

Geologická dokumentace sond, návrů
a archívních geologických vrtů

Příloha č. 2

Geologická dokumentace sond a návrťů v areálu mechanizačního okrsku

Datum realizace: 22.10. 2009
 Dokumentoval: RNDr. Ivo Kuboš

Sonda/Návrť	Hloubka (m)	Popis vrtného profilu
Nevýstrojené sondy v nesaturované zóně horninového prostředí :		
S -1	X = 1 035 310	Y = 764 449 Z = 411,00 m n.m.
	Lokalizace - garáž č. 3, parc. č. st. 3813/70, prohloubení návrťu vzorku SK-1	
	0,00 – 0,10	beton, armovaný
	0,10 – 0,50	<u>navážka</u> : písek, šedohnědý, jemnozrnný, suchý
	0,50 – 0,90	<u>navážka</u> : škvára kamenito-písčítá, černohnědá, ostrohranné úlomky velikosti do 5 cm, bez zápachu, suchá
	0,90 – 1,60	<u>jíl</u> , šedý, s valounky hornin velikosti 0,5 cm do 10 %, písčítý, měkký, plastický, bez zápachu
	1,60 – 2,00	<u>jíl</u> , žlutohnědý, slabě písčítý, s ostrohrannými úlomky jílovce velikosti 0,5 – 4 cm do 30%, tuhý, bez zápachu
Vzorky na chemický rozbor:		S-1/1 0,50 - 0,90 m S-1/2 1,60 - 2,00 m
S -2	X = 1 035 338	Y = 764 449 Z = 411,00 m n.m.
	Lokalizace – garáž, parc. č. st. 3813/71, prohloubení návrťu vzorku SK-2	
	0,00 – 0,10	betonový panel
	0,10 – 0,40	<u>navážka</u> : písek, šedohnědý, jemnozrnný, suchý
	0,40 – 0,90	<u>navážka</u> : škvára kamenito-písčítá, černohnědá, ostrohranné úlomky velikosti do 5 cm, bez zápachu, suchá
	0,90 – 2,00	<u>jíl</u> , žlutohnědý, slabě písčítý, s ostrohrannými úlomky jílovce velikosti 0,5 – 4 cm do 30%, tuhý, bez zápachu
	Vzorky na chemický rozbor:	
S -3	X = 1 035 348	Y = 764 412 Z = 411,00 m n.m.
	Lokalizace – garáž, parc. č. st. 3813/74, prohloubení návrťu vzorku SK-4	
	0,00 – 0,10	beton prostý
	0,10 – 0,40	<u>navážka</u> : písek, šedohnědý, jemnozrnný, suchý
	0,40 – 0,95	<u>navážka</u> : škvára kamenito-písčítá, černohnědá, ostrohranné úlomky velikosti do 5 cm, bez zápachu, suchá
	0,95 – 1,00	<u>navážka</u> : jíl, žlutohnědý, s ostrohrannými úlomky hornin velikosti 0,5 – 2 cm do 10%, tuhý, bez zápachu
	1,00 – 1,80	<u>navážka</u> kamenito-písčítá, černohnědá, ostrohranné úlomky velikosti do 5 cm, bez zápachu, suchá
1,80 – 2,00	<u>jíl</u> , světle žlutý, slabě písčítý, tuhý, bez zápachu	
Vzorky na chemický rozbor:		S-3/1 0,40 - 0,95 m S-3/2 1,80 - 2,00 m

- S -4** X = 1 035 343 Y = 764 438 Z = 411,00 m n.m.
Lokalizace - pozemek parc. č. 3813/69
0,00 – 0,05 asfalt
0,05 – 0,25 navážka: makadam
0,25 – 0,45 navážka: škvára kamenito-písčítá, černá, ostrohranné
úlomky velikosti do 5 cm, bez zápachu, suchá
0,45 – 2,25 jílu, žlutohnědý, slabě písčítý, s ostrohrannými úlomky
jílovce velikosti 0,5 – 4 cm do 30%, tuhý, bez zápachu
2,25 – 2,70 eluvium jílovito-šterkovitého charakteru, ostrohranné
úlomky jílovců velikosti 0,5 – 5 cm, žlutohnědé barvy,
bez zápachu, suché
Vzorky na chemický rozbor: S-4/1 0,25 - 0,45 m
S-4/2 0,45 - 1,00 m
S-4/3 2,00 – 2,25 m
- S -5** X = 1 035 341 Y = 764 461 Z = 411,00 m n.m.
Lokalizace - pozemek parc. č. 3813/69
0,00 – 0,05 asfalt
0,05 – 0,25 navážka: makadam
0,25 – 0,70 navážka: škvára kamenito-písčítá, černá, ostrohranné
úlomky velikosti do 5 cm, bez zápachu, suchá
0,70 – 2,25 jílu, žlutohnědý, slabě písčítý, s ostrohrannými úlomky
jílovce velikosti 0,5 – 4 cm do 30%, tuhý, od 1,30 m
pevný, bez zápachu
2,25 – 2,70 eluvium jílovito-šterkovitého charakteru, ostrohranné
úlomky jílovců velikosti 0,5 – 5 cm, žlutohnědé barvy,
bez zápachu, navlhle
Vzorky na chemický rozbor: S-5/1 0,25 - 0,70 m
S-5/2 0,70 - 1,00 m
S-5/3 2,00 – 2,25 m
- Návrtý v betonových stavebních konstrukcích :**
- SK - 1** Lokalizace – podlaha garáže č. 3, parc. č. st. 3813/70
0,00 – 0,10 beton, šedohnědé barvy, valounky křemene velikosti
do 1,5 cm v jemnozrnné matrix, armovaný.
Znečištění betonu ropnými látkami do hloubky 0,5 cm,
hlouběji sensoricky nezjištěno.
Izolační, popř. jiné ochranné prvky v podlaze do konečné
hloubky návrtů nezastiženy.
Vzorek na chemický rozbor: SK-1 0,00 – 0,10 m (3 návrtý)
- SK - 2** Lokalizace – podlaha garáže, parc. č. st. 3813/71
0,00 – 0,10 betonový panel, šedé barvy, hrubozrnný, armovaný.
Znečištění betonu ropnými látkami do hloubky 0,5 cm až
1 cm, hlouběji sensoricky nezjištěno.
Izolační, popř. jiné ochranné prvky v podlaze do konečné
hloubky návrtů nezastiženy.
Vzorek na chemický rozbor: SK-2 0,00 – 0,10 m (3 návrtý)

SK - 3 Lokalizace – stěna garáže, parc. č. st. 3813/71
0,00 – 0,05 betonový panel, šedé barvy, hrubozrný, armovaný.
Znečištění betonu ropnými látkami do hloubky 0,5 cm,
hlouběji senzoricky nezjištěno.
Izolační, popř. jiné ochranné prvky do konečné hloubky
návrťů nezastiženy.

Vzorek na chemický rozbor: SK-3 0,00 – 0,05 m (2 návrty)

SK - 4 Lokalizace – podlaha garáže, parc. č. st. 3813/74
0,00 – 0,10 beton, hnědé barvy, valounky křemene velikosti
do 1 cm v jemnozrné matrix, prostý, rozpadavý.
Znečištění betonu ropnými látkami do hloubky 0,5 cm,
hlouběji senzoricky nezjištěno.
Izolační, popř. jiné ochranné prvky v podlaze do konečné
hloubky návrťů nezastiženy.

Vzorek na chemický rozbor: SK-4 0,00 – 0,10 m (3 návrty)

Hladina podzemní vody nebyla v žádné sondě / návrtu naražena.

Souřadnice nevystrojených sond odečteny z mapy na internetových stránkách www.cuzk.cz.

Zpracoval:

RNDr. Ivo Kuboš

Geologická dokumentace archívních geologických vrtů
jižně od areálu mechanizačního okrsku
(převzato)

Rok provedení: 1992
Organizace: AQUATEST – Stavební geologie a.s.

- 2 -

V - 1

Poloha terénu: 411,54

0,00 - 0,20 tmavědohnědá jílovitá hlína se štěrčkem - navážka
0,20 - 1,10 žlutý silně písčité jíly až jílovitý hrubozrný
písek
1,50 - 3,00 žlutý písčité rozpadavý slín tuhý

V - 2

Poloha terénu: 411,71

0,00 - 0,60 tmavohnědá šedavito-písčité navážka
0,60 - 1,10 šedozelený silně písčité jíly - navážka
1,10 - 1,70 světlý jemně písčité jíly měkký
1,70 - 3,00 žlutý středně rozpadavý písčité slín tuhý

V - 3

Poloha terénu: 411,81

0,00 - 0,30 šedohnědá laminátová hlína
0,30 - 0,60 světlé hrubý hrubozrný písek - navážka
0,60 - 1,10 šedozelený jemně písčité jíly měkký - navážka
1,20 - 1,90 žlutý silně písčité jíly
2,00 - 3,00 světlé hnědý rozpadavý písčité slín tuhý

2

3

V - 4

Kóta terénu: 411,97

- 0,00 - 0,30 tmavohnědá písčité hlína
- 0,30 - 0,60 světlý jemně písčité jíly - navážka
- 0,60 - 1,50 hnědočerná hlinitá škvára - navážka
- 1,50 - 2,20 slatý silně písčité jíly
- 2,20 - 2,60 světlé žlutohnědý střípkovitě rozptýlený písčité jíly

V - 5

Kóta terénu: 412,07

- 0,00 - 0,60 tmavohnědá škvárovitá hlína - navážka
- 0,60 - 1,60 světlý písčité jíly
- 1,60 - 2,50 slatý písčité jíly
- 2,50 - 2,90 slatý silně písčité jíly
- 2,90 - 3,00 světlé hnědý desičkovitě odlehčený písčité jíly

12

V - 6

Kóta terénu: 412,14

- 0,00 - 0,30 černá zahnětená škvára - navážka
- 0,30 - 0,90 světlý jemně písčité jíly - navážka
- 0,90 - 1,20 světlé hnědý hrubě písčité jíly - navážka

3

- 4 -

1,20 - 2,00 zelený jíl měkký
 1,00 - 1,70 hlutý silně písčité jíl
 1,20 - 1,00 světlé hnědý střípkovitě rozpadavý písčité slín
 slín

V - 7

kóta terénu 411,58

0,00 - 0,50 tmavohnědá hlína se škvárou navážka
 0,50 - 1,20 tmavohnědá písčité hlína navážka
 1,20 - 2,00/ světlé hnědý jílovitý písek - navážka
 2,00 - 2,50 hlutý silně písčité jíl
 2,50 - 3,00 světlé hnědý střípkovitě rozpadavý písčité tuhý
 slín

V - 8

kóta terénu 412,05

0,00 - 1,00 tmavohnědá vlnitá hlína - navážka
 1,00 - 1,80 zelený písčité jíl měkký
 1,80 - 2,00 světlé hnědý písčité tuhý slín

V - 9

kóta terénu 412,87

0,00 - 1,20 tmavohnědá hlína se škvárou navážka

- 6 -

0,70 - 1,50 tmavě šedozelený písčité jíly - navážka
 1,70 - 2,90 šedozelený písčité jíly měkký
 2,90 - 3,00 světle zelenohnědý střípkovitě rozpadavý slín tuhý

V - 13

/4

kóta terénu: 413,47

0,00 - 1,20 tmavohnědá písčité hlína se dkvárou a kameny
 1,20 - 1,50 štěrky - navážka
 1,50 - 2,20 hnědý silně písčité jíly
 2,20 - 3,00 šedý písčité jíly měkký
 3,00 - 3,00 fluitý jílovitý hrubě zrnitý písek ulehly až silně
 písčité slín tuhý

V - 14

kóta terénu: 414,70

0,00 - 0,20 tmavohnědá hlína silně písčité, s hojnými kameny
 navážka
 0,20 - 0,80 světle šedý až šedohnědý silně písčité jíly
 0,80 - 1,00 světle hnědý střípkovitě rozpadavý silně písčité
 slín tuhý

V - 15

kóta terénu: 414,60

0,00 - 0,30 tmavohnědá písčité hlína

6

Kopie laboratorních protokolů

Příloha č. 3

178



UNIGEO a.s.
Místecká 329/258
720 00 OSTRAVA - HRABOVÁ
tel. 59 67 06 368, fax. 59 67 21 197
Středisko ekologické a analytické laboratoře

Evidenční č. protokolu : 3014 - 3019

Počet listů : 1

List číslo : 1

LABORATORNÍ PROTOKOL

Laboratoř akreditovaná Českým institutem pro akreditaci, o.p.s. - č. 1412.3

Název akce : SŽDC, s.o. - ekologický audit
Vzorek odebral : RNDr.Kuboš
Datum převzetí vzorku : 23.10.2009
Datum provedení analýzy : 23.10. - 27.10.2009
Zadavatel : UNIGEO a.s., RNDr.Kuboš

VÝSLEDKY STANOVENÍ NEPOLÁRNÍCH EXTRAHOVATELNÝCH LÁTEK

Číslo vzorku	Popis vzorku	Metoda stanovení	Výsledek
3014	zemina	S - 1/1	2730
3015	zemina	S - 1/2	68,8
3016	zemina	S - 2/1	460
3017	zemina	S - 2/2	17,7
3018	zemina	S - 3/1	918
3019	zemina	S - 3/2	<10

Stanovení byla provedena dle SOP 31 / A, nejistota měření + 15 %. Všechny údaje a výsledky se vztahují k předloženému vzorku a nenahrazují jiné dokumenty. Protokol může být reprodukován jedině celý, jinak s písemným souhlasem laboratoře. Součástí tohoto protokolu jsou odkazy na použité metody stanovení. Typ metody : "A" akreditovaná. Nejistota měření je definována v souladu s EA 4/16. Odběr není předmětem akreditace.

OSTRAVA-HRABOVÁ : 27.10.2009

Vedoucí laboratoře : Ing. Sonntagová

UNIGEO a.s.

29

Místecká 329/258
720 00 Ostrava-Hrabová
Divize geologie a životního prostředí
středisko ekologické a analytické laboratoře

149



UNIGEO a.s.
Místecká 329/258
720 00 OSTRAVA - HRABOVÁ
tel. 59 67 06 368, fax. 59 67 21 197
Středisko ekologické a analytické laboratoře

Evidenční č. protokolu : 3020

Počet listů : 2

List číslo : 1

L.1412.3

LABORATORNÍ PROTOKOL

Laboratoř akreditovaná Českým institutem pro akreditaci, o.p.s. - č. 1412.3

Číslo vzorku : 3020
Vzorek : zemina
Označení vzorku zadavatelem : S - 4/1
Název akce : SŽDC, s.o. - ekologický audit
Vzorek odebral : RNDr.Kuboš
Datum převzetí vzorku : 23.10.2009
Datum provedení analýzy : 23.10. - 6.10.2009
Zadavatel : UNIGEO a.s., RNDr.Kuboš

Chemický prvek / složení	Výsledek / množství	Jednotka	Metoda / SOP	Mezitažnost
Sušina při 105°C	74,80	%	SOP 9 / A	-
Nerozpuštělný zbytek	77,20	% hmotnosti sušiny	SOP/N	-
NEL	391	mg/kg sušiny	SOP 31 / A	±15
As	31,5	mg/kg sušiny	SOP 33 / A	±15
Cd	1,29	mg/kg sušiny	SOP 33 / A	±10
Cr celkový	46,5	mg/kg sušiny	SOP 33 / A	±10
Hg	0,23	mg/kg sušiny	SOP / SA	±13
Pb	152	mg/kg sušiny	SOP 33 / A	±15

Poznámka : znak < znamená, že obsah složky je menší než mez stanovitelnosti. Odběr vzorku není předmětem akreditace.

Kovy v sušině byly zpracovány po mineralizaci lučavkou královskou. Všechny údaje a výsledky se vztahují k předloženému vzorku a nenahrazují jiné dokumenty. Protokol může být reprodukován jedině celý, jinak s písemným souhlasem laboratoře.

Součástí tohoto protokolu jsou odkazy na použité metody stanovení. Metody ve sloupci TYP: "A" akreditované, "N" neakreditované,

SA, SN subdávky akreditované / neakreditované, "FA1" flexibilně akreditované TYP1, "FA2" flexibilně akreditované TYP2.

Nejistota měření je definována v souladu s EA 4/16.

Datum : 6.10.2009

Vedoucí laboratoře : Ing. Šonntagová Marie

UNIGEO a.s.

29

Místecká 329/258
720 00 Ostrava-Hrabová
Divize geologie a životního prostředí
středisko ekologické a analytické laboratoře

150



UNIGEO a.s.
Místecká 329/258
720 00 OSTRAVA - HRABOVÁ
tel. 59 67 06 368, fax. 59 67 21 197
Středisko ekologické a analytické laboratoře

Evidenční č. protokolu : 3020

Počet listů : 2

List číslo : 2

LABORATORNÍ PROTOKOL

Laboratoř akreditovaná Českým institutem pro akreditaci, o.p.s. - č. 1412.3

Číslo vzorku : 3020
Vzorek : zemina
Označení vzorku zadavatelem : S - 4/1
Název akce : SŽDC, s.o. - ekologický audit
Vzorek odebral : RNDr.Kuboš
Datum převzetí vzorku : 23.10.2009
Datum provedení analýzy : 23.10. - 5.10.2009
Zadavatel : UNIGEO a.s., RNDr.Kuboš

Název složky	Hodnota	Jednotka	Metoda	Mezní hodnota
Fenantren	23	mg / kg suš.	SOP OV 331 / SA	20
Antracen	6,6	mg / kg suš.	SOP OV 331 / SA	20
Fluoranten	59	mg / kg suš.	SOP OV 331 / SA	20
Benzo/a/antracen	41	mg / kg suš.	SOP OV 331 / SA	20
Chrysen	17	mg / kg suš.	SOP OV 331 / SA	20
Benzo/b/fluoranten	21	mg / kg suš.	SOP OV 331 / SA	20
Benzo/k/fluoranten	11	mg / kg suš.	SOP OV 331 / SA	20
Benzo/a/pyren	24	mg / kg suš.	SOP OV 331 / SA	20
Benzo/g,h,i/perylen	11	mg / kg suš.	SOP OV 331 / SA	20
Indeno/1,2,3cd/pyren	13	mg / kg suš.	SOP OV 331 / SA	20
Naftalen	1,5	mg / kg suš.	SOP OV 331 / SA	30
Pyren	42	mg / kg suš.	SOP OV 331 / SA	20
Db/a,h/antracen	0,43	mg / kg suš.	SOP OV 331 / SA	20
Suma	271	mg / kg suš.		

Poznámka : Znak < znamená, že obsah složky je menší než mez detekce metody. Všechny údaje a výsledky se vztahují k předloženému vzorku a nenahrazují jiné dokumenty. Protokol může být reprodukován jedině celý, jinak s písmenným souhlasem laboratoře. Součástí tohoto protokolu jsou odkazy na použité metody stanovení. Metody ve sloupci TYP : "A" akreditované, "N" neakreditované, "SA, SN" subdodávky zkoušek akreditované / neakreditované, "FA1" flexibilně akreditované TYP1, "FA2" flexibilně akreditované TYP2. Nejistota je definována v souladu s EA 4/16. Odběr vzorku není předmětem akreditace.

OSTRAVA - HRABOVÁ : 5.10.2009

Vedoucí laboratoře: 
Soňa Santagová Marie

UNIGEO a.s.
Místecká 329/258
720 00 Ostrava-Hrabová
Divize geologie a životního prostředí
středisko ekologické a analytické laboratoře

29

1154



UNIGEO a.s.
Místecká 329/258
720 00 OSTRAVA - HRABOVÁ
tel. 59 67 06 368, fax 59 67 21 197
Středisko ekologické a analytické laboratoře

Evidenční č. protokolu : 3021
Počet listů : 1
List číslo : 1

L 1412.3

LABORATORNÍ PROTOKOL
Laboratoř akreditovaná Českým institutem pro akreditaci, o.p.s. - č. 1412.3

Číslo vzorku : 3021
Vzorek : zemina
Označení vzorku zadavatelem : S - 4/2
Název akce : SŽDC, s.o. - ekologický audit
Vzorek odebral : RNDr.Kuboš
Datum převzetí vzorku : 23.10.2009
Datum provedení analýzy : 23.10. - 6.11.2009
Zadavatel : UNIGEO a.s., RNDr.Kuboš

Substancia	Obsah	Jednotka	Metoda	Přesnost
Sušina při 105°C	65,25	%	SOP 9 / A	-
Nerostupitelný zbytek	72,31	% hmotnosti sušiny	SOP/N	-
NEL	10,1	mg/kg sušiny	SOP 31 / A	±15
As	26,4	mg/kg sušiny	SOP 33 / A	±15
Cd	0,606	mg/kg sušiny	SOP 33 / A	±10
Cr celkový	77,7	mg/kg sušiny	SOP 33 / A	±10
Hg	0,12	mg/kg sušiny	SOP / SA	±13
Pb	19,1	mg/kg sušiny	SOP 33 / A	±15

Poznámka : znak < znamená, že obsah složky je menší než mez stanovitelnosti. Odběr vzorku není předmětem akreditace.

Kovy v sušině byly zpracovány po mineralizaci lučavkou královskou. Všechny údaje a výsledky se vztahují k předloženému vzorku a nenahrazují jiné dokumenty. Protokol může být reprodukován jedině celý, jinak s písemným souhlasem laboratoře.

Součástí tohoto protokolu jsou odkazy na použité metody stanovení. Metody ve sloupci TYP: "A" akreditované, "N" neakreditované,

"SA, SN" subdovávky akreditované / neakreditované, "FA1" flexibilně akreditované TYP1, "FA2" flexibilně akreditované TYP2.

Nejistota měření je definována v souladu s EA 4/16.

Datum : 6.11.2009

Vedoucí laboratoře: *Ambróz*
UNIGEO a.s. Ing. Sonntagová Marie

29

Místecká 329/258
720 00 Ostrava-Hrabová
Divize geologie a životního prostředí
středisko ekologické a analytické laboratoře



UNIGEO a.s.
Místecká 329/258
720 00 OSTRAVA - HRABOVÁ
tel. 59 67 06 368, fax. 59 67 21 197
Středisko ekologické a analytické laboratoře

Evidenční č. protokolu : 3022

Počet listů : 2

List číslo : 1

L 1412.3

LABORATORNÍ PROTOKOL

Laboratoř akreditovaná Českým institutem pro akreditaci, o.p.s. - č. 1412.3

Číslo vzorku : 3022
Vzorek : zemina
Označení vzorku zadavatelem : S - 4/3
Název akce : SŽDC, s.o. - ekologický audit
Vzorek odebral : RNDr. Kuboš
Datum převzetí vzorku : 23.10.2009
Datum provedení analýzy : 23.10. - 5.10.2009
Zadavatel : UNIGEO a.s., RNDr. Kuboš

Substancia / složka	Výsledek / zůstatek	Mez Stanovitelnosti	Metoda / Typ	Přesnost
Sušina při 105°C	70,29	%	SOP 9 / A	-
Nerozpustitelný zbytek	72,44	% hmotnosti sušiny	SOP/N	-
NEL	<10	mg/kg sušiny	SOP 31 / A	-
As	32,1	mg/kg sušiny	SOP 33 / A	±15
Cd	0,773	mg/kg sušiny	SOP 33 / A	±10
Cr celkový	44,5	mg/kg sušiny	SOP 33 / A	±10
Hg	0,18	mg/kg sušiny	SOP / SA	±13
Pb	18,9	mg/kg sušiny	SOP 33 / A	±15

Poznámka : znak < znamená, že obsah složky je menší než mez stanovitelnosti. Odběr vzorku není předmětem akreditace.

Kovy v sušině byly zpracovány po mineralizaci lučavkou královskou. Všechny údaje a výsledky se vztahují k předloženému vzorku a nenahrazují jiné dokumenty. Protokol může být reprodukován jedině celý, jinak s písemným souhlasem laboratoře.

Součástí tohoto protokolu jsou odkazy na použité metody stanovení. Metody ve sloupci TYP: "A" akreditované, "N" neakreditované, "SA, SN" subdovávky akreditované / neakreditované, "FA1" flexibilně akreditované TYP1, "FA2" flexibilně akreditované TYP2.

Nejistota měření je definována v souladu s EA 4/16.

Datum : 5.10.2009

Vedoucí laboratoře : Ing. Sonntagová Mária

UNIGEO a.s.

29

Místecká 329/258
720 00 Ostrava-Hrabová
Divize geologie a životního prostředí
středisko ekologické a analytické laboratoře



UNIGEO a.s.
Místecká 329/258
720 00 OSTRAVA - HRABOVÁ
tel. 59 67 06 368, fax. 59 67 21 197
Středisko ekologické a analytické laboratoře

Evidenční č. protokolu : 3023

Počet listů : 2

List číslo : 1

L 1412.3

LABORATORNÍ PROTOKOL

Laboratoř akreditovaná Českým institutem pro akreditaci, o.p.s. - č. 1412.3

Číslo vzorku : 3023
Vzorek : zemina
Označení vzorku zadavatelem : S - 5/1
Název akce : SŽDC, s.o. - ekologický audit
Vzorek odebral : RNDr.Kuboš
Datum převzetí vzorku : 23.10.2009
Datum provedení analýzy : 23.10. - 6.10.2009
Zadavatel : UNIGEO a.s., RNDr.Kuboš

Substancia	Ukázková hodnota	Jednotka	Metoda	Nejistota
Sušina při 105°C	70,17	%	SOP 9 / A	-
Nerozpustitelný zbytek	86,10	% hmotnosti sušiny	SOP/N	-
NEL	75,6	mg/kg sušiny	SOP 31 / A	±15
As	6,34	mg/kg sušiny	SOP 33 / A	±15
Cd	0,278	mg/kg sušiny	SOP 33 / A	±10
Cr celkový	28,2	mg/kg sušiny	SOP 33 / A	±10
Hg	0,03	mg/kg sušiny	SOP / SA	±13
Pb	9,41	mg/kg sušiny	SOP 33 / A	±15

Poznámka : znak < znamená, že obsah složky je menší než mez stanovitelnosti. Odběr vzorku není předmětem akreditace.

Kovy v sušině byly zpracovány po mineralizaci lučavkou královskou. Všechny údaje a výsledky se vztahují k předloženému vzorku a nenahrazují jiné dokumenty. Protokol může být reprodukován jedině celý, jinak s písemným souhlasem laboratoře.

Součástí tohoto protokolu jsou odkazy na použité metody stanovení. Metody ve sloupci TYP: "A" akreditované, "N" neakreditované,

"SA, SN" subdodávky akreditované / neakreditované, "FA1" flexibilně akreditované TYP1, "FA2" flexibilně akreditované TYP2.

Nejistota měření je definována v souladu s EA 4/16.

Datum : 6.10.2009

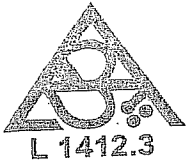
Vedoucí laboratoře : Ing. Sonntagová Marie

UNIGEO a.s.

29

Místecká 329/258
720 00 Ostrava-Hrabová
Divize geologie a životního prostředí
středisko ekologické a analytické laboratoře

154



UNIGEO a.s.
Místecká 329/258
720 00 OSTRAVA - HRABOVÁ
tel. 59 67 06 368, fax. 59 67 21 197
Středisko ekologické a analytické laboratoře

Evidenční č. protokolu : 3022
Počet listů : 2
List číslo : 2

LABORATORNÍ PROTOKOL

Laboratoř akreditovaná Českým institutem pro akreditaci, o.p.s. - č. 1412.3

Číslo vzorku : 3022
Vzorek : zemina
Označení vzorku zadavatelem : S - 4/3
Název akce : SŽDC, s.o. - ekologický audit
Vzorek odebral : RNDr.Kuboš
Datum převzetí vzorku : 23.10.2009
Datum provedení analýzy : 23.10. - 5.10.2009
Zadavatel : UNIGEO a.s., RNDr.Kuboš

Státní normy a složky	Obsah (vzorek)	Jednotka	Metoda	Práh
Benzo/a/fluoranten	<0,010	mg / kg suš.	SOP OV 331 / SA	-
Fenantren	<0,005	mg / kg suš.	SOP OV 331 / SA	-
Antracen	<0,005	mg / kg suš.	SOP OV 331 / SA	-
Fluoranten	0,010	mg / kg suš.	SOP OV 331 / SA	20
Benzo/a/antracen	0,008	mg / kg suš.	SOP OV 331 / SA	20
Chrysen	0,007	mg / kg suš.	SOP OV 331 / SA	20
Benzo/b/fluoranten	<0,005	mg / kg suš.	SOP OV 331 / SA	-
Benzo/k/fluoranten	0,005	mg / kg suš.	SOP OV 331 / SA	20
Benzo/a/pyren	<0,005	mg / kg suš.	SOP OV 331 / SA	-
Benzo/g,h,i/perylene	<0,010	mg / kg suš.	SOP OV 331 / SA	-
Indeno/1,2,3cd/pyren	<0,050	mg / kg suš.	SOP OV 331 / SA	-
Naftalen	<0,005	mg / kg suš.	SOP OV 331 / SA	-
Pyren	<0,010	mg / kg suš.	SOP OV 331 / SA	-
Db/a,h/antracen	0,03	mg / kg suš.		
Suma				

Poznámka : Znak < znamená, že obsah složky je menší než mez detekce metody. Všechny údaje a výsledky se vztahují k předloženému vzorku a nenahrazují jiné dokumenty. Protokol může být reprodukován jedině celý, jinak s písemným souhlasem laboratoře. Součástí tohoto protokolu jsou odkazy na použité metody stanovení. Metody ve sloupci TYP : "A" akreditované, "N" neakreditované, "SA, SN" subdodávky zkoušek akreditované / neakreditované, "FA1" flexibilně akreditované TYP1, "FA2" flexibilně akreditované TYP2. Nejistota je definována v souladu s EA 4/16. Odběr vzorku není předmětem akreditace.

OSTRAVA - HRABOVÁ : 5.10.2009

Vedoucí laboratoře : Ing. Soudagová Marie

UNIGEO a.s.

29

Místecká 329/258
720 00 Ostrava-Hrabová
Divize geologie a životního prostředí
středisko ekologické a analytické laboratoře



UNIGEO a.s.
Místecká 329/258
720 00 OSTRAVA - HRABOVÁ
tel. 59 67 06 368, fax. 59 67 21 197
Středisko ekologické a analytické laboratoře

Evidenční č. protokolu : 3023
Počet listů : 2
List číslo : 2

LABORATORNÍ PROTOKOL

Laboratoř akreditovaná Českým institutem pro akreditaci, o.p.s. - č. 1412.3

Číslo vzorku : 3023
Vzorek : zemina
Označení vzorku zadavatelem : S - 5/1
Název akce : SŽDC, s.o. - ekologický audit
Vzorek odebral : RNDr.Kuboš
Datum převzetí vzorku : 23.10.2009
Datum provedení analýzy : 23.10. - 5.10.2009
Zadavatel : UNIGEO a.s., RNDr.Kuboš

Substancie	Výsledek z analýzy	Jednotka	Metoda	Mez detekce
Polycyklické aromatické uhlovodíky				
Benantren	0,020	mg / kg suš.	SOP OV 331 / SA	20
Antracen	<0,005	mg / kg suš.	SOP OV 331 / SA	-
Fluoranten	0,031	mg / kg suš.	SOP OV 331 / SA	20
Benzo/a/antracen	0,006	mg / kg suš.	SOP OV 331 / SA	20
Chrysen	0,010	mg / kg suš.	SOP OV 331 / SA	20
Benzo/b/fluoranten	0,056	mg / kg suš.	SOP OV 331 / SA	20
Benzo/k/fluoranten	0,024	mg / kg suš.	SOP OV 331 / SA	20
Benzo/a/pyren	0,043	mg / kg suš.	SOP OV 331 / SA	20
Benzo/g,h,i/perylen	0,11	mg / kg suš.	SOP OV 331 / SA	20
Indeno/1,2,3cd/pyren	0,033	mg / kg suš.	SOP OV 331 / SA	20
Naftalen	0,061	mg / kg suš.	SOP OV 331 / SA	20
Pyren	0,018	mg / kg suš.	SOP OV 331 / SA	20
Db/a,h/antracen	<0,010	mg / kg suš.	SOP OV 331 / SA	-
Suma	0,412	mg / kg suš.		

Poznámka : Znak < znamená, že obsah složky je menší než mez detekce metody. Všechny údaje a výsledky se vztahují k předloženému vzorku a nenahrazují jiné dokumenty. Protokol může být reprodukován jedině celý, jinak s písemným souhlasem laboratoře. Součástí tohoto protokolu jsou odkazy na použité metody stanovení. Metody ve sloupci TYP : "A" akreditované, "N" neakreditované, "SA, SN" subdodávky zkoušek akreditované / neakreditované, "FA1" flexibilně akreditované TYP1, "FA2" flexibilně akreditované TYP2. Nejistota je definována v souladu s EA 4/16. Odběr vzorku není předmětem akreditace.

OSTRAVA - HRABOVÁ : 5.10.2009

Vedoucí laboratoře : Ing. Šimková Marie

UNIGEO a.s.

29 Místecká 329/258
720 00 Ostrava-Hrabová
Divize geologie a životního prostředí
středisko ekologické a analytické laboratoře



UNIGEO a.s.
Místecká 329/258
720 00 OSTRAVA - HRABOVÁ
tel. 59 67 06 368, fax. 59 67 21 197
Středisko ekologické a analytické laboratoře

Evidenční č. protokolu : 3024

Počet listů : 1

List číslo : 1

L 1412.3

LABORATORNÍ PROTOKOL

Laboratoř akreditovaná Českým institutem pro akreditaci, o.p.s. - č. 1412.3

Číslo vzorku : 3024
Vzorek : zemina
Označení vzorku zadavatelem : S - 5/2
Název akce : SŽDC, s.o. - ekologický audit
Vzorek odebral : RNDr.Kuboš
Datum převzetí vzorku : 23.10.2009
Datum provedení analýzy : 23.10. - 6.11.2009
Zadavatel : UNIGEO a.s., RNDr.Kuboš

Standardní název	Výsledek	Jednotka	Metoda	Nejistota měření
Sušina při 105°C	73,93	%	SOP 9 / A	-
Nerozpuštělný zbytek	79,64	% hmotnosti sušiny	SOP/N	-
NEL	<10	mg/kg sušiny	SOP 31 / A	-
As	7,59	mg/kg sušiny	SOP 33 / A	±15
Cd	0,193	mg/kg sušiny	SOP 33 / A	±10
Cr celkový	47,9	mg/kg sušiny	SOP 33 / A	±10
Hg	0,18	mg/kg sušiny	SOP / SA	±13
Pb	16,3	mg/kg sušiny	SOP 33 / A	±15

Poznámka : znak < znamená, že obsah složky je menší než mez stanovitelnosti. Odběr vzorku není předmětem akreditace.

Kovy v sušině byly zpracovány po mineralizaci lučavkou královskou. Všechny údaje a výsledky se vztahují k předloženému vzorku a nenahrazují jiné dokumenty. Protokol může být reprodukován jedině celý, jinak s písemným souhlasem laboratoře.

Součástí tohoto protokolu jsou odkazy na použité metody stanovení. Metody ve sloupci TYP: "A" akreditované, "N" neakreditované, "SA, SN" subdávky akreditované / neakreditované, "FA1" flexibilně akreditované TYP1, "FA2" flexibilně akreditované TYP2.

Nejistota měření je definována v souladu s EA 4/16.

Datum : 6.11.2009

Vedoucí laboratoře : Ing. Soňtagová Marie

UNIGEO a.s.

Místecká 329/258
720 00 Ostrava-Hrabová
Divize geologie a životního prostředí
středisko ekologické a analytické laboratoře



UNIGEO a.s.
Místecká 329/258
720 00 OSTRAVA - HRABOVÁ
tel. 59 67 06 368, fax. 59 67 21 197
Středisko ekologické a analytické laboratoře

Evidenční č. protokolu : 3025

Počet listů : 2

List číslo : 1

L. 1412.3

LABORATORNÍ PROTOKOL

Laboratoř akreditovaná Českým institutem pro akreditaci, o.p.s. - č. 1412.3

Číslo vzorku : 3025
Vzorek : zemina
Označení vzorku zadavatelem : S - 5/3
Název akce : SŽDC, s.o. - ekologický audit
Vzorek odebral : RNDr.Kuboš
Datum převzetí vzorku : 23.10.2009
Datum provedení analýzy : 23.10. - 6.10.2009
Zadavatel : UNIGEO a.s., RNDr.Kuboš

Symbolovaná složka	vyjádření	zjednot.	metoda	rozptyl
Sušina při 105°C.	64,88	%	SOP 9 / A	-
Nerozpusitelný zbytek	72,20	% hmotnosti sušiny	SOP/N	-
NEL	110	mg/kg sušiny	SOP 31 / A	±15
As	8,96	mg/kg sušiny	SOP 33 / A	±15
Cd	0,260	mg/kg sušiny	SOP 33 / A	±10
Cr celkový	47,2	mg/kg sušiny	SOP 33 / A	±10
Hg	0,21	mg/kg sušiny	SOP / SA	±13
Pb	12,3	mg/kg sušiny	SOP 33 / A	±15

Poznámka : znak < znamená, že obsah složky je menší než mez stanovitelnosti. Odběr vzorku není předmětem akreditace.

Kovy v sušině byly zpracovány po mineralizaci lučavkou královskou. Všechny údaje a výsledky se vztahují k předloženému vzorku a nenahrazují

jiné dokumenty. Protokol může být reprodukován jediné celý, jinak s písemným souhlasem laboratoře.

Součástí tohoto protokolu jsou odkazy na použité metody stanovení. Metody ve sloupci TYP: "A" akreditované, "N" neakreditované, "SA, SN" subdávky akreditované / neakreditované, "FA1" flexibilně akreditované TYP1, "FA2" flexibilně akreditované TYP2.

Nejistota měření je definována v souladu s EA 4/16.

Datum : 6.10.2009

Vedoucí laboratoře : Ing. Sonntagová Marie
UNIGEO a.s.

29

Místecká 329/258
720 00 Ostrava-Hrabová
Divize geologie a životního prostředí
středisko ekologické a analytické laboratoře

157



UNIGEO a.s.
Místecká 329/258
720 00 OSTRAVA - HRABOVÁ
tel. 59 67 06 368, fax. 59 67 21 197
Středisko ekologické a analytické laboratoře

Evidenční č. protokolu : 3025
Počet listů : 2
List číslo : 2

LABORATORNÍ PROTOKOL


Laboratoř akreditovaná Českým institutem pro akreditaci, o.p.s. - č. 1412.3

Číslo vzorku : 3025
Vzorek : zemina
Označení vzorku zadavatelem : S - 5/3
Název akce : SŽDC, s.o. - ekologický audit
Vzorek odebral : RNDr.Kuboš
Datum převzetí vzorku : 23.10.2009
Datum provedení analýzy : 23.10. - 5.10.2009
Zadavatel : UNIGEO a.s., RNDr.Kuboš

Stanovování složky	Výsledek z analýzy	Jednotky	Metoda / typ	Limitní hodnota [mg]
Fenantren	0,016	mg / kg suš.	SOP OV 331 / SA	20
Antracen	<0,005	mg / kg suš.	SOP OV 331 / SA	-
Fluoranten	0,016	mg / kg suš.	SOP OV 331 / SA	20
Benzo/a/antracen	0,008	mg / kg suš.	SOP OV 331 / SA	20
Chrysen	0,007	mg / kg suš.	SOP OV 331 / SA	20
Benzo/b/fluoranten	<0,005	mg / kg suš.	SOP OV 331 / SA	-
Benzo/k/fluoranten	<0,005	mg / kg suš.	SOP OV 331 / SA	-
Benzo/a/pyren	0,004	mg / kg suš.	SOP OV 331 / SA	20
Benzo/g,h,i/perylene	<0,005	mg / kg suš.	SOP OV 331 / SA	-
Indeno/1,2,3cd/pyren	<0,010	mg / kg suš.	SOP OV 331 / SA	-
Naftalen	<0,050	mg / kg suš.	SOP OV 331 / SA	-
Pyren	0,006	mg / kg suš.	SOP OV 331 / SA	20
Db/a,h/antracen	<0,010	mg / kg suš.	SOP OV 331 / SA	-
Suma	0,057	mg / kg suš.		

Poznámka : Znak < znamená, že obsah složky je menší než mez detekce metody. Všechny údaje a výsledky se vztahují k předloženému vzorku a nenahrazují jiné dokumenty. Protokol může být reprodukován jedině celý, jinak s písemným souhlasem laboratoře. Součástí tohoto protokolu jsou odkazy na použité metody stanovení. Metody ve sloupci TYP : "A" akreditované, "N" neakreditované, "SA, SN" subdodávky zkoušek akreditované / neakreditované, "FA1" flexibilně akreditované TYP1, "FA2" flexibilně akreditované TYP2. Nejistota je definována v souladu s EA 4/16. Odběr vzorku není předmětem akreditace.

OSTRAVA - HRABOVÁ : 5.10.2009

Vedoucí laboratoře: 
UNIGEO a.s. Ing. Sonntagová Marie

29

Místecká 329/258
720 00 Ostrava-Hrabová
Divize geologie a životního prostředí
středisko ekologické a analytické laboratoře

152



UNIGEO a.s.
Místecká 329/258
720 00 OSTRAVA - HRABOVÁ
tel. 59 67 06 368, fax. 59 67 21 197
Středisko ekologické a analytické laboratoře

Evidenční č. protokolu : 3026

Počet listů : 2

List číslo : 2

LABORATORNÍ PROTOKOL

Laboratoř akreditovaná Českým institutem pro akreditaci, o.p.s. - č. 1412.3

Číslo vzorku : 3026
Vzorek : stavební suť
Označení vzorku zadavatelem : S K - 1
Název akce : SŽDC, s.o. - ekologický audit
Vzorek odebral : RNDr.Kuboš
Datum převzetí vzorku : 23.10.2009
Datum provedení analýzy : 23.10. - 5.11.2009
Zadavatel : UNIGEO a.s., RNDr.Kuboš

Stanovovaná složka	Číslo vzorku	Jednotka	Metoda / Norma	Účinnost / Platnost
	10300	mg / kg suš.	SOP 44 / A	20

Poznámka : Znak < znamená, že obsah složky je menší než mez detekce metody. Všechny údaje a výsledky se vztahují k předloženému vzorku a nenahrazují jiné dokumenty. Protokol může být reprodukován jedině celý, jinak s písemným souhlasem laboratoře. Součástí tohoto protokolu jsou odkazy na použité metody stanovení. Metody ve sloupci TYP : "A" akreditované, "N" neakreditované, "SA, SN" subdodávky zkoušek akreditované / neakreditované, "FA1" flexibilně akreditované TYP1, "FA2" flexibilně akreditované TYP2. Nejistota je definována v souladu s EA 4/16. Odběr vzorku není předmětem akreditace.

OSTRAVA - HRABOVÁ : 5.11.2009

Vedoucí laboratoře : Ing. Světláková Marie

UNIGEO a.s.

29

Místecká 329/258
720 00 Ostrava-Hrabová
Divize geologie a životního prostředí
středisko ekologické a analytické laboratoře

159



UNIGEO a.s.
Místecká 329/258
720 00 OSTRAVA - HRABOVÁ
tel. 59 67 06 368, fax. 59 67 21 197
Středisko ekologické a analytické laboratoře

Evidenční č. protokolu : 3026
Počet listů : 2
List číslo : 1

LABORATORNÍ PROTOKOL
Laboratoř akreditovaná Českým institutem pro akreditaci, o.p.s. - č. 1412.3

Číslo vzorku : 3026
Vzorek : stavební suť
Označení vzorku zadavatelem : S K - 1
Název akce : SŽDC, s.o. - ekologický audit
Vzorek odebral : RNDr.Kuboš
Datum převzetí vzorku : 23.10.2009
Datum provedení analýzy : 23.10. - 5.11.2009
Zadavatel : UNIGEO a.s., RNDr.Kuboš

Stanovená složka	Výsledek vzorku	Skladní jednotka	Metoda / Norma	Přesnost
Sušina při 105°C	91,02	%	SOP 9 / A	-
NEL	13000	mg/kg sušiny	SOP 31 / A	±15

Poznámka : znak < znamená, že obsah složky je menší než mez stanovitelnosti.

Odběr vzorku není předmětem akreditace.

Kovy v sušině byly zpracovány po mineralizaci lučavkou královskou. Všechny údaje a výsledky se vztahují k předloženému vzorku a nenahrazují jiné dokumenty. Protokol může být reprodukován jedině celý, jinak s písemným souhlasem laboratoře. Součástí tohoto protokolu jsou odkazy na použité metody stanovení. Metody ve sloupci TYP: "A" akreditované, "N" neakreditované, "SA, SN" subdávky akreditované / neakreditované, "FA1" flexibilně akreditované, "FA2" flexibilně akreditované TYP2. Nejistota měření je definována v souladu s EA 4/16.

Datum : 5.11.2009

UNIGEO a.s. Ing. Septimová Marie
Místecká 329/258
720 00 Ostrava-Hrabová
Divize geologie a životního prostředí
středisko ekologické a analytické laboratoře

760



UNIGEO a.s.
Mlátecká 329/258
729 01 OSTRAVA-JIRADOVÁ
tel: 59 87 00 368, fax: 59 67 21 193
Středisko ekologické a analytické laboratoře

Evidenční č. protokolu: 3027

Počet listů: 1

List číslo: 1

L 1412.3

LABORATORNÍ PROTOKOL

Laboratoř akreditovaná Českým institutem pro akreditaci, o.p.s. - č. 1412.3

Číslo vzorku: 3027
Vzorek: stavební sůl
Označení vzorku zadavatelem: SK - 2
Název akce: SŽDC, s.o. - ekologický audit
Vzorek odebral: RNDr. Kuboš
Datum převzetí vzorku: 23.10.2009
Datum provedení analýzy: 23.10. - 5.11.2009
Zadavatel: UNIGEO a.s., RNDr. Kuboš

Stanovovaná složka	Výsledky zkoušek	Mírná jednotka	Metoda / Typ	Nejistota měření [%]
Sušina při 105°C	96,77	%	SOP 9 / A	-
C10 - C40	1270	mg/kg sušiny	SOP 44 / A	±20

Poznámka: znak * znamená, že obsah složky je menší než mez stanovitelnosti.
Odběr vzorku není předmětem akreditace.

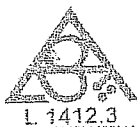
Kočky v ústředí byly zpracovány po mineralizaci lučavkou křídlovitou. Všechny údaje a výsledky se vztahují k předloženému vzorku a neplatí pro jiné dokumenty. Protokoly mohou být reprodukovány jedině veš, jinak s písemným souhlasem laboratoře. Součástí tohoto protokolu jsou odkazy na použité metody stanovení. Metody ve složení TYP "A" akreditované, "N" neakreditované, "SA, SN" subakreditované / neakreditované, "FA1" flexibilně akreditované, "FA2" flexibilně akreditované TYP2. Nejistota měření je definována v souladu s EA 4/16.

Datum

5.11.2009

Vedoucí laboratoře: Ing. Šonntagová Marie

161



UNIGEO a.s.
 Mlátežka 729/158
 728 00 OSTRAVA - HRABOVA
 tel 59 67 06 268, fax 59 67 21 107
 Svedisko ekologické a analytické laboratoře

Evidenční č. protokolu 5028

Počet listů : 1

List číslo : 1

L 1412.3

LABORATORNÍ PROTOKOL

Laboratoř akreditovaná Českým institutem pro akreditaci, o.p.s. - č. 1412.3

Číslo vzorku : 3028
 Vzorek : stavební sáň
 Označení vzorku zadavatelem : S K - 3
 Název akce : SZDC, s.o. - ekologický audit
 Vzorek odebral : RNDr. Kuboš
 Datum převzetí vzorku : 23.10.2009
 Datum provedení analýzy : 23.10. - 5.11.2009
 Zadavatel : UNIGEO a.s., RNDr. Kuboš

Stanovovaná složka	Výsledky zkoušek	Měrná jednotka	Metoda / Typ	Nejistota měření [%]
Sušina při 105°C	95,84	%	SOP 9 / A	-
C10 - C40	3110	mg/kg sušiny	SOP 44 / A	±20

Poznámka : znak < znamená, že obsah složky je menší než mez stanovitelnosti

Odběr vzorku není předmětem akreditace

Kovy v sáňce byly zpracovány po měničím zařízení lubaskou královskou. Všechny údaje a výsledky se vztahují k předloženému vzorku a nenahrazují jiné dokumenty. Protokol může být reprodikován jedině celý, jinak s písemným svolením laboratoře. Součástí tohoto protokolu jsou odkazy na použité metody stanovení. Metody ve sloupci TYP: "A" akreditované, "N" neakreditované, "SA, SM" smlouvě akreditované / neakreditované, "FA1" flexibilně akreditované, "FA2" flexibilně akreditované TYP2. Nejistota měření je definována v souladu s EA 4/10.

Datum : 5.11.2009

Vedoucí laboratoře : Ing. Šouřtagová Marie

162



UNIGEO a.s.
 Místecká 329/258
 720 00 OSTRAVA - HRABOVÁ
 tel. 59 67 06 368, fax. 59 67 21 197
 Středisko ekologické a analytické laboratoře

Evidenční č. protokolu : 3029
 Počet listů : 2
 List číslo : 2

L 1412.3

LABORATORNÍ PROTOKOL

Laboratoř akreditovaná Českým institutem pro akreditaci, o.p.s. - č. 1412.3

Číslo vzorku : 3029
 Vzorek : stavební suť
 Označení vzorku zadavatelem : S K - 4
 Název akce : SŽDC, s.o. - ekologický audit
 Vzorek odebral : RNDr.Kuboš
 Datum převzetí vzorku : 23.10.2009
 Datum provedení analýzy : 23.10. - 5.11.2009
 Zadavatel : UNIGEO a.s., RNDr.Kuboš

Stupeň akreditace / číslo	Výčetný základ	Jednotky	Výsledek / číslo	Číslo
	11300	mg / kg suš.	SOP 44 / A	20

Poznámka : Znak < znamená, že obsah složky je menší než mez detekce metody. Všechny údaje a výsledky se vztahují k předloženému vzorku a nenahrazují jiné dokumenty. Protokol může být reprodukován jedině celý, jinak s písemným souhlasem laboratoře. Součástí tohoto protokolu jsou odkazy na použité metody stanovení. Metody ve sloupci TYP : "A" akreditované, "N" neakreditované, "SA, SN" subdodávky zkoušek akreditované / neakreditované, "FA1" flexibilně akreditované TYP1, "FA2" flexibilně akreditované TYP2. Nejistota je definována v souladu s EA 4/16. Odběr vzorku není předmětem akreditace.

OSTRAVA - HRABOVÁ : 5.11.2009

Vedoucí UNIGEO a.s. *Bořtaňová Marie*

29 Místecká 329/258
 720 00 Ostrava-Hrabová
 Divize geologie a životního prostředí
 středisko ekologické a analytické laboratoře



UNIGEO a.s.
Místecká 329/258
720 00 OSTRAVA - HRABOVÁ
tel. 59 67 06 368, fax. 59 67 21 197
Středisko ekologické a analytické laboratoře

Evidenční č. protokolu : 3029

Počet listů : 2

List číslo : 1

LABORATORNÍ PROTOKOL

Laboratoř akreditovaná Českým institutem pro akreditaci, o.p.s. - č. 1412.3

Číslo vzorku : 3029
Vzorek : stavební suť
Označení vzorku zadavatelem : S K - 4
Název akce : SŽDC, s.o. - ekologický audit
Vzorek odebral : RNDr.Kuboš
Datum převzetí vzorku : 23.10.2009
Datum provedení analýzy : 23.10. - 5.11.2009
Zadavatel : UNIGEO a.s., RNDr.Kuboš

Metoda	Výsledek	Jednotka	Norma	Přesnost
Sušina při 105°C	96,34	%	SOP 9 / A	-
NEL	9850	mg/kg sušiny	SOP 31 / A	±15

Poznámka : znak < znamená, že obsah složky je menší než mez stanovitelnosti.

Odběr vzorku není předmětem akreditace.

Kovy v sušině byly zpracovány po mineralizaci lučavkou královskou. Všechny údaje a výsledky se vztahují k předloženému vzorku a nenahrazují jiné dokumenty. Protokol může být reprodukován jedině celý, jinak s písemným souhlasem laboratoře. Součástí tohoto protokolu jsou odkazy na použité metody stanovení. Metody ve sloupci "TYP": "A" akreditované, "N" neakreditované, "SA, SN" subdovávky akreditované / neakreditované, "FA1" flexibilně akreditované, "FA2" flexibilně akreditované TYP2. Nejistota měření je definována v souladu s EA 4/16.

Datum :

5.11.2009

UNIGEO
Vedoucí laboratoře : Ing. Sonnetzová Marie
Místecká 329/258
720 00 Ostrava-Hrabová
Divize geologie a životního prostředí
středisko ekologické a analytické laboratoře

39

166



UNIGEO a.s.
Místecká 329/258
720 00 OSTRAVA - HRABOVÁ
tel. 59 67 06 368, fax. 59 67 21 197
Středisko ekologické a analytické laboratoře

Evidenční č. protokolu : 3030
Počet listů : 1
List číslo : 1

LABORATORNÍ PROTOKOL

Laboratoř akreditovaná Českým institutem pro akreditaci, o.p.s. - č. 1412.3

Název akce : SŽDC, s.o. - ekologický audit
Vzorek odebral : RNDr. Kuboš
Datum převzetí vzorku : 23.10.2009
Datum provedení analýzy : 23.10. - 27.10.2009
Zadavatel : UNIGEO a.s., Ing. Kuboš

VÝSLEDKY STANOVENÍ NEPOLÁRNÍCH EXTRAHOVATELNÝCH LÁTEK

[REDACTED]			
3030	povrch. voda	KV - 1/09	2,10

Stanovení byla provedena dle SOP 31 / A, nejistota měření $\pm 15 \%$. Všechny údaje a výsledky se vztahují k předloženému vzorku a nenahrazují jiné dokumenty. Protokol může být reprodukován jedině celý, jinak s písemným souhlasem laboratoře. Součástí tohoto protokolu jsou odkazy na použité metody stanovení. Typ metody : "A" akreditovaná. Nejistota měření je definována v souladu s EA 4/16. Odběr není předmětem akreditace.

OSTRAVA-HRABOVÁ : 27.10.2009

Vedoucí laboratoře : Ing. Sonntagová

UNIGEO a.s.

29

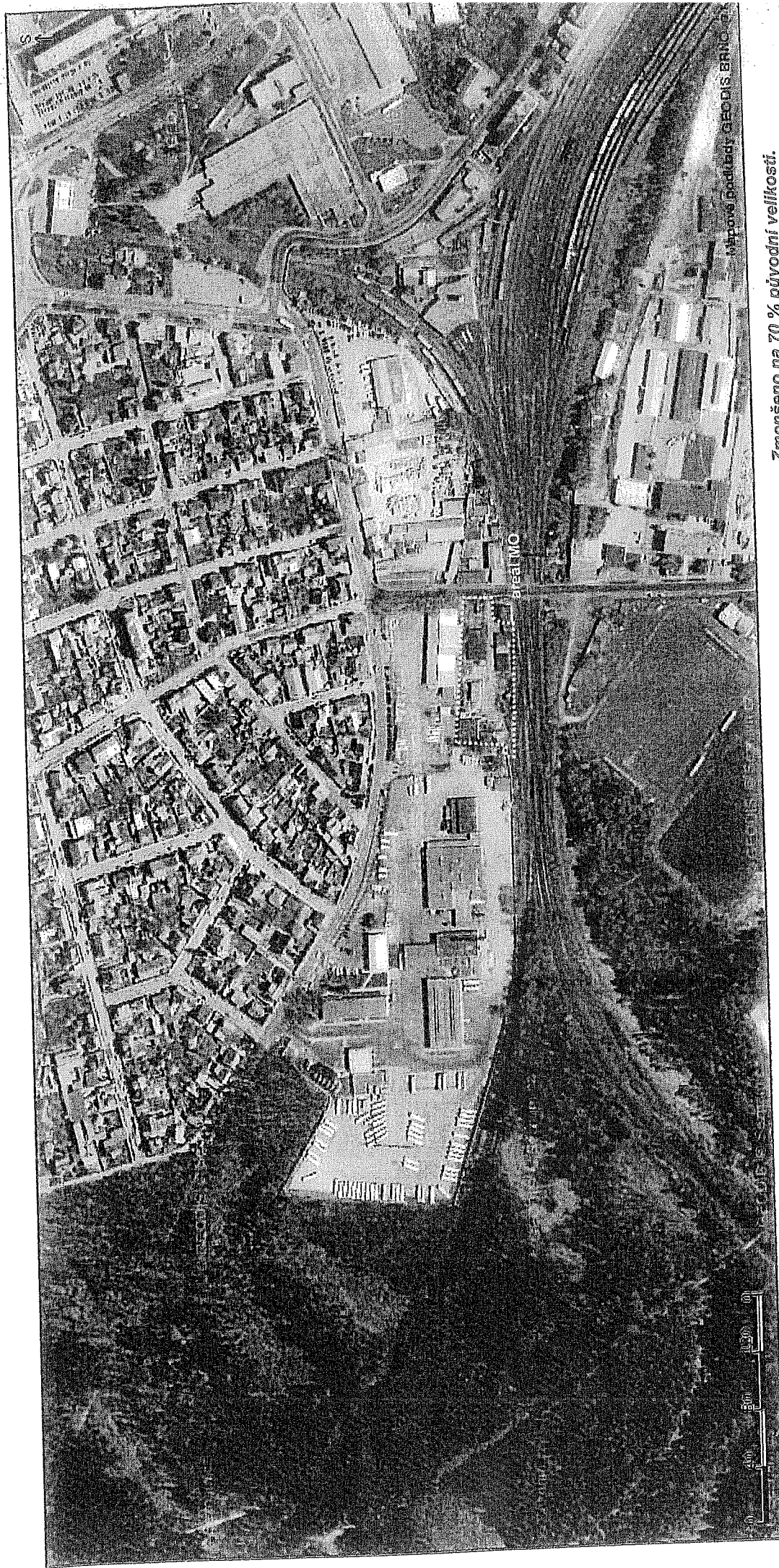
Místecká 329/258
720 00 Ostrava-Hrabové
Divize geologie a životního prostředí
středisko ekologické a analytické laboratoře

165

Fotodokumentace

Příloha č. 4

Foto č. 1: Letecký snímek širšího okolí areálu mechanizačního okrsku Kladno.



Použitý podklad: www.mapy.cz

Zmenšeno na 70 % původní velikosti.

164



Foto č. 3: Pozemek parc. č. 3813/69 - pohled východním směrem.

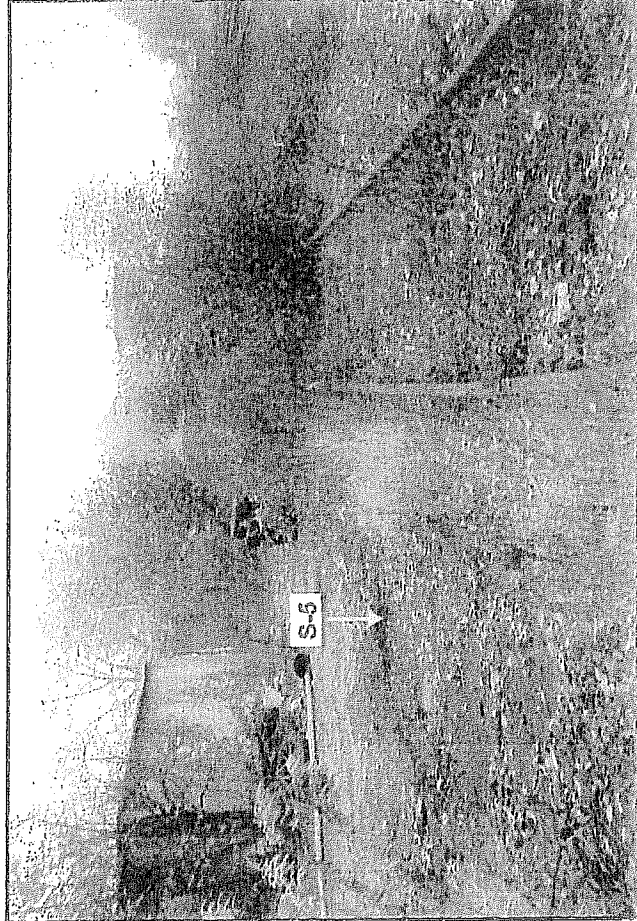


Foto č. 5: Sonda S-5, kolej č. 4a v západní části pozemku parc. č. 3813/69.



Foto č. 2: Kolej č. 4a ve východní části pozemku parc. č. 3813/69.

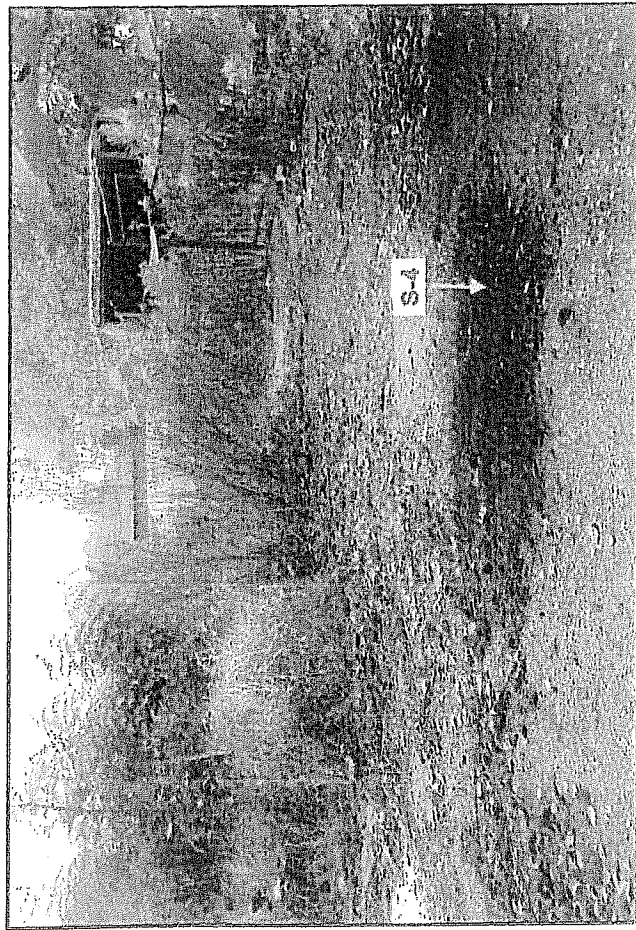


Foto č. 4: Pozice sondy S-4 v centrální části pozemku parc. č. 3813/69.

176

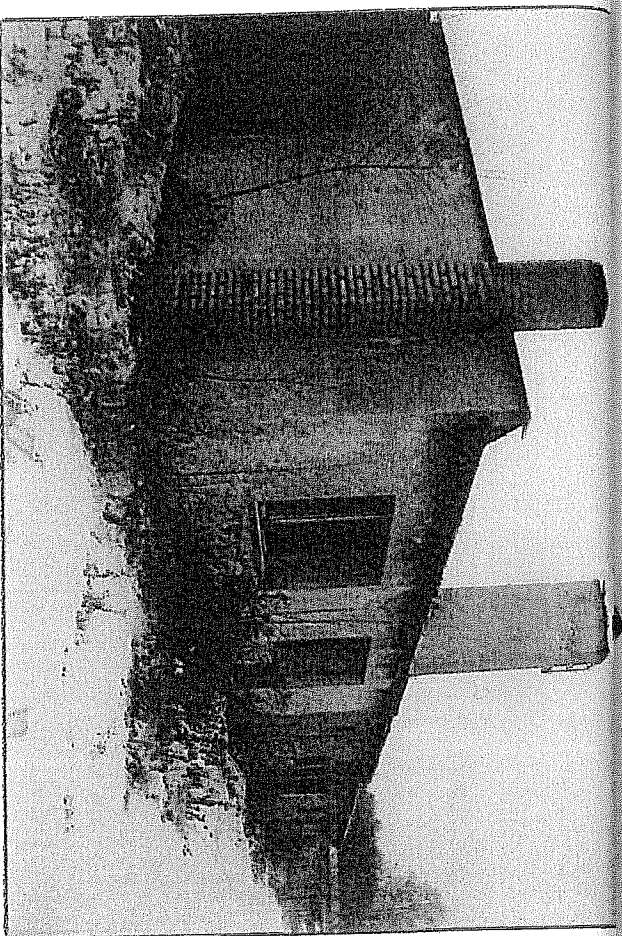


Foto č. 22: Sklady, šatna a umývárna TD - parc. č. st. 3813/74.

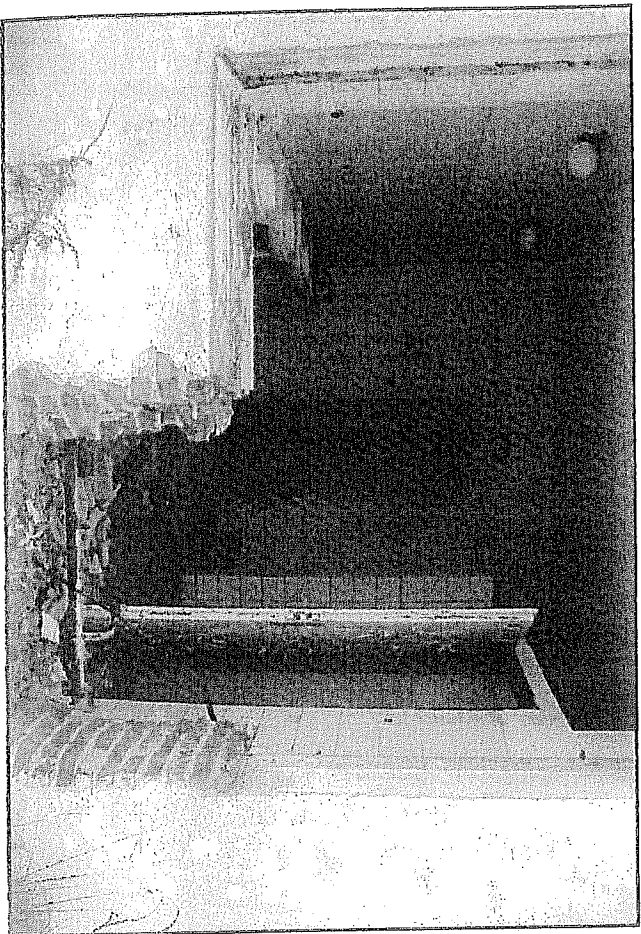


Foto č. 23: Sklady, šatna a umývárna TD - detail (parc. č. st. 3813/74).

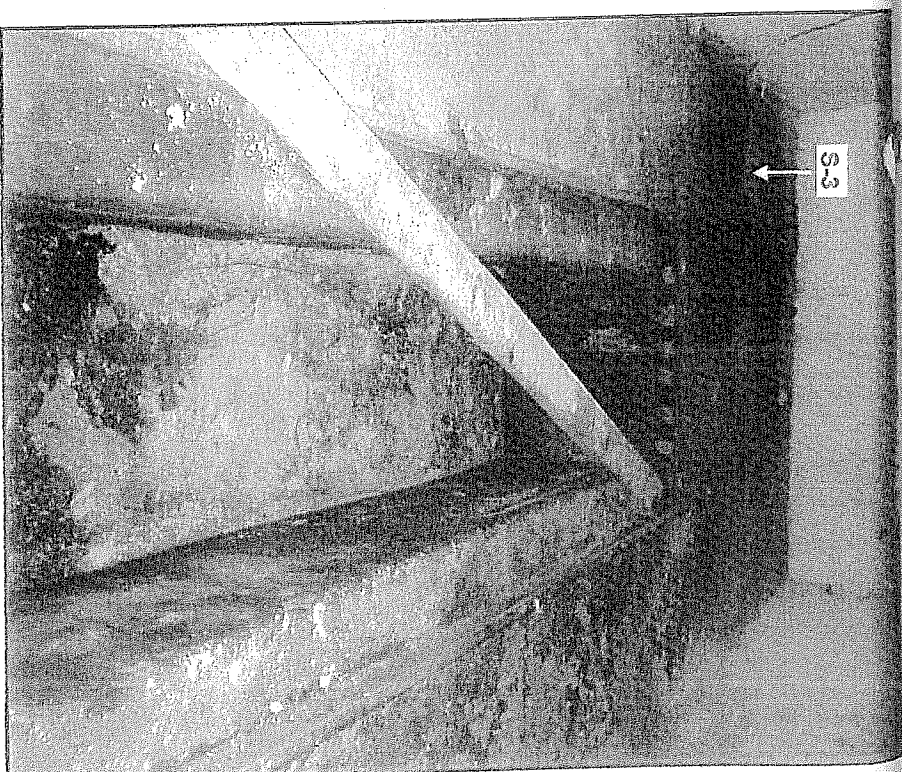
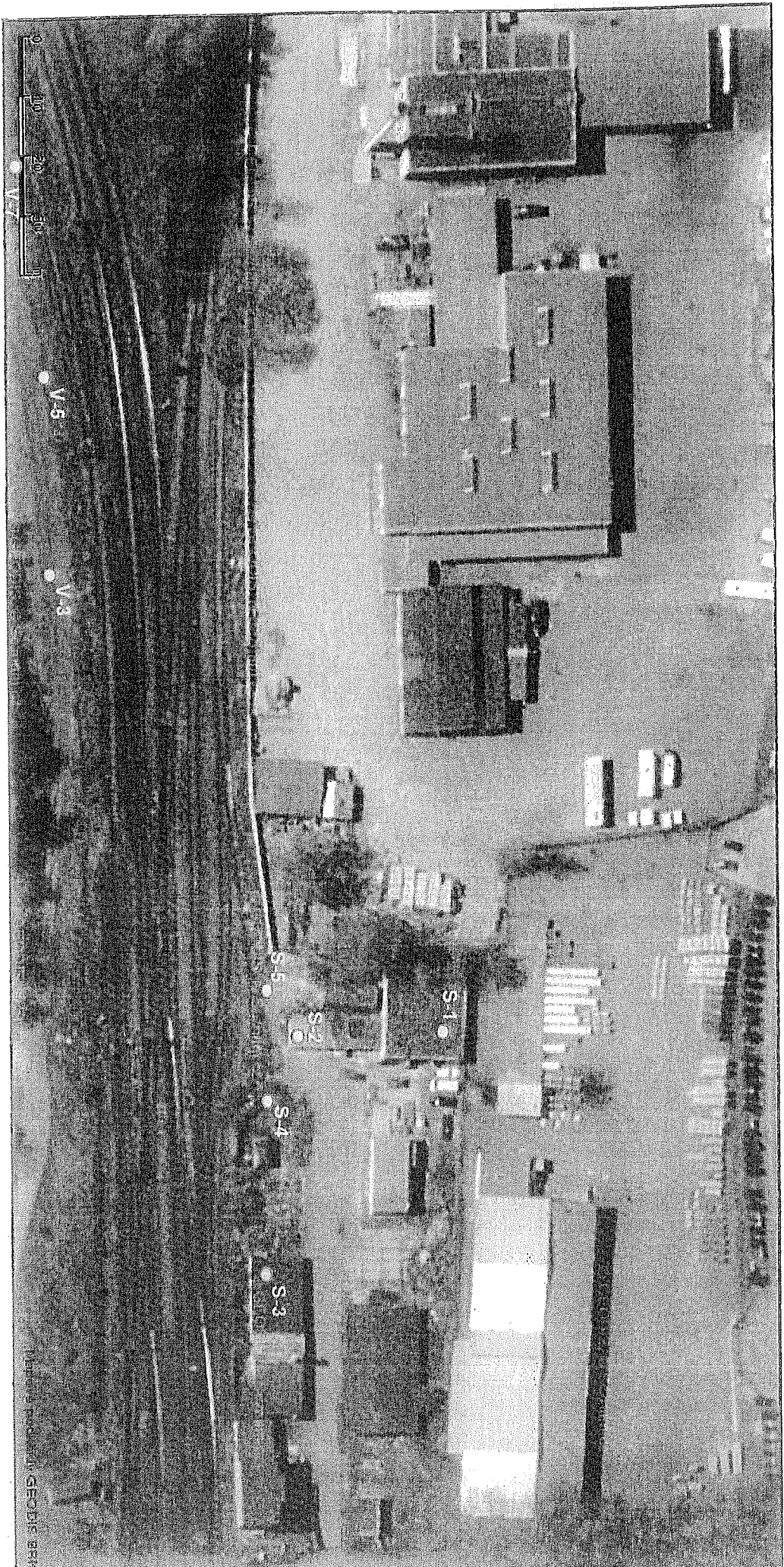


Foto č. 24: Pozice sondy S-3 v garáži motorového vozíku (parc. č. st. 3813/74).

113

446

Foto č. 25: Umístění nevystrojených sond a archivních vrátů na lokalitě.

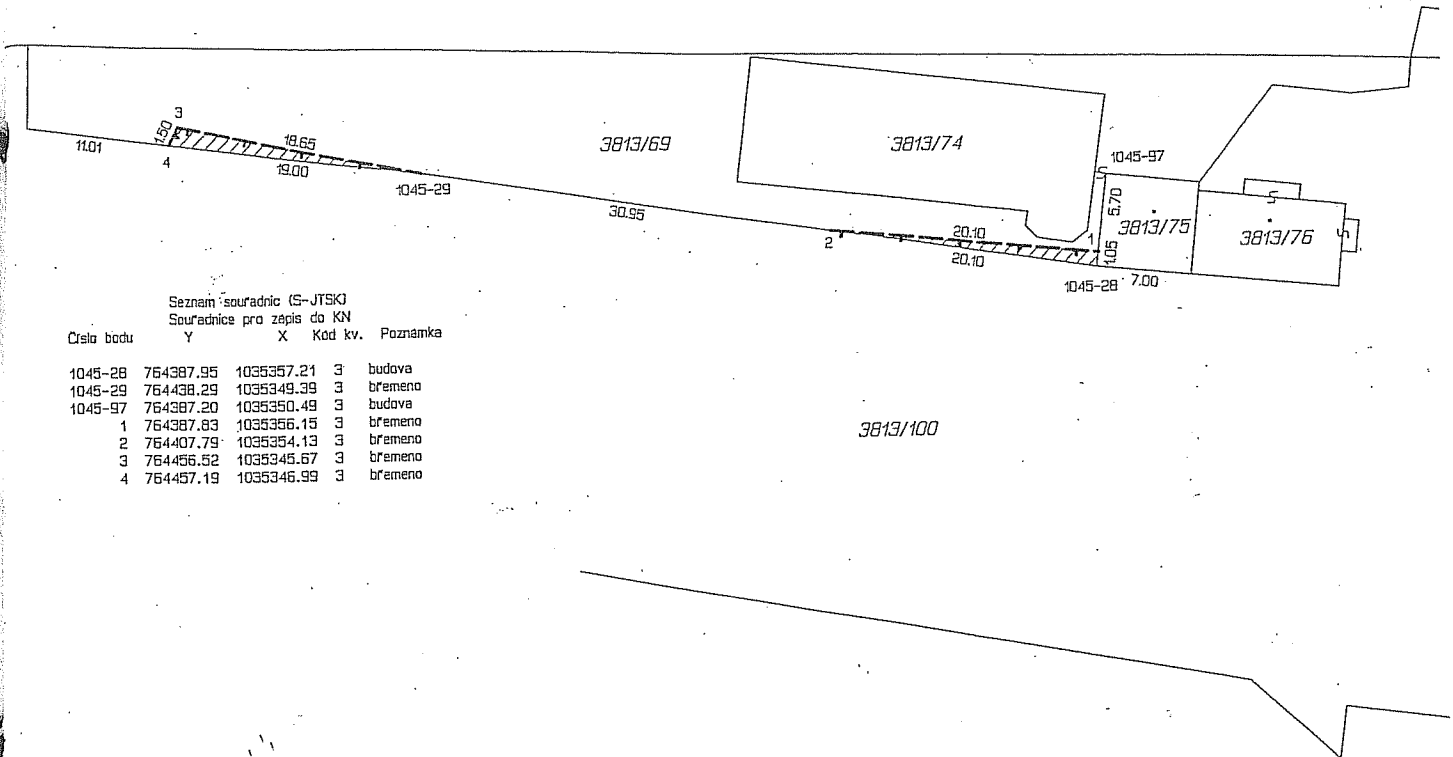


VÝKAZ DOSAVADNÍHO A NOVÉHO STAVU ÚDAJŮ KATASTRU NEMOVITOSTÍ



Dosavadní stav				Nový stav											
Označení pozemku parc. číslem	Výměra parcely		Druh pozemku	Označení pozemku parc. číslem	Výměra parcely		Druh pozemku	Typ stavby	Způs. určení výměr	Porovnání se stavem evidence právních vztahů					
	ha	m ²	Způsob využití		ha	m ²	Způsob využití	Způsob využití		Díl přechází z pozemku označeného v katastru nemovitostí	dřívější poz. evidenci	Číslo listu vlastnictví	Výměra dílu		Označení dílu
												ha	m ²		
3813/69										3813/69		20163			

Druh věcného břemene : právo přístupu ke kabelovým sítím

Oprávněný : dle listin



Dělit nebo scelovat pozemky lze jen na základě územního rozhodnutí, pokud podmínky pro ně nejsou stanoveny jiným rozhodnutím nebo opatřením.

<h2>GEOMETRICKÝ PLÁN</h2> <p>pro vymezení rozsahu věcného břemene</p>	Náležitosti a přesnosti odpovídá právním předpisům.	Katastrální úřad, katastrální pracoviště souhlasí s očíslováním parcel.
		
Vyhotovil: Správa železniční dopravní cesty s.o. Správa železniční geodézie Praha Pod Výtopnou 645/8, Praha 8	Geometrický plán ověřil úředně oprávněný zeměměřický inženýr: Ing. Josef Bělík	Souhlas katastrálního úřadu, katastrálního pracoviště potvrdil: Ing. Fujan Břetislav
Číslo plánu: 2679-39/2013 Okres: Kladno Obec: Kladno Katastrální území: Kročehlavy Mapový list: DKM Kód způsobu určení výměr je určen podle §77 odst. 2 vyhlášky č. 26/2007 Sb.	Dne 12.4.2013 Číslo 15/2013	Dne 16-04-2013 Číslo 340/13
Dosavadním vlastníkům pozemků byla poskytnuta možnost seznámit se v terénu s průběhem navrhovaných nových hranic, které byly označeny předepsaným způsobem:	Úředně oprávněný zeměměřický inženýr odpovídá za odbornou úroveň geometrického plánu, za dosažení předepsané přesnosti a za správnost a úplnost náležitostí podle právních předpisů.	Jeden vprvopis geometrického plánu a předepsané přílohy jsou uloženy u katastrálního úřadu, katastrálního pracoviště.