

Hospodaření rozpočtů územních samosprávných celků, dobrovolných svazků obcí a Regionálních rad regionů soudržnosti za rok 2019

V roce 2019 pokračoval **trend dynamického růstu rozpočtových příjmů obcí i krajů**. Meziroční zvýšení celkových příjmů územních rozpočtů dosáhlo své dosud nejvyšší hodnoty. Hospodaření územních rozpočtů skončilo s **přebytkem**, a to již osmým rokem po sobě. Příznivých výsledků bylo dosaženo také z hlediska vývoje zadluženosti územních rozpočtů, která se ve srovnání s předchozím rokem mírně snížila. Stav zůstatků finančních prostředků na bankovních účtech územních rozpočtů dále vzrostl.

Méně příznivé výsledky byly vykázány z hlediska vývoje kapitálových výdajů. Zatímco v předchozích dvou letech **kapitálové výdaje** obcí a krajů výrazně rostly, v roce 2019 **stagnovaly** na úrovni roku předchozího.

Souhrnné ukazatele hospodaření územních rozpočtů jako celku ovlivňují do značné míry výsledky hospodaření hlavního města Prahy, a to z hlediska vývoje kapitálových výdajů (bez započtení výsledků hlavního města vykázaly územní rozpočty jako celek v roce 2019 mírný meziroční nárůst kapitálových výdajů), z hlediska výsledného salda hospodaření (na celkovém přebytku hospodaření územních rozpočtů se zhruba z poloviny podílel přebytek rozpočtového hospodaření hlavního města), i z hlediska nárůstu stavu finančních prostředků na bankovních účtech.

Na zvýšení celkových příjmů územních rozpočtů se z větší části (zhruba 55 %), podílel **růst přijatých transferů**, a to jak neinvestičních, v návaznosti na realizaci záměrů vlády v oblasti regionálního školství, tak investičních, v souvislosti s realizací projektů v rámci operačních programů spolufinancovaných z fondů EU. Vývoj vlastních příjmů územních rozpočtů ovlivnil především pokračující růst ekonomiky, který se promítl v inkasu sdílených daňových příjmů obcí a krajů. Na rozdíl od předchozích tří let nebyl růst daňových příjmů již nijak ovlivněn změnou rozpočtového určení daní¹.

Ve struktuře transferů poskytovaných krajům a obcím z jednotlivých kapitol státního rozpočtu a ze státních fondů nedošlo pro rok 2019 k žádným změnám. Transfery poskytované z kapitoly Všeobecná pokladní správa v rámci finančních vztahů státního rozpočtu k rozpočtům obcí, krajů a k rozpočtu hl. m. Prahy, byly pro rok 2019 valorizovány o 10 % (v letech 2017 a 2018 byl příspěvek meziročně valorizován vždy o 5 %).

Regionální rady regionů soudržnosti (dále jen „**regionální rady**“) nadále zůstávají součástí územních rozpočtů. Jejich úloha nyní spočívá především v kontrole projektů po období udržitelnosti a v postupném ukončování programů. Příjmy a výdaje regionálních rad se stejně jako v předchozích dvou letech týkaly pouze financování provozních výdajů, byly tedy relativně velmi nízké (prostředky určené regionálním radám jsou rozpočtovány v kapitole Ministerstva pro místní rozvoj v rámci OP Technická pomoc 2014+).

V roce 2019 ukončily územní rozpočty hospodaření s přebytkem v celkové výši **31,7 mld. Kč**. (v předchozím roce 2018 činil přebytek 8,8 mld. Kč). Nejvyšší přebytek byl vykázán na úrovni rozpočtů obcí, dosáhl 25,5 mld. Kč. Kraje hospodařily s přebytkem 5,8 mld. Kč (v předchozím roce činil pouze 0,1 mld. Kč). Dobrovolné svazky obcí ukončily hospodaření s přebytkem 0,4 mld. Kč a regionální rady s velmi mírným schodkem.

¹/ V předchozích třech letech došlo v rozpočtovém určení daní (zákon č. 243/2000 Sb.) k úpravám, znamenajícím posílení daňových příjmů územních rozpočtů. Od 1. 1. 2016 byl navýšen podíl krajů na dani z přidané hodnoty na 8,92 % (v letech 2013 - 2015 činil 7,86 %). U obcí došlo s účinností od 1. 1. 2017 k navýšení podílu na dani z přidané hodnoty na 21,4 % (v letech 2013 - 2016 činil 20,83 %) a zároveň byl zrušen problematický 30 % podíl obcí na dani z příjmů fyzických osob z příznání. Od 1. 1. 2018 došlo u obcí k dalšímu navýšení podílu na dani z přidané hodnoty na 23,58 %.

Hodnocení plnění příjmů a výdajů krajů, obcí, dobrovolných svazků obcí a regionálních rad za rok 2019 je provedeno samostatně k rozpočtu po všech změnách, tj. ke konečnému rozpočtu (dále jen „rozpočet“), který vedle změn souvisejících s provedenými rozpočtovými opatřeními zahrnuje také změny vyplývající z promítnutí nároků z nespotebovaných výdajů organizačních složek státu.

V kapitole 3. *Příjmy a výdaje obcí a dobrovolných svazků obcí* jsou výsledky hospodaření hlavního města Prahy jako obce součástí uváděných souhrnných údajů. S ohledem na specifické postavení hlavního města a váhu jeho příjmů a výdajů v celkových příjmech a výdajích obecních rozpočtů je současně v rámci této kapitoly zpracována samostatná část, která se týká pouze výsledků rozpočtového hospodaření hlavního města Prahy.

1. Celkové výsledky hospodaření krajů, obcí, dobrovolných svazků obcí a regionálních rad regionů soudržnosti

Celkové příjmy (po konsolidaci) krajů, obcí, dobrovolných svazků obcí (dále jen „DSO“) a regionálních rad dosáhly **594,1 mld. Kč** (plnění předpokladů rozpočtu 97,9 %), ve srovnání s předchozím rokem **vzrostly o 61,5 mld. Kč**. Jedná se o **dosud nejvyšší meziroční zvýšení** celkových příjmů územních rozpočtů (nárůst příjmů v roce 2018 činil 60 mld. Kč).

Vlastní příjmy územních rozpočtů (tj. příjmy daňové, nedaňové a kapitálové) dosáhly **369,4 mld. Kč**, proti předchozímu roku byly **vyšší o 27,6 mld. Kč**. Růst byl vykázán především v části daňových příjmů, dále i v části nedaňových příjmů. Kapitálové příjmy, které představují spíše doplňkový zdroj příjmů a mezi roky kolísají, byly proti předchozímu roku nižší.

Daňové příjmy činily **320,2 mld. Kč**, což bylo meziročně **o 25,0 mld. Kč více**. Na růstu se podílel pokračující příznivý vývoje ekonomiky a realizace opatření ke zvýšení efektivnosti při výběru daní.

Nedaňové příjmy činily **42,0 mld. Kč**, což bylo meziročně **o 3,2 mld. Kč více**. K růstu došlo především ve skupinách: přijaté splátky půjček od zřízených příspěvkových organizací (o 1,3 mld. Kč) a výnosy z finančního majetku (o 1,1 mld. Kč).

Kapitálové příjmy (tj. příjmy z prodeje nemovitostí a pozemků) byly zaúčtovány ve výši **7,2 mld. Kč**, což bylo **o 0,6 mld. Kč méně** nežli v předchozím roce.

Celkový objem přijatých transferů činil **224,6 mld. Kč**, proti předchozímu roku to bylo **o 33,9 mld. Kč více**. Na zvýšení se zhruba ze tří čtvrtin (73,8 %) podílely neinvestiční transfery.

Neinvestiční transfery dosáhly **192,6 mld. Kč**, což znamenalo meziroční zvýšení o 25,0 mld. Kč. Vysoký růst souvisí s realizací záměrů vlády v oblasti **regionálního školství a sociální péče**. Transfery z kapitoly Ministerstva školství a tělovýchovy neinvestiční dosáhly 142,8 mld. Kč (meziročně o 22,6 mld. Kč více) a z kapitoly Ministerstva práce a sociálních věcí 21,8 mld. Kč (o 1,8 mld. Kč více).

Investiční transfery vzrostly o 8,9 mld. Kč a dosáhly **32,1 mld. Kč**. Přestože investiční transfery druhým rokem po sobě významně rostou, **zůstává jejich úroveň nižší nežli v období let 2009 – 2015**, kdy docházelo k intenzivnímu čerpání prostředků na realizaci projektů v rámci programů předchozího programového období. V těchto letech dosahoval roční objem přijatých investičních transferů průměrné výše 37,1 mld. Kč (v období následujících dvou let se objem přijatých investičních transferů snižoval až na 13,4 mld. Kč v roce 2017).

Tabulka č. 1: Bilance příjmů a výdajů územních rozpočtů k 31.12.2019 po konsolidaci² (v mil. Kč)

	Územní rozpočty celkem				Stupně územních rozpočtů k 31. 12. 2019		
	skutečnost k 31.12.2018	rozpočet 2019 po všech změnách	skutečnost k 31.12.2019	% plnění rozpočtu	obce a DSO	kraje	RRRS
Příjmy celkem	532 592,4	607 088,7	594 057,8	97,9	364 589,0	238 539,1	262,8
z toho:							
Daňové příjmy	295 189,4	322 000,0	320 174,5	99,4	245 198,9	74 975,6	.
Nedaňové příjmy	38 851,5	37 148,2	42 048,7	113,2	35 589,0	6 674,3	70,8
Kapitálové příjmy	7 801,9	6 905,7	7 182,7	104,0	6 772,9	409,2	0,7
Přijaté transfery	190 728,7	241 034,8	224 651,4	93,2	77 028,3	156 480,1	191,3
Výdaje celkem	523 800,3	582 617,1	562 387,2	96,5	338 682,7	232 708,9	319,6
z toho:							
Běžné výdaje	400 172,8	440 669,0	438 519,3	99,5	244 175,2	200 430,4	245,7
Kapitálové výdaje	123 627,5	141 948,1	123 867,9	87,3	94 507,5	32 278,5	73,9
Saldo příjmů a výdajů	8 792,1	24 471,6	31 670,6	129,4	25 906,3	5 830,2	-56,7

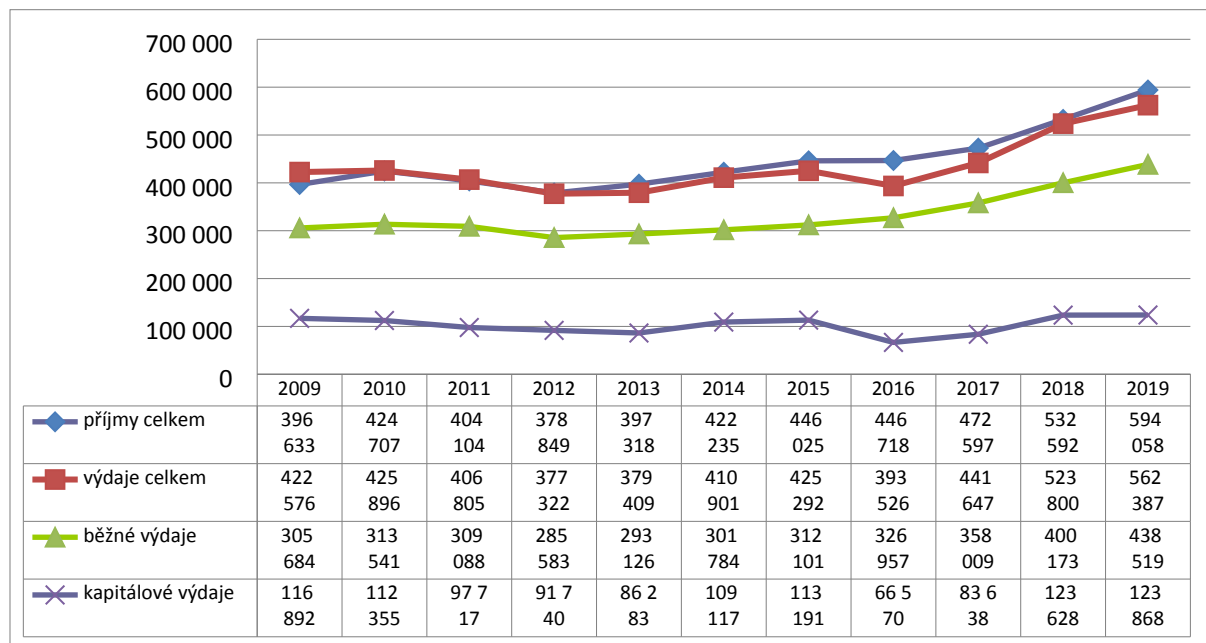
Struktura zdrojů financování jednotlivých částí územních rozpočtů zůstává dlouhodobě stabilní. V rozpočtech **krajů** jsou hlavním zdrojem příjmů transfery ze státního rozpočtu a ze státních fondů (v roce 2019 tvořily 65,6 % celkových příjmů); prostřednictvím krajských rozpočtů jsou administrovány prostředky na úhradu přímých nákladů na vzdělávání v regionálním školství. Pro rozpočty **obcí** jsou hlavním zdrojem financování daňové příjmy, na celkových příjmech se podílely ve výši 68 %. Financování činnosti DSO je zajišťováno především transfery z různých úrovní veřejných rozpočtů (tvořily 64,9 % celkových příjmů). **Regionální rady** již třetím rokem získávají pouze prostředky na zajištění svého vlastního provozu (z kapitoly Ministerstva pro místní rozvoj). Na rozdíl od předchozích let regionální rady již nepřevádí krajům, obcím ani DSO žádné finanční transfery, neboť jejich činnost jako administrátorů finančních prostředků z fondů EU prostřednictvím regionálních operačních programů byla v roce 2016 ukončena.

Pokud jde o **strukturu transferů** poskytovaných územním rozpočtům z hlediska jednotlivých kapitol státního rozpočtu, zůstává dlouhodobě nejvýznamnější kapitola Ministerstva školství, mládeže a tělovýchovy, ze které jsou poskytovány dotace na přímé náklady na vzdělávání pro školy a školská zařízení zřizovaná kraji, obcemi a soukromými zřizovateli, které kraje rozepisují a přímo přidělují příslušným školám a školským zařízením. Neinvestiční transfery z této kapitoly tvořily zhruba tři čtvrtiny (77,4 %) z celkového objemu neinvestičních transferů přijatých ze státního rozpočtu. Dalším významným zdrojem neinvestičních transferů jsou prostředky kapitoly Ministerstva práce a sociálních věcí. Pokud jde o investiční transfery ze státního rozpočtu určené územním rozpočtům, jejich největší objem byl převeden z kapitoly Ministerstva pro místní rozvoj a z kapitoly Ministerstva životního prostředí.

Celkové výdaje územních rozpočtů dosáhly **562,4 mld. Kč** (plnění rozpočtu 96,5 %) a meziročně vzrostly o 38,6 mld. Kč. Vývoj příjmů a výdajů územních rozpočtů z dlouhodobějšího hlediska charakterizují následující údaje.

^{2/} Z důvodu konsolidace, jejímž smyslem je očistit údaje o rozpočtu nebo skutečnosti peněžních operací o interní přesuny peněžních prostředků uvnitř jednotky nebo mezi jednotkami na úrovni sumářů, za které se operace sledují, je součet na úrovni republiky odlišný od součtu jednotlivých úrovní, tj. obcí a DSO, krajů a regionálních rad. Příjmové, výdajové a finanční operace, které jsou předmětem konsolidace spolu s uvedením úrovně, na které se konsolidace provádí, stanovuje vyhláška č. 5/2014 Sb., o způsobu, termínech a rozsahu údajů předkládaných pro hodnocení plnění státního rozpočtu, rozpočtů státních fondů, rozpočtů územních samosprávných celků, rozpočtů dobrovolných svazků obcí a rozpočtů regionálních rad regionů soudržnosti.

Graf č. 1 Příjmy a výdaje územních rozpočtů v období let 2009 – 2019 (mld. Kč)

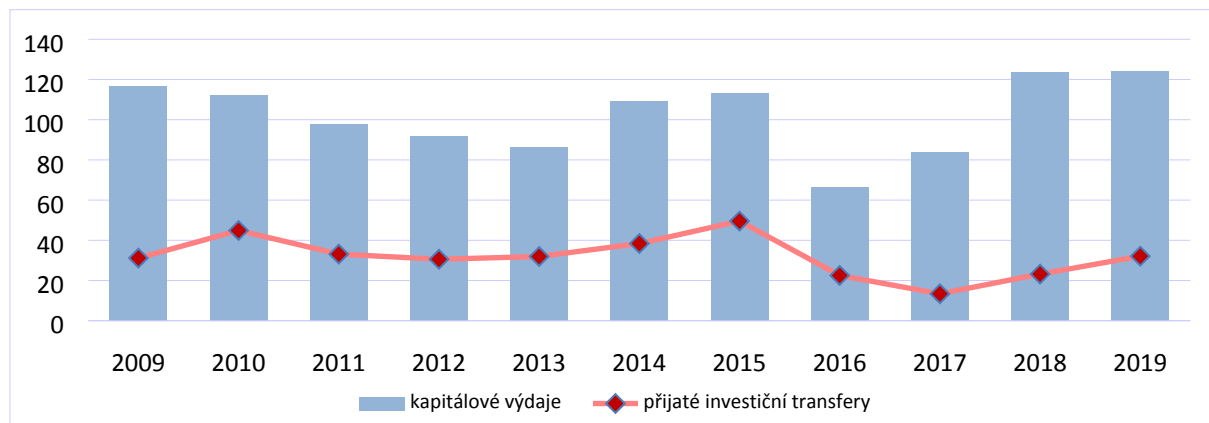


Běžné výdaje dosáhly **438,5 mld. Kč**, meziročně se **zvýšily** o 38,3 mld. Kč. Přibližně tři čtvrtiny tohoto zvýšení představuje nárůst výdajů poskytovaných formou transferů příspěvkovým, neziskovým a podobným organizacím (růst o 29,8 mld. Kč). Výdaje územních rozpočtů na platy a podobné související výdaje včetně pojistného se zvýšily o 3,5 mld. Kč (bylo to méně nežli mezi roky 2018 a 2017, kdy nárůst činil 6,3 mld. Kč). Vyšší nárůst byl dále vykázán v části výdajů na nákup služeb (o 3,4 mld. Kč) a výdajů na zajištění dopravní územní obslužnosti (o 2,2 mld. Kč).

Kapitálové výdaje územních rozpočtů **stagnovaly** na úrovni předchozího roku, dosáhly **123,9 mld. Kč**, což byl meziročně pouze o 0,2 mld. Kč více. Vývoj kapitálových výdajů nenaplnil předpoklady predikované ve státním rozpočtu na rok 2019, tzn. pokračování růstového trendu z předchozích dvou let (pro srovnání: v roce 2017 činil meziroční nárůst kapitálových výdajů 17,1 mld. Kč, v roce 2018 dosáhl 40 mld. Kč). Rovněž územní rozpočty jako celek předpokládaly pro rok 2019 realizaci podstatně vyšších kapitálových výdajů (z finančních výkazů vyplývá, že zastupitelstva krajů a obcí a DSO stanovily ve svých rozpočtech kapitálové výdaje v souhrnném objemu 180,4 mld. Kč). Představy zastupitelstev se nenaplnily, realizovaný objem investic byl zhruba o 30 % nižší.

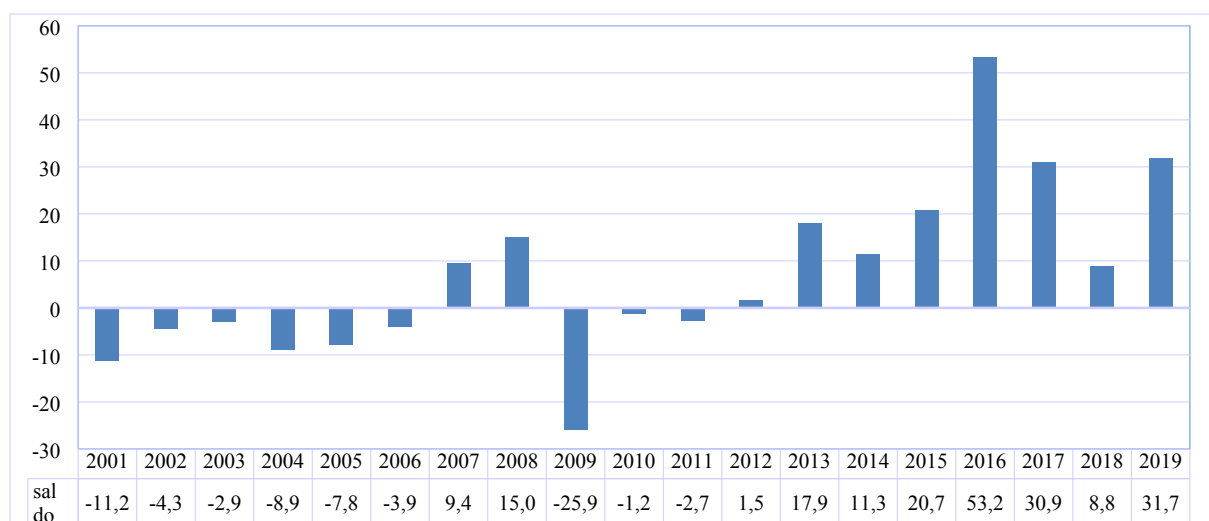
Podíl kapitálových výdajů na celkových výdajích územních rozpočtů se v roce 2019 **snížil**, dosáhl **22 %**, v roce předchozím to bylo 23,6 %. Ke změně došlo také z hlediska podílu vlastních zdrojů a přijatých investičních transferů na financování investic. Zatímco v předchozích dvou letech se přijaté investiční transfery podílely na financování investic ve výši 16 % – 19 %, v roce 2019 se tento podíl zvýšil na 26 % (přes tento nárůst však podíl transferů na financování investic nedosahuje hodnot vykazovaných v období let 2010 – 2016, kdy se přijaté investiční transfery podílely na celkových kapitálových výdajích v průměrné roční výši 35,5 %).

Graf č. 2 Přijaté investiční transfery a kapitálové výdaje územních rozpočtů (mld. Kč)



Stagnace kapitálových výdajů územních rozpočtů se promítla v nižším růstu celkových výdajů, tím současně ovlivnila i výsledné saldo hospodaření. Územní rozpočty ukončily hospodaření s **přebytkem 31,7 mld. Kč** (tj. výrazně vyšším nežli v roce 2018, kdy činil 8,8 mld. Kč). Rozhodující část přebytku byla dosažena na úrovni rozpočtů obcí, které jako celek vykázaly přebytek 25,5 mld. Kč, zde je však nutné uvést, že **z toho 14,7 mld. Kč tvoří přebytek hlavního města Prahy**. DSO vykázaly přebytek 0,4 mld. Kč. Kraje hospodařily s přebytkem 5,8 mld. Kč. Hospodaření regionálních rad, které ukončily své hospodaření se schodkem v řádu desítek milionů, lze hodnotit jako vyrovnané. Pro srovnání uvádíme vývoj salda hospodaření územních rozpočtů celkem od roku 2001.

Graf č. 3 Saldo hospodaření územních rozpočtů v letech 2001 – 2019 (v mld. Kč)



Stavy na bankovních účtech územních rozpočtů³

Stav finančních prostředků na bankovních účtech obcí, DSO, krajů, regionálních rad a na účtech příspěvkových organizací zřízených kraji a obcemi dosáhl ke konci roku 2019 v souhrnu **304,9 mld. Kč, meziročně se zvýšil o 40,7 mld. Kč** (o 15,4 %).

Nárůst byl vykázán především na úrovni obcí a jimi zřízených příspěvkových organizací (celkem o 33,8 mld. Kč). Je však potřebné uvést, že z toho **zhruba polovinu tvoří zvýšení finančních prostředků na bankovních účtech hlavního města Prahy** (vč. příspěvkových organizací), kde došlo k meziročnímu nárůstu o 16,8 mld. Kč. Na úrovni krajů a jimi

^{3/} V případě krajů, obcí, DSO a regionálních rad zahrnuty účty 068, 231, 236, 241, 244, 245, 261
V případě příspěvkových organizací zahrnuty účty 068, 241, 243, 244, 245, 261

zřízených příspěvkových organizací se zůstatek na bankovních účtech meziročně zvýšil o 6,6 mld. Kč. Na účtech DSO stav finančních prostředků vzrostl o 0,2 mld. Kč a v případě regionálních rad, na jejichž účtech je již jen minimum finančních prostředků, činil zůstatek 0,1 mld. Kč.

Tabulka č. 2 Stavby finančních prostředků na bankovních účtech rozpočtů ÚSC (včetně příspěvkových organizací), DSO a regionálních rad ke dni 31. 12. (mld. Kč)

	2010	2011	2012	2013	2014	2015	2016	2017	2018	2019
Kraje	12,5	14,5	12,5	14,8	17,6	16,7	24,5	31,0	30,7	35,7
PO zřízené krajem	10,9	10,9	11,7	11,9	12,2	11,7	12,4	15,0	16,7	18,3
Obce	70,3	70,1	84,7	98,0	107,4	114,6	156,5	179,7	186,9	214,8
PO zřízené obcí a MČ	14,9	15,9	16,8	16,5	18,3	18,7	20,8	25,6	27,5	33,4
DSO	1,2	1,4	1,5	1,8	1,6	1,5	2,0	2,1	2,3	2,5
RRRS	1,0	0,8	0,6	0,6	0,8	0,3	0,4	0,1	0,2	0,1
Celkem	110,7	113,5	127,8	143,7	157,8	163,5	216,6	253,7	264,2	304,9

Dluh územních rozpočtů dosáhl ke konci roku 2019 celkem **90,9 mld. Kč** (meziročně byl o 0,3 mld. Kč nižší). Z dlouhodobějšího hlediska lze hovořit o stagnaci zadluženosti, neboť třetím rokem po sobě se dluh pohybuje na úrovni zhruba 91 mld. Kč. Dosud nejvyšší dluh byl vykázán v roce 2013 ve výši 121,6 mld. Kč, v následujících čtyřech letech se postupně snižoval až na 90,8 mld. Kč v roce 2017, v roce 2018 byl mírně vyšší, činil 91,2 mld. Kč. Podrobné údaje o vývoji zadluženosti jsou uvedeny v další části zprávy (bod 5).

2. Příjmy a výdaje krajů

Celkové příjmy krajů činily **238,5 mld. Kč**, proti předchozímu roku byly **vyšší o 32,7 mld. Kč** (plnění předpokladů rozpočtu 98,9 %). Obdobně jako v předchozích dvou letech se na růstu celkových příjmů krajů podílely především přijaté transfery, jejich nárůst představoval téměř 78 % z celkového zvýšení příjmů (v roce 2018 to bylo zhruba 74 %).

Tabulka č. 3: Bilance příjmů a výdajů krajů (v mil. Kč)

Ukazatel	skutečnost k 31.12.2018	rozpočet 2019		skutečnost k 31.12.2019	% plnění rozp.	Index 2019/ 2018
		schválený	po všech změnách			
1	2	3	4	5	6	7
I. Daňové příjmy	68 969,3	75 700,0	75 700,0	74 975,6	99,0	108,7
z toho:						
Daně z příjmů fyzických osob	18 563,9	21 200,0	21 200,0	20 983,6	99,0	113,0
Daně z příjmů právnických osob	14 800,2	16 300,0	16 300,0	16 759,4	102,8	113,2
Daň z přidané hodnoty	35 509,2	38 100,0	38 100,0	37 095,0	97,4	104,5
Daně a poplatky z vybr. činností	95,9	100,0	100,0	137,5	137,5	143,4
II. Nedaňové příjmy	5 457,8	4 480,0	4 480,0	6 674,3	149,0	122,3
III. Kapitálové příjmy	317,6	309,7	309,7	409,2	132,1	128,8
Vlastní příjmy	74 744,7	80 489,7	80 489,7	82 059,0	101,9	109,8
IV. Přijaté transfery (po konsolidaci)	131 059,7	147 798,7	160 666,5	156 480,1	97,4	119,4
Příjmy celkem (po konsolidaci)	205 804,4	228 288,4	241 157,4	238 539,1	98,9	115,9
I. Běžné výdaje (po konsolidaci)	175 661,0	194 538,4	194 354,0	200 430,4	103,1	114,1
II. Kapitálové výdaje	30 061,0	23 922,5	36 974,7	32 278,5	87,3	107,4
Výdaje celkem (po konsolidaci)	205 722,0	218 460,9	231 328,7	232 708,9	100,6	113,1
Saldo příjmů a výdajů (po konsol.)	82,4	9 827,5	9 827,5	5 830,2	59,3	.

Vlastní příjmy krajů dosáhly celkem **82,1 mld. Kč**, meziročně to bylo o 7,3 mld. Kč více. V souvislosti s vysokým nárůstem objemu přijatých transferů se podíl vlastních příjmů na celkových příjmech krajů snížil, dosáhl 34,4 %, v roce předchozím to bylo 36,3 %.

Daňové příjmy dosáhly celkem **75,0 mld. Kč** (plnění rozpočtu 99,0 %), meziročně **vzrostly o 6 mld. Kč** (o 8,7 %).

Výnos **daně z příjmů fyzických osob** dosáhl **21 mld. Kč**, proti předchozímu roku se zvýšil o 2,4 mld. Kč. Rozhodující část nárůstu byla v objemově nejvýznamnější části, kterou je daň z příjmů fyzických osob ze závislé činnosti (18,7 mld. Kč, meziročně o 2,1 mld. Kč více). Inkaso daně z příjmů fyzických osob vybírané srážkou činilo 1,8 mld. Kč (nárůst o 0,2 mld. Kč) a příjem daně z příjmů fyzických osob placené poplatníky (daň z příznání) dosáhl 0,5 mld. Kč (nárůst o 0,1 mld. Kč).

Daň z příjmů právnických osob byla zaúčtována ve výši **16,8 mld. Kč**, proti srovnatelnému období to bylo o 2 mld. Kč více.

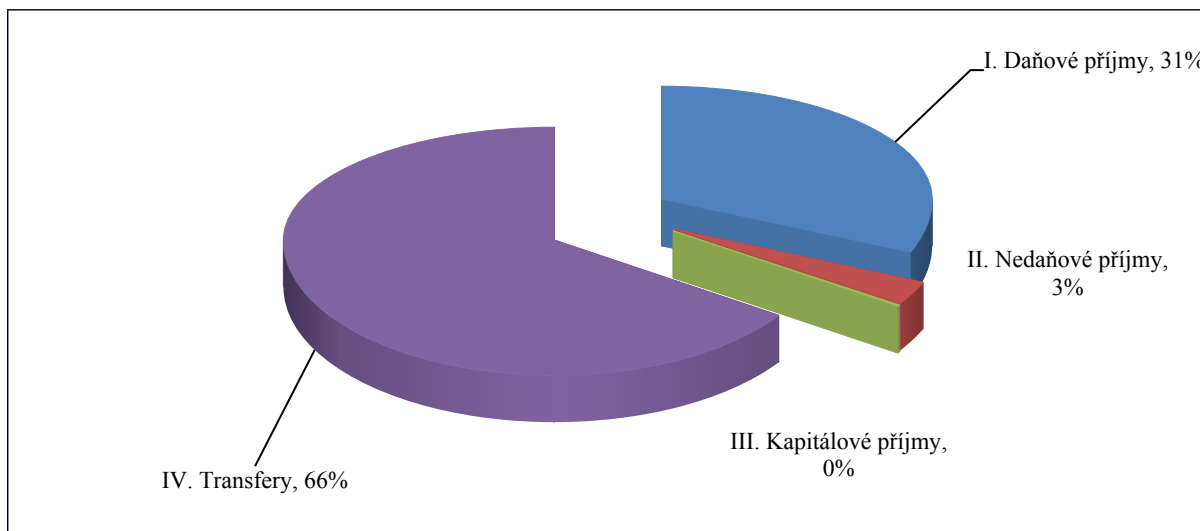
Výnos **daně z přidané hodnoty** dosáhl **37,1 mld. Kč**, což znamená meziroční zvýšení o 1,6 mld. Kč. Inkaso daně z přidané hodnoty představovalo zhruba polovinu (49,5 %) celkových daňových příjmů krajů.

Daně a poplatky z vybraných činností a služeb tvoří jen velmi malou část daňových příjmů krajů, v roce 2019 činily **0,1 mld. Kč**. Největší část z toho představují poplatky a odvody v oblasti životního prostředí; od roku 2017 se kraje staly příjemcem části výnosu poplatků za znečišťování ovzduší (novela zákona č. 201/2012 Sb., o ochraně ovzduší), z jejich celkového výnosu náleží do rozpočtů krajů 25 %. Příjem z poplatků za znečišťování ovzduší se průběžně zvyšuje, zatímco v roce 2017, kdy byl vykázan poprvé, činil 58,9 mil. Kč, v roce 2019 to bylo již 113,8 mil. Kč. Zákon o ochraně ovzduší současně stanoví, že výnos poplatků za znečišťování ovzduší, který je příjmem kraje, může být použit jen na financování opatření v oblasti ochrany životního prostředí. Dříve v rámci seskupení „daně a poplatky z vybraných činností a služeb“ tvořily největší část správní poplatky, jejichž roční výše se dlouhodobě pohybuje v rozmezí 20 – 30 mil. Kč.

Nedaňové příjmy krajů dosáhly v souhrnu **6,7 mld. Kč**, to je o 1,2 mld. Kč více nežli v předchozím roce. Nárůst byl vykázan především na položce splátky půjček od příspěvkových organizací (o 1,1 mld. Kč).

Kapitálové příjmy meziročně **vzrostly o 0,1 mld. Kč a dosáhly 0,4 mld. Kč**. Tyto příjmy představují pro kraje spíše doplňkový zdroj příjmů, jejich objem zůstává dlouhodobě poměrně stabilní (v období let 2010 – 2019 se pohybovaly mezi 0,3 mld. Kč – 0,6 mld. Kč).

Graf č. 4 Příjmy krajů podle druhového členění rozpočtové skladby za rok 2019 (po konsolidaci)



Objemově nejvýznamnější zdroj příjmů rozpočtů krajů představují **transfery**. Jsou poskytovány ze státního rozpočtu a státních fondů, do konsolidovaných přijatých transferů patří podle rozpočtové skladby také některé převody z vlastních fondů. V roce 2019 činil celkový objem přijatých transferů **156,5 mld. Kč**, což bylo **o 25,4 mld. Kč více** nežli v roce předchozím⁴. Jednalo se o dosud nejvyšší meziroční nárůst (v roce 2018 vzrostly o 17,9 mld. Kč). Podíl objemu transferů na celkových příjmech krajů meziročně vzrostl o 1,9 procentního bodu na 65,6 %.

Nárůst se týkal především neinvestičních transferů, jejich objem vzrostl o 21,7 mld. Kč a dosáhl 144,8 mld. Kč. Vývoj souvisí s realizací záměrů vlády v oblasti **regionálního školství a v oblasti sociální péče** (posilování mzdové úrovně pracovníků).

Objem přijatých **investičních transferů** činil 11,7 mld. Kč, proti předchozímu roku se zvýšil o 3,7 mld. Kč. Rozhodující část navýšení souvisí s realizací projektů v rámci operačních programů EU; v rámci Integrovaného regionálního operačního programu přijaly kraje 6,8 mld. Kč (meziročně o 1,4 mld. Kč více) a v rámci OP Životní prostředí 2,3 mld. Kč (meziročně o 1,0 mld. Kč více).

Ze státního rozpočtu jsou krajům poskytovány **transfery z kapitoly VPS**, které zahrnují **příspěvek na výkon státní správy** v rámci finančního vztahu státního rozpočtu k rozpočtům krajů a ostatní dotace z kapitoly VPS. Transfery z kapitoly VPS činí zhruba 1 % z celkového objemu transferů ze státního rozpočtu, rozhodující část je poskytována z ostatních kapitol státního rozpočtu.

Příspěvek na výkon státní správy poskytovaný v rámci finančního vztahu státního rozpočtu k rozpočtům krajů (příloha č. 5 k zákonu o státním rozpočtu na rok 2019) byl **1,3 mld. Kč**. V celkovém příspěvku byla zohledněna 10% meziroční valorizace.

Kraje přijaly v rámci **ostatních dotací z kapitoly VPS** celkem **185,9 mil. Kč**. Neinvestiční dotace činily **128,8 mil. Kč**, jejich největší část tvořily dotace na náhrady škod způsobených vybranými zvláště chráněnými živočichy (68,3 mil. Kč) a dotace řešení krizových situací (36,1 mil. Kč – úhrada mimořádných výdajů vzniklých v důsledku prováděných záchranných a likvidačních prací při řešení mimořádné události po výbuších munice v areálu ve Vlachovicích – Vrběticích).

Investiční dotace činily **57,1 mil. Kč**, z toho 33,3 mil. Kč bylo určeno na akce financované z rozhodnutí Poslanecké sněmovny Parlamentu a vlády ČR a 23,8 mil. Kč na výkupy pozemků pod krajskými komunikacemi.

Nejvýznamnější zdroj příjmů krajů představují **transfery a půjčky poskytované přímo z rozpočtu jednotlivých kapitol státního rozpočtu a ze státních fondů**. Ve sledovaném roce přijaly kraje z rozpočtů ústředních orgánů státní správy a státních fondů (bez kapitoly VPS a prostředků z Národního fondu) finanční prostředky v celkové výši **154,2 mld. Kč**, což bylo meziročně **o 25 mld. Kč více**. Nárůst prostředků byl směřován především do oblastí školství, oblasti sociální péče, a dále i regionálního rozvoje (v souvislosti s realizací programů spolufinancovaných z fondů Evropské unie).

Z kapitoly **Ministerstva školství, mládeže a tělovýchovy** přijaly kraje celkem **121,4 mld. Kč**, což bylo **o 18,1 mld. Kč více** nežli v roce 2018. Největší část prostředků směřovala na přímé náklady na vzdělávání (112,8 mld. Kč), dotace pro soukromé školy (4,9 mld. Kč) a vyrovnání mezikrajových rozdílů v odměňování pedagogických pracovníků (1 mld. Kč).

⁴ Na rozdíl od předchozích čtyř let se v údajích o výši přijatých transferů již plně promítly transfery poskytované z rozpočtu Státního fondu dopravní infrastruktury určené na financování silnic II. a III. tříd. Od roku 2019 jsou převáděny přímo do rozpočtů krajů, v předchozím období byla převážná část transferů převáděna příspěvkovým organizacím - Správám údržby silnic a proto nebyla zachycena ve finančních výkazech krajů.

Přijaté transfery byly dále určeny na realizaci projektů v rámci OP Výzkum, vývoj a vzdělávání (celkem 1,5 mld. Kč; největší část z toho na opatření k zajištění rovného přístupu ke kvalitnímu vzdělávání), na podporu financování základních a středních škol při zavádění změny systému financování regionálního školství, na zajištění překryvání přímé pedagogické činnosti učitelů se zohledněním provozu mateřských škol, apod.

Tabulka č. 4 Přehled transferů a půjček přijatých kraji ze státního rozpočtu a ze státních fondů v roce 2019 (mil. Kč)

Kapitola	Celkem	z toho:		
		Neinvestiční	Investiční	Půjčky
Úřad vlády ČR	5,7	5,7		
Ministerstvo zahraničních věcí	0,5	0,5		
Ministerstvo práce a sociálních věcí	16 844,9	16 798,5	46,4	
Ministerstvo vnitra	31,5	31,5		
Ministerstvo životního prostředí	2 427,9	102,5	2 325,3	
Ministerstvo pro místní rozvoj	7 337,7	515,0	6 822,7	
Ministerstvo průmyslu a obchodu	111,2		111,2	
Ministerstvo dopravy	2 745,2	2 745,2		
Ministerstvo zemědělství	75,1	15,5	59,6	
Ministerstvo školství, mládeže a tělovýchovy	121 360,6	121 325,1	35,5	
Ministerstvo kultury	67,8	46,3	21,5	
Ministerstvo zdravotnictví	183,1	137,0	46,1	
Národní fond	216,6	10,7	205,9	
VPS - transfery v rámci souhrn. dotač. vztahu	1 317,3	1 317,3		
VPS - ostatní transfery	185,9	128,8	57,1	
Státní fond životního prostředí	27,2	26,5	0,7	
Státní fond dopravní infrastruktury	2 964,4	1 273,1	1 691,3	
C e l k e m	155 902,4	144 479,1	11 423,3	

Z rozpočtu **Ministerstva práce a sociálních věcí** obdržely kraje finanční prostředky ve výši **16,8 mld. Kč**, z toho 14,8 mld. Kč činily neinvestiční nedávkové transfery poskytované podle zákona č. 108/2006 Sb., o sociálních službách. Další prostředky byly poskytnuty v rámci Operačního programu Zaměstnanost (1,7 mld. Kč), který je zaměřen na podporu rovných příležitostí žen a mužů, adaptability zaměstnanců, dalšího vzdělávání, sociálního začleňování, sociálních inovací v oblasti zaměstnanosti apod. Část prostředků byla rovněž uvolněna na státní příspěvek zřizovatelům zařízení pro děti vyžadující okamžitou pomoc.

Z kapitoly **Ministerstva pro místní rozvoj** přijaly kraje celkem **7,3 mld. Kč**, jednalo se především o prostředky poskytnuté v rámci Integrovaného regionálního operačního programu (IROP), který je zaměřen na podporu regionální konkurenceschopnosti a zlepšení kvality života obyvatel. Velká část prostředků směřovala na obnovu komunikací v působnosti krajů.

Z rozpočtu kapitoly **Ministerstva dopravy** přijaly transfery ve výši **2,7 mld. Kč**, tj. na srovnatelné úrovni předchozího roku (2,6 mld. Kč). Jednalo se o příspěvek na ztrátu dopravce z provozu veřejné osobní drážní dopravy.

Finanční transfery výši **2,4 mld. Kč** přijaly kraje z kapitoly **Ministerstva životního prostředí** (o 1,0 mld. Kč více nežli v roce 2018). Převážnou část tvořily investiční transfery v rámci Operačního programu Životní prostředí 2014 – 2020, které směřovaly na zlepšení kvality ovzduší, na výměnu zastaralých zdrojů tepla na pevná paliva (kotlíkové dotace), na snižování emisí z lokálního vytápění apod.

Z **Národního fondu** přijaly kraje **0,2 mld. Kč** (v rámci Programu přeshraniční spolupráce ČR – Polsko), převážnou část tvořily investiční prostředky.

Z kapitoly **Ministerstva průmyslu a obchodu** získaly kraje v rámci programu Podpora pořízení nemovitostí pro podnikání a vědu a výzkum **0,1 mld. Kč** (podpora investic do průmyslových zón).

Z rozpočtu **Státního fondu dopravní infrastruktury** přijaly kraje celkem **3 mld. Kč** (z toho 1,7 mld. Kč činily investiční transfery). Prostředky byly poskytnuty v návaznosti na usnesení vlády č. 301 ze dne 29. 4. 2019, kterým bylo rozhodnuto o pokračování financování silnic II. a III. třídy ve vlastnictví krajů. Tyto prostředky byly ze SFDI poskytovány již pátým rokem po sobě (na rozdíl od období let 2015 – 2018, kdy byla převážná část prostředků převáděna přímo příspěvkovým organizacím zřízeným kraji – Správám údržby silnic, a nebyla proto zachycena ve finančních výkazech krajů, v roce 2019 byly již prostředky na financování silnic II. a III. tříd převáděny do rozpočtů krajů).

Celkové výdaje krajů dosáhly **232,7 mld. Kč** (plnění rozpočtu 100,6 %), proti předchozímu roku byly vyšší o 27 mld. Kč. Na rozdíl od roku 2018, kdy celkové výdaje vzrostly o 33,2 mld. Kč, přičemž vysoký podíl růstu zajistily kapitálové výdaje, v roce 2019 byl podíl růstu kapitálových výdajů na růstu celkových výdajů podstatně nižší (v roce 2018 činil 38,3 %, v roce 2019 jen 8,2 %).

Běžné výdaje krajů činily **200,4 mld. Kč**, což znamená meziroční zvýšení o 24,8 mld. Kč. Nárůst se promítl především v části transferů poskytovaných z rozpočtů krajů.

Tabulka č. 5 Výdaje krajů v letech 2017-2019 po konsolidaci (mil. Kč)

	2017 skutečnost	2018 skutečnost	2019 skutečnost	Index	
				2018/17	2019/18
I. Běžné výdaje	155 189,8	175 661,0	200 430,4	113,2	114,1
z toho					
Platy a ostatní platby za provedenou práci	3 114,9	3 463,9	3 735,6	111,2	107,8
Nákup materiálů	263,6	449,7	498,3	170,6	110,8
Úroky vlastní	103,2	166,3	271,5	161,1	163,2
Nákup vody, paliv a energie	111,5	115,2	122,2	103,3	106,1
Nákup služeb	2 658,8	2 987,1	2 982,1	112,3	99,8
Ostatní nákupy	1 873,8	2 084,8	1 951,8	111,3	93,6
Výdaje na dopravní obslužnost	13 710,9	14 494,9	15 346,4	105,7	105,9
Neinvestiční transfery podnik. subjektům	4 496,6	4 863,7	5 653,2	108,2	116,2
Neinvestiční transfery nezisk. a podob. org.	6 981,7	8 482,4	9 710,6	121,5	114,5
Neinvestiční transfery přisp. a podob. org.	116 185,8	131 139,6	151 932,2	112,9	115,9
z toho: zřízeným příspěvk. organizacím	56 849,8	63 745,6	72 275,5	112,1	113,4
cizím příspěvkovým organizacím	59 148,1	67 240,3	79 478,8	113,7	118,2
II. Kapitálové výdaje	17 370,4	30 061,0	32 278,5	173,1	107,4
z toho:					
Investiční nákupy a související výdaje	5 921,7	12 476,1	13 850,0	210,7	111,0
Nákup akcií a majetkových podílů	1 052,3	617,4	823,6	58,7	133,4
Investiční transfery podnikatel. subjektům	869,2	1 406,1	997,1	161,8	70,9
Investiční transfery nezisk. a podobným org.	223,8	326,8	362,8	146,0	111,0
Investiční transfery příspěvk. organizacím	4 747,1	8 235,5	10 997,1	173,5	133,5
Výdaje celkem	172 560,2	205 722,0	232 708,9	119,2	113,1

V objemově nejvýznamnější části, kterou tvoří neinvestiční transfery příspěvkovým a podobným organizacím, dosáhly výdaje 151,9 mld. Kč, tj. o 20,8 mld. Kč více nežli v předchozím roce (dosud nejvyšší meziroční nárůst finančních prostředků určených pro tyto organizace). Zvýšení se týkalo především příspěvkových organizací působících v odvětví

vzdělávání a školských služeb (zvýšení o 17,7 mld. Kč), v odvětví dopravy (o 1,5 mld. Kč) a v odvětví sociálních služeb (o 0,9 mld. Kč).

Neinvestiční transfery **neziskovým a podobným organizacím**, dosáhly 9,7 mld. Kč, tj. o 1,2 mld. Kč více nežli v předchozím roce. Zde se nárůst se týkal především organizací působících v oblasti sociálních služeb (o 0,8 mld. Kč), v oblasti vzdělávání a školských služeb (o 0,2 mld. Kč) a v oblasti sportu a zájmové činnosti (o 0,1 mld. Kč).

Objem transferů určených **podnikatelským subjektům** činil 5,7 mld. Kč (růst o 0,8 mld. Kč). Jedná se především o podnikatelské subjekty působící v oblasti vzdělávání a školských služeb, kterým kraje poskytly celkem 3,7 mld. Kč (meziročně o 0,4 mld. Kč více) a v oblasti zdravotnictví, kterým kraje převedly 0,8 mld. Kč (meziročně o 0,2 mld. Kč více).

Neinvestiční transfery poskytovaly kraje ze svých rozpočtů také přímo **ostatním územním rozpočtům**. Jejich celková výše dosáhla 5,1 mld. Kč, což bylo meziročně o 0,7 mld. Kč více. Jsou to především dotace obcím a DSO poskytované v rámci vlastních programů jednotlivých krajů (například programy obnovy venkova, programy zaměřené na podporu aktivit v oblasti životního prostředí, na podporu prevence sociálně patologických jevů, podporu v sociální oblasti a zdravotnictví, podporu v oblasti kultury, sportu a tělovýchovy, na obnovu kulturních památek, příspěvky Sborům dobrovolných hasičů). Největší část dotací směřovala obdobně jako v předchozích letech do programů v oblasti sociálních služeb (celkem 3,8 mld. Kč), zde byl také zaznamenán i největší meziroční růst poskytnutých dotací (o 0,5 mld. Kč).

Výdaje krajů na položce 5193 – **dopravní obslužnost** byly vykázány ve výši 15,3 mld. Kč⁵, meziročně vzrostly o 0,8 mld. Kč. Tyto výdaje představují finanční kompenzaci dopravcům podle smluv o veřejných službách v přepravě cestujících uzavíraných podle zákona č. 194/2010 Sb., o veřejných službách v přepravě cestujících a o změně dalších zákonů.

Ve výdajích, které mají úzkou souvislost se zajišťováním běžného provozu krajů, byl vyšší nárůst vykázán pouze na položce platy a ostatní platby za provedenou práci včetně pojistného (o 0,4 mld. Kč). Výdaje na nákup služeb, na nákup vody, paliv a energií a na nákup materiálu zůstaly zhruba na úrovni předchozího roku. Růst byl naopak vykázán v části výdajů na úroky, které dosáhly 0,3 mld. Kč, tj. o 0,1 mld. Kč více.

Kapitálové výdaje činily 32,3 mld. Kč, meziročně vzrostly o 2,2 mld. Kč. Kapitálové výdaje rostou již třetím rokem po sobě (po propadu investic, ke kterému došlo v roce 2016, kdy meziročně klesly o 12,5 mld. Kč a činily pouze 14,5 mld. Kč), avšak nárůst byl výrazně nižší nežli v roce 2018, kdy činil 12,7 mld. Kč.

Investiční výdaje na pořízení dlouhodobého majetku dosáhly 13,8 mld. Kč a proti srovnatelnému období vzrostly o 1,4 mld. Kč (v roce 2018 činil meziroční nárůst 6,5 mld. Kč). Vyšší nárůst výdajů byl vykázán v části transferů poskytovaných příspěvkovým organizacím, jejich objem dosáhl 11,0 mld. Kč, což bylo o 2,8 mld. Kč více než v roce 2018 (růst se týkal především organizací působících v oblasti školství a v oblasti dopravy). Naproti tomu v části investičních transferů poskytovaných podnikatelským subjektům výdaje meziročně klesly o 0,4 mld. Kč.

Investiční transfery nepodnikajícím fyzickým osobám dosáhly 1,5 mld. Kč, což znamená meziroční pokles o 0,7 mld. Kč. Jedná se o dotace na výměnu kotlů v domácnostech (výdaje byly vykázány na § 3713 - Změny technologií vytápění). Do roku 2015 byly výdaje na této

⁵/ Olomoucký kraj zřídil pro zajišťování činností souvisejících s dopravní obslužností samostatnou příspěvkovou organizací a od roku 2015 vykazuje výdaje na dopravní územní obslužnost na položkách 5331 a 5336 - Neinvestiční transfery zřízeným příspěvkovým organizacím. Z odvětvového členění výdajů vyplývá, že v rámci těchto transferů bylo v roce 2019 pro účely dopravní územní obslužnosti vynaloženo 1,4 mld. Kč (vykázáno na § 2292- Dopravní obslužnost). Celkové výdaje krajů na územní dopravní obslužnost byly proto o výdaje Olomouckého kraje, tj. o 1,4 mld. Kč, vyšší.

položce velmi nízké (nepřesáhly 0,1 mld. Kč). Program výměny kotlů byl zahájen v roce 2016, v tomto roce vzrostl objem transferů nepodnikajícím fyzickým osobám na 1,3 mld. Kč a v následujícím roce 2017 se zvýšil na 1,6 mld. Kč a nejvyšší hodnoty dosáhl v roce 2018, kdy činil 2,2 mld. Kč.

Objem investičních transferů, které kraje ze svých rozpočtů poskytují obcím a DSO, zůstal zhruba na úrovni předchozího roku, činil 2,0 mld. Kč. Jedná se o prostředky určené především na výstavbu a obnovu dopravní infrastruktury, na výstavbu a obnovu vodohospodářské infrastruktury a na protipovodňová opatření, na ochranu životního prostředí a ochranu lesů, dále na rozvoj aktivit volného času a sportu, na podporu cestovního ruchu, apod.

Na nákup akcií a majetkových podílů vynaložily kraje 0,8 mld. Kč, což bylo o 0,2 mld. Kč více nežli v roce předchozím.

Z hlediska odvětvového členění kapitálových výdajů vynakládají kraje dlouhodobě největší objem prostředků do oblastí dopravy, vzdělávání a školských služeb a zdravotnictví. V roce 2019 vzrostly výdaje pouze v oblasti dopravy, dosáhly 13,6 mld. Kč, což bylo o 2,7 mld. Kč více. Naopak k poklesu došlo ve výdajích směřovaných do oblastí vzdělávání a školských služeb (činily 5,9 mld. Kč, meziročně o 0,2 mld. Kč méně) a zdravotnictví (činily 5,1 mld. Kč, meziročně o 0,2 mld. Kč méně). Výraznější snížení bylo vykázáno v části výdajů do oblastí ochrany životního prostředí, výdaje krajů zde činily 1,6 mld. Kč, v roce 2018 to bylo 2,3 mld. Kč.

Hospodaření krajů skončilo přebytkem ve výši 5,8 mld. Kč, v roce předchozím činil přebytek pouze 0,1 mld. Kč. Kladné saldo vykázalo všech 13 krajů, přičemž jeho výše se v jednotlivých krajích pohybovala v rozmezí 0,1 – 1,1 mld. Kč.

Z výkazů vyplývá, že kraje jako celek nově přijaly **dlouhodobé úvěry a půjčky** v souhrnné výši 3,9 mld. Kč a současně uhradily splátky dlouhodobých závazků ve výši 4,7 mld. Kč. To se promítlo v poklesu jejich celkového dluhu.

Na **bankovních účtech** vykázaly kraje (včetně příspěvkových organizací) 54 mld. Kč, což bylo meziročně o 6,6 mld. Kč více. Stav finančních prostředků na bankovních účtech ke konci roku 2019 byl zhruba dvojnásobně vyšší nežli v roce 2015.

Příspěvkové organizace zřizované kraji

Ke konci roku 2019 vykonávalo činnost celkem **1 848 příspěvkových organizací**, jejichž zřizovatelem byly kraje. Počet příspěvkových organizací se meziročně snížil o 9 organizací. Trend meziročního poklesu počtu příspěvkových organizací je dlouhodobý, proti roku 2010, kdy bylo evidováno celkem 2 164 příspěvkových organizací, je jich nyní o 316 méně. Z celkového počtu příspěvkových organizací jich 1 796 (tj. zhruba 97,2 %) vykázalo účetní zisk nebo vyrovnané hospodaření.

Příspěvkové organizace jsou zřizovány pro činnosti, které jsou zpravidla neziskové a jejichž rozsah, struktura a složitost vyžadují samostatnou právní subjektivitu. Tyto organizace hospodaří s finančními prostředky získanými vlastní činností a s prostředky přijatými z rozpočtu svého zřizovatele, dále s prostředky svých fondů, s peněžitými dary od fyzických a právnických osob, včetně prostředků poskytnutých ze státního rozpočtu a ze zahraničí.

Z hlediska odvětvové struktury převažují organizace působící v oblasti vzdělávání, tvoří 66,2 % z celkového počtu příspěvkových organizací zřizovaných kraji (gymnázia, střední odborné školy, střední odborná učiliště, speciální střední školy, konzervatoře a sportovní školy, speciální předškolní zařízení a speciální základní školy, základní umělecké školy, zařízení výchovného poradenství, ostatní zařízení související s výchovou mládeže a domovy mládeže). Významným odvětvím je dále oblast sociálních věcí, kde působilo 21,7 %

z celkového počtu organizací (domovy pro seniory, ústavy péče pro mládež, sociální poradenství, ostatní sociální péče a pomoc rodině). V oblasti kulturních služeb provozovalo činnost zhruba 6,2 % organizací (divadelní, hudební a knihovnická činnost, muzea, galerie) a v odvětví zdravotnictví 3,6 % organizací (nemocnice, odborné léčebné ústavy, lázeňské léčebny, zdravotnická záchraná služba).

3. Příjmy a výdaje obcí a DSO

Celkové příjmy obcí a DSO (dále jen „obcí“) dosáhly **364,6 mld. Kč**, meziročně **vzrostly o 30 mld. Kč** (plnění předpokladů rozpočtu 97,8 %). Vyšší růst byl vykázán v části vlastních příjmů, tvořil zhruba dvě třetiny nárůstu celkových příjmů.

Tabulka č. 6 Bilance příjmů a výdajů obcí (mil. Kč)

Ukazatel	skutečnost k 31.12.2018	rozpočet 2019		skutečnost k 31.12.2019	% plnění rozp.	Index 2019/ 2018
		schválený	po všech změnách			
1		3	4	5	6	7
I. Daňové příjmy	226 220,1	246 300,0	246 300,0	245 198,9	99,6	108,4
z toho:						
Daně z příjmů fyzických osob	54 193,0	61 700,0	61 700,0	61 248,3	99,3	113,0
Daně z příjmů právnických osob	46 638,4	50 200,0	50 200,0	53 216,4	106,0	114,1
Daň z přidané hodnoty	97 660,6	105 400,0	105 400,0	102 499,5	97,2	105,0
Daně a poplatky z vybr. činností	16 871,2	17 000,0	17 000,0	17 324,6	101,9	102,7
Daň z věcí nemovitých	10 855,7	12 000,0	12 000,0	10 908,8	90,9	100,5
II. Nedaňové příjmy (po konsolidaci)	33 534,3	32 738,0	32 738,0	35 589,0	108,7	106,1
III. Kapitálové příjmy	7 483,3	6 595,0	6 595,0	6 772,9	102,7	90,5
Vlastní příjmy	267 237,7	285 633,0	285 633,0	287 560,7	100,7	107,6
IV. Přijaté transfery (po konsolidaci)	67 395,6	56 471,7	87 292,6	77 028,3	88,2	114,3
Příjmy celkem (po konsolidaci)	334 633,3	342 104,7	372 925,6	364 589,0	97,8	109,0
I. Běžné výdaje (po konsolidaci)	229 725,4	239 563,6	251 218,5	244 175,0	97,2	106,3
II. Kapitálové výdaje	96 253,7	87 897,0	107 063,0	94 507,6	88,3	98,2
Výdaje celkem (po konsolidaci)	325 979,1	327 460,6	358 281,5	338 682,6	94,5	103,9
Saldo příjmů a výdajů (po konsol)	8 654,2	14 644,1	14 644,1	25 906,4	176,9	.

Vlastní příjmy dosáhly **celkem 287,6 mld. Kč**, meziročně o 20,3 mld. Kč více. Nárůst byl vykázán v části daňových a nedaňových příjmů, kapitálové příjmy byly ve srovnání s předchozím rokem nižší.

Daňové příjmy dosáhly **245,2 mld. Kč**, proti roku 2018 to bylo **o 19,0 mld. Kč více** (plnění předpokladů rozpočtu 99,6 %). Růst inkasa daňových příjmů souvisel pouze s pokračujícím příznivým vývojem ekonomiky. Na rozdíl od období let 2017 – 2018, kdy vstoupily v účinnost změny v rozpočtovém určení daní, které znamenaly posílení rozpočtů obcí, pro rok 2019 již v nastavení rozpočtového určení daní nedošlo k žádným změnám.

Celkový výnos **daně z příjmu fyzických osob** činil **61,2 mld. Kč**, meziročně se **zvýšil o 7,1 mld. Kč**. Nárůst se týkal především daně z příjmů fyzických osob placené plátcí, jejíž výše dosáhla 54,9 mld. Kč, v předchozím roce to bylo 48,8 mld. Kč.

Daň z příjmů fyzických osob vybíraná srážkou (zahrnuje daně z úroků, dividend a jiných kapitálových výnosů, případně i daně z příjmů vybírané srážkou podle zvláštní sazby) dosáhla **4,9 mld. Kč**, což bylo o 0,6 mld. Kč více.

Daň z příjmů fyzických osob placená poplatníky (z příznání) činila **1,5 mld. Kč**, v roce předchozím to bylo 1,1 mld. Kč.

Daň z příjmů právnických osob byla vykázána v celkové výši **53,2 mld. Kč**, proti srovnatelnému období to bylo **o 6,6 mld. Kč více**. Daň z příjmů právnických osob, která zahrnuje daň ze zisku a kapitálových výnosů vzrostla o 5,8 mld. Kč a dosáhla 45,5 mld. Kč. Vyšší nárůst částečně souvisí s časovým posunem převodu daně z roku předchozího (ve druhé polovině prosince 2018 došlo k časovému nesouladu mezi inkasem daně a jejím převodem do rozpočtů obcí a krajů, část daně proto byla převedena na počátku roku 2019).

Daň z příjmů právnických osob za obce vzrostla o 0,8 mld. Kč a dosáhla 7,7 mld. Kč. Jedná se o daň, kdy poplatníkem je obec (různé podnikatelské aktivity), obec výdaj k zaplacení této daně neprovádí a neinkasuje tak její příjem, pouze si částku odpovídající této dani ponechává na svém bankovním účtu.

Inkaso **daně z přidané hodnoty**, která je objemově nejvýznamnějším daňovým příjmem obecních rozpočtů, činilo **102,5 mld. Kč**, meziročně to bylo **o 4,8 mld. Kč více** (v roce 2018 vzrostlo inkaso této daně o 15,1 mld. Kč).

Do daňových příjmů obcí se dále zahrnují **daně a poplatky z vybraných činností a služeb**. V souhrnu dosáhly **17,3 mld. Kč**, což je proti předchozímu roku o 0,4 mld. Kč více. Tato skupina zahrnuje příjmy z několika seskupení.

Poplatky a odvody v oblasti životního prostředí dosáhly 3,3 mld. Kč, meziročně se zvýšily o 0,2 mld. Kč; jejich největší část tvoří poplatky za uložení odpadů (1,8 mld. Kč) a dále poplatky za komunální odpad (1,2 mld. Kč), které obce vybírají podle obecně závazné vyhlášky vydané podle zákona č. 185/2001 Sb., o odpadech.

Místní poplatky z vybraných činností a služeb činily 5,5 mld. Kč, vzrostly o 0,2 mld. Kč. Největší část tvoří poplatky za provoz systému shromažďování, sběru, přepravy, třídění, využívání a odstraňování komunálních odpadů, které obec vybírá podle § 10 zákona č. 565/1990 Sb., o místních poplatcích (3,7 mld. Kč). Dále do skupiny patří také poplatky za užívání veřejného prostranství (0,7 mld. Kč), poplatky za lázeňský nebo rekreační pobyt (0,4 mld. Kč), poplatky z ubytovací kapacity (0,3 mld. Kč), poplatky ze psů (0,3 mld. Kč).

Ostatní odvody z vybraných činností a služeb dosáhly obdobně jako v předchozím roce 0,7 mld. Kč. Hlavní část tvoří příjmy z úhrad za dobývání nerostů a poplatků za geologické práce (0,5 mld. Kč). Další významnější položkou jsou příjmy za zkoušky z odborné způsobilosti od žadatelů o řídičské oprávnění (0,1 mld. Kč).

V seskupení **daně, poplatky a jiná obdobná peněžítá plnění v oblasti hazardních her** dosáhl příjem **5,2 mld. Kč**, což bylo proti předchozímu roku **o 0,2 mld. Kč více**.

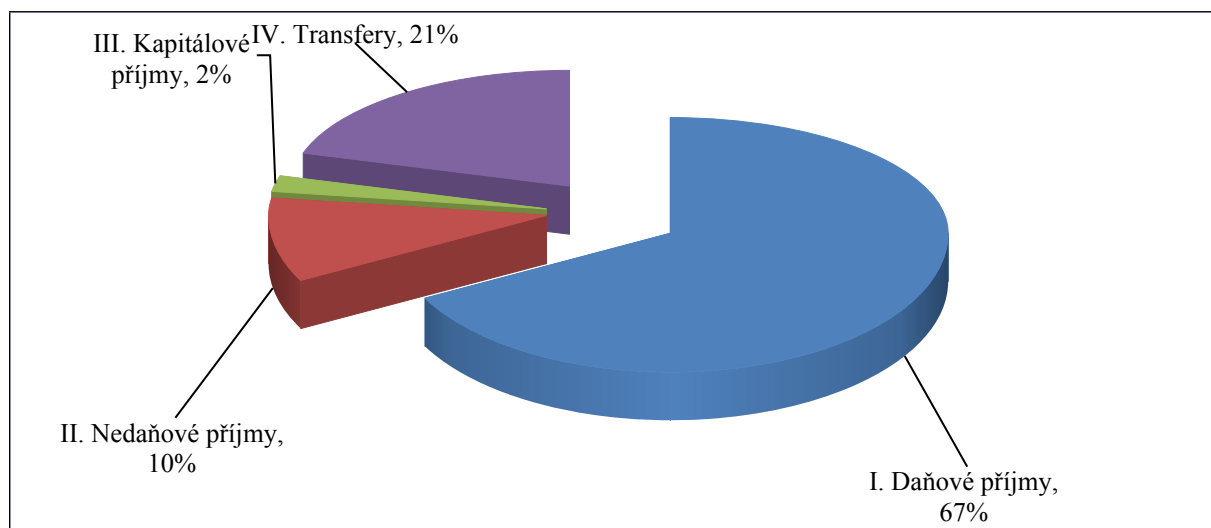
K mírnému poklesu příjmů došlo ve skupině **správní poplatky**, jejich výše dosáhla **2,7 mld. Kč**, což bylo o 0,1 mld. Kč méně nežli v roce 2018. Jedná se o poplatky stanovené zákonem č. 634/2004 Sb., o správních poplatcích, který upravuje inkaso poplatků za správní úkony a správní řízení, jejichž výsledkem jsou vydaná povolení, rozhodnutí apod. upravená zvláštními zákony.

Výnos **daně z nemovitých věcí**, která je výlučným příjmem obecních rozpočtů, dosáhl **10,9 mld. Kč**, zůstal tak na úrovni předchozího roku. Obce mohou významněji ovlivnit výši příjmu z daně z nemovitých věcí stanovením tzv. místního koeficientu modifikujícího výslednou daň pro všechny nemovitosti na území celé obce (ve výši 2, 3, 4 nebo 5). Pro rok 2019 **navýšilo místní koeficient pouze 596 obcí** (bez městských obvodů), v roce 2018 to bylo 593. Převážná většina obcí, které pro rok 2019 navýšily místní koeficient, stanovila koeficient ve výši 2 (celkem 495 obcí). Nejvyšší koeficient ve výši 5 stanovilo 17 obcí.

Nedaňové příjmy byly zaúčtovány ve výši **35,6 mld. Kč**, proti předchozímu roku byly **vyšší o 2,1 mld. Kč**. Příjmy z pronájmu majetku, které představují objemově nejvýznamnější část, dosáhly 12,8 mld. Kč (nárůst o 0,3 mld. Kč). Ve druhé objemově nejvýznamnější skupině, kterou jsou příjmy z vlastní činnosti, činilo inkaso 10,2 mld. Kč (nárůst o 0,5 mld. Kč). Příjem z odvodů příspěvkových organizací zůstal na přibližně stejné úrovni jako v předchozím roce (1,0 mld. Kč). Nejvyšší nárůst byl vykázán v části výnosy z finančního majetku (příjmy z podílu na zisku a dividend a příjmy z úroků), jejich celkový objem dosáhl 3,4 mld. Kč, což bylo o 0,9 mld. Kč více nežli v předchozím roce. Pokles příjmů byl naopak vykázán na položce příjmy z prodeje nekapitálového majetku a ostatní nedaňové příjmy, dosáhly 3,7 mld. Kč, což znamenalo pokles o 0,6 mld. Kč.

Kapitálové příjmy dosáhly **6,8 mld. Kč**, proti předchozímu roku to bylo o 0,7 mld. Kč méně. K poklesu došlo ve všech hlavních položkách: příjmy z prodeje pozemků byly nižší o 0,3 mld. Kč, příjmy z prodeje nemovitostí o 0,2 mld. Kč, příjmy z prodeje akcií o 0,2 mld. Kč.

Graf č. 5 Příjmy obcí podle druhového členění rozpočtové skladby za rok 2019 (po konsolidaci)



Významnou součástí příjmů obecních rozpočtů jsou **transfery**, které jsou poskytovány ze státního rozpočtu, ze státních fondů a z rozpočtů krajů. Mezi konsolidované přijaté transfery patří také některé převody z vlastních fondů obcí. Celkový objem přijatých transferů činil **77 mld. Kč**, proti předchozímu roku to bylo o 9,6 mld. Kč více. Vyšší růst byl vykázán v části investičních transferů, dosáhly 23,3 mld. Kč, meziročně o 5,4 mld. Kč více. Neinvestiční transfery vzrostly o 4,2 mld. Kč a dosáhly 53,8 mld. Kč. Podíl transferů na celkových příjmech obcí dosáhl 21,1 %, tj. o 1,0 procentní bod více nežli v roce 2018.

Rozhodující část tvořily transfery ze státního rozpočtu (včetně prostředků Národního fondu), dosáhly 59,3 mld. Kč (v předchozím roce 49,3 mld. Kč). Ze státních fondů získaly obce 2,6 mld. Kč a z rozpočtů krajů 7,0 mld. Kč, z vlastních fondů hospodářské (podnikatelské) činnosti si obce do svých rozpočtů převedly 6,2 mld. Kč, zbývající část transferů tvořily převody z rozpočtů obcí do rozpočtů DSO, případně jiným obcím a transfery ze zahraničí.

Transfery ze státního rozpočtu zahrnují dotace z kapitoly VPS poskytované v rámci finančního vztahu státního rozpočtu k rozpočtům obcí v úhrnech po jednotlivých krajích a finančního vztahu státního rozpočtu k rozpočtu hlavního města Prahy (přílohy č. 6 a č. 7 k zákonu o státním rozpočtu na rok 2019), dále ostatní dotace z kapitoly VPS a dotace z ostatních kapitol státního rozpočtu.

Obsahem finančních vztahů státního rozpočtu k rozpočtům obcí (vč. hl. m. Prahy) v úhrnech po jednotlivých krajích je **příspěvek na výkon státní správy**. Pro rok 2019 zůstala zachována pro všechny kategorie obcí kumulovaná konstrukce příspěvku, tj. příspěvek představuje součet dílčích částek vypočtených pro jednotlivé oblasti správních působností, které obce vykonávají (základní působnost, působnost matičního úřadu, působnost stavebního úřadu, působnost pověřeného obecního úřadu a působnost obce s rozšířenou působností). U některých agend bylo zavedeno výkonové financování, např. na zajištění výkonu veřejného opatrovnickví obcemi, na vydávání občanských průkazů, na financování úřadů územního plánování, na výkon činnosti jednotných kontaktních míst. Celkový objem příspěvku na výkon státní správy byl meziročně **valorizován v průměru o 10 %** (v letech 2017 a 2018 byl příspěvek meziročně valorizován vždy o 5 %).

Celková výše příspěvku na výkon státní správy pro obce (vč. hl. m. Prahy) pro rok 2019 byla **10,5 mld. Kč**, z toho obcím v jednotlivých krajích bylo určeno 9,4 mld. Kč a hl. m. Praze 1,1 mld. Kč.

Dále byly v kapitole VPS rozpočtovány pro obce a hl. m. Prahu finanční prostředky v celkové výši 2,2 mld. Kč. Z toho 1,7 mld. Kč tvořily prostředky zahrnuté v ukazateli „Výdaje vedené v informačním systému programového financování EDS/SMVS celkem“. Prostředky byly vyčleněny v programu *Podpora rozvoje a obnovy materiálně technické základny regionálního školství*, jehož cílem je navýšit kapacity základních škol v působnosti a v majetku obcí, a v programu *Akce financované z rozhodnutí Poslanecké sněmovny Parlamentu a vlády ČR*. Neinvestiční prostředky byly zahrnuty v ukazateli *Další prostředky pro územní samosprávné celky* a v ukazateli *Ostatní výdaje* (předpokládané výdaje na volby).

Investiční transfery přijaté z kapitoly VPS dosáhly 1,6 mld. Kč (z toho 872 mil. Kč činily prostředky poskytnuté v rámci programu podpory a rozvoje materiálně technické základny školství a 716 mil. Kč prostředky v rámci programu *Akce financované z rozhodnutí Poslanecké sněmovny Parlamentu a vlády ČR*. Neinvestiční transfery přijaté obcemi činily 0,5 mld. Kč, přičemž rozhodující část tvořily dotace na úhradu výdajů spojených s konáním voleb (416 mil. Kč).

Největší část transferů přijímají obce přímo **z rozpočtů jednotlivých kapitol státního rozpočtu a ze státních fondů**. V průběhu roku 2019 přijaly z rozpočtů ústředních orgánů státní správy a státních fondů (bez kapitoly VPS a prostředků z Národního fondu) celkem **49,6 mld. Kč**, což bylo o 10,0 mld. Kč více nežli v roce 2018. Nárůst se týkal především oblasti vzdělávání, regionálního rozvoje a životního prostředí.

Z kapitoly **Ministerstva pro místní rozvoj** obdržely obce prostředky ve výši **10,5 mld. Kč** (6,6 mld. Kč v roce 2018). Prostředky byly použity především v rámci Integrovaného regionálního operačního programu (IROP), který je zaměřen na dopravní infrastrukturu a obslužnost, sociální problematiku, energetické úspory v oblasti bydlení a další. Transfery byly dále uvolněny na výstavbu technické infrastruktury v oblastech se strategickou průmyslovou zónou, na podporu obnovy a rozvoje venkova apod.

Tabulka č. 7 Přehled o transferech a půjčkách přijatých obcemi ze státního rozpočtu a ze státních fondů v roce 2019 (mil. Kč)

Kapitola	Celkem	z toho: v mil. Kč.		
		Neinvestiční	Investiční	Půjčky
Úřad vlády ČR	12,4	12,4		
Ministerstvo zahraničních věcí	0,5	0,5		
Ministerstvo obrany	11,8	9,8	2,0	
Ministerstvo práce a sociálních věcí	5 136,4	5 045,9	90,5	
Ministerstvo vnitra	528,1	164,5	363,6	

Kapitola	Celkem	z toho: v mil. Kč.		
		Neinvestiční	Investiční	Půjčky
Ministerstvo životního prostředí	5 761,3	659,0	5 102,3	
Ministerstvo pro místní rozvoj	10 552,9	1 656,4	8 896,5	
Ministerstvo průmyslu a obchodu	137,5	5,8	131,6	
Ministerstvo dopravy	223,8	223,8		
Ministerstvo zemědělství	1 467,9	459,8	1 008,1	
Ministerstvo školství, mládeže a tělovýchovy	22 206,1	21 536,8	669,3	
Ministerstvo kultury	525,7	504,2	21,6	
Ministerstvo zdravotnictví	40,6	27,4	13,3	
Národní fond	144,2	41,2	103,0	
VPS - transfery v rámci souhrn. dotač. vztahu	10 513,8	10 513,8		
VPS - ostatní transfery	2 120,9	484,6	1 588,0	48,4
Státní zemědělský intervenční fond	176,0	16,6	159,4	
Státní fond životního prostředí	1 005,7	81,7	549,0	375,0
Státní fond dopravní infrastruktury	1 678,7	189,0	1 489,7	
Státní fond rozvoje bydlení	86,8	8,7	78,1	
Státní fond kinematografie	4,1		4,1	
Státní fond kultury	0,1	0,1		
Celkem	62 335,3	41 641,9	20 270,0	423,4

Z rozpočtu **Ministerstva práce a sociálních věcí** přijaly obce transfery v celkové výši **5,1 mld. Kč**. Jednalo se především o transfery určené na výkon činnosti obcí s rozšířenou působností v oblasti sociálně-právní ochrany dětí a neinvestiční nedávkové transfery podle zákona č. 108/2006 Sb., o sociálních službách. Další prostředky byly obcím uvolněny na aktivní politiku zaměstnanosti a na financování společných programů EU a ČR zaměřených na podporu zaměstnanosti a adaptability pracovní síly, na výkon pěstounské péče a na státní příspěvek zřizovatelům zařízení pro děti vyžadující okamžitou pomoc.

Objem finančních prostředků ve výši **5,8 mld. Kč** obdržely obce z kapitoly **Ministerstva životního prostředí**, z toho značnou část tvořily investiční transfery poskytované v rámci projektů v rámci Operačního programu Životní prostředí zaměřených na výstavbu a technickou obnovu kanalizací, čističek odpadních vod a rovněž na protipovodňová opatření. Další prostředky podpořily opatření ke zlepšování kvality ovzduší, zateplování objektů, rekultivaci starých skládek apod.

Transfery přijaté z kapitoly **Ministerstva zemědělství** činily **1,5 mld. Kč**. Investiční prostředky směřovaly především na podporu výstavby a technického zhodnocení vodovodů a kanalizací pro veřejnou potřebu. Neinvestiční prostředky byly určeny na opatření v oblasti hospodaření v lesích a na obnovu lesních porostů.

Z kapitoly **Ministerstva školství, mládeže a tělovýchovy** byly poskytnuty transfery v celkové výši **22,2 mld. Kč**. Prostředky určené na přímé náklady na vzdělávání činily 14,7 mld. Kč a dotace pro soukromé školy 1,9 mld. Kč (prostředky pro hl. m. Prahu). Významnou část dále tvořily prostředky určené na realizaci projektů v rámci OP Výzkum, vývoj a vzdělávání – Rovný přístup ke kvalitnímu předškolnímu, primárnímu a sekundárnímu vzdělávání (4,8 mld. Kč). Přijaté investiční transfery byly určeny na rozvoj výukových kapacit mateřských škol a základních škol (0,5 mld. Kč) a na podporu materiálně technické základny sportu (0,2 mld. Kč).

Z rozpočtu **Ministerstva vnitra** obce přijaly transfery ve výši **0,5 mld. Kč**, které byly určeny především na pořízení a obnovu majetku jednotek sboru dobrovolných hasičů obcí a na podporu prevence kriminality na místní úrovni. Z rozpočtu **Ministerstva kultury** přijaly obce **0,5 mld. Kč**, prostředky byly určeny zejména na Program regenerace městských památkových rezervací, na podporu profesionálních divadel a stálých profesionálních symfonických orchestrů, na zajištění veřejných informačních služeb knihoven apod. **Ministerstvo dopravy** poskytlo obcím prostředky ve výši **0,2 mld. Kč**, které byly určeny na příspěvek za ztrátu dopravce z provozu veřejné osobní drážní dopravy.

Ze **Státního fondu dopravní infrastruktury** přijaly obce **1,7 mld. Kč**, jednalo se především o investiční prostředky určené na financování dopravní infrastruktury (1,5 mld. Kč). Transfery ze **Státního fondu životního prostředí** činily **1,0 mld. Kč**, směřovaly obdobně jako v předcházejících letech na ochranu vod, na ochranu přírody ve volné krajině a chráněných území apod. **Státní zemědělský intervenční fond** uvolnil obcím prostředky ve výši 0,2 mld. Kč, byly určeny na podporu investic do lesnické infrastruktury a lesnických technologií.

Celkové výdaje obcí dosáhly **338,7 mld. Kč**, proti předchozímu roku **vzrostly o 12,7 mld. Kč**. Vykázaný nárůst je výrazně menší nežli v roce 2018, kdy zvýšení výdajů proti roku 2017 činilo 50,4 mld. Kč. Zatímco v roce 2018 růst kapitálových výdajů převyšoval růst běžných výdajů, v roce 2019 byl v části kapitálových výdajů vykázán pokles. Vývoj kapitálových výdajů obcí ovlivnil výsledek hospodaření hlavního města Prahy, kde došlo k poměrně významnému meziročnímu poklesu investic (viz dále).

Tabulka č. 8 Výdaje obcí v letech 2017–2019 po konsolidaci (mil. Kč)

	2017 skutečnost	2018 skutečnost	2019 skutečnost	Index 2018/17	Index 2019/18
I. Běžné výdaje	206 897,8	229 725,4	244 175,0	111,0	106,3
z toho:					
Platy a ostatní platby za provedenou práci	33 396,2	38 080,4	40 401,4	114,0	106,1
Nákup materiálu	5 462,9	6 372,5	6 662,2	116,7	104,5
Úroky vlastní	1 098,3	1 285,2	1 513,7	117,0	117,8
Nákup vody, paliv a energie	7 026,5	7 097,6	7 554,1	101,0	106,4
Nákup služeb	36 930,2	39 607,7	43 019,7	107,3	108,6
Ostatní nákupy	19 484,8	21 677,6	20 540,9	111,3	94,8
Výdaje na dopravní územní obslužnost	21 570,0	23 019,8	24 400,6	106,7	106,0
Neinvestiční transfery podnikatel. subjektům	4 587,4	5 052,2	5 312,1	110,1	105,1
Neinvestiční transfery nezisk. a podob. org.	6 944,2	7 627,3	7 924,4	109,8	103,9
Neinvestiční transfery příspěvk. a podob. org.	48 314,8	54 121,3	61 610,4	112,0	113,8
II. Kapitálové výdaje	68 679,6	96 253,7	94 507,5	140,1	98,2
z toho:					
Investiční nákupy a související výdaje	63 371,3	87 163,1	86 189,8	137,5	98,9
Nákup akcií a majetkových podílů	622,2	989,2	537,9	159,0	54,4
Investiční transfery podnikatel. subjektům	504,3	2019,5	1 652,8	400,5	81,8
Investiční transfery nezisk. a podobným org.	423,4	888,4	752,6	209,8	84,7
Investiční transfery příspěvk. organizacím	2 735,6	3 561,1	3 592,4	130,2	100,9
Výdaje celkem	275 577,4	325 979,1	338 682,6	118,3	103,9

Běžné výdaje, kterými je zajišťován především provoz obcí a jejich organizací, dosáhly **244,2 mld. Kč** (plnění rozpočtu 97,2 %). Ve srovnání s předchozím rokem to bylo **o 14,4 mld. Kč více**, k nárůstu výdajů došlo ve všech základních skupinách s výjimkou výdajů na nákupy.

Výdaje obcí na **platy a ostatní platby za provedenou práci** činily celkem 40,4 mld. Kč, což je meziročně o 2,3 mld. Kč více. V rámci této skupiny vzrostly výdaje na platy zaměstnanců v pracovním poměru o 2,0 mld. Kč a výdaje na odměny členů zastupitelstev obcí o 0,4 mld. Kč. Na související platby povinného pojistného na sociální zabezpečení a příspěvku na státní politiku zaměstnanosti a povinného pojistného na veřejné zdravotní pojištění vynaložily obce 12,7 mld. Kč (zvýšení o 0,8 mld. Kč).

Výdaje na nákup materiálu (například ochranné pomůcky, knihy, tisk, drobný hmotný dlouhodobý majetek) dosáhly 6,7 mld. Kč, meziročně o 0,3 mld. Kč více.

Výdaje **na úroky** dosáhly 1,5 mld. Kč, proti předchozímu roku byly vyšší o 0,2 mld. Kč. Znamená to, že výdaje na úroky rostou druhým rokem po sobě, a to po předcházejícím dlouhém období jejich poklesu (od roku 2009, kdy výdaje na úroky činily 2,8 mld. Kč, se postupně snižovaly až na 1,1 mld. Kč v roce 2017).

Na **nákup vody, paliv a energie** vynaložily obce 7,6 mld. Kč, tj. o 0,5 mld. Kč více nežli v předchozím roce.

Výdaje na nákup služeb vzrostly o 3,4 mld. Kč a dosáhly 43,0 mld. Kč; jedná se především o výdaje na služby pošt, telekomunikací a radiokomunikací, nájemné, služby peněžních ústavů, konzultační a poradenské služby, služby zpracování dat apod.

Ve skupině ostatní nákupy dosáhly výdaje celkem 20,5 mld. Kč, což znamená meziroční snížení o 1,1 mld. Kč, patří sem například výdaje na opravy a udržování, na programové vybavení, cestovné, pohoštění, účastnické poplatky na konference, nájemné za nájem s právem koupě, nákup uměleckých předmětů.

Výdaje na dopravní územní obslužnost dosáhly 24,4 mld. Kč, což bylo o 1,4 mld. Kč více nežli v předchozím roce; z hlediska obcí jde o převody finančních prostředků na účet sdružených prostředků za účelem úhrad (finančních kompenzací) dopravcům podle smluv o veřejných službách v přepravě cestujících (zhruba 2/3 z celkových výdajů obcí vykázaných na položce 5193-Výdaje na územní dopravní obslužnost představují výdaje vykázané hlavním městem Praha).

Neinvestiční transfery příspěvkovým a podobným organizacím, které tvoří objemově nejvýznamnější skupinu transferů, dosáhly 61,6 mld. Kč (zvýšení o 7,5 mld. Kč). Do této skupiny patří neinvestiční příspěvky a transfery organizacím působícím v oblasti vzdělávání a školských služeb, dále organizacím v oblasti kultury (činnost divadel, knihoven, muzeí a galerií), tělovýchovy a zájmové činnosti, bydlení a komunálních služeb a ochrany životního prostředí. Významnou část tvoří rovněž výdaje v oblasti služeb sociální péče (domovy pro seniory, pro osoby se zdravotním postižením, pečovatelská služba, osobní asistence, podpora samostatného bydlení, apod.).

Neinvestiční transfery neziskovým a podobným organizacím činily 7,9 mld. Kč (nárůst o 0,3 mld. Kč). Jsou to zejména transfery obecně prospěšným společnostem, spolkům, občanským sdružením, církvím a náboženským společnostem, společenstvím vlastníků jednotek a ostatní neinvestiční transfery neziskovým a podobným organizacím.

Výdaje na **neinvestiční transfery podnikatelským subjektům** dosáhly 5,3 mld. Kč (růst o 0,3 mld. Kč); jedná se o transfery nefinančním podnikatelským subjektům – právníckým osobám zřízeným podle obchodního zákoníku, tj. veřejné obchodní společnosti, komanditní společnosti, společnosti s ručením omezeným, akciové společnosti.

Z hlediska odvětvového členění běžných výdajů je dlouhodobě největší objem výdajů vynakládán na činnosti v oblasti místní správy a samosprávy, v roce 2019 zde výdaje dosáhly 51,9 mld. Kč. Dalšími významnými odvětvími jsou doprava (41,9 mld. Kč),

vzdělávání a školské služby (41,6 mld. Kč), bydlení a komunální služby (20,3 mld. Kč), ochrana životního prostředí (20,6 mld. Kč), kultura, církve a sdělovací prostředky (15,4 mld. Kč) a sociální služby (13,1 mld. Kč). Nejvyšší meziroční nárůst výdajů byl vykázán v odvětví vzdělávání a školské služby (o 5,9 mld. Kč).

Kapitálové výdaje obcí celkem činily **94,5 mld. Kč**, proti předchozímu roku byly **nižší o 1,7 mld. Kč**. Vývoj kapitálových výdajů byl zcela odlišný nežli v předchozích dvou letech, pro které byl charakteristický jejich dynamický růst (meziroční nárůst v roce 2017 činil 16,2 mld. Kč, v roce 2018 byla ještě vyšší, dosáhl 27,6 mld. Kč). Jak již bylo výše zmíněno, výsledek obcí byl do značné míry ovlivněn výsledkem hospodaření hl. města Prahy, kde byl vykázán meziroční pokles kapitálových výdajů o 4,3 mld. Kč. Bez započtení výsledků Prahy vykazují obecní rozpočty jako celek meziroční růst kapitálových výdajů o 2,5 mld. Kč.

Výdaje v objemově nejvýznamnější položce, kterou jsou investiční nákupy a související výdaje, dosáhly 86,2 mld. Kč, což bylo meziročně o 1,0 mld. Kč méně (jedná se o platby za pořízení dlouhodobého hmotného i nehmotného majetku a za nákup pozemků). Na nákup akcií a majetkových podílů vynaložily obce 0,5 mld. Kč (proti předchozímu roku o 0,5 mld. Kč méně).

V části transferů, které obce poskytují ze svých rozpočtů, došlo ke snížení ve skupině transferů poskytovaných podnikatelským subjektům (dosáhly 1,6 mld. Kč, pokles o 0,4 mld. Kč) i transferů poskytovaných neziskovým a podobným organizacím (činily 0,8 mld. Kč, pokles o 0,1 mld. Kč.). Výše transferů určených příspěvkovým organizacím zůstala na úrovni předchozího roku (3,6 mld. Kč).

Z hlediska odvětvového členění dlouhodobě směřují kapitálové výdaje obcí především do odvětví dopravy, vodního hospodářství, bydlení, komunálních služeb a územního rozvoje a také do odvětví vzdělávání. Pokles objemu kapitálových výdajů byl vykázán především v odvětví bydlení, komunální služby a územní rozvoj, výdaje zde činily 18,1 mld. Kč (o 1,7 mld. Kč méně). Výdaje do dopravy dosáhly 18,6 mld. Kč (o 0,3 mld. Kč méně). Významnější pokles byl dále vykázán v odvětvích: kultura, církve a sdělovací prostředky (o 0,9 mld. Kč), ochrana životního prostředí (o 0,5 mld. Kč), státní moc, státní správa a územní samospráva (o 0,4 mld. Kč). Naopak růst kapitálových výdajů se týkal především oblasti vzdělávání a školských služeb, kde výdaje vzrostly o 2,8 mld. Kč a dosáhly 16,9 mld. Kč, mírně vzrostly také výdaje do oblasti zdravotnictví (o 0,3 mld. Kč).

Hospodaření samotných obecních rozpočtů (bez DSO) skončilo s přebytkem ve výši 25,5 mld. Kč (z toho více než polovinu zajistil výsledek hospodaření hlavního města Prahy). V předchozím roce činil přebytek 8,3 mld. Kč (z toho zhruba tři čtvrtiny tvořil přebytek vykázaný hlavním městem). Z celkového počtu 6254 obcí vykázalo přebytek 4 540 obcí (tj. 72,6 % obcí), je to více nežli v předchozím roce, kdy s přebytkem hospodařilo 4 272 obcí (68,3 % z celkového počtu).

Příjmy a výdaje hlavního města Prahy

Rozpočtové hospodaření hlavního města Prahy je v rámci výkaznictví (finanční a účetní výkazy) sledováno jako rozpočet obce a je proto zahrnuto do výše uvedených souhrnných výsledků hospodaření obecních rozpočtů. Postavení hlavního města Prahy v rámci územních rozpočtů je však specifické, a to z hlediska systému veřejné správy (hlavní město vykonává jak státní správu, která podle zákona přísluší obcím, tak i státní správu, jejíž výkon zajišťují kraje), a současně i z hlediska objemu finančních prostředků, které procházejí jeho rozpočtem.

Příjmy hlavního města představují zhruba čtvrtinu celkových příjmů obecních rozpočtů; v roce 2019 to bylo 26,4 %. V následující části jsou proto výsledky hospodaření hlavního města Prahy uvedeny samostatně.

Ve státním rozpočtu není výše jednotlivých příjmů a výdajů pro hl. m. Prahu samostatně rozpočtována, jsou součástí celkových příjmů a výdajů rozpočtů obcí. Samostatně je stanovena pouze výše dotace z kapitoly VPS, a to příspěvek na úhradu výkonu státní správy. Ve státním rozpočtu byl stanoven ve výši 1,1 mld. Kč (pro rok 2019 byl valorizován o 10 %).

Vzhledem k tomu, že ve státním rozpočtu nejsou výdaje a příjmy hlavního města samostatně rozpočtovány, nelze vykázané výsledky hospodaření srovnávat s hodnotami rozpočtovanými. V následující části jsou proto kromě výsledků hospodaření za rok 2019 uvedeny i údaje za tři roky předchozí, což umožňuje srovnání a posouzení trendu hospodaření.

Tabulka č. 9 Příjmy a výdaje hlavního města Prahy v letech 2016 - 2019 (mil. Kč)

Ukazatel	skutečnost 2016	skutečnost 2017	skutečnost 2018	skutečnost 2019	Index 2017/16	Index 2018/17	Index 2019/18
1	2	3	4	5	6	7	8
I. Daňové příjmy	51 248,8	55 078,1	61 037,7	66 410,2	107,5	110,8	108,8
II. Nedaňové příjmy	3 559,1	2 452,6	3 936,2	4 180,7	68,9	160,5	106,2
III. Kapitálové příjmy	49,3	39,0	44,8	36,4	79,0	114,9	81,3
IV. Přijaté transfery	19 385,4	20 193,5	23 624,0	24 724,4	104,2	117,0	104,7
Příjmy celkem	74 242,6	77 763,2	88 642,7	95 351,7	104,7	114,0	107,6
Běžné výdaje	51 140,8	57 872,1	64 557,7	67 558,3	113,2	111,6	104,6
Kapitálové výdaje	10 819,2	12 438,1	17 424,2	13 126,7	115,0	140,1	75,3
Výdaje celkem	61 960,0	70 310,2	81 981,9	80 685,0	113,5	116,6	98,4
Saldo příjmů a výdajů	12 282,6	7 453,0	6 660,8	14 666,8	60,7	89,4	220,0

V loňském roce hospodařilo hlavní město s **celkovými příjmy 95,3 mld. Kč a celkovými výdaji 80,7 mld. Kč**. Výsledný **přebytek hospodaření 14,7 mld. Kč** byl proti předchozímu roku více než dvojnásobný. Hlavní město vykazuje přebytkové hospodaření od roku 2012, tj. **již osmým rokem po sobě**, to se promítá i v postupném nárůstu stavu finančních prostředků na jeho bankovních účtech, město současně také již šest let po sobě snižuje svou zadluženost.

Ke konci roku 2019 dosáhl **stav finančních prostředků** na bankovních účtech hlavního města (včetně příspěvkových organizací) **89,1 mld. Kč**, což představovalo meziroční **nárůst o 16,8 mld. Kč**.

Trend **snížování zadluženosti**, který je patrný od roku 2014, pokračoval i v roce 2019. Hlavní město (včetně příspěvkových organizací) vykázalo ke konci roku dluh ve výši **20,7 mld. Kč**, což bylo o 0,4 mld. Kč méně nežli v roce předchozím. Naposledy město přijalo cizí návratné zdroje v roce 2013 (emise komunálních dluhopisů a úvěr od EIB).

Daňové příjmy činily **66,4 mld. Kč**, což bylo meziročně **o 5,4 mld. Kč více**. Na zvýšení se podílelo především inkaso daně z příjmů fyzických osob, které dosáhlo 17,7 mld. Kč, což znamenalo nárůst o 2,1 mld. Kč. Inkaso daně z příjmů právnických osob vzrostlo o 1,6 mld. Kč a daně z přidané hodnoty o 1,5 mld. Kč. Mírný nárůst byl také vykázán ve skupině daně a poplatky z vybraných činností a služeb (o 0,1 mld. Kč), a to v souvislosti se zvýšením příjmů z daní v oblasti hazardních her a z místních poplatků z vybraných činností a služeb. Příjem z daně z nemovitých věcí činil 0,9 mld. Kč, zůstal tak zhruba na úrovni roku předchozího.

Nedaňové příjmy byly záúčtovány ve výši **4,2 mld. Kč**, meziročně byly **vyšší o 0,2 mld. Kč**; růst byl vykázán zejména na těchto položkách: příjmy z úroků (o 0,4 mld. Kč) a příjmy z podílu na zisku a dividend (o 0,2 mld. Kč), dále na položkách splátky půjček od podnikatelských subjektů a sankční přijaté platby od jiných subjektů. Naproti tomu významnější pokles (o 0,8 mld. Kč) byl zaznamenán na položce přijaté nekapitálové

příspěvky a náhrady. Kapitálové příjmy, stejně jako v předchozích letech, tvořily pouze doplňkový příjem rozpočtu hlavního města, jejich výše činila 36,0 mil. Kč.

Transfery přijaté do rozpočtu hlavního města dosáhly **24,7 mld. Kč**, meziročně to bylo **o 1,1 mld. Kč více**. Téměř celou část (96,7 %) tvořily transfery neinvestiční, jejich výše činila 23,9 mld. Kč (růst o 0,8 mld. Kč). Největší podíl dlouhodobě tvoří prostředky převáděné z kapitoly Ministerstva školství, mládeže a tělovýchovy, v roce 2019 dosáhl jejich celkový objem 17,3 mld. Kč (meziročně o 2,7 mld. Kč více), z toho 16,6 mld. Kč činily prostředky určené na úhradu přímých výdajů na vzdělávání (včetně dotací pro soukromé školy). Větší objem neinvestičních transferů byl dále přijat z rozpočtu Ministerstva práce a sociálních věcí (1,8 mld. Kč), zde se jednalo především o neinvestiční nedávkové transfery podle zákona č. 108/2006 Sb., o sociálních službách.

V rámci **neinvestičních transferů** vstupujících do příjmové strany rozpočtu hlavního města mají dlouhodobě významný podíl také prostředky převedené z vlastních fondů hospodářské (podnikatelské) činnosti. Jedná se převážně o nájemné z bytových a nebytových prostor v bytových objektech a z pronájmu pozemků. V roce 2019 činil objem převodů z vlastních fondů 2,8 mld. Kč, ve srovnání s rokem předchozím to bylo o 2,4 mld. Kč méně.

Objem přijatých **investičních transferů** činil 0,8 mld. Kč, největší část byla poskytnuta z rozpočtu Ministerstva pro místní rozvoj na realizaci projektů v rámci OP Praha – pól růstu (0,5 mld. Kč), dále z rozpočtu SDFI na financování dopravní infrastruktury (0,1 mld. Kč) a z rozpočtu Ministerstva životního prostředí v rámci Operačního programu Životní prostředí (0,1 mld. Kč). Objem přijatých investičních transferů zůstává v posledních třech letech ve srovnání s předchozím obdobím stále nižší (v letech 2014 - 2016 se pohyboval v rozmezí 1,3 - 1,9 mld. Kč; jednalo se především o prostředky určené na realizaci projektů v rámci OP Praha – Konkurenceschopnost).

Celkové výdaje Prahy činily **80,7 mld. Kč**, proti předchozímu roku byly **nižší o 1,3 mld. Kč**, důvodem poklesu byl vývoj v části kapitálových výdajů.

Běžné výdaje dosáhly **67,6 mld. Kč**, meziročně byly vyšší **o 3 mld. Kč**. Růst byl vykázan především v části transferů poskytovaných příspěvkovým a podobným organizacím (o 3,6 mld. Kč), dále na položkách: výdaje na dopravní územní obslužnost (o 0,7 mld. Kč) a výdaje na platy a ostatní platby za provedenou práci vč. pojistného (o 0,4 mld. Kč) a výdaje na nákup služeb (o 1,0 mld. Kč). Naproti tomu výrazně nižší hodnota byla vykázána na položce neinvestiční půjčky nefinančním podnikatelským subjektům (v předchozím roce 2018 poskytlo město zápujčku Pražské vodohospodářské společnosti, a.s., ve výši 1,7 mld. Kč).

Kapitálové výdaje činily **13,1 mld. Kč**, což bylo **o 4,3 mld. Kč méně** nežli v předchozím roce. Trend nárůstu kapitálových výdajů z období let 2016 - 2018 byl přerušen. Obdobně jako v předchozích dvou letech byly kapitálové výdaje financovány téměř plně z vlastních zdrojů hlavního města, neboť přijaté investiční transfery se na kapitálových výdajích podílely zhruba ve výši 6 % (v letech 2017 - 2018 činil tento podíl 3 %). V předchozích letech 2015 – 2016 byl podíl přijatých transferů na kapitálových výdajích násobně vyšší (16,2 % – 17,5 %).

Z hlediska odvětvové struktury kapitálových výdajů směřovala v roce 2019 jejich největší část do odvětví bydlení, komunální služby a územní rozvoj (2,1 mld. Kč), doprava (3,5 mld. Kč), vzdělávání a školské služby (3,1 mld. Kč).

Hlavní město je zřizovatelem celkem 752 příspěvkových organizací (z toho zřizovatelem 249 organizací je Magistrát hlavního města a zřizovateli 503 organizací jsou jednotlivé městské

části). Z hlediska odvětvového zaměření příspěvkových organizací jich nejvíce (celkem 643) spadá do oblasti školství.

Příspěvkové organizace zřizované obcemi (vč. hl. m. Prahy)

Ke konci uplynulého roku bylo evidováno celkem **8 324 příspěvkových organizací**, jejichž zřizovateli byly obce včetně hl. m. Prahy a jejich městských částí (meziročně se jejich počet zvýšil o 3 organizace). Z údajů o výsledcích hospodaření příspěvkových organizací vyplývá, že 630 organizací ukončilo své hospodaření s účetní ztrátou (tj. 7,6 % z jejich celkového počtu (v roce 2018 hospodařilo se ztrátou 648 příspěvkových organizací, což bylo 7,8 % z jejich celkového počtu).

Z hlediska odvětvového členění hlavní činnosti příspěvkových organizací působilo zhruba 86,0 % příspěvkových organizací v oblasti vzdělávání (předškolní zařízení, základní školy, školní stravování a základní umělecké školy). V oblasti kultury působilo přibližně 5,6 % z celkového počtu příspěvkových organizací (zde se jedná především o zařízení pro zájmovou činnost v kultuře, knihovnické činnosti a činnost muzeí a galerií). V oblasti sociálních věcí působilo zhruba 4,0 % příspěvkových organizací (domovy pro seniory a domovy pro osoby se zdravotním postižením, centra sociálních služeb, zajišťování osobní asistence a pečovatelské služby a sociální poradenství). Větší počty příspěvkových organizací působily dále i v oblasti rekreačních a sportovních služeb, rozvoje bydlení, odstraňování odpadů. Odvětvová struktura příspěvkových organizací zůstává stejně jako v případě krajů dlouhodobě stabilní.

Dobrovolné svazky obcí

DSO představují specifickou a nejčastější formu spolupráce mezi obcemi. Vznikají za účelem prosazování společných zájmů členských obcí, zajišťování rozvoje jejich infrastruktury, případně provozování některých společných činností (například v oblasti vodního hospodářství, ochrany životního prostředí, bydlení a územního rozvoje, sociálních služeb). Jednotlivé DSO jsou právními osobami, sestavují rozpočet a hospodaří s majetkem, který členské obce vkládají do svazku a s majetkem, který získaly vlastní činností.

V návrhu státního rozpočtu nebývají rozpočtovány žádné transfery přímo pro DSO. Tato skutečnost je způsobena tím, že neexistuje žádný dotační titul, který by byl určen výhradně pro DSO. Dotační tituly, které jsou určeny jak pro obce, tak pro DSO, bývají v návrhu státního rozpočtu zahrnuty jako dotace pro obce a jako o dotacích pro DSO je o nich účtováno až v průběhu rozpočtového roku při jejich uvolňování.

V roce 2019 působilo na území republiky celkem 709 DSO, jejich počet se meziročně snížil o 12 DSO.

DSO hospodařily s příjmy ve výši 4,1 mld. Kč, což znamenalo meziroční nárůst o 0,3 mld. Kč. Přesto celková výše příjmů DSO stejně jako v předchozích třech letech značně zaostávala za úrovní dosahovanou v období let 2010 – 2015, kdy průměrná roční výše příjmů činila 5,8 mld. Kč. Důvodem je nižší objem přijatých transferů, které představují základní zdroj financování činnosti DSO. Jejich celková výše činila 2,7 mld. Kč, zatímco v letech 2010 - 2015 to bylo průměrně ročně 4,7 mld. Kč (pokles po roce 2015 souvisí především s přechodem na nové programové období pro čerpání prostředků z fondů EU a projevuje se proto zejména v části přijatých investičních transferů).

Vlastní příjmy DSO byly vykázány zhruba ve stejné výši jako v roce 2018, činily 1,4 mld. Kč. Tvořily je v zásadě pouze nedaňové příjmy (z toho: příjmy z pronájmu majetku 0,9 mld. Kč, příjmy z vlastní činnosti 0,3 mld. Kč).

Výdaje DSO činily 3,7 mld. Kč, meziročně vzrostly o 0,4 mld. Kč. Růst byl vykázán pouze v části kapitálových výdajů, které dosáhly 2,3 mld. Kč (o 0,4 mld. Kč více), běžné výdaje zůstaly na úrovni předchozího roku, činily 1,4 mld. Kč.

Z hlediska odvětvové struktury směřovala největší část výdajů, stejně jako v předchozích letech, do odvětví vodního hospodářství. Jejich objem dosáhl 2,6 mld. Kč, z toho kapitálové výdaje činily 2,0 mld. Kč.

Hospodaření DSO skončilo stejně jako v roce 2018 s přebytkem 0,4 mld. Kč; z celkového počtu 709 DSO jich 414 hospodařilo s přebytkem (v roce 2018 hospodařilo s přebytkem 430 DSO).

Z hlediska zaměření činnosti působí největší počet DSO v odvětví bydlení, komunální služby a územní rozvoj. Dále pak v odvětvích: vodní hospodářství (předmětem činnosti je především zajišťování zásobování pitnou vodou, odvádění a čištění odpadních vod a správa ve vodním hospodářství) a ochrana životního prostředí (zde se jedná zejména o zajišťování sběru a svozu komunálních odpadů a nebezpečných odpadů, využívání a zneškodňování odpadů, péči o vzhled obce a veřejnou zeleň, činnosti k ochraně půdy a krajiny).

4. Hospodaření Regionálních rad regionů soudržnosti

Regionální rady vznikly v roce 2006 jako řídicí orgány regionálních operačních programů v programovém období 2007 – 2013. Jejich hlavním úkolem bylo prostřednictvím regionálních operačních programů administrovat finanční prostředky z fondů EU. V období do roku 2016 byly proto do rozpočtů regionálních rad převáděny značné objemy transferů ze státního rozpočtu, které byly určeny na spolufinancování projektů realizovaných v rámci regionálních operačních programů (například v letech 2009 – 2016 činila jejich průměrná roční výše 16,2 mld. Kč).

Tabulka č. 10: Bilance příjmů a výdajů regionálních rad regionů soudržnosti (v mil. Kč)

Ukazatel	skutečnost k 31.12.2018	rozpočet 2019		skutečnost k 31.12.2019	% plnění rozp.	Index 2019/18
		schválený	po změnách			
1	2	3	4	5	6	7
Nedaňové příjmy	143,9	197,7	197,7	70,8	35,8	49,2
Kapitálové příjmy	1,1	1,0	1,0	0,7	70,0	63,6
Přijaté transfery	283,4	21,2	250,0	191,3	76,6	67,5
z toho:						
- ze státního rozpočtu	262,7	2,0	230,8	175,5	76,0	66,8
- z rozpočtu krajů	20,7	19,1	19,1	15,8	82,7	76,3
Příjmy celkem	428,4	219,8	448,6	262,8	58,6	61,3
Běžné výdaje	335,1	219,8	373,7	245,7	65,7	73,3
Kapitálové výdaje	49,9	0,0	74,9	73,9	98,7	148,1
Výdaje celkem	385,0	219,8	448,6	319,6	71,2	83,0
Saldo příjmů a výdajů	43,4	0,0	0,0	-56,7	.	.

Ukončení programového období 2007 – 2013 znamenalo změnu úlohy a tím i rozpočtového hospodaření regionálních rad. Od poloviny roku 2016, tj. termín, do kdy bylo možné proplácet poslední projekty realizované v rámci regionálních operačních programů, spočívá úloha regionálních rad především v monitorování a kontrole projektů v období jejich povinné udržitelnosti (u posledních proplacených projektů potrvá až do konce roku 2021) a provádění činností spojených s postupným ukončováním jednotlivých regionálních operačních

programů. V hospodaření regionálních rad se proto promítá postupné utlumování jednotlivých činností a postupné snižování počtu pracovníků.

Pro rok 2019 byly, obdobně jako v předchozím roce, rozpočtovány jak ve státním rozpočtu, v kapitole Ministerstva pro místní rozvoj, tak v rozpočtech jednotlivých krajů, již jen prostředky na financování provozu a činnosti regionálních rad, případně na doplacení dotací příjemcům z důvodů ukončení některých sporů z veřejnoprávních smluv z předchozího programového období. Celkový objem příjmů regionálních rad byl předpokládán ve výši 0,45 mld. Kč (z toho transfery z kapitoly Ministerstva pro místní rozvoj 0,25 mld. Kč a nedaňové příjmy ve výši 0,2 mld. Kč). Výdaje regionálních rad byly rozpočtovány ve výši 0,45 mld. Kč, tzn. vyrovnané hospodaření.

Celkové příjmy regionálních rad dosáhly **0,3 mld. Kč**; z toho 0,1 mld. Kč činily nedaňové příjmy (přijaté sankční platby, přijaté vratky transferů, příjmy z finančního vypořádání) a 0,2 mld. Kč transfery z kapitoly Ministerstva pro místní rozvoj. Příjmy z rozpočtů krajů dosáhly 16,0 mil. Kč.

Výdaje regionálních rad činily **0,3 mld. Kč**. V rámci běžných výdajů (0,2 mld. Kč) se jednalo především o výdaje na vlastní činnost regionálních rad, tj. výdaje na platy a ostatní platby za provedenou práci včetně souvisejícího pojistného a výdaje na nákup služeb. V rámci kapitálových výdajů (0,1 mld. Kč) to byly především výdaje na doplacení dotací některým příjemcům v návaznosti na ukončení sporů z veřejnoprávních smluv a soudních řízení.

Regionální rady ukončily své hospodaření s mírným schodkem (- 56,7 mil. Kč), který byl kryt z rozpočtových prostředků nevyčerpaných v předchozích letech. Stav finančních prostředků na bankovních účtech regionálních rad se proto meziročně snížil o 56,2 mil. Kč.

V programovém období 2014 – 2020 mají kraje a obce možnost čerpat prostředky na projekty spolufinancované z fondů EU především prostřednictvím Integrovaného regionálního operačního programu, který navazuje na sedm regionálních operačních programů a částečně na Integrovaný operační program z předchozího programového období. Prioritou IROP je umožnění vyváženého rozvoje území, zkvalitnění infrastruktury, zlepšení veřejných služeb a veřejné správy a zajištění udržitelného rozvoje v obcích, městech a regionech. Řídicím orgánem je Ministerstvo pro místní rozvoj. Hlavní město Praha má možnost čerpat finanční prostředky z operačního programu Praha - pól růstu ČR, jehož řídicím orgánem je Magistrát hlavního města.

Z výsledků za rok 2019 vyplývá, že využití prostředků v rámci nového programového období se proti předchozímu roku zvýšilo. Z kapitoly **Ministerstva pro místní rozvoj** přijaly obce, DSO a kraje v rámci Integrovaného regionálního operačního programu celkem 14,5 mld. Kč (v roce 2018 to bylo 10,2 mld. Kč). Hlavní město Praha získalo z této kapitoly v rámci Operačního programu Praha – pól růstu prostředky ve výši 1,0 mld. Kč, což je dvojnásobně více nežli v roce 2018.

5. Zadluženost

Územní rozpočty⁶ celkem vykázaly ke konci roku 2019 zadluženost⁷ ve výši **90,9 mld. Kč**, což je o 0,3 % (o 0,3 mld. Kč) méně než v roce předchozím. Zadluženost vzrostla pouze na úrovni obcí, dobrovolné svazky obcí a kraje svůj dluh mírně snížily. Regionální rady regionů soudržnosti dlouhodobě hospodaří bez dluhů.

⁶ Čerpáno z dat přijatých do CSÚIS dne 3. 3. 2020. V údajích není zahrnuta 1 obec a 3 příspěvkové organizace, jejichž výkaz nebyl do CSÚIS předán.

⁷ Do údajů o zadluženosti jsou od 1. 1. 2010 zahrnovány stavy na syntetických účtech 281, 282, 283, 289, 322, 326, 362, 451, 452, 453, 456, 457 a 459.

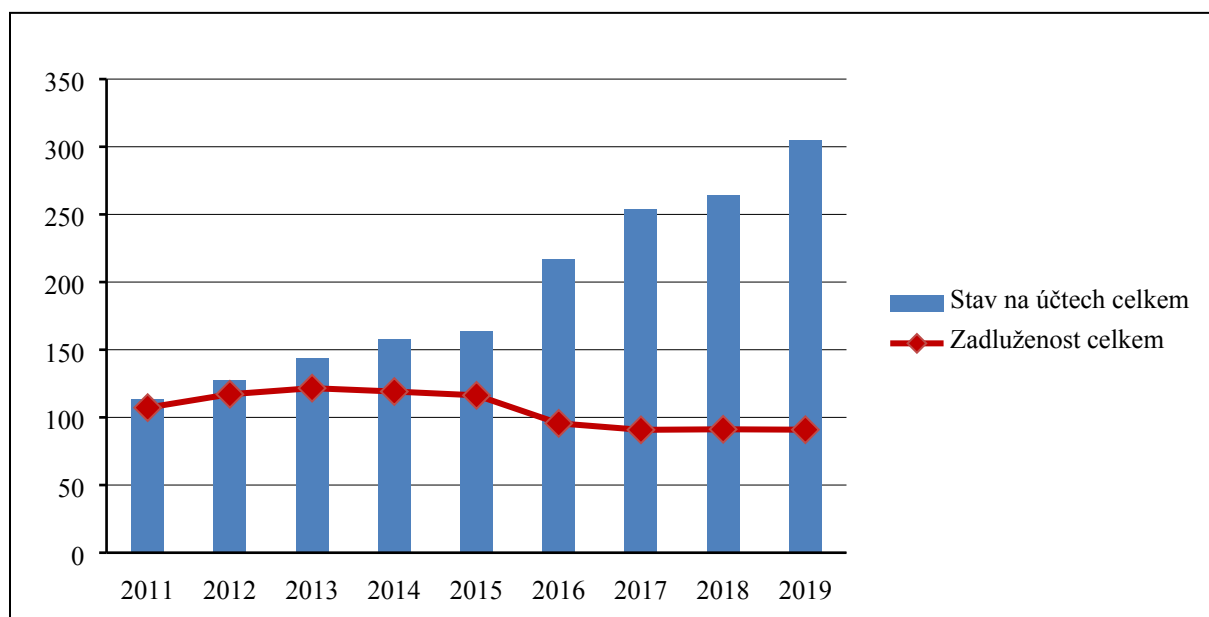
V období posledních tří let lze hovořit o stagnaci dluhu územních rozpočtů na úrovni 91 mld. Kč. Při současném rychlém nárůstu stavu finančních prostředků na jejich bankovních účtech to znamená další navýšení rozdílu mezi výší zůstatků na bankovních účtech a výší dluhu.

Tabulka č. 11 Stav na účtech a stav zadluženosti územních rozpočtů v letech 2011–2019 (mld. Kč)

Ukazatel	2011	2012	2013	2014	2015	2016	2017	2018	2019
Stav na účtech celkem	113,5	127,8	143,7	157,8	163,6	216,6	253,7	264,2	304,9
Zadluženost celkem	107,2	117,1	121,6	119,1	116,3	95,6	90,8	91,2	90,9
Rozdíl	6,3	107,0	22,1	38,7	47,3	121,0	162,9	173,0	214,0

Ke konci roku 2019 stav finančních prostředků na bankovních účtech převýšil hodnotu celkového dluhu územních rozpočtů o **214,0 mld. Kč**, tj. více než trojnásobně (3,4 krát).

Graf č. 6 Zadluženost a stav finančních prostředků na bankovních účtech za územní rozpočty celkem včetně příspěvkových organizací (mld. Kč)



Obce (vč. jimi zřizovaných příspěvkových organizací) vykázaly ke konci roku 2019 celkový dluh ve výši **70 mld. Kč**. Proti předchozímu roku se jedná o nárůst o 2 %, přičemž v absolutním vyjádření se dluh zvýšil o 1,4 mld. Kč.

V celkovém objemu zadluženosti obcí jsou zahrnuty bankovní úvěry od peněžních ústavů, emitované komunální dluhopisy, přijaté návratné finanční výpomoci a ostatní dluhy, vč. půjček ze státních fondů.

Tabulka č. 12 Souhrnné údaje o zadluženosti obcí ČR v letech 2011–2019 (mld. Kč)

Ukazatel	2011	2012	2013	2014	2015	2016	2017	2018	2019
Úvěry	60,9	68,3	68,8	67,7	66,1	51,5	49,5	49,4	50,1
Komunální dluhopisy	14,0	13,8	15,0	11,8	10,7	10,7	10,4	10,1	10,1
Přijaté návratné finanční výpomoci a ostatní dluhy	7,5	7,9	8,4	9,4	10,1	9,7	9,1	9,1	9,8
Celkem	82,4	90,0	92,2	88,9	86,9	71,9	69,0	68,6	70,0

Ve struktuře dluhu obcí mají dlouhodobě největší váhu úvěry, jejichž podíl ke konci roku 2019 činil 71,6 %, podíl emitovaných komunálních dluhopisů činil 14,4 % a zbývající část dluhu obcí (14,0 %) tvořily přijaté návratné finanční výpomoci a ostatní dluhy. Ve srovnání s rokem 2018 se dluh mírně zvýšil na položce úvěrů (o 0,7 mld. Kč) a na položce přijatých

návratných finančních výpomocí a ostatních dluhů (o 0,7 mld. Kč), na položce komunálních dluhopisů se stav nezměnil.

Úvěry, které obce přijaly od peněžních ústavů, byly podobně jako v minulých letech směřovány zejména na rekonstrukce a výstavbu technické infrastruktury, na předfinancování investičních projektů spolufinancovaných z fondů EU a na regeneraci a výstavbu bytového fondu. Obce tyto prostředky rovněž použily na rekonstrukce školských zařízení, sportovních areálů a jiné občanské vybavenosti. Tyto úvěry se vyznačují relativně nízkým úročením a velmi dlouhou dobou splatnosti.

Vedoucí postavení v poskytování úvěrů si stále udržují Česká spořitelna, a.s., Komerční banka, a.s. a Československá obchodní banka, a.s. V poskytování úvěrů a půjček jsou aktivní i další právnické a fyzické osob, včetně obcí. Zhruba pro polovinu poskytnutých úvěrů a půjček jejich poskytovatelé nevyžadovali ručení. Pokud bylo ručení vyžadováno, nejčastěji šlo o ručení směnkou, majetkem obce nebo budoucími příjmy rozpočtu obce.

Dluh z titulu vydaných **komunálních dluhopisů** vykazovalo ke konci roku 2019 pouze hlavní město Praha (ve výši 10,1 mld. Kč).

Obce také na své účty přijaly **půjčky** z rozpočtu Státního fondu životního prostředí ve výši 372,3 mil. Kč a z kapitoly Všeobecné pokladní správy ve výši 48,4 mil. Kč.

V roce 2019 vykázalo zadluženost 3 181 obcí z celkového počtu 6 254 obcí, což je 50,9 % obcí. Počet obcí, které vykázaly v posledních letech zadluženost, zůstává v zásadě stabilizovaný, meziročně došlo k poklesu o 17 obcí.

Bez zahrnutí čtyř největších měst (tj. hl. m. Praha, Brno, Ostrava a Plzeň) činí zadluženost ostatních obcí celkem 41,4 mld. Kč. U obcí bez těchto největších měst došlo k meziročnímu nárůstu celkové zadluženosti o 2,5 mld. Kč.

Tabulka č. 13 Podíl zadluženosti hl. m. Prahy, Brna, Ostravy a Plzně na celkové zadluženosti obcí (mld. Kč)

Ukazatel	2011	2012	2013	2014	2015	2016	2017	2018	2019
Zadluženost obcí celkem	82,4	90,0	92,2	88,9	86,9	71,9	69,0	68,6	70,0
v tom									
obce bez 4 největších měst	44,0	44,5	43,0	43,6	43,1	38,6	37,9	38,9	41,4
zadluženost 4 největších měst	38,4	45,5	49,2	45,3	43,8	33,3	31,1	29,7	28,6
% podíl 4 největších měst na celkové zadluženosti	46,6	50,6	53,4	51,0	50,4	46,3	45,1	43,3	40,9

Celková výše dluhu hl. m. Prahy (včetně příspěvkových organizací Magistrátu hl. města Prahy a příspěvkových organizací městských částí) dosáhla 20,7 mld. Kč. Podíl zadluženosti hl. m. Prahy na celkové zadluženosti obcí činil 29,6 %.

Zadluženost příspěvkových organizací zřízených obcemi (včetně organizací zřízených městskými částmi hlavního města Prahy) dosáhla ke konci roku 2019 výše **1 mld. Kč**. Z celkového počtu 8 324 organizací vykazovalo dluh 389 organizací, tj. 4,7 %. V rámci zadlužených obecních příspěvkových organizací jich z hlediska klasifikace ekonomických činností (NACE) působilo nejvíce v oblasti předškolního a základního vzdělávání.

Dobrovolné svazky obcí vykázaly dluh ve výši **1,6 mld. Kč**, což je o 0,2 mld. Kč méně než předchozí rok. Dobrovolné svazky obcí využívají získané prostředky především na rozvoj a obnovu místní infrastruktury (vodovody a kanalizace), odpadové hospodářství a na projekty zvyšující atraktivitu jejich území.

Kraje (včetně jimi zřízených příspěvkových organizací) vykázaly ke konci roku 2019 dluh v celkové výši **19,3 mld. Kč**. Meziročně hodnota dluhu klesla o 1,5 mld. Kč (o 7,2 %). Na

položce úvěrů byl vykázán meziroční pokles dluhu o 0,7 mld. Kč; podíl úvěrů na celkové zadluženosti krajů dosáhl 83,4 %. Kraje ani v roce 2019 neemitovaly komunální dluhopisy.

Tabulka č. 14 Souhrnné údaje o zadluženosti krajů ČR v letech 2011–2019 (mld. Kč)

Ukazatel	2011	2012	2013	2014	2015	2016	2017	2018	2019
Úvěry	19,6	22,2	23,5	24,4	24,3	18,6	16,7	16,8	16,1
Přijaté návratné finanční výpomoci a ostatní dluhy	2,7	2,3	3,3	3,2	2,1	2,7	3,0	4,0	3,2
Celkem	22,3	24,5	26,8	27,6	26,4	21,3	19,7	20,8	19,3

Zadluženost příspěvkových organizací zřízených kraji (z 1848 organizací vykazuje dluh 257 organizací, tj. 13,9 %) dosáhla ke konci roku 2019 výše **3,1 mld. Kč**. V rámci zadlužených krajských příspěvkových organizací působilo z hlediska klasifikace ekonomických činností (NACE) nejvíce organizací v oblasti středního všeobecného a odborného vzdělávání.

Graf č. 7 Zadluženost obcí a krajů (mld. Kč)

