

## II. Příjmy státního rozpočtu

### 1. Celkové příjmy státního rozpočtu

Zákonem č. 433/2010 Sb., o státním rozpočtu České republiky na rok 2011, ze dne 15. prosince 2010 schválila Poslanecká sněmovna Parlamentu ČR na rok 2011 **příjmy státního rozpočtu ve výši 1 044,0 mld. Kč.**

Zákonem č. 97/2011 Sb., ze dne 23. března 2011, došlo ke změně zákona o státním rozpočtu ČR na rok 2011 - zapracován dopad zákona č. 402/2010 Sb., který zpřísňuje podmínky podpory výroby elektřiny z obnovitelných zdrojů energie. **Došlo k navýšení schváleného rozpočtu příjmů o 11,7 mld. Kč** (daň darovací o 4,8 mld. Kč, odvod za odnětí půdy ze zemědělského půdního fondu o 1,7 mld. Kč, daň z přidané hodnoty o 1,0 mld. Kč a nově byl zaveden odvod z elektřiny ze slunečního záření s rozpočtem ve výši 4,2 mld. Kč) **na celkem 1 055,7 mld. Kč.**

**Proti schválenému rozpočtu na rok 2010 byly celkové rozpočtované příjmy na rok 2011 vyšší o 33,5 mld. Kč, tj. o 3,3 %.** Na jejich zvýšení se měly podílet zejména příjmy z daní a poplatků, které měly vzrůst o 8,4 mld. Kč, tj. o 1,6 %. Největší nárůst se předpokládal u daní z příjmů fyzických osob (o 13,2 mld. Kč, tj. 15,0 %), daně z přidané hodnoty (o 6,5 mld. Kč, tj. o 3,5 %) a naopak největší pokles u daní z příjmů právnických osob (o 16,3 mld. Kč, tj. o 16,3 %). Pojistné na sociální zabezpečení a příspěvek na státní politiku zaměstnanosti měly vzrůst o 6,2 mld. Kč, tj. o 1,7 %. U nedaňových a ostatních příjmů se předpokládal nárůst o 18,9 mld. Kč (tj. o 15,7 %).

V průběhu roku 2011 došlo k některým rozpočtovým změnám, které jsou blíže popsány v části I.2 této zprávy. Změny se však netýkaly rozpočtu daňových příjmů a ani příjmů z pojistného na sociální zabezpečení.

**Celkové skutečné příjmy státního rozpočtu dosáhly za rok 2011 výše 1 012,8 mld. Kč, tj. 94,2 % rozpočtu po změnách,** což je o 0,6 procentního bodu méně než bylo procento plnění v roce 2010. V absolutním vyjádření došlo k nenaplnění rozpočtu po změnách o 62,1 mld. Kč.

**Meziročně vzrostly celkové příjmy o 12,4 mld. Kč, tj. o 1,2 %** (v roce 2010 to byl oproti roku 2009 nárůst o 2,6 %). Nárůst inkasa celkových příjmů byl způsoben **vyššími příjmy z daní a poplatků o 15,4 mld. Kč, tj. o 3,0 %.** Na jejich zvýšení se podílely především příjmy ze spotřebních daní, které vzrostly o 8,4 mld. Kč, tj. o 6,4 % (předpokládaného rozpočtu však nedosáhly o 1,6 mld. Kč, tj. o 1,1 %), dále výběr daní z příjmů fyzických osob ze závislé činnosti, a to o 5,1 mld. Kč (tj. o 6,7 %; rozpočet přesto nenaplněn o 1,5 %) a inkaso daně z přidané hodnoty, které bylo oproti roku 2010 vyšší o 4,1 mld. Kč, tj. o 2,2 %, zůstalo však pod úroveň předpokládaného rozpočtu o 3,2 mld. Kč (tj. o 1,6 %). Na snížení celkového inkasa daňových příjmů oproti roku 2010 měl největší podíl výběr daně z příjmů právnických osob, který klesl o 4,0 mld. Kč (o 4,6 %) a výběr daně z příjmů fyzických osob ze samostatné výdělečné činnosti snížením o 2,6 mld. Kč (o 73,2 %).

**Příjmy z pojistného na sociální zabezpečení a příspěvek na státní politiku zaměstnanosti vzrostly oproti roku 2010 téměř o 11 mld. Kč (o 3,1 %), tj. plnění rozpočtu na 98,3 %.** **Pokles oproti roku 2010 zaznamenalo inkaso nedaňových a ostatních příjmů celkem o 14,0 mld. Kč (o 10,3 %), tj. plnění rozpočtu po změnách na 77,4 % (nenaplnění o 35,9 mld. Kč).**

Celkové příjmy, jejich plnění a meziroční srovnání ilustruje následující tabulka:

**Tabulka č. 3: Celkové příjmy státního rozpočtu v roce 2011 (v mld. Kč)**

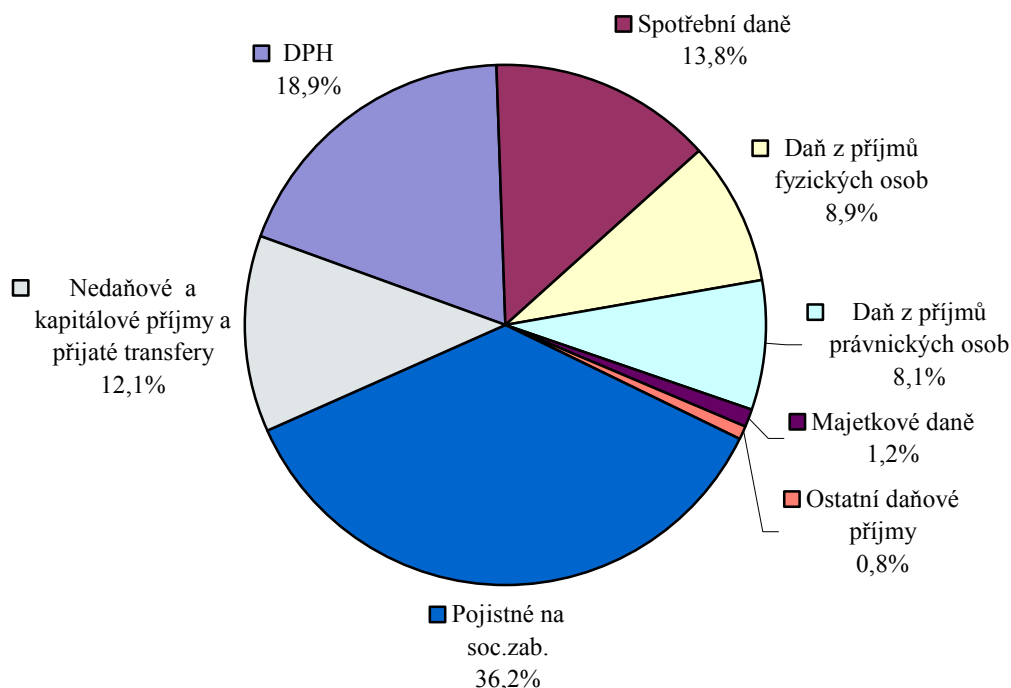
UKAZATEL	Skutečnost 2010	Rozpočet 2011		Skutečnost 2011	% Plnění (4:3)	Rozdíl (4-3)	Index 2011/2010 (4:1)
		Schválený rozpočet*)	Rozpočet po změnách				
	1	2	3	4	5	6	7
<b>Daňové příjmy (daně, poplatky, pojistné)</b>	<b>863,86</b>	<b>916,45</b>	<b>916,45</b>	<b>890,25</b>	<b>97,1</b>	<b>-26,2</b>	<b>103,1</b>
<i>Příjmy z daní a poplatků</i>	<i>508,02</i>	<i>543,16</i>	<i>543,16</i>	<i>523,43</i>	<i>96,4</i>	<i>-19,7</i>	<i>103,0</i>
Daň z příjmů fyzických osob (DPFO)	87,49	101,50	101,50	90,61	89,3	-10,9	103,6
v tom: DPFO ze závislé činnosti a z funkčních požitků	76,25	82,60	82,60	81,39	98,5	-1,2	106,7
DPFO ze samostatné výdělečné činnosti	4,14	5,40	5,40	1,52	28,2	-3,9	36,8
DPFO z kapitálových výnosů	7,10	13,50	13,50	7,70	57,1	-5,8	108,5
Daň z příjmů právnických osob (DPP)	86,30	84,00	84,00	82,30	98,0	-1,7	95,4
Obecné vnitř. daně ze zboží a služeb v tuzemsku (DPH)	187,82	195,10	195,10	191,89	98,4	-3,2	102,2
Zvláštní daně a poplatky ze zboží a služeb v tuzemsku (**)	130,86	140,80	140,80	139,21	98,9	-1,6	106,4
z toho: od vod z elektriny ze slunečního záření	x	4,20	4,20	5,94	141,4	1,7	x
Poplatky a odvody v oblasti životního prostředí	1,43	3,11	3,11	1,46	46,9	-1,7	101,9
z toho: Poplatky za uložení odpadů (kapitola OSFA)	1,42	1,40	1,40	1,41	100,6	0,0	99,5
Odvody za odnětí půdy ze zemědělského půdního fondu	x	1,70	1,70	0,04	2,1	-1,7	x
Správní poplatky	2,51	2,35	2,35	2,42	103,0	0,1	96,5
Daně z mezinár. obchodu a transakcí (clo)	1,66	1,20	1,20	1,73	143,9	0,5	104,0
Daně z majetkových a kapitál. převodů	7,68	13,00	13,00	11,72	90,1	-1,3	152,6
Ostatní daňové příjmy(***)	2,27	2,10	2,10	2,09	99,5	0,0	92,0
<i>Pojistné na soc. zabezpečení, příspěvek na státní politiku zaměstnanosti</i>	<i>355,84</i>	<i>373,29</i>	<i>373,29</i>	<i>366,82</i>	<i>98,3</i>	<i>-6,5</i>	<i>103,1</i>
z toho: Pojistné na důchodové pojištění	317,77	331,81	331,81	327,88	98,8	-3,9	103,2
<b>Nedaňové příjmy celkem</b>	<b>30,02</b>	<b>17,61</b>	<b>18,19</b>	<b>25,95</b>	<b>142,7</b>	<b>7,8</b>	<b>86,4</b>
<i>Příjmy z vlastní činnosti a odvody přebytků</i>	<i>21,46</i>	<i>11,21</i>	<i>11,77</i>	<i>18,44</i>	<i>156,7</i>	<i>6,7</i>	<i>85,9</i>
z toho: Odvody přebytků organizací s přímým vztahem	2,55	1,64	1,74	2,33	133,9	0,6	91,2
Příjmy z vlastní činnosti	2,51	1,98	1,97	2,32	117,7	0,3	92,4
Výnosy z finančního majetku	14,83	6,59	6,59	12,05	182,9	5,5	81,3
Soudní poplatky	0,94	0,58	1,07	1,15	107,4	0,1	122,1
<i>Přijaté sankční platby a vratky transferů</i>	<i>3,59</i>	<i>1,53</i>	<i>1,58</i>	<i>3,30</i>	<i>208,4</i>	<i>1,7</i>	<i>91,9</i>
<i>Příjmy z prodeje nekap.majetku a ost nedaň. příjmy</i>	<i>3,43</i>	<i>2,27</i>	<i>2,23</i>	<i>3,23</i>	<i>144,8</i>	<i>1,0</i>	<i>94,1</i>
z toho: Dobrovolné pojistné	0,67	0,45	0,45	0,45	98,9	0,0	66,6
<i>Přijaté splátky půjčených prostředků</i>	<i>1,53</i>	<i>2,60</i>	<i>2,60</i>	<i>0,97</i>	<i>37,4</i>	<i>-1,6</i>	<i>63,7</i>
z toho: Splátky půjčených prostředků od podnikatel.subjektů	1,17	2,25	2,25	0,65	29,0	-1,6	55,8
Splátky půjčených prostř. ze zahraničí (z vládních úvěrů)	0,20	0,11	0,11	0,12	112,2	0,0	61,6
Splátky půjčených prostř. od veř. rozpočtů územ. úrovně	0,14	0,12	0,12	0,08	62,7	0,0	54,8
<b>Kapitálové příjmy celkem</b>	<b>2,72</b>	<b>2,51</b>	<b>1,93</b>	<b>2,31</b>	<b>119,5</b>	<b>0,4</b>	<b>84,9</b>
<b>Přijaté transfery celkem</b>	<b>103,78</b>	<b>119,13</b>	<b>138,25</b>	<b>94,25</b>	<b>68,2</b>	<b>-44,0</b>	<b>90,8</b>
v tom: Neinvestiční přijaté transfery	42,16	53,98	61,74	45,19	73,2	-16,6	107,2
z toho: Neinvestiční transfery přijaté od EU	26,81	36,41	36,18	27,16	75,1	-9,0	101,3
Neinv. přijaté transfery od veř. rozp. ústř. úrovně	14,33	17,48	25,47	16,31	64,0	-9,2	113,9
Převody z vlastních fondů	0,89	0,00	0,00	1,48	x	1,5	166,2
Investiční přijaté transfery	61,62	65,15	76,51	49,06	64,1	-27,5	79,6
z toho: Investiční převody z Národního fondu	58,79	63,65	75,20	47,22	62,8	-28,0	80,3
<b>PŘÍJMY STÁTNÍHO ROZPOČTU CELKEM</b>	<b>1 000,38</b>	<b>1 055,70</b>	<b>1 074,83</b>	<b>1 012,76</b>	<b>94,2</b>	<b>-62,1</b>	<b>101,2</b>

\*) rozpočet včetně zákona č. 97/2011 Sb., kterým se mění zákon č. 433/2010 Sb., o státním rozpočtu ČR na rok 2011

\*\*) včetně tzv. energetických daní (daň z elektriny, zemního plynu a některých dalších plynů a pevných paliv) vybíraných od roku 2008 a odvodu z elektriny ze slunečního záření nově vybíraného od r.2011

\*\*\*) do počtu do celku

**Graf č. 3: Struktura celkových příjmů v roce 2011**



## 2. Daňové příjmy

### 2.1. Celostátní daňové příjmy

**Rozpočet celostátních daňových příjmů počítal pro rok 2011 s objemem 759,3 mld. Kč**, tj. s meziročním nárůstem o 0,9 %, tj. o 6,8 mld. Kč (měřeno k rozpočtu roku 2010). Výše příjmu obcí, krajů a státního rozpočtu pro rok 2011 je upravena zákonem č. 377/2007 Sb., kterým se měnil zákon č. 243/2000 Sb., o rozpočtovém určení výnosu některých daní územním samosprávným celkům a některým státním fondům (zákon o rozpočtovém určení daní), ve znění pozdějších předpisů.

**Skutečné celostátní inkaso dosáhlo ke konci roku 2011 výše 726,2 mld. Kč**, což představuje 95,6 % celoročně rozpočtovaného objemu a meziroční nárůst o 15,0 mld. Kč, tj. o 2,1 % (měřeno ke skutečnosti roku 2010). Z toho nejvyšší absolutní nárůst vykázaly spotřební daně (nárůst o 8,3 mld. Kč, tj. 6,0 %), daň z příjmů fyzických osob ze závislé činnosti a funkčních požitků (o 6,6 mld. Kč, tj. o 5,9 %), daň z přidané hodnoty (o 5,9 mld. Kč, tj. o 2,2 %), majetkové daně o 4,0 mld. Kč (tj. o 52,6 %), a to z důvodu nově zřízené daně darovací z bezúplatně nabytých povolenek na emise skleníkových plynů. Naopak největší pokles zaznamenala daň z příjmů právnických osob celkem (o 6,3 mld. Kč, tj. o 4,8 %) a daň z příjmů fyzických osob z příznání (pokles o 4,8 mld. Kč, tj. o 51,8 %). **Ze skutečného celostátního výnosu daní připadlo na státní rozpočet 523,4 mld. Kč (tj. 72,1 %)**. Podíl rozpočtů územně samosprávných celků činil 25,7 % (187,2 mld. Kč, z toho na daňové příjmy obcí připadlo 141,9 mld. Kč, kraje získaly do svých rozpočtů 45,3 mld. Kč). Státnímu fondu dopravní infrastruktury z celostátního daňového inkasa náleželo 15,6 mld. Kč, tj. 2,2 % (z daně z minerálních olejů 7,4 mld. Kč, ze silniční daně 5,1 mld. Kč a dálničních poplatků 3,1 mld. Kč).

Přehled o celostátních daňových příjmech podávají následující tabulky.

**Tabulka č. 4: Meziroční srovnání celostátních daňových příjmů (v mld. Kč)**

UKAZATEL	Celkem 2010			Celkem 2011			Meziroční rozdíl		Meziroční index	
	Rozpočet schválený	Skutečnost	% plnění	Rozpočet schválený	Skutečnost	% plnění	skutečností		skutečností	
							2010-2009	2011-2010	2010/2009	2011/2010
<b>DAŇOVÉ PŘÍJMY</b>	752,44	711,21	94,5	759,26	726,20	95,6	30,58	14,99	104,5	102,1
z toho:										
- daň z přidané hodnoty (DPH)	270,80	268,50	99,1	279,50	274,35	98,2	15,77	5,86	106,2	102,2
- spotřební daně	149,20	138,27	92,7	148,40	146,57	98,8	7,20	8,31	105,5	106,0
- clo	1,30	1,66	127,8	1,20	1,73	143,9	0,26	0,07	118,9	104,0
- daně z příjmů PO celkem	150,10	129,59	86,3	126,80	123,32	97,3	2,45	-6,27	101,9	95,2
v tom - daně z příjmů PO	143,90	123,79	86,0	120,60	117,39	97,3	2,71	-6,40	102,2	94,8
- daně z příjmů PO za obce	5,80	5,47	94,3	5,80	5,76	99,3	-0,29	0,29	94,9	105,3
- daně z příjmů PO za kraje	0,40	0,34	84,0	0,40	0,18	44,3	0,04	-0,16	112,0	52,7
- daně z příjmů FO celkem	134,20	131,08	97,7	151,00	133,70	88,5	3,69	2,62	102,9	102,0
v tom: - ze záv. činn. a z funkč. požitků	105,30	111,58	106,0	121,10	118,16	97,6	1,73	6,58	101,6	105,9
- z příznání	19,30	9,35	48,4	10,60	4,51	42,5	1,88	-4,84	125,2	48,2
- z kapitálových výnosů	9,60	10,16	105,8	19,30	11,03	57,2	0,08	0,88	100,8	108,6
- silniční daň	5,50	4,69	85,3	5,60	5,07	90,6	-0,11	0,39	97,6	108,2
- daň z nemovitosti	9,60	8,66	90,2	9,70	8,61	88,8	2,34	-0,05	137,0	99,4
- majetkové daně	9,10	7,68	84,4	13,00	11,72	90,1	-0,38	4,04	95,3	152,6
- dálniční poplatek	2,60	3,11	119,5	2,90	3,17	109,4	0,21	0,06	107,1	102,1
- ostatní daně a poplatky	20,04	17,97	89,7	21,16	17,95	84,8	-0,85	-0,03	95,5	99,9

Pramen: Integrovaný informační systém státní pokladny (nikoliv ČDS ADIS –EDA)

Pozn.: údaje jsou v metodice jednotlivých let

**Tabulka č. 5: Struktura celostátních daňových příjmů v roce 2011 (v mld. Kč)**

UKAZATEL	Celkem		Státní rozpočet		Obce		Kraje		SFDI	
	Rozpočet 2011	Skutečnost 2011	Rozpočet 2011	Skutečnost 2011	Rozpočet 2011	Skutečnost 2011	Rozpočet 2011	Skutečnost 2011	Rozpočet 2011	Skutečnost 2011
<b>DAŇOVÉ PŘÍJMY</b>	759,26	726,20	543,16	523,43	152,50	141,90	47,50	45,26	16,10	15,61
z toho:										
- daň z přidané hodnoty (DPH)	279,50	274,35	195,10	191,89	60,40	58,75	24,00	23,71	x	x
- spotřební daně	148,40	146,57	140,80	139,21	x	x	x	x	7,60	7,36
- clo	1,20	1,73	1,20	1,73	x	x	x	x	x	x
- daně z příjmů PO vč. obcí a krajů	126,80	123,32	84,00	82,30	32,00	30,81	10,80	10,22	x	x
v tom - daně z příjmů PO	120,60	117,39	84,00	82,30	26,20	25,05	10,40	10,04	x	x
- daně z příjmů PO za obce a kraje	6,20	5,93	x	x	5,80	5,76	0,40	0,18	x	x
- daně z příjmů FO	151,00	133,70	101,50	90,61	36,80	31,79	12,70	11,30	x	x
v tom - ze záv. činnosti a z funkč. požitků	121,10	118,16	82,60	81,39	28,00	26,66	10,50	10,10	x	x
- z příznání	10,60	4,51	5,40	1,52	4,60	2,75	0,60	0,24	x	x
- z kapitálových výnosů	19,30	11,03	13,50	7,70	4,20	2,38	1,60	0,96	x	x
- silniční daň	5,60	5,07	x	x	x	x	x	x	5,60	5,07
- daň z nemovitosti	9,70	8,61	x	x	9,70	8,61	x	x	x	x
- majetkové daně	13,00	11,72	13,00	11,72	x	x	x	x	x	x
- dálniční poplatek	2,90	3,17	x	x	x	x	x	x	2,90	3,17
- ostatní daně a poplatky	21,16	17,95	7,56	5,97	13,60	11,95	x	0,03	x	x

Pramen: Integrovaný informační systém státní pokladny (nikoliv ČDS ADIS –EDA)

**Celostátní výnos DPH za rok 2011 dosáhl 274,4 mld. Kč**, což je 98,2 % celoročního rozpočtu. Proti skutečnosti roku 2010 se jedná o nárůst o 5,9 mld. Kč, tj. o 2,2 %. Z celkového příjmu náleželo obcím 58,8 mld. Kč, kraje získaly 23,7 mld. Kč a státní rozpočet 191,9 mld. Kč.

**Celostátní výnos spotřebních daní dosáhl 146,6 mld. Kč**, tj. 98,8 % rozpočtu, a je o 8,3 mld. Kč, tj. o 6,0 % nad úroveň předchozího roku především z důvodů nově zavedených odvodů z elektřiny ze slunečního záření. Z této inkasované částky plynulo 7,4 mld. Kč do SFDI.

**Celostátní výnos daně z příjmů fyzických osob dosáhl 133,7 mld. Kč** (plnění rozpočtu na 88,5 %) a byl proti stejnému období roku 2010 vyšší o 2,6 mld. Kč, tj. o 2,0 %. Z celkového inkasa státnímu rozpočtu zůstalo 90,6 mld. Kč, rozpočtům obcí náleželo 31,8 mld. Kč a rozpočtům krajů 11,3 mld. Kč. Rozhodující část této daně tvoří daň z příjmů ze závislé činnosti a z funkčních požitků. Její celostátní inkaso za hodnocený rok dosáhlo 118,2 mld. Kč, tj. plnění rozpočtu na 97,6 %.

**Celostátní inkaso daně z příjmů právnických osob včetně DPPO za obce a kraje dosáhlo výše 123,3 mld. Kč**, tj. 97,3 % rozpočtu a meziročně kleslo o 6,3 mld. Kč (tj. o 4,8 %). Z toho

rozpočtům obcí připadlo 30,8 mld. Kč, rozpočtům krajů celkem 10,2 mld. Kč. Státní rozpočet na těchto příjmech participoval částkou 82,3 mld. Kč.

Inkaso daňových příjmů částečně ovlivnila i výše **poskytovaných úlev na daních**. Do konce roku 2010 umožňovalo ustanovení § 55a zákona č. 337/1992 Sb., o správě daní a poplatků, ve znění pozdějších předpisů, Ministerstvu financí prominutí daně z důvodu nesrovnalostí vyplývajících z daňových zákonů, prominutí příslušenství daně i z důvodu odstranění tvrdosti.

K prominutí příslušenství daně měly kromě Ministerstva financí kompetenci i finanční úřady, a to na základě zmocnění vyplývajícího z vyhlášky č. 299/1993 Sb., kterou se zmocňují územní finanční orgány k promíjení příslušenství daně.

Pro zajištění stejného a spravedlivého postupu u všech daňových subjektů v případě prominutí příslušenství daně z důvodu tvrdosti se uplatňoval pokyn D – 330. Poslední možností, jak podat žádost o prominutí daně, příslušenství daně ve smyslu ustanovení § 55a zákona o správě daní a poplatků, bylo učinit takové podání nejpozději dne 31.12.2010, tj. v poslední den účinnosti tohoto zákona.

**Od 1.1.2011 nabytí účinnosti nový zákon č. 280/2009 Sb., daňový řád**, ve znění pozdějších předpisů (dále „daňový řád“), který nahradil zákon o správě daní a poplatků. I tato právní norma obsahuje ustanovení o prominutí daně. **Není zde však již upraven institut individuálního promíjení daně nebo příslušenství daně**. Podle § 260 daňového řádu může ministr financí daň nebo příslušenství daně prominout pouze z moci úřední, a to všem daňovým subjektům, jichž se důvod prominutí týká.

V roce 2011 bylo ministrem financí vydáno jedno rozhodnutí podle § 260 daňového řádu (Rozhodnutí o prominutí úroku z prodlení za pozdní úhrady odvodů dle zákona č. 334/1992 Sb., o ochraně zemědělského půdního fondu, ve znění pozdějších předpisů), které bylo uveřejněno ve Finančním zpravodaji č. 2/2011 ze dne 25.3.2011.

Ve smyslu ustanovení § 264 odst. 6 daňového řádu se žádost daňového subjektu, která byla podána nejpozději dne 31.12.2010 a nebyla do doby nabytí účinnosti daňového řádu vyřízena, posoudí dle podmínek obsažených v zákoně o správě daní a poplatků ve znění platném v době podání žádosti.

Pro řízení ve věci povolování úlev platily v roce 2011 interní předpisy Ministerstva financí. O částkách do 1 mil. Kč rozhodoval vedoucí samostatného oddělení správních činností. Požadavky na úlevy přesahující částku 1 mil. Kč posuzovala zvláštní komise ministerstva zřízená k tomuto účelu. O požadavcích v rozmezí:

- nad 1 mil. Kč do 7 mil. Kč rozhodoval náměstek ministra,
- vyšších než 7 mil. Kč rozhodoval ministr financí.

U **daně z příjmu právnických osob** bylo v roce 2011 u žádostí, které vyřizovalo Ministerstvo financí, prominuto pouze příslušenství daně. U 30 žádostí bylo prominuto příslušenství daně pouze částečně, a to ve výši cca 40 mil. Kč a v jednom případě bylo příslušenství daně prominuto plně, a to ve výši 2,0 mil. Kč (celkový požadavek byl 83,0 mil. Kč). U ostatních podaných žádostí nebyly shledány zákonné důvody pro vyhovění.

U **příslušenství daně z příjmů fyzických osob** Ministerstvo financí prominulo celkem 22,1 mil. Kč (celkový požadavek byl 83,5 mil. Kč). Jednalo se o částečné prominutí příslušenství daně.

Na **spotřebních daních** bylo v roce 2011 prominuto 0,7 mil. Kč, a to pouze na příslušenství (v roce 2010 to bylo celkově o 4,6 mil. Kč více).

U **daně z přidané hodnoty** bylo prominuto 30,0 mil. Kč na příslušenství daně, což ve svém souhrnu představuje zvýšení oproti roku 2010 o 28,0 mil. Kč.

Kromě daňových úlev, o kterých rozhodlo Ministerstvo financí v rámci své působnosti, došlo k prominutí příslušenství daně územními finančními orgány na základě výše zmíněné vyhlášky č. 299/1993 Sb., o zmocňování územních finančních orgánů k promíjení příslušenství daně. Další daňové úlevy v oblasti majetkových daní poskytují finanční ředitelství podle ustanovení § 25 zákona č. 357/1992 Sb., o dani dědické, dani darovací a dani z převodu nemovitostí, ve znění pozdějších předpisů. Jedná se o prominutí těchto daní v případech odstoupení od smlouvy či zániků smluv. Při splnění zákonem stanovených podmínek mají poplatníci na daňovou úlevu nárok.

**Tabulka č. 6: Přehled zaevidované prominuté daně dle § 55a zákona č. 337/1992 Sb., a § 25 zákona č. 357/1992 Sb. (v mil Kč)**

DRUH DANĚ	Rok 2010			Rok 2011			Rozdíl 2011-2010	Index 2011/2010 v %
	Prominutá daň	Prominuté přísluš. daně	Celkem prominuto	Prominutá daň	Prominuté přísluš. daně	Celkem prominuto		
Daň z příjmů právnických osob	4,0	400,0	404,0	0,0	116,0	116,0	-288,0	28,7
Daň z příjmu fyzických osob	0	202,0	202,0	0,0	92,0	92,0	-110,0	45,5
Spotřební daně (vč. energetických)	0	0,0	0,0	0,0	1,0	1,0	1,0	x
DPH	3	449,0	452,0	2,0	206,0	208,0	-244,0	46,0
Majetkové daně celkem	48,0	19,0	67,0	33,0	7,0	40,0	-27,0	59,7
Daň silniční	0,0	14,0	14,0	0,0	10,0	10,0	-4,0	71,4
<b>CELKEM</b>	<b>55,0</b>	<b>1084,0</b>	<b>1139,0</b>	<b>35,0</b>	<b>432,0</b>	<b>467,0</b>	<b>-672,0</b>	<b>41,0</b>

Pramen: Intranet ČDS - údaje z evidence daní a poplatků (EDA 4)

## 2.2. Daňové příjmy státního rozpočtu

### 2.2.1. Daň z příjmů fyzických osob

Daň z příjmů fyzických osob (dále jen „DPFO“) zahrnuje DPFO ze závislé činnosti, DPFO ze samostatné výdělečné činnosti (z příznání) a DPFO z kapitálových výnosů sráženou podle zvláštní sazby. Podle zákona č. 243/2000 Sb., o rozpočtovém určení daní, náleželo pro rok 2011 státnímu rozpočtu 69,68 % výnosu DPFO srážené podle zvláštní sazby, 68,18 % výnosu DPFO ze závislé činnosti a 51,81 % DPFO placené poplatníky podávajícími daňová příznání (SVČ).

Rozpočet celostátních DPFO a jeho skutečné plnění za rok 2011 ukazuje následující tabulka:

**Tabulka č. 7: Meziroční srovnání vývoje inkasa daní z příjmů fyzických osob (v mld. Kč)**

Ukazatel	Rozpočet 2011			Skutečnost 2011			% plnění 2011			Index 2011/2010		
	Celkem	v tom		Celkem	v tom		Celkem	v tom		Celkem	v tom	
		státní rozpočet	územní rozpočty		státní rozpočet	územní rozpočty		státní rozpočet	územní rozpočty		státní rozpočet	územní rozpočty
Daň z příjmu fyzických osob celkem	151,0	101,5	49,5	133,7	90,6	43,1	88,5	89,3	87,0	102,0	103,6	98,8
v tom:												
- ze závislé činnosti a z funkč. požitků	121,1	82,6	38,5	118,2	81,4	36,8	97,6	98,5	95,5	105,9	106,7	104,1
- z příznání	10,6	5,4	5,2	4,5	1,5	3,0	42,5	28,2	57,3	48,2	36,8	57,3
- z kapitálových výnosů	19,3	13,5	5,8	11,0	7,7	3,3	57,2	57,1	57,5	108,7	108,5	109,0

Pramen: Integrovaný informační systém státní pokladny (nikoliv ADIS-EDA)

Z celkového celostátního inkasa DPFO připadlo státnímu rozpočtu za rok 2011 **90,6 mld. Kč**, (tj. plnění rozpočtu na 89,3 %) při meziročním přírůstku o 3,1 mld. Kč (o 3,6 %). V roce 2010 byl rozpočet DPFO splněn na 99,1 %.

### Daň z příjmů fyzických osob ze závislé činnosti a z funkčních požitků

Objem **daňových příjmů ze závislé činnosti a z funkčních požitků**, náležící státnímu rozpočtu, dosáhl výše **81,4 mld. Kč** (tj. rozhodující podíl na celkovém inkasu DPFO 89,8 %) při naplnění rozpočtu na 98,5 %. Meziročně pak tyto příjmy vzrostly o 5,1 mld. Kč,

tj. o 6,7 % (rozpočet počítal s růstem o 8,3 % oproti skutečnosti 2010). Podíl této daně na celkových daňových příjmech státního rozpočtu činil 10,2 %.

Důvody nenaplnění rozpočtovaného očekávání této daně lze spatřovat v nižším než očekávaném meziročním zvýšení objemu vyplacených mezd a také ve zvýšení celkového objemu vyplacených daňových bonusů na vyživované děti. Ve zdaňovacím období za rok 2010 byla finančními úřady na daňovém bonusu na vyživované dítě vyplacena částka cca 11,1 mld. Kč. Lze předpokládat, že hodnota celkově vyplaceného daňového bonusu na vyživované dítě dosáhla za rozpočtované období roku 2011 výše cca 13,5 mld. Kč.

Vývoj meziročního inkasa byl ovlivněn také snížením slevy na poplatníka z částky 24 840 Kč na částku 23 640 Kč. Změna výše slevy na poplatníka o částku 100 Kč měsíčně, tzv. „povodňové stokoruny“ byla upravena zákonem č. 346/2010 Sb. Tato úprava platila pouze na období roku 2011. Současně se změnou výše slevy na dani pro poplatníka byla ve výdajích rozpočtové kapitoly Všeobecná pokladní správa zřízena nová položka „Prostředky na odstranění důsledků povodní a na následnou obnovu“ v celkové výši 4 mld. Kč, která se rovná odhadu částky, o kterou byly příjmy státního rozpočtu díky tzv. „povodňové stokoruně“ zvýšeny. Přesnou celkovou vybranou výši ve věci tzv. „povodňové stokoruny“ nelze zjistit, neboť je tato částka součástí celého výnosu daně z příjmů fyzických osob a je ji možno pouze kvalifikovaně odhadnout. Prostředky jsou v souladu s usnesením vlády č. 692/2010 k řešení odstranění a obnovy částí území ČR poškozených povodněmi v srpnu 2010 a navazujícími usneseními vlády převáděny do jednotlivých kapitol na účely schvalované vládou na základě žádostí o rozpočtová opatření. Na základě podaných žádostí bylo do jednotlivých kapitol příslušných ministerstev převedeno v roce 2011 cca 2,5 mld. Kč. Nedočerpané prostředky v roce 2011 mohou poskytovatelé dotačních prostředků převést jako nároky nespotřebovaných výdajů do následujícího roku.

### **Daň z příjmů fyzických osob z příznání**

**Výnos státního rozpočtu z DPFO placené na základě daňového příznání** činil v roce 2011 **1,5 mld. Kč** (tj. podíl na DPFO 1,7%) a naplnil tak rozpočtovaný předpoklad pouze na 28,2 %. Meziročně došlo ke snížení skutečného příjmu státního rozpočtu o 2,6 mld. Kč, tj. o 63,2 %.

Z legislativního hlediska nebyly pro zdaňovací období roku 2011 přijaty žádné zásadní úpravy zákona o daních z příjmů, které by výrazně ovlivnily výběr daně. Ten již od roku 2008 negativně ovlivňují ustanovení zákona č. 261/2007 Sb., o stabilizaci veřejných rozpočtů, kterým byla dosavadní klouzavě progresivní stupnice daňové sazby daně z příjmů fyzických osob ve výši 12 % až 32 % nahrazena jednotnou (lineární) sazbou daně ve výši 15 %. K využití této sazby poplatníky došlo v daňovém příznání za zdaňovací období roku 2008 a u poplatníků s příjmy z podnikatelské a jiné samostatné výdělečné činnosti se tato změna fakticky projevila v roce 2009, a to i přes skutečnost, že zároveň u poplatníků s příjmy podle § 7 zákona (podnikatelská a jiná samostatná výdělečná činnost) byla, jako určitý kompenzační faktor, vyloučena možnost uplatnit ve výdajích povinné pojistné (sociální a zdravotní), čímž došlo ke zvýšení základu daně.

V souvislosti se zavedením jednotné sazby daně došlo u poplatníků podávajících příznání ke zvýšení slev na dani majících vazbu na osobu poplatníka a daňového zvýhodnění na dítě (vč. tzv. „daňového bonusu“). K dalšímu zvýšení daňového zvýhodnění na dítě došlo pro zdaňovací období roku 2010 zákonem č. 326/2009 Sb., a to z částky 10 680 Kč na částku 11 604 Kč, tj. o 924 Kč ročně.

Výběr daně v roce 2010 a tím i inkaso daně v roce 2011 ovlivnily negativně i další novely zákona o daních z příjmů přijaté v roce 2009. Jedná se o zákon č. 289/2009 Sb. (rozšířený

system výdajových paušálů s účinností již pro zdaňovací období roku 2009, modifikovaný pro zdaňovací období roku 2010 zákonem č. 362/2009 Sb.), zákon č. 326/2009 Sb. (zavedení institutu mimořádných odpisů pro období od 1. ledna 2009 do 30.6.2010), zákon č. 304/2009 Sb. (zavedení tzv. paušálních výdajů na dopravu s účinností pro zdaňovací období, které započalo v roce 2009).

U vymezeného hmotného majetku využívaného alespoň zčásti k výrobě elektřiny ze slunečního záření, byla zákonem č. 346/2010 Sb., s účinností od roku 2011, stanovena povinnost uplatňovat daňové odpisy tohoto majetku a prodloužit dobu jeho odpisování. U ostatních zařízení zůstává v oblasti odpisování zachován standardní režim. Shodně byla upravena i minimální doba nájmu při pořizování tohoto majetku prostřednictvím finančního leasingu. Tato skutečnost se však projeví až při podávání daňového přiznání za toto zdaňovací období.

### **Daň z příjmů fyzických osob z kapitálových výnosů**

**Na dani z kapitálových výnosů srážené podle zvláštní sazby inkasoval státní rozpočet 7,7 mld. Kč** (podíl na DPFO 8,5 %), tj. o 5,8 mld. Kč méně, než předpokládal rozpočet (plnění rozpočtových příjmu na 57,1 %). Ve srovnání s rokem 2010 bylo toto inkaso vyšší o 0,6 mld. Kč.

Pozitivní dopad na příjem státního rozpočtu mělo zamezení využití soukromého životního pojištění k poskytování nezdaněných příjmů zaměstnancům (§ 8 odst. 7 zákona č. 586/1992 Sb., o daních z příjmů), pokud v době trvání pojistné smlouvy vybírali pojistné plnění (nově lze základ daně snížit pouze o pojistné zaplacené zaměstnancem a nikoli o příspěvek zaměstnavatele).

Kladný vliv na výběr této daně mělo i zrušení osvobození od daně u výsluhového příspěvku a odbytného u vojáků z povolání a příslušníků bezpečnostních sborů.

Naopak velmi negativní dopad na plnění státního rozpočtu této daně mělo zrušení 50% sazby daně ze státní podpory u stavebního spoření Ústavním soudem ČR, neboť rozpočet pro rok 2011 s touto položkou kalkuloval.

### **2.2.2. Daň z příjmů právnických osob**

Inkaso daně z příjmů právnických osob (dále jen „DPPO“) je tvořeno dvěma složkami, daní sráženou podle zvláštní sazby plátců daně a daní ze zisku odváděnou samotnými daňovými poplatníky ve formě běžných záloh a ročního vyrovnání daně.

DPPO patří rovněž do kategorie tzv. sdílených příjmů, tzn. její výnos je rozdělován mezi státní rozpočet a územní rozpočty. V roce 2011 bylo z jejího celkového výnosu určeno státnímu rozpočtu 69,68 %, rozpočtům obcí 21,40 % a rozpočtům krajů 8,92 %.

Vývoj celostátního výnosu daně z příjmů právnických osob (tj. státní rozpočet a územní rozpočty bez DPPO za obce a kraje) je uveden v následující tabulce:



**Tabulka č. 8: Vývoj celostátního výnosu daní z příjmů právnických osob (v mld. Kč)**

Ukazatel	Skutečnost 2010	Rozpočet 2011	Skutečnost 2011	% plnění	Index 2011/2010	Rozdíl sk. 2011-2010
DPPO celkem <sup>*)</sup> :	123,86	120,60	118,11	97,9	95,4	-5,75
- v tom: <sup>**)</sup>						
- daň vybíraná srážkou	9,11	x	8,79	x	96,5	-0,32
- daň z příznání	114,75	x	109,31	x	95,3	-5,43
- z toho:						
<b>- DPPO státní rozpočet</b>	<b>86,30</b>	<b>84,00</b>	<b>82,30</b>	<b>98,0</b>	95,4	-4,00

*\*) Pramen ADIS –EDA (Intranet ČDS – evidence daní a poplatků)*

*\*\*\*) Rozdělení na daň vybíranou srážkou a z příznání je orientační*

Celkový celostátní výnos DPPO (bez DPPO za obce a kraje), vybraný finančními úřady za rok 2011, činil 118,1 mld. Kč, tj. 97,9 % rozpočtu, což představuje oproti roku 2010 propad o 4,6 %, oproti roku 2009 propad o 1,25 % (za rok 2009 bylo inkasováno 119,6 mld. Kč) a oproti roku 2008 o 35,3 % (za rok 2008 bylo vybráno 182,5 mld. Kč). **Z celkového celostátního výnosu DPPO za rok 2011 připadlo státnímu rozpočtu 82,3 mld. Kč, tj. 98,0 % plnění rozpočtu.** Podíl inkasa této daně na celkových daňových příjmech státního rozpočtu činil 9,2 %.

Meziroční pokles celkového inkasa DPPO v roce 2011 o 5,8 mld. Kč, z toho u DPPO z příznání o 5,4 mld. Kč, byl způsoben především doznívajícími dopady celosvětové hospodářské krize na českou ekonomiku v průběhu roku 2010, které se nepříznivě projeví v daňové povinnosti za zdaňovací období započatá v roce 2010, splatné až v roce 2011.

K poklesu došlo též u vyměřené DPPO za zdaňovací období započatá v roce 2010 oproti DPPO vyměřené za zdaňovací období započatá v roce 2009, a to o 11,3 mld. Kč. Z analýzy údajů z příznání k DPPO za zdaňovací období započatá v roce 2010, za která konec lhůty pro podání daňových příznání spadal do roku 2011, v porovnání s údaji z příznání k DPPO za zdaňovací období započatá v roce 2009, vyplynulo:

- důsledky celosvětové hospodářské krize se do celkové daňové povinnosti za zdaňovací období započatá v roce 2010 projeví dalším meziročním poklesem celorepublikového úhrnu účetních výsledků hospodaření o 329,5 mld. Kč (z 531,5 mld. Kč na 202,0 mld. Kč), přičemž z hlediska jeho vnitřní struktury celorepublikový objem zisků meziročně poklesl o 34,4 mld. Kč (ze 792,3 mld. Kč na 757,9 mld. Kč), při současném meziročním nárůstu celorepublikového úhrnu účetních ztrát o 314,6 mld. Kč (z 260,7 mld. Kč na 575,4 mld. Kč),
- meziroční pokles celorepublikového úhrnu zisků o 34,4 mld. Kč, se projevil výpadkem inkasa DPPO, vyčísleným s použitím 19 % daňové sazby, v částce 6,5 mld. Kč. Dopad meziročního nárůstu účetních ztrát se v inkasu DPPO projeví až prostřednictvím odečtu daňových ztrát od základu daně, a to nejdříve za zdaňovací období započatá v roce 2011. V úhrnu s nevyužitými daňovými ztrátami z předchozích zdaňovacích období zbývá k uplatnění odečtu od základu daně nejvýše v pěti následujících zdaňovacích obdobích částka 649,0 mld. Kč,
- naproti tomu po očištění o vliv poklesu celorepublikového úhrnu zisků došlo k nárůstu celorepublikového úhrnu základu daně ve výši 18,5 mld. Kč, který vedl k částečnému zvýšení inkasa v částce 3,5 mld. Kč,
- při vykázaném celorepublikovém úhrnu základů DPPO před snížením o odčitatelné položky a položky snižující základ daně za zdaňovací období započatá v roce 2010

ve výši 694,0 mld. Kč, činil dopad snížení sazby daně z 20 % na 19 % dalších 6,9 mld. Kč,

- meziroční nárůst odečtu daňových ztrát od základu daně o 13,5 mld. Kč (ze 60,3 mld. Kč na 73,8 mld. Kč) se projevil poklesem inkasa o 2,6 mld. Kč,
- meziroční nárůst odečtu nákladů na realizaci projektů výzkumu a vývoje od základu daně o 1,7 mld. Kč (z 5,3 mld. Kč na 7,0 mld. Kč) měl za následek pokles inkasa o 0,3 mld. Kč,
- k meziročnímu poklesu inkasa o dalších 0,7 mld. Kč došlo v důsledku nárůstu uplatněných slev na dani (z 3,5 mld. Kč na 4,2 mld. Kč).

Jak vyplývá z následující tabulky, meziroční pokles z hlediska teritoriálního rozložení inkasa DPPO z příznání byl zaznamenán pouze v působnosti FŘ pro hl. m. Prahu a FŘ v Plzni, zatímco v působnosti ostatních finančních ředitelství došlo k nárůstu inkasa.

**Tabulka č. 9: Teritoriální rozložení výše inkasa DPPO z příznání (v mil. Kč)**

Finanční ředitelství	k 31.12.2010	k 31.12.2011	2011 - 2010	2011/2010
pro hl.m. Prahu	64 462	53 540	- 10 922	0,831
v Praze	7 996	9 886	1 890	1,236
v Českých Budějovicích	2 691	3 200	509	1,189
v Plzni	5 331	5 145	- 186	0,965
v Ústí nad Labem	7 142	7 951	809	1,113
v Hradci Králové	4 975	5 414	439	1,088
v Brně	13 264	13 862	598	1,045
v Ostravě	8 886	10 514	1 628	1,183
Celkem	114 746	109 312	- 5 434	0,953

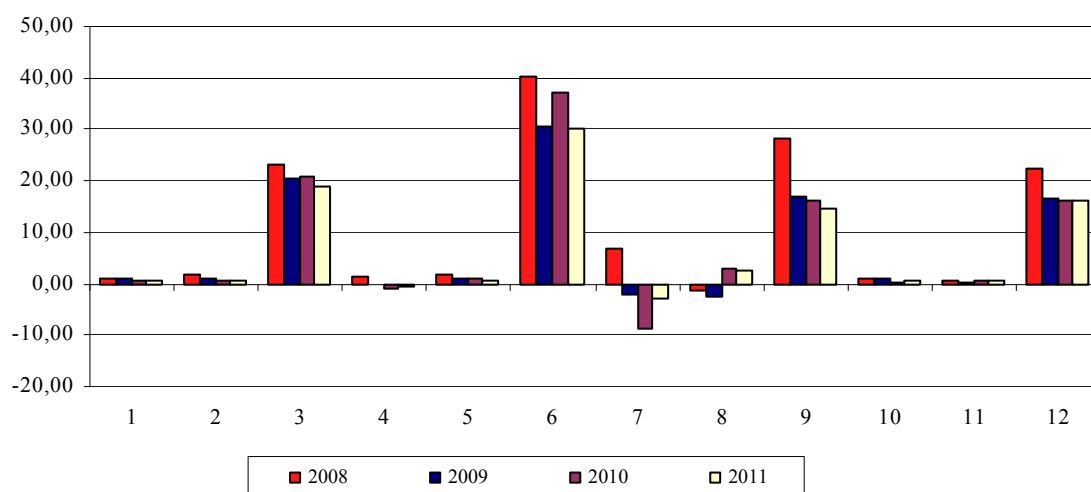
Pokles inkasa v působnosti FŘ pro hl.m. Prahu v rozhodující míře vyplývá především z koncentrace velkých daňových subjektů s významným podílem na celorepublikovém objemu inkasa DPPO v jeho územní působnosti. U některých z těchto daňových subjektů, jejichž předmětem činnosti je výroba a rozvod elektrické energie, provozování energovodů, stavební výroba, developerská činnost, velkoobchod a maloobchod, poskytování služeb mobilních operátorů, informační technologie apod., došlo v roce 2010 k výraznému poklesu účetních výsledků hospodaření, který měl za následek snížení daňové povinnosti splatné v roce 2011, v některých případech vznik vratitelných přeplatků z vyúčtování záloh a ojediněle nebyly ani případy meziročního přechodu z daňové povinnosti do daňové ztráty.

V průběhu roku 2011 došlo v porovnání s rokem 2010 též k významným změnám v časovém rozložení inkasa DPPO z příznání.

K nejvýraznějšímu meziročnímu poklesu inkasa došlo ve 2. čtvrtletí, neboť v důsledku legislativní změny ve vymezení posledního dne lhůty pro podání daňového příznání, která je současně posledním dnem lhůty splatnosti daně (§ 136 a § 135, ve spojení s § 33 daňového řádu), účinné od 1. ledna 2011, se významně snížila meziroční srovnatelnost vývoje inkasa k 30. červnu 2011. U poplatníků daně z příjmů právnických osob uplatňujících zdaňovací období kalendářního roku se v důsledku uvedené legislativní změny přesunula splatnost DPPO u základní lhůty z 31. března 2011 na 1. duben 2011 a u prodloužené lhůty z 30. června 2011 na 1. červenec 2011.

Průběh měsíčního inkasa DPPO do SR během roku ilustruje následující graf.

**Graf č. 4: Průběh měsíčního inkasa DPPO do státního rozpočtu v letech 2008-2011 (v mld. Kč)**



Pro úplnost je nutné uvést, že u prvního sta poplatníků s největším objemem inkasa DPPO došlo v roce 2011 v porovnání s rokem 2010 k dalšímu poklesu celkového objemu inkasa, a to o 6,9 mld. Kč (z 57,7 mld. Kč na 50,8 mld. Kč, tj. o 12,0 %). Zároveň se meziročně snížil i podíl těchto poplatníků na celkovém objemu inkasa DPPO z příznání z 50,3 % na 46,5 %. Podstatně se u této skupiny poplatníků změnila i struktura inkasa podle odvětví, v němž se na jedné straně zvýšil podíl peněžnictví a pojišťovnictví, zatímco u ostatních odvětví jejich podíl stagnoval (výroba a rozvod elektřiny, plynu a tepla, stavební výroba) nebo se snížil (telekomunikace, těžební a zpracovatelský průmysl).

Jak již bylo uvedeno v předchozím textu, výnos daně z příjmů právnických osob tvoří dvě složky, a to **daň z příjmů právnických osob na základě daňových příznání a daň vybíraná srážkou podle zvláštní sazby**.

**Tabulka č. 10: Celkové inkaso daně z příjmů právnických osob z příznání (v mld. Kč)**

Skutečnost 2008	Skutečnost 2009	Změna absolutní	Změna v %
173,6	110,5	- 63,1	- 36,3 %
Skutečnost 2009	Skutečnost 2010	Změna absolutní	Změna v %
110,5	114,7	+ 4,2	+ 3,8 %
Skutečnost 2010	Skutečnost 2011	Změna absolutní	Změna v %
114,7	109,3	- 5,4	- 4,6 %

Na poklesu inkasa výnosově rozhodující složky, tj. **DPPO z příznání** se nepříznivě projevilo i další snížení základní sazby daně z 20 % na 19 %, a to na základě novely zákona o daních z příjmů, provedené zákonem č. 261/2007 Sb., o stabilizaci veřejných rozpočtů, s účinností pro stanovení daňové povinnosti za zdaňovací období započatá v roce 2010, za která konec zákonných lhůt pro podání daňových příznání, které jsou současně lhůtami splatnosti daně, nastal až po 1. lednu 2011.

Tento vliv se nepodařilo výrazněji eliminovat legislativními úpravami, přijatými s účinností pro zdaňovací období započatá v roce 2008 a později (m.j. zákonem č. 261/2007 Sb., o stabilizaci veřejných rozpočtů a v roce 2009 zákony č. 2/2009 Sb., č. 87/2009 Sb.,

č. 216/2009 Sb. a č. 304/2009 Sb.), které sledovaly především zúžení možností ke snižování základu daně (zvyšování daňové ztráty).

Do určité míry pozitivně ovlivnilo v meziročním srovnání inkaso daně z příjmů právnických osob za rok 2011 uplynutí zákonné lhůty pro uplatnění tzv. restitučních odpočtů podle § 34 odst. 9 a 10 zákona o daních z příjmů, které souvisely s vypořádáním majetkových podílů oprávněných osob podle zákona č. 42/1992 Sb., o úpravě majetkových vztahů a vypořádání majetkových nároků v družstvech. Jelikož možnost uplatnění dotčených odpočtů od základu daně z příjmů skončila uplynutím zdaňovacích období započatých v roce 2009, zatížily tyto odvody naposledy inkaso daně z příjmů právnických osob za rok 2010. Pozitivní dopad tohoto legislativního vlivu na inkaso daně z příjmů právnických osob v roce 2011 lze odhadnout v částce 1,4 mld. Kč, o níž bylo nižší celkové inkaso této daně v porovnaném roce 2010, stanovené s použitím 20 % sazby daně platné pro zdaňovací období 2009, za které byly naposledy uplatněny restituční odpočty v úhrnné částce 6,8 mld. Kč.

**Tabulka č. 11: Celostátní inkaso daně z příjmů právnických osob vybíraná srážkou (v mld. Kč)**

Skutečnost 2008	Skutečnost 2009	Změna absolutní	Změna v %
8,9	9,1	0,2	+ 2,2 %
Skutečnost 2009	Skutečnost 2010	Změna absolutní	Změna v %
9,1	9,1	0,0	0,0 %
Skutečnost 2010	Skutečnost 2011	Změna absolutní	Změna v %
9,1	8,8	- 0,3	- 3,5 %

U **DPPO vybírané srážkou** nabylo dnem 1.1.2010 účinnost daňové osvobození příjmů z licenčních poplatků, které bylo rozhodujícím důvodem **meziročního poklesu inkasa o 0,3 mld. Kč** (z 9,1 mld. Kč na 8,8 mld. Kč). V roce 2011 si největší podíl na celkovém inkasu DPPO vybírané srážkou udržela daň sražená z dividend a podílů na zisku, nepodléhajících osvobození od daně, jejichž příjemci jsou především subjekty kolektivního investování, penzijní fondy nebo stát z titulu své majetkové účasti na obchodních společnostech, vyplacených ze zisku po zdanění vytvořeném do konce roku 2010, jehož výše byla příznivě ovlivněna poklesem míry zdanění příjmů právnických osob.

### 2.2.3. Daň z přidané hodnoty

Výběr daně z přidané hodnoty (dále jen „DPH“) je prováděn prostřednictvím dvou státních institucí, a to finančními úřady a celními orgány. Finanční úřady vybírají tuto daň ze zdanitelných plnění uskutečněných v tuzemsku a celní úřady ji inkasují zejména při neobchodních dovozech zboží do republiky. DPH inkasovaná těmito orgány odráží režim placení, kdy veškeré odpočty jsou spravovány výhradně finančními úřady.

Finanční úřady (FÚ) a celní úřady (CÚ) se podílely na celostátním inkasu DPH v letech 2009 až 2011 takto:

**Tabulka č. 12: Celostátní inkaso DPH v členění na finanční a celní úřady (v mld. Kč)**

	2009			2010			2011		
	Celkem	FÚ	CÚ	Celkem	FÚ	CÚ	Celkem	FÚ	CÚ
Inkaso DPH (daňová povinnost)	470,39	470,24	0,15	500,41	500,45	-0,03	532,64	532,44	0,21
Nadměrné odpočty	-216,78	-216,78	0,00	-230,87	-230,87	0,00	-257,25	-257,25	0,00
<b>Čisté inkaso<sup>*)</sup></b>	<b>253,61</b>	<b>253,46</b>	<b>0,15</b>	<b>269,55</b>	<b>269,58</b>	<b>-0,03</b>	<b>275,39</b>	<b>275,19</b>	<b>0,21</b>
meziroční index inkasa v %	91,02	91,03	59,20	106,38	106,42	x	106,44	106,39	x
meziroční index čistého inkasa v %	99,38	99,42	59,20	106,28	106,36	x	102,17	102,08	x

\*) Pramen Intranet ČDS - údaje z evidence daní a poplatků – nesouhlasí s údaji za celostátní daně vykázané v účetnictví o peníze na cestě (viz Tabulka č. 4)

V roce 2011 představoval **celkový celostátní výnos této fiskálně nejvýznamnější daně 274,4 mld. Kč**, tj. meziroční nárůst o 2,2, % (absolutně o 5,9, mld. Kč); viz Tabulka č. 4.

Na celostátních příjmech DPH participují, v souladu se zákonem č. 243/2000 Sb., o rozpočtovém určení daní, vedle státního rozpočtu i obce a kraje. Z celkového celostátního výnosu DPH náleželo pro rok 2011 rozpočtům obcí 21,4 %, rozpočtům krajů 8,92 % a státnímu rozpočtu 69,68 %. Za celý rok 2011 byly do rozpočtů obcí převedeny příjmy z DPH ve výši 58,8 mld. Kč a do rozpočtů krajů ve výši 23,7 mld. Kč.

**Příjem státního rozpočtu z celkového výnosu DPH za rok 2011 činil 191,9 mld. Kč**, což představuje 98,4 % rozpočtu (absolutně o 3,2 mld. Kč méně). V souvislosti s nově zavedeným zdaněním fotovoltaiky došlo k navýšení původního rozpočtu DPH na rok 2011 o 1,0 mld. Kč. Podíl skutečného inkasa DPH na celkových daňových příjmech státního rozpočtu činil 21,6 %.

Inkaso v uplynulých letech ovlivňoval zejména rychlejší nárůst hodnoty nadměrných odpočtů než vlastní daňové povinnosti, přičemž meziroční nárůst vykazovaly obě tyto hodnoty. V roce 2009 došlo u obou ukazatelů k poklesu a přestože v roce 2010 pokles nepokračoval, nedosáhly tyto hodnoty úrovně roku 2008, kdy daňová povinnost činila 516,8 mld. Kč. Až v roce 2011 přesáhla celková vlastní daňová povinnost úroveň z roku 2008.

Z pohledu legislativy DPH nejvýznamnější změnou pro rok 2011 bylo zavedení režimu přenesení daňové povinnosti pro dodání zlata, dodání zboží uvedeného v příloze č. 5 (šroty a odpady) zákona č. 235/2004 Sb., o dani z přidané hodnoty, převod povolenek na emise skleníkových plynů, přičemž od 1.1.2012 se tento režim rozšiřuje i na stavební práce. V rámci tohoto režimu má povinnost přiznat a zaplatit daň plátce, pro kterého bylo uvedené zdanitelné plnění v tuzemsku uskutečněno (odběratel). Dále se jednalo o zavedení ručení za daň a o možnost provedení opravy výše daně u pohledávek za dlužníky v insolventi.

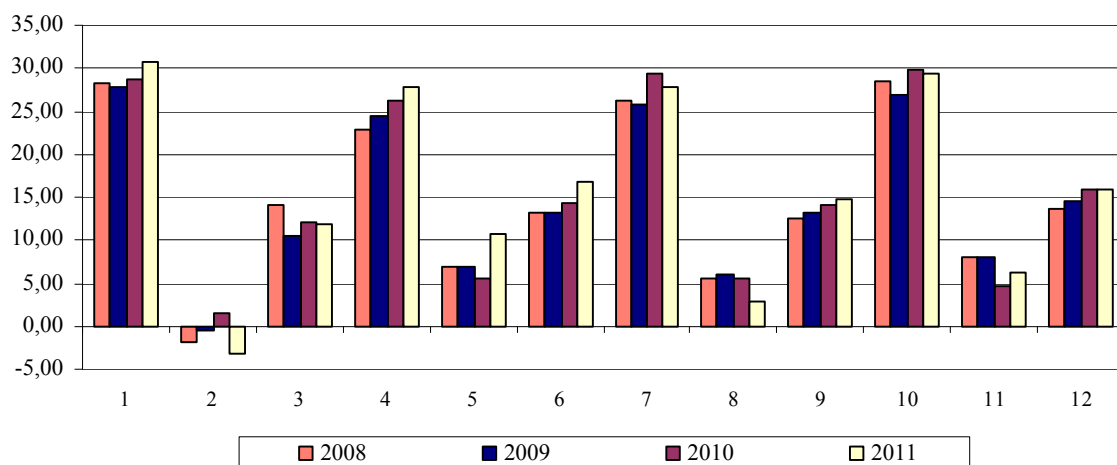
Dále pokračoval pokles daně z přidané hodnoty vrácené plátcům v jiných členských státech EU a zahraničním osobám povinným k dani (§ 82 a § 83 zákona č. 235/2004 Sb., o dani z přidané hodnoty) – v roce 2011 vráceno 2,3 mld. Kč (v r. 2010 to byly 3,0 mld. Kč, v r. 2009 4,9 mld. Kč).

Z regionálního hlediska se do celkového inkasa nejvíce promítl vývoj na Finančním ředitelství pro hlavní město Prahu vzhledem k jeho podstatnému podílu na celkovém inkasu. Na rozdíl od roku 2010, kdy přírůstek inkasa proti roku 2009 na tomto FŘ činil 14,5 mld. Kč, byl v roce 2011 tento přírůstek podstatně nižší – pouze 2,4 mld. Kč (1,7 %). Přesto zůstal zachován zásadní podíl tohoto FŘ na celkovém inkasu (54,4 %).

Pozitivní vývoj proběhl zejména na FŘ v Ostravě – nárůst o 2,7 mld. Kč (15,9 %) a na FŘ v Ústí nad Labem – nárůst o 2,3 mld. Kč (9,9 %). Nejvýznamnější propad byl zaznamenán, stejně jako v loňském roce, u Finančního ředitelství v Praze – pokles o 1,5 mld. Kč (7,1 %).

Rozložení inkasa v průběhu roku dle jednotlivých měsíců ukazuje následující graf.

**Graf č. 5: Inkaso DPH do státního rozpočtu v jednotlivých měsících let 2008-2011 (v mld. Kč)**



#### **2.2.4. Zvláštní daně a poplatky ze zboží a služeb v tuzemsku (spotřební daně)**

Spotřební daně zahrnují daň z minerálních olejů, daň z tabákových výrobků, daň z lihu, daň z piva a daň z vína a meziproductů. Zákonem č. 261/2007 Sb., o stabilizaci veřejných rozpočtů, byly od 1.1.2008 nově zavedeny tzv. energetické daně, tj. daň ze zemního plynu a některých dalších plynů, daň z elektřiny a daň z pevných paliv. Od roku 2011 byly do kategorie spotřebních daní zařazeny i odvody z elektřiny ze slunečního záření zavedené na základě zákona č. 402/2010 Sb., kterým se změnil zákon č. 180/2005 Sb., o podpoře využívání obnovitelných zdrojů, a mají sloužit jako kompenzace výdajů v důsledku poskytování dotací na úhradu vícenákladů spojených s podporou elektřiny z obnovitelných zdrojů. S výjimkou daně z minerálních olejů je výnos spotřebních daní určen výhradně do státního rozpočtu. Pokud jde o daň z minerálních olejů, podle platného rozpočtového určení daní náleží 90,9 % výnosu daně státnímu rozpočtu a 9,1 % Státnímu fondu dopravní infrastruktury (SFDI).

Celostátní výnos spotřebních daní v roce 2011 představoval 146,6 mld. Kč (98,8 % rozpočtu), což bylo o 8,3 mld. Kč více, než v roce 2010. Jedná se o meziroční nárůst o 6,0 %. **Na státní rozpočet připadlo z celkového výnosu spotřebních daní 139,2 mld. Kč** (tj. 98,9 % rozpočtu), což je o 1,6 mld. Kč méně, než předpokládal rozpočet. Státnímu fondu dopravní infrastruktury náleželo z celkového čistého výnosu daně z minerálních olejů 7,4 mld. Kč.

Podíl inkasa této daně na celkovém výběru daňových příjmů náležející státnímu rozpočtu činil 15,6 %.

Výnos spotřebních daní podle jednotlivých komodit a srovnání s předchozími roky ukazuje následující přehled:

**Tabulka č. 13: Zvláštní daně a poplatky a jejich struktura v letech 2008-2011 (v mil. Kč)**

Zvláštní daně a poplatky ze zboží a služeb v tuzemsku	2008		2009		2010		2011	
	Skutečnost	Index 2008/2007	Skutečnost	Index 2009/2008	Skutečnost	Index 2010/2009	Skutečnost	Index 2011/2010
<b>CELKEM</b>	<b>125 538</b>	<b>95,4</b>	<b>123 836</b>	<b>98,6</b>	<b>130 859</b>	<b>105,7</b>	<b>139 214</b>	<b>106,4</b>
v to m:								
spotřební daně								
- z minerálních olejů	84 224	101,6	81 600	96,9	83 722	102,6	83 391	99,6
vratky SD - zelená nafta	-1 517	100,9	-1 559	102,8	-1 679	107,7	-1 824	108,6
vratky SD - pro výrobu tepla	-598	111,0	-565	94,4	-606	107,3	-617	101,8
vratky SD osobám jiných států	-13	113,6	-12	89,6	-12	100,0	-12	100,0
vratky SD z ostat. benzinů dle § 56a	-13	65,8	-11	83,5	-21	189,2	-12	57,1
převod SD z minerálních olejů do SFDI	-7 486	102,0	-7 230	96,6	-7 408	102,5	-7 364	99,4
- z tabáku a tabák. výrobků	37 507	79,8	37 704	100,5	42 467	112,6	44 958	105,9
- z vína	336	99,9	326	97,0	320	98,3	313	97,8
- z piva	3 564	97,4	3 439	96,5	4 297	125,0	4 488	104,4
- z lihu a lihovin	7 082	99,4	6 965	98,3	6 528	93,7	6 767	103,7
- odvod z elektřiny ze slunečního záření*) energetické daně**)	x	x	x	x	x	x	5 939	x
- ze zemního plynu a někt. dalších plynů	1 003	x	1 285	128,1	1 339	104,2	1 323	98,8
- z pevných paliv	432	x	508	117,8	494	97,2	477	96,6
- z elektřiny	1 019	x	1 387	136,1	1 418	102,2	1 387	97,8

\*) nově od r. 2011 na základě zákona č. 402/2010 Sb.

\*\*) nově od r. 2008 na základě zákona č. 261/2007 Sb.

Reálné příjmy státního rozpočtu ze spotřebních daní od roku 2004 do roku 2008 meziročně narůstaly v průměru zhruba o 14 %, v roce 2008 došlo k meziročnímu poklesu o 6,5 % (nezahrnuty energetické daně), další pokles byl zaznamenán i v roce 2009. V roce 2010 nastalo určité oživení, avšak celkové příjmy ze spotřebních daní (bez energetických daní) stále nedosáhly hodnoty roku 2007 (o 3 % nižší) a ani v roce 2011 srovnatelné kategorie spotřebních daní (tzn. bez energetických daní a odvodů z elektřiny ze slunečního záření) nedosáhly úrovně roku 2007 (o 1,1 % nižší).

V roce 2011 bylo rozpočtované částky u spotřebních daní dosaženo stejně jako v předchozích čtyřech letech pouze u vína a meziproductů a dále u nově zavedených odvodů z elektřiny ze slunečního záření. U všech ostatních komodit, zejména lihu, minerálních olejů a tabákových výrobků, nedošlo k naplnění rozpočtu.

Fiskálně nejvýznamnější spotřební daní je spotřební daň z minerálních olejů. Rozpočet této daně předpokládal celkové inkaso ve výši 83,1 mld. Kč, skutečné inkaso za rok 2011 činilo 81,0 mld. Kč (plnění na 97,4%) a bylo tak oproti skutečnosti roku 2010 nižší o 0,4 mld. Kč, tj. o 0,6 %. **Na státní rozpočet v roce 2011 připadlo z celkového výnosu spotřební daně z minerálních olejů 73,6 mld. Kč (97,4 % rozpočtu, tj. absolutně o 1,9 mld. Kč méně) a 7,4 mld. Kč plynulo do SFDI (96,9 % rozpočtu, tj. absolutně o 0,2 mld. Kč méně).**

Při porovnání inkasa, dosaženého v roce 2009 (tzn. před zvýšením sazeb daně) s rokem 2011 (tzn. obdobím, ve kterém již oproti roku 2010 nejsou příjmy ovlivněny předzásobením vyvolaným zvýšením sazeb, ani skutečností, že v důsledku splatnosti daně odpovídaly příjmy na počátku roku 2010 nižší sazbě daně) lze konstatovat, že u minerálních olejů, u nichž byly s účinností od 1.1.2010 zvýšeny sazby v průměru o 9 %, vzrostlo inkaso o hodnotu 1,48 mld. Kč, což představuje nárůst pouze o 1,9 %.

Hlavní příčiny meziročního poklesu a zároveň odchylky od rozpočtu:

- finanční podpora biopaliv uplatněných pro dopravní účely. Dle dat získaných z daňových priznání jednotlivých plátců daně za zdaňovací období listopad 2010 až říjen 2011 lze předpokládat tuto podporu pro rok 2011 ve výši minimálně 1 mld. Kč,

- dlouhodobý pokles spotřeby benzínu, který může být způsoben vyšší preferencí motorových vozidel se vznětovými motory, ale také úspornými opatřeními domácností,
- vysoké ceny motorové nafty v České republice, které nejsou atraktivní zejména pro kamionovou dopravu,
- pokles poptávky po bezolovnatém benzínu,
- daňové úniky způsobené nelegálními dopravami zejména motorové nafty do České republiky,
- daňové úniky způsobené nelegálním užitím dopravovaných minerálních olejů, zejména formových nebo základových olejů, které jsou pak spolu s biopalivy nelegálně přimíchávány do motorové nafty mimo prostory daňových skladů a následně distribuovány na vybrané čerpací stanice (přidávané formové oleje a biopaliva nejsou zatíženy spotřební daní),
- výše vratek v roce 2011 byla v porovnání s rokem 2010 cca o 146 mil. Kč vyšší.

V komoditě **tabákových výrobků činily celkové příjmy za rok 2011 téměř 45,0 mld. Kč**, tj. plnění rozpočtu na 99,0 %, a došlo tak oproti roku 2010 k nárůstu o 2,5 mld. Kč (o 5,9 %).

Při porovnání inkasa, dosaženého v roce 2009 (tzn. před zvýšením sazeb daně) s rokem 2011, lze konstatovat, že v komoditě tabák, kde došlo k 1.2.2010 k nárůstu sazeb o cca 4,5 %, vzrostlo inkaso o 7,3 mld. Kč, tj. o 19,2 %. Toto statisticky „skokové“ navýšení inkasa (nekorespondující s procentuálním zvýšením sazeb daně) je důsledkem především obchodního chování lídra trhu (plánované omezení výroby v části roku 2009).

Vývoj inkasa v komoditě tabákových výrobků byl v závěru roku 2011 mírně ovlivněn změnou sazeb daně u tabákových výrobků od 1. ledna 2012, kdy u některých výrobců a dovozců cigaret bylo na základě analýz objednávek a odběrů tabákových nálepek (při porovnání se shodným obdobím roku 2010) zaznamenáno mírné předzásobení.

**V komoditě líh bylo na daních inkasováno za rok 2011 celkem 6,8 mld. Kč**, což v porovnání s rokem 2010 znamená nárůst o 0,2 mld. Kč, resp. o 3,7 %, a naplnění rozpočtu na 89,0 %. Při porovnání inkasa, dosaženého v roce 2009 (tzn. před zvýšením sazeb daně, účinným od 1.1.2010) s rokem 2011 (tzn. obdobím, ve kterém již oproti roku 2010 nejsou příjmy ovlivněny předzásobením vyvolaným zvýšením sazeb, ani skutečností, že v důsledku splatnosti daně odpovídaly příjmy na počátku roku 2010 nižší sazbě daně) lze konstatovat, že v komoditě líh, kde byly zvýšeny sazby zhruba o 7,5 %, došlo ve sledovaných obdobích k poklesu inkasa o 0,2 mld. Kč, což představuje snížení výnosů o 2,8 %. Dochází rovněž k přesunu nákupních preferencí konzumentů, kdy je nahrazována konzumace „klasických“ lihovin s lihovitostí 40 % objemových levnějšími alkoholickými nápoji (pivo, tiché víno, levnější lihoviny s lihovitostí nižší než 40 % objemových). Podle údajů výrobců lihovin došlo v roce 2011 významným způsobem k poklesu spotřeby lihovin (v porovnání s rokem 2010 až o 5 %), což potvrzují i data Českého statistického úřadu.

Dochází také k nárůstu produkce v oblasti pěstitelského pálení, které je zvýhodňováno formou snížené sazby daně.

**Odvedená spotřební daň z piva činila za sledované období 4,5 mld. Kč**, tj. plnění rozpočtu na 99,7 %. Oproti stejnému období roku 2010 to představuje nárůst o 0,2 mld. Kč (o 4,4 %).

Při porovnání inkasa, dosaženého v roce 2009 (tzn. před zvýšením sazeb daně k 1.1.2010) s rokem 2011 lze konstatovat, že nárůst inkasa o 1,1 mld. Kč (tj. zvýšení o 30,5 %) téměř odpovídá nárůstu sazeb daně (nárůst sazeb o cca 33 %).



Za hlavní příčinu mírného nárůstu příjmů spotřební daně z piva v důsledku zvýšené spotřeby piva v roce 2011 lze považovat návrat turistů do České republiky. Další příčinou mírného nárůstu jsou změny týkající se stupňovitosti piva uvedeného do volného daňového oběhu. V roce 2011 bylo uvedeno do volného daňového oběhu více piva stupňovitosti v rozmezí 9 až 15 stupňů Plato než v roce 2010 (cca o 245 000 hl) na úkor piva stupňovitosti v rozmezí 5 až 8 stupňů Plato (v roce 2011 bylo uvedeno do volného daňového oběhu o cca 230 000 hl méně než v roce 2010).

Mírný nárůst inkasa nekopíruje skutečný nárůst objemu produkce tuzemských výrobců piva, jelikož větší část zvýšené produkce byla určena na export (tj. bez odvodu spotřební daně). Budoucí trend tuzemských výrobců piva lze tedy spatřovat ve stále větší orientaci zaměřující se na export vyrobených produktů.

V případě výnosu spotřební daně z vína a meziproductů bylo v roce 2011 inkasováno celkem **0,31 mld. Kč** (tj. plnění rozpočtu na 104,3 %), což ve srovnání se stejným obdobím roku 2010 představuje pokles o 6,8 mil. Kč. Přestože obliba a spotřeba této komodity na daňovém území České republiky neustále stoupá, nejsou ve výnosu této komodity zaznamenávány významné výkyvy, a to zejména z toho důvodu, že roste spotřeba tzv. tichých vín, podléhajících nulové spotřební dani.

V komoditě **energetické daně** bylo v roce 2011 inkasováno celkem **3,19 mld. Kč** (tj. plnění rozpočtu na 96,6 %), což ve srovnání se shodným obdobím roku 2010 představuje pokles o 0,06 mld. Kč.

U žádné z energetických daní nebylo dosaženo rozpočtovaných příjmů a ani výše příjmů roku 2010. Rozdíl mezi celkovým výnosem a jeho rozpočtovanou výší však činil pouze 113 mil. Kč. Příčinou této situace byl reálný meziroční pokles spotřeby elektrické energie, zemního plynu i pevných paliv způsobený zpomalením hospodářského růstu v tuzemsku i celém středoevropském regionu a klimaticky nestandardními podmínkami v závěru roku 2011.

Z nově zavedených **odvodů z elektřiny ze slunečního záření inkasoval státní rozpočet za rok 2011 5,9 mld. Kč**, čímž byl rozpočet (4,2 mld. Kč) naplněn na 141,4 %. Platnost odvodů je časově omezena od 1.1.2011 do 31.12.2013 a vztahuje se pouze na elektřinu vyrobenou v zařízeních uvedených do provozu mezi 1.1.2009 a 31.12.2010. Lze se domnívat, že vyšší inkaso bylo způsobeno masivním připojováním zařízení na výrobu elektřiny ze slunečního záření na konci roku 2010, jež byla uvedena do provozu v následujícím roce, z důvodu oznámení o snížení výkupních cen takto vyrobené elektřiny pro zařízení uvedené do provozu po 31.12.2010. Dle Energetického regulačního úřadu v roce 2010 solární elektrárny vyrobily 615,7 GWh, v roce 2011 činila jejich produkce 2118 GWh, což představuje více než trojnásobek jejich celkové produkce oproti roku 2010.

## **2.3. Poplatky z vybraných činností**

### **2.3.1. Správní poplatky**

Položka správní poplatky zahrnuje poplatky stanovené zákonem č. 634/2004 Sb., o správních poplatcích v platném znění, který upravuje inkaso poplatků za správní úkony a správní řízení, jejichž výsledkem jsou vydaná povolení, rozhodnutí apod. upravená zvláštními zákony.

Na základě změn daňové legislativy pro rok 2009 nejsou správní poplatky příjmem kapitoly Všeobecná pokladní správa, ale jsou příjmem věcně příslušných správců jednotlivých kapitol. Příjmem kapitoly Všeobecná pokladní správa zůstávají pouze příjmy z prodeje kolkových známek, které jsou však od roku 2009 zahrnovány do daňových příjmů ostatních (za rok 2011

činily příjmy z kolkových známek kapitoly VPS 1,1 mld. Kč, což je o 0,2 mld. více než v roce 2010).

**Za rok 2011 inkasoval státní rozpočet na správních poplatcích 2,42 mld. Kč.** Předpokládaný výnos ve státním rozpočtu ve výši 2,35 mld. Kč byl tak překročen o 0,07 mld. Kč, což představuje plnění na 103,0 %. Proti roku 2010 bylo na správních poplatcích vybráno o 0,09 mld. Kč méně.

Rozpočtový výnos ze správních poplatků lze pro státní rozpočet a jednotlivé kapitoly jen kvalifikovaně odhadnout pouze podle skutečností minulých let. Inkasované příjmy závisí na skutečně podaných návrzích na správní řízení, která jsou předmětem správního poplatku. V údajích není zahrnut výnos ze správních poplatků vybraných územně samosprávnými celky. Jimi vybrané správní poplatky jsou příjmem územních rozpočtů.

### 2.3.2. Poplatky a odvody v oblasti životního prostředí

Z pohledu státního rozpočtu je rozhodující odvod za ukládání radioaktivního odpadu, který se řídí zákonem č. 18/1997 Sb., atomový zákon.

Vykázaná **skutečnost v odvodech za ukládání radioaktivních odpadů od původců těchto odpadů** (především od ČEZ, a.s.) na tzv. jaderný účet za rok 2011 činila **1,41 mld. Kč**. Předpokládaná rozpočtovaná výše 1,40 mld. Kč tak byla naplněna na 100,6 %.

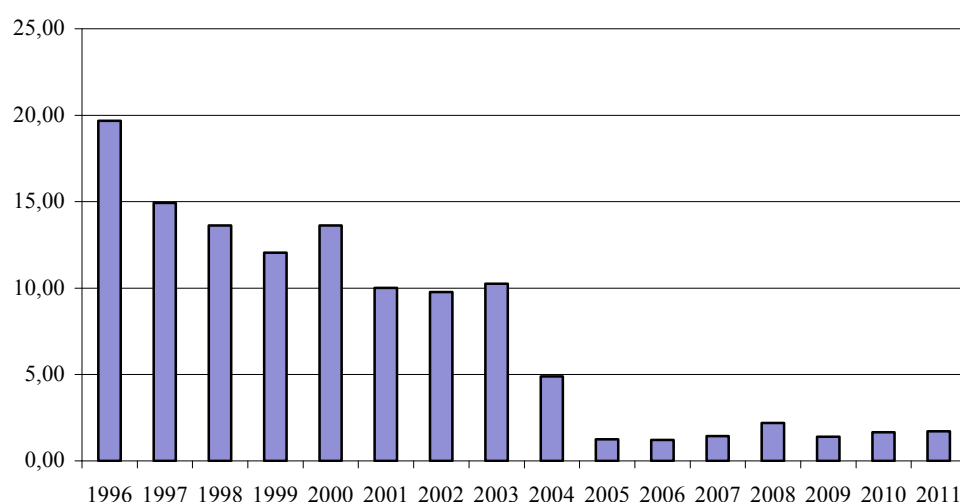
### 2.4. Daně a cla za zboží a služby ze zahraničí

Do příjmů státního rozpočtu (po vstupu do EU) plyne z předepsaného cla 25 %. Tato částka slouží ke krytí nákladů spojených s jeho výběrem ve prospěch rozpočtu Evropské unie.

Předpokládaný výnos státního rozpočtu pro rok 2011 z výběru cla byl stanoven na 1,2 mld. Kč. Skutečný **příjem dosáhl částky 1,7 mld. Kč**, což představuje plnění na 143,9 % a nárůst oproti roku 2010 o 70 mil. Kč. Do EU bylo v loňském roce odvedeno cca 5,3 mld. Kč. Tato hodnota je v meziročním srovnání vyšší o 0,6 mld. Kč.

Vývoj cla od roku 1996, kdy dosáhl maxima - téměř 20 mld. Kč, měl klesající tendenci a v posledních letech jeho výše stagnuje, což je zřejmé z následujícího grafu:

**Graf č. 6: Vývoj inkasa cla ve prospěch státního rozpočtu v letech 1996-2011 (v mld. Kč)**



## 2.5. Daně z majetkových a kapitálových převodů (majetkové daně)

V rozpočtu na rok 2011 byly zapracovány příjmy z majetkových daní, tj. daně dědické, darovací a z převodu nemovitostí, ve výši 13 000 mil. Kč. Skutečně dosažené **příjmy z těchto daní k 31.12.2011 činily 11 719 mil. Kč**, což představuje plnění na 90,1 % rozpočtované částky. Ve srovnání se skutečností za stejné období roku 2010 vzrostlo inkaso z majetkových daní o 4 041 mil. Kč. Důvodem tohoto nárůstu je skutečnost, že s účinností od 1.1.2011 byla přijata novela zákona č. 357/1992 Sb., o dani dědické, dani darovací a dani z převodu nemovitostí, ve znění pozdějších předpisů, čímž byla **zavedena daň darovací pro provozovatele zařízení na výrobu elektřiny z bezúplatného nabytí emisních povolenek na emise skleníkových plynů v letech 2011 a 2012**.

Tabulka č. 14: Meziroční srovnání inkasa majetkových daní (v mil. Kč)

Ukazatel	Rok 2010					Rok 2011				
	Rozpočet	Skutečnost	% plnění	Index 2010/2009	Rozdíl sk. 2010-2009	Rozpočet	Skutečnost	% plnění	Index 2011/2010	Rozdíl sk. 2011-2010
Majetkové daně celkem	9 100	7 678	84,4	95,3	-381	13 000	11 719	90,1	152,6	4 041
v tom:										
- daň dědická	60	87	144,5	99,1	-1	100	78	77,8	89,7	-9
- daň darovací *)	140	138	98,7	85,3	-24	4 950	4 279	86,4	3 095,9	4 141
- daň z převodu nemovitostí	8 900	7 453	83,7	95,4	-356	7 950	7 362	92,6	98,8	-91

\*) nově od r. 2011 včetně daně darovací z bezúplatně nabytých emisních povolenek (na základě zákona č. 402/2010 Sb.)

### 2.5.1. Daň dědická

Příjmy daně dědické byly rozpočtovány ve výši 100 mil. Kč, skutečně dosažené **inkaso činilo 78 mil. Kč**, tj. plnění na 77,8 %. Ve srovnání se skutečností za stejné období roku 2010 pokleslo inkaso daně dědické o 9 mil. Kč.

Výnos daně dědické je meziročně stabilní. S ohledem na skutečnost, že roční výše inkasa této daně je ovlivněna velmi rozsáhlým osvobozením, počtem bezúplatných přechodů majetku, nízkými sazbami daně a hodnotou majetku nabyvaného děděním, nebylo úplného naplnění rozpočtované částky do konce roku 2011 dosaženo. Vedle osob zařazených do I. skupiny poplatníků jsou rovněž od daně dědické osvobozeni příbuzní v řadě pobočné, dále manželé dětí (zeťové a snachy), děti manžela, rodiče manžela, manželé rodičů a osoby, které se zůstavitelem žily nejméně po dobu jednoho roku před smrtí zůstavitele ve společné domácnosti a které z tohoto důvodu pečovaly o společnou domácnost nebo byly odkázány výživou na zůstavitele.

### 2.5.2. Daň darovací

Celkově **inkaso daně darovací** v roce 2011 dosáhlo částky **4 279 mil. Kč**, což představuje 86,4 % rozpočtované částky. Ve srovnání se skutečností za stejné období roku 2010 bylo inkaso daně darovací vyšší o 4 141 mil. Kč.

Novelou zákona o dani dědické, dani darovací a dani z převodu nemovitostí č. 261/2007 Sb., která nabyla účinnosti dne 1.1.2008 se rozšířilo osvobození od daně darovací o bezúplatné nabytí majetku mezi osobami zařazenými nejenom v I. skupině poplatníků, ale také ve II. skupině poplatníků, čím došlo v následujících letech k poklesu inkasa této daně.

V roce 2011 byla právní úprava daně darovací intenzivně ovlivněna výše zmíněnou novelou zákona č. 402/2010 Sb., o dani dědické, dani darovací a dani z převodu nemovitostí, již byla nově zavedena daň darovací z bezúplatného nabytí povolenek na emise skleníkových plynů v letech 2011 a 2012 pro výrobu elektřiny v zařízení, které k 1. lednu 2005 nebo později vyrábělo elektřinu na prodej třetím osobám a ve kterém probíhá z činností, na něž se vztahuje obchodování s povolenkami na emise skleníkových plynů, pouze spalování paliv výrobcem elektřiny. Sazba daně darovací v těchto případech činí 32 % ze základu daně. Poplatníci mají

povinnost podat místně příslušnému správci daně daňové přiznání k dani darovací do 31. března příslušného kalendářního roku. Z tohoto důvodu bylo 75 % rozpočtované částky inkasa daně darovací vybráno již v průběhu prvního pololetí roku 2011.

Vzhledem k tomu, že u části poplatníků daně darovací probíhalo po delší dobu vyjasňování základu daně a v několika případech bylo zjištěno, že se na poplatníky vztahuje osvobození od daně darovací podle § 20 odst. 15 zákona o dani dědické, dani darovací a dani z převodu nemovitostí ve větším rozsahu, než bylo původně předpokládáno, nedošlo k úplnému naplnění této rozpočtované částky. Určitý vliv má i skutečnost, že se očekává výsledek rozhodnutí Ústavního soudu k ústavní stížnosti senátorů ke zrušení části zákona č. 402/2010 Sb., o dani dědické, dani darovací a dani z převodu nemovitostí a části zákona č. 346/2010 Sb., kterým se mění zákon č. 586/1992 Sb., o daních z příjmů ve znění pozdějších předpisů, a další související zákony.

### **2.5.3. Daň z převodu nemovitostí**

Výnos daně z převodu v roce 2011 činil 7 362 mil. Kč (tj. 92,6 % rozpočtu). Meziroční pokles inkasa daně z převodu nemovitostí (o 91 mil. Kč) není již tak výrazný jako v předchozích letech a byl ovlivněn množstvím provedených transakcí s nemovitostmi i jejich cenami.

Výše inkasa daně z převodu nemovitostí je ovlivněna celkovou aktuální situací na trhu s nemovitostmi, reflektující poptávkou po nemovitostech, včetně případného poklesu cen nemovitostí. Konečná výše dosažených příjmů z této daně rovněž závisí na hodnotě převáděných nemovitostí a celkovém počtu úplatných převodů či přechodů vlastnického práva k nemovitostem uskutečněných ve sledovaném období.

## **3. Daňové nedoplatky**

Daňové nedoplatky představují rozdíl mezi daní, která měla být zaplacená, a skutečně zaplacenou částkou. Daní, která měla být zaplacená, může být nejen daň poplatníkem nebo plátcem přiznaná, ale i daň doměřená správcem daně a příslušenství daně (penále, pokuty, úrok, náklady řízení atd.). Daňové nedoplatky se týkají jak daňových příjmů státního rozpočtu, tak i daňových příjmů územních samosprávných celků a státních fondů.

**Nedoplatky všech daňových příjmů dosáhly ke konci roku 2011 celkové výše 189,0 mld. Kč a proti roku 2010 vzrostly o 13,5 mld. Kč, tj. o 7,7 %.**

Daňové nedoplatky jsou spravovány třemi subjekty – územními finančními orgány, Českou správou sociálního zabezpečení (ČSSZ) a celními orgány.

**Největší objem nedoplatků (62,9 %) za rok 2011 evidovaly ve výši 118,8 mld. Kč územní finanční orgány.** Ty spravují nedoplatky všech daňových příjmů, vyjma nedoplatků pojistného spravovaných ČSSZ a vyjma cla, části nedoplatků daně z přidané hodnoty a spotřebních daní včetně daní energetických, které spravují celní orgány.

**Druhý největší objem (32,4 %) daňových nedoplatků za rok 2011 ve výši 61,3 mld. Kč evidovala Česká správa sociálního zabezpečení.** Ta spravuje nedoplatky pojistného na sociální zabezpečení a na státní politiku zaměstnanosti. Podrobněji jsou nedoplatky v působnosti ČSSZ uvedeny v části II.4. této zprávy.

**Třetím subjektem, spravujícím daňové nedoplatky, jsou celní orgány.** Jimi sledované nedoplatky dosáhly v roce 2011 výše **8,8 mld. Kč**, což z celkového objemu všech daňových nedoplatků znamená 4,7 %. Podrobný vývoj nedoplatků v působnosti celních orgánů je součástí zprávy o činnosti celních orgánů České republiky (viz Příloha č. 2 sešitu C).

## Daňové nedoplatky v evidenci územních finančních orgánů

Územní finanční orgány v postavení správce daně evidují u všech daňových subjektů jejich daňové a platební povinnosti, úhrady nebo zániky daňových a platebních povinností a z toho vyplývající přeplatky a nedoplatky. Daňový dlužník je daňovým řádem definován jako daňový subjekt, který neuhradil nedoplatek. Daňové nedoplatky představují souhrnnou částku daňovým subjektem včas neuhrazené splatné daně a po dni splatnosti daně také částku naběhlého příslušenství daně k určitému dni sledování.

Daňová pohledávka a její výše je stanovena správcem daně ve vyměřovacím řízení, kde je též určena lhůta její splatnosti. Podle délky časové prodlevy mezi splatností a úhradou daně je souhrnná částka daňového nedoplatku zvyšována o předepsaný úrok z prodlení.

Do daňových nedoplatků není zahrnuta tzv. posečkaná daň (posečkání úhrady daně nebo rozložení její úhrady na splátky podle § 156 odst. 1 daňového řádu), u které je stanovena nová lhůta splatnosti a daň tak do této doby ztrácí svou vykonatelnost a vymahatelnost. Z evidence daní vyplývá, že celkový objem posečkané daně v průběhu roku 2011 dosáhl 36,1 mld. Kč. Vzhledem k tomu, že celková splatná povinnost v průběhu roku činila 28,7 mld. Kč, objem posečkávané daně na konci roku 2011 dosáhl výše 7,4 mld. Kč.

**Celkový objem daňových nedoplatků evidovaných územními finančními orgány v České republice k 31.12.2011 dosáhl 118,8 mld. Kč** (meziroční růst o 12,4 mld. Kč). Z toho nedoplatky na daních nové daňové soustavy platné od 1.1.1993 (dále jen „nové daně“) činily 117,0 mld. Kč (tj. 98,5 % k celkovému objemu nedoplatků) a nedoplatky daní staré daňové soustavy platné do 31.12.1992 (dále jen „staré daně“) dosáhly 1,8 mld. Kč (tj. 1,5 % z celkového objemu daňových nedoplatků evidovaných územními finančními orgány). Proti roku 2010 vzrostla celková kumulovaná výše daňových nedoplatků o 12,4 mld. Kč, tj. o 11,7 % - u nových daní vzrostla o 12,8 mld. Kč a u starých daní klesla o 0,3 mld. Kč.

Vývoj daňových nedoplatků stejně jako v roce 2010 není tak příznivý jako v roce 2009. Došlo sice tradičně ke snížení daňových nedoplatků na daních staré daňové soustavy, ale v rámci daňových nedoplatků nové daňové soustavy došlo k poměrně výraznému růstu. Došlo k tomu i přesto, že objem nedoplatků na daních nové daňové soustavy odepsaných pro nedobytnost meziročně vzrostl o 2,4 mld. Kč (v roce 2011 bylo odepsáno 9,4 mld. Kč proti 6,9 mld. Kč v roce 2010).

**Tabulka č. 15: Vývoj daňových nedoplatků evidovaných územními finanč. orgány (v mld. Kč)**

	2006	index 2006/2005 v %	2007	index 2007/2006 v %	2008	index 2008/2007 v %	2009	index 2009/2008 v %	2010	index 2010/2009 v %	2011	index 2011/2010 v %
<b>Daňové nedoplatky evid. územ. fin. orgány</b>	<b>105,4</b>	<b>103,6</b>	<b>101,1</b>	<b>96,0</b>	<b>100,53</b>	<b>99,4</b>	<b>98,45</b>	<b>97,9</b>	<b>106,39</b>	<b>108,1</b>	<b>118,82</b>	<b>111,7</b>
z toho:												
staré daně	4,0	91,6	3,6	89,4	2,68	74,3	2,30	85,8	2,15	93,7	1,82	84,5
nové daně	101,3	104,1	97,5	96,2	97,85	100,4	96,15	98,3	104,23	108,4	117,00	112,2

**Největší objem splatných daňových nedoplatků byl evidován finančními úřady v působnosti Finančního ředitelství pro hlavní město Prahu (51,6 mld. Kč při meziročním růstu o 11,7 mld. Kč, tj. 43,4 % z celkového objemu daňových nedoplatků evidovaných územními finančními orgány v České republice), Finančního ředitelství v Brně (21,8 mld. Kč, tj. 18,4 %) a Finančního ředitelství v Ústí nad Labem (14,6 mld. Kč, tj. 12,3 %).** Naopak nejnižší objem vykazovaly finanční úřady v působnosti Finančních ředitelství v Českých Budějovicích (2,5 mld. Kč), Hradci Králové (5,9 mld. Kč), Plzni (6,5 mld. Kč), Praze (7,9 mld. Kč) a Ostravě (7,9 mld. Kč).

Následující tabulka ukazuje vývoj nedoplatků v evidenci územních finančních orgánů v roce 2010 a 2011.

**Tabulka č. 16: Struktura nedoplatků v evidenci územních finančních orgánů (v mil. Kč)**

Daň	Nedoplatek	Nedoplatek	Rozdíl
	2010	2011	2011-2010
DPH - celkem	57 337	68 725	11 388
Daně spotřební celkem	1 106	935	-172
Daň z příjmů právnických osob	17 505	19 109	1 604
Daň z příjmů srážkou § 36	311	358	46
Daň silniční	1 346	1 521	175
Daň dědická	10	10	-1
Daň darovací	172	159	-14
Daň z převodu nemovitostí	3 270	3 209	-61
Daň z příjmů fyz. osob z příznání	14 364	14 284	-80
Daň z příjmů fyz. osob - záv. činnost	4 053	3 974	-79
Daň z nemovitostí	901	954	53
Ostat. příjmy, odvody a poplatky	3 857	3 766	-91
<b>CELKEM NOVÉ DANĚ</b>	<b>104 233</b>	<b>117 002</b>	<b>12 768</b>
Daň z příjmů obyvatelstva	19	10	-9
Ostatní zruš. daně	2 134	1 809	-326
<b>CELKEM STARÉ DANĚ</b>	<b>2 154</b>	<b>1 819</b>	<b>-335</b>
<b>CELKEM</b>	<b>106 387</b>	<b>118 821</b>	<b>12 434</b>

Údaje za rok 2011 dokládají, že větší objem daňových nedoplatků nových daní je vykazován u nepřímých daní. Jejich výše dosáhla 69,7 mld. Kč, což znamená 59,5 % z celkového objemu daňových nedoplatků nových daní evidovaných územními finančními orgány v České republice. V porovnání s rokem 2010 vzrostl jejich objem o 11,2 mld. Kč, jejich podíl na celkovém objemu daňových nedoplatků nových daní také vzrostl, a to o 3,4 procentního bodu. Rozhodující objem zde představovaly nedoplatky na dani z přidané hodnoty, jejichž hodnota dosáhla 68,7 mld. Kč, tj. 58,7 % celkového objemu daňových nedoplatků nových daní a meziročně vzrostla o 11,4 mld. Kč. Nedoplatky spotřebních daní se meziročně snížily z 1,1 mld. Kč na 0,9 mld. Kč.

U přímých daní dosáhl objem daňových nedoplatků evidovaných územními finančními orgány za rok 2011 výše 47,3 mld. Kč a proti předchozímu roku došlo k jejich růstu o 1,6 mld. Kč. Jejich podíl na celkovém objemu daňových nedoplatků nových daní (40,5 %) se proti předchozímu roku snížil o 3,4 procentního bodu. Nejvyšší suma nedoplatků této skupiny daní byla evidována na daních z příjmů. Jejich výše dosáhla za rok 2011 částku 37,7 mld. Kč, tj. 32,2 % z celkového objemu nedoplatků nových daní a meziročně vzrostla o 1,5 mld. Kč, tj. o 4,1 %. U ostatních přímých daní (majetkové daně, daň silniční a ostatní příjmy, odvody a poplatky) dosáhl objem daňových nedoplatků za rok 2011 částky 9,6 mld. Kč (z toho 4,3 mld. Kč připadlo na majetkové daně a z nich nejvíce na daň z převodu nemovitostí ve výši 3,2 mld. Kč), což je o 0,1 mld. Kč méně než v předchozím roce. Jejich podíl na celkovém objemu daňových nedoplatků nových daní činil 8,2 %.

### **Rozbor efektivnosti vymáhání daňových pohledávek**

Rozbor efektivnosti vymáhání daňových pohledávek z titulu neuhrazených povinností za rok 2011 se vztahuje na činnost územních finančních orgánů v postavení správce daně podle § 10 daňového řádu. Správce daně zaznamenává podle ustanovení § 149 daňového řádu evidenci vzniku, stanovení, splnění, popřípadě jiného zániku daňových povinností, a z toho vyplývajících přeplatků, nedoplatků a případných převodů.

Základní agregované údaje, které z dlouhodobějšího pohledu (období let 1996 až 2011) charakterizují vývoj objemu vymáhaných a vymožených daňových nedoplatků evidovaných územními finančními orgány, sděluje následující tabulka:

**Tabulka č. 17: Vývoj objemu vymáhaných a vymožených daňových nedoplatků v evidenci ÚFO**

Rok	Nedoplatky vymáhané (stav)		Nedoplatky vymožené (v daném roce)		% úspěšnosti	
	počet případů	částka v mld. Kč	počet případů	částka v mld. Kč	počet případů	objem
1996	49 954	22,649	35 973	2,895	72,0	12,8
1997	80 558	29,006	51 226	4,240	63,6	14,6
1998	100 743	31,375	72 371	3,957	71,8	12,6
1999	127 278	33,131	92 710	4,235	72,8	12,8
2000	138 919	40,860	96 365	4,482	69,4	11,0
2001	195 548	46,219	134 622	6,716	68,8	14,5
2002	223 015	48,489	169 054	3,827	75,8	7,9
2003	1 234 535 <sup>*)</sup>	54,164	349 375 <sup>*)</sup>	3,960	28,3	7,3
2004	1 434 436 <sup>*)</sup>	64,385	376 258 <sup>*)</sup>	4,073	26,2	6,3
2005	1 608 868 <sup>*)</sup>	68,205	412 234 <sup>*)</sup>	5,111	25,6	7,5
2006	1 751 207 <sup>*)</sup>	68,505	443 009 <sup>*)</sup>	5,203	25,3	7,6
2007	1 811 163 <sup>*)</sup>	68,477	471 228 <sup>*)</sup>	6,054	26,0	8,8
2008	2 237 389 <sup>*)</sup>	67,382	521 621 <sup>*)</sup>	6,334	23,3	9,4
2009	2 997 730 <sup>*)</sup>	68,011	553 470 <sup>*)</sup>	5,999	18,5	8,8
2010	3 996 484 <sup>*)</sup>	71,166	614 493 <sup>*)</sup>	7,012	15,4	9,9
2011	3 475 900 <sup>*)</sup>	83,367	214 479 <sup>*)</sup>	5,754	6,2	6,9

Pozn.: Údaje jsou uvedeny sumárně za daně staré daňové soustavy platné do 31.12.1992 a nové daňové soustavy platné od 1.1.1993.

\*) Od r. 2003 je v evidenci nedoplatků ve vymáhání uplatňována nová metodika vykazování - podle ní je počet případů u evidovaných nedoplatků ve vymáhání dán počtem neuhrazených POV (předpisných a odpisných vět) k poslednímu dni sledovaného období, resp. u evidovaných vymožených daňových nedoplatků počtem POV, na kterých došlo v příslušném roce k jejich úhradě.

Z údajů v tabulce vyplývá, že vývoj v této oblasti je provázen meziročním růstem počtu případů vymáhaných i vymožených daňových pohledávek evidovaných územními finančními orgány České republiky. Charakteristickým rysem tohoto vývoje je poměrně vyrovnaná míra plynulosti růstu dosahovaných hodnot objemu vymáhaných a vymožených daňových nedoplatků v průběhu sledovaného období. V porovnání s rokem 2010 došlo v roce 2011 k mírnému poklesu počtu případů vymáhaných nedoplatků avšak s nárůstem jejich celkové částky, která je přibližně o 12 mld. Kč vyšší než v předchozím roce. Celkový počet případů u vymožených nedoplatků oproti tendenci minulých let poměrně výrazně poklesl, a to včetně jejich objemu, kdy celková částka vymožených nedoplatků je tak srovnatelná se situací v roce 2009 při výrazně vyšším počtu případů v roce 2009. Při hodnocení těchto uvedených výsledků je třeba brát v úvahu, že jednotlivé případy daňových řízení se v běžném roce mnohdy nedaří ukončit a přecházejí do roku 2012. Procento úspěšnosti, s přihlédnutím ke způsobu vykazování evidence nedoplatků, vykazuje jistou míru stability sledovaných hodnot. Z dlouhodobého hlediska byly výsledky roku 2011, zejména v průběhu první poloviny roku 2011, výrazně poznamenány přechodem na novou daňovou procesní úpravu (daňový řád) a nutnými souvisejícími změnami ve stávajícím vnitřním informačním systému daňové správy (ADIS). Přitom technické komplikace, související s implementací ustanovení daňového řádu do informačního systému zapříčinily, zejména v první polovině roku 2011, omezení jeho funkčnosti.

Ke dni 31.12.2011 byly územními finančními orgány evidovány **kumulované daňové pohledávky** v celkové výši 118,8 mld. Kč, z toho objem nedoplatků vymáhaných činil 83,4 mld. Kč. Podíl vymáhaných daňových nedoplatků k celkovému objemu daňových

nedoplatků, evidovaných územními finančními orgány k 31.12.2011, se ve srovnání s rokem 2010 zvýšil o 3,3 procentního bodu na 70,2 %. Ve srovnání s předchozím rokem je tak patrný nárůst objemu vymáhaných daňových nedoplatků o 12,2 mld. Kč (o 17,1 %). Rozdíl mezi celkovým objemem evidovaných daňových nedoplatků a daňových nedoplatků evidovaných ve vymáhání (tj. 35,4 mld. Kč) je srovnatelný s výsledkem roku 2010 (35,2 mld. Kč) a tvoří jej daňové nedoplatky nepředané vymáhacím útvarům finančních úřadů do konce roku 2011 s evidovanými žádostmi daňových subjektů o posečkání úhrady nedoplatku či rozložení úhrady daně na splátky, o nichž nebylo ke konci sledovaného období správcem daně rozhodnuto. Dilem se jedná i o nedoplatky, které jsou předmětem řízení o odvolání a dosud nedokončených vytýkacích řízení, resp. nedokončených řízení o odstranění pochybností.

Pro objektivní posouzení vývoje daňových nedoplatků ve vymáhání lze využít i srovnání hodnot podílu daňových nedoplatků evidovaných ve vymáhání k celkovému objemu kumulovaných daňových nedoplatků evidovaných za sledované období. V uplynulých letech byly u tohoto ukazatele dosaženy tyto hodnoty - v roce 2007 = 67,7 %, v roce 2008 = 67,0 %, v roce 2009 = 69,0 %, v roce 2010 = 66,9 % a v roce 2011 = 70,2 %. Tento údaj ukazuje podíl nedoplatků, které z celkového objemu daňových nedoplatků byly vymáhány finančními úřady ve sledovaných obdobích.

Přetrvávajícím problémem je stále částečná vymahatelnost některých daňových nedoplatků či jejich nedobytnost. To se projevuje v provádění **odpisů daňových nedoplatků pro nedobytnost**. V průběhu let 1996 až 2011 bylo finančními úřady za splnění zákony stanovených podmínek odepsáno celkem 151,1 mld. Kč nedobytných daňových nedoplatků, přičemž v roce 2011 činila tato částka 8,9 mld. Kč.

Z vývoje ukazatele objemu vymožených daňových nedoplatků za období příslušného roku je patrné, že v průběhu roku 2011 byla finančními úřady ve srovnání s rokem 2010 vymožena o 1,2 mld. Kč (o 17,9 %) nižší částka daňových nedoplatků a činila celkem 5,8 mld. Kč. Z porovnání ukazatele podílu vymožených nedoplatků za příslušný rok k celkovému objemu vymáhaných daňových nedoplatků k 31.12. příslušného roku lze konstatovat, že z dlouhodobého hlediska jde o vývoj pozitivní, přičemž výkyv výsledků v roce 2011 byl způsoben dočasnými vlivy, aktuálně souvisejícími s přechodem na daňový řád a s ním provázanou nutností výrazných změn v informačním systému ADIS. V uplynulých letech byly u tohoto ukazatele zaznamenány následující hodnoty - v roce 2007 = 8,8 %, v roce 2008 = 9,4 %, v roce 2009 = 8,8 %, v roce 2010 = 9,8 % a v roce 2011 pokles na 6,9 %.

Rozhodující objem vymáhaných i vymožených daňových nedoplatků je stejně jako v uplynulých letech evidován na daních nové daňové soustavy, platné od 1.1.1993. K 31.12.2011 bylo finančními úřady na daních nové daňové soustavy vymáháno 82,6 mld. Kč, což odpovídá 99,0 % celkového objemu daňových nedoplatků evidovaných ve vymáhání. Za období od 1.1.2011 do 31.12.2011 bylo na daních nové daňové soustavy vymoženo 5,7 mld. Kč. Naopak u daní staré daňové soustavy, platné do 31.12.1992, jsou výsledné hodnoty vymáhaných i vymožených daňových nedoplatků výrazně nižší, což je důsledkem postupného snižování celkové částky daňových nedoplatků evidovaných na daních staré daňové soustavy v přecházejícím období (k 31.12.2011 bylo vymáháno celkem pouze 0,8 mld. Kč, což je o 0,3 mld. Kč méně ve srovnání se stavem v roce 2010).

Dlouhodobě je největší objem vymáhaných i vymožených daňových nedoplatků evidován na dani z přidané hodnoty. K 31.12.2011 bylo finančními úřady na této dani evidováno ve vymáhání 47,3 mld. Kč, což je o 10 mld. Kč více, než v roce předchozím a během roku 2011 bylo vymoženo celkem 3,2 mld. Kč. Stejně jako v předcházejících letech byl vyšší objem vymáhaných daňových nedoplatků evidován také na daních z příjmů, přičemž k 31.12.2011 činila jejich celková hodnota, evidovaná ve vymáhání, 25,7 mld. Kč. Tato částka je



srovnatelná s rokem 2010 (o 0,2 mld. Kč méně než v roce 2010). V rámci období roku 2011 bylo na daních z příjmů vymoženo 1,9 mld. Kč daňových nedoplatků, což je o 0,4 mld. Kč více, než v roce předchozím. Na dani z nemovitostí a na daních dědické, darovací a z převodu nemovitostí evidovaly finanční úřady ve vymáhání k 31.12.2011 celkem 3,1 mld. Kč, z tohoto objemu bylo v průběhu roku 2011 vymoženo téměř 0,4 mld. Kč daňových nedoplatků, tato tendence ve srovnání s rokem 2010 v roce 2011 setrvala. Na dani silniční bylo k 31.12.2011 evidováno ve vymáhání 1,2 mld. Kč, z nichž bylo v průběhu roku 2011 vymoženo 0,1 mld. Kč.

Z porovnání objemu vymáhaných daní a objemu vymáhaného příslušenství daní je patrné, že výsledky roku 2011 v zásadě nevybočují z trendů dlouhodobého stavu. Z celkového objemu vymáhaných daňových nedoplatků (83,4 mld. Kč) bylo k 31.12.2011 finančními úřady za sledované období vymáháno na daních 65,9 mld. Kč, tj. 79,0 %, a na příslušenství daní 17,5 mld. Kč, tj. 21,0 %.

**Dlouhodoběji jsou územní finanční orgány úspěšnější při vymáhání nedoplatků, jejichž výše se pohybuje v řádu do 1 mil. Kč, případně do 10 mil. Kč.** Již z dřívějších analýz vyplývá, že nedoplatky nad 10 mil. Kč jsou vymahatelné jen z části nebo jsou již v mnoha případech zcela nedobytné. Z údajů, předložených územními finančními orgány, je patrné, že dle kvalifikovaného odhadu činil celkový objem nedobytných daňových pohledávek k 31.12.2011 částku 62,8 mld. Kč, což odpovídá 52,9 % z celkové kumulované hodnoty daňových nedoplatků evidovaných územními finančními orgány za sledované období (118,8 mld. Kč). Z tohoto objemu bylo na daních vykázáno 41,8 mld. Kč, tj. 66,6 %, nedobytných daňových pohledávek a na příslušenství daní 21,0 mld. Kč, tj. 33,4 %. Na daních staré daňové soustavy je podíl nedobytných daňových pohledávek dlouhodobě výrazně vyšší, přičemž většina těchto pohledávek je, vzhledem k době jejich vzniku (před rokem 1993) a věku, již v podstatě nevymahatelná.

Mezi základní příčiny nedobytnosti daňových pohledávek patří zejména nemajetnost a předluženost dlužníků, nemožnost dohledání majetku dlužníků, úmrtí dlužníka a předluženost dědictví, zánik daňového subjektu bez právního nástupce, zvyšující se počet společností, které se dostávají do likvidace, přičemž mnohé z nich zůstávají dlouhodobě neřešeny. Vliv na nevymahatelnost pohledávek mají také účelové převody majetku daňových subjektů na jiné osoby ještě před vznikem nedoplatku, přičemž řada těchto subjektů je nekontaktních a bez příjmů, dále vykazování fiktivní ekonomické činnosti společností, které nevlastní žádný majetek apod. Specifickou příčinou vzniku nedobytných pohledávek je často i nepřiměřené doměření daňových povinností podle pomůcek daňovým subjektům, které jsou již bez majetku nebo před insolvenčním řízením. Výše nedobytných pohledávek je v poměrně velké míře ovlivňována daňovými nedoplatky uplatněnými v konkurzních a insolvenčních řízeních a nedoplatky obchodních společností v likvidaci (dlouhá doba jejich trvání a zejména velmi nízká výtěžnost těchto řízení k úhradě pohledávek evidovaných finančními úřady). Příčiny nevymahatelnosti pohledávek lze v posledním roce spatřovat také v narůstající platební neschopnosti daňových subjektů z důvodu hospodářské recese, které se v inkasu daňových příjmů projevují opožděně.

K vymáhání daňových nedoplatků využívají finanční úřady všech zákonných prostředků. Výrazný objem vymáhaných i vymožených daňových nedoplatků byl finančními úřady dosažen úkony v **daňové exekuci**, kdy při evidovaném objemu vymáhaných daňových nedoplatků k 31.12.2011 v hodnotě 16,2 mld. Kč bylo v průběhu roku 2011 vymoženo 3,4 mld. Kč.

I po účinnosti daňového řádu je nadále nejefektivnějším a nejvíce využívaným exekučním prostředkem daňová exekuce příkázáním pohledávky z účtu u poskytovatele platebních

služeb. Tímto způsobem daňové exekuce bylo finančními úřady v roce 2011 vymáháno bezmála 21,0 mld. Kč z celkového objemu vymáhaných daňových nedoplatků za sledované období a vymoženo bylo 2,6 mld. Kč. Efektivita tohoto exekučního prostředku byla vedle patrného poklesu volných finančních prostředků na účtech daňových subjektů v důsledku hospodářské recese ovlivňována i skutečností, že tímto exekučním prostředkem nelze postihnout peněžní prostředky daňových dlužníků na účtech u bank v případech, že daňový subjekt není majitelem nebo spolumajitelem účtu, na němž jsou deponovány peněžní prostředky, například z jeho podnikatelské činnosti.

Prostřednictvím nového institutu daňové exekuce postižením jiných majetkových práv lze od účinnosti daňového řádu postihnout jiné právo dlužníka, které má majetkovou hodnotu, není spojeno s osobou povinného a je převoditelné na jiného (tj. např. obchodní podíly na společnosti, členská práva a povinnosti v družstvu a také finanční prostředky na bankovních účtech, které nevlastní dlužník). Celkový objem daňových nedoplatků, evidovaných ve vymáhání k 31.12.2011 uvedeným novým způsobem daňové exekuce, činil 75 mil. Kč, přičemž v rámci roku 2011 bylo takto vymoženo 17 mil. Kč.

V poměrně velké míře je finančními úřady stále využívána při vymáhání daňových nedoplatků exekuce srážkami ze mzdy. K 31.12.2011 bylo ve vymáhání u této formy daňové exekuce evidováno 5 mld. Kč daňových nedoplatků a vymoženo cca 0,2 mld. Kč. Efektivita těchto exekucí je negativně ovlivňována omezenými možnostmi správce daně včas zjistit a reagovat na změny zaměstnavatele dlužníka. Dlužníci se častými změnami zaměstnavatele snaží „bránit“ uskutečnění daňové exekuce. Někteří zaměstnavatelé také stále ještě vyplácí zaměstnancům část sjednané mzdy ve vykazované minimální výši a zbývající část v hotovosti, popřípadě celou částku mzdy pouze v hotovosti, nezřídka mimo účetnictví. Výtěžnost exekucí srážkami ze mzdy klesá i v důsledku hospodářské recese a zániku pracovních míst spolu s poklesem zaměstnanosti v některých regionech České republiky.

Relativně nízká úroveň efektivity vymáhání daňových nedoplatků přetrvává u mobiliárních exekucí. K 31.12.2011 bylo finančními úřady evidováno ve vymáhání prostřednictvím daňové exekuce prodejem movitých věcí 1,1 mld. Kč, což je srovnatelné s údaji předchozího roku. V průběhu roku 2011 bylo tímto prostředkem daňové exekuce vymoženo 0,14 mld. Kč. O něco vyšší částka daňových nedoplatků byla k 31.12.2011 evidována v exekucích prodejem nemovitostí, a to 1,4 mld. Kč, vymoženo však takto bylo 71 mil. Kč. Nízká výtěžnost exekucí v případě movitých věcí je ovlivněna poklesem zájmu veřejnosti o věci nabízené finančními úřady v dražbách i poklesem hodnoty věcí prodávaných v dražbách. Movitý majetek dlužníků je tak často prakticky neprodejný, případně předpokládaný výtěžek nepostačí ani k úhradě exekučních nákladů. Dále v posledních letech si stále více daňových subjektů pořizuje majetek formou finančního leasingu nebo na úvěr, který je zajištěn smlouvou o zajišťovacím převodu vlastnického práva ve prospěch poskytovatele. Přínosem pro efektivitu daňových exekucí prodejem movitých věcí jsou případy exekučního zabavení a následné dražby minerálních olejů (pohonných hmot). Daňové exekuce prodejem nemovitostí vykazují tradičně nízkou efektivitu zejména vlivem skutečnosti, že řada nemovitostí, které by mohly být postiženy touto exekucí, je zatížena zástavními právy dalších věřitelů s přednostním právem na uspokojení zajištěné pohledávky, a to zejména ze strany poskytovatelů platebních služeb. Nařízení daňové exekuce na prodej nemovitostí však zůstává nadále významným prostředkem vymáhání daňových nedoplatků, neboť řada dlužníků již po vydání exekučního příkazu na prodej nemovitosti uhradí pohledávku dobrovolně, aby zabránila prodeji nemovitosti.

Dle stavu v evidenci daní je ke dni 31.12.2011 vykazována kumulovaná částka daňových pohledávek uplatněných a k tomuto dni dosud neukončených **insolvenčních řízení** v hodnotě 16,5 mld. Kč. Došlé platby z insolvenčních řízení k 31.12.2011 pouze za rok 2011 činily

celkem 284,4 mil. Kč. Stále přetrvává trend nízkého výnosu těchto řízení. Míra uspokojení do insolvenčních řízení přihlášených daňových pohledávek je dlouhodobě na nižší úrovni oproti výsledkům dosaženým finančními úřady při vymáhání pohledávek vlastními úkony. Předmětem insolvenčního řízení je řešení úpadku a hrozícího úpadku dlužníka (daňového subjektu) soudním řízením některým ze stanovených způsobů tak, aby došlo k uspořádání majetkových vztahů k osobám dotčeným dlužníkovým úpadkem nebo hrozícím úpadkem a k co nejvyššímu a zásadně poměrnému uspokojení dlužníkových věřitelů, popřípadě k oddlužení dlužníka. Dosažené výsledky finančních úřadů korespondují s celkovou nízkou výtěžností insolvenčních řízení, která souvisejí nejen s dobou trvání insolvenčních řízení, ale i hodnotou a rozsahem majetku dlužníků, který je v těchto řízeních realizován k úhradě přihlášených pohledávek. Negativně ve vztahu k úhradám přihlášených pohledávek veřejných rozpočtů se projevují i řízení o oddlužení jako sanační forma řešení úpadku.

I v roce 2011 byl patrný nárůst počtu zahájených insolvenčních řízení. Vzestup byl především zaznamenán u fyzických osob, nepodnikatelů, kdy řešením úpadku bylo oddlužení. U podnikatelských subjektů byl největší podíl nárůstu zahájených insolvenčních řízení zaznamenán z následujících důvodů:

- úbytek zakázek a prodlužující se lhůty splatnosti fakturovaných částek,
- zhoršená platební morálka v obchodně právních vztazích a narůstající druhotná platební neschopnost.

V platebním styku dochází k záměrnému zpoždování plateb za již splatné závazky, kdy obchodní společnosti zdržováním svých plateb si tímto postupem nahrazují krátkodobý obchodní úvěr u bank. Tím dochází k druhotné platební nekázni až k platební neschopnosti podnikatelských subjektů. K zaplacení některých ze splatných faktur dochází mnohdy až na základě hrozby nebo po podání žalobního návrhu. To vše za současného poklesu zakázek menšího rozsahu a zhoršení platební morálky i u OSVČ. Stále platí, že návrh na zahájení insolvenčního řízení je často podáván až v okamžiku, kdy dlužník již nevlastní žádný majetek. V období před prohlášením insolvenčního řízení je proto potřebné zaměřit pozornost správců daně na včasné zajištění daňových pohledávek, zvýšit četnost šetření solventnosti a majetkových poměrů u tzv. „rizikových“ daňových subjektů, tyto subjekty sledovat a využívat signální informace o platební morálce jednotlivých subjektů a jejich možném úpadku.

Finančními úřady je pozitivně hodnocen insolvenční rejstřík, ve kterém jsou zveřejňovány veškeré úkony a události jednotlivých fází insolvenčního řízení. Jeho obsah je přehledný s maximem informací o daňových subjektech a stavu řízení v daném čase. I přes zdlouhavý přenos a nutnou průběžnou kontrolu přenášených dat se osvědčilo přebírání údajů z insolvenčního rejstříku Ministerstva spravedlnosti a jejich následné zasilání na jednotlivé finanční úřady prostřednictvím IS ADIS. Pozitivním krokem bylo doplnění úlohy ADIS o insolvenční řízení, což významnou měrou zrychlilo i zjednodušilo zpracování přihlášek. Generální finanční ředitelství (dále jen „GFŘ“) doporučuje, aby podle potřeb správců daně bylo na rozvoji této úlohy ADIS pokračováno i v následujících letech. Pro vyšší efektivitu informačního systému by se měl zlepšit jeho uživatelský komfort.

GFŘ připravilo pro finanční úřady v polovině roku 2011 metodiku k insolvenčnímu řízení, jež mapuje řízení od podání přihlášky až po ukončení řízení a ujednocuje postup správců daně. K tématu insolvenčního řízení v souběhu s řízením daňovým rovněž GFŘ organizovalo v roce 2011 odborný seminář pro finanční ředitelství.

**Efektivita výběru daní a vymáhání daňových pohledávek byla i v roce 2011 negativně ovlivňována celou řadou faktorů:**

- vývoj daňových nedoplatků, stejně jako jejich vymáhání, významně ovlivnily dopady hospodářské recese, které se v příjmech veřejných rozpočtů projevují se zpožděním. Výrazným způsobem vzrostl počet daňových subjektů, jejichž daňové nedoplatky byly v důsledku neplnění splatných daňových povinností předány k vymáhání poprvé, přičemž v letech předchozích byla jejich platební morálka ve většině případů bez problémů. V průběhu minulého roku pokračoval růst druhotné platební neschopnosti, která vedla v mnoha případech k omezení či k ukončení podnikatelské činnosti některých daňových subjektů. Stejně jako v posledních letech i v roce 2011 docházelo k nárůstu počtu případů vydání exekučních příkazů a následných dražebních jednání u správců daně, jako tomu bylo i u soudních exekutorů. Nárůst nezaměstnanosti se silně projevil v omezování počtu prováděných exekucí na srážku ze mzdy a zejména v jejich výtežnosti,
- narůstá počet daňových dlužníků (fyzických i právnických osob) v platební neschopnosti a v předlužení. Závazky těchto subjektů však nesměřují pouze vůči správci daně, ale i vůči dalším orgánům či podnikatelským subjektům nebo občanům. U fyzických osob se jedná často o osoby sociálně slabé, nemajetné a s obtížně zjištělným nebo nepostižitelným příjmem. Tyto fyzické osoby většinou nejsou schopny podat ani návrh na oddlužení v insolvenčním řízení, natož podmínky oddlužení plnit. U právnických osob se do postavení největších dlužníků stále častěji dostávají obchodní společnosti, jejichž statutární orgány tvoří osoby nekontaktní, zejména cizinci, kteří na sebe pouze formálně a za úplatu přebírají účasti v obchodních společnostech, bez faktických znalostí a schopností tuto funkci vykonávat a bez dostatečné informovanosti o skutečném ekonomickém stavu obchodní společnosti (zejména o pohledávkách a závazcích),
- přibývají případy, kdy daňoví dlužníci (zejména obchodní společnosti) utlumí, resp. ukončí podnikatelské aktivity, aniž by uhradili své povinnosti vůči veřejným rozpočtům, a v některých případech nadále pokračují v podnikatelských aktivitách v nově zřízených obchodních společnostech se stejným předmětem činnosti. Přitom i tyto společnosti zanechávají následně nevymahatelné pohledávky v řádech milionů Kč. Přesto není takové jednání osob, vzhledem k nedostatku legislativních překážek, stále vyloučeno. Vymožení daňového nedoplatku je v těchto případech téměř nemožné. Na tuto skutečnost upozorňují finanční úřady opakovaně již několik let. Požadavky finančních úřadů se týkají zejména on-line zpřístupnění centrálního registru účtů vedených u bank a přístupu do evidence zdravotních pojišťoven,
- přetrvávajícím jevem, který ovlivňuje efektivitu výběru daní a vymáhání daňových nedoplatků, je stále se zvyšující počet nekontaktních daňových subjektů a související trend stěhování některých daňových subjektů do velkých městských aglomerací s cílem vyhnout se případné daňové kontrole, eventuálně vymáhání daní. U fyzických osob se jedná zejména o dlužníky, kteří jsou přihlášení k pobytu na tzv. „ohlašovací administrativní adrese“, tj. na adrese obecního či městského úřadu, jedná se však o pobyt pouze formální. U právnických osob jde o obchodní společnosti bez funkčního statutárního orgánu, příp. s nekontaktním statutárním orgánem, bez reálného sídla, resp. se sídlem, kde jsou na jedné adrese za úplatu registrovány desítky či stovky dalších podnikatelských subjektů. U jednotlivých správců daně navrhuje GFŘ zajistit včasné předávání zjištěných informací od jednotlivých útvarů správce daně specialistům, analyzujícím tyto informace na vymáhacích odděleních,

- nabytí účinnosti daňového řádu, a jeho nutná návazná implementace do stávajícího informačního systému daňové správy (ADIS) s sebou přinesla množství problémů, které negativně ovlivnily objem vymáhaných daňových nedoplatků zejména v 1. pololetí roku 2011. V uvedeném období informační systém ADIS neumožňoval plné využití všech potřebných funkcí úlohy vymáhání a do odstranění těchto komplikací byli pracovníci finančních úřadů ve své činnosti v oblasti vymáhání omezeni.

Činnost vymáhacích útvarů finančních úřadů je mimo jiné limitována i výší finančních prostředků vyčleněných na tuto oblast v rámci kapitoly územních finančních orgánů. Stávající rozsah rozpočtových prostředků neumožňuje vytvářet podmínky pro odpovídající mzdové zabezpečení pracovníků ve vymáhání, ani pro zlepšení materiálně technické vybavenosti pro zajištění řádného výkonu činností v rámci daňové exekuce. Nevyhovující je vybavenost mobilní výpočetní technikou, technickými prostředky i skladovými prostory pro realizaci daňových exekucí.

#### 4. Pojistné na sociální zabezpečení a příspěvek na státní politiku zaměstnanosti

Výběr pojistného na sociální zabezpečení a příspěvku na státní politiku zaměstnanosti uvádí následující tabulka.

**Tabulka č. 18: Povinné a dobrovolné pojistné na sociální zabezpečení (v mil. Kč)**

Pojistné na sociální za bezpečení a státní politiku zaměstnanosti	2010 Skutečnost	2011			% plnění (skut./rozp. po změn.)	Index v % 2011/2010	Rozdíl skutečnosti 2011-2010
		Schválený rozpočet	Rozpočet po změnách	Skutečnost			
MPSV	345 423	362 736	362 736	357 450	98,5	103,5	12 027
Min. obrany	2 352	2 319	2 319	2 169	93,5	92,2	-183
Min. vnitra	6 657	6 849	6 849	5 887	86,0	88,4	-770
Min. sprav	814	784	784	770	98,2	94,6	-44
Min. financí	589	601	601	541	90,0	91,9	-48
<b>Celkem povinné poj.</b>	<b>355 835</b>	<b>373 289</b>	<b>373 289</b>	<b>366 817</b>	<b>98,3</b>	<b>103,1</b>	<b>10 982</b>
Dobrovolné pojistné	669	451	451	446	98,9	66,7	-223
<b>Celkem povinné a dobrovolné pojistné</b>	<b>356 504</b>	<b>373 740</b>	<b>373 740</b>	<b>367 263</b>	<b>98,3</b>	<b>103,0</b>	<b>10 759</b>

**Pojistné na sociální zabezpečení a příspěvek na státní politiku zaměstnanosti** placené povinně plátcí podle zákona č. 589/1992 Sb., o pojistném na sociální zabezpečení a příspěvku na státní politiku zaměstnanosti, ve znění pozdějších předpisů, **bylo inkasováno ve výši 366,8 mld. Kč.** Proti roku 2010 vzrostl výběr pojistného o téměř 11 mld. Kč, což představuje zvýšení o 3,1 %. Rozpočet roku 2011 byl splněn na 98,3 %.

Příčinou nižšího výběru pojistného na sociální zabezpečení a příspěvku na státní politiku zaměstnanosti placeného povinně, než jaký byl očekáván při sestavení a schválení státního rozpočtu na rok 2011, je především ekonomická situace a s tím související zvýšený počet povolených splátek, jakož i skutečnost neustálého nárůstu zahájených insolvenčních řízení ve vztahu k plátcům pojistného.

Kromě povinného pojistného placeného ze zákona bylo vybráno v rámci nedaňových příjmů dobrovolné pojistné ve výši 445,8 mil. Kč. Z této částky činilo nemocenské pojištění osob samostatně výdělečně činných 321,4 mil. Kč a dobrovolné důchodové pojištění 124,4 mil. Kč. Ve srovnání s rokem 2010, ve kterém bylo vybráno na dobrovolném pojistném 669,1 mil. Kč, se snížilo inkaso tohoto pojistného o 33,3 %.

Z dlouhodobé časové řady inkasa dobrovolného pojistného je patrný vzestupný trend důchodového pojištění.

**Tabulka č. 19: Vývoj inkasa dobrovolného pojištění (v mil. Kč)**

Dobrovolné pojistné	2005	2006	2007	2008	2009	2010	2011
Nemocenské pojištění OSVČ	824,9	837,9	901,4	840,4	518,2	559,4	321,4
Důchodové pojištění	49,9	55,9	73,1	80,6	102,4	109,7	124,4
<b>Celkem</b>	<b>874,8</b>	<b>893,8</b>	<b>974,5</b>	<b>921,0</b>	<b>620,6</b>	<b>669,1</b>	<b>445,8</b>

Pojistné na důchodové pojištění, které je sledováno ve státním rozpočtu jako závazný ukazatel, bylo inkasováno ve výši 327,9 mld. Kč. Schválený rozpočet ve výši 331,8 mld. Kč, u kterého nedošlo v průběhu roku k úpravám, byl splněn na 98,8 %. Proti roku 2010 jde o navýšení o 10,1 mld. Kč (o 3,2 %). V úhrnu bylo na důchodovém pojištění povinném a dobrovolném získáno celkem 328,0 mld. Kč.

Z povinného pojistného na sociální zabezpečení a příspěvku na státní politiku zaměstnanosti vybraného v roce 2011 představovaly příjmy z vlastního pojistného, tj. pojistného bez pokut, penále a přírážek k pojistnému, 366,4 mld. Kč (355,4 mld. Kč v roce 2010).

Na pokutách a penále bylo v roce 2011 vybráno 481,4 mil. Kč (436,8 mil. Kč v roce 2010), z toho penále 470 mil. Kč, pokuty 11 mil. Kč a přírážky k pojistnému 368 tis. Kč. Vratky nerozúčtovaných a neidentifikovaných daňových příjmů vykázaných Českou správou sociálního zabezpečení činily 4 mil. Kč.

Na povinném pojistném na sociální zabezpečení a příspěvku na státní politiku zaměstnanosti vybraném v roce 2011 zaplatili zaměstnavatelé 272,5 mld. Kč, 70,9 mld. Kč zaměstnanci a 23,0 mld. Kč osoby samostatně výdělečně činné. Výše podílu plateb jednotlivých skupin plátců vyplývá ze sazeb pojistného daných právním předpisem.

Povinné pojistné na sociální zabezpečení a příspěvek na státní politiku zaměstnanosti jsou podle zákona č. 589/1992 Sb., o pojistném na sociální zabezpečení a příspěvku na státní politiku zaměstnanosti, ve znění pozdějších předpisů, příjmem státního rozpočtu. Převážná část pojistného, 97,45 %, byla vybírána Českou správou sociálního zabezpečení, v jejíž působnosti je výběr pojistného v civilním sektoru. Další orgány sociálního zabezpečení vybírají pojistné za ozbrojené složky zaměstnanců státu (za vojáky z povolání, příslušníky Sboru nápravné výchovy, policisty a celníky).

V roce 2011 odvádělo České správě sociálního zabezpečení pojistné 263 792 zaměstnavatelů s 4 292 672 pojištěnci. Proti roku 2010 se tak zvýšil počet zaměstnavatelů o 557 a počet pojištěnců se zvýšil o 20 131. Celkové vyměřovací základy pojištěnců zaměstnavatelů v roce 2011 činily 1 064,8 mil. Kč, tj. proti roku 2010 o 31,4 tis. Kč více.

K 31. prosinci 2011 bylo evidováno 742 235 osob samostatně výdělečně činných s povinností platit zálohy na důchodové pojištění a 115 115 osob samostatně výdělečně činných nemocensky pojištěných. Proti stejnému dni roku 2010 došlo ke zvýšení počtu osob samostatně výdělečně činných s povinností platit zálohy na důchodové pojištění o 7 524 osob a ke snížení počtu osob samostatně výdělečně činných nemocensky pojištěných o 36 766 osob.

Nedoplatky pojistného na sociální zabezpečení a příspěvku na státní politiku zaměstnanosti činily k 31. prosinci 2011 61,3 mld. Kč. Proti roku 2010, kdy nedoplatky činily na konci roku 60,1 mld. Kč, se nedoplatky zvýšily o 1,2 mld. Kč.

Vývoj nedoplatků pojistného a příslušenství v časové řadě za celé období výběru pojistného je uveden v následující tabulce.

**Tabulka č. 20: Vývoj nedoplatků pojistného a příslušenství (v mil. Kč)**

<b>ROK</b>	<b>Celková výše nedoplatků k 31.12.</b>	<b>Přírůstek proti předchozímu roku</b>
1993	3 145	
1994	7 049	3 904
1995	13 762	6 713
1996	21 985	8 223
1997	32 564	10 579
1998	39 854	7 290
1999	49 127	9 273
2000	55 850	6 723
2001	60 638	4 788
2002	61 749	1 111
2003	63 754	2 005
2004	61 977	-1 777
2005	62 180	203
2006	59 721	-2 459
2007	57 488	-2 233
2008	55 797	-1 691
2009	59 713	3 916
2010	60 092	379
2011	61 311	1 219

Vývoj celkového objemu nedoplatků je ovlivněn i objemem odepsaných nedobytných pohledávek. K 31.12.2011 dosáhl kumulovaný objem odepsaných nedobytných pohledávek téměř 27 mld. Kč (o 215,5 mil. Kč méně než v roce 2010) a bylo prominuto penále v částce 131 mil. Kč, což je o 21,7 mil. Kč méně než v roce 2010.

Vymáhání a právní zajištění pohledávek bylo v roce 2011 realizováno OSSZ, PSSZ a MSSZ Brno ve smyslu platné právní úpravy, a to všemi dostupnými zákonnými formami správní exekuce, soudního výkonu rozhodnutí i uplatňováním pohledávek v konkurzních a vyrovnacích řízeních, resp. insolvenčních řízeních. Při realizaci vymáhání a zajišťování pohledávek bylo současně postupováno ve smyslu interních předpisů a norem ČSSZ. Stejně tak v řízení o prominutí penále cestou odstranění tvrdosti zákona byl postup OSSZ, PSSZ, MSSZ a ČSSZ v roce 2011 realizován ve smyslu platné právní úpravy a interních předpisů ČSSZ.

ČSSZ klade trvalý důraz na včasnost zahajovaného exekučního řízení a používání adekvátních způsobů vedených výkonů rozhodnutí a důslednějšího zhodnocení kritérií a důvodů pro odpis nedobytných pohledávek a jejich převodu na podrozvahový účet, zejména pak u pohledávek uplatňovaných v konkurzním a vyrovnacím řízení, resp. insolvenčním řízení. Do výsledku vymáhání se v průběhu roku 2011 ještě promítly důsledky ekonomické krize. S tím souvisí i zvýšený počet povolených splátek. Ekonomickou situací je ovlivněna i skutečnost neustálého nárůstu zahájených insolvenčních řízení ve vztahu k plátcům pojistného.

K 31.12.2011 evidovala Česká správa sociálního zabezpečení 130 dlužníků pojistného s pohledávkou vyšší než 30 mil. Kč (o 11 dlužníků méně než v roce 2010), z toho 91 v konkurzu nebo v insolvenčním řízení a 17 v likvidaci. Celková výše pohledávek za těmito dlužníky činí 11,6 mld. Kč, tj. 18,9 % celkového, od roku 1993 kumulovaného objemu pohledávek a proti stavu k 31.12.2010 došlo k poklesu o 0,3 mld. Kč.

S pohledávkou vyšší než 300 mil. Kč byli k 31.12.2011 evidováni 2 dlužníci, oba v konkurzu. Pohledávky, na ně připadající, jsou ve výši 2,3 mld. Kč, tj. 3,7 % celkového, od roku 1993 kumulovaného objemu pohledávek. Proti roku 2010 došlo k poklesu o 2,5 mil. Kč.

S pohledávkou vyšší než 700 mil. Kč byl k 31.12.2011 evidován 1 dlužník v konkurzu (stejně jako v předchozím roce) s celkovou pohledávkou 1,6 mld. Kč, což je 2,6 % celkového, od roku 1993 kumulovaného objemu pohledávek. Proti roku 2010 došlo k poklesu o 2,6 mil. Kč zejména z důvodu úhrady pohledávky ve výši 2,5 mil. Kč od ČKD Dopravní systémy.

K 31.12.2011 evidovala ČSSZ celkem 21 198 splátkových režimů s celkovou pohledávkou 2,2 mld. Kč, z toho 15 448 u OSVČ s pohledávkou 0,4 mld. Kč a 5 750 organizací s pohledávkou 1,8 mld. Kč.

Nedoplatky na pojistném (včetně pokut a penále) v územním členění uvádí následující tabulka.

**Tabulka č. 21: Nedoplatky pojistného podle regionů (v tis. Kč)**

Region	Nedoplatky na pojistném a příslušenství k 31.12.2009	Nedoplatky na pojistném a příslušenství k 31.12.2010	Nedoplatky na pojistném a příslušenství k 31.12.2011
Praha	13 796 481	14 056 486	14 318 965
Střední Čechy	4 247 147	4 206 676	4 468 742
České Budějovice	1 248 742	1 264 659	1 306 742
Plzeň	3 813 483	3 851 617	3 942 110
Ústí nad Labem	7 661 575	7 678 510	7 891 454
Hradec Králové	4 343 987	4 352 969	4 341 154
Brno	12 592 200	12 618 277	12 774 376
Ostrava	12 009 415	12 063 202	12 267 444
<b>Celkem</b>	<b>59 713 030</b>	<b>60 092 396</b>	<b>61 310 987</b>

Vývoj nedoplatků jednotlivých regionů je ovlivněn strukturou a velikostí zaměstnavatelských subjektů a jejich ekonomickou situací.

## 5. Nedaňové a ostatní příjmy

Kromě daňových příjmů, pojistného na sociální zabezpečení a příspěvku na politiku zaměstnanosti tvoří příjmy státního rozpočtu též nedaňové příjmy, kapitálové příjmy a přijaté transfery. Do této kategorie patří především veškeré příjmy z vlastní činnosti organizačních složek státu, příjmy z úroků, přijaté sankční platby a vratky transferů, příjmy z prodeje investičního a neinvestičního majetku, pronájmu majetku, převody z vlastních fondů a též investiční a neinvestiční transfery přijaté z Evropské unie (či převody z Národního fondu), jiných veřejných rozpočtů a institucí.

Zákon č. 433/2010 Sb., o státním rozpočtu ČR na rok 2011, stanovil nedaňové a kapitálové příjmy a přijaté transfery v celkové výši 139,2 mld. Kč (v roce 2010 to bylo 120,4 mld. Kč). Rozpočtovými úpravami byla provedena řada změn rozpočtu (podrobněji byly popsány v části I.2 této části). Ty vedly k navýšení rozpočtu těchto příjmů (výhradně vlivem zvýšení rozpočtu přijatých transferů) na 158,4 mld. Kč (o 19,1 mld. Kč).

**Vykázaná skutečnost nedaňových a kapitálových příjmů a přijatých transferů za rok 2011 ve výši 122,5 mld. Kč** představovala 77,4 % (v roce 2010 to bylo 89,0 %) rozpočtu po změnách a meziroční pokles o 14,0 mld. Kč, tj. o 10,3 %. Podíl těchto příjmů na celkových příjmech státního rozpočtu klesl z 13,6 % za rok 2010 na 12,1 % za rok 2011.



**Tabulka č. 22: Inkaso nedaňových a kapitálových příjmů a přijatých transferů (v mil. Kč)**

U K A Z A T E L	Skutečnost 2010	Ro zpočet 2011		Skutečnost 2011	Plnění v % (4:3)	Rozdíl Skut - RpZ (4-3)	Index v % 2011/2010 (4:1)
		schválený	po změnách				
	1	2	3	4	5	6	7
<b>Nedaňové a ostatní příjmy celkem</b>	<b>136 518</b>	<b>139 248</b>	<b>158 375</b>	<b>122 505</b>	<b>77,4</b>	<b>-35 870</b>	<b>89,7</b>
v tom:							
<b>Nedaňové příjmy celkem</b>	<b>30 017</b>	<b>17 613</b>	<b>18 190</b>	<b>25 950</b>	<b>142,7</b>	<b>7 760</b>	<b>86,4</b>
v tom:							
<b>Příjmy z vlast.činnosti a odvody přebyt.organiz.s přímým vztahem</b>	<b>21 464</b>	<b>11 213</b>	<b>11 774</b>	<b>18 444</b>	<b>156,7</b>	<b>6 671</b>	<b>85,9</b>
v tom:							
Příjmy z vlastní činnosti	2 506	1 984	1 967	2 315	117,7	348	92,4
Odvody přebytků organizací s přímým vztahem	2 554	1 638	1 739	2 328	133,9	589	91,2
Příjmy z pronájmu majetku	640	425	413	607	146,8	193	94,8
Výnosy z finančního majetku	14 826	6 590	6 587	12 048	182,9	5 461	81,3
Soudní poplatky	939	577	1 067	1 146	107,4	79	122,1
<b>Přijaté sankční platby a vratky transferů</b>	<b>3 594</b>	<b>1 534</b>	<b>1 585</b>	<b>3 303</b>	<b>208,4</b>	<b>1 718</b>	<b>91,9</b>
v tom:							
Přijaté sankční platby	1 702	1 036	1 073	1 504	140,1	431	88,3
Přijaté vratky transferů a ost.příjmy z finanč.vypořádání předchoz.let	1 892	499	512	1 799	351,6	1 287	95,1
<b>Příjmy z prodeje nekapitálového majetku a ostatní nedaňové příjmy z toho:</b>	<b>3 434</b>	<b>2 267</b>	<b>2 233</b>	<b>3 232</b>	<b>144,8</b>	<b>999</b>	<b>94,1</b>
Dobrovolné pojistné	669	451	451	446	98,9	-5	66,6
<b>Přijaté splátky půjčených prostředků z toho:</b>	<b>1 525</b>	<b>2 599</b>	<b>2 599</b>	<b>971</b>	<b>37,4</b>	<b>-1 628</b>	<b>63,7</b>
Splátky půjčených prostředků od podnikatelských subjektů	1 169	2 247	2 247	652	29,0	-1 595	55,8
Splátky půjčených prostředků od veřejných rozpočtů územní úrovně	141	123	123	77	62,7	-46	54,8
Splátky půjčených prostředků od zřízených a podobných subjektů	0	104	104	104	100,0	0	37142,9
Splátky půjčených prostředků ze zahraničí	200	110	110	123	112,2	13	61,6
Splátky za úhradu dluhů nebo dodávek	14	15	15	14	94,9	-1	99,2
<b>Kapitálové příjmy celkem</b>	<b>2 719</b>	<b>2 509</b>	<b>1 931</b>	<b>2 307</b>	<b>119,5</b>	<b>376</b>	<b>84,9</b>
v tom:							
<b>Příjmy z prodeje dlouhodobého majetku a ostatní kapitálové příjmy</b>	<b>1 723</b>	<b>1 542</b>	<b>963</b>	<b>1 286</b>	<b>133,5</b>	<b>323</b>	<b>74,6</b>
<b>Příjmy z prodeje dlouhodobého finančního majetku</b>	<b>995</b>	<b>967</b>	<b>968</b>	<b>1 021</b>	<b>105,5</b>	<b>53</b>	<b>102,6</b>
<b>Přijaté transfery</b>	<b>103 782</b>	<b>119 127</b>	<b>138 253</b>	<b>94 248</b>	<b>68,2</b>	<b>-44 005</b>	<b>90,8</b>
v tom:							
<b>Neinvestiční přijaté transfery</b>	<b>42 161</b>	<b>53 980</b>	<b>61 745</b>	<b>45 192</b>	<b>73,2</b>	<b>-16 552</b>	<b>107,2</b>
z toho:							
Neinvest.přij.transfery od veř.rozp.ústřed.úrovně	14 328	17 484	25 474	16 314	64,0	-9 160	113,9
Převody z vlastních fondů	892	0	0	1 483	x	1 483	166,2
Neinvestiční přijaté transfery ze zahraničí	26 941	36 497	36 271	27 393	75,5	-8 878	101,7
<b>Investiční přijaté transfery</b>	<b>61 620</b>	<b>65 146</b>	<b>76 509</b>	<b>49 056</b>	<b>64,1</b>	<b>-27 453</b>	<b>79,6</b>

### 5.1. Nedaňové příjmy

**Nedaňové příjmy státního rozpočtu dosáhly celkem 25,9 mld. Kč** a byly tak nad úrovní rozpočtu po změnách o 7,8 mld. Kč, tj. o 42,7 %, ale pod úrovní roku 2010 o 4,1 mld. Kč (tj. o 13,6 %).

Na nedaňových příjmech se nejvíce podílelo seskupení položek „**příjmy z vlastní činnosti a odvody přebytků organizací s přímým vztahem**“ ve výši 18,4 mld. Kč, což znamená překročení upraveného rozpočtu o 6,7 mld. Kč, tj. o 56,7 %. V rámci tohoto seskupení dosáhly výnosy z finančního majetku 12,0 mld. Kč, odvody přebytků organizací s přímým vztahem 2,3 mld. Kč, příjmy z vlastní činnosti 2,3 mld. Kč, soudní poplatky 1,1 mld. Kč a příjmy z pronájmu majetku 0,6 mld. Kč.

**Výnosy z finančního majetku** byly rozpočtovány ve výši 6,6 mld. Kč, skutečné inkaso dosáhlo 12,0 mld. Kč, tj. 182,9 % rozpočtu. Oproti roku 2010 byly nižší o 2,8 mld. Kč.

Na překročení rozpočtu měly největší podíl příjmy vykazované v kapitole Státní dluh (inkaso 10,5 mld. Kč; rozpočet byl překročen o 4,9 mld. Kč) a v kapitole OSFA (inkaso 1,1 mld. Kč; překročení rozpočtu o 0,3 mld. Kč).

Většina výnosů z finančního majetku je inkasována v kapitolách v působnosti Ministerstva financí (Státní dluh 87,2 % a OSFA 8,9 %). Následující tabulka ukazuje příjmy kapitoly Státní dluh.

**Tabulka č. 23: Výnosy z finančního majetku v kapitole Státní dluh (v mil. Kč)**

Ukazatel	Skutečnost 2010	Rozpočet 2011		Skutečnost 2011	%	Index
		Schválený	vč. všech změn			
1	2	3	4	6	6 : 4	6 : 2
<b>Výnosy z finančního majetku kapitoly Státní dluh</b>	<b>12 899</b>	<b>5 636</b>	<b>5 636</b>	<b>10 506</b>	<b>186,4</b>	<b>81,4</b>
<b>1. Úrokové příjmy celkem</b>	<b>12 894</b>	<b>5 336</b>	<b>5 336</b>	<b>10 506</b>	<b>196,9</b>	<b>81,5</b>
<b>vnitřního dluhu</b>	<b>12 338</b>	<b>4 836</b>	<b>4 836</b>	<b>10 039</b>	<b>207,6</b>	<b>81,4</b>
<i>v tom:</i>						
krátkodobé půjčky a příjmy z pře-půjčení	618	1 000	1 000	650	65,0	105,1
středně- a dlouhodobé dluhopisy	11 720	3 836	3 836	9 389	244,8	80,1
<b>vnějšího dluhu</b>	<b>485</b>	<b>500</b>	<b>500</b>	<b>461</b>	<b>92,3</b>	<b>95,0</b>
<i>v tom:</i>						
zahraniční emise dluhopisů	485	500	500	461	92,3	95,0
<b>bankovní účty</b>	<b>70</b>	<b>-</b>	<b>-</b>	<b>6</b>	<b>-</b>	<b>7,9</b>
<i>v tom:</i>						
úroky přijaté z vkladů na účtech	70	-	-	6	-	7,9
<b>2. Realizovaný kurzový zisk</b>	<b>5</b>	<b>300</b>	<b>300</b>	<b>-</b>	<b>-</b>	<b>-</b>

Úrokové příjmy kapitoly Státní dluh ve výši 10 506 mil. Kč byly tvořeny z větší části **příjmy vnitřního dluhu**, které dosáhly 10 039 mil. Kč. Z této částky představovaly příjmy ze střednědobých a dlouhodobých dluhopisů celkem 9 389 mil. Kč, kdy 1 980 mil. Kč činily alikvotní úrokové výnosy spojené s emisemi SDD na primárním trhu a prodeji těchto instrumentů na trhu sekundárním, 7 408 mil. Kč prémie spojené s transakcemi s SDD na primárním a sekundárním trhu a 1 mil. Kč vratky propadlých kupónů a jistin SDD vyplácených v minulých letech. Příjmy ze střednědobých a dlouhodobých dluhopisů poklesly oproti roku 2010 o 19,9 % především v důsledku méně razantního poklesu výnosů do splatnosti oproti kupónovým sazbám SDD než jaký byl zaznamenán v roce 2010, což generovalo nižší příjmy z premii SDD.

Příjmy z krátkodobých poskytnutých půjček a pře-půjčení prostředků ve výši 650 mil. Kč byly tvořeny zejména příjmy z aktivních operací řízení likvidity na účtu řízení likvidity státní pokladny (repo operacemi se zástavou poukázek ČNB a SPP a depozitními operacemi) ve výši 429 mil. Kč, dále příjmy z řízení likvidity v eurech ve výši 137 mil. Kč a konečně příjmy z pře-půjčení prostředků České exportní bance ve výši 85 mil. Kč. Tyto příjmy vzrostly ve srovnání s rokem 2010 o 5,1 %, avšak hlavní složka této kategorie, tj. příjmy z řízení likvidity státní pokladny, významně poklesly v souvislosti s menším objemem prostředků investovaných v rámci státní pokladny.

**Úrokové příjmy vnějšího dluhu** dosáhly v roce 2011 částky 461 mil. Kč, přičemž byly dány zejména příjmy ze swapových operací včetně přijatých penále ve výši 431 mil. Kč. Další zdroje příjmů vnějšího dluhu byly určeny doprodejem 1. emise eurodluhopisů, a to alikvotním úrokovým výnosem ve výši 5 mil. Kč a premii ve výši 25 mil. Kč. Ve srovnání s rokem 2010 došlo k poklesu příjmů vnějšího dluhu o 5,0 %, což bylo dáno zejména poklesem úrokových sazeb.

V průběhu roku 2011 došlo v souladu s rozpočtovými pravidly k připsání úroků ze vkladů vzniklých na eurovém vkladovém účtu MF a na souhrnném účtu státní pokladny na příjmový účet, a to v celkové výši 6 mil. Kč.

V kapitole **OSFA** se jednalo o příjmy z dividend a o výnosy z investování na jaderném a důchodovém účtu.

Příjmy z dividend dosáhly v rámci této kapitoly 355 mil. Kč. Šlo o 223 mil. Kč z dividend od energetických společností, jejichž akcie jsou v držení resortu MPSV a které budou dle rozhodnutí vlády výhledově využity na řešení problémů spojených s důchodovou reformou (usnesení vlády č. 797/2004). Dále se jednalo o dividendy od ČMZRB ve výši 132 mil. Kč.

Dočasně volné prostředky na jaderném a důchodovém účtu SFA byly investovány převážně do nákupu státních pokladničních poukázek a poukázek ČNB. Na Jaderném účtu bylo dosaženo čistých úrokových výnosů 486 mil. Kč a na účtu Rezervy pro důchodovou reformu 233 mil. Kč.

Kapitoly Ministerstvo průmyslu a obchodu a Ministerstvo pro místní rozvoj byly v rámci toho podseskupení položek každá příjemcem 134 mil. Kč (příjmy z dividend od ČMZRB).

**Příjmy z vlastní činnosti**, zahrnující především příjmy z poskytování služeb a výrobků, byly jako součást nedaňových příjmů rozpočtovány ve výši 2,0 mld. Kč; ve skutečnosti dosáhly 2,3 mld. Kč (plnění na 117,7 %) a meziročně klesly o 0,2 mld. Kč. Z toho 2,0 mld. Kč tvořily příjmy z poskytování služeb a výrobků, z čehož 1,1 mld. Kč tvořily příjmy Českého telekomunikačního úřadu (z toho příjmy ze správy radiového spektra činily 940 mil. Kč a příjmy ze správy čísel 108 mil. Kč). Z příjmů ze správy radiového spektra se tvoří podle zákona o elektronických komunikacích a nařízení vlády tzv. Radiokomunikační účet. Za rok 2011 byla na tento účet převedena částka ve výši 125 mil. Kč (o tuto částku byla snížena skutečnost příjmů za rok 2011; stav tohoto účtu k 31.12.2011 činil 317 mil. Kč).

Z ostatních kapitol nejvíce příjmů z poskytování služeb a výrobků vykázaly Ministerstvo zemědělství (250 mil. Kč) a Český úřad zeměměřický a katastrální (212 mil. Kč).

**Příjmy z odvodů přebytků organizací** s přímým vztahem dosáhly 2,3 mld. Kč a převýšily tak rozpočet po změnách o 0,6 mld. Kč. Meziročně byly nižší o 0,2 mld. Kč. Příznivé plnění ovlivnily příjmy z přebytku zákonného pojištění dle Zákoníku práce v částce téměř 2,0 mld. Kč. V roce 2011 byl z provozu zákonného pojištění odpovědnosti zaměstnavatele za škodu při pracovním úrazu nebo nemoci z povolání převeden do státního rozpočtu celkový přebytek za rok 2010 ve výši 1 971 mil. Kč (rozpočet překročen o 471 mil. Kč), který se v porovnání s přebytkem z roku 2009 zvýšil o 21 mil. Kč. Přebytku dosáhly obě pověřené pojišťovny (Česká pojišťovna, a.s. i Kooperativa, a.s.). Dle zákoníku práce zúčtovávají pojišťovny každoročně vztahy se státním rozpočtem, přičemž přebytky z hospodaření z předchozího roku převádějí do státního rozpočtu a naopak je jim ze státního rozpočtu uhrazována případná újma. Tím, že v současném systému jsou přebytky z hospodaření za běžný rok odváděny do státního rozpočtu, nevytvářejí pojišťovny žádné pojistné rezervy na závazky splatné v následujících letech, které jim z tohoto pojištění vznikají.

**Soudní poplatky** byly inkasovány ve výši přes 1,1 mld. Kč při plnění rozpočtu po změnách na 107,4 %. Meziročně došlo k jejich růstu o 0,2 mld. Kč. Tržby z prodeje kolků (jak ze správních, tak i soudních poplatků) jsou od roku 2009 v rozpočtové skladbě klasifikovány společně jako daňový příjem. Výnos soudních poplatků je přímo úměrný počtu podaných návrhů (žalob) v občanskoprávních řízeních soudů, jakož i počtu podaných návrhů u obchodních soudů. V plnění se promítá i úspěšnost soudů při vymáhání nedoplatků na soudních poplatcích a částečně novela sazebníku zákona o soudních poplatcích, která nabyla účinnosti od 1. září 2011.

**Příjmy z pronájmu majetku** dosáhly 0,6 mld. Kč, což představuje meziroční pokles o 5,2 % při plnění upraveného rozpočtu na 146,8 %. Nejvyšší příjmy vykázala kapitola Ministerstvo financí (229 mil. Kč).

**Přijaté sankční platby a vratky transferů** představují další seskupení položek nedaňových příjmů. Jejich výše činila 3,3 mld. Kč a překročila tak rozpočet po změnách o 1,7 mld. Kč při

meziročním poklesu o 0,3 mld. Kč. Z toho přijaté sankční platby činily 1,5 mld. Kč a přijaté vratky transferů a ostatní příjmy z finančního vypořádání předchozích let 1,8 mld. Kč.

**Přijaté sankční platby** dosáhly výše 1,5 mld. Kč při plnění rozpočtu po změnách na 140,1 % a při meziročním poklesu o 0,2 mld. Kč. Velká část sankčních plateb se stala příjmem kapitoly Ministerstvo financí (1,2 mld. Kč – příjmy realizované Generálním ředitelstvím cel ve výši 0,9 mld. Kč a územními finančními orgány v částce 0,3 mld. Kč), dále kapitoly Ministerstvo spravedlnosti (0,1 mld. Kč), kapitoly Ministerstvo vnitra (0,1 mld. Kč) a dalších.

**Přijaté vratky transferů a ostatní příjmy z finančního vypořádání minulých let** ve výši 1,8 mld. Kč převýšily rozpočet o 1,3 mld. Kč a meziročně klesly o 0,1 mld. Kč. Z nich téměř 1,3 mld. Kč se týkalo kapitoly VPS. K překročení rozpočtu o 1,1 mld. Kč došlo zejména dosažením vyšších příjmů z odvodů provedených správci kapitol, územními samosprávnými celky a dalšími subjekty při finančním vypořádání. Z prostředků odvedených při finančním vypořádání připadl největší podíl na odvody provedené jednotlivými kapitolami a dalšími subjekty (1 148 mil. Kč). Územní samosprávné celky odvedly 79 mil. Kč. Další prostředky byly odvedeny na vypořádací účet mimo termín finančního vypořádání (18 mil. Kč). Dalších 0,4 mld. Kč bylo příjmem kapitoly Ministerstvo práce a sociálních věcí (především vratky sociálních dávek).

**Příjmy z prodeje nekapitálového majetku a ostatní nedaňové příjmy** dosáhly 3,2 mld. Kč při meziročním poklesu o 0,2 mld. Kč. Jejich rozpočet po změnách byl naplněn na 144,8 %.

Převýšení rozpočtu ovlivnily především **ostatní nedaňové příjmy jinde nezařazené** ve výši 1,5 mld. Kč (upravený rozpočet činil 0,8 mld. Kč). Z nich 1,0 mld. Kč se týkalo kapitoly VPS, kde součástí těchto příjmů byly zejména odvody příspěvků na penzijní připojištění a odvody příspěvku na stavební spoření provedené příslušnými subjekty při nesplnění podmínek pro jejich přiznání (1,0 mld. Kč; v roce 2010 to bylo 0,8 mld. Kč). Patří sem i např. příjmy z odumrtí realizované Úřadem pro zastupování státu ve věcech majetkových ve výši 0,2 mld. Kč.

Součástí těchto příjmů státního rozpočtu jsou (od roku 2003) rovněž příjmy z **dobrovolného pojistného** (dříve byly součástí daňových příjmů v širším pojetí), které zahrnuje nemocenské pojištění osob samostatně výdělečně činných a dobrovolné důchodové pojištění. Tyto příjmy dosáhly přes 0,4 mld. Kč (meziroční pokles o 0,2 mld. Kč) a jejich rozpočet byl naplněn na 98,9 %. Z této částky činilo nemocenské pojištění osob samostatně výdělečně činných 0,3 mld. Kč a dobrovolné důchodové pojištění 0,1 mld. Kč.

Příjmy z využívání výhradních práv k přírodním zdrojům dosáhly necelých 0,2 mld. Kč.

**Přijaté splátky půjčených prostředků** dosáhly výše 1,0 mld. Kč, což představovalo 37,4 % upraveného rozpočtu a meziroční pokles o 0,6 mld. Kč.

**Splátky půjčených prostředků od podnikatelských subjektů** dosáhly necelých 0,7 mld. Kč, tj. 29,0 % rozpočtu po změnách. Nižší plnění souviselo s nerealizací plateb souvisejících s plynárenskými VIA. Plnění těchto příjmů bylo vázáno zejména na poskytnutí státní půjčky k úhradě daňových nedoplatků za stavby realizované na území Ruské federace a reciproční úhradu dodávkou zemního plynu odpovídající hodnotě 1,8 mld. Kč (což odpovídá hodnotě rozpočtované na výdajové straně kapitoly VPS). Protože ruská strana nebyla schopna konkretizovat své požadavky, nepodařilo se tyto platby realizovat (stejně jako v roce 2010).

Z této částky (0,7 mld. Kč) tvořilo 0,5 mld. Kč příjem kapitoly Ministerstvo financí v souvislosti s převzetím agendy po ČKA, která zanikla k 31.12.2007. Jednalo se o splátky pohledávek z úvěrů na družstevní bytovou výstavbu. Dalších 0,1 mld. Kč byly příjmem kapitoly VPS. Jednalo se zejména o úhrady splátek na výstavbu vodovodů, kanalizací a ČOV

a dále splátky menšího rozsahu od ostatních právnických osob (celkem 104 mil. Kč); vedle toho byly prostřednictvím příslušných finančních úřadů realizovány splátky v úhrnné výši 11 mil. Kč od subjektů agropotravinářského komplexu, které obdržely návratné finanční výpomoci na vybrané dotační tituly v letech 1991 až 1995.

**Splátky půjčených prostředků ze zahraničí** dosáhly 123 mil. Kč. Jejich rozpočet byl překročen o 13 mil. Kč, ale meziročně klesly o 77 mil. Kč.

**Tabulka č. 24: Splátky půjčených prostředků ze zahraničí (v tis. Kč)**

Ukazatel	Skutečnost 2010	Rozpočet 2011		Skutečnost 2011	% plnění	Index 2011/2010
		schválený	po změnách			
1	2	3	4	5	6=5:4	7=5:2
<b>1. Příjmy ze splátek vládních úvěrů</b>	<b>168 820</b>	<b>90 300</b>	<b>90 300</b>	<b>102 187</b>	<b>113,2</b>	<b>60,5</b>
v tom : splátky jistiny	0	39 300	39 300	36 933	94,0	x
splátky úroků	27 792	51 000	51 000	48 346	94,8	174,0
splátky v rámci deblokací	141 028	0	0	16 908	x	12,0
<b>2. Příjmy ze splátek pohledávek převzatých od ČSOB</b>	<b>31 347</b>	<b>19 500</b>	<b>19 500</b>	<b>21 020</b>	<b>107,8</b>	<b>67,1</b>
v tom : splátky jistiny	22 905	18 200	18 200	19 744	108,5	86,2
splátky úroků	1 530	1 300	1 300	1 276	98,2	83,4
splátky v rámci deblokací	6 912	0	0	0	x	0
<b>Příjmy ze splátek půjček ze zahraničí celkem</b>	<b>200 167</b>	<b>109 800</b>	<b>109 800</b>	<b>123 207</b>	<b>112,2</b>	<b>61,6</b>
v tom : splátky v konvertibilních měnách	200 167	109 800	109 800	123 207	1,1	61,6
splátky v nekonvertibilních měnách	0	0	0	0	0	0

Rozpočtované příjmy se u vládních úvěrů týkaly splátek jistiny a úroků z Iráku (85 mil. Kč), u pohledávek převzatých od ČSOB v částce necelých 20 mil. Kč se jednalo o splátky z Albánie (jistina a úroky). Nižší rozpočtované plnění ve výši 5 mil. Kč se týkalo kursové ztráty u splátek z Iráku. Nerozpočtované příjmy vykázané v celkové výši přes 18 mil. Kč se podílely na celkových příjmech 15 %. V částce 17 mil. Kč byly realizovány splátky z Myanmaru (dle smluvních dokumentů měl být závazek Myanmaru splacen již do konce roku 2009). Dále se pak jednalo o splátku jistiny z Ruské federace (necelé 2 mil. Kč).

V rámci **splátek půjčených prostředků od zřízených a podobných subjektů** došlo ke splátce rozpočtovaných 104 mil. Kč kapitole MŠMT ze strany vysokých škol.

**Příjmy ze splátek půjčených prostředků od obcí** v roce 2011 dosáhly 77 mil. Kč. Šlo především o splátky návratných finančních výpomocí poskytnutých na výstavbu vodovodů, kanalizací a čističek odpadních vod.

**Splátky za úhradu dluhů nebo dodávek** činily 14 mil. Kč (příjmy kapitoly VPS) a šlo o rozpočtovanou úhradu závazků společnosti MITAS, a.s. z titulu realizace státní záruky v souladu s uzavřenou Dohodou o narovnání.

## 5.2. Kapitálové příjmy

Kapitálové příjmy tvoří příjmy z prodeje dlouhodobého majetku (kromě drobného), ostatní kapitálové příjmy (např. příjmy z prodeje pozemků, nemovitostí, hmotného a nehmotného dlouhodobého majetku, přijaté dary a příspěvky na pořízení dlouhodobého majetku) a dále příjmy z prodeje akcií a majetkových podílů.

Rozpočet po změnách počítal s částkou 1,9 mld. Kč, **skutečné plnění dosáhlo 2,3 mld. Kč** (119,5 % rozpočtu) při meziročním poklesu o 0,4 mld. Kč.

**Příjmy z prodeje dlouhodobého majetku a ostatní kapitálové příjmy** dosáhly 1,3 mld. Kč (plnění na 133,5 % při meziročním poklesu o 0,4 mld. Kč). Plnění se týkalo především inkasa

za příjmy z prodeje pozemků a ostatních nemovitostí (položky 3111 a 3112), které dosáhly 1,1 mld. Kč. Na této částce se podílelo především Ministerstvo financí (0,9 mld. Kč).

**Příjmy z prodeje dlouhodobého finančního majetku** dosáhly 1,0 mld. Kč (plnění na 105,5 % při meziročním růstu o 2,6 %), z nichž 966 mil. Kč se týkala příjmů kapitoly OSFA. Šlo o třetí část úhrady za prodej majetkové účasti státu ve společnosti Arcelor Mittal Ostrava na základě usnesení vlády č. 968/2009, o převodu výnosů z prodeje majetkových účastí, převzatých Ministerstvem financí po ukončení činnosti ČKA, do státních finančních aktiv.

### 5.3. Přijaté transfery

Kromě výše uvedených patří k příjmům státního rozpočtu rovněž transfery získané převodem z vlastních fondů organizačních složek státu a transfery přijaté od EU (či převody z Národního fondu), popř. od veřejných rozpočtů ústřední úrovně. Přitom jsou zvlášť rozlišovány neinvestiční a investiční přijaté transfery.

Rozpočet po změnách přijatých transferů ve výši 138,3 mld. Kč (schválený rozpočet v průběhu roku zvýšen o 19,1 mld. Kč) byl ke konci roku 2011 naplněn **v celkovém objemu 94,2 mld. Kč**, tj. na 68,2 %. Meziročně se tyto příjmy snížily o 9,5 mld. Kč, tj. o 9,2 %.

Na meziroční pokles působily především nižší **investiční přijaté transfery**, které dosáhly 49,1 mld. Kč, což představuje 64,1 % rozpočtu po změnách a meziroční pokles o 12,6 mld. Kč, tj. o 20,4 %.

Z této částky připadlo na **investiční převody z Národního fondu 47,2 mld. Kč**, (plnění na 62,8 % rozpočtu po změnách) a meziročně klesly o 11,6 mld. Kč. Příjemci těchto prostředků byly kapitoly Ministerstvo pro místní rozvoj (16,0 mld. Kč – zejména na krytí regionálních operačních programů), Ministerstvo dopravy (13,3 mld. Kč – především na OP Doprava), Ministerstvo životního prostředí (8,5 mld. Kč – zejména na OP Životní prostředí), Ministerstvo průmyslu a obchodu (6,1 mld. Kč - především na OP Podnikání a inovace), Ministerstvo školství, mládeže a tělovýchovy (1,0 mld. Kč – zejména OP Výzkum a vývoj pro inovace), Ministerstvo zdravotnictví (0,8 mld. Kč – Integrovaný OP) a další.

Dalším příjemcem investičního transferu byla kapitola OSFA. Jednalo se o převod výnosů z privatizovaného majetku v rozsahu 490 mil. Kč do státních finančních aktiv podle zákona č. 178/2005 Sb. o zrušení FNM, určených na spolufinancování protipovodňových opatření (dalších 40 mil. Kč vykázáno v neinvestičních přijatých transferech).

Do kapitoly Ministerstvo zdravotnictví bylo (v souladu s § 5 odst. 3 písm. k) zákona č. 178/2005 Sb., o zrušení Fondu národního majetku, ve znění zákona č. 112/2009 Sb.) ze zvláštního účtu MF převedeno 0,9 mld. Kč (zůstatek roku 2010). Ke konci roku bylo na zvláštní účet MF vráceno 0,4 mld. Kč nečerpaných prostředků. Skutečně vykázán příjem kapitoly tak dosáhl 0,5 mld. Kč a byl určen na financování strategických investic ve zdravotnictví. Také ze zvláštního účtu privatizace MF bylo převedeno do kapitoly Ministerstvo práce a sociálních věcí 0,2 mld. Kč na podporu výstavby domovů důchodců a do kapitoly Ministerstvo kultury 0,2 mld. Kč k posílení Programu péče o národní kulturní poklad.

**Neinvestiční přijaté transfery** dosáhly 45,2 mld. Kč, což představuje 73,2 % rozpočtu po změnách a meziročně vzrostly o 3,0 mld. Kč, tj. o 7,2 %.

**Neinvestiční přijaté transfery od veřejných rozpočtů ústřední úrovně** dosáhly 16,3 mld. Kč při plnění rozpočtu po změnách na 64,0 % a meziročním růstu o 2,0 mld. Kč .

Z toho **neinvestiční převody z Národního fondu** dosáhly **15,3 mld. Kč** (v roce 2010 to bylo 11,0 mld. Kč), což představuje 62,1 % rozpočtu po změnách. Největšími příjemci těchto prostředků byly kapitoly Ministerstvo práce a sociálních věcí (6,1 mld. Kč – především na OP Lidské zdroje a zaměstnanost), Ministerstvo školství, mládeže a tělovýchovy (4,6 mld. Kč – zejména OP Vzdělávání pro konkurenceschopnost), Ministerstvo pro místní rozvoj (1,9 mld. Kč – zejména regionální OP, OP Praha Adaptabilita, OP Technická pomoc), Ministerstvo průmyslu a obchodu (0,9 mld. Kč – především OP Podnikání a inovace), Ministerstvo životního prostředí (0,9 mld. Kč – zejména OP Životní prostředí).

V rámci tohoto podskupení položek jsou ještě zahrnuty převody příjmů ze SZIF (0,2 mld. Kč) a prostředků z Pozemkového fondu (0,5 mld. Kč) do příjmů kapitoly Ministerstvo zemědělství. Součástí příjmů kapitoly Ministerstvo průmyslu a obchodu byly finanční prostředky zaslané ze zvláštního účtu privatizace MF (0,3 mld. Kč) určené na financování strategických průmyslových zón.

V rámci **neinvestičních transferů ze zahraničí** (27,4 mld. Kč při meziročním růstu o 0,5 mld. Kč) byly přijaty **transfery od EU ve výši 27,2 mld. Kč**. Z této částky připadlo kapitole Ministerstvo zemědělství 27,1 mld. Kč při plnění rozpočtu po změnách na 75,4 % a meziročním růstu o 0,4 mld. Kč. Šlo především o **prostředky určené na financování společné zemědělské politiky** – na přímé platby 15,8 mld. Kč, na program rozvoje venkova 11,0 mld. Kč a na Společnou organizaci trhu 0,3 mld. Kč.

V rámci **převodů z vlastních fondů** (1,5 mld. Kč) došlo především k převodu prostředků rezervních fondů organizačních složek do příjmů kapitol ve výši 1,4 mld. Kč (v roce 2010 to bylo 0,7 mld. Kč), které nebyly rozpočtovány. Z této částky připadlo nejvíce na kapitoly Ministerstvo obrany (0,9 mld. Kč) a Ministerstvo zdravotnictví (0,3 mld. Kč).

**Příjmy finančních prostředků státního rozpočtu na společné programy ČR a EU/FM** (podle údajů finančních výkazů, části XI., předkládaných správci kapitol)<sup>3</sup>, v roce 2011 dosáhly **90,0 mld. Kč** (plnění na 66,0 % rozpočtu po změnách), což je o 6,8 mld. Kč, tj. o 7,1 %, méně než v roce 2010.

---

<sup>3</sup> Z hlediska rozpočtové skladby se jedná téměř ze 100 % o převody z Národního fondu a transfery přijaté od EU

**Tabulka č. 25: Příjmy finančních prostředků státního rozpočtu na společné programy/projekty ČR a EU/FM v roce 2010 a 2011 (v mil. Kč)**

Nástroj	Schválený rozpočet	Rozpočet po změnách	Skutečnost	Plnění (%)	Schválený rozpočet	Rozpočet po změnách	Skutečnost	Plnění (%)	Rozdíl skutečností
OP ROZVOJ VENKOVA A MULTIFUNKČ. ZEMĚDĚLSTVÍ	0	0	7	x	0	0	0	x	-7
SPOLEČNÝ REGIONÁLNÍ OPERAČNÍ PROGRAM	0	0	0	x	0	0	37	x	37
OP PRŮMYSL A PODNIKÁNÍ	0	0	15	x	0	0	0	x	-15
OP ROZVOJ LIDSKÝCH ZDROJŮ	0	0	26	x	0	0	9	x	-17
FOND SOUDRŽNOSTI (KOEZNÍ FOND)	2 272	2 272	2 287	100,6	1 137	1 137	1 396	122,8	-891
PROGRAM INICIATIVY SPOLEČENSTVÍ INTERREG IIIA	1	1	35	4 618,9	0	0	52	x	17
PŘÍMÉ PLATBY ZEMĚDĚLCŮM	13 594	13 594	14 200	104,5	17 106	17 106	15 763	92,1	1 563
SPOLEČNÁ ORGANIZACE TRHU	914	914	1 103	120,8	264	264	284	107,6	-820
PROGRAM ROZVOJE VENKOVA	5 000	5 000	11 223	224,5	18 589	18 589	10 969	59,0	-253
OP RYBÁŘSTVÍ	245	245	83	33,8	210	210	219	104,3	137
OP PODNIKÁNÍ A INOVACE	7 573	7 573	5 703	75,3	3 000	7 236	6 846	94,6	1 143
OP VÝZKUM A VÝVOJ PRO INOVACE	994	994	115	11,6	3 000	8 303	1 246	15,0	1 131
OP VZDĚLÁVÁNÍ PRO KONKURENCESCHOPNOST	1 006	1 753	1 156	65,9	3 131	8 702	4 286	49,3	3 130
OP LIDSKÉ ZDROJE A ZAMĚSTNANOST	4 583	8 269	4 269	51,6	5 874	9 569	6 491	67,8	2 222
INTEGROVANÝ OPERAČNÍ PROGRAM	4 353	5 683	3 246	57,1	4 109	4 430	3 833	86,5	587
OP TECHNICKÁ POMOČ	1 521	1 509	564	37,4	1 076	1 076	337	31,4	-227
REGIONÁLNÍ OPERAČNÍ PROGRAMY	2 699	25 200	24 150	95,8	26 428	26 428	15 455	58,5	-8 695
OP PRAHA KONKURENCESCHOPNOST	0	1 022	395	38,6	0	0	431	x	36
OP PRAHA ADAPTABILITA	0	728	401	55,1	0	0	484	x	83
OP PŘEŠHRANIČNÍ SPOLUPRÁCE PRO CÍLEÚS	138	149	69	46,0	52	53	49	91,2	-20
OP NADNÁRODNÍ SPOLUPRÁCE	8	8	1	11,8	10	10	1	8,5	0
JINÉ PROGRAMY/PROJEKTY EU	28	28	171	617,8	12	12	104	845,7	-67
KOMUNITÁRNÍ PROGRAMY	444	441	217	49,3	290	290	137	47,4	-80
TWINNING OUT	0	0	2	x	0	0	5	x	3
OP DOPRAVA - ERDF	10 046	10 046	8 089	80,5	5 000	4 550	1 087	23,9	-7 002
OP DOPRAVA - CF	27 680	27 680	10 867	39,3	15 000	15 450	11 259	72,9	393
OP ŽIVOTNÍ PROSTŘEDÍ - ERDF	1 845	1 845	1 391	75,4	2 748	2 748	981	35,7	-410
OP ŽIVOTNÍ PROSTŘEDÍ - CF	10 153	13 103	6 879	52,5	10 085	10 085	8 031	79,6	1 151
FINANČNÍ MECHANISMYS	504	504	164	32,4	140	140	187	133,4	24
<b>CELKEM</b>	<b>95 600</b>	<b>128 560</b>	<b>96 828</b>	<b>75,3</b>	<b>117 261</b>	<b>136 388</b>	<b>89 981</b>	<b>66,0</b>	<b>-6 847</b>

Z tabulky vyplývá, že na nízkém plnění příjmů státního rozpočtu z EU se podílely zejména následující skutečnosti:

- v kapitole **Ministerstvo školství, mládeže a tělovýchovy** bylo v rámci OP Výzkum a vývoj pro inovace proplaceno 1,2 mld. Kč (15,0 % rozpočtu po změnách). Zde došlo ke zpoždění čerpání a MŠMT očekává nárůst těchto příjmů v průběhu roku 2012 (do refundací roku 2012 se již začaly promítat dílčí žádosti o platbu na tzv. velké projekty, které tvoří významnou část alokace). U OP Vzdělávání pro konkurenceschopnost došlo k refundaci 4,3 mld. Kč (50,0 % rozpočtu po změnách). V říjnu 2011 provedla v rámci tohoto programu Evropská komise audit a na základě předběžných závěrů došlo od ledna 2012 k pozastavení programu i plateb z úrovně Evropské komise. Obecně lze konstatovat, že v letech 2010-2011 se **Ministerstvo školství, mládeže a tělovýchovy** (v rámci implementace výše zmíněných programů) potýkalo s nedostatečnou administrativní kapacitou a vysokou fluktuací zaměstnanců včetně zaměstnanců na vedoucích postech, což mělo negativní vliv na délku administrace žádostí příjemců o platbu, potažmo na výši předložených souhrnných žádostí. Kvalita předkládaných žádostí byla v minulých letech velmi špatná a často docházelo k jejich zamítání, případně k proplacení v nižších částkách,
- v kapitole **Ministerstvo dopravy** bylo v rámci OP Doprava – Fond soudržnosti a strukturální fondy proplaceno 12,3 mld. Kč (61,7 % rozpočtu po změnách). Nižší plnění příjmů je dáno skutečností, že dne 3.5.2011 Řídící orgán OP Doprava rozhodl o pozastavení čerpání evropských prostředků na projekty prioritní osy č. 2, 4 a 6 OP Doprava (tyto výdaje dočasně nebudou zahrnovány do Souhrnných žádostí). Obnovení refundací z Evropské komise je předpokládáno v 1. polovině roku 2012,
- v rámci některých dalších kapitol či programů se projevovalo zpoždění žádostí o platby finančních prostředků z EU (resp. z Národního fondu) za poskytnutím finančních prostředků ze státního rozpočtu. Dochází tak k časovému posunu, kdy



některé předfinancované projekty roku 2011 jsou proplaceny až v roce 2012 (stejně jako v minulých letech). Může tak docházet i k určitému zkreslení bilance hospodaření státního rozpočtu. Jak naznačuje následující tabulka, je zde i patrná skutečnost nižšího než očekávaného využívání EU prostředků jak z pohledu příjmů, tak i předfinancovaných výdajů státního rozpočtu.

**Tabulka č. 26: Srovnání příjmů a výdajů SR (bez národních zdrojů) na společné programy ČR a EU v roce 2011 (v mil. Kč)**

Nástroj	Společné programy ČR a EU v roce 2011	Příjmy SR na společné programy ČR a EU				Výdaje SR na společné programy ČR a EU *)					Rozdíl P - V (skutečnost)
		Schválený rozpočet	Rozpočet po změnách	Skutečnost	Plnění (%)	Schválený rozpočet	Rozpočet po změnách	Konečný rozpočet	Skutečnost	Plnění (%)	
6	SPOLEČNÝ REGIONÁLNÍ OPERAČNÍ PROGRAM	0,00	0,00	37,39	0,0	0,00	0,00	0,00	0,00	x	37,39
9	OP ROZVOJ LIDSKÝCH ZDROJŮ	0,00	0,00	9,17	0,0	0,00	0,00	0,00	0,00	x	9,17
10	FOND SOUDRŽNOSTI (KOHEZNÍ FOND)	1 137,24	1 137,24	1 396,35	122,8	1 137,24	1 137,24	1 974,73	840,09	73,9	556,26
13	PROGRAM INICIATIVY SPOLEČENSTVÍ INTERREG IIIA	0,00	0,00	51,76	0,0	0,00	0,00	0,00	0,00	x	51,76
25	PŘÍMÉ PLATBY ZEMĚDĚLCŮM	17 106,00	17 106,00	15 763,07	92,1	18 604,00	18 604,00	19 984,54	17 489,35	94,0	-1 726,28
26	SPOLEČNÁ ORGANIZACE TRHU	263,53	263,53	283,61	107,6	263,53	263,53	370,34	370,34	140,5	-86,73
27	PROGRAM ROZVOJE VENKOVA	18 589,00	18 589,00	10 969,48	59,0	18 589,00	18 589,00	19 648,64	11 082,85	59,6	-113,36
28	OP RYBÁŘSTVÍ	210,00	210,30	219,42	104,3	210,00	210,30	210,30	130,48	62,0	88,94
30	OP PODNIKÁNÍ A INOVACE MPO	3 000,00	7 236,20	6 846,42	94,6	3 000,00	7 236,20	9 728,71	8 969,49	124,0	-2 123,07
31	OP VÝZKUM A VÝVOJ PRO INOVACE	3 000,00	8 302,56	1 246,15	15,0	3 082,66	8 385,22	11 476,58	9 658,15	115,2	-8 411,99
32	OP VZDĚLÁVÁNÍ PRO KONKURENCESCHOPNOST	3 130,73	8 702,10	4 285,97	49,3	3 031,56	8 602,94	10 350,43	7 908,21	91,9	-3 622,24
33	OP LIDSKÉ ZDROJE A ZAMĚSTNANOST	5 874,14	9 568,56	6 491,22	67,8	5 881,91	9 576,34	15 345,40	6 634,21	69,3	-142,99
36	INTEGROVANÝ OPERAČNÍ PROGRAM	4 109,36	4 430,09	3 832,75	86,5	4 101,59	4 772,89	9 275,77	4 472,09	93,7	-639,34
37	OP TECHNICKÁ POMOČ	1 075,54	1 075,54	337,48	31,4	1 075,47	725,47	745,52	339,83	46,8	-2,34
38	REGIONÁLNÍ OPERAČNÍ PROGRAMY	26 428,46	26 428,46	15 454,96	58,5	24 561,31	24 561,31	24 561,31	13 350,65	54,4	2 104,30
39	OP PRAHA KONKURENCESCHOPNOST	0,00	0,00	430,73	0,0	1 175,43	1 175,43	1 175,43	945,15	80,4	-514,43
40	OP PRAHA ADAPTABILITA	0,00	0,00	483,93	0,0	691,72	691,72	691,72	297,70	43,0	186,23
41	OP PŘESHRAŇČNÍ SPOLUPRÁCE PRO CÍL EUS	52,41	53,32	48,64	91,2	52,48	53,39	60,74	36,38	68,1	12,26
43	OP NADNÁRODNÍ SPOLUPRÁCE	9,77	9,85	0,84	8,5	9,77	9,64	10,81	6,94	72,0	-6,11
44	OP ESPON PRO CÍL EUS	0,00	0,00	0,00	x	0,00	0,21	0,21	0,19	92,2	-0,19
46	JINÉ PROGRAMY/PROJEKTY EU	12,35	12,35	104,40	845,7	12,35	12,35	16,30	7,66	62,0	96,74
47	KOMUNITARNÍ PROGRAMY	289,61	289,61	137,21	47,4	289,61	289,61	382,37	217,55	75,1	-80,34
48	TWINNING OUT	0,00	0,00	4,76	0,0	0,00	0,00	4,76	4,76	0,0	0,00
51	OP DOPRAVA - ERDF	5 000,00	4 550,00	1 086,98	23,9	5 000,00	4 550,00	9 510,31	5 812,99	127,8	-4 726,00
52	OP DOPRAVA - CF	15 000,00	15 450,00	11 259,38	72,9	15 000,00	15 450,00	24 229,40	13 865,35	89,7	-2 605,97
53	OP ŽIVOTNÍ PROSTŘEDÍ - ERDF	2 747,85	2 747,85	981,15	35,7	2 764,36	2 764,36	4 284,07	1 821,27	65,9	-840,13
54	OP ŽIVOTNÍ PROSTŘEDÍ - CF	10 085,02	10 085,02	8 030,54	79,6	10 085,02	10 084,44	19 318,95	10 857,50	107,7	-2 826,95
60	FINANČNÍ MECHANISMY	140,34	140,34	187,27	133,4	140,34	140,34	245,28	82,08	58,5	105,19
	<b>Celkem</b>	<b>117 261,33</b>	<b>136 387,92</b>	<b>89 981,02</b>	<b>66,0</b>	<b>118 759,33</b>	<b>137 885,92</b>	<b>183 602,63</b>	<b>115 201,25</b>	<b>83,5</b>	<b>-25 220,22</b>

\*) Jsou uvedeny pouze výdaje, které jsou ze státního rozpočtu předfinancovány a jsou součástí žádostí o platby finančních prostředků z EU (tj. bez národních zdrojů, které nejsou kryty příjmy z EU)

Další informace o finančních tocích ve vazbě na EU jsou uvedeny v části VI. tohoto sešitu.