

II. PŘÍJMY STÁTNÍHO ROZPOČTU

1. Celkové příjmy státního rozpočtu

Státní rozpočet na rok 2003 byl schválen Poslaneckou sněmovnou Parlamentu ČR zákonem č. 579/2002 Sb. ze dne 17. prosince a počítal s **objemem celkových příjmů ve výši 684,1 mld Kč.**

Na rozdíl od předchozích let **rozpočet nezahrnoval žádné mimořádné a neopakovatelné příjmy.** Ty byly v roce 2002 rozpočtovány ve výši 53,5 mld Kč a týkaly se nedaňových a kapitálových příjmů a přijatých dotací (příjmy z deblokace dluhu Ruské federace ve výši 20,4 mld Kč, převody z FNM z titulu prodeje majetkových podílů státu v Transgazu, a.s., v objemu 20,6 mld Kč, prostředky z plnění záruky za IPB ve výši 8,5 mld Kč a prostředky z prodeje nepotřebného majetku ve správě MO a MDS v částce 4,0 mld Kč). **To mělo za následek, že i při předpokládaném růstu daňových příjmů o 7,6 % a příjmů z pojistného na sociální zabezpečení o 6,3 % byl celkový rozpočet příjmů na rok 2003 pod úrovní rozpočtu roku 2002 o 6,3 mld Kč, tj. o 0,9 %.** Z toho příjmy z daní byly rozpočtovány o 27,4 mld Kč vyšší a příjmy z pojistného na sociální zabezpečení o 16,3 mld Kč.

Dále došlo i k některým **změnám v rozpočtové skladbě,** které se týkaly daňových a nedaňových příjmů. Až dosud byla v daňových příjmech vykazována položka „správní a soudní poplatky“. Od roku 2003 je do daňových příjmů zařazena pouze položka „správní poplatky“ a příslušná část tržeb z prodeje kolků, které byly použity na úhradu správních poplatků. **Položka „soudní poplatky“ a příslušná část tržeb z kolků byly zařazeny do skupiny nedaňových příjmů.** Druhou metodickou změnou je samostatné vykazování položky „dobrovolné pojistné“ (zahrnuje dobrovolné důchodové pojištění a nemocenské pojištění OSVČ), které bylo do konce roku 2002 součástí příjmů z pojistného na sociální zabezpečení. Od roku 2003 je tato položka **nově zařazena do nedaňových příjmů.**

Ve srovnání se skutečností roku 2002 byly celkové schválené rozpočtované příjmy **nižší o 20,9 mld Kč, tj. o 3,0 %.** Z toho **daňové příjmy,** představující cca 56 % všech příjmů státního rozpočtu, byly **vyšší o 16,9 mld Kč, tj. o 4,6 %, příjmy z pojistného na sociální zabezpečení o 17,8 mld Kč, tj. o 6,9 %** (představují

přes 40 % příjmů státního rozpočtu), ale **ostatní příjmy byly o 55,6 mld Kč**, tj. o 70,6 % **nižší** (z toho nedaňové příjmy o 29,3 mld Kč, kapitálové příjmy o 0,9 mld Kč a přijaté dotace o 25,4 mld Kč).

V průběhu roku si některé mimořádné a nepředvídatelné výdaje vynutily další úpravy původně schváleného státního rozpočtu. Zákonem č. 252/2003 Sb., ze dne 8. července 2003 byly tak zvýšeny celkové příjmy na částku 686,1 mld Kč. Navýšení o 2,0 mld Kč se týkalo nedaňových příjmů a bylo umožněno přetrvávajícími nízkými úrokovými sazbami a z nich vyplývajícími vyššími premii získanými z emise střednědobých a dlouhodobých státních dluhopisů.

Skutečně dosažené příjmy, jejich plnění a meziroční srovnání ukazuje následující tabulka (údaje za rok 2002 jsou srovnatelně upraveny podle rozpočtové skladby roku 2003):

Tabulka č. 3

Ukazatel	Skutečnost 2002	Rozpočet 2003		Skutečnost 2003	% plnění (4:3)	rozdíl (4-3)	Index 2003/2002 (4:1)
		schválený*)	po změnách				
	1	2	3	4	5	7	8
Daňové příjmy (daně, poplatky, pojistné)	626,30	660,95	660,95	668,32	101,1	7,4	106,7
Příjmy z daní a poplatků	368,52	385,43	385,43	395,96	102,7	10,5	107,4
Daň z příjmů fyzických osob (DPFO)	82,11	90,60	90,60	88,63	97,8	-2,0	107,9
v tom: DPFO ze závislé činnosti a funkčních požitků	64,78	72,80	72,80	70,81	97,3	-2,0	109,3
DPFO z kapitálových výnosů	5,11	4,50	4,50	5,47	121,6	1,0	107,0
DPFO ze samostatné výdělečné činnosti	12,22	13,30	13,30	12,35	92,9	-1,0	101,1
Daň z příjmů právnických osob (DPPO)	76,91	81,80	81,80	84,27	103,0	2,5	109,6
Obecné vnitř.daně ze zboží a služeb v tuzemsku (DPH)	118,38	121,20	121,20	125,66	103,7	4,5	106,1
Zvláštní daně a poplatky ze zboží a služeb v tuzemsku (SD)	68,61	67,50	67,50	72,76	107,8	5,3	106,0
Správní poplatky**)	4,07	4,45	4,45	3,51	78,9	-0,9	84,9
Poplatky za znečišťování životního prostředí	0,67	1,03	1,03	1,16	112,6	0,1	173,1
Daně z mezinár. obchodu a transakcí (clo)	9,77	9,60	9,60	10,25	106,8	0,7	104,9
Daně z majetkových a kapitál. převodů	7,86	8,90	8,90	8,77	98,5	-0,1	111,6
Ostatní daňové příjmy	0,14	0,35	0,35	0,94	268,6	0,6	671,4
Pojistné na soc.zabezpečení, příspěvek na státní politiku zaměstnanosti a veřejné zdrav.pojistění z toho:	257,78	275,53	275,53	272,37	98,9	-3,2	105,7
Pojistné na důchodové pojištění	198,39	211,98	211,98	209,59	98,9	-2,4	105,6
Nedaňové příjmy celkem	49,64	20,38	22,22	23,32	105,0	1,1	47,0
Příjmy z vlastní činnosti a odvody přebytků z toho: Soudní poplatky**)	18,41	8,86	11,59	12,99	112,0	1,4	70,6
Příjmy z prodeje nekap.majetku a ost nedaň. příjmy	3,85	2,10	2,13	3,26	153,1	1,1	84,7
Příjmy z prodeje nekap.majetku a ost nedaň. příjmy z toho: Dobrovolné pojistné**)	4,17	3,97	3,67	3,58	97,5	-0,1	85,9
Příjmy z prodeje nekap.majetku a ost nedaň. příjmy z toho: Dobrovolné pojistné**)	0,74	0,74	0,74	0,75	45,9	0,0	100,0
Příjmy splátky půjčených prostředků z toho:	23,21	5,45	4,82	3,49	72,4	-1,3	15,0
Splátky půjček od podnikatel.subjektů	1,31	3,29	2,66	0,79	29,7	-1,9	60,3
Splátky půjček ze zahraničí (z vládních úvěrů)	21,54	1,93	1,93	2,35	121,8	0,4	10,9
Kapitálové příjmy celkem	1,44	0,58	0,59	0,51	86,0	-0,1	35,4
Přijaté dotace	27,59	2,15	2,30	7,51	326,7	5,2	27,2
PRÍJMY STATNÍHO ROZPOČTU CELKEM	704,97	684,06	686,06	699,67	102,0	13,6	99,2

*) zákon č. 579/2002 Sb.

***) v souvislosti s novou rozpočtovou skladbou (vyhláška MF č. 323/2002) jsou od 1.1.2003

- soudní poplatky vykazovány v nedaňových příjmech (do r. 2002 byly vykazovány společně se správními poplatky v daňových příjmech)

- dobrovolné pojistné na důch. pojištění a pojistné na nemoc.pojištění OSVČ je vykazováno v nedaňových příjmech (předtím byly součástí příjmů z poj.na soc. zab.)

Pozn.: údaje za rok 2002 jsou upraveny o tyto metodické změny, tj. daňové příjmy jsou sníženy a nedaňové příjmy naopak zvýšeny o soudní poplatky (998 mil.Kč)

a o dobrovolné pojistné (736 mil. Kč celkem, z toho 38 mil. Kč činí dobrovolné důchodové pojištění a 698 mil. Kč připadá na nemocenské pojištění OSVČ)

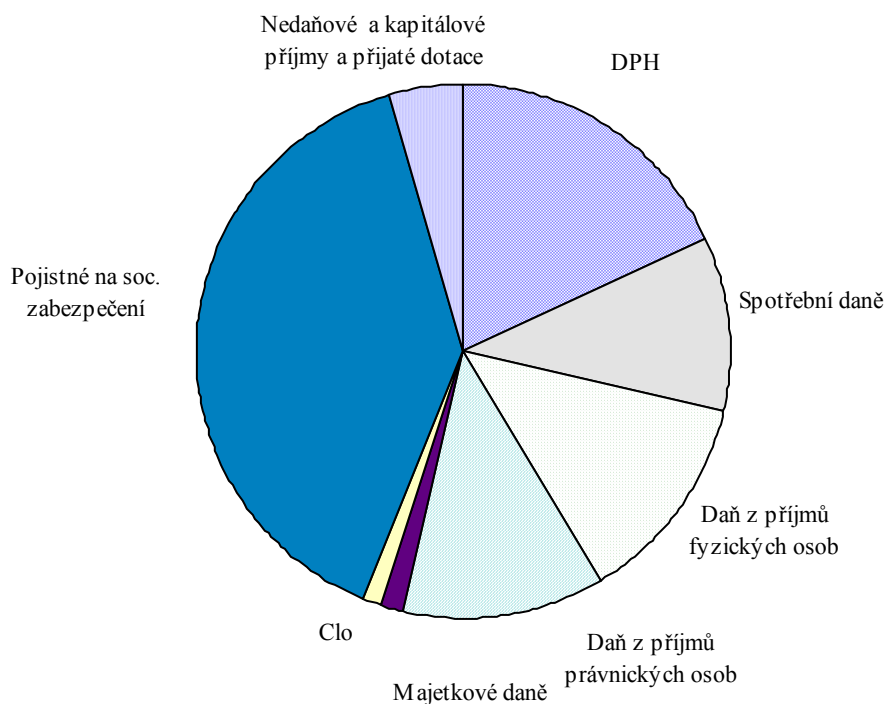
Celkové skutečně dosažené příjmy státního rozpočtu za rok 2003 ve výši 699,7 mld Kč byly nad úrovní upraveného státního rozpočtu o 13,6 mld Kč, tj. o 2,0 %, což je o 0,5 procentního bodu lepší plnění než bylo v roce 2002. Meziročně však celkové příjmy poklesly o 5,3 mld Kč, tj. o 0,8 %, zatímco v roce 2002 činil meziroční růst 78,7 mld Kč, tj. 12,6 % (vliv mimořádných příjmů v roce 2003 již nerozpočtovaných).

Rozhodující vliv na plnění rozpočtovaného objemu celkových příjmů mělo inkaso příjmů z daní a poplatků, které převýšilo rozpočet o 10,5 mld Kč, tj. o 3,2 %. Ostatní příjmy (nedaňové a kapitálové příjmy a přijaté dotace) byly nad úrovní rozpočtu o 6,2 mld Kč, tj. o 24,8 %, z nich více než 80 % představují přijaté dotace, které byly proti upravenému rozpočtu vyšší o 5,2 mld Kč.

Naproti tomu příjmy z pojistného na sociální zabezpečení zaostaly za rozpočtem o 3,2 mld Kč, tj. o 1,1 %, tedy více než v roce 2002, kdy byl rozpočet těchto příjmů splněn na 99,7 %.

Struktura celkových příjmů dosažených za rok 2003 je zřejmá z následujícího grafu:

Graf č. 1



2. Daňové příjmy

Celkové daňové příjmy dosáhly výše 396,0 mld Kč a byly nad úrovní rozpočtu o 10,5 mld Kč, tj. o 2,7 %, zejména v důsledku mimořádně příznivého vývoje inkasa daní ze zboží a služeb v tuzemsku, tj. **DPH a daní spotřebních**. Ty svým objemem 198,4 mld Kč, převyšujícím rozpočet o 9,7 mld Kč, tj. o 5,2 % a při meziročním růstu o 6,1 % nejen plně kompenzovaly výpadky u daní z příjmů fyzických osob (2,0 mld Kč), správních poplatků (0,9 mld Kč) a majetkových daní (0,1 mld Kč), ale v rozhodující míře přispěly k překročení rozpočtu daňových příjmů jako celku.

V porovnání s rokem 2002 bylo inkaso celkových daňových příjmů o 27,4 mld Kč, tj. o 7,4 % vyšší, což je více než dvojnásobná dynamika (v roce 2002 vzrostly meziročně o 12,9 mld Kč, tj. o 3,6 %). Na tomto růstu se podílely hlavně daně z příjmů, a to jak **právnických**, tak **fyzických osob** (meziroční růst o 13,9 mld Kč, tj. o 8,7 %), dále **DPH** (7,3 mld Kč) a **spotřební daně** (4,2 mld Kč).

Rozpočet celostátních daňových příjmů počítal s meziročním růstem o 39,2 mld Kč, tj. 8,1 % (měřeno k rozpočtu r. 2002). Skutečné inkaso všech daní dosáhlo ke konci roku 2003 výše 535,9 mld Kč, což je o 13,6 mld Kč, tj. o 2,6 % nad úrovní rozpočtu a o 36,4 mld Kč (o 7,3 %) více než v roce 2002. Z tohoto nárůstu připadá 10,2 mld Kč na daně z příjmů právnických osob, 9,6 mld Kč na DPH, 8,8 mld Kč na daně z příjmů fyzických osob a 4,7 mld Kč na spotřební daně.

Tabulka č. 4

Meziroční srovnání celostátních daňových příjmů

v mld Kč

	Celkem r. 2002			Celkem r. 2003			meziroční přírůstek skutečnosti		meziroční index skutečnosti	
	Rozpočet schválený	skutečnost	% plnění	Rozpočet schválený	skutečnost	% plnění	2002-2001	2003-2002	2002-2001	2003-2002
	1	2	3	4	5	6	7	8	9	10
Daňové příjmy	483,16	499,51	103,4	522,33	535,92	102,6	35,09	36,41	107,6	107,3
- DPH	160,50	155,21	96,7	158,80	164,85	103,8	3,33	9,64	102,2	106,2
- spotřební daň	82,40	79,49	96,5	78,20	84,18	107,6	3,19	4,69	104,2	105,9
- clo	10,00	9,77	97,7	9,60	10,25	106,8	-0,24	0,48	97,6	104,9
- daně z příjmů PO	81,10	106,12	130,9	113,90	116,35	102,2	13,58	10,23	114,7	109,6
v tom: daně z příjmů PO za obce	6,50	5,34	82,2	6,70	5,92	88,4	-0,46	0,58	92,1	110,9
- daně z příjmů FO	117,20	115,19	98,3	127,20	123,95	97,4	10,61	8,76	110,1	107,6
z toho: vybíraná srážkou	8,30	6,70	80,7	5,90	7,17	121,5	-0,55	0,47	92,4	107,0
z příznání	19,60	21,91	111,8	23,90	22,13	92,6	3,11	0,22	116,5	101,0
závislá činnost	89,30	86,58	97,0	97,40	94,65	97,2	8,05	8,07	110,3	109,3
- silniční daň	5,50	5,51	100,2	5,80	5,74	99,0	0,23	0,23	104,4	104,2
- daň z nemovitosti	4,60	4,58	99,6	4,50	4,84	107,6	0,01	0,26	100,2	105,7
- majetkové daně	8,20	7,86	95,9	8,90	8,77	98,5	1,44	0,91	122,4	111,6
- dálniční poplatek	1,80	1,90	105,6	1,70	2,06	121,2	0,18	0,16	110,5	108,4
- ostatní daně a poplatky	11,86	13,87	116,9	13,73	14,93	108,7	2,75	1,06	124,7	107,6

Pozn.: údaje jsou v metodice jednotlivých let

Ze skutečného celostátního výnosu daní připadlo na státní rozpočet 73,9 % (396,0 mld Kč), na rozpočty územně samosprávných celků 22,5 % (120,7 mld Kč) a na Státní fond dopravní infrastruktury 3,6 % (19,2 mld Kč).

Inkaso daňových příjmů částečně ovlivňuje i výše **poskytovaných úlev na daních**. Obecný legislativní rámec pro poskytování daňových úlev je vymezen v § 55 a zákona č. 337/1992 Sb., o správě daní a poplatků, ve znění pozdějších předpisů (dále jen „ZSDP“). Podle tohoto právního předpisu je Ministerstvo financí oprávněno prominout daň pouze z důvodu nesrovnalostí vyplývajících z uplatňování daňových zákonů. Příslušenství daně lze prominout též z důvodu odstranění tvrdosti.

Přehled o požadavcích a **poskytnutých úlevách na DPPO za rok 2003** podává následující tabulka:

Tabulka č. 5

	daň			příslušenství daně			celkem		
	požadavek	prominuto	%	požadavek	prominuto	%	požadavek	prominuto	%
Daň z příjmů právnických osob	20,6	1,8	8,7	1 022,0	668,6	65,4	1 042,6	670,4	64,3

Celkem byly tedy výše uvedeným instančním systémem poskytnuty úlevy na DPPO vč. příslušenství v částce 670,4 mil. Kč, tj. 64,3 % z požadovaného objemu. Poskytnuté úlevy se téměř výhradně týkaly **příslušenství daně**, které bylo promíjeno u většiny významných případů z důvodů tvrdosti zákona, spočívající v neúměrně vysoké částce vyměřeného penále vzhledem k výši daně, často navíc v kombinaci s postižením poplatníka povodní v roce 2002.

Podobně jako u daní z příjmů právnických osob byly poskytnuty **úlevy na dani z příjmů fyzických osob** a jejím příslušenství. Jejich výše a struktura je uvedena v následujícím přehledu:

Tabulka č. 6

	daň			příslušenství daně			celkem		
	požadavek	prominuto	%	požadavek	prominuto	%	požadavek	prominuto	%
Daň z příjmů fyzických osob celkem	170,8	8,9	5,2	519,6	203,9	39,2	690,4	212,8	30,8
- ze závislé činnosti	9,1	1,6	17,6	94,5	38,1	40,3	103,6	39,7	38,3
- z příznámí	161,7	7,3	4,5	425,1	165,8	39,0	586,8	173,1	29,5

Prominuty byly daně z důvodu nesrovnalostí vyplývajících z uplatňování daňových zákonů a u příslušenství se jednalo zejména o prominutí penále z důvodu tvrdosti zákona.

Dále byly poskytnuty úlevy na **dani z přidané hodnoty**. Daň byla prominuta pouze v jednom případě v celkové částce 345 tis. Kč, a to v důsledku nesrovnalostí vyplývajících z uplatňování daňových zákonů. V ostatních případech, kdy bylo požadováno prominutí daně v celkové výši 234 mil. Kč, důvody shledány nebyly.

Tabulka č. 7

	v mil. Kč								
	daň			příslušenství daně			celkem		
	požadavek	prominuto	%	požadavek	prominuto	%	požadavek	prominuto	%
Daň celkem	233,7	0,3	0,1	985,2	583,4	59,2	1 218,9	583,7	47,9
- Daň z obratu	4,6	0,0	0,0	0,0	0,0	0,0	4,6	0,0	0,0
- DPH	229,1	0,3	0,1	985,2	583,4	59,2	1 214,3	583,7	48,1

Příslušenství daně bylo promíjeno zejména z důvodu odstranění tvrdosti zákona, a to ve výši 584 mil. Kč z celkově požadovaných 985 mil. Kč. Prominutí příslušenství daně ovlivnilo také sdělení Ministerstva financí (tzv. daňová amnestie), které současně vedlo k poklesu počtu případů u posečkání placení daně podle § 6 zákona č. 337/1992 Sb., o správě daní a poplatků.

U **spotřebních daní** bylo z požadovaného objemu 5,5 mil. Kč prominuto 3,6 mil. Kč, a to z důvodu nesrovnalostí vyplývajících z uplatňování daňových zákonů.

Požadavkům na prominutí příslušenství daně v celkové výši 49,2 mil. Kč bylo vyhověno z 52,6 %, když bylo prominuto 25,9 mil. Kč, čímž byla odstraněna tvrdost zákona.

Prominutá daň a příslušenství **daně dědické, daně darovací a daně z převodu nemovitostí** v roce 2003:

Tabulka č. 8

	v mil. Kč		
	Prominutá daň	Prominuté příslušenství daně	Celkem prominuto
Majetkové daně celkem	55,0	62,2	117,2
Daň dědická	0,0	0,8	0,8
Daň darovací	1,0	14,3	15,3
Daň z převodu nemovitostí	54,0	47,3	101,1

Celkově bylo v roce 2003 na majetkových daních prominuto 117,2 mil. Kč, z toho převážná část (101,1 mil. Kč) se týkala daně z nemovitostí; u daně dědické a daně darovací bylo promíjeno vesměs pouze příslušenství daně, mj. i z důvodu odstranění tvrdosti v souvislosti s řešením důsledků povodní v roce 2002.

2.1. Daň z příjmů, zisku a kapitálových výnosů

2.1.1. Daň z příjmů právnických osob

Daň z příjmů právnických osob (dále jen „DPPO“) obecně zahrnuje zejména zaplacené zálohy na daň, doplatek daně na základě podaných daňových přiznání, zaplacenou daň dodatečně přiznanou poplatníkem, zaplacenou daň dodatečně vyměřenou správcem daně, zaplacené příslušenství daně, tj. zvýšení daně za pozdě podané daňové přiznání, penále za prodlení s placením, úrok za povolené posečkání s placením, pokuty za neplnění povinností nepeněžité povahy apod.

DPPO patří do kategorie tzv. sdílených příjmů. Její výnos je rozdělován mezi státní rozpočet a územní rozpočty. Na celostátním výnosu této daně se od roku 2002 podílí státní rozpočet 76,31 %, obce 20,59 % a kraje 3,10 %.

Vývoj celostátního výnosu daně z příjmů právnických osob:

Tabulka č. 9

	Skutečnost 2002	Rozpočet 2003		Skutečnost 2003	% plnění	Index 2003/2002
		schválený	po změnách			
DPPO celkem	100,8	107,2	107,2	110,4	103,0	109,5
z toho:						
DPPO státní rozpočet	76,9	81,8	81,8	84,3	103,0	109,6
z celku DPPO						
- daň vybíraná srážkou	10,1	x	x	13,4	x	133,3
- daň z přiznání	90,7	x	x	97,0	x	106,9

Pozn.: státní rozpočet a územní rozpočty bez DPPO za obce

Celkový celostátní výnos DPPO vybraný finančními úřady v České republice za rok 2003 činil **110,4 mld. Kč**, tj. 103,0 % rozpočtu a meziročně vzrostl o 9,6 mld Kč (o 9,5 %).

Z celkového inkasa **případlo na státní rozpočet 84,3 mld Kč**, což je o **7,4 mld Kč**, tj. o 9,6 % nad úroveň roku 2002 a o 2,5 mld Kč, tj. o 3,0 % více než bylo rozpočtováno.

V hodnoceném roce se již neopakovalo výrazné překročení rozpočtované částky ani vysoká meziroční dynamika vykazovaná v předchozích dvou letech, jež byly ovlivněny zejména mimořádně vysokými zisky dosaženými u značné části velkých poplatníků.

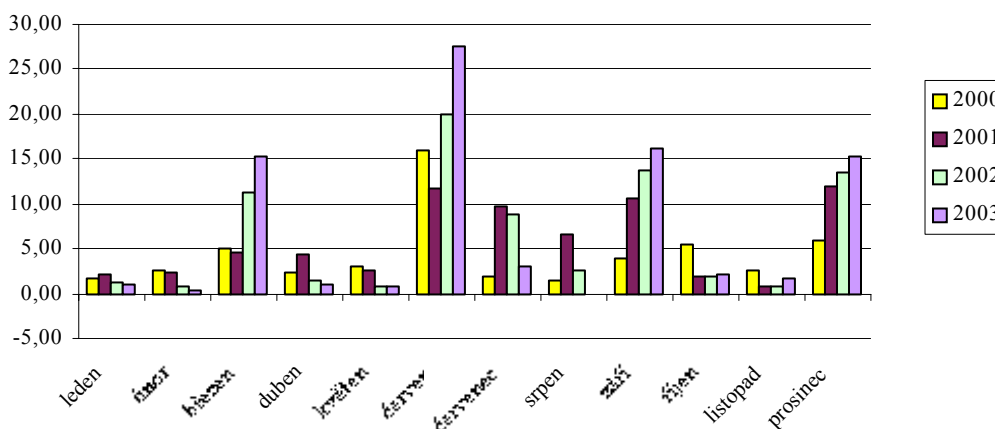
Důvodem mohly být též vyšší zálohy placené podniky na základě výzev po povodních v roce 2002, které pak v individuálních případech snižovaly výši vyrovnání daňové povinnosti za rok 2002 splatné v roce 2003.

To se projevilo i v tom, že odchylka predikce výnosu DPPO uvedená ve státním rozpočtu na rok 2003 od skutečnosti byla ve srovnání s předchozími dvěma roky minimální.

Z hlediska časového průběhu inkasa této daně lze konstatovat, že větší výkyvy v plnění se projevují mezi jednotlivými měsíci v závislosti na termínu splatnosti daně, kdy poslední měsíc čtvrtletí je vzhledem k předcházejícím většinou nejsilnější. Dlouhodobě nejvýnosnějším obdobím kalendářního roku je druhé čtvrtletí. To je dáno zejména legislativní úpravou zákonné lhůty pro případný doplatek daně z příjmů za předchozí zdaňovací období, která u rozhodující skupiny poplatníků DPPO zpravidla připadá právě na červen (s výjimkou let 2001 a 2002, kdy poslední den lhůty připadl na sobotu a neděli, a proto se termín splatnosti posunul na nejbližší následující pracovní den, takže část inkasa sklouzla do měsíce července). Vedle toho je inkaso ovlivněno režimem placení záloh na DPPO v průběhu kalendářního roku, který je z hlediska výše a periodicity placených záloh členěn do dvou samostatných částí tzv. zálohových období. V končícím zálohovém období, to je zpravidla do konce 1. čtvrtletí, platí poplatníci zálohy na daň podle daňové povinnosti přiznané v předcházejícím roce (vyměřené podle hospodářských výsledků předminulého roku). V novém zálohovém období obvykle počínajícím od druhého či třetího čtvrtletí (zpracovávali přiznání daňový poradce nebo se jednalo o osoby povinně podléhající auditu) platí poplatníci zálohy podle daňové povinnosti přiznané s daným rocem (vyměřené podle hospodářských výsledků předchozího roku). V roce 2003 došlo vzhledem k předchozím dvěma rokům k poklesu dynamiky růstu právě vlivem dosažených nižších hospodářských výsledků právnických subjektů za rok 2002.

Průběh měsíčního inkasa DPPO do SR během roku ilustruje následující graf:

Graf č.2



Mírné překročení rozpočtovaného výnosu DPPO rozpočtovaného na rok 2003 (o 2,5 mld Kč, tj. o 3,0 %) pozitivně ovlivnily především tyto faktory:

- pokračující působení legislativních úprav přijatých s účinností od roku 1998 a zejména pak od roku 2001 (vliv novely provedené zákonem č. 492/2000 Sb., která mimo jiné omezila přípustnou tvorbu daňových opravných položek),
- rostoucí ziskovost sektoru bankovníctví,
- očekávané zrušení možnosti uplatňovat tzv. „dividendovou slevu“ podle § 35 odst. 3 zákona o daních z příjmů, které se projevilo zvýšeným objemem výplat nerozděleného zisku z let minulých v závěru roku 2003,
- změna § 5 zákona č. 593/1992 Sb., o rezervách pro zjištění základu daně z příjmů, ve znění pozdějších předpisů (dále jen „ZoR“), provedená novelou č. 126/2002 Sb. s účinností k 1.5.2002, která byla radikálním zásahem v oblasti zákonných rezerv a opravných položek u bank od počátku samotné existence ZoR, spočívajícím v opuštění principu uplatňování opravných položek v základu daně u bank podle účetní tvorby opravných položek ve smyslu klasifikace pohledávek dle ČNB, a zpřísnění podmínek tvorby zákonných rezerv.

Z meziročního srovnání údajů z daňové statistiky vyplývá, že došlo k významnému snížení:

- a) stavu zákonných opravných položek a rezerv u bank k 31.12.2002 oproti stavu k 31.12.2001 o částku 34,4 mld. Kč,
- b) běžné roční tvorby zákonných opravných položek a rezerv u bank za zdaňovací období roku 2002 oproti zdaňovacímu období 2001 o částku 9,8 mld. Kč.

V této souvislosti je rovněž podstatná skutečnost, že se tak stalo při zvyšujícím se objemu poskytnutých úvěrů. Z výše uvedených údajů lze konstatovat zcela zřejmý pozitivní dopad této legislativní změny do státního rozpočtu z hlediska inkasa daně z příjmů právnických osob v řádu miliard Kč.

Na druhé straně naopak určité zpomalení tempa růstu inkasa DPPO ve druhém pololetí roku 2003 zapříčinily některé změny vyplývající z novel zákona o daních z příjmů provedených

- zákonem č.260/2002 Sb., jímž byl m.j. zaveden nový systém zdanění operací s cennými papíry, který u cenných papírů oceňovaných reálnou hodnotou akceptuje způsob jejich zaúčtování, z čehož vyplývá, že bez omezení jsou daňově uznatelné i ztráty z těchto operací,
- zákonem č.575/2002 Sb. (tzv. povodňová novela), který m.j. umožnil při dodržení stanovených podmínek snížit až o 10 % základ daně z příjmů právnických osob za zdaňovací období započaté v roce 2002, jestliže byly poskytnuty dary na financování odstraňování následků povodní a záplav, k nimž došlo v roce 2002 na území České republiky, které se promítly do výše daňové povinnosti uvedené v daňových přiznáních za zdaňovací období započatá v roce 2002, z níž je odvozována zákonná výše a periodicita záloh placených ve druhém pololetí 2003.

Mezi daňové subjekty, které za rok 2003 **odvedly nejvyšší celkovou částku DPPO patří především poplatníci z oboru bankovníctví, telekomunikací, výroby a rozvodu elektřiny, plynu, výrobci tabákových výrobků a piva, automobilový průmysl a velkoobchod.** Přitom ze statistiky daňové správy vyplývá, že cca 17 % celorepublikového výnosu DPPO za rok 2003 pochází od pouhých sedmi právnických osob.

2.1.2. Daň z příjmů fyzických osob

Celostátní inkaso daně z příjmů fyzických osob dosáhlo výše 124,0 mld Kč, což je o 3,2 mld Kč (o 2,5 %) méně než uvažoval rozpočet, ale o 8,8 mld Kč (o 7,6 %) více než v roce 2002. Z této částky bylo převedeno do rozpočtů obcí 31,8 mld Kč a do příjmů krajů 3,6 mld Kč.

Rozhodující část daně z příjmů fyzických osob (cca 76 %) tvoří daň z příjmů ze závislé činnosti. Její výnos za rok 2003 ve výši 94,7 mld Kč naplnil rozpočtovaný předpoklad na 97,2 %, při meziročním zvýšení o 8,1 mld Kč, tj. o 9,3 %. Daňové příjmy srážené podle zvláštní sazby činily 7,2 mld Kč, při nejvyšším plnění (121,5 %) ze všech tří druhů DPFO. Proti předchozímu roku byl výběr této daně vyšší o 0,5 mld Kč. Naopak nejnižší plnění rozpočtu bylo vykázáno u inkasa daně placené poplatníky na základě podaných daňových přiznání. To svým objemem 22,1 mld Kč naplnilo rozpočet pouze na 92,6 %, při mírném meziročním růstu o 0,2 mld Kč, t.j. o 1,1 %.

Rozpočet DPFO a jeho skutečné plnění za rok 2003 ukazuje uvedená tabulka:

Tabulka č. 10

Ukazatel	skutečnost 2002			rozpočet 2003			skutečnost 2003			% plnění 2003			index 2003/2002		
	celkem	v tom		celkem	v tom		celkem	v tom		celkem	v tom		celkem	v tom	
		státní rozpočet	územní rozpočty		státní rozpočet	územní rozpočty		státní rozpočet	územní rozpočty		státní rozpočet	územní rozpočty		státní rozpočet	územní rozpočty
Daň z příjmu fyzických osob celkem	115,19	82,11	33,08	127,20	90,60	36,60	123,96	88,63	35,33	97,5	97,8	96,5	107,6	107,9	106,8
v tom:															
zvláštní sazba	6,70	5,11	1,59	5,90	4,50	1,40	7,17	5,47	1,70	121,5	121,6	121,4	107,0	107,0	106,9
podnikatelská činnost	21,90	12,22	9,68	23,90	13,30	10,60	22,13	12,35	9,78	92,6	92,9	92,3	101,1	101,1	101,0
závislá činnost	86,59	64,78	21,81	97,40	72,80	24,60	94,66	70,81	23,85	97,2	97,3	97,0	109,3	109,3	109,4

Podle novely zákona č. 243/2000 Sb. náleží státnímu rozpočtu 76,31 % výnosu DPFO srážené podle zvláštní sazby, 74,81 % výnosu DPFO ze závislé činnosti a 55,78 % DPFO placené poplatníky podávajícími daňová přiznání.

Inkaso státního rozpočtu ze všech tří složek daně z příjmů fyzických osob dosáhlo 88,6 mld Kč a bylo pod úrovní rozpočtu o 2,0 mld Kč (o 2,2 %), při meziročním růstu o 6,5 mld Kč, tj. o 7,9 % (schválený rozpočet počítal s celoročním růstem o 8,5 mld Kč, tj. o 10,3 % proti skutečnosti 2002).

a) Daň z příjmů fyzických osob ze závislé činnosti

Objem daňových příjmů ze závislé činnosti, náležející státnímu rozpočtu, dosáhl výše 70,8 mld Kč a zůstal pod úrovní rozpočtu o 2,0 mld Kč, tj. o 2,7 %. Meziročně však vzrostl o 6,0 mld Kč, tj. o 9,3 %, což je důsledek růstu mezd, přičemž stupnice klouzavě progresivní daňové sazby i nezdánitelné části základu daně zůstaly beze změn. V nárůstu inkasa se promítl i růst minimální mzdy.

b) Daň z příjmů fyzických osob vybíraná zvláštní sazbou

Na dani srážené podle zvláštní sazby inkasoval státní rozpočet 5,5 mld Kč, tj. téměř o 1,0 mld Kč (o 21,6 %) více než bylo rozpočtováno. Na rozdíl od minulých let (1999-2002) došlo u této váhově méně významné složky poprvé k meziročnímu nárůstu (7,0 %), a to vlivem růstu výplat dividend a podílů na zisku obchodních společností. U ostatních příjmů fyzických osob podléhajících srážkové dani nebyly zaznamenány významné změny.

c) Daň z příjmů fyzických osob z příznání.

Na dani z příjmů placené na základě daňového příznání inkasoval státní rozpočet 12,3 mld Kč, což představuje 92,9 % rozpočtu a meziroční růst o 1,1 %.

Na výnos této daně působí stejné vlivy jako na výnos daně z příjmů právnických osob. Souvisí to s hospodářskými výsledky daňových subjektů v roce 2002, neboť u daní z podnikání odpovídá inkaso (zálohy na daň) v běžném roce hospodářským skutečnostem předešlého roku.

Na inkaso této daně působily zejména tyto protisměrné vlivy:

- zvýšená daňová povinnost v příznáních za rok 2002 a v důsledku toho i zvýšená zálohová povinnost v průběhu roku 2003,
- pokračující zvýšená hospodářská aktivita daňových subjektů,
- snižování počtu subjektů uplatňujících ztrátu z minulých období,
- zvyšování počtu poplatníků podávajících příznání, avšak nikoliv v důsledku podnikání, ale povinnosti podat toto příznání kvůli odpočtu úroků z hypotečních úvěrů (výběr daně z příznání se tak snižuje na úkor výběru daně ze závislé činnosti),
- mimořádné výdaje podnikatelů a pronajímatelů v souvislosti s katastrofálními povodněmi v roce 2002 výrazně snížily základ daně v příznáních v roce 2003,
- převod podnikatelských aktivit na obchodní společnosti.

Vliv povodní se projevil nejen v **nenaplnění rozpočtu** u daně z příznání, ale i u daně ze závislé činnosti. Povodně měly za následek snížení základu daně mnoha podnikatelům i pronajímatelům, neboť měli zvýšené výdaje na opravy a hlavně výrazné výpadky v produkci a tím i v příjmech. Zvýšením limitu pro odpočet darů na povodně zákonem č. 575/2002 Sb. (tzv. povodňová novela zákona o daních z příjmů, která byla schválena až po zákonu o rozpočtu, a to s účinností již za rok 2002) pak došlo k určitému vlivu na snížení výnosu daně nejen z příznání, ale zejména i ze závislé činnosti. Výrazný, tj. vyšší než očekávaný nárůst objemu úvěrů ze stavebního spoření a hypotečních úvěrů rovněž snížil oproti předpokladům rozpočtu daňovou povinnost.

2.2. Vnitřní daně ze zboží a služeb

2.2.1. Daň z přidané hodnoty

Výběr daně z přidané hodnoty je prováděn prostřednictvím dvou státních institucí, a to celními orgány a finančními úřady. Celní úřady vybírají tuto daň při dovozu zboží do republiky a finanční úřady ji inkasují ze zdanitelných plnění uskutečněných v tuzemsku. DPH inkasovaná těmito orgány odráží režim placení, kdy veškeré odpočty jsou spravovány výhradně finančními úřady.

Finanční úřady vrátily v roce 2003 o 12,4 mld Kč více než v roce 2002. Toto zvýšení koresponduje s vyšším výběrem daně při dovozu, když celní úřady evidují za rok 2003 na účtu DPH téměř o 17,0 mld Kč více než v roce 2002.

Finanční úřady (FÚ) a celní úřady (CÚ) se podílely na celostátním inkasu DPH v letech 2001 až 2003 takto:

Tabulka č. 11

	2001			2002			2003		
	Celkem	FÚ	CÚ	Celkem	FÚ	CÚ	Celkem	FÚ	CÚ
Inkaso DPH	376,81	142,81	234,00	374,21	150,12	224,09	396,24	155,18	241,06
Nadměrné odpočty	-224,93	-224,93	0,00	-219,00	-219,00	0,00	-231,39	-231,39	0,00
Čisté inkaso	151,88	-82,12	234,00	155,21	-68,88	224,09	164,85	-76,21	241,06
meziroční index inkasa v %	110,0	107,3	111,7	99,3	105,1	95,8	105,9	103,4	107,6
meziroční index čistého inkasa v %	104,1	-129,3	111,7	102,2	-83,9	95,8	106,2	110,6	107,6

DPH lze z hlediska techniky výběru rozložit do tří komponent – daň z dováženého zboží, daň ze zboží a služeb prodáváných v tuzemsku a tzv. nadměrné odpočty (vratky, které si nejčastěji uplatňují importéři a exportéři). Inkaso daně ze zboží a služeb prodáváných v tuzemsku vzrostlo meziročně o 3,4 %, inkaso daně z dováženého zboží vzrostlo o 7,6 %. Objem nadměrných odpočtů vzrostl o 5,7 % a čisté inkaso o 6,2 %.

Meziroční růst inkasa DPH realizovaného FÚ odpovídá reálným predikcím ekonomických ukazatelů (zvýšená spotřeba domácností a vlády), ze kterých se vycházelo při sestavování rozpočtu, neboť tyto bezprostředně ovlivňují inkaso DPH. Vyšší inkaso u CÚ se ale na druhé straně negativně promítá do vyšších vratek DPH u FÚ, kde působí časový posun, který způsobuje, že vyšší úroveň vratek DPH se dostane na úroveň nárůstu inkasa u CÚ cca za dva měsíce.

V roce 2003 představoval celkový celostátní výnos této fiskálně nejvýznamnější daně **164,9 mld Kč**, což představuje meziroční nárůst o 6,2 % (absolutně o 9,6 mld Kč). Proti celostátně rozpočtované částce, bylo dosažené inkaso o 3,8 % vyšší (absolutně o 6,1 mld Kč), což je poprvé od roku 1999 (v letech 2000 až 2002 nebyly rozpočtované hodnoty naplněny).

Na celostátních příjmech DPH participují v souladu se zákonem č. 483/2001 Sb., o rozpočtovém určení daní, vedle státního rozpočtu i obce a kraje. Z celkového celostátního výnosu DPH náleží 20,59 % rozpočtům obcí, 3,1 % rozpočtům krajů a 76,31 % státnímu rozpočtu. Za celý rok 2003 bylo do rozpočtů krajů převedeno 5,1 mld Kč a do rozpočtu obcí 34,1 mld Kč.

Příjem státního rozpočtu z DPH dosáhl **125,7 mld Kč**, což představuje **103,7 % rozpočtované částky** (v roce 2002 byl rozpočet naplněn pouze z 96,6 %) a meziroční nárůst o 7,3 mld Kč, tj. o 6,1 %, přičemž rozpočet počítal s růstem o 2,4 % proti skutečnosti předchozího roku.

Vývoj inkasa daně je obecně dán objemem a strukturou konečné spotřeby z hlediska DPH, což jsou transakce mezi plátcí DPH a neplátcí DPH a ty transakce mezi plátcí DPH, kde není právo na uplatnění daně na vstupu. Nejvýznamnějšími komponenty jsou spotřeba domácností a spotřeba vlády. Celková spotřeba meziročně vzrostla o 6,6 %, při současné mírné změně její struktury ve prospěch zboží a služeb zatížených sníženou sazbou daně. Vzrůstající podíl zboží a služeb zatížených sníženou sazbou v konečné spotřebě je pokračováním trendu, který začal v roce 1999. V roce 2003 tento podíl představoval 25,8 %, zatímco v roce 1999 jen 22,0 %.

Z analýzy inkasa DPH podle sektorů vyplývá, že mezi obory, které meziročně **nejvíce přispěly k nárůstu inkasa DPH**, ať už zvýšením odvodu vlastní daně nebo snížením nadměrných odpočtů, patří: **velkoobchod, maloobchod, služby** převážně pro podniky, **prodej motorových vozidel a pohonných hmot, koksování a rafinérské zpracování ropy**.

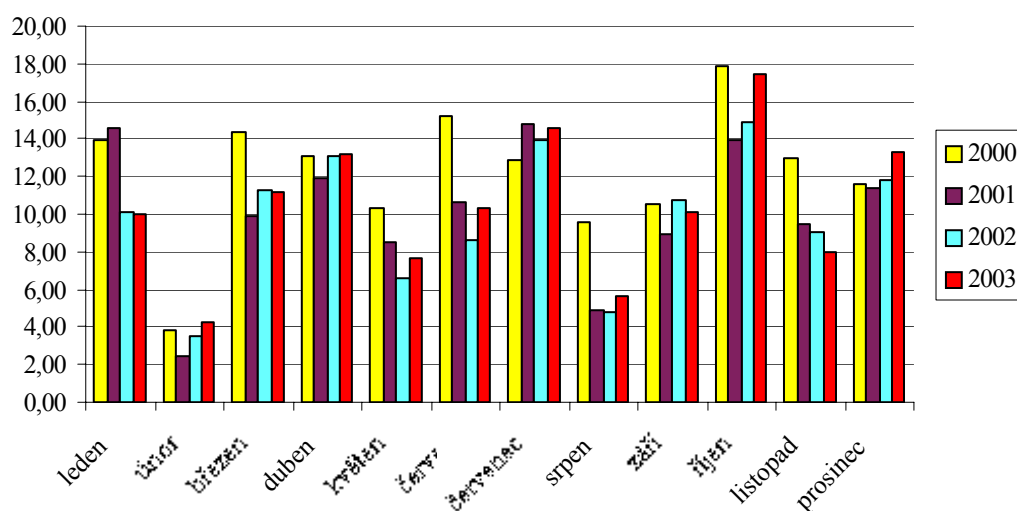
Značný význam měl i vysoký nárůst objemů stavebních prací umocněný nutností oprav po povodních v roce 2002. Vzhledem ke snížené sazbě DPH, které jsou stavební práce zatíženy, a vzhledem k tomu, že vstupy do stavebnictví jsou zařazeny vesměs do základní sazby, však tento fakt neměl v celkovém inkasu DPH rozhodující význam.

Z hlediska struktury pak v roce 2003 absolutně nejvíce DPH (odvod vlastní daně minus nadměrné odpočty) připadlo na velkoobchod, maloobchod, koksování a rafinérské zpracování ropy, prodej motorových vozidel a pohonných hmot, služby převážně pro podniky a na výrobu a rozvod elektřiny, plynu, páry a teplé vody.

Tak jako v minulých letech projevují se ve vývoji inkasa DPH **sezónní vlivy**. V měsíci únoru běžného roku dochází pravidelně k výpadku daně, který je spojen především s **vracením nadměrných odpočtů** deklarovaných za poslední zdaňovací období roku předcházejícího.

Vývoj inkasa DPH dle jednotlivých měsíců:

Graf č. 3



2.2.2. Spotřební daně

Celostátní výnos spotřebních daní v roce 2003 představoval **84,2 mld Kč** a byl tak téměř o **6 mld Kč, tj. o 7,6 % vyšší** než předpokládal rozpočet. V porovnání s rokem 2002 bylo celkové inkaso vyšší o 4,7 mld Kč, tj. o 5,9 %. Obdobně jako u DPH byly poprvé od roku 1999 záměry rozpočtu dosaženy, resp. překročeny.

Stejně jako DPH, je i tato daň vybírána jak finančními, tak celními orgány. **Celní úřady vybraly 41,1 mld Kč** (o 0,2 mld Kč více než v roce 2002), **finanční úřady pak 43,1 mld Kč** (o 4,5 mld Kč, tj. o 11,6 % více než v roce 2002).

Výši inkasa spotřebních daní v průběhu předchozích let ilustruje tabulka:

Tabulka č. 12

Spotřební daně	1997	1998	1999	2000	2001	2002	2003
Inkaso - finanční úřady	33,61	30,03	30,53	30,71	33,60	38,61	43,10
Inkaso - celní úřady	30,56	37,77	42,62	40,17	42,70	40,87	41,07
Inkaso celkem	64,17	67,80	73,14	70,88	76,30	79,49	84,17

Výnos spotřebních daní podle jednotlivých komodit vybraných finančními a celními úřady v roce 2003 a srovnání s předchozími dvěma roky ukazuje následující přehled:

Tabulka č. 13

	v mil. Kč						
	2001		2002		2003		Index
	skutečnost	podíl na celku v %	skutečnost	podíl na celku v %	skutečnost	podíl na celku v %	skutečnost 2003/2002
Uhlovodíková paliva a maziva	52 856	69,28	53 999	67,94	57 077	67,81	105,7
Tabákové výrobky	13 194	17,29	15 786	19,86	17 691	21,02	112,1
Lih	6 430	8,43	5 903	7,43	5 514	6,55	93,4
Pivo	3 482	4,56	3 498	4,40	3 585	4,26	102,5
Víno	335	0,44	298	0,37	311	0,37	104,4
Celkem	76 297	100,00	79 484	100,00	84 178	100,00	105,9

Na celkovém výnosu spotřebních daní má **největší podíl (67,8 %) daň z uhlovodíkových paliv a maziv**. Její výnos dosáhl **57,1 mld Kč** (po vyloučení vratek daně dle příslušných paragrafů zákona o spotřebních daních) a **meziročně vzrostl o 3,1 mld Kč, tj. o 5,7 %**. **Nárůst inkasa ovlivnil především nákup většího množství pohonných hmot ze státních hmotných rezerv** a zvýšená spotřeba pohonných hmot v tuzemsku. Obecně lze zaznamenat i pokles nároků na vrácení spotřební daně z LTO použitých pro výrobu tepla z důvodu příznivých povětrnostních podmínek v roce 2003 oproti roku 2002, kdy byly vysoušeny budovy a dosoušeno vlhké obilí a seno po povodních.

Zhruba pětinu (21 %) celkového výnosu spotřebních daní tvoří spotřební daň z tabákových výrobků, jejíž podíl na celkovém inkasu se v posledních dvou letech v důsledku vysoké dynamiky trvale zvyšuje.

Příjem státního rozpočtu ze spotřebních daní je tvořen celou daní z tabákových výrobků, piva, vína, lihu a lihovin a 80 % inkasa daně z uhlovodíkových paliva maziv. Státnímu fondu dopravní infrastruktury je určeno 20 % z daňového výnosu této komodity.

Na **státní rozpočet** v roce 2003 připadlo z celkového výnosu spotřebních daní **72,8 mld Kč**, což je 5,3 mld Kč (7,8 %) nad rozpočtovanou částkou a o 4,2 mld Kč (o 6,1 %) více než v roce 2002. Do příjmů Státního fondu dopravní infrastruktury bylo převedeno 11,4 mld Kč.

Výnos spotřebních daní podle jednotlivých položek ukazuje následující tabulka:

Tabulka č. 14

	v mil. Kč							
	2000		2001		2002		2003	
	Skut.	Index 2000/1999	Skut.	Index 2001/2000	Skut.	Index 2002/2001	Skut.	Index 2003/2002
z uhlovodíkových paliv a maziv	47 286	100,7	54 835	116,0	55 370	101,0	58 411	105,5
z tabáku a tabákových výrobků	14 939	95,5	13 194	88,3	15 786	119,6	17 690	112,1
z vína	373	68,1	335	89,8	298	89,0	309	103,7
z piva	3 405	95,5	3 482	102,3	3 498	100,5	3 583	102,4
z lihu a lihovin	5 842	91,2	6 430	110,1	5 903	91,8	5 512	93,4
vratky SD - zelená nafta	-954	x	-1 271	133,2	-1 310	103,1	-1 272	97,1
vratky SD - technické benziny	.	.	-696	x	-49	7,0	-48	98,0
vratky SD osobám jiných států	-12	x	-10	83,3	-12	120,0	-14	116,7
vratky SD ozbrojeným silám jiných států	.	.	-2	x	x	x	x	x
převod SD z uhlovod.paliv a maziv do SFDI	.	.	-10 487	x	-10 878	x	-11 410	x
Celkem	70 879	96,9	65 810	92,8	68 607	104,3	72 761	106,1

Meziroční **nárůst inkasa daně z uhlovodíkových paliv a maziv** po odpočtu převodu do SFDI a po odpočtu vratek za zelenou naftu, technické benziny a cizím státním příslušníkům **představoval 2,5 mld Kč, tj. 5,9 %**.

Po celé hodnocené období přetrvávala tendence nárůstu prodejů motorové nafty oproti prodejům benzinů. Světové ceny ropy byly v r. 2003 poměrně příznivé a nedošlo ani k jejich významnějším výkyvům v souvislosti s válkou v Iráku. Také příznivý kurz koruny vůči dolaru se projevil v cenách nakupované ropy a tím i v cenách uhlovodíkových paliv a maziv. Tento pozitivní vývoj ovlivnily negativní důsledky kritizovaných relativně vysokých nákladů a marží tuzemských výrobců a distributorů pohonných hmot.

Významný byl nárůst druhé nejvýznamnější komodity zatížené spotřební daní - tabákových výrobků, který činil 12,1 %, i když v předchozím roce 2002 byl nárůst markantnější 19,6 %. U této komodity se projevilo především očekávané zvýšení sazeb k 1. lednu 2004, čímž došlo k předzásobení se prodejci cigaret v závěru roku 2003. Svou roli na celkovém vyšším výnosu sehrály i cílené kontroly stánkového prodeje pašovaných cigaret.

Inkaso ostatních váhově méně významných položek (daň z lihu, piva a vína) **dosáhlo v souhrnu hodnoty 9,4 mld Kč** a proti roku 2002 se snížilo o 295 mil. Kč, tj. o 3,0 %. Tento **pokles se týkal hlavně daně z lihu a lihovin** (-391 mil. Kč) a byl ovlivněn platbami největšího producenta lihovin (přeplatek daně za rok 2002 ve výši 125 mil. Kč, který byl finančním úřadem vrácen a dále propad zálohových splátek v říjnu a listopadu 2003 o 235 mil. Kč).

Spotřební daň inkasovaná z piva ve výši 3,6 mld Kč je v posledních letech stabilní a osciluje kolem této hodnoty. Příznivý vývoj inkasa ovlivňují zejména největší producenti, kteří zvýšeným výstavem piva na vnitřní trh zvýšili i objem vytvořené spotřební daně (např. Plzeňský Prazdroj), přičemž jeho vývoz se snížil.

Inkaso spotřební daně z vína dosáhlo 309 mil. Kč a po poklesu v předchozích dvou letech meziročně vzrostlo o 3,7 %. Nárůst byl mimo jiné ovlivněn zvýšenou výrobou a odbytem šumivých vín v tuzemsku. Významným faktorem bylo i efektivnější vymáhání starších daňových nedoplatků.

V celkové sumě vybraných spotřebních daní se promítají i vratky tzv. „zelené nafty“, technických benzinů, vratka SD osobám požívajícím výsady a imunitu a ozbrojeným silám cizích států.

Objem vratek ze zelené nafty (§ 12 f zákona č. 587/1992 Sb., o spotřební dani) se proti roku 2002 mírně snížil o 38 mil. Kč, tj. o 2,9 %. Jedná se o nárokovou položku, jejíž způsob výpočtu je stanoven vyhláškou Ministerstva zemědělství (výše vrácené daně je vymezena stanovením ročního limitu spotřebovaných pohonných hmot). Poplatníkům provozujícím zemědělskou prvovýrobu, lesní školky a obnovu a výchovu lesa bylo tak v roce 2003 **vráceno 1 272 mil. Kč**. Pokles částky vrácené daně ze zelené nafty byl důsledkem nepříznivých povětrnostních podmínek v roce 2003 (sucho), kdy některé zemědělské práce byly prováděny v menším rozsahu.

Vratky spotřební daně za technické benziny byly vykázány zhruba ve stejné výši jako v roce 2002 (48 mil. Kč). Nepatrný meziroční pokles záporného inkasa o 1 mil. Kč byl ovlivněn podstatným útlumem nebo ukončením výroby u některých firem, na druhé straně se ale zvýšil počet poplatníků nárokových vrácení daně.

2.3. Poplatky z vybraných činností

2.3.1. Správní poplatky

U položky správní a soudní poplatky došlo k metodické změně, jak již bylo uvedeno v úvodu kapitoly o příjmech státního rozpočtu. Od roku 2003 podle platné rozpočtové skladby je do daňových příjmů zařazena pouze položka „správní poplatky“ a příslušná část tržeb z prodeje kolků, které byly použity na úhradu správních poplatků. Položka „soudní poplatky“ a příslušná část tržeb z kolků byla přesunuta do skupiny nedaňových příjmů.

U správních poplatků byl předpokládaný rozpočet ve výši 4,4 mld Kč splněn pouze na 78,9 %, když byly **inkasovány ve výši 3,5 mld Kč**. Proti roku 2002 bylo vybráno méně o 0,6 mld Kč.

Rozpočtovaný výnos ze správních poplatků je vždy jen kvalifikovaným odhadem podle skutečného výnosu předcházejícího období, s přihlédnutím ke změnám nejen právní úpravy správních poplatků. **Snížený výnos** proti předchozímu roku 2002 **souvisí s reformou veřejné správy** (zrušení okresních úřadů k 31.12.2002). Správní poplatky vybrané okresními úřady byly v roce 2002 příjmem státního rozpočtu, zatímco v roce 2003 správní řízení přešla do působnosti územních samosprávních celků a tyto poplatky jsou příjmem územních rozpočtů.

2.3.2. Poplatky a odvody v oblasti životního prostředí

Tato položka zahrnuje poplatky představující **povinnou platbu za využívání životního prostředí**. Poplatky zahrnují i příslušenství ukládané v řízení o poplatku, pokud toto není evidováno samostatně. Nepatří sem však pokuty za porušení předpisů a opatření k ochraně životního prostředí.

Jedná se **především o odvody za ukládání radioaktivních odpadů** od původců těchto odpadů (především od a.s. ČEZ) na tzv. jaderný účet. Vykázaná **skutečnost ve výši 1,2 mld Kč naplnila rozpočet na 112,6 %** a proti předchozímu roku byla vyšší téměř o 0,5 mld Kč, tj. o 73,1 %.

2.4. Daně a cla za zboží a služby ze zahraničí

Do této skupiny daní patří **clo**, jehož výnos je výhradním příjmem státního rozpočtu. Jeho výše činila **10,3 mld Kč** a byla tak nad úrovní rozpočtu (o 0,7 mld Kč, tj. o 6,8 %) i nad úrovní roku 2002 (o 0,5 mld Kč, tj. o 4,9 %).

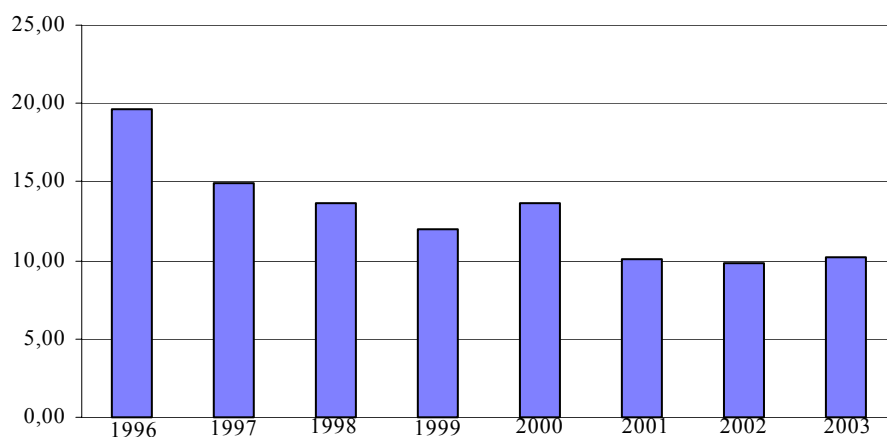
Vyšší výnos cla souvisí s vyšším objemem dovozů, který byl významně ovlivňován kursovým vývojem, a to zejména ve druhém pololetí roku 2003. Objem dovozů dosáhl v roce 2003 nejvyšší hodnoty za sledované období let 1993-2003 (dovoz zboží v roce 2003 meziročně vzrostl o 8,4 %). **Celní incidence**, ve které se odráží poslední etapa liberalizace obchodu s Evropskou unií v souladu s Evropskou dohodou o přidružení ČR (tzv. asociační dohoda), **dosáhla 0,71 procentních bodů**. Oproti stejnému období roku 2002 došlo k jejímu snížení o 0,04 procentního bodu.

Tabulka č. 15

	1993	1994	1995	1996	1997	1998	1999	2000	2001	2002	2003
Celní incidence v %	4,9	4,6	4,0	3,5	2,1	1,5	1,2	1,1	0,72	0,75	0,71
Clo v mld Kč	15,1	17,0	17,4	19,7	14,9	13,6	12,0	13,6	10,0	9,8	10,3

Objem cla od roku 1996, kdy dosáhl maxima téměř 20 mld Kč, má trvale klesající tendenci, což je vidět z následujícího grafu :

Graf č.4



2.5. Majetkové daně

Do této skupiny patří daně z majetku, jež jsou výhradním příjmem obcí, a daně z majetkových a kapitálových převodů plynoucí v plné výši do státního rozpočtu.

2.5.1. Daň z majetkových a kapitálových převodů

Ve schváleném státním rozpočtu na rok 2003 byly zapracovány příjmy z majetkových daní, tj. daně dědické, daně darovací a daně z převodu nemovitostí, ve výši 8,9 mld Kč, skutečně dosažené **inkaso činilo 8,8 mld Kč**, t.j. 98,6 % rozpočtované částky a meziročně vzrostlo o 0,9 mld Kč.

Údaje o plnění jsou uvedeny v následující tabulce:

Tabulka č. 16

Ukazatel	rok 2002				rok 2003			
	rozpočet	skutečnost	% plnění	Index 2002/2001	rozpočet	skutečnost	% plnění	Index 2003/2002
Inkaso celkem	8 200	7 858	95,8	122,4	8 900	8 773	98,6	111,6
v tom:								
daň dědická	100	86	86,0	76,8	100	100	100,0	116,3
daň darovací	500	601	120,2	126,5	680	648	95,3	107,8
daň z převodu nemovitostí	7 600	7 171	94,4	122,9	8 120	8 025	98,8	111,9

v mil. Kč

Daň dědická

U daně dědické došlo oproti roku 2002 **k nárůstu příjmů o 14 mil. Kč** (index 116,3 %) při plnění rozpočtu na 100 %. Přestože u této daně je výnos ovlivněn osvobozením veškerého bezúplatně nabytého majetku děděním mezi osobami zařazenými do I. skupiny osob pro účely výpočtu daně dědické (příbuzní v řadě přímé a manželé), zvyšuje se hodnota majetku, který je předmětem dědění u neosvobozených nabytí majetku.

Daň darovací

Příjmy daně darovací se ve srovnání s rokem 2002 zvýšily o 47 mil. Kč a **dosáhly částky 648 mil. Kč** při plnění rozpočtované částky na 95,3 %. U daně darovací jsou zakotvena poměrně rozsáhlá osvobození bezúplatných nabytí majetku. Zejména se jedná o bezúplatná nabytí majetku určená na financování veřejně prospěšných činností včetně nabytí majetku nadacemi a nadačními fondy, státem registrovanými církvemi a náboženskými společnostmi, obecně prospěšnými společnostmi a politickými stranami. Dále jsou osvobozena bezúplatná nabytí majetku nejbližšími příbuznými u movitých věcí do výše 1 mil. Kč a do stejné výše 1 mil. Kč i nabytí vkladů na účtech u bank, peněžních prostředků a cenných papírů v tuzemsku. I přes tuto skutečnost má daň darovací vzestupnou tendenci.

Ke zvýšení příjmů daně darovací oproti předcházejícímu období došlo nejen v důsledku zvýšení počtu a hodnot bezúplatně převáděného majetku, ale nepochybně také v důsledku zvýšení efektivnosti vymáhací činnosti správců daně.

Daň z převodu nemovitostí

Daň z převodu nemovitostí je z majetkových daní nejvýznamnější a představuje řádově 91 % z celkového úhrnu majetkových daní.

Inkaso daně z převodu nemovitostí je oproti roku 2002 **vyšší o 854 mil. Kč**. Výše inkasa této daně je ovlivněna prostředím na trhu s nemovitostmi, na to navazujícím počtem převodů či přechodů vlastnického práva k nemovitostem a zejména hodnotou převáděných nemovitostí. I přes rozsáhlá zákonná osvobození od této daně vykazuje její inkaso i nadále vzestupnou tendenci.

2.6. Ostatní daňové příjmy

Podskupení položek rozpočtové skladby „Ostatní daňové příjmy“ zahrnuje doplatky staré daňové soustavy, odvody nahrazující zaměstnávání občanů se změněnou pracovní schopností (ZPS), ostatní odvody a příslušenství a nerozúčtované a nezařaditelné daňové příjmy.

Skutečnost za rok 2003 byla vykázána ve výši 939 mil. Kč a značně převýšila rozpočtovanou částku (plnění na 268,4 %). Z toho 62,3 % připadá na odvody nahrazující zaměstnávání občanů ze ZPS, tj. 585 mil. Kč, což je 167,1 % rozpočtu. Zbývajících 354 mil. Kč připadá na ostatní daňové příjmy, které nebyly rozpočtovány.

3. Daňové nedoplatky

Daňové nedoplatky jsou spravovány třemi subjekty – územními finančními orgány, Českou správou sociálního zabezpečení (ČSSZ) a celními orgány. Daňové nedoplatky se týkají jak daňových příjmů státního rozpočtu, tak i daňových příjmů územních samosprávných celků a státních fondů.

Nedoplatky všech daňových příjmů dosáhly ke konci roku 2003 celkové výše 172,9 mld Kč a proti roku 2002 vzrostly pouze o 145 mil. Kč, tj. o 0,1 %. To je nejnižší meziroční nárůst od roku 2000, kdy započal proces postupného poklesu tempa růstu nedoplatků (rok 2000 = 6,0 %; rok 2001 = 3,2 %; rok 2002 = 3,4 %).

Od roku 1998 dochází také k poklesu podílu daňových nedoplatků na kumulativním inkasu daňových příjmů. Zatímco v roce 1998 dosáhl v případě celkových nedoplatků uvedený ukazatel výše 4,4 %, v roce 2003 činil 2,7 %. U nedoplatků evidovaných územními finančními orgány se tento podíl snížil z 8,1 % v roce 1998 na 5,1 % v roce 2003. U celních orgánů nastal pokles z 0,6 % na 0,4 % a u České správy sociálního zabezpečení z 4,3 % na 3,0 %.

Podrobněji je vývoj nedoplatků podle jednotlivých druhů daňových příjmů uveden v tabulkové části státního závěrečného účtu (sešit G, tab. č. 17a, 17b, 17c).

Největší objem nedoplatků za rok 2003 ve výši **99,8 mld Kč**, tj. 57,7 %, evidovaly **územní finanční orgány**. Ty spravují nedoplatky všech daňových příjmů, vyjma cla a menších částí nedoplatků daně z přidané hodnoty a spotřebních daní, které spravují celní orgány a vyjma nedoplatků pojistného, spravovaných ČSSZ.

Druhý největší objem daňových nedoplatků za rok 2003 ve výši **63,7 mld Kč**, tj. 36,9 %, eviduje **Česká správa sociálního zabezpečení**. Ta spravuje nedoplatky pojistného na sociální zabezpečení a na státní politiku zaměstnanosti. Podrobněji jsou nedoplatky v působnosti ČSSZ uvedeny v části II/4 této zprávy.

Třetím subjektem, spravujícím daňové nedoplatky, jsou **celní orgány**. Jimi sledované nedoplatky dosáhly výše **9,4 mld Kč**, což z celkového objemu všech daňových nedoplatků znamená 5,4 %. Podrobný vývoj nedoplatků v působnosti celních orgánů je součástí zprávy o činnosti celních orgánů (viz příloha C).

Daňové nedoplatky v evidenci územních finančních orgánů

Územní finanční orgány v postavení správce daně evidují u všech daňových subjektů jejich daňové a platební povinnosti, úhrady nebo zániky daňových a platebních povinností a z toho vyplývající přeplatky a nedoplatky. Daňovým dlužníkem je každý, kdo je povinen podle zvláštního zákona daň platit nebo vybranou

daň odvádět. Jestliže dlužník neuhradí splatnou částku daně nejpozději v den její splatnosti, stane se jeho neuhrzená daňová povinnost daňovým nedoplatkem. Daňové nedoplatky tedy **představují souhrnnou částku daňovým subjektem včas neuhrzené splatné daně** a po dni splatnosti daně také částku naběhlého příslušenství daně k určitému dni sledování.

Daní, která měla být zaplacená, může být nejen daň poplatníkem nebo plátcem přiznaná, ale i daň doměřená finančním úřadem a příslušenství daně (penále, pokuty, úrok, náklady řízení atd.).

Daňová pohledávka a její výše je stanovena správcem daně ve vyměřovacím řízení, kde je též určena lhůta její splatnosti. Podle délky časové prodlevy mezi splatností a úhradou daně a podle stanovené sazby je souhrnná částka daňového nedoplatku zvyšována o vyměřenou výši penále.

Do daňových nedoplatků **není zahrnuta tzv. posečkaná daň** (posečkání daně nebo její zaplacení ve splátkách podle § 60 zákon č. 337/1992 Sb.), jejíž vymáhání je správcem daně v mnoha případech odloženo. Z evidence daní vyplývá, že celkový objem posečkané daně v průběhu roku 2003 dosáhl 21,8 mld Kč. Vzhledem k tomu, že celková splatná povinnost v průběhu roku činila 13,4 mld Kč, **objem posečkávané daně na konci roku 2003 dosáhl výše 8,4 mld Kč.**

Celkový objem daňových nedoplatků evidovaných územními finančními orgány v České republice k 31. 12. 2003 **dosáhl 99,8 mld Kč.** Z toho nedoplatky na daních nové daňové soustavy platné od 1. 1. 1993 (dále jen „nové daně“) činily 93,5 mld Kč a nedoplatky daní staré daňové soustavy platné do 31. 12. 1992 (dále jen „staré daně“) dosáhly 6,3 mld Kč. **Proti roku 2002 poklesla celková kumulovaná výše daňových nedoplatků o 3,9 mld Kč, tj. o 3,8 %, z toho u nových daní se snížila o 3,6 mld Kč a u starých daní o 0,3 mld Kč.** Podrobněji je tento vývoj uveden níže v tabulce.

Tabulka č. 17

	1999	index 1999/1998 v %	2000	index 2000/1999 v %	2001	index 2001/2000 v %	2002	index 2002/2001 v %	2003	index 2003/2002 v %
Daňové nedoplatky evid. územn. fin. orgány v tom:										
staré daně	15,3	121,4	7,8	51,0	6,8	87,2	6,6	97,1	6,3	95,5
nové daně	82,6	121,1	91,3	110,5	92,6	101,4	97,1	104,9	93,5	96,3

Vývoj daňových nedoplatků v roce 2003 lze z dlouhodobějšího pohledu **hodnotit relativně příznivě**. Meziroční nárůst daňových nedoplatků je výrazně nižší než v předchozích letech, což je ovšem do určité míry dáno vyšším objemem nedoplatků odepsaných pro nedobytnost (v roce 2003 bylo odepsáno 15,5 mld Kč proti 8,0 mld Kč v roce 2002).

Největší objem splatných daňových nedoplatků je evidován finančními úřady v působnosti Finančního ředitelství pro hlavní město Prahu (26,0 mld Kč, tj. 26,1 % z celkového objemu daňových nedoplatků, evidovaných územními finančními orgány v České republice) a Finančního ředitelství v Brně (20,1 mld Kč, tj. 20,1 %).

Údaje za rok 2003 dokládají, že větší objem daňových nedoplatků nových daní je vykazován **u přímých daní**. Jejich výše dosáhla **51,9 mld Kč**, což znamená 55,5 % z celkového objemu daňových nedoplatků nových daní evidovaných územními finančními orgány v České republice. **V porovnání s rokem 2002 poklesl jejich objem o 1,5 mld Kč** a jejich podíl vzrostl o 0,5 procentního bodu. Nejvyšší suma nedoplatků této skupiny daní je evidována **na daních z příjmů**, jejichž výše dosáhla částky **36,4 mld Kč**, tj. 38,9 % z celkového objemu a meziročně poklesla o 2,1 mld Kč, tj. o 5,5 %. U ostatních přímých daní (majetkové daně, daň silniční a ostatní příjmy, odvody a poplatky) dosáhl objem daňových nedoplatků částky 15,5 mld Kč, což je o 0,6 mld Kč více než v předchozím roce. Jejich podíl na celkovém objemu daňových nedoplatků nových daní činil 16,6 %; z toho téměř polovina připadá na majetkové daně a z nich nejvíce na daň z převodu nemovitostí (5,1 mld Kč).

U nepřímých daní dosáhl objem daňových nedoplatků evidovaných územními finančními orgány výše **41,6 mld Kč** a proti minulému roku klesl o 2,1 mld Kč. Jejich podíl na celkovém objemu daňových nedoplatků nových daní (44,5 %) se proti předchozímu roku snížil o 0,5 procentního bodu. Hlavní skupinu tvoří **nedoplatky na dani z přidané hodnoty**, jejichž hodnota dosáhla **37,4 mld Kč**, tj. o 1,3 mld Kč méně než v předchozím roce. **Nedoplatky spotřebních daní se snížily z 5,0 mld Kč na 4,2 mld Kč**. Vývoj nedoplatků u této daně je provázen zpomalováním tempa jejich meziročního růstu již od roku 1996, od roku 2000 klesají absolutně.

Rozbor efektivnosti vymáhání daňových nedoplatků se vztahuje na činnost územních finančních orgánů v procesním postavení správce daně podle § 1 zákona č. 337/1992 Sb., o správě daní a poplatků, ve znění pozdějších předpisů (dále jen „ZSDP“). Ve smyslu ustanovení § 62 tohoto zákona zajišťují územní finanční orgány evidenci daňových a platebních povinností, jejich úhrad nebo zániků a z toho vyplývajících daňových přeplatků a nedoplatků.

Agregované ukazatele, umožňující z dlouhodobějšího pohledu (za období let 1998 až 2003) porovnání vývoje objemu vymáhaných a vymožených daňových nedoplatků, které jsou v evidenci územních finančních orgánů, ukazuje následující tabulka:

Tabulka č. 18

Rok	Nedoplatky vymáhané		Nedoplatky vymožené		% úspěšnosti	
	počet případů	částka v mld Kč	počet případů	částka v mld Kč	počet případů	objem
1995	30 633	17,284	24 714	2,648	80,7	15,3
1996	49 954	22,649	35 973	2,895	72,0	12,8
1997	80 558	29,006	51 226	4,240	63,6	14,6
1998	100 743	31,375	72 371	3,957	71,8	12,6
1999	127 278	33,131	92 710	4,235	72,8	12,8
2000	138 919	40,860	96 365	4,482	69,4	11,0
2001	195 548	46,219	134 622	6,716	68,8	14,5
2002	223 015	48,489	169 054	3,827	75,8	7,9
2003	1 234 535*)	54,164	349 375*)	3,960	28,3	7,3

*) Vyšší počet případů uvedený v posledním řádku tabulky (údaje za rok 2003) je dán změnou metodiky jejich vykazování v souvislosti se zavedením nového plně automatizovaného systému zpracování dat v oblasti vymáhání. U evidovaných daňových nedoplatků ve vymáhání je počet případů dán počtem neuhrazených POV (předpisných a odpisných vět) k poslednímu dni sledovaného období, resp. u evidovaných vymožených daňových nedoplatků počtem POV, na kterých došlo v období od 1. 1. 2003 do 31. 12. 2003 k úhradě.

Z údajů v tabulce vyplývá, že **k 31.12. 2003 vymáhaly územní finanční orgány téměř 54,2 mld Kč** daňových nedoplatků. Meziročně vzrostl vymáhaný objem o 5,7 mld Kč. V letech 2000 až 2003 se objem vymáhaných daňových nedoplatků zvyšoval každoročně. V tomto období se zvyšoval také podíl vymáhaných pohledávek k celkovému objemu evidovaných daňových nedoplatků, a to z 41,2 % v roce 2000 na 54,3 % v roce 2003.

Objem vymožených daňových nedoplatků k 31. 12. 2003 se ve srovnání s předchozím rokem nepatrně zvýšil o 133 mil. Kč a dosáhl téměř **4 mld. Kč**. Stejně jako v předchozích letech neodpovídá tato výše vymožených daňových nedoplatků vynaloženému úsilí územních finančních orgánů při výkonu správy daní v této oblasti, a to jak při výkonu daňových exekucí prováděných finančními úřady, tak při uplatňování těchto pohledávek u soudů, soudních exekutorů nebo v řízeních o konkursu a vyrovnání. Problematickou a administrativně náročnou částí agendy finančních úřadů byla rovněž činnost spojená s vymáháním sankcí, zejména pokut ukládaných jinými správními a státními orgány v rámci tzv. „dělené správy“.

Rozhodující objem vymáhaných i vymožených daňových nedoplatků je **evidován na daních „nové“ daňové soustavy**, platné od 1. 1. 1993. K 31. 12. 2003 bylo u nich vymáháno **52 268 mil. Kč**, z toho bylo **vymoženo 3 939 mil. Kč**.

Největší objem vymáhaných i vymožených daňových nedoplatků, evidovaných na daních „nové“ daňové soustavy, **je vykazován u daně z přidané hodnoty** - k 31. 12. 2003 bylo vymáháno 23 421 mil. Kč, tj. 43,2 % z celkové sumy daňových nedoplatků ve vymáhání, přičemž v kalendářním roce 2003 bylo vymoženo 1 844 mil. Kč. Větší vymáhaný objem byl evidován **také u daní z příjmů** - v souhrnu 19 582 mil. Kč, tj. 36,2 % z celkové sumy daňových nedoplatků ve vymáhání, z čehož bylo vymoženo 1 179 mil. Kč.

Z celkového objemu daňových nedoplatků ve vymáhání se **40,2 mld Kč, tj. 74,2 %**, týká **vlastních daní** a 14,0 mld Kč, tj. 25,8 %, je evidováno na příslušenství daní (dle § 58 ZSDP se příslušenstvím daní rozumí penále, zvýšení daně, náklady daňového řízení, úroky a pokuty uložené podle ZSDP nebo jiného daňového zákona).

Podle analýzy stavu nedobytných daňových nedoplatků, která byla provedena počátkem letošního roku Ministerstvem financí za aktivní účasti územních finančních orgánů, činil **kvalifikovaný odhad nedobytných daňových nedoplatků** k 31. 12. 2003 za daňovou správu České republiky **celkem 61,3 mld Kč, tj. 61,2 %** z celkového objemu daňových nedoplatků evidovaných za rok 2003. Z toho na daních „staré“ daňové soustavy 5,2 mld Kč, tj. 82,8 % z objemu daňových nedoplatků evidovaných za rok 2003 na daních „staré“ daňové soustavy.

Dlouhodoběji jsou územní **finanční orgány úspěšnější při vymáhání** nižších částek nedoplatků, především v řádu **do 1 mil. Kč**. Řádově vyšší částky nedoplatků, zejména nad 10 mil. Kč, jsou buď zcela nedobytné nebo jsou vymahatelné jen zčásti. U **skupiny nedoplatků s objemem nad 10 mil. Kč**, je jich **nedobytných více než 40 mld Kč, tj. 65,6 %** celkového objemu nedobytných daňových nedoplatků. Z hlediska právních příčin nedobytnosti se rozhodující objem nedobytných daňových nedoplatků (cca **54 %**) **vztahuje k důvodu zániku daňového subjektu** bez právního nástupce a bez ručitele.

Dlouhodobý trend postupného poklesu objemu daňových nedoplatků je zejména v posledních čtyřech letech **ovlivněn vyšším odpisováním nedoplatků pro nedobytnost** ve smyslu ustanovení § 66 ZSDP. V roce 2003 rozhodly finanční úřady podle § 66 ZSDP o odpisu daňových nedoplatků pro nedobytnost ve výši 15,5 mld Kč. V období let 1993 až 2003 bylo **odepsáno celkem 61,5 mld Kč** nedobytných daňových nedoplatků, přičemž rozhodující část (47,5 mld Kč) byla odepsána v posledních čtyřech letech.

K úhradě evidovaných nedoplatků **využívají finanční úřady všech zákonných prostředků**. Rozhodující objem vymožených daňových nedoplatků byl v roce 2003, obdobně jako v předchozích letech, dosažen **v daňovém řízení**, resp. v řízení o vymáhání daňových nedoplatků. **V exekučním řízení** podle § 73 ZSDP bylo vymoženo téměř 2,1 mld. Kč.

Souhrnná **výše daňových pohledávek přihlášených finančními úřady do konkursních řízení dosáhla k 31. 12. 2003 částky 51,7 mld Kč** a proti předchozímu roku vzrostla o 4 mld Kč. Z celkového objemu přihlášených pohledávek finančními úřady do konkursních řízení jich bylo v průběhu konkursu do vydání rozvrhového usnesení a v rámci rozvrhového usnesení uspokojeno ke stejnému datu celkem 2 216 mil. Kč. Dlouhodobě je **výtěžnost v konkursních řízeních** trvale velmi nízká a k 31.12.2003 **činila 4,3 %** z objemu přihlášených daňových pohledávek. Návrhy na prohlášení konkursu jsou ze strany dlužníků podávány mnohdy se značným zpožděním a často až v době, kdy již nedisponují s majetkem, který by postačoval alespoň k částečnému uspokojení konkursních věřitelů. Roste počet případů, kdy krajský soud buď zamítne návrh na prohlášení konkursu pro nedostatek majetku nebo sice konkurs prohlásí, ale následně jej pro nedostatek majetku zruší; v řadě případů probíhá konkursní řízení i několik let. Výše daňových pohledávek přihlášených nebo uplatněných v konkursu se také dosud neúměrně zvyšuje o částky penále podle § 63 ZSDP, neboť penalizace daňového subjektu, na jehož majetek bylo soudem prohlášeno konkurzní řízení, trvá i v běhu konkursního řízení. Legislativně je tento problém řešen v návrhu nového zákona o daňovém řádu.

Využívání institutu vyrovnání, který je jedním z právních prostředků řešení úpadku dlužníka, je pro finanční úřady omezeno dosavadní nedokonalou právní úpravou a chybějící aktivní legitimací správců daní k účasti na vyrovnacím jednání a k souhlasu s krácením daňové pohledávky přihlášené do vyrovnání. Platná rozpočtová pravidla a daňové předpisy tento postup správcům daní neumožňují. V roce 2003 tak byly pouze v minimálním rozsahu uspokojeny daňové pohledávky, uplatněné finančními úřady **podáním návrhu na výkon rozhodnutí u soudů**. Z předaných pohledávek ve výši 96,6 mil. Kč bylo vymoženo necelých 10 mil. Kč.

Efektivitu výběru daní a vymáhání daňových pohledávek ovlivňuje celá řada dalších objektivně existujících faktorů. K hlavním patří:

- **Druhotná platební neschopnost** a nedůvěra daňových subjektů v bankovní systém, která se projevuje tím, že většina plateb je prováděna v hotovosti a snižuje se i počet dlužníků (fyzické osoby), kteří mají vedeny účty u peněžních ústavů. Stávající ničím neomezená praxe vytváří podmínky pro

uplatňování tzv. „dlužnické solidarity“, uskutečňované v podobě započtení, antidatování dokladů o dřívějším zaplacení v hotovosti a tím i zániku závazku apod.

- **Řada daňových dlužníků** (zejména společností s ručením omezeným) výrazně utlumí, resp. **ukončí podnikatelské aktivity bez vyrovnání** se státním rozpočtem, přičemž zainteresované osoby pokračují v podnikatelských aktivitách v nově zřízených firmách se stejným předmětem činnosti. Často dochází ke změnám statutárních orgánů obchodních společností, kterými se stávají nekontaktní osoby. Dochází i k situacím, kdy je původní statutární orgán z obchodního rejstříku vymazán a nový není zapsán.
- **Významné procento daňových dlužníků** (z hlediska objemu jejich daňových nedoplatků) **nemá exekuci postižitelný majetek**, popř. majetek mají, ale je velmi obtížné tento majetek dohledat a zajistit. Daňoví dlužníci činí často úkony, kterými se zbavují svého majetku s cílem vyhnout se daňové exekuci. Na druhé straně možnost domoci se neúčinnosti těchto úkonů (§ 42a občanského zákoníku) bývá často problematická a vždy časově náročná.
- Poměrně **značný časový prostor (cca jeden rok a více) vyžaduje procesní postup** (poddlužnická žaloba, návrh na soudní výkon rozhodnutí) v případech, kdy poddlužník nesplní povinnost uloženou mu exekucí příkazem dobrovolně.
- **Problematický je prodej zastavených nemovitostí**, zejména ve vztahu k zástavám ostatních věřitelů, zejména bank, které jsou uplatněny před zástavami finančních úřadů. Problémy jsou s převody nemovitostí na rodinné příslušníky či dceřinné společnosti, přičemž soudní spory o evidentních převodech majetku na jiné fyzické nebo právnické osoby trvají několik let.

Současná legislativní úprava i technická vybavenost neumožňuje v dostatečné míře zajišťovat efektivní spolupráci a součinnost územních finančních orgánů s ostatními státními orgány, zejména pokud jde o umožnění bezplatného dálkového přístupu on line k informacím potřebným pro zajištění a vymáhání daňových nedoplatků. Řešením je umožnění přístupu územních finančních orgánů do již existujících celostátních evidencí, např. do centrálních registrů pojištěnců zdravotního pojištění a sociálního zabezpečení, do celostátního katastru nemovitostí a centrální databáze evidence motorových vozidel, případně i do databází peněžních ústavů.

4. Pojistné na sociální zabezpečení a příspěvek na státní politiku zaměstnanosti

Pojistné na sociální zabezpečení a příspěvek na státní politiku zaměstnanosti placené plátcí podle zákona č. 589/1992 Sb., o pojistném na sociální zabezpečení a příspěvku na státní politiku zaměstnanosti, v platném znění, **dosáhlo v roce 2003 výše 272,4 mld Kč a za rozpočtem zaostalo o 3,2 mld Kč, tj. o 1,2 %**. Důvodem nenaplnění rozpočtu byl nižší růst vyměřovacích základů pro pojistné, zejména pomalejší růst národohospodářských mezd než předpokládal rozpočet. Nevyplnilo se rovněž očekávání, že výrazné zpomalení růstu objemu nedoplatků na pojistném v roce 2002 bude pokračovat i v roce 2003.

Ve vykázané částce je na rozdíl od předchozích let **pouze povinné pojistné placené ze zákona**. Od roku 2003 došlo totiž k metodické změně rozpočtové skladby, znamenající, že v závazném ukazateli příjmů z pojistného v rozpočtu i za skutečnost **není již zahrnuto dobrovolné pojistné**, tj. nemocenské pojištění osob samostatně výdělečně činných a dobrovolné důchodové pojištění, **kteřé je součástí nedaňových příjmů**. Příjmy z dobrovolného pojistného přitom nejsou zanedbatelné, v roce 2003 činily celkem 747 mil. Kč, z toho dobrovolné nemocenské pojištění osob samostatně výdělečně činných 708 mil. Kč a dobrovolné pojistné na důchodové pojištění 39 mil. Kč. Po připočtení částky vybrané na dobrovolném pojistném k povinnému pojistnému v r. 2003 činí v úhrnu pojistné na sociální zabezpečení a příspěvek na státní politiku zaměstnanosti 273,1 mld Kč. Ve srovnání s rokem 2002 vzrostlo celkové vybrané pojistné, tj. povinné i dobrovolné, celkem o 14,6 mld Kč, tj. o 5,6 %.

Pojistné na důchodové pojištění, které je samostatně sledovaným ukazatelem státního rozpočtu, bylo v roce 2003 vybráno ve **výši 209,6 mld Kč**, tj. o 2,4 mld Kč (o 1,1 %) méně než bylo rozpočtováno, ale o 11,2 mld Kč (o 5,6 %) více než v roce 2002.

Výběrem pojistného je pověřena v civilním sektoru Česká správa sociálního zabezpečení, další orgány sociálního zabezpečení vybírají pojistné za ozbrojené složky zaměstnanců státu (za vojáky z povolání, příslušníky Sboru nápravné výchovy, policisty a celníky). V roce 2003 bylo placeno České správě sociálního zabezpečení pojistné 28 910 tzv. velkými organizacemi (organizace zaměstnávající více než 25 pracovníků), které zaměstnávaly 3 004 tis. zaměstnanců. Malých organizací, které zaměstnávají méně než 25 osob, bylo 222 tis. a platily pojistné za 941 tis. zaměstnanců. Proti roku 2002 mírně vzrostl (o 12 tis.) počet pojištěnců - zaměstnanců evidovaných Českou správou sociálního zabezpečení, počet důchodově pojištěných osob samostatně výdělečně činných se zvýšil o 457 osob a nemocensky pojištěných OSVČ, které platí dobrovolné pojistné nemocenského pojištění, klesl o 4 tis.

Výběr pojistného podle kapitol státního rozpočtu uvádí následující tabulka:

Tabulka č. 19

v mil. Kč

Povinné pojistné na sociální zabezpečení	2002 skutečnost	2003			% plnění (skut./rozp. po změnách)	index v % 2003/2002
		SR	rozpočet po změnách	skutečnost		
MPSV	250 342	266 646	266 646	263 453	98,8	105,2
Min. obrany	2 021	2 187	2 187	2 214	101,2	109,5
Min. vnitra	4 961	5 431	5 431	5 455	100,4	110,0
Min. sprav.	539	576	576	569	98,8	105,6
Min. financí (GR cel)	650	688	688	675	98,1	103,8
Celkem*)	258 513	275 528	275 528	272 366	98,9	105,4
Dobrovolné pojistné	736	741	741	747	100,8	101,5
Celkem povinné a dobrovolné pojistné	258 513			273 113		105,6

*/ v r. 2003 povinné pojistné

Z celkového inkasa povinného pojistného na sociální zabezpečení a příspěvek na státní politiku zaměstnanosti, které je součástí daňových příjmů, činily příjmy z vlastního pojistného 270 272 mil. Kč, penále 2 065 mil. Kč, pokuty 28 mil. Kč a přirážka k pojistnému 1 mil. Kč.

Z vybraného povinného pojistného připadlo podle sazeb stanovených zákonem na důchodové pojištění 209 585 mil. Kč, na nemocenské pojištění 33 762 mil. Kč a na příspěvek na státní politiku zaměstnanosti 29 018 mil. Kč (údaje jsou uváděny včetně příslušenství). Po připočtení dobrovolných plateb OSVČ na nemocenské pojištění činilo celkové vybrané pojistné nemocenského pojištění 34 471 mil. Kč.

V členění podle skupin plátců zaplatili na povinném pojistném bez příslušenství zaměstnavatelé 191 076 mil. Kč, zaměstnanci 58 793 mil. Kč a osoby samostatně výdělečně činné 11 490 mil. Kč. Výše podílu plateb jednotlivých skupin plátců vyplývá ze sazeb pojistného daných zákonem o pojistném. Úhrn částek zaplacených osobami samostatně výdělečně činnými se po přičtení dobrovolného nemocenského pojištění zvýší na 12 198 mil. Kč.

Pojistné, které v roce 2003 průměrně měsíčně (z vyměřovacích základů za prosinec 2002 až listopad 2003) připadlo na jednoho zaměstnance v civilním sektoru, činilo 5 181 Kč měsíčně a proti roku 2002 se zvýšilo o 318 Kč. Z této částky připadalo na pojistné důchodového pojištění 3 962 Kč, na pojistné nemocenského pojištění 670 Kč a na příspěvek na politiku zaměstnanosti 549 Kč. Jedna osoba samostatně výdělečně činná zaplatila měsíčně v roce 2003 na pojistném důchodového pojištění 1 304 Kč, na nemocenském pojištění 200 Kč a na příspěvku na státní politiku zaměstnanosti 180 Kč.

Rozdíly v průměrných platbách mezi zaměstnanci a OSVČ vyplývají z odlišností právní úpravy pro obě skupiny pojištěnců dané zákonem č. 589/1992 Sb., v platném znění. Vyměřovacím základem pro odvod pojistného u zaměstnanců je úhrn zdaňovaných příjmů, zatímco u OSVČ je to 35 % příjmů ze samostatné výdělečné činnosti po odpočtu výdajů vynaložených na jejich dosažení, zajištění a udržení. Placení pojistného na nemocenského pojištění u OSVČ není povinné, dobrovolná účast na pojištění, ze které vyplývá nárok na dávky nemocenské pojištění je umožněna zákonem.

Nedoplatky na pojistném (včetně příslušenství, tj. pokut a penále) dosáhly k 31. 12. 2003 celkem **63 754 mil. Kč**, což představuje nezaplacené pojistné na sociální zabezpečení a příspěvek na státní politiku zaměstnanosti, včetně příslušenství, od počátku jeho výběru, tj. od roku 1993. Nedoplatky pojistného a příslušenství jsou evidovány **pouze v kapitole Ministerstvo práce a sociálních věcí**, jelikož v ostatních kapitolách jsou plátcí pojistného organizace státní správy a pojistné je hrazeno v rámci schváleného rozpočtu těchto organizací. Jejich vývoj v časové řadě za celé období výběru pojistného je uveden v následující tabulce:

Tabulka č. 20

Přehled nedoplatků pojistného, penále a pokut

rok	stav nedoplatků k 31.12.	meziroční přírůstek		podíl roč. přírůstku na roč.inkasu	podíl nedoplatků na kumulativním inkasu
		v mil. Kč	v %		
1993	3 145	3 145	x	2,97	2,97
1994	7 049	3 904	124,1	3,03	3,00
1995	13 762	6 713	95,2	4,49	3,58
1996	21 985	8 223	59,7	4,87	3,97
1997	32 564	10 579	48,1	5,70	4,41
1998	39 854	7 290	22,4	3,68	4,25
1999	49 127	9 273	23,3	4,53	4,30
2000	55 850	6 723	13,7	3,12	4,12
2001	60 638	4 788	8,6	1,98	3,81
2002	61 749	1 111	1,8	0,43	3,35
2003	63 754	2 005	3,2	0,74	3,03

Po poklesu přírůstku nedoplatků v roce 2002 došlo **v roce 2003 opět k jejich nárůstu**. Jedním z důvodů vyššího přírůstku pohledávek byl nižší odpis nedobytných pohledávek (v roce 2003 byly odepsány pohledávky v objemu 3 326 mil. Kč, tj. méně o 865 mil. Kč než v roce 2002), jakož i nižší objem prominutého penále (393 mil. Kč, tj. o 298 mil. Kč méně než v roce 2002).

Úspěšnost výběru pojistného a příspěvku na státní politiku zaměstnanosti, poměřovaná vztahem mezi skutečným inkasem a předpisy pojistného včetně pokut a penále, činila **99,4 %** (v roce 2002 to bylo 99,6 %, v roce 2001 98,4 %, v roce 2000 97,0 % a v roce 1999 95,7 %).

Růst nedoplatků je ovlivňován mnoha faktory, které mají vliv na platební kázeň plátců pojistného. **Kromě ekonomické situace** a z toho vyplývajících vlivů je vývoj nedoplatků v časové řadě **ovlivněn i právní úpravou**, která v minulosti působila na jejich růst (např. podle úpravy platné v roce 1994 a 1995 se při úhradách nedoplatků pojistného a příslušenství přednostně hradily dluhy na pokutách a penále, což zvyšovalo celkový objem nedoplatků, vliv na zvyšování dluhů na pojistném měla i legislativa platná do konce roku 1997, kdy se penalizovalo dlužné pojistné i u odhlášených organizací). Naopak pozitivní vliv na pokles růstu nedoplatků měla nová právní úprava trestního zákona od r. 1998, podle které je neplacení pojistného trestným činem.

Z celkové částky nedoplatků pojistného a příslušenství evidovaných k 31. 12. 2003 představovaly **nedoplatky na pojistném 27 765 mil. Kč**, tj. 43,5 % a jejich podíl se trvale snižuje při současném růstu podílu příslušenství (proti roku 2001 se snížil o 7,5 procentního bodu).

Vzestupnou tendenci vykazují nedoplatky odhlášených plátců pojistného, které ke konci roku 2003 činily **celkem 32,6 mld Kč**, tj. **51,2 % celkových nedoplatků** a proti roku 2002 se zvýšily o 3,5 mld Kč, takže jejich podíl na celkových nedoplatcích vzrostl o 4,2 procentního bodu. Růst nedoplatků odhlášených plátců pojistného podporuje platná právní úprava, která umožňuje ukončit činnost subjektů, aniž prokáží úhradu svých závazků na pojistném, tak jak je to upraveno u daní, takže u odhlášených plátců pojistného je téměř nemožné vymáhání pohledávky.

Z celkové částky nedoplatků na pojistném a příslušenství k 31. 12. 2003 činil dluh u organizací zaměstnávajících více než 25 zaměstnanců 17 966 mil. Kč, malé organizace (do 25 zaměstnanců) nezaplatily 40 476 mil. Kč a osoby samostatně výdělečně činné 5 312 mil. Kč.

Ke konci roku 2003 bylo evidováno **200 dlužníků s pohledávkou vyšší než 30 mil. Kč**, což je stejný počet jako v roce 2002 (v r. 2001 to bylo 165 subjektů). Z toho bylo v konkurzu 163 subjektů a 37 v likvidaci. **S pohledávkou vyšší než 300 mil. Kč bylo 10 dlužníků** (v r. 2002 7 dlužníků), z toho je 9 v konkurzu a 1 v likvidaci. **Částku vyšší než 700 mil. Kč dluží 3 dlužníci** (v roce předchozím 2 subjekty), z toho jsou 2 v konkurzu. **Celková výše nezaplaceného pojistného a příslušenství těchto velkých dlužníků činí 19 978 mil. Kč**, tj. **31,3 % celkových nedoplatků**.

V roce 2003 bylo povoleno v souladu s právními předpisy a při splnění stanovených podmínek celkem **9 381 splátkových režimů splácení** dlužného pojistného a příslušenství. Z toho u velkých dlužníků (nad 30 mil. Kč) to bylo 5 případů. Ve srovnání s rokem 2002, kdy byl splátkový režim povolen v 10 771 případech, to je méně o 1 390 případů.

Vývoj nedoplatků podle jednotlivých regionálních pracovišť České správy sociálního zabezpečení za posledních pět let je uveden v tabulce.

Tabulka č. 21

v mil. Kč

	1999	2000	2001	2002	2003
PSSZ	9 364	11 175	12 568	12 584	13 765
Praha	4 905	5 487	5 587	5 678	5 370
České Budějovice	1 582	1 726	1 485	1 448	1 459
Plzeň	3 357	3 619	3 862	3 987	3 804
Ústí nad Labem	5 583	6 411	7 075	7 497	7 836
Hradec Králové	4 365	4 935	5 465	5 552	5 713
Brno	9 899	11 180	12 156	12 470	12 756
Ostrava	10 072	11 317	12 440	12 533	13 051
CELKEM	49 127	55 850	60 638	61 749	63 754

Výše nedoplatků v jednotlivých regionech závisí na počtu, struktuře, velikosti a ekonomické situaci zaměstnavatelských subjektů, jakož i na objemu inkasovaného pojistného. Nedoplatky více rostou i v regionech, kde jsou podnikatelské subjekty s ekonomickými problémy.

5. Nedaňové a ostatní příjmy

Příjmy státního rozpočtu kromě daňových příjmů, pojistného na sociální zabezpečení a příspěvku na politiku zaměstnanosti tvoří dále **nedaňové příjmy, kapitálové příjmy a přijaté dotace**. Konkrétně sem patří především veškeré příjmy z vlastní činnosti organizačních složek státu, příjmy z úroků, z prodeje investičního a neinvestičního majetku, pronájmu majetku, přijatých příspěvků, náhrad, vratek dříve poskytnutých transferů a též přijaté dotace z jiných veřejných rozpočtů a institucí.

Podíl těchto příjmů na celkových příjmech státního rozpočtu je relativně malý – z dlouhodobého pohledu se pohybuje pod úrovní 5 %, v roce 2003 to bylo 4,5 %. Výjimku představoval rok 2002, kdy tento podíl dosáhl 10,9 % a byl ovlivněn zahrnutím nahodilých a mimořádných příjmů do rozpočtovaných příjmů státního rozpočtu v celkové výši 53,5 mld Kč (v tom od ČSOB za prodej IPB 8,5 mld Kč, z deblokace pohledávek za Ruskou federací 20,4 mld Kč, z FNM za prodej majetku státu 20,6 mld Kč a příjmy z prodeje investičního majetku u MO a MDS ve výši 4,0 mld Kč). Na rozdíl od roku 2002 **rozpočet na rok 2003 neuvažoval s žádnými podobnými mimořádnými, neopakovatelnými příjmy**, což ovlivnilo meziroční srovnání let 2003 a 2002.

Zákon č. 579/2002 Sb., o státním rozpočtu na rok 2003, stanovil nedaňové a kapitálové příjmy a přijaté dotace v celkové výši 23,1 mld Kč. Rozpočtovými úpravami byly tyto příjmy ve svém souhrnu **zvýšeny o 2,0 mld Kč na 25,1 mld Kč**, když nedaňové příjmy byly stanoveny na 22,2 mld Kč (tj. zvýšení proti schválenému rozpočtu o 1,8 mld Kč), přijaté dotace na 2,3 mld Kč (zvýšení o 0,2 mld Kč) a kapitálové příjmy na 593 mil. Kč (snížení o 16 mil. Kč).

Vykázaná skutečnost nedaňových a kapitálových příjmů a přijatých dotací za rok 2003 ve výši 31,3 mld Kč představuje 124,8 % upraveného rozpočtu.

Tabulka č. 22

U K A Z A T E L	v mil. Kč						
	Skutečnost 2002	Rozpočet 2003		Skutečnost 2003	Plnění v % (4:3)	Rozdíl (4-3)	Index v % 2003/2002 (4:1)
		schválený	po změnách				
1	2	3	4	5	6	7	
Nedaňové a ostatní příjmy celkem	76 935	23 109	25 109	31 344	124,8	6 235	40,7
v tom:							
Nedaňové příjmy celkem	47 900	20 384	22 216	23 324	105,0	1 108	48,7
z toho:							
Příjmy z úroků a realizace finančního majetku	11 962	5 581	7 607	6 426	84,5	-1 181	53,7
Příjmy z vlastní činnosti	3 994	2 074	2 121	2 543	119,9	422	63,7
Odvody přebytků organizací s přímým vztah.	892	308	895	2 434	272,0	1 539	272,9
Splátky půjčených prostředků ze zahraničí	21 537	1 932	1 932	2 350	121,6	418	10,9
Přijaté vratky transf. a ost. příj. z fin. vypořádání	2 542	891	915	1 991	217,6	1 076	78,3
Přijaté sankční platby	1 303	1 206	1 215	1 272	104,7	57	97,6
Splátky půjč. prostředků od podnikat. subjektů	1 308	3 288	2 656	794	29,9	-1 862	60,7
Ostatní nedaňové příjmy	2 540	2 429	2 221	1 669	75,1	-552	65,7
Kapitálové příjmy celkem	1 445	577	593	511	86,2	-82	35,4
Přijaté dotace	27 590	2 148	2 300	7 509	326,5	5 209	27,2

5.1. Nedaňové příjmy

Nedaňové příjmy státního rozpočtu **dosáhly celkem 23,3 mld Kč** a byly tak nad úrovní upraveného rozpočtu o 1,1 mld Kč, tj. o 5,0 %. Rozhodujícími položkami těchto příjmů byly příjmy z úroků a realizace finančního majetku (6,5 mld Kč), příjmy z vlastní činnosti (2,5 mld Kč), odvody přebytků organizací s přímým vztahem (2,4 mld Kč), splátky půjčených prostředků ze zahraničí (2,3 mld Kč), přijaté vratky transferů a ostatní příjmy z finančního vypořádání (2,0 mld Kč) a přijaté sankční platby (1,3 mld Kč), jež představují více než 70 % všech nedaňových příjmů.

Příjmy z úroků a realizace finančního majetku byly upraveným rozpočtem zvýšeny o 2,0 mld Kč na 7,6 mld Kč; skutečné inkaso dosáhlo **6,5 mld Kč**, tj. 85,3 %. Oproti roku 2002 jsou nižší cca o 5,5 mld Kč, což ovlivnily zejména prémie a narostlé úroky z emisí střednědobých a dlouhodobých dluhopisů (SDD).

Tabulka č. 23

	Skutečnost 2002	Rozpočet 2003		Skutečnost 2003	% plnění	Rozdíl	Index 2003/2002
		schválený	po změnách				
1	2	3	4	5	6	7	8
1. Kreditní úroky z termínovaných vkladů							
SFA snížené o odvod daně z příjmů	125	3	3	17	566,7	14	13,6
v tom : z prostředků půjček na podporu PB	117	0	0	14		14	12,0
z ostatních termínovaných vkladů	8	3	3	3	100,0	0	37,5
2. Kreditní úroky vyúčtované na souhrnném účtu státní pokladny	10	0	0	0		0	0,0
3. Úrokové výnosy z finančního investování státních prostředků	1 124	462	462	641	138,7	179	57,0
v tom : z investování na účtu OFT, včetně výnosu na umořovací účtu	1 001	350	350	545	155,7	195	54,4
z investování na jaderném účtu	123	112	112	96	85,7	-16	78,0
4. Ostatní rozpočtované příjmy	10 703	5 117	7 142	5 834	81,7	-1 308	54,5
z toho: prémie z emisí SDD	8 150	3 000	5 000	4 404	88,1	-596	54,0
narostlé úroky z emisí SDD	2 162	2 001	2 001	1 127	56,3	-874	52,1
úroky z půjček České inkasní, s.r.o.	4	0	0	0		0	0,0
úroky z prostředků ostat. kapitol SR	104	35	60	66	110,0	6	63,5
dividendy	209	50	50	197	394,0	147	94,3
Příjmy z kreditních úroků a realizace finančního majetku celkem	11 962	5 582	7 607	6 492	85,3	-1 115	54,3

Pozn.: Skutečnost 2003 vč. částky 66 mil. Kč, odvedené MMR jako dividendy obdržené od ČMZRB na jiný účet SR (vypořádací účet VPS).

Většina příjmů z úroků je inkasována v kapitolách státního rozpočtu v působnosti Ministerstva financí, a to Všeobecná pokladní správa (cca 77 %) a Operace státních finančních aktiv (cca 20 %).

U termínovaných vkladů SFA se jednalo v roce 2003 již jen o úročení dvou účtů (za diskontní sazbu ČNB zvýšenou o 0,5 %), které byly po skončení doby jejich splatnosti převedeny na netermínované vklady SFA (v březnu to byly prostředky z půjček na podporu platební bilance a v červenci prostředky státních finančních rezerv). Tím současně došlo k posílení prostředků na souhrnném účtu státní pokladny, což umožnilo jejich zapojení do financování schodku státního rozpočtu a snížení potřeby emisí státních pokladničních poukázek (SPP).

Zůstatky prostředků na souhrnném účtu státní pokladny nebyly v důsledku nízké úrovně základních úrokových sazeb po celý rok úročeny. Výše úročení je totiž odvozena od diskontní sazby ČNB (diskont – 2,1 % p.a., resp. pokud je sazba záporná, úročí se nulou). V roce 2003 došlo celkem třikrát k úpravě diskontní sazby, a to k 31.1. z 1,75 % p.a. na 1,5 % p.a., k 26.6. na 1,25 % p.a. a k 1.8. na 1,0 % p.a. Dočasně volné prostředky byly proto krátkodobě investovány na účtu Operace finančního trhu (OFT) a pro zajištění bezporuchové realizace rozpočtových plateb v rámci řízení likvidity byly ponechávány přebytky na účtu pouze minimální (v průměru na úrovni cca 150 mil. Kč).

U úrokových výnosů z krátkodobého finančního investování, jež dosáhly výše 545 mil. Kč, se jednalo o investování dočasně volných prostředků do nákupu pokladničních poukázek ČNB realizovaného na účtu OFT a na umořovacím účtu SFA. U finančního investování na jaderném účtu SFA, realizovaného podle atomového zákona č. 18/1997 Sb., se dočasně volné prostředky investovaly především do nákupu SPP, v menší míře i do pokladničních poukázek ČNB (výnos činil 96 mil. Kč).

Pokud jde o **ostatní příjmy z realizace finančního majetku**, došlo v průběhu roku 2003 **u prémie z emisí SDD** k úpravě rozpočtu. Jednalo se o jejich navýšení o 2,0 mld Kč na 5,0 mld Kč, provedené na základě zákona č. 252/2003 Sb., o změně státního rozpočtu. Skutečná výše prémie z emisí SDD byla však nakonec o 596 mil. Kč nižší než upravený rozpočet a proti roku 2002 poklesla o 3 746 mil. Kč. **U narostlých úroků z emisí SDD, jež dosáhly výše 1 127 mil. Kč** a byly tak pod úrovní rozpočtu (o 874 mil. Kč) i roku 2002 (o 1 035 mil. Kč), se nepříznivě projevila převaha otevíraných nových emisí, které nepřinášejí žádné narostlé úroky, před otevíráním tranší starých emisí, a dále odmítnutí 2. tranše 41. emise patnáctiletých dluhopisů ze strany Ministerstva financí, a to pro nevýhodnost nabídky prodeje této tranše v prosinci 2003. **Příjmy z dividend**, inkasované z titulu majetkové účasti státu (resorty MF, MPO a MMR) u ČMZRB, **dosáhly výše 197 mil. Kč**.

Příjmy z vlastní činnosti, zahrnující příjmy z poskytování služeb, výkonů nebo výrobků, byly jako součást nedaňových příjmů stanoveny upraveným rozpočtem částkou 2,1 mld Kč; ve skutečnosti **dosáhly 2,5 mld Kč** a převýšily tak rozpočet o 0,4 mld Kč, tj. o 19,9 %. Tyto příjmy nejvýrazněji **ovlivnila kapitola Český telekomunikační úřad**, jež sama do státního rozpočtu odvedla **1,1 mld Kč** (rozpočet činil 660 mil. Kč). V této části se odráží příjmy z poplatků za přidělené kmitočty (1,0 mld Kč) a čísla (0,1 mld Kč) podle nařízení vlády č. 181/2000 Sb. Příznivý vývoj v plnění rozpočtovaných příjmů je důsledkem pokračujícího rozšiřování sítí GSM, rozšiřování sítí mikrovlnných spojů a zvyšování jejich přenosové kapacity a rozšiřování přístupových sítí, včetně sítí pro širokopásmový přístup.

V plnění uvedených příjmů nejsou obsaženy splátky za udělení licencí UMTS od společností RadioMobil, a.s., a Eurotel, spol. s r.o.^{x)}, což je v souladu s rozpočtem na rok 2003, který s nimi nepočítal. V průběhu roku 2003 probíhala jednání s oběma mobilními operátory, která byla ukončena dodatkem ke smlouvě o úhradě zbylých splátek v roce 2004, a to ve dvou splátkách - k 14.4. a 14.8. 2004 (po 2,4 mld Kč, tj. celkem 4,8 mld Kč).

Z ostatních kapitol nejvíce příjmů z poskytování služeb a výrobků vykázalo Ministerstvo zemědělství (282 mil. Kč), Ministerstvo obrany (172 mil. Kč) a Český úřad zeměměřický a katastrální (167 mil. Kč).

Příjmy z odvodů přebytků organizací s přímým vztahem dosáhly 2,4 mld Kč a výrazně tak převýšily upravený rozpočet (o 1,5 mld Kč, tj. o 172,0 %) i příjmy předchozího roku. **Příznivé plnění ovlivnily příjmy z odvodů pojišťoven z provozu zákonného pojištění** odpovědnosti zaměstnavatele za škodu při pracovním úrazu nebo nemoci z povolání (dále jen „zákonné pojištění“) **ve výši 1,5 mld Kč**. V roce 2003 byl z provozu zákonného pojištění za rok 2002 převeden do státního rozpočtu celkový přebytek ve výši 1 476 mil. Kč (na rozdíl od předchozích let, kdy státní rozpočet hradil naopak příspěvek pojišťovněm na zákonné pojištění), přičemž přebytku dosáhly obě pověřené pojišťovny, tj. jak Česká pojišťovna, a.s., tak i Kooperativa, a.s., která vykázala po ztrátě v posledních několika letech kladný výsledek. Tento vývoj je zejména důsledkem zvýšení sazeb pojistného od 1.1. 2002, stanovených vyhláškou č. 125/1993 Sb., kterou se stanoví podmínky a sazby

^{x)} Podle podmínek výběrového řízení z r. 2001 měli uvedení mobilní operátoři splácet ročně 540 mil. Kč + úroky, a to po dobu 10-ti let. Podle nově uzavřených smluv by veškeré splátky UMTS měly být splaceny v roce 2004.

zákonného pojištění odpovědnosti zaměstnavatele za škodu způsobenou při pracovním úrazu nebo nemoci z povolání. Tím byl odstraněn jednak předchozí nepříznivý vývoj v poměru mezi přijatým pojistným a vyplacenými náhradami za pracovní úrazy a nemoci z povolání a zejména byl eliminován vliv zvýšení odškodného za bolest a ztížení společenského uplatnění, které bylo upraveno vyhláškou Ministerstva zdravotnictví č. 440/2001 Sb., o odškodnění bolesti a ztížení společenského uplatnění, platné od 1.1. 2002. Na kladný výsledek mělo vliv rovněž snížení správní režie pojišťoven z 25 % na 13,5 % z přijatého pojistného.

Jako ostatní odvody přebytků organizací s přímým vztahem byly v roce 2003 realizovány též **příjmy z likvidace státních podniků** (převážně v působnosti Ministerstva průmyslu a obchodu), a to **v objemu 795 mil. Kč** (plnění rozpočtu na 120,3 %). **Odvody příspěvkových organizací** do státního rozpočtu se na celkových výše uvedených odvodech podílely menší částkou – celkem **ve výši 163 mil. Kč** (převážně u ministerstev kultury, zahraničních věcí a vnitra).

Příjmy ze splátek půjčených prostředků ze zahraničí jsou tvořeny příjmy ze splátek vládních úvěrů dříve poskytnutých do zahraničí a příjmy ze splátek pohledávek převzatých od ČSOB. Plnění těchto příjmů dosáhlo **celkem 2,2 mld Kč** a rozpočet byl překročen o 316 mil. Kč, což bylo ovlivněno zejména nerozpočtovanými příjmy.

Tabulka č. 24

1	v mil. Kč						
	Skutečnost 2002	Rozpočet 2003		Skutečnost 2003	% plnění	Rozdíl	Index 2003/2002
		schválený	po změnách				
2	3	4	5	6	7	8	
1. Příjmy ze splátek vládních úvěrů	12 767	772	772	1 096	142,0	324	8,6
v tom : splátky jistiny	414	0	0	221	x	221	53,4
splátky úroků	24	0	0	176	x	176	742,6
splátky v rámci deblokací bez RF	169	14	14	62	x	48	36,8
splátky v rámci deblokací - RF	12 160	758	758	637	84,0	-121	x
2. Příjmy ze splátek pohledávek							
převzatých od ČSOB	8 759	1 160	1 160	1 152	99,3	-8	13,2
v tom : splátky jistiny	715	1	1	1	x	0	0,1
splátky úroků	0	0	0	0	x	0	x
splátky v rámci deblokací bez RF	211	0	0	368	x	368	174,1
splátky v rámci deblokací - RF	7 833	1 159	1 159	783	67,6	-376	10,0
Příjmy ze splátek půjček ze zahraničí celkem*)	21 526	1 932	1 932	2 248	116,4	316	10,4
v tom : splátky v konvertibilních měnách	552	0	0	459	x	459	83,2
splátky v nekonvertibilních měnách	20 974	1 932	1 932	1 789	92,6	-143	8,5
z toho : RF celkem	19 993	1 917	1 917	1 420	74,1	-497	7,1
z toho : RF - velká deblokace	17 319	x	x	0	x	x	x

*) Bez splátek plynárenských VIA.

Nerozpočtované příjmy ze splátek vládních úvěrů se týkaly především Alžírsko v částce 397,6 mil. Kč a šlo o splátky jistiny i úroků. Nerozpočtované inkaso z deblokací se týkalo Barmy, rozpočtované inkaso z deblokací se týkalo Nikaragui.

U splátek pohledávek převzatých od ČSOB se nerozpočtované příjmy týkaly inkasa v rámci deblokací z Alžírsko a Indie (368 mil. Kč). U rozpočtovaných pohledávek převzatých od ČSOB bylo realizováno dohodnuté inkaso z Laosu (536 tis. Kč).

Skutečné příjmy ze splátek pohledávek vůči Ruské federaci (vládních i převzatých od ČSOB), představující 63,2 % celkových příjmů z půjček ze zahraničí **zaostaly za rozpočtem o 497 mil. Kč** (o 25,9 %), a to zejména z důvodu snížení limitu původně stanovených objemů splátek ze strany RF na úroveň stanovenou mezivládní dohodou ze dne 17.6.1994 včetně dodatků (kromě čistého inkasa byly realizovány zbožové dodávky pro resorty obrany a školství, mládeže a tělovýchovy ve výši cca 2,2 mld Kč). Mimo to výpadek oproti schválenému rozpočtu ve výši cca 166 mil. Kč byl způsoben kursovými vlivy (debetní kursové rozdíly z titulu poklesu kursu USD – meziroční průměrný pokles ke konci roku 2003 činil 4,5 % p.a.).

Přijaté vratky transferů a ostatní příjmy z finančního vypořádání, jež patří do oblasti nedaňových příjmů, byly inkasovány **ve výši 2,0 mld Kč**, což je více než **dvojnásobek rozpočtem uvažované částky**. Jde o vratky prostředků (resp. jejich částí), poskytnutých v minulých rozpočtových obdobích, jež jsou součástí finančního vypořádání vztahů se státním rozpočtem. V rámci finančního vypořádání za rok 2002 jde o odvody nevyčerpaných dotací příjemců dotací a odvody vyplývající z finančního vypořádání vztahů příspěvkových organizací. Finanční vypořádání vztahů se státním rozpočtem je upraveno zákonem č. 218/2000 Sb., o rozpočtových pravidlech, a podrobněji vyhláškou č. 531/2002 Sb., kterou se stanoví zásady a termíny finančního vypořádání vztahů se státním rozpočtem, a vyhláškou č. 40/2001 Sb., o účasti státního rozpočtu na financování programů reprodukce majetku. Celkový **objem prostředků** odvedených do státního rozpočtu v rámci finančního vypořádání vztahů se státním rozpočtem **za rok 2002 dosáhl 729 mil. Kč**. **V rámci „ostatních vrátek“ dotací bylo do kapitoly VPS odvedeno 658 mil. Kč, z toho 483 mil. Kč se týkalo odvodů za porušení rozpočtové kázně** podle zákona o rozpočtových pravidlech. Do kapitoly OSFA bylo odvedeno 147 mil. Kč od ČMZRB jako vratka povodňových prostředků z programu „Rekonstrukce“.

Rozpočtová pravidla nedovolují použití nerozpočtovaných příjmů získaných z odvodů v rámci finančního vypořádání na krytí nerozpočtovaných výdajů.

Součástí nedaňových příjmů státního rozpočtu jsou rovněž **přijaté sankční platby**, jež zahrnují sankce za porušení obecně závazných předpisů, s výjimkou sankcí (pokut) přijatých v souvislosti s výběrem daní, které patří do daňových příjmů. Upravený **rozpočet těchto příjmů 1,2 mld Kč byl splněn ve výši 1,3 mld Kč**, tj. na 104,7 %.

Na **splátkách půjčených prostředků od podnikatelských subjektů** bylo do státního rozpočtu **poukázáno 794 mil. Kč**, když upravený rozpočet počítal s částkou 2,7 mld Kč. Hlavní **příčinou nízkého plnění jsou příjmy související s plynárenskými VIA na území Ruské federace**, u kterých byla pro rok 2003 rozpočtována částka 1,8 mld Kč. Plnění těchto příjmů bylo vázáno zejména na poskytnutí státní půjčky k úhradě daňových nedoplatků za stavby realizované na území Ruské federace a reciproční úhradu dodávkou zemního plynu odpovídající hodnotě 1,8 mld Kč (což odpovídá hodnotě rozpočtované ve výdajové části kapitoly VPS). Vzhledem k tomu, že ruská strana nebyla schopna své požadavky konkretizovat, tyto platby se v roce 2003 nepodařilo realizovat, přičemž současně nebyly čerpány ani příslušné výdaje v kapitole VPS.

Součástí nedaňových příjmů státního rozpočtu jsou počínaje rokem 2003 rovněž **příjmy z dobrovolného pojistného** (dříve součástí daňových příjmů v širším pojetí), které zahrnuje dobrovolné důchodové pojištění a nemocenské pojištění OSVČ. Tyto příjmy **dosáhly částky 747 mil. Kč. Příjmy z prodeje krátkodobého a drobného dlouhodobého majetku dosáhly výše 671 mil. Kč** a na **příjmech z využívání výhradních práv k přírodním zdrojům státní rozpočet získal 440 mil. Kč**.

5.2. Kapitálové příjmy

Kapitálové příjmy tvoří příjmy z prodeje dlouhodobého majetku (kromě drobného) a ostatní kapitálové příjmy (např. příjmy z prodeje pozemků, nemovitostí, hmotného a nehmotného dlouhodobého majetku, přijaté dary a příspěvky na pořízení dlouhodobého majetku) a dále příjmy z prodeje akcií a majetkových podílů. Upravený **rozpočet počítal s částkou 593 mil. Kč, skutečné plnění dosáhlo 511 mil. Kč**, tj. 86,2 % rozpočtu. Částka rozpočtovaná v roce 2003 je podstatně nižší než v roce 2002 (4,0 mld Kč), kdy byl předpokládán výraznější prodej nepotřebného majetku ve správě Ministerstva obrany v rozsahu 2,0 mld Kč a Ministerstva dopravy rovněž ve výši 2,0 mld Kč.

5.3. Přijaté dotace

Kromě standardních rozpočtových příjmů patří k příjmům státního rozpočtu rovněž dotace přijaté převodem z vlastních fondů organizačních složek státu nebo získané od veřejných rozpočtů ústřední úrovně anebo ze zahraničí.

Upravený rozpočet přijatých dotací ve výši 2,3 mld Kč byl ke konci roku 2003 **naplněn v celkovém objemu 7,5 mld Kč**, tj. plnění na 326,5 %. Téměř celá rozpočtovaná částka (2,0 mld Kč) se vztahuje ke kapitole Operace státních finančních aktiv a týká se **převodu prostředků z výnosů malé privatizace z FNM ve výši 1,9 mld Kč s účelovým určením na obnovu koryt vodních toků a vodohospodářských děl a protipovodňová opatření** dle § 135 zákona č. 254/2001 Sb., a na financování programů **výstavby a technické obnovy vodovodů a úpraven vod, čistíren odpadních vod** a kanalizací dle § 45 zákona č. 274/2001 Sb. Tyto převody byly realizovány v plně rozpočtované výši. Kromě toho byl realizován **nerozpočtovaný transfer od Fondu národního majetku ve výši 1,4 mld Kč**, a to na základě zákona č. 282/2003 Sb., kterým byl novelizován zákon č. 500/1990 Sb., o působnosti orgánů České republiky ve věcech převodů vlastnictví státu k některým věcem na jiné právnické nebo fyzické osoby. Částka 1,4 mld Kč byla převedena na zvláštní účet SFA s účelovým určením **k částečné kompenzaci dopadů nepříznivých povětrnostních podmínek v zemědělství**.

V souladu se zmocněními danými zákonem o státním rozpočtu na rok 2004 byly jako přijaté dotace do kapitoly OSFA transferovány prostředky ve výši 589 mil. Kč k jejich zpětnému účelovému použití v letošním roce (u Ministerstev obrany a vnitra).

Kromě výše uvedených přijatých dotací byly prostředky **ve výši 2,8 mld Kč převedeny z vlastních fondů** organizačních složek státu do příjmů státního rozpočtu (tj. především z rezervních fondů na příjmové účty organizačních složek státu nebo zřizovatelů – v souladu s § 47 zákona č. 218/2000 Sb., o rozpočtových pravidlech). Převody prostředků z fondů organizačních složek státu na příjmové účty zpravidla nejsou rozpočtovány, neboť výše jejich použití a částečně i tvorby není známá v období sestavování rozpočtu na následující rok. Z tohoto důvodu je schválený rozpočet celkových přijatých dotací vysoce překračován. Nejvíce prostředků do vlastních fondů převedly organizační složky v působnosti Ministerstva vnitra (622 mil. Kč), Ministerstva obrany (524 mil. Kč), Ministerstva školství, mládeže a tělovýchovy (377 mil. Kč) a Ministerstva spravedlnosti (376 mil. Kč).

Z celkového objemu přijatých dotací ve výši 7,5 mld Kč se větší část týkala neinvestičních přijatých dotací (5,4 mld Kč), na investiční přijaté dotace připadla menší částka (2,1 mld Kč). **Ze zahraničí bylo z celkové částky přijato 426 mil. Kč,** z toho nejvíce u Ministerstva obrany (334 mil. Kč). Meziroční pokles celkových přijatých dotací v roce 2003 (o 20,1 mld Kč, tj. na 27,2 %) souvisí s příjmem státního rozpočtu z privatizace Transgazu, a.s., převedeným z FNM v roce 2002 ve výši 20,6 mld Kč.