



Ministerstvo financí

odbor Řízení státního dluhu  
a finančního majetku

# Čtvrtletní zpráva o řízení státního dluhu České republiky

## 1. - 3. čtvrtletí 2021



15. říjen 2021



# **Ministerstvo financí**

**Čtvrtletní zpráva o řízení státního dluhu České republiky  
1. - 3. čtvrtletí 2021**

## **Čtvrtletní zpráva o řízení státního dluhu České republiky**

**1. - 3. čtvrtletí 2021**

15. říjen 2021

Ministerstvo financí  
Letenská 15, 118 10 Praha 1  
Česká republika  
Tel.: 257 041 111  
E-mail: [middleoffice@mfcz.cz](mailto:middleoffice@mfcz.cz)

ISSN 2336-2650 (On-line)

Vychází 3x ročně

Elektronický archiv:  
**[www.mfcz.cz/statnidluh](http://www.mfcz.cz/statnidluh)**

# Obsah

<b>Shrnutí a hlavní události .....</b>	<b>7</b>
<b>1 – Výpůjční potřeba a vývoj státního dluhu.....</b>	<b>9</b>
<b>2 – Primární trh státních dluhopisů .....</b>	<b>11</b>
<b>3 – Sekundární trh státních dluhopisů.....</b>	<b>17</b>
<b>4 – Řízení rizik a strategie portfolia.....</b>	<b>22</b>
<b>5 – Výdaje na obsluhu státního dluhu a Cost-at-Risk.....</b>	<b>24</b>
<b>6 – Hodnocení primárních dealerů za 4. čtvrtletí 2020 až 3. čtvrtletí 2021 .....</b>	<b>26</b>

Uveřejňované součtové údaje v tabulkách a v textu v některých případech neodpovídají na posledním desetinném místě součtu hodnot příslušných ukazatelů z důvodu zaokrouhlování.

## Seznam tabulek

Tabulka 1: Stav a struktura dluhového portfolia .....	9
Tabulka 2: Potřeba a zdroje financování.....	9
Tabulka 3: Čistá výpůjční potřeba a změna státního dluhu.....	10
Tabulka 4a: Emise střednědobých a dlouhodobých státních dluhopisů v 1. až 3. čtvrtletí 2021 .....	11
Tabulka 4b: Emise střednědobých a dlouhodobých státních dluhopisů v 1. až 3. čtvrtletí 2021 .....	12
Tabulka 5: Emise státních pokladničních poukázek v 1. až 3. čtvrtletí 2021.....	14
Tabulka 6: Emise spořicí státních dluhopisů v 1. až 3. čtvrtletí 2021 .....	14
Tabulka 7: Vydané střednědobé a dlouhodobé státní dluhopisy na domácím trhu k 30. 9. 2021 .....	15
Tabulka 8: Vydané střednědobé a dlouhodobé státní dluhopisy na zahraničních trzích k 30. 9. 2021.....	15
Tabulka 9: Vydané státní pokladniční poukázky k 30. 9. 2021 .....	16
Tabulka 10: Vydané spořicí státní dluhopisy k 30. 9. 2021.....	16
Tabulka 11: Realizované přímé prodeje státních dluhopisů v 1. až 3. čtvrtletí 2021 .....	18
Tabulka 12: Realizované výměnné operace státních dluhopisů v 1. až 3. čtvrtletí 2021 .....	19
Tabulka 13: Realizované zpětné odkupy státních dluhopisů v 1. až 3. čtvrtletí 2021 .....	21
Tabulka 14a: Realizované zápůjční facility státních dluhopisů ve formě repo operací v 1. až 3. čtvrtletí 2021.....	21
Tabulka 14b: Realizované zápůjční facility státních dluhopisů ve formě kolateralizovaných zápůjček v 1. až 3. čtvrtletí 2021 ..	21
Tabulka 15: Cíle, limity a rizikové parametry dluhového portfolia.....	22
Tabulka 16: Parametry státního dluhu .....	23
Tabulka 17: Rozpočtové příjmy a výdaje kapitoly Státní dluh .....	24
Tabulka 18: Přehled rozpočtových opatření z kapitoly Státní dluh realizovaných v 1. až 3. čtvrtletí 2021 .....	25
Tabulka 19: Očekávané vs. skutečné čisté úrokové výdaje .....	25
Tabulka 20: Úrokové výdaje a akruální náklady na nově vydané státní dluhopisy .....	25
Tabulka 21: Operace na devizovém trhu v 1. až 3. čtvrtletí 2021.....	25
Tabulka 22: Celkové hodnocení za 4. čtvrtletí 2020 až 3. čtvrtletí 2021 .....	26
Tabulka 23: Hodnocení na primárním trhu za 4. čtvrtletí 2020 až 3. čtvrtletí 2021 .....	26
Tabulka 24: Hodnocení na sekundárním trhu za 4. čtvrtletí 2020 až 3. čtvrtletí 2021 .....	26

## Seznam obrázků

Obrázek 1: Výnosová křivka státních dluhopisů .....	17
Obrázek 2: Rozpětí „bid“ a „offer“ cen vybraných státních dluhopisů.....	17
Obrázek 3: Výnosy vybraných státních dluhopisů .....	17
Obrázek 4: Jmenovitá hodnota obchodů na MTS Czech Republic .....	17
Obrázek 5: Průměrné denní plnění kotečních povinností primárních dealerů na MTS Czech Republic.....	17
Obrázek 6: Riziková premie „asset swap spread“ vybraných státních dluhopisů .....	17
Obrázek 7: Struktura držitelů státních dluhopisů .....	22
Obrázek 8: Struktura státních dluhopisů dle zbytkové doby do splatnosti .....	22
Obrázek 9: Splatnostní profil státního dluhu .....	22
Obrázek 10: Refixační profil státního dluhu .....	22
Obrázek 11: Čisté úrokové výdaje státního dluhu.....	24
Obrázek 12: Skutečné vs. simulované čisté úrokové výdaje státního dluhu.....	24
Obrázek 13: Čisté hotovostní výdaje a akruální úrokové náklady nového dluhu .....	25

## Seznam použitých zkratk

CDCP	Centrální depozitář cenných papírů
CHF	kódové označení švýcarského franku
CPI	index spotřebitelových cen
CZK	kódové označení koruny české
ČNB	Česká národní banka
ČSÚ	Český statistický úřad
ESA 2010	Evropský systém národních účtů 2010
EUR	kódové označení eura
FIX	fixně úročený
HDP	hrubý domácí produkt
ISIN	identifikační označení podle mezinárodního systému číslování pro identifikaci cenných papírů
JPY	kódové označení japonského jenu
Kč	koruna česká
mil.	milion
mld.	miliarda
MTS	Mercato Telematico Secondario
p. a.	per annum
p. b.	procentní bod
SDD	střednědobé a dlouhodobé státní dluhopisy
SEK	kódové označení švédské koruny
SPP	státní pokladniční poukázky
SSD	spořicí státní dluhopisy
tis.	tisíc
USD	kódové označení amerického dolaru
VAR	variabilně úročený

## Shrnutí a hlavní události

Ministerstvo financí (dále Ministerstvo nebo MF) předkládá v souladu s kalendářem uveřejňovaných informací Čtvrtletní zprávu o řízení státního dluhu České republiky obsahující vyhodnocení schválených a vyhlášených strategických cílů a limitů, operativního plnění programu financování a plánu emisní činnosti, které byly konkretizovány ve Strategii financování a řízení státního dluhu České republiky na rok 2021 uveřejněné dne 23. prosince 2020 a ve Strategii financování a řízení státního dluhu České republiky na rok 2021 – aktualizace na 2. pololetí uveřejněné dne 30. června 2021. Její součástí je také pravidelné čtvrtletní hodnocení primárních dealerů za období od čtvrtého čtvrtletí roku 2020 do třetího čtvrtletí roku 2021, přičemž z celkového hodnocení byla za toto období nejlépe celkově hodnocena PPF banka, a.s., Československá obchodní banka, a. s. a Česká spořitelna, a.s.

V průběhu prvních třech čtvrtletí roku 2021 byly na domácím finančním trhu umístěny státní dluhopisy se splatností nad jeden rok v celkové jmenovité hodnotě 485,7 mld. Kč, čímž došlo k pokrytí všech splátek státního dluhu v letošním roce a předfinancování významné části schodku státního rozpočtu rozpočtovaného ve výši 500 mld. Kč. Ministerstvo také aktivně posilovalo likviditní rezervy státní pokladny prostřednictvím stabilizačních repo operací s domácím bankovním sektorem a tento kanál je tak možné do budoucna využívat jako standardní financující nástroj státu.

V samotném třetím čtvrtletí roku 2021 byly na primárním trhu umístěny korunové střednědobé a dlouhodobé státní dluhopisy v celkové jmenovité hodnotě 64,7 mld. Kč prostřednictvím devatenácti aukcí v sedmi aukčních dnech, přičemž v srpnu byla vydána i první tranše nové emise fixně úročeného státního dluhopisu se splatností v roce 2037. Emisní činnost na primárním trhu byla doplněna o výměnné operace, v rámci kterých byly realizovány prodeje státních dluhopisů v celkové jmenovité hodnotě 20,6 mld. Kč. Ve třetím čtvrtletí tak byly prodány korunové střednědobé a dlouhodobé státní dluhopisy v celkové jmenovité hodnotě 85,3 mld. Kč, za první tři čtvrtletí pak 472,7 mld. Kč.

Dne 29. září 2021 došlo k řádné splátce Dluhopisu České republiky, 2010–2021, 3,85 % v celkové

jmenovité hodnotě 83,8 mld. Kč a dále v rámci výměnných operací a zpětných odkupů byla snížena jmenovitá hodnota státních dluhopisů splatných v letech 2021 až 2023 o celkovou výši 30,7 mld. Kč. Čistá emise korunových střednědobých a dlouhodobých státních dluhopisů po započtení zajištěné části eurové splátky zahraniční emise tak činila -29,2 mld. Kč, v prvních třech čtvrtletích pak 287,4 mld. Kč.

V rámci druhé tranše byly také vydány státní eurodluhopisy se splatností v roce 2027 v celkové jmenovité hodnotě 200 mil. EUR za záporný výnos -0,178 % p. a. a zároveň došlo v srpnu k řádné splátce pilotní emise Státního eurodluhopisu České republiky, 2019–2021, 0,00 % v celkové jmenovité hodnotě 1,0 mld. EUR.

V průběhu třetího čtvrtletí roku 2021 nebyla uskutečněna žádná aukce státních pokladničních poukázek a jejich čistá emise tak činila -5,8 mld. Kč, jelikož došlo ke dvěma řádným splátkám státních pokladničních poukázek v celkové jmenovité hodnotě 5,8 mld. Kč. Čistá emise v prvních třech čtvrtletích pak dosáhla celkové jmenovité hodnoty -9,9 mld. Kč.

Projekt přímého prodeje státních dluhopisů určených pro občany pokračoval dvanáctým upisovacím obdobím Dluhopisu Republiky s datem emise 1. října 2021 a zároveň dne 20. září 2021 začalo třinácté upisovací období s datem emise 3. ledna 2022. V červenci byly vydány státní dluhopisy pro občany v celkové jmenovité hodnotě 4,6 mld. Kč včetně reinvestic, přičemž se neuskutečnila žádná řádná splátka, ale pouze předčasné splátky na základě uplatnění práva držitelů v celkové jmenovité hodnotě 223 mil. Kč. Čistá emise státních dluhopisů pro občany tak dosáhla v třetím čtvrtletí celkové jmenovité hodnoty 4,3 mld. Kč, v prvních třech čtvrtletích pak 7,6 mld. Kč.

V oblasti přijatých zápůjček a úvěrů byla v třetím čtvrtletí přijata druhá tranše ve výši 100 mil. EUR v rámci úvěrového rámce poskytnutého v roce 2020 od Rozvojové banky Rady Evropy a dále byly realizovány řádné splátky tranší přijatých v rámci úvěrů od Evropské investiční banky v celkové výši 1,4 mld. Kč.

## Čtvrtletní pokles státního dluhu

Státní dluh dosahoval ke konci září výše 2 333,9 mld. Kč, což znamená pokles oproti konci června o 82,4 mld. Kč. V porovnání s koncem prvního čtvrtletí pak státní dluh poklesl o 86,0 mld. Kč. Aktuální podíl státního dluhu ve vztahu k HDP činí 39,1 %.

Státní dluh ve druhém a třetím čtvrtletí postupně klesal, jak docházelo k jeho splátkám

## Rekordní úpis Dluhopisu Republiky

Ve dnech 21. června až 17. září probíhalo již dvanácté upisovací období Dluhopisu Republiky s datem emise 1. října. K úpisu byly nabídnuty dvě emise, a to Reinvestiční státní dluhopis České republiky, 2021–2027 III, FIX % a Protiinflační státní dluhopis České republiky, 2021–2027 III, CPI %. Celkem byly na majetkové účty občanů připsány státní dluhopisy v celkové jmenovité hodnotě 5,5 mld. Kč, čímž se jedná o nejlepší výsledek od obnovení prodeje státních dluhopisů přímo občanům v roce 2018. Rostoucí zájem o Dluhopisy Republiky má tak pozitivní dopad na diverzifikaci investorské základny, když podíl státních dluhopisů určených pro občany na

v průběhu letošního roku. Tyto splátky se Ministerstvo rozhodlo v prvním čtvrtletí výhodně předfinancovat, a to ještě před očekávaným zahájením cyklu zvyšování základních úrokových sazeb ze strany České národní banky, což vedlo k vyššímu růstu státního dluhu v prvním čtvrtletí letošního roku.

celkovém státním dluhu v letošním roce rostl až na hodnotu 1,7 % k 1. říjnu, což odpovídá celkové jmenovité hodnotě 38,7 mld. Kč.

Třinácté upisovací období probíhá ve dnech od 20. září do 23. prosince, přičemž jsou nabízeny opět dva typy šestiletých státních dluhopisů – reinvestiční a proti-inflační. Datum vydání obou emisí Dluhopisu Republiky je stanoveno na 3. ledna 2022. Zájemci o státní dluhopisy mohou o úpis emisí Dluhopisu Republiky žádat prostřednictvím elektronického přístupu ke správě majetkového účtu, případně rovněž na vybraných pobočkách smluvních distributorů.

## Emise druhé tranše státního eurodluhopisu za záporný výnos

Dne 18. srpna 2021 se uskutečnila aukce druhé tranše státního eurodluhopisu splatného v roce 2027. Ministerstvo úspěšně umístilo státní eurodluhopisy v celkové jmenovité hodnotě 200 mil. EUR, a to za záporný výnos -0,178 % p. a., čímž tak získalo dodatečný příjem státního rozpočtu ve výši 2,1 mil. EUR. Navzdory prostředí rostoucích výnosů státních dluhopisů na domácím dluhopisovém trhu výrazně ovlivněných zvyšováním základních úrokových sazeb ze strany České národní banky, opakovanými vyjádřeními členů bankovní rady ohledně dalšího zvyšování sazeb a inflačními očekáváními tržních účastníků se tak ukazuje, že Česká republika je vnímána jako důvěryhodný emitent na evropském dluhopisovém

trhu. Důvěru ze strany investorů potvrzuje i hodnota celkové poptávky dosahující 534 mil. EUR. Celková jmenovitá hodnota této emise v oběhu tak byla navýšena na současných 500 mil. EUR, tedy v korunovém ekvivalentu necelých 13 mld. Kč.

Emise státních eurodluhopisů na domácím trhu podle českého práva jsou tak alternativou jak pro operace na peněžním trhu, když umožňují diverzifikovat splatnostní strukturu s pozitivním dopadem na refinanční riziko, tak pro emise státních dluhopisů podle zahraničního práva, když nabízí pružnější, transparentní a administrativně méně náročný formát financování.



# 1 – Výpůjční potřeba a vývoj státního dluhu

**Tabulka 1: Stav a struktura dluhového portfolia**

mld. Kč	2019	2020	30. 9. 2021
<b>Hrubý státní dluh</b>	<b>1 640,2</b>	<b>2 049,7</b>	<b>2 333,9</b>
SPP a ostatní instrumenty peněžního trhu	18,0	25,4	17,1
Přijatý kolaterál v peněžních prostředcích	0,0	0,0	0,0
SDD vydané na domácím trhu	1 419,2	1 831,6	2 122,2
SDD vydané na zahraničních trzích	151,5	129,2	76,0
SSD	13,0	25,6	33,2
Přijaté zápůjčky a úvěry <sup>1</sup>	38,5	38,0	85,4
Směnky	0,0	0,0	0,0
<b>Podíl na HDP (%)<sup>2</sup></b>	<b>28,3</b>	<b>36,0</b>	<b>39,1</b>

<sup>1</sup> Zápůjčky a úvěry přijaté od mezinárodních finančních institucí a Evropské komise.

<sup>2</sup> HDP v metodice ESA 2010. Zdrojem dat pro období 1. čtvrtletí 2019 – 2. čtvrtletí 2021 je ČSÚ, pro 3. čtvrtletí 2021 Makroekonomická predikce České republiky – srpen 2021. Zdroj: MF, ČSÚ

**Tabulka 2: Potřeba a zdroje financování**

mld. Kč	2019	2020	1. - 3. čtvrtletí 2021
Primární saldo státního rozpočtu	-11,0	327,3	291,7
Čisté výdaje na obsluhu státního dluhu <sup>1</sup>	39,6	40,1	34,6
Splátky SDD <sup>2</sup>	238,5	215,8	236,8
Splátky a předčasné splátky SSD	2,7	2,8	0,3
Splátky SPP a ostatních instrumentů peněžního trhu <sup>3</sup>	43,5	18,4	25,4
Splátky přijatých zápůjček a úvěrů <sup>4</sup>	4,7	5,8	5,9
<b>Potřeba financování celkem</b>	<b>317,9</b>	<b>610,2</b>	<b>594,7</b>
Hrubá emise SPP a ostatních instrumentů peněžního trhu <sup>3, 5</sup>	18,0	25,4	17,1
Přijatý kolaterál v peněžních prostředcích	0,0	0,0	0,0
Hrubá emise SDD na domácím trhu <sup>5</sup>	280,9	600,3	477,8
Hrubá emise SDD na domácím trhu do 5 let <sup>5, 6</sup>	48,1	268,2	113,4
Hrubá emise SDD na domácím trhu od 5 do 10 let <sup>5, 6</sup>	71,7	178,9	184,5
Hrubá emise SDD na domácím trhu nad 10 let <sup>5, 6</sup>	161,1	153,1	179,9
Hrubá emise SDD na zahraničních trzích <sup>5</sup>	0,0	0,0	0,0
Hrubá emise SSD <sup>7</sup>	10,5	15,3	7,9
Přijaté zápůjčky a úvěry <sup>4</sup>	0,0	5,3	54,9
Operace finančních aktiv a řízení likvidity	8,5	-36,1	37,0
<b>Zdroje financování celkem</b>	<b>317,9</b>	<b>610,2</b>	<b>594,7</b>
<b>Hrubá výpůjční potřeba</b>	<b>309,4</b>	<b>646,3</b>	<b>557,7</b>

<sup>1</sup> Saldo rozpočtové kapitoly 396 – Státní dluh.

<sup>2</sup> Včetně vlivu zpětných odkupů a výměnných operací.

<sup>3</sup> Bez zahrnutí vlivu SPP vydaných a splacených v rámci daného období a bez revolvingu ostatních instrumentů peněžního trhu.

<sup>4</sup> Zápůjčky a úvěry přijaté od mezinárodních finančních institucí a Evropské komise.

<sup>5</sup> Jmenovitá hodnota; prémie a diskonty jsou zahrnuty v čistých výdajích na obsluhu státního dluhu, tj. vstupují do čisté výpůjční potřeby.

<sup>6</sup> Zbytková doba do splatnosti v den vypořádání transakce.

<sup>7</sup> Včetně reinvestice výnosu.

Zdroj: MF

**Tabulka 3: Čistá výpůjční potřeba a změna státního dluhu**

mld. Kč	2019	2020	1. - 3. čtvrtletí 2021
<b>Hrubý státní dluh k 1. 1.</b>	<b>1 622,0</b>	<b>1 640,2</b>	<b>2 049,7</b>
Primární saldo státního rozpočtu	-11,0	327,3	291,7
Čisté výdaje na obsluhu státního dluhu <sup>1</sup>	39,6	40,1	34,6
Operace finančních aktiv a řízení likvidity	-8,5	36,1	-37,0
<b>Čistá výpůjční potřeba</b>	<b>20,0</b>	<b>403,5</b>	<b>289,3</b>
Čistá emise SPP a čistá změna stavu ostatních instrumentů peněžního trhu	-25,5	7,1	-8,3
Čistá emise SDD na domácím trhu	42,4	411,7	291,5
Čistá emise SDD na zahraničních trzích	0,0	-27,2	-50,5
Čistá emise SSD	7,8	12,6	7,6
Čistá změna stavu přijatých zápůjček a úvěrů <sup>2</sup>	-4,7	-0,6	49,0
<b>Financování čisté výpůjční potřeby</b>	<b>20,0</b>	<b>403,5</b>	<b>289,3</b>
Přecenění státního dluhu <sup>3</sup>	-1,8	6,0	-5,2
Čistá změna stavu směnek	0,0	0,0	0,0
<b>Změna hrubého státního dluhu</b>	<b>18,2</b>	<b>409,5</b>	<b>284,1</b>
<b>Hrubý státní dluh ke konci období</b>	<b>1 640,2</b>	<b>2 049,7</b>	<b>2 333,9</b>

<sup>1</sup> Saldo rozpočtové kapitoly 396 – Státní dluh.

<sup>2</sup> Zápůjčky a úvěry přijaté od mezinárodních finančních institucí a Evropské komise.

<sup>3</sup> Zahrnuje přecenění dluhu denominovaného v cizích měnách z titulu kurzových rozdílů a konsolidaci dluhu státu z dluhopisů, které byly při jejich vydání zapsány nejprve na majetkový účet, který vede Ministerstvo v příslušné evidenci, po dobu, co jsou na tomto účtu zapsány, jakož i vlastní dluhopisy nabyté státem jako jejich emitentem před datem jejich splatnosti a peněžní prostředky přijaté nebo splacené v rámci zápůjčních facilit poskytnutých z jaderného portfolia.

Zdroj: MF

## 2 – Primární trh státních dluhopisů

Tabulka 4a: Emise střednědobých a dlouhodobých státních dluhopisů v 1. až 3. čtvrtletí 2021

Název emise	Číslo emise a tranše	Datum aukce	Datum vydání	Datum splatnosti	Měna	Max. nabízená jmenovitá hodnota do konkurenční části aukce	Prodaná jmenovitá hodnota celkem
ČR, 1,00 %, 26	95. 25.	13.1.	15.1.	26.6.2026	CZK	5 000 000 000	6 628 720 000
ČR, 0,05 %, 29	130. 8.	13.1.	15.1.	29.11.2029	CZK	6 000 000 000	7 048 910 000
ČR, 1,50 %, 40	125. 12.	13.1.	15.1.	24.4.2040	CZK	5 000 000 000	1 436 000 000
ČR, 2,50 %, 28	78. 28.	27.1.	29.1.	25.8.2028	CZK	6 000 000 000	3 375 000 000
ČR, 0,05 %, 29	130. 9.	27.1.	29.1.	29.11.2029	CZK	6 000 000 000	9 731 240 000
ČR, 1,50 %, 40	125. 13.	27.1.	29.1.	24.4.2040	CZK	2 000 000 000	1 939 000 000
ČR, 0,00 %, 24	135. 1.	10.2.	12.2.	12.12.2024	CZK	4 000 000 000	4 456 620 000
ČR, 1,20 %, 31	121. 9.	10.2.	12.2.	13.3.2031	CZK	5 000 000 000	5 992 720 000
ČR, 4,20 %, 36	49. 18.	10.2.	12.2.	4.12.2036	CZK	2 000 000 000	3 541 650 000
ČR, 1,00 %, 26	95. 26.	17.2.	19.2.	26.6.2026	CZK	5 000 000 000	4 655 000 000
ČR, VAR %, 27	90. 20.	17.2.	19.2.	19.11.2027	CZK	4 000 000 000	6 860 500 000
ČR, 0,05 %, 29	130. 10.	17.2.	19.2.	29.11.2029	CZK	6 000 000 000	7 059 530 000
ČR, 0,00 %, 24	135. 2.	24.2.	26.2.	12.12.2024	CZK	6 000 000 000	3 795 000 000
ČR, 0,95 %, 30	94. 24.	24.2.	26.2.	15.5.2030	CZK	5 000 000 000	8 497 480 000
ČR, 1,50 %, 40	125. 14.	24.2.	26.2.	24.4.2040	CZK	2 000 000 000	1 327 000 000
ČR, VAR %, 27	90. 21.	3.3.	5.3.	19.11.2027	CZK	6 000 000 000	7 346 260 000
ČR, 1,20 %, 31	121. 10.	3.3.	5.3.	13.3.2031	CZK	6 000 000 000	14 997 000 000
ČR, 4,20 %, 36	49. 19.	3.3.	5.3.	4.12.2036	CZK	2 000 000 000	3 160 000 000
ČR, 0,00 %, 24	135. 3.	17.3.	19.3.	12.12.2024	CZK	6 000 000 000	6 070 000 000
ČR, 0,95 %, 30	94. 25.	17.3.	19.3.	15.5.2030	CZK	5 000 000 000	10 353 760 000
ČR, 1,50 %, 40	125. 15.	17.3.	19.3.	24.4.2040	CZK	2 000 000 000	935 000 000
ČR, VAR %, 27	90. 22.	24.3.	26.3.	19.11.2027	CZK	6 000 000 000	6 038 430 000
ČR, 2,75 %, 29	105. 15.	24.3.	26.3.	23.7.2029	CZK	6 000 000 000	12 219 880 000
ČR, 2,00 %, 33	103. 29.	24.3.	26.3.	13.10.2033	CZK	2 000 000 000	5 489 670 000
ČR, 2,40 %, 25	89. 22.	31.3.	6.4.	17.9.2025	CZK	5 000 000 000	11 042 520 000
ČR, 1,20 %, 31	121. 11.	31.3.	6.4.	13.3.2031	CZK	6 000 000 000	11 043 340 000
ČR, 4,20 %, 36	49. 20.	31.3.	6.4.	4.12.2036	CZK	2 000 000 000	3 444 640 000
ČR, VAR %, 27	90. 23.	14.4.	16.4.	19.11.2027	CZK	6 000 000 000	6 701 850 000
ČR, 1,20 %, 31	121. 12.	14.4.	16.4.	13.3.2031	CZK	6 000 000 000	11 326 770 000
ČR, 4,20 %, 36	49. 21.	14.4.	16.4.	4.12.2036	CZK	2 000 000 000	5 668 460 000
ČR, 0,00 %, 24	135. 4.	21.4.	23.4.	12.12.2024	CZK	6 000 000 000	11 022 080 000
ČR, 1,75 %, 32	138. 1.	21.4.	23.4.	23.6.2032	CZK	6 000 000 000	11 232 340 000
ČR, 2,50 %, 28	78. 29.	28.4.	30.4.	25.8.2028	CZK	5 000 000 000	6 105 010 000
ČR, VAR %, 31	139. 1.	28.4.	30.4.	31.10.2031	CZK	5 000 000 000	6 026 290 000
ČR, 2,00 %, 33	103. 30.	28.4.	30.4.	13.10.2033	CZK	3 000 000 000	3 592 200 000
ČR, VAR %, 31	139. 2.	12.5.	14.5.	31.10.2031	CZK	4 000 000 000	4 390 420 000
ČR, 1,75 %, 32	138. 2.	12.5.	14.5.	23.6.2032	CZK	6 000 000 000	6 177 240 000
ČR, 1,50 %, 40	125. 16.	12.5.	14.5.	24.4.2040	CZK	2 000 000 000	2 288 500 000
ČR, 0,00 %, 24	135. 5.	26.5.	28.5.	12.12.2024	CZK	4 000 000 000	4 222 250 000
ČR, VAR %, 31	139. 3.	26.5.	28.5.	31.10.2031	CZK	4 000 000 000	4 145 970 000
ČR, 1,75 %, 32	138. 3.	26.5.	28.5.	23.6.2032	CZK	6 000 000 000	6 444 310 000
ČR, VAR %, 31	139. 4.	9.6.	11.6.	31.10.2031	CZK	4 000 000 000	4 000 000 000
ČR, 1,75 %, 32	138. 4.	9.6.	11.6.	23.6.2032	CZK	6 000 000 000	7 417 930 000
ČR, 1,50 %, 40	125. 17.	9.6.	11.6.	24.4.2040	CZK	2 000 000 000	2 289 750 000
ČR, 0,00 %, 24	135. 6.	30.6.	2.7.	12.12.2024	CZK	4 000 000 000	4 249 430 000

Název emise	Číslo emise a tranše	Datum aukce	Datum vydání	Datum splatnosti	Měna	Max. nabízená jmenovitá hodnota do konkurenční části aukce	Prodaná jmenovitá hodnota celkem
ČR, VAR %, 31	139. 5.	30.6.	2.7.	31.10.2031	CZK	4 000 000 000	2 190 000 000
ČR, 1,75 %, 32	138. 5.	30.6.	2.7.	23.6.2032	CZK	6 000 000 000	7 430 000 000
ČR, 0,05 %, 29	130. 11.	14.7.	16.7.	29.11.2029	CZK	4 000 000 000	5 021 350 000
ČR, 1,75 %, 32	138. 6.	14.7.	16.7.	23.6.2032	CZK	6 000 000 000	4 926 230 000
ČR, 4,20 %, 36	49. 22.	14.7.	16.7.	4.12.2036	CZK	3 000 000 000	3 990 990 000
ČR, VAR %, 27	90. 24.	28.7.	30.7.	19.11.2027	CZK	2 000 000 000	1 805 000 000
ČR, 1,75 %, 32	138. 7.	28.7.	30.7.	23.6.2032	CZK	6 000 000 000	6 652 000 000
ČR, 1,50 %, 40	125. 18.	28.7.	30.7.	24.4.2040	CZK	3 000 000 000	2 511 000 000
ČR, 0,05 %, 29	130. 12.	11.8.	13.8.	29.11.2029	CZK	2 000 000 000	1 429 800 000
ČR, 1,75 %, 32	138. 8.	11.8.	13.8.	23.6.2032	CZK	5 000 000 000	3 917 000 000
ČR, 4,85 %, 57	53. 12.	11.8.	13.8.	26.11.2057	CZK	500 000 000	736 800 000
ČR, 2,75 %, 29	105. 16.	25.8.	27.8.	23.7.2029	CZK	4 000 000 000	4 094 360 000
ČR, 1,95 %, 37	142. 1.	25.8.	27.8.	30.7.2037	CZK	2 000 000 000	2 426 100 000
ČR, 1,75 %, 32	138. 9.	8.9.	10.9.	23.6.2032	CZK	3 000 000 000	3 000 000 000
ČR, 1,50 %, 40	125. 19.	8.9.	10.9.	24.4.2040	CZK	1 000 000 000	1 186 750 000
ČR, VAR %, 31	139. 6.	22.9.	24.9.	31.10.2031	CZK	2 000 000 000	2 210 170 000
ČR, 1,75 %, 32	138. 10.	22.9.	24.9.	23.6.2032	CZK	2 000 000 000	4 257 960 000
ČR, 1,95 %, 37	142. 2.	22.9.	24.9.	30.7.2037	CZK	2 000 000 000	2 629 400 000
<b>Celkem CZK</b>							<b>336 200 580 000</b>
ČR, 0,00 %, 27	129. 2.	18.8.	20.8.	27.7.2027	EUR	100 000 000	200 000 000
<b>Celkem EUR</b>							<b>200 000 000</b>

Zdroj: MF, ČNB

**Tabulka 4b: Emise střednědobých a dlouhodobých státních dluhopisů v 1. až 3. čtvrtletí 2021**

Název emise	Číslo emise a tranše	Kupón	Průměrná cena	Průměrný výnos do splatnosti (% p. a.) <sup>1</sup>	Bid-to-cover ratio	Prodáno v konkurenční části aukce / Max. nabízená jmenovitá hodnota (%)	Prodáno v nekonkurenční části aukce / Max. nabízená jmenovitá hodnota (%)
ČR, 1,00 %, 26	95. 25.	1,00 %	100,627	0,881	2,82	111,28	21,29
ČR, 0,05 %, 29	130. 8.	0,05 %	90,387	1,199	2,50	102,25	15,23
ČR, 1,50 %, 40	125. 12.	1,50 %	97,739	1,638	2,07	27,60	1,12
ČR, 2,50 %, 28	78. 28.	2,50 %	110,324	1,073	1,12	56,25	0,00
ČR, 0,05 %, 29	130. 9.	0,05 %	90,378	1,205	1,56	148,63	13,55
ČR, 1,50 %, 40	125. 13.	1,50 %	97,038	1,681	1,23	94,50	2,45
ČR, 0,00 %, 24	135. 1.	0,00 %	96,764	0,863	3,10	100,00	11,42
ČR, 1,20 %, 31	121. 9.	1,20 %	97,546	1,464	2,37	103,30	16,55
ČR, 4,20 %, 36	49. 18.	4,20 %	135,560	1,630	2,39	150,00	27,08
ČR, 1,00 %, 26	95. 26.	1,00 %	98,829	1,227	1,61	93,10	0,00
ČR, VAR %, 27	90. 20.	VAR %	99,844	-7,911	2,35	158,13	13,39
ČR, 0,05 %, 29	130. 10.	0,05 %	88,343	1,476	1,78	112,75	4,91
ČR, 0,00 %, 24	135. 2.	0,00 %	96,317	0,995	3,22	62,92	0,33
ČR, 0,95 %, 30	94. 24.	0,95 %	94,701	1,572	2,69	169,95	0,00
ČR, 1,50 %, 40	125. 14.	1,50 %	92,699	1,961	2,47	64,50	1,85
ČR, VAR %, 27	90. 21.	VAR %	99,672	-5,299	1,83	117,50	4,94
ČR, 1,20 %, 31	121. 10.	1,20 %	95,000	1,748	1,43	249,95	0,00
ČR, 4,20 %, 36	49. 19.	4,20 %	131,747	1,856	1,56	158,00	0,00
ČR, 0,00 %, 24	135. 3.	0,00 %	95,641	1,201	2,11	100,00	1,17
ČR, 0,95 %, 30	94. 25.	0,95 %	92,126	1,895	3,01	200,00	7,08

Název emise	Číslo emise a tranše	Kupón	Průměrná cena	Průměrný výnos do splatnosti (% p. a.) <sup>1</sup>	Bid-to-cover ratio	Prodáno v konkurenční části aukce / Max. nabízená jmenovitá hodnota (%)	Prodáno v nekonkurenční části aukce / Max. nabízená jmenovitá hodnota (%)	
ČR, 1,50 %, 40	125.	15.	1,50 %	87,746	2,300	1,94	46,75	0,00
ČR, VAR %, 27	90.	22.	VAR %	99,452	-1,890	2,22	100,00	0,64
ČR, 2,75 %, 29	105.	15.	2,75 %	107,078	1,825	2,37	187,29	16,37
ČR, 2,00 %, 33	103.	29.	2,00 %	99,491	2,046	2,12	245,25	29,23
ČR, 2,40 %, 25	89.	22.	2,40 %	104,092	1,442	2,10	200,00	20,85
ČR, 1,20 %, 31	121.	11.	1,20 %	93,345	1,943	1,87	166,67	17,39
ČR, 4,20 %, 36	49.	20.	4,20 %	127,021	2,149	1,68	159,55	12,68
ČR, VAR %, 27	90.	23.	VAR %	99,383	-0,716	2,53	100,00	11,70
ČR, 1,20 %, 31	121.	12.	1,20 %	93,792	1,893	3,93	166,67	22,11
ČR, 4,20 %, 36	49.	21.	4,20 %	127,264	2,130	1,81	250,00	33,42
ČR, 0,00 %, 24	135.	4.	0,00 %	95,827	1,178	2,28	166,67	17,03
ČR, 1,75 %, 32	138.	1.	1,75 %	99,171	1,832	3,85	168,42	18,79
ČR, 2,50 %, 28	78.	29.	2,50 %	106,045	1,617	3,20	100,00	22,10
ČR, VAR %, 31	139.	1.	VAR %	100,513	-4,917	4,77	100,00	20,53
ČR, 2,00 %, 33	103.	30.	2,00 %	101,270	1,884	3,78	106,77	12,97
ČR, VAR %, 31	139.	2.	VAR %	100,878	-8,728	3,98	101,25	8,51
ČR, 1,75 %, 32	138.	2.	1,75 %	99,940	1,756	4,30	100,00	2,95
ČR, 1,50 %, 40	125.	16.	1,50 %	88,847	2,228	2,69	100,00	14,43
ČR, 0,00 %, 24	135.	5.	0,00 %	95,630	1,269	2,66	100,00	5,56
ČR, VAR %, 31	139.	3.	VAR %	101,250	-12,453	3,01	100,00	3,65
ČR, 1,75 %, 32	138.	3.	1,75 %	100,771	1,673	3,60	100,00	7,41
ČR, VAR %, 31	139.	4.	VAR %	101,079	-10,948	1,56	100,00	0,00
ČR, 1,75 %, 32	138.	4.	1,75 %	101,115	1,638	2,45	103,33	20,30
ČR, 1,50 %, 40	125.	17.	1,50 %	90,443	2,120	2,21	100,00	14,49
ČR, 0,00 %, 24	135.	6.	0,00 %	95,286	1,411	1,55	102,46	3,77
ČR, VAR %, 31	139.	5.	VAR %	100,767	-8,801	1,94	54,75	0,00
ČR, 1,75 %, 32	138.	5.	1,75 %	100,496	1,700	1,25	123,83	0,00
ČR, 0,05 %, 29	130.	11.	0,05 %	87,003	1,731	1,61	104,25	21,28
ČR, 1,75 %, 32	138.	6.	1,75 %	100,071	1,742	1,33	75,83	6,27
ČR, 4,20 %, 36	49.	22.	4,20 %	130,347	1,905	2,03	115,20	17,83
ČR, VAR %, 27	90.	24.	VAR %	99,632	-6,082	1,61	90,25	0,00
ČR, 1,75 %, 32	138.	7.	1,75 %	100,854	1,663	1,67	109,07	1,80
ČR, 1,50 %, 40	125.	18.	1,50 %	90,932	2,090	1,70	83,70	0,00
ČR, 0,05 %, 29	130.	12.	0,05 %	86,965	1,752	2,17	70,34	1,15
ČR, 1,75 %, 32	138.	8.	1,75 %	99,976	1,752	1,65	78,34	0,00
ČR, 4,85 %, 57	53.	12.	4,85 %	150,374	2,666	2,06	140,00	7,36
ČR, 2,75 %, 29	105.	16.	2,75 %	107,117	1,777	1,90	100,00	2,36
ČR, 1,95 %, 37	142.	1.	1,95 %	100,069	1,945	2,13	109,50	11,81
ČR, 1,75 %, 32	138.	9.	1,75 %	99,553	1,795	2,72	100,00	0,00
ČR, 1,50 %, 40	125.	19.	1,50 %	90,153	2,147	2,06	113,64	5,04
ČR, VAR %, 31	139.	6.	VAR %	100,550	-6,804	6,15	100,00	10,51
ČR, 1,75 %, 32	138.	10.	1,75 %	98,132	1,944	3,17	187,50	25,40
ČR, 1,95 %, 37	142.	2.	1,95 %	98,660	2,050	1,35	120,00	11,47
<b>Průměr CZK</b>						<b>2,38</b>	<b>119,49</b>	<b>9,55</b>
ČR, 0,00 %, 27	129.	2.	0,00 %	101,065	-0,178	2,67	200,00	-
<b>Průměr EUR</b>						<b>2,67</b>	<b>200,00</b>	<b>-</b>

<sup>1</sup> V případě variabilně úročených SDD je uveden průměrný spread oproti PRIBORu v bazických bodech (discount margin).  
Zdroj: MF, ČNB

**Tabulka 5: Emise státních pokladničních poukázek v 1. až 3. čtvrtletí 2021**

Číslo emise	Splatnost (týdny)	Datum aukce	Datum vydání	Datum splatnosti	Max. nabízená jmenovitá hodnota	Prodaná jmenovitá hodnota celkem	Výnos do splatnosti (% p. a.)
825.	13	21.1.	22.1.	23.4.2021	10 000 000 000	3 188 000 000	0,190
826.	26	11.2.	12.2.	13.8.2021	5 000 000 000	3 444 000 000	0,230
827.	13	25.2.	26.2.	28.5.2021	5 000 000 000	3 607 000 000	0,230
828.	39	11.3.	12.3.	10.12.2021	5 000 000 000	5 000 000 000	0,370
829.	13	25.3.	26.3.	25.6.2021	5 000 000 000	9 850 000 000	0,250
830.	26	8.4.	9.4.	8.10.2021	5 000 000 000	10 540 000 000	0,310
831.	13	22.4.	23.4.	23.7.2021	5 000 000 000	2 344 000 000	0,250
832.	26	20.5.	21.5.	19.11.2021	5 000 000 000	0	-
<b>Celkem</b>						<b>37 973 000 000</b>	<b>0,274<sup>1</sup></b>

<sup>1</sup> Průměrný vážený výnos do splatnosti.  
Zdroj: MF, ČNB

**Tabulka 6: Emise spořicíh státních dluhopisů v 1. až 3. čtvrtletí 2021**

Název emise	Číslo emise	Datum vydání	Datum splatnosti	Původní doba do splatnosti (roky)	Prodaná jmenovitá hodnota celkem
SD-R ČR, FIX %, 26 <sup>1</sup>	114.	2.1.	2.1.2026	6,0	330 932
SD-I ČR, CPI %, 26 <sup>1</sup>	115.	2.1.	2.1.2026	6,0	46 392 436
SD-F ČR, 1,25 %, 26 <sup>1</sup>	116.	2.1.	2.1.2026	6,0	174 440
SD-R ČR, FIX %, 25 <sup>1</sup>	106.	1.2.	1.2.2025	6,0	24 529 968
SD-R ČR, FIX %, 27	133.	1.4.	1.4.2027	6,0	43 248 751
SD-I ČR, CPI %, 27	134.	1.4.	1.4.2027	6,0	3 184 944 987
SD-R ČR, FIX %, 25 II <sup>1</sup>	107.	1.4.	1.4.2025	6,0	7 557 685
SD-R ČR, FIX %, 26 II <sup>1</sup>	117.	1.4.	1.4.2026	6,0	325 950
SD-I ČR, CPI %, 26 II <sup>1</sup>	118.	1.4.	1.4.2026	6,0	45 221 896
SD-F ČR, 1,50 %, 26 II <sup>1</sup>	119.	1.4.	1.4.2026	6,0	332 540
SD-R ČR, FIX %, 27 II	136.	1.7.	1.7.2027	6,0	83 255 348
SD-I ČR, CPI %, 27 II	137.	1.7.	1.7.2027	6,0	4 267 624 629
SD-R ČR, FIX %, 25 III <sup>1</sup>	108.	1.7.	1.7.2025	6,0	3 193 924
SD-I ČR, CPI %, 25 <sup>1</sup>	110.	1.7.	1.7.2025	6,0	149 423 864
SD-R ČR, FIX %, 26 III <sup>1</sup>	122.	1.7.	1.7.2026	6,0	887 286
SD-I ČR, CPI %, 26 III <sup>1</sup>	123.	1.7.	1.7.2026	6,0	59 291 000
SD-F ČR, 1,30 %, 26 III <sup>1</sup>	124.	1.7.	1.7.2026	6,0	970 465
<b>Celkem</b>					<b>7 917 706 101</b>

<sup>1</sup> Zahrnuje tranše vydané formou reinvestice výnosu téhož dluhopisu.  
Zdroj: MF

**Tabulka 7: Vydané střednědobé a dlouhodobé státní dluhopisy na domácím trhu k 30. 9. 2021**

Název emise	Číslo emise	ISIN	Datum splatnosti	Jmenovitá hodnota v oběhu	Jmenovitá hodnota na majetkových účtech MF
ČR, 0,00 %, 22	102.	CZ0001005029	24.2.2022	5 845 780 000	0
ČR, 0,10 %, 22	126.	CZ0001005946	17.4.2022	69 036 800 000	6 000 000 000
ČR, 4,70 %, 22	52.	CZ0001001945	12.9.2022	70 516 270 000	1 000 000 000
ČR, VAR %, 23	63.	CZ0001003123	18.4.2023	90 294 000 000	970 000 000
ČR, 0,45 %, 23	97.	CZ0001004600	25.10.2023	120 000 000 000	0
ČR, 5,70 %, 24	58.	CZ0001002547	25.5.2024	88 600 000 000	1 400 000 000
ČR, 0,00 %, 24	135.	CZ0001006167	12.12.2024	38 815 380 000	12 184 620 000
ČR, 1,25 %, 25	120.	CZ0001005870	14.2.2025	119 000 000 000	1 000 000 000
ČR, 2,40 %, 25	89.	CZ0001004253	17.9.2025	121 000 000 000	1 000 000 000
ČR, 1,00 %, 26	95.	CZ0001004469	26.6.2026	149 000 000 000	1 000 000 000
ČR, 0,25 %, 27	100.	CZ0001005037	10.2.2027	124 000 000 000	1 000 000 000
ČR, VAR %, 27	90.	CZ0001004105	19.11.2027	113 707 960 000	6 292 040 000
ČR, 2,50 %, 28	78.	CZ0001003859	25.8.2028	134 000 000 000	1 000 000 000
ČR, 2,75 %, 29	105.	CZ0001005375	23.7.2029	122 864 240 000	2 135 760 000
ČR, 0,05 %, 29	130.	CZ0001006076	29.11.2029	75 996 600 000	9 003 400 000
ČR, 0,95 %, 30	94.	CZ0001004477	15.5.2030	148 385 240 000	1 614 760 000
ČR, 1,20 %, 31	121.	CZ0001005888	13.3.2031	148 209 830 000	1 790 170 000
ČR, VAR %, 31	139.	CZ0001006241	31.10.2031	29 338 850 000	15 661 150 000
ČR, 1,75 %, 32	138.	CZ0001006233	23.6.2032	62 994 010 000	12 005 990 000
ČR, 2,00 %, 33	103.	CZ0001005243	13.10.2033	130 000 000 000	1 000 000 000
ČR, 4,20 %, 36	49.	CZ0001001796	4.12.2036	74 345 740 000	1 654 260 000
ČR, 1,95 %, 37	142.	CZ0001006316	30.7.2037	5 055 500 000	9 944 500 000
ČR, 1,50 %, 40	125.	CZ0001005920	24.4.2040	47 409 590 000	12 590 410 000
ČR, 4,85 %, 57	53.	CZ0001002059	26.11.2057	21 000 000 000	1 000 000 000
<b>Celkem CZK</b>				<b>2 109 415 790 000</b>	<b>101 247 060 000</b>
ČR, 0,00 %, 27	129.	CZ0001006043	27.7.2027	500 000 000	0
<b>Celkem EUR</b>				<b>500 000 000</b>	<b>0</b>

Poznámka: Bez zahrnutí jmenovitých hodnot státních dluhopisů poskytnutých nebo přijatých Ministerstvem jako kolaterál při realizaci repo operací v rámci řízení likvidity souhrnných účtů státní pokladny nebo v rámci záporných facilit.  
Zdroj: MF

**Tabulka 8: Vydané střednědobé a dlouhodobé státní dluhopisy na zahraničních trzích k 30. 9. 2021**

ISIN	Měna	Datum splatnosti	Jmenovitá hodnota v oběhu	Jmenovitá hodnota na majetkových účtech MF
XS0750894577	EUR	24.5.2022	2 750 000 000	0
<b>Celkem EUR</b>			<b>2 750 000 000</b>	<b>0</b>
XS0240954361	JPY	16.1.2036	30 000 000 000	0
<b>Celkem JPY</b>			<b>30 000 000 000</b>	<b>0</b>

Poznámka: Bez zahrnutí jmenovitých hodnot státních dluhopisů poskytnutých nebo přijatých Ministerstvem jako kolaterál při realizaci repo operací v rámci řízení likvidity souhrnných účtů státní pokladny nebo v rámci záporných facilit.  
Zdroj: MF

**Tabulka 9: Vydané státní pokladniční poukázky k 30. 9. 2021**

Číslo emise	Splatnost (týdny)	ISIN	Datum splatnosti	Jmenovitá hodnota v oběhu	Jmenovitá hodnota na majetkových účtech MF
830.	26	CZ0001006258	8.10.2021	10 540 000 000	100 000 000 000
832.	26	CZ0001006274	19.11.2021	0	50 000 000 000
828.	39	CZ0001006191	10.12.2021	5 000 000 000	150 000 000 000
<b>Celkem</b>				<b>15 540 000 000</b>	<b>300 000 000 000</b>

Poznámka: Bez zahrnutí jmenovitých hodnot státních dluhopisů poskytnutých nebo přijatých Ministerstvem jako kolaterál při realizaci repo operací v rámci řízení likvidity souhrnných účtů státní pokladny nebo v rámci zápujčnicích facilit.  
Zdroj: MF

**Tabulka 10: Vydané spořicí státní dluhopisy k 30. 9. 2021**

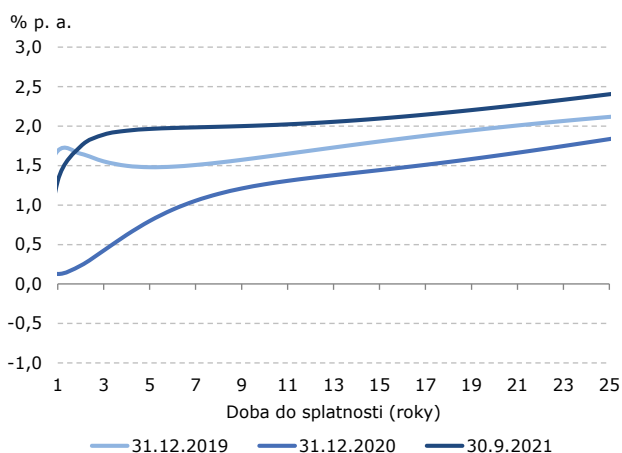
Název emise	Číslo emise	ISIN	Datum splatnosti	Jmenovitá hodnota v oběhu	Jmenovitá hodnota na majetkových účtech MF
SD-R ČR, FIX %, 25	106.	CZ0001005623	1.2.2025	2 910 075 543	0
SD-R ČR, FIX %, 25 II	107.	CZ0001005631	1.4.2025	896 786 309	0
SD-R ČR, FIX %, 25 III	108.	CZ0001005649	1.7.2025	378 772 270	0
SD-I ČR, CPI %, 25	110.	CZ0001005714	1.7.2025	5 083 972 821	0
SD-R ČR, FIX %, 25 IV	111.	CZ0001005730	1.10.2025	56 679 381	0
SD-I ČR, CPI %, 25 II	112.	CZ0001005722	1.10.2025	1 144 079 004	0
SD-F ČR, 1,50 %, 25	113.	CZ0001005748	1.10.2025	23 294 812	0
SD-R ČR, FIX %, 26	114.	CZ0001005763	2.1.2026	52 211 007	0
SD-I ČR, CPI %, 26	115.	CZ0001005771	2.1.2026	1 633 265 070	0
SD-F ČR, 1,25 %, 26	116.	CZ0001005789	2.1.2026	16 590 955	0
SD-R ČR, FIX %, 26 II	117.	CZ0001005813	1.4.2026	51 433 729	0
SD-I ČR, CPI %, 26 II	118.	CZ0001005821	1.4.2026	2 043 629 264	0
SD-F ČR, 1,50 %, 26 II	119.	CZ0001005805	1.4.2026	26 413 041	0
SD-R ČR, FIX %, 26 III	122.	CZ0001005896	1.7.2026	140 058 430	0
SD-I ČR, CPI %, 26 III	123.	CZ0001005904	1.7.2026	2 016 963 132	0
SD-F ČR, 1,30 %, 26 III	124.	CZ0001005912	1.7.2026	88 793 466	0
SD-R ČR, FIX %, 26 IV	127.	CZ0001006019	1.10.2026	60 603 502	0
SD-I ČR, CPI %, 26 IV	128.	CZ0001006001	1.10.2026	3 962 210 980	0
SD-R ČR, FIX %, 26 V	131.	CZ0001006092	31.12.2026	54 917 508	0
SD-I ČR, CPI %, 26 V	132.	CZ0001006100	31.12.2026	4 952 287 495	0
SD-R ČR, FIX %, 27	133.	CZ0001006134	1.4.2027	43 248 751	0
SD-I ČR, CPI %, 27	134.	CZ0001006142	1.4.2027	3 184 944 987	0
SD-R ČR, FIX %, 27 II	136.	CZ0001006209	1.7.2027	83 255 348	0
SD-I ČR, CPI %, 27 II	137.	CZ0001006217	1.7.2027	4 267 624 629	0
<b>Celkem</b>				<b>33 172 111 434</b>	<b>0</b>

Zdroj: MF



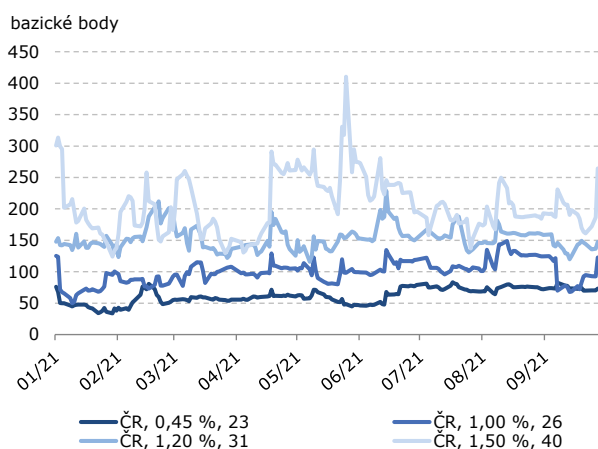
### 3 – Sekundární trh státních dluhopisů

**Obrázek 1: Výnosová křivka státních dluhopisů**



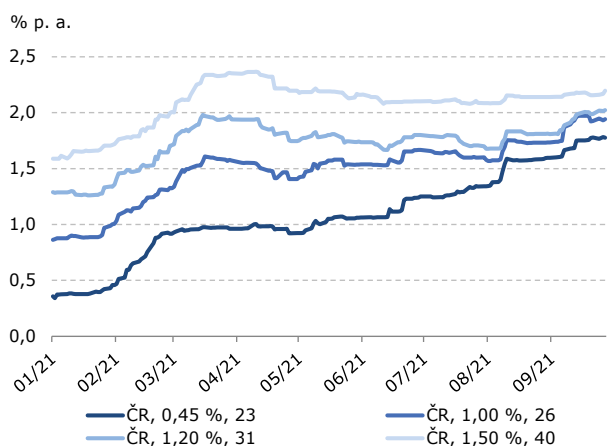
Poznámka: Jedná se o „par“ výnosovou křivku fixně úročených státních dluhopisů denominovaných v domácí měně zkonstruovanou na základě rozšířeného modelu Nelsona-Siegela - tzv. Svenssonova modelu.  
Zdroj: MF, MTS

**Obrázek 2: Rozpětí „bid“ a „offer“ cen vybraných státních dluhopisů**



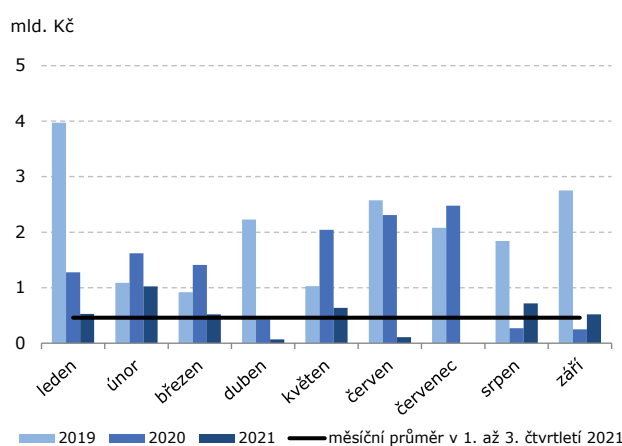
Zdroj: MF, MTS

**Obrázek 3: Výnosy vybraných státních dluhopisů**



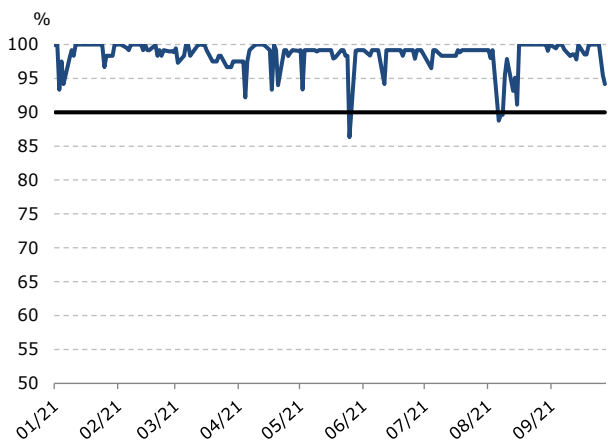
Zdroj: MF, MTS

**Obrázek 4: Jmenovitá hodnota obchodů na MTS Czech Republic**



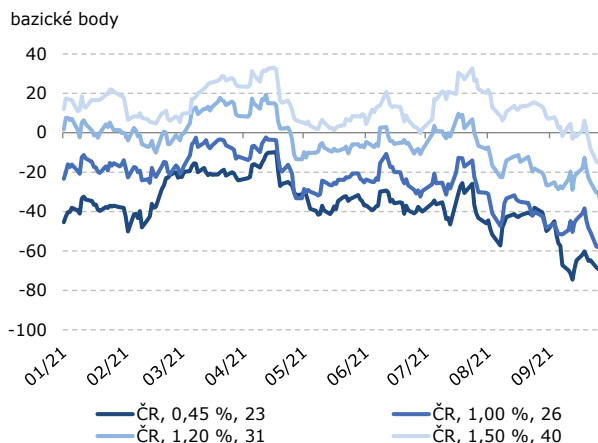
Zdroj: MF, MTS

**Obrázek 5: Průměrné denní plnění kotačních povinností primárních dealerů na MTS Czech Republic**



Zdroj: MF, MTS

**Obrázek 6: Riziková prémie „asset swap spread“ vybraných státních dluhopisů**



Zdroj: Bloomberg

**Tabulka 11: Realizované přímé prodeje státních dluhopisů v 1. až 3. čtvrtletí 2021**

Název emise	Číslo emise	Datum vypořádání	Datum splatnosti	Průměrná cena	Měna	Jmenovitá hodnota
ČR, 0,45 %, 23	97.	26.1.2021	25.10.2023	100,185	CZK	250 000 000
ČR, VAR %, 27	90.	26.1.2021	19.11.2027	100,025	CZK	500 000 000
ČR, 2,00 %, 33	103.	26.1.2021	13.10.2033	107,105	CZK	729 770 000
ČR, 0,45 %, 23	97.	2.2.2021	25.10.2023	100,075	CZK	300 000 000
ČR, VAR %, 27	90.	2.2.2021	19.11.2027	99,970	CZK	650 000 000
ČR, VAR %, 27	90.	3.2.2021	19.11.2027	99,900	CZK	500 000 000
ČR, 0,45 %, 23	97.	5.2.2021	25.10.2023	99,980	CZK	300 000 000
ČR, 1,00 %, 26	95.	5.2.2021	26.6.2026	99,965	CZK	300 000 000
ČR, 1,00 %, 26	95.	9.2.2021	26.6.2026	99,550	CZK	1 000 000 000
ČR, 2,00 %, 33	103.	9.2.2021	13.10.2033	105,300	CZK	500 000 000
ČR, 0,05 %, 29	130.	16.2.2021	29.11.2029	88,500	CZK	1 950 000 000
ČR, 0,45 %, 23	97.	23.2.2021	25.10.2023	98,860	CZK	1 200 000 000
ČR, 1,20 %, 31	121.	23.2.2021	13.3.2031	96,700	CZK	400 000 000
ČR, 4,20 %, 36	49.	23.2.2021	4.12.2036	135,505	CZK	250 000 000
ČR, 0,45 %, 23	97.	24.2.2021	25.10.2023	98,810	CZK	3 800 000 000
ČR, 0,45 %, 23	97.	2.3.2021	25.10.2023	98,660	CZK	10 400 000 000
ČR, 1,00 %, 26	95.	2.3.2021	26.6.2026	98,260	CZK	250 000 000
ČR, 2,50 %, 28	78.	2.3.2021	25.8.2028	107,100	CZK	450 000 000
ČR, 4,85 %, 57	53.	2.3.2021	26.11.2057	152,260	CZK	50 000 000
ČR, 0,10 %, 22	126.	10.3.2021	17.4.2022	99,400	CZK	7 500 000 000
ČR, 1,00 %, 26	95.	10.3.2021	26.6.2026	97,320	CZK	1 583 000 000
ČR, 2,50 %, 28	78.	10.3.2021	25.8.2028	105,800	CZK	1 200 000 000
ČR, 0,10 %, 22	126.	12.3.2021	17.4.2022	99,400	CZK	16 900 000 000
ČR, 2,50 %, 28	78.	12.3.2021	25.8.2028	105,850	CZK	2 150 000 000
ČR, 0,10 %, 22	126.	16.3.2021	17.4.2022	99,400	CZK	18 335 000 000
ČR, 2,50 %, 28	78.	16.3.2021	25.8.2028	105,845	CZK	500 000 000
ČR, 0,10 %, 22	126.	23.3.2021	17.4.2022	99,470	CZK	832 400 000
ČR, 0,45 %, 23	97.	23.3.2021	25.10.2023	98,650	CZK	69 460 000
ČR, 1,00 %, 26	95.	23.3.2021	26.6.2026	96,880	CZK	3 020 000 000
ČR, 4,20 %, 36	49.	23.3.2021	4.12.2036	127,170	CZK	1 430 000 000
ČR, 4,85 %, 57	53.	23.3.2021	26.11.2057	146,250	CZK	100 000 000
ČR, 0,00 %, 24	135.	9.4.2021	12.12.2024	95,620	CZK	3 455 000 000
ČR, 2,75 %, 29	105.	9.4.2021	23.7.2029	107,260	CZK	3 300 000 000
ČR, 4,20 %, 36	49.	9.4.2021	4.12.2036	127,260	CZK	1 150 000 000
ČR, 1,50 %, 40	125.	9.4.2021	24.4.2040	86,710	CZK	980 000 000
ČR, 0,00 %, 24	135.	13.4.2021	12.12.2024	95,650	CZK	1 045 000 000
ČR, 0,05 %, 29	130.	13.4.2021	29.11.2029	86,020	CZK	1 500 000 000
ČR, 2,00 %, 33	103.	13.4.2021	13.10.2033	99,700	CZK	500 000 000
<b>Celkem</b>						<b>89 329 630 000</b>

Zdroj: MF

**Tabulka 12: Realizované výměnné operace státních dluhopisů v 1. až 3. čtvrtletí 2021**

Datum vypořádání	Prodaný dluhopis			Odkoupený dluhopis		
	Název emise	Jmenovitá hodnota	Průměrná cena	Název emise	Jmenovitá hodnota	Průměrná cena
11.1.2021	ČR, 1,25 %, 25	1 405 420 000	102,125	ČR, 3,85 %, 21	1 405 420 000	102,720
11.1.2021	ČR, 2,00 %, 33	100 000 000	107,301	ČR, 3,85 %, 21	100 000 000	102,720
12.1.2021	ČR, 1,50 %, 40	200 000 000	98,115	ČR, 3,85 %, 21	200 000 000	102,710
22.1.2021	ČR, 1,00 %, 26	700 000 000	100,615	ČR, 3,85 %, 21	700 000 000	102,605
22.1.2021	ČR, 2,00 %, 33	50 000 000	107,065	ČR, 3,85 %, 21	50 000 000	102,605
22.1.2021	ČR, 1,50 %, 40	150 000 000	97,380	ČR, 3,85 %, 21	150 000 000	102,605
26.1.2021	ČR, 0,05 %, 29	800 000 000	90,390	ČR, 3,85 %, 21	800 000 000	102,563
2.2.2021	ČR, 1,00 %, 26	300 000 000	100,250	ČR, 3,85 %, 21	300 000 000	102,500
3.2.2021	ČR, 1,00 %, 26	300 000 000	100,065	ČR, 3,85 %, 21	300 000 000	102,489
3.2.2021	ČR, 0,05 %, 29	500 000 000	89,565	ČR, 3,85 %, 21	500 000 000	102,489
5.2.2021	ČR, 1,50 %, 40	300 000 000	96,300	ČR, 3,85 %, 21	300 000 000	102,468
9.2.2021	ČR, 0,05 %, 29	500 000 000	88,945	ČR, 3,85 %, 21	500 000 000	102,426
16.2.2021	ČR, 0,00 %, 24	500 000 000	96,655	ČR, 3,85 %, 21	500 000 000	102,352
16.2.2021	ČR, 1,20 %, 31	1 050 000 000	97,260	ČR, 3,85 %, 21	1 050 000 000	102,352
23.2.2021	ČR, 1,00 %, 26	150 000 000	98,658	ČR, 3,85 %, 21	150 000 000	102,278
23.2.2021	ČR, 0,05 %, 29	150 000 000	88,008	ČR, 3,85 %, 21	150 000 000	102,278
23.2.2021	ČR, 4,20 %, 36	500 000 000	135,408	ČR, 3,85 %, 21	500 000 000	102,278
23.2.2021	ČR, 1,50 %, 40	100 000 000	93,905	ČR, 3,85 %, 21	100 000 000	102,278
12.3.2021	ČR, 1,20 %, 31	900 000 000	93,750	ČR, 3,85 %, 21	900 000 000	102,050
12.3.2021	ČR, 4,20 %, 36	750 000 000	129,850	ČR, 3,85 %, 21	750 000 000	102,050
31.3.2021	ČR, 2,50 %, 28	585 000 000	105,050	ČR, 3,85 %, 21	585 000 000	101,830
31.3.2021	ČR, 0,95 %, 30	534 000 000	92,250	ČR, 3,85 %, 21	534 000 000	101,830
31.3.2021	ČR, 4,20 %, 36	560 000 000	127,250	ČR, 3,85 %, 21	560 000 000	101,830
31.3.2021	ČR, 1,50 %, 40	300 000 000	86,920	ČR, 3,85 %, 21	300 000 000	101,830
3.6.2021	ČR, 2,75 %, 29	1 000 000 000	108,000	ČR, 4,70 %, 22	1 000 000 000	105,656
3.6.2021	ČR, 1,50 %, 40	500 000 000	89,300	ČR, 4,70 %, 22	500 000 000	105,656
3.6.2021	ČR, 4,85 %, 57	171 880 000	147,500	ČR, 4,70 %, 22	171 880 000	105,656
4.6.2021	ČR, 2,50 %, 28	560 000 000	105,880	ČR, 4,70 %, 22	560 000 000	105,644
4.6.2021	ČR, 0,05 %, 29	1 000 000 000	87,050	ČR, 4,70 %, 22	1 000 000 000	105,644
8.6.2021	ČR, 1,20 %, 31	1 000 000 000	95,210	ČR, 4,70 %, 22	1 000 000 000	105,594
8.6.2021	ČR, 1,50 %, 40	500 000 000	89,900	ČR, 4,70 %, 22	500 000 000	105,594
15.6.2021	ČR, 1,00 %, 26	500 000 000	97,610	ČR, 4,70 %, 22	500 000 000	105,508
15.6.2021	ČR, 1,20 %, 31	1 000 000 000	95,610	ČR, 4,70 %, 22	1 000 000 000	105,508
16.6.2021	ČR, 0,05 %, 29	1 000 000 000	87,520	ČR, 4,70 %, 22	1 000 000 000	105,496
16.6.2021	ČR, 2,00 %, 33	918 130 000	102,840	ČR, 4,70 %, 22	918 130 000	105,496
17.6.2021	ČR, 2,75 %, 29	1 000 000 000	108,160	ČR, 4,70 %, 22	1 000 000 000	105,484
17.6.2021	ČR, 1,50 %, 40	500 000 000	90,920	ČR, 4,70 %, 22	500 000 000	105,484
18.6.2021	ČR, VAR %, 31	500 000 000	101,175	ČR, 4,70 %, 22	500 000 000	105,472
18.6.2021	ČR, 1,75 %, 32	489 000 000	101,250	ČR, 4,70 %, 22	489 000 000	105,472
22.6.2021	ČR, 2,50 %, 28	1 000 000 000	105,500	ČR, 4,70 %, 22	1 000 000 000	105,422
22.6.2021	ČR, 1,20 %, 31	1 000 000 000	95,550	ČR, 4,70 %, 22	1 000 000 000	105,422
23.6.2021	ČR, 2,75 %, 29	400 000 000	107,950	ČR, 4,70 %, 22	400 000 000	105,410
23.6.2021	ČR, 1,50 %, 40	500 000 000	90,920	ČR, 4,70 %, 22	500 000 000	105,410
24.6.2021	ČR, 0,05 %, 29	20 550 000	87,180	ČR, 4,70 %, 22	20 550 000	105,398
24.6.2021	ČR, 1,20 %, 31	500 000 000	95,420	ČR, 4,70 %, 22	500 000 000	105,398
29.6.2021	ČR, 2,75 %, 29	600 000 000	107,350	ČR, 4,70 %, 22	600 000 000	105,022

Datum vypořádání	Prodaný dluhopis			Odkoupený dluhopis		
	Název emise	Jmenovitá hodnota	Průměrná cena	Název emise	Jmenovitá hodnota	Průměrná cena
29.6.2021	ČR, 1,50 %, 40	150 000 000	90,755	ČR, 3,85 %, 21	150 000 000	100,832
29.6.2021	ČR, 1,50 %, 40	350 000 000	90,755	ČR, 4,70 %, 22	350 000 000	105,022
7.7.2021	ČR, 1,00 %, 26	1 000 000 000	96,860	ČR, 4,70 %, 22	1 000 000 000	104,929
7.7.2021	ČR, 1,50 %, 40	300 000 000	90,800	ČR, 4,70 %, 22	300 000 000	104,929
8.7.2021	ČR, VAR %, 31	500 000 000	100,650	ČR, VAR %, 23	500 000 000	101,200
9.7.2021	ČR, 2,75 %, 29	1 000 000 000	107,450	ČR, 4,70 %, 22	1 000 000 000	104,906
9.7.2021	ČR, 1,50 %, 40	350 000 000	90,800	ČR, 4,70 %, 22	350 000 000	104,906
12.7.2021	ČR, 2,40 %, 25	500 000 000	103,275	ČR, 4,70 %, 22	500 000 000	104,871
12.7.2021	ČR, VAR %, 31	500 000 000	100,550	ČR, VAR %, 23	500 000 000	101,200
14.7.2021	ČR, 1,00 %, 26	316 690 000	97,060	ČR, 4,70 %, 22	316 690 000	104,848
14.7.2021	ČR, 1,50 %, 40	200 000 000	90,780	ČR, 4,70 %, 22	200 000 000	104,848
14.7.2021	ČR, 4,85 %, 57	100 000 000	150,000	ČR, 4,70 %, 22	100 000 000	104,848
21.7.2021	ČR, 2,40 %, 25	457 480 000	103,210	ČR, 4,70 %, 22	457 480 000	104,768
21.7.2021	ČR, 0,05 %, 29	1 000 000 000	87,020	ČR, 4,70 %, 22	1 000 000 000	104,768
21.7.2021	ČR, 1,50 %, 40	350 000 000	90,500	ČR, 4,70 %, 22	350 000 000	104,768
22.7.2021	ČR, VAR %, 31	1 000 000 000	100,300	ČR, VAR %, 23	1 000 000 000	101,280
23.7.2021	ČR, 2,75 %, 29	250 000 000	107,900	ČR, 4,70 %, 22	250 000 000	104,744
23.7.2021	ČR, 0,05 %, 29	1 000 000 000	87,270	ČR, 4,70 %, 22	1 000 000 000	104,744
23.7.2021	ČR, 1,50 %, 40	500 000 000	90,750	ČR, 4,70 %, 22	500 000 000	104,744
26.7.2021	ČR, VAR %, 31	2 000 000 000	100,350	ČR, VAR %, 23	2 000 000 000	101,280
27.7.2021	ČR, 0,05 %, 29	1 000 000 000	87,625	ČR, 3,85 %, 21	1 000 000 000	100,573
27.7.2021	ČR, 0,05 %, 29	1 000 000 000	87,625	ČR, 4,70 %, 22	1 000 000 000	104,698
27.7.2021	ČR, 1,75 %, 32	400 000 000	100,770	ČR, 3,85 %, 21	400 000 000	100,573
27.7.2021	ČR, 1,75 %, 32	650 000 000	100,770	ČR, 4,70 %, 22	650 000 000	104,698
27.7.2021	ČR, 1,50 %, 40	200 000 000	91,050	ČR, 3,85 %, 21	200 000 000	100,573
27.7.2021	ČR, 1,50 %, 40	500 000 000	91,050	ČR, 4,70 %, 22	500 000 000	104,698
3.8.2021	ČR, VAR %, 31	376 000 000	100,275	ČR, VAR %, 23	376 000 000	101,225
31.8.2021	ČR, VAR %, 31	400 000 000	100,250	ČR, VAR %, 23	400 000 000	101,075
2.9.2021	ČR, 4,85 %, 57	200 000 000	149,850	ČR, 0,10 %, 22	600 000 000	99,290
6.9.2021	ČR, 4,20 %, 36	200 000 000	129,450	ČR, 0,10 %, 22	600 000 000	99,302
6.9.2021	ČR, 4,85 %, 57	150 000 000	149,630	ČR, 0,10 %, 22	450 000 000	99,302
8.9.2021	ČR, VAR %, 31	500 000 000	100,175	ČR, VAR %, 23	500 000 000	101,100
9.9.2021	ČR, VAR %, 27	1 700 000 000	99,660	ČR, VAR %, 23	1 700 000 000	101,145
9.9.2021	ČR, 4,85 %, 57	100 000 000	149,225	ČR, 0,10 %, 22	300 000 000	99,311
15.9.2021	ČR, VAR %, 27	760 000 000	99,700	ČR, VAR %, 23	760 000 000	101,205
15.9.2021	ČR, 4,85 %, 57	213 200 000	148,320	ČR, 0,10 %, 22	213 200 000	99,330
20.9.2021	ČR, VAR %, 31	600 000 000	100,225	ČR, VAR %, 23	600 000 000	101,215
21.9.2021	ČR, VAR %, 27	300 000 000	99,775	ČR, VAR %, 23	300 000 000	101,220
29.9.2021	ČR, VAR %, 27	70 000 000	100,055	ČR, VAR %, 23	70 000 000	101,205
<b>Celkem</b>		<b>47 187 350 000</b>			<b>48 487 350 000</b>	

Zdroj: MF

**Tabulka 13: Realizované zpětné odkupy státních dluhopisů v 1. až 3. čtvrtletí 2021**

Název emise	Číslo emise	Datum vypořádání	Datum splatnosti	Průměrná cena	Měna	Jmenovitá hodnota
ČR, 0,10 %, 22	126.	24.8.2021	17.4.2022	99,420	CZK	500 000 000
ČR, 0,10 %, 22	126.	29.9.2021	17.4.2022	99,373	CZK	2 300 000 000
ČR, 0,10 %, 22	126.	30.9.2021	17.4.2022	99,376	CZK	6 000 000 000
<b>Celkem</b>						<b>8 800 000 000</b>

Zdroj: MF

**Tabulka 14a: Realizované zápůjční facility státních dluhopisů ve formě repo operací v 1. až 3. čtvrtletí 2021**

Název emise	ISIN	Jmenovitá hodnota kolaterálu	Přijaté peněžní prostředky	Splacené peněžní prostředky <sup>1</sup>
-	-	-	-	-
<b>Celkem</b>			<b>-</b>	<b>-</b>

<sup>1</sup> Zahrnuje i peněžní prostředky z těchto zápůjčních facility realizovaných v 1. až 3. čtvrtletí 2021, které nebyly v tomto období splaceny.  
Zdroj: MF**Tabulka 14b: Realizované zápůjční facility státních dluhopisů ve formě kolateralizovaných zápůjček v 1. až 3. čtvrtletí 2021**

Název emise	ISIN	Jmenovitá hodnota	Příjem <sup>1</sup>
ČR, 0,75 %, 21	CZ0001005367	180 000 000	7 067
ČR, 3,85 %, 21	CZ0001002851	29 700 000 000	4 930 010
ČR, 0,05 %, 29	CZ0001006076	4 250 000 000	638 722
ČR, 2,00 %, 33	CZ0001005243	500 000 000	86 469
ČR, 4,20 %, 36	CZ0001001796	1 550 000 000	480 271
ČR, 1,50 %, 40	CZ0001005920	4 505 000 000	689 554
ČR, 4,85 %, 57	CZ0001002059	237 000 000	54 012
<b>Celkem</b>		<b>40 922 000 000</b>	<b>6 886 105</b>

<sup>1</sup> Zahrnuje i příjmy z těchto zápůjčních facility realizovaných v 1. až 3. čtvrtletí 2021, které nebyly v tomto období ukončeny.  
Zdroj: MF

## 4 – Řízení rizik a strategie portfolia

Tabulka 15: Cíle, limity a rizikové parametry dluhového portfolia

UKAZATEL	Vyhlášené cíle a limity pro střednědobý horizont	30. 9. 2021
Krátkodobý státní dluh	20,0 % a méně	10,1 %
Střednědobý státní dluh	70,0 % a méně	43,3 %
Průměrná doba do splatnosti	6,0 roku <sup>1</sup>	6,6 / 6,7 <sup>2</sup> / 7,6 <sup>3</sup> roku
Úroková refixace do 1 roku	40,0 % a méně	21,7 %
Průměrná doba do refixace	5,0 roku <sup>1</sup>	6,1 roku
Čistá cizoměnová expozice s dopadem na výši státního dluhu	15,0 % a méně <sup>4</sup>	7,6 %
Čistá krátkodobá cizoměnová expozice s dopadem na výši úrokových výdajů na obsluhu státního dluhu	15,0 % a méně <sup>4</sup>	5,7 %

<sup>1</sup> S možností odchylky 0,25 roku.

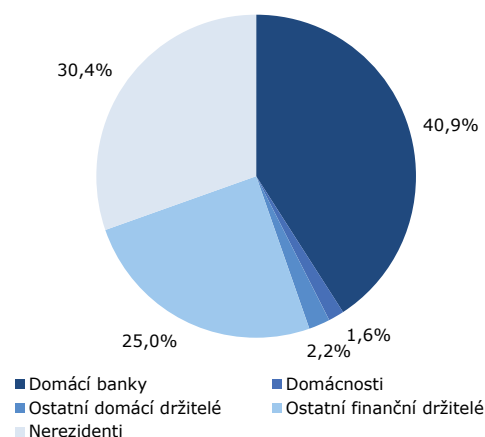
<sup>2</sup> Po započtení peněžních prostředků z krátkodobých rezervních operací na peněžním trhu proti nejbližším splátkám státního dluhu.

<sup>3</sup> Po započtení celkové disponibilní likvidity státní pokladny proti nejbližším splátkám státního dluhu.

<sup>4</sup> V případě nenadálé depreciace domácí měny je možné krátkodobé překročení o 2 p. b. Limitní hranice stanovená Ministerstvem je platná pro každý rok střednědobého horizontu bez možnosti jejího dlouhodobého překročení, avšak její výše je podmíněna tím, že nedojde k výraznějšímu oslabení kurzu koruny.

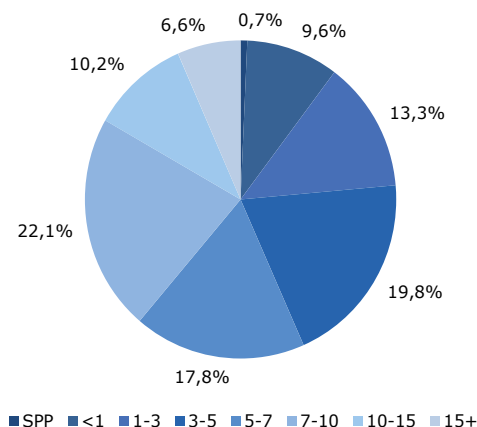
Zdroj: MF

Obrázek 7: Struktura držitelů státních dluhopisů



Poznámka: Zahnuje SDD vydané na domácím trhu, SSD a SPP. Stav k 30. 9. 2021.  
Zdroj: MF, CDCP, ČNB

Obrázek 8: Struktura státních dluhopisů dle zbytkové doby do splatnosti



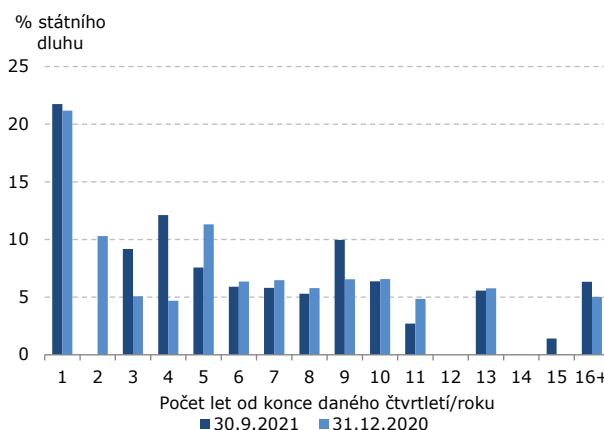
Poznámka: Zahnuje SDD vydané na domácím trhu a na zahraničních trzích, SSD a SPP. Stav k 30. 9. 2021.  
Zdroj: MF

Obrázek 9: Splatnostní profil státního dluhu



Poznámka: Přijaté zápůjčky a úvěry obsahují zápůjčky a úvěry přijaté od mezinárodních finančních institucí a Evropské komise. Stav k 30. 9. 2021.  
Zdroj: MF

Obrázek 10: Refixační profil státního dluhu



Zdroj: MF

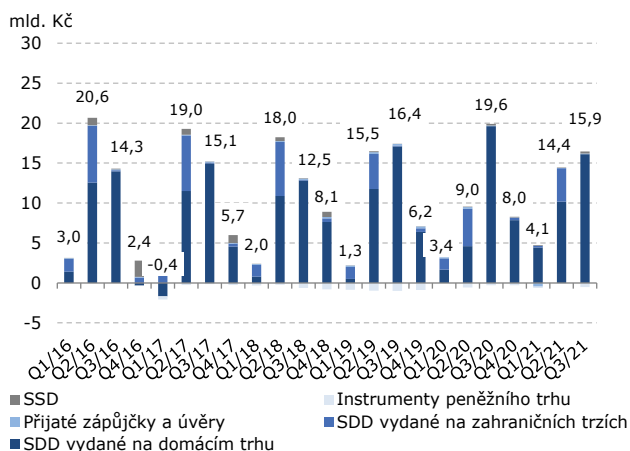
**Tabulka 16: Parametry státního dluhu**

	<b>30. 9. 2020</b>	<b>31. 12. 2020</b>	<b>31. 3. 2021</b>	<b>30. 6. 2021</b>	<b>30. 9. 2021</b>
<b>Státní dluh celkem (mld. Kč)</b>	<b>2 071,9</b>	<b>2 049,7</b>	<b>2 419,9</b>	<b>2 416,3</b>	<b>2 333,9</b>
Tržní hodnota státního dluhu (mld. Kč)	2 235,1	2 169,1	2 467,2	2 461,9	2 340,7
Krátkodobý státní dluh (%)	17,3	10,9	13,2	13,5	10,1
Střednědobý státní dluh (%)	53,2	47,4	48,0	48,9	43,3
SPP a ostatní instrumenty peněžního trhu (%)	5,2	1,2	6,0	2,3	0,7
Průměrná splatnost (roky)	5,8	6,2	5,9	6,3	6,6
Úroková refixace do 1 roku (%)	26,8	21,2	22,8	24,3	21,7
Průměrná doba do refixace (roky)	5,3	5,7	5,4	5,8	6,1
Variabilně úročený státní dluh (%)	11,2	10,7	10,0	11,1	11,9
Modifikovaná durace (roky)	5,2	5,3	4,9	5,2	5,4
Čistá cizoměnová expozice s dopadem na výši státního dluhu (%)	9,1	8,9	7,5	7,3	7,6
Čistá krátkodobá cizoměnová expozice s dopadem na výši úrokových výdajů na obsluhu státního dluhu (%)	8,6	8,4	6,0	5,9	5,7
Cizoměnový státní dluh (%)	8,9	8,4	9,3	7,1	6,5
Podíl EUR na čisté cizoměnové expozici s dopadem na výši státního dluhu (%)	90,2	90,3	90,5	90,5	90,3
Podíl EUR na čisté krátkodobé cizoměnové expozici s dopadem na výši úrokových výdajů na obsluhu státního dluhu (%)	93,3	93,3	92,3	92,2	91,6
Neobchodovatelný státní dluh (%) <sup>1</sup>	2,2	1,9	8,6	4,9	3,7
Podíl spořicíh státních dluhopisů na státním dluhu (%)	0,9	1,2	1,1	1,2	1,4
<b>Obchodovatelný státní dluh (mld. Kč)</b>	<b>2 008,3</b>	<b>1 986,2</b>	<b>2 185,8</b>	<b>2 269,0</b>	<b>2 213,7</b>
Tržní hodnota obchodovatelného dluhu (mld. Kč)	2 171,0	2 105,4	2 233,6	2 315,3	2 221,5
Krátkodobý obchodovatelný dluh (%)	17,3	11,0	8,8	12,7	10,4
Střednědobý obchodovatelný dluh (%)	53,4	47,6	45,3	48,3	43,3
SPP a ostatní instrumenty peněžního trhu (%)	5,1	1,3	1,1	0,9	0,7
Průměrná splatnost (roky)	5,8	6,1	6,1	6,3	6,6
Úroková refixace do 1 roku (%)	25,6	19,8	17,8	22,5	20,7
Průměrná doba do refixace (roky)	5,4	5,8	5,7	5,9	6,1
Variabilně úročený obchodovatelný dluh (%)	9,8	9,0	9,2	10,0	10,5
Modifikovaná durace (roky)	5,3	5,4	5,1	5,3	5,4
Čistá cizoměnová expozice s dopadem na výši obchodovatelného státního dluhu (%)	7,3	7,2	5,2	5,0	4,3
Čistá krátkodobá cizoměnová expozice s dopadem na výši úrokových výdajů na obsluhu obch. státního dluhu (%)	7,2	7,1	5,1	4,9	4,0
Cizoměnový obchodovatelný státní dluh (%)	8,5	8,3	7,5	4,8	4,0
Podíl EUR na čisté cizoměnové expozici s dopadem na výši obchodovatelného státního dluhu (%)	95,5	95,7	94,7	94,9	93,8
Podíl EUR na čisté krátkodobé cizoměnové expozici s dopadem na výši úrokových výdajů na obsluhu obch. státního dluhu (%)	100,0	100,0	100,0	100,0	100,0

<sup>1</sup> Neobsahuje spořicí státní dluhopisy.  
Zdroj: MF

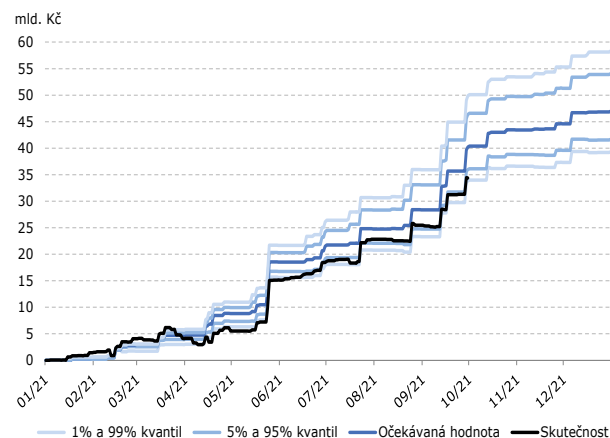
## 5 – Výdaje na obsluhu státního dluhu a Cost-at-Risk

**Obrázek 11: Čisté úrokové výdaje státního dluhu**



Poznámka: Přijaté zápůjčky a úvěry obsahují zápůjčky a úvěry přijaté od mezinárodních finančních institucí a Evropské komise.  
Zdroj: MF

**Obrázek 12: Skutečné vs. simulované čisté úrokové výdaje státního dluhu**



Poznámka: Úrokové výdaje jsou kalkulovány na hotovostní bázi v souladu se současnou metodikou státního rozpočtu.  
Zdroj: MF

**Tabulka 17: Rozpočtové příjmy a výdaje kapitoly Státní dluh**

mil. Kč	Skutečnost	Rozpočet 2021		Skutečnost	% plnění	2021/2020 (%)
	1. – 3. čtvrtletí 2020	Schválený	Po změnách	1. – 3. čtvrtletí 2021		
<b>1. Úrokové výdaje a příjmy celkem</b>	<b>31 978</b>	<b>52 504</b>	<b>50 504</b>	<b>34 396</b>	<b>68,1</b>	<b>107,6</b>
<b>Vnitřní dluh</b>	25 446	47 082	45 082	30 262	67,1	118,9
Instrumenty peněžního trhu	(-) 692	921	921	(-) 878	-95,3	126,9
SSD	262	725	725	407	56,1	155,5
SDD vydané na domácím trhu	25 876	45 435	43 435	30 733	70,8	118,8
<b>Vnější dluh</b>	6 534	5 172	5 172	4 025	77,8	61,6
SDD vydané na zahraničních trzích	6 076	4 715	4 715	4 395	93,2	72,3
Přijaté zápůjčky a úvěry <sup>1</sup>	458	457	457	(-) 370	-81,0	-80,8
<b>Platební účty</b>	(-) 3	250	250	109	43,4	-4 054,2
<b>2. Poplatky</b>	<b>159</b>	<b>350</b>	<b>350</b>	<b>195</b>	<b>55,6</b>	<b>122,2</b>
<b>Saldo kapitoly celkem</b>	<b>32 137</b>	<b>52 854</b>	<b>50 854</b>	<b>34 590</b>	<b>-</b>	<b>107,6</b>

<sup>1</sup> Zápůjčky a úvěry přijaté od mezinárodních finančních institucí a Evropské komise.  
Poznámka: (-) značí příjmy, resp. výnosy.  
Zdroj: MF



**Tabulka 18: Přehled rozpočtových opatření z kapitoly Státní dluh realizovaných v 1. až 3. čtvrtletí 2021**

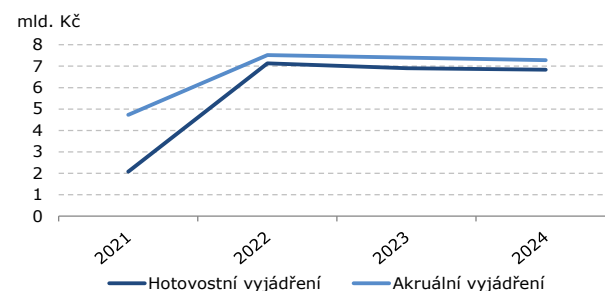
Číslo kapitoly	Kapitola	Určení prostředků	Částka (Kč)
329	Ministerstvo zemědělství	Podpora lesního hospodářství - zmírnění dopadů kůrovcové kalamity v lesích	2 000 000 000
<b>Celkem</b>			<b>2 000 000 000</b>

Zdroj: MF

**Tabulka 19: Očekávané vs. skutečné čisté úrokové výdaje**

mld. Kč	1. - 3. čtvrtletí 2020	1. - 3. čtvrtletí 2021
<b>Skutečné výdaje</b>	32,0	34,4
<b>Očekávané výdaje</b>	36,8	40,2
<b>Cost-at-Risk 95 %</b>	39,2	46,4
<b>Cost-at-Risk 99 %</b>	40,5	49,9
<b>Odchylna očekávání od skutečnosti</b>	4,7	5,8

Zdroj: MF

**Obrázek 13: Čisté hotovostní výdaje a akruální úrokové náklady nového dluhu**

 Poznámka: Zahrnuje SDD vydané na domácím trhu, SSD a SPP.  
 Zdroj: MF

**Tabulka 20: Úrokové výdaje a akruální náklady na nově vydané státní dluhopisy**

mld. Kč	Jmenovitá hodnota	Čisté úrokové výdaje/akruální náklady			
		2021P	2022P	2023P	2024P
<b>Hotovostní vyjádření</b>	523,4	2,1	7,1	6,9	6,8
<b>Akruální vyjádření</b>	523,4	4,7	7,5	7,4	7,3
<b>Hrubá emise SDD</b>	477,8	4,6	7,3	7,2	7,1
<b>Hrubá emise SPP</b>	38,0	0,0	0,0	0,0	0,0
<b>Hrubá emise SSD</b>	7,6	0,1	0,2	0,2	0,2

 Poznámka: Hrubá emise SSD nezahrnuje reinvestice výnosů dříve vydaných SSD.  
 Zdroj: MF

**Tabulka 21: Operace na devizovém trhu v 1. až 3. čtvrtletí 2021**

Protistrana	Jmenovitá hodnota (tis. EUR)	Jmenovitá hodnota (tis. USD)	Jmenovitá hodnota (tis. CHF)	Jmenovitá hodnota (tis. SEK)	Jmenovitá hodnota (mil. Kč)	Realizovaná úspora <sup>1</sup> (mil. Kč)	Podíl na úspoře (%)
Société Générale / Komerční banka, a.s.	73 820,1	83 858,2	13 199,9	20 567,0	4 091,7	18,1	34,0
PPF banka a.s.	96 894,8	11 282,9	0,0	0,0	2 754,2	12,6	23,7
UniCredit Bank Czech Republic and Slovakia, a.s.	120 641,8	0,0	0,0	0,0	3 077,3	12,1	22,7
KBC Bank NV / Československá obchodní banka, a. s.	47 205,8	5 634,7	0,0	0,0	1 326,3	6,3	11,9
Citibank Europe plc	0,0	0,0	0,0	447 900,0	1 157,4	3,1	5,9
J.P. Morgan Securities plc	4 026,5	0,0	2 191,7	0,0	155,1	0,7	1,4
ING Bank N.V.	1 312,1	0,0	0,0	0,0	33,4	0,2	0,3
HSBC Bank plc	410,4	0,0	0,0	0,0	10,5	0,1	0,1
<b>Celkem</b>	<b>344 311,6</b>	<b>100 775,7</b>	<b>15 391,6</b>	<b>468 467,0</b>	<b>12 605,9</b>	<b>53,3</b>	<b>100,0</b>

<sup>1</sup> Úspora státního rozpočtu realizovaná zprostředkováním cizoměnových plateb ze státního rozpočtu a do něj daná rozdílem kurzu vyhlášeného ČNB a kurzu devizového trhu.  
 Zdroj: MF

## 6 – Hodnocení primárních dealerů za 4. čtvrtletí 2020 až 3. čtvrtletí 2021

Metodika hodnocení primárních dealerů je založena na kvantitativních kritériích výkonnosti na primárním a sekundárním trhu státních dluhopisů.

Maximální hodnocení každého primárního dealera může dosáhnout 100 bodů, přičemž toto skóre je počítáno na relativní bázi. Činnost primárních dealerů je takto hodnocena čtvrtletně na základě

tzv. APEI (Aggregate Performance Evaluation Index) definovaného v příloze I Dohody o výkonu práv a povinností primárního dealera českých státních dluhopisů vždy za čtyři po sobě následující hodnocená období. Hodnoceným obdobím je každé kalendářní čtvrtletí.

Hodnoceno bylo všech 9 primárních dealerů.

**Tabulka 22: Celkové hodnocení za 4. čtvrtletí 2020 až 3. čtvrtletí 2021**

Pořadí	Primární dealer	Body
1.	<b>PPF banka a.s.</b>	<b>73,8</b>
2.	KBC Bank NV / Československá obchodní banka, a. s.	67,5
3.	Erste Group Bank AG / Česká spořitelna, a.s.	63,3
4.	Société Générale / Komerční banka, a.s.	52,4
5.	UniCredit Bank Czech Republic and Slovakia, a.s.	43,8

Poznámka: Maximální možný počet bodů v celkovém hodnocení je 100.  
Zdroj: MF

**Tabulka 23: Hodnocení na primárním trhu za 4. čtvrtletí 2020 až 3. čtvrtletí 2021**

Pořadí	Primární dealer	Body
1.	<b>Erste Group Bank AG / Česká spořitelna, a.s.</b>	<b>44,7</b>
2.	PPF banka a.s.	42,4
3.	Société Générale / Komerční banka, a.s.	32,0
4.	KBC Bank NV / Československá obchodní banka, a. s.	31,9
5.	UniCredit Bank Czech Republic and Slovakia, a.s.	21,8

Poznámka: Maximální možný počet bodů v tomto kritériu je 55.  
Zdroj: MF

**Tabulka 24: Hodnocení na sekundárním trhu za 4. čtvrtletí 2020 až 3. čtvrtletí 2021**

Pořadí	Primární dealer	Body
1.	<b>KBC Bank NV / Československá obchodní banka, a. s.</b>	<b>35,6</b>
2.	PPF banka a.s.	31,3
3.	UniCredit Bank Czech Republic and Slovakia, a.s.	22,0
4.	Société Générale / Komerční banka, a.s.	20,4
5.	Erste Group Bank AG / Česká spořitelna, a.s.	18,6

Poznámka: Maximální možný počet bodů v tomto kritériu je 45.  
Zdroj: MF



\*\*\*

Tato publikace byla připravena na základě informací dostupných k 15. říjnu 2021  
a je také k dispozici prostřednictvím internetu na:

**[www.mfcr.cz/statnidluh](http://www.mfcr.cz/statnidluh)**

Předpokládané uveřejnění příští Zprávy o řízení státního dluhu České republiky v roce 2021  
je stanoveno na 18. února 2022.

**Odbor Řízení státního dluhu a finančního majetku**

Ministerstvo financí  
Letenská 15, 118 10 Praha 1 – Malá Strana  
Česká republika  
E-mail: [middleoffice@mfcr.cz](mailto:middleoffice@mfcr.cz), Refinitiv <MFCR>