



Ministerstvo financí

odbor Řízení státního dluhu
a finančního majetku

Čtvrtletní zpráva o řízení státního dluhu České republiky

1. - 3. čtvrtletí 2020



16. říjen 2020

Ministerstvo financí

**Čtvrtletní zpráva o řízení státního dluhu České republiky
1. - 3. čtvrtletí 2020**

Čtvrtletní zpráva o řízení státního dluhu České republiky

1. - 3. čtvrtletí 2020

16. říjen 2020

Ministerstvo financí
Letenská 15, 118 10 Praha 1
Česká republika
Tel.: 257 041 111
E-mail: pd@mfc.cz

ISSN 2336-2650 (On-line)

Vychází 3x ročně

Elektronický archiv:
www.mfcr.cz/statnidluh

Obsah

Shrnutí a hlavní události	7
1 – Výpůjční potřeba a vývoj státního dluhu.....	9
2 – Primární trh státních dluhopisů	11
3 – Sekundární trh státních dluhopisů.....	16
4 – Řízení rizik a strategie portfolia.....	20
5 – Výdaje na obsluhu státního dluhu a Cost-at-Risk.....	22
6 – Hodnocení primárních dealerů za 4. čtvrtletí 2019 až 3. čtvrtletí 2020	24

Uveřejňované součtové údaje v tabulkách a v textu v některých případech neodpovídají na posledním desetinném místě součtu hodnot příslušných ukazatelů z důvodu zaokrouhlování.

Seznam tabulek

Tabulka 1: Stav a struktura dluhového portfolia	9
Tabulka 2: Potřeba a zdroje financování.....	9
Tabulka 3: Čistá výpůjční potřeba a změna státního dluhu.....	10
Tabulka 4a: Emise střednědobých a dlouhodobých státních dluhopisů v 1. až 3. čtvrtletí 2020	11
Tabulka 4b: Emise střednědobých a dlouhodobých státních dluhopisů v 1. až 3. čtvrtletí 2020	12
Tabulka 5: Emise státních pokladničních poukázek v 1. až 3. čtvrtletí 2020.....	13
Tabulka 6: Emise spořicí státních dluhopisů v 1. až 3. čtvrtletí 2020	14
Tabulka 7: Vydané střednědobé a dlouhodobé státní dluhopisy na domácím trhu k 30. 9. 2020	14
Tabulka 8: Vydané střednědobé a dlouhodobé státní dluhopisy na zahraničních trzích k 30. 9. 2020.....	15
Tabulka 9: Vydané státní pokladniční poukázky k 30. 9. 2020	15
Tabulka 10: Vydané spořicí státní dluhopisy k 30. 9. 2020.....	15
Tabulka 11a: Realizované zápůjční facility státních dluhopisů ve formě repo operací v 1. až 3. čtvrtletí 2020	17
Tabulka 11b: Realizované zápůjční facility státních dluhopisů ve formě kolateralizovaných zápůjček v 1. až 3. čtvrtletí 2020 ..	17
Tabulka 12: Realizované přímé prodeje státních dluhopisů v 1. až 3. čtvrtletí 2020	18
Tabulka 13: Realizované výměnné operace státních dluhopisů v 1. až 3. čtvrtletí 2020.....	18
Tabulka 14: Cíle, limity a rizikové parametry dluhového portfolia.....	20
Tabulka 15: Parametry státního dluhu	21
Tabulka 16: Rozpočtové příjmy a výdaje kapitoly Státní dluh	22
Tabulka 17: Přehled rozpočtových opatření z kapitoly Státní dluh realizovaných v 1. až 3. čtvrtletí 2020.....	23
Tabulka 18: Očekávané vs. skutečné čisté úrokové výdaje	23
Tabulka 19: Úrokové výdaje a aktuální náklady na nově vydané státní dluhopisy.....	23
Tabulka 20: Operace na devizovém trhu v 1. až 3. čtvrtletí 2020.....	23
Tabulka 21: Celkové hodnocení za 4. čtvrtletí 2019 až 3. čtvrtletí 2020.....	24
Tabulka 22: Hodnocení na primárním trhu za 4. čtvrtletí 2019 až 3. čtvrtletí 2020	24
Tabulka 23: Hodnocení na sekundárním trhu za 4. čtvrtletí 2019 až 3. čtvrtletí 2020	24

Seznam obrázků

Obrázek 1: Výnosová křivka státních dluhopisů	16
Obrázek 2: Rozpětí „bid“ a „offer“ cen vybraných státních dluhopisů.....	16
Obrázek 3: Výnosy vybraných státních dluhopisů	16
Obrázek 4: Jmenovitá hodnota obchodů na MTS Czech Republic	16
Obrázek 5: Průměrné denní plnění kotečních povinností primárních dealerů na MTS Czech Republic.....	16
Obrázek 6: Riziková premie „asset swap spread“ vybraných státních dluhopisů	16
Obrázek 7: Struktura držitelů státních dluhopisů.....	20
Obrázek 8: Struktura státních dluhopisů dle zbytkové doby do splatnosti	20
Obrázek 9: Splatnostní profil státního dluhu	20
Obrázek 10: Refixační profil státního dluhu	20
Obrázek 11: Čisté úrokové výdaje státního dluhu.....	22
Obrázek 12: Skutečné vs. simulované čisté úrokové výdaje státního dluhu.....	22
Obrázek 13: Čisté hotovostní výdaje a aktuální úrokové náklady nového dluhu	23

Seznam použitých zkratk

bil.	bilion
CDCP	Centrální depozitář cenných papírů
CHF	kódové označení švýcarského franku
CPI	index spotřebitelových cen
CZK	kódové označení koruny české
ČNB	Česká národní banka
ČSÚ	Český statistický úřad
ESA 2010	Evropský systém národních účtů 2010
EUR	kódové označení eura
FIX	fixně úročený
HDP	hrubý domácí produkt
ISIN	identifikační označení podle mezinárodního systému číslování pro identifikaci cenných papírů
JPY	kódové označení japonského jenu
Kč	koruna česká
mil.	milion
mld.	miliarda
MTS	Mercato Telematico Secondario
p. a.	per annum
p. b.	procentní bod
SDD	střednědobé a dlouhodobé státní dluhopisy
SEK	kódové označení švédské koruny
SPP	státní pokladniční poukázky
SSD	spořicí státní dluhopisy
tis.	tisíc
USD	kódové označení amerického dolaru
VAR	variabilně úročený

Shrnutí a hlavní události

Ministerstvo financí (dále Ministerstvo nebo MF) předkládá v souladu s kalendářem uveřejňovaných informací Čtvrtletní zprávu o řízení státního dluhu České republiky, která obsahuje zejména vyhodnocení vyhlášených strategických cílů a limitů, operativního plnění programu financování a plánu emisní činnosti konkretizovaných ve Strategii financování a řízení státního dluhu České republiky na rok 2020 uveřejněné dne 20. prosince 2019 a ve Strategii financování a řízení státního dluhu České republiky na rok 2020 – aktualizace na 2. pololetí uveřejněné dne 26. června 2020. Dále zahrnuje také pravidelné čtvrtletní hodnocení primárních dealerů za období od čtvrtého čtvrtletí roku 2019 do třetího čtvrtletí roku 2020.

V průběhu prvních třech čtvrtletí roku 2020 Ministerstvo přistoupilo k výraznému zvýšení své emisní činnosti tak, aby pokrylo zvýšenou potřebu financování a dostatečně posílilo likviditní rezervy státní pokladny. Tím tak reagovalo na negativní dopady pandemického šíření koronaviru SARS-CoV-2 v podobě zvýšeného krizového schodku státního rozpočtu, který byl postupně v rámci novelizací zákona o státním rozpočtu České republiky na rok 2020 navýšen až na 500 mld. Kč. V tomto období úspěšně prodalo na domácím trhu korunové státní dluhopisy se splatností po 31. prosinci 2020 včetně osmého úpisu Dluhopisu Republiky v celkové jmenovité hodnotě 562 mld. Kč.

V třetím čtvrtletí roku 2020 byly na primárním trhu umístěny korunové střednědobé a dlouhodobé státní dluhopisy v celkové jmenovité hodnotě 23,1 mld. Kč prostřednictvím devíti aukcí ve čtyřech aukčních dnech. Oproti předchozím čtvrtletím letošního roku tak došlo k relativní normalizaci emisní činnosti Ministerstva vzhledem k zajištění uspokojivé výše peněžních prostředků na souhrnných účtech státní pokladny v předchozích měsících pro krytí potřeby financování včetně krizového schodku státního rozpočtu. Kromě znovuotevřených fixně a variabilně úročených korunových emisí Ministerstvo vydalo novou fixně úročenou emisi se splatností v roce 2029. Za první tři čtvrtletí tak byly na primárním trhu prodány korunové střednědobé a dlouhodobé státní dluhopisy v celkové jmenovité hodnotě 434,1 mld. Kč. Emisní činnost na primárním trhu byla v průběhu třetího čtvrtletí roku 2020 doplněna o operace na sekundárním trhu, kdy Ministerstvo v rámci výměnných operací prodalo státní dluhopisy v celkové jmenovité hodnotě 2,0 mld. Kč. V prvních třech čtvrtletích tak byly na sekundárním trhu

umístěny korunové střednědobé a dlouhodobé státní dluhopisy v celkové jmenovité hodnotě 49,4 mld. Kč.

V červenci Ministerstvo zařadilo do aukce již druhou emisi státního eurodluhopisu vydávaného na domácím trhu pod českým právem. Celková poptávka překročila 1 mld. EUR, přičemž Ministerstvo uspokojilo nabídky v celkové jmenovité hodnotě 300 mil. EUR, tj. 8,0 mld. Kč, při průměrném dosaženém výnosu do splatnosti ve výši -0,015 % p. a.

Dne 12. září došlo k řádné splátce Dluhopisu České republiky, 2005–2020, 3,75 % v celkové jmenovité hodnotě 65,6 mld. Kč a dále v rámci výměnných operací byly v průběhu třetího čtvrtletí vyměněny státní dluhopisy v celkové jmenovité hodnotě 2,1 mld. Kč se splatností v roce 2021. Čistá emise korunových střednědobých a dlouhodobých státních dluhopisů v třetím čtvrtletí tak činila -42,6 mld. Kč, v prvních třech čtvrtletí pak 344,2 mld. Kč.

V průběhu třetího čtvrtletí roku 2020 Ministerstvo prodalo v rámci čtyř aukcí státní pokladniční poukázky v celkové jmenovité hodnotě 4,4 mld. Kč a zároveň splatilo státní pokladniční poukázky v celkové jmenovité hodnotě 35,5 mld. Kč. Čistá emise tedy činila -31,0 mld. Kč, v prvních třech čtvrtletí pak 97,3 mld. Kč.

Projekt přímého prodeje státních dluhopisů určených pro občany pokračoval i v třetím čtvrtletí, když 1. července byly vydány státní dluhopisy v celkové jmenovité hodnotě 2,3 mld. Kč. Zároveň proběhlo osmé upisovací období s datem emise 1. října, kdy byly upsány reinvestiční a proti-inflační státní dluhopisy v celkové jmenovité hodnotě 4,0 mld. Kč. V třetím čtvrtletí se neuskutečnila žádná řádná splátka, pouze splátky před datem splatnosti na základě uplatnění práva držitelů v celkové jmenovité hodnotě 85 mil. Kč. Čistá emise státních dluhopisů pro občany včetně reinvestic tak dosáhla v třetím čtvrtletí 2,3 mld. Kč, v prvních třech čtvrtletí pak 5,7 mld. Kč.

V oblasti přijatých zápůjček a úvěrů od mezinárodních finančních institucí došlo v třetím čtvrtletí k přijetí úvěru ve výši 200 mil. EUR od Rozvojové banky Rady Evropy se splatností 10 let s úrokovou sazbou 0,0 % p. a. Dále byly realizovány řádné splátky a rovněž splátky před datem splatnosti úvěrů od Evropské investiční banky v celkové výši 3,3 mld. Kč, přičemž nebyla přijata žádná nová tranše.

Rozšiřování portfolia instrumentů pro krytí eurové potřeby financování

Ministerstvo v letošním roce úspěšně pokrylo splátku 2. emise státních dluhopisů denominovanou v euro v celkové jmenovité hodnotě 1,0 mld. EUR a dále pak splátky depozitních operací v celkové výši 505 mil. EUR, které uzavřelo za účelem pokrytí splátek předchozích cizoměnových dluhů.

Ke krytí splátek cizoměnových operací Ministerstvo používá široké portfolio krátkodobých i dlouhodobých dluhových instrumentů s cílem maximálně využívat příznivé podmínky na eurovém peněžním či dluhopisovém trhu a vyhlazovat splatnostní profil státního dluhu. Již minulý rok byla úspěšně otestována emise státních dluhopisů na domácím trhu denominována v měně euro vydaná podle českého práva, na kterou navázala v červenci letošního roku první tranše druhé emise státního eurodluhopisu se splatností sedm let v celkové jmenovité hodnotě 300 mil. EUR. Pro krátkodobé krytí eurové potřeby financování jsou uzavírány depozitní operace, repo operace a nově devizové swapy s dobou do splatnosti až do jednoho roku. Devizové swapy pro krytí eurové potřeby financování začaly být aktivně zapojovány na základě jejich předchozího využívání pro krytí pozice ve švýcarském franku od roku 2016.

Potvrzení ratingu České republiky

V průběhu třetího čtvrtletí došlo k potvrzení stávajícího ratingu České republiky od některých ratingových agentur s mezinárodní působností. Dne 24. července potvrdila ratingová agentura Fitch Ratings hodnocení na úrovni AA- se stabilním výhledem. Stejně hodnocení na úrovni AA pak zachovaly i agentury ACRA Europe a Scope Ratings. Zachování současného ratingu je tak pozitivním signálem o stavu veřejných financí pro domácí i zahraniční investory, a to zejména v současné situaci, kdy řada vyspělých zemí čelí snížení jejich ratingového hodnocení či zhoršení

Dále Ministerstvo využívá možnost čerpání nových či konverze již přijatých úvěrů od mezinárodních finančních institucí. V případě pravidelných revizí úročení úvěrů od Evropské investiční banky má Ministerstvo možnost konvertovat úvěr do měny euro, pokud nabízená revize korunového úvěru není pro Ministerstvo výhodná v porovnání s emisí korunových státních dluhopisů s obdobnou splatností na domácím trhu. Letos tak Ministerstvo konvertovalo dvě tranše úvěrů v celkové výši 2,1 mld. Kč do tranší úvěrů v celkové výši 82 mil. EUR a úrokovou sazbou 0,0 % p. a. Dále byl od Rozvojové banky Rady Evropy poskytnut úvěr ve výši 200 mil. EUR, přičemž úvěrový rámec umožňuje Ministerstvu přijetí dalších 100 mil. EUR. Všechny výše uvedené operace uzavírá Ministerstvo za nulový či záporný úrok, čímž generuje dodatečné příjmy do státního rozpočtu. Za první tři čtvrtletí letošního roku tak Ministerstvo dosáhlo dodatečných příjmů státního rozpočtu z eurových operací ve výši 93 mil. Kč při průměrném výnosu -0,40 % p. a. Jsou tak flexibilní alternativou pro zahraniční emise vydané pod cizím právem, se kterou jsou spojeny obvykle vyšší náklady, zejména v oblasti administrativy a poplatků pro vedoucí manažery emise.

výhledu. Udržení stabilního výhledu odráží očekávání ratingových agentur, že veřejné finance a ekonomická výkonnost země jsou schopny absorbovat negativní následky opatření pro boj s pandemií koronaviru.

Agentury ve svých hodnoceních pravidelně oceňují relativně nízké zadlužení, silné institucionální uspořádání, zdravý bankovní sektor, přičemž vyzdvihují dobrou ekonomickou pozici, se kterou česká ekonomika do současné krize vstupovala.

Vysoký zájem o novou emisi Dluhopisu Republiky

V rámci osmého upisovacího období, které probíhalo od 15. června do 18. září, nabízelo Ministerstvo k úpisu šestileté reinvestiční a proti-inflační státní dluhopisy, tzv. Dluhopisy Republiky, s datem vydání 1. října. Občané nakoupili prostřednictvím elektronického přístupu ke správě majetkového účtu či na vybraných pobočkách smluvních distributorů státní dluhopisy v celkové jmenovité hodnotě 4,0 mld. Kč, přičemž vysoký zájem byl tradičně o proti-inflační dluhopis, jehož výnos je navázán na vývoj indexu spotřebitelských cen. Jedná se o druhou nejvyšší hodnotu upsanou v rámci jednoho upisovacího období od opětovného spuštění projektu na konci roku 2018.

Dluhopisy Republiky jsou tak čím dál tím častěji cílem drobných investorů, které se soustředí především na konzervativnější investice s velmi nízkou mírou rizika a jistým výnosem, a to i navzdory současnému ekonomickému poklesu a nejistému budoucímu vývoji. Po skončení osmého upisovacího období dosáhla jejich jmenovitá hodnota v oběhu výše 20,6 mld. Kč, společně s dluhopisy určenými pro občany vydávanými v letech 2011 až 2014 pak činí celková jmenovitá hodnota v oběhu 22,8 mld. Kč. Prodej státních dluhopisů pro občany pokračuje devátým upisovacím obdobím od 21. září do 22. prosince, přičemž dluhopisy budou připsány na majetkové účty upisovatelů k datu emise 31. prosince 2020.

1 – Výpůjční potřeba a vývoj státního dluhu

Tabulka 1: Stav a struktura dluhového portfolia

mld. Kč	2018	2019	30. 9. 2020
Hrubý státní dluh	1 622,0	1 640,2	2 071,9
SPP a ostatní instrumenty peněžního trhu	43,6	18,0	108,2
Přijatý kolaterál v peněžních prostředcích	0,0	0,0	0,0
SDD vydané na domácím trhu	1 377,1	1 419,2	1 773,3
SDD vydané na zahraničních trzích	152,9	151,5	133,2
SSD	5,2	13,0	18,7
Přijaté zápůjčky a úvěry ¹	43,2	38,5	38,4
Směnky	0,0	0,0	0,0
Podíl na HDP (%)²	30,0	28,5	36,9

¹ Zápůjčky a úvěry přijaté od mezinárodních finančních institucí.

² HDP v metodice ESA 2010. Zdrojem dat pro období 1. čtvrtletí 2018 – 2. čtvrtletí 2020 je ČSÚ, pro 3. čtvrtletí 2020 Makroekonomická predikce České republiky – září 2020. Zdroj: MF, ČSÚ

Tabulka 2: Potřeba a zdroje financování

mld. Kč	2018	2019	1. - 3. čtvrtletí 2020
Primární saldo státního rozpočtu	-43,7	-11,0	220,5
Čisté výdaje na obsluhu státního dluhu ¹	40,7	39,6	32,1
Splátky SDD ²	238,9	238,5	166,5
Splátky a předčasné splátky SSD	16,4	2,7	0,5
Splátky SPP a ostatních instrumentů peněžního trhu ³	44,0	43,5	18,4
Splátky přijatých zápůjček a úvěrů ⁴	8,0	4,7	5,6
Potřeba financování celkem	304,4	317,9	443,7
Hrubá emise SPP a ostatních instrumentů peněžního trhu ⁵	43,7	18,0	108,1
Přijatý kolaterál v peněžních prostředcích	0,0	0,0	0,0
Hrubá emise SDD na domácím trhu ⁵	259,2	280,9	491,5
Hrubá emise SDD na domácím trhu do 5 let ^{5, 6}	45,0	48,1	263,0
Hrubá emise SDD na domácím trhu od 5 do 10 let ^{5, 6}	94,9	71,7	121,0
Hrubá emise SDD na domácím trhu nad 10 let ^{5, 6}	119,3	161,1	107,4
Hrubá emise SDD na zahraničních trzích ⁵	0,0	0,0	0,0
Hrubá emise SSD ⁷	0,1	10,5	6,3
Přijaté zápůjčky a úvěry ⁴	0,0	0,0	5,3
Operace finančních aktiv a řízení likvidity	1,3	8,5	-167,4
Zdroje financování celkem	304,4	317,9	443,7
Hrubá výpůjční potřeba	303,1	309,4	611,1

¹ Saldo rozpočtové kapitoly 396 – Státní dluh.

² Včetně vlivu zpětných odkupů a výměnných operací.

³ Bez zahrnutí vlivu SPP vydaných a splacených v rámci daného období a bez revolvingu ostatních instrumentů peněžního trhu.

⁴ Zápůjčky a úvěry přijaté od mezinárodních finančních institucí.

⁵ Jmenovitá hodnota; prémie a diskonty jsou zahrnuty v čistých výdajích na obsluhu státního dluhu, tj. vstupují do čisté výpůjční potřeby.

⁶ Zbytková doba do splatnosti v den vypořádání transakce.

⁷ Včetně reinvestice výnosů.

Zdroj: MF

Tabulka 3: Čistá výpůjční potřeba a změna státního dluhu

mld. Kč	2018	2019	1. - 3. čtvrtletí 2020
Hrubý státní dluh k 1. 1.	1 624,7	1 622,0	1 640,2
Primární saldo státního rozpočtu	-43,7	-11,0	220,5
Čisté výdaje na obsluhu státního dluhu ¹	40,7	39,6	32,1
Operace finančních aktiv a řízení likvidity	-1,3	-8,5	167,4
Čistá výpůjční potřeba	-4,2	20,0	420,1
Čistá emise SPP a čistá změna stavu ostatních instrumentů peněžního trhu	-0,3	-25,5	89,7
Čistá emise SDD na domácím trhu	71,7	42,4	352,2
Čistá emise SDD na zahraničních trzích	-51,4	0,0	-27,2
Čistá emise SSD	-16,3	7,8	5,7
Čistá změna stavu přijatých zápůjček a úvěrů ²	-8,0	-4,7	-0,4
Financování čisté výpůjční potřeby	-4,2	20,0	420,1
Přecenění státního dluhu ³	1,5	-1,8	11,7
Čistá změna stavu směnek	0,0	0,0	0,0
Změna hrubého státního dluhu	-2,7	18,2	431,7
Hrubý státní dluh ke konci období	1 622,0	1 640,2	2 071,9

¹ Saldo rozpočtové kapitoly 396 – Státní dluh.

² Zápůjčky a úvěry přijaté od mezinárodních finančních institucí.

³ Zahrnuje přecenění dluhu denominovaného v cizích měnách z titulu kurzových rozdílů a konsolidaci dluhu státu z dluhopisů, které byly při jejich vydání zapsány nejprve na majetkový účet, který vede Ministerstvo v příslušné evidenci, po dobu, co jsou na tomto účtu zapsány, jakož i vlastní dluhopisy nabyté státem jako jejich emitentem před datem jejich splatnosti a peněžní prostředky přijaté nebo splacené v rámci zápůjčních facilit poskytnutých z jaderného portfolia.

Zdroj: MF

Absolutní výše státního dluhu ke konci třetího čtvrtletí dosáhla úrovně 2 071,9 mld. Kč, což oproti konci prvního pololetí letošního roku představuje jeho pokles o 85,0 mld. Kč. Od konce roku 2019 došlo k nárůstu státního dluhu o 431,7 mld. Kč, což je zapříčiněno zejména emisí státních dluhopisů v průběhu prvních třech čtvrtletí roku 2020 za účelem předfinancování se pro krytí krizového schodku státního rozpočtu, jehož aktuálně schválená výše činí 500 mld. Kč oproti původním 40 mld. Kč, a letošních splátek státního dluhu a posílení likviditních rezerv státní pokladny. Ministerstvo vydáváním státních dluhopisů již pokrylo veškeré korunové splátky státního dluhu v roce 2020 ve výši 172,3 mld. Kč a částečně předfinancovalo

splátku státního dluhopisu splatného v roce 2021 v celkové jmenovité hodnotě 5,6 mld. Kč. Zbývající emisní činností tak zajistilo peněžní prostředky pro krytí schodku státního rozpočtu ve výši 380,4 mld. Kč, tj. cca 76,5 % schváleného krizového schodku státního rozpočtu. Ve čtvrtém čtvrtletí dojde k řádným splátkám státního dluhu ve výši 66,9 mld. Kč, přičemž skutečný stav státního dluhu na konci letošního roku bude odrážet emisní činnost Ministerstva, která bude pružně reagovat na skutečný vývoj hospodaření státního rozpočtu ve čtvrtém čtvrtletí, stav disponibilních peněžních prostředků státní pokladny, situaci na trhu státních dluhopisů a poptávce ze strany primárních dealerů a dealerů.

2 – Primární trh státních dluhopisů

Tabulka 4a: Emise střednědobých a dlouhodobých státních dluhopisů v 1. až 3. čtvrtletí 2020

Název emise	Číslo emise a tranše	Datum aukce	Datum vydání	Datum splatnosti	Měna	Max. nabízená jmenovitá hodnota do konkurenční části aukce	Prodaná jmenovitá hodnota celkem
ČR, 0,45 %, 23	97. -	15.1.	17.1.	25.10.2023	CZK	3 000 000 000	0
ČR, 0,25 %, 27	100. 22.	15.1.	17.1.	10.2.2027	CZK	4 000 000 000	4 842 930 000
ČR, 0,45 %, 23	97. 23.	29.1.	31.1.	25.10.2023	CZK	4 000 000 000	4 629 650 000
ČR, 4,85 %, 57	53. 9.	29.1.	31.1.	26.11.2057	CZK	1 000 000 000	446 890 000
ČR, 1,25 %, 25	120. 1.	12.2.	14.2.	14.2.2025	CZK	5 000 000 000	5 533 930 000
ČR, 4,85 %, 57	53. 10.	12.2.	14.2.	26.11.2057	CZK	500 000 000	566 130 000
ČR, 1,25 %, 25	120. 2.	26.2.	28.2.	14.2.2025	CZK	5 000 000 000	5 457 230 000
ČR, 0,25 %, 27	100. 23.	26.2.	28.2.	10.2.2027	CZK	3 000 000 000	3 058 110 000
ČR, 0,25 %, 27	100. 24.	11.3.	13.3.	10.2.2027	CZK	2 000 000 000	2 500 000 000
ČR, 1,20 %, 31	121. 1.	11.3.	13.3.	13.3.2031	CZK	7 000 000 000	9 650 000 000
ČR, 4,85 %, 57	53. 11.	11.3.	13.3.	26.11.2057	CZK	500 000 000	500 000 000
ČR, 0,45 %, 23	97. 24.	25.3.	27.3.	25.10.2023	CZK	5 000 000 000	37 510 540 000
ČR, VAR %, 27	90. 13.	25.3.	27.3.	19.11.2027	CZK	4 000 000 000	3 032 300 000
ČR, 1,20 %, 31	121. 2.	25.3.	27.3.	13.3.2031	CZK	3 000 000 000	14 762 410 000
ČR, 3,85 %, 21	61. 17.	1.4.	3.4.	29.9.2021	CZK	5 000 000 000	41 091 530 000
ČR, VAR %, 23	63. 22.	1.4.	3.4.	18.4.2023	CZK	3 000 000 000	10 179 750 000
ČR, 1,25 %, 25	120. 3.	1.4.	3.4.	14.2.2025	CZK	4 000 000 000	38 204 680 000
ČR, 1,00 %, 26	95. 23.	8.4.	14.4.	26.6.2026	CZK	5 000 000 000	15 410 490 000
ČR, 2,50 %, 28	78. 26.	8.4.	14.4.	25.8.2028	CZK	5 000 000 000	9 983 000 000
ČR, 2,00 %, 33	103. 27.	8.4.	14.4.	13.10.2033	CZK	3 000 000 000	4 416 200 000
ČR, 0,10 %, 22	126. 1.	15.4.	17.4.	17.4.2022	CZK	5 000 000 000	32 973 730 000
ČR, 0,25 %, 27	100. 25.	15.4.	17.4.	10.2.2027	CZK	5 000 000 000	12 667 950 000
ČR, 1,20 %, 31	121. 3.	15.4.	17.4.	13.3.2031	CZK	4 000 000 000	11 785 160 000
ČR, 1,25 %, 25	120. 4.	22.4.	24.4.	14.2.2025	CZK	5 000 000 000	58 933 780 000
ČR, 1,20 %, 31	121. 4.	22.4.	24.4.	13.3.2031	CZK	5 000 000 000	14 044 420 000
ČR, 1,50 %, 40	125. 1.	22.4.	24.4.	24.4.2040	CZK	2 000 000 000	2 794 160 000
ČR, 2,50 %, 28	78. 27.	6.5.	11.5.	25.8.2028	CZK	4 000 000 000	4 591 990 000
ČR, 0,95 %, 30	94. 21.	6.5.	11.5.	15.5.2030	CZK	4 000 000 000	5 201 450 000
ČR, 2,00 %, 33	103. 28.	6.5.	11.5.	13.10.2033	CZK	4 000 000 000	5 230 030 000
ČR, 4,70 %, 22	52. 17.	13.5.	15.5.	12.9.2022	CZK	7 406 100 000	7 406 100 000
ČR, 1,00 %, 26	95. 24.	13.5.	15.5.	26.6.2026	CZK	6 000 000 000	7 008 100 000
ČR, 1,20 %, 31	121. 5.	13.5.	15.5.	13.3.2031	CZK	5 000 000 000	5 912 990 000
ČR, 2,40 %, 25	89. 21.	20.5.	22.5.	17.9.2025	CZK	4 000 000 000	4 523 930 000
ČR, VAR %, 27	90. 14.	20.5.	22.5.	19.11.2027	CZK	4 000 000 000	4 687 990 000
ČR, 1,50 %, 40	125. 2.	20.5.	22.5.	24.4.2040	CZK	2 000 000 000	1 992 210 000
ČR, 0,25 %, 27	100. 26.	10.6.	12.6.	10.2.2027	CZK	4 000 000 000	5 635 980 000
ČR, 1,20 %, 31	121. 6.	10.6.	12.6.	13.3.2031	CZK	3 000 000 000	3 438 560 000
ČR, 1,50 %, 40	125. 3.	10.6.	12.6.	24.4.2040	CZK	2 000 000 000	1 600 000 000
ČR, 3,85 %, 21	61. 18.	24.6.	26.6.	29.9.2021	CZK	1 273 470 000	1 273 470 000
ČR, 0,25 %, 27	100. 27.	24.6.	26.6.	10.2.2027	CZK	5 000 000 000	5 416 570 000
ČR, 1,50 %, 40	125. 4.	24.6.	26.6.	24.4.2040	CZK	2 000 000 000	2 114 000 000
ČR, VAR %, 27	90. 15.	8.7.	10.7.	19.11.2027	CZK	3 000 000 000	3 217 030 000
ČR, 1,20 %, 31	121. 7.	8.7.	10.7.	13.3.2031	CZK	2 000 000 000	2 242 950 000

Název emise	Číslo emise a tranše	Datum aukce	Datum vydání	Datum splatnosti	Měna	Max. nabízená jmenovitá hodnota do konkurenční části aukce	Prodaná jmenovitá hodnota celkem	
ČR, 0,95 %, 30	94.	22.	22.7.	24.7.	15.5.2030	CZK	3 000 000 000	3 291 760 000
ČR, 1,50 %, 40	125.	5.	22.7.	24.7.	24.4.2040	CZK	2 000 000 000	2 113 000 000
ČR, 0,05 %, 29	130.	1.	26.8.	28.8.	29.11.2029	CZK	3 000 000 000	3 291 820 000
ČR, 1,50 %, 40	125.	6.	26.8.	28.8.	24.4.2040	CZK	2 000 000 000	2 118 660 000
ČR, 0,10 %, 22	126.	2.	9.9.	11.9.	17.4.2022	CZK	2 000 000 000	1 448 870 000
ČR, VAR %, 27	90.	16.	9.9.	11.9.	19.11.2027	CZK	2 000 000 000	2 346 520 000
ČR, 0,05 %, 29	130.	2.	9.9.	11.9.	29.11.2029	CZK	3 000 000 000	3 010 400 000
Celkem CZK							434 089 350 000	
ČR, 0,00 %, 27	129.	1.	15.7.	17.7.	27.7.2027	EUR	300 000 000	300 000 000
Celkem EUR							300 000 000	

Zdroj: MF, ČNB

Tabulka 4b: Emise střednědobých a dlouhodobých státních dluhopisů v 1. až 3. čtvrtletí 2020

Název emise	Číslo emise a tranše	Kupón	Průměrná cena	Průměrný výnos do splatnosti (% p. a.)	Bid-to-cover ratio	Prodáno v konkurenční části aukce / Max. nabízená jmenovitá hodnota (%)	Prodáno v nekonkurenční části aukce / Max. nabízená jmenovitá hodnota (%)
ČR, 0,45 %, 23	97.	-	0,45 %	-	-	0,00	0,00
ČR, 0,25 %, 27	100.	22.	0,25 %	90,754	1,647	1,96	121,07
ČR, 0,45 %, 23	97.	23.	0,45 %	96,085	1,537	3,07	100,00
ČR, 4,85 %, 57	53.	9.	4,85 %	166,575	2,227	5,05	43,17
ČR, 1,25 %, 25	120.	1.	1,25 %	98,730	1,517	2,55	100,00
ČR, 4,85 %, 57	53.	10.	4,85 %	168,994	2,160	5,39	100,00
ČR, 1,25 %, 25	120.	2.	1,25 %	98,846	1,493	1,41	100,00
ČR, 0,25 %, 27	100.	23.	0,25 %	92,939	1,320	3,54	100,00
ČR, 0,25 %, 27	100.	24.	0,25 %	95,371	0,945	2,02	125,00
ČR, 1,20 %, 31	121.	1.	1,20 %	101,646	1,041	1,22	137,86
ČR, 4,85 %, 57	53.	11.	4,85 %	180,759	1,854	1,86	100,00
ČR, 0,45 %, 23	97.	24.	0,45 %	97,636	1,127	1,04	721,12
ČR, VAR %, 27	90.	13.	VAR %	97,957	19,491 ¹	1,57	75,00
ČR, 1,20 %, 31	121.	2.	1,20 %	96,218	1,578	1,30	478,20
ČR, 3,85 %, 21	61.	17.	3,85 %	104,346	0,896	2,14	800,00
ČR, VAR %, 23	63.	22.	VAR %	101,268	24,574 ¹	3,11	333,33
ČR, 1,25 %, 25	120.	3.	1,25 %	99,957	1,259	1,20	936,15
ČR, 1,00 %, 26	95.	23.	1,00 %	98,552	1,244	2,51	292,90
ČR, 2,50 %, 28	78.	26.	2,50 %	109,356	1,311	1,95	190,52
ČR, 2,00 %, 33	103.	27.	2,00 %	106,504	1,465	2,11	145,54
ČR, 0,10 %, 22	126.	1.	0,10 %	98,635	0,791	3,27	627,40
ČR, 0,25 %, 27	100.	25.	0,25 %	93,413	1,265	2,48	241,87
ČR, 1,20 %, 31	121.	3.	1,20 %	98,028	1,396	2,11	281,96
ČR, 1,25 %, 25	120.	4.	1,25 %	100,720	1,095	1,77	1 147,13
ČR, 1,20 %, 31	121.	4.	1,20 %	98,548	1,344	1,44	276,68
ČR, 1,50 %, 40	125.	1.	1,50 %	95,929	1,743	1,76	137,00
ČR, 2,50 %, 28	78.	27.	2,50 %	111,507	1,043	5,92	100,00
ČR, 0,95 %, 30	94.	21.	0,95 %	98,302	1,130	4,98	115,38
ČR, 2,00 %, 33	103.	28.	2,00 %	107,977	1,346	2,76	113,81
ČR, 4,70 %, 22	52.	17.	4,70 %	110,568	0,143	3,71	100,00

Název emise	Číslo emise a tranše	Kupón	Průměrná cena	Průměrný výnos do splatnosti (% p. a.)	Bid-to-cover ratio	Prodáno v konkurenční části aukce / Max. nabízená jmenovitá hodnota (%)	Prodáno v nekonkurenční části aukce / Max. nabízená jmenovitá hodnota (%)	
ČR, 1,00 %, 26	95.	24.	1,00 %	102,350	0,607	4,89	100,75	16,05
ČR, 1,20 %, 31	121.	5.	1,20 %	102,434	0,962	6,93	100,00	18,26
ČR, 2,40 %, 25	89.	21.	2,40 %	109,755	0,536	4,80	99,00	14,10
ČR, VAR %, 27	90.	14.	VAR %	99,100	2,018 ¹	8,95	100,00	17,20
ČR, 1,50 %, 40	125.	2.	1,50 %	101,220	1,429	3,50	87,56	12,05
ČR, 0,25 %, 27	100.	26.	0,25 %	96,351	0,815	2,60	124,88	16,02
ČR, 1,20 %, 31	121.	6.	1,20 %	101,760	1,026	4,00	101,70	12,92
ČR, 1,50 %, 40	125.	3.	1,50 %	99,998	1,500	2,90	77,50	2,50
ČR, 3,85 %, 21	61.	18.	3,85 %	104,850	-0,004	12,02	100,00	0,00
ČR, 0,25 %, 27	100.	27.	0,25 %	97,333	0,663	2,83	93,90	14,43
ČR, 1,50 %, 40	125.	4.	1,50 %	100,787	1,454	2,46	100,00	5,70
ČR, VAR %, 27	90.	15.	VAR %	99,834	-7,703 ¹	5,16	96,17	11,07
ČR, 1,20 %, 31	121.	7.	1,20 %	103,483	0,857	3,31	105,00	7,15
ČR, 0,95 %, 30	94.	22.	0,95 %	100,783	0,866	4,55	100,00	9,73
ČR, 1,50 %, 40	125.	5.	1,50 %	100,430	1,475	2,48	100,00	5,65
ČR, 0,05 %, 29	130.	1.	0,05 %	91,934	0,965	4,86	100,00	9,73
ČR, 1,50 %, 40	125.	6.	1,50 %	100,231	1,486	3,24	100,05	5,88
ČR, 0,10 %, 22	126.	2.	0,10 %	100,033	0,079	6,36	65,00	7,44
ČR, VAR %, 27	90.	16.	VAR %	99,960	-9,420 ¹	7,65	100,00	17,33
ČR, 0,05 %, 29	130.	2.	0,05 %	91,968	0,965	3,66	86,67	13,68
Průměr CZK					3,52	201,59	10,54	
ČR, 0,00 %, 27	129.	1.	0,00 %	100,104	-0,015	3,46	100,00	-
Průměr EUR					3,46	100,00	-	

Zdroj: MF, ČNB

Tabulka 5: Emise státních pokladničních poukázek v 1. až 3. čtvrtletí 2020

Číslo emise	Splatnost (týdny)	Datum aukce	Datum vydání	Datum splatnosti	Max. nabízená jmenovitá hodnota	Prodaná jmenovitá hodnota celkem	Výnos do splatnosti (% p. a.)
812.	11	2.1.	3.1.	20.3.2020	5 000 000 000	40 000 000	1,000
813.	52	26.3.	27.3.	26.3.2021	10 000 000 000	68 560 000 000	1,250
814.	12	9.4.	14.4.	10.7.2020	20 000 000 000	12 595 000 000	0,850
815.	26	16.4.	17.4.	16.10.2020	20 000 000 000	20 792 000 000	0,600
816.	13	14.5.	15.5.	14.8.2020	20 000 000 000	12 414 000 000	0,190
817.	26	28.5.	29.5.	27.11.2020	20 000 000 000	2 412 000 000	0,190
818.	13	4.6.	5.6.	4.9.2020	10 000 000 000	10 468 000 000	0,190
819.	26	18.6.	19.6.	18.12.2020	10 000 000 000	5 605 000 000	0,190
820.	13	16.7.	17.7.	16.10.2020	10 000 000 000	3 420 000 000	0,190
821.	13	6.8.	7.8.	6.11.2020	10 000 000 000	0	-
822.	13	20.8.	21.8.	20.11.2020	10 000 000 000	237 000 000	0,150
823.	13	17.9.	18.9.	18.12.2020	10 000 000 000	778 000 000	0,150
Celkem						137 321 000 000	0,842¹

¹ Průměrný vážený výnos do splatnosti.
Zdroj: MF, ČNB

Tabulka 6: Emise spořicíh státních dluhopisů v 1. až 3. čtvrtletí 2020

Název emise	Číslo emise	Datum vydání	Datum splatnosti	Původní doba do splatnosti (roky)	Prodaná jmenovitá hodnota celkem
SD-R ČR, FIX %, 26	114.	2.1.	2.1.2026	6,0	51 894 075
SD-I ČR, CPI %, 26	115.	2.1.	2.1.2026	6,0	1 604 924 634
SD-F ČR, 1,25 %, 26	116.	2.1.	2.1.2026	6,0	16 416 515
SD-R ČR, FIX %, 25 ¹	106.	1.2.	1.2.2025	6,0	12 331 472
SD-R ČR, FIX %, 26 II	117.	1.4.	1.4.2026	6,0	51 713 779
SD-I ČR, CPI %, 26 II	118.	1.4.	1.4.2026	6,0	2 027 379 368
SD-F ČR, 1,50 %, 26 II	119.	1.4.	1.4.2026	6,0	26 180 501
SD-R ČR, FIX %, 25 II ¹	107.	1.4.	1.4.2025	6,0	3 803 816
SSD-I ČR, CPI %, 20 II ¹	87.	12.6.	12.12.2020	7,0	40 843 748
SSD-V ČR, VAR %, 20 ¹	93.	12.6.	12.12.2020	6,5	330 371
SD-R ČR, FIX %, 26 III	122.	1.7.	1.7.2026	6,0	158 330 144
SD-I ČR, CPI %, 26 III	123.	1.7.	1.7.2026	6,0	2 000 424 741
SD-F ČR, 1,30 %, 26 III	124.	1.7.	1.7.2026	6,0	113 013 001
SD-R ČR, FIX %, 25 III ¹	108.	1.7.	1.7.2025	6,0	1 611 518
SD-I ČR, CPI %, 25 ¹	110.	1.7.	1.7.2025	6,0	152 845 842
Celkem					6 262 043 525

¹ Zahrnuje tranše vydané formou reinvestice výnosu téhož dluhopisu.
Zdroj: MF

Tabulka 7: Vydané střednědobé a dlouhodobé státní dluhopisy na domácím trhu k 30. 9. 2020

Název emise	Číslo emise	ISIN	Datum splatnosti	Jmenovitá hodnota v oběhu	Jmenovitá hodnota na majetkových účtech MF
ČR, VAR %, 20	91.	CZ0001004113	9.12.2020	24 850 370 000	0
ČR, 0,75 %, 21	104.	CZ0001005367	23.2.2021	21 018 740 000	1 000 000 000
ČR, 3,85 %, 21	61.	CZ0001002851	29.9.2021	120 000 000 000	0
ČR, 0,00 %, 22	102.	CZ0001005029	24.2.2022	5 845 780 000	0
ČR, 0,10 %, 22	126.	CZ0001005946	17.4.2022	36 432 600 000	63 567 400 000
ČR, 4,70 %, 22	52.	CZ0001001945	12.9.2022	95 000 000 000	0
ČR, VAR %, 23	63.	CZ0001003123	18.4.2023	99 000 000 000	1 000 000 000
ČR, 0,45 %, 23	97.	CZ0001004600	25.10.2023	103 680 540 000	16 319 460 000
ČR, 5,70 %, 24	58.	CZ0001002547	25.5.2024	88 600 000 000	1 400 000 000
ČR, 1,25 %, 25	120.	CZ0001005870	14.2.2025	116 957 620 000	3 042 380 000
ČR, 2,40 %, 25	89.	CZ0001004253	17.9.2025	104 455 520 000	5 544 480 000
ČR, 1,00 %, 26	95.	CZ0001004469	26.6.2026	125 671 590 000	24 328 410 000
ČR, 0,25 %, 27	100.	CZ0001005037	10.2.2027	124 000 000 000	1 000 000 000
ČR, VAR %, 27	90.	CZ0001004105	19.11.2027	73 526 240 000	1 473 760 000
ČR, 2,50 %, 28	78.	CZ0001003859	25.8.2028	118 074 990 000	16 925 010 000
ČR, 2,75 %, 29	105.	CZ0001005375	23.7.2029	99 000 000 000	1 000 000 000
ČR, 0,05 %, 29	130.	CZ0001006076	29.11.2029	6 302 220 000	6 989 600 000
ČR, 0,95 %, 30	94.	CZ0001004477	15.5.2030	108 643 210 000	11 356 790 000
ČR, 1,20 %, 31	121.	CZ0001005888	13.3.2031	70 911 490 000	29 088 510 000
ČR, 2,00 %, 33	103.	CZ0001005243	13.10.2033	113 820 230 000	6 179 770 000
ČR, 4,20 %, 36	49.	CZ0001001796	4.12.2036	49 700 000 000	300 000 000
ČR, 1,50 %, 40	125.	CZ0001005920	24.4.2040	13 292 030 000	6 707 970 000
ČR, 4,85 %, 57	53.	CZ0001002059	26.11.2057	19 178 120 000	821 880 000
Celkem CZK				1 737 961 290 000	198 045 420 000
ČR, 0,00 %, 21	109.	CZ0001005706	20.8.2021	1 000 000 000	0
ČR, 0,00 %, 27	129.	CZ0001006043	27.7.2027	300 000 000	0
Celkem EUR				1 300 000 000	0

Poznámka: Bez zahrnutí jmenovitých hodnot státních dluhopisů poskytnutých nebo přijatých Ministerstvem jako kolaterál při realizaci repo operací v rámci řízení likvidity souhrnných účtů státní pokladny nebo v rámci záůjčnických facilit.
Zdroj: MF

Tabulka 8: Vydané střednědobé a dlouhodobé státní dluhopisy na zahraničních trzích k 30. 9. 2020

ISIN	Měna	Datum splatnosti	Jmenovitá hodnota v oběhu	Jmenovitá hodnota na majetkových účtech MF
XS0541140793	EUR	14.4.2021	2 000 000 000	0
XS0750894577	EUR	24.5.2022	2 750 000 000	0
XS0240954361	JPY	16.1.2036	30 000 000 000	0
Celkem EUR			4 750 000 000	0
Celkem JPY			30 000 000 000	0

Poznámka: Bez zahrnutí jmenovitých hodnot státních dluhopisů poskytnutých nebo přijatých Ministerstvem jako kolaterál při realizaci repo operací v rámci řízení likvidity souhrnných účtů státní pokladny nebo v rámci zápujčích facilit.
Zdroj: MF

Tabulka 9: Vydané státní pokladniční poukázky k 30. 9. 2020

Číslo emise	Splatnost (týdny)	ISIN	Datum splatnosti	Jmenovitá hodnota v oběhu	Jmenovitá hodnota na majetkových účtech MF
815.	26	CZ0001005961	16.10.2020	20 792 000 000	0
820.	13	CZ0001006050	16.10.2020	3 420 000 000	0
822.	13	CZ0001006084	20.11.2020	237 000 000	0
817.	26	CZ0001005987	27.11.2020	2 412 000 000	0
819.	26	CZ0001006027	18.12.2020	5 605 000 000	0
823.	13	CZ0001006118	18.12.2020	778 000 000	0
813.	52	CZ0001005938	26.3.2021	68 560 000 000	100 000 000 000
Celkem				101 804 000 000	100 000 000 000

Poznámka: Bez zahrnutí jmenovitých hodnot státních dluhopisů poskytnutých nebo přijatých Ministerstvem jako kolaterál při realizaci repo operací v rámci řízení likvidity souhrnných účtů státní pokladny nebo v rámci zápujčích facilit.
Zdroj: MF

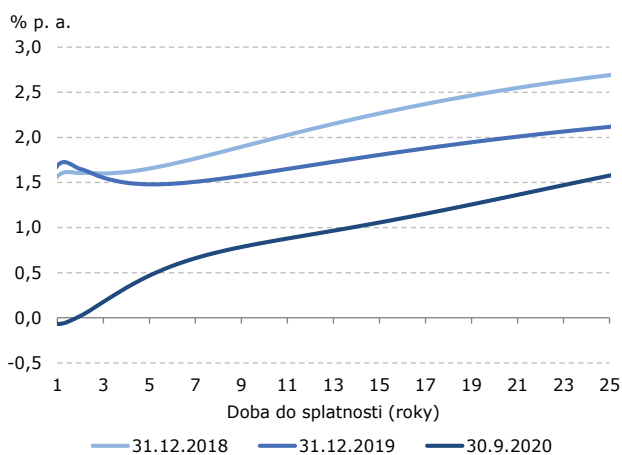
Tabulka 10: Vydané spořicí státní dluhopisy k 30. 9. 2020

Název emise	Číslo emise	ISIN	Datum splatnosti	Jmenovitá hodnota v oběhu	Jmenovitá hodnota na majetkových účtech MF
SSD-I ČR, CPI %, 20 II	87.	CZ0001004204	12.12.2020	2 207 776 211	0
SSD-V ČR, VAR %, 20	93.	CZ0001004311	12.12.2020	30 912 736	0
SD-R ČR, FIX %, 25	106.	CZ0001005623	1.2.2025	2 913 786 412	0
SD-R ČR, FIX %, 25 II	107.	CZ0001005631	1.4.2025	898 774 124	0
SD-R ČR, FIX %, 25 III	108.	CZ0001005649	1.7.2025	380 337 718	0
SD-I ČR, CPI %, 25	110.	CZ0001005714	1.7.2025	5 065 927 993	0
SD-R ČR, FIX %, 25 IV	111.	CZ0001005730	1.10.2025	56 389 169	0
SD-I ČR, CPI %, 25 II	112.	CZ0001005722	1.10.2025	1 119 582 173	0
SD-F ČR, 1,50 %, 25	113.	CZ0001005748	1.10.2025	23 201 524	0
SD-R ČR, FIX %, 26	114.	CZ0001005763	2.1.2026	51 894 075	0
SD-I ČR, CPI %, 26	115.	CZ0001005771	2.1.2026	1 604 924 634	0
SD-F ČR, 1,25 %, 26	116.	CZ0001005789	2.1.2026	16 416 515	0
SD-R ČR, FIX %, 26 II	117.	CZ0001005813	1.4.2026	51 713 779	0
SD-I ČR, CPI %, 26 II	118.	CZ0001005821	1.4.2026	2 027 379 368	0
SD-F ČR, 1,50 %, 26 II	119.	CZ0001005805	1.4.2026	26 180 501	0
SD-R ČR, FIX %, 26 III	122.	CZ0001005896	1.7.2026	158 330 144	0
SD-I ČR, CPI %, 26 III	123.	CZ0001005904	1.7.2026	2 000 424 741	0
SD-F ČR, 1,30 %, 26 III	124.	CZ0001005912	1.7.2026	113 013 001	0
Celkem				18 746 964 818	0

Zdroj: MF

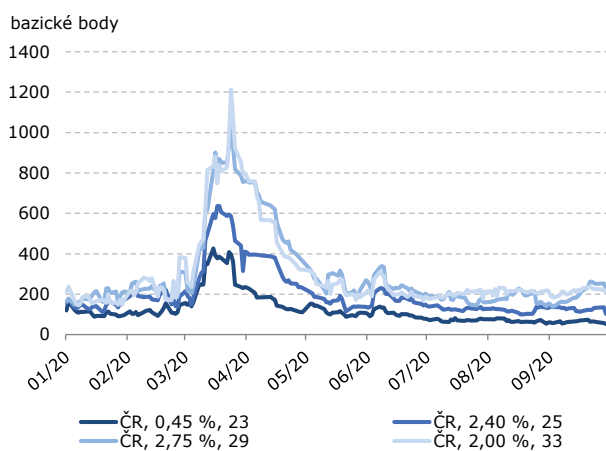
3 – Sekundární trh státních dluhopisů

Obrázek 1: Výnosová křivka státních dluhopisů



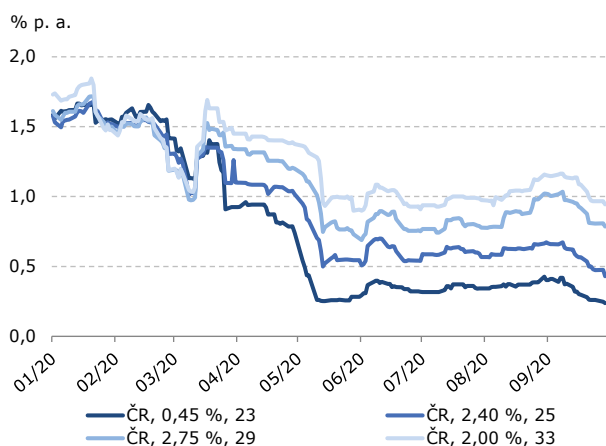
Poznámka: Jedná se o „par“ výnosovou křivku fixně úročených státních dluhopisů denominovaných v domácí měně zkonstruovanou na základě rozšířeného modelu Nelsona-Siegela - tzv. Svenssonova modelu.
Zdroj: MF, MTS

Obrázek 2: Rozpětí „bid“ a „offer“ cen vybraných státních dluhopisů



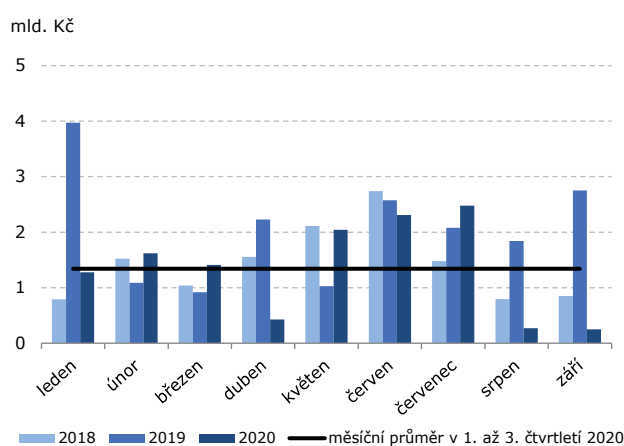
Zdroj: MF, MTS

Obrázek 3: Výnosy vybraných státních dluhopisů



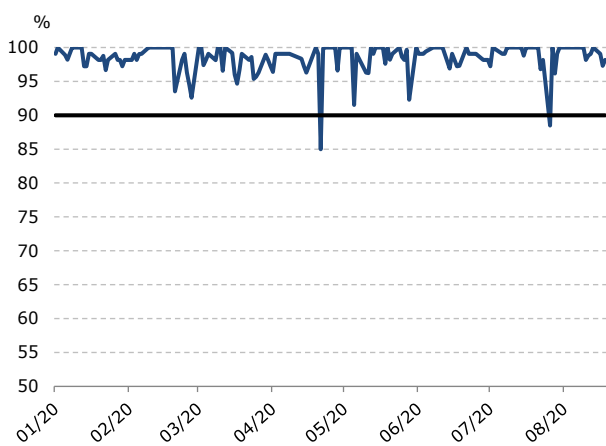
Zdroj: MF, MTS

Obrázek 4: Jmenovitá hodnota obchodů na MTS Czech Republic



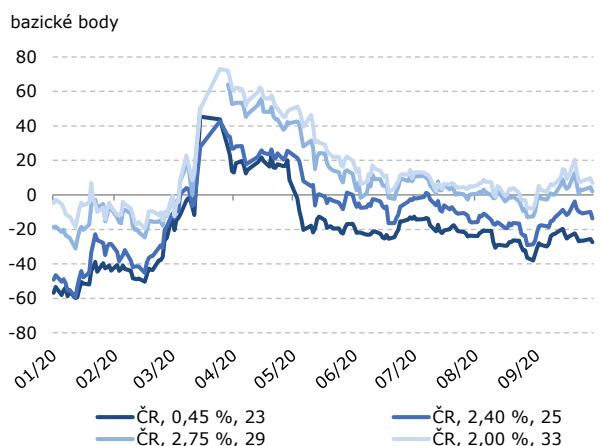
Zdroj: MF, MTS

Obrázek 5: Průměrné denní plnění kotačních povinností primárních dealerů na MTS Czech Republic



Zdroj: MF, MTS

Obrázek 6: Riziková prémie „asset swap spread“ vybraných státních dluhopisů



Zdroj: Bloomberg

Tabulka 11a: Realizované zápůjční facility státních dluhopisů ve formě repo operací v 1. až 3. čtvrtletí 2020

Název emise	ISIN	Jmenovitá hodnota kolaterálu	Přijaté peněžní prostředky	Splacené peněžní prostředky ¹
ČR, 0,75 %, 21	CZ0001005367	580 000 000	578 815 888	578 776 737
ČR, 4,20 %, 36	CZ0001001796	260 000 000	376 588 333	376 529 169
Celkem CZK		840 000 000	955 404 221	955 305 906
ČR, 0,10 %, 22	CZ0001005946	9 467 000 000 ²	320 000 000	319 872 153
ČR, 0,45 %, 23	CZ0001004600	4 665 000 000 ²	150 000 000	149 895 000
ČR, 5,70 %, 24	CZ0001002547	977 000 000 ²	45 000 000	44 986 744
ČR, 1,00 %, 26	CZ0001004469	1 480 000 000 ²	55 000 000	54 983 798
ČR, 2,75 %, 29	CZ0001005375	705 000 000 ²	30 000 000	29 991 250
ČR, 1,20 %, 31	CZ0001005888	3 470 000 000 ²	120 000 000	119 900 000
ČR, 2,00 %, 33	CZ0001005243	1 486 000 000 ²	60 000 000	59 982 500
Celkem EUR		22 250 000 000²	780 000 000	779 611 444

¹ Zahrnuje i peněžní prostředky z těchto zápůjčních facilit realizovaných v 1. - 3. čtvrtletí 2020, které nebyly v tomto období splaceny.

² Jmenovitá hodnota kolaterálu je uvedena v domácí měně.

Poznámka: Průměrná úroková sazba dosažená v rámci těchto zápůjčních facilit v průběhu 1. - 3. čtvrtletí 2020 činila -0,47 % p. a.

Zdroj: MF

Tabulka 11b: Realizované zápůjční facility státních dluhopisů ve formě kolateralizovaných zápůjček v 1. až 3. čtvrtletí 2020

Název emise	ISIN	Jmenovitá hodnota	Příjem ¹
ČR, 0,75 %, 21	CZ0001005367	460 000 000	35 898
ČR, 4,70 %, 22	CZ0001001945	980 000 000	189 350
ČR, VAR %, 23	CZ0001003123	410 000 000	34 090
ČR, 0,45 %, 23	CZ0001004600	340 000 000	29 379
ČR, 1,25 %, 25	CZ0001005870	100 000 000	11 566
ČR, VAR %, 27	CZ0001004105	605 000 000	191 763
ČR, 2,75 %, 29	CZ0001005375	166 000 000	26 516
ČR, 0,05 %, 29	CZ0001006076	1 710 000 000	204 143
ČR, 0,95 %, 30	CZ0001004477	150 000 000	11 961
ČR, 1,20 %, 31	CZ0001005888	1 780 000 000	353 449
ČR, 2,00 %, 33	CZ0001005243	846 000 000	219 290
ČR, 4,20 %, 36	CZ0001001796	300 000 000	114 010
ČR, 1,50 %, 40	CZ0001005920	1 277 000 000	218 513
ČR, 4,85 %, 57	CZ0001002059	25 000 000	3 284
Celkem		9 149 000 000	1 643 214

¹ Zahrnuje i příjmy z těchto zápůjčních facilit realizovaných v 1. - 3. čtvrtletí 2020, které nebyly v tomto období ukončeny.

Zdroj: MF

Tabulka 12: Realizované přímé prodeje státních dluhopisů v 1. až 3. čtvrtletí 2020

Název emise	Číslo emise	Datum vypořádání	Datum splatnosti	Průměrná cena	Měna	Jmenovitá hodnota
ČR, 0,95 %, 30	94.	8.1.2020	15.5.2030	93,625	CZK	369 760 000
ČR, 1,00 %, 26	95.	10.1.2020	26.6.2026	96,950	CZK	200 000 000
ČR, 0,45 %, 23	97.	22.1.2020	25.10.2023	95,850	CZK	150 000 000
ČR, 0,45 %, 23	97.	24.1.2020	25.10.2023	95,900	CZK	200 000 000
ČR, 2,00 %, 33	103.	27.1.2020	13.10.2033	105,275	CZK	400 000 000
ČR, 0,25 %, 27	100.	5.2.2020	10.2.2027	91,900	CZK	200 000 000
ČR, 2,00 %, 33	103.	4.3.2020	13.10.2033	110,500	CZK	290 000 000
ČR, 4,20 %, 36	49.	4.3.2020	4.12.2036	145,500	CZK	174 380 000
ČR, 0,45 %, 23	97.	6.3.2020	25.10.2023	97,100	CZK	209 960 000
ČR, 0,25 %, 27	100.	10.3.2020	10.2.2027	93,975	CZK	500 000 000
ČR, 0,00 %, 22	102.	12.3.2020	24.2.2022	97,650	CZK	280 000 000
ČR, 0,75 %, 21	104.	20.3.2020	23.2.2021	99,450	CZK	550 000 000
ČR, 0,45 %, 23	97.	20.3.2020	25.10.2023	96,800	CZK	1 000 000 000
ČR, 3,85 %, 21	61.	23.3.2020	29.9.2021	103,450	CZK	1 100 000 000
ČR, 1,25 %, 25	120.	23.3.2020	14.2.2025	99,340	CZK	2 200 000 000
ČR, 1,00 %, 26	95.	23.3.2020	26.6.2026	96,500	CZK	1 614 400 000
ČR, 4,70 %, 22	52.	24.3.2020	12.9.2022	108,010	CZK	269 000 000
ČR, 1,25 %, 25	120.	24.3.2020	14.2.2025	99,340	CZK	3 500 000 000
ČR, 0,25 %, 27	100.	24.3.2020	10.2.2027	92,500	CZK	1 158 410 000
ČR, 2,50 %, 28	78.	1.4.2020	25.8.2028	109,800	CZK	1 000 000 000
ČR, 1,20 %, 31	121.	1.4.2020	13.3.2031	97,800	CZK	3 450 000 000
ČR, 2,00 %, 33	103.	1.4.2020	13.10.2033	106,250	CZK	1 000 000 000
ČR, 0,45 %, 23	97.	8.4.2020	25.10.2023	98,400	CZK	270 000 000
ČR, 1,20 %, 31	121.	8.4.2020	13.3.2031	98,140	CZK	2 750 000 000
ČR, 2,00 %, 33	103.	29.4.2020	13.10.2033	107,300	CZK	1 500 000 000
ČR, 1,50 %, 40	125.	29.4.2020	24.4.2040	95,500	CZK	510 000 000
ČR, 2,00 %, 33	103.	4.5.2020	13.10.2033	107,300	CZK	950 000 000
ČR, 1,50 %, 40	125.	4.5.2020	24.4.2040	95,500	CZK	50 000 000
Celkem						25 845 910 000

Zdroj: MF

Tabulka 13: Realizované výměnné operace státních dluhopisů v 1. až 3. čtvrtletí 2020

Datum vypořádání	Prodaný dluhopis			Odkoupený dluhopis		
	Název emise	Jmenovitá hodnota	Průměrná cena	Název emise	Jmenovitá hodnota	Průměrná cena
25.3.2020	ČR, 1,25 %, 25	500 000 000	98,300	ČR, 3,75 %, 20	500 000 000	100,920
25.3.2020	ČR, 1,20 %, 31	400 000 000	94,500	ČR, 3,75 %, 20	400 000 000	100,920
25.3.2020	ČR, 2,00 %, 33	275 950 000	102,300	ČR, 3,75 %, 20	275 950 000	100,920
26.3.2020	ČR, 5,70 %, 24	1 000 000 000	117,850	ČR, 3,75 %, 20	1 000 000 000	101,065
26.3.2020	ČR, 1,25 %, 25	1 278 000 000	99,200	ČR, 3,75 %, 20	1 278 000 000	101,065
31.3.2020	ČR, 1,25 %, 25	400 000 000	99,500	ČR, 3,75 %, 20	400 000 000	101,250
31.3.2020	ČR, VAR %, 27	200 000 000	97,000	ČR, VAR %, 20	200 000 000	99,850
31.3.2020	ČR, 1,20 %, 31	250 000 000	96,890	ČR, 3,75 %, 20	250 000 000	101,250
1.4.2020	ČR, 1,25 %, 25	500 000 000	100,000	ČR, 3,75 %, 20	500 000 000	101,250
1.4.2020	ČR, 4,20 %, 36	200 000 000	137,750	ČR, 3,75 %, 20	200 000 000	101,250
2.4.2020	ČR, 0,45 %, 23	300 000 000	97,600	ČR, 3,75 %, 20	300 000 000	101,250
7.4.2020	ČR, VAR %, 23	271 000 000	101,150	ČR, VAR %, 20	271 000 000	99,820

Datum vypořádání	Prodaný dluhopis			Odkoupený dluhopis		
	Název emise	Jmenovitá hodnota	Průměrná cena	Název emise	Jmenovitá hodnota	Průměrná cena
7.4.2020	ČR, 1,20 %, 31	500 000 000	97,5	ČR, 3,75 %, 20	500 000 000	101,300
16.4.2020	ČR, VAR %, 23	152 000 000	101,15	ČR, VAR %, 20	152 000 000	99,850
16.4.2020	ČR, VAR %, 27	50 000 000	97	ČR, VAR %, 20	50 000 000	99,850
16.4.2020	ČR, 2,00 %, 33	480 000 000	105,8	ČR, 3,75 %, 20	480 000 000	101,300
21.4.2020	ČR, 2,50 %, 28	1 200 000 000	109	ČR, VAR %, 20	1 200 000 000	99,950
21.4.2020	ČR, 2,50 %, 28	400 000 000	109	ČR, 3,75 %, 20	400 000 000	101,300
21.4.2020	ČR, VAR %, 27	300 000 000	97	ČR, VAR %, 20	300 000 000	99,950
21.4.2020	ČR, 2,00 %, 33	764 000 000	106,02	ČR, 3,75 %, 20	764 000 000	101,300
22.4.2020	ČR, 0,10 %, 22	210 000 000	98,65	ČR, 3,75 %, 20	210 000 000	101,300
22.4.2020	ČR, 0,10 %, 22	1 000 000 000	98,65	ČR, VAR %, 20	1 000 000 000	99,800
22.4.2020	ČR, 0,45 %, 23	300 000 000	98,6	ČR, 3,75 %, 20	300 000 000	101,300
22.4.2020	ČR, 1,00 %, 26	700 000 000	98,7	ČR, 3,75 %, 20	700 000 000	101,300
22.4.2020	ČR, 1,00 %, 26	1 000 000 000	98,7	ČR, VAR %, 20	1 000 000 000	99,800
23.4.2020	ČR, 0,10 %, 22	100 000 000	98,7	ČR, 3,75 %, 20	100 000 000	101,210
23.4.2020	ČR, 0,10 %, 22	700 000 000	98,7	ČR, VAR %, 20	700 000 000	100,000
23.4.2020	ČR, 1,00 %, 26	148 000 000	98,7	ČR, 3,75 %, 20	148 000 000	101,210
23.4.2020	ČR, 1,00 %, 26	1 000 000 000	98,7	ČR, VAR %, 20	1 000 000 000	100,000
29.4.2020	ČR, 2,50 %, 28	900 000 000	109,8	ČR, VAR %, 20	900 000 000	100,000
29.4.2020	ČR, 1,20 %, 31	200 000 000	98,15	ČR, VAR %, 20	200 000 000	100,000
29.4.2020	ČR, 1,20 %, 31	40 000 000	98,15	ČR, 3,75 %, 20	40 000 000	101,210
4.5.2020	ČR, 1,20 %, 31	350 000 000	98,2	ČR, VAR %, 20	350 000 000	100,000
6.5.2020	ČR, 2,50 %, 28	1 000 000 000	110,75	ČR, VAR %, 20	1 000 000 000	100,000
6.5.2020	ČR, 1,20 %, 31	750 000 000	98,533	ČR, VAR %, 20	750 000 000	100,000
6.5.2020	ČR, 1,20 %, 31	250 000 000	98,2	ČR, 3,75 %, 20	250 000 000	101,262
9.6.2020	ČR, VAR %, 27	100 000 000	99,2	ČR, 0,75 %, 21	100 000 000	100,460
16.6.2020	ČR, VAR %, 23	750 000 000	102,55	ČR, 0,75 %, 21	750 000 000	100,450
16.6.2020	ČR, VAR %, 27	500 000 000	99,2	ČR, 0,75 %, 21	500 000 000	100,450
17.6.2020	ČR, VAR %, 27	200 000 000	99,34	ČR, 0,75 %, 21	200 000 000	100,470
18.6.2020	ČR, VAR %, 27	100 000 000	99,35	ČR, 0,75 %, 21	100 000 000	100,460
19.6.2020	ČR, VAR %, 23	449 870 000	102,61	ČR, 0,75 %, 21	449 870 000	100,460
22.6.2020	ČR, VAR %, 27	200 000 000	99,35	ČR, 0,75 %, 21	200 000 000	100,460
22.6.2020	ČR, 1,25 %, 25	200 000 000	102,8	ČR, 0,75 %, 21	200 000 000	100,460
22.6.2020	ČR, 0,45 %, 23	300 000 000	100,2	ČR, 0,75 %, 21	300 000 000	100,460
23.6.2020	ČR, 0,95 %, 30	650 000 000	100,4	ČR, 0,75 %, 21	650 000 000	100,460
7.8.2020	ČR, 2,00 %, 33	100 000 000	112,678	ČR, 0,75 %, 21	100 000 000	100,350
11.8.2020	ČR, 2,00 %, 33	100 000 000	112,350	ČR, 0,75 %, 21	200 000 000	100,350
7.9.2020	ČR, 1,25 %, 25	250 000 000	102,680	ČR, 0,75 %, 21	250 000 000	100,250
7.9.2020	ČR, 0,25 %, 27	279 500 000	95,820	ČR, 0,75 %, 21	279 500 000	100,250
7.9.2020	ČR, 2,00 %, 33	280 000 000	109,950	ČR, 0,75 %, 21	280 000 000	100,250
9.9.2020	ČR, 0,95 %, 30	200 000 000	98,700	ČR, 0,75 %, 21	200 000 000	100,290
15.9.2020	ČR, 0,95 %, 30	200 000 000	99,200	ČR, 0,75 %, 21	200 000 000	100,270
21.9.2020	ČR, 1,00 %, 26	125 000 000	101,750	ČR, 0,75 %, 21	125 000 000	100,300
21.9.2020	ČR, 1,20 %, 31	135 000 000	102,200	ČR, 0,75 %, 21	135 000 000	100,300
24.9.2020	ČR, 1,00 %, 26	280 000 000	102,390	ČR, 0,75 %, 21	280 000 000	100,290
24.9.2020	ČR, 0,95 %, 30	100 000 000	101,200	ČR, 0,75 %, 21	100 000 000	100,290
Celkem		23 568 320 000			23 668 320 000	

Zdroj: MF

4 – Řízení rizik a strategie portfolia

Tabulka 14: Cíle, limity a rizikové parametry dluhového portfolia

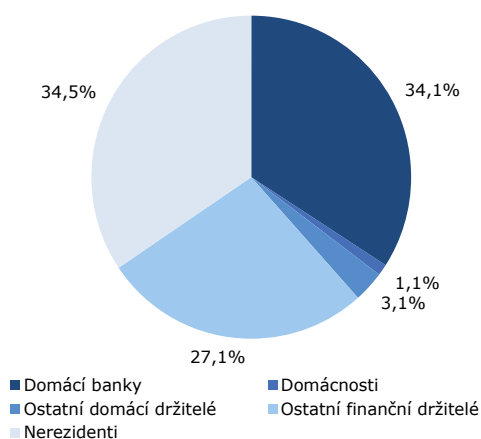
UKAZATEL	Vyhlášené cíle a limity pro střednědobý horizont	30. 9. 2020
Krátkodobý státní dluh	20,0 % a méně	17,3 %
Střednědobý státní dluh	70,0 % a méně	53,2 %
Průměrná doba do splatnosti	6,0 roku ¹	5,8 roku
Úroková refixace do 1 roku	40,0 % a méně	26,8 %
Průměrná doba do refixace	5,0 roku ¹	5,3 roku
Čistá cizoměnová expozice s dopadem na výši státního dluhu	15,0 % a méně ²	7,8 %
Čistá cizoměnová expozice s dopadem na výši úrokových výdajů na obsluhu státního dluhu	15,0 % a méně ²	7,8 %

¹ S možností odchylky 0,25 roku.

² V případě nenadálé depreciace domácí měny je možné krátkodobé překročení o 2 p. b. Limitní hranice stanovená Ministerstvem je platná pro každý rok střednědobého horizontu bez možnosti jejího dlouhodobého překročení, avšak její výše je podmíněna tím, že nedojde k výraznějšímu oslabení kurzu koruny.

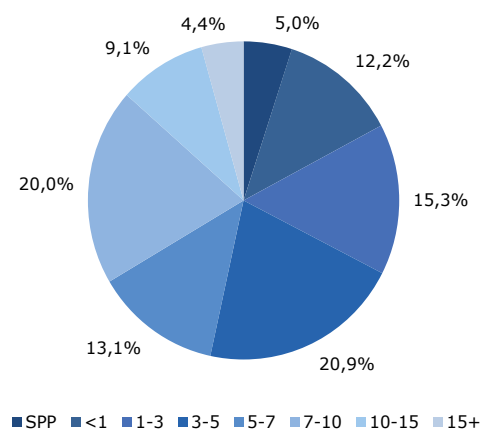
Zdroj: MF

Obrázek 7: Struktura držitelů státních dluhopisů



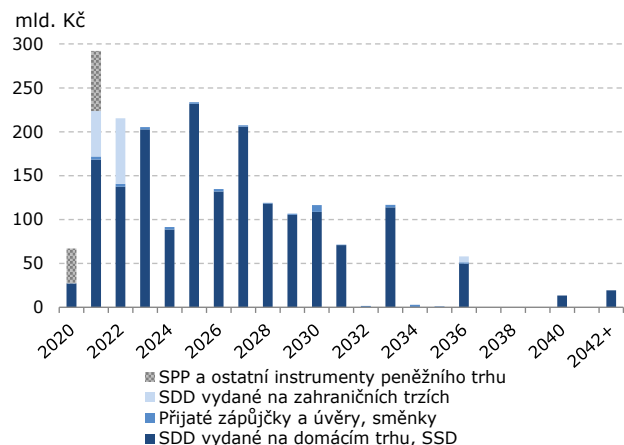
Poznámka: Zahrnuje SDD vydané na domácím trhu, SSD a SPP. Stav k 30. 9. 2020.
Zdroj: MF, CDCP, ČNB

Obrázek 8: Struktura státních dluhopisů dle zbytkové doby do splatnosti



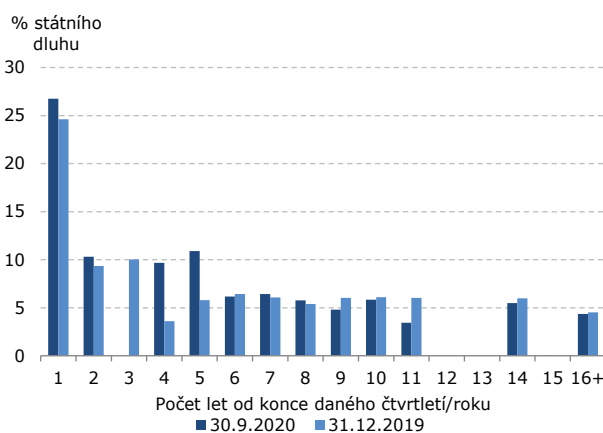
Poznámka: Zahrnuje SDD vydané na domácím trhu a na zahraničních trzích, SSD a SPP. Stav k 30. 9. 2020.
Zdroj: MF

Obrázek 9: Splatnostní profil státního dluhu



Poznámka: Přijaté zápůjčky a úvěry obsahují zápůjčky a úvěry přijaté od mezinárodních finančních institucí. Stav k 30. 9. 2020.
Zdroj: MF

Obrázek 10: Refixační profil státního dluhu



Zdroj: MF

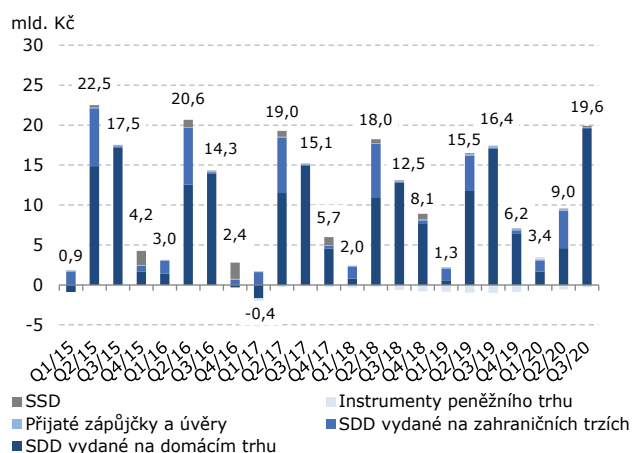
Tabulka 15: Parametry státního dluhu

	30. 9. 2019	31. 12. 2019	31. 3. 2020	30. 6. 2020	30. 9. 2020
Státní dluh celkem (mld. Kč)	1 685,2	1 640,2	1 772,8	2 156,9	2 071,9
Tržní hodnota státního dluhu (mld. Kč)	1 804,2	1 731,4	1 897,3	2 332,7	2 235,1
Krátkodobý státní dluh (%)	15,1	12,7	13,8	15,6	17,3
Střednědobý státní dluh (%)	51,8	48,5	49,8	51,7	53,2
SPP a ostatní instrumenty peněžního trhu (%)	1,0	1,1	6,1	7,7	5,2
Průměrná splatnost (roky)	6,0	6,2	5,9	5,6	5,8
Úroková refixace do 1 roku (%)	28,7	24,6	25,0	24,5	26,8
Průměrná doba do refixace (roky)	5,4	5,6	5,4	5,2	5,3
Variabilně úročený státní dluh (%)	13,0	13,2	12,3	10,5	11,2
Modifikovaná durace (roky)	5,0	5,1	5,2	5,1	5,2
Čistá cizoměnová expozice s dopadem na výši státního dluhu (%)	10,0	10,1	10,1	7,9	7,8
Čistá cizoměnová expozice s dopadem na výši úrokových výdajů na obsluhu státního dluhu (%)	10,0	10,1	10,1	7,9	7,8
Cizoměnový státní dluh (%)	11,6	11,6	11,6	9,1	8,9
Podíl EUR na čisté cizoměnové expozici s dopadem na výši státního dluhu (%)	96,1	96,2	96,1	96,1	95,9
Podíl EUR na čisté cizoměnové expozici s dopadem na výši úrokových výdajů na obsluhu státního dluhu (%)	100,0	100,0	100,0	100,0	100,0
Neobchodovatelný státní dluh (%) ¹	3,3	3,1	4,4	3,2	2,2
Podíl spořicíh státních dluhopisů na státním dluhu (%)	0,7	0,8	0,8	0,8	0,9
Obchodovatelný státní dluh (mld. Kč)	1 617,3	1 575,9	1 680,6	2 071,7	2 008,3
Tržní hodnota obchodovatelného dluhu (mld. Kč)	1 736,4	1 667,5	1 804,5	2 246,7	2 171,0
Krátkodobý obchodovatelný dluh (%)	14,3	12,0	11,9	14,4	17,3
Střednědobý obchodovatelný dluh (%)	51,8	48,4	48,9	51,3	53,4
SPP a ostatní instrumenty peněžního trhu (%)	0,1	0,3	4,1	6,4	5,1
Průměrná splatnost (roky)	6,0	6,2	6,1	5,7	5,8
Úroková refixace do 1 roku (%)	26,7	22,5	21,9	22,2	25,6
Průměrná doba do refixace (roky)	5,5	5,7	5,6	5,4	5,4
Variabilně úročený obchodovatelný dluh (%)	11,1	11,4	10,9	9,3	9,8
Modifikovaná durace (roky)	5,2	5,2	5,4	5,2	5,3
Čistá cizoměnová expozice s dopadem na výši obchodovatelného státního dluhu (%)	9,6	9,7	8,2	6,5	7,3
Čistá cizoměnová expozice s dopadem na výši úrokových výdajů na obsluhu obch. státního dluhu (%)	9,6	9,7	8,1	6,5	7,3
Cizoměnový obchodovatelný státní dluh (%)	11,2	11,3	9,8	7,7	8,5
Podíl EUR na čisté cizoměnové expozici s dopadem na výši obchodovatelného státního dluhu (%)	95,7	95,9	95,0	95,1	95,5
Podíl EUR na čisté cizoměnové expozici s dopadem na výši úrokových výdajů na obsluhu obch. státního dluhu (%)	100,0	100,0	100,0	100,0	100,0

¹ Neobsahuje spořicí státní dluhopisy.
Zdroj: MF

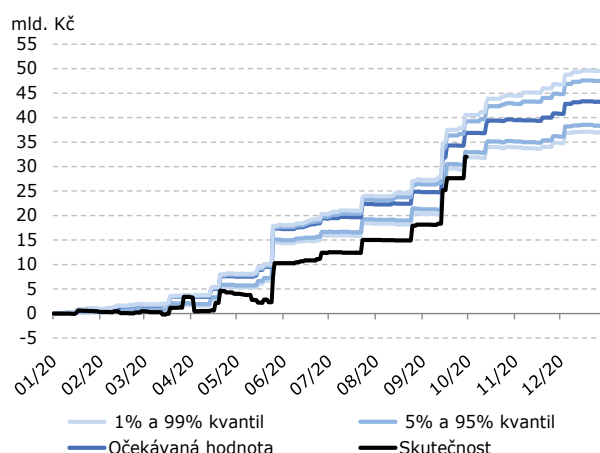
5 – Výdaje na obsluhu státního dluhu a Cost-at-Risk

Obrázek 11: Čisté úrokové výdaje státního dluhu



Poznámka: Přijaté zápůjčky a úvěry obsahují zápůjčky a úvěry přijaté od mezinárodních finančních institucí.
Zdroj: MF

Obrázek 12: Skutečné vs. simulované čisté úrokové výdaje státního dluhu



Poznámka: Úrokové výdaje jsou kalkulovány na hotovostní bázi v souladu se současnou metodikou státního rozpočtu.
Zdroj: MF

Tabulka 16: Rozpočtové příjmy a výdaje kapitoly Státní dluh

mil. Kč	Skutečnost 1. – 3. čtvrtletí 2019		Rozpočet 2020		Skutečnost 1. – 3. čtvrtletí 2020	% plnění	2020/2019 (%)
			Schválený	Po změnách			
1. Úrokové výdaje a příjmy celkem	33 214	33 214	51 461	51 461	31 978	62,1	96,3
Vnitřní dluh	26 627	26 627	43 912	43 912	25 446	57,9	95,6
Instrumenty peněžního trhu	(-) 2 842	(-) 2 842	3 415	3 415	(-) 692	-20,3	24,3
SSD	127	127	349	349	262	75,1	205,8
SDD vydané na domácím trhu	29 342	29 342	40 148	40 148	25 876	64,5	88,2
Vnější dluh	6 587	6 587	7 544	7 544	6 534	86,6	99,2
SDD vydané na zahraničních trzích	5 989	5 989	6 713	6 713	6 076	90,5	101,5
Přijaté zápůjčky a úvěry ¹	598	598	832	832	458	55,1	76,5
Platební účty	0	0	5	5	(-) 3	-53,5	581,5
2. Poplatky	137	137	350	296	159	53,8	115,9
Saldo kapitoly celkem	33 351	33 351	51 811	51 757	32 137	-	96,4

¹ Zápůjčky a úvěry přijaté od mezinárodních finančních institucí.
Poznámka: (-) značí příjmy, resp. výnosy.
Zdroj: MF

Tabulka 17: Přehled rozpočtových opatření z kapitoly Státní dluh realizovaných v 1. až 3. čtvrtletí 2020

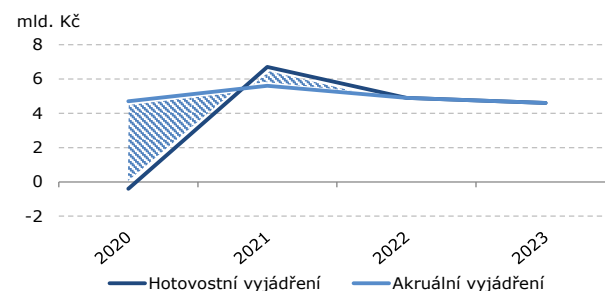
Číslo kapitoly	Kapitola	Určení prostředků	Částka (Kč)
312	Ministerstvo financí	Informační systém Řízení státního dluhu	54 000 000
Celkem			54 000 000

Zdroj: MF

Tabulka 18: Očekávané vs. skutečné čisté úrokové výdaje

mld. Kč	1. - 3. čtvrtletí 2019	1. - 3. čtvrtletí 2020
Skutečné výdaje	33,2	32,0
Očekávané výdaje	40,2	36,8
Cost-at-Risk 95 %	43,0	39,2
Cost-at-Risk 99 %	44,9	40,5
Odchylna očekávání od skutečnosti	7,0	4,7

Zdroj: MF

Obrázek 13: Čisté hotovostní výdaje a akruální úrokové náklady nového dluhu

 Poznámka: Zahrnuje SDD vydané na domácím trhu, SSD a SPP.
 Zdroj: MF

Tabulka 19: Úrokové výdaje a akruální náklady na nově vydané státní dluhopisy

mld. Kč	Jmenovitá hodnota	Čisté úrokové výdaje/akruální náklady			
		2020P	2021P	2022P	2023P
Hotovostní vyjádření	634,9	-0,4	6,7	4,9	4,6
Akruální vyjádření	634,9	4,7	5,6	4,9	4,6
Hrubá emise SDD	491,5	3,9	5,2	4,7	4,5
Hrubá emise SPP	137,3	0,8	0,2	-	-
Hrubá emise SSD	6,1	0,1	0,2	0,2	0,2

 Poznámka: Hrubá emise SSD nezahrnuje reinvestice výnosů dříve vydaných SSD.
 Zdroj: MF

Tabulka 20: Operace na devizovém trhu v 1. až 3. čtvrtletí 2020

Protistrana	Jmenovitá hodnota (tis. EUR)	Jmenovitá hodnota (tis. USD)	Jmenovitá hodnota (tis. CHF)	Jmenovitá hodnota (tis. SEK)	Jmenovitá hodnota (mil. Kč)	Realizovaná úspora ¹ (mil. Kč)	Podíl na úspoře (%)
Citibank Europe plc	31 837,2	31 106,2	0,0	0,0	1 538,5	7,6	20,1
PPF banka a.s.	53 460,8	676,9	0,0	0,0	1 384,3	6,8	18,0
Société Générale / Komerční banka, a.s.	36 263,4	16 115,5	940,3	0,0	1 352,1	6,5	17,3
KBC Bank NV / Československá obchodní banka, a. s.	84 426,5	156,7	0,0	0,0	2 277,2	5,6	14,8
J.P. Morgan Securities plc	92 678,9	1 790,7	2 166,0	0,0	2 619,5	5,0	13,3
Erste Group Bank AG / Česká spořitelna, a.s.	36 250,0	0,0	0,0	0,0	986,4	4,6	12,2
UniCredit Bank Czech Republic and Slovakia, a.s.	1 389,0	644,7	11 525,3	1 200,0	324,4	1,6	4,2
Credit Agricole Corporate and Investment Bank	4,4	0,0	0,0	0,0	0,1	0,0	0,0
Celkem	336 310,2	50 490,7	14 631,5	1 200,0	10 482,5	37,6	100,0

¹ Úspora státního rozpočtu realizovaná zprostředkováním cizoměnových plateb ze státního rozpočtu a do něj daná rozdílem kurzu vyhlášeného ČNB a kurzu devizového trhu.
 Zdroj: MF

6 – Hodnocení primárních dealerů za 4. čtvrtletí 2019 až 3. čtvrtletí 2020

Metodika hodnocení primárních dealerů je založena na kvantitativních kritériích výkonnosti na primárním a sekundárním trhu státních dluhopisů.

Maximální hodnocení každého primárního dealera může dosáhnout 100 bodů, přičemž toto skóre je počítáno na relativní bázi. Činnost primárních dealerů je takto hodnocena čtvrtletně na základě

tzv. APEI (Aggregate Performance Evaluation Index) definovaného v příloze I Dohody o výkonu práv a povinností primárního dealera českých státních dluhopisů vždy za čtyři po sobě následující hodnocená období. Hodnoceným obdobím je dle článku 1 každé kalendářní čtvrtletí.

Hodnoceno bylo všech 9 primárních dealerů.

Tabulka 21: Celkové hodnocení za 4. čtvrtletí 2019 až 3. čtvrtletí 2020

Pořadí	Primární dealer	Body
1.	KBC Bank NV / Československá obchodní banka, a. s.	81,5
2.	PPF banka a.s.	53,6
3.	Erste Group Bank AG / Česká spořitelna, a.s.	44,1
4.	Société Générale / Komerční banka, a.s.	41,8
5.	J.P. Morgan Securities plc	32,9

Poznámka: Maximální možný počet bodů v celkovém hodnocení je 100.
Zdroj: MF

Tabulka 22: Hodnocení na primárním trhu za 4. čtvrtletí 2019 až 3. čtvrtletí 2020

Pořadí	Primární dealer	Body
1.	KBC Bank NV / Československá obchodní banka, a. s.	44,3
2.	Erste Group Bank AG / Česká spořitelna, a.s.	25,2
3.	Société Générale / Komerční banka, a.s.	23,9
4.	PPF banka a.s.	23,9
5.	Citibank Europe plc	14,2

Poznámka: Maximální možný počet bodů v tomto kritériu je 55.
Zdroj: MF

Tabulka 23: Hodnocení na sekundárním trhu za 4. čtvrtletí 2019 až 3. čtvrtletí 2020

Pořadí	Primární dealer	Body
1.	KBC Bank NV / Československá obchodní banka, a. s.	37,2
2.	PPF banka a.s.	29,7
3.	J.P. Morgan Securities plc	19,6
4.	Erste Group Bank AG / Česká spořitelna, a.s.	19,0
5.	Société Générale / Komerční banka, a.s.	17,9

Poznámka: Maximální možný počet bodů v tomto kritériu je 45.
Zdroj: MF

Tato publikace byla připravena na základě informací dostupných k 16. říjnu 2020
a je také k dispozici prostřednictvím internetu na:

www.mfcr.cz/statnidluh

Předpokládané uveřejnění příští Zprávy o řízení státního dluhu České republiky v roce 2020
je stanoveno na 12. února 2021.

Odbor Řízení státního dluhu a finančního majetku

Ministerstvo financí
Letenská 15, 118 10 Praha 1 – Malá Strana
Česká republika
E-mail: pd@mfcr.cz, Refinitiv <MFCR>