



WORKSHOP II.

Téma:

Informační systém pro dohled nad hazardními hrami (AISG)

Vytvořeno:

Jan Laštovka – Projektový manažer MF ČR

Jan Jiroušek – Projektový manažer SPCSS

Praha

1. srpna 2016



Evropská unie
Evropský sociální fond
Operační program Zaměstnanost



Obsah

1. Hlavní požadavky na AISG
2. Veřejná zakázka
3. Správní část
4. Registrace a ověřování hráčů
5. Herní a finanční data
6. Závěr



Uživatelé

Státní správa

- Ministerstvo financí
- Celní správa
- Finanční správa
- Obce

Provozovatelé hazardních her

Pověřené autorizované osoby

Veřejnost

- Seznamy (Subjekty se základním povolením, Místní povolení, Povolená zařízení, Seznam blokováných internetových stránek),
- Statistické údaje.



Hlavní funkcionality a moduly

Základní oblasti AISG

- Správní procesy (vydání a změny povolení)
- Vedení rejstříku vyloučených osob
- Registrace hráčů hazardních her (DB hráčů)
- Ověřování hráčů před zahájením hry
- Analytický modul – herní a finanční data

Hlavní části

- Správní část (DMS + úložiště dokumentů)
- Dozorová real-time část – registrace a ověřování hráčů – dostupnost 99,982 (ročně) – požadováno active-active řešení na úrovni aplikace a databáze.
- Dozorová batch část (příjem herních a finančních dat, analytická DB a analytický engine)



Veřejná zakázka

- Otevřené nadlimitní řízení:
 - Návrh, vývoj, dodávka a implementace informačního systému pro evidenci, monitoring a kontrolu hazardních her, včetně datové migrace
 - Technická podpora, správa, údržba a rozvoj AISG po dobu 5 let (od dokončení AISG)

- Infrastruktura není předmětem VZ – dodavatelem bude SPCSS



Harmonogram

Odevzdání nabídek

- Srpen 2016

Vyhodnocení nabídek

- Listopad 2016

Zahájení prací

- Do konce 2016

Finální dodání

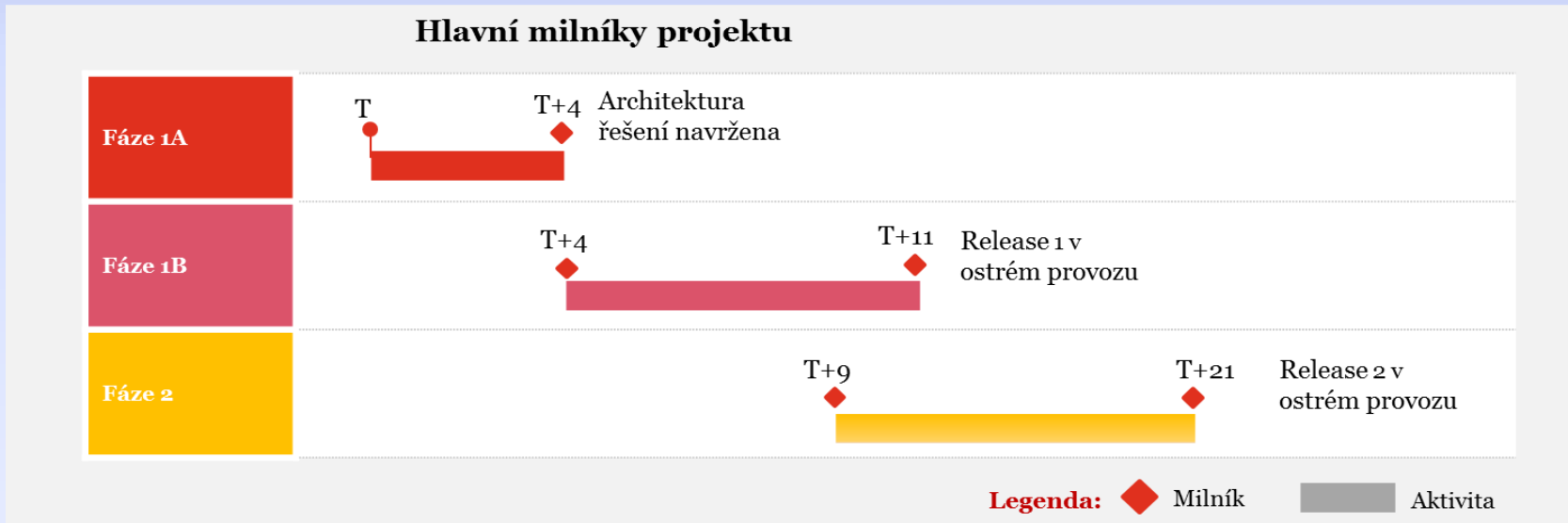
- T + 21 měsíců (září 2018?)

Provoz a rozvoj

- Následujících 5 let



Harmonogram dodávky AISG



- Etapa 1A – revize požadavků a infrastruktury
- Etapa 1B – seznam provozovatelů a herních míst, registrace hráčů a workflow pro správní (povolovací) řízení
- Etapa 2 – ostatní funkcionality – tj. např. rejstřík vyloučených osob, analytická DB apod.



Správní modul

Základní
povolení

Místní povolení

Kontrolní
činnost státní
správy

Správní řízení
při porušení
zákona

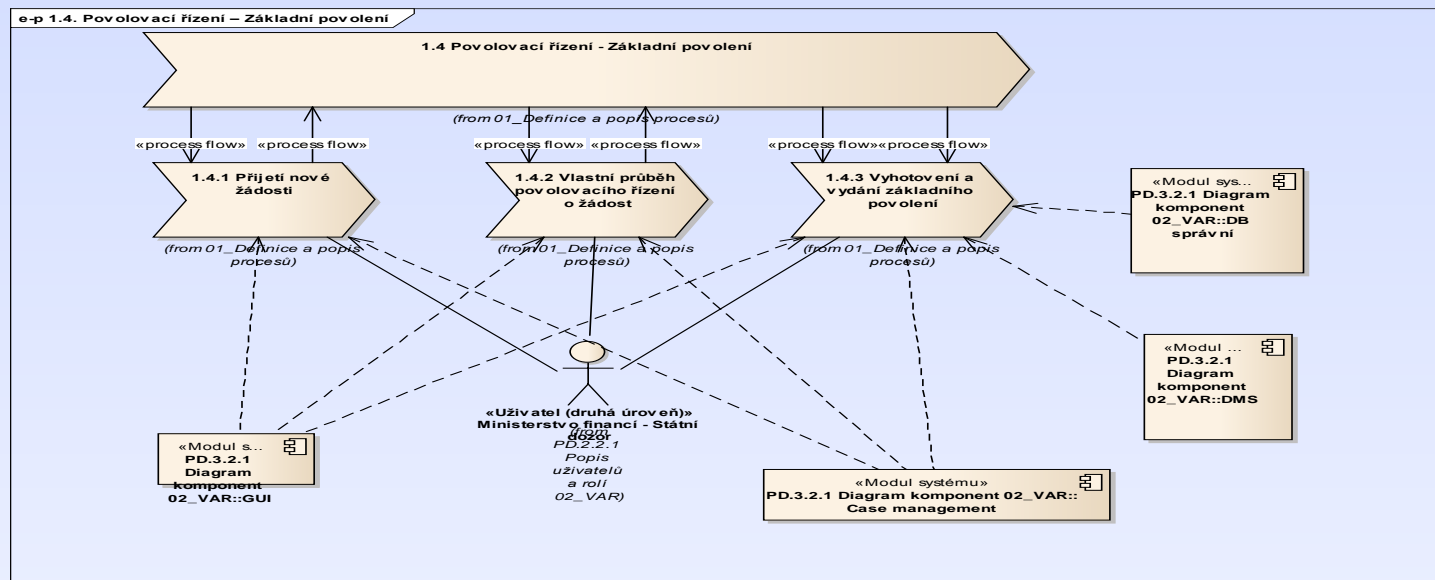
Správa registru
herních
prostorů/ohláše
ných her

Pověřování a
kontrola
autorizovaných
osob

Správa registru
provozovaných
technických
zařízení

Základní a místní povolení

- Podpora procesního workflow veřejné správy



- Veřejný portál (přístupný pro provozovatele)
 - Šablony dokumentů
 - Metodiky a návody (česky, anglicky)



Rejstřík vyloučených osob

- DB osob, kterým není umožněno zúčastnit se hraní hazardních her
- Zapsání na rejstřík
 - Žádost fyzické osoby – zápis provede MF
 - Ze zákona
 - Osoby pobírající dávky v hmotné nouzi (MPSV)
 - Osoby v úpadku (MSp)
 - Rozsudek soudu
- Aktualizace údajů z jiných IS – dávkově 1x denně



Registrace hráčů

- Každý hráč internetové a land-based hry musí být registrován – bez registrace není možné zahájit hru (registrace probíhá validací oproti ISZR)
- Komunikace probíhá výhradně server - server a probíhá přes zabezpečený protokol.
- Provozovatel službu provolává v okamžiku, kdy k němu přijde hráč, kterého nemá zpracovaného ve svém systému a který nebyl již dříve registrován.



Registrace hráčů

Provozovatel poskytuje údaje o hráči:

- typ průkazu,
- ID průkazu,
- jméno,
- příjmení,
- místo narození,
- datum narození.

AIŠG vrací:

- HID a potvrzení ztotožnění (v případě, kdy došlo ke ztotožnění subjektu v Registru osob, nebo není zákonná povinnost jej ztotožnit);
- chybu (není možné ztotožnit subjekt, který musí být ztotožněn) s informací chyby (zadané údaje neexistují v ISZR, existuje více subjektů splňujících zadané údaje).



Autorizace hráčů

- Každý hráč internetové a land-based hry se musí před zahájením hry ověřit, že je registrován a není veden v rejstříku vyloučených osob.
- Komunikace probíhá výhradně server - server a probíhá přes zabezpečený protokol.
- Provozovatel službu provolává v okamžiku, kdy k němu přijde hráč, kterého už má zavedeného ve svém systému a chce jej autorizovat ke hře ve svém herním prostoru.



Autorizace hráčů

Provozovatel poskytuje údaje o hráči:

- typ hry pro autorizaci;
- HID.

AISG vrátí:

- HID;
- autorizace (ano / ne);
- kód zdůvodnění (v případě nepovolené autorizace);
- pokud dané HID v AISG neexistuje, vrátí systém chybu.



Aktualizace údajů hráče

- Služba umožňuje provolat AISG pro změnu/zadání údajů již registrovaného hráče.
- Komunikace probíhá výhradně server - server a probíhá přes zabezpečený protokol.
- Provozovatel službu provolává v okamžiku, kdy úspěšně provedl registraci hráče nebo v okamžiku, kdy hráč žádá o změnu údajů.



Aktualizace údajů hráče

Provozovatel poskytuje údaje o hráči:

- HID,
- typ limitu (z číselníku),
- výše limitu (poslány všechny limity, které si hráč u provozovatele nastavuje),

AISG vrací:

- potvrzení o aktualizaci zaslaných údajů;
- autorizace (ano / ne);
- kód zdůvodnění (v případě nepovolené autorizace).



Předávka herních dat

- Neplatí pro hry spadající pod ohlášení.
- Data jsou uchovávána na straně provozovatele v tzv. Safe DB.
- Provozovatel má povinnost uchovávat dat po dobu min. 5 let. Data musí být uloženy v zabezpečené databázi ochráněné proti zpětné modifikaci dat. Zapisování do databáze bude probíhat na near real-time principu (nejpozději každých 5 minut).
- Provozovatel umožní regulátorovi bezodkladný online přístup k těmto datům.



Předávka herních dat

- Data jsou předávána 1x za den (Formát XML) a ukládána do Analytické DB AISG.
- Přesná struktura datové věty nebyla zatím definována. Předpokladem ale je, že se budou předávat:
 - data o každé herní transakci (identifikátory, typ hry, výše sázky, výhra/prohra, dodatečné informace podle typu hry, například kurs, kombinace apod.);
 - data o každé finanční transakci hráče (platí především pro živé hry provozované v herním prostoru kasino).



Shrnutí – hlavní body

- Technické řešení AISG bude známo po výběru uchazeče
- Finální revize požadavků a návrhu architektury řešení – duben 2017
- Release 1 - seznam provozovatelů a herních míst, registrace hráčů a workflow pro správní (povolovací) řízení – listopad 2017
- Release 2 – ostatní funkcionality – tj. např. rejstřík vyloučených osob, analytická DB apod. – září 2018



Role SPCSS v rezortu MF

- **Státní pokladna Centrum sdílených služeb, s.p.** je státní podnik zřízený Ministerstvem financí
- Hlavním předmětem činnosti je poskytování služeb provozu IT
 - pro organizace státní správy
 - ve vlastních datových centrech
 - na vlastních platformách sdílených služeb
 - na vysoké úrovni kybernetické bezpečnosti
- SPCSS provozuje významné informační systémy rezortu
 - IISSP – Integrovaný informační systém Státní pokladny
 - ADIS – Automatizovaný daňový informační systém
 - ISMS – Informační systém majetku státu
 - EET – Elektronická evidence tržeb (ve fázi přípravy)
- Střednědobým cílem je konsolidace infrastruktury a služeb provozu informačních systémů rezortu



Technické parametry SPCSS

- Datové centrum Vápenka, dostupnost 99,982%, splňuje požadavky Tier III
- Datové centrum Zeleneč ve výstavbě (provoz od 2018)
- Redundantní připojení do Internetu a NIXu 10Gbit/s
- Připojení CMS, GOVBONE
- DC Vápenka je prvkem kritické informační infrastruktury státu dle Zákona o kybernetické bezpečnosti
- Dodavatel nezbytné dodávky / Subjekt hospodářské mobilizace dle Krizového zákona
- Osvědčení podnikatele stupně „Důvěrné“ dle Zákona o ochraně utajovaných informací
- Certifikace ISO 20000
- Certifikace ISO 27000



Role SPCSS v AISG

- SPCSS poskytne infrastrukturu a provozní služby
 - Služby datového centra
 - Bezpečné propojení a připojení do Internetu
 - Poskytování výpočetního výkonu (*platforma x86*)
 - Poskytování diskového prostoru
 - Správa operačních systémů
 - Správa databází
 - Zálohování a archivace dat
 - Provozní dohled (monitoring infrastruktury a aplikací)
 - Bezpečnostní dohled
 - ServiceDesk (podpora uživatelů)
 - Řízení provozních služeb a procesů
 - Služby systémové integrace (projektové řízení a technický dozor)

- Dodavatel AISG je odpovědný za
 - návrh technické infrastruktury na základě standardů SPCSS
 - dodávku aplikací a SW produktů nad úrovní OS
 - provozní podporu aplikací



Dotazy

- 1) When the monitoring system is expected to be in place?
- 2) Jakým způsobem bude promítnuta doba odezvy nového informačního systému provozovatele (IS) do komunikace terminálu (IVT/VLT) - Centrální loterní systém? Interně pro vysvětlení: při komunikaci VLT - CLS je maximální přípustná odezva 300ms. Bude odezva nového IS řešena/specifikována zvlášť, pokud by VLT komunikovalo s novým IS přímo?



Děkujeme Vám za Vaši pozornost



SPCSS – backup



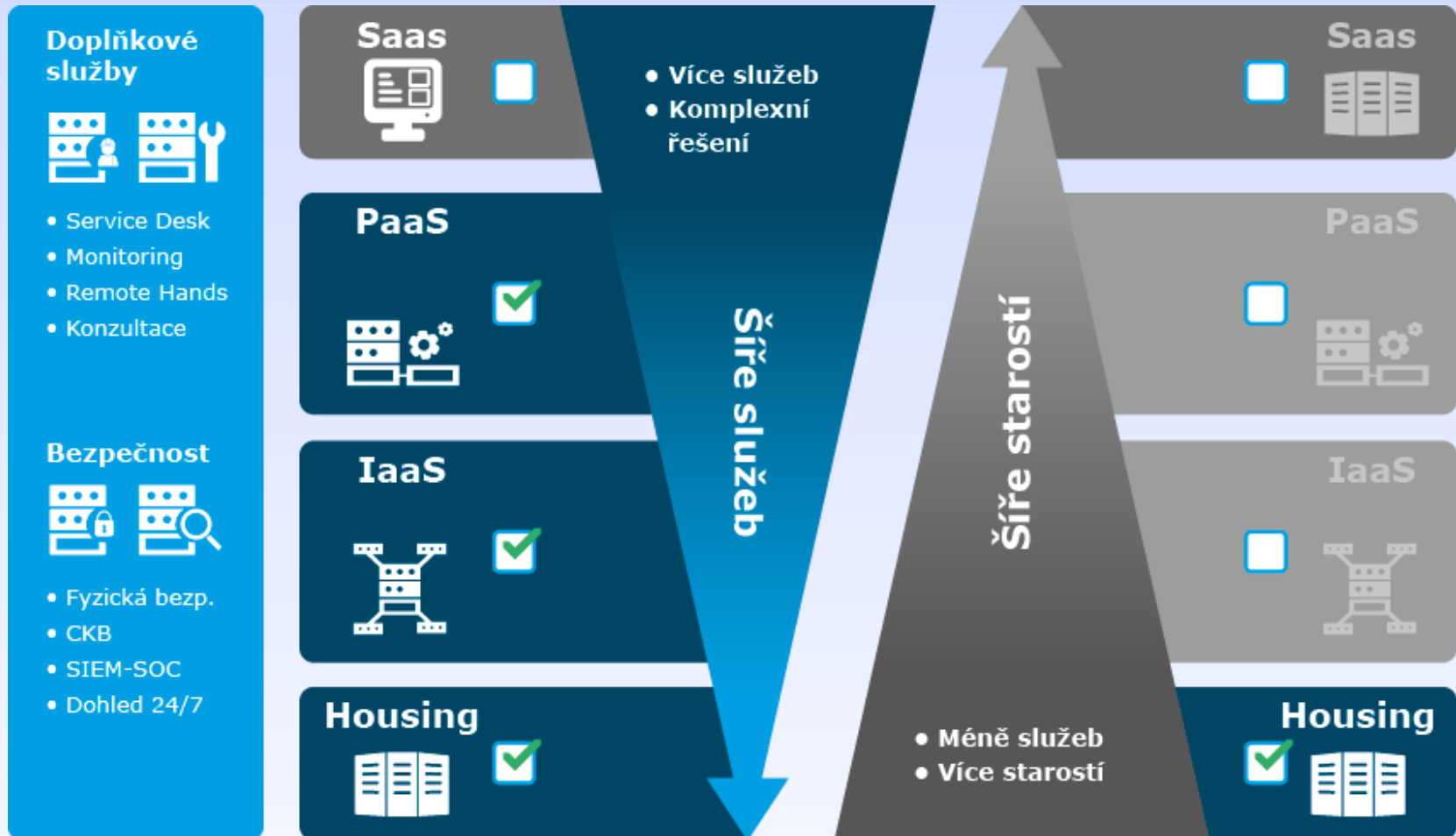
Datová centra SPCSS



Dvě geograficky vzdálená nezávislá datová centra provoz aplikací umožněn v obou lokalitách zároveň nebo v jedné z lokalit s možností obnovy provozu (Disaster Recovery) a převedení provozu definovaných aplikací do druhé lokality

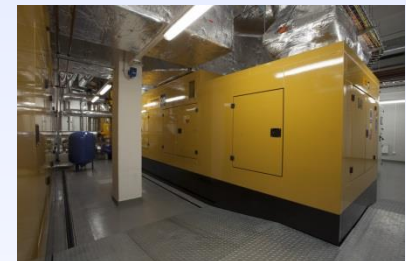
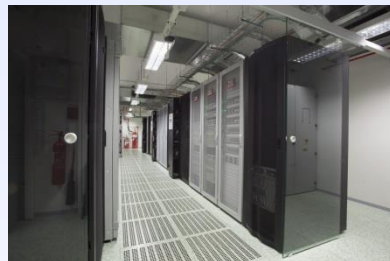


Struktura služeb SPCSS





Datové centrum Vápenka





Děkujeme Vám za Vaši pozornost

