

**INFORMACE
O POKLADNÍM PLNĚNÍ
STÁTNÍHO ROZPOČTU ČESKÉ REPUBLIKY
ZA 1. ČTVRTLETÍ 2019**

Obsah

I. POKLADNÍ PLNĚNÍ STÁTNÍHO ROZPOČTU	1
1. ZÁMĚRY SCHVÁLENÉHO ROZPOČTU NA ROK 2019	1
2. CELKOVÉ VÝSLEDKY HOSPODAŘENÍ STÁTNÍHO ROZPOČTU	3
3. PŘÍJMY STÁTNÍHO ROZPOČTU	6
3.1. <i>Daňové příjmy a příjmy z pojistného na sociální zabezpečení</i>	7
3.2. <i>Nedaňové a kapitálové příjmy a přijaté transfery</i>	12
4. VÝDAJE STÁTNÍHO ROZPOČTU.....	14
4.1. <i>Běžné výdaje</i>	16
4.2. <i>Kapitálové výdaje</i>	22
5. TABULKOVÁ ČÁST	24
II. ZPRÁVA O ŘÍZENÍ STÁTNÍHO DLUHU.....	28
1. VÝVOJ A STAV STÁTNÍHO DLUHU.....	28
1.1. <i>Vývoj státního dluhu v 1. čtvrtletí 2019</i>	28
1.2. <i>Stav státního dluhu</i>	28
1.3. <i>Emise a splátky dluhových instrumentů a realizace zápůjček</i>	28
1.4. <i>Vývoj na finančních trzích a ratingové hodnocení České republiky</i>	32
2. PŘÍJMY A VÝDAJE KAPITOLY STÁTNÍ DLUH.....	33
3. ŘÍZENÍ LIKVIDITY STÁTNÍ POKLADNY V 1. ČTVRTLETÍ ROKU 2019.....	36
4. TABULKOVÁ PŘÍLOHA	39
III. SITUAČNÍ ZPRÁVA STÁTNÍ POKLADNY	40
IV. INFORMACE O PLNĚNÍ CÍLE STANOVENÉHO V KONVERGENČNÍM PROGRAMU PRO ROK 2019.....	44

Informace o pokladním plnění státního rozpočtu České republiky za 1. čtvrtletí 2019

Informace o plnění státního rozpočtu za 1. čtvrtletí 2019 je předkládána ve zjednodušené formě a obsahuje pouze výsledky pokladního plnění státního rozpočtu, jak to ukládá § 20 zákona č. 218/2000 Sb., o rozpočtových pravidlech.

Některé údaje v předkládané informaci nemusí být tedy plně srovnatelné s údaji obsaženými v měsíčních finančních výkazech organizačních složek státu sestavovaných v polovině měsíce následujícího po skončení hodnoceného období.

Součástí informace je kromě stručného hodnocení příjmů a výdajů státního rozpočtu i zpráva o řízení státního dluhu, situační zpráva o státní pokladně a aktuální informace o plnění cíle stanoveného v Konvergenčním programu pro rok 2019.

I. Pokladní plnění státního rozpočtu

1. Záměry schváleného rozpočtu na rok 2019

Státní rozpočet na rok 2019 byl schválen Poslaneckou sněmovnou Parlamentu ČR 19. prosince 2018 zákonem č. 336/2018 Sb., který stanovil příjmy ve výši 1 465,4 mld. Kč, výdaje ve výši 1 505,4 mld. Kč a schodek ve výši 40,0 mld. Kč.

Východiska pro sestavení státního rozpočtu na rok 2019 byla následující:

- Programové prohlášení vlády České republiky,
- Rozpočtová strategie sektoru veřejných institucí České republiky na roky 2019 až 2021 podle zákona č. 23/2017 Sb., o pravidlech rozpočtové odpovědnosti, schválená usnesením vlády č. 281 ze dne 30. dubna 2018,
- predikce základních makroekonomických indikátorů do roku 2021 (zpracovaná Ministerstvem financí v červenci 2018):

Tabulka č. 1: Predikce základních makroekonomických indikátorů

		2013	2014	2015	2016	2017	2018	2019	2020	2021
							Predikce	Predikce	Výhled	Výhled
Hrubý domácí produkt	<i>mld. Kč, b.c.</i>	4 098	4 314	4 596	4 768	5 045	5 300	5 589	5 838	6 091
Hrubý domácí produkt	<i>růst v %, s.c.</i>	-0,5	2,7	5,3	2,5	4,3	3,2	3,1	2,7	2,4
Spotřeba domácností	<i>růst v %, s.c.</i>	0,5	1,8	3,7	3,6	4,3	4,3	3,9	2,8	2,6
Spotřeba vlády	<i>růst v %, s.c.</i>	2,5	1,1	1,9	2,7	1,3	2,1	2,0	1,8	1,8
Tvorba hrubého fixního kapitálu	<i>růst v %, s.c.</i>	-2,5	3,9	10,2	-3,1	3,3	7,5	3,2	2,9	2,8
Příspěvek zahr. obchodu k růstu HDP	<i>p.b., s.c.</i>	0,1	-0,5	-0,2	1,4	1,1	-0,7	0,1	0,3	0,2
Příspěvek změny zásob k růstu HDP	<i>p.b., s.c.</i>	-0,7	1,1	0,8	-0,4	0,1	-0,4	0,0	0,0	0,0
Deflátor HDP	<i>růst v %</i>	1,4	2,5	1,2	1,3	1,5	1,8	2,3	1,7	1,9
Průměrná míra inflace	<i>%</i>	1,4	0,4	0,3	0,7	2,5	2,2	2,3	1,9	1,8
Zaměstnanost (VŠPS)	<i>růst v %</i>	1,0	0,8	1,4	1,9	1,6	1,3	0,2	0,2	0,1
Míra nezaměstnanosti (VŠPS)	<i>průměr v %</i>	7,0	6,1	5,1	4,0	2,9	2,3	2,3	2,3	2,3
Objem mezd a platů (<i>domácí koncept</i>)	<i>růst v %, b.c.</i>	0,5	3,6	4,8	5,7	8,2	9,3	8,3	5,5	5,4
Podíl běžného účtu na HDP	<i>%</i>	-0,5	0,2	0,2	1,6	1,1	-0,3	-0,2	0,1	0,3
Saldo vládního sektoru / HDP	<i>%</i>	-1,2	-2,1	-0,6	0,7	1,6	1,5	.	.	.
Předpoklady:										
Směnný kurz CZK/EUR		26,0	27,5	27,3	27,0	26,3	25,6	25,2	24,6	24,0
Dlouhodobé úrokové sazby	<i>% p.a.</i>	2,2	1,4	0,6	0,4	1,0	2,1	2,5	2,9	.
Ropa Brent	<i>USD/barel</i>	109	99	52	44	54	73	72	69	66
HDP eurozóny	<i>růst v %, s.c.</i>	-0,2	1,3	2,1	1,8	2,4	2,2	1,8	1,8	1,7

Zdroj: MF, červenec 2018

Následující tabulka naznačuje tendence základních ukazatelů schváleného rozpočtu na rok 2019 ve srovnání s rozpočtem a skutečností roku 2018.

Tabulka č. 2: Rozpočet 2019 ve srovnání se skutečností a rozpočtem 2018 (v mld. Kč)

	2018		2019	Rozdíl	Rozdíl	Index v %	Index v %
	Rozpočet schválený	Skutečnost	Rozpočet schválený	SR 2019- SR 2018	SR 2019- Skut.2018	SR 2019/ SR 2018	SR 2019/ Skut.2018
Celkové příjmy	1 314,50	1 403,92	1 465,36	150,86	61,44	111,5	104,4
<i>Daňové příjmy (bez poj. na SZ)</i>	<i>722,29</i>	<i>727,06</i>	<i>768,94</i>	<i>46,65</i>	<i>41,88</i>	<i>106,5</i>	<i>105,8</i>
DPH	280,90	278,98	297,90	17,00	18,92	106,1	106,8
Spotřební daně *)	154,70	159,28	157,40	2,70	-1,88	101,7	98,8
DPPO	118,40	117,46	124,40	6,00	6,94	105,1	105,9
DPFO	145,40	146,54	165,60	20,20	19,06	113,9	113,0
Ostatní daňové příjmy	22,89	24,81	23,64	0,75	-1,17	103,3	95,3
Pojistné na SZ	496,94	513,31	556,42	59,48	43,11	112,0	108,4
<i>Nedaňové a ost. příjmy</i>	<i>95,26</i>	<i>163,55</i>	<i>140,00</i>	<i>44,74</i>	<i>-23,54</i>	<i>147,0</i>	<i>85,6</i>
z toho: prostředky přijaté z EU/FM	70,22	119,07	92,48	22,27	-26,59	131,7	77,7
Celkové výdaje	1 364,50	1 400,97	1 505,36	140,86	104,38	110,3	107,5
z toho: EU/FM výdaje **)	70,22	112,65	92,48	22,27	-20,17	131,7	82,1
Běžné výdaje	1 274,37	1 284,52	1 383,09	108,71	98,57	108,5	107,7
Sociální dávky ***)	557,88	556,51	601,89	44,02	45,38	107,9	108,2
Kapitálové výdaje	90,12	116,46	122,27	32,15	5,81	135,7	105,0
Saldo SR	-50,00	2,94	-40,00	10,00	-42,94	80,0	.
Saldo bez EU/FM prostředků	-50,00	-3,47	-40,00	10,00	-36,53	80,0	.

*) včetně tzv. energetických daní a odvodu z elektřiny ze slunečního záření

**) výdaje, které jsou ze státního rozpočtu předfinancovány a jsou součástí žádostí o platby finančních prostředků z EU a finančních mechanismů (FM)

***) pouze položka rozpočtové skladby 5410 "Sociální dávky" (tj. bez souvisejících výdajů, které jsou z hlediska závazných ukazatelů také sociálními dávkami)

V porovnání s rozpočtem roku 2018 počítá rozpočet na rok 2019 s růstem celkových příjmů o 150,9 mld. Kč, tj. o 11,5 %, s růstem celkových výdajů o 140,9 mld. Kč, tj. o 10,3 %, a plánovaný schodek se tak snížil o 10,0 mld. Kč, tj. o 20,0 %.

Z plánovaného růstu celkových příjmů připadl na **příjmy z daní a poplatků** růst o 46,6 mld. Kč, tj. o 6,5 %, když růst proti rozpočtu 2018 se předpokládal u výběru všech hlavních složek daňových příjmů – u DPFO o 20,2 mld. Kč (o 13,9 %), u DPH o 17,0 mld. Kč (o 6,1 %), u DPPO o 6,0 mld. Kč (o 5,1 %) a u spotřebních daní o 2,7 mld. Kč (o 1,7 %). Předpokládaný vývoj inkasa daňových příjmů vycházel nejen z makroekonomických predikcí, ale i z legislativních opatření, která budou mít v roce 2019 jak pozitivní, tak i negativní rozpočtový dopad.

Rozpočet příjmů z pojistného na sociální zabezpečení je proti rozpočtu 2018 vyšší o 59,5 mld. Kč, tj. o 12,0 %. Rozpočet vycházel z predikce makroekonomických ukazatelů z července 2018 a z dynamiky meziročního růstu objemu mezd a platů pro rok 2018 o 9,3 % a pro rok 2019 o 8,3 %, ve které se promítl jak očekávaný růst zaměstnanosti, tak i růst pracovních příjmů.

Rozpočet nedaňových a ostatních příjmů se meziročně zvýšil o 44,7 mld. Kč, tj. o 47,0 %. Na výrazný růst působily zejména dva faktory. Jedním z nich jsou příjmy z rozpočtu EU a FM, jejichž rozpočet meziročně vzrostl o 22,3 mld. Kč na 92,5 mld. Kč. Tato částka odpovídá plánovaným výdajům na společné programy EU/FM a ČR, u kterých se předpokládá následné proplacení z EU nebo FM. Dalším faktorem jsou příjmy z tzv. privatizačního účtu, se kterými se v rozpočtu na rok 2019 v souladu s novelizovaným § 5 odst. 3 písm. c) bod 5 zákona o zrušení Fondu národního majetku počítá ve výši 18,0 mld. Kč. V roce 2018 tyto příjmy plánovány nebyly.

Výdajová strana státního rozpočtu počítá proti rozpočtu 2018 s vyšším čerpáním prostředků o 140,9 mld. Kč, tj. o 10,3 %, z toho růst o 108,7 mld. Kč, tj. o 8,5 %, připadá na běžné výdaje a růst o 32,15 mld. Kč, tj. o 35,7 %, na výdaje kapitálové.

Růst rozpočtu běžných výdajů nejvíce ovlivnily sociální dávky (bez souvisejících výdajů), jejichž rozpočet je meziročně vyšší o 44,0 mld. Kč, tj. o 7,9 %. Dalším významným faktorem je rozpočet výdajů na platy a související výdaje ve vládou regulované sféře vyšší o 23,7 mld. Kč. Rozpočet prostředků vyplácených dopravcům jako kompenzace dopadů slev nařízených

státem dosáhl 6,0 mld. Kč (v roce 2018 byl nulový). Odvody vlastních zdrojů do rozpočtu EU by měly být proti rozpočtu 2018 vyšší o 4,1 mld. Kč. Meziročně vyšší o 3,5 mld. Kč je i rozpočet plateb státu za tzv. státní pojištěnce do systému veřejného zdravotního pojištění. Růst rozpočtu neinvestičních transferů příspěvkovým a podobným organizacím o 5,6 mld. Kč nejvíce ovlivnily transfery vysokým školám vyšší o 3,0 mld. Kč. Rozpočet běžných výdajů určených na financování společných programů EU a ČR (vč. FM) meziročně vzrostl o 12,7 mld. Kč (růst zejména u Programu rozvoje venkova 2014+ o 6,1 mld. Kč a u OP Zaměstnanost 2014+ o 4,5 mld. Kč).

Rozpočet kapitálových výdajů je v roce 2019 tvořen z 38 % výdaji na financování společných programů EU a ČR (vč. FM). Rozpočet těchto výdajů meziročně vzrostl o 10,3 mld. Kč, což nejvíce ovlivňuje o 4,1 mld. Kč vyšší rozpočet výdajů v rámci Integrovaného regionálního operačního programu 2014+ a o 3,0 mld. Kč vyšší rozpočet výdajů v rámci OP Doprava 2014+. Ještě výrazněji (o 21,9 mld. Kč) vzrostl rozpočet kapitálových výdajů financovaných bez účasti prostředků EU a FM. Na tom se podílely zejména národní dotace Státnímu fondu dopravní infrastruktury vyšší o 9,6 mld. Kč a investice na pořízení dlouhodobého hmotného majetku vyšší o 6,2 mld. Kč.

2. Celkové výsledky hospodaření státního rozpočtu

Z údajů o pokladním plnění státního rozpočtu vykázaných ke konci března roku 2019 vyplývá převaha výdajů státního rozpočtu nad jeho příjmy o 9,2 mld. Kč.

Tabulka č. 3: Hlavní ukazatele hospodaření státního rozpočtu v 1. čtvrtletí 2019 (v mld. Kč)

	2018	2019			rozdíl skutečností	index 2019/2018	
	Skutečnost 1. čtvrtletí	Schválený rozpočet	Rozpočet po změnách *)	Skutečnost 1. čtvrtletí			% plnění 5=4:3
	1	2	3	4	6=4-1	7=4:1	
Celkové příjmy	345,70	1 465,36	1 479,07	364,30	24,6	18,61	105,4
Daňové příjmy (bez poj. na SZ)	170,08	768,94	768,94	174,41	22,7	4,33	102,5
DPH	62,79	297,90	297,90	62,66	21,0	-0,14	99,8
Spotřební daně **)	36,10	157,40	157,40	34,63	22,0	-1,47	95,9
DPPO	26,68	124,40	124,40	27,73	22,3	1,05	103,9
DPFO	37,30	165,60	165,60	42,41	25,6	5,11	113,7
ostatní daňové příjmy	7,20	23,64	23,64	6,99	29,6	-0,21	97,1
Pojistné na SZ	121,61	556,42	556,42	130,89	23,5	9,28	107,6
Nedaňové a ost. příjmy	54,00	140,00	153,71	59,00	38,4	5,00	109,3
z toho: prostředky přijaté z EU/FM	44,07	92,48	106,19	28,77	27,1	-15,30	65,3
Celkové výdaje	329,44	1 505,36	1 519,07	373,55	24,6	44,11	113,4
z toho: EU/FM výdaje ***)	22,55	92,48	106,19	31,73	29,9	4,63	101,6
Běžné výdaje	317,71	1 383,09	1 390,11	357,13	25,7	39,43	112,4
Sociální dávky ****)	137,92	601,89	601,25	148,99	24,8	11,08	108,0
Kapitálové výdaje	11,73	122,27	128,96	16,41	12,7	4,69	139,9
Saldo SR	16,26	-40,00	-40,00	-9,24	.	-25,50	-56,8
Saldo bez EU/FM prostředků	-5,26	-40,00	-40,00	-6,27	15,7	-1,02	119,3

*) rozpočet upravený k 31.3.2019

**) včetně tzv. energetických daní a odvodu z elektřiny ze slunečního záření

***) výdaje, které jsou ze státního rozpočtu předfinancovány a jsou součástí žádostí o platby finančních prostředků z EU a FM

****) pouze položka rozpočtové skladby 5410 "Sociální dávky" (tj. bez souvisejících výdajů, které jsou z hlediska závazných ukazatelů také sociálními dávkami)

Pozn.: Data za minulý rok vycházejí z údajů finančních výkazů za 1. čtvrtletí 2018

Celkové příjmy státního rozpočtu ve výši **364,3 mld. Kč** představovaly 24,6 % rozpočtu po změnách (v roce 2018 to bylo 26,2 %) a meziročně vzrostly o 18,6 mld. Kč, tj. o 5,4 %. Proti ¼ rozpočtu bylo inkaso příjmů o 5,5 mld. Kč nižší.

Na meziročně vyšším inkasu příjmů se výrazně podílely **daňové příjmy včetně pojistného na sociální zabezpečení** s růstem o 13,6 mld. Kč, tj. o 4,7 %. Nejvíce se zvýšilo inkaso pojistného na sociální zabezpečení (o 9,3 mld. Kč, tj. o 7,6 %), daně z příjmů fyzických osob

placené plátcí (o 3,6 mld. Kč, tj. o 12,5 %), daně z příjmů fyzických osob placené poplatníky (o 1,2 mld. Kč, tj. o 21,2 %) a daní z příjmů právnických osob (o 1,0 mld. Kč, tj. o 3,9 %). Tyto údaje jsou odrazem stále pokračujícího pozitivního ekonomického vývoje doprovázeného vysokou zaměstnaností a pokračujícím růstem mezd ve veřejném i soukromém sektoru. Za meziročním poklesem inkasa spotřební daně z tabákových výrobků (o 2,0 mld. Kč, tj. o 15,6 %) a DPH (o 0,1 mld. Kč, tj. o 0,2 %) stály mimořádné vlivy, které jsou popsány dále v části I.3.1.

Na růstu celkových příjmů i na plnění se podílely také **nedaňové a kapitálové příjmy a přijaté transfery**, které vzrostly o 5,0 mld. Kč, tj. o 9,3 %. Jejich hlavní složka, tj. příjmy z rozpočtu EU a FM, ovšem meziročně klesla o 15,3 mld. Kč, což ovlivnila vysoká skutečnost minulého období, kdy rozpočet získal 20,0 mld. Kč, které představovaly část závěrečných plateb vztahujících se k programovému období 2007-2013. Za růstem stál především převod 18,0 mld. Kč, které byly převedeny z tzv. privatizačního účtu do příjmů kapitoly VPS.

Celkové výdaje státního rozpočtu ve výši 373,5 mld. Kč představovaly 24,6 % rozpočtu po změnách (v roce 2018 to bylo 24,1 %). Meziročně vzrostly o 44,1 mld. Kč, tj. o 13,4 %. Proti alikvotě rozpočtu byly nižší o 6,2 mld. Kč.

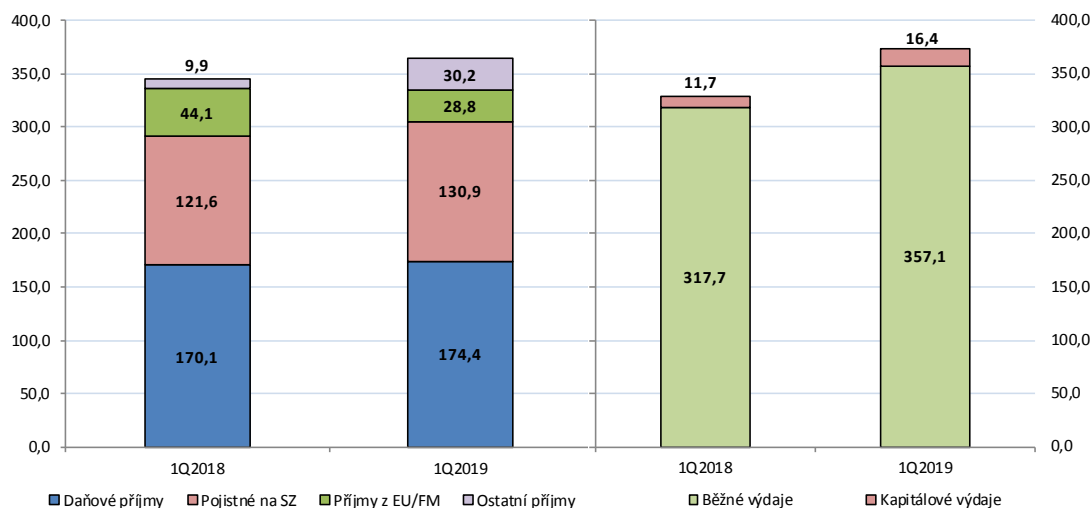
Do čerpání celkových výdajů jsou zahrnuty i tzv. **nároky** z nespotřebovaných výdajů minulých let, které mohou být organizačními složkami státu zapojeny nad rámec schváleného rozpočtu. Za 1. čtvrtletí roku 2019 dosáhly 13,2 mld. Kč, z nichž necelých 7,7 mld. Kč představovaly běžné a téměř 5,6 mld. Kč kapitálové výdaje. Většina čerpaných nároků (7,4 mld. Kč) se týkala financování společných programů EU a ČR (vč. FM). Ve stejném období minulého roku činilo čerpání nároků 19,5 mld. Kč, z nichž více než 11,3 mld. Kč představovaly běžné a přes 8,1 mld. Kč kapitálové výdaje.

Výdaje na financování společných programů EU/FM a ČR (vč. SZP) dosáhly 36,3 mld. Kč, což bylo o 10,6 mld. Kč více než ve stejném období roku 2018.

Růst celkových výdajů ovlivnily zejména **běžné výdaje** meziročně vyšší o 39,4 mld. Kč, tj. o 12,4 %. Rostly především výdaje na důchody (o 9,1 mld. Kč), dotace na přímé náklady základních a středních škol (o 7,6 mld. Kč), odvody vlastních zdrojů do rozpočtu EU (o 7,0 mld. Kč) a také neinvestiční transfery Státnímu zemědělskému intervenčnímu fondu (o 4,2 mld. Kč).

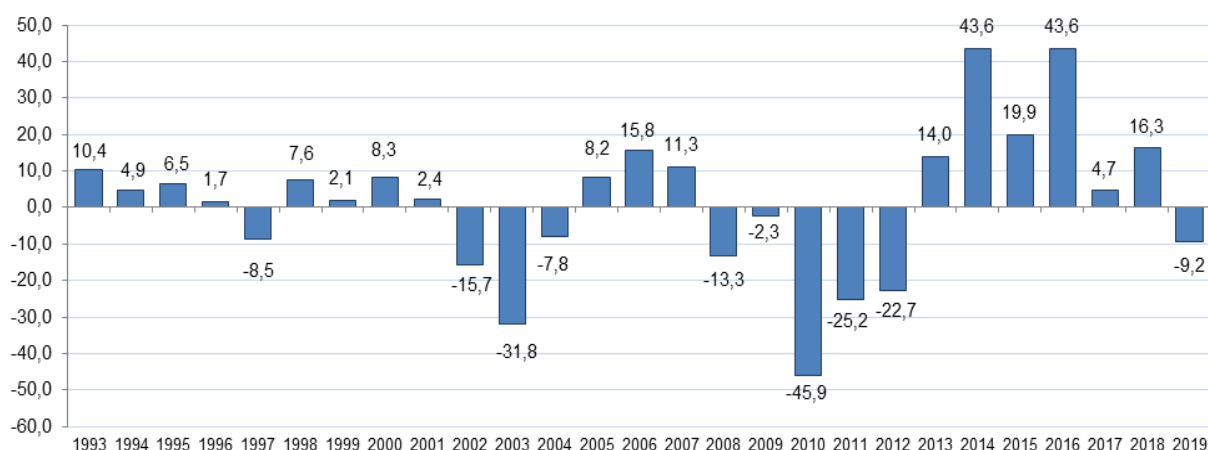
Meziročně vyšší o 4,7 mld. Kč byly i **kapitálové výdaje**, které zatím dosáhly 16,4 mld. Kč. Čerpání na úrovni 12,7 % rozpočtu po změnách odpovídalo tradičně nižším investicím státu v prvních měsících roku. Kapitálové výdaje realizované prostřednictvím společných programů EU a ČR (vč. SZP) dosáhly 13,4 mld. Kč, což znamenalo meziroční růst o 4,7 mld. Kč.

Graf č. 1: Struktura příjmů a výdajů státního rozpočtu v 1Q2018 a 1Q2019 (v mld. Kč)

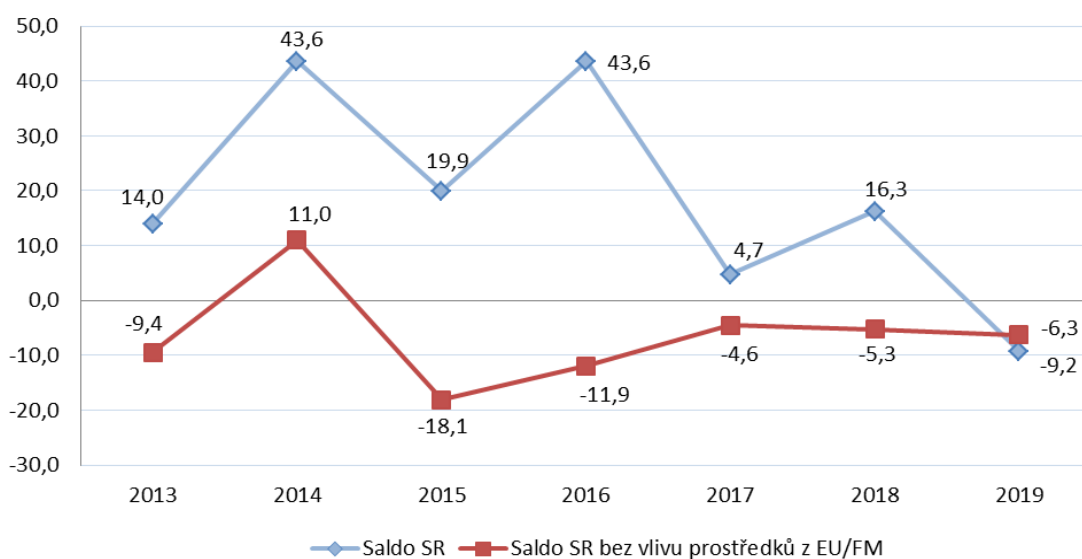


Hospodaření státního rozpočtu dosáhlo za 1. čtvrtletí roku 2019 **schodek ve výši 9,2 mld. Kč**, což je proti stejnému období roku 2018 výsledek horší o 25,5 mld. Kč. Čtvrtletní alikvota odpovídá schodku 10,0 mld. Kč. Na meziroční srovnání působily negativně zejména toky EU a FM prostředků (na příjmové i výdajové straně), které měly v prvních třech měsících roku 2019 na hospodaření státního rozpočtu záporný vliv ve výši 3,0 mld. Kč (tj. příjmy z EU a FM byly nižší než výdaje, které mají být kryty právě EU/FM příjmy), zatímco ve stejném období roku 2018 měly vliv kladný ve výši 21,5 mld. Kč. Po očištění tohoto vlivu by hospodaření státního rozpočtu vykázalo v 1. čtvrtletí roku 2019 schodek ve výši 6,3 mld. Kč (ve stejném období roku 2018 by to byl schodek 5,3 mld. Kč).

Graf č. 2: Vývoj salda hospodaření SR v 1. čtvrtletí v letech 1993–2019 (v mld. Kč)



Graf č. 3: Vliv EU/FM prostředků na vývoj salda SR v 1. čtvrtletí let 2013-2019 (v mld. Kč)



Hodnocení vývoje inkasa jednotlivých druhů příjmů a čerpání výdajů státního rozpočtu je podrobněji provedeno v dalších částech informace.

3. Příjmy státního rozpočtu

Za první čtvrtletí roku 2019 vykázal **státní rozpočet celkové příjmy ve výši 364,3 mld. Kč**, tj. 24,6 % celoročního rozpočtu po změnách a meziroční nárůst 18,6 mld. Kč, z toho **daňové příjmy** (bez pojistného na SZ) představují **174,4 mld. Kč** (22,7 % rozpočtu po změnách), příjmy z pojistného na sociální zabezpečení 130,9 mld. Kč (23,5 % rozpočtu po změnách) a nedaňové a kapitálové příjmy a přijaté transfery dosáhly výše 59,0 mld. Kč (38,4 % rozpočtu po změnách).

Tabulka č. 4: Příjmy státního rozpočtu za 1. čtvrtletí 2019 (v mld. Kč)

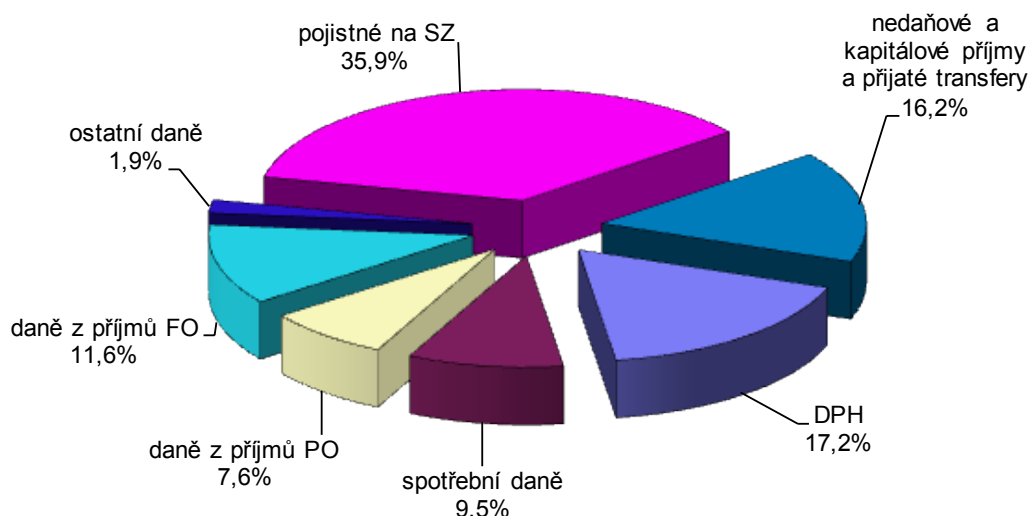
Příjmy státního rozpočtu	2018		2019					
	Skutečnost leden-březen	% plnění	Schválený rozpočet	Rozpočet po změnách	Skutečnost leden-březen	% plnění	index 2019/2018	rozdíl 2019-2018
	1	2	3	4	5	6=5:4	7=5:1	8=5-1
Příjmy celkem	345,70	26,2	1 465,36	1 479,07	364,30	24,6	105,4	18,61
v tom:								
Daňové příjmy celkem	291,69	23,9	1 325,36	1 325,36	305,30	23,0	104,7	13,61
Daňové příjmy (bez pojistného SZ)	170,08	23,5	768,94	768,94	174,41	22,7	102,5	4,33
v tom:								
DPH	62,79	22,4	297,90	297,90	62,66	21,0	99,8	-0,14
Spotřební daně (vč. tzv. energetických daní)	36,10	23,3	157,40	157,40	34,63	22,0	95,9	-1,47
z toho: Spotřební daň z minerálních olejů	18,94	23,1	83,80	83,80	19,09	22,8	100,8	0,15
Spotřební daň z tabákových výrobků	12,73	22,9	56,10	56,10	10,74	19,1	84,4	-1,99
Odvod z elektřiny ze slunečního záření	0,16	8,2	2,10	2,10	0,18	8,5	114,2	0,02
Daně z příjmů PO	26,68	22,5	124,40	124,40	27,73	22,3	103,9	1,05
Daně z příjmů FO	37,30	25,7	165,60	165,60	42,41	25,6	113,7	5,11
v tom: placená plátci	29,25	22,9	146,20	146,20	32,90	22,5	112,5	3,65
placená poplatníky	5,61	82,4	7,40	7,40	6,79	91,8	121,2	1,19
vybíraná srážkou	2,45	22,9	12,00	12,00	2,72	22,7	111,1	0,27
Majetkové daně	3,43	28,6	12,30	12,30	3,56	28,9	103,7	0,13
v tom: Daň dědická	0,00	x	0,00	0,00	0,00	x	19,6	0,00
Daň darovací	0,00	x	0,00	0,00	0,00	x	89,6	0,00
Daň z nabytí nemovitých věcí	3,43	28,6	12,30	12,30	3,56	28,9	103,8	0,13
Poplatky za uložení odpadů	0,38	24,3	1,55	1,55	0,46	29,7	122,4	0,08
Odvod za odnětí půdy ze zeměděl. půdního fondu	0,05	26,7	0,30	0,30	0,11	37,9	213,1	0,06
Daň z hazardních her (vč. zrušených odvodů z loterií a VHP)	1,47	30,6	4,80	4,80	1,29	26,8	87,5	-0,18
Ostatní daňové příjmy *)	1,87	43,0	4,69	4,69	1,56	33,4	83,8	-0,30
Pojistné na soc. zabezpečení a st. politiku zaměstnanosti	121,61	24,5	556,42	556,42	130,89	23,5	107,6	9,28
z toho: Na důchody	108,60	24,5	494,65	494,65	116,38	23,5	107,2	7,78
Nedaňové a kapitálové příjmy a přijaté transfery	54,00	53,8	140,00	153,71	59,00	38,4	109,3	5,00
v tom: Kapitoly (mimo kapitol OSFA, SD a VPS)	52,95	54,4	115,41	129,12	39,96	30,9	75,5	-12,99
z toho: Příjmy z EU/FM **)	44,07	58,5	92,48	106,19	28,77	27,1	65,3	-15,30
Soudní poplatky	0,29	24,4	1,13	1,13	0,31	27,8	107,8	0,02
Příjmy sdílené s EU	0,40	24,4	1,68	1,68	0,45	27,0	112,3	0,05
Kapitola Operace státních finančních aktiv	0,12	34,0	3,53	3,53	0,10	3,0	88,5	-0,01
Kapitola Státní dluh	0,00	x	0,00	0,00	0,00	x	x	0,00
Kapitola Všeobecná pokladní správa	0,93	34,2	21,06	21,06	18,94	89,9	2 027,2	18,01

*) *dopočet do celku*

**) *ve skutečnosti roku 2019 jsou uvedeny jen prostředky na krytí výdajů Společné zemědělské politiky a převody z Národního fondu*

Z celkových příjmů představují **35,9 % příjmy z pojistného na sociální zabezpečení**, 17,2 % tvoří daň z přidané hodnoty (DPH), 9,5 % je podíl příjmů ze spotřebních daní, 11,6 % jsou daně z příjmů fyzických osob (DPFO) a 7,6 % daně z příjmů právnických osob (DPPO). Nedaňové a kapitálové příjmy a přijaté transfery představují 16,2 %. Ostatní příjmy zahrnující mimo jiné majetkové daně, odvody z loterií, správní poplatky, poplatky a odvody v oblasti životního prostředí a tržby z prodeje kolků jsou váhově méně významné a představují 1,9 % celkových příjmů.

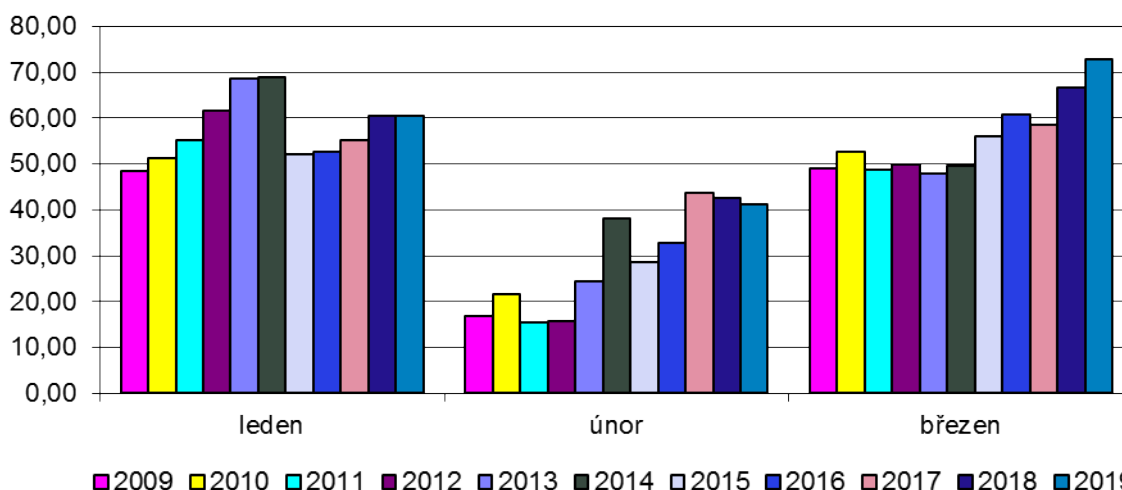
Graf č. 4: Struktura celkových příjmů za 1. čtvrtletí 2019



3.1. Daňové příjmy a příjmy z pojistného na sociální zabezpečení

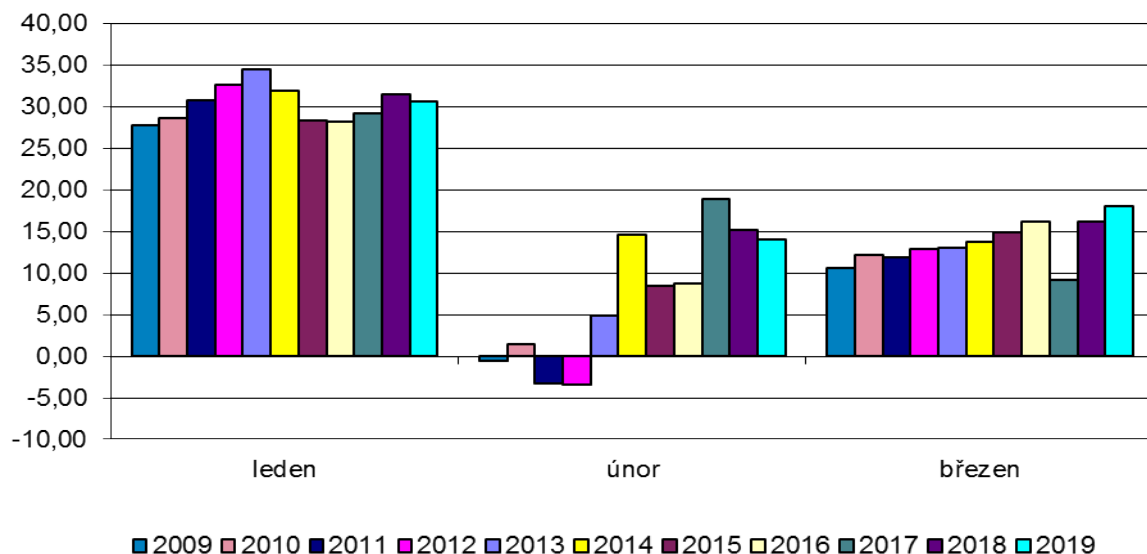
Příjmy z daní a poplatků bez pojistného na sociální zabezpečení dosáhly za první čtvrtletí letošního roku **174,4 mld. Kč**, což představuje 22,7 % schváleného rozpočtu a meziroční nárůst o 4,3 mld. Kč, tj. o 2,5 %. Na tomto nárůstu se podílí především daně z příjmů fyzických osob (o 5,1 mld. Kč) a daně z příjmů právnických osob (o 1,1 mld. Kč). Oproti prvnímu čtvrtletí 2018 došlo k nárůstu inkasa u pojistného na sociální zabezpečení o 9,3 mld. Kč (z toho na důchody o 7,8 mld. Kč).

Graf č. 5: Vývoj daňových příjmů bez pojistného na sociální zabezpečení v jednotlivých měsících 1. čtvrtletí v letech 2009-2019 (v mld. Kč)



Inkaso **daně z přidané hodnoty** na úrovni státního rozpočtu dosáhlo v prvním čtvrtletí roku 2019 výše **62,7 mld. Kč** a meziročně se snížilo oproti skutečnosti předchozího roku o 0,1 mld. Kč, tj. o 0,2 % a zůstalo tak skoro na stejné úrovni jako v minulém roce.

Graf č. 6: Meziroční srovnání inkasa DPH za jednotlivé měsíce 1. čtvrtletí v letech 2009-2019 (v mld. Kč)



Inkaso DPH za první čtvrtletí roku 2019 představuje 21 % schváleného rozpočtu. Při meziročním srovnání prvního čtvrtletí je potřeba zohlednit, že inkaso prvního čtvrtletí aktuálního roku zahrnuje platbu daňové povinnosti za prosinec a poslední čtvrtletí předcházejícího roku, stejně jako vrácení nadměrných odpočtů přiznaných za listopad, prosinec a poslední čtvrtletí loňského roku.

Inkaso v prvním čtvrtletí roku 2019 bylo pozitivně ovlivněno autonomním růstem výdajů na spotřebu domácností a vládních institucí v předběžné výši zhruba 6 %. Skutečný meziroční růst inkasa DPH byl za první tři měsíce roku mírně nižší. Nicméně výše inkasa pouze za měsíc březen byla meziročně vyšší o téměř 12 %. Negativně bylo březnové inkaso, v tomto roce poprvé, ovlivněno zavedením nižší sazby DPH na pravidelnou hromadnou dopravu z 15 % na 10 %. Inkaso DPH v prvních třech měsících tlumil vývoj v lednu a únoru, kde se projeví jednorázové faktory jako nižší počet pracovních dní (dopad na inkaso DPH zejména u služeb v lednu, které bylo splatné za období prosinec), nižší objem zadržovaných nadměrných odpočtů oproti stejnému období minulého roku, což je důsledkem efektivnějšího zacílení kontrolní činnosti finanční správy a jednorázová vyšší výplata nadměrných odpočtů v měsíci únoru.

Inkaso **spotřební daně** z minerálních olejů, tabákových výrobků, piva, vína, lihu a energetických daní v prvním čtvrtletí roku 2019 dosáhlo **34,6 mld. Kč**, což představuje 22,0 % schváleného rozpočtu. V letošním roce inkaso spotřebních daní v porovnání se stejným obdobím roku 2018 pokleslo o 1,5 mld. Kč, tj. o 4,1 %. Tento pokles je způsoben nižším výběrem spotřební daně z tabákových výrobků, jehož příčiny jsou vysvětleny níže.

Inkaso rozpočtově nejvýznamnější **spotřební daně z minerálních olejů** v prvním čtvrtletí tohoto roku dosáhlo **19,1 mld. Kč** (22,8 % rozpočtu) a vzrostlo o 0,2 mld. Kč, tj. o 0,8 %, v porovnání se stejným obdobím předcházejícího roku.

Stále přetrvává trend nárůstu spotřeby motorové nafty, spotřeba motorového benzínu roste, avšak mírnějším tempem v porovnání s motorovou naftou. Na výši inkasa má hlavní vliv pokračující pozitivní ekonomický vývoj, s nímž souvisí rostoucí přepravní výkony i vyšší spotřeba pohonných hmot z důvodu rostoucích příjmů domácností. Svůj podíl na výši inkasa může mít i nižší spotřeba biopaliv vyplývající z navýšení jejich sazeb. Proti uvedeným pozitivním vlivům na inkaso daně nadále působí od roku 2017 nově zavedená vratka daně za tzv. zelenou naftu.

Inkaso **spotřební daně z tabákových výrobků** činilo 10,7 mld. Kč (19,1 % rozpočtu) a meziročně pokleslo o 2,0 mld. Kč, tj. o 15,6 %. Tento propad souvisí s mimořádným růstem inkasa v posledních měsících roku 2018, který způsobil i překročení rozpočtu daně za rok 2018 o 3,3 mld. Kč. Důvodem bylo předzásobení se plátcí daně tabákovými nálepkami starého vzoru, což vedlo k nadprůměrnému objemu odebraných nálepek v závěru roku 2018. Přehledy odebraných tabákových nálepek za první měsíce roku 2019 signalizují možný návrat inkasa v následujících měsících k obvyklým hodnotám.

Inkaso **spotřební daně z lihu** meziročně vzrostlo na hodnotu **2,4 mld. Kč** a to ve srovnání s předchozím rokem o 0,2 mld. Kč, tj. o 10,4 %. Tento nárůst pravděpodobně souvisí s pozitivním vývojem ekonomiky, který se odráží i v růstu mezd a platů.

Inkaso **spotřební daně z piva** činilo **1,2 mld. Kč** (25,2 % rozpočtu) a meziročně vzrostlo o 0,1 mld. Kč, tj. o 12,7 %. Souhrnně za spotřební daň z tabákových výrobků, lihu a piva lze prozatím konstatovat, že dopad protikuřáckého zákona na inkaso těchto daní se nijak výrazně neprojevil.

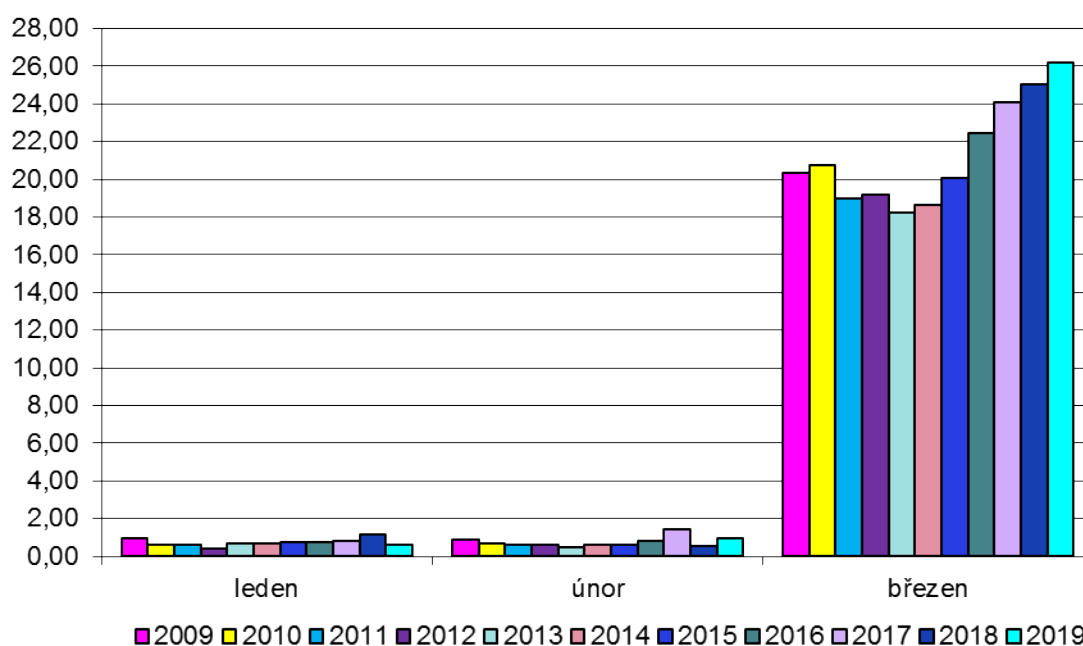
Inkaso rozpočtově méně významné komodity **spotřební daně z vína** dosáhlo **0,2 mld. Kč** a meziročně vzrostlo o 10,6 mil. Kč, tj. o 7,3 %.

V případě **energetických daní** (daň z elektřiny, daň ze zemního plynu a některých dalších plynů, daň z pevných paliv) inkaso za první čtvrtletí roku 2019 činilo 0,9 mld. Kč. Tato částka je o 20,0 mil. Kč nižší než inkaso v předchozím roce, což odpovídá poklesu o 2,1 %. Dosažené inkaso představuje 28,2 % rozpočtované částky pro rok 2019. Ve srovnání se stejným obdobím loňského roku došlo k poklesu inkasa v případě spotřební daně ze zemního plynu, pevných paliv i elektřiny.

Inkaso odvodu z elektřiny ze slunečního záření dosáhlo v prvním čtvrtletí roku 2019 částky 0,2 mld. Kč, což je o 0,02 mld. Kč více než v předchozím roce (14,2% růst).

Inkaso **daně z příjmů právnických osob** dosáhlo za 1. čtvrtletí roku na úrovni státního rozpočtu **27,7 mld. Kč**, což představuje naplnění rozpočtového očekávání na 22,3 %. Při meziročním srovnání došlo k růstu inkasa o 1,0 mld. Kč, tj. o 3,9 %.

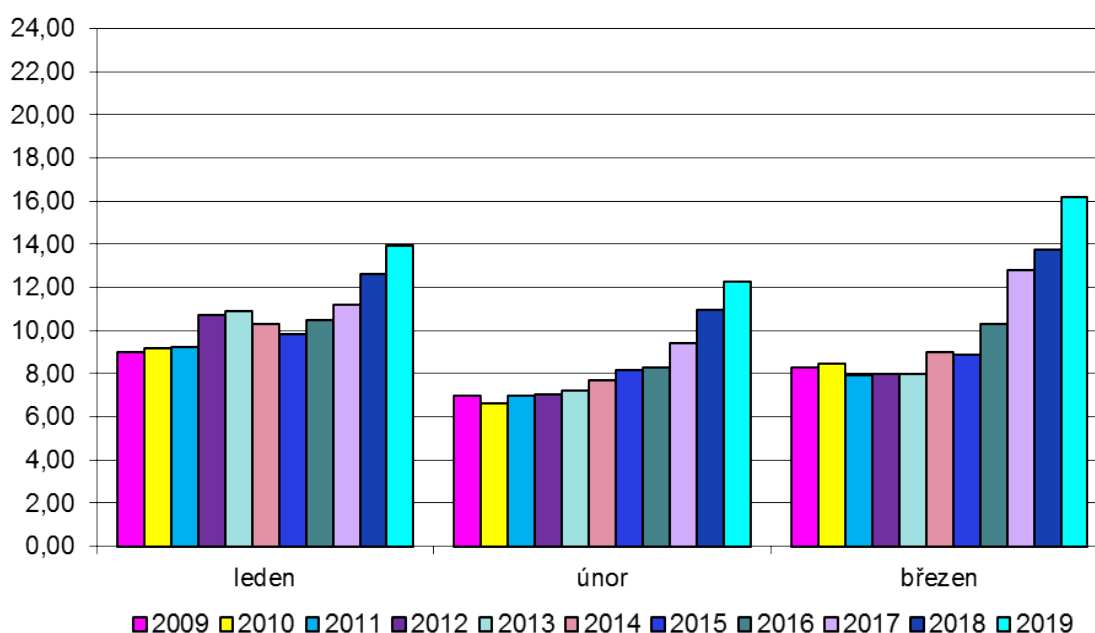
Graf č. 7: Rozložení inkasa z DPPO do jednotlivých měsíců 1. čtvrtletí v letech 2009-2019 (v mld. Kč)



V oblasti daně z příjmů právnických osob byl dne 27. března 2019 ve Sbírce zákonů vyhlášen zákon č. 80/2019 Sb., kterým došlo k implementaci směrnice Rady (EU) č. 2016/1164, kterou se stanoví pravidla proti praktikám vyhýbání se daňovým povinnostem (dále jen „směrnice ATAD“). Tento zákon vstoupil v účinnost dne 1. 4. 2019. V souvislosti s termínem účinnosti zákona lze očekávat dopad na inkaso daně z příjmů právnických osob již za zdaňovací období započatá po 1.4.2019. Tento dopad však bude zanedbatelný a až v roce 2020, a to s ohledem na obvyklé zdaňovací období, které je u drtivé většiny právnických osob shodné s kalendářním rokem.

Za 1. čtvrtletí 2019 byl na účtech státního rozpočtu u **daně z příjmů fyzických osob** zaznamenán průběžný zůstatek ve výši **42,4 mld. Kč**, tj. 25,6 % schváleného státního rozpočtu pro rok 2019. Letošní inkaso vykazuje o 5,1 mld. Kč vyšší výnos, než tomu bylo ve srovnatelném období loňského roku, což je vyšší inkaso o 13,7 %.

Graf č. 8: Rozložení inkasa z DPFO do jednotlivých měsíců 1. čtvrtletí v letech 2009-2019 (v mld. Kč)



Inkaso **daně z příjmů fyzických osob placená plátcí** vykazuje ve sledovaném období zůstatek ve výši **32,9 mld. Kč**, což znamená plnění státního rozpočtu v tomto roce ve výši 22,5 % (meziroční nárůst o 3,7 mld. Kč). Meziroční růst inkasa je dán především vysokou úrovní zaměstnanosti, růstem mezd v soukromém sektoru, platů ve veřejném sektoru a vyšší úrovní minimální mzdy, která je pro rok 2019 stanovena na 13,35 tis. Kč (zvýšení meziročně o 1150 Kč). Negativně se naopak na inkasu projevují legislativní opatření, která byla uvedena v minulých letech (např. zvýšení daňového zvýhodnění jak na první dítě, tak i na druhé a další, zvýšení limitů pro odpočet penzijního a životního pojištění). Pozitivní dopad na inkaso této daně má také zavedení EET, které se podílí na snížení šedé ekonomiky a jejím příspěvkem k řádnému zdaňování skutečně vyplacených mezd.

Inkaso **daně z příjmů fyzických osob placená poplatníky** dosáhlo ve sledovaném období **6,8 mld. Kč**, což je o 1,2 mld. Kč vyšší inkaso než ve srovnatelném období roku 2018. Plnění státního rozpočtu dosáhlo pro toto období výše 91,8 %. Srovnávat pouze období prvního čtvrtroku s celoročním plněním státního rozpočtu však není možné. Důvod je dán v ročním zúčtování daňové povinnosti, jejíž termín splatnosti se výrazně promítne do plnění státního rozpočtu až v pololetí roku 2019. Zásadními změnami s negativními dopady na inkaso této daně jsou navrácení možnosti uplatnit slevu na druhého z manželů či dítě v souvislosti se změnou zastropování výdajových paušálů.

Inkaso **daně z příjmů fyzických osob vybírané srážkou** (zvláštní sazba daně) dosáhlo **2,7 mld. Kč**, což představuje plnění ve výši 22,7 % na úrovni státního rozpočtu. V meziročním srovnání je na příslušném účtu státního rozpočtu evidována částka o 0,3 mld. Kč vyšší než za stejné období minulého roku.

V oblasti daně z příjmů fyzických osob nedochází v letošním roce k žádným zásadním legislativním úpravám, které by měly vliv na výnos daně. Předpokládáme, že se ve výnosu daně pozitivně promítne novela nařízení vlády o minimální a zaručené mzdě č. 567/2006 Sb., která odráží pozitivní trend růstu HDP, ve věci zvýšení minimální mzdy na 13 350 Kč (nárůst 1 150 Kč oproti roku 2018). V průběhu roku má být také účinné snížení sazby pojistného placeného zaměstnavatelem o 0,2 %.

Inkaso **majetkových daní** dosáhlo za 1. čtvrtletí roku na úrovni státního rozpočtu **3,6 mld. Kč**, což představuje naplnění rozpočtového očekávání na 28,9 %. Při meziročním srovnání došlo k růstu inkasa o 0,1 mld. Kč, tj. o 3,7 %.

Inkaso **ostatních daní a poplatků** dosáhlo za 1. čtvrtletí roku na úrovni státního rozpočtu 3,4 mld. Kč, což představuje naplnění rozpočtového očekávání na 30,2 %. Při meziročním srovnání došlo k poklesu inkasa o 0,3 mld. Kč, tj. o 9,0 %.

Rozpočtované celostátní daňové příjmy na rok 2019 (bez DPPO placené obcemi a kraji a bez správních a ostatních poplatků placených obcím) ve výši **1 086,9 mld. Kč** jsou proti skutečnosti roku 2018 o 7,6 mld. Kč, tj. o 3,2 % vyšší. Objemově je nejvyšší nárůst rozpočtován (proti skutečnosti 2018) u DPH o 25,3 mld. Kč, tj. o 6,1 % a daně z příjmů fyzických osob o 30,4 mld. Kč, tj. o 13,9 %.

Skutečný celostátní výnos všech daní dosáhl k 31.3.2019 výše **242,5 mld. Kč**, což představuje 22,3 % rozpočtu a meziroční nárůst o 7,6 mld. Kč, tj. 3,2 %. Ve stejném období minulého roku dosáhlo celostátní inkaso daní 234,9 mld. Kč, tj. 23,1 % schváleného rozpočtu, a meziroční nárůst o 19,6 mld. Kč, tj. 9,1 %.

Celostátní výnos daně z přidané hodnoty dosáhl **92,5 mld. Kč** (21,0 % rozpočtu), což je o 0,2 mld. Kč, tj. o 0,2 % méně než ve stejném období minulého roku. Z celkového objemu příjmu DPH náleželo obcím 21,6 mld. Kč (rozpočet na rok 2019 počítá s částkou 104,1 mld. Kč), 8,2 mld. Kč krajům (rozpočet 39,4 mld. Kč) a 62,7 mld. Kč zůstalo ve státním rozpočtu (rozpočet 297,9 mld. Kč).

Celostátní výnos spotřebních daní dosáhl za 1. čtvrtletí objemu **36,5 mld. Kč** (plnění rozpočtu na 22,0 %), což je o 1,5 mld. Kč, tj. o 3,8 % méně než ve stejném období roku 2018, Z celkového objemu bylo téměř 1,9 mld. Kč převedeno SFDI (7,8 % daně z minerálních olejů), rozpočtováno bylo 8,4 mld. Kč).

Celostátní výnos daně z příjmu fyzických osob dosáhl **62,0 mld. Kč** (plnění rozpočtu na 25,0 %) a byl proti stejnému období předchozího roku vyšší o 7,4 mld. Kč, tj. o 13,5 %. Z celostátního příjmu DPFO náleželo obcím 14,4 mld. Kč (rozpočet počítá s objemem 61,0 mld. Kč), krajům 5,2 mld. Kč (rozpočet 21,9 mld. Kč) a státnímu rozpočtu 42,4 mld. Kč (rozpočet 165,6 mld. Kč).

Celostátní výnos daně z příjmu právnických osob dosáhl ke konci března **40,5 mld. Kč** (rozpočet plněn na 22,0 %) a je tak nad úroveň stejného období roku 2018 o 1,5 mld. Kč, tj. o 3,8 %. I na této dani participují rozpočty obcí a krajů, jejichž příjmům náleželo za 1. čtvrtletí 12,8 mld. Kč (téměř stejná hodnota jako v období roku 2018), z toho obcím 9,3 mld. Kč (rozpočet počítá s objemem 43,4 mld. Kč) a krajům 3,5 mld. Kč (rozpočet 16,4 mld. Kč). Zbytek ve výši 27,7 mld. Kč byl příjmem státního rozpočtu (rozpočet 124,4 mld. Kč).

Příjmy z pojistného na sociální zabezpečení dosáhly **130,9 mld. Kč**, což představuje 23,5 % rozpočtu a meziroční nárůst o 9,3 mld. Kč, tj. o 7,6 %. Rozpočet 2019 počítá s růstem o 12,0 % oproti roku 2018. Rozpočet vycházel z dynamiky meziročního růstu objemu mezd a platů pro rok 2019. V odhadu bylo zohledněno i zvýšení platů státních zaměstnanců.

3.2. Nedaňové a kapitálové příjmy a přijaté transfery

Nedaňové a kapitálové příjmy a přijaté transfery jsou v roce 2019 rozpočtovány v částce 140,0 mld. Kč, tj. o 44,7 mld. Kč (o 47,0 %) vyšší než předpokládal rozpočet na rok 2018.

Na růstu se podílel zejména rozpočet přijatých transferů, který se meziročně zvýšil o 42,1 mld. Kč. Jejich hlavní složkou jsou prostředky přijaté z rozpočtu EU a FM, které jsou pro rok 2019 rozpočtovány ve výši 92,5 mld. Kč, což je o 22,3 mld. Kč více než v roce 2018. Na růstu rozpočtu přijatých transferů se také podílí plánovaný převod prostředků z tzv. privatizačního účtu do příjmů státního rozpočtu ve výši 18,0 mld. Kč (v roce 2018 nebyl rozpočtován). Rozpočet nedaňových příjmů meziročně vzrostl o 1,7 mld. Kč na 18,1 mld. Kč. Kapitálové příjmy ve státním rozpočtu na rok 2019 meziročně vzrostly o 0,9 mld. Kč na 8,6 mld. Kč.

V 1. čtvrtletí roku 2019 dosáhly nedaňové a kapitálové příjmy a přijaté transfery celkové výše 59,0 mld. Kč, tj. 38,4 % rozpočtu po změnách, což bylo o 5,0 mld. Kč, tj. o 9,3 %, více než ve stejném období roku 2018.

Tento růst výrazně ovlivnily **příjmy kapitoly VPS**, které k 31.3.2019 dosáhly **18,9 mld. Kč**, což představovalo plnění rozpočtu na 89,9 % a meziroční růst o 18,0 mld. Kč. V průběhu března již byla z privatizačního účtu v souladu s novelou zákona o zrušení Fondu národního majetku převedena do příjmů kapitoly VPS částka ve výši 18 mld. Kč, což odpovídá výši dané schváleným rozpočtem. Na nedaňových příjmech této kapitoly se dále částkou 0,7 mld. Kč (stejně jako v 1. čtvrtletí 2018) podílely přijaté vratky transferů a ostatní příjmy z finančního vypořádání předchozích let. Na položce „Ostatní nedaňové příjmy jinde nezařazené“ vykázala kapitola VPS příjem ve výši 161 mil. Kč (stejně jako v 1. čtvrtletí 2018), který se týkal zejména odvodů příspěvků na penzijní připojištění a doplňkové penzijní spoření a odvodů příspěvku na stavební spoření provedené příslušnými subjekty při nesplnění podmínek pro jejich přiznání. Splátky půjčených prostředků ze zahraničí dosáhly 73 mil. Kč (ve stejném období roku 2018 to bylo 70 mil. Kč).

Proti růstu naopak působily **prostředky přijaté z rozpočtu EU a FM**, které dosáhly **28,8 mld. Kč** a meziročně tak byly o 15,3 mld. Kč, tj. o 34,7 %, nižší. Meziroční srovnání bylo výrazně ovlivněno převodem 20,0 mld. Kč, které státní rozpočet získal v průběhu 1. čtvrtletí 2018 a které představovaly část závěrečných plateb vztahujících se k programovému období 2007-2013. Příjmy z EU dosažené v průběhu 1. čtvrtletí 2019 se vztahovaly již jen k programovému období 2014-2020. Z celku (28,8 mld. Kč) představovaly převody z Národního fondu do příjmů státního rozpočtu částku 11,9 mld. Kč (ve stejném období roku to bylo 27,3 mld. Kč). Tyto prostředky určené na krytí již předfinancovaných výdajů se týkaly zejména OP Výzkum, vývoj a vzdělávání (5,1 mld. Kč), Integrovaného regionálního operačního programu (2,1 mld. Kč), OP Životní prostředí (1,5 mld. Kč), OP Doprava (1,5 mld. Kč), OP Zaměstnanost (0,8 mld. Kč) a OP Podnikání a inovace pro konkurenceschopnost (0,6 mld. Kč). Příjmy kapitoly Ministerstvo zemědělství určené na krytí výdajů na Společnou zemědělskou politiku dosáhly celkem 16,7 mld. Kč (v 1. čtvrtletí 2018 to bylo 16,2 mld. Kč). Příjmy ve výši 0,2 mld. Kč představovaly příjem kapitoly Ministerstvo dopravy v rámci komunitárního programu Nástroj pro propojení Evropy 2014+.

Příjmy kapitoly Český telekomunikační úřad zatím dosáhly 1,0 mld. Kč, což je meziročně o 0,2 mld. Kč méně, a byly tvořeny zejména standardními příjmy ze správy radiového spektra a ze správy čísel.

Národní podíl na cle je od roku 2014 příjmem kapitoly Ministerstvo financí a zatím dosáhl 0,5 mld. Kč při meziročním růstu o 12,3 %.

Soudní poplatky, které byly téměř výhradně příjmem kapitoly Ministerstvo spravedlnosti, zatím dosáhly 0,3 mld. Kč, což je stejně jako v 1. čtvrtletí roku 2018.

Nedaňové příjmy v kapitole OSFA dosáhly 104 mil. Kč, což bylo o 14 mil. Kč méně než ve stejném období roku 2018. Byly tvořeny zejména úrokovými výnosy z finančního investování na Jaderném účtu (98 mil. Kč) a příjmy z dividend (6 mil. Kč).

V průběhu 1. čtvrtletí roku 2019 zatím nedošlo stejně jako ve stejném období roku 2018 k žádnému převodu prostředků ze státních podniků do příjmů státního rozpočtu.

Detailnější analýza nedaňových a kapitálových příjmů a přijatých transferů k 31.3.2019 bude možná až po sestavení finančních výkazů v polovině dubna 2019.

4. Výdaje státního rozpočtu

Zákon č. 336/2018 Sb.¹ stanoví **výdaje** státního rozpočtu na rok 2019 v celkové výši **1 505,4 mld. Kč**, z toho 92,2 mld. Kč má být kryto prostředky z rozpočtu Evropské unie. Proti schválenému rozpočtu roku 2018 jsou tyto výdaje vyšší o 10,3 % (téměř o 140,9 mld. Kč). **Běžné výdaje** jsou ve schváleném rozpočtu na rok 2019 zahrnuty v objemu **1 383,1 mld. Kč** při předpokládaném meziročním růstu o 8,5 % (o 108,7 mld. Kč), **kapitálové výdaje** v objemu **122,3 mld. Kč** při meziročním plánovaném růstu o 35,7 % (o 32,15 mld. Kč). Ve srovnání se skutečnými výdaji čerpanými v roce 2018 jsou celkové výdaje schváleného rozpočtu na rok 2019 vyšší o 7,45 % (o 104,4 mld. Kč); běžné výdaje jsou vyšší o 7,7 % (o 98,6 mld. Kč) a kapitálové výdaje jsou vyšší o 5,0 % (o 5,8 mld. Kč).

Mandatorní výdaje, které stát hradí na základě platných zákonných předpisů nebo mezinárodních dohod a smluv, jsou ve schváleném státním rozpočtu na rok 2019 zahrnuty ve výši **825,0 mld. Kč**, tj. 54,8 % z celkových rozpočtovaných výdajů (v porovnání se schváleným rozpočtem roku 2018 dochází ke snížení tohoto podílu o 2,5 p. b., resp. o 0,2 p. b. proti skutečným výdajům roku 2018). Meziročně se tyto výdaje mají zvýšit o 5,5 % (o 42,9 mld. Kč) proti schválenému rozpočtu roku 2018 a o 7,0 % (o 54,1 mld. Kč) proti skutečnosti roku 2018. Z celku **mandatorní sociální výdaje** jsou ve státním rozpočtu plánovány v částce **692,6 mld. Kč** s předpokladem meziročního růstu o 6,8 % (o 44,2 mld. Kč) proti srovnatelným výdajům schváleného státního rozpočtu roku 2018, resp. o 8,0 % (o 51,3 mld. Kč) proti skutečnosti roku 2018. Tyto sociální výdaje mají odčerpat 47,3 % celkových rozpočtem stanovených příjmů a na celkových rozpočtovaných výdajích roku 2019 se podílet 46,0 %. Z ostatních mandatorních výdajů jsou ve schváleném státním rozpočtu objemově největší výdaje na dluhovou službu 46,5 mld. Kč, výdaje na odvody do rozpočtu Evropské unie 43,6 mld. Kč, dotace na obnovitelné zdroje 25,0 mld. Kč, příspěvek na podporu stavebního spoření 4,0 mld. Kč, atd. Další prostředky nutné pro zajištění provozu a plnění úkolů jednotlivých kapitol státního rozpočtu, vybrané neinvestiční nákupy a související výdaje, jsou ve schváleném rozpočtu zahrnuty v částce 77,8 mld. Kč.

Transfery veřejným rozpočtům územní úrovně jsou rozpočtem stanoveny ve výši 184,1 mld. Kč, dotace státním fondům ve výši 93,15 mld. Kč (bez dotací na činnost SZIF), transfery podnikatelským subjektům 54,6 mld. Kč, transfery neziskovým a podobným organizacím 18,7 mld. Kč, transfery příspěvkovým a podobným organizacím 85,3 mld. Kč, atd.

¹ Zákon č. 336/2018 Sb., o státním rozpočtu České republiky na rok 2019.

Tabulka č. 5: Pokladní plnění výdajů státního rozpočtu za 1. čtvrtletí 2019 (v mld. Kč)

VÝDAJE STÁTNÍHO ROZPOČTU	2018		2019				Index skutečnost 2019/2018 7=5:1	Rozdíl skutečnost 2019-2018 8=5-1
	Skutečnost leden-březen 1	% plnění 2	Rozpočet		Skutečnost leden-březen 5	% plnění 6=5:4		
			schválený 3	po změnách 4				
VÝDAJE celkem	329,44	24,1	1 505,36	1 519,07	373,55	24,6	113,4	44,11
běžné výdaje	317,71	24,8	1 383,09	1 390,11	357,13	25,7	112,4	39,43
v tom:								
Platy a podobné a související výdaje	20,47	15,3	142,77	142,83	22,19	15,5	108,4	1,72
Neinvestiční nákupy a související výdaje	17,57	14,9	124,80	117,31	15,03	12,8	85,6	-2,53
z toho:								
výdaje na obsluhu státního dluhu	2,06	4,6	46,50	46,50	1,35	2,9	65,4	-0,71
výdaje na realizaci záruk	0,00	0,0	0,32	0,32	0,00	0,0	x	0,00
Neinvestiční transfery podnikatelským subjektům	11,74	22,5	49,49	51,08	15,10	29,6	128,6	3,36
Neinvestiční transfery neziskovým a pod. organizacím	3,62	25,8	16,57	16,99	5,75	33,9	158,9	2,13
Neinv. trans. fondům soc. a zdrav. pojištění (VPS)	17,15	24,6	73,32	73,32	18,00	24,6	105,0	0,86
Neinvestiční transfery státním fondům	13,97	38,5	40,69	43,88	18,92	43,1	135,4	4,95
z toho: neinvestiční transfery SZIF	12,66	41,6	33,77	33,74	16,91	50,1	133,5	4,25
Neinv. transfery veř. rozpočtům územní úrovně	51,81	33,7	178,41	180,52	60,07	33,3	115,9	8,26
Neinv. transfery příspěvkovým a pod. organizacím	25,46	36,9	73,48	74,81	27,28	36,5	107,1	1,82
Sociální dávky*)	137,92	24,7	601,89	601,25	148,99	24,8	108,0	11,08
z toho:								
dávky důchodového pojištění	107,48	25,0	472,23	471,88	116,62	24,7	108,5	9,15
podpory v nezaměstnanosti	2,21	31,9	7,27	7,23	2,31	31,9	104,3	0,10
dávky nemocenského pojištění	8,28	25,3	36,49	36,44	9,93	27,2	119,8	1,64
dávky státní sociální podpory a péstounské péče	9,48	21,6	41,90	41,87	9,55	22,8	100,7	0,07
dávky sociální péče**)	8,47	22,8	36,04	35,82	8,37	23,4	98,8	-0,10
zvl. soc. dávky příslušníkům ozbrojených sil	2,00	26,0	7,96	8,01	2,22	27,8	111,2	0,22
Státní příspěvek na důchodové připojištění	1,74	25,0	7,10	7,10	1,78	25,0	102,3	0,04
Státní příspěvek na podporu stavebního spoření	0,00	0,0	4,00	4,00	0,00	0,0	336,4	0,00
Odvody vlastních zdrojů do rozpočtu EU	10,40	26,3	43,60	43,60	17,42	40,0	167,6	7,03
Ostatní běžné výdaje***)	5,87	24,4	26,96	33,42	6,59	19,7	112,2	0,72
kapitálové výdaje	11,73	12,9	122,27	128,96	16,41	12,7	139,9	4,69
v tom:								
Investiční nákupy a související výdaje	1,26	7,6	24,14	23,71	1,32	5,6	104,6	0,06
Investiční transfery podnikatelským subjektům	1,97	44,6	5,09	6,07	2,66	43,8	134,7	0,69
Investiční transfery státním fondům	3,67	9,3	54,06	50,82	4,57	9,0	124,6	0,90
z toho: investiční transfery SFDI	2,50	7,0	48,69	45,41	3,00	6,6	119,8	0,50
Investiční transfery veřej. rozpočtům územní úrovně	1,58	30,5	5,67	9,53	4,25	44,6	269,3	2,67
Investiční transfery příspěvkovým a pod. organizacím	2,55	21,0	11,85	12,65	2,69	21,2	105,2	0,13
Ostatní kapitálové výdaje***)	0,69	5,4	21,45	26,18	0,93	3,5	134,0	0,24

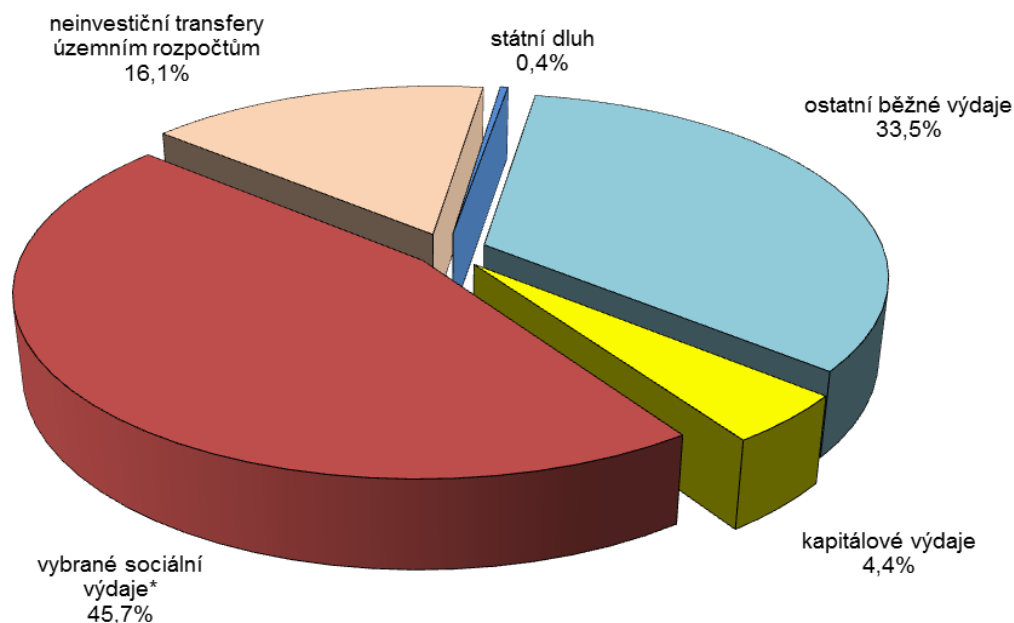
*) pouze položka rozpočtové skladby 5410 „sociální dávky“, bez souvisejících výdajů (např. poštovné)

***) dávky pomoci v hmotné nouzi, dávky osobám se zdravotním postižením, příspěvek na péči podle zákona o sociálních službách

***) dopočet do celku

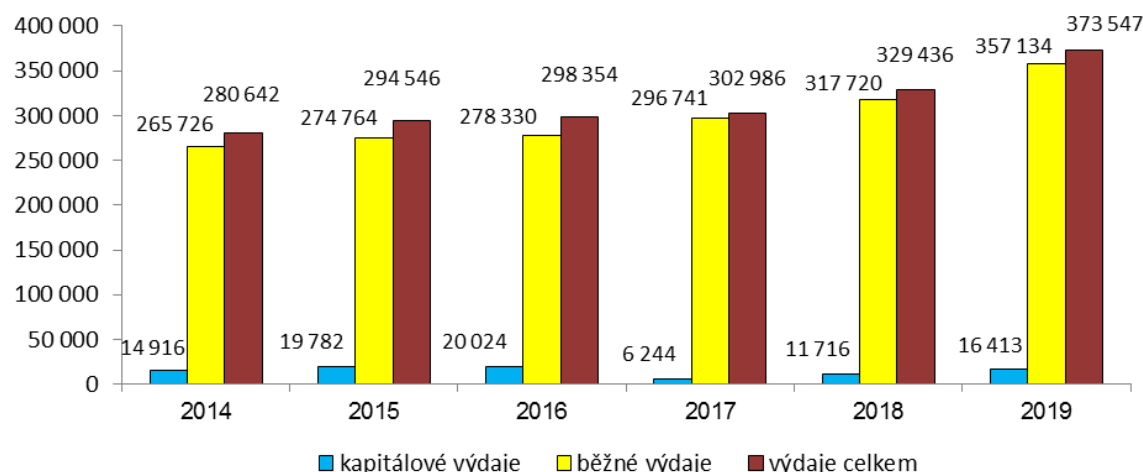
Celkové výdaje za 1. čtvrtletí 2019 dosáhly **373,55 mld. Kč**, tj. 24,6 % rozpočtu po změnách, při meziročním růstu o 13,4 % (o 44,1 mld. Kč). U běžných výdajů se jednalo o meziroční navýšení o 12,4 % (o 39,4 mld. Kč). Ke zvýšení výdajů došlo zejména u sociálních dávek (o 11,1 mld. Kč, z toho o 9,15 mld. Kč u dávek důchodového pojištění), u neinvestičních transferů veřejným rozpočtům územní úrovně (o 8,3 mld. Kč), u odvodů vlastních zdrojů do rozpočtu EU (o 7,0 mld. Kč), u neinvestičních transferů státním fondům (o 4,95 mld. Kč), u neinvestičních transferů podnikatelským subjektům (o 3,4 mld. Kč), atd., naopak k meziročnímu snížení výdajů došlo např. u neinvestičních nákupů a souvisejících výdajů (o 2,5 mld. Kč), u výdajů na obsluhu státního dluhu (o 713,5 mil. Kč), atd. Kapitálové výdaje se meziročně zvýšily celkem o 39,9 % (o 4,7 mld. Kč), z toho zejména u investičních transferů veřejným rozpočtům územní úrovně (o 2,7 mld. Kč), u investičních transferů státním fondům (o 900,2 mil. Kč), u investičních transferů podnikatelským subjektům (o 685,9 mil. Kč), atd. Celkem bylo čerpáno o 6,2 mld. Kč pod čtvrtletní alikvotou rozpočtu po změnách, v 1. čtvrtletí 2018 to bylo o 13,0 mld. Kč pod čtvrtletní alikvotou rozpočtu po změnách.

Graf č. 9: Struktura výdajů státního rozpočtu za 1. čtvrtletí 2019



*viz pozn. pod čarou č. 3

Graf č. 10: Čerpání výdajů celkem v 1. čtvrtletí let 2014 až 2019 (v mil. Kč)



4.1. Běžné výdaje

Běžné výdaje ve výši **357,1 mld. Kč** byly čerpány na 25,7 % rozpočtu po změnách při meziročním růstu o 12,4 % (o 39,4 mld. Kč); proti alikvotě rozpočtu po změnách byly vyšší o 9,6 mld. Kč. Z celku 47,8 %, tj. **170,7 mld. Kč**, směřovalo **do sociální oblasti**².

Sociální dávky³ dosáhly celkem **149,0 mld. Kč**, tj. 24,8 % rozpočtu po změnách při meziročním růstu o 8,0 % (o 11,1 mld. Kč). Ve státním rozpočtu na rok 2019 jsou zahrnuty ve výši 601,9 mld. Kč, při meziročním navýšení o 7,9 % (o 44,0 mld. Kč) proti

² Sociální dávky, příspěvek zaměstnavatelům zaměstnávajícím více než 50 % osob se zdravotním postižením, platba státu do systému veřejného zdravotního pojištění za vybrané skupiny obyvatel, výdaje na insolventnost, státní příspěvek na penzijní připojištění, výdaje na sociální důsledky restrukturalizace hnědouhelného průmyslu.

³ Položka rozpočtové skladby 5410 - dávky důchodového pojištění, dávky nemocenského pojištění, dávky státní sociální podpory, dávky péčovské péče, dávky pomoci v hmotné nouzi, dávky osobám se zdravotním postižením, příspěvek na péči podle zákona o sociálních službách, podpory v nezaměstnanosti, ostatní dávky včetně zvláštních sociálních dávek příslušníků ozbrojených sil při skončení služebního poměru.

rozpočtu roku 2018 a o 8,2 % (o 45,4 mld. Kč) proti skutečnosti roku 2018. Stanovení rozpočtu sociálních dávek je ovlivněno jak autonomním vývojem, tak schválenými systémovými změnami sociální legislativy, které nabývaly účinnosti v průběhu roku 2018, a jejich plný dopad se projeví v rozpočtu roku 2019.

Největší objem z celkových sociálních dávek (78,3 %) představovaly výdaje na **dávky důchodového pojištění**, které činily 116,6 mld. Kč, tj. 24,7 % rozpočtu po změnách. Meziročně se tyto výdaje zvýšily o 8,5 % (o 9,15 mld. Kč). Z celku představovaly 82,4 %, tj. více než 96,0 mld. Kč, důchody starobní. Schválený rozpočet dávek důchodového pojištění na rok 2019 ve výši 472,5 mld. Kč (pododdíl 411) předpokládá meziroční růst o 8,8 % (o 38,1 mld. Kč) proti schválenému rozpočtu roku 2018, proti skutečnosti roku 2018 předpokládá zvýšení o 8,8 % (o 38,4 mld. Kč). Zákon č. 191/2018 Sb., kterým se mění zákon č. 155/1995 Sb., o důchodovém pojištění, ve znění pozdějších předpisů, zvyšuje základní výměry důchodů z 9 % na 10 % průměrné mzdy, tj. o 1 procentní bod, a dále zvyšuje důchody o 1 000 Kč měsíčně všem důchodcům, kteří dosáhnou věku 85 let. Od roku 2018 se pro zvýšení důchodu použije 100 % růstu indexu spotřebitelských cen nebo 100 % růstu indexu životních nákladů důchodců – vybere se ten index, který bude vyšší, a zohlední se 1/2 růstu reálných mezd. Nařízením vlády č. 213/2018 Sb. se pro rok 2019 stanoví mj. výše základní výměry starobního, invalidního, vdovského, vdoveckého a sirotčího důchodu na 3 270 Kč (navýšení o 570 Kč) a zvýšení procentní výměry důchodu o 3,4 % procentní výměry (pro důchody přiznané před 1.1.2019 splatné po 31.12.2018). Zvýšení průměrného starobního důchodu tak činí 900 Kč měsíčně. Kromě uvedeného se na výši rozpočtu projevuje mj. vliv růstu příjmů, z nichž jsou důchody vyměřovány, měnící se mezigenerační struktura důchodců a předpokládaný nárůst počtu důchodců s vyššími důchody. Poštovné činilo dalších 67,4 mil. Kč.

Dávky nemocenského pojištění byly vyplaceny ve výši **9,9 mld. Kč**, tj. 27,2 % rozpočtu po změnách při meziročním růstu o 19,8 % (o 1,6 mld. Kč). Z toho 6,9 mld. Kč činila dávka „nemocenské“ a 2,4 mld. Kč peněžitá pomoc v mateřství. Schválený rozpočet dávek nemocenského pojištění na rok 2019 je v pododdílu 412 stanoven ve výši 36,5 mld. Kč, tj. o 11,6 % (o 3,8 mld. Kč) více proti schválenému rozpočtu roku 2018 a o 6,5 % (o 2,2 mld. Kč) více proti skutečnosti 2018. Navýšení rozpočtu i skutečnosti ovlivňuje řada faktorů, jako vývoj pracovní neschopnosti, růst mezd, od kterých je výše dávky odvozena, nárůst počtu proplacených dnů, nárůst výše průměrné denní dávky nemocenského, počet pojištěnců, atd. Od roku 2018 se zvyšuje dávka „nemocenské“ při déletrvajícím onemocnění, do 30. dne nemoci je náhrada 60 % redukováného vyměřovacího základu, od 31. dne do 60. dne 66 % a od 61. dne do skončení pracovní neschopnosti 72 % oproti předchozím 60 % redukováného vyměřovacího základu po celou dobu nemoci. Dále byly v roce 2018 do systému nemocenského pojištění zavedeny zcela nové dávky – otcovská poporodní péče (od 1.2.2018) a dlouhodobé ošetřovné (od 1.6.2018).

Dávky státní sociální podpory⁴ poskytované podle zákona č. 117/1995 Sb., o státní sociální podpoře, ve znění pozdějších předpisů, a **dávky pěstounské péče**⁵ poskytované podle zákona č. 359/1999 Sb., o sociálně-právní ochraně dětí, ve znění pozdějších předpisů, byly čerpány v celkové výši **9,55 mld. Kč**, tj. 22,8 % rozpočtu po změnách při meziročním zvýšení o 0,7 % (o 67,4 mil. Kč). Z dávek státní sociální podpory největší objem představoval rodičovský příspěvek 6,2 mld. Kč, příspěvek na bydlení 1,9 mld. Kč a přírůstek na dítě 608,8 mil. Kč; dávky pěstounské péče dosáhly 772,6 mil. Kč. Ve schváleném rozpočtu jsou tyto dávky v pododdílech 413 a 414 stanoveny ve výši 42,9 mld. Kč, tj. o 4,1 % (o 1,8 mld. Kč) méně než stanovil schválený rozpočet roku 2018. Proti skutečnosti 2018 jsou plánované výdaje vyšší o 6,9 % (o 2,8 mld. Kč). Řada dávek státní sociální podpory je stanovena v absolutních částkách bez přímé vazby na životní minimum a neprobíhají jejich automatické

⁴ Přírůstek na dítě, příspěvek na bydlení, rodičovský příspěvek, porodné, pohřebné.

⁵ Od 1.1.2013 dávky pěstounské péče přestaly být dávkami státní sociální podpory, jejich právní úpravu obsahuje zákon č. 359/1999 Sb., ve znění pozdějších předpisů; o dávkách pěstounské péče rozhodují a vyplácejí je pobočky Úřadu práce ČR.

valorizace. Rodičovský příspěvek představuje 57,2 % schváleného rozpočtu uvedených dávek a nárok na jeho čerpání má rodič při splnění příslušných podmínek do vyčerpání částky 220 tis. Kč, nejdéle do 4 let věku dítěte. V případě, že nejmladším dítětem v rodině jsou 2 a více dětí narozených současně, má rodič nárok až na vyčerpání celkové částky 330 tis. Kč. Od roku 2018 si může rodič zvolit čerpání příspěvku ve vyšší částce (až do výše peněžité pomoci v mateřství). Nárok na porodné zůstává i nadále rodině, které se narodilo první nebo druhé živé dítě a jejíž příjem je nižší než 2,7násobek životního minima rodiny. Výše porodného činí 13 000 Kč na první živě narozené dítě, při narození druhého živého dítěte je to 10 000 Kč. Zůstává zúžen okruh osob, které mají za určených podmínek nárok na pohřebné 5 000 Kč. Závislý na výši životního minima je zejména přírůstek na dítě, jako základní dlouhodobá dávka poskytovaná rodinám s dětmi s příjmem do 2,7násobku životního minima, a to ve třech výších podle věku dítěte a ve dvou výměrách podle druhu příjmu. V roce 2018 došlo ke zvýšení přírůstku na dítě o 300 Kč v případě zvýšené výměry. Dále se novelou zákona č. 359/1999 Sb. od ledna 2018 zvýšily i dávky péčovské péče (tj. částky na úhradu potřeb dítěte a odměny péčovce). Částka životního a existenčního minima zůstává stejná jako v roce 2018, např. měsíční částka životního minima u jednotlivce činí 3 410 Kč, u osoby, která je považována jako první v pořadí, 3 140 Kč, atd.; existenční minimum činí 2 200 Kč měsíčně. Související výdaje dosáhly dalších 156,0 mil. Kč, z toho 14,9 mil. Kč poštovné, 103,7 mil. Kč povinné sociální pojištění a více než 37,3 mil. Kč povinné zdravotní pojištění péčovců.

Podpory v nezaměstnanosti byly vyplaceny v částce **2,3 mld. Kč**, tj. 31,9 % rozpočtu po změnách při meziročním růstu o 4,3 % (o 95,9 mil. Kč). Výše výdajů na podpory v nezaměstnanosti závisí na celkové míře nezaměstnanosti, na jejím vývoji v souvislosti s hospodářským stavem země, s růstem mezd, který je základem pro výpočet podpory, atd. Schválený státní rozpočet stanoví v pododdílu 421 výdaje na tuto dávku pro rok 2019 ve výši 7,3 mld. Kč, tj. o 4,3 % (o 300,0 mil. Kč) více než stanovil rozpočet roku 2018, resp. o 3,2 % (o 242,8 mil. Kč) méně proti skutečným výdajům v roce 2018. Kromě vyplacených podpor bylo v této oblasti vydáno 5,7 mil. Kč na nákup služeb (např. 4,9 mil. Kč na služby pošt).

Tabulka č. 6: Vývoj nezaměstnanosti

	březen 2014	březen 2015	březen 2016	březen 2017	březen 2018	prosinec 2018	leden 2019	únor 2019	březen 2019
podíl nezaměstnaných osob v %	8,3	7,2	6,1	4,8	3,5	3,1	3,3	3,2	3,0
nezaměstnanost v tis. osob	608,3	525,3	443,1	356,1	263,6	231,5	245,1	241,4	227,1
volná pracovní místa v tis.	40,8	76,1	117,3	150,9	253,5	324,4	331,5	333,1	339,3

Pramen: MPSV

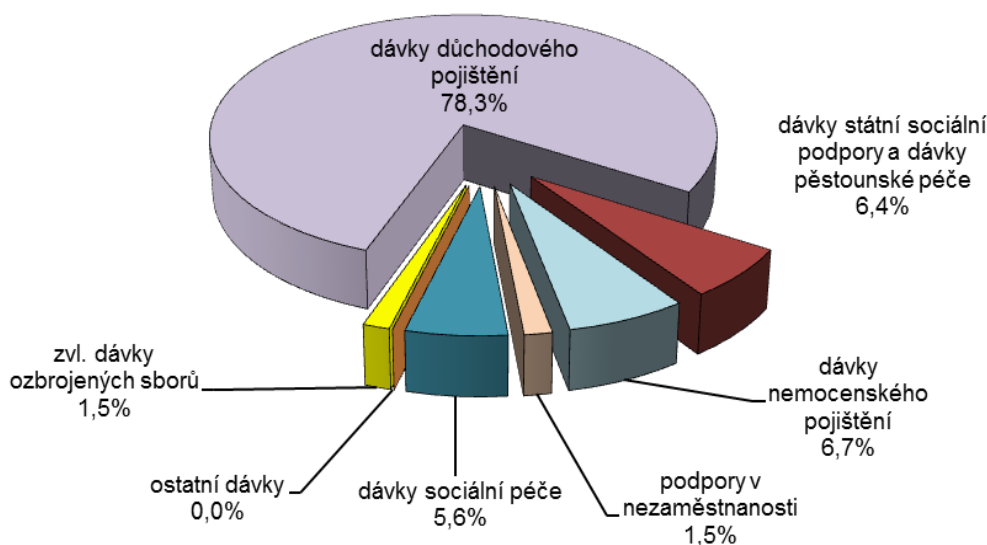
Od roku 2013 se jako ukazatel nezaměstnanosti vykazuje „podíl nezaměstnaných osob“, který porovnává počet uchazečů o zaměstnání ve věku 15 až 64 let ke všem obyvatelům ve stejném věku (do konce roku 2012 publikovaná míra registrované nezaměstnanosti poměřovala počet dosažitelných uchazečů o zaměstnání v evidenci Úřadu práce ČR k počtu ekonomicky aktivních osob). **Podíl nezaměstnaných osob** k 31.3.2019 činil **3,0 %**, ke stejnému datu evidoval Úřad práce ČR 227,1 tis. uchazečů o zaměstnání, z toho 205,0 tis. dosažitelných uchazečů, a 339,3 tis. volných pracovních míst. Vyšší nebo stejný podíl nezaměstnaných než republikový průměr vykázalo 31 okresů – nejvyšší okres Karviná 6,9 %, Znojmo a Most shodně 5,8 %, Bruntál 5,7 %, Chomutov 5,4 %, atd. Nejnižší podíl nezaměstnaných vykázaly okresy Praha-východ 1,1 %, Rychnov nad Kněžnou 1,3 %, Praha-západ a Pelhřimov shodně 1,5 %, Plzeň-jih a Ústí nad Orlicí shodně 1,6 %, Benešov a Jičín shodně 1,7 %, atd.

Dávky sociální péče byly vyplaceny ve výši **8,4 mld. Kč**, tj. 23,4 % rozpočtu po změnách při meziročním poklesu o 1,2 % (o 99,7 mil. Kč). Z celku představovaly **dávky pomoci v hmotné nouzi 1,1 mld. Kč**, z toho příspěvek na živobytí, který je základní dávkou pomoci v hmotné nouzi a který pomáhá osobě nebo rodině při nedostatečném příjmu, 671,2 mil. Kč; doplatek na bydlení, který řeší nedostatek příjmu k uhrazení nákladů na bydlení tam, kde nestačí vlastní příjmy osoby nebo rodiny včetně příspěvku na bydlení ze systému státní

sociální podpory, dosáhl 421,0 mil. Kč; mimořádná okamžitá pomoc poskytovaná osobám, které se ocitnou v situacích, které je nutno bezodkladně řešit (např. při živelní pohromě lze poskytnout dávku až do výše 15násobku životního minima jednotlivce, tj. téměř 51,2 tis. Kč), 10,2 mil. Kč, atd. Dávky pomoci v hmotné nouzi jsou ve schváleném rozpočtu na rok 2019 v pododdíle 417 zahrnuty v hodnotě 6,6 mld. Kč, tj. o 22,9 % (o 2,0 mld. Kč) méně než stanovil schválený rozpočet na rok 2018 a o 22,2 % (o 1,2 mld. Kč) více proti skutečnosti roku 2018. Nižší rozpočtovaná částka pro rok 2019 ve srovnání s rozpočtem roku 2018 souvisí s vysokou úrovní zaměstnanosti, růstem jak minimální mzdy, tak i růstem mezd a platů. **Dávky pro osoby se zdravotním postižením** jsou poskytovány podle zákona č. 329/2011 Sb., o poskytování dávek osobám se zdravotním postižením, který od roku 2012 zakotvil změny ve struktuře dávek tak, že z mnoha dílčích dávek vznikly pouze dvě: příspěvek na mobilitu a příspěvek na zvláštní pomůcku, a který změnil systém posuzování zdravotního stavu osob na hodnocení zvládnutí 10 základních životních potřeb. Oprávněným osobám bylo **vyplaceno celkem 655,3 mil. Kč**, z toho příspěvek na mobilitu dosáhl 430,0 mil. Kč a příspěvek na zvláštní pomůcku 225,3 mil. Kč. Na rok 2019 jsou dávky pro osoby se zdravotním postižením rozpočtovány v pododdíle 418 ve výši 3,0 mld. Kč, tj. o 3,4 % (o 100,0 mil. Kč) více než v roce 2018 a o 12,5 % (o 333,6 mil. Kč) více než bylo čerpáno v roce 2018. Rozpočet je navýšen v souvislosti s novelou zákona č. 329/2011 Sb., která mj. zvýšila od ledna 2018 příspěvek na mobilitu o 150 Kč měsíčně. **Příspěvek na péči** podle zákona č. 108/2006 Sb., o sociálních službách, ve znění pozdějších předpisů, je určen osobám, které z důvodu dlouhodobě nepříznivého zdravotního stavu potřebují pomoc jiné fyzické osoby při zvládnutí základních životních potřeb v rozsahu stanoveném stupněm závislosti. V 1. čtvrtletí 2019 bylo **vydáno 6,6 mld. Kč**, ve schváleném rozpočtu na rok 2019 je tento příspěvek stanoven na § 4195 částkou 26,6 mld. Kč, tj. o 2,3 % (o 600,0 mil. Kč) více než stanovil rozpočet roku 2018 a o 2,0 % (o 532,5 mil. Kč) více než činila skutečnost roku 2018. Výdaje na nákup služeb dosáhly dalších 120,3 mil. Kč.

Zvláštní sociální dávky příslušníků ozbrojených sil při skončení služebního poměru, vyplácené ministerstvy obrany, vnitra, spravedlnosti, financí a GIBS, činily **2,2 mld. Kč**, tj. 27,8 % rozpočtu po změnách při meziročním růstu o 11,2 % (o 224,2 mil. Kč). Z celku činil výsluhový příspěvek 1,9 mld. Kč, odchodné 317,2 mil. Kč, odbytné 8,9 mil. Kč, atd. Tyto dávky jsou ve schváleném rozpočtu zahrnuty v částce téměř 8,0 mld. Kč při meziročním zvýšení o 3,3 % (o 256,0 mil. Kč) proti schválenému rozpočtu roku 2018 a o 3,6 % (o 275,7 mil. Kč) více než činila skutečnost roku 2018.

Graf č. 11: Sociální dávky v 1. čtvrtletí 2019



Na **platbu státu na veřejné zdravotní pojištění** za zákonem vybrané skupiny obyvatel (tzv. státní pojištěnce), připadá **18,0 mld. Kč**, tj. 24,6 % rozpočtu při meziročním růstu o 5,0 % (o 859,4 mil. Kč). Schválený státní rozpočet 73,3 mld. Kč je proti rozpočtu roku 2018 navýšen o 5,1 % (o 3,5 mld. Kč) zejména v souvislosti se zvýšením vyměřovacího základu pro tuto platbu ze 7 177 Kč na 7 540 Kč (od 1.1.2019) a z něj odvozené měsíční platby státu z 969 Kč za osobu na 1 018 Kč za osobu. Proti skutečnosti roku 2018 se tyto výdaje mají zvýšit o 7,3 % (o 5,0 mld. Kč).

Státní příspěvek účastníkům doplňkového penzijního spoření a penzijního připojištění poskytnutý v 1. čtvrtletí roku 2019 dosáhl **1,8 mld. Kč**, tj. 25,0 % rozpočtu, při meziročním zvýšení o 2,3 % (o 40,0 mil. Kč). Schválený státní rozpočet 7,1 mld. Kč počítá se zvýšením výdajů o 2,2 % (o 150,0 mil. Kč) proti rozpočtu roku 2018, proti skutečnosti roku 2018 se zvýšením o 1,5 % (o 105,1 mil. Kč).

Výdaje na ochranu zaměstnanců při platební neschopnosti zaměstnavatele jsou poskytovány podle zákona č. 118/2000 Sb., ve znění pozdějších předpisů, na úhradu mezd zaměstnanců místo zaměstnavatele při jeho platební neschopnosti, na odvod pojistného na sociální zabezpečení a státní politiku zaměstnanosti, odvod pojistného na veřejné zdravotní pojištění a na odvod daně z příjmu za zaměstnance. V 1. čtvrtletí 2019 dosáhly **92,9 mil. Kč**, tj. 23,2 % rozpočtu; meziročně se tyto výdaje zvýšily o 65,2 mil. Kč. Ve státním rozpočtu na rok 2019 je schválena částka 400,0 mil. Kč, tj. stejně jako bylo schváleno v roce 2018 a o 55,5 % (o 142,8 mil. Kč) více než bylo v roce 2018 čerpáno.

Příspěvek na podporu zaměstnávání osob se zdravotním postižením je poskytován zaměstnavateli zaměstnávajícím na chráněných pracovních místech více než 50 % zdravotně postižených osob z celkového počtu zaměstnanců, nejvýše však 13 000 Kč, včetně povinných odvodů a příspěvku na provozní náklady, za osobu a měsíc. Vyplaceno bylo **1,7 mld. Kč**, tj. 24,4 % schváleného rozpočtu, respektive rozpočtu po změnách, meziročně se tyto výdaje zvýšily o 18,4 % (o 265,8 mil. Kč). Schválený rozpočet 7,0 mld. Kč je o 27,4 % (o 1,5 mld. Kč) vyšší než schválený rozpočet roku 2018, proti skutečnému čerpání v roce 2018 je vyšší o 3,7 % (o 250,3 mil. Kč).

Výdaje státu na **aktivní politiku zaměstnanosti**⁶ činily **562,0 mil. Kč**, tj. 24,9 % rozpočtu po změnách při meziročním poklesu o 51,1 % (o 586,6 mil. Kč). Schválený rozpočet 2,25 mld. Kč (vč. prostředků z rozpočtu EU) předpokládá meziroční pokles výdajů o 7,5 % (o 183,6 mil. Kč) proti schválenému rozpočtu roku 2018 a snížení výdajů proti skutečnosti 2018 o 48,8 % (o více než 2,1 mld. Kč).

Nízké čerpání výdajů na **platy a podobné a související výdaje** ve výši **22,2 mld. Kč**, tj. 15,5 % rozpočtu po změnách (142,8 mld. Kč), souvisí s posunem účtování těchto prostředků (lednové výdaje jsou vypláceny v únoru atd.). Meziročně tyto výdaje vzrostly o 8,4 % (o 1,7 mld. Kč). Schválený rozpočet 142,8 mld. Kč je o 6,8 % (o 9,1 mld. Kč) vyšší než schválený rozpočet roku 2018, proti skutečnému čerpání v roce 2018 je vyšší o 6,6 % (o 8,9 mld. Kč). Pokud jde o absolutní objem výdajů na platy a podobné a související výdaje (seskupení položek 50) nejvíce prostředků ve sledovaném období vyplatilo Ministerstvo vnitra, za ním následuje Ministerstvo obrany, Ministerstvo spravedlnosti, Ministerstvo financí a Ministerstvo práce a sociálních věcí.

Neinvestiční nákupy a související výdaje byly čerpány ve výši **15,0 mld. Kč**, což představovalo 12,8 % rozpočtu po změnách (117,3 mld. Kč) a meziroční pokles o 14,4 % (o 2,5 mld. Kč). Schválený rozpočet 124,8 mld. Kč je o 4,7 % (o 5,6 mld. Kč) vyšší než schválený rozpočet roku 2018, proti skutečnému čerpání v roce 2018 pak o 13,9 % (o 15,3 mld. Kč) vyšší. V absolutním vyjádření byly nejvíce čerpány výdaje na nákup služeb (7,4 mld. Kč), výdaje související s neinvestičními nákupy, příspěvky, náhradami a věcnými

⁶ Výdaje na rekvalifikaci, veřejně prospěšné práce, účelná pracovní místa, zaměstnanost občanů se změněnou pracovní schopností a ostatní výdaje APZ (např. investiční pobídky, cílené regionální programy, společné programy EU a ČR).

dary (2,3 mld. Kč), nákup materiálu (1,4 mld. Kč), úroky a ostatní finanční výdaje (1,4 mld. Kč), výdaje na nákup vody, paliv a energie (1,2 mld. Kč), ostatní nákupy (1,1 mld. Kč, jde především o výdaje na opravy a udržování) a netransferové převody uvnitř organizace, povinnosti a jistoty (178 mil. Kč). Na čerpání neinvestičních nákupů a souvisejících výdajů se nejvíce podílely kapitoly Ministerstvo obrany, Ministerstvo vnitra, Státní dluh, Ministerstvo dopravy, Ministerstvo spravedlnosti, Ministerstvo práce a sociálních věcí a Ministerstvo financí.

Na neinvestiční transfery podnikatelským subjektům bylo vynaloženo **15,1 mld. Kč**, tj. 29,6 % rozpočtu po změnách (51,1 mld. Kč) při meziročním nárůstu o 28,6 % (o 3,4 mld. Kč). Schválený rozpočet 49,5 mld. Kč je o 3,5 % (o 1,7 mld. Kč) vyšší než schválený rozpočet roku 2018, proti skutečnému čerpání v roce 2018 pak nižší o 13,7 % (o 7,9 mld. Kč). Na poskytnutých dotacích podnikatelům se nejvíce podílely kapitoly Ministerstvo průmyslu a obchodu, Ministerstvo zemědělství, Ministerstvo práce a sociálních věcí, Technologická agentura ČR, Ministerstvo školství, mládeže a tělovýchovy, Ministerstvo obrany, Ministerstvo vnitra a Všeobecná pokladní správa.

Neinvestiční transfery neziskovým a podobným organizacím dosáhly celkem **5,75 mld. Kč**, tj. 33,9 % rozpočtu po změnách při meziročním růstu o 58,9 % (o 2,1 mld. Kč). Z celku na spolky připadlo 2,5 mld. Kč, církvím a náboženským společnostem 2,15 mld. Kč, 807,1 mil. Kč fundacím, ústavům a obecně prospěšným společnostem, atd. Rozpočet na rok 2019 je schválen ve výši 16,6 mld. Kč, tj. o 40,7 % více (o 4,8 mld. Kč) než v roce 2018, proti skutečnosti roku 2018 je nižší o 2,6 % (o 444,7 mil. Kč).

Státním fondům bylo převedeno celkem **18,9 mld. Kč neinvestičních prostředků**, tj. 43,1 % rozpočtu po změnách při meziročním růstu o 35,4 % (o 4,95 mld. Kč). Z celku Státní zemědělský intervenční fond (dále jen SZIF) obdržel 16,9 mld. Kč a Státní fond dopravní infrastruktury (dále jen SFDI) 2,0 mld. Kč. Ve schváleném státním rozpočtu na rok 2019 jsou neinvestiční transfery státním fondům zahrnuty v celkové částce 40,7 mld. Kč, z toho 83,0 % (33,8 mld. Kč) připadá SZIF (o 4,7 mld. Kč více než stanovil schválený rozpočet roku 2018 pro tento fond a o 2,2 mld. Kč více než činily skutečné transfery SZIF v roce 2018). Mimo SZIF jsou do rozpočtu roku 2019 zahrnuty neinvestiční výdaje pro SFDI ve výši téměř 6,1 mld. Kč, pro Státní fond kinematografie ve výši 807,4 mil. Kč, pro Státní fond kultury 1,9 mil. Kč a pro Státní fond životního prostředí ve výši 54,4 mil. Kč.

V rámci běžných výdajů státního rozpočtu bylo **veřejným rozpočtům územní úrovně** převedeno **60,1 mld. Kč** neinvestičních prostředků, tj. 33,3 % rozpočtu po změnách při meziročním růstu o 15,9 % (o 8,3 mld. Kč). Z toho převedlo Ministerstvo školství, mládeže a tělovýchovy dvě zálohy na přímé náklady škol zřizovaných kraji a obcemi na první čtyři měsíce roku 2019 v celkové výši 42,5 mld. Kč a čtvrtletní zálohu soukromým školám v částce 1,6 mld. Kč. Schválený rozpočet neinvestičních transferů veřejným rozpočtům územní úrovně 178,4 mld. Kč předpokládá zvýšení výdajů o 17,1 % (o 26,1 mld. Kč) proti schválenému rozpočtu roku 2018 a o 12,9 % (o 20,3 mld. Kč) proti skutečnosti roku 2018. Celkový objem finančních vztahů státního rozpočtu k rozpočtům obcí v úhrnech po jednotlivých krajích, k rozpočtu hl.m. Prahy a rozpočtům krajů pro rok 2019 činí 11,8 mld. Kč. Z toho příspěvek na výkon státní správy k rozpočtům obcí 9,4 mld. Kč, k rozpočtu hl.m. Prahy 1,1 mld. Kč a k rozpočtům krajů 1,3 mld. Kč. Příspěvek na výkon státní správy byl pro rok 2019 navýšen oproti úrovni roku 2018 o 10 %. Do rozpočtu jsou promítnuty např. meziroční změny počtu obyvatel, změny správních obvodů stavebních úřadů, financování veřejného opatrovnictví, atd. Z celkových účelových dotací poskytovaných mimo finanční vztah (166,6 mld. Kč) je ve schváleném rozpočtu 84,9 % (141,4 mld. Kč) určeno pro obce a kraje z rozpočtu kapitoly Ministerstvo školství, mládeže a tělovýchovy na dotace krajům zejména na tzv. přímé náklady pro školy a školská zařízení zřizovaná kraji, obcemi, příp. dobrovolnými svazky obcí (osobní výdaje: platy pedagogických a nepedagogických pracovníků, pojistné a další související platby; ostatní přímé neinvestiční výdaje: učebnice, učební pomůcky, apod.).

Neinvestiční transfery příspěvkovým a podobným organizacím dosáhly **27,3 mld. Kč**, tj. 36,5 % rozpočtu po změnách. Meziročně se tyto výdaje zvýšily o 7,1 % (o 1,8 mld. Kč). Z celku vysoké školy obdržely 17,0 mld. Kč, veřejné výzkumné instituce 4,7 mld. Kč, příspěvky a dotace zřízeným příspěvkovým organizacím činily 5,3 mld. Kč, atd. Schválený rozpočet neinvestičních transferů příspěvkovým a podobným organizacím celkem 73,5 mld. Kč počítá s meziročním nárůstem výdajů o 8,2 % (o 5,6 mld. Kč) proti schválenému rozpočtu roku 2018, proti skutečnosti roku 2018 je vyšší o 0,5 % (o 366,1 mil. Kč).

Odvody vlastních zdrojů Evropských společenství do rozpočtu Evropské unie dosáhly ke konci března 2019 celkem **17,4 mld. Kč**, tj. 40,0 % rozpočtu a o 67,6 % (o 7,0 mld. Kč) více než v 1. čtvrtletí 2018. Z toho 2,65 mld. Kč představovaly odvody podle daně z přidané hodnoty a téměř 14,8 mld. Kč odvody podle hrubého národního důchodu. Tyto výdaje jsou ve státním rozpočtu na rok 2019 schváleny v celkové výši 43,6 mld. Kč, tj. o 10,2 % (o 4,05 mld. Kč) více než stanovil rozpočet v roce 2018, a o 2,0 % (o 851,4 mil. Kč) více než byla skutečnost roku 2018. Odvody podle daně z přidané hodnoty jsou rozpočtovány ve výši 6,0 mld. Kč a odvody podle hrubého národního důchodu, vč. příslušných korekcí, ve výši 37,6 mld. Kč. Rozpočet bude v průběhu roku upravován zejména v návaznosti na aktualizace vyměřovacích základů pro odvody a podle aktualizovaného devizového kurzu.

4.2. Kapitálové výdaje

Státní rozpočet na rok 2019 stanovil rozsah **kapitálových výdajů** ve výši **122,3 mld. Kč**, což představuje proti schválenému rozpočtu roku 2018 nárůst o 32,2 mld. Kč, tj. o 35,7 %, proti skutečnosti dosažené v roce 2018 pak o 5,8 mld. Kč, tj. o 5,0 % více. K meziročnímu nárůstu rozpočtovaných kapitálových výdajů dochází u výdajů, které jsou kryty příjmy z rozpočtu EU a FM, a to o 10,2 mld. Kč a u „českých“ kapitálových výdajů je zaznamenán nárůst o 22,0 mld. Kč. Z celkové rozpočtované výše 122,3 mld. Kč připadá na tuzemské zdroje 79,7 mld. Kč, tj. 65,2 % celkových kapitálových výdajů (ve skutečnosti roku 2018 to bylo 58,5 mld. Kč a 50,2 %), na zdroje kryté z EU a FM pak 42,6 mld. Kč a 34,8 % (v roce 2018 to bylo 57,9 mld. Kč a 49,7 %). Ve skutečném čerpání kapitálových výdajů v jednotlivých letech je obsaženo i zapojení nároků z nespotřebovaných výdajů z minulých let (v roce 2018 to bylo 53,2 mld. Kč). Lze předpokládat, že i v roce 2019 budou v průběhu roku zapojovány nároky z nespotřebovaných výdajů.

Výdaje státního rozpočtu **na financování programů** reprodukce majetku jsou pro rok 2019 rozpočtovány v celkové výši **113,8 mld. Kč** (včetně souvisejících neinvestičních výdajů), tj. proti schválenému rozpočtu na rok 2018 o 29,0 mld. Kč, resp. o 34,2 % vyšší. Došlo ke zvýšení investičních i neinvestičních výdajů vedených v informačním systému programového financování. Do rozpočtu výdajů na rok 2019 je zahrnuta i část dotací poskytnutých na financování programů z fondů EU v celkové výši 37,4 mld. Kč, proti roku 2018 o 10,0 mld. Kč vyšší. V informačním systému EDS/SMVS jsou kapitálové výdaje zahrnuty částkou 107,6 mld. Kč a neinvestiční výdaje částkou 6,2 mld. Kč.

Programové financování je reprezentováno jedním průřezovým závazným ukazatelem „Výdaje vedené v informačním systému programového financování EDS/SMVS celkem“ (příloha č. 4 zákona o státním rozpočtu). Akce v jednotlivých programech jsou rozděleny podle typu výdaje na EDS (evidenční dotační systém, tedy dotace poskytované ze státního rozpočtu) a SMVS (správa majetku ve vlastnictví státu, tedy obnova a pořízení dlouhodobého hmotného a nehmotného majetku včetně souvisejících výdajů). Z celkových výdajů na programové financování ve výši 113,8 mld. Kč připadá na EDS 80,1 mld. Kč a na SMVS 33,7 mld. Kč.

Z druhového hlediska jsou celkové kapitálové výdaje (122,3 mld. Kč) rozpočtovány nejvíce jako investiční transfery veřejným rozpočtům ústřední úrovně – dotace státním fondům (54,1 mld. Kč), výdaje na pořízení dlouhodobého hmotného majetku (20,8 mld. Kč), investiční transfery příspěvkovým a podobným organizacím (11,9 mld. Kč), transfery veřejným rozpočtům územní úrovně (5,7 mld. Kč), transfery podnikatelským subjektům (5,1 mld. Kč) atd.

Z celkové částky 122,3 mld. Kč rozpočtovaných kapitálových výdajů **nejvíce prostředků připadá na Ministerstvo dopravy** (48,8 mld. Kč, tj. 39,9 % všech kapitálových výdajů státního rozpočtu), Ministerstvo životního prostředí (10,0 mld. Kč), Ministerstvo školství, mládeže a tělovýchovy (9,7 mld. Kč), Ministerstvo zemědělství (9,3 mld. Kč), Ministerstvo obrany (12,3 mld. Kč), Ministerstvo pro místní rozvoj (8,7 mld. Kč), Ministerstvo vnitra (5,6 mld. Kč), Ministerstvo průmyslu a obchodu (4,2 mld. Kč), Ministerstvo kultury (2,7 mld. Kč), na kapitolu Všeobecná pokladní správa (2,4 mld. Kč), Ministerstvo financí (1,5 mld. Kč), Ministerstvo zdravotnictví (1,4 mld. Kč), Ministerstvo spravedlnosti (1,2 mld. Kč), Akademie věd ČR (1,0 mld. Kč) atd.

K meziročnímu nárůstu rozpočtovaných kapitálových výdajů došlo především u Ministerstva dopravy (o 12,1 mld. Kč), Ministerstva pro místní rozvoj (o 6,4 mld. Kč), Ministerstva obrany (o 4,4 mld. Kč), Ministerstva školství, mládeže a tělovýchovy (o 2,2 mld. Kč), Ministerstva vnitra (o 2,0 mld. Kč), Ministerstva kultury (o 1,5 mld. Kč), Ministerstva životního prostředí (o 1,1 mld. Kč), u kapitoly Všeobecná pokladní správa (o 1,0 mld. Kč), u Ministerstva průmyslu a obchodu (o 933 mil. Kč) a Ministerstva zemědělství (o 931 mil. Kč). **Pokles** byl naopak vykázán zejména u Ministerstva zdravotnictví (o 693 mil. Kč) a Ministerstva práce a sociálních věcí (o 260 mil. Kč).

Čerpání kapitálových výdajů v prvních třech měsících roku 2019 ve výši **16,4 mld. Kč** představovalo 12,7 % rozpočtu po změnách (129,0 mld. Kč) a bylo tak značně vyšší (o 4,7 mld. Kč, tj. o 39,9 %) než loňská čtvrtletní skutečnost. To souvisí především s meziročním zvýšením výdajů spolufinancovaných ze SR a EU, jak je uvedeno dále. V absolutním vyjádření meziročně nejvíce vzrostly investiční transfery veřejným rozpočtům územní úrovně (o 2,7 mld. Kč), veřejným rozpočtům ústřední úrovně (o 900 mil. Kč), podnikatelským subjektům (o 686 mil. Kč), příspěvkovým a podobným organizacím (o 132 mil. Kč), investiční transfery obyvatelstvu (o 128 mil. Kč), výdaje na pořízení dlouhodobého hmotného majetku (o 107 mil. Kč) a na investiční transfery neziskovým a podobným organizacím (o 102 mil. Kč). Na druhé straně pokles byl vykázán zejména u pořízení dlouhodobého nehmotného majetku (o 52 mil. Kč). Z celkově čerpané částky 16,4 mld. Kč tvořilo čerpání nároků 5,6 mld. Kč. Ze zahraničních zdrojů bylo uhrazeno 12,1 mld. Kč a z tuzemských zdrojů 4,3 mld. Kč.

Nejvíce investičních prostředků bylo vynaloženo na transfery veřejným rozpočtům ústřední úrovně (4,6 mld. Kč, z toho Státnímu fondu dopravní infrastruktury 3,0 mld. Kč a Státnímu zemědělskému intervenčnímu fondu 1,6 mld. Kč), veřejným rozpočtům územní úrovně (4,3 mld. Kč), příspěvkovým a podobným organizacím (2,7 mld. Kč), podnikatelským subjektům (2,7 mld. Kč), na pořízení dlouhodobého hmotného majetku (1,0 mld. Kč) a nehmotného majetku (295 mil. Kč), na investiční transfery obyvatelstvu (411 mil. Kč) a neziskovým a podobným organizacím (360 mil. Kč). Z kapitol státního rozpočtu nejvíce investičních výdajů vynaložilo Ministerstvo pro místní rozvoj (3,9 mld. Kč), Ministerstvo dopravy (3,0 mld. Kč), Ministerstvo zemědělství (1,9 mld. Kč), Ministerstvo průmyslu a obchodu (1,9 mld. Kč), Ministerstvo školství, mládeže a tělovýchovy (1,9 mld. Kč), Ministerstvo životního prostředí (1,8 mld. Kč), Ministerstvo obrany (608 mil. Kč), Ministerstvo vnitra (474 mil. Kč), Ministerstvo zdravotnictví (377 mil. Kč) a Všeobecná pokladní správa (106 mil. Kč).

Pokud jde o kapitálové výdaje na spolufinancování společných programů EU a ČR, ty dosáhly 13,5 mld. Kč (ve stejném období roku 2018 to bylo 8,7 mld. Kč). Výdaje na spolufinancování programů EU a ČR byly čerpány zejména v rámci Integrovaného regionálního operačního programu 2014+ (4,1 mld. Kč), OP Doprava 2014+ (3,0 mld. Kč), OP Podnikání a inovace pro konkurenceschopnost 2014+ (1,7 mld. Kč), OP Výzkum, vývoj a vzdělávání 2014+ (1,5 mld. Kč), Programu rozvoje venkova 2014+ (1,5 mld. Kč), OP Životní prostředí 2014+ (1,3 mld. Kč) a dalších.

5. Tabulková část

Tabulka č. 1: Příjmy státního rozpočtu v 1. čtvrtletí 2018 a 2019 podle kapitol

Tabulka č. 2: Výdaje státního rozpočtu v 1. čtvrtletí 2018 a 2019 podle kapitol

Tabulka č. 3: Meziroční srovnání celostátních daňových příjmů

Tabulka č. 1: Příjmy státního rozpočtu v 1. čtvrtletí 2018 a 2019 podle kapitol (v tis. Kč)

Kapitoly	Stav ČNB	Schválený	Stav ČNB	% plnění	Index
	31.3.2018	rozpočet 2019	31.3.2019	k SR	2019/2018
301 Kancelář prezidenta republiky	12	60	28	47,1	240,8
302 Poslanecká sněmovna Parlamentu	4 786	16 000	5 075	31,7	106,1
303 Senát Parlamentu	1 426	2 700	1 022	37,8	71,6
304 Úřad vlády ČR	16 433	77 921	1 187	1,5	7,2
305 Bezpeč. informační služba	49 326	160 000	61 344	38,3	124,4
306 Min. zahraničních věcí	209 392	940 000	251 565	26,8	120,1
307 Min. obrany	1 496 805	5 187 595	1 544 062	29,8	103,2
308 Národní bezpečnostní úřad	1 866	800	731	91,4	39,2
309 Kancelář veřejného ochránce práv	428	1 038	188	18,1	43,9
312 Min. financí	1 595 797	5 254 899	1 672 211	31,8	104,8
313 Min. práce a soc.věcí	120 676 196	552 397 447	129 806 650	23,5	107,6
314 Min. vnitra	3 085 952	10 480 723	2 867 808	27,4	92,9
315 Min. životního prostředí	9 950 701	15 299 641	5 335 545	34,9	53,6
317 Min. pro místní rozvoj	5 796 492	6 642 675	2 233 834	33,6	38,5
321 Grantová agentura ČR	5 340	0	381	x	7,1
322 Min. průmyslu a obchodu	1 200 201	6 397 656	969 469	15,2	80,8
327 Min. dopravy	9 663 548	19 246 733	1 720 410	8,9	17,8
328 Český telekomunikační úřad	1 202 112	898 789	1 113 866	123,9	92,7
329 Min. zemědělství	16 880 979	35 339 406	17 438 356	49,3	103,3
333 Min. školství, mládeže a tělovýchovy	1 655 679	10 151 243	5 077 637	50,0	306,7
334 Min. kultury	361 335	575 472	32 189	5,6	8,9
335 Min. zdravotnictví	713 176	932 445	647 882	69,5	90,8
336 Min. spravedlnosti	868 901	3 299 064	958 645	29,1	110,3
343 Úřad pro ochranu osobních údajů	516	0	807	x	156,2
344 Úřad průmyslového vlastnictví	65 702	235 787	70 483	29,9	107,3
345 Český statistický úřad	3 236	12 005	11 684	97,3	361,0
346 Český úřad zeměměřičký a katastrální	219 261	844 497	211 109	25,0	96,3
348 Český báňský úřad	529	371 635	937	0,3	176,9
349 Energetický regulační úřad	76 823	326 488	77 562	23,8	101,0
353 Úřad pro ochranu hospodářské soutěže	2 563	5 500	4 694	85,3	183,2
355 Ústav pro studium totalitních režimů	2 224	0	370	x	16,6
358 Ústavní soud	250	0	153	x	61,4
359 Úřad Národní rozpočtové rady	0	0	11	x	x
361 Akademie věd ČR	87	0	5	x	5,2
371 Úřad pro dohled nad hospod. politic. stran a politic. hnutí	61	0	54	x	87,9
372 Rada pro rozhlasové a televizní vysílání	3 110	6 050	1 423	23,5	45,8
373 Úřad pro přístup k dopravní infrastruktuře	29	0	62	x	212,3
374 Správa st. hmotných rezerv	34 414	25 420	22 044	86,7	64,1
375 Státní úřad pro jadernou bezpečnost	183 415	170 400	172 716	101,4	94,2
376 Generální inspekce bezpečnostních sborů	15 917	69 450	15 955	23,0	100,2
377 Technologická agentura ČR	9 953	100 565	10 464	10,4	105,1
378 Národní úřad pro kybernetickou a informační bezpečnost	119	0	152	x	127,6
381 Nejvyšší kontrolní úřad	632	468	811	173,3	128,4
Celkem kap. 301-381	176 055 725	675 470 572	172 341 580	25,5	97,9
396 Státní dluh	37	0	0	x	0,0
397 Operace státních finančních aktiv	493 957	5 076 500	564 599	11,1	114,3
398 Všeobecná pokladniční správa	169 145 501	784 812 000	191 398 349	24,4	113,2
Celkem	345 695 220	1 465 359 072	364 304 529	24,9	105,4

Tabulka č. 2: Výdaje státního rozpočtu v 1. čtvrtletí 2018 a 2019 podle kapitol (v tis. Kč)

Kapitoly	Stav ČNB	Schválený	Stav ČNB	% plnění	Index
	31.3.2018	rozpočet 2019	31.3.2019	k SR	2019/2018
301 Kancelář prezidenta republiky	81 552	405 365	81 318	20,1	99,7
302 Poslanecká sněmovna Parlamentu	270 111	1 332 355	233 543	17,5	86,5
303 Senát Parlamentu	92 130	605 344	104 366	17,2	113,3
304 Úřad vlády ČR	242 764	1 088 157	158 164	14,5	65,2
305 Bezpeč. informační služba	235 724	2 076 974	301 560	14,5	127,9
306 Min. zahraničních věcí	1 054 899	8 127 006	1 121 129	13,8	106,3
307 Min. obrany	12 482 415	66 734 801	13 490 053	20,2	108,1
308 Národní bezpečnostní úřad	45 352	301 508	46 018	15,3	101,5
309 Kancelář veřejného ochránce práv	19 905	158 932	31 236	19,7	156,9
312 Min. financí	3 488 235	23 617 964	3 856 604	16,3	110,6
313 Min. práce a soc.věcí	150 934 858	637 190 990	160 517 516	25,2	106,3
314 Min. vnitra	12 852 597	77 605 048	14 248 519	18,4	110,9
315 Min. životního prostředí	1 696 897	14 073 770	2 677 777	19,0	157,8
317 Min. pro místní rozvoj	2 570 937	11 501 908	4 922 087	42,8	191,5
321 Grantová agentura ČR	703 380	4 390 785	1 426 946	32,5	202,9
322 Min. průmyslu a obchodu	7 761 677	39 596 672	11 038 695	27,9	142,2
327 Min. dopravy	6 899 087	72 555 425	7 716 355	10,6	111,8
328 Český telekomunikační úřad	1 391 603	1 468 076	93 015	6,3	6,7
329 Min. zemědělství	16 894 516	57 415 756	22 876 856	39,8	135,4
333 Min. školství, mládeže a tělovýchovy	58 290 370	205 759 166	69 802 932	33,9	119,8
334 Min. kultury	3 061 980	14 783 403	3 031 608	20,5	99,0
335 Min. zdravotnictví	1 094 325	8 203 096	1 700 901	20,7	155,4
336 Min. spravedlnosti	4 815 762	30 489 783	5 308 015	17,4	110,2
343 Úřad pro ochranu osobních údajů	30 417	167 195	29 667	17,7	97,5
344 Úřad průmyslového vlastnictví	30 322	196 463	30 857	15,7	101,8
345 Český statistický úřad	196 184	1 304 798	214 492	16,4	109,3
346 Český úřad zeměměřičký a katastrální	563 845	3 524 639	559 594	15,9	99,2
348 Český báňský úřad	24 913	179 248	26 486	14,8	106,3
349 Energetický regulační úřad	47 705	295 403	48 579	16,4	101,8
353 Úřad pro ochranu hospodářské soutěže	44 622	254 126	41 208	16,2	92,3
355 Ústav pro studium totalitních režimů	36 278	234 532	38 103	16,2	105,0
358 Ústavní soud	59 036	231 559	39 089	16,9	66,2
359 Úřad Národní rozpočtové rady	657	25 504	3 995	15,7	608,2
361 Akademie věd ČR	2 424 885	6 022 422	1 050 089	17,4	43,3
371 Úřad pro dohled nad hospod. politic. stran a politic. hnutí	4 593	34 817	6 243	17,9	135,9
372 Rada pro rozhlasové a televizní vysílání	10 769	68 155	10 887	16,0	101,1
373 Úřad pro přístup k dopravní infrastruktuře	2 429	19 584	2 961	15,1	121,9
374 Správa st. hmotných rezerv	591 053	2 698 960	583 174	21,6	98,7
375 Státní úřad pro jadernou bezpečnost	71 150	429 801	80 521	18,7	113,2
376 Generální inspekce bezpečnostních sborů	64 470	405 838	64 904	16,0	100,7
377 Technologická agentura ČR	2 544 165	4 274 646	3 323 009	77,7	130,6
378 Národní úřad pro kybernetickou a informační bezpečnost	75 338	352 461	59 639	16,9	79,2
381 Nejvyšší kontrolní úřad	94 247	894 508	94 067	10,5	99,8
Celkem kap. 301-381	293 898 151	1 301 096 942	331 092 777	25,4	112,7
396 Státní dluh	2 063 820	46 499 000	1 350 366	2,9	65,4
397 Operace státních finančních aktiv	2 466	315 000	505	0,2	20,5
398 Všeobecná pokladní správa	33 471 459	157 448 129	41 103 196	26,1	122,8
Celkem	329 435 895	1 505 359 072	373 546 844	24,8	113,4

Tabulka č. 3: Meziroční srovnání celostátních daňových příjmů (v mld. Kč)

	Celkem r. 2017			Celkem r. 2018			Celkem r. 2019			meziroč.přírůstek skutečnost		meziroční index skutečnost %	
	Rozpočet schválený	sk. k 31.3.*)	% plnění	Rozpočet schválený	sk. k 31.3.**)	% plnění	Rozpočet schválený	sk. k 31.3.***)	% plnění	2018/2017	2019/2018	2018/2017	2019/2018
	1	2	3	4	5	6	7	8	9	5-2	8-5	5:2	8:5
Daňové příjmy (vč. poj. na SZ a poj. na VZP)		361,15			394,56			414,42		33,41	19,86	109,2	105,0
Daňové příjmy (bez pojistného na SZ)	920,96	215,31	23,4	1 017,89	234,88	23,1	1 086,94	242,49	22,3	19,57	7,61	109,1	103,2
- DPH	370,50	81,88	22,1	416,10	92,64	22,3	441,40	92,49	21,0	10,77	-0,15	113,2	99,8
- spotřební daně (vč. energ. daní)	158,80	36,75	23,1	162,90	38,00	23,3	165,80	36,54	22,0	1,25	-1,46	103,4	96,2
- daně z příjmů PO	169,20	38,62	22,8	175,40	39,07	22,3	184,20	40,55	22,0	0,45	1,48	101,2	103,8
- daň z příjmů FO	180,50	48,76	27,0	218,10	54,64	25,1	248,50	62,00	25,0	5,89	7,36	112,1	113,5
vybírána srážkou	14,90	3,37	22,6	15,80	3,59	22,7	17,80	3,98	22,4	0,21	0,40	106,3	111,1
placená plátcí	159,20	38,38	24,1	193,80	44,29	22,9	221,50	49,82	22,5	5,91	5,53	115,4	112,5
- placená poplatníky	6,40	7,00	109,4	8,50	6,77	79,6	9,20	8,20	89,1	-0,24	1,43	96,6	121,1
- silniční daň	5,90	1,25	21,2	6,10	1,30	21,3	6,30	1,34	21,2	0,05	0,04	104,0	102,7
- daň z nemovitých věcí	10,40	0,21	2,0	11,40	0,20	1,7	12,00	0,21	1,7	-0,01	0,01	93,7	106,3
- majetkové daně	11,60	2,95	25,4	12,00	3,43	28,6	12,30	3,56	28,9	0,48	0,13	116,5	103,7
- dálniční poplatek ****)	4,50	2,15	47,9	5,00	1,96	39,1	5,10	2,37	46,5	-0,20	0,41	90,9	121,1
- ostatní daně a poplatky	9,56	2,75	28,7	10,89	3,64	33,4	11,34	3,43	30,2	0,89	-0,21	132,4	94,2
Pojistné na SZ	447,83	110,37	24,6	496,94	121,61	24,5	556,42	130,89	23,5	11,24	9,28	110,2	107,6
Pojistné na veřej. zdrav. pojištění *****)		35,47			38,06			41,04		2,60	2,98	107,3	107,8

*) v celost. daních v roce 2017 není zahrn. DPPO za obce a kraje (rozpočet 6,9 mld. Kč) a dále správní a místní poplatky obcím (7,9 mld. Kč), popl.za znečišť. ŽP (2,8 mld. Kč) a daň z hazard. her také obcím (4,9 mld. Kč)-ve skut. je lze sledovat pouze v účetnictví

***) v celost. daních v roce 2018 není zahrn. DPPO za obce a kraje (rozpočet 6,7 mld. Kč) a dále správní a místní poplatky obcím (8,1 mld. Kč), popl.za znečišť. ŽP obcím (2,8 mld. Kč) a daň z hazard. her obcím (5,4 mld. Kč)-ve skut. je lze sledovat pouze v účetnictví

****) v celost. daních v roce 2019 není zahrn. DPPO za obce a kraje (rozpočet 6,7 mld. Kč) a dále správní a místní poplatky obcím (8,9 mld. Kč), popl.za znečišť. ŽP obcím a krajům (3,2 mld. Kč) a daň z hazard. her obcím (5,0 mld. Kč)-ve skut. je lze sledovat pouze v účetnictví

*****) údaj skutečnosti za uvedené roky odpovídá stavu inkasa za minulý měsíc (od roku 2012 nemá MF možnost sledovat každodenní pohyb inkasa z dálničních poplatků)

*****) v souvislosti se zavedením nového způsobu přerozdělování dle PCG se jedná pouze o vybrané pojistné za období od 1.1.2019 do 28.2.2019. V roce 2018 se jedná o výběr od 1.1.2018 do 28.2.2018. V roce 2017 je údaj výběrem za období od 18.12.2016 do 17.2.2017. Nezahrnuje platbu za tzv. státní pojištěnce a nejedná se o příjem SR.

II. Zpráva o řízení státního dluhu

1. Vývoj a stav státního dluhu

1.1. Vývoj státního dluhu v 1. čtvrtletí 2019

Státní dluh se v 1. čtvrtletí roku 2019 zvýšil z 1 622,0 mld. Kč na 1 731,6 mld. Kč, tj. o 109,6 mld. Kč, resp. 6,8 %, přičemž vnitřní státní dluh vzrostl o 118,4 mld. Kč a korunová hodnota vnějšího státního dluhu se snížila o 8,8 mld. Kč.

Nárůst státního dluhu je v zásadě dán zvýšením stavu střednědobých a dlouhodobých státních dluhopisů (dále též „SDD“) vydaných na domácím trhu zejména z důvodu získávání peněžních prostředků na pokrytí dubnové splátky státního dluhopisu 2009 - 2019, 5,00%, jehož celková jmenovitá hodnota v oběhu ke konci roku 2018 činila 84,8 mld. Kč.

Tabulka č. 7: Vývoj státního dluhu v 1. čtvrtletí 2019 (v mil. Kč)

	Stav	Výpůjční operace	Splátky	Kurzové rozdíly a ostatní vlivy	Změna	Stav
	1.1.2019	(a)	(b)	(c)	(a-b+c)	31.3.2019
STÁTNÍ DLUH CELKEM	1 622 004	132 853	23 817	567	109 603	1 731 607
Vnitřní dluh	1 386 460	132 853	14 475	57	118 435	1 504 895
Státní pokladniční poukázky	4 150	2 270	4 150		-1 880	2 270
Spořicí státní dluhopisy	5 219	2 923			2 923	8 142
Středně- a dlouhodobé dluhopisy vydané na domácím trhu	1 377 090	124 744	7 815	46	116 975	1 494 065
Krátkodobé zápůjčky a vystavené směnky	1	2 916	2 510	11	417	418
Vnější dluh	235 543	0	9 342	510	-8 832	226 712
Středně- a dlouhodobé dluhopisy vydané na zahraničních trzích	152 878			441	441	153 319
Úvěry od EIB	43 178		358		-358	42 820
Krátkodobé zápůjčky	39 488		8 984	69	-8 915	30 573

Zdroj: MF

Výpůjční operace státu v 1. čtvrtletí roku 2019 spočívaly převážně v emisích SDD vydaných na domácím trhu, státních pokladničních poukázek (dále též „SPP“) a spořicích státních dluhopisů (dále též „SSD“). Podrobnější údaje o vývoji státního dluhu České republiky v 1. čtvrtletí roku 2019 jsou uvedeny v Příloze č. 1.

1.2. Stav státního dluhu

V 1. čtvrtletí roku 2019 nadále zůstává v měnové skladbě státního dluhu dominantní měnou česká koruna s podílem na celkovém státním dluhu dosahujícím zhruba 89 %. Významný podíl v měnové skladbě v hodnotě cca 11 % si udržuje euro. Podíl japonského jenu je zanedbatelný.

Tabulka č. 8: Měnová skladba státního dluhu

	1.1.2019	v mld. Kč	%	31.3.2019	v mld. Kč	%
CELKEM	v původní měně	1 622,00	100,00	v původní měně	1 731,61	100,00
CZK	1 429 637 940 412,60	1 429,64	88,14	1 538 684 902 240,61	1 538,68	88,86
EUR	7 285 000 000,00	186,23	11,48	7 285 000 000,00	186,70	10,78
JPY	30 000 000 000,00	6,13	0,38	30 000 000 000,00	6,22	0,36

Poznámka: Se zohledněním měnových zajišťovacích operací.

Zdroj: MF

1.3. Emise a splátky dluhových instrumentů a realizace zápůjček

Ministerstvo financí (dále též „Ministerstvo“) na začátku roku úspěšně vstoupilo na finanční trh, když na primárním a sekundárním trhu prodalo korunové SDD v rekordní celkové jmenovité hodnotě 115,8 mld. Kč, čímž se připravilo na bezpečné a efektivní zajištění splátky státního dluhopisu dne 11. dubna 2019 ve výši cca 85 mld. Kč vydaného v roce 2009

s kupónem ve výši 5,0 % p. a. Zvýšenou emisní činností v prvním čtvrtletí roku 2019 tak byla pokryta téměř polovina splátek státního dluhu v domácí měně v letošním roce. Využilo se tak příhodných podmínek v podobě krátkodobého poklesu výnosů státních dluhopisů na dlouhém konci výnosové křivky oproti konci roku 2018, když na začátku roku 2019 se tyto výnosy pohybovaly nejnižší od května 2018, a vydalo korunové SDD s průměrnou zbytkovou dobou do splatnosti 10,5 roku a průměrným kupónem 1,66 % p. a.

Výpůjční operace státu v 1. čtvrtletí roku 2019 činily 132 853 mil. Kč, přičemž se jednalo výhradně o výpůjční operace vnitřního dluhu.

Celkové splátky státního dluhu v 1. čtvrtletí roku 2019 činily 23 817 mil. Kč, přičemž splátky vnitřního dluhu činily 14 475 mil. Kč a splátky vnějšího dluhu činily 9 342 mil. Kč.

1.3.1. Státní pokladniční poukázky

Byly realizovány 2 emise SPP, a to se splatnostmi 26 a 39 týdnů.

Celkové výpůjční operace realizované prostřednictvím emisí SPP činily 2 270 mil. Kč, přičemž veškeré tyto operace byly realizovány na primárním trhu. Celková jmenovitá hodnota splátek pak činila 4 150 mil. Kč. Celková jmenovitá hodnota SPP v oběhu se tak v průběhu 1. čtvrtletí roku 2019 snížila ze 4 150 mil. Kč na 2 270 mil. Kč, tedy o 1 880 mil. Kč. Všechny SPP vydané v 1. čtvrtletí roku 2019 budou splaceny v roce 2019.

Tabulka č. 9: Přehled emisí SPP v 1. čtvrtletí 2019

Číslo emise	Datum emise	Datum splatnosti	Prodáno	Částka získaná primární aukcí	Doba splatnosti	Výnos
			(v mil. Kč)	(v mil. Kč)	(dny)	(% pa)
805	4.1.2019	4.10.2019	1 150,00	1 136,68	273	1,545
806	18.1.2019	19.7.2019	1 120,00	1 111,21	182	1,565
Celkem			2 270,00	2 247,89		

Zdroj: MF

1.3.2. Střednědobé a dlouhodobé státní dluhopisy na domácím trhu

V 1. čtvrtletí roku 2019 Ministerstvo uskutečnilo 16 aukcí korunových SDD na primárním trhu. Celkově tak emise domácích korunových SDD na primárním trhu dosáhly v 1. čtvrtletí roku 2019 výše 91 386 mil. Kč, přičemž se jednalo výhradně o emise fixně úročených dluhopisů.

Ministerstvo dne 20. února 2019 uskutečnilo historicky první aukci Státního eurodluhopisu České republiky, 2019–2021, 0,00 % se splatností v roce 2021 vydaného podle českého práva v měně euro na domácím primárním trhu. K této pilotní emisi přistoupilo za účelem získání eurových prostředků pro refinancování operací spojených se splátkou státního dluhopisu v červnu 2018 vydaného na zahraničních trzích v roce 2008 v celkové jmenovité hodnotě 2,0 mld. euro, které Ministerstvo krátkodobě pokrylo zápůjčkami na peněžním trhu realizovanými za záporný výnos. Tato emise je tak alternativou pro operace na peněžním trhu a umožňuje diverzifikovat splatnostní strukturu a efektivnější přípravu na rozhodování o případném vstupu na zahraniční dluhopisový trh za účelem krytí eurových dluhů. Celkem byly prodány v aukci dluhopisy ve jmenovité hodnotě 100 mil. euro s průměrným dosaženým výnosem -0,03 % p. a., když celková poptávka dosáhla 192 mil. euro.

Tabulka č. 10: Přehled SDD vydaných na primárním trhu v 1. čtvrtletí 2019

Číslo emise a tranše	Datum tranše (emise)	Datum splatnosti	Jmenovitá hodnota tranše	Částka získaná primární aukcí ¹	Kupón	Výnos do splatnosti	Průměrný spread proti PRIBORU
			(v mil. Kč)	(v mil. Kč)	(%)	(% pa)	bps
100, 13. tranše	11.1.2019	10.2.2027	8 456,82	7 475,73	0,25	1,806	-
49, 15. tranše	11.1.2019	4.12.2036	1 247,00	1 574,78	4,20	2,379	-
105, 10. tranše	25.1.2019	23.7.2029	10 051,04	10 775,82	2,75	1,980	-
103, 10. tranše	25.1.2019	13.10.2033	5 163,81	4 958,85	2,00	2,321	-
105, 11. tranše	8.2.2019	23.7.2029	10 478,47	11 349,22	2,75	1,866	-
94, 17. tranše	8.2.2019	15.5.2030	7 944,70	7 104,79	0,95	2,008	-
100, 14. tranše	8.2.2019	10.2.2027	5 573,32	4 957,60	0,25	1,740	-
94, 18. tranše	1.3.2019	15.5.2030	10 171,75	9 042,50	0,95	2,070	-
105, 12. tranše	1.3.2019	23.7.2029	5 332,27	5 745,14	2,75	1,920	-
49, 16. tranše	1.3.2019	4.12.2036	2 344,67	2 875,63	4,20	2,592	-
95, 16. tranše	8.3.2019	26.6.2026	5 369,32	5 046,50	1,00	1,889	-
103, 11. tranše	8.3.2019	13.10.2033	6 880,90	6 521,58	2,00	2,429	-
53, 3. tranše	8.3.2019	26.11.2057	200,00	290,22	4,85	2,896	-
100, 15. tranše	22.3.2019	10.2.2027	3 927,37	3 441,68	0,25	1,957	-
105, 13. tranše	22.3.2019	23.7.2029	4 183,06	4 486,25	2,75	1,967	-
94, 19. tranše	22.3.2019	15.5.2030	4 061,34	3 614,79	0,95	2,064	-
Celkem			91 385,84	89 261,08			
			(v mil. EUR)	(v mil. EUR)	(%)	(% pa)	bps
109, 1. tranše	22.2.2019	20.8.2021	100,00	100,07	0,00	-0,030	-
Celkem			100,00	100,07			

¹ Bez alikvotních úrokových výnosů.

Zdroj: MF

V průběhu 1. čtvrtletí roku 2019 byly na sekundárním trhu realizovány výměnné operace, u kterých dochází v rámci jedné transakce k současnému prodeji určité emise SDD z majetkového účtu Ministerstva a zpětnému odkupu jiné emise těchto dluhopisů.

Celkem bylo provedeno 43 výměnných operací, v rámci kterých byly z majetkového účtu Ministerstva vyměněny SDD v celkové jmenovité hodnotě 7 815 mil. Kč za SDD v celkové jmenovité hodnotě 7 815 mil. Kč. Dále bylo na sekundárním trhu uskutečněno 60 přímých prodejů korunových SDD z majetkového účtu Ministerstva v celkové jmenovité hodnotě 16 559 mil. Kč a 1 přímý prodej státních eurodluhopisů v celkové jmenovité hodnotě 250 mil. euro s průměrným dosaženým výnosem -0,05 % p. a.

Celková jmenovitá hodnota SDD vydaných na domácím trhu v oběhu se zvýšila z 1 377 090 mil. Kč na počátku roku 2018 o 116 975 mil. Kč na 1 494 065 mil. Kč na konci 1. čtvrtletí roku 2019.

1.3.3. Spořicí státní dluhopisy a Dluhopis Republiky

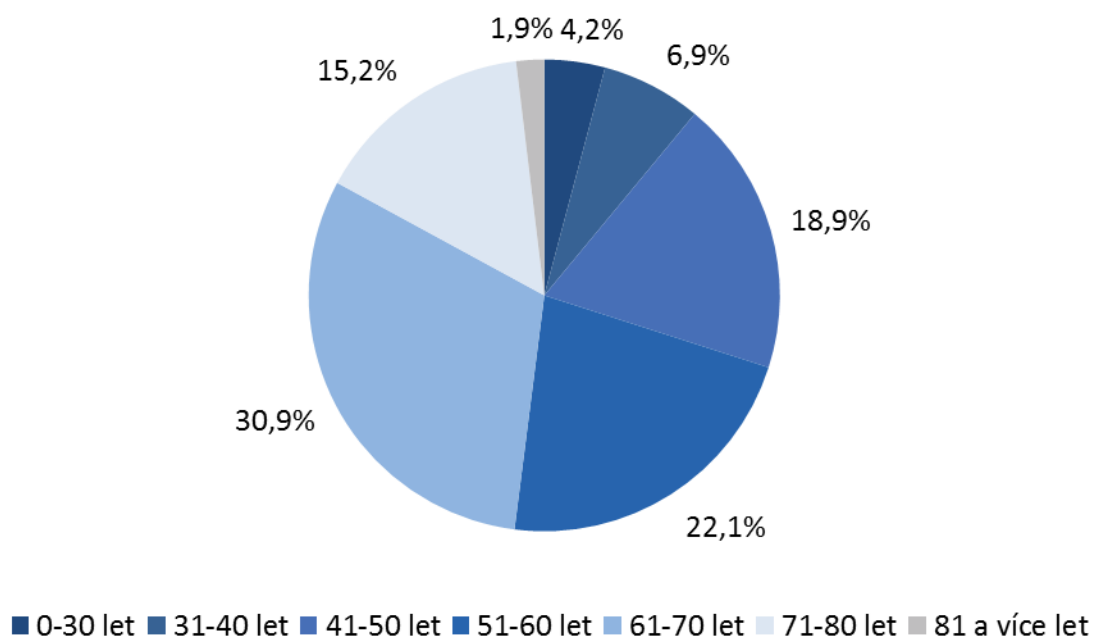
Ministryně financí rozhodla o obnově projektu přímého prodeje státních dluhopisů určených pro občany počínaje 3. prosince 2018. V prvním upisovacím období byla vydána dne 1. února 2019 první emise Dluhopisu Republiky v celkové jmenovité hodnotě 2,9 mld. Kč, tj. přibližně 0,2 % státního dluhu. Zájem o tuto možnost investice projevili zejména občané vyššího věku, když 47,9 % upisovatelů z celkových 6 420 představují osoby starší 60 let. Průměrný věk všech upisovatelů činí 57,6 roku. Ve druhém upisovacím období, které bylo ukončeno 15. března 2019, byl upsán Dluhopis Republiky s datem emise 1. dubna 2019 v celkové jmenovité hodnotě 0,9 mld. Kč. Celkově tak bylo za uplynulá dvě období upsáno téměř 4 mld. Kč. Výnos Dluhopisu Republiky je stanoven na úrovni současných tržních podmínek, tzn. na úrovni výnosu šestiletého SDD, a nepřináší tak dodatečné náklady státnímu rozpočtu v podobě prémiové přírážky. Nový koncept nepřetržitého prodeje státních dluhopisů pro občany pokračuje i nadále, a to třetím upisovacím obdobím, které bylo zahájeno 18. března 2019 a bude ukončeno 14. června 2019 s datem emise státních

dluhopisů dne 1. července 2019. Ministerstvo nestanovilo žádnou maximální hranici prodaných dluhopisů a považuje nárůst podílu domácností na státním dluhu za pozitivní, což potvrdila také Národní rozpočtová rada ve svém stanovisku dne 5. prosince 2018.

Ministerstvo klade důraz na postupnou elektronizaci systému prodeje státních dluhopisů občanům za účelem dosažení úspor nákladů na distribuci. Na základě výsledků úpisů Ministerstvo dále zváží případnou úpravu své emisní činnosti v průběhu roku 2019.

Na počátku roku 2019 činila jmenovitá hodnota státních dluhopisů určených pro občany v oběhu 5 219 mil. Kč. V průběhu 1. čtvrtletí 2019 došlo k vydání reinvestičního Dluhopisu Republiky v celkové jmenovité hodnotě 2 923 mil. Kč, čímž ke konci 1. čtvrtletí 2019 došlo k navýšení celkové jmenovité hodnoty těchto dluhopisů v oběhu na 8 142 mil. Kč, tj. 0,5 % státního dluhu.

Graf č. 12: Věková struktura upisovatelů Dluhopisu Republiky s datem emise 1. února 2019



Zdroj: MF

1.3.4. Střednědobé a dlouhodobé dluhopisy vydané na zahraničních trzích

Na počátku roku 2019 činila korunová hodnota SDD vydaných na zahraničních trzích v oběhu včetně vlivu zajištění 152 878 mil. Kč. V průběhu 1. čtvrtletí roku 2019 došlo ke zvýšení korunové hodnoty SDD vydaných na zahraničních trzích v důsledku kurzových rozdílů o 441 mil. Kč. Na konci 1. čtvrtletí roku 2019 tak korunová hodnota SDD vydaných na zahraničních trzích v oběhu včetně vlivu zajištění dosáhla hodnoty 153 319 mil. Kč.

1.3.5. Státní dluhopisy celkem

Celková jmenovitá hodnota státních dluhopisů v oběhu včetně vlivu zajištění SDD vydaných na zahraničních trzích vzrostla v 1. čtvrtletí roku 2019 o 118 459 mil. Kč z 1 539 337 mil. Kč na 1 657 796 mil. Kč.

Podíl SPP na celkovém státním dluhu na počátku roku 2019 činil 0,3 %, zatímco na konci 1. čtvrtletí roku 2019 se snížil na 0,1 %. Podíl ostatních státních dluhopisů se přitom zvýšil z 94,6 % k 1.1.2019 na 95,6 % k 31.3.2019.

1.3.6. Úvěry od Evropské investiční banky

V průběhu 1. čtvrtletí roku 2019 nedošlo k přijetí žádné tranše úvěrů od Evropské investiční banky (dále též „EIB“).

V průběhu 1. čtvrtletí roku 2019 se uskutečnily splátky úvěrů od EIB v celkové výši 358 mil. Kč, v tom 177 mil. Kč činily dílčí splátky úvěru na výstavbu dálnic B, 77 mil. Kč dílčí splátky úvěru pro Masarykovu univerzitu, 60 mil. Kč dílčí splátky úvěru na prevenci povodní, 33 mil. Kč dílčí splátky úvěru na odstraňování povodňových škod z roku 2002 a 11 mil. Kč dílčí splátky úvěru na výstavbu Pražského okruhu část A.

Celkem se tak hodnota úvěrů od EIB v průběhu 1. čtvrtletí roku 2019 snížila z 43 178 mil. Kč na 42 820 mil. Kč.

1.3.7. Krátkodobé zápůjčky a státem vystavené směnky

Na počátku roku 2019 byl stav zápůjčních facilit ve formě repo operací nulový. Celkové přijaté peněžní prostředky ze zápůjčních facilit ve formě repo operací v 1. čtvrtletí roku 2019 činily 2 916 mil. Kč a splátky těchto zápůjčních facilit ve formě repo operací pak dosáhly 2 510 mil. Kč⁷. Na konci 1. čtvrtletí roku 2019 tak stav těchto zápůjčních facilit činil 406 mil. Kč. Jednalo se o zápůjčky formou repo operací s kolaterálem SDD.⁸

K datu 20. února 2015 v souvislosti s nabytím účinnosti změny zákona č. 218/2000 Sb., o rozpočtových pravidlech a o změně některých souvisejících zákonů (rozpočtová pravidla) byly do evidence státního dluhu zařazeny rovněž dluhy ze státem vystavených smének, jejichž stav ke konci 1. čtvrtletí roku 2019 činil 12 mil. Kč.

Na počátku roku 2019 činila korunová hodnota zápůjček v podobě depozitních operací denominovaných v cizích měnách 39 488 mil. Kč. V průběhu 1. čtvrtletí roku 2019 byly splaceny zápůjčky v celkové výši 350 mil. EUR, jejichž korunový ekvivalent k datu splatnosti činil 8 984 mil. Kč, přičemž tyto zápůjčky byly realizovány při záporných úrokových sazbách, čímž bylo dosaženo dodatečných příjmů státního rozpočtu. Celková korunová hodnota zápůjček denominovaných v cizích měnách na konci 1. čtvrtletí 2019 činila 30 573 mil. Kč.

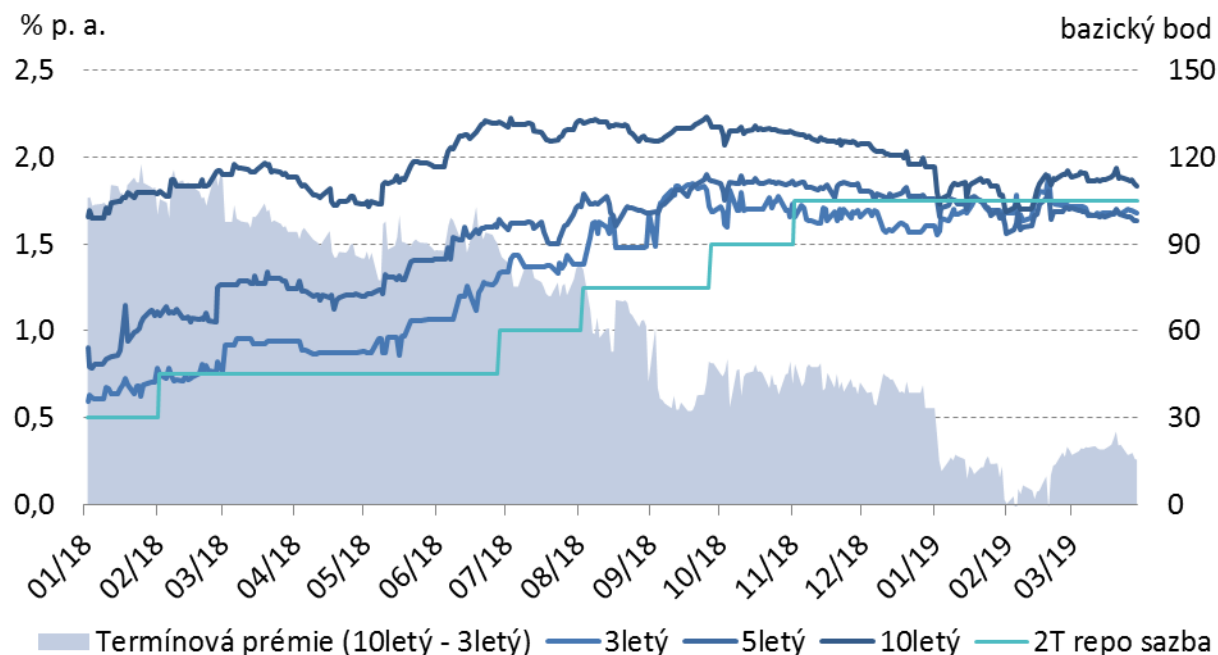
1.4. Vývoj na finančních trzích a ratingové hodnocení České republiky

Výnosy státních dluhopisů vydaných na domácím trhu po celé délce výnosové křivky byly od začátku roku 2019 přes nepatrné výkyvy v první polovině února stabilní. Na začátku roku 2019 došlo k poklesu výnosů státních dluhopisů, zejména na delším konci výnosové křivky, když výnosy 10letého státního dluhopisu v prvním týdnu roku poklesly o 0,17 procentního bodu na 1,76 % p. a., přičemž na konci 1. čtvrtletí se znovu pohybovaly na úrovni 1,84 % p. a. Na krátkém konci výnosové křivky výnosy 3letých státních dluhopisů pozvolna rostly z 1,48 % p. a. na 1,68 % p. a., čímž docházelo k jejímu postupnému zplošťování ve střednědobém segmentu, když výnosy 5letých státních dluhopisů zůstaly stabilní na úrovni 1,64 % p. a., což je o 4 bazické body níže.

⁷ včetně revolvingu zápůjčních facilit ve formě repo operací v 1. čtvrtletí roku 2019

⁸ Poskytnutý kolaterál SDD není součástí státního dluhu, a to v souladu s upřednostněním principu ekonomického vlastnictví před principem právního vlastnictví. Tento přístup zamezuje duplicitnímu vykázání závazků spojených s repo operacemi.

Graf č. 13: Vývoj výnosů státních dluhopisů a měnově-politické sazby ČNB



Zdroj: MTS, MF

Česká republika si dlouhodobě udržuje postavení mimořádně spolehlivého emitenta a těší se velkému zájmu domácích i zahraničních investorů. Pozitivní vnímání České republiky na domácím i zahraničních finančních trzích bylo opakovaně potvrzeno nadprůměrným ratingovým hodnocením všech hlavních ratingových agentur s mezinárodní působností, když na začátku roku 2019 potvrdily vysoké ratingové hodnocení České republiky významné ratingové agentury Standard & Poor's a Fitch Ratings. Česká republika dále 1. února 2019 poprvé obdržela nevyžádaný rating od ratingové agentury European Rating Agency na úrovni AA-. Ratingové agentury kladně hodnotí zejména vynikající stav veřejných financí v podobě přebytkového hospodaření sektoru vládních institucí, nízké zadlužení a rychlý a udržitelný růst české ekonomiky. Ratingová hodnocení jednotlivých ratingových agentur jsou uvedena v následující tabulce.

Tabulka č. 11: Ratingové hodnocení České republiky

Ratingová agentura	Domácí dlouhodobé závazky	Výhled	Zahraniční dlouhodobé závazky	Výhled	Udělen/potvrzen
Moody's	A1	Pozitivní	A1	Pozitivní	20.4.2018
Standard & Poor's	AA	Stabilní	AA-	Stabilní	18.1.2019
Fitch Ratings	AA-	Stabilní	AA-	Stabilní	1.2.2019
JCR	AA	Stabilní	AA-	Stabilní	25.7.2018
R&I	AA-	Stabilní	A+	Stabilní	5.11.2018
Scope Ratings	AA	Stabilní	AA	Stabilní	26.1.2018
Dagong Global Credit Rating	A+	Stabilní	A+	Stabilní	16.10.2018
European Rating Agency	AA-	Stabilní	AA-	Stabilní	1.2.2019

Zdroj: Moody's, Standard & Poor's, Fitch Ratings, JCR, R&I, Scope Ratings, Dagong Global Credit Rating, European Rating Agency

2. Příjmy a výdaje kapitoly Státní dluh

Dne 20. února 2015 nabyl účinnosti zákon č. 25/2015 Sb., kterým se mění zákon č. 218/2000 Sb., o rozpočtových pravidlech a o změně některých souvisejících zákonů (rozpočtová pravidla), ve znění pozdějších předpisů. V rámci změny rozpočtových pravidel

došlo k doplnění odstavce 8 do paragrafu 34. V důsledku této změny Ministerstvo počínaje rokem 2016 realizuje vzájemný zápočet rozpočtových příjmů a výdajů kapitoly 396 – Státní dluh (dále též „kapitoly“), které vzniknou v důsledku finančních operací spojených s řízením likvidity státní pokladny nebo s řízením státního dluhu uskutečněných v průběhu určitého období, nejdéle však jednoho měsíce⁹.

Pro rok 2019 byla nastavena měsíční periodicita vypořádání úrokových příjmových a výdajových toků se státním rozpočtem, tj. převodů mezi vypořádacím a rozpočtovým účtem kapitoly. Jelikož v každém měsíci 1. čtvrtletí roku 2019 úrokové výdajové toky převýšily úrokové příjmové toky, tj. celková bilance příjmových a výdajových toků byla záporná, byly v těchto měsících výsledkem vzájemného zápočtu úrokových příjmů a výdajů vždy výdaje a kapitola tak v průběhu 1. čtvrtletí roku 2019 vykázala výhradně úrokové výdaje.

Zatímco celkové rozpočtované i skutečné příjmy v 1. čtvrtletí roku 2019 byly nulové, činily příjmy kapitoly v 1. čtvrtletí roku 2018 celkem 37 tis. Kč, přičemž byly dány především úrokovými příjmy ze zůstatků na souhrnných účtech státní pokladny ve výši 33 tis. Kč připsanými na příjmový účet kapitoly a rovněž vratkou poplatků od České pošty z titulu množstevních slev v souvislosti se službami spojenými se SSD ve výši 4 tis. Kč.

Tabulka č. 12: Příjmy kapitoly Státní dluh (v mil. Kč)

Ukazatel	Skutečnost	Rozpočet 2019		Skutečnost	%	Index
	1. čtvrtletí 2018	Schválený	Po změnách	1. čtvrtletí 2019	Plnění	2019/2018
1	2	3	4	5	6 = 5 : 4	7 = 5 : 2
Příjmy kapitoly celkem	0	-	-	-	-	-
Úrokové příjmy celkem	0	-	-	-	-	-
vnitřního dluhu	-	-	-	-	-	-
instrumenty peněžního trhu	-	-	-	-	-	-
spořicí státní dluhopisy	-	-	-	-	-	-
středně- a dlouhodobé dluhopisy vydané na domácím trhu	-	-	-	-	-	-
vnějšího dluhu	-	-	-	-	-	-
středně- a dlouhodobé dluhopisy vydané na zahraničních trzích	-	-	-	-	-	-
úvěry od EIB	-	-	-	-	-	-
platební účty	0	-	-	-	-	-
Ostatní příjmy	0	-	-	-	-	-

Zdroj: MF

Výdaje kapitoly v 1. čtvrtletí roku 2019 činily 1 350 mil. Kč, což je 2,9 % schváleného rozpočtu. Tyto výdaje byly dány převážně úrokovými výdaji ve výši 1 306 mil. Kč, což je 2,8 % schváleného rozpočtu, poplatky spojené s obsluhou státního dluhu (dále též „poplatky“) činily 44 mil. Kč, což je 12,6 % schváleného rozpočtu. Úrokové výdaje jsou dány téměř výhradně souhrnem úrokových výdajů vnitřního dluhu ve výši -352 mil. Kč a úrokových výdajů vnějšího dluhu ve výši 1 659 mil. Kč.

V 1. čtvrtletí roku 2018 činily výdaje kapitoly 2 064 mil. Kč, přičemž úrokové výdaje činily 2 046 mil. Kč a poplatky 17 mil. Kč. Výdaje kapitoly v 1. čtvrtletí roku 2019 tak byly o 713 mil. Kč nižší než celkové výdaje kapitoly v 1. čtvrtletí roku 2018. Úrokové výdaje byly přitom v 1. čtvrtletí roku 2019 oproti 1. čtvrtletí roku 2018 nižší o 740 mil. Kč, zatímco poplatky byly meziročně vyšší o 27 mil. Kč.

⁹ V průběhu 1. čtvrtletí roku 2019 byl realizován vzájemný zápočet úrokových příjmů a výdajů kapitoly. V rámci poplatků k vzájemnému zápočtu nedochází.

Tabulka č. 13: Výdaje kapitoly Státní dluh (v mil. Kč)

Ukazatel	Skutečnost	Rozpočet 2019		Skutečnost	%	Index
	1. čtvrtletí 2018	Schválený	Po změnách	1. čtvrtletí 2019	Plnění	2019/2018
1	2	3	4	5	6 = 5 : 4	7 = 5 : 2
Výdaje kapitoly celkem	2 064	46 499	46 499	1 350	2,9	65,4
1. Úrokové výdaje celkem	2 046	46 149	46 149	1 306	2,8	63,8
na vnitřní dluh	443	37 413	37 413	-352	-0,9	-79,6
na instrumenty peněžního trhu	-332	-1 820	-1 820	-855	47,0	257,8
na spořicí státní dluhopisy	5	147	147	6	4,0	112,0
na středně- a dlouhodobé dluhopisy vydané na domácím trhu	769	39 086	39 086	497	1,3	64,6
na vnější dluh	1 604	8 731	8 731	1 659	19,0	103,4
na středně- a dlouhodobé dluhopisy vydané na zahraničních trzích	1 495	7 907	7 907	1 492	18,9	99,8
na úvěry od EIB	109	824	824	166	20,2	153,2
platební účty	0	5	5	0	-0,2	102,2
2. Poplatky	17	350	350	44	12,6	251,6

Zdroj: MF

Vzhledem k nulovým příjmům kapitoly v 1. čtvrtletí roku 2019 jsou celkové i úrokové výdaje kapitoly rovny čistým celkovým i úrokovým výdajům. Čisté úrokové výdaje vnitřního dluhu jsou složeny z čistých úrokových výdajů instrumentů peněžního trhu, z čistých úrokových výdajů SSD a z čistých úrokových výdajů SDD vydaných na domácím trhu.

V 1. čtvrtletí roku 2019 čisté úrokové výdaje na vnitřní dluh činily -352 mil. Kč oproti 443 mil. Kč v 1. čtvrtletí 2018. Meziročně tak byly tyto výdaje nižší o 795 mil. Kč.

Čisté úrokové výdaje na SDD vydané na domácím trhu se meziročně snížily ze 769 mil. Kč v 1. čtvrtletí roku 2018 na 497 mil. Kč v 1. čtvrtletí roku 2019, tj. o 272 mil. Kč, resp. 35,4 %. Tyto výdaje byly určeny diskonty SDD vydaných na domácím primárním trhu ve výši 5 385 mil. Kč a výplatami výnosů SDD vydaných na domácím trhu v celkové výši 331 mil. Kč, snižovány byly naopak příjmovými toky spojenými s emisemi SDD na primárním trhu, kdy prémie činily 3 262 mil. Kč a alikvotní úrokové výnosy 1 143 mil. Kč, dále čistými příjmovými toky spojenými s přímými prodeji SDD z majetkového účtu Ministerstva ve výši 616 mil. Kč a rovněž čistými příjmovými toky z titulu výměnných operací ve výši 198 mil. Kč. Meziroční pokles čistých úrokových výdajů na SDD vydaných na domácím trhu byl dán především nižšími výdajovými toky spojenými s výplatami výnosů SDD o 138 mil. Kč, a to především v důsledku splátek SDD v 1. čtvrtletí roku 2018.

Čisté úrokové příjmy instrumentů peněžního trhu v 1. čtvrtletí roku 2019 činily 855 mil. Kč, přičemž byly dány zejména přijatými úroky z aktivních operací řízení korunové likvidity státní pokladny (repo operací s kolaterálem poukázek ČNB, střednědobých a dlouhodobých státních dluhopisů a depozitních operací) ve výši 858 mil. Kč, příjmy z úroků z přijatých zápůjček (depozitních operací) denominovaných v cizích měnách ve výši 14 mil. Kč, dále prostředky přijatými z titulu devizových swapů ve výši 1 mil. Kč a konečně prostředky přijatými z titulu zápůjčních facilit státních dluhopisů ve formě kolateralizovaných zápůjček ve výši 5 mil. Kč a zápůjčních facilit státních dluhopisů ve formě repo operací ve výši 108 tis. Kč.

Čisté úrokové příjmy instrumentů peněžního trhu v 1. čtvrtletí 2019 byly naopak snižovány diskonty emisí SPP ve výši 22 mil. Kč.

Oproti 1. čtvrtletí roku 2018, kdy čisté úrokové příjmy instrumentů peněžního trhu činily 332 mil. Kč, tak tyto vzrostly o 523 mil. Kč, tj. o 157,8 %. Toto zvýšení bylo dáno především výrazným nárůstem přijatých úroků z aktivních operací řízení korunové likvidity státní pokladny meziročně o 527 mil. Kč v důsledku významného růstu úrokových sazeb, za které

byly tyto prostředky investovány, a to v návaznosti na odpovídající měnovou politiku ČNB. Ke zvýšení těchto příjmů přispěly rovněž nižší diskonty emisí SPP o 140 mil. Kč v důsledku nižší celkové jmenovité hodnoty vydaných SPP v 1. čtvrtletí roku 2019, naopak ke snížení čistých úrokových příjmů instrumentů peněžního trhu vedl meziroční pokles příjmů z titulu devizových swapů o 157 mil. Kč.

Čisté úrokové výdaje na SSD dosáhly v 1. čtvrtletí roku 2019 výše 6 mil. Kč, přičemž byly dány výhradně výplatami výnosů SSD. Tyto tak oproti 1. čtvrtletí roku 2018 meziročně vzrostly o 1 mil. Kč.

Čisté úrokové výdaje na vnější (zahraniční) dluh v 1. čtvrtletí roku 2019 jsou dány čistými úrokovými výdaji SDD vydaných na zahraničních trzích a čistými úrokovými výdaji z titulu úvěrů od EIB. V 1. čtvrtletí roku 2019 tyto výdaje činily 1 659 mil. Kč oproti 1 604 mil. Kč v 1. čtvrtletí 2018, vzrostly tak meziročně o 55 mil. Kč, tj. o 3,4 %.

Čisté úrokové výdaje z titulu SDD vydaných na zahraničních trzích v 1. čtvrtletí roku 2019 činily celkem 1 492 mil. Kč a byly určeny výnosy SDD vydaných na zahraničních trzích včetně vlivu zajišťovacích operací. Vzhledem k tomu, že v 1. čtvrtletí roku 2018 dosáhly tyto výdaje celkem 1 495 mil. Kč, došlo k jejich meziročnímu poklesu o 3 mil. Kč, tj. o 0,2 %.

Čisté úrokové výdaje na úvěry od EIB v 1. čtvrtletí 2019 dosáhly celkem 166 mil. Kč, zatímco v 1. čtvrtletí 2018 činily 109 mil. Kč. Došlo tak k meziročnímu růstu těchto výdajů o 58 mil. Kč, tj. o 53,2 % v důsledku postupného zvyšování úrokových sazeb na peněžním trhu.

V 1. čtvrtletí 2019 došlo rovněž k převodu úroků z vkladů na mimorozpočtových účtech Ministerstva v komerčních bankách do rozpočtu kapitoly ve výši 11 tis. Kč.

Z hlediska rozpočtové skladby byla převážná část úrokových výdajů ve výši 874 432 tis. Kč zaznamenána na položce 5141 – Úroky vlastní, další část ve výši 306 460 tis. Kč na položce 5146 – Úrokové výdaje na finanční deriváty k vlastním dluhopisům a konečně poslední část ve výši 125 484 tis. Kč na položce 5147 – Úrokové výdaje na finanční deriváty kromě k vlastním dluhopisům. Z poplatků byla rozhodující část ve výši 43 712 tis. Kč zaznamenána na položce 5144 – Poplatky dluhové služby, dále 173 tis. Kč bylo zaznamenáno na položce 5161 – Poštovní služby a 105 tis. Kč na položce 5362 – Platby daní a poplatků státnímu rozpočtu.

Zatímco celkové čisté výdaje kapitoly v 1. čtvrtletí roku 2019 dosáhly 1 350 mil. Kč, v 1. čtvrtletí roku 2018 celkové čisté výdaje činily 2 064 mil. Kč. Meziročně tak čisté výdaje kapitoly poklesly o 713 mil. Kč.

3. Řízení likvidity státní pokladny v 1. čtvrtletí roku 2019

V rámci řízení likvidity korunové státní pokladny byly v 1. čtvrtletí roku 2019 provedeny krátkodobé investice s použitím kolaterálu poukázek ČNB a střednědobých a dlouhodobých státních dluhopisů v celkové jmenovité hodnotě 1 550 381 mil. Kč, splátky přitom dosáhly celkové jmenovité hodnoty 1 434 475 mil. Kč. Celkový příjem operací s použitím kolaterálu poukázek ČNB činil 799,06 mil. Kč a byl dosažen při průměrné úrokové sazbě 1,69 % p. a.

V rámci řízení likvidity korunové státní pokladny byly v 1. čtvrtletí roku 2019 realizovány krátkodobé investice ve formě depozitních operací v celkové jmenovité hodnotě 1 364 006 mil. Kč, splátky těchto investic pak dosáhly celkové jmenovité hodnoty 1 316 028 mil. Kč. Celkový příjem depozitních operací dosažený při průměrné úrokové sazbě 1,08 % p. a. činil 59,07 mil. Kč. V rámci řízení likvidity eurové státní pokladny byly v 1. čtvrtletí roku 2019 realizovány krátkodobé investice ve formě depozitních operací ve jmenovité hodnotě 75 mil. EUR. Úročením zůstatku běžného účtu bylo dosaženo příjmu 0,01 mil. Kč.

Dále byly v 1. čtvrtletí roku 2019 splatné devizové swapy v celkové jmenovité hodnotě 67 mil. EUR. Celkový příjem z devizových swapů činil 0,69 mil. Kč.

K 31. březnu 2019 byly na majetkových účtech MF evidovány poukázky ČNB ve jmenovité hodnotě 118 094 mil., které představovaly hodnotu zástavy aktivních operací.

Tabulka č. 14: Porovnání čistých příjmů státního rozpočtu z operací v rámci řízení likvidity státní pokladny a výpůjčních operací se záporným výnosem v 1. čtvrtletí 2018 a 1. čtvrtletí 2019 (v mil. Kč)

Příjmy	1. čtvrtletí 2018	1. čtvrtletí 2019	2019/2018
Příjmy z korunových REPO operací	322,88	799,06	247,48
Příjmy z korunových DEPO operací	8,02	59,07	736,61
Příjmy z REPO EUR operací	-	-	-
Příjmy z DEPO EUR operací	0,02	0,01	48,98
Příjmy z devizových swapů	157,86	0,69	0,44
Příjmy ze záůjčnicích facilit ve formě REPO operací	0,05	0,11	219,15
Příjmy ze záůjček dluhopisů	5,08	4,55	89,62
Celkem čisté příjmy dosažené při řízení likvidity státní pokladny a státního dluhu	493,91	863,50	174,83
Emisní činnost se záporným výnosem ¹	0,00	9,73	-
Výpůjční operace v cizí měně se záporným výnosem	0,00	13,69	-
Celkem čisté příjmy státního rozpočtu z operací v rámci řízení likvidity státní pokladny a výpůjčních operací se záporným výnosem	493,91	886,92	179,57

¹ Se zohledněním budoucích výdajů v podobě výplat kupónů do splatnosti těchto dluhopisů, pokud nebyly bez výnosu.

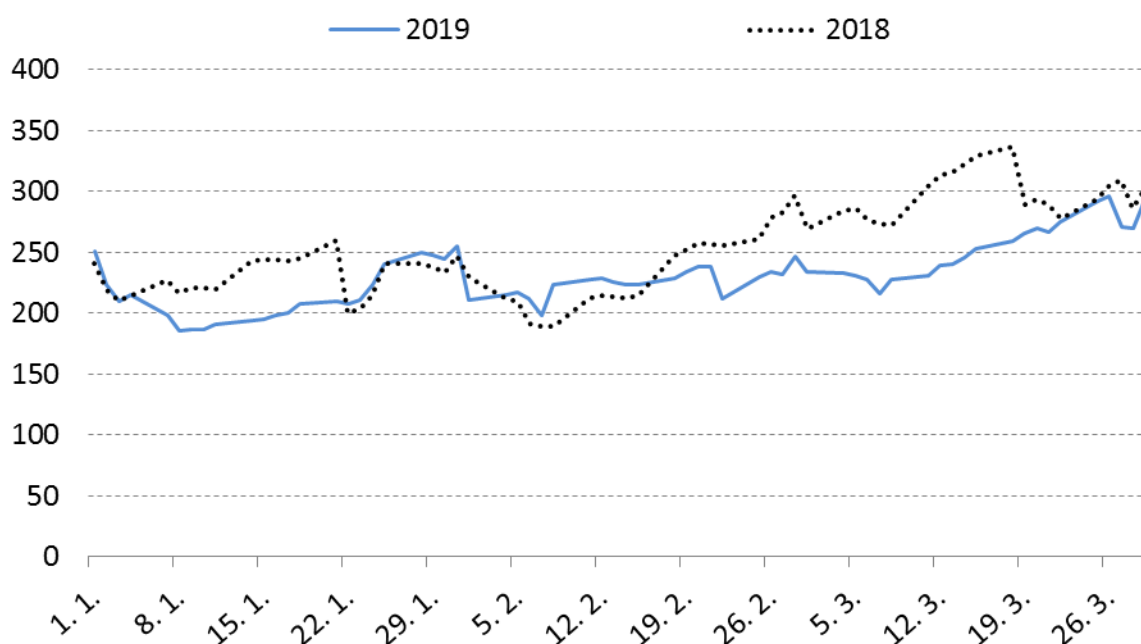
Zdroj: MF

Po opuštění režimu devizových intervencí České národní banky dne 6. dubna 2017 a v podmínkách postupného růstu úrokových sazeb Ministerstvo i nadále pokračovalo v racionalizaci volné likvidity státní pokladny v souladu s nejmodernějšími principy řízení vládních financí.

Z tabulky je zřejmé, že zatímco v 1. čtvrtletí roku 2019 dosáhly celkové čisté úrokové příjmy 863,50 mil. Kč, ve stejném období roku 2018 příjmy dosáhly 493,91 mil. Kč. Investováním peněžních prostředků státní pokladny bylo dosaženo v 1. čtvrtletí 2019 o 369,58 mil. Kč vyšších příjmů než ve stejném období roku 2018. Ministerstvo v prvním čtvrtletí 2019 dosáhlo podstatně vyššího výnosu z operací v rámci řízení likvidity korunové státní pokladny oproti stejnému období roku 2018.

Tak jako v každém roce je stav státní pokladny nejvíce ovlivněn vývojem salda státního rozpočtu, emisní činností, splátkami střednědobých a dlouhodobých dluhopisů a příjmy Národního fondu z Evropské komise.

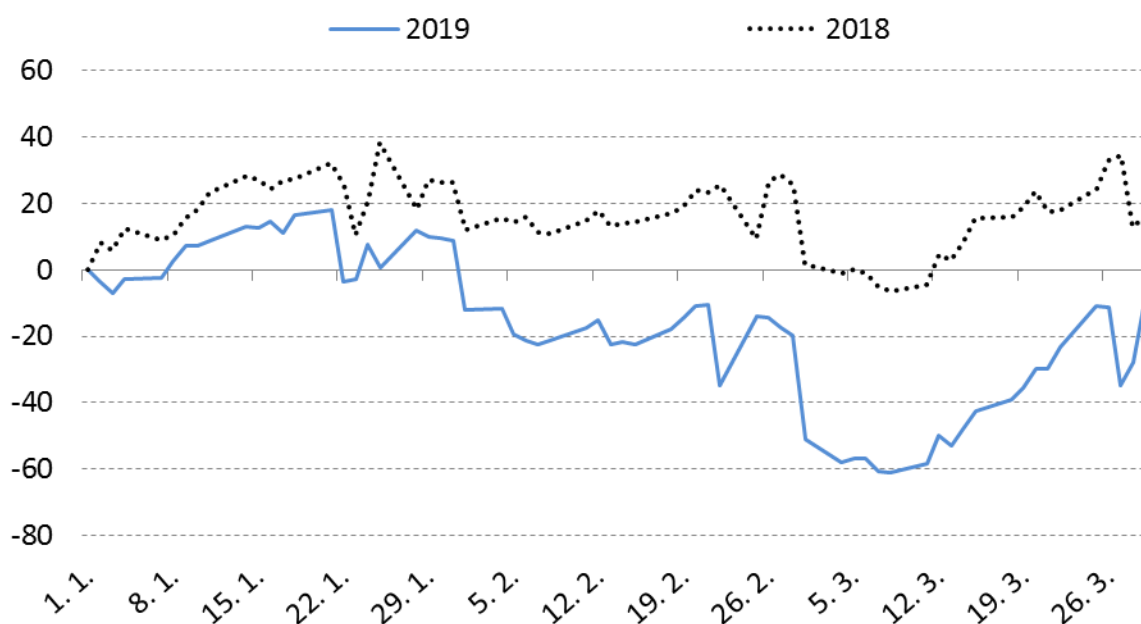
Graf č. 14: Státní pokladna za 1. čtvrtletí roku 2018 a 2019 (v mld. Kč)



Zdroj: ČNB a MF

Hospodaření státního rozpočtu za první čtvrtletí 2019 skončilo schodkem ve výši 9,24 mld. Kč a ve srovnání s 1. čtvrtletím roku 2018 se vyvíjelo méně příznivě především z důvodu nižších prostředků přijatých z EU a finančních mechanismů a vyšších výdajů státního rozpočtu. Rozdíly ve výkyvech salda státního rozpočtu v obou letech způsobuje především časový nesoulad ve dnech splatnosti DPH a splatných vratek DPH, přičemž velkou roli hraje rovněž časové rozvržení převodu prostředků z Národního fondu do státního rozpočtu, jakož i další změny v rozložení některých výdajů státního rozpočtu v čase.

Graf č. 15: Vývoj státního rozpočtu za 1. čtvrtletí roku 2018 a 2019 (v mld. Kč)



Zdroj: ČNB a MF

4. Tabulková příloha

Příloha č. 1: Vývoj státního dluhu České republiky v 1. čtvrtletí 2019 (v mld. Kč)

N á z e v	S t a v	V ý p ů j ě n í	S p l á t k y	K u r z o v é r o z d í l y	Z m ě n a	S t a v
	k 1. 1. 2019	o p e r a c e (a)	(b)	a o s t a t n í v l i v y (c)	(a - b + c)	k 31. 3. 2019
STÁTNÍ DLUH CELKEM	1 622,0	132,9	23,8	0,6	109,6	1 731,6
Vnitřní dluh	1 386,5	132,9	14,5	0,1	118,4	1 504,9
Státní pokladniční poukázky	4,2	2,3	4,2		-1,9	2,3
46. emise dlouhodobých dluhopisů (2005)	75,0		0,4		-0,4	74,6
49. emise dlouhodobých dluhopisů (2006)	39,9	6,4			6,4	46,3
52. emise dlouhodobých dluhopisů (2007)	87,3				0,0	87,3
53. emise dlouhodobých dluhopisů (2007)	11,5	0,8			0,8	12,3
56. emise dlouhodobých dluhopisů (2009)	84,8		3,8		-3,8	80,9
58. emise dlouhodobých dluhopisů (2009)	87,6				0,0	87,6
61. emise dlouhodobých dluhopisů (2010)	76,5				0,0	76,5
63. emise dlouhodobých dluhopisů (2011)	87,2				0,0	87,2
70. emise dlouhodobých dluhopisů (2012)	1,9				0,0	1,9
76. emise dlouhodobých dluhopisů (2013)	83,4		3,6		-3,6	79,8
78. emise dlouhodobých dluhopisů (2013)	98,6				0,0	98,6
83. emise dlouhodobých dluhopisů (2013)	0,4				0,0	0,4
87. emise dlouhodobých dluhopisů (2013)	2,1				0,0	2,1
89. emise dlouhodobých dluhopisů (2014)	99,0	1,0			1,0	99,9
90. emise dlouhodobých dluhopisů (2014)	58,6				0,0	58,6
91. emise dlouhodobých dluhopisů (2014)	33,9				0,0	33,9
92. emise střednědobých dluhopisů (2014)	0,7				0,0	0,7
93. emise dlouhodobých dluhopisů (2014)	0,0				0,0	0,0
94. emise dlouhodobých dluhopisů (2015)	68,3	23,9			23,9	92,2
95. emise dlouhodobých dluhopisů (2015)	68,7	5,4			5,4	74,1
97. emise dlouhodobých dluhopisů (2015)	47,3				0,0	47,3
98. emise střednědobých dluhopisů (2016)	70,0				0,0	70,0
100. emise dlouhodobých dluhopisů (2017)	47,1	19,9			19,9	67,0
101. emise střednědobých dluhopisů (2017)	43,9	5,3			5,3	49,2
102. emise střednědobých dluhopisů (2017)	1,2	3,5			3,5	4,7
103. emise dlouhodobých dluhopisů (2017)	23,2	13,8			13,8	37,0
104. emise střednědobých dluhopisů (2018)	25,6				0,0	25,6
105. emise dlouhodobých dluhopisů (2018)	58,5	35,8			35,8	94,3
106. emise dlouhodobých dluhopisů (2019)	0,0	2,9			2,9	2,9
109. emise střednědobých dluhopisů (2019)	0,0	9,0		0,0	9,0	9,0
Zápůjční facility ve formě repo operací	0,0	2,9	2,5		0,4	0,4
Státem vystavené směnky	0,0			0,0	0,0	0,0
Vnější dluh	235,5	0,0	9,3	0,5	-8,8	226,7
2. emise státních dluhopisů denominovaná v euro (2005)	25,7			0,1	0,1	25,8
5. emise státních dluhopisů denominovaná v euro (2010)	50,3			0,1	0,1	50,4
6. emise státních dluhopisů denominovaná v euro (2012)	70,7			0,2	0,2	71,0
1. emise státních dluhopisů denominovaná v japonských jenech (2006)	6,1			0,1	0,1	6,2
Úvěry od EIB	43,2		0,4		-0,4	42,8
Krátkodobé zápůjčky	39,5		9,0	0,1	-8,9	30,6

Zdroj: MF

III. Situační zpráva státní pokladny

Státní pokladna (dále též „SP“) zahrnuje souhrn peněžních prostředků, které jsou odděleně vedeny na

- příjmových a výdajových účtech státního rozpočtu,
- účtech státních finančních aktiv (SFA),
- účtech MF pro řízení likvidity státní pokladny a pro řízení státního dluhu,
- účtech finančních a celních úřadů, na kterých jsou spravovány daňové a jiné příjmy, které jsou následně určeny rozpočtům územních samosprávných celků, státním fondům, Národnímu fondu (NF), rezervním fondům organizačních složek státu, do státních finančních aktiv a na účtech určených ke správě peněžních prostředků z vybraných cel určených k odvodům do vlastních zdrojů Evropské unie,
- účtech rezervních fondů a FKSP organizačních složek státu,
- účtech cizích a podobných prostředků organizačních složek státu, jež nejsou součástí příjmů nebo výdajů státního rozpočtu, na zvláštním účtu Ministerstva spravedlnosti podle zákona o použití peněžních prostředků z majetkových trestních sankcí, na účtech závodního stravování, sdružených prostředků apod.,
- účtech příspěvkových organizací,
- účtech státních fondů a Národního fondu,
- zvláštních účtech MF podle zákona, kterým se ruší Fond národního majetku ČR (FNM),
- účtech státní organizace Správa železniční dopravní cesty,
- účtech územních samosprávných celků a dobrovolných svazků obcí určených k příjmu prostředků poskytovaných ze státního rozpočtu, státních fondů a NF a dalších prostředků podle zákona o rozpočtových pravidlech,
- účtech Regionálních rad regionů soudržnosti určených k příjmu prostředků poskytovaných ze státního rozpočtu a NF a dalších prostředků podle rozpočtových pravidel,
- účtech veřejných výzkumných institucí určených k příjmu prostředků poskytovaných ze státního rozpočtu a NF a dalších prostředků podle rozpočtových pravidel,
- účtech veřejných vysokých škol určených k příjmu prostředků poskytovaných ze státního rozpočtu, státních fondů a Národního fondu a dalších prostředků podle rozpočtových pravidel,
- účtech Všeobecné zdravotní pojišťovny ČR, včetně zvláštního účtu veřejného zdravotního pojištění, účtech resortních, oborových, podnikových a dalších zdravotních pojišťoven a svazů zdravotních pojišťoven a
- účtech dalších právnických osob vedených se souhlasem Ministerstva financí u České národní banky.

Účty podřízené státní pokladně jsou podřízeny jednotlivým souhrnným účtům státní pokladny. Celkový součet peněžních prostředků na účtech podřízených jednotlivým souhrnným účtům SP nesmí být záporný. Přebytky prostředků na jednotlivých souhrnných účtech státní pokladny může Ministerstvo financí krátkodobě ukládat nebo investovat na finančním trhu s cílem minimalizovat výdaje spojené s řízením likvidity státní pokladny a řízením státního dluhu.

Od roku 2013 dochází v souvislosti s novelou zákona o rozpočtových pravidlech k postupnému rozšiřování okruhu prostředků příslušejících do SP a jejich zapojení do financování a řízení likvidity SP. Přehled o objemech a druzích prostředků zahrnovaných do státní pokladny (vedených v korunách) podává následující tabulka.

Tabulka č. 15: Souhrnné účty státní pokladny (v mil. Kč)

Ukazatel	31.3.2018 (1)	31.3.2019 (2)	Rozdíl (2-1)	Index v % (2:1)
1. Státní rozpočet - saldo příjmů a výdajů	16 259	-9 242	-25 501	-56,8
v tom - příjmy	345 695	364 305	18 610	105,4
- výdaje	329 436	373 547	44 111	113,4
2. Prostředky na účtech státních finančních aktiv				
- saldo příjmů a výdajů	71 722	92 303	20 581	128,7
3. Příjmy veřejných rozpočtů spravované FÚ, CÚ				
- saldo příjmů a výdajů	15 304	15 622	318	102,1
v tom - příjmy celkem	71 479	73 187	1 708	102,4
- výdaje celkem	56 175	57 565	1 390	102,5
4. Fondy organizačních složek státu				
- saldo příjmů a výdajů	4 803	4 705	-98	98,0
5. Cizí prostředky organizačních složek státu				
- saldo příjmů a výdajů	16 843	18 473	1 630	109,7
6. Účty příspěvkových organizací				
- saldo příjmů a výdajů	30 665	30 020	-645	97,9
7. Účty státních fondů a Národního fondu (v Kč)				
- saldo příjmů a výdajů	56 013	39 252	-16 761	70,1
8. Účet bývalého Fondu národního majetku				
- saldo příjmů a výdajů	23 442	14 779	-8 663	63,0
9. Účty územních samosprávných celků				
- saldo příjmů a výdajů	20 223	19 852	-371	98,2
10. Zdravotní pojišťovny a svazy ZP				
- saldo příjmů a výdajů	34 424	51 001	16 577	148,2
11. Ostatní subjekty				
- saldo příjmů a výdajů	11 488	13 769	2 281	119,9
A. Prostředky státní pokladny celkem (součet 1. až 11.)	301 186	290 534	-10 652	96,5
B. Financování státní pokladny:				
- dluhopisové	-16 674	-173 068	-156 394	1 038,0
- účet hospodaření státního rozpočtu	-301	-464	-163	154,2
C. Celková pozice státní pokladny (A+B)	284 211	117 002	-167 209	41,2

Jak je patrné z tabulky, státní pokladna byla v 1. čtvrtletí 2019 v největší míře tvořena prostředky na účtech státních finančních aktiv, zdravotních pojišťoven a svazů ZP, státních fondů a Národního fondu (v Kč), příspěvkových organizací, územních samosprávných celků, cizími prostředky organizačních složek státu, prostředky na účtech finančních a celních úřadů určených pro správu prostředků veřejných rozpočtů, prostředky bývalého Fondu národního majetku a prostředky ostatních subjektů v souladu se zákonem o rozpočtových pravidlech.

Celková pozice souhrnných účtů SP ke konci března 2019 **ve výši 117,0 mld. Kč** je tvořena součtem:

- **schodku státního rozpočtu ve výši -9,2 mld. Kč**, představujícího rozdíl mezi příjmy v objemu 364,3 mld. Kč a výdaji ve výši 373,5 mld. Kč,
- **úctů státních finančních aktiv ve výši 92,3 mld. Kč**, na kterých Ministerstvo financí

eviduje kromě prostředků jako jsou např. rezerva na důchodovou reformu, prostředky úrazového pojištění, jaderného účtu nebo zvláštní účelové prostředky také další zdroje, např. peněžní prostředky získané emisemi a prodeji státních dluhopisů nebo rezerva peněžních prostředků z vydávání a prodeje státních dluhopisů, z přijatých zápůjček a úvěrů, z jiných zdrojů financování státního dluhu a ze sjednaných finančních zajištění nebo srovnatelných zajištění podle práva cizího státu sloužících jako zdroje ministerstva pro vyloučení tržních rizik, rizik z neumístění státních dluhopisů na finančním trhu a jiných možných rizik souvisejících s financováním schodku státního rozpočtu a státního dluhu. Ministerstvo financí v rámci výkonu řízení státních finančních aktiv sjednává obchody s tuzemskými i zahraničními osobami za účelem omezení úrokových a měnových nebo jiných rizik. Vytváření rezervy peněžních prostředků zákon o rozpočtových pravidlech pouze umožňuje, nikoli přikazuje, přičemž tento zdroj prostředků od roku 2013 postupně ztrácí na významu a vlivem legislativních změn (rozšiřování okruhu subjektů, jejichž účty jsou podřízeny souhrnnému účtu státní pokladny) a vývoje na finančních trzích je jeho role pouze marginální. Rezervu peněžních prostředků, která byla v minulých letech vytvářena emisní činností při souvztažném růstu hrubého státního dluhu, tak nahrazují ostatní disponibilní peněžní prostředky centrálního systému řízení souhrnných účtů státní pokladny. Ministerstvo financí údaje o výši rezervy peněžních prostředků nepublikuje, neboť pro účastníky trhu mohou být tyto údaje zavádějící a snadno chybně interpretovatelné bez souvislosti s celkovou disponibilní likviditou státní pokladny, což by mohlo vést k nežádoucímu ovlivňování účastníků trhu i veřejného mínění. Výše rezervy peněžních prostředků je proto sledována pouze pro interní potřeby Ministerstva financí (v rámci výkonu řízení státního dluhu a řízení likvidity státní pokladny),

- **zůstatku příjmů a výdajů veřejných rozpočtů** spravovaných finančními a celními úřady **ve výši 15,6 mld. Kč**, představujícího rozdíl mezi příjmy (nárokem) z celostátního výnosu daní a skutečným převodem daňových příjmů územním rozpočtům (jde o prostředky na účtech finančních úřadů určené pro územní orgány – kraje a obce – za daň z přidané hodnoty, daně z příjmů fyzických osob, daně z příjmů právnických osob a některé další daňové příjmy, korigované provedenými převody do územních rozpočtů prostřednictvím převodových účtů); obdobně jde o příjmy a poplatky náležející Státnímu fondu dopravní infrastruktury a Státnímu fondu životního prostředí, o převody sdílených příjmů (cla) do rozpočtu EU a státního rozpočtu, o převod odvodu z loterií a hazardních her do státního rozpočtu, některé příjmy Českého báňského úřadu (úhrady z dobývacího prostoru a z vydobytých nerostů) a jejich převod obcím, resp. do státního rozpočtu a další prostředky,
- **zůstatku na účtech fondů** organizačních složek státu v celkové výši **4,7 mld. Kč**, představujícího saldo prostředků přijatých do rezervních fondů a fondů kulturních a sociálních potřeb a prostředků čerpaných,
- **zůstatku na účtech cizích prostředků** organizačních složek státu v celkové výši **18,5 mld. Kč**, představujícího saldo přijatých a čerpaných cizích a zvláštních mimorozpočtových prostředků jako jsou např. soudní a jiné úschovy prostředků, prostředky zabavené v rámci trestního řízení (§ 78 a 79 trestního řádu), prostředky na narovnání škod v trestním řízení (§ 309 trestního řádu), prostředky dočasně inkasované pro zajištění celního dluhu v rámci celního řízení, srážky ze mzdy zaměstnanců z titulu exekuce, peněžní částky (konta) vězňů, pacientů a chovanců v léčebných a jiných ústavech, prostředky spojené s placením náhrad výdajů za odborné úkony prováděné na žádost (SÚKL, úhrady za žádosti o registraci léčiv, povolení výroby léčiv, vydání certifikátů atd.), omylem došlé peněžní prostředky, sdružené prostředky, zálohy na soudní řízení a na návrhy konkurzů a insolvenčního řízení, kauce v trestním řízení, složené jistoty (na předběžná opatření), prostředky jistot k zajištění pohledávek podle § 4b zákona č. 202/1990 Sb., o loteriích a jiných podobných hrách atd. Patří sem též platy a související výdaje pracovníků OSS

za měsíc prosinec, vyplácené v lednu následujícího roku, prostředky, které správci kapitol soustřeďují v rámci finančního vypořádání od příjemců prostředků ze státního rozpočtu apod.,

- **zůstatku na účtech příspěvkových organizací** v celkové výši **30,0 mld. Kč**,
- **zůstatku na účtech státních fondů a Národního fondu** (v Kč) v celkové výši **39,3 mld. Kč**; na státní fondy připadá částka 23,6 mld. Kč a na Národní fond částka 15,6 mld. Kč,
- **zůstatku na účtu bývalého Fondu národního majetku** v celkové výši **14,8 mld. Kč**,
- **zůstatku na účtech územních samosprávných celků** v celkové výši **19,9 mld. Kč**,
- **zůstatku na účtech zdravotních pojišťoven a svazů ZP** v celkové výši **51,0 mld. Kč**,
- **zůstatku na účtech ostatních subjektů** ve výši **13,8 mld. Kč**, které se nejvíce týkají státní organizace Správa železniční dopravní cesty (3,8 mld. Kč), veřejných vysokých škol (1,6 mld. Kč), veřejných výzkumných institucí (1,5 mld. Kč) a ostatních právnických osob se souhlasem Ministerstva financí (6,9 mld. Kč),
- **zůstatku dluhopisového financování státní pokladny ve výši -173,1 mld. Kč**, které představuje dočasné reinvestování určených prostředků státní pokladny formou nákupu pokladničních poukázek ČNB, a tím získání úrokových výnosů, resp. úsporu úrokových nákladů v případě odkupu vlastních státních pokladničních poukázek Ministerstvem financí,
- **zůstatku financování státní pokladny prostřednictvím účtu hospodaření státního rozpočtu¹⁰ ve výši -464 mil. Kč**, který slouží pro financování některých specifických výdajů rozpočtových kapitol z úvěrů od Evropské investiční banky a ze státních finančních aktiv.

Zůstatek prostředků státní pokladny ke konci března 2019 dosáhl 117,0 mld. Kč a jeho snížení proti stavu ke konci března 2018 souviselo s poklesem objemu prostředků zahrnovaných do SP o 10,7 mld. Kč, tj. o 3,5 % a zvýšením (krátkodobého) dluhopisového financování státní pokladny (o 156,4 mld. Kč), resp. zvýšením financování SP prostřednictvím účtu hospodaření státního rozpočtu (o 163 mil. Kč). Meziroční snížení prostředků zahrnovaných do SP bylo ovlivněno především zhoršením salda státního rozpočtu (přechod z přebytku do schodku), poklesem prostředků na účtech státních fondů a Národního fondu a prostředků bývalého Fondu národního majetku. Na druhé straně nejvíce vzrostly prostředky na účtech SFA a zdravotních pojišťoven a svazů ZP.

¹⁰ Účet „Hospodaření státního rozpočtu“ (ÚHSR) je oboustranným rozpočtovým účtem, na který se v poslední den roku převádí z účtu prostředků získaných emisí a prodejem státních dluhopisů částka určená na krytí deficitu státního rozpočtu (včetně odhadované rezervy na „dodatky“) z emisní činnosti MF. V případě nedostatku prostředků na účtu prostředků získaných emisí a prodejem státních dluhopisů se situace řeší vytvořením pasiva v potřebné výši na ÚFSD. V průběhu roku ÚHSR slouží rovněž k financování některých specifických výdajů rozpočtových kapitol (navýšením deficitu) z úvěrů EIB a ze SFA (nejedná se o výdaje kapitoly SD a OSFA). Věcně jde o financování výdaje jiné kapitoly, ke kterému dá kapitola SD nebo OSFA rozpočtovým opatřením povolení zvýšit výdaj. Kapitola výdaj provede, zvýší se schodek státního rozpočtu a ten je uhrazen buď z úvěru EIB anebo z účtu SFA, kdy výdaj z účtu aktiv představuje financující operaci a transfer (nikoliv příjem či výdaj státního rozpočtu).

IV. Informace o plnění cíle stanoveného v Konvergenčním programu pro rok 2019

Ministerstvo financí vypracovává pravidelně k pokladnímu plnění státního rozpočtu za 1. a za 1. až 3. čtvrtletí informaci pro rozpočtový výbor PSP ČR¹¹ o tom, jakým způsobem je naplňován Konvergenční program ČR¹².

V roce 2019 lze očekávat **stále přebytkové hospodaření sektoru vládních institucí**, a to **ve výši 0,3 % HDP**. Aktuální odhad je však v porovnání s predikcí učiněnou v dubnovém Konvergenčním programu ČR z loňského roku o 0,7 p. b. nižší. Je odhadován horší výsledek nejenom u ústředních institucí (o 0,7 p. b.), ale také u místních vládních institucí (o 0,2 p. b.). Fondy sociálního zabezpečení by měly na druhou stranu dosáhnout vyššího přebytku o přibližně 0,2 p. b.

Tabulka č. 16: Saldo sektoru vládních institucí po subsektorech v letech 2018–2019 a porovnání s Konvergenčním programem ČR (duben 2018) v % HDP

	Notifikace k 1. 4. 2019		KP 2018	rozíl 2019 v
	2018	2019	2019	p.b. HDP
	(1)	(2)	(3)	(2) - (3)
saldo sektoru vládních institucí	0,9	0,3	1,1	-0,7
ústřední vládní instituce	0,2	-0,4	0,3	-0,7
místní vládní instituce	0,4	0,4	0,6	-0,2
fondy sociálního zabezpečení	0,3	0,3	0,1	0,2

Pozn.: Rozdíly v součtech mohou být způsobeny zaokrouhlováním.

Příjmy sektoru vládních institucí by měly v roce 2019 růst tempem 5,0 %, což je o 0,5 p. b. více, než bylo odhadováno v Konvergenčním programu ČR z dubna 2018. Přetrvávající dominantní vliv by měly mít výnosy daňových příjmů, včetně příspěvků na sociální zabezpečení, které by měly růst o 0,7 p. b. rychleji, než činily dubnové předpoklady. Růst těchto příjmů bude ovlivněn primárně pozicí ekonomiky v rámci hospodářského cyklu, která akcentuje výnosy přímých daní a odvodů z pracovních činností.

Nižší přebytek sektoru vládních institucí oproti dubnové predikci z roku 2018 je způsoben dynamikou **výdajů**. Promítá se zde výrazný růst peněžitých sociálních dávek, a také očekávané pokračování investiční aktivity. Ta bude posílena nejen výdaji z národních zdrojů, ale také investiční činností u projektů spolufinancovaných z fondů EU v rámci finanční perspektivy 2014–2020. V meziročním porovnání je nicméně u celkových výdajů předpokládáno zpomalení nárůstu o 0,4 p. b. na 6,5 %.

Očekáváme, že **zadlužení sektoru** vládních institucí opět v roce 2019 **poklesne k hodnotě 31,5 % HDP** z loňských 32,7 % HDP.

¹¹ Vypracování této informace plyne z usnesení rozpočtového výboru PSP ČR č. 128 ze dne 28. dubna 2011, ve kterém byl ministr financí požádán o aktuální odečet vždy k termínu čtvrtletního pokladního plnění.

¹² Konvergenční program ČR je zásadním strategickým dokumentem zpracovávaným Ministerstvem financí ČR. Od roku 2011 je publikován vždy koncem dubna. Dokument specifikuje základní souhrnné fiskální údaje a nejvýznamnější připravovaná opatření s rozpočtovým dopadem formou střednědobé fiskální strategie vlády. Blíže a aktuální znění viz www.mfcr.cz/kopr.