

**INFORMACE
O POKLADNÍM PLNĚNÍ
STÁTNÍHO ROZPOČTU ČESKÉ REPUBLIKY
ZA 1. ČTVRTLETÍ 2017**

Obsah

I. POKLADNÍ PLNĚNÍ STÁTNÍHO ROZPOČTU	1
1. ZÁMĚRY SCHVÁLENÉHO ROZPOČTU NA ROK 2017	1
2. CELKOVÉ VÝSLEDKY HOSPODAŘENÍ STÁTNÍHO ROZPOČTU	3
3. PŘÍJMY STÁTNÍHO ROZPOČTU	6
3.1. <i>Daňové příjmy a příjmy z pojistného na sociální zabezpečení</i>	7
3.2. <i>Nedaňové a kapitálové příjmy a přijaté transfery</i>	11
4. VÝDAJE STÁTNÍHO ROZPOČTU.....	13
4.1. <i>Běžné výdaje</i>	15
4.2. <i>Kapitálové výdaje</i>	21
5. TABULKOVÁ ČÁST	23
II. ZPRÁVA O ŘÍZENÍ STÁTNÍHO DLUHU.....	27
1. VÝVOJ A STAV STÁTNÍHO DLUHU.....	27
1.1. <i>Vývoj státního dluhu v 1. čtvrtletí 2017</i>	27
1.2. <i>Stav státního dluhu</i>	27
1.3. <i>Emise a splátky dluhových instrumentů a realizace zápůjček</i>	28
1.4. <i>Splátky jistiny</i>	31
2. PŘÍJMY A VÝDAJE KAPITOLY STÁTNÍ DLUH.....	31
3. ŘÍZENÍ LIKVIDITY STÁTNÍ POKLADNY V 1. ČTVRTLETÍ ROKU 2017	34
4. TABULKOVÁ PŘÍLOHA	38
III. SITUAČNÍ ZPRÁVA STÁTNÍ POKLADNY	39
IV. INFORMACE O PLNĚNÍ CÍLE STANOVENÉHO V KONVERGENČNÍM PROGRAMU PRO ROK 2017	43

Informace o pokladním plnění státního rozpočtu České republiky za 1. čtvrtletí 2017

Informace o plnění státního rozpočtu za 1. čtvrtletí 2017 je předkládána ve zjednodušené formě a obsahuje pouze výsledky pokladního plnění státního rozpočtu, jak to ukládá § 20 zákona č. 218/2000 Sb., o rozpočtových pravidlech.

Některé údaje v předkládané informaci nemusí být tedy plně srovnatelné s údaji obsaženými v měsíčních finančních výkazech organizačních složek státu sestavovaných v polovině měsíce následujícího po skončení hodnoceného období.

Součástí informace je kromě stručného hodnocení příjmů a výdajů státního rozpočtu i zpráva o řízení státního dluhu, situační zpráva o státní pokladně a aktuální informace o plnění cíle stanoveného v Konvergenčním programu pro rok 2017.

I. Pokladní plnění státního rozpočtu

1. Záměry schváleného rozpočtu na rok 2017

Státní rozpočet na rok 2017 byl schválen Poslaneckou sněmovnou Parlamentu ČR 7. prosince 2016 zákonem č. 457/2016 Sb., který stanovil příjmy ve výši 1 249,3 mld. Kč, výdaje ve výši 1 309,3 mld. Kč a schodek ve výši 60,0 mld. Kč.

Východiska pro sestavení státního rozpočtu na rok 2017 byla následující:

- Programové prohlášení vlády České republiky;
- výdajové rámce na léta 2017 a 2018 stanovené usnesením Poslanecké sněmovny Parlamentu ČR č. 1324 ze dne 8. září 2016;
- střednědobý výhled státního rozpočtu ČR na léta 2017 a 2018 schválený usnesením vlády č. 748/2015 a předložený PSP ČR na vědomí;
- předběžné návrhy příjmů a výdajů rozpočtových kapitol schválené usnesením vlády č. 563 ze dne 22. června 2016;
- predikce základních makroekonomických indikátorů (zpracovaná Ministerstvem financí v červenci 2016);

Tabulka č. 1: Predikce základních makroekonomických indikátorů

		2012	2013	2014	2015	2016	2017
						<i>Predikce</i>	<i>Predikce</i>
Hrubý domácí produkt	<i>mln. Kč, b.c.</i>	4 060	4 098	4 314	4 555	4 681	4 846
Hrubý domácí produkt	<i>růst v %, s.c.</i>	-0,8	-0,5	2,7	4,5	2,2	2,4
Spotřeba domácností	<i>růst v %, s.c.</i>	-1,2	0,5	1,8	3,0	3,1	2,7
Spotřeba vlády	<i>růst v %, s.c.</i>	-2,0	2,5	1,1	2,0	2,2	1,6
Tvorba hrubého fixního kapitálu	<i>růst v %, s.c.</i>	-3,1	-2,5	3,9	9,0	-0,6	2,8
Příspěvek zahr. obchodu k růstu HDP	<i>proc. body, s.c.</i>	1,3	0,1	-0,5	0,1	0,7	0,2
Příspěvek změny zásob k růstu HDP	<i>proc. body, s.c.</i>	-0,2	-0,7	1,1	0,3	-0,2	0,0
Deflátor HDP	<i>růst v %</i>	1,5	1,4	2,5	1,0	0,6	1,1
Průměrná míra inflace	<i>%</i>	3,3	1,4	0,4	0,3	0,5	1,2
Zaměstnanost (VŠPS)	<i>růst v %</i>	0,4	1,0	0,8	1,4	1,6	0,1
Míra nezaměstnanosti (VŠPS)	<i>průměr v %</i>	7,0	7,0	6,1	5,1	4,1	4,0
Objem mezd a platů (<i>domácí koncept</i>)	<i>růst v %, b.c.</i>	2,6	0,5	3,6	4,4	5,3	4,9
Poměr salda BÚ k HDP	<i>%</i>	-1,6	-0,5	0,2	0,9	1,5	1,2
<i>Předpoklady:</i>							
Směnný kurz CZK/EUR		25,1	26,0	27,5	27,3	27,0	26,9
Dlouhodobé úrokové sazby (10 let)	<i>% p.a.</i>	2,8	2,1	1,6	0,6	0,6	0,8
Ropa Brent	<i>USD/barel</i>	112	109	99	52	44	50
HDP eurozóny (EA12)	<i>růst v %, s.c.</i>	-0,9	-0,3	0,9	1,6	1,5	1,2

Následující tabulka naznačuje tendence základních ukazatelů schváleného rozpočtu na rok 2017 ve srovnání s rozpočtem a skutečností roku 2016.

Tabulka č. 2: Rozpočet 2017 ve srovnání se skutečností a rozpočtem 2016 (v mld. Kč)

	2016		2017	Rozdíl	Rozdíl	Index v %	Index v %
	Rozpočet schválený	Skutečnost	Rozpočet schválený	SR 2017- SR 2016	SR 2017- Skut.2016	SR 2017/ SR 2016	SR 2017/ Skut.2016
Celkové příjmy	1 180,86	1 281,62	1 249,27	68,42	-32,35	105,8	97,5
Daňové příjmy (bez poj. na SZ)	619,73	643,02	664,96	45,23	21,94	107,3	103,4
DPH	247,70	245,68	258,20	10,50	12,52	104,2	105,1
Spotřební daně *)	142,00	150,34	151,00	9,00	0,66	106,3	100,4
DPPO	101,40	111,19	114,20	12,80	3,01	112,6	102,7
DPFO	108,60	112,95	120,40	11,80	7,45	110,9	106,6
Ostatní daňové příjmy	20,03	22,86	21,16	1,13	-1,70	105,6	92,6
Pojistné na SZ	421,99	428,47	447,83	25,84	19,36	106,1	104,5
Nedaňové a ost. příjmy	139,14	210,13	136,49	-2,66	-73,64	98,1	65,0
z toho: prostředky přijaté z EU/FM	93,53	158,98	97,07	3,54	-61,92	103,8	61,1
Celkové výdaje	1 250,86	1 219,84	1 309,27	58,42	89,43	104,7	107,3
z toho: EU/FM výdaje **)	93,53	83,63	97,07	3,54	13,44	103,8	116,1
Běžné výdaje	1 172,34	1 135,57	1 205,40	33,06	69,83	102,8	106,1
Sociální dávky ***)	515,83	513,10	530,47	14,63	17,37	102,8	103,4
Kapitálové výdaje	78,52	84,27	103,87	25,35	19,60	132,3	123,3
Saldo SR	-70,00	61,77	-60,00	10,00	-121,77	85,7	.
Saldo bez EU/FM prostředků	-70,00	-13,58	-60,00	10,00	-46,42	85,7	.

*) včetně tzv. energetických daní a odvodu z elektřiny ze slunečního záření

**) výdaje, které jsou ze státního rozpočtu předfinancovány a jsou součástí žádostí o platby finančních prostředků z EU a finančních mechanismů (FM)

***) pouze položka rozpočtové skladby 5410 "Sociální dávky" (tj. bez souvisejících výdajů, které jsou z hlediska závazných ukazatelů také sociálními dávkami)

V porovnání s rozpočtem roku 2016 počítá rozpočet na rok 2017 s růstem celkových příjmů o 68,4 mld. Kč, tj. o 5,8 %, celkové výdaje by měly růst o 58,4 mld. Kč, tj. o 4,7 %, a schodek by se tak měl snížit o 10,0 mld. Kč, tj. o 14,3 %.

Z plánovaného růstu celkových příjmů připadá na příjmy z daní a poplatků růst o 45,2 mld. Kč, tj. o 7,3 %, když relativně vysoký růst proti rozpočtu 2016 se předpokládá u výběru všech hlavních složek daňových příjmů – u DPPO o 12,8 mld. Kč, u DPFO o 11,8 mld. Kč, u DPH o 10,5 mld. Kč a spotřebních daní o 9,0 mld. Kč. Předpokládaný vývoj inkasa daňových příjmů vycházel nejen z makroekonomických predikcí, ale i z legislativních opatření, která se v roce 2017 plně projeví (např. kontrolní hlášení a elektronická evidence tržeb).

Rozpočet příjmů z pojistného na sociální zabezpečení je proti rozpočtu 2016 vyšší o 25,8 mld. Kč, tj. o 6,1 %. Rozpočet vycházel z dynamiky meziročního růstu objemu mezd a platů pro rok 2017 o 4,9 %.

Rozpočet nedaňových a ostatních příjmů se meziročně snížil o 2,7 mld. Kč, tj. o 1,9 %. Rozpočet příjmů z EU a FM meziročně vzrostl o 3,5 mld. Kč na 97,1 mld. Kč. Nárůst ovlivnil především komunitární program Nástroj pro propojení Evropy 2014+, který byl rozpočtován ve výši 4,5 mld. Kč, což je o 3,7 mld. Kč více než v předchozím roce. Stejně tak jako v minulých letech bylo při stanovení výše příjmů z rozpočtu EU dodrženo pravidlo rovnosti EU příjmů, které kryjí výdaje předfinancované ze státního rozpočtu. Na nižší rozpočet nedaňových příjmů působí zejména vliv nižších očekávaných příjmů ze státního podniku Lesy ČR o 3,3 mld. Kč, dále nižších předpokládaných příjmů z finančního vypořádání o 1,9 mld. Kč a také nižšího rozpočtu příjmů kapitoly ČTÚ (vliv mimořádných příjmů rozpočtovaných v roce 2016 ve výši 1,3 mld. Kč).

Výdajová strana státního rozpočtu počítá s vyšším čerpáním prostředků proti rozpočtu 2016 o 58,4 mld. Kč, tj. o 4,7 %, z toho růst o 33,1 mld. Kč, tj. o 2,8 %, připadá na běžné výdaje a růst o 25,4 mld. Kč, tj. o 32,3 %, na výdaje kapitálové.

Růst rozpočtovaných běžných výdajů ovlivnily nejvíce sociální dávky (bez souvisejících výdajů), jejichž rozpočet je meziročně vyšší o 14,6 mld. Kč, tj. o 2,8 %. Dalším významným faktorem růstu rozpočtu běžných výdajů je o 12,9 mld. Kč vyšší rozpočet výdajů na platy a související výdaje ve vládou regulované sféře. Meziroční růst rozpočtu neinvestičních transferů příspěvkovým a podobným organizacím o 7,6 mld. Kč ovlivnily nejvíce o 5,1 mld. Kč vyšší plánované transfery vysokým školám u kapitoly MŠMT. Meziročně vyšší o 3,3 mld. Kč je rozpočet plateb státu za tzv. státní pojištění do systému veřejného zdravotního pojištění. Naopak s poklesem rozpočtu se počítá např. u úrokových výdajů kapitoly Státní dluh (o 6,0 mld. Kč) či u odvodů vlastních zdrojů do rozpočtu EU (o 3,0 mld. Kč). Rozpočet výdajů na financování společných programů EU a ČR (vč. FM) meziročně klesl o 16,8 mld. Kč (pokles zejména u OP Podnikání a inovace pro konkurenceschopnost 2014+ o 6,9 mld. Kč a u OP Zaměstnanost 2014+ o 6,5 mld. Kč).

Rozpočet kapitálových výdajů je v roce 2017 tvořen z 55 % výdaji na financování společných programů EU a ČR (vč. FM). Rozpočet těchto výdajů meziročně vzrostl o 19,2 mld. Kč, což nejvíce ovlivnil o 7,7 mld. Kč vyšší rozpočet výdajů v rámci OP Životní prostředí 2014+. Na růstu rozpočtu kapitálových výdajů (o 6,2 mld. Kč), jejichž financování je plánováno výhradně z národních zdrojů, se nejvíce podílel o 2,9 mld. Kč vyšší rozpočet investičních nákupů a souvisejících výdajů v kapitole Ministerstvo obrany zejména v souvislosti s vybavením Armády ČR a o 2,3 mld. Kč vyšší rozpočet investičních transferů SFDI.

2. Celkové výsledky hospodaření státního rozpočtu

Z údajů o pokladním plnění státního rozpočtu vykázaných ke konci března roku 2017 vyplývá převaha příjmů státního rozpočtu nad jeho výdaji o 4,7 mld. Kč.

Tabulka č. 3: Hlavní ukazatele hospodaření státního rozpočtu v 1. čtvrtletí 2017 (v mld. Kč)

	2016		2017			rozdíl skutečností	index 2017/2016
	Skutečnost 1. čtvrtletí	Schválený rozpočet	Rozpočet po změnách *)	Skutečnost 1. čtvrtletí	% plnění		
	1	2	3	4	5=4:3	6=4-1	7=4:1
Celkové příjmy	341,95	1 249,27	1 249,27	307,67	24,6	-34,29	90,0
Daňové příjmy (bez poj. na SZ)	146,13	664,96	664,96	157,50	23,7	11,37	107,8
DPH	53,22	258,20	258,20	57,16	22,1	3,94	107,4
Spotřební daně ***)	34,14	151,00	151,00	34,87	23,1	0,73	102,1
DPPO	23,99	114,20	114,20	26,35	23,1	2,36	109,8
DPFO	29,15	120,40	120,40	33,43	27,8	4,28	114,7
ostatní daňové příjmy	5,63	21,16	21,16	5,69	26,9	0,07	101,2
Pojistné na SZ	102,72	447,83	447,83	109,98	24,6	7,26	107,1
Nedaňové a ost. příjmy	93,10	136,49	136,49	40,18	29,4	-52,92	43,2
z toho: prostředky přijaté z EU/FM **)	79,19	97,07	97,07	26,52	27,3	-52,67	33,5
Celkové výdaje	298,35	1 309,27	1 309,27	302,99	23,1	4,63	101,6
z toho: EU/FM výdaje ****)	23,59	97,07	97,07	17,27	23,1	4,63	101,6
Běžné výdaje	278,33	1 205,40	1 203,84	296,74	24,6	18,41	106,6
Sociální dávky *****)	125,84	530,47	530,29	132,39	25,0	6,55	105,2
Kapitálové výdaje	20,02	103,87	105,43	6,24	5,9	-13,78	31,2
Saldo SR	43,60	-60,00	-60,00	4,68	.	-38,92	.
Saldo bez EU/FM prostředků	-12,00	-60,00	-60,00	-4,57	7,6	7,42	38,1

*) rozpočet upravený k 31.3.2017

**) skutečnost roku 2017 obsahuje jen EU příjmy na Společnou zemědělskou politiku a převody EU/FM prostředků z Národního fondu

***) včetně tzv. energetických daní a odvodu z elektřiny ze slunečního záření

****) výdaje, které jsou ze státního rozpočtu předfinancovány a jsou součástí žádostí o platby finančních prostředků z EU a FM

*****) pouze položka rozpočtové skladby 5410 "Sociální dávky" (tj. bez souvisejících výdajů, které jsou z hlediska závazných ukazatelů také sociálními dávkami)

Pozn.: Data za minulý rok vycházejí z údajů finančních výkazů za 1. čtvrtletí 2016

Celkové příjmy státního rozpočtu ve výši **307,7 mld. Kč** představovaly 24,6 % rozpočtu po změnách (v roce 2016 to bylo 29,0 %) a meziročně klesly o 34,3 mld. Kč, tj. o 10,0 %. Proti ¼ rozpočtu bylo inkaso příjmů o 4,7 mld. Kč nižší.

Na nižším inkasu příjmů se výrazně podílely příjmy z rozpočtu EU a FM, jejichž pokles o 52,9 mld. Kč byl dán zejména vysokou skutečností roku 2016, kdy především v první polovině roku docházelo k refundacím velkých objemů prostředků, které se vztahovaly ještě k programovému období 2007-2013.

Naopak daňové příjmy včetně pojistného na sociální zabezpečení vykázaly růst o 18,6 mld. Kč, tj. o 7,5 %. Nejvíce se na tom podílelo vyšší inkaso z pojistného na sociální zabezpečení (o 7,3 mld. Kč, tj. o 7,1 %), dále inkaso DPFO (o 4,3 mld. Kč, tj. o 14,7 %), DPH (o 3,9 mld. Kč, tj. o 7,4 %), DPPO (o 2,4 mld. Kč, tj. o 9,8 %) či spotřební daně z minerálních olejů (o 1,2 mld. Kč, tj. o 6,9 %).

Celkové výdaje státního rozpočtu ve výši **303,0 mld. Kč** představovaly 23,1 % rozpočtu po změnách (v roce 2016 to bylo 23,9 %). Meziročně vzrostly o 4,6 mld. Kč, tj. o 1,6 %. Proti alikvotě rozpočtu byly nižší o 24,3 mld. Kč.

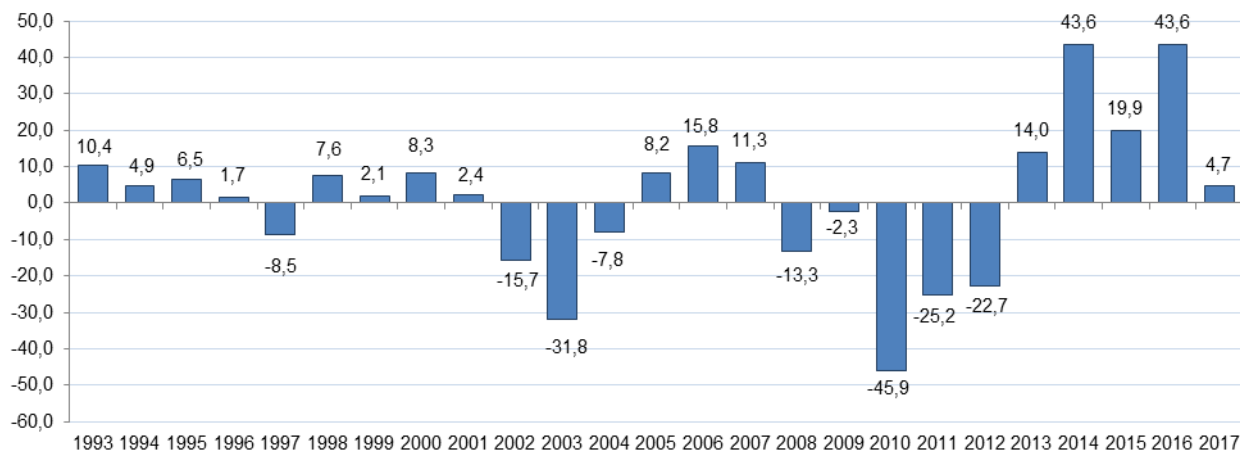
V celkových výdajích je zahrnuto i čerpání tzv. nároků z nespotebovaných výdajů minulých let. To za 1. čtvrtletí roku 2017 dosáhlo 18,5 mld. Kč, z nichž téměř 15,4 mld. Kč představovaly běžné a 3,2 mld. Kč kapitálové výdaje. Většina čerpaných nároků (12,0 mld. Kč) se týkala financování společných programů EU a ČR (vč. FM). Ve stejném období minulého roku činilo čerpání nároků 23,1 mld. Kč, z nichž 7,0 mld. Kč představovaly běžné a 16,1 mld. Kč kapitálové výdaje.

Výdaje na financování společných programů EU a ČR (vč. FM) zatím dosáhly 19,9 mld. Kč, což je o 7,0 mld. Kč méně než ve stejném období roku 2016.

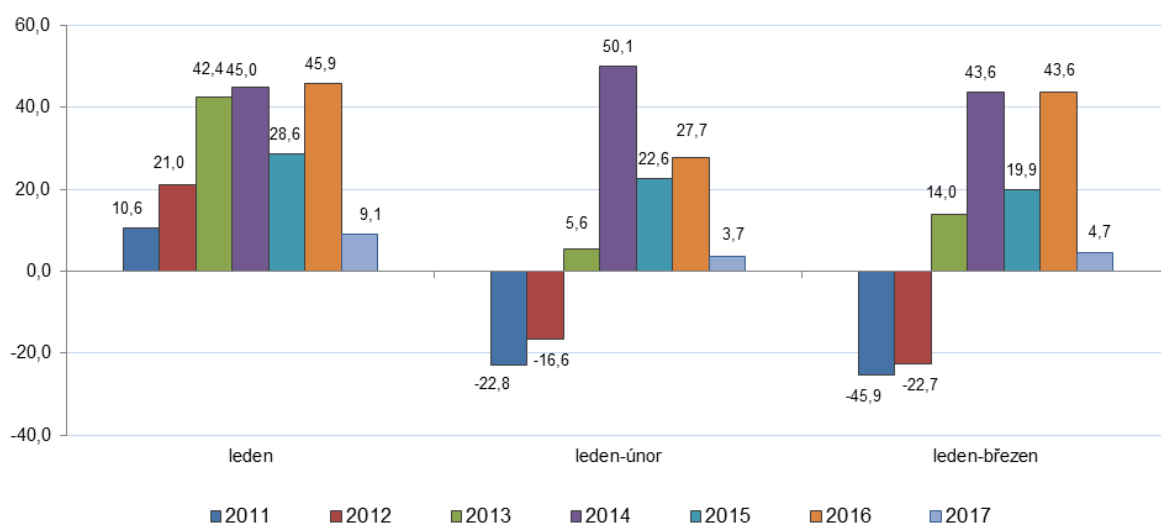
Růst celkových výdajů ovlivnily zejména meziročně vyšší běžné výdaje o 18,4 mld. Kč, na což působily zejména vyšší sociální dávky o 6,5 mld. Kč a vyšší neinvestiční transfery veřejným rozpočtům územní úrovně o 4,0 mld. Kč (zejména vliv vyšších platů ve školství). Naopak kapitálové výdaje dosáhly meziročně poklesu o 13,8 mld. Kč, což ovlivnil fakt, že v první polovině roku 2016 se poměrně výrazně čerpaly kapitálové výdaje v rámci programového období 2007-2013, zatímco v tomto roce probíhá financování společných programů EU a ČR již prakticky jen prostřednictvím operačních programů z období 2014-2020. V 1. čtvrtletí 2017 dosáhly kapitálové výdaje financované prostřednictvím společných programů EU a ČR z programového období 2014-2020 3,5 mld. Kč, v průběhu 1. čtvrtletí 2016 to byly 2,0 mld. Kč.

Hospodaření státního rozpočtu za 1. čtvrtletí roku 2017 dosáhlo **přebytek ve výši 4,7 mld. Kč**, což je o 38,9 mld. Kč méně než ve stejném období roku 2016. Čtvrtletní alikvota odpovídá schodku 15,0 mld. Kč. Na meziroční srovnání působí negativně zejména toky EU a FM prostředků (na příjmové i výdajové straně), které měly v prvních třech měsících roku 2017 na hospodaření státního rozpočtu kladný vliv ve výši 9,3 mld. Kč (tj. příjmy z EU a FM byly vyšší než výdaje, které mají být kryty právě EU/FM příjmy), zatímco ve stejném období roku 2016 představoval tento kladný vliv dokonce 55,6 mld. Kč, tj. o 46,3 mld. Kč více. Po očištění tohoto vlivu by hospodaření státního rozpočtu vykázalo v 1. čtvrtletí roku 2017 schodek ve výši 4,6 mld. Kč (ve stejném období roku 2016 by to byl schodek 12,0 mld. Kč).

Graf č. 1: Vývoj salda hospodaření SR v 1. čtvrtletí v letech 1993–2017 (v mld. Kč)



Graf č. 2: Srovnání vývoje salda SR za leden až březen v letech 2011-2017 (v mld. Kč)



Hodnocení vývoje inkasa jednotlivých druhů příjmů a čerpání výdajů státního rozpočtu je podrobněji provedeno v dalších částech informace.

3. Příjmy státního rozpočtu

Za první čtvrtletí roku 2017 vykázal **státní rozpočet celkové příjmy ve výši 307,7 mld. Kč**, tj. 24,6 % celoročního rozpočtu po změnách, z toho **daňové příjmy (bez pojistného na SZ)** představují **157,5 mld. Kč (23,7 % rozpočtu po změnách)**, příjmy z pojistného na sociální zabezpečení 110,0 mld. Kč (24,6 %) a nedaňové příjmy byly 40,2 mld. Kč (29,4 %).

Tabulka č. 4: Příjmy státního rozpočtu za 1. čtvrtletí 2017 (v mld. Kč)

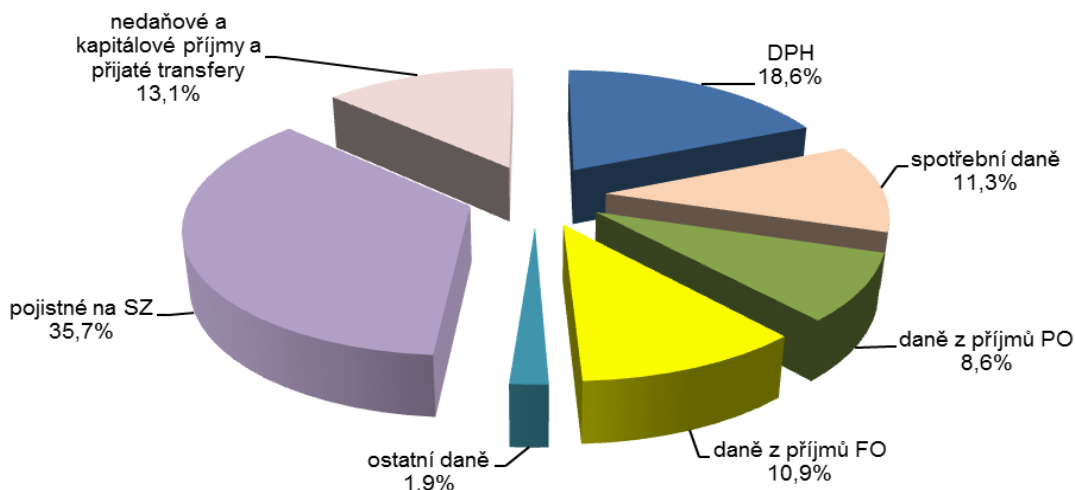
Příjmy státního rozpočtu	2016		2017					
	Skutečnost	%	Schválený	Rozpočet	Skutečnost	%	index	rozdíl
	leden-březen	plnění	rozpočet	po změnách	leden-březen	plnění	2017/2016	2017-2016
	1	2	3	4	5	6=5:4	7=5:1	8=5-1
Příjmy celkem	341,95	29,0	1 249,27	1 249,27	307,67	24,6	90,0	-34,29
v tom:								
Daňové příjmy celkem	248,85	23,9	1 112,79	1 112,79	267,48	24,0	107,5	18,63
<i>Daňové příjmy (bez pojistného SZ)</i>	<i>146,13</i>	<i>23,6</i>	<i>664,96</i>	<i>664,96</i>	<i>157,50</i>	<i>23,7</i>	<i>107,8</i>	<i>11,37</i>
v tom:								
DPH	53,22	21,5	258,20	258,20	57,16	22,1	107,4	3,94
Spotřební daně (vč. tzv. energetických daní)	34,14	24,0	151,00	151,00	34,87	23,1	102,1	0,73
z toho: Spotřební daň z minerálních olejů	17,63	23,9	78,40	78,40	18,84	24,0	106,9	1,21
Spotřební daň z tabákových výrobků	12,24	23,7	55,70	55,70	11,59	20,8	94,7	-0,65
Odvod z elektřiny ze slunečního záření	0,19	10,0	1,90	1,90	0,17	9,0	89,9	-0,02
Daně z příjmů PO	23,99	23,7	114,20	114,20	26,35	23,1	109,8	2,36
Daně z příjmů FO	29,15	26,8	120,40	120,40	33,43	27,8	114,7	4,28
v tom: vybíraná srážkou	2,56	23,3	10,10	10,10	2,30	22,7	89,6	-0,27
placená plátci	22,98	24,0	105,10	105,10	25,34	24,1	110,3	2,36
placená poplatníky	3,61	212,5	5,20	5,20	5,79	111,4	160,4	2,18
Správní poplatky	0,39	27,7	1,41	1,41	0,45	31,9	114,5	0,06
Majetkové daně	2,92	28,4	11,60	11,60	2,95	25,4	100,9	0,03
v tom: Daň dědická	0,00	x	0,00	0,00	0,00	x	32,0	0,00
Daň darovací	-0,13	x	0,00	0,00	-0,03	x	.	0,10
Daň z nabytí nemovitých věcí	3,04	29,5	11,60	11,60	2,97	25,6	97,8	-0,07
Poplatky za uložení odpadů	0,34	21,9	1,55	1,55	0,37	24,1	110,0	0,03
Odvod za odnětí půdy ze zeměděl. půdního fondu	0,06	56,6	0,10	0,10	0,07	73,2	129,3	0,02
Daň z hazardních her (vč. zrušených odvodů z loterií a VHP)	0,56	13,4	4,20	4,20	0,68	16,1	119,8	0,11
Ostatní daňové příjmy*)	1,35	54,9	2,30	2,30	1,18	51,1	86,9	-0,18
Pojistné na sociální zabezpečení a státní politiku zaměstnanosti	102,72	24,3	447,83	447,83	109,98	24,6	107,1	7,26
z toho: Na důchody	91,76	24,4	398,06	398,06	97,79	24,6	106,6	6,03
Nedaňové a kapitálové příjmy a přijaté transfery	93,10	66,9	136,49	136,49	40,18	29,4	43,2	-52,92
v tom: Kapitoly (mimo kapitol OSFA, SD a VPS)	87,32	71,7	119,05	119,05	35,29	29,6	40,4	-52,03
z toho: Příjmy z EU/FM**)	79,19	84,7	97,07	97,07	26,52	27,3	33,5	-52,67
Soudní poplatky	0,31	27,7	1,19	1,19	0,29	24,7	93,5	-0,02
Příjmy sdílené s EU	0,34	21,5	1,60	1,60	0,43	26,6	127,0	0,09
Kapitola Operace státních finančních aktiv	0,02	3,0	0,62	0,62	0,03	4,9	169,6	0,01
Kapitola Státní dluh	0,00	x	0,00	0,00	0,38	x	x	0,38
Kapitola Všeobecná pokladní správa	5,76	34,5	16,82	16,82	4,48	26,6	77,7	-1,28

*) *dopočet do celku*

***) *ve skutečnosti roku 2017 jsou uvedeny jen prostředky na krytí výdajů Společné zemědělské politiky a převody z Národního fondu*

Z celkových příjmů představují **35,7 % příjmy z pojistného na sociální zabezpečení**, 18,6 % tvoří daň z přidané hodnoty (DPH), 11,3 % je podíl příjmů ze spotřebních daní, 10,9 % jsou daně z příjmů fyzických osob (DPFO) a 8,6 % daně z příjmů právnických osob (DPPO). Nedaňové a kapitálové příjmy a přijaté transfery představují 13,1 %. Ostatní příjmy zahrnující mimo jiné majetkové daně, odvody z loterií, správní poplatky, poplatky a odvody v oblasti životního prostředí a tržby z prodeje kolků jsou váhově méně významné a představují 1,9 % celkových příjmů.

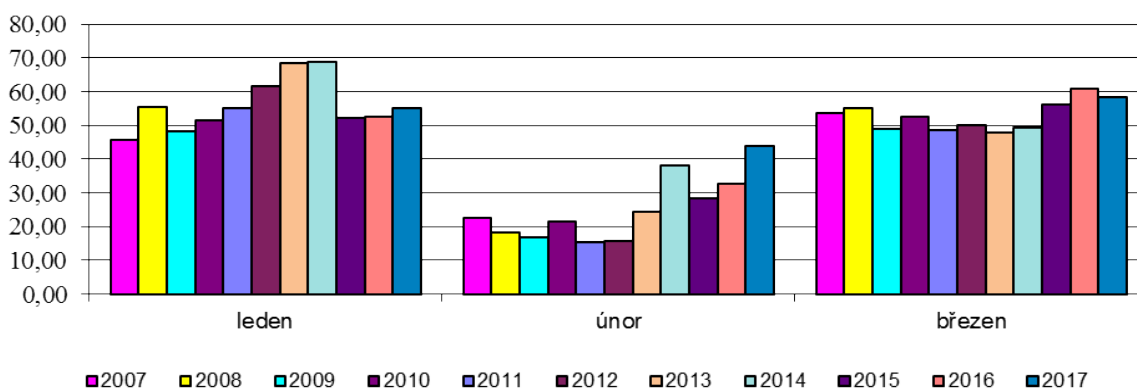
Graf č. 3: Struktura celkových příjmů za 1. čtvrtletí 2017



3.1. Daňové příjmy a příjmy z pojistného na sociální zabezpečení

Příjmy z daní a poplatků bez pojistného na sociální zabezpečení dosáhly za první čtvrtletí letošního roku **157,5 mld. Kč**, což představuje 23,7 % schváleného rozpočtu a meziroční nárůst o 11,4 mld. Kč, tj. o 7,8 %. Na tomto nárůstu se podílí především daně z příjmů fyzických osob (o 4,3 mld. Kč), daň z přidané hodnoty (o 3,9 %) a daně z příjmů právnických osob (o 2,4 mld. Kč). Oproti prvnímu čtvrtletí 2016 došlo k nárůstu inkasa u pojistného na sociální zabezpečení o 7,3 mld. Kč (z toho na důchody o 6,0 mld. Kč).

Graf č. 4: Vývoj daňových příjmů bez pojistného na sociální zabezpečení v jednotlivých měsících 1. čtvrtletí v letech 2007-2017 (v mld. Kč)



Stručný přehled legislativních změn platných od 1.1.2017 za jednotlivé daně a předpokládaný dopad těchto změn na výši inkasa daní za rok 2017:

- od 1. března 2017 došlo v oblasti DPH ke snížení sazby DPH z 15 % na 10 % u novin a časopisů. Celoroční rozpočtový dopad je odhadován na -0,3 mld. Kč. Od března došlo k realizaci druhé fáze elektronické evidence tržeb, do které se zapojili podnikatelé v oblasti maloobchodu a velkoobchodu,
- v oblasti spotřebních daní došlo od 1.1.2017 k opětovnému navýšení sazeb spotřební daně z tabákových výrobků, předpokládaný celoroční dopad tohoto opatření na státní rozpočet v roce 2017 činí 1,1 mld. Kč,
- v oblasti daně z příjmů fyzických osob se předpokládalo, že od ledna 2017 dojde k dalšímu navýšení daňového zvýhodnění na druhé a další dítě. Tato legislativní změna je v současné době stále v legislativním procesu a očekáváme, že bude platit retroaktivně (předpokládáme, že zvýšení daňového zvýhodnění za první měsíce roku

2017 bude možné uplatnit pro zaměstnance v ročním zúčtování daně až v roce 2018). Její dopad v roce 2017 tudíž očekáváme mírně nižší, a to o 0,3 mld. Kč méně v případě závislé činnosti,

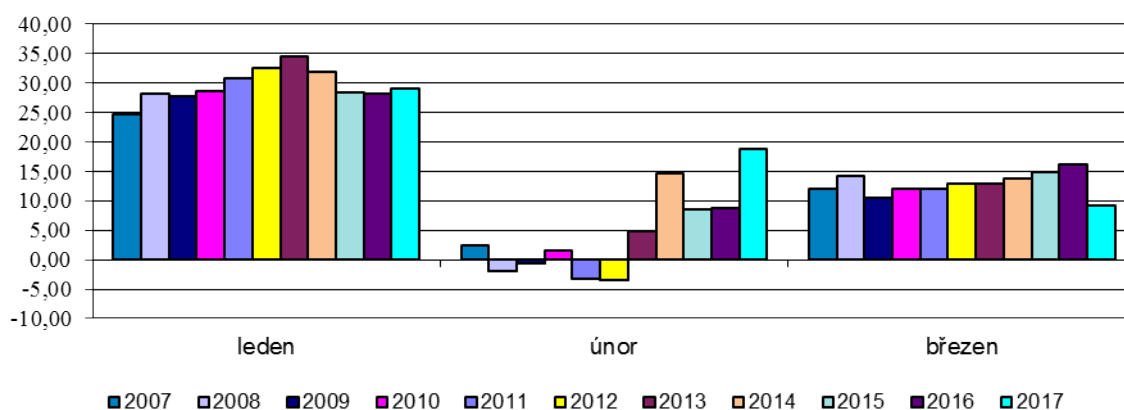
- stejná situace byla i v roce 2016, kdy v průběhu roku došlo k navýšení daňového zvýhodnění na druhé a další dítě s tím, že za první měsíce roku 2016 lze daňové zvýhodnění uplatnit v ročním zúčtování daně v roce 2017, případně v podaném přiznání k DPFO za rok 2017. Tyto negativní dopady se projeví v následujících měsících roku 2017,
- od ledna 2017 nabylo účinnosti rozšíření osvobození od daně z příjmů, konkrétně osvobození výsluhových náležitostí a služebních příspěvků na bydlení u vojáků z povolání a výsluhových nároků u příslušníků bezpečnostních sborů podle zvláštních právních předpisů. Toto osvobození se projevuje negativně na inkasu daně z příjmů fyzických osob vybírané srážkou podle zvláštní sazby daně. V roce 2017 se předpokládá snížení o 0,7 mld. Kč.

Inkaso **daně z přidané hodnoty** na úrovni státního rozpočtu dosáhlo v prvním čtvrtletí roku 2017 výše **57,2 mld. Kč** a meziročně se zvýšilo oproti skutečnosti předchozího roku o 3,9 mld. Kč, tj. o 7,4 %. Inkaso DPH za první čtvrtletí roku 2017 představuje 22,1 % schváleného rozpočtu.

Inkaso DPH za první čtvrtletí 2017 bylo pozitivně ovlivněno dopady opatření zavedených v roce 2016, kontrolním hlášením a elektronickou evidencí tržeb, do které se od prosince 2016 v první fázi zapojili podnikatelé v oblasti stravovacích a ubytovacích služeb a ve druhé fázi od 1. března 2017 také maloobchod a velkoobchod. Celoroční odhadovaný pozitivní rozpočtový dopad za první fázi EET je malý s ohledem na nízkou relativní váhu těchto tržeb v celkovém maloobchodním obratu. Výraznější celoroční rozpočtový dopad lze očekávat od druhé fáze EET, jejíž první rozpočtové dopady se promítnou až v inkasu za měsíc duben. Příznivé předpoklady pro další nárůst výběru DPH vytváří také akcelerující podnikatelská aktivita v podobě rekordních měsíčních přírůstků nových obchodních firem a podnikajících fyzických osob.

Meziroční nárůst inkasa DPH za leden až březen jednoznačně indikuje vysokou efektivitu institutu kontrolního hlášení v boji proti daňovým únikům. Naopak negativně se na inkasu projevilo snížení sazby DPH na stravovací služby z 21 % na 15 % v souvislosti se zavedením EET. Od začátku měsíce března také došlo ke snížení sazby DPH z 15 % na 10 % u novin a časopisů, což se zatím na inkasu, vzhledem ke splatnosti daně, neprojevilo. Meziroční nárůst inkasa snižovalo i to, že Finanční správa zadržovala meziročně mnohem nižší částku sporných nadměrných odpočtů DPH, což nepřímo signalizuje klesající míru daňových úniků a zrychlení kontrolních mechanismů Finanční správy ve prospěch poctivých plátců daně.

Graf č. 5: Meziroční srovnání inkasa DPH za jednotlivé měsíce 1. čtvrtletí v letech 2007-2017 (v mld. Kč)



Inkaso **spotřební daně** z minerálních olejů, tabákových výrobků, piva, vína, lihu a energetických daní v prvním čtvrtletí roku 2017 dosáhlo **34,9 mld. Kč**, což představuje 23,1 % schváleného rozpočtu. V letošním roce inkaso spotřebních daní v porovnání se stejným obdobím roku 2016 vzrostlo o 0,7 mld. Kč, tj. o 2,1 %.

Inkaso **spotřební daně z minerálních olejů** v prvním čtvrtletí tohoto roku dosáhlo **18,8 mld. Kč** (24,0 % rozpočtu) a vzrostlo o 1,2 mld. Kč, tj. o 6,9 %, v porovnání se stejným obdobím předcházejícího roku. Stále přetrvává trend nárůstu spotřeby motorové nafty i benzínu. Odráží se zde i nižší spotřeba biopaliv vyplývající z navýšení jejich sazeb.

Inkaso **spotřební daně z tabákových výrobků** činilo 11,6 mld. Kč (20,8 % rozpočtu) a meziročně pokleslo o 0,7 mld. Kč, tj. o 5,3 %. Tento meziroční pokles je způsoben zejména vrácením spotřební daně za staré krabičky cigaret, které bylo nutno zlikvidovat v důsledku zavedení nového kombinovaného zdravotního varování. V následujících měsících je však očekáván meziroční nárůst inkasa této daně, jedná se tedy pouze o krátkodobý efekt.

Inkaso **spotřební daně z lihu** se meziročně téměř nezměnilo a zůstává na hodnotě **2,2 mld. Kč**.

Inkaso **spotřební daně z piva** činilo téměř **1,0 mld. Kč** (20,4 % rozpočtu) a meziročně vzrostlo o 45 mil. Kč, tj. o 4,8 %. Zdá se, že se po loňském meziročním poklesu inkasa navrácí trend spotřeby k předchozímu stavu.

Inkaso rozpočtově méně významné komodity **spotřební daně z vína** dosáhlo **0,2 mld. Kč** a meziročně pokleslo o 5,6 mil. Kč, tj. o 3,5 %.

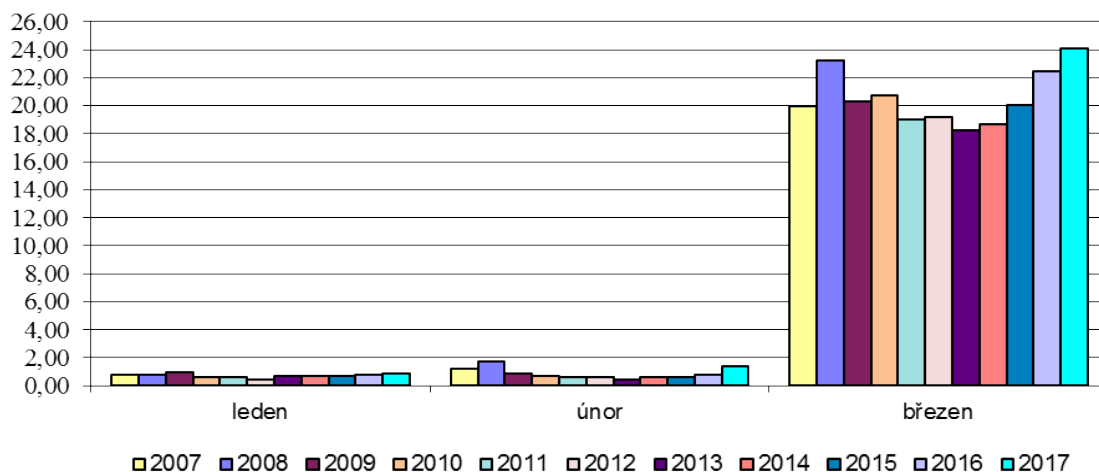
V případě **energetických daní** (daň z elektřiny, daň ze zemního plynu a některých dalších plynů, daň z pevných paliv) inkaso za první čtvrtletí roku 2017 činilo 1,0 mld. Kč. Tato částka je o 150 mil. Kč vyšší než inkaso v předchozím roce, což odpovídá 18% růstu. Dosažené inkaso představuje 36 % rozpočtované částky pro rok 2017. Meziročně rostly všechny položky energetických daní, jedním z hlavních faktorů byla poměrně chladná zima.

Inkaso **daně z příjmů právnických osob** dosáhlo za 1. čtvrtletí roku na úrovni státního rozpočtu 26,4 mld. Kč, což představuje naplnění rozpočtového očekávání na 23,1 %. Při meziročním srovnání došlo k růstu inkasa o 2,4 mld. Kč, tj. o 9,8 %.

Inkaso prvního čtvrtletí je ovlivněno zejména odvodem první čtvrtletní zálohy na daň u větších plátců.

Inkaso daně z příjmů právnických osob nebudou v roce 2017 ovlivňovat žádné další výraznější legislativní změny a pozitivní dopady EET se projeví v souvislosti se splatností daně až v příštím roce.

Graf č. 6: Rozložení inkasa z DPPO do jednotlivých měsíců 1. čtvrtletí v letech 2007-2017 (v mld. Kč)



Za 1. čtvrtletí 2017 byl na účtech státního rozpočtu u **daně z příjmů fyzických osob** zaznamenán průběžný zůstatek ve výši **33,4 mld. Kč**, tj. 27,8 % schváleného státního rozpočtu pro rok 2017. Letošní inkaso vykazuje tak o cca 4,3 mld. Kč vyšší výnos, než tomu bylo ve srovnatelném období loňského roku.

Inkaso **daně z příjmů fyzických osob placená plátcí** vykazuje ve sledovaném období zůstatek ve výši cca **25,3 mld. Kč**, což znamená plnění státního rozpočtu v tomto roce ve výši cca 24,1 % (meziroční nárůst o 2,4 mld. Kč). Meziroční růst inkasa je dán především vysokou úrovní zaměstnanosti, růstem mezd zaměstnanců v podnikatelské sféře a navýšením platů zaměstnanců v rozpočtové sféře v roce 2017. Vyšší meziroční nárůst inkasa ovlivňuje také vyšší úroveň minimální mzdy, která je pro rok 2017 stanovena na 11 tis. Kč (vyšší podíl zaměstnanců na úkor dohod o provedení práce), a nepřímo i zavedením EET.

Inkaso **daně z příjmů fyzických osob placená poplatníky** dosáhlo ve sledovaném období cca **5,8 mld. Kč**, což je o cca 2,2 mld. Kč vyšší inkaso než ve srovnatelném období roku 2016. Plnění státního rozpočtu dosáhlo pro toto období výše 111,4 %. Srovnávat pouze období prvního čtvrtletí s celoročním plněním státního rozpočtu není možné. Důvod je dán v ročním zúčtování daňové povinnosti, jejíž termín splatnosti se výrazně promítne do plnění státního rozpočtu v dalších měsících roku 2017.

Zásadní změnou, která má významný vliv na meziroční nárůst této daně, je úprava rozpočtového určení daní, která od 1. ledna 2017 snížila obcím podíl z celkového výnosu této daně o 30 procentních bodů, a to ve prospěch státního rozpočtu (recipročně došlo k úpravě procentního podílu u výnosu DPH ve prospěch obcí).

Inkaso **daně z příjmů fyzických osob vybírané srážkou** (zvláštní sazba daně) dosáhlo ve stejném období cca **2,3 mld. Kč**, což představuje plnění ve výši cca 22,7 % na úrovni státního rozpočtu. V meziročním srovnání je na příslušném účtu státního rozpočtu evidována částka o cca 0,3 mld. Kč nižší než za stejné období minulého roku. Zásadní vliv na inkaso této daně má zejména legislativní změna související s osvobozením daně u výsluhového nároku ozbrojených složek.

Inkaso **majetkových daní** dosáhlo za 1. čtvrtletí roku na úrovni státního rozpočtu cca **3,0 mld. Kč**, což představuje naplnění rozpočtového očekávání na 25,4 %. Při meziročním srovnání došlo k růstu inkasa o 0,03 mld. Kč, tj. o 1,0 %.

Inkaso **ostatních daní a poplatků** dosáhlo za první čtvrtletí roku na úrovni státního rozpočtu 2,7 mld. Kč, což představuje naplnění rozpočtového očekávání na 28,7 %. Při meziročním srovnání došlo k růstu inkasa o 0,3 mld. Kč, tj. o 11,6 %.

Rozpočtované celostátní daňové příjmy na rok 2017 (bez DPPO placené obcemi a kraji a bez správních a ostatních poplatků placených obcím) ve výši **921 mld. Kč** jsou proti skutečnosti roku 2016 o 9,8 mld. Kč, tj. o 1,1 % vyšší. Objemově je nejvyšší růst rozpočtován (proti skutečnosti 2016) u DPH o 22,8 mld. Kč a daně z příjmů fyzických osob o téměř 8,2 mld. Kč, naopak nejvyšší pokles rozpočtu oproti skutečnosti roku 2016 je stanoven u daně z příjmů právnických osob, a to o 2,1 mld. Kč.

Skutečný celostátní výnos všech daní dosáhl k 31. 3. 2017 výše **216,2 mld. Kč**, což představuje 23,5 % rozpočtu a meziroční nárůst o 16,3 mld. Kč, tj. 8,1 %. Ve stejném období minulého roku dosáhlo celostátní inkaso daní 200,8 mld. Kč, tj. 23,4 % schváleného rozpočtu, a meziroční nárůst o 14,2 mld. Kč, tj. 7,6 %.

Celostátní výnos daně z přidané hodnoty dosáhl **81,9 mld. Kč** (22,1 % rozpočtu), což je o 6,5 mld. Kč, tj. o 8,6 % více než ve stejném období minulého roku. Z celkového objemu příjmu DPH náleželo obcím 17,4 mld. Kč (rozpočet na rok 2016 počítá s částkou 79,3 mld. Kč), 7,3 mld. Kč krajům (rozpočet 33,0 mld. Kč) a 57,2 mld. Kč zůstalo ve státním rozpočtu (rozpočet 258,2 mld. Kč).

Celostátní výnos spotřebních daní dosáhl za 1. čtvrtletí objemu **36,8 mld. Kč** (plnění rozpočtu na 23,2 %), což je o 0,9 mld. Kč, tj. o 2,5 % více než ve stejném období roku 2016,

Z celkového objemu bylo téměř 1,9 mld. Kč převedeno SFDI (7,8 % daně z minerálních olejů).

Celostátní výnos daně z příjmu fyzických osob dosáhl **48,8 mld. Kč** (plnění rozpočtu na 27,0 %) a byl proti stejnému období předchozího roku vyšší o 4,0 mld. Kč, tj. o 8,9 %. Z celostátního příjmu DPFO náleželo obcím 11,28 mld. Kč (rozpočet počítá s objemem 44,3 mld. Kč), krajům 4,1 mld. Kč (rozpočet 15,8 mld. Kč) a státnímu rozpočtu 33,4 mld. Kč (rozpočet 120,4 mld. Kč).

Celostátní výnos daně z příjmu právnických osob dosáhl ke konci března **38,6 mld. Kč** (rozpočet plněn na 22,8 %) a je tak nad úroveň stejného období roku 2016 o 3,6 mld. Kč, tj. o 10,3 %. I na této dani participují rozpočty obcí a krajů, jejichž příjmům náleželo za 1. čtvrtletí 12,3 mld. Kč (o 2,3 mld. Kč více než ve stejném období roku 2016), z toho obcím 8,9 mld. Kč (rozpočet počítá s objemem 39,9 mld. Kč) a krajům 3,4 mld. Kč (rozpočet 15,1 mld. Kč). Zbytek ve výši 26,4 mld. Kč byl příjmem státního rozpočtu (rozpočet 114,2 mld. Kč).

Příjmy z pojistného na sociální zabezpečení dosáhly **110,0 mld. Kč**, což představuje 24,6 % rozpočtu a meziroční nárůst o 7,3 mld. Kč, tj. o 7,1 %. Rozpočet 2017 počítá s růstem o 6,1 % oproti roku 2016. Rozpočet vycházel z dynamiky meziročního růstu objemu mezd a platů pro rok 2017. V odhadu bylo zohledněno i zvýšení platů státních zaměstnanců.

3.2. Nedaňové a kapitálové příjmy a přijaté transfery

Nedaňové a kapitálové příjmy a přijaté transfery jsou v roce 2017 rozpočtovány ve výši 136,5 mld. Kč, tj. o 2,7 mld. Kč (o 1,9 %) méně než předpokládal rozpočet na rok 2016.

Rozpočet nedaňových příjmů meziročně klesl o 8,3 mld. Kč, což ovlivnily zejména o 3,3 mld. Kč nižší očekávané odvody ze státního podniku Lesy ČR, dále nižší předpokládané příjmy z finančního vypořádání o 1,9 mld. Kč a také nižší rozpočet příjmů kapitoly ČTU (vliv mimořádných příjmů rozpočtovaných v roce 2016 ve výši 1,3 mld. Kč). S nižšími příjmy o 0,8 mld. Kč se počítá i u odvodu přebytku z provozu zákonného pojištění odpovědnosti zaměstnavatele za škodu při pracovním úrazu nebo nemoci z povolání.

Kapitálové příjmy jsou ve státním rozpočtu na rok 2017 meziročně nižší o 0,8 mld. Kč, což ovlivnily zejména 0,5 mld. Kč nižší očekávané příjmy kapitoly Ministerstvo obrany, které souvisely s mimořádnými příjmy z odprodeje podzvukových taktických letounů L-159 v roce 2016.

Rozpočet přijatých transferů se zvýšil proti rozpočtu 2016 o 6,4 mld. Kč. Jejich hlavní složkou jsou prostředky přijaté z rozpočtu EU a FM, které jsou pro rok 2017 rozpočtovány ve výši 97,1 mld. Kč, což je o 3,5 mld. Kč více než v roce 2016. Nárůst byl způsoben zejména navýšením rozpočtu komunitárního programu Nástroj pro propojení Evropy 2014+ o 3,7 mld. Kč na 4,5 mld. Kč. Na růstu rozpočtu přijatých transferů se také podílel plánovaný převod prostředků z privatizačního účtu na krytí deficitu důchodového systému, který vzrostl o 2,8 mld. Kč na 14,5 mld. Kč.

V 1. čtvrtletí roku 2017 dosáhly nedaňové a kapitálové příjmy a přijaté transfery celkové výše 40,2 mld. Kč, tj. 29,4 % rozpočtu po změnách, což je o 52,9 mld. Kč, tj. o 56,8 %, méně než v roce 2016.

Tento pokles ovlivnily především **prostředky přijaté z rozpočtu EU a FM¹**, které dosáhly **26,5 mld. Kč** a meziročně tak byly o 52,7 mld. Kč, tj. o 59,6 %, nižší. Výrazný pokles je dán zejména vysokou skutečností roku 2016, kdy zejména v první polovině roku docházelo k refundacím velkých objemů prostředků, které se vztahovaly ještě k programovému období 2007-2013. Z celkové částky tvořily příjmy kapitoly Ministerstvo zemědělství určené na krytí

¹ Do skutečnosti roku 2017 byly zahrnuty všechny převody z Národního fondu a příjmy kapitoly Ministerstvo zemědělství na Společnou zemědělskou politiku. Údaje o ostatních přijatých prostředcích z rozpočtu EU budou známy až z finančních výkazů předkládaných organizačními složkami státu.

výdajů na Společnou zemědělskou politiku celkem 17,3 mld. Kč (v 1. čtvrtletí 2016 to bylo 14,3 mld. Kč). Převody z Národního fondu (vč. FM) dosáhly 9,2 mld. Kč (ve stejném období roku 2016 to bylo 64,8 mld. Kč). Na tom se podílely zejména převody EU prostředků určené na krytí výdajů, kterými se ze státního rozpočtu předfinancovaly operační programy z nového programového období 2014-2020 – celkem se jednalo o 6,3 mld. Kč, z toho nejvíce na OP Doprava 3,3 mld. Kč, na OP Zaměstnanost 1,4 mld. Kč, na OP Životní prostředí 0,8 mld. Kč a na OP Výzkum, vývoj a vzdělávání 0,4 mld. Kč. Ještě za programové období 2007–2013 v rámci Regionálního OP Střední Morava inkasovala na svůj příjmový účet kapitola Ministerstvo pro místní rozvoj 2,6 mld. Kč. Příjmy z FM zatím dosáhly 0,4 mld. Kč.

V průběhu 1. čtvrtletí roku 2017 se na nedaňových příjmech částkou **4,5 mld. Kč** podílela i **kapitola VPS** (meziroční pokles o 1,3 mld. Kč). Na celkové výši i poklesu se podílely zejména přijaté vratky transferů a ostatní příjmy z finančního vypořádání předchozích let ve výši 4,2 mld. Kč, což je o 1,3 mld. Kč méně než v 1. čtvrtletí 2016. Mimo standardní příjmy z finančního vypořádání se stejně jako v minulém roce výrazně projevily vratky nevyužitých prostředků souvisejících s dotacemi na obnovitelné zdroje energie od operátora trhu OTE, a.s., který prostřednictvím kapitoly Ministerstvo průmyslu a obchodu vrátil nevyužité prostředky ve výši 2,7 mld. Kč (v roce 2016 to bylo 3,8 mld. Kč). Na ostatních nedaňových příjmech jinde nezařazených vykázala kapitola VPS příjem ve výši 177 mil. Kč, který se týkal zejména odvodů příspěvků na penzijní připojištění a odvodů příspěvku na stavební spoření provedené příslušnými subjekty při nesplnění podmínek pro jejich přiznání. Splátky půjčených prostředků ze zahraničí dosáhly 88 mil. Kč (ve stejném období roku 2016 to bylo 100 mil. Kč).

Příjmy kapitoly Český telekomunikační úřad zatím dosáhly 1,1 mld. Kč, což je meziročně o 0,5 mld. Kč méně, a byly tvořeny zejména standardními příjmy ze správy radiového spektra a ze správy čísel. Na rozdíl od roku 2016 rozpočet nepředpokládá u této kapitoly žádné mimořádné příjmy (v průběhu 1. čtvrtletí 2016 byl realizován mimořádný příjem za přiděl rádiových kmitočtů společnosti O2 ve výši 0,4 mld. Kč).

Národní podíl na cle je od roku 2014 příjmem kapitoly Ministerstvo financí a zatím dosáhl 0,4 mld. Kč při meziročním růstu o 0,1 mld. Kč.

Soudní poplatky zatím dosáhly 0,3 mld. Kč, což je stejně jako v 1. čtvrtletí roku 2016.

V průběhu 1. čtvrtletí 2017 již došlo na základě usnesení vlády č. 125/2017 k převodu finančních prostředků státního podniku Řízení letového provozu České republiky do příjmů kapitoly Ministerstvo dopravy ve výši 100 mil. Kč (rozpočet činil 60 mil. Kč). Částka ve výši 40 mil. Kč, o kterou byl překročen rozpočet, bude následně využita na úhradu nákladů spojených s výcvikem řídicích letového provozu Armády ČR. Také došlo již k odvodu plánovaných 200 mil. Kč ze státního podniku Vojenské lesy a statky do příjmů kapitoly Ministerstvo obrany. K odvodu prostředků ze státního podniku Lesy ČR do kapitoly Ministerstvo zemědělství zatím nedošlo.

Stejně jako v roce 2016 nejsou v roce 2017 rozpočtovány úrokové příjmy kapitoly Státní dluh související s řízením státního dluhu a řízením likvidity státní pokladny. Dle rozpočtových pravidel je možné tyto příjmy vzájemně započíst s výdaji souvisejícími s dluhovou službou. I přesto vykázala kapitola Státní dluh v 1. čtvrtletí 2017 z tohoto titulu příjmy ve výši 0,4 mld. Kč.

4. Výdaje státního rozpočtu

Zákon č. 457/2016 Sb.² stanoví **výdaje** státního rozpočtu na rok 2017 v celkové výši **1 309,3 mld. Kč**, z toho 96,8 mld. Kč má být kryto prostředky z rozpočtu Evropské unie. Proti schválenému rozpočtu roku 2016 jsou tyto výdaje vyšší o 4,7 % (o 58,4 mld. Kč). **Běžné výdaje** jsou ve schváleném rozpočtu na rok 2017 zahrnuty v objemu **1 205,4 mld. Kč** při předpokládaném meziročním růstu o 2,8 % (o 33,1 mld. Kč), **kapitálové výdaje** v objemu **103,9 mld. Kč** při meziročním plánovaném růstu o 32,3 % (o 25,4 mld. Kč). Ve srovnání se skutečnými výdaji čerpanými v roce 2016 jsou celkové výdaje schváleného rozpočtu na rok 2017 vyšší o 7,3 % (o 89,4 mld. Kč); běžné výdaje jsou vyšší o 6,1 % (o 69,8 mld. Kč) a kapitálové výdaje jsou vyšší o 23,3 % (o 19,6 mld. Kč).

Mandatorní výdaje, které stát hradí na základě platných zákonných předpisů nebo mezinárodních dohod a smluv, jsou ve schváleném státním rozpočtu na rok 2017 zahrnuty ve výši **724,5 mld. Kč**, tj. 55,3 % z celkových rozpočtovaných výdajů (v porovnání se schváleným rozpočtem roku 2016 dochází ke snížení tohoto podílu o 1,3 p.b., resp. o 1,2 p.b. než ve skutečných výdajích roku 2016). Meziročně se tyto výdaje mají zvýšit o 2,3 % (téměř o 16,1 mld. Kč) proti schválenému rozpočtu roku 2016 a o 5,0 % (o 34,6 mld. Kč) proti skutečnosti roku 2016. Z celku **mandatorní sociální výdaje** jsou ve státním rozpočtu plánovány v částce **617,0 mld. Kč** s předpokladem meziročního růstu o 3,9 % (o 23,0 mld. Kč) proti srovnatelným výdajům schváleného státního rozpočtu roku 2016, resp. o 4,6 % (o 27,3 mld. Kč) proti skutečnosti roku 2016. Tyto sociální výdaje mají odčerpat 49,4 % celkových rozpočtem stanovených příjmů a na celkových rozpočtovaných výdajích roku 2017 se podílet 47,1 %. Z ostatních mandatorních výdajů jsou ve schváleném státním rozpočtu objemově největší výdaje na dluhovou službu 46,3 mld. Kč, výdaje na odvody do rozpočtu Evropské unie 37,5 mld. Kč, na podporu exportu 5,1 mld. Kč, příspěvek na podporu stavebního spoření 4,6 mld. Kč, výdaje na úhradu státních záruk a negarantovaných úvěrů s.o. Správa železniční a dopravní cesty 1,3 mld. Kč, atd. Další prostředky nutné pro zajištění provozu a plnění úkolů jednotlivých kapitol státního rozpočtu, vybrané neinvestiční nákupy a související výdaje, jsou ve schváleném rozpočtu zahrnuty v částce 66,8 mld. Kč.

Transfery veřejným rozpočtům územní úrovně jsou rozpočtem stanoveny ve výši 134,6 mld. Kč, dotace státním fondům ve výši 77,6 mld. Kč (bez dotací na činnost SZIF), transfery podnikatelským subjektům 54,5 mld. Kč, transfery neziskovým a podobným organizacím 14,8 mld. Kč, transfery příspěvkovým a podobným organizacím 73,1 mld. Kč, atd.

² Zákon č. 457/2016 Sb., o státním rozpočtu České republiky na rok 2017.

Tabulka č. 5: Pokladní plnění výdajů státního rozpočtu za 1. čtvrtletí 2017 (v mld. Kč)

VÝDAJE STÁTNÍHO ROZPOČTU	2016		2017				Index skutečnost 2017/2016	Rozdíl skutečnost 2017-2016
	Skutečnost leden-březen	% plnění	Rozpočet		Skutečnost leden-březen	% plnění		
			schválený	po změnách				
1	2	3	4	5	6=5:4	7=5:1	8=5-1	
VÝDAJE celkem	298,35	23,9	1 309,27	1 309,27	302,99	23,1	101,6	4,63
běžné výdaje	278,33	23,8	1 205,40	1 203,84	296,74	24,6	106,6	18,41
v tom:								
Platy a podobné a související výdaje	16,75	15,3	118,78	118,07	17,75	15,0	106,0	1,01
Neinvestiční nákupy a související výdaje	14,91	12,1	119,28	118,23	14,80	12,5	99,3	-0,11
z toho:								
úroky a ost. finanční výdaje kap. Státní dluh*)	3,13	6,0	46,32	46,32	0,07	0,1	2,1	-3,06
výdaje na realizaci záruk	0,00	0,0	1,29	1,29	0,28	21,7	x	0,28
Neinvestiční transfery podnikatelským subjektům	9,88	19,2	49,31	46,99	13,32	28,3	134,8	3,44
Neinvestiční transfery neziskovým a pod. organizacím	3,49	34,9	13,59	13,62	4,17	30,6	119,5	0,68
Neinv. trans. fondům soc. a zdrav. pojištění (VPS)	15,66	24,8	66,35	66,35	16,45	24,8	105,0	0,78
Neinvestiční transfery státním fondům	11,34	25,8	40,72	40,63	10,70	26,3	94,3	-0,64
z toho: neinvestiční transfery SZIF	8,37	24,6	32,25	32,16	10,69	33,2	127,8	2,32
Neinv. transfery veř. rozpočtům územní úrovně	39,32	31,7	128,73	128,51	43,33	33,7	110,2	4,01
Neinv. transfery příspěvkovým a pod. organizacím	23,60	42,0	62,52	64,14	26,67	41,6	113,0	3,07
Sociální dávky**)	125,84	24,7	530,47	530,29	132,39	25,0	105,2	6,55
z toho:								
dávky důchodového pojištění	97,10	24,5	411,35	411,35	102,40	24,9	105,4	5,29
podpory v nezaměstnanosti	2,45	32,8	8,45	8,44	2,42	28,7	98,8	-0,03
dávky nemocenského pojištění	6,67	27,0	27,54	27,54	7,47	27,1	112,0	0,80
dávky státní sociální podpory a péstounské péče	9,38	23,8	40,01	39,99	9,32	23,3	99,4	-0,06
dávky sociální péče***)	8,34	23,8	35,58	35,42	8,85	25,0	106,1	0,51
zvl. soc. dávky příslušníkům ozbrojených sil	1,86	24,2	7,54	7,54	1,93	25,6	103,6	0,07
Státní příspěvek na důchodové připojištění	1,69	23,5	7,30	7,30	1,71	23,5	101,3	0,02
Státní příspěvek na podporu stavebního spoření	0,00	0,0	4,60	4,60	0,00	0,0	x	0,00
Odvody vlastních zdrojů do rozpočtu EU	10,60	26,2	37,50	37,50	8,93	23,8	84,2	-1,67
Ostatní běžné výdaje****)	5,24	20,1	26,25	27,60	6,52	23,6	124,5	1,28
kapitálové výdaje	20,02	25,1	103,87	105,43	6,24	5,9	31,2	-13,78
v tom:								
Investiční nákupy a související výdaje	1,26	10,8	15,77	15,75	0,91	5,8	72,3	-0,35
Investiční transfery podnikatelským subjektům	3,13	46,9	5,20	6,65	0,49	7,3	15,6	-2,65
Investiční transfery státním fondům	1,85	6,3	38,68	38,77	2,41	6,2	130,1	0,56
z toho: investiční transfery SFDI	1,60	6,1	33,53	33,53	1,42	4,2	88,8	-0,18
Investiční transfery veřej. rozpočtům územní úrovně	10,80	244,4	5,92	8,95	0,75	8,4	7,0	-10,05
Investiční transfery příspěvkovým a pod. organizacím	1,36	14,7	10,56	10,74	1,25	11,6	92,0	-0,11
Ostatní kapitálové výdaje****)	1,62	8,9	27,75	24,58	0,44	1,8	26,9	-1,19

*) skutečnost v roce 2017 obsahuje celé neinvestiční výdaje kapitoly SD (téměř ze 100 % jsou to úroky a ostatní finanční výdaje)

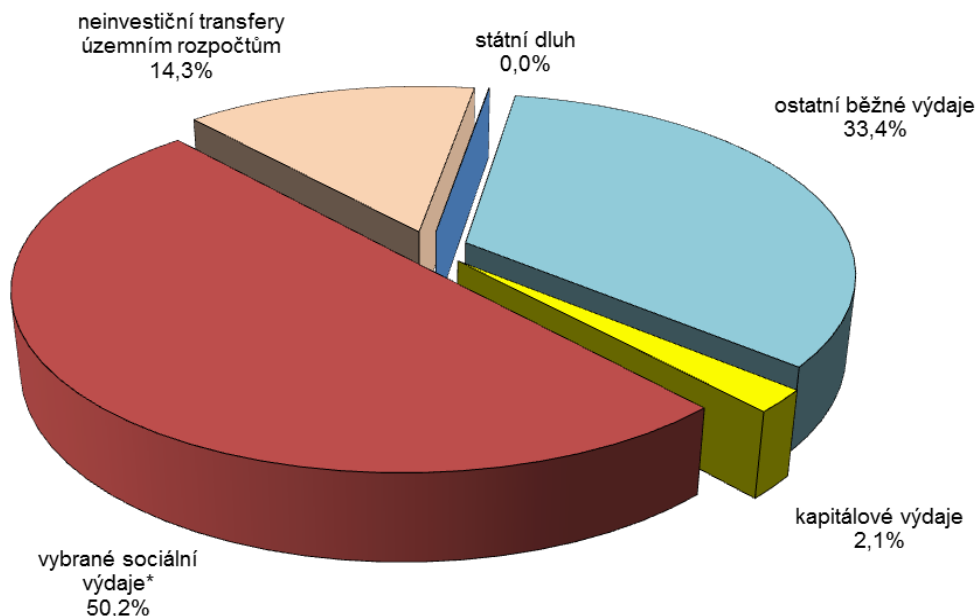
***) pouze položka rozpočtové skladby 5410 „sociální dávky“, bez souvisejících výdajů (např. poštovné)

****) dávky pomoci v hmotné nouzi, dávky osobám se zdravotním postižením, příspěvek na péči podle zákona o sociálních službách

*****) dopočet do celku

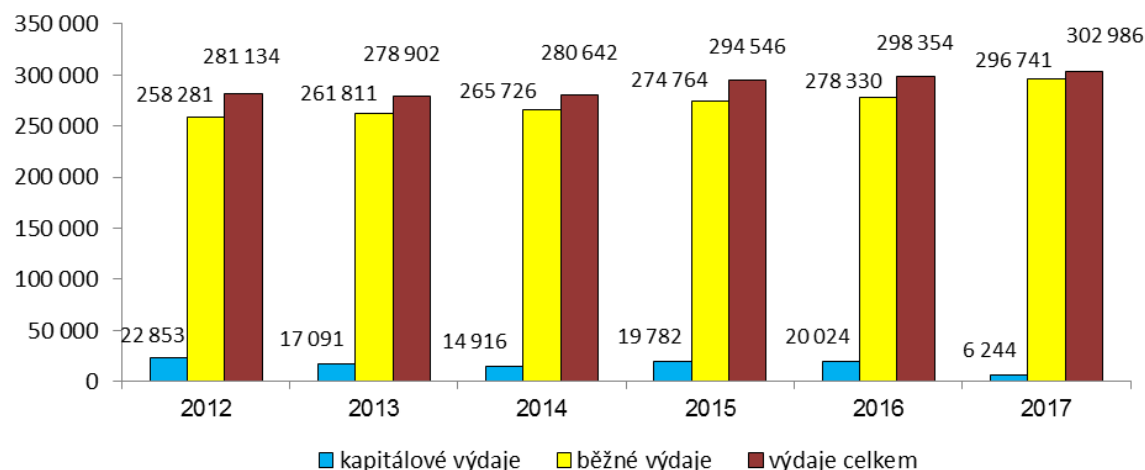
Celkové výdaje za 1. čtvrtletí 2017 **dosáhly 303,0 mld. Kč**, tj. 23,1 % rozpočtu po změnách, při meziročním růstu o 1,6 % (o 4,6 mld. Kč). U běžných výdajů se jednalo o meziroční navýšení o 6,6 % (o 18,4 mld. Kč). Ke zvýšení výdajů došlo zejména u sociálních dávek (o více než 6,5 mld. Kč, z toho 5,3 mld. Kč u dávek důchodového pojištění), u neinvestičních transferů veřejným rozpočtům územní úrovně (o 4,0 mld. Kč), u neinvestičních transferů podnikatelským subjektům (o 3,4 mld. Kč), u neinvestičních transferů příspěvkovým a podobným organizacím (téměř o 3,1 mld. Kč), u výdajů na platy a podobné a související výdaje (o 1,0 mld. Kč), u platby za státní pojištěnce do systému veřejného zdravotního pojištění (o 782,9 mil. Kč), atd., naopak k meziročnímu snížení výdajů došlo např. u výdajů na obsluhu státního dluhu (téměř o 3,1 mld. Kč), u odvodů vlastních zdrojů do rozpočtu EU (o 1,7 mld. Kč), u neinvestičních transferů státním fondům (o 642,7 mil. Kč), atd. Kapitálové výdaje se meziročně snížily celkem o 68,8 % (o 13,8 mld. Kč), z toho zejména u investičních transferů veřejným rozpočtům územní úrovně (o 10,0 mld. Kč), u investičních transferů podnikatelským subjektům (o více než 2,6 mld. Kč), atd., naopak k meziročnímu zvýšení výdajů došlo u investičních transferů státním fondům (o 556,5 mil. Kč). Celkem bylo čerpáno o 24,3 mld. Kč pod čtvrtletní alikvotou rozpočtu po změnách, v 1. čtvrtletí 2016 to bylo o 14,4 mld. Kč pod čtvrtletní alikvotou rozpočtu po změnách.

Graf č. 7: Struktura výdajů státního rozpočtu za 1. čtvrtletí 2017



*viz pozn. pod čarou č. 3

Graf č. 8: Čerpání výdajů celkem v 1. čtvrtletí let 2012 až 2017 (v mil. Kč)



4.1. Běžné výdaje

Běžné výdaje ve výši **296,7 mld. Kč** byly čerpány na 24,6 % rozpočtu po změnách při meziročním růstu o 6,6 % (o 18,4 mld. Kč); proti alikvotě rozpočtu po změnách byly nižší o 4,2 mld. Kč. Z celku 51,2 %, tj. **152,0 mld. Kč**, směřovalo **do sociální oblasti**³.

Sociální dávky⁴ dosáhly celkem **132,4 mld. Kč**, tj. 25,0 % rozpočtu po změnách při meziročním růstu o 5,2 % (o více než 6,5 mld. Kč). Ve státním rozpočtu na rok 2017 jsou zahrnuty ve výši 530,5 mld. Kč, při meziročním navýšení o 2,8 % (o 14,6 mld. Kč) proti

³ Sociální dávky, příspěvek zaměstnavatelům zaměstnávajícím více než 50 % osob se zdravotním postižením, platba státu do systému veřejného zdravotního pojištění za vybrané skupiny obyvatel, výdaje na insolventnost, státní příspěvek na penzijní připojištění, výdaje na sociální důsledky restrukturalizace hnědouhelného průmyslu.

⁴ Položka rozpočtové skladby 5410 - dávky důchodového pojištění, dávky nemocenského pojištění, dávky státní sociální podpory, dávky péčovské péče, dávky pomoci v hmotné nouzi, dávky osobám se zdravotním postižením, příspěvek na péči podle zákona o sociálních službách, podpory v nezaměstnanosti, ostatní dávky včetně zvláštních sociálních dávek příslušníků ozbrojených sil při skončení služebního poměru.

rozpočtu roku 2016 a o 3,4 % (o 17,4 mld. Kč) proti skutečnosti roku 2016. Stanovení rozpočtu sociálních dávek je ovlivněno jak systémovými změnami sociální legislativy v uplynulých letech, tak i změnami, které vstupují v platnost v průběhu roku přípravy rozpočtu na rok následující. Nejvýraznější změnou je možnost vyšší valorizace důchodů, než je zákonem stanovené minimum, dále valorizace příspěvku na péči ve všech stupních závislosti o 10 % (od 1.8.2016), atd.

Největší objem z celkových sociálních dávek (77,3 %) představovaly výdaje na **dávky důchodového pojištění**, které činily 102,4 mld. Kč, tj. 24,9 % rozpočtu po změnách. Meziročně se tyto výdaje zvýšily o 5,4 % (o 5,3 mld. Kč). Z celku představovaly 82,7 %, tj. 84,7 mld. Kč, důchody starobní. Schválený rozpočet dávek důchodového pojištění na rok 2017 ve výši 416,5 mld. Kč (pododdíl 411) předpokládá meziroční růst o 3,8 % (o 15,2 mld. Kč) proti schválenému rozpočtu roku 2016, proti skutečnosti roku 2016 předpokládá zvýšení o 4,3 % (o 17,2 mld. Kč). Valorizace důchodů se od roku 2015 vrátila na úroveň výpočtu před rokem 2013, důchody jsou opět zvyšovány o 100 % nárůstu spotřebitelských cen a o 1/3 nárůstu reálné mzdy. Oba ukazatele, zejména inflace, ale byly v roce 2016 navzdory růstu ekonomiky nízké a důchody se zvýšily jen o 40 Kč. V návaznosti na takto nízkou úroveň valorizace vláda schválila mimořádný jednorázový příspěvek ke všem druhům důchodu v částce 1 200 Kč, který byl vyplacen v únoru. Co se týče valorizace důchodů pro rok 2017, zákon č. 212/2016 Sb., kterým se mění zákon č. 155/1995 Sb., o důchodovém pojištění, ve znění pozdějších předpisů, umožňuje vládě zvýšit důchody až o 2,7 %, pokud by zvýšení vyplácených důchodů podle obecných pravidel bylo příliš nízké, přičemž vlastní zvýšení důchodů stanoví nově vláda svým nařízením. Nařízením vlády č. 325/2016 Sb. se tak pro rok 2017 stanoví mj. výše základní výměry starobního, invalidního, vdovského, vdoveckého a sirotčího důchodu na 2 550 Kč (navýšení o 110 Kč) a zvýšení procentní výměry důchodu o 2,2 % procentní výměry (pro důchody přiznané před 1.1.2017 splatné po 31.12.2016). Zvýšení průměrného starobního důchodu tak činí 308 Kč měsíčně, což je maximální možná výše 2,7 %. Kromě uvedeného se na výši rozpočtu projevuje mj. vliv růstu příjmů, z nichž jsou důchody vyměřovány, mění se mezigenerační struktura důchodců a předpokládaný nárůst počtu důchodců. Záloha České pošty na výplatu důchodů od počátku roku činila dalších 1,5 mld. Kč, poštovné 78,9 mil. Kč.

Dávky nemocenského pojištění byly vyplaceny ve výši **7,5 mld. Kč**, tj. 27,1 % rozpočtu po změnách při meziročním růstu o 12,0 % (téměř o 800,2 mil. Kč). Z toho 4,9 mld. Kč činila dávka „nemocenské“ a více než 2,0 mld. Kč peněžitá pomoc v mateřství. Schválený rozpočet dávek nemocenského pojištění na rok 2017 je v pododdílu 412 stanoven ve výši 27,5 mld. Kč, tj. o 11,4 % (o 2,8 mld. Kč) více proti schválenému rozpočtu roku 2016 a o 3,9 % (o 1,0 mld. Kč) více proti skutečnosti 2016. Navýšení rozpočtu i skutečnosti ovlivňuje řada faktorů, jako vývoj pracovní neschopnosti, růst mezd, od kterých je výše dávky odvozena, nárůst počtu proplacených dnů, nárůst výše průměrné denní dávky nemocenského, počet pojištěnců, atd. Od 1.1.2014 se nemocenské vyplácí opětovně od 15. dne nemoci (karantény), nikoliv od 22. dne nemoci (karantény) – týkalo se let 2012 a 2013.

Dávky státní sociální podpory⁵ poskytované podle zákona č. 117/1995 Sb., o státní sociální podpoře, ve znění pozdějších předpisů, a **dávky péstounské péče**⁶ poskytované podle zákona č. 359/1999 Sb., o sociálně-právní ochraně dětí, ve znění pozdějších předpisů, byly čerpány v celkové výši **9,3 mld. Kč**, tj. 23,3 % rozpočtu po změnách při meziročním snížení o 0,6 % (o 58,5 mil. Kč). Z dávek státní sociální podpory největší objem představoval rodičovský příspěvek 5,7 mld. Kč, příspěvek na bydlení 2,3 mld. Kč a přídavek na dítě 661,3 mil. Kč; dávky péstounské péče dosáhly 583,5 mil. Kč. Ve schváleném rozpočtu jsou tyto dávky v pododdílech 413 a 414 stanoveny ve výši 40,8 mld. Kč, tj. o 1,6 % (o 660,0 mil. Kč) více než stanovil schválený rozpočet roku 2016. Proti skutečnosti 2016 jsou plánované

⁵ Přídavek na dítě, příspěvek na bydlení, rodičovský příspěvek, porodné, pohřebné.

⁶ Od 1.1.2013 dávky péstounské péče přestaly být dávkami státní sociální podpory, jejich právní úpravu obsahuje zákon č. 359/1999 Sb., ve znění pozdějších předpisů; o dávkách péstounské péče rozhodují a vyplácejí je pobočky Úřadu práce ČR.

výdaje vyšší o 6,2 % (o 2,4 mld. Kč). Řada dávek státní sociální podpory je stanovena v absolutních částkách bez přímé vazby na životní minimum a neprobíhají jejich automatické valorizace. Rodičovský příspěvek představuje 59,0 % schváleného rozpočtu uvedených dávek a nárok na jeho čerpání má rodič při splnění příslušných podmínek do vyčerpání částky 220 tis. Kč (nejvýše 11 500 Kč měsíčně), nejdéle do 4 let věku dítěte. Od 1.1.2015 došlo ke změně nároku na porodné, a to tak, že nárok na porodné má rodina, které se narodilo první nebo druhé živé dítě a jejíž příjem je nižší než 2,7násobek životního minima rodiny. Výše porodného činí 13 000 Kč na první živě narozené dítě, při narození druhého živého dítěte je to 10 000 Kč. Zůstává zúžen okruh osob, které mají za určených podmínek nárok na pohřebné 5 000 Kč. Závislý na výši životního minima je zejména přídavek na dítě, jako základní dlouhodobá dávka poskytovaná rodinám s dětmi s příjmem do 2,4násobku životního minima, a to ve třech výších podle věku dítěte. Částka životního a existenčního minima zůstává stejná jako v roce 2016, např. měsíční částka životního minima u jednotlivce činí 3 410 Kč, u osoby, která je považována jako první v pořadí, 3 140 Kč, atd.; existenční minimum činí 2 200 Kč měsíčně. Vyšší dynamiku růstu vykazují dávky péčovské péče vzhledem ke zvýšení jejich nominální výše přijaté novelou zákona č. 359/1999 Sb. Související výdaje dosáhly dalších 111,2 mil. Kč, z toho 18,0 mil. Kč poštovné, 68,3 mil. Kč povinné sociální pojištění a 24,6 mil. Kč povinné zdravotní pojištění pěstounů.

Podpory v nezaměstnanosti byly vyplaceny v částce **2,4 mld. Kč**, tj. 28,7 % rozpočtu po změnách při meziročním poklesu o 1,2 % (o 29,85 mil. Kč). Výše výdajů na podpory v nezaměstnanosti závisí na celkové míře nezaměstnanosti, na jejím vývoji v souvislosti s hospodářským stavem země a s růstem mezd, který je základem pro výpočet podpory. Schválený státní rozpočet stanoví v pododdílu 421 výdaje na tuto dávku pro rok 2017 ve výši 8,5 mld. Kč, tj. o 13,0 % (o 977,4 mil. Kč) více než stanovil rozpočet roku 2016, resp. o 2,7 % (o 222,9 mil. Kč) více proti skutečným výdajům v roce 2016. Poštovné činilo téměř 6,0 mil. Kč.

Tabulka č. 6: Vývoj nezaměstnanosti

	březen 2012	březen 2013	březen 2014	březen 2015	březen 2016	prosinec 2016	leden 2017	únor 2017	březen 2017
podíl nezaměstnaných osob v %	7,0	8,0	8,3	7,2	6,1	5,2	5,3	5,1	4,8
nezaměstnanost v tis. osob	525,2	587,8	608,3	525,3	443,1	381,4	389,4	380,2	356,1
volná pracovní místa v tis.	39,9	38,9	40,8	76,1	117,3	132,5	135,5	143,1	150,9

Pramen: MPSV

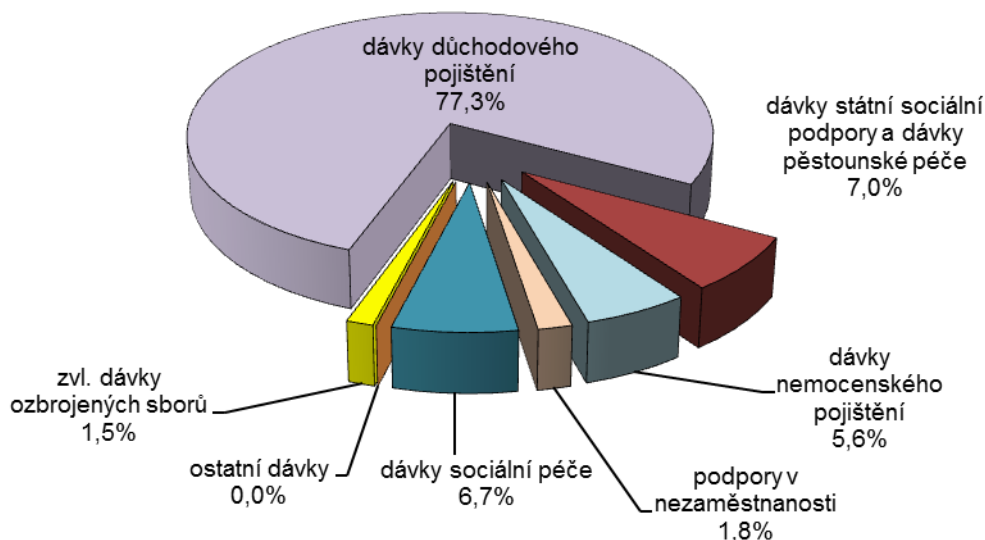
Od roku 2013 se jako ukazatel nezaměstnanosti vykazuje „podíl nezaměstnaných osob“, který porovnává počet uchazečů o zaměstnání ve věku 15 až 64 let ke všem obyvatelům ve stejném věku (do konce roku 2012 publikovaná míra registrované nezaměstnanosti poměřovala počet dosažitelných uchazečů o zaměstnání v evidenci Úřadu práce ČR k počtu ekonomicky aktivních osob). **Podíl nezaměstnaných osob** k 31.3.2017 činil **4,8 %**, ke stejnému datu evidoval Úřad práce ČR 356,1 tis. uchazečů o zaměstnání, z toho 332,1 tis. dosažitelných uchazečů, a 150,9 tis. volných pracovních míst. Vyšší nebo stejný podíl nezaměstnaných než republikový průměr vykázalo 36 okresů – nejvyšší okres Karviná 9,9 %, Most 9,7 %, Jeseník 8,8 %, Ostrava-město 8,5 %, Ústí nad Labem 8,4 %, atd. Nejnižší podíl nezaměstnaných vykázaly okresy Rychnov nad Kněžnou 1,6 %, Praha-východ 1,7 %, Mladá Boleslav a Praha-západ (shodně 2,5 %), Benešov 2,6 %, atd.

Dávky sociální péče byly vyplaceny ve výši **8,85 mld. Kč**, tj. 25,0 % rozpočtu po změnách při meziročním zvýšení o 6,1 % (o 506,9 mil. Kč). Z celku představovaly **dávky pomoci v hmotné nouzi téměř 2,1 mld. Kč**, z toho příspěvek na živobytí, který je základní dávkou pomoci v hmotné nouzi a který pomáhá osobě nebo rodině při nedostatečném příjmu, téměř 1,4 mld. Kč; doplatek na bydlení, který řeší nedostatek příjmu k uhrazení nákladů na bydlení tam, kde nestačí vlastní příjmy osoby nebo rodiny včetně příspěvku na bydlení ze systému státní sociální podpory, dosáhl 664,9 mil. Kč; mimořádná okamžitá pomoc poskytovaná osobám, které se ocitnou v situacích, které je nutno bezodkladně řešit (např. při živelní pohromě lze poskytnout dávku až do výše 15násobku životního minima jednotlivce, tj. téměř

51,2 tis. Kč), 20,8 mil. Kč, atd. Dávky pomoci v hmotné nouzi jsou ve schváleném rozpočtu na rok 2017 v pododdíle 417 zahrnuty v hodnotě téměř 9,7 mld. Kč, tj. o 17,3 % (o 2,0 mld. Kč) méně než stanovil schválený rozpočet na rok 2016 a o 3,3 % (o 310,8 mil. Kč) více proti skutečnosti roku 2016. **Dávky pro osoby se zdravotním postižením** jsou poskytovány podle zákona č. 329/2011 Sb., o poskytování dávek osobám se zdravotním postižením, který od roku 2012 zakotvil změny ve struktuře dávek tak, že z mnoha dílčích dávek vznikly pouze dvě: příspěvek na mobilitu a příspěvek na zvláštní pomůcku, a který změnil systém posuzování zdravotního stavu osob na hodnocení zvládnutí 10 základních životních potřeb. Oprávněným osobám bylo **vyplaceno celkem téměř 511,0 mil. Kč**, z toho příspěvek na mobilitu dosáhl více než 300,3 mil. Kč a příspěvek na zvláštní pomůcku více než 210,6 mil. Kč. Na rok 2017 jsou dávky pro osoby se zdravotním postižením rozpočtovány v pododdíle 418 ve výši 2,35 mld. Kč, tj. o 6,8 % (o 150,0 mil. Kč) více než v roce 2016 a o 14,9 % (o 304,9 mil. Kč) více než bylo čerpáno v roce 2016. **Příspěvek na péči** podle zákona č. 108/2006 Sb., o sociálních službách, ve znění pozdějších předpisů, je určen osobám, které z důvodu dlouhodobě nepříznivého zdravotního stavu potřebují pomoc jiné fyzické osoby při zvládnutí základních životních potřeb v rozsahu stanoveném stupněm závislosti. V 1. čtvrtletí 2017 bylo **vydáno 6,2 mld. Kč**, ve schváleném rozpočtu na rok 2017 je tento příspěvek stanoven na § 4195 částkou 23,8 mld. Kč⁷, tj. o 9,1 % (téměř o 2,0 mld. Kč) více než stanovil rozpočet roku 2016 a o 3,0 % (o 695,5 mil. Kč) více než činila skutečnost roku 2016. Výdaje na služby pošt pro dávky sociální péče dosáhly dalších 32,7 mil. Kč.

Zvláštní sociální dávky příslušníků ozbrojených sil při skončení služebního poměru, vyplácené ministerstvy obrany, vnitra, spravedlnosti, financí a GIBS, činily **1,9 mld. Kč**, tj. 25,6 % rozpočtu po změnách při meziročním růstu o 3,6 % (o 67,2 mil. Kč). Z celku činil výsluhový příspěvek téměř 1,8 mld. Kč, odchodné 138,4 mil. Kč, odbytné 16,9 mil. Kč, atd. Tyto dávky jsou ve schváleném rozpočtu zahrnuty v částce 7,5 mld. Kč při meziročním snížení o 2,2 % (o 170,2 mil. Kč) proti schválenému rozpočtu roku 2016 a o 3,4 % (250,9 mil. Kč) více než činila skutečnost roku 2016.

Graf č. 9: Sociální dávky v 1. čtvrtletí 2017



Na **platbu státu na veřejné zdravotní pojištění** za zákonem vybrané skupiny obyvatel (tzv. státní pojištěnce), připadá **16,4 mld. Kč**, tj. 24,8 % rozpočtu při meziročním růstu

⁷ V rozpočtované částce je plně zohledněna valorizace příspěvku na péči ve všech stupních závislosti o 10 % (platí od 1.8.2016).

o 5,0 % (o 782,9 mil. Kč). Schválený státní rozpočet 66,35 mld. Kč je proti rozpočtu roku 2016 navýšen o 5,2 % (o 3,3 mld. Kč) zejména v souvislosti se zvýšením vyměřovacího základu pro tuto platbu ze 6 444 Kč na 6 814 Kč (od 1.1.2017) a z něj odvozené měsíční platby státu z 870 Kč za osobu na 920 Kč za osobu. Proti skutečnosti roku 2016 se tyto výdaje mají zvýšit o 6,6 % (o 4,1 mld. Kč).

Státní příspěvek účastníkům doplňkového penzijního spoření a penzijního připojištění poskytnutý v 1. čtvrtletí roku 2017 dosáhl **1,7 mld. Kč**, tj. 23,5 % rozpočtu, při meziročním zvýšení o 1,3 % (o 21,4 mil. Kč). Schválený státní rozpočet 7,3 mld. Kč počítá se zvýšením výdajů o 1,4 % (o 100,0 mil. Kč) proti rozpočtu roku 2016, proti skutečnosti roku 2016 se zvýšením o 7,2 % (o 493,0 mil. Kč).

Výdaje na ochranu zaměstnanců při platební neschopnosti zaměstnavatele jsou poskytovány podle zákona č. 118/2000 Sb., ve znění pozdějších předpisů, na úhradu mezd zaměstnanců místo zaměstnavatele při jeho platební neschopnosti, na odvod pojistného na sociální zabezpečení a státní politiku zaměstnanosti, odvod pojistného na veřejné zdravotní pojištění a na odvod daně z příjmu za zaměstnance. V 1. čtvrtletí 2017 dosáhly **42,4 mil. Kč**, tj. 10,6 % rozpočtu; meziročně se tyto výdaje zvýšily o 0,2 % (o 103,7 tis. Kč). Ve státním rozpočtu na rok 2017 je schválena částka 400,0 mil. Kč, tj. stejně jako bylo schváleno v roce 2016 a o 59,8 % (o 149,7 mil. Kč) více než bylo v roce 2016 čerpáno.

Příspěvek na podporu zaměstnávání osob se zdravotním postižením je poskytován zaměstnavateli zaměstnávajícím na chráněných pracovních místech více než 50 % zdravotně postižených osob z celkového počtu zaměstnanců, nejvýše však 8 800 Kč, včetně povinných odvodů, za osobu a měsíc. Vyplaceno bylo **1,3 mld. Kč**, tj. 26,3 % schváleného rozpočtu, respektive rozpočtu po změnách, meziročně se tyto výdaje zvýšily o 15,7 % (o 175,1 mil. Kč). Schválený rozpočet 4,9 mld. Kč je o 4,3 % (o 200,0 mil. Kč) vyšší než schválený rozpočet roku 2016, proti skutečnému čerpání v roce 2016 je nižší o 1,1 % (o 52,5 mil. Kč).

Výdaje státu na **aktivní politiku zaměstnanosti**⁸ činily téměř **1,1 mld. Kč**, tj. 26,7 % rozpočtu po změnách při meziročním snížení o 42,8 % (o 800,8 mil. Kč). Schválený rozpočet 4,0 mld. Kč (vč. prostředků z rozpočtu EU) předpokládá meziroční pokles výdajů o 57,8 % (o 5,5 mld. Kč) proti schválenému rozpočtu roku 2016 a snížení výdajů proti skutečnosti 2016 o 41,6 % (o 2,85 mld. Kč).

Nízké čerpání výdajů na **platy a podobné a související výdaje** ve výši **17,8 mld. Kč**, tj. 15,0 % rozpočtu po změnách (118,1 mld. Kč), souvisí s posunem účtování těchto prostředků (lednové výdaje jsou vypláceny v únoru atd.). Meziročně tyto výdaje vzrostly o 6,0 % (o 1,0 mld. Kč). Schválený rozpočet 118,8 mld. Kč je o 8,7 % (o 9,5 mld. Kč) vyšší než schválený rozpočet roku 2016, proti skutečnému čerpání v roce 2016 je vyšší o 8,1 % (o 8,9 mld. Kč). Pokud jde o absolutní objem výdajů na platy a podobné a související výdaje (seskupení položek 50) nejvíce prostředků ve sledovaném období vyplatilo Ministerstvo vnitra, za ním následuje Ministerstvo spravedlnosti, Ministerstvo obrany, Ministerstvo financí a Ministerstvo práce a sociálních věcí.

Neinvestiční nákupy a související výdaje byly čerpány ve výši **14,8 mld. Kč**, což představovalo 12,5 % rozpočtu po změnách (118,2 mld. Kč) a meziroční pokles o 0,7 % (o 0,1 mld. Kč). Schválený rozpočet 119,3 mld. Kč je o 2,1 % (o 2,5 mld. Kč) nižší než schválený rozpočet roku 2016, proti skutečnému čerpání v roce 2016 pak o 19,5 % (o 19,5 mld. Kč) vyšší. V absolutním vyjádření byly nejvíce čerpány výdaje na nákup služeb (6,8 mld. Kč), úroky a ostatní finanční výdaje (86 mil. Kč), výdaje související s neinvestičními nákupy, příspěvky, náhradami a věcnými dary (2,1 mld. Kč), poskytnuté zálohy, jistiny, záruky a vládní úvěry (2,0 mld. Kč), výdaje na nákup vody, paliv a energie (1,3 mld. Kč) a

⁸ Výdaje na rekvalifikaci, veřejně prospěšné práce, účelná pracovní místa, zaměstnanost občanů se změněnou pracovní schopností a ostatní výdaje APZ (např. investiční pobídky, cílené regionální programy, společné programy EU a ČR).

ostatní nákupy (1,3 mld. Kč, jde především o výdaje na opravy a udržování). Na čerpání neinvestičních nákupů a souvisejících výdajů se nejvíce podílely kapitoly Ministerstvo obrany, Ministerstvo práce a sociálních věcí, Ministerstvo vnitra, Ministerstvo dopravy a Ministerstvo spravedlnosti.

Na neinvestiční transfery podnikatelským subjektům bylo vynaloženo **13,3 mld. Kč**, tj. 28,3 % rozpočtu po změnách (47,0 mld. Kč) při meziročním nárůstu o 34,8 % (o 3,4 mld. Kč). Schválený rozpočet 49,3 mld. Kč je o 4,6 % (o 2,4 mld. Kč) nižší než schválený rozpočet roku 2016, proti skutečnému čerpání v roce 2016 pak o 11,5 % (o 5,1 mld. Kč) vyšší. Na poskytnutých dotacích podnikatelům se nejvíce podílely kapitoly Ministerstvo průmyslu a obchodu, Technologická agentura ČR, Ministerstvo zemědělství, Ministerstvo práce a sociálních věcí, Všeobecná pokladní správa a Ministerstvo školství, mládeže a tělovýchovy.

Neinvestiční transfery neziskovým a podobným organizacím dosáhly celkem **4,2 mld. Kč**, tj. 30,6 % rozpočtu po změnách při meziročním růstu o 19,5 % (o 682,0 mil. Kč). Z celku na spolky připadlo 1,5 mld. Kč, církvím a náboženským společnostem 1,8 mld. Kč, 442,0 mil. Kč obecně prospěšným společnostem, atd. Rozpočet na rok 2017 je schválen ve výši 13,6 mld. Kč, tj. o 45,7 % více (téměř o 4,3 mld. Kč) než v roce 2016, proti skutečnosti roku 2016 je vyšší o 18,7 % (o 2,1 mld. Kč).

Státním fondům bylo převedeno celkem **10,7 mld. Kč neinvestičních prostředků**, tj. 26,3 % rozpočtu po změnách při meziročním poklesu o 5,7 % (o 642,7 mil. Kč). Z celku Státní zemědělský intervenční fond (dále jen SZIF) obdržel 10,69 mld. Kč a Státní fond dopravní infrastruktury (dále jen SFDI) 5,3 mil. Kč. Ve schváleném státním rozpočtu na rok 2017 jsou neinvestiční transfery státním fondům zahrnuty v celkové částce 40,7 mld. Kč, z toho 79,2 % (32,25 mld. Kč) připadá SZIF (o 1,8 mld. Kč méně než stanovil schválený rozpočet roku 2016 pro tento fond a o 5,2 mld. Kč méně než činily skutečné transfery SZIF v roce 2016). Mimo SZIF jsou do rozpočtu roku 2017 zahrnuty neinvestiční výdaje pro SFDI ve výši 7,55 mld. Kč, pro Státní fond kinematografie ve výši 801,8 mil. Kč a pro Státní fond rozvoje bydlení ve výši 108,0 mil. Kč.

V rámci běžných výdajů státního rozpočtu bylo **veřejným rozpočtům územní úrovně** převedeno **43,3 mld. Kč** neinvestičních prostředků, tj. 33,7 % rozpočtu po změnách při meziročním růstu o 10,2 % (o 4,0 mld. Kč). Z toho převedlo Ministerstvo školství, mládeže a tělovýchovy dvě zálohy na přímé náklady škol zřizovaných kraji a obcemi na první čtyři měsíce roku 2017 v celkové výši 31,0 mld. Kč a čtvrtletní zálohu soukromým školám v částce 1,26 mld. Kč. Schválený rozpočet neinvestičních transferů veřejným rozpočtům územní úrovně 128,7 mld. Kč předpokládá zvýšení výdajů o 3,1 % (o 3,9 mld. Kč) proti schválenému rozpočtu roku 2016 a o 4,8 % (o 5,9 mld. Kč) proti skutečnosti roku 2016. Celkový objem finančních vztahů státního rozpočtu k rozpočtům obcí v úhrnech po jednotlivých krajích, k rozpočtu hl.m. Prahy a rozpočtům krajů pro rok 2017 činí 10,2 mld. Kč. Z toho příspěvek na výkon státní správy k rozpočtům obcí 8,2 mld. Kč, k rozpočtu hl.m. Prahy 906,2 mil. Kč a k rozpočtům krajů 1,1 mld. Kč. Dotace na vybraná zdravotnická zařízení obcím je stanovena na 18,2 mil. Kč. Tato dotace nebyla pro rok 2017, stejně jako pro rok 2016, valorizována. Do navrhovaného objemu byla promítnuta změna kapacit ve zdravotnických zařízeních (dětské domovy do tří let věku), kdy v současné době je příjemcem dotace město Plzeň, Brno a Ostrava. Příspěvek na výkon státní správy byl pro rok 2017 navýšen oproti úrovni roku 2016 o 5 %. Do rozpočtu jsou promítnuty meziroční změny počtu obyvatel, dále je pro každý kraj zahrnuto zvýšení příspěvku na výkon státní správy o částku 1,3 mil. Kč k zabezpečení role krajských úřadů vůči obcím vykonávajícím agendu veřejného opatrovnictví, atd. Z celkových účelových dotací poskytovaných mimo finanční vztah (118,5 mld. Kč) je ve schváleném rozpočtu 84,4 % (100,0 mld. Kč) určeno pro obce a kraje z rozpočtu kapitoly Ministerstvo školství, mládeže a tělovýchovy na dotace krajům zejména na tzv. přímé náklady pro školy a školská zařízení zřizovaná kraji, obcemi, dobrovolnými svazky obcí a soukromými zřizovateli (osobní výdaje: platy pedagogických a nepedagogických pracovníků, pojistné a další související platby; ostatní přímé neinvestiční výdaje: učebnice, učební pomůcky, apod.).

Neinvestiční transfery příspěvkovým a podobným organizacím dosáhly téměř **26,7 mld. Kč**, tj. 41,6 % rozpočtu po změnách. Meziročně se tyto výdaje zvýšily o 13,0 % (téměř o 3,1 mld. Kč). Z celku vysoké školy obdržely 14,1 mld. Kč, veřejné výzkumné instituce 4,7 mld. Kč, příspěvky a dotace zřízeným příspěvkovým organizacím činily 7,3 mld. Kč, atd. Schválený rozpočet neinvestičních transferů příspěvkovým a podobným organizacím celkem 62,5 mld. Kč počítá s meziročním nárůstem výdajů o 13,8 % (téměř o 7,6 mld. Kč) proti schválenému rozpočtu roku 2016, proti skutečnosti roku 2016 je vyšší o 6,6 % (téměř o 3,9 mld. Kč).

Odvody vlastních zdrojů Evropských společenství do rozpočtu Evropské unie dosáhly ke konci března 2017 celkem **8,9 mld. Kč**, tj. 23,8 % rozpočtu a o 15,8 % (o 1,7 mld. Kč) méně než v 1. čtvrtletí 2016. Z toho 1,4 mld. Kč představovaly odvody podle daně z přidané hodnoty a 7,5 mld. Kč odvody podle hrubého národního důchodu. Tyto výdaje jsou ve státním rozpočtu na rok 2017 schváleny v celkové výši 37,5 mld. Kč, tj. o 7,4 % (o 3,0 mld. Kč) méně než stanovil rozpočet v roce 2016, a o 2,2 % (o 812,6 mil. Kč) více než byla skutečnost roku 2016. Odvody podle daně z přidané hodnoty jsou rozpočtovány ve výši 5,8 mld. Kč a odvody podle hrubého národního důchodu, vč. příslušných korekcí, ve výši 31,7 mld. Kč. Rozpočet bude v průběhu roku upravován zejména v návaznosti na aktualizace vyměřovacích základů pro odvody a podle aktualizovaného devizového kurzu.

4.2. Kapitálové výdaje

Státní rozpočet na rok 2017 stanovil rozsah **kapitálových výdajů** ve výši **103,9 mld. Kč**, což představuje proti schválenému rozpočtu roku 2016 o 25,4 mld. Kč, tj. o 32,3 % více, proti skutečnosti dosažené v roce 2016 pak o 19,6 mld. Kč, tj. o 23,3 % více. K meziročnímu nárůstu došlo zejména v kapitole Ministerstvo dopravy (o 8,3 mld. Kč), Ministerstvo životního prostředí (o 7,3 mld. Kč), Ministerstvo obrany (o 3,1 mld. Kč), Ministerstvo pro místní rozvoj (o 2,2 mld. Kč), Ministerstvo školství, mládeže a tělovýchovy (o 1,8 mld. Kč) a Ministerstvo zemědělství (o 1,6 mld. Kč). Z celkové rozpočtované výše 103,9 mld. Kč připadá na tuzemské zdroje 52,2 mld. Kč, tj. 50,2 % celkových kapitálových výdajů (ve skutečnosti roku 2016 to bylo 46,1 mld. Kč a 54,7 %), na zdroje kryté z EU pak 51,7 mld. Kč a 49,8 % (v roce 2016 to bylo 38,2 mld. Kč a 45,3 %). Ve skutečném čerpání kapitálových výdajů v jednotlivých letech je obsaženo i zapojení nároků z nespotřebovaných výdajů z minulých let (v roce 2016 to bylo 39,2 mld. Kč). Lze předpokládat, že i v roce 2017 budou v průběhu roku zapojovány nároky z nespotřebovaných výdajů.

Výdaje státního rozpočtu **na financování programů** reprodukce majetku jsou pro rok 2017 rozpočtovány v celkové výši **94,7 mld. Kč** (včetně 7,8 mld. Kč souvisejících neinvestičních výdajů), tj. proti schválenému rozpočtu na rok 2016 o 47,8 mld. Kč, resp. o 101,5 % vyšší. Došlo ke zvýšení investičních výdajů i neinvestičních výdajů vedených v informačním systému programového financování. Do rozpočtu výdajů na rok 2017 je zahrnuta i část dotací poskytnutých na financování programů z fondů EU v celkové výši 45,4 mld. Kč, proti roku 2016 o 29,1 mld. Kč, resp. o 178,5 % vyšší. V informačním systému EDS/SMVS jsou vedle kapitálových výdajů zahrnuty i výdaje běžné, investiční výdaje představují částku 86,9 mld. Kč a neinvestiční výdaje 7,8 mld. Kč.

Programové financování je reprezentováno jedním průřezovým závazným ukazatelem „Výdaje vedené v informačním systému programového financování EDS/SMVS celkem“ (příloha č. 4 zákona o státním rozpočtu). Akce v jednotlivých programech jsou rozděleny podle typu výdaje na EDS (evidenční dotační systém) a SMVS (správa majetku ve vlastnictví státu) a zároveň jsou jednotlivé programy uváděny ve struktuře členění na krátkodobé akce, střednědobé, střednědobé dokončované akce, dlouhodobé a dlouhodobé dokončované akce. Jmenovitý seznam akcí je uváděn s finančními objemy ve všech letech jejich realizace, resp. jednotlivě v letech do roku 2015, pak rok 2016, 2017, 2018, 2019 a od 1.1.2020 dle údajů uvedených v informačním systému programového financování EDS/SMVS. Tyto údaje slouží ke sledování rozestavenosti a možnosti státního rozpočtu financovat investiční výstavbu a sledovat výdaje na reprodukci majetku. Z celkových výdajů na programové financování ve výši 94,7 mld. Kč připadá na EDS, tedy na dotace poskytované ze státního

rozpočtu 67,6 mld. Kč a na SMVS, tedy na obnovu a pořízení dlouhodobého hmotného a nehmotného majetku včetně souvisejících výdajů 27,1 mld. Kč.

Z uvedené celkové rozpočtované částky 94,7 mld. Kč určené na financování programů připadá největší část na státní rozpočet, resp. rozpočet kapitol správců programů (49,1 mld. Kč, tj. 51,9 %), část na zdroje z Fondu soudržnosti EU (30,4 mld. Kč), ze strukturálních fondů EU (15,0 mld. Kč), resp. na zdroje z Finančních mechanismů (174 mil. Kč).

Z druhového hlediska jsou celkové kapitálové výdaje (103,9 mld. Kč) rozpočtovány nejvíce jako investiční transfery veřejným rozpočtům ústřední úrovně – dotace státním fondům (38,7 mld. Kč), výdaje na pořízení dlouhodobého hmotného majetku (13,3 mld. Kč), investiční transfery příspěvkovým a podobným organizacím (10,6 mld. Kč), transfery veřejným rozpočtům územní úrovně (5,9 mld. Kč), investiční transfery podnikatelským subjektům (5,2 mld. Kč) apod.

Z celkové částky 103,9 mld. Kč rozpočtovaných kapitálových výdajů **nejvíce prostředků připadá na Ministerstvo dopravy** (36,2 mld. Kč, tj. 34,9 % všech kapitálových výdajů státního rozpočtu), Ministerstvo životního prostředí (13,4 mld. Kč), Ministerstvo pro místní rozvoj (12,7 mld. Kč), Ministerstvo školství, mládeže a tělovýchovy (8,2 mld. Kč), Ministerstvo zemědělství (8,0 mld. Kč), Ministerstvo obrany (6,7 mld. Kč), Ministerstvo vnitra (3,4 mld. Kč), Ministerstvo průmyslu a obchodu (2,3 mld. Kč), na kapitolu Všeobecná pokladní správa (2,2 mld. Kč), Ministerstvo zdravotnictví (1,9 mld. Kč), Ministerstvo financí (1,6 mld. Kč), Ministerstvo práce a sociálních věcí (1,6 mld. Kč), Ministerstvo kultury (1,4 mld. Kč) apod.

K meziročnímu nárůstu rozpočtovaných kapitálových výdajů došlo především u Ministerstva dopravy (o 8,3 mld. Kč), Ministerstva životního prostředí (o 7,3 mld. Kč), Ministerstva obrany (o 3,1 mld. Kč), Ministerstva pro místní rozvoj (o 2,2 mld. Kč), Ministerstva školství, mládeže a tělovýchovy (o 1,8 mld. Kč) a Ministerstva zemědělství (o 1,6 mld. Kč), pokles byl naopak vykázan zejména u Ministerstva průmyslu a obchodu (o 1,0 mld. Kč) a u kapitoly Všeobecná pokladní správa (o 170 mil. Kč).

Čerpání kapitálových výdajů v prvních třech měsících roku 2017 ve výši **6,2 mld. Kč** představovalo 5,9 % rozpočtu po změnách (105,4 mld. Kč) a bylo tak výrazně nižší (o 13,8 mld. Kč, tj. o 68,7 %) než loňská čtvrtletní skutečnost. To souvisí s meziročním snížením výdajů spolufinancovaných ze SR a EU, jak je uvedeno dále. V absolutním vyjádření meziročně nejvíce klesly investiční transfery veřejným rozpočtům územní úrovně (o 10 mld. Kč), investiční transfery podnikatelským subjektům (o 2,6 mld. Kč) a investiční nákupy a související výdaje (o 352 mil. Kč), na druhé straně nárůst byl vykázan zejména u investičních transferů státním fondům (o 0,6 mld. Kč). Z celkově čerpané částky 6,2 mld. Kč tvořilo čerpání nároků 3,2 mld. Kč.

Nejvíce investičních prostředků bylo vynaloženo na transfery veřejným rozpočtům ústřední úrovně (2,4 mld. Kč, z toho Státnímu fondu dopravní infrastruktury 1,4 mld. Kč a Státnímu zemědělskému intervenčnímu fondu 1,0 mld. Kč), příspěvkovým a podobným organizacím (1,3 mld. Kč), na investiční nákupy a související výdaje (0,9 mld. Kč), investiční transfery veřejným rozpočtům územní úrovně (0,8 mld. Kč), podnikatelským subjektům (0,5 mld. Kč) a obyvatelstvu (0,4 mld. Kč). Z kapitol státního rozpočtu nejvíce investičních výdajů vynaložilo Ministerstvo dopravy (1,4 mld. Kč), Ministerstvo zemědělství (1,2 mld. Kč), Ministerstvo životního prostředí (1,0 mld. Kč), Ministerstvo školství, mládeže a tělovýchovy (0,7 mld. Kč), Akademie věd ČR (0,4 mld. Kč) a Ministerstvo průmyslu a obchodu (0,4 mld. Kč).

Pokud jde o kapitálové výdaje na spolufinancování společných programů EU a ČR, ty dosáhly 3,6 mld. Kč (ve stejném období roku 2016 to bylo 15,7 mld. Kč, z toho 13,7 mld. Kč se týkalo programového období 2007-2013 a bylo převážně čerpáno z nároků z nespotřebovaných výdajů). Výdaje na spolufinancování programů EU a ČR byly čerpány zejména v rámci OP Doprava 2014+ (1,4 mld. Kč), Programu rozvoje venkova 2014+ (0,9 mld. Kč), OP Životní prostředí 2014+ (0,5 mld. Kč), OP Podnikání a inovace pro konkurenceschopnost 2014+ (0,3 mld. Kč), OP Výzkum, vývoj a vzdělávání 2014+ (0,3 mld. Kč) apod.

5. Tabulková část

Tabulka č. 1: Příjmy státního rozpočtu v 1. čtvrtletí 2016 a 2017 podle kapitol

Tabulka č. 2: Výdaje státního rozpočtu v 1. čtvrtletí 2016 a 2017 podle kapitol

Tabulka č. 3: Meziroční srovnání celostátních daňových příjmů

Tabulka č. 1: Příjmy státního rozpočtu v 1. čtvrtletí 2016 a 2017 podle kapitol (v tis. Kč)

Kapitoly	Stav ČNB 31.3.2016	Schválený rozpočet 2017	Stav ČNB 31.3.2017	% plnění k SR	Index 2017/2016
301 Kancelář prezidenta republiky	22	60	41	67,9	181,0
302 Poslanecká sněmovna Parlamentu	5 312	16 000	4 793	30,0	90,2
303 Senát Parlamentu	1 698	2 500	1 267	50,7	74,6
304 Úřad vlády ČR	2 180	107 183	6 613	6,2	303,3
305 Bezpeč. informační služba	40 220	146 700	42 569	29,0	105,8
306 Min. zahraničních věcí	139 324	726 000	210 379	29,0	151,0
307 Min. obrany	2 135 946	4 853 113	1 690 750	34,8	79,2
308 Národní bezpečnostní úřad	826	73 165	737	1,0	89,2
309 Kancelář veřejného ochránce práv	4 390	990	188	19,0	4,3
312 Min. financí	1 592 409	4 928 732	1 479 562	30,0	92,9
313 Min. práce a soc.věcí	104 456 705	442 710 835	109 820 749	24,8	105,1
314 Min. vnitra	3 821 936	8 119 944	2 301 815	28,3	60,2
315 Min. životního prostředí	13 562 066	16 304 031	2 104 998	12,9	15,5
317 Min. pro místní rozvoj	7 185 093	11 287 038	2 890 031	25,6	40,2
321 Grantová agentura ČR	228	0	53	x	23,4
322 Min. průmyslu a obchodu	7 713 491	5 637 529	288 130	5,1	3,7
327 Min. dopravy	18 450 507	22 131 384	3 467 931	15,7	18,8
328 Český telekomunikační úřad	1 611 186	1 220 729	1 108 545	90,8	68,8
329 Min. zemědělství	14 758 684	36 645 523	17 749 873	48,4	120,3
333 Min. školství, mládeže a tělovýchovy	12 461 216	8 645 046	520 917	6,0	4,2
334 Min. kultury	263 968	527 217	32 282	6,1	12,2
335 Min. zdravotnictví	1 766 388	1 092 520	527 449	48,3	29,9
336 Min. spravedlnosti	764 442	2 717 540	826 544	30,4	108,1
343 Úřad pro ochranu osobních údajů	225	0	637	x	283,8
344 Úřad průmyslového vlastnictví	68 769	227 397	66 032	29,0	96,0
345 Český statistický úřad	3 694	14 868	6 813	45,8	184,4
346 Český úřad zeměměřičký a katastrální	249 180	700 000	230 612	32,9	92,5
348 Český báňský úřad	63	55 093	647	1,2	1 019,2
349 Energetický regulační úřad	72 862	294 109	187 869	63,9	257,8
353 Úřad pro ochranu hospodářské soutěže	2 592	5 500	5 214	94,8	201,1
355 Ústav pro studium totalitních režimů	2 570	8 858	646	7,3	25,1
358 Ústavní soud	132	0	429	x	324,4
361 Akademie věd ČR	424	0	442	x	104,3
371 Úřad pro dohled nad hospod. politic. stran a politic. hnutí	0	0	0	x	x
372 Rada pro rozhlasové a televizní vysílání	1 641	6 550	2 050	31,3	124,9
373 Úřad pro přístup k dopravní infrastruktuře	0	0	0	x	x
374 Správa st. hmotných rezerv	12 999	45 000	20 774	46,2	159,8
375 Státní úřad pro jadernou bezpečnost	176 687	170 400	182 864	107,3	103,5
376 Generální inspekce bezpečnostních sborů	12 108	47 311	11 156	23,6	92,1
377 Technologická agentura ČR	2 965	12 975	4 350	33,5	146,7
381 Nejvyšší kontrolní úřad	552	397	417	105,0	75,5
Celkem kap. 301-381	191 345 702	569 482 235	145 797 168	25,6	76,2
396 Státní dluh	11	0	383 887	x	x
397 Operace státních finančních aktiv	356 389	2 171 500	403 694	18,6	113,3
398 Všeobecná pokladní správa	150 249 302	677 618 302	161 081 156	23,8	107,2
Celkem	341 951 404	1 249 272 037	307 665 906	24,6	90,0

Tabulka č. 2: Výdaje státního rozpočtu v 1. čtvrtletí 2016 a 2017 podle kapitol (v tis. Kč)

Kapitoly	Stav ČNB	Schválený	Stav ČNB	% plnění	Index
	31.3.2016	rozpočet 2017	31.3.2017	k SR	2017/2016
301 Kancelář prezidenta republiky	74 518	437 783	68 601	15,7	92,1
302 Poslanecká sněmovna Parlamentu	239 097	1 238 935	240 628	19,4	100,6
303 Senát Parlamentu	84 960	556 147	91 616	16,5	107,8
304 Úřad vlády ČR	173 710	1 241 661	125 151	10,1	72,0
305 Bezpeč. informační služba	211 532	1 652 946	207 023	12,5	97,9
306 Min. zahraničních věcí	1 415 635	7 645 217	1 358 053	17,8	95,9
307 Min. obrany	9 065 456	52 535 044	11 180 997	21,3	123,3
308 Národní bezpečnostní úřad	65 805	490 134	70 166	14,3	106,6
309 Kancelář veřejného ochránce práv	15 870	110 895	16 239	14,6	102,3
312 Min. financí	2 842 395	21 168 127	3 208 319	15,2	112,9
313 Min. práce a soc.věcí	134 299 373	560 466 379	142 044 691	25,3	105,8
314 Min. vnitra	10 760 979	63 347 442	11 571 513	18,3	107,5
315 Min. životního prostředí	1 659 356	16 902 085	1 697 507	10,0	102,3
317 Min. pro místní rozvoj	11 514 617	15 984 814	607 626	3,8	5,3
321 Grantová agentura ČR	1 360 290	4 257 427	1 708 036	40,1	125,6
322 Min. průmyslu a obchodu	5 975 261	38 348 684	9 559 391	24,9	160,0
327 Min. dopravy	6 855 976	55 090 122	6 648 817	12,1	97,0
328 Český telekomunikační úřad	77 127	1 406 383	93 126	6,6	120,7
329 Min. zemědělství	11 340 049	51 964 635	14 623 574	28,1	129,0
333 Min. školství, mládeže a tělovýchovy	49 625 244	156 525 862	51 999 768	33,2	104,8
334 Min. kultury	3 620 831	12 725 868	2 621 067	20,6	72,4
335 Min. zdravotnictví	1 348 678	7 286 341	978 314	13,4	72,5
336 Min. spravedlnosti	4 217 457	26 103 509	4 514 572	17,3	107,0
343 Úřad pro ochranu osobních údajů	23 154	159 685	27 116	17,0	117,1
344 Úřad průmyslového vlastnictví	26 193	184 510	30 139	16,3	115,1
345 Český statistický úřad	140 565	971 817	153 516	15,8	109,2
346 Český úřad zeměměřičký a katastrální	440 643	3 048 778	486 492	16,0	110,4
348 Český báňský úřad	21 989	155 208	24 373	15,7	110,8
349 Energetický regulační úřad	34 841	285 559	38 946	13,6	111,8
353 Úřad pro ochranu hospodářské soutěže	33 074	253 767	34 623	13,6	104,7
355 Ústav pro studium totalitních režimů	27 209	290 064	29 449	10,2	108,2
358 Ústavní soud	31 235	242 565	34 955	14,4	111,9
361 Akademie věd ČR	1 821 071	5 133 171	1 997 906	38,9	109,7
371 Úřad pro dohled nad hospod. politic. stran a politic. hnutí	0	0	0	x	x
372 Rada pro rozhlasové a televizní vysílání	10 094	62 251	10 590	17,0	104,9
373 Úřad pro přístup k dopravní infrastruktuře	0	0	0	x	x
374 Správa st. hmotných rezerv	488 337	2 559 094	643 470	25,1	131,8
375 Státní úřad pro jadernou bezpečnost	68 592	351 236	71 364	20,3	104,0
376 Generální inspekce bezpečnostních sborů	48 119	307 586	48 733	15,8	101,3
377 Technologická agentura ČR	2 422 450	3 526 931	2 813 351	79,8	116,1
381 Nejvyšší kontrolní úřad	76 856	518 778	79 761	15,4	103,8
Celkem kap. 301-381	262 558 640	1 115 537 439	271 759 578	24,4	103,5
396 Státní dluh	3 130 258	46 342 500	66 919	0,1	2,1
397 Operace státních finančních aktiv	54 246	1 245 000	8 536	0,7	15,7
398 Všeobecná pokladní správa	32 611 192	146 147 099	31 150 568	21,3	95,5
Celkem	298 354 336	1 309 272 037	302 985 600	23,1	101,6

Tabulka č. 3: Meziroční srovnání celostátních daňových příjmů (v mld. Kč)

	Celkem r. 2015			Celkem r. 2016			Celkem r. 2017			meziroč.přírůstek		meziroční index	
	Rozpočet	sk.	%	Rozpočet	sk.	%	Rozpočet	sk.	%	skutečnost		skutečnost %	
	schválený	k 31.3.*)	plnění	schválený	k 31.3.**)	plnění	schválený	k 31.3.***)	plnění	2016/2015	2017/2016	2016/2015	2017/2016
	1	2	3	4	5	6	7	8	9	5-2	8-5	5:2	8:5
Daňové příjmy	1 190,76	283,09	47,8	1 279,51	302,64	47,7	1 368,79	326,16	23,8	19,55	23,52	106,9	107,8
Daňové příjmy (bez pojistného na SZ)	790,08	185,74	23,5	857,53	199,92	23,3	920,96	216,18	23,5	14,18	16,25	107,6	108,1
- DPH	321,60	72,35	22,5	352,60	75,38	21,4	370,50	81,88	22,1	3,03	6,49	104,2	108,6
- spotřební daně (vč. energ. daní)	142,60	33,20	23,3	149,40	35,91	24,0	158,80	36,80	23,2	2,71	0,89	108,2	102,5
- daně z příjmů PO	131,90	31,11	23,6	150,20	35,03	23,3	169,20	38,62	22,8	3,91	3,59	112,6	110,3
- daně z příjmů FO	157,80	40,57	25,7	165,10	44,77	27,1	180,50	48,76	27,0	4,20	3,99	110,4	108,9
<i>z kapitálových výnosů</i>	13,50	3,93	29,1	16,20	3,73	23,0	14,90	3,37	22,6	-0,20	-0,35	94,9	90,6
<i>ze závislé činnosti</i>	137,90	32,15	23,3	145,40	34,80	23,9	159,20	38,38	24,1	2,66	3,58	108,3	110,3
<i>z příznání</i>	6,40	4,49	70,2	3,50	6,24	178,3	6,40	7,00	109,4	1,75	0,76	138,9	112,2
- silniční daň	5,40	1,12	20,8	5,70	1,17	20,6	5,90	1,33	22,6	0,05	0,16	104,4	113,6
- daň z nemovitých věcí	10,10	0,24	2,3	10,30	0,21	2,0	10,40	0,21	2,0	-0,03	0,00	87,4	101,7
- majetkové daně	9,50	2,50	26,3	10,30	2,92	28,4	11,60	2,95	25,4	0,42	0,03	116,7	100,9
- dálniční poplatek	4,10	1,84	44,8	4,20	1,96	46,7	4,50	2,89	64,3	0,13	0,93	106,9	147,4
- ostatní daně a poplatky	7,08	2,82	39,7	9,73	2,57	26,5	9,56	2,75	28,7	-0,24	0,17	91,4	106,8
Pojistné na SZ	400,67	97,35	24,3	421,99	102,72	24,3	447,83	109,98	24,6	5,37	7,26	105,5	107,1

*) v celost. daních v roce 2015 není zahrn. DPPO za obce a kraje (5,9 mld. Kč) a dále správní a místní poplatky obcím (7,7 mld. Kč), popl.za znečišť. ŽP (2,8 mld. Kč) a odvody z loterií také obcím (5,6 mld. Kč) - ve skut. je lze sledovat pouze v účetnictví

**) v celost. daních v roce 2016 není zahrn. DPPO za obce a kraje (6,2 mld. Kč) a dále správní a místní poplatky obcím (7,7 mld. Kč), popl.za znečišť. ŽP (2,7 mld. Kč) a odvody z loterií také obcím (5,3 mld. Kč) - ve skut. je lze sledovat pouze v účetnictví

***) v celost. daních v roce 2017 není zahrn. DPPO za obce a kraje (6,9 mld. Kč) a dále správní a místní poplatky obcím (7,9 mld. Kč), popl.za znečišť. ŽP (2,8 mld. Kč) a daň z hazard. her také obcím (4,9 mld. Kč) - ve skut. je lze sledovat pouze v účetnictví

II. Zpráva o řízení státního dluhu

1. Vývoj a stav státního dluhu

1.1. Vývoj státního dluhu v 1. čtvrtletí 2017

Státní dluh se v 1. čtvrtletí roku 2017 zvýšil z 1 613,4 mld. Kč na 1 788,6 mld. Kč, tj. o 175,3 mld. Kč, resp. 10,9 %, přičemž vnitřní státní dluh vzrostl o 174,8 mld. Kč a korunová hodnota vnějšího státního dluhu se zvýšila o 0,5 mld. Kč.

Nárůst státního dluhu je dán jednak zvýšením stavu střednědobých a dlouhodobých státních dluhopisů (dále též „SDD“) vydaných na domácím trhu z důvodu získávání peněžních prostředků na pokrytí splátek SDD vydaných na domácím trhu, které se uskuteční v roce 2017, a dále zvýšením stavu státních pokladničních poukázek (dále též „SPP“) realizovaných pouze z důvodu využití záporných výnosů do splatnosti generujících dodatečné příjmy státního rozpočtu v podobě aukčních premií. Tyto SPP vydané v průběhu 1. čtvrtletí roku 2017 neslouží ke krytí potřeby financování v roce 2017, neboť budou ještě v roce 2017 splaceny.

Tabulka č. 7: Vývoj státního dluhu v 1. čtvrtletí 2017 (v mil. Kč)

	Stav	Výpůjční operace	Splátky	Kurzové rozdíly a ostatní vlivy	Změna	Stav
	1.1.2017	(a)	(b)	(c)	(a-b+c)	31.3.2017
STÁTNÍ DLUH CELKEM	1 613 374	215 973	40 977	277	175 274	1 788 648
Vnitřní dluh	1 343 597	215 433	40 619	-1	174 812	1 518 409
Státní pokladniční poukázky	4 220	70 344	4 220		66 124	70 344
Spořicí státní dluhopisy	37 757		7		-7	37 751
Středně- a dlouhodobé dluhopisy vydané na domácím trhu	1 301 617	110 266	1 570		108 696	1 410 313
Krátkodobé zápůjčky a vystavené směnky	3	34 822	34 822	-1	-1	2
Vnější dluh	269 777	540	358	279	461	270 239
Středně- a dlouhodobé dluhopisy vydané na zahraničních trzích	213 507			278	278	213 786
Úvěry od EIB	56 270		358		-358	55 912
Krátkodobé zápůjčky	0	540		0	541	541

Zdroj: MF

Výpůjční operace státu v 1. čtvrtletí roku 2017 spočívaly převážně v emisích státních dluhopisů, zejména SDD vydaných na domácím trhu a SPP. Podrobnější údaje o vývoji státního dluhu České republiky v 1. čtvrtletí roku 2017 jsou uvedeny v Příloze č. 1.

1.2. Stav státního dluhu

1.2.1. Měnová skladba

V 1. čtvrtletí roku 2017 nadále zůstává v měnové skladbě státního dluhu dominantní měnou česká koruna s podílem na celkovém státním dluhu dosahujícím zhruba 88 %. Významný podíl v měnové skladbě v hodnotě téměř 12 % si udržuje euro. Podíl japonského jenu je zanedbatelný.

Tabulka č. 8: Měnová skladba státního dluhu

	1.1.2017	v mld. Kč	%	31.3.2017	v mld. Kč	%
CELKEM	v původní měně	1 613,37	100,00	v původní měně	1 788,65	100,00
CZK	1 399 867 337 074,96	1 399,87	86,77	1 574 321 912 486,97	1 574,32	88,02
EUR	7 750 000 000,00	206,94	12,83	7 770 000 000,00	207,54	11,60
JPY	30 000 000 000,00	6,57	0,41	30 000 000 000,00	6,78	0,38

Poznámka: Se zohledněním měnových zajišťovacích operací.

Zdroj: MF

1.3. Emise a splátky dluhových instrumentů a realizace zápůjček

Výpůjční operace státu v 1. čtvrtletí roku 2017 činily 215 973 mil. Kč. Z toho 70 344 mil. Kč bylo půjčeno prostřednictvím emisí SPP, 110 266 mil. Kč prostřednictvím emisí SDD vydaných na domácím trhu, 34 822 mil. Kč prostřednictvím přijímání krátkodobých zápůjček na domácím trhu a vystavených směnek a 540 mil. Kč prostřednictvím přijímání krátkodobých zápůjček na zahraničních trzích.

1.3.1. Státní pokladniční poukázky

Bylo realizováno 11 emisí SPP, a to se splatnostmi od 13 do 38 týdnů.

Celkové výpůjční operace realizované prostřednictvím emisí SPP činily 70 344 mil. Kč, přičemž veškeré tyto operace byly realizovány na primárním trhu. Celková jmenovitá hodnota splátek pak činila 4 220 mil. Kč. Celková jmenovitá hodnota SPP v oběhu se tak v průběhu 1. čtvrtletí roku 2017 zvýšila ze 4 220 mil. Kč na 70 344 mil. Kč, tedy o 66 124 mil. Kč. Všechny SPP vydané v 1. čtvrtletí roku 2017 budou splaceny v roce 2017.

Tabulka č. 9: Přehled emisí SPP v 1. čtvrtletí 2017

Číslo emise	Datum emise	Datum splatnosti	Prodáno	Bez emisí	Doba splatnosti	Výnos
				do portfolia MF		
			(mil. Kč)		(dny)	(% pa)
747	6.1.2017	29.9.2017	7 001	7 001	266	-1,00
748	13.1.2017	30.6.2017	7 001	7 001	168	-1,85
749	20.1.2017	29.9.2017	2 001	2 001	252	-1,60
750	27.1.2017	30.6.2017	7 400	7 400	154	-1,51
751	3.2.2017	5.5.2017	201	201	91	-1,20
752	10.2.2017	11.8.2017	2 000	2 000	182	-1,00
753	17.2.2017	19.5.2017	6 400	6 400	91	-0,80
754	24.2.2017	25.8.2017	5 200	5 200	182	-1,04
755	10.3.2017	29.9.2017	5 448	5 448	203	-0,87
756	17.3.2017	29.9.2017	12 000	12 000	196	-0,55
757	24.3.2017	29.9.2017	15 692	15 692	189	-0,56

Zdroj: MF

1.3.2. Střednědobé a dlouhodobé státní dluhopisy na domácím primárním trhu

V 1. čtvrtletí roku 2017 pokračovalo Ministerstvo financí (dále též „Ministerstvo“) ve vydávání SDD na primárním trhu. Celkově tak emise domácích SDD na primárním trhu dosáhly v 1. čtvrtletí roku 2017 výše 104 833 mil. Kč, z toho 68 425 mil. Kč činily emise dluhopisů bez výnosu, 35 433 mil. Kč emise fixně úročených dluhopisů s výnosem a 975 mil. Kč pak emise variabilně úročených dluhopisů.

Tabulka č. 10: Přehled SDD vydaných na primárním trhu v 1. čtvrtletí 2017

Číslo emise a tranše	Datum tranše (emise)	Datum splatnosti	Jmenovitá hodnota tranše	Částka získaná primární aukcí ¹	Kupón	Výnos do splatnosti	Průměrný spread proti PRIBORU
			(mil. Kč)	(mil. Kč)	(%)	(% pa)	bps
99, 6. tranše	13.1.2017	22.1.2018	12 706,60	12 934,79	0,00	-1,722	-
91, 7. tranše	13.1.2017	9.12.2020	974,60	998,10	VAR	-	-90,071
94, 8. tranše	13.1.2017	15.5.2030	4 678,85	4 796,99	0,95	0,750	-
99, 7. tranše	27.1.2017	22.1.2018	6 494,35	6 576,69	0,00	-1,270	-
98, 12. tranše	27.1.2017	17.7.2019	1 100,00	1 110,01	0,00	-0,366	-
94, 9. tranše	27.1.2017	15.5.2030	3 601,55	3 694,87	0,95	0,745	-
97, 11. tranše	10.2.2017	25.10.2023	3 824,13	3 861,63	0,45	0,302	-
100, 1. tranše	10.2.2017	10.2.2027	4 156,04	4 023,29	0,25	0,580	-
101, 1. tranše	10.2.2017	10.2.2020	6 031,55	6 046,21	0,00	-0,081	-
98, 13. tranše	24.2.2017	17.7.2019	8 069,80	8 124,72	0,00	-0,283	-
95, 8. tranše	24.2.2017	26.6.2026	3 394,39	3 502,49	1,00	0,647	-
102, 1. tranše	24.2.2017	24.2.2022	0,00	0,00	0,00	-	-
101, 2. tranše	3.3.2017	10.2.2020	3 275,82	3 281,20	0,00	-0,056	-
89, 12. tranše	3.3.2017	17.9.2025	3 516,48	4 054,18	2,40	0,562	-
101, 3. tranše	10.3.2017	10.2.2020	11 080,00	11 108,74	0,00	-0,088	-
78, 17. tranše	10.3.2017	25.8.2028	3 221,00	3 772,48	2,50	0,919	-
101, 4. tranše	17.3.2017	10.2.2020	5 035,81	5 038,83	0,00	-0,021	-
89, 13. tranše	17.3.2017	17.9.2025	2 218,30	2 519,15	2,40	0,748	-
101, 5. tranše	24.3.2017	10.2.2020	4 894,93	4 898,03	0,00	-0,022	-
95, 9. tranše	24.3.2017	26.6.2026	4 781,37	4 792,50	1,00	0,973	-
94, 10. tranše	31.3.2017	15.5.2030	2 041,21	1 959,87	0,95	1,282	-
101, 6. tranše	31.3.2017	10.2.2020	9 735,77	9 751,23	0,00	-0,055	-
Celkem			104 832,55	106 846,00			

¹ Bez alikvotních úrokových výnosů.

Zdroj: MF

Z 22 aukcí domácích SDD, které se uskutečnily v průběhu 1. čtvrtletí roku 2017, byla v 19 případech výsledkem prémie a ve 2 případech pak diskont.⁹

Prémie emisí SDD na primárním trhu dosáhly v 1. čtvrtletí roku 2017 výše 2 228 mil. Kč. V 1. čtvrtletí roku 2016 dosahovaly přitom prémie emisí SDD na primárním trhu nižších hodnot, konkrétně 1 586 mil. Kč.

Výdaje na diskonty domácích SDD dosáhly v 1. čtvrtletí roku 2017 výše 214 mil. Kč, zatímco v 1. čtvrtletí roku 2016 byly nulové.

Prémie i diskonty emisí SDD byly v 1. čtvrtletí roku 2017 součástí vzájemného zápočtu všech příjmů a výdajů kapitoly 396 – Státní dluh (dále též „kapitoly“) dle § 34, odst. 8, zákona č. 218/2000 Sb., o rozpočtových pravidlech, ve znění pozdějších předpisů.

1.3.3. Střednědobé a dlouhodobé státní dluhopisy na domácím sekundárním trhu

V průběhu 1. čtvrtletí roku 2017 byly na sekundárním trhu realizovány výměnné operace, u kterých dochází v rámci jedné transakce k současnému prodeji určité emise SDD z majetkového účtu Ministerstva a zpětnému odkupu jiné emise těchto dluhopisů.

Celkem bylo provedeno 8 výměnných operací, v rámci kterých byly z majetkového účtu Ministerstva vyměněny SDD v celkové jmenovité hodnotě 1 570 mil. Kč za SDD v celkové jmenovité hodnotě 1 570 mil. Kč. Zatímco souhrn prostředků získaných prostřednictvím prodejů SDD byl o 50 mil. Kč vyšší než celková jmenovitá hodnota těchto prodejů, souhrn prostředků uhrazených prostřednictvím zpětných odkupů SDD byl o 63 mil. Kč vyšší než

⁹ V případě aukce 1. tranše 102. emise 5letých státních dluhopisů uskutečněné 22.2.2017 nebyly dluhopisy vydány na trh, ale pouze došlo k jejich nabytí emitentem na majetkový účet ve výši 5 000,00 mil. Kč.

celková jmenovitá hodnota těchto odkupů, tj. rozpočtové výdaje kapitoly byly z titulu výměnných operací zvýšeny o 13 mil. Kč.

Dále bylo uskutečněno 11 přímých prodejů SDD z majetkového účtu Ministerstva v celkové jmenovité hodnotě 3 864 mil. Kč. Souhrn prostředků získaných prostřednictvím těchto prodejů pak byl o 137 mil. Kč vyšší než celková jmenovitá hodnota těchto prodejů.

Celková jmenovitá hodnota SDD vydaných na domácím trhu v oběhu se zvýšila z 1 301 617 mil. Kč na počátku roku 2017 o 108 696 mil. Kč na 1 410 313 mil. Kč na konci 1. čtvrtletí roku 2017. Ke zvýšení této hodnoty přispěly emise SDD na primárním trhu ve výši 104 833 mil. Kč a přímé prodeje SDD z majetkového účtu Ministerstva v celkové jmenovité hodnotě 3 864 mil. Kč s tím, že celkový čistý dopad výměnných operací na změnu jmenovité hodnoty SDD v oběhu byl nulový.

1.3.4. Spořicí státní dluhopisy

Na počátku roku 2017 činila jmenovitá hodnota spořicí státních dluhopisů (dále též „SSD“) v oběhu 37 757 mil. Kč. V průběhu 1. čtvrtletí roku 2017 došlo ke splacení emisí SSD před stanoveným datem splatnosti na základě uplatnění práva držitelů v celkové výši 7 mil. Kč. Jmenovitá hodnota SSD v oběhu se tak v průběhu 1. čtvrtletí roku 2017 snížila o 7 mil. Kč a na jeho konci činila 37 751 mil. Kč.

1.3.5. Střednědobé a dlouhodobé dluhopisy vydané na zahraničních trzích

Na počátku roku 2017 činila korunová hodnota SDD vydaných na zahraničních trzích v oběhu včetně vlivu zajištění 213 507 mil. Kč. V průběhu 1. čtvrtletí roku 2017 došlo ke zvýšení korunové hodnoty SDD vydaných na zahraničních trzích v důsledku kurzových rozdílů o 278 mil. Kč. Na konci 1. čtvrtletí roku 2017 tak korunová hodnota SDD vydaných na zahraničních trzích v oběhu včetně vlivu zajištění dosáhla hodnoty 213 786 mil. Kč.

1.3.6. Státní dluhopisy celkem

Celková jmenovitá hodnota státních dluhopisů v oběhu včetně vlivu zajištění SDD vydaných na zahraničních trzích vzrostla v 1. čtvrtletí roku 2017 o 175 092 mil. Kč z 1 557 101 mil. Kč na 1 732 193 mil. Kč.

Podíl SPP na celkovém státním dluhu se zvýšil z 0,3 % na počátku roku 2017 na 3,9 % na konci 1. čtvrtletí roku 2017, zatímco podíl ostatních státních dluhopisů poklesl z 96,3 % k 1.1.2017 na 92,9 % k 31.3.2017.

1.3.7. Úvěry od Evropské investiční banky

V průběhu 1. čtvrtletí roku 2017 nedošlo k přijetí žádné tranše úvěrů od Evropské investiční banky (dále „EIB“).

V průběhu 1. čtvrtletí roku 2017 se uskutečnily splátky úvěrů od EIB v celkové výši 358 mil. Kč, 177 mil. Kč činily dílčí splátky úvěru na výstavbu dálnic B, 77 mil. Kč dílčí splátky úvěru pro Masarykovu univerzitu, 60 mil. Kč dílčí splátky úvěru na prevenci povodní, 33 mil. Kč dílčí splátky úvěru na odstraňování povodňových škod z roku 2002 a 11 mil. Kč dílčí splátky úvěru na výstavbu Pražského okruhu část A.

Celkem se tak hodnota úvěrů od EIB v průběhu 1. čtvrtletí roku 2017 snížila z 56 270 mil. Kč na 55 912 mil. Kč.

1.3.8. Krátkodobé zápůjčky a státem vystavené směnky

Na počátku roku 2017 byl stav zápůjčních facilit ve formě repo operací nulový. Celkové přijaté peněžní prostředky ze zápůjčních facilit ve formě repo operací v 1. čtvrtletí roku 2017 činily 34 822 mil. Kč¹⁰ a splátky těchto zápůjčních facilit ve formě repo operací pak dosáhly rovněž 34 822 mil. Kč¹⁰. Na konci 1. čtvrtletí roku 2017 tak byl stav těchto zápůjčních facilit

¹⁰ Včetně revolvingu zápůjčních facilit ve formě repo operací v 1. čtvrtletí roku 2017.

stejný jako na počátku roku, tj. nulový. Jednalo se o zápůjčky formou repo operací s kolaterálem SDD.

K datu 20. února 2015 v souvislosti s nabytím účinnosti změny zákona č. 218/2000 Sb., o rozpočtových pravidlech a o změně některých souvisejících zákonů (rozpočtových pravidel) byly do evidence státního dluhu zařazeny rovněž dluhy ze státem vystavených směnek, jejichž stav ke konci 1. čtvrtletí roku 2017 činil 2 mil. Kč.

V průběhu 1. čtvrtletí roku 2017 byla přijata zápůjčka v jednotné evropské měně v podobě depo operace ve výši 20 mil. EUR, jejíž korunová hodnota k datu přijetí činila 540 mil. Kč. Ke konci 1. čtvrtletí roku 2017 dosáhla korunová hodnota této zápůjčky 541 mil. Kč.

1.4. Splátky jistiny

Celkové splátky jistiny státního dluhu v 1. čtvrtletí roku 2017 činily 40 977 mil. Kč, přičemž splátky vnitřního dluhu činily 40 619 mil. Kč.

Splátky emisí SPP dosáhly 4 220 mil. Kč.

Splátky SDD činily 1 570 mil. Kč a byly dány jmenovitou hodnotou SDD odkoupených v rámci výměnných operací na sekundárním trhu.

Splátky SSD ve výši 7 mil. Kč byly dány splacením SSD před stanoveným datem splatnosti na základě uplatnění práva držitelů.

Splátky krátkodobých zápůjček činily 34 822 mil. Kč¹⁰, přičemž se jednalo o splátky zápůjček v rámci zápujční facility ve formě repo operací.

Splátky vnějšího dluhu činily 358 mil. Kč a byly určeny splátkami úvěrů přijatých od EIB.

2. Příjmy a výdaje kapitoly Státní dluh

Dne 20. února 2015 nabyl účinnosti zákon č. 25/2015 Sb., kterým se mění zákon č. 218/2000 Sb., o rozpočtových pravidlech a o změně některých souvisejících zákonů (rozpočtová pravidla), ve znění pozdějších předpisů. V rámci změny rozpočtových pravidel dochází k doplnění odst. 8 do § 34. V důsledku této změny Ministerstvo počínaje rokem 2016 realizuje vzájemný zápočet rozpočtových příjmů a výdajů kapitoly, které vzniknou v důsledku finančních operací spojených s řízením likvidity státní pokladny nebo s řízením státního dluhu uskutečněných v průběhu určitého období, nejdéle však jednoho měsíce¹¹.

Pro rok 2017 byla nastavena měsíční periodicitu vypořádání úrokových příjmových a výdajových toků se státním rozpočtem¹², tj. převodů mezi vypořádacím a rozpočtovým účtem kapitoly. Jelikož v každém měsíci 1. čtvrtletí roku 2017 úrokové příjmové toky převýšily úrokové výdajové toky, byly v těchto měsících výsledkem vzájemného zápočtu úrokových příjmů a výdajů vždy příjmy a kapitola tak v průběhu 1. čtvrtletí roku 2017 nevykázala žádné úrokové výdaje, ale pouze příjmy. Příjmy kapitoly v roce 2017 přitom byly rozpočtovány v nulové výši.

Příjmy kapitoly v 1. čtvrtletí roku 2017 činily 384 mil. Kč, přičemž byly v zásadě dány úrokovými příjmy. Vratka poplatků od České pošty z titulu množstevních slev v souvislosti se službami spojenými se SSD činila 17 tis. Kč.

V 1. čtvrtletí roku 2016 byly příjmy kapitoly určeny výhradně příjmy spojenými s poplatky ve výši 11 tis. Kč.

¹¹ V průběhu 1. čtvrtletí roku 2017 byl realizován vzájemný zápočet úrokových příjmů a výdajů kapitoly. V rámci poplatků k vzájemnému zápočtu nedochází.

¹² V části věnované rozboru úrokových příjmů kapitoly jsou zvlášť popisovány příjmové a zvlášť výdajové toky, přičemž obě tyto kategorie jsou v 1. čtvrtletí roku 2017 součástí úrokových i celkových příjmů kapitoly. Ty skupiny úrokových příjmů, u kterých převažují výdajové toky nad příjmovými, pak dosahují záporných hodnot.

Tabulka č. 11: Příjmy kapitoly Státní dluh (v mil. Kč)

Ukazatel	Skutečnost	Rozpočet 2017		Skutečnost	%	Index
	1. čtvrtletí 2016	Schválený	Po změnách	1. čtvrtletí 2017	Plnění	2017/2016
1	2	3	4	5	6 = 5 : 4	7 = 5 : 2
Příjmy kapitoly celkem	0	-	-	384	-	3 583 107,3
Úrokové příjmy celkem	-	-	-	384	-	-
vnitřního dluhu	-	-	-	2 051	-	-
instrumenty peněžního trhu	-	-	-	377	-	-
spořicí státní dluhopisy	-	-	-	-17	-	-
středně- a dlouhodobé dluhopisy vydané na domácím trhu	-	-	-	1 690	-	-
vnějšího dluhu	-	-	-	-1 667	-	-
středně- a dlouhodobé dluhopisy vydané na zahraničních trzích	-	-	-	-1 590	-	-
úvěry od EIB	-	-	-	-77	-	-
platební účty	-	-	-	0	-	-
Ostatní příjmy	0	-	-	0	-	157,9

Zdroj: MF

Výdaje kapitoly v 1. čtvrtletí roku 2017 činily 67 mil. Kč, přičemž byly dány výhradně výdaji na poplatky spojené s obsluhou státního dluhu, což je 14,9 % schváleného rozpočtu. Ve srovnání s 1. čtvrtletím 2016 se úhrady z titulu poplatků snížily o 30,4 %.

V 1. čtvrtletí roku 2016 činily výdaje kapitoly 3 130 mil. Kč. Výdaje kapitoly v 1. čtvrtletí roku 2017 tak byly o 3 063 mil. Kč, tj. o 97,9 % nižší než celkové výdaje kapitoly v 1. čtvrtletí roku 2016. Celkové výdaje kapitoly v 1. čtvrtletí roku 2017 dosáhly pouze 0,1 % schváleného rozpočtu.

Tabulka č. 12: Výdaje kapitoly Státní dluh (v mil. Kč)

Ukazatel	Skutečnost	Rozpočet 2017		Skutečnost	%	Index
	1. čtvrtletí 2016	Schválený	Po změnách	1. čtvrtletí 2017	Plnění	2017/2016
1	2	3	4	5	6 = 5 : 4	7 = 5 : 2
Výdaje kapitoly celkem	3 130	46 343	46 343	67	0,1	2,1
1. Úrokové výdaje celkem	3 034	45 893	45 893	-	-	-
na vnitřní dluh	1 328	35 119	35 119	-	-	-
na instrumenty peněžního trhu	-69	-38	-38	-	-	-
na spořicí státní dluhopisy	8	1 786	1 786	-	-	-
na středně- a dlouhodobé dluhopisy vydané na domácím trhu	1 389	33 371	33 371	-	-	-
na vnější dluh	1 706	10 768	10 768	-	-	-
na středně- a dlouhodobé dluhopisy vydané na zahraničních trzích	1 621	10 076	10 076	-	-	-
na úvěry od EIB	85	692	692	-	-	-
platební účty	0	5	5	-	-	-
2. Poplatky	96	450	450	67	14,9	69,6

Zdroj: MF

Úrokové příjmy kapitoly činily 384 mil. Kč, přičemž byly dány vzájemným zápočtem čistých příjmových toků vnitřního dluhu ve výši 2 051 mil. Kč a čistých výdajových toků vnějšího dluhu ve výši 1 667 mil. Kč.

Čisté úrokové výdajové toky vnitřního dluhu činily v 1. čtvrtletí roku 2016 celkem 1 328 mil. Kč, meziletočně tak v 1. čtvrtletí roku 2017 došlo k jejich poklesu o 3 379 mil. Kč a ke konci 1. čtvrtletí roku 2017 pak čisté příjmové toky vnitřního dluhu dosáhly výše 2 051 mil. Kč. Čisté

úrokové příjmové toky vnitřního dluhu jsou složeny z čistých úrokových příjmových toků instrumentů peněžního trhu, z čistých úrokových výdajových toků SSD a z čistých úrokových příjmových toků SDD vydaných na domácím trhu.

Čisté úrokové příjmové toky SDD vydaných na domácím trhu dosáhly v 1. čtvrtletí roku 2017 výše 1 690 mil. Kč a byly dány zejména příjmovými toky spojenými s emisemi SDD na primárním trhu, kdy prémie činily 2 228 mil. Kč a alikvotní úrokové výnosy 243 mil. Kč, a příjmovými toky spojenými s přímými prodeji SDD z majetkového účtu Ministerstva ve výši 137 mil. Kč. Tyto příjmové toky byly naopak snižovány výdajovými toky, v rámci kterých výplaty výnosů SDD vydaných na domácím trhu činily 690 mil. Kč, diskonty SDD vydané na domácím trhu činily 214 mil. Kč a výdajové toky výměnných operací činily 13 mil. Kč. Jelikož čisté výdajové toky SDD vydaných na domácím trhu v 1. čtvrtletí roku 2016 činily 1 389 mil. Kč, došlo v 1. čtvrtletí roku 2017 k jejich meziročnímu poklesu o 3 080 mil. Kč, a to především v důsledku snížení výdajových toků spojených s výplatami výnosů SDD vydaných na domácím trhu, ale též z důvodu růstu příjmových toků získaných prostřednictvím premií a alikvotních úrokových výnosů spojených s emisemi SDD na primárním trhu.

Čisté úrokové příjmové toky instrumentů peněžního trhu v 1. čtvrtletí roku 2017 činily 377 mil. Kč, přičemž byly stejně jako v 1. čtvrtletí roku 2016 určeny výhradně příjmovými toky. Ty byly dány zejména premiemi spojenými s emisemi SPP ve výši 344 mil. Kč, dále pak příjmovými toky z aktivních operací řízení korunové likvidity státní pokladny (repo operací s kolaterálem poukázek ČNB a depozitních operací) ve výši 25 mil. Kč, prostředky přijatými z titulu zápujčnicích facilit státních dluhopisů ve formě repo operací ve výši 1 mil. Kč a ze zápujčnicích facilit státních dluhopisů ve formě kolateralizovaných zápujček ve výši 5 mil. Kč, a konečně prostředky přijatými z titulu devizových swapů ve výši 2 mil. Kč. Oproti 1. čtvrtletí roku 2016, kdy čisté úrokové příjmové toky instrumentů peněžního trhu činily 69 mil. Kč, došlo k jejich meziročnímu nárůstu o 308 mil. Kč zejména v důsledku dalšího poklesu výnosů do splatnosti SPP.

Čisté úrokové výdajové toky SSD dosáhly v 1. čtvrtletí roku 2017 výše 17 mil. Kč a byly v zásadě určeny výdajovými toky z titulu výplat výnosu SSD ve výši 16 658 tis. Kč. Výplaty poměrného výnosu při splacení SSD před stanovenou dobou splatnosti činily 165 tis. Kč. Čisté výdajové toky SSD pak oproti 1. čtvrtletí roku 2016 meziročně vzrostly o 9 mil. Kč především v důsledku dodatečných výplat výnosů SSD splatných v roce 2016.

Čisté úrokové výdajové toky vnějšího (zahraničního) dluhu v 1. čtvrtletí roku 2017 činily 1 667 mil. Kč a jsou dány čistými úrokovými výdajovými toky SDD vydaných na zahraničních trzích a čistými úrokovými výdajovými toky z titulu úvěrů od EIB. Čisté úrokové výdajové toky vnějšího dluhu, které v 1. čtvrtletí roku 2016 dosáhly 1 706 mil. Kč, tak meziročně poklesly o 39 mil. Kč, tj. o 2,3 %.

Čisté úrokové výdajové toky z titulu SDD vydaných na zahraničních trzích činily v 1. čtvrtletí roku 2017 celkem 1 590 mil. Kč a byly určeny výdajovými toky na výnosy SDD vydaných na zahraničních trzích včetně vlivu zajišťovacích operací. Vzhledem k tomu, že čisté úrokové výdajové toky z titulu SDD vydaných na zahraničních trzích činily v 1. čtvrtletí roku 2016 celkem 1 621 mil. Kč, v 1. čtvrtletí roku 2017 meziročně poklesly o 31 mil. Kč, tj. o 1,9 %.

Druhou složkou čistých úrokových výdajových toků vnějšího dluhu byly úroky z titulu úvěrů od EIB ve výši 77 mil. Kč. Tyto výdajové toky se oproti 1. čtvrtletí roku 2016 snížily o 8 mil. Kč, tj. o 9,3 % v důsledku poklesu stavu těchto úvěrů i úrokových sazeb.

V průběhu 1. čtvrtletí roku 2017 došlo rovněž k převodu úroků z vkladů na mimorozpočtových účtech Ministerstva v komerčních bankách do rozpočtu kapitoly ve výši 15 tis. Kč.

Z hlediska druhového členění rozpočtové skladby příjmů kapitoly Státní dluh bylo 856 851 tis. Kč zaznamenáno na položce 2141 – Příjmy z úroků (část), příjmy ve výši -334 131 tis. Kč byly zaznamenány na položce 2146 – Úrokové příjmy z finančních derivátů k vlastním dluhopisům, příjmy ve výši -138 850 tis. Kč byly zaznamenány na položce 2148 – Úrokové příjmy z finančních derivátů kromě k vlastním dluhopisům a konečně příjmy ve výši

17 tis. Kč byly zaznamenány na položce 2324 – Přijaté nekapitálové příspěvky a náhrady.

Z hlediska rozpočtové skladby byla rozhodující část poplatků ve výši 66 127 tis. Kč zaznamenána na položce 5144 – Poplatky dluhové služby, dále 679 tis. Kč bylo zaznamenáno na položce 5161 – Poštovní služby a 113 tis. Kč na položce 5362 – Platby daní a poplatků státnímu rozpočtu.

Zatímco celkové čisté příjmové toky kapitoly v 1. čtvrtletí roku 2017 činily 317 mil. Kč, v 1. čtvrtletí roku 2016 celkové čisté výdajové toky dosáhly 3 130 mil. Kč. Meziročně tak čisté výdajové toky kapitoly poklesly o 3 447 mil. Kč.

3. Řízení likvidity státní pokladny v 1. čtvrtletí roku 2017

V rámci řízení likvidity korunové státní pokladny byly v 1. čtvrtletí roku 2017 provedeny krátkodobé investice s použitím kolaterálu poukázek ČNB a střednědobých a dlouhodobých státních dluhopisů v celkové jmenovité hodnotě 1 853 338 mil. Kč, splátky přitom dosáhly celkové jmenovité hodnoty 1 853 338 mil. Kč. Celkový příjem operací s použitím kolaterálu poukázek ČNB činil 22,98 mil. Kč a byl dosažen při průměrné úrokové sazbě 0,05 % p. a.

V rámci řízení likvidity korunové státní pokladny byly v 1. čtvrtletí roku 2017 realizovány krátkodobé investice ve formě depozitních operací v celkové jmenovité hodnotě 737 007 mil. Kč, splátky těchto investic pak dosáhly celkové jmenovité hodnoty 736 968 mil. Kč. Celkový příjem depozitních operací činil 1,78 mil. Kč a byl dosažen při průměrné úrokové sazbě 0,05 % p. a.

V rámci řízení likvidity eurové státní pokladny byla v 1. čtvrtletí roku 2017 provedena krátkodobá zápůjčka ve jmenovité hodnotě 20 mil. EUR. Úročením zůstatku běžného účtu bylo dosaženo příjmu 0,01 mil. Kč.

Dále byl v 1. čtvrtletí roku 2017 realizován devizový swap ve jmenovité hodnotě 10 mil. EUR a současně byly splatné devizové swapy v celkové jmenovité hodnotě 35 mil. EUR. Celkový příjem z devizových swapů činil 2,03 mil. Kč.

K 31. březnu 2017 byly na majetkových účtech MF evidovány poukázky ČNB ve jmenovité hodnotě 30 381 mil., které představovaly hodnotu kolaterálu aktivních operací.

Tabulka č. 13: Porovnání příjmů státního rozpočtu z investičních operací a emisí se záporným výnosem v 1. čtvrtletí 2016 s 1. čtvrtletí 2017 (v mil. Kč)

Příjmy	1. čtvrtletí 2016	1. čtvrtletí 2017	2017/2016
Příjmy z korunových REPO operací	9,86	22,98	232,98
Příjmy z korunových DEPO operací	2,86	1,78	62,12
Příjmy z REPO EUR operací	2,73	-	-
Příjmy z DEPO EUR operací	4,78	0,01	-
Příjmy z devizových swapů	30,65	2,03	-
Příjmy ze zápůjčních facilit	4,26	1,49	34,93
Příjmy ze zápůjček dluhopisů	1,01	4,51	445,93
Celkem čisté příjmy dosažené při řízení likvidity státní pokladny a státního dluhu	56,15	32,79	58,40
Emisní činnost se záporným výnosem ¹	100,19	819,21	817,64
Celkem příjmy státního rozpočtu z investičních operací a emisí se záporným výnosem	156,34	852,00	544,95

¹ Se zohledněním budoucích výdajů v podobě výplat kupónů do splatnosti těchto dluhopisů, pokud nebyly bez výnosu.

Z tabulky je zřejmé, že zatímco v 1. čtvrtletí roku 2017 dosáhly celkové úrokové příjmy 32,79 mil. Kč, ve stejném období roku 2016 příjmy dosáhly 56,15 mil. Kč. Investováním peněžních prostředků státní pokladny bylo dosaženo v 1. čtvrtletí roku 2017 o 23,36 mil. Kč nižších příjmů než ve stejném období roku 2016. Podstatně nižší příjem z investování peněžních prostředků státní pokladny v 1. čtvrtletí roku 2017 ve srovnání se stejným obdobím předchozího roku byl způsoben nižším výnosem z devizových swapů.

Vzhledem k příjmům z emisí se záporným výnosem v 1. čtvrtletí roku 2017 bylo dosaženo při řízení likvidity státní pokladny a řízení státního dluhu celkových příjmů státního rozpočtu ve výši 852,00 mil. Kč, což je o 695,66 mil. Kč více než v 1. čtvrtletí roku 2016.

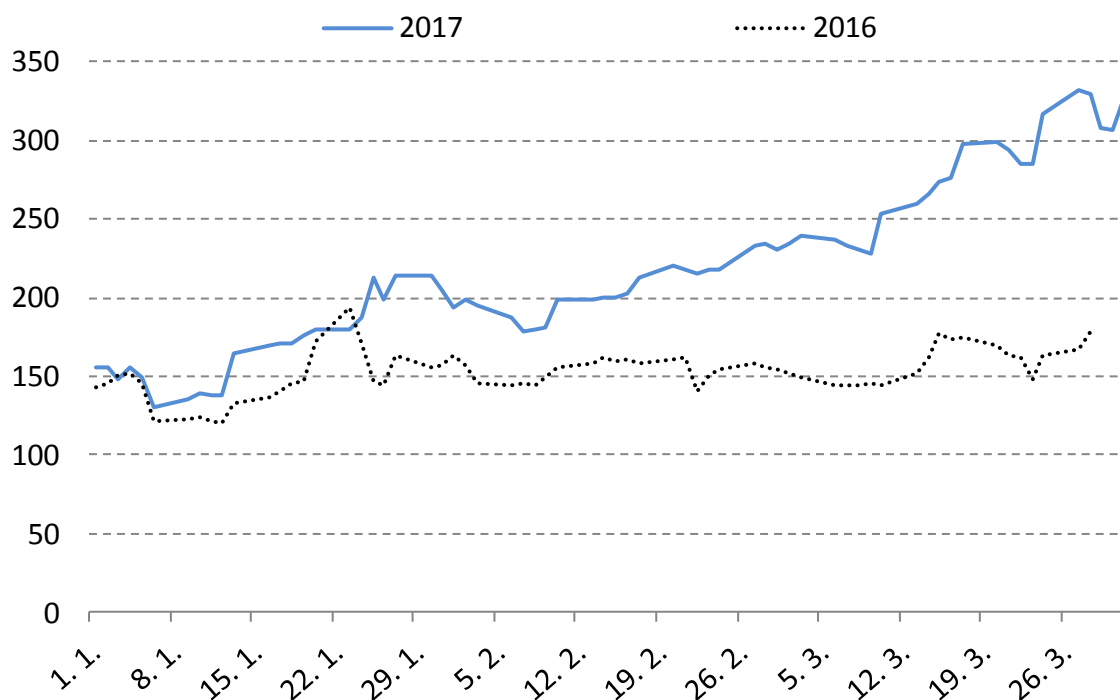
V situaci extrémně nízkých a záporných úrokových sazeb a v případě České republiky také v režimu devizových intervencí České národní banky, které již čtvrtým rokem přispívaly k navyšování likvidity v domácím bankovním systému, pokračovalo Ministerstvo také v 1. čtvrtletí roku 2017 v racionalizaci volné likvidity státní pokladny. Likvidita státní pokladny je intenzivněji zapojována jako krátkodobý zdroj peněžních prostředků pro krytí potřeby financování v souladu s nejmodernějšími principy řízení vládních financí.

Navýšení disponibilních peněžních prostředků státní pokladny v 1. čtvrtletí roku 2017 bylo způsobeno především vydáváním SDD na domácím trhu, jehož účelem bylo získání peněžních prostředků na pokrytí splátek SDD vydaných na domácím trhu, které se uskuteční v roce 2017, a dále zvýšením stavu SPP realizovaným pouze z důvodu využití záporných výnosů do splatnosti generujících dodatečné příjmy státního rozpočtu v podobě aukčních premií. Tyto SPP vydané v 1. čtvrtletí roku 2017 neslouží ke krytí potřeby financování v roce 2017, neboť budou ještě v roce 2017 splaceny.

Novelou zákona č. 218/2000 Sb., o rozpočtových pravidlech a o změně některých souvisejících zákonů (rozpočtová pravidla), ve znění pozdějších předpisů došlo k dalšímu navýšení disponibilních peněžních prostředků státní pokladny v 1. čtvrtletí roku 2017 průměrně o 44 mld. Kč.

Tak jako v každém roce je stav státní pokladny nejvíce ovlivněn vývojem salda státního rozpočtu, emisní činností, splátkami střednědobých a dlouhodobých dluhopisů a příjmy Národního fondu z Evropské komise.

Graf č. 10: Státní pokladna za 1. čtvrtletí roku 2016 a 2017 (v mld. Kč)

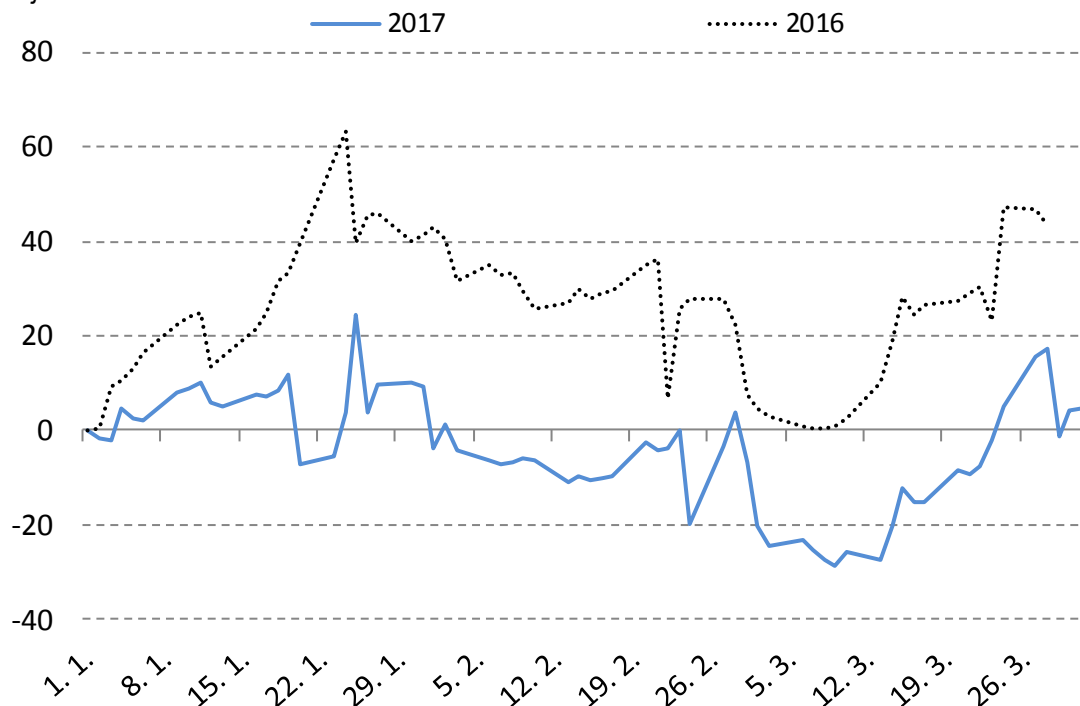


Zdroj: ČNB a MF

Hospodaření státního rozpočtu za první čtvrtletí 2017 skončilo přebytkem ve výši 4,68 mld. Kč a ve srovnání s 1. čtvrtletím roku 2016 se vyvíjelo negativněji z důvodu nižších prostředků přijatých z EU a finančních mechanismů. Rozdíly ve výkyvech salda státního rozpočtu v obou letech způsobuje především časový nesoulad ve dnech splatnosti DPH a splatných vrátek DPH, přičemž velkou roli hraje rovněž časové rozvržení převodu prostředků z Národního fondu do státního rozpočtu, jakož i další změny v rozložení některých výdajů státního rozpočtu v čase.

Graf č. 11: Vývoj státního rozpočtu za 1. čtvrtletí roku 2016 a 2017 (mld. Kč)

Zdroj: ČNB a MF



4. Tabulková příloha

Příloha č. 1: Vývoj státního dluhu České republiky v 1. čtvrtletí 2017 (v mld. Kč)

N á z e v	S t a v	Výpůjční	Splátky	Kurzové rozdíly	Změna	S t a v
	k 1. 1. 2017	operace (a)	(b)	a ostatní vlivy (c)	(a - b + c)	k 31. 3. 2017
STÁTNÍ DLUH CELKEM	1 613,4	216,0	41,0	0,3	175,3	1 788,6
Vnitřní dluh	1 343,6	215,4	40,6	0,0	174,8	1 518,4
Státní pokladniční poukázky	4,2	70,3	4,2		66,1	70,3
41. emise dlouhodobých dluhopisů (2003)	75,0				0,0	75,0
46. emise dlouhodobých dluhopisů (2005)	75,0				0,0	75,0
49. emise dlouhodobých dluhopisů (2006)	28,4				0,0	28,4
51. emise dlouhodobých dluhopisů (2007)	90,3		1,6		-1,6	88,7
52. emise dlouhodobých dluhopisů (2007)	75,1				0,0	75,1
53. emise dlouhodobých dluhopisů (2007)	11,0				0,0	11,0
56. emise dlouhodobých dluhopisů (2009)	87,0				0,0	87,0
58. emise dlouhodobých dluhopisů (2009)	87,6				0,0	87,6
61. emise dlouhodobých dluhopisů (2010)	75,6				0,0	75,6
63. emise dlouhodobých dluhopisů (2011)	81,2				0,0	81,2
67. emise střednědobých dluhopisů (2012)	47,6				0,0	47,6
68. emise střednědobých dluhopisů (2012)	1,1				0,0	1,1
69. emise střednědobých dluhopisů (2012)	5,9				0,0	5,9
70. emise dlouhodobých dluhopisů (2012)	1,9				0,0	1,9
74. emise střednědobých dluhopisů (2012)	1,8		0,0		0,0	1,8
75. emise střednědobých dluhopisů (2012)	8,1		0,0		0,0	8,1
76. emise dlouhodobých dluhopisů (2013)	76,9	2,0			2,0	78,9
78. emise dlouhodobých dluhopisů (2013)	58,6	3,2			3,2	61,8
81. emise střednědobých dluhopisů (2013)	0,8		0,0		0,0	0,8
82. emise střednědobých dluhopisů (2013)	5,9		0,0		0,0	5,9
83. emise dlouhodobých dluhopisů (2013)	0,4				0,0	0,4
85. emise střednědobých dluhopisů (2013)	1,4				0,0	1,4
86. emise střednědobých dluhopisů (2013)	7,8				0,0	7,8
87. emise dlouhodobých dluhopisů (2013)	2,0				0,0	2,0
88. emise střednědobých dluhopisů (2014)	48,1	1,9			1,9	50,0
89. emise dlouhodobých dluhopisů (2014)	56,3	5,7			5,7	62,0
90. emise dlouhodobých dluhopisů (2014)	44,9	1,5			1,5	46,3
91. emise dlouhodobých dluhopisů (2014)	32,8	1,0			1,0	33,8
92. emise střednědobých dluhopisů (2014)	0,7				0,0	0,7
93. emise dlouhodobých dluhopisů (2014)	0,0				0,0	0,0
94. emise dlouhodobých dluhopisů (2015)	26,4	10,4			10,4	36,9
95. emise dlouhodobých dluhopisů (2015)	31,0	8,2			8,2	39,2
96. emise střednědobých dluhopisů (2015)	70,0				0,0	70,0
97. emise dlouhodobých dluhopisů (2015)	21,0	3,8			3,8	24,8
98. emise střednědobých dluhopisů (2016)	60,8	9,2			9,2	70,0
99. emise střednědobých dluhopisů (2016)	40,8	19,2			19,2	60,0
100. emise dlouhodobých dluhopisů (2017)	0,0	4,2			4,2	4,2
101. emise střednědobých dluhopisů (2017)	0,0	40,1			40,1	40,1
102. emise střednědobých dluhopisů (2017)	0,0				0,0	0,0
Zápůjční facility ve formě repo operací	0,0	34,8	34,8		0,0	0,0
Státem vy stavené směnky	0,0			0,0	0,0	0,0
Vnější dluh	269,8	0,5	0,4	0,3	0,5	270,2
2. emise státních dluhopisů denominovaná v euro (2005)	27,0			0,0	0,0	27,0
3. emise státních dluhopisů denominovaná v euro (2008)	54,0			0,0	0,0	54,1
5. emise státních dluhopisů denominovaná v euro (2010)	51,6			0,0	0,0	51,6
6. emise státních dluhopisů denominovaná v euro (2012)	74,3			0,0	0,0	74,3
1. emise státních dluhopisů denominovaná v japonských jenech (2006)	6,6			0,2	0,2	6,8
Úvěry od EIB	56,3		0,4		-0,4	55,9
Depozitní operace	0,0	0,5		0,0	0,5	0,5

Zdroj Přílohy 1: MF

III. Situační zpráva státní pokladny

Státní pokladna (dále též „SP“) zahrnuje souhrn peněžních prostředků, které jsou odděleně vedeny na

- příjmových a výdajových účtech státního rozpočtu,
- účtech státních finančních aktiv (SFA),
- účtech MF pro řízení likvidity státní pokladny a pro řízení státního dluhu,
- účtech finančních a celních úřadů, na kterých jsou spravovány daňové a jiné příjmy, které jsou následně určeny rozpočtům územních samosprávných celků, státním fondům, Národnímu fondu (NF), rezervním fondům organizačních složek státu, do státních finančních aktiv a na účtech určených ke správě peněžních prostředků z vybraných cel určených k odvodům do vlastních zdrojů Evropské unie,
- účtech rezervních fondů a FKSP organizačních složek státu,
- účtech cizích a podobných prostředků organizačních složek státu, jež nejsou součástí příjmů nebo výdajů státního rozpočtu, na účtech závodního stravování, sdružených prostředků apod.,
- účtech příspěvkových organizací,
- účtech státních fondů a Národního fondu,
- zvláštních účtech MF podle zákona, kterým se ruší Fond národního majetku ČR (FNM),
- účtech státní organizace Správa železniční dopravní cesty,
- účtech územních samosprávných celků a dobrovolných svazků obcí určených k příjmu prostředků poskytovaných ze státního rozpočtu, státních fondů a NF a dalších prostředků podle zákona o rozpočtových pravidlech,
- účtech Regionálních rad regionů soudržnosti určených k příjmu prostředků poskytovaných ze státního rozpočtu a NF a dalších prostředků podle rozpočtových pravidel,
- účtech veřejných výzkumných institucí určených k příjmu prostředků poskytovaných ze státního rozpočtu a NF a dalších prostředků podle rozpočtových pravidel,
- účtech veřejných vysokých škol určených k příjmu prostředků poskytovaných ze státního rozpočtu, státních fondů a Národního fondu a dalších prostředků podle rozpočtových pravidel
- účtech Všeobecné zdravotní pojišťovny ČR, včetně zvláštního účtu veřejného zdravotního pojištění, účtech resortních, oborových, podnikových a dalších zdravotních pojišťoven a svazů zdravotních pojišťoven a svazů zdravotních pojišťoven a
- účtech dalších právnických osob vedených se souhlasem Ministerstva financí u České národní banky.

Účty podřízené státní pokladně jsou podřízeny jednotlivým souhrnným účtům státní pokladny. Celkový součet peněžních prostředků na účtech podřízených jednotlivým souhrnným účtům SP nesmí být záporný. Přebytky prostředků na jednotlivých souhrnných účtech státní pokladny může Ministerstvo financí krátkodobě ukládat nebo investovat na finančním trhu s cílem minimalizace výdajů spojených s řízením likvidity státní pokladny a řízením státního dluhu.

Od roku 2013 dochází v souvislosti s novelou zákona o rozpočtových pravidlech k dalšímu postupnému rozšiřování okruhu prostředků příslušejících do SP a jejich zapojení do financování a řízení likvidity SP. Přehled o objemech a druzích prostředků zahrnovaných do státní pokladny (vedených v korunách) podává následující tabulka.

Tabulka č. 14: Souhrnné účty státní pokladny (v mil. Kč)

Ukazatel	31.3.2016 (1)	31.3.2017 (2)	Rozdíl (2-1)	Index v % (2:1)
1. Státní rozpočet - saldo příjmů a výdajů	43 597	4 680	-38 917	10,7
v tom - příjmy	341 951	307 666	-34 285	90,0
- výdaje	298 354	302 986	4 632	101,6
2. Prostředky na účtech státních finančních aktiv				
- saldo příjmů a výdajů	-30 403	143 524	173 927	-472,1
3. Příjmy veřejných rozpočtů spravované FÚ, CÚ				
- saldo příjmů a výdajů	15 673	15 194	-479	96,9
v tom - příjmy celkem	58 169	63 106	4 937	108,5
- výdaje celkem	42 496	47 912	5 416	112,7
4. Fondy organizačních složek státu				
- saldo příjmů a výdajů	3 848	5 308	1 460	137,9
5. Cizí prostředky organizačních složek státu				
- saldo příjmů a výdajů	14 768	14 749	-19	99,9
6. Účty příspěvkových organizací				
- saldo příjmů a výdajů	3 011	24 104	21 093	800,5
7. Účty státních fondů a Národního fondu (v Kč)				
- saldo příjmů a výdajů	76 197	51 023	-25 174	67,0
8. Účet bývalého Fondu národního majetku				
- saldo příjmů a výdajů	10 531	17 190	6 659	163,2
9. Účty územních samosprávných celků				
- saldo příjmů a výdajů	10 198	18 111	7 913	177,6
10. Ostatní subjekty				
- saldo příjmů a výdajů	3 827	33 883	30 056	885,4
A. Prostředky státní pokladny celkem (součet 1. až 10.)	151 247	327 766	176 519	216,7
B. Financování státní pokladny:				
- dluhopisové	-150 939	-227	150 712	0,2
- účet hospodaření státního rozpočtu	-302	185	487	-61,3
C. Celková pozice státní pokladny (A+B)	6	327 724	327 718	

Jak je patrné z tabulky, státní pokladna byla v 1. čtvrtletí 2017 v největší míře tvořena prostředky na účtech státních finančních aktiv, státních fondů a Národního fondu (v Kč), příspěvkových organizací, územních samosprávných celků, prostředky bývalého Fondu národního majetku, dále prostředky na účtech finančních a celních úřadů určených pro správu prostředků veřejných rozpočtů, cizími prostředky organizačních složek státu a prostředky ostatních subjektů v souladu se zákonem o rozpočtových pravidlech.

Celková pozice souhrnných účtů SP ke konci března 2017 **ve výši 327,7 mld. Kč** je tvořena součtem:

- **přebytku státního rozpočtu ve výši 4,7 mld. Kč**, představujícího rozdíl mezi příjmy v objemu 307,7 mld. Kč a výdaji ve výši 303,0 mld. Kč,
- **úctů státních finančních aktiv ve výši 143,5 mld. Kč**, na kterých Ministerstvo financí eviduje kromě prostředků jako jsou např. rezerva na důchodovou reformu, prostředky úrazového pojištění, jaderného účtu nebo zvláštní účelové prostředky také

další zdroje, např. peněžní prostředky získané emisemi a prodeji státních dluhopisů, přebytek státního rozpočtu za rok 2016 nebo rezerva peněžních prostředků z vydávání a prodeje státních dluhopisů, z přijatých zápůjček a úvěrů, z jiných zdrojů financování státního dluhu a ze sjednaných finančních zajištění nebo srovnatelných zajištění podle práva cizího státu sloužících jako zdroje ministerstva pro vyloučení tržních rizik, rizik z neumístění státních dluhopisů na finančním trhu a jiných možných rizik souvisejících s financováním schodku státního rozpočtu a státního dluhu. Ministerstvo financí v rámci výkonu řízení státních finančních aktiv sjednává obchody s tuzemskými i zahraničními osobami za účelem omezení úrokových a měnových nebo jiných rizik. Vytváření rezervy peněžních prostředků zákon o rozpočtových pravidlech pouze umožňuje, nikoli přikazuje, přičemž tento zdroj prostředků od roku 2013 postupně ztrácí na významu a vlivem legislativních změn (rozšiřování okruhu subjektů, jejichž účty jsou podřízeny souhrnnému účtu státní pokladny) a vývoje na finančních trzích je jeho role pouze marginální. Rezervu peněžních prostředků, která byla v minulých letech vytvářena emisní činností při souvztažném růstu hrubého státního dluhu, tak nahrazují ostatní disponibilní peněžní prostředky centrálního systému řízení souhrnných účtů státní pokladny. Ministerstvo financí údaje o výši rezervy peněžních prostředků nepublikuje, neboť pro účastníky trhu mohou být tyto údaje zavádějící a snadno chybně interpretovatelné bez souvislosti s celkovou disponibilní likviditou státní pokladny, což by mohlo vést k nežádoucímu ovlivňování účastníků trhu i veřejného mínění. Výše rezervy peněžních prostředků je proto sledována pouze pro interní potřeby Ministerstva financí (v rámci výkonu řízení státního dluhu a řízení likvidity státní pokladny),

- **zůstatku příjmů a výdajů veřejných rozpočtů** spravovaných finančními a celními úřady **ve výši 15,2 mld. Kč**, představujícího rozdíl mezi příjmy (nárokem) z celostátního výnosu daní a skutečným převodem daňových příjmů územním rozpočtům (jde o prostředky na účtech finančních úřadů určené pro územní orgány – kraje a obce – za daň z přidané hodnoty, daně z příjmů fyzických osob, daně z příjmů právnických osob a některé další daňové příjmy, korigované provedenými převody do územních rozpočtů prostřednictvím převodových účtů); obdobně jde o příjmy a poplatky náležející Státnímu fondu dopravní infrastruktury a Státnímu fondu životního prostředí, o převody sdílených příjmů (cla) do rozpočtu EU a státního rozpočtu, o převod odvodu z loterií do státního rozpočtu a další prostředky,
- **zůstatku na účtech fondů** organizačních složek státu v celkové výši **5,3 mld. Kč**, představujícího saldo prostředků přijatých do rezervních fondů a fondů kulturních a sociálních potřeb a prostředků čerpaných,
- **zůstatku na účtech cizích prostředků** organizačních složek státu v celkové výši **14,7 mld. Kč**, představujícího saldo přijatých a čerpaných cizích a zvláštních mimorozpočtových prostředků jako jsou např. soudní a jiné úschovy prostředků, prostředky zabavené v rámci trestního řízení (§ 78 a 79 trestního řádu), prostředky na narovnání škod v trestním řízení (§ 309 trestního řádu), prostředky dočasně inkasované pro zajištění celního dluhu v rámci celního řízení, srážky ze mzdy zaměstnanců z titulu exekuce, peněžní částky (konta) vězňů, pacientů a chovanců v léčebných a jiných ústavech, prostředky spojené s placením náhrad výdajů za odborné úkony prováděné na žádost (SÚKL, úhrady za žádosti o registraci léčiv, povolení výroby léčiv, vydání certifikátů atd.), omylem došlé peněžní prostředky, sdružené prostředky, zálohy na soudní řízení a na návrhy konkurzů a insolvenčního řízení, kauce v trestním řízení, složené jistoty (na předběžná opatření), prostředky jistot k zajištění pohledávek podle § 4b zákona č. 202/1990 Sb., o loteriích a jiných podobných hrách atd. Patří sem též platy a související výdaje pracovníků OSS za měsíc prosinec, vyplácené v lednu následujícího roku, prostředky, které správci kapitol soustřeďují v rámci finančního vypořádání od příjemců prostředků ze státního rozpočtu apod.,

- **zůstatku na účtech příspěvkových organizací** v celkové výši **24,1 mld. Kč**,
- **zůstatku na účtech státních fondů a Národního fondu** (v Kč) v celkové výši **51,0 mld. Kč**; na státní fondy připadá částka 22,2 mld. Kč a na Národní fond částka 28,8 mld. Kč,
- **zůstatku na účtu bývalého Fondu národního majetku** v celkové výši **17,2 mld. Kč**,
- **zůstatku na účtech územních samosprávných celků** v celkové výši **18,1 mld. Kč**,
- **zůstatku na účtech ostatních subjektů** ve výši **33,9 mld. Kč**, které se nejvíce týkají zdravotních pojišťoven a svazů ZP (23,1 mld. Kč), státní organizace Správa železniční dopravní cesty (4,4 mld. Kč), veřejných vysokých škol (2,0 mld. Kč), veřejných výzkumných institucí (1,8 mld. Kč) a ostatních právnických osob se souhlasem Ministerstva financí (328 mil. Kč),
- **zůstatku dluhopisového financování státní pokladny ve výši –227 mil. Kč**, které představuje dočasné reinvestování určených prostředků státní pokladny formou nákupu pokladničních poukázek ČNB, a tím získání úrokových výnosů, resp. úsporu úrokových nákladů v případě odkupu vlastních státních pokladničních poukázek Ministerstvem financí,
- **zůstatku financování státní pokladny prostřednictvím účtu hospodaření státního rozpočtu¹³ ve výši 185 mil. Kč**, který slouží pro financování některých specifických výdajů rozpočtových kapitol z úvěrů od Evropské investiční banky a ze státních finančních aktiv.

Zůstatek prostředků státní pokladny ke konci března 2017 dosáhl 327,7 mld. Kč a jeho zvýšení proti stavu ke konci března 2016 souviselo s nárůstem objemu prostředků zahrnovaných do SP o 176,5 mld. Kč, tj. o 116,7 % a snížením (krátkodobého) dluhopisového financování státní pokladny (změna podmínek na finančním trhu, dosahování příznivých úroků při střednědobém a dlouhodobém financování SP apod.). Meziroční zvýšení prostředků zahrnovaných do SP bylo ovlivněno především nárůstem prostředků na účtech SFA, prostředků zdravotních pojišťoven, příspěvkových organizací, v menší míře též nárůstem prostředků územních samosprávných celků a bývalého Fondu národního majetku. Meziročně se nejvíce snížil přebytek státního rozpočtu a stav na účtech státních fondů a Národního fondu.

¹³ Účet „Hospodaření státního rozpočtu“ (ÚHSR) je oboustranným rozpočtovým účtem, na který se v poslední den roku převádí z účtu prostředků získaných emisí a prodejem státních dluhopisů částka určená na krytí deficitu státního rozpočtu (včetně odhadované rezervy na „dodatky“) z emisní činnosti MF. V případě nedostatku prostředků na účtu prostředků získaných emisí a prodejem státních dluhopisů se situace řeší vytvořením pasiva v potřebné výši na ÚFSD. V průběhu roku ÚHSR slouží rovněž k financování některých specifických výdajů rozpočtových kapitol (navýšením deficitu) z úvěrů EIB a ze SFA (nejedná se o výdaje kapitoly SD a OSFA). Věcně jde o financování výdaje jiné kapitoly, ke kterému dá kapitola SD nebo OSFA rozpočtovým opatřením povolení zvýšit výdaj. Kapitola výdaj provede, zvýší se schodek státního rozpočtu a ten je uhrazen buď z úvěru EIB anebo z účtu SFA, kdy výdaj z účtu aktiv představuje financující operaci a transfer (nikoliv příjem či výdaj státního rozpočtu).

IV. Informace o plnění cíle stanoveného v Konvergenčním programu pro rok 2017

Ministerstvo financí vypracovává pravidelně k pokladnímu plnění státního rozpočtu za 1. a za 1. až 3. čtvrtletí informaci pro rozpočtový výbor PSP ČR¹⁴ o tom, jakým způsobem je naplňován Konvergenční program ČR¹⁵.

Na základě aktuálních odhadů ČSÚ odeslaných v rámci notifikace vládního deficitu a dluhu do Eurostatu skončilo **hospodaření sektoru vládních institucí v roce 2016 rekordním přebytkem ve výši 0,6 % HDP**. Za tímto výsledkem stojí zejména přijetí nových vládních opatření především v daňové oblasti a důslednější výběr daní, přičemž absolutní meziroční změna daňových příjmů a příspěvků na sociální zabezpečení činila přibližně 90 mld. Kč. V roce 2017 lze očekávat další pokračování pozitivního vývoje, i když v menším měřítku. Přebytek by měl dosáhnout 0,4 % HDP. Vládní rozpočtová politika je vzhledem k pozitivnímu fiskálnímu úsilí nastavena pro hospodářství spíše stimulačně, především díky opětovnému nastartování růstu investic.

Aktuální odhad hospodaření sektoru vládních institucí je v porovnání s odhadem stanoveným v Konvergenčním programu 2016 o 1,2 p.b. lepší (původní odhad pro rok 2016 činil -0,6 % HDP). Na tomto zlepšení se podílely ústřední a místní vládní instituce. Fondy sociálního zabezpečení předpokládají v podílovém vyjádření stejné výsledky hospodaření, jako byl odhadován.

Velice pozitivně lze hodnotit vývoj **dluhu sektoru vládních institucí**, který podle odhadů ČSÚ ke konci roku 2016 činil 37,2 % HDP a pro rok 2017 je očekáván jeho další meziroční pokles na 36,0 % HDP (oproti 41,1 % HDP pro rok 2016 a 40,7 % HDP pro rok 2017 dle Konvergenčního programu ČR z dubna 2016). Přejít do přebytku je hlavním faktorem zlepšení vývoje dluhu vládních institucí jak v absolutním, tak i v podílovém vyjádření.

Tabulka č. 15: Vládní deficit podle subsektorů v letech 2016–2017 a porovnání s Konvergenčním programem (květen 2016)

		Notifikace k 1. 4. 2017		KP 2016	rozdíl 2016
		2016	2017	2016	v mld.Kč/ v p.b. HDP
		(1)	(2)	(3)	(1) - (3)
saldo sektoru vládních institucí	v mld. Kč	29,3	20,0	-27,5	56,8
	v % HDP	0,6	0,4	-0,6	1,2
ústřední vládní instituce	v mld. Kč	-20,4	-20,5	-49,0	28,6
	v % HDP	-0,4	-0,4	-1,1	0,6
místní vládní instituce	v mld. Kč	44,8	37,9	18,8	26,0
	v % HDP	0,9	0,8	0,4	0,5
fondy sociálního zabezpečení	v mld. Kč	4,9	2,6	2,7	2,2
	v % HDP	0,1	0,1	0,1	0,0

Rok 2016 byl charakteristický vysokým růstem daňových příjmů včetně pojistného na sociální a zdravotní pojištění. V aktuálním vyjádření meziročně vzrostly o více než 90 mld. Kč. Lepšího vývoje bylo dosaženo pouze v letech 2007 a 2015. Mimo příznivého

¹⁴ Vypracování této informace plyne z usnesení rozpočtového výboru PSP ČR č. 128 ze dne 28. dubna 2011, ve kterém byl ministr financí požádán o aktuální odečet vždy k termínu čtvrtletního pokladního plnění.

¹⁵ Konvergenční program ČR je zásadním strategickým dokumentem zpracovávaným Ministerstvem financí ČR. Od roku 2011 je publikován vždy koncem dubna. Dokument specifikuje základní souhrnné fiskální údaje a nejvýznamnější připravovaná opatření s rozpočtovým dopadem formou střednědobé fiskální strategie vlády. Blíže a aktuální znění viz www.mfcr.cz/kopr.

ekonomického vývoje se pozitivně promítla i řada nových opatření v boji proti daňovým únikům, a to hlavně zavedení kontrolního hlášení od počátku roku 2016. Vysoké tempo růstu bylo dosaženo také u daně z příjmu fyzických osob a rovněž u příspěvků na sociální zabezpečení, které byly primárně taženy nárůstem mezd a platů v ekonomice.

Na výdajové straně v meziročním srovnání dominoval pokles investic (téměř 33 %), který způsobila vysoká úroveň výdajů spolufinancovaných fondy EU v roce 2015 a pomalý přechod na nové programové období 2014–2020. Meziroční pokles celkových výdajů vládních institucí o 1,9 % odráží také pokles úrokových nákladů o téměř 9 %, daný jak absolutním snížením dluhu, tak i pozitivními parametry výnosové křivky.

U salda sektoru vládních institucí v roce 2017 očekáváme mírné meziroční snížení výše přebytku na 0,4 % HDP, nicméně výsledek by měl být oproti předpokladům v Konvergenčním programu 2016 příznivější o 0,9 p.b. Změna salda je dána změnami na příjmové i výdajové straně. Růst daňových příjmů bude ovlivněn příznivým ekonomickým vývojem, a dále by se měly výrazněji projevit efekty elektronické evidence tržeb, ať již v rámci první vlny odstartované v prosinci 2016, tak druhé vlny spuštěné od března 2017. Ty by se měly promítnout do výnosu daně z příjmu fyzických i právnických osob, příspěvků na sociální zabezpečení a daně z přidané hodnoty. Meziročně tak lze očekávat nárůst daňových příjmů téměř o 4 %. U výdajů je pak předpokládán ve srovnání s rokem 2016 nárůst o 4,5 %. Projeví se zde přesun investiční aktivity zpět na růstovou trajektorii. Meziročně by měla růst také konečná spotřeba vládních institucí, zejména díky vyšší dynamice náhrad zaměstnancům.

V roce 2017 dojde ke snížení dluhu v relativním vyjádření. **Výše dluhu** by měla v roce 2017 dosáhnout 36,0 % HDP, tedy o 4,7 p.b. méně, než se očekávalo v Konvergenčním programu z května 2016. To je dáno zejména očekávaným přebytkovým vývojem salda státního rozpočtu na rozdíl od původně očekávaného schodku. **Úroveň dluhu** zůstává hluboko pod hodnotou 60 % HDP stanovenou Paktem o stabilitě a růstu a ČR se tak nadále řadí ke skupině nejméně zadlužených zemí EU.