

Materiál pro jednání rozpočtového výboru Poslanecké sněmovny Parlamentu ČR

**INFORMACE O POKLADNÍM PLNĚNÍ  
STÁTNÍHO ROZPOČTU ČESKÉ REPUBLIKY  
ZA 1. AŽ 3. ČTVRTLETÍ 2013**

**Důvod předložení:**

Informace se předkládá  
podle § 20 zákona č. 218/2000 Sb.,  
rozpočtová pravidla

**Obsah:**

- A. Návrh usnesení rozpočtového výboru  
Poslanecké sněmovny Parlamentu ČR
- B. Informace o pokladním plnění státního  
rozpočtu ČR za 1. až 3. čtvrtletí 2013
  - I. Pokladní plnění státního rozpočtu
  - II. Státní dluh
  - III. Situační zpráva státní pokladny
  - IV. Plnění Konvergenčního programu
  - V. Tabulková část

Předkládá: Ing. Jan Gregor  
náměstek ministra financí

A.

Návrh

## **U S N E S E N Í**

rozpočtového výboru Poslanecké sněmovny

Parlamentu České republiky

ze dne ..... č. ....

k Informaci o pokladním plnění státního rozpočtu České republiky za 1. až 3. čtvrtletí 2013

Rozpočtový výbor

I. b e r e n a v ě d o m í

Informaci o pokladním plnění státního rozpočtu České republiky za 1. až 3. čtvrtletí 2013.

B.

**INFORMACE  
O POKLADNÍM PLNĚNÍ  
STÁTNÍHO ROZPOČTU ČESKÉ REPUBLIKY  
ZA 1. AŽ 3. ČTVRTLETÍ 2013**

## Obsah

<b>I.</b>	<b>POKLADNÍ PLNĚNÍ STÁTNÍHO ROZPOČTU .....</b>	<b>1</b>
1.	CELKOVÉ VÝSLEDKY HOSPODAŘENÍ STÁTNÍHO ROZPOČTU .....	1
1.1.	<i>Záměry schváleného rozpočtu na rok 2013 .....</i>	<i>1</i>
1.2.	<i>Rozpočet po změnách .....</i>	<i>2</i>
1.3.	<i>Celkové výsledky hospodaření státního rozpočtu .....</i>	<i>3</i>
2.	PŘÍJMY STÁTNÍHO ROZPOČTU .....	5
2.1.	<i>Příjmy státního rozpočtu .....</i>	<i>5</i>
2.2.	<i>Příjmy z daní a poplatků .....</i>	<i>6</i>
2.3.	<i>Pojistné na sociální zabezpečení .....</i>	<i>11</i>
2.4.	<i>Nedaňové a kapitálové příjmy a přijaté transfery .....</i>	<i>11</i>
3.	VÝDAJE STÁTNÍHO ROZPOČTU .....	13
3.1.	<i>Běžné výdaje .....</i>	<i>15</i>
3.2.	<i>Kapitálové výdaje .....</i>	<i>21</i>
<b>II.</b>	<b>VÝVOJ STÁTNÍHO DLUHU .....</b>	<b>24</b>
1.	PŘÍJMY A VÝDAJE KAPITOLY STÁTNÍ DLUH .....	27
1.1.	<i>Příjmy kapitoly Státní dluh .....</i>	<i>27</i>
1.2.	<i>Výdaje kapitoly Státní dluh .....</i>	<i>28</i>
2.	ŘÍZENÍ LIKVIDITY STÁTNÍ POKLADNY .....	29
<b>III.</b>	<b>SITUAČNÍ ZPRÁVA STÁTNÍ POKLADNY .....</b>	<b>32</b>
<b>IV.</b>	<b>INFORMACE O PLNĚNÍ CÍLE STANOVENÉHO V KONVERGENČNÍM PROGRAMU PRO ROK 2013 .....</b>	<b>35</b>
<b>V.</b>	<b>TABULKOVÁ ČÁST .....</b>	<b>37</b>

# Informace o pokladním plnění státního rozpočtu České republiky za 1. až 3. čtvrtletí 2013

Informace o plnění státního rozpočtu za 1.-3. čtvrtletí 2013 je předkládána ve zjednodušené formě a obsahuje pouze výsledky pokladního plnění státního rozpočtu, jak to ukládá § 20 zákona č. 218/2000 Sb., o rozpočtových pravidlech, ve znění pozdějších předpisů.

Některé údaje v předkládané informaci nemusí být tedy plně srovnatelné s údaji, které jsou obsaženy ve finančních výkazech jednotlivých kapitol státního rozpočtu a jsou sumarizovány zhruba jeden měsíc po skončení čtvrtletí.

Součástí informace je kromě stručného hodnocení příjmů a výdajů státního rozpočtu i zpráva o řízení státního dluhu, situační zpráva o státní pokladně a informace o plnění cíle stanoveného v Konvergenčním programu pro rok 2013.

## I. Pokladní plnění státního rozpočtu

### 1. Celkové výsledky hospodaření státního rozpočtu

#### 1.1. Záměry schváleného rozpočtu na rok 2013

Státní rozpočet České republiky na rok 2013 byl schválen Poslaneckou sněmovnou zákonem č. 504 ze dne 19. prosince 2012 a stanovil příjmy ve výši 1 080,8 mld. Kč a výdaje ve výši 1 180,8 mld. Kč. Rozpočtovaný schodek v objemu 100,0 mld. Kč měl být podle tohoto zákona vypořádán státními dluhopisy do výše 99,93 mld. Kč, přijatými dlouhodobými úvěry do výše 1,63 mld. Kč a změnou stavů na účtech státních finančních aktiv, a to zvýšením o 1,56 mld. Kč.

V srpnu 2013 vešel v platnost zákon č. 258/2013, kterým se mění zákon č. 504/2012 Sb., o státním rozpočtu České republiky na rok 2013. Došlo ke zvýšení pojistné kapacity Exportní garanční a pojišťovací společnosti, a. s. (dále jen „EGAP, a. s.“), o 10 mld. Kč a ke zvýšení dotace ze státního rozpočtu pro doplnění pojistných fondů EGAP, a. s. o 0,5 mld. Kč. Tato změna v rámci kapitoly VPS se promítla do zvýšení rozpočtu ukazatele „Dotace na podporu exportu - doplnění pojistných fondů EGAP a. s.“ o 0,5 mld. Kč a také do snížení rozpočtu ukazatele „Realizace státních záruk“ o 0,5 mld. Kč. Rozpočtovaný schodek tak zůstal nezměněn.

**V porovnání s rozpočtem roku 2012 počítá rozpočet na rok 2013 s poklesem celkových příjmů o 3,9 mld. Kč, tj. o 0,4 %, celkové výdaje by měly klesnout o 8,9 mld. Kč, tj. o 0,8 %, a schodek by se tak měl snížit o 5,0 mld. Kč, tj. o 4,8 %.**

**Z plánovaného poklesu celkových příjmů** připadá na **příjmy z daní a poplatků** pokles o 7,3 mld. Kč, tj. o 1,3 %, když největší pokles proti rozpočtu 2012 představuje předpokládané inkaso DPH (o 9,6 mld. Kč). Ovšem proti skutečnosti 2012 se u této daně počítá s inkasem vyšším o 12,3 mld. Kč, což souvisí především s novelou zákona o DPH, která zvýšila obě sazby daně z přidané hodnoty o jeden procentní bod na 15 a 21 %. V plánovaném inkasu daňových příjmů se projevila i změna v rozpočtovém určení daní, která posílila příjmy obcí zejména na úkor příjmů státního rozpočtu.

**Tabulka č. 1: Schválený rozpočet 2013 a jeho tendence k rozpočtu a skutečnosti 2012 (v mld. Kč)**

	2012		2013	Rozdíl	Rozdíl	Index v %	Index v %
	Rozpočet schválený	Skutečnost	Rozpočet schválený	SR 2013- SR 2012	SR 2013- Skut.2012	SR 2013/ SR 2012	SR 2013/ Skut.2012
<b>Celkové příjmy</b>	<b>1 084,70</b>	<b>1 051,39</b>	<b>1 080,77</b>	<b>-3,93</b>	<b>29,38</b>	<b>99,6</b>	<b>102,8</b>
<i>Daňové příjmy (bez poj. na SZ)</i>	<i>561,52</i>	<i>540,78</i>	<i>554,23</i>	<i>-7,30</i>	<i>13,45</i>	<i>98,7</i>	<i>102,5</i>
DPH	221,60	199,71	212,00	-9,60	12,29	95,7	106,2
Spotřební daně *)	142,30	139,61	142,20	-0,10	2,59	99,9	101,9
DPPO	85,60	89,19	84,30	-1,30	-4,89	98,5	94,5
DPFO	92,00	92,59	98,10	6,10	5,51	106,6	106,0
Ostatní daňové příjmy	20,02	19,68	17,63	-2,40	-2,05	88,0	89,6
<i>Pojistné na SZ</i>	<i>384,01</i>	<i>371,50</i>	<i>377,77</i>	<i>-6,24</i>	<i>6,27</i>	<i>98,4</i>	<i>101,7</i>
<i>Nedaňové a ost. příjmy</i>	<i>139,16</i>	<i>139,11</i>	<i>148,77</i>	<i>9,60</i>	<i>9,66</i>	<i>106,9</i>	<i>106,9</i>
<b>Celkové výdaje</b>	<b>1 189,70</b>	<b>1 152,39</b>	<b>1 180,77</b>	<b>-8,93</b>	<b>28,38</b>	<b>99,2</b>	<b>102,5</b>
<i>Běžné výdaje</i>	<i>1 092,80</i>	<i>1 038,76</i>	<i>1 085,69</i>	<i>-7,11</i>	<i>46,93</i>	<i>99,3</i>	<i>104,5</i>
Sociální dávky	491,58	481,12	500,28	8,70	19,16	101,8	104,0
<i>Kapitálové výdaje</i>	<i>96,90</i>	<i>113,62</i>	<i>95,07</i>	<i>-1,82</i>	<i>-18,55</i>	<i>98,1</i>	<i>83,7</i>
<b>Saldo SR</b>	<b>-105,00</b>	<b>-101,00</b>	<b>-100,00</b>	<b>5,00</b>	<b>1,00</b>	<b>95,2</b>	<b>99,0</b>

\*) včetně tzv. energetických daní a odvodu z elektřiny ze slunečního záření

**Rozpočet příjmů z pojistného na sociální zabezpečení** je proti rozpočtu 2012 nižší o 6,2 mld. Kč, ovšem proti skutečnosti 2012 očekává nárůst o 6,3 mld. Kč. Do rozpočtu byl zapracován dopad zavedení 2. pilíře důchodového spoření platného od 1.1.2013.

**Rozpočet nedaňových a ostatních příjmů** vzrostl o 9,6 mld. Kč, tj. o 6,9 %. Tento růst ovlivnily zejména předpokládané mimořádné příjmy Českého telekomunikačního úřadu z vyvolávací ceny aukce uvolněných kmitočtů ve výši 7 mld. Kč a také odvod státního podniku Lesy ČR ve výši 6 mld. Kč. Rozpočet transferů přijatých od EU a převodů z Národního fondu meziročně klesl o 1,5 mld. Kč na 100,0 mld. Kč.

**Výdajová strana státního rozpočtu počítá s nižším čerpáním prostředků proti rozpočtu 2012 o 8,9 mld. Kč**, z toho pokles o 7,1 mld. Kč (tj. o 0,7 %) připadá na běžné výdaje a pokles o 1,8 mld. Kč (tj. o 1,9 %) na výdaje kapitálové.

**Na poklesu rozpočtovaných běžných výdajů** se podílí především nižší rozpočet neinvestičních výdajů kapitoly Státní dluh (zejména úroky) o 11,6 mld. Kč. Naopak rozpočet sociálních dávek meziročně vzrostl o 8,7 mld. Kč. Mandatorní výdaje by měly dosáhnout 688,7 mld. Kč, což je o 2,1 mld. Kč méně, než očekával jejich rozpočet v roce 2012. Jejich podíl na celkových výdajích by tak měl dosáhnout 58,3 % (rozpočet 2012 předpokládal podíl ve výši 58,1 %, skutečnost 2012 dosáhla 56,7 %).

I přesto, že **rozpočet kapitálových výdajů** proti rozpočtu 2012, resp. skutečnosti 2012, počítá s poklesem o 1,8 mld. Kč, resp. o 18,5 mld. Kč, lze v průběhu roku stejně jako v minulých letech očekávat navyšování rozpočtu po změnách a následně i skutečného čerpání. Na základě zmocnění ministra financí daného § 24 odst. 4 rozpočtových pravidel lze navyšovat souvztažně rozpočet příjmů i výdajů státního rozpočtu v návaznosti na zajištění financování programů spolufinancovaných z rozpočtu EU.

## 1.2. Rozpočet po změnách

V průběhu 1.-3. čtvrtletí roku 2013 došlo ke změnám, které měly vliv na výši celkových příjmů i výdajů, nikoli na výši schodku schváleného rozpočtem. Rozpočet celkových příjmů i výdajů byl navýšen o téměř 3,5 mld. Kč na základě zmocnění ministra financí podle § 24 odst. 4 zákona č. 218/2000 Sb., o rozpočtových pravidlech (týká se financování programů nebo projektů spolufinancovaných z rozpočtu EU). Toto navýšení se týkalo nejvíce kapitol

Ministerstvo pro místní rozvoj (o 1,5 mld. Kč), Ministerstvo práce a sociálních věcí (o 1,3 mld. Kč), a Ministerstvo vnitra (0,5 mld. Kč).

**Rozpočet celkových příjmů po změnách k 30.9.2013 tak dosáhl 1 084,2 mld. Kč, celkových výdajů 1 184,2 mld. Kč a schodek zůstal ve výši 100,0 mld. Kč.**

### 1.3. Celkové výsledky hospodaření státního rozpočtu

Z údajů o pokladním plnění státního rozpočtu vykázaných na konci září 2013 vyplývá **převaha výdajů státního rozpočtu nad jeho příjmy o 38,2 mld. Kč. Celkové příjmy dosáhly 806,4 mld. Kč a celkové výdaje 844,7 mld. Kč.**

**Tabulka č. 2: Výsledky hospodaření státního rozpočtu za 1.-3. čtvrtletí roku 2013 (v mld. Kč)**

	2012	2013				rozdíl skutečností	index 2013/2012
	Skutečnost leden až září	Schválený rozpočet	Rozpočet po změnách *)	Skutečnost leden až září	% plnění		
	1	2	3	4	5=4:3	6=4-1	7=4:1
<b>Celkové příjmy</b>	<b>757,14</b>	<b>1 080,77</b>	<b>1 084,23</b>	<b>806,42</b>	<b>74,4</b>	<b>49,28</b>	<b>106,5</b>
<i>Daňové příjmy (bez poj. na SZ)</i>	<i>396,13</i>	<i>554,23</i>	<i>554,23</i>	<i>400,16</i>	<i>72,2</i>	<i>4,03</i>	<i>101,0</i>
DPH	143,40	212,00	212,00	158,27	74,7	14,88	110,4
Spotřební daně **)	100,72	142,20	142,20	97,06	68,3	-3,66	96,4
DPPO	70,65	84,30	84,30	64,46	76,5	-6,19	91,2
DPFO	66,36	98,10	98,10	67,49	68,8	1,12	101,7
ostatní daňové příjmy	15,01	17,63	17,63	12,88	73,1	-2,12	85,8
<i>Pojistné na SZ</i>	<i>277,31</i>	<i>377,77</i>	<i>377,77</i>	<i>276,42</i>	<i>73,2</i>	<i>-0,90</i>	<i>99,7</i>
<i>Nedaňové a ost. příjmy</i>	<i>83,70</i>	<i>148,77</i>	<i>152,23</i>	<i>129,84</i>	<i>85,3</i>	<i>46,15</i>	<i>155,1</i>
<b>Celkové výdaje</b>	<b>828,56</b>	<b>1 180,77</b>	<b>1 184,23</b>	<b>844,66</b>	<b>71,3</b>	<b>16,10</b>	<b>101,9</b>
<i>Běžné výdaje</i>	<i>758,47</i>	<i>1 085,69</i>	<i>1 081,32</i>	<i>786,29</i>	<i>72,7</i>	<i>27,82</i>	<i>103,7</i>
Sociální dávky	355,15	500,28	495,56	358,39	72,3	3,24	100,9
<i>Kapitálové výdaje</i>	<i>70,09</i>	<i>95,07</i>	<i>102,92</i>	<i>58,37</i>	<i>56,7</i>	<i>-11,72</i>	<i>83,3</i>
<b>Saldo SR</b>	<b>-71,41</b>	<b>-100,00</b>	<b>-100,00</b>	<b>-38,24</b>	<b>38,2</b>	<b>33,17</b>	<b>.</b>

\*) *rozpočet upravený k 30.9.2013*

\*\*\*) *včetně tzv. energetických daní a odvodu z elektřiny ze slunečního záření*

**Celkové příjmy státního rozpočtu za 1.-3. čtvrtletí roku 2013 ve výši 806,4 mld. Kč představují 74,4 % rozpočtu po změnách (v roce 2012 to bylo 69,5 %) a meziroční růst o 49,3 mld. Kč, tj. o 6,5 %. Dosavadní inkaso příjmů je pod ¾ rozpočtu po změnách o 6,8 mld. Kč.**

**Příjmy z daní a poplatků dosáhly 400,2 mld. Kč, což při plnění rozpočtu na 72,2 % (loni to bylo 70,5 %) představuje meziroční růst o 4,0 mld. Kč, tj. o 1,0 %. Rozpočet počítá s růstem o 2,5 % proti vykázané skutečnosti roku 2012. Na meziročním růstu inkasa daňových příjmů se nejvíce podílelo inkaso DPH (meziroční růst o 14,9 mld. Kč). Naopak pokles vykázalo zejména inkaso DPPO (o 6,2 mld. Kč) a inkaso spotřebních daní vč. tzv. energetických daní (o 3,6 mld. Kč). Na nižším než očekávaném plnění se podílely zejména inkasa DPPO, DPFO a spotřební daně z minerálních olejů, u nichž lze na konci roku očekávat nenaplnění rozpočtu.**

**Příjmy z pojistného na sociální zabezpečení ve výši 276,4 mld. Kč naplnily rozpočet na 73,2 % (loni to bylo 72,2 %) a meziročně klesly o 0,9 mld. Kč, tj. o 0,3 %. Rozpočet počítá s růstem o 1,7 % proti skutečnosti roku 2012. Nižší než očekávané plnění je ovlivněno důsledky ekonomické recese, které se promítají do nižších vyměřovacích základů.**

**Nedaňové a kapitálové příjmy a přijaté transfery dosáhly 129,8 mld. Kč, což je 85,3 % rozpočtu po změnách (loni to bylo 57,9 %) a o 46,1 mld. Kč, tj. o 55,1 %, více než v září 2012. Schválený rozpočet uvažuje s meziročním růstem o 6,9 % proti rozpočtu 2012. Na výrazném meziročním růstu se podílely zejména příjmy z rozpočtu EU, které činily**

**85,0 mld. Kč** (plnění na 82,2 % rozpočtu po změnách), což je o 29,8 mld. Kč více než v září 2012. Meziroční srovnání je zkruseno převodem 10 mld. Kč z Fondu privatizace do příjmů kapitoly VPS určených na kompenzaci deficitu důchodového systému (v roce 2012 byla na stejný účel převedena částka 14,4 mld. Kč až v říjnu).

**Celkové výdaje** dosáhly v 1.-3. čtvrtletí roku 2013 výše **844,7 mld. Kč** při čerpání rozpočtu po změnách na 71,3 % (loni to bylo 69,3 %) a meziročním růstu o 16,1 mld. Kč, tj. o 1,9 %. Čerpání výdajů je tak o 43,5 mld. Kč pod ¾ rozpočtu po změnách.

**Běžné výdaje** ve výši **786,3 mld. Kč** představují čerpání rozpočtu po změnách na 72,7 % (loni to bylo na 69,7 %) při meziročním růstu o 27,8 mld. Kč, tj. o 3,7 %. Na meziroční růst působily vyšší transfery státním fondům (o 5,9 mld. Kč), úroky a ostatní finanční výdaje kapitoly Státní dluh (o 5,2 mld. Kč), platba státu pojistného zdravotního pojištění (o 4,0 mld. Kč – vliv předsunuté lednové platby ve výši 4 mld. Kč), odvody vlastních zdrojů ES do rozpočtu EU (o 3,3 mld. Kč). Sociální dávky dosáhly zatím 358,4 mld. Kč, což představovalo čerpání rozpočtu na 72,3 % a meziroční růst o 3,2 mld. Kč.

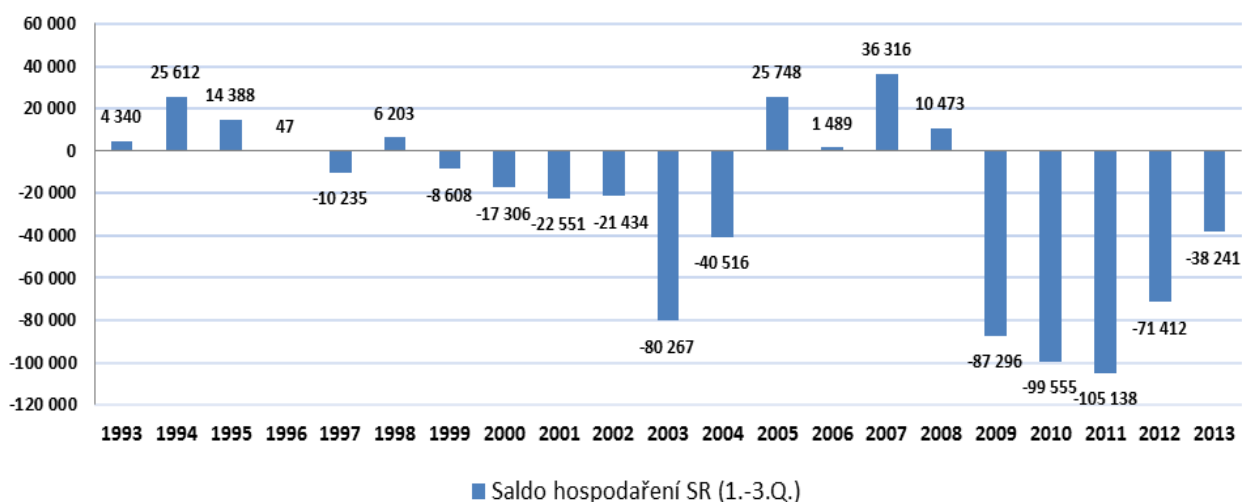
**Kapitálové výdaje** činily **58,4 mld. Kč** při čerpání rozpočtu po změnách na 56,7 % (loni to bylo na 65,5 %) a meziročním poklesu o 11,7 mld. Kč, tj. o 16,7 %. Na tomto poklesu se podílely nejvíce transfery Státnímu fondu dopravní infrastruktury ve výši 10,7 mld. Kč (pokles o 5,4 mld. Kč).

Vykázaný **schodek hospodaření státního rozpočtu** ve výši **38,2 mld. Kč** představuje 38,2 % rozpočtované výše (100,0 mld. Kč). Proti 3. čtvrtletí roku 2012 je to výsledek příznivější o 33,2 mld. Kč. Meziroční srovnání je ve prospěch roku 2013 zkruseno již zmíněným převodem 10 mld. Kč z Fondu privatizace do příjmů kapitoly VPS určených na krytí deficitu důchodového systému (v roce 2012 proběhl převod 14,4 mld. Kč až v říjnu).

Relativně pozitivní výsledek ve vztahu k plánovanému schodku je dán zejména vyšším plněním EU příjmů, které zatím plně kompenzuje nižší plnění daňových příjmů vč. pojistného na sociální zabezpečení. Dosavadní vývoj čerpání výdajů státního rozpočtu ukazuje, že i přes možnost využití tzv. nároků z nespotebovaných výdajů nad rámec rozpočtu lze očekávat nepřekročení plánované výše výdajů. Lze tak očekávat, že rozpočtovaný deficit státního rozpočtu na rok 2013 nebude překročen.

Vývoj salda hospodaření státních rozpočtů za 1.-3. čtvrtletí v letech 1993-2013 ukazuje následující graf.

**Graf č. 1: Vývoj salda hospodaření státního rozpočtu v 1.-3. čtvrtletí let 1993-2013 (v mil. Kč)**





## 2. Příjmy státního rozpočtu

### 2.1. Příjmy státního rozpočtu

Ke konci září 2013 inkasoval státní rozpočet **celkové příjmy ve výši 806,4 mld. Kč, tj. 74,4 % rozpočtu po změnách**. V porovnání se stejným obdobím roku 2012 je plnění celkových příjmů vyšší o 49,3 mld. Kč, tj. o 6,5 % (z toho bylo v září 2013 10,0 mld. Kč převedeno z Fondu privatizace do kapitoly VPS na krytí důchodového schodku). Rozpočet po změnách počítá s růstem o 3,1 % oproti skutečnosti roku 2012.

**Tabulka č. 3: Příjmy státního rozpočtu za 3. čtvrtletí 2013 (v mld. Kč)**

Příjmy státního rozpočtu	2012	2013				% plnění leden-září 2012	Index skutečnost 2013/2012
	Skutečnost leden-září	Schválený rozpočet	Rozpočet po změnách	Skutečnost leden-září	% plnění		
	1	2	3	4	5=4:3		
<b>Příjmy celkem</b>	<b>757,14</b>	<b>1 080,77</b>	<b>1 084,23</b>	<b>806,42</b>	<b>74,4</b>	<b>69,5</b>	<b>106,5</b>
v tom:							
<b>Daňové příjmy celkem</b>	<b>673,45</b>	<b>932,00</b>	<b>932,00</b>	<b>676,58</b>	<b>72,6</b>	<b>71,2</b>	<b>100,5</b>
<b>Daňové příjmy (bez pojistného SZ)</b>	<b>396,13</b>	<b>554,23</b>	<b>554,23</b>	<b>400,16</b>	<b>72,2</b>	<b>70,5</b>	<b>101,0</b>
v tom:							
- DPH	143,40	212,00	212,00	158,27	74,7	64,7	110,4
- spotřební daně (vč. tzv. energetických daní)	100,72	142,20	142,20	97,06	68,3	70,8	96,4
z toho: spotřební daň z minerálních olejů	52,37	73,30	73,30	50,36	68,7	69,4	96,2
spotřební daň z tabákových výrobků	32,61	47,80	47,80	31,92	66,8	69,2	97,9
odvod z elektřiny ze slunečního záření	4,72	6,50	6,50	4,18	64,4	112,3	88,7
- daně z příjmů PO	70,65	84,30	84,30	64,46	76,5	82,5	91,2
- daně z příjmů FO	66,36	98,10	98,10	67,49	68,8	72,1	101,7
vybíraná srážkou	7,11	9,00	9,00	6,73	74,7	79,0	94,6
ze závislé činnosti	58,96	86,40	86,40	61,17	70,8	73,4	103,8
z příznání	0,30	2,70	2,70	-0,41	-15,1	10,9	-137,9
- správní poplatky	1,93	1,29	1,29	0,90	69,8	80,5	46,8
- majetkové daně	8,58	9,70	9,70	6,53	67,3	70,3	76,1
- poplatky za uložení odpadů*)	1,13	1,40	1,40	1,13	80,8	81,1	99,7
- ostatní daňové příjmy****)	3,37	5,24	5,24	4,32	82,5	83,5	128,3
z toho: odvod za odnětí půdy ze zem. půdního fondu	0,15	0,20	0,20	0,19	96,4	9,1	125,1
odvody z loterií**)	1,26	2,60	2,60	1,98	76,0	x	156,6
<b>Pojistné SZ</b>	<b>277,31</b>	<b>377,77</b>	<b>377,77</b>	<b>276,42</b>	<b>73,2</b>	<b>72,2</b>	<b>99,7</b>
z toho: na důchody	247,82	337,24	337,24	245,78	72,9	72,6	99,2
<b>Nedaňové a kapitálové příjmy a přijaté transfery</b>	<b>83,70</b>	<b>148,77</b>	<b>152,23</b>	<b>129,84</b>	<b>85,3</b>	<b>57,9</b>	<b>155,1</b>
v tom:							
- kapitoly (mimo kapitol OSFA, SD a VPS)	66,35	126,41	129,88	101,13	77,9	57,3	152,4
z toho: transfery přijaté od EU a Národního fondu***)	55,23	100,04	103,50	85,05	82,2	51,7	154,0
přijaté sankční platby	0,30	1,06	1,07	0,32	30,4	28,7	108,1
soudní poplatky	1,12	1,35	1,35	1,08	79,9	170,7	96,1
dobrovolné pojistné	0,19	0,34	0,29	0,13	46,5	42,8	71,1
- kapitola Operace SFA	1,99	1,86	1,86	1,94	104,1	59,6	97,3
- kapitola Státní dluh	10,28	3,80	3,80	6,73	177,2	157,0	65,5
- VPS	5,08	16,69	16,69	20,04	120,0	27,1	394,8
z toho: příjmy sdílené s EU (clo)	1,18	1,00	1,00	1,05	105,0	107,3	89,0

\*) rozpočet i skutečnost za kapitolu OSFA

\*\*) odvody z loterií podle zákona č. 202/1990 Sb., § 41b, odst. 1 (70 % výnosu pro SR) a § 41b, odst. 2, 3, 4 (20 % výnosu pro SR)

\*\*\*) z transferů přijatých od EU jsou ve skutečnosti roku 2013 obsaženy pouze prostředky na krytí výdajů Společné zemědělské politiky v gesci kapitoly Ministerstvo zemědělství

\*\*\*\*) dopočet do celku

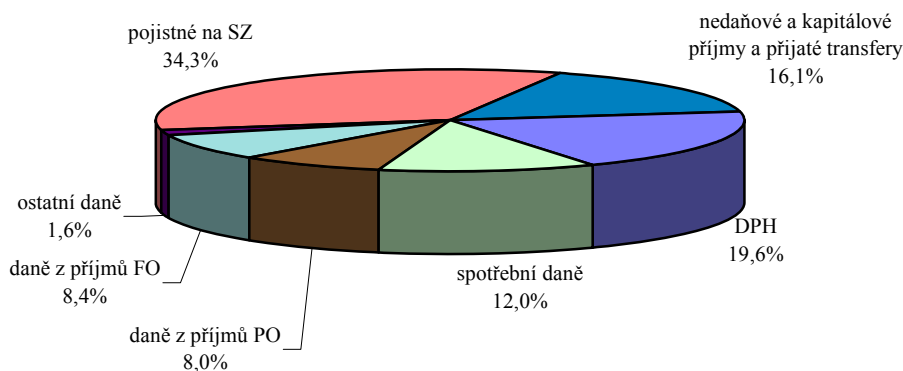
Pozn.: Zdrojem dat za 3. čtvrtletí 2012 jsou finanční výkazy (FIN 2-04U)

Schválený státní rozpočet **daňových příjmů (bez pojistného na sociální zabezpečení)** počítal s meziročním růstem o 13,5 mld. Kč, tj. o 2,5 % (měřeno ke skutečnosti roku 2012). Jejich skutečné inkaso ke konci září 2013 dosáhlo výše 400,2 mld. Kč, což představovalo 72,2 % rozpočtu, tj. o 4,0 mld. Kč (o 1,0 %) vyšší plnění než ve 3. čtvrtletí 2012.

**Příjmy z pojistného na sociální zabezpečení** dosáhly k 30. září 2013 **276,4 mld. Kč**, tj. 73,2 % rozpočtu, což je o 0,9 mld. Kč nižší inkaso (o 0,3 %), než bylo vykázáno k tomuto datu v roce 2012.

**Nedaňové a ostatní příjmy ve výši 129,8 mld. Kč** představovaly plnění rozpočtu na 85,3 %, tj. o 46,1 mld. Kč (o 55,1%) více než ve stejném období minulého roku. Na tomto růstu se nejvíce podílely příjmy z EU, které dosáhly 85,0 mld. Kč a byly tak o 29,8 mld. Kč vyšší než ve stejném období loňského roku.

**Graf č. 2: Struktura celkových příjmů za 3. čtvrtletí 2013**



## 2.2. Příjmy z daní a poplatků

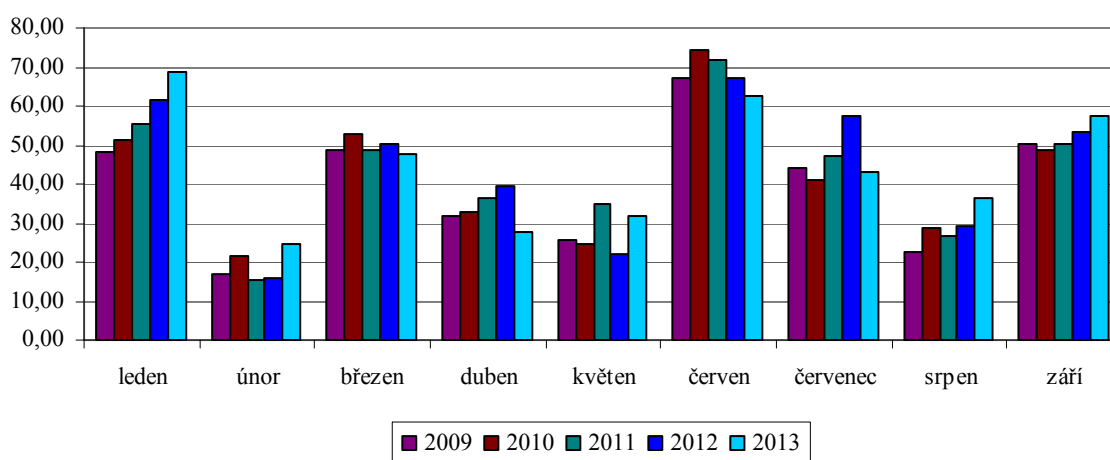
Na meziroční srovnání daňových příjmů náležejících státnímu rozpočtu v kategoriích daně z přidané hodnoty (DPH), daní z příjmů právnických osob (DPPO) a daní z příjmů fyzických osob (DPFO) negativně působí změna v rozpočtovém určení daní platná od 1.1.2013, daná novelou zákona č. 243/2000 Sb., o rozpočtovém určení daní, která oproti roku 2012 navyšuje podíl příjmů obcí na úkor státního rozpočtu. Změny oproti roku 2012 dokládá následující tabulka:

**Tabulka č. 4 – Vliv změny v rozpočtovém určení daní na příjmy státního rozpočtu v roce 2013**

RUD		2012 podíl z celostát. inkasa v %	2013 podíl z celostát. inkasa v %	Rozdíl v p.b. (2013-2012)
DPH	SR	71,78	71,31	-0,47
	obce	19,93	20,83	0,90
	kraje	8,29	7,86	-0,43
DPPO	SR	69,68	67,50	-2,18
	obce	21,40	23,58	2,18
	kraje	8,92	8,92	0,00
DPFO - závislá činnost	SR	68,18	66,98	-1,20
	obce	21,40	22,87	1,47
	obce	1,50	1,50	0,00
	kraje	8,92	8,65	-0,27
DPFO - kapitálové výnosy	SR	69,68	67,50	-2,18
	obce	21,40	23,58	2,18
	kraje	8,92	8,92	0,00
DPFO - přiznání	SR	10 % a 69,68 % z 60 % = 51,81	10 % a 67,5 % z 60 % = 50,50	-1,31
	obce	30,00	30,00	0,00
	obce	21,4 % z 60 % = 12,84	23,58 % z 60 % = 14,15	1,31
	kraje	8,92 % z 60 % = 5,35	8,92 % z 60 % = 5,35	0,00

Vývoj daňových příjmů státního rozpočtu bez pojistného na sociální zabezpečení za posledních pět let je patrný z grafu:

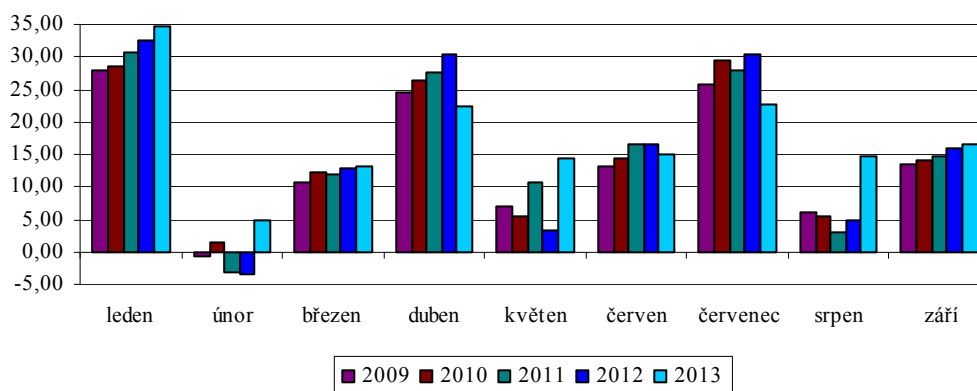
**Graf č. 3: Vývoj daňových příjmů bez pojistného na sociální zabezpečení (v mld. Kč)**



**Inkaso daně z přidané hodnoty** ke konci září letošního roku dosáhlo **158,3 mld. Kč**, tj. 74,7 % rozpočtu a meziročně vzrostlo o 14,9 mld. Kč, tj. o 10,4 %. Rozpočet počítá s růstem o 6,2 % proti skutečnosti roku 2012, což ovlivňuje především novela zákona o DPH, která s účinností od 1.1.2013 zvýšila obě sazby daně z přidané hodnoty o jeden procentní bod na 15 a 21 procent (celoroční dopad je odhadován na +9,7 mld. Kč). V souvislosti s touto změnou došlo i ke změně parametrů rozpočtového určení daní (viz Tabulka č. 4 – Vliv změny v rozpočtovém určení daní na příjmy státního rozpočtu v roce 2013).

Dalším faktorem, který v některých měsících ovlivňuje meziroční inkaso (na celoroční inkaso by neměl mít podstatnější vliv), je změna legislativy platná od 1.1.2013, dle které jsou někteří plátcí DPH bez sídla a provozovny v České republice nově plátcí s měsíčním zdaňovacím obdobím místo původně čtvrtletního. Tato změna způsobila meziroční nárůst měsíčního inkasa roku 2013 v měsíci srpnu (stejně jako v měsíci květnu), ve kterém tito plátcí v předchozích letech nárokovali nadměrné odpočty za celé původní zdaňovací období (dříve celé první čtvrtletí roku). Ze stejného důvodu očekáváme i vyšší meziroční měsíční inkaso v měsíci listopadu. Naopak tato změna legislativy byla důvodem meziročního propadu měsíčního inkasa v měsíci dubnu (stejně tak i v měsíci červenci), ve kterém v předchozích letech tato skupina plátců odváděla svoji daňovou povinnost za celé první čtvrtletí roku. Stejně tak se očekává nižší meziroční měsíční inkaso v měsíci říjnu.

**Graf č. 4: Meziroční srovnání inkasa DPH za jednotlivé měsíce 3. čtvrtletí (v mld. Kč):**



Vzhledem ke stavu inkasa DPH za první tři čtvrtletí tohoto roku lze očekávat, že rozpočtový předpoklad inkasa za celý rok 2013 by měl být naplněn.

**Inkaso spotřebních daní, energetických daní a odvodu z elektřiny ze slunečního záření** dosáhlo **97,1 mld. Kč**, tj. 68,3 % rozpočtu (loni 70,8 %) při meziročním poklesu o 3,7 mld. Kč, tj. o 3,6 % (největší pokles zaznamenal výběr spotřební daně z minerálních olejů). Rozpočet 2013 počítá s růstem o 1,9 % proti skutečnosti roku 2012.

Inkaso váhově nejsilnější položky, **daně z minerálních olejů, ve výši 50,4 mld. Kč** (plnění rozpočtu na 68,7 %) kleslo proti třem čtvrtinám roku 2012 o 2,0 mld. Kč (rozpočet plněn na 69,4 %). Tato částka představuje 90,9 % celostátního výnosu daně z minerálních olejů, zbývajících 9,1 % výnosu daně je určeno Státnímu fondu dopravní infrastruktury. Za hodnocené období náleželo SFDI 5,0 mld. Kč.

Nižší inkaso této spotřební daně bylo způsobeno zejména rozsáhlým daňovým únikem z počátku roku ve výši cca 1,3 mld. Kč. Dle dat Českého statistického úřadu došlo během prvních šesti měsíců tohoto roku k mírnému poklesu spotřeby motorové nafty (o 1,8 %), spotřeba motorového benzínu za stejné časové období meziročně poklesla o 10 %. Pozitivní dopad na inkaso této daně mělo snížení vrácení daně z minerálních olejů osobám užívajícím tyto oleje pro zemědělskou prvovýrobu, tzv. zelené nafty z 60% na 40%, platné od 1.1.2013.

Lze předpokládat, že rozpočtované částky nebude dosaženo.

Druhou váhově významnou položkou je spotřební **daň z tabákových výrobků**. Její inkaso ve výši **31,9 mld. Kč** (rozpočet naplněn na 66,8 %) bylo ve srovnání s odpovídajícím obdobím roku 2012 o 0,7 mld. Kč, tj. o 2,1 %, nižší. Inkaso této daně v roce 2013 je ovlivněno změnou sazeb daně od 1.1.2013. Na tuto změnu reagovali výrobci a prodejci tabákových výrobků předzásobením se tabákovými nálepkami se starými sazbami daně, což mělo vliv na nižší odběr tabákových nálepek během prvních sedmi měsíců tohoto roku.

Lze předpokládat mírné nenaplnění rozpočtované částky.

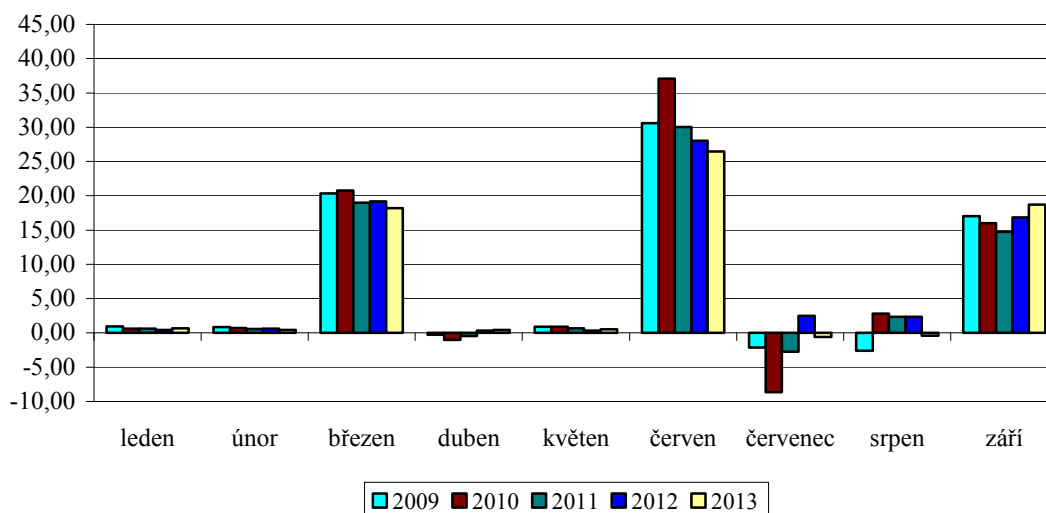
Za tři čtvrtletí roku 2013 bylo na **dani z lihu** vybráno **4,6 mld. Kč** (plnění rozpočtu na 71,4 %), tj. o cca 350 mil. Kč méně než za stejné období roku 2012. Tento meziroční propad je důsledkem metanolové aféry z konce loňského roku. Situace na trhu s lihem se však od března 2013 začíná stabilizovat a navracet ke stavu před vypuknutím dané aféry. Přesto se očekává nenaplnění rozpočtované částky. V případě spotřební **daně z piva** bylo za sledované období vybráno **3,4 mld. Kč** (rozpočet plněn na 76,2 %), tj. o téměř 41,0 mil. Kč méně než k 30.9.2012.

Příjem státního rozpočtu z **tzv. energetických daní** za tři čtvrtletí roku 2013 zůstal na úrovni srovnatelného období roku 2012 a dosáhl **2,3 mld. Kč**, tj. plnění rozpočtu na 69,6 %.

K 30.9.2013 činil výnos **odvodů z elektřiny ze slunečního záření 4,2 mld. Kč** a roční předpoklad 6,5 mld. Kč byl tak naplněn na 64,4 %. Ve stejném období loňského roku činil výnos této položky 4,7 mld. Kč, tj. o 0,5 mld. Kč více. Rozhodujícími příčinami tohoto poklesu byly nepříznivé klimatické podmínky v 1. pololetí 2013, zejména výrazně kratší doba slunečního svitu v měsících leden až duben a v červnu (povodně) oproti roku 2012, a legislativní úprava účinná od 1.1.2013, kterou bylo v porovnání s předchozí zákonnou úpravou účinnou od 30.5.2012 obnoveno osvobození elektřiny vyrobené ze slunečního záření, a to ve všech výrobnách elektřiny ze slunečního záření s instalovaným výkonem do 30 KW (oproti omezení tohoto osvobození účinného do 29.5.2012), pouze na výrobní umístěné na střešní konstrukci nebo obvodové zdi jedné budovy spojené se zemí pevným základem, evidované v katastru nemovitostí.

**Výběr daně z příjmů právnických osob** svým objemem **64,5 mld. Kč** představoval 76,5% rozpočtu (v roce 2012 bylo inkasováno 70,6 mld. Kč při plnění rozpočtu na 82,5 %). Meziročně tak inkaso této daně kleslo o 6,2 mld. Kč, tj. o 8,8 % (rozpočet této daně počítá s poklesem o 5,5 % proti skutečnosti roku 2012).

**Graf č. 5: Meziroční srovnání inkasa DPPO za jednotlivé měsíce (v mld. Kč)**



Došlo tak k mírnému prohloubení nepříznivého meziročního vývoje inkasa DPPO, které je spojeno zejména s inkasem DPPO z příznání. Tento trend se začal projevovat již v prvním a druhém čtvrtletí roku 2013 a k jeho prohloubení došlo také vlivem meziročního nárůstu vrácených přeplatků na dani. Nepříznivý vývoj inkasa z příznání je ovlivněn také legislativní změnou ve formě zrušení neuznatelnosti odměn členů statutárních orgánů právnických osob a dalších orgánů právnických osob jako daňového výdaje a řešením důsledků povodní.

V období splatnosti záloh na dani k datu 15.9.2013 se výběr daně vyvíjel mírně pod rozpočtovým očekáváním. Výše zaplacených záloh dosáhla 24,2 mld. Kč. V obdobném rozsahu jako u termínu záloh 15. 9. lze očekávat výběr záloh splatných v termínu 15.12.2013. Na základě údajů z daňových příznání je očekáván výběr těchto čtvrtletních záloh v celkové výši cca 22 mld. Kč. Inkaso prosincových záloh by však mohlo být nepříznivě ovlivněno očekávaným schválením možnosti zpětného uplatnění mimořádných odpisů, které by pravděpodobně bylo spojeno s podáváním žádostí o snížení výše záloh.

Na základě současné úrovně pokladního plnění lze na úrovni SR očekávat, že nedojde k naplnění rozpočtu a inkaso DPPO dosáhne cca 80,3 mld. Kč.

**Inkaso daně z příjmů fyzických osob dosáhlo** za tři čtvrtletí celkem **67,5 mld. Kč**, tj. 68,8 % rozpočtu, a bylo tak o 1,1 mld. Kč, tj. o 1,7 % nad úroveň skutečnosti stejného období roku 2012 (ke konci loňského září bylo plněno na 72,1 %). Rozpočet 2013 uvažuje s nárůstem o téměř 6,0 % proti skutečnosti roku 2012.

Lze předpokládat, že rozpočtové očekávání nebude naplněno až o cca 3,0 mld. Kč. Důvody nenaplnění lze spatřovat mimo jiné ve stagnaci meziročního vývoje mezd, nízkém úročení vkladů na bankovních účtech a vyšším podílu zaměstnanosti na kratší pracovní úvazky.

**Daň z příjmů fyzických osob ze závislé činnosti** dosáhla **61,2 mld. Kč** při plnění rozpočtu na 70,8 % a meziročním růstu o 2,2 mld. Kč, tj. o 3,8 %. Rozpočet 2013 očekává růst o 5,8 % oproti skutečnosti roku 2012. Důvodem očekávaného růstu inkasa bylo zejména zrušení

základní slevy pro pracující důchodce a zavedení tzv. solidární přírážky ve výši 7 % z příjmů převyšujících 4násobek průměrné mzdy.

U výběru této daně za rok 2013 je předpoklad, že rozpočet nebude naplněn o cca 1,6 mld. Kč.

**Daň z příjmů fyzických osob ze samostatné výdělečné činnosti** dosáhla záporné výše **minus 0,4 mld. Kč** (ve stejném období roku 2012 to bylo +0,3 mld. Kč). Nízké plnění souvisí s vratkami daně na základě daňových přiznání podávaných z velké části do konce března, které proběhly tradičně v dubnu. V samotném září činilo inkaso této daně 1,24 mld. Kč (v září 2012 to bylo 1,25 mld. Kč). Špatnou úroveň inkasa této daně ovlivňuje v posledních letech ekonomická situace a legislativní úprava umožňující využívání vysokých paušálních výdajů.

Lze očekávat, že výnos této daně bude o cca 1,1 mld. Kč nižší, než předpokládá rozpočet.

**Daň z příjmů fyzických osob z kapitálových výnosů dosáhla 6,7 mld. Kč**, což představuje 74,7 % rozpočtu a meziroční pokles o 0,4 mld. Kč. Rozpočet 2013 počítal s poklesem o 2,4 % (o 0,23 mld. Kč méně) proti skutečnosti roku 2012. Nižší inkaso je pravděpodobně ovlivněno poklesem hrubého provozního přebytku snižující disponibilní zdroje k rozdělení, dále pak i poklesem úrokové míry z vkladů u bank a možným nižším objemem uzavřených dohod o provedení práce

Je předpoklad, že rozpočtované očekávání nebude naplněno (o cca 0,3 mld. Kč).

**Správní poplatky** zahrnuté v příjmech státního rozpočtu představovaly za 9 měsíců částku téměř **0,9 mld. Kč**, tj. pokles o 1,0 mld. Kč proti třem čtvrtletím roku 2012. Celoroční předpoklad se tak naplnil na 69,8 %. V údajích není zahrnut výnos ze správních poplatků vybraných územně samosprávnými celky; jimi vybrané správní poplatky jsou příjmem územních rozpočtů.

Na **daních z majetkových a kapitálových převodů**, které zahrnují daň dědickou, darovací a daň z převodu nemovitostí, inkasoval státní rozpočet za tři čtvrtletí roku 2013 **celkem 6,5 mld. Kč**, což představuje plnění rozpočtu na 67,3% (loni na 70,3 %), při meziročním poklesu o 2,1 mld. Kč, tj. o 23,9 %. Od 1.1.2013 již není součástí majetkových daní 32 % darovací daň uvalená na bezúplatné nabytí emisních povolenek určených výrobcům elektřiny získávané z energie slunečního záření, která byla přechodně vybírána v letech 2011 a 2012. Celkové inkaso majetkových daní je ovlivněno zejména trvající stagnací na trhu s nemovitostmi a zatím výrazněji neodráží zvýšení sazby daně z převodu nemovitostí o 1 p.b. z 3 % na 4 %. Na základě dosavadního vývoje lze předpokládat, že skutečný výnos majetkových daní zůstane mírně pod rozpočtovanou úrovní.

### **Celostátní daně**

Rozpočet celostátního inkasa daní na rok 2013 (bez DPPO placené obcemi a kraji a bez správních a ostatních poplatků placených obcím) ve výši **755,3 mld. Kč** je proti skutečnosti roku 2012 vyšší o 7,2 mld. Kč, tj. o 1,0 %. Objemově je nejvyšší růst rozpočtován (proti skutečnosti 2012) u DPH o 19,4 mld. Kč (o 7,0 %) a dále pak u daně z příjmu fyzických osob o 10,6 mld. Kč (o 7,7 %).

Změna v rozpočtovém určení daní platná od 1.1.2013, daná novelou zákona č. 243/2000 Sb., o rozpočtovém určení daní, navyšuje oproti roku 2012 podíl příjmů obcí na úkor státního rozpočtu (viz výše Tabulka č. 4 – Vliv změny v rozpočtovém určení daní na příjmy státního rozpočtu v roce 2013).

Celostátní inkaso všech daní dosáhlo **na konci září 2013 celkem 548,0 mld. Kč**, což představuje 72,5 % rozpočtu a meziroční přírůstek 15,7 mld. Kč, tj. o 3,0 % (ve stejném období roku 2012 dosáhlo celostátní inkaso daní 532,3 mld. Kč, tj. 70,6 % rozpočtu, a meziročně vzrostlo o 9,2 mld. Kč, tj. o 1,8 %). Z této částky náleželo státnímu rozpočtu

400,2 mld. Kč (73,0 %), obcím 100,6 mld. Kč (18,4 %), krajům 34,6 mld. Kč (6,3 %) a SFDI 12,6 mld. Kč (2,2 %).

**Celostátní inkaso DPH** dosáhlo **221,6 mld. Kč**, tj. 74,5 % rozpočtu, při meziročním nárůstu o 22,2 mld. Kč, tj. o 11,1. Z inkasované částky tak náleží státnímu rozpočtu 158,3 mld. Kč, rozpočtům obcí 46,0 mld. Kč a rozpočtům krajů 17,3 mld. Kč.

**Celostátní příjmy ze spotřebních daní** (vč. energetických daní a odvodu z elektřiny ze slunečního záření) dosáhly výše **102,1 mld. Kč**, tj. 68,3 % rozpočtu, a meziročně klesly o 3,9 mld. Kč, tj. o 3,6 %. Z toho na státní rozpočet připadlo 97,1 mld. Kč a na Státní fond dopravní infrastruktury 5,0 mld. Kč.

**Na daních z příjmů právnických osob** bylo celkem vybráno **95,3 mld. Kč**, což představuje plnění rozpočtu na 76,3 %, při meziročním poklesu o 5,9 mld. Kč, tj. o 5,9 %. Z toho státnímu rozpočtu náleželo 64,5 mld. Kč, obcím 22,3 mld. Kč a krajům 8,5 mld. Kč.

**Celostátní daně z příjmů fyzických osob** ve výši **101,3 mld. Kč** byly plněny na 68,6 %, při meziročním nárůstu o 4,1 mld. Kč, tj. o 4,2 %. Z toho na státní rozpočet připadlo 67,5 mld. Kč, na rozpočty obcí 25,0 mld. Kč a krajů 8,8 mld. Kč.

Přehled celostátních daní je uveden v tabulce č. 6 v tabulkové části informace.

### **2.3. Pojistné na sociální zabezpečení**

**Příjmy z pojistného na sociální zabezpečení dosáhly výše 276,4 mld. Kč**, což představuje 73,2 % rozpočtu (vloni 72,2 %) a meziroční pokles téměř o 1,0 mld. Kč, tj. o 0,3 %. Rozpočet 2013 počítá s růstem o 1,7 % proti skutečnosti roku 2012. Z celkové částky připadlo na **důchodové pojištění 245,8 mld. Kč, tj. 72,9 % rozpočtu** (v loňském roce 72,6 %), při meziročním poklesu o 2,0 mld. Kč, tj. o 0,8 %.

**Výdaje na důchody** za 9 měsíců roku 2013 **byly o 32,7 mld. Kč vyšší než příjmy z pojistného na důchodové pojištění** (ve stejném období roku 2012 byly výdaje o 35,3 mld. Kč vyšší než příjmy). Na krytí deficitu důchodového systému bylo v září 2013 z Fondu privatizace převedeno do kapitoly VPS 10,0 mld. Kč.

Výdaje na důchody jsou ovlivněny aktuální strukturou příjemců důchodu a také relativně nízkým přírůstkem počtu důchodců v letošním roce (v něm se projevuje skutečnost, že v období před 2 lety došlo k poměrně velkému nárůstu předčasných důchodů, takže v důchodu jsou již i osoby, které dosáhnou regulérního důchodového věku až nyní).

Příjmy z pojistného na důchodové pojištění, u nichž se jako u celkového vybraného pojistného očekává za letošní rok propad, jsou ovlivněny důsledky ekonomické recese, které se promítají do nižších vyměřovacích základů, a jen okrajově zavedením tzv. 2. pilíře důchodového spoření.

### **2.4. Nedaňové a kapitálové příjmy a přijaté transfery**

**Nedaňové a kapitálové příjmy a přijaté transfery byly v roce 2013 rozpočtovány ve výši 148,8 mld. Kč.** Jejich souhrnná výše tak byla o 9,6 mld. Kč, tj. o 6,9 %, vyšší, než předpokládal schválený státní rozpočet na rok 2012 (a o 9,7 mld. Kč nad úroveň skutečnosti roku 2012). Schválený rozpočet nedaňových příjmů vzrostl o 11,7 mld. Kč (vliv zejména předpokládaného mimořádného příjmu Českého telekomunikačního úřadu z vyvolávací ceny aukce uvolněných kmitočtů ve výši 7 mld. Kč a také odvod státního podniku Lesy ČR ve výši 6 mld. Kč), u kapitálových příjmů vzrostl o 2,8 mld. Kč a u přijatých transferů klesl o 4,9 mld. Kč.

**Zákonem schválená výše nedaňových a kapitálových příjmů a přijatých transferů** byla v průběhu 1.-3. čtvrtletí 2013 **navýšena o 3 466 mil. Kč** (vysvětleno v části I.1.2 této zprávy). Mimo to došlo k rozpočtovým opatřením mezi jednotlivými položkami či mezi kapitoly.

**V 1.-3. čtvrtletí roku 2013 dosáhly nedaňové a kapitálové příjmy a přijaté transfery** celkové výše **130,0 mld. Kč**, tj. 85,4 % rozpočtu po změnách. Meziročně vzrostly o 46,3 mld. Kč, tj. o 55,3 %.

Na poměrně vysokém meziročním růstu i plnění se podílely nejvíce **příjmy z EU**<sup>1</sup>. Ty dosáhly 85,0 mld. Kč (plnění na 82,2 % rozpočtu) a byly tak proti stejnému období roku 2012 vyšší o 29,8 mld. Kč. Z celkové částky připadlo 29,5 mld. Kč kapitole Ministerstvo zemědělství na Společnou zemědělskou politiku a 55,6 mld. Kč na převody z Národního fondu - z toho na OP Doprava 16,2 mld. Kč, na OP Životní prostředí 8,7 mld. Kč, na OP Vzdělávání pro konkurenceschopnost 8,0 mld. Kč, na OP Výzkum a vývoj pro inovace 6,8 mld. Kč, na Regionální operační programy 5,7 mld. Kč, na OP Lidské zdroje a zaměstnanost 5,5 mld. Kč, na OP Podnikání a inovace 1,7 mld. Kč, na Integrovaný operační program 1,7 mld. Kč, atd.

Na meziročním růstu se podílel i zářijový převod 10 mld. Kč (rozpočet činil 13 mld. Kč) do **příjmů kapitoly VPS** na kompenzaci deficitu důchodového systému. Došlo k němu v souladu s § 5 odst. 3 písm. c) bodem 5 zákona č. 178/2005 Sb., o zrušení Fondu národního majetku. V roce 2012 (až v říjnu) byla na stejný účel převedena částka 14,4 mld. Kč.

Meziroční růst ovlivnila i vratka dotace Státního fondu dopravní infrastruktury ve výši 5 mld. Kč v rámci finančního vypořádání (příjem kapitoly VPS).

Příjmem kapitoly VPS se mimo jiné stala částka ve výši téměř 2,3 mld. Kč. Jednalo se o příjem z přebytku vzniklého z provozu zákonného pojištění odpovědnosti zaměstnavatele za škodu při pracovním úrazu nebo nemoci z povolání za rok 2012, jež do státního rozpočtu roku 2013 odvedly obě pověřené pojišťovny Kooperativa a Česká pojišťovna dle § 205d) zákona č. 65/1965 Sb., zákoník práce, ve znění pozdějších předpisů. Vykázaný přebytek byl v porovnání s přebytkem odvedeným v roce 2012 o 306 mil. Kč vyšší.

Součástí nedaňových příjmů kapitoly VPS jsou od roku 2012 příjmy sdílené s EU – podíl na clech, které za 3 čtvrtletí roku dosáhly více než 1,0 mld. Kč, což představovalo meziroční pokles o 0,1 mld. Kč a meziroční plnění na 105,0 %.

Nedaňové příjmy **kapitoly Státní dluh** tvoří téměř výhradně výnosy z finančního majetku. Ty zatím dosáhly 6,7 mld. Kč při plnění rozpočtu na 177,2 % a meziročním poklesu o 3,5 mld. Kč. Jednalo se především o příjmy ze střednědobých a dlouhodobých dluhopisů. Meziroční pokles jejich objemu byl zejména důsledkem mimořádně vysokých příjmů v 1. pololetí 2012, kdy bylo dosaženo mimořádně vysokých prémie v důsledku znovuotevření emisí s relativně vysokou úrokovou mírou při současném významném poklesu úrokových sazeb.

Výnosy z finančního majetku jsou i součástí nedaňových příjmů **kapitoly OSFA**. Ty zatím dosáhly 0,9 mld. Kč. Jednalo se o 578 mil. Kč z investování na Jaderném účtu a o příjmy z dividend ve výši 354 mil. Kč inkasované především na základě majetkové účasti státu u ČMZRB (196 mil. Kč), u společnosti E.ON (77 mil. Kč) či u ČEZ, a. s. (75 mil. Kč).

Kapitálovým příjmem kapitoly OSFA byla pátá část úhrady za prodej majetkové účasti státu ve společnosti Arcelor Mittal Ostrava ve výši necelé 1,0 mld. Kč na základě usnesení vlády

---

<sup>1</sup> Údaj za rok 2013 obsahuje neinvestiční i investiční převody z Národního fondu a příjmy kapitoly Ministerstvo zemědělství na Společnou zemědělskou politiku



č. 968/2009, o převodu výnosů z prodeje majetkových účastí, převzatých Ministerstvem financí po ukončení činnosti ČKA, do státních finančních aktiv.

Plánovaný příjem kapitoly Ministerstvo zemědělství ve výši 6 mld. Kč (příjmy z dividend z a.s. Lesy ČR) zatím nebyl uskutečněn. Pro rok 2013 byl také rozpočtován příjem kapitoly Český telekomunikační úřad ve výši 7 mld. Kč. Šlo o plánované příjmy z prodeje kmítočtových pásem prostřednictvím aukce. Ta však byla zastavena pro příliš vysoké nabídky operátorů a je pravděpodobné, že výnos této aukce bude příjmem kapitoly až v roce 2014.

Podrobnější plnění nedaňových a kapitálových příjmů a přijatých transferů za 1.-3. čtvrtletí bude známo až po zpracování finančních výkazů předložených správci kapitol a jimi řízených organizačních složek státu (tj. koncem měsíce října).

### 3. Výdaje státního rozpočtu

Zákon č. 504/2012 Sb., o státním rozpočtu České republiky na rok 2013, stanoví **výdaje** v celkové výši **1 180,8 mld. Kč**, z toho 101,9 mld. Kč mají být kryty prostředky z příjmů z rozpočtu Evropské unie<sup>2</sup>. Proti schválenému rozpočtu roku 2012 jsou tyto výdaje nižší o 0,8 % (o 8,9 mld. Kč). **Běžné výdaje** jsou ve schváleném rozpočtu na rok 2013 zahrnuty v objemu **1 085,7 mld. Kč** při předpokládaném meziročním snížení o 0,7 % (o 7,1 mld. Kč), **kapitálové výdaje** v objemu **95,1 mld. Kč** při meziročním plánovaném poklesu o 1,9 % (o 1,8 mld. Kč). Ve srovnání se skutečnými výdaji čerpanými v roce 2012 jsou celkové výdaje schváleného rozpočtu na rok 2013 vyšší o 2,5 % (o 28,4 mld. Kč); běžné výdaje jsou vyšší o 4,5 % (o 46,9 mld. Kč) a kapitálové výdaje nižší o 12,3 % (o 18,5 mld. Kč).

**Mandatorní výdaje**, které stát hradí na základě platných zákonných předpisů nebo mezinárodních dohod a smluv, jsou ve schváleném státním rozpočtu na rok 2013 zahrnuty ve výši **688,8 mld. Kč**, tj. 58,3 % z celkových rozpočtovaných výdajů (o 0,26 procentního bodu více než ve schváleném rozpočtu 2012 a o 1,63 procentního bodu více než ve skutečných výdajích roku 2012). Meziročně se tyto výdaje mají snížit o 0,3 % (o 2,1 mld. Kč) proti schválenému rozpočtu roku 2012, resp. o 5,4 % (35,3 mld. Kč) proti skutečnosti roku 2012. Z celku **mandatorní sociální výdaje** jsou plánovány v částce **566,3 mld. Kč** s předpokladem meziročního růstu o 2,9 % (o 9,1 mld. Kč) proti srovnatelným výdajům schváleného státního rozpočtu roku 2012, resp. o 3,8 % (o 20,6 mld. Kč) proti skutečnosti roku 2012. Tyto sociální výdaje tak odčerpají 52,4 % celkových rozpočtem stanovených příjmů a na celkových rozpočtovaných výdajích roku 2013 se podílejí 48,0 %. Z ostatních mandatorních výdajů jsou ve schváleném státním rozpočtu objemově největší výdaje na dluhovou službu 67,9 mld. Kč, výdaje na odvody do rozpočtu Evropské unie 36,0 mld. Kč, příspěvek na podporu stavebního spoření 5,7 mld. Kč, výdaje na úhradu státních záruk a negarantovaných úvěrů s.o. Správa železniční a dopravní cesty 2,8 mld. Kč, atd. Ostatní quasi mandatorní výdaje, které představují zejména finanční prostředky nutné k zabezpečení chodu a obrany státu, jsou rozpočtovány ve výši 199,4 mld. Kč, vč. mezd organizačních složek státu a příspěvkových organizací. Další prostředky nutné na zajištění provozu a plnění úkolů jednotlivých kapitol státního rozpočtu, vybrané neinvestiční nákupy a související výdaje, jsou ve schváleném rozpočtu zahrnuty v částce 60,9 mld. Kč.

K 30. září 2013 byl **rozpočet výdajů navýšen o 3,5 mld. Kč na 1 184,2 mld. Kč**. Jednalo se o souvztažné zvýšení rozpočtu příjmů a výdajů na základě zmocnění ministra financí daného v § 24 odst. 4 zákona č. 218/2000 Sb., rozpočtová pravidla, ve znění pozdějších předpisů, **beze změny jeho salda** (výdaje na společné programy EU a ČR jsou kryty příjmy z rozpočtu

<sup>2</sup> rozpočet příjmů z rozpočtu EU je stanoven ve výši 99,1 mld. Kč (rozdíl spočívá v zavedení principu předfinancování)

Evropské unie přímo nebo prostřednictvím Národního fondu). Z celkového navýšení připadlo 1,5 mld. Kč na Ministerstvo pro místní rozvoj, 1,3 mld. Kč na Ministerstvo práce a sociálních věcí, 544,6 mil. Kč na Ministerstvo vnitra, atd. **Povoleno překročení výdajů**, které nebylo zahrnuto do rozpočtu po změnách a které **změní saldo státního rozpočtu** a financující položky, činilo ke stejnému datu celkem **847,2 mil. Kč**. Jedná se o překročení výdajů podle zákona č. 382/2009 Sb., o státním dluhopisovém programu na částečnou úhradu nákladů spojených s odstraněním následků škod způsobených záplavami a povodněmi v červnu a červenci 2009 a v roce 2010, ve znění zákona č. 180/2010 Sb., a příslušných usnesení vlády (6,3 mld. Kč Ministerstvo životního prostředí, 60,0 mil. Kč Ministerstvo zemědělství) a o překročení výdajů podle zákona č. 94/2009 Sb., o přijetí úvěru Českou republikou od Evropské investiční banky na financování investičních potřeb souvisejících s prováděním programu Prevence před povodněmi II (780,9 mil. Kč Ministerstvo zemědělství).

**Tabulka č. 5: Pokladní plnění výdajů státního rozpočtu za 1. až 3. čtvrtletí 2013 (v mld. Kč)**

VÝDAJE STÁTNÍHO ROZPOČTU	2012		2013				Index skutečnost 2013:2012	Rozdíl skutečnost 2013-2012
	Skutečnost leden-září	% plnění SR za leden-září	Schválený rozpočet	Rozpočet po změnách	Skutečnost leden-září	% plnění SR za leden-září		
	1	2	3	4	5	6=5:4		
<b>VÝDAJE celkem</b>	<b>828,56</b>	<b>69,3</b>	<b>1 180,77</b>	<b>1 184,23</b>	<b>844,66</b>	<b>71,3</b>	<b>101,9</b>	<b>16,10</b>
<b>běžné výdaje</b>	<b>758,47</b>	<b>69,7</b>	<b>1 085,69</b>	<b>1 081,32</b>	<b>786,29</b>	<b>72,7</b>	<b>103,7</b>	<b>27,82</b>
v tom:								
Platy a ostatní platby za provedenou práci a pojistné	58,77	64,3	90,25	91,83	60,06	65,4	102,2	1,28
Neinvestiční nákupy a související výdaje	82,71	57,9	131,63	130,93	86,62	66,2	104,7	3,92
z toho:								
úroky a ost. finanční výdaje kap. Státní dluh *)	46,14	58,5	67,83	64,53	51,29	79,5	111,2	5,15
výdaje na realizaci záruk	1,58	38,7	2,75	2,75	1,12	40,6	70,9	-0,46
Neinvestiční transfery podnikatelským subjektům	25,56	75,0	38,46	31,53	24,35	77,2	95,3	-1,21
Neinvestiční transfery neziskovým a pod. organizacím	9,00	85,7	7,12	11,79	10,46	88,7	116,2	1,46
Neinv. trans. fondům soc. a zdrav. pojištění (VPS)	39,73	75,1	53,18	53,18	43,77	82,3	110,2	4,05
Neinvestiční transfery státním fondům	10,24	27,3	33,08	38,95	16,18	41,5	158,0	5,94
z toho: neinvestiční transfery SZIF	9,98	26,7	33,08	31,86	10,14	31,8	101,6	0,16
Neinv. transfery veř. rozpočtům územní úrovně	85,67	80,9	103,04	104,01	85,03	81,8	99,2	-0,64
Neinv. transfery příspěvkovým a pod. org.	45,47	80,5	56,47	58,69	49,29	84,0	108,4	3,82
Sociální dávky**)	355,15	72,3	500,28	495,56	358,39	72,3	100,9	3,24
z toho:								
dávky důchodového pojištění	280,80	73,4	394,13	389,76	278,47	71,4	99,2	-2,33
podpory v nezaměstnanosti	6,78	54,5	9,80	9,75	7,51	77,0	110,7	0,73
dávky nemocenského pojištění	14,84	64,8	20,39	20,29	15,44	76,1	104,0	0,60
dávky státní sociální podpory a péčovské péče	26,77	70,6	36,91	36,83	27,84	75,6	104,0	1,06
dávky sociální péče***)	20,31	74,5	30,32	30,11	23,51	78,1	115,8	3,20
zvl. soc. dávky příslušníkům ozbrojených sil	5,65	69,4	8,74	8,73	5,62	64,3	99,5	-0,03
Státní příspěvek na důchodové spoření (III. pilíř)	4,26	68,8	6,40	6,40	4,97	77,7	116,6	0,71
Státní příspěvek na podporu stavebního spoření	5,15	85,8	5,70	5,70	4,84	85,0	94,1	-0,30
Odvody vlastních zdrojů do rozpočtu EU	28,53	80,8	36,00	36,00	31,83	88,4	111,6	3,31
Ostatní běžné výdaje ****)	8,23	45,6	24,09	22,45	15,35	68,4	186,5	7,12
<b>kapitálové výdaje</b>	<b>70,09</b>	<b>65,5</b>	<b>95,07</b>	<b>102,92</b>	<b>58,37</b>	<b>56,7</b>	<b>83,3</b>	<b>-11,72</b>
v tom:								
Investiční nákupy a související výdaje	7,16	51,2	9,60	12,64	5,45	43,1	76,2	-1,70
Investiční transfery podnikatelským subjektům	12,12	84,1	3,00	13,78	12,30	89,3	101,5	0,18
Investiční transfery státním fondům	20,58	81,0	33,69	30,46	14,09	46,3	68,5	-6,49
z toho: investiční transfery SFDI	16,01	63,7	33,69	29,10	10,65	36,6	66,5	-5,36
Investiční transfery veř. rozpočtům územní úrovně	18,50	62,9	12,68	18,30	15,97	87,3	86,3	-2,53
Investiční transfery příspěvkovým a pod. organizacím	9,72	56,1	17,90	18,27	7,53	41,2	77,4	-2,19
Ostatní kapitálové výdaje ****)	2,02	31,1	18,19	9,47	3,04	32,1	150,3	1,02

\*) skutečnost v roce 2012 i 2013 obsahuje celé neinvestiční výdaje kapitoly Státní dluh (téměř ze 100 % se jedná o úroky a ostatní finanční výdaje)

\*\*) pouze položka rozpočtové skladby 5410 „sociální dávky“, bez souvisejících výdajů (např. poštovné, bankovní, bez zálohy České poště u dávek důchodového pojištění)

\*\*\*) dávky pomoci v hmotné nouzi, dávky osobám se zdravotním postižením, příspěvek na péči podle zákona o sociálních službách

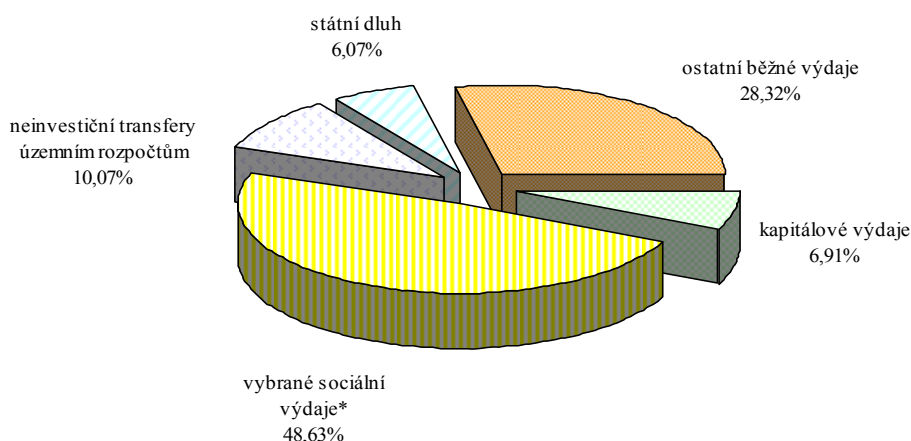
\*\*\*\*) dopočet do celku

Pozn.: Data za rok 2012 vycházejí z údajů finančních výkazů FIN 2-04U za 1. až 3. čtvrtletí 2012.

Schválený rozpočet na rok 2013 zahrnuje změnu podle zákona č. 258/2013 Sb., kterým se mění zákon č. 504/2012 Sb., o státním rozpočtu ČR na rok 2013 (pojistná kapacita Exportní garanční a pojišťovací společnosti, a.s. se stanoví z 270,0 mld. Kč na 280,0 mld. Kč a výše dotace ze státního rozpočtu pro doplnění fondů této společnosti se stanoví z 1,0 mld. Kč na 1,5 mld. Kč).

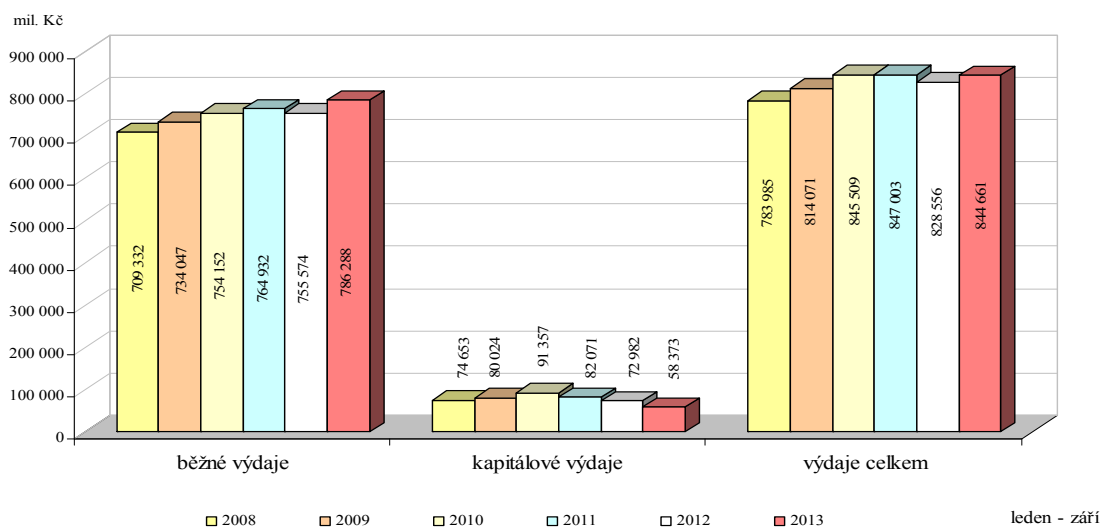
**Výdaje** za 1. až 3. čtvrtletí 2013 **dosáhly celkem 844,7 mld. Kč**, tj. 71,3 % rozpočtu po změnách, při meziročním růstu o 1,9 % (o 16,1 mld. Kč). U běžných výdajů se jednalo o meziroční navýšení o 3,7 % (o 27,8 mld. Kč), naopak kapitálové výdaje se meziročně snížily celkem o 16,7 % (o 11,7 mld. Kč). Celkem bylo čerpáno o 43,5 mld. Kč pod 3čtvrtletní alikvotou rozpočtu po změnách, v 1. – 3. čtvrtletí 2012 to bylo o 67,9 mld. Kč pod alikvotou rozpočtu po změnách při 69,3% plnění.

**Graf č. 6: Struktura výdajů státního rozpočtu za 1. až 3. čtvrtletí 2013**



\*viz pozn. pod čarou č. 3

**Graf č. 7: Čerpání výdajů celkem v 1. čtvrtletí let 2008 až 2013 (v mil. Kč)**



### 3.1. Běžné výdaje

**Běžné výdaje** ve výši **786,3 mld. Kč** byly čerpány na 72,7 % rozpočtu po změnách, resp. schváleného rozpočtu sníženého téměř o 4,4 mld. Kč. Meziročně se tyto výdaje zvýšily o 3,7 % (o 27,8 mld. Kč), proti alikvotě rozpočtu po změnách byly nižší o 24,7 mld. Kč. Z celku 52,2 %, tj. **410,7 mld. Kč**, směřovalo **do sociální oblasti**<sup>3</sup>.

<sup>3</sup> sociální dávky, příspěvek zaměstnavatelům zaměstnávajícím více než 50 % osob se zdravotním postižením, platba státu do systému veřejného zdravotního pojištění za vybrané skupiny obyvatel, výdaje na insolventnost, státní příspěvek na penzijní připojištění, výdaje na sociální důsledky restrukturalizace hnědouhelného průmyslu

**Sociální dávky**<sup>4</sup> dosáhly celkem **358,4 mld. Kč**, tj. 72,3 % rozpočtu po změnách při meziročním růstu o 0,9 % (o 3,2 mld. Kč). Ve státním rozpočtu na rok 2013 jsou zahrnuty ve výši 500,3 mld. Kč, při meziročním navýšení o 4,0 % (o 8,7 mld. Kč) proti rozpočtu roku 2012 a o 4,0 % (o 19,2 mld. Kč) proti skutečnosti roku 2012. Rozpočet sociálních dávek se v průběhu roku snížil o 4,7 mld. Kč, z toho u dávek důchodového pojištění téměř o 4,4 mld. Kč. Dochází ke zpomalení růstu objemu čerpaných výdajů vlivem systémových změn sociální legislativy v minulých letech. Pro období 2013 až 2015 bylo schváleno opatření, kdy valorizace důchodů vychází pouze z jedné třetiny procentního přírůstku indexu spotřebitelských cen (místo 100 %) a jedné třetiny růstu reálné mzdy.

Největší objem z celkových sociálních dávek (77,7 %) představovaly výdaje na **dávky důchodového pojištění**, které dosáhly **278,5 mld. Kč**, tj. 71,4 % rozpočtu po změnách. Meziročně se tyto výdaje snížily o 0,8 % (o 2,3 mld. Kč). Na výši čerpání i meziroční srovnání měla vliv zejména záloha 6,9 mld. Kč poskytnutá České poště v prosinci 2012 na výplatu důchodů počátkem ledna 2013. Z celku 81,0 % (225,5 mld. Kč) činily důchody starobní. Schválený rozpočet na rok 2013 ve výši 394,1 mld. Kč předpokládá meziroční růst o 3,0 % (o 11,6 mld. Kč) proti schválenému rozpočtu roku 2012, resp. proti skutečnosti roku 2012 o 3,2 % (o 12,1 mld. Kč). Od roku 2013 s platností 3 let je upraven valorizační vzorec pro vyplácené důchody tak, že zvýšení důchodů vychází z 1/3 růstu indexu spotřebitelských cen (místo 100 %) a jako v minulém roce z 1/3 růstu reálné mzdy, základní výměra důchodů se i nadále stanoví tak, aby odpovídala 9 % průměrné mzdy. Vyhláška č. 324/2012 Sb. v návaznosti na uvedené opatření upravuje pro rok 2013 mj. výši základní výměry starobního, invalidního, vdovského, vdoveckého a sirotčího důchodu na 2 330 Kč (navýšení o 60 Kč), zvýšení procentní výměry důchodu o 0,9 % procentní výměry, která náleží ke dni, od něhož se procentní výměra zvyšuje, a redukční hranice pro stanovení všeobecného výpočtového základu. Průměrný starobní důchod se tak zvyšuje cca o 137 Kč, předpokládaný dopad valorizace důchodů v roce 2013 na státní rozpočet se odhaduje na 4,9 mld. Kč za všechny dotčené kapitoly. Kromě uvedeného jsou ve schváleném rozpočtu zahrnuty prostředky na pokrytí zvýšených výdajů spojených s růstem počtu důchodců a se zvyšováním průměrného důchodu daným mezigenerační obměnou. K 30.9.2013 byl rozpočet dávek důchodového pojištění snížen celkem o 4,4 mld. Kč v kapitole Ministerstvo práce a sociálních věcí, rozpočet kapitol Ministerstvo obrany, Ministerstvo spravedlnosti a Ministerstvo vnitra zůstal nezměněn. Záloha České poště na výplatu důchodů počátkem října činila další 1,8 mld. Kč.

**Dávky nemocenského pojištění** byly vyplaceny ve výši **15,4 mld. Kč**, tj. 76,1 % rozpočtu po změnách při meziročním růstu o 4,0 % (o 600,8 mil. Kč). Z toho 9,3 mld. Kč činila dávka „nemocenské“ a 5,5 mld. Kč peněžitá pomoc v mateřství. Schválený rozpočet dávek nemocenského pojištění na rok 2013 je stanoven ve výši 20,4 mld. Kč, tj. o 10,8 % (o 2,5 mld. Kč) méně proti schválenému rozpočtu roku 2012 a o 4,0 % (o 784,0 mil. Kč) více proti skutečnosti 2012. Pro rok 2013 je zachována jednotná procentní sazba pro výpočet nemocenského 60 % denního vyměřovacího základu po celou dobu nemoci a poskytování náhrady mzdy (platu) a odměny zaměstnavatelem v prvních 21 dnech trvání dočasné pracovní neschopnosti (karantény) s 3denní tzv. karenční dobou – nemocenské se tak vyplácí až od 22. dne trvání dočasné pracovní neschopnosti (karantény).

**Dávky státní sociální podpory**<sup>5</sup> poskytované podle zákona č. 117/1995 Sb., o státní sociální podpoře, ve znění pozdějších předpisů, a **dávky pěstounské péče**<sup>6</sup> poskytované podle zákona

<sup>4</sup> položka rozpočtové skladby 5410 - dávky důchodového pojištění, dávky nemocenského pojištění, dávky státní sociální podpory, dávky sociální péče (dávky pomoci v hmotné nouzi, dávky zdravotně postiženým občanům, příspěvek na péči podle zákona o sociálních službách), podpory v nezaměstnanosti, ostatní dávky včetně zvláštních sociálních dávek příslušníků ozbrojených sil při skončení služebního poměru

<sup>5</sup> přídavek na dítě, příspěvek na bydlení, rodičovský příspěvek, porodné, pohřebné

č. 359/1999 Sb., o sociálně-právní ochraně dětí, ve znění pozdějších předpisů, byly čerpány v celkové výši **27,8 mld. Kč**, tj. 75,6 % rozpočtu po změnách při meziročním růstu o 4,0 % (téměř o 1,1 mld. Kč). Z dávek státní sociální podpory (26,4 mld. Kč) největší objem představovaly rodičovský příspěvek 18,3 mld. Kč, příspěvek na bydlení 5,4 mld. Kč a přídatek na dítě 2,5 mld. Kč; dávky péčovské péče dosáhly 1,5 mld. Kč. Ve schváleném rozpočtu jsou stanoveny ve výši 39,9 mld. Kč, tj. 97,4 % schváleného rozpočtu roku 2012 (o 1,0 mld. Kč méně). Proti skutečnosti 2012 jsou plánované výdaje vyšší o 3,8 % (o 1,4 mld. Kč). Řada dávek státní sociální podpory je stanovena v absolutních částkách bez přímé vazby na životní minimum a neprobíhají jejich automatické valorizace. Tak jako v minulém roce si rodič při splnění doplňujících podmínek může pružně volit délku čerpání rodičovského příspěvku (do 2, 3 nebo 4 let věku dítěte) a tím i jeho měsíční výši, vyčerpat může maximálně 220 tis. Kč; nárok na porodné 13 000 Kč se i dále vztahuje na osoby, kterým se narodilo první živé dítě, jestliže žijí v rodinách s příjmem do 2,4-násobku životního minima rodiny (při narození prvního dítěte při vícečetném porodu, náleží porodné ve výši 19 500 Kč), zůstává zúžen okruh osob, které mají za určených podmínek nárok na pohřebné 5 000 Kč, je omezena výplata příspěvku na bydlení na 84 měsíce v období posledních 10 kalendářních let (s výjimkou osob starších 70 let a osob se zdravotním postižením). Závislý na výši životního minima je zejména přídatek na dítě, jako základní dlouhodobá dávka poskytovaná rodinám s dětmi s příjmem do 2,4-násobku životního minima, a to ve třech výších podle věku dítěte. Částka životního a existenčního minima zůstává proti roku 2012 nezměněna, např. měsíční částka životního minima u jednotlivce činí 3 410 Kč, u osoby, která je považována jako první v pořadí, 3 140 Kč, atd.; existenční minimum činí 2 200 Kč měsíčně.

**Podpory v nezaměstnanosti** byly vyplaceny v částce **7,5 mld. Kč**, tj. 77,0 % rozpočtu po změnách při meziročním růstu o 10,7 % (o 727,9 mil. Kč). Tuto dávku pobíralo více než 104,2 uchazečů o zaměstnání, tj. 18,7 % všech uchazečů vedených v evidenci. Výše výdajů na podpory v nezaměstnanosti závisí na celkové míře nezaměstnanosti a na jejím vývoji v souvislosti s hospodářským stavem země. Schválený státní rozpočet stanoví výdaje na tuto dávku pro rok 2013 ve výši 9,8 mld. Kč, tj. o 21,5 % (o 2,7 mld. Kč) méně, než stanovil rozpočet roku 2012, resp. o 11,9 % (o 1,0 mld. Kč) více proti skutečným výdajům v roce 2012. Kromě vyplacených podpor bylo v této oblasti vydáno 16,9 mil. Kč na nákup služeb (např. 14,4 mil. Kč na nákup služeb pošt).

**Tabulka č. 6: Vývoj nezaměstnanosti**

	září 2008	září 2009	září 2010	září 2011	září 2012	prosinec 2012	březen 2013	červen 2013	září 2013
podíl nezaměstnaných osob v %	4,0	6,6	6,6	6,3	6,6	7,4	8,0	7,3	7,6
nezaměstnanost v tis. osob	336,3	448,9	572,8	475,1	493,2	545,3	587,8	540,5	557,1
volná pracovní místa v tis.	151,3	55,4	33,1	39,8	40,8	34,9	38,9	44,0	41,4

*Pramen: MPSV*

Ve třetím čtvrtletí 2012 byl zaveden nový ukazatel nezaměstnanosti „podíl nezaměstnaných osob“, který porovnává počet uchazečů o zaměstnání ve věku 15 až 64 let ke všem obyvatelům ve stejném věku; do konce roku 2012 publikovaná míra registrované nezaměstnanosti poměřovala počet dosažitelných uchazečů o zaměstnání v evidenci Úřadu práce ČR k velikosti pracovní síly (k počtu ekonomicky aktivních osob). Od 1.1.2013 se vykazuje pouze ukazatel **podíl nezaměstnaných osob**, který k 30. září 2013 činil **7,6 %**, ke stejnému datu evidoval Úřad práce ČR 557,1 tis. uchazečů o zaměstnání, z toho

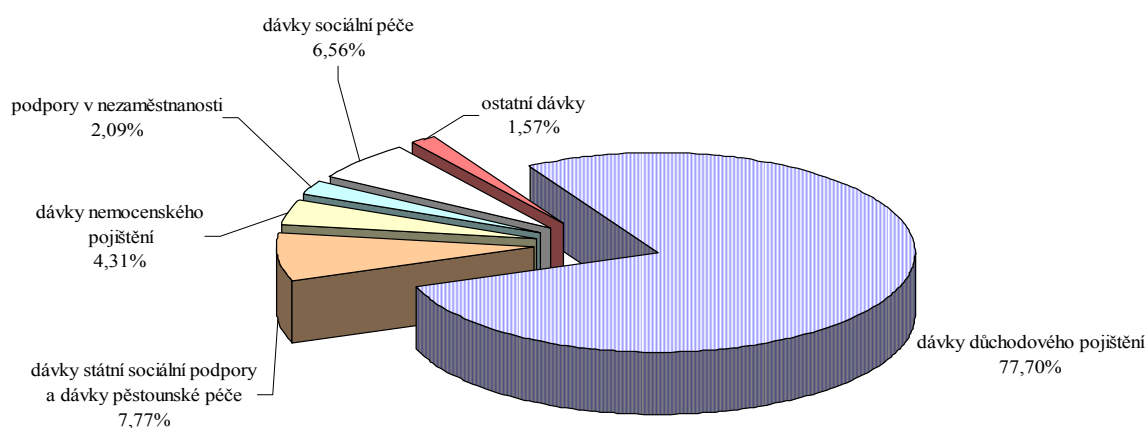
<sup>6</sup> od 1.1.2013 dávky péčovské péče přestávají být dávkami státní sociální podpory, jejich právní úpravu obsahuje zákon č. 359/1999 Sb., ve znění pozdějších předpisů; o dávkách péčovské péče rozhodují a vyplácejí je pobočky Úřadu práce ČR

542,4 dosažitelných uchazečů, a 41,4 tis. Kč volných pracovních míst. Vyšší nebo stejný podíl nezaměstnaných než republikový průměr vykazalo 38 okresů – nejvyšší okres Most 13,6 %, Bruntál 12,4 %, Ústí nad Labem 12,3 %, Karviná 12,2 %, Chomutov 11,7 %, Ostrava-město 11,2 %, Sokolov a Děčín po 10,6 %, atd. Nejnižší podíl nezaměstnaných vykazaly okresy Praha-východ 3,4 %, Praha-západ 4,2 %, Pelhřimov a Prachatice po 4,6 %, Mladá Boleslav 4,8 %, Praha a Plzeň-jih po 5,1 %, atd.

**Dávky sociální péče** byly k 30.9.2013 čerpány v celkové výši **23,5 mld. Kč**, tj. 78,1 % rozpočtu po změnách při meziročním růstu o 15,8 % (o 3,2 mld. Kč). Z celku dávky pomoci v hmotné nouzi dosáhly více než 7,5 mld. Kč, dávky pro osoby se zdravotním postižením 1,4 mld. Kč a příspěvek na péči podle zákona o sociálních službách 14,5 mld. Kč. Ve státním rozpočtu na rok 2013 jsou zahrnuty v částce 30,3 mld. Kč, tj. o 10,1 % (o 2,8 mld. Kč) více než stanovil schválený rozpočet roku 2012, nejvíce byl navýšen rozpočet dávek pomoci v hmotné nouzi - o 1,9 mld. Kč s přihlédnutím na skutečné čerpání v roce 2012. Proti skutečnosti 2012 je rozpočet na tyto dávky o 9,2 % (o 2,6 mld. Kč) vyšší. Z celku na rozpočet dávek pomoci v hmotné nouzi na rok 2013 připadá téměř 7,5 mld. Kč, na rozpočet dávek osobám se zdravotním postižením 2,3 mld. Kč a na rozpočet příspěvku na péči téměř 20,5 mld. Kč.

**Zvláštní sociální dávky příslušníků ozbrojených sil při skončení služebního poměru**, vyplácené ministerstvy obrany, vnitra, spravedlnosti, financí a GIBS, činily **5,6 mld. Kč**, tj. 64,3 % rozpočtu po změnách při meziročním snížení o 0,5 % (o 28,4 mil. Kč). Z celku 95,8 % představoval výsluhový příspěvek. Tyto dávky jsou ve schváleném rozpočtu zahrnuty v částce 8,7 mld. Kč při meziročním navýšení o 5,3 % (o 443,0 mil. Kč) proti schválenému rozpočtu roku 2012 a o 15,9 % (1,2 mld. Kč) proti skutečnosti roku 2012.

**Graf č. 8: Sociální dávky v 1. čtvrtletí 2013**



V rámci transferů fondům sociálního a zdravotního pojištění připadlo na **platby státu na veřejné zdravotní pojištění za vybrané skupiny obyvatel** (tzv. státní pojištěnce) celkem **43,8 mld. Kč**, tj. 82,3 % rozpočtu po změnách při meziročním navýšení o 10,2 % (o 4,0 mld. Kč). Na vyšší čerpání rozpočtu i meziroční srovnání měla vliv představená měsíční platba pojistného ve výši 4,0 mld. Kč, která byla z kapitoly Všeobecná pokladní správa poskytnuta na základě žádosti ředitele Všeobecné zdravotní pojišťovny ČR jako správce zvláštního účtu přerozdělování podle ustanovení § 12 odst. 1 a 2 zákona č. 592/1992 Sb., o pojistném na všeobecné zdravotní pojištění, ve znění pozdějších předpisů; zúčtování této představené platby

proběhne v závěru roku 2013 při platbě na měsíc prosinec 2013 a na měsíc leden 2014, vždy ve výši 2,0 mld. Kč. Státní rozpočet 53,2 mld. Kč je proti rozpočtu roku 2012 mírně navýšen (o 0,5 %, tj. o 260,0 mil. Kč) v souvislosti se zvýšeným odhadem počtu státních pojištěnců v důsledku přijetí zákona o tzv. předdůchodech. Proti skutečnosti roku 2012 by se tyto výdaje měly zvýšit o 0,6 % (o 316,3 mil. Kč). Vláda nezvýšila nařízením vlády vyměřovací základ pro tuto platbu, který tak zůstává v roce 2013 stejný jako v letech 2010 až 2012 ve výši 5 355 Kč, zrovna tak jako z něj odvozená měsíční platba státu v částce 723 Kč za osobu.

**Státní příspěvek účastníkům penzijního spoření** poskytnutý v 1. až 3. čtvrtletí roku 2013 podle zákona č. 427/2011 Sb., o doplňkovém penzijním spoření, ve znění pozdějších předpisů, dosáhl téměř **5,0 mld. Kč**, tj. 77,7 % rozpočtu při meziročním růstu o 16,6 % (o 706,1 mil. Kč). Schválený státní rozpočet 6,4 mld. Kč počítá s navýšením těchto výdajů o 3,2 % (o 200,0 mil. Kč) proti rozpočtu roku 2012, proti skutečnosti roku 2012 téměř o 11,4 % (o 655,3 mil. Kč). Zvýšení souviselo nejen s navýšením státního příspěvku, kdy se podle výše uvedeného zákona s účinností od 1.1.2013 státní příspěvek ve výši 90 Kč poskytuje až od měsíčního příspěvku účastníka 300 Kč, přičemž maximální výše státního příspěvku činí 230 Kč v případě měsíčního příspěvku účastníka ve výši 1 000 Kč a více, ale také s nárůstem počtu penzijních připojištění v závěru roku 2012.

**Výdaje na ochranu zaměstnanců při platební neschopnosti zaměstnavatele** jsou poskytovány podle zákona č. 118/2000 Sb., ve znění pozdějších předpisů, na úhradu mezd zaměstnanců místo zaměstnavatele při jeho platební neschopnosti, na odvod pojistného na sociální zabezpečení a státní politiku zaměstnanosti, odvod pojistného na veřejné zdravotní pojištění a na odvod daně z příjmu za zaměstnance. V 1. až 3. čtvrtletí 2013 dosáhly **264,5 mil. Kč**, tj. 52,9 % rozpočtu; meziročně se tyto výdaje snížily o 22,7 % (o 77,9 mil. Kč). Ve státním rozpočtu na rok 2013 jsou schváleny v částce 500,0 mil. Kč, tj. o 16,7 % (o 100,0 mil. Kč) méně než stanovil schválený rozpočet na rok 2012 a o 10,7 % (o 48,2 mil. Kč) více než bylo v roce 2012 čerpáno.

**Příspěvek na podporu zaměstnávání osob se zdravotním postižením** je poskytován zaměstnavateli zaměstnávajícím v pracovním poměru více než 50 % zaměstnanců, kteří jsou osobami se zdravotním postižením. Vyplaceno bylo téměř **2,7 mld. Kč**, tj. 72,4 % schváleného rozpočtu, meziročně se tyto výdaje zvýšily o 1,7 % (o 45,7 mil. Kč). Schválený rozpočet 3,7 mld. Kč je o 12,1 % (o 400,0 mil. Kč) vyšší než schválený rozpočet roku 2012, proti skutečnému čerpání v roce 2012 je vyšší o 7,1 % (o 244,7 mil. Kč).

Výdaje státu na **aktivní politiku zaměstnanosti**<sup>7</sup> činily **2,9 mld. Kč**, tj. 55,8 % rozpočtu po změnách při meziročním zvýšení o 60,3 % (téměř o 1,1 mld. Kč). Schválený rozpočet 5,4 mld. Kč (vč. prostředků z rozpočtu EU) předpokládá meziroční pokles výdajů o 10,9 % (o 206,6 mil. Kč) proti schválenému rozpočtu roku 2012 a je více než dvojnásobný proti skutečnosti 2012 (o 2,8 mld. Kč).

Ministerstvo financí na základě žádostí stavebních spořitelů přispělo na **státní podporu stavebního spoření 4,8 mld. Kč**, tj. 85,0 % rozpočtu. Meziroční pokles o 5,9 % (o 304,2 mil. Kč) souvisel zejména s mírně se snižujícím zájmem o stavební spoření v souvislosti se změnou zákona č. 96/1993 Sb., o stavebním spoření a státní podpoře stavebního spoření, kterou byla s účinností od 1.1.2011 snížena poskytovaná záloha státní podpory na 10 % z uspořené částky v příslušném kalendářním roce, maximálně však z částky 20 000 Kč, tj.

---

<sup>7</sup> výdaje na rekvalifikaci, veřejně prospěšné práce, účelná pracovní místa, zaměstnanost občanů se změněnou pracovní schopností a ostatní výdaje APZ (např. investiční pobídky, cílené regionální programy, společné programy EU a ČR)

maximálně 2 000 Kč, přičemž celkový součet záloh státní podpory ke všem smlouvám účastníka v příslušném kalendářním roce nesmí přesáhnout limit 2 000 Kč.

Nízké čerpání výdajů na **platy, ostatní platby za provedenou práci a povinné pojistné placené zaměstnavatelem** ve výši 60,1 mld. Kč, tj. 65,4 % rozpočtu po změnách při meziročním růstu o 2,2 % (o 1,3 mld. Kč), souvisí s posunem účtování těchto prostředků (lednové výdaje jsou vypláceny v únoru atd.).

**Neinvestiční transfery neziskovým a podobným organizacím** dosáhly celkem **10,5 mld. Kč**, tj. 88,7 % rozpočtu po změnách, resp. schváleného rozpočtu navýšeného o 4,7 mld. Kč, při meziročním růstu o 16,2 % (o 1,5 mld. Kč). Z celku občanským sdružením připadlo 4,5 mld. Kč, církve a náboženským společnostem 3,6 mld. Kč, obecně prospěšným společnostem 1,1 mld. Kč, atd. Rozpočet na rok 2013 je schválen ve výši 7,1 mld. Kč, tj. o 5,0 % méně než v roce 2012, proti skutečnosti roku 2012 je nižší o 38,2 % (o 4,5 mld. Kč). K 30. září 2013 došlo k úpravě rozpočtu na 11,8 mld. Kč.

**Státním fondům** bylo převedeno celkem **16,2 mld. Kč neinvestičních prostředků**, tj. 41,5 % rozpočtu po změnách při meziročním růstu o 58,0 % (o 5,9 mld. Kč). Z celku Státní zemědělský intervenční fond (SZIF) obdržel 10,1 mld. Kč a Státní fond dopravní infrastruktury (SFDI) 6,0 mld. Kč, když došlo k navýšení rozpočtu o 6,6 mld. Kč pro tento fond zejména převodem z investičních prostředků. Ve schváleném státním rozpočtu na rok 2013 jsou neinvestiční transfery státním fondům zahrnuty v částce 33,1 mld. Kč pouze pro SZIF, tj. o 12,3 % (o 4,6 mld. Kč) méně proti schválenému rozpočtu roku 2012 a o 3,8 % (o 1,2 mld. Kč) více proti skutečnosti roku 2012. K 30.6.2013 byl rozpočet navýšen o 6,7 mld. Kč pro Státní fond dopravní infrastruktury (SFDI).

V rámci běžných výdajů státního rozpočtu bylo **veřejným rozpočtům územní úrovně** převedeno **85,0 mld. Kč** neinvestičních prostředků, tj. 81,8 % rozpočtu po změnách při meziročním poklesu o 0,8 % (o 643,7 mil. Kč). Z celku převedlo Ministerstvo školství, mládeže a tělovýchovy 5 záloh na přímé náklady škol zřizovaných kraji a obcemi na období leden až říjen 2013 ve výši 64,5 mld. Kč (v roce 2012 na stejné období to bylo 63,5 mld. Kč) a 3 čtvrtletní zálohy soukromým školám ve výši 3,0 mld. Kč (shodně jako v roce 2012). Schválený rozpočet neinvestičních transferů veřejným rozpočtům územní úrovně 103,0 mld. Kč předpokládá snížení výdajů o 3,2 % (o 3,4 mld. Kč) proti schválenému rozpočtu roku 2012 a o 2,1 % (o 2,2 mld. Kč) proti skutečnosti roku 2012. Z celku 77,9 mld. Kč představuje rozpočet kapitoly Ministerstvo školství, mládeže a tělovýchovy na dotace krajům zejména na tzv. přímé náklady pro školy a školská zařízení zřizovaná kraji, obcemi, dobrovolnými svazky obcí a soukromými zřizovateli (osobní výdaje: platy pedagogických a nepedagogických pracovníků, pojistné a další související platby; ostatní přímé neinvestiční výdaje: učebnice, učební pomůcky, apod.).

**Neinvestiční transfery příspěvkovým a podobným organizacím** dosáhly **49,3 mld. Kč**, tj. 84,0 % rozpočtu po změnách, resp. rozpočtu navýšeného více než o 2,2 mld. Kč. Meziročně se tyto výdaje zvýšily o 8,4 % (o 3,8 mld. Kč). Z celku vysoké školy obdržely 26,4 mld. Kč, veřejné výzkumné instituce 6,5 mld. Kč, příspěvky a dotace zřízeným příspěvkovým organizacím činily celkem 12,0 mld. Kč, atd. Schválený rozpočet neinvestičních transferů příspěvkovým a podobným organizacím celkem 56,5 mld. Kč počítá s meziročním růstem výdajů o 6,7 % (o 3,5 mld. Kč) proti schválenému rozpočtu roku 2012, naopak nižší o 2,4 % (o 1,4 mld. Kč) je proti skutečnosti roku 2012.

**Odvody vlastních zdrojů Evropských společenství do rozpočtu Evropské unie** dosáhly ke konci září 2013 celkem **31,8 mld. Kč**, tj. 88,4 % rozpočtu a o 11,6 % (o 3,3 mld. Kč) více než ve stejném období roku 2012. Z toho 4,8 mld. Kč představoval odvod podle daně z přidané hodnoty a 27,0 mld. Kč odvod podle hrubého národního produktu. Tyto výdaje jsou ve



státním rozpočtu na rok 2013 vyčleněny částkou 36,0 mld. Kč, tj. o 2,0 % (o 700,0 mil. Kč) více, než stanovil rozpočet v roce 2012, a o 3,3 % (o 1,2 mld. Kč) méně než byla skutečnost roku 2012.

### 3.2. Kapitálové výdaje

Státní rozpočet na rok 2013 stanovil rozsah kapitálových výdajů ve výši **95,1 mld. Kč**, což představuje 8,1 % celkových výdajů rozpočtu (v roce 2012 to bylo rovněž 8,1 %) a meziroční snížení proti schválenému rozpočtu roku 2012 o 1,8 mld. Kč, tj. o 1,9 %, proti skutečnosti dosažené v roce 2012 pak o 18,5 mld. Kč, tj. o 16,3 %. Vývoj kapitálových výdajů ovlivňují zejména výdaje kryté příjmy z rozpočtu EU. V roce 2013 dochází ke snížení těchto výdajů v kapitole Ministerstvo pro místní rozvoj (Regionální operační programy), naopak zvýšení se očekává v kapitole Ministerstvo dopravy, Ministerstvo životního prostředí a Ministerstvo školství, mládeže a tělovýchovy. Kromě toho dochází ke snížení celkových kapitálových výdajů v důsledku přijetí úsporných opatření.

Část kapitálových výdajů souvisí s **financováním programů** reprodukce a provozování majetku, na které je rozpočtem určeno celkem 40,1 mld. Kč (včetně 7,9 mld. Kč běžných výdajů souvisejících s programy). Proti schválenému rozpočtu na rok 2012 jsou tyto výdaje o 35 mil. Kč, resp. o 0,9 % vyšší. I když došlo k meziročnímu snížení celkových rozpočtovaných investičních výdajů, nárůst výdajů vedených v informačním systému programového financování způsobilo zavedení neinvestičních výdajů na základě změny § 12 zákona č. 218/2000 Sb., ve znění pozdějších předpisů. Do výdajů roku 2013 je zahrnuta i část transferů poskytnutých na financování programů z fondů Evropské unie v celkové výši 15,4 mld. Kč, proti roku 2012 o 2,6 mld. Kč, resp. o 19,9 % vyšší, a transferů poskytovaných z finančních mechanismů v celkové výši 491 mil. Kč.

Rozpočet vychází z výdajů na programy vedené v informačním systému programového financování ISPROFIN EDS/SMVS tak, jak byly jednotlivými resorty zpracovány ve vazbě na oznámená „směrná čísla“ kapitol. V rozpočtu jsou jednotlivé programy rozlišeny počátečním číslem podle data jejich zařazení do programového financování a to tak, že programy začínající číslem 3 byly zahájeny do konce roku 2000, programy začínající číslem 2 byly zahájeny v rozmezí let 2001-2007 a programy začínající číslem 1 jsou programy zahajované od roku 2007 s tím, že dochází k částečnému překrývání s programy začínajícími číslem 2. V informačním systému programového financování ISPROFIN EDS/SMVS jsou Ministerstvem financí sledovány věcné, časové a finanční parametry akcí (projektů) zabezpečujících cíle jednotlivých programů.

Ve státním rozpočtu na rok 2013 je programové financování reprezentováno jedním průřezovým závazným ukazatelem „Výdaje vedené v informačním systému programového financování EDS/SMVS celkem“. V souvislosti s transformací programového financování byla změněna struktura členění těchto výdajů s tím, že akce v jednotlivých programech jsou rozděleny podle typu na výdaje vedené v EDS (evidenční dotační systém) a v SMVS (správa majetku ve vlastnictví státu) a zároveň jsou jednotlivé programy členěny na krátkodobé akce, střednědobé a střednědobé dokončované akce a dlouhodobé a dlouhodobé dokončované akce. Jmenovitý seznam akcí je uváděn s finančními objemy ve všech letech jejich realizace, resp. jednotlivě v letech do r. 2011, pak rok 2012, 2013, 2014, 2015 a od 1.1.2016 dle údajů uvedených v informačním systému programového financování ISPROFIN EDS/SMVS. Tyto údaje slouží ke sledování rozestavěnosti a možnosti státního rozpočtu financovat investiční výstavbu a sledovat výdaje na reprodukci majetku. Z celkových výdajů na programové financování ve výši 40,1 mld. Kč připadá na výdaje v EDS 19,4 mld. Kč a v SMVS 20,7 mld. Kč.

V roce 2013 lze očekávat pokračování přístupu resortů k reprodukci majetku ve vlastnictví státu, a to směrem k její neinvestiční části, tj. od pořizování nového majetku ke kvalitnější péči o jeho stav a hospodárnějšímu přístupu k pořizování nových investic vzhledem ke stanoveným objemům výdajů. Ve prospěch tohoto přístupu svědčí i skutečnost, že výdaje organizačních složek státu na opravy a udržování v pololetí meziročně vzrostly o 16,3 % (z částky 1,6 mld. Kč v 1. pololetí 2012 na 1,9 mld. Kč v pololetí 2013; údaje za 3. čtvrtletí budou známy později).

**Z druhového hlediska** jsou kapitálové výdaje rozpočtovány nejvíce jako investiční transfery veřejným rozpočtům ústřední úrovně (33,8 mld. Kč), transfery příspěvkovým a podobným organizacím (17,9 mld. Kč), transfery veřejným rozpočtům územní úrovně (12,7 mld. Kč), výdaje na pořízení dlouhodobého hmotného majetku (7,9 mld. Kč), transfery podnikatelským subjektům (3,0 mld. Kč) apod.

Z celkové částky 95,1 mld. Kč rozpočtovaných kapitálových výdajů **nejvíce prostředků připadá na Ministerstvo dopravy** (35,7 mld. Kč, tj. 38 % všech kapitálových výdajů státního rozpočtu), Ministerstvo školství, mládeže a tělovýchovy (15,7 mld. Kč), Ministerstvo pro místní rozvoj (11,0 mld. Kč), Ministerstvo životního prostředí (10,8 mld. Kč), Ministerstvo obrany (4,4 mld. Kč), Ministerstvo zemědělství (3,7 mld. Kč), na kapitolu Všeobecná pokladní správa (3,4 mld. Kč), Ministerstvo kultury (2,5 mld. Kč), Ministerstvo vnitra (1,3 mld. Kč), na kapitolu Operace státních finančních aktiv (1,2 mld. Kč), Ministerstvo zdravotnictví (1,2 mld. Kč) apod.

**K meziročnímu poklesu** rozpočtovaných kapitálových výdajů došlo především u Ministerstva pro místní rozvoj, Ministerstva obrany, Ministerstva zemědělství a u kapitoly Operace státních finančních aktiv, **nárůst** byl vykázán zejména u Ministerstva dopravy, Ministerstva životního prostředí, Ministerstva školství, mládeže a tělovýchovy, u kapitoly Všeobecná pokladní správa a u Ministerstva kultury.

Z uvedené celkové rozpočtované částky 40,1 mld. Kč určené na financování programů připadá největší část na státní rozpočet, resp. rozpočet kapitol správců programů (24,2 mld. Kč, tj. 60,3 %), část na zdroje z Fondu soudržnosti EU (10,4 mld. Kč), ze strukturálních fondů EU (5,1 mld. Kč), resp. na zdroje z Finančních mechanismů (491 mil. Kč).

**Schválený rozpočet kapitálových výdajů byl v průběhu 1. až 3. čtvrtletí 2013** rozpočtovými opatřeními **zvýšen** celkem o 7,8 mld. Kč **na 102,9 mld. Kč**. Nejvíce byl rozpočet kapitálových výdajů zvýšen u Ministerstva průmyslu a obchodu – o 8,4 mld. Kč, v menším rozsahu pak u ostatních kapitol. Kapitálové výdaje byly navyšovány např. na základě splněných předpokladů daných § 24 odst. 4 rozpočtových pravidel, kdy výdaje byly zvyšovány při souvztažném zvýšení příjmů kapitol v návaznosti na zajištění financování programů spolufinancovaných z rozpočtu Evropské unie, resp. též přesuny z běžných výdajů do investičních výdajů kapitol. U Ministerstva průmyslu a obchodu šlo především o navýšení investičních prostředků ve prospěch transferů podnikatelským subjektům, obecně prospěšným společnostem, obcím, krajům a vysokým školám na podporu podnikání a inovací a na výzkum a vývoj v oblasti průmyslu. U Ministerstva pro místní rozvoj (které je zprostředkovatelem finančních toků z rozpočtu Evropské unie) šlo především o navýšení investičních transferů veřejným rozpočtům územní úrovně, přičemž převážná část navýšení se týkala transferů regionálním radám v oblasti bydlení, komunálních služeb a územního rozvoje v rámci prioritních os regionálních operačních programů. Ministerstvu zemědělství byly zvýšeny rozpočtované prostředky především ve prospěch transferů obcím, podnikatelským subjektům a Státnímu zemědělskému intervenčnímu fondu s určením na udržování výrobního potenciálu zemědělství, zemědělský půdní fond a mimoprodukční funkce zemědělství, na činnosti související se zásobováním pitnou vodou a odváděním a čištěním odpadních vod, na protierozní, protilavinovou a protipožární ochranu apod. Část prostředků byla převedena

z kapitoly Operace státních finančních aktiv na pozemkové úpravy a programy protipovodňových opatření spolufinancovaných z výnosů privatizovaného majetku, na programy vyvolané zánikem věcných břemen na restituovaném majetku apod. U Ministerstva vnitra byl zvýšen rozpočet především na úseku bezpečnosti a veřejného pořádku a požární ochrany a integrovaného záchranného systému, a to na pořízení dlouhodobého hmotného majetku. Ministerstvu financí byl zvýšen rozpočet kapitálových výdajů především v oblasti územních finančních orgánů na pořízení výpočetní techniky a programového vybavení.

Největší **snížení** schváleného rozpočtu kapitálových výdajů - o 4,6 mld. Kč - bylo realizováno u Ministerstva dopravy a týkalo se především snížení kapitálových transferů Státnímu fondu dopravní infrastruktury – jejich převodem do běžných výdajů – určených na vyrovnaní deficitu příjmů a výdajů rozpočtu SFDI. U kapitoly Všeobecná pokladní správa se snížení rozpočtu týkalo převodu prostředků Ministerstvu financí na zabezpečení investičních potřeb územních finančních orgánů. U Ministerstva školství, mládeže a tělovýchovy byl rozpočet snížen především u investičních transferů vysokým školám. U Ministerstva životního prostředí se snížení rozpočtu dotklo především „ostatních kapitálových výdajů jinde nezařazených“. Snížení u kapitoly Operace státních finančních aktiv se týkalo především transferů Ministerstvu zemědělství na programy protipovodňových opatření a odstraňování povodňových škod, na pozemkové úpravy, na podporu konkurenceschopnosti agrárně-průmyslového komplexu apod. U ostatních kapitol bylo snížení investičních výdajů realizováno v menším rozsahu.

**Čerpání kapitálových výdajů** v prvních třech čtvrtletích roku 2013 ve výši **58,4 mld. Kč** představovalo 56,7 % rozpočtu a bylo tak o 18,8 mld. Kč pod úrovní alikvoty rozpočtované hodnoty. Investiční prostředky byly čerpány především jako transfery veřejným rozpočtům územní úrovně (16,0 mld. Kč), podnikatelským subjektům (12,3 mld. Kč), Státnímu fondu dopravní infrastruktury (10,7 mld. Kč), Státnímu zemědělskému intervenčnímu fondu (3,4 mld. Kč) a příspěvkovým a podobným organizacím (7,5 mld. Kč). Meziročně bylo čerpání kapitálových výdajů celkem o 11,7 mld. Kč, tj. o 16,7 % nižší než ve stejném období roku 2012 (s poklesem počítá i rozpočet).

Podrobnější plnění běžných a kapitálových výdajů za 1. až 3. čtvrtletí 2013 bude známo po zpracování finančních výkazů kapitol státního rozpočtu (tj. koncem měsíce října).

## II. Vývoj státního dluhu

V 1. – 3. čtvrtletí 2013 došlo ke snížení celkového státního dluhu o 14,2 mld. Kč z 1 667,6 mld. Kč na 1 653,5 mld. Kč. Znamená to, že v průběhu 1. – 3. čtvrtletí 2013 se tento dluh snížil o 0,8 %.

Hodnota čistého dluhového portfolia, která zohledňuje nárůst státního dluhu zejména po zohlednění snížení korunové hodnoty rezervy peněžních prostředků ve výši 55,0 mld. Kč<sup>8</sup>, během 1. – 3. čtvrtletí 2013 vzrostla o 40,2 mld. Kč na 1 514,6 mld. Kč, tj. o 2,7 %.

Při snížení celkového státního dluhu z 1 667,6 mld. Kč na 1 653,5 mld. Kč se vnitřní státní dluh snížil o 14,9 mld. Kč a korunová hodnota vnějšího státního dluhu se zvýšila o 0,7 mld. Kč.

Tabulka č. 7: Vývoj státního dluhu v 1. – 3. čtvrtletí 2013 (mil. Kč)

	Stav	Půjčky	Splátky	Kurzové rozdíly	Změna	Stav
	1.1.2013	(a)	(b)	(c)	(a-b+c)	30.9.2013
<b>STÁTNÍ DLUH CELKEM</b>	<b>1 667 633</b>	<b>303 825</b>	<b>320 846</b>	<b>2 855</b>	<b>-14 166</b>	<b>1 653 467</b>
<b>Vnitřní dluh</b>	<b>1 287 344</b>	<b>303 375</b>	<b>318 264</b>		<b>-14 889</b>	<b>1 272 455</b>
Státní pokladniční poukázky	189 135	145 221	196 840		-51 619	137 516
Spořicí státní dluhopisy	56 206	17 606	73		17 533	73 738
Střednědobé a dlouhodobé státní dluhopisy	1 042 003	118 094	100 481		17 613	1 059 616
Krátkodobé půjčky	0	22 455	20 870		1 585	1 585
<b>Vnější dluh</b>	<b>380 289</b>	<b>450</b>	<b>2 582</b>	<b>2 855</b>	<b>723</b>	<b>381 012</b>
Zahraniční emise dluhopisů	310 286			2 855	2 855	313 141
Půjčky od EIB	70 003	450	2 582		-2 132	67 871

Zdroj: MF

Půjčky prostřednictvím dluhových instrumentů v 1. – 3. čtvrtletí 2013 spočívaly především v emisích státních dluhopisů. Bylo realizováno 18 emisí krátkodobých státních dluhopisů, a sice státních pokladničních poukázek (dále „SPP“). Celkové půjčky prostřednictvím emisí SPP dosáhly v uvedeném období hodnoty 145 221 mil. Kč, celková jmenovitá hodnota splátek SPP pak činila 196 840 mil. Kč. Stav SPP v oběhu se tak v průběhu 1. – 3. čtvrtletí 2013 snížil z 189 135 mil. Kč na počátku roku na 137 516 mil. Kč, tj. o 51 619 mil. Kč.

V 1. – 3. čtvrtletí 2013 pokračovalo Ministerstvo financí (dále „Ministerstvo“) ve vydávání střednědobých a dlouhodobých státních dluhopisů na domácím trhu (dále „SDD“) podle emisního plánu v souladu s emisní politikou. Celkově emise SDD realizované na primárním trhu dosáhly v 1. – 3. čtvrtletí 2013 jmenovité hodnoty 108 859 mil. Kč, z toho 80 075 mil. Kč činily emise fixně úročených a 28 784 mil. Kč pak variabilně úročených dluhopisů.

<sup>8</sup> Změna rezervy peněžních prostředků včetně přecenění cizoměnové části vlivem kurzových rozdílů.

**Tabulka č. 8: Přehled SDD vydaných na primárním trhu**

Číslo emise a tranše	Datum tranše (emise)	Datum splatnosti	Jmenovitá hodnota tranše	Částka získaná primární aukcí	Kupón	Výnos do splatnosti	Průměrný spread proti PRIBORU
			(mil. Kč)	(mil. Kč)	(%)	(% pa)	bps
76, 1. tranše	14.1.2013	29.10.2019	5 681,94	5 684,64	1,50	1,49	-
67, 11. tranše	14.1.2013	23.7.2017	3 530,67	3 701,06	VAR	-	-21,1
77, 1. tranše	28.1.2013	28.7.2016	3 415,05	3 400,08	0,50	0,63	-
52, 8. tranše	28.1.2013	12.9.2022	4 425,99	5 478,31	4,70	1,96	-
60, 11. tranše	11.2.2013	1.9.2015	3 536,00	3 795,37	3,40	0,50	-
49, 4. tranše	11.2.2013	4.12.2036	2 394,42	2 848,09	4,20	3,07	-
78, 1. tranše	25.2.2013	25.8.2028	4 635,26	4 444,36	2,50	2,83	-
77, 2. tranše	25.2.2013	28.7.2016	3 221,32	3 185,33	0,50	0,83	-
76, 2. tranše	11.3.2013	29.10.2019	5 735,91	5 681,54	1,50	1,65	-
63, 14. tranše	11.3.2013	18.4.2023	3 187,35	3 312,41	VAR	-	25,5
52, 9. tranše	25.3.2013	12.9.2022	3 020,00	3 776,33	4,70	1,79	-
77, 3. tranše	25.3.2013	28.7.2016	3 066,25	3 043,52	0,50	0,73	-
78, 2. tranše	8.4.2013	25.8.2028	1 824,85	1 792,16	2,50	2,64	-
76, 3. tranše	8.4.2013	29.10.2019	5 825,88	5 826,39	1,50	1,50	-
77, 4. tranše	29.4.2013	28.7.2016	2 337,34	2 334,13	0,50	0,54	-
63, 15. tranše	29.4.2013	18.4.2023	3 584,96	3 733,66	VAR	-	21,7
67, 12. tranše	20.5.2013	23.7.2017	2 310,02	2 401,19	VAR	-	-9,2
49, 5. tranše	20.5.2013	4.12.2036	1 894,16	2 362,34	4,20	2,76	-
76, 4. tranše	3.6.2013	29.10.2019	3 192,66	3 220,48	1,50	1,36	-
63, 16. tranše	3.6.2013	18.4.2023	2 162,88	2 263,74	VAR	-	16,1
76, 5. tranše	17.6.2013	29.10.2019	4 646,81	4 591,99	1,50	1,70	-
78, 3. tranše	17.6.2013	25.8.2028	1 326,53	1 273,56	2,50	2,83	-
77, 5. tranše	15.7.2013	28.7.2016	2 694,31	2 663,84	0,50	0,88	-
63, 17. tranše	15.7.2013	18.4.2023	3 193,87	3 332,44	VAR	-	18,9
76, 6. tranše	29.7.2013	29.10.2019	1 928,92	1 909,20	1,50	1,67	-
78, 4. tranše	29.7.2013	25.8.2028	2 390,00	2 281,65	2,50	2,88	-
46, 11. tranše	12.8.2013	12.9.2020	1 918,00	2 146,79	3,75	1,93	-
63, 18. tranše	12.8.2013	18.4.2023	4 489,92	4 690,01	VAR	-	17,9
67, 13. tranše	26.8.2013	23.7.2017	2 042,96	2 119,69	VAR	-	-10,8
52, 10. tranše	26.8.2013	12.9.2022	1 700,10	2 023,11	4,70	2,35	-
78, 5. tranše	9.9.2013	25.8.2028	2 465,00	2 287,82	2,50	3,11	-
46, 12. tranše	9.9.2013	12.9.2020	1 800,00	1 996,01	3,75	2,07	-
63, 19. tranše	23.9.2013	18.4.2023	4 281,28	4 496,20	VAR	-	11,0
76, 7. tranše	23.9.2013	29.10.2019	4 998,56	4 916,38	1,50	1,79	-
<b>Celkem</b>			<b>108 859,17</b>	<b>113 013,81</b>			

Zdroj: MF

V průběhu 1. – 3. čtvrtletí roku 2013 byly uskutečněny na sekundárním trhu obchody se státními střednědobými a dlouhodobými dluhopisy, kdy se jednalo o prodeje SDD z portfolia Ministerstva.

Celkem bylo provedeno 40 prodejů SDD z portfolia v celkové jmenovité hodnotě 9 235 mil. Kč, z toho 4 prodeje na jaderný účet v celkové jmenovité hodnotě 4 492 mil. Kč.

Celková jmenovitá hodnota korunových SDD v oběhu se v důsledku emisí na primárním trhu a obchodů na trhu sekundárním zvýšila z 1 042 003 mil. Kč na počátku roku 2013 o 17 613 mil. Kč na 1 059 616 mil. Kč na konci 3. čtvrtletí 2013. Ke zvýšení této hodnoty přispěly emise SDD na primárním trhu v celkové jmenovité hodnotě 108 859 mil. Kč a prodeje z portfolia Ministerstva na sekundárním trhu v celkové jmenovité hodnotě

9 235 mil. Kč, ke snížení pak splátky emisí realizovaných v den jejich splatnosti v celkové jmenovité hodnotě 100 481 mil. Kč, konkrétně splátka 40. emise 10letých dluhopisů ve jmenovité hodnotě 62 863 mil. Kč a splátka 59. emise 3letých dluhopisů ve jmenovité hodnotě 37 618 mil. Kč.

Na počátku roku 2013 činil stav vydaných spořicíh státních dluhopisů (dále „SSD“) 56 206 mil. Kč. V průběhu 1. – 3. čtvrtletí 2013 bylo realizováno vydání jarní série emisí SSD v celkové jmenovité hodnotě 17 606 mil. Kč včetně reinvestic a rovněž předčasná splacení SSD v celkové jmenovité hodnotě 73 mil. Kč. Na konci 3. čtvrtletí 2013 tak činil stav SSD v oběhu 73 738 mil. Kč.

Na počátku roku 2013 byly v oběhu státní střednědobé a dlouhodobé dluhopisy emitované na zahraničních trzích v celkové jmenovité hodnotě 310 286 mil. Kč. Převažující trend znehodnocování české koruny přispěl k růstu korunové hodnoty zahraničních emisí dluhopisů o 2 855 mil. Kč a jejich stav na konci 3. čtvrtletí 2013 tudíž činil 313 141 mil. Kč.

Celkový stav státních dluhopisů v oběhu poklesl v 1. – 3. čtvrtletí 2013 o 13 618 mil. Kč (ve vyjádření prostřednictvím jmenovitých hodnot) z 1 597 630 mil. Kč na 1 584 011 mil. Kč. Znamená to, že celková jmenovitá hodnota státních dluhopisů v oběhu poklesla v průběhu 1. – 3. čtvrtletí 2013 na 99,1 % jejich stavu na začátku roku.

V průběhu 1. – 3. čtvrtletí 2013 došlo k přijímání tranší z úvěrů od Evropské investiční banky (dále „EIB“). Konkrétně 5. září 2013 byla přijata devátá tranše úvěru na projekt Prevence před povodněmi II ve výši 450 mil. Kč.

V průběhu 1. – 3. čtvrtletí 2013 se uskutečnily splátky úvěrů od EIB v celkové výši 2 582 mil. Kč, v tom 897 mil. Kč představovalo úplné předčasné splacení páté tranše úvěru na výstavbu jihozápadní části Pražského okruhu (část A), 760 mil. Kč činilo úplné předčasné splacení třetí tranše úvěru na výstavbu jihozápadní části Pražského okruhu (část B), z čehož 522 mil. Kč činily vratky nepoužitých prostředků a 238 mil. Kč standardní předčasné splacení. Dílčí splátky úvěru na projekt České dálnice B činily 353 mil. Kč, 183 mil. Kč dosáhly splátky úvěru dálniční obchvat Plzně, 154 mil. Kč pak činily dílčí splátky úvěru pro Masarykovu univerzitu, 119 mil. Kč dílčí splátky úvěru na prevenci povodní, 67 mil. Kč dílčí splátky úvěru na odstraňování povodňových škod z roku 2002 a konečně 48 mil. Kč dílčí splátky úvěru na výstavbu jihozápadní části Pražského okruhu (část A).

Celkem se tak hodnota úvěrů od EIB v průběhu 1. – 3. čtvrtletí roku 2013 snížila z 70 003 mil. Kč na 67 871 mil. Kč.

Na počátku roku 2013 nebyly evidovány žádné krátkodobé půjčky. Celková jmenovitá hodnota přijatých krátkodobých půjček v 1. – 3. čtvrtletí 2013 činila 22 455 mil. Kč, splátky těchto půjček pak dosáhly 20 870 mil. Kč. Stav těchto půjček na konci 3. čtvrtletí 2013 tak činil 1 585 mil. Kč.

Půjčky v rámci řízení likvidity státní pokladny formou repo operací se zástavou poukázek ČNB činily 3 691 mil. Kč a splátky dosáhly rovněž úrovně 3 691 mil. Kč.

Půjčky formou repo operací se zástavou SDD činily 18 764 mil. Kč, splátky těchto půjček dosáhly 17 179 mil. Kč. Zatímco na počátku roku byl stav těchto půjček nulový, na konci 3. čtvrtletí 2013 činil 1 585 mil. Kč. Tyto půjčky nebyly realizovány za účelem získání krátkodobé likvidity, ale v rámci zápůjční facility na podporu likvidity sekundárního trhu SDD.

# 1. Příjmy a výdaje kapitoly Státní dluh

## 1.1. Příjmy kapitoly Státní dluh

Tabulka č. 9: Příjmy kapitoly Státní dluh (mil. Kč)

Ukazatel	Skutečnost	Rozpočet 2013		Skutečnost	%	Index
	1. - 3. čtvrtletí 2012	Schválený	Po změnách	1. - 3. čtvrtletí 2013	Plnění	2013/2012
1	2	3	4	5	5 : 4	5 : 2
<b>Příjmy kapitoly celkem</b>	<b>10 276</b>	<b>3 800</b>	<b>3 800</b>	<b>6 733</b>	<b>177,2</b>	<b>65,5</b>
<b>Úrokové příjmy celkem</b>	<b>10 276</b>	<b>3 800</b>	<b>3 800</b>	<b>6 733</b>	<b>177,2</b>	<b>65,5</b>
<b>vnitřního dluhu</b>	<b>9 987</b>	<b>3 307</b>	<b>3 307</b>	<b>6 624</b>	<b>200,3</b>	<b>66,3</b>
krátkodobé půjčky a příjmy z pře-půjčení	781	1 121	1 121	138	12,3	17,6
spořicí státní dluhopisy	0	-	-	0	-	121,0
středně- a dlouhodobé dluhopisy	9 205	2 186	2 186	6 486	296,7	70,5
<b>vnějšího dluhu</b>	<b>278</b>	<b>493</b>	<b>493</b>	<b>101</b>	<b>20,4</b>	<b>36,1</b>
zahraniční emise dluhopisů	278	493	493	101	20,4	36,1
<i>z toho: z derivátových operací</i>	<i>278</i>	<i>493</i>	<i>493</i>	<i>101</i>	<i>20,4</i>	<i>36,1</i>
<b>bankovní účty</b>	<b>11</b>	<b>-</b>	<b>-</b>	<b>8</b>	<b>-</b>	<b>70,4</b>
úroky přijaté z vkladů na účtech	11	-	-	8	-	70,4

Zdroj: MF

Celkové příjmy kapitoly v 1. - 3. čtvrtletí 2013 dosáhly výše 6 733 mil. Kč, což představuje 177,2 % příjmů rozpočtovaných pro rok 2013. Příjmy kapitoly Státní dluh byly v 1. až 3. čtvrtletí 2013 tvořeny výhradně úrokovými příjmy.

Tyto výsledky kapitoly znamenají, že v porovnání s 1. - 3. čtvrtletím 2012 se v 1. - 3. čtvrtletí 2013 celkové a též úrokové příjmy kapitoly snížily o 34,5 %. Příjmy kapitoly za 1. - 3. čtvrtletí 2013 jsou ve srovnání se stejným obdobím minulého roku nižší o 3 544 mil. Kč.

Úrokové příjmy kapitoly Státní dluh ve výši 6 733 mil. Kč byly tvořeny z velké většiny příjmy vnitřního dluhu ve výši 6 624 mil. Kč. Z této částky představují příjmy z SDD celkem 6 486 mil. Kč, kdy 5 757 mil. Kč činily premie spojené s emisemi SDD na primárním trhu a prodeji těchto instrumentů na trhu sekundárním a 729 mil. Kč alikvotní úrokové výnosy spojené s transakcemi s SDD na primárním a sekundárním trhu. Příjmy z SDD poklesly oproti 1. - 3. čtvrtletí 2012 o 29,5 % především v důsledku mimořádně vysokých příjmů v tomto období roku 2012.

Příjmy z krátkodobých poskytnutých půjček a pře-půjčení ve výši 138 mil. Kč jsou tvořeny především příjmy z aktivních operací řízení likvidity na korunovém účtu řízení likvidity státní pokladny (repo operacemi se zástavou poukázek ČNB a SPP a depozitními operacemi) ve výši 73 mil. Kč. Příjmy z pře-půjčení prostředků získaných emisími činností České exportní banky dosáhly 58 mil. Kč. Příjmy z aktivních operací řízení likvidity na eurovém účtu řízení likvidity státní pokladny dosáhly necelých 7 mil. Kč. Velmi výrazný pokles příjmů z krátkodobých půjček a pře-půjčení o 82,4 % oproti 1. - 3. čtvrtletí 2012 je důsledkem razantního poklesu úrokových sazeb až téměř k nulové hranici.

V průběhu 1. - 3. čtvrtletí 2013 bylo rovněž dosaženo příjmů ze spořicíh státních dluhopisů ve výši 485 tis. Kč.

Úrokové příjmy vnějšího dluhu dosáhly v 1. – 3. čtvrtletí 2013 velikosti 101 mil. Kč, přičemž byly dány výhradně příjmy ze swapových operací. Ve srovnání s 1. – 3. čtvrtletím 2012 došlo k poklesu příjmů z těchto operací o 63,9 % v důsledku významného poklesu úrokových sazeb.

V průběhu 1. – 3. čtvrtletí 2013 došlo k připsání úroků z vkladů vzniklých na eurovém vkladovém účtu Ministerstva na příjmový účet, a to ve výši 8 mil. Kč.

Z hlediska druhového členění rozpočtové skladby byla v 1. – 3. čtvrtletí 2013 naprostá většina příjmů kapitoly Státní dluh (6 732 072 tis. Kč) součástí podseskupení položek 214 – Výnosy z finančního majetku, tj. seskupení položek 21 – Příjmy z vlastní činnosti a odvody přebytků organizací s přímým vztahem. Jednalo se o část příjmů z úroků (položka 2141) a úrokové příjmy z finančních derivátů (položka 2146). Kapitola Státní dluh zaznamenala též vratky diskontů spojených s předčasným splacením spořicíh státních dluhopisů ve výši 485 tis. Kč, a to na podseskupení položek 222 – Přijaté vratky transferů a ostatní příjmy z finančního vypořádání předchozích let, tj. seskupení položek 22 – Přijaté sankční platby a vratky transferů. Veškeré příjmy jsou pak součástí třídy 2 – Nedaňové příjmy.

## 1.2. Výdaje kapitoly Státní dluh

Tabulka č. 10: Výdaje kapitoly Státní dluh (mil. Kč)

Ukazatel	Skutečnost	Rozpočet 2013		Skutečnost	%	Index
	1. - 3. čtvrtletí 2012	Schválený	Po změnách	1. - 3. čtvrtletí 2013	Plnění	2013/2012
1	2	3	4	5	5 : 4	5 : 2
<b>Výdaje kapitoly celkem</b>	<b>46 137</b>	<b>67 850</b>	<b>64 551</b>	<b>51 291</b>	<b>79,5</b>	<b>111,2</b>
<b>1. Úrokové výdaje celkem</b>	<b>45 884</b>	<b>67 350</b>	<b>64 051</b>	<b>50 993</b>	<b>79,6</b>	<b>111,1</b>
<b>na vnitřní dluh</b>	<b>37 187</b>	<b>51 409</b>	<b>48 105</b>	<b>40 207</b>	<b>83,6</b>	<b>108,1</b>
na peněžní instrumenty	1 040	4 772	4 772	184	3,9	17,7
<i>z toho: na derivátové operace</i>	29	36	36	36	100,0	121,3
na spořicí státní dluhopisy	226	781	781	173	22,2	76,7
na středně- a dlouhodobé dluhopisy	35 921	45 856	42 553	39 849	93,6	110,9
<b>na vnější dluh</b>	<b>8 697</b>	<b>15 941</b>	<b>15 941</b>	<b>10 784</b>	<b>67,6</b>	<b>124,0</b>
na zahraniční emise dluhopisů	7 779	14 246	14 246	10 215	71,7	131,3
<i>z toho: na derivátové operace</i>	3 087	5 152	5 152	2 885	56,0	93,5
na úvěry od EIB	918	1 696	1 696	568	33,5	61,9
<b>bankovní účty</b>	-	-	<b>4</b>	<b>2</b>	55,9	-
peněžní plnění nahrazující úrok	-	-	4	2	55,9	-
<b>2. Poplatky</b>	<b>253</b>	<b>500</b>	<b>500</b>	<b>298</b>	<b>59,7</b>	<b>117,9</b>

Zdroj: MF

Celkové výdaje kapitoly v 1. – 3. čtvrtletí 2013 dosáhly výše 51 291 mil. Kč, což představuje 79,5 % rozpočtu po změnách pro rok 2013. Úrokové výdaje činily 50 993 mil. Kč a poplatky 298 mil. Kč.

Tyto výsledky kapitoly znamenají, že v porovnání s 1. – 3. čtvrtletím 2012 v 1. – 3. čtvrtletí 2013 celkové výdaje kapitoly vzrostly o 11,2 %, tj. o 5 154 mil. Kč.

V úrokových výdajích převažují úrokové výdaje na vnitřní dluh (40 207 mil. Kč), které jsou složeny z úrokových výdajů na peněžní instrumenty, z úrokových výdajů na SDD a z úrokových výdajů na SSD. Úrokové výdaje na peněžní instrumenty dosáhly



v 1. až 3. čtvrtletí 2013 výše 184 mil. Kč oproti 1 040 mil. Kč ve stejném období roku 2012, což představuje enormní pokles o 82,3 % daný významným snížením krátkodobých sazeb na peněžním trhu oproti 1. – 3. čtvrtletí 2013. Úrokové výdaje na peněžní instrumenty jsou složeny z výdajů na diskonty SPP ve výši 149 mil. Kč, z výdajů na derivátové operace spojené s portfoliem SPP ve výši 36 mil. Kč a z výdajů na krátkodobé půjčky ve výši -376 tis. Kč.

Úrokové výdaje na SDD dosáhly v 1. – 3. čtvrtletí 2013 výše 39 849 mil. Kč oproti 35 921 mil. Kč ve stejném období roku 2012, vzrostly tedy o 10,9 %. Většinu z těchto výdajů tvořily výdaje na vyplacené kupóny SDD, a to 38 969 mil. Kč<sup>9</sup>. Úrokové výdaje na SDD byly dále zvyšovány výdaji na diskonty SDD ve výši 881 mil. Kč, které byly dány emisemi na primárním trhu.

Úrokové výdaje na SSD dosáhly 173 mil. Kč a skládaly se jednak z výdajů na diskonty SSD ve výši 78 mil. Kč, dále z výdajů na reinvestice úrokových výnosů SSD ve výši 83 mil. Kč a konečně z výdajů na kupony SSD včetně dovýplat a z výdajů na alikvotní úrokový výnos z titulu předčasného splacení v celkové výši 12 mil. Kč.

Úrokové výdaje na vnější (zahraniční) dluh ve výši 10 784 mil. Kč oproti 8 697 mil. Kč v 1. až 3. čtvrtletí 2012 byly dány zejména úroky zahraničních emisí státních dluhopisů České republiky, které v 1. – 3. čtvrtletí 2013 činily 10 215 mil. Kč oproti 7 779 mil. Kč v 1. až 3. čtvrtletí 2012 (růst o 31,3 %). Tyto úrokové výdaje byly určeny zejména výdaji na kupóny zahraničních emisí dluhopisů v celkové výši 7 329 mil. Kč a rovněž výdaji na swapové operace, jež byly realizovány pro zajištění těchto zahraničních emisí dluhopisů proti tržním rizikům v celkové výši 2 885 mil. Kč. Ostatní úrokové výdaje pak činily 1 mil. Kč.

Druhou složkou úrokových výdajů na vnější dluh byly výdaje z titulu úvěrů od EIB ve výši 568 mil. Kč, které se v porovnání s 1. – 3. čtvrtletím 2012 snížily o 38,1 % v důsledku nižších úrokových sazeb.

V 1. – 3. čtvrtletí 2013 činily poplatky spojené s obsluhou státního dluhu 298 mil. Kč, což je 59,7 % schváleného rozpočtu. Ve srovnání s 1. – 3. čtvrtletím 2012 se úhrady z titulu poplatků zvýšily o 17,9 %.

Z hlediska rozpočtové skladby byla převážná část úrokových výdajů ve výši 48 069 839 tis. Kč zaznamenána na položce 5141 – Úroky vlastní, další část ve výši 2 921 163 tis. Kč na položce 5146 – Úrokové výdaje na finanční deriváty a konečně poslední část ve výši 2 236 tis. Kč na položce 5192 - Poskytnuté neinvestiční příspěvky a náhrady (část). Z poplatků byla rozhodující část ve výši 293 804 tis. Kč zaznamenána na položce 5144 – Poplatky dluhové služby, dále 1 256 tis. Kč bylo zaznamenáno na položce 5161 – Služby pošt, 467 tis. Kč bylo zaznamenáno na položce 5169 - Nákup ostatních služeb a 2 732 tis. Kč na položce 5362 – Platby daní a poplatků státnímu rozpočtu.

## **2. Řízení likvidity státní pokladny**

Od 1. 1. 2013 nabyla účinnosti novela zákona č. 218/2000 Sb., o rozpočtových pravidlech a o změně některých souvisejících zákonů. Na základě této novely došlo k podstatnému rozšíření státní pokladny o nové klienty, jejichž korunové účty byly podřízeny státní pokladně, a zároveň byly do státní pokladny zahrnuty i prostředky účtů podřízených státní pokladně vedené v jednotné evropské měně, přičemž souhrnný účet vedený v jednotné evropské měně byl technicky zřízen až od 2. 4. 2013.

---

<sup>9</sup> Po zahrnutí vlivu retrocese úroků z dluhopisů prodaných EIB ve výši cca 51 mil. Kč.

V rámci řízení likvidity souhrnného účtu státní pokladny vedeného v Kč byly v 1. až 3. čtvrtletí 2013 provedeny krátkodobé investice s použitím zástavy poukázek ČNB v celkové jmenovité hodnotě 3 748 479 mil. Kč, splátky přitom dosáhly celkové jmenovité hodnoty 3 754 979 mil. Kč. Výnos těchto investic činil 54,01 mil. Kč. Z důvodu krátkodobého nedostatku prostředků při řízení likvidity byly rovněž přijaty krátkodobé půjčky se zástavou poukázek ČNB v celkové jmenovité hodnotě 3 691 mil. Kč, splátky těchto půjček dosáhly rovněž celkové jmenovité hodnoty 3 691 mil. Kč. Úrokový náklad těchto půjček činil 0,01 mil. Kč. Celkový čistý výnos operací s použitím zástavy poukázek ČNB (po zahrnutí půjček) činil 54,01 mil. Kč a průměrná úroková sazba dosažená při investování činila 0,04 % p. a. K 30. 9. 2013 byly na majetkovém účtu MF evidovány poukázky ČNB ve jmenovité hodnotě 152 019 mil. Kč.

Současně byly do konce 3. čtvrtletí 2013 provedeny krátkodobé investice s použitím zástavy SPP v celkové jmenovité hodnotě 633 521 mil. Kč a splátky přitom dosáhly celkové jmenovité hodnoty 608 521 mil. Kč. Celkový výnos těchto investic činil 9,96 mil. Kč a průměrná úroková sazba dosažená při investování činila 0,04 % p. a. K 30. 9. 2013 byly na majetkových účtech MF evidovány poukázky SPP v celkové jmenovité hodnotě 30 081 mil. Kč, které představovaly hodnotu zástavy aktivních operací.

V rámci řízení likvidity souhrnného účtu státní pokladny vedeného v Kč byly v 1. až 3. čtvrtletí 2013 realizovány krátkodobé investice ve formě depozitních operací v celkové jmenovité hodnotě 1 525 188 mil. Kč, splátky těchto investic pak dosáhly celkové jmenovité hodnoty 1 529 682 mil. Kč. Celkový výnos depozitních operací činil 8,91 mil. Kč a průměrná úroková sazba dosažená při investování činila 0,05 % p. a.

Zřízením souhrnného účtu vedeného v jednotné evropské měně došlo k rozšíření investičních příležitostí Ministerstva. Vzhledem k tomu, že podstatnou část eurové likvidity představují peněžní prostředky Národního fondu, jehož zůstatky vykazují v průběhu roku značnou volatilitu, je nutné obezřetně nastavit systém investování peněžních prostředků v jednotné evropské měně. V průběhu druhého a třetího čtvrtletí letošního roku byly provedeny krátkodobé investice v celkové jmenovité hodnotě 2 150 mil. EUR, přičemž splátky činily 1 400 mil. EUR. Celkový výnos těchto investic činil 7,00 mil. Kč a průměrná úroková sazba dosažená při investování činila 0,09 % p. a. Ministerstvo postupně hledá možnosti efektivního zhodnocení prostředků v jednotné evropské měně, přičemž se musí vyvarovat veškerých rizik.

**Tabulka č. 11: Porovnání výnosů a nákladů dosažených při řízení likvidity státní pokladny v 1. – 3. čtvrtletí 2013 se stejným obdobím předchozího roku (mil. Kč)**

Řízení likvidity státní pokladny	1. - 3. čtvrtletí 2012	1. - 3. čtvrtletí 2013	2013/2012 (%)
Výnosy/náklady z operací s P ČNB	679,41	54,01	7,95
Výnosy/náklady z operací se SPP	18,17	9,96	54,82
Výnosy/náklady z depozitních operací	7,37	8,91	120,93
Výnosy/náklady z EUR operací	-	7,00	-
<b>Celkem</b>	<b>704,95</b>	<b>79,88</b>	<b>11,33</b>

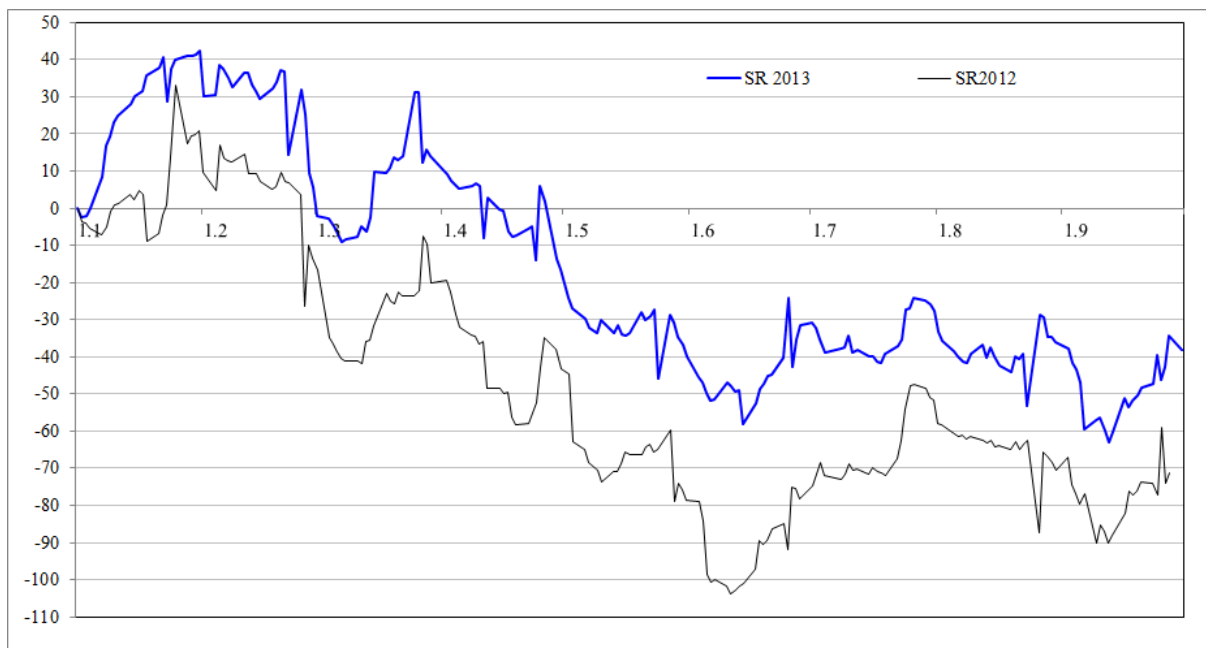
Zdroj: MF

Z tabulky je zřejmé, že zatímco za 1. – 3. čtvrtletí roku 2013 výnosy převýšily náklady celkem o 79,88 mil. Kč, ve stejném období roku 2012 výnosy převýšily náklady o 704,95 mil. Kč. Operacemi s přebytkem finančních zdrojů státní pokladny bylo dosaženo v 1. – 3. čtvrtletí letošního roku o 625,07 mil. Kč nižšího výnosu než ve stejném období minulého roku.

Podstatně nižší výnos z investování finančních prostředků souhrnných účtů státní pokladny v 1. – 3. čtvrtletí roku 2013 ve srovnání se stejným obdobím předchozího roku byl způsoben nižšími úrokovými sazbami. K poklesu výnosu došlo i přes nárůst celkových peněžních

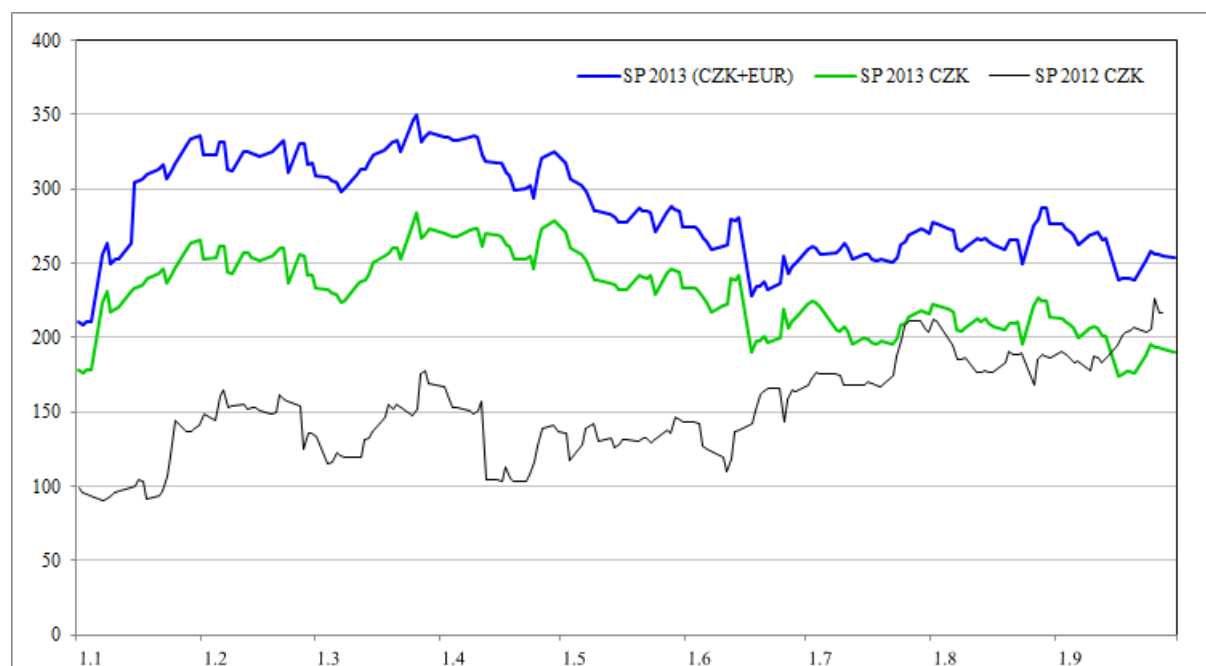
zdrojů státní pokladny, a to denně v průměru o 133,91 mld. Kč. Průměrný denní zůstatek na souhrnném účtu státní pokladny vedeného v Kč v 1. – 3. čtvrtletí letošního roku činil 49,01 mil. Kč, ve stejném období předchozího roku byl 5,98 mil. Kč. Nárůst průměrného denního zůstatku na souhrnném účtu státní pokladny byl dán skutečností, že celý systém řízení státní pokladny prochází rozsáhlou změnou a nelze předvídat chování nových klientů státní pokladny. Je tedy nezbytné udržovat dostatečnou každodenní likviditu, včetně zůstatku na souhrnném účtu státní pokladny.

**Graf č. 9: Vývoj salda státního rozpočtu za 1. – 3. čtvrtletí roku 2013 a 2012 (mld. Kč)**



Zdroj: MF

**Graf č. 10: Vývoj salda státní pokladny za 1. – 3. čtvrtletí roku 2013 a 2012 (mld. Kč)**



Zdroj: MF

### III. Situační zpráva státní pokladny

**Státní pokladna** (dále též „SP“) zahrnuje souhrn peněžních prostředků, které jsou odděleně vedeny na příjmových a výdajových účtech státního rozpočtu, na účtech státních finančních aktiv, na účtech pro řízení likvidity státní pokladny a pro řízení státního dluhu, na účtech finančních a celních úřadů, na kterých jsou spravovány daňové příjmy, které jsou následně určeny rozpočtům územních samosprávných celků, státním fondům, Národnímu fondu (NF), rezervním fondům organizačních složek státu, do státních finančních aktiv a na účtech určených ke správě peněžních prostředků z vybraných cel určených k odvodům do vlastních zdrojů Evropské unie, na účtech rezervních fondů a FKSP organizačních složek státu, na účtech příspěvkových organizací, Pozemkového fondu ČR, státních fondů a Národního fondu, na zvláštních účtech podle zákona, kterým se ruší Fond národního majetku ČR (FNM) a na účtech dalších právnických osob vedených se souhlasem Ministerstva financí u České národní banky.

Účty podřízené státní pokladně jsou podřízeny jednotlivým souhrnným účtům státní pokladny. Celkový součet netermínovaných prostředků na účtech podřízených jednotlivým souhrnným účtům SP nesmí být záporný. Přebytky prostředků na jednotlivých souhrnných účtech státní pokladny může Ministerstvo financí krátkodobě ukládat nebo investovat na finančním trhu s cílem minimalizace výdajů spojených s řízením likvidity státní pokladny a řízením státního dluhu.

Od roku 2013 dochází k dalšímu rozšíření okruhu prostředků příslušejících do SP a jejich zapojení do financování a řízení likvidity SP. Přehled o objemech a druzích prostředků zahrnovaných do státní pokladny podává následující tabulka.

**Tabulka č. 12: Souhrnné účty státní pokladny (v mil. Kč)**

Ukazatel	30.9.2012 (1)	30.9.2013 (2)	Rozdíl (2-1)	Index v % (2:1)
1. Státní rozpočet - saldo příjmů a výdajů	-71 413	-38 241	33 172	53,5
v tom - příjmy	757 144	806 420	49 276	106,5
- výdaje	828 557	844 661	16 104	101,9
2. Prostředky na účtech SFA				
- saldo příjmů a výdajů	243 759	136 172	-107 587	55,9
- z toho: prostředky na umořovacím účtu	216 478	101 085	-115 393	46,7
3. Příjmy veřejných rozpočtů spravované FÚ, CÚ				
- saldo příjmů a výdajů	13 133	15 011	1 878	114,3
v tom - příjmy celkem	144 126	156 297	12 171	108,4
- výdaje celkem	130 993	141 286	10 293	107,9
4. Fondy organizačních složek státu				
- saldo příjmů a výdajů	1 664	2 615	951	157,2
5. Cizí prostředky organizačních složek státu				
- saldo příjmů a výdajů		11 864	11 864	
6. Účty příspěvkových organizací				
- saldo příjmů a výdajů		2 696	2 696	
7. Účty státních fondů a Národního fondu				
- saldo příjmů a výdajů		35 680	35 680	
8. Účty bývalého Fondu národního majetku				
- saldo příjmů a výdajů	31 800	18 023	-13 777	56,7
9. Ostatní subjekty				
- saldo příjmů a výdajů		9 065	9 065	
<b>A. Prostředky státní pokladny celkem</b> (součet 1. až 9.)	<b>218 943</b>	<b>192 885</b>	<b>-26 058</b>	<b>88,1</b>
<b>B. Financování státní pokladny:</b>				
- dluhopisové	-216 553	-190 606	25 947	88,0
- účet hospodaření státního rozpočtu	-2 330	-2 270	60	97,4
<b>C. Celková pozice státní pokladny (A+B)</b>	<b>60</b>	<b>9</b>	<b>-51</b>	<b>15,0</b>

Jak je patrné z tabulky, státní pokladna byla v největší míře tvořena prostředky na účtech státních finančních aktiv. V 1. až 3. čtvrtletí 2013, stejně jako v roce 2012, byly na účtech státních finančních aktiv vykazovány nejenom prostředky účelově určené ke krytí výdajů státního rozpočtu v průběhu roku (např. na restituce, povodně apod.), ale především prostředky získané dřívějšími emisemi státních dluhopisů (evidované na tzv. umořovacím účtu). Zapojení prostředků umořovacího účtu v rámci souhrnných účtů SP se proti roku 2012 snížilo (o 115,4 mld. Kč), když nově od roku 2013 jsou v rámci státní pokladny vykazovány též účty státních fondů a Národního fondu, účty cizích prostředků organizačních složek státu, účty příspěvkových organizací a dalších subjektů v souladu se zákonem o rozpočtových pravidlech.

**Celková pozice souhrnných účtů SP ke konci září 2013 ve výši 9 mil. Kč** je tvořena součtem:

- **schodku státního rozpočtu ve výši 38,2 mld. Kč**, představujícího rozdíl mezi příjmy v objemu 806,4 mld. Kč a výdaji ve výši 844,6 mld. Kč,
- **prostředků na účtech státních finančních aktiv ve výši 136,2 mld. Kč**, představujících zůstatky účelových prostředků vedených na vkladových účtech u ČNB (na umořovacím účtu 101,1 mld. Kč, na účtu rezervy pro důchodovou reformu 22,5 mld. Kč, na účtu zvláštních účelových prostředků 7,9 mld. Kč, na účtu pro úhradu restitucí a ostatních účelových prostředků pro Ministerstvo zemědělství 1,3 mld. Kč, na účtu prostředků z úvěrů přijatých od EIB 1,4 mld. Kč, na účtu prostředků z malé privatizace na výdaje spojené se zánikem věcných břemen 891 mil. Kč, na účtu prostředků úrazového pojištění 678 mil. Kč, na účtu státních finančních rezerv 266 mil. Kč, na účtu prostředků na odstraňování důsledků povodní 76 mil. Kč, na umořovacím účtu cizích prostředků 2 mil. Kč a dalších),
- **zůstatku salda příjmů a výdajů veřejných rozpočtů spravovaných finančními a celními úřady ve výši 15,0 mld. Kč**, představujícího rozdíl mezi příjmy (nárokem) z celostátního výnosu daní a skutečným převodem daňových příjmů územním rozpočtům (jde o prostředky na příjmových účtech finančních úřadů určené pro územní orgány – kraje a obce – za daň z přidané hodnoty, daně z příjmů fyzických osob, daně z příjmů právnických osob a některé další daňové příjmy, korigované provedenými převody do územních rozpočtů prostřednictvím převodových účtů); obdobně jde o příjmy a poplatky náležející Státnímu fondu dopravní infrastruktury a Státnímu fondu životního prostředí, o převody sdílených příjmů (cla) do rozpočtu EU a státního rozpočtu a další prostředky,
- **zůstatku na účtech fondů** organizačních složek státu v celkové výši **2,6 mld. Kč**, představujícího saldo prostředků přijatých do rezervních fondů a fondů kulturních a sociálních potřeb a jejich čerpáním,
- **zůstatku na účtech cizích prostředků** organizačních složek státu v celkové výši **11,9 mld. Kč**, představujícího saldo přijatých a čerpaných cizích a zvláštních mimorozpočtových prostředků jako jsou např. soudní a jiné úschovy prostředků, prostředky zabavené v rámci trestního řízení (§ 78 a 79 trestního řádu), prostředky na narovnání škod v trestním řízení (§ 309 trestního řádu), srážky ze mzdy zaměstnanců z titulu exekuce, peněžní částky (konta) vězňů, pacientů a chovanců v léčebných a jiných ústavech, omylem došlé peněžní prostředky, sdružené prostředky, zálohy na soudní řízení a na návrhy konkurzů a insolvenčního řízení, kauce v trestním řízení, složené jistoty (na předběžná opatření) atd. Patří sem též platy a související výdaje pracovníků OSS za měsíc prosinec, vyplácené v lednu následujícího roku, prostředky, které správci kapitol soustředují v rámci finančního

vypořádání od příjemců prostředků ze státního rozpočtu apod.,

- **zůstatku na účtech příspěvkových organizací** v celkové výši **2,7 mld. Kč**, představujícího saldo přijatých a čerpaných prostředků,
- **zůstatku na účtech státních fondů a Národního fondu** v celkové výši **35,7 mld. Kč**, představujícího saldo prostředků přijatých do státních fondů a Národního fondu a jejich čerpáním; na státní fondy připadá částka 31,6 mld. Kč a na Národní fond částka 4,1 mld. Kč,
- **zůstatku na účtech bývalého Fondu národního majetku** v celkové výši **18,0 mld. Kč**, představujícího saldo prostředků přijatých do fondů a jejich čerpáním,
- **zůstatku na účtech ostatních subjektů** ve výši **9,1 mld. Kč**, které se nejvíce týkají územních samosprávných celků (5,7 mld. Kč), státní organizace Správa železniční dopravní cesty (924 mil. Kč), veřejných výzkumných institucí (723 mil. Kč), veřejných vysokých škol (656 mil. Kč) a ostatních právnických osob se souhlasem Ministerstva financí (1,0 mld. Kč),
- **zůstatku dluhopisového financování státní pokladny ve výši -190,6 mld. Kč**, které představuje dočasné reinvestování určených prostředků státní pokladny formou nákupu pokladničních poukázek ČNB, a tím získání úrokových výnosů, resp. úsporu úrokových nákladů v případě odkupu vlastních státních pokladničních poukázek Ministerstvem financí,
- **zůstatku financování státní pokladny prostřednictvím účtu hospodaření státního rozpočtu<sup>10</sup> ve výši -2,3 mld. Kč**, který slouží pro financování některých specifických výdajů rozpočtových kapitol z úvěrů od Evropské investiční banky a ze státních finančních aktiv.

Zůstatek volných („nevyužitých“) prostředků státní pokladny ke konci září 2013 ve výši 9 mil. Kč byl proti stejnému období minulého roku o 51 mil. Kč nižší, když objem prostředků zahrnovaných do SP se meziročně snížil o 26,1 mld. Kč, tj. o 11,9 % a dosáhl celkem 192,9 mld. Kč. Snížení objemu prostředků SP ovlivnil především pokles prostředků na umořovací účtu (o 115,4 mld. Kč).

---

<sup>10</sup> Účet „Hospodaření státního rozpočtu“ (ÚHSR) je oboustranným rozpočtovým účtem, na který se v poslední den roku převádí z umořovacího účtu částka určená na krytí deficitu státního rozpočtu (včetně odhadované rezervy na „dodatky“) z emisní činnosti MF. V případě nedostatku prostředků na umořovací účtu se situace řeší vytvořením pasiva v potřebné výši na ÚFSD. V průběhu roku ÚHSR slouží rovněž k financování některých specifických výdajů rozpočtových kapitol (navýšením deficitu) z úvěrů EIB a ze SFA (nejedná se o výdaje kapitoly SD a OSFA). Věcně jde o financování výdaje jiné kapitoly, ke kterému dá kapitola SD nebo OSFA rozpočtovým opatřením povolení zvýšit výdaj. Kapitola výdaj provede, zvýší se schodek státního rozpočtu a ten je uhrazen buď z úvěru EIB anebo z účtu SFA, kdy výdaj z účtu aktiv představuje financující operaci a transfer (nikoliv příjem či výdaj státního rozpočtu).

## IV. Informace o plnění cíle stanoveného v Konvergenčním programu pro rok 2013

Ministerstvo financí vypracovává pravidelně k pokladnímu plnění státního rozpočtu za 1. a za 1. až 3. čtvrtletí informaci pro rozpočtový výbor<sup>11</sup> o tom, jakým způsobem je naplňován Konvergenční program ČR<sup>12</sup>.

Podle aktuálních odhadů odeslaných Eurostatu k 1. 10. 2013 očekává MF v roce **2013 deficit<sup>13</sup> sektoru vládních institucí<sup>14</sup>** ve výši 111,6 mld. Kč, tj. **2,9 % HDP**. Aktuální odhad naznačuje, že **deficit tak bude o 0,1 p.b. vyšší než cíl stanovený v Konvergenčním programu (duben 2013) a měl by tedy klesnout pod hranici referenční hodnoty Maastrichtských kritérií.**

Výše **dluhu** sektoru vládních institucí dosáhne ke konci roku 2013 hodnoty 1 774,7 mld. Kč, tj. **46,4 % HDP**.

**Tabulka č. 13: Vládní deficit podle subsektorů v letech 2012–2013 a porovnání s Konvergenčním programem (duben 2013)**

		Notifikace k 1.10.2013		KoPr 2013 (3)	rozdíl (2)-(3)
		2012 (1)	2013 (2)		
<b>Saldo sektoru vládních institucí</b>	<b>v mld. Kč</b>	<b>-170,4</b>	<b>-111,6</b>	<b>-109,6</b>	<b>-2,0</b>
	<b>v % HDP</b>	<b>-4,4</b>	<b>-2,9</b>	<b>-2,8</b>	<b>-0,1</b>
ústřední vládní instituce	v mld. Kč	-160,5	-111,3	-109,1	-2,2
	v % HDP	-4,2	-2,9	-2,8	-0,1
místní vládní instituce	v mld. Kč	-3,2	5,8	1,3	4,4
	v % HDP	-0,1	0,2	0,0	0,1
fondy sociálního zabezpečení	v mld. Kč	-6,8	-6,0	-1,8	-4,2
	v % HDP	-0,2	-0,2	0,0	-0,1

**V roce 2012** byla výše vládního deficitu negativně ovlivněna finanční kompenzací majetkového vyrovnání s církvemi a náboženskými společnostmi ve výši 59 mld. Kč, které se podle metodiky ESA95 zaznamenává jako jednorázový výdaj (přibližně 1,5 % HDP). Deficit bez finanční kompenzace církvím by v roce 2012 činil 111,4 mld. Kč tj. 2,9 % HDP. Vzhledem k dalšímu otevírání záporné produkční mezery je z prezentovaných dat zřejmé, že při stabilní výši neočištěného deficitu muselo docházet ke konsolidaci, resp. zlepšování cyklicky očištěného salda.

<sup>11</sup> Vypracování této informace plyne z usnesení rozpočtového výboru PSP ČR č. 128 ze dne 28. dubna 2011, ve kterém byl ministr financí požádán o aktuální odečet vždy k termínu čtvrtletního pokladního plnění.

<sup>12</sup> Konvergenční program ČR je zásadním strategickým dokumentem zpracovávaným Ministerstvem financí ČR. Od roku 2011 je publikován vždy koncem dubna. Dokument specifikuje základní souhrnné fiskální údaje a nejvýznamnější připravovaná opatření s rozpočtovým dopadem formou střednědobé fiskální strategie vlády. Blíže a aktuální znění viz [www.mfcr.cz/kopr](http://www.mfcr.cz/kopr).

<sup>13</sup> Deficit je definován jako čisté výpůjčky sektoru vládních institucí v metodice národních účtů ESA 95 (včetně úpravy o úrokové deriváty).

<sup>14</sup> Sektor vládních institucí zjednodušeně obsahuje organizační složky státu (státní rozpočet bez prostředků EU) a jejich příspěvkové organizace, státní fondy, veřejné vysoké školy, veřejné výzkumné instituce, rozpočty obcí, krajů a jejich příspěvkových organizací a hospodaření zdravotních pojišťoven (blíže viz Metodická příručka k fiskálnímu výhledu ČR: [http://www.mfcr.cz/assets/cs/media/Makro-fiskalni-vyhled\\_2012-Q3\\_Metodicka-prirucka-Fiskalni-vyhled-CR.pdf](http://www.mfcr.cz/assets/cs/media/Makro-fiskalni-vyhled_2012-Q3_Metodicka-prirucka-Fiskalni-vyhled-CR.pdf)).

Podle odhadu MF se aktualizované saldo vládního sektoru pro rok 2013 ve srovnání s Konvergenčním programem (duben 2013) zhorší o 2,0 mld. Kč, na čemž se nejvíce podílejí fondy sociálního zabezpečení (částkou 4,2 mld. Kč) a v menší míře pak také ústřední vládní instituce (zhoršení o 2,2 mld. Kč). Naopak místní vládní instituce očekávají o 4,4 mld. Kč lepší výsledek svého hospodaření, než se původně předpokládalo v Konvergenčním programu (duben 2013).

**U vládního salda dojde v roce 2013** k výraznému zlepšení o 58,9 mld. Kč. V rámci hospodaření centrální vlády dochází k meziročnímu snížení deficitu o 49,1 mld. Kč, u místní vlády lze očekávat zlepšení o 8,9 mld. Kč a také fondy sociálního zabezpečení by měly hospodařit nepatrně lépe o 0,8 mld. Kč. Pokud ale odečteme od deficitu vládních institucí z roku 2012 zaznamenání jednorázových výdajů (finanční kompenzaci církvím), dojde k meziroční stagnaci celkového vládního deficitu (zhoršení o 0,2 mld. Kč) a hospodaření ústřední vlády bude meziročně horší o 9,9 mld. Kč. Místních vlád a fondů sociálního zabezpečení se zaznamenání finanční kompenzace církvím netýká, jejich meziroční vývoj je i po očištění o tuto operaci stejný, jako je uvedeno výše.

Ve srovnání s odhadem z dubna 2013 došlo na příjmové straně především ke zhoršení daňových příjmů o přibližně 7 mld. Kč, na revizi se podílely téměř rovnoměrně jak přímé tak nepřímé daně. K jisté kompenzaci pak došlo u ostatních příjmových položek. Na výdajové straně došlo u výdajů na spotřebu vlády k přehodnocení a nově se očekává nárůst o 1,5 % (původně 1,2 %). Výrazně horší výsledek (cca 11,6 mld. Kč) se očekává u sociálních výdajů, především díky akceleraci dávek v hmotné nouzi ve druhé polovině roku. Naopak citelně lepší výsledek (cca 3 mld. Kč) se očekává u naturálních sociálních dávek (výdaje zdravotních pojišťoven), díky snížení administrativních nákladů pojišťoven a poklesu nákladů na zdravotní péči. Lepší výsledek lze předpokládat i u prodeje nevyráběných nefinančních aktiv především z důvodu zahrnutí prodeje emisních povolenek do aktuální predikce ve výši 1,7 mld. Kč (v dubnu nebylo uvažováno). Úspora ve výši téměř 3 mld. Kč se oproti dubnu 2013 předpokládá i u nákladů na financování dluhu vládního sektoru.

Úroveň vládního dluhu se stále pohybuje pod hranicí prohibitivní hodnoty 60 % HDP a jeho dynamika se po výrazném nárůstu v roce 2009 zpomalila. Vládní dluh roku 2013 bude v meziročním porovnání patrně stagnovat (snížení o 0,7 mld. Kč). V porovnání s Konvergenčním programem (duben 2013) se vládní dluh snížil o podstatných 97,5 mld. Kč. Tento vývoj však nelze přeceňovat, neboť došlo k vyčerpání rezervy vytvořené v minulých letech (především v roce 2012) ve formě emise dluhopisů nad rámec potřeby krytí schodku státního rozpočtu.



## **V. Tabulková část**

Tabulka č. 1: Pokladní plnění státního rozpočtu ČR 2013 – příjmy

Tabulka č. 2: Pokladní plnění státního rozpočtu ČR 2013 – výdaje

Tabulka č. 3: Příjmy kapitol r. 2013

Tabulka č. 4: Výdaje kapitol r. 2013

Tabulka č. 5: Meziroční srovnání celostátních daňových příjmů

**Pokladní plnění státního rozpočtu České republiky 2013 - Příjmy ( v mil. Kč)**

	Schválený rozpočet 2013	Skutečnost k 30.9.2013	Plnění v %
<b>PŘÍJMY CELKEM (A+B)</b>	<b>1 080 768</b>	<b>806 420</b>	<b>74,6</b>
v tom:			
<b>A. DAŇOVÉ PŘÍJMY CELKEM</b>	<b>931 999</b>	<b>676 578</b>	<b>72,6</b>
<b>1. Daň z příjmů, zisku a kapitálových výnosů</b>	<b>182 400</b>	<b>131 950</b>	<b>72,3</b>
1.1. Daň z příjmů právnických osob	84 300	64 463	76,5
1.2. Daň z příjmů fyzických osob	98 100	67 487	68,8
1.2.1. Daň z příjmů fyz.osob ze závislé činnosti	86 400	61 167	70,8
1.2.2. Daň z příjmů fyz.osob z kapitálových výnosů	9 000	6 727	74,7
1.2.3. Daň z příjmů fyz.osob ze samostatné výdělečné činnosti	2 700	-407	-15,1
<b>2. Daň ze zboží a služb v tuzemsku</b>	<b>354 200</b>	<b>255 330</b>	<b>72,1</b>
2.1. Daň z přidané hodnoty	212 000	158 272	74,7
2.2. Zvlášť.daně a popl.ze zboží a služ.v tuzemsku (spotřební a energ. daně)	142 200	97 058	68,3
<b>3. Daň a poplatky z vybraných činností</b>	<b>1 290</b>	<b>901</b>	<b>69,9</b>
3.1. Správní poplatky	1 290	901	69,9
<b>4. Majetkové daně</b>	<b>9 700</b>	<b>6 531</b>	<b>67,3</b>
4.1. Daně z majetkových a kapitálových převodů	9 700	6 531	67,3
<b>5. Pojistné na SZ, příspěvek na státní pol. zaměstnanosti</b>	<b>377 772</b>	<b>276 417</b>	<b>73,2</b>
5.1. Pojistné na důchodové pojištění	337 241	245 783	72,9
<b>6. Ostatní daňové příjmy</b>	<b>6 638</b>	<b>5 449</b>	<b>82,1</b>
<b>B. NEDAŇOVÉ A KAPITÁLOVÉ PŘÍJMY A PŘIJATÉ TRANSFERY CELKEM</b>	<b>148 768</b>	<b>129 842</b>	<b>87,3</b>
z toho:			
7. Výnosy z finančního majetku*)	4 653	7 665	164,7
8. Soudní poplatky	1 353	1 076	79,5
9. Přijaté sankční platby	1 056	324	30,7
10. Příjmy sdílené s EU (clo)**)	1 000	1050	105,0
11. Přijaté splátky půjčených prostředků	714	n.a.	x
z toho:			
11.1. Splátky půjčených prostředků ze zahraničí	173	161	93,3
12. Kapitálové příjmy celkem***)	966	982	101,7
13. Přijaté transfery****)	113 015	85 049	75,3

Pramen: účty státního rozpočtu ČR vedené u ČNB

\*) údaje pouze za kapitoly Státní dluh, VPS a OSFA

\*\* ) do roku 2011 byl národní podíl na clech součástí daňových příjmů

\*\*\* ) údaje pouze za kapitoly VPS a OSFA

\*\*\*\* ) z transferů přijatých od EU jsou ve skutečnosti obsaženy pouze prostředky na krytí výdajů Společné zemědělské politiky v gesci kapitoly Ministerstvo zemědělství

Pozn. : n.a. - údaje jsou nedostupné

## Pokladní plnění státního rozpočtu České republiky 2013 - Výdaje (v mil. Kč)

	Schválený rozpočet 2013	Skutečnost k 30.9.2013	Plnění v %
<b>VÝDAJE CELKEM (A+B)</b>	<b>1 180 768</b>	<b>844 661</b>	<b>71,5</b>
z toho:			
<b>A. BĚŽNÉ VÝDAJE</b>	<b>1 085 693</b>	<b>786 288</b>	<b>72,4</b>
z toho:			
Neinvestiční nákupy a související výdaje*)	63 784	35 977	56,4
z toho: poskytnuté zálohy, jistiny a záruky a vládní úvěry	2 814	3 142	111,7
Výdaje na platy, ost.platby za provedenou práci a pojistné	90 251	60 057	66,5
Neinvestiční transfery podnikatelským subjektům	38 455	24 348	63,3
Neinvestič.trans.veř.rozpočt.ústřední úrovně	86 371	60 082	69,6
z toho: neinvestič. transfery fondům soc.a zdrav.pojištění (jen z VPS)	53 184	43 776	82,3
neinvestič. transfery státním fondům	33 079	16 178	48,9
Neinvestič.transfery veřejným rozpočtům územní úrovně	103 037	85 013	82,5
Neinvestič.transfery příspěvkovým apod. organizacím *****)	56 468	49 291	87,3
Neinvestiční transfery občanským sdružením	2 608	4 473	171,5
Sociální dávky*****)	500 277	358 394	71,6
- důchody	394 126	278 469	70,7
- prostředky na podpory v nezaměstnanosti	9 800	7 508	76,6
- ostatní sociální dávky	59 441	44 576	75,0
- dávky státní sociální podpory	36 910	27 823	75,4
Státní politika zaměstnanosti - aktivní	5 436	2 882	53,0
Prostředky na insolventnost	500	265	53,0
Odvody vlastních zdrojů ES do rozpočtu EU	36 000	31 833	88,4
Neinvestiční půjčené prostředky	0	905	x
z toho:			
veřejným rozpočtům územní úrovně	0	905	x
podnikatelským subjektům	0	0	x
Kapitola Státní dluh	67 850	51 291	75,6
<b>B. KAPITÁLOVÉ VÝDAJE**)</b>	<b>95 075</b>	<b>58 373</b>	<b>61,4</b>
z toho:			
Investiční transfery podnikatelským subjektům***)	3 002	12 299	409,7
Invest.transf.veř.rozpočt.úz.úrovně***) (skut.jen za kapitoly VPS a OSFA)	12 681	15 966	125,9
Investiční transfery příspěvkovým organizacím****)	17 902	7 525	42,0
Investiční nákupy a související výdaje	9 605	5 454	56,8
<b>PŘEBYTEK/SCHODEK</b>	<b>100 000</b>	<b>-38 241</b>	<b>-38,2</b>
FINANCOVÁNÍ STÁTNÍ POKLADNY	x	-192 876	x
<b>PŘEBYTEK/SCHODEK vč. FINANCOVÁNÍ</b>	<b>x</b>	<b>-231 117</b>	<b>x</b>

Pramen: Integrovaný informační systém státní pokladny a účty státního rozpočtu vedené u ČNB

\*) bez kapitoly Státní dluh

\*\*) vč.záloh poskytnutých ČMRZB, UniCredit Bank, a.s. a ČSOB, a.s. na výdaje podle § 16 odst.2 zákona č. 218/2000 Sb.

\*\*\*) bez záloh poskytnutých ČMRZB, UniCredit Bank, a.s. a ČSOB, a.s. na výdaje podle § 16 odst.2 zákona č. 218/2000 Sb.

\*\*\*\*\*) skutečnost bez transferů veřejným výzkumným institucím a cizím příspěvkovým organizacím

\*\*\*\*\*) pouze položka rozpočtové skladby 5410 "sociální dávky", bez souvisejících výdajů (např. poštovní, bankovní)

## Příjmy státního rozpočtu podle kapitol

v tis. Kč

Kapitoly	Stav ČNB 30.9.2012	Schválený rozpočet 2013	Stav ČNB 30.9.2013	% plnění k SR	Index 2013/2012
301 Kancelář prezidenta republiky	335	60	881	1468,33	262,99
302 Posl. sněmovna Parlamentu	11 956	20 000	12 392	61,96	103,65
303 Senát Parlamentu	3 821	3 500	2 927	83,63	76,60
304 Úřad vlády	9 917	11 000	19 103	173,66	192,63
305 Bezpeč. informační služba	106 759	136 300	104 730	76,84	98,10
306 Min. zahraničních věcí	1 046 905	400 000	658 283	164,57	62,88
307 Min. obrany	3 039 045	3 162 609	2 960 399	93,61	97,41
308 Národní bezpečnostní úřad	1 143	800	653	81,63	57,13
309 Kancelář Veř. ochránce práv	795	350	1 569	448,29	197,36
312 Min. financí	3 767 142	3 344 452	3 356 008	100,35	89,09
313 Min. práce a soc.věcí	275 986 929	373 629 725	276 260 191	73,94	100,10
314 Min. vnitra	5 515 942	6 762 545	5 322 724	78,71	96,50
315 Min. životního prostředí	1 054 707	13 417 712	10 851 374	80,87	1 028,85
317 Min. pro místní rozvoj	7 736 483	11 320 900	7 274 330	64,26	94,03
321 Grantová agentura	408	0	134	x	32,84
322 Min. průmyslu a obchodu	9 479 276	9 525 528	2 492 824	26,17	26,30
327 Min. dopravy	142 225	17 170 893	16 387 352	95,44	11 522,13
328 Český telekomunikační úřad	1 220 718	7 930 650	1 136 050	14,32	93,06
329 Min. zemědělství	29 141 262	35 106 060	33 423 900	95,21	114,70
333 Min. školství, mládeže a těl.	3 642 788	17 841 765	14 918 669	83,62	409,54
334 Min. kultury	614 800	1 772 020	662 124	37,37	107,70
335 Min. zdravotnictví	1 140 733	533 057	765 446	143,60	67,10
336 Min. spravedlnosti	2 284 014	3 042 445	2 219 037	72,94	97,16
343 Úřad pro ochranu osob. údajů	29 345	571	9 855	1725,92	33,58
344 Úřad prům. vlastnictví	192 009	186 520	192 548	103,23	100,28
345 Český statistický úřad	26 964	112 398	15 522	13,81	57,57
346 Čes.úřad zeměměř. a katastrál.	388 112	476 385	495 750	104,06	127,73
348 Český báňský úřad	2 481	2 600	4 654	179,00	187,59
349 Energetický regulační úřad	169 008	205 967	163 197	79,23	96,56
353 Úřad pro ochranu hosp.soutěže	-539 573	10 298	-405 312	-3 935,83	75,12
355 Ústav pro studium total.režimů	1 179	3 500	2 598	74,23	220,36
358 Ústavní soud	223	0	241	x	108,07
361 Akademie věd	5 497	300	15 289	5096,33	278,13
372 Rada pro rozhl.a TV vys.	7 895	5 200	10 333	198,71	130,88
374 Správa st. hmotných rezerv	124 082	130 000	117 237	90,18	94,48
375 St.úřad pro jad.bezpečnost	16 740	100 700	179 424	178,18	1 071,83
376 Gen.inspekce bezp.sborů	23 545	42 912	31 018	72,28	131,74
377 Technologická agentura České republiky	16	0	96	x	600,00
381 Nejvyšší kontrolní úřad	945	339	774	228,32	81,90
<b>Celkem kapitoly 301-381</b>	<b>346 396 571</b>	<b>506 410 061</b>	<b>379 664 324</b>	<b>74,97</b>	<b>109,60</b>
396 Státní dluh	10 276 304	3 800 000	6 732 557	177,17	65,52
397 Operace státních finančních aktiv	3 124 880	3 261 000	3 076 958	94,36	98,47
398 Všeobecná pokladní správa	397 346 497	567 296 542	416 946 627	73,50	104,93
<b>Celkem</b>	<b>757 144 252</b>	<b>1 080 767 603</b>	<b>806 420 466</b>	<b>74,62</b>	<b>106,51</b>

## Výdaje státního rozpočtu podle kapitol

v tis. Kč

Kapitoly	Stav ČNB 30.9.2012	Schválený rozpočet 2013	Stav ČNB 30.9.2013	% plnění k SR	Index 2013/2012
301 Kancelář prezidenta republiky	259 323	334 403	235 026	70,28	90,63
302 Posl. sněmovna Parlamentu	702 374	1 085 936	726 481	66,90	103,43
303 Senát Parlamentu	316 189	511 818	315 553	61,65	99,80
304 Úřad vlády	461 214	709 025	471 788	66,54	102,29
305 Bezpeč. informační služba	657 963	1 111 104	659 292	59,34	100,20
306 Min. zahraničních věcí	4 123 518	5 834 939	4 287 527	73,48	103,98
307 Min. obrany	29 062 485	42 053 375	27 070 754	64,37	93,15
308 Národní bezpečnostní úřad	146 983	299 897	163 534	54,53	111,26
309 Kancelář Veř. ochránce práv	56 593	93 824	57 261	61,03	101,18
312 Min. financí	10 268 518	15 795 925	10 693 372	67,70	104,14
313 Min. práce a soc. věcí	365 709 584	512 308 754	375 319 587	73,26	102,63
314 Min. vnitra	34 840 477	52 292 118	35 146 937	67,21	100,88
315 Min. životního prostředí	9 171 300	14 918 434	7 688 315	51,54	83,83
317 Min. pro místní rozvoj	14 478 199	14 071 331	13 104 656	93,13	90,51
321 Grantová agentura	2 929 795	3 309 429	3 188 607	96,35	108,83
322 Min. průmyslu a obchodu	25 663 744	27 352 958	23 065 971	84,33	89,88
327 Min. dopravy	24 036 546	45 844 967	24 391 057	53,20	101,47
328 Český telekomunikační úřad	249 800	614 599	243 657	39,64	97,54
329 Min. zemědělství	21 568 591	44 134 753	22 221 575	50,35	103,03
333 Min. školství, mládeže a těl.	110 939 837	140 411 693	108 306 030	77,13	97,63
334 Min. kultury	5 700 672	8 889 694	6 413 020	72,14	112,50
335 Min. zdravotnictví	3 996 931	6 455 837	4 258 095	65,96	106,53
336 Min. spravedlnosti	13 578 267	21 349 417	13 807 327	64,67	101,69
343 Úřad pro ochranu osob. údajů	158 047	159 064	80 652	50,70	51,03
344 Úřad prům. vlastnictví	115 138	158 422	99 458	62,78	86,38
345 Český statistický úřad	765 711	1 012 920	682 020	67,33	89,07
346 Čes.úřad zeměměř. a katastrál.	1 728 375	2 689 754	1 702 265	63,29	98,49
348 Český báňský úřad	85 197	122 591	80 428	65,61	94,40
349 Energetický regulační úřad	93 406	198 950	100 154	50,34	107,22
353 Úřad pro ochranu hosp. soutěže	160 500	230 187	110 937	48,19	69,12
355 Ústav pro studium total. režimů	95 238	152 205	95 188	62,54	99,95
358 Ústavní soud	86 223	155 356	86 128	55,44	99,89
361 Akademie věd	3 519 288	4 449 192	3 609 249	81,12	102,56
372 Rada pro rozhl. a TV vys.	33 828	53 633	35 029	65,31	103,55
374 Správa st. hmotných rezerv	1 438 261	1 761 799	1 432 721	81,32	99,61
375 St. úřad pro jad. bezpečnost	195 158	353 920	215 130	60,78	110,23
376 Gen. inspekce bezp. sborů	146 726	277 267	175 635	63,35	119,70
377 Technologická agentura České republiky	1 831 291	2 556 487	2 571 783	100,60	140,44
381 Nejvyšší kontrolní úřad	296 749	507 321	311 656	61,43	105,02
<b>Celkem kapitoly 301-381</b>	<b>689 668 039</b>	<b>974 623 298</b>	<b>693 223 855</b>	<b>71,13</b>	<b>100,52</b>
396 Státní dluh	46 137 434	67 850 168	51 291 498	75,60	111,17
397 Operace státních finančních aktiv	133 256	1 697 800	183 551	10,81	137,74
398 Všeobecná pokladní správa	92 617 835	136 596 337	99 962 192	73,18	107,93
<b>Celkem</b>	<b>828 556 564</b>	<b>1 180 767 603</b>	<b>844 661 096</b>	<b>71,53</b>	<b>101,94</b>

Tabulka č. 6

## Meziroční srovnání celostátních daňových příjmů

v mld. Kč

	Celkem r. 2011			Celkem r. 2012			Celkem r. 2013			meziroč.přírůstek skutečnost		meziroční index skutečnost %	
	Rozpočet schválený	sk. k 30.9.*)	% plnění	Rozpočet schválený	sk. k 30.9.**)	% plnění	Rozpočet schválený	sk. k 30.9.***)	% plnění	2012/2011	2013/2012	2012/2011	2013/2012
	4	5	6	7	8	9	7	8	9	5-2	8-5	5:2	8:5
<b>Daňové příjmy</b>	<b>739,46</b>	<b>523,08</b>	<b>70,7</b>	<b>754,32</b>	<b>532,26</b>	<b>70,6</b>	<b>755,33</b>	<b>547,99</b>	<b>72,5</b>	<b>9,2</b>	<b>15,7</b>	<b>101,8</b>	<b>103,0</b>
- DPH	279,50	201,00	71,9	308,70	199,40	64,6	297,30	221,62	74,5	-1,6	22,2	99,2	111,1
- spotřební daně (vč. energ. daní)	148,40	107,54	72,5	149,90	105,96	70,7	149,50	102,10	68,3	-1,6	-3,9	98,5	96,4
- clo	1,20	1,29	107,3	x	x	x	x	x	x	x	x	x	x
- daně z příjmů PO	120,60	92,86	77,0	122,90	101,20	82,3	124,90	95,25	76,3	8,3	-5,9	109,0	94,1
- daně z příjmů FO	151,00	94,25	62,4	135,90	97,21	71,5	147,70	101,29	68,6	3,0	4,1	103,1	104,2
vybíraná srážkou	19,30	8,30	43,0	12,80	10,15	79,3	13,40	9,91	73,9	1,8	-0,2	122,3	97,6
závislá činnost	121,10	85,65	70,7	117,80	86,45	73,4	128,90	91,31	70,8	0,8	4,9	100,9	105,6
z přiznání	10,60	0,29	2,8	5,30	0,60	11,4	5,40	0,08	1,5	0,3	-0,5	205,8	13,0
- silniční daň	5,60	3,36	60,0	5,30	3,44	64,9	5,40	4,06	75,1	0,1	0,6	102,3	117,9
- daň z nemovitosti	9,70	6,29	64,8	8,70	7,06	81,1	9,00	7,27	80,8	0,8	0,2	112,2	103,0
- majetkové daně	13,00	9,67	74,4	12,20	8,58	70,3	9,70	6,53	67,3	-1,1	-2,0	88,7	76,1
- dálniční poplatek	2,90	2,51	86,7	2,90	3,30	113,9	3,90	3,52	90,2	0,8	0,2	131,5	106,5
- ostatní daně a poplatky	7,56	4,30	56,9	7,82	6,11	78,1	7,93	6,35	80,1	1,8	0,2	142,1	103,9

\*) v rozp.celost.daní v roce 2011 není zahrn.DPPO za obce a kraje (6,2 mld. Kč) a dále správní a místní popl. obcím (7,4 mld. Kč) a popl.za znečišť.ŽP také obcím (6,2 mld. Kč) - ve skut. je lze sledovat pouze v účetnictví

\*\*) v rozp.celost.daní v roce 2012 není zahrn.DPPO za obce a kraje (6,2 mld. Kč) a dále správní a místní popl.a další odvody obcím (5,8 mld. Kč) a popl.za znečišť.ŽP také obcím (6,2 mld. Kč) - ve skut. je lze sledovat pouze v účetnictví

\*\*\*) v rozp.celost.daní v roce 2013 není zahrn.DPPO za obce a kraje (6,1 mld. Kč) a dále správní a místní popl.a další odv. obcím (7,5 mld. Kč), popl.za znečišť.ŽP a ost.odvody také obcím (8,6 mld. Kč)-ve skut. je lze sledovat pouze v účet.

Pozn.: Údaje za silniční daň a dálniční poplatek převzaty od SFDI