

Materiál pro jednání rozpočtového výboru Poslanecké sněmovny Parlamentu ČR

**INFORMACE O POKLADNÍM PLNĚNÍ
STÁTNÍHO ROZPOČTU ČESKÉ REPUBLIKY
ZA 1. AŽ 3. ČTVRTLETÍ 2012**

Důvod předložení:

Informace se předkládá
podle § 20 zákona č. 218/2000 Sb.,
rozpočtová pravidla

Obsah:

- A. Návrh usnesení rozpočtového výboru
Poslanecké sněmovny Parlamentu ČR
- B. Informace o pokladním plnění státního
rozpočtu ČR za 1. až 3. čtvrtletí 2012
 - I. Pokladní plnění státního rozpočtu
 - II. Státní dluh
 - III. Situační zpráva státní pokladny
 - IV. Plnění Konvergenčního programu
 - V. Tabulková část

Předkládá: Ing. Miroslav K a l o u s e k
ministr financí

A.

Návrh

U S N E S E N Í

rozpočtového výboru Poslanecké sněmovny

Parlamentu České republiky

ze dne č.

k Informaci o pokladním plnění státního rozpočtu České republiky za 1. až 3. čtvrtletí 2012

Rozpočtový výbor

I. b e r e n a v ě d o m í

Informaci o pokladním plnění státního rozpočtu České republiky za 1. až 3. čtvrtletí 2012.

B.

**INFORMACE
O POKLADNÍM PLNĚNÍ
STÁTNÍHO ROZPOČTU ČESKÉ REPUBLIKY
ZA 1. AŽ 3. ČTVRTLETÍ 2012**

Obsah

I.	POKLADNÍ PLNĚNÍ STÁTNÍHO ROZPOČTU	1
1.	CELKOVÉ VÝSLEDKY HOSPODAŘENÍ STÁTNÍHO ROZPOČTU	1
1.1.	<i>Záměry schváleného rozpočtu na rok 2012</i>	<i>1</i>
1.2.	<i>Rozpočet po změnách</i>	<i>2</i>
1.3.	<i>Celkové výsledky hospodaření státního rozpočtu</i>	<i>3</i>
2.	PŘÍJMY STÁTNÍHO ROZPOČTU	5
2.1.	<i>Příjmy z daní a poplatků</i>	<i>6</i>
2.2.	<i>Pojistné na sociální zabezpečení</i>	<i>11</i>
2.3.	<i>Nedaňové a kapitálové příjmy a přijaté transfery</i>	<i>11</i>
3.	VÝDAJE STÁTNÍHO ROZPOČTU	12
3.1.	<i>Běžné výdaje</i>	<i>15</i>
3.2.	<i>Kapitálové výdaje</i>	<i>20</i>
II.	STÁTNÍ DLUH.....	23
1.	VÝVOJ STÁTNÍHO DLUHU	23
2.	PŘÍJMY A VÝDAJE KAPITOLY STÁTNÍ DLUH	28
2.1.	<i>Příjmy kapitoly Státní dluh</i>	<i>28</i>
2.2.	<i>Výdaje kapitoly Státní dluh</i>	<i>29</i>
3.	ŘÍZENÍ STÁTNÍHO DLUHU	31
3.1.	<i>Dluhová strategie a řízení rizik</i>	<i>31</i>
3.2.	<i>Přehled plnění strategických cílů pro rok 2012.....</i>	<i>31</i>
3.3.	<i>Refinanční riziko.....</i>	<i>32</i>
3.4.	<i>Úrokové riziko</i>	<i>34</i>
3.5.	<i>Měnové riziko</i>	<i>35</i>
4.	ŘÍZENÍ LIKVIDITY V 1. – 3. ČTVRTLETÍ 2012	35
4.1.	<i>Řízení likvidity státní pokladny.....</i>	<i>35</i>
4.2.	<i>Ostatní operace řízení likvidity.....</i>	<i>37</i>
III.	SITUAČNÍ ZPRÁVA STÁTNÍ POKLADNY.....	38
IV.	INFORMACE O PLNĚNÍ CÍLE STANOVENÉHO V KONVERGENČNÍM PROGRAMU PRO ROK 2012.....	41
V.	TABULKOVÁ ČÁST.....	43

Informace o pokladním plnění státního rozpočtu České republiky za 1. až 3. čtvrtletí 2012

Zákon č. 218/2000 Sb., o rozpočtových pravidlech a o změně některých souvisejících zákonů (rozpočtová pravidla), v § 20 odst. 2 ukládá Ministerstvu financí podávat vládě po uplynutí prvního a třetího čtvrtletí informaci o pokladním plnění státního rozpočtu tak, aby ji vláda předložila do konce následujícího měsíce po uplynutí kalendářního čtvrtletí rozpočtovému výboru Poslanecké sněmovny. Informace je předkládána ve zjednodušené formě a obsahuje pouze výsledky pokladního plnění státního rozpočtu, které se mohou zejména ve své struktuře lišit od údajů finančních výkazů zpracovávaných cca 1 měsíc po skončení čtvrtletí (informační systém, který zpracovává údaje o stavech na účtech Ministerstva financí vedených u ČNB, sleduje pouze některé vybrané položky rozpočtové skladby).

Součástí informace je kromě stručného hodnocení příjmů a výdajů státního rozpočtu z podkladů ČNB i zpráva o řízení státního dluhu, situační zpráva o státní pokladně a aktuální informace o plnění cíle stanoveného v Konvergenčním programu pro rok 2012.

I. Pokladní plnění státního rozpočtu

1. Celkové výsledky hospodaření státního rozpočtu

1.1. Záměry schváleného rozpočtu na rok 2012

Státní rozpočet České republiky na rok 2012 byl schválen Poslaneckou sněmovnou zákonem č. 455 ze dne 14. prosince 2011 a stanovil příjmy ve výši 1 084,7 mld. Kč a výdaje ve výši 1 189,7 mld. Kč. Rozpočtovaný schodek v objemu 105,0 mld. Kč měl být podle tohoto zákona vypořádán státními dluhopisy do výše 101,3 mld. Kč, přijatými dlouhodobými úvěry do výše 5,9 mld. Kč a změnou stavů na účtech státních finančních aktiv, a to zvýšením o 2,2 mld. Kč.

V porovnání se skutečností roku 2011 počítá schválený rozpočet na rok 2012 s růstem celkových příjmů o 71,9 mld. Kč, tj. o 7,1 %, celkové výdaje by měly vzrůst o 34,2 mld. Kč, tj. o 3,0 %, a schodek by se tak měl snížit o 37,8 mld. Kč, tj. o 26,5 %.

Tabulka č. 1: Schválený rozpočet 2012 a jeho tendence k rozpočtu a skutečnosti 2011 (v mld. Kč)

	2011		2012	Rozdíl	Rozdíl	Index v %	Index v %
	Rozpočet schválený *)	Skutečnost	Rozpočet schválený	SR 2012- SR 2011	SR 2012/ Skut.2011	SR 2012/ SR 2011	SR 2012/ Skut.2011
Celkové příjmy	1 055,70	1 012,76	1 084,70	29,00	71,95	102,7	107,1
<i>Daňové příjmy (bez poj. na SZ)</i>	<i>543,16</i>	<i>523,43</i>	<i>561,52</i>	<i>18,36</i>	<i>38,09</i>	<i>103,4</i>	<i>107,3</i>
DPH	195,10	191,89	221,60	26,50	29,71	113,6	115,5
Spotřební daně **)	140,80	139,21	142,30	1,50	3,09	101,1	102,2
DPPO	84,00	82,30	85,60	1,60	3,30	101,9	104,0
DPFO	101,50	90,61	92,00	-9,50	1,39	90,6	101,5
Ostatní daňové příjmy	21,76	19,41	20,02	-1,74	0,61	92,0	103,1
<i>Pojistné na SZ</i>	<i>373,29</i>	<i>366,82</i>	<i>384,01</i>	<i>10,73</i>	<i>17,20</i>	<i>102,9</i>	<i>104,7</i>
<i>Nedaňové a ost. příjmy</i>	<i>139,25</i>	<i>122,51</i>	<i>139,16</i>	<i>-0,09</i>	<i>16,66</i>	<i>99,9</i>	<i>113,6</i>
Celkové výdaje	1 190,70	1 155,53	1 189,70	-1,00	34,17	99,9	103,0
<i>Běžné výdaje</i>	<i>1 086,20</i>	<i>1 036,65</i>	<i>1 092,80</i>	<i>6,60</i>	<i>56,15</i>	<i>100,6</i>	<i>105,4</i>
Sociální dávky	446,47	444,07	491,58	45,11	47,51	110,1	110,7
<i>Kapitálové výdaje</i>	<i>104,50</i>	<i>118,87</i>	<i>96,90</i>	<i>-7,60</i>	<i>-21,97</i>	<i>92,7</i>	<i>81,5</i>
Saldo SR	-135,00	-142,77	-105,00	30,00	37,77	77,8	73,5

*) vč. zákona č. 97/2011 Sb., kterým se mění zákon č. 433/2010 Sb., o státním rozpočtu ČR na rok 2011

**) včetně tzv. energetických daní a odvodu z elektřiny ze slunečního záření

Z růstu celkových příjmů o 71,9 mld. Kč připadá na **příjmy z daní a poplatků** růst o 38,1 mld. Kč, tj. o 7,3 %, když největší nárůst proti skutečnosti 2011 představuje předpokládané inkaso DPH (o 29,7 mld. Kč), což souvisí především s novelou zákona o DPH, která zvýšila sníženou sazbu daně z přidané hodnoty z 10 na 14 procent s účinností od 1. ledna 2012. V souvislosti s touto změnou došlo i ke změně parametrů rozpočtového určení daní (pro státní rozpočet 71,78 % celostátního výnosu, pro obce 19,93 % a pro kraje 8,29 %).

Rozpočet příjmů z pojistného na sociální zabezpečení je proti skutečnosti 2011 vyšší o 17,2 mld. Kč, tj. o 4,7 % (vliv např. rozšíření počtu osob povinně nemocensky pojištěných či povinnosti platit pojistné z dohod o provedení práce).

Rozpočet nedaňových a ostatních příjmů by měl vzrůst o 16,7 mld. Kč, tj. o 13,6 %. Předpokládaný růst výrazně ovlivňuje příjem ve výši 15,0 mld. Kč z privatizačního účtu na kompenzaci deficitu důchodového systému (v roce 2011 nerozpočtováno). Příjmy z rozpočtu EU/FM určené na krytí výdajů na společné programy ČR a EU měly podle schváleného rozpočtu dosáhnout 101,6 mld. Kč (v roce 2011 rozpočet činil 117,3 mld. Kč a skutečnost dosáhla 90,0 mld. Kč).

Výdajová strana státního rozpočtu počítá s vyšším čerpáním prostředků proti skutečnosti 2011 o 34,2 mld. Kč, z toho růst o 56,2 mld. Kč (tj. o 5,4 %) připadá na běžné výdaje a pokles o 22,0 mld. Kč (tj. o 18,5 %) na výdaje kapitálové.

Na růstu rozpočtovaných běžných výdajů proti skutečnosti 2011 se podílejí především sociální dávky (růst o 47,5 mld. Kč, tj. o 10,7 %). Zde se výrazně projevil metodický vliv, kdy dávky pomoci v hmotné nouzi, dávky zdravotně postiženým a příspěvek na péči již nejsou od roku 2012 z hlediska rozpočtové skladby transferem územním rozpočtům, ale staly se sociálními dávkami vyplácenými úřadem práce. Uvedené dávky a příspěvky jsou rozpočtovány ve výši 27,5 mld. Kč a bez nich by sociální dávky ve vztahu ke skutečnosti 2011 rostly o 20,0 mld. Kč především díky výdajům na důchody (růst o 14,4 mld. Kč). Zmíněný metodický vliv ovlivnil tedy i předpokládaný pokles rozpočtu neinvestičních transferů územním rozpočtům proti skutečnosti 2011, a to o 25,8 mld. Kč. Rozpočet neinvestičních výdajů kapitoly Státní dluh (zejména úroky) předpokládá proti skutečnosti 2011 růst o 23,8 mld. Kč. **Mandatorní výdaje** by měly dosáhnout 690,8 mld. Kč a převýšit tak skutečnost 2011 o 38,1 mld. Kč, tj. o 5,8 %. Jejich podíl na celkových výdajích se má zvýšit na 58,1 % (rozpočet 2011 předpokládal podíl ve výši 57,1 %, skutečnost 2011 dosáhla 56,5 %).

1.2. Rozpočet po změnách

V následujících analýzách hospodaření státního rozpočtu za 1.-3. čtvrtletí 2012 se pracuje s rozpočtem po změnách k 30.6.2012, neboť rozpočet po změnách (v položkové struktuře) za tři čtvrtletí bude znám až z finančních výkazů cca 1 měsíc po skončení čtvrtletí.

V průběhu 1. pololetí roku 2012 došlo ke změnám, které měly vliv na výši celkových příjmů, výdajů i schodku schváleného rozpočtem. Rozpočet celkových příjmů i výdajů byl navýšen o téměř 2,5 mld. Kč zejména na základě zmocnění ministra financí podle § 24 odst. 4 zákona č. 218/2000 Sb., o rozpočtových pravidlech (týká se financování programů nebo projektů spolufinancovaných z rozpočtu EU). Toto navýšení se týkalo nejvíce kapitol Ministerstvo průmyslu a obchodu (1,3 mld. Kč), Ministerstvo zdravotnictví (0,6 mld. Kč) a Ministerstvo vnitra (0,5 mld. Kč). Na výdajové straně došlo navíc k navýšení rozpočtu o 0,3 mld. Kč v kapitole Operace státních finančních aktiv (OSFA). Jednalo se o prostředky, které mohly být na základě zmocnění ministra financí (podle § 2 odst. 2 zákona č. 455/2011 Sb., o státním rozpočtu ČR na rok 2012) v roce 2012 použity na odstranění povodňových škod vzniklých v roce 2006 a na nová protipovodňová opatření (z prostředků nevyčerpaných do 31.12.2011

na stejný účel). O tuto částku se zvýšil schodek schváleného rozpočtu ze 105,0 mld. Kč na 105,3 mld. Kč. Souvztačně došlo ke zvýšení financování u ukazatele „změna stavu na účtech státních finančních aktiv“ o stejnou částku.

Rozpočet celkových příjmů po změnách k 30.6.2012 tak dosáhl 1 087,2 mld. Kč, celkových výdajů 1 192,5 mld. Kč a schodek se zvýšil na 105,3 mld. Kč.

1.3. Celkové výsledky hospodaření státního rozpočtu

Z údajů o pokladním plnění státního rozpočtu vykázaných ČNB za leden až září 2012 vyplývá **převaha výdajů** státního rozpočtu **nad jeho příjmy o 71,4 mld. Kč. Celkové příjmy dosáhly 757,1 mld. Kč a celkové výdaje 828,6 mld. Kč.**

Tabulka č. 2: Výsledky hospodaření státního rozpočtu za 1.-3. čtvrtletí roku 2012 (v mld. Kč)

Ukazatel	Skutečnost leden-září 2011	2012				% plnění v roce 2011	Index 2012/2011
		Schválený rozpočet	Rozpočet po změnách*)	Skutečnost leden-září	% plnění		
	1	2	3	4	5=4:3	6	7=4:1
PŘÍJMY CELKEM	741,87	1084,70	1087,17	757,14	69,6	69,4	102,1
VÝDAJE CELKEM	847,00	1189,70	1192,47	828,56	69,5	70,3	97,8
SALDO	-105,14	-105,00	-105,31	-71,41	67,8	77,9	67,9

*) rozpočet upravený k 30.6.2012

Celkové příjmy státního rozpočtu za 1.-3. čtvrtletí roku 2012 ve výši **757,1 mld. Kč** představují 69,6 % rozpočtu po změnách (v roce 2011 to bylo 69,4 %) a meziroční růst o 15,3 mld. Kč, tj. o 2,1 %. Dosavadní inkaso příjmů je pod $\frac{3}{4}$ rozpočtu po změnách o 58,2 mld. Kč.

Příjmy z daní a poplatků dosáhly **395,8 mld. Kč**, což při plnění rozpočtu na 70,5 % (loni to bylo 71,2 %) představuje meziroční růst o 9,0 mld. Kč, tj. o 2,3 %. Rozpočet počítá s růstem o 7,3 % proti vykázané skutečnosti roku 2011. Na meziročním růstu inkasa daňových příjmů se nejvíce podílely inkaso DPPO (meziroční růst o 5,8 mld. Kč), DPH (růst o 3,3 mld. Kč), a daní z příjmů fyzických osob (o 2,0 mld. Kč). I přes meziroční růst se na nižším než očekávaném plnění podílelo nejvíce inkaso DPH (plnění na 64,7 %).

Příjmy z pojistného na sociální zabezpečení ve výši **277,3 mld. Kč** naplnily rozpočet na 72,2 % (loni to bylo 72,9 %) a meziročně vzrostly o 5,2 mld. Kč, tj. o 1,9 %. Rozpočet počítá s růstem o 4,7 % proti skutečnosti roku 2011 (vliv např. rozšíření počtu osob povinně nemocensky pojištěných či povinnosti platit pojistné z dohod o provedení práce).

Nedaňové a kapitálové příjmy a přijaté transfery dosáhly **84,0 mld. Kč**, což je 59,3 % rozpočtu po změnách (loni to bylo 54,4 %) a o 1,0 mld. Kč, tj. o 1,2 %, více než v září 2011. Schválený rozpočet uvažuje s meziročním poklesem o 0,1 % proti rozpočtu 2011, kde pokles rozpočtu příjmů z EU v roce 2012 proti rozpočtu 2011 o 15,6 mld. Kč byl „vykompenzován“ plánovaným zapojením 15 mld. Kč z privatizačního účtu na kompenzaci deficitu důchodového systému (v roce 2011 nerozpočtováno). **Příjmy z rozpočtu EU (transfery přijaté od EU a Národního fondu)** činily **55,2 mld. Kč** (plnění na 53,1 %), což je o 1,6 mld. Kč méně než v září 2011. Příjmy z kreditních úroků operací řízení státního dluhu a likvidity státní pokladny dosáhly 10,3 mld. Kč (o 3,1 mld. Kč více než v roce 2011) a byly tak plněny na 157,0 % (rozpočtovány v kapitole Státní dluh)

Celkové výdaje dosáhly v 1.-3. čtvrtletí roku 2012 výše **828,6 mld. Kč** při čerpání rozpočtu po změnách na 69,5 % (loni to bylo 70,3 %) a meziročním poklesu o 18,4 mld. Kč, tj. o 2,2 %. Čerpání výdajů je tak o 65,8 mld. Kč pod $\frac{3}{4}$ rozpočtu po změnách.

Běžné výdaje ve výši **755,6 mld. Kč** představují čerpání rozpočtu po změnách na 69,6 % (loni to bylo na 70,5 %) při meziročním poklesu o 9,4 mld. Kč, tj. o 1,2 %. Meziroční pokles výrazně ovlivnily nižší **transfery regionálnímu školství** o cca 13 mld. Kč (v roce 2011 byly do konce září převedeny zálohy za celý rok, zatímco v roce 2012 zbývá doplatit zálohu za poslední dva měsíce roku). **Sociální dávky** dosáhly **356,2 mld. Kč**, tj. 72,5 % rozpočtu po změnách a meziročně vzrostly o 22,5 mld. Kč, tj. o 6,7 %. Na jejich relativně vysokém růstu se výrazně podílí metodická změna popsána v části I.1.1 (vliv 20,3 mld. Kč, které by v metodice roku 2011 byly vykazovány jako transfer ÚSC).

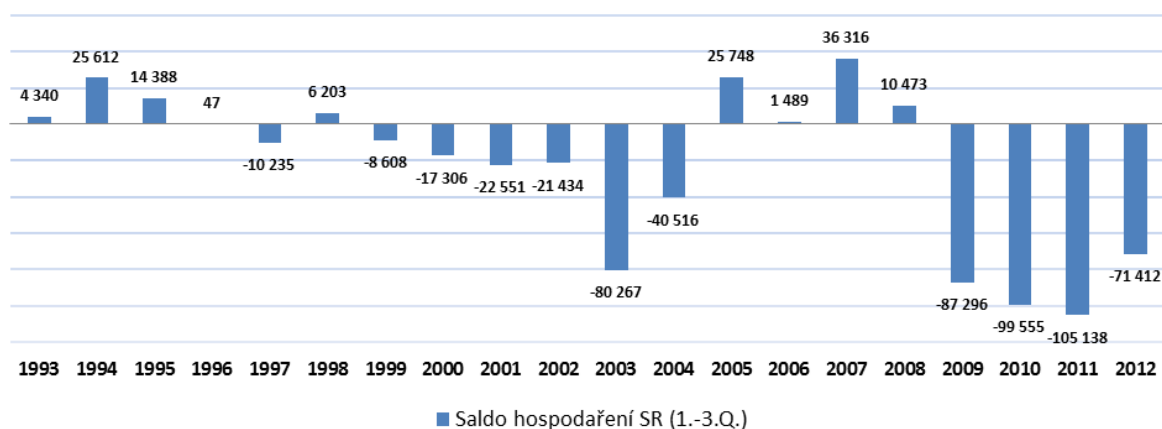
Kapitálové výdaje činily **73,0 mld. Kč** při čerpání rozpočtu po změnách na 68,4 % (loni to bylo 68,7 %) a meziročním poklesu o 9,1 mld. Kč, tj. o 11,1 %. Z toho investiční transfery Státnímu fondu dopravní infrastruktury činily 16,0 mld. Kč (meziroční pokles o 9,1 mld. Kč) a Státnímu zemědělskému intervenčnímu fondu 4,3 mld. Kč (meziroční pokles o 0,1 mld. Kč).

Vykázaný **schodek hospodaření státního rozpočtu** ve výši **71,4 mld. Kč** představuje 67,8 % rozpočtované výše (105,3 mld. Kč). Proti 3. čtvrtletí roku 2011 je to výsledek příznivější o 33,7 mld. Kč. I přes očekávané nenaplnění rozpočtu příjmů působí pozitivně v meziročním srovnání vyšší inkaso daňových příjmů včetně pojistného (o 14,3 mld. Kč). Čerpání výdajů je meziročně nižší o 18,4 mld. Kč zejména vlivem nižších převodů záloh regionálnímu školství o cca 13 mld. Kč (již popsáno v předchozím textu) a nižších kapitálových výdajů o 9,1 mld. Kč (tento pokles odpovídá rozpočtovanému).

Očekávaný propad daňových příjmů vč. pojistného na sociální zabezpečení ve výši 30-35 mld. Kč by měl být na straně výdajů vykompenzován především vázáním výdajů ve výši 23,6 mld. Kč. Další úspory lze očekávat také v kapitole Státní dluh (úspora cca 18,2 mld. Kč, z toho cca 12,5 mld. Kč nad rámec vázání výdajů), v kapitole VPS (úspora cca 4,5 mld. Kč, z toho cca 2 mld. Kč nad rámec vázání výdajů) a v oblasti sociálních dávek (úspora cca 6 mld. Kč, z toho cca 3 mld. Kč nad vázání výdajů). Uvedené úspory tak převyšují očekávané nenaplnění rozpočtu daňových příjmů. Rizikem však zůstávají příjmy z EU, jejichž výši na konci roku je obtížné predikovat. Při konzervativním odhadu inkasa přijatých transferů z EU lze očekávat nedodržení schodku státního rozpočtu do 10 mld. Kč.

Vývoj salda hospodaření státních rozpočtů za 1.-3. čtvrtletí v letech 1993-2012 ukazuje následující graf.

Graf č. 1: Vývoj salda hospodaření státního rozpočtu v 1.-3. čtvrtletí let 1993-2012 (v mil. Kč)



2. Příjmy státního rozpočtu

Ke konci září 2012 inkasoval státní rozpočet **celkové příjmy ve výši 757,1 mld. Kč, tj. 69,6 % rozpočtu po změnách.** V porovnání se stejným obdobím roku 2011 je plnění celkových příjmů vyšší o 15,3 mld. Kč, tj. o 2,1 %. Rozpočet po změnách počítá s růstem o 7,3 % oproti skutečnosti roku 2011.

Tabulka č. 3: Příjmy státního rozpočtu za 3. čtvrtletí 2012 (v mld. Kč)

Příjmy státního rozpočtu	2011	2012				% plnění leden-září 2011	Index skutečnost 2012/2011
	Skutečnost leden-září	Schválený rozpočet	Rozpočet po změnách*)	Skutečnost leden-září	% plnění		
	1	2	3	4	5=4:3		
Příjmy celkem	741,87	1 084,70	1 087,17	757,14	69,6	69,4	102,1
v tom:							
Daňové příjmy celkem	658,87	945,54	945,54	673,13	71,2	71,9	102,2
Daňové příjmy (bez pojistného SZ)	386,79	561,52	561,52	395,82	70,5	71,2	102,3
v tom:							
- DPH	140,14	221,60	221,60	143,40	64,7	71,8	102,3
- spotřební daně (vč. tzv. energetických daní)	102,14	142,30	142,30	100,72	70,8	72,5	98,6
z toho: odvod z elektřiny ze slunečního záření	4,25	4,20	4,20	4,72	112,3	101,2	111,0
- daně z příjmů PO	64,84	85,60	85,60	70,65	82,5	77,2	109,0
- daně z příjmů FO	64,41	92,00	92,00	66,36	72,1	63,5	103,0
vybíraná srážkou	5,82	9,00	9,00	7,11	79,0	43,1	122,1
ze závislé činnosti	58,41	80,30	80,30	58,96	73,4	70,7	100,9
z přiznání	0,17	2,70	2,70	0,30	10,9	3,1	175,4
- správní poplatky	1,82	2,39	2,39	1,95	81,5	77,7	106,9
- majetkové daně	9,67	12,20	12,20	8,58	70,3	74,4	88,7
- clo**)	1,29	x	x	x	x	x	x
- poplatky za uložení odpadů***)	1,07	1,40	1,40	1,13	81,1	76,4	106,1
- ostatní daňové příjmy****)	1,41	4,03	4,03	3,03	75,1	36,9	215,3
z toho: odvod za odnětí půdy ze zem. půdního fondu	0,00	1,70	1,70	0,15	9,1	x	x
odvody z loterií*****)	x	0,00	0,00	1,26	x	x	x
Pojistné SZ	272,08	384,01	384,01	277,31	72,2	72,9	101,9
z toho: na důchody	241,85	341,35	341,35	246,50	72,2	72,9	101,9
Nedaňové a kapitálové příjmy a přijaté transfery	82,99	139,16	141,63	84,01	59,3	54,4	101,2
v tom:							
- kapitoly (mimo kapitol OSFA, SD a VPS)	67,06	110,57	113,04	66,67	59,0	48,0	82 994
z toho: transfery přijaté od EU a Národního fondu	56,86	101,56	104,03	55,23	53,1	43,6	97,1
převody z fondů OSS	3,22	0,00	0,00	1,62	x	x	50,3
přijaté sankční platby	1,11	1,05	1,05	0,17	16,7	107,0	15,8
soudní poplatky	0,80	0,65	0,65	1,12	170,8	138,7	140,5
dobrovolné pojistné	0,32	0,44	0,44	0,19	42,8	71,5	58,4
- kapitola Operace SFA	2,44	3,34	3,34	1,99	59,6	87,4	81,6
- kapitola Státní dluh	7,17	6,54	6,54	10,28	157,0	127,3	143,3
- VPS	6,32	18,70	18,70	5,07	27,1	146,0	80,3
v tom :							
- příjmy z úroků a real.fin.majet.	0,01	0,00	0,00	0,00	127,1	34,7	46,2
- splátky půjček ze zahraničí	0,10	0,16	0,16	0,16	96,2	94,4	150,0
- příjmy sdílené s EU (clo**)	x	1,10	1,10	1,18	107,3	x	x
- ostatní příjmy VPS****)	6,21	17,44	17,44	3,74	21,4	148,0	60,1

*) rozpočet upravený k 30.6.2012

**) do roku 2011 byl národní podíl na clech součástí daňových příjmů

***) rozpočet i skutečnost za kapitolu OSFA

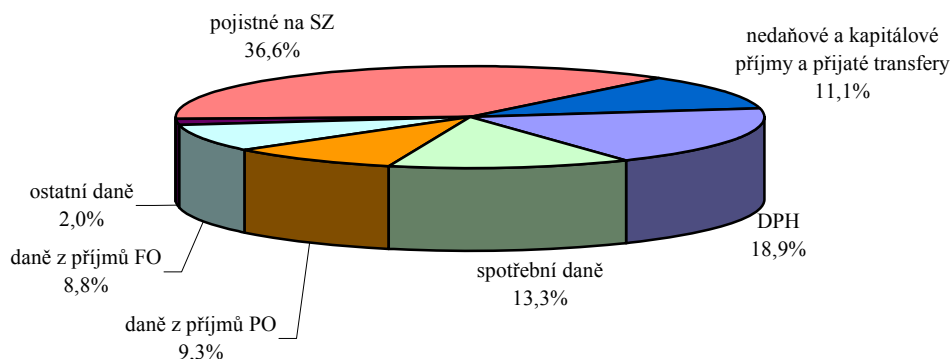
****) odvody z loterií podle zákona č. 202/1990 Sb., § 41b, odst. 1 (70 % výnosu pro SR) a § 41b, odst. 2, 3, 4 (20 % výnosu pro SR)

*****) dopočet do celku

Příjmy z daní a poplatků (bez pojistného na sociální zabezpečení) dosáhly **395,8 mld. Kč, tj. 70,5 % rozpočtu** a meziroční růst o 9,0 mld. Kč, tj. o 2,3 % (rozpočet počítá s růstem o 7,3 % proti skutečnosti roku 2011). Ve srovnání se stejným obdobím roku 2011 je plnění rozpočtu o 0,7 procentního bodu nižší. **Příjmy z pojistného na sociální zabezpečení** dosáhly **277,3 mld. Kč, tj. 72,2 % rozpočtu, což je o 5,2 mld. Kč vyšší inkaso (o 1,9 %), než bylo vykázáno k tomuto datu v roce 2011. Nedaňové a ostatní příjmy ve výši 84,0 mld. Kč**

představovaly plnění rozpočtu po změnách na 59,3 %, tj. o 1,0 mld. Kč (o 1,2%) více než ve stejném období minulého roku.

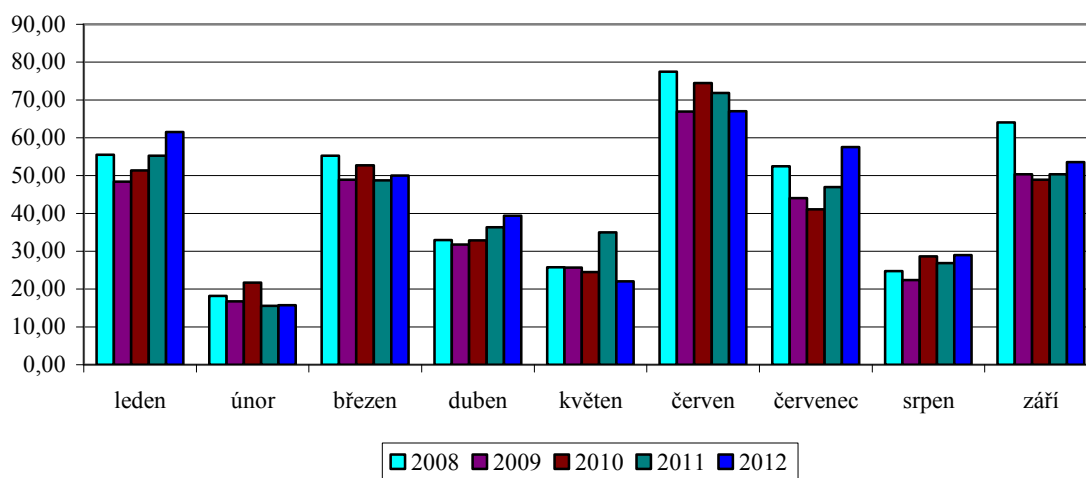
Graf č. 2: Struktura celkových příjmů za 3. čtvrtletí 2012



2.1. Příjmy z daní a poplatků

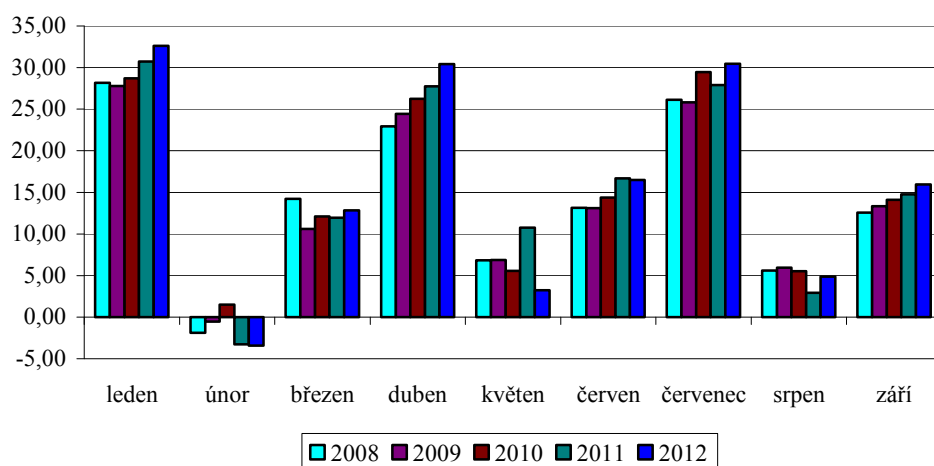
Vývoj daňových příjmů státního rozpočtu bez pojistného na sociální zabezpečení za posledních pět let je patrný z grafu:

Graf č. 3: Vývoj daňových příjmů bez pojistného na sociální zabezpečení (v mld. Kč)



Inkaso daně z přidané hodnoty ke konci září letošního roku dosáhlo 143,4 mld. Kč, tj. 64,7 % rozpočtu, což je o 7,1 procentního bodu nižší plnění než v září loňského roku. Meziročně vzrostlo o 3,3 mld. Kč, tj. o 2,3 %. Rozpočet počítá s růstem o 15,5 % proti skutečnosti roku 2011, což ovlivňuje především novela zákona o DPH, která s účinností od 1.1.2012 zvýšila sníženou sazbu daně z přidané hodnoty z 10 na 14 procent. V souvislosti s touto změnou došlo i ke změně parametrů rozpočtového určení daní (z celostátního výnosu DPH připadne státnímu rozpočtu 71,78 %, obcím 19,93 % a krajům 8,29 %, tj. došlo ke zvýšení podílu státního rozpočtu o 2,1 p.b. proti stavu v roce 2011).

Graf č. 4: Meziroční srovnání inkasa DPH za jednotlivé měsíce 3. čtvrtletí (v mld. Kč):



Meziroční vývoj inkasa DPH na úrovni státního rozpočtu je ovlivněn několika rozpočtově protichůdnými faktory. Mezi faktory, které negativně ovlivnily meziroční srovnání, patří rozpočtový dopad novely zákona o DPH s účinností od 1. dubna 2011. Součástí této novely byla i změna podmínek pro uplatnění nároku na odpočet, kdy od 1. dubna 2011 může plátec uplatnit nárok na odpočet DPH až po obdržení daňového dokladu. Tato legislativní úprava způsobila výraznou změnu inkasa, která se projevila abnormálně vysokým inkasem v květnu minulého roku. Je předpoklad, že plátcí se tomuto režimu po zbytek minulého roku následně přizpůsobili a jednorázový přebytek květnového inkasa se postupně rozpustil v podobě nižších inkas po zbytek roku 2011. Tento fakt negativně ovlivnil meziroční srovnání inkasa DPH státního rozpočtu za první pololetí tohoto roku. V následujících měsících je patrné zlepšení výnosu daně. Další negativním faktorem, který ovlivňuje výši inkasa DPH na úrovni státního rozpočtu, je pravděpodobně i nejistý ekonomický vývoj. Reálná hospodářská situace v ČR se liší od dřívějších makroekonomických odhadů. Navíc mají spotřebitelé obavy z budoucího ekonomického vývoje zemí EU, které jsou provázány s českou ekonomikou, a proto domácnosti spoří a odkládají spotřebu.

Je předpoklad, že rozpočtované inkaso nebude naplněno.

Inkaso spotřebních daní, energetických daní a odvodu z elektřiny ze slunečního záření dosáhlo 100,7 mld. Kč, tj. 70,8 % rozpočtu (loni 72,5 %) při meziročním poklesu o 1,4 mld. Kč, tj. o 1,4 % (největší pokles zaznamenal výběr spotřebních daně z minerálních olejů). Rozpočet 2012 počítá s růstem o 2,2 % proti skutečnosti roku 2011.

Lze očekávat, že rozpočtovaných částek nebude zcela dosaženo, a to především v důsledku zhoršeného ekonomického vývoje, jenž má negativní dopad na celkovou spotřebu, zejména na spotřebu domácností.

Inkaso váhově nejsilnější položky, **daně z minerálních olejů, ve výši 52,4 mld. Kč** (plnění rozpočtu na 69,4 %) proti třem čtvrtinám roku 2011 kleslo o 1,6 mld. Kč (rozpočet plněn na 71,5 %). Tato částka představuje 90,9 % celostátního výnosu daně z minerálních olejů, zbývajících 9,1 % výnosu daně je určeno Státnímu fondu dopravní infrastruktury. Za hodnocené období náleželo SFDI 5,2 mld. Kč.

Dle dat publikovaných Českým statistickým úřadem došlo během prvních šesti měsíců roku 2012 v porovnání se stejným obdobím předcházejícího roku k poklesu spotřeby benzínu o 3,8 %, spotřeba motorové nafty byla na téměř stejné úrovni. Pokles spotřeby benzínu je dlouhodobým trendem.

U spotřební daně z minerálních olejů se předpokládá nenaplnění rozpočtované částky.

Druhou váhově významnou položkou je spotřební **daň z tabákových výrobků**. Její inkaso ve výši **32,6 mld. Kč** (rozpočet naplněn na 69,2 %) bylo ve srovnání s odpovídajícím obdobím roku 2011 o 0,3 mld. Kč, tj. o 3,2 %, nižší. Inkaso této daně je v roce 2012 významně ovlivněno změnou sazeb daně od 1.1.2012, na kterou reagovali výrobci a prodejci tabákových výrobků předzásobením se kolky se starými sazbami daně, což mělo vliv na nižší odběr tabákových nálepek během prvních čtyř měsíců tohoto roku. V současné době se celkový odběr tabákových nálepek pohybuje na úrovni 86,7 % předcházejícího roku.

Lze předpokládat mírné nenaplnění rozpočtované částky.

Za tři čtvrtletí roku 2012 bylo na **dani z lihu** vybráno **5,0 mld. Kč** (plnění rozpočtu na 67,4 %), tj. stejně jako ve srovnatelném období minulého roku. V případě spotřební **daně z piva** došlo k mírnému meziročnímu růstu výnosu daně, a to o 86 mil. Kč (tj. o 2,5 %). Celkem bylo za sledované období vybráno **3,5 mld. Kč** (rozpočet plněn na 77,1 %).

Příjem státního rozpočtu z **tzv. energetických daní** za tři čtvrtletí roku 2012 představoval **2,3 mld. Kč** a plnění rozpočtu za sledované období tak dosáhlo 70,1 % (loni plněno na 74,2 %). Došlo k meziročnímu poklesu o cca 0,1 mld. Kč, tj. 5,7 %.

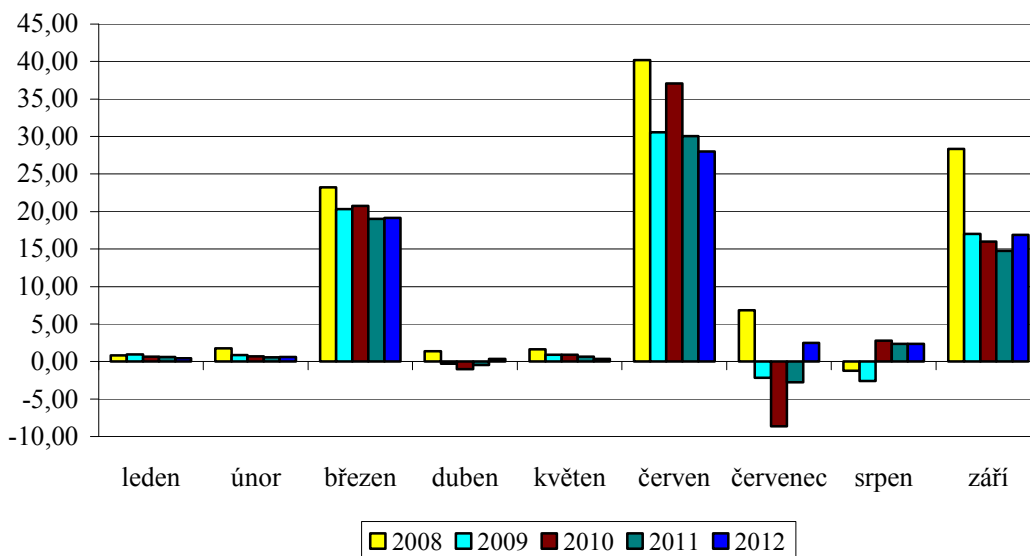
V roce 2011 došlo na základě zákona č. 402/2010 Sb., kterým se změnil zákon č. 180/2005 Sb., o podpoře využívání obnovitelných zdrojů, k zavedení **odvodu z elektřiny ze slunečního záření**. Inkasované prostředky mají sloužit ke kompenzaci výdajů v důsledku poskytování dotací na úhradu vícenákladů spojených s podporou elektřiny z obnovitelných zdrojů. Za tři čtvrtletí roku 2012 činil výnos těchto odvodů **4,7 mld. Kč** a roční předpoklad 4,2 mld. Kč byl tak naplněn na 112,3 %. Ve stejném období loňského roku činil výnos této položky 4,3 mld. Kč, tj. o 0,4 mld. Kč méně.

Výběr daně z příjmů právnických osob svým objemem **70,6 mld. Kč** představoval 82,5% rozpočtu (v roce 2011 bylo inkasováno 64,8 mld. Kč při plnění rozpočtu na 77,2 %). Meziročně tak inkaso této daně vzrostlo o 5,8 mld. Kč, tj. o 9,0 % (rozpočet této daně počítá s růstem o 4,0 % proti skutečnosti roku 2011).

V období splatnosti záloh na dani k datu 15.9.2012 se výběr daně vyvíjel příznivě, v souladu s rozpočtovým očekáváním (v září 2012 činilo inkaso 16,9 mld. Kč, což je o 2,1 mld. Kč více než v září 2011). Tento vývoj svědčí o zastavení poklesu výběru daně z předchozích let a také o zmírnění trendu uplatňování žádostí poplatníků o snížení výše záloh v důsledku očekávání negativního vývoje ekonomické situace a uplatňováním ztrát z předchozích zdaňovacích období. V obdobném objemu jako u termínu záloh k 15.9.2012 lze očekávat výběr záloh splatných v termínu k 15.12.2012. Pozitivní trend vývoje inkasa je ovlivněn růstem inkasa daně na základě podaných daňových přiznání. Úroveň inkasa DPPO svědčí o mírném oživení ekonomiky v roce 2011 ve srovnání s rokem 2010. Naopak u inkasa srážkové daně došlo v souladu s předchozím očekáváním legislativních dopadů (například v souvislosti s osvobozením licenčních poplatků od daně) k poklesu oproti stejnému období roku 2011 o 1,1 mld. Kč (na celostátní úrovni).

Na základě současné úrovně pokladního plnění lze na úrovni státního rozpočtu očekávat naplnění rozpočtového očekávání, případně jeho velmi mírné překročení v závislosti na výběru posledních záloh a inkasa srážkové daně.

Graf č. 5: Meziroční srovnání inkasa DPPO za jednotlivé měsíce 3. čtvrtletí (v mld. Kč)



Inkaso daně z příjmů fyzických osob dosáhlo za tři čtvrtletí celkem **66,4 mld. Kč**, tj. 72,1 % rozpočtu, a bylo tak o 2,0 mld. Kč, tj. o 3,0 %, nad úroveň skutečnosti stejného období roku 2011 (ke konci loňského září bylo plněno na 63,5 %). Rozpočet 2012 uvažuje s nárůstem o 1,5 % proti skutečnosti roku 2011.

Lze předpokládat, že rozpočtové očekávání bude překročeno.

Daň z příjmů fyzických osob ze závislé činnosti dosáhla téměř **59,0 mld. Kč** při plnění rozpočtu na 73,4 % a meziročním růstu o 0,5 mld. Kč, tj. o 0,9 %. Rozpočet 2012 je pod úroveň skutečnosti roku 2011 o 1,3 % především z důvodu zvýšení slevy na dítě o 1 800 Kč ročně.

Na základě vývoje pokladního plnění této položky státního rozpočtu lze očekávat, že rozpočtový předpoklad 80,3 mld. Kč bude mírně překročen.

Daň z příjmů fyzických osob ze samostatné výdělečné činnosti ve výši **0,3 mld. Kč** znamená plnění rozpočtu na 10,9 % (loni to bylo 3,1 %) a proti stejnému období roku 2011 je vyšší o 0,1 mld. Kč. Rozpočet 2012 (2,7 mld. Kč) je nad úroveň skutečnosti roku 2011 o 1,2 mld. Kč, tj. o 77,3 %. Důvodem nižšího výnosu této daně v posledních letech je ekonomická situace a legislativní úprava umožňující využívání vysokých paušálních výdajů.

V současných ekonomických podmínkách nelze předpokládat, že by inkaso této daně naplnilo optimistický odhad rozpočtového očekávání a výběr daně bude nižší.

Daň z příjmů fyzických osob z kapitálových výnosů dosáhla **7,1 mld. Kč**, což představuje 79,0 % rozpočtu (loni plnění na 43,1 %), a proti stejnému období roku 2011 je tak vyšší o 1,3 mld. Kč, tj. o 22,1 %. Rozpočet 2012 počítal s růstem o 16,8 % (o 1,3 mld. Kč) proti skutečnosti roku 2011. Vyšší inkaso ovlivňuje především zrušení osvobození příjmů z úroků z vkladů ze stavebního spoření, a to včetně úroků ze státní podpory.

Lze předpokládat, že rozpočtované očekávání bude u této daně překročeno.

Správní poplatky zahrnuté v příjmech státního rozpočtu představovaly za 9 měsíců částku téměř **2,0 mld. Kč**, tj. růst o 0,2 mld. Kč proti třem čtvrtletím roku 2011. Celoroční předpoklad se tak naplnil na 81,5 %. V údajích není zahrnut výnos ze správních poplatků

vybraných územně samosprávnými celky; jimi vybrané správní poplatky jsou příjmem územních rozpočtů.

Od 1.1.2012 je **národní podíl na clech** součástí nedaňových příjmů státního rozpočtu.

Na **daních z majetkových a kapitálových převodů**, které zahrnují daň dědickou, darovací a daň z převodu nemovitostí, inkasoval státní rozpočet za tři čtvrtletí roku 2012 **celkem 8,6 mld. Kč**, což představuje plnění rozpočtu na 70,3% (loni na 74,4 %), při meziročním poklesu o 1,1 mld. Kč, tj. o 11,3 %. Stejně jako v roce 2011 je součástí majetkových daní i 32 % darovací daň uvalená na bezúplatné nabytí emisních povolenek určených výrobcům elektřiny získávané z energie slunečního záření. Tento rozdíl byl mimo jiné způsoben poklesem průměrné tržní hodnoty povolenky na emise skleníkových plynů (z 349,84 Kč v roce 2011 na 201,79 Kč pro rok 2012).

Celkové inkaso majetkových daní je ovlivněno také přetrvávajícím nižším inkasem daně z převodu nemovitostí v souvislosti s vývojem cen nemovitostí a útlumem trhu.

Na základě dosavadního vývoje lze předpokládat, že skutečný výnos majetkových daní zůstane mírně pod rozpočtovanou úrovní.

Celostátní daně

Rozpočet celostátního inkasa daní na rok 2012 (bez DPPO placené obcemi a kraji a bez správních a ostatních poplatků placených obcím) ve výši 754,3 mld. Kč je proti skutečnosti roku 2011 vyšší o 46,0 mld. Kč, tj. o 6,5 %. Objemově je nejvyšší růst rozpočtován (proti skutečnosti 2011) u DPH o 34,3 mld. Kč (o 12,5 %).

Celostátní inkaso všech daní dosáhlo **na konci září 2012 celkem 532,3 mld. Kč**, což představuje 70,6 % rozpočtu a meziroční přírůstek 9,2 mld. Kč, tj. o 1,8 % (ve stejném období roku 2011 dosáhlo celostátní inkaso daní 523,1 mld. Kč, tj. 70,7 % rozpočtu, a meziročně vzrostlo o 9,0 mld. Kč, tj. o 1,7 %). Z této částky náleželo státnímu rozpočtu 395,8 mld. Kč (74,4 %), obcím 90,4 mld. Kč (17,0 %), krajům 34,1 mld. Kč (6,4 %) a SFDI 12,0 mld. Kč (2,2 %).

Celostátní inkaso DPH dosáhlo **199,4 mld. Kč**, tj. 64,6 % rozpočtu, při meziročním poklesu o 1,6 mld. Kč, tj. o 0,8 %. Od 1.1.2012 vstoupila v platnost novela zákona č. 243/2000 Sb., o rozpočtovém určení daní, která zohledňuje zvýšení snížené sazby DPH a mění tak podíl obcí na výnosu DPH z 21,4 % na 19,93 % a krajů z 8,92 % na 8,29 %, a to ve prospěch státního rozpočtu (z 69,68 % na 71,78 %). Z inkasované částky tak náleží státnímu rozpočtu 143,4 mld. Kč, rozpočtům obcí 39,6 mld. Kč a rozpočtům krajů 16,4 mld. Kč.

Celostátní příjmy ze spotřebních daní (vč. energetických daní a odvodu z elektřiny ze slunečního záření) dosáhly výše **106,0 mld. Kč**, tj. 70,7 % rozpočtu, a meziročně klesly o 1,6 mld. Kč, tj. o 1,5 %. Z toho na státní rozpočet připadlo 100,7 mld. Kč a na Státní fond dopravní infrastruktury 5,2 mld. Kč.

Na daních z příjmů právnických osob bylo celkem vybráno **101,2 mld. Kč**, což představuje plnění rozpočtu na 82,3 %, při meziročním nárůstu o 8,3 mld. Kč, tj. o 9,0 %. Z toho státnímu rozpočtu náleželo 70,6 mld. Kč, obcím 21,6 mld. Kč a krajům 9,0 mld. Kč.

Celostátní daně z příjmů fyzických osob ve výši **97,2 mld. Kč** byly plněny na 71,5 %, při meziročním nárůstu o 3,0 mld. Kč, tj. o 3,1 %. Z toho na státní rozpočet připadlo 66,4 mld. Kč, na rozpočty obcí 22,2 mld. Kč a krajů 8,6 mld. Kč.

Přehled celostátních daní je uveden v tabulce č. 6 v tabulkové části informace.

2.2. Pojistné na sociální zabezpečení

Příjmy z pojistného na sociální zabezpečení dosáhly výše 277,3 mld. Kč, což představuje 72,2 % rozpočtu (vloni 72,9 %) a meziroční růst o 5,2 mld. Kč, tj. o 1,9 %. Rozpočet 2012 počítá s růstem o 4,7 % proti skutečnosti roku 2011. Z celkové částky připadlo na **důchodové pojištění 246,5 mld. Kč, tj. 72,2 % rozpočtu** (loni to bylo 72,9 %), při meziročním růstu o 4,6 mld. Kč, tj. o 1,9 %. Rozpočet počítá s růstem o 4,7 % oproti skutečnosti roku 2011.

Výdaje na důchody za 9 měsíců roku 2012 byly o 35,3 mld. Kč vyšší než příjmy z pojistného na důchodové pojištění (ve stejném období roku 2011 byly výdaje o 33,6 mld. Kč vyšší než příjmy). Příčinou tohoto vývoje je nárůst počtu důchodců související se stárnutím české populace a především valorizace důchodů. Rostoucí výše důchodů, a tím i výdajů, je ovlivněna též vlivem měnící se mezigenerační struktury důchodců, neboť dříve přiznané důchody jsou vesměs nižší a při klesajícím podílu jejich počtu se průměrná výše důchodu zvyšuje.

2.3. Nedaňové a kapitálové příjmy a přijaté transfery

Nedaňové a kapitálové příjmy a přijaté transfery byly v roce 2012 rozpočtovány ve výši 139,2 mld. Kč. Jejich souhrnná výše tak byla o 0,1 mld. Kč, tj. o 0,1 %, nižší, než předpokládal schválený státní rozpočet na rok 2011 (a o 16,7 mld. Kč nad úroveň skutečnosti roku 2011). Schválený rozpočet nedaňových příjmů vzrostl o 0,4 mld. Kč, u kapitálových příjmů klesl o 0,3 mld. Kč a u přijatých transferů klesl o 0,2 mld. Kč.

Zákonem schválená výše nedaňových a kapitálových příjmů a přijatých transferů byla v průběhu 1. pololetí 2012 **navýšena o 2 469 mil. Kč** (vysvětleno v části I.1.2 této zprávy). Mimo to došlo k přesunům prostředků mezi jednotlivými položkami či mezi kapitoly.

Při následujícím hodnocení plnění jednotlivých ukazatelů nedaňových a ostatních příjmů je tak použito srovnání s rozpočtem po změnách k 30.6.2012.

Nedaňové příjmy - rozpočet po změnách 18,1 mld. Kč - tvoří především výnosy z finančního majetku (7,8 mld. Kč), příjmy jednotlivých kapitol z vlastní činnosti za služby, které poskytují veřejnosti (2,0 mld. Kč), odvody přebytků organizací s přímým vztahem (1,8 mld. Kč), přijaté sankční platby (1,0 mld. Kč), soudní poplatky (0,7 mld. Kč), přijaté vratky transferů a ostatní příjmy z finančního vypořádání předchozích let (0,5 mld. Kč), dobrovolné pojistné (0,4 mld. Kč), příjmy z pronájmu majetku (0,4 mld. Kč), příjmy ze splátek půjčených prostředků od podnikatelských subjektů (0,4 mld. Kč), a další.

Do kapitálových příjmů – rozpočet po změnách 2,2 mld. Kč - patří v tomto roce jednak příjmy z prodeje dlouhodobého majetku (1,2 mld. Kč) a také příjmy z prodeje majetkových podílů (1,0 mld. Kč).

V rámci přijatých transferů – rozpočet po změnách 121,4 mld. Kč - jsou rozpočtovány z velké části prostředky plynoucí z rozpočtu Evropské unie. Patří sem neinvestiční a investiční převody z Národního fondu (21,9 mld. Kč, resp. 50,6 mld. Kč) a transfery přijaté od EU (31,5 mld. Kč). Na rozdíl od minulého roku byly v kapitole VPS narozpočtovány příjmy z privatizačního účtu ve výši 15 mld. Kč určené na kompenzaci deficitu důchodového systému.

V 1.-3. čtvrtletí roku 2012 dosáhly nedaňové a kapitálové příjmy a přijaté transfery celkové výše 84,0 mld. Kč, tj. 59,3 % rozpočtu po změnách. Meziročně vzrostly o 1,0 mld. Kč, tj. o 1,2 %.

Největší část tvořily **přijaté transfery**. Ty dosáhly podle údajů pokladního plnění výše **56,8 mld. Kč** (46,8 % rozpočtu po změnách). Meziročně došlo k jejich poklesu o 3,7 mld. Kč,

tj. o 6,1 %. **Příjmy z EU na společné programy/projekty ČR a EU/FM** určené pro krytí výdajů předfinancovaných ze státního rozpočtu dosáhly zatím **55,2 mld. Kč** (53,1 % rozpočtu po změnách) a byly tak o 1,6 mld. Kč nižší než za tři čtvrtletí roku 2011. Převody z fondů OSS a zapojené ostatní mimorozpočtové zdroje dosáhly 1,6 mld. Kč (o 1,6 mld. Kč méně než v roce 2011). K převodu 15,0 mld. Kč z privatizačního účtu do příjmů kapitoly VPS určených na kompenzaci deficitu důchodového systému zatím nedošlo.

Nedaňové příjmy dosáhly za 1.-3. čtvrtletí roku 2012 podle údajů pokladního plnění státního rozpočtu **25,1 mld. Kč**, tj. 138,8 % rozpočtu po změnách. Meziročně vzrostly o 4,6 mld. Kč, tj. o 22,5 %. Výrazně se zde projeví například výnosy z finančního majetku (údaje pouze za kapitoly Státní dluh, VPS a OSFA) ve výši 11,3 mld. Kč. Tato částka zahrnuje 10,3 mld. Kč, které představují v rámci kapitoly Státní dluh příjmy z kreditních úroků operací řízení státního dluhu a likvidity státní pokladny (rozpočet ve výši 6,5 mld. Kč plněn na 157,0 %). Patří sem i příjmy z dividend z majetkových účastí státu u ČMZRB (138 mil. Kč), u ČEZ, a.s. (85 mil. Kč) a u E.ON AG (80 mil. Kč) a také příjmy z finančního investování na jaderném účtu (553 mil. Kč) a z finančního investování na účtu rezervy pro důchodovou reformu (131 mil. Kč) v rámci kapitoly OSFA. Další nedaňové příjmy tvořily např. přijaté vratky transferů a ostatní příjmy z finančního vypořádání předchozích let (údaje pouze za kapitoly VPS a OSFA) ve výši 945 mil. Kč (zejména vratky od neveřejných subjektů), dále příjmy z přebytku vzniklého z provozu zákonného pojištění odpovědnosti zaměstnavatele za škodu při pracovním úrazu nebo nemoci z povolání za minulý rok (1,9 mld. Kč), soudní poplatky (1,1 mld. Kč), dobrovolné pojistné (188 mil. Kč), přijaté sankční platby (175 mil. Kč – proti stavu za 1. pololetí došlo na této položce ke snížení příjmů z důvodu vrácení pokut v případě kartelu PISU ve výši 558 mil. Kč), splátky půjček ze zahraničí (156 mil. Kč) atd. Od roku 2012 se staly z hlediska rozpočtové skladby „příjmy sdílené s EU - podíl na clech“ součástí nedaňových příjmů. Za 3 čtvrtletí roku 2012 dosáhly 1,2 mld. Kč, tj. 107,3 % rozpočtu.

Kapitálové příjmy dosáhly 2,1 mld. Kč, tj. 95,9 % rozpočtu po změnách. Meziročně byly o 0,1 mld. Kč, tj. o 5,8 %, vyšší. Jednalo se především o příjmy z prodeje dlouhodobého majetku (zejména pozemků a ostatních nemovitostí) a také o 966 mil. Kč, které představují příjem kapitoly OSFA. Jednalo se o čtvrtou část úhrady za prodej majetkové účasti státu ve společnosti Arcelor Mittal Ostrava na základě usnesení vlády č. 968/2009, o převodu výnosů z prodeje majetkových účastí, převzatých MF po ukončení činnosti ČKA, do státních finančních aktiv.

Podrobnější plnění nedaňových a kapitálových příjmů a přijatých transferů za 1.-3. čtvrtletí bude známo až po zpracování finančních výkazů předložených správci kapitol a jimi řízených organizačních složek státu (tj. koncem měsíce října).

3. Výdaje státního rozpočtu

Zákon č. 455/2011 Sb., o státním rozpočtu České republiky na rok 2012, stanoví **výdaje** v celkové výši 1 189,7 mld. Kč, z toho 102,3 mld. Kč mají být kryty prostředky z příjmů z rozpočtu Evropské unie¹. Z celku běžné výdaje představují 1 092,8 mld. Kč a kapitálové výdaje 96,9 mld. Kč. Ve srovnání se skutečnými výdaji čerpanými v roce 2011 jsou celkové výdaje schváleného rozpočtu na rok 2011 vyšší téměř o 3,0 % (o 34,2 mld. Kč); běžné výdaje jsou vyšší o 5,4 % (o 56,1 mld. Kč) a kapitálové výdaje nižší o 18,5 % (téměř o 22,0 mld. Kč). K dodržení plánovaného schodku státního rozpočtu na rok 2012 (105,0 mld. Kč) přijala

¹ Rozpočet příjmů z rozpočtu EU je stanoven ve výši 100,9 mld. Kč (rozdíl spočívá v zavedení principu předfinancování).

vláda dne 21. března 2012 usnesení č. 178 týkající se mj. vázání výdajů rozpočtových kapitol ve výši 23,6 mld. Kč. Rozpočtový výbor usnesením č. 258/2012 následně odsouhlasil vázání ve výši 1,5 % nemandatorních výdajů tzv. parlamentních kapitol, a to v o 15,3 mil. Kč nižším objemu, než stanovila vláda. V průběhu 1. pololetí byl **rozpočet výdajů na rok 2012** navýšen o 2 774,2 mil. Kč **na 1 192,5 mld. Kč**. Ve výši 2 469,2 mil. Kč se jedná o souvztažné zvýšení příjmů a výdajů státního rozpočtu na základě zmocnění ministra financí daném § 24 odst. 4 zákona č. 218/2000 Sb., rozpočtová pravidla, ve znění pozdějších předpisů, beze změny jeho salda, z toho 2 466,7 mil. Kč představují výdaje na společné programy EU a ČR, které mají být kryty příjmy z rozpočtu Evropské unie přímo nebo prostřednictvím Národního fondu. Podle zmocnění ministra financí v § 2, odst. 2 zákona č. 455/2011 Sb. s určením na transfery na odstranění povodňových škod vzniklých v roce 2006 a na nová protipovodňová opatření byl rozpočet výdajů dále navýšen o 305,0 mil. Kč, které o tuto částku zvyšují plánovaný schodek státního rozpočtu. Povolené překročení výdajů podle § 23 odst. 1, písm. b) rozpočtových pravidel, které není zahrnuto v rozpočtu po změnách a kterým se rovněž změní schodek státního rozpočtu a financující položky, v návaznosti na zákon č. 382/2009 Sb., o státním dluhopisovém programu na částečnou úhradu nákladů spojených s odstraněním následků škod způsobených záplavami a povodněmi v červnu a červenci 2009 a v roce 2010, ve znění zákona č. 180/2010 Sb., a příslušných usnesení vlády činí celkem 436,0 mil. Kč.

Mandatorní výdaje, které stát hradí na základě platných zákonných předpisů nebo mezinárodních dohod a smluv, jsou **ve schváleném státním rozpočtu na rok 2012 zahrnuty** ve výši **690,8 mld. Kč**, tj. 58,1 % z celkových rozpočtovaných výdajů, po snížení rozpočtu mandatorních výdajů v průběhu 1. pololetí o 1,2 mld. Kč jejich podíl klesl více než o 1,2 procentního bodu. Z celku mandatorní sociální výdaje byly rozpočtovány v částce 557,2 mld. Kč, tj. o 4,4 % (o 23,6 mld. Kč) více než srovnatelné výdaje čerpané v roce 2011. Tyto výdaje mají odčerpat 51,4 % plánovaných příjmů schváleného rozpočtu; po úpravě rozpočtu jak na straně příjmů (navýšení téměř o 2,5 mld. Kč), tak na straně mandatorních výdajů (snížení o 678,5 mil. Kč), se podíl mandatorních sociálních výdajů na rozpočtovaných příjmech snížil o 0,2 procentního bodu.

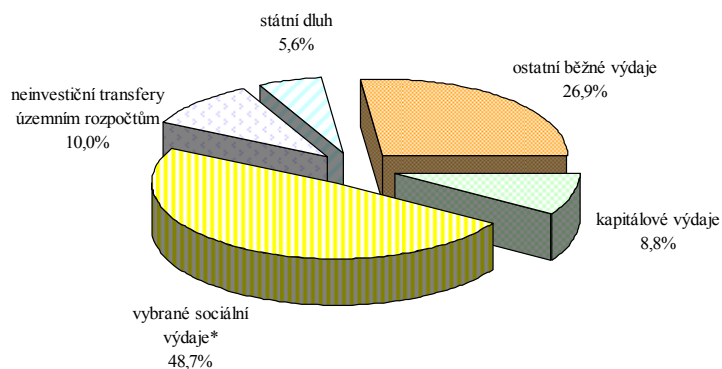
Tabulka č. 4: Pokladní plnění výdajů státního rozpočtu za 1. až 3. čtvrtletí 2012 (v mld. Kč)

VÝDAJE STÁTNÍHO ROZPOČTU	2011		2012				Index skutečnost 2012/2011	Rozdíl skutečnost 2012-2011
	Skutečnost leden-září	% plnění SR za leden-září	Státní rozpočet 2011		Skutečnost leden-září	% plnění SR za leden-září		
			schválený	po změnách k 30.6.2012				
	1	2	3	4	5	5:4	5-1	
VÝDAJE celkem	847,00	70,3	1 189,70	1 192,47	828,56	69,5	97,8	-18,45
běžné výdaje	764,93	70,5	1 092,80	1 085,71	755,57	69,6	98,8	-9,36
z toho:								
platby a ost. platby za provedenou práci a pojistné neinv. trans. fondům soc. a zdrav. pojištění (VPS)	57,88	64,4	89,02	91,24	58,76	64,4	101,5	0,89
neinvestiční transfery státním fondům	39,62	74,8	52,92	52,92	39,73	75,1	100,3	0,11
neinv. transfery vef. rozpočtům územní úrovně	7,99	19,9	37,72	37,57	8,92	23,7	111,5	0,92
neinv. transfery příspěvkovým a pod. org.	113,83	86,9	106,04	103,76	82,80	79,8	72,7	-31,03
sociální dávky	33,45	60,5	53,35	55,28	36,85	66,7	110,2	3,41
z toho:	333,68	74,8	491,58	491,26	356,17	72,5	106,7	22,49
dávky důchodového pojištění	275,47	75,7	382,51	382,43	281,84	73,7	102,3	6,36
dávky nemocenského pojištění	16,82	76,8	22,86	22,90	14,84	64,8	88,2	-1,98
dávky státní sociální podpory	27,32	71,4	37,91	37,91	26,77	70,6	98,0	-0,55
dávky sociální péče*)			27,52	27,37	20,31	74,2	x	x
podpory v nezaměstnanosti	8,36	58,5	12,48	12,48	6,77	54,3	81,0	-1,59
aktivní politika zaměstnanosti	2,89	45,8	6,10	6,10	1,88	30,9	65,2	-1,01
prostředky na insolventnost	0,31	44,4	0,60	0,60	0,34	57,1	110,1	0,03
odvody do rozpočtu EU	23,82	67,6	35,30	35,30	28,53	80,8	119,7	4,70
kapitola Státní dluh	43,06	59,4	79,41	79,41	46,14	58,1	107,1	3,08
kapitola OSFA	0,07	13,4	0,54	0,54	0,08	15,4	127,6	0,02
kapitálové výdaje	82,07	68,7	96,90	106,77	72,98	68,4	88,9	-9,09

*) dávky pomoci v hmotné nouzi, dávky osobám se zdravotním postižením, příspěvek na péči podle zákona o sociálních službách - v roce 2011 byly rozpočtovány v rámci neinvestičních transferů územním rozpočtům z kapitoly Ministerstvo práce a sociálních věcí a vypláceny příslušnými obecními úřady, od roku 2012 jsou tyto dávky rozpočtovány v rámci sociálních dávek a jejich výplatu převzaly pobočky Úřadu práce ČR

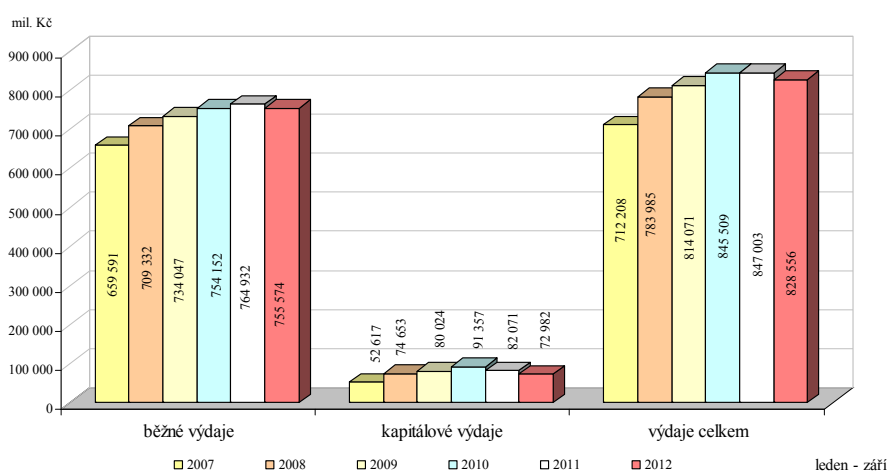
Výdaje za 1. až 3. čtvrtletí 2012 **dosáhly** celkem **828,6 mld. Kč**, tj. 69,5 % rozpočtu po změnách, při meziročním poklesu o 2,2 % (o 18,4 mld. Kč). U běžných výdajů se jednalo o meziroční snížení o 1,2 % (téměř o 9,4 mld. Kč). V roce 2012 dochází k metodické změně rozpočtování dávek pomoci v hmotné nouzi, dávek zdravotně postiženým občanům a příspěvku na péči podle zákona o sociálních službách (dále „dávkou sociální péče“), které již nejsou transferem územně samosprávným celkům, ale staly se součástí rozpočtu sociálních dávek. K objemově největšímu meziročnímu snížení čerpání výdajů došlo u neinvestičních transferů veřejným rozpočtům územní úrovně (o 31,0 mld. Kč), po korekci změny v čerpání dávek sociální péče došlo ke snížení výdajů, a to téměř o 12,0 mld. Kč, když se změnil systém proplácení záloh na přímé náklady škol zřizovaných kraji a obcemi – viz dále. Sociální dávky se meziročně zvýšily o 22,5 mld. Kč, po korekci pak o 3,4 mld. Kč - ke zvýšení výdajů došlo u dávek důchodového pojištění (o 6,4 mld. Kč) a dávek sociální péče (o 1,2 mld. Kč), naopak k meziročnímu snížení došlo u výdajů na dávky nemocenského pojištění (o 2,0 mld. Kč), u podpor v nezaměstnanosti (o 1,6 mld. Kč), u dávek státní sociální podpory (o 549,8 mil. Kč). Dále se meziročně zvýšily neinvestiční transfery příspěvkovým a podobným organizacím (o 3,4 mld. Kč), odvody do rozpočtu EU (o 4,7 mld. Kč), snížily se výdaje na státní příspěvek na stavební spoření (o 5,4 mld. Kč), atd. Kapitálové výdaje se meziročně snížily celkem o 11,1 % (o 9,1 mld. Kč), z toho např. u investičních transferů státním fondům meziroční pokles činil 9,2 mld. Kč, naopak k meziročnímu navýšení o 2,7 mld. Kč došlo u investičních výdajů na předfinancování programů spolufinancovaných z rozpočtu EU, atd. Celkem bylo čerpáno o 65,8 mld. Kč pod alikvotou celoročního rozpočtu po změnách. Pro srovnání: v 1. až 3. čtvrtletí 2011 byly výdaje celkem plněny na 70,3 % rozpočtu po změnách, tj. proti jeho příslušné alikvotě o 56,0 mld. Kč méně.

Graf č. 6: Struktura výdajů státního rozpočtu za 1. – 3. čtvrtletí 2012



*viz pozn. pod čarou č.2

Graf č. 7: Čerpání výdajů celkem v 1. – 3. čtvrtletí let 2007 až 2012 (v mil. Kč)



3.1. Běžné výdaje

Běžné výdaje ve výši **755,6 mld. Kč** byly čerpány na 69,5 % rozpočtu po změnách, tj. o 0,94 procentního bodu méně než ve stejném období roku 2011. Meziročně došlo k poklesu těchto výdajů o 1,2 % (o 9,4 mld. Kč); proti rozpočtové alikvotě byly nižší o 58,7 mld. Kč.

Významná část výdajů **403,9 mld. Kč** (48,8 % celkových výdajů, resp. 53,5 % běžných výdajů) představovaly **sociální mandatorní výdaje**². Ve srovnání s 1. až 3. čtvrtletím 2011 se tyto výdaje zvýšily o 0,9 % (o 3,8 mld. Kč); jejich čerpání z celkových výdajů bylo o 1,5 procentního bodu vyšší, resp. z běžných výdajů o 1,1 procentního bodu vyšší, než ve stejném období roku 2011. Kromě valorizace dávek důchodového pojištění a zvýšení životního a existenčního minima ovlivnil rozpočtem stanovenou výši sociálních výdajů státu na rok 2012 a skutečné čerpání finančních prostředků mj. zákon č. 364/2011 Sb., kterým se mění některé zákony v souvislosti s úspornými opatřeními v působnosti Ministerstva práce a sociálních věcí, který převzal, případně upravil či zpřísnil, podmínky pro pobírání dávek, podpor a příplatků v oblasti sociálního zabezpečení stanovené zákonem č. 347/2010 Sb.³.

Sociální dávky⁴ dosáhly celkem **356,2 mld. Kč**, tj. 72,5 % rozpočtu po změnách při meziročním růstu o 6,7 % (o 22,5 mld. Kč). Ve státním rozpočtu na rok 2012 jsou zahrnuty ve výši 491,6 mld. Kč, vč. dávek sociální péče, tj. dávek pomoci v hmotné nouzi, dávek zdravotně postiženým občanům a příspěvku na péči podle zákona o sociálních službách, které

² sociální dávky, příspěvek zaměstnavatelům zaměstnávajícím více než 50 % osob se zdravotním postižením, platba státu do systému veřejného zdravotního pojištění za vybrané skupiny obyvatel, výdaje na insolventnost, státní příspěvek na penzijní připojištění, obligatorní sociálně zdravotní dávky pracovníkům v hornictví, (bez příspěvků na sociální důsledky restrukturalizace v rámci MPO)

³ zákon č. 347/2010 Sb., kterým se mění některé zákony v souvislosti s úspornými opatřeními v působnosti Ministerstva práce a sociálních věcí, byl na návrh vlády projednán a schválen Poslaneckou sněmovnou Parlamentu ve stavu legislativní nouze, po schválení Senátem a po podpisu prezidentem republiky vstoupil v platnost s účinností od 1.1.2011; na návrh opozičních poslanců byl 14.3.2011 způsob projednávání a tím i platnost tohoto zákona řešen Ústavním soudem s verdiktem, že přijatá opatření zůstanou v platnosti do 31.12.2011 a zákon musí do tohoto data být projednán běžnou legislativní cestou

⁴ dávky důchodového pojištění, dávky nemocenského pojištění, dávky státní sociální podpory, dávky pomoci v hmotné nouzi, dávky zdravotně postiženým občanům, příspěvek na péči podle zákona o sociálních službách, podpory v nezaměstnanosti, ostatní dávky včetně zvláštních sociálních dávek příslušníků ozbrojených sil při skončení služebního poměru

byly v roce 2011, jak již bylo uvedeno, rozpočtovány v rámci neinvestičních transferů územním rozpočtům a vypláceny obecními úřady obcí s rozšířenou působností a pověřenými obecními úřady a které jsou od 1.1.2012 vypláceny krajskými pobočkami Úřadu práce ČR. Schválený rozpočet sociálních dávek je tak o 10,7 % (47,5 mld. Kč) vyšší proti skutečnosti roku 2011. Po korekci počítá státní rozpočet s růstem o 4,7 % (o 22,2 mld. Kč) proti skutečnosti 2011 a meziroční srovnání čerpaných výdajů na tyto dávky představuje navýšení téměř o 1,0 % (o 3,4 mld. Kč). Ke konci roku 2012 se počítá u výdajů na sociální dávky s úsporou 6,3 mld. Kč (vč. 3,0 mld. Kč vázaných prostředků).

Největší objem z celkových sociálních dávek (79,1 %) představovaly výdaje na **dávky důchodového pojištění**, které dosáhly **281,8 mld. Kč**, tj. 73,7 % rozpočtu po změnách, při meziročním růstu o 2,3 % (o 6,4 mld. Kč). Proti skutečnosti roku 2011 předpokládá schválený rozpočet na rok 2012 (382,5 mld. Kč) růst o 3,9 % (o 14,4 mld. Kč). Od roku 2012 je valorizace důchodů pevně definována zákonem č. 220/2011 Sb.⁵ – od ledna běžného roku se stanoví zvýšení procentní výměry důchodů podle růstu indexu spotřebitelských cen a podle 1/3 růstu reálné mzdy, základní výměra důchodů se stanoví tak, aby odpovídala 9 % průměrné mzdy. Vyhláška č. 286/2011 Sb. v návaznosti na uvedený zákon upravuje pro rok 2012 mj. výši základní výměry starobního, invalidního, vdovského, vdoveckého a sirotčího důchodu na 2 270 Kč, zvýšení procentní výměry důchodu o 1,6 % procentní výměry, která náleží ke dni, od něhož se procentní výměra zvyšuje, a redukční hranice pro stanovení výpočtového základu. Pro rok 2012 došlo v oblasti důchodového zabezpečení i k dalším změnám, např. platí přísnější pravidla pro výplatu předčasných důchodů, doplňuje se okruh důchodově pojištěných osob, mění se podmínky pro nárok na sirotčí důchod, účastníci odboje a odporu proti komunismu po obdržení osvědčení od Ministerstva obrany mohou za určených podmínek požádat o úpravu důchodu, atd.

Dávky nemocenského pojištění byly vyplaceny ve výši **14,8 mld. Kč**, tj. 64,8 % rozpočtu po změnách při meziročním poklesu o 11,8 % (téměř o 2,0 mld. Kč). Schválený rozpočet dávek nemocenského pojištění na rok 2012 je stanoven ve výši 22,9 mld. Kč, tj. o 5,2 % (o 1,1 mld. Kč) více, než bylo vyplaceno v roce 2011. Pro rok 2012 je zachována jednotná procentní sazba pro výpočet nemocenského 60 % denního vyměřovacího základu po celou dobu nemoci a poskytování náhrady mzdy (platu) a odměny zaměstnavatelem v prvních 21 dnech trvání dočasné pracovní neschopnosti (karantény) s 3denní tzv. karenční dobou – nemocenské se tak vyplácí až od 22. dne trvání dočasné pracovní neschopnosti (karantény).

Dávky státní sociální podpory⁶ byly čerpány v celkové výši **26,8 mld. Kč**, tj. 70,6 % rozpočtu při meziročním poklesu o 2,0 % (o 549,8 mil. Kč). Ve schváleném rozpočtu na rok 2012 jsou stanoveny ve výši 37,9 mld. Kč a proti skutečnosti roku 2011 jsou plánovány v objemu vyšším o 5,0 % (o 1,8 mld. Kč). Řada dávek státní sociální podpory je stanovena v absolutních částkách bez přímé vazby na životní minimum a neprobíhají jejich automatické valorizace. Rodič si může pružně volit délku čerpání rodičovského příspěvku (do 2, 3 nebo 4 let věku dítěte) a tím i jeho měsíční výši, vyčerpat může maximálně 220 tis. Kč. Nárok na porodné 13 000 Kč se i dále vztahuje na osoby, kterým se narodilo první živé dítě, jestliže žijí

⁵ zákon č. 220/2011 Sb., kterým se mění zákon č. 155/1995 Sb., o důchodovém pojištění, ve znění pozdějších předpisů, a některé další zákony, řeší především dopady nálezu Ústavního soudu Pl. ÚS 8/07 (publikováno pod č. 135/2010 Sb.), který shledal dosavadní způsob stanovení výpočtového základu, z něhož se vypočítává procentní výměra důchodu, tedy i výše tzv. redukčních hranic, protiústavním. K 30.9.2011 byl zrušen § 15 zákona o důchodovém pojištění, který tento způsob výpočtu stanovil; samotná existence redukčních hranic však zpochybněna nebyla, a tak pro vyjádření zásluhovosti v základním důchodovém pojištění byla mj. uzákoněna pravidla pro stanovení výše redukčních hranic a základní výměry důchodu ve vazbě na průměrnou mzdu.

⁶ přídavek na dítě, příspěvek na bydlení, rodičovský příspěvek, dávky péčovské péče, porodné, pohřebné

v rodinách s příjmem do 2,4-násobku životního minima rodiny (při narození prvního dítěte při vícečetném porodu, náleží porodné ve výši 19 500 Kč), zůstává zúžen okruh osob, které mají za určených podmínek nárok na pohřebné 5 000 Kč, omezuje se výplata příspěvku na bydlení na 84 měsíce v období posledních 10 kalendářních let (s výjimkou osob starších 70 let a osob se zdravotním postižením). S účinností od 1.1.2012 se nařízením vlády č. 409/2011 mění částka životního a existenčního minima, např. měsíční částka životního minima u jednotlivce se zvyšuje z 3 126 Kč na 3 410 Kč, u osoby, která je považována jako první v pořadí, z 2 880 Kč na 3 140 Kč, atd.; existenční minimum se zvyšuje z 2 020 Kč na 2 200 Kč měsíčně. Závislý na výši životního minima je zejména přídavek na dítě, jako základní dlouhodobá dávka poskytovaná rodinám s dětmi s příjmem do 2,4-násobku životního minima, a to ve třech výších podle věku dítěte.

Podpory v nezaměstnanosti byly vyplaceny v částce **6,8 mld. Kč**, tj. 54,3 % rozpočtu při meziročním poklesu o 19,0 % (téměř o 1,6 mld. Kč). Schválený státní rozpočet stanoví výdaje na tuto dávku pro rok 2012 ve výši 12,5 mld. Kč, tj. o 6,5 % (o 874,8 mil. Kč) méně proti skutečným výdajům v roce 2011. Od ledna 2012 se změnila podmínky pro vznik nároku na podporu v nezaměstnanosti, resp. byla snížena doba rozhodného období, ve kterém je nutné získat alespoň 12 měsíců doby důchodového pojištění, ze tří na dva roky. Změnily se rovněž podmínky pro vstup do evidence uchazečů o zaměstnání na Úřadu práce ČR – pokud úřad práce zprostředkuje uchazeči vhodné zaměstnání, ale on je ukončí bez vážného důvodu sám nebo dohodou se zaměstnavatelem, může být na úřadu práce evidován až po uplynutí 6 měsíců, stejně jako ten, komu úřad práce zprostředkuje vhodné zaměstnání a se kterým zaměstnavatel ukončí pracovní poměr z důvodu zvláště hrubého porušení pracovní kázně. Pro uchazeče o zaměstnání, kteří jsou v evidenci Úřadu práce ČR vedeni nepřetržitě déle než jeden rok nebo byli v posledním tříletém období vedeni v evidenci Úřadu práce ČR v součtu déle než rok nebo u nich existuje důvodné podezření na výkon nelegální práce či účelovou evidenci, je primárně nabízena veřejná služba. Pokud ji uchazeč bez vážného důvodu odmítne, je z evidence Úřadu práce ČR vyřazen. Od 1.1.2012 si uchazeč o zaměstnání může sám vybrat rekvalifikační kurz i rekvalifikační zařízení, které však musí mít akreditovaný program (stanoven je maximální limit úhrady ceny, pokud je překročen, rozdíl si hradí sám uchazeč). Nově je upravena definice nelegální práce tak, že její prokazování je snazší a jednoznačnější, zpřísnuje se postih za výkon nelegální práce – maximální částka pokuty se zvyšuje z 10 tis. Kč na 100 tis. Kč, zvyšuje se maximální částka pokuty za umožnění výkonu nelegální práce z 5,0 mil. Kč na 10,0 mil. Kč (minimální výše pokuty činí 250 tis. Kč). Jsou ztíženy podmínky pro nelegální zaměstnávání firmám i nezaměstnaným v evidenci úřadu práce tak, že vytipování uchazečů o zaměstnání dochází v určený čas v běžné pracovní době na kontaktní místa Czech POINT. Výše výdajů na podpory v nezaměstnanosti závisí na celkové míře nezaměstnanosti a na jejím vývoji v souvislosti s hospodářským stavem země.

Tabulka č. 5: Vývoj nezaměstnanosti

	září 2007	září 2008	září 2009	září 2010	září 2011	prosinec 2011	leden 2012	únor 2012	březen 2012	duben 2012	květen 2012	červen 2012	červenec 2012	srpen 2012	září 2012
míra nezaměstnanosti v %	7,3	5,6	7,7	9,7	8,0	8,6	9,1	9,2	8,9	8,4	8,2	8,1	8,3	8,3	8,4
nezaměstnanost v tis. osob	430,5	336,3	448,9	572,8	475,1	508,5	534,1	541,7	525,2	497,3	482,1	474,6	485,6	486,7	493,2
volná pracovní místa v tis.	107,7	151,3	55,4	33,1	39,8	35,8	34,5	36,7	39,9	41,7	43,7	42,8	41,1	42,6	40,1

Zdroj: MPSV

Míra registrované nezaměstnanosti k 30.9.2012 dosáhla **8,4 %**, počet evidovaných nezaměstnaných činil 493,2 tis. osob a počet volných pracovních míst 40,1 tis. Vyšší míra nezaměstnanosti než republikový průměr byla zaznamenána v 47 okresech - nejvyšší v okresech Most 15,8 %, Bruntál 15,6 %, Karviná a Chomutov po 13,9 %, Děčín a Ústí nad Labem po 13,6 %, Hodonín 13,4, atd. Nejnižší míra nezaměstnanosti byla dosažena

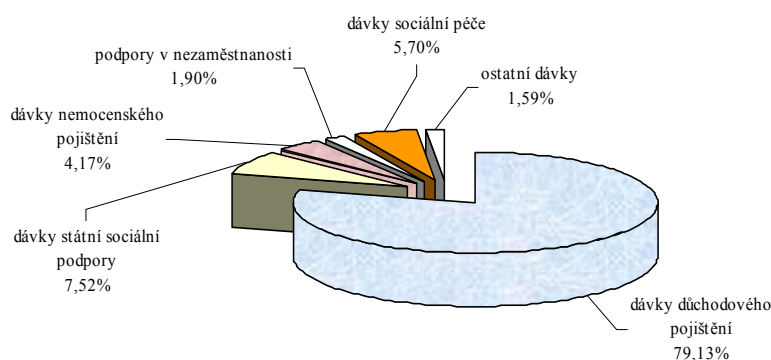
v okresech Praha-východ 3,5 %, Praha a Praha-západ po 4,4 %, Mladá Boleslav 4,8 %, Rokycany 4,9 %, Plzeň-jih 5,1 %, Pelhřimov 5,2 %, atd. Míra registrované nezaměstnanosti žen činila 10,2 % a mužů 7,1 %.

V rámci sociální reformy došlo od ledna 2012 ke zjednodušení systému státem vyplácené podpory zdravotně handicapovaným a sociálně slabým občanům. Dávky, příspěvky a podpory nově vyplácí místo obecních úřadů detašovaná pracoviště Úřadu práce ČR. Zásadní změna se týká osob se zdravotním postižením: byl přijat zcela nový zákon (č. 329/2011 Sb.), který zakotvil změny ve struktuře dávek tak, že z mnoha dílčích dávek vznikly pouze dvě „příspěvek na mobilitu“ a „příspěvek na zvláštní pomůcku“, také se změnil systém posuzování zdravotního stavu osob pro příspěvek na péči i jiných dávek (např. pro příspěvek na mobilitu), když se hodnotí zvládnutí 10 základních životních potřeb. Dále se např. zvýšil měsíční příspěvek na péči pro děti do 18 let z 5 000 Kč na 6 000 Kč, příspěvek na péči v prvním stupni postižení zůstává 800 Kč měsíčně. Pro výplatu nepojistných sociálních dávek a dávek z oblasti státní politiky zaměstnanosti jsou ve 2. pololetí 2012 postupně zaváděny tzv. sociální karty (sKarty), které nahrazují průkazy pro zdravotně postižené (TP, ZTP, ZTP/P) a slouží jako karty identifikační a platební.

Dávky pomoci v hmotné nouzi, dávky pro osoby se zdravotním postižením a příspěvek na péči podle zákona o sociálních službách byly v 1. až 3. čtvrtletí 2012 čerpány v celkové výši **20,3 mld. Kč**, tj. 74,2 % rozpočtu po změnách, ve srovnání s transfery obcím na tyto dávky ve stejném období roku 2011 došlo k jejich meziročnímu navýšení o 6,5 % (více než o 1,2 mld. Kč). Ve schváleném státním rozpočtu na rok 2012 jsou tyto výdaje zahrnuty v částce 27,5 mld. Kč, tj. proti skutečnosti 2011 o 8,8 % (o 2,2 mld. Kč) více. Z celku na rozpočet dávek pomoci v hmotné nouzi připadá téměř 5,7 mld. Kč, na rozpočet dávek osobám se zdravotním postižením 2,0 mld. Kč a na rozpočet příspěvku na péči téměř 20,0 mld. Kč.

Ostatní sociální dávky dosáhly celkem **5,7 mld. Kč**. Jedná se zejména o zvláštní sociální dávky příslušníků ozbrojených sil při skončení služebního poměru vyplácené ministerstvy obrany, vnitra, spravedlnosti a financí, které jsou ve schváleném rozpočtu zahrnuty v částce 8,3 mld. Kč při navýšení o 5,7 % (441,9 mil. Kč) proti skutečnosti roku 2011.

Graf č. 8: Sociální dávky v 1. – 3. čtvrtletí 2012



Výdaje státu na **aktivní politiku zaměstnanosti**⁷ činily **1,9 mld. Kč**, tj. 30,9 % rozpočtu při meziroční snížení o 54,2 % (o 1,0 mld. Kč). Schválený rozpočet 6,1 mld. Kč (vč. prostředků z rozpočtu EU) předpokládá růst o 59,8 % (o 2,3 mil. Kč) proti skutečnosti 2011.

⁷ výdaje na rekvalifikaci, veřejně prospěšné práce, účelná pracovní místa, zaměstnanost občanů se změněnou pracovní schopností a ostatní výdaje APZ (např. investiční pobídky, cílené regionální programy, společné programy EU a ČR)

Výdaje na ochranu zaměstnanců při platební neschopnosti zaměstnavatele jsou poskytovány podle zákona č. 118/2000 Sb., ve znění pozdějších předpisů, na úhradu mezd zaměstnanců místo zaměstnavatele při jeho platební neschopnosti, na odvod pojistného na sociální zabezpečení a státní politiku zaměstnanosti, odvod pojistného na veřejné zdravotní pojištění a na odvod daně z příjmu za zaměstnance. V 1. až 3. čtvrtletí 2012 dosáhly tyto výdaje celkem **342,4 mil. Kč**, tj. 57,1 % rozpočtu; meziročně se tyto výdaje zvýšily o 10,1 % (o 31,3 mil. Kč). Ve státním rozpočtu na rok 2012 byly schváleny v částce 600,0 mil. Kč, tj. o 54,2 % (o 210,9 mil. Kč) více než bylo čerpáno v roce 2011.

Příspěvek na podporu zaměstnávání osob se zdravotním postižením je poskytován zaměstnavateli zaměstnávajícímu v pracovním poměru více než 50 % zaměstnanců, kteří jsou osobami se zdravotním postižením. V 1. až 3. čtvrtletí 2012 bylo vyplaceno přes **2,6 mld. Kč**, tj. o 1,6 % (o 42,2 mil. Kč) více než stanovil rozpočet, meziročně se tyto výdaje zvýšily o 10,6 % (o 252,2 mil. Kč). Schválený rozpočet tohoto příspěvku 3,1 mld. Kč je proti skutečnému čerpání v roce 2011 nižší o 5,2 % (o 169,4 mil. Kč).

Nízké čerpání výdajů na **platy, ostatní platby za provedenou práci a povinné pojistné placené zaměstnavatelem** ve výši 58,8 mld. Kč, tj. 64,4 % rozpočtu, souvisí s posunem účtování těchto prostředků (lednové výdaje jsou vypláceny v únoru, atd.).

Neinvestiční transfery příspěvkovým a podobným organizacím (bez transferů veřejným výzkumným institucím a cizím příspěvkovým organizacím) byly uvolněny ve výši **36,9 mld. Kč**, tj. 66,7 % rozpočtu po změnách. Meziročně se tyto výdaje zvýšily o 10,2 % (o 3,4 mld. Kč). Schválený rozpočet neinvestičních transferů příspěvkovým a podobným organizacím celkem (52,9 mld. Kč) počítá s meziročním snížením proti skutečnosti roku 2011 o 7,5 % (o 4,3 mld. Kč).

Neinvestiční transfery veřejným rozpočtům ústřední úrovně byly čerpány v celkovém objemu **48,6 mld. Kč**. Z toho na **transfery fondům sociálního a zdravotního pojištění**, představující platby státu na zdravotní pojištění za vybrané skupiny obyvatel (tzv. státní pojištěnce), připadlo **39,7 mld. Kč**, tj. 75,1 % rozpočtu při meziročním růstu o 0,3 % (o 108,5 mil. Kč). Státní rozpočet ve výši 52,9 mld. Kč je stanoven přibližně na stejné úrovni jako skutečnost roku 2011. Vláda nezvýšila nařízením vlády vyměřovací základ pro tuto platbu, který tak zůstává v roce 2012 stejný jako v letech 2010 a 2011 ve výši 5 355 Kč, zrovna tak jako z něj odvozená měsíční platba státu v částce 723 Kč za osobu. **Neinvestiční transfery státním fondům** jsou ve schváleném státním rozpočtu na rok 2012 zahrnuty v částce 37,7 mld. Kč, tj. o 27,6 % (o 8,2 mld. Kč) více proti skutečnosti roku 2011. V 1. až 3. čtvrtletí 2012 bylo státním fondům převedeno celkem **8,9 mld. Kč** neinvestičních prostředků, tj. 23,7 % rozpočtu při meziročním růstu o 11,5 % (o 920,9 mil. Kč).

V rámci běžných výdajů státního rozpočtu bylo **veřejným rozpočtům územní úrovně** převedeno **82,8 mld. Kč** neinvestičních prostředků, tj. 80,0 % rozpočtu po změnách při meziročním poklesu o 27,3 % (o 31,0 mld. Kč). Po očištění vlivu dávek sociální péče v roce 2011 meziroční snížení těchto výdajů činilo 12,6 % (o 12,0 mld. Kč), které souviselo zejména s tím, že k 30. září 2012 bylo kapitolou Ministerstvo školství, mládeže a tělovýchovy převedeno pět dvoutměsíčních záloh na přímé náklady škol zřizovaných kraji a obcemi ve výši 63,5 mld. Kč (v minulých letech docházelo u převodů záloh ke čtvrtletním platbám) a dále byly vyplaceny zálohy soukromým školám za tři čtvrtletí roku v objemu 3,0 mld. Kč (ve stejném období roku 2011 byly převedeny zálohy v celkové výši 78,5 mld. Kč, a to regionálnímu školství na celý rok 2011 a soukromému školství na 1. - 3. čtvrtletí).

Státní příspěvek účastníkům penzijního připojištění poskytnutý v 1. až 3. čtvrtletí roku 2012 dosáhl **4,3 mld. Kč**, tj. 68,8 % rozpočtu, při meziročním růstu o 1,9 % (o 81,2 mil. Kč). Schválený státní rozpočet 6,2 mld. Kč počítá s navýšením těchto výdajů proti skutečnosti roku 2011 téměř o 11,0 % (o 612,2 mil. Kč).

Ministerstvo financí na základě žádostí stavebních spořitelen vyplatilo k 30.9.2012 **státní podporu stavebního spoření** ve výši **5,1 mld. Kč**, tj. 85,8 % rozpočtu. V 1. až 3. čtvrtletí 2012 došlo ve výši státní podpory stavebního spoření proti stejnému období roku 2011 k výraznému poklesu (téměř o 5,4 mld. Kč), který souvisel zejména se změnou zákona č. 96/1993 Sb., o stavebním spoření a státní podpoře stavebního spoření, kterou byla s účinností od 1.1.2011 snížena poskytovaná záloha státní podpory na 10 % z uspořené částky v příslušném kalendářním roce, maximálně však z částky 20 000 Kč, tj. maximálně 2 000 Kč (celkový součet záloh státní podpory ke všem smlouvám účastníka v příslušném kalendářním roce nesmí přesáhnout limit 2 000 Kč).

Odvody vlastních zdrojů Evropských společenství do rozpočtu Evropské unie dosáhly ke konci září 2012 celkem **28,5 mld. Kč**, tj. 80,8 % rozpočtu a o 19,7 % (o 4,7 mld. Kč) více než v 1. až 3. čtvrtletí 2011. Z celku odvody vlastních zdrojů do rozpočtu EU podle daně z přidané hodnoty činily 4,5 mld. Kč a podle hrubého národního produktu 24,0 mld. Kč. Tyto výdaje jsou ve státním rozpočtu na rok 2012 vyčleněny celkovou částkou 35,3 mld. Kč, tj. o 2,8 % (o 1,0 mld. Kč) méně než byla skutečnost roku 2011, kdy došlo k vypořádání finančních vztahů z minulých let ve prospěch EU (dodatečný odvod 5,0 mld. Kč).

Výdaje kapitoly **Státní dluh** (zejména úroky) dosáhly **46,1 mld. Kč**, tj. 58,5 % rozpočtu, tzn. téměř o 1,0 procentního bodu méně než ve stejném období roku 2011. Meziročně se tyto výdaje zvýšily o 7,1 % (o 3,1 mld. Kč). Čerpání v průběhu roku souvisí s úrokovými platbami v návaznosti na platební kalendář střednědobých a dlouhodobých státních dluhopisů.

3.2. Kapitálové výdaje

Státní rozpočet na rok 2012 stanovil rozsah **kapitálových výdajů** ve výši **96,9 mld. Kč**, což představuje proti schválenému rozpočtu roku 2011 o 7,6 mld. Kč, tj. o 7,3 % méně, proti skutečnosti dosažené v roce 2011 pak o 22,0 mld. Kč, tj. o 18,5 % méně. K meziročnímu poklesu těchto výdajů došlo zejména z důvodu snížení výdajů krytých příjmy z rozpočtu Evropské unie (hlavně v kapitolách Ministerstvo dopravy, Ministerstvo životního prostředí, Ministerstvo pro místní rozvoj a Ministerstvo vnitra). Naopak např. v kapitole Ministerstvo školství, mládeže a tělovýchovy se tyto výdaje oproti roku 2011 zvýšily. Kromě toho dochází k ukončování akcí a ke snížení výdajů v důsledku přijetí úsporných opatření. Strukturu kapitálových výdajů v roce 2012 ovlivnil převod výdajů krytých úvěry od Evropské investiční banky do kapitoly Ministerstvo dopravy (3,7 mld. Kč) a Ministerstvo zemědělství (2,2 mld. Kč). V roce 2011 byly tyto výdaje rozpočtovány v kapitole Státní dluh (5,5 mld. Kč).

Výdaje státního rozpočtu na financování programů reprodukce majetku jsou stanoveny v celkové výši 39,8 mld. Kč (včetně 6,9 mld. Kč souvisejících neinvestičních výdajů), tj. proti schváleného rozpočtu na rok 2011 o 6,6 mld. Kč, resp. o 14,2 % nižší. Do výdajů roku 2012 je zahrnuta i část transferů poskytnutých na financování programů z fondů Evropské unie v celkové výši 12,9 mld. Kč, proti roku 2011 o 7,6 mld. Kč, resp. o 37,2 % nižší, a transferů poskytovaných z finančních mechanismů v celkové výši 393 mil. Kč.

Rozpočet vychází z výdajů na programy vedených v informačním systému programového financování ISPROFIN EDS/SMVS tak, jak byly jednotlivými resorty zpracovány ve vazbě na oznámená „směrná čísla“ kapitol. Ve státním rozpočtu jsou jednotlivé programy rozlišeny počátečním číslem podle data jejich zařazení do programového financování a to tak, že programy začínající číslem 3 byly zahájeny do konce roku 2000, programy začínající číslem 2

byly zahájeny v rozmezí let 2001-2007 a programy začínající číslem 1 jsou programy zahajované od roku 2007 s tím, že dochází k částečnému překrývání s programy začínajícími číslem 2. V informačním systému programového financování ISPROFIN EDS/SMVS jsou Ministerstvem financí sledovány věcné, časové a finanční parametry akcí (projektů) zabezpečujících cíle jednotlivých programů.

Ve státním rozpočtu na rok 2012 je programové financování reprezentováno jedním průřezovým závazným ukazatelem „Výdaje vedené v informačním systému programového financování celkem“. V souvislosti s transformací programového financování byla změněna struktura členění těchto výdajů s tím, že akce v jednotlivých programech jsou rozděleny podle typu na výdaje vedené v EDS (evidenční dotační systém) a v SMVS (správa majetku ve vlastnictví státu) a zároveň jsou jednotlivé programy členěny na krátkodobé akce, střednědobé a střednědobé dokončované akce a dlouhodobé a dlouhodobé dokončované akce. Jmenovitý seznam akcí je uváděn s finančními objemy ve všech letech jejich realizace, resp. jednotlivě v letech do r. 2010, pak rok 2011, 2012, 2013, 2014 a od 1.1.2015 dle údajů uvedených v informačním systému programového financování ISPROFIN EDS/SMVS. Tyto údaje slouží ke sledování rozestavenosti a možnosti státního rozpočtu financovat investiční výstavbu a sledovat výdaje na reprodukci majetku. Z celkových výdajů na programové financování ve výši 39,8 mld. Kč připadá na výdaje v EDS 18,5 mld. Kč a v SMVS 21,3 mld. Kč.

V roce 2012 lze očekávat změny přístupu resortů k reprodukci majetku ve vlastnictví státu, a to směrem k její neinvestiční části, tj. od pořizování nového majetku ke kvalitnější péči o jeho stav a hospodárnějšímu přístupu k pořizování nových investic vzhledem k nižším objemům výdajů.

Z druhového hlediska jsou kapitálové výdaje rozpočtovány nejvíce jako investiční transfery veřejným rozpočtům územní úrovně (26,1 mld. Kč), transfery veřejným rozpočtům ústřední úrovně (25,2 mld. Kč), transfery příspěvkovým a podobným organizacím (18,1 mld. Kč), pořízení dlouhodobého hmotného majetku (9,9 mld. Kč), transfery podnikatelským subjektům (7,4 mld. Kč) apod.

Z celkové částky 96,9 mld. Kč rozpočtovaných kapitálových výdajů **nejvíce prostředků připadá na Ministerstvo dopravy** (28,2 mld. Kč, tj. 29 % všech kapitálových výdajů státního rozpočtu), Ministerstvo pro místní rozvoj (23,1 mld. Kč), Ministerstvo školství, mládeže a tělovýchovy (15,2 mld. Kč), Ministerstvo životního prostředí (6,9 mld. Kč), Ministerstvo obrany (5,5 mld. Kč), Ministerstvo zdravotnictví (4,3 mld. Kč), na kapitolu Všeobecná pokladní správa (2,4 mld. Kč), Ministerstvo kultury (2,2 mld. Kč), na kapitolu Operace státních finančních aktiv (2,0 mld. Kč), Ministerstvo vnitra (1,3 mld. Kč), Ministerstvo práce a sociálních věcí (1,2 mld. Kč), Ministerstvo zdravotnictví (1,1 mld. Kč) apod.

K meziročnímu poklesu rozpočtovaných kapitálových výdajů došlo především u kapitoly Státní dluh, u Ministerstva životního prostředí, Ministerstva pro místní rozvoj a Ministerstva dopravy, **nárůst** byl vykázán zejména u Ministerstva školství, mládeže a tělovýchovy, Ministerstva zemědělství, u kapitol Všeobecná pokladní správa a Operace státních finančních aktiv, u Ministerstva kultury a Ministerstva obrany.

Z uvedené celkové rozpočtované částky 39,8 mld. Kč určené na financování programů připadá největší část na státní rozpočet, resp. rozpočet kapitol správců programů (26,6 mld. Kč, tj. 66,8 %), část na zdroje z Fondu soudržnosti EU (8,9 mld. Kč), ze strukturálních fondů EU (4,0 mld. Kč), resp. na zdroje z Finančních mechanismů (393 mil. Kč).

Schválený rozpočet kapitálových výdajů byl v průběhu 1. pololetí 2012 rozpočtovými opatřeními zvýšen celkem o 9,9 mld. Kč na 106,8 mld. Kč (úpravy rozpočtu za 3. čtvrtletí

budou známy později). Nejvíce byl rozpočet kapitálových výdajů zvýšen u Ministerstva průmyslu a obchodu – o 6,7 mld. Kč, u Ministerstva financí – o 1,4 mld. Kč, u Ministerstva zemědělství – o 827 mil. Kč, u Ministerstva pro místní rozvoj – o 702 mil. Kč, u Ministerstva vnitra – o 674 mil. Kč a u Ministerstva zdravotnictví – o 631 mil. Kč. Kapitálové výdaje byly v průběhu pololetí navyšovány např. na základě splněných předpokladů daných § 24 odst. 4 rozpočtových pravidel, kdy výdaje byly zvyšovány při souvztažném zvýšení příjmů kapitol v návaznosti na zajištění financování programů spolufinancovaných z rozpočtu Evropské unie, resp. též přesuny z běžných výdajů do investičních výdajů kapitol. U Ministerstva průmyslu a obchodu šlo především o navýšení investičních prostředků ve prospěch transferů podnikatelským subjektům a vysokým školám na podporu podnikání a inovací a na výzkum a vývoj v oblasti průmyslu. Ministerstvu financí byl zvýšen rozpočet kapitálových výdajů především v oblasti územních finančních orgánů na pořízení výpočetní techniky a programového vybavení. Ministerstvu zemědělství byly zvýšeny rozpočtované prostředky především ve prospěch transferů obcím, podnikatelským subjektům a Státnímu zemědělskému intervenčnímu fondu s určením na regulaci zemědělské produkce, organizaci trhu a poskytování podpor, na činnosti související se zásobováním pitnou vodou a odváděním a čištěním odpadních vod. Část prostředků byla převedena z kapitoly Operace státních finančních aktiv na pozemkové úpravy a programy protipovodňových opatření spolufinancovaných z výnosů privatizovaného majetku, na programy vyvolané zánikem věcných břemen na restituovaném majetku apod. U Ministerstva pro místní rozvoj (které je zprostředkovatelem finančních toků z rozpočtu Evropské unie) šlo především o navýšení investičních transferů veřejným rozpočtům územní úrovně, přičemž převážná část navýšení se týkala transferů obcím v oblasti bydlení, komunálních služeb a územního rozvoje v rámci prioritních os regionálních operačních programů. Zvýšen byl též rozpočet investičních transferů podnikatelským subjektům a neziskovým a podobným organizacím. U Ministerstva vnitra byl zvýšen rozpočet především na úseku požární ochrany a integrovaného záchranného systému na pořízení dlouhodobého hmotného majetku. U Ministerstva zdravotnictví šlo nejvíce o zvýšení investičních transferů zřízeným příspěvkovým organizacím na zdravotnické programy a v menší míře též na výzkum a vývoj ve zdravotnictví.

Největší snížení schváleného rozpočtu kapitálových výdajů - o 643 mil. Kč - bylo realizováno u kapitoly Všeobecná pokladní správa a týkalo se převodu prostředků kapitole Ministerstvo financí na zabezpečení investičních potřeb územních finančních orgánů. U Ministerstva školství, mládeže a tělovýchovy byl rozpočet snížen o 389 mil. Kč, když ke snížení došlo především u investičních transferů vysokým školám. Snížení u kapitoly Operace státních finančních aktiv ve výši 105 mil. Kč se týkalo především transferů Ministerstvu zemědělství na programy protipovodňových opatření a odstraňování povodňových škod, na pozemkové úpravy, na podporu konkurenceschopnosti agrárně-průmyslového komplexu apod. U ostatních kapitol bylo snížení investičních výdajů realizováno v menším rozsahu.

Čerpání kapitálových výdajů v prvních třech čtvrtletích roku 2012 ve výši **73,0 mld. Kč** představovalo 68,4 % rozpočtu a bylo tak o 7,1 mld. Kč pod úrovní alikvoty rozpočtované hodnoty. Nejvíce investičních prostředků bylo čerpáno na předfinancování programů spolufinancovaných Evropskou unií ze státního rozpočtu (20,2 mld. Kč) a na transfery Státnímu fondu dopravní infrastruktury (16,0 mld. Kč) a Státnímu zemědělskému intervenčnímu fondu (4,3 mld. Kč). Meziročně bylo čerpání kapitálových výdajů o 9,1 mld. Kč, tj. o 11,1 % nižší než ve stejném období roku 2011 (s poklesem počítá i rozpočet).

Podrobnější plnění běžných a kapitálových výdajů za 1. až 3. čtvrtletí 2012 bude známo po zpracování finančních výkazů kapitol státního rozpočtu (tj. koncem měsíce října).

II. Státní dluh

1. Vývoj státního dluhu

V 1. – 3. čtvrtletí 2012 došlo ke zvýšení celkového státního dluhu o 152,9 mld. Kč z 1 499,4 mld. Kč na 1 652,3 mld. Kč. Znamená to, že v průběhu 1. – 3. čtvrtletí 2012 se tento dluh zvýšil o 10,2 %.

Hodnota čistého dluhového portfolia, která zohledňuje nárůst státního dluhu po očištění zejména o změnu rezervy financování ve výši 84,2 mld. Kč, během 1. – 3. čtvrtletí 2012 vzrostla o 68,6 mld. Kč na 1 446,6 mld. Kč, tj. o 5,0 %.

Při zvýšení celkového státního dluhu z 1 499,4 mld. Kč na 1 652,3 mld. Kč se vnitřní státní dluh zvýšil o 110,9 mld. Kč a korunová hodnota vnějšího státního dluhu se zvýšila o 42,1 mld. Kč.

Tabulka č. 6: Vývoj státního dluhu v 1. – 3. čtvrtletí 2012 (v mil. Kč)

	Stav	Půjčky	Splátky	Kurzové rozdíly	Změna	Stav
	1.1.2012	(a)	(b)	(c)	(a-b+c)	30.9.2012
STÁTNÍ DLUH CELKEM	1 499 374	402 297	244 365	-4 987	152 944	1 652 318
Vnitřní dluh	1 182 169	351 377	240 511		110 865	1 293 035
Státní pokladniční poukázky	162 609	176 458	167 000		9 458	172 067
Spořicí státní dluhopisy	20 429	15 300	20		15 280	35 708
Střednědobé a dlouhodobé státní dluhopisy	999 132	137 974	51 847		86 128	1 085 259
Krátkodobé půjčky	0	21 645	21 645		0	0
Vnější dluh	317 204	50 920	3 854	-4 987	42 079	359 284
Zahraniční emise dluhopisů	245 746	50 060		-4 981	45 079	290 825
Půjčky od EIB	71 323	860	3 725		-2 865	68 459
Směnky	136		129	-6	-136	0

Zdroj: MF

Státní půjčky v 1. – 3. čtvrtletí 2012 spočívaly především v emisích státních dluhopisů. Bylo realizováno 20 emisí krátkodobých státních dluhopisů, a sice státních pokladničních poukázek (SPP). Všechny tyto emise SPP byly primárně určeny k financování dlouhodobého státního dluhu. Celkový objem půjček prodejem SPP dosáhl v uvedeném období hodnoty 176 458 mil. Kč. Objem splátek SPP činil 167 000 mil. Kč. Stav státních pokladničních poukázek v oběhu se tak v průběhu 1. – 3. čtvrtletí 2012 zvýšil z 162 609 mil. Kč na počátku roku na 172 067 mil. Kč, tj. o 9 458 mil. Kč.

Na počátku roku 2012 nebyly evidovány žádné krátkodobé půjčky realizované formou depo či repo operací. Celkový objem čerpání těchto krátkodobých půjček v 1. – 3. čtvrtletí roku 2012 činil 21 645 mil. Kč, splátky těchto půjček pak dosáhly 21 645 mil. Kč. Stav těchto půjček na konci 1. – 3. čtvrtletí 2012 byl tedy nulový.

Půjčky probíhající na účtu řízení likvidity státní pokladny formou repo operací se zástavou poukázek ČNB činily 1 423 mil. Kč a splátky dosáhly rovněž úrovně 1 423 mil. Kč. Tyto půjčky řešily krátkodobý nedostatek likvidních finančních prostředků při řízení likvidity státní pokladny.

Půjčky probíhající na umořovacím účtu formou repo operací se zástavou SDD činily 20 222 mil. Kč, splátky těchto půjček dosáhly rovněž 20 222 mil. Kč, tj. na konci 3. čtvrtletí 2012 byl stav těchto půjček nulový. Tyto půjčky probíhaly za účelem zhodnocení prostředků

ministerstva, kdy k půjčkám docházelo za nižší, tj. výhodnější úrokovou míru, než za kterou byly následně investovány ve státní pokladně.

V 1. – 3. čtvrtletí 2012 pokračovalo MF ve vydávání střednědobých a dlouhodobých dluhopisů na domácím primárním trhu podle emisního plánu v souladu s emisní politikou nastoupenou od začátku roku 2000. Dne 23. 1. 2012 proběhlo vydání 1. tranše 67. emise 5letých variabilně úročených dluhopisů v objemu 8 181 mil. Kč. Dále bylo realizováno šest znovuotevření 41. emise 15letých dluhopisů v celkovém objemu 22 480 mil. Kč, jedno znovuotevření 49. emise 30letých dluhopisů v objemu 1 320 mil. Kč, dvě znovuotevření 60. emise 5letých dluhopisů v celkovém objemu 10 750 mil. Kč, sedm znovuotevření 61. emise 11letých dluhopisů v celkovém objemu 27 527 mil. Kč, jedno znovuotevření 62. emise 3letých dluhopisů v objemu 8 950 mil. Kč, sedm znovuotevření 63. emise 12letých variabilně úročených dluhopisů v celkovém objemu 24 407 mil. Kč a sedm znovuotevření 67. emise 5letých variabilně úročených dluhopisů v celkovém objemu 27 812 mil. Kč. Celkově tak emise domácích střednědobých a dlouhodobých dluhopisů na primárním trhu dosáhly v 1. – 3. čtvrtletí 2012 výše 131 427 mil. Kč, z toho 71 027 mil. Kč činily emise fixně úročených a 60 400 mil. Kč pak variabilně úročených dluhopisů.

Tabulka č. 7: Přehled SDD vydaných na primárním trhu

Číslo emise a tranše	Datum tranše (emise)	Datum splatnosti	Nominální objem tranše (mil. Kč)	Částka získaná primární aukcí (mil. Kč)	Kupón (%)	Výnos do splatnosti (% pa)	Průměrný spread proti PRIBORU bps
62, 6. tranše	9.1.2012	31.3.2014	8 950,41	9 103,21	2,75	1,95	-
67, 1. tranše	23.1.2012	23.7.2017	8 181,01	8 164,94	VAR	-	88,9
60, 8. tranše	6.2.2012	1.9.2015	9 091,51	9 516,85	3,40	2,03	-
63, 5. tranše	20.2.2012	18.4.2023	3 730,10	3 609,85	VAR	-	98,5
41, 9. tranše	20.2.2012	18.8.2018	5 090,05	5 639,92	4,60	2,76	-
61, 6. tranše	5.3.2012	29.9.2021	5 853,66	6 131,59	3,85	3,26	-
67, 2. tranše	5.3.2012	23.7.2017	2 207,81	2 216,26	VAR	-	77,4
41, 10. tranše	12.3.2012	18.8.2018	4 490,08	4 984,09	4,60	2,71	-
49, 3. tranše	12.3.2012	4.12.2036	1 320,21	1 369,53	4,20	3,96	-
60, 9. tranše	26.3.2012	1.9.2015	1 658,22	1 729,98	3,40	2,08	-
63, 6. tranše	26.3.2012	18.4.2023	4 395,88	4 267,51	VAR	-	95,6
61, 7. tranše	10.4.2012	29.9.2021	5 191,01	5 355,78	3,85	3,45	-
67, 3. tranše	16.4.2012	23.7.2017	7 829,92	7 915,79	VAR	-	62,9
63, 7. tranše	23.4.2012	18.4.2023	3 755,83	3 700,59	VAR	-	80,3
41, 11. tranše	23.4.2012	18.8.2018	3 285,89	3 656,90	4,60	2,64	-
61, 8. tranše	7.5.2012	29.9.2021	3 724,03	3 879,38	3,85	3,32	-
67, 4. tranše	7.5.2012	23.7.2017	3 838,02	3 888,70	VAR	-	58,3
41, 12. tranše	28.5.2012	18.8.2018	5 376,14	6 075,13	4,60	2,33	-
63, 8. tranše	28.5.2012	18.4.2023	3 164,73	3 102,64	VAR	-	85,7
67, 5. tranše	11.6.2012	23.7.2017	6 165,57	6 269,67	VAR	-	50,5
61, 9. tranše	18.6.2012	29.9.2021	4 734,30	5 012,64	3,85	3,11	-
63, 9. tranše	18.6.2012	18.4.2023	3 839,09	3 801,30	VAR	-	75,4
61, 10. tranše	23.7.2012	29.9.2021	3 142,86	3 537,23	3,85	2,32	-
67, 6. tranše	23.7.2012	23.7.2017	3 195,18	3 303,76	VAR	-	15,3
41, 13. tranše	20.8.2012	18.8.2018	2 238,00	2 616,36	4,60	1,62	-
63, 10. tranše	20.8.2012	18.4.2023	3 021,60	3 078,32	VAR	-	47,4
61, 11. tranše	3.9.2012	29.9.2021	2 300,00	2 621,95	3,85	2,14	-
67, 7. tranše	3.9.2012	23.7.2017	2 506,08	2 605,87	VAR	-	3,1
41, 14. tranše	10.9.2012	18.8.2018	2 000,00	2 352,80	4,60	1,48	-
63, 11. tranše	10.9.2012	18.4.2023	2 500,00	2 548,49	VAR	-	47,6
61, 12. tranše	24.9.2012	29.9.2021	2 581,03	2 902,11	3,85	2,31	-
67, 8. tranše	24.9.2012	23.7.2017	2 068,95	2 143,70	VAR	-	10,6

Zdroj: MF

V průběhu 1. – 3. čtvrtletí roku 2012 byly uskutečněny na sekundárním trhu obchody se státními střednědobými a dlouhodobými cennými papíry, kdy se jednalo o prodeje SDD z portfolia MF a zpětné odkupy SDD.

Celkem bylo provedeno 21 prodejů SDD z portfolia v celkovém objemu 6 547 mil. Kč a v následující struktuře:

- 4 prodeje 51. emise 10letých státních dluhopisů z roku 2007 v celkovém objemu 1 000 mil. Kč
- 5 prodejů 53. emise 50letých státních dluhopisů z roku 2007 v celkovém objemu 650 mil. Kč
- 11 prodejů 58. emise 15letých státních dluhopisů z roku 2009 v celkovém objemu 3 897 mil. Kč, z toho 1 prodej v objemu 1 000 mil. Kč Evropské investiční bance
- 1 prodej 61. emise 11letých státních dluhopisů z roku 2010 v objemu 1 000 mil. Kč, a to Evropské investiční bance

Evropské investiční bance tak byly celkem prodány dluhopisy v objemu 2 000 mil. Kč.

Celkem bylo provedeno 20 zpětných odkupů SDD v celkovém objemu 8 559 mil. Kč a v následující struktuře:

- 17 zpětných odkupů 50. emise 5letých státních dluhopisů z roku 2007 v celkovém objemu 7 811 mil. Kč
- 3 zpětné odkupy 40. emise 10letých státních dluhopisů z roku 2003 v celkovém objemu 748 mil. Kč

Prémii emisí střednědobých a dlouhodobých státních dluhopisů na domácím primárním trhu bylo v 1. – 3. čtvrtletí 2012 dosaženo v případě 26 z 32 vydaných tranší, přičemž jejich celková výše dosáhla 6 096 mil. Kč. Spolu s premii dosaženými v rámci obchodů s SDD na sekundárním trhu ve výši 1 196 mil. Kč tak dosáhly celkové premie transakcí s SDD výše 7 292 mil. Kč. Diskonty byly zaznamenány u zbývajících 6 vydaných tranší, přičemž jejich celková výše dosáhla 420 mil. Kč s tím, že na sekundárním trhu diskont zaznamenán nebyl. Pro srovnání, v 1. – 3. čtvrtletí 2011 dosáhly premie na domácím trhu výše 5 096 mil. Kč a diskonty 545 mil. Kč. Významně vyšší premie než ve stejném období uplynulého roku jsou především důsledkem znovuotevření emisí z minulých let s relativně vysokou kupónovou mírou. Jde především o 41., 58., 60. a 61. emisi SDD, u kterých byl zaznamenán relativně vysoký rozdíl mezi výnosem do splatnosti a kupónovou mírou a tím i výrazná premie.

Premie emisí státních střednědobých a dlouhodobých dluhopisů jsou od roku 2008 součástí příjmů kapitoly Státní dluh, diskonty jsou součástí výdajů kapitoly Státní dluh.

Celkový objem domácích střednědobých a dlouhodobých státních dluhopisů v oběhu se v důsledku emisí na primárním trhu a obchodů na trhu sekundárním zvýšil z 999 132 mil. Kč na počátku roku 2012 o 86 128 mil. Kč na 1 085 259 mil. Kč na konci 3. čtvrtletí roku 2012. Ke zvýšení tohoto objemu přispěly emise SDD na primárním trhu ve výši 131 427 mil. Kč a prodeje z portfolia MF na sekundárním trhu ve výši 6 547 mil. Kč, ke snížení pak splátka emise SDD realizovaná v den její splatnosti ve výši 43 288 mil. Kč (57. emise 3letých variabilně úročených dluhopisů) a zpětné odkupy SDD ve výši 8 559 mil. Kč.

Na počátku roku 2012 činil stav vydaných spořicích státních dluhopisů 20 429 mil. Kč. V 1. - 3. čtvrtletí roku 2012 se uskutečnilo vydání další série emisí spořicích státních dluhopisů. Jednalo se o kupónový SSD ve výši 1 144 mil. Kč, reinvestiční SSD ve výši 5 344 mil. Kč, protiinflační SSD ve výši 1 270 mil. Kč a diskontovaný SSD ve výši 7 542 mil. Kč.

Kromě toho došlo v 1. – 3. čtvrtletí 2012 k předčasnému splacení diskontovaného spořicího státního dluhopisu vydaného v roce 2011 ve výši 20 mil. Kč. Celkem tak v průběhu 1. - 3. čtvrtletí 2012 došlo ke zvýšení stavu spořicích státních dluhopisů o 15 280 mil. Kč, přičemž na jeho konci činil tento stav 35 708 mil. Kč.

Na počátku roku 2012 byly v oběhu státní střednědobé a dlouhodobé dluhopisy emitované na zahraničních trzích v celkovém objemu 245 746 mil. Kč. Dne 24. února 2012 vydala Česká republika 6. emisi eurobondů v objemu 2,0 mld. EUR s kupónovou sazbou 3,875 % a s dobou splatnosti 10 let, přičemž čistý výnos emise činil 1 979,130 mil. EUR. Korunová hodnota emitovaných prostředků v den emise činila 50 060 mil. Kč. Trend zhodnocování české koruny přispěl k poklesu objemu zahraničních emisí dluhopisů o 4 981 mil. Kč a jejich stav na konci 1. – 3. čtvrtletí 2012 tudíž činil 290 825 mil. Kč.

Objem státních dluhopisů v oběhu vzrostl v 1. – 3. čtvrtletí 2012 o 155 945 mil. Kč (v nominálním vyjádření) z 1 427 915 mil. Kč na 1 583 860 mil. Kč. Znamená to, že objem státních dluhopisů v oběhu vzrostl v průběhu 1. – 3. čtvrtletí 2012 na 110,9 % jejich stavu na začátku roku.

Kromě půjček emisemi státních dluhopisů se v průběhu 1. – 3. čtvrtletí roku 2012 čerpaly půjčky od Evropské investiční banky (EIB) v celkové výši 860 mil. Kč:

17. září 2012 osmá tranše půjčky v rámci projektu Spolufinancování Operačního programu doprava – B ve výši 560 mil. Kč, 17. září 2012 šestá tranše půjčky na projekt Prevence před povodněmi II ve výši 300 mil. Kč

V průběhu 1. – 3. čtvrtletí 2012 se uskutečnily též splátky půjček od Evropské investiční banky v celkovém objemu 3 725 mil. Kč, v tom 1 800 mil. Kč představovalo úplné předčasné splacení druhé tranše půjčky na projekt Prevence před povodněmi II, 1 000 mil. Kč činila úplná splátka páté tranše půjčky na odstraňování povodňových škod, 353 mil. Kč činily dílčí splátky půjčky na výstavbu dálnic B, 183 mil. Kč činily dílčí splátky půjčky na dálniční obchvat Plzně, 155 mil. Kč dílčí splátky půjčky pro Masarykovu univerzitu, 119 mil. Kč dílčí splátky půjčky na prevenci povodní, 48 mil. Kč dílčí splátky půjčky na výstavbu Pražského okruhu část A a 67 mil. Kč dílčí splátky půjčky na odstraňování povodňových škod.

Celkem se tak objem půjček od EIB v průběhu 1. – 3. čtvrtletí roku 2012 snížil z 71 323 mil. Kč na 68 459 mil. Kč.

Na počátku roku 2012 dosahovala korunová hodnota zbývající části dolarové směňky pro úhradu účasti u IBRD v hodnotě 6,8 mil. USD výše 136 mil. Kč. V průběhu 1. – 3. čtvrtletí 2012 byla tato část směňky splacena, přičemž korunová hodnota splátky dosahovala 129 mil. Kč a zhodnocení této směňky v průběhu 1. – 3. čtvrtletí 2012 činilo 6 mil. Kč.

Výnosy SPP v 1. – 3. čtvrtletí roku 2012 dosahovaly ve srovnání se stejným obdobím roku 2011 nižších hodnot. Zatímco výnos 3měsíční emise SPP se pohyboval v 1. – 3. čtvrtletí 2012 v intervalu 0,51 – 0,81 % p.a., v 1. – 3. čtvrtletí 2011 se nacházel v rozmezí 0,78 – 1,03 % p.a. V případě výnosu 12měsíční emise SPP se pohyboval výnos v 1. – 3. čtvrtletí 2012 v rozmezí 0,45 – 1,04 % p.a. oproti intervalu 1,17 – 1,38 % p.a v 1. – 3. čtvrtletí 2011. Zatímco po většinu 1. pololetí 2012 byly výnosy do splatnosti víceméně konstantní, zejména v 3. čtvrtletí 2012 nastal významný pokles těchto výnosů.

Výnosy do splatnosti střednědobých a dlouhodobých státních dluhopisů vykazovaly v 1. - 3. čtvrtletí roku 2012 v zásadě klesající trend, přičemž oproti výnosům v 1. – 3. čtvrtletí roku 2011 dosahovaly ve své většině též nižších hodnot.

Výnos 6. tranše 3leté 62. emise SDD z roku 2011 činil na počátku ledna 1,95 % p.a., zatímco u 1. tranše na konci února 2011 činil výnos 2,69 % p.a. tj. letošní výnos byl o 74 bazických bodů nižší.

Výnos 8. tranše 5leté 60. emise SDD z roku 2010 činil na počátku února 2,03 % p.a., zatímco na konci března u 9. tranše této emise mírně vzrostl na 2,08 % p.a., tj. byl o 5 bazických bodů vyšší.

Výnos 6. tranše 11leté 61. emise SDD z roku 2010 dosáhl na počátku března hodnoty 3,26 % p.a., výnos 11. tranše této emise na počátku září dosahoval 2,14 % p.a., poté došlo k jeho nárůstu u 12. tranše této emise na konci září na 2,31 % p.a., oproti březnu tedy došlo k jeho poklesu o 95 bazických bodů. Pro srovnání, výnos 3. tranše této emise v polovině května 2011 činil 3,84 % p.a., tj. byl o 153 bazických bodů vyšší než na konci září 2012.

Výnos 9. tranše 15leté 41. emise SDD z roku 2003 činil v polovině února 2,76 % p.a., poté tento výnos klesal až na hodnotu 1,48 % p.a. u 14. tranše této emise na počátku září, tj. oproti únoru došlo k poklesu o 128 bazických bodů.

Výnos 3. tranše 30leté 49. emise SDD z roku 2006 dosáhl v polovině března hodnoty 3,96 % p.a.

Spread proti sazbě PRIBOR 1. tranše nové 5leté 67. emise variabilně úročených SDD se na konci ledna pohyboval na úrovni 89 bazických bodů, zatímco v případě 7. tranše na počátku září byl na úrovni 3 bazických bodů. Poté tento spread vzrostl na 11 bazických bodů u 8. tranše této emise na konci září, oproti lednu tak poklesl o 78 bazických bodů.

Spread proti sazbě PRIBOR 5. tranše 12leté 63. emise z roku 2011 variabilně úročených SDD v polovině února činil 98 bazických bodů, u 11. tranše této emise na počátku září činil 48 bazických bodů, tj. oproti únoru poklesl o 50 bazických bodů. Oproti konci července 2011, kdy u 2. tranše této emise činil spread 49 bazických bodů, je tak jeho hodnota z počátku září 2012 prakticky stejná.

2. Příjmy a výdaje kapitoly Státní dluh

2.1. Příjmy kapitoly Státní dluh

Tabulka č. 8: Příjmy kapitoly Státní dluh (v mil. Kč)

Ukazatel	Skutečnost	Rozpočet 2012		Skutečnost	%	Index
	1. - 3. čtvrtletí 2011	Schválený	Po změnách	1. - 3. čtvrtletí 2012	Plnění	2012/2011
1	2	3	4	6	6 : 4	6 : 2
Příjmy kapitoly celkem	7 172	6 544	6 544	10 276	157,0	143,3
1. Úrokové příjmy celkem	7 172	6 244	6 244	10 276	164,6	143,3
vnitřního dluhu	6 841	5 471	5 471	9 987	182,5	146,0
krátkodobé půjčky a příjmy z pře-půjčení	505	1 894	1 894	781	41,3	154,6
spořicí státní dluhopisy	-	-	-	0	-	-
středně- a dlouhodobé dluhopisy	6 336	3 577	3 577	9 205	257,3	145,3
vnějšího dluhu	328	773	773	278	36,0	84,8
zahraniční emise dluhopisů	328	773	773	278	36,0	84,8
<i>z toho: z derivátových operací</i>	<i>298</i>	<i>773</i>	<i>773</i>	<i>278</i>	<i>36,0</i>	<i>93,5</i>
bankovní účty	2	-	-	11	-	484,2
úroky přijaté z vkladů na účtech	2	-	-	11	-	484,2
2. Realizovaný kurzový zisk	-	300	300	-	-	-
3. Příjmy z poplatků	0	-	-	-	-	-

Zdroj: MF

Úrokové příjmy kapitoly Státní dluh ve výši 10 276 mil. Kč byly tvořeny převážně příjmy vnitřního dluhu ve výši 9 987 mil. Kč. Z této částky Tyto výsledky kapitoly znamenají, že v porovnání s 1. – 3. čtvrtletím 2011 se v 1. – 3. čtvrtletí 2012 celkové a též úrokové příjmy kapitoly zvýšily o 43,3 %. Příjmy kapitoly za 1. – 3. čtvrtletí 2012 jsou ve srovnání se stejným obdobím minulého roku vyšší o 3 105 mil. Kč. Příjmy kapitoly jsou ve srovnání se schváleným rozpočtem, který je shodný s rozpočtem po změnách, o 82,0 procentních bodů nad alikvotou pro 1. – 3. čtvrtletí 2012.

Celkové příjmy kapitoly v 1. – 3. čtvrtletí 2012 dosáhly výše **10 276 mil. Kč**, což představuje 157,0 % příjmů rozpočtovaných pro rok 2012. Příjmy kapitoly Státní dluh byly v 1. – 3. čtvrtletí 2012 tvořeny výhradně **úrokovými příjmy**.

Úrokové příjmy kapitoly Státní dluh ve výši 10 276 mil. Kč byly tvořeny převážně příjmy vnitřního dluhu ve výši 9 987 mil. Kč. Z této částky představují příjmy ze střednědobých a dlouhodobých dluhopisů celkem 9 205 mil. Kč, kdy 7 292 mil. Kč činily prémie spojené s emisemi SDD na primárním trhu a prodeji těchto instrumentů na trhu sekundárním, 1 885 mil. Kč alikvotní úrokové výnosy spojené s transakcemi s SDD na primárním a sekundárním trhu a 28 mil. Kč příjmy z nevyplacených (propadlých) kupónů a jistin SDD. Příjmy ze střednědobých a dlouhodobých dluhopisů vzrostly oproti 1. – 3. čtvrtletí 2011 o 45,3 % především v důsledku znovuotevírání emisí z minulých let s relativně vysokou kupónovou mírou, které v 1. – 3. čtvrtletí 2012 při relativně nízkých výnosech do splatnosti generovaly významné prémie.

Příjmy z krátkodobých poskytnutých půjček a pře-půjčení ve výši 781 mil. Kč jsou tvořeny zejména příjmy z aktivních operací řízení likvidity na účtu řízení likvidity státní pokladny (repo operacemi se zástavou poukázek ČNB a SPP a depozitními operacemi) ve výši

705 mil. Kč. Příjmy z pře-půjčení prostředků získaných emisní činností České exportní bance dosáhly 58 mil. Kč. Příjmy z cizoměnových aktivních operací, které byly výsledkem zhodnocení volných prostředků z emisí eurobondů, pak činily 12 mil. Kč a příjmy z aktivní depozitní operace realizované na umořovacím účtu 6 mil. Kč. Růst příjmů z krátkodobých půjček o 54,6 % oproti 1. – 3. čtvrtletí 2012 je především důsledkem vyššího objemu investovaných prostředků státní pokladny.

V průběhu 1. – 3. čtvrtletí 2012 došlo v souladu s rozpočtovými pravidly k připsání úroků z vkladů vzniklých na eurovém vkladovém účtu MF a na souhrnném účtu státní pokladny na příjmový účet, a to ve výši 11 mil. Kč. Růst takto získaných prostředků oproti 1. – 3. čtvrtletí 2011 je dán zejména vyšším objemem prostředků na Euroúctu dluhové služby v důsledku realizace 6. emise eurobondů.

Z hlediska druhového členění rozpočtové skladby byla v 1. – 3. čtvrtletí 2012 naprostá většina příjmů kapitoly Státní dluh (10 275 903 tis. Kč) součástí podseskupení položek 214 – Výnosy z finančního majetku, tj. seskupení položek 21 – Příjmy z vlastní činnosti a odvody přebytků organizací s přímým vztahem. Jednalo se o část příjmů z úroků (položka 2141) a úrokové příjmy z finančních derivátů (položka 2146). Kapitola Státní dluh zaznamenala též vratky diskontů spojených s předčasným splacením spořicíh státních dluhopisů ve výši 401 tis. Kč, a to na podseskupení položek 222 – Přijaté vratky transferů a ostatní příjmy z finančního vypořádání předchozích let, tj. seskupení položek 22 – Přijaté sankční platby a vratky transferů. Veškeré příjmy jsou pak součástí třídy 2 – Nedaňové příjmy.

2.2. Výdaje kapitoly Státní dluh

Tabulka č. 9: Výdaje kapitoly Státní dluh (v mil. Kč)

Ukazatel	Skutečnost	Rozpočet 2012		Skutečnost	%	Index
	1. - 3. čtvrtletí 2011	Schválený	Po změnách	1. - 3. čtvrtletí 2012	Plnění	2012/2011 (%)
1	2	3	4	6	6:4	6:2
Výdaje kapitoly celkem	43 062	79 406	78 801	46 137	58,5	107,1
1. Úrokové výdaje celkem	43 004	77 656	77 051	45 884	59,6	106,7
na vnitřní dluh	35 374	61 740	61 173	37 187	60,8	105,1
na peněžní instrumenty	1 439	6 922	6 960	1 040	14,9	72,3
<i>z toho: na derivátové operace</i>	<i>28</i>	<i>22</i>	<i>60</i>	<i>29</i>	<i>49,1</i>	<i>105,0</i>
na spořicí státní dluhopisy	-	-	-	226	-	-
na středně- a dlouhodobé dluhopisy	33 934	54 818	54 213	35 921	66,3	105,9
na vnější dluh	7 630	15 916	15 879	8 697	54,8	114,0
na zahraniční emise dluhopisů	6 774	13 125	13 087	7 779	59,4	114,8
<i>z toho: na derivátové operace</i>	<i>2 927</i>	<i>5 835</i>	<i>5 798</i>	<i>3 087</i>	<i>53,2</i>	<i>105,5</i>
na půjčky od EIB	856	2 792	2 792	918	32,9	107,3
bankovní účty	0	-	-	-	-	-
úroky hrazené z vkladů na účtech	0	-	-	-	-	-
2. Poplatky	59	750	750	253	33,7	431,7
3. Realizovaná kurzová ztráta	-	1 000	1 000	-	-	-

Zdroj: MF

Celkové výdaje kapitoly v 1. – 3. čtvrtletí 2012 dosáhly výše **46 137 mil. Kč**, což představuje 58,5 % rozpočtu po změnách pro rok 2012. **Úrokové výdaje** činily 45 884 mil. Kč a **poplatky** 253 mil. Kč.

Tyto výsledky kapitoly znamenají, že v porovnání s 1. – 3. čtvrtletím 2011 v 1. – 3. čtvrtletí 2012 celkové výdaje kapitoly vzrostly o 7,1 %, zatímco státní dluh vzrostl o 13,4 % (v porovnání konec 3Q2012 / konec 3Q2011). Výdaje kapitoly za 1. – 3. čtvrtletí 2012 se zvýšily meziročně ve srovnání s 1. – 3. čtvrtletím 2011 o 3 075 mil. Kč. Výdaje kapitoly jsou ve srovnání s rozpočtem po změnách o 16,5 procentních bodů pod alikvotou pro 1.- 3. čtvrtletí 2012.

V úrokových výdajích dominují úrokové výdaje na vnitřní dluh (37 187 mil. Kč), které jsou složeny z úrokových výdajů na peněžní instrumenty, úrokových výdajů na spořicí státní dluhopisy a z úrokových výdajů na střednědobé a dlouhodobé státní dluhopisy. Úrokové výdaje na peněžní instrumenty dosáhly v 1. – 3. čtvrtletí 2012 výše 1 040 mil. Kč oproti 1 439 mil. Kč ve stejném období roku 2011, což představuje pokles o 27,7 % daný zejména dalším snížením krátkodobých sazeb na peněžním trhu oproti 1. – 3. čtvrtletí 2011. Úrokové výdaje na peněžní instrumenty jsou v zásadě určeny výdaji na státní pokladniční poukázky ve výši rovněž 1 034 mil. Kč, z čehož 1 005 mil. Kč činí výdaje na diskonty SPP a 29 mil. Kč výdaje na derivátové operace spojené s portfoliem SPP. Výdaje na krátkodobé půjčky činí 6 mil. Kč.

Úrokové výdaje na spořicí státní dluhopisy ve výši 226 mil. Kč byly dány diskontem v červnu vydaného diskontovaného spořicího státního dluhopisu.

Úrokové výdaje na střednědobé a dlouhodobé státní dluhopisy dosáhly v 1. – 3. čtvrtletí 2012 výše 35 921 mil. Kč oproti 33 934 mil. Kč ve stejném období roku 2011, vzrostly tedy o 5,9 %. Většinu z těchto výdajů tvořily výdaje na vyplacené kupóny SDD, a to 35 215 mil. Kč⁸. Úrokové výdaje na SDD byly dále zvyšovány výdaji na diskonty SDD ve výši 420 mil. Kč, které byly dány emisemi na primárním trhu. V průběhu 1. – 3. čtvrtletí 2012 se uskutečnily též výdaje z titulu zpětných odkupů SDD, přičemž šlo o alikvotní úrokové výnosy ve výši 203 mil. Kč a prémie ve výši 83 mil. Kč.

Úrokové výdaje na vnější (zahraniční) dluh ve výši 8 697 mil. Kč oproti 7 630 mil. Kč v 1.- 3. čtvrtletí 2011 byly dány zejména úroky zahraničních emisí státních dluhopisů České republiky, které v 1.- 3. čtvrtletí 2012 činily 7 779 mil. Kč oproti 6 774 mil. Kč v 1.- 3. čtvrtletí 2011 (růst o 14,8 %). Tyto úrokové výdaje byly určeny především výdaji na kupóny zahraničních emisí dluhopisů v celkové výši 4 272 mil. Kč. Dále do této skupiny patří zejména výdaje na swapové operace, jež byly realizovány pro zajištění těchto zahraničních emisí dluhopisů proti tržním rizikům v celkové výši 3 087 mil. Kč. Diskont spojený se 6. emisí eurobondů činil 416 mil. Kč a ostatní úrokové výdaje 4 mil. Kč.

Druhou složkou úrokových výdajů na vnější dluh byly výdaje z titulu půjček od Evropské investiční banky (EIB) ve výši 918 mil. Kč, které se v porovnání s 1.- 3. čtvrtletím 2011 zvýšily o 7,3 % zejména v důsledku vyššího objemu těchto půjček.

V 1. – 3. čtvrtletí 2012 činily poplatky spojené s obsluhou státního dluhu 253 mil. Kč, což je 33,7 % schváleného rozpočtu. Ve srovnání s 1. – 3. čtvrtletím 2011 se úhrady z titulu poplatků podstatně zvýšily, což je dáno zejména absencí emise eurobondů v roce 2011.

Z hlediska rozpočtové skladby byla jedna část úrokových výdajů ve výši 42 768 237 tis. Kč zaznamenána na položce 5141 – Úroky vlastní a druhá část ve výši 3 116 167 tis. Kč pak na položce 5146 – Úrokové výdaje na finanční deriváty. Z poplatků byla rozhodující část

⁸ Po zahrnutí vlivu retrocese úroků z dluhopisů prodaných EIB ve výši cca 34 mil. Kč

ve výši 250 949 mil. Kč zaznamenána na položce 5144 – Poplatky dluhové služby, pouze 1 759 tis. Kč bylo zaznamenáno na položce 5362 – Platby daní a poplatků státnímu rozpočtu, 286 tis. Kč na položce 5161 – Služby pošt a 36 tis. Kč na položce 5169 – Nákup ostatních služeb.

Zatímco schválený rozpočet jediného specifického závazného ukazatele kapitoly Státní dluh „Obsluha státního dluhu“ činil 79 406 mil. Kč, v důsledku rozpočtových opatření bylo převedeno do kapitol celkem 605 mil. Kč a rozpočet po změnách tak dosahuje 78 801 mil. Kč. V důsledku vázání výdajů kapitoly Státní dluh provedeného na základě usnesení vlády č. 178 / 2012 ve výši 5 700 mil. Kč pak konečný rozpočet kapitoly činí 73 101 mil. Kč.

3. Řízení státního dluhu

3.1. Dluhová strategie a řízení rizik

V souladu se Strategií financování a řízení státního dluhu pro rok 2012 (dále „Strategie“) sledovalo Ministerstvo financí (dále „Ministerstvo“) během třetího čtvrtletí roku 2012 strategické cíle v oblasti řízení dluhového portfolia. Tento řídicí dokument konkretizuje roční program financování potřeb centrální vlády a kvantifikuje cíle, které vymezují operační prostor pro taktické řízení státního dluhu a státních finančních aktiv prostřednictvím aktivních operací na sekundárním trhu státních dluhopisů a finančních derivátů.

3.2. Přehled plnění strategických cílů pro rok 2012

Hodnocení směřování struktury dluhového portfolia k vyhlášeným cílům a plnění ročního programu financování státu v průběhu roku 2012 je shrnuto v následujícím přehledu.

Tabulka č. 10: Přehled plnění strategických cílů za třetí čtvrtletí roku 2012

UKAZATEL	Vyhlášený cíl pro rok 2012	Stav k 30.9. 2012
Zahraniční emisní činnost	max. 30,0 % roční hrubé výpůjční potřeby 0,0 až 73,6 mld. Kč	20,4 % 50,0 mld. Kč
Hrubá emise SDD	64,5 až 177,5 mld. Kč	138,0 mld. Kč
Hrubá emise spořicíh státních dluhopisů	20,0 - 40,0 mld. Kč	15,3 mld. Kč
Čistá emise peněžních instrumentů bez investičních operací Ministerstva ¹	40,0 až 60,0 mld. Kč	19,5 mld. Kč
Půjčky od Evropské investiční banky	5,9 mld. Kč	0,9 mld. Kč
Krátkodobý státní dluh	25,0 % a méně	21,4 %
Střednědobý státní dluh	70,0 % a méně	54,9 %
Průměrná doba do splatnosti	5,0 až 6,0 let	5,6 let
Úroková refixace do 1 roku	30,0 až 40,0 %	40,5 %
Průměrná doba do refixace	4,0 až 5,0 let	4,3 let
Cizoměnová expozice státního dluhu	max. 15,0 až 17,0 %	8,8 %

Zdroj: MF

Poznámky: SDD – domácí korunové středně a dlouhodobé státní dluhopisy; Hrubá emise SDD je včetně přímých prodejů z vlastního portfolia na sekundárním trhu, Evropské investiční bance a investičních operací Ministerstva
1 Čistá emise peněžních instrumentů v oběhu za první tři čtvrtletí činí 9,5 mld. Kč

V oblasti zahraniční emisní činnosti byla dne 24. února 2012 vydána šestá veřejná syndikovaná zahraniční emise denominovaná v euro ve jmenovité hodnotě 2,0 mld. EUR, tj. cca 50,0 mld. Kč, což činí 68,0 % maximální zahraniční emisní činnosti v rámci finančního programu pro rok 2012. Ve třetím čtvrtletí došlo k čerpání dvou tranší půjček od Evropské investiční banky (dále „EIB“) ve jmenovité hodnotě 0,9 mld. Kč. Ke konci třetího čtvrtletí je celkem načerpáno 0,9 mld. Kč půjček od EIB.

V oblasti domácí emisní činnosti došlo ve třetím čtvrtletí k hrubé emisi středně a dlouhodobých státních dluhopisů v celkové jmenovité hodnotě 28,3 mld. Kč. Za první tři čtvrtletí činila hrubá emise střednědobých a dlouhodobých státních dluhopisů 138,0 mld. Kč, čímž došlo k využití 77,7 % ročního maximálního emisního limitu tohoto druhu financování v rámci finančního programu pro rok 2012. Přímé prodeje střednědobých a dlouhodobých státních dluhopisů činily ve třetím čtvrtletí 2,7 mld. Kč, celkem za první tři čtvrtletí 6,5 mld. Kč, z čehož 2,0 mld. Kč činily přímé prodeje EIB. Čistá emise středně a dlouhodobých státních dluhopisů za třetí čtvrtletí činila 21,9 mld. Kč, když v průběhu třetího čtvrtletí nebyla uskutečněna žádná splátka středně a dlouhodobých státních dluhopisů. Čistá emise středně a dlouhodobých státních dluhopisů za první tři čtvrtletí činila 86,1 mld. Kč. V průběhu třetího čtvrtletí byly provedeny zpětné odkupy Dluhopisu ČR 2007 – 2012, 3,55 % v celkové jmenovité hodnotě 5,6 mld. Kč a Dluhopisu ČR 2003 – 2013, 3,70 % v celkové jmenovité hodnotě 0,8 mld. Kč, celkem byly provedeny zpětné odkupy za první tři čtvrtletí ve jmenovité hodnotě 8,6 mld. Kč.

Ve druhém čtvrtletí byla uskutečněna historicky druhá série emisí spořicíh státních dluhopisů v celkové jmenovité hodnotě 15,3 mld. Kč, která pokryla roční hrubou výpůjční potřebu vlády z 6,2 %. Dále v průběhu třetího čtvrtletí proběhlo předčasné splacení diskontovaného spořicího státního dluhopisu, 2011 – 2012, v celkové jmenovité hodnotě 5,2 mil. Kč, což tvoří 0,025 % z celkové jmenovité hodnoty pilotní série emisí spořicíh státních dluhopisů. Celkem bylo za první tři čtvrtletí předčasně splaceno 20,0 mil. Kč diskontovaného spořicího státního dluhopisu, 2011 – 2012, což činí 0,1 % z celkové jmenovité hodnoty pilotní série emisí spořicíh státních dluhopisů.

Celková změna peněžních instrumentů v oběhu činila ve třetím čtvrtletí 8,7 mld. Kč, z toho představovaly čistá emise peněžních instrumentů bez investičních operací Ministerstva 11,9 mld. Kč a čistá vlastní investice Ministerstva v rámci jaderného a důchodového portfolia -3,2 mld. Kč. Celkový nárůst peněžních instrumentů v oběhu za první tři čtvrtletí činí 9,5 mld. Kč, z čehož čistá emise peněžních instrumentů bez investičních operací Ministerstva představuje 19,5 mld. Kč a čistá vlastní investice Ministerstva v rámci jaderného a důchodového portfolia -10,0 mld. Kč. Pokles čisté vlastní investice Ministerstva v rámci jaderného a důchodového portfolia je zapříčiněn rozhodnutím Ministerstva dále neinvestovat volné prostředky důchodového účtu, ale ponechat je ve stejném režimu jako peněžní prostředky uložené na ostatních účtech státních finančních aktiv. Tyto likvidní prostředky jsou v tomto případě součástí souhrnného účtu státní pokladny s pozitivním dopadem na okamžitou likviditu a státní dluh. Prostředky jsou v rámci souhrnného účtu státní pokladny investovány do krátkodobých instrumentů finančního trhu se splatností v řádu dnů (repo operace).

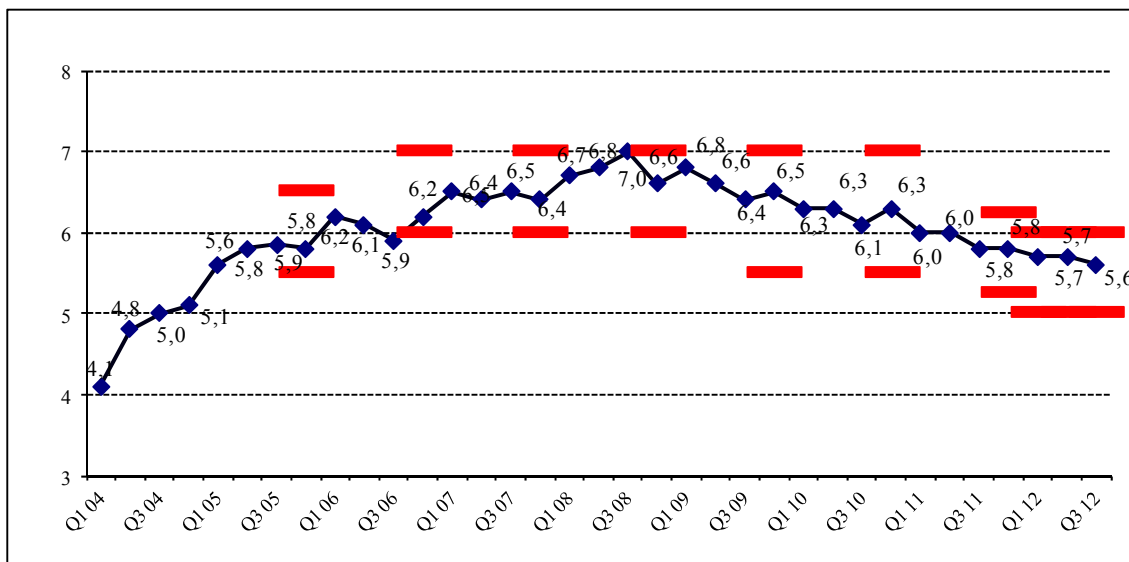
3.3. Refinanční riziko

Rovněž i v roce 2012 zůstává stabilizace refinančního rizika ústředním bodem řízení emisní činnosti Ministerstva financí. Hlavním kritériem, které Ministerstvo financí dlouhodobě používá pro měření tohoto rizika, je podíl krátkodobého státního dluhu (tj. podíl dluhu splatného do jednoho roku na celkovém dluhu). Krátkodobý státní dluh ke konci třetího čtvrtletí vzrostl oproti konci druhého čtvrtletí o 2,1 procentního bodu na 21,4 % a dosahuje tak hodnoty pod cílovanou limitní hranicí 25,0 % platnou pro rok 2012.

Počínaje rokem 2012 Ministerstvo aktivně řídí v rámci refinančního rizika střednědobý státní dluh (dluh splatný do pěti let) pomocí ukazatele podílu střednědobého státního dluhu na celkovém dluhu s limitní hranicí 70,0 % celkového státního dluhu platnou pro rok 2012 i střednědobý horizont. Ke konci třetího čtvrtletí tento ukazatel vzrostl oproti konci druhého čtvrtletí o 1,5 procentního bodu na 54,9 % a nachází se tak pod svojí limitní hranicí.

Průměrná splatnost státního dluhu se ke konci třetího čtvrtletí oproti konci druhého čtvrtletí snížila a nabývá hodnoty 5,6 let. Průměrná splatnost státního dluhu se tak nachází v intervalu vyhlášeného cílového pásma 5,0 až 6,0 let platného pro rok 2012. Vývoj průměrné splatnosti státního dluhu společně s cílovým pásmem je zobrazen na následujícím grafu.

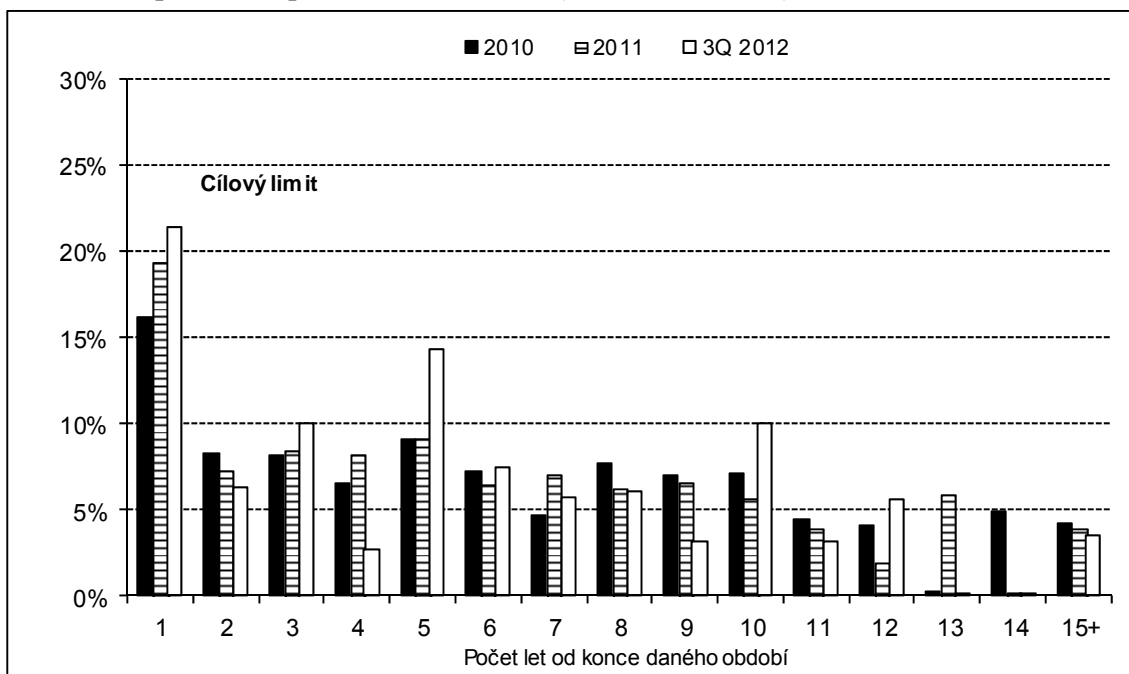
Graf č. 9: Vývoj průměrné splatnosti státního dluhu (v letech)



Zdroj: MF

Klíčovým ukazatelem refinančního rizika je stabilizace profilu splácení státního dluhu. Vývoj tohoto profilu ke konci druhého čtvrtletí ve srovnání s koncem let 2010 a 2011 zachycuje graf.

Graf č. 10: Splatnostní profil státního dluhu (% státního dluhu)



Zdroj: MF

3.4. Úrokové riziko

Na základě schválené Strategie došlo na začátku roku 2006 k opuštění explicitního cílování modifikované durace. Klíčovým cílem pro řízení úrokového rizika byla vyhlášena úroková re-fixace dluhového portfolia do 1 roku v pásmu 30,0 až 40,0 % celkového státního dluhu s výhledem v horní polovině tohoto intervalu. Ke konci třetího čtvrtletí vzrostla hodnota tohoto ukazatele oproti konci druhého čtvrtletí o 3,4 procentního bodu a dosahuje hodnoty 40,5 %, přičemž se pohybuje nad střednědobým cílovým pásmem. Hodnota ukazatele se navrátí opět do cílového pásma v horizontu dvou týdnů, a to po splacení Dluhopisu ČR 2007 – 2012, 3,55 %. Počínaje rokem 2011 Ministerstvo vyhláší nový klíčový cíl průměrnou dobu do re-fixace státního dluhu s cílovým pásmem 4,0 až 5,0 let platným pro rok 2012 i střednědobý horizont. Ke konci třetího čtvrtletí se hodnota tohoto ukazatele oproti konci druhého čtvrtletí snížila o 0,2 roku a nabývá hodnoty 4,3 let, čímž je vyhlášený cíl splněn.

Tabulka č. 11: Státní dluh z hlediska úročení v letech 2007 až 3Q 2012 (stav ke konci období, v %)

	2008	2009	2010	2011	3Q 2012
Bezúročný dluh	0,1	0,0	0,0	0,0	0,0
Fixně úročený střednědobý a dlouhodobý dluh ¹	84,7	79,4	79,5	74,4	75,3
z toho: splatný do 1 roku ²	9,0	7,0	7,6	5,4	10,9
Státní pokladniční poukázky a krátkodobé půjčky na peněžním a depozitním trhu	7,9	7,5	8,4	10,8	10,4
Variabilně úročený dlouhodobý dluh	7,3	13,1	12,1	14,8	14,3
Dluh s úrokovou re-fixací do 1 roku včetně vlivu derivátových operací	28,5	30,5	31,7	34,5	40,5

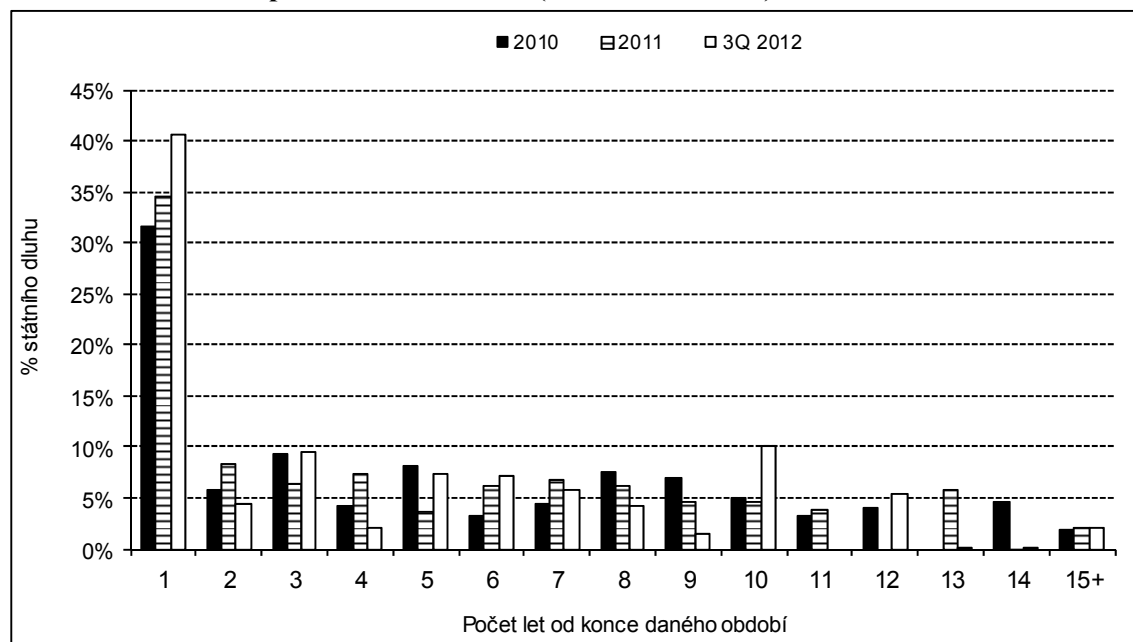
¹ včetně spořicíh státních dluhopisů

² základ je celkové dluhové portfolio

Zdroj: MF

Časový profil re-fixace nominálního dluhového portfolia ke konci třetího čtvrtletí ve srovnání se stavem na konci let 2010 a 2011 zachycuje následující graf.

Graf č. 11: Refixační profil státního dluhu (% státního dluhu)



Zdroj: MF

3.5. Měnové riziko

Počínaje rokem 2011 Ministerstvo aktivně řídí i měnové riziko. Hlavním ukazatelem v této oblasti byl stanoven podíl cizoměnové expozice státního dluhu na celkovém státním dluhu, jehož strategická limitní hranice je vyhlášena pro rok 2012 na 15,0 % + 2,0 procentního bodu (krátkodobě tedy až 17,0 %). Hodnota tohoto ukazatele se ke konci třetího čtvrtletí snížila oproti konci druhého čtvrtletí o 0,3 procentního bodu a dosahuje hodnoty 8,8 %, přičemž se pohybuje pod svojí limitní hranicí. Dále Ministerstvo sleduje podíl euroměnové expozice státního dluhu vůči celkové cizoměnové expozici státního dluhu. Hodnota tohoto podílu dosáhla ke konci třetího čtvrtletí 87,7 %, když se hodnota tohoto ukazatele oproti konci druhého čtvrtletí nezměnila, a ukazuje tak na dominanci eura v cizoměnovém portfoliu státního dluhu.

4. Řízení likvidity v 1. – 3. čtvrtletí 2012

4.1. Řízení likvidity státní pokladny

V rámci řízení likvidity Souhrnného účtu státní pokladny byly v 1. – 3. čtvrtletí roku 2012 provedeny krátkodobé investice s použitím zástavy poukázek ČNB v hodnotě 2 864 941 mil. Kč, splátky přitom dosáhly v 1. – 3. čtvrtletí 2 733 559 mil. Kč⁹. Výnos těchto investic činil 679,50 mil. Kč. Z důvodu krátkodobého nedostatku prostředků při řízení likvidity byly rovněž přijaty krátkodobé půjčky se zástavou poukázek ČNB ve výši 1 423 mil. Kč, splátky těchto půjček činily rovněž 1 423 mil. Kč. Úrokový náklad těchto půjček činil 0,09 mil. Kč. Celkový čistý výnos operací s použitím zástavy poukázek ČNB (po zahrnutí půjček) činil 679,41 mil. Kč. K 30. 9. 2012 byly na majetkovém účtu MF evidovány poukázky ČNB v nominální hodnotě 207 924 mil. Kč.

Současně byly do konce 1. – 3. čtvrtletí 2012 provedeny krátkodobé investice s použitím zástavy SPP v objemu 81 531 mil. Kč a splátky přitom dosáhly objemu 80 013 mil. Kč. Celkový výnos těchto investic činil 18,17 mil. Kč. K 30. 9. 2012 byly na majetkových účtech MF evidovány poukázky SPP v nominální hodnotě 68 048 mil. Kč, z čehož poukázky SPP v nominální hodnotě 8 048 mil. Kč představovaly hodnotu zástavy aktivních operací a poukázky SPP v nominální hodnotě 60 000 mil. Kč byly emitovány do vlastního portfolia.

V rámci řízení likvidity Souhrnného účtu státní pokladny byly v 1. – 3. čtvrtletí 2012 realizovány krátkodobé investice ve formě depozitních operací v objemu 310 880 mil. Kč, splátky těchto investic pak dosáhly objemu 324 677 mil. Kč. Celkový výnos depozitních operací činil 7,37 mil. Kč.

Tabulka č. 12: Porovnání výnosů a nákladů dosažených při řízení likvidity státní pokladny v 1. - 3. čtvrtletí 2012 (v mil. Kč)

Řízení likvidity státní pokladny	1. - 3. čtvrtletí 2011	1. - 3. čtvrtletí 2012	2012/2011 (%)
Výnosy/náklady z operací s P ČNB	282,07	679,41	240,87
Výnosy/náklady z operací se SPP	3,95	18,17	460,00
Výnosy/náklady z operací s SDD	-8,71	-	-
Výnosy/náklady z depozitních operací	8,67	7,37	85,01
Celkem	285,98	704,95	246,50

Zdroj: MF

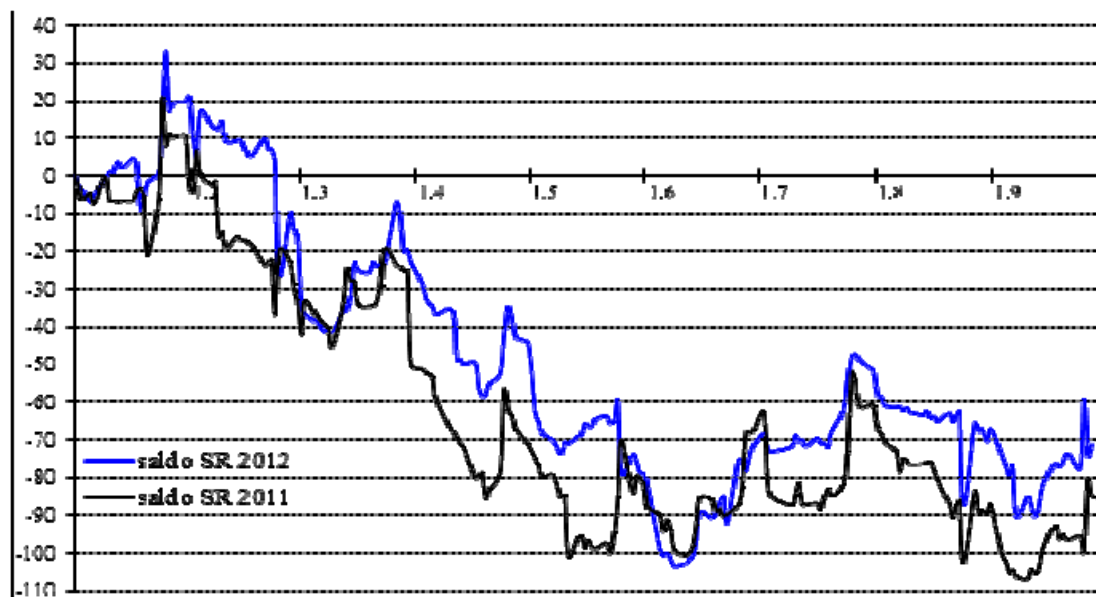
⁹ U všech instrumentů se jedná o hotovostní hodnotu bez úroků.

Z tabulky je zřejmé, že zatímco za 1. – 3. čtvrtletí roku 2012 úspory převýšily náklady celkem o 704,95 mil. Kč, ve stejném období roku 2011 úspory převýšily náklady o 285,98 mil. Kč. Operacemi s přebytkem finančních zdrojů státní pokladny bylo dosaženo v 1. - 3. čtvrtletí letošního roku o 418,97 mil. Kč vyššího výnosu než v 1. – 3. čtvrtletí minulého roku.

Podstatně vyšší výnos z investování finančních prostředků Souhrnného účtu státní pokladny v 1. – 3. čtvrtletí roku 2012 ve srovnání se stejným obdobím předchozího roku byl způsoben větším objemem finančních zdrojů Státní pokladny, a to denně v průměru o 96,50 mld. Kč.

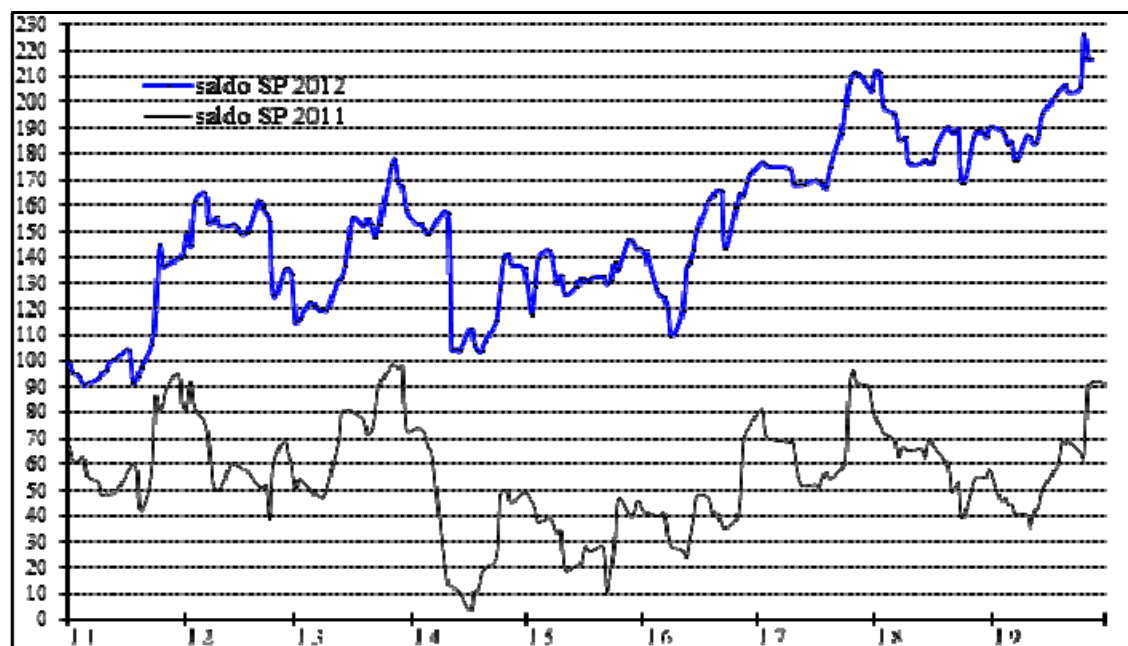
Průměrný denní zůstatek na Souhrnném účtu řízení likvidity státní pokladny v 1. - 3. čtvrtletí letošního roku činil 6,37 mil. Kč, ve stejném období předchozího roku byl 5,96 mil. Kč.

Graf č. 12: Vývoj salda státního rozpočtu za 1. – 3. čtvrtletí roku 2012 a 2011 (v mld. Kč)



Zdroj: MF

Graf č. 13: Vývoj salda státní pokladny za 1. – 3. čtvrtletí roku 2012 a 2011 (v mld. Kč)



Zdroj: MF

4.2. Ostatní operace řízení likvidity

V průběhu 1. – 3. čtvrtletí 2012 došlo k investování volných prostředků na eurových účtech MF, které ministerstvo získalo prostřednictvím 6. emise eurobondů, na finančních trzích. Jednalo se o sérii aktivních depo a repo operací se zástavou eurobondů vydaných MF s tím, že první depo operace ve výši 900 mil. euro byly uzavřeny vzápětí po emisi na konci února, poté došlo k jejich opakovanému částečnému prodlužování, kdy část jistin těchto operací se především z důvodu změn protistran vracela zpět na účty MF a následně byla z těchto účtů opět odesílána. Celková suma investic ve formě depozitních operací probíhajících přes účty MF činila 3 239 mil. eur, splátek těchto investic pak rovněž 3 239 mil. eur, z čehož 2 800 mil. eur představovaly investice a splátky investic depozitních operací a 439 mil. eur investice a splátky investic repo operací. Splátka poslední investice ve formě depozitní operace byla realizována na konci května. Úroky inkasované z výše uvedených depo a repo operací v hodnotě 12 mil. Kč byly odvedeny do státního rozpočtu.

Z prostředků z 6. emise eurobondů ve výši 2 000 mil. eur bylo 1 500 mil. eur směřeno do korun prostřednictvím měnových swapů, přičemž MF obdrželo protihodnotu 37 545 mil. Kč. Na eurových účtech MF zůstalo z této emise 406 mil. eur a zbylých 94 mil. eur představuje hodnotu diskontu a poplatků 6. emise eurobondů a též hodnotu prostředků z této emise použitou na úhradu kupónových a dalších závazků zahraničních emisí dluhopisů.

V 1. – 3. čtvrtletí 2012 též MF realizovalo investici ve formě aktivní depozitní operace ve výši 7 000 mil. Kč, splátka této investice činila rovněž 7 000 mil. Kč, výnos této investice ve výši 6 mil. Kč byl převeden do státního rozpočtu. Cílem této investice bylo výhodné zhodnocení volných prostředků umístěných na umořovacím účtu.

V průběhu 1. – 3. čtvrtletí 2012 byly na umořovacím účtu realizovány též pasivní repo operace se zástavou SDD v hodnotě 20 222 mil. Kč, splátky těchto operací přitom dosáhly rovněž 20 222 mil. Kč, částka debetních úroků ve výši necelých 6 mil. Kč byla vypořádána se státním rozpočtem. Půjčené prostředky se staly součástí státní pokladny, v rámci níž došlo k jejich investování při vyšší úrokové míře, než za kterou byly půjčeny, tj. došlo k jejich zhodnocení.

III. Situační zpráva státní pokladny

Státní pokladna (SP) zahrnuje souhrn peněžních prostředků, které jsou odděleně vedeny na příjmových a výdajových účtech státního rozpočtu, na účtech státních finančních aktiv, na účtech pro řízení likvidity státní pokladny a pro řízení státního dluhu, na účtech finančních a celních úřadů, na kterých jsou spravovány daňové příjmy, které jsou následně určeny rozpočtům územních samosprávných celků, státním fondům, Národnímu fondu (NF), rezervním fondům organizačních složek státu, do státních finančních aktiv a na účtech určených ke správě peněžních prostředků z vybraných cel určených k odvodům do vlastních zdrojů Evropské unie, na účtech rezervních fondů a FKSP organizačních složek státu, na účtech příspěvkových organizací, Pozemkového fondu ČR, státních fondů a Národního fondu, na zvláštních účtech podle zákona, kterým se ruší Fond národního majetku ČR (FNM) a na dalších účtech vedených se souhlasem Ministerstva financí u České národní banky.

Účty podřízené státní pokladně jsou podřízeny jednotlivým souhrnným účtům státní pokladny. Celkový součet netermínovaných prostředků na účtech podřízených jednotlivým souhrnným účtům SP nesmí být záporný. Přebytky prostředků na jednotlivých souhrnných účtech státní pokladny může Ministerstvo financí krátkodobě ukládat nebo investovat na finančním trhu s cílem minimalizace výdajů spojených s řízením likvidity státní pokladny a řízením státního dluhu.

Tabulka č. 13: Souhrnné účty státní pokladny (v mil. Kč)

Ukazatel	30.9.2011 (1)	30.9.2012 (2)	Rozdíl (2-1)	Index v % (2:1)
1. Státní rozpočet - saldo příjmů a výdajů	-105 138	-71 413	33 725	67,9
2. Sdílené daně určené územním rozpočtům - saldo	8 922	13 340	4 418	149,5
3. Sdílené příjmy ES/NF a SR - saldo	735	-780	-1 515	-106,1
4. Sdílené daně určené SFDI, SFŽP - saldo	472	573	101	121,4
5. Prostředky na účtech SFA	169 991	243 759	73 768	143,4
- toho: prostředky na umořovacím účtu	156 401	216 478	60 077	138,4
6. Účet řízení likvidity státní pokladny	-76 425	-216 553	-140 128	283,4
7. Účet financování státního dluhu				
8. Rezervní fondy a FKSP OSS, zvl. fondy - zůstatek	1 577	33 464	31 887	2 122,0
A. Celková pozice státní pokladny (1. až 8.)	134	2 390	2 256	1 783,6
B. Účet hospodaření státního rozpočtu	-124	-2 330	-2 206	1 879,0
C. Souhrnné účty státní pokladny - zůstatek (A+B)	10	60	50	600,0

Jak je patrné z tabulky, souhrnné účty státní pokladny byly v největší míře tvořeny prostředky na účtech státních finančních aktiv. V 1. až 3. čtvrtletí 2012, stejně jako v roce 2011, byly na účtech státních finančních aktiv vykazovány nejenom prostředky účelově určené ke krytí výdajů státního rozpočtu v průběhu roku (např. na restituce, povodně apod.), ale především prostředky získané emisemi státních dluhopisů (evidované na tzv. umořovacím účtu). Zapojení prostředků umořovacího účtu v rámci souhrnných účtů SP se proti roku 2011 zvýšilo (o 60,1 mld. Kč), když na druhé straně došlo k poklesu stavů na účtech sdílených příjmů ES/NF a státního rozpočtu. Výrazně vyšší bylo i zapojení prostředků fondů organizačních složek státu – celkem o 31,9 mld. Kč – což bylo způsobeno zapojením (od února 2012) účtů prostředků z privatizace bývalého Fondu národního majetku do souhrnných účtů SP (v rámci kapitoly Ministerstva financí).

Zůstatek souhrnných účtů SP ke konci září 2012 ve výši 60 mil. Kč (podrobněji viz tabulku č. 5 v příloze) byl součtem:

- **schodku státního rozpočtu ve výši 71,4 mld. Kč**, představujícího rozdíl mezi příjmy v objemu 757,1 mld. Kč a výdaji ve výši 828,5 mld. Kč,
- **zůstatku sdílených daní určených územním rozpočtům ve výši 13,3 mld. Kč**, představujícího rozdíl mezi příjmy (nárokem) z celostátního výnosu daní ve výši 128,5 mld. Kč a skutečným převodem těchto daňových příjmů územním rozpočtům ve výši 115,2 mld. Kč (jde o prostředky na příjmových účtech finančních úřadů určené pro územní orgány – kraje a obce – za daň z přidané hodnoty, daně z příjmů fyzických osob, daně z příjmů právnických osob a některé další daňové příjmy, korigované provedenými převody do územních rozpočtů prostřednictvím převodových účtů),
- **zůstatku sdílených příjmů (cla) Evropských společenství (ES)/Národního fondu a státního rozpočtu ve výši -780 mil. Kč**, představujícího rozdíl mezi celkovými příjmy ve výši 5,4 mld. Kč a jejich převody do rozpočtu ES/NF (3,6 mld. Kč) a do státního rozpočtu (2,6 mld. Kč, včetně převodů z loterií),
- **zůstatku sdílených daní určených státním fondům (SFDI a SFŽP) ve výši 573 mil. Kč**, představujícího rozdíl mezi jejich nárokem (10,2 mld. Kč) a převodem (9,6 mld. Kč),
- **prostředků na účtech státních finančních aktiv ve výši 243,8 mld. Kč**, představujících zůstatky účelových prostředků vedených na vkladových účtech u ČNB (na umořovacím účtu 216,5 mld. Kč, na účtu rezervy pro důchodovou reformu 14,3 mld. Kč, na účtu zvláštních účelových prostředků 7,3 mld. Kč, na účtu prostředků z úvěrů přijatých od EIB 2,0 mld. Kč, na účtu pro úhradu restitucí a ostatních účelových prostředků pro Ministerstvo zemědělství 1,6 mld. Kč, na účtu prostředků z malé privatizace na výdaje spojené se zánikem věcných břemen 913 mil. Kč, na účtu prostředků úrazového pojištění 678 mil. Kč, na účtu státních finančních rezerv 266 mil. Kč, na účtu prostředků na odstraňování důsledků povodní 126 mil. Kč, na umořovacím účtu cizích prostředků 62 mil. Kč a dalších),
- **zůstatku na účtech rezervních fondů a FKSP organizačních složek státu a zvláštních fondů** (bývalého Fondu národního majetku) ve výši **33,5 mld. Kč** (z toho účty FNM 31,8 mld. Kč) představujícího saldo prostředků přijatých do fondů a jejich čerpáním,
- **zůstatku účtu řízení likvidity státní pokladny a účtu financování státního dluhu¹⁰ ve výši -216,6 mld. Kč**, který představoval dočasné reinvestování určených prostředků státní pokladny formou nákupu pokladničních poukázek ČNB, a tím získání úrokových výnosů, resp. úsporu úrokových nákladů v případě odkupu vlastních státních pokladničních poukázek Ministerstvem financí,

¹⁰ Účet „Financování státního dluhu“ (ÚFSD) je aktivně-pasivní účet (v rámci SFAP) sloužící ke krytí (přechodného) schodku státního rozpočtu ke konci roku stanovenými vybranými zdroji souhrnného účtu státní pokladny. „Vypůjčené“ zdroje SP jsou evidovány jako pasivum na ÚFSD, které je v následujícím roce umořeno (prostředky jsou „vráceny“) z emisní činnosti.

- **zůstatku účtu hospodaření státního rozpočtu¹¹ ve výši -2,3 mld. Kč**, který slouží pro financování některých specifických výdajů rozpočtových kapitol z úvěrů od Evropské investiční banky a ze státních finančních aktiv.

Řízení likvidity státní pokladny v lednu až září 2012, tj. vyrovnávání nesouladu mezi příjmy a výdaji státního rozpočtu v průběhu roku, se proti loňskému 1. až 3. čtvrtletí zlepšilo, když průměrný denní stav (zůstatek) nevyužitých prostředků na souhrnných účtech státní pokladny dosahoval 6 mil. Kč proti 60 mil. Kč v roce 2011. Průměrný denní objem reinvestovaných prostředků na účtu řízení likvidity SP byl v meziročním srovnání výrazně vyšší (153,2 mld. Kč proti 55,4 mld. Kč v roce 2011). Souviselo to se značně vyšším zapojením vkladových účtů státních finančních aktiv v rámci SP (průměrný denní stav v 1. až 3. čtvrtletí 2012 představoval 172,1 mld. Kč proti 109,3 mld. Kč v předchozím roce), a se zapojením účtů zvláštních fondů bývalého Fondu národního majetku (průměrný denní stav, včetně rezervních fondů a FKSP organizačních složek státu, představoval v 1. až 3. čtvrtletí letošního roku 22,1 mld. Kč, což proti stejnému období předchozího roku znamenalo nárůst o 20,3 mld. Kč). Vyšší bylo i zapojení zůstatků účtů určených pro převod daní územním samosprávným celkům, státním fondům a Evropské unii (průměrný denní stav 7,9 mld. Kč proti 6,5 mld. Kč v minulém roce). Záporné bylo zapojení prostředků státního rozpočtu - průměrné denní saldo státního rozpočtu za 1. až 3. čtvrtletí roku 2012 bylo schodkové ve výši 47,9 mld. Kč, což byla nižší hodnota než ve stejném období roku 2011 (o 14 mil. Kč). Meziroční nárůst průměrného denního zůstatku na účtech státních finančních aktiv dosáhl výše 62,8 mld. Kč a byl ovlivněn především nárůstem zůstatku umořovacího účtu (o 60,1 mld. Kč; zde jde o rozdíl koncových stavů k 30.9.2012 a 2011, nikoli průměrných denních stavů).

Tabulka č. 14: Průměrné denní stavy souhrnných účtů státní pokladny (v mil. Kč)

Průměrné denní stavy*)	Saldo běž. hospodaření SR	Zůstatky účtů pro převod daní USC, SF a EU	Vkladové účty SFA	Účet řízení likvidity SP	Účet financování st. dluhu	Rezerv. fondy a FKSP OSS a zvláštní fondy	Celková pozice SP	Účet hospodaření SR	Souhrnné účty SP (zůstatek)
	1	2	3	4	5	6	7=1 až 6	8	9=7+8
leden - září 2012	-47 898	7 861	172 090	-1 53 214	0	22 114	953	-947	6
2011	-61 727	6 460	109 339	-55 354	0	1 838	556	-496	60
rozdíl	13 829	1 401	62 751	-97 860	0	20 276	397	-451	-54

*) počítáno na pracovní dny

¹¹ Účet „Hospodaření státního rozpočtu“ (ÚHSR) je oboustranným rozpočtovým účtem, na který se v poslední den roku převádí z umořovacího účtu částka určená na krytí deficitu státního rozpočtu (včetně odhadované rezervy na „dodatky“) z emisní činnosti MF. V případě nedostatku prostředků na umořovacím účtu se situace řeší vytvořením pasiva v potřebné výši na ÚFSD. V průběhu roku ÚHSR slouží rovněž k financování některých specifických výdajů rozpočtových kapitol (navýšením deficitu) z úvěrů EIB a ze SFA (nejedná se o výdaje kapitoly SD a OSFA). Věcně jde o financování výdaje jiné kapitoly, ke kterému dá kapitola SD nebo OSFA rozpočtovým opatřením povolení zvýšit výdaj. Kapitola výdaj provede, zvýší se schodek státního rozpočtu a ten je uhrazen buď z úvěru EIB anebo z účtu SFA, kdy výdaj z účtu aktiv představuje financující operaci a transfer (nikoliv příjem či výdaj státního rozpočtu).

IV. Informace o plnění cíle stanoveného v Konvergenčním programu pro rok 2012

Podle aktuálních odhadů odeslaných Eurostatu k 1. 10. 2012 očekává MF v roce **2012 vládní deficit¹²** ve výši 124,0 mld. Kč, tj. **3,2 % HDP**. Tato data svědčí o tom, že **vládní deficit bude o 0,2 p.b. vyšší než cíl stanovený v Konvergenčním programu** (duben 2012). V červenci 2012 vláda schválila fiskální strategii, která reflektovala změny makroekonomického prostředí a jejich implikace pro fiskální vývoj. Vláda tak nově nesleduje fiskální cíle v podobě deficitů vládního sektoru (vyjma roku 2013), ale velikost diskrečních opatření k jeho snižování. **Deficit vládního sektoru pro rok 2012 byl v červenci predikován na 3,2 % HDP, aktuální predikce vládního deficitu je ve shodné výši.** V podílovém vyjádření jsou tedy výše celkových deficitů stanovené do roku 2015 vyšší než v Konvergenčním programu (duben 2012), průměrné fiskální úsilí, tj. meziroční změna strukturálního salda, činí v celém časovém horizontu přibližně 0,4 p.b., čímž zůstává zachována fiskální strategie schválená v dubnovém Konvergenčním programu.

Výše **vládního dluhu** dosáhne ke konci roku 2012 hodnoty 1 736,6 mld. Kč, tj. **45,2 % HDP**.

Tabulka č. 15: Vládní deficit podle subsektorů v letech 2011–2012 a porovnání s Konvergenčním programem (duben 2012)

		Notifikace k 1.10.2012		KoPr	rozdíl
		2011	2012	2012	
		(1)	(2)	(3)	(2)-(3)
Saldo sektoru vládních institucí	v mld. Kč	-125,2	-124,0	-117,0	-7,1
	v % HDP	-3,3	-3,2	-3,0	-0,2
ústřední vládní instituce	v mld. Kč	-103,3	-117,7	-106,3	-11,4
	v % HDP	-2,7	-3,1	-2,7	-0,3
místní vládní instituce	v mld. Kč	-15,0	-1,9	-6,9	5,0
	v % HDP	-0,4	0,0	-0,2	0,1
fondy sociálního zabezpečení	v mld. Kč	-6,9	-4,5	-3,8	-0,6
	v % HDP	-0,2	-0,1	-0,1	0,0

Po výrazném prohloubení schodku v roce 2009 o 132,4 mld. Kč na $-5,8$ % HDP (meziroční zhoršení o 3,6 p.b.) v důsledku vnějšího ekonomického šoku způsobeného světovou finanční a hospodářskou krizí dochází v dalších letech zejména díky přijatým konsolidačním opatřením k postupné korekci vývoje vládního salda na $-3,3$ % HDP v roce 2011.

Podle odhadu MF se aktualizované saldo vládního sektoru ve srovnání s Konvergenčním programem (duben 2012) zhorší o 7,1 mld. Kč, na čemž se nejvíce podílejí ústřední vládní instituce (částkou 11,4 mld. Kč) a jen mírně fondy sociálního zabezpečení (0,6 mld. Kč). Místní vládní instituce naopak očekávají o 5,0 mld. Kč lepší výsledek svého hospodaření.

U vládního salda dojde v roce 2012 v podstatě ke stagnaci, meziroční zlepšení bude činit 1,1 mld. Kč. V rámci hospodaření centrální vlády dochází k meziročnímu zvýšení deficitu o 14,5 mld. Kč, u místní vlády lze očekávat zlepšení o 13,1 mld. Kč a také fondy sociálního zabezpečení by měly hospodařit lépe o 2,5 mld. Kč.

Na straně příjmů došlo oproti původním dubnovým očekáváním k revizi předpokladu o daňových příjmech a to především vlivem DPH, což je způsobeno poklesem spotřeby domácností. Ke změně došlo také u předpokladu konečné spotřeby vlády, kdy oproti

¹² Deficit je definován jako čisté výpůjčky sektoru vládních institucí v metodice ESA 95.

původnímu předpokladu z dubna se očekává její nižší pokles zejména kvůli změně předpokladů o vývoji mezd a mezispotřeby díky aktuálním informacím ze čtvrtletních účtů.

Úroveň vládního dluhu se stále pohybuje pod hranicí prohibitivní hodnoty 60 % HDP a jeho dynamika po výrazném nárůstu v roce 2009 zpomalila. Vládní dluh roku 2012 se meziročně zvýší patrně o 168,7 mld. Kč na 1 736,6 mld. Kč, tj. 45,2 % HDP. Nicméně v roce 2012 lze očekávat zvýšení růstové dynamiky z 9,1 % na 10,8 %. V porovnání s Konvergenčním programem (duben 2012) se vládní dluh zvýšil o podstatných 22,9 mld. Kč, tedy o 1,2 p.b.

V. Tabulková část

Tabulka č. 1 - Pokladní plnění státního rozpočtu ČR 2012 – příjmy

Tabulka č. 2 - Pokladní plnění státního rozpočtu ČR 2012 – výdaje

Tabulka č. 3 - Příjmy kapitol r. 2012

Tabulka č. 4 - Výdaje kapitol r. 2012

Tabulka č. 5 – Souhrnné účty státní pokladny

Tabulka č. 6 - Meziroční srovnání celostátních daňových příjmů

Pokladní plnění státního rozpočtu ČR 2012 - příjmy (v mil. Kč)

	Schválený rozpočet 2012	Skutečnost 30.9.2012	Plnění v %
PŘÍJMY CELKEM (A+B)	1 084 701	757 144	69,8
v tom:			
A. DAŇOVÉ PŘÍJMY CELKEM	945 538	673 134	71,2
1. Daň z příjmů, zisku a kapitálových výnosů	177 600	137 012	77,1
1.1. Daň z příjmů právnických osob	85 600	70 648	82,5
1.2. Daň z příjmů fyzických osob	92 000	66 364	72,1
1.2.1. Daň z příjmů fyz. osob ze závislé činnosti	80 300	58 956	73,4
1.2.2. Daň z příjmů fyz. osob z kapitálových výnosů	9 000	7 113	79,0
1.2.3. Daň z příjmů fyz. osob ze samostatné výdělečné činnosti	2 700	295	10,9
2. Daně ze zboží a služeb v tuzemsku	363 900	244 116	67,1
2.1. Daň z přidané hodnoty	221 600	143 396	64,7
2.2. Zvláš. daně a popl. ze zboží a služ. v tuzemsku (spotřební a energet. daně)	142 300	100 720	70,8
3. Daně a poplatky z vybraných činností	2 393	1 950	81,5
3.1. Správní poplatky	2 393	1 950	81,5
4. Majetkové daně	12 200	8 580	70,3
4.1. Daně z majetkových a kapitálových převodů	12 200	8 580	70,3
5. Pojistné na SZ, příspěvek na státní pol. zaměstnanosti	384 014	277 313	72,2
5.1. Pojistné na důchodové pojištění	341 346	246 500	72,2
6. Ostatní daňové příjmy	5 430	4 163	76,7
NEDAŇOVÉ A KAPITÁLOVÉ PŘÍJMY A PŘIJATÉ TRANSFERY CELKEM	139 163	84 010	60,4
z toho:			
7. Výnosy z finančního majetku*)	7 487	11 268	150,5
8. Soudní poplatky	650	1 118	172,0
9. Přijaté sankční platby	1 047	175	16,7
10. Příjmy sdílené s EU (clo)**)	1 100	1 180	107,3
11. Přijaté splátky půjčených prostředků	784	n.a.	x
z toho:			
11.1. Splátky půjčených prostředků ze zahraničí	162	156	96,5
12. Kapitálové příjmy celkem	2 208	2 108	95,5
13. Přijaté transfery	118 911	56 848	47,8

Údaje jsou čerpány ze stavů na účtech SR ČR, vedených u ČNB

*) ve sloupci skutečnost údaje pouze za kapitoly Státní dluh, VPS a OSFA

**) do roku 2011 byl národní podíl na clech součástí daňových příjmů

Pozn. : n.a. - údaje jsou nedostupné

Pokladní plnění státního rozpočtu ČR 2012 - výdaje (v mil. Kč)

	Schválený rozpočet 2012	Skutečnost 30.9.2012	Plnění v %
VÝDAJE CELKEM (A+B)	1 189 701	828 557	69,6
z toho:			
A. BĚŽNÉ VÝDAJE	1 092 802	755 574	69,1
z toho:			
Neinvestiční nákupy a související výdaje*)	67 271	36 914	54,9
z toho: poskytnuté zálohy, jistiny a záruky a vládní úvěry	4 161	1 580	38,0
Výdaje na platy, ost.platby za provedenou práci a pojistné	89 020	58 764	66,0
Neinvestiční transfery podnikatelským subjektům	39 818	16 530	41,5
Neinvestič.trans. veř.rozpočt.ústřední úrovně	90 925	48 687	53,5
z toho: neinvestič. transfery fondům soc. a zdrav.pojištění (jen z VPS)	52 924	39 725	75,1
neinvestič. transfery státním fondům	37 708	8 916	23,6
Neinvestič.transfery veřejným rozpočtům územní úrovně	106 449	82 835	77,8
Neinvestič.transfery příspěvkovým apod. organizacím *****)	52 942	36 854	69,6
Neinvestiční transfery občanským sdružením (rozpočet znám od dubna 2012)	3 487	3 831	109,9
Sociální dávky	491 580	356 174	72,5
- důchody	382 508	281 835	73,7
- prostředky na podpory v nezaměstnanosti	12 480	6 773	54,3
- ostatní sociální dávky	58 682	40 794	69,5
- dávky státní sociální podpory	37 910	26 772	70,6
Státní politika zaměstnanosti - aktivní	6 099	1 883	30,9
Prostředky na insolventnost	600	342	57,0
Odvody vlastních zdrojů ES do rozpočtu EU	35 300	28 528	80,8
Neinvestiční půjčené prostředky	100	0	0,0
z toho:			
veřejným rozpočtům územní úrovně	0	0	x
podnikatelským subjektům	100	0	0,0
Kapitola Státní dluh	79 406	46 137	58,1
B. KAPITÁLOVÉ VÝDAJE**)	96 899	72 982	75,3
z toho:			
Investiční transfery podnikatelským subjektům***)	7 433	2 215	29,8
Invest.transf.veř.rozpočt.úz.úrovně****) (skut.jen za kapitoly VPS a OSFA)	26 122	143	0,5
Investiční transfery příspěvkovým organizacím***)	18 089	1 430	7,9
Investiční nákupy a související výdaje	11 960	8 694	72,7
PŘEBYTEK/SCHODEK	-105 000	-71 413	68,0
FINANCOVÁNÍ STÁTNÍ POKLADNY	0	-218 883	x
PŘEBYTEK/SCHODEK vč. FINANCOVÁNÍ	-105 000	-290 296	276,5

Údaje jsou čerpány ze stavů na účtech SR ČR, vedených u ČNB

*) bez kapitoly státní dluh

***) vč.záloh poskytnutých ČMRZB, UniCredit Bank, a.s. a ČSOB, a.s. na výdaje podle § 16 odst.2 zákona č. 218/2000 Sb.

****) bez záloh poskytnutých ČMRZB, UniCredit Bank, a.s. a ČSOB, a.s. na výdaje podle § 16 odst.2 zákona č. 218/2000 Sb.

*****) skutečnost bez transferů veřejným výzkumným institucím a transferů cizím příspěvkovým orgnizacím

Příjmy státního rozpočtu podle kapitol

v tis. Kč

Kapitoly	Stav ČNB 30.9.2011	Schválený rozpočet 2012	Stav ČNB 30.9.2012	% plnění k SR	Index 2011/2010
301 Kancelář prezidenta republiky	471	60	335	558,33	71,13
302 Posl. sněmovna Parlamentu	12 976	20 000	11 956	59,78	92,14
303 Senát Parlamentu	3 512	4 000	3 821	95,53	108,80
304 Úřad vlády	15 363	34 085	9 917	29,09	64,55
305 Bezpeč. informační služba	110 390	138 000	106 759	77,36	96,71
306 Min. zahraničních věcí	528 702	403 175	1 046 905	259,67	198,01
307 Min. obrany	2 966 995	3 206 467	3 039 045	94,78	102,43
308 Národní bezpečnostní úřad	855	300	1 143	381,00	133,68
309 Kancelář Veř. ochránce práv	774	350	795	227,14	102,71
312 Min. financí	4 112 184	4 370 649	3 767 142	86,19	91,61
313 Min. práce a soc.věcí	270 582 872	381 221 278	275 986 929	72,40	102,00
314 Min. vnitra	5 536 430	6 915 896	5 515 942	79,76	99,63
315 Min. životního prostředí	622 495	7 013 777	1 054 707	15,04	169,43
317 Min. pro místní rozvoj	9 189 765	23 630 820	7 736 483	32,74	84,19
321 Grantová agentura	201	0	408	x	202,99
322 Min. průmyslu a obchodu	1 863 335	7 248 147	9 479 276	130,78	508,73
327 Min. dopravy	11 325 196	9 666 346	142 225	1,47	1,26
328 Český telekomunikační úřad	1 103 681	1 057 994	1 220 718	115,38	110,60
329 Min. zemědělství	26 153 403	32 623 712	29 141 262	89,33	111,42
333 Min. školství, mládeže a těl.	3 553 631	15 149 282	3 642 788	24,05	102,51
334 Min. kultury	850 588	1 154 837	614 800	53,24	72,28
335 Min. zdravotnictví	2 073 797	686 399	1 140 733	166,19	55,01
336 Min. spravedlnosti	2 010 800	2 294 492	2 284 014	99,54	113,59
343 Úřad pro ochranu osob. údajů	2 455	22 942	29 345	127,91	1 195,32
344 Úřad prům. vlastnictví	181 942	171 912	192 009	111,69	105,53
345 Český statistický úřad	289 803	92 974	26 964	29,00	9,30
346 Čes.úřad zeměměř. a katastrál.	220 386	309 028	388 112	125,59	176,11
348 Český báňský úřad	3 504	2 841	2 481	87,33	70,80
349 Energetický regulační úřad	7 631	217 623	169 008	77,66	2 214,76
353 Úřad pro ochranu hosp.soutěže	16 026	24 481	-539 573	-2 204,05	-3 366,86
355 Ústav pro studium total.režimů	310	0	1 179	x	380,32
358 Ústavní soud	161	0	223	x	138,51
361 Akademie věd	5 000	656	5 497	837,96	109,94
372 Rada pro rozhl. a TV vys.	4 128	5 200	7 895	151,83	191,25
374 Správa st. hmotných rezerv	171 234	130 000	124 082	95,45	72,46
375 St.úřad pro jad.bezpečnost	6 471	41 218	16 740	40,61	258,69
376 Gen.inspekce bezp.sborů	0	0	23 545	x	x
377 Technologická agentura České republiky	0	0	16	x	x
381 Nejvyšší kontrolní úřad	743	466	945	202,79	127,19
Celkem kapitoly 301-381	343 528 210	497 859 407	346 396 571	69,58	100,83
396 Státní dluh	7 171 775	6 544 056	10 276 304	157,03	143,29
397 Operace státních finančních aktiv	3 507 629	4 741 000	3 124 880	65,91	89,09
398 Všeobecná pokladní správa	387 657 391	575 556 315	397 346 497	69,04	102,50
Celkem	741 865 005	1 084 700 778	757 144 252	69,80	102,06

Výdaje státního rozpočtu podle kapitol

v tis. Kč

Kapitoly	Stav ČNB 30.9.2011	Schválený rozpočet 2012	Stav ČNB 30.9.2012	% plnění k SR	Index 2011/2010
301 Kancelář prezidenta republiky	229 443	334 238	259 323	77,59	113,02
302 Posl. sněmovna Parlamentu	737 980	1 102 500	702 374	63,71	95,18
303 Senát Parlamentu	316 488	525 530	316 189	60,17	99,91
304 Úřad vlády	446 636	685 451	461 214	67,29	103,26
305 Bezpeč. informační služba	688 862	1 148 827	657 963	57,27	95,51
306 Min. zahraničních věcí	4 032 500	5 834 885	4 123 518	70,67	102,26
307 Min. obrany	29 593 934	43 474 131	29 062 485	66,85	98,20
308 Národní bezpečnostní úřad	143 080	238 339	146 983	61,67	102,73
309 Kancelář Veř. ochránce práv	51 534	93 750	56 593	60,37	109,82
312 Min. financí	10 466 896	15 074 204	10 268 518	68,12	98,10
313 Min. práce a soc.věcí	362 372 652	504 917 239	365 709 584	72,43	100,92
314 Min. vnitra	34 703 676	52 656 658	34 840 477	66,17	100,39
315 Min. životního prostředí	9 545 959	10 174 414	9 171 300	90,14	96,08
317 Min. pro místní rozvoj	15 083 487	27 843 093	14 478 199	52,00	95,99
321 Grantová agentura	2 381 621	3 023 794	2 929 795	96,89	123,02
322 Min. průmyslu a obchodu	19 593 629	27 927 095	25 663 744	91,90	130,98
327 Min. dopravy	34 837 630	38 731 671	24 036 546	62,06	69,00
328 Český telekomunikační úřad	263 826	634 702	249 800	39,36	94,68
329 Min. zemědělství	21 636 622	48 573 340	21 568 591	44,40	99,69
333 Min. školství, mládeže a těl.	121 219 408	137 851 240	110 939 837	80,48	91,52
334 Min. kultury	5 148 333	8 422 123	5 700 672	67,69	110,73
335 Min. zdravotnictví	5 702 458	6 668 127	3 996 931	59,94	70,09
336 Min. spravedlnosti	12 942 871	20 690 101	13 578 267	65,63	104,91
343 Úřad pro ochranu osob. údajů	56 990	146 219	158 047	108,09	277,32
344 Úřad prům. vlastnictví	102 096	169 753	115 138	67,83	112,77
345 Český statistický úřad	1 978 774	984 382	765 711	77,79	38,70
346 Čes.úřad zeměměř. a katastrál.	1 672 742	2 768 237	1 728 375	62,44	103,33
348 Český báňský úřad	86 319	126 974	85 197	67,10	98,70
349 Energetický regulační úřad	63 977	191 905	93 406	48,67	146,00
353 Úřad pro ochranu hosp.soutěže	122 037	146 516	160 500	109,54	131,52
355 Ústav pro studium total.režimů	99 321	153 679	95 238	61,97	95,89
358 Ústavní soud	85 379	154 459	86 223	55,82	100,99
361 Akademie věd	3 866 178	4 668 406	3 519 288	75,39	91,03
372 Rada pro rozhl.a TV vys.	32 953	53 430	33 828	63,31	102,66
374 Správa st.hmotných rezerv	1 421 490	2 086 248	1 438 261	68,94	101,18
375 St.úřad pro jad.bezpečnost	211 553	359 092	195 158	54,35	92,25
376 Gen.inspekce bezp.sborů	0	0	146 726	x	x
377 Technologická agentura České republiky	796 697	2 170 206	1 831 291	84,38	229,86
381 Nejvyšší kontrolní úřad	327 785	512 331	296 749	57,92	90,53
Celkem kapitoly 301-381	703 063 816	971 317 289	689 668 039	71,00	98,09
396 Státní dluh	43 062 148	79 406 488	46 137 434	58,10	107,14
397 Operace státních finančních aktiv	149 992	2 515 064	133 256	5,30	88,84
398 Všeobecná pokladní správa	100 727 232	136 461 937	92 617 835	67,87	91,95
Celkem	847 003 188	1 189 700 778	828 556 564	69,64	97,82

Souhrnné účty státní pokladny

v mil. Kč

Ukazatel	30.9.2011 (1)	30.9.2012 (2)	Rozdíl (2-1)	Index v % (2:1)
1. Státní rozpočet - saldo příjmů a výdajů	-105 138	-71 413	33 725	67,9
v tom - příjmy	741 865	757 144	15 279	102,1
- výdaje	847 003	828 557	-18 446	97,8
2. Sdílené daně určené územním rozpočtům				
- saldo příjmů a výdajů	8 922	13 340	4 418	149,5
v tom - příjmy	125 088	128 581	3 493	102,8
- výdaje	116 166	115 241	-925	99,2
3. Sdílené příjmy ES/NF a státního rozpočtu				
- saldo příjmů a převodů	735	-780	-1 515	-106,1
v tom - příjmy celkem	6 044	5 390	-654	89,2
- převody do rozpočtu ES/NF	3 987	3 574	-413	89,6
- převody do SR	1 322	2 596	1 274	196,4
4. Sdílené daně určené SFDI - saldo příjmů a výdajů	37	22	-15	59,5
v tom - příjmy	15 591	8 682	-6 909	55,7
- výdaje	15 554	8 660	-6 894	55,7
5. Sdílené daně určené SFŽP - saldo příjmů a výdajů	435	551	116	126,7
v tom - příjmy	1 421	1 473	52	103,7
- výdaje	986	922	-64	93,5
6. Prostředky na účtech SFA				
- zůstatek salda příjmů a výdajů	169 991	243 759	73 768	143,4
- toho: prostředky na umořovacím účtu	156 401	216 478	60 077	138,4
7. Účet řízení likvidity státní pokladny	-76 425	-216 553	-140 128	283,4
8. Účet financování státního dluhu				
9. Rezervní fondy a FKSP OSS a zvláštní fondy (účty bývalého FNM) - zůstatek	1 577	33 464	31 887	2 122,0
A. Celková pozice státní pokladny (součet 1. až 9.)	134	2 390	2 256	1 783,6
B. Účet hospodaření státního rozpočtu	-124	-2 330	-2 206	1 879,0
C. Souhrnné účty státní pokladny - zůstatek (A+B)	10	60	50	600,0

Meziroční srovnání celostátních daňových příjmů

v mld. Kč

	Celkem r. 2010			Celkem r. 2011			Celkem r. 2012			meziroč.přírůstek skutečnost		meziroční index skutečnost %	
	Rozpočet schválený	sk. k 30.9.*)	% plnění	Rozpočet schválený	sk. k 30.9.**)	% plnění	Rozpočet schválený	sk. k 30.9.***)	% plnění	2011/2010	2012/2011	2011/2010	2012/2011
	1	2	3	4	5	6	7	8	9	5-2	8-5	5:2	8:5
Daňové příjmy	732,24	514,12	70,2	739,46	523,08	70,7	754,32	532,26	70,6	9,0	9,2	101,7	101,8
- DPH	270,80	197,66	73,0	279,50	201,00	71,9	308,70	199,40	64,6	3,3	-1,6	101,7	99,2
- spotřební daně (vč. energ. daní)	149,20	101,16	67,8	148,40	107,54	72,5	149,90	105,96	70,7	6,4	-1,6	106,3	98,5
- clo	1,30	1,20	92,0	1,20	1,29	107,3	x	x	x	0,1	x	107,7	x
- daně z příjmů PO	143,90	98,93	68,7	120,60	92,86	77,0	122,90	101,20	82,3	-6,1	8,3	93,9	109,0
- daně z příjmů FO	134,20	92,84	69,2	151,00	94,25	62,4	135,90	97,21	71,5	1,4	3,0	101,5	103,1
vybírána srážkou	9,60	7,68	80,0	19,30	8,30	43,0	12,80	10,15	79,3	0,6	1,8	108,1	122,3
závislá činnost	105,30	80,14	76,1	121,10	85,65	70,7	117,80	86,45	73,4	5,5	0,8	106,9	100,9
z příznání	19,30	5,02	26,0	10,60	0,29	2,8	5,30	0,60	11,4	-4,7	0,3	5,8	205,8
- silniční daň	5,50	3,25	59,1	5,60	3,36	60,0	5,30	3,44	64,9	0,1	0,1	103,3	102,3
- daň z nemovitostí	9,60	6,37	66,4	9,70	6,29	64,8	8,70	7,06	81,1	-0,1	0,8	98,7	112,2
- majetkové daně	9,10	5,57	61,2	13,00	9,67	74,4	12,20	8,58	70,3	4,1	-1,1	173,7	88,7
- dálniční poplatek ****)	2,60	2,72	104,7	2,90	2,51	86,7	2,90	3,30	113,9	-0,2	0,8	92,4	131,5
- ostatní daně a poplatky	6,04	4,43	73,4	7,56	4,30	56,9	7,82	6,11	78,1	-0,1	1,8	97,1	142,1

*) v rozp.celost.daní v roce 2010 není zahrn.DPPO za obce a kraje (6,2 mld. Kč) a dále správní a místní popl.obcím (7,8 mld. Kč) a popl.za znečišť.ŽP také obcím (6,2 mld. Kč) - ve skut. je lze sledovat pouze v účetnictví

**) v rozp.celost.daní v roce 2011 není zahrn.DPPO za obce a kraje (6,2 mld. Kč) a dále správní a místní popl. obcím (7,4 mld. Kč) a popl.za znečišť.ŽP také obcím (6,2 mld. Kč) - ve skut. je lze sledovat pouze v účetnictví

***) v rozp.celost.daní v roce 2012 není zahrn.DPPO za obce a kraje (6,2 mld. Kč), správní a místní popl.a další odvoďy obcím (5,8 mld. Kč) a popl.za znečišť.ŽP také obcím (6,2 mld. Kč)-ve skut. je lze sledovat pouze v účetnictví

****) údaj skutečnosti roku 2012 odpovídá stavu inkasa za minulý měsíc (od roku 2012 nemá MF možnost sledovat každodenní pohyb inkasa z dálničních poplatků)