

Materiál pro jednání rozpočtového výboru Poslanecké sněmovny Parlamentu ČR

**INFORMACE O POKLADNÍM PLNĚNÍ
STÁTNÍHO ROZPOČTU ČESKÉ REPUBLIKY
ZA 1. ČTVRTLETÍ 2008**

Důvod předložení:

Informace se předkládá
podle § 20 zákona č. 218/2000 Sb.,
o rozpočtových pravidlech.

Obsah:

- I. Návrh usnesení rozpočtového výboru
Poslanecké sněmovny Parlamentu ČR
 - II. Informace o pokladním plnění státního
rozpočtu ČR za 1. čtvrtletí 2008
 - A. Pokladní plnění státního rozpočtu
 - B. Řízení státního dluhu
 - C. Situační zpráva státní pokladny
- Tabulková část

Předkládá: Ing. Miroslav K a l o u s e k
ministr financí

I.

Návrh

U S N E S E N Í

rozpočtového výboru Poslanecké sněmovny

Parlamentu České republiky

ze dne č.

Rozpočtový výbor

I. b e r e n a v ě d o m í

Informaci o pokladním plnění státního rozpočtu České republiky
za 1. čtvrtletí 2008.

II.

Informace o pokladním plnění státního rozpočtu České republiky za 1. čtvrtletí 2008

O b s a h

	Strana
INFORMACE O POKLADNÍM PLNĚNÍ STÁTNÍHO ROZPOČTU ČESKÉ REPUBLIKY ZA 1. ČTVRTLETÍ 2008	1
A. POKLADNÍ PLNĚNÍ STÁTNÍHO ROZPOČTU	3
1. Záměry schváleného rozpočtu na rok 2008	1
2. Celkové výsledky hospodaření státního rozpočtu	3
3. Příjmy státního rozpočtu	6
4. Výdaje státního rozpočtu	14
B. ŘÍZENÍ STÁTNÍHO DLUHU	25
1. Vývoj státního dluhu	25
2. Příjmy a výdaje kapitoly Státní dluh	29
3. Dluhová strategie a řízení rizik	32
3. Řízení likvidity státní pokladny	35
C. SITUAČNÍ ZPRÁVA STÁTNÍ POKLADNY	38

Tabulková část :

- Tab. č. 1 - Pokladní plnění státního rozpočtu ČR 2008– příjmy
- Tab. č. 2 - Pokladní plnění státního rozpočtu ČR 2008 – výdaje
- Tab. č. 3 - Meziroční srovnání celostátních daňových příjmů
- Tab. č. 4 - Příjmy kapitol r. 2008
- Tab. č. 5 - Výdaje kapitol r. 2008
- Tab. č. 6 - Souhrnná pozice státní pokladny

Informace
o pokladním plnění státního rozpočtu České republiky
za 1. čtvrtletí 2008

Informace o plnění státního rozpočtu za 1. čtvrtletí 2008 je předkládána ve zjednodušené formě a obsahuje pouze **výsledky pokladního plnění státního rozpočtu**, jak to ukládá § 20 zákona č. 218/2000 Sb., o rozpočtových pravidlech.

Některé údaje v předkládané informaci nemusí být tedy plně srovnatelné s údaji, které jsou obsaženy ve finančních výkazech jednotlivých kapitol státního rozpočtu a jsou sumarizovány zhruba jeden měsíc po skončení čtvrtletí.

Součástí informace je kromě stručného hodnocení příjmů a výdajů státního rozpočtu z podkladů ČNB i **vývoj státního dluhu a situační zpráva o státní pokladně.**

A. POKLADNÍ PLNĚNÍ STÁTNÍHO ROZPOČTU

1. Záměry schváleného rozpočtu na rok 2008

Státní rozpočet na rok 2008 byl schválen Poslaneckou sněmovnou Parlamentu ČR 5. prosince 2007 **zákonem č. 360/2007 Sb.**, který stanovil **příjmy ve výši 1 036,5 mld. Kč, výdaje ve výši 1 107,3 mld. Kč a schodek ve výši 70,8 mld. Kč.**

Východiska přípravy státního rozpočtu na rok 2008 byla následující:

- Programové prohlášení vlády, ve kterém byly definovány základní úkoly z oblasti veřejných rozpočtů:
 - a) fiskální cíle pro saldo veřejných rozpočtů
 - pro rok 2008 ve výši -3,0 % HDP
 - pro rok 2009 ve výši -2,6 % HDP
 - pro rok 2010 ve výši -2,3 % HDP
 - b) v případě vyššího reálného růstu HDP je nepřekročitelným indikátorem výše výdajů, v případě nižšího růstu HDP je nepřekročitelným indikátorem výše deficitu,
 - c) respektování principů fiskálního cílení a střednědobých výdajových rámců,
 - d) uvalení moratoria na přijímání zákonů zvyšujících mandatorní výdaje,
 - e) snížení podílu stávajících mandatorních výdajů státního rozpočtu na celkových výdajích státního rozpočtu do roku 2010 pod 50 % (z 54,7 % rozpočtovaných na rok 2007),
 - f) snížení počtu zaměstnanců státní správy do roku 2010 nejméně o 3 % ročně (základnou bude stav k 31.12. 2006),

- g) zapojování příjmů z privatizace do výdajů státního rozpočtu a státních fondů skončí nejpozději rozpočtem na rok 2009,
- h) pokles složené daňové kvóty (podíl daní a pojistného na HDP) do roku 2009 pod 34 % HDP,
- Konvergenční program ČR, kterým česká vláda jasně deklarovala snahu ukončit současnou situaci nadměrného deficitu a jeho postupného snižování,
- výdajové rámce na léta 2008 a 2009 stanovené usnesením Poslanecké sněmovny Parlamentu ČR č. 161/2006,
- střednědobý výhled státního rozpočtu ČR na léta 2008 a 2009 schválený usnesením vlády č. 1090/2006 a předložený PSP ČR na vědomí,
- priority vlády:
 - a) zpomalit tempo růstu zadlužování státu a snížit schodek veřejných financí,
 - b) zvrátit nepříznivý trend nárůstu mandatorních výdajů státního rozpočtu,
 - c) na základě ozdravení veřejných financí dosáhnout toho, aby státní rozpočet nebyl brzdou úspěšného ekonomického rozvoje, ale naopak jeho oporou pomocí vhodného nastavení daňových sazeb,
 - d) podporovat rodiny s dětmi,
 - e) přistupovat sociálně citlivým způsobem k ekonomicky neaktivní populaci (důchodci, studující, zdravotně postižení),
 - f) dodržovat závazky vůči Evropské unii, maximálně využít prostředky z fondů Evropské unie,
- predikce základních makroekonomických indikátorů do roku 2010.

Následující tabulka naznačuje tendence základních ukazatelů schváleného rozpočtu na rok 2008 ve srovnání s rozpočtem a skutečností roku 2007:

	2007		2008	Rozdíl	Rozdíl	Index v %	Index v %
	Rozpočet schválený	Skutečnost	Rozpočet schválený	SR 2008- SR 2007	SR 2008- Skut.2007	SR 2008/ SR 2007	SR 2008/ Skut.2007
Celkové příjmy	949,48	1 025,88	1 036,51	87,03	10,63	109,2	101,0
<i>Daňové příjmy (bez poj. na SZ)</i>	<i>516,90</i>	<i>533,51</i>	<i>551,30</i>	<i>34,40</i>	<i>17,79</i>	<i>106,7</i>	<i>103,3</i>
DPH	163,60	166,63	191,90	28,30	25,27	117,3	115,2
Spotřební daně	131,30	131,59	134,80	3,50	3,21	102,7	102,4
DPPO	107,50	114,75	117,90	10,40	3,15	109,7	102,7
DPFO	98,10	102,14	90,20	-7,90	-11,94	91,9	88,3
Ostatní daňové příjmy	16,40	18,40	16,50	0,10	-1,90	100,6	89,7
<i>Pojistné na SZ</i>	<i>354,95</i>	<i>367,14</i>	<i>387,05</i>	<i>32,10</i>	<i>19,90</i>	<i>109,0</i>	<i>105,4</i>
<i>Nedaňové a ost. příjmy</i>	<i>77,63</i>	<i>125,23</i>	<i>98,16</i>	<i>20,53</i>	<i>-27,07</i>	<i>126,5</i>	<i>78,4</i>
Celkové výdaje	1 040,78	1 092,27	1 107,31	66,53	15,04	106,4	101,4
<i>Běžné výdaje</i>	<i>951,36</i>	<i>976,75</i>	<i>978,94</i>	<i>27,58</i>	<i>2,19</i>	<i>102,9</i>	<i>100,2</i>
<i>Kapitálové výdaje</i>	<i>89,42</i>	<i>115,53</i>	<i>128,37</i>	<i>38,95</i>	<i>12,85</i>	<i>143,6</i>	<i>111,1</i>
Saldo SR	-91,30	-66,39	-70,80	20,50	-4,41	77,5	106,6

v mld. Kč

V porovnání s rozpočtem na rok 2007 počítá schválený rozpočet na rok 2008 s nárůstem celkových příjmů o 87,0 mld. Kč, tj. o 9,2 %, celkové výdaje by měly vzrůst o 66,5 mld. Kč, tj. o 6,4 %, a schodek by tak měl být nižší o 20,5 mld. Kč.

Z růstu celkových příjmů o 87,0 mld. Kč připadá na příjmy z daní a poplatků růst o 34,4 mld. Kč, tj. o 6,7 %, když největší nárůst představují předpokládaná inkasa DPH (o 28,3 mld. Kč, tj. o 17,3 %) a daní z příjmů právnických osob, a to o 10,4 mld. Kč, tj. o 9,7 %. Rozpočet příjmů z pojistného na sociální zabezpečení je vyšší o 32,1 mld. Kč, tj. o 9,0 %. Rozpočet nedaňových a ostatních příjmů by měl vzrůst o 20,5 mld. Kč, tj. o 26,5 % (proti skutečnosti 2007 je rozpočet o 27,1 mld. Kč nižší - vliv vysoké loňské skutečnosti, která zahrnovala mimo jiné nerozpočtované převody z fondů organizačních složek státu do příjmů kapitol ve výši 37,8 mld. Kč a převody z fondu státních záruk do kapitoly VPS ve výši 8,4 mld. Kč. Transfery přijaté od EU a převody z Národního fondu by měly dosáhnout 76,0 mld. Kč (rozpocet 2007 činil 61,6 mld. Kč a skutečnost 2007 dosáhla 38,8 mld. Kč).

Výdajová strana státního rozpočtu počítá s vyšším čerpáním prostředků proti rozpočtu 2007 o 66,5 mld. Kč, z toho růst o 27,6 mld. Kč (tj. o 2,9 %) připadá na běžné výdaje a růst o 39,0 mld. Kč (tj. o 43,6 %) na výdaje kapitálové.

Na růstu rozpočtovaných běžných výdajů se podílejí například úroky a ostatní finanční výdaje (růst o 7,7 mld. Kč) či sociální dávky (růst o 6,3 mld. Kč). V rámci sociálních dávek by měly růst výdaje na důchody o 18,2 mld. Kč, výdaje na státní sociální podporu by však měly klesnout o 8,7 mld. Kč. Mandatorní výdaje by měly dosáhnout 581,4 mld. Kč a převýšit tak rozpočet 2007 o 11,6 mld. Kč, tj. o 2,0 %. Jejich podíl na celkových výdajích má klesnout na 52,5 % (rozpocet 2007 předpokládal podíl ve výši 54,7 %)

Na výrazném růstu rozpočtu kapitálových výdajů se podílely především investiční transfery veřejným rozpočtům ústřední úrovně, které proti rozpočtu 2007 vzrostly z 4,4 mld. Kč na 45,9 mld. Kč (vliv zvýšení transferů do SFDI).

2. Celkové výsledky hospodaření státního rozpočtu

Z údajů o pokladním plnění státního rozpočtu vykázaných ČNB ke konci března roku 2008 vyplývá převaha výdajů státního rozpočtu nad jeho příjmy o 13,4 mld. Kč. Celkové příjmy dosáhly výše 270,1 mld. Kč a výdaje 283,5 mld. Kč.

v mld. Kč

Ukazatel	Skutečnost leden-březen 2007	2008			% plnění v roce 2007	Index 2008/2007
		Schválený rozpočet	Skutečnost leden-březen	% plnění		
	1	2	3	4=3:2	5	6=3:1
PŘÍJMY CELKEM	241,98	1036,51	270,14	26,1	25,5	111,6
VÝDAJE CELKEM	230,72	1107,31	283,49	25,6	22,2	122,9
SALDO	11,26	-70,80	-13,35	18,9	-12,3	-118,5

Celkové příjmy státního rozpočtu za 1. čtvrtletí roku 2008 ve výši **270,1 mld. Kč** představovaly **26,1 % schváleného rozpočtu** (v roce 2007 to bylo 25,5 %) a **meziroční růst o 28,2 mld. Kč**, tj. o 11,6 %. **Proti 1/4 rozpočtu bylo inkaso o 11,0 mld. Kč vyšší**. Na meziroční růstu a plnění rozpočtu se podílely zejména **nedaňové a kapitálové příjmy a přijaté transfery** (růst o 13,0 mld. Kč a plnění na 47,1 %); ovlivněno především **převody prostředků z fondů organizačních složek státu** (především z rezervních fondů) **do příjmů kapitol ve výši 16,8 mld. Kč** (loni to bylo 10,2 mld. Kč), které nebyly rozpočtovány. **Meziroční růst celkových příjmů** byl způsoben i **růstem inkasa pojistného na důchodové pojištění** (o 8,2 mld. Kč) a **růstem inkasa daňových příjmů** o 7,0 mld. Kč (především daň z příjmů právnických osob o 3,9 mld. Kč).

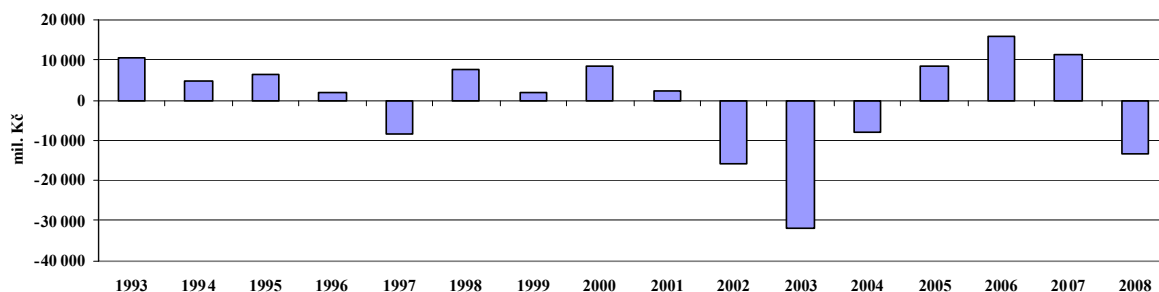
Celkové výdaje státního rozpočtu v 1. čtvrtletí roku 2008 ve výši **283,5 mld. Kč** představovaly **25,6 % schváleného rozpočtu** (v roce 2007 to bylo 22,2 %). **Meziročně vzrostly o 52,8 mld. Kč**, tj. o 22,9 %. **Proti alikvotě rozpočtu byly vyšší o 6,7 mld. Kč**. **Relativně vysoké čerpání výdajů** je pro 1. čtvrtletí roku netypické. Bylo ovlivněno především březnovým převodem prostředků **na přímé náklady škol zřizovaných obcemi a kraji** ve výši 19,0 mld. Kč (záloha na 2. čtvrtletí, která byla v roce 2007 převedena až v dubnu) a také relativně **vysokými kapitálovými výdaji** (plnění na 24,8 %, zatímco v 1. čtvrtletí 2007 to bylo 11,3 %), ve kterých se projeví **transfery Státnímu fondu dopravní infrastruktury** ve výši 20,8 mld. Kč (z toho v samotném březnu 13,3 mld. Kč).

Vykázané saldo hospodaření státního rozpočtu (-13,4 mld. Kč) za 1. čtvrtletí roku 2008 představovalo **výsledek o 24,6 mld. Kč horší než ve stejném období roku 2007**. Proti čtvrtletní alikvotě schváleného schodku je to výsledek o 4,4 mld. Kč lepší. Předstih plnění příjmů před čerpáním výdajů o 0,5 procentního bodu je proti 1. čtvrtletí roku 2007 nižší o 2,8 procentního bodu.

Relativně negativní výsledek hospodaření státního rozpočtu v porovnání s loňským rokem je **způsoben především březnovými vlivy na výdajové straně** popsanými v předchozím odstavci.

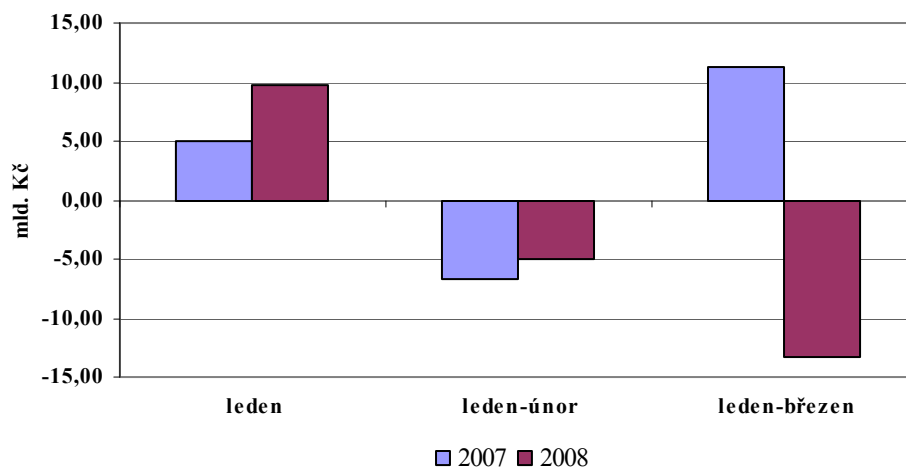
Následující tabulka a graf ukazují vývoj salda státního rozpočtu v 1. čtvrtletí v letech 1993 – 2008.

															mil. Kč
1993	1994	1995	1996	1997	1998	1999	2000	2001	2002	2003	2004	2005	2006	2007	2008
10 410	4 880	6 491	1 701	-8 520	7 591	2 077	8 347	2 371	-15 737	-31 840	-7 819	8 248	15 754	11 263	-13 347



Vývoj salda hospodaření státního rozpočtu v průběhu 1. čtvrtletí roku 2008 ukazuje následující graf:

Vývoj salda státního rozpočtu za 3 měsíce roku 2007 a 2008



Podrobněji je hodnocení jednotlivých druhů příjmů a výdajů státního rozpočtu provedeno v dalších částech informace.

3. Příjmy státního rozpočtu

Za první čtvrtletí roku 2008 vykázal státní rozpočet **celkové příjmy ve výši 270,1 mld. Kč**, tj. **26,1 %** celoročního rozpočtu, z toho **daňové příjmy představují 129,0 mld. Kč (23,4 %)**, **příjmy z pojistného na sociální zabezpečení 94,9 mld. Kč (24,5 %)** a **ostatní příjmy 46,25 mld. Kč (47,1 %)**.

v mld. Kč

Příjmy státního rozpočtu	2007	2008			% plnění SR leden-březen 2007	Index skutečnost 2008/2007
	Skutečnost leden-březen	Schválený	Skutečnost	% plnění		
		rozpočet	leden-březen	4=3:2		
	1	2	3		5	6=3:1
Příjmy celkem	241,98	1036,51	270,14	26,1	25,5	111,6
v tom:						
Daňové příjmy celkem	208,71	938,35	223,89	23,9	23,9	107,3
<i>Daňové příjmy (bez pojistného SZ)</i>	<i>122,01</i>	<i>551,30</i>	<i>128,99</i>	<i>23,4</i>	<i>23,6</i>	<i>105,7</i>
v tom:						
- DPH	39,17	191,90	40,49	21,1	23,9	103,4
- spotřební daně *)	29,92	134,80	29,98	22,2	22,8	100,2
- daně z příjmů PO	21,92	117,90	25,81	21,9	20,4	117,7
- daně z příjmů FO	26,27	90,20	27,33	30,3	26,8	104,0
vybíraná srážkou	1,27	3,90	1,64	42,1	25,3	129,6
ze závislé činnosti	20,22	78,00	20,23	25,9	24,2	100,1
z příznání	4,78	8,30	5,45	65,7	50,3	114,1
- správní poplatky vč. kolků	0,86	4,60	0,87	19,0	18,8	101,0
- majetkové daně	2,40	8,80	2,45	27,9	26,7	102,1
- clo	0,34	1,30	0,93	71,4	28,1	275,5
- poplatky a odvody v oblasti životního prostředí	0,33	1,30	0,39	29,9	25,4	117,8
- ostatní daňové příjmy**)	0,81	0,50	0,73	146,7	268,7	91,0
Pojistné SZ	86,70	387,05	94,90	24,5	24,4	109,5
z toho: na důchody	71,40	321,29	78,16	24,3	24,2	109,5
Nedaňové a kapitálové příjmy a přijaté transfery	33,27	98,16	46,25	47,1	42,9	139,0
v tom:						
- kapitoly	26,10	86,38	35,43	41,0	38,5	135,8
z toho: transfery přijaté od EU a Národního fondu	13,28	76,04	15,00	19,7	21,6	112,9
převody z fondů OSS	10,23	0,00	16,78	x	x	164,0
- kapitola Operace SFA	0,04	2,61	0,06	2,2	3,0	144,3
- kapitola Státní dluh	0,00	1,46	1,59	109,1	x	x
- VPS	7,13	7,71	10,77	139,6	83,7	150,9
v tom :						
- příjmy z úroků a real.fin.majet.	0,03	0,07	0,02	37,4	3,2	93,7
- splátky půjček ze zahraničí	0,07	0,69	0,04	6,3	8,8	64,1
- příjmy za realizaci záruk (převod z FSZ)	1,52	0,00	4,88	x	x	321,4
- soudní poplatky vč. kolků	0,24	0,70	0,25	35,3	33,7	104,7
- přijaté sankční platby	0,29	1,43	0,30	21,1	23,1	104,2
- ostatní příjmy VPS**)	5,00	4,83	5,28	109,3	100,2	105,5

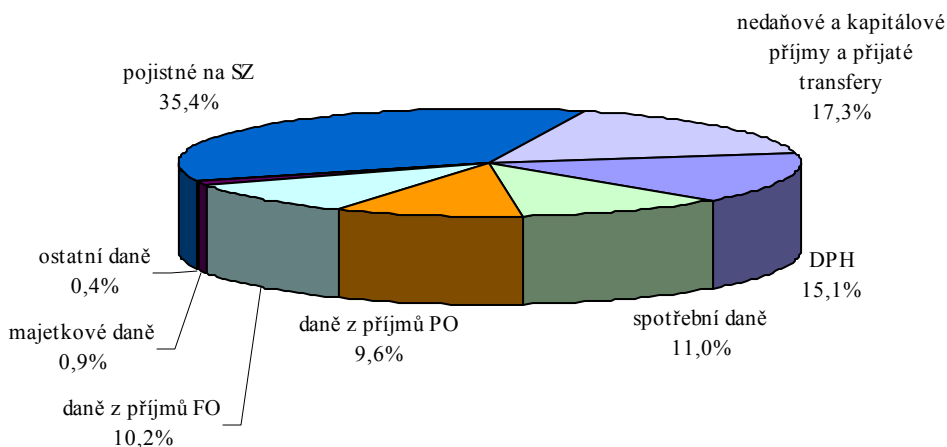
*) zahrnuje stávající spotřební daně (rozpočet ve výši 130,5 mld. Kč) a nové od roku 2008 i tzv. ekologické daně - z elektřiny, plynu a pevných paliv (rozpočet 4,3 mld. Kč)

***) dopočet do celku

Z celkových příjmů představují 35,4 % příjmy z pojistného na sociální zabezpečení, 15,1 % tvoří daň z přidané hodnoty (DPH), 11,0 % je podíl příjmů ze spotřebních daní, 10,2 % jsou daně z příjmů fyzických osob (DPFO) a 9,6 % daně z příjmů právnických osob (DPPO). Nedaňové a kapitálové příjmy a přijaté dotace představují cca 17,3 %. Ostatní

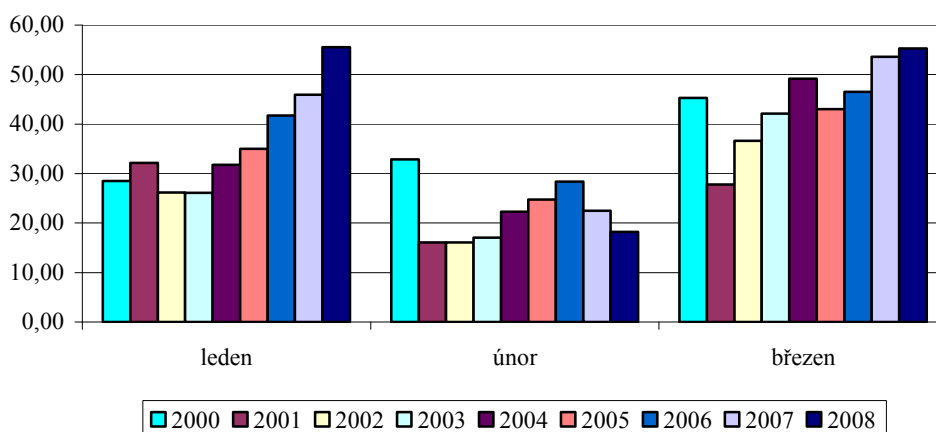
příjmy zahrnující mimo jiné clo, poplatky a odvody v oblasti životního prostředí, majtkové daně a správní poplatky jsou váhově méně významné a představují 1,3 % celkových příjmů.

Struktura celkových příjmů za 1. čtvrtletí 2008 je zřejmá z grafu:



Příjmy z daní a poplatků dosáhly za první čtvrtletí letošního roku 129,0 mld. Kč, což představuje 23,4 % schváleného rozpočtu a **meziroční růst o 7,0 mld. Kč, tj. o 5,7 %** (rozpočet počítá s růstem 3,3 % proti skutečnosti roku 2007). Ve srovnání se stejným obdobím minulého roku je plnění rozpočtu o 0,2 procentního bodu lepší.

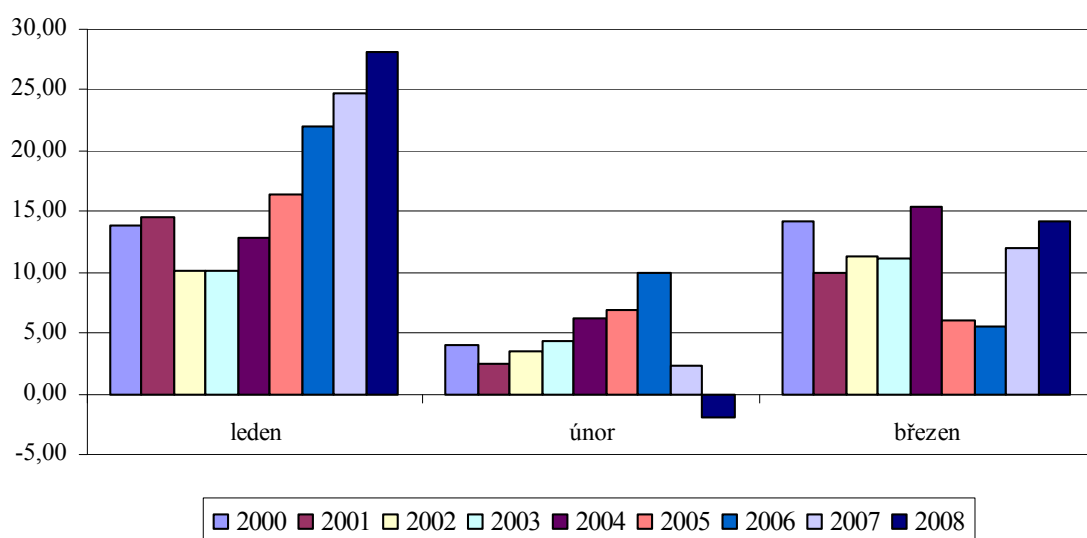
Vývoj daňových příjmů bez pojistného na sociální zabezpečení v jednotlivých měsících 1. čtvrtletí je patrný z následujícího grafu (v mld. Kč):



Na dani z přidané hodnoty bylo za 1. čtvrtletí letošního roku vybráno **40,5 mld. Kč**, tj. **21,1 %** rozpočtu, což je o 2,8 procentního bodu nižší plnění než ve stejném období minulého roku. **Meziroční růst o 1,3 mld. Kč, tj. o 3,4 %**, je proti rozpočtované dynamice (15,2 % - měřeno ke skutečnosti 2007) nižší.

Predikovaný **meziroční vývoj** je ovlivněn zejména zvýšením snížené sazby DPH z 5 % na 9 %. Nicméně inkaso prvního čtvrtletí letošního roku zahrnuje ještě platbu daňové povinnosti za prosinec a poslední kvartál roku 2007, stejně jako vrácení nadměrných odpočtů přiznaných za stejné období loňského roku. Z tohoto důvodu je tempo růstu inkasa DPH nižší než celoročně plánované. Výše inkasa DPH byla v I. čtvrtletí roku 2008 ovlivněna i vyšším tempem růstu cen. Tento faktor je však současně zpětně oslabován nižším tempem růstu konečné spotřeby domácností. Kumulované inkaso DPH za první čtvrtletí roku 2008 se z výše uvedených důvodů vyvíjí v zásadě v souladu s očekávanými platnými v době příprav státního rozpočtu na rok 2008.

Meziroční srovnání inkasa DPH za jednotlivé měsíce 1. čtvrtletí (v mld. Kč):



Inkaso **spotřebních daní dosáhlo výše 30,0 mld. Kč, což představuje 22,2 % rozpočtu** (ke konci března 2007 to bylo plnění na 22,8 %). Proti stejnému období minulého roku došlo k minimálnímu růstu inkasa u těchto daní. Nově jsou od 1. 1. 2008 zatížena spotřební daní rovněž **elektřina, zemní plyn a pevná paliva**, jejíž zavedení vyplynulo z nutnosti implementovat Směrnici 2003/96/ES. Sazby byly prozatím nastaveny přibližně na úrovni minimálních sazeb požadovaných EU, proto jejich výnos není příliš významný (za 1.čtvrtletí je to **0,4 mld. Kč**, tedy 10,0 % schváleného rozpočtu). Vzhledem k tomu, že

dosavadní vývoj inkasa daně nasvědčuje tomu, že došlo k vysokému předzásobení se subjekty pevnými palivy, rozpočtované částky nebude zřejmě dosaženo.

Inkaso váhově nejsilnější položky, **spotřební daně z minerálních olejů**, činilo v prvním čtvrtletí roku 2008 **celkem 17,5 mld. Kč** a zaznamenalo oproti shodnému období roku 2007 růst o 0,7 mld. Kč (tj. o 4,2 %). Příčinou zvýšeného výběru je pravděpodobně růst poptávky v důsledku mírných klimatických podmínek během zimního období.

Odvedená spotřební **daň z tabákových výrobků** poklesla ve sledovaném období meziročně o 1,2 mld. Kč, tj. o 11,6 %, celkové **inkaso činilo 8,9 mld. Kč**. Pokles lze přičíst především vlivu předzásobení se tabákovými výrobky s nižší sazbou daně v posledních měsících roku 2007. V roce 2007 se sazba daně z tabákových výrobků zvyšovala od 1. března 2007, takže vliv předzásobení se plně promítnul až začátkem roku 2008. Zatím však není silnější důvod pro úpravu predikce.

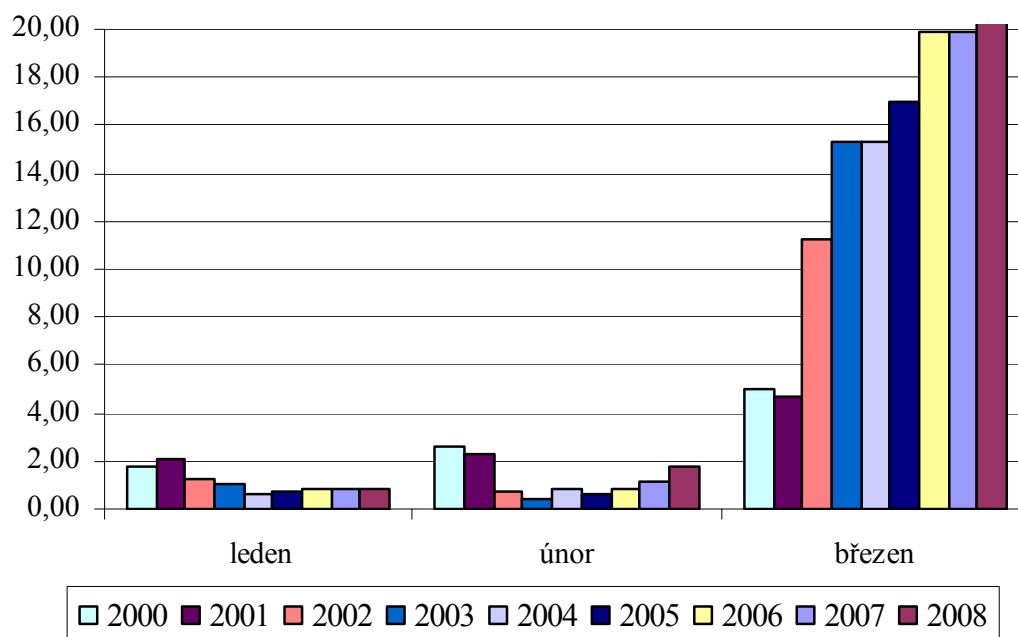
Inkaso spotřební **daně z lihu** vykazuje v poslední době růstovou tendenci. V prvním čtvrtletí roku 2008 bylo na této dani vybráno **2,2 mld. Kč**, tj. o 0,2 mld. Kč více než ve srovnatelném období minulého roku. V procentním vyjádření činí nárůst 8,4 %. Lze jej zdůvodnit především zavedením kolkování lihovin od 1. 7. 2005 a zvýšenými kontrolami nelegální výroby lihu a jeho pašování.

Oproti minulému období se snížilo inkaso spotřební **daně z piva** o 0,1 mld. Kč a dosáhlo úrovně **0,8 mld. Kč**. Tomuto propadu však nelze přisuzovat větší význam, neboť z dosavadního vývoje inkasa daně lze vyčíst, že právě v prvním čtvrtletí roku 2007 bylo inkaso nadprůměrné.

Přibližně na stejné úrovni výběru minulého roku zůstává spotřební **daň z vína** za první čtvrtletí roku 2008 (inkaso ve výši **0,2 mld. Kč**).

Daně z příjmů právnických osob svým objemem **25,8 mld. Kč** představovaly **21,9 % rozpočtu** a byly nad úroveň loňského inkasa o 3,9 mld. Kč, tj. o 17,7 %. Rozpočet počítá s růstem o 2,7 % proti skutečnosti roku 2007. Vysoké inkaso této daně v měsíci březnu (23,2 mld. Kč) souvisí s odvodem první čtvrtletní zálohy na daň u větších plátců (jejichž poslední známá daňová povinnost přesáhla částku 150 tis. Kč, a to ve výši ¼ poslední známé daňové povinnosti). Výše placených záloh tedy není ovlivněna legislativními změnami platnými od 1. ledna 2007 a ani od 1. ledna 2008. Jediný vliv, který by bylo možné uvažovat, jsou případné zohledněné žádosti poplatníků o snížení záloh placených na daňovou povinnost roku 2008 z důvodu snižování sazby daně z příjmů z 24 % (2007) na 21 % (2008).

Rozložení inkasa z DPPO do jednotlivých měsíců prvního čtvrtletí ukazuje následující graf (v mld. Kč):



Inkaso **daní z příjmů fyzických osob dosáhlo 27,3 mld. Kč, tj. 30,3 % rozpočtu** (loni plnění na 26,8 %), při meziročním růstu o 1,0 mld. Kč, tj. o 4,0 %.

V průběhu roku 2007 bylo u daně z příjmů fyzických osob provedeno několik zcela zásadních změn, které platí od 1. ledna 2008. Jedná se o:

- zavedení jednotné sazby daně ve výši 15 % místo předchozí daňové sazby podle klouzavě progresivní stupnice od 12 % do 32 %,
- radikální zvýšení slev na dani majících vazbu na osobu poplatníka, zavedení tzv. „superhrubé mzdy,
- nemožnost uplatnit zákonné pojistné do výdajů,
- zrušení výpočtu daně ze společného základu daně manželů a
- zrušení institutu minimálního základu daně.

Z titulu výše uvedených změn, **uvažuje státní rozpočet na rok 2008 s poklesem inkasa** proti roku 2007 **cca o 19 mld. Kč.**

Daň z příjmů fyzických osob ze závislé činnosti dosáhla 20,2 mld. Kč při plnění rozpočtu na **25,9 %** (loni to bylo na 24,2 %) a nulovém meziročním růstu. Rozpočet 2008 je pod úrovní skutečnosti roku 2007 o 10,5 %.

Daň z příjmů fyzických osob vybíraná srážkou, resp. z kapitálových výnosů, dosáhla 1,6 mld. Kč, což představuje **42,1 %** rozpočtu (loni plnění na 25,3 %) a meziročně byla vyšší o 0,4 mld. Kč. Rozpočet 2008 počítá s poklesem o 35,5 % proti skutečnosti roku 2007.

Daň z příjmů fyzických osob ze samostatné výdělečné činnosti ve výši 5,5 mld. Kč znamená plnění rozpočtu na **65,7 %** (loni to bylo 50,3 %) a je o 0,7 mld. Kč nad úrovní inkasa ve stejném období roku 2007. Rozpočet 2008 je pod úrovní skutečnosti roku 2007 o 6,7 %.

Příjmy ze **cla** náležející státnímu rozpočtu byly ke konci března 2008 vykázány ve výši **0,9 mld. Kč** (jedná se o národní podíl ve výši 25 % z předepsaných celních příjmů, který náleží ČR po vstupu do ES), což představuje **71,4 %** schváleného rozpočtu na rok 2008.

Správní poplatky zahrnuté v příjmech státního rozpočtu představovaly za 1. čtvrtletí 2008 částku **0,9 mld. Kč** a naplnily tak celoroční předpoklad na **19,0 %**. Jejich výše osciluje kolem této hodnoty již několik let.

Na **daních z majetkových a kapitálových převodů**, které zahrnují daň dědickou, darovací a daň z převodu nemovitostí, inkasoval státní rozpočet v 1. čtvrtletí 2008 celkem **2,5 mld. Kč**, což představuje **27,9 %** rozpočtu a meziroční růst o 2,1 %.

Rozpočtované celostátní inkaso daní na rok 2008 (bez DPPO placené obcemi a kraji a bez správních a ostatních poplatků placených obcím) **ve výši 751,2 mld. Kč** je proti skutečnosti roku 2007 **o 29,3 mld. Kč, tj. o 4,1 %, vyšší**. Od roku 2008 platí novela zákona o rozpočtovém určení daní, kterou se posílily podíly obcí z celostátního výnosu daní (z 20,59 % na 21,4 %) na úkor podílu státního rozpočtu. **Skutečné celostátní inkaso všech daní dosáhlo k 31. 3. 2008 výše 175,1 mld. Kč, což představuje 23,3 % rozpočtu a meziroční růst o 10,8 mld. Kč, tj. o 6,6 %**. Ve stejném období minulého roku dosáhlo celostátní inkaso daní 164,3 mld. Kč, tj. 23,5 % schváleného rozpočtu, a meziročně vzrostlo o 6,3 mld. Kč, tj. o 4,0 % (celoročně převýšilo rozpočet o 22,5 mld. Kč).

Celostátní výnos DPH dosáhl výše 58,1 mld. Kč, což je o 2,4 mld. Kč, tj. o 4,4 % více, než ve stejném období minulého roku. Z tohoto objemu bylo **12,4 mld. Kč převedeno do rozpočtů obcí** (rozpočet na rok 2008 počítá s částkou 58,3 mld. Kč), téměř **5,2 mld. Kč do rozpočtů krajů** (rozpočet počítá s objemem 24,3 mld. Kč) a **40,5 zůstalo ve státním rozpočtu**.

Celostátní výnos spotřebních daní dosáhl za 1. čtvrtletí objemu 31,3 mld. Kč (plnění rozpočtu na 22,0 %) a z tohoto inkasa bylo **1,8 mld. Kč převedeno SFDI** (9,1 % z daně z minerálních olejů).

Celostátní výnos DPFO dosáhl 41,2 mld. Kč a byl proti stejnému období předchozího roku **vyšší o 1,9 mld. Kč, tj. o 4,8 %**. Na této dani se kromě státního rozpočtu podílejí i rozpočty obcí a krajů. Do rozpočtů obcí bylo převedeno 10,6 mld. Kč (rozpočet počítá s objemem 33,8 mld. Kč), do rozpočtů krajů 3,3 mld. Kč (rozpočet je schválen ve výši 11,4 mld. Kč) a ve státním rozpočtu zůstal výnos ve výši 27,3 mld. Kč.

Celostátní inkaso DPPO dosáhlo ke konci března 36,5 mld. Kč a je nad úroveň roku 2007 o 5,7 mld. Kč, tj. o 18,4 %. I na této dani participují rozpočty obcí a krajů, do jejichž příjmů bylo za 1. čtvrtletí 2008 převedeno téměř 10,7 mld. Kč (z toho obcím 7,5 mld. Kč a krajům 3,2 mld. Kč). Zbytek inkasa ve výši 25,8 mld. Kč byl příjmem státního rozpočtu.

Příjmy z pojistného na sociální zabezpečení dosáhly 94,9 mld. Kč, což představuje 24,5 % rozpočtu (loni to bylo 24,4 %) **a meziroční růst o 8,2 mld. Kč, tj. o 9,5 %**. Rozpočet počítá s růstem o 5,4 % proti skutečnosti roku 2007. Z celkové částky připadlo na **důchodové pojištění 78,2 mld. Kč tj. 24,3 % rozpočtu**, při meziročním růstu o 6,8 mld. Kč, tj. o 9,5 % (rozpočet počítá s růstem o 6,2 %).

Nedaňové a kapitálové příjmy a přijaté transfery jsou v roce 2008 rozpočtovány ve výši 98,2 mld. Kč, tj. o 20,5 mld. Kč (o 26,5 %) vyšší než předpokládal schválený státní rozpočet na rok 2007. Meziročně vzrostl rozpočet nedaňových příjmů o 2,8 mld. Kč, kapitálových příjmů o 1,5 mld. Kč a přijatých transferů o 16,2 mld. Kč.

V 1. čtvrtletí roku 2008 dosáhly nedaňové a kapitálové příjmy a přijaté transfery celkové výše 46,3 mld. Kč, tj. 47,1 % rozpočtu, což je o 13,0 mld. Kč, tj. o 39,0 %, více než v roce 2007. Vysoké plnění je ovlivněno nerozpočtovanými příjmy v rámci přijatých transferů ve výši 21,7 mld. Kč (viz dále). Bez těchto prostředků by plnění nedaňových a ostatních příjmů činilo 25,1 %.

Nedaňové příjmy - schválený rozpočet 16,6 mld. Kč - tvoří především příjmy jednotlivých kapitol z vlastní činnosti za služby, které poskytují veřejnosti (3,3 mld. Kč), příjmy z úroků a realizace finančního majetku (2,8 mld. Kč), příjmy ze splátek půjčených prostředků od podnikatelských subjektů (2,2 mld. Kč) a ze zahraničí (0,7 mld. Kč), přijaté sankční platby (1,4 mld. Kč), odvody přebytků organizací s přímým vztahem (1,2 mld. Kč), přijaté vratky transferů a ostatní příjmy z finančního vypořádání předchozích let (1,0 mld. Kč), dobrovolné pojistné (1,0 mld. Kč), soudní poplatky (0,7 mld. Kč), příjmy z pronájmu majetku (0,4 mld. Kč) a další.

Za 1. čtvrtletí roku 2008 dosáhly nedaňové příjmy podle údajů pokladního plnění státního rozpočtu 9,3 mld. Kč, tj. 55,8 % rozpočtu. V roce 2007 to bylo 8,1 mld. Kč při plnění

rozpočtu na 58,9 %. Z nich např. **příjmy z úroků a realizace finančního majetku** činily **1,6 mld. Kč**; z této částky náleží téměř všechny prostředky **kapitole Státní dluh**. V této kapitole jsou od letošního roku rozpočtovány **výnosy finančního investování na účtu Řízení likvidity státní pokladny** (rozpočet ve výši 1,5 mld. Kč). Dále to např. byly (údaje pouze za kapitoly VPS a OSFA) **přijaté vratky transferů** (1,4 mld. Kč), **přijaté sankční platby** (301 mil. Kč), **soudní poplatky** (247 mil. Kč) a ostatní nedaňové příjmy (2,1 mld. Kč). **Dobrovolné pojistné** (149 mil. Kč) se stalo příjmem kapitoly Ministerstvo práce a sociálních věcí.

Rozpočet kapitálových příjmů předpokládá v roce 2008 inkaso příjmů ve výši 2,3 mld. Kč (v roce 2007 to bylo 0,8 mld. Kč). Naprostá většina této částky se týká **příjmů z prodeje dlouhodobého majetku**.

Za 1. čtvrtletí roku 2008 dosáhly kapitálové příjmy výše **0,3 mld. Kč**, tj. 13,8 % rozpočtu. V roce 2007 to bylo 0,2 mld. Kč při plnění rozpočtu na 29,9 %

V rámci přijatých transferů – rozpočet 79,3 mld. Kč - jsou rozpočtovány zejména prostředky plynoucí z rozpočtu Evropské unie. Patří sem především investiční (rozpočet 44,5 mld. Kč) a neinvestiční (6,9 mld. Kč) **převody z Národního fondu** – jde hlavně o prostředky ze strukturálních fondů EU a Fondu soudržnosti na financování společných programů EU a ČR. **Neinvestiční transfery přijaté od EU** (24,6 mld. Kč) počítají zejména s příjmy pro kapitolu Ministerstvo zemědělství v rámci Společné zemědělské politiky (téměř 24 mld. Kč). Z této částky by mělo směřovat 11,3 mld. Kč na programy podpory venkova, dále 11,7 mld. Kč na přímé platby včetně oddělené platby za cukr a částka téměř 1,0 mld. Kč na tržní opatření.

V 1. čtvrtletí roku 2008 dosáhly přijaté transfery výše **36,7 mld. Kč**, tj. 39,5 % rozpočtu. V roce 2007 to bylo 24,9 mld. Kč při plnění rozpočtu na 39,5 %. Z údajů o pokladním plnění státního rozpočtu vyplývají **transfery přijaté od EU** a **převody z Národního fondu** (investiční i neinvestiční) ve výši **15,0 mld. Kč**, tj. 19,7 % rozpočtu (76,0 mld. Kč). **Vysoké plnění rozpočtu přijatých transferů** ovlivnily především nerozpočtované příjmy, a to zejména **převody prostředků z fondů organizačních složek státu** (především z rezervních fondů) **do příjmů kapitol** ve výši **16,8 mld. Kč** a také **převody prostředků z fondu státních záruk do příjmů kapitoly VPS** ve výši **4,9 mld. Kč** (v souvislosti se zrušením fondu státních záruk).

Podrobnější plnění nedaňových a kapitálových příjmů a přijatých transferů za 1. čtvrtletí bude známo až po zpracování finančních výkazů kapitol státního rozpočtu (tj. koncem měsíce dubna).

4. Výdaje státního rozpočtu

Zákon č. 360/2007 Sb., o státním rozpočtu České republiky na rok 2008, stanoví celkové výdaje pro rok 2008 ve výši **1 107,3 mld. Kč**, z toho 76,1 mld. Kč činí výdaje kryté předpokládanými příjmy z rozpočtu Evropské unie. Proti schválenému rozpočtu roku 2007 jsou celkové výdaje vyšší o 6,4 % (tj. o 66,5 mld. Kč). **Běžné výdaje** jsou ve schváleném rozpočtu 2007 zahrnuty v objemu **978,9 mld. Kč** při předpokládaném meziročním růstu o 2,9 % (o 27,6 mld. Kč); **kapitálové výdaje** v objemu téměř **128,4 mld. Kč** při meziročním plánovaném růstu o 43,6 %, tj. téměř o 39,0 mld. Kč, a to zejména vlivem vyšších investičních transferů Státnímu fondu dopravní infrastruktury (45,9 mld. Kč proti v roce 2007 rozpočtovaným 4,4 mld. Kč).

Ve srovnání se skutečností roku 2007 jsou celkové výdaje schváleného rozpočtu na rok 2008 vyšší o 1,4 % (o 15,0 mld. Kč). Běžné výdaje se mají zvýšit o 0,2 % (o 2,2 mld. Kč) a kapitálové výdaje o 11,1 % (o 12,8 mld. Kč).

Z celkových rozpočtovaných výdajů 52,5 % (**581,4 mld. Kč**) představují tzv. **mandatorní výdaje**, které stát musí uhradit na základě platných zákonných předpisů nebo mezinárodních dohod a smluv, při předpokládaném meziročním růstu o 2,0 % (o 11,6 mld. Kč). V rámci stabilizace veřejných rozpočtů důležitou úlohu mají od 1.1.2008 přijatá opatření v sociálních mandatorních výdajích, která brzdí dynamiku jejich růstu a přinášejí efekt ve státní podpoře v oblasti sociálního zabezpečení. **Mandatorní sociální výdaje** jsou ve státním rozpočtu zahrnuty ve výši **475,8 mld. Kč** s předpokladem meziročního růstu o 1,4 % (o 6,6 mld. Kč) proti srovnatelným výdajům státního rozpočtu roku 2007. Z nich na dávky důchodového pojištění připadá 305,6 mld. Kč, na dávky státní sociální podpory 45,7 mld. Kč, na dávky pomoci v hmotné nouzi a dávky zdravotně postiženým 12,1 mld. Kč, na příspěvek na péči podle zákona o sociálních službách 12,1 mld. Kč, na dávky nemocenského pojištění 29,0 mld. Kč, na podpory v nezaměstnanosti 7,0 mld. Kč, na platbu státu do systému veřejného zdravotního pojištění za vybranou skupinu obyvatel 47,7 mld. Kč, na státní příspěvek k penzijnímu připojištění 5,1 mld. Kč, atd. Mandatorní sociální výdaje odčerpají 49,5 % celkových příjmů státního rozpočtu a na celkových rozpočtovaných výdajích roku 2008 se podílejí 46,2 % a (bez příjmů z EU/EHP). Z ostatních mandatorních výdajů jsou objemově největší výdaje na dluhovou službu (45,5 mld. Kč), příspěvek státu na podporu stavebního spoření 15,0 mld. Kč, odvody a příspěvky do rozpočtu EU (30,2 mld. Kč), výdaje na státní záruky a negarantované úvěry SŽDC podle zákona č. 77/2002 Sb. (5,6 mld. Kč), atd. Ke skutečnosti roku 2007, kdy se mandatorní výdaje na celkových výdajích podílely 50,8 %, se tyto výdaje v roce 2008 mají zvýšit o 4,9 % (o 27,0 mld. Kč),

Ostatní tzv. **quasi mandatorní výdaje**, které představují zejména finanční prostředky nutné k zabezpečení chodu a obrany státu, jsou rozpočtovány ve výši **218,3 mld. Kč**, vč.

mezd organizačních složek státu a příspěvkových organizací. Další prostředky nutné pro zabezpečení provozu a plnění úkolů jednotlivých kapitol státního rozpočtu - **neinvestiční nákupy a související výdaje** - jsou ve schváleném rozpočtu zahrnuty ve výši **73,8 mld. Kč**. **Transfery veřejným rozpočtům územní úrovně** (bez dávek v hmotné nouzi, dávek zdravotně postiženým a bez příspěvku na péči podle zákona o sociálních službách) jsou rozpočtem stanoveny ve výši **117,8 mld. Kč**, **dotace státním fondům** ve výši **81,9 mld. Kč**, z toho neinvestiční dotace Státnímu zemědělskému intervenčnímu fondu 36,0 mld. Kč (bez správních výdajů) a investiční dotace 45,9 mld. Kč Státnímu fondu dopravní infrastruktury, atd.

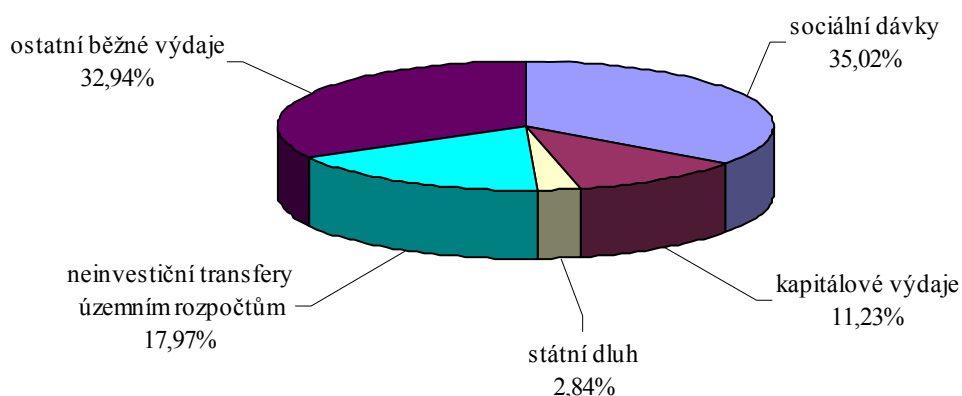
Pokladní plnění výdajů státního rozpočtu za 1. čtvrtletí 2008, vč. porovnání se stejným obdobím předchozího roku, ukazuje následující tabulka:

VÝDAJE STÁTNÍHO ROZPOČTU	2007		2008			v mld. Kč	
	Skutečnost leden-březen	% plnění SR za leden-březen	Schválený rozpočet	Skutečnost leden-březen	% plnění SR za leden-březen	Index skutečnost 2008/2007	Rozdíl skutečnost 2008-2007
	1	2	3	4	5:4	5:1	
VÝDAJE celkem	230,72	22,2	1 107,31	283,49	25,6	122,9	52,77
běžné výdaje	220,65	23,2	978,94	251,64	25,7	114,0	30,99
z toho:							
- platy a ostatní platby za provedeno u práci a pojistné	14,85	15,5	98,49	14,75	15,0	99,3	-0,10
- neinv. trans. fondům soc. a zdrav. pojištění	11,93	25,3	47,73	11,84	24,8	99,2	-0,09
- neinvestiční transfery státním fondům	6,78	20,1	36,99	10,79	29,2	159,1	4,01
- neinv. transfery veř. rozpočtům územní úrovně	32,42	26,9	123,86	50,93	41,1	157,1	18,51
- neinv. transfery příspěvkovým a pod. org.	9,76	19,5	46,54	9,36	20,1	95,9	-0,40
- sociální dávky	96,14	24,8	393,97	99,27	25,2	103,3	3,13
z toho:							
důchody	71,87	25,0	305,60	75,12	24,6	104,5	3,25
podpory v nezaměstnanosti	2,01	27,8	7,00	1,87	26,7	93,0	-0,14
ostatní dávky	11,08	28,7	35,65	11,21	31,4	101,2	0,13
dávky státní sociální podpory	11,18	20,5	45,70	11,07	24,2	99,0	-0,11
- aktivní politika zaměstnanosti	0,94	17,6	4,80	0,90	18,8	95,7	-0,04
- prostředky na insolventnost	0,03	9,7	0,20	0,04	20,0	133,3	0,01
- odvody a příspěvky do rozpočtu EU	8,72	29,0	29,87	10,42	34,9	119,5	1,70
- kapitola Státní dluh	8,62	22,6	45,46	8,06	17,7	93,5	-0,56
- kapitola OSFA	0,02	2,0	1,62	0,02	1,2	100,0	0,00
kapitálové výdaje	10,07	11,3	128,37	31,85	24,8	316,3	21,78
z toho:							
- investiční nákupy a související výdaje	3,49	15,7	21,68	2,57	11,9	73,6	-0,92
- investiční transfery podnikatelským subjektům	1,10	10,2	6,18	1,39	22,5	126,4	0,29
- investiční transfery státním fondům	0,19	0,4	45,90	20,82	45,4	10957,9	20,63

Pokladní plnění výdajů státního rozpočtu za 1. čtvrtletí 2008 dosáhlo 283,5 mld. Kč, tj. 25,6 % schváleného rozpočtu, **při meziročním růstu o 22,9 % (o 52,8 mld. Kč)**. Skutečné čerpání tak bylo o 6,7 mld. Kč vyšší čtvrtletní alikvoty celoročního rozpočtu. Meziroční růst ovlivnily zejména vyšší kapitálové výdaje (investiční transfery Státnímu fondu dopravní infrastruktury ve výši 20,8 mld. Kč) a neinvestiční transfery veřejným rozpočtům územní úrovně (zejména výdaje na přímé náklady ve školství určené pro 2. čtvrtletí 2008 ve výši 19,0 mld. Kč). Ve stejném období roku 2007 byly výdaje čerpány na 22,2 % rozpočtu při meziročním růstu o 4,8 % (o 63,7 mld. Kč), tj. o 29,5 mld. Kč méně proti příslušné alikvotě rozpočtu; v roce 2006 plnění rozpočtu dosáhlo 23,0 % při meziročním růstu o 10,9 %

(o 21,6 mld. Kč) a proti čtvrtletní alikvotě o 9,0 mld. Kč méně. Ve srovnání s předchozími lety bylo dosaženo vyššího čerpání jak běžných výdajů (25,7 % rozpočtu, tj. o 2,5 procentního bodu více než ve stejném období roku 2007), tak zejména výdajů kapitálových (24,8 % rozpočtu, tj. o 13,5 procentního bodu více).

Strukturu výdajů státního rozpočtu za 1. čtvrtletí 2008 ukazuje následující graf:



Běžné výdaje dosáhly celkem **251,6 mld. Kč**, byly plněny na 25,7 % rozpočtu a meziročně vzrostly o 14,0 % (o 31,0 mld. Kč). Objemově nejvíce k celkovému meziročnímu navýšení přispěly neinvestiční transfery veřejným rozpočtům územní úrovně (18,5 mld. Kč), neinvestiční transfery státním fondům (4,0 mld. Kč), výdaje na důchody (3,3 mld. Kč), odvody a příspěvky do rozpočtu EU (1,7 mld. Kč).

Významná část výdajů **118,9 mld. Kč** (42,0 % celkových výdajů, resp. 47,3 % běžných výdajů) směřovala **do sociální oblasti**^{*)}. V rámci zákona č. 261/2007 Sb., o stabilizaci veřejných rozpočtů, byla s účinností od 1.1.2008 přijata řada legislativních změn^{**)}, které mají vliv na výši i strukturu těchto výdajů. Je však nutné upozornit, že skutečné čerpání za

^{*)} sociální dávky, sociální transfery územním rozpočtům, výdaje na ochranu zaměstnanců při platební neschopnosti zaměstnavatele, státní příspěvek na penzijní připojištění, platba státu do systému veřejného zdravotního pojištění za vybrané skupiny obyvatel

^{**)} např. změna zákona č. 117/1995, o státní sociální podpoře, ve znění pozdějších předpisů; zákona č.187/2006, o nemocenském pojištění, ve znění pozdějších předpisů; zákona č. 115/1995, o důchodovém pojištění, ve znění pozdějších předpisů; zákona č. 262/2006, zákoník práce, ve znění pozdějších předpisů; zákona č. 592/1992, o pojistném na všeobecné zdravotní pojištění; atd.

1. čtvrtletí 2008 odráží v mnoha případech výplatu nároků v lednu 2008 ještě podle předpisů platných do 31.12.2007 a výplatu nároků podle nových předpisů pouze za dva měsíce.

Sociální dávky^{*)} dosáhly celkem **99,3 mld. Kč**, tj. 39,5 % běžných výdajů, a byly plněny na 25,2 % rozpočtu při meziročním růstu o 3,3 % (o 3,1 mld. Kč). Ve státním rozpočtu 2008 jsou zahrnuty ve výši 394,0 mld. Kč s předpokládaným meziročním růstem o 1,6 % (o 6,3 mld. Kč) proti schválenému rozpočtu roku 2007 a o 2,0 % (o 7,6 mld. Kč) proti skutečnosti 2007.

Největší objem sociálních dávek (75,7 %) představovaly výdaje na **důchody**, které byly čerpány ve výši **75,1 mld. Kč**, tj. na 24,6 % rozpočtu. Proti stejnému období roku 2007 byly vyšší o 4,5 % (o 3,3 mld. Kč), když rozpočet 2008 počítá s meziročním růstem o 6,3 % (o 18,2 mld. Kč) proti schválenému rozpočtu roku 2007 a o 5,4 % (o 15,7 mld. Kč) proti skutečnosti roku 2007. Na výši vyplacených důchodů měla vliv zejména jejich **valorizace k 1.1.2008** stanovená nařízením vlády č. 256/2007 Sb. (u všech druhů důchodů přiznaných před 1.1.2008 se zvyšuje základní výměra o 130,- Kč na 1 700,- Kč měsíčně a procentní výměra o 3,0 % procentní výměry, která náleží ke dni, od něhož se procentní výměra zvyšuje). Také byl rozšířen okruh účastníků na důchodovém pojištění o osoby osobně pečující o dítě mladší 10 let, které je závislé na péči jiné osoby ve stupni I. Pokud vzhledem k růstu cen a jiných životních nákladů důchodců proběhne v srpnu 2008 mimořádná valorizace důchodů (zvýšení průměrného starobního důchodu o 465,- Kč), předpoklad dodatečných výdajů na důchody v roce 2008 činí 6,6 mld. Kč.

Na **ostatní dávky**^{**)} v sociální oblasti bylo vynaloženo celkem **11,2 mld. Kč**, tj. 31,4 % rozpočtu. Z toho **dávky nemocenského pojištění** představovaly **9,1 mld. Kč** (19,9 % rozpočtu) s meziročním snížením o 5,4 % (o 517,4 mil. Kč), když rozpočet počítá s meziročním poklesem o 11,2 % proti rozpočtu roku 2007 a o 16,8 % proti celoroční skutečnosti 2007. U těchto dávek dochází od 1.1.2008 také k řadě úprav např. úprava parametrů a způsobu vyplácení těchto dávek - zavedení karenční doby 3 dny, tj. doby, kdy se nevyplácí dávka „nemocenské“ nebo plat; stanovení ochranné lhůty na 7 dní (dříve 42 dní), sjednocení dávky „peněžitá pomoc v mateřství“ na 28 týdnů pro vdané a osamělé matky (ženám, která porodí víceročata zůstává nárok na tuto dávku 37 týdnů, nezaměstnané ženy nárok nemají), atd.

^{*)} důchody, ostatní dávky vč. dávek nemocenského pojištění, výdaje na dávky státní sociální podpory a podpory v nezaměstnanosti (bez sociálních transferů územním rozpočtům)

^{**)} dávky nemocenského pojištění (nemocenské, podpora při ošetřování člena rodiny, peněžitá pomoc v mateřství, vyrovnávací příspěvek v mateřství a těhotenství), výdaje na zvláštní sociální dávky příslušníků ozbrojených sil při skončení služebního poměru, dávky pomoci v hmotné nouzi poskytované Ministerstvem obrany, příspěvek na péči poskytovaný do zahraničí a další drobné dávky

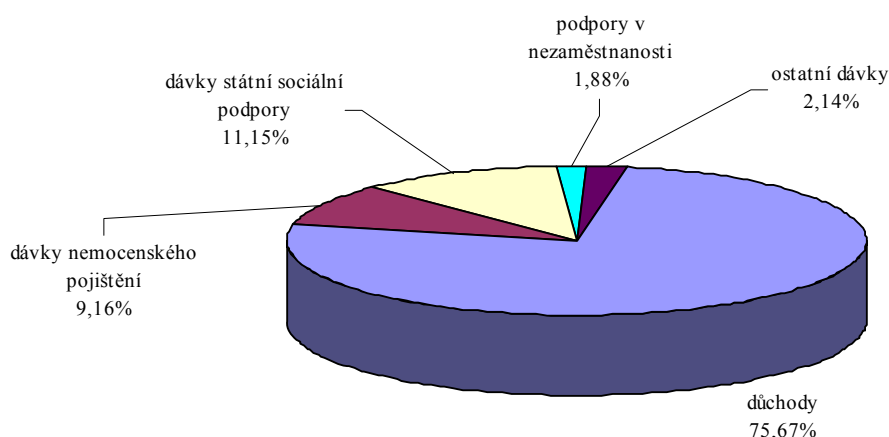
Dávky státní sociální podpory^{*)} byly čerpány v celkové výši **11,1 mld. Kč** (24,2 % rozpočtu) při meziročním poklesu o 1,0 % (o 112,3 mil. Kč). Ve schváleném rozpočtu jsou zahrnuty ve výši 45,7 mld. Kč, tj. 84,0 % schváleného rozpočtu roku 2007 (o 8,7 mld. Kč méně). Proti skutečnosti 2007 jsou plánované výdaje nižší o 6,0 % (o 2,9 mld. Kč). Právě u těchto dávek ve stanovení i plnění rozpočtu mají značný vliv úsporná opatření přijatá od 1.1.2008 v zákonu o stabilizaci veřejných rozpočtů, např.:

- řada dávek státní sociální podpory je nově stanovena v absolutních částkách bez přímé vazby na životní minimum; jsou zrušeny automatické valorizace dávek státní sociální podpory (povinnost vlády valorizovat životní a existenční minimum a související dávky při splnění valorizační podmínky je změněna na možnost);
- přídavek na dítě je vyplácen v pevné výši odstupňované podle věku dítěte, nárok na tuto dávku mají rodiny s příjmem do 2,4 násobku životního minima (dříve až do 4,0 násobku);
- nárok na sociální příplatek má rodič, který se stará alespoň o jedno nezaopatřené dítě, pokud rozhodný příjem rodiny nepřesahuje 2,0 násobek životního minima (dříve 2,2 násobek);
- nový systém umožňuje tři varianty čerpání rodičovského příspěvku: 2-letý (11 400,- Kč/měsíc, celkový objem 273 600,- Kč), 3-letý (7 600,- Kč/měsíc, celkový objem 273 600,- Kč) a 4-letý (7 600,- Kč/měsíc do 21. měsíce věku dítěte, pak 3 800,- Kč, celkový objem 262 200,- Kč), u zdravotně postiženého dítěte se za daných podmínek vyplácí základní výměra 7 600,-/měsíc do 7 let dítěte; v roce 2007 rodičovský příspěvek činil 7 582,-/měsíc do 4 let věku dítěte, příp. do 7 let zdravotně postiženého dítěte;
- je zrušen příspěvek na školní pomůcky 1 000,- Kč;
- příspěvek na převzetí dítěte do pěstounské péče je stanoven v pevné částce a je zde odstraněn automatický valorizační mechanismus;
- příspěvek na zvýšené životní náklady (na ortopedické, kompenzační nebo jiné pomůcky) je zrušen;
- porodné je vypláceno v pevné výši 13 000,- na každé narozené dítě, v roce 2007 tato dávka závisela na počtu najednou narozených dětí, např. na jedno narozené dítě činila 11,1 násobek životního minima (17 760,- Kč), atd.;
- zužuje se okruh příjemců dávky pohřebné (5 000,- Kč) na osoby, které vypravily pohřeb nezaopatřenému dítěti, a rodiče nezaopatřeného dítěte s tím, že zemřelá osoba měla vždy v době úmrtí trvalý pobyt na území ČR; atd.

^{*)} přídavek na dítě, sociální příplatek, příspěvek na bydlení, rodičovský příspěvek, dávky pěstounské péče, porodné, pohřebné

Podpory v nezaměstnanosti byly vyplaceny v částce **1,9 mld. Kč**, tj. 26,7 % rozpočtu, při meziročním poklesu o 7,0 % (o 140,4 mil. Kč) a nižším plnění rozpočtu o 1,1 procentního bodu. Státní rozpočet předpokládá meziroční snížení výdajů o 3,1 % proti rozpočtu 2007 a mírné navýšení proti skutečnosti 2007 (o 0,2 %). U těchto dávek došlo od 1.1.2008 ke zpřísnění nároku na jejich poskytování: je postihována nelegální práce vyřazením z evidence na úřadu práce na ½ roku, nárok na podporu zaniká uchazečům, s nimiž zaměstnavatel ukončil pracovní poměr pro zvláště hrubé porušení pracovní povinnosti, atd. Výše výdajů na podpory v nezaměstnanosti závisí na celkové míře nezaměstnanosti a na jejím vývoji. Míra registrované nezaměstnanosti k 31.3.2008 vypočtená z dosažitelných uchazečů o zaměstnání činila 5,6 % (ke stejnému datu roku 2007 to bylo 6,2 %, roku 2006 7,8 %, roku 2005 8,8 %, roku 2004 9,1 %); počet evidovaných nezaměstnaných dosáhl 336,3 tis. osob (v roce 2007 365,0 tis. osob, v roce 2006 454,2 tis. osob, v roce 2005 503,4 tis. osob, v roce 2004 530,2 tis. osob).

Podíl jednotlivých sociálních dávek na celkových sociálních dávkách ukazuje následující graf:



Výdaje státu na **aktivní politiku zaměstnanosti**^{*)} činily **895 mil. Kč** a byly proti stejnému období roku 2007 nižší o 5,3 % (o 49,8 mil. Kč). Čerpáno bylo 12,9 % rozpočtu, tj. o 4,7 procentního bodu méně než v 1. čtvrtletí 2007. Rozpočet (vč. prostředků z rozpočtu EU) předpokládá nárůst výdajů o 13,0 % (téměř o 1,6 mld. Kč) proti rozpočtu roku 2007 a pokles o 10,4 % (o 808,3 mil. Kč) proti celoroční skutečnosti 2007.

^{*)} výdaje na rekvalifikaci, veřejně prospěšné práce, účelná pracovní místa, zaměstnanost občanů se změněnou pracovní schopností a ostatní výdaje APZ (např. investiční pobídky, cílené regionální programy, společné programy EU a ČR)

Výdaje na ochranu zaměstnanců při platební neschopnosti zaměstnavatele poskytované podle zákona č. 118/2000 Sb. dosáhly **37,7 mil. Kč**, tj. 18,8 % rozpočtu, při meziročním růstu o 29,4 % (o 8,6 mil. Kč).

Nízké čerpání výdajů na **platy, ostatní platby za provedenou práci a povinné pojistné placené zaměstnavatelem** ve výši 15,0 % rozpočtu (14,7 mld. Kč) je obvyklé a souvisí s měsíčním posunem v účtování (ve stejném období předchozího roku to bylo 15,5 % rozpočtu). Meziročně tyto výdaje mírně poklesly (o 0,7 %, tj. o 0,1 mld. Kč).

Neinvestiční transfery příspěvkovým a podobným organizacím byly uvolněny ve výši **9,4 mld. Kč**, tj. 20,1 % rozpočtu (o 0,6 procentního bodu více než ve stejném období roku 2007). Meziročně se tyto výdaje státního rozpočtu snížily o 4,1 % (o 397,7 mil. Kč). Schválený rozpočet počítá s meziročním poklesem o 7,2 % (o 3,6 mld. Kč) proti rozpočtu roku 2007 a o 0,3 % (o 129 tis. Kč) proti skutečnosti 2007.

Neinvestiční transfery veřejným rozpočtům ústřední úrovně byly čerpány v celkovém objemu téměř **22,6 mld. Kč**, tj. na 26,6 % rozpočtu. Z toho na **transfery fondům sociálního a zdravotního pojištění** představující platby státu na zdravotní pojištění za vybrané skupiny obyvatel připadlo **11,8 mld. Kč** (24,8 % rozpočtu) při meziročním poklesu o 0,8 % (o 95,5 mil. Kč). Předpoklad meziročního rozpočtového růstu činí 1,1 % (535 mil. Kč), proti skutečnosti 2007 pak 0,6 % (o 270 mil. Kč). V roce 2008 je platba státu za dotčenou osobu a měsíc stanovena na 677,- Kč^{*)}; v porovnání s rokem 2007 dochází k jejímu snížení o 3,- Kč, když vzhledem k relativně vyrovnanému rozpočtu veřejného zdravotního pojištění je v rámci stabilizace veřejných rozpočtů od 1.1.2008 zrušeno navýšení vyměřovacího základu přepočítacím koeficientem. **Neinvestiční transfery státním fondům** jsou v roce 2008 ve státním rozpočtu zahrnuty v částce 37,0 mld. Kč pro Státní zemědělský intervenční fond při předpokládaném meziročním rozpočtovém růstu o 9,7 % (o 3,3 mld. Kč); proti skutečnosti se mají zvýšit o 34,3 % (o 9,5 mld. Kč). Čerpáno bylo celkem **10,8 mld. Kč**, tj. 29,2 % rozpočtu a o 9,1 procentního bodu více než ve stejném období roku 2007, meziročně se tyto výdaje zvýšily o 59,2 % (o 4,0 mld. Kč).

V rámci běžných výdajů státního rozpočtu značný objem čerpání vykázaly **neinvestiční transfery veřejným rozpočtům územní úrovně 50,9 mld. Kč**, tj. 40,1 % rozpočtu, při meziročním zvýšení o 59,2 % (o 18,5 mld. Kč). Schválený rozpočet předpokládá meziroční nárůst o 2,6 % (o 3,2 mld. Kč) proti schválenému rozpočtu 2007 a o 2,8 % (o 3,4 mld. Kč) proti skutečnosti 2007. Vyšší čerpání rozpočtu ovlivnily převody prostředků z kapitoly Ministerstvo školství, mládeže a tělovýchovy na přímé náklady škol zřizovaných obcemi a

^{*)} vyměřovací základ pro platbu státu do systému veřejného zdravotního pojištění je dán pro kalendářní rok ve výši 25 % průměrné měsíční mzdy stanovené nařízením vlády jako všeobecný vyměřovací základ pro účely výpočtu důchodů v systému důchodovém pojištění (pro rok 2008 podle nařízení vlády č. 257/2007 Sb. 20 050,- Kč)

kraji v částce 38,0 mld. Kč, když byla na rozdíl od předchozího roku vyplacena záloha na 2. čtvrtletí ve výši 19,0 mld. Kč ještě v 1. čtvrtletí. Obcím bylo kapitolou Ministerstvo práce a sociálních věcí poskytnuto na dávky v hmotné nouzi a dávky zdravotně postiženým 2,6 mld. Kč a na příspěvek na péči podle zákona o sociálních službách 5,2 mld. Kč. Státní rozpočet těchto sociálních dávek na rok 2008 byl vzhledem k jejich zavedení v roce 2007 stanoven podle zpřesnění nároků během roku 2007. Proto se jich úsporná opatření dotýkají pouze okrajově, např. se zpřísňují podmínky pro osoby^{*)} nezaměstnané 12 měsíců a neprojeví aktivitu k získání příjmu vlastní prací tak, že dávky v hmotné nouzi vycházejí pouze z částky existenčního minima (2 020,- Kč), ruší se zvyšování dávek v hmotné nouzi o 600,- Kč, na které měli lidé nárok po roce nezaměstnanosti, zpřísňuje se kontrola využívání příspěvku na péči, ruší se automatická valorizace dávek v hmotné nouzi v souvislosti se změnou povinnosti vlády valorizovat životní a existenční minimum na možnost, atd.

Státní příspěvek na důchodové připojištění poskytnutý v 1. čtvrtletí roku 2008 činil téměř **1,2 mld. Kč**, tj. 23,7% rozpočtu, při meziročním růstu o 11,4 % (o 123,6 mil. Kč). Státní rozpočet počítá s růstem těchto výdajů o 13,3 % (o 600 mil. Kč) proti rozpočtu roku 2007, proti skutečnosti roku 2007 pak o 12,7 % (o 573,1 mil. Kč).

Na **odvody vlastních zdrojů Evropských společenství do rozpočtu Evropské unie** je ve státním rozpočtu na rok 2008 vyčleněno 29,9 mld. Kč^{**)}; ke konci března byly **odvedeny** prostředky ve výši **10,4 mld. Kč**, tj. 35,6 % rozpočtu. Z toho odvod podle daně z přidané hodnoty, vč. korekcí Spojenému království, činil 3,3 mld. Kč a odvod podle hrubého národního produktu 7,1 mld. Kč. Meziročně se tyto odvody zvýšily celkem o 22,6 % (o 1,9 mld. Kč). Kromě výše uvedených odvodů byla na počátku roku 2008 uhrazena roční **splátka do Výzkumného fondu pro uhlí a ocel** v částce **320,1 mil. Kč**. Státní rozpočet 2008 počítá s téměř stejnou celkovou výší odvodů a příspěvků do rozpočtu EU jako rozpočet v roce 2007, proti celoroční skutečnosti 2007 jsou rozpočtované výdaje na rok 2008 vyšší o 10,3 % (o 2,8 mld. Kč).

V kapitole **Státní dluh** bylo vynaloženo téměř **8,1 mld. Kč**, tj. 17,7 % rozpočtu, při meziročním poklesu o 6,6 % (o 568,1 mil. Kč), když za 1. čtvrtletí 2007 byl rozpočet plněn o 4,9 procentního bodu více. Čerpání finančních prostředků v průběhu roku souvisí s úrokovými platbami v návaznosti na platební kalendář střednědobých a dlouhodobých státních dluhopisů.

^{*)} s výjimkou osob starších 55 let, osob částečně invalidních a rodiče pečujícího o dítě mladší 12 let

^{**)} stanoveno na základě údajů o vlastních zdrojích ES za ČR v předběžném rozpočtu EU na rok 2008, který předložila Evropská komise (PDB 2008) s tím, že u členských států, které nejsou členy HMU, byl stanoven devizový kurs k 2.5.2007 (pro ČR 28,127 Kč/Eur)

Státní rozpočet na rok 2008 stanovil rozsah **kapitálových výdajů** ve výši **128,4 mld. Kč**, což představuje proti schválenému rozpočtu roku 2007 o 43,6 % více, proti skutečnosti dosažené v roce 2007 pak o 11,2 % více. **Meziroční nárůst** rozpočtovaných kapitálových výdajů je ovlivněn **především Ministerstvem dopravy**, u něhož došlo k výraznému zvýšení transferů pro Státní fond dopravní infrastruktury na pokrytí deficitu a na financování akcí zařazených do Operačního programu Doprava. Investiční transfery SFDI určené na vyrovnání deficitu SFDI by měly letos dosáhnout 20,2 mld. Kč (proti 4,4 mld. Kč v roce 2007) a investiční transfery SFDI z prostředků EU na společné programy EU a ČR 25,7 mld. Kč (v roce 2007 nebyly rozpočtovány), což souvisí s novým nastavením implementačních toků Operačního programu Doprava. Významně rostou investiční výdaje též u **kapitoly Operace státních finančních aktiv**, a to v souvislosti s projektem Rámcového úvěru ke spolufinancování Operačního programu Doprava, který je rozpočtován v této kapitole v rámci transferů financovaných z úvěrů od EIB. Kapitálové výdaje meziročně výrazně rostou též u **Ministerstva pro místní rozvoj**, a to především v rámci výdajů na Regionální operační programy programovacího období 2007 – 2013. Na druhé straně **k poklesu rozpočtovaných kapitálových výdajů** došlo především u Ministerstva životního prostředí (vliv pozdějšího schvalování programů spolufinancovaných z prostředků EU), u Ministerstva obrany a u Ministerstva školství, mládeže a tělovýchovy.

Z druhového hlediska jsou kapitálové výdaje rozpočtovány nejvíce jako investiční transfery veřejným rozpočtům ústřední úrovně (SFDI – 45,9 mld. Kč, meziroční nárůst více než desetinásobný), pořízení dlouhodobého hmotného majetku (19,6 mld. Kč), transfery příspěvkovým organizacím (17,6 mld. Kč), územním rozpočtům (16,4 mld. Kč), podnikatelským subjektům (6,2 mld. Kč) apod.

Z celkové částky 128,4 mld. Kč rozpočtovaných kapitálových výdajů **nejvíce prostředků připadá na Ministerstvo dopravy** (50,9 mld. Kč, tj. téměř 40 % všech kapitálových výdajů státního rozpočtu), na kapitolu Operace státních finančních aktiv (17,5 mld. Kč), na Ministerstvo pro místní rozvoj (15,2 mld. Kč), Ministerstvo obrany (8,9 mld. Kč), Ministerstvo školství, mládeže a tělovýchovy (6,1 mld. Kč), Ministerstvo zdravotnictví (4,1 mld. Kč), Ministerstvo vnitra (4,0 mld. Kč), na kapitolu Všeobecná pokladní správa (3,7 mld. Kč), na Ministerstvo průmyslu a obchodu (2,6 mld. Kč), Ministerstvo zemědělství (2,4 mld. Kč), Ministerstvo práce a sociálních věcí (2,4 mld. Kč), Ministerstvo životního prostředí (2,2 mld. Kč), Ministerstvo spravedlnosti (2,0 mld. Kč) apod.

Značná část kapitálových výdajů souvisí s **financováním programů** reprodukce a provozování majetku, na které je rozpočtem určeno celkem **66,8 mld. Kč** (včetně běžných výdajů souvisejících s programy). Proti schválenému rozpočtu na rok 2007 jsou o 19,5 mld. Kč, tj. o 22,6 % nižší. Do výdajů roku 2008 je zahrnuta i část transferů poskytnutých na

financování programů z fondů EU v celkové výši 11,5 mld. Kč, proti roku 2007 o 16,8 mld. Kč (o 59,4 %) nižší. Pokles je dán tím, že část prostředků fondů EU není zahrnuta v programovém financování a také novelou rozpočtových pravidel, která umožňuje ministru financí navýšit příjmy a výdaje státního rozpočtu v průběhu roku z titulu EU.

Z hlediska sektorů alokace jsou výdaje státního rozpočtu na programy směřovány především ve prospěch organizací vládního sektoru, tj. subjektů zřízených (založených) ústředním orgánem státní správy (43,2 mld. Kč, tj. 64,7 % všech výdajů na programy), v menším rozsahu pak veřejnému sektoru – krajům (4,4 mld. Kč), obcím (3,9 mld. Kč) a vysokým školám (3,1 mld. Kč). Další prostředky jsou určeny neveřejnému sektoru – jiným než bankovním a finančním institucím (celkem 1,8 mld. Kč) a jiným rozpočtem předběžně nekonkretizovaným sektorům (9,8 mld. Kč).

Z věcného hlediska vychází rozpočet ze schválených dokumentací programů reprodukce majetku zabezpečujících dlouhodobě stanovené cíle rozvoje a obnovy materiálně technické základny činnosti státní správy a podporu reprodukce majetku nevládního sektoru. Rozpočet obsahuje jak nově schválené dokumentace programů, tak i dokumentace programů připravovaných, u kterých se předpokládá zahájení financování v rámci programů v průběhu roku 2008. V minimálním počtu případů rozpočet obsahuje i účast na financování některých dříve zahájených programů, které budou v převážné míře ukončeny v roce 2008.

Věcné, časové a finanční parametry akcí (projektů) zabezpečujících cíle programů sleduje Ministerstvo financí v Informačním systému financování programů (ISPROFIN). V souvislosti s usnesením vlády č. 629 ze dne 11. července 2007 došlo k přerozdělení prostředků rezervních fondů organizačních složek státu. Tato skutečnost, spolu s nově zahájenými akcemi spadajícími do individuálně posuzovaných výdajů a omezeným možností v oblasti navyšování výdajů na reprodukci majetku ve střednědobém výhledu, vedla u některých resortů k potížím při zabezpečení již zahájených akcí (projektů), přičemž prostor pro nově zahajované akce je minimální.

V roce 2008 se očekává pokračování změny přístupu resortů k reprodukci majetku ve státním vlastnictví, a to směrem k její neinvestiční části, tj. od pořizování nového majetku ke kvalitnější péči o jeho stav.

Z uvedené celkové rozpočtované částky 66,8 mld. Kč určené na financování programů připadá na rozvoj a obnovu materiálně technické základny (MTZ) armády 13,1 mld. Kč, na podporu regionálního rozvoje 5,1 mld. Kč, na podporu rozvoje a obnovy zdravotnických zařízení 3,9 mld. Kč, na rozvoj a obnovu MTZ vysokých škol 3,0 mld. Kč, na rozvoj a obnovu MTZ Policie ČR 2,7 mld. Kč, na podporu konkurenceschopnosti průmyslu a podnikání 2,1 mld. Kč, na rozvoj a obnovu MTZ regionálních složek justice 1,5 mld. Kč, na rozvoj a obnovu MTZ hasičských záchranných sborů 1,4 mld. Kč, na podporu opatření v ochraně životního prostředí 1,4 mld. Kč, na podporu rozvoje a obnovy zařízení sociální péče

0,8 mld. Kč, na podporu výstavby a obnovy vodovodů, kanalizací a ČOV 0,4 mld. Kč, na podporu výstavby bytů 0,3 mld. Kč atd.

Na financování programů se významnou měrou podílejí i **úvěry přijaté** Českou republikou **od EIB**, jejichž čerpání se v roce 2008 očekává v celkové výši **16,3 mld. Kč**. Tyto prostředky jsou určeny zejména na projekt Rámcový úvěr ke spolufinancování Operačního programu Doprava (10,6 mld. Kč), na projekt silničního okruhu Prahy, jihozápadní část (3,0 mld. Kč), na projekt financování protipovodňových opatření (1,2 mld. Kč), na projekt rozvoje materiálně technické základny Masarykovy univerzity v Brně (752 mil. Kč) a na projekt výstavby a obnovy infrastruktury oboru vodovodů a kanalizací (750 mil. Kč).

Čerpání kapitálových výdajů v prvních třech měsících roku 2008 ve výši **31,9 mld. Kč** představovalo již 24,8 % schváleného rozpočtu a bylo tak (netradičně) téměř na úrovni alikvoty rozpočtované hodnoty. Meziročně se kapitálové výdaje zvýšily o 21,8 mld. Kč, tj. více než trojnásobně, což v téměř plné výši ovlivnily transfery státním fondům, jmenovitě Státnímu fondu dopravní infrastruktury (rozpočtovaný nárůst je zmíněn na začátku textu této části zprávy). Podrobnější plnění kapitálových výdajů za 1. čtvrtletí bude známo až po zpracování finančních výkazů kapitol státního rozpočtu (tj. koncem měsíce dubna).

Na projekty financované z úvěrů od Evropské investiční banky v rozpočtované výši 16,3 mld. Kč bylo v 1. čtvrtletí 2008 z kapitoly OSFA (u níž jsou prostředky rozpočtovány) převedeno věcně příslušným resortům celkem 1,5 mld. Kč, z toho 1,2 mld. Kč Ministerstvu dopravy na financování programu „Výstavba silničního okruhu kolem hlavního města Prahy, část jihozápadní“ a Ministerstvu školství, mládeže a tělovýchovy 0,3 mld. Kč na program „Rozvoj materiálně technické základny Masarykovy univerzity v Brně“.

B. ŘÍZENÍ STÁTNÍHO DLUHU

1. Vývoj státního dluhu

V 1. čtvrtletí 2008 došlo ke snížení státního dluhu o 37,3 mld. Kč z 897,4 mld. Kč na 860,1 mld. Kč. Znamená to, že v průběhu 1. čtvrtletí 2008 se dluh snížil o 4,2%.

Při snížení státního dluhu z 897,4 mld. Kč na 860,1 mld. Kč se vnitřní státní dluh snížil o 34,4 mld. Kč a vnější státní dluh se snížil o 2,9 mld. Kč.

Tržní hodnota státního dluhu na konci 1. čtvrtletí 2008 činila 867,9 mld. Kč, přičemž ve srovnání s koncem roku 2007 se snížila o 3,5 %.

Přehled o vývoji státního dluhu v 1. čtvrtletí 2008 podává následující tabulka:

	Stav 1.1.2008	Výpůjčky (a)	Splátky (b)	Kurzové rozdíly (c)	Změna (a-b+c)	Stav 31.3.2008
STÁTNÍ DLUH CELKEM	897 385	69 917	107 187	-32	-37 303	860 082
Vnitřní dluh	774 401	68 516	102 951	-3	-34 438	739 963
Státní pokladniční poukázky	82 168	26 820	62 154		-35 334	46 834
Střednědobé a dlouhodobé státní dluhopisy	692 194	35 264	34 343		921	693 115
Krátkodobé půjčky	39	6 432	6 454	-3	-25	14
Vnější dluh	122 984	1 401	4 236	-29	-2 865	120 119
Zahraniční emise dluhopisů	83 686			-27	-27	83 659
Půjčky od EIB	38 743	1 401	4 236		-2 835	35 907
Směnky na úhradu účasti u IBRD a EBRD	555			-2	-2	553

Státní výpůjčky v 1. čtvrtletí 2008 spočívaly především v emisích státních dluhopisů. Bylo realizováno 7 emisí krátkodobých státních dluhopisů, a sice státních pokladničních poukázek (SPP). Všechny tyto emise SPP byly primárně určeny k financování dlouhodobého státního dluhu. Celkový objem výpůjček prodejem SPP dosáhl v uvedeném období objemu 26 820 mil. Kč. Objem splátek SPP činil 62 154 mil. Kč. Stav státních pokladničních poukázek v oběhu se tak v průběhu 1. čtvrtletí 2008 snížil z 82 168 mil. Kč na počátku roku na 46 834 mil. Kč, tj. o 35 334 mil. Kč.

V průběhu 1. čtvrtletí 2008 řešilo MF krátkodobý nedostatek likvidních finančních prostředků na účtu řízení likvidity státní pokladny formou pasivních repo operací se zástavou poukázek ČNB. Objem výpůjček těchto operací činil v 1. čtvrtletí 2008 celkem 6 403 mil. Kč, objem splátek těchto operací pak rovněž 6 403 mil. Kč.

MF k 1.1.2008 dále převzala pasivní depozita po bývalé ČKA denominovaná v amerických dolarech, a to ve výši 39 mil. Kč. V průběhu 1. čtvrtletí byla tato depozita

splacena, a to v celkové částce 37 mil. Kč, přičemž rozdíl 2 mil. Kč představuje vliv zhodnocení české koruny vůči dolaru.

MF v průběhu 1.čtvrtletí 2008 si depozita v amerických dolarech rovněž vypůjčila, a to z důvodu revolvingu výše uvedených depozit převzatých po ČKA. Celková korunová hodnota výpůjček těchto pasivních depozit činila 29 mil. Kč, splátek 14 mil. Kč. Při vlivu zhodnocení koruny vůči dolaru o 1 mil. Kč tak stav těchto depozit ke konci 1.čtvrtletí 2008 činil 14 mil. Kč.

V 1. čtvrtletí 2008 pokračovalo MF ve vydávání střednědobých a dlouhodobých dluhopisů na domácím trhu podle emisního plánu v souladu s emisní politikou nastoupenou od začátku roku 2000. Dne 28. 1. 2007 byla vydána 1. tranše 54. emise 3letých dluhopisů v objemu 5 617 mil. Kč. Dále se uskutečnila dvě znovuotevření 51. emise 10letých státních dluhopisů v celkovém objemu 10 900 mil. Kč, dvě znovuotevření 54. emise 3letých státních dluhopisů v celkovém objemu 9 123 mil. Kč a po jednom znovuotevření 50. emise 5letých státních dluhopisů v objemu 3 554 mil. Kč a 52. emise 15letých státních dluhopisů v objemu 3 620 mil. Kč. Celkově tak emise domácích střednědobých a dlouhodobých dluhopisů na domácím primárním trhu dosáhly v 1. čtvrtletí 2008 objemu 32 814 mil. Kč:

Číslo emise a tranše	Datum tranše (emise)	Datum splatnosti	Nominální objem tranše (mil. Kč)	Částka získaná primární aukcí (mil. Kč)	Roční kupón (%)	Výnos do splatnosti (% pa)
51, 6. tranše	14. 1. 2008	11. 4. 2017	6 900,16	6 628,72	4,00	4,53
54, 1. tranše	28. 1. 2008	11. 4. 2011	5 617,01	5 620,39	4,10	4,07
52, 4. tranše	18. 2. 2008	12. 9. 2022	3 620,00	3 584,47	4,70	4,79
50, 6. tranše	25. 2. 2008	18.10. 2012	3 553,81	3 455,76	3,55	4,20
54, 2. tranše	3. 3. 2008	11. 4. 2011	3 275,00	3 271,66	4,10	4,13
51, 7. tranše	10. 3. 2008	11. 4. 2017	4 000,00	3 843,77	4,00	4,53
54, 3. tranše	17. 3. 2008	11. 4. 2011	5 848,05	5 803,99	4,10	4,36

V rámci úmoru střednědobých a dlouhodobých státních dluhopisů byla dne 17. března 2008 uhrazena částkou 28 703 mil. Kč při své splatnosti zbývající část jistiny 39. emise 5letých státních dluhopisů z roku 2003.

V průběhu 1. čtvrtletí 2008 MF uskutečnilo celkem 9 zpětných odkupů částí 39. emise státních střednědobých dluhopisů v celkovém objemu 5 640 mil. Kč. Současně bylo provedeno celkem 10 prodejů SDD z portfolia v celkovém objemu 2 450 mil. Kč a v následující struktuře:

- 2 prodeje 48. emise 3letých státních dluhopisů z roku 2006 v celkovém objemu 1 000 mil.Kč

- 3 prodeje 49. emise 30letých státních dluhopisů z roku 2006 v celkovém objemu 150 mil.Kč
- 2 prodeje 52. emise 15letých státních dluhopisů z roku 2007 v celkovém objemu 500 mil.Kč
- 3 prodeje 54. emise 3letých státních dluhopisů z roku 2008 v celkovém objemu 800 mil. Kč

Prémii emisí střednědobých a dlouhodobých státních dluhopisů na primárním trhu bylo v 1. čtvrtletí 2008 dosaženo pouze v případě jedné ze sedmi vydaných tranší, přičemž její výše dosáhla 3 mil. Kč. Spolu s prémiemi dosažených v rámci obchodů s SDD na sekundárním trhu ve výši 7 mil. Kč tak dosáhly celkové premie transakcí s SDD výše 10 mil.Kč. Naproti tomu suma diskontů dosáhla v 1. čtvrtletí 2008 výše -646 mil. Kč. Tato nepříznivá skutečnost byla způsobena zejména vyšší úrovní úrokových sazeb na kapitálovém trhu ve srovnání s obdobím, kdy byly stanovovány kupónové sazby většiny emisí, jejichž tranše byly v 1. čtvrtletí 2008 prodávány. Pro srovnání, v 1. čtvrtletí 2007 dosáhly premie výše 13 mil. Kč a diskonty -813 mil. Kč, což znamená obdobnou situaci jako ve stejném čtvrtletí minulého roku.

Prémie emisí státních střednědobých a dlouhodobých dluhopisů jsou od roku 2008 součástí příjmů kapitoly Státní dluh.¹

K 31.12.2007 činil objem střednědobých a dlouhodobých státních dluhopisů v oběhu celkem 687 194 mil.Kč. K 1.1.2008 Ministerstvo financí převzalo 7letý dluhopis České konsolidační agentury v objemu 5 000 mil. Kč. Celkový objem domácích střednědobých a dlouhodobých státních dluhopisů v oběhu se dále v důsledku emisí na primárním trhu a obchodů na trhu sekundárním zvýšil z 692 194 mil. Kč na počátku roku 2008 o 921 mil. Kč na 693 115 mil. Kč na konci 1. čtvrtletí roku 2008. Ke zvýšení tohoto objemu přispěly emise SDD na primárním trhu ve výši 32 814 mil. Kč a prodeje z portfolia MF na sekundárním trhu ve výši 2 450 mil. Kč, ke snížení pak splátky emisí SDD realizované v den jejich splatnosti ve výši 28 703 mil. Kč a zpětné odkupy SDD na sekundárním trhu ve výši 5 640 mil. Kč.

Ke konci 1. čtvrtletí 2008 byly v oběhu státní dlouhodobé dluhopisy emitované na zahraničních trzích v celkovém objemu 83 659 mil. Kč, zatímco na počátku roku 2008 tento objem činil 83 686 mil. Kč. K poklesu korunové hodnoty těchto dluhopisů o 27 mil. Kč došlo v důsledku zhodnocování české měny.

Objem státních dluhopisů v oběhu poklesl v 1. čtvrtletí 2008 o 34 440 mil. Kč (v nominálním vyjádření) z 858 048 mil. Kč na 823 608 mil. Kč. **Tento objem poklesl v 1. čtvrtletí 2008 na 96,0% v porovnání se začátkem roku.**

¹ Včetně prémií z obchodů se státními střednědobými a dlouhodobými dluhopisy na sekundárním trhu.

Kromě výpůjček emisemi státních dluhopisů se v 1. čtvrtletí 2008 čerpaly půjčky od Evropské investiční banky (EIB) v celkové výši 1 401 mil. Kč. Konkrétně se jednalo o třetí tranši půjčky na výstavbu jihozápadní části A Pražského okruhu ve výši 1 001 mil. Kč čerpanou dne 17. března 2008 a čtvrtou tranši půjčky rámcového úvěru vodního hospodářství ve výši 400 mil. Kč čerpanou dne 17. března 2008.

V průběhu 1. čtvrtletí 2008 se uskutečnily též splátky půjček od Evropské investiční banky v celkovém objemu 4 236 mil. Kč, kdy dne 17. března 2008 se uskutečnila jednorázová splátka 1. tranše půjčky na odstraňování povodňových škod z roku 2002 ve výši 4 000 mil. Kč, dále dílčí splátky půjčky na prevenci povodní ve výši 60 mil. Kč a dílčí splátky půjčky na výstavbu dálnic B ve výši 176 mil. Kč.

Stav půjček od EIB se tak v průběhu 1. čtvrtletí 2008 snížil z 38 743 mil. Kč. na 35 907 mil. Kč.

Vývoj úrokových sazeb

Výnosy v aukcích SPP byly v 1. čtvrtletí 2008 víceméně konstantní, což lze demonstrovat na příkladu SPP s původní dobou do splatnosti 26 týdnů, jejíž výnos vzrostl z 3,85% pa na konci února na 3,92% pa koncem března a SPP s původní dobou do splatnosti 13 týdnů, jejíž výnos poklesl z 3,78% pa na samém počátku ledna na 3,74% pa v polovině února a nepatrně vzrostl počátkem března na 3,75% pa.

Vývoj výnosů do splatnosti v primárních aukcích střednědobých a dlouhodobých státních dluhopisů se v průběhu 1. čtvrtletí 2008 a ve srovnání se 4. čtvrtletím 2007 lišil podle jednotlivých splatností. Zatímco výnosy 3letých a 15letých dluhopisů měly vzestupný vývoj, u 5letých a 10letých byl zaznamenán pokles.

U 3letých dluhopisů 54. emise došlo u 3. tranše vydané v polovině března ve srovnání s 1. tranší prodanou v lednu 2007 k nárůstu z 4,07% pa na 4,36% pa, tj. celkem o 29 bazických bodů. U 5letých dluhopisů (50. emise) poklesl výnos do splatnosti v únoru vzhledem k předchozí prosincové tranši o 8 bazických bodů (výnos 4,28% pa v prosinci 2007 oproti 4,20% pa v únoru 2008).

U 10letých dluhopisů (51. emise) došlo k poklesu výnosu do splatnosti celkem o 2 bazické body, kdy výnos v listopadu 2007 činil 4,55% pa, zatímco v následujících dvou tranších v lednu a březnu 2008 pak 4,53% pa. U 15letých dluhopisů (52. emise) došlo k růstu výnosu do splatnosti z hodnoty 4,71% pa u 3. tranše vydané v říjnu na 4,79% pa v případě únorové 4. tranše této emise, tj. celkem o 8 bazických bodů.

2. Příjmy a výdaje kapitoly Státní dluh

Podle zákona č. 218/2000 Sb. o rozpočtových pravidlech a o změně některých souvisejících zákonů (rozpočtová pravidla), § 10, odstavec 4, tvoří od roku 2001 příjmy a výdaje státního rozpočtu spojené s obsluhou a s umořováním státního dluhu kapitolu Státní dluh.

V roce 2008 došlo v kapitole Státní dluh poprvé k rozpočtování a realizaci rozpočtových příjmů. Přehled rozpočtových příjmů kapitoly Státní dluh v 1. čtvrtletí 2008 podává následující tabulka.

v mil. Kč

Ukazatel	Skutečnost 1. čtvrtletí 2007	Rozpočet 2008		Skutečnost 1. čtvrtletí 2008	% Plnění	Index 2008/2007 (%)
		Schválený	vč. všech změn			
1	2	3	4	5	5 : 4	5 : 2
Příjmy kapitoly celkem	-	1 460	1 460	1 593	109,1	-
1. Úrokové příjmy celkem	-	1 460	1 460	1 561	106,9	-
vnitřního dluhu	-	1 460	1 460	1 561	106,9	-
<i>Z toho:</i>						
středně- a dlouhodobé dluhopisy	-	-	-	637	-	-
krátkodobé půjčky	-	1 460	1 460	924	63,3	-
vnějšího dluhu	-	-	-	-	-	-
2. Realizovaný kurzový zisk	-	-	-	32	-	-

Pro rok 2008 byly rozpočtovány příjmy kapitoly Státní dluh ve výši 1 460 mil.Kč, přičemž tato hodnota odpovídala očekávaným příjmům z aktivních operací (poskytnutých půjček) spojených s řízením likvidity státní pokladny.²

V souvislosti se zavedením účtování v kapitole Státní dluh od počátku roku 2008 došlo také ke změně v metodice vykazování příjmů kapitoly Státní dluh, do kterých jsou v 1.čtvrtletí roku 2008 oproti rozpočtovaným příjmům zahrnuty i alikvotní úrokové výnosy z SDD a prémie SDD na primárním a sekundárním trhu. Tyto položky byly v roce 2007 součástí kapitoly Státní dluh, ale nezvyšovaly příjmy, nýbrž snižovaly výdaje kapitoly.

Příjmy kapitoly Státní dluh v 1. čtvrtletí 2008 dosáhly výše 1 593 mil. Kč. Pro 1.čtvrtletí 2007 byly rozpočtovány v nulové výši, přičemž skutečné příjmy kapitoly byly rovněž nulové.

² Do roku 2007 byly příjmy spojené s aktivními operacemi na účtu řízení likvidity státní pokladny , a to repo operacemi se zástavou poukázek ČNB a depozitními operacemi, převáděny do kapitoly Všeobecná pokladní správa.

Příjmy kapitoly jsou ve srovnání se schváleným rozpočtem, který se shoduje s rozpočtem po změnách, o 84,1 procentních bodů nad alikvotou pro 1. čtvrtletí 2008.

Úrokové příjmy kapitoly Státní dluh dosáhly výše 1 561 mil. Kč jsou tvořeny výhradně příjmy vnitřního dluhu. Z této částky představují příjmy ze střednědobých a dlouhodobých dluhopisů činily celkem 637 mil. Kč, kdy 627 mil. Kč činily alikvotní úrokové výnosy spojené s emisemi SDD na primárním trhu a prodeji těchto instrumentů na trhu sekundárním a 10 mil. Kč prémie spojené s transakcemi s SDD na primárním a sekundárním trhu.

Příjmy z krátkodobých poskytnutých půjček ve výši 924 mil. Kč, které jsou ve srovnání se schváleným rozpočtem a současně rozpočtem po změnách o 38,3 procentních bodů nad alikvotou pro 1. čtvrtletí 2008, jsou složeny z příjmů z aktivních operací řízení likvidity na účtu řízení likvidity státní pokladny (repo operací se zástavou poukázek ČNB a SPP a depozitních operací) ve výši 894 mil. Kč a z příjmů spojených s aktivními operacemi řízení likvidity na umořovacím účtu (repo operací se zástavou SDD) ve výši 30 mil. Kč.

Kromě úrokových příjmů vykázala v 1. čtvrtletí 2008 kapitola Státní dluh i příjmy v podobě realizovaného kurzového zisku ve výši 32 mil. Kč, který je výsledkem zhodnocování české koruny vůči euru v rámci forwardové FX operace převzaté po bývalé České konsolidační agentuře k 1.1.2008 a končící v průběhu 1.čtvrtletí 2008.

Přehled rozpočtových výdajů kapitoly Státní dluh v 1. čtvrtletí 2008 podává následující tabulka.

v mil. Kč

Ukazatel	Skutečnost 1. čtvrtletí 2007	Rozpočet 2008		Skutečnost 1. čtvrtletí 2008	% Plnění	Index 2008/2007 (%)
		Schválený	vč. všech změn			
1	2	3	4	5	5 : 4	5 : 2
Výdaje kapitoly celkem	8 625	45 441	45 441	8 057	17,7	93,4
1. Úrokové výdaje celkem	8 608	45 141	45 141	8 033	17,8	93,3
na vnitřní dluh	7 307	38 847	38 847	6 412	16,5	87,7
<i>Z toho:</i>						
na státní pokladniční poukázky	422	2 451	2 451	508	20,7	120,2
na středně- a dlouhodobé dluhopisy	6 885	36 363	36 363	5 902	16,2	85,7
na krátkodobé půjčky	-	33	33	2	6,0	-
na vnější dluh	1 301	6 294	6 294	1 621	25,8	124,6
<i>Z toho:</i>						
na zahraniční emise dluhopisů	1 051	4 653	4 653	1 210	26,0	115,2
na půjčky od EIB	250	1 641	1 641	411	25,0	164,1
2. Poplatky	17	300	300	24	8,0	145,1

Tyto výsledky kapitoly znamenají, že v porovnání s 1. čtvrtletím 2007 se v 1. čtvrtletí 2008 celkové výdaje kapitoly snížily o 6,6%, resp. úrokové výdaje se snížily o 6,7%, zatímco státní dluh vzrostl o 6,0% (v porovnání konec 1Q2008 / konec 1Q2007). Výdaje kapitoly za 1. čtvrtletí 2008 se snížily meziročně ve srovnání s 1. čtvrtletím 2007 o 568 mil. Kč. Výdaje kapitoly jsou ve srovnání se schváleným rozpočtem, který se shoduje s rozpočtem po změnách, o 7,3 procentních bodů pod alikvotou pro 1. čtvrtletí 2008.

Celkové výdaje kapitoly v 1. čtvrtletí 2008 dosáhly výše **8 057 mil. Kč**, což představuje 17,7% výdajů rozpočtovaných pro rok 2008. Úrokové výdaje činily 8 033 mil. Kč, poplatky 24 mil. Kč.

V úrokových výdajích stále dominují úrokové výdaje na vnitřní dluh (6 412 mil. Kč), avšak v porovnání s 1. čtvrtletím 2007 se podíl úrokových výdajů na vnitřní dluh na celkových úrokových výdajích snížil o 5,1 procentních bodů z 84,9% na 79,8%.

Úrokové výdaje na vnitřní (domácí) dluh jsou složeny především z úrokových výdajů na státní pokladniční poukázky a z úrokových výdajů na střednědobé a dlouhodobé státní dluhopisy. Úrokové výdaje na státní pokladniční poukázky dosáhly v 1. čtvrtletí 2008 výše 508 mil. Kč oproti 422 mil. Kč ve stejném období roku 2007.

Úrokové výdaje na střednědobé a dlouhodobé státní dluhopisy dosáhly v 1. čtvrtletí 2008 výše 5 902 mil. Kč oproti 6 885 mil. Kč ve stejném období roku 2007. Většinu z těchto výdajů tvořily výdaje na vyplacené kupóny SDD, a to 5 113 mil. Kč. Úrokové výdaje na SDD byly dále zvyšovány výdaji na diskonty SDD ve výši 646 mil. Kč, přičemž z této částky činily diskonty z emisí na primárním trhu 608 mil. Kč a z obchodů na trhu sekundárním pak 38 mil. Kč. Výdaje ve výši 143 mil. Kč byly tvořeny vyplacenými alikvotními úrokovými výnosy ze zpětných odkupů na sekundárním trhu.

Součástí úrokových výdajů na vnitřní dluh jsou i výdaje na krátkodobé půjčky ve výši 2 mil. Kč, které byly tvořeny zejména výdaji na pasivní operace řízení likvidity, konkrétně repo operace se zástavou poukázek ČNB.

Úrokové výdaje na vnější (zahraniční) dluh ve výši 1 621 mil. Kč oproti 1 301 mil. Kč v 1. čtvrtletí 2007 byly dány zejména úroky zahraničních emisí státních dluhopisů České republiky ve výši 1 210 mil. Kč (oproti 1 051 mil. Kč v 1. čtvrtletí 2007). Tyto úrokové výdaje byly determinovány výdaji na swapové operace, jenž byly realizovány pro zajištění těchto zahraničních emisí dluhopisů proti devizovému a úrokovému riziku.

Druhou složkou úrokových výdajů na vnější dluh byly výdaje z titulu půjček od Evropské investiční banky (EIB) ve výši 411 mil. Kč, které se v porovnání s 1. čtvrtletím 2007 zvýšily o 64,1% zejména v důsledku významného nárůstu úrokových sazeb v uplynulém období.

Vývoj úrokových výdajů byl do jisté míry dán na jedné straně poklesem státního dluhu v 1.čtvrtletí 2008, na straně druhé vlivem růstu úrokových sazeb oproti předchozím obdobím. Pokles úrokových výdajů na SDD byl ovšem ovlivněn také změnou struktury kuponových výdajů v rámci roku, kdy v 1.čtvrtletí 2008 bylo vypláceno kupóny pouze u 3 emisí SDD ve srovnání se 4 emisemi ve stejném čtvrtletí předchozího roku.

V 1. čtvrtletí 2008 činily poplatky spojené s obsluhou státního dluhu 24 mil. Kč, což je 8,0% rozpočtované částky. Ve srovnání s 1. čtvrtletím 2007 se úhrady z titulu poplatků zvýšily o 45,1%.

3. Dluhová strategie a řízení rizik

Ministerstvo financí dne 3. prosince 2007 na základě rozhodnutí ministra financí ze dne 21. listopadu 2007 (Č.j.: 20/93372/2007-201) zveřejnilo svou Strategii financování a řízení státního dluhu pro rok 2008, která konkretizuje roční program financování potřeb centrální vlády a kvantifikuje strategické cíle, které vymezují operační prostor pro taktický management státního dluhu a státních finančních aktiv prostřednictvím aktivních operací na sekundárním trhu státních dluhopisů a finančních derivátů. Vývoj v oblasti průběžného hodnocení směřování struktury dluhového portfolia k vyhlášeným cílům a v plnění ročního programu financování ke konci prvního čtvrtletí 2008 shrnuje následující přehled.

Ukazatel	Vyhlášený cíl pro rok 2008	Stav k 31.3.2008
Zahraniční emisní činnost	Max. 50% hrubé výpůjční potřeby 0,0 až 89,9 mld Kč	0,0% 0,0 mld Kč
Hrubá emise SDD	75,1 až 165,0 mld Kč	35,3 mld Kč
Čistá emise peněžních instrumentů	0,0 až - 20,0 mld Kč	-35,3 mld Kč
Půjčky od EIB	14,7 mld Kč	1,4 mld Kč
Krátkodobý státní dluh	20% a méně	16,5%
Průměrná doba do splatnosti	6,0 až 7,0 let	6,7 let
Úrokový refixing do 1 roku	30 až 40%	24,2%

Poznámky: SDD – domácí středně a dlouhodobé státní dluhopisy; Hrubá emise zahrnuje i sekundární prodeje SDD.

V oblasti zahraničního financování nerozhodl ministr financí v prvním čtvrtletí o žádné emisní činnosti. Zároveň došlo k čerpání dvou tanší půjček o Evropské investiční banky v celkové výši 1,4 mld Kč, tj. 9,5% schváleného ročního plánu.

V oblasti domácí emisní činnosti došlo k čisté emisi SDD o hodnotě 0,9 mld Kč. Hrubá emise SDD činila vzhledem ke splátce 39. emise celkem 35,3 mld Kč, tj. srovnatelná hodnota jako ve stejném období předchozího roku. Došlo tak k využití cca 21,4% vyhlášeného maxima pro domácí emisní činnost v roce 2008. Hodnota peněžních instrumentů v oběhu zaznamenala pokles o 35,3 mld Kč, tj. došlo ke krátkodobě vyššímu než plánovanému poklesu s tím, že byly namísto toho využity prostředky souhrnného účtu hospodaření státní pokladny ke krátkodobému financování výpůjční potřeby vlády.

Refinanční riziko

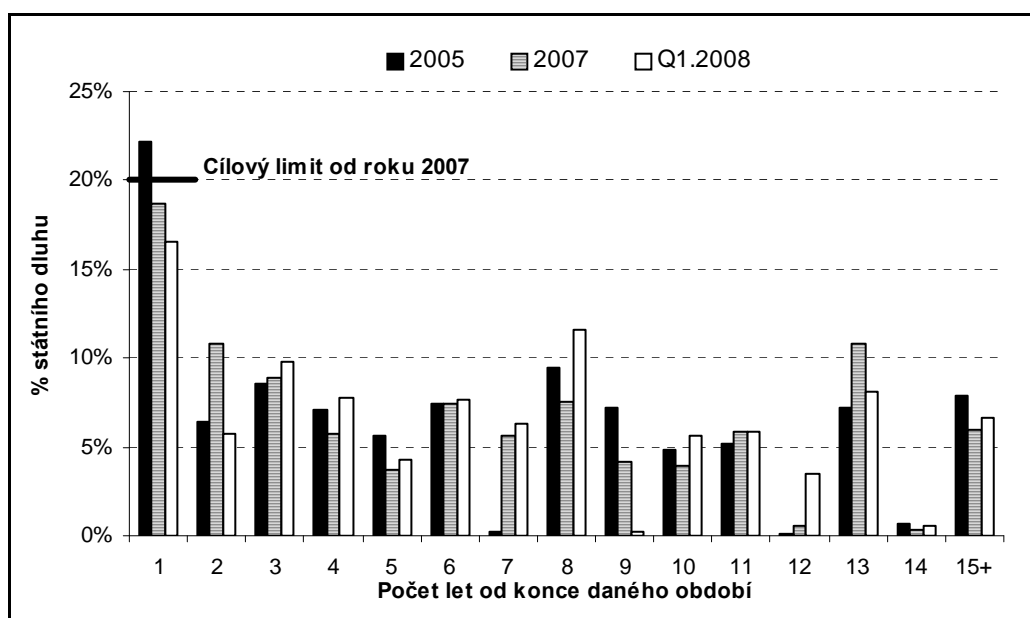
Refinanční riziko zůstává i v roce 2008 hlavním rizikem, jehož stabilizace utváří centrální bod pro řízení emisní činnosti a operace se státními dluhopisy na sekundárním trhu. Od roku 2000 je toto riziko systematicky snižováno přepínáním ze státních pokladničních poukázek do středně- a dlouhodobých státních dluhopisů a eurobondů při financování dlouhodobého státního dluhu.

Hlavním kritériem, které ministerstvo používá pro měření tohoto rizika je krátkodobý státní dluh (splatný do 1 roku). Ten se dařilo meziročně snižovat z hodnoty 69% v roce 2000 na 25% na konci roku 2004, na 22,1% na konci roku 2005 na 17,1% na konci roku 2006 a ke konci roku 2007 bylo dosaženo hodnoty 18,7% v souladu s dlouhodobě cílovanou limitní hranicí 20% a méně, která se stala počínaje rokem 2007 fundamentálním limitem emisní činnosti Ministerstva financí a řízení finančních rizik českého dluhového portfolia.

Během prvního čtvrtletí 2008 došlo oproti konci roku 2007 k poklesu na 16,5% zejména v souvislosti s uvedených výrazným snížením peněžních instrumentů v oběhu.

Novým strategickým cílem počínaje rokem 2005 v oblasti řízení refinančního rizika je také průměrná splatnost státního dluhu, která ke konci roku 2005 dosáhla hodnoty 5,8 let, ke konci roku 2006 hodnoty 6,2 let a ke konci roku 2007 hodnoty 6,4 let. Během prvního čtvrtletí 2008 došlo k nárůstu tohoto ukazatele na hodnotu 6,7 roku, který se tak pohybuje v horní polovině cílového pásma 6 až 7 let. K tomuto nárůstu opět přispěl zejména zmiňovaný pokles peněžních instrumentů v oběhu.

Klíčovým ukazatelem refinančního rizika je stabilizace profilu splácení státního dluhu. Vývoj tohoto profilu za první čtvrtletí roku 2008 ve srovnání s koncem let 2005 a 2007 zachycuje graf.



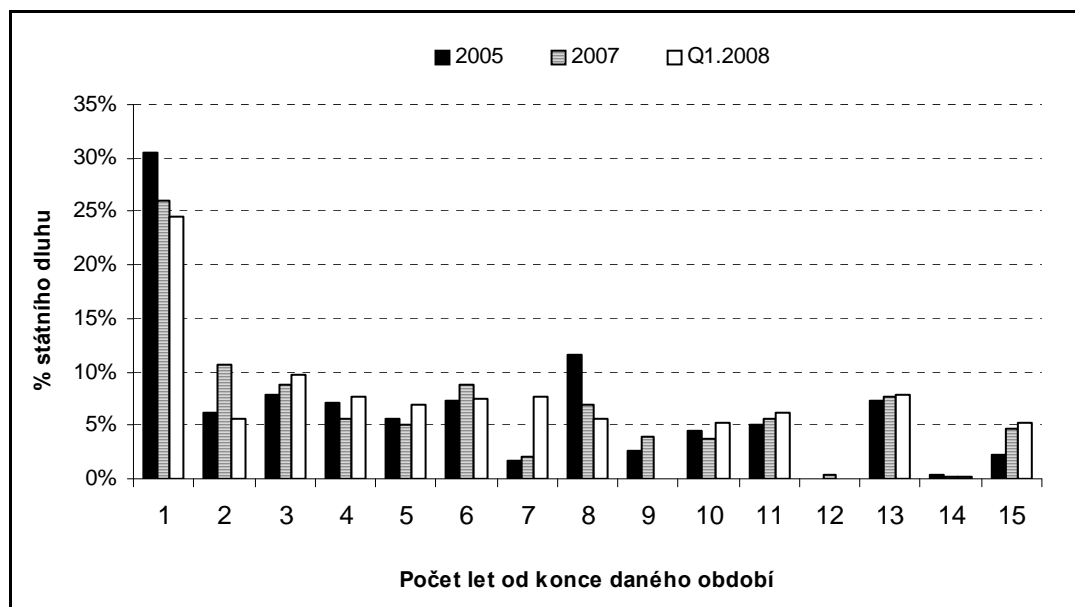
Úrokové riziko

Novým cílem pro řízení úrokového rizika byla počínaje rokem 2006 vyhlášena úroková refixace do 1 roku v pásmu 30 až 40% dluhového portfolia, které zůstává v platnosti i pro rok 2007. Struktura státního dluhu z hlediska úročení dluhových instrumentů zůstala i v prvním čtvrtletí 2008 stabilizována pod dolní hranicí 30% co se týká úrokové refixace dluhového portfolia do 1 roku.

Státní dluh z hlediska úročení v letech 2003 až 2008 (stav na konci období, %)

	2003	2004	2005	2006	2007	I.2008
Bezúročný dluh	0,3	0,3	0,1	0,1	0,1	0,1
Fixně úročený dlouhodobý dluh	64,7	64,7	75,2	81,9	86,6	90,5
z toho: splatný do 1 roku	7,9	7,9	3,7	8,4	9,0	11,0
Státní pokladniční poukázky a krátkodobé výpůjčky na peněžním a depozitním trhu	32,6	32,6	21,2	13,6	9,2	5,5
Variabilně úročený dlouhodobý dluh	2,4	2,4	3,5	4,3	4,1	3,9
Dluh s úrokovou refixací do 1 roku včetně vlivu derivátových operací	36,8	36,8	27,0	30,4	26,2	24,2

Úplný časový profil rozložení refinování úrokových plateb instrumentů dluhového portfolia ve srovnání s koncem let 2005 a 2007 zachycuje následující graf.



4. Řízení likvidity státní pokladny

V rámci řízení likvidity Souhrnného účtu státní pokladny byly v 1. čtvrtletí roku 2008 provedeny krátkodobé investice s použitím zástavy poukázek ČNB v hodnotě 868 875 mil. Kč, splátky přitom dosáhly do konce 1. čtvrtletí 811 575 mil. Kč.³ Z důvodu krátkodobého nedostatku prostředků při řízení likvidity byly rovněž provedeny krátkodobé výpůjčky s použitím zástavy poukázek ČNB ve výši 6 403 mil. Kč, splátky těchto výpůjček činily rovněž 6 403 mil. Kč. Celkový čistý výnos těchto investic (po zahrnutí výpůjček) činil 865,39 mil. Kč. K 31. 3. 2008 byly na majetkovém účtu MF evidovány poukázky ČNB v nominální hodnotě 66 534 mil. Kč.

Současně byly do konce 1. čtvrtletí 2008 provedeny krátkodobé investice s použitím zástavy SPP v objemu 11 325 mil. Kč a splátky přitom dosáhly objemu 10 925 mil. Kč. Celkový výnos těchto investic činil 12,58 mil. Kč.

³ U všech instrumentů se jedná o hotovostní hodnotu bez úroků.

V rámci řízení likvidity Souhrnného účtu státní pokladny byly v 1. čtvrtletí 2008 realizovány krátkodobé investice ve formě depozitních operací v objemu 113 112 mil. Kč, splátky těchto investic pak dosáhly objemu 114 428 mil. Kč. Celkový výnos depozitních operací činil 14,53 mil.Kč.

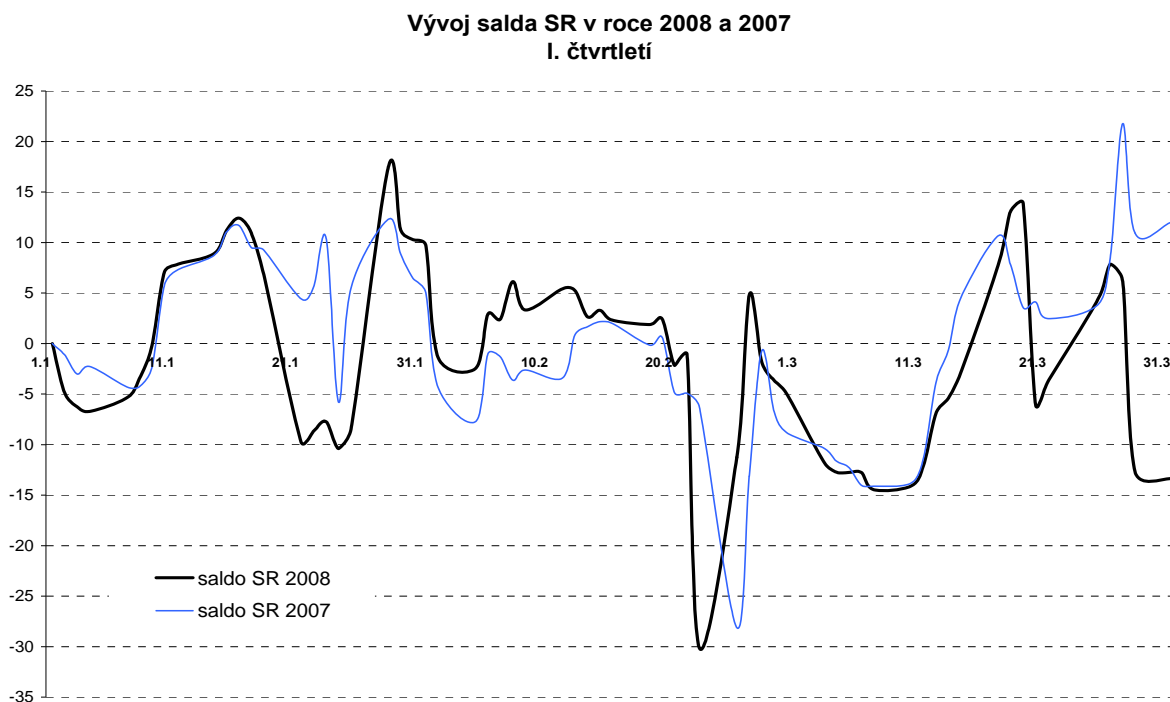
Následující tabulka porovnává výnosy a náklady v mil. Kč dosažené při řízení likvidity v 1. čtvrtletí roku 2008 se stejným obdobím předchozího roku:

mil. Kč			
Řízení likvidity	1. čtvrtletí 2007	1. čtvrtletí 2008	2008/2007 (%)
Výnosy z operací s P ČNB	543,10	865,39	159,34
Úrokové výnosy/náklady na SPP	-0,73	12,58	
Výnosy z depozitních operací	0,00	14,53	
Celkem	542,37	892,50	164,56

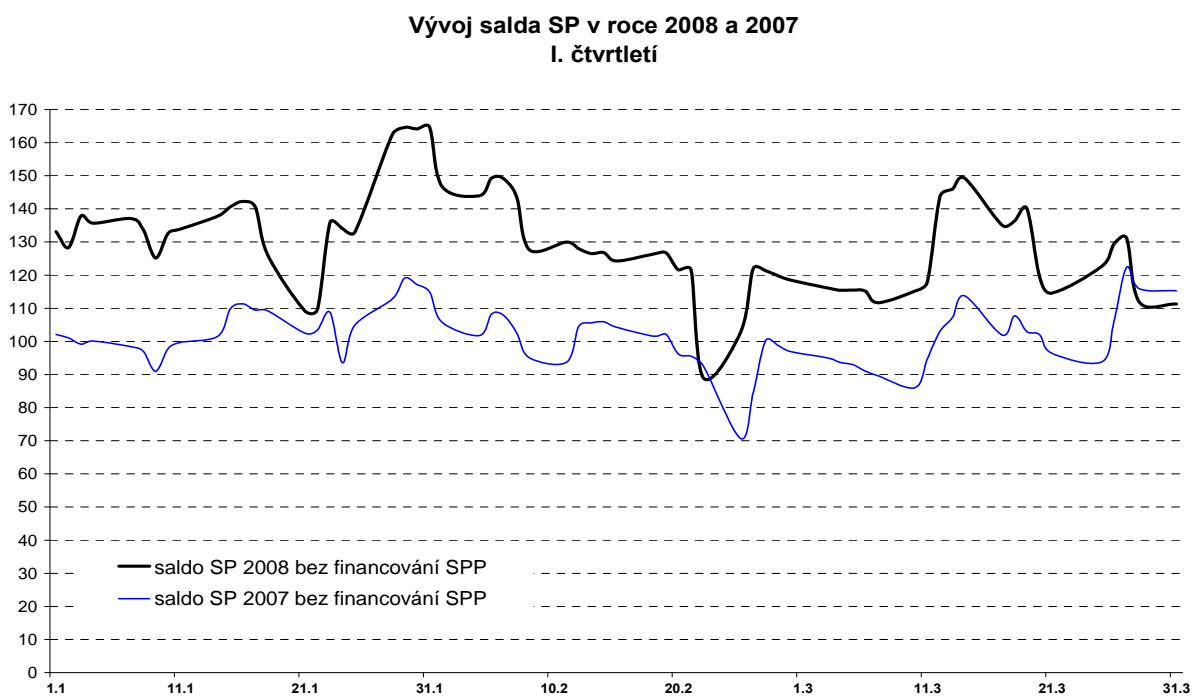
Z tabulky je zřejmé, že zatímco za 1. čtvrtletí roku 2008 úspory převýšily náklady celkem o 892,50 mil. Kč, ve stejném období roku 2007 úspory převýšily náklady o 542,37 mil. Kč. Operacemi s přebytkem finančních zdrojů státní pokladny bylo dosaženo v 1. čtvrtletí letošního roku o 350,13 mil. Kč vyššího výnosu než v 1. čtvrtletí minulého roku.

Podstatně vyšší výnos z investování finančních prostředků souhrnného účtu státní pokladny v 1. čtvrtletí roku 2008 ve srovnání se stejným obdobím předchozího roku byl způsoben větším objemem finančních zdrojů rezervních fondů organizačních složek státu ve Státní pokladně o více než 27 mld. Kč a vyššími úrokovými sazbami. Proto také investice do poukázek ČNB byly v 1. čtvrtletí roku 2008 vyšší ve srovnání se stejným obdobím předchozího roku, aby tak byl neutralizován dopad přebytku finančních zdrojů na souhrnném účtu řízení likvidity státní pokladny.

Vývoj salda státního rozpočtu za 1. čtvrtletí roku 2008 a 2007 v mld. Kč znázorňuje následující graf:



Vývoj salda státní pokladny za 1. čtvrtletí roku 2008 a 2007 v mld. Kč znázorňuje následující graf:



C. SITUAČNÍ ZPRÁVA STÁTNÍ POKLADNY

Státní pokladna (SP) zahrnuje veřejné peněžní prostředky, které jsou odděleně sledovány na příjmových a výdajových účtech státního rozpočtu, na účtech státních finančních aktiv, na účtech finančních a celních úřadů, na kterých jsou spravovány daňové příjmy, které jsou následně určeny územním rozpočtům, Evropské unii, Státnímu fondu dopravní infrastruktury a Státnímu fondu životního prostředí, dále na účtu řízení likvidity státní pokladny, na účtech mimorozpočtových prostředků organizačních složek státu, na účtech státních právnických osob, státních fondů a dalších subjektů, pokud tak stanoví zákon.

Ke správě peněžních prostředků státní pokladny slouží, v souladu se zákonem č. 218/2000 Sb., o rozpočtových pravidlech, tzv. **souhrnný účet běžného hospodaření státní pokladny**, na kterém je soustředěna většina výše uvedených veřejných prostředků včetně výnosů z prodeje státních dluhopisů. Zůstatek prostředků na souhrnném účtu je využíván při řízení likvidity státní pokladny prostřednictvím obchodování s pokladničními poukázkami ČNB nebo státními pokladničními poukázkami s cílem minimalizace výdajů spojených s obsluhou státního dluhu.

Souhrnná pozice státní pokladny

Ukazatel	v mil. Kč			
	31.3.2007 (1)	31.3.2008 (2)	Rozdíl (2-1)	Index v % (2:1)
1. Státní rozpočet - saldo příjmů a výdajů	11 264	-13 347	-24 611	-118,5
2. Sdílené daně určené územním rozpočtům - saldo	12 857	13 066	209	101,6
3. Sdílené clo EU a SR - saldo	925	634	-291	68,5
4. Sdílené daně určené SFDI, SFŽP - saldo	657	383	-274	58,3
5. Prostředky na účtech SFA	29 634	29 415	-219	99,3
- toho: prostředky na umořovacím účtu	11 048	17 968	6 920	162,6
6. Rezervní fondy a FKSP OSS - zůstatek	59 077	81 102	22 025	137,3
A. Souhrnný účet státní pokladny (ř. 1 až 6)	114 414	111 253	-3 161	97,2
B. Financování státní pokladny (řízení likvidity)	-114 397	-111 234	3 163	97,2
C. Celková pozice souhrnného účtu SP (A+B)	17	19	2	111,8

Jak je patrné z tabulky, souhrnný účet státní pokladny je v posledních letech tvořen především prostředky rezervních fondů organizačních složek státu (vč. FKSP) a prostředky na účtech státních finančních aktiv. V 1. čtvrtletí 2008, stejně jako v roce 2007, byly na účtech státních finančních aktiv vykazovány nejenom prostředky účelově určené ke krytí výdajů státního rozpočtu v průběhu roku (např. na restituce, povodně apod.), ale především prostředky získané dřívějšími emisemi státních dluhopisů (evidované na tzv. umořovacím účtu). Zapojení prostředků umořovacího účtu v rámci souhrnného účtu SP se proti roku 2006 výrazně zvýšilo (o 6,9 mld. Kč), když na druhé straně došlo téměř ve stejné výši k poklesu zapojení prostředků na jiných účtech státních finančních aktiv – celkem o 7,1 mld. Kč.

Výrazně se zvýšilo zapojení **prostředků rezervních fondů** organizačních složek státu, které jsou součástí souhrnného účtu státní pokladny od října 2005 a jejichž zůstatek k 31.3.2008 dosáhl 81,1 mld. Kč (vč. zůstatku FKSP), což znamenalo meziroční nárůst o 22,0 mld. Kč.

Ke konci března 2008 byl na souhrnném účtu SP vykázán zůstatek ve výši 111,3 mld. Kč (podrobněji viz tabulku č. 6 v příloze). Tento byl součtem:

- **schodku státního rozpočtu ve výši 13,3 mld. Kč**, představujícího rozdíl mezi příjmy v objemu 270,1 mld. Kč a výdaji ve výši 283,4 mld. Kč,

- **zůstatku sdílených daní určených do územních rozpočtů ve výši 13,1 mld. Kč**, představujícího rozdíl mezi příjmy (nárokem) z celostátního výnosu daní ve výši 42,3 mld. Kč a skutečným převodem těchto daňových příjmů územním rozpočtům ve výši 29,2 mld. Kč (jde o prostředky na příjmových účtech finančních úřadů určené pro územní orgány – kraje a obce – za daň z přidané hodnoty, daně z příjmů fyzických osob, daně z příjmů právnických osob a některé další daňové příjmy, korigované provedenými převody do územních rozpočtů prostřednictvím převodových účtů),

- **zůstatku sdílených daní (cla) Evropské unie (EU) a státního rozpočtu ve výši 0,6 mld. Kč**, představujícího rozdíl mezi celkovým vybraným clem ve výši 2,8 mld. Kč a jeho převody do rozpočtu EU (1,3 mld. Kč) a do státního rozpočtu (0,9 mld. Kč),

- **zůstatku sdílených daní určených státním fondům (SFDI a SFŽP) ve výši 0,4 mld. Kč**, představujícího rozdíl mezi jejich nárokem (4,5 mld. Kč) a převodem (4,1 mld. Kč),

- **prostředků na účtech státních finančních aktiv ve výši 29,4 mld. Kč**, představujících zůstatky účelových prostředků vedených na vkladových účtech u ČNB (na umořovacím účtu 18,0 mld. Kč, na účtu zvláštních účelových prostředků 5,4 mld. Kč, na účtu prostředků na odstraňování důsledků povodní 1,7 mld. Kč, na účtu pro úhradu restitucí a ostatních účelových prostředků pro Ministerstvo zemědělství 1,6 mld. Kč, na účtu prostředků z malé privatizace na výdaje spojené se zánikem věcných břemen 1,2 mld. Kč, na účtu prostředků úrazového pojištění 0,7 mld. Kč, na umořovacím účtu úvěrů EIB 0,4 mld. Kč, na účtu státních finančních rezerv 0,3 mld. Kč, na účtu výnosů a nákladů spojených s likvidací federálních orgánů 0,1 mld. Kč a dalších),

- **zůstatku na účtech rezervních fondů a FKSP organizačních složek státu ve výši 81,1 mld. Kč**, představujícího saldo prostředků převedených z úspor výdajů do rezervních fondů a jejich čerpání převodem do příjmů kapitol, resp. saldo tvorby a čerpání FKSP.

Zůstatek na souhrnném účtu státní pokladny umožnil dočasné reinvestování prostředků formou nákupu pokladničních poukázek ČNB, a tím získání **úrokových výnosů**, resp. **úsporu úrokových nákladů** v případě odkupu vlastních státních pokladničních poukázek Ministerstvem financí.

Řízení likvidity státní pokladny v lednu až březnu 2008, tj. vyrovnávání nesouladu mezi příjmy a výdaji státního rozpočtu v průběhu roku, se proti loňskému 1. čtvrtletí zhoršilo, když průměrný denní stav nevyužitých prostředků na souhrnném účtu státní pokladny dosahoval 105 mil. Kč proti 17 mil. Kč v roce 2007. Průměrný denní stav souhrnného účtu SP byl v meziročním srovnání vyšší (129,9 mld. Kč proti 102,1 mld. Kč v roce 2007) a tím byl vyšší i průměrný denní objem reinvestovaných prostředků (129,8 mld. Kč proti 102,0 mld. Kč). Souviselo to především s výraznějším zapojením rezervních fondů organizačních složek státu (vč. FKSP) do souhrnného účtu SP (průměrný denní stav v 1. čtvrtletí 2008 představoval 86,2 mld. Kč) a vkladových účtů státních finančních aktiv (průměrný denní stav 37,4 mld. Kč); v opačném směru působilo saldo státního rozpočtu v průběhu čtvrtletí a nižší průměrné zůstatky účtů určených pro převod daní územním samosprávným celkům, státním fondům a Evropské unii. Průměrné denní saldo státního rozpočtu za 1. čtvrtletí roku 2008 bylo schodkové ve výši 0,7 mld. Kč, zatímco v 1. čtvrtletí 2007 bylo přebytkové (0,5 mld. Kč). Meziroční nárůst průměrného denního zůstatku na účtech státních finančních aktiv dosáhl výše 5,6 mld. Kč a byl ovlivněn především nárůstem zůstatku umořovacího účtu (o 6,9 mld. Kč; zde jde o rozdíl koncových stavů k 31.3.2008 a 2007, nikoli průměrných denních stavů):

v mil. Kč

Průměrné denní stav(y)*	Saldo běž. hospodaření SR	Zůstatky účtů pro převod daní USC, SF a EU	Vkladové účty SFA	Rezervní fondy a FKSP OSS	Souhrnný účet SP	Financování SP		Celková pozice SP
	1	2	3	4	5=1+2+3+4	ze SFA	dluhopisové	
						6	7	8=5+6+7
leden - březen 2008	-748	7 085	37 363	86 159	129 859		-129 754	105
2007	470	7 104	31 717	62 774	102 065		-102 048	17
rozdíl	-1 218	-19	5 646	23 385	27 794		-27 706	88

*) počítáno na pracovní dny

Průměrný denní zůstatek finančních prostředků na souhrnném účtu státní pokladny v lednu až březnu 2008 **představoval 129,9 mld. Kč** a proti 1. čtvrtletí 2007 se zvýšil o 27,8 mld. Kč. Tvořily jej průměrný denní schodek státního rozpočtu (748 mil. Kč), průměrný denní zůstatek na účtech pro převod sdílených daní územních samosprávních celků, státních fondů a Evropské unie (7,1 mld. Kč), průměrný denní zůstatek na účtech státních finančních aktiv (37,4 mld. Kč) a průměrný denní zůstatek rezervních fondů a FKSP organizačních složek státu (86,2 mld. Kč).

Z volných prostředků souhrnného účtu bylo **umístěno do krátkodobých operací** (reverzní repo operace nebo buy & sell operace) s pokladničními poukázkami ČNB nebo státními pokladničními poukázkami **v průměru denně 129,8 mld. Kč** (ve stejném období roku 2007 to bylo 102,0 mld. Kč). Průměrný denní **stav volných** (nevyužitých) **prostředků** na souhrnném účtu SP tak činil **105 mil. Kč**, což představovalo proti roku 2007 zvýšení o 88 mil. Kč.

TABULKOVÁ ČÁST

Pokladní plnění státního rozpočtu České republiky 2008 - Příjmy

v mil. Kč

	Schválený rozpočet 2008	Skutečnost k 31.3.2008	Plnění v %
PŘÍJMY CELKEM (A+B)	1 036 511	270 143	26,1
v tom:			
A. DAŇOVÉ PŘÍJMY CELKEM	938 346	223 890	23,9
1. Daň z příjmů, zisku a kapitálových výnosů	208 100	53 134	25,5
1.1. Daň z příjmů právnických osob	117 900	25 807	21,9
1.2. Daň z příjmů fyzických osob	90 200	27 327	30,3
1.2.1. Daň z příjmů fyz.osob ze závislé činnosti	78 000	20 233	25,9
1.2.2. Daň z příjmů fyz.osob z kapitálových výnosů	3 900	1 642	42,1
1.2.3. Daň z příjmů fyz.osob ze samostatné výdělečné činnosti	8 300	5 452	65,7
2. Daně ze zboží a služb v tuzemsku	326 700	70 473	21,6
2.1. Daň z přidané hodnoty	191 900	40 493	21,1
2.2. Zvláš.daně a popl.ze zboží a služ.v tuzemsku (spotřební a ekolog. daně)	134 800	29 980	22,2
3. Daně a poplatky z vybraných činností	4 600	872	19,0
3.1. Správní poplatky	4 600	872	19,0
4. Daně a cla za zboží a služby ze zahraničí	1 300	929	71,5
4.1. Daně a cla za zboží a služby ze zahraničí	1 300	929	71,5
5. Majetkové daně	8 800	2 454	27,9
5.1. Daně z majetkových a kapitálových převodů	8 800	2 454	27,9
6. Pojistné na SZ, příspěvek na státní pol. zaměstnanosti	387 046	94 904	24,5
6.1. Pojistné na důchodové pojištění	321 287	78 156	24,3
7. Ostatní daňové příjmy	1 800	1 124	62,4
NEDAŇOVÉ A KAPITÁLOVÉ PŘÍJMY A			
B. PŘIJATÉ TRANSFERY CELKEM	98 165	46 253	47,1
z toho:			
8. Příjmy z úroků a realizace finančního majetku *)	2 775	1 617	58,3
9. Soudní poplatky	700	247	35,3
10. Přijaté sankční platby	1 432	301	21,0
11. Přijaté splátky půjčených prostředků	3 125	n.a.	0,0
z toho:			
11.1. Splátky půjčených prostředků ze zahraničí	693	43	6,2
12. Kapitálové příjmy celkem	2 272	314	13,8
13. Přijaté transfery	79 283	36 664	46,2

Údaje jsou čerpány ze stavů na účtech SR ČR, vedených u ČNB

*) ve sloupci skutečnost údaje pouze za kapitoly Státní dluh, VPS a OSFA

Pozn. : n.a. - údaje jsou nedostupné

Pokladní plnění státního rozpočtu České republiky 2008 - Výdaje

v mil. Kč

	Schválený rozpočet 2008	Skutečnost k 31.3.2008	Plnění v %
VÝDAJE CELKEM (A+B)	1 107 311	283 490	25,6
z toho:			
A. BĚŽNÉ VÝDAJE	978 936	251 636	25,7
z toho:			
Neinvestiční nákupy a související výdaje	119 324	15 198	12,7
z toho: poskytnuté zálohy, jistiny a záruky a vládní úvěry	38	384	1011,2
Výdaje na platy, ost.platby za provedenou práci a pojistné	98 494	14 735	15,0
Neinvestiční transfery podnikatelským subjektům	21 135	4 595	21,7
Neinvestič.trans.veř.rozpočt.ústřední úrovně	84 899	22 641	26,7
z toho: neinvestič. transfery fondům soc.a zdrav.pojištění	47 749	11 836	24,8
neinvestič. transfery státním fondům	36 992	10 792	29,2
Neinvestič.transfery veřejným rozpočtům územní úrovně	123 856	50 926	41,1
Neinvestič.transfery příspěvkovým apod. organizacím	46 542	9 363	20,1
Neinvestiční transfery občanským sdružením ***)	x	588	x
Sociální dávky	393 972	99 273	25,2
- důchody	305 596	75 122	24,6
- prostředky na podpory v nezaměstnanosti	7 000	1 867	26,7
- ostatní sociální dávky	35 675	11 212	31,4
- dávky státní sociální podpory	45 702	11 071	24,2
Státní politika zaměstnanosti - aktivní	6 944	895	12,9
Prostředky na insolventnost	200	38	19,0
Odvody vlastních zdrojů ES do rozpočtu EU	29 866	10 417	34,9
Neinvestiční půjčené prostředky	1 802	0	0,0
z toho:			
veřejným rozpočtům územní úrovně	0	0	x
podnikatelským subjektům	1 802	0	0,0
Kapitola Státní dluh	45 460	8 057	17,7
B. KAPITÁLOVÉ VÝDAJE*)	128 374	31 854	24,8
z toho:			
Investiční transfery podnikatelským subjektům**)	6 178	1 393	22,5
Investiční transfery veř.rozpočt.územní úrovně**)	16 442	85	0,5
Investiční transfery příspěvkovým organizacím**)	17 560	206	1,2
Investiční nákupy a související výdaje	21 683	2 572	11,9
PŘEBYTEK/SCHODEK	-70 800	-13 347	18,9
FINANCOVÁNÍ STÁTNÍ POKLADNY	0	-111 234	x
PŘEBYTEK/SCHODEK vč. FINANCOVÁNÍ	-70 800	-124 581	x

Údaje jsou čerpány ze stavů na účtech SR ČR, vedených u ČNB

Datum: 04/03/08

*) vč.záloh poskytnutých ČMRZB, UniCredit Bank, a.s. a ČSOB, a.s. na výdaje podle § 16 odst.2 zákona č. 218/2000 Sb.

**) bez záloh poskytnutých ČMRZB, UniCredit Bank, a.s. a ČSOB, a.s. na výdaje podle § 16 odst.2 zákona č. 218/2000 Sb.

***) rozp.této položky(pol.5222) bude znám až z ARISu. V této chvíli je sestaven rozpočet jen u podseks.pol. 522-neinv.transf.

nezisk.apod.organizacím-ve výši 6,09 mld. Kč.

Tabulka č. 3

Meziroční srovnání celostátního inkasa daní

mld. Kč

	Celkem r. 2006			Celkem r. 2007			Celkem r. 2008			meziroč.přírůstek skut.		meziroč.index skut.	
	Rozpočet schválený	sk. k 31.3.*)	% plnění	Rozpočet schválený	sk. k 31.3.**)	% plnění	Rozpočet schválený	sk. k 31.3.***)	% plnění	2007/2006	2008/2007	2007/2006	2008/2007
	1	2	3	4	5	6	7	8	9	5-2	8-5	5:2	8:5
Daňové příjmy	644,95	158,00	24,5	699,40	164,25	23,5	751,20	175,09	23,3	6,25	10,84	104,0	106,6
- DPH	222,30	53,37	24,0	232,10	55,62	24,0	274,50	58,05	21,1	2,25	2,44	104,2	104,4
- spotřební daň	126,20	30,31	24,0	138,70	31,61	22,8	142,30	31,30	22,0	1,30	-0,31	104,3	99,0
- clo	1,20	0,30	25,0	1,20	0,34	28,1	1,30	0,93	71,4	0,04	0,59	112,2	275,5
- daně z příjmů PO	124,80	30,17	24,2	152,50	30,79	20,2	168,60	36,45	21,6	0,62	5,66	102,1	118,4
- daně z příjmů FO	140,40	37,60	26,8	146,60	39,30	26,8	135,40	41,19	30,4	1,70	1,89	104,5	104,8
<i>vybírána srážkou</i>	6,50	1,58	24,3	7,10	1,77	25,0	5,60	2,32	41,4	0,20	0,55	112,4	130,8
<i>závislá činnost</i>	105,80	26,83	25,4	121,20	29,28	24,2	114,00	29,65	26,0	2,45	0,37	109,1	101,3
<i>z přiznání</i>	28,10	9,19	32,7	18,30	8,24	45,0	15,80	9,22	58,3	-0,94	0,98	89,7	111,8
- silniční daň	5,60	0,81	14,5	5,70	0,99	17,4	6,10	0,92	15,1	0,18	-0,07	121,9	93,1
- daň z nemovitosti	5,10	0,21	4,2	5,40	0,22	4,0	5,50	0,21	3,8	0,01	-0,01	102,4	97,1
- majetkové daně	10,30	1,87	18,1	9,00	2,40	26,7	8,80	2,45	27,9	0,54	0,05	128,7	102,1
- dálniční poplatek	3,20	1,61	50,3	2,00	1,31	65,3	2,30	1,54	66,9	-0,31	0,23	81,0	117,9
- ostatní daně a poplatky	5,85	1,75	29,9	6,20	1,67	26,9	6,40	2,03	31,8	-0,08	0,36	95,3	121,7

*) v rozp.celost.daní v roce 2006 není zahrnuta DPPO za obce a kraje ve výši 6,1 mld Kč a dále správní a místní popl.obcím ve výši 5,9 mld Kč a poplatky za znečišťování ŽP ve výši 5,1 mld Kč (ve skut. je lze sledovat pouze v účetnictví)

**) v rozp.celost.daní v roce 2007 není zahrn.DPPO za obce a kraje ve výši 6,2 mld. Kč a dále správní a místní popl.obcím ve výši 6,2 mld. Kč a popl.za znečišť.ŽP také obcím ve výši 4,9 mld. Kč (ve skut. je lze sledovat pouze v účetnictví)

***) v rozp.celost.daní v roce 2008 není zahrn.DPPO za obce a kraje ve výši 6,9 mld. Kč a dále správní a místní popl.obcím ve výši 7,2 mld. Kč a popl.za znečišť.ŽP také obcím ve výši 5,4 mld. Kč (ve skut. je lze sledovat pouze v účetnictví)

Příjmy kapitol r. 2008

Kapitoly	Stav ČNB 30.3.2007	Schválený rozpočet 2008	Stav ČNB 31.3.2008	% plnění k SR	Index 2008/2007
301 Kancelář prezidenta republiky	82 567	60	56 105	93 508,3	68,0
302 Posl. sněmovna Parlamentu	3 822	22 000	4 955	22,5	129,6
303 Senát Parlamentu	1 833	3 900	1 529	39,2	83,4
304 Úřad vlády	2 319	6 800	6 595	97,0	284,4
305 Bezpeč. informační služba	39 502	118 000	40 810	34,6	103,3
306 Min. zahraničních věcí	42 435	50 000	34 536	69,1	81,4
307 Min. obrany	1 923 687	2 917 828	1 391 589	47,7	72,3
308 Národní bezpečnostní úřad	1 389	0	2 853	x	205,4
309 Kancelář Veř.ochránce práv	259	0	1 364	x	526,6
312 Min. financí	501 103	2 161 952	2 138 190	98,9	426,7
313 Min. práce a soc.věcí	85 736 501	379 028 964	93 891 738	24,8	109,5
314 Min. vnitra	1 897 398	9 672 334	1 922 950	19,9	101,3
315 Min. životního prostředí	607 213	1 610 819	848 524	52,7	139,7
317 Min. pro místní rozvoj	459 569	12 241 600	1 703 954	13,9	370,8
321 Grantová agentura	551	148	394	266,2	71,5
322 Min. průmyslu a obchodu	418 181	2 350 542	1 655 364	70,4	395,8
327 Min. dopravy	40 686	29 084 912	6 757 200	23,2	16 608,2
328 Český telekomunikační úřad	1 035 804	1 100 000	1 046 459	95,1	101,0
329 Min. zemědělství	18 994 301	26 442 767	16 776 251	63,4	88,3
333 Min. školství, mládeže a těl.	334 531	600 610	860 453	143,3	257,2
334 Min. kultury	21 258	1 645 542	199 438	12,1	938,2
335 Min. zdravotnictví	18 680	1 453 234	413 346	28,4	2 212,8
336 Min. spravedlnosti	477 272	1 971 396	393 701	20,0	82,5
338 Min. informatiky	4 544	x	x	x	x
343 Úřad pro ochranu osob. údajů	1 843	0	977	x	53,0
344 Úřad prům. vlastnictví	26 931	60 709	29 647	48,8	110,1
345 Český statistický úřad	14 369	97 490	22 016	22,6	153,2
346 Čes.úřad zeměměř. a katastrál.	52 397	190 000	59 732	31,4	114,0
348 Český báňský úřad	486	2 200	325	14,8	66,9
349 Energetický regulační úřad	151	0	290	x	192,1
353 Úřad pro ochranu hosp.soutěže	30 303	0	26 645	x	87,9
355 Ústav pro studium total.režimů	x	0	6	x	x
358 Ústavní soud	320	0	499	x	155,9
361 Akademie věd	481	12 372	692	5,6	143,9
372 Rada pro rozhl.a TV vys.	1	0	102	x	10 200,0
374 Správa st. hmotných rezerv	24 158	580 000	36 397	6,3	150,7
375 St.úřad pro jad.bezpečnost	462	1 000	668	66,8	144,6
381 Nejvyšší kontrolní úřad	683	1 421	6 386	449,4	935,0
Celkem kapitola 301-381	112 797 990	473 428 600	130 332 680	27,5	115,5
396 Státní dluh	0	1 460 000	1 592 691	109,1	x
397 Operace státních finančních aktiv	369 278	3 907 000	445 564	11,4	120,7
398 Všeobecná pokladní správa	128 816 268	557 714 940	137 772 209	24,7	107,0
Celkem	241 983 536	1 036 510 540	270 143 144	26,1	111,6

Výdaje kapitol r. 2008

Kapitoly	Stav ČNB 30.3.2007	Schválený rozpočet 2008	Stav ČNB 31.3.2008	% plnění k SR	Index 2008/2007
301 Kancelář prezidenta republiky	79 647	438 121	86 485	19,7	108,6
302 Posl. sněmovna Parlamentu	205 056	1 206 350	207 386	17,2	101,1
303 Senát Parlamentu	84 595	604 492	82 642	13,7	97,7
304 Úřad vlády	70 667	1 035 641	147 081	14,2	208,1
305 Bezpeč. informační služba	201 002	1 262 725	198 664	15,7	98,8
306 Min. zahraničních věcí	1 549 371	6 783 616	1 311 774	19,3	84,7
307 Min. obrany	11 540 625	54 166 608	11 737 744	21,7	101,7
308 Národní bezpečnostní úřad	39 822	281 061	40 415	14,4	101,5
309 Kancelář veř.ochránce práv	14 569	95 377	11 567	12,1	79,4
312 Min. financí	2 647 847	17 346 215	2 679 144	15,4	101,2
313 Min. práce a soc.věcí	107 272 199	434 305 703	108 982 601	25,1	101,6
314 Min. vnitra	9 504 202	58 165 469	9 778 028	16,8	102,9
315 Min. životního prostředí	1 152 626	5 972 909	1 179 009	19,7	102,3
317 Min. pro místní rozvoj	2 651 859	17 289 823	3 193 546	18,5	120,4
321 Grantová agentura	647 360	1 534 710	690 070	45,0	106,6
322 Min. průmyslu a obchodu	2 758 512	13 990 456	4 585 499	32,8	166,2
327 Min. dopravy	1 481 293	60 160 501	29 363 193	48,8	1 982,3
328 Český telekomunikační úřad	78 089	987 901	77 901	7,9	99,8
329 Min. zemědělství	9 713 502	49 139 738	7 978 686	16,2	82,1
333 Min. školství, mládeže a těl.	32 163 657	119 211 935	52 368 321	43,9	162,8
334 Min. kultury	1 203 790	8 844 329	1 182 563	13,4	98,2
335 Min. zdravotnictví	1 222 706	10 610 693	1 282 267	12,1	104,9
336 Min. spravedlnosti	3 904 743	22 023 820	4 495 947	20,4	115,1
338 Min. informatiky	72 365	x	x	x	x
343 Úřad pro ochranu osob.údajů	14 526	100 015	13 951	13,9	96,0
344 Úřad prům. vlastnictví	28 618	177 186	26 925	15,2	94,1
345 Český statistický úřad	135 290	1 113 347	156 122	14,0	115,4
346 Čes.úřad zeměměř. a katastrál.	443 742	2 824 226	424 455	15,0	95,7
348 Český báňský úřad	24 789	173 112	24 522	14,2	98,9
349 Energetický regulační úřad	13 314	119 789	15 545	13,0	116,8
353 Úřad pro ochranu hosp.soutěže	63 758	141 949	39 718	28,0	62,3
355 Ústav pro studium total.režimů	x	163 000	11 793	7,2	x
358 Ústavní soud	28 083	146 838	27 390	18,7	97,5
361 Akademie věd	2 055 886	5 529 486	2 192 748	39,7	106,7
372 Rada pro rozhl.a TV vys.	11 061	60 961	9 762	16,0	88,3
374 Správa st. hmotných rezerv	522 574	2 449 636	465 344	19,0	89,0
375 St.úřad pro jad.bezpečnost	63 443	386 524	56 172	14,5	88,5
381 Nejvyšší kontrolní úřad	71 185	620 805	90 502	14,6	127,1
Celkem kap. 301-381	193 736 373	899 465 067	245 215 482	27,3	126,6
396 Státní dluh	8 624 568	45 460 190	8 056 511	17,7	93,4
397 Operace státních finančních aktiv	34 741	19 147 168	24 800	0,1	71,4
398 Všeobecná pokladní správa	28 324 656	143 238 115	30 193 171	21,1	106,6
Celkem	230 720 339	1 107 310 540	283 489 964	25,6	122,9

Souhrnná pozice státní pokladny

v mil. Kč

Ukazatel	31.3.2007 (1)	31.3.2008 (2)	Rozdíl (2-1)	Index v % (2:1)
1. Státní rozpočet - saldo příjmů a výdajů	11 264	-13 347	-24 611	-118,5
v tom - příjmy	241 984	270 143	28 159	111,6
- výdaje	230 720	283 490	52 770	122,9
2. Sdílené daně určené územním rozpočtům				
- saldo příjmů a výdajů	12 857	13 066	209	101,6
v tom - příjmy	38 579	42 278	3 699	109,6
- výdaje	25 722	29 212	3 490	113,6
3. Sdílené daně (clo) EU a státního rozpočtu				
- saldo příjmů a převodů	925	634	-291	68,5
v tom - příjem celkem	2 397	2 819	422	117,6
- převod cla EU	1 139	1 261	122	110,7
- převod podílu na cle do SR	333	924	591	277,5
4. Sdílené daně určené SFDI - saldo příjmů a výdajů	18	17	-1	94,4
v tom - příjmy	2 478	3 934	1 456	158,8
- výdaje	2 460	3 917	1 457	159,2
5. Sdílené daně určené SFŽP - saldo příjmů a výdajů	639	366	-273	57,3
v tom - příjmy	1 098	537	-561	48,9
- výdaje	459	171	-288	37,3
6. Prostředky na účtech SFA				
- zůstatek salda příjmů a výdajů	29 634	29 415	-219	99,3
- toho: prostředky na umořovacím účtu	11 048	17 968	6 920	162,6
7. Rezervní fondy a FKSP organizačních složek státu				
- zůstatek převodů do/z RF a FKSP	59 077	81 102	22 025	137,3
A. Souhrnný účet státní pokladny (součet sald 1. až 7.)	114 414	111 253	-3 161	97,2
B. Financování státní pokladny (účet řízení likvidity)	-114 397	-111 234	3 163	97,2
C. Celková pozice souhrnného účtu státní pokladny u ČNB (A+B)	17	19	2	111,8