

**Parlament České republiky**  
**POSLANECKÁ SNĚMOVNA**

**2013**

---

**Na vědomí Poslanecké sněmovně**

**STŘEDNĚDOBÝ VÝHLED**  
**STÁTNÍHO ROZPOČTU ČESKÉ REPUBLIKY**  
**NA LÉTA 2015 A 2016**

<b>Úvod.....</b>	<b>3</b>
<b>A. Makroekonomický rámec na léta 2014 až 2016.....</b>	<b>4</b>
1. Shrnutí makroekonomického rámce.....	4
2. Předpoklady budoucího vývoje.....	5
2.1. Vnější prostředí.....	5
2.1.1. Ekonomický výkon.....	5
2.1.2. Ropa.....	8
2.1.3. Krize v eurozóně.....	8
2.2. Fiskální politika.....	10
2.3. Měnová politika.....	12
2.4. Strukturální politiky.....	13
3. Makroekonomický vývoj v České republice.....	14
3.1. Ekonomický výkon.....	14
3.2. Ceny zboží a služeb.....	16
3.3. Trh práce.....	17
3.3.1. Zaměstnanost a nezaměstnanost (v metodice VŠPS).....	17
3.3.2. Mzdy.....	19
3.4. Vztahy k zahraničí.....	20
4. Ověření makroekonomického rámce nezávislými prognózami.....	21
<b>B. Fiskální cílení centrální vlády v letech 2014 až 2016.....</b>	<b>23</b>
5. Schválené výdajové rámce pro roky 2014 a 2015.....	23
6. Nový výdajový rámec na léta 2014 až 2016.....	24
<b>C. Vývoj základních ukazatelů střednědobého výhledu v letech 2015 až 2016.....</b>	<b>27</b>
7. Základní ukazatele státního rozpočtu ve střednědobém výhledu.....	27
7.1. Východiska a metodický postup zpracování střednědobého výhledu.....	27
7.2. Predikce příjmů.....	29
7.2.1. Daňové příjmy státního rozpočtu.....	29
7.2.1.1. Vývoj daňové kvóty.....	29
7.2.1.2. Daňové příjmy podle jednotlivých daní.....	30
7.2.2. Příjmy z pojistného na sociální zabezpečení a příspěvku na státní politiku zaměstnanosti.....	34
7.3. Predikce výdajů.....	35
7.3.1. Výdaje stanovené usnesením vlády a další vybrané výdaje, které byly promítnuty do návrhu výdajů kapitol v letech 2014 až 2016.....	35
7.3.2. Mandatorní sociální výdaje.....	38
7.3.2.1. Odvody vlastních zdrojů do rozpočtu EU.....	40
7.3.2.2. Výdaje na platy a ostatní platby za provedenou práci.....	41
7.3.2.3. Výdaje na výzkum, vývoj a inovace.....	42
7.4. Předpokládaný způsob financování deficitu.....	42

8. Základní ukazatele státních fondů ve střednědobém výhledu.....	42
<b>D. Další vybrané údaje střednědobého výhledu na léta 2015 a 2016.....</b>	<b>47</b>
9. Výdaje na programy nebo projekty spolufinancované z rozpočtu Evropské unie v letech 2015 až 2016 .....	47
10. Výdaje na Finanční mechanismy EHP/ Norska 2009 - 2014 a Program švýcarsko-české spolupráce v letech 2015 až 2016 .....	49
11. Přehled závazků fyzických a právnických osob, za které se zaručily jménem státu jeho organizační složky.....	50
12. Vývoj státního dluhu a jeho nákladů.....	53
13. Přehled závazků státu vyplývajících z koncesních smluv a významných veřejných zakázek.....	56
<b>E. Tabulková část .....</b>	<b>58</b>

## Úvod

Povinnost předložit Poslanecké sněmovně schválený střednědobý výhled ukládá vládě zákon o rozpočtových pravidlech. Výhled poskytuje přehled o klíčových aspektech budoucího vývoje ve fiskální oblasti. Střednědobý výhled se sestavuje vždy na dvouleté období, které následuje po roce, na který se aktuálně sestavuje státní rozpočet.

Návrh střednědobého výhledu státního rozpočtu na léta 2015 a 2016 zabezpečuje, aby podíl deficitu vládního sektoru na HDP byl v roce 2015 ve výši 2,9 % a v roce 2016 ve výši 2,8 % (v metodice ESA95).

## **A. Makroekonomický rámec na léta 2014 až 2016**

### **1. Shrnutí makroekonomického rámce**

Česká ekonomika se od 4. čtvrtletí 2011 až do 1. čtvrtletí 2013 včetně nacházela v recesi, přičemž tato již čtvrtá recese v historii tržní ekonomiky v ČR byla co do doby trvání (6 čtvrtletí) tou nejdelší. Z recese česká ekonomika vystoupila ve 2. čtvrtletí 2013, kdy byl zaznamenán mezičtvrtletní růst HDP ve výši 0,6 %. Makroekonomický rámec počítá s dalším pozvolným ožíváním ekonomiky, projektovaná tempa růstu by však měla silně zaostávat za úspěšným obdobím let 2000–2008. Inlace by se měla udržovat v dolní polovině tolerančního pásma inflačního cíle ČNB, trh práce by měl zůstat stabilizovaný a deficit běžného účtu by neměl zakládat rizika makroekonomických nerovnováh.

Makroekonomický rámec je založen na scénáři, který předpokládá, že v horizontu rámce nedojde v eurozóně ani jinde k významné geopolitické události s dopadem na českou ekonomiku. Současně však nepočítá ani se zásadním průlomem v řešení problémů eurozóny. V jakémkoliv jiném scénáři by totiž bylo nutné přijmout silně spekulativní předpoklady o specifických událostech a jejich načasování a rozsahu.

Ve vnějším prostředí, na jehož vývoji je česká ekonomika značně závislá, přetrvává vysoká nejistota. Světová ekonomika sice pokračuje v mírném růstu, ale rozdíly v hospodářské výkonnosti mezi jednotlivými regiony se příliš nezmenšují. Ačkoliv se situace na finančních trzích zklidnila, a to zejména na trzích státních dluhopisů, země nacházející se na periferii eurozóny se dlouhodobě potýkají s recesí a vysokou mírou nezaměstnanosti.

Prostor pro makroekonomickou stabilizační politiku je velmi omezen. Možnosti proticyklické fiskální politiky v ČR jsou vzhledem k přetrvávajícím strukturálním deficitům velmi limitované. Podobně je tomu tak i u monetární politiky, kde je základní úroková sazba centrální banky téměř na nulové úrovni.

Vedle toho je úroveň důvěry spotřebitelů i podnikatelského sektoru v další ekonomický vývoj stále nízká. Další riziko pak představuje současná politická nestabilita.

**Zejména kvůli přetrvávajícím nejistotám ve vnějším prostředí a nízké úrovni důvěry je tento makroekonomický rámec zatížen riziky směrem dolů.**

V tabulce č. 1 jsou shrnuty predikce a výhled hlavních makroekonomických indikátorů.

**Tabulka č. 1 Hlavní makroekonomické indikátory**  
(září 2013 na základě dat ke 12. 9. 2013)

		2009	2010	2011	2012	2013	2014	2015	2016
					<i>Odhad</i>	<i>Predikce</i>	<i>Predikce</i>	<i>Výhled</i>	<i>Výhled</i>
Hrubý domácí produkt	<i>mld. Kč, b.c.</i>	3 759	3 791	3 823	3 830	3 822	3 901	4 048	4 205
Hrubý domácí produkt	<i>růst v %, s.c.</i>	-4,5	2,5	1,8	-1,2	-1,1	1,3	2,2	2,6
Spotřeba domácností	<i>růst v %, s.c.</i>	0,2	0,9	0,5	-2,7	0,2	0,7	2,1	2,5
Spotřeba vlády	<i>růst v %, s.c.</i>	4,0	0,2	-2,7	-1,2	0,7	0,0	-0,4	0,2
Tvorba hrubého fixního kapitálu	<i>růst v %, s.c.</i>	-11,0	1,0	0,4	-2,7	-4,8	-0,3	2,6	3,1
Příspěvek zahr. obchodu k růstu HDP	<i>proc. body, s.c.</i>	0,5	0,6	1,9	1,4	0,6	0,5	0,5	0,6
Deflátor HDP	<i>růst v %</i>	2,3	-1,6	-0,9	1,4	0,8	0,8	1,5	1,2
Průměrná míra inflace	<i>%</i>	1,0	1,5	1,9	3,3	1,5	1,1	2,1	1,0
Zaměstnanost (VŠPS)	<i>růst v %</i>	-1,4	-1,0	0,4	0,4	1,0	0,1	0,1	0,1
Míra nezaměstnanosti (VŠPS)	<i>průměr v %</i>	6,7	7,3	6,7	7,0	7,3	7,6	7,2	6,5
Objem mezd a platů (domácí koncept)	<i>růst v %, b.c.</i>	-2,1	0,8	2,2	1,5	1,0	2,5	4,6	3,9
Podíl BÚ na HDP	<i>%</i>	-2,4	-3,9	-2,7	-2,5	-1,9	-1,6	-1,6	-1,9
<u>Předpoklady:</u>									
Směnný kurz CZK/EUR		26,4	25,3	24,6	25,1	25,8	25,8	25,8	25,8
Dlouhodobé úrokové sazby (10 let)	<i>% p.a.</i>	4,7	3,7	3,7	2,8	2,0	2,2	2,7	3,1
Ropa Brent	<i>USD/barel</i>	62	80	111	112	108	103	98	95
HDP eurozóny (EA12)	<i>růst v %, s.c.</i>	-4,3	1,9	1,6	-0,6	-0,2	1,1	1,3	1,5

*Pramen: ČSÚ, ČNB, Eurostat, MMF, propočty MF ČR*

## 2. Předpoklady budoucího vývoje

### 2.1. Vnější prostředí

#### 2.1.1. Ekonomický výkon

Růst světové ekonomiky po krizi roku 2009 je stále velmi mírný a výhled globální ekonomické situace je zatížen řadou nejistot. V dalších letech rámce očekáváme postupně zlepšování situace, podpořené akomodativními monetárními politikami a stabilizací na finančních trzích. Výhled jednotlivých regionů je však velmi různorodý.

**Americká** ekonomika pokračuje v hospodářském růstu, který by měl v příštích letech dále posílit především v souvislosti s dobrou situací na trhu práce. Ekonomiku by měla i nadále táhnout soukromá spotřeba. Investice vládního sektoru jsou se zlepšujícím se výhledem postupně nahrazovány soukromými investicemi, což příznivě působí na vládní úsilí konsolidovat veřejné

finance. Střednědobý plán konsolidace a jeho priority jsou však stále předmětem diskuze a rozpočet čelí dlouhodobé výzvě v podobě neudržitelného růstu sociálních výdajů.

V **Japonsku** se po propadu v polovině roku 2012 dostavil očekávaný růst, k němuž ve velké míře přispěly fiskální a monetární stimuly a zvýšení cen na akciových trzích. Stabilita růstu je však závislá na důvěře ve fiskální udržitelnost.

Pozitivně přispívají ke globálnímu růstu velké rozvíjející se ekonomiky. I zde je však výhled diferencovaný. Zatímco v **Číně** závisí udržení vysoké dynamiky na úspěšném přeorientování se na domácí spotřebu, v ostatních zemích růst často brzdí strukturální problémy a zároveň se objevují inflační tendence.

MMF v červenci mírně snížil odhad dynamiky světové ekonomiky (oproti dubnu) v roce 2013 na 3,1 % a v roce 2014 na 3,8 %. Příčinami revize je slabší než očekávaný růst rozvíjejících se ekonomik, trvající recese v eurozóně a pomalejší oživení v USA. Opačným směrem působí lepší než očekávané výsledky japonské ekonomiky.

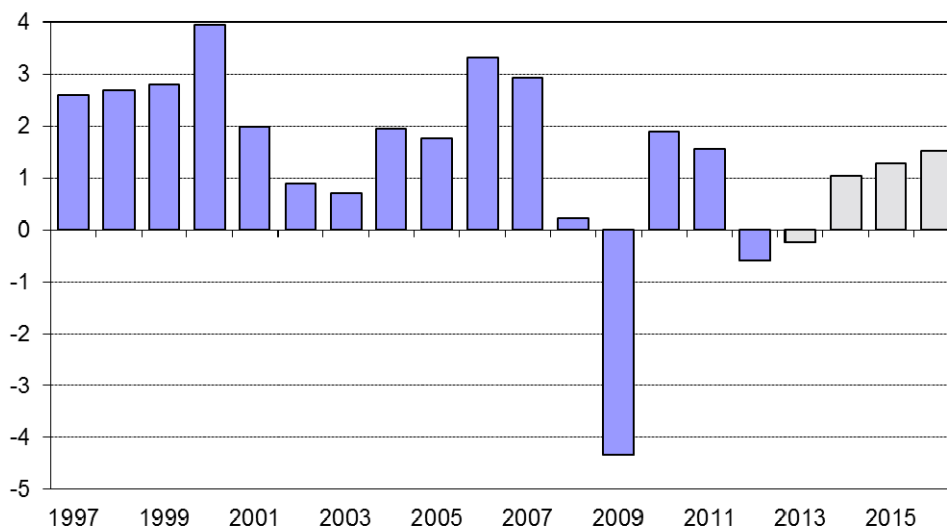
Problematická situace přetrvává v **eurozóně**, která se podílí zhruba 65 % na obratu českého zahraničního obchodu. Ta se nacházela v recesi ve stejném období jako česká ekonomika, tj. od konce roku 2011 do začátku roku 2013. V roce 2012 se HDP snížil o 0,6 % a mírný pokles je očekáván i pro letošní rok. Za obecnou příčinu pokračující recese lze označit dopady fiskální konsolidace, slabou spotřebitelskou důvěru a nepříznivé podmínky na úvěrových trzích. V mnoha případech je růst brzděn nízkou konkurenceschopností ekonomik a strukturálními problémy, které jsou však v případech zemí čerpajících mezinárodní pomoc pod tlakem mezinárodních věřitelů postupně odstraňovány. Nepříznivé vyhlídky pak vedou k odkladu spotřeby a investic soukromého sektoru. Přes snahu ECB o podporu růstu je patrné, že ani extrémně rozvolněná monetární politika nemůže plně kompenzovat dopady masivní fiskální konsolidace.

Výkon ekonomiky EU je nadále tažen zejména **Německem**, jehož HDP by se letos mohl zvýšit o 0,7 % a v roce 2014 o 1,8 %. Relativně příznivému vývoji v budoucnu nasvědčuje stabilita na trhu práce a pozitivní signály od spotřebitelů a z podnikatelské sféry. Očekávané zlepšení situace ve vnějším prostředí by pak mělo příznivě působit na export a přinést tak nové příležitosti i pro české vývozce. Zásadní však bude vývoj v bankovním sektoru, kde mnohé instituce procházejí procesem snižování finanční páky.

Méně příznivá situace panuje v ostatních velkých ekonomikách eurozóny. **Francie** za celý rok 2012 vykázala stagnaci, přičemž na přelomu loňského a letošního roku prošla krátkou recesí. S recesí se naopak nadále potýká **Itálie** a **Španělsko**, kde by k mírnému oživení mohlo dojít až v roce 2014. Francie a Itálie přitom patří k našim nejvýznamnějším obchodním partnerům.

Na **Slovensku** se dále projevuje silná závislost na vnějším prostředí. V roce 2013 očekáváme růst exportu v souvislosti s mírným zlepšením situace u obchodních partnerů a otevřením nových výrobních podniků v roce 2012. Domácí poptávka je však nadále omezena fiskální konsolidací a stávající situací na trhu práce (v červenci 2013 činila nezaměstnanost 14,3 %, což byla čtvrtá nejvyšší hodnota v eurozóně). Pro rok 2013 očekáváme další zpomalení hospodářského růstu na 1,0 %, v následujících letech by však mělo dojít k jeho akceleraci.

**Graf č. 1 Reálný hrubý domácí produkt EA12**  
(růst proti předchozímu roku v %)



*Pramen: Eurostat, propočty MF ČR*

Makroekonomický rámec je založen na předpokladu pozvolného obnovení růstové dynamiky v eurozóně. Předpokládáme, že tempo fiskální konsolidace poleví, v důsledku zlepšení sentimentu spotřebitelů dojde k posílení soukromé spotřeby a stabilizace v bankovním sektoru bude pokračovat. Pro rok 2013 počítáme s poklesem HDP o 0,2 %, krátkodobý výhled je však stále spojen s vysokou mírou nejistoty. V letech 2014 až 2016, kdy by se již mělo dostavit

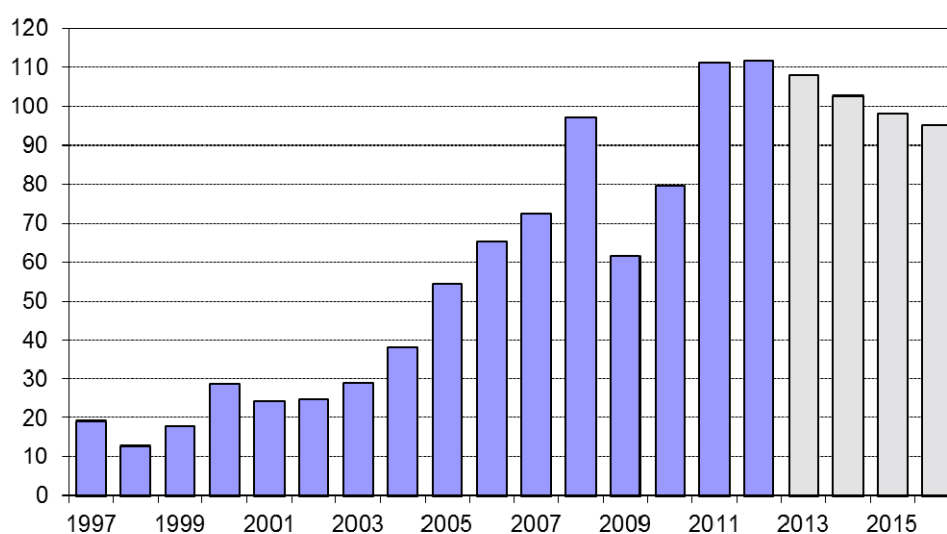


hospodářské oživení, by se růst HDP mohl postupně zvyšovat z 1,1 % v roce 2014 až na 1,5 % v roce 2016.

### 2.1.2. Ropa

Průměrná **cena ropy** Brent v roce 2012 činila 112 USD/barel, což představuje historicky rekordní průměrnou cenu. Za nárůstem ceny stojí zejména růst mezních nákladů těžby a výpadky produkce v důsledku geopolitických událostí na Blízkém východě a v Africe. Pro rok 2013 však již očekáváme pokles průměrné ceny ropy na 108 USD/barel. Mírný meziroční pokles ceny by měl být způsoben zejména zpomalením růstu globální poptávky po ropě a výrazným navyšováním produkčních kapacit. To se týká zejména USA, kde investice do infrastruktury směřují k efektivnějšímu využití produkce tamějších nalezišť. Na pokles ceny ropy Brent působí i substituce importů v USA a Kanadě americkou ropou. Očekáváme, že pozvolný pokles ceny ropy pod hranici 100 USD/barel bude pokračovat i v následujících letech.

**Graf č. 2 Cena ropy Brent**  
(USD/barel)



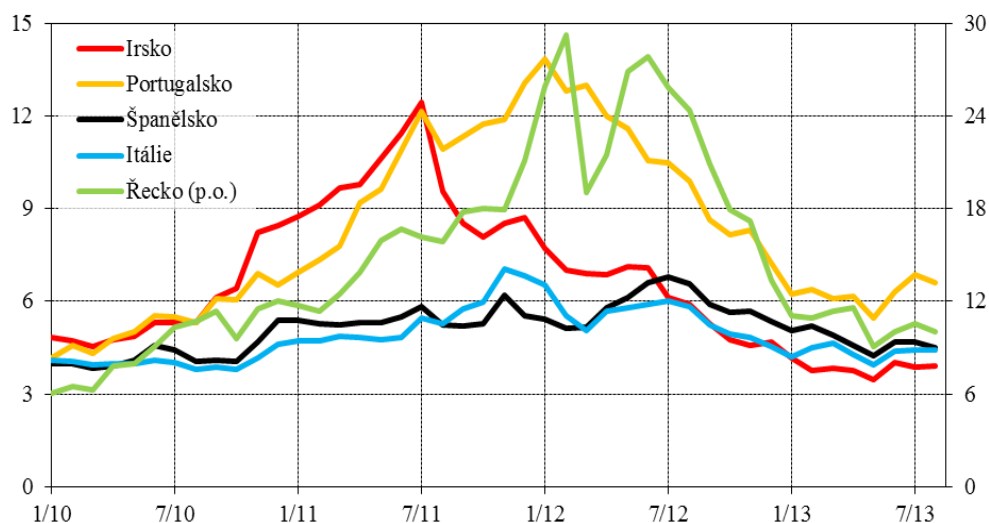
*Pramen: MMF, propočty MF ČR*

### 2.1.3. Krize v eurozóně

V uplynulém roce se situace v eurozóně poněkud zklidnila, což bylo patrné obzvláště na trzích státních dluhopisů (viz graf č. 3). K tomu přispěla především ECB, která v září 2012 představila nový program intervencí na sekundárních trzích státních dluhopisů (Outright

Monetary Transactions, OMTs). Důležité však bylo také spuštění Evropského mechanismu stability (ESM) v říjnu 2012. V rámci OMTs sice ECB zatím žádné dluhopisy nekoupila, nicméně pouhý příslib intervencí (podmíněných aktivací záchranného programu ESM a plněním podmínek tohoto programu) výrazně ovlivnil tržní sentiment, a to nikoliv jen krátkodobě. Díky tomu se na trzích nikterak výrazně neprojevovaly např. problémy, které nastaly v březnu 2013 při vyjednávání o záchranném programu pro Kypr. Evropská unie se rovněž posunula blíže k vytvoření tzv. bankovní unie (primárně pro země eurozóny), od níž si unijní představitelé slibují výrazné omezení negativních zpětných vazeb mezi bankovním a vládním sektorem.

**Graf č. 3 Výnosy 10R státních dluhopisů**  
(v % p. a., průměr měsíce)



*Pramen: ECB*

Vývoj na dluhopisových trzích však v případě států na periferii eurozóny (tj. Řecka, Irsko, Portugalska, Španělska a Itálie) ostře kontrastuje se situací v reálné ekonomice. Hospodářský výkon Řecka se v meziročním srovnání na sezónně neочиštěných datech propadá nepřetržitě již od 3. čtvrtletí 2008, přičemž v roce 2012 byl HDP o 20 % nižší než v roce 2007. Pro rok 2013 přitom Evropská komise ve své Jarní prognóze počítá s poklesem ekonomiky o 4,2 %. Portugalsko se od 4. čtvrtletí 2010 až do 1. čtvrtletí 2013 nacházelo v recesi, během níž se jeho ekonomický výkon kumulativně snížil o 7,4 %. V recesi, byť relativně méně hluboké, jsou od 2. čtvrtletí 2011 Španělsko, od 3. čtvrtletí 2011 Itálie a od 3. čtvrtletí 2012 pak také Irsko.

Ekonomiky na periferii eurozóny rovněž trpí vysokou mírou nezaměstnanosti (v červenci 2013 ve Španělsku 26,3 %, Portugalsku 16,5 %, Irsku 13,8 % a Itálii 12,0 %, v Řecku v květnu 2013 činila 27,6 %), která navíc ve věkové skupině do 25 let dosahuje extrémně vysokých hodnot. V Řecku, Španělsku a Itálii sice tento jev převládá dlouhodobě, to však nijak nezmenšuje rozsah problému jako takového a význam negativních efektů, jež na dlouhodobý růstový potenciál těchto ekonomik současná situace na trhu práce bude mít.

Rychle se také dle dostupných ukazatelů zhoršuje hospodářská situace na Kypru, který se již od 3. čtvrtletí 2011 nachází v recesi (úhrnný pokles HDP již přesáhl 9 %). S ohledem na velikost tamější ekonomiky tvořící pouze 0,2 % HDP eurozóny a jen minimální reakci finančních trhů na problémy, k nimž v březnu došlo při vyjednávání o podmínkách záchranného programu, by však přímý i nepřímý dopad vývoje na Kypru na situaci ostatních států eurozóny kromě Řecka měl být minimální.

I přes relativní klid na finančních trzích nelze riziko eskalace dluhové krize v eurozóně zcela vyloučit, a to tím spíše, že ekonomická situace států na periferii eurozóny nadále zůstává velmi nepříznivá. Hospodářský propad doprovázený vysokou mírou nezaměstnanosti a absence vyhlídek na dohledné zlepšení situace přitom akcentují sociální a politická rizika.

## **2.2. Fiskální politika**

Deficit vládního sektoru za rok 2012 dosáhl podle současného odhadu ČSÚ 4,4 % HDP. Oproti roku 2011 se sice jednalo o zhoršení, výsledek byl ale výrazně ovlivněn dvěma jednorázovými operacemi (finanční kompenzace majetkového vyrovnání s církvemi a neuznané refundace prostředků EU) v celkové výši 71 mld. Kč. Po očištění o tyto vlivy byl deficit o 0,8 p.b. nižší než v roce 2011. Ve strukturálním vyjádření je přitom zlepšení hospodaření z důvodu výrazně záporné produkční mezery v roce 2012 ještě o něco znatelnější – fiskální úsilí (meziroční změna strukturálního salda) dosáhlo výše 1,2 p.b., tedy obdobné jako v roce 2011. Za tímto vývojem stála jak celá řada diskrečních změn (např. zvýšení redukované sazby DPH o 4 p.b.), tak i úsporná politika napříč subsektory. V neposlední řadě k výsledku přispěl pokles investičních výdajů, který byl z části zapříčiněn úbytkem výdajů na projekty spolufinancované Evropskou unií (vliv na saldo pouze ve výši národního financování).

Aktualizovaný odhad výsledku hospodaření vládního sektoru pro rok 2013 (podzimní Notifikace deficitu a dluhu vládního sektoru) počítá s deficitem ve výši 2,9 % HDP. Současné

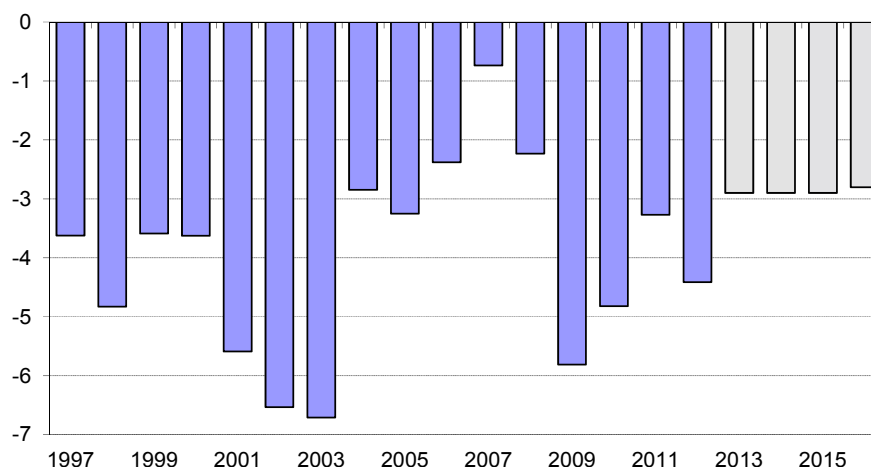
propočty indikují, že deficit bude tvořen cca z jedné třetiny cyklickou složkou. Z objemově nejvýznamnějších diskrečních opatření bylo zavedeno zvýšení obou sazeb DPH, redukována valorizační formule pro dávky důchodového pojištění, dále např. zrušeny stropy u příspěvků na zdravotní pojištění, omezeno použití výdajových paušálů pro osoby samostatně výdělečně činné či zvýšeny sazby daně z převodu nemovitostí.

Rizika odhadu hospodaření sektoru vládních institucí na rok 2013 lze spatřovat v několika rovinách. V případě dalšího prohlubování ekonomických problémů by mohlo dojít ke zhoršení daňových příjmů. Problémem jsou také další korekce refundací prostředků z EU, které jsou však na tento rok očekávány výrazně nižší (cca 4 mld. Kč). V minulém roce se korekce týkaly velkých operačních programů, ty jsou však vesměs opět čerpány. Posledním rizikem je velikost povodňových škod. V současné době jsou uvolněné prostředky ze státního rozpočtu a státních fondů primárně realokací na výdajové straně. Část výdajů na odstranění povodňových škod by rovněž měla být kryta z Fondu solidarity EU.

Po demisi vlády Petra Nečase ze dne 17. června 2013 byla prezidentem ČR Milošem Zemanem jmenována dne 10. července 2013 vláda Jiřího Rusnoka. Nicméně ta pro nevyslovení důvěry podala do rukou prezidenta ČR dne 13. srpna 2013 demisi. Dle programového prohlášení hodlá vláda premiéra Jiřího Rusnoka v mezidobí do jmenování nové vlády vzešlé z předčasných voleb do Poslanecké sněmovny orientovat fiskální politiku obdobným směrem jako vláda předchozí. Cílem je tak bezpečně a prokazatelně dlouhodobě snížit deficit vládního sektoru v podílu na HDP pod 3 % a ukončit tímto postup při nadměrném schodku vedený ze strany Evropské unie s ČR od konce roku 2009. Mimo to jsou v návrzích rozpočtů akcentovány investice do vzdělání, vědy, výzkumu, dopravní infrastruktury a další prorůstová opatření.

Deficit vládního sektoru by měl v roce 2014 a 2015 dosáhnout 2,9 % HDP, v roce 2016 potom 2,8 % HDP. Fiskální úsilí je tak pro roky výhledu směrem ke stimulu ekonomiky. Z hlediska aktivních opatření bude mezi nejdůležitější patřit nabytí účinnosti zákonů spojených s reformou přímých daní a odvodů a zřízením jednoho inkasního místa (rok 2015) a v roce 2016 ukončení některých stabilizačních opatření z balíčku z roku 2012.

**Graf 4 Saldo vládního sektoru**  
(v % HDP)



*Pramen: MF ČR.*

### 2.3. Měnová politika

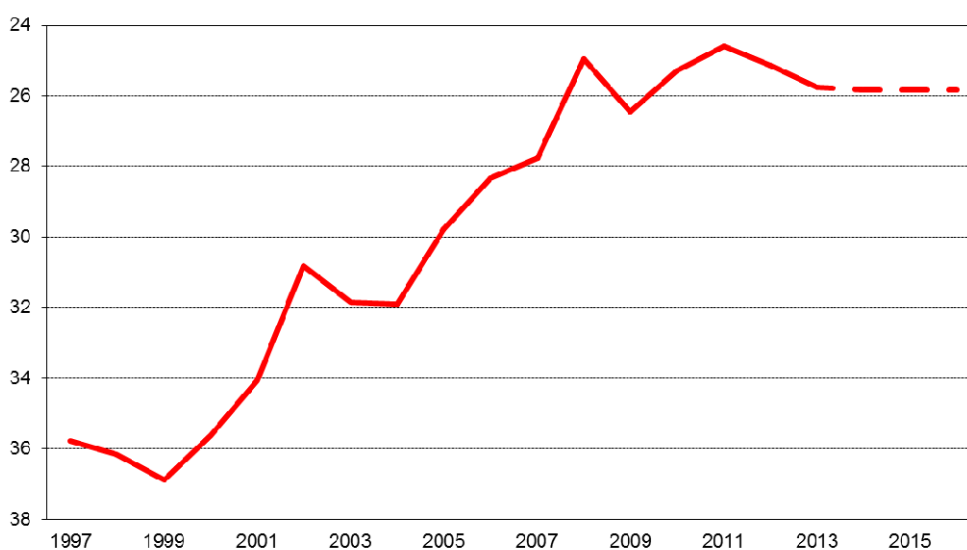
Hlavním úkolem měnové politiky, založené na režimu cílování inflace, je zabezpečovat cenovou stabilitu. Inflační cíl, platný od ledna 2010 a definovaný jako meziroční přírůstek indexu spotřebitelských cen ve výši 2 % s tolerančním pásmem  $\pm 1$  p. b., je koncipován jako střednědobý, s délkou horizontu transmise měnové politiky 12–18 měsíců.

Po snížení 2T repo sazby na 0,05 % v listopadu 2012 dosáhly standardní nástroje měnové politiky svého limitu. Případného dalšího uvolnění měnových podmínek by tak mohlo být dosaženo pouze nestandardními nástroji, např. intervencemi na devizovém trhu.

Slabá růstová výkonnost české ekonomiky a záporný úrokový diferencál vůči Hospodářské a měnové unii (HMU) vedly k tomu, že se v roce 2011 zastavil dlouhodobý trend k posilování **nominálního měnového kurzu** české koruny vůči euru. Po oslabení v roce 2012 (meziročně v průměru o 2,2 %) koruna v 1. polovině letošního roku dále oslabila o 2,1 %. K tomuto vývoji přispěly i slovní intervence ze strany ČNB.

S ohledem na absenci apreciačních tlaků na kurz české koruny k euru byl pro horizont makroekonomického rámce přijat technický předpoklad stability kurzu na úrovni průměru 1. pololetí 2013, tedy 25,8 CZK/EUR. V případě eskalace dluhové krize v eurozóně však nejsou vyloučeny výrazné pohyby kurzu oběma směry.

**Graf č. 5 Měnový kurz CZK/EUR**



*Pramen: ČNB, propočty MF ČR*

Podle současného mechanismu závisí stanovení termínu **přijetí eura** Českou republikou na výsledcích průběžného vyhodnocování ekonomické sladěnosti české ekonomiky s eurozónou a na plnění maastrichtských konvergenčních kritérií, Jedním z nich je minimálně dvouletá účast české koruny v kurzovém mechanismu ERM II. S ohledem na rizika spojená s možnou eskalací dluhové krize v eurozóně a faktické dosažení technického minima pro 2T repo sazbu by vstup do ERM II v horizontu makroekonomického rámce znamenal ztrátu důležitého kanálu tlumícího případné vnější nepříznivé šoky dopadající na českou ekonomiku.

## **2.4. Strukturální politiky**

V srpnu 2013 se vláda ČR ve svém programovém prohlášení zavázala přispět k obnovení hospodářského růstu a snížit nezaměstnanost. V této souvislosti hodlá zlepšit čerpání fondů EU, bojovat proti daňovým únikům a posílit investice do vzdělání, vědy, výzkumu a dopravní infrastruktury. Současně se vláda zaměří také na zvyšování konkurenceschopnosti ČR, a to zejména vhodnou energetickou politikou, podporou aplikovaného výzkumu, vývoje a inovací, posílením technického vzdělávání a zlepšováním podnikatelského prostředí i exportních možností tuzemských firem.

Mezi nejvýznamnější schválené reformy patří zřízení jednoho inkasního místa, které by mělo zjednodušit daňový systém a snížit daňovou administrativu. Zákon by měl nabýt účinnosti

dne 1. ledna 2015, přičemž o rok dříve by měl vstoupit v účinnost zákon o změně daňových zákonů v souvislosti s rekonstrukcí soukromého práva hmotného, který přináší řadu terminologických i věcných změn a zavádí potřebné změny v souvislosti se zřízením jednoho inkasního místa.

Nový občanský zákoník, jenž sjednocuje všechny úpravy občanskoprávních vztahů do jediného právního předpisu, nabyde účinnosti dne 1. ledna 2014.

K tomuto datu vstoupí v účinnost také zákon o obchodních společnostech a družstvech, který upravuje skutečnosti vztahující se ke vzniku, zániku a správě obchodních společností a družstev.

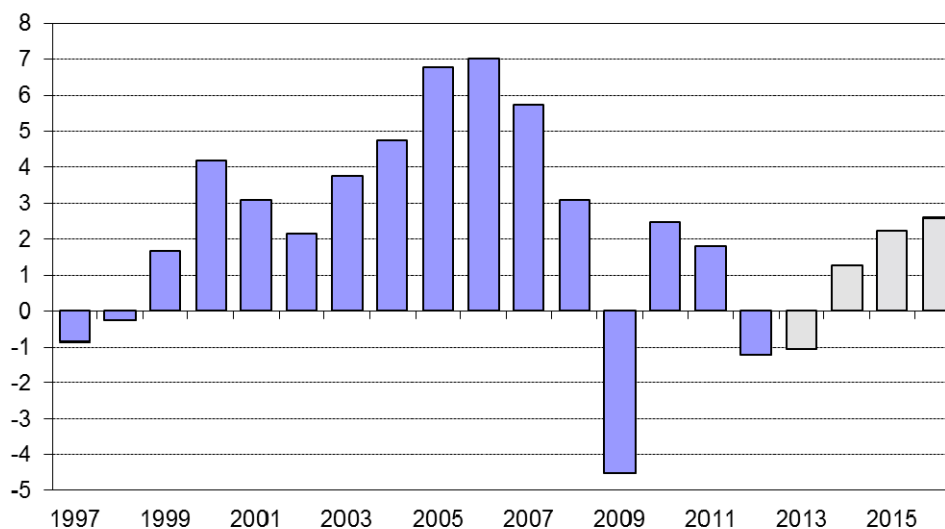
### **3. Makroekonomický vývoj v České republice**

#### ***3.1. Ekonomický výkon***

Od roku 2010 se růst české ekonomiky zpomaloval a před koncem roku 2011 pak ekonomika ze slabého zotavování postupně přešla znovu do recese. V 1. čtvrtletí 2013 došlo k výraznému mezičtvrtletnímu propadu **HDP** o 1,3 %, což představovalo 6. mezičtvrtletní pokles v řadě. Třebaže hloubka poklesu v 1. čtvrtletí byla částečně ovlivněna jednorázovými faktory (předzásobení tabákovými výrobky, nepříznivé počasí) a byť se HDP ve 2. čtvrtletí mezičtvrtletně zvýšil o 0,6 %, není možné konstatovat, že by se česká ekonomika nacházela v dobré kondici.

Pro 2. pololetí 2013 sice makroekonomický rámec počítá s pozvolným ožíváním ekonomické aktivity, za celý rok by se však HDP měl snížit o 1,1 %. V roce 2014 by již mohl ekonomický výkon vzrůst o 1,3 % a v dalších letech rámce by pak růst mohl zrychlovat až na 2,6 % v roce 2016. Za těchto podmínek by úroveň vrcholu předchozího cyklu z roku 2008 bylo dosaženo až v průběhu roku 2015.

**Graf č. 6 Reálný hrubý domácí produkt**  
(růst proti předchozímu roku v %)



*Pramen: ČSÚ, propočty MF ČR*

V důsledku srovnatelné hospodářské dynamiky v ČR i v eurozóně by relativní výkonnost české ekonomiky na obyvatele, vztážená k průměru EA12, při přepočtu pomocí běžné parity kupní síly, měla *de facto* stagnovat – ze 72,6 % v roce 2013 by se mohla zvýšit jen na 74,4 % v roce 2016.

Růst nominálního HDP je dán vývojem reálného ekonomického výkonu a cenové složky HDP. Nárůst deflátoru hrubých domácích výdajů by měl být proti vývoji spotřebitelské inflace mírně nižší, zatímco směnné relace by měly v horizontu makroekonomického rámce v podstatě stagnovat. Letos by se sice nominální HDP mohl snížit o 0,2 %, v dalších letech by již ale měl růst, přičemž by mohlo docházet ke zrychlování dynamiky až na 3,9 % v roce 2016.

**Výdaje domácností na finální spotřebu** jsou limitovány poklesem reálného disponibilního důchodu domácností i vysokou mírou hrubých úspor. Projevuje se také nízká úroveň důvěry v budoucí ekonomický vývoj a rostoucí daňové zatížení spotřeby. Očekáváme, že v roce 2013 spotřeba domácností reálně vzroste o 0,2 %, v roce 2014 by se pak mohla zvýšit o 0,7 %. V dalších letech by se pak růst mohl zrychlovat až na 2,5 % v roce 2016. V tomto a v příštím roce by sice spotřebu domácností měl podporovat velmi umírněný růst spotřebitelských cen, nominální disponibilní důchod by však měl růst jen zvolna. U nominálních výdajů domácností na konečnou spotřebu by mělo dojít ke zrychlení růstu z 1,1 % v roce 2013 na 3,5 % v roce 2016.



V souladu s fiskální strategií očekáváme, že po zvýšení o 0,7 % v roce 2013 bude **reálná spotřeba vlády** v letech výhledu makroekonomického rámce víceméně stagnovat.

Vývoj tvorby hrubého fixního kapitálu chápeme jako výslednici slabé domácí poptávky, nízké dynamiky interních zdrojů financování investičních projektů, kterou můžeme vyčíst z vývoje hrubého provozního přebytku, a nízkého příspěvku vládních investic. Při nejistém výhledu zahraniční poptávky a klesajícím využití výrobních kapacit jsou navíc potřeby firem investovat do fyzického kapitálu velmi omezené. **Tvorba hrubého fixního kapitálu** by měla v roce 2013 klesnout o 4,8 %, s postupným růstem provozního přebytku a utlumováním negativních faktorů by se však dynamika investic mohla obnovit až k úrovni 3,1 % v roce 2016. V investicích veřejného sektoru by se mělo projevit i dočerpávání evropských fondů ze současného programovacího období.

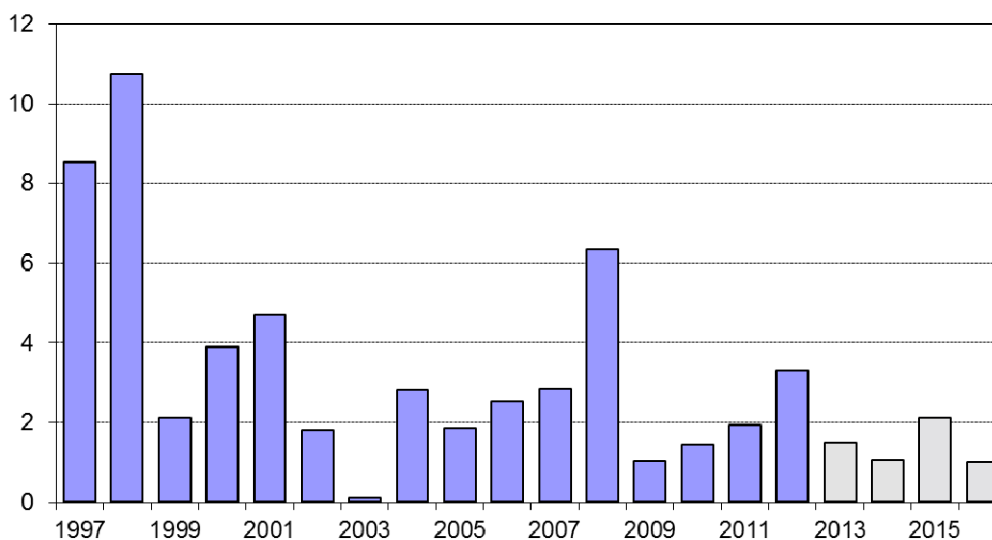
**Zahraníční obchod** bude zřejmě hlavní složkou užití, která v roce 2013 pozitivně přispěje ke změně HDP (+0,6 p. b.), a to navzdory očekávané stagnaci vývozu, neboť dovoz by se měl snížit o 0,7 %. Kladné příspěvky by měly být zachovány i v dalších letech, byť se očekávané ukončení kontrakce domácí poptávky zřejmě projeví v rychlejším růstu objemu dovozu.

### **3.2. Ceny zboží a služeb**

Českou ekonomiku lze z dlouhodobého pohledu charakterizovat jako nízkoinflační. Nejinak by tomu mělo být i v následujících letech, a to zejména díky vysoké kredibilitě ČNB, dobře ukotveným inflačním očekáváním, faktické absenci poptávkových tlaků (záporná mezera výstupu) a očekávanému umírněnému růstu jednotkových nákladů práce. Dolarové ceny ropy, stejně jako vývoj měnového kurzu, by rovněž neměly představovat proinflační faktor.

Meziroční růst spotřebitelských cen by se v horizontu makroekonomického rámce měl pohybovat v dolní polovině tolerančního pásma inflačního cíle ČNB. Očekáváme, že letos **průměrná míra inflace** i přes zvýšení obou sazeb DPH o 1 p. b. k 1. lednu 2013 dosáhne pouze 1,5 %. V roce 2014 by pak měla poklesnout až na 1,1 % vzhledem k tomu, že v první polovině tohoto roku by měl příspěvek administrativních opatření k meziročnímu růstu cen být zhruba nulový vlivem snížení regulovaných cen elektřiny a plynu. Po „normálním“ roce 2015 s inflací 2,1 % pak předpokládané snížení průměrné míry inflace na 1,0 % v roce 2016 vychází z platného legislativního stavu, tj. ze sjednocení obou sazeb DPH na 17,5 % k 1. lednu 2016.

**Graf č. 7 Spotřebitelské ceny**  
(průměrná míra inflace v %)



*Pramen: ČSÚ, propočty MF ČR*

### **3.3. Trh práce**

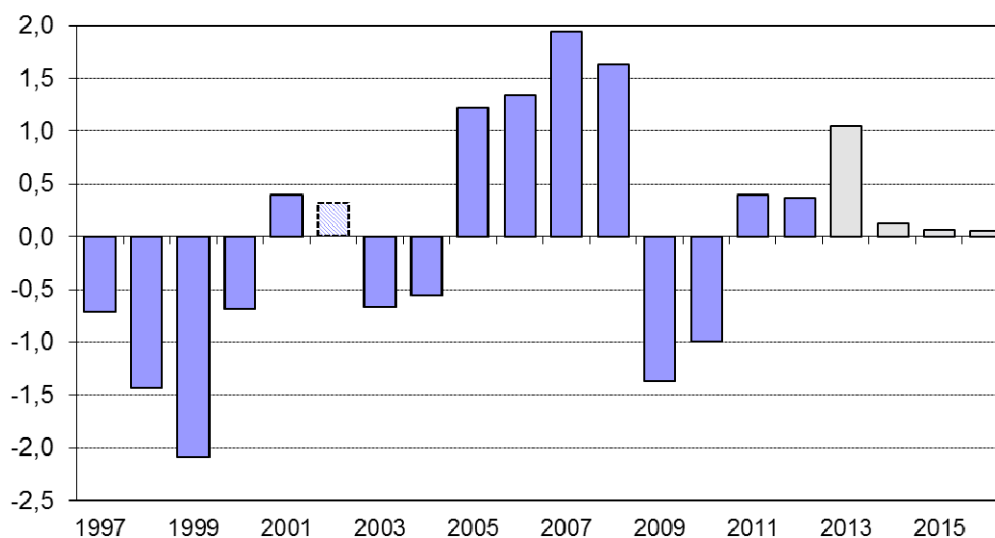
#### **3.3.1. Zaměstnanost a nezaměstnanost (v metodice VŠPS)**

Ve srovnání s obdobím před rokem 2008 se trh práce v období po krizi chová dosti odlišně, přičemž reflektuje změněné mikroekonomické chování domácností a firem (zejména vyšší averzi k riziku) a od roku 2011 i snižování reálného disponibilního důchodu domácností. Svou roli hrají i dlouhodobé trendy, především demografické.

Z celkového pohledu je zřejmé, že pro udržení konstantní míry nezaměstnanosti postačuje stále nižší růst hospodářského výkonu. Jedním z hlavních důvodů by mohl být pokles populace v produktivním věku od roku 2010, což s sebou přináší zvyšující se vzácnost práce jako výrobního faktoru a v tomto smyslu tlak na spíše intenzivní aspekty růstu.

Změněné mikroekonomické chování domácností se výrazným způsobem promítá do vývoje zaměstnanosti. Navzdory hospodářské recesi a snižující se populaci v produktivním věku zaměstnanost již od poloviny roku 2010, s výjimkou několika čtvrtletí, roste. Domácnosti tedy na klesající reálný disponibilní důchod reagují vyšší nabídkou práce, což se promítá do zvýšeného počtu zaměstnaných i nezaměstnaných. Nárůst zaměstnanosti je umožněn zvýšením podílu částečných úvazků a snížením počtu odpracovaných hodin na pracovníka.

**Graf č. 8 Zaměstnanost**  
(podle metodiky VŠPS, růst proti předchozímu roku v %)



*Pramen: ČSÚ, propočty MF ČR*

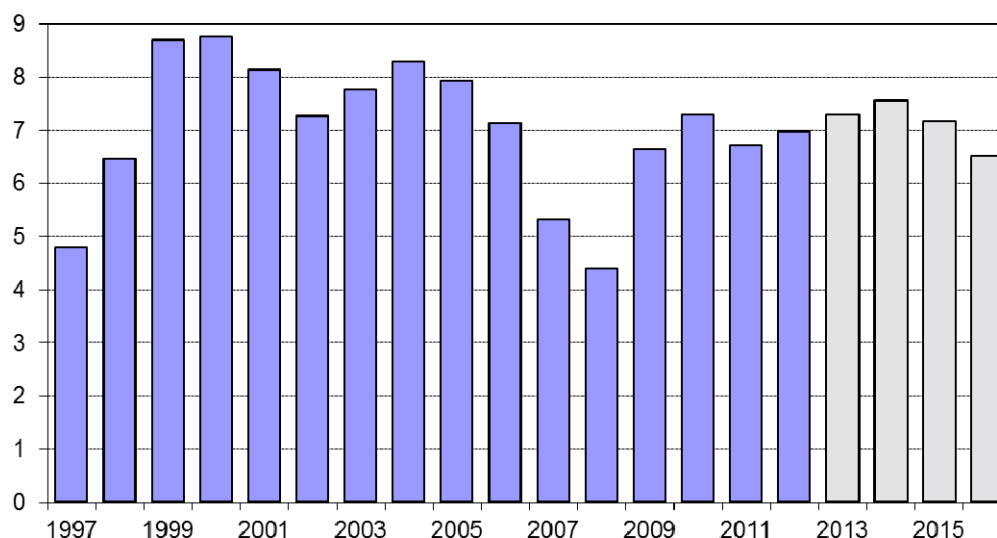
*Poznámka: Vykázaný růst zaměstnanosti v roce 2002 byl ovlivněn metodickou změnou VŠPS*

Zvyšování podílu sebezaměstnaných na zaměstnanosti, k němuž docházelo zejména z důvodů „daňové optimalizace“, kulminovalo v průběhu roku 2012. Do budoucna počítáme pouze s velmi mírným nárůstem, také z důvodu zpřísnění kontrol švarcsystému, které se nejspíše už začaly promítat do sníženého reportování sebezaměstnanosti v rámci výběrového šetření pracovních sil. ČR však stále v rámci zemí EU dosahuje jednoho z nejvyšších podílů sebezaměstnaných, což s sebou stále nese nemalé rozpočtové nároky v podobě nižšího výběru přímých daní a zdravotního a sociálního pojištění.

Vývoj počtu nezaměstnaných i zaměstnaných má za následek značný nárůst míry participace (podíl nezaměstnaných a zaměstnaných na populaci v produktivním věku). Kromě již zmíněných efektů je také způsoben příznivými změnami demografické struktury, k nimž dochází již od roku 2009. Významně se totiž zvyšuje podíl obyvatel ve věku 40–49 let, tedy skupiny s přirozeně vysokou mírou participace, což je dáno nízkým počtem rodičovských dovolených i předčasných důchodů.

Přes dlouhotrvající hospodářský pokles očekáváme z výše uvedených důvodů pro rok 2013 růst **zaměstnanosti** (dle VŠPS) o 1,0 %, který by však v dalších letech měl zpomalit na 0,1 %.

**Graf č. 9 Míra nezaměstnanosti**  
(podle metodiky VŠPS, v %)



*Pramen: ČSÚ, propočty MF ČR*

**Míra nezaměstnanosti** dle VŠPS by v roce 2013 měla dosáhnout 7,3 %. Předpokládáme, že by v souvislosti s hospodářským oživením mohla kulminovat v první polovině roku 2014, a za celý rok tak dosáhnout 7,6 %. Vzhledem k její přetrvávající vyšší hladině hrozí nárůst strukturální i dlouhodobé míry nezaměstnanosti. Současně se předpokládá trendové zvyšování míry participace až na téměř 75 % v roce 2016 (pro věkovou skupinu 15–64 let), mj. v důsledku efektů zvyšování statutárního věku odchodu do důchodu, zvýšeného podílu zkrácených úvazků a příznivé změny demografické struktury ve skupině 15–64 let.

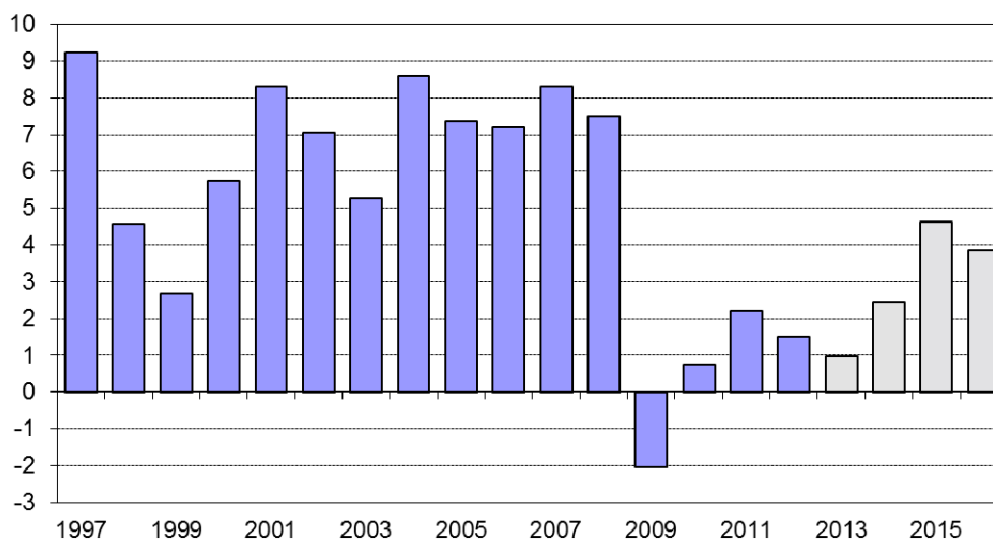
### 3.3.2. Mzdy

Vzhledem k nejistým hospodářským vyhlídkám soukromého sektoru a stagnaci platů ve vládním sektoru se i přes zvýšení zaměstnanosti očekává jen mírný růst **objemu nominálních mezd a platů** (národní účty, domácí koncept) o 1,0 % v roce 2013. Dosavadní vývoj mezd a platů v tomto roce byl zásadně ovlivněn také vyplacením velkého objemu mimořádných odměn na konci roku 2012 (s odpovídajícím výpadkem v 1. čtvrtletí 2013), daným snahou vysokopříjmových pracovníků vyhnout se „solidární dani“ účinné od 1. ledna 2013.

S hospodářským oživením a opětovným růstem reálné produktivity práce by růst mezd a platů měl postupně akcelarovat, bude však brzděn nízkou mírou inflace. Pro rok 2015, kdy proběhne přesun části sazby zdravotního pojištění ve výši 2 p. b. ze strany zaměstnavatelů

na zaměstnance, počítáme s diskrečním navýšením objemu mezd a platů, neboť předpokládáme, že tato změna bude ze strany zaměstnavatelů alespoň částečně kompenzována zvýšením hrubé mzdy.

**Graf č. 10 Objem mezd a platů**  
(růst proti předchozímu roku v %)



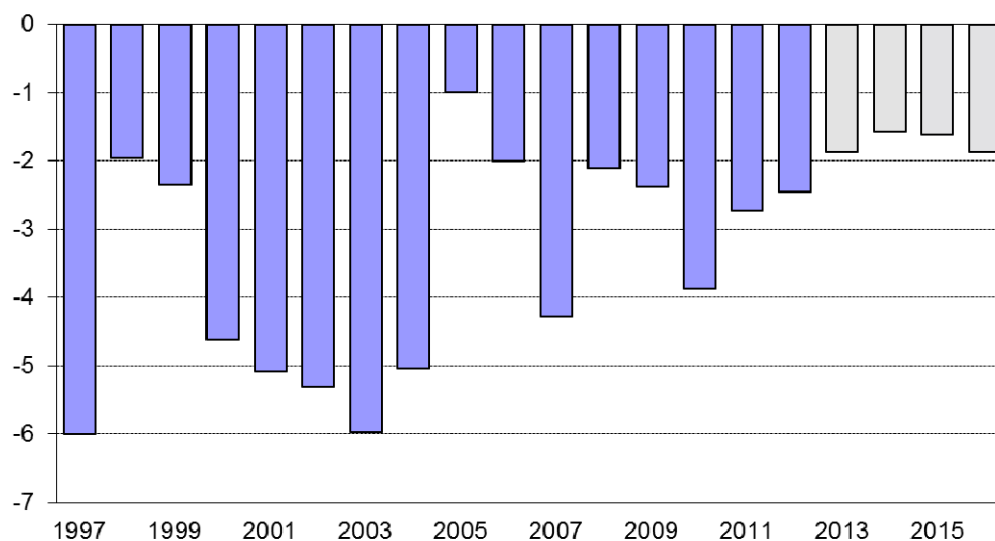
*Pramen: ČSÚ, propočty MF ČR*

### 3.4. Vztahy k zahraničí

Česká ekonomika má dlouhodobě (od roku 1994) mírně zápornou bilanci **běžného účtu (BÚ)** platební bilance. Tento deficit je bez problémů financován přebytky na finančním účtu, převážně přílivem přímých zahraničních investic. Poměr salda BÚ k HDP dosáhl v roce 2012 hodnoty  $-2,5\%$  a meziročně se tak zlepšil o 0,2 p. b.

V rámci jednotlivých položek se saldo obchodu se zbožím zvýšilo o 1,4 p. b. na  $3,8\%$  HDP, což byl nejlepší výsledek v historii ČR. Při deficitu obchodu s palivy a energiemi (SITC 3) ve výši  $4,9\%$  HDP se tak exportní charakter české ekonomiky projevil v přebytku ostatních komodit činícím dokonce  $8,7\%$  HDP. Přebytek obchodu se službami se snížil o 0,2 p. b. na  $1,3\%$  HDP. Setrvale deficitní bilance výnosů, která obsahuje zejména transfery zisků z přímých zahraničních investic, se zhoršila o 0,9 p. b. a dosáhla  $-7,5\%$  HDP. Bilance běžných převodů byla zhruba vyrovnaná.

**Graf č. 11 Běžný účet platební bilance**  
(poměr k HDP v %)



*Pramen: ČNB, ČSÚ, propočty MF ČR*

V roce 2013 pokračuje proces mírného zlepšování BÚ a odhaduje se, že jeho poměr k HDP dosáhne hodnoty -1,9 %. V horizontu rámce lze očekávat zhruba stabilní vývoj BÚ, deficit BÚ by neměl překročit 2 % HDP, a to při mírném zlepšování obchodní bilance a zároveň zhoršování bilance výnosů. Deficit v tomto rozsahu nezakládá z hlediska makroekonomické nerovnováhy ani z hlediska jeho financování žádná významná rizika.

#### **4. Ověření makroekonomického rámce nezávislými prognózami**

Ministerstvo financí (MF ČR) monitoruje makroekonomické predikce ostatních institucí zabývajících se předpovídáním budoucího vývoje české ekonomiky. Z veřejně přístupných datových zdrojů jsou průběžně sledovány prognózy 11 institucí, z čehož 6 institucí je tuzemských (Česká národní banka, Ministerstvo práce a sociálních věcí, domácí banky a investiční společnosti) a ostatní jsou zahraniční (Evropská komise, OECD, MMF aj.). Výsledky jsou shrnuty v následující tabulce.

**Tabulka č. 2 Ověření makroekonomického rámce nezávislými prognózami**

	Růst HDP (%)		Průměrná míra inflace CPI (%)		Růst průměrné mzdy (%)		Běžný účet / HDP (%)	
	2013	2014	2013	2014	2013	2014	2013	2014
České instituce	-0,9	1,8	1,6	1,6	1,1	2,8	-1,6	-1,3
Zahraniční instituce	-0,4	1,6	1,8	1,7	-	-	-2,3	-2,4
Průměr celého souboru	-0,7	1,7	1,7	1,6	1,1	2,8	-1,9	-1,7
minimum	-1,5	1,3	1,5	1,3	0,4	2,4	-3,0	-2,9
maximum	0,3	2,1	2,3	1,9	2,1	3,3	-1,2	-0,5
<b>MF ČR</b>	<b>-1,1</b>	<b>1,3</b>	<b>1,5</b>	<b>1,1</b>	<b>0,8</b>	<b>2,3</b>	<b>-1,9</b>	<b>-1,6</b>

*Pramen: prognózy jednotlivých institucí ke konci srpna 2013, propočty MF ČR*

Sledované instituce v srpnu 2013 v průměru očekávaly, že se HDP v roce 2013 sníží o 0,7 %, pro příští rok však již počítaly s růstem ekonomiky o 1,7 %. Predikce MF ČR je pro oba roky mírně konzervativnější.

Růst spotřebitelských cen by měl mírně zpomalovat. Pro roky 2013 a 2014 sledované instituce očekávají inflaci ve výši 1,7 %, resp. 1,6 %. MF ČR odhaduje pro rok 2014 průměrnou míru inflace ve výši 1,1 %, neboť vlivem snížení regulovaných cen elektřiny a plynu by v první polovině tohoto roku měl příspěvek administrativních opatření k meziročnímu růstu cen být přibližně nulový.

Průměrná mzda by dle prognóz sledovaných institucí měla v letošním roce vzrůst o 1,1 %, v roce 2014 pak o 2,8 %. Predikce MF ČR je mírně konzervativnější; za nižším nárůstem průměrné mzdy stojí předpokládaný horší ekonomický výkon.

Schodek běžného účtu platební bilance by podle názoru sledovaných institucí měl v letech 2013 a 2014 dosáhnout 1,9 %, resp. 1,7 % HDP. Predikce MF ČR je s oběma odhady v souladu.

## **B. Fiskální cílení centrální vlády v letech 2014 až 2016**

Významným systémovým prvkem rozpočtového procesu je povinnost vlády prezentovat střednědobé fiskální cíle a s nimi provázaný střednědobý výdajový rámec. Operativním kritériem, z jehož plnění se vláda zodpovídá, je dodržování limitů výdajů státního rozpočtu a státních fondů v jednotlivých letech střednědobého výdajového rámce.

Závaznost střednědobého výdajového rámce vyplývá ze zákona č. 218/2000 Sb., o rozpočtových pravidlech. Střednědobý výdajový rámec zpracovává Ministerstvo financí vždy na dva roky následující po návrhu státního rozpočtu, tj. v roce 2013 na roky 2015 a 2016.

V roce 2012 vstoupila v platnost novela zákona č. 218/2000 Sb. (zákon č. 501/2012 Sb.), která upravuje náplň částek výdajového rámce. Z hlediska metodické jednotnosti a návaznosti na schválené částky střednědobého výdajového rámce je v této kapitole zachován koncept částek střednědobého výdajového rámce před touto novelou zákona.

### **5. Schválené výdajové rámce pro roky 2014 a 2015**

Poslanecká sněmovna schválila dne 19. prosince 2012 usnesením č. 1446/2012 částky střednědobého výdajového rámce na 1 122,0 mld. Kč pro rok 2014 a 1 145,8 mld. Kč pro rok 2015 (v nekonsolidovaném vyjádření).

Podle §8a zákona č. 218/2000 Sb., o rozpočtových pravidlech, je možné tyto částky rámce upravit pouze o taxativně vymezené položky, kterými jsou: významně odchylný vývoj spotřebitelských cen, změny v odhadu výdajů financovaných prostředky z Evropské unie a z finančních mechanismů, dopady změn rozpočtového určení daní na výdaje a mimořádné situace. Dále je možné rámec navýšit o jedno promile celkových výdajů na rok návrhu státního rozpočtu a o dvě promile na rok po něm následujícím.

Pro rok 2014 je tak částka rámce v souladu se zmíněným ustanovením zákona zvýšena o 100 mld. Kč v důsledku očekávaných výdajů spolufinancovaných z fondů Evropské unie a z finančních mechanismů. Žádné další úpravy nejsou v letech výhledu uvažovány.

Po zohlednění této změny a aktualizaci výše dotačních vztahů mezi státním rozpočtem a státními fondy (konsolidace) by částky schváleného výdajového rámce dosahovaly hodnot 1 281,4 mld. Kč pro rok 2014 a 1 147,0 mld. Kč pro rok 2015 (viz tabulka č. 3).



**Tabulka č. 3 Úprava původního střednědobého výdajového rámce (SDVR) v mld. Kč**

		2014	2015
SDVR dle usnesení PS PČR 1446/2012 - nekonsolidovaný	1	1122,0	1145,8
Konsolidace (předpoklad ve výhledu z roku 2012)	2	13,5	13,2
SDVR dle usnesení PS PČR 1446/2012 - konsolidovaný	3=1-2	1108,5	1132,6
Úpravy dle rozpočtových pravidel (zákon č. 218/2000 Sb.)	4	100,0	-
- změna rozpočtového určení daní vyvolávající změnu výdajů	4a	-	-
- výdaje financované prostředky z EU a finančních mechanismů	4b	100,0	-
- navýšení rámce podle § 8a, odst. 2, písm. d	4c	-	-
SDVR upravený dle rozpočtových pravidel - konsolidovaný	5=3+4	1208,5	1132,6
Konsolidace (předpoklad v současném výhledu)	6	72,9	14,4
<b>SDVR upravený dle rozpočtových pravidel - nekonsolidovaný</b>	<b>7=5+6</b>	<b>1281,4</b>	<b>1147,0</b>

Pozn.: SDVR označuje střednědobý výdajový rámec pro státní rozpočet a státní fondy.

## 6. Nový výdajový rámec na léta 2014 až 2016

S Českou republikou byl ze strany EU zahájen 2. prosince 2009 tzv. „postup při nadměrném schodku“. Rada EU doporučila ČR **důvěryhodným a udržitelným způsobem snížit poměr deficitu vládního sektoru k HDP** (metodika ESA 95, EDP) pod referenční hranici 3 % do roku 2013 (včetně).

V souladu s tímto požadavkem byla realizována konsolidační strategie. Nicméně v důsledku nepříznivého hospodářského vývoje je fiskální strategie ČR dále nastavena tak, aby v rámci svých omezených možností podpořila oživení české ekonomiky. Proto byly částky střednědobého výdajového rámce v letech 2014 a 2015 navýšeny.<sup>1</sup>

Predikce fiskálního vývoje, která vychází, stejně jako návrh státního rozpočtu a rozpočtu státních fondů na rok 2014 a střednědobý výdajový rámec a výhled na léta 2015–2016, z makroekonomického rámce návrhu státního rozpočtu a střednědobého výhledu, odhaduje vyšší deficitů vládního sektoru pro rok 2014 a 2015 na 2,9 % HDP. Pro rok 2016 byla odvozena částka střednědobého výdajového rámce tak, že odpovídá vyšší deficitu v metodice ESA 95 na úrovni 2,8 % HDP. Vztah metodiky ESA 95 a částek výdajových limitů pro státní rozpočet a státní fondy (nekonsolidované v metodice fiskálního cílení před novelou zákona č. 218/2000 Sb. z roku 2012) je znázorněn v tabulce č. 4.

<sup>1</sup> Pozn.: Navýšení částek střednědobého výdajového rámce oproti upraveným částkám z usnesení PSP č. 1446/2012 bylo schváleno i usnesením vlády Petra Nečase č. 433/2012. Ovšem PSP ČR před svým rozpuštěním novou výši částek neprojednala. Oproti usnesení PSP č. 1446/2012 mělo dojít ke zvýšení výdajů o 15 mld. Kč v roce 2014 a v roce 2015 o 10 mld. Kč.

**Tabulka č. 4 Vztah výdajových rámců a salda v metodice ESA 95**

			2012	2013	2014	2015	2016
			<i>skutečnost</i>	<i>odhad</i>	<i>rozpočet</i>	<i>výhled</i>	<i>výhled</i>
<b>Saldo vládního sektoru (ESA95)</b>	% HDP	1	<b>-4,4</b>	<b>-2,9</b>	<b>-2,9</b>	<b>-2,9</b>	<b>-2,8</b>
	<i>mld. Kč</i>	2	-169,0	-111,6	-113,1	-117,4	-117,7
Rozdíl (ESA95 - fiskální cílení)	<i>mld. Kč</i>	3	-63,4	-4,1	-1,9	3,4	1,7
Saldo veřejných rozpočtů (fisk. cílení)	<i>mld. Kč</i>	4=2-3	-105,6	-107,5	-111,2	-120,8	-119,4
	% HDP	5	-2,8	-2,8	-2,9	-3,0	-2,8
Saldo složek VR mimo SR a SF	% HDP	6	-0,4	-0,2	0,0	0,0	0,0
- privatizační fondy	% HDP	6a	-0,2	-0,3	0,0	0,0	0,0
- zdravotní pojišťovny	% HDP	6b	-0,2	-0,1	0,0	0,0	0,0
- místní rozpočty	% HDP	6c	0,0	0,2	0,0	0,0	0,0
<b>Saldo centrální vlády</b>	% HDP	7=5-6	<b>-2,4</b>	<b>-2,6</b>	<b>-2,9</b>	<b>-3,0</b>	<b>-2,8</b>
	<i>mld. Kč</i>	8	-91,6	-98,9	-111,2	-120,8	-119,4
- státní rozpočet	<i>mld. Kč</i>	8a	-83,8	-90,1	-108,2	-118,3	-118,3
- státní fondy	<i>mld. Kč</i>	8b	-7,8	-8,8	-3,0	-2,5	-1,1
Příjmy centrální vlády	<i>mld. Kč</i>	9	1112,7	1183,2	1198,2	1043,3	1055,3
- státní rozpočet	<i>mld. Kč</i>	9a	1014,9	1083,1	1098,6	1001,7	1014,3
- státní fondy	<i>mld. Kč</i>	9b	97,8	100,1	99,6	41,6	41,0
<b>Výdaje centrální vlády</b>	<i>mld. Kč</i>	10=9-8	<b>1204,3</b>	<b>1282,0</b>	<b>1309,4</b>	<b>1164,1</b>	<b>1174,7</b>
	<i>mld. Kč</i>	10a	1098,7	1173,2	1206,8	1120,0	1132,6
- státní fondy	<i>mld. Kč</i>	10b	105,6	108,8	102,6	44,1	42,1

Pozn.: Saldo vládního sektoru (v metodice ESA 95) v letech 2012 a 2013 vychází z notifikací vládního deficitu a dluhu.

Pokles úrovně příjmů a výdajů mezi roky 2014 a 2015 je mj. způsoben tím, že do výhledu státního rozpočtu na roky 2015 a 2016 nejsou zahrnuty příjmy z EU a finančních mechanismů a výdaje financované z těchto prostředků.

Při přepočtu nominálních hodnot na podílové údaje může docházet k rozdílům vlivem zaokrouhlení.

Nově navržené částky střednědobého výdajového rámce státního rozpočtu a státních fondů v nekonsolidovaném vyjádření tedy činí 1309,4 mld. Kč pro rok 2014, dále 1164,1 mld. Kč pro rok 2015 a 1174,7 mld. Kč pro rok 2016. Výdajový rámec na rok 2014 byl zvýšen o 28,0 mld. Kč, na rok 2015 o 17,1 mld. Kč (viz Tabulka 5).

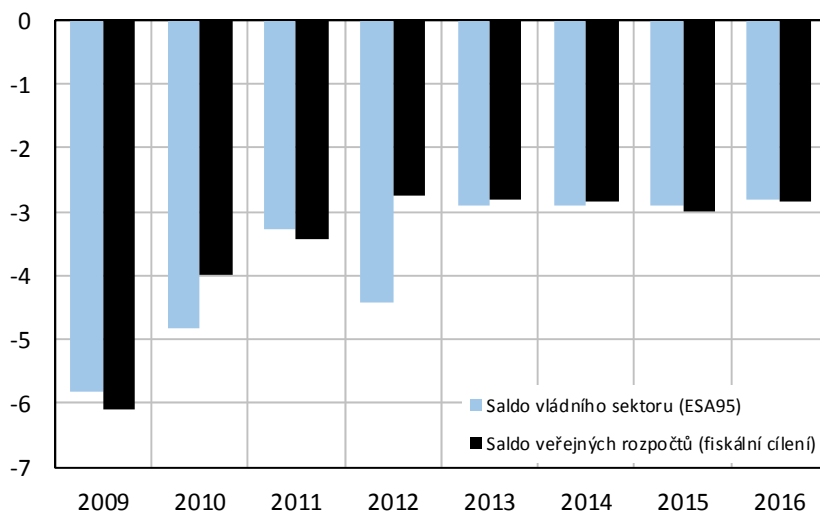
**Tabulka č. 5 Rozdíly mezi upraveným SDVR schváleným v roce 2012 a nově navržené částky SDVR až do roku 2016 (v mld. Kč)**

		2014	2015	2016
SDVR dle usnesení PS PČR 1446/2012 - upravený dle rozpoč. pravidel	1	1281,4	1147,0	-
Nově navržené SDVR	2	1309,4	1164,1	1174,7
<b>Překročení (+) / zpřísnění (-) výdajových rámců</b>	3=2-1	<b>28,0</b>	<b>17,1</b>	<b>-</b>

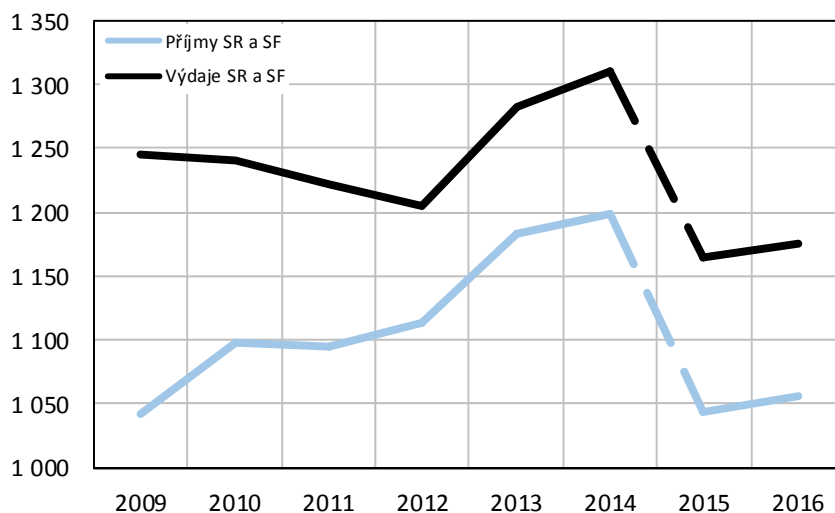
Vývoj hospodaření veřejných rozpočtů v metodice fiskálního cílení a odpovídající saldo sektoru vládních institucí v metodice ESA 95 je zachyceno v grafech č. 12 a 13. Střednědobý výhled státního rozpočtu vede sice ke splnění maastrichtského deficitního kritéria a požadavku

Paktu stability a růstu za rok 2013, nicméně salda rozpočtu i přes negativní cyklickou složku zůstávají ve strukturální nerovnováze. Proto je vhodné po přechodné stimulaci ekonomiky pokračovat v konsolidačním úsilí. Jeho cílem by mělo být dosažení střednědobého rozpočtového cíle Paktu stability a růstu ve výši 1 % HDP strukturálního deficitu.

**Graf č. 12 Vývoj deficitů veřejných rozpočtů v letech 2009 - 2016**  
(salda v % HDP)



**Graf č. 13 Vývoj příjmů a výdajů centrální vlády v letech 2009 - 2016**  
(metodika fiskálního cílení, v mld. Kč)



*Pozn.: Pokles úrovně příjmů a výdajů mezi roky 2014 a 2015 je způsoben mj. i tím, že do výhledu státního rozpočtu na roky 2015 a 2016 nejsou zahrnuty příjmy z EU a výdaje financované z těchto prostředků.*

## **C. Vývoj základních ukazatelů střednědobého výhledu v letech 2015 až 2016**

### **7. Základní ukazatele státního rozpočtu ve střednědobém výhledu**

#### **7.1. Východiska a metodický postup zpracování střednědobého výhledu**

**Prioritami vlády jsou:**

- a) obnovení ekonomického růstu a zvýšení zaměstnanosti,
- b) zvyšování konkurenceschopnosti české ekonomiky,
- c) nepřekročení referenční hranice pro deficit vládního sektoru ve výši 3 % HDP,
- d) efektivní a transparentní čerpání a využití prostředků EU vč. přípravy nového programového období 2014 - 2020,
- e) odstraňování povodňových škod a obnova území postižených povodněmi,
- f) stabilizace prostředků na údržbu, opravy a rozvoj dopravní infrastruktury,
- g) boj proti daňovým únikům, kriminalitě a korupci,
- h) zvýšení kontroly při správě majetkových účastí státu v podnicích.

#### **Východiska při sestavení střednědobého výhledu**

- výdajové rámce na rok 2014 a 2015 stanovené usnesením Poslanecké sněmovny Parlamentu ČR č. 1446/2012, včetně návrhu na zvýšení střednědobých výdajových rámců (sněmovní tisk 1091);
- střednědobý výhled státního rozpočtu ČR na léta 2014 a 2015 schválený usnesením vlády č. 848/2012 a předložený PSP ČR na vědomí;
- zákon č. 501/2012 Sb., kterým byla novelizována rozpočtová pravidla (zákon č. 218/2000 Sb.);
- návrhy příjmů a výdajů rozpočtových kapitol a státních fondů schválených usnesením vlády č. 433 ze dne 12. června 2013;
- v příjmech a ve výdajích na rok 2015 a 2016 nejsou zahrnuty prostředky z rozpočtu EU a FM,
- predikce základních makroekonomických indikátorů do roku 2016 zpracovaná Ministerstvem financí v září 2013.

Na léta 2015 a 2016 jsou navrženy střednědobé výdajové rámce státního rozpočtu a státních fondů (v metodice sestavování státního rozpočtu a konsolidované).

**Tabulka č. 6 Střednědobé výdajové rámce na léta 2015 – 2016 (v mld. Kč)**

*metodika sestavování státního rozpočtu (konsolidace)*

	2015	2016
<b>státní rozpočet</b>	1 107,9	1 120,6
<b>státní fondy</b>	45,1	42,9
<b>centrální vláda</b>	<b>1 153,0</b>	<b>1 163,5</b>

Souhrnná bilance základních ukazatelů státního rozpočtu v letech 2014 až 2016 dokládá následující tabulka.

**Tabulka č. 7 Souhrnné veličiny celkových příjmů, celkových výdajů a salda státního rozpočtu v letech 2014 až 2016 (v mld. Kč)**

ukazatel	2014	2015	2016
<b>příjmy státního rozpočtu</b>	<b>1 099,3</b>	<b>1 002,3</b>	<b>1 014,8</b>
<b>výdaje státního rozpočtu</b>	<b>1 211,3</b>	<b>1 122,3</b>	<b>1 134,8</b>
<b>saldo státního rozpočtu</b>	<b>-112,0</b>	<b>-120,0</b>	<b>-120,0</b>

## 7.2. Predikce příjmů

Tabulka č. 8 Očekávaný vývoj příjmů státního rozpočtu v letech 2014 až 2016 (v mld. Kč)

druh příjmu	státní rozpočet na rok 2014 vč. EU a FM	státní rozpočet na rok 2014 bez EU a FM	výhled na rok 2015	výhled na rok 2016	indexy v %	
					2015/2014 bez EU a FM	2016/2015
daňové příjmy státního rozpočtu	562,5	562,5	561,5	558,8	99,8	99,5
pojistné na sociální zabezpečení a příspěvek na SPZ	382,9	382,9	396,1	416,0	103,4	105,0
pojistné na úrazové pojištění	0,0	0,0	5,3	5,6	0,0	105,7
nedaňové a kapitálové příjmy, přijaté transfery	153,9	53,9	39,4	34,4	73,1	87,3
<b>příjmy státního rozpočtu celkem</b>	<b>1 099,3</b>	<b>999,3</b>	<b>1 002,3</b>	<b>1 014,8</b>	<b>100,3</b>	<b>101,2</b>

Pozn: EU a FM = prostředky z rozpočtu EU a z finančních mechanismů (vč.účetní operace v rámci Programu rozvoje venkova).

### 7.2.1. Daňové příjmy státního rozpočtu

#### 7.2.1.1. Vývoj daňové kvóty

Jednoduchá daňová kvóta zahrnuje pouze daňové příjmy veřejných rozpočtů, které se jako daně skutečně označují. Naproti tomu složená daňová kvóta zahrnuje kromě, výše zmíněných daňových příjmů, i příjmy z povinného pojistného na sociální zabezpečení a příspěvek na státní politiku zaměstnanosti i příjmy z povinného pojistného na zdravotní pojištění. Tato kvóta je komplexnějším ukazatelem daňového zatížení.

Pro všechny metodiky výpočtů daňových kvót je společné, že jmenovatelem vždy zůstává hodnota nominálního HDP a liší se tedy pouze hodnoty v čitateli podle toho, co jednotlivé metodiky definují jako daňové příjmy. Daňové příjmy v čitateli mohou být na hotovostním nebo na akruálním principu. Akruální princip je založen na tom, že příjmy jsou evidovány v době, kdy nastaly ekonomické skutečnosti, které zavedly příčinu zdanění a nikoli v okamžiku, kdy jsou peníze přijaty na účet.

Národní metodika dle rozpočtové skladby je založena na hotovostním základě, stejně jako státní rozpočet a vychází z rozpočtové skladby daňových příjmů platných v ČR.

**Tabulka č. 9 Daňová kvóta dle rozpočtové skladby v ČR (v %)**

Rok	2008	2009	2010	2011	2012 *	2013 *	2014**	2015**	2016**
Jednoduchá daňová kvóta	20,1	18,2	19,0	19,2	19,5	20,1	20,3	19,6	19,0
Složená daňová kvóta	35,6	33,1	34,0	34,5	35,1	35,7	36,1	35,1	34,5

\*predikce \*\* výhled

### 7.2.1.2. Daňové příjmy podle jednotlivých daní

**Tabulka č. 10 Vývoj daňových příjmů v letech 2014 až 2016 (v mld. Kč)**

	SR 2014	výhled 2015	výhled 2016
<b>DPH</b>	<b>218,7</b>	<b>224,5</b>	<b>214,7</b>
<b>Spotřební daně</b>	<b>137,3</b>	<b>137,4</b>	<b>137,1</b>
v tom: minerální oleje	74,4	72,4	72,4
ekologické daně	3,3	3,3	3,3
ostatní	59,6	61,7	61,4
<b>Daně z příjmů</b>	<b>187,0</b>	<b>179,9</b>	<b>187,1</b>
v tom: DPPO	82,4	79,7	81,5
DPFO ze závislé činnosti	92,4	87,8	91,4
DPFO zvláštní sazba	9,0	9,0	9,0
DPFO z příznání	3,2	3,4	5,2
<b>Majetkové daně</b>	<b>9,9</b>	<b>10,1</b>	<b>10,3</b>
<b>Ostatní daně a poplatky</b>	<b>3,6</b>	<b>3,6</b>	<b>3,6</b>
<b>Poplatky za znečištění životního prostředí</b>	<b>1,4</b>	<b>1,4</b>	<b>1,4</b>
<b>Odvod za el.ze slunečního záření</b>	<b>2,1</b>	<b>2,0</b>	<b>2,0</b>
<b>Odvod za odnětí půdy</b>	<b>0,2</b>	<b>0,3</b>	<b>0,3</b>
<b>Zavedení odvodu z loterií</b>	<b>2,3</b>	<b>2,3</b>	<b>2,3</b>
<b>Daňové příjmy celkem</b>	<b>562,5</b>	<b>561,5</b>	<b>558,8</b>

## **Daň z přidané hodnoty**

V roce 2015 se očekává zvýšení meziročního inkasa daně z přidané hodnoty o cca 2,7 %. Důvodem pro tento autonomní meziroční růst inkasa daně z přidané hodnoty bude nejen opětovné zvýšení výdajů domácností a vládních institucí na spotřebu, ale také zavedení plánovaného snížení stropu k registraci plátce daně z přidané hodnoty od počátku roku 2015, které snižuje minimální částku obratu z dnešního 1 mil. Kč na 750 tis. Kč s pozitivním rozpočtovým dopadem v roce 2015 ve výši 1,4 mld. Kč a ve výši 2,2 mld. Kč v roce 2016 na úrovni státního rozpočtu.

Od roku 2016 dojde k zavedení jednotné sazby daně z přidané hodnoty ve výši 17,5 % (stávající sazby daně z přidané hodnoty ve výši 15 % a 21 % byly zavedeny pouze na omezenou dobu od roku 2013 do konce roku 2015), což bude znamenat meziroční snížení inkasa. Tento propad v inkasu bude částečně eliminován vyšší meziroční spotřebou domácností a vládních institucí. Současně od roku 2016 dojde ke změně rozpočtového určení daní, kdy se sníží podíl státního rozpočtu na celkovém vybraném inkasu daně z přidané hodnoty.

V roce 2015 se očekává autonomní inkaso státního rozpočtu u daně z přidané hodnoty ve výši 224,5 mld. Kč a v roce 2016 ve výši 214,7 mld. Kč.

V roce 2015 a 2016 se nepředpokládají žádné další legislativní změny s dopadem na inkaso státního rozpočtu, kromě již schválených změn, které jsou už součástí autonomního vývoje.

## **Spotřební daně**

Ve výhledu státního rozpočtu na rok 2015 se předpokládá celkové inkaso spotřebních daní ve výši 137,4 mld. Kč a v roce 2016 ve výši 137,1 mld. Kč na úrovni státního rozpočtu. Inkaso spotřební daně z minerálních olejů bude v obou letech ve stejné výši cca 72,4 mld. Kč. Inkaso ostatních spotřebních daní je pro rok 2015 predikováno ve výši 61,7 mld. Kč a v roce 2016 předpokládáme mírné snížení na cca 61,4 mld. Kč. Inkaso energetických daní bude konstantní v obou letech výhledu, a to ve výši 3,3 mld. Kč.

V roce 2015 a 2016 se nepředpokládají žádné další legislativní změny s dopadem na inkaso státního rozpočtu, kromě již schválených změn, které jsou už součástí autonomního vývoje.



## **Odvod z elektřiny ze slunečního záření**

Vláda na svém jednání, které se uskutečnilo 25. 7. 2013, schválila návrh zákona, kterým se mění zákon č. 165/2012 Sb., o podporovaných zdrojích energie a o změně některých zákonů, ve znění zákona č. 407/2012 Sb., a další související zákony. Tento návrh prodlužuje odvod z elektřiny ze slunečního záření pro zařízení uvedená do provozu od 1. 1. 2010 do 31. 12. 2010. Sazba odvodu se však sníží z 26 % na 10 %, respektive z 28 % na 11 %. Předpokládaný rozpočtový dopad schváleného návrhu činí cca 2,0 mld. Kč.

## **Daň z příjmů právnických osob**

V roce 2015 by při autonomním vývoji výnos daně vlivem růstu ekonomiky v roce 2014 mohl na úrovni státního rozpočtu dosáhnout 79,9 mld. Kč. V roce 2016 při autonomním vývoji předpokládáme výnos daně na úrovni státního rozpočtu ve výši 77,8 mld. Kč. Meziroční snížení je ovlivněno zahrnutím dopadů JIM, platných od roku 2015, do autonomního vývoje inkasa DPPO v roce 2016.

U daně z příjmů právnických osob jsou legislativní změny spojeny s dopady REK (rekodifikace soukromého práva) v roce 2014, které se projeví na výši inkasa DPPO v roce 2015 a se souvisejícími předpokládanými dopady v rámci JIM (jednoho inkasního místa), které se projeví na výši inkasa DPPO v roce 2016. Jedná se o předpokládanou úpravu zdanění investičních společností a penzijních fondů, o zvýšení možnosti uplatnění odpočtu na vědu a výzkum a zvýšení limitu pro odpočet veřejně prospěšných darů. Stejně tak rozpočet vychází z předpokladu zrušení daňového osvobození dividend v rámci REK i JIM. Výnos DPPO včetně legislativních změn by v roce 2015 mohl klesnout na 79,7 mld. Kč a v roce 2016 by mohl dosáhnout cca 81,5 mld. Kč na úrovni státního rozpočtu.

## **Daň z příjmů fyzických osob**

Odhady inkasa DPFO ze závislé činnosti vychází i pro tato rozpočtová období především z makroekonomických odhadů průměrných mezd a míry růstu nezaměstnanosti. Nicméně na vývoj inkasa státního rozpočtu bude mít zejména významný vliv změna sazby daně a změna konstrukce základu daně, která souvisí s úpravou nejen daňových zákonů v souvislosti s projektem Jednoho inkasního místa (JIM). Z těchto důvodů předpokládáme autonomní výnos daně ze závislé činnosti ve výši 87,1 mld. Kč v roce 2015 a 84,4 mld. Kč v roce 2016 na úrovni státního rozpočtu. Současně od roku 2016 dojde ke změně rozpočtového určení daní, kdy se sníží podíl státního rozpočtu na vybraném inkasu daně ze závislé činnosti.

Vývoj výnosu daně z příjmů fyzických osob zdaněných srážkou lze považovat ze střednědobého hlediska za stabilní bez větších výkyvů. V roce 2015 očekáváme příjem na úrovni státního rozpočtu ve výši cca 9,0 mld. Kč. S ohledem na legislativní změny související s projektem JIM s předpokládanou účinností od 1. ledna 2015 bude celková výše inkasa pro státní rozpočet v roce 2016 ve výši 7,3 mld. Kč.

U daně z příznání, tedy zejména z podnikání, očekáváme mírně vyšší meziroční autonomní výnos od roku 2016. Vliv na vyšší výnos této daně budou mít hlavně změny související s JIM. Na úrovni státního rozpočtu je tak předpokládané inkaso očekáváno ve výši 2,7 mld. Kč pro rok 2015 a ve výši 5,2 mld. Kč pro rok 2016.

K uvedeným autonomním výnosům z daně z příjmu fyzických osob je třeba přiřadit vliv následujících změn.

Navrhované legislativní úpravy v rámci rekodifikace soukromého práva (REK), které budou už účinné od roku 2014, a mezi které patří např. omezení daňového zvýhodnění na děti nerezidentů mimo EU, Norska a Islandu či rozšíření limitu pro odpočet darů budou mít fiskální dopad na rozpočtové období od roku 2015. Stejně tak i v rámci REK předpokládáme zrušení daňového osvobození dividend (tudíž i v rámci JIM). V roce 2015 tedy očekáváme na základě předpokládaného schválení legislativních úprav celkový výnos DPFO na úrovni státního rozpočtu ve výši 100,2 mld. Kč a v roce 2016 ve výši 105,6 mld. Kč.

U DPFO ze závislé činnosti předpokládáme výnos ve výši 87,8 mld. Kč v roce 2015 a ve výši cca 91,4 mld. Kč v roce 2016.

U DPFO z příznání předpokládáme v roce 2015, vlivem posunutí účinnosti legislativní úpravy ve věci zmiňovaného omezení daňového zvýhodnění na děti inkaso ve výši 3,4 mld. Kč na úrovni státního rozpočtu. V roce 2016 nepředpokládáme žádné fiskální dopady vlivem plánovaných legislativních změn. Z tohoto důvodu je autonomní a výnos po změnách shodný ve výši 5,2 mld. Kč na úrovni státního rozpočtu.

Vývoj výnosu daně z příjmů fyzických osob zdaněných srážkou je ovlivněn předpokladem, že bude zrušeno osvobození dividend v rámci REK a JIM. Předpokládáno je tudíž inkaso ve výši 9 mld. Kč pro obě rozpočtová období.

## Majetkové a ostatní daně

Ve střednědobém výhledu je predikován mírný meziroční růst inkasa majetkových daní o cca 0,2 mld. Kč v roce 2015 a o 0,2 mld. Kč v roce 2016. Legislativní změny u majetkových daní se neočekávají.

### 7.2.2. Příjmy z pojistného na sociální zabezpečení a příspěvku na státní politiku zaměstnanosti

Tabulka č. 11 Příjmy z pojistného v letech 2014 až 2016 (v mld. Kč)

	2014	2015	2016	Indexy v %	
	SR	výhled	výhled	4=2/1	5=3/2
	1	2	3		
<b>Příjmy z pojistného celkem</b>	<b>382,9</b>	<b>396,1</b>	<b>416,0</b>	103,4	105,0
z toho: na důchodové pojištění	<b>340,3</b>	<b>352,0</b>	<b>369,7</b>	103,4	105,0

**Výhled příjmů z pojistného** se opírá o makroekonomickou predikci, která je v odhadu vývoje mezd a zaměstnanosti pro roky 2015 a 2016 založena na překonání stagnace a na oživení ekonomiky. V souladu s aktuálním vývojem důchodového spoření je v obou letech výhledu výrazně korigován jeho dopad na příjmy z pojistného do státního rozpočtu. S účinností zákona č. 458/2011 Sb., o změně zákonů souvisejících se zřízením jednoho inkasního místa od 1. 1. 2015 výhled příjmů z pojistného zohledňuje změny v sazbách a základech pro pojistné, rozhodující pro odhad jejich výše, které se dotýkají především pojistného hrazeného osobami samostatně výdělečně činnými. V předloženém návrhu se však nadále abstrahuje od těch podstatných zákonných ustanovení, kterými se převádí správa odvodu pojistného z úhrnu mezd a správa odvodu veřejných pojistných na finanční úřady s uplatněním postupu podle daňového řádu. To znamená, že výhled zachovává strukturu stávajících správců pojistného a rozpočtování příjmů z pojistného v příslušných kapitolách státního rozpočtu MPSV, MO, MV, MF-GŘC, MSp-Vězeňská služba a GIBS a je založen na zjednodušujícím předpokladu, že odhad příjmů z nově definovaného pojistného z úhrnu mezd a z pojistného na důchodové pojištění vybíraného spolu s daní z příjmů fyzických osob bude v součtu roven odhadu inkasa pojistného vybíraného ve staré organizační a rozpočtové struktuře podle nositelů sociálního zabezpečení platné do konce roku 2014 a nedojde k poklesu efektivnosti výběru a správy pojistného. Za těchto

předpokladů dosahuje predikce inkasa povinných plateb pojistného 396,1 mld. Kč v roce 2015 (meziroční nárůst o 3,4 %) a 416,0 mld. Kč v roce 2016 (meziroční nárůst o 5 %). Podíl příjmů z pojistného na celkových příjmech státního rozpočtu v obou letech výhledu na roky 2015 a 2016 osciluje kolem 40 %.

Při splnění předpokládaných celkových příjmů a výdajů důchodového pojištění, včetně započtení odhadovaných výdajů na správu důchodové služby, činí odhad deficitu hospodaření důchodového pojištění přes 56 mld. Kč v roce 2015 a necelých 48 mld. Kč v roce 2016. Po připočtení 7,2 % výnosu DPH v souladu s § 36 rozpočtových pravidel se odhad jeho výše pohybuje kolem 41 mld. Kč v roce 2015 a 32 mld. Kč v roce 2016. Je zřejmé, že zapojení části výnosu DPH sice zápornou hodnotu salda sníží, ale zcela ji neeliminuje, a to ani po případném využití prostředků privatizačního účtu ve prospěch základního systému důchodového pojištění obhospodařovaného ve státním rozpočtu, předpokládaného ve výši 10 mld. Kč v obou letech výhledu na roky 2015 a 2016.

### 7.3. Predikce výdajů

Tabulka č. 12 Odhady vývoje výdajů v letech 2014 až 2016 (v mld. Kč.)

ukazatel	státní rozpočet	státní rozpočet	výhled na rok 2015	výhled na rok 2016	indexy v %	
	2014	2014			2015/2014	2016/2015
	vč. EU a FM	bez EU a FM	5=3/2	6=4/3		
<b>výdaje státního rozpočtu celkem</b>	<b>1 211,3</b>	<b>1 111,3</b>	<b>1 122,3</b>	<b>1 134,8</b>	<b>101,0</b>	<b>101,1</b>

Pozn: EU a FM = prostředky z rozpočtu EU a z finančních mechanismů (vč. účetní operace v rámci Programu rozvoje venkova).

#### 7.3.1. Výdaje stanovené usnesením vlády a další vybrané výdaje, které byly promítnuty do návrhu výdajů kapitol v letech 2014 až 2016

Ve výdajové straně návrhu rozpočtu bylo zrušeno dočasné plošné snížení výdajů rozpočtových kapitol, tzn., že výdaje kapitol byly zvýšeny o 11,9 mld. Kč v roce 2014 a o

13,5 mld. Kč v roce 2015 ve srovnání se schváleným střednědobým výhledem na léta 2014 a 2015 (usnesení vlády č. 848/2012). V návaznosti na usnesení vlády č. 433/2013 k přípravě státního rozpočtu České republiky na rok 2014 a střednědobého výhledu na léta 2015 a 2016 a k návrhu zvýšených střednědobých výdajových rámců vlády na léta 2014 a 2015, kterým byl stanoven nový fiskální cíl pro deficit veřejných rozpočtů, je na výdajové straně rozpočtu zahrnuto nové plošné snížení výdajů kapitol pro rok 2015 ve výši 4,473 % ze základny roku 2012 (celkem 6,6 mld. Kč) a 8,93 % ze základny roku 2012 pro rok 2016 (celkem 13,2 mld. Kč). Toto snížení nezahrnuje kapitoly s odlišným režimem rozpočtování podle § 8 odst. 3 a 4 rozpočtových pravidel, dále kapitoly Ministerstvo obrany, Ministerstvo školství, mládeže a tělovýchovy, Grantová agentura ČR, Akademie věd ČR a Technologická agentura ČR. Základna 2012 byla uvedena v materiálu „Nový střednědobý výhled státního rozpočtu ČR na léta 2014 a 2015“ (schváleno usnesením vlády č. 848/2012 a předloženo na vědomí Poslanecké sněmovně).

V předloženém návrhu výdajů státního rozpočtu na rok 2014 a výhledu na léta 2015 a 2016 jsou obsaženy i výdaje dlouhodobějšího charakteru vyplývající z příslušných usnesení vlády a některé další výdaje. Jedná se např. o následující výdaje.

**Výdaje na zahraniční rozvojovou spolupráci a humanitární pomoc** pro léta 2014 až 2016 vychází z rozpočtu na tuto oblast, který byl schválen usnesením vlády č. 403/2013.

Podle usnesení vlády č. 262/2010 jsou v návrhu rozpočtu kapitol Ministerstva školství, mládeže a tělovýchovy, Ministerstva zahraničních věcí a Ministerstva zdravotnictví rozpočtovány prostředky na pokračování **Programu podpory českého kulturního dědictví v zahraničí na léta 2011 až 2015**.

V kapitole Ministerstva průmyslu a obchodu je uvažováno pro léta 2014 až 2016 s **dotacemi na obnovitelné zdroje energie** ve výši 14,7 mld. Kč pro rok 2014 a ve výši 15,7 mld. Kč v jednotlivých letech 2015 a 2016.

V kapitole **Ministerstva zahraničních věcí** jsou zajištěny výdaje na Světovou výstavu EXPO 2015 v Miláně podle usnesení vlády č. 964/2012 a peněžní dar Radě Evropy na Cenu Václava Havla za lidská práva podle usnesení vlády č. 215/2013. Výdaje byly posíleny ve všech letech výhledu na zajištění konzulární a vízové služby a ekonomické diplomacie. Výši výdajů kapitoly ovlivnily rovněž přesuny příspěvků mezinárodním organizacím mezi touto kapitolou a ostatními kapitolami podle usnesení vlády č. 317/2013 (snížení výdajů ve všech letech o 427,3 mil. Kč). Současně byly výdaje na tyto příspěvky posíleny o 0,2 mld. Kč ve všech letech.

V kapitole **Ministerstva životního prostředí** jsou rozpočtovány mj. v návaznosti na příjmy z prodeje emisních povolenek výdaje ve výši 900 mil. Kč pro rok 2014, 1 000 mil. Kč pro rok 2015 a 1 200 mil. Kč pro rok 2016. V rozpočtu je zajištěno navýšení rozpočtu a příspěvku na činnost Českého hydrometeorologického ústavu.

V kapitole **Ministerstva kultury** je rozpočtován příspěvek na podporu činnosti dotčených církví a náboženských společností v návaznosti na zákon č. 428/2012 Sb., o majetkovém vyrovnání s církvemi a náboženskými společnostmi ve výši 1 444 753 tis. Kč ročně pro léta 2014 a 2015 a ve výši 1 372 516 tis. Kč pro rok 2016. Dále je rozpočet kapitoly zvýšen o prostředky na finanční náhrady poskytované církvím podle výše citovaného zákona (pro rok 2014 částka 2 031 567 tis. Kč, pro rok 2015 částka 2 074 230 tis. Kč a pro rok 2016 částka 2 111 566 tis. Kč). Tyto prostředky byly ve výhledu pro léta 2014 - 2015 rozpočtovány v kapitole Všeobecná pokladní správa v návaznosti na projednávaný zákon. Dále je v této kapitole pro rok 2014 rozpočtována částka 100 mil. Kč pro Nadační fond obětem holocaustu.

V kapitole **Ministerstva spravedlnosti** jsou rozpočtovány příjmy a výdaje ve výši 71 mil. Kč na problematiku poštovního (sleva poskytovaná Českou poštou, a.s. na příjmový účet Ústředí Ministerstva spravedlnosti) ve všech letech. Výhled počítá s výstavbou nové budovy Krajského soudu v Ústí nad Labem.

V kapitole **Český telekomunikační úřad** jsou zabezpečeny prostředky na řešení účastnických sporů podle zákona o elektronických komunikacích, v kapitole **Český úřad zeměměřický a katastrální** pak prostředky na zajištění udržitelnosti projektu RÚIAN - posílení provozních výdajů a výdaje na služby pošt v návaznosti na úkoly stanovené novým katastrálním zákonem.

V kapitole **Všeobecná pokladní správa** se rozpočtují výdaje na **datové schránky** ve výši 605 mil. Kč v souvislosti s přijetím usnesení vlády č. 269/2013 pro rok 2014. Dále jsou rozpočtovány **prostředky na odstraňování škod a obnovy částí území ČR poškozených povodněmi v květnu a v červnu 2013** ve výši 2 677 mil. Kč pro rok 2014, ve výši 1 373 mil. Kč pro rok 2015 a ve výši 620 mil. Kč pro 2016.

V předloženém návrhu rozpočtu jsou zahrnuty i **přesuny některých výdajů z kapitoly Všeobecná pokladní správa do rozpočtu kapitol:**

- Výdaje na nároky podle zákona o ocenění účastníků národního boje za vznik a osvobození Československa (do rozpočtu Ministerstva práce a sociálních věcí 721 mil. Kč a do rozpočtu Ministerstva vnitra 7,5 mil. Kč) ve všech letech;
- Výdaje na zajištění bezpečnostních a biometrických prvků v cestovních dokladech a jiných identifikačních průkazech (do rozpočtu Ministerstva vnitra 470 mil. Kč a do rozpočtu Ministerstva zahraničních věcí 20 mil. Kč) ve všech letech;
- Výdaje na odškodnění za majetkové křivdy občanům ČR na území Podkarpatské Rusi (zákon č. 212/2009 Sb.) - do kapitoly Ministerstva vnitra ve výši 40 mil. Kč pro rok 2014, ve výši 20 mil. Kč pro rok 2015 a ve výši 10 mil. Kč pro rok 2016);
- V návaznosti na usnesení vlády č. 848/2012, usnesení vlády č. 894/2012 a záznam z jednání vlády k tomuto usnesení se výdaje na vrcholné návštěvy rozpočtují v kapitole Kancelář prezidenta republiky ve výši 12 965 tis. Kč, v kapitole Úřad vlády ČR ve výši 12 965 tis. Kč a v kapitole Ministerstva zahraničních věcí ve výši 20 185 tis. Kč, a to ve všech letech;
- Výdaje na bezpečné datové centrum a provozování komunikační infrastruktury do kapitoly Ministerstva financí (částka 300 mil. Kč ve všech letech).

Výdaje kapitoly Ministerstva obrany jsou navrženy v letech 2014 až 2016 ve výši 42,7 mld. Kč pro rok 2014, ve výši 43,5 mld. Kč pro rok 2015 a ve výši 45,2 mld. Kč pro rok 2016. Podíl těchto výdajů na HDP (dle makroekonomické predikce ze září 2013) činí 1,1 % v roce 2014 a 1,07 % v letech 2015 a 2016.

### **7.3.2. Mandatorní sociální výdaje**

Aktualizace schváleného výhledu na rok 2015 a návrh výhledu na rok 2016 vychází z legislativních a metodických úprav, které byly promítnuty již do odhadů jednotlivých výdajových položek v návrhu státního rozpočtu na rok 2014 spolu s uvážením vlivu predikce makroekonomických ukazatelů v roce 2013.

Do návrhu rozpočtového výhledu na roky 2015 a 2016 bylo dále promítnuto posunutí účinnosti zákona č. 266/2006 Sb., o úrazovém pojištění zaměstnanců, založeném na dávkovém principu sociálního pojištění, na 1.1.2015. Podle vývoje indexu spotřebitelských cen je předpoklad, že v průběhu roku 2014 bude splněna valorizační podmínka pro zvýšení částek existenčního a životního minima, které by mělo být valorizováno k 1.1. 2015. Tato skutečnost je do výhledu promítnuta. Do návrhu rozpočtového výhledu na rok 2016 bylo dále nutné u výdajů na důchody zohlednit neredukovanou valorizační formuli pro zvyšování důchodů.

Výhled sledovaného souboru sociálních výdajů na rok 2015 byl zvýšen o zhruba 7 mld. Kč, v rámci mandatorních sociálních dávek byly na základě vývoje v roce 2013 a návrhu rozpočtu na rok 2014 aktualizovány výdaje pro roky 2015 a 2016. S přihlédnutím k tomu, že ještě pro rok 2015 platí pro valorizaci důchodů restrikce valorizačního vzorce pro zvýšení důchodů k 1.1. 2015, byly výdaje na důchody sníženy cca o 9 mld. Kč ve prospěch jiných dávkových titulů. Byly výrazně posíleny výdaje na dávky pomoci v hmotné nouzi, a to o 5,4 mld. Kč, což představuje navýšení o 80 % oproti střednědobému výhledu a zároveň byly zpřesněny odhady v dalších dávkových položkách. Meziroční zvyšování výdajů na důchody v sobě zahrnuje jak finanční prostředky na valorizaci důchodů, tak kryje potřeby vyplývající z nárůstu počtu důchodců a zvyšování průměrného důchodu v důsledku mezigenerační obměny.

Na základě výše uvedeného se odhadují sociální transfery ve výhledu na rok 2015 ve výši 607,0 mld. Kč s meziročním růstem proti návrhu státního rozpočtu na rok 2014 o 3,9 %. Sociální výdaje pro rok 2016 se navrhují v částce 618,7 mld. Kč, což je o 1,9 % více, než je odhad pro rok 2015. Tyto výdaje představují více než 54 % disponibilních výdajů státního rozpočtu uvažovaných ve výhledu na roky 2015 a 2016, což je zhruba o 2 p.b. více, než se předpokládalo ve střednědobém výhledu pro roky 2014 a 2015.



**Tabulka č. 13 Přehled výhledu sociálních mandatorních výdajů podle jednotlivých výdajových segmentů (v mil. Kč)**

	Ukazatel v mil. Kč	Návrh státního rozpočtu 2014	Návrh výhledu 2015	Návrh výhledu 2016	Index v %	
		1	2	3	4=2/1	5=3/2
<b>I.</b>	<b>Výdaje na sociální dávky</b>	<b>508 950</b>	<b>531 471</b>	<b>543 025</b>	104,4	102,2
I.1	Důchodové pojištění	392 154	404 386	413 598	103,1	102,3
I.2	Nemocenské pojištění	22 489	24 345	24 545	108,3	100,8
I.3	Úrazové pojištění	0	4 541	4 732	0,0	104,2
I.4	Státní sociální podpora	39 710	41 410	41 950	104,3	101,3
I.5	Podpora v nezaměstnanosti	10 700	11 200	10 700	104,7	95,5
I.6	Dávky pomoci ve hmotné nouzi	11 400	12 200	13 500	107,0	110,7
I.7	Dávky pro zdravotně postižené	2 719	2 738	2 764	100,7	101,0
I.8	Příspěvek na péči v sociálních službách	20 690	21 000	21 300	101,5	101,4
I.9	Zvláštní dávky ozbrojených sborů	9 084	9 647	9 931	106,2	103,0
I.10	Ostatní dávky povahy soc. zabezpečení	4	4	4	100,0	100,0
<b>II.</b>	<b>Odškodnění a náhrady obyvatelstvu</b>	<b>949</b>	<b>929</b>	<b>929</b>	97,9	100,0
<b>III.</b>	<b>Náhrady mezd - ochrana zaměstnanců</b>	<b>500</b>	<b>500</b>	<b>400</b>	100,0	80,0
<b>I. až III.</b>	<b>Mandatorní peněžní transfery fyz. osobám celkem</b>	<b>510 399</b>	<b>532 900</b>	<b>544 354</b>	104,4	102,1
IV.	Příspěvek na penzijní připojištění	8 000	8 300	8 600	103,8	103,6
V.	Platba do veřejného zdravotního pojištění	57 919	57 981	57 988	100,1	100,0
VI.	Sociální dotace a příspěvky zaměstnavatelům	4 800	4 800	4 800	100,0	100,0
VI.1	Podpora zaměstnávání zdravotně postižených osob	3 600	3 600	3 600	100,0	100,0
VI.2	Příspěvky na sociální důsledky restrukturalizace	1 200	1 200	1 200	100,0	100,0
<b>I. až VI.</b>	<b>Mandatorní sociální výdaje celkem</b>	<b>581 117</b>	<b>603 981</b>	<b>615 742</b>	103,9	101,9
VII.	Aktivní politika zaměstnanosti (služby) *)	3 000	3 000	3 000	100,0	100,0
<b>I. až VII.</b>	<b>Sociální výdaje a služby zaměstnanosti celkem</b>	<b>584 117</b>	<b>606 981</b>	<b>618 742</b>	103,9	101,9

Pozn.

\*) nezahrnuje prostředky z EU a finančních mechanismů

### 7.3.2.1. Odvody vlastních zdrojů do rozpočtu EU

V návaznosti na přípravu rozpočtového výhledu na roky 2015 - 2016 byla pro výši vlastních zdrojů EU, které jsou financovány ze státního rozpočtu (tj. zdroje dle HND a DPH, korekce UK, hrubé snížení), použita následující východiska:

- odhady za rok 2015 a 2016 vychází z návrhu finančního rámce<sup>2</sup> na roky 2014 – 2020<sup>3</sup> a z návrhu legislativy vztahující se k vlastním zdrojům;

<sup>2</sup> Finanční rámec na základě politické dohody mezi EP a Radou z června 2013.

<sup>3</sup> Finanční rámec je maximální strop, který dosud nebyl plně čerpán. Dále cca 15 % vlastních zdrojů představují příjmy z tradičních vlastních zdrojů, které nejsou financovány prostřednictvím státních rozpočtů. Rozpočet EU má navíc vedle vlastních zdrojů EU své vlastní příjmy.

- v uvedených letech se předpokládá stejný podíl vlastních zdrojů ČR hrazených ze státního rozpočtu na celkových vlastních zdrojích EU hrazených z národních rozpočtů členských zemí;
- procentní podíl vlastních zdrojů hrazených ze státního rozpočtu ČR vychází z rozpočtu EU na rok 2014 a z údajů předchozích let.

### **7.3.2.2. Výdaje na platy a ostatní platby za provedenou práci**

Součástí celkových výdajů jsou výdaje na platy a ostatní platby za provedenou práci, které vycházejí z níže uvedených předpokladů a záměrů.

V platové oblasti je pro roky 2015 i 2016 uvažováno s 1 % meziročním nárůstem platů jak u zaměstnanců, kteří jsou odměňováni podle zákona č. 262/2006 Sb., zákoník práce a zákona č. 143/1992 Sb., o platu a odměně za pracovní pohotovost v rozpočtových a v některých dalších organizacích a orgánech (vojáci z povolání), tak u příslušníků bezpečnostních sborů odměňovaných podle zákona č. 361/2003 Sb., služebním poměru příslušníků bezpečnostních sborů. Stejný nárůst platů je aplikován rovněž u tzv. Parlamentních kapitol a je také promítnut u prostředků na ostatní platby za provedenou práci (ostatní osobní náklady).

U ústavních činitelů a dalších zaměstnanců a funkcionářů s výjimkou soudců a státních zástupců, jejichž odměňování se řídí zákonem č. 236/1995 Sb., o platu a dalších náležitostech spojených s výkonem funkce představitelů státní moci a některých státních orgánů a soudců a zákonem č. 201/1997 Sb., o platu a některých dalších náležitostech státních zástupců, respektive se od těchto předpisů odvíjí, dochází v roce 2015 k navýšení platů o cca 27 % v souvislosti s navýšením platové základny „zmrazené“ od roku 2007. Pro rok 2016 je dále rozpočtován cca 2 % nárůst těchto prostředků v souvislosti s předpokládaným růstem platové základny, od které se plat těchto činitelů odvíjí. Nárůst objemu prostředků na platy soudců a státních zástupců je také rozpočtován s ohledem na růst platové základny o cca 2 % v roce 2015 i 2016.

Mezi roky 2014 a 2015 dochází k nárůstu objemu prostředků na platy a ostatní platby za provedenou práci bez započtení prostředků EU/FM o 1,39 mld. Kč. Nejvýraznějšími vlivy jsou 1% meziroční nárůst v celkové výši 1,26 mld. Kč, nárůst platů ústavních činitelů ve výši 0,19 mld. Kč a další celkové snížení ve výši 0,06 mld. Kč (z toho 40,0 mil. Kč na odchodné v rámci volebního období pro Poslaneckou sněmovnu Parlamentu, 10,6 mil. Kč na odchodné a platy senátorů v kapitole Senát Parlamentu, 10,0 mil. Kč a 4 funkční místa v rámci optimalizace v kapitole Ministerstvo vnitra, 2 mil. Kč na kontrolní činnosti v kapitole Ministerstvo

zemědělství a zvýšení o 3,9 mil. Kč a o 6 funkčních míst na zabezpečení kybernetické bezpečnosti a programu Galileo pro Národní bezpečnostní úřad).

Mezi roky 2015 a 2016 dochází k nárůstu objemu prostředků na platy a ostatní platby za provedenou práci o 1,39 mld. Kč. Nejvýraznějšími vlivy jsou 1 % meziroční nárůst v celkové výši 1,27 mld. Kč, nárůst platů ústavních činitelů ve výši 0,12 mld. Kč a další navýšení ve výši 0,01 mld. Kč (z toho zvýšení 13,5 mil. Kč je rozpočtováno na odchodné senátorů v kapitole Senát Parlamentu, snížení o 3,4 mil. Kč a 4 funkční místa v souvislosti s ukončením EXPO 2015 v Miláně v kapitole Ministerstvo zahraničních věcí, snížení 2,1 mil. Kč v souvislosti s platovou korekcí v kapitole Ministerstvo financí a snížení o 2,2 mil. Kč na odchodné soudců a odstupné asistentů v kapitole Ústavní soud).

### **7.3.2.3. Výdaje na výzkum, vývoj a inovace**

Prostředky v této oblasti jsou rozpočtovány ve výši 26,6 mld. Kč (bez EU) každoročně. Podíl výdajů na výzkum, vývoj a inovace na celkových výdajích státního rozpočtu se v letech střednědobého výhledu pohybuje na úrovni kolem 2,3 %.

## **7.4. Předpokládaný způsob financování deficitu**

V předloženém střednědobém výhledu státního rozpočtu se předpokládá, že schodky státního rozpočtu budou vypořádány emisemi státních dluhopisů na finančních trzích a změnou stavu na účtech státních finančních aktiv.

## **8. Základní ukazatele státních fondů ve střednědobém výhledu**

Střednědobé výdajové rámce centrální vlády představují výdaje státního rozpočtu a všech státních fondů. Jedná se o tyto státní fondy:

- Státní fond dopravní infrastruktury,
- Státní fond rozvoje bydlení,
- Státní fond životního prostředí,
- Státní zemědělský intervenční fond,
- Státní fond kultury,
- Státní fond kinematografie.

**Tabulka č. 14 Úhrnná bilance státních fondů v letech 2013 až 2015 (v Kč)**

*metodika sestavování státního rozpočtu*

ukazatel	2014	2015	2016
<b>příjmy celkem</b>	<b>100 447 581 914</b>	<b>42 487 474 400</b>	<b>41 837 352 000</b>
v tom: daňové příjmy	18 053 200 000	17 824 200 000	17 616 993 000
nedaňové a kapitálové příjmy	9 481 719 000	10 233 798 000	10 069 065 000
z toho: příjmy ze spolufinancování z rozpočtu EU	0	0	0
splátky půjček	863 600 000	902 300 000	887 300 000
výnos z mýtného	8 000 000 000	8 300 000 000	8 300 000 000
přijaté transfery	72 912 662 914	14 429 476 400	14 151 294 000
z toho: dotace ze státního rozpočtu z kapitoly Mze	38 046 384 000	376 179 000	221 560 000
dotace ze státního rozpočtu z kapitoly MD na společné programy (projekty) EU a ČR	13 990 806 914	0	0
dotace ze státního rozpočtu na krytí deficitu	20 875 472 000	14 053 297 400	13 929 734 000
<b>výdaje celkem</b>	<b>104 111 835 914</b>	<b>45 130 277 700</b>	<b>42 880 657 000</b>
z toho: poskytnuté půjčky	1 510 000 000	993 000 000	780 000 000
<b>saldo příjmů a výdajů</b>	<b>-3 664 254 000</b>	<b>-2 642 803 300</b>	<b>-1 043 305 000</b>

*metodika fiskálního cílení*

<b>příjmy</b>	99 583 981 914	41 585 174 400	40 950 052 000
<b>výdaje</b>	102 601 835 914	44 137 277 700	42 100 657 000
<b>saldo</b>	-3 017 854 000	-2 552 103 300	-1 150 605 000

**Státní fond dopravní infrastruktury**

Návrhy rozpočtu na rok 2014 i oba roky střednědobého výhledu jsou sestaveny jako vyrovnané. Celkové příjmy a výdaje pro rok 2014 jsou rozpočtovány ve výši téměř 57 mld. Kč, pro roky 2015 a 2016 ve výši 37 mld. Kč. Významným zdrojem na příjmové straně jsou daňové příjmy (výnos ze silniční daně, spotřební daně a dálničních známek) ve výši 16,6 mld. Kč v roce 2014 a 16,4 mld. Kč v každém z roků 2015 až 2016. Následují výnosy z výběru mýtného ve výši 8 mld. Kč pro rok 2014 (8,3 mld. Kč v letech 2015 a 2016). Přijaté transfery jsou v návrhu na rok 2014 rozpočtovány v celkové výši 32,4 mld. Kč (12,3 mld. Kč v roce 2015 a 2016). Z toho dotace ze státního rozpočtu, z kapitoly Ministerstva dopravy, určené na společné programy EU a ČR, jsou na rok 2014 rozpočtovány ve výši téměř 14 mld. Kč. Dotace ze státního rozpočtu, určené na krytí deficitu, jsou pro rok 2014 stanoveny na 18,4 mld. Kč, na rok 2015 a 2016 pak ve výši 12,3 mld. Kč.

Na výdajové straně je tradičně nejvíce výdajů určeno na výstavbu, modernizaci, opravy, údržbu silnic a dálnic a celostátních i regionálních drah.

## **Státní fond rozvoje bydlení**

Příjmy fondu jsou tvořeny především splátkami fondem poskytnutých úvěrů a úroky z těchto úvěrů. Pro rok 2014 jsou příjmy rozpočtovány ve výši 780 mil. Kč (na rok 2015 ve výši 812 mil. Kč a na rok 2016 ve výši 819,2 mil. Kč). V letech 2014 až 2016 není uvažováno s dotací ze státního rozpočtu.

Výdaje fondu jsou určeny především na úvěry fyzickým a právnickým osobám, na výplatu úrokových dotací k úvěrům na rekonstrukce a modernizace bytových domů 2001 – 2010, na zajišťování podpor a další. V roce 2014 jsou stanoveny ve výši 2,2 mld. Kč, v roce 2015 ve výši 1,91 mld. Kč a v roce 2016 ve výši 1,88 mld. Kč.

## **Státní zemědělský intervenční fond**

V návrhu rozpočtu Státního zemědělského intervenčního fondu na rok 2014 tvoří nejvýznamnější příjmovou položku dotace na Společnou zemědělskou politiku z kapitoly Ministerstva zemědělství ve výši 38 mld. Kč. Největší část dotace pochází z přímých plateb a v rámci Programu rozvoje venkova. Součástí příjmů fondu je i dotace ze státního rozpočtu na činnost fondu ve výši téměř 2 mld. Kč. Celkové příjmy fondu na rok 2014 činí 40,2 mld. Kč.

Celkové výdaje fondu na rok 2014 jsou rozpočtovány ve výši 40 mld. Kč. SZIF provádí administraci řady podpor, které jsou v rámci Společné zemědělské politiky poskytovány. Jedná se zejména o přímé platby, opatření Společné organizace trhu (finanční podpory, vývozní subvence, dotace, intervenční nákupy aj.), další výdaje jsou spojeny s účastí v Programu rozvoje venkova.

V letech střednědobého výhledu se předpokládá vyrovnaná bilance ve výši 2,7 mld. Kč v roce 2015 a 2,15 mld. Kč v roce 2016.

## **Státní fond kultury České republiky**

Celkové příjmy fondu jsou na rok 2014 rozpočtovány ve výši 52 mil. Kč. Nejvýznamnější příjem v následujících letech vyplývá z novely zákona č. 483/1991 Sb., o České televizi, kterou byl pro fond zajištěn průběžný přísun finančních zdrojů v podobě výnosu z reklam vysílaných na ČT2 v předpokládané výši 15 mil. Kč. Dalším významným příjmem fondu je příjem z pronájmu nemovitostí, ke kterým má fond příslušnost hospodařit.

Výdaje fondu pro rok 2014 jsou rozpočtovány ve výši 35 mil. Kč. Nejvýznamnější výdajovou položku představuje poskytování podpor na projekty v oblasti kultury

v předpokládané výši 13 mil. Kč. Zbývající výdaje jsou určeny zejména na správu nemovitostí a činnost fondu.

Střednědobý výhled vychází z předpokladu stability příjmů a výdajů fondu. Předpokládané rozpočty na léta 2015 a 2016 jsou sestaveny jako přebytkové. Příjmy jsou v obou letech stanoveny ve výši 52,1 mil. Kč a výdaje ve výši 35 mil. Kč.

### **Státní fond kinematografie**

Zákonem č. 496/2012 Sb., o audiovizuálních dílech a podpoře kinematografie a o změně některých zákonů (zákon o audiovizu) vznikl nový samostatný Státní fond kinematografie. Fond je nástupcem Státního fondu České republiky pro podporu a rozvoj české kinematografie a převzal veškerá jeho práva a povinnosti.

Příjmy pro rok 2014 jsou rozpočtovány ve výši 717 mil. Kč. Z vlastních příjmů fondu tvoří největší část příjmy od provozovatelů televizního vysílání, příjmy z obchodování s filmy, k nimž Fond vykonává práva výrobce na základě autorského práva a příjmy od provozovatelů kin. K těmto dosavadním příjmům ještě v roce 2014 přibudou příjmy od provozovatelů převzatého vysílání, tzn. soukromých kabelových a satelitních televizí. Dotace ze státního rozpočtu, určená na filmové pobídky, je pro rok 2014 stanovena na 0,5 mld. Kč.

Výdaje pro rok 2014 jsou rozpočtovány ve výši 744,8 mil. Kč. Výdaje jsou určeny především na poskytování podpor projektů v oblasti kinematografie, podpor filmových pobídek, provoz a ostatní.

V roce 2015 je uvažováno s příjmy ve výši 217,9 mil. Kč a výdaji ve výši 242,8 mil. Kč, v roce 2016 s příjmy 216,8 mil. Kč a výdaji ve výši 216,9 mil. Kč.

### **Státní fond životního prostředí České republiky**

Příjmy SFŽP jsou pro rok 2014 rozpočtovány ve výši 1,7 mld. Kč, přičemž převážnou část tvoří daňové příjmy v objemu cca 1,2 mld. Kč (poplatky za znečišťování životního prostředí). Zbývající část tvoří nedaňové a kapitálové příjmy ve výši 0,6 mld. Kč, z čehož na položce příjmů ze splátek půjček je rozpočtováno 0,2 mld. Kč.

Výdaje fondu pro rok 2014 jsou stanoveny ve výši 4,1 mld. Kč. Největší výdajové objemy představuje kofinancování závazků v rámci programu OPŽP a financování programu Zelená úsporám (Nová Zelená úsporám).

V roce 2015 jsou příjmy rozpočtovány ve výši 1,7 mld. Kč a výdaje ve výši 3,26 mld. Kč, v roce 2016 jsou příjmy rozpočtovány ve výši téměř 1,6 mld. Kč a výdaje ve výši 1,6 mld. Kč.

## **D. Další vybrané údaje střednědobého výhledu na léta 2015 a 2016**

### **9. Výdaje na programy nebo projekty spolufinancované z rozpočtu Evropské unie v letech 2015 až 2016**

Situace v roce 2015 a 2016, pokud jde o příjmy z rozpočtu EU na programy období 2007 – 2013, bude navazovat na vývoj v roce 2014, kdy lze předpokládat, že objem příjmů prostředků státního rozpočtu z rozpočtu EU bude gradovat. Vzhledem k pozastavení plateb z rozpočtu EU u velkého počtu programů spolufinancovaných z rozpočtu EU od 2. poloviny roku 2011 až zhruba do pololetí roku 2013, by mělo dojít k vyrovnávání výpadků v příjmech SR od konce roku 2013 a v průběhu roku 2014. Tento trend by měl být završen pravděpodobně v roce 2015. Současně by se v roce 2015 u výdajů mělo již projevovat snížené předfinancování s dalšími poklesy jeho objemu v roce 2016, v němž by v zásadě mělo jít jen o předfinancování expost plateb na výdaje vynaložené do konce roku 2015, kdy končí období způsobilosti. Lze se domnívat, že bude vyvinuta snaha v maximální míře eliminovat dopady negativního vývoje, který poznamenal i výdajovou stránku SR, neboť průběh čerpání prostředků na financování programů EU byl u některých programů též zbrzděn či omezen. S touto podmínkou souvisí i úsilí k minimalizaci možností nedočerpání prostředků alokací u některých programů, jež hrozí návazně na odlišný vývoj a tempa realizace jednotlivých programů v předešlých letech. Proto vláda v květnu 2013 rozhodla o přerozdělení alokací z ohrožených OP do programů, u nichž by přidělená alokace měla být plně vyčerpána.

Státní rozpočet se i v budoucnosti bude muset vypořádat s negativním dopadem promítání korekcí jednotlivých operačních programů za projekty, jejichž výdaje buď nelze považovat za uznatelné, nebo které byly na základě rozhodnutí řídicích orgánů z financování EU vyjmuty. Tyto kroky budou představovat vyšší neplánované výdaje státního rozpočtu v budoucích letech, v nichž se korekce promítnou do žádostí o prostředky z rozpočtu EU a následně do nižších příjmů SR.

V průběhu roku 2013 byla obnovena certifikace výdajů a zasílání žádostí o prostředky SF/CF do Komise u některých pozastavených programů s tím, že z žádostí o platby jsou vypočtené finanční korekce průběžně odčítány. Nicméně u některých programů (jde zejména o



vybrané ROPy) proplácení prostředků Národním fondem nebylo dosud obnoveno, přičemž toto obnovení se očekává v 2. polovině roku 2013. Důvodem vedoucím k odstranění blokace proplácení prostředků ze strany EU a ke zlepšení celkového prostředí při hospodaření s fondy EU bylo především přijetí Akčního plánu v roce 2012. Na něj navázala centralizace auditních jednotek (tzv. Pověřených auditních subjektů - PAS) jednotlivých OP umístěných na ŘO do kompetence Ministerstva financí k posílení role Auditního orgánu na Ministerstvu financí, která se realizovala v průběhu roku 2013.

Za programové období 2004 – 2006 bylo již v roce 2012 ukončeno čerpání prostředků Fondu soudržnosti formou předfinancování výdajů ze státního rozpočtu. V roce 2014, respektive 2015, se očekává, že z rozpočtu EU budou docházet jen zbývající závěrečné platby za profinancované projekty tohoto programového období za tento fond.

V roce 2014 Evropská unie vstoupí do nového programového období 2014 – 2020. Na konci června 2013 byla nalezena politická dohoda mezi Radou EU, Evropským parlamentem a Evropskou komisí na budoucím finančním rámci pro období 2014 – 2020. Na Politiku soudržnosti by ČR v nadcházejícím období měla obdržet 23,1 mld. EUR (v b. c.). Míra spolufinancování EU byla pro méně vyspělé regiony zachována na úrovni 85 % a pro vyspělý region Praha je míra spolufinancování ve výši 50 %. Zálohové platby by měly dosáhnout 3 % a jsou rozloženy do prvních tří let. Od roku 2015 předpokládáme významnější náběh předfinancování programů období 2014 – 2020.

Pokud jde o postupy financování programů nadcházejícího období, nemělo by oproti současnosti dojít k nějaké významnější změně, tzn. bude zachován systém předfinancování projektů ze státního rozpočtu s následnou refundací prostředků EU prostřednictvím Národního fondu do státního rozpočtu.

Financování Společné zemědělské politiky je tvořeno dvěma hlavními zdroji: přímými platbami a prostředky na rozvoj venkova. Předfinancování přímých plateb ze státního rozpočtu je na období roku 2015 a 2016 stanoveno na základě schválených závěrů Evropské rady a znalosti alokací pro ČR na přímé platby a na rozvoj venkova na období 2014 – 2020. Z rozpočtu EU jsou přímé platby propláceny vždy až v roce následujícím po roce jejich vyplacení ze státního rozpočtu. Od roku 2013 by ČR měla získávat již 100 % nároku na přímé platby. Objem prostředků na předfinancování projektů u Evropského fondu pro rozvoj venkova vychází z dosavadní míry implementace včetně průběhu předfinancování prostředků na současné období

2007 – 2013, kde se vzhledem k intenzivnímu čerpání předpokládá hladké plnění pravidla n+2. Ministerstvo financí ve svém odhadu předfinancování vychází z alokace prostředků z Evropského zemědělského fondu pro rozvoj venkova pro ČR ve výši 2,1 mld. EUR (v b. c.) a z výše záloh na úrovni 3 %, které jsou stejně jako v případě Politiky soudržnosti rozloženy do prvních tří let.

Při stanovení výše částek pro návrhy výdajů státního rozpočtu za rok 2014 a střednědobých výhledů na roky 2015 – 2016, Ministerstvo financí přihlíží k výši nároků, které za jednotlivé programy vznikly při naplňování státních rozpočtů v předešlých letech.

Předpokládané financování politik EU vyvolávajících předfinancování prostředků fondů EU obou programových období v letech 2015 a 2016 je obsaženo v následující tabulce:

**Tabulka č. 15 Odhad skutečných výdajů státního rozpočtu na předfinancování politik EU v letech 2015 a 2016 (v mil. Kč)**

<b>Programové období 2007-13</b>	<b>2015</b>	<b>2016</b>
Strukturální fondy	39 500	4 500
Fond soudržnosti	33 500	4 500
<b>Celkem strukturální fondy a Fond soudržnosti</b>	<b>73 000</b>	<b>9 000</b>
<b>Programové období 2014-2020</b>		
Strukturální fondy	25 000	39 000
Fond soudržnosti	13 000	18 000
<b>Celkem strukturální fondy a Fond soudržnosti</b>	<b>28 000</b>	<b>57 000</b>
<b>Společná zemědělská politika</b>		
I. pilíř *	21 800	21 500
II. pilíř **	8 500	7 500
<b>Celkem SZP</b>	<b>30 300</b>	<b>29 000</b>
<b>Celkem fondy Politiky soudržnosti a SZP</b>	<b>131 300</b>	<b>95 000</b>

\* I. pilíř zahrnuje přímé platby

\*\* II. Pilíř zahrnuje rozvoj venkova a rybářství

## **10. Výdaje na Finanční mechanismy EHP/ Norska 2009 - 2014 a Program švýcarsko-české spolupráce v letech 2015 až 2016**

V ČR bude za oblast EHP a Norské fondy pro programovací období 2009 – 2014 realizováno 15 programů (včetně fondů) zahrnujících 21 prioritních oblastí. V druhé polovině roku 2013 bude spuštěna implementace programů a části projektů a v následujících letech, tj. 2014 – 2015 a v první polovině roku 2016 bude většina programů a projektů v implementační

fázi. Programy budou zaměřeny zejména na ochranu a management životního prostředí, zachycování a ukládání uhlíku (CCS), ochranu kulturního dědictví, zdravotnictví, vědu a výzkum, na rozvoj občanské společnosti, uplatňování hlediska rovných příležitostí žen a mužů, na ochranu ohrožených dětí a mladistvých, na spolupráci škol a na podporu justice. Do programů jsou zapojeny Ministerstvo životního prostředí, Ministerstvo vnitra, Ministerstvo kultury, Ministerstvo práce a sociálních věcí, Ministerstvo školství, mládeže a tělovýchovy, Ministerstvo zdravotnictví, Ministerstvo spravedlnosti a také Ministerstvo financí. Kraje do Programu zapojeny nejsou. V roce 2016 dojde v první polovině roku k ukončování většiny projektů a v druhé polovině roku k proplácení závěrečných výdajů, nicméně i v tomto roce lze, vzhledem k charakteru některých projektů, předpokládat výdaje na úrovni předchozích dvou let.

Program Švýcarsko-české spolupráce bude v letech 2014 a 2015 maximálně rozvinutým programem, a to v přibližně 35 projektech, programech a fondech. Program počítá s předfinancováním a spolufinancováním na úrovni jednotlivých resortů. Největší toky jsou předpokládány u Ministerstva životního prostředí, Ministerstva práce a sociálních věcí, Ministerstva zdravotnictví, Ministerstva průmyslu a obchodu, Ministerstva vnitra a v omezené míře také Ministerstva financí a Ministerstva spravedlnosti. Kraje do Programu zapojeny nejsou. V rámci Programu švýcarsko-české spolupráce jsou podporovány projekty v oblasti životního prostředí, sdílení know-how a lepší praxe mezi institucemi ČR a Švýcarska, modernizace soudnictví a probačních programů, zavádění nových metod sociální práce pro seniory, podpora začínajících podnikatelů a zlepšení regulace ve finančním sektoru. V roce 2016 započne tzv. „phasing out“ fáze programu, tj. ukončování většiny projektů a proplácení závěrečných výdajů, nicméně i v tomto roce lze, vzhledem k charakteru některých projektů, předpokládat výdaje na úrovni předchozích dvou let.

## **11. Přehled závazků fyzických a právnických osob, za které se zaručily jménem státu jeho organizační složky**

Objem poskytnutých státních záruk za úvěry a emitované dluhopisy se za posledních osm let postupně snižoval až k objemu ve výši 181,5 mld. Kč v roce 2012. K přerušení tohoto trendu došlo až ve druhém pololetí roku 2013. Česká republika vyhověla požadavku Rady EU a poskytla půjčku Mezinárodnímu měnovému fondu. Půjčku ve výši 2,53 mld. EUR poskytla

Česká národní banka ze svých devizových rezerv. Státní záruka za tuto půjčku je zakotvena v zákoně č. 216/2013 Sb.

Přehled všech poskytnutých státních záruk do doby jejich konečné splatnosti obsahuje tabulka č. 8 v části E. V nejbližších letech se další nárůst objemu záruk o nově poskytnuté úvěry neočekává. Probíhající splátky stávajících garantovaných závazků podle platných splátkových kalendářů ze smluvní dokumentace celkový objem záruk budou dále snižovat.

Celkový objem garancí nejvíce zatěžují státní záruky směřující do bankovního sektoru, tzv. nestandardní, včetně nově poskytnuté státní záruky, které tvoří 90 % jejich objemu. Je to záruka ve prospěch České národní banky, určená k pokrytí některých ztrát, které ČNB vzniknou v souvislosti se „Smlouvou a slibem odškodnění“ a záruka ve prospěch Československé obchodní banky „Smlouva a státní záruka“ v kauze převzetí Investiční a Poštovní banky bankou ČSOB z roku 2000. Jako zásadní pro tuto státní záruku se jeví jednostranné prohlášení ČSOB, ve kterém svůj požadavek na plnění ze záruky omezila maximálním objemem 160 mld. Kč a časovým limitem splatnosti do roku 2016. Platby z těchto záruk byly, od roku 2003 doposud, ve vztahu k zaručenému objemu minimální (5,840 mld. Kč). Úhrady jsou navázány na průběh projednávání a rozhodování jednotlivých kauz soudy.

Správa železniční dopravní cesty, s.o. (resp. bývalé České dráhy) patřila již od roku 1998 k dlužníkům státního rozpočtu z titulu plnění z poskytnutých záruk. Garance byly SŽDC poskytovány jednak podle zákona o rozpočtových pravidlech a od roku 2003 ještě podle zvláštního zákona č. 77/2002 Sb. Výše dluhu této státní organizace vůči státnímu rozpočtu a vývoj jejího hospodaření nedává dosud předpoklady, že by byla schopna svým závazkům v nejbližších letech dostát. Příjmy a úhrady za použití železniční dopravní cesty SŽDC nepostačují na pokrytí nákladů na její správu, provoz, údržbu a další rozvoj. SŽDC proto nevytváří volné zdroje, ze kterých by byla schopna plnit své závazky z dluhové služby.

Na základě usnesení vlády byly v minulých letech provedeny vzájemné zápočty závazků a pohledávek SŽDC a České republiky a od roku 2005 jsou každoročně částečně promíjeny dluhy této státní organizace vůči státnímu rozpočtu. Celkově byly dosud prominuty závazky SŽDC za 47 mld. Kč.

Celková pohledávka státního rozpočtu za SŽDC se tak k 1. 1. 2013 snížila na částku 1,411 mld. Kč. Zároveň se však za I. pololetí 2013 dluh SŽDC opět navýšil o 1,035 mld. Kč za v tomto období realizované státní záruky. Rovněž v roce 2013 se počítá s částečným prominutím

dluhu. Je předpoklad, že tento nástroj bude používán k oddlužování SŽDC vůči státu i v následujících letech.

Většina úvěrů SŽDC je dlouhodobých, jejich konečná postupná splatnost je v horizontu let 2014 – 2020. Z toho vyplývá, že zatížení výdajové stránky státního rozpočtu rizikem vyplývajícím z poskytnutých státních záruk tomuto subjektu je trvalejšího charakteru, i když má sestupný trend.

Dlouhodobé investiční úvěry poskytnuté Evropskou investiční bankou v letech 1996 – 2000, určené na infrastrukturální programy (silnice, dálnice, odstranění povodňových škod, vodohospodářské stavby), jsou všechny již vyčerpány a dochází pouze k jejich splácení. Zdrojem splátek je státní rozpočet, který se již při jejich přijetí ke splácení přímo zavázal. Příjemcem a zároveň finančním manažerem úvěrů je Českomoravská záruční a rozvojová banka, a.s.. Od roku 2003 jsou úvěry na financování obdobných programů financovány přímými úvěry státu a instrument státních záruk již z tohoto titulu není využíván.

Od roku 2003 financují České dráhy, a.s. nákup nových železničních vozů i prostřednictvím státem garantovaných úvěrů od společnosti EUROFIMA. Dosud se jedná o 5 úvěrů v hodnotě 165 mil. EUR, z nichž byl již jeden na 15 mil. EUR v roce 2013 splacen. Rizikem úvěrů, i když a.s. České dráhy splátky úroků provádějí dosud z vlastních zdrojů, resp. dalších prostředků získaných úvěrem či emisí vlastních dluhopisů, je jednorázová splatnost jejich jistin v letech 2014 – 2017.

V roce 2014 je splatná emise dluhopisů, emitovaných a.s. Kongresové centrum Praha ve výši 55 mil. EUR. Jediným akcionářem je hl. m. Praha. Je avizováno, že k úhradě tohoto závazku nemá dlužník dostatek zdrojů a bude nutná ingerence státu. Již v letech 2012 a 2013 byl z prostředků státního rozpočtu placen úrokový kupon z důvodu nedostatku zdrojů dlužníka.

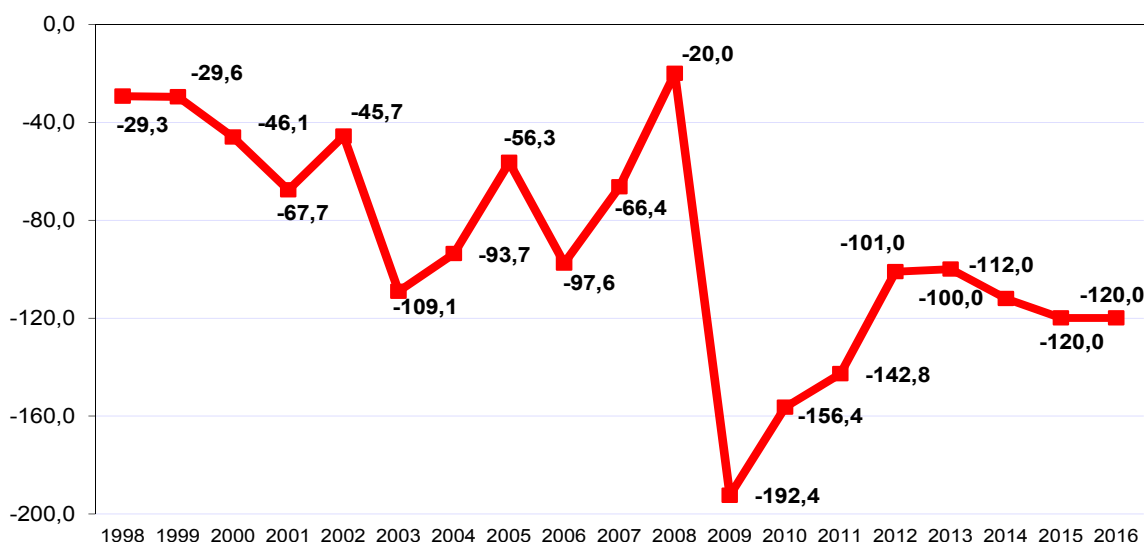
Nové impulzy, které by vedly k požadavkům na úvěrové financování za podpory státních záruk od nových subjektů nebyly zaznamenány.

## 12. Vývoj státního dluhu a jeho nákladů

Střednědobý výhled pro kapitolu Státní dluh na léta 2014 až 2016, navíc doplněný o výhled vývoje státního dluhu a jeho splátek, byl zpracován na základě těchto předpokladů:

- stávající státní dluh bude refinancován prostředky získanými z emisí státních dluhopisů. Vládou přijímané reformní kroky a stabilní ratingová hodnocení mohou být důvodem zájmu investorů nakupovat státní dluhopisy i při relativně nízkých výnosech, a tak přispět k úsporám nákladů státu.
- rozpočtová salda budou ve střednědobém výhledu nadále dosahovat záporných hodnot.

Graf č. 14 Deficit státního rozpočtu



Tabulka č. 16 Rozpočtové schodky v letech 2013 - 2016 (v mld. Kč)

	2013	2014	2015	2016
Schodek SR v daném roce	-100,0	-112,0	-120,0	-120,0

- Rozpočtové schodky budou financovány především z prostředků z emisí státních dluhopisů denominovaných v CZK a v EUR podle limitů stanovených pro emisní činnost na domácím a zahraničním trhu. V letech 2014 až 2016 se již nepředpokládá přijímání nových úvěrů od Evropské investiční banky, avšak v roce 2014 nelze vyloučit použití

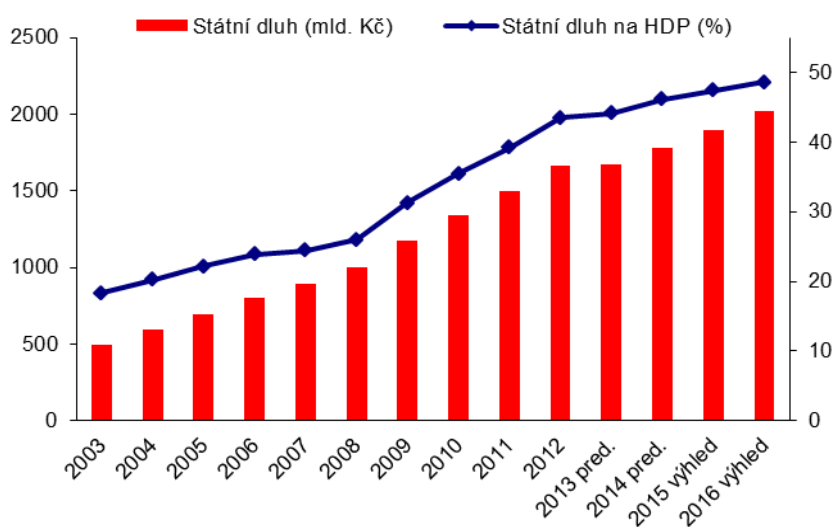
nároků z nespotřebovaných výdajů majících původ v těchto úvěrech ze strany resortů a tím i financování části schodku státního rozpočtu prostřednictvím těchto úvěrů.

V letech 2014 až 2016 se v důsledku postupného ožívování ekonomiky podíl státního dluhu na hrubém domácím produktu začne odvíjet v požadovaných intencích omezení růstu zadlužování. Tento podíl dosáhne 48,0 % HDP ke konci roku 2016.

**Tabulka č. 17 Vývoj státního dluhu a jeho podíl na HDP v letech 2003-2016**

	2003	2004	2005	2006	2007	2008	2009	2010	2011	2012	2013 pred.	2014 pred.	2015 výhled	2016 výhled
<b>Státní dluh na konci roku (mld. Kč)</b>	493,2	592,9	691,2	802,5	892,3	999,8	1178,2	1344,1	1499,4	1667,6	1672,6	1779,1	1896,3	2017,1
<b>Podíl státního dluhu na HDP (%)</b>	18,3	20,2	22,2	23,9	24,4	26,0	31,3	35,5	39,2	43,5	43,8	45,6	46,8	48,0

**Graf č. 15 Vývoj státního dluhu a jeho predikce**



Nezbytné kroky ke stabilizaci rozpočtů by měly vést k postupnému snižování tempa růstu nákladů (výdajů) na obsluhu dluhu v kapitole Státní dluh.

**Tabulka č. 18 Základní ukazatele kapitoly Státní dluh v letech 2013 - 2016 (v mil. Kč)**

Rok	Rozpočet 2013	Návrh rozpočtu 2014	Výhled 2015	Výhled 2016
Příjmy kapitoly	3 800	7 400	7 200	5 000
Výdaje kapitoly	67 850	66 000	72 000	76 000
v tom: úroky	67 350	65 400	71 300	75 300
poplatky	500	600	700	700

Výše příjmů v letech 2014 až 2016 je určena především předpokladem setrvávajícího očekávání pokračování trendu vysokých premií z emisí státních střednědobých a dlouhodobých dluhopisů, což je možné pouze za předpokladu pokračování vydávání emisí s vysokými kupónovými sazbami při zachování předpokladu současných nízkých úrokových sazeb. Vzhledem k tomu, že již v roce 2015, ale zejména v roce 2016 budou dosaženy emisní limity jmenovitých hodnot těchto emisí, je dosažení těchto příjmů v uvedených letech rizikové.

Výdaje na státní dluh se odvíjely od dlouhodobého a akcelerujícího trendu růstu státního dluhu. Ve výhledu by tempo tohoto růstu mělo být nižší než v uplynulých letech, přičemž v roce 2016 by náklady státního dluhu neměly překročit 76,0 mld. Kč.

Na základě splatnosti stávajících emisí a dalších dluhových závazků se vypočítávají splátky jistiny dlouhodobého dluhu.

V letech 2014 až 2016 budou splaceny emise státních dluhopisů včetně zpětných odkupů před datem splatnosti ve výši 513,1 mld. Kč, tj. podle jednotlivých let: 156,1 mld. Kč v r. 2014, 165,4 mld. Kč v r. 2015 a 191,5 mld. Kč v r. 2016. Dále půjde o splátky úvěrů od EIB v letech 2014 až 2016 v předpokládané celkové hodnotě 15,9 mld. Kč.

**Tabulka č. 19 Splátky jistiny dlouhodobého dluhu v letech 2013 - 2016 (v mld. Kč)**

	2013	2014	2015	2016
Výše splátek jistiny	119,1	161,3	171,0	196,7



### **13. Přehled závazků státu vyplývajících z koncesních smluv a významných veřejných zakázek**

Podle zákona č. 218/2000 Sb., § 4 odst. 1 písm. k), obsahuje střednědobý výhled přehled závazků státu ze schválených koncesních smluv. V zájmu maximální fiskální obezřetnosti a transparentnosti jsou v této kapitole uvedeny vedle údajů o koncesních smlouvách také údaje o víceletých významných zakázkách.

V současné době se realizují koncesní smlouvy, které uzavřelo v roce 2011 Ministerstvo pro místní rozvoj, a to na vytvoření a provoz Informačního systému o veřejných zakázkách a na vytvoření a zajištění běžného provozu elektronických tržišť veřejné správy (usnesení vlády č. 343 z 10. května 2010). Předpokládaná hodnota těchto koncesních smluv, platných do srpna 2016, resp. března 2017, činí v případě Informačního systému o veřejných zakázkách 100 mil. Kč a v případě elektronických tržišť 352 mil. Kč.

Organizační složky státu, státní příspěvkové organizace a státní fondy uzavírají v některých případech víceleté smlouvy na dodávky či služby. Jedná se mimo jiné o tzv. významné veřejné zakázky, tedy zakázky o předpokládané hodnotě nejméně 300 milionů Kč, které pak ovlivňují strukturu výdajů příslušné instituce až na 5 i více let. Celkový objem výdajů na 27 aktuálně realizovaných nebo v blízké budoucnosti zahajovaných významných veřejných zakázek, na které již byla nebo má být uzavřena víceletá smlouva, činí 52,4 mld. Kč. Z této částky bude v letech 2014 až 2016 vydáno 15,6 mld. Kč, v období přesahujícím střednědobý výhled pak má být na tyto smlouvy vydáno 6,7 mld. Kč.

Víceleté smlouvy o velkých objemech nejčastěji uzavírá Ministerstvo obrany, kde nejvýraznější položky představuje provozování a správa vojenských objektů, pronájem nadzvukových letounů včetně souvisejících služeb, strategická letecká přeprava, dodávky elektrické energie a technické střežení muničních skladů. Některé z těchto smluv jsou uzavřeny na období přesahující rok 2018.

Ministerstvo vnitra nakupuje na základě víceletých smluv osobní automobily, elektrickou energii, zemní plyn, pohonné hmoty a technologie. Ministerstvo dopravy bude mít formou víceletých smluv, přesahujících střednědobý výhled, zajištění údržbu silnic I. třídy a dodávky tabulek registračních značek. Významné víceleté smlouvy o objemech přesahujících v jednotlivých případech 3 mld. Kč, uzavřelo Ministerstvo zdravotnictví na provozování

vtulníků pro střediska Letecké záchranné služby a Státní zemědělský intervenční fond na podporu, rozvoj a integraci informačního systému SAP. Institut víceletých smluv na významné veřejné zakázky využívá také Ministerstvo pro místní rozvoj a Ministerstvo zahraničních věcí.

## **E. Tabulková část**

Tabulka č. 1 - Střednědobé výdajové rámce v letech 2015 a 2016

Tabulka č. 2 - Celkové příjmy státního rozpočtu v letech 2014 až 2016 podle kapitol

Tabulka č. 3 - Celkové výdaje státního rozpočtu v letech 2014 až 2016 podle kapitol

Tabulka č. 4 - Výdaje na zahraniční rozvojovou spolupráci a humanitární pomoc v letech 2014 až 2016

Tabulka č. 5 - Výdaje státního rozpočtu na výzkum, vývoj a inovace podle kapitol v letech 2014 až 2016

Tabulka č. 6 - Regulace zaměstnanosti v organizačních složkách státu a příspěvkových organizacích v letech 2014 - 2016

Tabulka č. 7 - Výdajové limity státních fondů v letech 2014 až 2016

Tabulka č. 8 - Státní záruky za úvěry a rozložení splátek úvěrů podle roků do konce jejich splatnosti

Tabulka č. 9 - Příjmy a výdaje státních fondů na rok 2014

Tabulka č. 10 - Příjmy a výdaje státních fondů na rok 2015

Tabulka č. 11 - Příjmy a výdaje státních fondů na rok 2016

Tabulka č. 12 - Specifické ukazatele rozpočtových kapitol v letech 2014 až 2016

Tabulka č. 1

**Střednědobé výdajové rámce v letech 2015 a 2016**

(v metodice sestavování státního rozpočtu a konsolidované)

v mld. Kč

	<b>2015</b>	<b>2016</b>
<b>státní rozpočet</b>	1 107,9	1 120,6
<b>státní fondy</b>	45,1	42,9
<b>centrální vláda</b>	<b>1 153,0</b>	<b>1 163,5</b>

## CELKOVÉ PŘÍJMY STÁTNÍHO ROZPOČTU V LETECH 2014 AŽ 2016 PODLE KAPITOL

v Kč

č.kapitoly	Kapitola	SR 2014	2014 bez EU a FM *)	2015	2016
301	Kancelář prezidenta republiky	60 000	60 000	60 000	60 000
302	Poslanecká sněmovna Parlamentu	20 000 000	20 000 000	16 000 000	16 000 000
303	Senát Parlamentu	3 500 000	3 500 000	3 500 000	0
304	Úřad vlády České republiky	33 957 010	1 200 000	1 200 000	1 200 000
305	Bezpečnostní informační služba	136 300 000	136 300 000	136 300 000	136 300 000
306	Ministerstvo zahraničních věcí	500 000 000	500 000 000	500 000 000	500 000 000
307	Ministerstvo obrany	3 833 761 472	3 693 165 599	3 566 842 775	3 567 492 383
308	Národní bezpečnostní úřad	2 197 217	800 000	800 000	800 000
309	Kancelář veřejného ochránce práv	350 000	350 000	350 000	350 000
312	Ministerstvo financí	5 054 298 617	4 695 158 215	3 979 259 917	3 791 041 766
313	Ministerstvo práce a sociálních věcí	380 346 238 095	373 928 096 383	392 205 202 272	412 313 772 404
314	Ministerstvo vnitra	7 035 516 969	6 510 027 451	6 301 196 715	6 304 256 272
315	Ministerstvo životního prostředí	10 728 700 516	1 971 278 000	2 155 037 000	2 540 970 000
317	Ministerstvo pro místní rozvoj	8 982 588 974	21 200 000	26 300 000	31 300 000
321	Grantová agentura České republiky	0	0	0	0
322	Ministerstvo průmyslu a obchodu	12 409 345 747	275 000 000	275 000 000	275 000 000
327	Ministerstvo dopravy	13 727 597 675	140 000 000	140 000 000	140 000 000
328	Český telekomunikační úřad	10 988 347 500	10 964 182 000	1 034 132 000	1 054 132 000
329	Ministerstvo zemědělství	44 886 085 721	9 251 175 000	6 751 175 000	6 417 175 000
333	Ministerstvo školství, mládeže a tělovýchovy	12 397 426 667	89 952 000	89 952 000	89 952 000
334	Ministerstvo kultury	649 463 000	135 204 000	122 766 000	122 766 000
335	Ministerstvo zdravotnictví	869 958 768	431 000 000	31 000 000	31 000 000
336	Ministerstvo spravedlnosti	2 910 055 183	2 807 456 780	2 755 877 577	2 755 947 063
343	Úřad pro ochranu osobních údajů	0	0	0	0
344	Úřad průmyslového vlastnictví	211 626 285	210 000 000	210 000 000	210 000 000
345	Český statistický úřad	18 669 684	3 060 000	3 060 000	3 060 000
346	Český úřad zeměměřičký a katastrální	580 980 590	580 000 000	580 000 000	580 000 000
348	Český báňský úřad	3 509 350	2 650 000	2 550 000	2 550 000
349	Energetický regulační úřad	205 967 000	205 967 000	205 967 000	205 967 000
353	Úřad pro ochranu hospodářské soutěže	5 500 000	5 500 000	5 500 000	5 500 000
355	Ústav pro studium totalitních režimů	3 705 763	0	0	0
358	Ústavní soud	0	0	0	0
361	Akademie věd České republiky	0	0	0	0
372	Rada pro rozhlasové a televizní vysílání	6 550 000	6 550 000	6 550 000	6 550 000
374	Správa státních hmotných rezerv	90 000 000	90 000 000	90 000 000	90 000 000
375	Státní úřad pro jadernou bezpečnost	170 400 000	170 400 000	170 400 000	170 400 000
376	Generální inspekce bezpečnostních sborů	43 670 787	43 670 787	43 209 661	43 213 878
377	Technologická agentura České republiky	0	0	0	0
381	Nejvyšší kontrolní úřad	339 000	339 000	339 000	339 000
396	Státní dluh	7 400 000 000	7 400 000 000	7 200 000 000	5 000 000 000
397	Operace státních finančních aktiv	3 211 000 000	3 211 000 000	3 211 000 000	2 245 000 000
398	Všeobecná pokladní správa	571 839 841 375	571 839 841 375	570 523 459 050	566 132 414 800
	<b>Celkem</b>	<b>1 099 307 508 965</b>	<b>999 344 083 590</b>	<b>1 002 343 985 967</b>	<b>1 014 784 509 566</b>

\*) bez prostředků z rozpočtu EU a z finančních mechanismů a v kap. Mze bez částky 944 mil. Kč (příjmy ze SZIF na realizaci programů EU)

## CELKOVÉ VÝDAJE STÁTNÍHO ROZPOČTU V LETECH 2014 AŽ 2016 PODLE KAPITOL

v Kč

č.kapitoly	Kapitola	SR 2014	2014 bez EU a FM *)	2015	2016
301	Kancelář prezidenta republiky	347 368 000	347 368 000	347 681 234	349 534 732
302	Poslanecká sněmovna Parlamentu	1 125 936 000	1 125 936 000	1 140 605 530	1 149 168 132
303	Senát Parlamentu	522 675 000	522 675 000	531 736 128	554 365 817
304	Úřad vlády České republiky	740 265 318	707 508 308	655 189 104	630 843 158
305	Bezpečnostní informační služba	1 161 992 000	1 161 992 000	1 112 324 000	1 063 042 000
306	Ministerstvo zahraničních věcí	5 936 230 765	5 936 230 765	5 885 066 389	5 550 984 123
307	Ministerstvo obrany	42 721 421 033	42 580 825 160	43 499 616 160	45 153 508 992
308	Národní bezpečnostní úřad	309 882 897	308 485 680	301 771 145	293 101 599
309	Kancelář veřejného ochránce práv	97 407 000	97 407 000	98 055 457	98 792 338
312	Ministerstvo financí	16 984 939 576	16 625 799 174	15 170 244 574	14 531 310 150
313	Ministerstvo práce a sociálních věcí	525 556 736 447	519 138 594 735	538 106 042 849	547 755 939 948
314	Ministerstvo vnitra	54 318 921 363	53 793 431 845	51 116 378 149	50 278 191 921
315	Ministerstvo životního prostředí	13 023 465 279	4 266 042 763	4 163 271 968	4 232 182 247
317	Ministerstvo pro místní rozvoj	11 761 288 637	2 799 899 663	2 499 516 398	2 314 719 000
321	Grantová agentura České republiky	3 467 247 000	3 467 247 000	3 708 479 000	3 708 479 000
322	Ministerstvo průmyslu a obchodu	35 064 299 021	22 929 953 274	21 714 858 274	21 521 974 183
327	Ministerstvo dopravy	44 024 641 832	30 437 044 157	22 083 079 435	21 712 643 049
328	Český telekomunikační úřad	748 458 365	724 292 865	708 029 802	694 322 176
329	Ministerstvo zemědělství	52 373 198 114	16 738 287 393	10 317 173 726	9 809 352 010
333	Ministerstvo školství, mládeže a tělovýchovy	137 268 973 318	124 961 498 651	124 249 625 419	125 015 606 350
334	Ministerstvo kultury	10 415 640 990	9 901 381 990	8 826 861 600	8 563 792 777
335	Ministerstvo zdravotnictví	6 893 399 624	6 454 440 856	5 978 153 479	5 774 932 376
336	Ministerstvo spravedlnosti	22 412 838 916	22 310 240 513	21 911 297 503	21 524 833 257
343	Úřad pro ochranu osobních údajů	156 850 502	156 850 502	154 382 260	150 180 392
344	Úřad průmyslového vlastnictví	162 434 737	160 808 452	153 283 946	147 314 228
345	Český statistický úřad	938 097 679	922 487 995	867 774 613	834 827 090
346	Český úřad zeměměřický a katastrální	2 801 096 197	2 800 115 607	2 624 883 068	2 426 588 506
348	Český báňský úřad	125 276 898	124 417 548	118 220 886	113 630 783
349	Energetický regulační úřad	217 886 913	217 886 913	209 269 551	202 204 041
353	Úřad pro ochranu hospodářské soutěže	246 411 003	246 411 003	231 032 894	227 193 817
355	Ústav pro studium totalitních režimů	155 333 012	151 627 249	143 055 239	137 383 210
358	Ústavní soud	167 529 080	167 529 080	160 270 785	159 634 226
361	Akademie věd České republiky	4 454 856 000	4 454 856 000	4 561 331 000	4 561 331 000
372	Rada pro rozhlasové a televizní vysílání	55 547 292	55 547 292	56 672 919	55 389 951
374	Správa státních hmotných rezerv	2 098 341 660	2 098 341 660	2 004 205 839	1 912 861 129
375	Státní úřad pro jadernou bezpečnost	380 235 623	380 235 623	363 531 743	348 990 896
376	Generální inspekce bezpečnostních sborů	281 447 704	281 447 704	272 614 396	266 704 223
377	Technologická agentura České republiky	2 966 415 000	2 966 415 000	2 876 512 000	2 876 512 000
381	Nejvyšší kontrolní úřad	498 757 000	498 757 000	504 498 340	508 229 898
396	Státní dluh	66 000 000 000	66 000 000 000	72 000 000 000	76 000 000 000
397	Operace státních finančních aktiv	1 642 200 000	1 642 200 000	1 804 200 000	1 422 200 000
398	Všeobecná pokladní správa	140 681 566 170	140 681 566 170	149 113 189 165	150 151 714 841
	<b>Celkem</b>	<b>1 211 307 508 965</b>	<b>1 111 344 083 590</b>	<b>1 122 343 985 967</b>	<b>1 134 784 509 566</b>

\*) bez prostředků z rozpočtu EU a z finančních mechanismů a v kap. Mze bez částky 944 mil. Kč (příjmy ze SZIF na realizaci programů EU)

**VÝDAJE NA ZAHRANIČNÍ ROZVOJOVOU SPOLUPRÁCI A HUMANITÁRNÍ POMOC  
V LETECH 2014-2016 \*)**

v Kč

č. kapitoly	Kapitola	2014	2015	2016
306	Ministerstvo zahraničních věcí	704 166 000	724 166 000	724 166 000
	<i>v tom:</i>			
	<i>bilaterální rozvojová spolupráce</i>	<i>581 166 000</i>	<i>601 166 000</i>	<i>601 166 000</i>
	<i>transformační spolupráce</i>	<i>50 000 000</i>	<i>50 000 000</i>	<i>50 000 000</i>
	<i>humanitární pomoc</i>	<i>73 000 000</i>	<i>73 000 000</i>	<i>73 000 000</i>
333	Ministerstvo školství, mládeže a tělovýchovy	120 000 000	120 000 000	120 000 000
335	Ministerstvo zdravotnictví	3 000 000	3 000 000	3 000 000
	<b>Celkem</b>	<b>827 166 000</b>	<b>847 166 000</b>	<b>847 166 000</b>

\*) tyto výdaje jsou součástí výdajů uvedených v tabulce č. 3 a navazují na usnesení vlády č. 403/2013

**VÝDAJE STÁTNÍHO ROZPOČTU NA VÝZKUM, VÝVOJ A INOVACE  
PODLE KAPITOL V LETECH 2014 AŽ 2016**

v Kč

č.kapitoly		SR 2014	2014 bez EU a FM *)	2015	2016
301	Kancelář prezidenta republiky	0	0	0	0
302	Poslanecká sněmovna Parlamentu	0	0	0	0
303	Senát Parlamentu	0	0	0	0
304	Úřad vlády České republiky	33 000 000	33 000 000	39 701 000	39 701 000
305	Bezpečnostní informační služba	0	0	0	0
306	Ministerstvo zahraničních věcí	0	0	0	0
307	Ministerstvo obrany	412 977 000	412 977 000	422 977 000	422 977 000
308	Národní bezpečnostní úřad	0	0	0	0
309	Kancelář veřejného ochránce práv	0	0	0	0
312	Ministerstvo financí	0	0	0	0
313	Ministerstvo práce a sociálních věcí	0	0	0	0
314	Ministerstvo vnitra	629 930 000	629 930 000	359 930 000	359 930 000
315	Ministerstvo životního prostředí	0	0	0	0
317	Ministerstvo pro místní rozvoj	0	0	0	0
321	Grantová agentura České republiky	3 467 247 000	3 467 247 000	3 708 479 000	3 708 479 000
322	Ministerstvo průmyslu a obchodu	3 547 993 333	1 564 660 000	857 252 000	857 252 000
327	Ministerstvo dopravy	0	0	0	0
328	Český telekomunikační úřad	0	0	0	0
329	Ministerstvo zemědělství	774 204 000	774 204 000	819 652 000	819 652 000
333	Ministerstvo školství, mládeže a tělovýchovy	16 527 061 100	10 534 015 100	11 022 549 100	11 022 549 100
334	Ministerstvo kultury	480 980 000	480 980 000	499 901 000	499 901 000
335	Ministerstvo zdravotnictví	1 327 744 000	1 327 744 000	1 477 744 000	1 477 744 000
336	Ministerstvo spravedlnosti	0	0	0	0
343	Úřad pro ochranu osobních údajů	0	0	0	0
344	Úřad průmyslového vlastnictví	0	0	0	0
345	Český statistický úřad	0	0	0	0
346	Český úřad zeměměřický a katastrální	0	0	0	0
348	Český báňský úřad	0	0	0	0
349	Energetický regulační úřad	0	0	0	0
353	Úřad pro ochranu hospodářské soutěže	0	0	0	0
355	Ústav pro studium totalitních režimů	0	0	0	0
358	Ústavní soud	0	0	0	0
361	Akademie věd České republiky	4 454 856 000	4 454 856 000	4 561 331 000	4 561 331 000
372	Rada pro rozhlasové a televizní vysílání	0	0	0	0
374	Správa státních hmotných rezerv	0	0	0	0
375	Státní úřad pro jadernou bezpečnost	0	0	0	0
376	Generální inspekce bezpečnostních sborů	0	0	0	0
377	Technologická agentura České republiky	2 966 415 000	2 966 415 000	2 876 512 000	2 876 512 000
381	Nejvyšší kontrolní úřad	0	0	0	0
396	Státní dluh	0	0	0	0
397	Operace státních finančních aktiv	0	0	0	0
398	Všeobecná pokladní správa	0	0	0	0
	<b>Celkem</b>	<b>34 622 407 433</b>	<b>26 646 028 100</b>	<b>26 646 028 100</b>	<b>26 646 028 100</b>

EU a FM = prostředky z rozpočtu EU a z finančních mechanismů  
tyto výdaje jsou součástí výdajů uvedených v tabulce č. 3



## REGULACE ZAMĚSTNANOSTI V ORGANIZAČNÍCH SLOŽKÁCH STÁTU A PŘÍSPĚVKOVÝCH ORGANIZACÍCH v letech 2014 - 2016

KAPITOLY	Státní rozpočet 2014					Státní rozpočet 2015					Státní rozpočet 2016				
	PROSTŘEDKY NA PLATY ZAMĚSTNANCŮ A OSTATNÍ PLATBY v Kč	v tom :		PRŮMĚRNÝ POČET ZAMĚST- NANCŮ	PROSTŘEDKY NA PLATY ZAMĚSTNANCŮ A OSTATNÍ PLATBY v Kč	v tom :		PRŮMĚRNÝ POČET ZAMĚST- NANCŮ	PROSTŘEDKY NA PLATY ZAMĚSTNANCŮ A OSTATNÍ PLATBY v Kč	v tom :		PRŮMĚRNÝ POČET ZAMĚST- NANCŮ			
		OSTATNÍ PLATBY ZA PROV. PRÁCI v Kč	Z toho: Platy představitelů státní moci v Kč	PROSTŘEDKY NA PLATY v Kč		OSTATNÍ PLATBY ZA PROV. PRÁCI v Kč	Z toho: Platy představitelů státní moci v Kč	PROSTŘEDKY NA PLATY v Kč		OSTATNÍ PLATBY ZA PROV. PRÁCI v Kč	Z toho: Platy představitelů státní moci v Kč	PROSTŘEDKY NA PLATY v Kč			
Kancelář prezidenta republiky	131 250 000	6 923 000	2 236 000	124 327 000	420	133 150 479	7 580 209	2 846 339	125 570 270	420	134 516 169	7 690 196	2 908 987	126 825 973	420
Poslanecká sněmovna Parlamentu	375 421 000	218 759 000	172 263 000	156 662 000	362	384 073 488	225 844 868	219 283 908	158 228 620	362	390 547 823	230 736 917	224 110 347	159 810 906	362
Senát Parlamentu	168 799 000	82 100 000	70 800 000	86 699 000	216	178 188 190	90 622 200	89 107 200	87 565 990	216	194 830 615	106 388 965	92 109 232	88 441 650	216
Úřad vlády České republiky	263 583 620	41 780 832	6 706 000	221 802 788	533	259 292 521	40 172 409	8 536 470	219 120 112	531	261 569 722	40 507 107	8 724 358	221 062 615	531
Ministerstvo zahraničních věcí	710 516 443	8 691 320	1 280 000	701 825 123	1 945	717 956 807	9 113 433	1 628 000	708 843 374	1 945	721 747 177	8 416 119	1 663 832	713 331 058	1 941
Ministerstvo obrany	10 646 402 634	1 053 859 100	1 280 000	9 592 543 534	30 158	10 749 754 728	1 061 285 761	1 628 000	9 688 468 967	30 158	10 857 271 827	1 071 918 170	1 663 832	9 785 353 657	30 158
Národní bezpečnostní úřad	143 749 898	1 848 240	0	141 901 658	310	149 096 097	1 866 722	0	147 229 375	316	150 587 058	1 885 389	0	148 701 669	316
Kancelář veřejného ochránce práv	49 907 000	5 212 000	2 833 000	44 695 000	119	51 151 036	6 009 086	3 606 296	45 141 950	119	51 705 859	6 112 489	3 685 671	45 593 370	119
Ministerstvo financí	8 199 608 731	59 013 120	0	8 140 595 611	24 279	8 141 231 768	57 278 251	0	8 083 953 517	24 005	8 221 357 042	57 843 984	0	8 163 513 058	24 005
Ministerstvo práce a sociálních věcí	5 888 576 848	86 451 442	1 281 000	5 802 125 406	21 078	5 567 247 607	26 580 450	1 628 000	5 540 667 153	20 152	5 622 939 634	26 865 811	1 663 832	5 596 073 823	20 152
Ministerstvo vnitra	23 439 446 217	297 330 355	0	23 142 115 862	66 887	23 658 499 461	294 678 610	0	23 363 820 851	66 794	23 895 084 455	297 625 396	0	23 597 459 059	66 794
Ministerstvo životního prostředí	1 142 693 820	32 870 210	1 281 000	1 109 823 610	3 591	1 088 873 096	30 507 270	1 628 000	1 058 365 826	3 485	1 099 781 379	30 831 895	1 663 832	1 068 949 484	3 485
Ministerstvo pro místní rozvoj	446 550 395	45 616 990	1 281 000	400 933 405	858	267 739 992	11 062 209	1 628 000	256 677 783	535	270 436 942	9 411 400	1 663 832	261 025 542	534
Grantová agentura České republiky	42 734 528	24 066 623	0	18 667 905	44	43 293 312	24 438 728	0	18 854 584	44	43 726 245	24 683 115	0	19 043 130	44
Ministerstvo průmyslu a obchodu	819 498 388	30 559 219	1 280 000	788 939 169	2 003	728 217 129	30 278 840	1 628 000	697 938 289	1 779	735 518 852	30 601 180	1 663 832	704 917 672	1 779
Ministerstvo dopravy	386 825 940	8 054 310	1 281 000	378 771 630	1 065	346 028 924	7 183 868	1 628 000	338 845 056	1 023	349 508 766	7 275 259	1 663 832	342 233 507	1 023
Český telekomunikační úřad	218 359 082	7 099 970	5 540 900	211 259 112	622	222 088 671	8 716 968	7 539 742	213 371 703	622	224 400 110	8 894 690	7 705 692	215 505 420	622
Ministerstvo zemědělství	2 080 415 030	24 154 520	1 280 000	2 056 260 510	6 344	2 091 268 389	24 132 639	1 628 000	2 067 135 750	6 340	2 112 200 625	24 393 518	1 663 832	2 087 807 107	6 340
Ministerstvo školství, mládeže a tělovýchovy	60 142 692 964	1 149 497 624	1 281 000	58 993 195 340	218 039	60 223 069 191	888 660 794	1 628 000	59 334 408 397	217 291	60 825 319 435	897 566 955	1 663 832	59 927 752 480	217 291
Ministerstvo kultury	1 847 157 798	95 550 970	1 281 000	1 751 606 828	7 155	1 845 955 913	92 706 770	1 628 000	1 753 249 143	7 091	1 864 435 024	93 653 390	1 663 832	1 770 781 634	7 091
Ministerstvo zdravotnictví	1 150 244 672	29 412 237	1 281 000	1 120 832 435	3 625	1 151 894 425	29 058 993	1 628 000	1 122 835 432	3 611	1 163 432 921	29 369 135	1 663 832	1 134 063 786	3 611
Ministerstvo spravedlnosti	10 980 235 317	3 612 616 349	3 407 446 670	7 367 618 968	24 924	11 111 671 490	3 725 636 562	3 532 484 312	7 386 034 928	24 837	11 280 674 244	3 805 318 063	3 610 234 291	7 475 356 181	24 837
Úřad pro ochranu osobních údajů	45 169 580	2 075 700	0	43 093 880	102	47 768 344	2 096 457	0	45 671 887	102	48 370 857	2 117 422	0	46 253 435	102
Úřad průmyslového vlastnictví	77 188 145	798 660	0	76 389 485	230	76 794 199	806 647	0	75 987 552	230	77 562 141	814 713	0	76 747 428	230
Český statistický úřad	514 068 170	39 358 479	0	474 709 691	1 499	510 347 883	39 469 022	0	470 878 861	1 499	515 475 120	39 863 712	0	475 611 408	1 499
Český úřad zeměměřičký a katastrální	1 451 259 450	1 709 520	0	1 449 549 930	5 243	1 465 309 090	1 726 615	0	1 463 582 475	5 243	1 479 962 181	1 743 881	0	1 478 218 300	5 243
Český báňský úřad	78 754 200	86 700	0	78 667 500	205	79 541 742	87 567	0	79 454 175	205	80 337 160	88 443	0	80 248 717	205
Energetický regulační úřad	100 968 960	2 139 960	0	98 829 000	224	102 391 234	2 161 360	0	100 229 874	224	103 439 134	2 182 974	0	101 256 160	224
Úřad pro ochranu hospodářské soutěže	103 811 760	1 851 300	0	101 960 460	251	106 268 284	1 869 813	0	104 398 471	251	107 413 431	1 888 511	0	105 524 920	251
Ústav pro studium totalitních režimů	78 695 395	4 040 795	1 986 000	74 654 600	259	76 591 975	3 346 758	2 528 099	73 245 217	257	77 388 257	3 410 588	2 583 742	73 977 669	257
Ústavní soud	76 017 000	23 975 000	20 266 000	52 042 000	125	81 519 042	28 956 622	25 797 807	52 562 420	125	80 433 977	27 345 933	26 365 617	53 088 044	125
Akademie věd České republiky	38 521 320	1 073 040	0	37 448 280	79	38 906 533	1 083 770	0	37 822 763	79	39 295 599	1 094 608	0	38 200 991	79
Rada pro rozhlasové a televizní vysílání	25 592 140	10 445 140	9 061 000	15 147 000	45	28 230 742	12 932 272	11 534 291	15 298 470	45	28 651 577	13 200 122	11 788 161	15 451 455	45
Správa státních hmotných rezerv	122 044 020	1 254 600	0	120 789 420	377	123 264 460	1 267 146	0	121 997 314	372	124 497 104	1 279 817	0	123 217 287	372
Státní úřad pro jadernou bezpečnost	104 606 100	193 800	0	104 412 300	209	105 652 161	195 738	0	105 456 423	209	106 708 682	197 695	0	106 510 987	209
Generální inspekce bezpečnostních sborů	154 782 960	1 768 680	0	153 014 280	335	156 330 790	1 786 367	0	154 544 423	335	157 894 098	1 804 231	0	156 089 867	335
Technologická agentura České republiky	29 767 680	4 918 926	0	24 848 754	49	30 065 357	4 968 115	0	25 097 242	49	30 366 010	5 017 796	0	25 348 214	49
Nejvyšší kontrolní úřad	239 004 000	20 304 000	18 564 000	218 700 000	495	246 275 629	25 388 629	23 631 229	220 887 000	495	249 022 196	25 926 326	24 151 352	223 095 870	495
<b>CELKEM</b>	132 514 920 205	7 037 461 731	3 731 789 570	125 477 458 474	424 304	132 385 000 179	6 821 558 542	3 944 803 693	125 563 441 637	421 396	133 778 409 448	6 945 965 915	4 032 669 602	126 832 443 533	421 391

### Výdajové limity státních fondů v letech 2014 až 2016

v metodice sestavování státního rozpočtu

v Kč

státní fond	2014	2015	2016
Státní fond dopravní infrastruktury	56 990 806 914	37 000 000 000	37 000 000 000
Státní fond životního prostředí	4 087 400 000	3 256 000 000	1 600 000 000
Státní fond rozvoje bydlení	2 233 973 000	1 908 094 700	1 877 813 600
Státní zemědělský intervenční fond	40 019 856 000	2 688 383 000	2 150 952 000
Státní fond kinematografie	744 800 000	242 800 000	216 891 400
Státní fond kultury	35 000 000	35 000 000	35 000 000
<b>celkem</b>	<b>104 111 835 914</b>	<b>45 130 277 700</b>	<b>42 880 657 000</b>

**Státní záruky za úvěry a rozložení splátek úvěrů podle roků do konce jejich splatnosti**

Státní záruky	Rok poskyt.	Výše záruky celkem	Stav záruky k 31.12. 2013	Splátky v letech				Splatnost rok
				2014	2015	2016	po r. 2016	
			<i>v mil.</i>	<i>v mil. Kč</i>				
<b>A. Standardní záruky podle zákona č. 576/1990 Sb. a 218/2000 Sb.</b>			<b>23 095</b>	<b>7 116</b>	<b>4 552</b>	<b>3 977</b>	<b>7 937</b>	
<b>a) na rozvoj infrastruktury celkem</b>			<b>16 550</b>	<b>4 914</b>	<b>3 885</b>	<b>3 334</b>	<b>4 546</b>	
z toho:								
I. koridor SŽDC, Děčín-Praha-Břeclav, I. úvěr KfW (25 DEM)	1995	12,782 EUR	64	38	35	0	0	2015
I. koridor SŽDC, 1. úvěr EIB	1995	125 EUR	204	226	0	0	0	2014
I. koridor SŽDC, úvěr EXIM	1995	12 030 JPY	166	213	0	0	0	2014
I. koridor SŽDC, 2. úvěr EIB	1997	75 EUR	445	154	147	140	67	2017
I. koridor SŽDC, úvěr KB	2000	2 000 CZK	173	175	0	0	0	2014
I. koridor SŽDC, úvěr KfW navýšení	2002	46 EUR	384	98	95	92	174	2018
II. koridor SŽDC Břeclav-Přerov-Petrovice, úvěr KfW (200 DEM)	1997	102,258 EUR	894	316	301	285	137	2017
II. koridor SŽDC, úvěr EIB	1996	200 EUR	1 001	400	381	361	0	2016
II. koridor SŽDC - projekt III, úvěr EIB	2000	160 EUR	2 006	393	377	363	1 313	2020
Výkynné vozové skříně ČD a.s. - pendolino, úvěr ČSOB	2003	92,065 EUR	266	272	0	0	0	2014
Vozy ČD od společnosti EUROFIMA (zák. 668/2004 Sb.)	2004	45 EUR	1 170	1 174	0	0	0	2014
Vozy ČD od společnosti EUROFIMA (zák. 358/2005 Sb.)	2005	45 EUR	1 170	20	1 174	0	0	2015
Vozy ČD od společnosti EUROFIMA (zák.180 /2006 Sb.)	2006	30 EUR	780	13	13	784	0	2016
Vozy ČD od společnosti EUROFIMA (zák. 297/2007 Sb.)	2007	30 EUR	780	14	14	14	784	2017
Projekt dálnice D5 Praha-Norimberk	1998	165 EUR	1 934	313	298	284	270	2017
Projekt české dálnice - A (D8,D11,R1,R35)	1999	230 EUR	2 877	584	559	538	908	2018
Program zlepšení stavu silnic třídy E - II	2000	100 EUR	1 263	260	251	242	672	2019
Program oprav silnic I. II. tř. a dálnic	2000	95 EUR	973	251	241	231	221	2017
<b>b) ostatní</b>			<b>6 545</b>	<b>2 202</b>	<b>667</b>	<b>642</b>	<b>3 390</b>	
z toho: Projekt na odstranění škod z povodní	1998	200 EUR	3 759	429	414	399	2 503	2022
Vodohospodářský program	2000	100 EUR	1 356	261	253	244	887	2020
Kongresové centrum Praha dostavba a rekonstr.	1999	55 EUR	1 430	1 512	0	0	0	2014
<b>B. Nestandardní záruky podle zákona č. 576/1990 Sb. a 218/2000 Sb.</b>			<b>219 942</b>	<b>1 000</b>	<b>2 000</b>	<b>2 000</b>	<b>0</b>	
Záruka za IPB ve prospěch ČNB (usn. vI. 622/2000)	2000							
Záruka za IPB ve prospěch ČSOB (usn.vI. 622/2000)	2000							
Záruka na zajištění půjčky ČNB pro MMF (zák č. 216/2013 Sb.)	2013	2 530 EUR	65 780					2019-27
<b>C. Záruky podle zákona č. 77/2002 Sb.</b>			<b>280</b>					
Kontokorentní úvěr - Komerční banka			280					
<b>Ú h r n e m A + B + C</b>			<b>243 317</b>	<b>8 116</b>	<b>6 552</b>	<b>5 977</b>	<b>7 937</b>	

**POZNÁMKA:**

1) Simulace splátek úvěrů po roce 2013 je pouze odborným odhadem pro nemožnost přesného vyjádření veličin, které výši platby ovlivní (pohyblivé úroky, kursové změny)

**Státní záruky za úvěry a rozložení splátek úvěrů podle roků do konce jejich splatnosti**

Státní záruky	Splátky v letech							Splatnost rok
	2017	2018	2019	2020	2021	2022	2023	
<b>A. Standardní záruky podle zákona č. 576/1990 Sb. a 218/2000 Sb.</b>	<b>3 282</b>	<b>1 633</b>	<b>1 107</b>	<b>855</b>	<b>323</b>	<b>308</b>	<b>0</b>	
<b>a) na rozvoj infrastruktury celkem</b>	<b>2 663</b>	<b>1 039</b>	<b>536</b>	<b>308</b>	<b>0</b>			
z toho:								2012
I. koridor SŽDC, Děčín-Praha-Břeclav, 1. úvěr KfW (25 DEM)								2015
I. koridor SŽDC, 1. úvěr EIB								2014
I. koridor SŽDC, úvěr EXIM								2014
I. koridor SŽDC, 2. úvěr EIB	67	0						2016
I. koridor SŽDC, úvěr KB								2014
I. koridor SŽDC, úvěr KfW navýšení	89	85	0					2018
II. koridor SŽDC Břeclav-Přerov-Petrovice, úvěr KfW (200 DEM)	137	0						2016
II. koridor SŽDC, úvěr EIB	0							2016
II. koridor SŽDC - projekt III, úvěr EIB	349	335	321	308	0			2020
Výkonné vozové skříň ČD a.s. - pendolina, úvěr ČSOB								2014
Vozy ČD od společnosti EUROFIMA (zák. 668/2004 Sb.)								2014
Vozy ČD od společnosti EUROFIMA (zák. 358/2005 Sb.)								2015
Vozy ČD od společnosti EUROFIMA (zák. 180 /2006 Sb.)	0							2016
Vozy ČD od společnosti EUROFIMA (zák. 297/2007 Sb.)	784	0						2017
Projekt dálnice D5 Praha-Norimberk	270	0						2017
Projekt české dálnice - A (D8,D11,R1,R35)	514	395	0					2018
Program zlepšení stavu silnic třídy E - II	233	224	215	0				2019
Program oprav silnic I. II. tř. a dálnic	221	0						2017
<b>b) ostatní</b>	<b>618</b>	<b>594</b>	<b>570</b>	<b>547</b>	<b>323</b>	<b>308</b>	<b>0</b>	
Projekt na odstranění škod z povodní	384	368	353	338	323	308	0	2022
Vodohospodářský program	235	226	217	209	0			2020
Kongresové centrum Praha dostavba a rekonstr.								2014
<b>B. Nestandardní záruky podle zákona č. 576/1990 Sb. a 218/2000 Sb.</b>	<b>0</b>							
Záruka za IPB ve prospěch ČNB (usn. vl. 622/2000)	<b>0</b>							2016
Záruka za IPB ve prospěch ČSOB (usn. vl. 622/2000)								
Záruka na zajištění půjčky ČNB pro MMF (zák č. 216/2013 Sb.)								2019-27
<b>C. Záruky podle zákona č. 77/2002 Sb.</b>								
Kontokorentní úvěr - Komerční banka								
<b>Ú h r n e m A + B + C</b>	<b>3 282</b>	<b>1 633</b>	<b>1 107</b>	<b>855</b>	<b>323</b>	<b>308</b>	<b>0</b>	

**POZNÁMKA:**

- 2) Stav záruky k 31. 12. 2013 se týká pouze jistiny, bez příslušenství.
- 3) Splátky v letech jsou včetně příslušenství

## Příjmy a výdaje státních fondů na rok 2014

*metodika sestavování státního rozpočtu*

v Kč

ukazatel	celkem	Státní fond dopravní infra- struktury	Státní zemědělský intervenční fond	Státní fond kinematografi e	Státní fond kultury	Státní fond rozvoje bydlení	Státní fond životního prostředí
<b>příjmy celkem</b>	<b>100 447 581 914</b>	<b>56 990 806 914</b>	<b>40 166 675 000</b>	<b>717 000 000</b>	<b>52 000 000</b>	<b>780 000 000</b>	<b>1 741 100 000</b>
v tom: daňové příjmy	18 053 200 000	16 600 000 000	116 207 000	158 993 000	0		1 178 000 000
nedaňové a kapitálové příjmy	9 481 719 000	8 000 000 000	30 612 000	56 007 000	52 000 000	780 000 000	563 100 000
z toho: příjmy ze spolufinancování z rozpočtu EU	0						
splátky půjček	863 600 000					654 300 000	209 300 000
výnos z mýtného	8 000 000 000	8 000 000 000					
přijaté transfery	72 912 662 914	32 390 806 914	40 019 856 000	502 000 000	0	0	0
z toho: dotace ze státního rozpočtu z kapitoly Mze	38 046 384 000		38 046 384 000				
dotace ze státního rozpočtu z kapitoly MD na společné programy (projekty) EU a ČR	13 990 806 914	13 990 806 914					
dotace ze státního rozpočtu na krytí deficitu	20 875 472 000	18 400 000 000	1 973 472 000	502 000 000			
<b>výdaje celkem</b>	<b>104 111 835 914</b>	<b>56 990 806 914</b>	<b>40 019 856 000</b>	<b>744 800 000</b>	<b>35 000 000</b>	<b>2 233 973 000</b>	<b>4 087 400 000</b>
z toho: poskytnuté půjčky	1 510 000 000					1 040 000 000	470 000 000
<b>saldo příjmů a výdajů</b>	<b>-3 664 254 000</b>	<b>0</b>	<b>146 819 000</b>	<b>-27 800 000</b>	<b>17 000 000</b>	<b>-1 453 973 000</b>	<b>-2 346 300 000</b>

*metodika fiskálního cílení*

<b>příjmy</b>	99 583 981 914	56 990 806 914	40 166 675 000	717 000 000	52 000 000	125 700 000	1 531 800 000
<b>výdaje</b>	102 601 835 914	56 990 806 914	40 019 856 000	744 800 000	35 000 000	1 193 973 000	3 617 400 000
<b>saldo</b>	-3 017 854 000	0	146 819 000	-27 800 000	17 000 000	-1 068 273 000	-2 085 600 000

## Příjmy a výdaje státních fondů na rok 2015

metodika sestavování státního rozpočtu

v Kč

ukazatel	celkem	Státní fond dopravní infra- struktury	Státní zemědělský intervenční fond	Státní fond kinema- tografie	Státní fond kultury	Státní fond rozvoje bydlení	Státní fond životního prostředí
<b>příjmy celkem</b>	<b>42 487 474 400</b>	37 000 000 000	2 688 383 000	217 891 400	52 100 000	812 000 000	1 717 100 000
v tom: daňové příjmy	17 824 200 000	16 400 000 000	116 207 000	159 993 000	0		1 148 000 000
nedaňové a kapitálové příjmy	10 233 798 000	8 300 000 000	444 591 000	56 007 000	52 100 000	812 000 000	569 100 000
z toho: příjmy ze spolufinancování z rozpočtu EU	0						0
splátky půjček	902 300 000					680 600 000	221 700 000
výnos z mýtného	8 300 000 000	8 300 000 000					
přijaté transfery	14 429 476 400	12 300 000 000	2 127 585 000	1 891 400	0	0	0
z toho: dotace ze státního rozpočtu z kapitoly Mze	376 179 000		376 179 000				
dotace ze státního rozpočtu z kapitoly MD na společné programy (projekty) EU a ČR	0						
dotace ze státního rozpočtu na krytí deficitu	14 053 297 400	12 300 000 000	1 751 406 000	1 891 400			
<b>výdaje celkem</b>	<b>45 130 277 700</b>	<b>37 000 000 000</b>	<b>2 688 383 000</b>	<b>242 800 000</b>	<b>35 000 000</b>	<b>1 908 094 700</b>	<b>3 256 000 000</b>
z toho: poskytnuté půjčky	993 000 000					740 000 000	253 000 000
<b>saldo příjmů a výdajů</b>	<b>-2 642 803 300</b>	0	0	-24 908 600	17 100 000	-1 096 094 700	-1 538 900 000

## Příjmy a výdaje státních fondů na rok 2016

metodika sestavování státního rozpočtu

v Kč

ukazatel	celkem	Státní fond dopravní infra- struktury	Státní zemědělský intervenční fond	Státní fond kinema- tografie	Státní fond kultury	Státní fond rozvoje bydlení	Státní fond životního prostředí
<b>příjmy celkem</b>	<b>41 837 352 000</b>	<b>37 000 000 000</b>	<b>2 150 952 000</b>	<b>216 800 000</b>	<b>52 100 000</b>	<b>819 200 000</b>	<b>1 598 300 000</b>
v tom: daňové příjmy	17 616 993 000	16 400 000 000		158 993 000	0		1 058 000 000
nedaňové a kapitálové příjmy	10 069 065 000	8 300 000 000	301 458 000	56 007 000	52 100 000	819 200 000	540 300 000
z toho: příjmy ze spolufinancování z rozpočtu EU	0						0
splátky půjček	887 300 000					686 900 000	200 400 000
výnos z mýtného	8 300 000 000	8 300 000 000					
přijaté transfery	14 151 294 000	12 300 000 000	1 849 494 000	1 800 000	0	0	0
z toho: dotace ze státního rozpočtu z kapitoly Mze	221 560 000		221 560 000				
dotace ze státního rozpočtu z kapitoly MD na společné programy (projekty) EU a ČR	0						
dotace ze státního rozpočtu na krytí deficitu	13 929 734 000	12 300 000 000	1 627 934 000	1 800 000			
<b>výdaje celkem</b>	<b>42 880 657 000</b>	<b>37 000 000 000</b>	<b>2 150 952 000</b>	<b>216 891 400</b>	<b>35 000 000</b>	<b>1 877 813 600</b>	<b>1 600 000 000</b>
z toho: poskytnuté půjčky	780 000 000					740 000 000	40 000 000
<b>saldo příjmů a výdajů</b>	<b>-1 043 305 000</b>	<b>0</b>	<b>0</b>	<b>-91 400</b>	<b>17 100 000</b>	<b>-1 058 613 600</b>	<b>-1 700 000</b>

**Specifické ukazatele rozpočtových kapitol v letech 2014 až 2016****Kapitola: 301 Kancelář prezidenta republiky**

v Kč

Specifické ukazatele - výdaje	2014	2015	2016
Výdaje vlastního úřadu Kanceláře prezidenta republiky	104 463 000	106 465 255	107 397 833
Celkové výdaje na areál Pražského hradu a zámku Lány	210 405 000	208 715 979	209 636 899
Celkové výdaje na lesní hospodářství	32 500 000	32 500 000	32 500 000



**Specifické ukazatele rozpočtových kapitol v letech 2014 až 2016****Kapitola: 302 Poslanecká sněmovna Parlamentu**

v Kč

Specifické ukazatele - výdaje	2014	2015	2016
Výdaje Poslanecké sněmovny Parlamentu ČR	1 125 936 000	1 140 605 530	1 149 168 132

**Specifické ukazatele rozpočtových kapitol v letech 2014 až 2016****Kapitola: 303 Senát Parlamentu**

v Kč

Specifické ukazatele - výdaje	2014	2015	2016
Výdaje Senátu Parlamentu ČR	522 675 000	531 736 128	554 365 817

## Specifické ukazatele rozpočtových kapitol v letech 2014 až 2016

### Kapitola: 304 Úřad vlády České republiky

v Kč

Specifické ukazatele - výdaje	2014	2015	2016
Výdaje na zabezpečení úkolů Úřadu vlády ČR	740 265 318	655 189 104	630 843 158
v tom: výdaje vlastního Úřadu vlády ČR	539 670 077	515 088 056	519 605 158
výdaje spojené s činností poradních orgánů vlády	200 595 241	140 101 048	111 238 000

**Specifické ukazatele rozpočtových kapitol v letech 2014 až 2016****Kapitola: 305 Bezpečnostní informační služba**

v Kč

Specifické ukazatele - výdaje	2014	2015	2016
Výdaje na zabezpečení plnění úkolů Bezpečnostní informační služby	1 161 992 000	1 112 324 000	1 063 042 000

## Specifické ukazatele rozpočtových kapitol v letech 2014 až 2016

### Kapitola: 306 Ministerstvo zahraničních věcí

v Kč

Specifické ukazatele - výdaje	2014	2015	2016
Výdaje na plnění úkolů Ministerstva zahraničních věcí	5 936 230 765	5 885 066 389	5 550 984 123
v tom: transformační spolupráce	50 000 000	50 000 000	50 000 000
humanitární pomoc	73 000 000	73 000 000	73 000 000
příspěvky mezinárodním organizacím a peněžní dary vybraným institucím do zahraničí	1 354 758 189	1 354 758 189	1 354 758 189
podpora českého kulturního dědictví v zahraničí	15 000 000	15 000 000	15 000 000
zahraniční vysílání rozhlasu	25 000 000	25 000 000	25 000 000
vrcholné návštěvy	20 185 000	20 185 000	20 185 000
bezpečnostní a biometrické prvky v cestovních pasech a cestovních dokladech	47 300 000	44 300 000	44 300 000
prostředky na financování zapojení občanů ČR do civilních struktur Evropské unie a dalších mezinárodních vládních organizací a do volebních pozorovatelských misí	0	0	0
ostatní výdaje na plnění úkolů Ministerstva zahraničních věcí	4 350 987 576	4 302 823 200	3 968 740 934

## Specifické ukazatele rozpočtových kapitol v letech 2014 až 2016

### Kapitola: 307 Ministerstvo obrany

v Kč

Specifické ukazatele - výdaje	2014	2015	2016
Zajištění obrany ČR ozbrojenými silami	23 045 626 457	23 849 579 093	24 296 523 246
Vytváření a rozvoj systému obrany státu	8 352 417 688	8 267 875 893	8 728 959 018
Zajištění výkonu státní správy v působnosti Ministerstva obrany	1 222 991 897	1 241 821 522	1 467 116 283
Zajištění strategického zpravodajství	2 414 232 491	2 406 492 534	2 667 659 134
Zajištění podpory prezidenta republiky ve funkci vrchního velitele ozbrojených sil	508 408 000	505 222 007	634 239 907
Zajištění dávek důchodového pojištění	4 267 200 000	4 290 000 000	4 310 000 000
Zajištění ostatních sociálních dávek	2 781 600 000	2 792 000 000	2 804 000 000
Zajištění státní sportovní reprezentace	128 944 500	146 625 111	245 011 404

## Specifické ukazatele rozpočtových kapitol v letech 2014 až 2016

### Kapitola: 308 Národní bezpečnostní úřad

v Kč

Specifické ukazatele - výdaje	2014	2015	2016
Výdaje na zabezpečení plnění úkolů Národního bezpečnostního úřadu	309 882 897	301 771 145	293 101 599
v tom: výdaje na zabezpečení plnění úkolů Národního centra kybernetické bezpečnosti	61 546 202	65 817 518	56 864 972
ostatní výdaje na zabezpečení plnění úkolů Národního bezpečnostního úřadu	248 336 695	235 953 627	236 236 627

**Specifické ukazatele rozpočtových kapitol v letech 2014 až 2016****Kapitola: 309 Kancelář veřejného ochránce práv**

Specifické ukazatele - výdaje	2014	2015	2016
Výdaje na zabezpečení plnění úkolů Kanceláře Veřejného ochránce práv	97 407 000	98 055 457	98 792 338

v Kč



## Specifické ukazatele rozpočtových kapitol v letech 2014 až 2016

### Kapitola: 312 Ministerstvo financí

v Kč

Specifické ukazatele - výdaje	2014	2015	2016
Daňová správa zajišťovaná finančními orgány	8 393 663 742	7 464 683 678	7 210 312 943
Výdaje na zabezpečení plnění úkolů ústředního orgánu	2 538 805 519	1 887 682 529	1 808 075 658
Daňová správa zajišťovaná celními orgány	4 528 765 711	4 362 287 503	4 261 927 465
v tom: sociální dávky	850 145 000	939 685 000	971 490 000
výdaje na činnost celní správy	3 678 620 711	3 422 602 503	3 290 437 465
Správa majetku státu a právní zastupování státu ve věcech majetkových	1 504 869 007	1 437 620 181	1 233 705 224
Výdaje na zabezpečení činnosti Kanceláře finančního arbitra	18 835 597	17 970 683	17 288 860

## Specifické ukazatele rozpočtových kapitol v letech 2014 až 2016

### Kapitola: 313 Ministerstvo práce a sociálních věcí

v Kč

Specifické ukazatele - výdaje	2014	2015	2016
Dávky důchodového pojištění	382 284 929 000	393 904 282 000	402 500 000 000
Dávky státní sociální podpory a pěstounské péče	39 710 000 000	41 410 000 000	41 950 000 000
Dávky nemocenského pojištění	22 245 000 000	24 100 000 000	24 300 000 000
Dávky pomoci v hmotné nouzi	11 400 000 000	12 200 000 000	13 500 000 000
Dávky osobám se zdravotním postižením	2 719 000 000	2 738 194 000	2 764 207 000
Ostatní sociální dávky	4 000 000	4 000 000	4 000 000
Dávky úrazového pojištění		4 541 000 000	4 732 000 000
Podpory v nezaměstnanosti	10 700 000 000	11 200 000 000	10 700 000 000
Příspěvek na péči podle zákona o sociálních službách	20 690 000 000	21 000 000 000	21 300 000 000
Aktivní politika zaměstnanosti celkem	4 589 818 750	3 000 000 000	3 000 000 000
Výdaje spojené s realizací zákona č. 118/2000 Sb.	500 000 000	500 000 000	400 000 000
Výdaje spojené s realizací odškodňovacích zákonů	881 000 000	881 000 000	881 000 000
Příspěvek na podporu zaměstnávání osob se zdravotním postižením	3 600 000 000	3 600 000 000	3 600 000 000
Ostatní výdaje organizačních složek státu	15 326 401 911	10 649 712 849	9 816 932 948
Neinvestiční nedávkové transfery	10 097 680 736	8 258 800 000	8 258 800 000
Transfery na podporu reprodukce majetku nestátním subjektům v sociální oblasti	808 906 050	119 054 000	49 000 000

## Specifické ukazatele rozpočtových kapitol v letech 2014 až 2016

### Kapitola: 314 Ministerstvo vnitra

v Kč

Specifické ukazatele - výdaje	2014	2015	2016
Výdaje Policie ČR	28 408 112 180	26 268 778 627	25 259 115 020
Výdaje Hasičského záchranného sboru ČR	6 912 104 498	6 491 153 162	6 224 054 955
Výdaje na zabezpečení plnění úkolů Ministerstva vnitra a ostatních organizačních složek státu	8 941 842 641	7 602 031 184	7 291 352 068
Výdaje na sportovní reprezentaci	47 853 044	45 817 990	43 875 839
Dávky důchodového pojištění	4 922 990 000	5 323 510 186	5 855 858 039
Ostatní sociální dávky	5 086 019 000	5 385 087 000	5 603 936 000

## Specifické ukazatele rozpočtových kapitol v letech 2014 až 2016

### Kapitola: 315 Ministerstvo životního prostředí

v Kč

Specifické ukazatele - výdaje	2014	2015	2016
Ochrana přírody a krajiny	699 500 000	204 346 332	197 364 795
Technická ochrana životního prostředí	5 364 000 000	86 000 000	74 000 000
Ochrana klimatu a ovzduší	3 460 000 000	1 225 000 000	1 281 000 000
Ostatní činnosti v životním prostředí	3 499 965 279	2 647 925 636	2 679 817 452

## Specifické ukazatele rozpočtových kapitol v letech 2014 až 2016

### Kapitola: 317 Ministerstvo pro místní rozvoj

v Kč

Specifické ukazatele - výdaje	2014	2015	2016
Podpora regionálního rozvoje a cestovního ruchu	10 302 540 955	1 283 934 418	1 337 349 152
Podpora bydlení	505 440 000	282 336 000	63 009 000
Územní plánování a stavební řád	26 728 000	26 878 000	43 217 000
Ostatní činnosti resortu	926 579 682	906 367 980	871 143 848

**Specifické ukazatele rozpočtových kapitol v letech 2014 až 2016****Kapitola: 321 Grantová agentura České republiky**

v Kč

Specifické ukazatele - výdaje	2014	2015	2016
Výdaje Kanceláře Grantové agentury ČR	110 276 000	110 276 000	110 276 000
Dotace jiným subjektům	3 356 971 000	3 598 203 000	3 598 203 000

## Specifické ukazatele rozpočtových kapitol v letech 2014 až 2016

### Kapitola: 322 Ministerstvo průmyslu a obchodu

v Kč

Specifické ukazatele - výdaje	2014	2015	2016
Podpora podnikání	16 443 326 667	2 646 758 039	2 552 252 000
Zahlazování následků hornické činnosti a mandatorní výdaje	1 686 900 000	1 686 900 000	1 686 900 000
Výdaje spojené s další činností resortu	2 234 072 354	1 681 200 235	1 582 822 183
Dotace na obnovitelné zdroje energie	14 700 000 000	15 700 000 000	15 700 000 000

## Specifické ukazatele rozpočtových kapitol v letech 2014 až 2016

### Kapitola: 327 Ministerstvo dopravy

v Kč

Specifické ukazatele - výdaje	2014	2015	2016
Drážní a kombinovaná doprava	8 185 988 000	7 222 973 000	7 222 973 000
Pozemní komunikace	0	0	0
Dotace pro Státní fond dopravní infrastruktury	32 390 806 914	12 300 000 000	12 300 000 000
v tom: dotace pro společné programy (projekty) EU a ČR	13 990 806 914	0	0
financování dálnice D47 podle zákona č. 220/2003 Sb.	0	0	0
dotace na projekty spolufinancované z Evropské investiční banky	0	0	0
ostatní dotace pro Státní fond dopravní infrastruktury	18 400 000 000	12 300 000 000	12 300 000 000
Ostatní výdaje spojené s dopravní politikou státu	3 447 846 918	2 560 106 435	2 189 670 049



## Specifické ukazatele rozpočtových kapitol v letech 2014 až 2016

### Kapitola: 328 Český telekomunikační úřad

v Kč

Specifické ukazatele - výdaje	2014	2015	2016
Výdaje na zabezpečení plnění úkolů Českého telekomunikačního úřadu	748 458 365	708 029 802	694 322 176
v tom: výdaje na úhradu ztráty z poskytování univerzální služby - zvláštní ceny	110 000 000	110 000 000	110 000 000
výdaje na úhradu ztráty z poskytování univerzální služby - čisté náklady	58 000 000	58 000 000	58 000 000
ostatní výdaje na zabezpečení plnění úkolů Českého telekomunikačního úřadu	580 458 365	540 029 802	526 322 176

## Specifické ukazatele rozpočtových kapitol v letech 2014 až 2016

### Kapitola: 329 Ministerstvo zemědělství

v Kč

Specifické ukazatele - výdaje	2014	2015	2016
Podpora agropotravinářského komplexu	40 979 417 000	794 879 000	600 260 000
v tom: dotace Státnímu zemědělskému intervenčnímu fondu	38 046 384 000	376 179 000	221 560 000
ostatní výdaje	2 933 033 000	418 700 000	378 700 000
Dotace na činnost Státního zemědělského intervenčního fondu	1 973 472 000	1 751 406 000	1 627 934 000
v tom: dotace Státnímu zemědělskému intervenčnímu fondu na činnost	1 723 472 000	1 751 406 000	1 627 934 000
ostatní výdaje	250 000 000	0	0
Podpora lesního hospodářství	610 000 000	250 000 000	250 000 000
Podpora vodního hospodářství	1 600 000 000	510 000 000	313 432 000
v tom: výdaje na projekty spolufinancované z Evropské investiční banky	0	0	0
ostatní výdaje na vodní hospodářství	1 600 000 000	510 000 000	313 432 000
Podpora neziskovým organizacím	65 000 000	65 000 000	64 991 000
Ostatní výdaje na státní politiku resortu, inspekční, kontrolní a výzkumnou činnost	7 145 309 114	6 945 888 726	6 952 735 010

## Specifické ukazatele rozpočtových kapitol v letech 2014 až 2016

### Kapitola: 333 Ministerstvo školství, mládeže a tělovýchovy

v Kč

Specifické ukazatele - výdaje	2014	2015	2016
Věda a vysoké školy	38 297 863 100	32 761 203 100	32 770 851 100
v tom: vysoké školy	21 770 802 000	21 738 654 000	21 748 302 000
výzkum, experimentální vývoj a inovace	16 527 061 100	11 022 549 100	11 022 549 100
Výdaje regionálního školství a přímo řízených organizací	86 723 439 015	86 310 414 061	87 071 411 952
Podpora činnosti v oblasti mládeže	206 073 000	206 179 285	206 316 933
Podpora činnosti v oblasti sportu	2 982 841 397	2 182 846 629	2 183 353 506
v tom: sportovní reprezentace	1 065 217 397	1 065 222 629	1 065 729 506
všeobecná sportovní činnost	1 917 624 000	1 117 624 000	1 117 624 000
Výdaje na programy spolufinancované z rozpočtu Evropské unie a z prostředků finančních mechanismů mimo výzkum, vývoj a inovace	7 471 111 917	1 155 823 463	1 148 929 246
Ostatní výdaje na zabezpečení úkolů resortu	1 587 644 889	1 633 158 881	1 634 743 613

## Specifické ukazatele rozpočtových kapitol v letech 2014 až 2016

### Kapitola: 334 Ministerstvo kultury

v Kč

Specifické ukazatele - výdaje	2014	2015	2016
Výdaje na výzkum, vývoj a inovace celkem	480 980 000	499 901 000	499 901 000
Výdaje dle zákona o majetkovém vyrovnání s církvemi a náboženskými společnostmi	3 476 320 000	3 518 983 000	3 484 082 000
v tom: finanční náhrada	2 031 567 000	2 074 230 000	2 111 566 000
příspěvek na podporu činnosti dotčených církví a náboženských společností	1 444 753 000	1 444 753 000	1 372 516 000
Výdaje na zabezpečení plnění úkolů Ministerstva kultury	415 267 013	280 557 532	276 405 053
v tom: rozvoj a obnova materiálně technické základny	9 920 690	9 383 000	8 880 000
neinvestiční výdaje na projekty spolufinancované z rozpočtu Evropské unie	32 376 171	2 367 000	0
výdaje na činnost úřadu	248 912 752	243 745 132	242 614 553
platby mezinárodním společnostem a dalším organizacím	124 057 400	25 062 400	24 910 500
Příspěvkové organizace zřízené Ministerstvem kultury	4 371 241 977	3 587 696 668	3 412 704 710
v tom: příspěvek na provoz příspěvkovým organizacím	3 086 095 977	3 035 987 543	2 878 267 472
program péče o národní kulturní poklad	280 000 000	289 709 125	275 337 238
rozvoj a obnova materiálně technické základny státních kulturních zařízení	998 146 000	260 000 000	259 100 000
společné projekty spolufinancované z prostředků finančních mechanismů	7 000 000	2 000 000	0
Kulturní služby, podpora živého umění	560 195 000	497 195 000	471 000 014
v tom: program státní podpory profesionálních divadel a stálých profesionálních symfonických orchestrů a pěveckých sborů	70 000 000	66 200 000	62 700 000
kulturní aktivity	442 665 000	393 465 000	372 700 014
veřejné informační služby knihoven	47 530 000	37 530 000	35 600 000

pokračování na další straně

## Specifické ukazatele rozpočtových kapitol v letech 2014 až 2016

- pokračování z předchozí strany

### Kapitola: 334 Ministerstvo kultury

v Kč

Specifické ukazatele - výdaje	2014	2015	2016
Záchrana a obnova kulturních památek	552 159 000	402 159 000	381 000 000
v tom: integrovaný systém ochrany movitého kulturního dědictví	42 159 000	22 159 000	21 000 000
programy na záchranu a obnovu kulturních památek	510 000 000	380 000 000	360 000 000
Podpora kultury národnostních menšin	31 478 000	31 478 000	29 900 000
v tom: podpora projektů integrace příslušníků romské komunity	1 516 000	1 516 000	1 500 000
podpora kulturních aktivit národnostních menšin	29 962 000	29 962 000	28 400 000
Podpora rozvoje a obnovy materiálně technické základny regionálních kulturních zařízení	26 000 000	7 000 000	7 000 000
Státní fond kinematografie	502 000 000	1 891 400	1 800 000
v tom: dotace na filmové pobídky	500 000 000	0	0
dotace ze státního rozpočtu	2 000 000	1 891 400	1 800 000

## Specifické ukazatele rozpočtových kapitol v letech 2014 až 2016

### Kapitola: 335 Ministerstvo zdravotnictví

v Kč

Specifické ukazatele - výdaje	2014	2015	2016
Výdaje na státní správu	1 751 760 832	1 707 175 899	1 635 526 358
Výzkum a vývoj ve zdravotnictví	1 327 744 000	1 477 744 000	1 477 744 000
Ústavní péče	1 424 083 706	786 227 032	754 056 393
Zvláštní zdravotnická zařízení a služby pro zdravotnictví	1 054 414 682	1 003 715 932	988 548 630
Zdravotnické programy	693 639 303	300 776 466	216 529 074
Ostatní činnosti ve zdravotnictví	641 757 101	702 514 150	702 527 921

## Specifické ukazatele rozpočtových kapitol v letech 2014 až 2016

### Kapitola: 336 Ministerstvo spravedlnosti

v Kč

Specifické ukazatele - výdaje	2014	2015	2016
Výdajový blok - Výdaje justiční část	14 144 371 070	13 883 101 477	13 776 315 219
v tom: platy soudců	3 406 165 670	3 530 856 312	3 608 570 459
platy státních zástupců	1 246 833 134	1 287 335 846	1 315 670 108
ostatní výdaje justiční části	9 491 372 266	9 064 909 319	8 852 074 652
Výdajový blok - Výdaje vězeňská část	8 268 467 846	8 028 196 026	7 748 518 038
v tom: dávky důchodového pojištění	678 496 000	868 407 000	932 570 000
ostatní sociální dávky	604 364 000	768 864 000	790 890 000
ostatní výdaje vězeňské části	6 985 607 846	6 390 925 026	6 025 058 038

**Specifické ukazatele rozpočtových kapitol v letech 2014 až 2016****Kapitola: 343 Úřad pro ochranu osobních údajů**

v Kč

Specifické ukazatele - výdaje	2014	2015	2016
Výdaje na zabezpečení plnění úkolů Úřadu pro ochranu osobních údajů	156 850 502	154 382 260	150 180 392



**Specifické ukazatele rozpočtových kapitol v letech 2014 až 2016****Kapitola: 344 Úřad průmyslového vlastnictví**

v Kč

Specifické ukazatele - výdaje	2014	2015	2016
Výdaje na zabezpečení plnění úkolů Úřadu průmyslového vlastnictví	162 434 737	153 283 946	147 314 228

## Specifické ukazatele rozpočtových kapitol v letech 2014 až 2016

### Kapitola: 345 Český statistický úřad

v Kč

Specifické ukazatele - výdaje	2014	2015	2016
Výdaje na zabezpečení plnění úkolů Českého statistického úřadu	938 097 679	867 774 613	834 827 090
v tom: výdaje na volby a referenda	12 000 000	0	0
ostatní výdaje na zabezpečení plnění úkolů Českého statistického úřadu	926 097 679	867 774 613	834 827 090

**Specifické ukazatele rozpočtových kapitol v letech 2014 až 2016****Kapitola: 346 Český úřad zeměměřický a katastrální**

v Kč

Specifické ukazatele - výdaje	2014	2015	2016
Výdaje na zabezpečení plnění úkolů Českého úřadu zeměměřického a katastrálního	2 801 096 197	2 624 883 068	2 426 588 506

**Specifické ukazatele rozpočtových kapitol v letech 2014 až 2016****Kapitola: 348 Český báňský úřad**

v Kč

Specifické ukazatele - výdaje	2014	2015	2016
Výdaje na zabezpečení plnění úkolů Českého báňského úřadu	125 276 898	118 220 886	113 630 783

**Specifické ukazatele rozpočtových kapitol v letech 2014 až 2016****Kapitola: 349 Energetický regulační úřad**

v Kč

Specifické ukazatele - výdaje	2014	2015	2016
Výdaje na zabezpečení plnění úkolů Energetického regulačního úřadu	217 886 913	209 269 551	202 204 041

**Specifické ukazatele rozpočtových kapitol v letech 2014 až 2016****Kapitola: 353 Úřad pro ochranu hospodářské soutěže**

v Kč

Specifické ukazatele - výdaje	2014	2015	2016
Výdaje na zabezpečení plnění úkolů Úřadu pro ochranu hospodářské soutěže	246 411 003	231 032 894	227 193 817

## Specifické ukazatele rozpočtových kapitol v letech 2014 až 2016

### Kapitola: 355 Ústav pro studium totalitních režimů

v Kč

Specifické ukazatele - výdaje	2014	2015	2016
Výdaje na zabezpečení plnění úkolů vlastního Ústavu pro studium totalitních režimů	85 699 807	80 611 168	77 459 649
Výdaje na zabezpečení plnění úkolů Archivu bezpečnostních složek	69 633 205	62 444 071	59 923 561

## Specifické ukazatele rozpočtových kapitol v letech 2014 až 2016

### Kapitola: 358 Ústavní soud

v Kč

Specifické ukazatele - výdaje	2014	2015	2016
Výdaje na zabezpečení plnění úkolů Ústavního soudu	167 529 080	160 270 785	159 634 226
v tom: platy soudců	20 266 000	25 797 807	26 365 617
náhrady výdajů spojených s výkonem funkce (zákon č. 236/1995 Sb.)	2 888 000	3 676 309	3 757 225
ostatní výdaje na zajištění činnosti Ústavního soudu	144 375 080	130 796 669	129 511 384



**Specifické ukazatele rozpočtových kapitol v letech 2014 až 2016****Kapitola: 361 Akademie věd České republiky**

v Kč

Specifické ukazatele - výdaje	2014	2015	2016
Infrastruktura výzkumu	4 454 856 000	4 561 331 000	4 561 331 000
Programy výzkumu	0	0	0

**Specifické ukazatele rozpočtových kapitol v letech 2014 až 2016****Kapitola: 372 Rada pro rozhlasové a televizní vysílání**

Specifické ukazatele - výdaje	2014	2015	2016
Výdaje na zabezpečení plnění úkolů Rady pro rozhlasové a televizní vysílání celkem	55 547 292	56 672 919	55 389 951

v Kč

**Specifické ukazatele rozpočtových kapitol v letech 2014 až 2016****Kapitola: 374 Správa státních hmotných rezerv**

v Kč

Specifické ukazatele - výdaje	2014	2015	2016
Civilní připravenost na krizové stavy	2 078 561 660	1 985 225 839	1 893 881 129
Zabezpečení potřeb ozbrojených sil	19 780 000	18 980 000	18 980 000

## Specifické ukazatele rozpočtových kapitol v letech 2014 až 2016

### Kapitola: 375 Státní úřad pro jadernou bezpečnost

v Kč

Specifické ukazatele - výdaje	2014	2015	2016
Výdaje na zabezpečení plnění úkolů Státního úřadu pro jadernou bezpečnost	380 235 623	363 531 743	348 990 896
v tom: výdaje Státního úřadu pro jadernou bezpečnost na výkon funkcí	337 236 254	335 152 001	334 757 829
výdaje Státního úřadu pro jadernou bezpečnost na rozvojové programy	42 999 369	28 379 742	14 233 067

**Specifické ukazatele rozpočtových kapitol v letech 2014 až 2016****Kapitola: 376 Generální inspekce bezpečnostních sborů**

v Kč

Specifické ukazatele - výdaje	2014	2015	2016
Výdaje na zabezpečení plnění úkolů Generální inspekce bezpečnostních sborů	275 047 704	266 214 396	260 304 223
Sociální dávky	6 400 000	6 400 000	6 400 000

**Specifické ukazatele rozpočtových kapitol v letech 2014 až 2016****Kapitola: 377 Technologická agentura České republiky**

v Kč

Specifické ukazatele - výdaje	2014	2015	2016
Výdaje Kanceláře Technologické agentury ČR	102 001 000	102 001 000	102 001 000
Dotace jiným subjektům	2 864 414 000	2 774 511 000	2 774 511 000

**Specifické ukazatele rozpočtových kapitol v letech 2014 až 2016****Kapitola: 381 Nejvyšší kontrolní úřad**

v Kč

Specifické ukazatele - výdaje	2014	2015	2016
Výdaje na zabezpečení plnění úkolů Nejvyššího kontrolního úřadu	498 757 000	504 498 340	508 229 898

**Specifické ukazatele rozpočtových kapitol v letech 2014 až 2016****Kapitola: 396 Státní dluh**

v Kč

Specifické ukazatele - výdaje	2014	2015	2016
Obsluha státního dluhu	66 000 000 000	72 000 000 000	76 000 000 000



## Specifické ukazatele rozpočtových kapitol v letech 2014 až 2016

### Kapitola: 397 Operace státních finančních aktiv

v Kč

Specifické ukazatele - výdaje	2014	2015	2016
Transfery do jiných kapitol	1 090 000 000	1 120 000 000	690 000 000
v tom: transfery pro výdaje státu na sociální politiku	0	0	0
transfery na výdaje vyvolané zánikem věcných břemen na restituovaném majetku	100 000 000	100 000 000	100 000 000
ostatní transfery do jiných kapitol	990 000 000	1 020 000 000	590 000 000
Výdaje na financování nakládání s radioaktivními odpady	247 200 000	319 200 000	367 200 000
Ostatní výdaje	305 000 000	365 000 000	365 000 000

## Specifické ukazatele rozpočtových kapitol v letech 2014 až 2016

### Kapitola: 398 Všeobecná pokladní správa

v Kč

Specifické ukazatele - výdaje	2014	2015	2016
Vládní rozpočtová rezerva	3 892 882 170	6 249 409 165	7 399 515 841
Rezerva na řešení krizových situací, jejich předcházení a odstraňování jejich následků (zákon č. 240/2000 Sb., ve znění pozdějších předpisů)	100 000 000	100 000 000	100 000 000
Rezerva na mimořádné výdaje podle zákona č. 239/2000 Sb., o integrovaném záchranném systému	100 000 000	100 000 000	100 000 000
Stavební spoření	5 300 000 000	5 200 000 000	5 200 000 000
Podpora exportu; majetková újma; státní záruky; investiční pobídky	8 928 144 000	6 203 174 000	6 130 038 000
Sociální výdaje; náhrady; neziskové a podobné organizace	9 618 880 000	9 713 880 000	10 013 880 000
Finanční vztahy státního rozpočtu k rozpočtům krajů (s výjimkou hlavního města Prahy) - viz příloha č. 5	1 040 870 000	1 040 870 000	1 040 870 000
Finanční vztahy státního rozpočtu k rozpočtům obcí v úhrnech po jednotlivých krajích (s výjimkou hlavního města Prahy) - viz příloha č. 6	7 431 305 000	7 431 305 000	7 431 305 000
Finanční vztah státního rozpočtu k rozpočtu hlavního města Prahy - viz příloha č. 7	816 534 000	816 534 000	816 534 000
Další prostředky pro územní samosprávné celky	325 595 000	401 364 000	401 706 000
Transfery veřejným rozpočtům ústřední úrovně	57 918 600 000	57 981 000 000	57 987 992 000
Ostatní výdaje	5 826 503 000	14 897 854 000	14 604 774 000
Odvody do rozpočtu Evropské unie	36 400 000 000	37 300 000 000	38 000 000 000
Výdaje vedené v informačním systému programového financování EDS/SMVS celkem	305 000 000	305 000 000	305 000 000
Prostředky na odstraňování důsledků povodní a na následnou obnovu	2 677 253 000	1 372 799 000	620 100 000
Výdaje vzniklé v průběhu roku, které nelze věcně zařadit do ostatních specifických ukazatelů	0	0	0