

## Tabulky a grafy:

### C.1 Ekonomický výkon

Prameny: ČSÚ, propočty MF ČR.

Tabulka C.1.1: HDP reálně – roční zřetězené objemy, referenční rok 2000

		2005	2006	2007	2008	2009	2010	2011	2012	2013	2014
							Předb.	Predikce	Predikce	Výhled	Výhled
<b>Hrubý domácí produkt</b>	<i>mld. Kč 2000</i>	2630	2809	2982	3055	2928	2996	3052	3121	3224	3352
	<i>růst v %</i>	<b>6,3</b>	<b>6,8</b>	<b>6,1</b>	<b>2,5</b>	<b>-4,1</b>	<b>2,3</b>	<b>1,9</b>	<b>2,3</b>	<b>3,3</b>	<b>4,0</b>
<b>Výdaje domácností na spotřebu <sup>1)</sup></b>	<i>mld. Kč 2000</i>	1342	1411	1482	1535	1532	1539	1549	1578	1630	1698
	<i>růst v %</i>	<b>2,5</b>	<b>5,1</b>	<b>5,0</b>	<b>3,6</b>	<b>-0,2</b>	<b>0,5</b>	<b>0,7</b>	<b>1,9</b>	<b>3,3</b>	<b>4,2</b>
<b>Výdaje vládních inst. na spotřebu</b>	<i>mld. Kč 2000</i>	542	548	551	557	571	573	553	539	532	533
	<i>růst v %</i>	<b>2,9</b>	<b>1,2</b>	<b>0,5</b>	<b>1,1</b>	<b>2,6</b>	<b>0,3</b>	<b>-3,4</b>	<b>-2,5</b>	<b>-1,3</b>	<b>0,1</b>
<b>Tvorba hrubého kapitálu</b>	<i>mld. Kč 2000</i>	767	841	921	895	753	789	806	833	878	938
	<i>růst v %</i>	<b>-0,8</b>	<b>9,6</b>	<b>9,4</b>	<b>-2,8</b>	<b>-15,8</b>	<b>4,7</b>	<b>2,3</b>	<b>3,3</b>	<b>5,4</b>	<b>6,9</b>
<b>– fixní kapitál</b>	<i>mld. Kč 2000</i>	729	773	856	844	777	742	747	771	814	873
	<i>růst v %</i>	<b>1,8</b>	<b>6,0</b>	<b>10,8</b>	<b>-1,5</b>	<b>-7,9</b>	<b>-4,6</b>	<b>0,7</b>	<b>3,2</b>	<b>5,6</b>	<b>7,2</b>
<b>– změna zásob a ceností</b>	<i>mld. Kč 2000</i>	38	69	64	51	-24	47	59	62	63	65
<b>Vývoz zboží a služeb</b>	<i>mld. Kč 2000</i>	2275	2633	3029	3210	2865	3381	3795	4205	4656	5190
	<i>růst v %</i>	<b>11,6</b>	<b>15,8</b>	<b>15,0</b>	<b>6,0</b>	<b>-10,8</b>	<b>18,0</b>	<b>12,2</b>	<b>10,8</b>	<b>10,7</b>	<b>11,5</b>
<b>Dovoz zboží a služeb</b>	<i>mld. Kč 2000</i>	2301	2629	3004	3144	2810	3315	3668	4037	4469	5003
	<i>růst v %</i>	<b>5,0</b>	<b>14,3</b>	<b>14,3</b>	<b>4,7</b>	<b>-10,6</b>	<b>18,0</b>	<b>10,6</b>	<b>10,1</b>	<b>10,7</b>	<b>12,0</b>
<b>Domácí konečné užití</b>	<i>mld. Kč 2000</i>	2652	2796	2943	2979	2868	2907	2910	2946	3029	3150
	<i>růst v %</i>	<b>1,7</b>	<b>5,4</b>	<b>5,2</b>	<b>1,2</b>	<b>-3,7</b>	<b>1,4</b>	<b>0,1</b>	<b>1,2</b>	<b>2,8</b>	<b>4,0</b>
<b>Metodická diskrepance <sup>2)</sup></b>	<i>mld. Kč 2000</i>	6	5	3	2	17	30	17	4	-4	-4
<b>Reálný hrubý domácí důchod</b>	<i>mld. Kč 2000</i>	2712	2869	3074	3110	3031	3049	3045	3114	3221	3357
	<i>růst v %</i>	<b>5,0</b>	<b>5,8</b>	<b>7,1</b>	<b>1,2</b>	<b>-2,5</b>	<b>0,6</b>	<b>-0,2</b>	<b>2,3</b>	<b>3,4</b>	<b>4,2</b>
<b>Příspěvky k růstu HDP <sup>3)</sup></b>											
	<i>proc.body</i>	<b>1,7</b>	<b>5,3</b>	<b>5,1</b>	<b>1,2</b>	<b>-3,6</b>	<b>1,3</b>	<b>0,1</b>	<b>1,2</b>	<b>2,7</b>	<b>3,8</b>
<b>– domácí konečné užití</b>	<i>proc.body</i>	<b>1,9</b>	<b>2,8</b>	<b>2,5</b>	<b>1,9</b>	<b>0,4</b>	<b>0,3</b>	<b>-0,4</b>	<b>0,4</b>	<b>1,4</b>	<b>2,2</b>
<b>– konečná spotřeba</b>	<i>proc.body</i>	<b>-0,2</b>	<b>2,5</b>	<b>2,5</b>	<b>-0,8</b>	<b>-4,0</b>	<b>1,0</b>	<b>0,5</b>	<b>0,7</b>	<b>1,2</b>	<b>1,6</b>
<b>– tvorba hrubého kapitálu</b>	<i>proc.body</i>	<b>0,5</b>	<b>1,5</b>	<b>2,7</b>	<b>-0,4</b>	<b>-1,9</b>	<b>-1,0</b>	<b>0,2</b>	<b>0,7</b>	<b>1,2</b>	<b>1,5</b>
<b>– tvorba fixního kapitálu</b>	<i>proc.body</i>	<b>-0,7</b>	<b>1,0</b>	<b>-0,1</b>	<b>-0,4</b>	<b>-2,1</b>	<b>2,0</b>	<b>0,4</b>	<b>0,1</b>	<b>0,0</b>	<b>0,0</b>
<b>– změna zásob</b>	<i>proc.body</i>	<b>4,6</b>	<b>1,5</b>	<b>1,1</b>	<b>1,3</b>	<b>-0,6</b>	<b>1,0</b>	<b>1,8</b>	<b>1,1</b>	<b>0,6</b>	<b>0,2</b>
<b>– saldo zahraničního obchodu</b>	<i>proc.body</i>										

<sup>1)</sup> Spotřeba neziskových institucí je zařazena do spotřeby sektoru domácností.

<sup>2)</sup> Deterministicky určený vliv používání cen a struktury předchozího roku jako základu pro výpočet reálných přírůstků.

<sup>3)</sup> Výpočet na základě cen a struktury předchozího roku, kde jsou příspěvky beze zbytku sčitatelné.

Tabulka C.1.2: **HDP reálně – čtvrtletní**  
zřetěžené objemy, referenční rok 2000

		2010				2011			
		Q1 <i>Předb.</i>	Q2 <i>Předb.</i>	Q3 <i>Předb.</i>	Q4 <i>Předb.</i>	Q1 <i>Odhad</i>	Q2 <i>Predikce</i>	Q3 <i>Predikce</i>	Q4 <i>Predikce</i>
<b>Hrubý domácí produkt</b>	<i>mld. Kč 2000</i>	711	764	757	764	727	777	771	777
	<i>růst v %</i>	<b>1,0</b>	<b>2,9</b>	<b>2,4</b>	<b>2,9</b>	<b>2,3</b>	<b>1,7</b>	<b>1,9</b>	<b>1,6</b>
	<i>růst v % 1)</i>	<b>1,1</b>	<b>2,3</b>	<b>2,7</b>	<b>2,6</b>	<b>2,2</b>	<b>2,1</b>	<b>1,6</b>	<b>1,9</b>
	<i>mezičtvrtletní růst v %1)</i>	<b>0,7</b>	<b>0,7</b>	<b>0,9</b>	<b>0,3</b>	<b>0,3</b>	<b>0,6</b>	<b>0,5</b>	<b>0,6</b>
<b>Výdaje domácností na spotřebu</b>	<i>mld. Kč 2000</i>	365	387	392	395	362	385	396	406
	<i>růst v %</i>	<b>0,3</b>	<b>0,9</b>	<b>0,5</b>	<b>0,1</b>	<b>-0,7</b>	<b>-0,6</b>	<b>1,0</b>	<b>2,8</b>
<b>Výdaje vládních inst. na spotřebu</b>	<i>mld. Kč 2000</i>	132	140	141	159	128	136	136	154
	<i>růst v %</i>	<b>2,0</b>	<b>0,9</b>	<b>-0,2</b>	<b>-1,3</b>	<b>-3,2</b>	<b>-3,4</b>	<b>-3,7</b>	<b>-3,5</b>
<b>Tvorba hrubého kapitálu</b>	<i>mld. Kč 2000</i>	181	200	219	188	191	206	227	183
	<i>růst v %</i>	<b>-8,6</b>	<b>2,3</b>	<b>14,4</b>	<b>11,9</b>	<b>5,2</b>	<b>3,0</b>	<b>3,6</b>	<b>-2,9</b>
<b>– fixní kapitál</b>	<i>mld. Kč 2000</i>	162	187	194	199	162	188	194	203
	<i>růst v %</i>	<b>-9,4</b>	<b>-6,5</b>	<b>-0,4</b>	<b>-2,3</b>	<b>0,3</b>	<b>0,5</b>	<b>0,0</b>	<b>2,0</b>
<b>– změna zásob a cenností</b>	<i>mld. Kč 2000</i>	20	13	25	-11	29	18	33	-20
<b>Vývoz zboží a služeb</b>	<i>mld. Kč 2000</i>	786	861	837	896	908	967	926	994
	<i>růst v %</i>	<b>18,0</b>	<b>20,7</b>	<b>15,7</b>	<b>17,7</b>	<b>15,5</b>	<b>12,2</b>	<b>10,6</b>	<b>10,9</b>
<b>Dovoz zboží a služeb</b>	<i>mld. Kč 2000</i>	756	826	843	890	861	912	922	973
	<i>růst v %</i>	<b>15,3</b>	<b>20,0</b>	<b>18,6</b>	<b>17,9</b>	<b>13,8</b>	<b>10,4</b>	<b>9,3</b>	<b>9,3</b>
<b>Metodická diskrepance</b>	<i>mld. Kč 2000</i>	2	1	11	17	-2	-4	8	14
<b>Reálný hrubý domácí důchod</b>	<i>mld. Kč 2000</i>	729	777	769	774	726	772	770	776
	<i>růst v %</i>	<b>-0,2</b>	<b>1,2</b>	<b>0,5</b>	<b>0,9</b>	<b>-0,3</b>	<b>-0,7</b>	<b>0,2</b>	<b>0,3</b>

<sup>1)</sup> Z dat očištěných o sezóny a počet pracovních dnů

Tabulka.C.1.3: HDP – užití v běžných cenách – roční

		2005	2006	2007	2008	2009	2010	2011	2012	2013	2014
							Předb.	Předikce	Předikce	Výhled	Výhled
<b>Hrubý domácí produkt</b>	<i>mld. Kč</i>	<b>2984</b>	<b>3222</b>	<b>3535</b>	<b>3689</b>	<b>3626</b>	<b>3670</b>	<b>3718</b>	<b>3904</b>	<b>4095</b>	<b>4335</b>
	<i>růst v %</i>	6,0	8,0	9,7	4,3	-1,7	1,2	1,3	5,0	4,9	5,9
<b>Výdaje domácností na spotřebu</b>	<i>mld. Kč</i>	<b>1464</b>	<b>1562</b>	<b>1688</b>	<b>1835</b>	<b>1837</b>	<b>1869</b>	<b>1919</b>	<b>2018</b>	<b>2115</b>	<b>2247</b>
	<i>růst v %</i>	3,4	6,6	8,1	8,7	0,1	1,8	2,7	5,2	4,8	6,2
<b>Výdaje vládních inst. na spotřebu</b>	<i>mld. Kč</i>	<b>658</b>	<b>687</b>	<b>717</b>	<b>753</b>	<b>799</b>	<b>805</b>	<b>789</b>	<b>789</b>	<b>793</b>	<b>803</b>
	<i>růst v %</i>	5,9	4,3	4,4	5,0	6,1	0,8	-2,0	0,0	0,5	1,2
<b>Tvorba hrubého kapitálu</b>	<i>mld. Kč</i>	<b>766</b>	<b>863</b>	<b>955</b>	<b>934</b>	<b>788</b>	<b>820</b>	<b>843</b>	<b>889</b>	<b>948</b>	<b>1027</b>
	<i>růst v %</i>	-1,1	12,7	10,6	-2,2	-15,5	4,0	2,8	5,4	6,7	8,4
<b>– fixní kapitál</b>	<i>mld. Kč</i>	<b>742</b>	<b>796</b>	<b>890</b>	<b>883</b>	<b>814</b>	<b>771</b>	<b>781</b>	<b>824</b>	<b>878</b>	<b>954</b>
	<i>růst v %</i>	2,0	7,3	11,8	-0,8	-7,8	-5,3	1,3	5,5	6,7	8,6
<b>– změna zásob a ceností</b>	<i>mld. Kč</i>	<b>24</b>	<b>67</b>	<b>65</b>	<b>50</b>	<b>-26</b>	<b>49</b>	<b>62</b>	<b>65</b>	<b>69</b>	<b>73</b>
<b>Saldo zahraničního obchodu</b>	<i>mld. Kč</i>	<b>95</b>	<b>110</b>	<b>176</b>	<b>168</b>	<b>201</b>	<b>175</b>	<b>167</b>	<b>208</b>	<b>238</b>	<b>258</b>
<b>– vývoz zboží a služeb</b>	<i>mld. Kč</i>	<b>2155</b>	<b>2462</b>	<b>2830</b>	<b>2844</b>	<b>2507</b>	<b>2909</b>	<b>3240</b>	<b>3593</b>	<b>3990</b>	<b>4468</b>
	<i>růst v %</i>	9,1	14,3	14,9	0,5	-11,8	16,0	11,4	10,9	11,0	12,0
<b>– dovoz zboží a služeb</b>	<i>mld. Kč</i>	<b>2060</b>	<b>2352</b>	<b>2655</b>	<b>2676</b>	<b>2305</b>	<b>2734</b>	<b>3073</b>	<b>3385</b>	<b>3751</b>	<b>4210</b>
	<i>růst v %</i>	4,4	14,2	12,9	0,8	-13,8	18,6	12,4	10,1	10,8	12,2
<b>Hrubý národní důchod <sup>1)</sup></b>	<i>mld. Kč</i>	<b>2850</b>	<b>3062</b>	<b>3288</b>	<b>3523</b>	<b>3411</b>	<b>3429</b>	<b>3477</b>	<b>3641</b>	<b>3810</b>	<b>4028</b>
	<i>růst v %</i>	7,1	7,5	7,4	7,1	-3,2	0,5	1,4	4,7	4,6	5,7
<b>Saldo prvotních důchodů <sup>2)</sup></b>	<i>mld. Kč</i>	<b>-134</b>	<b>-160</b>	<b>-247</b>	<b>-166</b>	<b>-215</b>	<b>-241</b>	<b>-241</b>	<b>-263</b>	<b>-285</b>	<b>-307</b>

<sup>1)</sup> Hrubý národní důchod je součtem HDP a salda čistých prvotních důchodů se zahraničím. Představuje úhrn prvotních příjmových důchodů rezidentů (náhrady zaměstnancům, čisté daně na výrobu a dovoz, důchody z vlastnictví, hrubý provozní přebytek a smíšený důchod).

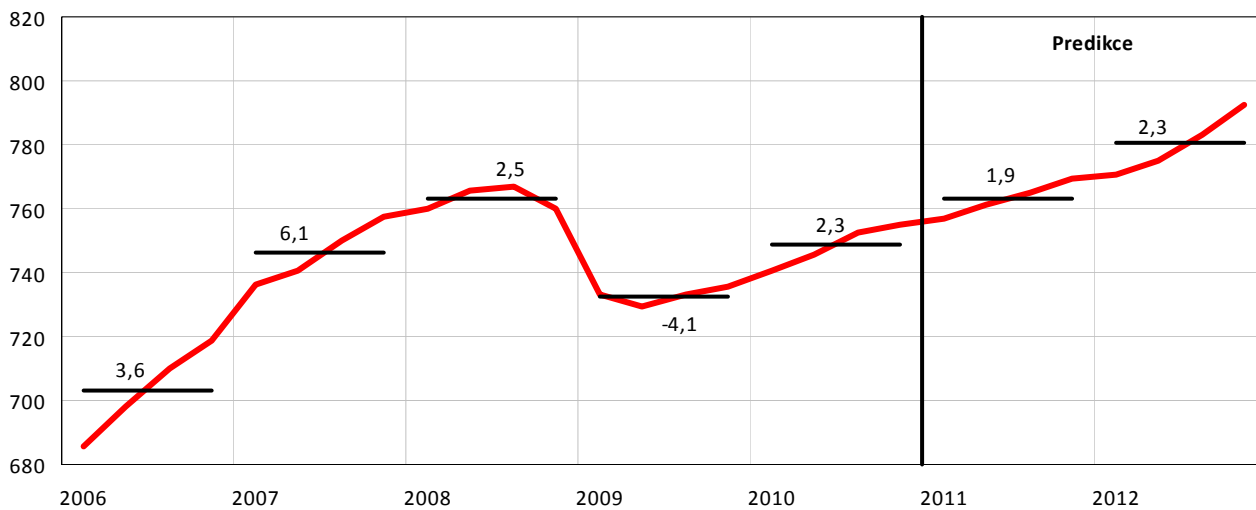
<sup>2)</sup> Saldo čistých prvotních důchodů rezidentů ve vztahu k zahraničí je součtem rozdílu přijatých a vyplacených mezd a důchodů z vlastnictví (úroků, dividend a reinvestovaných zisků z aktiv vlastněných nerezidenty). Věcně odpovídá bilanci výnosů platební bilance.

Tabulka C.1.4: HDP – užití v běžných cenách – čtvrtletní

		2010				2011			
		Q1	Q2	Q3	Q4	Q1	Q2	Q3	Q4
		Předb.	Předb.	Předb.	Předb.	Odhad	Předikce	Předikce	Předikce
<b>Hrubý domácí produkt</b>	<i>mld. Kč</i>	<b>870</b>	<b>935</b>	<b>926</b>	<b>939</b>	<b>877</b>	<b>941</b>	<b>941</b>	<b>959</b>
	<i>růst v %</i>	-0,6	1,8	2,0	1,6	0,8	0,6	1,7	2,1
<b>Výdaje domácností na spotřebu</b>	<i>mld. Kč</i>	<b>441</b>	<b>471</b>	<b>478</b>	<b>480</b>	<b>445</b>	<b>476</b>	<b>493</b>	<b>505</b>
	<i>růst v %</i>	0,6	1,8	2,5	2,1	0,9	1,2	3,1	5,3
<b>Výdaje vládních inst. na spotřebu</b>	<i>mld. Kč</i>	<b>182</b>	<b>197</b>	<b>196</b>	<b>231</b>	<b>178</b>	<b>193</b>	<b>192</b>	<b>226</b>
	<i>růst v %</i>	2,1	1,5	0,7	-0,8	-2,0	-2,0	-2,0	-2,0
<b>Tvorba hrubého kapitálu</b>	<i>mld. Kč</i>	<b>189</b>	<b>208</b>	<b>228</b>	<b>195</b>	<b>200</b>	<b>215</b>	<b>237</b>	<b>191</b>
	<i>růst v %</i>	-9,4	2,1	15,0	9,8	5,4	3,4	3,8	-1,6
<b>– fixní kapitál</b>	<i>mld. Kč</i>	<b>169</b>	<b>195</b>	<b>202</b>	<b>206</b>	<b>169</b>	<b>196</b>	<b>203</b>	<b>212</b>
	<i>růst v %</i>	-10,9	-7,2	-0,5	-2,8	0,4	0,8	0,7	2,9
<b>– změna zásob a ceností</b>	<i>mld. Kč</i>	<b>21</b>	<b>13</b>	<b>26</b>	<b>-12</b>	<b>30</b>	<b>19</b>	<b>34</b>	<b>-21</b>
<b>Saldo zahraničního obchodu</b>	<i>mld. Kč</i>	<b>58</b>	<b>60</b>	<b>23</b>	<b>33</b>	<b>55</b>	<b>57</b>	<b>19</b>	<b>35</b>
<b>– vývoz zboží a služeb</b>	<i>mld. Kč</i>	<b>676</b>	<b>750</b>	<b>719</b>	<b>764</b>	<b>768</b>	<b>828</b>	<b>795</b>	<b>849</b>
	<i>růst v %</i>	9,4	19,3	17,7	17,5	13,6	10,4	10,6	11,2
<b>– dovoz zboží a služeb</b>	<i>mld. Kč</i>	<b>618</b>	<b>689</b>	<b>696</b>	<b>731</b>	<b>713</b>	<b>771</b>	<b>776</b>	<b>814</b>
	<i>růst v %</i>	8,9	21,3	23,6	20,4	15,4	11,8	11,5	11,4

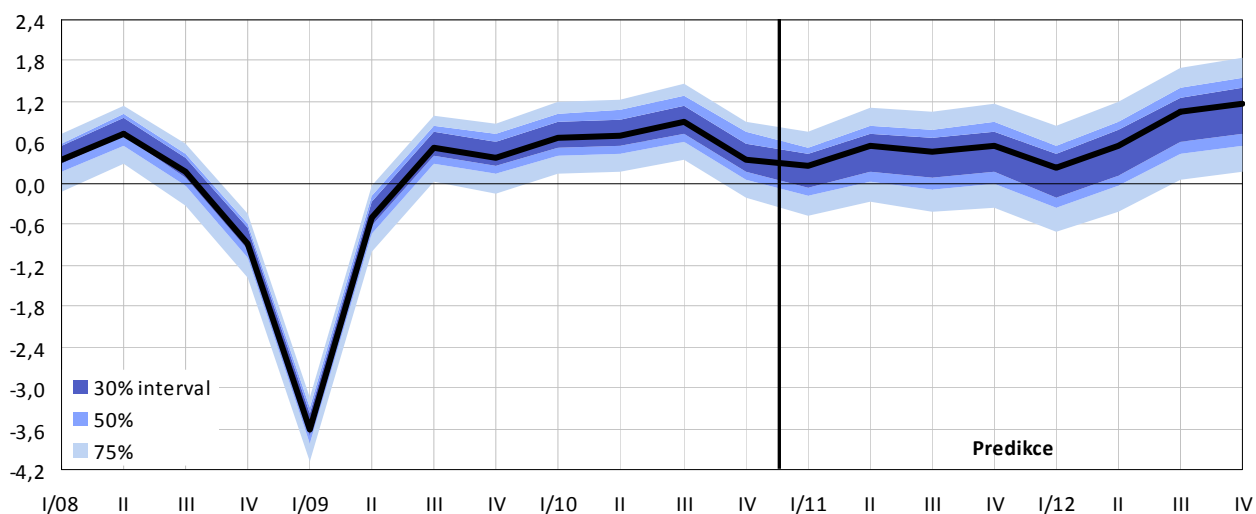
Graf C.1.1: Hrubý domácí produkt (reálný)

zřetězené objemy, mld. Kč s. c. roku 2000, sezónně očištěno



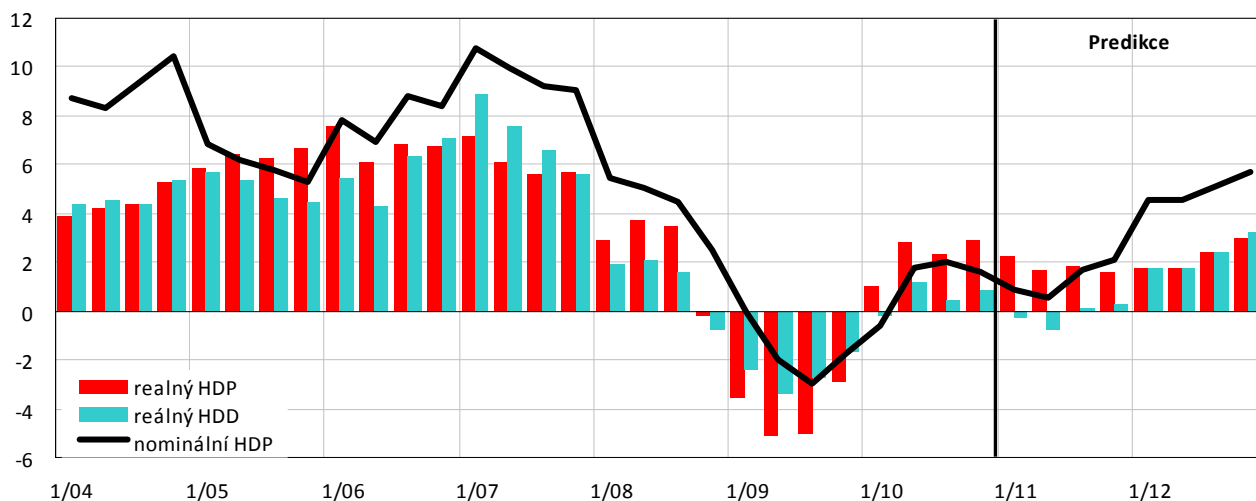
Graf C.1.2: Hrubý domácí produkt (reálný)

sezónně očištěno, mezičtvrtletní růst v %, rozložení pravděpodobností za minulost je dáno skutečným rozložením revizí

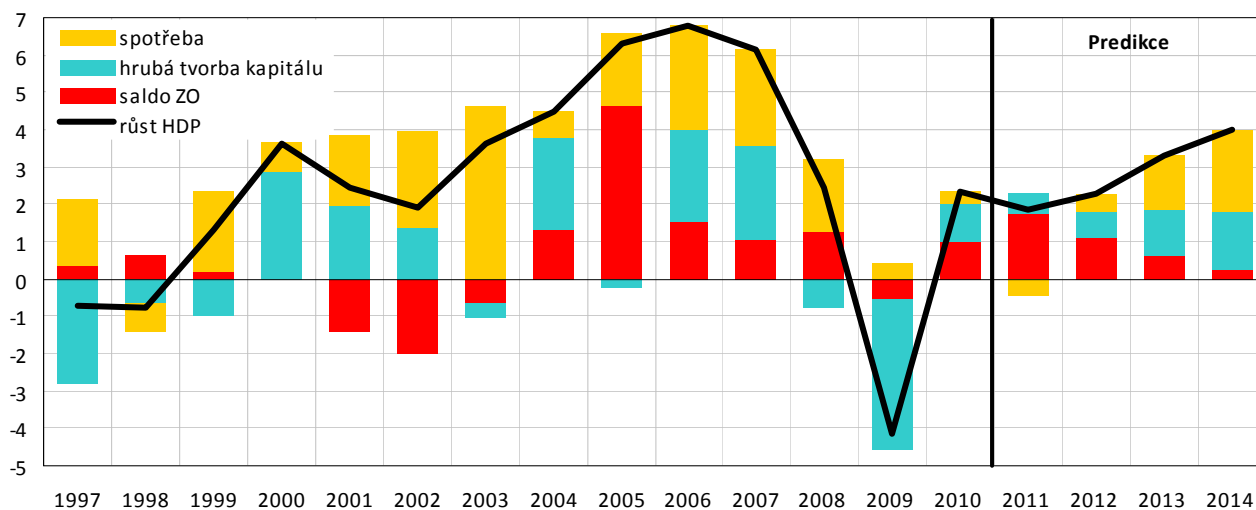


Graf C.1.3: Hrubý domácí produkt a reálný hrubý domácí důchod

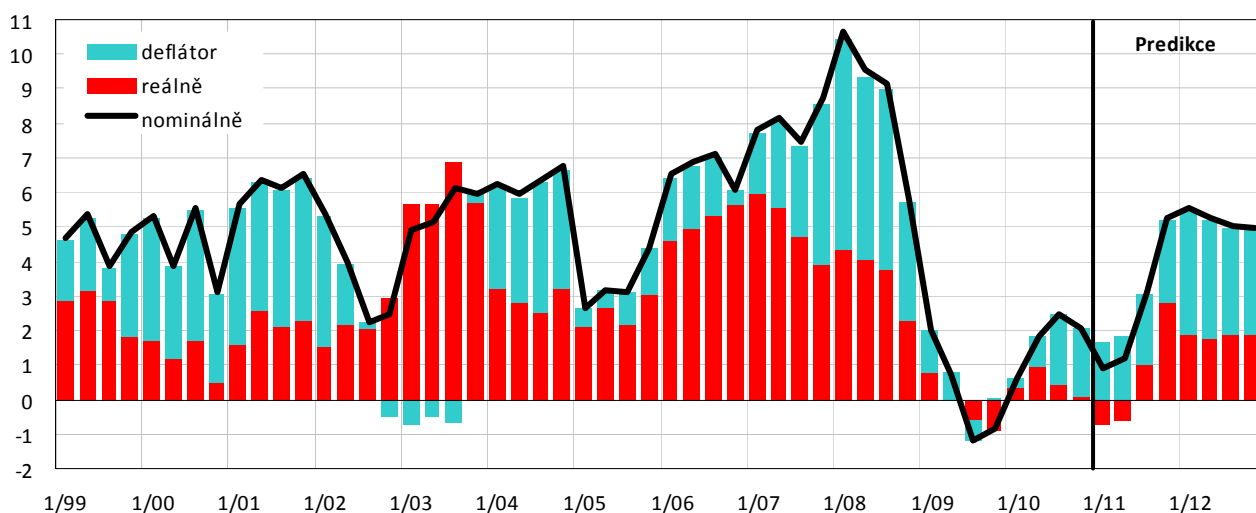
meziroční růst v %



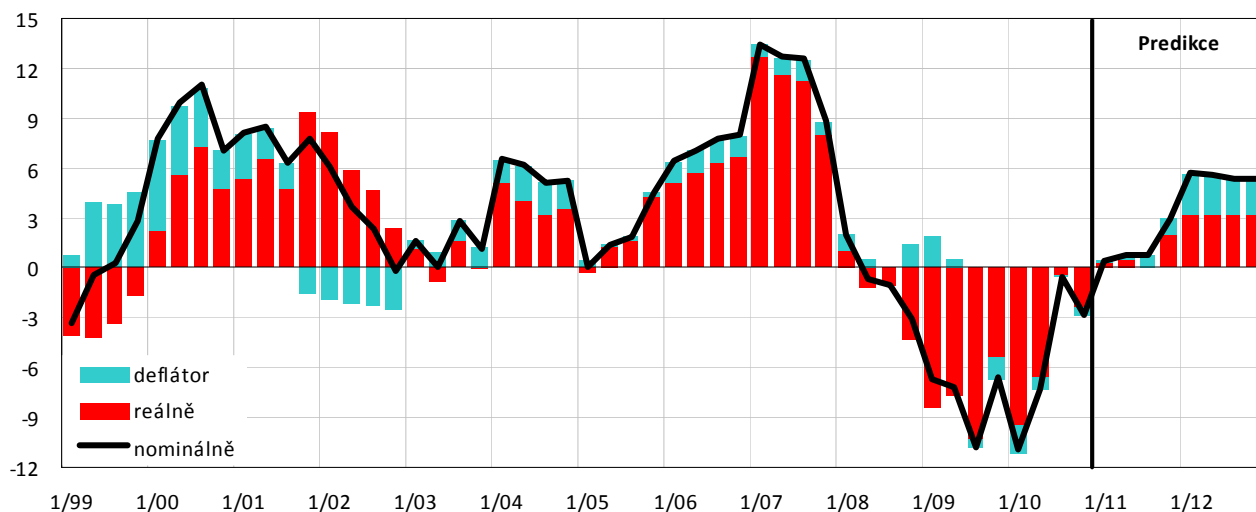
Graf C.1.4: **Hrubý domácí produkt (reálný) – příspěvky k růstu**  
rozklad meziročního růstu, růst v %, příspěvky v procentních bodech



Graf C.1.5: **Spotřeba domácností (včetně neziskových institucí)**  
meziroční růst v %

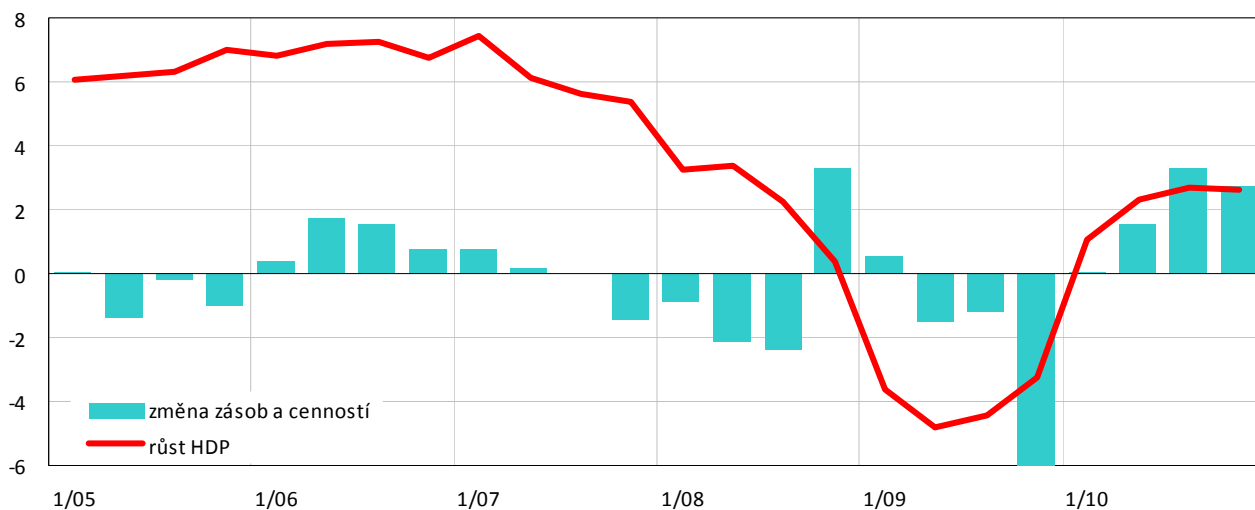


Graf C.1.6: **Tvorba hrubého fixního kapitálu**  
meziroční růst v %



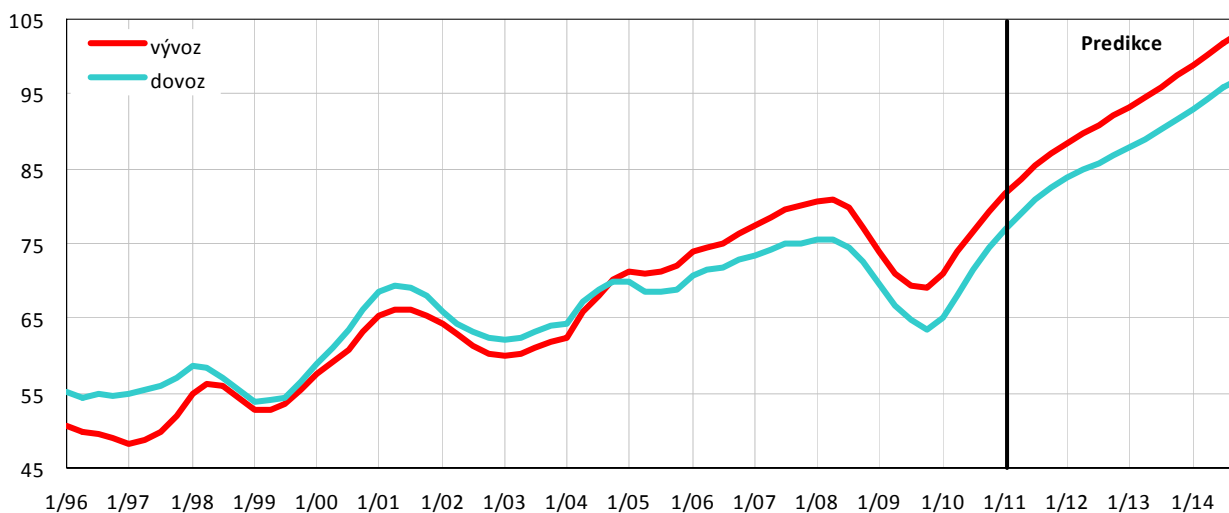
Graf C.1.7: Změna zásob a ceností (reálně)

sezóně očištěno, příspěvky k meziročnímu růstu HDP v p.b



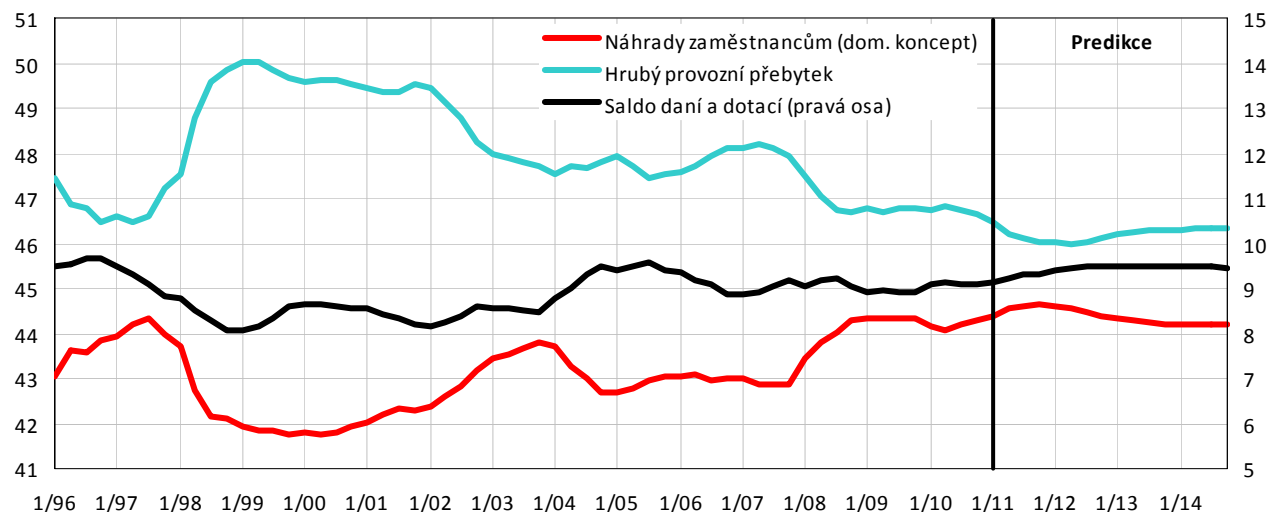
Graf C.1.8: Podíl vývozu a dovozu zboží a služeb na HDP (v b.c.)

z ročních klouzavých úhrňů, v %



Graf C.1.9: HDP – důchodová struktura

z ročních klouzavých úhrňů, v %



Tabulka C.1.5: HDP – důchodová struktura – roční

		2005	2006	2007	2008	2009	2010	2011	2012	2013	2014
							<i>Předb.</i>	<i>Predikce</i>	<i>Predikce</i>	<i>Výhled</i>	<i>Výhled</i>
<b>HDP</b>	<i>mld. Kč</i>	<b>2984</b>	<b>3222</b>	<b>3535</b>	<b>3689</b>	<b>3626</b>	<b>3670</b>	<b>3718</b>	<b>3904</b>	<b>4095</b>	<b>4335</b>
	<i>růst v %</i>	6,0	8,0	9,7	4,3	-1,7	1,2	1,3	5,0	4,9	5,9
<b>Saldo daní a dotací</b>	<i>mld. Kč</i>	<b>281</b>	<b>285</b>	<b>325</b>	<b>333</b>	<b>322</b>	<b>333</b>	<b>347</b>	<b>371</b>	<b>388</b>	<b>409</b>
	<i>růst v %</i>	5,1	1,6	13,8	2,5	-3,2	3,4	4,0	7,0	4,5	5,6
<b>– Daně z výroby a dovozu</b>	<i>mld. Kč</i>	<b>353</b>	<b>363</b>	<b>407</b>	<b>418</b>	<b>424</b>	<b>433</b>	<b>448</b>	<b>475</b>	<b>495</b>	<b>520</b>
	<i>růst v %</i>	6,4	2,9	12,0	2,9	1,4	2,2	3,5	6,0	4,2	5,0
<b>– Dotace na výrobu</b>	<i>mld. Kč</i>	<b>72</b>	<b>78</b>	<b>82</b>	<b>85</b>	<b>102</b>	<b>100</b>	<b>101</b>	<b>104</b>	<b>107</b>	<b>110</b>
	<i>růst v %</i>	12,2	7,8	5,4	4,1	19,3	-1,9	1,8	2,5	3,0	3,0
<b>Náhrady zaměstnancům domácí</b>	<i>mld. Kč</i>	<b>1285</b>	<b>1386</b>	<b>1516</b>	<b>1633</b>	<b>1608</b>	<b>1625</b>	<b>1660</b>	<b>1732</b>	<b>1811</b>	<b>1917</b>
	<i>růst v %</i>	6,9	7,9	9,4	7,7	-1,6	1,1	2,1	4,4	4,5	5,9
<b>– Mzdy a platy domácí</b>	<i>mld. Kč</i>	<b>970</b>	<b>1047</b>	<b>1145</b>	<b>1245</b>	<b>1244</b>	<b>1245</b>	<b>1272</b>	<b>1327</b>	<b>1392</b>	<b>1473</b>
	<i>růst v %</i>	6,9	7,9	9,4	8,7	0,0	0,1	2,1	4,4	4,9	5,9
<b>– Příspěvky na SZ placené zaměstnavatelem</b>	<i>mld. Kč</i>	<b>315</b>	<b>339</b>	<b>371</b>	<b>389</b>	<b>363</b>	<b>380</b>	<b>388</b>	<b>405</b>	<b>419</b>	<b>444</b>
	<i>růst v %</i>	6,7	7,8	9,5	4,7	-6,6	4,6	2,1	4,4	3,4	5,9
<b>Hrubý provozní přebytek</b>	<i>mld. Kč</i>	<b>1418</b>	<b>1551</b>	<b>1694</b>	<b>1722</b>	<b>1696</b>	<b>1711</b>	<b>1711</b>	<b>1801</b>	<b>1896</b>	<b>2009</b>
	<i>růst v %</i>	5,4	9,3	9,3	1,7	-1,5	0,9	0,0	5,2	5,3	5,9
<b>– Spotřeba fixního kapitálu</b>	<i>mld. Kč</i>	<b>554</b>	<b>576</b>	<b>611</b>	<b>639</b>	<b>655</b>	<b>662</b>	<b>679</b>	<b>699</b>	<b>720</b>	<b>742</b>
	<i>růst v %</i>	3,0	4,1	6,1	4,5	2,4	1,1	2,5	3,0	3,0	3,0
<b>– Čistý provozní přebytek</b>	<i>mld. Kč</i>	<b>865</b>	<b>974</b>	<b>1083</b>	<b>1083</b>	<b>1041</b>	<b>1049</b>	<b>1033</b>	<b>1102</b>	<b>1176</b>	<b>1267</b>
	<i>růst v %</i>	7,0	12,7	11,1	0,0	-3,9	0,7	-1,5	6,7	6,7	7,7

Tabulka C.1.6: HDP – důchodová struktura – čtvrtletní

		2010				2011			
		Q1	Q2	Q3	Q4	Q1	Q2	Q3	Q4
		<i>Předb.</i>	<i>Předb.</i>	<i>Předb.</i>	<i>Předb.</i>	<i>Odhad</i>	<i>Predikce</i>	<i>Predikce</i>	<i>Predikce</i>
<b>HDP</b>	<i>mld. Kč</i>	<b>870</b>	<b>935</b>	<b>926</b>	<b>939</b>	<b>877</b>	<b>941</b>	<b>941</b>	<b>959</b>
	<i>růst v %</i>	-0,6	1,8	2,0	1,6	0,8	0,6	1,7	2,1
<b>Saldo daní a dotací</b>	<i>mld. Kč</i>	<b>78</b>	<b>90</b>	<b>93</b>	<b>72</b>	<b>82</b>	<b>93</b>	<b>96</b>	<b>76</b>
	<i>růst v %</i>	10,4	1,9	0,2	2,6	4,0	3,9	3,8	4,4
<b>Náhrady zaměstnancům domácí</b>	<i>mld. Kč</i>	<b>387</b>	<b>401</b>	<b>402</b>	<b>437</b>	<b>393</b>	<b>409</b>	<b>410</b>	<b>447</b>
	<i>růst v %</i>	-2,2	0,8	3,3	2,5	1,8	2,0	2,2	2,4
<b>– Mzdy a platy domácí</b>	<i>mld. Kč</i>	<b>294</b>	<b>306</b>	<b>309</b>	<b>336</b>	<b>299</b>	<b>312</b>	<b>316</b>	<b>344</b>
	<i>růst v %</i>	-2,4	0,4	1,2	1,0	1,8	2,0	2,2	2,4
<b>– Příspěvky na SZ placené zaměstnavatelem</b>	<i>mld. Kč</i>	<b>92</b>	<b>94</b>	<b>93</b>	<b>101</b>	<b>94</b>	<b>96</b>	<b>95</b>	<b>103</b>
	<i>růst v %</i>	-1,5	2,0	11,0	7,6	1,8	2,0	2,2	2,4
<b>Hrubý provozní přebytek</b>	<i>mld. Kč</i>	<b>405</b>	<b>445</b>	<b>431</b>	<b>429</b>	<b>402</b>	<b>439</b>	<b>434</b>	<b>436</b>
	<i>růst v %</i>	-1,0	2,6	1,2	0,6	-0,7	-1,4	0,7	1,5

## C.2 Ceny zboží a služeb

Prameny: ČSÚ, propočty MF ČR.

Tabulka C.2.1: Ceny zboží a služeb – roční

		2005	2006	2007	2008	2009	2010	2011	2012	2013	2014
							Předb.	Predikce	Predikce	Výhled	Výhled
<b>Spotřebitelské ceny</b>											
<b>průměr roku</b>	<i>průměr 2005=100</i>	100,0	102,5	105,4	112,1	113,3	115,0	117,3	121,1	122,9	125,3
<b>–průměrná míra inflace</b>	<i>růst v %</i>	<b>1,9</b>	<b>2,5</b>	<b>2,8</b>	<b>6,3</b>	<b>1,0</b>	<b>1,5</b>	<b>2,1</b>	<b>3,2</b>	<b>1,5</b>	<b>2,0</b>
<b>prosinec</b>	<i>průměr 2005=100</i>	100,6	102,3	107,9	111,8	112,9	115,5	118,5	122,0	124,0	126,5
	<i>růst v %</i>	<b>2,2</b>	<b>1,7</b>	<b>5,4</b>	<b>3,6</b>	<b>1,0</b>	<b>2,3</b>	<b>2,5</b>	<b>2,9</b>	<b>1,7</b>	<b>2,0</b>
<b>z toho příspěvek</b>											
<b>–administrativních<sup>1)</sup> opatření</b>	<i>proc. body</i>	<b>1,9</b>	<b>0,8</b>	<b>2,2</b>	<b>4,3</b>	<b>1,0</b>	<b>1,6</b>	<b>0,8</b>	<b>2,3</b>	<b>0,5</b>	<b>0,8</b>
<b>–tržního růstu</b>	<i>proc. body</i>	<b>0,4</b>	<b>0,8</b>	<b>3,3</b>	<b>-0,7</b>	<b>0,0</b>	<b>0,7</b>	<b>1,7</b>	<b>0,7</b>	<b>1,2</b>	<b>1,3</b>
<b>HICP<sup>2)</sup></b>	<i>průměr 2005=100</i>	100,0	102,1	105,1	111,7	112,4	113,7	116,2	120,1	122,0	124,5
	<i>růst v %</i>	<b>1,6</b>	<b>2,1</b>	<b>3,0</b>	<b>6,3</b>	<b>0,6</b>	<b>1,2</b>	<b>2,2</b>	<b>3,4</b>	<b>1,6</b>	<b>2,1</b>
<b>Deflátoři</b>											
<b>HDP</b>	<i>průměr 2000=100</i>	113,4	114,7	118,6	120,8	123,8	122,5	121,8	125,1	127,0	129,3
	<i>růst v %</i>	<b>-0,3</b>	<b>1,1</b>	<b>3,4</b>	<b>1,8</b>	<b>2,5</b>	<b>-1,1</b>	<b>-0,5</b>	<b>2,7</b>	<b>1,6</b>	<b>1,8</b>
<b>Hrubé domácí výdaje</b>	<i>průměr 2000=100</i>	108,9	111,3	114,2	118,2	119,4	120,2	122,1	125,5	127,3	129,4
	<i>růst v %</i>	<b>1,0</b>	<b>2,2</b>	<b>2,6</b>	<b>3,5</b>	<b>1,0</b>	<b>0,7</b>	<b>1,5</b>	<b>2,8</b>	<b>1,5</b>	<b>1,7</b>
<b>Spotřeba domácností (vč. NZI)</b>	<i>průměr 2000=100</i>	109,1	110,7	113,9	119,5	119,9	121,5	123,9	127,9	129,8	132,3
	<i>růst v %</i>	<b>0,8</b>	<b>1,4</b>	<b>2,9</b>	<b>4,9</b>	<b>0,3</b>	<b>1,3</b>	<b>2,0</b>	<b>3,2</b>	<b>1,5</b>	<b>2,0</b>
<b>Spotřeba vlády</b>	<i>průměr 2000=100</i>	121,5	125,3	130,1	135,2	139,8	140,6	142,7	146,3	149,0	150,6
	<i>růst v %</i>	<b>3,0</b>	<b>3,1</b>	<b>3,8</b>	<b>3,9</b>	<b>3,4</b>	<b>0,5</b>	<b>1,5</b>	<b>2,5</b>	<b>1,8</b>	<b>1,1</b>
<b>Tvorba fixního kapitálu</b>	<i>průměr 2000=100</i>	101,8	103,0	104,0	104,7	104,8	104,0	104,5	106,8	107,9	109,4
	<i>růst v %</i>	<b>0,2</b>	<b>1,3</b>	<b>0,9</b>	<b>0,7</b>	<b>0,1</b>	<b>-0,8</b>	<b>0,5</b>	<b>2,2</b>	<b>1,0</b>	<b>1,3</b>
<b>Vývoz zboží a služeb</b>	<i>průměr 2000=100</i>	94,7	93,5	93,4	88,6	87,5	86,0	85,4	85,4	85,7	86,1
	<i>růst v %</i>	<b>-2,2</b>	<b>-1,3</b>	<b>-0,1</b>	<b>-5,2</b>	<b>-1,2</b>	<b>-1,7</b>	<b>-0,8</b>	<b>0,1</b>	<b>0,3</b>	<b>0,5</b>
<b>Dovoz zboží a služeb</b>	<i>průměr 2000=100</i>	89,5	89,5	88,4	85,1	82,0	82,5	83,8	83,8	83,9	84,1
	<i>růst v %</i>	<b>-0,5</b>	<b>-0,1</b>	<b>-1,2</b>	<b>-3,7</b>	<b>-3,6</b>	<b>0,5</b>	<b>1,6</b>	<b>0,1</b>	<b>0,1</b>	<b>0,2</b>
<b>Směnné relace</b>	<i>průměr 2000=100</i>	105,8	104,5	105,7	104,1	106,6	104,3	101,9	101,9	102,1	102,3
	<i>růst v %</i>	<b>-1,7</b>	<b>-1,2</b>	<b>1,2</b>	<b>-1,6</b>	<b>2,5</b>	<b>-2,2</b>	<b>-2,3</b>	<b>0,0</b>	<b>0,2</b>	<b>0,2</b>

<sup>1)</sup> Změna regulovaných maximálních nebo věcně usměrňovaných cen a nepřímých daní.

<sup>2)</sup> HICP – harmonizovaný index spotřebitelských cen. Slouží mimo jiné k posouzení cenové stability podle Maastrichtských kritérií.

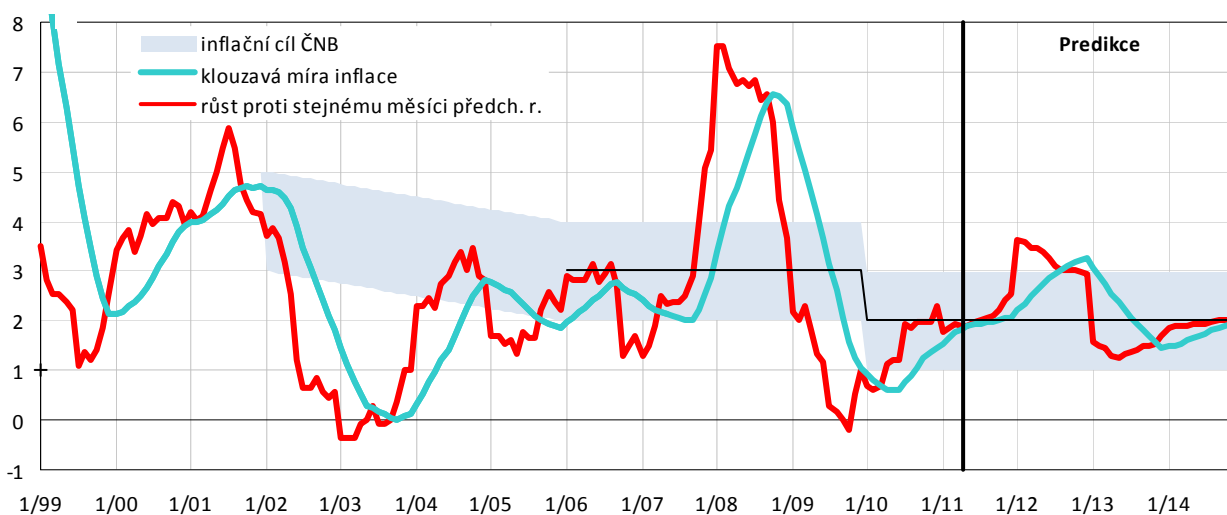


Tabulka C.2.2: Ceny zboží a služeb – čtvrtletní

		2010				2011			
		Q1	Q2	Q3	Q4	Q1	Q2	Q3	Q4
						<i>Odhad</i>	<i>Predikce</i>	<i>Predikce</i>	<i>Predikce</i>
<b>Spotřebitelské ceny (prům. čtvrtletí)</b>	<i>průměr 2005=100</i>	114,4	115,1	115,2	115,1	116,5	117,3	117,6	117,8
	<i>růst v %</i>	<b>0,7</b>	<b>1,2</b>	<b>1,9</b>	<b>2,1</b>	<b>1,8</b>	<b>1,9</b>	<b>2,1</b>	<b>2,4</b>
<b>přísp. administrativních opatření</b>	<i>proc. body</i>	<b>1,0</b>	<b>1,3</b>	<b>1,6</b>	<b>1,6</b>	<b>0,8</b>	<b>0,8</b>	<b>0,8</b>	<b>0,8</b>
<b>příspěvek tržního růstu cen</b>	<i>proc. body</i>	<b>-0,3</b>	<b>-0,1</b>	<b>0,4</b>	<b>0,5</b>	<b>1,0</b>	<b>1,1</b>	<b>1,3</b>	<b>1,6</b>
<b>HICP</b>	<i>průměr 2005=100</i>	113,1	113,9	114,0	113,8	115,4	116,3	116,5	116,7
	<i>růst v %</i>	<b>0,4</b>	<b>0,9</b>	<b>1,6</b>	<b>2,0</b>	<b>2,0</b>	<b>2,0</b>	<b>2,2</b>	<b>2,5</b>
<b>Deflátor HDP</b>	<i>průměr 2000=100</i>	122,4	122,4	122,3	122,8	120,7	121,1	122,0	123,4
	<i>růst v %</i>	<b>-1,6</b>	<b>-1,1</b>	<b>-0,4</b>	<b>-1,3</b>	<b>-1,4</b>	<b>-1,1</b>	<b>-0,2</b>	<b>0,5</b>
<b>Deflátor hrubých domácích výdajů</b>	<i>průměr 2000=100</i>	119,3	120,1	120,2	121,1	120,8	121,8	122,0	123,5
	<i>růst v %</i>	<b>0,0</b>	<b>0,6</b>	<b>1,4</b>	<b>0,7</b>	<b>1,2</b>	<b>1,4</b>	<b>1,5</b>	<b>1,9</b>
<b>Směnné relace</b>	<i>průměr 2000=100</i>	105,2	104,2	104,1	103,8	102,1	101,3	102,0	102,2
	<i>růst v %</i>	<b>-1,8</b>	<b>-2,2</b>	<b>-2,4</b>	<b>-2,2</b>	<b>-3,0</b>	<b>-2,8</b>	<b>-2,0</b>	<b>-1,6</b>

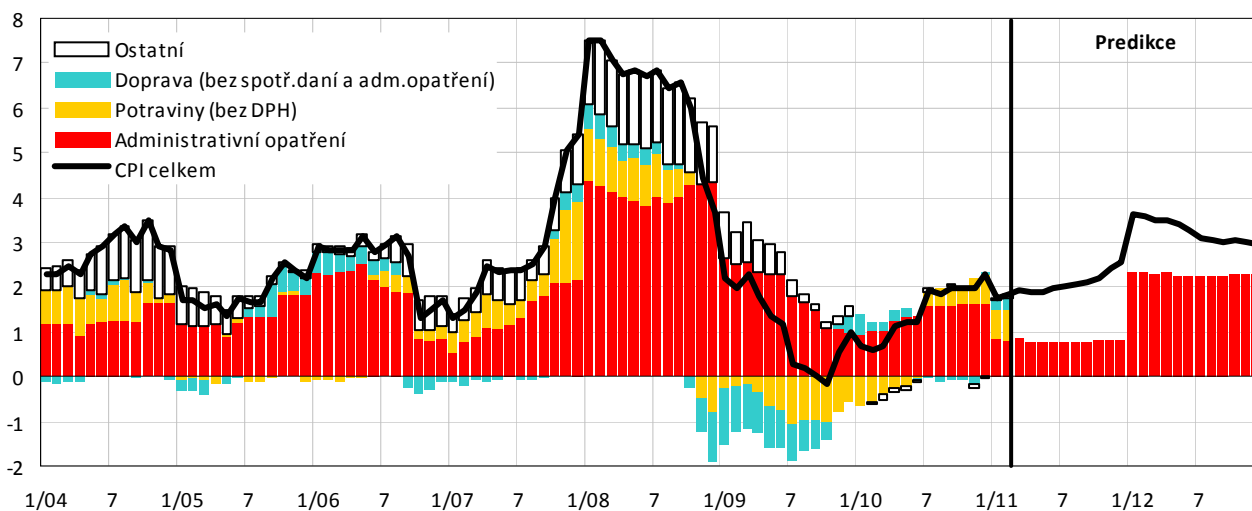
Graf C.2.1: Spotřebitelské ceny

meziroční růst v %



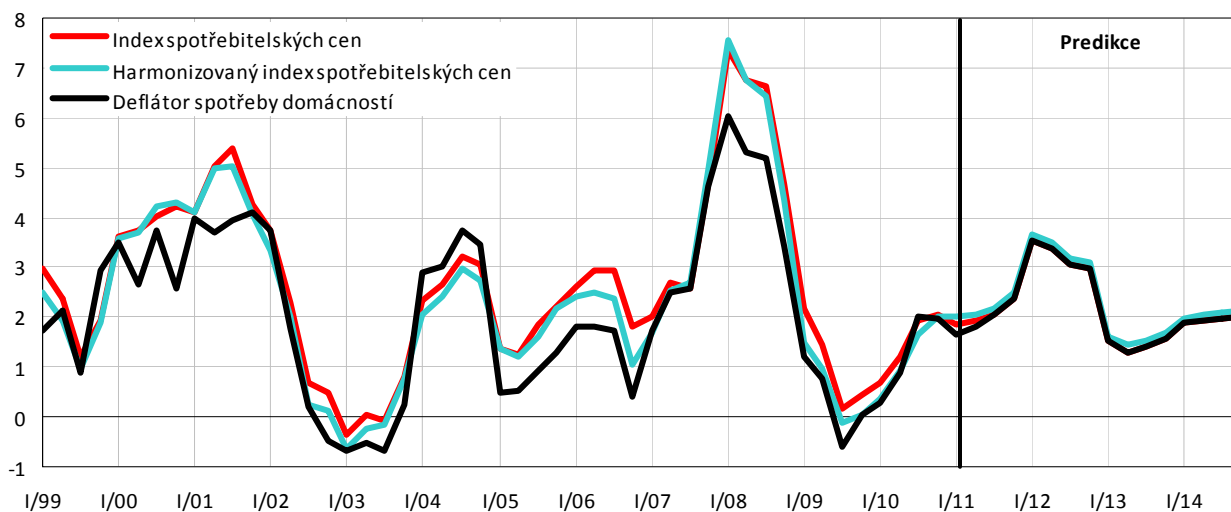
Graf C.2.2: Spotřebitelské ceny

rozklad meziročního růstu spotřebitelských cen, procentní body



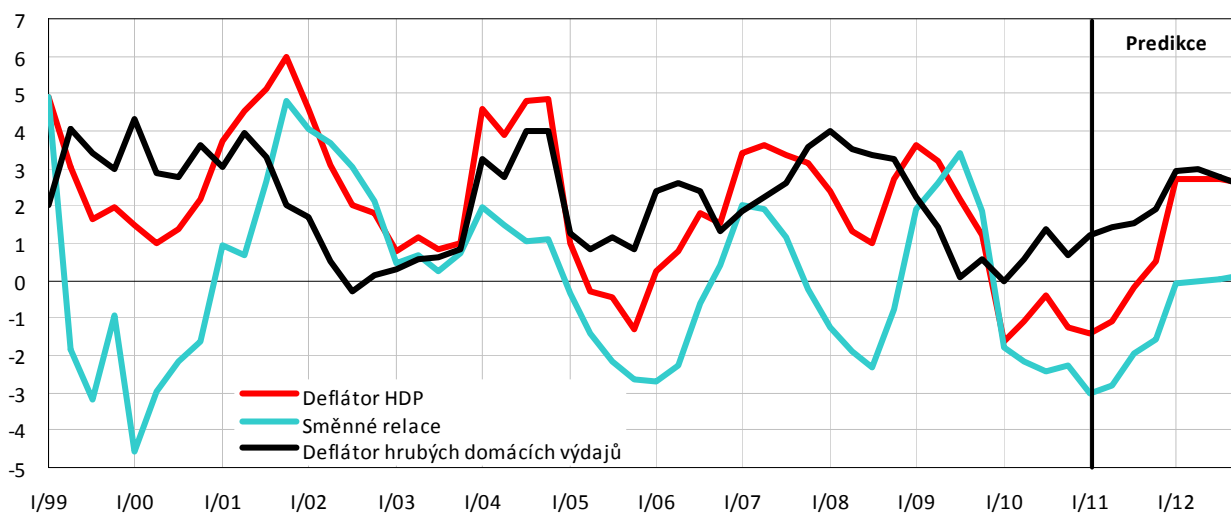
Graf C.2.3: Indikátory spotřebitelských cen

meziroční růst v %



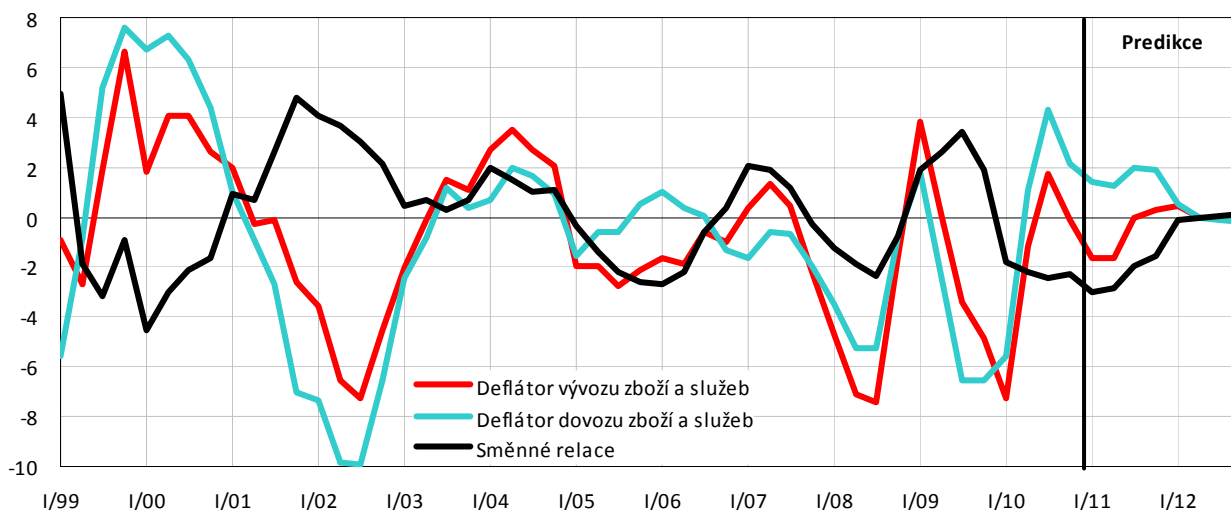
Graf C.2.4: Deflátor HDP

meziroční indexy deflátoru domácího konečného užití a směnných relací, v %



Graf C.2.5: Směnné relace

meziroční růst v %



## C.3 Trh práce

Prameny: ČSÚ, MPO ČR, MPSV ČR, propočty MF ČR.

Tabulka C.3.1: Zaměstnanost – roční

		2005	2006	2007	2008	2009	2010	2011	2012	2013	2014
								Predikce	Predikce	Výchled	Výchled
<b>Výběrové šetření pracovních sil – ČSÚ:</b>											
<b>Zaměstnanost</b> <sup>1)</sup>	<i>prům. v tis.osob</i>	<b>4764</b>	<b>4828</b>	<b>4922</b>	<b>5002</b>	<b>4934</b>	<b>4885</b>	<b>4895</b>	<b>4917</b>	<b>4944</b>	<b>4977</b>
	<i>růst v %</i>	1,2	1,3	1,9	1,6	-1,4	-1,0	0,2	0,5	0,6	0,7
<b>– zaměstnanci</b> <sup>2)</sup>	<i>prům. v tis.osob</i>	<b>4001</b>	<b>4048</b>	<b>4125</b>	<b>4196</b>	<b>4107</b>	<b>4019</b>	<b>3979</b>	<b>3982</b>	<b>3993</b>	<b>4010</b>
	<i>růst v %</i>	2,2	1,2	1,9	1,7	-2,1	-2,1	-1,0	0,1	0,3	0,4
<b>– podnikatelé</b> <sup>3)</sup>	<i>prům. v tis.osob</i>	<b>763</b>	<b>780</b>	<b>797</b>	<b>807</b>	<b>827</b>	<b>866</b>	<b>915</b>	<b>934</b>	<b>951</b>	<b>967</b>
	<i>růst v %</i>	-3,7	2,2	2,2	1,2	2,5	4,7	5,7	2,1	1,8	1,8
<b>Nezaměstnanost</b>	<i>prům. v tis.osob</i>	<b>410</b>	<b>371</b>	<b>276</b>	<b>230</b>	<b>352</b>	<b>384</b>	<b>365</b>	<b>340</b>	<b>320</b>	<b>290</b>
<b>Míra nezaměstnanosti</b>	<i>průměr v %</i>	<b>7,9</b>	<b>7,1</b>	<b>5,3</b>	<b>4,4</b>	<b>6,7</b>	<b>7,3</b>	<b>6,9</b>	<b>6,5</b>	<b>6,1</b>	<b>5,5</b>
<b>Pracovní síla</b>	<i>prům. v tis.osob</i>	<b>5174</b>	<b>5199</b>	<b>5198</b>	<b>5232</b>	<b>5286</b>	<b>5269</b>	<b>5259</b>	<b>5257</b>	<b>5264</b>	<b>5267</b>
	<i>růst v %</i>	0,8	0,5	0,0	0,7	1,0	-0,3	-0,2	-0,1	0,1	0,1
<b>Populace ve věku 15–64 let</b>	<i>prům. v tis.osob</i>	<b>7270</b>	<b>7307</b>	<b>7347</b>	<b>7410</b>	<b>7431</b>	<b>7399</b>	<b>7352</b>	<b>7294</b>	<b>7238</b>	<b>7188</b>
	<i>růst v %</i>	0,3	0,5	0,5	0,9	0,3	-0,4	-0,6	-0,8	-0,8	-0,7
<b>Zaměstnanost / Populace 15–64</b>	<i>průměr v %</i>	<b>65,5</b>	<b>66,1</b>	<b>67,0</b>	<b>67,5</b>	<b>66,4</b>	<b>66,0</b>	<b>66,6</b>	<b>67,4</b>	<b>68,3</b>	<b>69,2</b>
<b>Míra zaměstnanosti 15–64 let</b> <sup>4)</sup>	<i>průměr v %</i>	<b>64,8</b>	<b>65,3</b>	<b>66,1</b>	<b>66,6</b>	<b>65,4</b>	<b>65,0</b>	<b>65,5</b>	<b>66,3</b>	<b>67,2</b>	<b>68,1</b>
<b>Prac.síla / Populace 15–64</b>	<i>průměr v %</i>	<b>71,2</b>	<b>71,2</b>	<b>70,8</b>	<b>70,6</b>	<b>71,1</b>	<b>71,2</b>	<b>71,5</b>	<b>72,1</b>	<b>72,7</b>	<b>73,3</b>
<b>Míra ekon.aktivity 15–64 let</b> <sup>5)</sup>	<i>průměr v %</i>	<b>70,4</b>	<b>70,3</b>	<b>69,8</b>	<b>69,7</b>	<b>70,1</b>	<b>70,2</b>	<b>70,4</b>	<b>70,9</b>	<b>71,6</b>	<b>72,1</b>
<b>Národní účty – ČSÚ:</b>											
<b>Zaměstnanost (domácí koncept)</b> <sup>6)</sup>	<i>prům. v tis.osob</i>	<b>4992</b>	<b>5088</b>	<b>5224</b>	<b>5288</b>	<b>5226</b>	<b>5185</b>	<b>5193</b>	<b>5217</b>	<b>5246</b>	<b>5281</b>
	<i>růst v %</i>	1,0	1,9	2,7	1,2	-1,2	-0,8	0,1	0,5	0,6	0,7
<b>Odpracované hodiny</b>	<i>mld. hodin</i>	<b>9,81</b>	<b>9,97</b>	<b>10,18</b>	<b>10,37</b>	<b>9,88</b>	<b>9,89</b>	<b>9,99</b>	<b>10,08</b>	<b>10,14</b>	<b>10,17</b>
	<i>růst v %</i>	1,6	1,7	2,0	1,9	-4,7	0,1	1,0	0,9	0,6	0,3
<b>Odpracované hodiny/zaměstnanost</b>	<i>hodiny</i>	<b>1965</b>	<b>1960</b>	<b>1948</b>	<b>1962</b>	<b>1891</b>	<b>1907</b>	<b>1924</b>	<b>1932</b>	<b>1933</b>	<b>1927</b>
	<i>růst v %</i>	0,6	-0,2	-0,6	0,7	-3,6	0,9	0,9	0,5	0,1	-0,3
<b>Registrovaná nezaměstnanost – MPSV:</b>											
<b>Nezaměstnanost</b>	<i>prům. v tis.osob</i>	<b>514,3</b>	<b>474,8</b>	<b>392,8</b>	<b>324,6</b>	<b>465,6</b>	<b>528,7</b>	<b>509</b>	<b>471</b>	<b>445</b>	<b>408</b>
<b>Míra nezaměstnanosti</b>	<i>průměr v %</i>	<b>8,97</b>	<b>8,13</b>	<b>6,62</b>	<b>5,45</b>	<b>7,98</b>	<b>9,01</b>	<b>8,7</b>	<b>8,1</b>	<b>7,7</b>	<b>7,0</b>
<b>Registrovaní zahraniční pracovníci – MPSV, MPO</b>											
<b>Celkem</b>	<i>prům. v tis.osob</i>	<b>195,2</b>	<b>233,2</b>	<b>276,2</b>	<b>343,5</b>	<b>335,4</b>	<b>313,5</b>	.	.	.	.
	<i>růst v %</i>	15,3	19,4	18,5	24,4	-2,3	-6,5	.	.	.	.
<b>– zaměstnanci</b>	<i>prům. v tis.osob</i>	<b>131,2</b>	<b>165,5</b>	<b>209,7</b>	<b>270,2</b>	<b>252,6</b>	<b>219,6</b>	.	.	.	.
	<i>růst v %</i>	23,7	26,1	26,7	28,8	-6,5	-13,0	.	.	.	.
<b>– podnikatelé</b>	<i>prům. v tis.osob</i>	<b>64,0</b>	<b>67,7</b>	<b>66,5</b>	<b>73,3</b>	<b>82,8</b>	<b>93,9</b>	.	.	.	.
	<i>růst v %</i>	1,2	5,7	-1,8	10,2	13,0	13,4	.	.	.	.

Rozdíly mezi nezaměstnaností podle VŠPS a podle registrace na úřadech práce vyplývají jednak z odlišné definice obou ukazatelů a jednak ze způsobu šetření VŠPS, který pravděpodobně systémově snižuje vykazovaný počet nezaměstnaných (pořadí otázek v dotazníku, struktura non-response).

<sup>1)</sup> Zaměstnaní s jediným nebo hlavním zaměstnáním podle Výběrového šetření pracovních sil (VŠPS).

<sup>2)</sup> Včetně členů produkčních družstev.

<sup>3)</sup> Včetně pomáhajících rodinných příslušníků.

<sup>4)</sup> Na rozdíl od předchozího ukazatele nezahrnuje zaměstnané nad 64 let.

<sup>5)</sup> Na rozdíl od předchozího ukazatele nezahrnuje pracovní sílu nad 64 let.

<sup>6)</sup> Oproti VŠPS zahrnuje navíc i odhady zaměstnanosti v šedé ekonomice, zaměstnanosti cizinců – nerezidentů (zejména pendlerů) či v zemědělském samozásobení apod.

Tabulka C.3.2: Zaměstnanost – čtvrtletní

		2010				2011			
		Q1	Q2	Q3	Q4	Q1	Q2	Q3	Q4
						Odhad	Predikce	Predikce	Predikce
<b>Výběrové šetření pracovních sil – ČSÚ:</b>									
<b>Zaměstnanost</b>	<i>průměr v tis.osob</i>	<b>4829</b>	<b>4881</b>	<b>4912</b>	<b>4919</b>	<b>4860</b>	<b>4894</b>	<b>4902</b>	<b>4922</b>
	<i>růst v %</i>	-2,4	-1,2	-0,2	-0,2	0,6	0,3	-0,2	0,1
<b>– zaměstnanci</b>	<i>průměr v tis.osob</i>	<b>3992</b>	<b>4013</b>	<b>4035</b>	<b>4036</b>	<b>3960</b>	<b>3978</b>	<b>3980</b>	<b>4000</b>
	<i>růst v %</i>	-3,2	-2,6	-1,3	-1,5	-0,8	-0,9	-1,4	-0,9
<b>– podnikatelé</b>	<i>průměr v tis.osob</i>	<b>837</b>	<b>868</b>	<b>877</b>	<b>883</b>	<b>899</b>	<b>917</b>	<b>922</b>	<b>922</b>
	<i>růst v %</i>	1,7	5,5	5,3	6,3	7,5	5,6	5,2	4,5
<b>Nezaměstnanost</b>	<i>průměr v tis.osob</i>	<b>423</b>	<b>375</b>	<b>374</b>	<b>363</b>	<b>376</b>	<b>375</b>	<b>353</b>	<b>355</b>
<b>Míra nezaměstnanosti</b>	<i>průměr v %</i>	<b>8,0</b>	<b>7,1</b>	<b>7,1</b>	<b>6,9</b>	<b>7,2</b>	<b>7,1</b>	<b>6,7</b>	<b>6,7</b>
<b>Pracovní síla</b>	<i>průměr v tis.osob</i>	<b>5252</b>	<b>5256</b>	<b>5286</b>	<b>5282</b>	<b>5236</b>	<b>5269</b>	<b>5255</b>	<b>5277</b>
	<i>růst v %</i>	0,0	-0,4	-0,4	-0,6	-0,3	0,2	-0,6	-0,1
<b>Populace ve věku 15–64 let</b>	<i>průměr v tis.osob</i>	<b>7412</b>	<b>7406</b>	<b>7393</b>	<b>7387</b>	<b>7373</b>	<b>7359</b>	<b>7345</b>	<b>7331</b>
	<i>růst v %</i>	-0,3	-0,3	-0,5	-0,6	-0,5	-0,6	-0,6	-0,8
<b>Zaměstnanost / Populace 15–64</b>	<i>průměr v %</i>	<b>65,2</b>	<b>65,9</b>	<b>66,4</b>	<b>66,6</b>	<b>65,9</b>	<b>66,5</b>	<b>66,7</b>	<b>67,1</b>
	<i>meziroční přírůstek</i>	-1,4	-0,6	0,2	0,3	0,8	0,6	0,3	0,6
<b>Míra zaměstnanosti 15–64 let <sup>2)</sup></b>	<i>průměr v %</i>	<b>64,1</b>	<b>64,9</b>	<b>65,4</b>	<b>65,5</b>	<b>64,8</b>	<b>65,4</b>	<b>65,7</b>	<b>66,0</b>
	<i>meziroční přírůstek</i>	-1,4	-0,5	0,2	0,3	0,7	0,5	0,2	0,5
<b>Prac.síla / Populace 15–64</b>	<i>průměr v %</i>	<b>70,9</b>	<b>71,0</b>	<b>71,5</b>	<b>71,5</b>	<b>71,0</b>	<b>71,6</b>	<b>71,5</b>	<b>72,0</b>
	<i>meziroční přírůstek</i>	0,2	0,0	0,1	0,0	0,2	0,6	0,0	0,5
<b>Míra ekon. aktivity 15–64 let <sup>3)</sup></b>	<i>průměr v %</i>	<b>69,8</b>	<b>70,0</b>	<b>70,5</b>	<b>70,4</b>	<b>69,9</b>	<b>70,5</b>	<b>70,5</b>	<b>70,9</b>
	<i>meziroční přírůstek</i>	0,2	0,0	0,1	0,0	0,1	0,5	0,0	0,4
<b>Národní účty – ČSÚ:</b>									
<b>Zaměstnanost (domácí koncept)</b>	<i>průměr v tis.osob</i>	<b>5126</b>	<b>5176</b>	<b>5215</b>	<b>5224</b>	<b>5156</b>	<b>5193</b>	<b>5202</b>	<b>5222</b>
	<i>růst v %</i>	-2,1	-1,0	-0,1	0,0	0,6	0,3	-0,3	0,0
<b>Odpracované hodiny</b>	<i>mld.</i>	<b>2,46</b>	<b>2,54</b>	<b>2,39</b>	<b>2,50</b>	<b>2,50</b>	<b>2,58</b>	<b>2,40</b>	<b>2,51</b>
	<i>růst v %</i>	-1,9	-0,9	1,7	1,6	1,6	1,2	0,5	0,7
<b>Odpracované hodiny / zaměstnanost</b>	<i>hodiny</i>	<b>480</b>	<b>492</b>	<b>458</b>	<b>478</b>	<b>484</b>	<b>496</b>	<b>462</b>	<b>481</b>
	<i>růst v %</i>	0,2	0,1	1,8	1,5	1,0	0,9	0,8	0,7
<b>Registrovaná nezaměstnanost – MPSV:</b>									
<b>Počet nezaměstnaných</b>	<i>průměr v tis.osob</i>	<b>571,1</b>	<b>530,5</b>	<b>502,4</b>	<b>510,9</b>	<b>565</b>	<b>513</b>	<b>485</b>	<b>475</b>
<b>Míra nezaměstnanosti</b>	<i>průměr v %</i>	<b>9,75</b>	<b>9,00</b>	<b>8,59</b>	<b>8,69</b>	<b>9,6</b>	<b>8,8</b>	<b>8,3</b>	<b>8,1</b>
<b>Registrovaní zahraniční pracovníci – MPSV, MPO</b>									
<b>Celkem</b>	<i>průměr v tis.osob</i>	<b>315,0</b>	<b>316,2</b>	<b>312,9</b>	<b>310,0</b>	.	.	.	.
	<i>růst v %</i>	-9,6	-6,0	-5,7	-4,6	.	.	.	.
<b>– zaměstnanci <sup>4)</sup></b>	<i>průměr v tis.osob</i>	<b>222,8</b>	<b>218,4</b>	<b>218,1</b>	<b>219,3</b>	.	.	.	.
	<i>růst v %</i>	-17,5	-14,3	-11,8	-7,9	.	.	.	.
<b>– podnikatelé <sup>5)</sup></b>	<i>průměr v tis.osob</i>	<b>92,2</b>	<b>97,9</b>	<b>94,7</b>	<b>90,7</b>	.	.	.	.
	<i>růst v %</i>	17,7	20,1	11,9	4,5	.	.	.	.

<sup>1)</sup> Sezónní očištění MF ČR

<sup>2)</sup> Na rozdíl od předchozího ukazatele nezahrnuje zaměstnané nad 64 let.

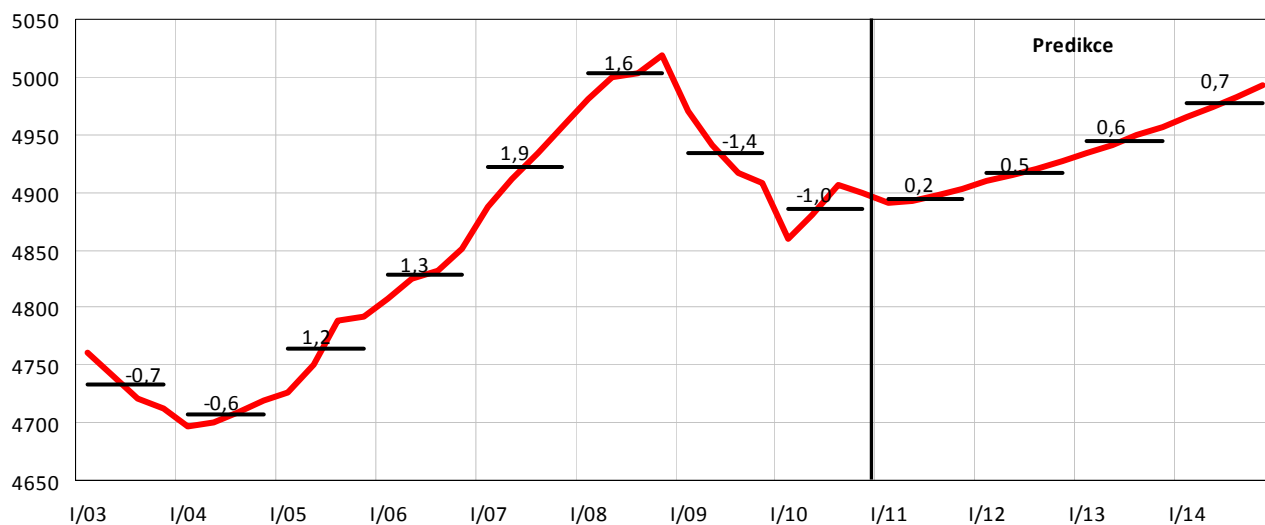
<sup>3)</sup> Na rozdíl od předchozího ukazatele nezahrnuje pracovní sílu nad 64 let.

<sup>4)</sup> Vážený aritmetický průměr počátečního, průběžných a koncového stavu.

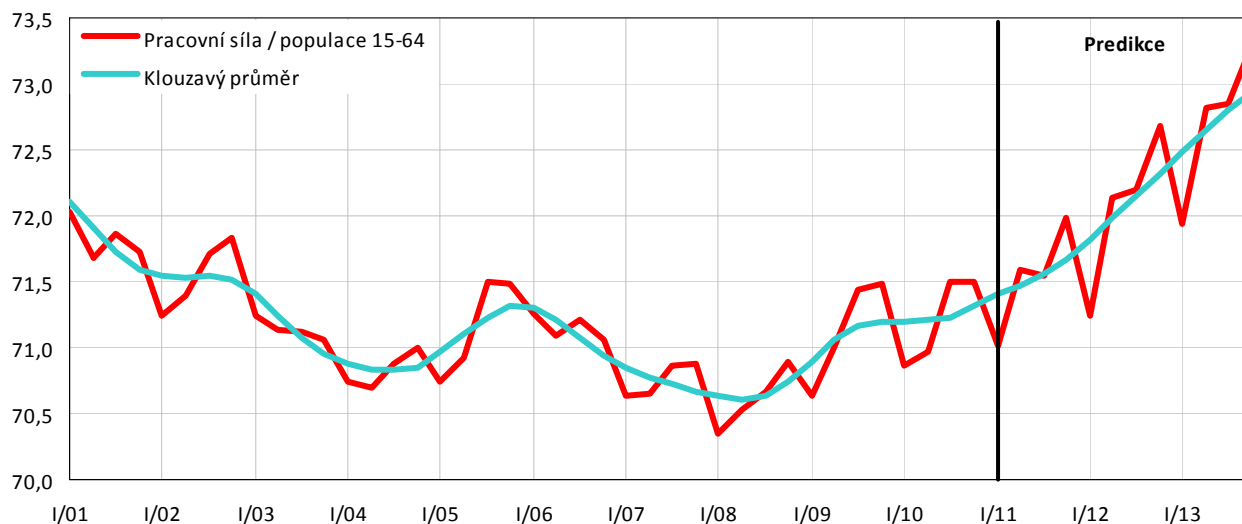
<sup>5)</sup> Prostý aritmetický průměr počátečního a koncového stavu.

Graf C.3.3: Zaměstnanost

Sezónně očištěná data, v tis. osob, míra růstu v %

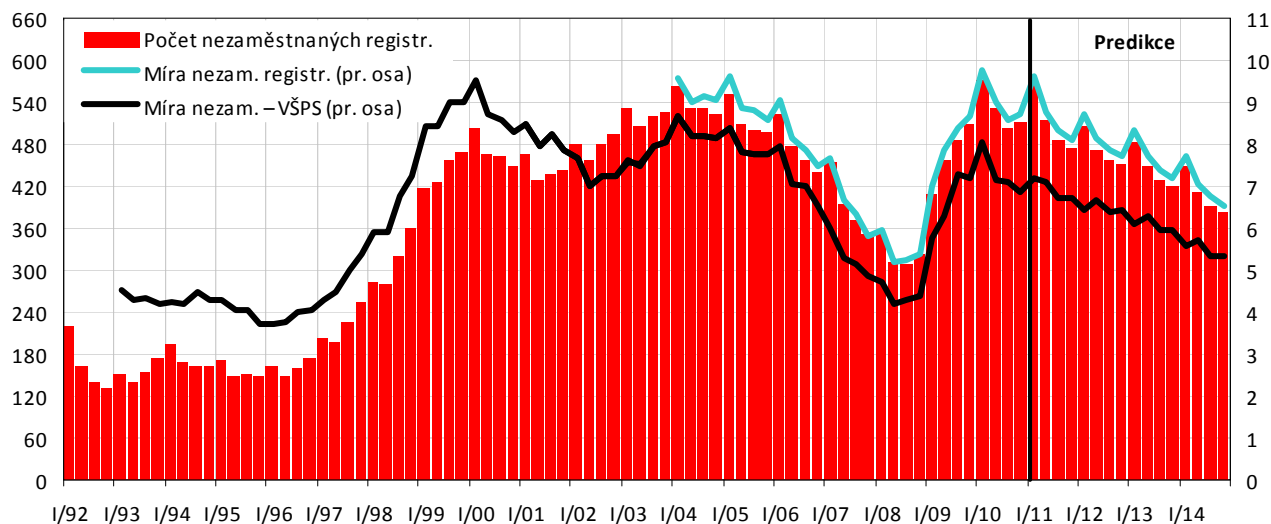


Graf C.3.4: Poměr pracovní síly k počtu obyvatel ve věkové skupině 15–64 let (v %)



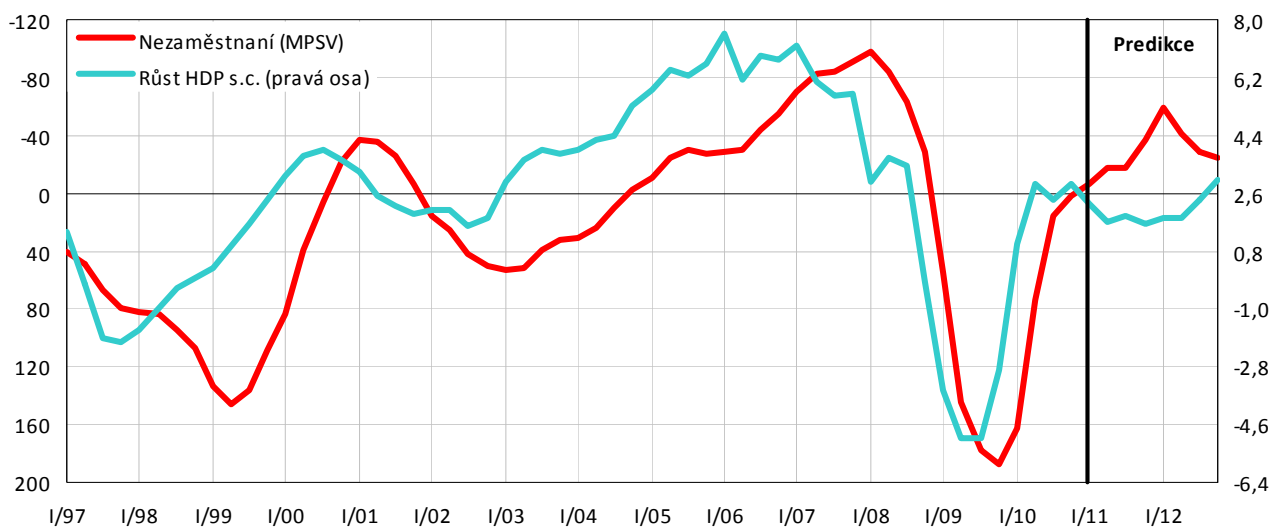
Graf C.3.5: Nezaměstnanost

čtvrtletní průměry, v tis. osob, v % (pravá osa)



Graf C.3.6: Ekonomický výkon a nezaměstnanost

meziroční přírůstek reálného HDP v % a registrované nezaměstnanosti v tis. osob

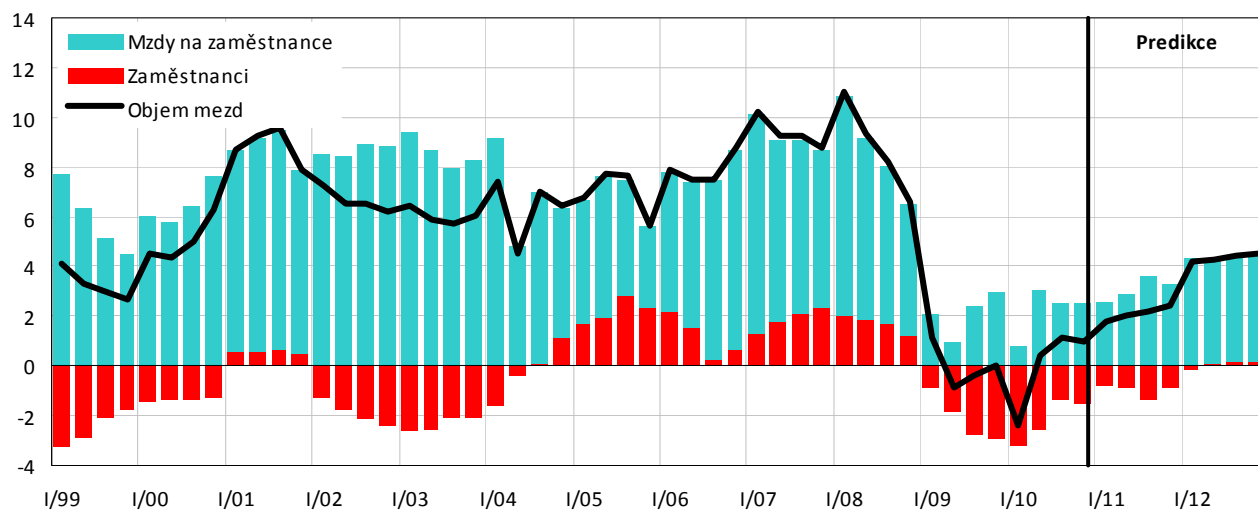


Tabulka C.3.3: Trh práce – analytické ukazatele

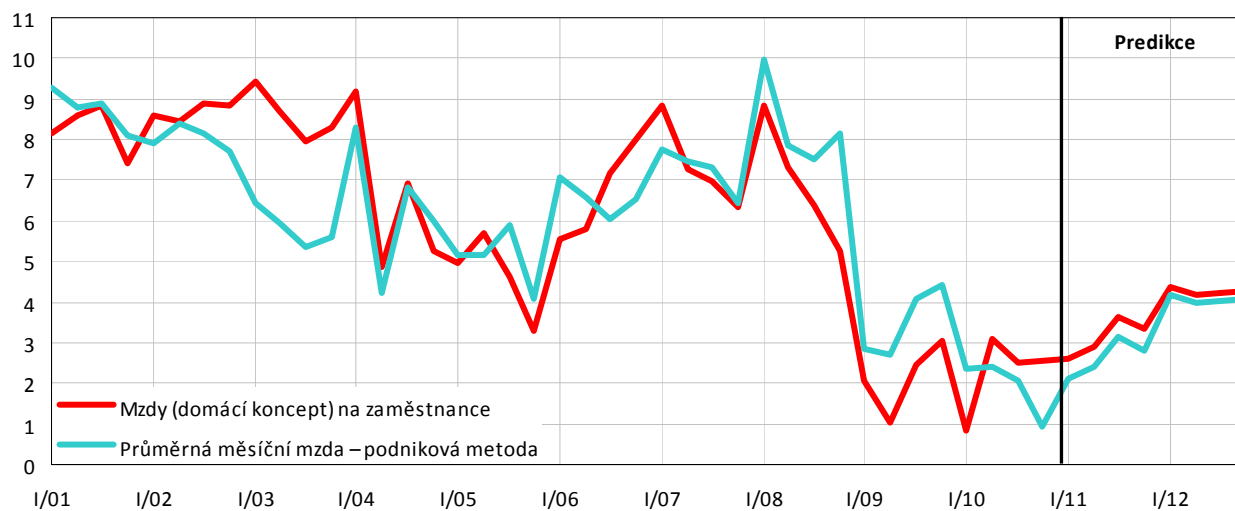
		2003	2004	2005	2006	2007	2008	2009	2010	2011	2012
									Předb.	Předikce	Předikce
<b>Náhrady na 1 zaměstnance: <sup>1)</sup></b>											
- nominální	růst v %	8,2	6,7	4,6	6,6	7,3	5,9	0,5	3,3	3,1	4,3
- reálné <sup>2)</sup>	růst v %	8,1	3,8	2,6	4,0	4,4	-0,4	-0,5	1,8	1,1	1,0
<b>Průměrná hrubá měsíční mzda <sup>3)</sup></b>											
- nominální	Kč	16 430	17 466	18 344	19 546	20 957	22 691	23 488	23 949	24 600	25 600
	růst v %	5,8	6,3	5,0	6,6	7,2	8,3	3,5	2,0	2,6	4,1
- reálná	Kč 2005	17 206	17 791	18 344	19 063	19 874	20 235	20 729	20 832	20 900	21 100
	růst v %	5,7	3,4	3,1	3,9	4,3	1,8	2,4	0,5	0,6	0,8
<b>Produktivita práce</b>	růst v %	4,3	5,1	5,0	5,4	4,1	0,8	-2,8	3,3	1,7	1,8
<b>Jednotkové náklady práce <sup>4)</sup></b>	růst v %	3,8	1,5	-0,5	1,2	3,1	5,1	3,5	0,0	1,4	2,4
<b>Náhrady zaměstnancům / HDP</b>	%	43,8	42,7	43,1	43,0	42,9	44,3	44,3	44,3	44,6	44,4

<sup>1)</sup> Náhrady zaměstnancům (domácí koncept) na 1 zaměstnance podle VŠPS.<sup>2)</sup> Deflováno indexem spotřebitelských cen.<sup>3)</sup> Od června 2009 nová časová řada: průměrná mzda se vztahuje na přepočtené počty zaměstnanců v celém národním hospodářství.<sup>4)</sup> Podíl nominálních náhrad na 1 zaměstnance a reálné produktivity práce.

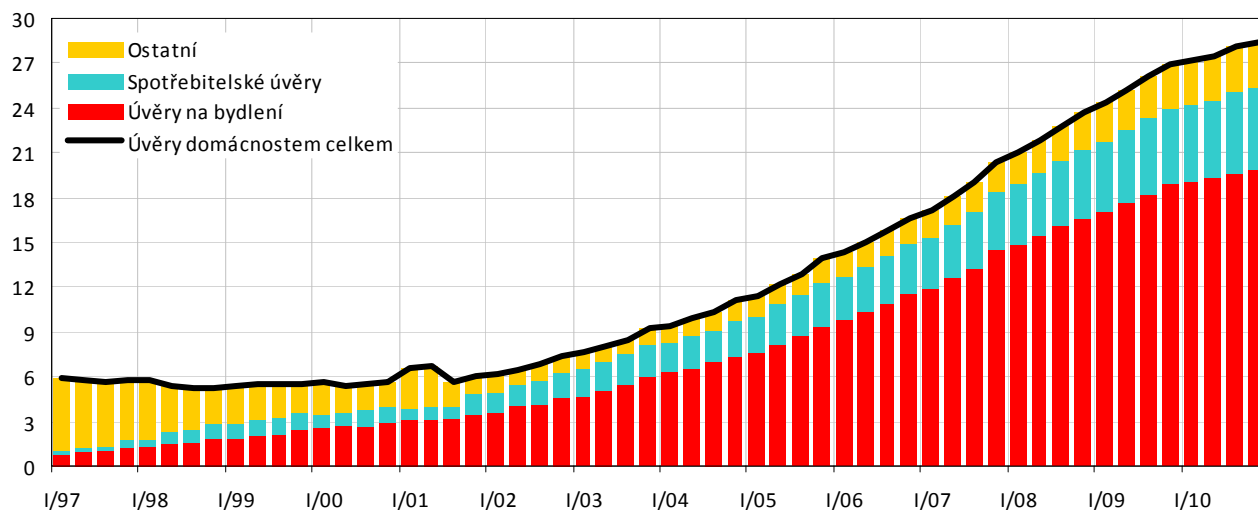
Graf C.3.7: **Objem mezd a platů – nominální, domácí koncept**  
meziroční růst v %



Graf C.3.8: **Průměrná mzda – nominální**  
meziroční růst v %

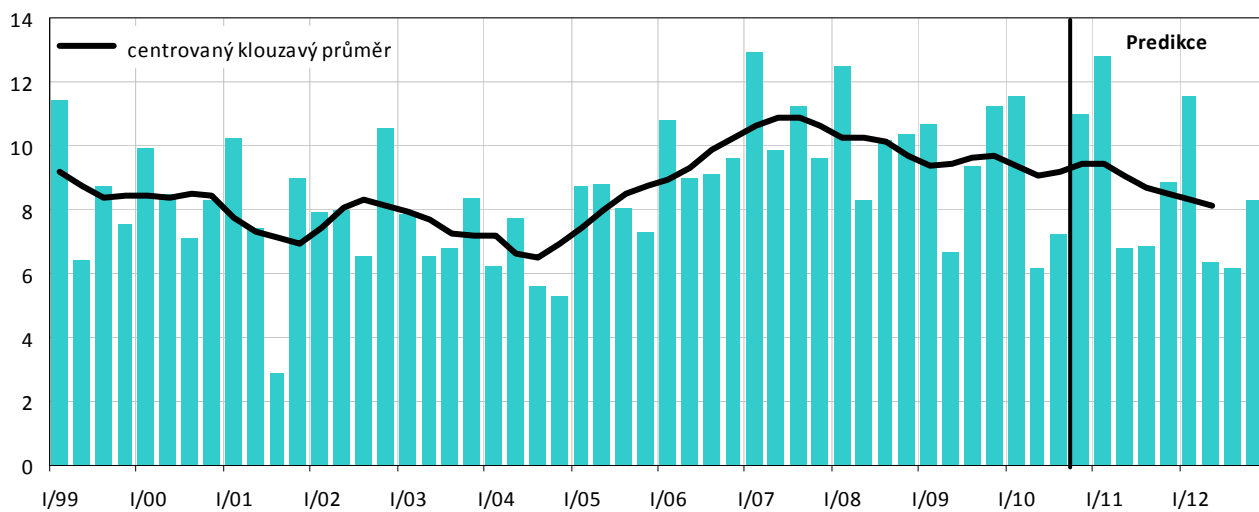


Graf C.3.9: **Podíl bankovních úvěrů domácnostem na HDP**  
z ročních klouzavých úhrnů, v %



Graf C.3.10: Míra hrubých úspor domácností

v % disponibilního důchodu





Tabulka C.3.4: Účet domácností

		2003	2004	2005	2006	2007	2008	2009	2010	2011	2012
									Odhad	Predikce	Predikce
<b>Běžné příjmy</b>											
Náhrady zaměstnancům	<i>mld. Kč</i>	1120	1186	1273	1387	1511	1614	1594	1623	1657	1721
	<i>růst v %</i>	6,8	5,9	7,3	8,9	8,9	6,8	-1,3	1,8	2,1	3,9
Hrubý provozní přebytek a smíšený důchod <sup>1)</sup>	<i>mld. Kč</i>	425	449	446	470	505	543	495	499	523	557
	<i>růst v %</i>	7,5	5,7	-0,6	5,4	7,5	7,5	-8,8	0,7	5,0	6,5
Přijaté důchody z vlastnictví <sup>2)</sup>	<i>mld. Kč</i>	97	109	120	133	158	151	122	123	125	130
	<i>růst v %</i>	-1,1	12,7	9,6	11,2	18,5	-4,2	-19,5	0,6	2,0	4,0
Sociální dávky	<i>mld. Kč</i>	324	369	386	417	466	488	527	532	535	542
	<i>růst v %</i>	3,6	.	4,6	8,1	11,8	4,5	8,1	1,0	0,5	1,4
Ostatní přijaté běžné transfery <sup>3)</sup>	<i>mld. Kč</i>	91	93	103	113	122	137	144	145	151	158
	<i>růst v %</i>	6,8	2,9	10,1	9,8	8,4	12,2	4,8	1,0	4,0	5,0
<b>Běžné výdaje</b>											
Placené důchody z vlastnictví <sup>4)</sup>	<i>mld. Kč</i>	19	21	20	25	29	33	22	20	20	20
	<i>růst v %</i>	49,0	12,4	-5,3	22,3	19,5	12,5	-34,3	-6,2	-2,0	0,0
Běžné daně z důchodu a jmění <sup>5)</sup>	<i>mld. Kč</i>	128	138	140	141	157	140	135	136	142	145
	<i>růst v %</i>	11,9	7,6	1,7	0,7	10,9	-10,8	-3,6	1,0	4,6	1,6
Sociální příspěvky <sup>6)</sup>	<i>mld. Kč</i>	408	474	507	561	615	634	596	614	627	652
	<i>růst v %</i>	6,7	.	7,1	10,6	9,5	3,2	-6,1	3,1	2,1	3,9
Ostatní placené běžné transfery <sup>7)</sup>	<i>mld. Kč</i>	93	100	109	118	129	141	150	149	152	155
	<i>růst v %</i>	13,7	7,2	9,2	8,6	9,3	9,1	6,7	-1,0	2,0	2,0
Disponibilní důchod	<i>mld. Kč</i>	1409	1474	1551	1675	1833	1985	1979	2001	2049	2138
	<i>růst v %</i>	4,5	4,6	5,3	8,0	9,4	8,3	-0,3	1,1	2,4	4,3
Výdaje na konečnou spotřebu	<i>mld. Kč</i>	1317	1399	1443	1537	1660	1804	1804	1837	1886	1983
	<i>růst v %</i>	5,6	6,2	3,1	6,6	8,0	8,7	0,0	1,8	2,7	5,2
Změna podílu v penz. fondech <sup>8)</sup>	<i>mld. Kč</i>	13	17	19	23	26	24	14	16	17	18
Hrubé úspory	<i>mld. Kč</i>	105	92	128	161	200	205	189	180	181	173
Kapitálové transfery (příjem (-) / výdaj (+))	<i>mld. Kč</i>	-21	-23	-25	-23	-23	-23	-23	-25	-20	-15
Tvorba hrubého kapitálu	<i>mld. Kč</i>	122	132	136	154	191	191	197	181	183	182
	<i>růst v %</i>	-5,1	7,8	2,6	13,5	24,2	-0,2	3,5	-8,2	1,0	-0,5
Změna finančních aktiv a pasiv	<i>mld. Kč</i>	6	-18	20	30	31	37	14	24	18	6
Disponibilní důchod reálný <sup>9)</sup>	<i>růst v %</i>	4,4	1,8	3,3	5,3	6,4	1,8	-1,3	-0,3	0,4	1,1
Míra hrubých úspor <sup>10)</sup>	%	7,4	6,2	8,2	9,6	10,9	10,3	9,5	9,0	8,8	8,1

<sup>1)</sup> Smíšený důchod drobných podnikatelů, který je souhrnem důchodu z podnikání (zisku) a důchodu z jejich pracovní činnosti pro vlastní podnik.

<sup>2)</sup> Přijaté úroky, dividendy, důchody z půdy, čerpání podnikatelského důchodu, důchodu z rozděleného zisku apod.

<sup>3)</sup> Náhrady z neživotního pojištění, soukromé mezinárodní transfery, výhry v sázkách a loteriích, státní příspěvky na stavební spoření apod.

<sup>4)</sup> Placené úroky.

<sup>5)</sup> Daň z příjmu, daň z převodu nemovitostí, místní poplatky a používání dálnic.

<sup>6)</sup> Příspěvky na sociální a zdravotní pojištění, penzijní připojištění a zákonné úrazové pojištění placené zaměstnavatelem i zaměstnancem a tzv. imputované příspěvky (nenávratné sociální výpomoci poskytnuté zaměstnavatelem).

<sup>7)</sup> Čisté pojistné na neživotní pojištění, soukromé mezinárodní transfery, pokuty ve správním a blokovém řízení, sázky apod.

<sup>8)</sup> Rozdíl mezi přijatým pojistným a vyplacenými důchody z penzijního připojištění.

<sup>9)</sup> Deflováno indexem spotřebitelských cen.

<sup>10)</sup> Podíl hrubých úspor na disponibilním důchodu.

## C.4 Vztahy k zahraničí

Prameny: ČNB, ČSÚ, Eurostat, propočty MF ČR.

Tabulka C.4.1: Platební bilance – roční

		2003	2004	2005	2006	2007	2008	2009	2010	2011	2012
										Predikce	Predikce
<b>Výkonová bilance <sup>1)</sup></b>	<i>mld. Kč</i>	<b>-57</b>	<b>3</b>	<b>96</b>	<b>110</b>	<b>170</b>	<b>169</b>	<b>146</b>	<b>120</b>	<b>106</b>	<b>142</b>
– obchodní bilance <sup>2)</sup>	<i>mld. Kč</i>	<b>-70</b>	<b>-13</b>	<b>59</b>	<b>65</b>	<b>121</b>	<b>103</b>	<b>81</b>	<b>54</b>	<b>24</b>	<b>53</b>
— z toho minerální paliva (SITC 3) <sup>3)</sup>	<i>mld. Kč</i>	<b>-68</b>	<b>-72</b>	<b>-110</b>	<b>-139</b>	<b>-124</b>	<b>-166</b>	<b>-106</b>	<b>-136</b>	<b>-162</b>	<b>-162</b>
– bilance služeb	<i>mld. Kč</i>	<b>13</b>	<b>17</b>	<b>37</b>	<b>45</b>	<b>50</b>	<b>66</b>	<b>65</b>	<b>66</b>	<b>82</b>	<b>90</b>
<b>Bilance výnosů</b>	<i>mld. Kč</i>	<b>-120</b>	<b>-157</b>	<b>-143</b>	<b>-167</b>	<b>-256</b>	<b>-174</b>	<b>-252</b>	<b>-258</b>	<b>-262</b>	<b>-286</b>
– náhrady zaměstnancům	<i>mld. Kč</i>	<b>-17</b>	<b>-16</b>	<b>-11</b>	<b>1</b>	<b>-5</b>	<b>-19</b>	<b>-14</b>	<b>-4</b>	<b>-4</b>	<b>-12</b>
– investiční výnosy	<i>mld. Kč</i>	<b>-103</b>	<b>-141</b>	<b>-132</b>	<b>-168</b>	<b>-251</b>	<b>-155</b>	<b>-238</b>	<b>-254</b>	<b>-258</b>	<b>-274</b>
<b>Bilance převodů</b>	<i>mld. Kč</i>	<b>16</b>	<b>6</b>	<b>7</b>	<b>-20</b>	<b>-28</b>	<b>-17</b>	<b>-9</b>	<b>-2</b>	<b>6</b>	<b>10</b>
<b>Běžný účet</b>	<i>mld. Kč</i>	<b>-161</b>	<b>-147</b>	<b>-40</b>	<b>-77</b>	<b>-113</b>	<b>-23</b>	<b>-115</b>	<b>-139</b>	<b>-150</b>	<b>-133</b>
<b>Kapitálový účet</b>	<i>mld. Kč</i>	<b>0</b>	<b>-14</b>	<b>5</b>	<b>8</b>	<b>20</b>	<b>30</b>	<b>42</b>	<b>34</b>	<b>33</b>	<b>35</b>
<b>Finanční účet</b>	<i>mld. Kč</i>	<b>157</b>	<b>177</b>	<b>155</b>	<b>92</b>	<b>126</b>	<b>59</b>	<b>154</b>	<b>182</b>	.	.
– přímé zahraniční investice	<i>mld. Kč</i>	<b>54</b>	<b>102</b>	<b>280</b>	<b>90</b>	<b>179</b>	<b>36</b>	<b>38</b>	<b>97</b>	.	.
– portfoliové investice	<i>mld. Kč</i>	<b>-36</b>	<b>53</b>	<b>-81</b>	<b>-27</b>	<b>-57</b>	<b>-9</b>	<b>159</b>	<b>157</b>	.	.
– ostatní investice <sup>4)</sup>	<i>mld. Kč</i>	<b>139</b>	<b>23</b>	<b>-44</b>	<b>29</b>	<b>4</b>	<b>32</b>	<b>-42</b>	<b>-72</b>	.	.
Změna devizových rezerv	<i>mld. Kč</i>	<b>13</b>	<b>7</b>	<b>93</b>	<b>2</b>	<b>16</b>	<b>40</b>	<b>61</b>	<b>41</b>	.	.
<b>Zahraniční zadluženost <sup>5)</sup></b>	<i>mld. Kč</i>	<b>895</b>	<b>1012</b>	<b>1142</b>	<b>1194</b>	<b>1375</b>	<b>1607</b>	<b>1590</b>	<b>1685</b>	<b>1767</b>	<b>1841</b>
<b>Výkonová bilance <sup>1)</sup> / HDP</b>	%	<b>-2,2</b>	<b>0,1</b>	<b>3,2</b>	<b>3,4</b>	<b>4,8</b>	<b>4,6</b>	<b>4,0</b>	<b>3,3</b>	<b>2,9</b>	<b>3,6</b>
<b>Běžný účet / HDP</b>	%	<b>-6,2</b>	<b>-5,2</b>	<b>-1,3</b>	<b>-2,4</b>	<b>-3,2</b>	<b>-0,6</b>	<b>-3,2</b>	<b>-3,8</b>	<b>-4,0</b>	<b>-3,4</b>
<b>Finanční účet / HDP</b>	%	<b>6,1</b>	<b>6,3</b>	<b>5,2</b>	<b>2,9</b>	<b>3,6</b>	<b>1,6</b>	<b>4,3</b>	<b>5,0</b>	.	.
<b>Zahr. zadluženost / HDP <sup>6)</sup></b>	%	<b>34,7</b>	<b>35,9</b>	<b>38,3</b>	<b>37,0</b>	<b>38,9</b>	<b>43,6</b>	<b>43,8</b>	<b>45,9</b>	<b>48</b>	<b>47</b>

Vzhledem k významným rozdílům mezi platební bilancí a čtvrtletními národními účty není prognózován objem vývozu a dovozu zboží a služeb.

<sup>1)</sup> Jedná se o součet obchodní bilance a bilance služeb.

<sup>2)</sup> Dovoz v metodice fob od května 2004

<sup>3)</sup> Dovoz v metodice cif (v cenách na hranici ČR včetně nákladů na přepravu a pojištění)

<sup>4)</sup> Včetně derivátů

<sup>5)</sup> Zahraniční zadluženost je sumou devizových a korunových pasiv bankovní soustavy (vč. ČNB), podnikové sféry a vlády vůči nerezidentům.

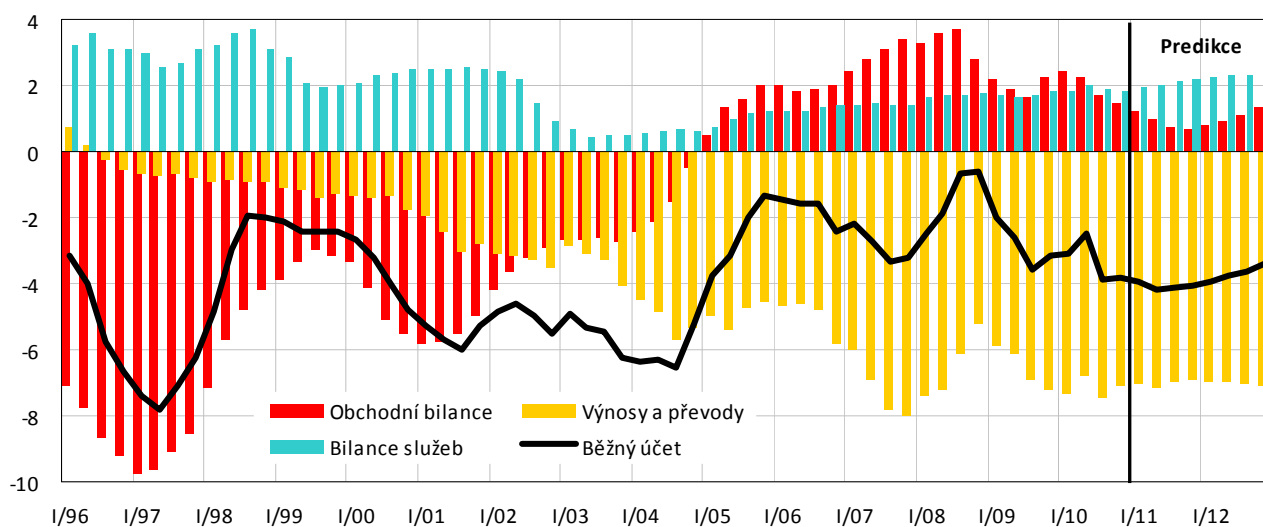
<sup>6)</sup> Podíl zahraniční zadluženosti v Kč koncem roku na HDP v Kč vytvořeném v průběhu roku.

Tabulka C.4.2: **Platební bilance** – čtvrtletní  
roční klouzavé úhrny, u zahraniční zadluženosti konec období

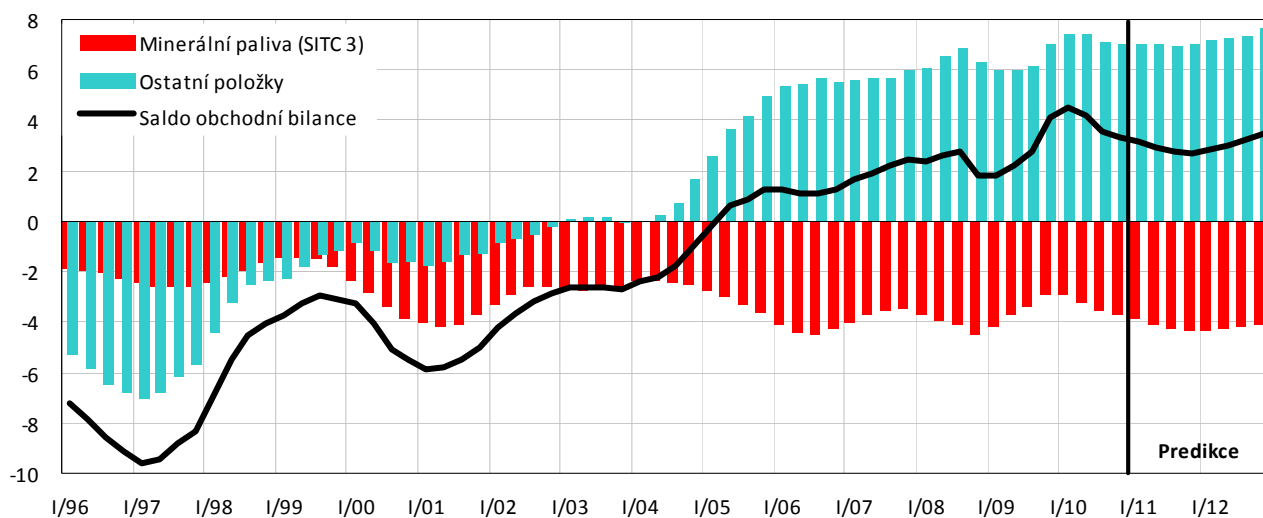
		2010				2011			
		Q1	Q2	Q3	Q4	Q1	Q2	Q3	Q4
						Odhad	Predikce	Predikce	Predikce
<b>Výkonová bilance</b>	<i>mld. Kč</i>	154	155	131	120	115	110	105	106
– obchodní bilance	<i>mld. Kč</i>	89	83	62	54	44	36	27	24
— z toho minerální paliva (SITC 3)	<i>mld. Kč</i>	-108	-120	-131	-136	-143	-152	-158	-162
– bilance služeb	<i>mld. Kč</i>	65	72	69	66	71	74	78	82
<b>Bilance výnosů</b>	<i>mld. Kč</i>	-250	-235	-267	-258	-259	-260	-261	-262
– náhrady zaměstnancům	<i>mld. Kč</i>	-10	-7	-5	-4	-4	-4	-4	-4
– investiční výnosy	<i>mld. Kč</i>	-240	-228	-262	-254	-255	-256	-257	-258
<b>Bilance převodů</b>	<i>mld. Kč</i>	-15	-11	-5	-2	-1	-3	3	6
<b>Běžný účet</b>	<i>mld. Kč</i>	-111	-91	-141	-139	-145	-153	-153	-150
<b>Kapitálový účet</b>	<i>mld. Kč</i>	28	33	42	34	35	32	32	33
<b>Finanční účet</b>	<i>mld. Kč</i>	137	113	236	182	.	.	.	.
– přímé zahraniční investice	<i>mld. Kč</i>	52	62	150	97	.	.	.	.
– portfoliové investice	<i>mld. Kč</i>	173	157	211	157	.	.	.	.
– ostatní investice	<i>mld. Kč</i>	-88	-106	-124	-72	.	.	.	.
<b>Změna devizových rezerv</b>	<i>mld. Kč</i>	18	15	78	41	.	.	.	.
<b>Zahraněční zadluženost</b>	<i>mld. Kč</i>	1553	1681	1672	1685	1689	1713	1757	1767

Graf C.4.1: **Běžný účet platební bilance**

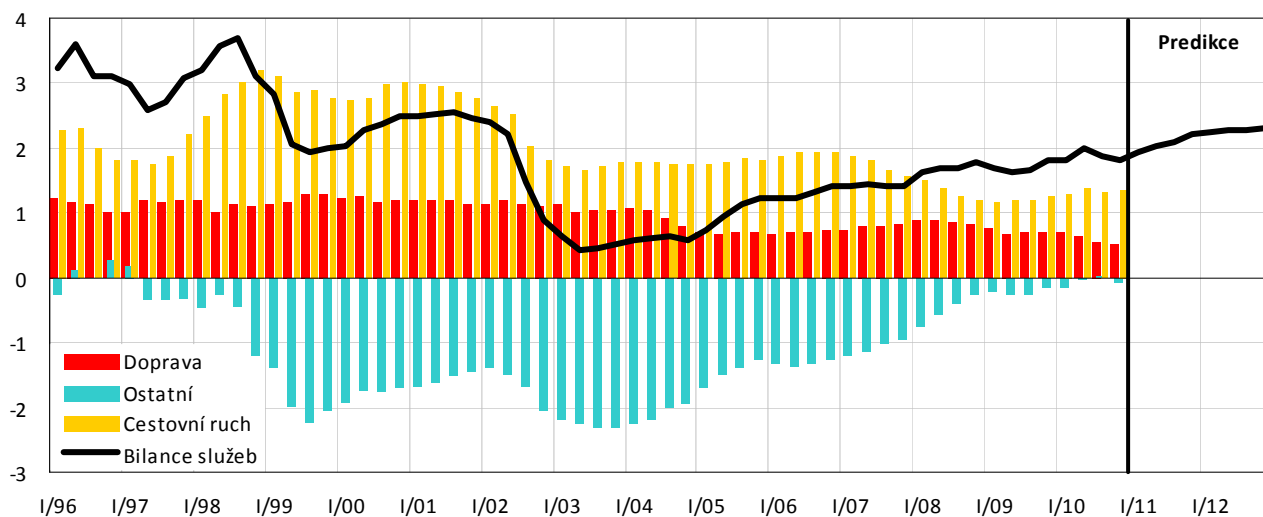
v % HDP (roční klouzavé úhrny)



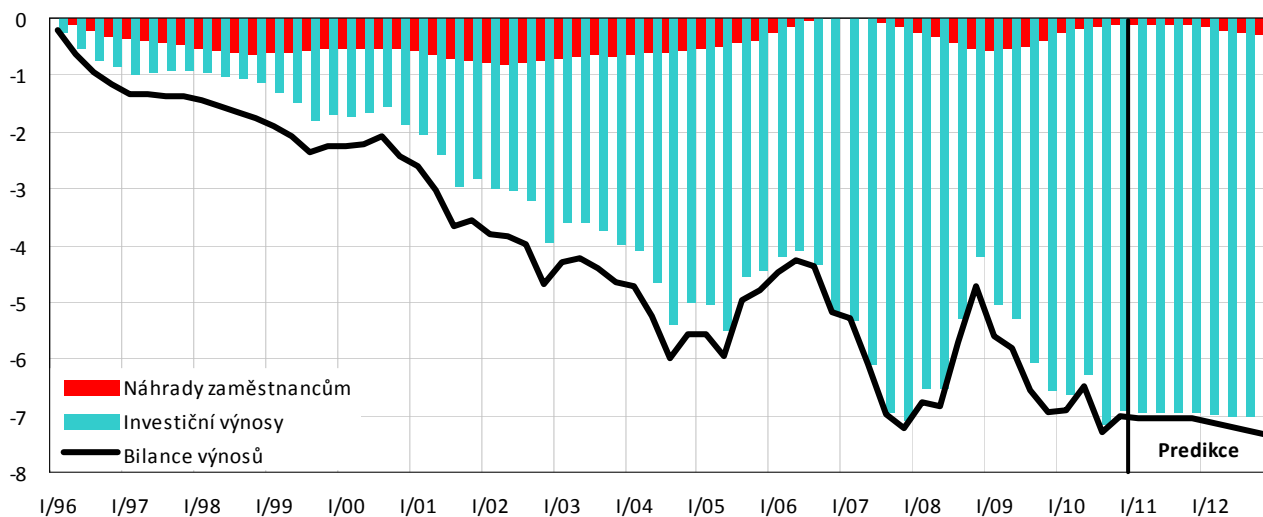
Graf C.4.2: **Obchodní bilance** (přeshraniční statistika - vývoz fob, dovoz cif)  
v % HDP (roční klouzavé úhrny)



Graf C.4.3: **Bilance služeb**  
v % HDP (roční klouzavé úhrny)



Graf C.4.4: **Bilance výnosů**  
v % HDP (roční klouzavé úhrny)



Tabulka C.4.3: Rozklad vývozu zboží (v metodice národních účtů) – roční

		2003	2004	2005	2006	2007	2008	2009	2010	2011	2012
										Predikce	Predikce
HDP <sup>1)</sup>	<i>průměr 2000=100</i>	103,7	105,8	108,0	112,5	117,0	118,8	114,2	117,7	120	123
	<i>růst v %</i>	<b>1,0</b>	<b>2,0</b>	<b>2,1</b>	<b>4,1</b>	<b>4,0</b>	<b>1,6</b>	<b>-3,9</b>	<b>3,0</b>	<b>2,3</b>	<b>2,2</b>
Dovozní náročnost <sup>2)</sup>	<i>průměr 2000=100</i>	105,8	112,3	118,7	127,9	130,7	130,1	120,2	130,3	137	143
	<i>růst v %</i>	<b>4,4</b>	<b>6,1</b>	<b>5,7</b>	<b>7,8</b>	<b>2,2</b>	<b>-0,5</b>	<b>-7,6</b>	<b>8,4</b>	<b>5,1</b>	<b>4,6</b>
Exportní trhy <sup>3)</sup>	<i>průměr 2000=100</i>	109,7	118,8	128,2	143,9	152,9	154,6	137,3	153,3	165	176
	<i>růst v %</i>	<b>5,5</b>	<b>8,2</b>	<b>7,9</b>	<b>12,3</b>	<b>6,3</b>	<b>1,1</b>	<b>-11,2</b>	<b>11,7</b>	<b>7,5</b>	<b>6,9</b>
Exportní výkonost <sup>4)</sup>	<i>průměr 2000=100</i>	120,3	136,7	141,4	146,9	160,1	167,3	160,8	171,5	178	184
	<i>růst v %</i>	<b>3,6</b>	<b>13,7</b>	<b>3,5</b>	<b>3,8</b>	<b>9,0</b>	<b>4,6</b>	<b>-3,9</b>	<b>6,6</b>	<b>3,9</b>	<b>3,4</b>
Export reálně	<i>průměr 2000=100</i>	132,0	162,4	181,3	211,3	244,8	258,7	220,8	263,0	294	325
	<i>růst v %</i>	<b>9,3</b>	<b>23,0</b>	<b>11,6</b>	<b>16,6</b>	<b>15,8</b>	<b>5,7</b>	<b>-14,6</b>	<b>19,1</b>	<b>11,6</b>	<b>10,6</b>
Směnný kurz <sup>5)</sup>	<i>průměr 2000=100</i>	85,9	85,3	80,3	76,4	74,5	66,7	69,2	67,4	65	63
	<i>růst v %</i>	<b>0,0</b>	<b>-0,7</b>	<b>-6,0</b>	<b>-4,8</b>	<b>-2,5</b>	<b>-10,4</b>	<b>3,7</b>	<b>-2,5</b>	<b>-3,5</b>	<b>-2,5</b>
Dosahované ceny na zahr. trzích <sup>6)</sup>	<i>průměr 2000=100</i>	107,8	110,9	114,6	118,5	121,4	127,5	122,8	124,4	128	131
	<i>růst v %</i>	<b>0,0</b>	<b>2,8</b>	<b>3,3</b>	<b>3,4</b>	<b>2,4</b>	<b>5,0</b>	<b>-3,7</b>	<b>1,3</b>	<b>2,7</b>	<b>2,7</b>
Deflátor exportu	<i>průměr 2000=100</i>	92,7	94,6	92,0	90,6	90,4	85,1	84,9	83,9	83	83
	<i>růst v %</i>	<b>0,0</b>	<b>2,1</b>	<b>-2,8</b>	<b>-1,5</b>	<b>-0,1</b>	<b>-5,9</b>	<b>-0,2</b>	<b>-1,3</b>	<b>-0,8</b>	<b>0,1</b>
Export nominálně	<i>průměr 2000=100</i>	122,3	153,7	166,7	191,3	221,1	220,0	187,3	220,5	244	270
	<i>růst v %</i>	<b>9,3</b>	<b>25,7</b>	<b>8,5</b>	<b>14,8</b>	<b>15,6</b>	<b>-0,5</b>	<b>-14,9</b>	<b>17,7</b>	<b>10,7</b>	<b>10,7</b>

<sup>1)</sup> Vážený průměr růstu HDP nejvýznamnějších obchodních partnerů ČR, jimiž jsou od roku 1998 stabilně Německo, Slovensko, Rakousko, Británie, Polsko, Francie a Itálie.

<sup>2)</sup> Index podílu reálného dovozu na reálném HDP těchto zemí.

<sup>3)</sup> Index vyjadřující vážený průměr dovozů zboží.

<sup>4)</sup> Index vyjadřující změnu podílu ČR na exportních trzích. Tento ukazatel vystihuje konkurenceschopnost českých výrobců na zahraničních trzích.

<sup>5)</sup> Převrácená hodnota nominálního efektivního směnného kurzu z tabulky A.4.1.

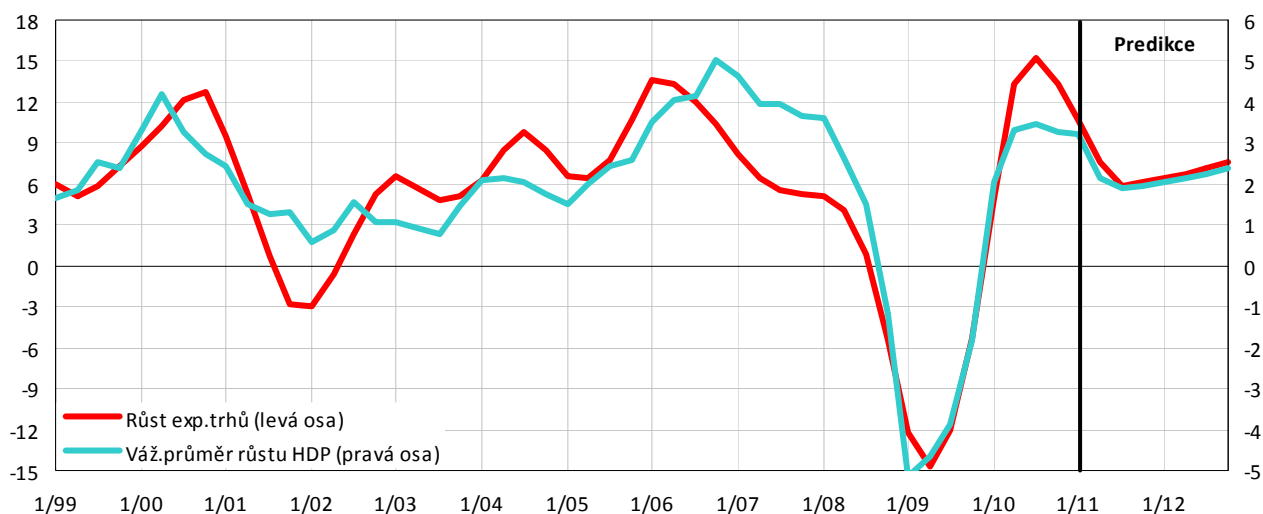
<sup>6)</sup> Index vyjadřující změnu dosahovaných cen na exportních trzích v příslušných měnách.

Tabulka C.4.4: Rozklad vývozu zboží (v metodice národních účtů) – čtvrtletní

		2010				2011			
		Q1	Q2	Q3	Q4	Q1	Q2	Q3	Q4
						Odhad	Predikce	Predikce	Predikce
HDP	<i>průměr 2000=100</i>	115,8	117,5	118,4	118,9	119	120	121	121
	<i>růst v %</i>	<b>2,1</b>	<b>3,3</b>	<b>3,5</b>	<b>3,3</b>	<b>3,2</b>	<b>2,1</b>	<b>1,9</b>	<b>2,0</b>
Dovozní náročnost	<i>průměr 2000=100</i>	125,7	129,4	132,5	133,5	135	136	138	139
	<i>růst v %</i>	<b>2,8</b>	<b>9,6</b>	<b>11,3</b>	<b>9,7</b>	<b>7,3</b>	<b>5,3</b>	<b>3,9</b>	<b>4,1</b>
Exportní trhy	<i>průměr 2000=100</i>	145,5	152,1	156,9	158,7	161	164	166	169
	<i>růst v %</i>	<b>5,0</b>	<b>13,3</b>	<b>15,2</b>	<b>13,3</b>	<b>10,7</b>	<b>7,5</b>	<b>5,9</b>	<b>6,2</b>
Exportní výkonost	<i>průměr 2000=100</i>	170,3	176,3	165,5	173,9	178	183	172	180
	<i>růst v %</i>	<b>14,2</b>	<b>7,7</b>	<b>1,1</b>	<b>4,2</b>	<b>4,2</b>	<b>3,8</b>	<b>3,7</b>	<b>3,7</b>
Export reálně	<i>průměr 2000=100</i>	247,9	268,3	259,6	276,0	286	299	285	304
	<i>růst v %</i>	<b>19,9</b>	<b>22,0</b>	<b>16,5</b>	<b>18,0</b>	<b>15,4</b>	<b>11,6</b>	<b>9,8</b>	<b>10,1</b>
Směnný kurz	<i>průměr 2000=100</i>	68,5	68,5	66,8	66,0	65	65	65	65
	<i>růst v %</i>	<b>-5,2</b>	<b>-1,8</b>	<b>-0,4</b>	<b>-2,5</b>	<b>-4,4</b>	<b>-4,5</b>	<b>-2,7</b>	<b>-2,3</b>
Dosahované ceny na zahr. trzích	<i>průměr 2000=100</i>	121,9	123,9	125,7	126,0	125	127	129	129
	<i>růst v %</i>	<b>-1,6</b>	<b>1,1</b>	<b>2,9</b>	<b>3,1</b>	<b>2,7</b>	<b>2,7</b>	<b>2,7</b>	<b>2,7</b>
Deflátor exportu	<i>průměr 2000=100</i>	83,5	84,8	83,9	83,2	82	83	84	84
	<i>růst v %</i>	<b>-6,8</b>	<b>-0,8</b>	<b>2,4</b>	<b>0,5</b>	<b>-1,8</b>	<b>-1,9</b>	<b>0,0</b>	<b>0,3</b>
Export nominálně	<i>průměr 2000=100</i>	207,0	227,6	217,8	229,7	235	249	239	254
	<i>růst v %</i>	<b>11,8</b>	<b>21,1</b>	<b>19,4</b>	<b>18,6</b>	<b>13,3</b>	<b>9,5</b>	<b>9,7</b>	<b>10,5</b>

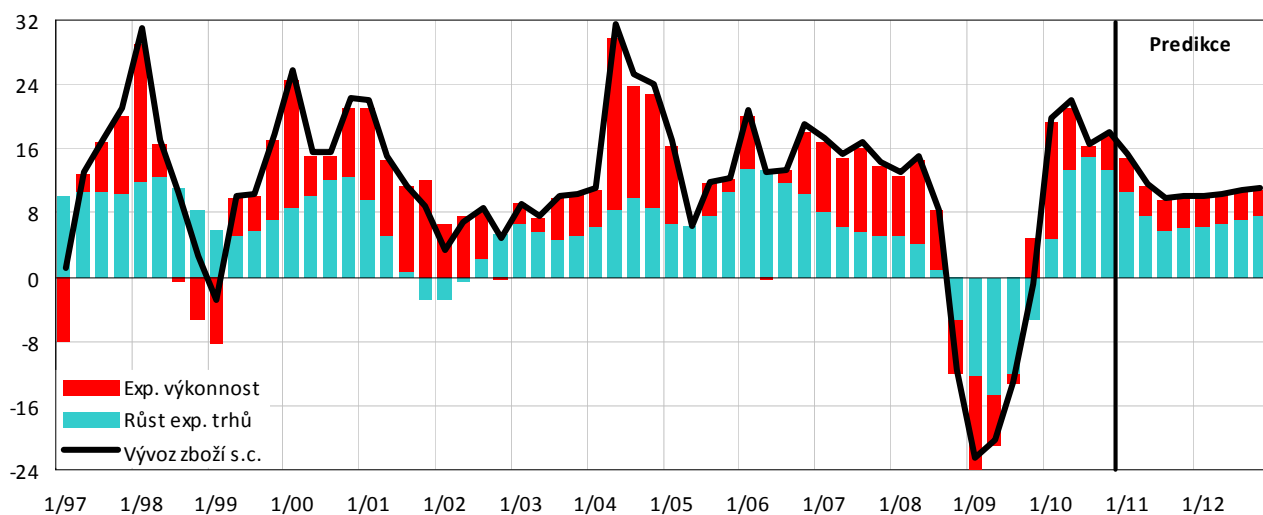
Graf C.4.5: HDP a dovoz zboží partnerských zemí

tempa růstu v %



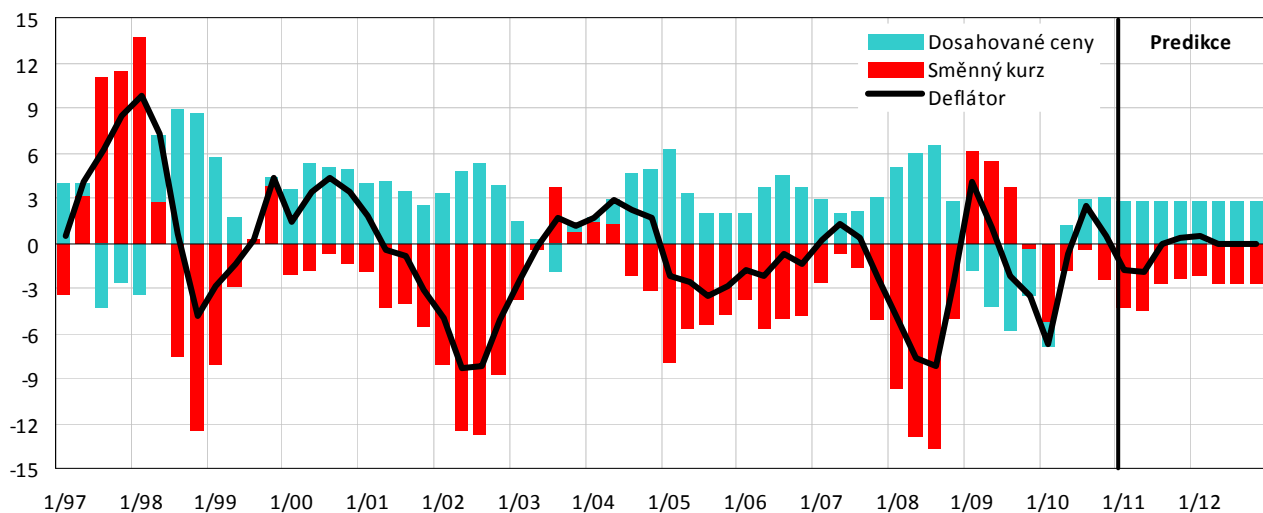
Graf C.4.6: Vývoz zboží reálně

rozklad meziročního růstu v %



Graf C.4.7: Deflátor vývozu zboží

rozklad meziročního růstu v %



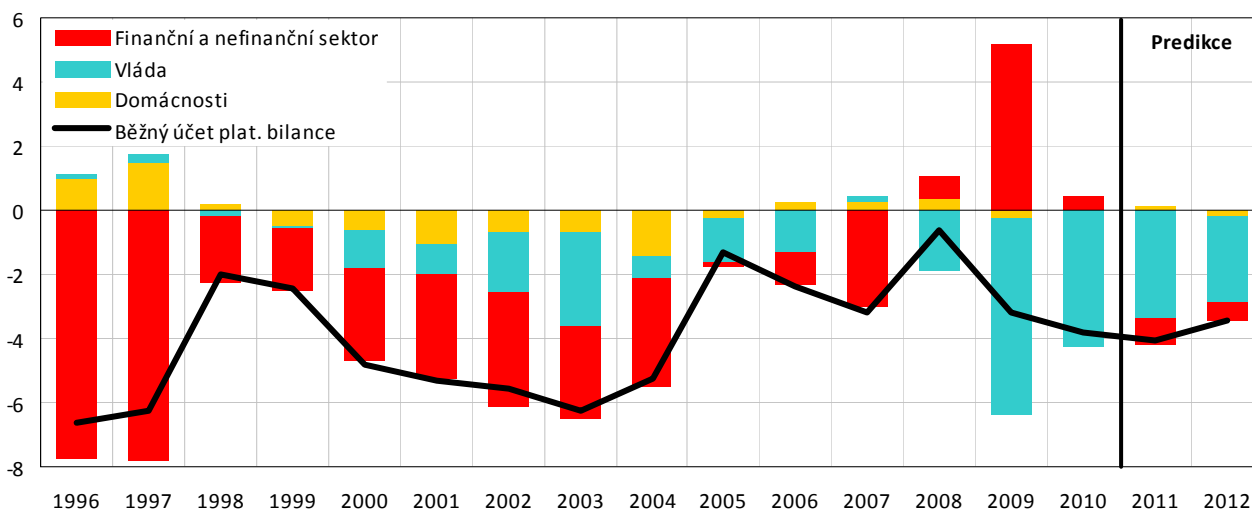
Tabulka C.4.5: Úspory a investice – roční

		2003	2004	2005	2006	2007	2008	2009	2010	2011	2012
									Předb.	Predikce	Predikce
<b>Tvorba hrubého kapitálu</b>	% HDP	27,2	27,5	25,7	26,8	27,0	25,3	21,7	22,3	22,7	22,8
– fixní kapitál	% HDP	26,7	25,8	24,9	24,7	25,2	23,9	22,5	21,0	21,0	21,1
– změna zásob a rezerv	% HDP	0,5	1,7	0,8	2,1	1,8	1,4	-0,7	1,3	1,7	1,7
– vládní sektor	% HDP	4,4	4,7	4,9	5,0	4,6	4,9	5,3	5,6	5,8	5,8
– domácnosti	% HDP	4,8	4,7	4,5	4,8	5,4	5,2	5,4	4,9	4,7	4,6
– nefinanční a finanční sektor	% HDP	18,1	18,1	16,3	17,0	17,0	15,2	11,0	11,8	12,2	12,4
<b>Hrubé národní úspory</b>	% HDP	20,7	22,0	23,9	24,7	24,4	24,5	20,5	18,6	18,6	19,3
– vládní sektor	% HDP	1,4	4,0	3,5	3,7	4,8	3,0	-0,9	1,4	2,4	3,1
– domácnosti	% HDP	4,1	3,3	4,3	5,0	5,6	5,6	5,2	4,9	4,9	4,4
– nefinanční a finanční sektor	% HDP	15,2	14,7	16,1	16,0	14,0	15,9	16,2	12,3	11,4	11,8
<b>Finanční bilance</b>											
– vládní sektor	% HDP	-2,9	-0,7	-1,3	-1,3	0,2	-1,9	-6,2	-4,2	-3,4	-2,7
– domácnosti	% HDP	-0,7	-1,4	-0,3	0,2	0,2	0,4	-0,2	0,0	0,1	-0,2
– nefinanční a finanční sektor	% HDP	-2,9	-3,4	-0,1	-1,0	-3,0	0,7	5,2	0,5	-0,8	-0,5
– metodologická diference <sup>1)</sup>	% HDP	0,3	0,2	0,4	-0,3	-0,6	0,2	-1,9	0,0	0,0	0,0
<b>Běžný účet platební bilance</b>	% HDP	-6,2	-5,2	-1,3	-2,4	-3,2	-0,6	-3,2	-3,8	-4,0	-3,4

<sup>1)</sup> Diference mezi saldem běžných transakcí se zahraničím v pojetí národních účtů a běžným účtem v pojetí statistiky platební bilance.

Graf C.4.8: Finanční bilance sektorů

rozdíl úspor a investic v jednotlivých sektorech, v % HDP



Pozn.: Rozdíl mezi součtem finančních bilancí a běžným účtem je způsoben metodologickou diferencí mezi národními účty a statistikou platební bilance.

## C.5 Mezinárodní srovnání

Prameny: Eurostat, OECD, IMF, propočty MF ČR

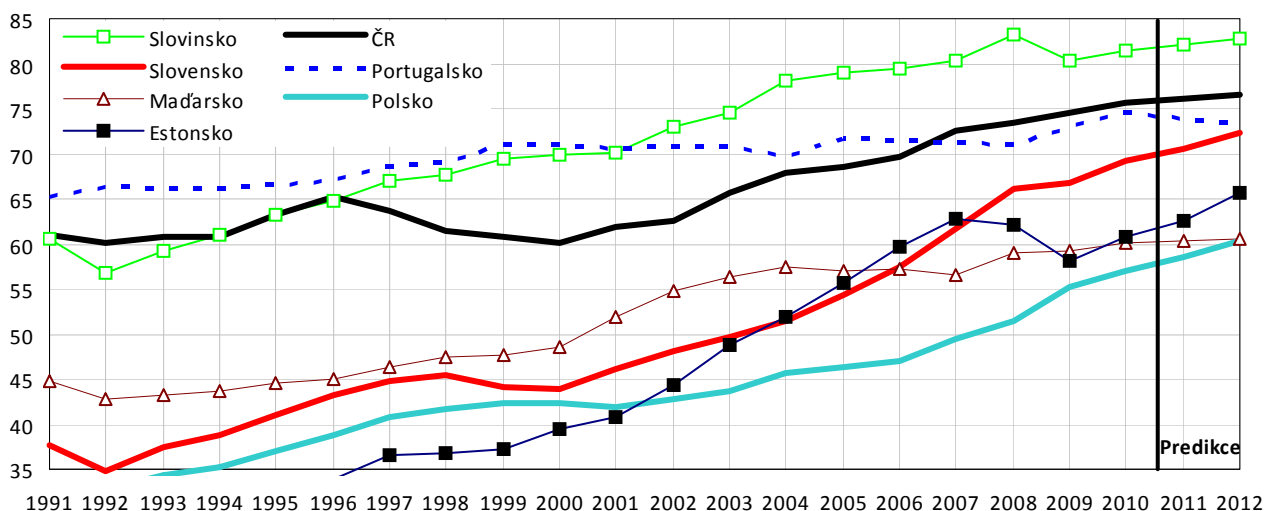
Tabulka C.5.1: Úroveň HDP na obyvatele při přepočtu pomocí běžné parity kupní síly

		2003	2004	2005	2006	2007	2008	2009	2010	2011	2012
									Předb.	Predikce	Predikce
Slovinsko	PPS	17 300	18 700	19 700	20 700	22 100	22 800	20 700	21 500	22 200	23 000
	EA 12 = 100	75	78	79	79	80	83	80	82	82	83
Řecko	PPS	19 200	20 300	20 600	22 100	22 900	23 500	22 100	21 500	21 000	21 000
	EA 12 = 100	83	85	83	85	83	86	86	81	78	76
Česká republika	PPS	15 200	16 300	17 100	18 200	19 900	20 200	19 200	20 000	20 600	21 300
	EA 12 = 100	66	68	69	70	73	74	75	76	76	77
Portugalsko	PPS	16 400	16 700	17 800	18 600	19 600	19 500	18 800	19 700	20 000	20 300
	EA 12 = 100	71	70	72	71	71	71	73	74	74	73
Slovensko	PPS	11 500	12 300	13 500	15 000	17 000	18 100	17 200	18 300	19 100	20 100
	EA 12 = 100	50	52	54	57	62	66	67	69	70	72
Estonsko	PPS	11 300	12 400	13 800	15 600	17 300	17 000	15 000	16 100	16 900	18 200
	EA 12 = 100	49	52	56	60	63	62	58	61	63	66
Maďarsko	PPS	13 000	13 700	14 200	14 900	15 600	16 200	15 300	15 900	16 300	16 800
	EA 12 = 100	56	57	57	57	57	59	59	60	60	61
Polsko	PPS	10 100	11 000	11 500	12 300	13 600	14 100	14 300	15 100	15 900	16 800
	EA 12 = 100	44	46	46	47	49	51	55	57	59	60
Litva	PPS	10 200	10 900	11 900	13 100	14 700	15 300	12 900	13 500	14 100	14 900
	EA 12 = 100	44	46	48	50	54	56	50	51	52	54
Lotyšsko	PPS	9 000	9 900	10 900	12 200	13 900	14 100	12 200	12 600	13 100	13 800
	EA 12 = 100	39	41	44	47	51	52	47	48	48	50

Pozn.: Paritou kupní síly je takový poměr mezi měnami, který vyjadřuje schopnost zakoupit stejný soubor statků v obou zemích. Země jsou seřazeny podle ekonomické úrovně v roce 2011.

Graf C.5.1: Úroveň HDP na obyvatele při přepočtu pomocí běžné parity kupní síly

EA 12 = 100





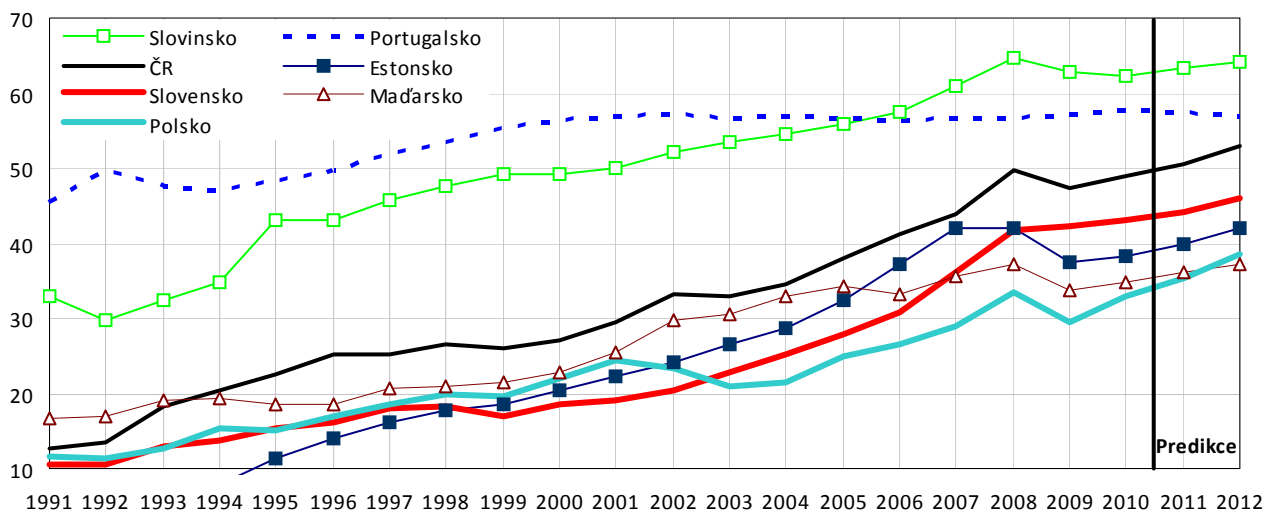
Tabulka C.5.2: Úroveň HDP na obyvatele při přepočtu pomocí běžného směnného kurzu

			2003	2004	2005	2006	2007	2008	2009	2010	2011	2012
										<i>Předb.</i>	<i>Predikce</i>	<i>Predikce</i>
<b>Slovensko</b>	<i>EUR</i>		<b>12 900</b>	<b>13 600</b>	<b>14 400</b>	<b>15 400</b>	<b>17 100</b>	<b>18 400</b>	<b>17 300</b>	<b>17 600</b>	<b>18 300</b>	<b>19 000</b>
	<i>EA 12 = 100</i>		53	55	56	57	61	65	63	<b>62</b>	63	64
	<i>Index cenové hladiny HDP</i>	<i>EA 12 = 100</i>	<b>72</b>	<b>70</b>	<b>71</b>	<b>72</b>	<b>76</b>	<b>78</b>	<b>78</b>	77	<b>77</b>	<b>77</b>
<b>Řecko</b>	<i>EUR</i>		<b>15 600</b>	<b>16 700</b>	<b>17 500</b>	<b>19 000</b>	<b>20 300</b>	<b>21 100</b>	<b>20 800</b>	<b>20 400</b>	<b>20 000</b>	<b>20 100</b>
	<i>EA 12 = 100</i>		65	67	68	71	72	74	76	<b>72</b>	69	68
	<i>Index cenové hladiny HDP</i>	<i>EA 12 = 100</i>	<b>78</b>	<b>79</b>	<b>83</b>	<b>84</b>	<b>87</b>	<b>86</b>	<b>88</b>	89	<b>89</b>	<b>90</b>
<b>Česká republika</b>	<i>EUR</i>		<b>7 900</b>	<b>8 600</b>	<b>9 800</b>	<b>11 100</b>	<b>12 300</b>	<b>14 200</b>	<b>13 000</b>	<b>13 800</b>	<b>14 600</b>	<b>15 700</b>
	<i>EA 12 = 100</i>		33	35	38	41	44	50	47	<b>49</b>	51	53
	<i>Index cenové hladiny HDP</i>	<i>EA 12 = 100</i>	<b>50</b>	<b>51</b>	<b>56</b>	<b>59</b>	<b>61</b>	<b>67</b>	<b>63</b>	65	<b>67</b>	<b>69</b>
<b>Portugalsko</b>	<i>EUR</i>		<b>13 700</b>	<b>14 200</b>	<b>14 600</b>	<b>15 100</b>	<b>15 900</b>	<b>16 200</b>	<b>15 800</b>	<b>16 300</b>	<b>16 600</b>	<b>16 900</b>
	<i>EA 12 = 100</i>		57	57	57	56	57	57	57	<b>58</b>	57	57
	<i>Index cenové hladiny HDP</i>	<i>EA 12 = 100</i>	<b>80</b>	<b>82</b>	<b>79</b>	<b>79</b>	<b>80</b>	<b>80</b>	<b>79</b>	77	<b>78</b>	<b>78</b>
<b>Slovensko</b>	<i>EUR</i>		<b>5 500</b>	<b>6 300</b>	<b>7 100</b>	<b>8 300</b>	<b>10 200</b>	<b>11 900</b>	<b>11 600</b>	<b>12 100</b>	<b>12 700</b>	<b>13 600</b>
	<i>EA 12 = 100</i>		23	25	28	31	36	42	42	<b>43</b>	44	46
	<i>Index cenové hladiny HDP</i>	<i>EA 12 = 100</i>	<b>46</b>	<b>49</b>	<b>51</b>	<b>54</b>	<b>59</b>	<b>63</b>	<b>63</b>	62	<b>63</b>	<b>64</b>
<b>Estonsko</b>	<i>EUR</i>		<b>6 400</b>	<b>7 200</b>	<b>8 300</b>	<b>10 000</b>	<b>11 800</b>	<b>12 000</b>	<b>10 300</b>	<b>10 800</b>	<b>11 500</b>	<b>12 400</b>
	<i>EA 12 = 100</i>		27	29	32	37	42	42	37	<b>38</b>	40	42
	<i>Index cenové hladiny HDP</i>	<i>EA 12 = 100</i>	<b>55</b>	<b>55</b>	<b>58</b>	<b>62</b>	<b>67</b>	<b>68</b>	<b>65</b>	63	<b>64</b>	<b>64</b>
<b>Maďarsko</b>	<i>EUR</i>		<b>7 300</b>	<b>8 200</b>	<b>8 800</b>	<b>8 900</b>	<b>10 000</b>	<b>10 600</b>	<b>9 300</b>	<b>9 800</b>	<b>10 400</b>	<b>11 100</b>
	<i>EA 12 = 100</i>		30	33	34	33	36	37	34	<b>35</b>	36	37
	<i>Index cenové hladiny HDP</i>	<i>EA 12 = 100</i>	<b>54</b>	<b>57</b>	<b>60</b>	<b>58</b>	<b>63</b>	<b>63</b>	<b>57</b>	58	<b>60</b>	<b>61</b>
<b>Polsko</b>	<i>EUR</i>		<b>5 000</b>	<b>5 300</b>	<b>6 400</b>	<b>7 100</b>	<b>8 100</b>	<b>9 500</b>	<b>8 100</b>	<b>9 300</b>	<b>10 200</b>	<b>11 400</b>
	<i>EA 12 = 100</i>		21	21	25	27	29	33	30	<b>33</b>	35	38
	<i>Index cenové hladiny HDP</i>	<i>EA 12 = 100</i>	<b>48</b>	<b>47</b>	<b>54</b>	<b>57</b>	<b>59</b>	<b>65</b>	<b>53</b>	57	<b>60</b>	<b>64</b>
<b>Litva</b>	<i>EUR</i>		<b>4 800</b>	<b>5 300</b>	<b>6 100</b>	<b>7 100</b>	<b>8 500</b>	<b>9 600</b>	<b>7 900</b>	<b>8 300</b>	<b>8 700</b>	<b>9 200</b>
	<i>EA 12 = 100</i>		20	21	24	26	30	34	29	<b>30</b>	30	31
	<i>Index cenové hladiny HDP</i>	<i>EA 12 = 100</i>	<b>45</b>	<b>46</b>	<b>50</b>	<b>53</b>	<b>56</b>	<b>60</b>	<b>58</b>	58	<b>58</b>	<b>58</b>
<b>Lotyšsko</b>	<i>EUR</i>		<b>4 300</b>	<b>4 800</b>	<b>5 700</b>	<b>7 000</b>	<b>9 300</b>	<b>10 200</b>	<b>8 200</b>	<b>8 000</b>	<b>8 100</b>	<b>8 500</b>
	<i>EA 12 = 100</i>		18	19	22	26	33	36	30	<b>28</b>	28	29
	<i>Index cenové hladiny HDP</i>	<i>EA 12 = 100</i>	<b>46</b>	<b>47</b>	<b>50</b>	<b>56</b>	<b>66</b>	<b>69</b>	<b>63</b>	60	<b>58</b>	<b>57</b>

Pozn.: Index cenové hladiny je podíl směnného kurzu a parity kupní síly mezi měnami.

Graf C.5.2: Úroveň HDP na obyvatele při přepočtu pomocí běžného směnného kurzu

EA 12 = 100



Graf C.5.3: Komparativní cenová hladina HDP

EA 12 = 100

