

4. Vztahy k zahraničí

Prameny: ČNB, ČSÚ, Eurostat, propočty MF ČR.

Tabulka 4.1: Směnné kurzy – roční

		2002	2003	2004	2005	2006	2007	2008	2009	2010	2011
									<i>Predikce</i>	<i>Predikce</i>	<i>Výhled</i>
Směnné kurzy nominální:											
CZK / EUR	<i>roční průměr</i>	30,81	31,84	31,90	29,78	28,34	27,76	24,94	26,3	24,9	24,1
	<i>index zhodnocení předch.r.=100</i>	110,6	96,8	99,8	107,1	105,1	102,1	111,3	94,8	105,8	103,3
CZK / USD	<i>roční průměr</i>	32,74	28,23	25,70	23,95	22,61	20,31	17,03	19,1	17,6	17,3
	<i>index zhodnocení předch.r.=100</i>	116,2	116,0	109,8	107,3	105,9	111,3	119,2	89,1	108,7	102,0
NEER ¹⁾	<i>průměr 2005=100</i>	93,5	93,5	94,1	100,0	105,1	107,9	120,4	117	124	128
	<i>index zhodnocení předch.r.=100</i>	111,8	99,9	100,7	106,2	105,1	102,6	111,6	97,3	105,9	103,2
Reálný směnný kurz ²⁾											
vůči EA-12	<i>průměr 2005=100</i>	97,5	93,2	95,4	100,0	104,2	107,5	119,0	115	121	125
	<i>index zhodnocení předch.r.=100</i>	110,9	95,6	102,4	104,8	104,2	103,1	110,8	96,5	105,1	103,9

¹⁾ Nominální efektivní směnný kurz – index agregující směnné kurzy na základě vah zahraničního obchodu.

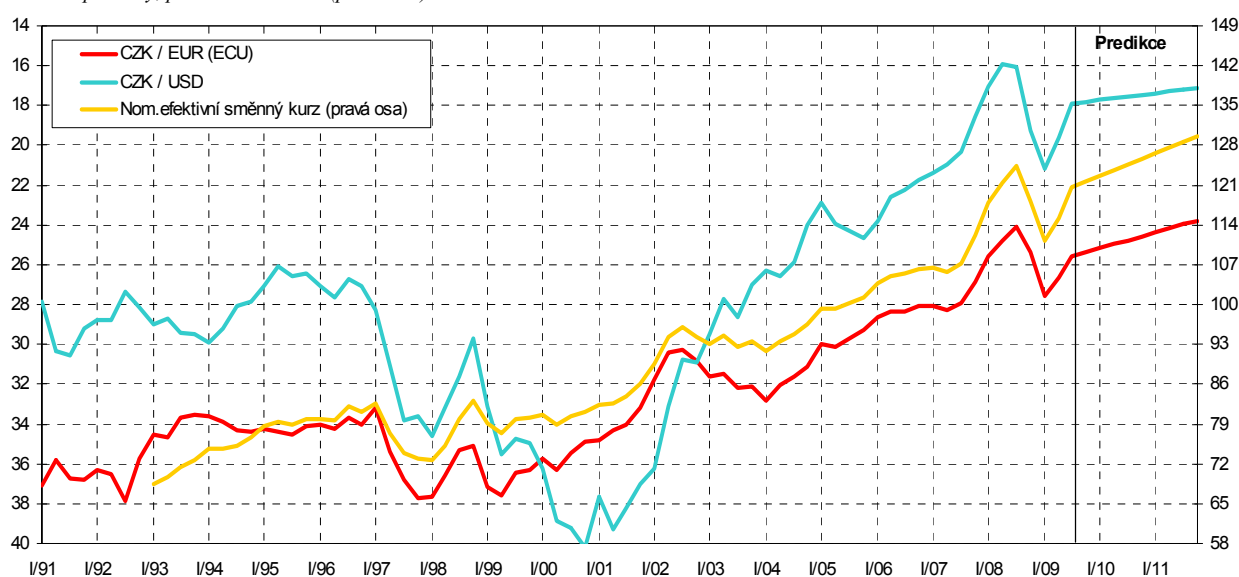
²⁾ Index popisuje meziroční reálné zhodnocení CZK proti EUR, deflováno deflátory HDP.

Tabulka 4.2: Směnné kurzy – čtvrtletní

		2008				2009			
		Q1	Q2	Q3	Q4	Q1	Q2	Q3	Q4
								<i>Odhad</i>	<i>Predikce</i>
Směnné kurzy nominální:									
CZK / EUR		25,56	24,83	24,09	25,34	27,60	26,68	25,60	25,4
	<i>index zhodnocení st.obd.p.r.=100</i>	109,7	113,9	115,9	105,9	92,6	93,1	94,1	99,8
CZK / USD		17,08	15,89	16,05	19,25	21,21	19,59	17,90	17,8
	<i>index zhodnocení st.obd.p.r.=100</i>	125,3	132,0	126,7	96,3	80,5	81,1	89,6	108,0
Nominální efektivní směnný kurz	<i>průměr 2005=100</i>	117,9	121,4	124,3	118,1	111,1	115,1	121	122
	<i>index zhodnocení st.obd.p.r.=100</i>	110,8	114,7	115,9	105,3	94,3	94,8	97,1	103,1
Reálný směnný kurz									
vůči EA12	<i>průměr 2005 = 100</i>	116,8	119,1	122,2	118,0	110,5	113,6	117	119
	<i>index zhodnocení st.obd.p.r.=100</i>	110,2	112,8	114,4	105,6	94,6	95,4	95,7	100,5

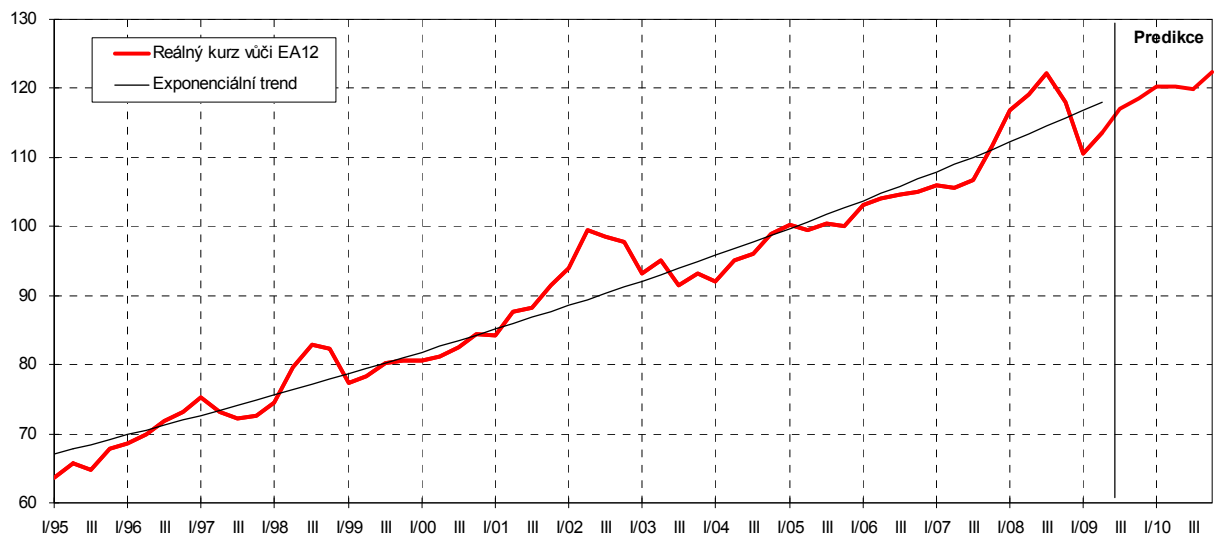
Graf 4.1: Nominální směnné kurzy

čtvrtletní průměry, průměr 2005=100 (pravá osa)



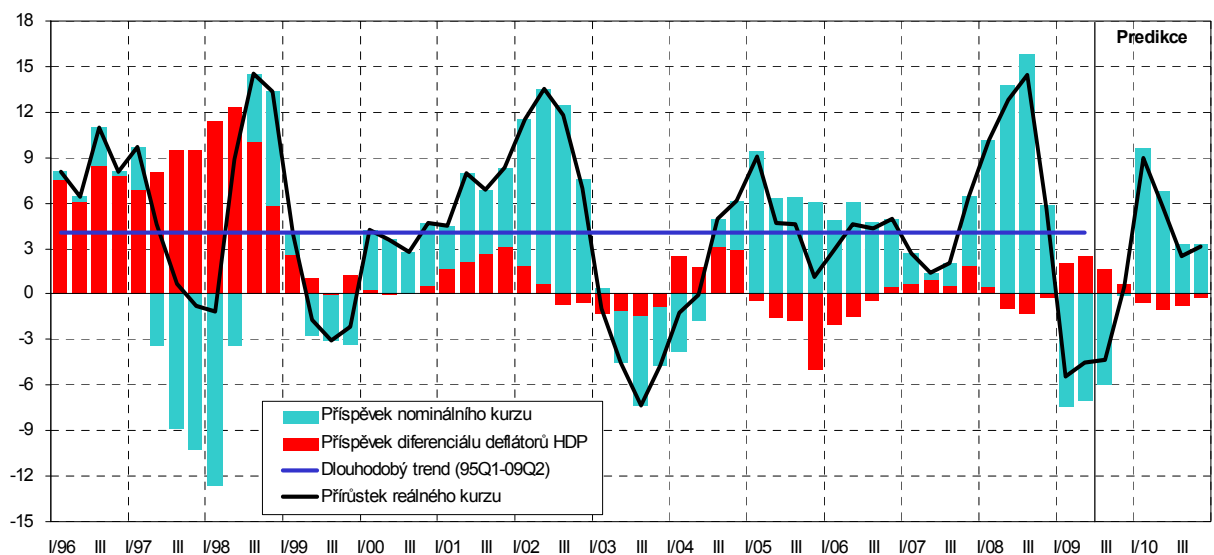
Graf 4.2: Reálný směnný kurz vůči EA12

čtvrtletní průměry, deflováno deflátory HDP, růst indexů indikuje reálné zhodnocení, průměr 2005=100



Graf 4.3: Reálný směnný kurz vůči EA12

rozklad meziročního přírůstku na příspěvek nominálního kurzu a cenového diferenciálu deflátorů HDP, růst indikuje reálné zhodnocení, procentní body



Tabulka 4.3: Platební bilance – roční

		2001	2002	2003	2004	2005	2006	2007	2008	2009	2010
										<i>Predikce</i>	<i>Predikce</i>
Vývoz zboží (fob)	<i>m ld. Kč</i>	1270	1254	1371	1723	1869	2145	2479	2465	2058	2033
	<i>předch.r.=100</i>	113,2	98,8	109,3	125,7	108,5	114,8	115,6	99,4	83,5	98,8
Dovoz zboží (fob) ¹⁾	<i>m ld. Kč</i>	1386	1326	1441	1736	1809	2079	2359	2362	1920	1865
	<i>předch.r.=100</i>	111,6	95,6	108,7	.	104,2	114,9	113,4	100,2	81,3	97,1
Obchodní bilance ²⁾	<i>m ld. Kč</i>	-117	-71	-70	-13	59	65	121	103	138	168
z toho:											
- minerální paliva (SITC 3) ³⁾	<i>m ld. Kč</i>	-88	-64	-68	-72	-110	-139	-124	-166	-103	-123
- ostatní ³⁾	<i>m ld. Kč</i>	-29	-7	-1	46	149	179	212	233	214	263
- diference bilance ČNB a ČSÚ	<i>m ld. Kč</i>	.	.	.	13	21	25	33	36	27	28
Vývoz služeb	<i>m ld. Kč</i>	270	231	219	247	282	314	342	377	384	399
	<i>předch.r.=100</i>	101,8	85,7	94,8	.	114,3	111,2	108,8	110,5	101,7	104,0
Dovoz služeb	<i>m ld. Kč</i>	212	209	206	231	245	269	292	295	328	339
	<i>předch.r.=100</i>	100,7	98,9	98,4	.	106,5	109,6	108,5	101,2	111,0	103,5
Bilance služeb	<i>m ld. Kč</i>	58	22	13	17	37	45	50	82	56	60
Bilance výnosů	<i>m ld. Kč</i>	-84	-116	-120	-157	-143	-167	-256	-289	-248	-224
z toho:											
- náhrady zaměstnancům	<i>m ld. Kč</i>	-17	-18	-17	-16	-11	1	-5	-35	-24	-20
- investiční výnosy	<i>m ld. Kč</i>	-66	-97	-103	-141	-132	-168	-251	-254	-225	-205
Bilance převodů	<i>m ld. Kč</i>	18	29	16	6	7	-20	-28	-10	4	12
Běžný účet	<i>m ld. Kč</i>	-124	-136	-161	-147	-40	-77	-113	-114	-50	16
Kapitálový účet	<i>m ld. Kč</i>	0	0	0	-14	5	8	20	31	32	34
Finanční účet	<i>m ld. Kč</i>	173	348	157	177	155	92	126	151	.	.
- přímé zahraniční investice	<i>m ld. Kč</i>	208	271	54	102	280	90	179	150	.	.
- portfoliové investice	<i>m ld. Kč</i>	35	-47	-36	53	-81	-27	-57	-9	.	.
- ostatní investice ⁴⁾	<i>m ld. Kč</i>	-70	124	139	23	-44	29	4	10	.	.
Změna devizových rezerv	<i>m ld. Kč</i>	67	217	13	7	93	2	16	40	.	.
Zahraniční zadluženost ⁵⁾	<i>m ld. Kč</i>	811	813	895	1012	1142	1194	1375	1556	1507	1484
Obchodní bilance / HDP ²⁾	%	-5,0	-2,9	-2,7	-0,5	2,0	2,0	3,4	2,8	3,8	4,6
Běžný účet / HDP	%	-5,3	-5,5	-6,2	-5,2	-1,3	-2,4	-3,2	-3,1	-1,4	0,4
Finanční účet / HDP	%	7,3	14,1	6,1	6,3	5,2	2,9	3,6	4,1	.	.
Zahr. zadluženost / HDP ⁶⁾	%	34,5	33,0	34,7	35,9	38,3	37,0	38,9	42,1	42	41

¹⁾ V metodice fob (v cenách na hranici vyvážející země) od května 2004²⁾ Dovoz v metodice fob od května 2004³⁾ Dovoz v metodice cif (v cenách na hranici ČR včetně nákladů na přepravu a pojistění)⁴⁾ Včetně derivátů⁵⁾ Zahraniční zadluženost je soumou devizových a korunových pasiv bankovní soustavy (vč. ČNB), podnikové sféry a vlády vůči nerezidentům.⁶⁾ Podíl zahraniční zadluženosti v Kč koncem roku na HDP v Kč vytvořeném v průběhu roku.

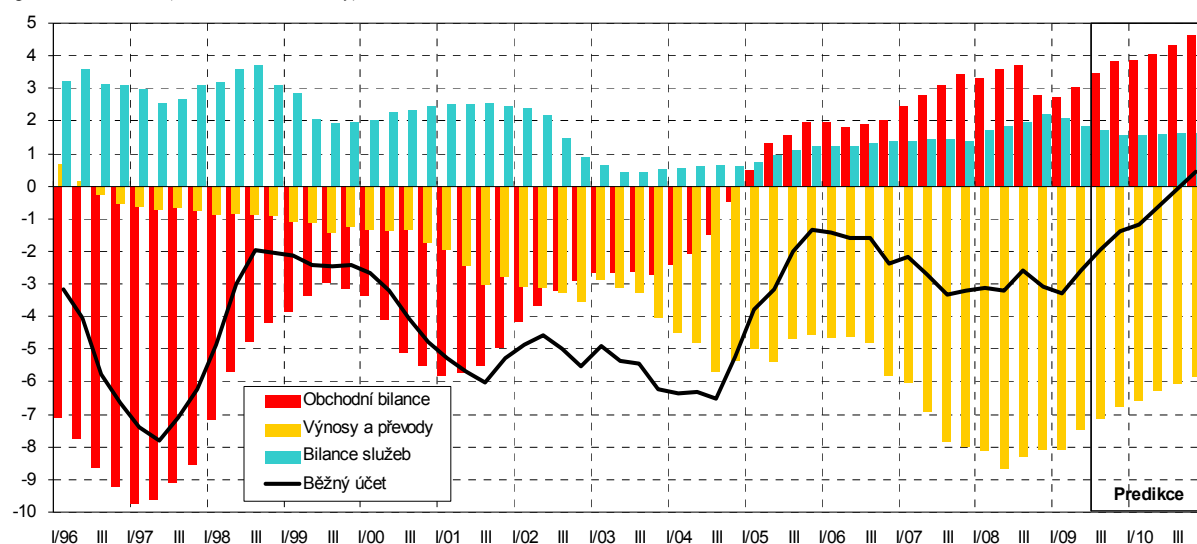
Tabulka 4.4: Platební bilance – čtvrtletní

		2008				2009			
		Q1	Q2	Q3	Q4	Q1	Q2	Q3	Q4
							Odhad	Predikce	
Vývoz zboží (fob)	<i>m ld. Kč</i>	644	652	602	568	523	527	502	507
	<i>st.obd.p.r.=100</i>	107,1	106,0	99,5	86,3	81,2	80,8	83,4	89,3
Dovoz zboží (fob)	<i>m ld. Kč</i>	601	613	574	574	482	476	460	502
	<i>st.obd.p.r.=100</i>	108,1	104,2	98,3	91,0	80,2	77,8	80,2	87,4
Obchodní bilance	<i>m ld. Kč</i>	43	40	27	-7	41	51	41	5
- minerální paliva (SITC 3) ¹⁾	<i>m ld. Kč</i>	-39	-42	-41	-45	-29	-25	-22	-28
- ostatní ¹⁾	<i>m ld. Kč</i>	73	72	59	29	63	68	57	27
- diference bilance ČNB a ČSÚ	<i>m ld. Kč</i>	9	9	9	9	7	7	6	6
Vývoz služeb	<i>m ld. Kč</i>	89	96	96	97	95	96	96	97
	<i>st.obd.p.r.=100</i>	119,9	108,7	102,6	106,4	106,7	100,3	100,0	100,0
Dovoz služeb	<i>m ld. Kč</i>	67	74	76	78	78	83	82	85
	<i>st.obd.p.r.=100</i>	107,4	104,6	98,7	98,2	116,2	112,4	108,0	108,0
Bilance služeb	<i>m ld. Kč</i>	22	22	20	18	17	13	13	12
Bilance výnosů	<i>m ld. Kč</i>	-36	-120	-70	-63	-39	-90	-63	-56
- náhrady zaměstnancům	<i>m ld. Kč</i>	-6	-8	-10	-10	-4	-3	-8	-8
- investiční výnosy	<i>m ld. Kč</i>	-30	-112	-60	-53	-35	-87	-55	-48
Bilance převodů	<i>m ld. Kč</i>	1	2	-7	-6	4	-3	2	2
Běžný účet	<i>m ld. Kč</i>	30	-56	-30	-58	23	-29	-7	-38
Kapitálový účet	<i>m ld. Kč</i>	7	13	2	9	16	5	2	10
Finanční účet	<i>m ld. Kč</i>	-12	67	47	53	-6	30	.	.
- přímé zahraniční investice	<i>m ld. Kč</i>	22	53	41	34	13	-2	.	.
- portfoliové investice	<i>m ld. Kč</i>	-13	39	8	-44	-1	74	.	.
- ostatní investice	<i>m ld. Kč</i>	-20	-25	-3	63	-19	-43	.	.
Změna devizových rezerv	<i>m ld. Kč</i>	19	18	1	2	36	6	.	.
Zahraniční zadluženost	<i>m ld. Kč</i>	1375	1485	1548	1556	1507	1467	1475	1507

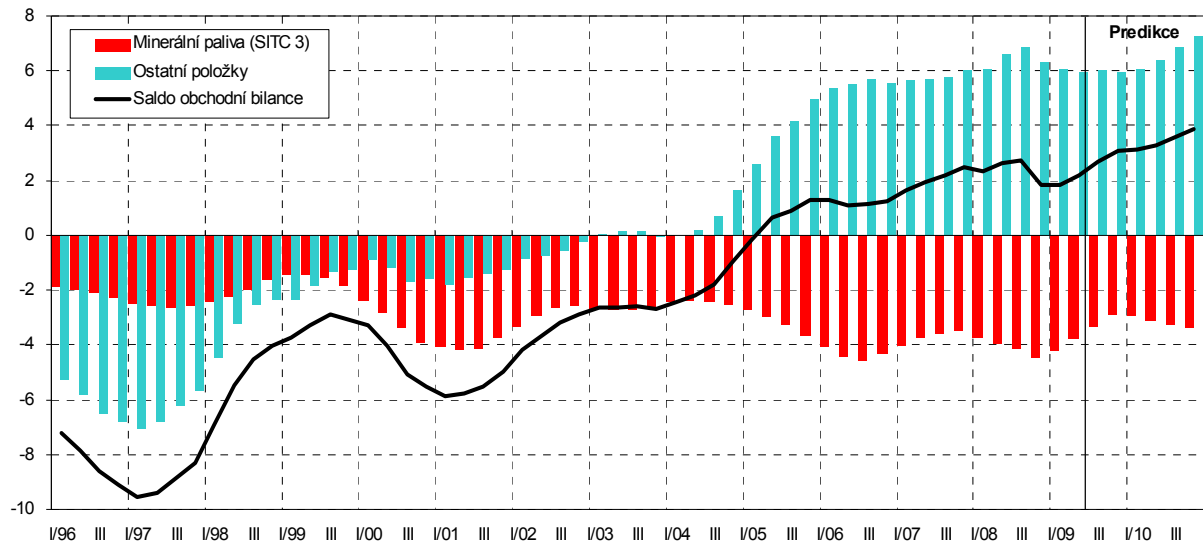
¹⁾ Dovoz v metodice cif

Graf 4.4: Běžný účet platební bilance

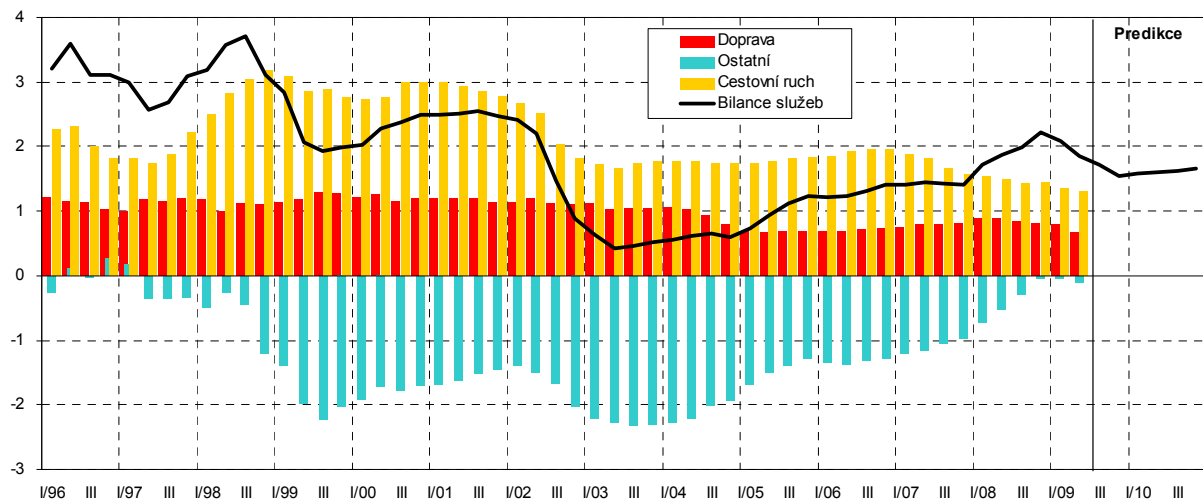
v procentech HDP (roční klouzavé úhrny)



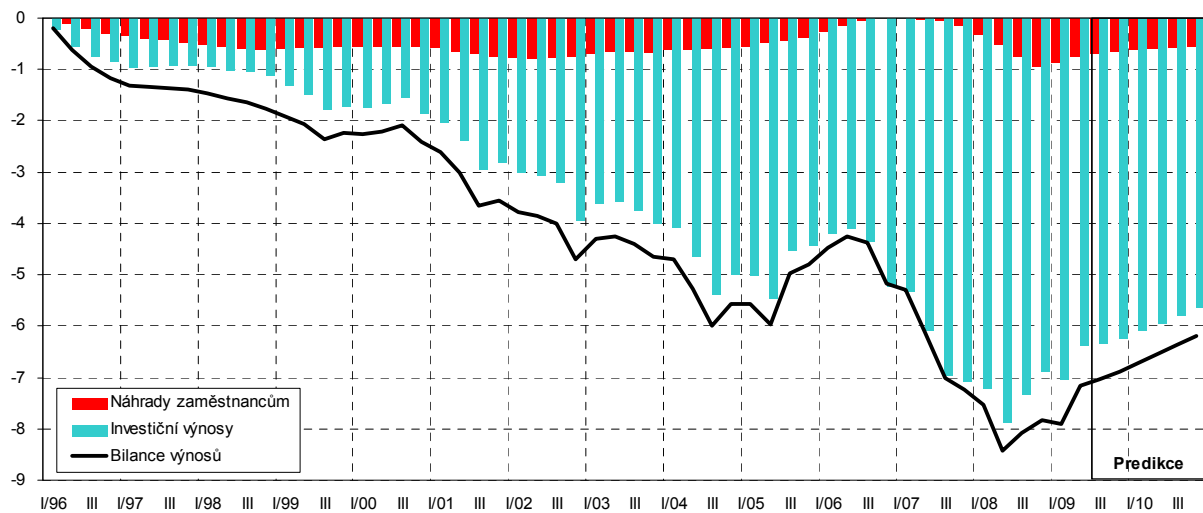
Graf 4.5: **Obchodní bilance** (vývoz fob, dovoz cif)
v procentech HDP (roční klouzavé úhrny)



Graf 4.6: **Bilance služeb**
v procentech HDP (roční klouzavé úhrny)



Graf 4.7: **Bilance výnosů**
v procentech HDP (roční klouzavé úhrny)



Tabulka 4.5: Rozklad vývozu zboží – roční

		2001	2002	2003	2004	2005	2006	2007	2008	2009	2010
										Predikce	Predikce
HDP ¹⁾	<i>průměr 2000=100</i>	101,6	102,7	103,7	105,8	108,0	112,4	116,8	118,9	113,9	115,2
	<i>předch.r.=100</i>	101,6	101,0	101,0	102,0	102,1	104,0	103,9	101,9	95,7	101,2
Dovozní náročnost ²⁾	<i>průměr 2000=100</i>	101,3	101,3	105,8	112,3	118,6	128,0	130,6	130,5	118,6	116,7
	<i>předch.r.=100</i>	101,3	100,0	104,4	106,1	105,7	107,9	102,1	99,9	90,9	98,4
Exportní trhy ³⁾	<i>průměr 2000=100</i>	103,0	104,0	109,8	118,8	128,2	143,9	152,5	155,2	135,1	134,5
	<i>předch.r.=100</i>	103,0	101,0	105,5	108,2	107,9	112,2	106,0	101,7	87,1	99,5
Exportní výkonnost ⁴⁾	<i>průměr 2000=100</i>	110,8	116,1	120,3	136,7	141,4	146,9	160,5	167,1	158,5	160,8
	<i>předch.r.=100</i>	110,8	104,8	103,6	113,7	103,5	103,8	109,2	104,1	94,9	101,5
Export reálně	<i>průměr 2000=100</i>	114,1	120,8	132,0	162,4	181,3	211,3	244,8	259,2	214,1	216,2
	<i>předch.r.=100</i>	114,1	105,9	109,3	123,0	111,6	116,6	115,8	105,9	82,6	101,0
Směnný kurz ⁵⁾	<i>průměr 2000=100</i>	96,0	85,9	85,9	85,3	80,3	76,4	74,5	66,7	68,6	64,7
	<i>předch.r.=100</i>	96,0	89,5	100,0	99,3	94,1	95,1	97,5	89,6	102,8	94,3
Dosahované ceny na zahr. trzích ⁶⁾	<i>průměr 2000=100</i>	103,5	107,8	107,8	110,9	114,5	118,5	121,4	127,6	125,3	129,9
	<i>předch.r.=100</i>	103,5	104,2	100,0	102,8	103,2	103,5	102,4	105,1	98,2	103,7
Deflátor exportu	<i>průměr 2000=100</i>	99,3	92,7	92,7	94,6	92,0	90,6	90,4	85,1	86,0	84,1
	<i>předch.r.=100</i>	99,3	93,3	100,0	102,1	97,2	98,5	99,9	94,2	101,0	97,8
Export nominálně	<i>průměr 2000=100</i>	113,2	111,9	122,3	153,7	166,7	191,3	221,1	220,7	184,0	181,7
	<i>předch.r.=100</i>	113,2	98,8	109,3	125,7	108,5	114,8	115,6	99,8	83,4	98,8

¹⁾ Vážený průměr růstu HDP sedmi nejvýznamnějších obchodních partnerů ČR, jimiž jsou od roku 1998 stabilně Německo, Slovensko, Rakousko, Británie, Polsko, Francie a Itálie.

²⁾ Index podílu reálného dovozu na reálném HDP těchto zemí.

³⁾ Index vyjadřující vážený průměr dovozů zboží.

⁴⁾ Index vyjadřující změnu podílu ČR na exportních trzích. Tento ukazatel vystihuje konkurenceschopnost českých výrobců na zahraničních trzích.

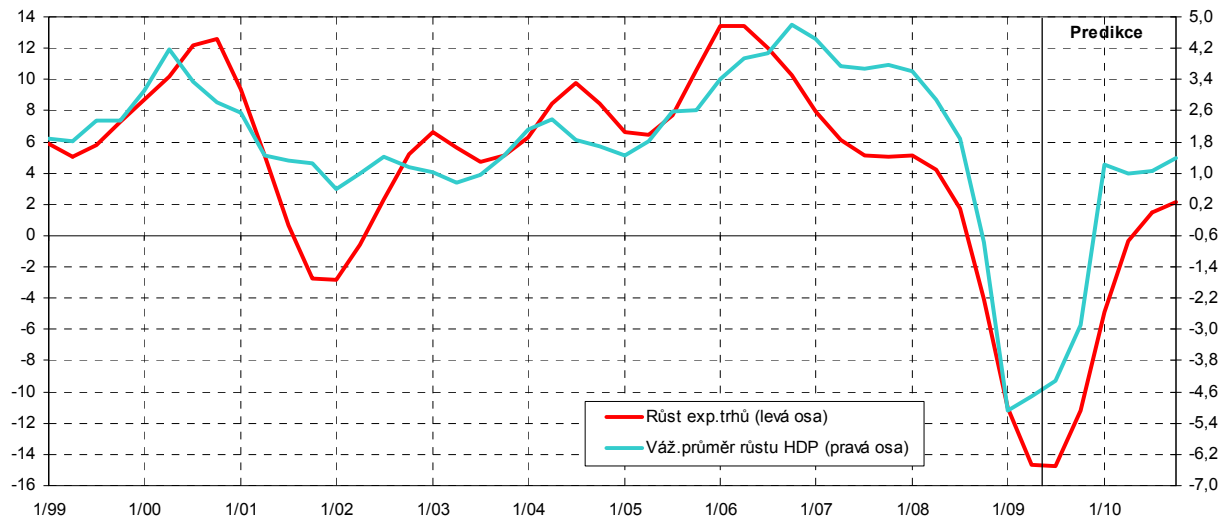
⁵⁾ Převertčená hodnota nominálního efektivního směnného kurzu z tabulky 4.1.

⁶⁾ Index vyjadřující změnu dosahovaných cen na exportních trzích v příslušných měnách.

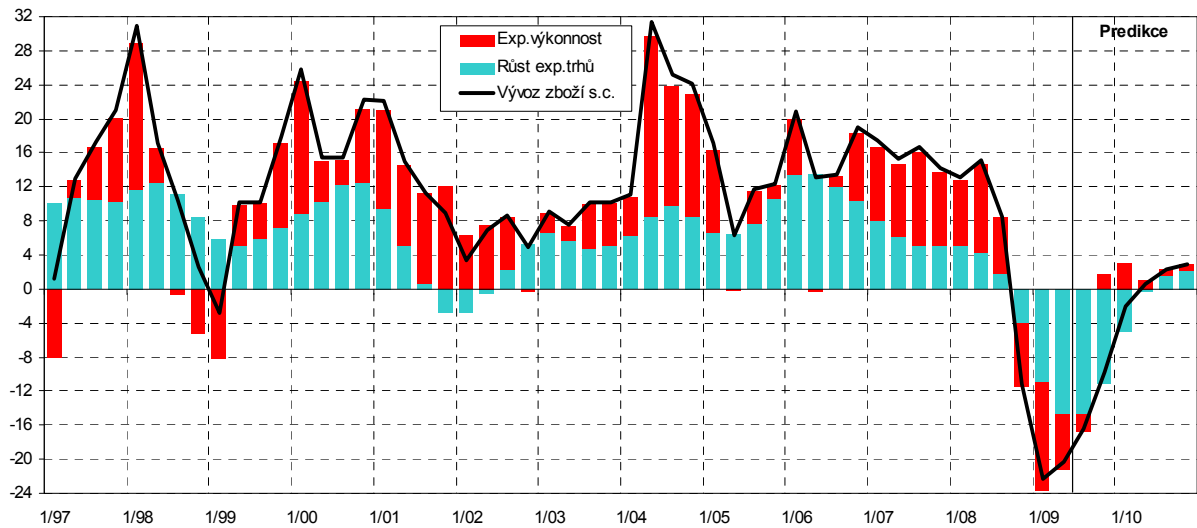
Tabulka 4.6: Rozklad vývozu zboží – čtvrtletní

		2008				2009			
		Q1	Q2	Q3	Q4	Q1	Q2	Q3	Q4
								Odhad	Predikce
HDP	<i>průměr 2000=100</i>	119,4	119,4	119,3	117,7	113,2	113,7	114,2	114,4
	<i>předch.r.=100</i>	103,6	102,9	101,9	99,2	94,9	95,3	95,7	97,2
Dovozní náročnost	<i>průměr 2000=100</i>	132,1	132,0	130,6	127,1	123,9	118,2	116,3	116,1
	<i>předch.r.=100</i>	101,5	101,3	99,9	96,7	93,8	89,6	89,1	91,4
Exportní trhy	<i>průměr 2000=100</i>	157,6	157,6	155,9	149,6	140,3	134,4	132,8	132,8
	<i>st.obd.p.r.=100</i>	105,1	104,3	101,8	96,0	89,0	85,3	85,2	88,8
Exportní výkonnost	<i>průměr 2000=100</i>	169,8	175,0	164,7	158,3	148,3	163,6	161,4	161,0
	<i>st.obd.p.r.=100</i>	107,7	110,4	106,7	92,6	87,4	93,5	98,0	101,7
Export reálně	<i>průměr 2000=100</i>	267,6	275,7	256,7	236,9	208,1	219,9	214,4	213,9
	<i>st.obd.p.r.=100</i>	113,2	115,1	108,5	88,8	77,8	79,8	83,5	90,3
Směnný kurz	<i>průměr 2000=100</i>	68,1	66,2	64,6	68,0	72,3	69,8	66,5	66,0
	<i>st.obd.p.r.=100</i>	90,3	87,2	86,3	95,0	106,0	105,4	102,9	97,0
Dosahované ceny na zahr. trzích	<i>průměr 2000=100</i>	126,3	128,0	129,8	126,4	124,0	122,6	125,9	128,8
	<i>st.obd.p.r.=100</i>	105,0	106,0	106,5	102,8	98,2	95,8	97,0	101,9
Deflátor exportu	<i>průměr 2000=100</i>	86,1	84,7	83,9	86,0	89,6	85,5	83,8	85,0
	<i>st.obd.p.r.=100</i>	94,8	92,4	91,9	97,6	104,1	101,0	99,9	98,9
Export nominálně	<i>průměr 2000=100</i>	230,3	233,4	215,3	203,6	186,4	188,1	179,6	181,8
	<i>st.obd.p.r.=100</i>	107,3	106,3	99,8	86,7	81,0	80,6	83,4	89,3

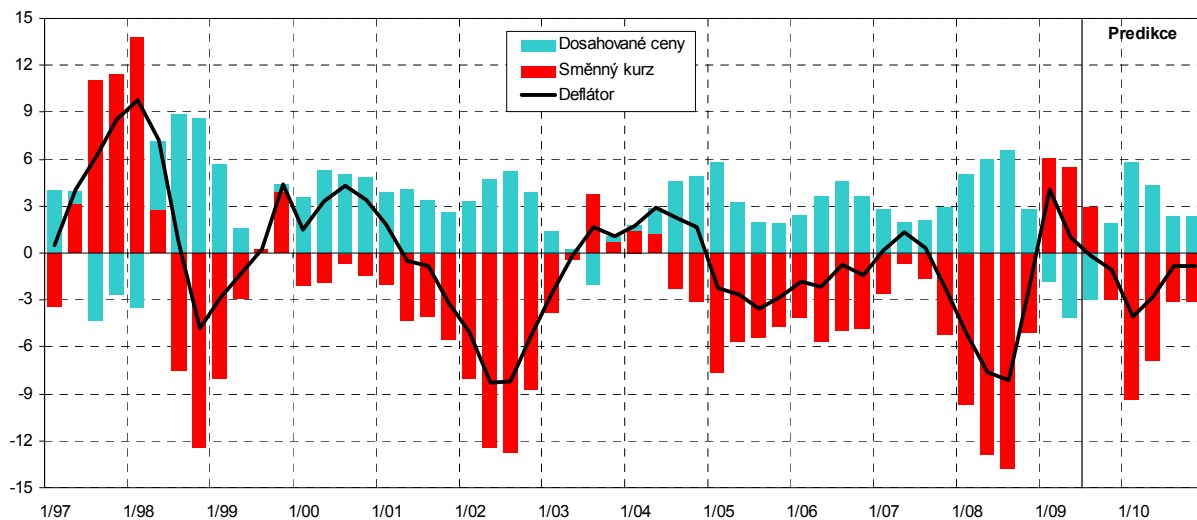
Graf 4.8: HDP a dovoz zboží partnerských zemí
tempa růstu v %



Graf 4.9: Vývoz zboží reálně
rozklad meziročního růstu v %



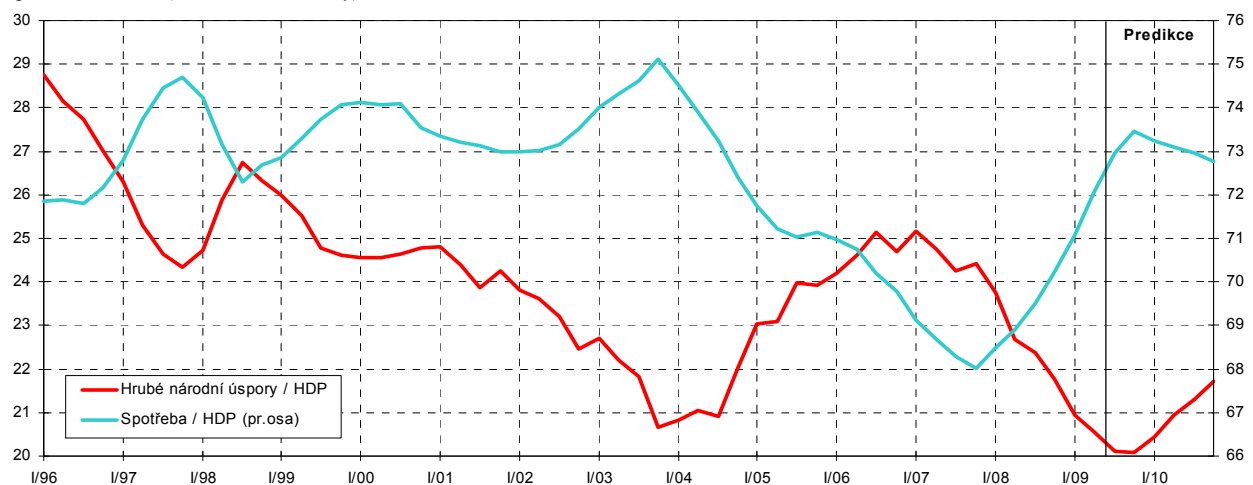
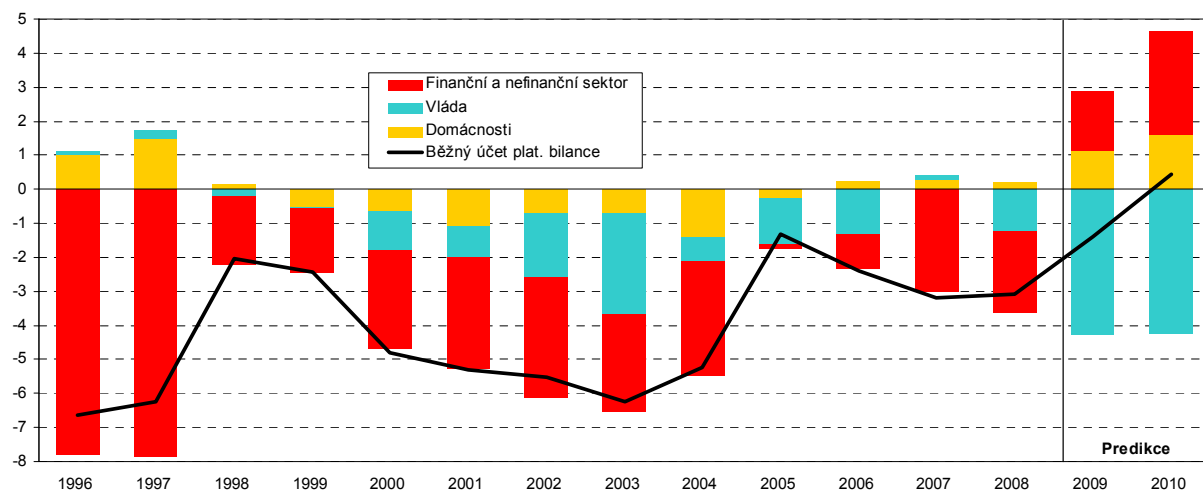
Graf 4.10: Deflátor vývozu zboží
rozklad meziročního růstu v %



Tabulka 4.7: Úspory a investice – roční

		2001	2002	2003	2004	2005	2006	2007	2008	2009	2010
									<i>Předb.</i>	<i>Předikce</i>	<i>Předikce</i>
Tvorba hrubého kapitálu	% HDP	29,5	28,6	27,2	27,5	25,7	26,8	27,0	25,2	21,5	21,3
- fixní kapitál	% HDP	28,0	27,5	26,7	25,8	24,9	24,7	25,2	23,9	23,1	22,3
- změna zásob a rezerv	% HDP	1,5	1,1	0,5	1,7	0,8	2,1	1,8	1,3	-1,6	-1,0
- vládní sektor	% HDP	3,6	3,9	4,4	4,7	4,9	5,0	4,6	4,9	5,4	5,6
- domácnosti	% HDP	5,1	5,2	4,8	4,7	4,5	4,8	5,4	5,3	5,2	5,1
- nefinanční a finanční sektor	% HDP	20,8	19,4	18,1	18,1	16,3	17,0	17,0	15,0	10,9	10,6
Hrubé národní úspory	% HDP	24,2	22,4	20,7	22,0	23,9	24,7	24,4	21,8	20,1	21,7
- vládní sektor	% HDP	2,7	2,0	1,4	4,0	3,5	3,7	4,7	3,7	1,1	1,4
- domácnosti	% HDP	4,1	4,5	4,1	3,3	4,3	5,0	5,7	5,4	6,3	6,7
- nefinanční a finanční sektor	% HDP	17,5	15,9	15,2	14,7	16,1	16,0	14,0	12,6	12,7	13,6
Finanční bilance											
- vládní sektor	% HDP	-0,9	-1,9	-2,9	-0,7	-1,3	-1,3	0,1	-1,2	-4,3	-4,2
- domácnosti	% HDP	-1,1	-0,7	-0,7	-1,4	-0,3	0,2	0,3	0,2	1,1	1,6
- nefinanční a finanční sektor	% HDP	-3,3	-3,5	-2,9	-3,4	-0,1	-1,0	-3,0	-2,4	1,8	3,1
- metodologická diference ¹⁾	% HDP	0,0	0,6	0,3	0,2	0,4	-0,3	-0,6	0,3	0,0	0,0
Běžný účet platební bilance	% HDP	-5,3	-5,5	-6,2	-5,2	-1,3	-2,4	-3,2	-3,1	-1,4	0,4

¹⁾ Diference mezi saldem běžných transakcí se zahraničím v pojetí národních účtů a běžným účtem v pojetí statistiky platební bilance.

Graf 4.11: Hrubé národní úspory a spotřeba
v procentech HDP (roční klouzavé úhrny)Graf 4.12: Finanční bilance sektorů
rozdíl úspor a investic v jednotlivých sektorech, v % HDP

Pozn.: Rozdíl mezi součtem finančních bilancí a běžným účtem je způsoben metodologickou diferencí mezi národními účty a statistikou platební bilance.