

## 9. Mezinárodní srovnání

Prameny: Eurostat, OECD, IMF, propočty MF ČR

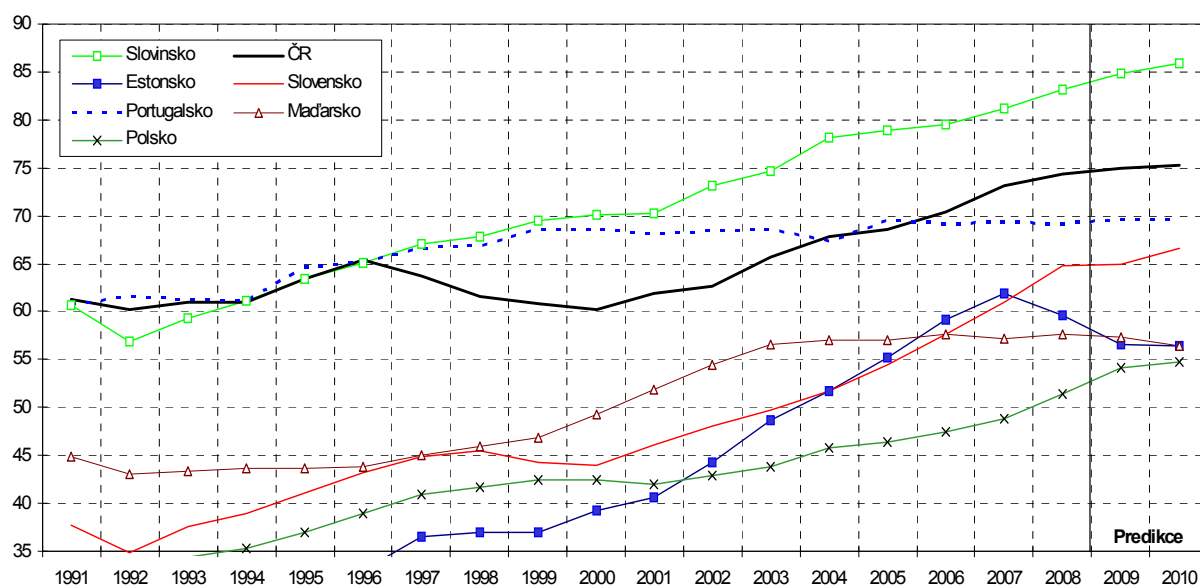
Tabulka 9.1: Úroveň HDP na obyvatele při přepočtu pomocí běžné parity kupní síly

Paritou kupní síly je takový poměr mezi měnami, který vyjadřuje schopnost zakoupit stejný soubor statků v obou zemích.

		2001	2002	2003	2004	2005	2006	2007	2008	2009	2010
									Předb.	Predikce	Predikce
<b>Řecko</b>	PPS	<b>17 100</b>	<b>18 500</b>	<b>19 100</b>	<b>20 400</b>	<b>20 900</b>	<b>22 200</b>	<b>23 600</b>	<b>24 200</b>	<b>24 100</b>	<b>24 300</b>
	EA 12 = 100	76	80	82	85	84	85	86	88	92	92
<b>Slovensko</b>	PPS	<b>15 800</b>	<b>16 800</b>	<b>17 300</b>	<b>18 700</b>	<b>19 600</b>	<b>20 700</b>	<b>22 200</b>	<b>22 800</b>	<b>22 300</b>	<b>22 600</b>
	EA 12 = 100	70	73	75	78	79	79	81	83	85	86
<b>Česko</b>	PPS	<b>13 900</b>	<b>14 400</b>	<b>15 200</b>	<b>16 300</b>	<b>17 100</b>	<b>18 300</b>	<b>20 000</b>	<b>20 400</b>	<b>19 700</b>	<b>19 800</b>
	EA 12 = 100	62	63	66	68	69	70	73	74	75	75
<b>Portugalsko</b>	PPS	<b>15 300</b>	<b>15 800</b>	<b>15 900</b>	<b>16 100</b>	<b>17 300</b>	<b>18 000</b>	<b>19 000</b>	<b>19 000</b>	<b>18 300</b>	<b>18 300</b>
	EA 12 = 100	68	68	69	67	70	69	69	69	70	70
<b>Slovensko</b>	PPS	<b>10 400</b>	<b>11 100</b>	<b>11 500</b>	<b>12 400</b>	<b>13 500</b>	<b>15 000</b>	<b>16 700</b>	<b>17 700</b>	<b>17 100</b>	<b>17 500</b>
	EA 12 = 100	46	48	50	52	54	58	61	65	65	67
<b>Maďarsko</b>	PPS	<b>11 600</b>	<b>12 600</b>	<b>13 100</b>	<b>13 700</b>	<b>14 200</b>	<b>15 000</b>	<b>15 600</b>	<b>15 800</b>	<b>15 100</b>	<b>14 900</b>
	EA 12 = 100	52	55	57	57	57	58	57	58	57	56
<b>Estonsko</b>	PPS	<b>9 100</b>	<b>10 200</b>	<b>11 300</b>	<b>12 400</b>	<b>13 700</b>	<b>15 400</b>	<b>16 900</b>	<b>16 300</b>	<b>14 900</b>	<b>14 900</b>
	EA 12 = 100	41	44	49	52	55	59	62	60	57	56
<b>Polsko</b>	PPS	<b>9 400</b>	<b>9 900</b>	<b>10 100</b>	<b>11 000</b>	<b>11 500</b>	<b>12 400</b>	<b>13 400</b>	<b>14 100</b>	<b>14 200</b>	<b>14 400</b>
	EA 12 = 100	42	43	44	46	46	47	49	51	54	55
<b>Litva</b>	PPS	<b>8 200</b>	<b>9 000</b>	<b>10 200</b>	<b>10 900</b>	<b>11 900</b>	<b>13 100</b>	<b>14 800</b>	<b>15 200</b>	<b>13 800</b>	<b>13 300</b>
	EA 12 = 100	37	39	44	46	48	50	54	56	52	50
<b>Lotyšsko</b>	PPS	<b>7 700</b>	<b>8 400</b>	<b>9 000</b>	<b>9 900</b>	<b>10 900</b>	<b>12 400</b>	<b>14 400</b>	<b>13 800</b>	<b>12 200</b>	<b>12 000</b>
	EA 12 = 100	34	37	39	41	44	48	53	50	47	45

Graf 9.1: Úroveň HDP na obyvatele při přepočtu pomocí běžné parity kupní síly

EA 12 = 100



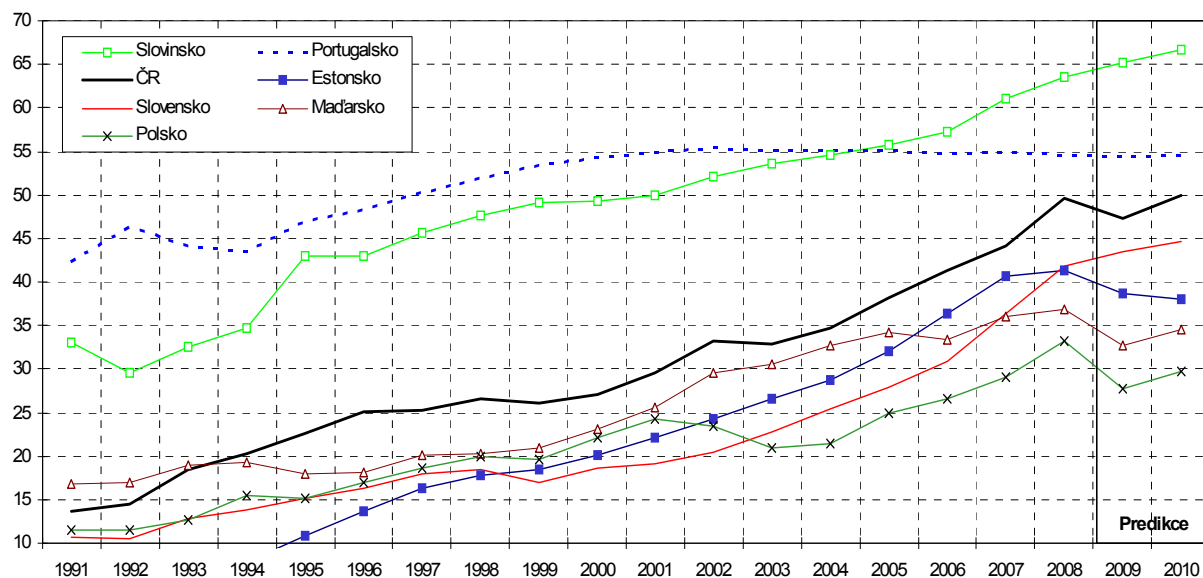
Tabulka 9.2: Úroveň HDP na obyvatele při přepočtu pomocí běžného směnného kurzu

		2001	2002	2003	2004	2005	2006	2007	2008	2009	2010		
											Předb.	Predikce	Predikce
<b>Řecko</b>	EUR	13 400	14 300	15 500	16 800	17 800	19 100	20 400	21 600	21 600	22 000		
	EA 12 = 100	58	60	65	67	69	71	73	75	79	80		
	Index cenové hladiny HDP	77	76	78	79	83	84	84	85	86	87		
<b>Slovinsko</b>	EUR	11 400	12 300	12 900	13 600	14 300	15 400	17 100	18 200	17 900	18 400		
	EA 12 = 100	50	52	54	55	56	57	61	63	65	67		
	Index cenové hladiny HDP	71	71	72	70	71	72	75	76	77	78		
<b>Česko</b>	EUR	6 800	7 800	7 900	8 600	9 800	11 100	12 300	14 200	13 000	13 700		
	EA 12 = 100	29	33	33	35	38	41	44	50	47	50		
	Index cenové hladiny HDP	48	53	50	51	56	59	60	67	63	66		
<b>Portugalsko</b>	EUR	12 600	13 100	13 300	13 700	14 100	14 700	15 400	15 600	15 000	15 000		
	EA 12 = 100	55	55	55	55	55	55	55	55	54	55		
	Index cenové hladiny HDP	81	81	80	82	79	79	79	79	78	78		
<b>Slovensko</b>	EUR	4 400	4 800	5 500	6 300	7 100	8 300	10 200	12 000	11 900	12 300		
	EA 12 = 100	19	21	23	25	28	31	36	42	43	45		
	Index cenové hladiny HDP	41	43	46	49	51	53	59	65	67	67		
<b>Maďarsko</b>	EUR	5 800	7 000	7 400	8 100	8 800	8 900	10 100	10 500	9 000	9 500		
	EA 12 = 100	26	30	31	33	34	33	36	37	33	35		
	Index cenové hladiny HDP	49	54	54	57	60	58	63	64	57	61		
<b>Estonsko</b>	EUR	5 100	5 700	6 400	7 100	8 200	9 700	11 400	11 800	10 600	10 400		
	EA 12 = 100	22	24	27	29	32	36	41	41	39	38		
	Index cenové hladiny HDP	54	55	55	55	58	61	66	69	68	67		
<b>Polsko</b>	EUR	5 600	5 500	5 000	5 300	6 400	7 100	8 100	9 500	7 600	8 200		
	EA 12 = 100	24	23	21	21	25	27	29	33	28	30		
	Index cenové hladiny HDP	58	55	48	47	54	56	59	64	51	54		
<b>Litva</b>	EUR	3 900	4 300	4 800	5 300	6 100	7 100	8 400	9 600	8 800	8 300		
	EA 12 = 100	17	18	20	21	24	26	30	34	32	30		
	Index cenové hladiny HDP	47	47	45	46	50	52	56	60	61	60		
<b>Lotyšsko</b>	EUR	4 000	4 200	4 300	4 800	5 700	7 000	9 300	10 200	8 700	8 200		
	EA 12 = 100	17	18	18	19	22	26	33	36	32	30		
	Index cenové hladiny HDP	51	49	46	47	50	55	63	71	68	65		

Index cenové hladiny je podíl směnného kurzu a parity kupní síly mezi měnami.

Graf 9.2: Úroveň HDP na obyvatele při přepočtu pomocí běžného směnného kurzu

EA 12 = 100



Graf 9.3: Komparativní cenová hladina HDP

EA 12 = 100

