

3. Trh práce a domácnosti

Prameny kapitoly 3: ČSÚ, MPSV ČR, propočty MF ČR.

Tabulka 3.1: Zaměstnanost – roční

		2000	2001	2002	2003	2004	2005	2006	2007	2008	2009
									Predikce	Predikce	Výhled
Výběrové šetření pracovních sil - ČSÚ:											
Zaměstnanost ¹⁾	průměr v tis. osob	.	4728	4765	4733	4707	4764	4828	4900	4956	4981
	předch.r.=100	99,3	100,4	(100,8)	99,3	99,4	101,2	101,3	101,5	101,1	100,5
- zaměstnanci ²⁾	průměr v tis. osob	.	4014	4002	3922	3914	4001	4048	4103	4131	4138
	předch.r.=100	98,6	100,2	(99,7)	98,0	99,8	102,2	101,2	101,4	100,7	100,2
- podnikatelé ³⁾	průměr v tis. osob	.	714	763	811	792	763	780	797	825	843
	předch.r.=100	103,4	100,8	(106,8)	106,4	97,6	96,3	102,2	102,2	103,5	102,2
Makroekon. produktivita práce ⁴⁾	předch.r.=100	104,4	102,1	(101,1)	104,3	105,2	105,2	105,0	104,4	103,8	104,6
Nezaměstnanost	průměr v tis. osob	.	421	374	399	424	410	371	283	248	236
Míra nezaměstnanosti	průměr v %	8,8	8,1	7,3	7,8	8,3	7,9	7,1	5,5	4,8	4,5
Pracovní síla	průměr v tis. osob	.	5149	5139	5132	5131	5174	5199	5183	5204	5218
	předch.r.=100	99,4	99,7	99,8	99,9	100,0	100,8	100,5	99,7	100,4	100,3
Počet obyvatel ve věku 15 - 64 let	průměr v tis. osob	.	7165	7183	7214	7247	7270	7307	7337	7356	7359
	předch.r.=100	100,4	100,4	100,3	100,4	100,4	100,3	100,5	100,4	100,3	100,0
Míra zaměstnanosti ⁵⁾	průměr v %	66,0	66,0	66,3	65,6	64,9	65,5	66,1	66,8	67,4	67,7
Míra participace ⁶⁾	průměr v %	72,4	71,9	71,5	71,1	70,8	71,2	71,2	70,6	70,8	70,9
Registovaná nezaměstnanost - MPSV:											
Nezaměstnanost	průměr v tis. osob	470,0	443,8	477,5	521,6	537,4	514,3	474,8	398	353	336
Míra nezaměstnanosti ⁷⁾	průměr v %	9,02	8,54	9,16	9,90	10,24	9,79
	průměr v %	9,2	8,97	8,13	6,7	5,9	5,6
Registrovaní zahraniční pracovníci - MPSV, MPO											
Celkem	průměr v tis. osob	155,1	166,7	167,6	163,2	169,4	195,2	233,2	.	.	.
	předch.r.=100	103,3	107,5	100,5	97,4	103,8	115,3	119,4	.	.	.
- zaměstnanci	průměr v tis. osob	95,7	105,1	106,0	102,3	106,1	131,2	165,5	.	.	.
	předch.r.=100	96,0	109,8	100,9	96,5	103,7	123,7	126,1	.	.	.
- podnikatelé	průměr v tis. osob	59,4	61,7	61,6	60,9	63,3	64,0	67,7	.	.	.
	předch.r.=100	117,9	103,8	99,9	98,9	103,9	101,2	105,7	.	.	.

U ukazatelů Výběrového šetření pracovních sil nejsou data za rok 2001 srovnatelná s následujícími roky vlivem harmonizace dotazníku se standardem Eurostatu. Rozdíly mezi nezaměstnaností podle VŠPS a podle registrace na úřadech práce vyplývají jednak z odlišné definice obou ukazatelů a jednak ze způsobu šetření VŠPS, který pravděpodobně systémově snižuje vykazovaný počet nezaměstnaných (pořadí otázek v dotazníku, struktura non-response).

¹⁾ Zaměstnaní s jediným nebo hlavním zaměstnáním podle Výběrového šetření pracovních sil (VŠPS).

²⁾ Včetně členů produkčních družstev.

³⁾ Včetně pomáhajících rodinných příslušníků.

⁴⁾ Reálný hrubý domácí produkt připadající na 1 zaměstnaného.

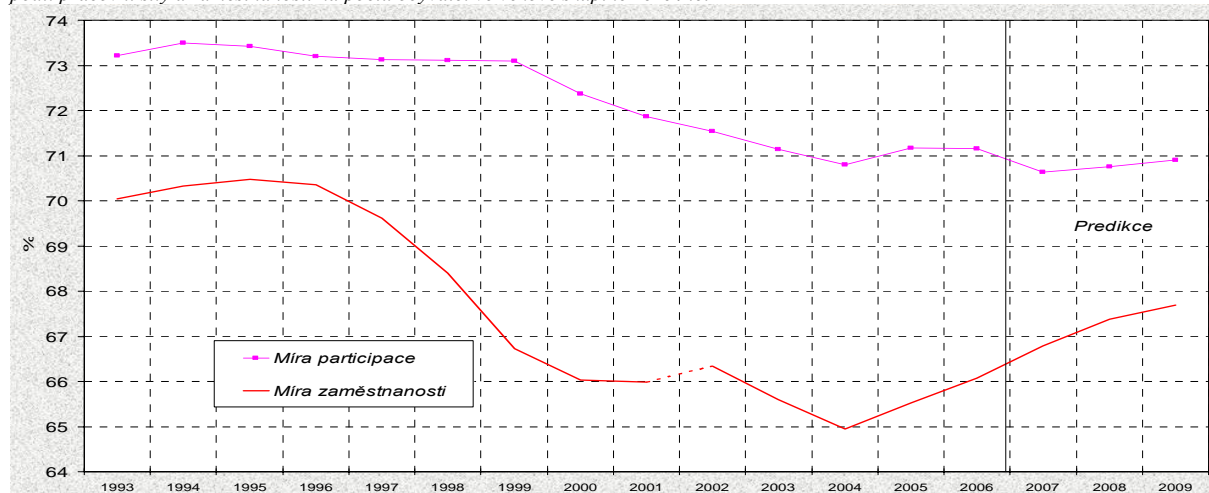
⁵⁾ Podíl zaměstnaných na populaci ve věkové skupině 15-64 let.

⁶⁾ Podíl pracovní síly na populaci ve věkové skupině 15-64 let.

⁷⁾ V prvním řádku podle „staré“ metodiky, ve druhém řádku podle „nové“ metodiky.

Graf 3.1: Míra participace a míra zaměstnanosti

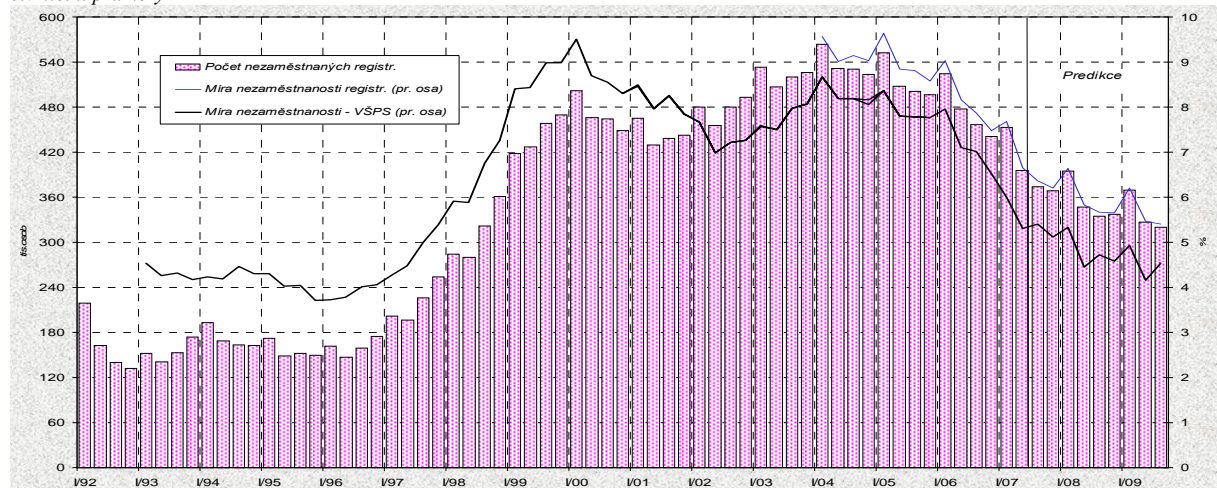
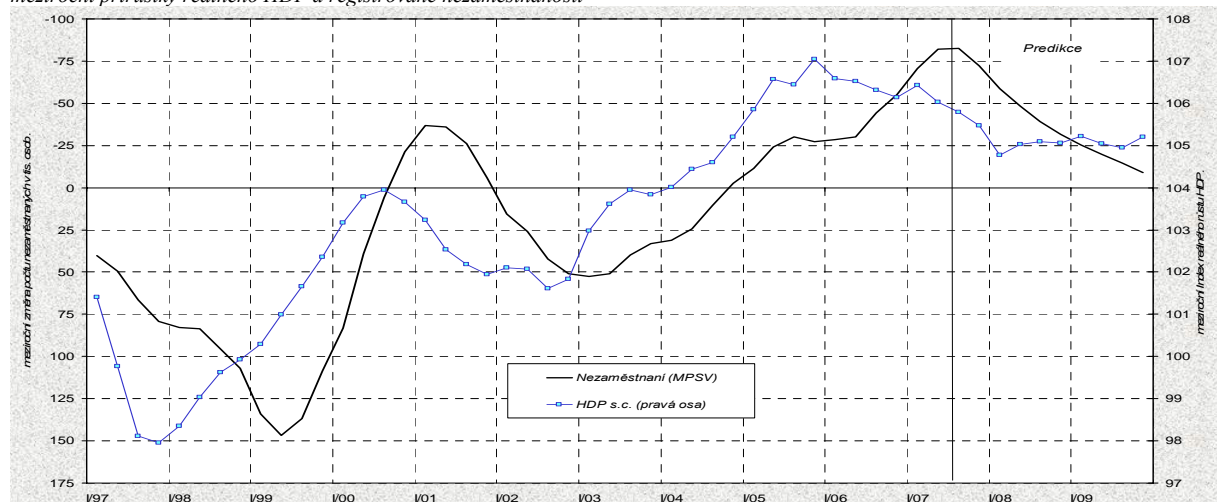
podíl pracovní síly a zaměstnanosti na počtu obyvatel ve věkové skupině 15-64 let



Časová řada míry zaměstnanosti mezi roky 2001 a 2002 není metodicky konzistentní. Bližší viz pozn. u tab. 3.1.

Tabulka 3.2: Zaměstnanost – čtvrtletní

		2006				2007			
		Q1	Q2	Q3	Q4	Q1	Q2	Q3	Q4
						Odhad		Predikce	
Výběrové šetření pracovních sil - ČSÚ:									
Zaměstnanost	<i>průměr v tis. osob</i>	4785	4826	4839	4862	4865	4914	4907	4914
	<i>st.obd.p.r.=100</i>	101,7	101,6	100,9	101,2	101,7	101,8	101,4	101,1
- zaměstnanci	<i>průměr v tis. osob</i>	4025	4045	4051	4073	4078	4119	4107	4109
	<i>st.obd.p.r.=100</i>	102,2	101,6	100,3	100,7	101,3	101,8	101,4	100,9
- podnikatelé	<i>průměr v tis. osob</i>	760	781	789	789	787	795	800	805
	<i>st.obd.p.r.=100</i>	99,1	101,6	104,0	104,0	103,5	101,8	101,4	102,0
Nezaměstnanost	<i>průměr v tis. osob</i>	414	367	365	339	311	275	280	265
Míra nezaměstnanosti	<i>průměr v %</i>	8,0	7,1	7,0	6,5	6,0	5,3	5,4	5,1
Pracovní síla	<i>průměr v tis. osob</i>	5199	5193	5204	5201	5176	5189	5187	5179
	<i>st.obd.p.r.=100</i>	101,3	100,8	100,0	99,9	99,6	99,9	99,7	99,6
Registrovaná nezaměstnanost - MPSV:									
Počet nezaměstnaných	<i>průměr v tis. osob</i>	524,0	477,4	456,5	441,2	453,2	395,4	374	369
Míra nezaměstnanosti	<i>průměr v %</i>	9,02	8,16	7,87	7,48	7,68	6,65	6,4	6,2
Registrovaní zahraniční pracovníci - MPSV, MPO									
Celkem	<i>průměr v tis. osob</i>	218,0	227,2	237,7	249,7	252,1	266,6	.	.
	<i>předch.r.=100</i>	124,8	120,5	118,0	115,5	115,6	117,4	.	.
- zaměstnanci	<i>průměr v tis. osob</i>	148,0	158,4	172,0	183,6	186,6	201,1	.	.
	<i>předch.r.=100</i>	134,4	126,0	124,1	122,0	126,1	127,0	.	.
- podnikatelé	<i>průměr v tis. osob</i>	70,0	68,8	65,7	66,1	65,5	65,5	.	.
	<i>předch.r.=100</i>	108,4	109,5	104,4	100,7	93,5	95,2	.	.

Graf 3.2: Nezaměstnanost
čtvrtletní průměryGraf 3.3: Ekonomický výkon a nezaměstnanost
meziroční přírůstky reálného HDP a registrované nezaměstnanosti

Tabulka 3.3: Trh práce - analytické ukazatele

		2000	2001	2002	2003	2004	2005	2006	2007	2008	2009
									Predikce	Predikce	Výhled
Náhrady na 1 zaměstnance: ¹⁾											
- nominální	<i>předch.r.=100</i>	107,2	108,1	107,3	108,2	106,7	104,4	106,2	107,7	106,5	106,9
- reálné ²⁾	<i>předch.r.=100</i>	103,1	103,3	105,4	108,1	103,8	102,5	103,6	105,3	102,6	104,6
Průměrná měsíční mzda ³⁾											
- nominální	Kč	13 614	14 793	15 866	16 917	18 041	18 992	20 207	21 800	23 200	24 800
	<i>předch.r.=100</i>	106,4	108,7	107,3	106,6	106,6	105,3	106,4	107,7	106,5	106,9
- reálná	Kč 2000	13 614	15 788	16 632	17 716	18 377	18 992	19 707	20 700	21 300	22 300
	<i>předch.r.=100</i>	91,6	116,0	105,4	106,5	103,7	103,3	103,8	105,3	102,6	104,6
Jednotkové náklady práce ⁴⁾											
	<i>předch.r.=100</i>	102,0	105,8	105,0	102,4	101,8	100,2	101,0	103,1	102,2	101,9
Náhrady zaměstnancům / HDP		%	41,9	42,3	43,2	43,8	42,9	42,8	42,7	42,3	42,1

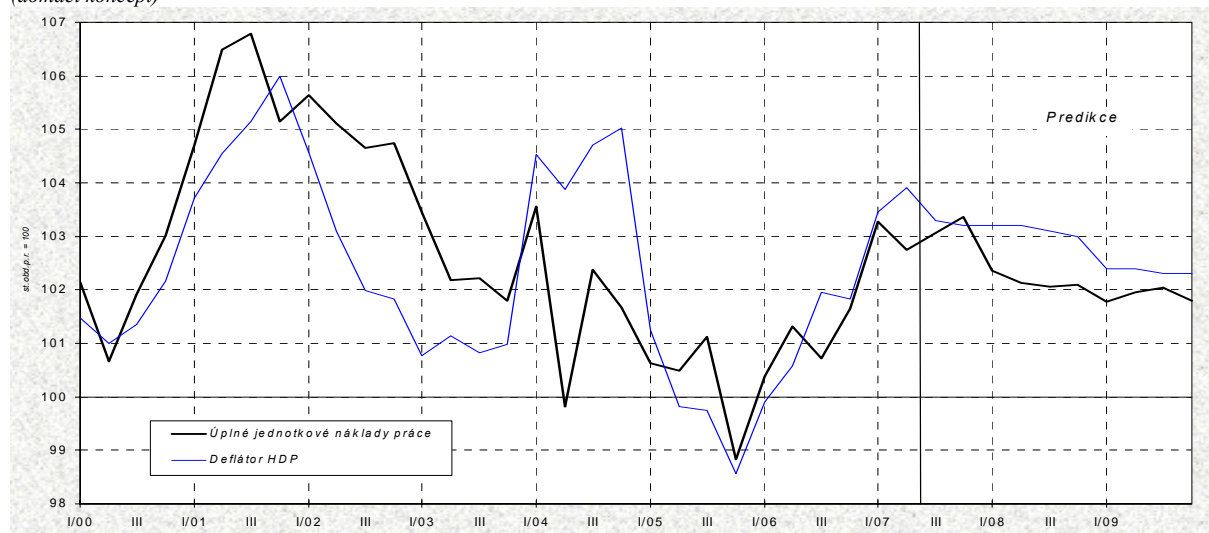
¹⁾ Náhrady zaměstnancům (domácí koncept) na 1 zaměstnance podle VŠPS.

²⁾ Deflováno indexem spotřebitelských cen.

³⁾ Zahrnuje pouze subjekty podnikatelské sféry s 20 a více zaměstnanci a všechny organizace nepodnikatelské sféry.

⁴⁾ Objem nominálních náhrad zaměstnancům na jednotku HDP ve stálých cenách.

Graf 3.4: Jednotkové náklady práce (domácí koncept)



Graf 3.5: Průměrná mzda - nominální



Tabulka 3.4: Zdroje a užití důchodů v sektoru domácností – roční
metodika národních účtů – národní koncept

		1999	2000	2001	2002	2003	2004	2005	2006	2007	2008
		<i>Predikce Predikce</i>									
Běžné příjmy	<i>mld. Kč</i>	1667,4	1748,5	1844,2	1940,0	2057,0	2196,1	2292,0	2439,7	2630	2785
	<i>předch.r.=100</i>	104,4	104,9	105,5	105,2	106,0	.	104,4	106,4	107,8	105,9
Náhrady zaměstnancům	<i>mld. Kč</i>	855,0	909,6	981,8	1048,9	1120,1	1186,3	1259,6	1343,5	1456	1555
	<i>předch.r.=100</i>	103,5	106,4	107,9	106,8	106,8	105,9	106,2	106,7	108,4	106,8
- Mzdy a platy (včetně naturálních)	<i>mld. Kč</i>	650,4	688,0	745,7	793,7	848,2	895,1	951,2	1013,8	1098	1175
	<i>předch.r.=100</i>	103,4	105,8	108,4	106,4	106,9	105,5	106,3	106,6	108,3	107,0
- Sociální příspěvky zaměstnavatelů	<i>mld. Kč</i>	204,7	221,6	236,1	255,1	271,9	291,2	308,5	329,7	358	380
	<i>předch.r.=100</i>	104,0	108,3	106,6	108,0	106,6	107,1	105,9	106,9	108,5	106,3
Hrubý smíšený důchod ¹⁾	<i>mld. Kč</i>	358,4	374,0	390,6	395,2	425,0	451,8	448,4	460,5	491	523
	<i>předch.r.=100</i>	105,8	104,3	104,4	101,2	107,5	106,3	99,2	102,7	106,7	106,5
Přijaté důchody z vlastnictví ²⁾	<i>mld. Kč</i>	125,4	101,7	103,4	98,1	97,0	96,1	97,3	112,2	117	124
	<i>předch.r.=100</i>	91,2	81,1	101,6	94,9	98,9	99,0	101,2	115,4	104,4	106,0
Sociální dávky	<i>mld. Kč</i>	252,7	276,8	289,7	312,9	324,3	368,6	386,0	419,1	453	464
	<i>předch.r.=100</i>	108,8	109,6	104,6	108,0	103,6	.	104,7	108,6	108,1	102,4
Ostatní přijaté běžné transfery ³⁾	<i>mld. Kč</i>	75,9	86,3	78,7	84,8	90,6	93,3	100,7	104,3	112	118
	<i>předch.r.=100</i>	121,6	113,7	91,2	107,8	106,8	102,9	107,9	103,6	107,6	105,5
Běžné výdaje	<i>mld. Kč</i>	486,0	517,4	551,0	591,5	648,2	731,6	764,7	823,9	893	929
	<i>předch.r.=100</i>	105,3	106,5	106,5	107,4	109,6	.	104,5	107,7	108,4	104,1
Placené důchody z vlastnictví ⁴⁾	<i>mld. Kč</i>	23,3	16,4	15,5	12,7	18,9	21,3	20,1	28,3	36	46
	<i>předch.r.=100</i>	111,7	70,4	94,6	82,0	149,0	112,4	94,6	140,7	128,7	125,0
Běžné daně z důchodu a jmění ⁵⁾	<i>mld. Kč</i>	93,5	100,1	106,0	114,6	128,2	138,4	139,3	140,4	150	134
	<i>předch.r.=100</i>	99,2	107,1	105,9	108,0	111,9	107,9	100,7	100,8	106,7	89,5
Sociální příspěvky ⁶⁾	<i>mld. Kč</i>	301,1	328,0	350,4	382,4	408,1	473,7	504,6	549,3	595	632
	<i>předch.r.=100</i>	103,7	109,0	106,8	109,2	106,7	.	106,5	108,9	108,2	106,3
Ostatní placené běžné transfery ⁷⁾	<i>mld. Kč</i>	68,2	72,9	79,1	81,9	93,0	98,2	100,7	105,8	112	118
	<i>předch.r.=100</i>	121,2	106,9	108,5	103,4	113,7	105,6	102,5	105,1	105,9	105,0
Disponibilní důchod	<i>mld. Kč</i>	1181,4	1231,1	1293,2	1348,4	1408,8	1464,5	1527,2	1615,9	1737	1855
	<i>předch.r.=100</i>	104,1	104,2	105,0	104,3	104,5	104,0	104,3	105,8	107,5	106,8
Výdaje na konečnou spotřebu	<i>mld. Kč</i>	1086,8	1134,7	1206,9	1248,1	1317,4	1400,0	1445,8	1532,0	1663	1794
	<i>předch.r.=100</i>	104,8	104,4	106,4	103,4	105,6	106,3	103,3	106,0	108,5	107,9
Změny čistého podílu v penzijních fondech ⁸⁾	<i>mld. Kč</i>	6,1	7,6	9,4	11,5	13,3	17,1	19,0	22,7	24	27
Hrubé úspory	<i>mld. Kč</i>	100,6	103,9	95,6	111,8	104,6	81,6	100,4	106,6	99	89
Kapitálové transfery (příjem (-) / výdaj (+))	<i>mld. Kč</i>	-15,6	-16,4	-16,5	-35,9	-21,1	-23,3	-25,2	-23,3	-22	-22
Tvorba hrubého kapitálu	<i>mld. Kč</i>	111,2	115,5	117,0	125,2	119,3	132,9	123,6	148,6	162	172
	<i>předch.r.=100</i>	119,8	103,8	101,3	107,0	95,3	111,4	93,0	120,2	109,0	106,0
Změna finančních aktiv a pasiv	<i>mld. Kč</i>	5,0	4,9	-4,8	22,6	6,4	-28,0	2,0	-18,7	-42	-61
Disponibilní důchod reálný ⁹⁾	<i>mld. Kč 2000</i>	1371,5	1375,5	1380,1	1413,6	1475,3	1491,7	1527,2	1575,9	1656	1703
	<i>předch.r.=100</i>	101,9	100,3	100,3	102,4	104,4	101,1	102,4	103,2	105,1	102,9
Míra hrubých úspor ¹⁰⁾	%	8,5	8,4	7,4	8,3	7,4	5,6	6,6	6,6	5,7	4,8

Od roku 2004 byly do sociálních dávek a sociálních příspěvků placených zaměstnancem imputovány platby státu za tzv. státní pojištěnce.

¹⁾ Smíšený důchod drobných podnikatelů, který je souhrnem důchodu z podnikání (zisku) a důchodu z jejich pracovních činností pro vlastní podnik.

²⁾ Přijaté úroky, dividendy, důchody z půdy, čerpání podnikatelského důchodu, důchodu z rozděleného zisku apod.

³⁾ Náhrady z neživotního pojištění, soukromé mezinárodní transfery, výhry v sázkách a loteriích, státní příspěvky na stavební spoření apod.

⁴⁾ Placené úroky.

⁵⁾ Daň z příjmu, daň z převodu nemovitosti, místní poplatky a používání dálnic.

⁶⁾ Příspěvky na sociální a zdravotní pojištění, penzijní připojištění a zákonné úrazové pojištění placené zaměstnavatelem i zaměstnancem a tzv. imputované příspěvky (nenávratné sociální výpomoci poskytnuté zaměstnavatelem).

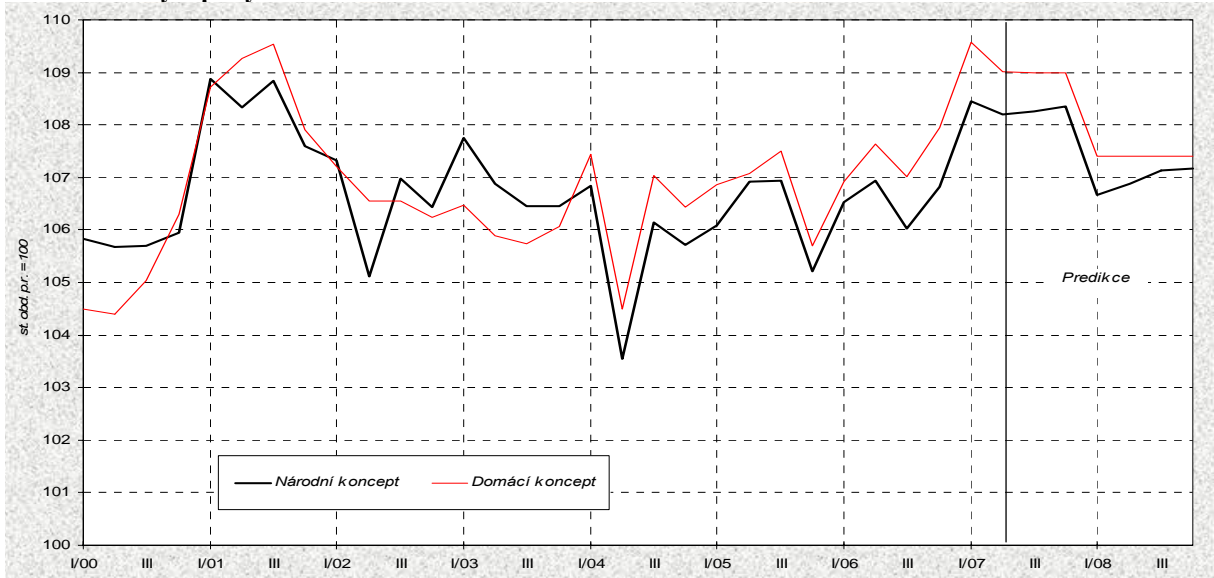
⁷⁾ Čisté pojistné na neživotní pojištění, soukromé mezinárodní transfery, pokuty ve správním a blokovém řízení, sázky apod.

⁸⁾ Rozdíl mezi přijatým pojistným a vyplacenými důchody.

⁹⁾ Deflováno indexem spotřebitelských cen.

¹⁰⁾ Podíl hrubých úspor na disponibilním důchodu.

Graf 3.6: Mzdy a platy



Graf 3.7: Podíl bankovních úvěrů domácnostem na disponibilním důchodu z ročních klouzavých úhrnů

