

# STÁTNÍ ROZPOČET 2021 V KOSTCE

KAPESNÍ PŘÍRUČKA MINISTERSTVA FINANCÍ ČR

# ÚVODEM



Státní rozpočet v kostce jsme pro Vás připravili s cílem poskytnout srozumitelné informace o plánovaném hospodaření státu v roce 2021.

Státní rozpočet roku 2020 zakončil své hospodaření nižším schodkem, než bylo původně plánováno. Rozpočet roku 2020 byl z důvodu celosvětové pandemie koronaviru SARS-COV-2 postupně třikrát novelizován až na schodek 500 mld. Kč. Nakonec státní rozpočet skončil deficitem ve výši 367,4 mld. Kč při propadu ekonomiky o 5,6 %. Přestože šlo o nejhlubší pokles výkonu ekonomiky v historii samostatné České republiky, bez výrazných fiskálních stimulů a opatření by byl ještě daleko větší.

Pro rok 2021 počítal původní zákon o státním rozpočtu se schodkem na úrovni 320 mld. Kč, po únorové novele je rozpočtován deficit ve výši 500 mld. Kč.

V průběhu roku 2020 byly i přes pandemii COVID-19 úspěšně naplněny hlavní vládní priority, které vedly k meziročnímu růstu výdajů na důchody o 48 mld. Kč, investičních výdajů o 33,5 mld. Kč a výdajů na výzkum, vývoj a inovace o 2,1 mld. Kč. Celkové výdaje na investice tak dosáhly úrovně 172,6 mld. Kč. Efektivní řízení finančních toků souvisejících s obsluhou státního dluhu a akomodativní měnová politika vedly k úspoře 11,7 mld. Kč oproti původně plánovaným výdajům ve výši 51,8 mld. Kč. Na rok 2021 plánujeme rekordní výši investičních výdajů v celkovém objemu 187,5 mld. Kč, přičemž z českých prostředků by mělo být financováno 85 mld. Kč. S účinností od 1. ledna 2021 také došlo ke zrušení tzv. „superhrubé mzdy“ jako základu daně při zachování sazby daně z příjmů fyzických osob v prvním pásmu na 15 %. Současně byla zvýšena i základní sleva na poplatníka pro rok 2021 o 3 000 Kč, pro roky následující o 6 000 Kč. Lidé si tak polepší tím, že budou

mít vyšší výplaty, čímž očekáváme pozitivní stimul do české ekonomiky.

Podíváme-li se na veřejné finance jako na celek, odhadujeme, že v roce 2020 hospodařily s deficitem 5,8 % HDP. Kraje dosáhly mírného schodku, obce přebytku. Přebytek vykázal i systém veřejného zdravotnictví. Deficit tak tvořil primárně státní rozpočet, který na sebe převzal téměř veškerou roli ve financování ztráty pracovních příjmů zaměstnanců a podnikatelů, kompenzace nákladů firmám, ale i poklesu příjmů územních rozpočtů či doplnění zdrojů do zdravotnictví.

Česká republika patřila v loňském roce nadále mezi země s nejmenším zadlužením v Evropě, což oceňují i ratingové agentury ve svém pravidelném hodnocení. Od roku 2013 do roku 2019 se podařilo efektivnějším řízením státního dluhu a likvidity státní pokladny snížit státní dluh absolutně o 43,2 mld. Kč. V relativním vyjádření vůči HDP pak klesl státní dluh ke konci roku 2019 pod úroveň 30 % HDP poprvé od roku 2008, a to na 28,5 % HDP.

V roce 2020 se kvůli epidemii koronaviru zvýšila úroveň zadlužení na 36,5 % HDP.

Jak jsem již mnohokrát veřejně uvedla, jako ministryně financí se zaměřuji na zjednodušování a elektronizaci daňového systému, a proto zavádíme portál MOJE DANĚ a další opatření, která usnadní život daňovým poplatníkům a zpříjemní jim kontakt se státní správou, jako například možnost využití systému tzv. paušální daně aj.

Při jednáních o navyšování výdajů státního rozpočtu na rok 2022 budu prosazovat zodpovědný přístup především ve snižování provozních výdajů státu, včetně problematiky neobsazených míst, přičemž novela zákona o rozpočtových pravidlech nabyla 1. 1. 2021 účinnosti právě k problematice neobsazených míst. Již dlouhou dobu také apeluji na revizi a důkladné zmapování systému sociálních dávek a také to, aby si jednotlivé rezorty byly schopné obhájit, za co a proč vynakládají prostředky státní kasy.

Alena Schillerová  
ministryně financí České republiky



**OBSAH**

I. STÁTNÍ ROZPOČET V PRAXI .....	10
Státní rozpočet v roce 2021 v číslech .....	12
Příjmová strana státního rozpočtu .....	16
Mezinárodní srovnání příjmové oblasti ČR se zeměmi OECD a EU .....	20
Výdajová strana státního rozpočtu .....	22
Vládní vs. státní dluh .....	36
Finanční vztahy ČR k rozpočtu EU .....	40
Finanční vztahy státního rozpočtu k rozpočtům krajů a obcí v roce 2021 .....	42
Státní rozpočet a státní fondy v roce 2021 .....	48
Státní rozpočet a systém veřejného zdravotního pojištění v roce 2021 .....	49
Makroekonomická východiska pro rok 2021 .....	51
II. STÁTNÍ ROZPOČET V TEORII .....	54
Rozpočtový cyklus a jeho fáze .....	58

# I. STÁTNÍ ROZPOČET V PRAXI



Státní rozpočet představuje plán finančního hospodaření státu na daný rozpočtový rok, kterým se zajišťuje plnění ekonomických, sociálních a politických funkcí státu.

— Prostřednictvím státního rozpočtu vláda realizuje hospodářskou politiku a uskutečňuje své programové priority.

— Státní rozpočet je centralizovaným peněžním fondem a představuje bilanci příjmů a výdajů státu na daný rozpočtový rok. Rozpočtový rok je shodný s rokem kalendářním.

— Příjmová strana rozpočtu obsahuje informace o tom, z jakých zdrojů vláda plánuje tyto aktivity státu financovat, tj. z daní, poplatků či jiných příjmů.

— Výdajová strana rozpočtu informuje o tom, kolik stát vydává na financování jednotlivých aktivit státu jako například na školství, zdravotní péči, důchody, obranu aj.

— Jednotlivé příjmy a výdaje státního rozpočtu se dále člení podle jednotlivých kapitol vyjadřujících okruh působnosti a odpovědnosti jednotlivých ústředních orgánů státní správy (např. ministerstva).

— Státní rozpočet má podobu zákona (např.: Zákon č. 600/2020 Sb., o státním rozpočtu České republiky na rok 2021). Zákon o státním rozpočtu navrhuje vláda a schvaluje Poslanecká sněmovna Parlamentu České republiky.

— Způsob financování kapitol státního rozpočtu vymezuje zákon č. 218/2000 Sb., o rozpočtových pravidlech a o změně některých souvisejících zákonů (rozpočtová pravidla), ve znění pozdějších předpisů.

— Státní rozpočet může být vytvořen ve třech variantách—vyrovnaný, přebytkový či schodkový. Jednotlivé varianty odrážejí hospodářskou politiku státu, ta reaguje na aktuální ekonomickou situaci a na předpokládaný vývoj ekonomiky.

— Státní rozpočet plní několik funkcí—alokační, redistribuční a stabilizační.



# STÁTNÍ ROZPOČET 2021 V ČÍSLECH

## ÚHRNNÁ BILANCE PŘÍJMŮ A VÝDAJŮ STÁTNÍHO ROZPOČTU 2021

UKAZATEL	V KČ
Příjmy státního rozpočtu celkem	1 385 613 029 790
Výdaje státního rozpočtu celkem	1 885 613 029 790
z toho: finanční vztahy k rozpočtům: – krajů	1 660 631 400
– obcí v úhrnech po jednotlivých krajích	10 251 683 200
– finanční vztah k rozpočtu hlavního města Prahy	1 210 478 100
<b>Schodek</b>	<b>-500 000 000 000</b>
– zvýšení stavu státního dluhu	481 216 169 129
– změna stavu na účtech státních finančních aktiv	18 783 830 871

Poznámka k tabulkám a grafům v této publikaci: označení „SR“ k danému roku znamená schválený rozpočet na daný rok = plán (př.: 2021SR), rok označen jako „OČ“ nebo „OČ SK“ znamená očekávaná skutečnost roku (př.: 2020 oč), rok označen bez jakéhokoli textu či se zkratkou SK značí již skutečnosti jednotlivých let (př.: 2018, 2020 SK). Označení „SDV“ značí schválený střednědobý výhled (např.: 2022SDV a 2023SDV). Veškerá data byla aktualizována k 1.3.2021 a aktualizované údaje (vyplývající z nové makroekonomické predikce a novely státního rozpočtu na rok 2021) jsou uváděny jako SR 2021 plán/novela, 2022 plán a 2023 plán.

## SROVNÁNÍ CELKOVÝCH PŘÍJMŮ, VÝDAJŮ A SALDA SCHVÁLENÉHO ROZPOČTU NA ROK 2021 SE SCHVÁLENÝM ROZPOČTEM NA ROK 2020

- Příjmy státního rozpočtu jsou v roce 2021 plánovány ve výši **1385,6 mld. Kč**, což je v porovnání se schváleným rozpočtem na rok 2020 o 20,8 mld. Kč více.
- Výdaje státního rozpočtu jsou v roce 2021 plánovány ve výši **1885,6 mld. Kč**, což je v porovnání se schváleným rozpočtem na rok 2020 o 20,8 mld. Kč více.
- Saldo státního rozpočtu je pro rok 2021 rozpočtováno po novele jako schodek ve výši **500 mld. Kč**, což je v porovnání se schváleným rozpočtem na rok 2020 totožná výše.

## SRŮVNÁNÍ ZÁKLADNÍCH UKAZATELŮ STÁTNÍHO ROZPOČTU 2015—2021 V MLD. KČ

UKAZATEL	2015	2016	2017	2018	2019	2020	2021SR PŮVODNÍ	2021SR NOVELA	ROZDÍL 2021SR - 2020SR
Příjmy státního rozpočtu	1 234,5	1 281,6	1 273,6	1 403,9	1 523,2	1 475,5	1 488,3	1 385,6	20,8
Výdaje státního rozpočtu	1 297,3	1 219,8	1 279,8	1 401,0	1 551,7	1 842,9	1 808,3	1 885,6	20,8
Saldo státního rozpočtu	-62,8	61,8	-6,2	2,9	-28,5	-367,4	-320,0	-500,0	0,0

Pokud příjmy státního rozpočtu nedostačují na pokrytí výdajů, pak vzniká schodek státního rozpočtu, přičemž k jeho krytí jsou nejčastěji využívány dluhové instrumenty. Podle zákona o rozpočtových pravidlech je státní dluh tvořen vybranými státními finančními pasivy (§36 zákona č. 218/2000 Sb.), zejména vydanými státními dluhopisy a státem přijatými zápůjčkami a úvěry.

Výši státního dluhu se podařilo mezi lety 2013 a 2019 snížit v absolutním vyjádření z 1 683,3 mld. Kč na 1 640,2 mld. Kč, tj. o 43,2 mld. Kč, ale i v poměru k HDP ze 40,6 % na 28,5 %, tj. o 12,1 p. b., a to v důsledku racionalizace disponibilních peněžních prostředků v rámci efektivního řízení likvidity státní pokladny a také v důsledku dosažení přebytků státního rozpočtu v letech 2016 a 2018.

V roce 2020 se pandemie koronaviru výrazně promítla do výše státního dluhu, když bylo potřeba pokrýt dodatečné výdaje a výpadek příjmů státního rozpočtu. Ke konci roku 2020 státní dluh dosáhl výše 2 049,7 mld. Kč (36,5 % HDP), přičemž přibližně 92 % bylo tvořeno dluhem vnitřním, jehož součástí jsou převážně střednědobé a dlouhodobé státní dluhopisy vydané na domácím trhu, a 8 % dluhem vnějším, který zahrnuje zejména střednědobé a dlouhodobé státní dluhopisy vydané na zahraničních trzích a dále přijaté zápůjčky a úvěry od mezinárodních finančních institucí.

Výdaje kapitoly Státní dluh pro rok 2021 jsou po novele zákona o státním rozpočtu schváleny ve výši 52,9 mld. Kč a jsou tak oproti původně schválenému státnímu rozpočtu navýšeny o 4,9 mld. Kč. V průběhu roku 2021 splatí Česká republika státní dluhopisy

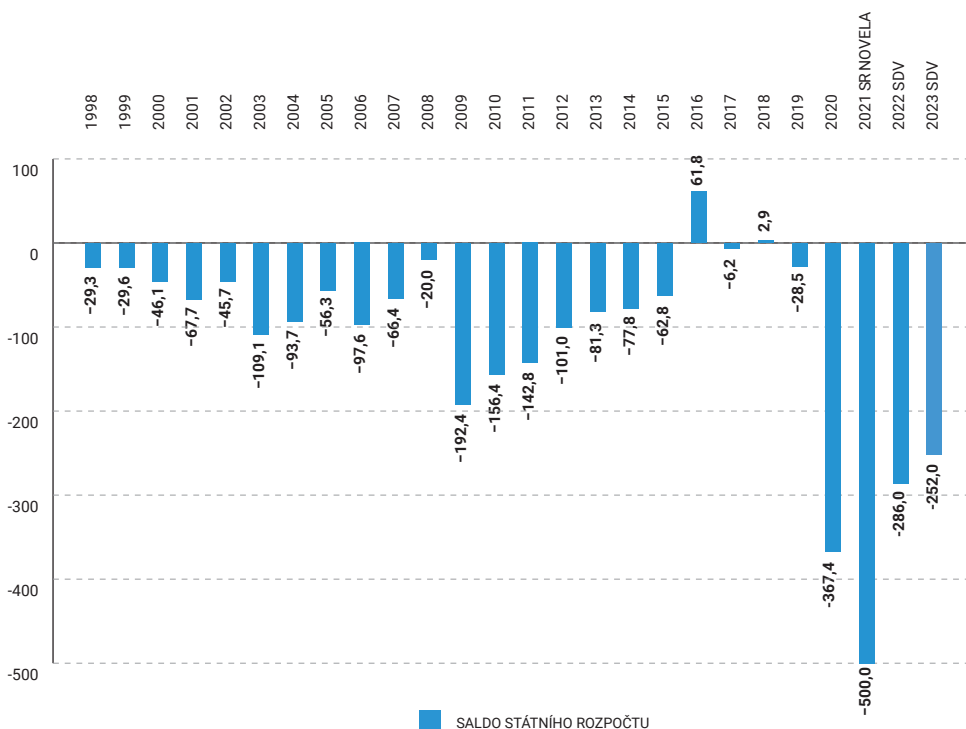


a přijaté zápůjčky a úvěry od mezinárodních finančních institucí v minimální výši 226 mld. Kč.

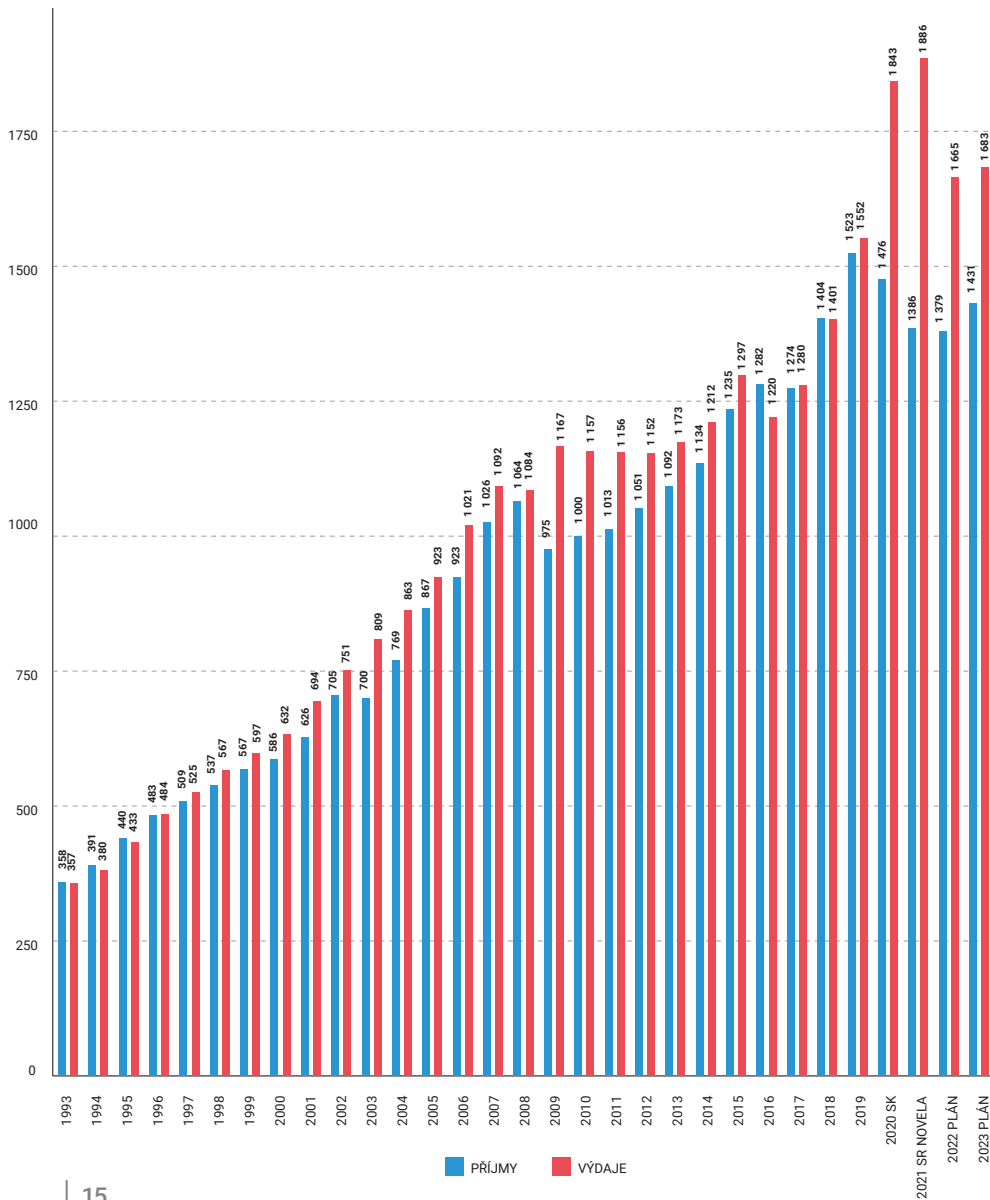
Trend poklesu podílu státního dluhu v poměru k HDP, jehož výše ke konci roku 2019 poprvé klesla od roku 2009 pod hranici 30 %, narušila až pandemie nového koronaviru SARS-CoV-2. I přes vysoký meziroční nárůst státního dluhu patří Česká republika nadále mezi jednu z nejméně zadlužených zemí Evropské unie a těší se velkému zájmu domácích i zahraničních investorů o investování do státních dluhopisů.

## VÝVOJ SALDA STÁTNÍHO ROZPOČTU V LETECH 1998-2023 V MLD. KČ

Saldo státního rozpočtu v roce 2021 skončilo ve výši -367,4 mld. Kč, po očištění o EU a FM prostředky vč. úč. Operace SZIF ve výši -364,9 mld. Kč



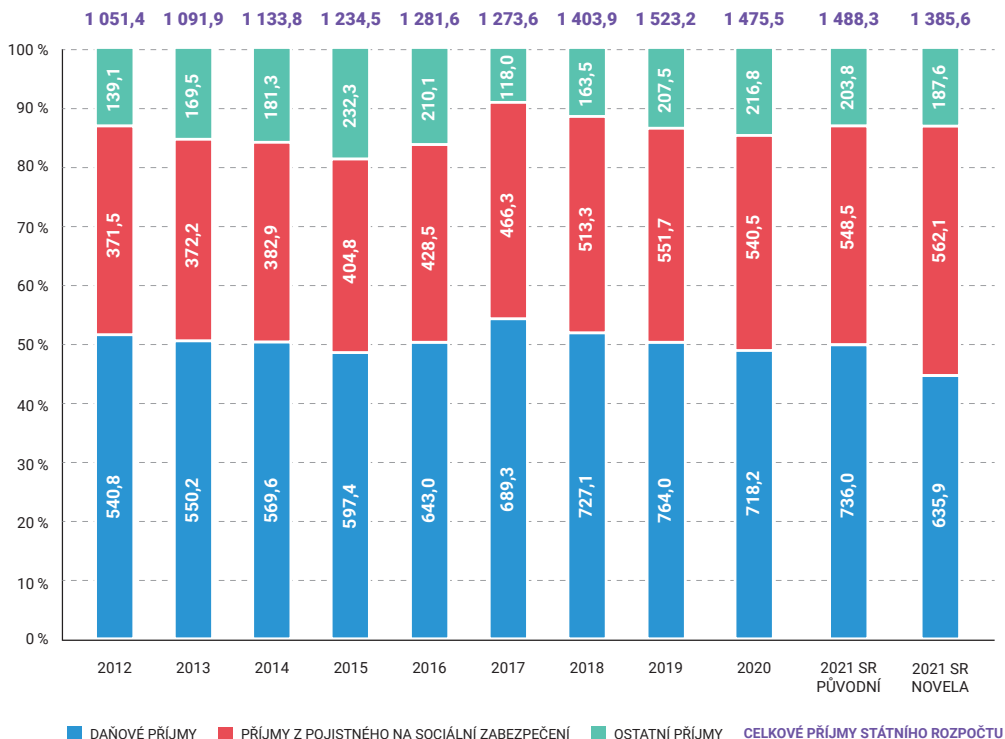
## VÝVOJ PŘÍJMŮ A VÝDAJŮ STÁTNÍHO ROZPOČTU V MLD. KČ



## PŘÍJMOVÁ STRANA STÁTNÍHO ROZPOČTU

Struktura příjmů státního rozpočtu ilustruje, že během let 2012-2019 celkové příjmy státního rozpočtu narůstají – zejména daňové příjmy a příjmy z pojistného na sociální zabezpečení. Daňové příjmy na rok 2021 by měly kvůli pokračující pandemii koronaviru a změnám ve zdanění příjmů fyzických osob oproti skutečnosti roku 2020 klesnout o 82,3 mld. Kč a příjmy z pojistného na sociální zabezpečení vzrůst o 21,6 mld. Kč. Ostatní příjmy státního rozpočtu klesají o 29,2 mld. Kč.

### STRUKTURA PŘÍJMŮ STÁTNÍHO ROZPOČTU V MLD. KČ

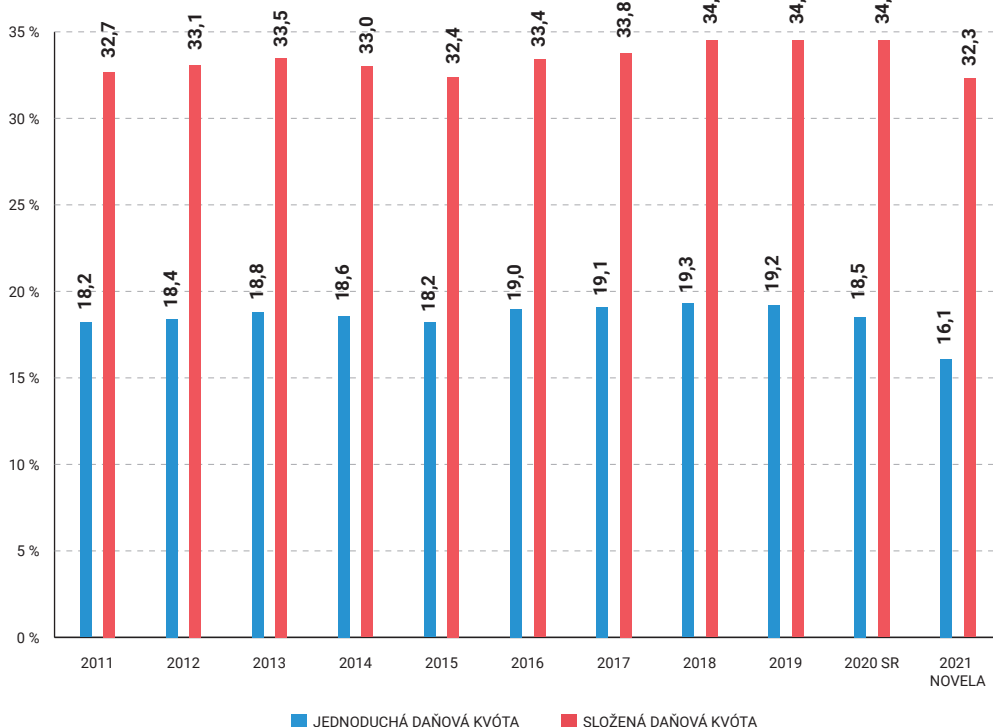


— Pro porovnávání daňového zatížení občanů daného státu slouží daňová kvóta.

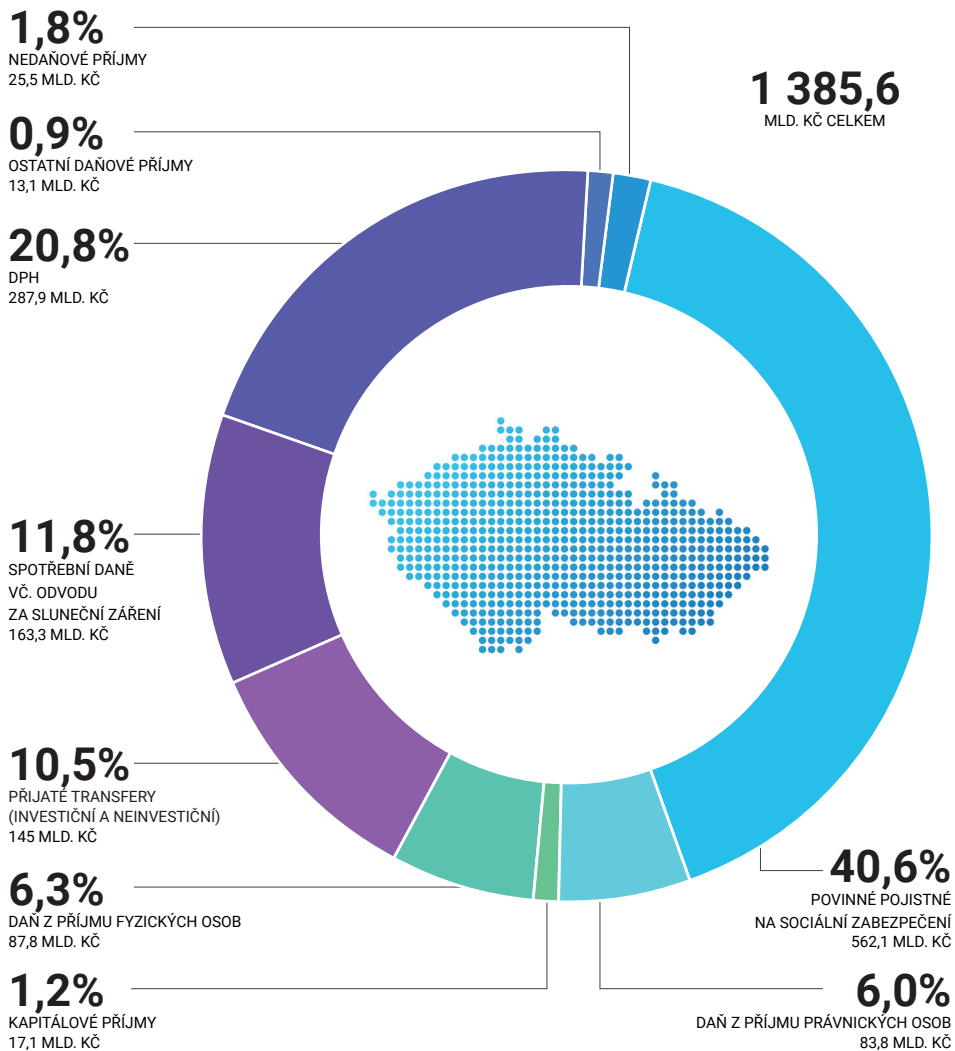
Jednoduchá daňová kvóta představuje pouze daňové příjmy veřejných rozpočtů, které jsou následně děleny nominálním HDP

Složená daňová kvóta je komplexnějším ukazatelem daňového zatížení, jelikož v sobě zahrnuje jak daňové příjmy, tak i příjmy z povinného pojistného na sociální a zdravotní zabezpečení a příspěvek na státní politiku zaměstnanosti. Toto celé je pak děleno nominálním HDP.

## VÝVOJ DAŇOVÉ KVÓTY ČR DLE ROZPOČTOVÉ SKLADBY (V % NOMINÁLNÍHO HDP)

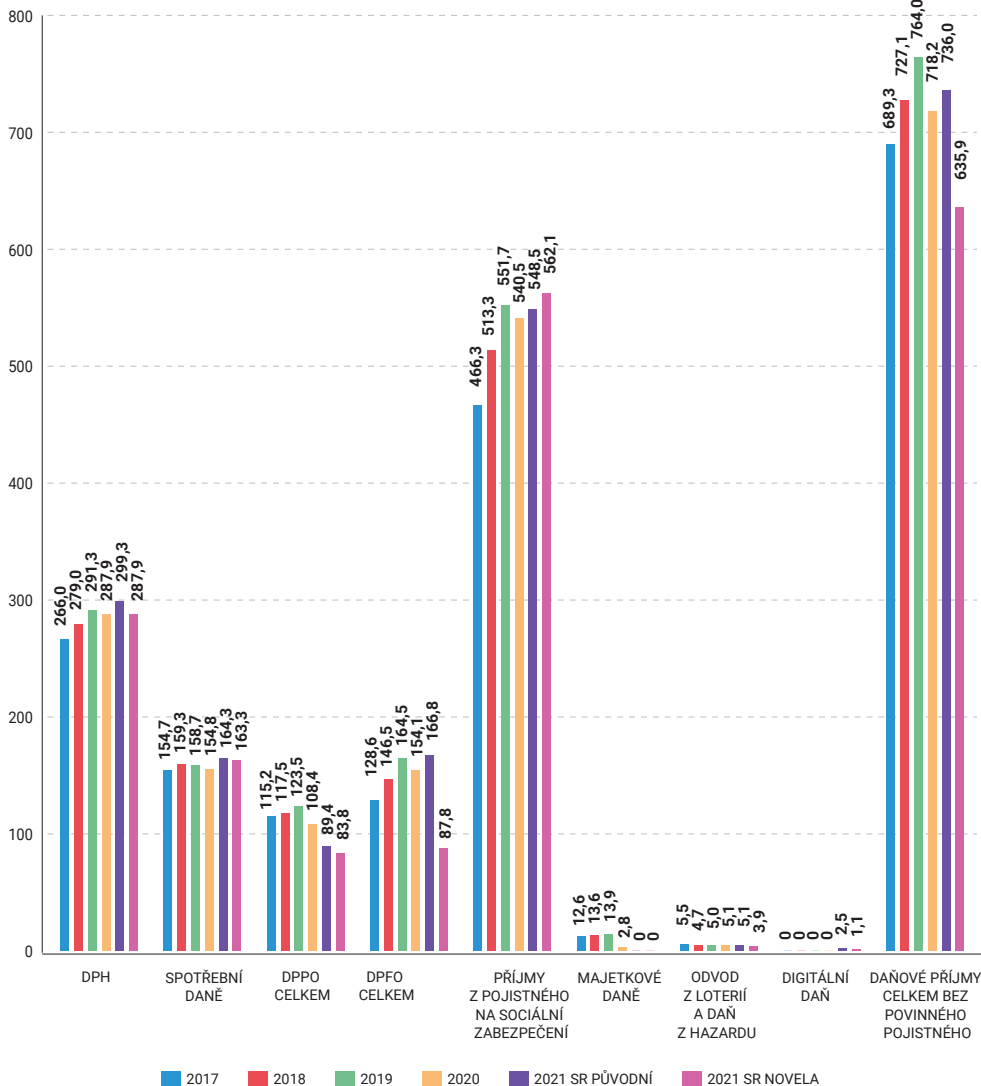


## STRUKTURA PŘÍJMŮ STÁTNÍHO ROZPOČTU V ROCE 2021 V MLD. KČ A V % CELKOVÝCH PŘÍJMŮ STÁTNÍHO ROZPOČTU





## VÝVOJ CELKOVÝCH A VYBRANÝCH DAŇOVÝCH PŘÍJMŮ V LETECH 2017—2021 V MLD. KČ



---

## MEZINÁRODNÍ SROVNÁNÍ PŘÍJMOVÉ OBLASTI ČESKÉ REPUBLIKY SE ZEMĚMI OECD A EU

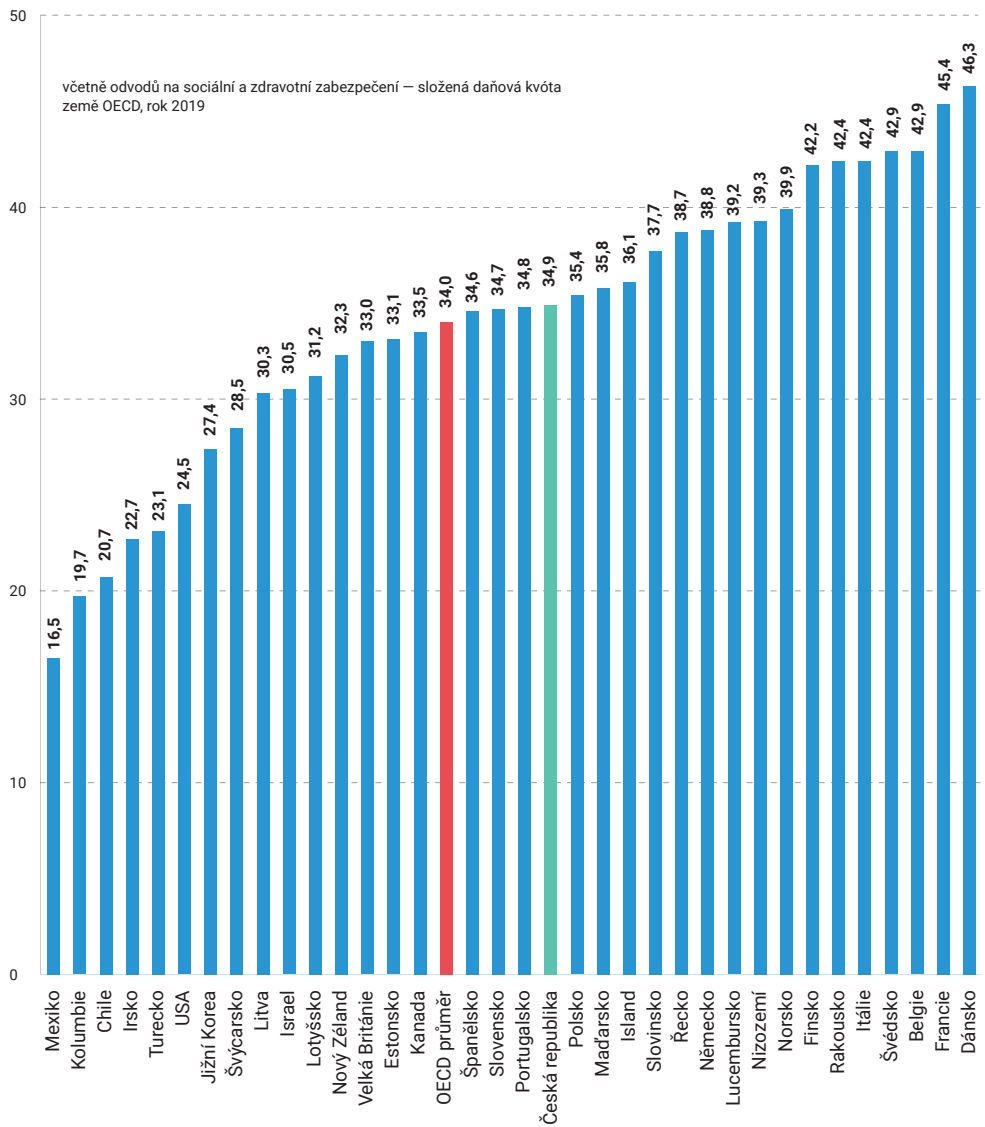
V rámci aktuálního srovnání zemí OECD (data za rok 2019) má Česká republika 2. nejvyšší odvody na sociální a zdravotní zabezpečení, dohromady na úrovni 15,5 % HDP (odvody zaměstnavatele za zaměstnance, zaměstnance za sebe a odvody OSVČ).

Nejvyšší odvody má Slovinsko s 15,8 %, na třetím místě je Slovensko s 15 % a za ním je s 14,9 % Francie.

Při srovnávání výše efektivních sazeb (tj. daňových sazeb, které jsou sníženy o veškeré možné slevy na daních a úlevy povolené daným státem) u daně z příjmů fyzických (zahrnující pouze odvody placené zaměstnancem nikoli i zaměstnavatelem) a právnických osob je však v rámci zemí OECD Česká republika pod průměrem jak zemí EU, tak i pod průměrem zemí OECD.

Při srovnávání, kolik procent na HDP dané země představují výnosy ze všech daní za rok 2019 (včetně odvodů na sociální a zdravotní zabezpečení), je Česká republika s 34,9 % HDP mírně nad průměrem států OECD (v roce 2018 byla ČR na úrovni 35,3 % HDP).

## KOLIK STÁTY OECD VYBRALY CELKEM NA DANÍCH V % HDP



---

## VÝDAJOVÁ STRANA STÁTNÍHO ROZPOČTU

Z hlediska povinnosti státu hradit výdaje se rozlišují tzv. mandatorní výdaje a quasi-mandatorní výdaje. Naproti nim stojí tzv. nemandatorní výdaje, tedy ostatní výdaje.

Největší podíl na celkových výdajích státu tvoří mandatorní výdaje, které je stát povinen ze zákona platit, představující 50-60 % celkových výdajů státního rozpočtu.

### MANDATORNÍ VÝDAJE

— Ministerstvo financí dlouhodobě sleduje vybrané výdaje státu, které je stát povinen zajišťovat dle zákona (např.: dávky důchodového pojištění, nemocenského pojištění, sociální dávky, platby státu do zdravotního pojištění, podpory v nezaměstnanosti, výdaje na dluhovou službu, výdaje na volby aj.) nebo jsou dány jinými právními normami či smluvními závazky (odvody a příspěvky do rozpočtu EU a mezinárodních organizací, státní záruky, dotace na obnovitelné zdroje aj.). Tyto výdaje představují cca 998,8 mld. Kč v rámci rozpočtu na rok 2021, tj. 53 % celkových výdajů státního rozpočtu.

### QUASI-MANDATORNÍ VÝDAJE

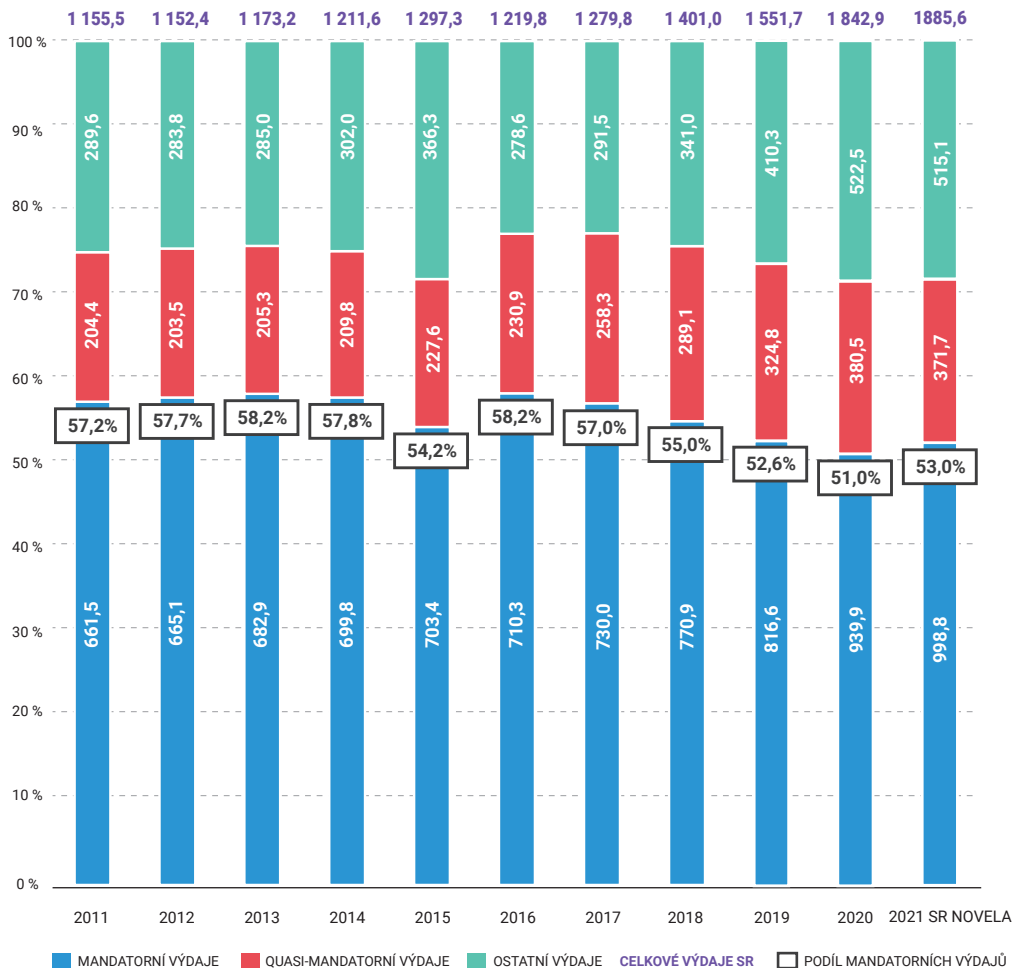
— Ministerstvo financí také dlouhodobě sleduje výdaje, které nejsou přímo stanoveny zákonem, ale jsou rovněž považovány za nezbytné, neboť jejich cílem je zajistit chod státu. Patří sem platy státních zaměstnanců, pracovníků organizačních složek státu a příspěvkových organizací, výdaje na obranu aj. Tyto výdaje představují v rámci státního rozpočtu 2021 371,7 mld. Kč, tj. 19,7 % celkových výdajů státního rozpočtu.

### NEMANDATORNÍ VÝDAJE

— Ostatní výdaje, které umožňují vládě reagovat na hospodářský vývoj a směřovat jimi rozvoj společnosti a ekonomiky (dopravní infrastrukturu, školství, sport). Tyto výdaje

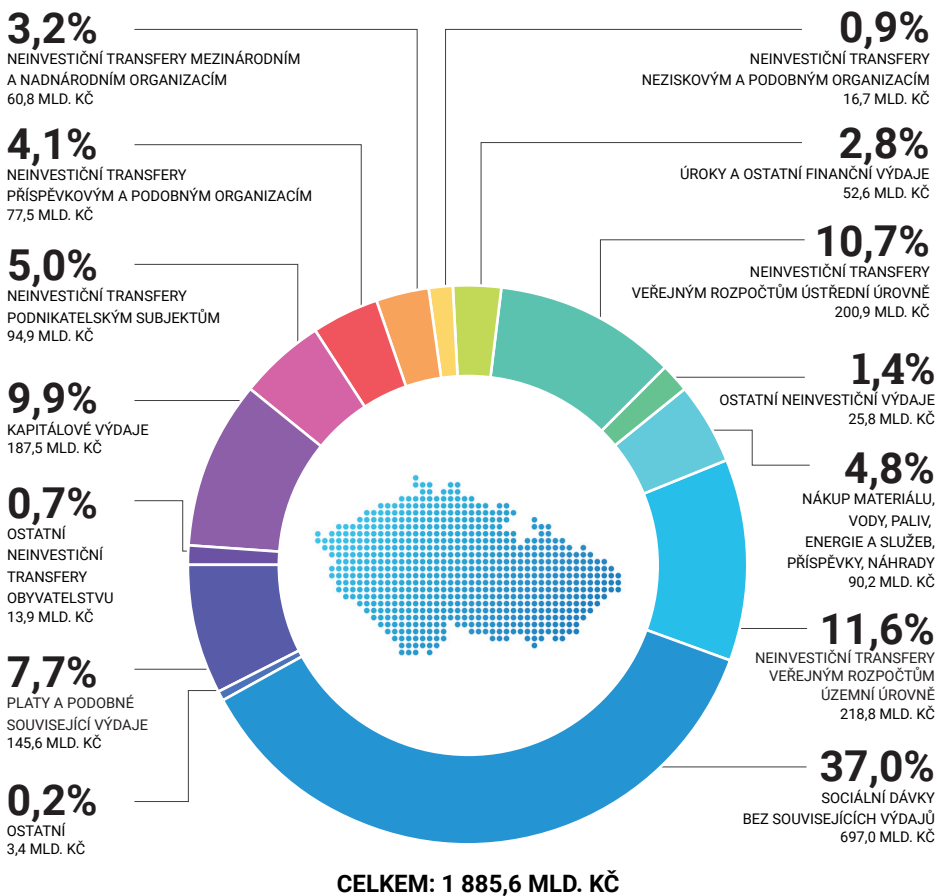
v rámci rozpočtu 2021 představují 515,1 mld. Kč, což je 27,3 % celkových výdajů státního rozpočtu.

## VÝVOJ A PODÍL CELKOVÝCH, MANDATORNÍCH A NEMANDATORNÍCH VÝDAJŮ V LETECH 2011—2021 V MLD. KČ



Podle druhového členění představují největší výdaje státního rozpočtu 2021 výdaje na sociální dávky v objemu 710,2 mld. Kč, které tvoří 37,7 % celkových výdajů státního rozpočtu. Jedná se o meziroční navýšení oproti rozpočtu roku 2020 o 25,1 mld. Kč.

## STRUKTURA VÝDAJŮ STÁTNÍHO ROZPOČTU PODLE DRUHŮ V ROCE 2021 V MLD. KČ A % NA CELKOVÝCH VÝDAJÍCH SR



## VÝDAJE NA DŮCHODY

Každoročně největší výdajovou položku představují i v roce 2021 výdaje na důchody ve výši 535,6 mld. Kč bez souvisejících výdajů na správu. Výdaje na důchody je obecně nutné dlouhodobě částečně pokrývat z jiných zdrojů než jen z příjmů z důchodového pojištění, protože jejich výše nedokáže pokrýt výdaje na důchody a správní výdaje důchodové služby.

V roce 2020 skončil rozdíl příjmů z pojistného na důchodové pojištění (včetně dobrovolného pojištění) a výdajů na dávky důchodového pojištění (včetně výdajů na správu) záporný ve výši -40,6 mld. Kč.

Pro rok 2021 se počítá se záporným rozdílem příjmů z pojistného na důchodové pojištění a výdajů na dávky důchodového pojištění ve výši okolo -39,1 mld Kč.

Průměrný starobní důchod v roce 2021 činí 15 336 Kč. Došlo tedy ke zvýšení v průměru o 839 Kč, tj. valorizace na úrovni 5,8 %. Výdaje na valorizaci důchodů k 1.1.2021 činí 32,5 mld. Kč.

V absolutním vyjádření výdaje na důchody (bez výdajů na správu) rostou meziročně oproti schválenému rozpočtu na rok 2020 o 28,3 mld. Kč (oproti skutečnosti 2020 o 15,7 mld. Kč).

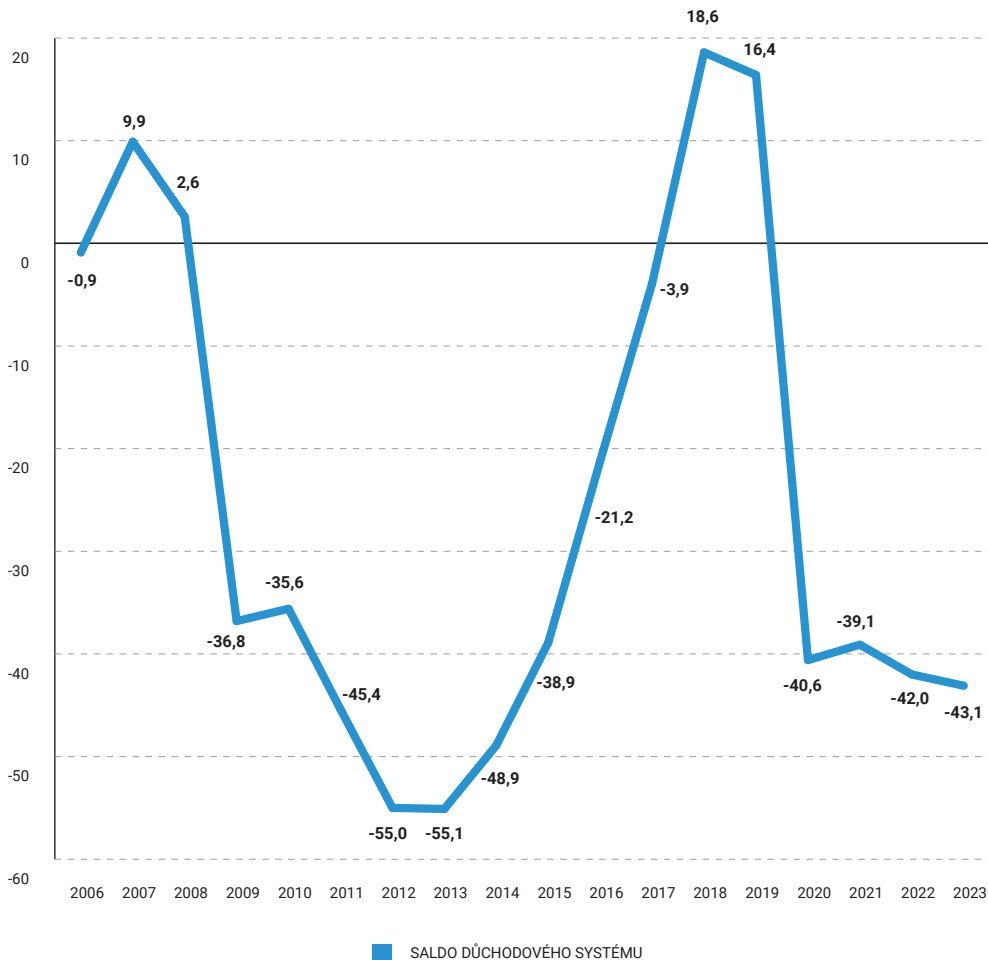
Tempo růstu výdajů na důchody je ovlivněno růstem příjmů, z nichž jsou důchody vyměřovány, měnící se mezigenerační strukturou důchodců a předpokládaným nárůstem počtu důchodců.

Od 1.1.2018 je využíváno novelizované valorizační schéma, kdy se používá 100% růstu úhrnného indexu spotřebitelských cen (CPI) nebo 100% růst indexu životních nákladů důchodců (IŽND) s tím, že se vybere ten index, který bude vyšší (pro rok 2018 se použil index spotřebitelských cen), a zohlednila se ½ růstu reálných mezd (do roku 2017 to byla 1/3 růstu reálných mezd).



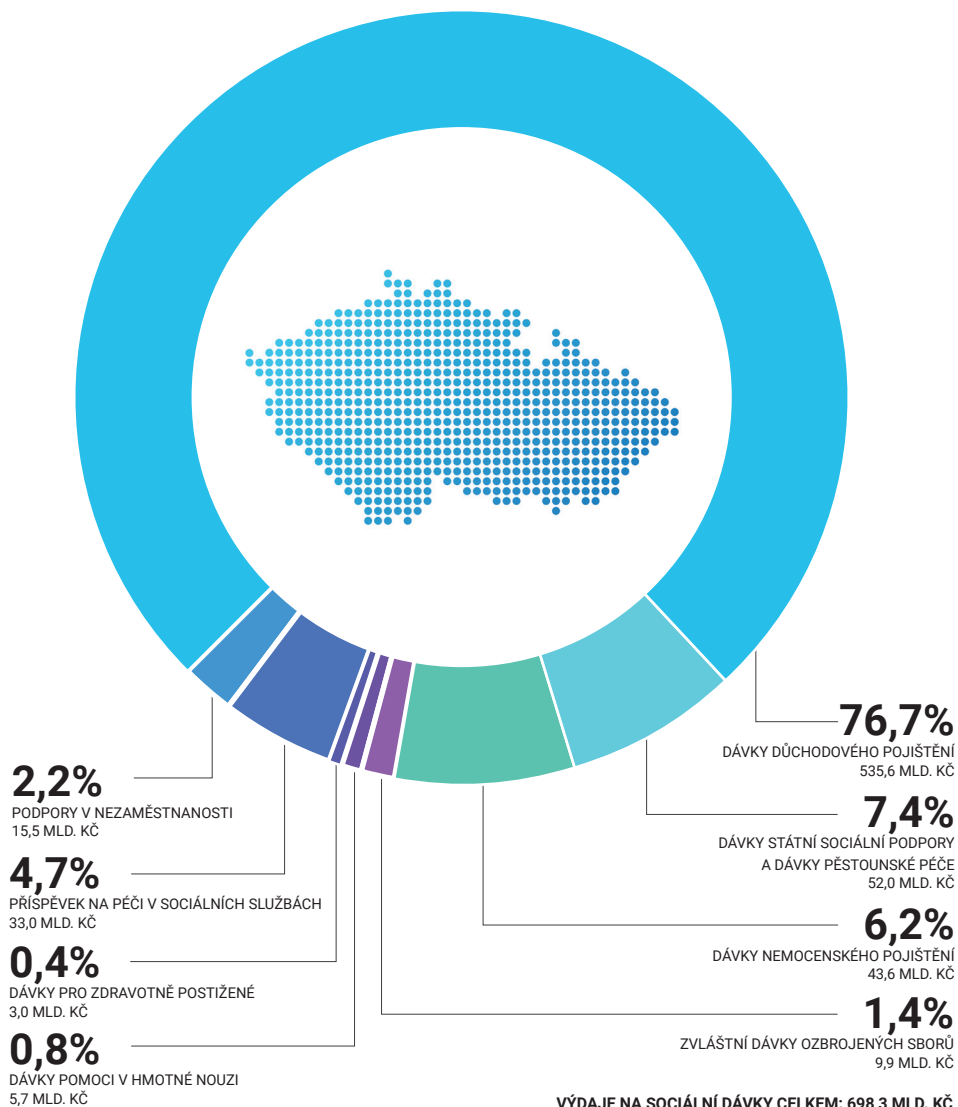
Pro rok 2021 se použil index IŽND (index životních nákladů důchodců, který byl vyšší, než očekávaná inflace CPI pro daný rok).

## VÝVOJ SALDA TZV. DŮCHODOVÉHO SYSTÉMU V LETECH 2006—2023 V MLD. KČ

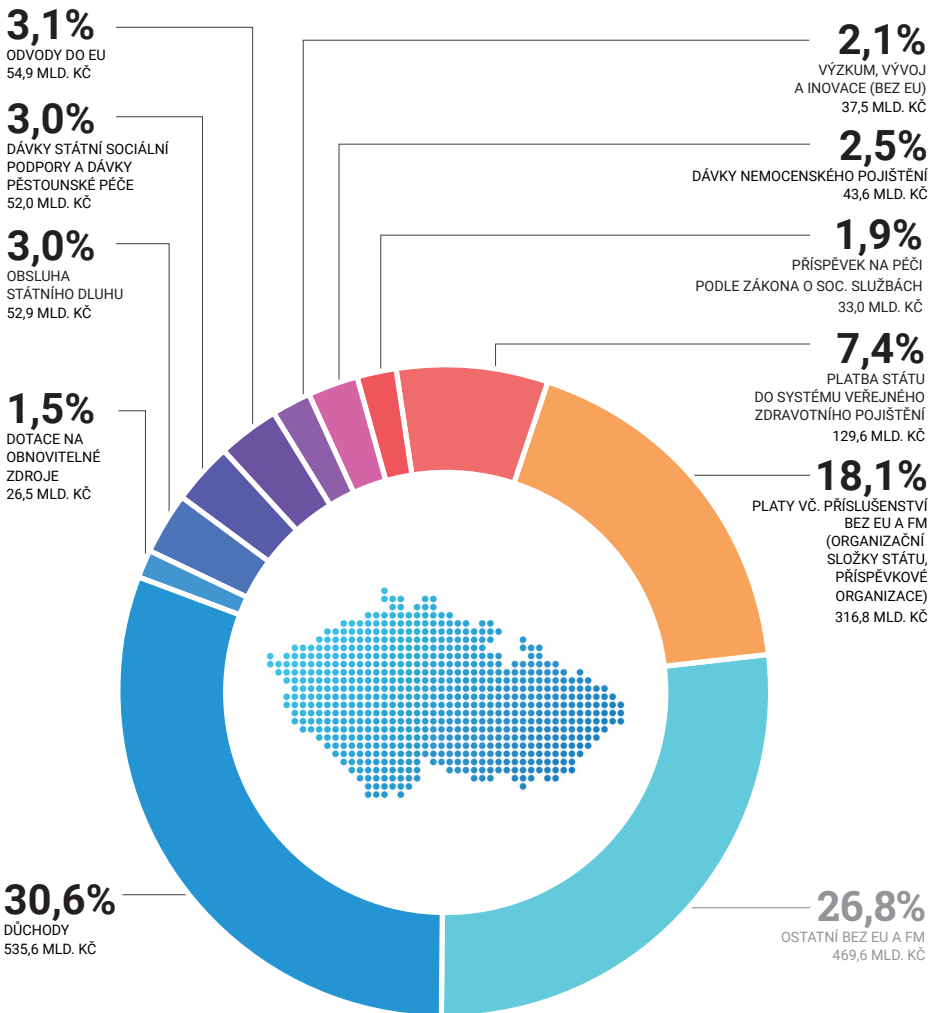




## VÝDAJE STÁTU NA SOCIÁLNÍ DÁVKY V MLD. KČ



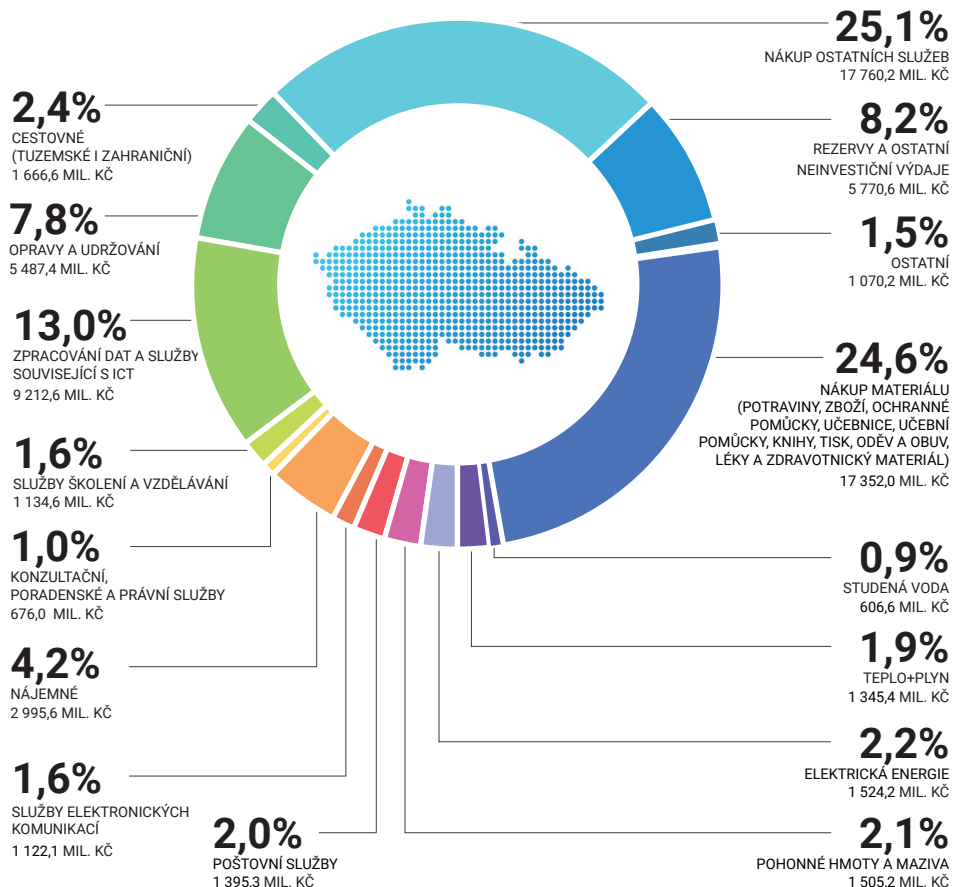
## TOP 10 VÝDAJŮ STÁTNÍHO ROZPOČTU 2021 BEZ EU A FM V MLD. KČ A % NA CELKOVÝCH VÝDAJÍCH STÁTNÍHO ROZPOČTU



CELKOVÉ VÝDAJE VČ. EU A FM: 1 885,6 MLD. KČ  
 CELKOVÉ VÝDAJE BEZ EU A FM A BEZ ÚČETNÍ OPERACE SZIF: 1752 MLD. KČ  
 TOP 10 VÝDAJŮ PŘEDSTAVUJE 73,2% CELKOVÝCH VÝDAJŮ STÁTNÍHO ROZPOČTU BEZ EU A FM.

Ministerstvo financí sleduje tzv. užší běžné výdaje jednotlivých organizačních složek státu (bez kapitol Všeobecná pokladní správa, Operace státních finančních aktiv a Státní dluh). Užší běžné výdaje jsou tvořeny například nákupy materiálu, paliv, energie, pitné vody, služeb, ICT služeb, nájemného, cestovného a dalších běžných výdajů.

## UŽŠÍ BĚŽNÉ VÝDAJE ORGANIZAČNÍCH SLOŽEK STÁTU (OSS)

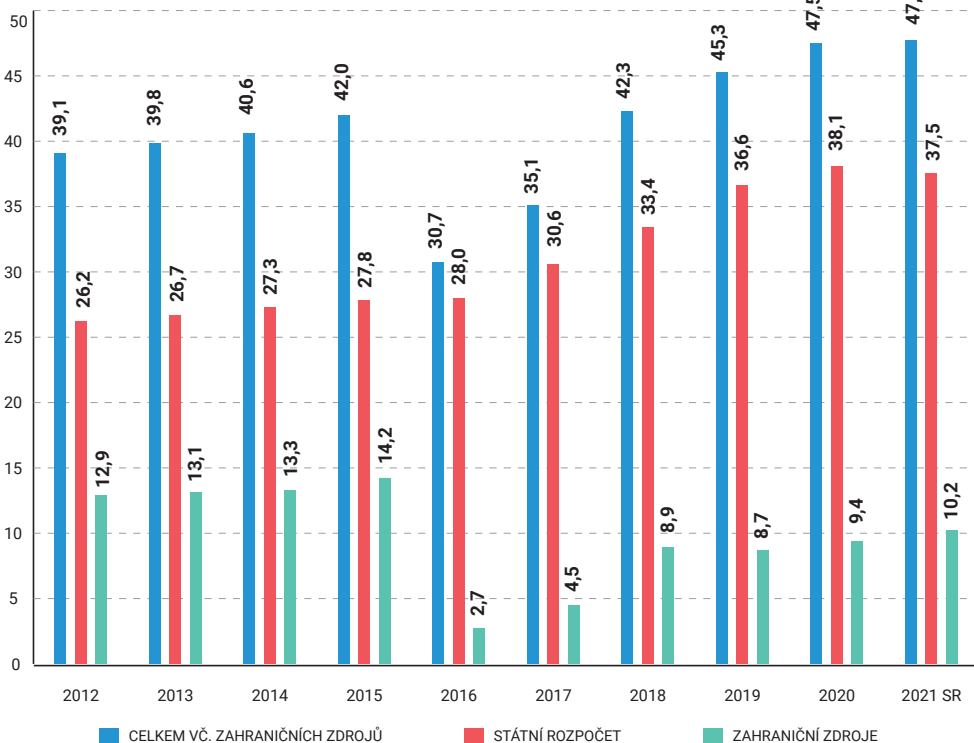


CELKEM UŽŠÍ BĚŽNÉ VÝDAJE ORGANIZAČNÍCH SLOŽEK STÁTU: 70,62 MLD. Kč



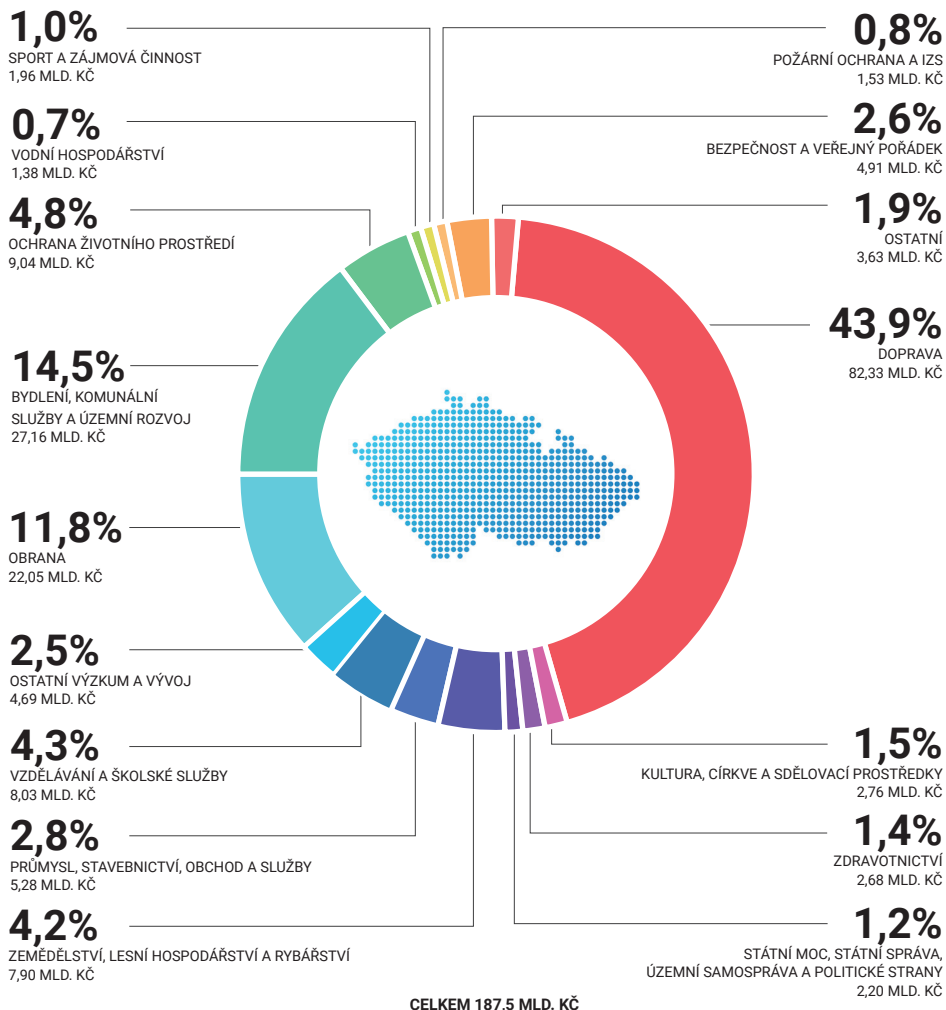
Vláda pokračuje v trendu zvyšování výdajů na výzkum, vývoj a inovace zasahující do celkem 15 rozpočtových kapitol, kdy v roce 2021 dochází k dalšímu navýšení rozpočtu na výzkum, vývoj a inovace o 0,9 mld. Kč oproti rozpočtu roku 2020 na celkovou výši 47,7 mld. Kč (podíl na HDP činí 0,8%). Částka je včetně zahraničních zdrojů, přičemž národní zdroje jsou rozpočtovány ve výši 37,5 mld. Kč. To představuje nárůst oproti rozpočtu 2020 o 1,2 mld. Kč, což je zatím nejvyšší objem rozpočtovaných národních prostředků alokovaných na výzkum. K zajištění dlouhodobého koncepčního rozvoje výzkumných institucí je v kapitolách poskytovatelů podpory v rámci institucionální podpory vyčleněno celkem 20,3 mld. Kč a na účelovou podporu je vyčleněno 17,2 mld. Kč národních zdrojů.

## VÝVOJ VÝDAJŮ NA PODPORU VÝZKUMU, VÝVOJE A INOVACÍ V MLD. KČ

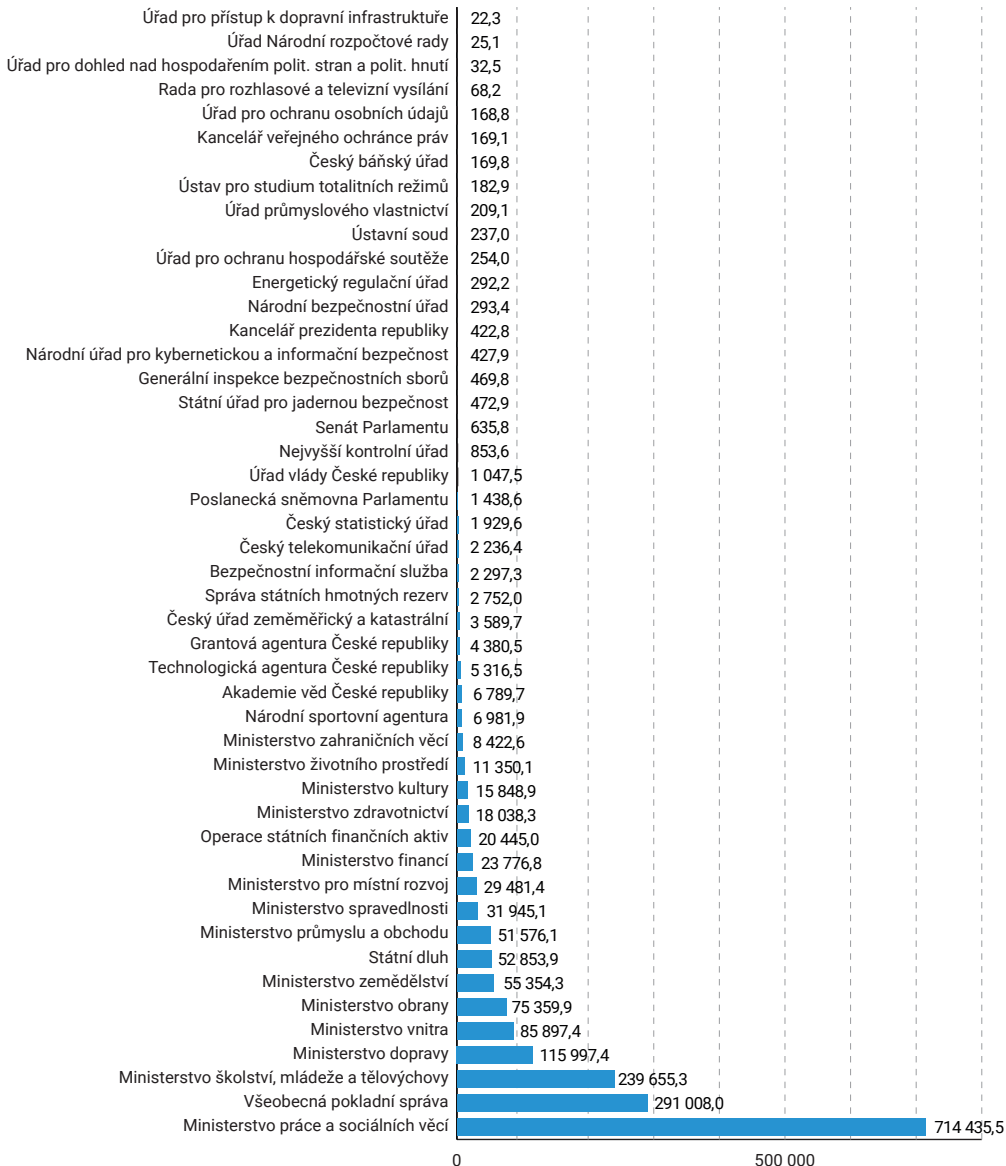


Dochází k meziročnímu nárůstu kapitálových výdajů oproti rozpočtu roku 2020 o 13,1 mld. Kč. U kapitálových výdajů krytých českými prostředky dochází k poklesu o 12,4 mld. Kč, zatímco u výdajů krytých evropskými prostředky dochází k nárůstu o 25,5 mld. Kč.

## KAPITÁLOVÉ VÝDAJE STÁTNÍHO ROZPOČTU 2021 VČ. EU A FM V MLD. Kč

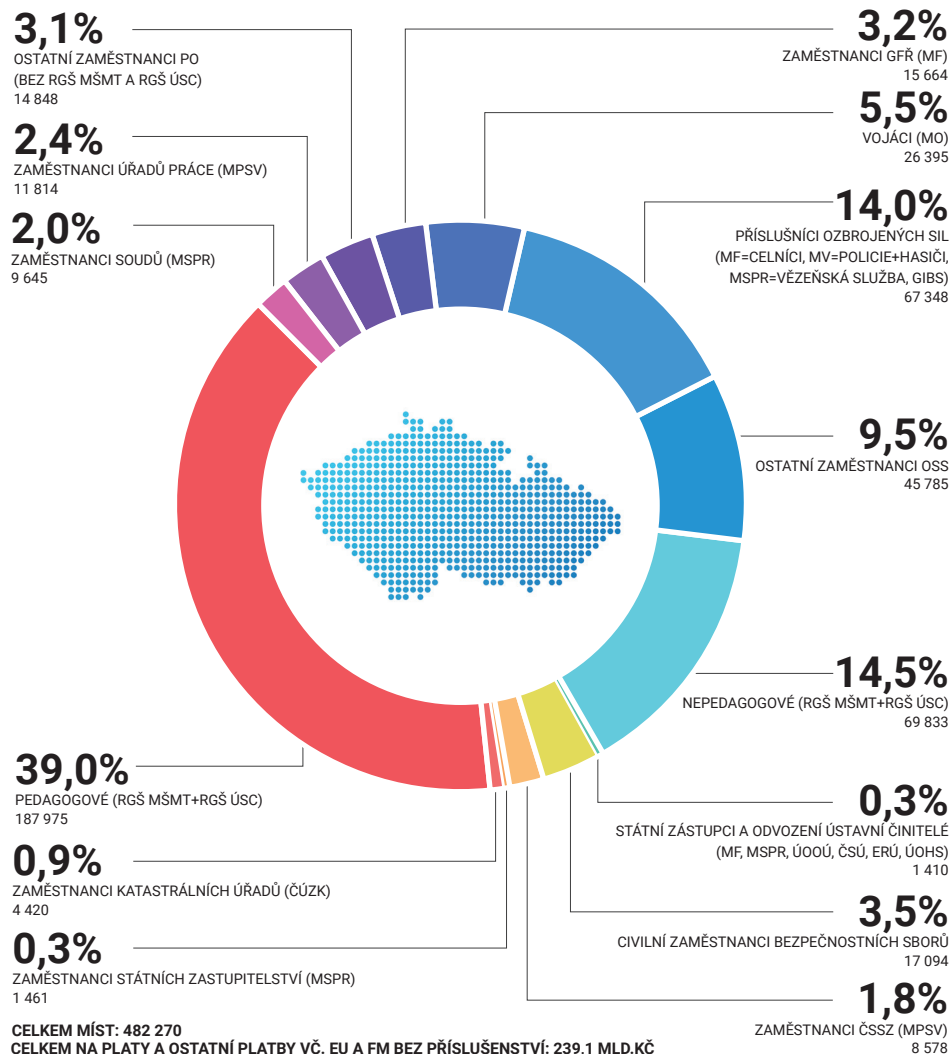


## CELKOVÉ VÝDAJE VŠECH KAPITOL NA ROK 2021 V MIL. KČ



## STRUKTURA ZAMĚŠTNANCŮ V ROCE 2021

(organizačních složek státu a příspěvkových organizací)



## CO VŠE LZE POŘÍDIT ZA 1 MILIARDU KČ



### 416 KČ

NAVÝŠENÍ PRŮMĚRNÉHO STAROBNÍHO DŮCHODU O 34,7 KČ MĚSÍČNĚ, T.J. O 416,6 KČ ROČNĚ PŘI POČTU STAROBNÍCH DŮCHODCŮ 2 400 479. PRŮMĚRNÁ VÝŠE STAROBNÍHO DŮCHODU K 1.1.2021 ČINÍ 15 336 KČ.



### 5 320 KČ

NAVÝŠENÍ PLATŮ PEDAGOGŮ V REGIONÁLNÍM ŠKOLSTVÍ ZŘIZOVANÉM MŠMT A ÚSC O 443 KČ MĚSÍČNĚ, T.J. O 5 320 KČ ROČNĚ. STAV 2021: 187 975 PEDAGOGICKÝCH PRACOVNÍKŮ S PRŮMĚRNÝM PLATEM 44 338 KČ.



### 3,3 km dálnice

3,3 KM DÁLNIČE PŘI 1 KM DÁLNIČE NA NENÁROČNÉM TERÉNU ZA CCA 300 MIL. KČ.



### 2 500 aut

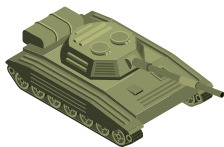
2 500 AUT STANDARDNÍCH OSOBNÍCH VOZŮ V HODNOTĚ 400 000 KČ.



### 253,7 dnů

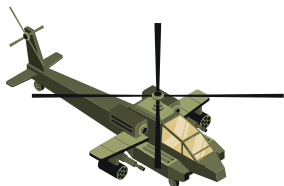
253,7 DNŮ FUNGOVÁNÍ POSLANECKÉ SNĚMOVNY PARLAMENTU ČESKÉ REPUBLIKY, KDYŽ CELKOVÉ ROČNÍ VÝDAJE PSP ČR PRO ROK 2021 JSOU VE VÝŠI 1,4 MLD. KČ.





## 3 tanky

3 TANKY PŘI PRŮMĚRNÉ CENĚ CCA 333 MIL. KČ.



## 2,1 vrtulníky

2,1 VRTULNÍKY AIRBUS HELICOPTERS H145M PŘI PRŮMĚRNÉ CENĚ 480 MILIONŮ KČ ZA KUS.



## 36 529,7 let

36 529,7 LET KAŽDODENNÍ KONZUMACE 1 CAPPUCINA V KAVÁRNĚ PŘI PRŮMĚRNÉ CENĚ 75 KČ ZA ŠÁLEK.



## 20 000 zájezdů

20 000 DOVOLENÝCH V ZAHRANIČÍ PRO 4 ČLENNOU RODINU PŘI PRŮMĚRNÉ CENĚ 50 000 KČ.



## 33 333 televizí

33 333 KUSŮ ULTRA HD TELEVIZÍ NEBO NOTEBOOKŮ PŘI PRŮMĚRNÉ CENĚ 30 000 KČ ZA KUS.



---

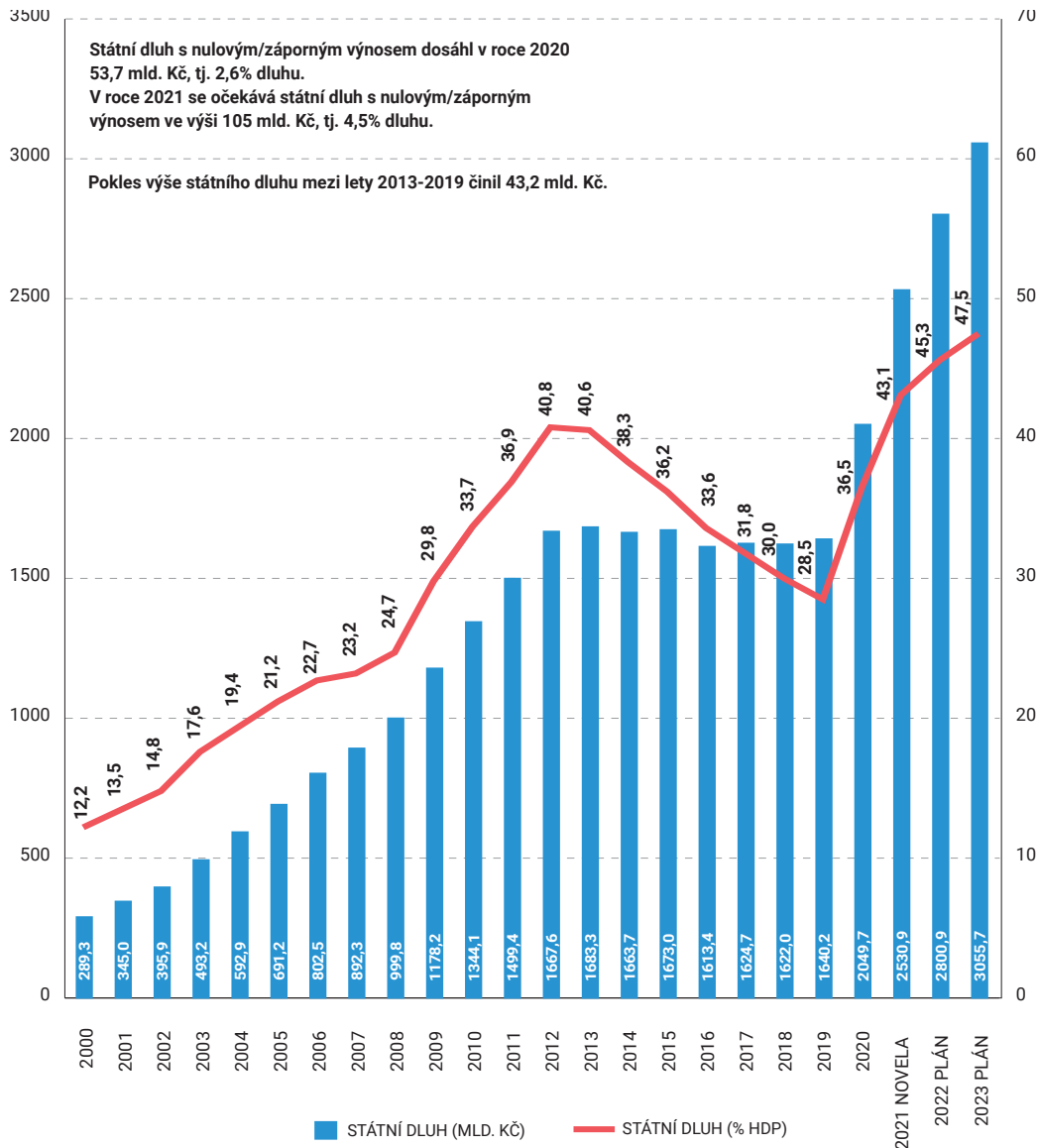
## VLÁDNÍ VS. STÁTNÍ DLUH

Dluh sektoru vládních institucí odhadujeme pro rok 2020 ve výši 38,3 % HDP. V roce 2021 je očekáváno zadlužení sektoru vládních institucí ve výši 45,0 % HDP, což je stále pod hranicí Paktu o stabilitě a růstu a pod úrovní národního dluhového pravidla. V mezinárodním srovnání patří Česká republika i nadále mezi nejméně zadlužené země EU. Největší podíl na zadlužení veřejných financí mají v České republice ústřední vládní instituce, kde většinu dluhu tvoří státní dluh (odhad pro rok 2021 na úrovni 43,1 % HDP). Místní rozpočty (obce, kraje a jimi zřizované organizace) se na celkovém zadlužení dlouhodobě podílí zhruba ve výši 4 %.

Pandemie nového koronaviru SARS-CoV-2, přijatá protiepidemická opatření a jejich doprovodné efekty měly vliv na hospodaření státního rozpočtu a tím i na celkové zvýšení potřeby financování v roce 2020, kdy došlo k nárůstu státního dluhu o 409,5 mld. Kč z 1 640,2 mld. Kč na 2 049,7 mld. Kč. V relativním vyjádření vůči HDP došlo k nárůstu z 28,5 % na 36,5 %, tedy o 8,0 p. b., přičemž i nadále se tato hodnota pohybuje pod úrovní z let 2012 a 2013, kdy relativní výše státního dluhu dosahovala svého maxima na úrovni takřka 41 %.

V roce 2020 dosahoval státní dluh vydaný za záporný či nulový výnos celkové jmenovité hodnoty 53,7 mld. Kč, což představuje 2,6 % celkové výše státního dluhu. Na základě opakovaných potvrzení výborného ratingového hodnocení se stabilním výhledem ze strany všech hlavních ratingových agentur s mezinárodní působností, pozitivního vnímání České republiky ze strany investorů, efektivního řízení likvidity státní pokladny a také díky relativně příznivým podmínkám na finančních trzích docházelo v posledních letech k pravidelným úsporám úrokových výdajů na obsluhu státního dluhu.

## VÝVOJ STÁTNÍHO DLUHU V LETECH 2000-2023 V MLD. KČ



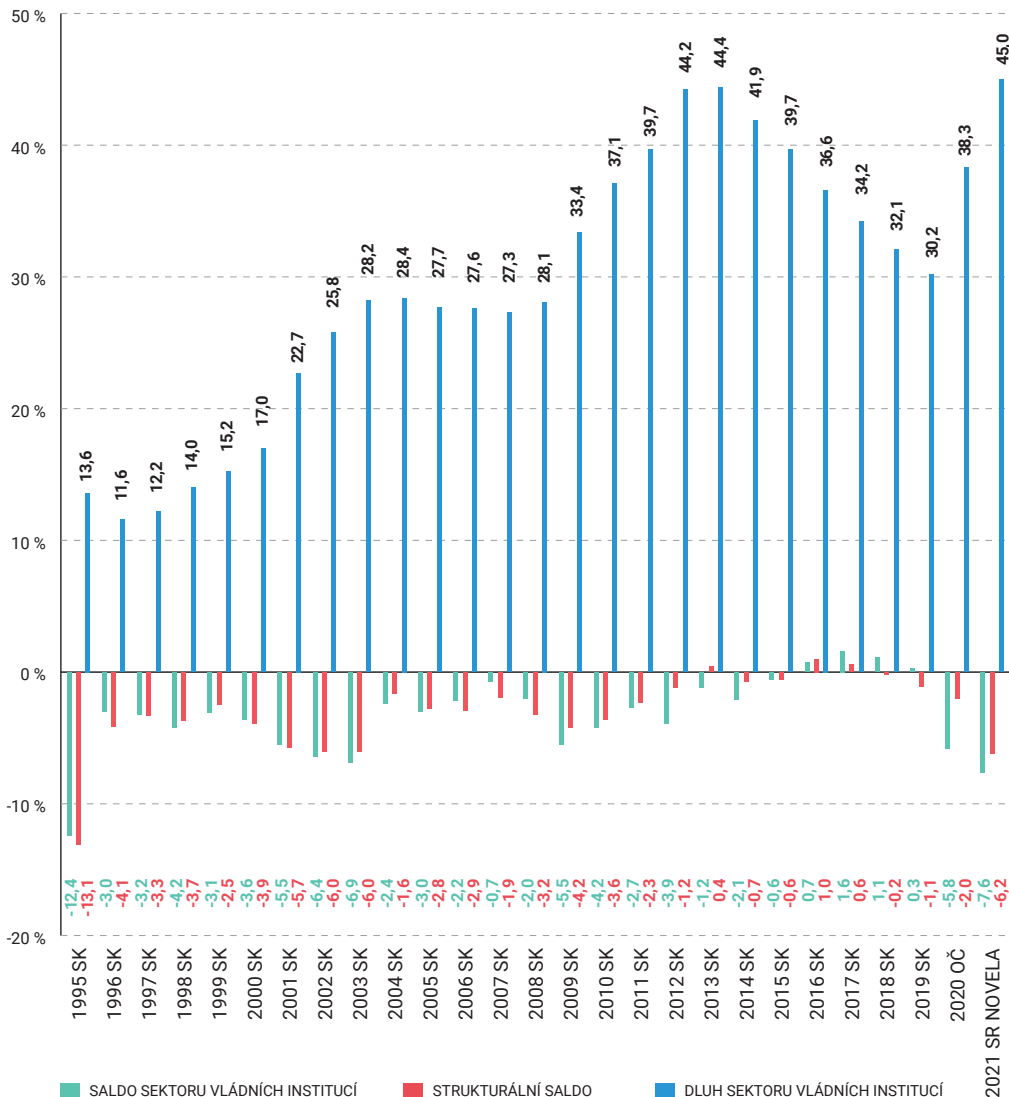
Celkové výdaje kapitoly Státní dluh pro rok 2021 jsou po novele zákona o státním rozpočtu schváleny ve výši 52,9 mld. Kč a jsou tak oproti původně schválenému státnímu rozpočtu navýšeny o 4,9 mld. Kč.

Výdaje na obsluhu státního dluhu v rámci kapitoly Státní dluh, tj. výdaje na dluhovou službu, se budou v letech 2021 až 2023 odvíjet zejména od vývoje na finančních trzích včetně měnově-politické situace, hospodaření státního rozpočtu a případného zapojování disponibilních peněžních prostředků klientů státní pokladny do krytí potřeby financování.

Rozdíl hrubých výdajů na obsluhu státního dluhu a příjmů tvoří čisté výdaje na obsluhu státního dluhu, které v roce 2020 činily 40,1 mld. Kč a oproti schválenému státnímu rozpočtu po novelách byly nižší o 11,7 mld. Kč, což umožnilo převést formou rozpočtových opatření 6,8 mld. Kč do jiných rozpočtových kapitol, mimo jiné i na snížení negativních dopadů protiepidemických opatření.

Celkové výdaje na obsluhu státního dluhu v roce 2021 zahrnují téměř výhradně úrokové výdaje (99,3 %), zbytek tvoří poplatky. Nákladovost státního dluhu (průměrný úrok) v roce 2020 činila 2,2 %. Průměrná doba do splatnosti státního dluhu se ke konci roku 2020 pohybovala na úrovni 6,2 let, tedy na úrovni strategického střednědobého cíle.

## VÝVOJ DLUHU A SALDA SEKTORU VLÁDNÍCH INSTITUCÍ V % HDP A VÝVOJ STRUKTURÁLNÍHO SALDA V % HDP



---

## FINANČNÍ VZTAHY ČR K ROZPOČTU EU

---

ČR OD SVÉHO VSTUPU DO EU DO DO 31. 12. 2020 ODVEDLA **677,0** MLD. KČ.

ČR OD SVÉHO VSTUPU DO EU DO 31. 12. 2020 ZÍSKALA **1 573,4** MLD. KČ.

KLADNÉ SALDO ČR OD VSTUPU DO EU JE TAK K 31. 12. 2020 **896,4** MLD. KČ.

---

Česká republika se od svého vstupu do Evropské unie (květen 2004) jako člen EU podílí na financování rozpočtu EU a zároveň je i příjemcem přerozdělovaných finančních prostředků z rozpočtu EU.

Zejména příjmy z fondů politiky soudržnosti, společné zemědělské politiky, unijních programů či fondů azylové a migrační politiky umožňují v ČR financovat projekty v oblasti budování infrastruktury, ochrany životního prostředí, výzkumu, vzdělávání, zaměstnanosti a dalších aktuálních společenských témat, které by se jinak nemohly kvůli omezeným národním veřejným zdrojům realizovat, nebo by jejich rozsah byl zúžený.

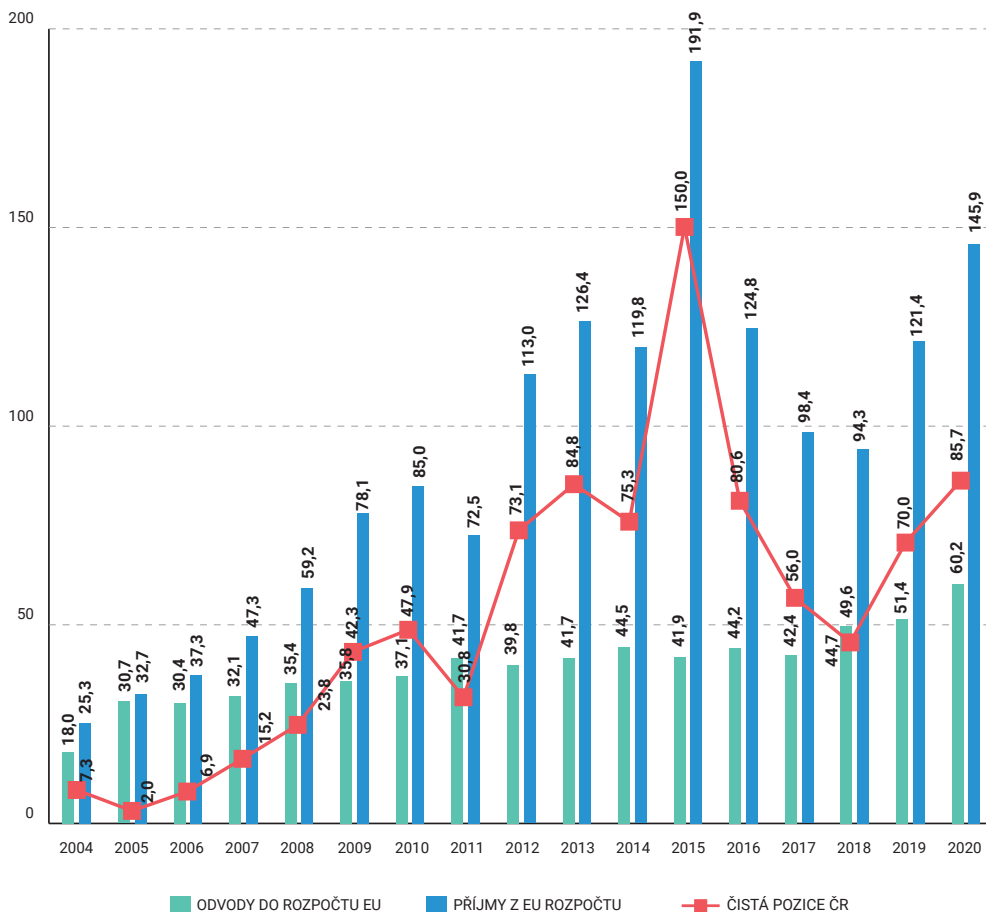
Rozpočet EU je financován tzv. vlastními zdroji, které jsou tvořeny tradičními vlastními zdroji (cla uvalená na dovozy do EU ze třetích zemí), zdrojem založeným na dani z přidané hodnoty (DPH) a zdrojem založeným na hrubém národním důchodu (HND), který tvoří největší příjmovou položku pokrývající cca 65-75 % příjmů. Od roku 2021 budou vlastní zdroje nově doplněny o zdroj založený na množství nerecyklovaných plastových obalových odpadů (pro rok 2021 odvod ve výši 2 mld. Kč).

Česká republika je od svého vstupu do EU stále čistým příjemcem, tzn., že získává ze souhrnného rozpočtu EU více prostředků, než do něj odvádí.

Čistá pozice ČR ve vztahu k rozpočtu EU je tak kladná. V průběhu roku 2020 obdržela Česká republikaz rozpočtu EU celkem 145,9 mld. Kč (tj. cca 5,5 mld. €) a celkem do rozpočtu odvedla 60,2 mld. Kč (tj. cca 2,3 mld. €). Z toho vyplývá, že za celý rok 2020 Česká republika získala

o 85,7 mld. Kč více (tj. čistá pozice), než do rozpočtu EU zaplatila, což je druhý nejlepší výsledek od vstupu ČR do EU.

## VÝVOJ PŘÍJMŮ Z ROZPOČTU EU A ODVODŮ DO ROZPOČTU EU V LETECH 2004—2020 V MLD. KČ



---

## FINANČNÍ VZTAHY STÁTNÍHO ROZPOČTU K ROZPOČTUM KRAJŮ A OBCÍ V ROCE 2021

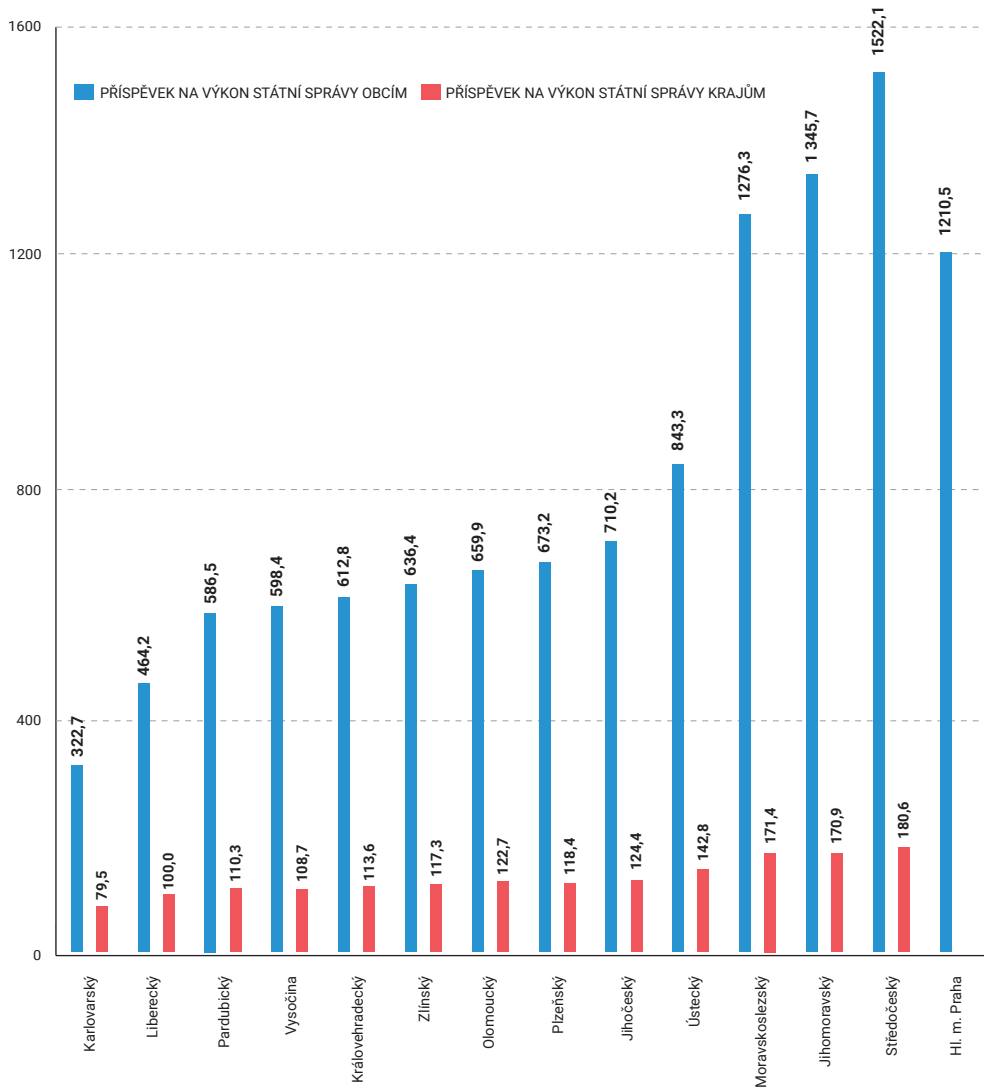
Stát poskytuje obcím a krajům příspěvek na výkon státní správy, tj. na výkon přenesené působnosti. Tento příspěvek slouží k částečné úhradě výkonu povinností, které na ně stát přenesl (např. vydávání stavebních povolení, výdej občanských průkazů apod.).

- Příspěvek na výkon státní správy pro obce (bez Prahy) v roce 202 činí 10,3 mld. Kč.
- Příspěvek na výkon státní správy pro hl. m. Prahu v roce 2021 činí 1,2 mld. Kč.
- Příspěvek na výkon státní správy pro kraje (bez Prahy) v roce 2021 činí 1,7 mld. Kč.

Obcím a hl. m. Praze byl pro rok 2021 navýšen příspěvek na výkon státní správy v průměru o 5 %. Od roku 2021 také došlo ke změně RUD ve prospěch krajů u DPH z 8,92 % na 9,78 % a ve prospěch obcí u DPH z 23,58 % na 25,84 %.



## PŘÍSPĚVEK NA VÝKON STÁTNÍ SPRÁVY OBCÍM A KRAJŮM NA ROK 2021 V MIL. KČ



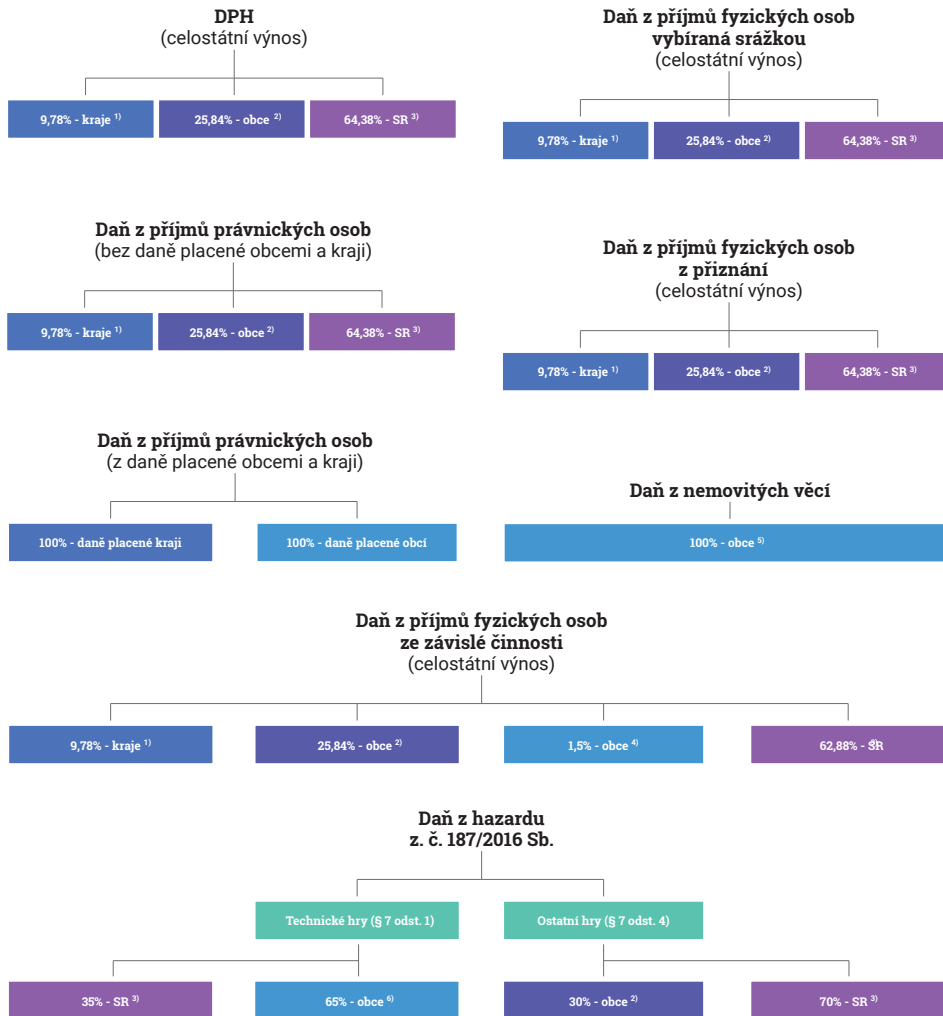
## ROZPOČTOVÉ URČENÍ DANÍ (RUD)

— Rozpočtové určení daní představuje soubor zákonem stanovených pravidel (zákon č. 243/2000 Sb., o rozpočtovém určení výnosů některých daní územním samosprávným celkům a některým státním fondům), která vymezují, komu příslušná vybraná daň nebo její část plyne. Jinými slovy představuje rozpočtové určení daní klíč, na základě kterého se přerozděluje inkaso z vybraných daní mezi příslušné příjemce (obce, kraj, stát). Podle toho, zda vybraná daň, resp. její podíl náleží jen jednomu subjektu (např. daň z nemovitých věcí obci, v níž se daná nemovitost nachází), nebo si ji poměrově sdílejí i ostatní subjekty (tj. stát, kraje, obce), se rozlišují daně výlučné a sdílené. V širším pojetí mezi daňové příjmy můžeme zařadit i různé druhy poplatků (např. správní a místní, poplatky za znečišťování životního prostředí). Ty mohou být rovněž výlučné a sdílené.

### VYSVĚTLIVKY:

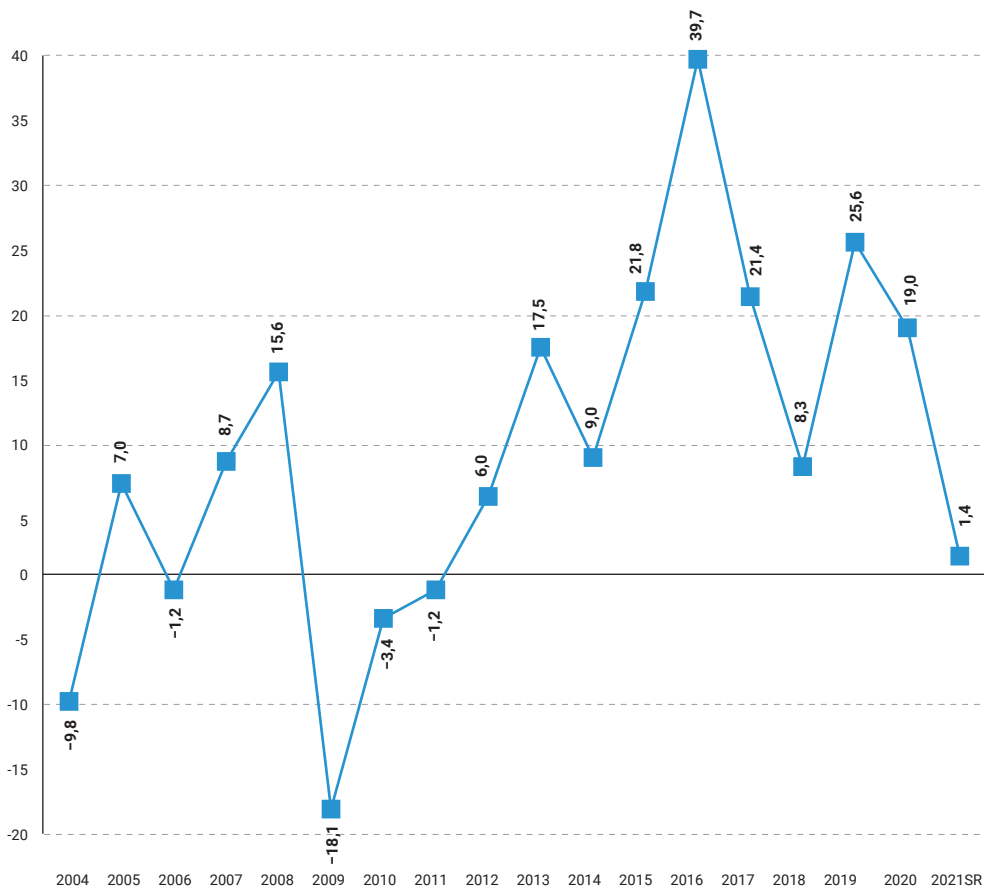
- 1) Každý kraj se na procentní části celostátního hrubého výnosu daně podílí procentem stanoveným v příloze č. 1 zákona č. 243/2000 Sb., o rozpočtovém určení daní.
- 2) Daňové příjmy jsou rozdělovány na základě: 1. výměry katastrálních území obce (3%); 2. počtu dětí MŠ a žáků ZŠ navštěvujících školu zřizovanou obcí (9%); 3. prostého počtu obyvatel v obci (10%); 4. násobků postupných přechodů (78%).
- 3) Příjmy státního rozpočtu.
- 4) Daňové příjmy jsou rozdělovány na základě počtu zaměstnanců s místem výkonu práce v dané obci.
- 5) Výnos daně z nemovitých věcí; příjemcem je obec, na jejímž území se nemovitost nachází.
- 6) Procento, kterým se jednotlivé obce podílejí na části celostátního hrubého výnosu daně podle odstavce 1 písm. b) zákona plynoucího ve zdaňovacím období, se určí v závislosti na poměru: a) součtu herních pozic jednotlivých povolených koncových zařízení uvedených v povolení k umístění herního prostoru, které jsou povoleny na území dané obce k prvnímu dni bezprostředně předcházejícího zdaňovacího období, k b) celkovému součtu herních pozic jednotlivých povolených koncových zařízení uvedených v povolení k umístění herního prostoru, které jsou povoleny k prvnímu dni bezprostředně předcházejícího zdaňovacího období.

## SCHÉMA ROZDĚLENÍ ROZPOČTOVÉHO URČENÍ DANÍ (BEZ SFDI, POPLATKŮ A POKUT)



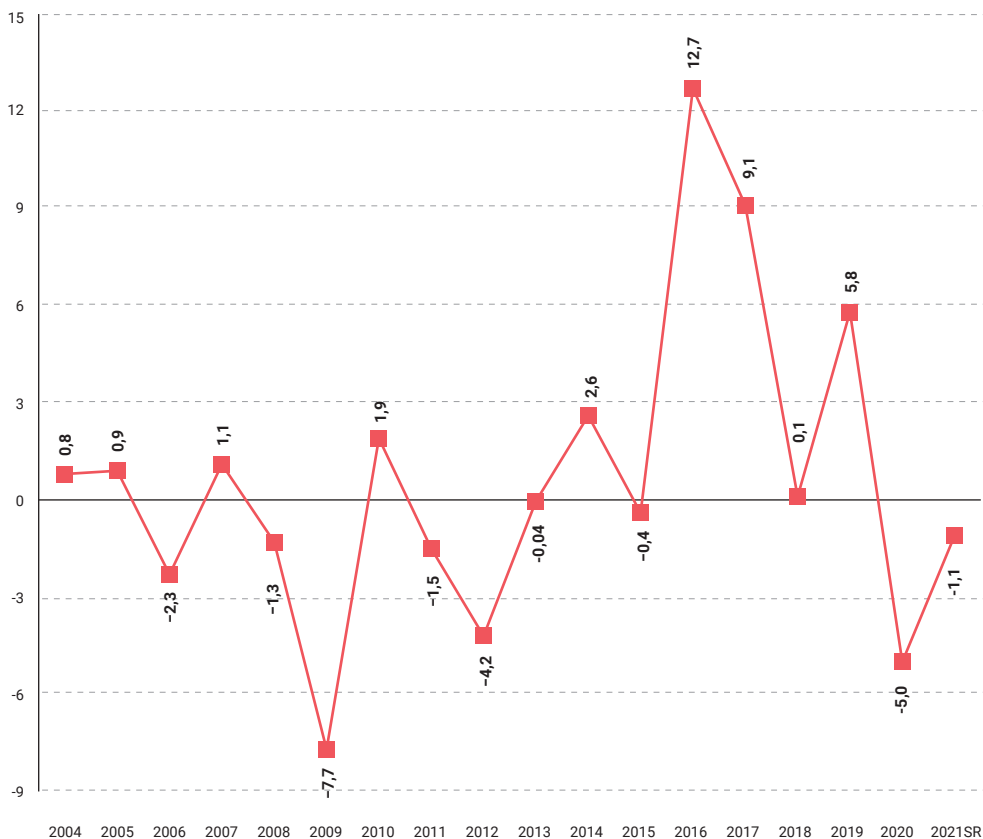
## SALDO OBECNÍCH ROZPOČTŮ VČ. HL. M. PRAHY V LETECH 2004—2021 V MLD. KČ

Struktura příjmů a výdajů obcí je z dlouhodobého hlediska stabilní. V roce 2020 obce včetně hl. města Prahy zakončily své hospodaření přebytkem ve výši 19,0 mld. Kč. V roce 2021 očekáváme mírný přebytek ve výši 1,4 mld. Kč. Obce hospodaří s přebytkovým rozpočtem již od roku 2012.



## SALDO KRAJSKÝCH ROZPOČTŮ VYJMA HL.M. PRAHY V LETECH 2004—2021 V MLD. KČ

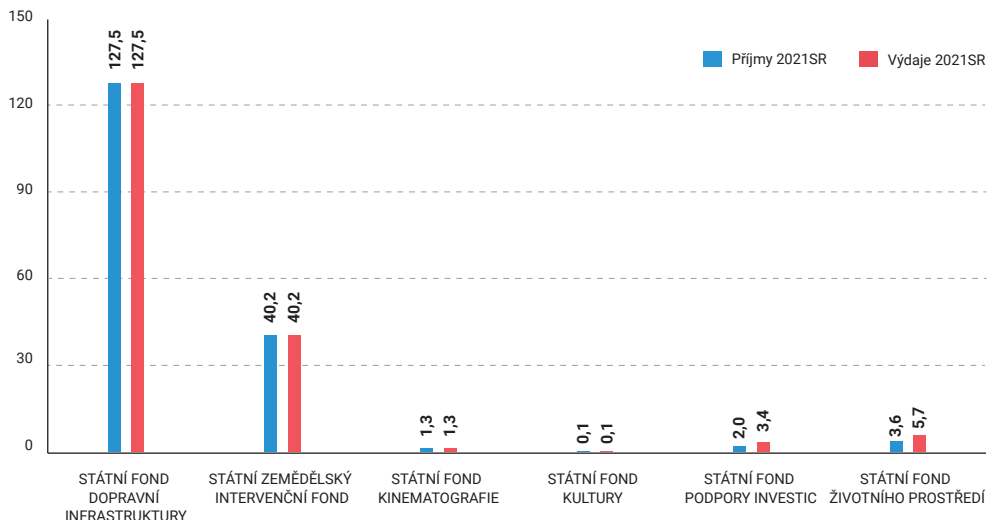
V roce 2020 kraje zakončily své hospodaření schodkem ve výši -5,0 mld. Kč. Pro rok 2021 je odhadován mírný schodek hospodaření krajů ve výši -1,1 mld. Kč. Kraje si nicméně od roku 2013 udržovaly vesměs vyrovnané až kladné saldo hospodaření.



## STÁTNÍ ROZPOČET A STÁTNÍ FONDY V ROCE 2021

Státní fondy jsou samostatnými právními osobami zřizovanými podle příslušných zákonů. Státní fond dopravní infrastruktury tvořený příjmy ze spotřební daně z minerálních olejů, silniční daní, časovým poplatkem za užívání dálnic a silnic, mýtným a přijatými transfery ze státního rozpočtu očekává pro rok 2021 příjmy i výdaje ve výši 127,5 mld. Kč, přičemž dominují dotace v celkové výši 95,5 mld. Kč. Daňové příjmy a příjmy z časových poplatků jsou rozpočtovány ve výši 19,5 mld. Kč. Výnos z mýtného má činit 12,5 mld. Kč. Fond má i v roce 2021 zejména realizovat výstavbu nových komunikací, modernizaci, opravy a údržbu silnic, dálnic, drah a vodních cest. V roce 2021 se předpokládá otevřít 117,7 km silnic (46,5 km nových dálnic, 22,9 km nových silnic I. třídy a dokončení modernizace D1 v rozsahu 48,3 km) a připraveno k zahájení má být dalších 165,7 km silnic (100,8 km nových dálnic a 64,9 km nových silnic I. třídy). Ostatní fondy jsou číselně zobrazeny v grafu níže.

### PŘÍJMY A VÝDAJE STÁTNÍCH FONDŮ V ROCE 2021 V MLD. KČ



## STÁTNÍ ROZPOČET A SYSTÉM VEŘEJNÉHO ZDRAVOTNÍHO POJIŠTĚNÍ V ROCE 2021

Systém veřejného zdravotního pojištění zajišťuje nyní v České republice 7 zdravotních pojišťoven pro celkem 10,5 mil. pojištěnců. Největší podíl má Všeobecná zdravotní pojišťovna ČR (v r. 2020 i 2021 56 % všech pojištěnců). Její podíl se postupně snižuje ve prospěch ostatních zdravotních pojišťoven, ale i tak bude v obou letech zachován přibližný počet 5,9 mil. pojištěnců VZP ČR.

— V roce 2020 hospodařil systém veřejného zdravotního pojištění s přebytkem ve výši 5,8 mld. Kč.

Příjmy rozpočtů zdravotních pojišťoven tvoří zejména výběr povinného veřejného zdravotního pojištění, z něhož jsou hrazeny zdravotní služby včetně doplatků na léky.

Ze státního rozpočtu jsou zdravotní pojišťovny dotovány platbami za tzv. státní pojištěnce, tedy za osoby, za které pojistné hradí stát (děti, studenti, osoby na mateřské či rodičovské dovolené, uchazeči o zaměstnání, důchodci apod.).

Od 1. ledna 2021 došlo rovněž k opětovnému navýšení vyměřovacího základu za tyto osoby, s tím, že měsíční platba se za osobu zvýšila z 1 567 Kč na 1 767 Kč na osobu a kalendářní měsíc. Celkově je na platbu státu do systému veřejného zdravotního pojištění rozpočtováno pro rok 2021 129,6 mld. Kč (tj. nárůst oproti schválenému rozpočtu roku 2020 o 30,5 mld. Kč).

— Celkové příjmy systému veřejného zdravotního pojištění jsou v roce 2021 odhadovány v objemu 394,1 mld. Kč (meziroční nárůst o 10,2 %).

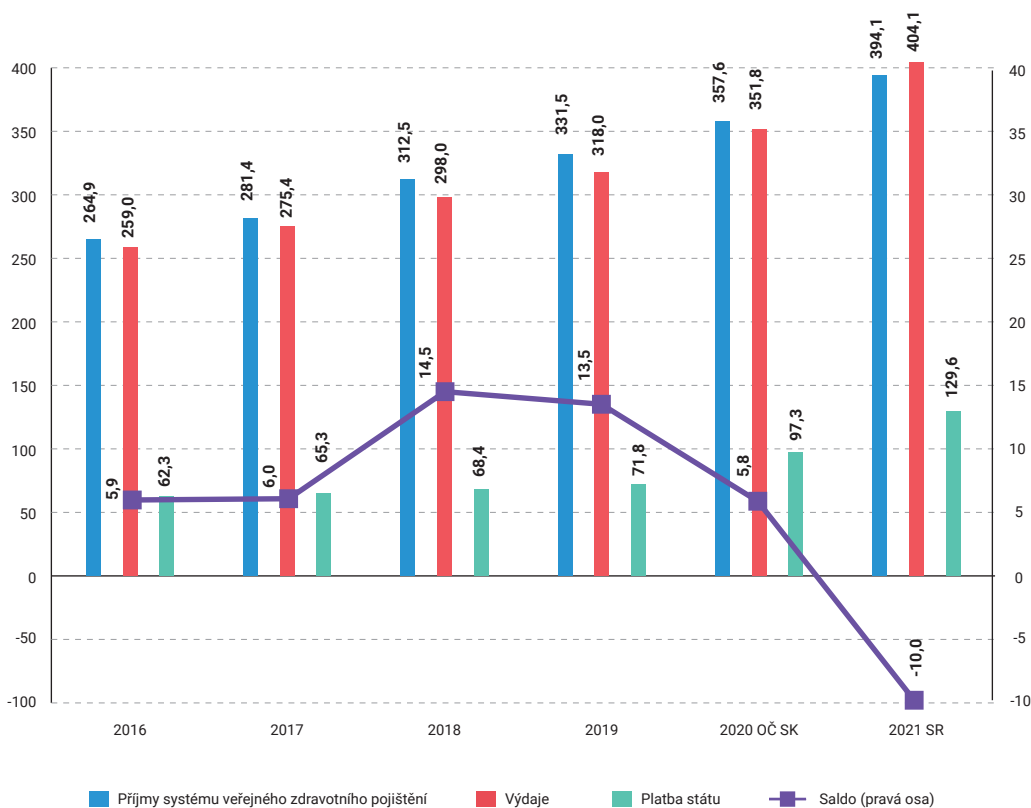
— Celkové výdaje systému veřejného zdravotního pojištění jsou v roce 2021 odhadovány ve výši 404,1 mld. Kč (meziroční nárůst o 14,9 %). Výdaje směřují především



na úhradu zdravotní péče, většina meziročního nárůstu pak na zvýšení platů pracovníků ve zdravotnictví a k podpoře poskytovatelů zdravotních služeb v lokalitách se zhoršenou možností zajištění místní a časové dostupnosti hrazených zdravotních služeb.

— V roce 2021 se očekává poprvé od roku 2013 schodkové hospodaření v rámci celého systému veřejného zdravotního pojištění ve výši -10,0 mld. Kč.

## PŘÍJMY A VÝDAJE SYSTÉMU VEŘEJNÉHO ZDRAVOTNÍHO POJIŠTĚNÍ V MLD. KČ





# MAKROEKONOMICKÁ VÝCHODISKA PRO ROK 2021

Základním východiskem pro sestavení státního rozpočtu na rok 2021 byla Makroekonomická predikce MF.

		2015	2016	2017	2018	2019	2020	2021	2020	2021
							Aktuální predikce (leden 2021)		Minulá predikce (září 2020)	
<b>Nominální hrubý domácí produkt</b>	<i>mlrd. Kč, b.c.</i>	<b>4 625</b>	<b>4 797</b>	<b>5 111</b>	<b>5 410</b>	<b>5 749</b>	<b>5 613</b>	<b>5 874</b>	<b>5 561</b>	<b>5 860</b>
	<i>růst v % b.c.</i>	6,4	3,7	6,5	5,8	6,3	-2,4	4,7	-3,3	5,4
<b>Reálný hrubý domácí produkt</b>	<i>růst v % s.c.</i>	<b>5,4</b>	<b>2,5</b>	<b>5,2</b>	<b>3,2</b>	<b>2,3</b>	<b>-6,1</b>	<b>3,1</b>	<b>-6,6</b>	<b>3,9</b>
Spotřeba domácností	<i>růst v % s.c.</i>	3,9	3,8	4,0	3,5	3,0	-5,1	3,3	-5,0	2,2
Spotřeba vládních institucí	<i>růst v % s.c.</i>	1,8	2,5	1,8	3,8	2,2	2,1	2,9	3,8	2,9
Tvorba hrubého fixního kapitálu	<i>růst v % s.c.</i>	9,7	-3,0	4,9	10,0	2,3	-8,2	3,8	-7,5	3,0
Příspěvek čistých vývozů k růstu HDP	<i>p.b., s.c.</i>	-0,2	1,4	1,2	-1,2	0,0	-0,6	-0,1	-1,7	0,9
Příspěvek změny zásob k růstu HDP	<i>p.b., s.c.</i>	0,9	-0,3	0,5	-0,5	-0,2	-1,4	0,0	-1,3	0,6
<b>Deflátor HDP</b>	<i>růst v %</i>	<b>1,0</b>	<b>1,1</b>	<b>1,3</b>	<b>2,6</b>	<b>3,9</b>	<b>4,0</b>	<b>1,5</b>	<b>3,6</b>	<b>1,4</b>
<b>Míra inflace spotřebitelských cen</b>	<i>průměr v %</i>	<b>0,3</b>	<b>0,7</b>	<b>2,5</b>	<b>2,1</b>	<b>2,8</b>	<b>3,2</b>	<b>1,9</b>	<b>3,2</b>	<b>1,9</b>
<b>Zaměstnanost (VŠPS)</b>	<i>růst v %</i>	<b>1,4</b>	<b>1,9</b>	<b>1,6</b>	<b>1,4</b>	<b>0,2</b>	<b>-1,1</b>	<b>-0,6</b>	<b>-1,2</b>	<b>-0,7</b>
<b>Míra nezaměstnanosti (VŠPS)</b>	<i>průměr v %</i>	<b>5,1</b>	<b>4,0</b>	<b>2,9</b>	<b>2,2</b>	<b>2,0</b>	<b>2,6</b>	<b>3,3</b>	<b>2,6</b>	<b>3,4</b>
<b>Objem mezd a platů (dom. koncept)</b>	<i>růst v % b.c.</i>	<b>5,0</b>	<b>5,7</b>	<b>9,2</b>	<b>9,6</b>	<b>6,7</b>	<b>0,2</b>	<b>1,2</b>	<b>-1,9</b>	<b>0,8</b>
<b>Saldo běžného účtu</b>	<i>% HDP</i>	<b>0,4</b>	<b>1,8</b>	<b>1,5</b>	<b>0,4</b>	<b>-0,3</b>	<b>3,6</b>	<b>1,4</b>	<b>0,3</b>	<b>0,4</b>
<b>Saldo sektoru vládních institucí</b>	<i>% HDP</i>	<b>-0,6</b>	<b>0,7</b>	<b>1,5</b>	<b>0,9</b>	<b>0,3</b>	<b>-5,8</b>	<b>-6,6</b>	<b>-6,4</b>	<b>-4,9</b>
<b>Předpoklady:</b>										
<b>Měnový kurz CZK/EUR</b>		<b>27,3</b>	<b>27,0</b>	<b>26,3</b>	<b>25,6</b>	<b>25,7</b>	<b>26,4</b>	<b>26,1</b>	<b>26,3</b>	<b>25,8</b>
<b>Dlouhodobé úrokové sazby</b>	<i>% p.a.</i>	<b>0,6</b>	<b>0,4</b>	<b>1,0</b>	<b>2,0</b>	<b>1,5</b>	<b>1,1</b>	<b>1,2</b>	<b>1,1</b>	<b>0,9</b>
<b>Ropa Brent</b>	<i>USD/barel</i>	<b>52</b>	<b>44</b>	<b>54</b>	<b>71</b>	<b>64</b>	<b>42</b>	<b>51</b>	<b>42</b>	<b>48</b>
<b>HDP eurozóny</b>	<i>růst v % s.c.</i>	<b>1,9</b>	<b>1,8</b>	<b>2,7</b>	<b>1,9</b>	<b>1,3</b>	<b>-7,3</b>	<b>3,6</b>	<b>-9,0</b>	<b>5,4</b>

Zaměstnanost a míra nezaměstnanosti v metodice Výběrového šetření pracovních sil.

Zdroj: ČNB, ČSÚ. Výpočty a predikce MF ČR z ledna 2021 a září 2020. Aktuální predikce fiskálních údajů 2021 MF ČR pro důvodovou zprávu k zákonu č. 92/2021 Sb.

## HLAVNÍ MAKROEKONOMICKÉ INDIKÁTORY

Pro rok 2021 počítá Makroekonomická predikce MF s růstem reálného hrubého domácího produktu o 3,1 %. Predikce pracuje se scénářem, že proces vakcinace povede k postupnému uklidnění epidemické situace, současně by od 2. čtvrtletí 2021 mělo docházet k pozvolnému oživování ekonomické aktivity. Hospodářský růst bude tažen výhradně domácí poptávkou.



Spotřeba domácností bude podpořena snížením efektivního daňového zatížení a poklesem míry úspor. Zvýšení spotřeby sektoru vládních institucí ovlivní nárůst zaměstnanosti ve veřejném sektoru a výdaje spojené s epidemickou situací. Soukromé investice by v letošním roce měly těžit z obnoveného hospodářského růstu v zahraničí a mimořádných daňových odpisů hmotného majetku. V případě investic sektoru vládních institucí se počítá s růstem investičních výdajů financovaných z národních zdrojů, i těch spolufinancovaných z fondů EU. Saldo zahraničního obchodu by mělo k dynamice HDP přispívat mírně negativně vlivem oživení domácí poptávky (zejména investiční), která se vyznačuje vysokou dovozní náročností.

V letošním roce by měly s výjimkou ceny ropy chybět výraznější proinflační tlaky. Průměrná míra inflace by v důsledku poklesu jednotkových nákladů práce měla zvolnit mírně pod 2 %.

Kvůli zpožděnému efektu ekonomického propadu a s ním spojenému snížení poptávky po práci by měla míra nezaměstnanosti v letošním roce dosáhnout 3,3 %. Silnějším dopadu recese na nezaměstnanost brání přijatá vládní opatření.

Makroekonomická predikce MF je zatížena výraznými negativními riziky. Hlavním rizikovým faktorem pro ČR i ostatní ekonomiky je vývoj epidemické situace a pomalý průběh vakcinace obyvatel. Nejistoty přetrvávají také v oblasti bariér mezinárodního obchodu, především mezi Spojenými státy a Čínou. Mezi vnitřní rizika spadají strukturální změny v automobilovém průmyslu a výraznější nárůst objemu nesplácených úvěrů.

Nastavení fiskální politiky je dáno zejména potřebami spojenými s potlačením epidemie koronaviru a jejích důsledků v podobě ekonomické recese, přičemž největší břemeno stabilizační funkce veřejných financí nese státní rozpočet. Celkový rámec výdajů státního rozpočtu a státních fondů determinuje fiskální pravidlo odvozené od zákonem stanoveného strukturálního salda.

Novelizované znění zákona o pravidlech rozpočtové odpovědnosti počítá s trajektorií konsolidace v rozsahu alespoň 0,5 procentního bodu ročně od hodnoty strukturálního

salda odhadnuté pro rok 2021 nejpозději na konci léta 2021. Poslední odhady počítají s hodnotou -6,2 % HDP pro rok 2021. Strukturální saldo by tak mělo postupně a soustavně klesat, dokud nebude dosaženo střednědobého rozpočtového cíle pro ČR.

Strukturální deficit ústředních vládních institucí (s dominantním vlivem státního rozpočtu) by měl být tlumen přebytkovými saldy místních rozpočtů a zdravotních pojišťoven. Obě části veřejných financí obdržely během pandemie významné kompenzace ze státního rozpočtu v reakci na pokles jejich příjmů. Postupné ekonomické oživení by mělo jejich zdroje navyšovat o příjmy, které poplynou právě z vyšší ekonomické aktivity.

Aplikaci a popis odvození střednědobých výdajových rámců na období tří let obsahuje dokument Rozpočtová strategie sektoru veřejných institucí ČR. Výdajové rámce obsažené v Rozpočtové strategii z dubna 2020 byly na podzim 2020 aktualizovány z důvodu změny zákonem taxativně vymezených skutečností, včetně zohlednění horší makroekonomické situace roku 2020. V důsledku dodatečně přijatých opatření namířených na stimulaci ekonomiky a zajištění potřebných výdajů souvisejících s pandemií byla přijata novela zákona o státním rozpočtu. Ta objem celkových výdajů státního rozpočtu a státních fondů navýšila nad původně stanovené výdajové rámce.



# **II. STÁTNÍ ROZPOČET V TEORII**



Zákon o státním rozpočtu na příslušný rok je vždy tvořen paragrafovou částí, kde jsou stanoveny celkové příjmy, výdaje a saldo státního rozpočtu (blíže v A.), dále obsahuje přílohy k zákonu (tvořící rozpočtovou dokumentaci), které podrobněji vysvětlují finanční vztahy u jednotlivých položek (obsah příloh blíže v B.).

## A. ZÁKON O STÁTNÍM ROZPOČTU

— Obsahem paragrafového znění je stanovení celkových příjmů, výdajů a schodku (v případě nerovnosti příjmů a výdajů) státního rozpočtu České republiky na příslušný rok včetně výčtu financujících položek, kterými bude schodek státního rozpočtu vypořádán (např.: zvýšením stavu státních dluhopisů nebo změnou na účtech státních finančních aktiv).

— Dále finanční vztahy státního rozpočtu vůči rozpočtu EU, rozpočtu hl. m. Prahy, obcí a krajů, postup pro stanovení výše příspěvku na výkon státní správy obcím a hl. městu Praze, pojistná kapacita a výše dotace ze státního rozpočtu na doplnění pojistných fondů Exportní garanční a pojišťovací společnosti, a.s. (EGAP) a také Seznam dotací v roce 2020 poskytovaných z vyjmenovaných kapitol státního rozpočtu s označením jejich příjemců a uvedením jejich výše, které nepodléhají režimu podle zvláštního právního předpisu.

— Dále je uveden výčet příloh (B) a zmocnění pro ministra financí k provedení vyjmenovaných finančních operací během rozpočtového roku a stanovení účinnosti zákona.

## B. PŘÍLOHY K ZÁKONU O STÁTNÍM ROZPOČTU

- Úhrnná bilance příjmů a výdajů státního rozpočtu (příloha č. 1)
- Celkový přehled příjmů státního rozpočtu podle kapitol (příloha č. 2)
- Celkový přehled výdajů státního rozpočtu podle kapitol (příloha č. 3)
- Ukazatele státního rozpočtu pro jednotlivé kapitoly (příloha č. 4)
- Finanční vztahy státního rozpočtu k rozpočtům krajů, s výjimkou hlavního města Prahy, včetně uvedení výše celkových příspěvků (příloha č. 5)

- Finanční vztahy státního rozpočtu k rozpočtům obcí v úhrnech po jednotlivých krajích s výjimkou hlavního města Prahy vč. uvedení celkové výše příspěvku na výkon státní správy (příloha č. 6)
- Finanční vztah státního rozpočtu k rozpočtu hlavního města Prahy včetně uvedení celkové výše příspěvků (příloha č. 7)
- Postup pro stanovení výše příspěvku na výkon státní správy jednotlivým obcím a hlavnímu městu Praze (příloha č. 8)
- Seznam dotací v roce 2021 poskytovaných z vyjmenovaných kapitol státního rozpočtu s označením jejich příjemců a uvedením jejich výše, které nepodléhají režimu podle zvláštního právního předpisu (příloha č. 9)

Přípravu a schvalování státního rozpočtu, jakož i jeho implementaci legislativně upravuje zákon č. 218/2000 Sb., o rozpočtových pravidlech a o změně některých souvisejících zákonů (rozpočtová pravidla), ve znění pozdějších předpisů, a zákon č. 90/1995 Sb., o jednacím řádu Poslanecké sněmovny, ve znění pozdějších předpisů.



## ROZPOČTOVÝ CYKLUS A JEHO FÁZE

Rozpočtový cyklus časově vymezuje období od zahájení přípravy rozpočtu až po závěrečné vyhodnocení výsledků hospodaření za příslušný rozpočtový rok. V rámci stanovených závazných termínů pro přípravu i vyhodnocení výsledků hospodaření představuje toto období více než 2 roky.

ROZPOČTOVÝ CYKLUS LZE ROZFÁZOVAT DO 4 ČÁSTÍ:



\* Definitivní ukončení a uzavření rozpočtového cyklu je dáno projednáním Státního závěrečného účtu za příslušný rok v Poslanecké sněmovně Parlamentu ČR.





**Název:** Státní rozpočet 2021 v kostce  
kapesní příručka Ministerstva financí ČR

**Autor:** Ministerstvo financí - Sekce veřejné rozpočty

**Design:** Ministerstvo financí - Odbor Vnější vztahy a komunikace

**Vydavatel:** Ministerstvo financí, Letenská 15, Praha 1

**Tisk:** Ministerstvo financí

**Vydání:** první

**Počet stran:** 59

**Rok vydání:** 2021

#### Neprodejně

© Ministerstvo financí

ISBN 978-80-7586-045-3 (print)

ISBN 978-80-7586-046-0 (online)

#### Kontakt:

Ministerstvo financí

E-mail: [informace@mfcz.cz](mailto:informace@mfcz.cz), [podatelna@mfcz.cz](mailto:podatelna@mfcz.cz)

Tel: +420 257 041 111

**Tato publikace byla připravena na základě dat dostupných k 1.3.2021.**

Elektronická verze publikace je k dispozici pro stažení na:

[www.mfcz.cz/rozpocet-v-kostce](http://www.mfcz.cz/rozpocet-v-kostce)



**Ministerstvo financí  
České republiky**