



Česká republika 2004>06    Rámec podpory Společenství

**Souhrn závěrečné zprávy k projektu 145/06-A05**  
**Posouzení absorpční kapacity v oblasti inovací a**  
**znalostní ekonomiky a návrhy její podpory pro období**  
**2007-2013**

listopad 2006

Pro Ministerstvo pro místní rozvoj ČR  
zpracovalo Technologické centrum AV ČR  
a společnost DHV CR



**Posouzení absorpční kapacity v oblasti inovací a  
znalostní ekonomiky a návrhy její podpory pro  
období 2007-2013**

**Souhrn závěrečné zprávy**

k projektu 145/06-A05  
dle opatření 5.2 „Technická pomoc CSF“ SROP

Souhrn předkládá  
Technologické centrum AV ČR  
DHV CR

Praha  
Listopad 2006

## Obsah

1. Úvod .....	5
2. Analytická část .....	6
3. Empirická část.....	6
4. Doporučení .....	10
4.1 Doporučení vyplývající z analýzy oblastí podpory v OP z hlediska klíčových problémů ČR v oblasti IZE .....	10
4.2 Doporučení vyplývající z analýzy vnější konzistence oblasti IZE.....	10
4.3 Doporučení vyplývající z analýzy vnitřní konzistence oblasti IZE .....	11
4.4 Doporučení vycházející z hodnocení dotazníkového šetření .....	11
4.5 Doporučení vycházející z hodnocení hloubkových rozhovorů .....	12
4.5.1 Obecná doporučení .....	12
4.5.2 Doporučení pro oblast IZE .....	12
4.6 Doporučení vycházející z analýzy zahraničních zkušeností .....	13
4.6.1 Vazba na zahraniční zkušenosti .....	13
4.6.2 Vazba na Poziční dokument Evropské komise k Národnímu strategickému referenčnímu rámci .....	13
4.7 Syntéza doporučení .....	14
9. Závěr .....	17

## 1. Úvod

Projekt „Posouzení absorpční kapacity v oblasti inovací a znalostní ekonomiky a návrhy její podpory pro období 2007-2013“ zpracovalo Technologické centrum AV ČR společně s DHV CR, spol.s r.o. Praha na základě zadání Ministerstva pro místní rozvoj. Předkládaný dokument představuje souhrn nejdůležitějších zjištění a závěrů zpracovaného projektu, jednotlivé kapitoly jsou rozpracovány v plné verzi závěrečné zprávy.

Výzkumný projekt je zaměřen na analýzu absorpční kapacity v oblasti inovací a znalostní ekonomiky a její reflektování v relevantních Operačních programech ČR pro plánovací období 2007-13<sup>1</sup>. Cílem projektu je navrhnout taková doporučení, která by směřovala k posílení absorpční kapacity a k nastavení pozitivního prostředí pro efektivní čerpání podpory ze strukturálních fondů Evropské unie. Čerpání finanční podpory účinným způsobem příznivě ovlivní rozvoj znalostní ekonomiky a inovační potenciál České republiky.

Metodika a postup řešení tohoto výzkumného projektu byly navrženy tak, aby zaručily kvalitní výstupy, které zohledňují výsledná zjištění jednotlivých metodických kroků, adekvátně posoudí absorpční kapacitu a odvodí závěrečná doporučení.

Při zpracování projektu vycházeli řešitelé z informací uvedených ve strategických dokumentech relevantních k tématu projektu, ve výsledcích předběžného hodnocení programových dokumentů a závěrečných zprávách evaluace Rámce podpory Společenství. Důležitým výchozím zdrojem byla studie „Bariéry konkurenceschopnosti ČR“, která identifikovala problémy, bránící dostatečnému rozvoji oblasti inovací a znalostní ekonomiky v České republice. Podstatou použité metodiky pak byla kombinace výsledků analýzy relevantních strategických a programových dokumentů v oblasti politiky HSS a kvalifikovaného posouzení absorpční kapacity ČR v oblasti IZE. Data získaná uvedeným postupem byla komplexně posouzena realizačním týmem, byly identifikovány vzájemné souvislosti a navrženy způsoby posílení absorpční kapacity ČR tak, aby byly vytvořeny příznivé podmínky pro návrhy projektů v oblasti IZE s cílem účinně využít podporu v rámci politiky HSS.

Analýzy zaměřené na české prostředí ovlivňující oblast inovací a znalostní ekonomiky doplnila rešerše úspěšných zahraničních Operačních programů, které jsou zaměřeny na podporu podnikání, znalostní ekonomiku, inovační aktivity firem a zvyšování konkurenceschopnosti. Zdrojem informací byly především dostupné údaje o jednotlivých Operačních programech zavedených v zahraničí. Osvědčené přístupy a zkušenosti v implementaci Operačních programů jiných evropských zemí, které mají s využíváním podpory delší zkušenosti, a to zejména zkušenosti regionů, které se potýkají se stejnými problémy jako ČR, byly zohledněny ve výsledných návrzích a doporučení.

Získání optimálních informací, které vhodně dokreslovaly stávající skutečnosti z pohledu potenciálních příjemců podpory v prioritách a intervencích Operačních programů podporujících výzkum, inovace a znalostní ekonomiku, bylo provedeno přímým dotazováním zmíněných subjektů na základě elektronického dotazníku. Bylo kontaktováno více než 1950 subjektů a to z oblasti tvorby znalostí, přenosu znalostí a uživatelské sféry. Vráceno bylo téměř 170 vyplněných dotazníků, které byly následně vyhodnoceny. Pro zjištění zájmu o čerpání strukturálních fondů v oblasti výzkumu, vývoje a vzdělávání pro posílení výzkumných a vývojových kapacit byly do analýzy začleněny také výsledky screeningu prováděného Radou pro výzkum a vývoj.

Analýzy provedené v rámci této studie prokázaly, že navržené Operační programy dostatečně pokrývají oblasti zaměřené na inovace a znalostní ekonomiku a jsou i

---

<sup>1</sup> Vzhledem k harmonogramu zpracování projektu byly analyzovány verze Operačních programů z června 2006. Od té doby doznaly tyto dokumenty značných změn a některé problémy, na něž výsledky tohoto projektu upozorňují, tak již byly odstraněny.

v souladu se strategickými dokumenty, které jsou na uvedenou oblast zaměřeny, a to jak na úrovni České republiky, tak i Evropské unie.

Analýza ovšem upozornila i na některá problematická místa, která se mohou negativně projevit v průběhu implementace těchto Operačních programů a tím negativně ovlivnit využívání finančních prostředků ze strukturálních fondů EU. V návaznosti na toto zjištění byla navržena odpovídající doporučení, která lze v podstatě rozdělit do čtyř skupin podle jejich zaměření. Skupina **systemových opatření** řeší zejména zajištění provázanosti a koordinace aktivit jednotlivých Operačních programů, které budou v kompetenci různých resortů a posílení vazeb mezi těmito Operačními programy. Skupina doporučení zaměřených na **aktivní vytváření absorpční kapacity** soustřeďuje návrhy dávající předpoklady nejen pro realizaci finančně náročných a komplexních projektů, ale také formující podmínky pro úspěšnou realizaci inovačních projektů připravovaných na regionálních úrovních. Navržená doporučení pro **zjednodušení implementační struktury Operačních programů** jsou cílená na snížení nákladů i efektivní průběh vlastní implementace Operačních programů, na urychlení vyřizování žádostí o podporu a usnadnění průběžného monitorování čerpání finanční podpory ze strukturálních fondů.

Nepostradatelným úkolem je i **zvýšení publicity** Operačních programů, jejímž cílem je informovat širokou veřejnost o cílech, zaměření, realizovaných i připravovaných aktivitách a ostatních záležitostech souvisejících s implementací Operačních programů. Dobrá a cílená publicita zajistí širší účast a relevantní spektrum žadatelů z různých oborů a regionů.

V příštím programovacím období bude mít Česká republika příležitost čerpat vyšší objem finančních prostředků především ze zdrojů strukturálních fondů Evropské unie. Podpora inovační výkonnosti regionů, tvorby znalostí a jejich využití prostřednictvím inovací jako základního zdroje ekonomického růstu zaznívá jako ústřední téma ve všech Operačních programech relevantních pro inovace a znalostní ekonomiku. Velkou výzvou pro Česko tedy bude nejenom zajistit prosté čerpání těchto zdrojů, ale zejména vytvořit podmínky pro jejich efektivní využití. Výsledky této studie, závěrečné návrhy a výsledná doporučení by měly přispět právě k vytvoření takového pozitivního prostředí pro čerpání finančních nástrojů evropské Politiky soudržnosti, které zabezpečí vysoce efektivní dopad těchto zdrojů na zvýšení konkurenceschopnosti České republiky právě prostřednictvím kvalitní znalostní ekonomiky a hodnotných inovačních aktivit.

## 2. Analytická část

Analýzy provedené v rámci této studie prokázaly, že navržené Operační programy (OP VaVpI, OP PI a OP VpK) pokrývají uspokojivě veškeré oblasti IZE a jsou i v souladu se strategickým zaměřením ČR a EU, které je stanoveno v základních dokumentech připravených jak v ČR (např. Národní rozvojový plán, Národní strategický referenční rámec, Národní program reformy), tak i na úrovni EU (např. Strategické obecné zásady Společenství, Rámcový program pro konkurenceschopnost a inovaci 2007-2013, Communication from the Commission: Building the ERA of knowledge and growth atd.).

Analýza však prokázala některé nedostatky a problematická místa, která se mohou negativně projevit v průběhu implementace těchto Operačních programů a v důsledku tak snížit efektivitu využívání finančních prostředků z evropských strukturálních fondů. Pro řešení zjištěných problematických míst byla navržena příslušná doporučení, která jsou podrobněji specifikována v následujících odstavcích čtvrté kapitoly.

## 3. Empirická část

V rámci dotazníkového šetření byly rozeslány tři typy dotazníků: dotazník zaměřený na tvorbu znalostí, dotazník zaměřený na přenos znalostí a dotazník zaměřený na podnikatelské subjekty. Celkově bylo v dotazníkovém šetření osloveno 1952 subjektů, návratnost vyplněných dotazníků byla téměř 9 % (pro jednotlivé typy dotazníků viz

tabulka č. 1). Poptávané subjekty uvedly celkově 1726 projektových návrhů.

Dotazník na tvorbu znalostí byl určen pro univerzity, resp. fakulty s technickým a přírodovědeckým zaměřením a pro výzkumné ústavy (všechny ústavy AV ČR, privátní výzkumné ústavy, resortní výzkumné ústavy). Celkem bylo osloveno 190 subjektů. Dotazník na přenos znalostí byl určen poradenským firmám, vědecko-technickým parkům a jiným subjektům, jejichž činnost napomáhá šíření inovací a znalostí. Celkem bylo osloveno 107 subjektů. Dotazník orientovaný na podnikatelské subjekty byl doručen 1655 firmám s inovačním potenciálem. Soubor inovačních firem byl vybrán z databáze Technologického profilu ČR, z databáze Asociace výzkumných organizací a z interních databází zpracovatelů. Jedním z požadovaných kritérií vybraného vzorku bylo také rovnoměrné regionální rozložení oslovených firem.

**Tab. č. 1: Návratnost dotazníků podle jednotlivých typů dotazníků**

Dotazník	Počet oslovených	Počet vyplněných dotazníků	Návratnost (%)
Dotazník na tvorbu znalostí	190	52	27,4
Dotazník na přenos znalostí	107	20	18,7
Dotazník na podnikatelské subjekty	1655	103	6,2
<b>Celkem</b>	<b>1952</b>	<b>175</b>	<b>9</b>

Regionální rozložení projektových návrhů je vyjádřeno v následující tabulce. Nejvyšší počet projektů plánují podat subjekty v kraji hlavního města Prahy a v Jihomoravském kraji. Přes sto projektových záměrů bylo uvedeno v kraji Středočeském, Jihočeském, Pardubickém, Olomouckém a Zlínském. Nejmenší aktivitu v oblasti IZE vykazují subjekty v kraji Karlovarském, Plzeňském a Vysočina.

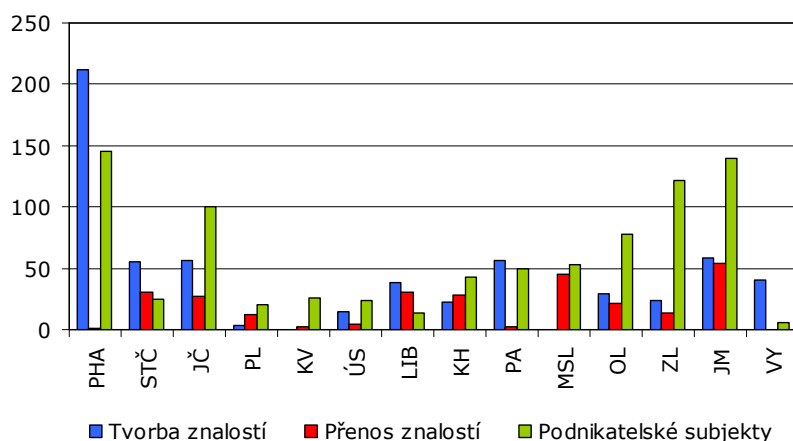
V následující tabulce je také uvedeno srovnání rozložení počtu projektových záměrů podle odhadu finanční náročnosti. Z tabulky je jasně patrné, že nejvíce budou jednotlivé subjekty žádat ze strukturálních fondů dotace na projekty do výše 1 mil. Kč. Je zřejmé, že s výší finanční alokace na projekt se počet projektových návrhů snižuje. Nejvíce projektových návrhů s nejvyšší finanční alokací je soustředěno do Jihočeského, Středočeského a Zlínského kraje. Je patrné, že v rámci takto koncipovaných projektových záměrů se bude jednat o investiční projekty, což by mohlo indikovat lokalizaci budoucích center excellence.

**Tab. č. 2: Celkový počet projektových záměrů podle krajů**

Kraj	Tvorba znalostí	Přenos znalostí	Podnikatelské subjekty	Do 1 mil. Kč	1 mil. - 5 mil. Kč	5 mil. - 20 mil. Kč	20 mil. - 50 mil. Kč	50 mil. - 100 mil. Kč	Více než 100 mil. Kč	Celkem
PHA	212	1	145	118	112	78	25	19	6	358
STČ	55	30	25	36	27	23	5	8	11	110
JČ	56	27	100	62	32	38	16	19	16	183
PL	3	12	20	6	10	7	4	5	3	35
KV	0	2	26	14	5	4	2	3	0	28
ÚS	15	5	24	5	14	9	6	8	2	44
LIB	38	30	14	19	23	18	8	5	9	82
KH	23	28	43	49	14	18	10	1	2	94
PA	56	2	49	37	47	9	3	6	5	107
MSL	0	45	53	36	23	23	8	2	6	98
OL	29	21	78	49	36	19	13	8	3	128
ZL	24	13	122	62	42	28	13	4	10	159
JM	59	54	140	113	69	49	12	2	8	253
VY	41	0	6	16	18	7	3	3	0	47
<b>Celkem</b>	<b>611</b>	<b>270</b>	<b>845</b>	<b>622</b>	<b>472</b>	<b>330</b>	<b>128</b>	<b>93</b>	<b>81</b>	<b>1726</b>

Celkem dotázané subjekty uvažují o 1188 projektech, které by měly být podpořeny jako součást intervencí investičního charakteru, a o 538 projektových záměrech, které byly uvedeny v rámci investičních intervencí. Regionální rozložení „neinvestičních“ projektových záměrů je téměř totožné s rozložením absolutního počtu všech projektových záměrů. V rámci „investičních“ projektových záměrů se tyto regionální rozdíly poněkud stírají. Výrazně se liší počtem možných projektových záměrů pouze Praha (104) a kraj Karlovarský (6), Plzeňský (14) a Vysočina (16). Počty projektových záměrů v jednotlivých krajích jsou uvedeny v následujícím grafu.

**Počet projektových záměrů v krajích ČR**



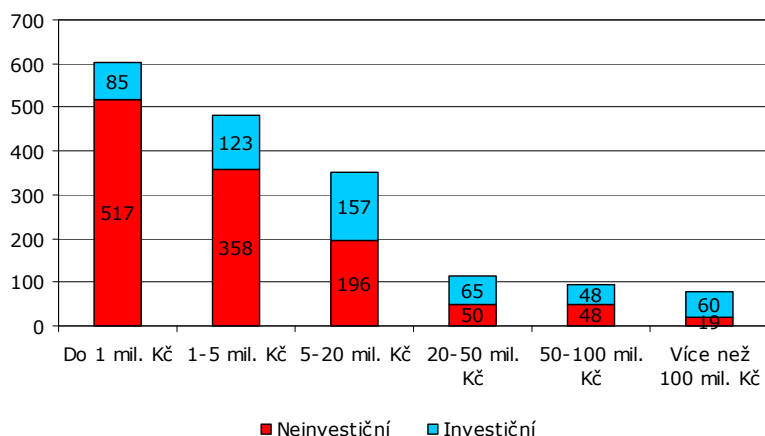
Následující tabulka vyjadřuje rozložení projektových návrhů podle neinvestičních a investičních intervencí v jednotlivých typech použitých dotazníků a podle jednotlivých kategorií odhadované finanční náročnosti na projektový záměr. Z tabulky je patrné, že projektových záměrů v rámci investičních intervencí je o více než 55 % méně než projektových záměrů z intervencí neinvestičních. Tomuto stavu odpovídá i rozložení projektových záměrů do jednotlivých skupin předpokládaných finančních alokací. Nejvíce jich spadá do nejnižší kategorie nákladů, což odpovídá skutečnosti, že subjekty, které odpověděly na dotazníkové šetření počítají převážně s podáním projektů menšího rozsahu, které se budou opírat o již vzniklou infrastrukturu a technické a technologické zázemí. Investičních projektů v kategorii náročnosti do jednoho mil. Kč je relativně málo (pouze 85). Investiční projekty v takovéto výši odpovídají spíše nákupu specializovaného přístroje nebo vybavení ICT systému apod. S nárůstem výše předpokládaných nákladů na projektový záměr se vyrovnává i poměr počtu projektových záměrů v rámci investičních a neinvestičních intervencí. Tento trend odpovídá charakteru investičních projektů, které se převážně zaměřují na výstavbu nových kapacit, jež si vyžaduje větší finanční alokaci. Nejvyšší počet projektových záměrů v investičních intervencích s finanční náročností nad 100 mil. Kč vykázaly dotázané subjekty odpovídající na dotazník zaměřený na tvorbu znalostí. Počty projektových záměrů jsou vidět také v následujícím grafu.

**Tab. č. 3: Počet projektových záměrů podle intervence a podle finanční náročnosti**

Typ dotazníku/typ intervence		Do 1 mil. Kč	1-5 mil. Kč	5-20 mil. Kč	20-50 mil. Kč	50-100 mil. Kč	Více než 100 mil. Kč	Celkem
Tvorba znalostí	Neinvestiční	167	126	72	20	28	8	421
	Investiční	13	42	49	18	23	34	179
Přenos znalostí	Neinvestiční	55	51	62	7	4	2	181
	Investiční	14	9	35	18	6	13	95
Podnikatelské subjekty	Neinvestiční	295	181	62	23	16	9	586
	Investiční	58	72	73	29	19	13	264
Neinvestiční celkem		517	358	196	50	48	19	1188
Investiční celkem		85	123	157	65	48	60	538
<b>Celkem</b>		<b>602</b>	<b>481</b>	<b>353</b>	<b>115</b>	<b>96</b>	<b>79</b>	<b>1726</b>



### Počet projektových záměrů podle jednotlivých kategorií finanční náročnosti



Jestliže se pokusíme o velmi hrubé vyčíslení „nízké“, „vysoké“ a „střední“ (průměrné) varianty přibližného čerpání finanční pomoci ze SF oslovenými subjekty, vychází nám hodnoty uvedené v následující tabulce. Při maximálním čerpání by oslovené subjekty vyčerpaly ze strukturálních fondů (a národních zdrojů) přes 33,3 mld. Kč, „nízké“ variantě by pak čerpání odpovídalo sumě téměř 18 mld. Kč. Zajímavá je však suma čerpání podle jednotlivých (neinvestičních a investičních) intervencí. Čerpání „měkkých“ investic dosahuje ve „vysoké“ variantě hodnoty přes 15,5 mld. Kč. Vzhledem k celkové finanční alokaci peněžní částky v rámci relevantních OP (OP Praha Adaptabilita a OP Vzdělání pro konkurenceschopnost), jejíž celková hodnota dosahuje výše přibližně 68,3 mld. Kč, je hodnota projektových nákladů, které vykázalo dotazníkové šetření nedostatečná. Do jisté míry je tato úvaha způsobena hrubým dělením jednotlivých intervalů finanční náročnosti projektových záměrů a zároveň nedokonalým odhadem subjektů na celkové finanční ohodnocení daného projektového záměru. Lze tedy konstatovat, že ve srovnání s investičními projekty je na neinvestiční intervence alokováno méně prostředků, než by odpovídalo potenciálnímu zájmu subjektů. Odhad čerpání „tvrdých“ investic odpovídá celkové alokaci dotací ze SF a národních zdrojů, jejíž hodnota je (v rámci OP Praha konkurenceschopnost, OP Výzkum a vývoj pro inovace, OP Podnikání a inovace) přibližně 99,7 mld. Kč. „Vysoká“ varianta poskytnutých finančních odhadů projektových návrhů v rámci dotazníkového šetření dosahuje hodnoty téměř 17,9 mld. Kč. Je zřejmé, že při průběhu dotazníkového šetření se podařilo oslovit pouze malou část potenciálních žadatelů, přesto je možné konstatovat, že finanční alokace celkových „tvrdých“ finančních prostředků je v Česku dostatečná.

**Tab. č. 4: Prognóza čerpání financí ze SF podle výsledků dotazníkového šetření**

Intervence	Varianta	Do 1 mil. Kč	1 mil. - 5 mil. Kč	5 mil. - 20 mil. Kč	20 mil.- 50 mil. Kč	50 mil. - 100 mil. Kč	Více než 100 mil. Kč	Celkem (mil. Kč)
Celkem	Vysoká	602	2405	7060	5750	9600	7900	33317
	Střední	602	1203	4413	4025	7200	7900	25343
	Nízká	602	481	1765	2300	4800	7900	17848
Neinvestiční	Vysoká	517	1790	3920	2500	4800	1900	15427
	Střední	517	895	2450	1750	3600	1900	11112
	Nízká	517	358	980	1000	2400	1900	7155
Investiční	Vysoká	85	615	3140	3250	4800	6000	17890
	Střední	85	308	1963	2275	3600	6000	14231
	Nízká	85	123	785	1300	2400	6000	10693

Na závěr dotazníkového šetření byly hodnoceny nejzávažnější problémy, se kterými se dotázané subjekty potýkaly při přípravě projektů v programovacím období 2004-2006. Jako největší problém byla uvedena vysoká administrativní náročnost při řízení projektu, kterou jako nejvýraznější překážku označila více než třetina (35,3 %) oslovených subjektů. Jako druhé nejvýraznější omezení při čerpání ze SF v současném programovacím období oslovené subjekty uváděly vysoké nároky na přípravu projektové žádosti, kterou uvedla více než čtvrtina (25,9 %) žadatelů. Tyto závěry potvrdily i hloubkové rozhovory. Jako nejmenší problém (z identifikovaných) byly uvedeny nedostatečné informace (necelých 7% oslovených).

**Tab. č. 5: Počet identifikovaných problémů při čerpání ze SF**

<b>Problémy uvedené dotázanými subjekty</b>	<b>Tvorba znalostí</b>	<b>Přenos znalostí</b>	<b>Podnikatelské subjekty</b>	<b>Celkem</b>
Nedostatečné informace	2	2	10	14
Způsob proplácení výdajů	14	15	19	48
Příliš vysoké nároky na přípravu žádosti	14	6	33	53
Slabá podpora při přípravě žádosti	8	0	9	17
Vysoká administrativní náročnost při řízení projektu	20	15	37	72

## 4. Doporučení

### 4.1 Doporučení vyplývající z analýzy oblastí podpory v OP z hlediska klíčových problémů ČR v oblasti IZE

V rámci kapitoly „Relevance oblastí podpory v OP z hlediska klíčových problémů ČR v oblasti IZE“ byly analyzovány identifikované bariéry, jež představují široké spektrum problémů od vzniku produktu IZE (inovace, znalosti) až po jeho implementaci v praxi. Následně byla provedena konfrontace jednotlivých navržených řešení s tematickým obsahem jednotlivých oblastí podpory v rámci relevantních OP. Tím jsme dospěli k bariérám, které OP v současném znění neřeší. Vzhledem k téměř uzavřené kapitole přípravy Operačních programů, jsou předkládána doporučení spíše systémové povahy.

Z definovaných doporučení, která se týkala jednotlivých bariér, vyplývá nutnost posílení vazeb a provázanosti mezi jednotlivými OP (nezbytnou podmínkou je důkladná analýza OP z let 2004-2006) i mezi jednotlivými aktivitami různých resortů. V tomto bodě se odráží skutečnost, že v budoucnu není možné oddělovat propojené tematické celky, které by bylo efektivnější podporovat společně. Tímto by se mohl vytvořit mechanismus umožňující efektivní vícerozměrnou činnost, která by ústila ve vytvoření technologických platforem, center excelence a patentových aktivit. V zásadě se jedná o koordinaci aktivit působící na rozvoj lidského kapitálu, vytváření výzkumných kapacit a výzkumné infrastruktury a zajišťování finančních zdrojů pro tyto aktivity. Systémovým prvkem je také zavedení výkonného monitorovacího systému, který by sledoval počet projektů a podaných žádostí, včetně jejich kvality a po jejich analýze modifikovat požadavky a případně posílit nedostatkové aktivity.

### 4.2 Doporučení vyplývající z analýzy vnější konzistence oblasti IZE

Podporu inovací a znalostní ekonomiky zohledňuje několik evropských dokumentů, jež bezprostředně navazují na Lisabonskou strategii. Její cíle jsou zakotveny také v českých strategických dokumentech, které jsou pro rozvoj IZE v ČR zásadní. Nedostatek však představují přílišná zobecnění, která se týkají znalostní společnosti a tvorby inovací. Důležité je proto revidovat ty části dokumentů, které se zabývají tvorbou předpokladů pro rozvoj inovačních strategií a politik v obraze nově definovaných překážek a bariér.

Rozvojem IZE se budou zabývat v novém programovacím období také některé Operační programy, jež by měly svým obsahem pokrývat celou oblast prioritních os definovaných

Národním strategickým referenčním rámcem. Můžeme říci, že aktivity, které budou podporovány v rámci jednotlivých intervencí relevantních Operačních programů, naplňují svou podstatou prioritní osy Národního strategického referenčního rámce. Problematickým místem je však tématická provázanost některých podporovaných aktivit, kdy v jistých případech vznikají výrazné překryvy a jindy je daná oblast pokryta jen povrchně.

Jako problematická místa, na která by se měly OP konzistentněji zaměřit je možné označit podporu klastrové iniciativy a vzájemné provázanosti subjektů a institucí, regionální blízkost výzkumných institucí a inovačních pólů, stimulace evropských inovačních iniciativ, zvyšování vlivu IZE v národním hospodářství, podporu aplikovaného výzkumu.

Jako systémová doporučení, která by měla být v rámci intervencí OP obsažena, lze vnímat např. vytvoření příznivých právních a institucionálních podmínek pro rozvoj IZE, zvýšenou podporu úspěšných oblastí českého výzkumu a vývoje a dodržování principů udržitelného rozvoje.

#### **4.3 Doporučení vyplývající z analýzy vnitřní konzistence oblasti IZE**

V souvislosti s nastavením podpory ze strukturálních fondů (ERDF a ESF) se uměle oddělují témata, která spolu úzce souvisí a která by bylo mnohem smysluplnější podporovat společně. Tento projekt si nemůže klást ambice navrhovat změnu celého systému evropského financování, jediné doporučení, které lze formulovat za zachování současného stavu, je důsledná meziresortní koordinace, a to nejen z hlediska přípravy OP (ta už skutečně finišuje), ale i později, kdy bude přínosné vzájemně si předávat zkušenosti v oblasti implementace.

Z obsahového hlediska je vhodné zdůraznit diskrepance mezi podporou fyzické infrastruktury a rozvojem lidských zdrojů, a to zejména v oblasti výzkumu a vývoje. I přes to, že v současném programovacím období je rozvoj lidských zdrojů pro VaV podporován v rámci OP Rozvoj lidských zdrojů (Opatření 3.2 – Podpora terciárního vzdělávání, výzkumu a vývoje) a vzdělávací programy podporující IZE jsou zakotveny v Národním programu výzkumu II doporučují autoři zvážit propojení tématické linky mezi podporou fyzické infrastruktury a rozvojem lidských zdrojů v novém programovacím období, a to jak v tématických Operačních programech, tak i v Operačních programech pro Prahu.

#### **4.4 Doporučení vycházející z hodnocení dotazníkového šetření**

Možný vývoj absorpční kapacity v oblasti inovací a znalostní ekonomiky vyjadřují v určité rovině i mínění a konání veřejných i soukromých subjektů, které jsou svými aktivitami do oblasti IZE zapojeny. Z výsledků námi provedeného dotazníkového šetření vyplývá, že je nutné dále inovační kapacity podporovat. Lze však tvrdit, že vývojová trajektorie rozvoje absorpční kapacity by měla směřovat stále více k „měkkým“ investicím a postupně opouštět zaměření na „tvrdé“ investiční peníze a budování výzkumné infrastruktury.

Vzhledem k počtu projektových záměrů a absorpční kapacitě v Praze je možné při úspěšném čerpání v rámci Středočeského kraje (vzhledem k regionální alokaci finančních prostředků z ERDF) vytvořit vědeckovýzkumné kapacity, sdružené do center excelence, včetně veškeré technické a dopravní infrastruktury.

Jestliže bude čerpání finanční pomoci skrze projektové záměry nedostatečné, bude třeba absorpční kapacitu týkající se oblasti IZE aktivně vytvářet, aplikovat pilotní (vzorové) projekty a připravit dostatečně silnou a výkonnou implementační strukturu, která zmírní vysoké nároky na přípravu žádostí a zjednoduší administrativní překážky při řízení projektu. Z uvedeného vyplývá nezbytná nutnost zjednodušit systém na všech úrovních – přípravy, hodnocení i monitorování projektu. Podrobnější popis je uveden v následující kapitole.

Podpořena by také měla být multidisciplinarita projektů. Díky této koncepci je možné předejít vysokým nárokům na stávající implementační strukturu, jako je tomu v případě vysokého počtu „malých“ projektů. Je nutné klást důraz na strukturu implementačních orgánů, která stále není pro žadatele srozumitelná. Bylo by vhodné uvážit, do jaké míry je výhodné aplikovat princip přenesené působnosti na regionální implementační kanceláře a nastavit soustavu regionálních zastoupení s jasným systémem realizace projektů (od podání žádosti až po vyplacení finanční podpory) a pro tento systém zavést jasnou a průhlednou centrální koordinaci.

Vzhledem k povaze projektů, které jsou zaměřené na IZE, by bylo vhodné vytvářet pilotní projekty, které by ověřovaly funkční možnosti připravovaných aktivit výzkumu a vývoje. Výsledky těchto pilotních programů je pak nutné implementovat do současného nastavení systémové podpory aktivit výzkumu a vývoje. Zároveň je však dbát na důslednou publicitu těchto pilotů, a to např. prostřednictvím workshopů a seminářů.

Ostatní doporučení, týkající se výsledků dotazníkového šetření, jsou ve shodě s doporučeními, které jsou uvedeny v rámci hodnocení řízených rozhovorů.

## **4.5 Doporučení vycházející z hodnocení hloubkových rozhovorů**

### **4.5.1 Obecná doporučení**

V souvislosti s často kritizovanými aspekty programového období 2004 – 2006 vyplývá několik zásadních doporučení obecného charakteru, která jsou společná pro všechny typy projektů, nejen pro projekty zaměřené na IZE. Týká se to velmi často zmiňované administrativní náročnosti. Celý systém by bylo třeba zjednodušit. Za tímto účelem je možné doporučit mimo jiné přenesení odpovědnosti na žadatele, vytvoření uživatelsky příznivější formy dotazníku, zavedení *paperless office* nebo elektronického účtu apod. To by umožnilo vyhnout se situaci, kdy žadatelé jsou povinni v okamžiku podání projektu mít připraveny veškeré dokumenty namísto toho, aby je poskytovali postupně, podle potřeby pro hodnocení projektu.

Systém hodnocení by také bylo velmi přínosné zjednodušit a zavést vícestupňový systém, který by reflektoval rizikovost a finanční objem projektů. To by také vedlo ke zkrácení doby čekání na výsledky výběru projektů.

Určitá míra zjednodušení by byla žádoucí i v oblasti monitorování, kde se nabízí možnost snížit zejména v pokročilejším stádiu implementace frekvenci podávání monitorovacích zpráv a zejména klást větší důraz na dobrou měřitelnost indikátorů.

### **4.5.2 Doporučení pro oblast IZE**

Projekty zaměřené na IZE jsou tradičně rizikovější z toho hlediska, že nemusí být vždy zcela zřejmý jejich přínos, případně že nemusí odpovídat tomu, co bylo plánováno. Proto je vhodné důsledně realizovat pilotní projekty tak, aby se vyzkoušela nová aktivita a její výsledky by se použily pro nastavení systému.

U podpory, která vnáší skutečně nové aspekty do českého prostředí, ať už se jedná o oblast podnikání, vzdělávání nebo výzkumu a vývoji, je třeba si uvědomit, že nestačí nabídnout podporu, ale že je třeba absorpční kapacitu aktivně vytvářet. Obzvláště v případě, kdy je zájem stimulovat něco zcela nového, co ještě nemá vytvořeno zázemí v České republice. Nestačí tedy obecná publicita, je třeba vhodné projekty skutečně aktivně vyhledávat a podporovat jejich vznik a realizaci i v přípravné fázi. Tato etapa je totiž zcela klíčová pro úspěšné nastavení projektu. V této souvislosti se objevuje doporučení přiblížit se potenciálním žadatelům i geograficky, protože důležitá je znalost lokálního prostředí a osobní vztahy.

Je velmi žádoucí důsledně podporovat spolupráci mezi všemi zúčastněnými aktéry v jakékoli fázi. Toto doporučení sice platí pro všechny typy projektů, ale v případě projektů zaměřených na oblast IZE je třeba jej ještě více zdůraznit. Nejedná se jen o podporu spolupráce mezi implementátory, kteří si tak mohou vyměňovat zkušenosti s výběrem projektů, administrací obecně, monitorováním apod. Jde i o žadatele, pro něž

vzájemné kontakty mohou představovat důležitý zdroj praktických informací a mohou posílit absorpční kapacitu, protože je zbaví neopodstatněných obav z některých faktorů souvisejících se samotným procesem. V neposlední řadě to může přispět k „síťování projektů“, kdy dojde k propojení projektů, které mají obdobné zaměření.

## **4.6 Doporučení vycházející z analýzy zahraničních zkušeností**

### **4.6.1 Vazba na zahraniční zkušenosti**

Stejně jako v připravovaném programovacím období 2007-13 v České republice, tak ve stávajícím období lze sledovat umístění programů podporujících IZE do regionálních a tematických Operačních programů. Obsahově je zřetelný pozitivní posun ve vybraných Operačních programech ČR směrem k IZE v podobné struktuře, jakou mají vybrané ostatní země v současném období. Je velmi složité vyhodnotit, zda intervence v oblasti IZE byly a jsou úspěšnější v případě sektorového či regionálního přístupu. Všechny aktivity, které jsou v zahraničí podporovány v současné době ze strukturálních fondů, jsou ve větší či menší míře obsaženy i ve vybraných Operačních programech České republiky pro období 2007-13.

Jako zajímavost může sloužit to, že lidské zdroje jsou ve většině zemí vnímány jako celek, zatímco v České republice dochází v připravovaném období na spíše umělé dělení (vzdělávání versus zaměstnanost), které kopíruje kompetence příslušných resortů spíše než logiku rozvoje lidských zdrojů nutných pro znalostní společnost.

Kromě obsahového zaměření prioritních os a vlastních Operačních programů je z hlediska posouzení absorpční kapacity důležité i implementační uspořádání Operačních programů. Ukazuje se (dlouhodobě zdůrazňováno i MMR), že čím jednodušší a centrálnější struktura, tím je jednodušší a úspěšnější čerpání.

### **4.6.2 Vazba na Poziční dokument Evropské komise k Národnímu strategickému referenčnímu rámci**

Na Národní strategický referenční rámec, a tím nepřímo na skladbu a zaměření Operačních programů, reagoval Poziční dokument Evropské komise. Z hlediska rozvoje inovací jako celku by dle Evropské komise měly být podpořeny intervence podporující rozvoj klastrů, zvýšení kapacity aplikovaného výzkumu, zlepšení vybavení a infrastruktury pro výzkum a vývoj, zvýšení podpory start-up firem, přístup k finančním prostředkům a ochraně duševního vlastnictví a zvýšení investic do lidských zdrojů pro výzkum, vývoj a inovace.

Domníváme se, že všechny jednotlivé aktivity jsou v navrhovaných Operačních programech obsaženy, je však poměrně složité (díky rozdělení do 3 programů – OP PI, OP VaVpI a OP VpK) najít vnitřní logickou vazbu. Z posuzovaných verzí OP je patrné, že koordinace přípravy Operačních programů nebyla optimální. Stejně tak je zřejmé, že programy byly utvářeny resortně, čili zezdola, nikoliv na základě jasně stanoveného, logického a konzistentního rámce. To je jeden z důvodů, proč je pro vnějšího pozorovatele (např. EK) obtížné pozorovat logické vazby mezi programy a prioritními osami včetně jejich vzájemné provázanosti. To je také, kromě jiného, například důvod, proč EK například doporučuje, že všechny aktivity týkající se spolupráce mezi vysokými školami, výzkumnými a vývojovými institucemi a podnikatelským sektorem (podporované ERDF) měly být přesunuty pod jeden Operační program (OP PI). V současné době jsou tyto aktivity obsaženy jak v OP PI, tak v OP VaVpI.

Doporučujeme lepším způsobem popsat vzájemné vazby mezi jednotlivými programy a jejich logickou návaznost, stejně tak jako oprávněnost samostatnosti Operačních programů. Stejně tak považujeme za vhodné lépe zdůvodnit umístění jednotlivých aktivit (oblastí podpory) do příslušných Operačních programů.

## 4.7 Syntéza doporučení

Analýzy provedené v rámci této studie prokázaly, že navržené Operační programy pokrývají uspokojivě veškeré oblasti IZE a jsou i v souladu se strategickým zaměřením ČR a EU. Byly však prokázány některé nedostatky a problematická místa, která se mohou negativně projevit v průběhu implementace těchto Operačních programů a v důsledku tak snížit efektivitu využívání finančních prostředků z evropských strukturálních fondů. Pro řešení zjištěných problematických míst byly navrženy čtyři skupiny opatření, která zvýší absorpční kapacitu v oblasti IZE.

Existence tří Operačních programů (OP VaVpI, OP PI a OP VpK) pro oblast IZE představuje zřejmě potenciálně největší problém, který se může negativně projevovat během celého programovacího období. Uvedené Operační programy totiž podporují celou řadu aktivit, které spolu navzájem souvisejí a které lze z hlediska návazností jen velmi obtížně oddělit. Pro zajištění bezproblémového chodu Operačních programů a vytvoření optimálních podmínek pro efektivní čerpání finanční podpory ze strukturálních fondů navrhuje předkládaná studie řadu **systémových opatření**. Jedná se zejména o zajištění provázanosti a koordinace aktivit jednotlivých Operačních programů, které budou podporovány různými rezorty, a posílení vazeb mezi jednotlivými Operačními programy. Důležitým systémovým opatřením je i vytvoření odpovídajícího monitorovacího systému, který umožní průběžně sledovat využívání podpory ze strukturálních fondů a průběžně upravovat podmínky účasti v jednotlivých podporovaných aktivitách tak, aby bylo dosaženo optimálního čerpání finančních prostředků.

Vhodným nástrojem z hlediska IZE by bylo zřízení koordinační jednotky, která by dokázala napříč Operačními programy monitorovat a koordinovat veškeré aktivity pro tuto oblast. Aby však byla schopná plnit tuto úlohu, musela by mít nadrezortní působnost a politický mandát. Jedině tak by mohla vydávat doporučení pro jednotlivé ŘO v souvislosti s výzvami vztahujícími se k této problematice, podpořit návaznost nebo synchronizaci těchto výzev a jejich užší tematické vymezení, což by vedlo k efektivnějšímu a na IZE výrazně cílenému čerpání prostředků ze strukturálních fondů. Tato jednotka by mohla být financována z technické asistence. Oblast IZE není jediným tématem, kde by byl vhodný tento nadrezortní přístup. Nastavení operačních programů podle gescí jednotlivých ministerstev by jej vyžadoval i v jiných případech. To by mohlo výrazně přispět k posílení partnerství a koordinaci podpory ze strukturálních fondů.

Dalším tématem je **aktivní vytváření absorpční kapacity**, která bude dávat předpoklady nejen pro realizaci finančně náročných, komplexních a multidisciplinárních projektů, ale i vytvářet podmínky pro úspěšnou realizaci rizikových inovačních projektů připravovaných na regionální úrovni. Pro tyto účely se například jeví jako nezbytné vytvoření kvalitní poradenské sítě s účastí expertů z řady institucí (vzdělávání, VaV, podnikatelský sektor, státní správa apod.). To by mohlo být realizováno například formou centrálně řízeného poradenského orgánu, který by zajišťoval síť subjektů s vědeckým potenciálem. Jednalo by se v podstatě o jakýsi „virtuální vědeckotechnologický park“, který by sdružoval subjekty s vědeckovýzkumným potenciálem, oborově orientovanými. Případný zájemce o výzkum a vývoj ve svém oboru by tak měl možnost obrátit se na tuto jednotku s určitým projektovým záměrem, a ta by mu zprostředkovala kontakty se subjekty, které by jim mohly být při jeho realizaci nápomocní. Absorpční kapacitu zvýší i podpora spolupráce mezi jednotlivými aktéry z veřejného i soukromého sektoru a propojování (síťování) podobně zaměřených projektů. Z dotazníkového šetření vyplynulo, že na straně respondentů je v oblasti IZE vyšší zájem o projekty neinvestičního charakteru. To však ještě neznamená, že budou prostředky určené na tento typ projektů skutečně vyčerpány, jak ostatně naznačují i zkušenosti s nedostatečnou absorpční kapacitou programů financovaných z ESF. Z tohoto důvodu je potřeba aktivně podporovat absorpční kapacitu, a to tím spíše, že výsledky dotazníkového šetření poukazují na vyšší zájem o projekty malého rozsahu. Vzhledem k uplatňovanému principu koncentrace by byly žádoucí spíše větší projekty, kterých dotazované subjekty plánují vytvářet méně. Podpora tvorby absorpční kapacity by se měla zaměřit především na podnikatelské subjekty a subjekty, jež se zabývají přenosem znalostí. Důležitou aktivitou bude i realizace pilotních projektů, které budou využívány pro ověření některých

připravovaných aktivit.

Chod Operačních programů pozitivně ovlivní i **zjednodušení implementační struktury Operačních programů**, které nejen sníží náklady na jejich implementaci, ale i urychlí vyřizování žádostí o podporu a usnadní i průběžné monitorování čerpání finanční podpory ze strukturálních fondů. Z hlediska monitorování by byla zajímavá možnost sledovat projekty podle jednotlivých oborů, tedy napříč Operačními programy (viz monitorovací role koordinační jednotky pro oblast IZE).

Pro chod Operačních programů během celého programovacího období je důležité i vytvoření odpovídající centrální implementační struktury s odpovídající sítí regionálních kanceláří, které budou zajišťovat bezproblémový chod Operačních programů i nezbytnou synchronizaci relevantních výzev (včetně synchronizace výzev z různých Operačních programů). Administraci Operačních programů usnadní i elektronické vedení veškeré dokumentace projektů („paperless office“). Důležité je také vybudovat víceúrovňový systém hodnocení projektů, který bude odrážet jejich rizikovost i finanční náročnost, přičemž důraz by měl být kladen i na dobrou měřitelnost všech sledovaných indikátorů.

Zcela nezbytným krokem je i **zvýšení publicity** Operačních programů, která vytvoří podmínky pro účast širokého spektra žadatelů z různých oborů a regionů. V oblasti publicity je nezbytné včasné a přesné zveřejňování relevantních informací o realizovaných i připravovaných aktivitách (brožury, informační materiály v tištěné i elektronické podobě). Mělo by se využívat ve větší míře všech dostupných médií a více se zaměřit na jednotlivé cílové skupiny. Větší problém s čerpáním prostředků ze strukturálních fondů se objevil u ESF a vyšší míra publicity i neinvestičních projektů by mohla posílit absorpční kapacitu. Zcela nezbytné je nepodcenit ani časový harmonogram – s obecnou publicitou by se mělo začít již nyní. Pro potenciální žadatele by měly být přitažlivou formou pořádány také tematicky zaměřené semináře a workshopy, které umožní výměnu názorů i zkušeností mezi partnery z různých sektorů (akademická sféra, podnikatelský sektor i státní správa). Na chodu Operačních programů a efektivitě využívání podpory se zcela jistě pozitivně projeví i využívání osvědčených přístupů z jiných evropských zemí, které mají s využíváním podpory delší zkušenosti (zahraniční dobré praxe), a to zejména zkušenosti z regionů, které se potýkají/potýkaly se stejnými problémy jako ČR. Z tohoto hlediska by bylo vhodné pokrýt z technické asistence i studijní zahraniční cesty nebo pobyty zahraničních expertů v České republice.

Přehledný souhrn navržených doporučení pro zlepšení absorpční kapacity v oblasti IZE je uveden v tabulce 6.

**Tab. č. 6: Souhrnná doporučení pro zlepšení absorpční kapacity v oblasti IZE**

	Posílení vazeb a provázanosti mezi jednotlivými OP (zvláště OP PI a VaVpI)
	Posílení provázanosti aktivit vytvořených jednotlivými resorty
<b>Systémová opatření</b>	Koordinace aktivit působící na rozvoj lidského kapitálu, tvorby výzkumných kapacit a výzkumné infrastruktury a finančních zdrojů
	Zavedení výkonného monitorovacího systému (sledování počtu projektů a žádostí a jejich kvality, analyzovat je a poté posílit nedostatkové aktivity)
	Zajištění cirkulace podnikatelských subjektů v inkubátorech, podpora úspěšných
	Projekty je nutné aktivně vyhledávat a podporovat jejich vznik a realizaci i v přípravné fázi
	Podpora multidisciplinarity projektů
	Aplikace pilotních projektů (ověření funkčního využití připravovaných aktivit)
	Tvorba systému umožňující podávat komplexní projekty
<b>Aktivní vytváření absorpční kapacity</b>	Přiblížení se potenciálním žadatelům i geograficky (znalost lokálního prostředí a osobní vztahy)
	Podpora spolupráce mezi všemi zúčastněnými aktéry (vazby mezi jednotlivými žadateli)
	Tvorba kvalitní poradenské expertní sítě za účasti expertů z VŠ a VaV institucí
	Podpora sdíleného využívání výzkumných kapacit veřejným i soukromým sektorem
	Sítování podobně zaměřených projektů
	Provedení analýzy stávajících programů a podle výsledků změnit omezující podmínky programu k dosažení větší efektivity
	Zajištění dostatečné spolupráce v implementaci jednotlivých OP
	Synchronizace relevantních výzev v celém průběhu programovacího období
	Srozumitelná implementační struktura pro žadatele
	Centrálně koordinovaná implementační struktura (revize přenesené působnosti regionálních kanceláří)
	Přenesení odpovědnosti přípravy projektu na žadatele
	Paperless office nebo elektronický účet (eliminace okamžité přípravy veškeré projektové dokumentace)
	Víceúrovňový systém hodnocení projektů (reflexe rizikovosti a finanční náročnosti projektů v oblasti IZE)
	Snižování frekvence monitorovacích zpráv v pokročilém stádiu implementace
	Klást větší důraz na dobrou měřitelnost indikátorů
	Zvyšování publicity a zveřejnění informací o realizovaných a připravovaných opatření
	Transfer "nejlepších praktik" ze zemí EU
	Podpora replikace přístupů k projektu i jeho výsledků (semináře, brožury, webová prezentace)
<b>Zvyšování publicity</b>	Šíření informací o metodice a nástrojích použitých v rámci řešení projektu
	Pořádání tématických seminářů a workshopů



## 9. Závěr

Projekt „Posouzení absorpční kapacity v oblasti inovací a znalostní ekonomiky a návrhy její podpory pro období 2007-2013“ byl zadán Ministerstvem pro místní rozvoj ČR a vypracován Technologickým centrem AV ČR a společností DHV ČR, spol. s r. o. ve smyslu zadání ze dne 15. 8. 2006.

Cílem projektu bylo posouzení možností pro zvýšení inovačního potenciálu České republiky prostřednictvím posílení absorpční kapacity a efektivním čerpáním podpory ze strukturálních fondů (SF) v oblasti inovací a znalostní ekonomiky. Navržená doporučení nastavují pozitivní podmínky pro dosažení cílů a přínosů intervencí Hospodářské a sociální politiky soudržnosti pro období 2007-2013. Globální cíl projektu byl dosažen splněním následujících specifických cílů:

1. Analýza a zhodnocení absorpční kapacity ČR z hlediska schopnosti a podpory tvorby projektů v oblasti IZE.
2. Návrh kroků pro posílení projektové absorpční kapacity v oblasti IZE a návrh způsobů, nezbytných struktur a vhodných subjektů pro realizaci její systematické podpory.

Cílem tohoto projektu tedy bylo posouzení souboru navržených intervencí na podporu znalostní ekonomiky a inovací v kontextu identifikovaných potřeb (relevance a konzistence intervencí) a zhodnocení připravenosti, resp. absorpční kapacity ČR v této sféře. Finálním výstupem projektu jsou konkrétní doporučení, která povedou k posílení absorpční schopnosti a zefektivnění řízení podpory ze SF v oblasti inovací a znalostní ekonomiky.

Pro posouzení možností zvýšení absorpční kapacity v oblasti IZE bylo využito expertní zpracování dostupných informací, jež se k problematice IZE vztahují. První krok tak představovala podrobná analýza, která se soustředila na dokumenty určující zaměření EU v oblasti IZE a na strategické dokumenty, které v této oblasti stanovují směřování ČR v příštím programovacím období. S touto analýzou byla zároveň provedena i zevrubná studie programů, které jsou v současném programovacím období využívány v zahraničí a které se osvědčily.

Součástí analytické části studie byl rovněž rozbor návrhů oblastí podpory v rámci Operačních programů, které se vztahují k podpoře problematiky IZE v období 2007-2013. Rozbor vedl k návrhu klasifikace oblastí podpory podle obsahového zaměření. Z této klasifikace pak vychází struktura tvorby použitých dotazníků v rámci elektronického sběru dat. „Ex-ante“ hodnocení pak doplnila analýza relevance oblastí podpory v OP z hlediska klíčových problémů ČR v oblasti IZE, která dopomohla k identifikaci problematických míst a bariér, jež brání rozvoji této oblasti.

Důležitou součástí projektu bylo dotazníkové šetření. Probíhalo elektronickou formou a dotazovány byly instituce, které se podílejí na tvorbě znalostí, přenosu znalostí a dále podnikatelské subjekty. Výsledky dotazníkového šetření byly konfrontovány s výsledky screeningu projektových záměrů připravovaných v rámci OP VaVpI, který provedla Rada pro výzkum a vývoj.

Každá část analytické části projektu vyústila v návrh doporučení, který může pozitivně ovlivnit rozvoj oblasti inovací a znalostní ekonomiky v ČR. Výsledkem projektu je návrh čtyř tématických oblastí, které byly vygenerovány z výsledných doporučení jednotlivých kapitol. Čtyři tématické oblasti, které zásadně podpoří rozvoj absorpční kapacity v oblasti IZE, sestávají celkově z 29 konkrétních doporučení.