

**Informace**  
**o činnosti Celní správy**  
**České republiky**  
  
**za rok 2016**

## OBSAH

1. Úvod.....	3
2. Celní a daňové řízení .....	4
3. Daňové a celní nedoplatky.....	14
4. Zajištění a vymáhání nedoplatků .....	15
5. Kontrolní činnost .....	17
6. Mezinárodní spolupráce.....	24
7. Výkon dalších kompetencí.....	28
8. Informatika.....	38
9. Personalistika .....	40
10. Hospodaření .....	42
11. Interní audit a vnitřní kontrolní činnost.....	57
12. Oblast bezpečnosti.....	60
13. Vztahy s veřejností .....	61
14. Závěr.....	63
SEZNAM ZKRATEK.....	66

## 1. Úvod

Celní správa České republiky (dále jen „celní správa“) je správním úřadem a současně bezpečnostním sborem, který zajišťuje veřejné služby a výkon státní správy v oblasti správy cel a některých daní, jakož i dalších svěřených nefiskálních činností ve prospěch státu i jeho občanů. Kompetence celní správy v roce 2016 vyplývaly ze zákonného rámce daného zejména zákonem č. 17/2012 Sb., o Celní správě České republiky, ve znění pozdějších předpisů, nařízením Rady (EHS) č. 2913/92, kterým se vydává celní kodex Společenství, v platném znění, a nařízením Komise (EHS) č. 2454/93, kterým se provádí nařízení Rady (EHS) č. 2913/92, kterým se vydává celní kodex Společenství, v platném znění, nařízením Evropského parlamentu a Rady (EU) č. 952/2013 ze dne 9. 10. 2013, kterým se stanoví celní kodex Unie (dále jen „UCC“), zákonem č. 13/1993 Sb., celní zákon, ve znění pozdějších předpisů, a zákonem č. 242/2016 Sb., celní zákon.

V souladu se stanovenými strategickými cíli celní správy na roky 2015–2020 kladla celní správa v roce 2016 důraz zejména na včasné převzetí nové zákonné kompetence v oblasti elektronické evidence tržeb, jejímž cílem je zvýšení účinnosti státu při odhalování a zabraňování daňovým únikům s dopady na státní rozpočet. Kontrola dodržování povinností daných zákonem o evidenci tržeb je sdílenou kompetencí s Finanční správou ČR a celní správa ji vykonává od 1. 12. 2016.

Další prioritou celní správy v roce 2016 byla příprava na převzetí nové kompetence v oblasti dozoru nad provozováním hazardních her a loterií. Celní správa tak je od 1. 1. 2017 nově orgánem státního dozoru a orgánem příslušným k projednávání správních deliktů v oblasti provozování hazardních her, s výjimkou her internetových, které podléhají přímo Ministerstvu financí.

V souvislosti s naplňováním specifického cíle „Reálné vykonávání rozšířeného trestního prověřování a vyšetřování“ byla v roce 2016 ukončena 1. etapa projektu, v rámci kterého celní správa získala rozšířenou pravomoc prověřovat porušení daňových předpisů u nepřímých daní.

Dne 29. 7. 2016 nabyl účinnosti nový celní zákon č. 242/2016 Sb., který navazuje na UCC platný od 1. 5. 2016, a nahradil tak dosavadní zákon č. 13/1993 Sb. Jedním z cílů nového zákona je větší využití moderních nástrojů a nových technologií, zejména pak elektronického prostředí, v celním řízení. Spolu s tímto zákonem byl rovněž publikován zákon č. 243/2016 Sb., kterým se mění některé zákony v souvislosti s přijetím celního zákona a související podzákonné právní předpisy.

## 2. Celní a daňové řízení

### Vývoj daňových a celních příjmů

Na účtech celní správy byly k 31. 12. 2016 evidovány celní a daňové příjmy v celkové výši 162 847,9 mil. Kč (není zde započítáno clo do EU ve výši 6 381,5 mil. Kč). Nejvyšší podíl na celkových příjmech vykazuje inkaso vnitrostátní spotřební daně poměrem 95,9 %, inkaso dělené správy se na příjmech podílí 2,8 % a příjmy vyplývající z dovozu 1,3 %. V porovnání s rokem 2015 došlo k nárůstu inkasa celkových příjmů celní správy o 9 163,0 mil. Kč, tj. o 6 %.

**Tabulka č. 1:** Zůstatky na účtech celní správy

k 31. 12. 2016 v mil. Kč

Název účtu	Z dovozu	Vnitrostátní SPD	Vnitrostátní / dělená správa	Celkem
Daň z přidané hodnoty	262,6			262,6
SPD z vína	3,6	353,1		356,7
SPD z minerál.olejů	8,6	88 408,1		88 416,7
SPD z lihu a lihovin	56,4	7 147,1		7 203,5
SPD z piva	0,3	4 604,7		4 605,0
SPD z tabákových výrobků	5,7	18,5		24,2
SPD z tabákových nálepek		54 391,5		54 391,5
SPD ze surového tabáku		0,0		0,0
Vratky-ozbrojeným silám ciz.států		-3,2		-3,2
Vratky-zelená nafta		-1 219,1		-1 219,1
Vratky-pro výrobu tepla		-482,9		-482,9
Vratky-ostatní benzíny		-10,5		-10,5
Vrácení SPD z MO dle § 55		-17,4		-17,4
Vrácení daně osobám s imunitou		-7,9		-7,9
Clo před vstupem do EU	0,6			0,6
Clo po vstupu do EU <sup>1)</sup>	1 662,2			1 662,2
Správní poplatky	11,3			11,3
Příslušenství	15,6		-12,9	2,7
Ostatní příjmy			5,6	5,6
Biopaliva			0,1	0,1
Blok.pokuty na místě zaplacené			304,2	304,2
Pokuty v řízení správním			1 856,4	1 856,4
Pokuty v souvislosti s EET a hazardem			0,0	0,0
DES ostatní <sup>2)</sup>			2 447,4	2 447,4
Daň z elektřiny		1 451,1		1 451,1
Daň z plynů		1 167,3		1 167,3

Daň z pevných paliv		419,8		419,8
Vrácení daně z elektřiny		-0,1		-0,1
Vrácení daně z plynů		0,0		0,0
Vrácení daně z pevných paliv		0,0		0,0
<b>C E L K E M</b>	<b>2 026,9</b>	<b>156 220,2</b>	<b>4 600,9</b>	<b>162 847,9</b>

<sup>1)</sup> uvedená hodnota neobsahuje clo odvedené do EU

<sup>2)</sup> včetně odvodu za odnětí půdy do SR

## 2.1 Celní řízení

### 2.1.1 Odvody tradičního vlastního zdroje (clo) do rozpočtu EU

Návazně na rozhodnutí Rady č. 2014/335/EU, Euratom ze dne 26. 5. 2014, o systému vlastních zdrojů EU a ratifikaci tohoto rozhodnutí všemi členskými státy EU dne 27. 9. 2016 došlo od 1. 10. 2016 ke změně poměru rozdělení vybraného cla, tj. zvýšení 75 % cla do EU na 80 % a snížení 25% podílu na clech pro členské státy EU na 20 %. Sjednocením termínů odvodů došlo k dvoutříměsíčnímu posunu odvodu podílu na clech do státního rozpočtu, tj. odvod za březen byl realizován až v květnu a odvod za duben v červnu, tzn., že v roce 2016 bylo realizováno pouze deset odvodů místo dvanácti.

Na účet EU byly v roce 2016 odvedeny tradiční vlastní zdroje EU v celkové výši 6 381,5 mil. Kč (z toho 75 % ve výši 4 644,7 mil. Kč a 80 % ve výši 1 736,8 mil. Kč). Ve srovnání s rokem 2015 byl odvod cla na účet EK v roce 2016 vyšší o 304,1 mil. Kč, tj. cca o 5,0 %. V roce 2015 byly na účet EK odvedeny tradiční vlastní zdroje EU v celkové výši 6 077,4 mil. Kč. Z důvodu změny zvýšení parity ze 75 % na 80 % při odvodu tradičních vlastních zdrojů EU bylo ve 4. čtvrtletí 2016 na účet EK odvedeno více finančních prostředků o 108,6 mil. Kč (rozdíl 5 %), což v celoročním odvodu mělo vliv na vyšší odvod tradičních vlastních zdrojů na účet EK o 1,7 %.

Na účet státního rozpočtu ČR bylo za období leden až prosinec 2016 odvedeno clo v celkové výši 1 662,2 mil. Kč, což je v porovnání s rokem 2015 pokles o 404,2 mil. Kč, tj. cca o 19,6 %. Ve výše uvedené celkové částce je zahrnuta záloha na odvod podílu na cle za měsíc leden a únor 2016 v celkové částce 326 mil. Kč (25 %), vyrovnání záloh roku 2015 ve výši 1,3 mil. Kč (25 %), vyrovnání záloh za měsíc leden a únor 2016 ve výši 8,1 mil. Kč (25 %), vyrovnání rozdílu ve výkazu A o 0,01 Kč a odvody cla za měsíc březen až říjen 2016 v celkové částce 1 326,8 mil. Kč (z toho 25 % ve výši 892,6 mil. Kč a 20 % ve výši 434,2 mil. Kč).

Na odděleném účtu B byla ke dni 31. 12. 2016 evidována částka ve výši 122,5 mil. Kč, což je o 173,3 mil. Kč méně než v roce 2015. Neuhrazené clo na konci roku 2016 činilo celkem 120,9 mil. Kč, z toho nedoplatky 91,7 mil. Kč, ostatní neuhrazené clo ve výši 29,2 mil. Kč není dosud splatné z důvodu ulehčení plateb.

Z důvodu systémových změn při odvodu podílu na cle na účet státního rozpočtu ČR není na kreditním účtu ke dni 31. 12. 2016 žádný přeplatek nebo nedoplatek. Vyrovnání záloh roku 2015 ve výši 1,3 mil. Kč proběhlo při odvodu zálohy za měsíc únor 2016. Nedoplatek

za měsíc leden 2016 ve výši 8,1 mil. Kč a přeplatek za měsíc únor 2016 ve výši 53 940 Kč byl s účtem státního rozpočtu vyrovnán GŘC při odvodu podílu na cle za měsíc březen 2016.

Plánovaný rozpočet příjmů cla GŘC byl pro rok 2016 stanoven ve výši 1 600 mil. Kč. Tento plánovaný rozpočet příjmů cla GŘC, jak je uvedeno výše, byl splněn na 103,9 %, tj. v částce 1 662,2 mil. Kč.

### 2.1.2 Počty celních prohlášení

Počet *dovozních* celních prohlášení podaných za rok 2016 zaznamenal oproti roku 2015 nárůst o 4,4 %. Porovnání poměru elektronických dovozních celních prohlášení k celkovému počtu podaných dovozních celních prohlášení za rok 2015 a za rok 2016 představuje nárůst o 0,4 %. Porovnání poměru dovozních celních prohlášení za použití některého ze zjednodušených postupů k celkovému počtu podaných dovozních celních prohlášení za rok 2015 a za rok 2016 představuje nárůst o 0,9 %.

Počet *vývozních* celních prohlášení podaných za rok 2016 zaznamenal oproti roku 2015 nárůst o 6 %. Porovnání poměru vývozních celních prohlášení za použití některého ze zjednodušených postupů k celkovému počtu podaných vývozních celních prohlášení za rok 2015 a za rok 2016 představuje nárůst o 2,4 %.

Počet *tranzitních* celních prohlášení podaných za rok 2016 zaznamenal oproti roku 2015 nárůst o 5,6 %. Porovnání poměru podaných tranzitních celních prohlášení za použití zjednodušeného postupu schváleného odesílatele k celkovému počtu podaných tranzitních celních prohlášení za rok 2015 a za rok 2016 představuje nárůst o 2,2 %.

Počet *ukončených tranzitních* celních prohlášení za rok 2016 zaznamenal oproti roku 2015 nárůst o 4,2 %. Porovnání poměru ukončených tranzitních celních prohlášení za použití zjednodušeného postupu schváleného příjemce k celkovému počtu ukončených tranzitních celních prohlášení za rok 2015 a za rok 2016 představuje nárůst o 0,2 %.

**Tabulka č. 2:** Počty celních prohlášení

k 31. 12. 2016

Režim	Celkem	Z toho elektronicky		Z toho zjednodušeným postupem	
		Počet	%	Počet	%
Dovozní CP	<b>1 193 528</b>	1 156 437	96,9	761 107	63,8
Vývozní CP	<b>1 383 244</b>	1 382 987	99,8	1 195 875	86,5
Tranzitní CP podaná	<b>270 978</b>	270 322	99,8	238 525	88,0
Tranzitní CP ukončená	<b>418 969</b>	280 576	67,0	279 185	66,6

**Tabulka č. 3:** Počty položek v celních prohlášeních

k 31. 12. 2016

Režim	Celkem	Z toho elektronicky		Z toho zjednodušeným postupem	
		Počet	%	Počet	%
Dovozní CP	<b>2 342 819</b>	2 285 293	97,5	1 439 344	61,4
Vývozní CP	<b>2 776 315</b>	2 775 905	99,9	2 325 479	83,8
Tranzitní CP podaná	<b>490 597</b>	489 371	99,8	382 131	77,9
Tranzitní CP ukončená	<b>1 091 880</b>	840 438	77,0	760 751	69,7

### 2.1.3 Podpora celního řízení

V oblasti mezinárodních povolení participují tuzemské celní orgány ke dni 31. 12. 2016 na 75 povoleních (v 56 případech je ČR v roli participujícího členského státu, v 19 případech v roli povolujícího členského státu), přičemž v roce 2016 bylo schváleno 16 povolení (v 8 případech je ČR v roli participujícího členského státu, v 8 případech v roli povolujícího členského státu).

V oblasti národního centralizovaného celního řízení bylo ke dni 31. 12. 2016 platných 154 povolení (v 78 případech se jednalo o povolení v rámci vývozu, v 76 případech v rámci dovozu), přičemž za rok 2016 bylo vydáno 26 povolení (v 12 případech v rámci vývozu, v 14 případech v rámci dovozu).

V oblasti AEO bylo ke dni 31. 12. 2016 platných 238 povolení Oprávněného hospodářského subjektu, přičemž v roce 2016 bylo vydáno 69 povolení, 2 povolení byla zrušena, 2 povolení pozastavena a zamítnuto bylo 11 žádostí o povolení AEO.

### 2.1.4 Spolupráce s deklarantskou veřejností

Celní správa již několik let aktivně spolupracuje s deklarantskou veřejností na řešení aktuálních problémů týkajících se vývoje celně-deklaračních systémů a jejich funkčnosti. Během roku 2016 se uskutečnila celkem tři jednání Smíšené pracovní skupiny pro eCustoms (dále jen „Smíšená skupina“). První dvě jednání byla věnována problematice nového UCC, prováděcích předpisů a přechodného nařízení k UCC a rovněž problematice nového celního zákona. Byly prezentovány a následně diskutovány změny související s účinností tohoto aktu a jejich bezprostřední dopady na obchodní veřejnost. Třetí jednání pak bylo v návaznosti na reakci členů Smíšené skupiny k iniciativě GŘC z roku 2014 týkající se dalšího směřování a obsahu jednání Smíšené skupiny, zaměřené na problematiku původu zboží a celní hodnoty při dovozu a vývozu zboží. Zástupci celní správy se též aktivně zúčastnili několika seminářů a přednášek pro některé profesní sdružení, např. Svaz spedice a logistiky, Hospodářská komora ČR apod.

## 2.1.5 Celní politika, pravidla původu zboží, pozastavení všeobecných cel

V průběhu roku 2016 došlo k zahájení uplatňování nových dohod o oblasti volného obchodu a tím rozšíření preferenčního systému EU se zeměmi: Ukrajina, Kosovo, SADC EPA, Pobřeží slonoviny, Ghana.

Probíhala rovněž příprava na zavedení nového systému REX (registrovaní vývozci) EU, který zavádí vlastní samo potvrzování (autocertifikaci) preferenčního původu zboží při vývozu a dovozu zboží nejen pro GSP, ale i v rámci preferenčních dohod, včetně změny způsobu prokazování a důkazů původu.

Na úrovni EK probíhala za aktivní účasti zástupců celních správ intenzivní jednání k přípravě a rozšiřování preferenčního systému EU, zejména ve vztahu k pravidlům původu, jako např.:

- pokračování ve vyjednávání o dohodách o oblasti volného obchodu s USA, Japonskem, se zeměmi uskupení ASEAN, ACP, Mercosur, Ekvádorem, ap.;
- pokračování v reformě Regionální úmluvy o celo-evropsko-středomořských preferenčních pravidlech původu;
- zahájení modernizace dohody o oblasti volného obchodu s Mexikem, Chile, Tuniskem.

Proběhla implementace nové EU celní legislativy (UCC a prováděcí předpisy- implementovaný a delegovaný akt k UCC) k dané problematice. Došlo ke zrušení správního poplatku za dodatečné vystavování osvědčení o původu zboží, čímž došlo ke snížení administrativy pro deklaranty, tak i pro celní správu.

Schválených vývozců v oblasti prokazování původu zboží je 83 nových povolení a celní správou je celkem evidováno 944 platných povolení. Následující tabulka uvádí aktuální přehled o stavu vystavených osvědčení o původu a statusu zboží celní správou.

**Tabulka č. 4:** Počet vystavených osvědčení o původu a statusu zboží

za rok 2016

Osvědčení	2016
<b>EUR. 1</b> (celkem)	<b>42 311</b>
- řádně	39 711
- dodatečně	2 487
- duplikát	113
<b>EUR-MED</b> (celkem)	<b>230</b>
- řádně	225
- dodatečně	5
- duplikát	0
<b>A.TR</b> (celkem)	<b>36 217</b>
- řádně	35 744
- dodatečně	307



- duplikát	166
<b>FORM A</b>	<b>215</b>
<b>INF4</b>	<b>63</b>
<b>Celkem</b>	<b>79 036</b>

Počet vystavených osvědčení o původu a statusu zboží za rok 2016 je 79 036. Celkový počet důkazů původu odeslaných na následnou verifikaci byl 478 důkazů původu. Nejčastěji verifikovanou komoditou zboží jsou osobní auta a motocykly ze Švýcarska a v návaznosti na obchodně politická opatření zavedená EU se jednalo o spojovací materiál.

V roce 2016 zpracoval CÚ pro Olomoucký kraj celkem 23 podání souvisejících se ZIPZ a přijal celkem 15 žádostí o ZIPZ. Bylo vydáno celkem 5 ZIPZ. V porovnání s rokem 2015 jde o nárůst žádostí o 73,4 % a nárůst vydaných ZIPZ o 20 %. V rámci systému vydávání ZIPZ nebyl v roce 2016 řešen žádný opravný prostředek. Nebyly zneplatněny žádné ZIPZ.

V roce 2016 za ČR došlo k podání 5 žádostí o celní suspenze (nových, prodloužení nebo změny suspenzí), do dalších 6 žádostí ČR vstoupila jako spolužadatel nebo oponent apod. S ohledem na zajištění informovanosti celní a obchodní veřejnosti se na internetu a intranetu celní správy zveřejňují příslušné předpisy, informace a aktuality týkající se problematiky původu zboží, které jsou pravidelně aktualizovány.

### 2.1.6 Celní hodnota

Zásadní záležitostí v roce 2016 bylo nabytí účinnosti nového UCC a prováděcích předpisů k němu. O změnách v oblasti celního hodnocení byla obchodní veřejnost proškolená v rámci dvou smíšených pracovních skupin. Proškoleny byly zejména zásadní změny při posuzování rozhodného prodeje pro určení celní hodnoty, problematiky přechodných opatření u postupných prodejů, deklarace údajů o celní hodnotě, zahrnování licenčních poplatků do celní hodnoty, slevy a zjednodušený postup při určování celní hodnoty.

V oblasti boje proti podhodnocení byly celní správou zabezpečeny úkoly vyplývající ze společného prohlášení celních správ zemí Visegrádské skupiny (dále jen „V4“). V září 2016 se v Bratislavě uskutečnilo další jednání pracovní skupiny celních správ zemí V4, týkající se společné metodologie v boji proti podhodnocování dováženého zboží. Opatření v rámci zemí V4 a národní opatření ČR jsou velmi úspěšná. Dokazují to příslušné statistiky Eurostat.

Další aktivity v oblasti podhodnocení se týkaly červnového pražského jednání pracovní skupiny Undervaluation Working Group, se zaměřením na eliminaci podhodnocení textilu a obuvi v rámci OLAF. Ve spolupráci s CÚ probíhalo vyhodnocování a posuzování výstupů akce OLAF zaměřené na podvody spočívající v podhodnocení i rozebrání případu v této oblasti předloženému Evropskému soudnímu dvoru.

### **2.1.7 Celní tarifování (sazební zařazení zboží)**

#### **Závazné informace o sazebním zařazení zboží**

ZISZ je rozhodnutí unijního rozsahu, vydávané členskými státy EU na základě UCC a jeho prováděcích nařízení. Tato rozhodnutí jsou závazná jak pro všechny členské státy EU, tak i pro držitele rozhodnutí. V ČR je jediným kompetentním orgánem pro vydávání těchto rozhodnutí CÚ pro Olomoucký kraj. V roce 2016 zpracoval tento CÚ celkem 2 942 podání souvisejících se ZISZ, přijal celkem 1 373 žádostí o ZISZ a vydal jich celkem 1 553, což ČR řadí v EU mezi státy s nejvyšším počtem vydaných ZISZ. V rámci systému vydávání ZISZ bylo v roce 2016 řešeno celkem 44 podaných opravných prostředků (39 odvolání proti ZISZ a 5 návrhů na přezkumné řízení). Bylo zneplatněno celkem 207 ZISZ z důvodu změn celní nomenklatury – toto číslo však nebude konečné, neboť z důvodu chyby v unijní databázi EBTI nebyly k 31. prosinci 2016 zneplatněny všechny ZISZ, které zneplatněny být mají – a 25 ZISZ z důvodu opatření EK nebo WCO. Zrušeno bylo celkem 12 ZISZ z důvodu nesprávných nebo neúplných údajů poskytnutých žadatelem. CÚ pro Olomoucký kraj obhájilo i v roce 2016 v rámci certifikačního auditu provedeného akreditační institucí TÜV NORD Czech s. r. o. platnost certifikátu dle ČSN EN ISO 9001:2008.

#### **Nezávazná vyjádření k sazebnímu zařazení zboží a stanoviska k sazebnímu zařazení zboží**

Nezávazná vyjádření k sazebnímu zařazení zboží (dále jen „NVSZ“) a stanoviska k sazebnímu zařazení zboží (dále jen „SSZ“) jsou taktéž vydávána na základě příslušných ustanovení UCC. Prostřednictvím aplikace Elektronická evidence nezávazných vyjádření a stanovisek bylo v roce 2016 podáno 10 629 žádostí o vydání NVSZ a SSZ a vydáno celkem 10 714 NVSZ a SSZ, z čehož cca 1/3 byla určena pro obchodní a neobchodní veřejnost.

### **2.1.8 TARIC**

Celní správa v roce 2016 obdržela 1 886 požadavků na čerpání tarifních kvót. Z toho bylo do EK - DG TAXUD odesláno 1 866 požadavků a stornováno 20 požadavků. V roce 2016 bylo dostupných 881 tarifních kvót v rámci EU, na které byla možnost žádat o čerpání kvóty. V rámci ČR bylo požádáno o čerpání 82 tarifních kvót.

Celní správy členských zemí EU zasílají do Komise dohledová data, která slouží jako jeden z důležitých podkladů pro společnou obchodní politiku EU vůči třetím zemím. Podle oficiálních údajů z EK bylo v roce 2016 do DG TAXUD odesláno 184 dávek. Zkontrolováno bylo téměř 2 141 350 záznamů. Denní průměr kontrol dohledů Společenství je 11 460 záznamů.

V roce 2016 byla aplikace klient Surveillance několikrát upravována a rozšiřována. Účelem těchto úprav bylo kvalitnější, cílenější a uživatelsky pohodlnější používání aplikace pro kontrolu a vyhodnocování údajů v souvislosti s dohledy Společenství pro přijetí opatření, která povedou k snížení množství chybných nebo neúplných dat v celních prohlášeních především ve vztahu k deklarantům.

## 2.2 Daňové řízení

### Inkaso SPD

Celkový příjem státního rozpočtu ze spotřebních a energetických daní činí za rok 2016 156,3 mld. Kč, což představuje překročení odhadu celkového výnosu o 8,8 mld. Kč. Jedná se současně o nejvyšší částku inkasa od zavedení spotřebních daní v roce 1993.

Nárůst inkasa spotřebních a energetických daní v roce 2016 oproti roku 2015 o 7,7 mld. Kč (+ 5,2 %) byl způsoben nárůstem inkasa většiny spotřebních a energetických daní vyjma daně z piva. Nejvyšší podíl na nárůstu má inkaso daně z minerálních olejů, které v meziročním srovnání stoupl o 3,9 mld. Kč, a daně z tabákových výrobků, které v meziročním srovnání stoupl o 3,6 mld. Kč.

**Tabulka č. 5:** Inkaso SPD (včetně dovozu a po odečtení vrácené SPD)

v mil. Kč

	skutečnost		rozdíl	% 2016/2015
	2015	2016		
SPD z vína a meziproductů	320,4	356,7	36,3	111,3
SPD z minerálních olejů	84 525,1	88 416,7	3 891,6	104,6
SPD z lihu	7 113,3	7 203,5	90,2	101,3
SPD z piva	4 708,9	4 605,0	-103,9	97,8
SPD z tabákových výrobků	19,8	24,2	4,4	122,1
SPD z tabákových nálepek	50 843,9	54 391,5	3 547,6	107,0
SPD ze surového tabáku	0,0	0,0	0,0	0,0
Daň z elektřiny	1 225,4	1 451,1	225,8	118,4
Daň ze zemního plynu	1 149,3	1 167,3	18,0	101,6
Daň z pevných paliv	416,7	419,8	3,1	100,7
<b>Vratky:</b>		0,0		
SPD z min.olejů - zelená nafta	-1 216,6	-1 219,1	-2,4	x
- pro výr.tepla a TB	-518,7	-482,9	35,8	x
- ostatní benzíny	-10,2	-10,5	-0,2	x
- ozbr.sily cizích států	-6,8	-3,2	3,7	x
- dle § 55	-14,8	-17,4	-2,6	x
- osobám s imunitou	-8,7	-7,9	0,8	x
daně z elektřiny	-0,1	-0,1	0,0	x
daně ze zemního plynu	0,0	0,0	0,0	x
daně z pevných paliv	0,0	0,0	0,0	x
<b>SPD celkem</b>	<b>148 546,8</b>	<b>156 294,8</b>	<b>7 748,0</b>	<b>105,2</b>

### 2.2.1 Minerální oleje

V komoditě minerální oleje bylo v roce 2016 inkasováno celkem 86,7 mld. Kč, což představuje nárůst o 3,9 mld. Kč (+ 4,7 %) oproti inkasu v roce 2015. Odhadovaný celkový výnos v komoditě minerální oleje pro rok 2016 ve výši 81,3 mld. Kč byl o 1,5 mld. Kč nižší, než celkové inkaso, dosažené v této komoditě v roce 2015; predikovaný odhad výnosu byl překročen o 5,4 mld. Kč.

Na nárůstu inkasa se v roce 2016 oproti roku 2015 podílí celá řada faktorů. Mezi hlavními důvody nárůstu lze spatřovat dlouhodobý pozitivní dopad legislativních změn upravujících podmínky nakládání s minerálními oleji, zejména zavedení nové koncepce registrace distributorů pohonných hmot podle příslušných ustanovení zákona o pohonných hmotách.<sup>1</sup>

Jedním z řady faktorů, který již tradičně ovlivňuje celkovou výši výsledného inkasa z SPD z minerálních olejů, je možnost uplatnění nároku na vrácení daně z minerálních olejů použitých pro zemědělskou prvovýrobu. Výše vrácené daně za rok 2016 se v porovnání s rokem 2015 téměř nezměnila a činí 1,2 mld. Kč.

### 2.2.2 Lih

V roce 2016 dosáhly celkové příjmy spotřební daně z lihu 7,2 mld. Kč, což představuje nárůst o 90,2 mil. Kč (+1,3 %) oproti inkasu v roce 2015. Dosažené inkaso současně představuje nejvyšší výnos v této komoditě od zavedení spotřebních daní v roce 1993. Odhadovaný celkový výnos v komoditě lih pro rok 2016 ve výši 6,8 mld. Kč byl naplněn na 105,9 %.

Inkaso spotřební daně z lihu je dlouhodobě negativně ovlivňováno změnou spotřebitelských preferencí, a to snižující se spotřebou lihovin zejména z důvodu nárůstu cen. Velké procento „tradičních“ konzumentů lihovin se v posledních letech částečně nebo zcela odklonilo od konzumace „klasických“ lihovin s lihovitostí 40 % objemových a nahradilo je levnějšími alkoholickými nápoji (např. pivem nebo tichým vínem) a levnějšími lihovinami s lihovitostí nižší než 40 % objemových.

Na celkovou výši příjmů ze spotřební daně z lihu v roce 2016 měl naopak pozitivní vliv i fakt, že se trh s lihovinami stabilizoval po období metanolové kauzy z přelomu roku 2012 a 2013. Významnou roli v tomto ohledu sehrála také opatření zavedená přijetím zákona č. 307/2013 Sb., o povinném značení lihu, ve znění pozdějších předpisů, jež vstoupil v účinnost dne 1. 12. 2013.

### 2.2.3 Pivo

Za rok 2016 dosáhly celkové příjmy spotřební daně z piva 4,6 mld. Kč, což představuje pokles o 103,9 mil. Kč (-2,3 %) oproti inkasu v roce 2015. Odhadovaný celkový výnos spotřební daně z této komodity pro rok 2016 však byl naplněn.

---

<sup>1</sup> Přestože došlo k významnému snížení počtu registrovaných distributorů pohonných hmot z cca 1 960 na aktuálně 145, je v ČR počet distributorů pohonných hmot ve srovnání s okolními členskými státy stále nejvyšší.

Výsledný nižší daňový výnos v porovnání s rekordním inkasem z roku 2015 byl ovlivněn zejména nárůstem produkce nealkoholického piva (+ 6 %). Nadále pokračuje trend rostoucí preference ležáků před pivy výčepními. Naopak odlišná situace panuje u výstavu nápojů na bázi piva (tzv. pivních mixů), kde došlo k významnému poklesu až o 17 %.

#### **2.2.4 Tabákové výrobky**

V roce 2016 dosáhly celkové příjmy spotřební daně z tabákových výrobků rekordní částky 54,4 mld. Kč, což představuje meziroční nárůst o 3,6 mld. Kč (+7 %). Po roce 2015 tak byla znovu posunuta hranice historicky nejvyššího výnosu v komoditě tabákových výrobků od zavedení spotřebních daní v roce 1993.

Obdobně, jako tomu bylo v roce 2015, mělo i v roce 2016 rozhodující podíl na meziročním nárůstu inkasa z tabákových výrobků legislativní opatření regulující možnosti prodeje a skladování cigaret při změně sazeb spotřební daně.<sup>2</sup>

#### **2.2.5 Víno a meziprodukty**

Za rok 2016 dosáhly celkové příjmy spotřební daně z vína a meziproduktů 356,7 mil. Kč, což představuje nárůst 36 mil. Kč oproti inkasu v roce 2015 (+ 11,3 %). Odhadovaný celkový výnos v komoditě víno a meziprodukty pro rok 2016 byl překročen o 56 mil. Kč (118,9 % z celkového předpokladu).

Komodita vína a meziproduktů dlouhodobě nepatří z pohledu příjmu státního rozpočtu mezi nosné komodity a při porovnání s předcházejícími kalendářními roky lze zaznamenat jen nepatrné výkyvy ve spotřebě dotčených vybraných výrobků. Přestože obliba a spotřeba výrobků podléhajících spotřební dani z vína a meziproduktů na daňovém území ČR neustále mírně stoupá, nebyly ve výnosu daně dané komodity zaznamenány významné výkyvy. Tato situace je způsobena skutečností, že roste zejména spotřeba tzv. tichých vín, podléhajících spotřební dani ve výši 0,-Kč/hl.

#### **2.2.6 Energetické daně**

Za rok 2016 činily celkové příjmy energetických daní 3 mld. Kč, což představuje nárůst o 0,2 mld. Kč oproti inkasu v roce 2015. Rozdíl celkového výnosu za rok 2016 oproti odhadu je 0,2 mld. Kč. Výnos energetických daní za rok 2016 odpovídá 108,6 % celkového odhadu výnosu pro rok 2016.

Na vyšší meziroční inkaso energetických daní měl rozhodující vliv především nárůst inkasa daně z elektřiny o 225,8 mil. Kč, do kterého se pozitivně promítly i změny podmínek pro osvobození ekologicky šetrné elektřiny, a mírný nárůst inkasa daně z plynů, kde byl zaznamenán nárůst o 18 mil. Kč. S ohledem na dříve zmiňované změny související s rostoucím počtem zateplených budov, snižováním energetické náročnosti ve všech průmyslových odvětvích a vývojem cen energií, způsobujících „energeticky odpovědnější“

---

<sup>2</sup> Pokud dojde ke změnám sazeb daně u tabákových výrobků, je dle tohoto opatření možné prodávat či skladovat cigarety sazby daně předcházející nové daňové sazbě pouze 3 kalendářní měsíce od data nabytí účinnosti této nové daňové sazby.

chování spotřebitelů, není v budoucím období reálné očekávat další významný nárůst inkasa energetických daní.

### 3. Daňové a celní nedoplatky

#### 3.1 Rozbor pohledávek a nedoplatků cla a daní vyměřených v rámci celního řízení

Celková výše pohledávek ke dni 31. 12. 2016 činila 3 990,4 mil. Kč. V této sumě pohledávek jsou zahrnuty nejen pohledávky a nedoplatky vzniklé neuhrazením cla a daní za zboží propuštěné do režimu volného oběhu, případně po skončení režimu s dočasným osvobozením od cla, ale i pohledávky předepsané platebními výměry za nedodání zboží v režimu tranzit, celní dluhy vyměřené dodatečnými platebními výměry a platebními výměry vydanými na základě kontrol po propuštění zboží, kdy u těchto případů není zajištěn celní dluh, a neuhrazené pohledávky, kdy deklarant měl povolení nezajišťovat celní dluh. Jsou zde zahrnuty také platební výměry na úrok z prodlení a penále při nedodržení zákonné lhůty splatnosti celního dluhu.

Ke dni 31. 12. 2016 činí stav nedoplatků cla, daní a poplatků vyměřených v rámci celního řízení celkem 3 745,5 mil. Kč.

Na celkové výši nedoplatků se podílí:

- nedoplatky vzniklé vyměřením na základě rozhodnutí z úřední povinnosti částkou ..... 3 197 mil. Kč, tj. 85,3 %
- nedoplatky z obchodního zboží, vzniklé na základě celního řízení předložením JSD, částkou..... 460,1 mil. Kč, tj. 12,3 %
- nedoplatky z penále a úroků z prodlení a nedoplatky z neobchodního zboží částkou ..... 88,3 mil. Kč, tj. 2,4 %

#### 3.2 Rozbor nedoplatků vnitrostátní SPD a ekologických daní

Celková výše nedoplatků ke dni 31. 12. 2016 činila 7 845,5 mil. Kč, z toho 7 830,7 mil. Kč vnitrostátní SPD a 14,8 mil. Kč ekologické daně.

Na celkové výši nedoplatků mají největší podíl nedoplatky SPD z minerálních olejů ve výši 5 344,1 mil. Kč a nejvyšší nedoplatek byl evidován u CÚ pro Jihomoravský kraj.

**Tabulka č. 6:** Vývoj kumulovaných nedoplatků vnitrostátní SPD a ekologických daní v letech 2012–2016 v mil. Kč

	2012	2013	2014	2015	2016
<b>SPD z: minerálních olejů*</b>	3 061,1	5 304,9	4 764,6	4 343,2	5 344,1
líhu	939,3	761,5	657,7	1 337,1	1 672,4
piva	3,9	50,5	17,1	15,2	2,4
vína	0,8	0,9	0,8	0,6	0,6
tabákových výrobků	313,7	232,3	286,2	506,3	614,9
tabákových nálepek	1 113,5	1 339,9	0,0	0,0	0,0

surového tabáku	x	x	x	0,0	60,7
<b>Zajištění</b>	x	x	222,5	151,8	135,6
<b>Ekologické daně*</b>	6,3	6,5	9,7	8,1	14,8
<b>CELKEM</b>	<b>5 438,6</b>	<b>7 696,5</b>	<b>5 958,6</b>	<b>6 362,3</b>	<b>7 845,5</b>

\* včetně příslušných vratek

Nejčastějším důvodem vzniku nedoplatku na spotřební dani je prohlášení úpadku daňového subjektu. V těchto případech je daňovému subjektu ze zákona povoleno provozování daňového skladu odejmuto a vybrané výrobky se tak nacházejí ve volném daňovém oběhu, což má za následek vznik nedoplatku na spotřební dani. CÚ nemá jinou možnost než přihlásit takovýto nedoplatek do insolvenčního řízení, které však CÚ neposkytne plnění ve výši skutečného nedoplatku.

CÚ v roce 2016 vydaly 99 920 exekučních příkazů v celkové hodnotě 1 505 mil. Kč, a to nad všemi nedoplatky v gesci celní správy. Z toho bylo celkem 625 mil. Kč uhrazeno.

## 4. Zajištění a vymáhání nedoplatků

### 4.1 Daňové a celní úlevy

#### 4.1.1 Aktuální stav celních a daňových úlev na jednotlivých druzích příjmů

V oblasti daňových a celních úlev je ke dni 31. 12. 2016 evidováno celkem 1 011 případů neuhrazených nedoplatků, u kterých bylo na základě písemných žádostí rozhodnuto o povolení odkladu, posečkání nebo splátek celního dluhu.

Z celkové ulehčené částky ve výši 710,3 mil. Kč je ke dni 31. 12. 2016 neuhrzeno 585,1 mil. Kč

**Tabulka č. 7:** Aktuální dlužná částka

k 31. 12. 2016 v tis. Kč

Druh úlevy	Počet případů	Dlužná částka							Neuhrazeno celkem
		Clo do 30. 4. 2004	Clo od 1. 5. 2004	DPH	SPD z dovozu	Pokuty v celním řízení	Exekuční náklady	Úrok / Penále	
Odklad	349	0	8 040	0	0	0	0	0	8 040
Posečkání	242	126	15 661	2 614	0	12	18	116 301	134 732
Splátky	420	181	56 666	113 224	250 652	186	6 577	14 789	442 275
<b>Celkem</b>	<b>1 011</b>	<b>307</b>	<b>80 367</b>	<b>115 838</b>	<b>250 652</b>	<b>198</b>	<b>6 595</b>	<b>131 090</b>	<b>585 047</b>

#### 4.1.2. Struktura celních a daňových úlev vykazovaných v rozbořech nedoplatků cla a daní vyměřených v rámci celního řízení

**Tabulka č. 8:** Neuhrazená částka

vždy k 31. 12. příslušného roku rozhodnutí o úlevě v mil. Kč

Druh úlevy	Neuhrazená částka				
	2012	2013	2014	2015	2016
<b>Odklad</b>	2,7	2,2	4,6	5,2	8,0
<b>Posečkání</b>	231,1	238,7	194,5	180,7	134,7
<b>Splátky</b>	347,1	413,0	468,9	468,3	442,3
<b>Celkem</b>	<b>580,9</b>	<b>653,9</b>	<b>668,0</b>	<b>654,2</b>	<b>585,1</b>

#### 4.2 Posečkání vnitrostátní SPD a ekologických daní

V roce 2016 bylo na spotřebních daních povoleno posečkání úhrady daně v celkové výši 30,5 mil. Kč a z toho zbývá k úhradě 12,7 mil. Kč. Největší podíl posečkané daně byl na SPD z tabáku a posečkaná částka činila 13 mil. Kč. Na ekologických daních bylo v roce 2016 povoleno posečkání úhrady daně ve výši 0,9 mil. Kč.

Z celkového posečkání daní zaevidovaného do 31. 12. 2016 zbývá na SPD k úhradě 21,4 mil. Kč a z toho zbývá k úhradě na příslušenství daní 8,3 mil. Kč. Nejvyšší část posečkané daně tvoří posečkání na SPD z lihu, kde zbývá k úhradě 4,4 mil. Kč a posečkání na SPD z piva, kde zbývá k úhradě 2,2 mil. Kč. Na ekologických daních bylo k 31. 12. 2016 evidováno neuhrazené posečkání ve výši 160 tis Kč.

**Tabulka č. 9:** Povolené posečkání vnitrostátní SPD a ekologických daní

v letech 2012–2016 v mil. Kč

	2012	2013	2014	2015	2016
<b>Posečkání</b>	1 023,2	142,2	61,5	34,6	30,5

#### 4.3 Dělená správa

V roce 2016 bylo vybráno a vymoženo v oblasti dělené správy 4 600,9 mil. Kč. Tyto finanční prostředky se váží také k vymáhaným nedoplatkům z minulých let. Na celkovém inkasu se podílely velkou měrou příjmy z poplatků a odvodů na ekologických družích příjmů, které dosáhly k 31. 12. 2016 částky 2 307,6 mil. Kč. Podíl těchto poplatků v rámci dělené správy činil v roce 2016 cca 50,2 % z celkového inkasa. Oproti roku 2015 se tyto příjmy zvýšily o 17,5 %.

V období od 1. 1. 2016 do 31. 12. 2016 byly v rámci dělené správy zaevidovány předpisy v celkové hodnotě 5 208,8 mil. Kč, inkaso činilo 4 600,9 mil. Kč. Z tohoto počtu převzaly celní úřady od Policie ČR 323 045 pokut uložených v blokovém řízení na místě nezaplacených v celkové částce 253 mil. Kč. Z této částky předaných pokut bylo v roce 2016 vybráno a vymoženo celkem 225 mil. Kč, tj. cca 88,9 % evidovaného peněžitého plnění.



V roce 2016 činilo inkaso z úhrad mýta a pokut na místě zaplacených 304 mil. Kč, což znamená, že se tyto příjmy navýšily ve srovnání s rokem 2015 o 3,1 %.

Pro zvýšení efektivity vybírání peněžitého plnění povolily CÚ v roce 2016 úhrady ve splátkovém režimu v celkové výši cca 202,7 mil. Kč. Z této výše posečkaných platebních povinností bylo uhrazeno 18,8 mil. Kč, což činí cca 9,3 % z celkové částky.

Na účtech dělené správy (včetně biopaliv) byly v roce 2006 evidovány nedoplatky v úhrnné výši 3 665 mil. Kč. Výše nedoplatků u pokut na místě nezaplacených v blokovém řízení a předaných CÚ k vymáhání činí 1 480,7 mil. Kč. Jedním z faktorů zvyšujících úroveň nedoplatků pokut jsou opakované pokuty udělené Policií ČR cizím státním příslušníkům, mladistvým, nezaměstnaným a bezdomovcům.

Celní správa byla v roce 2016 požádána obecními úřady o vymáhání 7 485 rozhodnutí v celkové výši cca 23,7 mil. Kč. Z této částky je uhrazeno v současné době pouze 16,3 %, neboť obecní úřady předávají CÚ rozhodnutí, která jsou většinou nevymahatelná. Vysoká částka nedoplatků je zřejmá také u odvodů půdy ze zemědělského půdního fondu v úhrnné částce 82,3 mil. Kč. Nedoplatky na ekologických druzích příjmů ke dni 31. 12. 2016 činily 111 mil. Kč, což představuje cca 3 % z celkové výše nedoplatků.

#### **4.4 Mezinárodní vymáhání**

Poskytování mezinárodní pomoci se vztahuje pouze k pohledávkám ve vztahu k členským státům EU nebo ke státům, s nimiž ČR uzavřela smlouvu o spolupráci při vymáhání pohledávek veřejných rozpočtů.

V roce 2016 přijalo GŘC v rámci mezinárodní pomoci při vymáhání finančních pohledávek celkem 47 žádostí s celkovou dlužnou částkou 150,9 mil. Kč, a odeslalo 11 žádostí s celkovou dlužnou částkou 31,8 mil. Kč. Z žádostí odeslaných v letech 2004–2016 vymohly dožadující státy EU pro celní správu v roce 2016 celkem 2,3 mil. Kč. Celní správa v roce 2016 vymohla u žádostí přijatých v letech 2004 - 2016 pro dožadující státy EU celkem 1,1 mil. Kč. Nejvíce žádostí přijalo GŘC v roce 2016 od německé celní správy, a odeslalo polské a německé celní správě.

## **5. Kontrolní činnost**

### **5.1 Kontroly po propuštění zboží**

V roce 2016 bylo zahájeno 450 kontrol po propuštění zboží a ukončeno celkem 481 kontrol po propuštění zboží, z nichž bylo 388 pozitivních, tj. došlo ke zjištění porušení právních předpisů. Efektivita kontrol po propuštění zboží v roce 2016 byla 80,7 %. Celkový zjištěný únik na cle a daních byl ve výši 95 mil. Kč. Po provedených kontrolách po propuštění zboží bylo vystaveno celkem 4 206 dodatečných platebních výměrů. Z uvedené částky zjištěného úniku na cle a daních bylo k 31. 1. 2017 uhrazeno více než 91 %.

**Tabulka č. 10:** Výsledky kontrol po propuštění zboží

za období 2012–2016

Rok	2012	2013	2014	2015	2016
Zahájené kontroly	468	538	465	508	450
Ukončené kontroly	539	437	492	487	481
Kontroly s pozitivním výsledkem	355	321	405	369	388
Efektivnost kontrol po propuštění zboží (v %)	66,0	73,5	82,3	75,8	80,7
Zjištěný únik na cle, daních a poplatcích (v mil. Kč)	38,9	80,2	180,6	76,2	95,0

### 5.1.1 Postup k odstranění pochybností

Institut postupu k odstranění pochybností je využíván správci daně v případech, kdy je třeba odstranit konkrétní pochybnosti týkající se správnosti, průkaznosti nebo úplnosti údajů uvedených v řádném či dodatečném daňovém tvrzení. Řízení týkající se postupu k odstranění pochybností je vedeno pracovníky daňových oddělení příslušných CÚ.

V roce 2016 ukončily CÚ celkem 1 222 řízení postupu k odstranění pochybností, z toho v 250 případech byly zjištěny rozdíly mezi údaji uvedenými daňovým subjektem v řádném, resp. dodatečném daňovém tvrzení a následně zjištěným skutečným stavem. Za jedno řízení se v tomto údaji považuje řízení vztahující se k jednomu daňovému tvrzení, bez ohledu na skutečnost, zda toto daňové tvrzení obsahuje údaje týkající se více druhů předmětu daně příslušné komodity (např. motorová nafta, motorová nafta s biosložkou, benzín apod.). Na základě provedených řízení postupu k odstranění pochybností bylo v roce 2016 doměřeno celkem 6,6 mil. Kč a snížena výše uplatněného nároku na vrácení spotřební daně o 0,6 mil. Kč.

**Tabulka č. 11:** Postup k odstranění pochybností

k 31. 12. 2016

	Počet řízení		Změna v důsledku postupu k odstranění pochybností v mil. Kč	
	ukončených	ukončených s rozdílem	daňové povinnosti	vrácení daně
<b>Daně spotřební a energetické</b>	1 222	250	6,64	-0,59

### 5.1.2 Daňová kontrola

V roce 2016 zahájily CÚ 285 daňových kontrol a ukončily 289 daňových kontrol. Za jednu daňovou kontrolu se v tomto údaji považuje kontrola daní, ke kterým je daňový subjekt registrován bez ohledu na počet zdaňovacích období. Na základě provedených daňových kontrol bylo zjištěno porušení právních předpisů ve 157 případech a následně tak bylo doměřeno celkem 193,8 mil. Kč.

**Tabulka č. 12:** Daňová kontrola

k 31. 12.2016

	Počet kontrol		Změna daňové povinnosti v mil. Kč
	ukončeno	ukončeno s rozdílem	
<b>Daně spotřební a energetické</b>	289	157	193,8
v tom: minerální oleje	180	100	180,7
tabák	4	3	3,1
surový tabák	0	0	0,0
líh	32	20	9,6
pivo	26	12	0,1
víno	14	4	0,0
elektřina	8	4	0,0
zemní plyn	15	9	0,2
pevná paliva	10	5	0,0
<b>Kontrola po propuštění zboží (clo + DPH)</b>	481	388	95,0
z toho DPH			0,1

### 5.1.3 Nefiskální kontroly

Nefiskální kontroly při správě spotřebních daní patří mezi významné kontrolní instituty, jež přispívají nejen k značnému omezení možnosti nelegálního nakládání s vybranými výrobky a ověřování plnění podmínek stanovených příslušnými právními normami, ale ve svém důsledku tím významně přispívají i k narovnání obchodních podmínek jednotlivých subjektů působících v daném segmentu. Zajištění výkonu této kontrolní činnosti tak má i významný preventivní účinek.

V rámci celní správy jsou tyto tzv. nedaňové kontroly zajišťovány pracovníky daňových oddělení a pracovníky mobilního dohledu, kdy pracovníci daňových oddělení, mimo vyhledávací činnosti, zaměřují svou pozornost zejména na registrované subjekty (držitele příslušných povolení vydaných podle zákona o spotřebních daních) a pracovníci mobilního dohledu zaměřují více pozornost na subjekty neregistrované a kontrolní činnost prováděnou v oblasti dopravy vybraných výrobků.

**Tabulka č. 13:** Kontroly v oblasti SPD

k 31. 12. 2016

Nefiskální kontroly při správě spotřebních daní	Kontroly		
	celkem	ukončeno s rozdílem	
		počet	%
Kontrola omezení prodeje VV (včetně cenové kontroly na tabákové výrobky)	277	118	42,6
Kontrola zdanění VV (včetně pěstitelského pálení)	3 240	132	4,1

Kontrola podmínek povolení pro VV	3 530	76	2,2
Kontrola výroby a úprav lihu (včetně zúčtování lihu)	10 457	697	6,7
Kontrola doprav v oblasti SPD	22 231	926	4,2
<b>CELKEM</b>	<b>39 735</b>	<b>1 949</b>	

#### 5.1.4 Kontrola údajů Intrastatu

V roce 2016 byly kontroly zaměřeny především na identifikaci subjektů, které nepodávají statistické údaje Intrastatu, ačkoliv mají tuto povinnost. V rámci kontrol zaměřených na ověření vykázaných údajů Intrastatu bylo nejčastěji zjištěno uvedení chybné fakturované hodnoty zboží. Na základě kontrol ukončených v průběhu roku 2016 došlo k vykázáni údajů nebo k opravě chybně vykázaných údajů u transakcí se zbožím v celkové fakturované hodnotě cca 36 mld. Kč.

**Tabulka č. 14:** Kontrola údajů Intrastatu

za období 2012–2016

Rok	2012	2013	2014	2015	2016
Zahájené kontroly	666	907	803	849	652
Ukončené kontroly	698	891	788	872	645
Kontroly s pozitivním zjištěním	527	729	676	759	558
Efektivnost kontrol (v %)	75,5	81,8	85,8	87	86,5

#### 5.1.5 OWNRES (Tradiční vlastní zdroje)

V roce 2016 bylo EK nahlášeno celkem 67 případů zjištěných podvodů a nesrovnalostí s celkovou vyměřenou částkou cla ve výši 4,3 mil. EUR. Ke dni 31. 12. 2016 bylo 53 případů uzavřeno a celková uhrazená částka činila 3,9 mil. EUR, což činí 91,5 % z celkově vyměřených částek. Většina případů uvedených v systému OWNRES byla klasifikována jako nesrovnalosti. Nejčastějším důvodem pro dodatečné vyměření celního dluhu bylo nesprávné sazební zařazení zboží (45 případů). Podvodné jednání bylo evidováno v jednom případě.

#### 5.1.6 WOMIS

Prostřednictvím webové aplikace WOMIS byly v roce 2016 podány dvě zprávy o odpisu tradičního vlastního zdroje, v celkové výši 117 881,16 EUR (zapsáno v systému WOMIS před změnou limitní částky pro zápisy jednotlivých případů z hodnoty 50 000 EUR na hodnotu 100 000 EUR).

## 5.2 Porušování práv duševního vlastnictví

Celní správa disponuje v oblasti ochrany práv duševního vlastnictví oprávněním zasahovat v souladu s příslušnou unijní i vnitrostátní legislativou proti porušování těchto práv v rámci celního řízení při kontrole zboží pocházejícího z třetích zemí a zároveň i v rámci dozoru nad ochranou spotřebitele na tuzemském trhu formou kontroly tržnic či jiných forem stánkového prodeje spolu s dalšími provozovny, v nichž dochází k otevřené nabídce zboží porušujícího práva duševního vlastnictví. Kromě zmíněných oprávnění celní správa působí jako orgán činný v trestním řízení, přičemž těchto svých kompetencí využívá především při odhalování distribučních kanálů padělků, nedovolených napodobenin, odhalování nelegálních výroben, skladů a provozoven.

**Tabulka č. 15:** Výsledky kontrolní činnosti

za období 2012–2016

Rok	2012	2013	2014	2015	2016
Počet zajištěného zboží (v ks)	2 480 342	1 738 645	1 201 910	1 408 711	4 870 199
Škoda způsobená majitelům práv (v mil. Kč)	4 820,1	1 732,3	1 025,9	908,3	625,2

### 5.2.1 Oblast celního řízení

V roce 2016 zajistily orgány celní správy v celním řízení celkem 4 622 025 ks zboží, jehož prodejem by majitelům práv duševního vlastnictví vznikla škoda ve výši 151,5 mil. Kč. Hodnota zajištěného zboží byla nižší oproti roku předchozímu. S tímto údajem nekoresponduje množství zajištěného zboží, kdy došlo v kategorii Hry ke skokovému nárůstu v důsledku dvou záchytů karetních herních komponent a souvisejících materiálů v řádech statisíců kusů nepatrné hodnoty. Nejvýraznější pokles v množství zajištěného zboží zaznamenala kategorie Ostatní osobní potřeby (např. holicí čepelky, šampóny, mýdla), a to z množství 92 730 kusů zboží zajištěného v roce 2015 na 14 672 kusů zboží zajištěného v roce 2016.

### 5.2.2 Internetová kriminalita

V ČR se v průběhu roku 2016 začalo objevovat mnoho případů tzv. „Dropshippingu“, který spočívá v nabídce zboží prostřednictvím webových portálů. Po objednání zboží zákazníkem v ČR, prodejce zboží objedná ze třetizemního státu a nechá jej zaslat přímo na adresu kupujícího, tedy se stává tzv. pouhým zprostředkovatelem. Tímto způsobem se na unijní trh dostává velké množství zboží porušujícího práva duševního vlastnictví prostřednictvím balíků se statusem neobchodního zboží. Tímto druhem obchodování je vnitrounijní trh ohrožen jak z hlediska ochrany práv duševního vlastnictví, tak z hlediska klamání spotřebitele, či úniku na clech a daních.

Dále se v ČR značně rozšířil prodej potravin a léčivých přípravků prostřednictvím internetu, především sociálních sítí. V nejčastějších případech se jedná o přípravky určené k léčbě poruchy erekce, či přípravky podporující lidský metabolismus za účelem hubnutí.

### 5.2.3 Oblast vnitrostátního trhu

Celní správa za rok 2016 eviduje v rámci trestního řízení 63 případů (cca 59 698 ks) naplnění skutkových podstat trestných činů v oblasti ochrany práv duševního vlastnictví, v celkové hodnotě 1 183 mil. Kč.

Trendem dnešní doby je dovoz zboží neporušující práva duševního vlastnictví na území Unie, podrobení zboží běžným celním formalitám, jako zboží s nízkou hodnotou, (neboť se stále jedná o neznačkové zboží běžné kvality) a uskladnění v již cílovém členském státě. Poté, co zboží získá celní status zboží Společenství, dostává se do skrytých dílen patřící nejčastěji vietnamským komunitám, kde je následně zboží přepracováváno na zboží porušující práva duševního vlastnictví.

Intenzita činností související s organizovanou kriminalitou v oblasti dovozu zboží ze třetích zemí v ČR významně poklesla v důsledku národních opatření celní správy proti podhodnocování z roku 2012 i opatření dohodnutých mezi celními správami zemí V4 účinnými od 1. 1. 2016.

### 5.3 Daň z přidané hodnoty

Od 1. 8. 2016, kdy došlo k rozšíření kompetencí celní správy o oblast odhalování případů krácení DPH, eviduje celní správa řadu případů z oblasti podvodů na DPH. Jedná se zejména o tzv. karuselové obchody, fiktivní fakturace, nadhodnocování vývozní hodnoty zboží a porušování celního režimu 4200<sup>3</sup>.

V rámci karuselových obchodů se často podvody týkají obchodu s minerálními oleji. Karuselové podvody jsou páčány v řetězci účelově vytvořených subjektů, kdy jeden či více subjektů v řetězci neodvede daň nebo neoprávněně uplatní nadměrný odpočet.

Efektivní v boji proti daňovým podvodům se jeví spolupráce v rámci daňové Kobry, ať již celostátní nebo regionální. K odhalování podvodů na DPH také přispělo zavedení souhrnného hlášení a z dosavadních poznatků se ukazuje, že k němu zřejmě přispěje i zavedení kontrolního hlášení.

### 5.4 Celně technická laboratoř

Ve struktuře posuzovaných vzorků a požadovaných odborných expertizách v posledních letech obecně převažuje kontrola z pohledu spotřebních daní. Ta se pohybovala na úrovni téměř 62 % z celkového počtu celní správou odebíraných vzorků. Pak následovaly vzorky z agendy celní cca 23 %, pak ostatní expertízy cca 15 % – např. zboží a vzorky podezřelé, že obsahují zakázané látky: OPL, NPS, prekurzory (576), zboží dvojího užití – vojenský materiál, kontrola pravosti dálničních kupónů apod.

Z komoditního pohledu pak ve struktuře posuzovaných vzorků a žádostí na rozborovou činnost v roce 2016 v CTL převažovaly vzorky minerálních olejů a ostatních paliv a maziv, dále pak alkoholických nápojů (kontrola pravosti kontrolních pásek, přítomnost

---

<sup>3</sup> Domácí spotřeba se souběžným propuštěním do volného oběhu u zboží, které tvoří dodávku osvobozenou od DPH do jiného členského státu.

metanolu apod.), dále vzorky lihu pro účely kontroly denaturace a obsahu lihu (838 případů), kontrola piva (101 vzorků), kontrola lihu z pěstitelských pálenic (127 případů) a také vzorky tabáku a tabákových výrobků s převažujícím požadavkem na zjištění vhodnosti ke kouření (336 případů). Významný podíl vzorků tvořily minerální oleje – paliva, biosložky paliv a další ropné a směsné chemické přípravky, u kterých bylo požadováno stanovení hlavních parametrů rozhodujících pro sazební zařazení a s tím související případné vyměření spotřební daně. V oblasti celního řízení se pak jednalo o vzorky zemědělských a potravinářských produktů s požadavkem stanovení parametrů pro tzv. meursing kód, dále zkoušení cukru pro vývoz nad kvótu a další zboží s rozdílnou sazbou cla a DPH (např. textilní výrobky, chemikálie). Další okruh požadavků, které CTL ve vzrůstající míře zaznamenává, je problematika komodit podléhajících zákazům a omezení např. omamných a psychotropních látek, jejich prekurzorů a dalších organických látek, u kterých existuje podezření, že jde o látky s omamným, psychoaktivním, anabolickým nebo hormonálním účinkem.

V roce 2016 bylo přijato celkem 6 407 vzorků, z toho pro ostatní státní orgány 183 vzorků např. pro SZPI 22 vzorků, pro Policii ČR 17 vzorků a pro ČOI 13 vzorků. Rok 2016 lze vyhodnotit jako stabilizovaný s trendem zvyšujících se požadavků na rozšíření činností v oblastech mobilní diagnostiky. CTL na tyto vzrůstající požadavky reagovala vytvořením specializovaného referátu „Mobilní diagnostiky a vývojových činností“, který se stal jedním z klíčových expertních pracovišť CTL Praha. Meziročním srovnáním lze konstatovat, že se počet požadavků na klasickou rozborovou činnost CTL snížil o cca 20 %, nicméně průměrný počet dnů na vyřízení zakázky v CTL se oproti roku 2015 snížil o cca 5 dní na 29 dnů. V počtu provedených zkoušek (více než 30 tisíc) překročil v roce 2016 podíl akreditovaných zkoušek 55 %, což svědčí jak o účelnosti výběru zkoušek určených k akreditaci, jakož i o účelnosti odebíraných vzorků. Počet vykonaných zkoušek na jeden vzorek dosáhl v CTL v hodnotícím období cca 5 zkoušek s meziročním navýšením o +0,3 %.

Na Celně kriminalistické pracoviště bylo v roce 2016 přijato celkem 1 017 žádostí o zpracování odborných vyjádření. V oblasti problematiky tabákových nálepek a lihových pásek bylo předáno celkem 23 žádostí, pravost dálničních kupónů byla posuzována ve 35 případech a celní závěry celkem ve 350 případech. Dále přes pracoviště byly provedeny 2 dovozy průmyslových diamantů v rámci Kimberleyského systému certifikace.

V rámci rozsahu oprávnění GŘC jako znaleckého ústavu byly v roce 2016 přijaty 4 znalecké posudky na žádost Policie ČR a městského soudu v Praze.

V roce 2016 se CTL podílela na projektu pořízení mobilní laboratoře, který byl finalizován ukončením před-přejímkového testování mobilních zkušebních zařízení, nábořem a výcvikem posádky a vývojem informačního systému mobilní laboratoře. V hodnotícím období došlo také k realizaci rozsáhlé rekonstrukce izotopové (NMR) laboratoře na pracovišti CTL Praha.

V hodnoceném období se CTL také zabývala výzkumnou a vývojovou činností, která rezultovala v zavedení celkem 2 nových zkušebních postupů týkajících se rozborů biopaliv (FAME).

## **6. Mezinárodní spolupráce**

### **6.1 Mezinárodní dohody**

V roce 2016 byla schválena Směrnice pro jednání o Smlouvě mezi ČR a Argentinou o vzájemné správní pomoci v celních otázkách a zároveň se uskutečnilo 1. expertní jednání k této smlouvě.

V červnu 2016 na jednání Rady WCO byla na podnět odboru Pátrání oslovena vietnamská strana s návrhem na uzavření dvoustranné smlouvy. K vyjádření ze strany Vietnamu zatím nedošlo, mělo by se jednat o Smlouvu o spolupráci v celních záležitostech, jejímž předmětem budou zejména aspekty spolupráce celních orgánů.

V návaznosti na ratifikaci protokolu jménem EU byl jménem ČR zahájen proces ratifikace Protokolu o odstranění nezákonného obchodu s tabákovými výrobky k Rámcové úmluvě Světové zdravotnické organizace o kontrole tabáku.

Z právně nezávazných dokumentů bylo dojednáno uzavření Memorand o porozumění (zintenzivnění spolupráce) s Japonskem, Ekvádorem a Čínou, jejichž podepsání se předpokládá v roce 2017.

### **6.2 Mezinárodní spolupráce celních správ**

#### **6.2.1 Program Customs 2020**

Realizace cílů a hlavních priorit programu probíhala v roce 2016 prostřednictvím seminářů, workshopů, pracovních a projektových skupin, výcvikových kurzů a pracovních návštěv. V roce 2016 došlo k vytvoření 3 expertních týmů na úrovni EU, přičemž na činnosti dvou týmů se podílí i česká celní správa – tarifní klasifikace a celní laboratoře.

Od dubna do konce roku 2016 se v rámci programu uskutečnilo celkem 112 akcí, kterých se zúčastnilo 175 příslušníků celní správy. Tyto počty jsou srovnatelné s rokem 2015 (114/185). Lze tak konstatovat, že česká celní správa byla i nadále výrazně zapojena do činnosti daného programu a v rámci EU patří mezi nejaktivnější členské státy. Stejná situace nastala i v oblasti pracovních návštěv, kdy se jich v roce 2016 uskutečnilo devět za účasti 26 příslušníků (v roce 2015 celkem 10/28).

Pro finanční rok 2016 programu Customs 2020 (od 1. 4. 2015 do 31. 3. 2016) obdržela celní správa z EU částku ve výši 235 600 EUR. Z těchto finančních prostředků byly hrazeny veškeré aktivity v rámci programu a k 25. 1. 2016 bylo vyčerpáno téměř 185 000 EUR.

#### **6.2.2 Zajišťování organizace mezinárodních akcí**

Celní správa v průběhu roku 2016 zajišťovala

- zasedání projektové skupiny celních laboratoří CLEN, konané v Praze ve dnech 2.–4. 3. za účasti 15 expertů ze členských států EU včetně zástupce EK,
- Česko-francouzské kolokvium zaměřené na problematiku nového UCC. Akce proběhla dne 18. 4. na Francouzském institutu v Praze pod záštitou francouzského velvyslance a generálního ředitele GŘC,



- akci pod názvem Samancta zaměřenou na problematiku celních laboratoří ve dnech 25.–27. 4., které se zúčastnilo 20 expertů z jednotlivých členských států a zástupci EK,
- bilaterální jednání generálních ředitelů celní správy ČR a celní správy Německa, ve dnech 15.–16. 9. v Luhačovicích,
- jednání zástupců asijských a evropských zemí ASEM, zaměřené na bezpečnost výrobků, konané v hotelu Pyramida v Praze ve dnech 19.–21. 9. Zasedání se zúčastnilo 50 expertů včetně zástupců EK,
- studijní návštěvu skupiny 40 německých celních odborářů z Norimberku dne 23. 9.,
- zasedání kontaktních osob na problematiku měření výkonnosti celní unie (CUP), pořádané v hotelu Pyramida v Praze ve dnech 15.–16. 11., za účasti 48 expertů z členských států EU a zástupců EK.

### **6.2.3 Činnost Národní koordinační jednotky / Samostatného oddělení Mezinárodní spolupráce**

V průběhu roku 2016 bylo ze strany Národní koordinační jednotky GŘC (od 1. 8. 2016 Samostatné oddělení Mezinárodní spolupráce) zpracováno celkem 138 žádostí zahraničních celních orgánů o vzájemnou administrativní pomoc. Tyto žádosti byly postoupeny příslušným celním orgánům k provedení odpovídajících kontrolních úkonů. V těchto případech se zejména jednalo o ověření pravosti celních a obchodních dokladů, dále také o prověření správnosti deklarované celní hodnoty, prověření existence subjektů, prověření dodání zboží, ověření správnosti popisu nebo sazebního zařazení zboží. V roce 2016 bylo nejvíce žádostí obdrženo z Ukrajiny (70), Ruska (19) a Polska (5).

Na základě 82 žádostí CÚ případně odborných útvarů GŘC, bylo v roce 2016 odesláno celkem 74 žádostí o administrativní pomoc. Tyto žádosti byly směřovány zejména k ověření pravosti faktur, celní hodnoty a existence deklarovaných subjektů. Administrativní spolupráce byla realizována celkem s 19 státy, přičemž nejvíce žádostí (30) bylo odesláno do Číny v návaznosti na opatření proti dovozům podhodnoceného zboží.

V roce 2016 Samostatné oddělení Mezinárodní spolupráce přijalo od OLAF celkem 41 nových MA zpráv nebo dodatků zpráv již dříve vydaných. V souvislosti s přijatými MA zprávami byly prováděny zejména kontroly po propuštění zboží, jejichž účelem bylo doměření dlužných celních poplatků, dále byly zadávány rizikové profily, zpracovávány rizikové analýzy a prováděna další vhodná šetření dle požadavků OLAF.

Celní správa se aktivně zapojila do společných (celních) operací organizovaných zejména OLAF a Europolem zaměřených především na odhalování:

- nelegální přepravy zbraní, jejich částí a munice do EU,
- nezákonného obchodu s vybranými výrobky (minerální oleje, líh, tabákové výrobky, pivo a víno),
- nelegálního nakládání se zbožím v rámci vybraných celních režimů v souvislosti s možnými úniky na DPH.

**Tabulka č. 16:** Přehled počtu zpracovaných mezinárodních dožádání

k 31. 12. 2016

<b>Rok</b>	<b>2012</b>	<b>2013</b>	<b>2014</b>	<b>2015</b>	<b>2016</b>
<b>Žádosti ze zahraničí</b>	246	249	237	263	257
z toho administrativní spolupráce	198	177	160	150	138
<b>Žádosti do zahraničí</b>	257	185	247	120	85
z toho administrativní spolupráce	245	167	236	102	74
<b>MA zprávy</b>	32	31	52	48	41

#### 6.2.4 Mezinárodní spolupráce v oblasti spotřebních daní

V rámci mezinárodní spolupráce jsou poskytovány údaje z národní a evropské databáze SEED, která obsahuje údaje o daňových subjektech v rámci EU obchodujících s vybranými výrobky podléhajícími spotřební dani. K dalším činnostem náleží administrace dotazů a informací, které jsou vyřizovány v modulu mezinárodní spolupráce systému EMCS, resp. jinými stanovenými prostředky (dále jen „žádosti“). Do této skupiny patří žádosti o mezinárodní spolupráci, žádosti o doručení písemností v rámci daňového řízení, dotazy týkající se legislativních úprav v oblasti spotřebních daní, spontánní informace, ověření míst přímého dodání, zprávy o kontrolách a zprávy o událostech.

V roce 2016 došlo k nárůstu komunikace ČR ve všech zmíněných oblastech vůči jiným členským zemím EU. Zintenzivnila se také operativní výměna informací s jinými členskými zeměmi v rámci kontroly vybraných výrobků v průběhu dopravy po území ČR.

Poznatky z oblasti nelegálního nakládání se zvláštěmi minerálními oleji jsou nadále vyměňovány formou mezinárodní spolupráce v rámci rozšířené pracovní skupiny V4 pro boj proti podvodům v oblasti minerálních olejů. Významným cílem této spolupráce je poukázat na podobné způsoby nelegálního používání zmiňovaných minerálních olejů v rámci EU a současně připravit podporu pro změnu příslušných evropských legislativních norem týkajících se uvedené problematiky. V současnosti je členy pracovní skupiny 16 členských zemí.

**Tabulka č. 17:** Počet odeslaných a přijatých žádostí

v letech 2015–2016

<b>ROK</b>	<b>2015</b>	<b>2016</b>
Žádosti odeslané	986	2 820
Žádosti přijaté	1 497	1 237

#### Mezinárodní spolupráce na úrovni EU

V roce 2016 pokračovala činnost v rámci pracovních skupin vytvořených EK zaměřených na zefektivnění správy daní na úrovni EU:

- ECWP (Excise Computerisation Working Party) – pracovní skupina se zaměřením na vývoj celoevropského systému EMCS,

- pracovní skupina pro koordinaci celních a daňových postupů s ohledem na evidenci doprav vybraných výrobků v systému EMCS,
- pracovní skupina se zaměřením na analýzu doprav uskutečňovaných ve volném daňovém oběhu a jejich elektronizaci formou rozšíření funkcionalit v systému EMCS,
- pracovní skupina se zaměřením na automatizovaný systém záruk ve vztahu k dopravám uskutečňovaným v režimu podmíněného osvobození od spotřební daně.

## **Spolupráce s Finanční správou ČR**

V rámci správy daní jsou získávány také poznatky a informace mající přímou souvislost s DPH. Takto získané informace a poznatky jsou průběžně postupovány finančním orgánům k dalšímu využití. Celní správa spolupracuje s Finanční správou ČR na multilaterální kontrole zaměřené na oblast SPD a DPH, na které participuje také dalších 7 členských zemí EU. Další společná multilaterální kontrola se připravuje.

### **6.2.5 Zajišťování mezinárodního doručování rozhodnutí celních orgánů**

Celní správa doručila v roce 2016 fyzickým a právnickým osobám v zahraničí 46 rozhodnutí, což ve srovnání s rokem 2015 znamená pokles o polovinu. Důvodem tohoto snížení je větší důraz na hospodárnost a snaha o eliminaci takových žádostí o doručení, u nichž by náklady na doručení značně převýšily vymáhanou částku. Žádosti o doručení rozhodnutí směřovaly zejména do Německa, Švýcarska, Polska, Chorvatska, Makedonie či na Ukrajinu.

V roce 2016 bylo přijato 10 žádostí o doručení písemností od zahraničních celních orgánů. Žádosti o doručení rozhodnutí právnickým či fyzickým osobám majícím sídlo nebo bydliště v ČR přicházely zejména ze Slovenska a Rakouska. Ve většině případů se jednalo o doručení platebních výměrů.

### **6.2.6 Úloha celní správy v rámci struktur EU v oblasti celní spolupráce**

Celní správa se zapojila do čtyř akcí jednotlivě zaměřených na malé poštovní zásilky objednávané přes internet, spolupráci jednotek proti internetové kriminalitě, kontrolu pohybů hotovosti a boj proti podvodům v oblasti spotřebních daní. Akční plán se skládá ze 7 akcí, které jsou do značné míry provázány s prioritami nového Politického cyklu EU pro boj proti závažné a organizované trestné činnosti na období 2014-2017. V této souvislosti se celní správa rovněž aktivně zapojila do procesu stanovování uvedených priorit a v návaznosti na tyto se přihlásila k účasti na prioritě zaměřené na problematiku podvodů na spotřebních daních.

### **6.2.7 Styčný důstojník celní správa v SRN**

Kancelář styčného důstojníka celní správy se sídlem v Kolíně nad Rýnem koordinovala v roce 2016 celkem 311 případů (276 v roce 2015). Největší zastoupení má potírání drogové kriminality 153, dále pak nelegální výroba cigaret a pašování tabáku 19, podvody s minerálními oleji 12, porušování CITES 3, pašování zbraní 15, podpora justiční a administrativní spolupráce 12 apod.

V roce 2016 byly v kontextu s nárůstem přeshraniční drogové kriminality intenzivně udržovány kontakty se spolkovými a zemskými protidrogovými útvary (ZKA, BKA a GER). Systematický tlak byl rovněž činěn na pašeráky zbraní a mezinárodní skupiny, které se zabývají nelegálním obchodem s tabákovými výrobky. Na poli odhalování tzv. karuselových podvodů a podvodů na SPD byla vedena řada zrcadlových šetření, při kterých si celní, finanční a policejní orgány obou států vyměňovaly nezbytné informace důležité pro trestní řízení. V této souvislosti se uskutečnilo celkem 26 bilaterálních setkání.

## 7. Výkon dalších kompetencí

### 7.1 Kontroly zaměstnávání cizinců

Kontrolované osoby jsou tipovány celní správou dle vlastních informací a zjištění a také na základě předaných poznatků jiných státních orgánů, fyzických a právnických osob a anonymních podání. Při provádění kontrolní činnosti jsou ve spolupráci s jinými státními orgány zjišťovány celní správou nové trendy v oblasti nelegálního zaměstnávání cizinců v ČR. Jedním z nich je např. zastřený pracovněprávní vztah, kdy zejména státní příslušníci Vietnamu a Ukrajiny vykonávají práci na základě živnostenského oprávnění, a je složité prokazovat, že se jedná o závislou práci.

**Tabulka č. 18:** Provedené kontroly zaměstnávání cizinců

v letech 2012–2016

<b>ROK</b>	<b>2012</b>	<b>2013</b>	<b>2014</b>	<b>2015</b>	<b>2016</b>
<b>Počet provedených kontrol</b>	1 329	941	980	931	811
z toho pozitivních	542	511	542	549	486
<b>Počet kontrol. cizinců</b>	2 904	2 354	2 125	1 810	1 843
<b>Počet cizinců porušujících zákon o zaměstnanosti</b>	630	464	374	232	528
<b>Počet osob bez povolení k pobytu</b>	23	24	72	47	153
<b>Počet kontrol. osob EU</b>	2 023	2 009	3 087	2 574	2 074
<b>Počet osob, u nichž nebyla splněna oznamovací povinnost</b>	1 074	1 585	2 129	1 408	1 228

Jak je zřejmé z tabulky, mírně se snížil počet provedených kontrol, ale zvýšil počet kontrol pozitivních (podezření z porušení). Pokračuje trend v poklesu počtu kontrolovaných cizinců ze třetích zemí, včetně cizinců podezřelých z nelegální práce. Opět ale vzrostla efektivita provedených kontrol na nejvyšší hodnotu v historii vykonávání této kontrolní činnosti, tedy 59,9 %.

Mezi nejpočetnější skupiny cizinců porušujících zákon o zaměstnanosti patří stejně jako v uplynulých letech Ukrajinci (375), následováni Vietnamci (51) a Moldavci (57). Nejvíce nesplněných oznamovacích povinností zaměstnavateli bylo u Slováků (384), Ukrajinců (232), Rumunů (179) a Vietnamců (127).

## 7.2 Kontrola přeprav a prodeje vybraných výrobků

Celní správa zorganizovala v roce 2016 celkem sedm celorepublikových tematicky zaměřených kontrolních akcí.

Jednou z nich byla akce s názvem „SKLO III“ zaměřená na posílení kontrolní činnosti v oblasti nabídky, prodeje a skladování lihovin a tabákových výrobků ve specializovaných provozovnách s nabídkou a prodejem alkoholických nápojů, případně tabákových výrobků. Podezření z porušení právních předpisů bylo zjištěno celkem v 84 případech. Celkem bylo zajištěno 1 420 litrů lihovin, 315 litrů vína, 6 kg tabáku a 10 160 ks cigaret s možným únikem na spotřební dani 161 tis. Kč.

Další celorepubliková kontrolní akce byla zaměřena na posílení kontrolní činnosti v oblasti zdanění vybraných výrobků dle zákona o SPD a kontrolu značení lihu dle zákona o povinném značení lihu. V rámci této akce bylo provedeno 280 kontrol provozoven a v jejím průběhu bylo zjištěno celkem 46 porušení právních předpisů. Celkem bylo zajištěno 913 litrů lihovin, 550 litrů tichého vína, 90 litrů šumivého vína a 3 080 ks cigaret. Předpokládaný daňový únik na spotřební dani byl vyčíslen na 93 tis. Kč

Mezi zvlášť závažné případy porušení právních předpisů lze zařadit záchyt, kdy byla zjištěna přeprava 30 430 litrů denaturovaného lihu v cisternovém návěsu na cestě z Polska do Chorvatska. Na dokladech nebylo uvedeno, zda se jedná o líh osvobozený od daně, z toho důvodu byl zajištěn automobil i cisternový návěs. Předpokládaný únik na spotřební dani byl vyčíslen na 8,7 mil. Kč.

**Tabulka č. 19:** Přehled zjištěných případů porušení v oblasti vybraných výrobků

k 31. 12. 2016

Komodita	Počet případů	Hodnota v Kč	Předpokládaný únik v Kč (SPD, DPH, CLO)	Množství
VV-alkohol (líh)	7	2 988 600	21 422 161	60 343 litrů
VV-lihoviny (destiláty, likéry)	824	5 953 404	2 829 044	35 881 litrů
VV-ovocné destiláty z pěstitelského pálení	12	11 040	14 202	129 litrů
VV-pivo	36	6 593 473	1 159 879	300 444 litrů
VV-víno tiché	33	2 345 965	12 747	20 047 litrů
VV-víno šumivé	12	160 205	22 705	2 565 litrů
VV-tabák	207	10 660 632	105 567 220	42 839 kg
VV-tabákové listy/surový tabák	5	172 593	240 449 381	112 239 kg
VV-tabákové výrobky (cigarety, doutníky)	467	9 867 778	43 357 151	16 471 628 ks
VV-minerální oleje	116	3 314 399	3 016 450	226 353 litrů
VV-minerální oleje – těžké topné oleje	3	752 404	1 019 927	77 440 kg
<b>Celkem</b>	<b>1 722</b>	<b>42 820 493</b>	<b>418 870 867</b>	

## 7.2.1 Systém elektronického mýtného a časového zpoplatnění

Kontrolní činností výkonového zpoplatnění bylo v roce 2016 zjištěno 26 010 porušení právních předpisů. Tento počet zahrnuje jak přestupky řidiče vozidla, tak správní delikty provozovatele vozidla systému elektronického mýtného. Do správního řízení bylo postoupeno celkem 2 739 případů a v blokovém řízení činila výše blokových pokut 17,2 mil. Kč. Vzhledem k tomu, že změnou zákona č. 13/1997 Sb., o pozemních komunikacích, bylo možno od 1. 1. 2016 projednat v blokovém řízení všechny skutkové podstaty přestupku řidiče vozidla v systému elektronického mýtného, byl oproti roku 2015 zaznamenán nárůst počtu případů vyřešených blokovou pokutou.

Za období roku 2016 bylo kontrolou časového zpoplatnění zjištěno celkem 17 804 případů porušení právních předpisů, z toho 109 případů bylo postoupeno ke správnímu řízení a celková výše uložených blokových pokut činila 16,7 mil. Kč. V předchozím roce bylo kontrolní činností zjištěno na zpoplatněných pozemních komunikacích 9 ks padělků dálničních kupónů, oproti roku 2015, kdy bylo těchto padělků odhaleno 755 kusů.

V rámci provádění rozšířených kontrolních činností byly hlídkami mobilní kontroly zjištěny zejména případy porušení v oblasti státního odborného dozoru, nezákonné přepravy vybraných výrobků a hlídkou CÚ pro Plzeňský kraj bylo zadrženo 25 běženců z Afghánistánu, kteří byli následně předáni Policii ČR.

**Tabulka č. 20:** Porovnání výsledků kontroly výkonového zpoplatnění

mezi lety 2015 a 2016

Měsíc	Počet zjištěných porušení právních předpisů		Počet případů postoupených ke správnímu řízení na místně příslušné celní úřady		Výše uložených blokových pokut v korunách	
	2015	2016	2015	2016	2015	2016
<b>Leden</b>	1 999	2 482	775	121	809 500	1 719 230
<b>Únor</b>	1 597	2 379	694	158	620 100	1 582 950
<b>Březen</b>	1 790	2 175	800	258	635 800	1 312 800
<b>Duben</b>	1 654	2 146	673	272	649 110	1 332 650
<b>Květen</b>	1 482	2 103	556	241	597 000	1 280 750
<b>Červen</b>	1 608	2 079	511	181	733 150	1 268 100
<b>Červenec</b>	1 641	1 924	578	163	675 150	1 284 000
<b>Srpen</b>	1 447	2 043	433	195	621 250	1 441 320
<b>Září</b>	1 649	2 207	596	269	664 640	1 487 575
<b>Říjen</b>	1 492	2 276	512	257	639 330	1 560 350
<b>Listopad</b>	1 552	2 262	563	278	555 750	1 582 480
<b>Prosinec</b>	1 147	1 934	371	346	460 400	1 329 000
<b>Celkem</b>	<b>19 058</b>	<b>26 010</b>	<b>7062</b>	<b>2 739</b>	<b>7 661 180</b>	<b>17 181 205</b>

**Tabulka č. 21:** Porovnání výsledků kontroly časového zpoplatnění

mezi lety 2015 a 2016

Měsíc	Počet zjištěných porušení právních předpisů		Počet případů postoupených ke správnímu řízení na místně příslušné celní úřady		Výše uložených blokových pokut v korunách	
	2015	2016	2015	2016	2015	2016
Leden	1 357	1 145	19	15	1 333 800	1 002 895
Únor	2 061	2 261	18	13	1 984 600	2 006 000
Březen	2 094	1 935	32	12	1 995 250	1 754 200
Duben	2 110	1 622	39	7	1 978 350	1 507 540
Květen	2 295	1 756	54	9	2 215 400	1 644 300
Červen	2 231	1 595	67	13	2 026 100	1 493 300
Červenec	2 578	1 691	56	3	2 394 690	1 616 100
Srpen	2 207	1 551	64	13	1 942 700	1 581 110
Září	2 100	1 318	231	6	1 689 040	1 291 800
Říjen	1 883	1 281	134	10	1 546 500	1 216 260
Listopad	1 817	980	80	3	1 532 430	924 000
Prosinec	1 470	669	40	5	1 257 900	655 100
<b>Celkem</b>	<b>24 203</b>	<b>17 804</b>	<b>834</b>	<b>109</b>	<b>21 896 760</b>	<b>16 692 605</b>

### 7.2.2 Státní odborný dozor v silniční dopravě a ADR

Celní správa v roce 2016 při své činnosti zaměřené na provádění státního odborného dozoru zjistila celkem 901 porušení předpisů. Při kontrole přepravy nebezpečných věcí podle Dohody ADR bylo zjištěno 56 porušení.

**Tabulka č. 22:** Přehled výsledků v oblasti SOD

k 31. 12. 2016

Druh kontroly	Počet kontrol	Počet porušení	Počet pokut	Výše pokut v Kč	Počet kaucí	Výše kaucí v Kč	Jiné příjmy v Kč
Přepravní povolení	15 821	296	0	0	23	595 000	6 222 600
Výkon SOD	3 236	901	0	0	308	8 435 000	0
<b>Celkem</b>	<b>19 057</b>	<b>1 197</b>	<b>0</b>	<b>0</b>	<b>331</b>	<b>9 030 000</b>	<b>6 222 600</b>

**Tabulka č. 23:** Přehled výsledků v oblasti ADR

k 31. 12. 2016

Druh kontroly	Počet kontrol	Počet porušení	Počet pokut	Výše pokut v Kč	Počet kaucí	Výše kaucí v Kč	Jiné příjmy v Kč
Přeprava dle dohody ADR	844	56	0	0	10	270 000	0

Z výše uvedených porušení bylo u 6 případů zjištěno použití „magnetu“ a dále 1 případ, kdy bylo zjištěno, že se ve vozidle nachází úprava umožňující ovládání tachografického zařízení. Zařízení se nacházelo v horní části kabiny řidiče. Jeho funkcí bylo odpojit tachograf po trojím sešlápnutí brzdového pedálu. Případ byl zjištěn CÚ pro Plzeňský kraj a zařízení bylo „představeno“ světu mezi prvními v Evropě. K dalším porušením, která byla v roce 2016 zjištěna, patří jízda řidiče na cizí kartu. K porušení v této oblasti došlo v 55 případech. Uvedená porušení patří k nejzávažnějším druhům porušení při užívání tachografu a spočívají v „obcházení“ dob řízení řidiče. To má vliv na bezpečnost silničního provozu na pozemních komunikacích.

V oblasti kontroly vstupního povolení bylo ve 250 případech zjištěno porušení u vozidel provozovaných dopravci ze zemí, které nejsou členy Evropského hospodářského prostoru a Švýcarska. V šesti z těchto případů došlo v roce 2016 ke zjištění použití formulářů povolení pro mezinárodní silniční dopravu, které byly následně vyhodnoceny jako padělek originálů. Nově byl v roce 2016 Ministerstvem dopravy zaveden pilotní provoz Trvalých povolení pro mezinárodní silniční nákladní dopravu pro některé dopravce ze států Srbsko a Bosna a Hercegovina, který bude v roce 2017 vyhodnocen a bude rozhodnuto o jeho další existenci.

### **7.2.3 Kontrola přepravy odpadů**

V roce 2016 byly v rámci dovozu a vývozu ze třetích zemí odhaleny případy nelegální přepravy odpadů. Jednalo se o pokus dovozu eternitu, použita jako původní střešní krytina z Rakouska nebo dovoz ohořelého vozidla Mercedes Benz z Ruska. V tomto případě CÚ spolupracoval s Magistrátem hlavního města Prahy v otázce posouzení, zda je předmětná věc odpadem či nikoliv. Výsledkem byla nelegální přeprava odpadu a na základě souhlasu Ministerstva životního prostředí bylo vozidlo předáno k likvidaci. V rámci běžné kontrolní činnosti bylo dále zjištěno 11 porušení právních předpisů, ve třech případech se jednalo o přepravu odpadů ve vozidlech neoznačených předepsanou výstražnou tabulí a v sedmi případech byly příčinou porušení administrativní nedostatky v průvodních dokladech.

### **7.2.4 Obecná bezpečnost výrobků a bezpečnost potravin**

V roce 2016 bylo zasláno orgánům dozoru 164 hlášení. Z těchto žádostí o stanovisko bylo v 52 případech potvrzeno podezření, že výrobek vykazuje znaky, které vyvolávají podezření na existenci vážného nebo bezprostředního ohrožení zdraví a bezpečnosti při používání tohoto výrobku, nebo že nebyl řádně označen nebo nebyl doprovázen potřebnou dokumentací. V ostatních případech se tato skutečnost nepotvrdila. Jednalo se zejména o spolupráci s ČOI, Státním ústavem pro kontrolu léčiv a především orgány ochrany veřejného zdraví. Mimo jiné se jednalo o výrobky, které vykazovaly znaky bezprostředního ohrožení zdraví a bezpečnosti, nebo u kterých chybělo požadované značení a průvodní dokumentace.

V oblasti bezpečnosti potravin neživočišného původu bylo v roce 2016 celními orgány v rámci spolupráce se Státní zemědělskou a potravinářskou inspekcí (dále jen „SZPI“) řešeno celkem 823 zásilek sledovaných komodit. Z tohoto počtu se jednalo o 115 zásilek podléhajících prováděcímu nařízení Komise (EU) č. 884/2014, kterým se stanoví zvláštní



podmínky dovozu některých krmiv a potravin z některých třetích zemí v důsledku rizika kontaminace aflatoxiny a kterým se zrušuje nařízení (ES) č. 1152/2009, v platném znění (dvě zásilky nevyhověly požadavkům tohoto nařízení a nebyly propuštěny do celního režimu volného oběhu, v obou případech se jednalo o arašidy ve skořápce z Číny). V rámci zesílených úředních kontrol upravených nařízením Komise (ES) č. 669/2009, kterým se provádí nařízení Evropského parlamentu a Rady (ES) č. 882/2004, pokud jde o zesílené úřední kontroly dovozu některých krmiv a potravin jiného než živočišného původu, a kterým se mění rozhodnutí 2006/504/ES, v platném znění bylo řešeno 91 případů, z nichž 4 byly vyhodnoceny jako nevyhovující. V oblasti kontroly jakosti, která se týká zásilek ovoce a zeleniny, nahlásily celní úřady SZPI 132 zásilek, všechny s vyhovujícími výsledky. Z ostatních 485 zásilek nahlášených SZPI nebylo 8 propuštěno do celního režimu volného oběhu, zejména z důvodu obsahu látek zakázaných při výrobě potravin v ČR a napadení zásilky plísni a škůdci.

### **7.2.5 Společná rybářská politika**

Celní správa provádí ověřování osvědčení o úlovku, které musí být předloženo při dovozu produktů rybolovu do EU. Osvědčení o úlovku je hlavním nástrojem systému EU pro boj proti nezákonnému, nehlášenému a neregulovanému rybolovu (označovaný anglickou zkratkou IUU). Příslušný orgán třetí země, pod jejíž vlajkou pluje rybářské plavidlo, z jehož odlovů dovážené produkty rybolovu pocházejí, v osvědčení o úlovku stvrzuje, že tyto odlovy byly provedeny v souladu s příslušnými opatřeními na zachování a řízení rybolovných zdrojů. Za období od 1. 1. 2016 do 31. 12. 2016 bylo předloženo k ověření 1 028 osvědčení o úlovku. V předmětném období nebyl žádný dovoz produktů rybolovu zamítnut.

### **7.2.6 Kontrola v oblasti vymáhání práv duševního vlastnictví**

V roce 2016 zajistila celní správa v rámci kontrol zaměřených na vymáhání práv duševního vlastnictví na vnitřním trhu celkem 225 723 ks zboží podezřelého z porušování práv k duševnímu vlastnictví, jehož prodejem by vznikla škoda majitelům práv duševního vlastnictví ve výši 455,3 mil. Kč. V porovnání s rokem 2015 tak došlo k poklesu množství zadržovaného zboží o 280 tisíc ks zboží. Z pohledu komoditního rozsahu bylo nejčastěji zajišťovaným zbožím v rámci ochrany spotřebitele tradičně textil, obuv, CD a DVD.

### **7.2.7 CITES**

V roce 2016 celní správa zaznamenala 163 případů porušení nebo podezření na porušení právních předpisů v oblasti ochrany ohrožených druhů fauny a flóry spadajících pod Úmluvu CITES. Celní správa zadržela 640 kusů různé tzv. tradiční asijské medicíny (ve formě pilulek, kapslí, potravinových doplňků atd.), 72 živých rostlin, a dále pak např. korály, mořské koníky, ostny z dikobraza. Mezi největší záchyty se řadí případ dovozu celkem 200 ks chameleónů, 15 ks gekonů a užovky a odhalení 126 kg slonoviny a výrobků ze slonoviny. Začátkem roku proběhla kontrolní akce TYGRÍ OKO zaměřená na kontrolu pasažérů na linkách Praha - Vietnam - Praha. V rámci této akce proběhla u 2 300 zavazadel fyzická kontrola obsahu. Výsledkem bylo 44 zadržování exemplářů CITES nebo pojetí

podezření z porušování úmluvy CITES. Jednalo se například o různé výluhy (např. z tygra), tradiční asijskou medicínu nebo přívěšek ze špičáku levharta mandžuského.

### 7.3 Zbraně, výbušniny, radioaktivní látky, zboží dvojího užití a vojenské materiály

V roce 2016 byl realizován vývoz 5 688 položek zboží dvojího užití uvedených v celních prohlášeních, na které bylo vydáno Ministerstvem průmyslu a obchodu – Licenční správou (dále jen „MPO-LS“) individuální vývozní povolení nebo bylo použito všeobecné vývozní povolení, případně bylo použito vývozní povolení vydané příslušným orgánem jiného členského státu EU. Identifikace zboží dvojího užití prostřednictvím aplikace DUAL USE byla provedena v 346 případech, kdy v 21 případech bylo identifikováno zboží dvojího užití. Z celkového počtu 346 identifikací zboží dvojího užití nebyla v žádném identifikovaném případě zaslána žádost o stanovisko na MPO-LS.

Celní správa v roce 2016 prováděla v 95 případech šetření z důvodu podezření z obchodování s vojenským materiálem, zbraněmi či výbušninami bez licence nebo povolení. V případě vojenského materiálu se jednalo především o balistické materiály a náhradní díly k vojenským vozidlům, vrtulníkům a letounům. V 17 případech byl dán podnět MPO-LS na zahájení správního řízení o porušení zákona č. 38/1994 Sb. V oblasti kontroly obchodu s výrobky, jejichž držení v ČR se omezuje z bezpečnostních důvodů podle zákona č. 228/2005 Sb., bylo zjištěno v roce 2016 jedno porušení zákona.

**Tabulka č. 24:** Přehled počtu identifikací zboží dvojího užití

v letech 2012–2016

ROK	2012	2013	2014	2015	2016
Provedené identifikace	799	512	352	349	346
Pozitivní identifikace	22	23	9	14	21

### 7.4 Omamné a psychotropní látky

V roce 2016 došlo k legislativním změnám v oblasti návykových látek, jak na úrovni národní, tak i evropské. Dne 1. 9. 2016 bylo publikováno v úředním věstníku EU Nařízení Komise v přenesené pravomoci (EU) 2016/1443, kterým se mění nařízení Evropského parlamentu a Rady (ES) č. 273/2004 a nařízení Rady (ES) č. 111/2005, pokud jde o zařazení prekurzorů drog na seznam uvedených látek a s účinností od 21. 9. 2016 došlo k rozšíření seznamu Kategorie 1 o látky chlorefedrin a chlorpseudoefedrin. Od poloviny roku 2016 probíhá v ČR legislativní proces k rozšíření seznamů návykových látek v nařízení vlády č. 463/2013 Sb. Jedná se celkem o 52 látek.

Novinkou v roce 2016 byl zvýšený nelegální dovoz katy jedlé, kdy bylo zajištěno cca 552 kg. Následným šetřením bylo zjištěno, že droga není určena pro český trh, ale k následnému „vývozu“ do Rakouska a Itálie.

Trendem v oblasti pašování drog je poštovní přeprava (letecká a automobilová), ať už se jedná o dovoz či vývoz. V zásilkách se sice nachází pouze malé množství látky, ale objem zásilek rapidně stoupá. Jedná se především o objednávky látek ze zahraničních serverů.

**Tabulka č. 25: Přehled záchytů OPL a prekurzorů podle jejich druhu**

v letech 2013–2016

OPL / prekurzor	2013		2014		2015		2016	
	počet	množství	počet	množství	počet	množství	počet	množství
Marihuana	151	71,7 kg	333	153,3 kg	400	100 kg	390	128,6 kg
Marihuana-sazenice	0		4	2 700 ks	9	2 329 ks	5	11 516 ks
Hašiš	17	426,4 g	37	915,6 g	50	416,8 g	42	544,4 g
Amfetamin	23	201 g	69	13 kg	60	18,7 kg	60	18,7 kg 133 tbl.
Metamfetamin	43	19,5 kg	104	11,2 kg	67	3,3 kg	79	3,3 kg
Heroin	9	4,1 kg	19	183 kg	3	29,7 g	6	9,3 kg
Kokain	59	34,1 kg	71	1,6 kg	58	4 kg	43	4,9 kg
Extáze	54	2,1 kg	50	23,5 g 767 tbl.	49	267,5 g 1 030 tbl.	41	529,2 g 30 830 tbl.
LSD	8	425 ks	16	283 ks	17	891 ks	14	881 ks
Efedrin	0	0	4	122,6 g 755 tbl.	2	2,4 g	0	0
Khat (kata jedlá)	0	0	1	54 kg	0	0	5	552 kg
Lysohlávky	0	0	5	64 ks	0	0	8	163,3 g 24 ks
Fentermin	0	0	0	0	0	0	1	60 tbl.
Fentanyl	0	0	0	0	0	0	2	100 g 1 316 ks
Zolpidem	0	0	0	0	0	0	1	15 tbl.
MDMA	0	0	0	0	0	0	8	90,5 g 707 ks
Fencyklidin	0	0	0	0	0	0	1	2,7 g
Meskalin	0	0	0	0	0	0	6	3,8 kg
Alprazolam	0	0	0	0	0	0	1	75 tbl.
Diazepam	0	0	0	0	0	0	16	968 tbl.
Pseudoefedrin	2	45,5 g 114 276tbl.	0	0	0	0	0	0
Pseudoefedrin v tabletách (léky s obsahem „pse“)	70		79	82 994 tbl.	68	131,7 kg 247 468 tbl.	50	1,7 kg 87 960 tbl.
Chlorefedrin	1	100 kg	1	603,3 g	0	0	0	0
Kyselina chlorovodíková	0	0	0	0	0	0	1	65 l
Kyselina fosforečná	0	0	0	0	0	0	1	100 l
Hydroxid sodný	0	0	0	0	0	0	1	261 kg
Toluen	0	0	0	0	0	0	1	1 l
Ketamin	1	8 kg	1	920 g	0	0	1	4,4 g

Opium	1	856 g	2	22,4 g	0	0	2	2,9 g
Mast s obsahem THC			1	138,5 g	0	0	0	0
Tekutina s obsahem THC	0	0	1	51	0	0	0	0
Kodein	0	0	0	0	1	14,1 g	1	8 tbl.
DMT	0	0	0	0	1	454 g	6	840,8 g
Pentobarbital	0	0	0	0	1	100 g	1	100 g
Koka čaj	0	0	0	0	1	300 ks	1	3 ks
4- Chloromethcathinone	0	0	0	0	1	311 g	1	311 g
MA CHMICA	0	0	0	0	1	11,5 kg	1	11,5 kg
a-PVP	0	0	0	0	1	1 kg	1	1 kg
<b>CELKEM</b>	<b>případů</b>	<b>439</b>	<b>798</b>	<b>790</b>	<b>798</b>			
	<b>kg</b>	<b>241</b>	<b>418,9</b>	<b>271,8</b>	<b>998,4</b>			
	<b>tbl</b>	<b>114 276</b>	<b>84 516</b>	<b>248 498</b>	<b>120 049</b>			
	<b>ks</b>	<b>425</b>	<b>3 047</b>	<b>3 520</b>	<b>14 447</b>			
	<b>l</b>	<b>0</b>	<b>5</b>	<b>0</b>	<b>166</b>			

## 7.5 Činnost pověřených celních orgánů v trestním řízení

V roce 2016 byla pověřenými celními orgány prověřována zejména trestná činnost spočívající v porušování práv k ochranné známce, nedovoleném nakládání s omamnými a psychotropními látkami spočívající v jejich dovozu, vývozu nebo průvozu a trestná činnost daňová, kde došlo k rozšíření kompetencí celní správy od 1. 8. 2016 v oblasti DPH týkající se krácení daně, poplatku a podobné povinné platby v těch případech, kdy celní správa tyto daně nebo poplatky spravuje, je-li zboží předmětem daně při jeho pořízení nebo umístění v členském státě EU, a dále porušování předpisů o nálepkách a jiných předmětech k označení zboží.

V průběhu roku 2016 bylo pověřenými celními orgány založeno celkem 872 trestních spisů (dále jen „TS“), v rámci kterých bylo prověřováno celkem 906 podezření ze spáchání trestního činu. Ve smyslu ustanovení § 162 odst. 1 trestního řádu bylo předáno do vyšetřování orgánům Policie ČR celkem 283 TS. Státnímu zástupci bylo v rámci zkráceného řízení podle § 179c trestního řádu předáno celkem 40 TS. Ve smyslu § 159a odst. 1 až 5 trestního řádu bylo odloženo nebo odevzdáno 502 TS. V ostatních případech byly TS předány pro věcnou nepříslušnost jinému policejnímu orgánu, sloučeny ke společnému řízení, předány do ciziny nebo jsou nadále v prověřování.

V roce 2016 došlo v porovnání s rokem 2015 k nárůstu jak u založených TS (o 6 %), tak u množství prověřovaných trestných činů (o 6 %).

**Tabulka č. 26:** Výsledky činnosti pověřených celních orgánů trestním řízení

v letech 2012–2016

	2012	2013	2014	2015	2016	
					celkem	z toho podněty FS
<b>Předané podněty</b>	417	661	742	725	784	29
<b>Založeno trestních spisů</b>	535	789	867	820	872	18
<b>Podezření ze spáchání trestného činu</b>	611	841	900	851	906	18
z toho: trestného činu krácení daně	56	88	101	138	102	18
částka v mil. Kč	220,0	1 912,8	1 123,6	673,0	636,0	169,2
<b>Předáno do vyšetřování</b>	244	284	299	260	283	0
<b>Realizováno ve zkráceném řízení</b>	82	73	84	42	40	0
<b>Odevzdáno a odloženo</b>	179	294	447	439	502	1

Zásadní rozdíl ve srovnávaných obdobích spočívá v nárůstu zjištění trestních činů dle § 283 trestního zákoníku, kdy se jedná o důsledek zvýšené kontrolní činnosti v oblasti přepravy poštovních zásilek na letišti Václava Havla Praha.

## 7.6 Opravné prostředky

V průběhu roku 2016 vyřídilo GŘC jako odvolací orgán celkem 2 755 opravných a dozorčích prostředků (odvolání, přezkumy a obnovy řízení). Oproti roku 2015 nedošlo v této oblasti ke změně v počtu rozhodnutí.

**Tabulka č. 27:** Opravné prostředky podle oblasti a výsledku řízení

k 31. 12. 2016

Druh příjmu	Počet vedených řízení a způsob vyřízení					
	počet odvolání		vyhověno	zastaveno	zamítnuto	z toho k 31. 12. 2016 nevyřízených
	podaných v předch. období a k 1. 1. 2016 nevyřízených	podaných ve sledovaném období				
Daň z přidané hodnoty	0	0	0	0	0	0
Clo	352	1 781	362	4	850	917
Spotřební daně	430	566	204	10	576	206
Správní trestání	61	255	70	1	200	45
Placení	97	228	42	1	210	72
Ekodaně	2	31	1	0	3	29
Ostatní	52	192	63	0	158	23
<b>CELKEM</b>	<b>994</b>	<b>3 053</b>	<b>742</b>	<b>16</b>	<b>1 997</b>	<b>1 292</b>

Do oblasti *Clo* jsou zařazeny všechny případy spojené s celním řízením s výjimkou správního trestání a problematiky placení (výběr a vymáhání). Do této oblasti jsou zařazeny i případy, které se týkají *DPH*. Vzhledem k tomu, že o *DPH* rozhodují celní orgány v podstatě výhradně ve spojení se clem, nelze samostatně případy týkající se *DPH* oddělit a sledovat samostatně. V oblastech *SPD* a *Ekodaní* jsou zařazeny případy týkající se těchto daní s výjimkou správního trestání a problematiky placení. Oblast *Ostatní* zahrnuje další případy, které nelze zařadit do žádné jiné výše uvedené oblasti (např. duševní vlastnictví). Nově jsou v tabulce uvedeny údaje o opravných prostředcích podaných v předchozím období, které nebyly vyřízeny do počátku sledované období a údaje počtu opravných prostředků podaných ve sledovaném období a počtu nevyřízených podáních ze sledovaného období. Oproti předchozímu roku došlo k navýšení počtu nevyřízených podání o cca 300, což je však způsobeno několika množstevními případy. Reálně tedy k navýšení nedošlo.

## 8. Informatika

### Bezpečnost informačního systému celní správy

GŘC je dle usnesení vlády ČR ze dne 25. 5. 2015 č. 390/2015 ke 2. aktualizaci Seznamu prvků kritické infrastruktury, správcem prvku kritické informační infrastruktury s názvem Informační systém agendy celního a daňového řízení. Na základě toho GŘC je povinno uplatnit příslušná bezpečnostní opatření kybernetické bezpečnosti, aby bylo dosaženo shody s ustanoveními zákona č. 181/2014 Sb. o kybernetické bezpečnosti (dále jen „ZoKB“) a související vyhlášky č. 316/2014 Sb.

Plnění úkolů v této oblasti navazovalo na řešení projektu Řízení kybernetické bezpečnosti ISCS v uplynulých letech. Začátkem roku 2016 byla provedena srovnávací analýza k ověření souladu prostředí ISCS s požadavky ZoKB. Na základě jejích výsledků pokračovala implementace doporučených chybějících bezpečnostních opatření. Implementace byla směřována zejména do oblasti identifikace a hodnocení aktiv ISCS včetně provedení rizikové analýzy, dále pak do oblasti technické části bezpečnostních opatření.

V tomto ohledu lze za významné označit dokončení implementace formulářového řešení v oblasti přidělování přístupových práv k ISCS, implementaci opatření proti DDOS<sup>4</sup> útokům a obnovu licencí antivirové ochrany pro servery, virtuální servery, SharePoint portál a mobilní techniku. Rozpracován byl nový projekt monitoringu ISCS z hlediska identifikace možných hrozeb a vyhodnocení kybernetických událostí a bezpečnostních incidentů.

Vybraní pracovníci GŘC zastupují celní správu ve Výboru pro řízení kybernetické bezpečnosti resortu MF a podílí se na zvyšování a implementaci bezpečnostních opatření do podmínek celní správy.

---

<sup>4</sup> Označení pro útok na internetovou službu či webovou stránku.

## **8.1 Oblast programového financování**

Významným projektem byla oblast obnovy licencí Microsoft. Z klíčových aplikací se jednalo o aplikace pro výkon agendy celního a daňového řízení, kde probíhala implementace nové legislativy ČR i EU.

Výše čerpání je dobrým výsledkem hospodaření, kdy přes složitou situaci v procesu administrace a schvalování jednotlivých kroků v rámci programového financování se podařilo realizovat většinu klíčových plánovaných akcí dle požadavků odborných útvarů GŘC (rozvoj, případně vývoj aplikací, na dodávky IT techniky a služeb ICT), a který v důsledku představuje jednak optimalizaci výdajů v podobě vzniklých úspor a jejich možné využití v následujícím období roku 2017 (zejména v oblasti dodávek HW).

## **8.2 Celní a daňové informační systémy**

V rámci přípravy dalšího rozvoje Celně daňového informačního systému bylo v roce 2015 požádáno o spolufinancování z Integrovaného regionálního operačního programu pro období 2014–2020 (dále jen „IROP“). Žádost byla na základě předložené studie proveditelnosti schválena a dne 18. 10. 2016 byl vydán právní akt, který tuto skutečnost stvrzuje.

Projekt byl schválen v celkové výši 92 mil. Kč s tím, že příspěvek ze strany IROP činí 80,86 %. Jeho realizace bude probíhat v průběhu 3 let.

## **8.3 Správa a provoz informačního centra**

Na základě ukončeného projektu byl proveden ověřovací provoz záložního informačního centra ve SPCSS s. p., v rámci kterého byly získávány zkušenosti z administrace provozu primárního informačního centra a záložního informačního centra. V rámci zlepšování kvality poskytovaných služeb byl nasazen do ostrého provozu projekt COMIN, který umožňuje bezplatné zasílání zpráv v rámci celního a daňového řízení do celní správy.

V rámci projektů EU byl zásadní přechod komunikační CCN brány na nový operační systém, kde byl AIX<sup>5</sup> nahrazen Linuxem. Dále probíhaly přípravy na implementaci jednotného autentifikačního systému celních správ EU v rámci realizace projektu UUM/DS.

## **8.4 Inteligentní formuláře**

V průběhu roku byly podle požadavků odborných útvarů vyvinuty a nasazeny nové formuláře, které usnadňují obchodní veřejnosti elektronickou komunikaci s celní správou. Ke konci roku 2016 bylo v provozu celkem 77 elektronických formulářů pro širokou veřejnost a 62 pro zaměstnance celní správy. Formuláře jsou vytvářeny na platformě SW602.

---

<sup>5</sup> Proprietární UNIXový operační systém společnosti IBM Česká republika, spol. s r. o.

## 9. Personalistika

### 9.1 Systemizace a organizace

Limit systemizovaných míst (dále jen „SM“) celní správy byl v souvislosti s rozšířením kompetencí v oblasti elektronické evidence tržeb a v oblasti trestního prověřování v roce 2016 navýšen o 168 SM na celkových 5 895 SM, z toho v kategorii celník o 153 SM a v kategorii občanský zaměstnanec o 15 SM. Celkový limit SM celní správy pro rok 2016 byl stanoven na 4 418 SM v kategorii celník a 1 477 SM v kategorii občanský zaměstnanec.

**Tabulka č. 28:** Limity systemizovaných míst celní správy

pro rok 2016

Systematizovaná místa	Počet
Příslušníci bezpečnostních sborů	4 418
v tom: nové kompetence v oblasti elektronické evidence tržeb	50
nové kompetence v oblasti pátrání (trestní prověřování)	103
ostatní kompetence	4 265
Občanští zaměstnanci	1 477
v tom: nové kompetence v oblasti elektronické evidence tržeb	7
nové kompetence v oblasti pátrání (trestní prověřování)	8
ostatní kompetence	1 462
<b>Celkem</b>	<b>5 895</b>

### 9.2 Vývoj v oblasti kvalifikační a věkové struktury zaměstnanců

Kvalifikační struktura zaměstnanců celní správy se za posledních pár let nijak výrazně nemění a dochází k postupné stabilizaci. Podíl vysokoškolsky vzdělaných (bakalářský, magisterský a doktorský studijní program) zaměstnanců se blíží k 40 % a podíl zaměstnanců se středním vzděláním (střední odborné, úplné střední a vyšší odborné vzdělání) klesl pod 60 %.

**Tabulka č. 29:** Kvalifikační struktura zaměstnanců celní správy

k 31. 12. 2016 v %

Školní vzdělání	Celníci	Občanští zaměstnanci	Celní správa celkem
Základní	0,0	1,3	0,3
Střední odborné	0,2	6,7	1,9
Úplné střední	57,4	54,2	56,6
Vyšší odborné	1,5	1,6	1,5
Bakalářské	16,6	15,5	16,3
VŠ	24,4	20,7	23,4



V rámci věkové struktury zaměstnanců celní správy zaujímala v roce 2016 největší podíl věková kategorie zaměstnanců od 36 do 50 let, a to jak v jednotlivých kategoriích, tak i v souhrnném pohledu. V porovnání s rokem 2015 tak nedošlo ke změně v zastoupení jednotlivých věkových kategorií, přičemž skupina zaměstnanců ve věku od 36 do 50 let je nejpočetněji zastoupenou věkovou kategorií i z dlouhodobého pohledu.

Trend věkového vývoje zaměstnanců celní správy lze označit jako „stárnutí“, což potvrzuje snižující se podíl věkové kategorie do 35 let a nárůst podílu kategorií od 36 do 50 let a nad 50 let. Dlouhodobě rovněž roste průměrný věk zaměstnanců celní správy. Od roku 2006 se průměrný věk zvýšil z 39,4 let na současných 44,6 let.

**Tabulka č. 30:** Věková struktura zaměstnanců celní správy

k 31. 12. 2016 v %

Věk	Celníci	Občanští zaměstnanci	Celní správa celkem
do 35 let	17,6	13,5	16,5
od 36 do 50 let	64,7	48,5	60,4
51 let a více	17,7	38,0	23,1

### 9.3 Vzdělávání

Vzdělávání v celní správě bylo v roce 2016 zajišťováno Institutem vzdělávání v souladu s Konceptí profesní přípravy zaměstnanců celní správy na období 2016–2017, a to ve vlastních vzdělávacích zařízeních.

Vstupní vzdělávání (jak úvodní, tak i následné) bylo Institutem vzdělávání přepracováno do e-learningové formy – v části úvodní absolvovalo 80 zaměstnanců, v části následné 182 zaměstnanců.

Základní odbornou přípravu nastoupilo v 8 bězích základního celního kurzu 203 celníků, z nichž 141 úspěšně složilo základní celní zkoušku. Speciální odbornou přípravu, která navazuje na přípravu základní, absolvovalo 919 celníků v některém z 60 typů certifikovaných specializačních kurzů. Dalších 108 zaměstnanců celní správy úspěšně absolvovalo některou z ostatních odborně zaměřených vzdělávacích akcí.

V oblasti jazykové přípravy organizoval Institut vzdělávání jazykovou individuální nebo skupinovou výuku zaměstnanců GŘC přímo na pracovišti a rovněž zajišťoval účast ostatních zaměstnanců celní správy v intenzivní výuce jazyků na vyšších policejních školách MV. Kromě těchto dvou forem přípravy zabezpečil pro vybrané zaměstnance studium na Francouzském institutu a Goethe institutu. Jazykovou přípravu úspěšně absolvovalo 262 celníků a občanských zaměstnanců.

Celkově bylo v prezenčních formách profesní přípravy zařazeno v roce 2016 celkem 1 155 zaměstnanců celní správy.

Provádění služební zkoušky podle zákona č. 361/2003 Sb., o služebním poměru příslušníků bezpečnostních sborů, ve znění pozdějších předpisů, bylo interně upraveno služebním předpisem č. 48/2012. Byly vyhlášeny 4 termíny služebních zkoušek, do kterých bylo přihlášeno 58 celníků, z nichž 56 služební zkoušku úspěšně složilo.

## 10. Hospodaření

### 10.1 Plnění příjmů

Schválený rozpočet příjmů celkem pro GŘC na rok 2016 činí 3 073,5 mil. Kč, z toho daňové příjmy celkem 597,2 mil. Kč (v tom příjmy ze správních poplatků 8 mil. Kč a příjmy z pojistného na sociální zabezpečení a příspěvek na státní politiku zaměstnanosti 589,2 mil. Kč) a nedaňové a kapitálové příjmy a přijaté transfery celkem 2 476,3 mil. Kč (v tom příjmy z rozpočtu EU bez společné zemědělské politiky celkem 44,6 mil. Kč a ostatní nedaňové příjmy, kapitálové příjmy a transfery 2 431,7 mil. Kč). K 31. 12. 2016 nebyl schválený rozpočet příjmů upraven.

Na celkovém plnění příjmů k 31. 12. 2016 ve výši 4 724,7 mil. Kč, tj. 153,7 % schváleného rozpočtu se podílely:

Daňové příjmy	583,7 mil. Kč
Nedaňové příjmy	3 958,6 mil. Kč
Kapitálové příjmy	8,1 mil. Kč
Přijaté transfery	174,3 mil. Kč

#### 10.1.1 Daňové příjmy

Daňové příjmy (závazný specifický ukazatel) v uvedeném podseskupení položek tvořily správní poplatky. Jedná se o poplatky za správní úkony a správní řízení, jehož výsledkem jsou vydaná povolení, rozhodnutí apod. Správní poplatky za rok 2016 činily 11,3 mil. Kč, tj. 141,2 % rozpočtu. Oproti roku 2015 došlo ke zvýšení těchto příjmů o 3,4 mil. Kč, tj. o 43,6 %. Převážná většina správních poplatků se váže k vydávání potvrzení o bezdlužnosti.

Příjmy z pojistného na sociální zabezpečení a příspěvku na státní politiku zaměstnanosti (závazný specifický ukazatel) realizované za rok 2016 ve výši 572,4 mil. Kč tvořilo:

<b><i>pojistné na důchodové pojištění ve výši</i></b>	<b><i>508,8 mil. Kč,</i></b>
z toho: pojistné na důchodové pojištění od zaměstnavatele	390,7 mil. Kč,
pojistné na důchodové pojištění od celníků	118,1 mil. Kč,
<b><i>pojistné na nemocenské pojištění a příspěvky na SPZ ve výši</i></b>	<b><i>63,6 mil. Kč,</i></b>
z toho: pojistné na nemocenské pojištění od zaměstnavatele	41,8 mil. Kč,
příspěvky na st. politiku zaměstnanosti	21,8 mil. Kč.

Nenaplnění schváleného rozpočtu příjmů z pojistného souvisí s posunutím termínu zahájení výkonu nových kompetencí celní správy v oblasti evidence tržeb a v oblasti rozšíření pověření celních orgánů v řízení o trestných činech spáchaných porušením daňových předpisů upravujících DPH a daňových předpisů v případech, kdy jsou celní orgány správcem daně podle jiných právních předpisů. Schválený rozpočet příjmů z pojistného předpokládal faktický výkon výše uvedených kompetencí (a tomu odpovídající odvody pojistného z vyplacených služebních příjmů) od 1. 1. 2016, ale v důsledku časových posunů v rámci schvalování příslušných legislativních změn došlo k posunutí účinnosti právních předpisů upravujících výše uvedené kompetence celní správy. Ustanovení o prověřování plnění povinností při evidenci tržeb orgány celní správy podle zákona č. 112/2016 Sb., o evidenci tržeb, nabyly účinnosti 1. 12. 2016. Změna zákona č. 141/1961 Sb., o trestním řízení soudním, ve znění pozdějších předpisů (řízení o trestných činech spáchaných porušením daňových předpisů upravujících daň z přidané hodnoty) nabyla účinnosti k 1. 8. 2016.

V porovnání s rokem 2015, kdy celkové inkaso pojistného na sociální zabezpečení a příspěvku na státní politiku zaměstnanosti činilo 552 mil. Kč, došlo v roce 2016 ke zvýšení inkasovaných příjmů o 20,4 mil. Kč, tj. o 3,7 %.

### 10.1.2 Nedaňové a kapitálové příjmy a přijaté transfery

Plnění nedaňových a kapitálových příjmů a přijatých transferů celkem (závazný specifický ukazatel) ve výši 4 141 mil. Kč představovalo k 31. 12. 2016 plnění rozpočtu na 167,2 %.

Ve srovnání se skutečností roku 2015 byly nedaňové a kapitálové příjmy a přijaté transfery celkem o 1 104,4 mil. Kč vyšší, tj. o 36,4 %, přičemž nedaňové příjmy byly o 1 053,9 mil. Kč vyšší, tj. o 36,3 %, kapitálové příjmy o 645 tis. Kč nižší, tj. o 7,4 %, a přijaté transfery o 51,2 mil. Kč vyšší, tj. o 41,6 %. Důvodem vysokého přeplnění rozpočtu příjmů jsou pokuty uložené ÚOHS společnosti Skanska a. s. ve výši 529,8 mil. Kč a společnosti EUROVIA CS, a. s. ve výši 492,6 mil. Kč. Obě pokuty v celkové výši 1 022,4 mil. Kč byly prostřednictvím orgánů celní správy uhrazeny.

Z hlediska druhového třídění příjmů podle rozpočtové skladby se na plnění rozpočtu nedaňových příjmů v roce 2016 v celkové výši 3 958,6 mil. Kč, tj. 166,1 % rozpočtu, podílely zejména:

- **Přijaté sankční platby** ve výši 2 202,3 mil. Kč, tj. 293,6 % rozpočtu, jsou tvořeny především pokutami v řízení správním (1 856,4 mil. Kč, tj. 412,5 % rozpočtu) a ostatními sankčními platbami (345,6 mil. Kč, tj. 115,2 % rozpočtu). Tyto příjmy jsou tvořeny příjmy z pokut, které jsou ukládané převážně jinými správními orgány.

Oproti roku 2015 jsou příjmy z pokut v řízení správním vyšší o 1 486,2 mil. Kč a ostatní sankční platby o 13,9 mil. Kč. Na výrazném navýšení těchto příjmů se podílely především vysoké pokuty ukládané ÚOHS. Dalším faktorem ovlivňujícím výši pokut je efektivita vymáhání uložených pokut s vyšší platební povinností. V neposlední řadě byla výše příjmů ze sankčních plateb ovlivněna stále rostoucími kompetencemi celní správy

v oblasti dělené správy, např. pokuty ukládané hasičskými sbory, a požadavky jiných správních orgánů na vymáhání peněžitých sankcí. Dalším příjmem tohoto podseskupení jsou nerozpočtované přijaté sankční platby, které činily 250 tis. Kč. Jedná se o pokuty za porušení obecně nebo místně závazných předpisů, zejména o kázeňské tresty uložené celníkovi za přestupek proti bezpečnosti a plynulosti silničního provozu.

- **Podíl na clech** ve výši 1 662,2 mil. Kč, tj. 106,6 % rozpočtu, představuje podíl ČR na vybraných clech, který je určen k pokrytí nákladů na jejich výběr prováděný ve prospěch rozpočtu EU. Výše příjmů z podílu na clech je ovlivněna především ekonomickým vývojem v ČR a EU. Dalším důležitým faktorem, který určuje výši příjmů z podílu na clech, je poměr rozdělení tradičních vlastních zdrojů. Od 1. 10. 2016 došlo ke změně poměru rozdělení vybraného cla, tj. zvýšení 75 % cla do EU na 80 % a snížení 25% podílu na clech pro členské státy EU na 20 %. Sjednocením termínů odvodů cla (rozhodnutí státního tajemníka) došlo k dvouměsíčnímu posunu odvodu podílu na clech do státního rozpočtu, tzn., že v roce 2016 bylo realizováno pouze deset odvodů místo dvanácti.
- **Příjmy z vlastní činnosti** dosáhly výše 56,7 mil. Kč, tj. 109,7 % rozpočtu. Příjmy z vlastní činnosti tvoří z 92 % příjmy z prodeje kontrolních pásek na značení lihu, které činily 52,2 mil. Kč, tj. 107,7 % rozpočtu. Příjmy z kontrolních pásek na značení lihu byly oproti roku 2015 vyšší o 730,3 mil. Kč.

Ve srovnání s rokem 2015 došlo ke snížení příjmů z vlastní činnosti o 6,3 mil. Kč, tj. o 10 %. Snížení příjmů z vlastní činnosti způsobily nižší příjmy z realizace zboží, které byly oproti roku 2015 nižší o 5,9 mil. Kč. Jedná se o příjmy nahodilého charakteru, které zahrnují především výtěžky z veřejných dražeb nelegálně vyrobeného lihu zabaveného v rámci kontrolních akcí a následně propadlého ve prospěch státu. Dále došlo ke snížení příjmů ze skladného o 749 tis. Kč.

Dalšími příjmy z vlastní činnosti byly příjmy ze služeb občanům ve výši 1,8 mil. Kč, tj. 134 % rozpočtu. Jedná se zejména o příjmy za využívání objektů celní správy zaměstnanci k rekreačním a sportovním účelům, příjmy za poskytnutí informací dle zákona č. 106/1999 Sb., o svobodném přístupu k informacím, ve znění pozdějších předpisů. Příjmy z vlastní činnosti dále zahrnují náhrady nákladů z činností celních orgánů v celkové výši 1,7 mil. Kč, tj. 139,8 % rozpočtu. Oproti roku 2015 byly nižší o 323 tis. Kč. Zahrnují především náhrady nákladů řízení mimo celní prostor podle zákona č. 242/2016 Sb., celní zákon, náhrady nákladů podle zákona č. 355/2014 Sb., o působení orgánů celní správy v souvislosti s vymáháním práv duševního vlastnictví a náhrady nákladů podle zákona č. 634/1992 Sb., o ochraně spotřebitele, ve znění pozdějších předpisů.

- **Příjmy z pronájmu majetku** dosáhly výše 1,9 mil. Kč, tj. 94,7 % rozpočtu. Příjmy tohoto podseskupení jsou tvořeny především platbami od nájemníků užívajících služební byty a dále platbami nájemného z pronajatých prostor celní správy podnikatelským subjektům. Plnění těchto příjmů je o 64 tis. Kč nižší než plnění v roce 2015.
- **Ostatní nedaňové příjmy** dosáhly výše 17,9 mil. Kč, tj. 158,5 % rozpočtu. V porovnání s rokem 2015 došlo ke snížení těchto příjmů o 40,1 mil. Kč, tj. o 69,1 %.

Podstatnými příjmy podseskupení jsou zejména příjmy z vymáhání pro úřady práce ve výši 12,7 mil. Kč, které byly oproti roku 2015 nižší o 571,3 mil. Kč, dále pak příjmy z vyúčtování záloh placených v předchozím roce dodavatelům plynu, vody, tepla, elektrické energie, z vyúčtování záloh karet CCS pro nákup pohonných hmot, které dosáhly celkové výše 2,2 mil. Kč (nižší oproti roku 2015 o 127 tis. Kč), příjmy z přijatých příspěvků a náhrad od zaměstnanců celní správy za služby uskutečněné v závěru roku 2015, z vyúčtování záloh za služby spojené s nájmem v roce 2015, splátky náhrad mzdy za poskytnuté pracovní volno ke studiu od zaměstnanců, kteří odcházejí od celní správy a vratky přeplatků výsluhových příspěvků, které vznikají z důvodu pozdního nahlášení příznání plného invalidního, částečného invalidního nebo starobního důchodu příjemcem výsluhového příspěvku, v celkové výši 2,4 mil. Kč (nižší oproti roku 2015 o 2,1 mil. Kč), náhrady za škody způsobené fyzickými osobami ve výši 418 tis. Kč (nižší oproti roku 2015 o 167 tis. Kč) a přijaté pojistné náhrady od pojišťoven vztahující se k pojistným událostem předchozího roku v celkové výši 222 tis. Kč (nižší oproti roku 2015 o 514 tis. Kč).

- **Příjmy z využívání výhradních práv k přírodním zdrojům** činily 17,5 mil. Kč, tj. 194,7 % rozpočtu. Návazně na zvýšení poplatku za přírodní minerální vodu z 3 Kč na 6 Kč za 1 m<sup>3</sup> nařízením vlády č. 150/2015 Sb., o stanovení jednotkové výše poplatku za přírodní minerální vodu, od 1. 7. 2015 došlo k přeplnění rozpočtu roku 2016 o 8,5 mil. Kč a ke zvýšení těchto příjmů oproti roku 2015 o 4,5 mil. Kč.

**Kapitálové příjmy** představovaly částku 8,1 mil. Kč a jejich rozpočet byl splněn na 106,2 %. Podstatnou část kapitálových příjmů tvořily splátky dle splátkového kalendáře za služební byty v Lublinské a Zálesí v Praze ve výši 7,4 mil. Kč. Kapitálové příjmy dále tvořily příjmy z prodeje pozemků ve výši 183 tis. Kč a příjmy z prodeje služebních motorových vozidel ve výši 502 tis. Kč.

**Přijaté transfery** činily 174,3 mil. Kč, tj. 206,1 % rozpočtu. Přijaté transfery zahrnují:

- rozpočtované **neinvestiční převody z Národního fondu** ve výši 1,1 mil. Kč, tj. 43,9 % rozpočtu. Tyto příjmy zahrnují refundaci uznaných výdajů spolufinancovaných z rozpočtu EU za realizaci projektu „Rozvoj elektronické spisové služby celní správy“ v rámci programu IOP v období od 1. 5. do 30. 11. 2015 ve výši 1,1 mil. Kč a za realizaci projektu „ŠS CS Jíloviště – zateplení obálky objektů“ v rámci programů OPŽP v období od 3. 6. do 30. 11. 2015 ve výši 4 tis. Kč.
- rozpočtované **neinvestiční přijaté transfery od cizích států** ve výši 78,6 mil. Kč, tj. 196,6 % rozpočtu. Jedná se o tzv. dostupnou částku vybraného cla na základě smluv celní správy s Celní správou Belgie. Dohodou je stanoveno, že polovina z 25 % nárokového podílu vybraného cla za prodej automobilů Toyota Motor Europe N. V. a za prodej oděvů a podobných výrobků společnosti VF Europe B. V. B. A., vyrobených v ČR a vyskladněných v Belgii, který připadá dle předpisu EU belgické straně k úhradě nákladů spojených s výběrem cla, bude zasílána vždy k 20. dni druhého následujícího měsíce po předepsání cla belgickou stranou Celní správě ČR. Transfery za zboží vyrobené společnostmi Toyota činily 20,8 mil. Kč a za zboží vyrobené společnostmi VF Europe B. V. B. činily 57,9 mil. Kč. Od 1. 10. 2016 došlo ke změně poměru rozdělení vybraného cla,

tj. zvýšení 75 % cla do EU na 80 % a snížení 25% podílu na clech pro členské státy EU na 20 %.

- rozpočtované *neinvestiční přijaté transfery od EU* ve výši 34 tis. Kč, které představují prostředky z projektu TAIEX.
- rozpočtované *investiční převody z Národního fondu* ve výši 82,6 mil. Kč, tj. 1 265,8 % rozpočtu. Tyto příjmy zahrnují refundaci uznaných výdajů spolufinancovaných z rozpočtu EU za realizaci projektu „Rozvoj elektronické spisové služby celní správy“ v rámci programu IOP v období od 1. 5. do 30. 11. 2015 ve výši 1,9 mil. Kč, za realizaci projektu „Záložní informační centrum GŘC“ v rámci programu IOP v období od 1. 7. 2014 do 30. 11. 2015 ve výši 72,7 mil. Kč a za realizaci projektu „ŠS CS Jíloviště – zateplení obálky objektů“ v rámci programu OPŽP v období od 3. 6. do 30. 11. 2015 ve výši 7,9 mil. Kč.
- rozpočtované *investiční přijaté transfery od EU*, které nebyly v roce 2016 realizovány.
- nerozpočtované *převody z ostatních vlastních fondů* ve výši 6 mil. Kč. Jedná se o nečerpané prostředky na platy za prosinec roku 2015, včetně přidělu do FKSP, převedené v lednu 2016 na příjmový účet z depozitního účtu GŘC.
- nerozpočtované *převody z rezervních fondů* ve výši 6 mil. Kč. Zdrojem těchto příjmů jsou účelové prostředky z rozpočtu EU na komunitární program CUSTOMS 2020 ve výši 5,2 mil. Kč a účelové prostředky od zahraničních tabákových společností na boj s tabákovou kriminalitou na území EU ve výši 775 tis. Kč, jejichž zapojením bylo možné překročit upravený rozpočet výdajů.

Dílčí specifický ukazatel **příjmy z rozpočtu EU bez společné zemědělské politiky** činil 88,9 mil. Kč, tj. 199,3 % rozpočtu. Oproti roku 2015 byly tyto příjmy vyšší o 59 mil. Kč, tj. o 196,8 %. Tento ukazatel zahrnuje:

- převody z Národního fondu jako refundace uznaných výdajů spolufinancovaných z rozpočtu EU v rámci ukončených projektů programového období 2007–2013 v celkové výši 83,7 mil. Kč, v tom IOP ve výši 75,7 mil. Kč (projekt „Rozvoj elektronické spisové služby celní správy“ ve výši 3 mil. Kč a projekt „Záložní informační centrum GŘC“ ve výši 72,7 mil. Kč) a OPŽP ve výši 7,9 mil. Kč (projekt „ŠS CS Jíloviště – zateplení obálky objektů“),
- uvolněné prostředky na realizaci komunitárního programu CUSTOMS 2020 z rezervního fondu ve výši 5,2 mil. Kč,
- prostředky z projektu TAIEX ve výši 34 tis. Kč jako paušální náhradu ve výši 250 EUR na den členskému státu EU, který organizuje seminář nebo konferenci pro účastníky z kandidátských zemí EU, nebo se účastní semináře či konference, organizovaných kandidátskou zemí. Zapojením tohoto mimorozpočtového zdroje byl překročen upravený rozpočet výdajů,

- převody z Národního fondu a přijaté transfery od EU rozpočtované pro rok 2016 souvztažně s výdaji na projekty EU v rámci programové období 2014–2020 nebyly v roce 2016 realizovány. Plnění příjmů z rozpočtu EU bez společné zemědělské politiky neodpovídá rozpočtu příjmů na daný rok. Důvodem je časový posun refundace uznaných výdajů spolufinancovaných z rozpočtu EU u projektů realizovaných ze strukturálních fondů EU až po ukončení jednotlivých etap realizace projektu, přičemž rozpočet příjmů je stanoven souvztažně k rozpočtu výdajů pro daný rok.

## **10.2 Hospodaření s rozpočtem výdajů**

### **10.2.1 Celkové výdaje za rok 2016**

Schválený rozpočet výdajů GŘC (závazný ukazatel) ve výši 5 113,8 mil. Kč, z něhož kapitálové výdaje činily 670,4 mil. Kč a běžné výdaje 4 443,3 mil. Kč, byl k 31. 12. 2016 rozpočtovými opatřeními v souhrnu zvýšen o 1 352,4 mil. Kč na 6 466,2 mil. Kč, z toho kapitálové výdaje byly zvýšeny o 76,5 mil. Kč a běžné výdaje byly v úhrnu zvýšeny o 1 276 mil. Kč. V upraveném rozpočtu k 31. 12. 2016 tak činily kapitálové výdaje celkem 746,9 mil. Kč a běžné výdaje činily 5 719,3 mil. Kč.

Realizovány byly následující úpravy rozpočtu výdajů, které měly vliv na jeho celkovou výši:

- navýšení rozpočtu o 20 mil. Kč z kapitoly 398 – VPS na posílení bezpečnosti,
- navýšení rozpočtu o 29,8 mil. Kč, přesun z programu MF 012V09,
- navýšení rozpočtu o 27,4 mil. Kč na platy (o 5 %) a související výdaje z kapitoly 396 – Státní dluh na základě usnesení vlády ČR č. 831/2016 ze dne 21. 9. 2016,
- navýšení rozpočtu o 1 100 mil. Kč z kapitoly 398 – VPS na úhradu podílu na clech, rozhodnutí Rady EU ze dne 26. 5. 2014 (účel 163980046),
- navýšení rozpočtu o 199 tis. Kč z prostředků České rozvojové agentury MZV ČR na úhradu cestovních nákladů na služební cestu do Gruzie,
- navýšení rozpočtu o 82,8 mil. Kč z kapitoly 398 – VPS k navýšení ostatních běžných výdajů (požadavky GŘC na rozpočet na rok 2017),
- navýšení rozpočtu o 92,2 mil. Kč, z kapitoly 398 – VPS k navýšení výdajů programového financování (požadavky GŘC na rozpočet na rok 2017).

Na žádost GŘC bylo dále provedeno rozpočtové opatření č. j. MF-39154/2016/23-3 ze dne 29. 11. 2016, které nemělo vliv na výši výdajů celkem, ale kterým byl proveden pouze přesun rozpočtových prostředků mezi průřezovými ukazateli výdajů. Snížení ukazatele „Výdaje na činnost celní správy“ a navýšení ukazatele „Sociální dávky“ ve výši 7 mil. Kč.

Celkový rozpočet GŘC v roce 2016 činil, po provedených úpravách schváleného rozpočtu a po zapojení mimorozpočtových prostředků ve výši 6 mil. Kč a zapojení nároků z nespotřebovaných výdajů ve výši 391,2 mil. Kč, celkem 6 863,4 mil. Kč. Z celkového

rozpočtu výdajů GŘC k 31. 12. 2016 činily kapitálové výdaje celkem 1 045,4 mil. Kč a běžné výdaje 5 817,9 mil. Kč.

Skutečné výdaje celní správy za období od 1. 1. 2016 do 31. 12. 2016 dosáhly celkové výše 5 705,6 mil. Kč, tj. 83,1 % celkového rozpočtu (88,2 % upraveného rozpočtu). Z toho kapitálové výdaje celkem byly čerpány ve výši 392,9 mil. Kč, tj. 37,6 % celkového rozpočtu (52,6 % upraveného rozpočtu), a běžné výdaje celkem byly čerpány ve výši 5 312,7 mil. Kč, tj. 91,3 % celkového rozpočtu (92,9 % upraveného rozpočtu). V porovnání s výsledky za rok 2015 jsou skutečné výdaje celní správy za rok 2016 vyšší o 1 269,5 mil. Kč, tj. o 28,6 %.

### **10.2.2 Výdaje na financování programů reprodukce majetku v roce 2016**

V hodnoceném období byly výdaje programového financování připravovány a realizovány v akcích programu 012V21 a v dokončovaných akcích programu 112V21. V obou programech se jedná pouze o systémově určené výdaje.

Ve schváleném rozpočtu výdajů GŘC na rok 2016 byl pro program 012V21 Rozvoj a obnova materiálně-technického zabezpečení celní správy stanoven GŘC jako průřezový ukazatel „Výdaje vedené v informačním systému programového financování EDS/SMVS celkem“ ve výši 853,2 mil. Kč, ten zahrnoval 670,4 mil. Kč kapitálových výdajů a 182,8 mil. Kč běžných výdajů. V rámci celkové výše schváleného rozpočtu GŘC pro program 012V21 byly schváleny výdaje pro plánované spolufinancované projekty EU v průřezovém ukazateli „Výdaje spolufinancované z rozpočtu EU bez SZP celkem“ ve výši 56,4 mil. Kč, v tom podíl ze státního rozpočtu 14,2 mil. Kč a podíl rozpočtu EU 42,3 mil. Kč.

V průběhu hodnoceného období došlo rozpočtovými opatřeními k navýšení rozpočtu výdajů programu 012V21 na upravenou výši 975,2 mil. Kč, upravený rozpočet kapitálových výdajů představoval částku 746,9 mil. Kč a upravený rozpočet běžných výdajů ICT představoval částku 228,3 mil. Kč.

GŘC bylo v roce 2016 oprávněno překročit rozpočet výdajů programového financování z titulu nároků z nespotřebovaných výdajů o 331,1 mil. Kč celkem, z částky zapojené do financování programů, bylo určeno na kapitálové výdaje 297,8 mil. Kč a 33,3 mil. Kč bylo určeno na běžné výdaje ICT.

Dále z titulu povoleného překročení rozpočtu o zapojené zahraniční mimorozpočtové prostředky byly výdaje programu 012V21 v hodnoceném období navýšeny z rezervního fondu GŘC o částku 775 tis. Kč celkem v kapitálových výdajích.

Celkový rozpočet programů reprodukce majetku představoval po zapojení výše uvedených zdrojů k 31. 12. 2016 částku 1 307,1 mil. Kč celkem, z toho 1 045,4 mil. Kč činil konečný rozpočet kapitálových výdajů a 261,7 mil. Kč činil konečný rozpočet běžných výdajů.

V programech reprodukce majetku GŘC byly v roce 2016 čerpány rozpočtové prostředky celkem ve výši 565,5 mil. Kč, čerpáno bylo 329,7 mil. Kč celkem z upraveného rozpočtu, z nároků z nespotřebovaných výdajů z předchozích let bylo čerpáno celkem 235,1 mil. Kč a 775 tis. Kč bylo čerpáno z mimorozpočtových prostředků poskytnutých ze zahraničí na boj s tabákovou kriminalitou. Kapitálové výdaje byly čerpány ve výši



392,9 mil. Kč. Běžné výdaje na realizaci neinvestičních akcí ICT byly čerpány ve výši 172,6 mil. Kč celkem.

Celkově čerpané výdaje v programech reprodukce majetku byly o 91,5 mil. Kč, tj. o 19,3 % vyšší v porovnání s výdaji za rok 2015, což především ovlivnila posunutá realizace a financování akcí, u nichž byla ukončena výběrová řízení až na konci roku 2015.

Čerpání běžných výdajů ICT za rok 2016 období bylo v porovnání s rokem 2015 vyšší o 28,6 mil. Kč, tj. o 19,9 %, což ovlivnilo zejména dokončení centrální zakázky na pořízení PC a notebooků v rámci rezortu. Vyšší bylo také poměrné čerpání výdajů kapitálových, a to o 63 mil. Kč, tj. o 16 %, což bylo ovlivněno především posunem realizace a financováním několika investičních akcí roku 2015 v podprogramu 012V2120 až v prvním pololetí roku 2016.

V rámci kapitálových výdajů programu 012V21 a 112V21 bylo v hodnoceném období čerpáno 392,9 mil. Kč, tj. 37,6 % z celkového rozpočtu kapitálových výdajů roku 2016 ve výši 1 045,4 mil. Kč a 52,6 % z rozpočtu upraveného na částku 746,9 mil. Kč. Částka 186,1 mil. Kč byla čerpána z rozpočtu roku 2016, povolená částka 205,9 mil. Kč byla čerpána z nároků z nespotřebovaných výdajů a částka 775 tis. Kč z mimorozpočtových prostředků.

U běžných výdajů programu 012V21, podprogramu 012V2110 bylo v hodnoceném období čerpáno 172,6 mil. Kč, tj. 66 % z celkového rozpočtu běžných výdajů roku 2016 ve výši 261,7 mil. Kč a 75,6 % z rozpočtu upraveného na částku 228,3 mil. Kč. Částka 143,5 mil. Kč byla čerpána z rozpočtu roku 2016, povolená částka 29,1 mil. Kč byla čerpána z nároků z nespotřebovaných výdajů.

### **10.2.3 Běžné výdaje za rok 2016**

Schválený rozpočet celkových běžných výdajů GŘC ve výši 4 443,3 mil. Kč se v průběhu roku 2016 zvýšil celkem o 1 276 mil. Kč. Upravený rozpočet běžných výdajů GŘC tak činil 5 719,3 mil. Kč a byl dále v průběhu roku navýšen o nároky z nespotřebovaných výdajů ve výši 93,4 mil. Kč, o prostředky uvolněné z rezervního fondu ve výši 5,2 mil. Kč a ostatní mimorozpočtové zdroje ve výši 34 tis. Kč, tzn., že celkový rozpočet běžných výdajů k 31. 12. 2016 činil 5 817,9 mil. Kč.

Skutečné čerpání běžných výdajů činilo 5 312,7 mil. Kč, tj. 91,3 % celkového rozpočtu a 92,9 % upraveného rozpočtu. Ve srovnání s rokem 2015 je čerpání běžných výdajů GŘC v roce 2016 vyšší o 1 206,5 mil. Kč, tj. o 29,4 %.

Vysoký meziroční nárůst čerpání běžných výdajů byl způsoben především mimořádnou zpětnou úhradou vybraného cla, kdy se rozhodnutím Rady č. 2014/335/EU, Euratom ze dne 26. 5 2014 změnilo rozdělení vybraného cla v poměru 80 % cla do EU a 20 % podílu na clech pro členské státy EU. Tímto vznikla ČR povinnost uhradit EU zpětně od 1. 1. 2014 rozdíl ve výši 5 % podílu na clech (RP 2511), respektive 2,5 % z transferů z Belgie (RP 4151). Úhrada, provedená v prosinci roku 2016, činila 1 029,5 mil. Kč.

Největší podíl na celkových běžných výdajích GŘC měly osobní výdaje, tj. výdaje na platy, ostatní platby za provedenou práci, pojistné, příděl FKSP a sociální dávky. V průběhu roku 2016 bylo na uvedené výdaje vynaloženo úhrnem 3 587,9 mil. Kč, tj. 62,9 %

celkových výdajů, resp. 67,5 % běžných výdajů. Ve srovnání se stejným obdobím roku 2015 bylo v roce 2016 na osobní výdaje vynaloženo o 161,4 mil. Kč více, tj. o 4,7 %.

Rozpočet prostředků na platy zaměstnanců a ostatní platby za provedenou práci - průřezový závazný ukazatel – byl v roce 2016 čerpán ve výši 2 316,6 mil. Kč, tj. 97,5 % celkového i upraveného rozpočtu.

Čerpání prostředků na platy v roce 2016 se při porovnání s rokem 2015 zvýšilo o 4,5 %, což v absolutním vyjádření představuje částku 100 mil. Kč. Za hlavní faktory, jejichž působením došlo k meziročnímu nárůstu čerpání prostředků na platy v porovnání s rokem 2015, lze označit:

- nařízení vlády č. 329/2016 Sb., kterým se mění nařízení vlády č. 286/2015 Sb., kterým se stanoví stupnice základních tarifů pro příslušníky bezpečnostních sborů pro rok 2016, kterým byly s účinností od 1. 11. 2016 zvýšeny stupnice základních tarifů pro příslušníky bezpečnostních sborů,
- nařízení vlády č. 316/2016 Sb., kterým se mění nařízení vlády č. 564/2006 Sb., o platových poměrech zaměstnanců ve veřejných službách a správě, ve znění pozdějších předpisů, kterým byly s účinností od 1. 11. 2016 zvýšeny stupnice platových tarifů pro občanské zaměstnance,
- zvýšení celkového objemu vyplacených rozpočtových prostředků na platy / služební příjmy, v porovnání s rokem 2015, se rovněž podílelo navýšení počtu systemizovaných míst v souvislosti s novými kompetencemi celní správy. Vliv tohoto faktoru byl však pouze částečný, neboť v důsledku časových posunů v rámci schvalování příslušných legislativních změn došlo k posunutí účinnosti právních předpisů upravujících nové kompetence celní správy.

**Tabulka č. 31:** Závazné rozpočtové ukazatele

k 31. 12. 2016 v mil. Kč

<b>Ukazatel</b>	<b>Limit</b>	<b>Čerpání</b>
<b>Platy zaměstnanců a ostatní platby za provedenou práci</b>	2 377	2 317
z toho: Platy zaměstnanců	2 368	2 308
<i>v tom: Platy zaměstnanců ozbrojených sborů a složek ve služebním poměru</i>	1 887	1 833
<b>Ostatní platby za provedenou práci</b>	9	9

Rozhodující položka tohoto seskupení výdajů - platy zaměstnanců - byla čerpána ve výši 2 307,6 mil. Kč, tj. na 97,5 % celkového i upraveného rozpočtu. Z celkového čerpání prostředků na platy představují služební příjmy celníků ve služebním poměru 1 832,7 mil. Kč a platy zaměstnanců v pracovním poměru 474,8 mil. Kč.

Průměrný měsíční plat byl rozpočtován ve výši 33 187 Kč, skutečný průměrný vyplacený měsíční plat za rok 2016 činí 35 650 Kč. Dosažení vyššího průměrného platu bylo umožněno tím, že v roce 2016 nedošlo, zejména v kategorii celníků, k faktickému plnému naplnění stanoveného limitu počtu zaměstnanců pro rok 2016 a současně došlo s účinností

od 1. 11. 2016 ke zvýšení stupnic platových tarifů občanských zaměstnanců a stupnic základních tarifů pro příslušníky bezpečnostních sborů.

Výdaje na *ostatní platby za provedenou práci* k 31. 12. 2016 činily 9 mil. Kč, tj. 99,4 % celkového i upraveného rozpočtu. Z celkového objemu prostředků na ostatní platby za provedenou práci činily ostatní osobní výdaje 3,9 mil. Kč, odstupné 1,5 mil. Kč a ostatní platby za provedenou práci jinde nespecifikované 3,6 mil. Kč.

Celkové čerpání rozpočtových prostředků na položce *ostatní osobní výdaje* v roce 2016 činilo 3,9 mil. Kč. Čerpání rozpočtových prostředků na ostatní osobní výdaje se tak v porovnání s rokem 2015 zvýšilo o 5,4 %. V lednu 2017 byly z depozitního účtu převedeny ve prospěch nedaňových příjmů nevyčerpané prostředky určené na ostatní osobní výdaje za měsíc prosinec ve výši 723 tis. Kč.

Výdaje na položce *odstupné* vznikly proplacením odstupného v důsledku snižování počtu funkčních míst vyplývajících z organizačních změn realizovaných v roce 2016. Po odečtení nevyčerpaných prostředků na odstupné ve výši 502 tis. Kč, které byly v lednu 2017 převedeny z depozitního účtu ve prospěch nedaňových příjmů, činí čisté čerpání prostředků vyplacených na odstupném 998 tis. Kč. Odstupné bylo v roce 2016 vyplaceno 7 občanským zaměstnancům, jejichž místa byla zrušena. Oproti roku 2015 se čisté čerpání finančních prostředků vyplacených formou odstupného zvýšilo o 8 %.

V rámci položky *ostatní platby za provedenou práci jinde nespecifikované* byly čerpány kázeňské odměny ve formě peněžitého daru v rámci kázeňské pravomoci příslušných služebních funkcionářů. Celkové čerpání těchto výdajů činilo 3,6 mil. Kč a v porovnání s rokem 2015 se snížilo o 438 tis. Kč, tj. o 10,8 %.

Výdaje na *povinné pojistné* (průřezový závazný ukazatel) byly v roce 2016 čerpány ve výši 787,6 mil. Kč, což představuje 97,5 % celkového i upraveného rozpočtu. Oproti roku 2015 se výdaje na povinné pojistné placené zaměstnavatelem zvýšily o 4,5 %, v absolutní částce o 34,1 mil. Kč. Vzhledem k přímé vazbě výdajů na povinné pojistné hrazené zaměstnavatelem na vývoj v oblasti platů, byly celkové výdaje na povinné pojistné ovlivněny stejnými faktory jako výdaje na platy zaměstnanců celní správy.

GŘC v roce 2016 nečerpalo žádné prostředky na výplatu mzdových náhrad.

Čerpání prostředků na *příděl do FKSP* (průřezový závazný ukazatel) ve výši 34,6 mil. Kč představují 97,5 % celkového i upraveného rozpočtu.

Výdaje na *sociální dávky* byly v roce 2016 čerpány ve výši 449 mil. Kč, tj. 98,5 % celkového i upraveného rozpočtu.

**Tabulka č. 32:** Čerpání rozpočtových prostředků na sociální dávky celníků

k 31. 12. 2016 v mil. Kč

Položka		Čerpání
<b>5410 Sociální dávky</b>		<b>449</b>
<b>pododdíl 412 celkem</b>		<b>12,5</b>
z toho:	54101 - Nemocenské pro celníky	7

	54102 - Vyrovňovací příspěvek v těhotenství a mateřství	0
	54103 - Peněžitá pomoc v mateřství	5,5
<b>pododdíl 415 celkem</b>		<b>436,5</b>
z toho:	54106 - Výsluhový příspěvek	414,2
	54107 - Úmrtné	0
	54105 - Odchodné	22,3

V porovnání s rokem 2015 je čerpání výdajů na sociální dávky v roce 2016 vyšší o 16,9 mil. Kč, tj. o 3,9 %.

Celkové čerpání rozpočtových prostředků za pododdíl 412 – Dávky nemocenského pojištění v roce 2016 činilo 12,5 mil. Kč, což představuje oproti roku 2015 snížení čerpání o 1,7 %. Pokles výdajů v podpoložce 54101 – Nemocenské pro celníky nebyl plně kompenzován nárůstem výdajů v podpoložce 54103 – Peněžitá pomoc v mateřství. V pododdílu 415 – Zvláštní sociální dávky příslušníků ozbrojených sil a bezpečnostních sborů při skončení služebního poměru bylo v roce 2016 čerpáno 436,5 mil. Kč. V porovnání s rokem 2015 tak došlo k navýšení výdajů o 4,1 %, tj. o 17,1 mil. Kč. U následujících podpoložek došlo v porovnání s rokem 2015 k nárůstu výdajů 54105 – Odchodné (navýšení o 62,2 %, v absolutní částce o 8,6 mil. Kč), 54106 – Výsluhový příspěvek (navýšení o 2,3 %, v absolutní částce o 9,2 mil. Kč). Podpoložka 54107 – Úmrtné nebyla v roce 2016 čerpána.

Počet osob pobírajících výsluhový příspěvek se v roce 2016 zvýšil z 3 920 osob k 31. 12. 2015 na 3 983 osob k 31. 12. 2016, tj. nárůst o 63 nově vyplácených výsluhových příspěvků. Celkové výdaje na výsluhové příspěvky v roce 2016 činily 414,2 mil. Kč a bylo vyplaceno 47 525 dávek. Průměrný výsluhový příspěvek v roce 2016 činil 8 715 Kč.

Současně bylo v roce 2016 vyplaceno odchodné 114 bývalým celníkům v celkovém objemu 22,3 mil. Kč, přičemž průměrná výše odchodného dosáhla částky 195 889 Kč.

Faktické čerpání výdajů na sociální dávky je závislé zejména na počtu osob, u kterých ve sledovaném období nastanou skutečnosti rozhodné pro vznik nároku na příslušnou dávku a dále na výši rozhodného příjmu (vyměřovacího základu) pro výpočet dávky u osoby, které vznikne nárok na výplatu příslušné dávky. Při sestavování návrhu rozpočtu sociálních dávek na příslušný rozpočtový rok se však vychází z časových řad a z nich odvozených trendů (např. průměrná nemocnost u dávek nemocenské péče, průměrná fluktuace příslušníku celní správy u výsluhových nároků) a dále z očekávaného vývoje rozhodného příjmu (vyměřovacího základu) příjemců dávek. Nejsou-li ve sledovaném období naplněny předpoklady, na kterých byl sestaven návrh rozpočtu (např. skutečná nemocnost je nízká v porovnání s dlouhodobými trendy) dochází k úsporám v čerpání rozpočtovaných prostředků na daný rozpočtový rok.

Schválený rozpočet pro ostatní běžné výdaje GŘC ve výši 801,5 mil. Kč byl v průběhu roku 2016 navýšen rozpočtovými opatřeními o 1 241,5 mil. Kč a dále o uvolněné nároky z nespotřebovaných výdajů v celkové výši 93,4 mil. Kč a o zapojené mimorozpočtové prostředky ve výši 5,2 mil. Kč, tzn., že celkový rozpočet pro tento ukazatel k 31. 12. 2016 činil 2 141,5 mil. Kč.

K 31. 12. 2016 bylo z těchto zdrojů skutečně vyčerpáno celkem 1 724,9 mil. Kč, tj. 80,5 % celkového rozpočtu a 84,4 % upraveného rozpočtu. Ve srovnání s rokem 2015 došlo v roce 2016 ke zvýšení čerpání těchto výdajů o 1 045,1 mil. Kč, tj. o 153,7 % skutečných ostatních běžných výdajů čerpaných v roce 2015. Zdůvodnění vysokého nárůstu čerpání ostatních běžných výdajů bylo uvedeno výše.

U ostatních běžných výdajů GŘC na provozování ICT programu 012V21, podprogramu 012V2110, bylo v hodnoceném období čerpáno 172,6 mil. Kč celkem, tj. 66 % z celkového rozpočtu běžných výdajů roku 2016 ve výši 261,7 mil. Kč. Částka 143,5 mil. Kč byla čerpána z upraveného rozpočtu roku 2016 v celkové výši 228,3 mil. Kč. Ze zapojených nároků v celkové výši 33,3 mil. Kč bylo celkem čerpáno 29,1 mil. Kč.

Ostatní běžné výdaje GŘC mimo program byly v hodnoceném období čerpány částkou 1 552,2 mil. Kč, tj. 72,5 % z celkového rozpočtu na ostatní běžné výdaje.

V roce 2016 činily objemově největší podíl ostatních běžných výdajů GŘC výdaje v rámci podseskupení 551 - Neinvestiční transfery mezinárodním organizacím a nadnárodním orgánům v důsledku mimořádné úhrady vybraného cla, kdy vznikla ČR povinnost uhradit EU zpětně od 1. 1. 2014 rozdíl ve výši 5% podílu na clech (RP 2511), respektive 2,5 % z transferů z Belgie (RP 4151). Úhrada, provedená v závěru roku 2016, činila 1 029,5 mil. Kč.

Druhý objemově nejvýznamnější podíl na čerpání ostatních běžných výdajů představovaly výdaje za nákup služeb, které činily celkem 263,6 mil. Kč, tj. 15,3 % z celkových ostatních běžných výdajů ve výši 1 724,9 mil. Kč. Největší čerpání představovala položka 5169 Nákup ostatních služeb, výdaje byly vynaloženy za úklid, pravidelné servisní prohlídky a revize, poplatky za správu objektů, praní prádla, tříděný odpad, pronájem střelnice, inzerce ve sdělovacích prostředcích a zejména na příspěvek na závodní stravování zaměstnanců. Další významné čerpání výdajů představuje položka 5164 Nájemné, tyto výdaje byly realizovány především za pronájmy nemovitostí a pozemků, za parkování služebních motorových vozidel celní správy a nájmu za umístění převaděčů celní správy na zařízeních Českých radiokomunikací. V rámci čerpání výdajů podseskupení 516 byly čerpány i prostředky rezervního fondu GŘC ve výši 300 tis. Kč (program Customs 2020).

Objemově největší položku čerpání běžných výdajů ICT představovaly výdaje za **nákup služeb**, které činily 100,9 mil. Kč celkem, tj. 71 % z celkového rozpočtu služeb ICT ve výši 142,1 mil. Kč. Nejvyšší výdaje představuje položka 5168 Zpracování dat a služby související s informačními a komunikačními technologiemi pro ICT, tyto výdaje byly realizovány zejména za služby technické, servisní a systémové podpory provozovaných aplikací ISCS, technické podpory LAN, WAN a hardwarové podpory, systémové podpory řízení bezpečnosti ISCS, dále pak za poskytování certifikátů a časových razítek a za systémové poradenství. Další významné čerpání bylo realizováno na položce 5162 Služby telekomunikací a radiokomunikací, výdaje byly vynaloženy na komunikační, datové a hlasové služby pro ICT pro všechny útvary celní správy.

**Materiálové výdaje**, podseskupení 513, byly za rok 2016 čerpány ve výši 158,5 mil. Kč a představovaly 9,2 % z celkových ostatních běžných výdajů. V meziročním srovnání bylo čerpání materiálových výdajů v roce 2016 vyšší o 47,7 mil. Kč (o 43,1 %).

V rámci materiálových výdajů činily výdaje ICT celkem 66,1 mil. Kč, tj. 59,6 % z celkového rozpočtu materiálových výdajů ve výši 110,9 mil. Kč. Realizované výdaje představují především nákup drobného majetku a komponent výpočetní techniky, zejména PC, notebooků, RAM, modemů a mobilních telefonů, dále pak nákup spotřebního materiálu pro tiskárenská zařízení (tonerů) a příslušenství k mobilním telefonům.

V rámci materiálových výdajů činily výdaje mimo program 92,3 mil. Kč, tj. 53 % z celkového rozpočtu ve výši 174,2 mil. Kč. Největším výdajem podseskupení jsou nákupy prádla, oděvů a obuvi, kam patří především nákupy stejnokrojových součástek pro celníky, dále pořízení DHDM do 40 000 Kč a dalším větším výdajem tohoto podseskupení je nákup ostatního materiálu, kam patří nejen nákupy kancelářského materiálu, ale i běžného provozního materiálu pro ostatní činnosti celní správy.

Další objemově významný podíl ostatních věcných výdajů GŘC (podíl 6,3 %) představovaly **ostatní nákupy**, které k 31. 12. 2016 činily celkem 108,3 mil. Kč, tj. 88,9 % celkového rozpočtu těchto výdajů. V rámci podseskupení 517 byly čerpány také prostředky rezervního fondu GŘC ve výši 4,4 mil. Kč na program Customs 2020 a ostatní mimorozpočtové zdroje ve výši 4 tis. Kč.

V rámci ostatních nákupů činily výdaje ICT celkem 4,1 mil. Kč, tj. 61,7 % z celkového rozpočtu ostatních nákupů ve výši 6,6 mil. Kč. Realizované výdaje představují úhradu nezbytných oprav výpočetní techniky a pořízení licencí a software do 60 tis. Kč.

V rámci ostatních nákupů činily výdaje mimo program celkem 104,3 mil. Kč, tj. 90,5 % z celkového rozpočtu ve výši 115,2 mil. Kč.

V porovnání s rokem 2015 výdaje na ostatní nákupy zůstávají téměř na stejné úrovni. Pokles o 590 tis. Kč představuje pouhých 0,5 %.

Objemově největší položku čerpání v rámci podseskupení ostatní nákupy představovaly výdaje na **cestovní náhrady**, které činily v roce 2016 celkem 54,1 mil. Kč, z toho cestovné tuzemské pro zaměstnance GŘC činilo 43,5 mil. Kč a výdaje na zahraniční cestovné činilo celkem 10,6 mil. Kč, z toho byla z prostředků státního rozpočtu čerpána částka celkem 5,3 mil. Kč, z mimorozpočtových prostředků na program Customs 2020 byla čerpána částka 4,3 mil. Kč a z nároků z nespotřebovaných výdajů na program Customs částka 815 tis. Kč. Součástí čerpání prostředků státního rozpočtu byly i výdaje na cestovné ve výši 107 tis. Kč, kdy se věcně jednalo o úhradu cestovních výdajů na zahraniční služební cestu zástupců celní správy do Gruzie a které jsou současně náplní průřezového ukazatele výdajů „Zahraníční rozvojová spolupráce“.

Ostatní zahraniční cesty pracovníků GŘC byly směřovány především do Belgie a vyplývaly z povinnosti celní správy zastupovat ČR v orgánech EU v oblasti celnictví a dalších problematik spadajících do kompetence celních orgánů. Ostatní zahraniční cesty vyplývaly z potřeby mezinárodní spolupráce v oblasti celnictví. Výdaje na cestovné při studiu činily 100 tis. Kč, výdaje na cestovné spojené s kontrolou EET představovaly 14 tis. Kč.

Další objemově významný podíl (5,2 %) na celkových ostatních běžných výdajích představovaly výdaje na **nákup vody, paliv a energie** ve výši 89,9 mil. Kč, tj. 82,8 % celkového a 83,4 % upraveného rozpočtu těchto výdajů na rok 2016. V porovnání s rokem

2015 jsou tyto výdaje nižší o částku 8,1 mil. Kč, tj. o 8,2 %. Nejvíce prostředků bylo vynaloženo za dodávky elektrické energie 30,9 mil. Kč a pohonné hmoty 23,7 mil. Kč. Dále za teplo 16,9 mil. Kč, plyn 10,3 mil. Kč, za spotřebu vody 7,9 mil. Kč a za ostatní paliva a energie 195 tis. Kč.

Výdaje na ostatních položkách běžných výdajů k 31. 12. 2016 činí, po odečtení výše uváděných výdajů na úhradu cla celkem 75,1 mil. Kč. Největšími výdaji byl nákup kolků ve výši 52 mil. Kč, z toho činily výdaje na nákup kontrolních pásek na značení lihu celkem 51 mil. Kč, náhrady zvýšených nákladů styčného celního úředníka v zahraničí ve výši 4,8 mil. Kč, poskytnuté náhrady soudních řízení a za pracovní úrazy ve výši 4,5 mil. Kč, úhrada DPH za minulé období v částce 4,9 mil. Kč a náhrady mezd v době nemoci, které činily 2 mil. Kč.

V rámci ostatních položek běžných výdajů činily výdaje ICT na odměny za užití duševního vlastnictví celkem 1,5 mil. Kč, tj. 76,1 % z celkového rozpočtu na položce 5042 ve výši 2 mil. Kč. Tyto výdaje představují realizované nákupy užívacích a licenčních práv počítačových programů.

### **10.3 Provozní zabezpečení celní správy**

#### **10.3.1 Investiční výstavba**

V rámci pořizování a obnovy nemovitého majetku Celní správy ČR bylo v roce 2016 zahájeno nebo realizováno 23 stavebních akcí, z nichž žádná akce nebyla ke konci roku ukončena.

Stavebně byla dokončena Rekonstrukce objektu Šumperk za 5,9 mil. Kč (včetně předání stavby) a v rámci akce Rekonstrukce GŘC byl vybudován nový vestibul GŘC za 5 mil. Kč.

Neukončené investiční akce v roce 2016 budou realizovány v letech 2017 a 2018, jedná se o akce podprogramu 112V2130, který byl prodloužen do roku 2017 a akce v podprogramu 012V2130.

V roce 2016 byly na investiční výstavbu přiděleny zvláštní prostředky na pořízení a obnovu objektů pro rozšířené trestní kompetence celní správy (projekt ROKOTR) ve výši 64 mil. Kč. Z těchto prostředků bylo zahájeno 9 stavebních akcí na rekonstrukce objektů v hodnotě 47,7 mil. Kč, další akce se připravují.

Byla zahájena akce Výcvik služebních psů spolufinancovaná z prostředků EU, Fondu pro vnitřní bezpečnost (ISF) za 6,1 mil. Kč, v rámci které bude vybudována výcviková kynologická hala v areálu Kněževes.

Mezi největší investiční akce patří probíhající rekonstrukce na ŠS CS Jíloviště – II. etapa v hodnotě 33,5 mil. Kč, Rekonstrukce páteřních elektrických obvodů GŘC za 23,4 mil. Kč, Rekonstrukce Pražských kasáren v Benešově za 25 mil. Kč, a dokončovaná akce Rekonstrukce CÚ Praha za 20,3 mil. Kč. Celkem bylo v roce 2016 čerpáno na stavební a projektové práce 52,2 mil. Kč. Zůstatek rozpočtovaných prostředků ve výši 161,1 mil. Kč bude investován v roce 2017.

V rámci zabezpečení objektů systémy EZS, EPS a dalšími bezpečnostními systémy bylo investováno na několika objektech včetně GRČ celkem 8,4 mil. Kč.

### **10.3.2 Autoprovoz**

Největší položkou v pořízení movitého majetku byl nákup vozidel. V rozpočtu bylo na nákup vozidel přiděleno téměř 440 mil. Kč. Z toho se podařilo v roce 2016 vyčerpat 135,9 mil. Kč.

V rámci obnovy vozového parku bylo pořízeno 1 technologické vozidlo a 10 ks referentských vozidel Hyundai. Na další 4 dodávková vozidla a 49 služebních vozidel Škoda byly uzavřeny smlouvy a vozidla budou postupně dodána v roce 2017.

Pro projekt ROKOTR byla dodána 3 manažerská vozidla a 54 služebních vozidel Škoda a VW, a dále probíhají dílčí veřejné zakázky na 22 vozidel.

Pro kontrolu EET bylo pořízeno 8 referentských vozidel Hyundai a vysoutěženo 8 mobilních kanceláří, které budou dodány v roce 2017.

Pro útvary Dohledu byly ukončeny zakázky na dodávku 28 mobilních kanceláří a 9 technologických vozidel, které budou postupně dodány v roce 2017.

Na konci roku byla zahájena akce spolufinancovaná z prostředků EU, Fondu pro vnitřní bezpečnost (ISF) Technické vybavení pro trestní řízení (nákup 15 vozidel se speciální kriminalistickou vestavbou) za 26 mil. Kč.

### **10.3.3 Technika**

Na nákup movitého majetku bylo vyčerpáno celkem 135,9 mil. Kč, byly podepsány smlouvy nebo probíhají výběrová řízení na dílčí akce v hodnotě 303,9 mil. Kč, která budou ukončována a realizována v roce 2017.

Na nákup techniky bylo vyhrazeno celkem 172,3 mil. Kč, v tom největší položkou byl nákup velkokapacitního RTG za 59,3 mil. Kč, nákup mobilní laboratoře za 28,7 mil. Kč, kde probíhá dosud přebírání díla. Byla zahájena akce na nákup radiostanic za 91 mil. Kč (v tom pro projekt ROKOTR za 20,1 mil. Kč), akce Posílení bezpečnosti na letišti za 27 mil. Kč (nákup radiačních rámců a RTG zařízení). Na konci roku byla zahájena akce spolufinancované z prostředků EU, Fondu pro vnitřní bezpečnost (ISF) Kontrola nebezpečných látek (na nákup detektorů drog a výbušnin pro letiště) za 15 mil. Kč. Tato akce bude postupně realizována v letech 2017–2018. Pokračovala již v roce 2015 zahájená akce Zvýšení bezpečnosti na letišti Václava Havla Praha za 8,4 mil. Kč zakoupením techniky pro detekci drog za 2,1 mil. Kč a výběrovým řízením na nákup 5 radiačních rámců.

Dále byla zahájena akce na pořízení a obnovu kancelářské techniky za 5,1 mil. Kč (velkokapacitní kopírky, skartovačky a další kancelářské zařízení).

Celkem bylo v loňském roce čerpáno na pořízení techniky 62,9 mil. Kč. Zůstatek rozpočtovaných prostředků na rok 2016 ve výši 108,4 mil. Kč je v uzavřených smlouvách nebo výběrových řízeních, které budou postupně realizovány v příštím roce.



## **11. Interní audit a vnitřní kontrolní činnost**

### **11.1 Interní audit**

V roce 2016 bylo provedeno pět interních auditů. Cílem vykonaných auditů bylo prověřit, zda jsou jednotlivé postupy v systémech auditovaných oblastí zavedeny hospodárně, efektivně, účelně a zda jsou dodržovány právní předpisy, vnitřní akty řízení, stanovená kritéria a podmínky pro výkon. Součástí každého auditu bylo prověření přiměřenosti a účinnosti vnitřního řídicího a kontrolního systému auditované oblasti.

Z provedených auditů vyplynulo 51 doporučení pro služební funkcionáře, kteří jsou odpovědní za auditovanou oblast. Výsledky interního auditu neukázaly na výskyt nedostatků, které by zásadně nepříznivě ovlivnily činnost celní správy a byly překážkou při plnění stanovených cílů. Nicméně byly zjištěny takové skutečnosti, které nenaplnují zásady pro zajištění hospodárného, efektivního a účelného vynakládání finančních prostředků, nebo mají závažný charakter ovlivňující činnost jednotlivých útvarů.

V auditovaných oblastech byly zjištěny některé přetrvávající nedostatky, které lze zobecnit, jako například postupy prováděné v rozporu s právními předpisy nebo vnitřními akty řízení, neúplnost a neaktuálnost údajů uvedených v informačním systému, absence metodických postupů či nedostatečná kontrolní činnost.

### **11.2 Vnější kontrolní činnost**

Orgány veřejné správy ČR, orgány EU a dalšími institucemi, které jsou oprávněny v celní správě provádět kontrolní, revizní, dohlídkovou nebo akreditační činnost, bylo v roce 2016 provedeno nebo zahájeno 36 kontrol. Počet kontrol provedených těmito orgány se v roce 2016, oproti předchozím rokům, mírně zvýšil.

EK při kontrole v oblasti tradičních vlastních zdrojů EU se zaměřením na správu pozastavení cel a správu celních kvót a na spolehlivost výkazů z účtů A a B zjistila drobné nedostatky bez finančních dopadů. NKÚ dokončil 2 kontrolní akce zahájené v roce 2015. Kontrolou se zaměřením na peněžní prostředky vynakládané na opatření se zjednodušením výběru a správy daní a pojistného (projekt vytvoření jednoho inkasního místa pro příjmy veřejných rozpočtů) bylo zjištěno, že GŘC vynaložilo peněžní prostředky určené na projekt za výdaje nesouvisející s jeho realizací. Výběr SPD byl kontrolou NKÚ vyhodnocen jako efektivní. Nákladovost správy SPD však negativně ovlivňuje narůstající rozsah povinností a počet subjektů, kterých se dotýkají. Kontroloři se také zaměřili na dva projekty, které měly zlepšit činnost celní správy. U projektu „Modernizace celní správy“ bylo zjištěno, že nedošlo ke změnám procesů, významným změnám organizační struktury, snížení personálních zdrojů a zvýšení efektivity procesů a řízení. U projektu „Komplexní zavedení procesního řízení a procesní optimalizace v celní správě“ bylo zjištěno, že se řízení celní správy nez kvalitnilo a ani se nezefektivnily procesy, které měly snížit administrativní zátěž.

Kontrola NBÚ v oblasti ochrany utajovaných informací identifikovala nedostatky při evidenci několika doručených utajovaných dokumentů a nosičů informací souvisejících s provozem informačního systému. Kontrola ÚOOÚ identifikovala nedostatky při zpracování osobních údajů dotčených subjektů a v opatření k zajištění bezpečnosti zpracovávaných

osobních údajů. MF provedlo celkem 11 kontrol na placení správních poplatků, vymáhání daňových nedoplatků, kontrolní činnost správce daně v oblasti povinného značení lihu. Nedostatky byly shledány u 4 kontrol na vymáhání daňových nedoplatků. SOA zjistil nedostatky při ukládání dokumentů v nevhodných prostorách. MV provedlo 2 kontroly zaměřené na ověření, zda projektové aktivity proběhly v souladu se schváleným projektem. Kontrolami nebyly zjištěny nedostatky. Kontrola MMR zaměřená na dodržování podmínek pro organizování a provádění dražby byla také bez zjištěných nedostatků.

Pražská správa sociálního zabezpečení, Městská správa sociálního zabezpečení a okresní správy sociálního zabezpečení provedly v celní správě 7 kontrol, které byly zaměřeny na plnění povinností v nemocenském pojištění, v důchodovém pojištění a při odvodu pojistného na sociální zabezpečení. Kontrolami byly zjištěny nedostatky při oznámení o skončení zaměstnání, určení vyměřovacího základu zaměstnance a zaměstnavatele, zapisování údajů do evidenčního listu a zjištění celkový přeplatek na pojistném. VZP ČR při kontrole plateb pojistného na veřejné zdravotní pojištění a dodržování ostatních povinností plátce pojistného zjistila vznik penále z pozdní platby. Finanční úřady provedly v celní správě 10 kontrol, které byly zaměřeny na odvodovou povinnost finančních prostředků do státního rozpočtu a výběr správních poplatků. Kontrolami nebyly zjištěny nedostatky. Jedna kontrola nebyla dokončena. Bez nedostatků byla uzavřena i kontrola certifikační a akreditační instituce TÜV NORD Czech, s. r. o. zaměřená na procesy prováděné v CTL a vydávání ZISZ.

### **11.3 Vnitřní kontrolní a inspekční činnost**

V celní správě bylo v roce 2016 provedeno celkem 4 805 kontrol. Z tohoto počtu bylo odbornými útvary GŘC provedeno 398 plánovaných a operativních kontrol a služebními funkcionáři na všech úrovních řízení bylo provedeno 4 407 plánovaných a operativních kontrol výkonu práce nebo služby podřízených zaměstnanců. Ve sledovaném období let 2012 až 2016 docházelo ke stálému snižování celkového počtu provedených kontrol v celní správě. Zároveň došlo po nárůstu počtu kontrol provedených odbornými útvary GŘC, zejména útvarem Vnitřních činností GŘC, k jejich snížení v roce 2016. Obdobný trend je vykazován i u kontrol provedených služebními funkcionáři.

Kontrolní činnost odborných útvarů směřovala především na CÚ, a to sestupně do agend celního řízení, správy daní, činnosti služebních funkcionářů nebo vedoucích pracovníků, dále do agend podpory administrativy řízení, správy příjmů, kontrol po propuštění zboží, vymáhání, kontrol zpoplatněných komunikací a správního trestání. Kontrolní činnost služebních funkcionářů směřovala zejména do činnosti služebních funkcionářů nebo vedoucích pracovníků a dále do agend celního řízení, správy daní, mobilního dohledu, správy příjmů, kontrol zpoplatněných komunikací, spisové služby, daňových kontrol, vymáhání a daňového dozoru. Z celkového počtu provedených kontrol byly zjištěny tři velmi závažné nedostatky v agendách CÚ daňových kontrol, správy daní a v činnosti služebních funkcionářů nebo vedoucích pracovníků na CÚ. Závažnější nedostatky byly, obdobně jako v předcházejícím roce, zjištěny v agendách CÚ správy daní, vymáhání a právních činností. Nejvíce kontrol bylo zakončeno s negativním zjištěním. Na základě

výsledků kontrol provedených odbornými útvary bylo přijato 297 náležitých opatření k nápravě zjištěných nedostatků, přičemž jejich počet se vzhledem k předcházejícímu roku snížil.

V roce 2016 bylo v celní správě evidováno 30 podnětů, které byly prověřeny formou inspekční činnosti. Provedeno bylo 21 inspekčních šetření zaměřených na prošetření a dokumentaci konkrétního protiprávního jednání zaměstnanců celní správy. Tato inspekční šetření byla zaměřena zejména do oblasti fiskálního příjmu do státního rozpočtu, hospodaření s majetkem státu a možné korupční jednání. Na základě výsledků inspekční činnosti bylo přijato 52 opatření. Ve srovnání s předchozími roky je počet podnětů k inspekční činnosti nižší.

#### 11.4 Vyřizování stížností, oznámení, podnětů a petic

V roce 2016 zaevidovaly a vyřídily orgány celní správy celkem 82 stížností nebo žádostí o přešetření způsobu vyřízení stížnosti (dále jen „stížnosti“). Z toho 59 stížností bylo vyřizováno dle zákona č. 280/2009 Sb., daňový řád, ve znění pozdějších předpisů a 23 stížností bylo vyřizováno v souladu se zákonem č. 500/2004 Sb., správní řád, ve znění pozdějších předpisů. Z počtu 82 vyřízených stížností bylo 12 shledáno důvodnými nebo částečně důvodnými, což činí 14,6 % z celkového počtu vyřízených stížností. Důvodné stížnosti směřovaly v 10 případech proti nesprávnému postupu orgánů celní správy a ve 2 případech upozorňovaly na nevhodné chování úředních osob. V porovnání s předchozím rokem došlo v roce 2016 k poklesu počtu evidovaných a vyřízených stížností o 21,1 %. Zároveň poklesl i počet stížností, které byly shledány důvodnými nebo částečně důvodnými, a to o 7,7 %. V porovnání s předchozími roky, došlo k mírnému poklesu. V roce 2016 nebyla orgány celní správy přijata ani vyřizována žádná petice.

V roce 2016 bylo na bezplatné protikorupční telefonní lince 800 232 222 registrováno celkem 25 volání, přičemž podezření na korupci nebylo zaznamenáno. Na elektronickou adresu [korupce@cs.mfcr.cz](mailto:korupce@cs.mfcr.cz) bylo v roce 2016 doručeno 26 relevantních podání. Podezření na korupci bylo zaznamenáno v 1 případě, toto podání bylo postoupeno GIBS. Většina doručených podání upozorňovala na podezření z porušování zákona u fyzických nebo právnických osob ve vztahu ke kompetencím celní správy. Zbývající část podání směřovala do oblasti poradenství nebo ověření správnosti postupu vůči orgánům celní správy.

**Tabulka č. 33:** Souhrnné ukazatele z agendy vnitřních činností

za období 2012–2016

Rok	2012	2013	2014	2015	2016
<b>Vnější kontrolní činnost (provedená orgány veřejné správy ČR a EU v celní správě)</b>	29	17	29	28	36
<b>Vnitřní kontrolní činnost</b>	6 048	6 010	5 600	5 437	4 805
z toho: kontroly provedené odbornými útvary	271	295	396	467	398
kontroly provedené služebními funkcionáři	4 761	5 038	5 204	4 970	4 407

<b>Inspekční činnost</b>	44	43	43	43	30
<b>Přijatá opatření na základě výsledků kontrolní a inspekční činnosti, resp. šetření</b>	579	820	443	433	349
<b>Vyřízené stížnosti a petice</b>	78	107	131	104	82
z toho: důvodných a částečně důvodných	13	12	26	13	12

## 12. Oblast bezpečnosti

V roce 2016 došlo v rámci celní správy k podstatné organizační změně v oblasti bezpečnosti. Na základě organizační struktury samostatného oddělení 080 - Bezpečnosti CS vznikl k 1. 5. 2016 odbor 80 - Bezpečnosti CS. Součástí tohoto odboru se stalo oddělení ochrany utajovaných informací, oddělení bezpečnostní politiky a krizového řízení a oddělení řízení BOZP a PO.

### 12.1 Ochrana utajovaných informací

S ohledem na podstatnou změnu organizační struktury celní správy v rámci odborů pátrání byl aktualizován v polovině roku 2016 přehled míst nebo funkcí, na kterých je nezbytné mít přístup k utajovaným informacím. Evidovaný počet čísel jednacích národních utajovaných dokumentů se oproti roku 2015 snížil, avšak u dokumentů EU došlo k nárůstu.

V oblasti ochrany informačních systémů je na základě požadavků útvarů celní správy a pro efektivní práci s utajovanými informacemi účelné využívat výpočetní techniku a vytvořit v zabezpečených oblastech a objektech celní správy nezbytný počet informačních systémů vyhovující předepsaným bezpečnostním požadavkům.

V oblasti informačního systému ochrany utajovaných informací byla úspěšně dokončena certifikace IS/D<sup>6</sup>.

### 12.2 Krizové řízení

V souvislosti s organizační změnou ve vedení celní správy byla provedena změna složení Krizového štábu GŘC na základě funkčních zařazení.

V návaznosti na Rámcovou součinnostní dohodu o aktivizaci součinnostních opatření na vybraných hraničních pozemních přechodech při zamezování mezinárodnímu šíření vysoce nakažlivých nemocí bylo zajištěno proškolení vybraných pracovníků u Vojenského zdravotního ústavu - CBO Těchonín. Posléze ve spojitosti s výškolením pracovníků došlo k pořízení osobních ochranných pracovních pomůcek.

### 12.3 Objektová bezpečnost

V roce 2016 přispěla ke zvýšení objektové bezpečnosti areálu GŘC rekonstrukce recepcce GŘC. Souběžně byla zahájena modernizace kamerových systémů ke zvýšení plášťové

<sup>6</sup> Certifikovaný stupeň „D“ – Certifikovaný projektový praktikant - je schopen pracovat v týmu s cílem splnit úkol. Je schopen používat všechny elementy kompetencí.

ochrany budovy GŘC. Po celý rok 2016 byla aplikována opatření v souvislosti s usnesením Ústředního krizového štábu č. 1/2014 ze dne 28. 11. 2014, kdy byl vyhlášen I. stupeň bezpečnostní ochrany objektů pro všechny objekty ústředních správních úřadů.

## **12.4 Řízení BOZP a PO**

V první polovině roku 2016 byly provedeny pravidelné roční prověrky BOZP ve všech objektech celní správy. Zjištěné nedostatky v oblasti BOZP a PO jsou odstraňovány na základě ročních prověrek či průběžných kontrol.

V roce 2016 nedošlo v celní správě k žádnému úmrtí v souvislosti s výkonem služby. Bylo evidováno 33 služebních či pracovních úrazů. V objektech celní správy došlo k jednomu požáru s odhadovanou škodou cca 46 tis. Kč.

## **13. Vztahy s veřejností**

### **13.1 Svobodný přístup k informacím**

GŘC jako povinný subjekt zajišťuje agendu poskytování informací v souladu se zákonem č. 106/1999 Sb., o svobodném přístupu k informacím, ve znění pozdějších předpisů (dále jen „informační zákon“), cestou oddělení vztahů k veřejnosti. V roce 2016 bylo GŘC přijato a zaevidováno celkem 80 písemných žádostí o poskytnutí informací dle informačního zákona, žádná ústní (v roce 2015 bylo přijato 64 písemných žádostí, žádná ústní). V jednom případě bylo poskytnutí informace rozhodnutím odmítnuto zcela. V 9 případech bylo poskytnutí informace rozhodnutím odloženo zcela, ve třech případech částečně. V ostatních případech byla žadateli zaslána komplexní požadovaná informace.

Vůči rozhodnutím GŘC o odmítnutí poskytnutí informací byla podána dvě odvolání, která byla postoupena nadřízenému orgánu (MF), odvolací orgán jedno odvolání zamítl a rozhodnutí GŘC potvrdil. V druhém případě na základě rozhodnutí MF povinný subjekt informace poskytl. Vůči GŘC byla podána jedna stížnost, kterou GŘC vyhodnotilo jako odvolání a na základě opravného prostředku informaci poskytlo. Vůči GŘC bylo vedeno soudní řízení o právech a povinnostech podle informačního zákona (žádost o poskytnutí informací z roku 2012). GŘC byla rozsudkem vrácena žádost o informace k dalšímu řízení ve věci poskytnutí informace.

### **13.2 Vztahy s laickou veřejností**

K propagaci a prezentaci celní správy u obchodní i laické veřejnosti přispívá největší měrou aktivní práce s nejmodernějším komunikačním prostředkem – internetovými stránkami, jejichž správcem je oddělení vztahů k veřejnosti GŘC. K rozšíření komunikace s veřejností a usnadnění orientace v oblasti cel, daní a dalších kompetencí celní správy slouží speciální pracoviště tohoto oddělení - Poradenské a informační centrum celní správy, jehož pracovníci zpracovávají telefonické a písemné dotazy veřejnosti za celou celní správu. I v roce 2016 významně přispíval k informovanosti laické i odborné veřejnosti měsíčník Clo-Douane.

Oddělení vztahů k veřejnosti metodicky i přímo řídí a koordinuje vystupování komunikátorů (mluvčích) CÚ. Celní správa i v roce 2016 pozitivně zviditelnila svou činnost v oblasti kontrol nelegální zaměstnanosti, stánkového prodeje, zboží zatíženého SPD, nelegální zaměstnanosti a Úmluvy CITES. Vydala 200 tiskových zpráv a informací, které měly vesměs dobrý mediální ohlas. Z tohoto počtu bylo 148 tiskových zpráv a informací vydáno CÚ a 52 přímo oddělením vztahů k veřejnosti GŘC, které pořádalo či spolupřádalo čtyři tiskové konference.

Ke zvýšení povědomí veřejnosti o činnosti a kompetencích celní správy nepochybně přispěla prezentace na Festivalu exportu v Praze, rozsáhlá prezentace na Dnech NATO v Ostravě – Mošnově, Den sil podpory AČR Cihelna 2016, Den s Policií ČR i vzdělávací semináře pro odbornou veřejnost, střední, vyšší odborné a vysoké školy. Kromě ozbrojených složek spolupracuje celní správa na propagačních akcích i s rezortem MF a Generálního finančního ředitelství. Celní správa se zúčastnila 190 prezentačních a školicích akcí pro veřejnost.

### **13.3 Poskytování informací Poradenským a informačním centrem**

Komunikace s Poradenským a informačním centrem je možná ústně přes centrální kontaktní telefonní číslo 261 331 919, nebo písemně přes e-mailovou adresu [informace@cs.mfcr.cz](mailto:informace@cs.mfcr.cz), popřípadě přes on-line formulář umístěný na internetových stránkách celní správy. V roce 2016 zodpověděli pracovníci Poradenského a informačního centra 3 687 písemných žádostí o informace z celní a daňové oblasti a více než 8 tis. obdobných telefonických žádostí. Žadatelé o poskytnutí informací byly fyzické i právnické osoby. Nejčastěji se žádosti týkaly podmínek dovozu a vývozu zboží, sazebního zařazení zboží, stanovení celních sazeb, problematiky spotřebních daní, DPH a oblasti dovozu drobných zásilek pro osobní potřebu žadatelů.

## 14. Závěr

Úkoly celní správy v roce 2016 vyplývaly především z naplňování přijatých Strategických cílů celní správy na roky 2015–2020 a ze stanovených priorit vlády ČR a resortu Ministerstva financí.

Mimo plnění standardních úkolů se celní správa v roce 2016 zaměřila zejména na včasné převzetí nových kompetencí v oblasti elektronické evidence tržeb, na jejichž základě provádí od 1. 12. 2016 kontrolně-dohledovou činnost v dané oblasti.

V souvislosti s nabytím účinnosti nového zákona č. 186/2016 Sb., o hazardních hrách, se celní správa od 1. ledna 2017 dále nově stala i orgánem státního dozoru a orgánem příslušným k projednávání správních deliktů v oblasti provozování hazardních her, s výjimkou her internetových, které podléhají přímo Ministerstvu financí.

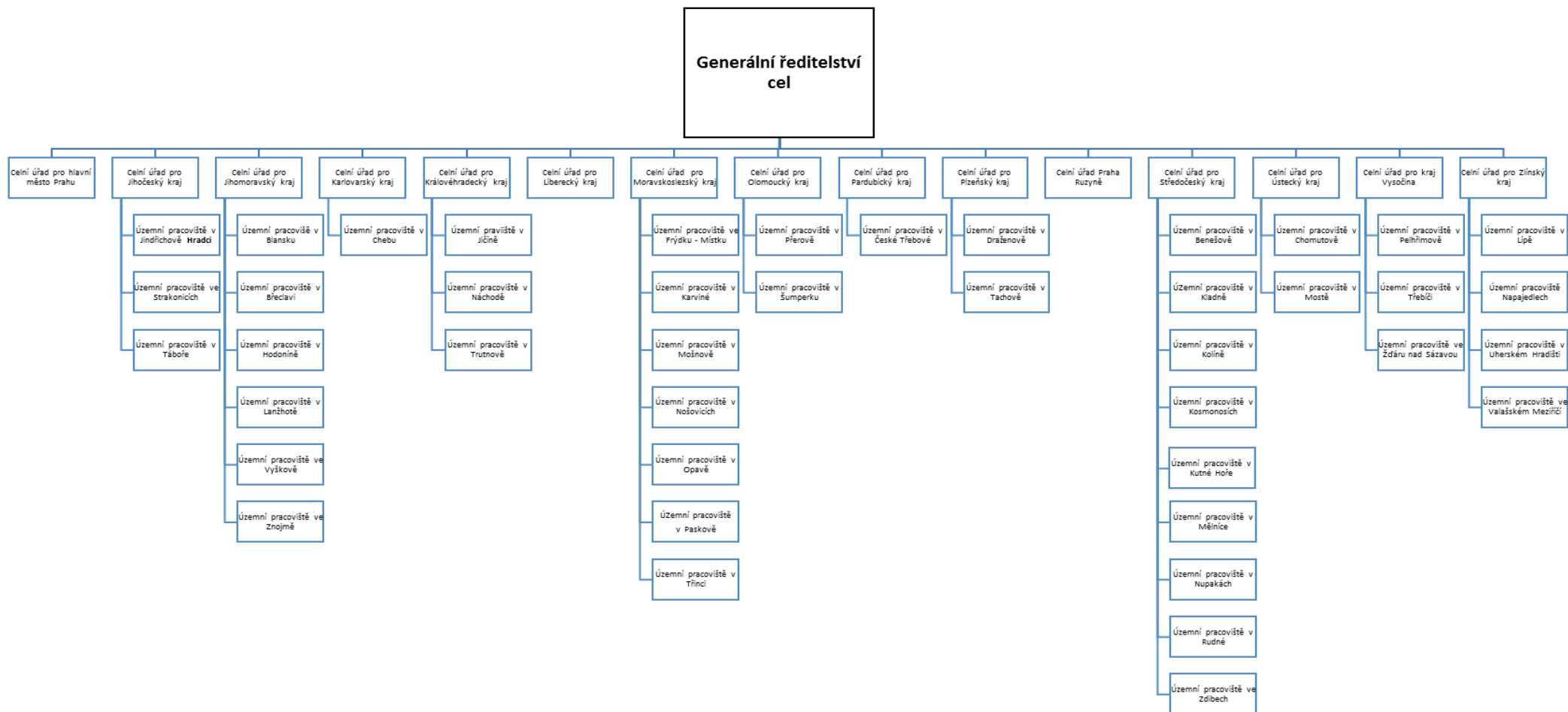
Od 1. 8. 2016 získala celní správa rozšířenou pravomoc trestního prověřování porušování daňových předpisů u nepřímých daní. V této souvislosti byla provedena také zásadní reorganizace útvarů Pátrání, jejímž cílem bylo vytvoření útvaru s celorepublikovou působností a tím dosažení výrazně efektivnějšího řízení činnosti policejního orgánu.

Zvláštní důraz byl v roce 2016 kladen rovněž na systémovou implementaci nového UCC, který vešel v platnost 1. 5. 2016. S ohledem na potřebu řádné adaptace tuzemského právního řádu na UCC, nahradil s účinností k 29. 7. 2016 zákon č. 242/2016 Sb., celní zákon, dosavadní zákon č. 13/1993 Sb., jehož opakovaně novelizovaná či mnohdy rušená ustanovení již byla pro potřeby výkonu působnosti orgánů celní správy nedostatečná.

V roce 2017 se celní správa zaměří především na implementaci řízení rizik v systému plánování kontrolních a dohledových činností, včetně monitoringu nasazení odpovídajících sil a prostředků. Mezi další významné úkoly bude patřit i zavedení Elektronického trestního řízení, které má podpořit činnost pátrání a opomenout nelze ani nezbytné dokončení projektu „Integrace a modernizace operačního centra GŘC“, s cílem zvýšení efektivity stávajícího výkonu služby operačního centra.

Samozřejmě i nadále bude celní správa klást hlavní důraz na ochranu fiskálních zájmů státu (boj proti daňovým únikům a maximální možnou eliminaci daňových podvodů), ochranu spotřebitele a odvracení aktuálních bezpečnostních hrozeb.

# Schéma organizačního uspořádání Celní správy České republiky





## SEZNAM ZKRATEK

ACP	skupina afrických, karibských a tichomořských států
AČR	Armáda České republiky
AEO	oprávněný hospodářský subjekt
AIX	operační program (Advanced Interactive eXecutive )
ASEAN	Sdružení národů jihovýchodní Asie
ASEM	Asijsko-evropské setkání
BKA	Spolkový kriminální úřad Wiesbaden
BOZP	bezpečnost a ochrana zdraví při práci
CBO	Centrum biologické ochrany
CCN	Společná sdělovací síť
CCWP	Pracovní skupina pro celní spolupráci
CITES	Úmluva o mezinárodním obchodu s ohroženými druhy volně žijících živočichů a planě rostoucích rostlin
COMIN	otevřené komunikační rozhraní pro obchodní veřejnost
CP	celní prohlášení
CPG	Skupina pro celní politiku
CS	Celní správa
CTL	Celně technická laboratoř
CÚ	celní úřad
CUP	výkonnost celní unie
ČOI	Česká obchodní inspekce
ČR	Česká republika
DG TAXUD	Generální ředitelství pro daně a celní unii
DHDM	dlouhodobý drobný majetek
DPH	daň z přidané hodnoty
DUAL USE	kategorie dvojího použití
EBTI	systém Evropských závazných informací o sazebním zařazení zboží
ECWP	pracovní skupina se zaměřením na vývoj EMCS
EDS/SMVS	evidenční dotační systém/správa majetku ve vlastnictví státu
EET	elektronická evidence tržeb
EHS	Evropské hospodářské společenství
EK	Evropská komise
EMCS	elektronický systém pro dopravu a sledování výrobků podléhajících spotřební dani
EPS	elektronický požární systém
ES	Evropské společenství

EU	Evropská unie
Euratom	Evropské společenství pro atomovou energii
EZS	elektronický zabezpečovací systém
FAME	Methylestery mastných kyselin
FKSP	fond kulturních a sociálních potřeb
GIBS	Generální inspekci bezpečnostních sborů
GŘC	Generální ředitelství cel
GSP	všeobecný systém preferencí
HW	hardware
ICT	informační a komunikační technologie
IOP	Integrovaný operační program
IROP	Integrovaný regionální operační program
ISCS	Informační systém celní správy
ISF	fond pro vnitřní bezpečnost
IT	informační technologie
LAN	lokální počítačová síť
MA zpráva	zpráva vzájemné spolupráce
MF	Ministerstvo financí
MMR	Ministerstvo pro místní rozvoj
MZV	Ministerstvo zahraničních věcí
NATO	Severoatlantická aliance
NBÚ	Národní bezpečnostní úřad
NKÚ	Nejvyšší kontrolní úřad
NMR	Spektroskopie nukleární magnetické resonance
NPS	nové psychoaktivní látky
OLAF	Evropský úřad proti podvodům
OPL	omamné a psychotropní látky
OPŽP	Operační program Životní prostředí
PC	osobní počítač
PO	požární ochrana
RAM	operační paměť
RTG	rentgen
SADC EPA	Jihoafrické společenství pro rozvoj dohody o hospodářském partnerství
SEED	systém pro výměnu dat o daňových subjektech
SM	systematizované místo
SOA	Státní oblastní archiv

SOD	Státní odborný dozor
SPCSS	Státní pokladna Centrum sdílených služeb
SPD	spotřební daň
SW	software
SZP	státní politika zaměstnanosti
SZPI	Státní zemědělská a potravinářská inspekce
ŠS CS	školicí středisko celní správy
UCC	Celní kodex Unie
ÚOHS	Úřad pro ochranu hospodářské soutěže
ÚOOÚ	Úřadu pro ochranu osobních údajů
UUM/DS	Jednotná správa uživatele/Elektronické podpisy
V4	Visegrádská skupina
VPS	všeobecná pokladní správa
VV	vybrané výrobky
VZP ČR	Všeobecná zdravotní pojišťovna ČR
WAN	rozsáhlá počítačová síť
WCO	Světová celní organizace
WTI	West Texas Intermediate
ZIPZ	závazná informace o původu zboží
ZISZ	závazná informace o sazebním zařazení zboží
ZKA	Celní kriminální úřad Kolín nad Rýnem