

Informace
o činnosti
Celní správy České republiky
za rok 2014

O B S A H

1	Úvod.....	3
2	Celní a daňové řízení.....	4
3	Daňové a celní nedoplatky.....	15
4	Zajištění a vymáhání nedoplatků.....	19
5	Kontrolní činnost.....	21
6	Mezinárodní spolupráce.....	37
7	Informatika.....	41
8	Personalistika.....	43
9	Provozní zabezpečení Celní správy ČR.....	48
10	Hospodaření.....	49
11	Vztahy s veřejností.....	60
12	Závěr.....	65
	Seznam zkratk	

1 Úvod

Celní správa České republiky (dále jen „Celní správa ČR“ či „CS“) je správním úřadem a současně bezpečnostním sborem, který zajišťuje veřejné služby a výkon státní správy v oblasti správy cel a některých daní, jakož i dalších svěřených nefiskálních činností ve prospěch státu i jeho občanů. Její působnost je vymezena zejména zákonem č. 17/2012 Sb., o Celní správě České republiky, ve znění pozdějších předpisů, a její kompetence jsou upraveny více než stem národních i evropských předpisů. Činnost Celní správy ČR zapadá do systému celního dohledu nad zbožím v rámci jednotného celního území Evropské unie (dále jen „EU“). Při realizaci tohoto dohledu pak postupuje podle jednotných celních předpisů Společenství. Jimi jsou především nařízení Rady (EHS) č. 2913/92, kterým se vydává celní kodex Společenství, v platném znění, a nařízení Komise (EHS) č. 2454/93, kterým se provádí nařízení Rady (EHS) č. 2913/92, kterým se vydává celní kodex Společenství, v platném znění, dále pak systém osvobození od dovozního cla a společný celní sazebník Společenství. V rámci vnitřního trhu Celní správa ČR zabezpečuje správu spotřebních a ekologických daní podle zákona č. 353/2003 Sb., o spotřebních daních, ve znění pozdějších předpisů, a zároveň se soustředí na oblast ochrany spotřebitele a ochrany práv duševního vlastnictví.

Hlavním úkolem Celní správy ČR v roce 2014 byla konsolidace a optimalizace zdrojů po přechodu na dvoustupňové organizační uspořádání, které proběhlo v roce 2013. V souvislosti se zásadními změnami vnějšího prostředí a na stanovené priority vlády České republiky (dále jen „vláda ČR“) a rezortu Ministerstva financí v oblastech boje proti závažné hospodářské kriminalitě, zlepšení výběru daní a regulace a kontroly provozování hazardních her bylo v závěru roku vedením Celní správy ČR rozhodnuto o zahájení přípravy zcela nové strategie Celní správy ČR pro roky 2015 až 2020, která by měla být připravena do konce prvního pololetí 2015.

Orgány Celní správy ČR se v roce 2014 prioritně zaměřily na spolupráci s Finanční správou ČR a Policií ČR, což umožnilo operativně přeskupovat disponibilní síly a prostředky v reakci na nastalé situace a plnění vládních priorit. Velmi významným faktorem pro oblast boje proti daňovým únikům je, že s účinností od 13. 6. 2014 vstoupil v platnost prováděcí protokol ke koordinační dohodě o spolupráci, výměně informací a koordinaci (tzv. „**daňová Kobra**“). Protokol nastavil pravidla pro spolupráci mezi zainteresovanými složkami Celní správy ČR, Finanční správy ČR a Policie ČR a zajistil efektivnější nástroj pro vzájemnou spolupráci.

Celní správa ČR se též plně zapojila do vytváření Vládní koncepce boje s korupcí na léta 2015 až 2017 a determinace cílů a úkolů v rámci Akčního plánu boje s korupcí na rok 2015.

Při plnění hlavních úkolů v roce 2014 Celní správa ČR vycházela primárně z priorit vlády ČR uvedených v Programovém prohlášení vlády a z priorit stanovených Ministerstvem financí. Kromě priorit stanovených vládou a vedením rezortu bylo v uplynulém roce ovlivněno stanovování a plnění úkolů také ukončením programového období a zahájením

nového programového období pro roky 2014-2020 pro čerpání finančních prostředků z Evropských strukturálních a investičních fondů a ukončení předchozího (Customs 2013) a přípravou a zaváděním nového akčního programu pro oblast cel v EU na období let 2014-2020 (Customs 2020).

2 Celní a daňové řízení

Vývoj daňových a celních příjmů

Na účtech Celní správy ČR byly k 31. 12. 2014 vedeny celní a daňové příjmy v celkové výši 144 325,9 mil. Kč (není zde započítán odvod cla do EU ve výši 5 361,9 mil. Kč). Nejvyšší podíl 96,5 % na celkových příjmech vykazuje inkaso vnitrostátní spotřební daně, inkaso dělené správy se na příjmech podílí 2,0 % a příjmy vyplývající z dovozu 1,5 %. V porovnání s rokem 2013 došlo k nárůstu inkasa celkových příjmů Celní správy ČR o 2 034,9 mil. Kč, tj. o 1,4 %.

2.1 Celní řízení

Odvody tradičního vlastního zdroje (clo) do rozpočtu EU

Na účet EU byly v roce 2014 odvedeny tradiční vlastní zdroje (clo) v celkové výši 5 378,6 mil. Kč. Ve srovnání s rokem 2013 byl odvod cla vyšší o 1 139,7 mil. Kč, tj. o 26,9 %.

Na účet státního rozpočtu ČR byly v roce 2014 odvedeny zálohy cla v celkové výši 1 824,8 mil. Kč (25 %), které budou zúčtovány až dne 27. 2. 2015, kdy bude znám skutečný nárok státního rozpočtu na podílu na cle (25 %) za měsíc listopad a prosinec 2014. Ve srovnání s rokem 2013 bylo v roce 2014 odvedeno více o cca 25,0 %, tj. o 364,4 mil. Kč. V roce 2013 bylo na účet státního rozpočtu ČR odvedeno clo v celkové výši 1 460,4 mil. Kč.

Při odvodu cla na účet státního rozpočtu ČR za měsíc srpen 2014 byla částka zálohy ve výši 146,5 mil. Kč navýšena o požadovaných 16,9 mil. Kč, a to na základě žádosti o součinnost Ministerstva financí, týkající se nadměrných odvodů cukerných dávek ze strany producentů cukru (záloha za měsíc srpen 2014 činila celkem 163,4 mil. Kč). Z výše uvedeného vyplývá, že celková částka odvedených záloh ve výši 1 824,8 mil. Kč neobsahuje výše uvedenou částku ve výši 16,9 mil. Kč, neboť se nejedná o částku z vybraného cla, ale o vrácení nadměrných odvodů cukerných dávek ze strany EU. Celková částka odvedeného cla na účet státního rozpočtu ČR včetně nadměrných odvodů cukerných dávek ze strany producentů cukru činí 1 841,7 mil. Kč (25 %).

Na odděleném účtu B byla ke dni 31. 12. 2014 evidována částka ve výši 299 mil. Kč, což je o 27,4 mil. Kč méně než v roce 2013. Neuhrazené clo na konci roku 2014 činilo celkem 314,2 mil. Kč, z toho nedoplatky 247,4 mil. Kč, ostatní neuhrazené clo ve výši 66,8 mil. Kč není dosud splatné z důvodu ulehčení plateb.

Tabulka č. 1: Zůstatky na účtech Celní správy ČR

k 31. 12. 2014 v mil. Kč

	Z dovozu	Vnitrostátní SPD	Vnitrostátní ostatní	Celkem
Daň z přidané hodnoty	217,6			217,6
SPD z vína	1,1	293,9		295,0
SPD z minerálních olejů	8,1	81 609,6		81 617,7
SPD z lihu a lihovin	33,1	6 720,3		6 753,4
SPD z piva	0,3	4 586,5		4 586,8
SPD z tabákových výrobků	2,3	18,4		20,7
SPD z tabákových nálepek		44 677,6		44 677,6
Vratky - ozbrojeným silám cizích států		-0,1		-0,1
Vratky - zelená nafta		-970,7		-970,7
Vratky - pro výrobu tepla		-486,7		-486,7
Vratky - ostatní benziny		-8,5		-8,5
Vrácení SPD z MO dle § 55		-13,9		-13,9
Vrácení daně osobám s imunitou		-8,9		-8,9
Clo před vstupem do EU	2,0			2,0
Clo po vstupu do EU	1 841,7			1 841,7
Správní poplatky	8,5			8,5
Příslušenství	60,2		-8,5	51,7
Ostatní příjmy			3,2	3,2
Blokové pokuty na místě zaplacené			296,4	296,4
Pokuty v řízení správním			475,9	475,9
DES ostatní			2 168,9	2 168,9
Daň z elektřiny		1 256,5		1 256,5
Daň z plynů		1 137,9		1 137,9
Daň z pevných paliv		403,3		403,3
Vrácení daně z elektřiny		-0,1		-0,1
Vrácení daně z plynů		0,0		0,0
Vrácení daně z pevných paliv		0,0		0,0
CELKEM	2 174,9	139 215,1	2 935,9	144 325,9

Počty celních prohlášení

Počet dovozních celních prohlášení podaných za rok 2014 zaznamenal oproti roku 2013 nárůst o 10,3 %. Porovnání poměru elektronických dovozních celních prohlášení k celkovému počtu podaných dovozních celních prohlášení za rok 2013 a za rok 2014 představuje nárůst o 1,2 %. Porovnání poměru dovozních celních prohlášení za použití některého ze zjednodušených postupů k celkovému počtu podaných dovozních celních prohlášení za rok 2013 a za rok 2014 představuje nárůst o 2,5 %.

Počet vývozních celních prohlášení podaných za rok 2014 zaznamenal oproti roku 2013 nárůst o 7,2 %. Porovnání poměru vývozních celních prohlášení za použití některého ze zjednodušených postupů k celkovému počtu podaných vývozních celních prohlášení za rok 2013 a za rok 2014 představuje nárůst o 1,4 %.

Počet tranzitních celních prohlášení podaných za rok 2014 zaznamenal oproti roku 2013 nárůst o 2,1 %. Porovnání poměru podaných tranzitních celních prohlášení za použití zjednodušeného postupu schváleného odesílatele k celkovému počtu podaných tranzitních celních prohlášení za rok 2013 a za rok 2014 představuje nárůst o 3,9 %.

Počet ukončených tranzitních celních prohlášení za rok 2014 zaznamenal oproti roku 2013 nárůst o 4,5 %. Porovnání poměru ukončených tranzitních celních prohlášení za použití zjednodušeného postupu schváleného příjemce k celkovému počtu ukončených tranzitních celních prohlášení za rok 2013 a za rok 2014 představuje nárůst o 1,8 %.

Tabulka č. 2: Počty celních prohlášení

k 31. 12. 2014

Režim	Celkem	Z toho elektronicky		Z toho zjednodušeným postupem	
		Počet	%	Počet	%
Dovozní CP	1 147 811	1 102 224	96,03	695 337	60,58
Vývozní CP	1 268 936	1 268 792	99,99	1 066 410	84,04
Tranzitní CP podaná	269 453	268 468	99,63	224 054	83,15
Tranzitní CP ukončená	399 933	256 575	64,15	255 687	63,93

Tabulka č. 3: Počty položek v celních prohlášeních

k 31. 12. 2014

Režim	Celkem	Z toho elektronicky		Z toho zjednodušeným postupem	
		Počet	%	Počet	%
Dovozní CP	2 138 494	2 063 896	96,51	1 284 297	60,06
Vývozní CP	2 839 759	2 839 422	99,99	2 247 501	79,14
Tranzitní CP podaná	526 737	524 593	99,59	365 521	69,39
Tranzitní CP ukončená	1 056 427	817 708	77,40	727 486	68,86

Podpora celního řízení

Podpora celního řízení zaměřená na činnost orgánů Celní správy ČR a zavedení moderních forem celního řízení zahrnuje oblast mezinárodních jednotných povolení a národního centralizovaného celního řízení. V oblasti mezinárodních jednotných povolení participují ke dni 31. 12. 2014 tuzemské orgány Celní správy ČR na 67 povoleních (v 54 případech je ČR v roli participujícího členského státu, v 13 případech v roli povolujícího členského státu), přičemž za rok 2014 bylo schváleno 12 povolení (v 7 případech je ČR v roli participujícího členského státu, v 5 případech v roli povolujícího členského státu).

V oblasti národního centralizovaného celního řízení bylo ke dni 31. 12. 2014 platných 127 povolení (v 62 případech se jednalo o povolení v rámci vývozu, v 65 případech v rámci dovozu), přičemž za rok 2014 bylo vydáno nebo modifikováno 117 povolení (v 57 případech v rámci vývozu, v 60 případech v rámci dovozu).

Spolupráce s deklarantskou veřejností

Celní správa ČR již několik let aktivně spolupracuje s deklarantskou veřejností na řešení aktuálních problémů týkajících se vývoje celně-deklaračních systémů a jejich funkčnosti. Dne 4. 6. 2014 se uskutečnilo 19. jednání Smíšené pracovní skupiny, které bylo zaměřeno zejména na problematiku AEO (schválený hospodářský subjekt). Byly diskutovány výhody pro držitele tohoto osvědčení a rovněž další možnosti zvýhodnění a zjednodušení v rámci celního řízení. Dne 13. 11. 2014 proběhl monotematický seminář k problematice DPH při dovozu a vývozu. Hlavními tématy semináře byly problematiky: § 6c odst. 2 a 3 zákona o DPH – dodání zboží nerezidentem s místem plnění v tuzemsku, použití celních režimů 42 a 63, ústní celní prohlášení vs. přípustné formy daňového dokladu podle § 26 odst. 2 zákona o DPH a DPH u vývozu zboží.

Účast v mezinárodních projektech, zastupování ČR na jednáních orgánů EU a mezinárodních organizací a rozvíjení spolupráce s jinými státy EU a třetími zeměmi

Celní správa ČR je zastoupena v celé řadě evropských projektů či na jednáních orgánů EU a mezinárodních organizací. Jedná se především o účast na jednáních podskupin Výboru pro celní kodex, Skupiny pro elektronické celnictví, projektů Centralizovaného celního řízení, a v neposlední řadě také jednání Evropské hospodářské komise OSN. V roce 2014 probíhala též jednání související s připomínkováním prováděcího a delegovaného aktu k Unijnímu celnímu kodexu.

Kromě spolupráce na půdě EU a mezinárodních organizací podporuje Celní správa ČR také spolupráci s jinými členskými státy a třetími zeměmi prostřednictvím pracovních návštěv zástupců jiných celních správ zaměřených na průběh celního řízení a provoz celně-deklaračních a podpůrných systémů v ČR, o něž se zájem zejména ze strany třetích zemí každoročně zvyšuje. Hlavním důvodem je vysoká úroveň elektronizace Celní správy ČR v oblasti celního řízení.

Celní politika, pravidla původu zboží, pozastavení všeobecných cel (suspenze)

Došlo k zahájení prozatímního uplatňování:

- Dohody o přidružení mezi EU a Evropským společenstvím pro atomovou energii a jejich členskými státy na jedné straně a Gruzii na straně druhé;
- Dohody o přidružení mezi EU a Evropským společenstvím pro atomovou energii a jejich členskými státy na jedné straně a Moldavskou republikou na straně druhé;
- Dohody o partnerství mezi Evropským společenstvím na jedné straně a smluvní stranou střední Afrika na straně druhé (Kamerun);
- a uplatňování nařízení Evropského Parlamentu a Rady (EU) č. 374/2014 o snížení nebo odstranění cel na zboží pocházející z Ukrajiny.

V průběhu roku na úrovni Evropské komise probíhala za aktivní účasti zástupců celních správ intenzivní jednání k přípravě a rozšiřování preferenčního systému EU, zejména ve vztahu k pravidlům původu, jako např.:

- vyjednávání o dohodách o oblasti volného obchodu s USA, Kanadou, Japonskem, se zeměmi uskupení ASEAN, ACP (Afrika, Karibik, Pacifik) apod.;
- pokračování v reformě pravidel původu zboží v rámci evropsko-středomořských dohod „EUROMED“;
- příprava uplatňování nové Regionální úmluvy o celoevropsko-středomořských preferenčních pravidlech původu.

V rámci problematiky původu zboží probíhá nadále množství kontrolní činnosti z podnětu Evropského úřadu proti podvodům (dále jen „OLAF“) a s ohledem na obchodně politická opatření zavedená EU a případné zjištěné nebo obdržené podněty.

Schválených vývozců v oblasti prokazování původu zboží bylo Celní správou ČR v roce 2014 evidováno 849. V roce 2014 bylo na následnou verifikaci odesláno 457 důkazů původu.

V rámci pozastavení všeobecných cel (suspenze cla) a autonomní celní kvóty nad rámec mezinárodních závazků EU Celní správa ČR aktivně spolupracuje a podílí se na systému EU, který umožňuje deklarantům z jednotlivých členských států (tedy i ČR) podávat žádosti o suspenzi cla (snížení celních sazeb) nebo o autonomní celní kvótu, pokud nejsou materiály využívané deklarantem pro vlastní výrobu dostupné v rámci EU. V roce 2014 za ČR došlo k podání 7 žádostí o celní suspenze (nových, prodloužení nebo změny suspenzí), do dalších 15 žádostí ČR vstoupila jako spolužadatel nebo oponent apod.

Tabulka č. 4: Počet osvědčení o původu a statusu zboží za rok 2014

Osvědčení	Počet osvědčení
EUR.1	34 277
EUR-MED	255
A.TR	30 470
Form A	549
INF4	154
CELKEM	65 705

Celní hodnota

V roce 2014 se Celní správa ČR účastnila zasedání Výboru pro celní kodex – sekce celní hodnocení (dále jen „CCC-VS“). Na těchto zasedáních byly řešeny především sporné otázky týkající se přípravy nových prováděcích předpisů k celnímu kodexu Unie (dále jen „UCC“) a nově také problematika virtuálních měn. ČR rovněž předložila k jednání CCC-VS problematiku týkající se úprav cen po propuštění zboží, přičemž tato byla zařazena na jednání v následujícím roce. Problematika prováděcích předpisů – delegovaných a implementačních aktů UCC byla rovněž důležitým tématem, které bylo projednáváno na samostatných zasedáních pořádaných Evropskou komisí.

V rámci celního hodnocení pokračovala zintenzivněná opatření k řešení podvodů spočívajících v podfakturaci dováženého zboží (zejména textilu a obuvi z Asie). Problematice těchto podvodů byla na mezinárodní úrovni věnována dvě jednání na půdě úřadu OLAF, jedno jednání v rámci států Visegrádské čtyřky (dále jen „V4“) a zároveň proběhla jedna časově omezená mezinárodní akce řízená úřadem OLAF. Z uskutečněných jednání a mezinárodní akce je zřejmé, že jde o problematiku organizovaného zločinu, která značně přesahuje rámec agendy celního hodnocení.

Celní správa ČR prezentovala svá národní opatření na jednáních OLAF i V4, přičemž tato opatření byla velmi kladně hodnocena. Národní opatření byla rovněž prezentována slovenským celním orgánům, se kterými byla probírána i příprava na společnou akci v boji proti podhodnocení pořádanou úřadem OLAF. V rámci potřebné spolupráce a pomoci v dané problematice byla Finančnímu ředitelství Slovenské republiky nabídnuta možnost účasti ve specializovaném kurzu na celní hodnocení, kterou Finanční ředitelství Slovenské republiky využilo.

V průběhu roku pokračovala spolupráce s Generálním finančním ředitelstvím v oblasti dovozu textilu a obuvi. V rámci této spolupráce proběhlo několik akcí týkajících se mobiliárních exekucí, které směřovaly k eliminaci negativních daňových důsledků podhodnocení zboží. Zároveň byly podány další dva návrhy směrem k Ministerstvu financí, týkající se zvýšení pravomocí orgánů celní správy při výběru nebo zajištění DPH v rámci dovozu zboží ze třetích zemí.

V rámci potřeby vytvoření určitého průsečíku a dosažení společného řešení v národních opatřeních u států V4 v boji proti podhodnocení byla státy V4 podepsána

Společná deklarace celních správ zemí V4 a v návaznosti na tuto deklaraci započala Celní správa ČR připravovat jednání expertů v Praze.

2.2 Celní tarifování (sazební zařazení zboží)

K hlavním činnostem Celní správy ČR v oblasti sazebního zařazení zboží v roce 2014, patřilo zejména vydávání

- závazných informací o sazebním zařazení zboží,
- nezávazných vyjádření k sazebnímu zařazení zboží a stanovisek k sazebnímu zařazení zboží.

Závazné informace o sazebním zařazení zboží

V roce 2014 Oddělení 04 Celního úřadu pro Olomoucký kraj, které je od 1. 1. 2013 (§ 9 zákona č. 17/2012 Sb., o Celní správě České republiky, ve znění pozdějších předpisů) jediným útvarem pro podávání žádostí o Závaznou informaci o sazebním zařazení zboží (dále jen „ZISZ“) a vydávání rozhodnutí o ZISZ, zpracovalo celkem 3 078 podání vztahujících se k ZISZ a přijalo celkem 1 084 žádostí o ZISZ. Na základě těchto žádostí vydalo celkem 1 005 ZISZ.

V roce 2014 bylo řešeno celkem 38 podaných opravných prostředků – odvolání proti ZISZ. Z tohoto počtu bylo ve 33 případech odvolání zamítnuto a v 5 případech byly ZISZ vráceny k novému projednání kvůli procesním vadám.

Celního úřad pro Olomoucký kraj obhájil v roce 2014 platnost certifikátu dle ČSN EN ISO 9001:2009.

Nezávazná vyjádření k sazebnímu zařazení zboží a stanoviska k sazebnímu zařazení zboží

V roce 2014 bylo podáno prostřednictvím aplikace Elektronická evidence nezávazných vyjádření a stanovisek 9 346 žádostí o vydání nezávazných vyjádření k sazebnímu zařazení zboží (dále jen „NVSZ“) a stanovisek k sazebnímu zařazení zboží (dále jen „SSZ“), přičemž téměř 72 % z tohoto počtu byly žádosti o SSZ a 28 % byly žádosti podané fyzickými či právníckými osobami o NVSZ. V porovnání s rokem 2013 se jedná o nárůst podaných žádostí o 32 %. Současně je v této souvislosti třeba uvést, že velké množství těchto žádostí se týkalo sazebního zařazení více druhů zboží, a tudíž výsledné číslo podaných informací o sazebním zařazení zboží je o několik set vyšší.

2.3 Daňové řízení

Inkaso SPD

Celkové inkaso SPD (včetně dovozu a po odečtení vrácené SPD) k 31. 12. 2014 dosáhlo výše 139 260,0 mil. Kč. Výnos těchto daní za rok 2013 činil 137 596,8 mil. Kč. V porovnání těchto období došlo k nárůstu inkasa o 1 663,2 mil. Kč, tj. o 1,2 %.

Tabulka č. 5: Inkaso SPD (včetně dovozu a po odečtení vrácené SPD)

v mil. Kč

Druh inkasované SPD	2013	2014	rozdíl	%
SPD z vína a meziproductů	284,2	295,0	10,8	103,8
SPD z minerálních olejů	78 441,9	81 617,7	3 175,8	104,0
SPD z lihu a lihovin	6 378,9	6 753,4	374,5	105,9
SPD z piva	4 515,9	4 586,8	70,9	101,6
SPD z tabákových výrobků a nálepek	46 819,3	44 698,3	-2 121,0	95,5
Daň z elektřiny	1 306,8	1 256,5	-50,3	96,2
Daň ze zemního plynu a dalších plynů	1 268,8	1 137,9	-130,9	89,7
Daň z pevných paliv	462,7	403,3	-59,4	87,2
CELKEM	139 478,5	140 748,9	1 270,4	100,9
Vrácená SPD				
Druh vrácené SPD	2013	2014	rozdíl	%
Vrácení SPD z min. olejů /technické benziny/	-574,5	-486,7	87,8	x
Vrácení SPD z min. olejů /zelená nafta/	-1 281,8	-970,7	311,1	x
Vrácení SPD z min. olejů /dle § 56a SPD/	-8,8	-8,5	0,3	x
Vrácení daně ozbrojeným silám (NATO)	-0,1	-0,1	0,0	x
Vrácení daně osobám s diplomatickou imunitou	-11,0	-8,9	2,1	x
Vrácení SPD z min. olejů dle § 55	-5,4	-13,9	-8,5	x
Vrácená daň z elektřiny osobám s imunitou	-0,1	-0,1	0,0	x
Vrácená daň z plynů osobám s imunitou	0,0	0,0	0,0	x
Vrácená daň z pevných paliv osobám s imunitou	0,0	0,0	0,0	x
CELKEM	-1 881,7	-1 488,9	392,8	x
Celkové čisté inkaso	137 596,8	139 260,0	1 663,2	101,2

Minerální oleje

Tabulka č. 6: Spotřební daň z minerálních olejů

v mld. Kč

Rok	Skutečný výnos	Bazický index	Řetězový index	Odhad ve SR	Bazický index	Řetězový index	Plnění SR (%) ^{*)}
2010	81,4	100,0	100,0	88,6	100,0	100,0	91,9
2011	80,9	99,4	99,4	83,1	93,8	93,8	97,4
2012	78,8	96,8	97,4	83,1	93,8	100,0	94,8
2013	76,6	94,1	97,2	80,6	91,0	97,0	95,0
2014	80,1	98,4	104,6	81,9	92,4	101,6	97,8

^{*)} Pro výpočty jsou použita nezaokrouhlená data zasláná Ministerstvem financí.

V komoditě minerální oleje bylo v roce 2014 inkasováno 80,13 mld. Kč, což představuje nárůst o 3,57 mld. Kč (+4,66 %) oproti inkasu v roce 2013. Dosažené inkaso současně představuje nejvyšší výnos v této komoditě za období posledních 3 let. Odhadovaný celkový výnos v komoditě minerální oleje pro rok 2014 ve výši 81,90 mld. Kč byl o 5,34 mld. Kč vyšší, než celkové inkaso, dosažené v této komoditě v roce 2013; predikovaný odhad výnosu nebyl naplněn o 1,77 mld. Kč.

Na nárůstu inkasa oproti roku 2013 se podílí celá řada faktorů. Mezi hlavními důvody nárůstu lze spatřovat pozitivní dopad legislativních změn upravujících podmínky nakládání s minerálními oleji, konkrétně zavedení nové povinnosti registrace distributorů pohonných hmot podle příslušných ustanovení zákona o pohonných hmotách. Přestože došlo k významnému snížení počtu registrovaných distributorů pohonných hmot z cca 1960 na aktuálně 154, je v ČR počet distributorů pohonných hmot ve srovnání s okolními členskými státy EU stále nejvyšší.

Jedním z řady faktorů, který ovlivnil výši výsledného inkasa ze spotřební daně z minerálních olejů, bylo i znovuzavedení možnosti uplatnění nároku na vrácení daně z minerálních olejů použitých pro zemědělskou prvovýrobu (tzv. „zelená nafta“) v období od 1. 7. 2014 v celkové výši 0,97 mld. Kč.

Lih

Tabulka č. 7: Spotřební daň z lihu

v mld. Kč

Rok	Skutečný výnos	Bazický index	Řetězový index	Odhad ve SR	Bazický index	Řetězový index	Plnění SR (%) ^{*)}
2010	6,5	100,0	100,0	7,5	100,0	100,0	87,1
2011	6,8	104,6	104,6	7,6	101,3	101,3	89,1
2012	6,5	100,0	95,6	7,4	98,7	97,4	88,0
2013	6,4	98,5	98,5	6,5	86,7	87,8	98,2
2014	6,8	104,6	105,5	6,5	86,7	100,0	103,9

^{*)} Pro výpočty jsou použita nezaokrouhlená data zasláná Ministerstvem financí.

V roce 2014 dosáhly celkové příjmy spotřební daně z lihu 6,75 mld. Kč, což představuje nárůst o 0,37 mld. Kč (5,86 %) oproti inkasu v roce 2013. Dosažené inkaso současně představuje nejvyšší výnos v této komoditě za období posledních 3 let. Odhadovaný celkový výnos v komoditě líh pro rok 2014 ve výši 6,50 mld. Kč byl naplněn na 103,9 %.

Na celkovou výši příjmů ze spotřební daně z lihu v roce 2014 měla negativní dopad stále rostoucí obliba pěstelského pálení. Výše finanční podpory poskytnutá v roce 2014 formou snížené sazby daně představovala cca 498 mil. Kč, což je o cca 15 % více, než v roce 2013. I přes výše uvedené faktory nasvědčuje meziroční nárůst inkasa daně z lihu o téměř 6 % stabilizaci, resp. ozdravení maloobchodního trhu s lihovinami. Pozitivní vliv na meziroční nárůst inkasa měl dále dopad zákona č. 307/2013 Sb., o povinném značení lihu. Tento zákon, který nabyl účinnosti dne 1. 12. 2013, zpřísnil podmínky pro výrobu, distribuci a obchodování s lihovinami. Zákon nově upravil podmínky pro osoby povinné značit líh, zavedl povinnou registraci distributorů lihu a pro osoby povinné značit líh a distributory lihu stanovil celou řadu nových povinností, včetně povinnosti oznamovat prodeje.

Pivo

Tabulka č. 8: Spotřební daň z piva

							v mld. Kč
Rok	Skutečný výnos	Bazický index	Řetězový index	Odhad ve SR	Bazický index	Řetězový index	Plnění SR (%) ^{*)}
2010	4,3	100,0	100,0	4,7	100,0	100,0	91,5
2011	4,5	104,7	104,7	4,5	95,7	95,7	99,8
2012	4,7	109,3	104,4	4,5	95,7	100,0	103,5
2013	4,5	104,7	95,7	4,5	95,7	100,0	100,5
2014	4,6	107,0	102,2	4,6	97,9	102,2	99,9

^{*)} Pro výpočty jsou použita nezaokrouhlená data zasláná Ministerstvem financí.

Za rok 2014 dosáhly celkové příjmy spotřební daně z piva 4,59 mld. Kč, což představuje nárůst o 0,08 mld. Kč (1,71 %) oproti inkasu v roce 2013. Dosažené inkaso současně představuje historicky druhý nejvyšší výnos v této komoditě od zavedení spotřebních daní v roce 1993. Odhad celkového výnosu spotřební daně z této komodity pro rok 2014 nebyl naplněn o 10 mil. Kč.

Víno a meziprodukty

Za rok 2014 dosáhly celkové příjmy spotřební daně z vína a meziproduktů 0,295 mld. Kč, což představuje nárůst 11 mil. Kč oproti inkasu v roce 2013 (3,82 %). Odhadovaný celkový výnos v komoditě víno a meziprodukty pro rok 2014 nebyl naplněn o 5 mil. Kč.

Tabulka č. 9: Spotřební daň z vína a meziproductů

v mld. Kč

Rok	Skutečný výnos	Bazický index	Řetězový index	Odhad ve SR	Bazický index	Řetězový index	Plnění SR (%) ^{*)}
2010	0,3	100,0	100,0	0,30	100,0	100,0	106,7
2011	0,3	96,9	96,9	0,30	100,0	100,0	104,3
2012	0,3	100,0	103,2	0,30	100,0	100,0	107,0
2013	0,2	87,5	87,5	0,30	100,0	100,0	94,7
2014	0,3	93,8	107,1	0,30	100,0	100,0	98,3

^{*)} Pro výpočty jsou použita nezaokrouhlená data zasláná Ministerstvem financí.

Tabákové výrobky

Tabulka č. 10: Spotřební daň z tabákových výrobků

v mld. Kč

Rok	Skutečný výnos	Bazický index	Řetězový index	Odhad ve SR	Bazický index	Řetězový index	Plnění SR (%) ^{*)}
2010	42,5	100,0	100,0	44,9	100,0	100,0	94,6
2011	45,0	105,9	105,9	45,4	101,1	101,1	99,4
2012	47,0	110,6	104,4	47,1	104,9	103,7	99,8
2013	46,8	110,1	99,6	47,8	106,5	101,5	98,0
2014	44,7	105,2	95,5	48,2	107,3	100,8	92,7

^{*)} Pro výpočty jsou použita nezaokrouhlená data zasláná Ministerstvem financí.

V roce 2014 dosáhly celkové příjmy spotřební daně z tabákových výrobků částky 44,70 mld. Kč, což znamená meziroční pokles o 2,12 mld. Kč (-4,53 %).

Rozhodující podíl na meziročním poklesu inkasa z tabákových výrobků mělo velké předzásobené výrobců a dovozců cigaret tabákovými nálepkami se sazbou daně, účinnou do 31. 12. 2013. V souvislosti s dalším zvýšením sazeb daně od 1. 12. 2014 (o cca 4,5 %) došlo v měsících říjen a listopad 2014 k mírnému navýšení odběrů tabákových nálepek. Vyšší množství tabákových nálepek s novou sazbou daně odebraných výrobců a dovozci v listopadu 2014 se současně díky systému bankovních garancí (umožňujícímu úhradu tabákových nálepek do 60 dní od data jejich odběru) promítne až v lednovém inkasu.

Předpokládaný celkový roční výnos daně z tabákových výrobků byl díky výše uvedeným důvodům naplněn z 92,74 %, resp. zůstal celkem 3,50 mld. Kč pod predikovaným odhadem.

Energetické daně

Za rok 2014 činily celkové příjmy ekologických daní 2,798 mld. Kč, což představuje pokles o 241 mil. Kč oproti inkasu v roce 2013. Rozdíl celkového výnosu za rok 2014 oproti odhadu je o 0,502 mld. Kč nižší. Výnos ekologických daní za rok 2014 odpovídá 84,77 % celkového odhadu výnosu pro rok 2014. Na nižší meziroční inkaso ekologických daní

(o 0,241 mld. Kč) má rozhodující vliv především reálný meziroční pokles spotřeby elektrické energie, zemního plynu i pevných paliv.

Tabulka č. 11: Energetické daně

v mld. Kč

Rok	Skutečný výnos	Bazický index	Řetězový index	Odhad ve SR	Bazický index	Řetězový index	Plnění SR (%) ^{*)}
2010	3,3	100,0	100,0	3,2	100,0	100,0	101,6
2011	3,2	97,0	97,0	3,3	103,1	103,1	96,6
2012	3,1	93,9	96,9	3,3	103,1	100,0	92,7
2013	3,0	90,9	96,8	3,3	103,1	100,0	92,1
2014	2,8	84,8	93,3	3,3	103,1	100,0	84,8

^{*)} Pro výpočty jsou použita nezaokrouhlená data zasláná Ministerstvem financí.

3 Daňové a celní nedoplatky

3.1 Rozbor pohledávek a nedoplatků cla a daní vyměřených v rámci celního řízení

Celková výše pohledávek činila ke dni 31. 12. 2014 částku 4 614 156 tis. Kč. V této sumě pohledávek jsou zahrnuty nejen pohledávky a nedoplatky vzniklé neuhrazením cla a daní za zboží propuštěné do režimu volného oběhu, případně po skončení režimu s dočasným osvobozením od cla, ale i pohledávky předepsané platebními výměry za nedodání zboží v režimu tranzit, celní dluhy vyměřené dodatečnými platebními výměry a platebními výměry vydanými na základě následných kontrol, kdy u těchto případů není zajištěn celní dluh, a neuhrazené pohledávky, kdy deklarant měl povolení nezajišťovat celní dluh. Jsou zde zahrnuty také platební výměry na úrok z prodlení a penále při nedodržení zákonné lhůty splatnosti celního dluhu.

Ke dni 31. 12. 2014 činí stav nedoplatků cla, daní a poplatků vyměřených v rámci celního řízení celkem 4 476 021 tis. Kč.

Tabulka č. 12: Nedoplatky podle druhu vyměřeného rozpočtového příjmu k 31. 12. 2014

v tis. Kč

CLO		439 418
DPH		1 233 803
SPD		2 413 933
Nedoplatky cla a daní vyměřených v rámci celního řízení		4 087 154
Příslušenství:	penále, úroky	292 637
	pokuty	21 083
	exekuční náklady	75 146
	správní poplatky mimo kolků	1
Nedoplatky celkem		4 476 021

Na celkové výši nedoplatků se podílí:

- nedoplatky vzniklé vyměřením na základě rozhodnutí z úřední povinnosti částkou 3 396 580 tis. Kč, tj. 75,8 %,
- nedoplatky z obchodního zboží, vzniklé na základě celního řízení předložením JSD, částkou 833 639 tis. Kč, tj. 18,6 %,
- nedoplatky z penále a úroků z prodlení a nedoplatky z neobchodního zboží částkou 251 103 tis. Kč, tj. 5,6 %.

Část nedoplatků ve výši 67 551 tis. Kč tvoří nedoplatky z let 1991 až 1993, kdy do roku 1993 nebylo nutno v plném rozsahu zajišťovat celní dluh. Do nedoplatků z let 1990 až 1993 jsou zahrnuty také nedoplatky vůči slovenským deklarantům vzniklé rozdělením federace k 1. 1. 1993, jejichž výše činí 38 tis. Kč.

Tabulka č. 13: Přehled nedoplatků podle jednotlivých celních úřadů k 31. 12. 2014

Celní úřad pro	Nedoplatky k 31. 12. 2014 v tis. Kč	Podíl na celkové výši nedoplatků v %
hlavní město Praha	2 800 560	62,6
Jihočeský kraj	262 295	5,9
Jihomoravský kraj	448 710	10,0
Karlovarský kraj	20 998	0,5
Královéhradecký kraj	10 137	0,2
Liberecký kraj	6 132	0,1
Moravskoslezský kraj	430 916	9,6
Olomoucký kraj	13 872	0,3
Pardubický kraj	7 383	0,2
Plzeňský kraj	136 243	3,0
Středočeský kraj	220 562	4,9
Ústecký kraj	97 744	2,2
Kraj Vysočina	9 799	0,2
Zlínský kraj	2 739	0,1
Praha Ruzyně	7 931	0,2
CELKEM	4 476 021	100,0

Celní úřady v období od 1. 1. 2014 do 31. 12. 2014 odepsaly pro nedobytnost pohledávky v celkové výši 19 407 tis. Kč.

3.2 Rozbor nedoplatků vnitrostátní SPD a ekologických daní

Celková výše nedoplatků ke dni 31. 12. 2014 činila 5 958 540,1 tis. Kč a z toho 5 948 877 tis. Kč vnitrostátní SPD a 9 663,1 tis. Kč ekologické daně.

Na celkové výši nedoplatků mají největší podíl nedoplatky SPD z minerálních olejů ve výši 4 764 610 tis. Kč a nejvyšší nedoplatek byl evidován u CÚ pro Jihomoravský kraj.

Tabulka č. 14: Celkový přehled nedoplatků vnitrostátní SPD

k 31. 12. 2014 v tis. Kč

Celní úřad pro:	SPD z						Celkem
	Vína	Minerál. olejů	Tabák. výrobků	Tabák. nálepek	Piva	Lihu	
hlavní město Prahu	234,3	1 174 992,3	105 033,8		279,7	133 191,4	1 424 472,6
Jihočeský kraj	5,0	108 899,2	10 756,1		2 207,0	7 887,3	129 754,6
Jihomoravský kraj	503,9	1 851 264,4	1 456,5		69,3	171 846,2	2 035 819,3
Karlovarský kraj	0,0	162 043,0	65 734,0		7,5	208,6	227 993,1
Královehradecký kraj	0,0	318 424,3	25 322,6		0,0	4 599,4	348 346,3
Liberecký kraj	0,0	57 749,1	303,2		0,0	39,1	65 329,9
Moravskoslezský kraj	9,3	204 975,9	20 981,8		415,6	214 848,8	614 907,3
Olomoucký kraj	5,6	4 660,3	140,9		14 094,1	6 399,0	41 613,9
Pardubický kraj	10,3	105 361,4	723,8		2,6	32 286,6	138 384,7
Plzeňský kraj	0,3	52 096,9	9 465,7		33,2	185,7	61 781,8
Středočeský kraj	4,3	181 488,3	4 385,9	0,0	4,8	5 509,2	191 392,5
Ústecký kraj	0,0	21 664,5	6 174,3		17,0	413,1	28 268,9
Kraj Vysočina	0,0	758,1	35 243,6		0,0	43 978,0	83 832,1
Zlínský kraj	0,5	520 232,3	472,1		0,0	36 275,1	556 980,0
Praha Ruzyně	0,0	0,0	0,0		0,0	0,0	0,0
CELKEM	773,5	4 764 610,0	286 194,3	0,0	17 130,8	657 667,5	5 948 877,0

Tabulka č. 15: Celkový přehled nedoplatků ekologických daní

k 31. 12. 2014 v tis. Kč

Celní úřad pro:	Daň z			Celkem
	Elektřiny	Zemního plynu	Pevných paliv	
hlavní město Prahu	339,1	177,9	64,0	581,0
Jihočeský kraj	3,3	0,0	0,0	3,3
Jihomoravský kraj	15,3	14,0	303,8	333,1
Karlovarský kraj	4,4	4,8	202,4	211,6
Královehradecký kraj	121,1	113,3	26,5	260,9
Liberecký kraj	1,7	10,8	16,2	28,7
Moravskoslezský kraj	3 165,9	93,4	1 684,3	4 943,6
Olomoucký kraj	29,0	41,4	0,0	70,4
Pardubický kraj	0,0	0,0	0,0	0,0
Plzeňský kraj	0,0	0,0	0,0	0,0
Středočeský kraj	200,1	378,5	0,0	578,6
Ústecký kraj	0,0	0,0	2 641,4	2 641,4
Kraj Vysočina	0,1	0,0	0,0	0,1
Zlínský kraj	9,0	1,4	0,0	10,4
Praha Ruzyně	0,0	0,0	0,0	0,0
CELKEM	3 889,0	835,5	4 938,6	9 663,1

Celkové dlužné příslušenství k 31. 12. 2014 u vnitrostátních SPD a ekologických daní je ve výši 916 968,9 tis. Kč.

Tabulka č. 16: Vývoj kumulovaných nedoplatků vnitrostátní SPD a ekologických daní v tis. Kč.

Rok	2011	2012	2013	2014
SPD: minerální oleje	2 787,3	3 061,1	5 304,9	4 764,6
líh	1 012,4	939,3	761,5	657,7
pivo	2,4	3,9	50,5	17,1
víno	0,8	0,8	0,9	0,8
tabák	117,5	313,7	232,3	286,2
tabákové nálepky	0,0	1 113,5	732,7	0,0
Ekologické daně	5,8	6,3	6,5	9,7
CELKEM	3 926,2	5 438,6	7 696,5	5 958,6

Nejčastějším důvodem vzniku nedoplatku na spotřební dani je prohlášení úpadku daňového subjektu. V těchto případech je daňovému subjektu ze zákona povoleno k provozování daňového skladu odejmuto a vybrané výrobky se tak nacházejí ve volném

daňovém oběhu, což má za následek vznik nedoplatku na spotřební dani. CÚ nemá jinou možnost než přihlásit takovýto nedoplatek do insolvenčního řízení, které však CÚ neposkytne plnění ve výši skutečného nedoplatku.

4 Zajištění a vymáhání nedoplatků

4.1 Daňové a celní úlevy

Aktuální stav daňových a celních úlev na jednotlivých druzích příjmů

V oblasti daňových a celních úlev je ke dni 31. 12. 2014 evidováno celkem 1 306 případů neuhrazených nedoplatků, u kterých bylo v souladu se zákonem č. 13/1993 Sb., celní zákon, ve znění pozdějších předpisů, a zákonem č. 280/2009 Sb., daňový řád, ve znění pozdějších předpisů (a zákona č. 337/1992 Sb., o správě daní a poplatků, ve znění pozdějších předpisů), na základě písemných žádostí rozhodnuto o povolení odkladu, posečkání nebo splátek celního dluhu.

Z celkové ulehčené částky ve výši 772 565 636,20 Kč je ke dni 31. 12. 2014 neuhrazeno 667 918 641,29 Kč.

Tabulka č. 17: Aktuální dlužná částka k 31. 12. 2014

v tis. Kč

Druh úlevy	Počet	Aktuální dlužná částka k 31. 12. 2014							Celkem
		Clo do 30. 4. 2004	Clo od 1. 5. 2004	DPH	SPD z dovozu	Pokuty v celním řízení	Exek. náklady	Úrok/ Penále	
Odklad	121	0	4 582	0	0	0	0	0	4 582
Posečkání	516	144	174 329	3 546	39	0	18	16 398	194 474
Splátky	414	3 625	76 903	115 074	252 081	89	6 906	14 184	468 862
CELKEM	1 051	3 769	255 814	118 620	252 120	89	6 924	30 582	667 918

Struktura celních a daňových úlev vykazovaných v rozbořech nedoplatků cla a daní vyměřených v rámci celního řízení vždy k 31. 12. příslušného roku rozhodnutí o úlevě

Tabulka č. 18: Neuhrazená částka k 31. 12. příslušného roku

v tis. Kč

Druh úlevy	Neuhrazená částka vždy k 31. 12. příslušného roku				
	2010	2011	2012	2013	2014
Odklad	2 573	2 617	2 737	2 157	4 582
Posečkání	180 148	228 692	231 076	238 692	194 474
Splátky	366 207	374 880	347 100	412 998	468 862
CELKEM	548 928	606 189	580 913	653 847	667 918

4.2 Úlevy vnitrostátní SPD

Posečkáni vnitrostátní SPD a ekologických daní

Posečkáni se provádí v souladu s ustanovením § 156 zákona č. 280/2009 Sb., daňový řád, ve znění pozdějších předpisů.

Tabulka č. 19: Povolené posečkáni vnitrostátní SPD a ekologických daní

	2010	2011	2012	2013	2014
Posečkáni	686,5	876,3	1 023,2	142,2	61,5

v mil. Kč

V roce 2014 bylo na spotřebních daních povoleno posečkáni úhrady daně v celkové výši 61,5 mil. Kč a z toho zbývá k úhradě 19,4 mil. Kč. Na nedoplatcích za vnitrostátní SPD a ekologické daně je posečkáno k 31. 12. 2014 příslušenství v celkové výši 3,8 mil. Kč.

4.3 Dělená správa

V období od 1. 1. 2014 do 31. 12. 2014 bylo v rámci dělené správy zaevidováno 416 314 předpisů v celkové hodnotě 3 596,8 mil. Kč. Z tohoto počtu převzaly CÚ od Policie ČR 323 818 pokut uložených v blokovém řízení v celkové částce 478 mil. Kč. Z této částky předaných pokut bylo v roce 2014 vymoženo celkem 377 mil. Kč, tj. 79 % evidovaného peněžitého plnění. Efektivita vymáhání evidovaných předpisů se v časovém horizontu dále zvyšuje, neboť CÚ budou neuhrazené pokuty vymáhat i v letech následujících.

V roce 2014 činilo inkaso z úhrad pokut na místě zaplacených a mýta 286,5 mil. Kč, což znamená, že tyto příjmy se zvýšily ve srovnání s rokem 2013 o 0,70 %.

V roce 2014 bylo vybráno a vymoženo v oblasti dělené správy 2 936 mil. Kč. Tyto finanční prostředky se váží také k vymáhaným nedoplatkům z minulých let. Na celkovém inkasu se, jako každým rokem, podílely velkou měrou příjmy z poplatků a odvodů na ekologických druzích příjmů, které dosáhly k 31. 12. 2014 částky 2 047 mil. Kč. Podíl těchto poplatků činil v roce 2014 cca 70 % z celkového inkasa v rámci dělené správy. Oproti roku 2013 se tyto příjmy snížily o 4,38 %. Příčinou tohoto snížení jsou zejména změny právních předpisů a také snížení výše předaných platebních povinností ukladateli CÚ.

Pro zvýšení efektivity vybírání peněžitého plnění povolily CÚ v roce 2014 úhrady ve splátkovém režimu u 354 předpisů v celkové výši 66 tis. Kč. Z této výše posečkaných platebních povinností bylo dosud uhrazeno 12 tis. Kč, což činí cca 19,06 % z celkové částky.

V roce 2014 byla celková výše nedoplatků v dělené správě 2 668,3 mil. Kč. Oproti stavu nedoplatků, který byl zjištěn ke konci roku 2013, se výše nedoplatků zvýšila o cca 12 %, neboť množství předaných předpisů k výběru a vymáhání každoročně narůstá. Na výši nedoplatků mají velký podíl nedoplatky z pokut ve správním a v blokovém řízení. Výše nedoplatků u pokut uložených v blokovém řízení předaných v roce 2014 činí

101 mil. Kč. Jedním z faktorů, zvyšujících úroveň nedoplatků pokut, jsou pokuty udělené Policií ČR cizím státním příslušníkům, mladistvým, nezaměstnaným a bezdomovcům, které jsou prakticky nevymahatelné. Výše nedoplatků na ekologických druzích příjmů byla k 31. 12. 2014 97,6 mil. Kč. Na výši těchto nedoplatků mají značný vliv závazky firem, které se ocitly v insolvenčním řízení. Na výši nedoplatků mají vysoký podíl také odvody ze zemědělské půdy v úhrnné částce 56,5 mil. Kč.

Na základě žádostí jednotlivých ukladatelů podle ustanovení § 106 zákona č. 500/2004 Sb., správní řád, ve znění pozdějších předpisů, byla Celní správa ČR v roce 2014 požádána o vymáhání 7 361 rozhodnutí v celkové výši cca 17,7 mil. Kč.

Mezinárodní vymáhání

V roce 2014 přijalo Generální ředitelství cel v rámci mezinárodní pomoci při vymáhání finančních pohledávek celkem 72 žádostí s celkovou dlužnou částkou 33 214 068,48 Kč, a odeslalo 33 žádostí s celkovou dlužnou částkou 3 578 854 384,68 Kč. Z žádostí odeslaných v letech 2004-2014 vymohly dožadující státy EU pro Celní správu ČR v roce 2014 celkem 4 598 992,99 Kč. Celní správa ČR v roce 2014 vymohla u žádostí přijatých v letech 2004-2014 pro dožadující státy EU celkem 986 095,27 Kč. Nejvíce žádostí přijalo GŘC v roce 2014 od německé a rakouské celní správy, a odeslalo polské, slovenské a německé celní správě.

5 Kontrolní činnost

Ke zjištění nebo prověření daňového základu nebo jiných okolností rozhodných pro správné stanovení daně slouží institut daňové kontroly. Daňové kontroly jsou prováděny zaměstnanci oddělení kontrol příslušného celního úřadu.

V roce 2014 zahájily celní úřady 376 daňových kontrol a ukončily 366 daňových kontrol. Za jednu daňovou kontrolu se v tomto údaji považuje kontrola daní, ke kterým je daňový subjekt registrován bez ohledu na počet zdaňovacích období. Na základě provedených daňových kontrol bylo zjištěno porušení právních předpisů ve 207 případech a následně tak doměřeno celkem 298,3 mil. Kč.

5.1 Kontroly po propuštění zboží

V roce 2014 bylo zahájeno 465 kontrol po propuštění zboží a ukončeno celkem 492 kontrol po propuštění zboží, z nichž bylo 405 pozitivních, tj. došlo ke zjištění porušení právních předpisů. Celkový zjištěný únik na cle a daních byl ve výši 180 556 420 Kč.

Tabulka č. 20: Výsledky kontrol po propuštění zboží

Rok	2010	2011	2012	2013	2014
Zahájené kontroly	664	567	468	538	465
Ukončené kontroly	698	609	539	437	492
Kontroly s pozitivním výsledkem	403	356	355	321	405
Výslednost následných kontrol (v %)	57,7	58,5	66,0	73,5	82,32
Zjištěný únik na cle, daních a poplatcích (v mil. Kč)	249,5	62,2	38,9	80,2	180,6

Následné kontroly Intrastatu

V roce 2014 bylo zahájeno 803 následných kontrol Intrastatu a ukončeno celkem 788 kontrol, z nichž bylo 676 pozitivních, tj. došlo ke zjištění porušení právních předpisů.

Tabulka č. 21: Kontroly Intrastatu

Rok	2010	2011	2012	2013	2014
Zahájené kontroly	877	842	666	907	803
Ukončené kontroly	877	844	698	891	788
Kontroly s pozitivním výsledkem	575	601	527	729	676
Výslednost kontrol v %	65,6	71,4	75,5	81,8	85,8

Plnění oznamovací povinnosti při příhraničních převozech

V rámci plnění oznamovací povinnosti peněžních prostředků v souladu se zákonem č. 253/2008 Sb., o některých opatřeních proti legalizaci výnosů z trestné činnosti a financování terorismu, ve znění pozdějších předpisů, bylo přijato celkem 974 oznámení v úhrnné hodnotě 13 453 159 772 Kč. V rámci kontrolní činnosti bylo odhaleno celkem 31 případů nesplnění oznamovací povinnosti v úhrnné hodnotě 15 122 970 Kč.

Tabulka č. 22: Plnění oznamovací povinnosti

Rok	2011	2012	2013	2014
Počet přijatých oznámení celkem	535	754	901	974
V úhrnné hodnotě (v mil. Kč)	4 440,2	3 759,8	8 949,5	13 453,1
Počet odhalených případů nesplnění OP	22	22	19	31
V úhrnné hodnotě (v mil. Kč)	23,5	12,2	8,0	15,1

OWNRES (Tradiční vlastní zdroje)

V roce 2014 bylo Evropské komisi nahlášeno celkem 68 případů zjištěných podvodů a nesrovnalostí s celkovou vyměřenou částkou cla ve výši 10 689 226,00 EUR. Ke dni

31. 12. 2014 bylo 51 případů uzavřeno a celková uhrazená částka činila 8 521 314,00 EUR, což činí 79,72 % z celkově vyměřených částek. Všechny případy uvedené v systému OWNRES byly klasifikovány jako nesrovnalosti. Nejčastějším důvodem pro dodatečné vyměření celního dluhu bylo nesprávné sazební zařazení zboží (39 případů v částce 5 489 687 EUR).

5.2 Porušování práv k duševnímu vlastnictví

Celní správa ČR disponuje v oblasti ochrany práv duševního vlastnictví oprávněním zasahovat v souladu s příslušnou legislativou proti porušování těchto práv v rámci celního řízení při kontrole zboží pocházejícího z třetích zemí, ale rovněž i v rámci dozoru nad ochranou spotřebitele na tuzemském trhu. Kromě zmíněných oprávnění Celní správa ČR působí jako orgán činný v trestním řízení, přičemž těchto svých kompetencí využívá především při odhalování distribučních kanálů padělků a nedovolených napodobenin a odhalování nelegálních výroben, skladů a provozoven.

Tabulka č. 23: Výsledky kontrolní činnosti za období 2010-2014

Rok	2010	2011	2012	2013	2014
Počet zajištěného zboží (v ks)	2 640 410	5 607 802	2 480 342	1 738 645	1 201 910
Škoda způsobená majitelům práv (v tis. Kč)	4 473 255	3 484 658	4 820 063	1 732 799	1 025 918

Oblast celního řízení

Na výkon kompetence ochrany práv duševního vlastnictví v oblasti celního řízení měla zásadní vliv nová právní úprava, založená nařízením Evropského parlamentu a Rady (EU) č. 608/2013 ze dne 12. 6. 2013 o vymáhání práv duševního vlastnictví celními orgány a o zrušení nařízení Rady (ES) č. 1383/2003, které nabylo účinnosti 1. 1. 2014. Nové nařízení zachovalo i nadále celním orgánům kompetenci provádět kontroly pro účely vymáhání práv duševního vlastnictví ve všech situacích, kdy je zboží pod jejich dohledem. Nově také stanovilo některá práva duševního vlastnictví, která nebyla ve zrušeném nařízení vůbec obsažena.

V roce 2014 zajistily orgány Celní správy ČR v celním řízení 735 154 ks zboží v hodnotě 404 898 431 Kč. Množství zadrženého zboží bylo nižší než v roce předešlém, stejně i jeho hodnota. Pokles množství zboží, a v důsledku toho i výše škody způsobená majitelům práv duševního vlastnictví, je pokračováním trendu předcházejících let.

Tabulka č. 24: Výsledky kontrolní činnosti orgánů Celní správy ČR - celní řízení

Rok	2012	2013	2014	Index 2014/2013 (v %)
Počet (v tis. ks)	655	1 015	735	72
Škoda způsobená majitelům práv (v mil. Kč)	1 107	723	405	56

Oblast vnitřního trhu - činnost útvarů Dohledu

V roce 2014 orgány Celní správy ČR v rámci kontrol zaměřených na ochranu spotřebitele a vnitřního trhu zajistily 229 000 ks zboží podezřelého z porušování práv k duševnímu vlastnictví, jehož prodejem by vznikla škoda majitelům práv duševního vlastnictví ve výši 342 mil. Kč. V porovnání s rokem 2013 tak došlo ke snížení množství zadržovaného zboží a v souvislosti s tím, také k poklesu výše škody způsobené majitelům práv duševního vlastnictví.

Oblast trestního řízení - činnost útvarů odhalování organizované trestné činnosti

Stejně jako v loňském roce je vnímán pokračující trend výskytu padělaných výrobků, které mohou být pro konečného spotřebitele škodlivé a v některých případech i životu nebezpečné, např. padělky kosmetiky, hraček, drogistického zboží, elektroniky, různých specifických součástek automobilového průmyslu, ale také např. léků. Bylo zajištěno 237 584 ks zboží v hodnotě 279 401 328 Kč.

Internetová kriminalita

Velmi nebezpečný a stále rostoucí je trend nabídky a prodeje padělek přes internet. V roce 2014 Referát internetové kriminality zadokumentoval, zajistil důkazní prostředky, a předal k dalšímu řešení místně příslušným CÚ 70 případů, týkajících se problematiky duševního vlastnictví. Z hlediska množství zůstávají na prvních místech nabídka a prodej módních doplňků, textilního zboží a parfémů, nově nabídka a prodej padělaných prezervativů a protisněžných pásů. Problémem stále zůstává také prodej podpůrných přípravků na erektilní dysfunkci, anabolik a steroidů. Byl zaznamenán trend v posunu nabídky těchto přípravků z inzertních serverů na vlastní webové stránky.

5.3 Ostatní kontrolní činnost

Společná rybářská politika

Celní správa ČR provádí ověřování osvědčení o úlovku, které musí být předloženo při dovozu produktů rybolovu do EU. Osvědčení o úlovku potvrzuje příslušný orgán třetí země, pod jejíž vlajkou pluje rybářské plavidlo, z jehož odlovů byly dováženy produkty rybolovu získány. Cílem je potvrdit, že tyto odlovy byly provedeny v souladu s příslušnými opatřeními na zachování a řízení rybolovných zdrojů. Za období od 1. 1. 2014 do 31. 12. 2014 bylo předloženo k ověření 1 494 osvědčení o úlovku. Na základě výsledku provedeného ověření byly v souladu s čl. 18 nařízení Rady (ES) č. 1005/2008, kterým se zavádí systém Společenství pro předcházení, potírání a odstranění nezákonného, nehlášeného a neregulovaného rybolovu, v platném znění, zamítnuty dva případy dovoz produktů rybolovu odlovených plavidly plujícími pod vlajkou Spojených států amerických a Pákistánu.

Obecná bezpečnost výrobků a bezpečnost potravin

V oblasti obecné bezpečnosti výrobků orgány Celní správy ČR v roce 2014 na základě § 11 zákona č. 102/2001 Sb., o obecné bezpečnosti výrobků, ve znění pozdějších předpisů, zaslaly orgánům dozoru 182 hlášení. Z těchto žádostí o stanovisko bylo v 50 případech potvrzeno podezření, že výrobek vykazuje znaky, které vyvolávají podezření na existenci vážného nebo bezprostředního ohrožení zdraví a bezpečnosti při používání tohoto výrobku, nebo že nebyl řádně označen nebo nebyl doprovázen potřebnou dokumentací. V ostatních případech se tato skutečnost nepotvrdila. Jednalo se zejména o spolupráci s Českou obchodní inspekcí (dále jen „ČOI“), Státním ústavem pro kontrolu léčiv a především Orgány ochrany veřejného zdraví (dále jen „OOVZ“). Mimo jiné se jednalo o výrobky, které vykazovaly znaky bezprostředního ohrožení zdraví a bezpečnosti (např. elektronika, dále pak kuchyňské nádobí, vybrané výrobky z plastů, elektrické spotřebiče, výrobky určené pro děti ve věku do tří let, obuv, hračky, především hračky plastové obsahující nebezpečné množství ftalátů), nebo u kterých chybělo požadované značení a průvodní dokumentace. Během společných kontrolních akcí s OOVZ bylo zajištěno 81 744 ks plastových hraček zvířátek a 51 316 ks panenek, které obsahovaly nebezpečné množství ftalátů.

V oblasti bezpečnosti potravin v roce 2014 orgány Celní správy ČR, v rámci spolupráce se Státní zemědělskou a potravinářskou inspekcí (dále jen „SZPI“), nahlásily celkem 1 134 zásilek sledovaných komodit. Z tohoto počtu se jednalo o 137 zásilek podléhajících nařízení Komise č. 884/2014, kterým se stanoví zvláštní podmínky dovozu některých krmiv a potravin z některých třetích zemí v důsledku rizika kontaminace aflatoxiny a kterým se zrušuje nařízení (ES) č. 1152/2009. Všechny zásilky vyhověly požadavkům tohoto nařízení. V oblasti kontroly jakosti, která se týká zásilek ovoce a zeleniny, CÚ nahlásily SZPI 130 zásilek, přičemž všechny byly s vyhovujícím výsledkem propuštěny do příslušného celního režimu. Z ostatních 867 zásilek nahlášených SZPI nebylo 17 propuštěno do celního režimu volného oběhu, zejména z důvodu obsahu látek zakázaných při výrobě potravin v ČR a napadení zásilky plísní a škůdci.

Zbraně, výbušniny, radioaktivní látky, zboží dvojího užití a vojenské materiály

V roce 2014 došlo k vývozu 3 816 položek zboží dvojího užití uvedených v celních prohlášeních, na které bylo vydáno Ministerstvem průmyslu a obchodu – Licenční správou (dále jen „MPO-LS“) individuální vývozní povolení nebo bylo použito všeobecné vývozní povolení, případně bylo použito vývozní povolení vydané příslušným orgánem jiného členského státu EU. Identifikace zboží dvojího užití byla provedena v 352 případech. V 9 případech bylo potvrzeno podezření, že se jedná o zboží dvojího užití. Z celkového počtu 352 identifikací zboží dvojího užití nebyla v žádném identifikovaném případě zaslána žádost o stanovisko na MPO-LS. Na základě sníženého počtu provedených identifikací lze konstatovat, že během ověřování celního prohlášení trvale dochází k přesnější selekci potencionálních vývozu zboží dvojího užití bez patřičného povolení a jejich následného odhalení, což v konečném důsledku přispívá k optimalizaci celního řízení.

Celní správa ČR v roce 2014 prováděla v 53 případech šetření z důvodu podezření z nelegálního obchodování s vojenským materiálem, zbraněmi či výbušninami. V případě vojenského materiálu se jednalo především o balistické materiály a náhradní díly k vojenským vozidlům, vrtulníkům a letounům. V 5 případech byl dán podnět MPO-LS na zahájení správního řízení o porušení zákona č. 38/1994 Sb., o zahraničním obchodu s vojenským materiálem a o doplnění zákona č. 455/1991 Sb., o živnostenském podnikání (živnostenský zákon), ve znění pozdějších předpisů, a zákona č. 140/1961 Sb., trestní zákon, ve znění pozdějších předpisů. Dále bylo zjištěno, že v roce 2014 došlo ve dvou případech k porušení zákona, jímž se provádí režim Evropských společenství pro kontrolu vývozu zboží a technologií dvojího užití.

CITES

V roce 2014 Celní správa ČR zaznamenala 37 případů porušení nebo podezření na porušení právních předpisů v oblasti ochrany ohrožených druhů fauny a flóry spadajících pod Úmluvu CITES. Nejvíce případů (28) bylo zjištěno na CÚ Praha Ruzyně. Celkově Celní správa ČR zadržela 968 kusů různé tzv. tradiční asijské medicíny (ve formě pilulek, kapslí, potravinových doplňků atd.), dále pak 959 živých rostlin (z toho 951 kaktusů), 48 kusů sloních klů, 47 živých želv, 2 želví vejce, 56 neživých motýlů, a dále pak např. krunýř želvy a lebku krokodýla, nůž ze slonoviny, vycpaného vlka a další.

5.3.1 Podpůrné činnosti

Celně technická laboratoř (CTL)

Činnost CTL je dlouhodobě prováděna v souladu s požadavky norem ČSN EN ISO/IEC 17025 a ČSN EN ISO 9001 v oblastech laboratorního zkoumání a analýz vzorků zboží pro celní, daňové a další kontrolní účely a dále při metodickém řízení odběrů a manipulace se vzorky. Prověrkami akreditačním a certifikačním orgánem byl zavedený systém řízení kvality potvrzen jako vhodný, funkční, efektivní a v souladu s uvedenými

normativními požadavky a zákonnými předpisy. V rámci provedených externích auditů nebyly identifikovány žádné kritické neshody. V současné době má CTL akreditováno 43 zkušebních metod zaměřených především na zboží zatížené spotřební daní.

Ve struktuře posuzovaných vzorků a požadovaných odborných expertizách, tak jak se postupně stabilizovaly, v posledních letech obecně převažuje kontrola z pohledu spotřebních daní. Jestliže v roce 2005 činil podíl odebíraných vzorků pro potřeby spotřebních daní cca 26 %, v roce 2014 se pohyboval již na úrovni téměř 71 % z celkového počtu Celní správou ČR odebíraných vzorků.

V roce 2014 bylo přijato celkem 8 502 vzorků, z toho pro ostatní státní orgány 262 vzorků (např. pro Policii ČR 164 vzorků, pro SZPI 22 vzorků a pro ČOI 18 vzorků). Meziročním srovnáním lze konstatovat, že se počet požadavků na rozborovou činnost CTL zvýšil o více než 800 vzorků.

Z celkového počtu prováděných zkoušek překročil v roce 2014 podíl akreditovaných zkoušek 50 %, což svědčí o účelnosti výběru zkoušek určených k akreditaci, jakož i o účelnosti odebíraných vzorků. Průměrný počet vykonaných zkoušek na jeden vzorek dosáhl v CTL v roce 2014 pět zkoušek.

Na Celně kriminalistické pracoviště (dále jen „CKP“) bylo v roce 2014 přijato celkem 862 žádostí o zpracování odborných vyjádření s celkovým počtem více jak 235 000 zkoumaných vzorků. Z toho bylo 28 žádostí na kontrolu pravosti kontrolních pásek k povinnému značení lihu s celkovým počtem více jak 5 400 kusů lihových pásek. Pracoviště provedlo celkem 346 mechanoskopických analýz pravosti olovených celních závěr z výrobních linek v lihovarech.

V oblasti omamných a psychotropních látek (dále jen „OPL“) bylo podáno žadateli 420 žádostí na analýzu více jak 8 000 kusů vzorků OPL. V oblasti problematiky cigaretových, tabákových výrobků a tabákových nálepek bylo předáno celkem 45 žádostí, ve kterých bylo analyzováno více jak 87 000 ks tabákových nálepek a 115 800 ks cigaretových krabiček. V oblasti drahých kovů a kamenů bylo předáno 14 žádostí na analýzu šperků a přes pracoviště bylo provedeno 9 dovozů a vývozů průmyslových diamantů v rámci Kimberleyského systému certifikace. Pracoviště nadále průběžně zajišťovalo vzdělávací činnost v různých oblastech při výuce kriminalistiky. V roce 2014 se CKP ve spolupráci s ČOI podílelo na 10 kontrolních akcích zaměřených na možnost podvádění zákazníků v rámci prodeje drahých kovů a šperků a CKP v tomto počtu zpracovalo odborná vyjádření na kontrolované šperky.

V rámci rozsahu oprávnění GŘC jako znaleckého ústavu byly v roce 2014 přijaty 3 znalecké posudky.

V roce 2014 CTL optimalizovala aplikaci laboratorního informačního manažerského systému (LIMS), což vedlo k podstatnému zvýšení efektivity provozu. V hodnoceném období se CTL také zabývala výzkumnou a vývojovou činností, která rezultovala v zavedení celkem 5 nových zkušebních postupů týkajících se rozborů rizikových komodit – etanolu a ropných látek.

Služební kynologie

Celní správa ČR v roce 2014 zařazovala pravidelně do výkonu služby 64 služebních psů, z nichž 4 služební psi byli určeni prioritně pro instruktáž ve VZSK a byli zařazováni do výkonu služby nepravidelně. Pro zlepšení teoretických znalostí psovodů se během tohoto roku uskutečnilo několik odborných seminářů na téma „Využití operantního podmiňování při výcviku psů“. Nový systém výcviku byl aplikován i během všech základních kurzů, včetně zahraničních, kde se psovodi pod vedením instruktorů učili používat tyto nové techniky vedoucí k efektivnímu výcviku. Navíc se v tomto roce podařilo připravit dva psy kategorie k vyhledávání tabáku a tabákových výrobků. K 31. 12. 2014 bylo ve stavu psů Celní správy ČR evidováno:

- 30 psů určených k vyhledávání OPL, z čehož 6 služebních psů je též vycvičeno pro vyhledávání zbraní a střeliva,
- 25 psů určených k vyhledávání cigaret a tabákových výrobků, z čehož 1 služební pes je též speciálně vycvičen pro práci ve výškách na dopravní plošině a 1 služební pes též pro vyhledávání lihu a výrobků z alkoholu,
- 2 psi určeni k vyhledávání chráněných exemplářů CITES a živočišných produktů podléhajících zákazu dovozu,
- 5 psů všestranných
- 1 pes určený k vyhledávání bankovek.

Tabulka č. 25: Vývoj počtu záchytů služebními psy podle komodit

Komodita	2013	Množství	2014	Množství
OPL	381	151 936 g 11 206 ks	559	36 122 g 15 634 ks
Tabákové výrobky	96	955 kg 4 446 853 ks	118	6 031 kg 1 797 409 ks
Živočišné produkty	2	8 kg 1 ks	0	0
Bankovky	0	0	13	2 542 031 Kč
Zbraně, střelivo	1	1 ks	7	1 017 ks
Lih, lihoviny	2	109 litrů	2	31 litrů 600 ks

Výcvikové zařízení služební kynologie se statutem Regionálního výcvikového střediska WCO

Hlavní celoroční náplní práce Výcvikového zařízení služební kynologie se sídlem v Heřmanicích se statutem Regionálního výcvikového střediska WCO (dále jen „VZSK“) bylo především zabezpečování tuzemských a zahraničních výcvikových kurzů. Ve zmiňovaném období byly zorganizovány 4 tuzemské základní výcvikové kurzy kategorie OPL, tabák, CITES a bankovky, kterých se zúčastnilo celkem 11 psůvodů Celní správy ČR jednotlivých CÚ a 3 psůvodů Vězeňské služby ČR

V rámci mezinárodních aktivit VZSK byly v roce 2014 zorganizovány 3 zahraniční základní výcvikové kurzy. Jednalo se o kurz pro 5 psůvodů a 6 služebních psů kategorie OPL a bankovky a 1 instruktora Celní správy Izraele. Tito psůvodci byli vycvičeni pro výkon služby na letišti v Tel Avivu a v přístavu Haifa. Dále byl zorganizován zahraniční základní kurz pro 2 psůvodce kategorie vyhledávání bankovek a 1 instruktora Celní správy Ruska. Psůvodci budou ve výkonu služby působit na moskevských letištích Šeremetěvo a Domodědovo, instruktor výcviku bude pracovat v belgorodské oblasti. Třetím zajišťovaným kurzem byl kurz pro 2 instruktory Celní správy Kyrgyzstánu. Oba instruktoři budou pracovat ve Výcvikovém středisku služební kynologie v Biškeku. Jednalo se v pořadí již o 15. až 17. výcvikový kurz zabezpečovaný VZSK od udělení mezinárodního certifikátu WCO.

V roce 2014 VZSK dále zajišťovalo celkem 14 tuzemských kondičních výcvikových kurzů, kterých se zúčastnilo celkem 42 služebních psů, z čehož bylo 39 psů Celní správy ČR a 3 psi Vězeňské služby ČR. V rámci recipročního zabezpečování výcvikových srazů VZSK poskytlo své prostory ve 14 případech pro psůvodce Vězeňské služby ČR, v 11 případech pro psůvodce Armády ČR a v 1 případě pro psůvodce Vojenské policie.

5.4 Výkony některých dalších kompetencí

5.4.1 Kontroly v oblasti vybraných výrobků

Celní správa ČR zorganizovala v roce 2014 vedle standardní kontrolní činnosti v této oblasti čtyři celorepublikové kontrolní akce, při kterých zajistila 3 856 l lihovin, 256 050 ks cigaret a 466 kg tabáku.

Tabulka č. 26: Přehled zjištěných případů porušení v oblasti vybraných výrobků 2014

Komodita	Počet případů	Hodnota v Kč	Únik v Kč (SPD, DPH, CLO)	Množství
VV- alkohol (líh)	9	453 304	477 142	2 109 litrů
VV- lihoviny (destiláty, likéry)	792	6 606 383	3 448 735	32 073 litrů
VV- ovocné destiláty z pěstiteleského pálení	5	17 650	14 204	88 litrů
VV- pivo	12	314 880	23 581	10 100 litrů
VV- víno tiché	17	492 560	2 520	84 944 litrů
VV- tabák	549	30 268 052	59 393 389	30 515 kg
VV- tabákové výrobky (cigarety, doutníky)	450	15 343 397	19 042 169	8 441 579 kusů
VV- minerální oleje	329	43 956 788	13 425 341	2 313 974 litrů
VV- minerální oleje - těžké topné oleje	15	6 049 928	5 223 617	483 111 kg
CELKEM	2 178	103 502 944	101 050 698	

5.4.2 Kontroly zaměstnávání cizinců

Při provádění kontrolní činnosti v oblasti zaměstnávání cizinců jsou ve spolupráci s jinými státními orgány zjišťovány CÚ nové trendy v oblasti nelegálního zaměstnávání cizinců v ČR. Jedním z nich je např. zastřený pracovněprávní vztah, kdy zejména státní příslušníci Vietnamu a Ukrajiny vykonávají práci na základě živnostenského oprávnění a je složité prokazovat, že se jedná o závislou práci.

Tabulka č. 27: Tabulka porovnání dat u kontrol zaměstnávání cizinců v letech 2008-2014

Rok	Počet provedených kontrol	Z toho pozitivních	Počet kontrol. cizinců	Počet cizinců porušujících zákon o zaměstnanosti	Počet osob bez povolení k pobytu	Počet kontr. osob EU*	Počet osob, u nichž nebyla splněna oznamovací povinnost*
2008	1 727	654	6 881	2 340	91	*	*
2009	1 632	602	6 203	1 966	54	*	*
2010	1 660	640	6 322	2 008	54	*	*
2011	1 752	702	4 520	1 229	71	3 123	1 631
2012	1 329	542	2 904	630	23	2 023	1 074
2013	941	511	2 354	464	24	2 009	1 585
2014	980	542	2 125	374	72	3 087	2 129

* rozšíření kontrolních kompetencí na osoby z EU k 1. 1. 2011

Jak je zřejmé z tabulky, zvýšil se počet jak provedených kontrol, tak kontrol pozitivních (podezření z porušení). Naopak poklesl počet kontrolovaných cizinců ze třetích zemí, včetně cizinců podezřelých z nelegální práce. Opět ale vzrostla efektivita provedených kontrol (poměr pozitivních kontrol k celkovému počtu kontrol) na nejvyšší hodnotu v historii vykonávání této kontrolní činnosti, tedy na 55 %.

5.4.3 Systém elektronického mytného a časového zpoplatnění

Za období loňského roku bylo v oblasti výkonového zpoplatnění kontrolní činností zjištěno celkem 19 869 případů porušení právních předpisů. Z toho bylo ke správnímu řízení postoupeno celkem 8 152 případů. Celková výše uložených blokových pokut činila 7 348 120 Kč.

V oblasti časového zpoplatnění bylo ve stejném časovém období zjištěno 27 048 porušení právních předpisů, 238 postoupeno ke správnímu řízení a celková výše uložených blokových pokut činila 25 795 150 Kč.

Tabulka č. 28: Statistika výkonového zpoplatnění

Měsíc	Počet zjištěných porušení právních předpisů		Počet případů postoupených ke správnímu řízení na místně příslušné CÚ		Výše uložených blokových pokut v Kč	
	2013	2014	2013	2014	2013	2014
Leden	2 642	1 740	45	684	1 753 840	627 350
Únor	2 307	1 665	51	775	1 477 950	524 300
Březen	2 610	1 741	53	768	1 669 170	601 400
Duben	2 685	1 629	62	658	1 829 950	603 970
Květen	2 740	1 509	42	611	1 821 550	538 500
Červen	2 566	1 693	61	678	1 708 250	656 550
Červenec	2 501	1 742	223	693	1 534 600	687 700
Srpen	2 386	1 424	254	568	1 489 490	537 200
Září	2 343	1 755	406	692	1 271 850	622 200
Říjen	2 324	1 785	496	708	1 183 800	712 200
Listopad	2 038	1 691	623	741	923 400	636 550
Prosinec	1 538	1 495	492	576	636 650	600 200
CELKEM	28 680	19869	2 819	8152	17 300 500	7 348 120

Tabulka č. 29: Statistika časového zpoplatnění

Měsíc	Počet zjištěných porušení právních předpisů		Počet případů postoupených ke správnímu řízení na místně příslušné CÚ		Výše uložených blokových pokut v Kč	
	2013	2014	2013	2014	2013	2014
Leden	1 708	1 948	6	16	1 256 150	1 692 150
Únor	2 169	2 961	10	22	1 464 790	2 371 180
Březen	2 274	2 563	6	28	1 615 640	2 247 600
Duben	2 356	2 612	9	26	1 726 610	2 364 500
Květen	2 649	2 580	7	41	2 065 130	2 439 100
Červen	1 932	2 354	8	27	1 664 850	2 332 950
Červenec	2 815	2 687	10	13	2 390 260	2 665 590
Srpen	2 451	2 427	16	14	2 023 600	2 371 450
Září	2 077	2 080	18	13	1 714 750	2 026 150
Říjen	2 178	2 097	13	13	1 864 840	2 104 300
Listopad	1 788	1 567	13	15	1 627 950	1 563 580
Prosinec	1 301	1 172	8	10	1 115 700	1 616 600
CELKEM	25 698	27 048	124	238	20 530 270	25 795 150

5.4.4 Státní odborný dozor v silniční dopravě

Příslušníci oddělení Mobilních dohledů zjistili v roce 2014 při své činnosti zaměřené na provádění státního odborného dozoru v roce 2014 celkem 1066 porušení předpisů v oblasti týkající se silniční dopravy.

Z výše uvedených porušení bylo u 14 případů zjištěno použití „magnetu“ a dále 2 případy, kdy bylo zjištěno, že se ve vozidle nachází úprava umožňující ovládání tachografického zařízení. Uvedená porušení patří k nejzávažnějším druhům porušení při užívání tachografu a spočívají v „obcházení“ dob řízení řidiče. To má vliv na bezpečnost silničního provozu na pozemních komunikacích.

V oblasti kontroly přepravního povolení bylo zjištěno porušení ve 152 případech. V jednom případě bylo zjištěno padělané přepravní povolení.

Tabulka č. 30: Přehled výsledků v oblasti státního odborného dozoru

Druh kontroly	Počet kontrol	Počet porušení	Počet pokut	Výše pokut v Kč	Počet kaucí	Výše kaucí v Kč	Jiné příjmy v Kč	Postoupení
Přepravní povolení	9 618	152	0	0	19	329 000	2 545 000	19
Výkon	5 559	1 066	0	0	544	12 851 900	0	544
CELKEM	15 177	1 218	0	0	563	13 180 900	2 545 000	552

5.4.5 Přeprava nebezpečných látek

Celní orgány provádějí kontrolu dodržování podmínek přepravy nebezpečných látek (dále jen „ADR“) na základě ustanovení zákona č. 111/1994 Sb., o silniční dopravě, ve znění pozdějších předpisů. Při kontrole přepravy nebezpečných věcí podle Dohody ADR bylo zjištěno 56 porušení.

Tabulka č. 31: Přehled výsledků v oblasti dodržování dohody ADR

Druh kontroly	Počet kontrol	Počet porušení	Počet pokut	Výše pokut v Kč	Počet kaucí	Výše kaucí v Kč	Jiné příjmy v Kč	Postoupení
Přeprava dle dohody ADR	256	56	0	0	10	265 000	0	75

5.4.6 Pěstování máku setého a konopí

Rok 2014 představoval oproti roku 2013 další mírné snížení počtu případů, kdy proběhlo správní řízení v souvislosti s porušením zákona o návykových látkách pěstiteli máku nebo konopí, konkrétně se jednalo o 41 případů, tj. o 4 případy méně než v roce 2013. V roce 2014 mák pěstovalo 709 a konopí 49 pěstitelů, což je poměrně výrazně vyšší číslo než v roce 2013 (mák 544, konopí 38). Celkem bylo v roce 2014 provedeno 189 kontrol.

5.4.7 Kontrola přepravy odpadů

S ohledem na priority a zaměření kontrolní činnosti nebyly v roce 2014 organizovány kontrolní akce zaměřené na přeshraniční přepravu odpadů. V rámci běžné kontrolní činnosti byla v této oblasti zjištěna 2 porušení právních předpisů. V jednom případě se jednalo o administrativní chyby v průvodních dokladech, ve druhém případě převážený odpad neodpovídal specifikaci uvedené v průvodních dokladech.

Tabulka č. 32: Vývoj počtu porušení v oblasti přepravy odpadů

Rok	Počet kontrol	Počet porušení	Množství přepravovaného odpadu v tunách
2010	885	7	145
2011	1 105	3	59
2012	574	3	46
2013	88	0	0
2014	259	2	41

5.4.8 Opravné prostředky v Celní správě ČR

Celní orgány vedou řízení jak podle správního řádu, tak podle daňového řádu. GŘC jako odvolací orgán rozhodlo v roce 2014 celkem 985 odvolání. GŘC jako nadřízený orgán posoudilo 168 případů mimořádných opravných prostředků (obnova řízení či přezkumné řízení), přičemž 42 podnětů či návrhů bylo důvodných, tzn., že původní rozhodnutí bylo zrušeno či změněno a 126 bylo nedůvodných.

5.4.9 Činnost pověřených celních orgánů v trestním řízení

V roce 2014 byla pověřenými celními orgány prověřována zejména trestná činnost spočívající v porušování práv k ochranné známce, nedovoleném nakládání s omamnými a psychotropními látkami spočívající v jejich dovozu, vývozu nebo průvozu a trestná činnost daňová, týkající se kráčení daně, poplatku a podobné povinné platby v těch případech, kdy Celní správa ČR tyto daně nebo poplatky spravuje nebo v případech daně z přidané hodnoty, je-li zboží předmětem daně při jeho pořízení nebo umístění v členském státě EU, a dále porušování předpisů o nálepkách a jiných předmětech k označení zboží.

V průběhu roku 2014 bylo pověřenými celními orgány založeno celkem 867 trestních spisů (dále jen „TS“), v rámci kterých bylo prověřováno celkem 900 podezření ze spáchání trestného činu (dále jen „TČ“). Ve smyslu ustanovení § 162 odst. 1 trestního řádu bylo předáno do vyšetřování orgánům Policie ČR celkem 299 TS. Státnímu zástupci bylo v rámci zkráceného řízení podle § 179c trestního řádu předáno celkem 84 TS. Ve smyslu § 159a odst. 1 až 5 trestního řádu bylo odloženo nebo odevzdáno 447 TS, z důvodu věcné nepříslušnosti bylo orgánům Policii ČR předáno 8 TS.

V roce 2014 došlo v porovnání s rokem 2013 k nevelkému nárůstu jak u založených TS (o 10 %), tak u množství prověřovaných TČ (o 7 %).

Tabulka č. 33: Výsledky činnosti pověřených celních orgánů v trestním řízení

	2011	2012	2013	2014	index 2014/2013
Založeno trestních spisů	657	535	789	867	109,9
Podezření ze spáchání TČ (počet TČ)	765	611	841	900	107,0
z toho: trestného činu kráčení daně	52	56	88	101	114,8
v částce v mil. Kč	191	220	1 912,8	1 123,6	58,7
Předáno do vyšetřování TS	349	244	284	299	105,3
z toho týkající se: trestného činu kráčení daně	26	34	30	37	123,3
v částce v mil. Kč	101	1 101	76,9	870	1 131,3
Realizováno ve zkráceném řízení (§ 179c)	84	82	73	84	115,1
Odevzdáno a odloženo (§ 159a)	205	179	294	447	152,0

Současně se útvary pátrání v roce 2014 aktivně podílely na odhalování závažné daňové trestné činnosti v rámci daňové Kobyry. V rámci úzké spolupráce s Policií ČR a Finanční správou ČR bylo prověřováno 18 případů vedených pro podezření ze zkrácení DPH o celkovém úniku téměř 1,6 mld. Kč a z toho 4 případy o celkovém úniku 356 mil. Kč byly předány do vyšetřování s návrhem na zahájení trestního stíhání. Ve 4 případech zkrácení DPH o celkovém zadokumentovaném úniku 1,5 mld. Kč bylo spolupracováno na spisech vedených Policií ČR, a to prováděním dožádaných úkonů trestního řízení.

V roce 2014 byl zaznamenán celkový nárůst u všech skutkových podstat TČ o 59 TČ oproti roku 2013. Nejvýznamnější nárůst je patrný u TČ nedovolená výroba a jiné nakládání s omamnými a psychotropními látkami a s jedy podle § 283 trestního zákoníku (+107 TČ), kdy důvodem je zvýšená kontrolní činnost CÚ Praha Ruzyně vyústěná předáváním podnětů k zahájení úkonů trestního řízení, a to pro případy nezákonného dovozu nebo vývozu OPL prostřednictvím poštovních zásilek. Dalším významným ukazatelem ve vývoji prověřované trestné činnosti je snížení počtu TČ porušení práv k ochranné známce a jiným označením podle § 268 o 59 TČ, jako výsledek zaměření útvarů pátrání na závažnou daňovou trestnou činnost.

Tabulka č. 34: Přehled záchytů OPL podle druhu k 31. 12. 2014

OPL	2011		2012		2013		2014	
	Počet	hmotnost [g]	počet	hmotnost [g]	počet	hmotnost [g]	počet	hmotnost [g]
Marihuana	69	77 833,8	82	87 401,3	151	71 654,7	333	153 331,7 2 700 ks
Marihuana-sazenice	1				0		4	
Hašiš	14	393,4	8	2 482,2	17	426,4	37	915,62
Amfetamin	1	1 041,6	0	0,0	23	201	69	12 978,4
Metamfetamin	15	362,0	28	3 200,7	43	19 506,8	104	11 193,66
Heroin	2	1 077,4	6	1 536,2	9	4 048,8	19	182 988,10
Kokain	12	13 281,2	8	8 991,6	59	34 142	71	1 584,12
Extáze	0	0,0	0	0,0	54	2 144	50	23,50 767 tbl.
Koka listy	0	0,0	1	229,8	0	0,0	0	0,0
LSD	1		0	0,0	8	425 ks	16	283 ks
Efedrin	9	1 952,0	1	415,4	0	0,0	4	122,6 755 tbl.
Khat	1	48 857,0	3	102 000,0	0	0,0	1	54 000
Lysohlávky	2	3,2	0	0,0	0	0,0	5	64 ks
Methylon	2	692,2	1	1 000	0	0,0	0	0,0
Pseudoefedrin	2	2 837,0	1	229,8	2	45,5 114 276 tbl.	0	0,0
Pseudoefedrin v tabletách	16		43		70		79	82 994 tbl.
Chlorefedrin					1	100 000	1	603,32
Ketamin					1	8 000	1	920
Opium					1	856	2	22,4
Mast s obsahem THC							1	138,5
Tekutina s obsahem THC							1	5 l
CELKEM	147	148 330,8	182	120 085,70	439	221 518,4 + 114 701 tbl./ks	798	418 821,92 g 2 983 ks 84 516 tbl.

Omamné a psychotropní látky (OPL)

Od roku 2011, kdy vyšel ve Sbírce zákonů zákon č. 106/2011 Sb., kterým se mění zákon o návykových látkách a který rozšiřuje stávající přílohy OPL o 33 nových látek, především tzv. „designers drugs / legal highs“ významně poklesl nelegální dovoz těchto látek do ČR, v roce 2014 Celní správa ČR zachytila při dovozu z Číny pouze dva kilogramy syntetického kanabinoidu 5F-PB-22 a dva kilogramy MDPPP.

Z důvodu stálé „neregulace“ prodeje tablet s obsahem pseudoefedrinu (prekurzor drog Kategorie I) se ze sousedního Polska tyto tablety pašují do ČR převážně v osobních automobilech. Výroba metamfetaminu v ČR byla prováděna především z těchto tablet.

Vyrobený metamfetamin je následně nelegálně vyvážen především do Spolkové republiky Německo. Novým trendem je výroba metamfetaminu z látky chlorefedrin/chlorpseudoefedrin, která není v ČR a také v EU pod „kontrolním režimem“. U této látky není v současnosti známo jiné využití než k výrobě metamfetaminu. Novým trendem je také nelegální dovoz tablet s obsahem pseudoefedrinu z Turecka.

Oproti roku 2013 je větší celkové váhové množství zajištěných drog, a to především z důvodu velkých záchyťů heroinu a khatu a také celkově velkého množství zajištěné marihuany. Naproti tomu bylo tablet s obsahem pseudoefedrinu zajištěno méně.

Tabulka č. 35: Výsledky činnosti celních orgánů v letech 2011–2014

Rok	2011	2012	2013	2014	Index 2014/2013
Počet záchyťů	147	182	439	798	181,8
Hmotnost (kg)	148,3	120,1	221,5	418,8	189,1

6 Mezinárodní spolupráce

6.1 Mezinárodní dohody

Dne 30. 1. 2014 bylo podepsáno Memorandum o porozumění týkající se spolupráce mezi GŘC a Státním celním výborem Arménské republiky.

Dále probíhala jednání s celními správami Ázerbajdžánské republiky a Číny k uzavření rezortních dohod zaměřených na posílení spolupráce prostřednictvím vzájemné výměny poznatků a zkušeností v oblasti boje proti porušování celních předpisů.

S Celní správou Ekvádorské republiky se jednalo o uzavření dohody o spolupráci mezi celními správami zaměřené na profesní pomoc v oblasti praktického výkonu služby zaměstnanců celních správ, zejména v oblasti výcviku služebních psů, psovodů a instruktorů.

V rámci zasedání celních správ Visegrádských zemí v Luhačovicích byla dne 12. 9. 2014 podepsána Společná deklarace celních správ zemí V4 o opatřeních týkajících se podhodnocování zboží dováženého z asijských států.

Dne 12. 9. 2014 bylo podepsáno Memorandum mezi GŘC a Národní daňovou a Celní správou Maďarska o výměně údajů z celního řízení pro kontrolní účely, dále byl podepsán Dodatek č. 1 k Memorandu o porozumění mezi Celní správou ČR a Celní správou Polské republiky při předcházení a odhalování porušování právních předpisů ze dne 16. 7. 2012.

V průběhu konference celních a daňových správ zemí V4 v Bratislavě byla dne 13. 11. 2014 podepsána Společná deklarace o potřebě posílení vzájemné spolupráce v celní a daňové oblasti.

6.2 Úkoly spojené se členstvím ČR v EU

6.2.1 Zajišťování a koordinace mezinárodní technické pomoci

Program Customs 2020

Program Customs 2020 je komunitárním programem Evropského společenství, který navazuje na program Customs 2013, jenž administrativně skončil k 31. 12. 2013 a finančně k 31. 3. 2014.

Realizace cílů a hlavních priorit programu probíhala v roce 2014 prostřednictvím pěti pracovních skupin, a to:

- Skupina pro elektronické celnictví (ECG) - elektronizace prostředí v celních správách (Electronic customs), zejména v oblasti zjednodušeného postupu, standardizace údajů, harmonizace připojení, zdokonalování komunikace s obchodní sférou, odstraňování překážek obchodu apod.
- Skupina pro IT záležitosti - koordinace a implementace nových IT systémů.
- Skupina pro koordinaci vzdělávání - školicí a jiné aktivity podporující cíle a politiku komunitárního programu Customs 2020 (e-learningové projekty).
- High Level Steering Group (HLSG) - kontrola implementace prováděcích předpisů k modernizaci celního kodexu.
- Pracovní skupina na úrovni GŘ pro řízení celní unie s cílem zlepšení fungování této unie do roku 2020.

Pro finanční rok 2014 programu Customs 2020 (od 1. 4. 2014 do 31. 3. 2015) obdržela Celní správa ČR z EU částku ve výši 216 000 EUR, což bylo o 54 tisíc EUR méně než v roce 2013.

Zajišťování organizace mezinárodních akcí

Celní správa ČR organizovala zasedání generálních ředitelů celních správ zemí V4, které se konalo ve dnech 11.-12. září 2014 v Luhačovicích. V rámci jednání došlo k podepsání tzv. Luhačovické deklarace, kde se státy V4 zavázaly ke spolupráci při řešení dlouhodobého problému s podhodnocováním při dovozu textilu a obuvi z asijských zemí. Mezi některými státy byla rovněž podepsána bilaterální ujednání, čímž byl naplněn jeden z bodů Luhačovické deklarace.

Dále bylo uspořádáno bilaterální jednání s německou celní správou na úrovni generálních ředitelů. Toto jednání proběhlo ve dnech 23.-24. října 2014 v Českém Krumlově. Obě strany se vzájemně informovaly o nejdůležitějších změnách, ke kterým v rámci obou celních správ za poslední dobu došlo, nebo ke kterým má dojít v nejbližší době (zejména pokud jde o rozsah kompetencí). Dále byla vyhodnocena dosavadní spolupráce obou celních správ a byly zváženy možnosti jejího dalšího rozšíření a prohloubení.

Činnost Národní koordinační jednotky

V průběhu roku 2014 bylo Národní koordinační jednotkou GŘC zpracováno celkem 160 žádostí zahraničních celních orgánů o vzájemnou administrativní pomoc. Tyto žádosti byly postoupeny příslušným celním orgánům k provedení odpovídajících kontrolních úkonů. V těchto případech se zejména jednalo o ověření pravosti celních a obchodních dokladů, dále také o prověření správnosti deklarované celní hodnoty, prověření existence subjektů, prověření dodání zboží, ověření správnosti popisu nebo sazebního zařazení zboží.

Tabulka č. 36: Přehled počtu zpracovaných mezinárodních dožádání

Rok	2011	2012	2013	2014	Index 2014/2013
Žádosti ze zahraničí	116	198	177	160	90,4
Žádosti do zahraničí	21	245	167	236	141,3
MA zprávy	53	32	31	52	167,7

V roce 2014 bylo nejvíce žádostí obdrženo z Ruska (41), Ukrajiny (39) a Polska (9). Do ČR byly žádosti odeslány celkem z 26 států.

Ze strany ČR bylo v roce 2014 zpracováno celkem 236 žádostí o administrativní pomoc. Tyto žádosti byly směřovány zejména k ověření pravosti faktur, celní hodnoty a existence deklarovaných subjektů. Administrativní spolupráce byla realizována celkem s 15 státy, přičemž nejvíce žádostí (201) bylo odesláno do Číny v návaznosti na opatření proti dovozům podhodnoceného zboží.

V rámci mezinárodní spolupráce Celní správa ČR vyřizovala také upozornění na možné porušování celních předpisů, která jsou jednotlivým členským státům EU zasílána Evropským úřadem pro boj proti podvodům OLAF ve formě takzvaných MA zpráv (MutualAssistanceMessage). V roce 2014 Národní koordinační jednotka GŘC přijala od OLAF celkem 52 nových MA zpráv nebo dodatků zpráv již dříve vydaných. Ze strany Národní koordinační jednotky byla ve vztahu k MA zprávám přijata vhodná opatření a předány podněty k zahájení odpovídajících šetření. V souvislosti s přijatými MA zprávami byly prováděny zejména kontroly po propuštění zboží, jejichž účelem bylo doměření dlužných celních poplatků, dále byly zadávány rizikové profily, zpracovávány rizikové analýzy a prováděna další vhodná šetření dle požadavků OLAF.

Podle příslušných ustanovení Úmluvy Neapol II obdržela Celní správa ČR v roce 2014 ze zahraničí celkem 77 žádostí, z toho bylo 12 žádostí o zvláštní formy spolupráce (1 sledovaná zásilka/přeshraniční sledování - Velká Británie a 11 přeshraničních sledování - SRN). Ve sledovaném období roku 2014 Celní správa ČR zaslala do zahraničí podle Úmluvy Neapol II celkem 11 podnětů, z čehož se ve 3 případech jednalo o spontánní informace bez žádosti o zpětnou vazbu.

Úloha a výsledky celní správy v rámci struktur EU v oblasti celní spolupráce

V rámci Pracovní skupiny pro celní spolupráci (dále jen „CCWP“) se Celní správa ČR aktivně zapojila do diskuze týkající se reformy řízení celní unie v Radě EU a tří akcí 7. akčního plánu CCWP. Ten se skládá z celkem 11 akcí, které jsou do značné míry provázány s prioritami Politického cyklu EU pro boj proti závažné a organizované trestné činnosti na období 2014–2017. Zmiňovaný Politický cyklus je v Radě EU zastřešen Stálým výborem pro koordinaci operativní spolupráce (COSI). Celní správa ČR je rovněž zapojena do Politického cyklu EU v prioritě „Podvody na spotřebních daních“. Cílem uvedené priority je narušit činnost skupin organizovaného zločinu zapojených do páchání výše jmenované trestné činnosti a posílit v dané oblasti spolupráci mezi příslušnými orgány na národní úrovni i na úrovni EU.

Styčný celní úředník působící při Národní jednotce EUROPOL

V roce 2014 pokračovala prostřednictvím styčného celního úředníka spolupráce mezi příslušnými útvary Celní správy ČR a Odborem mezinárodní policejní spolupráce Policejního prezidia ČR. Spolupráce byla zaměřena zejména na vzájemnou aktivní výměnu informací využívaných k předcházení, odhalování a vyšetřování trestné činnosti s mezinárodním dopadem, mj. v oblastech nezákonného nakládání s OPL, duševního vlastnictví, nelegální výroby a přepravy tabákových výrobků, CITES a dále na předávání pracovních zkušeností prostřednictvím setkání odborných pracovníků GŘC a Odboru mezinárodní policejní spolupráce Policejního prezidia ČR.

Styčný celní úředník na Celním kriminálním úřadě (ZKA) v SRN

V roce 2014 byly dále udržovány a prohlubovány kontakty s relevantními součinnostními bezpečnostními, příp. justičními orgány SRN. Spolupráce byla rozvíjena rovněž se styčnými celními a policejními atašé třetích států akreditovanými v SRN. Kancelář styčného důstojníka Celní správy ČR koordinovala celkem 241 případů. Největší zastoupení má potírání drogové přeshraniční kriminality (99 akcí), dále pak nelegální výroba a pašování tabáku a tabákových výrobků (28), podvody s minerálními oleji (15), porušování Úmluvy o mezinárodním obchodu s ohroženými druhy volně žijících živočichů a rostlin (11), pašování zbraní (7), podpora justiční a administrativní spolupráce (8) atd. Mezi nejdůležitější činnosti kanceláře styčného důstojníka Celní správy ČR v roce 2014 lze zařadit především:

- Rozkrývání organizované skupiny pašeráků kokainu z Jižní Ameriky do SRN a ČR. Výsledkem bylo zadržení dvou českých pašeráků, a to s celkem 8 700 g kokainu, vydání zatykače na hlavního organizátora a ztotožnění osob, které byly zapojeny do rekrutování polykačů, přechování drog a financování pašeráckých cest.
- Podpora Státní správy hmotných rezerv ČR, GŘC a ÚOKFK (Útvar odhalování korupce a finanční kriminality) v případě podezření z odcizení hmotných rezerv ČR uskladněných v německém daňovém skladě v Bavorsku. Významná podpora a spolupráce v tomto případě byla poskytnuta také ze strany Zastupitelského úřadu ČR

v Berlíně a Generálního konzulátu ČR v Mnichově. Výsledkem bylo dojednání o vyskladnění hmotných rezerv ČR z německého skladu a následná přeprava do ČR. Německá celní správa zajišťovala na základě postoupené diplomatické nóty ČR na Spolkové ministerstvo financí nepřetržitě hlídky a dohled nad předmětným skladem.

Styčný celní úředník zajišťuje také součinnost s konzulárním oddělením zastupitelského úřadu v Berlíně.

Společná centra policejní a celní spolupráce

V současnosti existuje celkem 6 společných center policejní a celní spolupráce – po dvou s Polskem (KudowaSłone a Chotěbuz) a se SRN (Petrovice a Schwandorf) a po jednom se Slovenskem (Hodonín-Holíč) a Rakouskem (Mikulov-Drasenhofen). Celní správa ČR se podílí na činnosti uvedených společných center buď přímým zapojením (Polsko, SRN) nebo prostřednictvím kontaktních osob.

7 Informatika

Hodnocení projektu „Bezpečnost informačního systému Celní správy ČR“

V roce 2014 byla úspěšně provedena recertifikace informačního systému Celní správy ČR (dále jen „ISCS“) podle normy ČSN ISO/IEC27001 a s tím souvisejícím externím auditem bylo potvrzeno, že v ISCS je zaveden, prováděna zlepšován systém řízení bezpečnosti informací (Information Security Management System, dále jen „ISMS“). Úspěšná recertifikace ISCS vychází ze skutečnosti, že řízení kybernetické bezpečnosti ISCS (dále jen „KB ISCS“) i provádění ochrany ISCS je nejen na přijatelné úrovni, ale že tato úroveň je trvale zvyšována. KB ISCS je trvale monitorována formou kontrol řízení KB ISCS, dohledů provádění ochrany ISCS a vlastních i externích auditů ISMS. V roce 2014 byly provedeny 2 tematické kontroly a 11 dohledů realizačních plánů, metodik a plnění nápravných a preventivních opatření v jednotlivých bezpečnostních doménách ISCS.

KB ISCS je do značné míry ovlivněna bezpečnostním vědomím zaměstnanců Celní správy ČR, kteří jsou téměř všichni uživateli ISCS. Za účelem neustálého udržování, ale i zvyšování tohoto vědomí je již od roku 2011 v provozu efektivní nástroj, kterým je systém bezpečnostního e-learningu ISCS. V roce 2014 se e-learningového kurzu pro uživatele ISCS zúčastnilo 5 286 zaměstnanců s 99,9% úspěšností, kurzu pro pracovníky v bezpečnostních rolích a personál ISCS se zúčastnilo 154 zaměstnanců se 100% úspěšností.

7.1 Vývoj a údržba celních a daňových systémů

Primární a pomocné systémy

V souvislosti s přijetím obsáhlé novely zákona o spotřebních daních, který nabyl účinnosti v listopadu 2014, bylo nutno zajistit zásadní úpravu aplikace RDS a vytvořit novou aplikaci pro registraci osob manipulujících se zvláštními minerálními oleji.

Dále proběhlo nasazení do provozu projektu Single Window, který navazuje na evropský projekt EU-SW-CVED (Single Window - Common Veterinary Entry Document) vedený DG TAXUD a DG SANCO a řeší další požadavky na ověřování předložených dokumentů na národní úrovni. Single Window tak rozšiřuje projekt Elektronického celního řízení (eCustoms), který dále automatizuje.

V roce 2014 byla ve spolupráci s Českým statistickým úřadem (dále jen „ČSÚ“) realizována první část projektu SIMSTAT – ESDEN, vedeného DG ESTAT ve spolupráci s DG TAXUD. Projekt řeší propojení národních statistických úřadů s centrem Eurostatu, s využitím CCN/CSI komunikačního prostředí a následně předávání statistických dat včetně mikrodat týkajících se zahraničního obchodu mezinárodními statistickými úřady a Eurostatem. ČR je mezi zeměmi účastnicími se pilotního projektu. V roce 2014 bylo vytvořeno a otestováno komunikační prostředí pro přístup k CCN branám z ČSÚ a pro nasazení aplikace pro výměnu dat - ESDEN.

Provoz centrálního výpočetního střediska Celní správy ČR

V průběhu celého roku 2014 byla zabezpečena dostupnost klíčových aplikací Celní správy ČR. Nedošlo k výpadku provozu ISCS zaviněného poruchou centrálního HW, nebo infrastruktury IC. Robustní řešení, postupně vybudované v průběhu minulých let se plně osvědčilo. V roce 2015 bude robustnost dále posilována, konkrétně se bude jednat o vybudování záložního datového centra (ZIC).

7.2 Systémová podpora

Adresářová služba Active Directory (AD)

V průběhu roku probíhaly přípravy pro nasazení nové verze adresářových služeb, úpravy struktury Active Directory, úpravy a konsolidace bezpečnostních politik, úpravy centrální bezpečnostních a aplikačních skupin podle požadavků na bezpečnost a aktuální rozšiřování služeb. Zároveň docházelo k integraci dalších systémů do Active Directory, což má vliv na další zvýšení bezpečnosti provozu ISCS, zjednodušení správy těchto systémů a přístupových práv do nich. V rámci dalšího rozvoje pokračovaly práce na nasazení systému pro sjednocení komunikace, další integraci certifikační autority a povýšení samotné verze adresářových služeb. Současně byl dále rozvíjen systém synchronizace atributů s personálním systémem včetně automatizace.

Portál CS

Aplikace Helpline je průběžně rozvíjena podle aktuálních potřeb. Byla přidána nová sekce Znalostní báze, proběhla úprava statistik v návaznosti na Katalog služeb a Problem management, přidána možnost exportu statistik a proběhla úprava logiky rozesílání notifikačních emailů.

8 Personalistika

8.1 Systemizace a organizace

Celní správa ČR měla k 1. 1. 2014 stanoven celkový počet systemizovaných míst (dále jen „SM“) v jednotlivých kategoriích následovně:

Tabulka č. 37: Přehled systemizovaných míst

Kategorie celník	4 265
Kategorie občanský zaměstnanec	1 463
CELKEM	5 728

V průběhu roku byl k 1. 10. 2014 celkový limit SM snížen o 1 SM v kategorii občanský zaměstnanec, které bylo převedeno ve prospěch Ministerstva financí.

V organizačním uspořádání Celní správy ČR nebyly v průběhu celého roku 2014 ve vztahu jednotlivým orgánům Celní správy ČR a jejich územním pracovištím realizovány žádné zásadní organizační změny.

8.1.1 Limit rozpočtových prostředků na platy a ostatní platby za provedenou práci

Limit rozpočtových prostředků na platy zaměstnanců a ostatní platby za provedenou práci pro rok 2014 byl GRČ, na základě zákona č. 475/2013 Sb., o státním rozpočtu České republiky na rok 2014 a o změně zákona č. 504/2012 Sb., o státním rozpočtu České republiky na rok 2013, ve znění zákona č. 258/2013 Sb., stanoven správcem kapitoly 312 Ministerstvo financí v celkové výši 2 077 193 tis. Kč, z toho ukazatel „Platy zaměstnanců“ 2 068 867 tis. Kč a ukazatel „Ostatní platby za provedenou práci“ 8 326 tis. Kč. Součástí závazného ukazatele „Ostatní platby za provedenou práci“ byly v roce 2014 i výdaje na financování 1 projektu spolufinancovaného z prostředků EU.

Na projekt „Zavedení eCustoms - elektronické a harmonizované celnictví v EU“, který byl spolufinancován v rámci Integrovaného operačního programu, byly v roce 2014 v rámci ukazatele „Ostatní platby za provedenou práci“ čerpány nároky z nespotřebovaných výdajů minulých let ve výši 1 135 tis. Kč. V průběhu roku 2014 došlo k úpravě závazného ukazatele „Platy zaměstnanců“ v návaznosti na usnesení vlády č. 779/2014, ze dne 22. 9. 2014, k posílení výdajů vybraných kapitol v roce 2014, kterým byly financovány dopady změny nařízení vlády č. 564/2006 Sb., o platových poměrech zaměstnanců ve veřejných službách a správě, ve znění pozdějších předpisů, a realizovanou delimitaci 1 funkčního místa ve prospěch Ministerstva financí.

Tabulka č. 38: Závazné rozpočtové ukazatele pro rok 2014

v tis. Kč

Ukazatel	Limit 2014
Platy zaměstnanců a ostatní platby za provedenou práci	2 096 217
z toho: Platy zaměstnanců	2 085 862
v tom: Platy zaměstnanců ozbrojených sborů a složek ve služebním poměru	1 665 118
Ostatní platby za provedenou práci	10 355

Tabulka č. 39: Čerpání závazných rozpočtových ukazatelů k 31. 12. 2014

v tis. Kč

Ukazatel	Čerpání 2014
Platy zaměstnanců a ostatní platby za provedenou práci	2 095 846
z toho: Platy zaměstnanců	2 085 862
v tom: Platy zaměstnanců ozbrojených sborů a složek ve služebním poměru	1 665 118
Ostatní platby za provedenou práci	9 984

Čerpání prostředků na platy v roce 2014 se při porovnání s rokem 2013 zvýšilo o 0,92 %, což v absolutním vyjádření představuje částku 18 917 tis. Kč. Za hlavní faktory, jejichž působením došlo k meziročnímu nárůstu čerpání prostředků na platy v porovnání s rokem 2013, lze označit:

- nařízení vlády č. 224/2014 Sb., kterým se mění nařízení vlády č. 564/2006 Sb., o platových poměrech zaměstnanců ve veřejných službách a správě, ve znění pozdějších předpisů, kterým došlo s účinností od 1. 11. 2014 ke zvýšení stupnice platových tarifů občanských zaměstnanců; současně byl zúžen okruh zaměstnanců, kterým může zaměstnavatel stanovit platový tarif v rámci rozpětí pro nejnižší až nejvyšší platový stupeň příslušné platové třídy;
- nařízení vlády č. 226/2014 Sb., kterým se mění nařízení vlády č. 455/2013 Sb., kterým se stanoví stupnice základních tarifů pro příslušníky bezpečnostních sborů pro rok 2014, kterým byly s účinností od 1. 11. 2014 zvýšeny stupnice základních tarifů pro příslušníky bezpečnostních sborů.

8.1.2 Limit rozpočtových prostředků na povinné pojistné placené zaměstnavatelem

Platby pojistného na sociální zabezpečení a příspěvku na státní politiku zaměstnanosti vychází ze zákona č. 589/1992 Sb., o pojistném na sociální zabezpečení a příspěvku na státní politiku zaměstnanosti, ve znění pozdějších předpisů, a platby pojistného na všeobecné zdravotní pojištění ze zákona č. 592/1992 Sb., o pojistném na všeobecné zdravotní pojištění, ve znění pozdějších předpisů. Výdaje zahrnují pojistné na důchodové pojištění, pojistné na nemocenské pojištění, příspěvek na státní politiku zaměstnanosti a pojistné na všeobecné zdravotní pojištění hrazené z titulu funkce zaměstnavatele. Limit rozpočtových prostředků na povinné pojistné pro rok 2014 byl stanoven ve výši 712 536 tis. Kč. Finanční prostředky na povinné pojistné byly čerpány ve výši 712 410 tis. Kč.

8.1.3 Rozpočtové prostředky na sociální dávky

Schváleným rozpočtem na rok 2014 byly stanoveny celkové výdaje na sociální dávky celníkům ve výši 850 145 tis. Kč, které byly rozčleněny na pododdíl 412 - Dávky nemocenského pojištění ve výši 23 652 tis. Kč a pododdíl 415 - Zvláštní sociální dávky příslušníků ozbrojených sil a bezpečnostních sborů při skončení služebního poměru ve výši 826 493 tis. Kč. Počet osob pobírajících výsluhový příspěvek se v roce 2014 zvýšil z 3 851 osob k 31. 12. 2013 na 3 885 osob k 31. 12. 2014, tj. nárůst o 34 nově vyplácených výsluhových příspěvků.

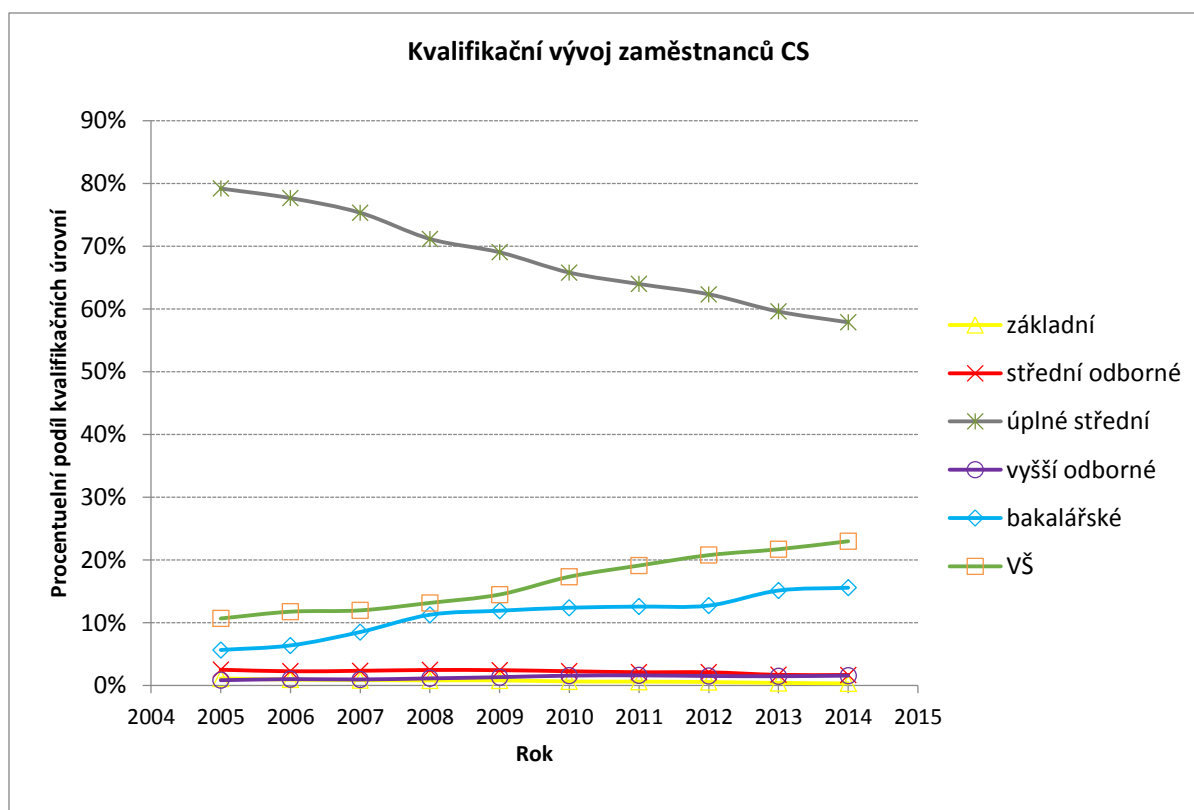
8.1.4 Vývoj v oblasti kvalifikační a věkové struktury zaměstnanců

Přehled o kvalifikační a věkové struktuře zaměstnanců Celní správy ČR, v členění dle jednotlivých kategorií zaměstnanců k 31. 12. 2014 je uveden v tabulkách Kvalifikační struktura zaměstnanců Celní správy ČR k 31. 12. 2014 a Věková struktura zaměstnanců Celní správy ČR k 31. 12. 2014.

Tabulka č. 40: Kvalifikační struktura zaměstnanců CS k 31. 12. 2014

Školní vzdělání	Celníci	Občanští zaměstnanci	Celní správa celkem
	% podíl	% podíl	% podíl
Základní	0,00 %	1,27 %	0,33 %
Střední odborné	0,02 %	6,34 %	1,68 %
Úplné střední	59,01 %	54,68 %	57,87 %
Vyšší odborné	1,52 %	1,69 %	1,57 %
Bakalářské	16,04 %	14,24 %	15,57 %
Vysokoškolské	23,41 %	21,78 %	22,98 %

V porovnání s rokem 2013 došlo v rámci kategorie celníků ke snížení podílu zaměstnanců s úplným středním vzděláním (o 1,77 %) a navýšení podílu zaměstnanců s vysokoškolským vzděláním (o 1,26 %) a bakalářským vzděláním (o 0,49 %). Obdobný vývoj byl zaznamenán i u kategorie občanských zaměstnanců, kde došlo ke snížení podílu zaměstnanců s úplným středním vzděláním (o 1,51 %) a současně k navýšení podílu zaměstnanců s vysokoškolským vzděláním (o 1,34 %) a bakalářským vzděláním (o 0,30 %). V celkovém pohledu se v porovnání s rokem 2013 snížil podíl zaměstnanců s úplným středním vzděláním ve prospěch zaměstnanců s vysokoškolským a bakalářským vzděláním. V ostatních kvalifikačních stupních není rozdíl oproti roku 2013 tak markantní. Z dlouhodobého hlediska je patrný trend zvyšování kvalifikační úrovně zaměstnanců Celní správy ČR ve všech kategoriích.

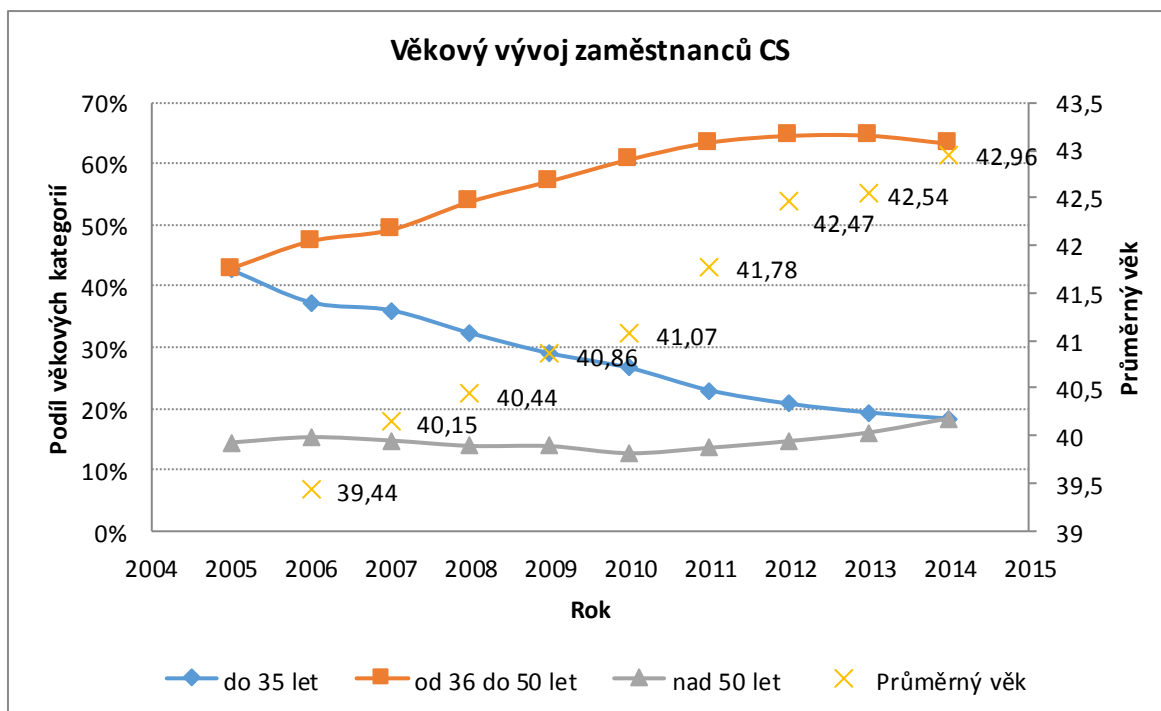


Tabulka č. 41: Věková struktura zaměstnanců CS k 31. 12. 2014

Věk	Celníci	Občanští zaměstnanci	Celní správa ČR celkem
	% podíl	% podíl	% podíl
do 35 let	19,52 %	15,08 %	18,35 %
od 36 do 50 let	68,19 %	49,47 %	63,30 %
51 let a více	12,29 %	35,45 %	18,35 %

V rámci věkové struktury zaměstnanců celní správy zaujímala v roce 2014 největší podíl věková kategorie zaměstnanců od 36 do 50 let, a to jak v jednotlivých kategoriích, tak i v souhrnném pohledu. V porovnání s rokem 2013 tak nedošlo ke změně v zastoupení jednotlivých věkových kategorií, přičemž skupina zaměstnanců ve věku od 36 do 50 let je nejpočetněji zastoupenou věkovou kategorií i z dlouhodobého pohledu.

Trend věkového vývoje zaměstnanců celní správy lze označit jako „stárnutí“, což potvrzuje zvětšující se rozdíl mezi věkovou kategorií do 35 let a kategorií od 36 do 50 let a dále dlouhodobě rostoucí průměrný věk zaměstnanců (od roku 2006 nárůst o 3,52 let).



8.1.5 Vzdělávání

Vzdělávání v Celní správě ČR bylo v roce 2014 zajišťováno Institutem vzdělávání v souladu s Konceptí profesní přípravy zaměstnanců Celní správy ČR na období 2013–2015, a to ve vlastních vzdělávacích zařízeních nebo v prostorách Vězeňské akademie ve Stráži pod Ralskem.

Vstupní vzdělávání (jak úvodní, tak i následné) bylo Institutem vzdělávání přepracováno do e-learningové formy – v části úvodní absolvovalo 116 zaměstnanců, v části následné 147 zaměstnanců.

Základní odbornou přípravu absolvovalo ve 3 běžích základního celního kurzu 69 celníků, z nichž 65 úspěšně složilo základní celní zkoušku. Speciální odbornou přípravu, která navazuje na přípravu základní, absolvovalo 714 celníků v některém ze 49 typů certifikovaných specializačních kurzů. Dalších 1 829 zaměstnanců Celní správy ČR úspěšně absolvovalo některou z ostatních odborně zaměřených vzdělávacích akcí (např. školení k problematice daňového řádu nebo nového občanského zákoníku).

V oblasti jazykové přípravy organizoval Institut vzdělávání jazykovou individuální nebo skupinovou výuku zaměstnanců GŘC přímo na pracovišti a rovněž zajišťoval účast ostatních zaměstnanců Celní správy ČR v intenzivní výuce jazyků na vyšších policejních školách Ministerstva vnitra. Kromě těchto dvou forem přípravy zabezpečil pro vybrané zaměstnance studium na Francouzském institutu a Goethe institutu. Jazykovou přípravu úspěšně absolvovalo 155 celníků a občanských zaměstnanců.

V prezenčních formách profesní přípravy bylo zařazeno v roce 2014 celkem 3 057 zaměstnanců Celní správy ČR.

Provádění služební zkoušky podle zákona č. 361/2003 Sb., o služebním poměru příslušníků bezpečnostních sborů, ve znění pozdějších předpisů, je interně upraveno služebním předpisem č. 48/2012. Byly vyhlášeny 4 termíny služebních zkoušek, do kterých bylo přihlášeno 31 celníků, kteří služební zkoušku úspěšně složili.

V souvislosti s rozhodnutím o úsporných opatřeních a modernizací Celní správy ČR byla, stejně jako v roce 2013, do systému profesní přípravy zaměstnanců zařazena e-learningová forma vzdělávání prostřednictvím výukového řídicího systému (LMS) Moodle. Do systému zařazené kurzy „Bezpečnost a ochrana zdraví při práci“ - absolvovalo 730 zaměstnanců, „Požární ochrana“ – absolvovalo 694 zaměstnanců, „Řidiči služebních motorových vozidel“ – absolvovalo 665 zaměstnanců, „Práce ve výškách“ – absolvovalo 227 zaměstnanců. Kurzů připravených a poskytnutých Celní správě ČR Evropskou komisí se zúčastnilo 124 zaměstnanců.

9 Provozní zabezpečení Celní správy ČR

9.1 Investiční výstavba

V rámci stavebně investičních a rekonstrukčních činností bylo v roce 2014 zahájeno nebo realizováno 8 akcí, z čehož jedna byla v roce 2014 zcela dokončena.

Stavebně a finančně byla dokončena přípojka elektrické energie k objektu Kutná Hora.

Neukončené investiční akce v roce 2014 budou realizovány v roce 2015 a 2016, jedná se o akce podprogramu 112V213 a 012V213:

- Rekonstrukce ŠSCS Jíloviště
- Rekonstrukce CÚ pro hlavní město Prahu
- Rekonstrukce CÚ Karlovy Vary
- Olomouc Povel - Rekonstrukce komunikace a areálových rozvodů
- Koupě pozemků – Šumperk
- Parkovací stání pro celní řízení – Sladkovského
- Pátevní rozvody elektro – GŘC.

V roce 2014 proběhla mimořádná realizace dvou akcí podprogramu 112V211 v souvislosti s modernizací Celní správy ČR:

- EPS GŘC – II. etapa
- EZS Sklad Benešov

Co se týče čerpání finančních prostředků, bylo v roce 2014 vyčerpáno 4,22 % disponibilního rozpočtu v oblasti staveb, a 59,38 % disponibilního rozpočtu u akcí EZS, EPS.

9.2 Autoprovoz

V rámci obnovy vozového parku Celní správy ČR mimo odbor 31 Pátrání bylo v roce 2014 pořízeno celkem 104 osobních vozidel v provedení kombi pro běžný výkon služby a 15 mobilních kanceláří pro agendu Dohledu. Odbor 31 Pátrání provedl obměnu 10 vozidel nákupem z jiných rozpočtových zdrojů. Nastavený trend v obměně vozového parku bude pokračovat i v dalších letech tak, aby byly naplněny veškeré požadavky odborných útvarů.

Nejvíce opotřebovaná vozidla byla průběžně vyřazována z majetku a byly naplněny množstevní požadavky vyplývající z Optimalizace vozidel Celní správy ČR.

9.3 Technika

Činnost byla zaměřena na zajištění provozuschopnosti velkokapacitního rentgenu (dále jen „VK RTG“) na provádění efektivní kontroly kamionů. VK RTG, unikátní zařízení v rámci ČR, je intenzivně provozován od roku 2004. Byly provedeny opravy, údržba a revize spojené s provozem VK RTG. V roce 2014 bylo provedeno zajištění provozuschopnosti silničních vah pro výkon kompetence kontrol nápravových hmotností nákladních vozidel.

9.4 Výstrojní zabezpečení

V roce 2014 proběhlo přestrojení celníků do nových uniforem služebního stejnokroje. Stejně změny se dočkají v následujících dvou letech i výstrojní součástky pracovního stejnokroje a obuvi. Činnost ve výstrojním zabezpečení se zaměřila především na naplnění požadavků na výstrojní součástky obsažené v základní výbavě.

10 Hospodaření

10.1 Plnění příjmu

Schválený rozpočet příjmů celkem pro GŘC na rok 2014 činil 2 743 577 tis. Kč, z toho daňové příjmy celkem 523 470 tis. Kč, tj. příjmy ze správních poplatků 2 000 tis. Kč a příjmy z pojistného na sociální zabezpečení a příspěvek na státní politiku zaměstnanosti 521 470 tis. Kč, nedaňové a kapitálové příjmy a přijaté transfery celkem 2 220 107 tis. Kč, tj. ostatní nedaňové příjmy a kapitálové příjmy a přijaté transfery 2 220 107 tis. Kč a příjmy z rozpočtu EU bez společné zemědělské politiky. K 31. 12. 2014 nebyl schválený rozpočet příjmů upraven.

Na celkovém plnění příjmů ve výši 3 440 154 tis. Kč, tj. 125,39 % schváleného rozpočtu se podílely:

Daňové příjmy	524 623 tis. Kč
Nedaňové příjmy	2 733 082 tis. Kč
Kapitálové příjmy	6 907 tis. Kč
Přijaté transfery	175 542 tis. Kč

10.1.1 Daňové příjmy

Daňové příjmy (závazný specifický ukazatel) v uvedeném podseskupení položek tvořily správní poplatky realizované za rok 2014 ve výši 8 455 tis. Kč, tj. 422,75 % schváleného rozpočtu. Oproti roku 2013 došlo ke zvýšení těchto příjmů o 3 038 tis. Kč, tj. o 56,08 %. Jedná se o poplatky za správní úkony a správní řízení, jehož výsledkem jsou vydaná povolení, rozhodnutí apod. Nejvyšší podíl na těchto příjmech tvoří správní poplatky za potvrzení o bezdlužnosti.

K meziročnímu zvýšení správních poplatků došlo návazně na změnu zákona č. 186/2013 Sb., o státním občanství ČR, podle kterého vydávají CÚ od 1. 1. 2014 potvrzení o bezdlužnosti také v případech žádostí o udělení státního občanství ČR.

Příjmy z pojistného na sociální zabezpečení a příspěvku na státní politiku zaměstnanosti (závazný specifický ukazatel) realizované za rok 2014 ve výši 516 168 tis. Kč tvořilo:

Pojistné na důchodové pojištění ve výši	458 730 tis. Kč
z toho: pojistné na důchodové pojištění od zaměstnavatele	352 836 tis. Kč
pojistné na důchodové pojištění od celníků	105 894 tis. Kč
pojistné na nemocenské pojištění a příspěvky na státní politiku zaměstnanosti ve výši	57 438 tis. Kč
z toho: pojistné na nemocenské pojištění od zaměstnavatele	37 745 tis. Kč
příspěvky na st. politiku zaměstnanosti	19 693 tis. Kč

Příjmy z pojistného na sociální zabezpečení a příspěvek na státní politiku zaměstnanosti se vztahují k průměrnému přepočtenému počtu 3 993,34 celníků. Průměrná měsíční částka pojistného na důchodové pojištění od zaměstnavatele činila 29 403 tis. Kč (v přepočtu na 1 celníka 7 363 Kč) a od celníků 8 825 tis. Kč (v přepočtu na 1 celníka 2 210 Kč). Průměrná měsíční částka pojistného na nemocenské pojištění od zaměstnavatele činila 3 114 tis. Kč (v přepočtu na 1 celníka 788 Kč). Průměrná měsíční částka příspěvků na státní politiku zaměstnanosti od zaměstnavatele činila 1 641 tis. Kč (v přepočtu na 1 celníka 411 Kč).

Skutečné příjmy z pojistného vykázané k 31. 12. 2014 odpovídají 98,98 % schváleného rozpočtu. Ve srovnání se skutečností za rok 2013 jsou příjmy z pojistného nižší o 8 703 tis. Kč, tj. o 1,66 %.

Výše příjmů z pojistného na sociální zabezpečení a příspěvku na státní politiku zaměstnanosti je přímo úměrná k počtu celníků, k vyměřovacímu základu podle zákona č. 589/1992 Sb., o pojistném na sociální zabezpečení a příspěvku na státní politiku zaměstnanosti, ve znění pozdějších předpisů, kterým je u organizace částka odpovídající úhrnu vyměřovacích základů celníků a u celníka úhrn příjmů, které jsou předmětem daně z příjmů fyzických osob podle zákona č. 586/1992 Sb., o daních z příjmů, ve znění pozdějších předpisů, a nejsou od této daně osvobozeny a které mu zaměstnavatel zúčtoval v souvislosti

se zaměstnáním, které zakládá účast na nemocenském nebo důchodovém pojištění, a k vyšší sazby pojistného na sociální zabezpečení a příspěvku na státní politiku zaměstnanosti. V hodnoceném období jsou, v souladu s § 3 zákona č. 563/1991 Sb., o účetnictví, ve znění pozdějších předpisů, zapracovány příjmy za prosinec 2013–listopad 2014.

10.1.2 Nedaňové a kapitálové příjmy a přijaté transfery

Nedaňové a kapitálové příjmy a přijaté transfery celkem (závazný specifický ukazatel) realizované k 31. 12. 2014 ve výši 2 915 531 tis. Kč představovaly plnění schváleného rozpočtu na 131,32 %.

Ve srovnání se skutečností roku 2013 byly nedaňové a kapitálové příjmy a přijaté transfery celkem vyšší o 1 903 959 tis. Kč, přičemž nedaňové příjmy byly vyšší o 1 849 760 tis. Kč, kapitálové příjmy byly nižší o 7 431 tis. Kč a přijaté transfery byly vyšší o 61 630 tis. Kč. Hlavním důvodem meziročního zvýšení závazného specifického ukazatele nedaňové a kapitálové příjmy a přijaté transfery celkem je metodická změna v zahrnutí podílu na clech na základě rozhodnutí ministra financí od 1. 1. 2014 do rozpočtu GŘC.

Z hlediska druhového třídění příjmů podle rozpočtové skladby se na plnění schváleného rozpočtu nedaňových příjmů za rok 2014 ve výši 2 733 082 tis. Kč, tj. 124,70% schváleného rozpočtu, podílely zejména:

- **Podíl na clech** ve výši 1 841 707 tis. Kč, tj. 122,78 % schváleného rozpočtu, představuje 25% podíl ČR na vybraných clech, který je určen k pokrytí nákladů na jejich výběr prováděný ve prospěch rozpočtu EU.
Plnění příjmů z podílu na clech pozitivně ovlivnil ekonomický růst v ČR a EU. Na základě výsledků kontrol po propuštění zboží u hospodářských subjektů, které byly provedeny orgány Celní správy ČR v roce 2014 a přecházejících letech, bylo doměřeno clo ve výši 198 519 tis. Kč, z toho podíl na clech činil 49 630 tis. Kč. Tyto příjmy byly inkasovány v roce 2014 a tvoří 2,79 % celkových příjmů z podílu na clech za rok 2014.
- **Přijaté sankční platby** ve výši 801 863 tis. Kč jsou tvořeny především pokutami v řízení správním (475 949 tis. Kč, tj. 118,99 % schváleného rozpočtu) a ostatními sankčními platbami (325 671 tis. Kč, tj. 144,74 % schváleného rozpočtu). Příjmy z pokut v řízení správním jsou tvořeny příjmy z pokut, které jsou ukládané převážně jinými správními orgány, u nichž je Celní správa ČR pověřena pouze vymáháním neuhrazených pokut. Vymáhání těchto neuhrazených pokut je záležitostí dlouhodobého charakteru (20 let) a nelze odhadnout vývoj v tomto procesu. Příjmy z ostatních sankčních plateb jsou tvořeny pokutami ukládanými správními orgány, a jejichž výši nelze ani odhadnout, ani ovlivnit. Dalším příjmem tohoto podseskupení jsou nerozpočtované přijaté sankční platby, které činily 243 tis. Kč.
- **Příjmy z vlastní činnosti** dosáhly výše 47 138 tis. Kč, tj. 89,85 % schváleného rozpočtu. Ve srovnání s příjmy za rok 2013 došlo ke snížení příjmů z vlastní činnosti o 17 955 tis. Kč, tj. o 27,58 %. Toto snížení je způsobeno zejména nižším plněním příjmů z prodeje kontrolních pásek na značení lihu, a to o 11 755 tis. Kč oproti roku 2013.

Příjmy z prodeje kontrolních pásek na značení lihu činily 36 705 tis. Kč, tj. 75,74 % schváleného rozpočtu. Výše příjmů z prodeje kontrolních pásek na značení lihu je přímo úměrná k objemu odebraných kontrolních pásek registrovanými osobami (za rok 2014 bylo odebráno 110 339 500 ks kontrolních pásek na značení lihu, tj. o 10 605 500 ks méně oproti roku 2013) a k výši prodejní ceny kontrolní pásky na značení lihu (cena kontrolní pásky od 1. 12. 2013 činí 0,44 Kč za kus).

Dalšími příjmy z vlastní činnosti byly příjmy ze služeb občanům ve výši 1 943 tis. Kč, tj. 129,50 % schváleného rozpočtu. Jedná se zejména o příjmy za využívání objektů Celní správy ČR zaměstnanci k rekreačním a sportovním účelům, příjmy za poskytování informací dle zákona č. 106/1999 Sb., o svobodném přístupu k informacím, a příjmy za pořizování kopií dokumentů.

Příjmy z realizace zboží činily 4 683 tis. Kč. Tyto příjmy zahrnují především výtěžky z veřejných dražeb nelegálně vyrobeného lihu zabaveného v rámci kontrolních akcí a následně propadlého ve prospěch státu.

Významným příjmem z vlastní činnosti jsou též náhrady nákladů z činností orgánů Celní správy ČR v celkové výši 3 441 tis. Kč, které zahrnují především náhrady nákladů řízení mimo celní prostor, náhrady nákladů podle zákona č. 191/1999 Sb., o opatřeních týkajících se dovozu, vývozu a zpětném vývozu zboží, náhrady nákladů podle zákona č. 634/1992 Sb., o ochraně spotřebitele, a náhrady nákladů správního řízení při projednávání celních přestupků fyzických a právnických osob.

- **Příjmy z pronájmu majetku** dosáhly výše 2 006 tis. Kč, tj. 70,14 % schváleného rozpočtu. Příjmy tohoto podseskupení jsou tvořeny především platbami od nájemníků užívajících služební byty a dále platbami nájemného z pronajatých prostor Celní správy ČR podnikatelským subjektům. Ve srovnání s příjmy za rok 2013 bylo z pronájmu majetku získáno o 1 060 tis. Kč, tj. o 34,57 % méně. Nižší plnění je ovlivňováno postupným odprodáváním bytových jednotek Celní správy ČR zaměstnancům do osobního vlastnictví.
- **Ostatní nedaňové příjmy** dosáhly výše 31 174 tis. Kč, tj. 793,23% schváleného rozpočtu. V porovnání s rokem 2013 došlo ke zvýšení těchto příjmů o 22 891 tis. Kč, tj. o 276,36 %. K vysokému plnění došlo v červenci 2014 z důvodu částečné úhrady pohledávky za Českou bankou a. s. Praha v likvidaci z roku 1995 (zadržené zůstatky na bankovních účtech CÚ a GŘC uplatněné úroky) ve výši 17 299 tis. Kč na základě usnesení vrchního soudu v Praze. Plnění ostatních nedaňových příjmů ve velké míře ovlivnily též příjmy z přijatých nekapitálových příspěvků a náhrad, které činily 12 359 tis. Kč, tj. 361,37 % schváleného rozpočtu. Plnění těchto příjmů ovlivnila změna zařídění příjmů z vymáhání pro úřady práce nově od 1. 7. 2013 do nekapitálových příspěvků a náhrad (dříve pokuty v řízení správním) v souladu se stanoviskem Ministerstva financí. Tyto příjmy činily 6 912 tis. Kč.

Dalšími podstatnými příjmy podseskupení jsou zejména příjmy z vyúčtování záloh placených v předchozím roce dodavatelům plynu, vody, tepla, elektrické energie, z vyúčtování záloh karet CCS pro nákup pohonných hmot, které dosáhly celkové výše

2 015 tis. Kč; příjmy z přijatých příspěvků a náhrad od zaměstnanců Celní správy ČR za služby uskutečněné v závěru roku 2013, z vyúčtování záloh za služby spojené s nájmem v roce 2013, splátky náhrad mzdy za poskytnuté pracovní volno ke studiu od zaměstnanců, kteří odcházejí od Celní správy ČR a vratky přeplatků výsluhových příspěvků, které vznikají z důvodu pozdního nahlášení přiznání plného invalidního, částečného invalidního nebo starobního důchodu příjemcem výsluhového příspěvku, v celkové výši 1 807 tis. Kč; náhrady za škody způsobené fyzickými osobami ve výši 1 609 tis. Kč; vratky úroků z přeplatků cla a DPH a vratky kaucí v celkové výši 847 tis. Kč a přijaté pojistné náhrady od pojišťoven vztahující se k pojistným událostem předchozího roku v celkové výši 400 tis. Kč.

- **Příjmy z využívání výhradních práv k přírodním zdrojům** dosáhly za rok 2014 výše 9 022 tis. Kč, tj. 121,10 % schváleného rozpočtu. Jedná se o lázeňské poplatky, které jsou hrazeny uživateli lázeňského zdroje léčivých minerálních vod. Vzhledem k tomu, že nelze odhadnout počet uživatelů, nelze ani ovlivnit plnění rozpočtu z tohoto poplatku.

Kapitálové příjmy představovaly částku 6 907 tis. Kč a jejich schválený rozpočet byl splněn na 98,67 %. Jedná se především o příjmy ze splátek dle splátkového kalendáře za odprodané služební byty v Lublinské a Zálesí v Praze, za prodej nemovitosti, včetně pozemku, v celkové výši 6 678 tis. Kč, a z prodeje služebních motorových vozidel ve výši 229 tis. Kč.

Přijaté transfery představují částku 175 542 tis. Kč. Přijaté transfery zahrnují:

- Nerozpočtované **převody z ostatních vlastních fondů** ve výši 4 438 tis. Kč - jedná se o nečerpané prostředky na platy za prosinec roku 2013, včetně přidělu do fondu kulturních a sociálních potřeb (dále jen „FKSP“), převedené v lednu 2014 na příjmový účet z depozitního účtu GŘC.
- Nerozpočtované **převody z rezervních fondů** v celkové výši 24 028 tis. Kč - zdrojem těchto příjmů jsou účelové prostředky z rezervního fondu. Jedná se o prostředky poskytnuté zahraničními tabákovými společnostmi na boj s tabákovou kriminalitou na území EU ve výši 17 517 tis. Kč, o prostředky z rozpočtu EU v rámci projektu Customs 2013 (2 500 tis. Kč) a Customs 2020 (3 700 tis. Kč) na zlepšení spolupráce a komunikace mezi Centrálními koordinačními jednotkami a ostatními jednotkami přímo koordinujícími vzájemnou pomoc a výměnu informací v celkové výši 6 200 tis. Kč a finanční prostředky z vyúčtování komunitárního programu/projektu Hercule II spolufinancovaného z prostředků EU na základě grantové dohody č. OLAF/2013/D5/004 z roku 2013 ve výši 311 tis. Kč.
- Nerozpočtované **neinvestiční a investiční přijaté transfery od veřejných rozpočtů** v celkové výši 58 780 tis. Kč – zahrnují příjmy ze strukturálních fondů EU, tj. podíl ERDF z celkových uznaných způsobilých výdajů v rámci operačních programů. Jedná se o příjmy v rámci Integrovaného operačního programu/projekt Zavedení eCustoms – elektronické a harmonizované celnictví v EU (CZ.1.06/1.1.00/07.06389) v celkové výši 58 780 tis. Kč, které představují dodatečně uznané výdaje za II. etapu (období od 1. 7. do 31. 12. 2011) a uznané výdaje za III., IV. a V. etapu (období od 1. 1. 2012 do 31. 12. 2013).

- Rozpočtované **neinvestiční přijaté transfery ze zahraničí** v celkové výši 88 296 tis. Kč, tj. 412,46 % schváleného rozpočtu. Tyto příjmy zahrnují podíl vybraného cla na základě společné dohody o spolupráci mezi Celní správou Belgie a Celní správou ČR od firmy Toyota ve výši 16 456 tis. Kč a od firmy VF Europe B.V.B. A. ve výši 71 840 tis. Kč.

Příjmy z rozpočtu EU bez společné zemědělské politiky (závazný specifický ukazatel) činily 65 291 tis. Kč. Tento ukazatel nebyl rozpočtován. Ukazatel zahrnuje příjmy ze strukturálních fondů EU, tj. podíl ERDF z celkových uznaných způsobilých výdajů v rámci operačních programů

V rámci Operačního programu lidské zdroje a zaměstnanost/projekt Komplexní zavedení procesního řízení a procesní optimalizace v Celní správě ČR (CZ.1.04/4.1.00/59.00018) Celní správa ČR k 31. 12. 2014 neobdržela příjem ve výši 3 535 264,11 Kč za uznané výdaje vykázané za období 1. 5. 2013 až 31. 8. 2013.

Dále tento ukazatel zahrnuje prostředky z rozpočtu EU, tj. uvolněné prostředky na realizaci komunitárních programů EU z rezervního fondu na příjmový účet, o jejichž výši bylo možné překročit konečný rozpočet výdajů. Jedná se o prostředky z rozpočtu EU v rámci projektu Customs 2013 (2 500 tis. Kč) a Customs 2020 (3 700 tis. Kč) na zlepšení spolupráce a komunikace mezi Centrálními koordinačními jednotkami a ostatními jednotkami přímo koordinujícími vzájemnou pomoc a výměnu informací v celkové výši 6 200 tis. Kč. Příjmy z rozpočtu EU zahrnují též finanční prostředky z vyúčtování komunitárního programu/projektu Hercule II spolufinancovaného z prostředků EU realizovaného na základě grantové dohody č. OLAF/2013/D5/004 z roku 2013 ve výši 311 tis. Kč.

10.2 Hospodaření s rozpočtem výdajů

10.2.1 Celkové výdaje

Schválený rozpočet výdajů GŘC (závazný ukazatel) ve výši 4 493 264 tis. Kč, z něhož kapitálové výdaje činily 284 880 tis. Kč a běžné výdaje činily 4 208 384 tis. Kč, byl k 31. 12. 2014 rozpočtovými opatřeními v souhrnu zvýšen o 121 282 tis. Kč na 4 614 546 tis. Kč, z toho kapitálové výdaje byly zvýšeny o 82 000 tis. Kč a běžné výdaje byly v úhrnu rozpočtových opatření zvýšeny o 39 282 tis. Kč. V upraveném rozpočtu k 31. 12. 2014 tak činily kapitálové výdaje celkem 366 880 tis. Kč a běžné výdaje činily 4 247 666 tis. Kč. Realizovány byly následující úpravy rozpočtu:

- Navýšení rozpočtu o 14 549 tis. Kč z kapitoly 398 – VPS na příspěvek zaměstnavatele na stravování zaměstnanců CS ČR (účel 133980008).
- Navýšení rozpočtu o 536 tis. Kč z kapitoly 398 – VPS na financování vyslání příslušníka CS ČR do mise EUMM v Gruzii (účel 143980028).
- Navýšení rozpočtu o 90 000 tis. Kč z kapitoly 396 – Státní dluh na pořízení jednoho velkokapacitního rentgenu za 60 000 tis. Kč a dvou mobilních laboratoří celkem za 30 000 tis. Kč.

- Navýšení rozpočtu o 16 292 tis. Kč z kapitoly 398 – VPS na zvýšení finančních prostředků na platy a související výdaje o 3,5 % (účel 143980051).
- Snížení rozpočtu o 95 tis. Kč na platy a související výdaje a o 1 funkční místo z důvodu jeho přesunu na Ministerstvo financí s účinností od 1. 10. 2014.

Upravený rozpočet výdajů GŘC k 31. 12. 2014 činil celkem 4 614 546 tis. Kč. Z upraveného rozpočtu výdajů činily kapitálové výdaje celkem 366 880 tis. Kč a běžné výdaje 4 247 666 tis. Kč. Tyto rozpočtované prostředky byly navýšeny o mimorozpočtové zdroje ve výši 23 717 tis. Kč a o nároky z nespotřebovaných výdajů z roku 2013 ve výši 273 315 tis. Kč, tj. celkem o 297 032 tis. Kč. Celkový rozpočet výdajů GŘC za rok 2014 činil 4 911 578 tis. Kč. Z celkového rozpočtu výdajů GŘC k 31. 12. 2014 činily kapitálové výdaje celkem 541 695 tis. Kč a běžné výdaje 4 369 883 tis. Kč.

Skutečné výdaje Celní správy ČR za období od 1. 1. 2014 do 31. 12. 2014 dosáhly celkové výše 4 130 739 tis. Kč, tj. 84,10 % celkového rozpočtu (89,52 % upraveného rozpočtu). Z toho kapitálové výdaje celkem byly čerpány ve výši 282 756 tis. Kč, tj. 52,20 % celkového rozpočtu (77,07 % upraveného rozpočtu), a běžné výdaje celkem byly čerpány ve výši 3 847 983 tis. Kč, tj. 88,06 % celkového rozpočtu (90,59 % upraveného rozpočtu). V porovnání s výsledky za rok 2013 jsou skutečné výdaje Celní správy ČR za rok 2014 vyšší o 66 472 tis. Kč, tj. o 1,64 %.

10.2.2 Výdaje na financování programu reprodukce majetku

Ve schváleném rozpočtu výdajů GŘC na rok 2014 byl pro programy 012V21 a 112V21 Rozvoj a obnova materiálně-technického zabezpečení Celní správy ČR stanoven GŘC jako průřezový ukazatel „Výdaje vedené v informačním systému programového financování EDS/SMVS celkem“ ve výši 410 237 tis. Kč, ten zahrnoval 284 880 tis. Kč kapitálových výdajů a 125 357 tis. Kč běžných výdajů. V obou programech se jednalo o systémově určené výdaje.

V rámci schváleného rozpočtu výdajů programového financování GŘC bylo ve sledovaném období přesunuto celkem 8 000 tis. Kč z kapitálových výdajů ve prospěch běžných výdajů ICT. Následně byly kapitálové výdaje navýšeny rozpočtovým opatřením o 90 000 tis. Kč. Rozpočet po změnách programů reprodukce majetku k 31. 12. 2014 činil 500 237 tis. Kč celkem, z toho byl rozpočet kapitálových výdajů upraven na 366 880 tis. Kč, běžné výdaje ICT celkem byly upraveny na částku 133 357 tis. Kč.

GŘC bylo v roce 2014 oprávněno překročit rozpočet výdajů programového financování z titulu nároků z nespotřebovaných výdajů o 227 739 tis. Kč celkem. Z částky 216 843 tis. Kč, zapojené k 31. 12. 2014 do financování programu 112V21 bylo určeno na kapitálové výdaje 157 298 tis. Kč a 59 545 tis. Kč bylo určeno na běžné výdaje.

Dále z titulu povoleného překročení rozpočtu o zapojené zahraniční mimorozpočtové prostředky byl rozpočet kapitálových výdajů programu 112V21 v roce 2014 navýšen z rezervního fondu GŘC o částku 17 517 tis. Kč celkem.

Celkový rozpočet programů reprodukce majetku představoval po zapojení výše uvedených zdrojů k 31. 12. 2014 částku 734 597 tis. Kč celkem, z toho 541 695 tis. Kč činil rozpočet kapitálových výdajů a 192 902 tis. Kč činil rozpočet běžných výdajů.

V programech reprodukce majetku GŘC byly k 31. 12. 2014 čerpány prostředky celkem ve výši 428 815 tis. Kč, čerpáno bylo 283 003 tis. Kč z rozpočtu roku 2014, z nároků z nespotřebovaných výdajů z předchozích let bylo čerpáno 128 295 tis. Kč a 17 517 tis. Kč z mimorozpočtových prostředků. Kapitálové výdaje byly čerpány ve výši 282 756 tis. Kč. Běžné výdaje ve výši 146 059 tis. Kč celkem byly čerpány na realizaci neinvestičních akcí ICT.

Za hodnocené období bylo v rámci programu 012V21 čerpáno z rozpočtu celkem 219 371 tis. Kč, tj. 54,07 % k upravenému rozpočtu programu. Z toho částka 105 080 tis. Kč byla čerpána v běžných výdajích a částka 114 291 tis. Kč v kapitálových výdajích.

Za hodnocené období bylo v rámci programu 112V21 čerpáno celkem 209 444 tis. Kč celkem, tj. 63,68 % k celkovému rozpočtu programu, z toho v kapitálových výdajích částka 168 465 tis. Kč, tj. 62,55 % z celkového rozpočtu kapitálových výdajů roku 2014 ve výši 269 341 tis. Kč a částka 40 979 tis. Kč byla čerpána v běžných výdajích, tj. 68,82 % z celkového rozpočtu běžných výdajů. Částka 63 632 tis. Kč celkem byla čerpána z rozpočtu roku 2014, částka 128 295 tis. Kč byla čerpána z nároků z nespotřebovaných výdajů a částka 17 517 tis. Kč z mimorozpočtových prostředků poskytnutých ze zahraničí.

Z kapitálových výdajů programů 012V21 a 112V21 bylo v hodnoceném období čerpáno celkem 282 756 tis. Kč, tj. 52,20 % z celkového rozpočtu kapitálových výdajů roku 2014 ve výši 541 695 tis. Kč a 77,07 % z rozpočtu upraveného ve výši 366 880 tis. Kč. Částka 177 923 tis. Kč byla čerpána z rozpočtu roku 2014, povolená částka 87 316 tis. Kč byla čerpána z nároků z nespotřebovaných výdajů a částka 17 517 tis. Kč z mimorozpočtových prostředků.

Z běžných výdajů programů 012V21 a 112V21, podprogramů 012V2110 a 112V2110 bylo v hodnoceném období čerpáno 146 059 tis. Kč, tj. 75,72 % z celkového rozpočtu běžných výdajů roku 2014 ve výši 192 902 tis. Kč. Částka 105 080 tis. Kč byla čerpána z rozpočtu roku 2014 a povolená částka 40 979 tis. Kč byla čerpána z nároků z nespotřebovaných výdajů.

10.2.3 Běžné výdaje

Schválený rozpočet celkových běžných výdajů GŘC ve výši 4 208 384 tis. Kč se v průběhu roku 2014 zvýšil celkem o 39 282 tis. Kč. Upravený rozpočet běžných výdajů GŘC tak činil 4 247 666 tis. Kč a byl dále v průběhu roku navýšen o nároky z nespotřebovaných výdajů ve výši 116 017 tis. Kč a o prostředky uvolněné z rezervního fondu ve výši 6 200 tis. Kč, tzn., že celkový rozpočet běžných výdajů k 31. 12. 2014 činil 4 369 883 tis. Kč.

Skutečné čerpání běžných výdajů činilo 3 847 983 tis. Kč, tj. 88,06 % celkového rozpočtu a 90,59 % upraveného rozpočtu. Ve srovnání se stejným obdobím roku 2013 je

čerpání běžných výdajů GŘC v roce 2014 vyšší o 26 587 tis. Kč, tj. o 0,69 %. Největší podíl na celkových běžných výdajích GŘC měly osobní výdaje, tj. výdaje na platy, ostatní platby za provedenou práci, pojistné, příděl FKSP a sociální dávky. V průběhu roku 2014 bylo na uvedené výdaje vynaloženo úhrnem 3 251 902 tis. Kč, tj. 78,72 % celkových výdajů, resp. 84,51 % běžných výdajů. Ve srovnání se stejným obdobím roku 2013 bylo v roce 2014 na osobní výdaje vynaloženo o 24 645 tis. Kč více než v roce 2013, tj. o 0,76 %.

Rozpočet prostředků na platy zaměstnanců a ostatní platby za provedenou práci (OPPP) - průřezový závazný ukazatel – byl v průběhu roku 2014 čerpán ve výši 2 095 846 tis. Kč, tj. 99,98 % celkového a 100,29 % upraveného rozpočtu.

Čerpání prostředků na platy v roce 2014 se při porovnání s rokem 2013 zvýšilo o 0,92 %, což v absolutním vyjádření představuje částku 18 917 tis. Kč. Za hlavní faktory, jejichž působením došlo k meziročnímu nárůstu čerpání prostředků na platy v porovnání s rokem 2013, lze označit:

- nařízení vlády č. 224/2014 Sb., kterým se mění nařízení vlády č. 564/2006 Sb., o platových poměrech zaměstnanců ve veřejných službách a správě, ve znění pozdějších předpisů, kdy došlo s účinností od 1. 11. 2014 ke zvýšení stupnice platových tarifů občanských zaměstnanců, současně byl zúžen okruh zaměstnanců, kterým může zaměstnavatel stanovit platový tarif v rámci rozpětí pro nejnižší až nejvyšší platový stupeň příslušné platové třídy,
- nařízení vlády č. 226/2014 Sb., kterým se mění nařízení vlády č. 455/2013 Sb., kterým se stanoví stupnice základních tarifů pro příslušníky bezpečnostních sborů pro rok 2014, kterým byly s účinností od 1. 11. 2014 zvýšeny stupnice základních tarifů pro příslušníky bezpečnostních sborů.

Rozhodující položka tohoto seskupení výdajů - platy zaměstnanců - byla čerpána ve výši 2 085 862 tis. Kč, tj. na 100 % celkového rozpočtu. Z celkového čerpání prostředků na platy představují služební příjmy celníků ve služebním poměru 1 665 118 tis. Kč a platy zaměstnanců v pracovním poměru 420 744 tis. Kč. V rámci seskupení 501 - Platy byly v roce 2014 uplatněny nároky z nespotřebovaných výdajů v celkové výši 4 997 tis. Kč. V lednu 2015 byly z depozitního účtu převedeny ve prospěch nedaňových příjmů nevyčerpané prostředky na platy za měsíc prosinec 2014 ve výši 907 tis. Kč.

Průměrný měsíční plat byl rozpočtován ve výši 30 099 Kč, skutečný průměrný vyplacený měsíční plat za rok 2014 činí 32 345 Kč. Dosažení vyššího průměrného platu bylo umožněno tím, že v roce 2014 nedošlo, zejména v kategorii celníků, k faktickému plnému naplnění stanoveného limitu počtu zaměstnanců pro rok 2014 a současně došlo s účinností od 1. 11. 2014 ke zvýšení stupnic platových tarifů občanských zaměstnanců a stupnic základních tarifů pro příslušníky bezpečnostních sborů.

Výdaje na ostatní platby za provedenou práci (dále jen „OPPP“) k 31. 12. 2014 činily 9 984 tis. Kč, tj. 96,41 % celkového a 112,83 % upraveného rozpočtu. Z celkového objemu prostředků na ostatní platby za provedenou práci činily ostatní osobní výdaje 5 021 tis. Kč, odstupné 979 tis. Kč a ostatní platby za provedenou práci 3 984 tis. Kč.

Významným faktorem ovlivňujícím výši čerpání prostředků na položce ostatní osobní výdaje je počet preventivních prohlídek provedených v daném kalendářním roce, neboť tyto prohlídky jsou realizovány smluvními lékaři Celní správy ČR na základě dohod o pracovní činnosti. Z této rozpočtové položky byly také v roce 2014 čerpány finanční prostředky na financování projektu „Zavedení eCustoms – elektronické a harmonizované celnictví v EU“, který je spolufinancován z prostředků EU. Činnosti na tomto projektu byly v roce 2014 realizovány na základě 8 dohod o pracovní činnosti. V návaznosti na postup prací na projektu „Zavedení eCustoms – elektronické a harmonizované celnictví v EU“ byly v průběhu roku postupně předkládány k proplacení výkazy práce ze všech uzavřených dohod. Celkové čerpání za rok 2014 bylo na této položce 5 021 tis. Kč.

Výdaje na položce odstupné byly čerpány na proplacení odstupného v důsledku snižování počtu funkčních míst vyplývajících z organizačních změn realizovaných v roce 2014. Po odečtení nevyčerpaných prostředků na odstupné ve výši 240 tis. Kč, které byly v lednu 2015 převedeny z depozitního účtu ve prospěch nedaňových příjmů, činilo čisté čerpání prostředků vyplácených na odstupném 739 tis. Kč. Odstupné bylo v roce 2014 vyplaceno 10 občanským zaměstnancům, jejichž místa byla zrušena. Oproti roku 2013 se čisté čerpání finančních prostředků vyplácených formou odstupného snížilo o 53,67 %.

V rámci položky ostatní platby za provedenou práci byly jednak formou peněžitého daru vyplaceny odměny v rámci kázeňské pravomoci příslušných služebních funkcionářů a rovněž byly na této položce čerpány výdaje na výplatu příplatku za službu v zahraničí pro příslušníka Celní správy ČR, který je vyslán do mise EUMM v Gruzii. Tyto výdaje byly kryty převodem z kapitoly 398 Všeobecná pokladní správa. Celkové čerpání této položky bylo 3 984 tis. Kč.

Výdaje na povinné pojistné (průřezový závazný ukazatel) byly v průběhu roku 2014 čerpány ve výši 712 410 tis. Kč, což představuje 99,98 % celkového rozpočtu. Oproti roku 2013 se výdaje na povinné pojistné placené zaměstnavatelem zvýšily o 0,95 %, v absolutní částce o 6 673 tis. Kč. Vzhledem k přímé vazbě výdajů na povinné pojistné hrazené zaměstnavatelem na vývoj v oblasti platů, byly celkové výdaje na povinné pojistné ovlivněny stejnými faktory jako výdaje na platy zaměstnanců Celní správy ČR.

Čerpání prostředků na přiděl do FKSP (průřezový závazný ukazatel) ve výši 20 859 tis. Kč představují 100 % celkového rozpočtu.

Výdaje na sociální dávky byly v roce 2014 čerpány ve výši 422 787 tis. Kč, tj. 49,73 % celkového i opraveného rozpočtu.

Celkové čerpání rozpočtových prostředků za pododdíl 412 – Dávky nemocenského pojištění v roce 2014 činilo 12 832 tis. Kč, což představuje oproti roku 2013 snížení čerpání o 5,36 %. Nejvyšší tempo změny v rámci pododdílu 412 zaznamenala podpoložka 54103 – Peněžité pomoci v mateřství, a to snížení čerpání o 9,49 %.

Na pododdílu 415 – Zvláštní sociální dávky příslušníků ozbrojených sil a bezpečnostních sborů při skončení služebního poměru bylo v roce 2014 čerpáno 409 955 tis. Kč. V porovnání s rokem 2013 tak došlo ke snížení výdajů o 0,40 %, tj. 1 636 tis. Kč. Největší změny čerpání v porovnání s rokem 2013 byly vykázány u podpoložek

54107 – Úmrtné (snížení o 73,84 %, v absolutní částce o 655 tis. Kč) a 54105 – Odchodné (snížení o 17,02 %, v absolutní částce 2 238 tis. Kč). U podpoložky 54106 – Výsluhový příspěvek, došlo v porovnání s rokem 2013 k nárůstu čerpání o 1 257 tis. Kč, tj. o 0,32 %.

Počet osob pobírajících výsluhový příspěvek se v roce 2014 zvýšil z 3 851 osob k 31. 12. 2013 na 3 885 osob k 31. 12. 2014, tj. nárůst o 34 nově vyplácených výsluhových příspěvků. Celkové výdaje na výsluhové příspěvky v roce 2014 činily 398 805 tis. Kč a bylo vyplaceno 46 581 dávek. Průměrný výsluhový příspěvek v roce 2014 činil 8 562 Kč. Současně bylo v roce 2014 vyplaceno odchodné 66 bývalým celníkům v celkovém objemu 10 917 tis. Kč, přičemž průměrná výše odchodného dosáhla částky 165 416 Kč.

Faktické čerpání výdajů na sociální dávky je závislé zejména na počtu osob, u kterých ve sledovaném období nastanou skutečnosti rozhodné pro vznik nároku na příslušnou dávku a dále na výši rozhodného příjmu (vyměřovacího základu) pro výpočet dávky u osoby, které vznikne nárok na výplatu příslušné dávky. Při sestavování návrhu rozpočtu sociálních dávek na příslušný rozpočtový rok se však vychází z časových řad a z nich odvozených trendů (např. průměrná nemocnost u dávek nemocenské péče, průměrná fluktuace příslušníku Celní správy ČR u výsluhových nároků) a dále z očekávaného vývoje rozhodného příjmu (vyměřovacího základu) příjemců dávek. Nejsou-li ve sledovaném období naplněny předpoklady, na kterých byl sestaven návrh rozpočtu, dochází k úsporám v čerpání rozpočtovaných prostředků na daný rozpočtový rok.

Schválený rozpočet pro ostatní běžné výdaje GŘC ve výši 554 111 tis. Kč byl v průběhu roku 2014 navýšen rozpočtovými opatřeními o 22 562 tis. Kč a dále o uvolněné nároky z nespotřebovaných výdajů v celkové výši 107 252 tis. Kč a o zapojené prostředky rezervního fondu GŘC ve výši 6 200 tis. Kč, tzn., že celkový rozpočet pro tento ukazatel k 31. 12. 2014 činil 690 125 tis. Kč.

K 31. 12. 2014 bylo z těchto zdrojů skutečně vyčerpáno celkem 596 081 tis. Kč, tj. 86,37 % celkového rozpočtu a 103,36 % upraveného rozpočtu. Ve srovnání se stejným obdobím roku 2013 došlo v roce 2014 k nepatrnému zvýšení čerpání těchto výdajů o 1 942 tis. Kč, tj. o 0,33 % skutečných ostatních běžných výdajů.

U ostatních běžných výdajů GŘC na provozování programů informační a komunikační technologie (dále jen „ICT“) 012V21a 112V21, podprogramů 012V2110 a 112V2110, bylo v hodnoceném období čerpáno 146 059 tis. Kč celkem (včetně běžných výdajů IOP), tj. 75,72 % z celkového rozpočtu běžných výdajů roku 2014 ve výši 192 902 tis. Kč. Částka 105 080 tis. Kč byla čerpána z upraveného rozpočtu roku 2014 v celkové výši 133 357 tis. Kč. Ze zapojených nároků v celkové výši 59 545 tis. Kč bylo celkem čerpáno 40 979 tis. Kč.

Objemově největší položku čerpání běžných výdajů ICT představovaly výdaje za nákup služeb, které činily 101 500 tis. Kč celkem, tj. 80,64 % z celkového rozpočtu služeb ICT ve výši 125 870 tis. Kč. Nejvyšší výdaje představuje položka 5168 Zpracování dat a služby související s informačními a komunikačními technologiemi pro ICT, tyto výdaje byly realizovány zejména za služby technické, servisní a systémové podpory provozovaných aplikací a výpočetní techniky (dále jen „VT“) v rámci informačního systému Celní správy ČR, dále pak za znalecké posudky stavu nepotřebné VT a poradenské služby k workflow.

Další významné čerpání bylo realizováno na položce 5162 Služby telekomunikací a radiokomunikací, výdaje byly vynaloženy na datové a hlasové služby pro ICT pro všechny útvary Celní správy ČR.

U ostatních běžných výdajů GŘC mimo program bylo v hodnoceném období čerpáno 451 543 tis. Kč, tj. 65,43 % z celkového rozpočtu na ostatní běžné výdaje.

Objemově největší podíl ostatních běžných výdajů GŘC představovaly výdaje za nákup služeb, které činily celkem 244 779 tis. Kč, tj. 87,86 % z celkového rozpočtu ve výši 278 601 tis. Kč.

Druhý objemově významnější podíl ostatních věcných výdajů GŘC (podíl 16,86 %) představovaly ostatní nákupy, které k 31. 12. 2014 činily celkem 100 480 tis. Kč, tj. 90,29 % celkového rozpočtu těchto výdajů. Do zdrojů podseskupení 517 byly zapojeny také prostředky rezervního fondu GŘC ve výši 6 200 tis. Kč, z toho 2 500 tis. Kč na program Customs 2013 a 3 800 tis. Kč na program Customs 2020 a také nároky z nespotřebovaných výdajů ve výši 8 372 tis. Kč.

V rámci ostatních nákupů činily výdaje ICT celkem 6 725 tis. Kč, tj. 61,22 % z celkového rozpočtu ve výši 10 985 tis. Kč. Realizované výdaje představují úhradu nezbytných oprav výpočetní techniky a pořízení licencí a software do 60 tis. Kč.

V rámci ostatních nákupů činily výdaje mimo program celkem 93 755 tis. Kč, tj. 84,25 % z celkového rozpočtu ve výši 111 282 tis. Kč

V porovnání s rokem 2013 se zvýšily výdaje na ostatní nákupy o 2 144 tis. Kč, tj. o 2,13 %.

Objemově největší položku čerpání za ostatní nákupy představovaly výdaje na cestovní náhrady, které činily v roce 2014 celkem 51 310 tis. Kč, z toho cestovné tuzemské pro zaměstnance GŘC činilo 41 943 tis. Kč.

Třetí objemově nejvýznamnější podíl (15,56 %) na celkových ostatních běžných výdajích představovaly výdaje na nákup vody, paliv a energie ve výši 92 735 tis. Kč, tj. 96,83 % celkového a 97,53 % upraveného rozpočtu těchto výdajů na rok 2014. Ve srovnání s těmito výdaji za rok 2013 došlo v roce 2014 ke snížení těchto výdajů o 13 517 tis. Kč, tj. o 12,72 %.

Nejvíce prostředků bylo vynaloženo za dodávky elektrické energie 35 539 tis. Kč, pohonné hmoty 20 955 tis. Kč, za teplo 17 404 tis. Kč, plyn 11 141 tis. Kč, za spotřebu vody 7 523 tis. Kč a za ostatní paliva a energie 173 tis. Kč.

11 Vztahy s veřejností

11.1 Svobodný přístup k informacím

GŘC jako povinný subjekt zajišťuje agendu poskytování informací v souladu s informačním zákonem cestou oddělení Vztahů k veřejnosti. V roce 2014 bylo GŘC přijato a zaevidováno celkem 62 písemných žádostí o poskytnutí informací podle informačního

zákona, žádná ústní (v roce 2013 bylo přijato 53 písemných žádostí, žádná ústní). Ve čtyřech případech bylo poskytnutí informace rozhodnutím odmítnuto zcela a v jednom částečně. Ve dvou případech bylo poskytnutí informace rozhodnutím odloženo zcela, ve dvou případech částečně.

V ostatních případech byla žadateli zaslána celá požadovaná informace. Ve třech případech GŘC požadovalo úhradu nákladů v souvislosti s mimořádně rozsáhlým vyhledáváním informací či pořízením kopií a jejich odesláním. Vůči rozhodnutím GŘC o odmítnutí poskytnutí informací bylo podáno jedno odvolání, které bylo postoupeno nadřízenému orgánu (Ministerstvu financí), odvolací orgán odvolání zamítl a rozhodnutí GŘC potvrdil. Vůči GŘC nebyly podány stížnosti na postup při vyřizování žádosti o informace. Vůči GŘC nebylo vedeno soudní řízení o právech a povinnostech podle informačního zákona.

11.2 Vztahy s obchodní a laickou veřejností

K propagaci a prezentaci Celní správy ČR u obchodní i laické veřejnosti přispívá největší měrou aktivní práce s nejmodernějším komunikačním prostředkem – internetovými stránkami, jejichž správcem je oddělení Vztahů k veřejnosti GŘC. K rozšíření komunikace s veřejností a usnadnění orientace v oblasti cel, daní a dalších kompetencí Celní správy ČR slouží speciální pracoviště tohoto oddělení - Poradenské a informační centrum Celní správy ČR, jehož pracovníci zpracovávají telefonické a písemné dotazy veřejnosti za celou Celní správu ČR. I v roce 2014 významně přispíval k informovanosti laické i odborné veřejnosti měsíčník Clo Douane.

Oddělení vztahů k veřejnosti metodicky i přímo řídí a koordinuje vystupování komunikátorů (mluvčích) CÚ. Celní správa ČR i v roce 2014 pozitivně zviditelnila svou činnost v oblasti kontrol nelegální zaměstnanosti, stánkového prodeje, zboží zatíženého spotřební daní, nelegální zaměstnanosti a Úmluvy CITES. Vydala 260 tiskových zpráv a informací, které měly vesměs dobrý mediální ohlas. Z tohoto počtu bylo 221 tiskových zpráv a informací vydáno CÚ a 39 přímo oddělením vztahů k veřejnosti GŘC, které pořádalo či spolupřádalo čtyři tiskové konference.

Ke zvýšení povědomí veřejnosti o činnosti a kompetencích Celní správy ČR nepochybně přispěla prezentace v Senátu, na Mezinárodním strojírenském veletrhu v Brně, Festivalu exportu v Praze, rozsáhlá prezentace na Dnech NATO v Ostravě-Mošnově i vzdělávací semináře pro odbornou veřejnost, střední, vyšší odborné a vysoké školy.

11.3 Poskytování informací Poradenským a informačním centrem

Komunikace s Poradenským a informačním centrem je možná ústně přes centrální kontaktní telefonní číslo 261 331 919, nebo písemně přes e-mailovou adresu informace@cs.mfcr.cz, popřípadě přes on-line formulář umístěný na internetových stránkách Celní správy ČR. V roce 2014 zodpověděli pracovníci Poradenského a informačního centra 5 179 písemných žádostí o informace z celní a daňové oblasti (v roce 2013 bylo písemných žádostí 4 041) a několik tisíc obdobných telefonických žádostí. Žadateli o poskytnutí informací byly fyzické i právnické osoby. Nejčastěji se žádosti týkaly podmínek dovozu a vývozu zboží, sazebního zařazení zboží, stanovení celních sazeb, problematiky spotřebních

daní, DPH a oblasti dovozu drobných zásilek pro osobní potřebu žadatelů. Mnohé z dotazů byly přijaty a vyřizovány v němčině, angličtině a polštině. Veškeré tyto žádosti byly vyřizeny bez zpoplatnění.

Poradenské a informační centrum vydává elektronický občasník pro odbornou veřejnost „Merkur“, který je zájemcům zasílán přímo na jejich e-mailovou adresu, zároveň je volně ke stažení na internetových stránkách Celní správy ČR. Tento občasník obsahuje například avíza o změnách celních a daňových předpisů či návody jak postupovat při celních, daňových či správních řízeních s celními orgány.

11.4 Vnější kontrolní činnost

Orgány veřejné správy ČR, orgány EU a dalšími institucemi, které jsou oprávněny v Celní správě ČR provádět kontrolní, revizní, dohlídkovou nebo akreditační činnost, bylo v roce 2014 provedeno nebo zahájeno 29 kontrol.

Evropská komise zahájila jednu kontrolu v oblasti tradičních vlastních zdrojů a Nejvyšší kontrolní úřad kontrolní akci č. 14/28 „Správa spotřebních daní z lihu a tabáku a příjmů z prodeje kontrolních pásek a tabákových nálepek, včetně hospodaření s těmito ceninami“, které nebyly v roce 2014 ukončeny. Nejvyšší kontrolní úřad ukončil v roce 2014 kontrolní akci č. 13/34 „Peněžní prostředky vynakládané na úhradu nákladů z činnosti u vybraných organizačních složek státu“. Kontrolou bylo zjištěno, že v letech 2010 a 2011 došlo rozdělením zakázky ke snížení předpokládané hodnoty veřejné zakázky pod finanční limit stanovený v zákoně o veřejných zakázkách a že nebylo postupováno v souladu se zákonem o rozpočtových pravidlech, neboť byly neoprávněně použity peněžní prostředky na pokrytí výdajů budoucích rozpočtových let, a tím došlo k porušení rozpočtové kázně. Následně bylo finančním úřadem daňovou kontrolou konstatováno porušení rozpočtové kázně při výdeji prostředků státního rozpočtu. U dvou kontrol Ministerstva vnitra na ověření postupu při zadávání veřejné zakázky na hlavního dodavatele projektu a v oblasti hygieny pracovního prostředí nebyly zjištěny nedostatky. Ministerstvo financí auditem projektu financovaným prostřednictvím operačního programu zjistilo nedodržení postupů při zadávání veřejných zakázek a dohlídkou zaměřenou na daňové řízení vedené s daňovým subjektem v likvidaci zjistilo nedodržování postupu v rámci dražby. Ministerstvo financí v roce 2014 neukončilo kontrolu zaměřenou na prověření účinného fungování vnitřního řídicího kontrolního systému.

Příslušné orgány ČR provedly v Celní správě ČR 16 kontrol, které byly zaměřeny na plnění povinností v oblasti veřejného zdravotního, nemocenského a důchodového pojištění, výběr správních poplatků a bezpečnost a ochranu zdraví při práci. Kontrolami nebyly zjištěny žádné nebo drobné nedostatky. Bez nedostatků dopadly kontroly provedené Úřadem pro ochranu osobních údajů na ověření zabezpečení ochrany osobních údajů a kontroly certifikačních a akreditačních institucí na procesy prováděné v laboratořích.

11.5 Vnitřní kontrolní a inspekční činnost

V Celní správě ČR bylo v roce 2014 provedeno celkem 5 600 kontrol. Z tohoto počtu bylo odbornými útvary GŘC provedeno 396 plánovaných a operativních kontrol a služebními funkcionáři na všech úrovních řízení bylo provedeno 5 204 kontrol výkonu práce nebo služby podřízených zaměstnanců. Vzhledem k předcházejícím obdobím došlo v Celní správě ČR k poklesu celkového počtu provedených kontrol, přičemž hlavním důvodem byla úprava procesu a forem provádění vnitřní kontrolní činnosti v roce 2014 včetně způsobu vykazování jednotlivých kontrol. Zároveň došlo k výraznému nárůstu kontrol provedených odbornými útvary GŘC, zejména útvarem Vnitřních činností GŘC, a mírnému a trvalému nárůstu kontrol provedených služebními funkcionáři.

Kontrolní činnost odborných útvarů směřovala především na CÚ, a to sestupně do agend mobilního dohledu, celního řízení, správy daní, vymáhání, kontrol zpoplatněných komunikací, správy příjmů, analýz a do ostatních společných činností útvarů CÚ. Kontrolní činnost služebních funkcionářů směřovala zejména do ostatních činností společných pro všechny služební funkcionáře a do agend celního řízení, kontrol zpoplatněných komunikací, správy daní, mobilního dohledu, správy příjmů a kontrol po propuštění zboží. Z celkového počtu provedených kontrol nebyly zjištěny žádné velmi závažné nedostatky, závažnější nedostatky byly zjištěny v agendách CÚ vymáhání, správy daní a celního řízení. Nejvíce kontrol bylo zakončeno s negativním zjištěním.

Inspekční činnost je souhrnem úkonů prováděných zaměstnanci útvaru Vnitřních činností GŘC zaměřených na předcházení, odhalování, šetření a dokumentaci protiprávního jednání zaměstnanců Celní správy ČR. Případy podezření z porušení právních předpisů konkrétními zaměstnanci Celní správy ČR jsou prošetřovány formou inspekčního šetření. V roce 2014 Celní správa ČR evidovala 43 podnětů, které byly prověřeny formou inspekční činnosti. Provedeno bylo 13 inspekčních šetření zaměřených na prošetření a dokumentaci konkrétního protiprávního jednání zaměstnanců Celní správy ČR. Tato inspekční šetření byla zaměřena zejména do oblasti fiskálního příjmu do státního rozpočtu, vymáhání nedoplatků a hospodaření s majetkem státu. Na základě výsledků inspekční činnosti a šetření bylo přijato 44 opatření. Počet podnětů k inspekční činnosti od roku 2012 je konstantní.

11.6 Vyřizování stížností, oznámení, podnětů a petic

V roce 2014 orgány Celní správy ČR zaevidovaly celkem 131 stížností nebo žádostí o přešetření způsobu vyřízení stížnosti (dále jen „stížnosti“). Celkem 105 stížností směřovalo do daňové oblasti a bylo vyřizováno dle daňového řádu, 26 stížností bylo vyřizováno v souladu se správním řádem. Z počtu 131 uzavřených stížností bylo 26 shledáno jako důvodné nebo částečně důvodné, což činí 19,8 % z celkového počtu vyřízených stížností. Důvodné stížnosti směřovaly v 25 případech proti nesprávnému postupu orgánů Celní správy ČR a v 1 případě upozorňovala stížnost na nevhodné chování úředních osob. V porovnání s předchozími roky došlo v roce 2014 k nárůstu počtu evidovaných a vyřízených stížností o 22,4 %. Zároveň stoupl i počet stížností, které byly shledány důvodnými nebo částečně

důvodnými, z počtu 12 v roce 2013 na 26 v roce 2014, což je nárůst o 116,7 %. V roce 2014 nebyla orgány Celní správy ČR přijata ani vyřizována žádná petice.

V roce 2014 bylo na bezplatné protikorupční telefonní lince na čísle 800 232 222 registrováno celkem 51 volání, přičemž podezření na korupci nebylo zaznamenáno. Na elektronickou adresu korupce@cs.mfcr.cz bylo v roce 2014 doručeno 34 relevantních podání. Většina podání směřovala do oblasti poradenství, zlepšení činnosti Celní správy ČR nebo upozorňovala na nedostatky, k jejichž odstranění byly příslušné jiné orgány veřejné správy. Ve 4 případech bylo vysloveno podezření na korupční jednání, z toho 2 podání byla postoupena Generální inspekci bezpečnostních sborů s podezřením na korupční jednání zaměstnance Celní správy ČR.

Tabulka č. 42: Souhrnné ukazatele z agendy vnitřních činností za období 2010-2014

Rok	2010	2011	2012	2013	2014	Index 2014/2013
Vnější kontrolní činnost (provedená orgány veřejné správy ČR a EU v celní správě)	29	23	29	17	29	170,6
Vnitřní kontrolní činnost	6 030	6 521	6 048	6 010	5 600	93,2
z toho: kontroly provedené odbornými útvary	139	170	271	295	396	134,2
Kontroly provedené služebními funkcionáři	4 948	5 412	4 761	5 038	5 204	103,3
Inspekční činnost	73	67	44	43	43	100,0
Přijatá opatření na základě výsledků kontrolní a inspekční činnosti, resp. šetření	363	384	579	820	443	54,0
Vyřízené stížnosti a petice	105	102	78	107	131	122,4
z toho: důvodných a částečně důvodných	20	15	13	12	26	216,7

11.7 Interní audit

V roce 2014 vykonalo samostatné oddělení Interního auditu pět auditů dle schváleného Plánu interního auditu na rok 2014. Z provedených auditů vyplynulo 43 doporučení pro služební funkcionáře, kteří jsou odpovědní za auditovanou oblast. Jednotlivá doporučení odrážejí míru rizikovosti příslušného nedostatku z hlediska negativního dopadu na činnost Celní správy ČR.

Výsledky interního auditu neukázaly na výskyt nedostatků, které by zásadně nepříznivě ovlivnily činnost Celní správy ČR a byly překážkou při plnění stanovených cílů, nicméně některá zjištění mají závažný charakter ovlivňující činnost jednotlivých útvarů.

12 Závěr

Hlavní úkoly Celní správy ČR v roce 2014 vyplývaly především ze stanovených priorit vlády a resortu Ministerstva financí.

V souladu s vládní prioritou snížit počet a složitost úředních úkonů zatěžujících občana prostřednictvím procesního modelování agend byl dokončen projekt „Komplexní zavedení procesního řízení a procesní optimalizace v Celní správě ČR“. Zavedením procesního řízení a procesní optimalizace bylo vytvořeno prostředí, které umožňuje řízení výkonnosti Celní správy ČR.

V roce 2014 Celní správa ČR úspěšně ukončila evropský program elektronizace celnictví (2010–2014) a zprovoznila aplikaci ORO (Oznámení registrovaných osob) pro usnadnění plnění oznamovací povinnosti držitelů kontrolních pásek a distributorů lihu. Zároveň docházelo k postupnému zavádění jednotného komunikačního rozhraní „Single Window“. Těmito kroky naplňovala Celní správa ČR vládní strategii efektivního využití ICT ve veřejné správě.

Významným aspektem bylo rozhodnutí vedení GŘC ze závěru roku 2014 vypracovat novou strategii Celní správy ČR pro roky 2015–2020. Práce na její tvorbě byly zahájeny již v závěru roku a dá se předpokládat, že již od druhé poloviny roku 2015 se stane hlavní linií směrování Celní správy ČR.

I nadále bude pokračovat optimalizace a zefektivňování činnosti ve všech směrech rozvoje Celní správy ČR s důrazem na co nejlepší využití přidělených zdrojů. Zároveň se orgány Celní správy ČR budou připravovat na převzetí nových kompetencí a jejich komplexního začlenění do jejich struktur. Jedná se zejména o nové kompetence v oblasti loterií a her a elektronické evidence tržeb a o rozšíření kompetencí v oblasti trestního řízení.

SEZNAM ZKRATEK

- aplikace EENVS – elektronická evidence nezávazných vyjádření a stanovisek
- CCC-VS – Výbor pro celní kodex – sekce celní hodnocení
- CCWP – Pracovní skupina pro celní spolupráci
- Celní správa ČR - Celní správa České republiky
- CTL – celně-technická laboratoř
- ČR – Česká republika
- DPH – daň z přidané hodnoty
- EU – Evropská unie
- FKSP – fond kulturních a sociálních potřeb
- GFŘ – Generální finanční ředitelství
- GŘC – Generální ředitelství cel
- JSD – jednotný správní doklad
- NVSZ – nezávazná vyjádření k sazebnímu zařazení zboží
- OLAF - Evropský úřad proti podvodům.
- OPL – omamné a psychotropní látky
- PČR – Policie České republiky
- SM – systemizované místo
- SPD – spotřební daň
- SÚIP – Státní úřad inspekce práce
- System EMCS - Excise Movement and Control System - elektronický systém pro dopravu a sledování výrobků podléhajících spotřební dani
- SZPI – Státní zemědělská a potravinářská inspekce
- TČ – trestný čin
- TS – trestní spis
- ÚOKFK – Útvar odhalování korupce a finanční kriminality
- VZMR – veřejné zakázky malého rozsahu
- VZSK – výcvikové zařízení služební kynologie
- WCO – World Customs Organization (světová celní organizace)
- ZISZ – závazná informace o sazebním zařazení zboží