



# SBÍRKA ZÁKONŮ

## ČESKÁ REPUBLIKA

Částka 150

Rozeslána dne 30. listopadu 2012

Cena Kč 40,-

### O B S A H:

408. Vyhláška, kterou se mění vyhláška č. 501/2002 Sb., kterou se provádějí některá ustanovení zákona č. 563/1991 Sb., o účetnictví, ve znění pozdějších předpisů, pro účetní jednotky, které jsou bankami a jinými finančními institucemi, ve znění pozdějších předpisů
409. Vyhláška, kterou se mění vyhláška č. 388/2011 Sb., o provedení některých ustanovení zákona o poskytování dávek osobám se zdravotním postižením, ve znění vyhlášky č. 356/2012 Sb.
410. Vyhláška o stanovení pravidel a postupů při lékařském ozáření
411. Vyhláška o stanovení ochranného pásma I. stupně přírodního léčivého zdroje minerální vody jímaného vrtem BV 341 (pramen VIOLA) v katastrálním území Luhačovice
412. Vyhláška, kterou se mění vyhláška č. 412/2008 Sb., o stanovení seznamu katastrálních území s přiřazenými průměrnými základními cenami zemědělských pozemků, ve znění pozdějších předpisů
413. Vyhláška, kterou se mění vyhláška č. 307/2004 Sb., o předkládání informací a podkladů České národní bance osobami, které náleží do sektoru finančních institucí, ve znění pozdějších předpisů
414. Sdělení Ministerstva vnitra o vyhlášení nových voleb do zastupitelstva obce

**408****VYHLÁŠKA**

ze dne 19. listopadu 2012,

**kteřou se mění vyhláška č. 501/2002 Sb., kterou se provádějí některá ustanovení zákona č. 563/1991 Sb., o účetnictví, ve znění pozdějších předpisů, pro účetní jednotky, které jsou bankami a jinými finančními institucemi, ve znění pozdějších předpisů**

Ministerstvo financí stanoví podle § 37b odst. 1 zákona č. 563/1991 Sb., o účetnictví, ve znění zákona č. 437/2003 Sb. a zákona č. 304/2008 Sb., k provedení § 4 odst. 8 tohoto zákona:

**Čl. I**

Vyhláška č. 501/2002 Sb., kterou se provádějí některá ustanovení zákona č. 563/1991 Sb., o účetnictví, ve znění pozdějších předpisů, pro účetní jednotky, které jsou bankami a jinými finančními institucemi, ve znění vyhlášky č. 473/2003 Sb., vyhlášky č. 545/2004 Sb., vyhlášky č. 398/2005 Sb., vyhlášky č. 350/2007 Sb., vyhlášky č. 470/2008 Sb. a vyhlášky č. 420/2010 Sb., se mění takto:

1. V § 2 odst. 1 se za písmeno j) vkládá nové písmeno k), které včetně poznámky pod čarou č. 23 zní: „k) penzijní společnosti<sup>23)</sup>),

<sup>23)</sup> Zákon č. 426/2011 Sb., o důchodovém spoření, ve znění pozdějších předpisů.

Zákon č. 427/2011 Sb., o doplňkovém penzijním spoření, ve znění pozdějších předpisů.“

Dosavadní písmena k) a l) se označují jako písmena l) a m).

2. V § 2 odst. 2 se slova „písm. k) a l)“ nahrazují slovy „písm. l) a m)“.

3. V § 2 se za odstavec 3 vkládá nový odstavec 4, který zní:

„(4) Tato vyhláška se vztahuje, s výjimkou části páté, i na důchodový fond, účastnický fond a transformovaný fond, pro který vede penzijní společnost oddělené účetnictví podle zákona upravujícího důchodové spoření a zákona upravujícího doplňkové penzijní spoření.“

Dosavadní odstavce 4 a 5 se označují jako odstavce 5 a 6.

4. V § 20 odst. 1 se slova „přijaté příspěvky účastníků“ nahrazují slovy „závazky z“ a za slova „penzijního připojištění“ se vkládají slova „ , důchodového spoření nebo doplňkového penzijního spoření“.

5. V § 22 odst. 2 se za slova „Penzijní fondy“ vkládají slova „a penzijní společnosti za jimi obhospodařované transformované fondy“.

6. V § 29 odst. 2 se slova „a penzijní fondy“ nahrazují slovy „ , penzijní fondy a penzijní společnosti za jimi obhospodařované transformované fondy“.

7. V § 47 odst. 2 se slova „a penzijní fondy“ nahrazují slovy „ , penzijní fondy a penzijní společnosti za jimi obhospodařované transformované fondy“.

8. V § 64 úvodní části ustanovení se za slova „Penzijní fondy“ vkládají slova „a penzijní společnosti za jimi obhospodařované důchodové, účastnické a transformované fondy“.

9. V § 64 se na konci textu písmene a) doplňují slova „a důchodového spoření nebo doplňkového penzijního spoření“.

10. V § 64 se na konci textu písmene c) doplňují slova „nebo důchodových, účastnických a transformovaných fondů“.

11. V § 64 písm. d) se slova „to znamená zhodnocení z rozdělení zisku penzijního fondu,“ zrušují.

12. V § 68a odst. 1 se slova „a penzijní fondy“ nahrazují slovy „ , penzijní fondy a penzijní společnosti za jimi obhospodařované transformované fondy“.

13. V § 76 odst. 10 se za slova „Penzijní fondy“ vkládají slova „a penzijní společnosti za jimi obhospodařované transformované fondy“ a za slova „penzijní fond“ se vkládají slova „nebo penzijní společnost za jí obhospodařovaný transformovaný fond“.

14. V příloze č. 4 se v účtové skupině 37 slovo „příspěvků“ zrušuje a na konci textu skupiny se doplňují slova „ , důchodového spoření nebo doplňkového penzijního spoření“.

**Čl. II****Účinnost**

Tato vyhláška nabývá účinnosti dnem 1. ledna 2013.

Ministr:

Ing. Kalousek v. r.

**409****VYHLÁŠKA**

ze dne 20. listopadu 2012,

kterou se mění vyhláška č. 388/2011 Sb.,

**o provedení některých ustanovení zákona o poskytování dávek osobám se zdravotním postižením,  
ve znění vyhlášky č. 356/2012 Sb.**

Ministerstvo práce a sociálních věcí stanoví podle § 37 zákona č. 329/2011 Sb., o poskytování dávek osobám se zdravotním postižením a o změně souvisejících zákonů, ve znění zákona č. 331/2012 Sb.:

vání dávek osobám se zdravotním postižením, ve znění vyhlášky č. 356/2012 Sb., se na konci textu bodu 5 doplňují slova „ , včetně instalace“.

**Čl. I**

V části I přílohy č. 1 k vyhlášce č. 388/2011 Sb., o provedení některých ustanovení zákona o poskyto-

**Čl. II**

Tato vyhláška nabývá účinnosti dnem 1. prosince 2012.

Ministryně:

Ing. Müllerová v. r.

**410****VYHLÁŠKA**

ze dne 21. listopadu 2012

**o stanovení pravidel a postupů při lékařském ozáření**

Ministerstvo zdravotnictví v dohodě se Státním úřadem pro jadernou bezpečnost stanoví podle § 95 odst. 4 zákona č. 373/2011 Sb., o specifických zdravotních službách, (dále jen „zákon“) k provedení § 72 odst. 3 zákona:

**§ 1**

Tato vyhláška zapracovává příslušné předpisy Evropské unie<sup>1)</sup> a upravuje

- a) pravidla ochrany zdraví osob před riziky vyplývajícími z ionizujícího záření v souvislosti s lékařským ozářením,
- b) pravidla a postupy při radiační ochraně osob při lékařském ozáření neupravené národními radiologickými standardy.

**§ 2****Rozsah a způsob optimalizace radiační ochrany při lékařském ozáření**

V rámci optimalizace radiační ochrany při lékařském ozáření se vedle postupů stanovených právními předpisy upravujícími mírové využívání jaderné energie a ionizujícího záření<sup>2)</sup> zajistí tyto postupy:

- a) při vyšetření v oblasti radiodiagnostiky, včetně intervenční radiologie a kardiologie, se použije zobrazovací metoda tak, aby dávky ve tkáních byly co nejnižší, aniž by se tím omezilo získání nezbytných radiodiagnostických informací,
- b) při vyšetření v oblasti nukleární medicíny se aplikuje pouze nezbytné množství radionuklidu o požadované čistotě a aktivitě, které zaručuje dostatečnou diagnostickou informaci při co nejnižší radiační zátěži pacienta,

- c) při výkonech v oblasti radioterapie se zajistí, aby lékařské ozáření směřovalo na cílový objem tkání, na který je léčba zářením zaměřena; ozáření cílového objemu tkání se provádí pouze v rozsahu nezbytném k dosažení požadovaného léčebného účinku a ozáření ostatních tkání musí být tak nízké, jak lze rozumně dosáhnout bez omezení léčebného přínosu.

**§ 3****Obsah činností indikujícího lékaře a aplikujícího odborníka, kteří se podílejí na lékařském ozáření**

(1) Indikující lékař a aplikující odborník v rámci procesu odůvodnění lékařského ozáření

- a) vždy vezme v úvahu účinky, přínosy a rizika dostupných metod, které vedou k těmto cílům, avšak nezahrnují žádné ozáření ionizujícím zářením nebo způsobují nižší ozáření ionizujícím zářením,
- b) se dotáže před každým použitím zdroje ionizujícího záření k lékařskému ozáření pacienta na předchozí aplikace radionuklidů a ionizujícího záření, které by mohly mít význam pro uvažované vyšetřování nebo léčbu; u ženy v reprodukčním věku se též dotáže na těhotenství nebo kojení dítěte; zjištěné údaje, které by mohly mít význam pro uvažované vyšetřování nebo léčbu, zaznamená do zdravotnické dokumentace pacienta.

(2) Indikující lékař dále

- a) jestliže doporučí provedení lékařského ozáření, v žádosti k provedení lékařského ozáření kromě náležitostí stanovených právními předpisy upravujícími obsah a náležitosti zdravotnické dokumentace<sup>3)</sup> dále uvede

<sup>1)</sup> Směrnice Rady 97/43 EURATOM ze dne 30. června 1997 o ochraně zdraví osob před riziky vyplývajícími z ionizujícího záření v souvislosti s lékařským ozářením a o zrušení směrnice 84/466/EURATOM.

<sup>2)</sup> Zákon č. 18/1997 Sb., o mírovém využívání jaderné energie a ionizujícího záření (atomový zákon) a o změně a doplnění některých zákonů, ve znění pozdějších předpisů.

<sup>3)</sup> Zákon č. 372/2011 Sb., o zdravotních službách a podmínkách jejich poskytování (zákon o zdravotních službách), ve znění pozdějších předpisů.

Vyhláška č. 98/2012 Sb., o zdravotnické dokumentaci.

1. klinickou diagnózu a číselnou diagnózu podle Mezinárodního statistického klasifikačního seznamu nemocí a přidružených zdravotních problémů,
  2. informace o skutečnostech významných pro provedení lékařského ozáření pacienta,
  3. cíl, očekávaný přínos a odůvodnění požadavku lékařského ozáření,
  4. údaje o předchozích aplikacích radionuklidů a ionizujícího záření, které by mohly mít význam pro uvažované vyšetření nebo léčbu,
- b) zpracovává zvláštní písemné odůvodnění, jde-li o ověřování nezavedené metody s lékařským ozářením, pro které není vydáváno závazné stanovisko Státního úřadu pro jadernou bezpečnost podle § 36 zákona.

(3) Aplikující odborník dále posoudí cíl a očekávaný přínos vyžádaného lékařského ozáření a provedení ozáření

- a) schválí; v takovém případě v souladu s místními radiologickými standardy určí pracoviště, konkrétní zdroj ionizujícího záření, termín a čas pro provedení lékařského ozáření, nebo
- b) zamítne; v takovém případě tuto skutečnost uvede v informaci o vyšetření nebo léčbě, a

připojí své jméno, popřípadě jména, a příjmení, datum a podpis; k informaci o vyšetření nebo léčbě v elektronické formě připojí svůj uznávaný elektronický podpis.

#### § 4

##### **Pravidla a postupy při radiační ochraně osob ozařovaných pro lékařsko-právní postupy bez lékařské indikace**

Při ozáření osoby v rámci lékařsko-právních postupů bez lékařské indikace se použijí pouze uznávané medicínské postupy. Při zjišťování, zda je ozáření v rámci lékařsko-právních postupů odůvodněno, se přihlíží ke zvláštní povaze účelu tohoto ozáření, jímž není diagnostický nebo léčebný přínos včetně přímého přínosu pro zdraví osoby, která ozáření podstupuje. Dávka nebo parametry ozáření umožňující odhad dávky nebo aktivita určená a aplikovaná v rámci lékařského ozáření se zaznamenává do zdravotnické dokumentace vedené o osobě uvedené ve větě první.

#### § 5

##### **Pravidla a postupy při radiační ochraně při lékařském ozáření v rámci pracovnělékařských služeb a preventivní zdravotní péče**

(1) Při lékařském ozáření osoby v rámci pracovnělékařských služeb a preventivní zdravotní péče, včetně vyhledávacích vyšetření, se použijí pouze uznávané medicínské postupy. Při zjišťování, zda je ozáření odůvodněno, se přihlíží ke zvláštní povaze účelu tohoto ozáření, jímž je zjištění onemocnění. Dávka nebo parametry ozáření umožňující odhad dávky nebo aktivita určená a aplikovaná v rámci lékařského ozáření se zaznamenává do zdravotnické dokumentace vedené o pacientovi.

(2) Lékařské ozáření v rámci preventivní péče, včetně nově zaváděných vyhledávacích vyšetření, může být provedeno pouze tehdy, pokud je optimalizační studií prokázáno, že celospolečenský přínos plynoucí z preventivní péče bude vyšší než možná újma způsobená ionizujícím zářením.

(3) Optimalizační studie je postup, který zajišťuje odůvodnění a optimalizaci ozáření při lékařském ozáření, které je součástí preventivní péče, včetně vyhledávacích vyšetření, a provádí se před zařazením lékařského ozáření do postupů v rámci poskytování preventivní péče. V průběhu zpracování optimalizační studie se zejména vzájemně porovnává předpokládaný počet osob, které budou vystaveny lékařskému ozáření, předpokládaná úspěšnost zjištění vyhledávaného onemocnění a jeho léčby a předpokládaný počet osob, u nichž by na základě pravděpodobnosti vzniku stochastických účinků ionizujícího záření mohlo dojít k újmě. Současně se posuzuje, zda může být stejného účelu dosaženo použitím metody bez ionizujícího záření.

(4) Optimalizační studie se provede opakovaně, pokud v průběhu poskytování preventivní zdravotní péče dojde k významnému odchýlení od ukazatelů, na nichž byla studie založena.

#### § 6

##### **Pravidla a postupy při radiační ochraně osob v rámci dobrovolné účasti zdravých osob nebo pacientů na lékařském ověřování nezavedené metody spojené s lékařským ozářením**

(1) Lékařské ozáření osob v rámci dobrovolné účasti zdravých osob nebo pacientů (dále jen „lékařské

ozáření osoby“) na lékařském ověřování nezavedené metody s lékařským ozářením lze provést, pokud

- a) tyto osoby jsou písemně informovány o riziku ozáření a poskytnutí informace bylo zaznamenáno do zdravotnické dokumentace vedené o těchto osobách,
- b) účast těchto osob je dobrovolná a jejich souhlas s ozářením je vyjádřen písemně.

Dávka nebo parametry ozáření umožňující odhad dávky nebo aktivita aplikovaná v rámci lékařského ozáření se zaznamená do zdravotnické dokumentace.

(2) Lékařské ozáření osob, které se účastní ověřování nezavedené metody s lékařským ozářením, pro které není vydáváno závazné stanovisko Státního úřadu pro jadernou bezpečnost podle § 36 zákona, lze provést, pokud jsou dodržena pravidla a postupy uvedené v odstavci 1, a dále

- a) jsou dodrženy tyto optimalizační meze:
  1. diagnostické referenční úroveň<sup>4)</sup>, nebo
  2. efektivní dávka na jednotlivce 1 mSv za kalendářní rok, nejvýše však 10 mSv za dobu 10 za sebou jdoucích kalendářních roků,
- b) bylo posouzeno a ve zdravotnické dokumentaci písemně odůvodněno, zda je možné využít jinou metodu nezahrnující ionizující záření, a
- c) bylo zpracováno zvláštní písemné odůvodnění podle § 3 odst. 2 písm. b).

## § 7

### Pravidla a postupy radiační ochrany pacientek ozařovaných v průběhu těhotenství a kojení

Lékařské ozáření pacientek v průběhu těhotenství lze provést pouze v neodkladných případech nebo z důvodů indikace pro potřeby porodu; přitom je nezbytné vždy zvlášť pozorně zvažovat nutnost získání požadované diagnostické informace nebo léčebného přínosu, kterého má být dosaženo při použití zdrojů ionizujícího záření. Současně je třeba volit zdroj ionizujícího záření a postupy, které zajistí maximální ochranu embrya nebo plodu. U kojících žen musí být při vyšetření v rámci nukleární medicíny věnována obdobná pozornost odůvodnění lékařského ozáření a posouzení jeho naléhavosti.

<sup>4)</sup> § 2 písm. hh) zákona č. 18/1997 Sb.

Vyhláška č. 307/2002 Sb., o radiační ochraně, ve znění pozdějších předpisů.

## § 8

### Pravidla a postupy při radiační ochraně nezletilého pacienta v rámci jeho lékařského vyšetření nebo léčby

Při vyšetření nezletilého pacienta může být lékařské ozáření provedeno pouze s použitím vhodných zdravotnických prostředků a postupů určených pro tuto skupinu pacientů. Při lékařském ozářením nezletilého pacienta se věnuje zvýšená pozornost hodnocení tohoto ozáření.

## § 9

### Pravidla a postupy hodnocení místních radiologických standardů a jejich souladu s národními radiologickými standardy

(1) Hodnocení místních radiologických standardů a jejich souladu s národními radiologickými standardy je zajišťováno provedením externího klinického auditu. Právník osoba, které udělilo Ministerstvo zdravotnictví oprávnění k provádění externího klinického auditu podle § 75 zákona (dále jen „oprávněná osoba“), ověřuje a hodnotí, zda místní radiologické standardy

- a) jsou zpracovány na radiologickém pracovišti pro každý zdroj ionizujícího záření a pro všechny standardní výkony lékařského ozáření na něm prováděné,
- b) vycházejí z národních radiologických standardů, konkrétních podmínek na pracovišti zdravotnického zařízení a rozsahu poskytovaných zdravotních služeb,
- c) obsahují správný způsob stanovení a hodnocení dávek pacientům nebo jim podané aktivity,
- d) obsahují indikační kritéria pro odůvodnění lékařského ozáření,
- e) stanovují místní diagnostické referenční úrovně a určují způsob hodnocení a evidence jejich dodržování na radiologickém pracovišti,
- f) obsahují požadavky na evidenci a vyhodnocování opakovaných lékařských ozáření pacientů a jejich příčin,
- g) obsahují požadavky na zaznamenávání, evidenci

a archivaci všech dat potřebných ke stanovení dávky nebo aktivity aplikované pacientovi, zejména

1. expozičních parametrů lékařského ozáření nebo aktivity aplikované pacientovi,
2. identifikace zdroje ionizujícího záření,
3. protokolů o zkouškách dlouhodobé stability a zkouškách provozní stálosti zdroje ionizujícího záření, a

h) jsou pravidelně aktualizované a revidované.

(2) Dále oprávněná osoba ověřuje, zda je stanovena odpovědná osoba za místní radiologické standardy.

(3) K získání potřebných informací využívá oprávněná osoba

- a) pohovory s pracovníky pracoviště, na němž probíhá klinický audit,
- b) prohlídku pracoviště, na němž probíhá klinický audit,
- c) informace poskytnuté v dotazníku,
- d) kontrolu dokumentace,
- e) sledování praktického naplňování pracovních postupů,
- f) kontrolní měření.

## § 10

### Minimální požadavky na personální zabezpečení externího klinického auditu

Externí klinický audit pro jednotlivé hodnocené radiologické pracoviště, na němž klinický audit probíhá, provádějí

- a) lékař se specializovanou způsobilostí v oboru
  1. radiologie a zobrazovací metody pro pracoviště s diagnostickými rentgenovými přístroji,
  2. nukleární medicína pro pracoviště nukleární medicíny, nebo
  3. radiační onkologie pro radioterapeutická pracoviště,
- b) klinický radiologický fyzik se zvláštní odbornou způsobilostí pro radiodiagnostiku, radioterapii nebo nukleární medicínu,
- c) radiologický asistent se specializovanou způsobilostí pro příslušnou hodnocenou činnost a
- d) lékař nebo zdravotnický pracovník se specializovanou způsobilostí v příslušném oboru podle typu hodnoceného pracoviště, pokud je to účelné.

## § 11

### Účinnost

Tato vyhláška nabývá účinnosti dnem 1. prosince 2012.

Ministr:

doc. MUDr. Heger, CSc., v. r.

**411****VYHLÁŠKA**

ze dne 19. listopadu 2012

**o stanovení ochranného pásma I. stupně přírodního léčivého zdroje minerální vody  
jímaného vrtem BV 341 (pramen VIOLA) v katastrálním území Luhačovice**

Ministerstvo zdravotnictví stanoví podle § 46 odst. 3 písm. b) zákona č. 164/2001 Sb., o přírodních léčivých zdrojích, zdrojích přírodních minerálních vod, přírodních léčebných lázních a lázeňských místech a o změně některých souvisejících zákonů (lázeňský zákon):

**§ 1****Stanovení ochranného pásma I. stupně**

(K § 21 odst. 1 a § 22 lázeňského zákona)

(1) K ochraně přírodního léčivého zdroje minerální vody VIOLA, který je jímán vrtem BV 341 na pozemkové parcele č. 950/2 katastrálního území Luhačovice, obec Luhačovice (dále jen „zdroj VIOLA“), se stanoví ochranné pásmo I. stupně, které je současně pásmem fyzické ochrany zdroje.

(2) Ochranné pásmo I. stupně zdroje VIOLA

tvoří bezprostřední okolí zdroje VIOLA a je vymezeno pozemkovou parcelou č. 950/2 katastrálního území Luhačovice.

(3) Vymezení ochranného pásma I. stupně zdroje VIOLA je graficky vyznačeno v kopii katastrální mapy v měřítku 1 : 1 000, která je uvedena v příloze k této vyhlášce. Vymezení ochranného pásma I. stupně v kopii katastrální mapy v měřítku 1 : 1 000 je k nahlédnutí na Ministerstvu zdravotnictví, na Městském úřadu v Luhačovicích a na Krajském úřadu Zlínského kraje.

**§ 2****Účinnost**

Tato vyhláška nabývá účinnosti dnem 15. prosince 2012.

Ministr:

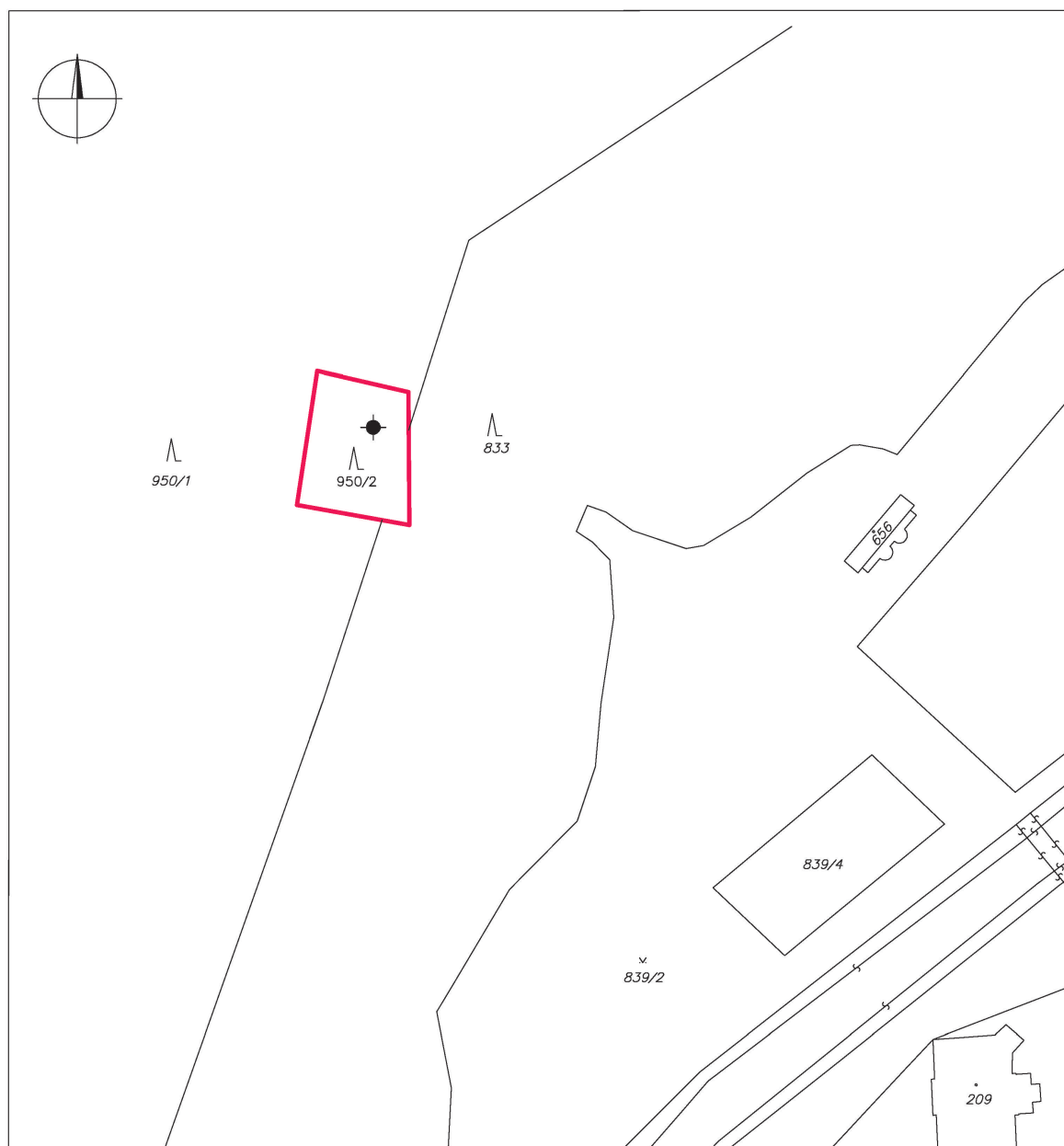
doc. MUDr. Heger, CSc., v. r.




## OCHRANNÉ PÁSMO I. STUPNĚ PŘÍRODNÍHO LÉČIVÉHO ZDROJE MINERÁLNÍ VODY

VIOLA

M 1 : 1 000



## Legenda:

-  Ochranné pásmo I. stupně
-  vrt BV 341

**412****VYHLÁŠKA**

ze dne 16. listopadu 2012,

kterou se mění vyhláška č. 412/2008 Sb.,

**o stanovení seznamu katastrálních území s přiřazenými průměrnými základními cenami zemědělských pozemků,****ve znění pozdějších předpisů**

Ministerstvo zemědělství v dohodě s Ministerstvem financí stanoví podle § 17 zákona č. 338/1992 Sb., o dani z nemovitostí, ve znění zákona č. 315/1993 Sb. a zákona č. 483/2001 Sb.:

## Čl. I

V příloze „Seznam katastrálních území s přiřaze-

nými průměrnými základními cenami zemědělských pozemků“ k vyhlášce č. 412/2008 Sb., kterou se stanoví seznam katastrálních území s přiřazenými průměrnými základními cenami zemědělských pozemků, ve znění vyhlášky č. 427/2009 Sb., vyhlášky č. 340/2010 Sb. a vyhlášky č. 358/2011 Sb., v níže uvedených položkách katastrálních území průměrná základní cena v Kč/m<sup>2</sup> zní:

Název katastrálního území	Průměrná základní cena v Kč/m <sup>2</sup>	Kód ČSÚ	Kód NUTS 3	
Bartoušov u Jičíněvsi	12,94	659631	CZ052	Královéhradecký kraj
Borčice	4,33	633186	CZ031	Jihočeský kraj
Boreč	15,14	607461	CZ020	Středočeský kraj
Borek nad Labem	5,73	607517	CZ020	Středočeský kraj
Březí nad Oslavou	3,82	613932	CZ063	Kraj Vysočina
Březina u Jičína	12,83	638871	CZ052	Královéhradecký kraj
Bukovice u Jesenika	2,21	658880	CZ071	Olomoucký kraj
Bylany u Mostu	11,33	616532	CZ042	Ústecký kraj
Bynovec	7,27	600440	CZ042	Ústecký kraj
Čakov u Českých Budějovic	5,56	656747	CZ031	Jihočeský kraj
Čakovec	5,16	656755	CZ031	Jihočeský kraj
Čebín	9,63	618764	CZ064	Jihomoravský kraj
Česká Jablonná	5,20	621277	CZ063	Kraj Vysočina
Čibuz	9,17	747921	CZ052	Královéhradecký kraj
Dětrichov u Moravské Třebové	6,89	626074	CZ053	Pardubický kraj
Divec	7,17	626252	CZ052	Královéhradecký kraj
Dlouhá Voda	1,34	650374	CZ080	Moravskoslezský kraj
Dlouhý Újezd	3,66	626694	CZ032	Plzeňský kraj
Dolní Habartice	5,54	629049	CZ042	Ústecký kraj
Dolní Heršpice	12,17	612111	CZ064	Jihomoravský kraj
Dolní Václavov	2,79	776017	CZ080	Moravskoslezský kraj
Dolsko	8,92	701190	CZ052	Královéhradecký kraj
Doubí nad Lužnicí	4,58	670804	CZ031	Jihočeský kraj
Doubravany	7,31	670821	CZ020	Středočeský kraj
Dubská Lhota	4,19	633208	CZ031	Jihočeský kraj
Dudín	2,66	633704	CZ063	Kraj Vysočina
Habartov	3,89	636339	CZ041	Karlovarský kraj
Hejnice u Žamberka	3,31	638200	CZ053	Pardubický kraj

Heřmanov v Krušných horách	1,61	660418	CZ041	Karlovarský kraj
Hlásná Lhota u Jičína	10,32	638889	CZ052	Královéhradecký kraj
Hluboká u Milhostova	4,14	694797	CZ041	Karlovarský kraj
Horka u Milhostova	3,88	694801	CZ041	Karlovarský kraj
Horní Morava	1,17	629782	CZ053	Pardubický kraj
Horní Pertoltice	5,15	719501	CZ051	Liberecký kraj
Horní Václavov	1,78	776025	CZ080	Moravskoslezský kraj
Horní Zálezly	4,48	765147	CZ042	Ústecký kraj
Hořany	9,49	645010	CZ042	Ústecký kraj
Hořesedly	6,64	645109	CZ020	Středočeský kraj
Hradiště pod Babí horou	4,33	647489	CZ080	Moravskoslezský kraj
Hrušovany u Chomutova	8,92	648779	CZ042	Ústecký kraj
Chrusterice	4,22	654400	CZ020	Středočeský kraj
Ivaň	8,45	655708	CZ064	Jihomoravský kraj
Janovice u Kravař	5,61	657034	CZ051	Liberecký kraj
Janův Důl	4,15	742457	CZ051	Liberecký kraj
Jeseník nad Odrou	7,74	658952	CZ080	Moravskoslezský kraj
Kletné	4,89	666190	CZ080	Moravskoslezský kraj
Kojčice	3,98	667838	CZ063	Kraj Vysočina
Krasíkov	6,40	673200	CZ053	Pardubický kraj
Krásná	3,33	673358	CZ041	Karlovarský kraj
Kroužek	9,56	675083	CZ064	Jihomoravský kraj
Křemýž	6,94	709221	CZ042	Ústecký kraj
Křepenice	5,59	675938	CZ020	Středočeský kraj
Kšice	4,56	676748	CZ032	Plzeňský kraj
Labuty	11,24	678856	CZ064	Jihomoravský kraj
Lešná	5,98	680451	CZ072	Zlínský kraj
Lhotka u Frýdku-Místku	1,61	681407	CZ080	Moravskoslezský kraj
Lidmovice	5,41	674061	CZ031	Jihočeský kraj
Lipová pod Blanskem	5,30	684554	CZ042	Ústecký kraj
Lítov	4,36	685879	CZ041	Karlovarský kraj
Loučná v Krušných horách	2,04	660442	CZ041	Karlovarský kraj
Lutotín	12,61	604542	CZ071	Olomoucký kraj
Malé Březno	10,93	690449	CZ042	Ústecký kraj
Medlov u Uničova	12,86	692611	CZ071	Olomoucký kraj
Milotice u Kyjova	6,01	695157	CZ064	Jihomoravský kraj
Mouřínov	8,96	699977	CZ064	Jihomoravský kraj
Mutěnice	7,58	700444	CZ064	Jihomoravský kraj
Nová Ves u Sedla	3,25	705527	CZ031	Jihočeský kraj
Nové Dvory u Velké Losenice	4,55	778559	CZ063	Kraj Vysočina
Nové Sedlo u Žatce	5,48	706710	CZ042	Ústecký kraj
Nyklovice	2,01	708224	CZ063	Kraj Vysočina
Ohnič	6,72	709239	CZ042	Ústecký kraj
Okna u Polep	8,04	725196	CZ042	Ústecký kraj
Ostrata	5,83	713422	CZ072	Zlínský kraj
Otovice u Karlových Var	5,58	716596	CZ041	Karlovarský kraj
Otročin u Stříbra	4,72	765350	CZ032	Plzeňský kraj
Palupín	2,73	717509	CZ031	Jihočeský kraj
Perálec	4,69	719226	CZ053	Pardubický kraj
Petrohrad	4,82	719692	CZ042	Ústecký kraj
Pilníkov I	4,34	720615	CZ052	Královéhradecký kraj
Pilníkov II	4,47	720623	CZ052	Královéhradecký kraj
Písek u Jablunkova	2,05	720941	CZ080	Moravskoslezský kraj
Pohoří u Malečova	4,34	690716	CZ042	Ústecký kraj

Prašný Újezd	4,12	732958	CZ032	Plzeňský kraj
Přívoz	4,92	713767	CZ080	Moravskoslezský kraj
Radišov	7,31	754471	CZ053	Pardubický kraj
Radkova Lhota	11,75	738026	CZ071	Olomoucký kraj
Radyně	2,50	767964	CZ041	Karlovarský kraj
Roveň u Rychnova nad Kněžnou	4,69	742040	CZ052	Královéhradecký kraj
Rýdeč	4,13	744051	CZ042	Ústecký kraj
Řečkovice	6,66	611646	CZ064	Jihomoravský kraj
Řehlovice	5,13	745031	CZ042	Ústecký kraj
Řetouň	4,26	744069	CZ042	Ústecký kraj
Seletice	6,83	670855	CZ020	Středočeský kraj
Slavče	2,84	785091	CZ031	Jihočeský kraj
Střítež u Trutnova	3,22	757896	CZ052	Královéhradecký kraj
Sudkovice	3,65	695114	CZ031	Jihočeský kraj
Štípa	5,74	670146	CZ072	Zlínský kraj
Tuhnice	4,95	663492	CZ041	Karlovarský kraj
Úpor	11,13	708836	CZ020	Středočeský kraj
Vědllice	10,66	777501	CZ042	Ústecký kraj
Verdek	8,50	780073	CZ052	Královéhradecký kraj
Veselá u Zlína	4,20	780588	CZ072	Zlínský kraj
Vítovice u Bystrice pod Hostýnem	9,57	783137	CZ072	Zlínský kraj
Vojničky	8,68	671002	CZ042	Ústecký kraj
Vokovice	6,40	729418	CZ010	Hlavní město Praha
Vrážná	5,50	653471	CZ031	Jihočeský kraj
Vrbice u Valče	4,93	785911	CZ041	Karlovarský kraj
Zaječice u Bečova	8,43	601250	CZ042	Ústecký kraj
Zašová	4,40	791164	CZ072	Zlínský kraj
Zvičina	3,51	769983	CZ052	Královéhradecký kraj
Žabovřesky u Českých Budějovic	4,76	794163	CZ031	Jihočeský kraj

## Čl. II Účinnost

Tato vyhláška nabývá účinnosti dnem 1. ledna 2013.

Ministr:  
Ing. Bendl v. r.

**413****VYHLÁŠKA**

ze dne 9. listopadu 2012,  
kterou se mění vyhláška č. 307/2004 Sb.,  
**o předkládání informací a podkladů České národní bance osobami,**  
**které náleží do sektoru finančních institucí,**  
**ve znění pozdějších předpisů**

Česká národní banka stanoví podle § 41 odst. 4 zákona č. 6/1993 Sb., o České národní bance, ve znění zákona č. 57/2006 Sb.:

**Čl. I**

Vyhláška č. 307/2004 Sb., o předkládání informací a podkladů České národní bance osobami, které náleží do sektoru finančních institucí, ve znění vyhlášky č. 34/2006 Sb., vyhlášky č. 385/2008 Sb., vyhlášky č. 225/2010 Sb. a vyhlášky č. 291/2011 Sb., se mění takto:

1. V § 2 se na konci odstavce 2 tečka nahrazuje čárkou a doplňuje se písmeno e), které včetně poznámky pod čarou č. 28 zní:

„e) fondem penzijní společnosti důchodový, účastnický nebo transformovaný fond, jehož majetek penzijní společnost obhospodařuje<sup>28)</sup>).

<sup>28)</sup> Zákon č. 426/2011 Sb., o důchodovém spoření.  
Zákon č. 427/2011 Sb., o doplňkovém penzijním spoření.“

2. V § 3 písmeno f) zní:

„f) penzijní společnost,“.

3. Poznámka pod čarou č. 4b se zrušuje.

4. V nadpisu § 6b se slova „**penzijního fondu**“ nahrazují slovy „**penzijní společnosti**“.

5. V § 6b odstavec 1 zní:

„(1) Penzijní společnost ke konci každého čtvrtletí sestavuje výkaz PEF (ČNB) 12-04 „Čtvrtletní bilance aktiv a pasiv penzijní společnosti/fondu penzijní společnosti“ s kódem přiřazeného datového souboru RISIPE12, a to samostatně za penzijní společnost a za každý jednotlivý fond penzijní společnosti.“.

6. V § 6b se za odstavec 1 vkládá nový odstavec 2, který zní:

„(2) Výkaz podle odstavce 1 penzijní společnost předkládá České národní bance vždy do 30 kalendářních dnů následujících po skončení čtvrtletí.“.

Dosavadní odstavec 2 se označuje jako odstavec 3.

7. V § 7 odst. 1 písmeno d) včetně poznámky pod čarou č. 6b zní:

„d) k činnosti penzijní společnosti<sup>6b)</sup>).

<sup>6b)</sup> § 31 zákona č. 427/2011 Sb.“.

8. V příloze č. 5 nad slovy „**Část 1: Aktiva**“ text zní:

„**Struktura a obsah výkazu předkládaného penzijní společnosti**“

**Čtvrtletní bilance aktiv a pasiv penzijní společnosti/  
fondu penzijní společnosti – PEF (ČNB) 12-04**

Výkaz PEF (ČNB) 12-04 „Čtvrtletní bilance aktiv a pasiv penzijní společnosti/fondu penzijní společnosti“ se sestavuje k poslednímu dni čtvrtletí. Výkaz obsahuje statisticky členěné rozvahové údaje za penzijní společnost nebo za každý jednotlivý fond penzijní společnosti.“.

9. V příloze č. 5 **Část 2: Pasiva** se za slova „prostředky účastníků penzijního připojištění,“ vkládají slova „souhrnná hodnota důchodových jednotek, souhrnná hodnota penzijních jednotek,“.

**Čl. II  
Účinnost**

Tato vyhláška nabývá účinnosti dnem 1. ledna 2013.

Guvernér:

Ing. Singer, Ph.D., v. r.

**414****SDĚLENÍ****Ministerstva vnitra**

ze dne 15. listopadu 2012

**o vyhlášení nových voleb do zastupitelstva obce**

Ministr vnitra podle § 58 odst. 4 zákona č. 491/2001 Sb., o volbách do zastupitelstev obcí a o změně některých zákonů, ve znění pozdějších předpisů, vyhláší na den 13. dubna 2013 nové volby do zastupitelstva obce:

obec	okres	kraj
Choteč	Jičín	Královéhradecký

Ministr:

**Kubice v. r.**





8591449 150019

ISSN 1211-1244

**Vydává a tiskne:** Tiskárna Ministerstva vnitra, p. o., Bartůňkova 4, pošt. schr. 10, 149 01 Praha 415, telefon: 272 927 011, fax: 974 887 395 – **Redakce:** Ministerstvo vnitra, nám. Hrdinů 1634/3, pošt. schr. 155/SB, 140 21 Praha 4, telefon: 974 817 289, fax: 974 816 871 – **Administrace:** písemné objednávky předplatného, změny adres a počtu odebíraných výtisků – MORAVIAPRESS, a. s., U Póny 3061, 690 02 Břeclav, tel.: 516 205 175, e-mail: sbirky@moraviapress.cz. Objednávky ve Slovenské republice přijímá a titul distribuuje Magnet-Press Slovakia, s. r. o., Teslova 12, 821 02 Bratislava, tel.: 00421 2 44 45 46 28, fax: 00421 2 44 45 46 27. **Roční předplatné** se stanovuje za dodávku kompletního ročníku včetně rejstříku z předcházejícího roku a je od předplatitelů vybíráno formou záloh ve výši oznámené ve Sbírce zákonů. Závěrečné vyúčtování se provádí po dodání kompletního ročníku na základě počtu skutečně vydaných částek (první záloha na rok 2012 činí 6 000,- Kč, druhá záloha na rok 2012 činí 6 000,- Kč, třetí záloha na rok 2012 činí 4 500,- Kč) – Vychází podle potřeby – **Distribuce:** MORAVIAPRESS, a. s., U Póny 3061, 690 02 Břeclav, celoroční předplatné a objednávky jednotlivých částek (dobírky) – 516 205 175, objednávky-knihkupci – 516 205 177, e-mail – sbirky@moraviapress.cz, zelená linka – 800 100 314. **Internetová prodejna:** www.sbirkyzakonu.cz – **Drobný prodej – Brno:** Ing. Jiří Hrazdil, Vranovská 16, SEVT, a. s., Česká 14; **České Budějovice:** SEVT, a. s., Česká 3, tel.: 387 319 045; **Cheb:** EFREX, s. r. o., Karlova 31; **Chomutov:** DDD Knihkupectví – Antikvariát, Ruská 85; **Kadaň:** Knihárství – Přibíková, J. Švermy 14; **Liberec:** Podještědské knihkupectví, Moskevská 28; **Olomouc:** Zdeněk Chumchal – Knihkupectví Tycho, Ostružnická 3; **Ostrava:** LIBREX, Nádražní 14; **Otrokovice:** Ing. Kučěřík, Jungmannova 1165; **Pardubice:** LEJHANEC, s. r. o., třída Míru 65; **Pízeň:** Vydavatelství a naklad. Aleš Čeněk, nám. Českých bratří 8; **Praha 1:** NEOLUXOR, Na Poříčí 25, NEOLUXOR s. r. o., Václavské nám. 41; **Praha 4:** Tiskárna Ministerstva vnitra, Bartůňkova 4; **Praha 6:** PERIODIKA, Komornická 6; **Praha 9:** Abonentní tiskový servis-Ing. Urban, Jablonecká 362, po-pá 7-12 hod., tel.: 286 888 382, e-mail: tiskovy.servis@top-dodavatel.cz, DOVOZ TISKU SUWECO CZ, Klečákova 347; **Praha 10:** BMSS START, s. r. o., Vinohradská 190, MONITOR CZ, s. r. o., Třebohostická 5, tel.: 283 872 605; **Přerov:** Jana Honková-YAHO-i-centrum, Komenského 38; **Ústí nad Labem:** PNS Grosso s. r. o., Havířská 327, tel.: 475 259 032, fax: 475 259 029; **Zábřeh:** Mgr. Ivana Patková, Žižkova 45; **Zátec:** Jindřich Procházka, Bezděkov 89 – Vazby Sbírek, tel.: 415 712 904. **Distribuční podmínky předplatného:** jednotlivé částky jsou expedovány neprodleně po dodání z tiskárny. Objednávky nového předplatného jsou vyřizovány do 15 dnů a pravidelné dodávky jsou zahajovány od nejbližší částky po ověření úhrady předplatného nebo jeho zálohy. Částky vyšlé v době od zaividování předplatného do jeho úhrady jsou doposílány jednorázově. Změny adres a počtu odebíraných výtisků jsou prováděny do 15 dnů. **Reklamace:** informace na tel. číslo 516 205 175. V písemném styku vždy uvádějte IČO (právnícká osoba), rodné číslo (fyzická osoba). **Podávání novinových zásilek** povoleno Českou poštou, s. p., Odštěpný závod Jižní Morava Ředitelství v Brně č. j. P/2-4463/95 ze dne 8. 11. 1995.