

## II. PŘÍJMY STÁTNÍHO ROZPOČTU

### 1. Celkové příjmy státního rozpočtu

**Celkový objem příjmů, schválený zákonem č. 475/2008 Sb., o státním rozpočtu České republiky na rok 2009 ze dne 10. prosince 2008, upravený zákonem č. 423/2009 Sb. dne 13. listopadu 2009, byl stanoven ve výši 1 114,0 mld. Kč.**

**Proti schválenému rozpočtu na rok 2008 byly celkové rozpočtované příjmy na rok 2009 vyšší o 77,5 mld. Kč, tj. o 7,5 %. Na jejich zvýšení se měly podílet zejména příjmy z daní a poplatků, které měly vzrůst o 44,2 mld. Kč, tj. o 8,0 %. Největší růst se předpokládal u daní z příjmů fyzických osob (o 17 mld. Kč, tj. 18,9 %), daní z příjmů právnických osob (o 12,4 mld. Kč, tj. o 10,5 %) a spotřebních daní (o 9,1 mld. Kč, tj. o 6,8 %). Pojistné na sociální zabezpečení mělo vzrůst o 9,6 mld. Kč, tj. o 2,5 %. U nedaňových a ostatních příjmů se předpokládal nárůst o 23,6 mld. Kč (tj. o 24,1 %).**

V průběhu roku 2009 došlo k některým rozpočtovým změnám, které jsou blíže popsány v části I.2. této zprávy. Změny se však netýkaly rozpočtu daňových příjmů a ani příjmů z pojistného na sociální zabezpečení.

**Celkové skutečné příjmy státního rozpočtu dosáhly za rok 2009 výše 974,6 mld. Kč, tj. 86,1 % rozpočtu po změnách, což je o 15,8 procentního bodu méně než bylo procento plnění v roce 2008. V absolutním vyjádření došlo k nenaplnění rozpočtu po změnách o 157,2 mld. Kč.**

**Meziročně klesly celkové příjmy o 89,3 mld. Kč, tj. o 8,4 % (v roce 2008 to byl oproti roku 2007 nárůst o 3,7 %). Na jejich snížení se podílely především příjmy z daní a poplatků, které se snížily o 59,0 mld. Kč, tj. o 10,8 %. Na tomto snížení se podílelo především inkaso daní právnických osob ve výši 43,8 mld. Kč, tj. pokles o 34,5 % a dále inkaso daní fyzických osob o 9,3 mld. Kč (pokles o 9,8 %). Naopak nárůst oproti roku 2008 zaznamenalo inkaso nedaňových a ostatních příjmů celkem o 7,3 mld. Kč (nárůst o 5,5 %). Příjmy z pojistného na sociální zabezpečení klesly o 37,6 mld. Kč, tj. o 9,8 %.**

Celkové příjmy, jejich plnění a meziroční srovnání ilustruje následující tabulka:

Tabulka č. 3

UKAZATEL	v mld. Kč						
	Skutečnost 2008	Rozpočet 2009		Skutečnost 2009	%	Rozdíl (4-3)	Index 2009/2008 (4:1)
		Schválený rozpočet	Rozpočet po změnách				
	1	2	3	4	5	6	7
<b>Daňové příjmy (daně, poplatky, pojistné)</b>	<b>929,89</b>	<b>992,20</b>	<b>992,20</b>	<b>833,22</b>	<b>84,0</b>	<b>-159,0</b>	<b>89,6</b>
<i>Příjmy z daní a poplatků*)</i>	<i>544,39</i>	<i>595,52</i>	<i>595,52</i>	<i>485,36</i>	<i>81,5</i>	<i>-110,2</i>	<i>89,2</i>
Daň z příjmů fyzických osob (DPFO)	94,96	107,20	107,20	85,65	79,9	-21,5	90,2
v tom: DPFO ze závislé činnosti a z funkčních požitků	78,53	87,40	87,40	75,71	86,6	-11,7	96,4
DPFO ze samostatné výdělečné činnosti	9,20	13,00	13,00	2,88	22,2	-10,1	31,4
DPFO z kapitálových výnosů	7,23	6,80	6,80	7,06	103,8	0,3	97,6
Daň z příjmů právnických osob (DPPO)	127,17	130,30	130,30	83,34	64,0	-47,0	65,5
Obecné vnitř. daně ze zboží a služeb v tuzemsku (DPH)	177,82	194,10	194,10	176,72	91,0	-17,4	99,4
Zvláštní daně a poplatky ze zboží a služeb v tuzemsku **)	125,54	143,90	143,90	123,84	86,1	-20,1	98,6
Poplatky za znečištění životního prostředí	1,34	1,36	1,36	1,38	100,9	0,0	102,6
Správní poplatky	4,11	2,41	2,41	2,45	101,9	0,0	59,6
Daně z mezinár. obchodu a transakcí (clo)	2,20	1,60	1,60	1,40	87,3	-0,2	63,4
Daně z majetkových a kapitál. převodů	10,41	11,80	11,80	8,06	68,3	-3,7	77,4
Ostatní daňové příjmy***)	0,84	2,84	2,84	2,54	89,1	-0,3	303,1
<i>Pojistné na soc. zabezpečení, příspěvek na státní politiku zaměstnanosti a veřejné zdrav.pojštění****)</i>	<i>385,50</i>	<i>396,68</i>	<i>396,68</i>	<i>347,86</i>	<i>87,7</i>	<i>-48,8</i>	<i>90,2</i>
z toho: Pojistné na důchodové pojištění	319,95	352,61	352,61	310,21	88,0	-42,4	97,0
<b>Nedaňové příjmy celkem</b>	<b>27,16</b>	<b>20,69</b>	<b>21,26</b>	<b>29,23</b>	<b>137,5</b>	<b>8,0</b>	<b>107,6</b>
<i>Příjmy z vlastní činnosti a odvody přebytků</i>	<i>16,13</i>	<i>13,54</i>	<i>13,86</i>	<i>18,71</i>	<i>134,9</i>	<i>4,8</i>	<i>116,0</i>
z toho: Odvody přebytků organizací s přímým vztahem	2,42	1,18	1,19	2,68	225,9	1,5	110,7
Příjmy z vlastní činnosti	2,87	2,91	2,86	2,99	104,3	0,1	104,2
Příjmy z úroků a realizace finančního majetku	9,19	8,44	8,45	11,22	132,9	2,8	122,1
Soudní poplatky	0,97	0,60	0,97	1,11	114,3	0,1	114,4
<i>Přijaté sankční platby a vratky transferů</i>	<i>2,76</i>	<i>1,72</i>	<i>1,78</i>	<i>4,29</i>	<i>241,0</i>	<i>2,5</i>	<i>155,2</i>
<i>Příjmy z prodeje nekap.majetku a ost nedaň. příjmy</i>	<i>5,87</i>	<i>2,43</i>	<i>2,61</i>	<i>3,25</i>	<i>124,3</i>	<i>0,6</i>	<i>55,4</i>
z toho: Dobrovolné pojistné	0,92	0,82	0,82	0,62	75,8	-0,2	67,4
<i>Přijaté splátky půjčených prostředků</i>	<i>2,39</i>	<i>3,00</i>	<i>3,00</i>	<i>2,98</i>	<i>99,3</i>	<i>0,0</i>	<i>124,5</i>
z toho: Splátky půjčených prostředků od podnikatel.subjektů	1,67	2,68	2,68	1,18	44,2	-1,5	70,9
Splátky půjčených prostř. ze zahraničí (z vládních úvěrů)	0,52	0,16	0,16	0,48	302,7	0,3	92,5
Splátky půjčených prostř. od veř. rozpočtů územ. úrovně	0,19	0,15	0,15	0,18	115,2	0,0	93,3
<b>Kapitálové příjmy celkem</b>	<b>1,17</b>	<b>1,66</b>	<b>1,09</b>	<b>2,37</b>	<b>217,5</b>	<b>1,3</b>	<b>202,2</b>
<b>Přijaté transfery celkem</b>	<b>105,72</b>	<b>99,45</b>	<b>117,25</b>	<b>109,80</b>	<b>93,6</b>	<b>-7,4</b>	<b>103,9</b>
v tom: Neinvestiční přijaté transfery	93,16	49,55	55,10	81,16	147,3	26,1	87,1
z toho: Neinvestiční transfery přijaté od EU	16,50	20,61	20,68	25,24	122,1	4,6	153,0
Neinv. přijaté transfery od veř. rozp. ústř. úrovně	24,09	28,80	34,28	49,43	144,2	15,1	205,2
Převody z vlastních fondů	52,51	0,00	0,00	6,38	x	6,4	12,2
Investiční přijaté transfery	12,56	49,90	62,15	28,63	46,1	-33,5	228,0
z toho: Investiční převody z Národního fondu	11,83	47,68	59,73	26,00	43,5	-33,7	219,7
<b>PŘÍJMY STÁTNÍHO ROZPOČTU CELKEM</b>	<b>1063,94</b>	<b>1114,00</b>	<b>1131,80</b>	<b>974,61</b>	<b>86,1</b>	<b>-157,2</b>	<b>91,6</b>

\*) kromě položky 1701 (Nerozúčtované, nespecifikované a nezařaditelné daňové příjmy) v kapitole 313

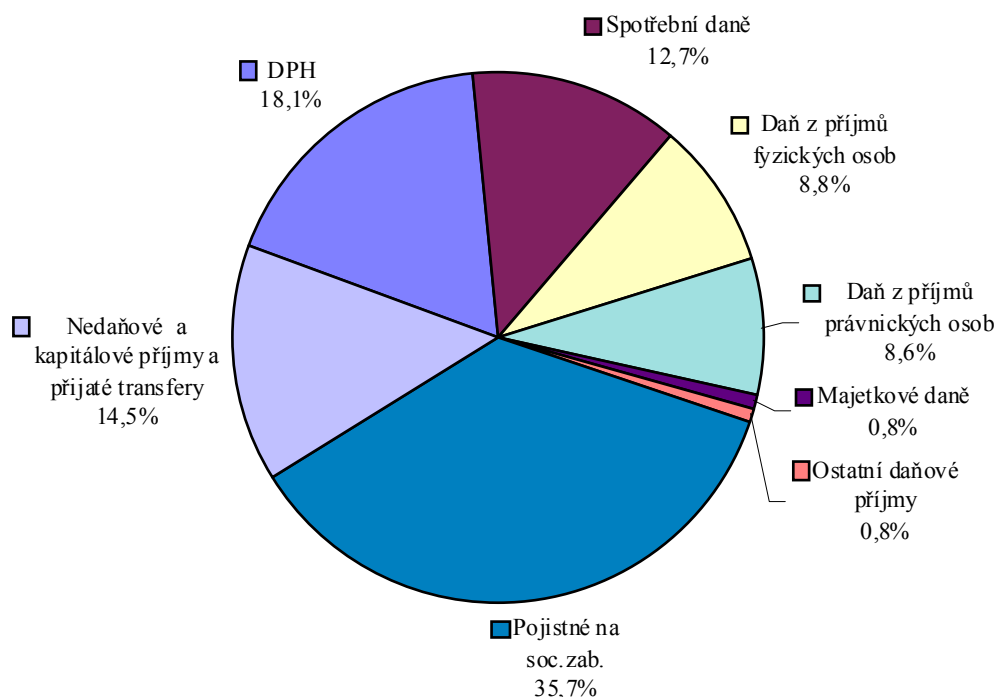
\*\*) včetně tzv. energetických daní (daň z elektřiny, zemního plynu a některých dalších plynů a pevných paliv) vybíraných od roku 2008

\*\*\*) dopočet do celku

\*\*\*\*) včetně položky 1701 v kapitole 313

Struktura celkových příjmů dosažených v roce 2009 je zřejmá z následujícího grafu:

Graf č. 3



## 2. Daňové příjmy

### 2.1. Celostátní daňové příjmy

**Rozpočet celostátních daňových příjmů** počítal pro rok 2009 s objemem **836,3 mld. Kč**, tj. s meziročním růstem o 8,5 %, tj. o 65,6 mld. Kč (měřeno k rozpočtu 2008). Zákonem č. 377/2007 Sb., kterým se měnil zákon č. 243/2000 Sb., o rozpočtovém určení daní, s platností od 1.1.2008, došlo ke změnám rozpočtového určení daní. Změna ovlivnila výši příjmu obcí a státního rozpočtu již v roce 2008

**Skutečné celostátní inkaso** dosáhlo ke konci roku 2009 výše **680,6 mld. Kč**, což představuje **81,4 %** celoročně rozpočtovaného objemu a **meziroční pokles o 84,2 mld. Kč**, tj. o **11 %** (měřeno ke skutečnosti roku 2008). Z toho **nejvyšší absolutní pokles** vykázaly **daně z příjmu právnických osob (60,5 mld. Kč, pokles o 32,2 %)** a **daň z příjmů fyzických osob (15,9 mld. Kč, pokles o 11,1 %)**. Naopak **nárůst** zaznamenaly pouze **daň z nemovitosti (o 1,23 mld. Kč, tj. o 24 %)** a **dálniční poplatky (nárůst o 0,14 mld. Kč, tj. o 4,9 %)**.

Ze skutečného celostátního výnosu daní **připadlo na státní rozpočet 71,3 % (485,4 mld. Kč)**. Podíl **rozpočtů územně samosprávných celků činil 26,5 % (180,3 mld. Kč)**, z toho na daňové příjmy **obcí připadlo 136,5 mld. Kč**, kraje získaly do svých rozpočtů **43,8 mld. Kč**. **Státnímu fondu dopravní infrastruktury** bylo z celostátního daňového inkasa převedeno **14,9 mld. Kč**, tj. **2,2 %** (z daně z minerálních olejů 7,2 mld. Kč, ze silniční daně 4,8 mld. Kč a dálničních poplatků 2,9 mld. Kč).

Přehled o celostátních daňových příjmech ve srovnání roku 2009 a 2008 podává následující tabulka.

Tabulka č. 4

Meziroční srovnání celostátních daňových příjmů

UKAZATEL	Celkem 2008			Celkem 2009			Meziroční rozdíl skutečností		Meziroční index skutečností	
	Rozpočet schválený	Skutečnost	% plnění	Rozpočet schválený	Skutečnost	% plnění	2008-2007	2009-2008	2008/2007	2009/2008
	v mld. Kč									
<b>DAŇOVÉ PŘÍJMY*</b>	770,70	764,87	99,2	836,32	680,63	81,4	28,25	-84,24	103,8	89,0
z toho:										
- daň z přidané hodnoty (DPH)	274,50	254,79	92,8	278,60	252,73	90,7	19,75	-2,06	108,4	99,2
- spotřební daně**)	142,30	133,02	93,5	151,80	131,07	86,3	-5,91	-1,96	95,7	98,5
- clo	1,30	2,20	169,5	1,60	1,40	87,3	0,77	-0,81	153,5	63,4
- daně z příjmů PO celkem	175,50	187,62	106,9	193,30	127,14	65,8	21,20	-60,48	112,7	67,8
v tom - daně z příjmů PO	168,60	181,04	107,4	187,00	121,08	64,7	21,07	-59,96	113,2	66,9
- daně z příjmů PO za obce	6,50	6,03	92,7	5,90	5,76	97,7	-0,15	-0,26	97,5	95,6
- daně z příjmů PO za kraje	0,40	0,55	138,1	0,40	0,30	75,0	0,28	-0,25	204,6	54,3
- daně z příjmů FO celkem	135,40	143,31	105,8	162,90	127,39	78,2	-8,14	-15,93	94,6	88,9
v tom - ze záv. činn. a z funkč. požitků	114,00	114,95	100,8	128,10	109,85	85,8	-10,99	-5,10	91,3	95,6
- příznání	15,80	18,05	114,2	25,00	7,47	29,9	1,05	-10,59	106,2	41,4
- z kapitálových výnosů	5,60	10,31	184,1	9,80	10,07	102,8	1,79	-0,24	121,0	97,7
- silniční daň	6,10	6,00	98,3	6,50	4,80	73,9	0,09	-1,20	101,5	80,1
- daň z nemovitosti	5,50	5,10	92,7	6,40	6,32	98,8	0,14	1,23	102,8	124,0
- majetkové daně	8,80	10,41	118,3	11,80	8,06	68,3	-0,17	-2,35	98,4	77,4
- dálniční poplatek	2,30	2,76	120,2	2,60	2,90	111,5	0,33	0,14	113,7	104,9
- ostatní daně a poplatky	19,00	19,65	103,4	20,82	18,82	90,4	0,19	-0,82	101,0	95,8

\*) skutečnost roku 2009 bez položky 1701 v kapitole 313

\*\*) od r. 2008 včetně tzv. energetických daní na základě zákona č. 261/2007 Sb.

Pozn.: údaje jsou v metodice jednotlivých let

Strukturu celostátních daňových příjmů za rok 2009 ilustruje následující tabulka.

Tabulka č. 5

Struktura celostátních daňových příjmů v roce 2009

UKAZATEL	Celkem		Státní rozpočet		Obce		Kraje		SFDI	
	Rozpočet 2009	Skutečnost 2009	Rozpočet 2009	Skutečnost 2009	Rozpočet 2009	Skutečnost 2009	Rozpočet 2009	Skutečnost 2009	Rozpočet 2009	Skutečnost 2009
<b>DAŇOVÉ PŘÍJMY*</b>	836,32	680,63	595,52	485,36	169,90	136,56	53,90	43,78	17,00	14,93
z toho:										
- daň z přidané hodnoty (DPH)	278,60	252,73	194,10	176,72	60,40	54,16	24,10	21,85	x	x
- spotřební daně**)	151,80	131,07	143,90	123,84	x	x	x	x	7,90	7,23
- clo	1,60	1,40	1,60	1,40	x	x	x	x	x	x
- daně z příjmů PO vč. obcí a krajů	193,30	127,14	130,30	83,34	46,40	32,66	16,60	11,15	x	x
v tom - daně z příjmů PO	187,00	121,08	130,30	83,34	40,50	26,89	16,20	10,85	x	x
- daně z příjmů PO za obce a kraje	6,30	6,06	x	x	5,90	5,76	0,40	0,30	x	x
- daně z příjmů FO	162,90	127,39	107,20	85,65	42,50	30,99	13,20	10,75	x	x
v tom - z kapitálových výnosů	9,80	10,07	6,80	7,06	2,10	2,15	0,90	0,87	x	x
- záv. činnosti a funkč. požitky	128,10	109,85	87,40	75,71	29,70	24,76	11,00	9,38	x	x
- příznání	25,00	7,47	13,00	2,88	10,70	4,08	1,30	0,51	x	x
- silniční daň	6,50	4,80	x	x	x	x	x	x	6,50	4,80
- daň z nemovitosti	6,40	6,32	x	x	6,40	6,32	x	x	x	x
- majetkové daně	11,80	8,06	11,80	8,06	x	x	x	x	x	x
- dálniční poplatek	2,60	2,90	x	x	x	x	x	x	2,60	2,90
- ostatní daně a poplatky	20,82	18,82	6,62	6,36	14,20	12,43	x	0,02	x	x

\*) skutečnost za státní rozpočet bez položky 1701 v kapitole 313

\*\*) od r. 2008 včetně tzv. energetických daní na základě zákona č. 261/2007 Sb.

**Celostátní výnos DPH** za rok 2009 **dosáhl 252,7 mld. Kč**, což je 90,7 % celoročního rozpočtu. Proti skutečnosti roku 2008 se jedná o pokles o 2,1 mld. Kč, tj. o 0,8 %. **Do příjmů obcí** bylo převedeno **54,2 mld. Kč**, kraje získaly **21,8 mld. Kč** a státní rozpočet **176,7 mld. Kč**.

**Celostátní výnos spotřebních daní** dosáhl **131,1 mld. Kč**, tj. 86,3 % rozpočtu, a je o 2 mld. Kč, tj. o 1,5 % pod úrovní předchozího roku. Z této inkasované částky bylo **7,2 mld. Kč převedeno do příjmů SFDI**.

**Celostátní výnos daně z příjmů fyzických osob** dosáhl **127,4 mld. Kč** (plnění rozpočtu na 78,2 %) a byl proti stejnému období roku 2008 **nižší o 15,9 mld. Kč, tj. o 11,1 %**. Z celkového inkasa **státnímu rozpočtu zůstalo 85,7 mld. Kč**, do rozpočtu obcí bylo převedeno **31,0 mld. Kč** a do rozpočtů krajů **10,7 mld. Kč**. Rozhodující část této daně tvoří **daň z příjmů ze závislé činnosti a z funkčních požitků**. Její **celostátní inkaso** za hodnocený rok dosáhlo **109,9 mld. Kč**, tj. plnění rozpočtu na 85,8 %.

**Celostátní inkaso daně z příjmů právnických osob** včetně DPPO za obce a kraje **dosáhlo výše 127,1 mld. Kč**, tj. 65,8 % rozpočtu a meziročně kleslo o 60,5 mld. Kč (tj. o 32,2 %). Do rozpočtu **obcí** bylo převedeno **32,7 mld. Kč**, do rozpočtů **krajů** celkem **11,1 mld. Kč**. **Státní rozpočet** na těchto příjmech participoval částkou **83,3 mld. Kč**.

Inkaso daňových příjmů částečně ovlivňuje i výše **poskytovaných úlev na daních**. Obecný legislativní rámec pro poskytování daňových úlev je vymezen v § 55a zákona č. 337/1992 Sb., o správě daní a poplatků, ve znění pozdějších předpisů. Podle tohoto právního předpisu je Ministerstvo financí oprávněno prominout daň z důvodu nesrovnalostí vyplývajících z uplatňování daňových zákonů. Příslušenství daně lze prominout i z důvodu odstranění tvrdosti.

Pro řízení ve věci povolování úlev platí interní předpisy Ministerstva financí. O částkách do 1 mil. Kč rozhoduje příslušný ředitel odboru. Požadavky na úlevy přesahující částku 1 mil. Kč posuzuje zvláštní komise ministerstva zřízená k tomuto účelu. O požadavcích v rozmezí:

- a) nad 1 mil. Kč do 4 mil. Kč rozhoduje vrchní ředitel skupiny,
- b) nad 4 mil. Kč do 7 mil. Kč rozhoduje náměstek ministra,
- c) o žádostech na úlevy vyšší než 7 mil. Kč rozhoduje ministr financí.

Ve srovnání s rokem 2008 bylo v roce 2009 prominuto o 209,1 mil. Kč méně daní včetně příslušenství. Přehled o **poskytnutých úlevách** podle jednotlivých daní za rok 2009 podává následující tabulka.

Tabulka č. 6

**Přehled o daňových úlevách**

DRUH DANĚ	Rok 2008			Rok 2009			Rozdíl 2009-2008	Index 2009/2008 v %
	Prominutá daň	Prominuté přísluš. daně	Celkem prominuto	Prominutá daň	Prominuté přísluš. daně	Celkem prominuto		
Daň z příjmů právnických osob	51,0	315,3	366,3	38,0	132,5	170,5	-195,8	46,5
Daň z příjmu fyzických osob	4,9	82,8	87,7	9,4	65,7	75,1	-12,6	85,6
Spotřební daně	8,1	12,1	20,2	21,2	0,9	22,1	1,9	109,4
DPH*)	8,5	363,2	371,7	3,5	364,2	367,7	-4,0	98,9
Majetkové daně celkem	35,0	24,5	59,5	29,0	31,2	60,2	0,7	101,2
v tom: - daň dědická	0,0	0,2	0,2	0,0	0,1	0,1	-0,1	x
- daň darovací	3,0	1,0	4,0	1,0	0,4	1,4	-2,6	35,0
- daň z převodu nem.	32,0	23,3	55,3	28,0	30,7	58,7	3,4	106,1
<b>CELKEM</b>	<b>142,5</b>	<b>822,4</b>	<b>964,9</b>	<b>130,1</b>	<b>625,7</b>	<b>755,8</b>	<b>-209,1</b>	<b>78,3</b>

\*) v r. 2008 FÚ Jižní město chybným zúcto vacím symbolem zahrnulo do promínuté daně příslušenství - tímto opraveno

Z celkového počtu 37 žádostí o **prominutí daně z příjmů právnických osob** v úhrnné částce 99,5 mil.Kč, které v roce 2009 vyřizovalo Ministerstvo financí, byla daň prominuta ve třech případech, a to ve výši **35,9 mil. Kč**. V jednom případě byla daň (požadavek 2,4 mil. Kč) prominuta částečně, ve výši **2,1 mil. Kč**. U ostatních 33 podaných žádostí nebyly shledány zákonné důvody pro vyhovění, jimiž jsou v případě prominutí daně nesrovnalosti vyplývající z uplatňování daňových zákonů.

V případě **prominutí příslušenství daně z příjmů právnických osob** vyřizovalo Ministerstvo financí v roce 2009 115 žádostí o prominutí příslušenství DPPO v celkové částce 304,0 mil. Kč. Ve 4 případech bylo žádostem plně vyhověno a prominutá částka činila **3,7 mil.Kč**, v dalších 95 případech (požadavek 224,6 mil. Kč) bylo příslušenství daně prominuto částečně, a to ve výši **128,9 mil. Kč**. Ve zbývajících 16 případech nebyly k požadovanému prominutí příslušenství v celkové výši 75,7 mil. Kč shledány zákonné důvody.

V žádném z případů prominutého příslušenství daně nebyla jeho součástí veřejná podpora v režimu „de minimis“ (jedná se o dodržení podmínek hospodářské soutěže v EU).

Na **dani z příjmů fyzických osob** bylo prominuto celkem **9,4 mil. Kč** (vše daň ze samostatné výdělečné činnosti) z důvodu zjištění nesrovnalostí vyplývajících z uplatňování daňových zákonů. U **příslušenství daně z příjmů fyzických osob** bylo prominuto celkem **65,7 mil. Kč**.

Na **spotřebních daních** bylo v roce 2009 prominuto celkem **22,1 mil. Kč**, z toho na samotné dani 21,2 mil. Kč a na **příslušenství 0,9 mil. Kč**.

V roce 2009 bylo na **daní z přidané hodnoty** prominuto podle § 55a zákona o správě daní a poplatků **3,5 mil. Kč daně a 364,2 mil. Kč na příslušenství daně**, což ve svém souhrnu představuje mírný pokles oproti roku 2008.

K úlevě došlo v případech, kdy byly v daňovém řízení shledány nesrovnalosti vyplývající z uplatňování daňových zákonů. Příslušenství daně bylo promítnuto také z důvodu odstranění tvrdosti zákona. Do částky 600 tis. Kč o prominutí příslušenství rozhodují správci daně.

**Na majetkových daních** bylo v roce 2009 celkově prominuto **60,2 mil. Kč**, což je o 0,7 mil. Kč více než v roce 2008. Prominutí daně bylo poskytováno především v případech zániků či neplatností kupních smluv, u nichž zákonná úprava majetkových daní poskytuje při splnění stanovených podmínek nárok na daňovou úlevu.

## 2.2. Daňové příjmy státního rozpočtu

### 2.2.1. Daň z příjmů fyzických osob

Daň z příjmů fyzických osob (dále jen „DPFO“) zahrnuje DPFO ze závislé činnosti, DPFO ze samostatné výdělečné činnosti (z příznání) a DPFO z kapitálových výnosů sráženu podle zvláštní sazby. Podle platného znění zákona č. 243/2000 Sb., o rozpočtovém určení daní, náleželo pro rok 2009 státnímu rozpočtu 69,68 % výnosu DPFO srážené podle zvláštní sazby, 68,18 % výnosu DPFO ze závislé činnosti a 51,81 % DPFO placené poplatníky podávajícími daňová příznání (SVČ).

Rozpočet DPFO a jeho skutečné plnění za rok 2009 ukazuje následující tabulka:

Tabulka č. 7

Ukazatel	Rozpočet 2009			Skutečnost 2009			% plnění 2009			Index 2009/2008		
	Celkem	v tom		Celkem	v tom		Celkem	v tom		Celkem	v tom	
		státní rozpočet	územní rozpočty		státní rozpočet	územní rozpočty		státní rozpočet	územní rozpočty		státní rozpočet	územní rozpočty
<b>Daň z příjmu fyzických osob celkem</b>	<b>162,9</b>	<b>107,2</b>	<b>55,7</b>	<b>127,4</b>	<b>85,7</b>	<b>41,7</b>	<b>78,2</b>	<b>79,9</b>	<b>74,9</b>	<b>88,9</b>	<b>90,2</b>	<b>86,3</b>
v tom:												
- ze závislé činnosti a z funkč. požitků	128,1	87,4	40,7	109,8	75,7	34,1	85,8	86,6	83,9	95,6	96,4	93,7
- z příznání	25,0	13,0	12,0	7,5	2,9	4,6	29,9	22,2	38,2	41,3	31,3	51,7
- z kapitálových výnosů	9,8	6,8	3,0	10,1	7,1	3,0	102,8	103,8	100,5	97,7	97,6	97,9

Státní rozpočet pro rok 2009 předpokládal výnos z DPFO celkem 107,20 mld. Kč. Ve skutečnosti bylo dosaženo příjmu ve výši 85,65 mld. Kč, tj. 79,9 % plnění, při meziročním poklesu o 9,31 mld. Kč, tj. o 9,8% (v roce 2008 to byl pokles o 7,0%).

Snížení meziročního celkového výnosu DPFO je odrazem především vývoje ekonomiky čelící dopadům hospodářské krize, ale také legislativních změn přijatých pro zdaňovací období roku 2008 a změn, které vstoupily v účinnost v průběhu roku 2009, mající za cíl stimulovat ekonomiku – šlo zejména o zrušení záloh. Nejvýznamnější byl výpadek DPFO z příznání, kdy se především projevila opatření snižující daňovou zátěž podnikatelů s cílem čelit hospodářské krizi, tzv. protikrizová opatření. Výpadek na DPFO ze závislé činnosti je dán především prudkým vzestupem úrovně nezaměstnanosti.

a) Daň z příjmů fyzických osob ze závislé činnosti a z funkčních požitků

Objem daňových příjmů ze **závislé činnosti a z funkčních požitků, náležící státnímu rozpočtu, dosáhl výše 75,7 mld. Kč** (tj. rozhodující podíl na celkovém inkasu DPFO 88,4 %) při naplnění rozpočtu na 86,6 %. **Meziročně** pak tyto příjmy **klesly o 2,8 mld. Kč**, tj. o 3,6 % (rozpočet počítal s nárůstem o 8,9 mld. Kč, tj. o 11,3 % proti skutečnosti 2008).

Podle údajů Českého statistického úřadu se rok 2009 vyznačoval prudkým vzestupem úrovně nezaměstnanosti v České republice. V posledním čtvrtletí roku 2009 činil podíl pracujících osob pouze 46,8 % všech obyvatel ČR. Jednoznačně nejvíce vzrostla skupina výdělečně neaktivních osob z důvodu pobírání důchodu. Jejich počet se v průběhu tří let zvýšil o více než 158 tisíc. Za poslední tři roky také mírně vzrostl počet osob pečujících o dítě nebo o jinou osobu vyžadující soustavnou péči (o 20 tisíc). Mírný nárůst hodnoty průměrné mzdy byl způsoben propouštěním zaměstnanců s nižšími výdělky a poklesem nemocnosti. V letech 2008 a 2009 byl zaznamenán dramatický meziroční pokles evidenčního počtu zaměstnanců cca o 6,9 %.

Nárůst počtu rodičů s nízkými příjmy pečujících o dítě v domácnosti potvrzuje také rostoucí objem daňových bonusů (daňové zvýhodnění na vyživované dítě poskytnuté nejprve z prostředků zaměstnavatele a následně uhrazené zaměstnavateli správcem daně jako daňový přeplatek). Podle výsledků výběrového šetření ČSÚ vzrostla republiková populace mezi 4. čtvrtletím 2006 a 4. čtvrtletím 2009 téměř o 245 tisíc osob.

Vzhledem k růstu nezaměstnanosti rostl také počet osob bez vlastních příjmů vyživovaných jinou osobou v domácnosti. Podle zákona o daních z příjmů lze uplatnit slevu na dani na manželku/manžela bez vlastních příjmů [§ 35ba odst. 1 písm. b)] pouze ročně, tj. po skončení zdaňovacího období. Z uvedeného důvodu se teprve v prvním pololetí roku 2009 (v rámci ročního



zúčtování daně za 2008) mohla projevit legislativní úprava provedená zákonem č. 2/2009 Sb., kterým se mění zákon č. 586/1992 Sb., o daních z příjmů, ve znění pozdějších předpisů, na základě které pro zdaňovací období započaté v roce 2008 došlo ke zvýšení limitu vlastního příjmu manželky/manžela z částky 38 040 Kč na 68 000 Kč pro určení nároku poplatníka na slevu na dani na vyživovanou osobu.

Podle údajů ČSÚ patří Česká republika mezi země s nadprůměrným podílem podnikatelů na celkové zaměstnanosti. Podíl inkasa DPFO ze samostatné výdělečné činnosti na celkových daňových příjmech však tomuto stavu neodpovídá. Příjmy veřejných rozpočtů za položku DPFO tak dlouhodobě „naplňují“ zaměstnanci, kteří nemají srovnatelné podmínky zdanění jako podnikatelé, tj. např. možnost uplatňování daňových výdajů ke zdanitelným příjmům, možnost vykázat daňovou ztrátu nebo možnost odečtu ztráty od základu daně v 5-ti následujících zdaňovacích obdobích.

#### b) Daň z příjmů fyzických osob z příznání

**Na dani z příjmů placené na základě daňového příznání** inkasoval státní rozpočet **2,9 mld. Kč (tj. podíl na DPFO 3,4 %)**, což představovalo 22,2 % silně nadhodnoceného rozpočtu. Proti skutečnosti roku 2008 (celkem 9,2 mld. Kč) bylo inkaso nižší o 6,3 mld. Kč.

Při plánování příjmu se zřejmě vycházelo z faktu, že za normálních okolností by se měla výše inkasa na této dani za rok 2009 odvíjet od hospodářských výsledků podnikatelů dosažených v předchozích dvou letech (2007 a 2008), které byly ještě poměrně příznivé (systém výběru záloh na daň je takto nastaven). Ve skutečnosti však došlo k výraznému poklesu inkasa. Výnos za rok 2009 byl nejnižší od roku 1994. Hlavní příčiny jsou tři.

Prvním z faktorů, který negativně ovlivnil vývoj inkasa, bylo **protikrizové opatření** Ministerstva financí, které na základě usnesení vlády č. 204 ze dne 16. 2. 2009 vydalo rozhodnutí čj. 43/20 650/2009 - 431, **o zrušení povinnosti hradit zálohy na daň z příjmů (fyzických a právnických osob) splatné v průběhu kalendářního roku 2009 osobám s maximálně 5-ti zaměstnanci**. Podle kvalifikovaného odhadu byla z uvedeného důvodu na DPFO ze samostatné výdělečné činnosti zrušena zálohová povinnost cca 94 tisícům daňových subjektů a výpadek celkového inkasa (bez ohledu na rozpočtové určení) za rok 2009 z tohoto titulu činí více než 8 mld. Kč.

Druhou okolností, která zapříčinila pokles inkasa v průběhu roku 2009, bylo, že v roce 2009 **požádalo více než 5 tisíc daňových subjektů o stanovení záloh jinak než vyplývalo z jejich poslední známé daňové povinnosti**. Bylo zřejmé, že

hospodářské výsledky za zdaňovací období 2009 budou mnohem horší než v minulých letech. Výpadek celkového inkasa (bez ohledu na rozpočtové určení) za rok 2009 z toho titulu činí téměř 1 mld. Kč.

**Další propad** celkového inkasa v roce 2009 v hodnotě okolo 6 mld. Kč pak **jde na vrub hospodářské krize v kombinaci s legislativními změnami** zákona o daních z příjmů.

Negativní dopad měly zejména legislativní úpravy zavedené zákony č. 261/2007 Sb., o stabilizaci veřejných rozpočtů a č. 2/2009 Sb., kterým se mění zákon č. 586/1992 Sb., o daních z příjmů, ve znění pozdějších předpisů, a některé další zákony s účinností pro zdaňovací období roku 2008, a to:

- zavedení jednotné sazby daně ve výši 15%
- výrazné zvýšení slev na dani a daňového zvýhodnění
- zvýšení limitu vlastního příjmu manželky/manžela

Ve zdaňovacím období 2007 platila progresivní sazba daně (12 %, 19 %, 25 % a 32 %). Proto byly zálohy hrazené ve 2. až 4. čtvrtletí roku 2008 odvozeny z výrazně vyšší daňové povinnosti. Pro zdaňovací období počínající rokem 2008 byla zavedena jednotná sazba daně (15%). Snížení sazby daně vyvolalo pokles daňové povinnosti. Po podání daňových přiznání za rok 2008 (v březnu 2009) vyšlo najevo, že objem daně vybraný na zálohách tentokrát tvoří podstatně vyšší podíl z celkové daňové povinnosti než tomu bylo za předchozí zdaňovací období, a to i přesto, že z důvodů shora uvedených část poplatníků nehradila zálohu splatnou v 1. čtvrtletí 2009, která se započítává na daňovou povinnost 2008.

Přehled o slevách na dani z **příjmů fyzických osob a daňové zvýhodnění** platné pro **zdaňovací období** poskytuje následující tabulka

Sleva na	2007	2008	nárůst
- poplatníka	7 200 Kč	24 840 Kč	3,5 x
- druhého z manželů bez příjmů	4 200 Kč	24 840 Kč	5,9 x
- poživatele částečného invalidního důchodu	1 500 Kč	2 520 Kč	1,7 x
- poživatele plného invalidního důchodu	3 000 Kč	5 040 Kč	1,7 x
- držitele průkazu ZTP/P	9 600 Kč	16 140 Kč	1,7 x
- studujícího	2 400 Kč	4 020 Kč	1,7 x
Daňové zvýhodnění na dítě	6 000 Kč	10 680 Kč	1,8 x

Jak vyplývá ze shora uvedené tabulky, jen základní sleva na poplatníka, která se zvýšila 3,5x a kterou mohl uplatnit každý daňový subjekt, včetně pracujících důchodců a nerezidentů, by musela mít negativní dopad na inkaso i za situace, pokud by zůstala sazba daně beze změny. Zvýšení slev na dani a daňového zvýhodnění tedy ještě prohloubilo pokles daňové povinnosti.

**Zrušení minimálního základu daně nemělo žádný dopad.** Poklesem daňové povinnosti za rok 2008 výrazně klesl objem záloh předepsaných a hrazených ve 2. až 4. čtvrtletí roku 2009. Pokles nevyrovnal ani pozitivní dopad zrušení institutu společného zdanění manželů.

Nedostatek finančních zdrojů u fyzických osob obecně zřejmě vedl k úsporným opatřením typu rušení uzavřených pojistných smluv na soukromé životní pojištění nebo penzijní připojištění a omezení výdajů na dary. Mírně stoupl objem čerpaných úvěrů ze stavebního spoření nebo hypotečních úvěrů. To se projevilo v inkasu daně pozitivně, tj. snížením objemu nezdanitelných částí základu daně.

#### c) Daň z příjmů fyzických osob z kapitálových výnosů

**Na dani z kapitálových výnosů srážené** podle zvláštní sazby inkasoval **státní rozpočet 7,1 mld. Kč (podíl na DPFO 8,2 %)**, tj. o 0,3 mld. Kč víc, než předpokládal rozpočet (plnění rozpočtových příjmu na 103,8 %). Ve srovnání s rokem 2008 bylo toto inkaso nižší o 0,17 mld. Kč.

Vliv legislativních změn v této oblasti nebyl zaznamenán.

Příznivě působila podpora státu v oblasti inovací a výzkumu - vyšší objem zdaňovaných příjmů za poskytnutí práva na užití předmětu průmyslového vlastnictví, počítačových programů, výrobně technických a jiných hospodářsky využitelných poznatků (licenční poplatky, know how).

Negativní dopad mělo snížení objemu prostředků použitých na výplatu dividend a podílů na zisku.

#### **2.2.2. Daň z příjmů právnických osob**

Inkaso daně z příjmů právnických osob (dále jen „DPPO“) je tvořeno dvěma složkami, daní sráženou podle zvláštní sazby plátcí daně a daní ze zisku odváděnou samotnými daňovými poplatníky ve formě běžných záloh a ročního vyrovnání daně.

DPPO patří do kategorie tzv. sdílených příjmů, tzn. její výnos je rozdělován mezi státní rozpočet a územní rozpočty. V roce **2009** bylo z jejího celkového výnosu určeno **státnímu rozpočtu 69,68 %**, rozpočtům obcí **21,40 %** a rozpočtům krajů **8,92 %**.

**Vývoj celostátního výnosu daně z příjmů právnických osob** (státní rozpočet a územní rozpočty bez DPPO za obce a kraje) je uveden v následující tabulce:

Tabulka č. 8

Ukazatel	Skutečnost 2008	Rozpočet 2009	Skutečnost 2009	% plnění	Index 2009/2008	Rozdíl sk. 2009-2008
DPPO celkem <sup>*)</sup> :	182,51	187,00	119,60	64,0	65,5	-62,91
- v tom: <sup>**)</sup>						
- daň vybíraná srážkou	8,92	x	9,06	x	101,6	0,14
- daň z příznání	173,59	x	110,54	x	63,7	-63,05
- z toho:						
- DPPO státní rozpočet	127,17	130,30	83,34	64,0	65,5	-43,83

<sup>\*)</sup> bez DPPO vybírané obcemi a kraji, údaje vychází z výkazů ÚFDŘ (nikoliv z ARISu)

<sup>\*\*)</sup> rozdělení na daň vybíranou srážkou a z příznání je odlišné

**Celkový celostátní výnos DPPO**, vybraný finančními úřady v České republice za rok 2009, činil **119,6 mld. Kč**, tj. 64 % rozpočtu, s meziročním snížením o **62,9 mld. Kč** (o 34,5 %). Z celkového inkasa **případlo na státní rozpočet 83,3 mld. Kč**, což je o **43,8 mld. Kč**, tj. o 34,5 % méně než za rok 2008, a současně o **47 mld. Kč** (o 36 %) méně než bylo rozpočtováno.

Výrazný pokles inkasa DPPO v roce 2009, zejména u DPPO z příznání, byl způsoben narůstajícími dopady celosvětové hospodářské krize na českou ekonomiku v kombinaci s legislativními změnami, přijatými s účinností pro zdaňovací období započatá v roce 2008 zákonem č. 261/2007 Sb., o stabilizaci veřejných rozpočtů, a částečně též realizací opatření v oblasti daní z příjmů, která jsou součástí Národního protikrizového plánu vlády, přijatého usnesením vlády 204 ze dne 16.2.2009.

Celková daňová povinnost na DPPO z příznání za zdaňovací období započatá v roce 2008, splatná v roce 2009 dosáhla 141,7 mld. Kč, oproti 166,5 mld. Kč za zdaňovací období započatá v roce 2007, splatná v roce 2008 (pokles o 24,8 mld. Kč, tj. o 14,9 %). Kromě toho v roce 2009 poklesl i objem doměrků na DPPO (0,64 mld. Kč) proti roku 2008 (3,46 mld. Kč) o 2,82 mld. Kč, tj. o 81,5 %.

V porovnání s rokem 2008 poklesl v roce 2009 o 32,1 mld. Kč i objem splatných záloh na daň (ze 133,5 mld. Kč na 101,4 mld. Kč, tj. o 24,1 %).

Pokles výkonnosti české ekonomiky se nepodařilo výrazněji eliminovat legislativními úpravami, které sledovaly zúžení rozsahu daňově uznatelných výdajů (nákladů), když úhrn základů DPPO po snížení o odčitatelné položky a položky

snížující základ daně, meziročně poklesl o 21,1 mld. Kč (ze 720,3 mld. Kč na 699,2 mld. Kč), což při použití 21 % sazby daně představuje výpadek inkasa ve výši 4,4 mld. Kč.

Při vykázaném celorepublikovém úhrnu základů DPPO snížených o odčitatelné položky a položky snižující základ daně za zdaňovací období započatá v roce 2008 v částce 699,2 mld. Kč, činil dopad snížení sazby daně z 24 % na 21 % dalších 21,0 mld. Kč. K meziročnímu poklesu došlo též u inkasa daně ze samostatného základu daně (o 0,35 mld. Kč).

Naproti tomu v důsledku meziročního poklesu uplatněných slev na dani v rámci investičních pobídek (o 1,98 mld. Kč) a zápočtu daně placené v zahraničí (o 0,27 mld. Kč) došlo ke zvýšení inkasa o 2,25 mld. Kč.

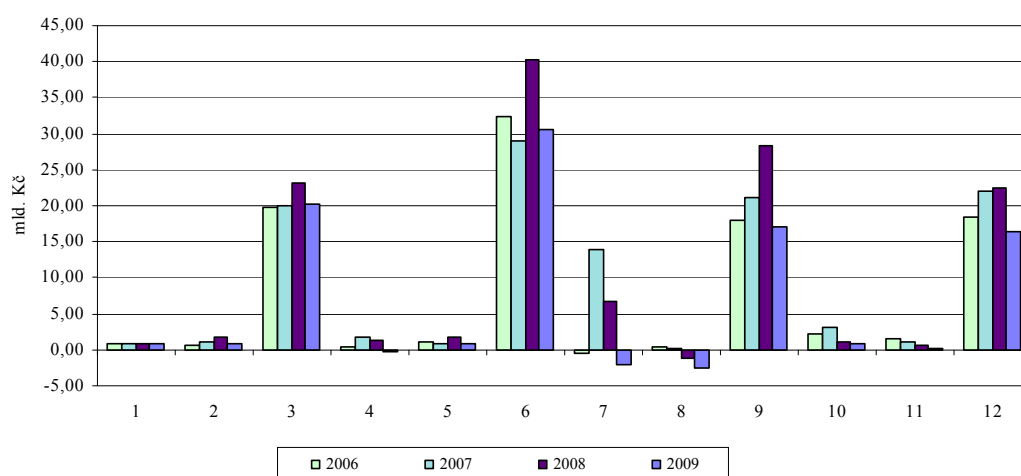
Rozpočtový dopad zrušení povinnosti platit v roce 2009 zálohy na DPPO 19 355 daňovým subjektům, zaměstnávajícím maximálně 5 zaměstnanců, činil 11,5 mld. Kč. Výpadek inkasa v důsledku zrealnění výše záloh na DPPO placených v roce 2009 na daň splatnou v roce 2010, s ohledem na očekávaný pokles a v řadě případů též zánik daňové povinnosti v důsledku pokračující hospodářské krize a dalšího snížení sazby daně z 21 % na 20 %, dosáhl na základě 21 105 kladně vyřízených žádostí daňových subjektů o stanovení záloh jinak než vyplývá z jejich poslední známé daňové povinnosti, popřípadě zrušení povinnosti daň zálohovat, částky 25,6 mld. Kč oproti jejich zákonné výši. Rozdílnou míru dopadů ekonomické krize v závislosti na odvětvové struktuře daňových subjektů v roce 2009 odrážel především teritoriální vývoj inkasa DPPO z přiznání. Největší pokles inkasa v relativním vyjádření byl zaznamenán v působnosti FŘ v Ostravě (o 56,5 %), FŘ v Českých Budějovicích (o 53,5 %) a FŘ v Praze (o 49,7 %), nejnižší v působnosti FŘ pro hl.m. Prahu (o 24,6 %), FŘ v Plzni (o 32,6 %) a FŘ v Brně (o 35,0 %). Absolutně nejvyšší pokles inkasa byl vykázán v působnosti FŘ pro hl.m. Prahu (o 19 509 mil. Kč), FŘ v Ostravě (o 13 056 mil. Kč) a FŘ v Praze (o 7 881 mil. Kč), nejnižší v působnosti FŘ v Plzni (o 2 438 mil. Kč).

Dopady celosvětové hospodářské krize se nepříznivě promítly též do výše daňové povinnosti poplatníků s dlouhodobě nadprůměrnou roční sumou odvedené DPPO, i když v podstatně menší míře než u ostatních poplatníků této daně. V porovnání s rokem 2008 došlo v roce 2009 u prvního sta poplatníků s největším objemem inkasa DPPO k absolutnímu poklesu o 16,7 mld. Kč (ze 73,4 mld. Kč na 56,8 mld. Kč, tj. o 22,8 %), jejich podíl na celkovém objemu inkasa DPPO z přiznání se však meziročně zvýšil ze 42,3 % na 51,4 %. V porovnání s rokem 2008 došlo k významným změnám též v časovém rozložení inkasa DPPO z přiznání v průběhu roku 2009.

K nejméně výraznějšímu meziročnímu poklesu inkasa došlo ve 3. čtvrtletí (-21,0 mld. Kč), v němž se s ohledem na třicetidenní zákonnou lhůtu uskutečnilo vypořádání přeplatků z titulu záloh zaplacených v roce 2008 na daň za zdaňovací období započatá v roce 2008, přiznanou k 30.6.2009; vypořádání přeplatků na zálohách na daň přiznanou k 31.3.2009 proběhlo i ve 2. čtvrtletí, v němž došlo k druhému největšímu meziročnímu poklesu inkasa (- 12,2 mld.Kč).

Průběh měsíčního inkasa DPPO do SR během roku ilustruje následující graf.

Graf č.4



Jak již bylo uvedeno v předchozím textu, výnos **daně z příjmů právnických osob tvoří dvě složky**, a to daně z příjmů právnických osob na základě daňových přiznání a daně vybírané srážkou podle zvláštní sazby.

#### Celkové inkaso - **Daň z příjmů právnických osob z přiznání**

Skutečnost 2008	Skutečnost 2009	Rozdíl 2009-2008	Index 2009/2008
173,590 mld. Kč	110,543 mld. Kč	-63,047 mld. Kč	-36,3 %

Výše inkasa výnosově rozhodující složky, tj. **DPPO z přiznání, byla v hodnoceném období nepříznivě ovlivněna snížením sazby daně z 24 % na 21 %**, na základě novely zákona o daních z příjmů, provedené zákonem č. 261/2007 Sb., o stabilizaci veřejných rozpočtů, s účinností pro zdaňovací období započatá v roce 2008, za která splatnost daně spadala do roku 2009.

Naprosto novým fenoménem bylo řešení očekávaných důsledků celosvětové hospodářské krize na daňovou povinnost za rok 2009, splatnou v roce 2010, vycházející z usnesení vlády ze dne 16. února 2009 č. 204, k Národnímu protikrizovému plánu vlády. Jelikož by výše zákonných záloh splatných v roce 2009, vycházející z poslední známé daňové povinnosti za zdaňovací období započatá v roce 2008, dotčené pouze minimálně počínající celosvětovou hospodářskou krizí, vyvolala již v roce 2009 vznik nedoplatků z důvodu platební neschopnosti poplatníků postižených krizí, a v roce 2010 enormní nárůst přeplatků, jejichž vypořádání by vedlo k neodhadnutelnému propadu inkasa na DPPO, byla rozhodnutím Ministerstva financí zrušena povinnost platit v roce 2009 zálohy na daň 19 355 poplatníkům zaměstnávajícím maximálně 5 zaměstnanců, a v 21 105 případech, na základě individuálních žádostí stanoveny zálohy jinak než vyplývá z jejich poslední známé daňové povinnosti, popřípadě zrušena povinnost daň zálohovat. V důsledku realizace těchto opatření byly zákonné zálohy splatné v roce 2009 sníženy o 37,1 mld. Kč.

Naproti tomu pokles inkasa DPPO významně neeliminovat ani další nárůst počtu podaných daňových přiznání (z 329 481 za zdaňovací období započatá v roce 2007, na 335 250 za zdaňovací období započatá v roce 2008, tj. o 5 769 přiznání více), společně se zvýšením počtu poplatníků, kteří v daňových přiznáních za zdaňovací období započatá v roce 2008 vykazovali daňovou povinnost (oproti zdaňovacím obdobím započatým v roce 2007 se jednalo navíc o 3 327 poplatníků), zakládající povinné placení zákonných záloh na daň.

#### **Celkové inkaso - Daň z příjmů právnických osob vybíraná srážkou**

<b>Skutečnost 2008</b>	<b>Skutečnost 2009</b>	<b>Rozdíl 2009-2008</b>	<b>Index 2009/2008</b>
8,921 mld. Kč	9,059 mld. Kč	0,138 mld. Kč	+1,54 %

Nárůst inkasa DPPO vybírané srážkou za rok 2009 o 0,1 mld. Kč v porovnání s rokem 2008, nebyl ovlivněn legislativními změnami. Největší podíl na celkovém inkasu si udržela daň sražená z dividend a podílů na zisku, nepodléhající osvobození od daně, jejichž příjemci jsou především subjekty kolektivního investování, penzijní fondy nebo stát z titulu své majetkové účasti na obchodních společnostech, vyplacených ze zisku po zdanění vytvořeného do konce roku 2008, na jehož výši až na výjimky nedopadla počínající hospodářská krize, ale naopak byla příznivě ovlivněna poklesem míry zdanění příjmů právnických osob.

### 2.2.3. Daň z přidané hodnoty

Výběr daně z přidané hodnoty je prováděn prostřednictvím dvou státních institucí, a to finančními úřady a celními orgány. **Finanční úřady vybírají tuto daň ze zdanitelných plnění uskutečněných v tuzemsku a celní úřady ji inkasují zejména při neobchodních dovozech zboží do republiky.** DPH inkasovaná těmito orgány odráží režim placení, kdy veškeré odpočty jsou spravovány výhradně finančními úřady.

Finanční úřady (FÚ) a celní úřady (CÚ) se podílely na celostátním inkasu DPH v letech 2007 až 2009 takto:

Tabulka č. 9

#### Daň z přidané hodnoty

	2007			2008			2009		
	Celkem	FÚ	CÚ	Celkem	FÚ	CÚ	Celkem	FÚ	CÚ
Inkaso DPH	476,28	475,74	0,54	516,81	516,56	0,25	470,39	470,24	0,15
Nadměrné odpočty	-239,90	-239,90	0,00	-261,62	-261,62	0,00	-216,78	-216,78	0,00
<b>Čisté inkaso<sup>9)</sup></b>	<b>236,38</b>	<b>235,84</b>	<b>0,54</b>	<b>255,19</b>	<b>254,94</b>	<b>0,25</b>	<b>253,61</b>	<b>253,46</b>	<b>0,15</b>
meziroční index inkasa v %	111,2	111,1	138,5	108,51	108,58	46,30	91,02	91,03	59,20
meziroční index čistého inkasa v %	108,5	108,5	138,5	107,96	108,10	46,30	99,38	99,42	59,20

<sup>9)</sup> údaje nesouhlasí s údajem za celostátní daň vykázané v účetnictví o peníze na cestě

**V roce 2009 představoval celkový celostátní výnos této fiskálně nejvýznamnější daně 252,7 mld. Kč,** tj. meziroční pokles o 0,8 % (absolutně o 2,1 mld. Kč). Proti celostátně rozpočtované částce bylo dosažené inkaso nižší o 25,9 mld. Kč, tj. o 9,3 %.

Za 1. pololetí 2009 dosáhlo inkaso daně 42,3 % rozpočtem stanovené částky a za celý rok 2009 90,7 %, z čehož je zřejmé, že právě vývoj za 1. pololetí byl rozhodující pro nesplnění rozpočtu. Inkaso za 2. pololetí se již blížilo rozpočtovým předpokladům.

**Na celostátních příjmech DPH participují,** v souladu se zákonem č. 243/2000 Sb., o rozpočtovém určení daní, vedle státního rozpočtu i obce a kraje. Z celkového celostátního výnosu DPH náleží 21,4 % rozpočtům obcí, 8,92 % rozpočtům krajů a 69,68 % státnímu rozpočtu. Za celý rok 2009 byly **do rozpočtů obcí** převedeny příjmy z DPH ve výši **54,2 mld. Kč** a do **rozpočtů krajů** ve výši **21,8 mld. Kč**.

**Příjem státního rozpočtu z DPH dosáhl 176,7 mld. Kč,** což představuje **91,0 % rozpočtu** (absolutně o 17,4 mld. Kč méně).



Vývoj inkasa odpovídá celkové ekonomické situaci ovlivněné ekonomickou recesí, která zapříčinila nízkou konečnou spotřebu domácností a vlády. Na inkasu se také negativně projevíly zavedené legislativní změny. Novelou zákona o DPH k 1.4.2009 byl zrušen zákaz odpočtu daně při pořízení osobního automobilu, u jeho technického zhodnocení, přestavby motorového vozidla na osobní automobil a osvobození od daně při dodání osobního automobilu, při jehož pořízení neměl plátce daně nárok na odpočet daně.

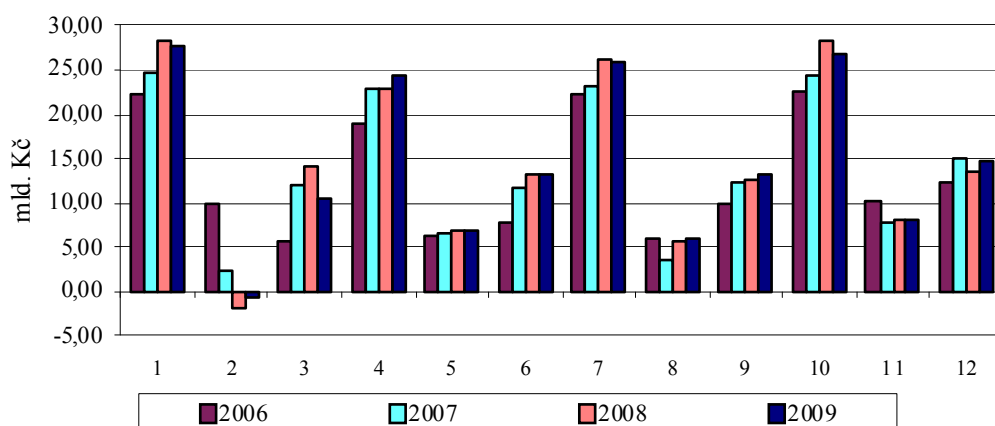
Poměrně významným způsobem se do inkasa promítá nárůst daně z přidané hodnoty vrácené plátcům v jiných členských státech EU a zahraničním osobám povinným k dani (§§ 82 a 83 zákona o DPH). V roce 2009 tak bylo vráceno 4,9 mld. Kč, což znamená zvýšení proti roku 2008 o 1,7 mld. Kč.

Méně, než se očekávalo, dopadá na úroveň inkasa nový institut skupinové registrace. Daňové povinnosti skupin, které vznikly k 1.1.2009, se s jedinou významnější výjimkou neodchylují výrazněji od daňových povinností jejich členů za rok 2008. Uvedenou výjimkou je skupina v působnosti Finančního úřadu v Litvínově, podnikající v petrochemickém průmyslu, jejíž členové vykázali za rok 2008 daňovou povinnost ve výši 11,1 mld. Kč, ale daňová povinnost skupiny za rok 2009 činí pouze 7,6 mld. Kč.

Z regionálního hlediska byl rozhodující vývoj na třech finančních ředitelstvích, která zaznamenala meziroční pokles inkasa (FŘ pro hlavní město Prahu o 5,4 mld. Kč, FŘ v Ústí nad Labem o 2 mld. Kč a FŘ v Brně o 0,2 mld. Kč). Všechna ostatní FŘ vykázala alespoň mírný nárůst.

Rozložení inkasa v průběhu roku dle jednotlivých měsíců:

Graf č. 5



#### 2.2.4. Zvláštní daně a poplatky ze zboží a služeb v tuzemsku (spotřební daně)

Spotřební daně zahrnují daň z minerálních olejů, daň z tabákových výrobků, daň z lihu, daň z piva a daň z vína a meziproductů. Zákonem č. 261/2007 Sb., o stabilizaci veřejných rozpočtů, byly od 1.1.2008 nově zavedeny tzv. energetické daně, tj. daň ze zemního plynu a některých dalších plynů, daň z elektřiny a daň z pevných paliv. S výjimkou daně z minerálních olejů je výnos spotřebních daní určen výhradně do státního rozpočtu. Pokud jde o daň z minerálních olejů, podle platného rozpočtového určení daní náleží 90,9 % výnosu daně státnímu rozpočtu a 9,1 % náleží Státnímu fondu dopravní infrastruktury (SFDI).

Celostátní výnos spotřebních daní v roce 2009 představoval **131,1 mld. Kč**, což bylo o 2,0 mld. Kč méně, než v roce 2008. Jedná se o meziroční pokles o 1,5 %. Na **státní rozpočet** připadlo z celkového výnosu spotřebních daní **123,8 mld. Kč**, což je o 20,1 mld. Kč méně, než předpokládal rozpočet.

**Výnos spotřebních daní podle jednotlivých komodit** a srovnání s předchozími roky ukazuje následující přehled:

Tabulka č. 10

Zvláštní daně a poplatky ze zboží a služeb v tuzemsku	v mil. Kč							
	2006		2007		2008		2009	
	Skutečnost	Index 2006/2005	Skutečnost	Index 2007/2006	Skutečnost	Index 2008/2007	Skutečnost	Index 2009/2008
<b>CELKEM</b>	<b>112 561</b>	<b>108,7</b>	<b>131 591</b>	<b>116,9</b>	<b>125 538</b>	<b>95,4</b>	<b>123 836</b>	<b>98,6</b>
v tom:								
spotřební daně								
- z minerálních olejů	78 836	101,5	82 901	105,2	84 224	101,6	81 600	96,9
vratky SD - zelená nafta	-1 477	98,5	-1 504	101,8	-1 517	100,9	-1 559	102,8
vratky SD - pro výrobu tepla	-702	95,1	-539	76,8	-598	111,0	-565	94,4
vratky SD osobám jiných států	-15	106,3	-12	77,6	-13	113,6	-12	89,6
vratky SD z ostat. benzínů dle § 56a	-21	x	-20	x	-13	65,8	-11	83,5
- převod SD z minerálních olejů do SFDI	-6 974	101,6	-7 337	105,2	-7 486	102,0	-7 230	96,6
- z tabáku a tabák. výrobků	32 241	126,8	46 998	145,8	37 507	79,8	37 704	100,5
- z vína a meziproductů	318	103,1	336	105,8	336	99,9	326	97,0
- z piva	3 548	101,3	3 657	103,1	3 564	97,4	3 439	96,5
- z lihu a lihovin	6 806	117,9	7 122	104,6	7 082	99,4	6 965	98,3
energetické daně* (od r. 2008)								
- ze zemního plynu a někt. dalších plynů	x	x	x	x	1 003	x	1 285	128,1
- z pevných paliv	x	x	x	x	432	x	508	117,8
- z elektřiny	x	x	x	x	1 019	x	1 387	136,1

\*tzv. energetické daně na základě zákona č. 261/2007 Sb. nově od r. 2008

Rozpočtovaná částka byla u SD naplněna pouze u vína a meziproductů stejně jako v letech 2007 a 2008. U všech ostatních komodit, zejména u tabákových výrobků, nedošlo k naplnění rozpočtu. U ekologických daní byl naplněn rozpočet pouze u daně z elektřiny.

Fiskálně nejvýznamnější spotřební daní je spotřební daň z minerálních olejů, jejíž meziroční pokles činil 3,1 %. Na státní rozpočet v roce 2009 připadlo z celkového výnosu spotřební daně z minerálních olejů 72,2 mld. Kč a 7,2 mld. Kč plynulo do SFDI. Rozpočtované částky nebylo dosaženo o 6,5 mld. Kč. Příčinou meziročního poklesu a zároveň odchylky od rozpočtu je zejména nižší počet autodoprav uskutečněných v předchozím roce související s ekonomickou krizí.

Odvedená spotřební daň z tabákových výrobků se ve sledovaném období meziročně mírně zvýšila, a to o 0,2 mld. Kč, celkové inkaso činilo 37,7 mld. Kč. Ačkoliv se předpokládalo, že trh již bude stabilní po předchozím každoročním zvyšování sazby spotřební daně z tabákových výrobků, se tento předpoklad ukázal jako mylný. Zejména počátkem roku 2009 byly patrné doznívající efekty předzásobení z minulých let. Dalším důvodem je i pravděpodobný nárůst černého trhu s tabákovými výrobky.

V případě výnosu spotřební daně uvalené na líh, pivo a víno a meziproducty došlo pouze k mírnému meziročnímu poklesu inkasa, a to v součtu o 0,25 mld. Kč. Přibližně o stejnou hodnotu nebyla naplněna rozpočtovaná částka.

V případě energetických daní (daň z elektřiny, pevných paliv, zemního plynu a některých dalších plynů) došlo k výraznému meziročnímu nárůstu inkasa. Jednou z příčin je, že v lednu 2008 bylo z důvodu jejich zavedení od 1.1.2008 a splatnosti daně 25. den po skončení zdaňovacího období inkaso těchto daní nulové. I přes nárůst inkasa oproti předchozímu roku byl státní rozpočet roku 2009 naplněn na 75,7 %.

### ***2.3. Poplatky z vybraných činností***

#### ***2.3.1. Správní poplatky***

Položka správní poplatky zahrnuje poplatky stanovené zákonem č. 634/2004 Sb., o správních poplatcích v platném znění, který upravuje inkaso poplatků za správní úkony a správní řízení, jejichž výsledkem jsou vydaná povolení, rozhodnutí apod. upravená zvláštními zákony.

Na základě změn daňové legislativy pro rok 2009 nejsou správní poplatky příjmem kapitoly Všeobecná pokladní správa, ale jsou příjmem věcně příslušných správců jednotlivých kapitol.

V roce 2009 **inkasoval státní rozpočet na správních poplatcích 2,45 mld. Kč**. Předpokládaný výnos ve státním rozpočtu ve výši 2,41 mld. Kč byl překročen o 0,04 mld. Kč, což představuje plnění na 101,9 %. **Proti roku 2008** bylo na správních poplatcích **vybráno o 1,66 mld. Kč méně**. Do roku 2008 včetně se však do této částky zahrnovaly tržby z prodeje kolků (tj. poplatky za ústředně vydané kolkové známky, které za rok 2009 činily 1,42 mld. Kč).

Rozpočtový výnos ze správních poplatků lze pro státní rozpočet kvalifikovaně odhadnout jen podle skutečností minulých let. Inkasované příjmy závisí na skutečně podaných návrzích na správní řízení, která jsou předmětem správního poplatku. V údajích není zahrnut výnos ze správních poplatků vybraných územně samosprávnými celky. Jimi vybrané správní poplatky jsou příjmem územních rozpočtů.

### **2.3.2. Poplatky a odvody v oblasti životního prostředí**

Z pohledu státního rozpočtu je rozhodující odvod za ukládání radioaktivního odpadu, který se řídí zákonem č. 18/1997 Sb., atomový zákon.

Vykázaná skutečnost v **odvodech za ukládání radioaktivních odpadů** od původců těchto odpadů (především od ČEZ, a.s.) na tzv. jaderný účet **za rok 2009 činila 1,36 mld. Kč**. Předpokládaná rozpočtovaná výše 1,35 mld. Kč tak byla naplněna na 100,7 %.

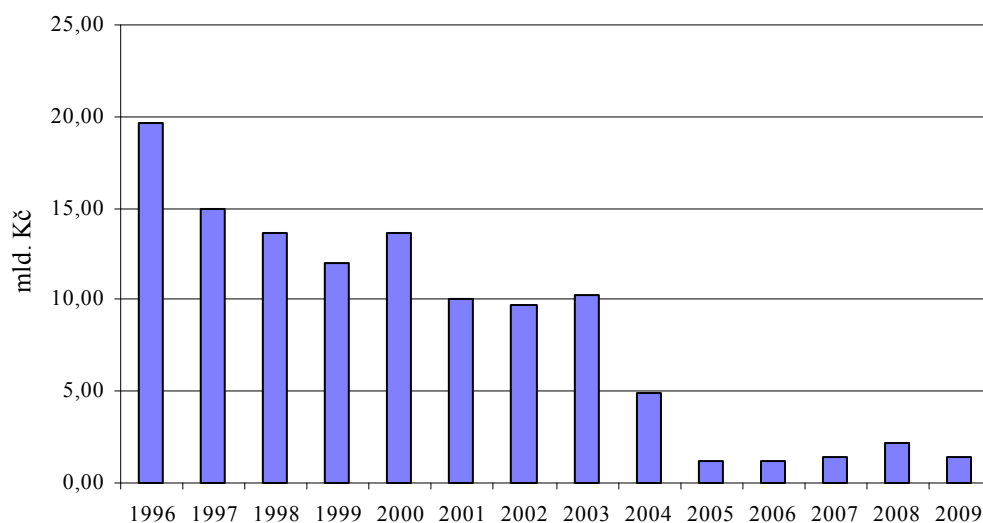
### **2.4. Daně a cla za zboží a služby ze zahraničí**

Do příjmů státního rozpočtu (po vstupu do EU) plyne z předepsaného cla 25 %. Tato částka slouží ke krytí nákladů spojených s jeho výběrem.

Předpokládaný výnos státního rozpočtu pro rok 2009 z výběru cla byl stanoven na 1,6 mld. Kč. **Skutečný příjem dosáhl částky 1,4 mld. Kč**, což představuje plnění na 87,3 %. V roce 2008 dosáhl skutečný příjem z výběru cla 2,2 mld. Kč, což však bylo způsobeno především převodem nárokového podílu ČR ve výši cca 0,6 mld. Kč z vybraného cla za období 2004-2007, kdy byly zálohové odvody do státního rozpočtu nižší než činil nárokový podíl. Toto dodatečné navýšení by se již nemělo v příštích rozpočtových obdobích opakovat.

Vývoj cla od roku 1996, kdy dosáhl maxima - téměř 20 mld. Kč, má trvale klesající tendenci, což je zřejmé z následujícího grafu:

Graf č.6



## 2.5. Daně z majetkových a kapitálových převodů (majetkové daně)

V **rozpočtu na rok 2009** byly zapracovány příjmy z majetkových daní, tj. daně dědické, darovací a z převodu nemovitostí, ve **výši 11 800 mil. Kč**. **Skutečně dosažené příjmy** z těchto daní k 31.12.2009 činily **8 059 mil. Kč**, což představuje plnění na 68,3 % rozpočtované částky. Ve srovnání se skutečností za stejné období roku 2008 kleslo inkaso z majetkových daní o 2 351 mil. Kč.

Tabulka č. 11

Ukazatel	Rok 2008					Rok 2009				
	Rozpočet	Skutečnost	% plnění	Index 2008/2007	Rozdíl sk. 2008-2007	Rozpočet	Skutečnost	% plnění	Index 2009/2008	Rozdíl sk. 2009-2008
Majetkové daně celkem	8 800	10 410	118,3	98,4	-165	11 800	8 059	68,3	77,4	-2 351
v tom:										
- daň dědická	50	115	230,1	105,5	6	100	88	87,5	76,1	-27
- daň darovací	350	345	98,6	49,8	-347	800	162	20,2	46,9	-183
- daň z převodu nemovitostí	8 400	9 950	118,5	101,8	176	10 900	7 809	71,6	78,5	-2 141

### 2.5.1. Daň dědická

**Příjmy daně dědické** byly rozpočtovány ve výši 100 mil. Kč, skutečně dosažené inkaso činilo **88 mil. Kč**, tj. **plnění na 87,5 %**. Ve srovnání se skutečností za stejné období roku 2008 pokleslo inkaso daně dědické o 27 mil. Kč.

Inkaso daně dědické je každoročně ovlivněno počtem bezúplatných přechodů majetku, nízkými sazbami daně a hodnotou majetku nabyvaného děděním.

Roční výše inkasa této daně je rovněž ovlivněna velmi rozsáhlým osvobozením, zákon č. 261/2007 Sb., o stabilizaci veřejných rozpočtů navíc úroveň celkového osvobození ještě prohloubil. Vedle osob zařazených do I. skupiny poplatníků jsou

nově od daně dědické osvobození příbuzní v řadě pobočné, dále manželé dětí (zeťové a snachy), děti manžela, rodiče manžela, manželé rodičů a osoby, které se zůstavitelem žily nejméně po dobu jednoho roku před smrtí zůstavitele ve společné domácnosti a které z tohoto důvodu pečovaly o společnou domácnost nebo byly odkázány výživou na zůstavitele.

Ačkoliv dlouhodobě výnos této daně byl stabilní, bylo předpokládáno, že v průběhu roku 2009 se na roční výši výnosu daně dědické projeví dopady této nové úpravy.

### **2.5.2. Daň darovací**

**Celkově inkaso daně darovací v roce 2009 dosáhlo částky 162 mil. Kč, což představuje 20,2 % rozpočtované částky. Ve srovnání se skutečností za stejné období roku 2008 pokleslo inkaso daně darovací o 183 mil. Kč.**

Výnos daně darovací závisí na počtech a hodnotách bezúplatných převodů majetku a je ovlivněn nízkými sazbami daně a rozsáhlým osvobozením. Důvodem poklesu inkasa je obdobně jako v roce 2008 rozšíření osvobození o bezúplatné nabytí majetku od daně darovací, pokud k němu dochází mezi osobami zařazenými v I. a II. skupině, obdobně jako je tomu v případě daně dědické. Tato úprava byla přijata v souladu s programovým prohlášením vlády novelou zákona č. 261/2007 Sb., o stabilizaci veřejných rozpočtů a nabyla účinnosti 1.1.2008. Uvedený propad příjmů byl vzhledem k nové úpravě očekáván.

### **2.5.3. Daň z převodu nemovitostí**

Výnos daně z převodu nemovitostí je každoročně z celkového inkasa majetkových daní nejvýznamnější. V roce 2009 představuje řádově 97 % z celkového úhrnu majetkových daní. **Příjmy daně z převodu nemovitostí dosáhly v roce 2009 částky 7 809 mil. Kč, což je o 2 141 mil. Kč méně ve srovnání s výši inkasa této daně v roce 2008 a představuje tak plnění na 71,6 %.**

Podle právní úpravy platné do 31.12.2008 byly od daně z převodu nemovitostí osvobozeny převody z vlastnictví České republiky, pokud s majetkem státu hospodaří nepodnikatelské subjekty, včetně úplatných převodů majetku na Českou republiku. S účinností od 1.1.2009 bylo zákonem č. 476/2008 Sb., kterým se mění zákon č. 357/1992 Sb., o dani dědické, dani darovací a dani z převodu nemovitostí, ve znění pozdějších předpisů, osvobození od daně z převodu nemovitostí rozšířeno i na případy, kdy vlastnické právo k nemovitosti, která se nachází na území České

republiky, je převáděno nebo přechází do vlastnictví nebo z vlastnictví jiného členského státu EU, Norska a Islandu, s výjimkou případů, kdy s majetkem státu hospodařil nebo vykonával jeho správu podnikatelský subjekt.

Výše inkasa daně z převodu nemovitostí je ovlivněna zejména situací na trhu s nemovitostmi, hodnotou převáděných nemovitostí, počtem uskutečněných úplatných převodů či přechodů vlastnického práva k nemovitostem, ale také rozsahem daňového osvobození od této daně. Roční inkaso této daně bylo v roce 2009 poznamenáno poklesem cen nemovitostí a celkovým poklesem poptávky po nemovitostech.

Na konečné výši inkasa majetkových daní se v roce 2009 projeví dopady počínající celosvětové finanční krize, neboť vývoj daňových příjmů v oblasti úplatných a bezúplatných převodů a přechodů vlastnictví je ovlivněn především celkovou hospodářskou situací.

### **3. Daňové nedoplatky**

Daňové nedoplatky **představují rozdíl mezi daní, která měla být zaplacená, a skutečně zaplacenou částkou**. Daní, která měla být zaplacená, může být nejen daň poplatníkem nebo plátcem přiznaná, ale i daň doměřená správcem daně a příslušenství daně (penále, pokuty, úrok, náklady řízení atd.). Daňové nedoplatky se týkají jak daňových příjmů státního rozpočtu, tak i daňových příjmů územních samosprávných celků a státních fondů.

**Nedoplatky všech daňových příjmů dosáhly ke konci roku 2009 celkové výše 167,2 mld. Kč a proti roku 2008 vzrostly o 2,3 mld. Kč, tj. o 1,4 %.**

**Daňové nedoplatky jsou spravovány třemi subjekty** – územními finančními orgány, Českou správou sociálního zabezpečení (ČSSZ) a celními orgány.

**Největší objem nedoplatků (58,9 %) za rok 2009 evidovaly ve výši 98,4 mld. Kč územní finanční orgány.** Ty spravují nedoplatky všech daňových příjmů, vyjma nedoplatků pojistného spravovaných ČSSZ a vyjma cla a části nedoplatků daně z přidané hodnoty a spotřebních daní, které spravují celní orgány.

**Druhý největší objem (35,7 %) daňových nedoplatků za rok 2009 ve výši 59,7 mld. Kč evidovala Česká správa sociálního zabezpečení.** Ta spravuje nedoplatky pojistného na sociální zabezpečení a na státní politiku zaměstnanosti. Podrobněji jsou nedoplatky v působnosti ČSSZ uvedeny v části II. 4. této zprávy.

Třetím subjektem, spravujícím daňové nedoplatky, jsou **celní orgány**. Jimi sledované nedoplatky dosáhly v roce 2009 výše **9,1 mld. Kč**, což z celkového objemu všech daňových nedoplatků znamená **5,4 %**. Podrobný vývoj nedoplatků v působnosti celních orgánů je součástí zprávy o činnosti celních orgánů (viz příloha B sešitu C).

#### **Daňové nedoplatky v evidenci územních finančních orgánů**

Územní finanční orgány v postavení správce daně evidují u všech daňových subjektů jejich daňové a platební povinnosti, úhrady nebo zániky daňových a platebních povinností a z toho vyplývající přeplatky a nedoplatky. Daňovým dlužníkem je každý, kdo je povinen podle zvláštního zákona daň platit nebo vybranou daň odvádět. Jestliže dlužník neuhradí splatnou částku daně nejpozději v den její splatnosti, stane se jeho neuhrazená daňová povinnost daňovým nedoplatkem. Daňové nedoplatky tedy **představují souhrnnou částku daňovým subjektem včas neuhrazené splatné daně** a po dni splatnosti daně také částku naběhlého příslušenství daně k určitému dni sledování.



**Daňová pohledávka a její výše je stanovena správcem daně** ve vyměřovacím řízení, kde je též určena lhůta její splatnosti. Podle délky časové prodlevy mezi splatností a úhradou daně a podle stanovené sazby je souhrnná částka daňového nedoplatku zvyšována o vyměřenou výši penále.

Do daňových nedoplatků **není zahrnuta tzv. posečkaná daň** (posečkání daně nebo její zaplacení ve splátkách podle § 60 zákona č. 337/1992 Sb.), jejíž vymáhání je správcem daně v mnoha případech odloženo. Z evidence daní vyplývá, že celkový objem posečkané daně v průběhu roku 2009 dosáhl 32,5 mld. Kč. Vzhledem k tomu, že celková splatná povinnost v průběhu roku činila 26,7 mld. Kč, **objem posečkávané daně na konci roku 2009 dosáhl výše 5,8 mld. Kč.**

**Celkový objem daňových nedoplatků** evidovaných územními finančními orgány v České republice k 31.12.2009 **dosáhl 98,4 mld. Kč.** Z toho nedoplatky na daních **nové daňové soustavy** platné od 1.1.1993 (dále jen „nové daně“) činily **96,1 mld. Kč** (tj. 97,7 % k celkovému objemu nedoplatků) a **nedoplatky daní staré daňové soustavy** platné do 31.12.1992 (dále jen „staré daně“) **dosáhly 2,3 mld. Kč** (tj. 2,3 % z celkového objemu daňových nedoplatků evidovaných územními finančními orgány). **Proti roku 2008 klesla celková kumulovaná výše daňových nedoplatků o 2,1 mld. Kč, tj. o 2,1 % - u nových daní klesla o 1,7 mld. Kč a u starých daní o 0,4 mld. Kč.**

Vývoj daňových nedoplatků v roce 2009 je příznivější než v roce předchozím. Došlo k poklesu daňových nedoplatků jak na daních nové daňové soustavy, tak i na daních staré daňové soustavy. Navíc objem nedoplatků odepsaných pro nedobytnost v roce 2009 klesl o 2,4 mld. Kč (v roce 2009 bylo odepsáno 13,8 mld. Kč proti 16,2 mld. Kč v roce 2008).

Tabulka č. 12

	2004	index 2004/2003 v %	2005	index 2005/2004 v %	2006	index 2006/2005 v %	2007	index 2007/2006 v %	2008	index 2008/2007 v %	2009	index 2009/2008 v %
<b>Daňové nedoplatky evid. územ. fin. orgány</b>	<b>103,3</b>	103,5	<b>101,7</b>	98,5	<b>105,4</b>	103,6	<b>101,1</b>	96,0	<b>100,53</b>	99,4	<b>98,45</b>	97,9
z toho:												
staré daně	5,6	88,7	4,4	78,7	4,0	91,6	3,6	89,4	2,68	74,3	2,30	85,8
nové daně	97,7	104,5	97,3	99,6	101,3	104,1	97,5	96,2	97,85	100,4	96,15	98,3

Největší objem splatných daňových nedoplatků byl evidován finančními úřady v působnosti Finančního ředitelství pro hlavní město Prahu (32,3 mld. Kč, tj. 32,8 % z celkového objemu daňových nedoplatků, evidovaných územními finančními orgány v České republice), Finančního ředitelství v Brně (21,6 mld. Kč, tj. 22,0 %) a Finančního ředitelství v Ústí nad Labem (15,3 mld. Kč, tj. 15,6 %). Naopak nejnižší

objem vykazovaly finanční úřady v působnosti Finančního ředitelství v Českých Budějovicích (2,4 mld. Kč), Finančního ředitelství v Hradci Králové (4,8 mld. Kč), Finančního ředitelství v Plzni (5,9 mld. Kč), Finančního ředitelství v Ostravě (7,7 mld. Kč) a Finančního ředitelství v Praze (8,3 mld. Kč).

Následující tabulka ukazuje vývoj nedoplateků v evidenci územních finančních orgánů v roce 2008 a 2009.

Tab. č. 13

v mil. Kč

Daň	Rok 2008	Rok 2009
	Nedoplatek	Nedoplatek
<b>DPH - celkem</b>	45 631	48 019
<b>Daně spotřební celkem</b>	2 067	1 560
Daň z příjmů právnických osob	17 672	16 668
Daň z příjmů srážkou § 36	306	304
Daň silniční	1 129	1 249
Daň dědičná	11	10
Daň darovací	181	171
Daň z převodu nemovitostí	3 846	3 503
Daň z příjmů fyz. osob z příznání	15 085	14 340
Daň z příjmů fyz. osob - záv. činnost	4 338	4 099
Daň z nemovitostí	938	902
Ostat. příjmy, odvody a poplatky	6 647	5 324
<b>CELKEM NOVE DANE</b>	<b>97 852</b>	<b>96 149</b>
Daň z příjmů obyvatelstva	43	23
Ostatní zruš. daně	2 636	2 277
<b>CELKEM STARE DANE</b>	<b>2 679</b>	<b>2 299</b>
<b>CELKEM</b>	<b>100 531</b>	<b>98 448</b>

Údaje za rok 2009 dokládají, že větší objem daňových **nedoplateků nových daní** je vykazován **u nepřímých daní**. Jejich výše dosáhla **49,6 mld. Kč**, což znamená 51,6 % z celkového objemu daňových nedoplateků nových daní evidovaných územními finančními orgány v České republice. **V porovnání s rokem 2008 vzrostl jejich objem o 1,9 mld. Kč**, jejich podíl na celkovém objemu daňových nedoplateků nových daní také vzrostl, a to o 2,8 procentního bodu. Rozhodující objem zde představovaly nedoplatky na **dani z přidané hodnoty**, jejichž hodnota dosáhla **48,0 mld. Kč**, tj. 49,9 % celkového objemu daňových nedoplateků nových daní a meziročně **vzrostla o 2,4 mld. Kč**. Nedoplatky **spotřebních daní** se meziročně **snížily z 2,1 mld. Kč na 1,6 mld. Kč**.

U **přímých daní** dosáhl objem daňových nedoplateků evidovaných územními finančními orgány za rok 2009 výše **46,6 mld. Kč** a proti předchozímu roku došlo k poklesu o 3,6 mld. Kč. Jejich podíl na celkovém objemu daňových nedoplateků nových daní (48,4 %) se proti předchozímu roku snížil o 2,8 procentního bodu. Nejvyšší suma nedoplateků této skupiny daní byla evidována **na daních z příjmů**.

Jejich výše dosáhla za rok 2009 částku **35,4 mld. Kč**, tj. 36,8 % z celkového objemu nedoplatků nových daní a meziročně klesla o 2,0 mld. Kč, tj. o 5,3 %. **U ostatních přímých daní** (majetkové daně, daň silniční a ostatní příjmy, odvody a poplatky) dosáhl objem daňových nedoplatků za rok 2009 částky **11,2 mld. Kč** (z toho 4,6 mld. Kč připadlo na majetkové daně a z nich nejvíce na daň z převodu nemovitostí ve výši 3,5 mld. Kč), **což je o 1,6 mld. Kč méně** než v předchozím roce. Jejich podíl na celkovém objemu daňových nedoplatků nových daní činil 11,6 %.

### Rozbor efektivnosti vymáhání daňových pohledávek

Rozbor efektivnosti vymáhání daňových nedoplatků se vztahuje na činnost územních finančních orgánů v procesním postavení správce daně podle § 1 zákona č. 337/1992 Sb., o správě daní a poplatků, ve znění pozdějších předpisů (dále jen „ZSDP“). Podle ustanovení § 62 ZSDP zajišťují územní finanční orgány evidenci daňových a platebních povinností, jejich úhrad nebo zániků a z toho vyplývajících daňových přeplatků a nedoplatků.

Agregované údaje, které umožňují z dlouhodobějšího pohledu (období let 1995 až 2009) posoudit vývoj objemu vymáhaných a vymožených daňových nedoplatků evidovaných územními finančními orgány, jsou uvedeny v následující tabulce:

Tabulka č. 14

Rok	Nedoplatky vymáhané (stav)		Nedoplatky vymožené (v daném roce)		% úspěšnosti	
	počet případů	částka v mld. Kč	počet případů	částka v mld. Kč	počet případů	objem
1995	30 633	17,284	24 714	2,648	80,7	15,3
1996	49 954	22,649	35 973	2,895	72,0	12,8
1997	80 558	29,006	51 226	4,240	63,6	14,6
1998	100 743	31,375	72 371	3,957	71,8	12,6
1999	127 278	33,131	92 710	4,235	72,8	12,8
2000	138 919	40,860	96 365	4,482	69,4	11,0
2001	195 548	46,219	134 622	6,716	68,8	14,5
2002	223 015	48,489	169 054	3,827	75,8	7,9
2003	1 234 535 <sup>*)</sup>	54,164	349 375 <sup>*)</sup>	3,960	28,3	7,3
2004	1 434 436 <sup>*)</sup>	64,385	376 258 <sup>*)</sup>	4,073	26,2	6,3
2005	1 608 868 <sup>*)</sup>	68,205	412 234 <sup>*)</sup>	5,111	25,6	7,5
2006	1 751 207 <sup>*)</sup>	68,505	443 009 <sup>*)</sup>	5,203	25,3	7,6
2007	1 811 163 <sup>*)</sup>	68,477	471 228 <sup>*)</sup>	6,054	26,0	8,8
2008	2 237 389 <sup>*)</sup>	67,382	521 621 <sup>*)</sup>	6,334	23,3	9,4
2009	2 997 730 <sup>*)</sup>	68,011	553 470 <sup>*)</sup>	5,999	18,5	8,8

Pozn.: Údaje jsou uvedeny sumárně za daně staré daňové soustavy platné do 31.12.1992 a nové daňové soustavy platné od 1.1.1993

<sup>\*)</sup> Od r. 2003 je v evidenci nedoplatků ve vymáhání uplatňována nová metodika vykazování - podle ní je počet případů u evidovaných nedoplatků ve vymáhání dán počtem neuhrazených POV (předpisných a odpisných vět) k poslednímu dni sledovaného období, resp. u evidovaných vymožených daňových nedoplatků počtem POV, na kterých došlo v příslušném roce k jejich úhradě.

Údaje v tabulce potvrzují z dlouhodobějšího pohledu trend **meziročního nárůstu objemu vymáhaných i vymožených daňových pohledávek** evidovaných územními finančními orgány České republiky, i když v posledních letech je tento vývoj charakterizován jistou mírou stability dosahovaných hodnot. Navíc naznačují, že v rámci běžného využívání kapacit územních finančních orgánů, s využitím všech dostupných prostředků a stávající úrovně legislativy, **lze vymáháním daňových nedoplatků v příslušném roce získat do veřejných rozpočtů maximálně okolo 6 mld. Kč.**

V roce 2009 dosáhl **objem vymáhaných daňových nedoplatků 68,0 mld. Kč** a ve srovnání s rokem 2008 se zvýšil o **0,6 mld. Kč** (o 0,9 %). **Podíl vymáhaných daňových nedoplatků k celkovému kumulativnímu objemu daňových nedoplatků evidovaných územními finančními orgány vzrostl** oproti roku 2008 o 2 procentní body na **69 %**. Stejně jako v minulém roce byl vývoj v roce 2009 ovlivněn zejména **zvýšeným odpisem daňových nedoplatků pro nedobytnost** podle § 66 ZSDP (ve srovnání s rokem 2008 jejich objem vzrostl o **1,2 mld. Kč** na **17,4 mld. Kč**). Vývoj růstu objemu vymáhaných daňových nedoplatků v roce 2009 a v předchozích letech ukazuje i ukazatel podílu vymáhaných daňových pohledávek k celkovému objemu evidovaných daňových nedoplatků za jednotlivé roky (v roce 2003 - 54,3 %, v roce 2004 - 62,3 %, v roce 2005 - 67,1 %, v roce 2006 - 65,1 %, v roce 2007 - 67,7 %, v roce 2008 - 67 % a v roce 2009 – 69 %).

Obdobný trend byl v předchozích letech dosažen také u ukazatele **objemu vymožených daňových nedoplatků**. V roce 2009 byl sice oproti minulému roku zaznamenán mírný pokles hodnoty objemu vymožených daňových nedoplatků o **0,3 mld. Kč** (o 5,3 %) na necelých **6 mld. Kč**. Přesto lze vývoj v roce 2009 a v předchozích letech hodnotit pozitivně. Potvrzují to i údaje o podílu vymožených nedoplatků k celkovému objemu vymáhaných daňových nedoplatků za jednotlivé roky (v roce 2003 – 7,3 %, v roce 2004 - 6,3 %, v roce 2005 - 7,5 %, v roce 2006 - 7,6 %, v roce 2007 - 8,8 %, v roce 2008 - 9,4 % a v roce 2009 – 8,8 %).

Rozhodující objem vymáhaných i vymožených daňových nedoplatků je evidován na daních **nové daňové soustavy** platné od 1.1.1993. U této kategorie daní bylo k 31.12.2009 vymáháno územními finančními orgány **66,8 mld. Kč, tj. 98,3 %** z celkové sumy daňových nedoplatků evidovaných ve vymáhání. V roce 2009 (tj. za období od 1.1.2009 do 31.12.2009) bylo na daních nové daňové soustavy **vymoženo 5,9 mld. Kč**. Na daních **staré daňové soustavy** platné do 31.12.1992 jsou vykazované hodnoty vymáhaných i vymožených daňových nedoplatků výrazně nižší. K 31.12.2009 bylo na těchto daních **vymáháno necelých 1,2 mld. Kč, tj. pouze 1,7 %** z celkové sumy daňových nedoplatků evidovaných ve vymáhání, a v průběhu roku

2009 bylo vymořeno **13,5 mil. Kč**, tj. pouze **0,2 %** z celkové sumy daňových nedoplatků vymořených za sledované období. Tento stav je dlouhodobě ovlivněn postupným snižováním celkové částky daňových nedoplatků evidovaných na daních staré daňové soustavy v uplynulých letech (k 31.12.2009 se jejich objem snížil na 2,3 mld. Kč, tj. o 0,4 mld. Kč proti stavu v předchozím roce).

Největší objem vymáhaných i vymořených daňových nedoplatků evidovaných na daních nové daňové soustavy je dlouhodobě vykazován u **daně z přidané hodnoty**. K 31.12.2009 bylo na této dani vymáháno **33,5 mld. Kč** a v roce 2009 vymořeno **3,7 mld. Kč**, což je o 0,2 mld. Kč méně než v předcházejícím roce. Vyšší objem vymáhaných daňových nedoplatků byl evidován rovněž u **daní z příjmů**. K 31.12.2009 dosáhla jeho výše v souhrnu **25,2 mld. Kč**, tj. o 0,1 mld. Kč méně než v roce 2008. V průběhu roku 2009 bylo na daních z příjmů vymořeno téměř **1,6 mld. Kč** daňových nedoplatků, což je o 0,1 mld. Kč méně než v roce 2008. Na **dani z nemovitostí a na daních dědické, darovací a z převodu nemovitostí** bylo k 31.12.2009 vymáháno téměř **3 mld. Kč** a v roce 2009 bylo vymořeno přes **0,4 mld. Kč** daňových nedoplatků a tento vývoj kopíruje stav dosažený i v roce 2008.

**Poměr mezi vymáhanými daněmi a vymáhaným příslušenstvím daní** je srovnatelný s vývojem v předchozích letech. Z celkového objemu vymáhaných daňových nedoplatků (68 mld. Kč) jich bylo k 31.12.2009 vymáháno **na daních 46,8 mld. Kč**, tj. **68,8 %**, a téměř jedna třetina objemu nedoplatků je evidována na **příslušenství daní**, kde bylo za sledované období vykázáno **21,2 mld. Kč**, tj. **31,2 %** (dle § 58 ZSDP spadá pod pojem „příslušenství daní“ penále, zvýšení daně, náklady daňového řízení, úroky a pokuty uložené podle ZSDP nebo jiného daňového zákona).

Územní finanční orgány jsou dlouhodoběji **úspěšnější při vymáhání nedoplatků, jejichž výše se pohybuje v řádu do 1 mil. Kč, event. od 1 mil. Kč do 10 mil. Kč**. Již z dřívějších analýz vyplývá, že nedoplatky převyšující částku 10 mil. Kč jsou vymahatelné jen z části nebo jsou v mnoha případech již zcela nedobytné. Přehled o nedobytných daňových nedoplatcích za Českou republiku, zpracovaný podle údajů územních finančních orgánů ukazuje, že kvalifikovaný odhad **nedobytných daňových nedoplatků** činil k 31.12.2009 celkem **49,6 mld. Kč**, tj. již **polovinu** (50,3 %) z celkové kumulované částky daňových nedoplatků evidovaných územními finančními orgány k 31.12.2009 (98,4 mld. Kč). Z toho **na daních** činily nedobytné daňové nedoplatky **31,1 mld. Kč**, tj. 62,7 % a **na příslušenství daní** necelých **18,5 mld. Kč**, tj. 34,3 %. Na daních staré daňové soustavy je podíl nedobytných daňových nedoplatků výrazně vyšší a již dřívější analýzy ukázaly, že se pohybuje okolo 95 %. **Základními příčinami nedobytnosti** jsou nemajetnost a předluženost dlužníků, nemožnost dohledání postižitelného majetku, zánik daňového

subjektu bez právního nástupce, úmrtí dlužníka a předluženost dědictví, minimální uspokojení daňových pohledávek přihlášených do konkursních nebo insolvenčních řízení, převody majetku na jiné osoby ještě před vznikem nedoplatku, daňoví dlužníci bez příjmů, nekontaktní, často s bydlištěm na adrese obecního či městského úřadu, včetně cizinců, kterým byl ukončen dlouhodobý pobyt v České republice apod.

Rozhodující objem vymožených daňových nedoplatků za rok 2009 byl územními finančními orgány dosažen úkony v daňové exekuci (**2,4 mld. Kč, tj. 39,3 %**). O něco vyšší částka daňových nedoplatků evidovaných ve vymáhání byla daňovými dlužníky uhrazena na základě výzvy správce daně k zaplacení nedoplatku v náhradní lhůtě (**2,5 mld. Kč**) a dalších téměř **0,7 mld. Kč** bylo vybráno pracovníky vymáhacích útvarů finančních úřadů ještě před provedením vymáhacího úkonu.

Nejefektivnějším a finančními úřady nejvíce využívaným exekučním prostředkem byla v roce 2009 a v minulých letech **daňová exekuce na příkázání pohledávky** na peněžní prostředky dlužníků na účtech vedených u bank nebo jiné pohledávky. V roce 2009 bylo tímto způsobem vymáháno přes **9 mld. Kč, tj. 28,1%** z celkového objemu vymáhaných daňových nedoplatků za sledované období, a vymoženo bylo přes **1,8 mld. Kč** (tj. **30,4 %** z celkového objemu daňových nedoplatků vymožených za sledované období). Podstatně nižší je efektivita vymáhání prostřednictvím mobiliárních exekucí. **Prodejem movitých věcí** bylo v roce 2009 vymáháno **0,5 mld. Kč** daňových nedoplatků, což činí pouze **1,4 %** z celkového objemu vymáhaných daňových nedoplatků za sledované období a vymoženy byly necelé **0,2 mld. Kč**. Nepatrně vyšší částka daňových nedoplatků byla vymáhána daňovou exekucí **prodejem nemovitostí**. V roce 2009 bylo takto vymáháno **0,7 mld. Kč** daňových nedoplatků, tj. **2,3 %** z celkového objemu vymáhaných daňových nedoplatků za sledované období, přičemž vymoženo bylo pouze přes **0,1 mld. Kč**. Nízká výtěžnost těchto exekucí je v případě movitých věcí ovlivněna vedle dosud platné právní úpravy dražeb movitých věcí zejména nižším zájmem potencionálních zájemců o nabízené věci v místech dražeb i poklesem hodnoty věcí prodávaných v dražbě. Dalším prvkem omezujícím efektivitu mobiliárních exekucí je pořizování majetku formou finančního leasingu, ale i na úvěr, který je následně zajištěn smlouvou o zajišťovacím převodu vlastnického práva, což komplikuje identifikaci skutečného vlastníka věci při provádění jejich soupisu. Problémem je též uzavírání smluv o výpůjčce movitých věcí na dobu určitou mezi dlužníkem – vlastníkem věci a jinou osobou s tím, že věci jsou de facto nadále využívány dlužníkem. Obdobné problémy se projevují i při exekucích prodejem nemovitostí. V mnoha případech správce daně exekuční příkaz na prodej nemovitosti ani nevydá z důvodu, že nemovitosti jsou zatíženy zástavními právy peněžních ústavů či jiných věřitelů a v konečném důsledku by se při realizaci výkonu daňové exekuce jednalo o vymáhání

pro jiné věřitele než správce daně. Nicméně exekuce prodejem nemovitostí zůstává i nadále účinným způsobem vymáhání, neboť řada dlužníků uhradí nedoplatky zpravidla již po vydání tohoto exekučního příkazu, aniž by muselo docházet k finalizaci prodeje nemovitosti v rámci dražby.

K vymáhání daňových nedoplatků využívají finanční úřady ve větším rozsahu také **exekuce na srážku ze mzdy, jiné odměny za závislou činnost nebo náhrady za pracovní příjem, důchody, sociální a nemocenské dávky, stipendia apod.** V roce 2009 bylo takto vymáháno přes **1,7 mld. Kč** daňových nedoplatků, tj. **5,3 %** z celkového objemu vymáhaných daňových nedoplatků za sledované období, vymoženo však bylo pouze **0,3 mld. Kč**. Efektivita těchto exekucí je dlouhodoběji negativně ovlivňována omezenými možnostmi správce daně zjistit a případně dále sledovat změnu zaměstnavatele dlužníka, který se snaží vyhýbat exekuci vykonáváním prací na krátkodobé pracovní poměry s častou změnou zaměstnavatele. Patrný je rovněž vliv „praxe“ některých zaměstnavatelů, kteří vyplácejí sjednanou odměnu zaměstnanci (dlužníkovi) rozloženě, tj. ve vykazované minimální výši a v zůstatku na hotovosti přímo zaměstnanci (dlužníkovi), případně pouze na hotovosti bez evidence odměňované osoby jako zaměstnance. Nemalý vliv na nižší úspěšnost tohoto způsobu exekuce má i nárůst nezaměstnanosti v řadě regionů České republiky v důsledku dopadů hospodářské recese. V posledních dvou letech narůstá problém při vymáhání daňových nedoplatků, kde je plátcem Česká správa sociálního zabezpečení v Praze. V důsledku velkého náporu exekucí a nedostatečného personálního obsazení není ČSSZ schopna exekuce provést bez značné časové prodlevy, a to i přesto, že Ministerstvem práce a sociálních věcí bylo již v loňském roce přislíbeno tento problém řešit. Na exekuční příkazy správců daně je ze strany ČSSZ reagováno opožděně, a to i s několikaměsíčním zpožděním a nebo až na základě písemné urgencye správce daně. Další problémy s včasnou realizací exekučních příkazů nastávají též v souvislosti s doručováním exekučních příkazů na srážku ze mzdy do datových schránek ze strany zaměstnavatelů, a to především z důvodu nevyzvedávání obsahu schránky.

Z celkového objemu daňových nedoplatků evidovaných ve vymáhání jich finanční úřady k 31.12.2009 přihlásily **do insolvenčních řízení 21,2 %, tj. 14,4 mld. Kč**. Za rok 2009, tj. za období od 1.1.2009 do 31.12.2009, jich bylo přihlášeno přes **2 mld. Kč** a v těchto řízeních jich bylo v roce 2009 uspokojeno **352 mil. Kč**, tj. výtěžnost 5,9%. Tyto výsledky jsou v podstatě srovnatelné s vývojem v roce 2008, nicméně efektivita těchto řízení je z hlediska vynaložených nákladů, kapacit finančních úřadů a i z hlediska míry uspokojení daňových pohledávek, dlouhodobě na poměrně nízké úrovni (navíc zde stále převažuje likvidační forma řešení insolventnosti dlužníků v podobě konkursu). Přesto všechno se nová právní úprava

insolvenčních řízení jeví jako rychlejší a pružnější v porovnání s předešlou úpravou tzv. „starých“ konkursů (zákon o konkursu a vyrovnání).

Oproti předchozímu období byl v roce 2009 zaznamenán finančními úřady podstatný nárůst u počtu zahájených insolvenčních řízení a počtu prohlášených úpadků, které se projeví zejména u fyzických osob, které nevykonávají podnikatelskou činnost. Jestliže v roce 2008 bylo podáno 4 531 insolvenčních návrhů a v 1 761 případech byl prohlášen úpadek, pak v roce 2009 se již jednalo o 8 687 insolvenčních návrhů a o 3 980 případů prohlášení úpadku. Celkový počet zahájených insolvenčních řízení se tak zvýšil téměř na dvojnásobek a u prohlášených úpadků dokonce o více než dvojnásobek. Tento vývoj byl ve sledovaném období ovlivněn především nepříznivou ekonomickou situací, která se v důsledku globální finanční krize projevila i v České republice.

V této oblasti bylo finančními úřady poukazováno na problém s přihlašovaním pohledávek do insolvenčních řízení, neboť v mnoha případech je lhůta pro přihlášení pohledávek shodná se lhůtou stanovenou pro podání daňového přiznání (30 dnů), což správcům daně značně komplikuje situaci při uplatňování pohledávek do insolvenčních řízení. Přestože insolvenční zákon soudům umožňuje (s výjimkou případu rozhodnutí o úpadku spojeného s povolením oddlužení) stanovit tuto lhůtu až na 2 měsíce, soudy tuto možnost prakticky vůbec nevyužívají. Ve většině případů je pak nutno přihlašovat tyto pohledávky jako pohledávky dosud neurčité výše a následně je doplňovat, popř. je i vzít zpět.

Vedle insolvenčních řízení se na výsledcích činnosti finančních úřadů v oblasti vymáhání daňových nedoplatků negativně projevují i zdlouhavé a nepříliš výtěžné výkony rozhodnutí vedené soudy. To ovlivňuje rozsah finančními úřady předávaných **návrhů na výkon rozhodnutí příslušným soudům**, kterým byly v roce 2009 předány k vymáhání daňové nedoplatky pouze ve výši **122 mil. Kč**. Z této částky jich bylo vymoženo **21 mil. Kč**, tj. **17,2 %**. Finanční úřady opakovaně upozorňují na zdlouhavost soudních řízení, zejména u návrhů na výkon rozhodnutí prodejem nemovitostí a na nepřiměřeně dlouhé lhůty od podání návrhu na výkon rozhodnutí do doby provedení prvních úkonů dražby. Tento problém se projevuje i v případech, kdy správci daně předkládají příslušným soudům odpůrčí či určovací žaloby, při nichž rovněž dochází k průtahům soudního řízení a dlužníkům se tak vytváří další prostor k tomu, aby se i svého zbylého majetku zbavili. Není výjimkou, že k projednání některých kauz dochází až po několika letech.

Finanční úřady uplatňují žádosti o výkon exekuce i u **soudních exekutorů**. Suma daňových nedoplatků předaných k vymáhání soudním exekutorům je stále zanedbatelná (k 31.12.2009 dosáhla **277 mil. Kč**). Za rok 2009 se pak jednalo pouze



o částku **21 mil. Kč** a z ní bylo ve sledovaném období vymoženo necelých **11 mil. Kč**, tj. **52,3%**. Finanční úřady znovu upozorňují na problémy, které se vyskytují nejen při poskytování součinnosti soudním exekutorům podle exekučního řádu (zákon č. 120/2001 Sb.). Vedle neustále se zvyšujícího počtu požadavků soudních exekutorů na sdělení řady údajů, v mnoha případech se opakujících, jejichž vyřizování v nemalé míře zatěžuje pracovníky finančních úřadů a odvádí je od výkonu správy daní, byly stejně jako v minulém roce zaregistrovány v roce 2009 problémy spočívající v **nepřiměřenosti exekucí prováděných soudními exekutory**. Existuje řada případů, kdy exekuce na prodej nemovitostí vedené některými exekutorskými úřady slouží, a to zpravidla po dohodě s dlužníkem, spíše k zajištění pohledávky na dobu, než je nedoplatek v plném rozsahu uhrazen exekutorskému úřadu formou splátek. Správce daně přihlášený do zahájeného exekučního řízení je pak nucen pasivně vyčkávat a mnohdy až po delší době zjišťuje, že exekutorský úřad dražbu vůbec neprovedl. Zásada přiměřenosti stanovená občanským soudním řádem je soudními exekutory porušována i tím, že často vydávají exekuční příkazy na prodej podniku přesto, že výše dluhu je podstatně nižší než hodnota exekucí postiženého majetku. Dochází tím k zablokování majetku dlužníků a správci daně jsou pak v těchto případech nuceni přerušit již probíhající daňovou exekuci, nebo odložit nařízená dražební jednání na prodej movitých věcí či nemovitostí dlužníka, přičemž soudní exekutor po nařízení exekuce již další exekuční úkony nečiní. Je zřejmé, že cílem těchto řízení je v prvé řadě vynucení si úhrady dlužných částek. Tato praxe soudních exekutorů negativně ovlivňuje v nemalé míře efektivitu vymáhání daňových nedoplatků. Na daný problém finanční úřady opakovaně upozorňují a požadují provedení úpravy v zákoně č. 119/2001 Sb., kterým se stanoví pravidla pro případy souběžně probíhajících výkonů rozhodnutí, zejména úpravy ustanovení § 11 a § 14, kde se navrhuje stanovit maximální lhůtu od sepsání věci do soupisu do jejího zpeněžení u movitých věcí a u nemovitostí lhůtu od doručení exekučního příkazu na katastrální úřad do konání dražby pod sankcí, že pokud nebude věc (movitá i nemovitá) v této lhůtě zpeněžena, může v exekuci pokračovat (dle pořadí) další oprávněný.

**Efektivita výběru daní a vymáhání daňových pohledávek byla v roce 2009 negativně ovlivňována i dalšími faktory. K nejzávažnějším patří:**

➤ **Významně se na vývoji nedoplatků a jejich vymáhání projevil vliv hospodářské recese.** Vzrostl počet daňových subjektů, jejichž daňové nedoplatky byly v důsledku neplnění splatných daňových povinností předány k vymáhání poprvé, i když z hlediska platební morálky byly v minulých letech bezproblémové. Jednou z hlavních příčin tohoto vývoje je zejména nárůst druhotné platební neschopnosti, jejímž důsledkem je současně i růst případů úplného ukončení podnikatelské činnosti.

Obecně se projevuje i nárůstem počtu exekučních příkazů a následných dražebních vyhlášek vydávaných jak správci daně, tak zejména soudními exekutory.

➤ Nemalá část daňových dlužníků (fyzických i právnických osob) je **předlužena. Tyto osoby mají závazky vedle správce daně i vůči podnikatelským subjektům, občanům či jiným orgánům.** U fyzických osob se mnohdy jedná o osoby sociálně slabé a nemajetné, s obtížně zjistitelným nebo nepostižitelným příjmem. U právnických osob se v postavení největších dlužníků **často nacházejí obchodní společnosti, za něž jako statutární orgány vystupují osoby nekontaktní**, které na sebe formálně přebírají účasti v obchodních společnostech, aniž by byly informovány o jejich skutečném stavu, o jejich pohledávkách a závazcích, často deklarují nemožnost přístupu do účetnictví s odůvodněním, že ho nemají k dispozici.

➤ Stále častěji jsou zjišťovány případy, kdy **daňoví dlužníci** (zejména obchodní společnosti) **utlumí, resp. ukončí podnikatelské aktivity**, aniž by byly z jejich strany uhrazeny platební povinnosti vůči státu. Přesto i nadále pokračují v podnikatelských aktivitách, v nově zřízených firmách se stejným předmětem činnosti, neboť jim to umožňuje dosud platná právní úprava, přičemž ve svých společnostech **zanechávají nevymahatelné pohledávky v řádech milionů Kč a bez jakýchkoliv legislativních překážek je jim umožněno zakládat další a další společnosti.** Vymození daňového nedoplatku je v těchto případech již téměř nemožné. **Finanční úřady na tyto skutečnosti opakovaně poukazují a již několik let požadují provedení novely příslušných ustanovení obchodního zákoníku**, která by vedla ke zvýšení odpovědnosti zakladatelů, společníků za závazky založených obchodních společností, jejich trestní odpovědnosti a zejména k omezení dalších podnikatelských aktivit, jestliže úmyslně zanechávají závazky vůči státu a dalším věřitelům bez úhrad.

➤ Prohlubujícím se problémem je **nedohledatelnost a nekontaktnost některých dlužníků.** U fyzických osob jde hlavně o dlužníky, kteří jsou přihlášení k pobytu na tzv. „ohlašovací administrativní adrese“, tj. na adrese obecního či městského úřadu. U právnických osob jde o firmy bez skutečného, reálného sídla, mnohdy bez statutárního zástupce, příp. s nekontaktním statutárním zástupcem, event. cizincem. Daň doměřená těmto subjektům se již v okamžiku vyměrování stává v podstatě nedobytným nedoplatkem a správce daně tak ztrácí možnost zjistit existenci majetku dlužníka a tím i možnost vybrání či vymáhání daňového nedoplatku.

➤ K efektivnějšímu vymáhání pohledávek státu, ke zrychlení řízení a snížení jeho administrativní náročnosti u správců daně i dalších orgánů státní správy, je dlouhodobě požadováno zajištění legislativních a technických opatření pro umožnění **přímého přístupu do veřejnoprávních registrů**, resp. do již existujících databází

bank, pojišťoven a správních úřadů, za účelem zajištění a vymáhání daňových nedoplatků a jiných pohledávek státu. Ke zlepšení stávajícího stavu již byla přijata některá legislativní opatření, např. k zajištění přímého přístupu správních orgánů do čtyř základních registrů (viz zákon o základních registrech). Dosud se však tato opatření v praxi neprojevila a správcům daně je umožněn přístup pouze do Centrální evidence obyvatel, Registru daňových subjektů a plátců DPH, Geografického a informačního systému MISYS a některých dalších informačních systémů MF, např. do databáze KSP (kontrola státní podpory stavebního spoření), ARES (registr ekonomických subjektů) apod.

#### 4. Pojistné na sociální zabezpečení a příspěvek na státní politiku zaměstnanosti

Výběr pojistného na sociální zabezpečení a příspěvku na státní politiku zaměstnanosti uvádí následující tabulka.

Tabulka č. 15

##### Povinné a dobrovolné pojistné na sociální zabezpečení

Pojistné na sociální zabezpečení	2008 Skutečnost	2009			% plnění (skut./rozp. po změn.)	Index v % 2009/2008	Rozdíl skutečnosti 2009-2008
		Schválený rozpočet	Rozpočet po změnách	Skutečnost			
MPSV	374 427	385 733	385 733	337 125	87,4	90,0	-37 302
Min. obrany	2 649	2 588	2 588	2 471	95,5	93,3	-178
Min. vnitra	7 023	6 998	6 998	6 824	97,5	97,2	-199
Min. sprav.	752	740	740	796	107,5	105,8	44
Min. financí (GR cel)	649	623	623	643	103,1	99,1	-6
<b>Celkem povinné poj.</b>	<b>385 500</b>	<b>396 682</b>	<b>396 682</b>	<b>347 858</b>	<b>87,7</b>	<b>90,2</b>	<b>-37 642</b>
Dobrovolné pojistné	921			621		67,4	-300
<b>Celkem povinné a dobrovolné pojistné</b>	<b>386 421</b>			<b>348 479</b>		<b>90,2</b>	<b>-37 942</b>

**Pojistné na sociální zabezpečení a příspěvek na státní politiku zaměstnanosti placené povinně plátcí** podle zákona č. 589/1992 Sb., o pojistném na sociální zabezpečení a příspěvku na státní politiku zaměstnanosti, ve znění pozdějších předpisů, **bylo inkasováno ve výši 347,9 mld. Kč**. Proti roku 2008 klesl výběr pojistného o 37,6 mld. Kč, což představuje snížení o 9,8 %. **Rozpočet roku 2009 byl splněn na 87,7 %**.

**Příčinou poklesu inkasa** pojistného na sociální zabezpečení a příspěvku na státní politiku zaměstnanosti placeného povinně je souběh více vlivů ekonomických i legislativních, a to zejména:

- **výrazné snížení vyměřovacích základů pro pojistné** (objemu mezd a jiných pracovních příjmů), které má přímou souvislost s ekonomickou krizí a jejím vlivem na pokles ekonomické aktivity a růstu hospodářství,
- **zhoršení platební schopnosti plátců**, které se promítá meziročně do zvýšení stavu nedoplatků pojistného a příslušenství,
- **rozpočtem neuvažované opatření v podobě slev na pojistném pro zaměstnavatele zaměstnávající osoby, jejichž vyměřovací základ je nižší než 1,15násobek průměrné mzdy**, které byly zavedeny zákonem č. 221/2009 Sb., kterým se mění zákon č. 589/1992 Sb., o pojistném na sociální zabezpečení a příspěvku na státní politiku zaměstnanosti, ve znění pozdějších předpisů, a zákon č. 586/1992 Sb., o daních z příjmů, ve znění pozdějších předpisů, původně s účinností pro léta 2009 a 2010, **příčemž zákonem č. 362/2009 Sb.**,

kterým se mění některé zákony v souvislosti s návrhem zákona o státním rozpočtu České republiky na rok 2010, **byla účinnost slev na pojistném pro zaměstnavatele omezena jen na rok 2009.**

**Dopad slev na pojistném pro zaměstnavatele zaměstnávající osoby s nižšími příjmy** se promítl jen u pojistného inkasovaného v kapitole Ministerstvo práce a sociálních věcí, neboť vláda svým usnesením ze dne 20. července 2009 č. 967 mj. uložila členům vlády a vedoucím ostatních ústředních orgánů státní správy zajistit, aby v rámci jimi řízených resortů a organizačních složek státu, které řídí, nebyly tyto slevy uplatňovány. Slevy na pojistném **dosáhly výše 9,75 mld. Kč.**

Inkaso pojistného na sociální zabezpečení a příspěvku na státní politiku zaměstnanosti placeného povinně mohly také negativně ovlivnit legislativní změny:

- nabytí účinnosti zákona č. 187/2006 Sb., o nemocenském pojištění, ve znění pozdějších předpisů, dnem 1. ledna 2009, snížení sazby pojistného na nemocenské pojištění zaměstnavatelů o 1 p.b. a refundace poloviny náhrady mzdy, platu nebo odměny za dobu dočasné pracovní neschopnosti nebo karantény,
- snížení sazby pojistného na sociální zabezpečení a příspěvek na státní politiku zaměstnanosti zaměstnanců o 1,5 p.b. od 1. ledna 2009.

Kromě povinného pojistného placeného ze zákona bylo vybráno v rámci nedaňových příjmů **dobrovolné pojistné ve výši 620,6 mil. Kč.** Z této částky činilo nemocenské **pojištění osob samostatně výdělečně činných 518,2 mil. Kč a dobrovolné důchodové pojištění 102,4 mil. Kč.** Ve srovnání s rokem 2008, ve kterém bylo vybráno na dobrovolném pojistném 921 mld. Kč, se snížilo inkaso tohoto pojistného na 67,4 %.

Z časové řady inkasa dobrovolného pojistného je patrný **sestupný trend nemocenského pojištění osob samostatně výdělečně činných vlivem ekonomické krize,** neboť legislativa připouští možnost odhlášení osob samostatně výdělečně činných ze systému nemocenského pojištění, a **vzestupný trend důchodového pojištění.**

Dobrovolné pojistné (v mil. Kč)					
	2005	2006	2007	2008	2009
nemocenské pojištění OSVČ	825	838	901	840	518
důchodové pojištění	50	56	73	81	102

**Pojistné na důchodové pojištění**, které je sledováno ve státním rozpočtu jako závazný ukazatel, **bylo inkasováno ve výši 310,2 mld. Kč**. Schválený rozpočet ve výši 352,6 mld. Kč, u kterého nedošlo v průběhu roku k úpravám, byl splněn na 88,0 %. Proti roku 2008 jde o pokles o 9,7 mld. Kč (na 97,0 %). V úhrnu bylo na důchodovém pojištění povinném a dobrovolném získáno celkem 310,3 mld. Kč.

Z povinného pojistného na sociální zabezpečení a příspěvku na státní politiku zaměstnanosti vybraného v roce 2009 představovaly příjmy z vlastního pojistného 347,5 mld. Kč (385,5 mld. Kč v roce 2008). Příslušenství pojistného činilo 324,0 mil. Kč (25,1 mil. Kč v roce 2008), z toho penále 300,9 mil. Kč (9,4 mil. Kč v roce 2008), pokuty 5,3 mld. Kč (18,8 mil. Kč v roce 2008) a přirážky k pojistnému 0,34 mil. Kč (0,45 mil. Kč v roce 2008).

V příslušenství pojistného jsou započteny nerozúčtované a neidentifikované daňové příjmy vykázané Českou správou sociálního zabezpečení ve výši 17,5 mil. Kč.

Na povinném pojistném na sociální zabezpečení a příspěvku na státní politiku zaměstnanosti vybraném v roce 2009 zaplatili zaměstnavatelé 254,7 mld. Kč, 66,3 mld. Kč zaměstnanci a 26,5 mld. Kč osoby samostatně výdělečně činné. Výše podílu plateb jednotlivých skupin plátců vyplývá ze sazeb pojistného daných právním předpisem.

Povinné pojistné na sociální zabezpečení a příspěvek na státní politiku zaměstnanosti jsou podle zákona č. 589/1992 Sb., o pojistném na sociální zabezpečení a příspěvku na státní politiku zaměstnanosti, ve znění pozdějších předpisů, příjmem státního rozpočtu. Převážná část pojistného, 96,9 %, byla vybírána Českou správou sociálního zabezpečení, v jejíž působnosti je výběr pojistného v civilním sektoru. Další orgány sociálního zabezpečení vybírají pojistné za ozbrojené složky zaměstnanců státu (za vojáky z povolání, příslušníky Sboru nápravné výchovy, policisty a celníky).

V roce 2009 odvádělo České správě sociálního zabezpečení pojistné 267 387 zaměstnavatelů s 4 155 026 pojištěnci. Proti roku 2008 se zvýšil počet zaměstnavatelů o 713 a počet pojištěnců se snížil o 94 560. Celkové vyměřovací základy pojištěnců zaměstnavatelů v roce 2009 činily 1 017,7 mld. Kč, tj. proti roku 2008 o 27,2 mld. Kč méně.

K 31. prosinci 2009 bylo evidováno 746 389 osob samostatně výdělečně činných s povinností platit zálohy na důchodové pojištění a 141 389 osob samostatně výdělečně činných nemocensky pojištěných. Proti stejnému dni roku 2008 došlo ke zvýšení počtu osob samostatně výdělečně činných s povinností platit zálohy na

důchodové pojištění o 19 326 osob a ke snížení počtu osob samostatně výdělečně činných nemocensky pojištěných o 54 836 osob.

**Nedoplatky pojistného** na sociální zabezpečení a příspěvku na státní politiku zaměstnanosti jsou evidovány pouze v kapitole Ministerstvo práce a sociálních věcí. V ostatních kapitolách státního rozpočtu jsou plátcí pojistného organizace státní správy a pojistné je hrazeno v rámci schváleného rozpočtu těchto organizací, takže k nedoplatkům nedochází. Nedoplatky na pojistném (včetně pokut a penále) činily k 31. prosinci 2009 **59,7 mld. Kč**. Jedná se o nedoplatky vzniklé od roku 1993, kdy začalo být vybíráno v souladu se zákonem pojistné na sociální zabezpečení a příspěvek na státní politiku zaměstnanosti. Proti roku 2008, kdy nedoplatky činily na konci roku 55,8 mld. Kč, se nedoplatky zvýšily o 3,9 mld. Kč.

Vývoj nedoplatků pojistného a příslušenství v časové řadě za celé období výběru pojistného je uveden v následující tabulce.

Tabulka č. 16

### Nedoplatky pojistného

v mil. Kč

ROK	Celková výše nedoplatků k 31.12.	Přírůstek proti předchozímu roku
1993	3 145	
1994	7 049	3 904
1995	13 762	6 713
1996	21 985	8 223
1997	32 564	10 579
1998	39 854	7 290
1999	49 127	9 273
2000	55 850	6 723
2001	60 638	4 788
2002	61 749	1 111
2003	63 754	2 005
2004	61 977	-1 777
2005	62 180	203
2006	59 721	-2 459
2007	57 488	-2 233
2008	55 797	-1 691
2009	59 713	3 916

Vývoj nedoplatků je ovlivňován mnoha faktory, které mají vliv na platební kázeň plátců pojistného. Zcela rozhodující vliv na vývoj nedoplatků měla ekonomická situace v roce 2009. Kromě tohoto vlivu je vývoj nedoplatků v časové řadě ovlivněn i právní úpravou, která v minulosti doznala některé změny. Např. podle úpravy platné v roce 1994 a 1995 se při úhradách nedoplatků pojistného a příslušenství přednostně

hradily dluhy na pokutách a penále, a pak teprve dluh na pojistném, což zvyšovalo celkový objem nedoplatků. Vliv na zvyšování dluhů na pojistném měla i legislativa platná do konce roku 1997, kdy se penalizovalo dlužné pojistné i u odhlášených organizací. Naopak pozitivní vliv na pokles růstu nedoplatků měla nová právní úprava trestního zákona od roku 1998, podle které je neplacení pojistného trestným činem.

Vývoj celkového objemu nedoplatků je ovlivněn i objemem odpisů nedobytných pohledávek a prominutých penále, které je prováděno v souladu s platnou právní úpravou. V roce 2009 byly odepsány nedobytné pohledávky v částce 10,4 mil. Kč, tj. o 1 330,8 mil. Kč méně než v předchozím roce. Penále bylo prominuto v částce 158,4 mil. Kč, což je o 66,4 mil. Kč méně než v roce 2008.

Z celkové výše nedoplatků pojistného a příslušenství **k 31. prosinci 2009 činily nedoplatky na pojistném 31,0 mld. Kč** (52,0 % z celkové výše nedoplatků), což představuje proti roku 2008 zvýšení o 3,3 mld. Kč. **Nedoplatky na příslušenství dosáhly výše 28,7 mld. Kč** (48,0 % z celkové výše nedoplatků), což představuje proti roku 2008 zvýšení o 0,63 mld. Kč. V roce 2009 činily nedoplatky pojistného a příslušenství u zaměstnavatelů 47,2 mld. Kč (45,6 mld. Kč v roce 2008) a u osob samostatně výdělečně činných 12,5 mld. Kč (10,2 mld. Kč v roce 2008).

K 31. prosinci 2009 evidovala Česká správa sociálního zabezpečení 159 dlužníků pojistného s pohledávkou vyšší než 30 mil. Kč (o 8 dlužníků méně než v roce 2008), z toho 118 v konkursu a 15 v likvidaci. Celková výše pohledávek za těmito dlužníky činí 13,1 mld. Kč, tj. 22,0 % celkové výše pohledávek a proti stavu k 31. prosinci 2008 došlo ke snížení o 0,6 mld. Kč.

S pohledávkou vyšší než 300 mil. Kč byli k 31. prosinci 2009 evidováni 2 dlužníci, oba v konkursu. Pohledávky na ně připadající jsou ve výši 2,29 mld. Kč, tj. 3,8 % celkové výše pohledávek.

S pohledávkou vyšší než 700 mil. Kč byl evidován 1 dlužník v konkursu (stejně jako v předchozím roce). Celková výše jeho dluhu představuje 1,6 mld. Kč, což je 2,7 % celkové výše pohledávek.

K 31. prosinci 2009 evidovala Česká správa sociálního zabezpečení celkem 17 609 splátkových režimů s celkovou pohledávkou 2,6 mld. Kč, z toho 13 267 u osob samostatně výdělečně činných s pohledávkou 0,4 mld. Kč a 4 342 organizací s pohledávkou 2,2 mld. Kč.



Nedoplatky na pojistném (včetně pokut a penále) v územním členění uvádí následující tabulka.

Tabulka č. 17

### Nedoplatky pojistného podle regionů

v tis. Kč

Region	Nedoplatky na pojistném a příslušenství k 31. 12. 2008	Nedoplatky na pojistném a příslušenství k 31. 12. 2009
Praha	12 675 047	13 796 481
Středočeský kraj	3 811 181	4 247 147
Jihočeský kraj	1 069 304	1 248 742
Plzeňský kraj	2 233 097	3 813 483
Karlovarský kraj	1 347 038	
Ústecký kraj	4 604 791	7 661 575
Liberecký kraj	2 859 420	
Královéhradecký kraj	2 145 761	4 343 987
Paroubický kraj	1 973 246	
kraj Vysočina	1 391 062	
Jihomoravský kraj	3 587 520	12 592 200
Brno	2 942 440	
Zlínský kraj	3 985 847	
Olomoucký kraj	4 307 162	12 009 415
Moravskoslezský kraj	6 864 534	
<b>CELKEM</b>	<b>55 797 451</b>	<b>59 713 030</b>

Výše nedoplatků v jednotlivých regionech závisí na počtu, struktuře, velikosti a ekonomické situaci zaměstnavatelských subjektů. Výše nedoplatků záleží i na objemu inkasovaného pojistného.

## 5. Nedaňové a ostatní příjmy

Kromě daňových příjmů, pojistného na sociální zabezpečení a příspěvku na politiku zaměstnanosti tvoří příjmy státního rozpočtu též **nedaňové příjmy, kapitálové příjmy a přijaté transfery**. Do této kategorie patří především veškeré příjmy z vlastní činnosti organizačních složek státu, příjmy z úroků, přijaté sankční platby a vratky transferů, příjmy z prodeje investičního a neinvestičního majetku, pronájmu majetku, převody z vlastních fondů a též investiční a neinvestiční transfery přijaté z Evropské unie (či převody z Národního fondu), jiných veřejných rozpočtů a institucí.

**Podíl těchto příjmů na celkových příjmech státního rozpočtu** je relativně malý, nicméně v posledních letech vykazuje spíše stoupající tendenci. V roce 2004 činil tento podíl 6,7 %, v roce 2005 pak 10,9 %, v roce 2006 13,0 %, v roce 2007 klesl na 12,2 %, v roce 2008 opět stoupl na 12,6 % a **v roce 2009 dokonce na 14,5 %** (výrazný vliv neplnění daňových příjmů).

Tabulka č. 18

U K A Z A T E L	v mil. Kč						
	Skutečnost 2008	Rozpočet 2009		Skutečnost 2009	Plnění v % (4:3)	Rozdíl Skut - SR (4-3)	Index v % 2009/2008 (4:1)
		schválený (*)	po změnách				
	1	2	3	4	5	6	7
<b>Nedaňové a ostatní příjmy celkem</b>	<b>134 046</b>	<b>121 803</b>	<b>139 597</b>	<b>141 394</b>	<b>101,3</b>	<b>1 797</b>	<b>105,5</b>
v tom:							
<b>Nedaňové příjmy celkem</b>	<b>27 156</b>	<b>20 689</b>	<b>21 262</b>	<b>29 227</b>	<b>137,5</b>	<b>7 965</b>	<b>107,6</b>
v tom:							
<i>Příjmy z vlastní činnosti a odvody přebyt. organiz. s přímým vztahem</i>	<i>16 132</i>	<i>13 540</i>	<i>13 865</i>	<i>18 708</i>	<i>134,9</i>	<i>4 843</i>	<i>116,0</i>
v tom:							
Příjmy z vlastní činnosti	2 867	2 909	2 864	2 988	104,3	124	104,2
Odvody přebytků organizací s přímým vztahem	2 422	1 184	1 187	2 680	225,9	1 494	110,7
Příjmy z pronájmu majetku	685	404	400	711	177,7	311	103,8
Příjmy z úroků a realizace finančního majetku	9 191	8 444	8 446	11 223	132,9	2 777	122,1
Soudní poplatky	967	600	968	1 106	114,3	138	114,4
<i>Přijaté sankční platby a vratky transferů</i>	<i>2 762</i>	<i>1 718</i>	<i>1 779</i>	<i>4 287</i>	<i>241,0</i>	<i>2 509</i>	<i>155,2</i>
v tom:							
Přijaté sankční platby	806	1 241	1 292	2 597	201,1	1 306	322,4
Přijaté vratky transferů a ost.příjmy z finanč. vypořádání předchoz.let	1 957	477	487	1 690	347,1	1 203	86,4
<i>Příjmy z prodeje nekapitálového majetku a ostatní nedaňové příjmy</i>	<i>5 866</i>	<i>2 427</i>	<i>2 615</i>	<i>3 249</i>	<i>124,3</i>	<i>634</i>	<i>55,4</i>
z toho:							
Dobrovolné pojistné	921	819	819	621	75,8	-198	67,4
<i>Přijaté splátky půjčených prostředků</i>	<i>2 395</i>	<i>3 004</i>	<i>3 004</i>	<i>2 983</i>	<i>99,3</i>	<i>-21</i>	<i>124,5</i>
z toho:							
Splátky půjčených prostředků od podnikatelských subjektů	1 669	2 677	2 677	1 184	44,2	-1 493	70,9
Splátky půjčených prostředků od veřejných rozpočtů územní úrovně	188	152	152	175	115,2	23	93,3
Splátky půjčených prostředků ze zahraničí	524	160	160	484	302,7	324	92,5
Splátky za úhradu dluhů nebo dodávek	14	15	15	1 139	7595,6	1 124	8046,8
<b>Kapitálové příjmy celkem</b>	<b>1 171</b>	<b>1 662</b>	<b>1 088</b>	<b>2 367</b>	<b>217,5</b>	<b>1 279</b>	<b>202,2</b>
v tom:							
<i>Příjmy z prodeje dlouhodobého majetku a ostatní kapitálové příjmy</i>	<i>1 135</i>	<i>1 640</i>	<i>1 067</i>	<i>1 327</i>	<i>124,3</i>	<i>260</i>	<i>116,9</i>
<i>Příjmy z prodeje akcií a majetkových podílů</i>	<i>36</i>	<i>22</i>	<i>21</i>	<i>1 041</i>	<i>4902,3</i>	<i>1 019</i>	<i>2914,5</i>
<b>Přijaté transfery</b>	<b>105 720</b>	<b>99 452</b>	<b>117 246</b>	<b>109 799</b>	<b>93,6</b>	<b>-7 447</b>	<b>103,9</b>
v tom:							
<i>Neinvestiční přijaté transfery</i>	<i>93 163</i>	<i>49 552</i>	<i>55 100</i>	<i>81 164</i>	<i>147,3</i>	<i>26 064</i>	<i>87,1</i>
v tom:							
Neinvest. příj. transfery od veř. rozp. ústřed. úrovně	24 092	28 804	34 276	49 425	144,2	15 150	205,2
Převody z vlastních fondů	52 513	0	0	6 384	x	6 384	12,2
Neinvestiční přijaté transfery ze zahraničí	16 558	20 748	20 824	25 355	121,8	4 531	153,1
<i>Investiční přijaté transfery</i>	<i>12 557</i>	<i>49 900</i>	<i>62 147</i>	<i>28 635</i>	<i>46,1</i>	<i>-33 512</i>	<i>228,0</i>

\*) vč. zákona č. 423/2009 Sb., kterým se změnil zákon č. 475/2008 Sb., o státním rozpočtu

**Zákon č. 475/2008 Sb., o státním rozpočtu ČR na rok 2009, stanovil nedaňové a kapitálové příjmy a přijaté transfery v celkové výši 121,8 mld. Kč** (v roce 2008 to bylo 98,2 mld. Kč). Rozpočtovaný růst se týkal především transferů přijatých z EU včetně převodů z Národního fondu (o 20,3 mld. Kč). Rozpočtovými úpravami byla provedena **řada změn rozpočtu (podrobněji byly popsány v části I.2. této části)**. Ty vedly k **navýšení rozpočtu** těchto příjmů (výhradně vlivem zvýšení rozpočtu přijatých transferů) **na 139,6 mld. Kč (o 17,8 mld. Kč)**.

**Vykázaná skutečnost** nedaňových a kapitálových příjmů a přijatých transferů za rok 2009 **ve výši 141,4 mld. Kč představovalo 101,3 %** (v roce 2008 to bylo 126,8 %) upraveného rozpočtu a meziroční růst o 7,3 mld. Kč, tj. o 5,5 %.

### **5.1. Nedaňové příjmy**

Nedaňové příjmy státního rozpočtu **dosáhly celkem 29,2 mld. Kč** a byly tak nad úrovní rozpočtu po změnách o 8,0 mld. Kč, tj. o 37,5 %, a nad úrovní roku 2008, a to o 2,1 mld. Kč (tj. o 7,6 %).

Na nedaňových příjmech se nejvíce podílelo seskupení položek **„příjmy z vlastní činnosti a odvody přebytků organizací s přímým vztahem“** ve výši **18,7 mld. Kč**, což znamená překročení upraveného rozpočtu o 4,8 mld. Kč, tj. o 34,9 %. V rámci tohoto seskupení dosáhly příjmy z úroků a realizace finančního majetku 11,2 mld. Kč, příjmy z vlastní činnosti 3,0 mld. Kč, odvody přebytků organizací s přímým vztahem 2,7 mld. Kč, soudní poplatky 1,1 mld. Kč a příjmy z pronájmu majetku 0,7 mld. Kč.

**Příjmy z úroků a realizace finančního majetku** byly rozpočtovány ve výši 8,4 mld. Kč, skutečné inkaso dosáhlo **11,2 mld. Kč**, tj. 132,9 % rozpočtu. **Oproti roku 2008 byly vyšší o 2,0 mld. Kč**.

Na překročení státního rozpočtu měly největší podíl příjmy vykazované v kapitole **Státní dluh (příjmy 8,6 mld. Kč**; rozpočet byl překročen o 1,9 mld. Kč) a v kapitole **OSFA (příjmy 2,1 mld. Kč**; překročení rozpočtu o 0,5 mld. Kč).

Většina příjmů z úroků a realizace finančního majetku (95,9 %) je inkasována v kapitolách v působnosti Ministerstva financí (Státní dluh 76,6 % a OSFA 18,8 %).

Tabulka č. 19

v tis. Kč

	Skutečnost 2008	Rozpočet 2009		Skutečnost 2009	Plnění v %	Index v %
		schválený	po změnách			
	1	2	3	4	5=4:3	6=4:1
<b>1. Kreditní úroky vyúčtované na souhrnném účtu státní pokladny</b>	<b>1 703</b>	<b>0</b>	<b>0</b>	<b>1 938</b>	<b>x</b>	<b>113,8</b>
<b>2. Úrokové výnosy z finančního investování státních prostředků</b>	<b>4 204 556</b>	<b>3 550 000</b>	<b>3 550 000</b>	<b>2 520 101</b>	<b>71,0</b>	<b>59,9</b>
v tom: z investování při řízení likvidity státní pokladny	3 683 386	3 000 000	3 000 000	1 785 164	59,5	48,5
z investování na jaderném a důchodovém účtu	521 170	550 000	550 000	734 937	133,6	141,0
<b>3. Ostatní příjmy</b>	<b>4 985 230</b>	<b>4 893 593</b>	<b>4 895 557</b>	<b>8 700 665</b>	<b>177,7</b>	<b>174,5</b>
v tom: prémie z emisí SDD	41 803	98 187	98 187	2 143 997	218,4	5 128,8
aliquótní úrokové výnosy emisí SDD	2 315 842	1 933 899	1 933 899	2 533 679	131,0	109,4
příjmy související s vnějším st. dluhem	979 698	750 000	750 000	1 172 149	156,3	119,6
vratky nevyplacených kuponů SDD	2 912	0	0	3 632	x	124,7
dividendy celkem	1 146 849	1 073 100	1 073 100	1 370 453	127,7	119,5
zbývající úrokové výnosy	498 126	154 723	156 687	1 476 755	942,5	296,5
<b>C e l k e m p ř í j m y</b>	<b>9 191 489</b>	<b>8 443 593</b>	<b>8 445 557</b>	<b>11 222 704</b>	<b>132,9</b>	<b>122,1</b>

V rámci kapitoly Státní dluh jsou vykazovány především výnosy z investování při řízení likvidity státní pokladny, aliquótní úrokové výnosy emisí středně a dlouhodobých dluhopisů (SDD), příjmy související s vnějším státním dluhem a příjmy z premií z emisí SDD.

Diskontní sazba byla v průběhu roku čtyřikrát upravena, a to 6.2. z 1,25 % p.a. na 0,75 % p.a., 11.5. na 0,50 % p.a., 7.8. na 0,25 % p.a. a 17.12. na 0,25 % p.a. Výše diskontní sazby ovlivňuje výnosy z úročení prostředků na souhrnném účtu státní pokladny (denní zůstatek do 30 mil. Kč se úročí diskontní sazba +0,90 % , nad 30 mil. Kč je pak úročení diskont -2,1 %).

Výnosů z investování prostředků v rámci řízení likvidity byly dosaženo krátkodobými depo a repo operacemi, kde jako zástava sloužily především poukázky ČNB, a to ve výši **1,8 mld. Kč**. Těmito operacemi bylo dosaženo o 1,9 mld. Kč nižšího výnosu oproti loňskému roku, což bylo způsobeno menším objemem investovaných prostředků a nižšími úrokovými sazbami.

Další úrokové příjmy inkasované v kapitole Státní dluh se týkají zejména **aliquótních úrokových výnosů** spojených s emisemi SDD na primárním trhu a prodeji SDD na trhu sekundárním v částce **2,5 mld. Kč**, **příjmů z premií SDD** z transakcí na domácím primárním a sekundárním trhu ve výši **2,1 mld. Kč** a v částce **1,2 mld. Kč** pak **příjmů ze zahraničních emisí dluhopisů** daných zejména příjmy z derivátových operací. U těchto tří předchozích skupin bylo dosaženo oproti minulému roku o 2,5 mld. Kč vyššího výnosu.

Ve zbývajících úrokových výnosech se především jedná o **realizované kurzové zisky**, které byly z 96,5 % příjmy kapitoly Státní dluh (**1,0 mld Kč**, což je o 0,9 mld. Kč více než v roce 2008). Dále se pak jednalo o příjmy z termínovaných vkladů a v menší míře pak z fixního úročení ve výši 0,5 % mimorozpočtových prostředků organizačních složek státu.

V **kapitole OSFA** se jedná o příjmy z dividend a o výnosy z investování na jaderném a důchodovém účtu.

**Příjmy z dividend dosáhly 1,4 mld. Kč**, z nichž drtivá většina příjmů směřovala do kapitoly OSFA. Prostředky ve výši **600,3 mil. Kč z titulu správcovství majetkových účastí** (506,2 mil. Kč od společnosti ČEPS - určených na úhradu nákupu těchto akcií od a.s. ČEZ a od a.s. ČEZ (94,1 mil. Kč). Dále pak se jednalo o **dividendy z podnikání** elektroenergetické distribuční společnosti **EON (546,6 mil. Kč)** a **ČEPS (223,3 mil. Kč)**, které dle usnesení vlády č.797/2004 byly převedeny z MPSV do státních finančních aktiv s určením pro důchodovou reformu.

Dočasně volné prostředky na jaderném a důchodovém účtu SFA byly investovány převážně do nákupu státních pokladničních poukázek a poukázek ČNB. Na **jaderném účtu** bylo dosaženo výnosů **434,7 mil. Kč** a na **důchodovém účtu 300,2 mil. Kč**.

V **příjmech ostatních resortů** jsou v rámci tohoto podseskupení zahrnuty dividendy a úroky z vkladů (464 mil. Kč). V **kapitole VPS** se pak jednalo o úrokové výnosy (52 mil. Kč).

**Příjmy z vlastní činnosti**, zahrnující především příjmy z poskytování služeb a výrobků, byly jako součást nedaňových příjmů rozpočtovány ve výši 2,9 mld. Kč; ve skutečnosti **dosáhly 3,0 mld. Kč** (plnění na 104,3 %) a meziročně vzrostly o 0,1 mld. Kč, tj. o 4,2 %. **Z toho 2,6 mld. Kč tvořily příjmy z poskytování služeb a výrobků**, z čehož **1,5 mld. Kč tvořily příjmy Českého telekomunikačního úřadu** (splátka poplatku za licenci UMTS od mobilního operátora Vodafone Czech Republic, a.s. ve výši 250 mil. Kč, dále příjmy z poplatků za využívání radiových kmitočtů operátory sítí mobilních telefonů ve výši 949 mil. Kč, příjmy z poplatků za přidělená čísla ve výši 115 mil. Kč a příjmy z výběrového řízení za licenci GSM ve výši 231 mil. Kč).

Z ostatních kapitol nejvíce příjmů z poskytování služeb a výrobků vykázaly Ministerstvo zemědělství (298 mil. Kč), Český úřad zeměměřický a katastrální (217 mil. Kč) a Ministerstvo průmyslu a obchodu (113 mil. Kč).

**Příjmy z odvodů přebytků organizací s přímým vztahem dosáhly 2,7 mld. Kč** a převýšily tak upravený rozpočet o 1,5 mld. Kč. **Příznivé plnění ovlivnily příjmy z přebytku zákonného pojištění dle Zákoníku práce v částce téměř 2,2 mld. Kč.** V roce 2009 byl z provozu zákonného pojištění odpovědnosti zaměstnavatele za škodu při pracovním úrazu nebo nemoci z povolání převeden do státního rozpočtu celkový přebytek za rok 2008 ve výši 2 186 mil. Kč, který se v porovnání s přebytkem z roku 2007 zvýšil o 330 mil. Kč (rozpočet 2008 byl překročen o 856 mil. Kč). Přebytku dosáhly obě pověřené pojišťovny (Česká pojišťovna, a.s. i Kooperativa, a.s.). Dle zákoníku práce zúčtovávají pojišťovny každoročně vztahy se státním rozpočtem, přičemž přebytky z hospodaření z předchozího roku převádějí do státního rozpočtu a naopak je jim ze státního rozpočtu uhrazována případná újma. Tím, že v současném systému jsou přebytky z hospodaření za běžný rok odváděny do státního rozpočtu, nevytvářejí pojišťovny žádné pojistné rezervy na závazky splatné v následujících letech, které jim z tohoto pojištění vznikají.

**Soudní poplatky** byly inkasovány ve výši téměř **1,1 mld. Kč** při rozpočtu po změnách ve výši 1,0 mld. Kč. Meziročně došlo k růstu o 0,1 mld. Kč, tj. o 14,4 %. Tržby z prodeje kolků (jak ze správních, tak i soudních poplatků) jsou od roku 2009 v rozpočtové skladbě klasifikovány společně jako daňový příjem. Výnos soudních poplatků je přímo úměrný počtu podaných návrhů (žalob) v občanskoprávních řízeních soudů, jakož i počtu podaných návrhů u obchodních soudů. V plnění se promítá i úspěšnost soudů při vymáhání nedoplatků na soudních poplatcích.

**Příjmy z pronájmu majetku** dosáhly **711 mil. Kč**, což představuje meziroční růst o 26 mil. Kč při plnění upraveného rozpočtu na 177,7 %.

**Přijaté sankční platby a vratky transferů** představují další seskupení položek nedaňových příjmů. Jejich výše činila **4,3 mld. Kč** a překročila tak upravený rozpočet o 2,5 mld. Kč při meziročním růstu o 1,5 mld. Kč, tj. o 55,2 %. Z toho přijaté sankční platby činily 2,6 mld. Kč a přijaté vratky transferů a ostatní příjmy z finančního vypořádání předchozích let 1,7 mld. Kč.

**Přijaté sankční platby** ve výši **2,6 mld. Kč** (plnění na 201,1 % při meziročním růstu o 1,8 mld. Kč) byly na rok 2009 již narozpočtovány do příjmů příslušných kapitol (do roku 2008 z velké části v kapitole VPS). Meziroční růst souvisel i s tím, že v roce 2008 byly na základě příslušných rozsudků Krajského soudu v Brně Úřadem pro ochranu hospodářské soutěže vráceny pokuty inkasované v minulých letech v celkové výši 1,0 mld. Kč. Velká část sankčních plateb se stala příjmem kapitoly **Ministerstvo financí (1,6 mld. Kč** – příjmy realizované Generálním ředitelstvím cel

ve výši 1,0 mld. Kč a územními finančními orgány ve výši 0,6 mld. Kč), dále kapitoly Úřad pro ochranu hospodářské soutěže (0,6 mld. Kč) či kapitoly Ministerstvo spravedlnosti (necelých 0,2 mld. Kč).

**Přijaté vratky transferů a ostatní příjmy z finančního vypořádání minulých let** ve výši **1,7 mld. Kč** převýšily rozpočet o 1,2 mld. Kč. Z nich **1,2 mld. Kč** se týkalo **kapitoly VPS**. Zde se jednalo o odvody provedené při finančním vypořádání správci kapitol, územními samosprávnými celky a příp. dalšími subjekty. Z prostředků odvedených při finančním vypořádání připadl největší podíl na odvody provedené jednotlivými kapitolami a dalšími subjekty (1 018 mil. Kč) a územními samosprávnými celky (83 mil. Kč). Další 0,4 mld. Kč přijala kapitola Ministerstvo práce a sociálních věcí (především vratky sociálních dávek).

**Příjmy z prodeje nekapitálového majetku a ostatní nedaňové příjmy** dosáhly **3,2 mld. Kč** při meziročním poklesu o 2,6 mld. Kč. Jejich rozpočet po změnách byl naplněn na 124,3 %.

Převýšení rozpočtu ovlivnily především **ostatní nedaňové příjmy** ve výši **2,3 mld. Kč** (upravený rozpočet činil 1,5 mld. Kč). Z nich **0,7 mld. Kč** se týkalo kapitoly **VPS**, kde součástí těchto příjmů jsou odvody příspěvků na penzijní připojištění, odvody příspěvku na stavební spoření provedené příslušnými subjekty při nesplnění podmínek pro jejich přiznání a odvody kaucí z voleb podle vyhlášky č. 396/2003 Sb. Meziroční výrazný pokles byl ovlivněn vyšší skutečností roku 2008 způsobenou nerozpočtovaným odvodem likvidačního zůstatku České inkasní, s.r.o. ve výši téměř 2,0 mld. Kč.

Součástí těchto příjmů státního rozpočtu jsou (od roku 2003) rovněž **příjmy z dobrovolného pojistného** (dříve byly součástí daňových příjmů v širším pojetí), které zahrnuje nemocenské pojištění osob samostatně výdělečně činných a dobrovolné důchodové pojištění. Tyto příjmy **dosáhly 0,6 mld. Kč** (meziroční pokles o 0,3 mld. Kč) a jejich rozpočet byl naplněn na 75,8 %. Z této částky činilo nemocenské pojištění osob samostatně výdělečně činných 518 mil. Kč a dobrovolné důchodové pojištění 102 mil. Kč. Meziroční pokles se projevil u nemocenského pojištění osob samostatně výdělečně činných (vliv ekonomické krize), neboť legislativa připouští možnost odhlášení osob samostatně výdělečně činných ze systému nemocenského pojištění.

Příjmy z využívání výhradních práv k přírodním zdrojům dosáhly necelých 0,2 mld. Kč.

**Přijaté splátky půjčených prostředků** dosáhly výše **3,0 mld. Kč**, což představovalo 99,3 % upraveného rozpočtu a meziroční růst o 0,6 mld. Kč.

**Splátky půjčených prostředků od podnikatelských subjektů** dosáhly výše **1,2 mld. Kč**, tj. 44,2 % rozpočtu po změnách. Nižší plnění souviselo s **nerealizací plateb souvisejících s plynárenskými VIA**. Plnění těchto příjmů bylo vázáno zejména na poskytnutí státní půjčky k úhradě daňových nedoplatků za stavby realizované na území Ruské federace a reciproční úhradu dodávkou zemního plynu odpovídající hodnotě 1,8 mld. Kč (což odpovídá hodnotě rozpočtované na výdajové straně kapitoly VPS). Protože ruská strana nebyla schopna konkretizovat své požadavky, nepodařilo se tyto platby realizovat (stejně jako v roce 2008).

Z této částky (1,2 mld. Kč) tvořilo **0,9 mld. Kč příjem kapitoly Ministerstvo financí v souvislosti s převzetím agendy po ČKA**, která zanikla k 31.12.2007. Jednalo se o splátky pohledávek z úvěrů na družstevní bytovou výstavbu a z úvěrů poskytnutých obcím. Další necelé **0,3 mld. Kč byly příjmem kapitoly VPS**. Jednalo se zejména o úhrady splátek na výstavbu vodovodů, kanalizací a ČOV a dále splátky menšího rozsahu od ostatních právnických osob (204 mil. Kč); vedle toho byly prostřednictvím příslušných finančních úřadů realizovány splátky v úhrnné výši 52 mil. Kč od subjektů agropotravinářského komplexu, které obdržely návratné finanční výpomoci na vybrané dotační tituly v letech 1991 až 1995.

**Splátky za úhradu dluhů nebo dodávek** činily **1,1 mld. Kč** (příjmy kapitoly VPS) a šlo o rozpočtovanou úhradu závazků společnosti MITAS, a.s. z titulu realizace státní záruky v souladu s uzavřenou Dohodou o narovnání (částka 14 mil. Kč). Největším nerozpočtovaným příjmem byla **splátka části dluhu z realizovaných státních záruk za úvěry Správy železniční dopravní cesty, s.o. (SŽDC)** ve výši **1,1 mld. Kč**. Splátka se týkala dluhu z roku 2008 a částečně i narostlého dluhu v průběhu roku 2009. SŽDC splátku uhradila v prosinci 2009 z vlastních zdrojů, které byly generovány prodejem zbytného majetku.

**Splátky půjčených prostředků ze zahraničí** dosáhly **0,5 mld. Kč**. Jejich rozpočet byl překročen o 0,3 mld. Kč a meziročně klesly o 39 mil. Kč.



Tabulka č. 20

v tis.Kč

	Skutečnost 2008	Rozpočet 2009		Skutečnost 2009	Plnění v % (4:3)	Index v % (4:1)
		schválený	po změnách			
	1	2	3	4	5	6
<b>1. Příjmy ze splátek vládních úvěrů</b>	<b>166 329</b>	<b>131 820</b>	<b>131 820</b>	<b>296 954</b>	<b>225,3</b>	<b>178,5</b>
v tom : splátky jistiny	60 703	52 646	52 646	165 086	313,6	272,0
splátky úroků	6 673	19 944	19 944	21 327	106,9	319,6
splátky v rámci deblokací	98 953	59 230	59 230	110 541	186,6	111,7
<b>2. Příjmy ze splátek pohledávek převzatých od ČSOB</b>	<b>357 421</b>	<b>27 863</b>	<b>27 863</b>	<b>187 311</b>	<b>672,3</b>	<b>52,4</b>
v tom : splátky jistiny	19 928	18 475	18 475	18 907	102,3	94,9
splátky úroků	2 350	1 500	1 500	1 879	125,3	80,0
splátky v rámci deblokací bez RF	26 562	7 888	7 888	166 525	2 111,1	626,9
splátky v rámci deblokací - RF	308 581	0	0	0	x	0,0
<b>Příjmy ze splátek půjček ze zahraničí celkem</b>	<b>523 750</b>	<b>159 683</b>	<b>159 683</b>	<b>484 265</b>	<b>303,3</b>	<b>92,5</b>
v tom : splátky v konvertibilních měnách	523 750	159 683	159 683	323 353	202,5	61,7
z toho : deblokátoři - RF	308 581	0	0	0	x	0,0
splátky v nekonvertibilních měnách	0	0	0	160 912	x	x

Pozn. : RF = Ruská federace

Příjmy ze splátek půjčených prostředků ze zahraničí byly tvořeny příjmy ze splátek vládních úvěrů dříve poskytnutých do zahraničí a příjmy ze splátek pohledávek převzatých od ČSOB. Příjmy byly realizovány z Alžírka (179,8 mil. Kč), z Iráku (12,2 mil. Kč), z Barmy (101,7 mil. Kč), z Nikaragui (8,9 mil. Kč), z Albánie (19,8 mil. Kč) a z Laosu (1 mil. Kč). Nerozpočtované příjmy byly dosaženy v rámci pohledávek převzatých od ČSOB a týkaly se zbožové deblokace (160,9 mil. Kč) realizované společností FID Group, na kterou byla postupně převedena celá pohledávka vůči Indii.

Vyšší než rozpočtované splátky (6,7 mil. USD) byly vykázány pouze u příjmů z vládních úvěrů a týkaly se Alžírka (jistina), Iráku (úroky) a Barmy (splátky z deblokace) a na celkových příjmech se podílely 23 %. Kreditní kurzové rozdíly ve výši 53,4 mil. Kč ovlivnily nárůst celkových splátek z 11 %.

**Příjmy ze splátek půjčených prostředků od obcí v roce 2009 dosáhly 175 mil. Kč.** Šlo především o splátky návratných finančních výpomocí poskytnutých na výstavbu vodovodů, kanalizací a čističek odpadních vod.

## 5.2. Kapitálové příjmy

Kapitálové příjmy tvoří příjmy z prodeje dlouhodobého majetku (kromě drobného), ostatní kapitálové příjmy (např. příjmy z prodeje pozemků, nemovitostí, hmotného a nehmotného dlouhodobého majetku, přijaté dary a příspěvky na pořízení dlouhodobého majetku) a dále příjmy z prodeje akcií a majetkových podílů.

Upravený rozpočet počítal s částkou 1,1 mld. Kč, **skutečné plnění** dosáhlo **2,4 mld. Kč** (217,5 % rozpočtu) při meziročním růstu o 1,2 mld. Kč.

**Příjmy z prodeje dlouhodobého majetku a ostatní kapitálové příjmy** dosáhly **1,3 mld. Kč** (plnění na 124,3 % při meziročním růstu 0,2 mld. Kč). Plnění se týkalo především inkasa za **příjmy z prodeje pozemků a ostatních nemovitostí** (položky 3111 a 3112), které dosáhly **0,9 mld. Kč**. Na této částce se podílelo především Ministerstvo financí (0,7 mld. Kč) a Ministerstvo vnitra (0,1 mld. Kč).

**Příjmy z prodeje akcií a majetkových podílů** dosáhly **více než 1,0 mld. Kč**, z nichž přesně **1,0 mld. Kč** se týkala příjmů kapitoly OSFA. Šlo o první část úhrady za **prodej majetkové účasti státu ve společnosti Arcelor Mittal Ostrava** na základě usnesení vlády č. 968/2009, o převodu výnosů z prodeje majetkových účastí, převzatých Ministerstvem financí po ukončení činnosti ČKA, do státních finančních aktiv.

## 5.3. Přijaté transfery

Kromě výše uvedených patří k příjmům státního rozpočtu rovněž transfery získané převodem z vlastních fondů organizačních složek státu a transfery přijaté od EU (či převody z Národního fondu), popř. od veřejných rozpočtů ústřední úrovně. Přitom jsou zvlášť rozlišovány neinvestiční a investiční přijaté transfery.

**Upravený rozpočet přijatých transferů ve výši 117,2 mld. Kč** (schválený rozpočet v průběhu roku zvýšen o 17,8 mld. Kč) byl ke konci roku 2009 **naplněn v celkovém objemu 109,8 mld. Kč**, tj. na 93,6 %. Meziročně se tyto příjmy zvýšily o 4,1 mld. Kč, tj. o 3,9 %.

Pozitivně ovlivnily plnění rozpočtu některé skutečnosti v rámci **neinvestičních přijatých transferů**, které dosáhly **81,2 mld. Kč**, což představuje **překročení rozpočtu po změnách o 26,1 mld. Kč** a meziroční pokles o 12,0 mld. Kč.

V rámci *neinvestičních přijatých transferů od veřejných rozpočtů ústřední úrovně (49,4 mld. Kč)* se výrazně projevilo lednové **usnesení vlády č. 122/2009**, kterým vláda schválila **převedení prostředků z rezervních fondů organizačních složek státu do příjmů kapitoly VPS**. Tyto prostředky byly **určeny na snížení schodku státního rozpočtu** a jejich převod činil **31,7 mld. Kč** (příjmy nad rámec rozpočtu). Převod se týkal především kapitol Ministerstvo zemědělství (12,9 mld. Kč), Ministerstvo životního prostředí (7,7 mld. Kč), Ministerstvo školství, mládeže a tělovýchovy (4,6 mld. Kč), Ministerstvo dopravy (2,7 mld. Kč), Ministerstvo průmyslu a obchodu (1,4 mld. Kč). **Dalších 3,6 mld. Kč** v rámci tohoto usnesení a usnesení vlády č. 1626/2008 a č. 457/2009 představovalo souvztažné zvýšení příjmů i výdajů bez vlivu na schodek (změna účelovosti prostředků rezervních fondů kapitol Ministerstvo zemědělství, Ministerstvo dopravy, Ministerstvo spravedlnosti a Ministerstvo školství, mládeže a tělovýchovy).

V listopadu 2009 došlo k **převodu kladného rozdílu hospodaření systému důchodového pojištění** z roku 2008 ve výši **2,6 mld. Kč** z kapitoly VPS prostřednictvím kapitoly OSFA **na zvláštní účet rezervy pro důchodovou reformu** (nad rámec rozpočtu bez vlivu na schodek). K převodu této částky došlo v souladu se zmocněním ministra financí podle § 2, odst. 3 zákona 475/2008 Sb., o státním rozpočtu ČR na rok 2009.

**Neinvestiční převody z Národního fondu dosáhly 8,4 mld. Kč** (v roce 2008 to bylo 6,1 mld. Kč), což představuje 28,1 % rozpočtu po změnách. Největšími příjemci těchto prostředků byly kapitoly **Ministerstvo průmyslu a obchodu (4,4 mld. Kč)**, **Ministerstvo práce a sociálních věcí (2,5 mld. Kč)**, Ministerstvo pro místní rozvoj (0,7 mld. Kč), Ministerstvo životního prostředí (0,4 mld. Kč), Ministerstvo školství, mládeže a tělovýchovy (0,3 mld. Kč) a další.

Na položce „4114 - Neinvestiční transfery přijaté ze zvláštních fondů ústřední úrovně“ získaly prostředky nad rámec rozpočtu kapitoly **Ministerstvo průmyslu a obchodu (1,4 mld. Kč** zaslaných ze zvláštního účtu privatizace MF) a **Ministerstvo zemědělství (1,3 mld. Kč** – příjmy z Pozemkového fondu ČR, které byly v plné výši čerpány ve výdajích na financování přímých plateb).

V rámci *převodů z vlastních fondů (6,4 mld. Kč)* došlo k **převodu** velké části zbývajících **prostředků rezervních fondů organizačních složek do příjmů kapitol ve výši 6,3 mld. Kč** (v roce 2008 to bylo 47,5 mld. Kč), které nebyly rozpočtovány. Tyto prostředky měly být použity i na straně výdajů. Z této částky připadlo nejvíce na kapitoly Ministerstvo obrany (3,3 mld. Kč), Ministerstvo zemědělství (2,2 mld. Kč), Ministerstvo zdravotnictví (0,4 mld. Kč), atd.

V rámci *neinvestičních transferů ze zahraničí (25,4 mld. Kč)* byly přijaty **transfery od EU** ve výši **25,2 mld. Kč**. To představovalo plnění na 122,1 % a meziročně růst o 8,7 mld. Kč. Z této částky připadlo kapitole **Ministerstvo zemědělství 25,0 mld. Kč (na financování společné zemědělské politiky - přímé platby 12,9 mld. Kč, podpora a rozvoj venkova 8,9 mld. Kč, Společná organizace trhu 2,4 mld. Kč, Horizontální plán rozvoje venkova 0,7 mld. Kč)**.

**Investiční přijaté transfery** dosáhly **28,6 mld. Kč**, což představuje 46,1 % rozpočtu po změnách a **meziroční růst o 16,1 mld. Kč**.

Z této částky připadlo na **investiční převody z Národního fondu 26,0 mld. Kč**, (plnění na 43,5 % rozpočtu po změnách) a meziročně vzrostly o 14,2 mld. Kč. Příjemci těchto prostředků byly kapitoly **Ministerstvo pro místní rozvoj (9,0 mld. Kč)**, **Ministerstvo dopravy (8,6 mld. Kč)**, **Ministerstvo životního prostředí (7,0 mld. Kč)** a **Ministerstvo průmyslu a obchodu (1,4 mld. Kč)**.

Dalším příjemcem investičního transferu byla kapitola **OSFA**. Jednalo se o převod výnosů z privatizovaného majetku v rozsahu **1,4 mld. Kč** do státních finančních aktiv určených jednak ve výši **764,2 mil. Kč** k úhradě části poslední, tj. 5. splátky za odkup akcií ČEPS, a.s. od společnosti ČEZ, a.s. do majetku státu, s nímž je příslušné hospodařit Ministerstvu financí dle usnesení vlády č. 1427/2006 a jednak o **602,6 mil. Kč** určených na spolufinancování protipovodňových opatření (podle zákona č. 178/2005 Sb., o zrušení FNM).

Do kapitoly **Ministerstvo zdravotnictví** bylo z kapitoly Ministerstvo financí převedeno 1,5 mld. Kč a z toho skutečně vyčerpáno **0,9 mld. Kč** (v souladu s § 5 odst. 3 písm k) zákona č. 178/2005 Sb., o zrušení Fondu národního majetku). Tato částka byla určena na financování strategických investic ve zdravotnictví.

**Celkové transfery přijaté od EU** (včetně převodů z Národního fondu), které se staly příjmem státního rozpočtu v roce 2009, dosáhly **59,6 mld. Kč**, což je **o 25,1 mld. Kč více než v roce 2008**. Další informace o finančních tocích ve vazbě na EU jsou uvedeny v části VI. tohoto sešitu.