

II. PŘÍJMY STÁTNÍHO ROZPOČTU

1. Celkové příjmy státního rozpočtu

Celkový objem příjmů stanovený zákonem č. 457/2003 Sb., o státním rozpočtu na rok 2004, činil **754,1 mld Kč**. **Proti skutečnosti roku 2003** byly celkové rozpočtované **příjmy vyšší o 54,4 mld Kč**, tj. o 7,8 %. Z toho **daňové příjmy** byly vyšší o **26,1 mld Kč**, tj. o 6,6 %, **příjmy z pojistného na sociální zabezpečení o 20,0 mld Kč**, tj. o 7,3 % a **ostatní příjmy o 8,3 mld Kč**, tj. o 26,6 %. Z ostatních příjmů byl objem nedaňových příjmů vyšší o 1,9 mld Kč, kapitálových příjmů o 0,6 mld Kč a přijatých dotací o 5,8 mld Kč.

Poprvé zahrnoval státní rozpočet **také finanční vztahy k rozpočtu Evropské unie**. Aby nedošlo ke zhoršení čisté pozice přistupujících států k EU k jejímu rozpočtu ve srovnání s rokem 2003, byly na základě Dohody o přistoupení k EU stanoveny novým členským zemím kompenzační platby z rozpočtu EU. Pro Českou republiku to znamenalo zvýšený příjem pro státní rozpočet o dotaci ve výši 10,1 mld Kč.

Z hlediska metodického i obsahového byla příjmová strana státního rozpočtu ovlivněna přijatými **novelami daňových zákonů**, které schválil Parlament v rámci Koncepce reformy veřejných financí a v souvislosti se vstupem ČR do EU. Šlo především o

- změnu **zákona o dani z přidané hodnoty** a dalších zákonů - o správě daní a poplatků (č. 368/1992 Sb., č.235/2004 Sb.) a celního zákona (č.322/2003 Sb.),
- nový **zákon o spotřebních daních** (č.353/2003 Sb.),
- změnu **zákona o daních z příjmů** (č.438/2003 Sb.) a
- změnu **zákona o majetkových daních** (420/2003 Sb.)

V průběhu roku byly provedeny úpravy schváleného státního rozpočtu, které na straně příjmů znamenaly pouze nepatrné změny a týkaly se nedaňových a kapitálových příjmů a přijatých dotací. Ve svém souhrnu však celkovou výši příjmů státního rozpočtu neovlivnily.

Dynamika příjmů se (ve srovnání se stejným ukazatelem dosaženým v minulém roce) **výrazně zrychlila** (o 10,7 procentního bodu), zejména v důsledku přijatých dotací, které nově zahrnují příjmy (dotace) z rozpočtu EU související se vstupem ČR do Unie.

Skutečně dosažené příjmy, jejich plnění a meziroční srovnání ukazuje následující tabulka:

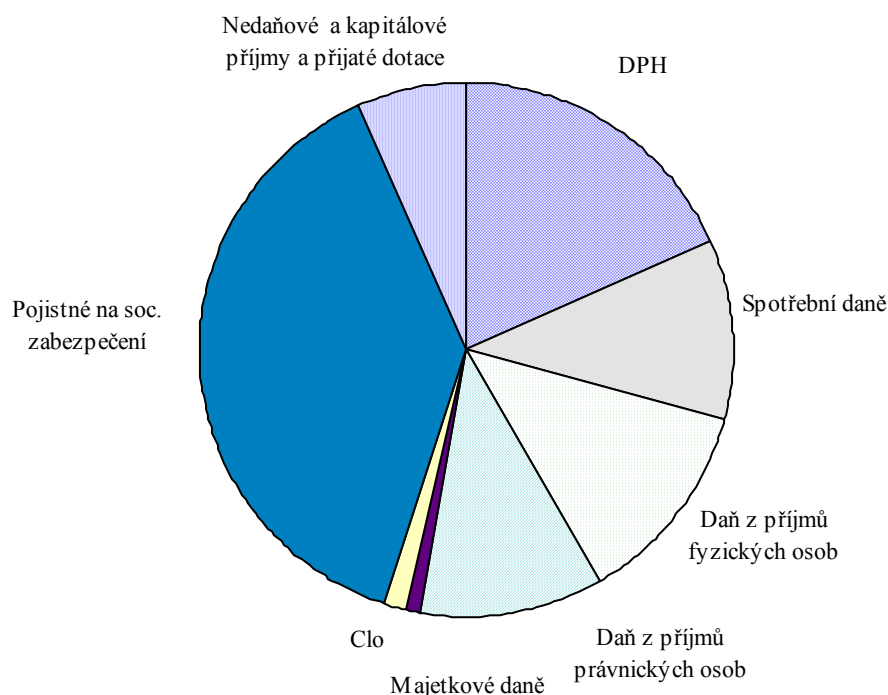
Tabulka č. 2

Ukazatel	Skutečnost 2003	Rozpočet 2004		Skutečnost 2004	% plnění (4:3)	rozdil (4-3)	Index 2004/2003 (4:1)
		schválený	po změnách				
		1	2				
Daňové příjmy (daně, poplatky, pojistné)	668,32	714,40	714,40	718,00	100,5	3,6	107,4
Příjmy z daní a poplatků	395,96	422,08	422,08	424,69	100,6	2,6	107,3
Daň z příjmů fyzických osob (DPFO)	88,63	95,20	95,20	95,21	100,0	0,0	107,4
v tom: DPFO ze závislé činnosti a funkčních požitků	70,81	76,50	76,50	76,78	100,4	0,3	108,4
DPFO ze samostatné výdělečné činnosti	12,35	14,20	14,20	13,41	94,4	-0,8	108,6
DPFO z kapitálových výnosů	5,47	4,50	4,50	5,02	111,6	0,5	91,8
Daň z příjmů právnických osob (DPPO)	84,27	84,60	84,60	85,50	101,1	0,9	101,5
Obecné vnitř. daně ze zboží a služeb v tuzemsku (DPH)	125,66	133,40	133,40	140,38	105,2	7,0	111,7
Zvláštní daně a poplatky ze zboží a služeb v tuzemsku (SD)	72,76	84,20	84,20	82,79	98,3	-1,4	113,8
Poplatky za znečišťování životního prostředí	1,16	1,28	1,28	1,33	103,9	0,1	114,7
Správní poplatky	3,51	4,30	4,30	3,44	80,0	-0,9	84,9
Daně z mezinár. obchodu a transakcí (clo)	10,25	4,40	4,40	4,90	111,4	0,5	47,8
Daně z majetkových a kapitál. převodů	8,77	14,30	14,30	10,38	72,6	-3,9	118,4
Ostatní daňové příjmy	0,95	0,40	0,40	0,76	190,0	0,4	80,0
Pojistné na soc.zabezpečení, příspěvek na státní politiku zaměstnanosti a veřejné zdrav.pojistění	272,37	292,32	292,32	293,30	100,3	1,0	107,7
z toho: Pojistné na důchodové pojištění	209,59	242,27	242,27	243,23	100,4	1,0	116,1
Nedaňové příjmy celkem	23,32	25,20	25,19	31,47	124,9	6,3	134,9
<i>Příjmy z vlastní činnosti a odvody přebytků</i>	<i>12,99</i>	<i>9,60</i>	<i>9,53</i>	<i>15,06</i>	<i>158,0</i>	<i>5,5</i>	<i>115,9</i>
z toho: Soudní poplatky	0,98	0,60	0,60	0,93	155,0	0,3	94,9
<i>Přijaté sankční platby a vratky transferů</i>	<i>3,26</i>	<i>2,03</i>	<i>2,06</i>	<i>4,61</i>	<i>223,8</i>	<i>2,6</i>	<i>141,4</i>
<i>Příjmy z prodeje nekap.majetku a ost nedaň. příjmy</i>	<i>3,58</i>	<i>2,63</i>	<i>2,70</i>	<i>3,40</i>	<i>125,9</i>	<i>0,7</i>	<i>95,0</i>
z toho: Dobrovolné pojistné	0,75	0,31	0,31	0,83	267,7	0,5	100,0
<i>Přijaté splátky půjčených prostředků</i>	<i>3,49</i>	<i>10,93</i>	<i>10,89</i>	<i>8,40</i>	<i>77,1</i>	<i>-2,5</i>	<i>240,7</i>
z toho: Splátky půjček od podnikatel.subjektů	0,79	2,30	2,26	0,97	42,9	-1,3	122,8
Splátky půjček ze zahraničí (z vládních úvěrů)	2,35	3,65	3,65	2,05	56,2	-1,6	87,2
Splátky za úhradu dluhů nebo dodávek	0,00	4,70	4,70	4,99	106,2	0,3	x
Kapitálové příjmy celkem	0,51	1,19	1,20	0,95	79,2	-0,3	186,3
Přijaté dotace	7,51	13,29	13,29	18,79	141,4	5,5	250,2
z toho: Neinvestiční přijaté dotace ze zahraničí	0,08	11,90	12,50	13,29	106,3	0,8	16612,5
PŘÍJMY STÁTNÍHO ROZPOČTU CELKEM	699,67	754,08	754,08	769,21	102,0	15,1	109,9

Celkové skutečně dosažené příjmy státního rozpočtu za rok 2004 ve výši 769,2 mld Kč, byly nad úrovní rozpočtu o 15,1 mld Kč, tj. o 2,0 %, což je stejné procento plnění jako v roce 2003. Zatímco v roce 2003 celkové příjmy meziročně poklesly o 5,3 mld Kč, tj. o 0,8 % vlivem absence mimořádných příjmů, v roce 2004 se naopak zvýšily o 69,5 mld Kč, tj. o 9,9 %. Z toho nejvyšší dynamika byla u přijatých dotací – růst o 150,2 %, vysoký nárůst byl i u pojistného na sociální zabezpečení, příspěvku na státní politiku zaměstnanosti a veřejné zdravotní pojištění - o 7,7 %. Váhově významné příjmy z daní a poplatků meziročně vzrostly o 28,7 mld Kč, tj. o 7,3 %.

Struktura celkových příjmů dosažených za rok 2004 je zřejmá z následujícího grafu:

Graf č. 1



2. Daňové příjmy

Celkové daňové příjmy dosáhly výše 424,7 mld Kč a byly nad úrovní rozpočtu o 2,6 mld Kč, tj. o 0,6 %, zejména v důsledku příznivého vývoje inkasa daně z přidané hodnoty. Ta svým objemem 140,4 mld Kč převýšila rozpočet téměř o 7,0 mld Kč, tj. o 5,2 % a při meziročním růstu o 11,7 % nejen plně kompenzovala výpadky u spotřebních daní (-1,4 mld Kč), majetkových daní (-3,9 mld Kč) a správních poplatků (-0,9 mld Kč), ale přispěla i k překročení rozpočtu daňových příjmů jako celku.

V porovnání s rokem 2003 bylo inkaso celkových daňových příjmů o 28,7 mld Kč, tj. o 7,3 % vyšší, při téměř stejné dynamice jako v roce 2003, tj. 107,3 %. Na tomto růstu se podílely hlavně DPH (14,7 mld Kč), spotřební daně (10,0 mld Kč) a daně z příjmů jak fyzických tak i právnických osob (7,8 mld Kč).

Z dlouhodobějšího pohledu dochází u daňových příjmů k výrazným strukturálním změnám. Trvale klesá podíl nepřímých daní, tj. DPH a spotřebních daní na celkových daňových příjmech (z 64,3 % v roce 2000 na 52,5 % v roce 2004) a naopak roste podíl daní z příjmů (z 25,8 % v roce 2000 na 42,5 % v roce 2004) a majetkových daní (z 1,8 % v roce 2000 na 2,4 % v roce 2004). Současně dochází k poklesu podílu cla (z 4,0 % na 1,2 %).

Rozpočet celostátních daňových příjmů (bez DPPO za obce a kraje) počítal s meziročním růstem o 31,4 mld Kč, tj. 5,9 % (měřeno ke skutečnosti r. 2003). Skutečné inkaso dosáhlo ke konci roku 2004 výše 568,4 mld Kč, což je o 7,0 mld Kč, tj. o 1,2 % nad úroveň rozpočtu a o 38,4 mld Kč (o 7,2 %) více než v roce 2003. Z tohoto meziročního nárůstu připadá 16,9 mld Kč na DPH, 11,7 mld Kč na spotřební daně, 9,4 mld Kč na daně z příjmů fyzických osob a 3,1 mld Kč na daně z příjmů právnických osob. Pod loňskou úroveň zůstaly příjmy ze cla (-5,3 mld Kč) a silniční daň (-0,2 mld Kč).

Ze skutečného celostátního výnosu daní připadlo na státní rozpočet 74,7 % (424,7 mld Kč), na rozpočty územně samosprávných celků 21,6 % (122,5 mld Kč) a Státnímu fondu dopravní infrastruktury 3,7 % (21,2 mld Kč). Ke změně došlo u příjmů ze cla, kdy po vstupu ČR do EU je pro státní rozpočet určen 25 % podíl z předepsaného cla.

Podíl daňových příjmů územních rozpočtů na celkových daňových příjmech postupně roste (z 19,4 % v roce 2000 na 21,6 % v roce 2004), což svědčí o realizaci záměru finanční politiky státu zvyšovat vlastní příjmovou základnu územních rozpočtů.

Tabulka č. 3

Meziroční srovnání celostátních daňových příjmů

	Celkem r. 2003			Celkem r. 2004			meziroční přírůstek skutečností		meziroční index skutečností	
	Rozpočet schválený	skutečnost	% plnění	Rozpočet schválený	skutečnost	% plnění	2003-2002	2004-2003	2003-2002	2004-2003
	1	2	3	4	5	6	7	8	9	10
Daňové příjmy	522,33	535,92	102,6	567,68	574,64	101,2	36,41	38,72	107,3	107,2
- DPH	158,80	164,85	103,8	174,80	181,78	104,0	9,64	16,93	106,2	110,3
- spotřební daň	78,20	84,18	107,6	97,00	95,84	98,8	4,69	11,66	105,9	113,9
- clo	9,60	10,25	106,8	4,40	4,90	111,4	0,48	-5,35	104,9	47,8
- daně z příjmů PO	113,90	116,35	102,2	117,10	119,79	102,3	10,23	3,44	109,6	103,0
z toho: daně z příjmů PO za obce	6,70	5,92	88,4	6,30	5,99	95,1	0,58	0,07	110,9	101,2
daně z příjmů PO za kraje	x	x	x	x	0,23	x	x	0,23	x	x
- daně z příjmů FO	127,20	123,95	97,4	133,70	133,32	99,7	8,76	9,37	107,6	107,6
v tom: závislá činnost	97,40	94,65	97,2	102,20	102,84	100,6	8,07	8,19	109,3	108,7
z příznání	23,90	22,13	92,6	25,60	23,71	92,6	0,22	1,58	101,0	107,1
vybíraná srážkou	5,90	7,17	121,5	5,90	6,76	114,6	0,47	-0,41	107,0	94,3
- silniční daň	5,80	5,74	99,0	5,90	5,51	93,4	0,23	-0,23	104,2	96,0
- daň z nemovitosti	4,50	4,84	107,6	4,70	4,92	104,7	0,26	0,08	105,7	101,7
- majetkové daně	8,90	8,77	98,5	14,30	10,38	72,6	0,91	1,61	111,6	118,4
- dálniční poplatek	1,70	2,06	121,2	1,80	2,68	148,9	0,16	0,62	108,4	130,1
- ostatní daně a poplatky	13,73	14,93	108,7	13,98	15,51	110,9	1,06	0,58	107,6	103,9

Pozn.: údaje jsou v mediotice jednotlivých let

Inkaso daňových příjmů částečně ovlivňuje i výše **poskytovaných úlev na daních**. Obecný legislativní rámec pro poskytování daňových úlev je vymezen v § 55a zákona č. 337/1992 Sb., o správě daní a poplatků, ve znění pozdějších předpisů (dále jen „ZSDP“). Podle tohoto právního předpisu je Ministerstvo financí oprávněno prominout daň pouze z důvodu nesrovnalostí vyplývajících z uplatňování daňových zákonů. Příslušenství daně lze prominout též z důvodu odstranění tvrdosti.

Pro řízení ve věci povolování úlev platí interní předpisy Ministerstva financí. O částkách do 1 mil. Kč rozhoduje příslušný ředitel odboru. Požadavky na úlevy přesahující částku 1 mil. Kč posuzuje a vyjadřuje se k nim zvláštní komise zřízená k tomuto účelu. O požadavcích v rozmezí:

- a) nad 1 mil. Kč - do 4 mil. Kč rozhoduje ústřední ředitel sekce,
- b) nad 4 mil. Kč - do 7 mil. Kč rozhoduje náměstek ministra,
- c) nad 7 mil. Kč rozhoduje ministr financí.

Přehled o požadavcích a **poskytnutých úlevách na DPPO za rok 2004** podává následující tabulka (v mil. Kč):

Tabulka č. 4

	v mil. Kč								
	daň			příslušenství daně			celkem		
	požadavek	prominuto	%	požadavek	prominuto	%	požadavek	prominuto	%
Daň z příjmů právnických osob	12,3	0,0	0,0	191,1	87,4	45,7	203,4	87,4	43,0

V roce 2004 Ministerstvo financí neprominulo žádnou daň z příjmů právnických osob. Poskytnuté úlevy se téměř výhradně týkaly **příslušenství daně**. Nejvyšší prominutá částka činila 20,9 mil. Kč. Jednalo se o případ významného podnikatelského subjektu, který se dlouhodobě podstatným způsobem podílí na celorepublikovém inkasu DPPO a své daňové povinnosti plní řádně a včas. Předmětné příslušenství daně tvořilo penále k dodatečně vyměřené dani, kdy správce daně při daňové kontrole neakceptoval starší metodický materiál MF, o který se poplatník daně opíral při posuzování daňové uznatelnosti nákladů.

V dalším případě částečného prominutí příslušenství daně ve výši 16,4 mil. Kč byl zohledněn charakter souvisejícího kontrolního zjištění (prodej dokončené investice byl zahrnut do nesprávného účetního období). Poplatníkovi byla ponechána k úhradě částka ve výši 140 % diskontní úrokové sazby ČNB platné první den kalendářního čtvrtletí za každý den prodlení.

Penále v částce 6,7 mil. Kč bylo prominuto z celkové požadované částky ve výši 9,4 mil. Kč poplatníkovi, který stejně jako v prvním případě dlouhodobě odváděl nadprůměrně vysoké DPPO do veřejných rozpočtů a jehož chyby při nesprávném stanovení daňového základu vznikly v důsledku použití nevhodné účetní metodiky.

Podobně jako u daní z příjmů právnických osob byly poskytnuty **úlevy na daní z příjmů fyzických osob** a jejím příslušenství. Jejich výše a struktura je uvedena v následujícím přehledu:

Tabulka č. 5

	v mil. Kč								
	daň			příslušenství daně			celkem		
	požadavek	prominuto	%	požadavek	prominuto	%	požadavek	prominuto	%
Daň z příjmů fyzických osob celkem	279,8	1,8	0,6	400,1	120,8	30,2	677,0	113,4	16,8
- ze závislé činnosti	5,4	1,3	24,1	63,6	21,6	34,0	69,0	22,9	33,2
- z příznámí	274,4	0,5	0,2	336,5	99,2	29,5	608,0	90,5	14,9

Prominuty byly daně z důvodu nesrovnalostí vyplývajících z uplatňování daňových zákonů a u příslušenství se jednalo zejména o prominutí penále z důvodu tvrdosti zákona.

Dále byly poskytnuty úlevy na **daní z přidané hodnoty**. Daň byla prominuta v důsledku nesrovnalostí vyplývajících z uplatňování daňových zákonů, kdy se jednalo o uplatnění nesprávné sazby. Příslušenství daně bylo promíjeno zejména z důvodu odstranění tvrdosti zákona.

Tabulka č. 6

	v mil. Kč								
	daň			příslušenství daně			celkem		
	požadavek	prominuto	%	požadavek	prominuto	%	požadavek	prominuto	%
Daň celkem	150,3	113,0	75,2	568,7	283,8	49,9	719,0	396,8	55,2
- Daň z obratu	0,4	0,0	0,0	9,1	3,6	0,0	9,5	3,6	37,9
- DPH	149,9	113,0	75,4	559,6	280,2	50,1	709,5	393,2	55,4

U **spotřebních daní** bylo z požadovaného objemu 8,7 mil. Kč prominuto 0,8 mil. Kč a to z důvodu nesrovnalostí vyplývajících z uplatňování daňových zákonů.

Požadavkům na prominutí příslušenství daně v celkové výši 6,9 mil. Kč bylo vyhověno z 48,4 %, když bylo prominuto 3,3 mil. Kč, čímž byla odstraněna tvrdost zákona, popřípadě nesrovnalosti vyplývající z uplatňování daňových zákonů.

Prominutá daň a příslušenství daně dědické, daně darovací a daně z převodu nemovitostí v roce 2004:

Tabulka č. 7

	Prominutá daň	Prominuté příslušenství daně	Celkem prominuto
Majetkové daně celkem	32,9	41,9	74,8
Daň dědická	0,0	0,3	0,3
Daň darovací	3,5	3,9	7,4
Daň z převodu nemovitostí	29,4	37,7	67,1

mil. Kč

Celkově bylo v roce 2004 na majetkových daních prominuto 74,8 mil. Kč. U **daně dědické** bylo prominuto pouze příslušenství daně ve výši 0,3 mil. Kč. Na **dani darovací** bylo prominuto celkem 7,4 mil. Kč, přičemž důvodem bylo zejména odstraňování tvrdostí zákona v souvislosti s řešením důsledků povodní v roce 2002 ve smyslu § 25 odst. 4 zákona č. 357/1992 Sb., o dani dědické, dani darovací a dani z převodu nemovitostí, ve znění pozdějších předpisů, a dále i nárokové prominutí daně z důvodu vrácení daru pro vady nebo odstoupení od darovací smlouvy ve smyslu § 25 odst. 3 téhož zákona.

Na **dani z převodu nemovitostí** bylo prominuto celkem 67,1 mil. Kč, a to zejména z důvodu odstoupení od kupní smlouvy ve smyslu § 25 odst. 3 zákona č. 357/1992 Sb., ve znění pozdějších předpisů. V těchto případech vznikl poplatníkovi nárok na prominutí daně při splnění podmínek stanovených v posledně uvedeném ustanovení zákona č. 357/1992 Sb. Dalším důvodem prominutí daně bylo i odstraňování tvrdosti zákona v souvislosti s řešením důsledků povodní v roce 2002.

2.1. Daně z příjmů, zisku a kapitálových výnosů

2.1.1. Daň z příjmů fyzických osob

Daň z příjmů fyzických osob (dále jen „DPFO“) je upravena zákonem č. 586/1992 Sb., o daních z příjmů, v platném znění.

Celostátní inkaso daně z příjmů fyzických osob dosáhlo 133,3 mld Kč což je o 0,4 mld Kč (o 0,3 %) méně než uvažoval rozpočet, ale o 9,4 mld Kč (o 7,6 %) více než v roce 2003. Z této částky bylo převedeno do rozpočtu obcí 34,4 mld Kč a do příjmů krajů 3,7 mld Kč. **Rozhodující část daně z příjmů fyzických osob (cca 77 %) tvoří daň z příjmů ze závislé činnosti.** Její celostátní výnos za rok 2004 ve výši **102,8 mld Kč** naplnil rozpočtovaný předpoklad na **100,6 %**, při meziročním zvýšení o 8,2 mld Kč, t.j. o 8,7 %. **Daňové příjmy srážené podle zvláštní sazby činily 6,8 mld Kč**, při nejvyšším plnění (114,6 %) ze všech tří druhů DPFO. Proti předchozímu roku byl však výběr této daně nižší o 0,4 mld Kč. Naopak nejnižší plnění rozpočtu bylo vykázáno u inkasa daně placené poplatníky **na základě podaných daňových příznání.** To svým objemem **23,7 mld Kč** naplnilo rozpočet pouze na **92,6 %**, při meziročním růstu o 1,6 mld Kč, t.j. o 7,1 %.

Rozpočet DPFO a jeho skutečné plnění za rok 2004 ukazuje následující tabulka:

Tabulka č. 8

Ukazatel	skutečnost 2003			rozpočet 2004			skutečnost 2004			% plnění 2004			index 2004/2003		
	celkem	v tom		celkem	v tom		celkem	v tom		celkem	v tom		celkem	v tom	
		státní rozpočet	územní rozpočty		státní rozpočet	územní rozpočty		státní rozpočet	územní rozpočty		státní rozpočet	územní rozpočty			
Daň z příjmu fyzických osob celkem	123,96	88,63	35,33	133,70	95,20	38,50	133,32	95,21	38,11	99,7	100,0	99,0	107,6	107,4	107,9
v tom:															
zvláštní sazba	7,17	5,47	1,70	5,90	4,50	1,40	6,76	5,02	1,74	114,6	111,6	124,3	94,3	91,8	102,4
podnikatelská činnost	22,13	12,35	9,78	25,60	14,20	11,40	23,71	13,41	10,30	92,6	94,4	90,4	107,1	108,6	105,3
závislá činnost	94,66	70,81	23,85	102,20	76,50	25,70	102,85	76,78	26,07	100,6	100,4	101,4	108,7	108,4	109,3

Podle platného znění zákona č. 243/2000 Sb. náleží státnímu rozpočtu 76,31 % výnosu DPFO srážené podle zvláštní sazby, 74,81 % výnosu DPFO ze závislé činnosti a 55,78 % DPFO placené poplatníky podávajícími daňová příznání.

Inkaso státního rozpočtu ze všech tří složek daně z příjmů fyzických osob dosáhlo 95,2 mld Kč a bylo na úrovni rozpočtu (100,0 %), při meziročním růstu o 6,6 mld Kč, t.j. o 7,4 % (schválený rozpočet počítal s celoročním růstem o 6,6 mld Kč, t.j. o 7,4 % proti skutečnosti 2003).

a) Daň z příjmů fyzických osob ze závislé činnosti

Objem daňových příjmů ze závislé činnosti, náležící státnímu rozpočtu dosáhl výše 76,8 mld Kč při naplnění rozpočtu na 100,4 %. Meziročně pak tyto příjmy vzrostly o 6,0 mld Kč, t.j. o 8,4 %, což je důsledek růstu mezd, přičemž

stupnice klouzavě progresivní daňové sazby i nezdanitelné části základu daně s výjimkou nezdanitelné části na dítě, zůstaly beze změn. V nárůstu inkasa se promítl i růst minimální mzdy.

b) Daň z příjmů fyzických osob vybíraná zvláštní sazbou

Na dani srážené podle zvláštní sazby inkasoval státní rozpočet 5,0 mld Kč, t.j. o 0,5 mld Kč (o 11,6 %) více než bylo rozpočtováno. Ve srovnání s minulým rokem došlo naopak k poklesu inkasa o 0,5 mld Kč, tj. o 8,2 %. Od roku 2000 kdy příjem státního rozpočtu z této daně dosáhl 8,9 mld Kč, s výjimkou roku 2003 (meziroční nárůst o 0,4 mld Kč, vlivem růstu výplat dividend a podílů na zisku obchodních společností), tento objem meziročně neustále klesá. U ostatních příjmů podléhajících srážkové dani nebyly zaznamenány významné změny.

c) Daň z příjmů fyzických osob z příznání

Na dani z příjmů placené na základě daňového příznání inkasoval státní rozpočet 13,4 mld Kč, což představuje pouze 94,4 % rozpočtu a meziroční růst o 8,6 %. Rozpočtovaná částka nebyla naplněna o 0,8 mld Kč. Proti roku 2003 je inkaso vyšší o 1,1 mld Kč, t.j. o 8,6 %.

Na výnos této daně nemá vliv žádný dominantní faktor, ale společně na něj působí jak pozitivní, tak negativní faktory.

Z pozitiv je to:

- zvýšená daňová povinnost v příznáních ze rok 2003 a v důsledku toho i zvýšená zálohová povinnost v průběhu roku 2004,
- pokračující zvýšená hospodářská aktivita daňových subjektů,
- snižování počtu subjektů uplatňujících ztrátu z minulých let

Negativní faktory pak byly:

- zvyšování počtu poplatníků podávajících daňová příznání, avšak nikoliv v důsledku podnikání, ale povinnosti podat toto příznání z důvodu odpočtu úroků z hypotečních úvěrů (výběr daně z příznání se tak snižuje na úkor výběru daně ze závislé činnosti),
- převod podnikatelských aktivit na obchodní společnosti v důsledku snižující se sazby daně z příjmů PO,
- výrazný růst odpočtů v důsledku penzijního připojištění a životního pojištění, úroků z úvěru ze stavebního spoření a hypotečních úvěrů.

2.1.2. Daň z příjmů právnických osob

Obdobně jako daň z příjmů fyzických osob je i daň z příjmů právnických osob (dále jen „DPPO“) upravena zákonem č. 586/1992 Sb., o daních z příjmů, v platném znění. Podle rozpočtové skladby položka daně z příjmů právnických osob zahrnuje daň ze zisku a kapitálových výnosů ve smyslu tohoto zákona. To znamená, že se celkový výnos týká jak příjmů zdaněných obecnou sazbou daně, tak i příjmů zdaněných srážkou podle zvláštní sazby. Příjmem státního rozpočtu není tato daň v případech, kdy je poplatníkem obec nebo kraj, s výjimkou daně vybírané srážkou podle zvláštní sazby.

Součástí DPPO jsou také zrušené daně, jejichž předmětem je příjem právnických osob jako např. doplatky odvodů ze zisku nebo důchodové daně, které byly ještě v roce 2004 samostatně evidovány.

Ostatní zrušené daně vázané na příjem právnické osoby, které jsou sledovány společně s jinými daněmi než je uvedeno výše, nejsou v položce DPPO zohledněny a podle rozpočtové skladby jsou součástí položky ostatní daňové příjmy.

DPPO patří do kategorie tzv. sdílených příjmů. Její výnos je rozdělován mezi státní rozpočet a územní rozpočty. Na celostátním výnosu této daně se od roku 2002 podílí státní rozpočet 76,31 %, obce 20,59 % a kraje 3,10 %.

Vývoj celostátního výnosu daně z příjmů právnických osob (státní rozpočet a územní rozpočty bez DPPO za obce a kraje):

Tabulka č. 9

v mld Kč

	Skutečnost 2003	Rozpočet 2004		Skutečnost 2004	% plnění	Index 2004/2003
		schválený	po změnách			
DPPO celkem ^{x)}	110,40	110,80	110,80	113,57	102,5	102,9
z toho:						
DPPO státní rozpočet	84,27	84,60	84,60	85,50	101,1	101,5
z celku DPPO ^{xx)}						
- daň vybíraná srážkou	13,40	x	x	5,60	x	41,8
- daň z příznání	97,00	x	x	107,97	x	111,3

^{x)} bez DPPO vybírané obcemi a kraji^{xx)} rozdělení na daň vybíranou srážkou a daň z příznání je orientační propočet

Celkový celostátní výnos DPPO vybraný finančními úřady v České republice za rok 2004 činil **113,57 mld. Kč**, t.j. 102,5 % rozpočtu a meziročně vzrostl o 3,2 mld Kč (o 2,9 %). Z celkového inkasa **připadlo na státní rozpočet 85,5 mld Kč**, což je o **1,2 mld Kč**, t.j. o 1,5 % nad úroveň roku 2003 a o 0,9 mld Kč, t.j. o 1,1 % více než bylo rozpočtováno.

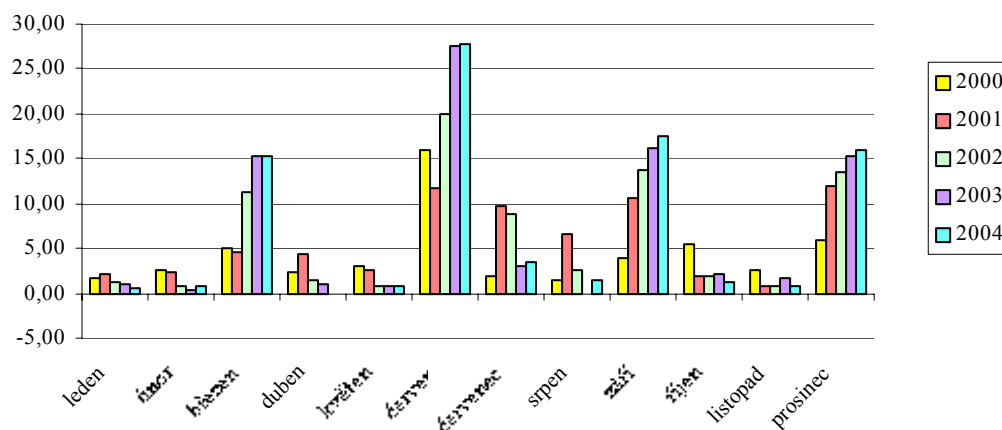
V hodnoceném roce se již neopakovalo výrazné překročení rozpočtované částky ani vysoká meziroční dynamika vykazovaná v předchozích letech, jež byly ovlivněny zejména mimořádně vysokými zisky poplatníků s dlouhodobě významným podílem na inkasu DPPO. Projevil se v něm ale reálný odhad výnosu DPPO pro rok 2004, predikovaný v rozpočtu, který vycházel z těsnější korelace vývoje hrubého domácího produktu a inkasa DPPO.

Z hlediska časového průběhu inkasa této daně lze konstatovat, že větší výkyvy v plnění se projevují mezi jednotlivými měsíci v závislosti na termínu splatnosti daně, kdy poslední měsíc čtvrtletí je vzhledem k předcházejícím většinou nejsilnější. Tato tendence je patrná od roku 2002, kdy došlo k úpravě zákona. Dlouhodobě nejvýnosnějším obdobím kalendářního roku je druhé čtvrtletí. To je dáno zejména legislativní úpravou zákonné lhůty pro případný doplatek daně z příjmů za předchozí zdaňovací období, která u rozhodující skupiny poplatníků DPPO zpravidla připadá právě na červen. Vedle toho je inkaso ovlivněno způsobem propočtu záloh, které se odvozují z daňové povinnosti za zdaňovací období předchozího roku. Do konce prvního čtvrtletí platí poplatníci zálohy na daň podle daňové povinnosti za předcházející rok (vyměřené podle hospodářských výsledků předminulého roku),

z důvodu zatím neznámé výše hospodářských výsledků minulého roku. Od druhého či třetího čtvrtletí (zpracovává-li přiznání daňový poradce nebo se jednalo o osoby povinně podléhající auditu) platí poplatníci zálohy podle výše daně uvedené v daňovém přiznání, vyměřené z hospodářských výsledků předchozího roku. Od roku 2001 trvale klesá meziroční dynamika celostátně vybraných DPPO z 132,8 % v roce 2001 na 102,9 % v roce 2004, t.j. pokles o 29,9 procentního bodu. U příjmů státního rozpočtu je tento pokles ještě výraznější - 30,2 procentního bodu.

Průběh měsíčního inkasa DPPO do SR během roku ilustruje následující graf:

Graf č.2



Daň z příjmů právnických osob je tvořena dvěma složkami. Daní z příjmů právnických osob vybíraná srážkou a daní z příznání.

Na inkaso **daně z příjmů vybírané srážkou** měly v roce 2004 vliv především legislativní změny schválené novelou zákona o daních z příjmů č. 438/2003 Sb. Jednalo se o tyto nové úpravy:

- zrušení slevy na dani ve výši poloviny daně srážené z dividendových a jim podobných příjmů,
- osvobození dividend vyplácených dceřinou společností při splnění podmínky kvalifikované účasti (nejméně 25 %),
- zrušením srážkové daně u úrokových příjmů, uplatňované v letech 1998 až 2003, která se započítávala na celkovou daňovou povinnost uvedenou v daňových příznáních za související období; dopad na celkovou výši inkasa daně v roce 2004 byl částečně eliminován úpravou poslední známé povinnosti pro účely stanovení záloh na daň z příznání, která se počínaje zálohovými obdobími započatými v roce 2004 již nesnižovala o daň vybranou srážkou z úrokových příjmů v roce 2003.

Při hodnocení vlivu těchto legislativních změn je nutné vzít v úvahu skutečnost, že výnos daně vybírané srážkou byl v roce 2003 o 3,4 mld Kč vyšší než v roce 2002 a jeho podstatný přírůstek byl zaznamenán v posledním čtvrtletí roku 2003. To bylo

způsobeno očekávanou legislativní změnou k 1. 1. 2004 (zrušení slevy na daní ve výši poloviny daně srážené z dividendových příjmů), kdy poplatníci využili možnost uplatnit slevu a vypláceli dividendy a podíly na zisku ještě v roce 2003.

Při zohlednění všech shora uvedených vlivů dosáhlo inkaso srážkové daně srovnatelné úrovně a také předpokládané dopady byly reálné.

Inkaso výnosově významnější složky, tj. **DPPO z příznání** odráží především růstové tendence ekonomiky, které se projevují příznivými hospodářskými výsledky většiny poplatníků s dlouhodobě vysokou roční sumou odvedené daně. Pro plnění daňových příjmů státního rozpočtu v průběhu roku 2004 měla rozhodující vliv legislativa platná ve zdaňovacím období roku 2003. Nové legislativní změny platné pro rok 2004 se projeví až v inkasu během roku 2005.

Z hlediska zákona č. 593/1992 Sb., o rezervách pro zjištění základu daně z příjmů, ve znění pozdějších předpisů, byla přijata pouze jeho poslanecká novela č. 176/2003 Sb., která s účinností od 12. 6. 2003 umožnila tvořit daňové opravné položky z titulu ručení za celní dluh. Dopad této změny byl odhadován navrhovateli ve výši cca 9,3 mil. Kč, ve skutečnosti však byl 5x vyšší 43,3 mil. Kč

Dále i v roce 2004 pokračoval pozitivní vliv výrazných změn konstrukce daňové povinnosti u subjektů v bankovním sektoru, projevující se již v předchozích zdaňovacích obdobích. Dosažený nárůst výnosu se stabilizoval a daňová povinnost bankovního sektoru přesahovala trvale 10 mld Kč.

Z meziročního srovnání lze z agregovaných výsledků za bankovní sektor vysledovat příznivý vývoj u stavu zákonných opravných položek, který se snížil o 3,7 mld Kč, snížení stavu zákonných rezerv o 1,2 mld Kč a pokles objemu tvorby daňových opravných položek a rezerv o 2,4 mld Kč.

2.2. Daně ze zboží a služeb v tuzemsku

2.2.1. Daň z přidané hodnoty

Výběr daně z přidané hodnoty je prováděn prostřednictvím dvou státních institucí a to celními orgány a finančními úřady. Celní úřady vybíraly tuto daň při dovozu zboží do republiky, ale od 1.5. po vstupu do EU byly daně dovozy pouze z třetích zemí a finanční úřady ji inkasují ze zdanitelných plnění uskutečněných v tuzemsku. DPH inkasovaná těmito orgány odráží režim placení, kdy veškeré odpočty jsou spravovány výhradně finančními úřady.

Finanční úřady vrátily v roce 2004 o –2,3 mld Kč méně než v roce 2003. Toto snížení koresponduje s nižším výběrem daně při dovozu, když celní úřady evidují za rok 2004 na účtu DPH o 98,9 mld Kč méně než v roce 2003. Zjevný pokles výběru DPH celními úřady, který je doprovázen přesunem intrakomunitárních plnění, odráží avizovaný postupný přechod inkasa do správy finančních úřadů.

Finanční úřady (FÚ) a celní úřady (CÚ) se podílely na celostátním inkasu DPH v letech 2002 až 2004 takto:

Tabulka č. 10

v mld Kč

	2002			2003			2004		
	Celkem	FÚ	CÚ	Celkem	FÚ	CÚ	Celkem	FÚ	CÚ
Inkaso DPH	374,21	150,12	224,09	396,24	155,18	241,06	413,39	271,22	142,17
Nadměrné odpočty	-219,00	-219,00	0,00	-231,39	-231,39	0,00	-229,07	-229,07	0,00
Čisté inkaso ¹⁾	155,21	-68,88	224,09	164,85	-76,21	241,06	184,32	42,15	142,17
meziroční index inkasa v %	99,3	105,1	95,8	105,9	103,4	107,6	104,3	174,8	59,0
meziroční index čistého inkasa v %	102,2	-83,9	95,8	106,2	110,6	107,6	111,8	x	59,0

¹⁾ údaje v roce 2004 nesouhlasí s údajem za celostátní daně vykázané v účetnictví o peníze na cestě

DPH lze z hlediska techniky výběru rozložit do tří komponent – daň z dováženého zboží, daň ze zboží a služeb prodávaných v tuzemsku a tzv. nadměrných odpočtů (vratek, které si nejčastěji uplatňují exportéři). Inkaso daně ze zboží a služeb prodávaných v tuzemsku vzrostlo meziročně o 74,8 %, inkaso daně z dováženého zboží naopak pokleslo o 41,0 %. Objem nadměrných odpočtů poklesl o 1,0 %, ale čisté inkaso vzrostlo o 11,8 %.

Na vývoj inkasa DPH realizovaného jak finančními, tak celními úřady měl stěžejní vliv vstup ČR do Evropské unie k 1. květnu 2004.

V roce 2004 představoval celkový celostátní výnos této fiskálně nejvýznamnější daně 181,8 mld Kč, což představuje meziroční nárůst o 110,3 % (absolutně o 16,9 mld Kč). Proti celostátně rozpočtované částce bylo dosažené inkaso o 4,0 % vyšší (absolutně téměř o 7,0 mld Kč).

Na celostátních příjmech DPH participují v souladu se zákonem č. 483/2001 Sb., kterým se mění zákon o rozpočtovém určení daní, vedle státního rozpočtu i obce a kraje. Z celkového celostátního výnosu DPH náleží 20,59 % rozpočtům obcí, 3,1 % rozpočtům krajů a 76,31 % státnímu rozpočtu. Za celý rok 2004 byly do rozpočtů krajů převedeny 5,2 mld Kč a do rozpočtu obcí 36,2 mld Kč.

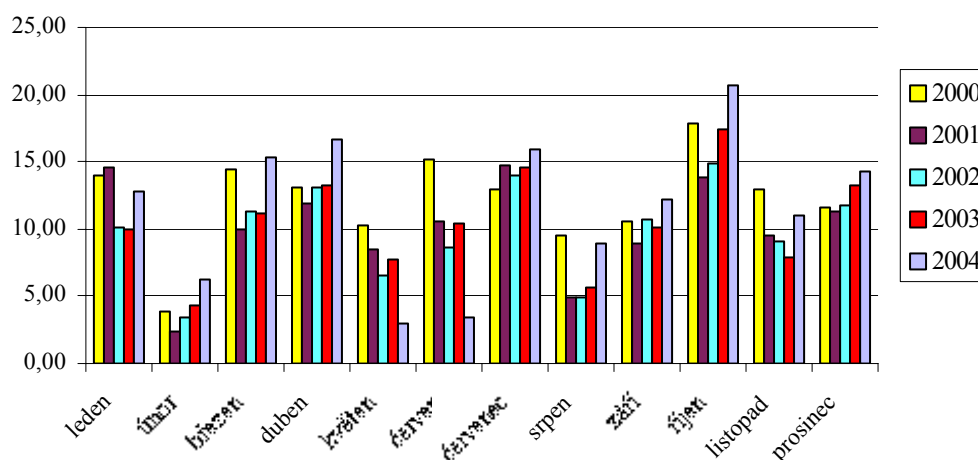
Příjem státního rozpočtu z DPH dosáhl 140,4 mld Kč, což představuje 105,2 % rozpočtované částky (v roce 2003 byl rozpočet plněn na 103,7 %) a meziroční nárůst o 14,7 mld Kč, t.j. o 11,7 %, přičemž rozpočet počítal s růstem o 6,2 % proti skutečnosti předchozího roku.

Ve skutečném inkasu daně se odrážejí legislativní změny, které byly největší od jejího vzniku a zavedení. Novela původního zákona a **nový zákon č. 235/2004 Sb.** platný od 1. května 2004 přinesly přefázení některých výrobků a služeb ze snížené do základní sazby a zároveň došlo ke snížení základní sazby daně z 22 % na 19 % ze zdanitelného plnění. Lze odhadnout, že v případě kdyby nedošlo ke změně zákonů, pohybovalo by se inkaso DPH kolem 173 mld Kč. Od roku 2001 zůstával poměr snížené a základní sazby na celkovém inkasu DPH téměř neměnný, a to na úrovni 25:75. Po výše uvedených legislativních úpravách se podíl základní sazby na celkovém inkasu zvýšil o zhruba 10 procentních bodů, tj. ze 75 % a 85 %.

Změna zdaňování dovozů v rámci Evropské unie, ke které došlo k 1. květnu, vedla k výpadku daně v měsících květen a červen. Zatímco ještě v dubnu hradili dovozci daň do deseti dnů po vyměření celního dluhu, od května se jejich povinnost stala součástí standardního daňového přiznání podávaného k 25. dni po skončení zdaňovacího období (tedy 25. červen). V měsících květen a červen dosáhlo inkaso daně pouze 35 % hodnot stejného období předchozího roku. Vysoké inkaso vyplývající z předvánočních dovozů se tak z prosince přesouvá na leden následujícího roku.

Rozložení inkasa v průběhu roku dle jednotlivých měsíců:

Graf č. 3



2.2.2. Zvláštní daně a poplatky ze zboží a služeb v tuzemsku (spotřební daně)

Celostátní výnos spotřebních daní v roce 2004 představoval **95,8 mld Kč**, což bylo o 1,2 mld Kč méně než předpokládal rozpočet. V porovnání s rokem 2003 bylo však celkové inkaso vyšší o 11,7 mld Kč, t.j. o 13,9 %.

V souvislosti se vstupem do EU začal platit nový zákon o spotřebních daních, který přinesl jednak u některých komodit zvýšení sazeb (minerální oleje, tabákové výrobky, líh) a také některé nové instrumenty, které platí v rámci jednotného evropského trhu (daňové sklady, odložená daňová povinnost). V důsledku těchto změn je meziroční srovnání spíše ilustrativní s menší vypovídací hodnotou. Za zmínku stojí i skutečnost převodu správy spotřebních daní z finančních úřadů na celní úřady.

Výši inkasa spotřebních daní v průběhu předchozích let ilustruje následující tabulka:

Tabulka č. 11

v mld Kč

Spotřební daně	1997	1998	1999	2000	2001	2002	2003	2004
Inkaso - finanční úřady	33,61	30,03	30,53	30,71	33,60	38,61	43,10	9,96
Inkaso - celní úřady	30,56	37,77	42,62	40,17	42,70	40,87	41,07	85,88
Inkaso celkem	64,17	67,80	73,14	70,88	76,30	79,49	84,17	95,84

Výnos spotřebních daní podle jednotlivých komodit vybraných finančními a celními úřady v roce 2004 a srovnání s předchozími roky ukazuje následující přehled:

Tabulka č. 12

v mil. Kč

	2001		2002		2003		2004		Index skutečnost 2004/2003
	skutečnost	podíl na celku v %	skutečnost	podíl na celku v %	skutečnost	podíl na celku v %	skutečnost	podíl na celku v %	
Minerální oleje	52 856	69,28	53 999	67,94	57 077	67,81	65 175	67,99	114,2
Tabákové výrobky	13 194	17,29	15 786	19,86	17 691	21,02	21 511	22,46	121,6
Lih	6 430	8,43	5 903	7,43	5 514	6,55	5 305	5,53	96,2
Pivo	3 482	4,56	3 498	4,40	3 585	4,26	3 614	3,77	100,8
Víno	335	0,44	298	0,37	311	0,37	236	0,25	75,9
Celkem	76 297	100,00	79 484	100,00	84 178	100,00	95 841	100,00	113,9

Příjem státního rozpočtu ze spotřebních daní je tvořen celou daní z tabákových výrobků, piva, vína, lihu a lihovin a 80 % inkasa daně z uhlovodíkových paliv a maziv. Státnímu fondu dopravní infrastruktury je určeno 20 % z daňového výnosu této komodity.

Na **státní rozpočet** v roce 2004 připadlo z celkového výnosu spotřebních daní **82,8 mld Kč**, což je o 1,4 mld Kč (o 1,7 %) pod rozpočtovanou částkou. Do příjmů Státního fondu dopravní infrastruktury bylo převedeno 13,0 mld Kč.

Výnos spotřebních daní podle jednotlivých položek ukazuje následující tabulka.

Tabulka č. 13

	v mil. Kč									
	2000		2001		2002		2003		2004	
	Skut.	Index 2000/1999	Skut.	Index 2001/2000	Skut.	Index 2002/2001	Skut.	Index 2003/2002	Skut.	Index 2004/2003
z minerálních olejů	47 286	100,7	54 835	116,0	55 370	101,0	58 411	105,5	67 191	115,0
z tabáku a tabákových výrobků	14 939	95,5	13 194	88,3	15 786	119,6	17 690	112,1	21 525	121,7
z vína	373	68,1	335	89,8	298	89,0	309	103,7	236	76,4
z piva	3 405	95,5	3 482	102,3	3 498	100,5	3 583	102,4	3 613	100,8
z lihu a lihovin	5 842	91,2	6 430	110,1	5 903	91,8	5 512	93,4	5 305	96,2
vratky SD - zelená nafta	-954	x	-1 271	133,2	-1 310	103,1	-1 272	97,1	-1 403	110,3
vratky SD - technické benziny	.	.	-696	x	-49	7,0	-48	98,0	-613	1277,1
vratky SD osobám jiných států	-12	x	-10	83,3	-12	120,0	-14	116,7	-14	100,0
vratky SD ozbrojeným silám jiných států	.	.	-2	x	x	x	x	x	x	x
převod SD z uhlovod.paliv a maziv do SFDI	.	.	-10 487	x	-10 878	x	-11 410	x	-13 046	x
Celkem	70 879	96,9	65 810	92,8	68 607	104,3	72 761	106,1	82 794	113,8

Na celkovém výnosu spotřebních daní má největší podíl (68,0 %) **daň z uhlovodíkových paliv a maziv**. Její výnos dosáhl v roce 2004 **65,2 mld Kč** (po vyloučení vratek daně dle příslušných paragrafů zákona o spotřebních daních) a meziročně **vzrostl o 8,1 mld Kč, t.j. o 14,2 %**.

Inkaso bylo ovlivněno pokračujícím nárůstem prodejů motorové nafty oproti prodejm benzínů, což bylo zapříčiněno vyšším podílem tranzitní nákladní dopravy po vstupu ČR do EU. Dále to byl odklad platby povolený do února 2005, a to u poměrně vysoké částky 2,26 mld Kč. Rovněž světové ceny ropy nebyly v roce 2004 nikterak příznivé a docházelo k výkyvům, především v podzimních měsících. Přesto však poměrně příznivý kurz koruny vůči dolaru se projevil v cenách nakupované ropy, což se promítlo do ceny minerálních olejů dodávaných do sítě čerpacích stanic.

Zhruba pětinu (22 %) celkového výnosu spotřebních daní tvoří spotřební **daň z tabákových výrobků**, jejíž podíl na celkovém inkasu se v posledních letech v důsledku vysoké dynamiky trvale zvyšuje. Celkové inkaso daně z tabáku a tabákových výrobků činilo **21,5 mld Kč a proti roku 2003 se zvýšilo o 3,8 mld Kč, t.j. o 21,7 %**.

U této komodity se projevil zvýšení sazeb k 1. lednu 2004 (předzásobením prodejců cigaret v závěru roku 2003) a dále výpadek inkasa daně ve výši zhruba 1 mld Kč vzhledem k posunutému termínu splatnosti daně z 30 na 60 dní, ke kterému došlo v květnu 2004. Je také nepochybné, že svou roli na celkovém vyšším výnosu sehrály i cílené kontroly stánkového prodeje pašovaných cigaret.

Inkaso ostatních váhově méně významných položek (daň z lihu, piva a vína) **dosáhlo v souhrnu hodnoty 9,2 mld Kč** a proti roku 2003 se snížilo o 255 mil. Kč, tj. o 2,7 %. Tento **pokles se týkal hlavně daně z lihu a lihovin** (-209 mil. Kč). Její inkaso ve výši **5,3 mld Kč** je o 3,7 % nižší než bylo v předcházejícím roce. Přesto, že u této komodity je uplatňována od 1. 1. 2004 zvýšená sazba daně, sestupný trend inkasa u výrobků spadajících do uváděné skupiny se projevuje od roku 1999.

Spotřební daň inkasovaná **z piva ve výši 3,6 mld Kč** je v posledních letech stabilní a osciluje kolem této hodnoty. Jen nepatrný fiskálně bezvýznamný nárůst o 0,5 %, se dá přičíst vyšší spotřebě piva v tuzemsku, resp. vyšším neobchodním vývozům, t.j. i vyšší spotřebě piva zahraničními turisty.

Inkaso spotřební daně z vína dosáhlo 236 mil. Kč a meziročně pokleslo o 75 mil. Kč, tj. o 24,1 %. Důvodem tohoto poklesu je zvýšená výroba a prodej tzv. tichých vín, které jsou zatíženy nulovou sazbou daně.

V celkové sumě vybraných spotřebních daní se promítají i vratky tzv. „zelené nafty“, technických benzinů, vratka SD osobám požívajícím výsady a imunitu a ozbrojeným silám cizích států.

Objem vratek ze zelené nafty (§ 12 f zák. o spotřebních daních) se proti roku 2003 zvýšil (o 131 mil. Kč), tj. o 10,3 %. Jedná se o nárokovou položku, jejíž způsob výpočtu je stanoven vyhláškou Ministerstva zemědělství (výše vrácené daně je vymezena stanovením ročního limitu spotřebovaných pohonných hmot). Poplatníkům provozujícím zemědělskou prvovýrobu, lesní školky a obnovu a výchovu lesa bylo tak v roce 2004 **vráceno 1 403 mil. Kč**.

V roce 2004 nebyl uplatněn žádný nárok na vrácení daně ozbrojeným silám cizích států.

2.3. Poplatky z vybraných činností

2.3.1. Správní poplatky

Položka správní poplatky zahrnuje poplatky stanovené zákonem o správních poplatcích č. 368/1992 Sb., v platném znění, který upravuje inkaso poplatků za správní úkony a správní řízení, jejichž výsledkem jsou vydaná povolení, rozhodnutí apod., upravená zvláštními zákony.

Za rok 2004 inkasoval státní rozpočet na **správních poplatcích 3,4 mld Kč**, z toho formou kolkové známky bylo vybráno 1,2 mld Kč. Předpokládaný výnos ve státním rozpočtu ve výši 4,3 mld Kč **nebyl splněn o 0,9 mld Kč**, což představuje **plnění na 80,0 %**. Proti roku 2003 bylo na správních poplatcích vybráno o 70 mil. Kč méně, což je meziroční pokles o 15,1 procentního bodu.

Rozpočtový výnos ze správních poplatků lze pro státní rozpočet jen kvalifikovaně odhadnout podle minulých let. Inkasované příjmy závisí na skutečně podaných návrzích na správní řízení, která jsou předmětem správního poplatku. Snížený výnos proti předchozímu roku 2003 je minimální ve srovnání s poklesem mezi roky 2003 a 2002, kdy byl snížený výnos o 0,6 mld Kč důsledkem reformy veřejné správy (zrušení okresních úřadů k 31. 12. 2002). Jimi vybrané správní poplatky byly příjmem státního rozpočtu v roce 2002, zatímco výnos ze správních poplatků vybraných za stejná řízení, která přešla do působnosti územních samosprávných celků, byl v roce 2003 již příjmem územních rozpočtů.

2.3.2. Poplatky a odvody v oblasti životního prostředí

Poplatky a odvody v oblasti životního prostředí se řídí zákonem č. 185/2001 Sb., o odpadech. Tato položka zahrnuje poplatky představující **povinnou platbu za využívání životního prostředí**. Poplatky zahrnují i příslušenství ukládané v řízení o poplatku, pokud toto není evidováno samostatně. Nepatří sem však pokuty za porušení předpisů a opatření k ochraně životního prostředí.

Jedná se **především o odvody za ukládání radioaktivních odpadů** od původců těchto odpadů (především od a. s. ČEZ) na tzv. jaderný účet. Vykázaná **skutečnost ve výši 1,3 mld Kč naplnila rozpočet na 103,9 %** a proti předchozímu roku byla vyšší o 0,2 mld Kč, t.j. o 14,7 %.

2.4. Daně a cla za zboží a služby ze zahraničí

Před vstupem ČR do EU příjmy ze cla náležely plně státnímu rozpočtu. Vstup do EU znamenal zásadní změnu a od 1. května 2004 je veškeré předepsané clo nárokem EU. Česká republika má, jako každý jiný členský stát ES, nárok na 25 % z předepsaného cla, které dle příslušných nařízení Komise EU slouží ke krytí nákladů spojených s výběrem předepsaného cla.

V roce 2004 činily odvody celních příjmů ve prospěch účtu státního rozpočtu **částku 4,9 mld Kč**, což je o 0,5 mld Kč, tj. o 11,4 % více než předpokládal rozpočet. Meziroční srovnání výnosů cla nemá provedenými metodickými změnami vypovídací hodnotu.

Z této částky bylo 4,1 mld Kč vybráno z dovozů, které byly uskutečněny před 1. květnem 2004 a 0,8 mld je národní podíl na cle, které bylo předepsáno na dovozy uskutečněné po vstupu do EU.

Vyšší výnos cla má základ v mnohem větším objemu dovozů a s tím souvisejícím vyšším předpisem cla před vstupem ČR do EU než se očekávalo. Důležitým faktorem, který ovlivnil vyšší výnos cla v roce 2004 je skutečnost, že **nedošlo k očekávanému poklesu podílu dovozu ze třetích zemí po vstupu ČR do EU.**

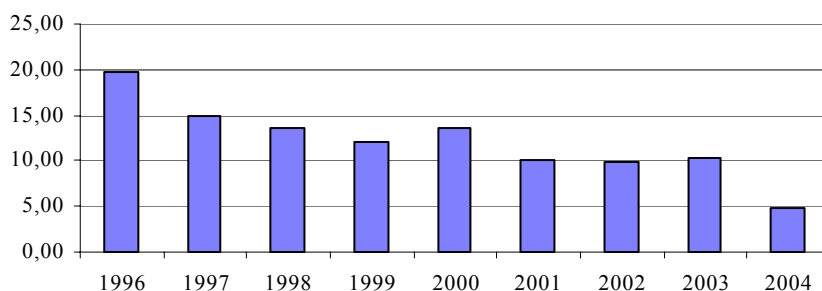
Za celní incidenci v roce 2004 je uveden pouze kvalifikovaný odhad pro měsíce leden až duben (reálnou celní incidencí se rozumí dovozem vážený průměr skutečně použitých celních sazeb, včetně celních preferencí). Od 1. 5. 2004 byl převzat harmonizovaný systém a sazby platné v EU.

Tabulka č. 14

	1993	1994	1995	1996	1997	1998	1999	2000	2001	2002	2003	2004 1.- 4. měsíc
Celní incidence v %	4,9	4,6	4,0	3,5	2,1	1,5	1,2	1,1	0,72	0,75	0,71	0,60
Clo v mld Kč	15,1	17,0	17,4	19,7	14,9	13,6	12,0	13,6	10,0	9,8	10,3	4,10

Vývoj cla od roku 1996 kdy dosáhl maxima - téměř 20 mld Kč má trvale klesající tendenci, což je vidět z následujícího grafu:

Graf č.4



2.5. Daně z majetkových a kapitálových převodů (majetkové daně)

Do této skupiny patří daně z majetku, jež jsou výhradním příjmem obcí a daně z majetkových a kapitálových převodů plynoucí v plné výši do státního rozpočtu, které jsou upraveny zákonem č. 357/1992 Sb., o dani dědické, darovací a dani z převodu nemovitostí ve znění pozdějších předpisů.

Ve schváleném státním rozpočtu na rok 2004 byly zapracovány příjmy z výše uvedených majetkových daní v objemu 14,3 mld Kč. Skutečně dosažené **inkaso činilo pouze 10,4 mld Kč**, t.j. 72,7 % rozpočtované částky při meziročním růstu o 18,2 %, což je absolutní nárůst o 1,6 mld Kč. Z dlouhodobějšího hlediska se průměrná meziroční dynamika pohybuje kolem 14,8 %. Ve srovnání s rokem 2000 se inkaso majetkových daní zvýšilo o 4,4 mld Kč.

Údaje o plnění jsou uvedeny v následující tabulce:

Tabulka č. 15

Ukazatel	rok 2003				rok 2004			
	rozpočet	skutečnost	% plnění	Index 2003/2002	rozpočet	skutečnost	% plnění	Index 2004/2003
Inkaso celkem	8 900	8 773	98,6	111,6	14 300	10 379	72,6	118,3
v tom:								
daň dědická	100	100	100,0	116,3	100	100	100,0	100,0
daň darovací	680	648	95,3	107,8	800	818	102,3	126,2
daň z převodu nemovitostí	8 120	8 025	98,8	111,9	13 400	9 461	70,6	117,9

v mil. Kč

2.5.1. Daň dědická

V roce 2004 činil příjem státního rozpočtu z **daně dědické 100 mil. Kč**, stejně jako v předcházejícím roce 2003, při naplnění rozpočtu na 100 %. Přestože se zvyšuje hodnota majetku, který je předmětem dědění, je výše inkasa daně dědické výrazně ovlivněna osvobozením veškerého bezúplatně nabytého majetku děděním mezi osobami zařazenými do I. skupiny poplatníků (příbuzní v řadě přímé a manželé).

2.5.2. Daň darovací

Příjmy daně darovací se oproti roku 2003 zvýšily o 170 mil. Kč. **Celkově inkaso daně darovací v roce 2004 dosáhlo částky 818 mil. Kč**, což představuje 102,3 % rozpočtované částky. Příjem z této daně je ovlivněn poměrně rozsáhlým osvobozením, kdy u nejbližších příbuzných a manželů je osvobozeno nabytí movitých věcí osobní potřeby do výše 1 mil. Kč a do stejné výše nabytí vkladů na účtech u bank, peněžních prostředků v hotovosti a cenných papírů v tuzemsku. U těchto poplatníků jsou zcela osvobozeny první převody majetkových podílů v družstvech, u nemovitostí první převody zemědělského majetku vydaného podle zákona o půdě a převody nemovitostí, které jsou kulturními památkami. U právnických osob je zcela osvobozeno bezúplatně nabytí majetku určené na financování veřejně prospěšných činností.

Vývoj inkasa daně darovací vykázal obdobně jako v roce 2003 tak i v roce 2004 opětovný vzestup výnosu, a to zejména v důsledku zvýšeného počtu a hodnot bezúplatně převáděného majetku. Proti roku 2000 se její výše téměř zdvojnásobila (ze 450 mil. Kč na 818 mil. Kč v roce 2004).

2.5.3. Daň z převodu nemovitostí

Výnos daně z převodu nemovitostí je tradičně z majetkových daní nejvýznamnější a představuje 91 % z celkového úhrnu majetkových daní. Je závislý na celkovém počtu převodů či přechodů vlastnického práva k nemovitostem a zejména hodnotě převáděných nemovitostí.

Inkaso **daně z převodu nemovitostí ve výši 9,5 mld Kč** naplnilo schválený rozpočet pouze ze 70,6 %. Oproti roku 2003 je však vyšší o 1,4 mld Kč, t.j. o 17,9 %. Tento vzestupný trend příjmů překonal i meziroční nárůst celkového inkasa v letech 2001 a 2002. Dnem 1. 1. 2004 nabyla účinnosti **novela zákona č. 357/1992 Sb.**, o dani dědické, dani darovací a dani z převodu nemovitostí, ve znění pozdějších předpisů, č. 420/2003 Sb., která kromě jiných změn zakotvila podstatnou **změnu**

v placení daně z převodu nemovitostí a ve výši daňové sazby. Poplatníci této daně jsou s účinností od 1. 1. 2004 povinni si v daňovém přiznání daň z převodu nemovitostí vypočítat a ve lhůtě pro podání daňového přiznání daň zaplatit. V roce 2004 tak státní rozpočet inkasoval daňovou povinnost za převody uskutečněné v roce 2003 a současně již i za převody uskutečněné v roce 2004. Proto došlo i přes pokles sazby k nárůstu inkasa.

Výše dosažených příjmů této daně byla výrazně ovlivněna **snížením sazby daně** z převodu nemovitostí **z 5 % na 3 %** a dále nepřijetím návrhu na zrušení některých osvobození od této daně v rámci novely zákona.

3. Daňové nedoplatky

Daňové nedoplatky **představují rozdíl mezi daní, která měla být zaplacená, a skutečně zaplacenou částkou**. Daní, která měla být zaplacená, může být nejen daň poplatníkem nebo plátcem přiznaná, ale i daň doměřená správcem daně a příslušenství daně (penále, pokuty, úrok, náklady řízení atd.). Daňové nedoplatky se týkají jak daňových příjmů státního rozpočtu, tak i daňových příjmů územních samosprávných celků a státních fondů.

Nedoplatky všech daňových příjmů dosáhly ke konci roku 2004 celkové výše 176,0 mld Kč a proti roku 2003 vzrostly o 3,1 mld Kč, t.j. o 1,8 %.

Daňové nedoplatky jsou spravovány třemi subjekty – územními finančními orgány, Českou správou sociálního zabezpečení (ČSSZ) a celními orgány. Největší objem nedoplatků za rok 2004 ve výši **103,3 mld Kč**, t.j. 58,7 %, evidovaly **územní finanční orgány**. Ty spravují nedoplatky všech daňových příjmů, vyjma cla a části nedoplatků daně z přidané hodnoty a spotřebních daní, které spravují celní orgány a vyjma nedoplatků pojistného, spravovaných ČSSZ.

Druhý největší objem daňových nedoplatků za rok 2004 ve výši **62,0 mld Kč**, t.j. 35,2 %, eviduje **Česká správa sociálního zabezpečení**. Ta spravuje nedoplatky pojistného na sociální zabezpečení a na státní politiku zaměstnanosti. Podrobněji jsou nedoplatky v působnosti ČSSZ uvedeny v části 4. této zprávy.

Třetím subjektem, spravujícím daňové nedoplatky, jsou **celní orgány**. Jimi sledované nedoplatky dosáhly výše **10,7 mld Kč**, což z celkového objemu všech daňových nedoplatků znamená 6,1 %. Podrobný vývoj nedoplatků v působnosti celních orgánů je součástí zprávy o činnosti celních orgánů (viz příloha B sešitu C).

Daňové nedoplatky v evidenci územních finančních orgánů

Územní finanční orgány v postavení správce daně evidují u všech daňových subjektů jejich daňové a platební povinnosti, úhrady nebo zániky daňových a platebních povinností a z toho vyplývající přeplatky a nedoplatky. Daňovým dlužníkem je každý, kdo je povinen podle zvláštního zákona daň platit nebo vybranou daň odvádět. Jestliže dlužník neuhradí splatnou částku daně nejpozději v den její splatnosti, stane se jeho neuhrazená daňová povinnost daňovým nedoplatkem. Daňové nedoplatky tedy **představují souhrnnou částku daňovým subjektem včas neuhrazené splatné daně** a po dni splatnosti daně také částku naběhlého příslušenství daně k určitému dni sledování.

Daní, která měla být zaplacená, může být nejen daň poplatníkem nebo plátcem přiznaná, ale i daň doměřená finančním úřadem a příslušenství daně (penále, pokuty, úrok, náklady řízení atd.). **Daňová pohledávka a její výše je stanovena správcem daně** ve vyměřovacím řízení, kde je též určena lhůta její splatnosti. Podle délky časové prodlevy mezi splatností a úhradou daně a podle stanovené sazby je souhrnná částka daňového nedoplatku zvyšována o vyměřenou výši penále.

Do daňových nedoplatků **není zahrnuta tzv. posečkaná daň** (posečkání daně nebo její zaplacení ve splátkách podle § 60 zákona č. 337/1992 Sb.), jejíž vymáhání je správcem daně v mnoha případech odloženo. Z evidence daní vyplývá, že celkový objem posečkané daně v průběhu roku 2004 dosáhl 28,1 mld Kč. Vzhledem k tomu, že celková splatná povinnost v průběhu roku činila 20,9 mld Kč, **objem posečkávané daně na konci roku 2004 dosáhl výše 7,2 mld Kč.**

Celkový objem daňových nedoplatků evidovaných územními finančními orgány v České republice k 31. 12. 2004 **dosáhl 103,3 mld Kč.** Z toho nedoplatky na daních nové daňové soustavy platné od 1. 1. 1993 (dále jen „nové daně“) činily 97,7 mld Kč (t.j. 94,6 % k celkovému objemu nedoplatků) a nedoplatky daní staré daňové soustavy platné do 31. 12. 1992 (dále jen „staré daně“) dosáhly 5,6 mld Kč (t.j. 5,4 % z celkového objemu daňových nedoplatků evidovaných územními finančními orgány). **Proti roku 2003 vzrostla celková kumulovaná výše daňových nedoplatků o 3,5 mld Kč, t.j. o 3,5 % - u nových daní se zvýšila o 4,2 mld Kč a u starých daní poklesla o 0,7 mld Kč.**

Vývoj daňových nedoplatků v roce 2004 lze z dlouhodobějšího pohledu **hodnotit relativně příznivě.** Meziroční nárůst daňových nedoplatků je vyšší než v předchozích letech, což je ovšem do určité míry dáno nižším objemem nedoplatků odepsaných pro nedobytnost (v roce 2004 bylo odepsáno 8,9 mld Kč proti 15,5 mld Kč v roce 2003).

Tabulka č. 16

	2000	index 2000/1999 v %	2001	index 2001/2000 v %	2002	index 2002/2001 v %	2003	index 2003/2002 v %	2004	index 2004/2003 v %
Daňové nedoplatky evid. územn. fin. orgány z toho:	99,1	101,2	99,4	100,3	103,7	104,3	99,8	96,2	103,3	103,5
staré daně	7,8	51,0	6,8	87,2	6,6	97,1	6,3	95,5	5,6	88,7
nové daně	91,3	110,5	92,6	101,4	97,1	104,9	93,5	96,3	97,7	104,5

v mld Kč

Největší objem splatných daňových nedoplatků je evidován finančními úřady v působnosti Finančního ředitelství pro hlavní město Prahu (28,1 mld Kč, t.j. 27,2 % z celkového objemu daňových nedoplatků, evidovaných územními finančními orgány v České republice), Finančního ředitelství v Brně (20,4 mld Kč, t.j. 19,8 %), Finančního ředitelství v Ústí nad Labem (17,3 mld Kč, t.j. 16,8 %) a finančního ředitelství v Ostravě (11,9 mld Kč, t.j. 11,5 %). Naopak nejnižší objem vykazují finanční úřady v působnosti Finančního ředitelství v Českých Budějovicích (3,6 mld Kč), Finančního ředitelství v Hradci Králové (6,0 mld Kč) a Finančního ředitelství v Plzni (6,9 mld Kč).

Údaje za rok 2004 dokládají, že větší objem daňových nedoplatků nových daní je vykazován **u přímých daní**. Jejich výše dosáhla **54,9 mld Kč**, což znamená 56,2 % z celkového objemu daňových nedoplatků nových daní evidovaných územními finančními orgány v České republice. **V porovnání s rokem 2003 vzrostl jejich objem o 3,0 mld Kč** a jejich podíl na celkovém objemu daňových nedoplatků nových daní se zvýšil o 0,7 procentního bodu. Nejvyšší suma nedoplatků této skupiny daní je evidována **na daních z příjmů**. Jejich výše dosáhla za rok 2004 částku **39,0 mld Kč**, tj. 40,0 % z celkového objemu nedoplatků nových daní a meziročně vzrostla o 2,6 mld Kč, t.j. o 7,1 %. U ostatních přímých daní (majetkové daně, daň silniční a ostatní příjmy, odvody a poplatky) dosáhl objem daňových nedoplatků za rok 2004 částky 15,9 mld Kč, což je o 0,4 mld Kč více než v předchozím roce. Jejich podíl na celkovém objemu daňových nedoplatků nových daní činil 16,3 %; z toho 40,9 % (6,5 mld Kč) připadá na majetkové daně a z nich nejvíce na daň z převodu nemovitostí (5,0 mld Kč).

U nepřímých daní dosáhl objem daňových nedoplatků, evidovaných územními finančními orgány, za rok 2004 výše **42,9 mld Kč** a proti minulému roku došlo k nárůstu o 1,3 mld Kč. Jejich podíl na celkovém objemu daňových nedoplatků nových daní (43,9 %) se proti předchozímu roku snížil o 0,6 procentního bodu. Hlavní skupinu zde tvoří **nedoplatky na dani z přidané hodnoty**, jejichž hodnota dosáhla **38,9 mld Kč**, t.j. 39,8 % celkového objemu daňových nedoplatků nových daní.

Nedoplatky **spotřebních daní se nepatrně snížily z 4,2 mld Kč na 4,0 mld Kč**. Vývoj nedoplatků u této daně je provázen zpomalováním tempa jejich meziročního růstu již od roku 1996, přičemž od roku 2000 klesají absolutně.

Rozbor efektivnosti vymáhání daňových nedoplatků se vztahuje na činnost územních finančních orgánů v procesním postavení správce daně podle § 1 zákona č. 337/1992 Sb., o správě daní a poplatků, ve znění pozdějších předpisů (dále jen „ZSDP“). Podle ustanovení § 62 ZSDP zajišťují územní finanční orgány evidenci daňových a platebních povinností, jejich úhrad nebo zániků a z toho vyplývajících daňových přeplatků a nedoplatků.

Agregované údaje, které umožňují z dlouhodobějšího pohledu (období let 1995 až 2004) posoudit vývoj objemu vymáhaných a vymožených daňových nedoplatků evidovaných územními finančními orgány, jsou uvedeny v následující tabulce:

Tabulka č. 17

Rok	Nedoplatky vymáhané		Nedoplatky vymožené		% úspěšnosti	
	počet případů	částka v mld Kč	počet případů	částka v mld Kč	počet případů	objem
1995	30 633	17,284	24 714	2,648	80,7	15,3
1996	49 954	22,649	35 973	2,895	72,0	12,8
1997	80 558	29,006	51 226	4,240	63,6	14,6
1998	100 743	31,375	72 371	3,957	71,8	12,6
1999	127 278	33,131	92 710	4,235	72,8	12,8
2000	138 919	40,860	96 365	4,482	69,4	11,0
2001	195 548	46,219	134 622	6,716	68,8	14,5
2002	223 015	48,489	169 054	3,827	75,8	7,9
2003	1 234 535 ^{*)}	54,164	349 375 ^{*)}	3,960	28,3	7,3
2004	1 434 436 ^{*)}	64,385	376 258 ^{*)}	4,073	26,2	6,3

pozn.: údaje jsou uvedeny sumárně za daně staré daňové soustavy platné do 31.12.1992 a nové daňové soustavy platné od 1.1.1993

^{*)} Vyšší počet případů (údaje za roky 2003 a 2004) je ovlivněn změnou metodiky jejich vykazování v souvislosti se zavedením nového plně automatizovaného systému zpracování dat v oblasti vymáhání. U evidovaných daňových nedoplatků ve vymáhání je počet případů dán počtem neuhrazených POV (předpisných a odpisných vět) k poslednímu dni sledovaného období, resp. u evidovaných vymožených daňových nedoplatků počtem POV, na kterých došlo v období od 1. 1. 2003 do 31. 12. 2003 a ve stejném období roku 2004 k jejich úhradě.

Údaje v tabulce ukazují, že v období let 1999 až 2004 se každoročně zvyšoval objem daňových nedoplatků ve vymáhání. Nejvyššího meziročního růstu vymáhaných daňových nedoplatků bylo dosaženo v roce 2000 (o 7,7 mld Kč) a v roce 2004 (o 10,2 mld Kč). Naopak k jeho zpomalení došlo zejména v roce 2002, kdy objem vymáhaných daňových nedoplatků vzrostl oproti předchozímu roku o 2,3 mld. Kč. K 31. 12. 2004 vymáhaly územní finanční orgány téměř 64,4 mld Kč daňových nedoplatků (t.j. 62,3 % z celkového objemu daňových nedoplatků evidovaných územními finančními orgány). Vyšší aktivita finančních úřadů při vymáhání daňových nedoplatků je patrná z porovnání podílu vymáhaných pohledávek

k celkovému objemu evidovaných daňových nedoplatků v posledních letech (v roce 2001 činil 46,5 %, v roce 2002 46,7 %, v roce 2003 54,3 % a v roce 2004 již dosáhl 62,3 %).

Celková částka vymožených daňových nedoplatků za rok 2004 se v porovnání s předchozím rokem zvýšila o 0,1 mld Kč a dosáhla téměř 4,1 mld Kč. Nicméně dynamika meziročního růstu vymožených daňových nedoplatků a stejně tak i podíl vymožených nedoplatků k celkovému objemu vymáhaných daňových nedoplatků vykazují v tomto případě podstatně nižší hodnoty (v roce 2002 činil tento podíl 7,9 %, v roce 2003 se snížil na 7,3 % a v roce 2004 poklesl na 6,3 %).

Rozhodující objem vymáhaných i vymožených daňových nedoplatků je evidován na daních nové daňové soustavy platné od 1. 1. 1993. K 31. 12. 2004 bylo vymáháno 61,9 mld Kč, t.j. 96,1 % z celkové sumy daňových nedoplatků ve vymáhání a v roce 2004 bylo vymoženo 4,0 mld Kč, t.j. 97,6 % z celkové sumy vymožených daňových nedoplatků ve sledovaném období. Největší objem vymáhaných i vymožených daňových nedoplatků evidovaných na daních „nové“ daňové soustavy je vykazován u daně z přidané hodnoty (k 31. 12. 2004 vymáháno 26,4 mld Kč, t.j. 41,0 % z celkové sumy daňových nedoplatků ve vymáhání; v roce 2004 vymoženo 1,9 mld Kč, t.j. 46,3 % z celkové sumy daňových nedoplatků vymožených ve sledovaném období). Vyšší objem daňových nedoplatků ve vymáhání byl k 31. 12. 2004 evidován i u daní z příjmů. V souhrnu činila jejich výše 24,1 mld Kč, t.j. 37,4 % z celkové sumy daňových nedoplatků ve vymáhání. Za rok 2004 bylo u těchto daní vymoženo 0,9 mld Kč daňových nedoplatků, t.j. 22,0 % z celkové sumy daňových nedoplatků vymožených ve sledovaném období.

Z celkového objemu daňových nedoplatků ve vymáhání jich bylo k 31. 12. 2004 evidováno na daních 45,2 mld Kč, t.j. 70,2 %. Na příslušenství daní jich bylo evidováno 19,2 mld Kč, t.j. 29,8 % (dle § 58 ZSDP se příslušenstvím daní rozumí penále, zvýšení daně, náklady daňového řízení, úroky a pokuty uložené podle ZSDP nebo jiného daňového zákona).

Územní finanční orgány jsou dlouhodoběji úspěšnější při vymáhání nedoplatků, jejichž výše se pohybuje v řádu do 1 mil. Kč. Nedoplatky, jejichž výše se pohybuje v řádu 10 mil. Kč a výše, jsou buď z větší části nedobytné nebo jsou vymahatelné pouze částečně. Podle analýz stavu nedobytných daňových nedoplatků, provedených v letošním i minulém roce ministerstvem financí za aktivní účasti územních finančních orgánů, představuje **kvalifikovaný odhad nedobytných daňových nedoplatků částku cca ve výši 62 mld Kč, t.j. 60,0 % z celkového objemu daňových nedoplatků evidovaných územními finančními orgány k 31. 12. 2004.** Na daních „staré“ daňové soustavy je jich nedobytných téměř 90 %.

K vymáhání daňových nedoplatků využívají finanční úřady všech zákonných prostředků, přičemž způsoby vymáhání nedoznaly v roce 2004, stejně jako v minulých letech, zásadních změn. Rozhodující objem vymožených daňových nedoplatků byl v roce 2004, dosažen v daňovém řízení, resp. v řízení o vymáhání daňových nedoplatků. Více než 1,9 mld Kč bylo finančními úřady vymoženo v exekučních řízeních postupem podle § 73 ZSDP. Kromě toho téměř stejná částka, tj. přes 1,9 mld Kč, byla pracovníky správce daně vybrána, po jejich převzetí k vymáhání, ještě před provedením vymáhacího úkonu (na základě výzev k zaplacení daňových nedoplatků v náhradní lhůtě, osobního doručení upozornění na nedoplatek, osobních jednáním s daňovými dlužníky apod.). Nejefektivnějším a finančními úřady nejvíce využívaným způsobem vymáhání je daňová exekuce příkázáním pohledávky. Tímto způsobem bylo finančními úřady vymáháno v roce 2004 5,6 mld Kč daňových nedoplatků a vymoženo jich bylo 1,5 mld Kč. Nejnáročnějším, avšak nejméně efektivním způsobem vymáhání byla daňová exekuce prodejem movitých věcí a prodejem nemovitostí. V roce 2004 bylo prodejem movitých věcí vymáháno 0,4 mld Kč a prodejem nemovitostí 0,4 mld Kč daňových nedoplatků. Daňovou exekucí prodejem movitých věcí bylo vymoženo 0,1 mld Kč a prodejem nemovitostí necelých 0,1 mld Kč.

Souhrnná výše daňových pohledávek přihlášených finančními úřady do konkursních řízení dosáhla k 31. 12. 2004 částky 63,7 mld Kč a proti předchozímu roku **vzrostla o 12 mld Kč**. Z celkového objemu pohledávek přihlášených finančními úřady do konkursních řízení jich bylo v průběhu konkursu do vydání rozvrhového usnesení a v rámci rozvrhového usnesení **uspokojeno k 31. 12. 2004 celkem 2,3 mld Kč**. Dlouhodobě je **výtěžnost v konkursních řízení** trvale velmi nízká a k 31. 12. 2004 činila **3,7 %** z objemu přihlášených daňových pohledávek. I přesto, že v roce 2004 značně vzrostl počet případů prohlášení konkursu na majetek daňového dlužníka, výnosnost konkursů se dále snížila (ve srovnání s předchozím rokem o 0,6 procentního bodu). Nepříznivá situace přetrvává v míře uspokojení pohledávek v rámci rozvrhového usnesení. Návrhy na prohlášení konkursu jsou ze strany dlužníků podávány mnohdy se značným zpožděním a často až v době, kdy již nedisponují s majetkem, který by postačoval alespoň k částečnému uspokojení konkursních věřitelů. Závažným a dlouhodobým problémem je, že se nedaří ukončit konkursní řízení ve lhůtě 18 měsíců, jak předpokládá ustanovení § 14a odst. 2 zákona o konkursu a vyrovnání. V řadě případů tak konkursní řízení probíhá i několik let. Výše daňových pohledávek přihlášených nebo uplatněných v konkursu se navíc neúměrně zvyšuje o částky penále podle § 63 ZSDP, neboť penalizace daňového subjektu, na jehož majetek bylo soudem prohlášeno konkursní řízení, trvá i v běhu

tohoto řízení. Legislativně je tento problém řešen v návrhu nového zákona o daňovém řádu.

Podobně jako v předchozích letech byly i v roce 2004 uspokojovány jen v minimálním rozsahu daňové pohledávky, které finanční úřady **předaly k vymáhání soudům v podobě návrhů na výkon rozhodnutí**. V roce 2004 jich bylo soudy vymáháno celkem 0,9 mld Kč a z této částky jich bylo vymoženo pouze 12,5 mil. Kč, t.j. 1,4 %.

Podle § 73 odst. 3 ZSDP mohou finanční úřady v postavení správce daně požádat o výkon exekuce též soudního exekutora. V roce 2004 byla tato možnost využita finančními úřady ve větším rozsahu než v roce 2003. Za sledované období byly předány **soudním exekutorům k výkonu exekuce** daňové nedoplatky ve výši 0,2 mld Kč a z této částky jich bylo vymoženo 5,4 mil. Kč, tj. 2,7 %. Praktická aplikace citovaného ustanovení naráží v praxi zejména na ustanovení § 90 odst. 3 zákona č. 120/2001 Sb., o soudních exekutorech a exekuční činnosti (exekuční řád) a o změně dalších zákonů, ve znění pozdějších předpisů, z něhož vyplývá, že exekutor má právo požadovat od oprávněného, tedy i od finančního úřadu, přiměřenou zálohu na náklady exekuce. V souvislosti s tím se opakovaně navrhuje, aby žádosti soukromých exekutorů o součinnost zasílané finančním úřadům byly zpoplatněny.

Efektivitu výběru daní a vymáhání daňových pohledávek ovlivňuje i celá řada dalších objektivně existujících společensko-ekonomických faktorů. K nejzávažnějším patří:

- Efektivita vymáhání daňových nedoplatků je významným způsobem determinována majetkovými poměry daňových dlužníků. **Řada daňových dlužníků** (i těch, kteří dluží státu větší objem daňových nedoplatků) **nemá exekucí postižitelný majetek**, popř. majetek mají, ale je velmi obtížné jej dohledat a zajistit. Daňoví dlužníci činí často úkony, kterými se svého majetku zbavují s cílem vyhnout se daňové exekuci, popř. zřízení zástavního práva. Přitom možnost domoci se neúčinnosti těchto úkonů u soudů (§ 42a občanského zákoníku) bývá často problematická a vždy časově náročná.
- **Opakovaně se objevují případy, kdy daňoví dlužníci** (zejména společnosti s ručením omezeným) **výrazně utlumí, resp. ukončí, podnikatelské aktivity bez uhrazení platebních povinností** a dále pokračují v podnikatelských aktivitách, např. v nově zřízených firmách se stejným předmětem činnosti. Často dochází ke změnám statutárních orgánů obchodních společností, kterými se stávají nekontaktní osoby. Dochází i k situacím, kdy je původní statutární orgán z obchodního rejstříku vymazán a nový není zapsán. V řadě

případů byly u obchodních společností zaznamenány účelové a pouze formální změny sídel, či faktická neexistence sídel. Tím se značně ztěžuje vedení daňových řízení, včetně řízení exekučních.

- **Prodejnost movitých věcí a nemovitostí při exekuci klesá** a nízký je i výtěžek při jejich dražbě. Problematický je prodej zastavených nemovitostí, zejména ve vztahu k zástavám ostatních věřitelů, především bank, které jsou uplatněny před zástavami finančních úřadů.
- **Současná legislativní úprava i technická vybavenost je omezujícím faktorem pro zajišťování efektivní spolupráce a součinnosti územních finančních orgánů s ostatními státními orgány**, zejména pokud jde o umožnění bezplatného dálkového přístupu on line k informacím potřebným pro zajištění a vymáhání daňových nedoplatků. Řešení je spatřováno v umožnění přístupu územních finančních orgánů do již existujících celostátních evidencí, zejména do centrálních registrů pojištěnců zdravotního pojištění a sociálního zabezpečení.

4. Pojistné na sociální zabezpečení a příspěvek na státní politiku zaměstnanosti

Pojistné na sociální zabezpečení a příspěvek na státní politiku zaměstnanosti placené povinně plátcí podle zákona č. 589/1992 Sb., o pojistném na sociální zabezpečení a příspěvku na státní politiku zaměstnanosti, v platném znění, **dosáhlo v roce 2004 výše 293,3 mld Kč. Skutečnost byla vyšší proti roku 2003 o 20,9 mld Kč, tj. o 7,7 %. Ve srovnání s rozpočtem bylo inkasováno více o 0,9 mld Kč. Schválený rozpočet**, u kterého nedošlo v průběhu roku k žádným změnám, **byl splněn na 100,3 %**. Vývoj příjmů pojistného je ovlivňován především vývojem počtu plátců pojistného a jejich složením (vývojem zaměstnanosti a generační strukturou obyvatelstva), vývojem mezd, resp. vývojem objemu vyměřovacích základů, ze kterých je placeno pojistné a úspěšností výběru pojistného.

V roce 2004 se počet pojištěnců vyvíjel příznivě. Oproti předchozím několika letům, kdy počet pojištěnců (především zaměstnanců) stoupal pouze mírně, případně klesal, **došlo v roce 2004 k jejich značnému nárůstu.** Ve srovnání s rokem 2003 vzrostl počet pojištěnců – **zaměstnanců o 146 tisíc.** Zvýšil se rovněž počet důchodově pojištěných osob samostatně výdělečně činných. K 31. 12. 2004 bylo Českou správou evidováno **750 tis. důchodově pojištěných osob samostatně výdělečně činných, proti roku 2003 se zvýšil jejich počet o 102 tis. osob.** **Nemocensky pojištěných OSVČ, které platí dobrovolné pojistné nemocenského pojištění, bylo evidováno 268 tis., což je méně o 25 tis. než na konci roku 2003.**

Kromě povinného pojistného placeného ze zákona bylo v roce 2004 inkasováno v rámci nedaňových příjmů **dobrovolné pojistné v částce 833,8 mil. Kč.** Z toho **nemocenské pojištění osob samostatně výdělečně činných činilo 790,6 mil. Kč a dobrovolné důchodové pojištění 43,2 mil. Kč.** **Proti roku 2003, kdy bylo zapláceno na dobrovolném pojistném 747,3 mil. Kč, představuje jeho přírůstek 11,6 %.** Po připočtení částky vybrané na dobrovolném pojistném k povinnému pojistnému činilo **v úhrnu pojistné na sociální zabezpečení a příspěvek na státní politiku zaměstnanosti 294,1 mld Kč.** Ve srovnání s rokem 2003 vzrostlo celkové vybrané pojistné, tj. povinné i dobrovolné, celkem o 7,7 %.

Z povinného pojistného na sociální zabezpečení a příspěvku na státní politiku zaměstnanosti, které je významným daňovým příjmem státního rozpočtu, představovaly příjmy z vlastního pojistného 292,5 mld Kč, příslušenství činilo 0,8 mld Kč, z toho penále 779 mil. Kč, pokuty 32 mil. Kč a přirážka k pojistnému 1 mil. Kč.

Z inkasovaného **povinného pojistného** připadlo podle sazeb stanovených zákonem na **důchodové pojištění 243,2 mld Kč, na nemocenské pojištění 36,1 mld Kč a na příspěvek na státní politiku zaměstnanosti 13,9 mld Kč** (údaje jsou uváděny včetně příslušenství). Po připočtení dobrovolných plateb OSVČ na nemocenské pojištění činilo celkové vybrané pojistné nemocenského pojištění 36,9 mld Kč.

Pojistné na důchodové pojištění, které je samostatně sledovaným ukazatelem státního rozpočtu, bylo v roce 2004 vybráno ve výši **243,2 mld Kč**. Skutečnost dosáhla **100,4 % schváleného rozpočtu**. **Proti roku 2003 to znamená zvýšení o 33,6 mld Kč, tj. o 16,1 %**. Nárůst vyplynul především ze **zvýšení procentní sazby důchodového pojistného o 2 procentní body z 26 % na 28 %**, se současným snížením sazby pojistného na příspěvek na státní politiku zaměstnanosti, realizovaného změnou zákona o pojistném na sociální zabezpečení (zákon č. 425/2003 Sb.). **Na důchodovém pojištění povinném a dobrovolném bylo celkem vybráno 243,3 mld Kč**.

Výběrem pojistného, které v souladu se zákonem představuje jeden váhově významných z příjmů státního rozpočtu, je pověřena v civilním sektoru Česká správa sociálního zabezpečení, další orgány sociálního zabezpečení vybírají pojistné za ozbrojené složky zaměstnanců státu (za vojáky z povolání, příslušníky Sboru nápravné výchovy, policisty a celníky). V roce 2004 prováděla Česká správa sociálního zabezpečení výběr pojistného u 28 869 organizací (organizace zaměstnávající více než 25 pracovníků), které zaměstnávaly 3 125 tis. zaměstnanců. Malých organizací, které zaměstnávají méně než 25 osob, bylo 226 tis. a zaměstnávaly 966 tis. zaměstnanců.

Výběr pojistného podle kapitol státního rozpočtu uvádí následující tabulka:

Tabulka č. 18

Povinné pojistné na sociální zabezpečení	2003 skutečnost	2004			% plnění (skut./rozp. po změnách)	index v % 2004/2003
		SR	rozpočet po změnách	skutečnost		
MPSV	263 453	282 733	282 733	284 216	100,5	107,9
Min. obrany	2 214	2 434	2 434	2 178	89,5	98,4
Min. vnitra	5 455	5 850	5 850	5 714	97,7	104,7
Min. sprav.	569	579	579	574	99,1	100,9
Min. financí (GR cel)	675	722	722	622	86,1	92,1
Celkem	272 366	292 318	292 318	293 304	100,3	107,7
Dobrovolné pojistné	747			834		111,6
Celkem povinné a dobrovolné pojistné	273 113			294 138		107,7

V členění podle plátců zaplatili na povinném pojistném (bez příslušenství) zaměstnavatelé 212,8 mld Kč, zaměstnanci 65,5 mld Kč a osoby samostatně výdělečně činné 14,2 mld Kč. Výše podílu plateb jednotlivých skupin plátců vyplývá ze sazeb pojistného daných zákonem o pojistném. Zvýšení plateb od osob samostatně výdělečně činných oproti roku 2003 o 2,7 mld Kč bylo ovlivněno především opatřeními přijatými v rámci reformy veřejných financí, podle kterého se postupně zvyšuje minimální vyměřovací základ pro pojistné osob samostatně výdělečně činných. V roce 2004 činila procentní sazba pro stanovení minimálního vyměřovacího základu OSVČ 40 % rozdílu mezi dosaženými příjmy a vynaloženými výdaji ve srovnání s předchozími 35 %. Úhrn částek zaplacených osobami samostatně výdělečně činnými po přičtení dobrovolného nemocenského pojištění činil téměř 15 mld Kč.

Vyměřovací základy a průměrné pojistné

Celkové vyměřovací základy zaměstnanců, za které bylo placeno pojistné České správě sociálního zabezpečení, dosáhly v roce 2004 objemu 790,8 mld Kč. Proti roku 2003 se zvýšily o 50,5 mld Kč, to je o 6,8 %.

Průměrné pojistné připadající na jednoho zaměstnance dosáhlo za období prosinec 2003 až listopad 2004 částky 5 570 Kč měsíčně. Z celkové částky zaplaceného pojistného připadá na pojistné důchodového pojištění 4 587 Kč, na pojistné nemocenského pojištění 721 Kč a na příspěvek na politiku zaměstnanosti 262 Kč.

Měsíční průměrné platby pojistného osob samostatně výdělečně činných činily v roce 2004 1 717 Kč. Průměrné pojistné na důchodové pojištění bylo placeno ve výši 1 539 Kč, nemocenské pojištění dobrovolné průměrně 236 Kč (nemocensky pojištěných je pouze část OSVČ) a příspěvek na státní politiku zaměstnanosti v průměru 88 Kč.

Nedoplatky na pojistném (včetně pokut a penále) evidované od počátku výběru pojistného na sociální zabezpečení a příspěvku na státní politiku zaměstnanosti, tj. od roku 1993, dosáhly k 31. 12. 2004 částky 61 977 mil. Kč. Ve srovnání s koncem roku 2003 poklesl objem nedoplatků o 1 777 mil. Kč. Nedoplatky pojistného jsou evidovány pouze v kapitole Ministerstvo práce a sociálních věcí, jelikož v ostatních kapitolách jsou plátcí pojistného organizace státní

správy a pojistné je hrazeno v rámci schváleného rozpočtu těchto organizací. Vývoj nedoplatků pojistného a příslušenství v časové řadě za celé období výběru pojistného je uveden v následující tabulce.

Tabulka č. 19

rok	stav nedoplatků k 31.12.	meziroční změna		podíl roč. změny na roč.inkasu	podíl nedoplatků na kumulativním inkasu
		v mil. Kč	v %		
1993	3 145	3 145	x	2,97	2,97
1994	7 049	3 904	124,1	3,03	3,00
1995	13 762	6 713	95,2	4,49	3,58
1996	21 985	8 223	59,7	4,87	3,97
1997	32 564	10 579	48,1	5,70	4,41
1998	39 854	7 290	22,4	3,68	4,25
1999	49 127	9 273	23,3	4,53	4,30
2000	55 850	6 723	13,7	3,12	4,12
2001	60 638	4 788	8,6	1,98	3,81
2002	61 749	1 111	1,8	0,43	3,35
2003	63 754	2 005	3,2	0,74	3,03
2004	61977	-1 777	-2,8	-0,61	2,59

Růst nedoplatků je ovlivňován mnoha faktory, které mají vliv na platební kázeň plátců pojistného. **Mimo ekonomické situace** a z toho vyplývajících vlivů, je vývoj nedoplatků v časové řadě ovlivněn **i právní úpravou, která v minulosti doznala některé změny**. Např. podle úpravy platné v roce 1994 a 1995 se při úhradách nedoplatků pojistného a příslušenství přednostně hradily dluhy na pokutách a penále a pak teprve dluh na pojistném, což zvyšovalo celkový objem nedoplatků. Vliv na zvyšování dluhů na pojistném měla i legislativa platná do konce roku 1997, kdy se penalizovalo dlužné pojistné i u odhlášených organizací. Naopak pozitivní vliv na pokles růstu nedoplatků měla nová právní úprava trestního zákona od roku 1998, podle které je neplacení pojistného trestným činem.

Vývoj celkového objemu nedoplatků je ovlivněn i objemem odpisů nedobytných pohledávek a prominutých penále, které je prováděno v souladu s platnou právní úpravou. **V roce 2004 byly odepsány v částce 4 820 mil. Kč**, tj. o 1 495 mil. Kč více než v roce 2003. **Penále bylo prominuto v částce 762 mil. Kč**, což je o 370 mil. Kč více než v roce předchozím.

Z celkové částky nedoplatků pojistného a příslušenství k 31. 12. 2004 představovaly nedoplatky na pojistném 28 113 mil. Kč, tj. 45,4 % z celkových nedoplatků, **nedoplatky na příslušenství činily 33 864 mil. Kč**, tj. 54,6 %. Ve srovnání s rokem 2003, kdy činil 43,6 %, vzrostl podíl dlužného pojistného.

Nedoplatky odhlášených plátců pojistného mají po několik let vzestupnou tendenci. Vzrůstají absolutně a vzrůstá i jejich podíl na celkové výši nedoplatků. Růst

nedoplatků odhlášených plátců pojistného na sociální zabezpečení a příspěvku na státní politiku zaměstnanosti vyplývá z platné právní úpravy, která umožňuje ukončit činnost subjektů, aniž prokáží úhradu svých závazků na pojistném, tak jak je upraveno u daní. **U odhlášených plátců pojistného je téměř nemožné vymáhání pohledávky. K 31. 12. 2004 činily celkem 34,7 mld Kč, tj. 56,0 % celkových nedoplatků.** V roce 2003 to bylo celkem 32,6 mld Kč, tj. 51,2 % nedoplatků.

Z celkové částky nedoplatků na pojistném a příslušenství k 31. 12. 2004 činil dluh u organizací zaměstnávajících více než 25 zaměstnanců 15 255 mil. Kč (v roce 2003 17 966 mil. Kč), **malé organizace** (do 25 zaměstnanců) **dlužily 40 492 mil. Kč** (v roce 2003 40 476 mil. Kč) a **osoby samostatně výdělečně činné 6 229 mil. Kč** (v roce 2003 5 312 mil. Kč).

K 31. 12. 2004 bylo evidováno **196 dlužníků s pohledávkou** na pojistném a příslušenství **vyšší než 30 mil. Kč** (v roce 2003 to bylo 200 dlužníků). Z toho bylo v konkurzu 166 subjektů a 41 v likvidaci. **S pohledávkou vyšší než 300 mil. Kč byli 4 dlužníci** (v roce 2003 10 dlužníků), všichni jsou v konkursu a 1 v likvidaci. Částku **vyšší než 700 mil. Kč dluží 2 dlužníci** (v roce 2003 3 dlužníci), kteří jsou v konkurzu. **Celková výše nezaplaceného pojistného a příslušenství těchto velkých dlužníků představuje 18,3 mld Kč, což je 29,5 % celkových nedoplatků.**

V roce 2004 bylo povoleno v souladu s právními předpisy a při splnění stanovených podmínek **celkem 8 945 splátkových režimů**, z toho 6 177 u osob samostatně výdělečně činných, 2 226 u malých organizací a 542 u organizací. **Proti roku 2003**, kdy bylo povoleno celkem 9 381 splátkových režimů, to znamená **mírný pokles o 436 případů.**

Vývoj nedoplatků podle jednotlivých regionálních pracovišť České správy sociálního zabezpečení za posledních pět let je uveden v tabulce.

Tabulka č. 20

	mil. Kč					
	1999	2000	2001	2002	2003	2004
PSSZ	9 364	11 175	12 568	12 584	13 765	13 173
Praha	4 905	5 487	5 587	5 678	5 370	5 088
České Budějovice	1 582	1 726	1 485	1 448	1 459	1 459
Plzeň	3 357	3 619	3 862	3 987	3 804	3 734
Ústí nad Labem	5 583	6 411	7 075	7 497	7 836	7 828
Hradec Králové	4 365	4 935	5 465	5 552	5 713	5 765
Brno	9 899	11 180	12 156	12 470	12 756	12 252
Ostrava	10 072	11 317	12 440	12 533	13 051	12 678
CELKEM	49 127	55 850	60 638	61 749	63 754	61 977

Výše nedoplatků v jednotlivých regionech závisí na počtu, struktuře, velikosti a ekonomické situaci zaměstnavatelských subjektů, záleží i na objemu inkasovaného pojistného. Nedoplatky více rostou i v regionech, kde jsou podnikatelské subjekty s ekonomickými problémy. V územním členění byly ke konci roku 2004 nejvyšší nedoplatky v oblasti obhospodařované Pražskou správou sociálního zabezpečení (13,2 mld Kč). Dalšími regiony, kde byly v minulém roce i v dlouhodobé časové řadě vysoké nedoplatky, jsou regiony Ostrava a Brno. Nejnižší nedoplatky jsou dlouhodobě v regionu České Budějovice.

Jedním z faktorů, které ovlivňují inkaso pojistného na sociální zabezpečení a příspěvku na státní politiku zaměstnanosti, je úspěšnost výběru pojistného poměřovaná vztahem mezi skutečným inkasem a předpisy pojistného včetně pokut a penále. Úspěšnost výběru pojistného závisí na ekonomickém vývoji, na platební morálce plátců pojistného a rovněž na činnosti orgánu vybírajícího pojistné. Platby pojistného lze ovlivnit zejména včasným vystavováním výkazů nedoplatků a kontrolní činností. Ve smyslu platné právní úpravy byla činnost České správy sociálního zabezpečení, resp. okresních správ sociálního zabezpečení, směřující ke snížení růstu nedoplatků pojistného, zaměřena v roce 2004 především na důslednější zhodnocení kritérií a důvodů pro tzv. odpis nedobytných pohledávek. Současně byl kladen důraz na včasnost zahajovaného exekučního řízení a používání adekvátních způsobů výkonů rozhodnutí.

5. Nedaňové a ostatní příjmy

Kromě daňových příjmů, pojistného na sociální zabezpečení a příspěvku na politiku zaměstnanosti tvoří příjmy státního rozpočtu též **nedaňové příjmy, kapitálové příjmy a přijaté dotace**. Do této kategorie patří především veškeré příjmy z vlastní činnosti organizačních složek státu, příjmy z úroků, z prodeje investičního a neinvestičního majetku, pronájmu majetku, přijatých příspěvků, náhrad, vratek dříve poskytnutých transferů a též přijaté dotace z jiných veřejných rozpočtů a institucí.

Podíl těchto příjmů na celkových příjmech státního rozpočtu je relativně malý – z dlouhodobého pohledu se pohybuje pod úrovní 5 %. Výjimku představoval rok 2002, kdy tento podíl dosáhl 10,9 % a byl ovlivněn zahrnutím nahodilých a mimořádných příjmů do rozpočtovaných příjmů státního rozpočtu v celkové výši 53,5 mld Kč. Zvýšení jejich podílu ze 4,5 % v roce 2003 na 6,7 % v roce 2004 ovlivnil zejména vstup České republiky do EU a příjmy plynoucí z rozpočtu Unie.

Zákon č. 457/2003 Sb., o státním rozpočtu na rok 2004, stanovil nedaňové a kapitálové příjmy a přijaté dotace v celkové výši 39,7 mld Kč. Rozpočtovými úpravami byly provedeny pouze drobnější přeskupení mezi jednotlivými příjmovými položkami; ke změně celkové výše nedaňových a ostatních příjmů nedošlo.

Vykázaná skutečnost nedaňových a kapitálových příjmů a přijatých dotací za rok 2004 **ve výši 51,2 mld Kč představuje 129,0 %** upraveného rozpočtu.

Tabulka č. 21

U K A Z A T E L	Skutečnost 2003	Rozpočet 2004		Skutečnost 2004	Plnění v % (4:3)	Rozdíl (4-3)	Index v % 2004/2003 (4:1)
		schválený	po změnách				
	1	2	3	4	5	6	7
Nedaňové a ostatní příjmy celkem	31 344	39 682	39 682	51 209	129,0	11 527	163,4
v tom:							
Nedaňové příjmy celkem	23 324	25 202	25 185	31 467	124,9	6 282	134,9
z toho:							
Příjmy z vlastní činnosti	2 543	6 511	6 483	7 550	116,5	1 067	296,9
Splátky za úhradu dlužů nebo dodávek		4 700	4 700	4 988	106,1	288	
Příjmy z úroků a realizace finančního majetku	6 426	1 720	1 723	4 060	235,6	2 337	63,2
Přijaté vratky transf.a ost příj.z fin.vypořádání	1 991	826	859	2 577	300,0	1 718	129,4
Splátky půjčených prostředků ze zahraničí	2 350	3 651	3 651	2 050	56,1	-1 601	87,2
Přijaté sankční platby	1 272	1 203	1 204	2 032	168,8	828	159,7
Odvody přebytků organizací s přímým vztah.	2 434	355	302	1 684	557,6	1 382	69,2
Splátky půjč. prostředků od podnikat. subjektů	794	2 301	2 264	969	42,8	-1 295	122,0
Soudní poplatky	984	600	600	934	155,7	334	94,9
Dobrovolné pojistné	747	308	308	834	270,8	526	111,6
Ostatní nedaňové příjmy	1 669	1 748	1 807	2 368	131,0	561	141,9
Kapitálové příjmy celkem	511	1 188	1 203	951	79,1	-252	186,1
Přijaté dotace	7 509	13 292	13 294	18 791	141,3	5 497	250,2

5.1. Nedaňové příjmy

Nedaňové příjmy státního rozpočtu **dosáhly celkem 31,5 mld Kč** a byly tak nad úrovní rozpočtu o 6,3 mld Kč, tj. o 24,9 %. Rozhodujícími položkami těchto příjmů byly příjmy z vlastní činnosti (7,5 mld Kč), splátky za úhradu dluhů nebo dodávek (5,0 mld Kč), příjmy z úroků a realizace finančního majetku (4,1 mld Kč), přijaté vratky transferů a ostatní příjmy z finančního vypořádání (2,6 mld Kč), splátky půjčených prostředků ze zahraničí (2,0 mld Kč), přijaté sankční platby (2,0 mld Kč), odvody přebytků organizací s přímým vztahem (1,7 mld Kč), jež představují téměř 80 % všech nedaňových příjmů.

Příjmy z vlastní činnosti, zahrnující příjmy z poskytování služeb, výkonů nebo výrobků, byly jako součást nedaňových příjmů rozpočtovány ve výši 6,5 mld Kč; ve skutečnosti **dosáhly 7,5 mld Kč** a převýšily tak rozpočet o 1,0 mld Kč, tj. o 16,5 %. Tyto příjmy nejméně **ovlivnila kapitola Český telekomunikační úřad**, jež sama do státního rozpočtu odvedla **5,9 mld Kč** (rozpočet činil 5,2 mld Kč). V této částce se odráží dvě splátky (k 14.4.2004 a k 14.8.2004) **za udělené licence UMTS** od mobilních operátorů RadioMobil, a.s. a Eurotel, spol. s r.o.^{x)}, v celkové výši **4 856 mil. Kč**. Kromě uvedených splátek byly inkasovány **poplatky vyplývající ze správy kmitočtového spektra (0,9 mld Kč) a poplatky za přidělená čísla (0,1 mld Kč)** podle nařízení vlády č. 181/2000 Sb. Příznivé plnění rozpočtovaných příjmů za správu kmitočtového spektra ovlivňuje především rozšiřování kapacity všech přenosových sítí, kdy dochází k nahrazování úzkopásmových spojů širokopásmovými, rozšiřování pevných přístupových sítí (FWA), které slouží pro připojení k Internetu (využití těchto sítí zejména v pásmu 3,5 GHz). Současně se zvyšujícím se objemem přenášených dat dochází k navyšování přenosové kapacity ostatních spojů, zahájení využívání nových kmitočtových pásem a nových přenosových systémů. Plnění příjmů za přidělená čísla ovlivňuje především zvýšení celkového počtu přidělených čísel.

Z ostatních kapitol nejvíce příjmů z poskytování služeb a z prodeje zboží vykázala Správa státních hmotných rezerv (465 mil. Kč), Ministerstvo zemědělství (330 mil. Kč), Ministerstvo obrany (171 mil. Kč) a Český úřad zeměměřický a katastrální (148 mil. Kč).

^{x)} Podle podmínek výběrového řízení z r. 2001 měli uvedení mobilní operátoři splácet ročně 540 mil. Kč + úroky, a to po dobu 10-ti let. Podle dodatku k uzavřeným smlouvám veškeré zbývající splátky UMTS byly splaceny v roce 2004.

Příjmy ze splátek za úhradu dluhů nebo dodávek zahrnují příjmy z titulu splacené pohledávky, která vznikla převzetím závazku za realizaci poskytnuté záruky za nesolventního dlužníka, přičemž může jít o úhradu pohledávky samotným dlužníkem nebo např. o příjmy z výnosu exekuce jeho majetku, odprodeje takové pohledávky apod. Tyto příjmy státního rozpočtu dosáhly **5,0 mld Kč** a plně souvisely s úhradou záruky Československou obchodní bankou, vyplývající z prodeje Investiční a poštovní banky (rozpočet byl ve výši 4,7 mld Kč).

Příjmy z úroků a realizace finančního majetku byly rozpočtem stanoveny ve výši 1,7 mld Kč; skutečné inkaso dosáhlo **4,2 mld Kč**, tj. více než dvojnásobné překročení rozpočtu. Oproti roku 2003 jsou však tyto příjmy nižší o cca 2,5 mld Kč, což ovlivnily řádově nižší prémie z emisí střednědobých a dlouhodobých dluhopisů (SDD).

Tabulka č. 22

v mil. Kč

	Skutečnost 2003	Rozpočet 2004		Skutečnost 2004	% plnění	Rozdíl	Index 2003/2002
		schválený	po změnách				
1	2	3	4	5	6	7	8
1. Kreditní úroky z termín. vkladů SFA	17	0	0	0	x	0	0,0
2. Kreditní úroky vyúčtované na souhrnném účtu státní pokladny	0	0	0	0	x	0	x
3. Úrokové výnosy z finančního investování státních prostředků	641	420	420	1 226	291,9	806	191,3
v tom : z investování na účtu OFT	545	330	330	1 106	335,2	776	202,9
z investování na jaderném účtu	96	90	90	120	133,3	30	125,0
4. Ostatní úrokové příjmy	5 834	1 300	1 303	2 962	227,3	1 659	50,8
v tom: prémie z emisí SDD	4 404	0	0	152	x	152	3,5
aliquotní úrok. výnosy z emisí SDD	1 127	1 150	1 150	1 403	122,0	253	124,5
dividendy ^{x)}	197	100	100	1 253	1 253,0	1 153	636,0
ostatní úrokové příjmy	106	50	53	154	290,6	101	145,3
Příjmy z kreditních úroků a realizace finančního majetku celkem	6 492	1 720	1 723	4 188	243,1	2 465	64,5

^{x)} ve skutečnosti roku 2003 v částce 66 mil. Kč a roku 2004 v částce 128 mil. Kč se jedná o příjmy z kapitoly MMR, z dividend od ČMZRB vykázané na položce 229 (VPS).

Většina příjmů z kreditních úroků je inkasována v kapitolách státního rozpočtu v působnosti Ministerstva financí, a to Operace státních finančních aktiv (cca 60,2 %) a Všeobecná pokladní správa (cca 31,3 %).

Veškeré termínované vklady SFA byly již v roce 2003 po skončení doby jejich splatnosti převedeny na netermínované vklady. Tím došlo k posílení prostředků na souhrnném účtu státní pokladny, což umožnilo jejich zapojení do financování

schodku státního rozpočtu a snížení potřeby emisí státních pokladničních poukázek (SPP).

Zůstatky prostředků na souhrnném účtu státní pokladny nebyly v důsledku nízké úrovně základních úrokových sazeb po celý rok úročeny. Výše úročení je totiž odvozena od diskontní sazby ČNB (diskont – 2,1 % p.a., resp. pokud je sazba záporná, úročí se nulou). V roce 2004 došlo celkem dvakrát k úpravě diskontní sazby, a to k 25.6. z 1,0 % p.a. na 1,25 % p.a., k 27.8. na 1,5 % p.a. Dočasně volné prostředky byly proto krátkodobě investovány na účtu Operace finančního trhu (OFT) a pro zajištění bezporuchové realizace rozpočtových plateb v rámci řízení likvidity byly ponechávány přebytky na účtu pouze minimální (v průměru na úrovni cca 126 mil. Kč).

U úrokových výnosů z krátkodobého finančního investování, jež dosáhly výše 1,2 mld Kč, se jednalo hlavně o investování dočasně volných prostředků do nákupu pokladničních poukázek ČNB realizovaného na účtu OFT. U finančního investování na jaderném účtu SFA, realizovaného podle atomového zákona č. 18/1997 Sb., se dočasně volné prostředky investovaly především do nákupu SPP, v menší míře i do pokladničních poukázek ČNB. Výnos činil 120 mil. Kč s průměrnou výnosností 2,34 % p.a.

V ostatních příjmech z realizace finančního majetku, které dosáhly výše 3,0 mld Kč, došlo oproti roku 2003 k výraznému poklesu, což bylo ovlivněno nižšími nerozpočtovanými příjmy z prémie z emisí SDD. V roce 2004 bylo dosaženo pouze 6 prémie z 23 aukcí domácích SDD, v ostatních případech bylo dosaženo pouze výnosu ve výši diskontu, což bylo ovlivněno růstem úrokových sazeb. Alikvotní úrokové výnosy z prodeje SDD a zejména příjmy z dividend naopak výrazně vzrostly. **U alikvotních úrokových výnosů, které dosáhly výše 1 403 mil. Kč**, se jednalo o výnos z prodeje jednotlivých tranší příslušných emisí realizovaných v souladu s emisním kalendářem.

Důvodem vysokého nárůstu příjmů z dividend byly zejména nerozpočtované dividendy získané z **nákupu 34 % podílu společnosti ČEPS** a dividendy určené na důchodovou reformu. Celkem dosáhly tyto příjmy výše **1 253 mil. Kč**, přičemž v objemu **419 mil. Kč** šlo o dividendy inkasované z titulu majetkové účasti státu u **ČMZRB** (resorty MF, MPO a MMR) a dále v resortu MF ještě hlavně o dividendy od společnosti **ČEPS ve výši 436 mil. Kč**. Tyto jsou v rámci kapitoly OSFA určeny na krytí úhrady za nákup akcií ČEPS od společnosti ČEZ. **Dividendy MPSV inkasované z podnikání elektroenergetických distribučních společností (398 mil. Kč) byly na základě usnesení vlády č. 797/2004 převedeny** do státních finančních aktiv a účelově určeny **na řešení problémů spojených s důchodovou reformou**.

Přijaté vratky transferů a ostatní příjmy z finančního vypořádání, jež patří do oblasti nedaňových příjmů, byly inkasovány **ve výši 2,6 mld Kč**, což je **trojnásobek rozpočtem uvažované částky**. Jde o vratky prostředků (resp. jejich částí), poskytnutých v minulých rozpočtových obdobích, jež jsou součástí finančního vypořádání vztahů se státním rozpočtem. V rámci finančního vypořádání za rok 2003 jde o odvody nevyčerpaných dotací příjemců dotací a odvody vyplývající z finančního vypořádání vztahů příspěvkových organizací. Finanční vypořádání vztahů se státním rozpočtem je upraveno zákonem č. 218/2000 Sb., o rozpočtových pravidlech, a podrobněji vyhláškou č. 531/2002 Sb., kterou se stanoví zásady a termíny finančního vypořádání vztahů se státním rozpočtem a vyhláškou č. 40/2001 Sb., o účasti státního rozpočtu na financování programů reprodukce majetku. Celkový **objem prostředků** odvedených do státního rozpočtu **v rámci finančního vypořádání vztahů se státním rozpočtem za rok 2003 dosáhl 1,1 mld Kč**; převážná většina prostředků byla odvedena na vypořádací účet státního rozpočtu (99,6 %), jen malá část na účet kapitoly Operace státních finančních aktiv (10 mil. Kč), resp. na účty finančních úřadů (5,3 mil. Kč). Kromě výše uvedených prostředků byly do státního rozpočtu **v rámci finančního vypořádání krajů a magistrátních měst** odvedeny prostředky ve výši **0,9 mld Kč** (kapitola VPS) a v rámci různých **vratek sociálních dávek**, důchodů, státní sociální podpory, investičních pobídek souvisejících se zřizováním pracovních míst atd. **0,3 mld Kč** (kapitola MPSV). **Účelové prostředky na odstraňování důsledků povodní, poskytnuté v roce 1997, 1998 a 2002**, byly převedeny **k využití v letošním roce** v celkové částce **0,2 mld Kč**, v souladu se zákonem o státním rozpočtu na rok 2004.

Rozpočtová pravidla nedovolují použití nerozpočtovaných příjmů získaných z odvodů v rámci finančního vypořádání na krytí nerozpočtovaných výdajů.

Příjmy ze splátek půjčených prostředků ze zahraničí jsou tvořeny příjmy ze splátek vládních úvěrů dříve poskytnutých do zahraničí a příjmy ze splátek pohledávek převzatých od ČSOB. Výše těchto příjmů dosáhla v roce 2004 **celkem 2,0 mld Kč**, rozpočet nebyl splněn o 1,6 mld Kč, což bylo ovlivněno zejména nižšími příjmy od deblokátorů ruského dluhu.

Tabulka č. 23

v mil. Kč

	Skutečnost 2003	Rozpočet 2004		Skutečnost 2004	% plnění	Rozdíl	Index 2003/2002
		schválený	po změnách				
1	2	3	4	5	6	7	8
1. Příjmy ze splátek vládních úvěrů	1 096	0	0	317	x	317	28,9
v tom : splátky jistiny	221	0	0	156	x	156	70,6
splátky úroků	176	0	0	82	x	82	46,6
splátky v rámci deblokací bez RF	62	0	0	79	x	79	127,4
splátky v rámci deblokací - RF	637	0	0	0	x	0	0,0
2. Příjmy ze splátek pohledávek							
převzatých od ČSOB	1 152	3 651	3 651	1 733	47,5	-1 918	150,4
v tom : splátky jistiny	1	1	1	1	100,0	0	100,0
splátky úroků	0	0	0	0	x	0	x
splátky v rámci deblokací bez RF	368	14	14	580	4 142,9	566	157,6
splátky v rámci deblokací - RF	783	3 636	3 636	1 152	31,7	-2 484	147,1
Příjmy ze splátek půjček ze zahraničí celkem	2 248	3 651	3 651	2 050	56,1	-1 601	91,2
v tom : splátky v konvertibilních měnách	459	0	0	317	x	317	69,1
splátky v nekonvertibilních měnách	1 789	3 651	3 651	1 733	47,5	-1 918	96,9
z toho : RF celkem	1 420	3 636	3 636	1 152	31,7	-2 484	81,1

Realizované příjmy ze splátek pohledávek vůči Ruské federaci, týkající se od roku 2004 pouze pohledávek převzatých od ČSOB, představují 56,2 % celkových příjmů z půjček ze zahraničí. Nesplnění rozpočtu o 2,5 mld Kč bylo způsobeno zejména přerozdělením splátek do roku 2005 (kromě čistého inkasa byly realizovány zbožové dodávky pro resort obrany a resort školství, mládeže a tělovýchovy ve výši cca 187 mil. Kč). Mimo to zde byl i vliv debetních kursových rozdílů z titulu zpevnění kursu české koruny vůči USD o 12,8 %.

Nerozpočtované příjmy ze splátek vládních úvěrů se týkaly především Alžírsko v částce 238 mil. Kč a šlo o splátky jistiny i úroků. Nerozpočtované inkaso z deblokací ve výši 79 mil. Kč se týkalo Barmy a Nikaragui. U splátek pohledávek převzatých od ČSOB se nerozpočtované příjmy týkaly inkasa v rámci deblokací z Alžírsko ve výši 573 mil. Kč. U rozpočtovaných příjmů z pohledávek převzatých od ČSOB byl realizován příjem z deblokací u Indie ve výši 6 mil. Kč a dohodnuté inkaso z Laosu v objemu 0,6 mil. Kč.

Součástí nedaňových příjmů státního rozpočtu jsou rovněž **přijaté sankční platby**, jež zahrnují sankce za porušení obecně závazných předpisů, s výjimkou sankcí (pokut) přijatých v souvislosti s výběrem daní, které patří do daňových příjmů. **Rozpočet těchto příjmů 1,2 mld Kč byl splněn ve výši 2,0 mld Kč, tj. na 168,8 %.**

Příjmy z odvodů přebytků organizací s přímým vztahem dosáhly 1,7 mld Kč, a výrazně tak převýšily rozpočet (o 1,4 mld Kč). **Příznivé plnění ovlivnily příjmy z odvodů pojišťoven z titulu úrazového pojištění v částce 1,3 mld Kč.**

V roce 2004 byl z provozu zákonného pojištění za rok 2003 převeden do státního rozpočtu celkový přebytek ve výši 1 337 mil. Kč, který se v porovnání s rokem 2003 snížil o 139 mil. Kč. Přebytku dosáhly obě pověřené pojišťovny, tj. jak Česká pojišťovna, a.s., tak i Kooperativa, a.s. Zákonné pojištění odpovědnosti zaměstnavatele za škodu při pracovním úrazu nebo nemoci z povolání je upraveno § 205d zákoníku práce. Obě pojišťovny pověřené provozováním zákonného pojištění každoročně zúčtovávají výsledky hospodaření se státním rozpočtem. V současném průběžném systému přebytky z hospodaření z předchozího roku převádějí do státního rozpočtu a naopak je jim ze státního rozpočtu uhrazovaná případná majetková újma, a to vždy do 30. června běžného roku. Pojišťovny tak nevytvářejí žádné pojistné rezervy na budoucí výdaje, které jim z tohoto pojištění vznikají ze současně vzniklých závazků splatných v následujících letech.

Tento vývoj je zejména důsledkem **zvýšení sazeb pojistného od 1. 1. 2002**, stanovených vyhláškou č. 125/1993 Sb., kterou se stanoví podmínky a sazby zákonného pojištění odpovědnosti zaměstnavatele za škodu způsobenou při pracovním úrazu nebo nemoci z povolání. Zvýšením sazeb byl odstraněn jednak předchozí nepříznivý vývoj v poměru mezi přijatým pojistným a vyplacenými náhradami za pracovní úrazy a nemoci z povolání a zejména byl eliminován vliv zvýšení odškodného za bolest a ztížení společenského uplatnění, které bylo upraveno vyhláškou Ministerstva zdravotnictví č. 440/2001 Sb., o odškodnění bolesti a ztížení společenského uplatnění, platnou od 1. 1. 2002. Na kladný výsledek mělo rovněž vliv **snížení správního režie pojišťoven z 25 % na 13,5 % z přijatého pojistného**.

Celkové výsledky hospodaření tohoto pojištění se v časové řadě od jeho vzniku v roce 1993 stále zhoršovaly a Kooperativa, pojišťovna, a.s., od roku 1999 vykazovala majetkovou újmu, která jí byla uhrazována ze státního rozpočtu. Vzhledem k předchozímu vývoji a předem těžko odhadnutelnému dopadu změn v právních předpisech bylo pro rok 2004 ve státním rozpočtu počítáno s případnou majetkovou újmou z hospodaření v roce 2003. I přes dosažený přebytek ve sledovaném roce vlivem uvedených změn, které ovlivnily jak přijaté pojistné, tak vyplacená pojistná plnění, je nutno předpokládat, že stejně jako v předchozích letech bude v letech následujících opět docházet k jeho postupnému poklesu.

Dojde-li v budoucnosti ke zrušení tohoto pojištění, bude nutno ze strany státu zabezpečit uspokojení oprávněných nároků poživatelů rent. Protože pojišťovny nevytvářejí na tyto budoucí závazky žádné pojistné rezervy, je nutno předpokládat, že v důsledku růstu počtu rent a absolutní výše jejich náhrad se budou při stávajícím systému v budoucnu závazky pojišťoven stále zvyšovat. Celkově se do roku 2033 předpokládá jejich výplata z událostí, které nastaly do konce roku 2004 ve výši více

než 54 mld Kč. Pokud by byly akumulovány, pak by při diskontní sazbě 3,5 % bylo celkové plnění sníženo na částku přesahující 33 mld Kč. Vzhledem k průběžně financovanému systému pojištění tak lze roční platbu za existující renty odhadovat zhruba ve výši 2 mld Kč ročně.

Jako ostatní odvody přebytků organizací s přímým vztahem byly v roce 2004 realizovány též **příjmy z likvidace státních podniků** (kapitola OSFA) - v objemu 149 mil. Kč, a **odvody od příspěvkových organizací** (Ministerstvo kultury) – v částce 125 mil. Kč.

Na **splátkách půjčených prostředků od podnikatelských subjektů** bylo do státního rozpočtu poukázáno **969 mil. Kč**, když rozpočet počítal s částkou 2,3 mld Kč. Hlavní příčinou nízkého plnění (na 42,8 %) jsou příjmy **související s plynárenskými VIA na území Ruské federace**, u kterých byla pro rok 2004 rozpočtována částka **1,8 mld Kč**. Plnění těchto příjmů bylo vázáno zejména na poskytnutí státní půjčky k úhradě daňových nedoplatků za stavby realizované na území Ruské federace a reciproční úhradu dodávkou zemního plynu odpovídající hodnotě 1,8 mld Kč (což odpovídá hodnotě rozpočtované na výdajové straně kapitoly VPS), s tím, že naplnění příjmů bude bezprostředně kopírovat tržby za zemní plyn, dodávaný z Ruské federace v případě realizace výše zmíněného mechanismu úhrady daní. Podle předběžných ujednání měly tedy být příslušné daně uhrazeny českou stranou tak, jak to vyžaduje konvence o zamezení dvojího zdanění a jejich hodnota zahrnuta do zadluženosti Ruské federace a následně uhrazena dodávkami zemního plynu do ČR. Vzhledem k tomu, že k vyčíslení daňových nedoplatků a dosažení dohody dosud nedošlo, **nebyl ani v roce 2004 realizován jak výdaj 1,8 mld Kč, tak současně ve stejné výši 1,8 mld Kč i příjem**. Ministerstvo financí v roce 2004 navrhlo ruské straně variantu nulového řešení, která by v případě jejího akceptování znamenala definitivní odstranění uvedené opakující se výdajové (a současně i příjmové) položky z rozpočtu kapitoly VPS, protějšší strana na to zatím nepřistoupila.

Jako nedaňové příjmy státního rozpočtu jsou vykazovány též **soudní poplatky**, jež byly inkasovány ve výši **934 mil. Kč** při rozpočtu 600 mil. Kč. Z celkové částky bylo formou kolkových známek vybráno 328 mil. Kč. Výnos soudních poplatků je přímo úměrný počtu podaných návrhů (žalob) v občanskoprávních řízeních soudů, jakož i počtu podaných návrhů u obchodních soudů. V plnění se promítá i úspěšnost soudů při vymáhání nedoplatků na soudních poplatcích.

Součástí nedaňových příjmů státního rozpočtu jsou (od roku 2003) rovněž **příjmy z dobrovolného pojištění** (dříve byly součástí daňových příjmů v širším pojetí), které zahrnuje nemocenské pojištění osob samostatně výdělečně činných a dobrovolné důchodové pojištění. Tyto příjmy **dosáhly částky 834 mil. Kč** a výrazně tak převýšily rozpočet (o 171,0 %) při meziročním růstu o 11,6 %.

5.2. Kapitálové příjmy

Kapitálové příjmy tvoří příjmy z prodeje dlouhodobého majetku (kromě drobného) a ostatní kapitálové příjmy (např. příjmy z prodeje pozemků, nemovitostí, hmotného a nehmotného dlouhodobého majetku, přijaté dary a příspěvky na pořízení dlouhodobého majetku) a dále příjmy z prodeje akcií a majetkových podílů. Upravený **rozpočet** počítal s částkou **1,2 mld Kč**, **skutečné plnění** dosáhlo **951 mil. Kč**, tj. 79,1 % rozpočtu. Nejvíce kapitálových příjmů vykázalo Ministerstvo financí – 444 mil. Kč (z toho z prodeje pozemků 364 mil. Kč), Ministerstvo obrany – 298 mil. Kč a Ministerstvo vnitra – 108 mil. Kč. Ostatní ústřední orgány a úřady inkasovaly podstatně nižší částky těchto příjmů.

5.3. Přijaté dotace

Kromě standardních rozpočtových příjmů uvedených výše patří k příjmům státního rozpočtu rovněž dotace získané převodem z vlastních fondů organizačních složek státu a dotace přijaté ze zahraničí, popř. od veřejných rozpočtů ústřední úrovně. Přitom jsou zvlášť rozlišovány neinvestiční přijaté dotace a zvlášť investiční přijaté dotace.

Stanovený rozpočet přijatých dotací ve výši 13,3 mld Kč byl ke konci roku 2004 naplněn v celkovém objemu 18,8 mld Kč, tj. na 141,3 %. Meziročně se tyto příjmy zvýšily o 150,2 %, přičemž tento nárůst byl ovlivněn především vstupem České republiky do Evropské unie a tzv. **komenzačními platbami** plynoucími z rozpočtu EU v rozpočtované výši **10,1 mld Kč**. Komenzační platby, v souladu s články 29 a 30 Aktu o podmínkách přistoupení ČR do EU, zabezpečují, aby u nových členů EU nedošlo v letech 2004-2006 ke zhoršení jejich čisté finanční pozice vůči Unii. Jako příjem od Evropské unie byly v roce 2004 rozpočtovány **Ministerstvem zemědělství** též neinvestiční **přijaté dotace – v částce 1,8 mld Kč**, a od Fondu národního majetku vymezený objem prostředků ve výši 550 mil. Kč, transferovaných z výnosů malé privatizace.

Z celkově přijatých dotací ve výši 18,8 mld Kč připadlo na dotace z rozpočtu EU 13,5 mld Kč, z toho přijaté kompenzační platby dosáhly 10,5 mld Kč (kapitola VPS) a ostatní neinvestiční dotace 2,8 mld Kč - u této částky jde téměř plně o zemědělské dotace, jejichž příjemcem byla kapitola MZe. Kompenzace byly Unií poukazovány v pravidelných měsíčních splátkách v eurech, jednou dvanáctinou z ročních částek odsouhlasených ve výše uvedeném Aktu. Českou národní bankou byly převáděny na příjmový účet státního rozpočtu podle aktuálního devizového kurzu.

Prostředky transferované **z FNM** dosáhly ve skutečnosti **550 mil. Kč** a vztahovaly se ke kapitole Operace státních finančních aktiv. Věcně šlo o **prostředky z výnosů malé privatizace určené na obnovu koryt vodních toků a vodohospodářských děl a protipovodňová opatření** dle § 135 zákona č. 254/2001 Sb., a na financování programů **výstavby a technické obnovy vodovodů a úpraven vod, čistíren odpadních vod** a kanalizací dle § 45 zákona č. 274/2001 Sb.

Kromě výše uvedených přijatých dotací byly prostředky **ve výši téměř 4,5 mld Kč převedeny z vlastních fondů** organizačních složek státu do příjmů státního rozpočtu (tj. především z rezervních fondů na příjmové účty organizačních složek státu nebo zřizovatelů – v souladu s § 47 zákona č. 218/2000 Sb., o rozpočtových pravidlech). Převody prostředků z fondů organizačních složek státu na příjmové účty zpravidla **nejsou rozpočtovány**, neboť výše jejich použití a částečně i tvorby není známá v období sestavování rozpočtu na následující rok. Z tohoto důvodu je schválený rozpočet celkových přijatých dotací vysoce překračován. Nejvíce prostředků do vlastních fondů převedly organizační složky státu v působnosti Ministerstva obrany (820 mil. Kč), Ministerstva vnitra (755 mil. Kč), Ministerstva spravedlnosti (745 mil. Kč), Ministerstva práce a sociálních věcí (548 mil. Kč) a Ministerstva průmyslu a obchodu (326 mil. Kč).

Z celkového objemu přijatých dotací ve výši 18,8 mld Kč se větší část týkala neinvestičních přijatých dotací (17,8 mld Kč), na investiční přijaté dotace připadla menší částka (1,0 mld Kč).