

**INFORMACE  
O POKLADNÍM PLNĚNÍ  
STÁTNÍHO ROZPOČTU ČESKÉ REPUBLIKY  
ZA 1. ČTVRTLETÍ 2018**

## Obsah

<b>I. POKLADNÍ PLNĚNÍ STÁTNÍHO ROZPOČTU .....</b>	<b>1</b>
1. ZÁMĚRY SCHVÁLENÉHO ROZPOČTU NA ROK 2018 .....	1
2. CELKOVÉ VÝSLEDKY HOSPODAŘENÍ STÁTNÍHO ROZPOČTU .....	3
3. PŘÍJMY STÁTNÍHO ROZPOČTU .....	6
3.1. <i>Daňové příjmy a příjmy z pojistného na sociální zabezpečení</i> .....	7
3.2. <i>Nedaňové a kapitálové příjmy a přijaté transfery</i> .....	11
4. VÝDAJE STÁTNÍHO ROZPOČTU.....	13
4.1. <i>Běžné výdaje</i> .....	15
4.2. <i>Kapitálové výdaje</i> .....	21
5. TABULKOVÁ ČÁST .....	23
<b>II. ZPRÁVA O ŘÍZENÍ STÁTNÍHO DLUHU.....</b>	<b>27</b>
1. VÝVOJ A STAV STÁTNÍHO DLUHU.....	27
1.1. <i>Vývoj státního dluhu v 1. čtvrtletí 2018</i> .....	27
1.2. <i>Stav státního dluhu</i> .....	27
1.3. <i>Emise a splátky dluhových instrumentů a realizace zápůjček</i> .....	28
2. PŘÍJMY A VÝDAJE KAPITOLY STÁTNÍ DLUH.....	30
3. ŘÍZENÍ LIKVIDITY STÁTNÍ POKLADNY V 1. ČTVRTLETÍ ROKU 2018.....	33
4. TABULKOVÁ PŘÍLOHA .....	37
<b>III. SITUAČNÍ ZPRÁVA STÁTNÍ POKLADNY .....</b>	<b>38</b>
<b>IV. INFORMACE O PLNĚNÍ CÍLE STANOVENÉHO V KONVERGENČNÍM PROGRAMU PRO ROK 2018 .....</b>	<b>42</b>

# Informace o pokladním plnění státního rozpočtu České republiky za 1. čtvrtletí 2018

Informace o plnění státního rozpočtu za 1. čtvrtletí 2018 je předkládána ve zjednodušené formě a obsahuje pouze výsledky pokladního plnění státního rozpočtu, jak to ukládá § 20 zákona č. 218/2000 Sb., o rozpočtových pravidlech.

Některé údaje v předkládané informaci nemusí být tedy plně srovnatelné s údaji obsaženými v měsíčních finančních výkazech organizačních složek státu sestavovaných v polovině měsíce následujícího po skončení hodnoceného období.

Součástí informace je kromě stručného hodnocení příjmů a výdajů státního rozpočtu i zpráva o řízení státního dluhu, situační zpráva o státní pokladně a aktuální informace o plnění cíle stanoveného v Konvergenčním programu pro rok 2018.

## I. Pokladní plnění státního rozpočtu

### 1. Záměry schváleného rozpočtu na rok 2018

Státní rozpočet na rok 2018 byl schválen Poslaneckou sněmovnou Parlamentu ČR 19. prosince 2017 zákonem č. 474/2017 Sb., který stanovil příjmy ve výši 1 314,5 mld. Kč, výdaje ve výši 1 364,5 mld. Kč a schodek ve výši 50,0 mld. Kč.

Východiska pro sestavení státního rozpočtu na rok 2018 byla následující:

- Programové prohlášení vlády České republiky,
- střednědobý výhled státního rozpočtu ČR na léta 2018 a 2019 schválený usnesením vlády č. 831/2016 a předložený Poslanecké sněmovně Parlamentu ČR na vědomí,
- Rozpočtová strategie sektoru veřejných institucí České republiky na roky 2018 až 2020 podle zákona č. 23/2017 Sb., o pravidlech rozpočtové odpovědnosti, schválená usnesením vlády č. 314/2017,
- předběžné návrhy příjmů a výdajů rozpočtových kapitol schválené usnesením vlády č. 442 ze dne 14. června 2017,
- Makroekonomická predikce Ministerstva financí z července 2017 aktualizovaná na základě dat k 5.9.2017:

Tabulka č. 1: Predikce základních makroekonomických indikátorů

		2013	2014	2015	2016	2017	2018
		Aktuální predikce					
Hrubý domácí produkt	<i>mld. Kč, b. c.</i>	4 098	4 314	4 596	4 773	5 040	5 311
Hrubý domácí produkt	<i>růst v %, s. c.</i>	-0,5	2,7	5,3	2,6	4,1	3,1
Spotřeba domácností	<i>růst v %, s. c.</i>	0,5	1,8	3,7	3,6	3,6	3,7
Spotřeba vlády	<i>růst v %, s. c.</i>	2,5	1,1	1,9	2,0	1,9	1,7
Tvorba hrubého fixního kapitálu	<i>růst v %, s. c.</i>	-2,5	3,9	10,2	-2,3	6,1	4,1
Příspěvek zahr. obchodu k růstu HDP	<i>proc. body, s. c.</i>	0,1	-0,5	-0,2	1,2	0,8	0,0
Příspěvek změny zásob k růstu HDP	<i>proc. body, s. c.</i>	-0,7	1,1	0,8	0,0	-0,2	0,0
Deflátor HDP	<i>růst v %</i>	1,4	2,5	1,2	1,2	1,4	2,2
Průměrná míra inflace	<i>%</i>	1,4	0,4	0,3	0,7	2,3	2,3
Zaměstnanost (VŠPS)	<i>růst v %</i>	1,0	0,8	1,4	1,9	1,5	0,5
Míra nezaměstnanosti (VŠPS)	<i>průměr v %</i>	7,0	6,1	5,1	4,0	3,0	2,8
Objem mezd a platů ( <i>domácí koncept</i> )	<i>růst v %, b. c.</i>	0,5	3,6	4,8	5,8	7,3	8,0
Poměr salda běžného účtu k HDP	<i>%</i>	-0,5	0,2	0,2	1,1	0,5	0,4
<b>Předpoklady:</b>							
Směnný kurz CZK/EUR		26,0	27,5	27,3	27,0	26,4	25,6
Dlouhodobé úrokové sazby	<i>% p. a.</i>	2,1	1,6	0,6	0,4	0,9	1,5
Ropa Brent	<i>USD/barel</i>	108,6	99,0	52,4	43,6	49,2	50,3
HDP eurozóny	<i>růst v %, s. c.</i>	-0,2	1,3	2,0	1,8	2,0	1,8

Následující tabulka naznačuje tendence základních ukazatelů schváleného rozpočtu na rok 2018 ve srovnání s rozpočtem a skutečností roku 2017.

**Tabulka č. 2: Rozpočet 2018 ve srovnání se skutečností a rozpočtem 2017 (v mld. Kč)**

	2017		2018	Rozdíl	Rozdíl	Index v %	Index v %
	Rozpočet schválený	Skutečnost	Rozpočet schválený	SR 2018- SR 2017	SR 2018- Skut.2017	SR 2018/ SR 2017	SR 2018/ Skut.2017
<b>Celkové příjmy</b>	<b>1 249,27</b>	<b>1 273,64</b>	<b>1 314,50</b>	<b>65,23</b>	<b>40,85</b>	<b>105,2</b>	<b>103,2</b>
<b>Daňové příjmy (bez poj. na SZ)</b>	<b>664,96</b>	<b>689,36</b>	<b>722,29</b>	<b>57,34</b>	<b>32,94</b>	<b>108,6</b>	<b>104,8</b>
DPH	258,20	265,96	280,90	22,70	14,94	108,8	105,6
Spotřební daně *)	151,00	154,74	154,70	3,70	-0,04	102,5	100,0
DPPO	114,20	115,19	118,40	4,20	3,21	103,7	102,8
DPFO	120,40	128,61	145,40	25,00	16,79	120,8	113,1
Ostatní daňové příjmy	21,16	24,86	22,89	1,74	-1,97	108,2	92,1
<b>Pojistné na SZ</b>	<b>447,83</b>	<b>466,26</b>	<b>496,94</b>	<b>49,11</b>	<b>30,68</b>	<b>111,0</b>	<b>106,6</b>
<b>Nedaňové a ost. příjmy</b>	<b>136,49</b>	<b>118,03</b>	<b>95,26</b>	<b>-41,22</b>	<b>-22,77</b>	<b>69,8</b>	<b>80,7</b>
z toho: prostředky přijaté z EU/FM	97,07	77,03	70,22	-26,85	-6,81	72,3	91,2
<b>Celkové výdaje</b>	<b>1 309,27</b>	<b>1 279,80</b>	<b>1 364,50</b>	<b>55,23</b>	<b>84,70</b>	<b>104,2</b>	<b>106,6</b>
z toho: EU/FM výdaje **)	97,07	81,83	70,22	-26,85	-11,62	72,3	85,8
<b>Běžné výdaje</b>	<b>1 205,40</b>	<b>1 198,05</b>	<b>1 274,37</b>	<b>68,98</b>	<b>76,32</b>	<b>105,7</b>	<b>106,4</b>
Sociální dávky ***)	530,47	529,92	557,88	27,41	27,96	105,2	105,3
<b>Kapitálové výdaje</b>	<b>103,87</b>	<b>81,75</b>	<b>90,12</b>	<b>-13,75</b>	<b>8,38</b>	<b>86,8</b>	<b>110,2</b>
<b>Saldo SR</b>	<b>-60,00</b>	<b>-6,15</b>	<b>-50,00</b>	<b>10,00</b>	<b>-43,85</b>	<b>83,3</b>	<b>.</b>
Saldo bez EU/FM prostředků	-60,00	-1,34	-50,00	10,00	-48,66	83,3	.

\*) včetně tzv. energetických daní a odvodu z elektřiny ze slunečního záření

\*\*) výdaje, které jsou ze státního rozpočtu předfinancovány a jsou součástí žádostí o platby finančních prostředků z EU a finančních mechanismů (FM)

\*\*\*) pouze položka rozpočtové skladby 5410 "Sociální dávky" (tj. bez souvisejících výdajů, které jsou z hlediska závazných ukazatelů také sociálními dávkami)

**V porovnání s rozpočtem roku 2017 počítá rozpočet na rok 2018 s růstem celkových příjmů o 65,2 mld. Kč, tj. o 5,2 %, celkové výdaje by měly růst o 55,2 mld. Kč, tj. o 4,2 %, a schodek by se tak měl snížit o 10,0 mld. Kč, tj. o 16,7 %.**

**Z plánovaného růstu celkových příjmů** připadl na **příjmy z daní a poplatků** růst o 57,3 mld. Kč, tj. o 8,6 %, když růst proti rozpočtu 2017 se předpokládal u výběru všech hlavních složek daňových příjmů – u DPFO o 25,0 mld. Kč (o 20,8 %), u DPH o 22,7 mld. Kč (o 8,8 %), u DPPO o 4,2 mld. Kč (o 3,7 %) a u spotřebních daní o 9,0 mld. Kč (o 2,5 %). Předpokládaný vývoj inkasa daňových příjmů vycházel nejen z makroekonomických predikcí, ale i z legislativních opatření, která budou mít v roce 2018 jak pozitivní, tak i negativní rozpočtový dopad.

**Rozpočet příjmů z pojistného na sociální zabezpečení** je proti rozpočtu 2017 vyšší o 49,1 mld. Kč, tj. o 11,0 %. Rozpočet vycházel z aktualizované predikce makroekonomických ukazatelů ze září 2017 a z dynamiky meziročního růstu objemu mezd a platů pro rok 2018 o 6,8 %, ve které se promítl jak očekávaný růst zaměstnanosti, tak i růst průměrného pracovního příjmu.

**Rozpočet nedaňových a ostatních příjmů** se meziročně snížil o 41,2 mld. Kč, tj. o 30,2 %. Na výrazný pokles působily zejména dva faktory. Jedním z nich jsou příjmy z rozpočtu EU a FM, jejichž rozpočet meziročně klesl o 26,8 mld. Kč na 70,2 mld. Kč. Tato částka odpovídá plánovaným výdajům určených na spolufinancování společných programů EU/FM a ČR. Dalším faktorem jsou příjmy z privatizačního účtu určené na krytí deficitu důchodového systému, se kterými pro rok 2018 nepočítá. V roce 2017 byla rozpočtována částka 14,5 mld. Kč.

**Výdajová strana státního rozpočtu počítá s vyšším čerpáním prostředků proti rozpočtu 2017 o 55,2 mld. Kč, tj. o 4,2 %, z toho růst o 69,0 mld. Kč, tj. o 5,7 %, připadá na běžné výdaje a pokles o 13,8 mld. Kč, tj. o 13,2 %, na výdaje kapitálové.**

**Růst rozpočtovaných běžných výdajů** ovlivnily nejvíce sociální dávky (bez souvisejících výdajů), jejichž rozpočet je meziročně vyšší o 27,4 mld. Kč, tj. o 5,2 %. Dalším významným faktorem růstu rozpočtu běžných výdajů je o 24,4 mld. Kč vyšší rozpočet výdajů na platy a související výdaje ve vládou regulované sféře. Významný růst o 5,6 mld. Kč (o 62,0 %) je plánován také u transferů obcím a krajům podle zákona č.108/2006 Sb., o sociálních službách. Meziroční růst rozpočtu neinvestičních transferů příspěvkovým a podobným organizacím o 5,4 mld. Kč ovlivnily nejvíce o 2,5 mld. Kč vyšší plánované transfery vysokým školám. Meziročně vyšší o 3,4 mld. Kč je rozpočet plateb státu za tzv. státní pojištění do systému veřejného zdravotního pojištění. Odvody vlastních zdrojů do rozpočtu EU by měly být proti rozpočtu 2017 vyšší o 2,1 mld. Kč. Rozpočet běžných výdajů určených na financování společných programů EU a ČR (vč. FM) meziročně klesl o 8,2 mld. Kč (pokles zejména u Programu rozvoje venkova o 3,8 mld. Kč a u OP Podnikání a inovace pro konkurenceschopnost 2014+ o 3,2 mld. Kč).

**Rozpočet kapitálových výdajů** je v roce 2018 tvořen ze 40 % výdaji na financování společných programů EU a ČR (vč. FM). Rozpočet těchto výdajů meziročně klesl o 20,9 mld. Kč, což nejvíce ovlivnil o 9,8 mld. Kč nižší rozpočet výdajů v rámci Integrovaného regionálního operačního programu 2014+. Naopak kapitálové výdaje plánované výhradně z národních zdrojů se mají meziročně zvýšit o 7,2 mld. Kč. Na tom se podílely zejména plánované transfery Státnímu fondu dopravní infrastruktury vyšší o 6,3 mld. Kč.

## 2. Celkové výsledky hospodaření státního rozpočtu

Z údajů o pokladním plnění státního rozpočtu vykázaných ke konci března roku 2018 vyplývá převaha příjmů státního rozpočtu nad jeho výdaji o 16,3 mld. Kč.

**Tabulka č. 3: Hlavní ukazatele hospodaření státního rozpočtu v 1. čtvrtletí 2018 (v mld. Kč)**

	2017	2018			%	rozdíl	index
	Skutečnost 1. čtvrtletí	Schválený rozpočet	Rozpočet po změnách *)	Skutečnost 1. čtvrtletí			
	1	2	3	4	5=4:3	6=4-1	7=4:1
<b>Celkové příjmy</b>	<b>307,67</b>	<b>1 314,50</b>	<b>1 319,59</b>	<b>345,70</b>	<b>26,2</b>	<b>38,03</b>	<b>112,4</b>
<b>Daňové příjmy (bez poj. na SZ)</b>	<b>158,35</b>	<b>722,29</b>	<b>722,29</b>	<b>169,95</b>	<b>23,5</b>	<b>11,59</b>	<b>107,3</b>
DPH	57,16	280,90	280,90	62,79	22,4	5,64	109,9
Spotřební daně **)	34,87	154,70	154,70	36,10	23,3	1,23	103,5
DPPO	26,35	118,40	118,40	26,68	22,5	0,33	101,3
DPFO	33,43	145,40	145,40	37,30	25,7	3,87	111,6
ostatní daňové příjmy	6,55	22,89	22,89	7,07	30,9	0,52	108,0
<b>Pojistné na SZ</b>	<b>110,37</b>	<b>496,94</b>	<b>496,94</b>	<b>121,17</b>	<b>24,4</b>	<b>10,79</b>	<b>109,8</b>
<b>Nedaňové a ost. příjmy</b>	<b>38,94</b>	<b>95,26</b>	<b>100,35</b>	<b>54,58</b>	<b>54,4</b>	<b>15,64</b>	<b>140,2</b>
z toho: prostředky přijaté z EU/FM	26,57	70,22	75,30	44,01	58,4	17,45	165,7
<b>Celkové výdaje</b>	<b>302,99</b>	<b>1 364,50</b>	<b>1 369,59</b>	<b>329,44</b>	<b>24,1</b>	<b>26,45</b>	<b>108,7</b>
z toho: EU/FM výdaje ***)	17,32	70,22	75,30	22,49	29,9	4,63	101,6
<b>Běžné výdaje</b>	<b>296,72</b>	<b>1 274,37</b>	<b>1 279,00</b>	<b>317,72</b>	<b>24,8</b>	<b>21,00</b>	<b>107,1</b>
Sociální dávky ****)	132,31	557,88	557,59	138,04	24,8	5,73	104,3
<b>Kapitálové výdaje</b>	<b>6,27</b>	<b>90,12</b>	<b>90,58</b>	<b>11,72</b>	<b>12,9</b>	<b>5,45</b>	<b>186,9</b>
<b>Saldo SR</b>	<b>4,68</b>	<b>-50,00</b>	<b>-50,00</b>	<b>16,26</b>	<b>.</b>	<b>11,58</b>	<b>347,4</b>
Saldo bez EU/FM prostředků	-4,56	-50,00	-50,00	-5,26	10,5	-0,70	115,3

\*) rozpočet upravený k 31.3.2018

\*\*) včetně tzv. energetických daní a odvodu z elektřiny ze slunečního záření

\*\*\*) výdaje, které jsou ze státního rozpočtu předfinancovány a jsou součástí žádostí o platby finančních prostředků z EU a FM

\*\*\*\*) pouze položka rozpočtové skladby 5410 "Sociální dávky" (tj. bez souvisejících výdajů, které jsou z hlediska závazných ukazatelů také sociálními dávkami)

Pozn.: Data za minulý rok vycházejí z údajů finančních výkazů za 1. čtvrtletí 2017

**Celkové příjmy státního rozpočtu** ve výši **345,7 mld. Kč** představovaly 26,2 % rozpočtu po změnách (v roce 2017 to bylo 24,6 %) a meziročně vzrostly o 38,0 mld. Kč, tj. o 12,4 %. Proti ¼ rozpočtu bylo inkaso příjmů o 15,8 mld. Kč vyšší.

Na vyšším inkasu příjmů se výrazně podílely **daňové příjmy včetně pojistného na sociální zabezpečení** s meziročním růstem o 22,4 mld. Kč, tj. o 8,3 %. Vysoký meziroční růst byl dosažen zejména u pojistného na sociální zabezpečení (růst o 10,8 mld. Kč, tj. o 9,8 %), u inkasa DPH (o 5,6 mld. Kč, tj. o 9,9 %) a u inkasa daně z příjmů fyzických osob placené plátcí (o 3,9 mld. Kč, tj. o 15,4 %). Tyto údaje jsou odrazem jak pozitivního ekonomického vývoje doprovázeného vysokou zaměstnaností a pokračujícím vysokým růstem mezd ve veřejném i soukromém sektoru, tak efektivity v oblasti výběru daní, která byla u DPH podpořena zavedením kontrolního hlášení a elektronické evidence tržeb – inkaso DPH na úrovni veřejných rozpočtu meziročně vzrostlo o 13,2 %, tj. přibližně dvojnásobně proti odhadovanému meziročnímu růstu výdajů na spotřebu vlády a domácností.

Na růstu celkových příjmů i na relativně vysokém plnění se podílely také **příjmy z rozpočtu EU a FM**, které zatím dosáhly 44,0 mld. Kč, tj. 58,4 % rozpočtu po změnách. Jejich růst o 17,4 mld. Kč byl výrazně ovlivněn inkasem 20,0 mld. Kč, které představovaly část závěrečných plateb vztahujících se k programovému období 2007-2013.

**Celkové výdaje státního rozpočtu ve výši 329,4 mld. Kč** představovaly 24,1 % rozpočtu po změnách (v roce 2017 to bylo 23,1 %). Meziročně vzrostly o 26,5 mld. Kč, tj. o 8,7 %. Proti alikvotě rozpočtu byly nižší o 13,0 mld. Kč.

Do čerpání celkových výdajů jsou zahrnuty i tzv. **nároky** z nespotřebovaných výdajů minulých let, které mohou být organizačními složkami státu zapojeny nad rámec schváleného rozpočtu. Za 1. čtvrtletí roku 2018 dosáhly 19,2 mld. Kč, z nichž přes 11,0 mld. Kč představovaly běžné a 8,1 mld. Kč kapitálové výdaje. Většina čerpaných nároků (10,6 mld. Kč) se týkala financování společných programů EU a ČR (vč. FM). Ve stejném období minulého roku činilo čerpání nároků 18,6 mld. Kč, z nichž 15,4 mld. Kč představovaly běžné a 3,2 mld. Kč kapitálové výdaje.

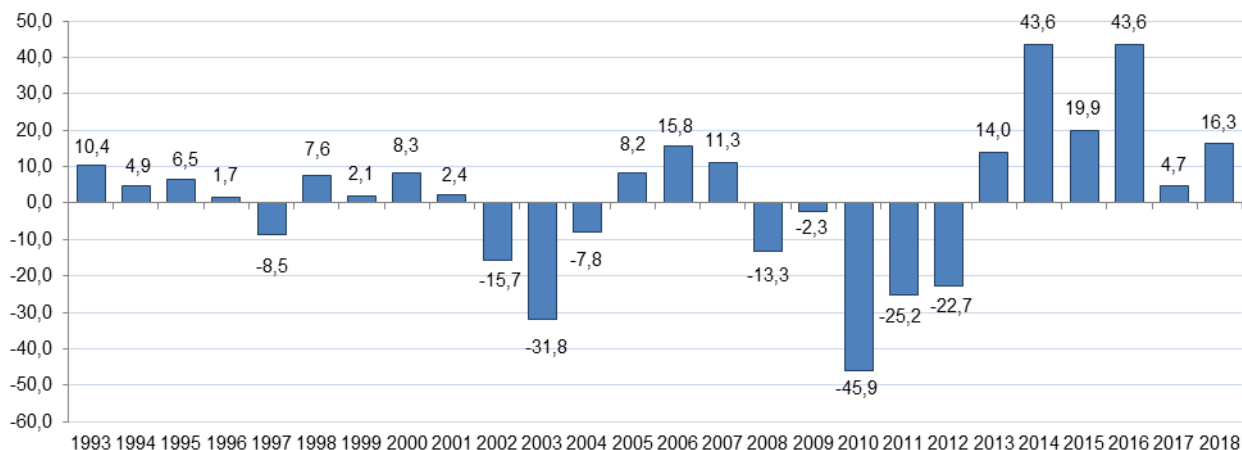
Výdaje na financování společných programů EU/FM a ČR (vč. SZP) zatím dosáhly 25,7 mld. Kč, což je o 5,7 mld. Kč více než ve stejném období roku 2017.

Růst celkových výdajů ovlivnily zejména meziročně vyšší **běžné výdaje** o 21,0 mld. Kč, tj. o 7,1 %. Na růst působily zejména dotace na přímé náklady základních a středních škol vyšší o 5,3 mld. Kč, dále výdaje na důchody vyšší o 5,1 mld. Kč, transfery obcím a krajům podle zákona o sociálních službách vyšší o 3,3 mld. Kč a také neinvestiční transfery státním fondům vyšší o 3,3 mld. Kč.

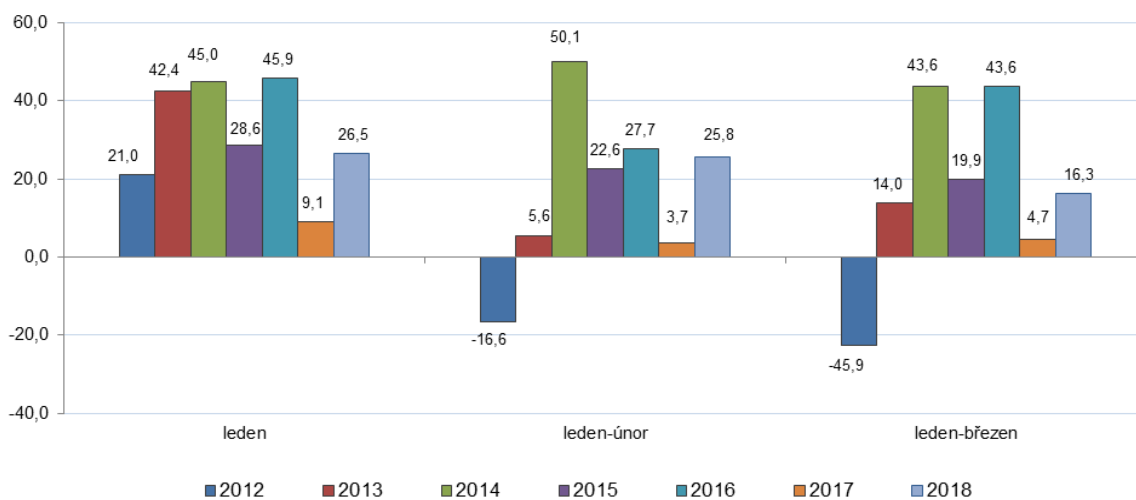
Meziročně vyšší o 5,4 mld. Kč byly i **kapitálové výdaje**, které zatím dosáhly 11,7 mld. Kč, což představuje jen 12,9 % rozpočtu po změnách. Z této částky bylo 8,7 mld. Kč určeno na financování společných programů EU/FM a ČR (vč. SZP), což bylo meziročně o 5,1 mld. Kč více.

**Hospodaření státního rozpočtu** za 1. čtvrtletí roku 2018 dosáhlo **přebytek ve výši 16,3 mld. Kč**, což je o 11,6 mld. Kč vyšší přebytek než ve stejném období roku 2017. Čtvrtletní alikvota odpovídá schodku 12,5 mld. Kč. Na meziroční srovnání působily pozitivně zejména toky EU a FM prostředků (na příjmové i výdajové straně), které měly v prvních třech měsících roku 2018 na hospodaření státního rozpočtu kladný vliv ve výši 21,5 mld. Kč (tj. příjmy z EU a FM byly vyšší než výdaje, které mají být kryty právě EU/FM příjmy), zatímco ve stejném období roku 2017 představoval tento kladný vliv 9,2 mld. Kč, tj. o 12,3 mld. Kč méně. Po očištění tohoto vlivu by hospodaření státního rozpočtu vykázalo v 1. čtvrtletí roku 2018 schodek ve výši 5,3 mld. Kč (ve stejném období roku 2017 by to byl schodek 4,6 mld. Kč).

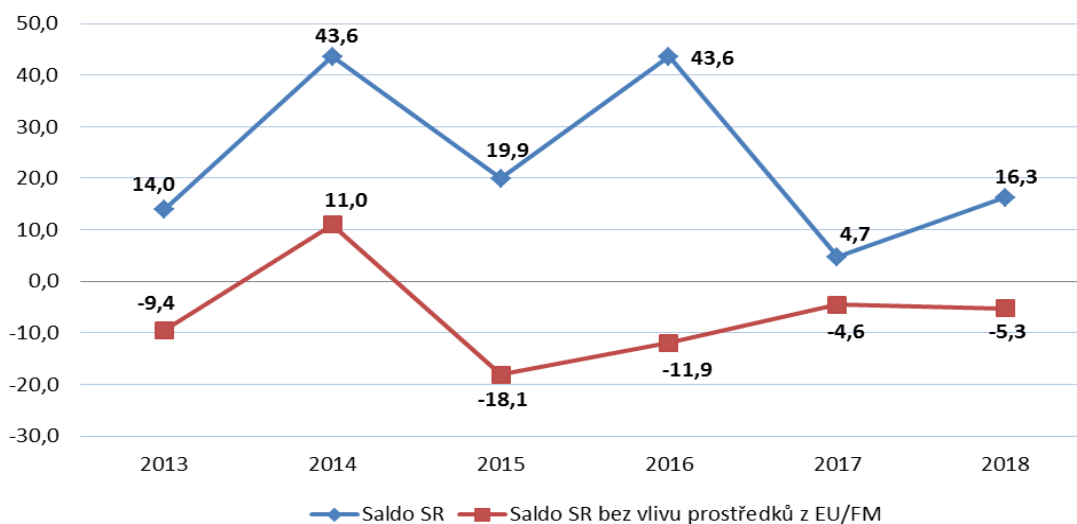
**Graf č. 1: Vývoj salda hospodaření SR v 1. čtvrtletí v letech 1993–2018 (v mld. Kč)**



**Graf č. 2: Srovnání vývoje salda SR za leden až březen v letech 2012-2018 (v mld. Kč)**



**Graf č. 3: Vliv toku EU/FM prostředků na vývoj salda SR v 1. čtvrtletí let 2013-2018 (v mld. Kč)**



Hodnocení vývoje inkasa jednotlivých druhů příjmů a čerpání výdajů státního rozpočtu je podrobněji provedeno v dalších částech informace.

### 3. Příjmy státního rozpočtu

Za první čtvrtletí roku 2018 vykázal **státní rozpočet celkové příjmy ve výši 345,7 mld. Kč**, tj. 26,2 % celoročního rozpočtu po změnách a meziroční nárůst 38,0 mld. Kč, z toho **daňové příjmy** (bez pojistného na SZ) představují **169,9 mld. Kč** (23,5 % rozpočtu po změnách), příjmy z pojistného na sociální zabezpečení 121,2 mld. Kč (24,4 %) a nedaňové příjmy byly 54,6 mld. Kč (54,4 %).

**Tabulka č. 4: Příjmy státního rozpočtu za 1. čtvrtletí 2018 (v mld. Kč)**

Příjmy státního rozpočtu	2017		2018					
	Skutečnost	%	Schválený	Rozpočet	Skutečnost	%	index	rozdíl
	leden-březen	plnění	rozpočet	po změnách	leden-březen	plnění	2018/2017	2018-2017
	1	2	3	4	5	6=5:4	7=5:1	8=5-1
<b>Příjmy celkem</b>	<b>307,67</b>	<b>24,6</b>	<b>1 314,50</b>	<b>1 319,59</b>	<b>345,70</b>	<b>26,2</b>	<b>112,4</b>	<b>38,03</b>
v tom:								
<b>Daňové příjmy celkem</b>	<b>268,73</b>	<b>24,1</b>	<b>1 219,23</b>	<b>1 219,23</b>	<b>291,12</b>	<b>23,9</b>	<b>108,3</b>	<b>22,39</b>
<b>Daňové příjmy (bez pojistného SZ)</b>	<b>158,35</b>	<b>23,8</b>	<b>722,29</b>	<b>722,29</b>	<b>169,95</b>	<b>23,5</b>	<b>107,3</b>	<b>11,59</b>
v tom:								
DPH	57,16	22,1	280,90	280,90	62,79	22,4	109,9	5,64
Spotřební daně (vč. tzv. energetických daní)	34,87	23,1	154,70	154,70	36,10	23,3	103,5	1,23
z toho: Spotřební daň z minerálních olejů	18,84	24,0	81,90	81,90	18,94	23,1	100,5	0,10
Spotřební daň z tabákových výrobků	11,59	20,8	55,50	55,50	12,73	22,9	109,9	1,14
Odvod z elektřiny ze slunečního záření	0,17	9,0	1,90	1,90	0,16	8,2	91,7	-0,01
Daně z příjmů PO	26,35	23,1	118,40	118,40	26,68	22,5	101,3	0,33
Daně z příjmů FO	33,43	27,8	145,40	145,40	37,30	25,7	111,6	3,87
v tom: vybraná srážkou	2,30	22,7	10,70	10,70	2,45	22,9	106,6	0,15
placená plátci	25,34	24,1	127,90	127,90	29,25	22,9	115,4	3,91
placená poplatníky	5,79	111,4	6,80	6,80	5,61	82,4	96,8	-0,19
Majetkové daně	2,95	25,4	12,00	12,00	3,43	28,6	116,5	0,48
v tom: Daň dědická	0,00	x	0,00	0,00	0,00	x	119,7	0,00
Daň darovací	-0,03	x	0,00	0,00	0,00	x	x	0,03
Daň z nabytí nemovitých věcí	2,97	25,6	12,00	12,00	3,43	28,6	115,3	0,46
Poplatky za uložení odpadů	0,37	24,1	1,55	1,55	0,38	24,3	100,7	0,00
Odvod za odnětí půdy ze zeměděl. půdního fondu	0,07	73,2	0,20	0,20	0,05	26,7	73,0	-0,02
Daň z hazardních her (vč. zrušených odvodů z loterií a VHP)	0,68	16,1	4,80	4,80	1,47	30,6	217,7	0,80
Ostatní daňové příjmy *)	2,48	66,8	4,34	4,34	1,74	40,0	70,1	-0,74
<b>Pojistné na soc. zabezpečení a státní pol. zaměstnanosti</b>	<b>110,37</b>	<b>24,6</b>	<b>496,94</b>	<b>496,94</b>	<b>121,17</b>	<b>24,4</b>	<b>109,8</b>	<b>10,79</b>
z toho: Na důchody	98,15	24,7	443,69	443,69	107,73	24,3	109,8	9,58
<b>Nedaňové a kapitálové příjmy a přijaté transfery</b>	<b>38,94</b>	<b>28,5</b>	<b>95,26</b>	<b>100,35</b>	<b>54,58</b>	<b>54,4</b>	<b>140,2</b>	<b>15,64</b>
v tom: Kapitoly (mimo kapitol OSFA, SD a VPS)	34,04	28,6	92,19	97,28	53,53	55,0	157,2	19,48
z toho: Příjmy z EU/FM **)	26,57	27,4	70,22	75,30	44,01	58,4	165,7	17,45
Soudní poplatky	0,30	24,7	1,19	1,19	0,29	24,4	98,6	0,00
Příjmy sdílené s EU	0,43	26,6	1,66	1,66	0,40	24,4	94,9	-0,02
Kapitola Operace státních finančních aktiv	0,03	4,9	0,35	0,35	0,12	34,0	389,3	0,09
Kapitola Státní dluh	0,38	x	0,00	0,00	0,00	x	0,0	-0,38
Kapitola Všeobecná pokladní správa	4,48	26,6	2,73	2,73	0,93	34,3	20,9	-3,55

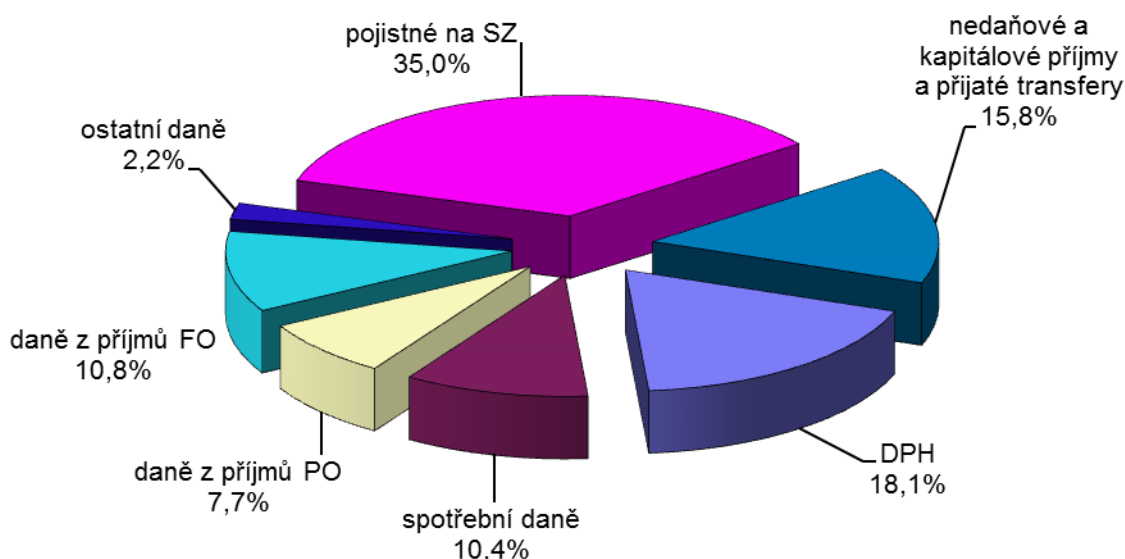
\*) *dopočet do celku*

\*\*) *ve skutečnosti roku 2018 jsou uvedeny jen prostředky na krytí výdajů Společné zemědělské politiky a převody z Národního fondu*

Z celkových příjmů představují **35,0 % příjmy z pojistného na sociální zabezpečení**, 18,1 % tvoří daň z přidané hodnoty (DPH), 10,4 % je podíl příjmů ze spotřebních daní, 10,8 % jsou daně z příjmů fyzických osob (DPFO) a 7,7 % daně z příjmů právnických osob (DPPO). Nedaňové a kapitálové příjmy a přijaté transfery představují 15,8 %. Ostatní příjmy zahrnující mimo jiné majetkové daně, odvody z loterií, správní poplatky, poplatky a odvody v oblasti životního prostředí a tržby z prodeje kolků jsou váhově méně významné a představují 2,1 % celkových příjmů.



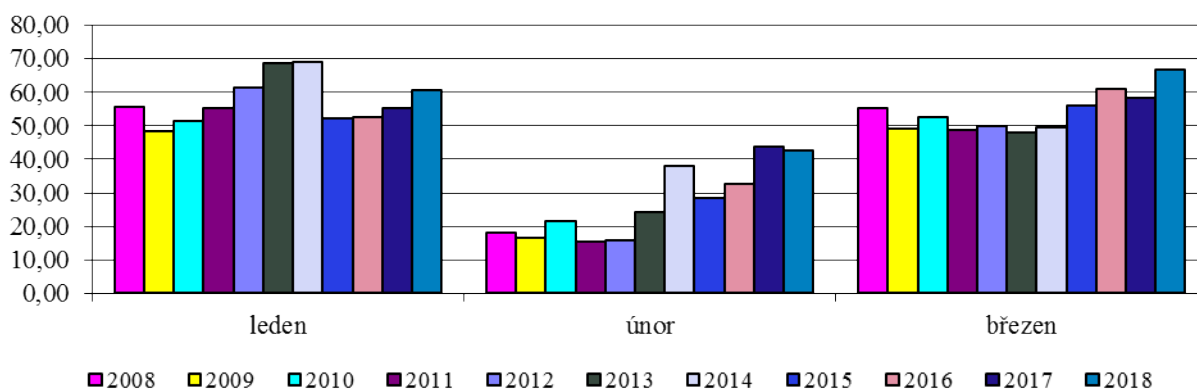
**Graf č. 4: Struktura celkových příjmů za 1. čtvrtletí 2018**



### 3.1. Daňové příjmy a příjmy z pojistného na sociální zabezpečení

**Příjmy z daní a poplatků bez pojistného na sociální zabezpečení** dosáhly za první čtvrtletí letošního roku **169,9 mld. Kč**, což představuje 23,5 % schváleného rozpočtu a meziroční nárůst o 11,6 mld. Kč, tj. o 7,3 %. Na tomto nárůstu se podílí především daně z příjmů fyzických osob (o 3,9 mld. Kč), daň z přidané hodnoty (o 5,6 mld. Kč) a daně z příjmů právnických osob (o 0,3 mld. Kč). Oproti prvnímu čtvrtletí 2017 došlo k nárůstu inkasa u pojistného na sociální zabezpečení o 10,8 mld. Kč (z toho na důchody o 9,6 mld. Kč).

**Graf č. 5: Vývoj daňových příjmů bez pojistného na sociální zabezpečení v jednotlivých měsících 1. čtvrtletí v letech 2008-2018 (v mld. Kč)**



Inkaso **daně z přidané hodnoty** na úrovni státního rozpočtu dosáhlo v prvním čtvrtletí roku 2018 výše **62,8 mld. Kč** a meziročně se zvýšilo oproti skutečnosti předchozího roku o 5,6 mld. Kč, tj. o 9,9 %.

Od 1.1.2018 klesl změnou rozpočtového určení daní podíl státního rozpočtu na celostátním výnosu DPH z 69,68 % na 67,5 % ve prospěch podílu obcí. Objektivnější meziroční srovnání tak podává údaj o inkasu DPH na úrovni veřejných rozpočtů, kde byl dosažen meziroční růst o 10,8 mld. Kč, tj. o 13,2 %.

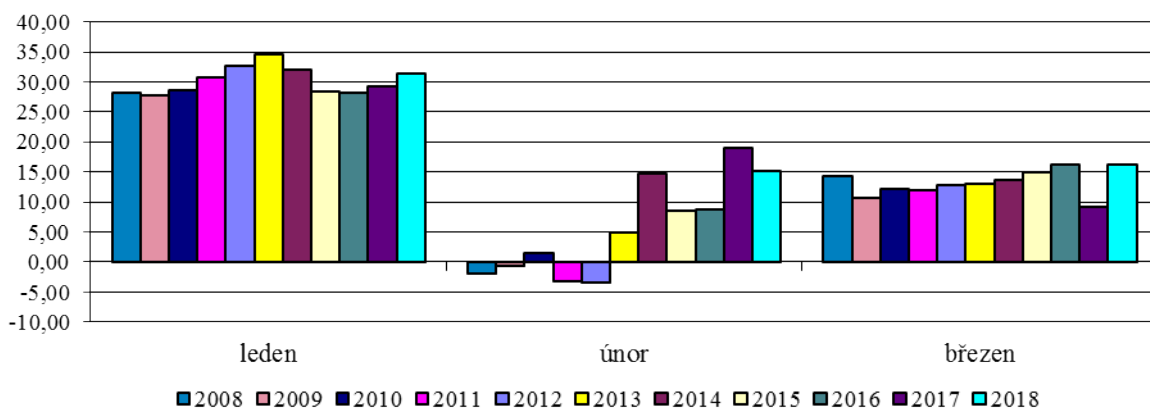
Inkaso DPH za první čtvrtletí roku 2018 představuje 22,4 % schváleného rozpočtu. Při meziročním srovnání prvního čtvrtletí je potřeba brát v potaz, že inkaso prvního čtvrtletí

aktuálního roku zahrnuje platbu daňové povinnosti za prosinec a poslední čtvrtletí předcházejícího roku, stejně jako vrácení nadměrných odpočtů přiznaných za listopad, prosinec a poslední čtvrtletí loňského roku.

První čtvrtletí roku 2018 bylo pozitivně ovlivněno autonomním růstem výdajů na spotřebu domácností a vládních institucí v předběžné výši zhruba 6 %. Skutečný meziroční růst inkasa DPH byl na konci března více než dvojnásobný oproti výše zmiňovanému meziročnímu růstu výdajů na spotřebu vlády a domácností. Tento fakt předběžně indikuje pozitivní dodatečný efekt ze zavedení elektronické evidence tržeb vyplývající z toho, že v prvních měsících roku 2017 nebyla elektronická evidence tržeb ještě účinná pro druhou etapu (maloobchod, velkoobchod). Tento meziroční růst zároveň dokazuje i vysokou efektivitu elektronické evidence tržeb a kontrolního hlášení v rukou Finanční správy ČR v boji proti daňovým únikům u DPH.

Negativně se do výběru DPH meziročně projevuje přesunutí novin a časopisů do druhé snížené sazby (od 1.3.2017) s negativním rozpočtovým dopadem za první čtvrtletí 2018 ve výši cca 0,1 mld. Kč. Negativní vliv má také změna režimu DPH u provozovatelů rozhlasového a televizního vysílání, kterým nově vznikl nárok na odpočet.

**Graf č. 6: Meziroční srovnání inkasa DPH za jednotlivé měsíce 1. čtvrtletí v letech 2008-2018 (v mld. Kč)**



Inkaso **spotřební daně** z minerálních olejů, tabákových výrobků, piva, vína, lihu a energetických daní v prvním čtvrtletí roku 2018 dosáhlo **36,1 mld. Kč**, což představuje 23,3 % schváleného rozpočtu. V letošním roce inkaso spotřebních daní v porovnání se stejným obdobím roku 2017 vzrostlo o 1,2 mld. Kč, tj. o 3,5 %.

Inkaso rozpočtově nejvýznamnější **spotřební daně z minerálních olejů** v prvním čtvrtletí tohoto roku dosáhlo **18,9 mld. Kč** (23,1 % rozpočtu) a vzrostlo o 0,1 mld. Kč, tj. o 0,5 %, v porovnání se stejným obdobím předcházejícího roku. Stále přetrvává trend nárůstu spotřeby motorové nafty, spotřeba motorového benzínu roste v porovnání s motorovou naftou nepříliš významně. Odráží se zde i nižší spotřeba biopaliv vyplývající z navýšení jejich sazeb. Proti těmto pozitivním vlivům na inkaso daně působí od roku 2017 nově zavedená vratka daně za tzv. zelenou naftu. Hodnota vrácené daně za zelenou naftu vzrostla za první čtvrtletí meziročně o více než dvojnásobek (z 165,2 mil. Kč na 441,1 mil. Kč) a je také příčinou v úvodu zmíněného nepříliš výrazného růstu inkasa této daně.

Inkaso **spotřební daně z tabákových výrobků** činilo 12,7 mld. Kč (22,9 % rozpočtu) a meziročně vzrostlo o 1,1 mld. Kč, tj. o 9,9 %. Tento zdánlivě vysoký meziroční růst je kromě zvýšení sazby spotřební daně na tabákové výrobky od 1.1.2018 způsoben rovněž skutečností, že v prvních měsících roku 2017 bylo inkaso daně nižší v porovnání s předchozím rokem (vrácení spotřební daně za staré krabičky cigaret, které bylo nutno zlikvidovat v důsledku zavedení nového kombinovaného zdravotního varování). Růst však bude pravděpodobně tlumen dopadem tzv. protikuřáckého zákona, jehož očekávaným efektem je snížení spotřeby tabákových výrobků. Tento zákon je účinný od června roku 2017

a plně se jeho důsledek promítne právě až v roce 2018.

Inkaso **spotřební daně z lihu** meziročně velmi mírně pokleslo na hodnotu **2,2 mld. Kč**, a to ve srovnání s předchozím rokem o 6 mil. Kč, tj. o 0,3 %. Za tímto lehkým útlumem spotřeby může být i výše zmíněný protikuřácký zákon, jehož dopad se negativně projevuje i ve spotřebě alkoholu (komplement k tabákovým výrobkům) v restauračních zařízeních.

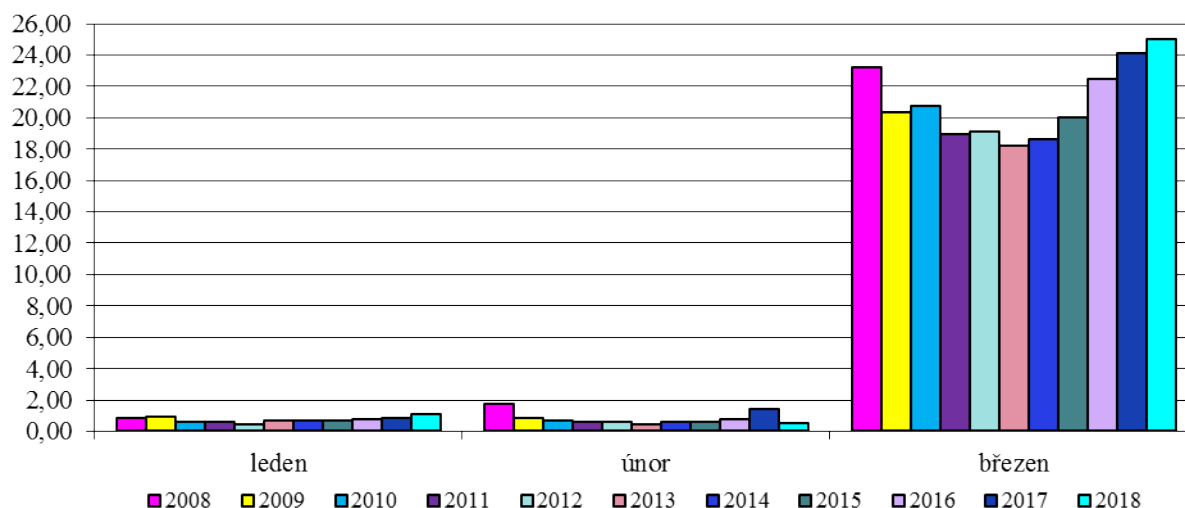
Inkaso **spotřební daně z piva** činilo **1,0 mld. Kč** (21,9 % rozpočtu) a meziročně vzrostlo o 50 mil. Kč, tj. o 5,1 %. Zdá se, že v tomto případě se původní obavy z poklesu spotřeby díky zavedení protikuřáckého zákona, zatím nenaplnily.

Inkaso rozpočtově méně významné komodity **spotřební daně z vína** dosáhlo **0,1 mld. Kč** a meziročně pokleslo o 6,9 mil. Kč, tj. o 4,5 %.

V případě **energetických daní** (daň z elektřiny, daň ze zemního plynu a některých dalších plynů, daň z pevných paliv) inkaso za první čtvrtletí roku 2018 činilo 0,9 mld. Kč. Tato částka je o 28 mil. Kč nižší než inkaso v předchozím roce, což odpovídá poklesu o 3 %. Dosažené inkaso představuje 29,7 % rozpočtované částky pro rok 2018. Ve srovnání se stejným obdobím loňského roku došlo k poklesu inkasa v případě spotřební daně ze zemního plynu a pevných paliv. Příčinou může být kromě mírnější zimy i enormní růst inkasa těchto daní v prvním čtvrtletí minulého roku.

Inkaso **daně z příjmů právnických osob** dosáhlo za 1. čtvrtletí roku na úrovni státního rozpočtu 26,7 mld. Kč, což představuje naplnění rozpočtového očekávání na 22,5 %. Při meziročním srovnání došlo k růstu inkasa o 0,3 mld. Kč, tj. o 1,3 %. Inkaso prvního čtvrtletí je ovlivněno zejména odvodem první čtvrtletní zálohy na daň u větších plátců. Inkaso daně z příjmů bude později v průběhu roku 2018 meziročně pozitivně ovlivněno dopadem zavedení elektronické evidence tržeb, který je předběžně odhadován na 1,1 mld. Kč.

**Graf č. 7: Rozložení inkasa z DPPO do jednotlivých měsíců 1. čtvrtletí v letech 2008-2018 (v mld. Kč)**



Za 1. čtvrtletí 2018 byl na účtech státního rozpočtu u **daně z příjmů fyzických osob** zaznamenán průběžný zůstatek ve výši **37,3 mld. Kč**, tj. 25,7 % schváleného státního rozpočtu pro rok 2018. Letošní inkaso vykazuje tak o 3,9 mld. Kč vyšší výnos, než tomu bylo ve srovnatelném období loňského roku, což je vyšší inkaso o 11,6 %.

Inkaso **daně z příjmů fyzických osob placená plátcí** vykazuje ve sledovaném období zůstatek ve výši cca **29,3 mld. Kč**, což znamená plnění státního rozpočtu v tomto roce ve výši cca 22,9 % (meziroční nárůst o 3,9 mld. Kč). Meziroční růst inkasa je dán především vysokou úrovní zaměstnanosti, růstem mezd v soukromém sektoru, platů ve veřejném sektoru, vyšší úrovní minimální mzdy, která je pro rok 2018 stanovena na 12,2 tis. Kč (zvýšení meziročně o 1 200 Kč). Pozitivní dopad na inkaso této daně má také zavedení EET,

kteře se podílí na snížení šedé ekonomiky a jejím příspěvku k řádnému zdaňování skutečně vyplacených mezd. Negativně se naopak na inkasu projevují legislativní opatření, která byla uvedena v přehledu legislativních změn od 1.1.2018 (zvýšení daňového zvýhodnění na první dítě, zvýšení limitů pro odpočet penzijního a životního pojištění a zpožděný dopad vyplývající ze zvýšení daňového zvýhodnění na druhé a další dítě od roku 2017).

Inkaso **daně z příjmů fyzických osob placená poplatníky** dosáhlo ve sledovaném období cca **5,6 mld. Kč**, což je o cca 0,2 mld. Kč nižší inkaso než ve srovnatelném období roku 2017. Plnění státního rozpočtu dosáhlo pro toto období výše 82,4 %. Srovnávat pouze období prvního čtvrtroku s celoročním plněním státního rozpočtu však není možné. Důvod je dán v ročním zúčtování daňové povinnosti, jejíž termín splatnosti se výrazně promítne do plnění státního rozpočtu až v pololetí roku 2018. Zásadními změnami s negativními dopady na inkaso této daně jsou navrácení možnosti uplatnit slevu na druhého z manželů či dítě (opatření realizováno v kombinaci se současným zastropováním výdajových paušálů), zvýšení daňového zvýhodnění na děti od roku 2017 a zvýšení limitů odpočtů u penzijního a životního pojištění. Pozitivní dopad na inkaso bude naopak mít prvně v tomto roce i elektronická evidence tržeb a výše zmíněné zastropování výdajových paušálů.

Inkaso **daně z příjmů fyzických osob vybírané srážkou** (zvláštní sazba daně) dosáhlo **2,4 mld. Kč**, což představuje plnění ve výši cca 22,9 % na úrovni státního rozpočtu. V meziročním srovnání je na příslušném účtu státního rozpočtu evidována částka o cca 0,2 mld. Kč vyšší než za stejné období minulého roku.

Inkaso **majetkových daní** dosáhlo za 1. čtvrtletí roku na úrovni státního rozpočtu cca **3,4 mld. Kč**, což představuje naplnění rozpočtového očekávání na 28,6 %. Při meziročním srovnání došlo k růstu inkasa o 0,5 mld. Kč, tj. o 16,5 %.

Inkaso **ostatních daní a poplatků** dosáhlo za 1. čtvrtletí roku na úrovni státního rozpočtu 3,6 mld. Kč, což představuje naplnění rozpočtového očekávání na 33,4 %. Při meziročním srovnání došlo k růstu inkasa o 37 mil. Kč, tj. o 1,0 %.

**Rozpočtované celostátní daňové příjmy na rok 2018** (bez DPPO placené obcemi a kraji a bez správních a ostatních poplatků placených obcím) ve výši **1 017,9 mld. Kč** jsou proti skutečnosti roku 2017 o 38,2 mld. Kč, tj. o 3,9 % vyšší. Objemově je nejvyšší nárůst rozpočtován (proti skutečnosti 2017) u DPH o 34,6 mld. Kč, tj. o 9,1 % a daně z příjmů fyzických osob o 25,3 mld. Kč, tj. o 13,1 %, naopak nejvyšší pokles rozpočtu oproti skutečnosti roku 2017 je stanoven u daně z příjmů právnických osob, a to o 1,9 mld. Kč, tj. o 1,1 %.

**Skutečný celostátní výnos všech daní** dosáhl k 31.3.2018 výše **234,9 mld. Kč**, což představuje 23,1 % rozpočtu a meziroční nárůst o 19,6 mld. Kč, tj. 9,1 %. Ve stejném období minulého roku dosáhlo celostátní inkaso daní 215,3 mld. Kč, tj. 23,4 % schváleného rozpočtu, a meziroční nárůst o 15,4 mld. Kč, tj. 7,7 %.

**Celostátní výnos daně z přidané hodnoty** dosáhl **92,4 mld. Kč** (22,3 % rozpočtu), což je o 10,8 mld. Kč, tj. o 13,2 % více než ve stejném období minulého roku. Z celkového objemu příjmu DPH náleželo obcím 21,7 mld. Kč (rozpočet na rok 2018 počítá s částkou 92,6 mld. Kč), 8,2 mld. Kč krajům (rozpočet 37,1 mld. Kč) a 62,8 mld. Kč zůstalo ve státním rozpočtu (rozpočet 280,9 mld. Kč).

**Celostátní výnos spotřebních daní** dosáhl za 1. čtvrtletí objemu **38,0 mld. Kč** (plnění rozpočtu na 23,3 %), což je o 1,3 mld. Kč, tj. o 3,4 % více než ve stejném období roku 2017.

**Celostátní výnos daně z příjmu fyzických osob** dosáhl **54,6 mld. Kč** (plnění rozpočtu na 25,1 %) a byl proti stejnému období předchozího roku vyšší o 5,9 mld. Kč, tj. o 12,1 %. Z celostátního příjmu DPFO náleželo obcím 12,8 mld. Kč (rozpočet počítá s objemem 53,5 mld. Kč), krajům 4,6 mld. Kč (rozpočet 19,2 mld. Kč) a státnímu rozpočtu 37,3 mld. Kč (rozpočet 145,4 mld. Kč).

**Celostátní výnos daně z příjmu právnických osob** dosáhl ke konci března **39,1 mld. Kč** (rozpočet plněn na 22,3 %) a je tak nad úroveň stejného období roku 2017 o 0,5 mld. Kč,

tj. o 1,2 %. I na této dani participují rozpočty obcí a krajů, jejichž příjmům náleželo za 1. čtvrtletí 12,4 mld. Kč (téměř stejná hodnota jako v období roku 2017), z toho obcím 9,0 mld. Kč (rozpočet počítá s objemem 41,4 mld. Kč) a krajům 3,4 mld. Kč (rozpočet 15,6 mld. Kč). Zbytek ve výši 26,7 mld. Kč byl příjmem státního rozpočtu (rozpočet 118,4 mld. Kč).

**Příjmy z pojistného na sociální zabezpečení** dosáhly **121,2 mld. Kč**, což představuje 24,4 % rozpočtu a meziroční nárůst o 10,8 mld. Kč, tj. o 9,8 %. Rozpočet 2018 počítá s růstem o 11,0 % oproti roku 2017. Rozpočet vycházel z dynamiky meziročního růstu objemu mezd a platů pro rok 2018. V odhadu bylo zohledněno i zvýšení platů státních zaměstnanců.

### **3.2. Nedaňové a kapitálové příjmy a přijaté transfery**

**Nedaňové a kapitálové příjmy a přijaté transfery** jsou v roce 2018 rozpočtovány ve výši 95,3 mld. Kč, tj. o 41,2 mld. Kč (o 30,2 %) méně než předpokládal rozpočet na rok 2017.

Na poklesu se podílel zejména rozpočet přijatých transferů, který se meziročně snížil o 41,4 mld. Kč. Jejich hlavní složkou jsou prostředky přijaté z rozpočtu EU a FM, které jsou pro rok 2018 rozpočtovány ve výši 70,2 mld. Kč, což je o 26,8 mld. Kč méně než v roce 2017. Na poklesu rozpočtu přijatých transferů se také podílel převod prostředků z privatizačního účtu na krytí deficitu důchodového systému, který není pro rok 2018 rozpočtován (v roce 2017 byl rozpočtován ve výši 14,5 mld. Kč).

Rozpočet nedaňových příjmů meziročně vzrostl o 0,3 mld. Kč na 16,4 mld. Kč. Kapitálové příjmy ve státním rozpočtu na rok 2018 meziročně klesly o 0,1 mld. Kč na 7,6 mld. Kč.

**V 1. čtvrtletí roku 2018 dosáhly nedaňové a kapitálové příjmy a přijaté transfery celkové výše 54,6 mld. Kč**, tj. 54,4 % rozpočtu po změnách, což bylo o 15,6 mld. Kč, tj. o 40,2 %, více než ve stejném období roku 2017.

Tento růst i vysoké plnění ovlivnily především **prostředky přijaté z rozpočtu EU a FM**, které dosáhly **44,0 mld. Kč** a meziročně tak byly o 17,4 mld. Kč, tj. o 65,7 %, vyšší. Na jejich výši mělo výrazný vliv inkaso 20,0 mld. Kč, které představovaly část závěrečných plateb vztahujících se k programovému období 2007-2013. Dále byly z Národního fondu proplaceny do příjmů státního rozpočtu souhrnné žádosti týkající se programového období 2014-2020 ve výši 7,5 mld. Kč. Tyto prostředky přijaté z EU a určené na krytí již předfinancovaných výdajů se týkaly zejména OP Doprava 2014+ (1,6 mld. Kč), OP Zaměstnanost 2014+ (1,4 mld. Kč), OP Životní prostředí 2014+ (1,4 mld. Kč), OP Podnikání a inovace pro konkurenceschopnost 2014+ (1,1 mld. Kč), OP Výzkum, vývoj a vzdělávání 2014+ (1,0 mld. Kč) a Integrovaného regionálního operačního programu 2014+ (0,7 mld. Kč). Příjmy kapitoly Ministerstvo zemědělství určené na krytí výdajů na Společnou zemědělskou politiku dosáhly celkem 16,2 mld. Kč (v 1. čtvrtletí 2017 to bylo 17,3 mld. Kč). Příjmy z FM ve výši 0,3 mld. Kč představovaly meziroční pokles o 0,1 mld. Kč.

Příjmy kapitoly Český telekomunikační úřad zatím dosáhly 1,2 mld. Kč, což je meziročně o 0,1 mld. Kč více, a byly tvořeny zejména standardními příjmy ze správy radiového spektra a ze správy čísel.

V průběhu 1. čtvrtletí roku 2018 se na nedaňových příjmech částkou 0,9 mld. Kč podílela i kapitola VPS (meziroční pokles o 3,5 mld. Kč). Na celkové výši i poklesu se podílely zejména přijaté vratky transferů a ostatní příjmy z finančního vypořádání předchozích let ve výši 0,7 mld. Kč, což je o 3,5 mld. Kč méně než v 1. čtvrtletí 2017. Na rozdíl od předchozích let se v těchto příjmech neprojevily vratky nevyužitých prostředků souvisejících s dotacemi na obnovitelné zdroje energie od operátora trhu OTE, a.s., který prostřednictvím kapitoly Ministerstvo průmyslu a obchodu vrátil v roce 2017 nevyužité prostředky ve výši 2,7 mld. Kč a v roce 2016 prostředky ve výši 3,8 mld. Kč. Na ostatních nedaňových příjmech jinde nezařazených vykázala kapitola VPS příjem ve výši 161 mil. Kč, který se týkal zejména odvodů příspěvků na penzijní připojištění a odvodů příspěvku na stavební spoření provedené příslušnými subjekty při nesplnění podmínek pro jejich přiznání. Splátky půjčených

prostředků ze zahraničí dosáhly 70 mil. Kč (ve stejném období roku 2017 to bylo 88 mil. Kč).

Národní podíl na cle je od roku 2014 příjmem kapitoly Ministerstvo financí a zatím dosáhl 0,4 mld. Kč při meziročním poklesu o 5,1 %.

Soudní poplatky, které byly příjmem kapitoly Ministerstvo spravedlnosti, zatím dosáhly 0,3 mld. Kč, což je stejně jako v 1. čtvrtletí roku 2017.

Nedaňové příjmy v kapitole OSFA dosáhly 118 mil. Kč, což bylo o 88 mil. Kč více než ve stejném období roku 2017. Byly tvořeny zejména příjmy z likvidace státních podniků (82 mil. Kč) a úrokové výnosy z finančního investování na Jaderném účtu (33 mil. Kč).

V průběhu 1. čtvrtletí roku 2018 zatím nedošlo k žádnému převodu prostředků ze státních podniků do příjmů státního rozpočtu. Ve stejném období minulého roku byl proveden převod 100 mil. Kč ze státního podniku Řízení letového provozu České republiky do příjmů kapitoly Ministerstvo dopravy a také převod 200 mil. Kč ze státního podniku Vojenské lesy a statky do příjmů kapitoly Ministerstvo obrany.

#### 4. Výdaje státního rozpočtu

Zákon č. 474/2017 Sb.<sup>1</sup> stanoví **výdaje** státního rozpočtu na rok 2018 v celkové výši **1 364,5 mld. Kč**, z toho 70,0 mld. Kč má být kryto prostředky z rozpočtu Evropské unie. Proti schválenému rozpočtu roku 2017 jsou tyto výdaje vyšší o 4,2 % (o 55,2 mld. Kč). **Běžné výdaje** jsou ve schváleném rozpočtu na rok 2018 zahrnuty v objemu **1 274,4 mld. Kč** při předpokládaném meziročním růstu o 5,7 % (téměř o 69,0 mld. Kč), **kapitálové výdaje** v objemu **90,1 mld. Kč** při meziročním plánovaném poklesu o 13,2 % (o 13,75 mld. Kč). Ve srovnání se skutečnými výdaji čerpanými v roce 2017 jsou celkové výdaje schváleného rozpočtu na rok 2018 vyšší o 6,6 % (o 84,7 mld. Kč); běžné výdaje jsou vyšší o 6,4 % (o 76,3 mld. Kč) a kapitálové výdaje jsou vyšší o 10,2 % (o 8,4 mld. Kč).

**Mandatorní výdaje**, které stát hradí na základě platných zákonných předpisů nebo mezinárodních dohod a smluv, jsou ve schváleném státním rozpočtu na rok 2018 zahrnuty ve výši **755,9 mld. Kč**, tj. 55,4 % z celkových rozpočtovaných výdajů (v porovnání se schváleným rozpočtem roku 2017 dochází ke zvýšení tohoto podílu o 0,1 p. b., resp. o 0,3 p. b. proti skutečným výdajům roku 2017). Meziročně se tyto výdaje mají zvýšit o 4,3 % (o 31,4 mld. Kč) proti schválenému rozpočtu roku 2017 a o 7,3 % (téměř o 51,2 mld. Kč) proti skutečnosti roku 2017. Z celku **mandatorní sociální výdaje** jsou ve státním rozpočtu plánovány v částce **648,3 mld. Kč** s předpokladem meziročního růstu o 5,1 % (téměř o 31,4 mld. Kč) proti srovnatelným výdajům schváleného státního rozpočtu roku 2017, resp. o 6,3 % (o 38,2 mld. Kč) proti skutečnosti roku 2017. Tyto sociální výdaje mají odčerpat 49,3 % celkových rozpočtem stanovených příjmů a na celkových rozpočtovaných výdajích roku 2018 se podílet 47,5 %. Z ostatních mandatorních výdajů jsou ve schváleném státním rozpočtu objemově největší výdaje na dluhovou službu 45,2 mld. Kč, výdaje na odvody do rozpočtu Evropské unie 39,55 mld. Kč, na podporu exportu 5,1 mld. Kč, příspěvek na podporu stavebního spoření 4,15 mld. Kč, atd. Další prostředky nutné pro zajištění provozu a plnění úkolů jednotlivých kapitol státního rozpočtu, vybrané neinvestiční nákupy a související výdaje, jsou ve schváleném rozpočtu zahrnuty v částce 68,9 mld. Kč.

Transfery veřejným rozpočtům územní úrovně jsou rozpočtem stanoveny ve výši 157,3 mld. Kč, dotace státním fondům ve výši 73,75 mld. Kč (bez dotací na činnost SZIF), transfery podnikatelským subjektům 52,4 mld. Kč, transfery neziskovým a podobným organizacím 13,0 mld. Kč, transfery příspěvkovým a podobným organizacím 78,1 mld. Kč, atd.

---

<sup>1</sup> Zákon č. 474/2017 Sb., o státním rozpočtu České republiky na rok 2018.

**Tabulka č. 5: Pokladní plnění výdajů státního rozpočtu za 1. čtvrtletí 2018 (v mld. Kč)**

VÝDAJE STÁTNÍHO ROZPOČTU	2017		2018				Index skutečnost 2018/2017	Rozdíl skutečnost 2018-2017
	Skutečnost leden-březen	% plnění	Rozpočet		Skutečnost leden-březen	% plnění		
			schválený	po změnách				
	1	2	3	4	5	6=5:4	7=5:1	8=5-1
<b>VÝDAJE celkem</b>	<b>302,99</b>	<b>23,1</b>	<b>1 364,50</b>	<b>1 369,59</b>	<b>329,44</b>	<b>24,1</b>	<b>108,7</b>	<b>26,45</b>
<b>běžné výdaje</b>	<b>296,72</b>	<b>24,6</b>	<b>1 274,37</b>	<b>1 279,00</b>	<b>317,72</b>	<b>24,8</b>	<b>107,1</b>	<b>21,00</b>
v tom:								
Platy a podobné a související výdaje	17,75	15,0	133,72	133,76	20,36	15,2	114,7	2,61
Neinvestiční nákupy a související výdaje	14,69	12,4	119,21	118,03	17,70	15,0	120,5	3,01
z toho:								
výdaje na obsluhu státního dluhu	0,07	0,1	45,24	45,24	2,06	4,6	3 084,1	2,00
výdaje na realizaci záruk	0,28	21,7	0,45	0,45	0,00	0,0	0,0	-0,28
Neinvestiční transfery podnikatelským subjektům	13,31	28,3	47,84	52,09	11,75	22,6	88,3	-1,56
Neinvestiční transfery neziskovým a pod. organizacím	4,17	30,6	11,78	14,02	3,62	25,8	86,9	-0,55
Neinv. trans. fondům soc. a zdrav. pojištění (VPS)	16,45	24,8	69,79	69,79	17,15	24,6	104,3	0,70
Neinvestiční transfery státním fondům	10,70	26,3	34,95	36,33	13,97	38,5	130,6	3,27
z toho: neinvestiční transfery SZIF	10,69	33,2	29,07	30,45	12,66	41,6	118,5	1,97
Neinv. transfery veř. rozpočtům územní úrovně	43,33	33,7	152,34	153,65	51,81	33,7	119,6	8,48
Neinv. transfery příspěvkovým a pod. organizacím	26,63	41,5	67,91	69,03	25,46	36,9	95,6	-1,17
Sociální dávky*)	132,31	25,0	557,88	557,59	138,04	24,8	104,3	5,73
z toho:								
dávky důchodového pojištění	102,39	24,9	429,28	429,28	107,50	25,0	105,0	5,11
podpory v nezaměstnanosti	2,42	28,6	6,97	6,93	2,21	32,0	91,6	-0,20
dávky nemocenského pojištění	7,46	27,1	32,71	32,71	8,29	25,3	111,1	0,83
dávky státní sociální podpory a péstounské péče	9,29	23,2	43,91	43,89	9,53	21,7	102,6	0,24
dávky sociální péče**)	8,83	24,9	37,30	37,08	8,48	22,9	96,0	-0,35
zvl. soc. dávky příslušníkům ozbrojených sil	1,91	25,4	7,70	7,70	2,02	26,2	105,3	0,10
Státní příspěvek na důchodové připojištění	1,71	23,5	6,95	6,95	1,74	25,0	101,4	0,02
Státní příspěvek na podporu stavebního spoření	0,00	0,0	4,15	4,15	0,00	0,0	249,0	0,00
Odvody vlastních zdrojů do rozpočtu EU	8,93	23,8	39,55	39,55	10,40	26,3	116,4	1,47
Ostatní běžné výdaje***)	6,73	24,4	28,31	24,06	5,73	23,8	85,0	-1,01
<b>kapitálové výdaje</b>	<b>6,27</b>	<b>5,9</b>	<b>90,12</b>	<b>90,58</b>	<b>11,72</b>	<b>12,9</b>	<b>186,9</b>	<b>5,45</b>
v tom:								
Investiční nákupy a související výdaje	0,91	5,8	17,19	16,73	1,25	7,5	137,7	0,34
Investiční transfery podnikatelským subjektům	0,49	7,3	4,60	4,43	1,97	44,6	404,7	1,49
Investiční transfery státním fondům	2,41	6,2	40,60	39,22	3,67	9,3	152,4	1,26
z toho: investiční transfery SFDI	1,42	4,2	35,92	35,92	2,50	7,0	176,4	1,08
Investiční transfery veřej. rozpočtům územní úrovně	0,76	8,5	4,96	5,17	1,58	30,5	208,6	0,82
Investiční transfery příspěvkovým a pod. organizacím	1,25	11,6	10,23	12,18	2,55	21,0	204,4	1,30
Ostatní kapitálové výdaje***)	0,46	1,9	12,54	12,85	0,69	5,4	150,6	0,23

\*) pouze položka rozpočtové skladby 5410 „sociální dávky“, bez souvisejících výdajů (např. poštovné)

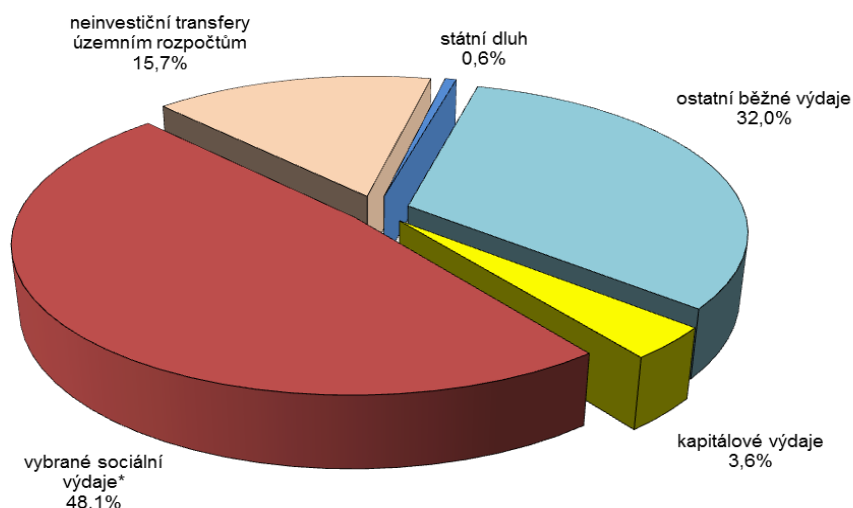
\*\*) dávky pomoci v hmotné nouzi, dávky osobám se zdravotním postižením, příspěvek na péči podle zákona o sociálních službách

\*\*\*) dopočet do celku

Celkové výdaje za 1. čtvrtletí 2018 dosáhly **329,4 mld. Kč**, tj. 24,1 % rozpočtu po změnách, při meziročním růstu o 8,7 % (o 26,45 mld. Kč). U běžných výdajů se jednalo o meziroční navýšení o 7,1 % (o 21,0 mld. Kč). Ke zvýšení výdajů došlo zejména u neinvestičních transferů veřejným rozpočtům územní úrovně (o 8,5 mld. Kč), u sociálních dávek (o 5,7 mld. Kč, z toho o 5,1 mld. Kč u dávek důchodového pojištění), u neinvestičních transferů státním fondům (o 3,3 mld. Kč), u neinvestičních nákupů a souvisejících výdajů (o 3,0 mld. Kč), u výdajů na platy a podobné a související výdaje (o 2,6 mld. Kč), u výdajů na obsluhu státního dluhu (o 2,0 mld. Kč), u odvodů vlastních zdrojů do rozpočtu EU (o 1,5 mld. Kč), atd., naopak k meziročnímu snížení výdajů došlo např. u neinvestičních transferů podnikatelským subjektům (o 1,6 mld. Kč), u neinvestičních transferů příspěvkovým a podobným organizacím (o 1,2 mld. Kč), atd. Kapitálové výdaje se meziročně zvýšily celkem o 86,9 % (o 5,45 mld. Kč), z toho zejména u investičních transferů podnikatelským subjektům (o 1,5 mld. Kč), u investičních transferů příspěvkovým a podobným organizacím (o 1,3 mld. Kč), u investičních transferů státním fondům (téměř o 1,3 mld. Kč), atd. Celkem bylo čerpáno o 13,0 mld. Kč pod čtvrtletní alikvotou rozpočtu po změnách, v 1. čtvrtletí 2017 to bylo o 24,3 mld. Kč pod čtvrtletní alikvotou rozpočtu po změnách.

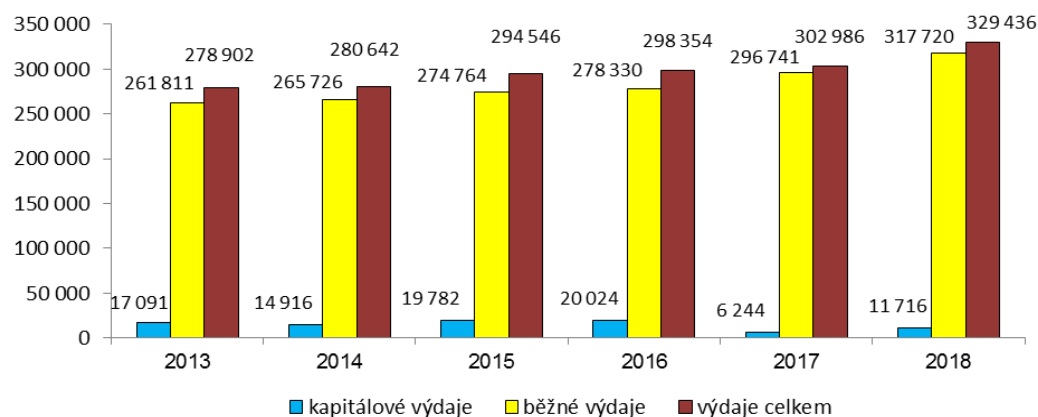


**Graf č. 8: Struktura výdajů státního rozpočtu za 1. čtvrtletí 2018**



\*viz pozn. pod čarou č. 3

**Graf č. 9: Čerpání výdajů celkem v 1. čtvrtletí let 2013 až 2018 (v mil. Kč)**



#### 4.1. Běžné výdaje

**Běžné výdaje** ve výši **317,7 mld. Kč** byly čerpány na 24,8 % rozpočtu po změnách při meziročním růstu o 7,1 % (o 21,0 mld. Kč); proti alikvotě rozpočtu po změnách byly nižší o 2,0 mld. Kč. Z celku 49,9 %, tj. **158,5 mld. Kč**, směřovalo **do sociální oblasti**<sup>2</sup>.

**Sociální dávky**<sup>3</sup> dosáhly celkem **138,0 mld. Kč**, tj. 24,8 % rozpočtu po změnách při meziročním růstu o 4,3 % (o 5,7 mld. Kč). Ve státním rozpočtu na rok 2018 jsou zahrnuty ve výši 557,9 mld. Kč, při meziročním navýšení o 5,2 % (o 27,4 mld. Kč) proti rozpočtu roku 2017 a o 5,3 % (o 28,0 mld. Kč) proti skutečnosti roku 2017. Stanovení rozpočtu sociálních dávek je ovlivněno jak autonomním vývojem, tak schválenými systémovými změnami sociální legislativy, a to včetně zavedení nových sociálních dávek, které se budou vyplácet v průběhu roku 2018, atd. Nejvýraznější změnou pro rok 2018 je úprava valorizačního mechanismu a výběr výhodnějšího cenového indexu pro stanovení valorizace důchodů,

<sup>2</sup> Sociální dávky, příspěvek zaměstnavatelům zaměstnávajícím více než 50 % osob se zdravotním postižením, platba státu do systému veřejného zdravotního pojištění za vybrané skupiny obyvatel, výdaje na insolventnost, státní příspěvek na penzijní připojištění, výdaje na sociální důsledky restrukturalizace hnědouhelného průmyslu.

<sup>3</sup> Položka rozpočtové skladby 5410 - dávky důchodového pojištění, dávky nemocenského pojištění, dávky státní sociální podpory, dávky péčovské péče, dávky pomoci v hmotné nouzi, dávky osobám se zdravotním postižením, příspěvek na péči podle zákona o sociálních službách, podpory v nezaměstnanosti, ostatní dávky včetně zvláštních sociálních dávek příslušníků ozbrojených sil při skončení služebního poměru.

úprava výše nemocenského při dlouhodobější pracovní neschopnosti, zvýšení přídatku na děti, změny v čerpání rodičovského příspěvku a jeho navýšení při porodu 2 a více dětí současně, zvýšení dávek osobám se zdravotním postižením, atd.

Největší objem z celkových sociálních dávek (77,9 %) představovaly výdaje na **dávky důchodového pojištění**, které činily 107,5 mld. Kč, tj. 25,0 % rozpočtu po změnách. Meziročně se tyto výdaje zvýšily o 5,0 % (o 5,1 mld. Kč). Z celku představovaly 83,0 %, tj. 89,3 mld. Kč, důchody starobní. Schválený rozpočet dávek důchodového pojištění na rok 2018 ve výši 434,4 mld. Kč (pododdíl 411) předpokládá meziroční růst o 4,3 % (o 17,9 mld. Kč) proti schválenému rozpočtu roku 2017, proti skutečnosti roku 2017 předpokládá zvýšení o 4,8 % (o 19,7 mld. Kč). Zákon č. 203/2017 Sb., kterým se mění zákon č. 155/1995 Sb., o důchodovém pojištění, ve znění pozdějších předpisů, zakotvuje nový zvýhodněný mechanismus valorizace důchodů. Pravidelné zvýšení důchodů je proto od ledna 2018 výraznější, než tomu bývalo v minulých letech. V roce 2017 byly důchody zvyšovány o 100 % nárůstu indexu spotřebitelských cen a o 1/3 nárůstu reálné mzdy. Od roku 2018 se pro zvýšení důchodu použije 100 % růstu indexu spotřebitelských cen nebo 100 % růstu indexu životních nákladů důchodců – vybere se ten index, který bude vyšší (pro rok 2018 úhrnný index spotřebitelských cen) a zohlední se 1/2 růstu reálných mezd. Nařízením vlády č. 343/2017 Sb. se pro rok 2018 stanoví mj. výše základní výměry starobního, invalidního, vdovského, vdoveckého a sirotčího důchodu na 2 700 Kč (navýšení o 150 Kč) a zvýšení procentní výměry důchodu o 3,5 % procentní výměry (pro důchody přiznané před 1.1.2018 splatné po 31.12.2017). Zvýšení průměrného starobního důchodu tak činí 475 Kč měsíčně, což je valorizace na úrovni 4,0 %. Kromě uvedeného se na výši rozpočtu projevuje mj. vliv růstu příjmů, z nichž jsou důchody vyměřovány, mění se mezigenerační struktura důchodců a předpokládáný nárůst počtu důchodců s vyššími důchody. Záloha České pošty na výplatu důchodů od počátku roku činila dalších 1,4 mld. Kč, poštovné 73,0 mil. Kč.

**Dávky nemocenského pojištění** byly vyplaceny ve výši **8,3 mld. Kč**, tj. 25,3 % rozpočtu po změnách při meziročním růstu o 11,1 % (o 826,3 mil. Kč). Z toho 5,5 mld. Kč činila dávka „nemocenské“ a 2,2 mld. Kč peněžitá pomoc v mateřství. Schválený rozpočet dávek nemocenského pojištění na rok 2018 je v pododdílu 412 stanoven ve výši 32,7 mld. Kč, tj. o 18,8 % (o 5,2 mld. Kč) více proti schválenému rozpočtu roku 2017 a o 14,5 % (o 4,1 mld. Kč) více proti skutečnosti 2017. Navýšení rozpočtu i skutečnosti ovlivňuje řada faktorů, jako vývoj pracovní neschopnosti, růst mezd, od kterých je výše dávky odvozena, nárůst počtu proplacených dnů, nárůst výše průměrné denní dávky nemocenského, počet pojištěnců, atd. Novelou zákona o nemocenském pojištění se od roku 2018 zvyšuje dávka „nemocenské“ při déletrvající nemoci, do 30. dne nemoci je náhrada 60 % redukováného vyměřovacího základu, od 31. dne do 60. dne 66 % a od 61. dne do skončení pracovní neschopnosti 72 % oproti současným 60 % redukováného vyměřovacího základu po celou dobu nemoci. Dále jsou do systému nemocenského pojištění zavedeny zcela nové dávky – otcovská poporodní péče (od 1.2.2018) a dlouhodobé ošetřovné (od 1.6.2018).

**Dávky státní sociální podpory**<sup>4</sup> poskytované podle zákona č. 117/1995 Sb., o státní sociální podpoře, ve znění pozdějších předpisů, a **dávky pěstounské péče**<sup>5</sup> poskytované podle zákona č. 359/1999 Sb., o sociálně-právní ochraně dětí, ve znění pozdějších předpisů, byly čerpány v celkové výši **9,5 mld. Kč**, tj. 21,7 % rozpočtu po změnách při meziročním zvýšení o 2,6 % (o 239,9 mil. Kč). Z dávek státní sociální podpory největší objem představoval rodičovský příspěvek 6,1 mld. Kč, příspěvek na bydlení 2,0 mld. Kč a přídatek na dítě 602,3 mil. Kč; dávky pěstounské péče dosáhly 752,1 mil. Kč. Ve schváleném rozpočtu jsou tyto dávky v pododdílech 413 a 414 stanoveny ve výši 44,75 mld. Kč, tj. o 9,7 % (o 3,95 mld. Kč) více než stanovil schválený rozpočet roku 2017. Proti skutečnosti 2017 jsou plánované výdaje vyšší o 18,1 % (o 6,9 mld. Kč). Řada dávek státní sociální

<sup>4</sup> Přídatek na dítě, příspěvek na bydlení, rodičovský příspěvek, porodné, pohřebné.

<sup>5</sup> Od 1.1.2013 dávky pěstounské péče přestaly být dávkami státní sociální podpory, jejich právní úpravu obsahuje zákon č. 359/1999 Sb., ve znění pozdějších předpisů; o dávkách pěstounské péče rozhodují a vyplácejí je pobočky Úřadu práce ČR.

podpory je stanovena v absolutních částkách bez přímé vazby na životní minimum a neprobíhají jejich automatické valorizace. Rodičovský příspěvek představuje 58,0 % schváleného rozpočtu uvedených dávek a nárok na jeho čerpání má rodič při splnění příslušných podmínek do vyčerpání částky 220 tis. Kč, nejdéle do 4 let věku dítěte. Novelou zákona o státní sociální podpoře se od 1.1.2018 tato částka zvyšuje na 330 tis. Kč v případě narození 2 a více dětí současně. Dále byla zrušena maximální možná výše tohoto příspěvku za měsíc, která dosud činila 11 500 Kč, což umožňuje rychlejší čerpání příspěvku. Pro rok 2018 se zvyšuje též příspěvek na bydlení. Nárok na porodné zůstává i nadále rodině, které se narodilo první nebo druhé živé dítě a jejíž příjem je nižší než 2,7násobek životního minima rodiny. Výše porodného činí 13 000 Kč na první živě narozené dítě, při narození druhého živého dítěte je to 10 000 Kč. Zůstává zúžen okruh osob, které mají za určitých podmínek nárok na pohřebné 5 000 Kč. Závislý na výši životního minima je zejména přídavek na dítě, jako základní dlouhodobá dávka poskytovaná rodinám s dětmi s příjmem do 2,7násobku životního minima, a to ve třech výších podle věku dítěte a ve dvou výměrách podle druhu příjmu. Od 1.1.2018 došlo ke zvýšení přídavku na dítě o 300 Kč v případě zvýšené výměry. Novelou zákona č. 359/1999 Sb. se od ledna 2018 zvyšují i dávky péčovské péče (tj. částky na úhradu potřeb dítěte a odměny pěstouna). Částka životního a existenčního minima zůstává stejná jako v roce 2017, např. měsíční částka životního minima u jednotlivce činí 3 410 Kč, u osoby, která je považována jako první v pořadí, 3 140 Kč, atd.; existenční minimum činí 2 200 Kč měsíčně. Související výdaje dosáhly dalších téměř 154,2 mil. Kč, z toho 15,6 mil. Kč poštovné, 101,8 mil. Kč povinné sociální pojištění a 36,7 mil. Kč povinné zdravotní pojištění pěstounů.

**Podpory v nezaměstnanosti** byly vyplaceny v částce **2,2 mld. Kč**, tj. 32,0 % rozpočtu po změnách při meziročním poklesu o 8,4 % (o 203,9 mil. Kč). Výše výdajů na podpory v nezaměstnanosti závisí na celkové míře nezaměstnanosti, na jejím vývoji v souvislosti s hospodářským stavem země, s růstem mezd, který je základem pro výpočet podpory, atd. Schválený státní rozpočet stanoví v pododdílu 421 výdaje na tuto dávku pro rok 2018 ve výši 7,0 mld. Kč, tj. o 17,4 % (o 1,5 mld. Kč) méně než stanovil rozpočet roku 2017, resp. o 10,9 % (o 853,5 mil. Kč) méně proti skutečným výdajům v roce 2017. Snížení rozpočtu souvisí převážně s růstem ekonomiky a výrazným poklesem míry nezaměstnanosti. Kromě vyplacených podpor bylo v této oblasti vydáno 5,5 mil. Kč na nákup služeb (např. 4,9 mil. Kč na služby pošt).

**Tabulka č. 6: Vývoj nezaměstnanosti**

	březen 2013	březen 2014	březen 2015	březen 2016	březen 2017	prosinec 2017	leden 2018	únor 2018	březen 2018
podíl nezaměstnaných osob v %	8,0	8,3	7,2	6,1	4,8	3,8	3,9	3,7	3,5
nezaměstnanost v tis. osob	587,8	608,3	525,3	443,1	356,1	280,6	289,2	280,9	263,6
volná pracovní místa v tis.	38,9	40,8	76,1	117,3	150,9	216,6	230,7	239,3	253,5

*Pramen: MPSV*

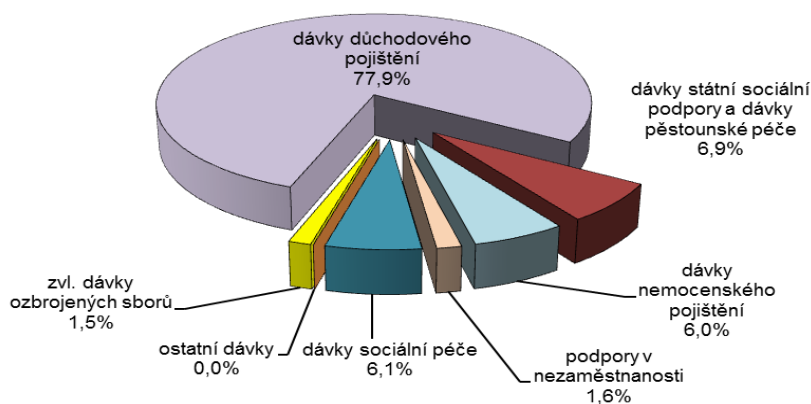
Od roku 2013 se jako ukazatel nezaměstnanosti vykazuje „podíl nezaměstnaných osob“, který porovnává počet uchazečů o zaměstnání ve věku 15 až 64 let ke všem obyvatelům ve stejném věku (do konce roku 2012 publikovaná míra registrované nezaměstnanosti poměřovala počet dosažitelných uchazečů o zaměstnání v evidenci Úřadu práce ČR k počtu ekonomicky aktivních osob). **Podíl nezaměstnaných osob** k 31.3.2018 činil **3,5 %**, ke stejnému datu evidoval Úřad práce ČR 263,6 tis. uchazečů o zaměstnání, z toho 240,8 tis. dosažitelných uchazečů, a 253,5 tis. volných pracovních míst. Vyšší nebo stejný podíl nezaměstnaných než republikový průměr vykázalo 34 okresů – nejvyšší okres Karviná 7,6 %, Most 6,9 %, Jeseník a Bruntál shodně 6,6 %, Znojmo a Ostrava-město shodně 6,4 %, Chomutov 5,8 %, atd. Nejnižší podíl nezaměstnaných vykázaly okresy Rychnov nad Kněžnou 1,2 %, Praha-východ 1,3 %, Praha-západ 1,7 %, Benešov 1,8 %, Pelhřimov, Plzeň-jih a Jičín shodně 1,9 %, atd.

**Dávky sociální péče** byly vyplaceny ve výši **8,5 mld. Kč**, tj. 22,9 % rozpočtu po změnách při meziročním poklesu o 4,0 % (o 348,9 mil. Kč). Z celku představovaly **dávky pomoci**

**v hmotné nouzi 1,5 mld. Kč**, z toho příspěvek na živobytí, který je základní dávkou pomoci v hmotné nouzi a který pomáhá osobě nebo rodině při nedostatečném příjmu, 868,2 mil. Kč; doplatek na bydlení, který řeší nedostatek příjmu k uhrazení nákladů na bydlení tam, kde nestačí vlastní příjmy osoby nebo rodiny včetně příspěvku na bydlení ze systému státní sociální podpory, dosáhl 524,0 mil. Kč; mimořádná okamžitá pomoc poskytovaná osobám, které se ocitnou v situacích, které je nutno bezodkladně řešit (např. při živelní pohromě lze poskytnout dávku až do výše 15násobku životního minima jednotlivce, tj. téměř 51,2 tis. Kč), 12,9 mil. Kč, atd. Dávky pomoci v hmotné nouzi jsou ve schváleném rozpočtu na rok 2018 v pododdíle 417 zahrnuty v hodnotě 8,6 mld. Kč, tj. o 10,9 % (téměř o 1,1 mld. Kč) méně než stanovil schválený rozpočet na rok 2017 a o 14,7 % (o 1,1 mld. Kč) více proti skutečnosti roku 2017. **Dávky pro osoby se zdravotním postižením** jsou poskytovány podle zákona č. 329/2011 Sb., o poskytování dávek osobám se zdravotním postižením, který od roku 2012 zakotvil změny ve struktuře dávek tak, že z mnoha dílčích dávek vznikly pouze dvě: příspěvek na mobilitu a příspěvek na zvláštní pomůcku, a který změnil systém posuzování zdravotního stavu osob na hodnocení zvládnutí 10 základních životních potřeb. Oprávněným osobám bylo **vyplaceno celkem 541,6 mil. Kč**, z toho příspěvek na mobilitu dosáhl 377,7 mil. Kč a příspěvek na zvláštní pomůcku 163,9 mil. Kč. Na rok 2018 jsou dávky pro osoby se zdravotním postižením rozpočtovány v pododdíle 418 ve výši 2,9 mld. Kč, tj. o 23,4 % (o 550,0 mil. Kč) více než v roce 2017 a o 45,2 % (o 902,9 mil. Kč) více než bylo čerpáno v roce 2017. Rozpočet je navýšen v souvislosti s novelou zákona č. 329/2011 Sb., která mj. zvýšila od ledna 2018 příspěvek na mobilitu o 150 Kč měsíčně. **Příspěvek na péči** podle zákona č. 108/2006 Sb., o sociálních službách, ve znění pozdějších předpisů, je určen osobám, které z důvodu dlouhodobě nepříznivého zdravotního stavu potřebují pomoc jiné fyzické osoby při zvládnutí základních životních potřeb v rozsahu stanoveném stupněm závislosti. V 1. čtvrtletí 2018 bylo **vydáno 6,4 mld. Kč**, ve schváleném rozpočtu na rok 2018 je tento příspěvek stanoven na § 4195 částkou 26,0 mld. Kč<sup>6</sup>, tj. o 9,2 % (o 2,2 mld. Kč) více než stanovil rozpočet roku 2017 a o 3,3 % (o 825,7 mil. Kč) více než činila skutečnost roku 2017. Výdaje na služby pošt pro dávky sociální péče dosáhly dalších 28,9 mil. Kč.

**Zvláštní sociální dávky příslušníků ozbrojených sil při skončení služebního poměru**, vyplácené ministerstvy obrany, vnitra, spravedlnosti, financí a GIBS, činily **2,0 mld. Kč**, tj. 26,2 % rozpočtu po změnách při meziročním růstu o 5,3 % (o 102,4 mil. Kč). Z celku činil výsluhový příspěvek 1,8 mld. Kč, odchodné 180,7 mil. Kč, odbytné 13,9 mil. Kč, atd. Tyto dávky jsou ve schváleném rozpočtu zahrnuty v částce 7,7 mld. Kč při meziročním zvýšení o 2,1 % (o 160,95 mil. Kč) proti schválenému rozpočtu roku 2017 a o 3,8 % (279,3 mil. Kč) více než činila skutečnost roku 2017.

**Graf č. 10: Sociální dávky v 1. čtvrtletí 2018**



<sup>6</sup> V rozpočtované částce je plně zohledněna valorizace příspěvku na péči ve všech stupních závislosti o 10 % (platí od 1.8.2016).

Na **platbu státu na veřejné zdravotní pojištění** za zákonem vybrané skupiny obyvatel (tzv. státní pojištěnce), připadá více než **17,1 mld. Kč**, tj. 24,6 % rozpočtu při meziročním růstu o 4,3 % (o 700,1 mil. Kč). Schválený státní rozpočet 69,8 mld. Kč je proti rozpočtu roku 2017 navýšen o 5,2 % (o 3,4 mld. Kč) zejména v souvislosti se zvýšením vyměřovacího základu pro tuto platbu ze 6 814 Kč na 7 177 Kč (od 1.1.2018) a z něj odvozené měsíční platby státu z 920 Kč za osobu na 969 Kč za osobu. Proti skutečnosti roku 2017 se tyto výdaje mají zvýšit o 7,0 % (o 4,5 mld. Kč).

**Státní příspěvek účastníkům doplňkového penzijního spoření a penzijního připojištění** poskytnutý v 1. čtvrtletí roku 2018 dosáhl **1,7 mld. Kč**, tj. 25,0 % rozpočtu, při meziročním zvýšení o 1,4 % (o 24,0 mil. Kč). Schválený státní rozpočet 6,95 mld. Kč počítá se snížením výdajů o 4,8 % (o 350,0 mil. Kč) proti rozpočtu roku 2017, proti skutečnosti roku 2017 se zvýšením o 1,1 % (o 72,5 mil. Kč).

**Výdaje na ochranu zaměstnanců při platební neschopnosti zaměstnavatele** jsou poskytovány podle zákona č. 118/2000 Sb., ve znění pozdějších předpisů, na úhradu mezd zaměstnanců místo zaměstnavatele při jeho platební neschopnosti, na odvod pojistného na sociální zabezpečení a státní politiku zaměstnanosti, odvod pojistného na veřejné zdravotní pojištění a na odvod daně z příjmu za zaměstnance. V 1. čtvrtletí 2018 dosáhly **28,1 mil. Kč**, tj. 7,0 % rozpočtu; meziročně se tyto výdaje snížily o 33,6 % (o 14,3 mil. Kč). Ve státním rozpočtu na rok 2018 je schválena částka 400,0 mil. Kč, tj. stejně jako bylo schváleno v roce 2017 a o 58,2 % (o 232,7 mil. Kč) více než bylo v roce 2017 čerpáno.

**Příspěvek na podporu zaměstnávání osob se zdravotním postižením** je poskytován zaměstnavateli zaměstnávajícím na chráněných pracovních místech více než 50 % zdravotně postižených osob z celkového počtu zaměstnanců, nejvýše však 12 000 Kč (od 1.1.2018), včetně povinných odvodů, za osobu a měsíc. Vyplaceno bylo **1,4 mld. Kč**, tj. 26,2 % schváleného rozpočtu, respektive rozpočtu po změnách, meziročně se tyto výdaje zvýšily o 11,7 % (o 151,0 mil. Kč). Schválený rozpočet 5,5 mld. Kč je o 12,2 % (o 600,0 mil. Kč) vyšší než schválený rozpočet roku 2017, proti skutečnému čerpání v roce 2017 je nižší o 3,1 % (o 175,6 mil. Kč).

Výdaje státu na **aktivní politiku zaměstnanosti**<sup>7</sup> činily **1,1 mld. Kč**, tj. 47,1 % rozpočtu po změnách při meziročním růstu o 6,3 % (o 67,7 mil. Kč). Schválený rozpočet 2,4 mld. Kč (vč. prostředků z rozpočtu EU) předpokládá meziroční pokles výdajů o 39,3 % (o 1,6 mld. Kč) proti schválenému rozpočtu roku 2017 a snížení výdajů proti skutečnosti 2017 o 48,8 % (o 2,3 mld. Kč).

Nízké čerpání výdajů na **platy a podobné a související výdaje** ve výši **20,4 mld. Kč**, tj. 15,2 % rozpočtu po změnách (133,8 mld. Kč), souvisí s posunem účtování těchto prostředků (lednové výdaje jsou vypláceny v únoru atd.). Meziročně tyto výdaje vzrostly o 14,7 % (o 2,6 mld. Kč). Schválený rozpočet 133,7 mld. Kč je o 12,6 % (o 14,9 mld. Kč) vyšší než schválený rozpočet roku 2017, proti skutečnému čerpání v roce 2017 je vyšší o 11,4 % (o 13,6 mld. Kč). Pokud jde o absolutní objem výdajů na platy a podobné a související výdaje (seskupení položek 50) nejvíce prostředků ve sledovaném období vyplatilo Ministerstvo vnitra, za ním následuje Ministerstvo obrany, Ministerstvo spravedlnosti, Ministerstvo financí a Ministerstvo práce a sociálních věcí.

**Neinvestiční nákupy a související výdaje** byly čerpány ve výši **17,7 mld. Kč**, což představovalo 15,0 % rozpočtu po změnách (118,0 mld. Kč) a meziroční nárůst o 20,5 % (o 3,0 mld. Kč). Schválený rozpočet 119,2 mld. Kč je o 0,1 % (o 67,1 mil. Kč) nižší než schválený rozpočet roku 2017, proti skutečnému čerpání v roce 2017 pak o 14,8 % (o 15,4 mld. Kč) vyšší. V absolutním vyjádření byly nejvíce čerpány výdaje na nákup služeb (7,3 mld. Kč), výdaje související s neinvestičními nákupy, příspěvky, náhradami a věcnými

---

<sup>7</sup> Výdaje na rekvalifikaci, veřejně prospěšné práce, účelná pracovní místa, zaměstnanost občanů se změněnou pracovní schopností a ostatní výdaje APZ (např. investiční pobídky, cílené regionální programy, společné programy EU a ČR).

dary (3,6 mld. Kč), úroky a ostatní finanční výdaje (2,0 mld. Kč), poskytnuté zálohy, jistiny, záruky a vládní úvěry (1,7 mld. Kč), výdaje na nákup vody, paliv a energie (1,2 mld. Kč) a ostatní nákupy (1,0 mld. Kč, jde především o výdaje na opravy a udržování). Na čerpání neinvestičních nákupů a souvisejících výdajů se nejvíce podílely kapitoly Ministerstvo obrany, Ministerstvo práce a sociálních věcí, Ministerstvo vnitra, Státní dluh, Ministerstvo dopravy, Český telekomunikační úřad a Ministerstvo spravedlnosti.

**Na neinvestiční transfery podnikatelským subjektům** bylo vynaloženo **11,7 mld. Kč**, tj. 22,5 % rozpočtu po změnách (52,1 mld. Kč) při meziročním poklesu o 11,7 % (o 1,6 mld. Kč). Schválený rozpočet 47,8 mld. Kč je o 3,0 % (o 1,5 mld. Kč) nižší než schválený rozpočet roku 2017, proti skutečnému čerpání v roce 2017 pak nižší o 1,0 % (o 460 mil. Kč). Na poskytnutých dotacích podnikatelům se nejvíce podílely kapitoly Ministerstvo průmyslu a obchodu, Ministerstvo práce a sociálních věcí, Technologická agentura ČR, Ministerstvo zemědělství, Ministerstvo školství, mládeže a tělovýchovy, Ministerstvo obrany a Všeobecná pokladní správa.

**Neinvestiční transfery neziskovým a podobným organizacím** dosáhly celkem **3,6 mld. Kč**, tj. 25,8 % rozpočtu po změnách při meziročním poklesu o 13,1 % (o 546,6 mil. Kč). Z celku na spolky připadlo 680,5 mil. Kč, církvím a náboženským společnostem 1,8 mld. Kč, 609,8 mil. Kč obecně prospěšným společnostem, atd. Rozpočet na rok 2018 je schválen ve výši 11,8 mld. Kč, tj. o 13,4 % méně (o 1,8 mld. Kč) než v roce 2017, proti skutečnosti roku 2017 je nižší o 21,1 % (o 3,1 mld. Kč).

**Státním fondům** bylo převedeno celkem **14,0 mld. Kč neinvestičních prostředků**, tj. 38,5 % rozpočtu po změnách při meziročním růstu o 30,6 % (o 3,3 mld. Kč). Z celku Státní zemědělský intervenční fond (dále jen SZIF) obdržel 12,7 mld. Kč a Státní fond dopravní infrastruktury (dále jen SFDI) 1,3 mld. Kč. Ve schváleném státním rozpočtu na rok 2018 jsou neinvestiční transfery státním fondům zahrnuty v celkové částce 34,9 mld. Kč, z toho 83,2 % (29,1 mld. Kč) připadá SZIF (o 3,2 mld. Kč méně než stanovil schválený rozpočet roku 2017 pro tento fond a o 1,9 mld. Kč méně než činily skutečné transfery SZIF v roce 2017). Mimo SZIF jsou do rozpočtu roku 2018 zahrnuty neinvestiční výdaje pro SFDI ve výši téměř 5,0 mld. Kč, pro Státní fond kinematografie ve výši 809,3 mil. Kč a pro Státní fond rozvoje bydlení ve výši 107,7 mil. Kč.

V rámci běžných výdajů státního rozpočtu bylo **veřejným rozpočtům územní úrovně** převedeno **51,8 mld. Kč** neinvestičních prostředků, tj. 33,7 % rozpočtu po změnách při meziročním růstu o 19,6 % (o 8,5 mld. Kč). Z toho převedlo Ministerstvo školství, mládeže a tělovýchovy dvě zálohy na přímé náklady škol zřizovaných kraji a obcemi na první čtyři měsíce roku 2018 v celkové výši 36,1 mld. Kč a čtvrtletní zálohu soukromým školám v částce 1,4 mld. Kč. Schválený rozpočet neinvestičních transferů veřejným rozpočtům územní úrovně 152,3 mld. Kč předpokládá zvýšení výdajů o 18,3 % (o 23,6 mld. Kč) proti schválenému rozpočtu roku 2017 a o 9,5 % (o 13,2 mld. Kč) proti skutečnosti roku 2017. Celkový objem finančních vztahů státního rozpočtu k rozpočtům obcí v úhrnech po jednotlivých krajích, k rozpočtu hl.m. Prahy a rozpočtům krajů pro rok 2018 činí 10,8 mld. Kč. Z toho příspěvek na výkon státní správy k rozpočtům obcí 8,6 mld. Kč, k rozpočtu hl.m. Prahy 959,6 mil. Kč a k rozpočtům krajů 1,2 mld. Kč. Dotace na vybraná zdravotnická zařízení obcím je stanovena na 14,9 mil. Kč. Tato dotace nebyla pro rok 2018, stejně jako pro rok 2017, valorizována. Do navrhovaného objemu byla promítnuta změna kapacit ve zdravotnických zařízeních (dětské domovy do tří let věku), kdy v současné době je příjemcem dotace město Plzeň, Brno a Ostrava. Příspěvek na výkon státní správy byl pro rok 2018 navýšen oproti úrovni roku 2017 o 5 %. Do rozpočtu jsou promítnuty např. meziroční změny počtu obyvatel, změny správních obvodů matričních úřadů a stavebních úřadů, financování veřejného opatrovnictví, atd. Z celkových účelových dotací poskytovaných mimo finanční vztah (141,6 mld. Kč) je ve schváleném rozpočtu 82,7 % (117,1 mld. Kč) určeno pro obce a kraje z rozpočtu kapitoly Ministerstvo školství, mládeže a tělovýchovy na dotace krajům zejména na tzv. přímé náklady pro školy a školská zařízení zřizovaná kraji, obcemi, příp. dobrovolnými svazky obcí (osobní výdaje: platy pedagogických a nepedagogických

pracovníků, pojistné a další související platby; ostatní přímé neinvestiční výdaje: učebnice, učební pomůcky, apod.).

**Neinvestiční transfery příspěvkovým a podobným organizacím** dosáhly **25,5 mld. Kč**, tj. 36,9 % rozpočtu po změnách. Meziročně se tyto výdaje snížily o 4,4 % (o 1,2 mld. Kč). Z celku vysoké školy obdržely 15,3 mld. Kč, veřejné výzkumné instituce 4,5 mld. Kč, příspěvky a dotace zřízeným příspěvkovým organizacím činily 5,3 mld. Kč, atd. Schválený rozpočet neinvestičních transferů příspěvkovým a podobným organizacím celkem 67,9 mld. Kč počítá s meziročním nárůstem výdajů o 8,6 % (o 5,4 mld. Kč) proti schválenému rozpočtu roku 2017, proti skutečnosti roku 2017 je vyšší o 2,0 % (o 1,3 mld. Kč).

**Odvody vlastních zdrojů Evropských společenství do rozpočtu Evropské unie** dosáhly ke konci března 2018 celkem **10,4 mld. Kč**, tj. 26,3 % rozpočtu a o 16,4 % (o 1,5 mld. Kč) více než v 1. čtvrtletí 2017. Z toho 1,6 mld. Kč představovaly odvody podle daně z přidané hodnoty a 8,8 mld. Kč odvody podle hrubého národního důchodu. Tyto výdaje jsou ve státním rozpočtu na rok 2018 schváleny v celkové výši 39,55 mld. Kč, tj. o 5,5 % (o 2,05 mld. Kč) více než stanovil rozpočet v roce 2017, a o 11,9 % (o 4,2 mld. Kč) více než byla skutečnost roku 2017. Odvody podle daně z přidané hodnoty jsou rozpočtovány ve výši 6,0 mld. Kč a odvody podle hrubého národního důchodu, vč. příslušných korekcí, ve výši 33,55 mld. Kč. Rozpočet bude v průběhu roku upravován zejména v návaznosti na aktualizace vyměřovacích základů pro odvody a podle aktualizovaného devizového kurzu.

#### **4.2. Kapitálové výdaje**

Státní rozpočet na rok 2018 stanovil rozsah **kapitálových výdajů** ve výši **90,1 mld. Kč**, což představuje proti schválenému rozpočtu roku 2017 o 13,8 mld. Kč, tj. o 13,2 % méně, proti skutečnosti dosažené v roce 2017 pak o 8,4 mld. Kč, tj. o 10,2 % více. K meziročnímu poklesu rozpočtovaných kapitálových výdajů dochází u výdajů, které jsou kryty příjmy z rozpočtu EU a FM, a to o 19,3 mld. Kč. Naopak, u „českých“ kapitálových výdajů je zaznamenán nárůst o 5,5 mld. Kč. Z celkové rozpočtované výše 90,1 mld. Kč připadá na tuzemské zdroje 57,7 mld. Kč, tj. 64,0 % celkových kapitálových výdajů (ve skutečnosti roku 2017 to bylo 52,2 mld. Kč a 50,2 %), na zdroje kryté z EU a FM pak 32,4 mld. Kč a 36,0 % (v roce 2017 to bylo 51,7 mld. Kč a 49,8 %). Ve skutečném čerpání kapitálových výdajů v jednotlivých letech je obsaženo i zapojení nároků z nespotřebovaných výdajů z minulých let (v roce 2017 to bylo 27,9 mld. Kč). Lze předpokládat, že i v roce 2018 budou v průběhu roku zapojovány nároky z nespotřebovaných výdajů.

Výdaje státního rozpočtu **na financování programů** reprodukce majetku jsou pro rok 2018 rozpočtovány v celkové výši **84,8 mld. Kč** (včetně souvisejících neinvestičních výdajů), tj. proti schválenému rozpočtu na rok 2017 o 9,9 mld. Kč, resp. o 10,5 % nižší. Došlo ke snížení investičních výdajů i neinvestičních výdajů vedených v informačním systému programového financování. Do rozpočtu výdajů na rok 2018 je zahrnuta i část dotací poskytnutých na financování programů z fondů EU v celkové výši 27,4 mld. Kč, proti roku 2017 o 18,0 mld. Kč, resp. o 39,6 % nižší. V informačním systému EDS/SMVS jsou kapitálové výdaje zahrnuty částkou 76,5 mld. Kč a neinvestiční výdaje částkou 8,3 mld. Kč.

Programové financování je reprezentováno jedním průřezovým závazným ukazatelem „Výdaje vedené v informačním systému programového financování EDS/SMVS celkem“ (příloha č. 4 zákona o státním rozpočtu). Akce v jednotlivých programech jsou rozděleny podle typu výdaje na EDS (evidenční dotační systém, tedy dotace poskytované ze státního rozpočtu) a SMVS (správa majetku ve vlastnictví státu, tedy obnova a pořízení dlouhodobého hmotného a nehmotného majetku včetně souvisejících výdajů). Z celkových výdajů na programové financování ve výši 84,8 mld. Kč připadá na EDS 56,5 mld. Kč a na SMVS 28,3 mld. Kč.

**Z druhového hlediska** jsou celkové kapitálové výdaje (90,1 mld. Kč) rozpočtovány nejvíce jako investiční transfery veřejným rozpočtům ústřední úrovně – dotace státním fondům (40,6 mld. Kč), výdaje na pořízení dlouhodobého hmotného majetku (14,2 mld. Kč), investiční transfery příspěvkovým a podobným organizacím (10,2 mld. Kč), transfery

veřejným rozpočtům územní úrovně (5,0 mld. Kč), transfery podnikatelským subjektům (4,6 mld. Kč) atd.

Z celkové částky 90,1 mld. Kč rozpočtovaných kapitálových výdajů **nejvíce prostředků připadá na Ministerstvo dopravy** (36,8 mld. Kč, tj. 40,8 % všech kapitálových výdajů státního rozpočtu), Ministerstvo životního prostředí (9,0 mld. Kč), Ministerstvo zemědělství (8,4 mld. Kč), Ministerstvo obrany (8,0 mld. Kč), Ministerstvo školství, mládeže a tělovýchovy (7,5 mld. Kč), Ministerstvo vnitra (3,7 mld. Kč), Ministerstvo průmyslu a obchodu (3,2 mld. Kč), Ministerstvo pro místní rozvoj (2,3 mld. Kč), Ministerstvo zdravotnictví (2,1 mld. Kč), na kapitolu Všeobecná pokladní správa (1,4 mld. Kč), Ministerstvo financí (1,4 mld. Kč), Ministerstvo kultury (1,2 mld. Kč), Ministerstvo práce a sociálních věcí (1,1 mld. Kč), Ministerstvo spravedlnosti (1,0 mld. Kč) atd.

**K meziročnímu poklesu** rozpočtovaných kapitálových výdajů došlo především u Ministerstva pro místní rozvoj (o 10,4 mld. Kč), Ministerstva životního prostředí (o 4,5 mld. Kč), u kapitoly Všeobecná pokladní správa (o 829 mil. Kč), u Ministerstva školství, mládeže a tělovýchovy (o 689 mil. Kč), u kapitoly Operace státních finančních aktiv (o 640 mil. Kč), u Ministerstva práce a sociálních věcí (o 531 mil. Kč) a Ministerstva financí (o 219 mil. Kč). **Nárůst** byl naopak vykázán zejména u Ministerstva obrany (o 1,3 mld. Kč), Ministerstva průmyslu a obchodu (o 935 mil. Kč), Ministerstva dopravy (o 537 mil. Kč), Ministerstva zemědělství (o 452 mil. Kč), Ministerstva vnitra (o 275 mil. Kč), Ministerstva zdravotnictví (o 244 mil. Kč) a Ministerstva spravedlnosti (o 107 mil. Kč).

**Čerpání kapitálových výdajů** v prvních třech měsících roku 2018 ve výši **11,7 mld. Kč** představovalo 12,9 % rozpočtu po změnách (90,6 mld. Kč) a bylo tak značně vyšší (o 5,4 mld. Kč, tj. o 86,9 %) než loňská čtvrtletní skutečnost. To souvisí s meziročním zvýšením výdajů spolufinancovaných ze SR a EU, jak je uvedeno dále. V absolutním vyjádření meziročně nejvíce vzrostly investiční transfery podnikatelským subjektům (o 1,5 mld. Kč), příspěvkovým a podobným organizacím (o 1,3 mld. Kč), veřejným rozpočtům ústřední úrovně (o 1,3 mld. Kč), rozpočtům územní úrovně (o 822 mil. Kč), výdaje na pořízení dlouhodobého hmotného majetku (o 283 mil. Kč) a na investiční transfery neziskovým a podobným organizacím (o 224 mil. Kč). Na druhé straně pokles byl vykázán zejména u investičních transferů obyvatelstvu (o 94 mil. Kč). Z celkově čerpané částky 11,7 mld. Kč tvořilo čerpání nároků 8,1 mld. Kč.

Nejvíce investičních prostředků bylo vynaloženo na transfery veřejným rozpočtům ústřední úrovně (3,7 mld. Kč, z toho Státnímu fondu dopravní infrastruktury 2,5 mld. Kč a Státnímu zemědělskému intervenčnímu fondu 1,2 mld. Kč), příspěvkovým a podobným organizacím (2,6 mld. Kč), podnikatelským subjektům (2,0 mld. Kč), veřejným rozpočtům územní úrovně (1,6 mld. Kč), na pořízení dlouhodobého hmotného majetku (906 mil. Kč) a nehmotného majetku (347 mil. Kč) a na investiční transfery obyvatelstvu (283 mil. Kč). Z kapitol státního rozpočtu nejvíce investičních výdajů vynaložilo Ministerstvo dopravy (2,6 mld. Kč), Ministerstvo pro místní rozvoj (1,8 mld. Kč), Ministerstvo školství, mládeže a tělovýchovy (1,5 mld. Kč), Ministerstvo zemědělství (1,4 mld. Kč), Ministerstvo průmyslu a obchodu (1,3 mld. Kč), Ministerstvo životního prostředí (860 mil. Kč), Ministerstvo vnitra (544 mil. Kč), Akademie věd ČR (493 mil. Kč), Ministerstvo zdravotnictví (397 mil. Kč) a Ministerstvo obrany (304 mil. Kč).

Pokud jde o kapitálové výdaje na spolufinancování společných programů EU a ČR, ty dosáhly 8,7 mld. Kč (ve stejném období roku 2017 to bylo 3,6 mld. Kč). Výdaje na spolufinancování programů EU a ČR byly čerpány zejména v rámci OP Doprava 2014+ (2,5 mld. Kč), Integrovaného regionálního operačního programu 2014+ (2,1 mld. Kč), OP Výzkum, vývoj a vzdělávání 2014+ (1,3 mld. Kč), OP Podnikání a inovace pro konkurenceschopnost 2014+ (1,2 mld. Kč), Programu rozvoje venkova 2014+ (1,1 mld. Kč), OP Životní prostředí 2014+ (458 mil. Kč) atd.



## **5. Tabulková část**

Tabulka č. 1: Příjmy státního rozpočtu v 1. čtvrtletí 2017 a 2018 podle kapitol

Tabulka č. 2: Výdaje státního rozpočtu v 1. čtvrtletí 2017 a 2018 podle kapitol

Tabulka č. 3: Meziroční srovnání celostátních daňových příjmů

**Tabulka č. 1: Příjmy státního rozpočtu v 1. čtvrtletí 2017 a 2018 podle kapitol (v tis. Kč)**

Kapitoly	Stav ČNB 31.3.2017	Schválený rozpočet 2018	Stav ČNB 31.3.2018	% plnění k SR	Index 2018/2017
301 Kancelář prezidenta republiky	41	1 279	12	0,9	28,8
302 Poslanecká sněmovna Parlamentu	4 793	16 000	4 786	29,9	99,8
303 Senát Parlamentu	1 267	2 700	1 426	52,8	112,6
304 Úřad vlády ČR	6 613	88 674	16 433	18,5	248,5
305 Bezpeč. informační služba	42 569	150 000	49 326	32,9	115,9
306 Min. zahraničních věcí	210 379	591 452	209 392	35,4	99,5
307 Min. obrany	1 690 750	4 817 604	1 496 805	31,1	88,5
308 Národní bezpečnostní úřad	737	800	1 866	233,3	253,1
309 Kancelář veřejného ochránce práv	188	1 565	428	27,3	227,9
312 Min. financí	1 479 562	5 219 222	1 595 797	30,6	107,9
313 Min. práce a soc.věcí	109 820 749	489 127 980	120 676 196	24,7	109,9
314 Min. vnitra	2 301 815	9 553 497	3 085 952	32,3	134,1
315 Min. životního prostředí	2 104 998	12 778 010	9 950 701	77,9	472,7
317 Min. pro místní rozvoj	2 890 031	2 115 486	5 796 492	274,0	200,6
321 Grantová agentura ČR	53	0	5 340	x	10 003,2
322 Min. průmyslu a obchodu	288 130	3 327 247	1 200 201	36,1	416,5
327 Min. dopravy	3 467 931	16 676 665	9 663 548	57,9	278,7
328 Český telekomunikační úřad	1 108 545	862 490	1 202 112	139,4	108,4
329 Min. zemědělství	17 749 873	32 822 402	16 880 979	51,4	95,1
333 Min. školství, mládeže a tělovýchovy	520 917	7 192 982	1 655 679	23,0	317,8
334 Min. kultury	32 282	481 320	361 335	75,1	1 119,3
335 Min. zdravotnictví	527 449	1 322 000	713 176	53,9	135,2
336 Min. spravedlnosti	826 544	3 029 834	868 901	28,7	105,1
343 Úřad pro ochranu osobních údajů	637	0	516	x	81,0
344 Úřad průmyslového vlastnictví	66 032	232 928	65 702	28,2	99,5
345 Český statistický úřad	6 813	9 950	3 236	32,5	47,5
346 Český úřad zeměměřický a katastrální	230 612	700 000	219 261	31,3	95,1
348 Český báňský úřad	647	442 554	529	0,1	81,8
349 Energetický regulační úřad	187 869	426 797	76 823	18,0	40,9
353 Úřad pro ochranu hospodářské soutěže	5 214	5 500	2 563	46,6	49,2
355 Ústav pro studium totalitních režimů	646	0	2 224	x	344,2
358 Ústavní soud	429	0	250	x	58,1
359 Úřad Národní rozpočtové rady	0	0	0	x	x
361 Akademie věd ČR	442	0	87	x	19,8
371 Úřad pro dohled nad hospod. politic. stran a politic. hnutí	0	0	61	x	x
372 Rada pro rozhlasové a televizní vysílání	2 050	6 550	3 110	47,5	151,7
373 Úřad pro přístup k dopravní infrastruktuře	0	0	29	x	x
374 Správa st. hmotných rezerv	20 774	48 850	34 414	70,4	165,7
375 Státní úřad pro jadernou bezpečnost	182 864	170 400	183 415	107,6	100,3
376 Generální inspekce bezpečnostních sborů	11 156	65 519	15 917	24,3	142,7
377 Technologická agentura ČR	4 350	56 592	9 953	17,6	228,8
378 Národní úřad pro kybernetickou a informační bezpečnost	0	25 368	119		x
381 Nejvyšší kontrolní úřad	417	1 013	632	62,4	151,6
<b>Celkem kap. 301-381</b>	<b>145 797 168</b>	<b>592 371 230</b>	<b>176 055 725</b>	<b>29,7</b>	<b>120,8</b>
396 Státní dluh	383 887	0	37	x	0,0
397 Operace státních finančních aktiv	403 694	1 896 500	493 957	26,0	122,4
398 Všeobecná pokladní správa	161 081 156	720 229 912	169 145 501	23,5	105,0
<b>Celkem</b>	<b>307 665 906</b>	<b>1 314 497 641</b>	<b>345 695 220</b>	<b>26,3</b>	<b>112,4</b>

**Tabulka č. 2: Výdaje státního rozpočtu v 1. čtvrtletí 2017 a 2018 podle kapitol (v tis. Kč)**

Kapitoly	Stav ČNB	Schválený	Stav ČNB	% plnění	Index
	31.3.2017	rozpočet 2018	31.3.2018	k SR	2018/2017
301 Kancelář prezidenta republiky	68 601	499 747	81 552	16,3	118,9
302 Poslanecká sněmovna Parlamentu	240 628	1 350 188	270 111	20,0	112,3
303 Senát Parlamentu	91 616	600 690	92 130	15,3	100,6
304 Úřad vlády ČR	125 151	1 041 570	242 764	23,3	194,0
305 Bezpeč. informační služba	207 023	2 007 592	235 724	11,7	113,9
306 Min. zahraničních věcí	1 358 053	7 951 275	1 054 899	13,3	77,7
307 Min. obrany	11 180 997	58 893 351	12 482 415	21,2	111,6
308 Národní bezpečnostní úřad	70 166	264 883	45 352	17,1	64,6
309 Kancelář veřejného ochránce práv	16 239	138 037	19 905	14,4	122,6
312 Min. financí	3 208 319	21 815 918	3 488 235	16,0	108,7
313 Min. práce a soc.věcí	142 044 691	591 611 343	150 934 858	25,5	106,3
314 Min. vnitra	11 571 513	71 882 370	12 852 597	17,9	111,1
315 Min. životního prostředí	1 697 507	12 572 670	1 696 897	13,5	100,0
317 Min. pro místní rozvoj	607 626	5 625 941	2 570 937	45,7	423,1
321 Grantová agentura ČR	1 708 036	4 333 066	703 380	16,2	41,2
322 Min. průmyslu a obchodu	9 559 391	37 581 729	7 761 677	20,7	81,2
327 Min. dopravy	6 648 817	53 988 012	6 899 087	12,8	103,8
328 Český telekomunikační úřad	93 126	1 251 680	1 391 603	111,2	1 494,3
329 Min. zemědělství	14 623 574	50 236 760	16 894 516	33,6	115,5
333 Min. školství, mládeže a tělovýchovy	51 999 768	176 111 710	58 290 370	33,1	112,1
334 Min. kultury	2 621 067	13 024 299	3 061 980	23,5	116,8
335 Min. zdravotnictví	978 314	8 034 018	1 094 325	13,6	111,9
336 Min. spravedlnosti	4 514 572	28 065 474	4 815 762	17,2	106,7
343 Úřad pro ochranu osobních údajů	27 116	165 470	30 417	18,4	112,2
344 Úřad průmyslového vlastnictví	30 139	194 154	30 322	15,6	100,6
345 Český statistický úřad	153 516	1 005 603	196 184	19,5	127,8
346 Český úřad zeměměřický a katastrální	486 492	3 283 644	563 845	17,2	115,9
348 Český báňský úřad	24 373	170 730	24 913	14,6	102,2
349 Energetický regulační úřad	38 946	288 190	47 705	16,6	122,5
353 Úřad pro ochranu hospodářské soutěže	34 623	237 411	44 622	18,8	128,9
355 Ústav pro studium totalitních režimů	29 449	212 913	36 278	17,0	123,2
358 Ústavní soud	34 955	257 542	59 036	22,9	168,9
359 Úřad Národní rozpočtové rady	0	0	657	x	x
361 Akademie věd ČR	1 997 906	5 684 692	2 424 885	42,7	121,4
371 Úřad pro dohled nad hospod. politic. stran a politic. hnutí	0	34 780	4 593	13,2	x
372 Rada pro rozhlasové a televizní vysílání	10 590	64 916	10 769	16,6	101,7
373 Úřad pro přístup k dopravní infrastruktuře	0	23 692	2 429	10,3	x
374 Správa st. hmotných rezerv	643 470	2 509 796	591 053	23,5	91,9
375 Státní úřad pro jadernou bezpečnost	71 364	399 514	71 150	17,8	99,7
376 Generální inspekce bezpečnostních sborů	48 733	397 381	64 470	16,2	132,3
377 Technologická agentura ČR	2 813 351	4 335 548	2 544 165	58,7	90,4
378 Národní úřad pro kybernetickou a informační bezpečnost	0	363 027	75 338	20,8	x
381 Nejvyšší kontrolní úřad	79 761	678 017	94 247	13,9	118,2
<b>Celkem kap. 301-381</b>	<b>271 759 578</b>	<b>1 169 189 342</b>	<b>293 898 151</b>	<b>25,1</b>	<b>108,1</b>
396 Státní dluh	66 919	45 242 500	2 063 820	4,6	3 084,1
397 Operace státních finančních aktiv	8 536	605 000	2 466	0,4	28,9
398 Všeobecná pokladní správa	31 150 568	149 460 799	33 471 459	22,4	107,5
<b>Celkem</b>	<b>302 985 600</b>	<b>1 364 497 641</b>	<b>329 435 895</b>	<b>24,1</b>	<b>108,7</b>

**Tabulka č. 3: Meziroční srovnání celostátních daňových příjmů (v mld. Kč)**

	Celkem r. 2016			Celkem r. 2017			Celkem r. 2018			meziroč.přírůstek		meziroční index	
	Rozpočet	sk.	%	Rozpočet	sk.	%	Rozpočet	sk.	%	skutečnost		skutečnost %	
	schválený	k 31.3.*)	plnění	schválený	k 31.3.**)	plnění	schválený	k 31.3.***)	plnění	2017/2016	2018/2017	2017/2016	2018/2017
	1	2	3	4	5	6	7	8	9	5-2	8-5	5:2	8:5
<b>Daňové příjmy (vč. poj.na SZ a poj. na VZP)</b>		<b>334,38</b>			<b>361,15</b>			<b>394,11</b>		<b>26,77</b>	<b>32,96</b>	<b>108,0</b>	<b>109,1</b>
<b>Daňové příjmy (bez pojistného na SZ)</b>	<b>857,53</b>	<b>199,92</b>	<b>23,3</b>	<b>920,96</b>	<b>215,31</b>	<b>23,4</b>	<b>1 017,89</b>	<b>234,88</b>	<b>23,1</b>	<b>15,39</b>	<b>19,57</b>	<b>107,7</b>	<b>109,1</b>
- DPH	352,60	75,38	21,4	370,50	81,88	22,1	416,10	92,64	22,3	6,49	10,77	108,6	113,2
- spotřební daně (vč. energ. daní)	149,40	35,91	24,0	158,80	36,75	23,1	162,90	38,00	23,3	0,85	1,25	102,4	103,4
- daně z příjmů PO	150,20	35,03	23,3	169,20	38,62	22,8	175,40	39,07	22,3	3,59	0,45	110,3	101,2
- daň z příjmů FO	165,10	44,77	27,1	180,50	48,76	27,0	218,10	54,64	25,1	3,99	5,89	108,9	112,1
vybíraná srážkou	16,20	3,73	23,0	14,90	3,37	22,6	15,80	3,59	22,7	-0,35	0,21	90,6	106,3
placená plátcí	145,40	34,80	23,9	159,20	38,38	24,1	193,80	44,29	22,9	3,58	5,91	110,3	115,4
placená poplatníky	3,50	6,24	178,3	6,40	7,00	109,4	8,50	6,77	79,6	0,76	-0,24	112,2	96,6
- silniční daň	5,70	1,17	20,6	5,90	1,25	21,2	6,10	1,30	21,3	0,08	0,05	106,5	104,0
- daň z nemovitých věcí	10,30	0,21	2,0	10,40	0,21	2,0	11,40	0,20	1,7	0,00	-0,01	101,7	93,7
- majetkové daně	10,30	2,92	28,4	11,60	2,95	25,4	12,00	3,43	28,6	0,03	0,48	100,9	116,5
- dálniční poplatek ****)	4,20	1,96	46,7	4,50	2,15	47,9	5,00	1,96	39,1	0,19	-0,20	109,7	90,9
- ostatní daně a poplatky	9,73	2,57	26,5	9,56	2,75	28,7	10,89	3,64	33,4	0,17	0,89	106,8	132,4
<b>Pojistné na SZ</b>	<b>421,99</b>	<b>102,72</b>	<b>24,3</b>	<b>447,83</b>	<b>110,37</b>	<b>24,6</b>	<b>496,94</b>	<b>121,17</b>	<b>24,4</b>	<b>7,65</b>	<b>10,79</b>	<b>107,5</b>	<b>109,8</b>
<b>Pojistné na veřej. zdrav. pojištění *****)</b>		<b>31,74</b>			<b>35,47</b>			<b>38,06</b>		<b>3,73</b>	<b>2,60</b>	<b>111,7</b>	<b>107,3</b>

\*) v celost.daních v roce 2016 není zahrn.DPPO za obce a kraje (6,2 mld. Kč) a dále správní a místní poplatky obcím (7,7 mld. Kč), popl.za znečišť.ŽP (2,7 mld. Kč) a odvody z loterií také obcím (5,3 mld.Kč)

\*\*\*) v celost.daních v roce 2017 není zahrn.DPPO za obce a kraje (6,9 mld. Kč) a dále správní a místní poplatky obcím (7,9 mld. Kč), popl.za znečišť.ŽP (2,8 mld. Kč) a daň z hazard.her také obcím (4,9 mld.Kč)

\*\*\*\*) v celost.daních v roce 2018 není zahrn.DPPO za obce a kraje (6,7 mld. Kč) a dále správní a místní poplatky obcím (8,1 mld. Kč), popl.za znečišť.ŽP (2,8 mld. Kč) a daň z hazard.her také obcím (5,4 mld. Kč)

shora uvedené údaje je možno ve skutečnosti sledovat pouze v účetnictví

\*\*\*\*\*) údaj skutečnosti za uvedené roky odpovídá stavu inkasa za minulý měsíc (od roku 2012 nemá MF možnost sledovat každodenní pohyb inkasa z dálničních poplatků)

\*\*\*\*\*) jde o výběr pojistného zdr. pojišťovnamí. V souvislosti se zavedením nového způsobu přerozdělování dle PCG se jedná pouze o vybrané pojistné za období od 1.1. do 28.2. Pro srovnání v předchozích letech se jedná o výběr od 18.12. do 17.2. Nezahrnuje platbu za tzv. státní pojištění a nejedná se o příjem SR.

## II. Zpráva o řízení státního dluhu

### 1. Vývoj a stav státního dluhu

#### 1.1. Vývoj státního dluhu v 1. čtvrtletí 2018

Státní dluh se v 1. čtvrtletí roku 2018 zvýšil z 1 624,7 mld. Kč na 1 712,1 mld. Kč, tj. o 87,4 mld. Kč, resp. 5,4 %, přičemž vnitřní státní dluh vzrostl o 90,1 mld. Kč a korunová hodnota vnějšího státního dluhu se snížila o 2,7 mld. Kč.

Nárůst státního dluhu je dán zvýšením stavu státních pokladničních poukázek (dále též „SPP“) realizovaných za účelem získávání dodatečných příjmů státního rozpočtu, když peněžní prostředky získané z těchto krátkodobých výpůjčních operací jsou dále investovány v rámci řízení likvidity státní pokladny s vyšším výnosem, než byl dosažen v aukcích. Tyto SPP vydané v průběhu 1. čtvrtletí roku 2018 neslouží ke krytí potřeby financování v roce 2018, neboť budou ještě v roce 2018 splaceny.

Tabulka č. 7: Vývoj státního dluhu v 1. čtvrtletí 2018 (v mil. Kč)

	Stav	Výpůjční operace	Splátky	Kurzové rozdíly a ostatní vlivy	Změna	Stav
	1.1.2018	(a)	(b)	(c)	(a-b+c)	31.3.2018
<b>STÁTNÍ DLUH CELKEM</b>	<b>1 624 716</b>	<b>203 034</b>	<b>115 006</b>	<b>-601</b>	<b>87 428</b>	<b>1 712 144</b>
<b>Vnitřní dluh</b>	<b>1 370 891</b>	<b>203 034</b>	<b>112 888</b>	<b>0</b>	<b>90 146</b>	<b>1 461 037</b>
Státní pokladniční poukázky	44 014	136 129			136 129	180 143
Spořicí státní dluhopisy	21 478				0	21 478
Středně- a dlouhodobé dluhopisy vydané na domácím trhu	1 305 398	64 017	110 000		-45 983	1 259 415
Krátkodobé zápůjčky a vystavené směnky	1	2 888	2 888		0	1
<b>Vnější dluh</b>	<b>253 826</b>	<b>0</b>	<b>2 118</b>	<b>-601</b>	<b>-2 719</b>	<b>251 107</b>
Středně- a dlouhodobé dluhopisy vydané na zahraničních trzích	202 620			-601	-601	202 019
Úvěry od EIB	51 206		2 118		-2 118	49 088

Zdroj: MF

Výpůjční operace státu v 1. čtvrtletí roku 2018 spočívaly převážně v emisích státních dluhopisů, a to střednědobých a dlouhodobých státních dluhopisů (dále též „SDD“) vydaných na domácím trhu a státních pokladničních poukázek. Podrobnější údaje o vývoji státního dluhu České republiky v 1. čtvrtletí roku 2018 jsou uvedeny v Příloze č. 1.

#### 1.2. Stav státního dluhu

V 1. čtvrtletí roku 2018 nadále zůstává v měnové skladbě státního dluhu dominantní měnou česká koruna s podílem na celkovém státním dluhu dosahujícím zhruba 88 %. Významný podíl v měnové skladbě v hodnotě cca 11 % si udržuje euro. Podíl japonského jenu je zanedbatelný.

Tabulka č. 8: Měnová skladba státního dluhu

	1.1.2018	v mld. Kč	%	31.3.2018	v mld. Kč	%
<b>CELKEM</b>	v původní měně	<b>1 624,72</b>	<b>100,00</b>	v původní měně	<b>1 712,14</b>	<b>100,00</b>
CZK	1 422 096 681 862,78	1 422,10	87,53	1 510 125 203 238,79	1 510,13	88,20
EUR	7 750 000 000,00	196,95	12,12	7 750 000 000,00	196,20	11,46
JPY	30 000 000 000,00	5,67	0,35	30 000 000 000,00	5,82	0,34

Poznámka: Se zohledněním měnových zajišťovacích operací.

Zdroj: MF

### 1.3. Emise a splátky dluhových instrumentů a realizace zápůjček

Výpůjční operace státu v 1. čtvrtletí roku 2018 činily 203 034 mil. Kč, přičemž se jednalo výhradně o výpůjční operace vnitřního dluhu.

Celkové splátky státního dluhu v 1. čtvrtletí roku 2018 činily 115 006 mil. Kč, přičemž splátky vnitřního dluhu činily 112 888 mil. Kč a splátky vnějšího dluhu činily 2 118 mil. Kč.

#### 1.3.1. Státní pokladniční poukázky

Bylo realizováno 12 emisí SPP, a to se splatnostmi od 13 do 39 týdnů.

Celkové výpůjční operace realizované prostřednictvím emisí SPP činily 136 129 mil. Kč, přičemž veškeré tyto operace byly realizovány na primárním trhu. Splátky SPP nebyly v 1. čtvrtletí 2018 realizovány. Celková jmenovitá hodnota SPP v oběhu se tak v průběhu 1. čtvrtletí roku 2018 zvýšila ze 44 014 mil. Kč na 180 143 mil. Kč, tedy o 136 129 mil. Kč. Všechny SPP vydané v 1. čtvrtletí roku 2018 budou splaceny v roce 2018.

**Tabulka č. 9: Přehled emisí SPP v 1. čtvrtletí 2018**

Číslo emise	Datum emise	Datum splatnosti	Prodáno	Částka získaná primární aukcí	Doba splatnosti	Výnos
			(mil. Kč)	(mil. Kč)	(dny)	(% pa)
776	5.1.2018	6.4.2018	12 650,00	12 644,41	91	0,175
777	12.1.2018	13.4.2018	22 358,00	22 355,17	91	0,050
778	19.1.2018	20.4.2018	4 928,00	4 927,38	91	0,050
779	26.1.2018	27.4.2018	10 850,00	10 844,52	91	0,200
780	2.2.2018	4.5.2018	1 610,00	1 608,78	91	0,300
781	9.2.2018	11.5.2018	7 650,00	7 642,27	91	0,400
782	16.2.2018	18.5.2018	30 843,00	30 811,85	91	0,400
783	23.2.2018	25.5.2018	9 488,00	9 478,42	91	0,400
784	2.3.2018	31.8.2018	16 260,00	16 217,37	182	0,520
785	9.3.2018	7.9.2018	17 288,00	17 240,93	182	0,540
786	16.3.2018	14.12.2018	2 078,00	2 070,15	273	0,500
787	23.3.2018	21.12.2018	126,00	125,52	273	0,500
<b>Celkem</b>			<b>136 129,00</b>	<b>135 966,76</b>		

Zdroj: MF

#### 1.3.2. Střednědobé a dlouhodobé státní dluhopisy na domácím trhu

V 1. čtvrtletí roku 2018 Ministerstvo financí (dále též „Ministerstvo“) uskutečnilo 18 aukcí SDD na primárním trhu. Celkově tak emise domácích SDD na primárním trhu dosáhly v 1. čtvrtletí roku 2018 výše 63 262 mil. Kč, přičemž se jednalo výhradně o emise fixně úročených dluhopisů.

**Tabulka č. 10: Přehled SDD vydaných na primárním trhu v 1. čtvrtletí 2018**

Číslo emise a tranše	Datum tranše (emise)	Datum splatnosti	Jmenovitá hodnota tranše	Částka získaná primární aukcí <sup>1</sup>	Kupón	Výnos do splatnosti	Průměrný spread proti PRIBORU
			(mil. Kč)	(mil. Kč)	(%)	(% pa)	bps
89, 15. tranše	5.1.2018	17.9.2025	2 050,00	2 200,92	2,40	1,385	-
100, 8. tranše	5.1.2018	10.2.2027	3 660,80	3 241,47	0,25	1,614	-
49, 12. tranše	5.1.2018	4.12.2036	20,00	25,60	4,20	2,349	-
97, 16. tranše	19.1.2018	25.10.2023	1 490,00	1 423,39	0,45	1,259	-
78, 23. tranše	19.1.2018	25.8.2028	4 000,00	4 224,86	2,50	1,909	-
103, 4. tranše	19.1.2018	13.10.2033	1 700,00	1 616,80	2,00	2,376	-
52, 13. tranše	9.2.2018	12.9.2022	2 276,45	2 647,67	4,70	1,043	-
100, 9. tranše	9.2.2018	10.2.2027	4 543,73	3 974,04	0,25	1,769	-
94, 14. tranše	9.2.2018	15.5.2030	5 827,39	5 075,42	0,95	2,159	-
104, 1. tranše	23.2.2018	23.2.2021	1 978,20	1 969,22	0,75	0,904	-
95, 13. tranše	23.2.2018	26.6.2026	4 366,31	4 134,89	1,00	1,687	-
105, 1. tranše	23.2.2018	23.7.2029	4 276,54	4 586,33	2,75	2,033	-
97, 17. tranše	9.3.2018	25.10.2023	4 035,00	3 859,30	0,45	1,256	-
78, 24. tranše	9.3.2018	25.8.2028	4 535,00	4 781,85	2,50	1,920	-
103, 5. tranše	9.3.2018	13.10.2033	4 130,00	3 903,32	2,00	2,426	-
104, 2. tranše	23.3.2018	23.2.2021	5 012,76	4 989,90	0,75	0,909	-
89, 16. tranše	23.3.2018	17.9.2025	3 357,67	3 536,06	2,40	1,639	-
105, 2. tranše	23.3.2018	23.7.2029	6 002,47	6 383,39	2,75	2,113	-
<b>Celkem</b>			<b>63 262,32</b>	<b>62 574,43</b>			

<sup>1</sup> Bez alikvotních úrokových výnosů.

Zdroj: MF

V průběhu 1. čtvrtletí roku 2018 bylo na sekundárním trhu uskutečněno 10 přímých prodejů SDD z majetkového účtu Ministerstva v celkové jmenovité hodnotě 755 mil. Kč.

Splátky SDD v 1. čtvrtletí roku 2018 činily 110 000 mil. Kč a byly dány jednak splátkou jistiny 99. emise 2letých státních dluhopisů z roku 2016 uhrazené při své splatnosti dne 22. ledna 2018 v celkové jmenovité hodnotě 60 000 mil. Kč a rovněž splátkou jistiny 88. emise 4letých státních dluhopisů z roku 2014 uhrazené při své splatnosti dne 17. března 2018 v celkové jmenovité hodnotě 50 000 mil. Kč.

Celková jmenovitá hodnota SDD vydaných na domácím trhu v oběhu se snížila z 1 305 398 mil. Kč na počátku roku 2018 o 45 983 mil. Kč na 1 259 415 mil. Kč na konci 1. čtvrtletí roku 2018.

### 1.3.3. Spořicí státní dluhopisy

Na počátku roku 2018 činila jmenovitá hodnota spořicí státních dluhopisů (dále též „SSD“) v oběhu 21 478 mil. Kč. Jelikož v průběhu 1. čtvrtletí 2018 nedošlo k žádnému vydání ani splacení těchto dluhopisů, dosahovala jmenovitá hodnota SSD na konci 1. čtvrtletí 2018 rovněž 21 478 mil. Kč.

### 1.3.4. Střednědobé a dlouhodobé dluhopisy vydané na zahraničních trzích

Na počátku roku 2018 činila korunová hodnota SDD vydaných na zahraničních trzích v oběhu včetně vlivu zajištění 202 620 mil. Kč. V průběhu 1. čtvrtletí roku 2018 došlo ke snížení korunové hodnoty SDD vydaných na zahraničních trzích v důsledku kurzových rozdílů o 601 mil. Kč. Na konci 1. čtvrtletí roku 2018 tak korunová hodnota SDD vydaných na zahraničních trzích v oběhu včetně vlivu zajištění dosáhla hodnoty 202 019 mil. Kč.

### 1.3.5. Státní dluhopisy celkem

Celková jmenovitá hodnota státních dluhopisů v oběhu včetně vlivu zajištění SDD vydaných na zahraničních trzích vzrostla v 1. čtvrtletí roku 2018 o 89 545 mil. Kč z 1 573 509 mil. Kč na 1 663 054 mil. Kč.

Podíl SPP na celkovém státním dluhu na počátku roku 2018 činil 2,7 %, zatímco na konci 1. čtvrtletí roku 2018 se zvýšil na 10,5 %. Podíl ostatních státních dluhopisů se přitom snížil z 94,1 % k 1.1.2018 na 86,6 % k 31.3.2018.

### **1.3.6. Úvěry od Evropské investiční banky**

V průběhu 1. čtvrtletí roku 2018 nedošlo k přijetí žádné tranše úvěrů od Evropské investiční banky (dále též „EIB“).

V průběhu 1. čtvrtletí roku 2018 se uskutečnily splátky úvěrů od EIB v celkové výši 2 118 mil. Kč, v tom 1 760 mil. Kč představovala úplná řádná splátka první tranše úvěru na výstavbu dálnice D8 – B, 177 mil. Kč činily dílčí splátky úvěru na výstavbu dálnic B, 77 mil. Kč dílčí splátky úvěru pro Masarykovu univerzitu, 60 mil. Kč dílčí splátky úvěru na prevenci povodní, 33 mil. Kč dílčí splátky úvěru na odstraňování povodňových škod z roku 2002 a 11 mil. Kč dílčí splátky úvěru na výstavbu Pražského okruhu část A.

Celkem se tak hodnota úvěrů od EIB v průběhu 1. čtvrtletí roku 2018 snížila z 51 206 mil. Kč na 49 088 mil. Kč.

### **1.3.7. Krátkodobé zápůjčky a státem vystavené směnky**

Na počátku roku 2018 byl stav zápůjčních facilit ve formě repo operací nulový. Celkové přijaté peněžní prostředky ze zápůjčních facilit ve formě repo operací v 1. čtvrtletí roku 2018 činily 2 888 mil. Kč a splátky těchto zápůjčních facilit ve formě repo operací pak dosáhly rovněž 2 888 mil. Kč<sup>8</sup>. Na konci 1. čtvrtletí roku 2018 tak činil stav těchto zápůjčních facilit opět 0 mil. Kč. Jednalo se o zápůjčky formou repo operací s kolaterálem SDD.<sup>9</sup>

K datu 20. února 2015 v souvislosti s nabytím účinnosti změny zákona č. 218/2000 Sb., o rozpočtových pravidlech a o změně některých souvisejících zákonů (rozpočtová pravidla), byly do evidence státního dluhu zařazeny rovněž dluhy ze státem vystavených smének, jejichž stav ke konci 1. čtvrtletí roku 2018 činil 1 mil. Kč.

## **2. Příjmy a výdaje kapitoly Státní dluh**

Dne 20. února 2015 nabytl účinnosti zákon č. 25/2015 Sb., kterým se mění zákon č. 218/2000 Sb., o rozpočtových pravidlech a o změně některých souvisejících zákonů (rozpočtová pravidla), ve znění pozdějších předpisů. V rámci změny rozpočtových pravidel došlo k doplnění odstavce 8 do paragrafu 34. V důsledku této změny Ministerstvo počínaje rokem 2016 realizuje vzájemný zápočet rozpočtových příjmů a výdajů kapitoly 396 – Státní dluh (dále též „kapitoly“), které vzniknou v důsledku finančních operací spojených s řízením likvidity státní pokladny nebo s řízením státního dluhu uskutečněných v průběhu určitého období, nejdéle však jednoho měsíce<sup>10</sup>.

Pro rok 2018 byla nastavena měsíční periodicita vypořádání úrokových příjmových a výdajových toků se státním rozpočtem, tj. převodů mezi vypořádacím a rozpočtovým účtem kapitoly. Jelikož v každém měsíci 1. čtvrtletí roku 2018 úrokové výdajové toky převýšily úrokové příjmové toky, tj. celková bilance příjmových a výdajových toků byla záporná, byly v těchto měsících výsledkem vzájemného zápočtu úrokových příjmů a výdajů vždy výdaje a kapitola tak v průběhu 1. čtvrtletí roku 2018 vykázala téměř výhradně úrokové výdaje.

Příjmy kapitoly v 1. čtvrtletí roku 2018 činily 37 tis. Kč, přičemž byly dány především úrokovými příjmy ze zůstatků na souhrnných účtech státní pokladny ve výši 33 tis. Kč

---

<sup>8</sup> Včetně revolvingu zápůjčních facilit ve formě repo operací v 1. čtvrtletí roku 2018

<sup>9</sup> V případě, že by na konci 1. čtvrtletí roku 2018 byl vykázán nenulový stav zápůjček formou repo operací s kolaterálem SDD, nebyl by tento poskytnutý kolaterál součástí státního dluhu, a to v souladu s upřednostněním principu ekonomického vlastnictví před principem právního vlastnictví. Tento přístup zamezuje duplicitnímu vykázání závazků spojených s repo operacemi.

<sup>10</sup> V průběhu 1. čtvrtletí roku 2018 byl realizován vzájemný zápočet úrokových příjmů a výdajů kapitoly. V rámci poplatků k vzájemnému zápočtu nedochází.



připsanými na příjmový účet kapitoly a rovněž vratkou poplatků od České pošty z titulu množstevních slev v souvislosti se službami spojenými se SSD ve výši 4 tis. Kč. Příjmy kapitoly v roce 2018 byly rozpočtovány v nulové výši.

Jelikož v každém z měsíců 1. čtvrtletí roku 2017 byly výsledkem vzájemného zápočtu úrokových příjmů a výdajů vždy příjmy, dosahovaly příjmy kapitoly v 1. čtvrtletí 2017 výše 384 mil. Kč.

**Tabulka č. 11: Příjmy kapitoly Státní dluh (v mil. Kč)**

Ukazatel	Skutečnost	Rozpočet 2018		Skutečnost	%	Index
	1. čtvrtletí 2017	Schválený	Po změnách	1. čtvrtletí 2018	Plnění	2018/2017
1	2	3	4	5	6 = 5 : 4	7 = 5 : 2
<b>Příjmy kapitoly celkem</b>	<b>384</b>	-	-	<b>0</b>	-	<b>0,0</b>
<b>Úrokové příjmy celkem</b>	<b>384</b>	-	-	<b>0</b>	-	<b>0,0</b>
<b>vnitřního dluhu</b>	<b>2 051</b>	-	-	-	-	-
instrumenty peněžního trhu	377	-	-	-	-	-
spořicí státní dluhopisy	-17	-	-	-	-	-
středně- a dlouhodobé dluhopisy vydané na domácím trhu	1 690	-	-	-	-	-
<b>vnějšího dluhu</b>	<b>-1 667</b>	-	-	-	-	-
středně- a dlouhodobé dluhopisy vydané na zahraničních trzích	-1 590	-	-	-	-	-
úvěry od EIB	-77	-	-	-	-	-
<b>platební účty</b>	<b>0</b>	-	-	<b>0</b>	-	220,6
<b>Ostatní příjmy</b>	<b>0</b>	-	-	<b>0</b>	-	23,6

Zdroj: MF

Výdaje kapitoly v 1. čtvrtletí roku 2018 činily 2 064 mil. Kč, což je 4,6 % schváleného rozpočtu. Tyto výdaje byly dány převážně úrokovými výdaji ve výši 2 046 mil. Kč, což je rovněž 4,6 % schváleného rozpočtu, poplatky spojené s obsluhou státního dluhu (dále též „poplatky“) činily 17 mil. Kč, což je 4,4 % schváleného rozpočtu. Úrokové výdaje jsou dány téměř výhradně souhrnem úrokových výdajů vnitřního dluhu ve výši 443 mil. Kč a úrokových výdajů vnějšího dluhu ve výši 1 604 mil. Kč.

V 1. čtvrtletí roku 2017 činily výdaje kapitoly 67 mil. Kč, přičemž byly dány výhradně poplatky. Výdaje kapitoly v 1. čtvrtletí roku 2018 tak byly o 1 997 mil. Kč vyšší než celkové výdaje kapitoly v 1. čtvrtletí roku 2017. Úrokové výdaje byly přitom v 1. čtvrtletí roku 2018 oproti 1. čtvrtletí roku 2017 vyšší o 2 046 mil. Kč, zatímco poplatky byly meziročně nižší o 49 mil. Kč.

**Tabulka č. 12: Výdaje kapitoly Státní dluh (mil. Kč)**

Ukazatel	Skutečnost	Rozpočet 2018		Skutečnost	%	Index
	1. čtvrtletí 2017	Schválený	Po změnách	1. čtvrtletí 2018	Plnění	2018/2017
1	2	3	4	5	6 = 5 : 4	7 = 5 : 2
<b>Výdaje kapitoly celkem</b>	<b>67</b>	<b>45 243</b>	<b>45 243</b>	<b>2 064</b>	<b>4,6</b>	<b>3 084,1</b>
<b>1. Úrokové výdaje celkem</b>	-	<b>44 843</b>	<b>44 843</b>	<b>2 046</b>	<b>4,6</b>	-
<b>na vnitřní dluh</b>	-	<b>34 611</b>	<b>34 611</b>	<b>443</b>	<b>1,3</b>	-
na instrumenty peněžního trhu	-	-135	-135	-332	245,6	-
na spořicí státní dluhopisy	-	1 211	1 211	5	0,4	-
na středně- a dlouhodobé dluhopisy vydané na domácím trhu	-	33 535	33 535	769	2,3	-
<b>na vnější dluh</b>	-	<b>10 226</b>	<b>10 226</b>	<b>1 604</b>	<b>15,7</b>	-
na středně- a dlouhodobé dluhopisy vydané na zahraničních trzích	-	9 625	9 625	1 495	15,5	-
na úvěry od EIB	-	601	601	109	18,1	-
<b>platební účty</b>	-	<b>5</b>	<b>5</b>	<b>0</b>	<b>-0,2</b>	-
<b>2. Poplatky</b>	<b>67</b>	<b>400</b>	<b>400</b>	<b>17</b>	<b>4,4</b>	<b>26,1</b>

Zdroj: MF

Čisté úrokové výdaje kapitoly činily 2 046 mil. Kč, přičemž byly téměř výhradně dány souhrnem čistých výdajů vnitřního dluhu ve výši 443 mil. Kč a čistých výdajů vnějšího dluhu ve výši 1 604 mil. Kč.

Čisté úrokové výdaje vnitřního dluhu jsou složeny z čistých úrokových výdajů instrumentů peněžního trhu, z čistých úrokových výdajů SSD a z čistých úrokových výdajů SDD vydaných na domácím trhu.

V 1. čtvrtletí roku 2018 čisté úrokové výdaje na vnitřní dluh činily 443 mil. Kč oproti -2 051 mil. Kč v 1. čtvrtletí 2017. Meziročně tak byly tyto výdaje vyšší o 2 493 mil. Kč.

Čisté úrokové výdaje na SDD vydané na domácím trhu dosáhly v 1. čtvrtletí roku 2018 celkem 769 mil. Kč, přičemž byly určeny především diskonty SDD vydaných na domácím trhu ve výši 2 556 mil. Kč, výplatami výnosů SDD vydaných na domácím trhu v celkové výši 469 mil. Kč a dále byly snižovány příjmovými toky spojenými s emisemi SDD na primárním trhu, kdy prémie činily 1 869 mil. Kč a alikvotní úrokové výnosy 345 mil. Kč, a rovněž čistými příjmovými toky spojenými s přímými prodeji SDD z majetkového účtu Ministerstva ve výši 43 mil. Kč. Vzhledem k tomu, že čisté úrokové příjmy SDD vydaných na domácím trhu činily v 1. čtvrtletí roku 2017 celkem 1 690 mil. Kč, došlo v 1. čtvrtletí 2018 k meziročnímu růstu čistých úrokových výdajů na SDD o 2 459 mil. Kč. Důvodem tohoto zvýšení je zejména růst diskontů SDD vydaných na domácím primárním trhu meziročně o 2 342 mil. Kč a pokles prémie SDD vydaných na domácím primárním trhu meziročně o 359 mil. Kč, v důsledku vydávání emisí SDD s nižším ročním výnosem oproti aktuálnímu tržnímu výnosu do splatnosti, které postupně rostly v návaznosti na postupné zvyšování základních úrokových sazeb bankovní radou České národní banky (dále „ČNB“) od druhé poloviny roku 2017.

Čisté úrokové příjmy instrumentů peněžního trhu v 1. čtvrtletí roku 2018 činily 332 mil. Kč, přičemž byly dány zejména přijatými úroky z aktivních operací řízení korunové likvidity státní pokladny (repo operací s kolaterálem poukázek ČNB, střednědobých a dlouhodobých státních dluhopisů a depozitních operací) ve výši 331 mil. Kč, přijatými úroky z titulu pozdního připsání peněžních prostředků na účty řízení eurové likvidity státní pokladny ve výši 12 tis. Kč, dále prostředky přijatými z titulu devizových swapů ve výši 158 mil. Kč a konečně prostředky přijatými z titulu zápůjčních facilit státních dluhopisů ve formě kolateralizovaných zápůjček ve výši 5 mil. Kč a zápůjčních facilit státních dluhopisů ve formě repo operací ve výši 49 tis. Kč.

Čisté úrokové příjmy instrumentů peněžního trhu v 1. čtvrtletí 2018 byly naopak snižovány diskonty emisí SPP ve výši 162 mil. Kč, které jsou realizovány za účelem získávání dodatečných příjmů státního rozpočtu, neboť peněžní prostředky získané z těchto krátkodobých výpůjčních operací jsou dále investovány v rámci řízení likvidity státní pokladny s vyšším výnosem, než byl dosažen v aukcích.

Oproti 1. čtvrtletí roku 2017, kdy čisté úrokové příjmy instrumentů peněžního trhu činily 377 mil. Kč, tak tyto příjmy poklesly o 45 mil. Kč, tj. o 12,0 %. Tento pokles byl dán především růstem výnosů do splatnosti emisí SPP, v důsledku kterého byla v průběhu 1. čtvrtletí 2017 v případě všech aukcí SPP výsledkem prémie, zatímco v průběhu 1. čtvrtletí 2018 vždy diskont. Meziroční růst čistých výdajů spojených s emisemi SPP pak činil 506 mil. Kč.

Čisté úrokové výdaje na SSD dosáhly v 1. čtvrtletí roku 2018 výše 5 mil. Kč, přičemž byly dány výhradně výplatami výnosů SSD. Čisté úrokové výdaje na SSD tak oproti 1. čtvrtletí roku 2017 meziročně poklesly o 12 mil. Kč v důsledku snížení celkové částky dodatečných výplat výnosů těchto instrumentů.

Čisté úrokové výdaje na vnější (zahraniční) dluh v 1. čtvrtletí roku 2018 jsou dány čistými úrokovými výdaji SDD vydaných na zahraničních trzích a čistými úrokovými výdaji z titulu úvěrů od EIB. V 1. čtvrtletí roku 2018 tyto výdaje činily 1 604 mil. Kč oproti 1 667 mil. Kč v 1. čtvrtletí 2017, poklesly tak meziročně o 63 mil. Kč, tj. o 3,8 %.

Čisté úrokové výdaje z titulu SDD vydaných na zahraničních trzích v 1. čtvrtletí roku 2018 činily celkem 1 495 mil. Kč a byly určeny výnosy SDD vydaných na zahraničních trzích včetně vlivu zajišťovacích operací. Vzhledem k tomu, že v 1. čtvrtletí roku 2017 dosáhly tyto výdaje celkem 1 590 mil. Kč, došlo k jejich meziročnímu poklesu o 95 mil. Kč, tj. o 5,9 % zejména z důvodu posílení kurzu koruny po ukončení režimu devizových intervencí ČNB dne 6. dubna 2017.

Čisté úrokové výdaje na úvěry od EIB v 1. čtvrtletí 2018 dosáhly celkem 109 mil. Kč, zatímco v 1. čtvrtletí 2017 činily 77 mil. Kč. Došlo tak k meziročnímu růstu těchto výdajů o 32 mil. Kč, tj. o 40,9 %, a to v důsledku postupného zvyšování úrokových sazeb ze strany ČNB.

V 1. čtvrtletí 2018 došlo rovněž k převodu úroků z vkladů na mimorozpočtových účtech Ministerstva v komerčních bankách do rozpočtu kapitoly ve výši 11 tis. Kč a k připsání úroků ze zůstatků na souhrnných účtech státní pokladny ve výši 33 tis. Kč.

Z hlediska druhového členění rozpočtové skladby příjmů kapitoly Státní dluh bylo 33 tis. Kč zaznamenáno na položce 2141 – Příjmy z úroků (část) a příjmy ve výši 4 tis. Kč byly zaznamenány na položce 2324 – Přijaté nekapitálové příspěvky a náhrady.

Z hlediska rozpočtové skladby byla převážná část úrokových výdajů ve výši 1 757 908 tis. Kč zaznamenána na položce 5141 – Úroky vlastní, další část ve výši 305 381 tis. Kč na položce 5146 – Úrokové výdaje na finanční deriváty k vlastním dluhopisům a konečně poslední část ve výši -16 952 tis. Kč na položce 5147 – Úrokové výdaje na finanční deriváty kromě k vlastním dluhopisům. Z poplatků byla rozhodující část ve výši 17 113 tis. Kč zaznamenána na položce 5144 – Poplatky dluhové služby, dále 270 tis. Kč bylo zaznamenáno na položce 5161 – Poštovní služby a 99 tis. Kč na položce 5362 – Platby daní a poplatků státnímu rozpočtu.

Zatímco celkové čisté výdaje kapitoly v 1. čtvrtletí roku 2018 dosáhly 2 064 mil. Kč, v 1. čtvrtletí roku 2017 celkové čisté výdaje činily -317 mil. Kč. Meziročně tak čisté výdaje kapitoly vzrostly o 2 381 mil. Kč.

### **3. Řízení likvidity státní pokladny v 1. čtvrtletí roku 2018**

V rámci řízení likvidity korunové státní pokladny byly v 1. čtvrtletí roku 2018 provedeny krátkodobé investice s použitím kolaterálu poukázek ČNB v celkové jmenovité hodnotě 1 708 386 mil. Kč, splátky přitom dosáhly celkové jmenovité hodnoty 1 706 886 mil. Kč.

Celkový příjem operací s použitím kolaterálu poukázek ČNB činil 322,88 mil. Kč a byl dosažen při průměrné úrokové sazbě 0,58 % p. a.

V rámci řízení likvidity korunové státní pokladny byly v 1. čtvrtletí roku 2018 realizovány krátkodobé investice ve formě depozitních operací v celkové jmenovité hodnotě 1 715 115 mil. Kč, splátky těchto investic pak činily 1 700 115 mil. Kč. Celkový příjem depozitních operací dosažený při průměrné úrokové sazbě 0,11 % p. a. činil 7,99 mil. Kč. Současně úročením zůstatku souhrnného účtu bylo dosaženo příjmu 0,03 mil. Kč.

V rámci řízení likvidity eurové státní pokladny byla v 1. čtvrtletí roku 2018 realizována krátkodobá investice ve formě depozitní operace v celkové jmenovité hodnotě 45 mil. EUR. Úročením zůstatku běžného účtu bylo dosaženo příjmu 0,01 mil. Kč a přijaté úroky z titulu pozdního připsání peněžních prostředků na účty řízení eurové likvidity státní pokladny činily 0,01 mil. Kč.

Dále byly v 1. čtvrtletí roku 2018 splatné devizové swapy v celkové jmenovité hodnotě 586 mil. EUR. Celkový příjem z devizových swapů činil 157,86 mil. Kč.

K 31. březnu 2018 byly na majetkových účtech MF evidovány poukázky ČNB ve jmenovité hodnotě 6 297 mil. Kč, které představovaly hodnotu zástavy aktivních operací.

**Tabulka č. 13: Porovnání čistých příjmů státního rozpočtu z operací v rámci řízení likvidity státní pokladny a emisí se záporným výnosem v 1. čtvrtletí 2017 a 1. čtvrtletí 2018 (v mil. Kč)**

Příjmy	1. čtvrtletí 2017	1. čtvrtletí 2018	2018/2017
Příjmy z korunových REPO operací	22,98	322,88	1 405,24
Příjmy z korunových DEPO operací	1,78	8,02	450,78
Příjmy z REPO EUR operací	-	-	-
Příjmy z DEPO EUR operací	0,01	0,02	152,17
Příjmy z devizových swapů	2,03	157,86	7 776,47
Příjmy ze zápůjčních facilit ve formě REPO operací	1,49	0,05	3,32
Příjmy ze zápůjček dluhopisů	4,51	5,08	112,66
<b>Celkem čisté příjmy dosažené při řízení likvidity státní pokladny a státního dluhu</b>	<b>32,79</b>	<b>493,91</b>	<b>1 506,09</b>
Emisní činnost se záporným výnosem <sup>1</sup>	819,21	0,00	0,00
<b>Celkem čisté příjmy státního rozpočtu z operací v rámci řízení likvidity státní pokladny a emisí se záporným výnosem</b>	<b>852,00</b>	<b>493,91</b>	<b>57,97</b>

<sup>1</sup> Se zohledněním budoucích výdajů v podobě výplat kupónů do splatnosti těchto dluhopisů, pokud nebyly bez výnosu.

Zdroj: MF

Po opuštění režimu devizových intervencí České národní banky dne 6. dubna 2017 a v podmínkách postupného růstu úrokových sazeb Ministerstvo i nadále pokračovalo v racionalizaci volné likvidity státní pokladny v souladu s nejmodernějšími principy řízení vládních financí.

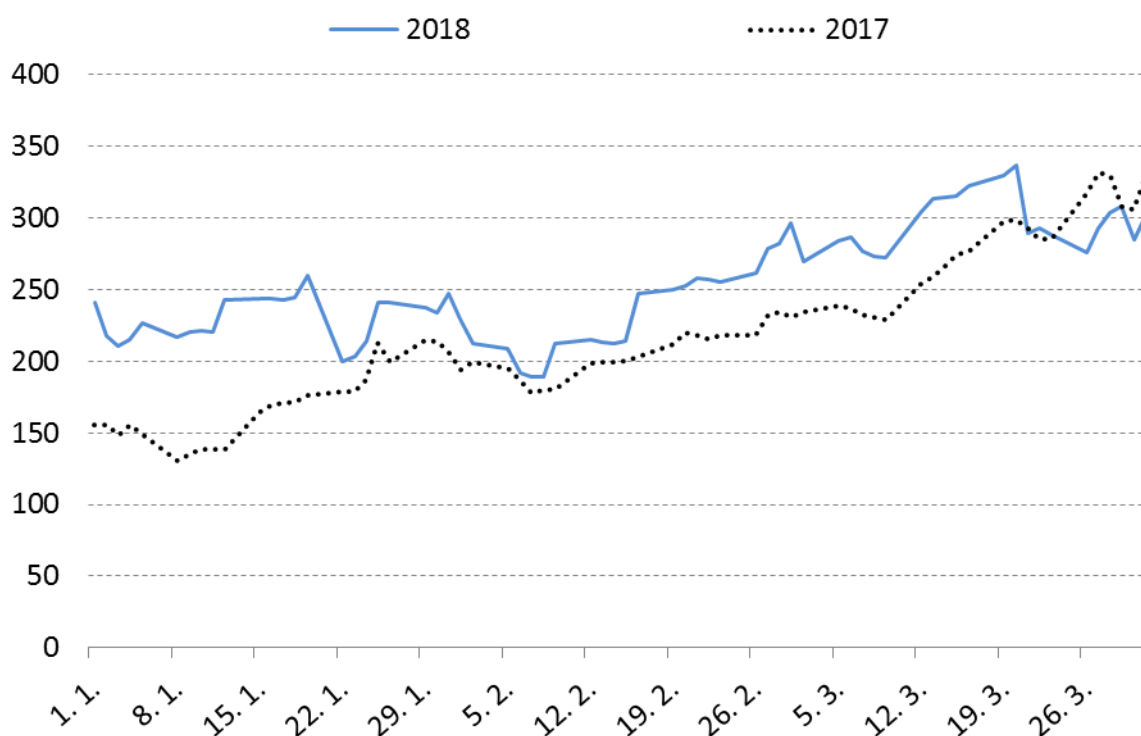
V tržních podmínkách, kdy ČNB od druhé poloviny roku 2017 postupně navyšuje základní úrokové sazby, výnosy státních dluhopisů již v roce 2018 nedosahují záporných hodnot, jako tomu bylo v minulých letech. Ministerstvo však nadále využívá příznivých podmínek na peněžním trhu, kdy se výnosy státních dluhopisů na nejkratším konci výnosové křivky nacházejí níže než stanovené depozitní sazby ČNB, a ve větší míře emituje SPP splatné v průběhu roku 2018. Přijaté peněžní prostředky z těchto operací pak následně investuje v rámci korunových REPO a DEPO operací s pozitivním dopadem na státní rozpočet.

Z tabulky je zřejmé, že zatímco v 1. čtvrtletí roku 2018 dosáhly celkové čisté úrokové příjmy 493,91 mil. Kč, ve stejném období roku 2017 příjmy dosáhly 32,79 mil. Kč. Investováním peněžních prostředků státní pokladny bylo dosaženo v 1. čtvrtletí 2018

o 461,12 mil. Kč vyšších příjmů než ve stejném období roku 2017. Zatímco v prvním čtvrtletí 2017 Ministerstvo získalo dodatečné příjmy státního rozpočtu z emisní činnosti za záporný výnos, v prvním čtvrtletí 2018 dosáhlo podstatně vyššího výnosu z operací v rámci řízení likvidity korunové státní pokladny a z devizových swapů.

Tak jako v každém roce je stav státní pokladny nejvíce ovlivněn vývojem salda státního rozpočtu, emisní činností, splátkami střednědobých a dlouhodobých dluhopisů a příjmy Národního fondu z Evropské komise.

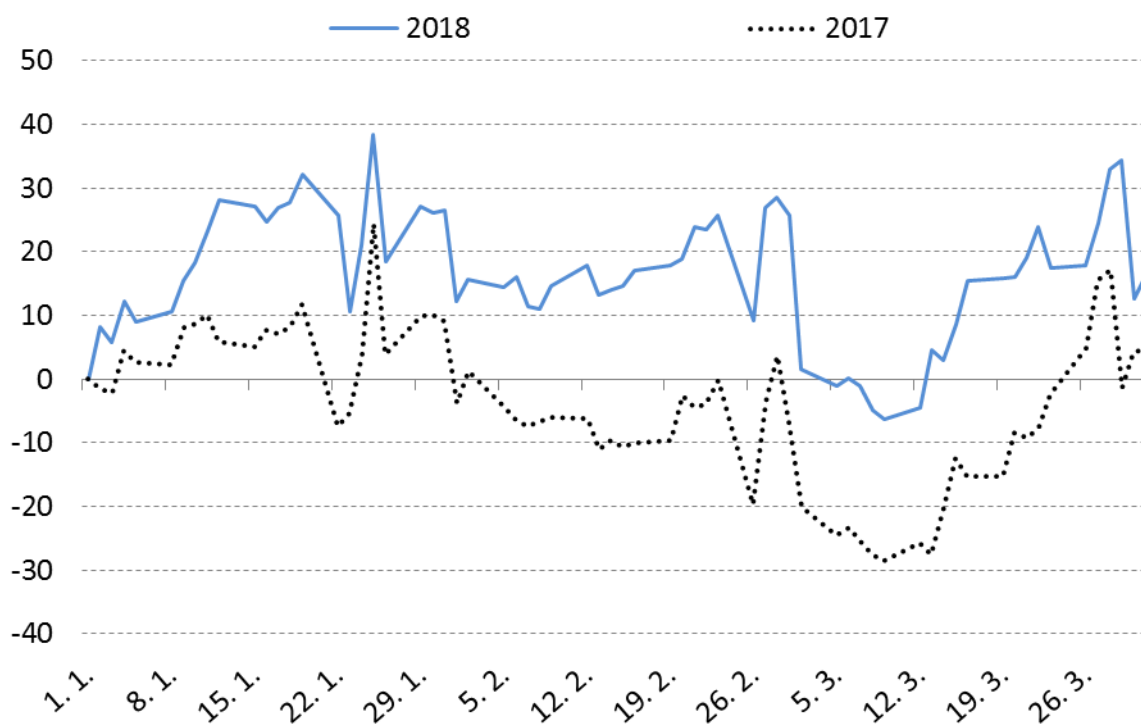
**Graf č. 11: Státní pokladna za 1. čtvrtletí roku 2017 a 2018 (mld. Kč)**



Zdroj: ČNB a MF

Hospodaření státního rozpočtu za první čtvrtletí 2018 skončilo přebytkem ve výši 16,26 mld. Kč a ve srovnání s 1. čtvrtletím roku 2017 se vyvíjelo příznivěji z důvodu vyšších prostředků přijatých z EU a finančních mechanismů. Rozdíly ve výkyvech salda státního rozpočtu v obou letech způsobuje především časový nesoulad ve dnech splatnosti DPH a splatných vratek DPH, přičemž velkou roli hraje rovněž časové rozvržení převodu prostředků z Národního fondu do státního rozpočtu, jakož i další změny v rozložení některých výdajů státního rozpočtu v čase.

Graf č. 12: Vývoj státního rozpočtu za 1. čtvrtletí roku 2017 a 2018 (mld. Kč)



Zdroj: ČNB a MF

## 4. Tabulková příloha

Příloha č. 1: Vývoj státního dluhu České republiky v 1. čtvrtletí 2018 (v mld. Kč)

N á z e v	S t a v k 1. 1. 2018	V ý p ů j e n í o p e r a c e (a)	S p l á t k y (b)	K u r z o v é r o z d í l y a o s t a t n í v l í v y (c)	Z m ě n a (a - b + c)	S t a v k 31. 3. 2018
<b>STÁTNÍ DLUH CELKEM</b>	<b>1 624,7</b>	<b>203,0</b>	<b>115,0</b>	<b>-0,6</b>	<b>87,4</b>	<b>1 712,1</b>
<b>Vnitřní dluh</b>	<b>1 370,9</b>	<b>203,0</b>	<b>112,9</b>	<b>0,0</b>	<b>90,1</b>	<b>1 461,0</b>
Státní pokladniční poukázky	44,0	136,1			136,1	180,1
41. emise dlouhodobých dluhopisů (2003)	74,4				0,0	74,4
46. emise dlouhodobých dluhopisů (2005)	75,0				0,0	75,0
49. emise dlouhodobých dluhopisů (2006)	35,3	0,1			0,1	35,5
52. emise dlouhodobých dluhopisů (2007)	75,5	2,3			2,3	77,7
53. emise dlouhodobých dluhopisů (2007)	11,2	0,1			0,1	11,3
56. emise dlouhodobých dluhopisů (2009)	86,1				0,0	86,1
58. emise dlouhodobých dluhopisů (2009)	87,6				0,0	87,6
61. emise dlouhodobých dluhopisů (2010)	76,5				0,0	76,5
63. emise dlouhodobých dluhopisů (2011)	81,2				0,0	81,2
70. emise dlouhodobých dluhopisů (2012)	1,9				0,0	1,9
76. emise dlouhodobých dluhopisů (2013)	85,2				0,0	85,2
78. emise dlouhodobých dluhopisů (2013)	81,9	8,5			8,5	90,4
81. emise střednědobých dluhopisů (2013)	0,8				0,0	0,8
82. emise střednědobých dluhopisů (2013)	6,1				0,0	6,1
83. emise dlouhodobých dluhopisů (2013)	0,4				0,0	0,4
85. emise střednědobých dluhopisů (2013)	1,4				0,0	1,4
86. emise střednědobých dluhopisů (2013)	8,1				0,0	8,1
87. emise dlouhodobých dluhopisů (2013)	2,1				0,0	2,1
88. emise střednědobých dluhopisů (2014)	50,0		50,0		-50,0	0,0
89. emise dlouhodobých dluhopisů (2014)	64,8	5,4			5,4	70,2
90. emise dlouhodobých dluhopisů (2014)	46,7				0,0	46,7
91. emise dlouhodobých dluhopisů (2014)	33,8				0,0	33,8
92. emise střednědobých dluhopisů (2014)	0,7				0,0	0,7
93. emise dlouhodobých dluhopisů (2014)	0,0				0,0	0,0
94. emise dlouhodobých dluhopisů (2015)	46,9	6,3			6,3	53,2
95. emise dlouhodobých dluhopisů (2015)	49,5	4,4			4,4	53,9
97. emise dlouhodobých dluhopisů (2015)	39,9	5,5			5,5	45,5
98. emise střednědobých dluhopisů (2016)	70,0				0,0	70,0
99. emise střednědobých dluhopisů (2016)	60,0		60,0		-60,0	0,0
100. emise dlouhodobých dluhopisů (2017)	24,7	8,2			8,2	32,9
101. emise střednědobých dluhopisů (2017)	42,5				0,0	42,5
102. emise střednědobých dluhopisů (2017)	1,2				0,0	1,2
103. emise dlouhodobých dluhopisů (2017)	5,4	5,8			5,8	11,2
104. emise střednědobých dluhopisů (2018)	0,0	7,0			7,0	7,0
105. emise dlouhodobých dluhopisů (2018)	0,0	10,3			10,3	10,3
Zápůjční facility ve formě repo operací	0,0	2,9	2,9		0,0	0,0
Státem vystavené směnky	0,0				0,0	0,0
<b>Vnější dluh</b>	<b>253,8</b>	<b>0,0</b>	<b>2,1</b>	<b>-0,6</b>	<b>-2,7</b>	<b>251,1</b>
2. emise státních dluhopisů denominovaná v euro (2005)	25,5			-0,1	-0,1	25,4
3. emise státních dluhopisů denominovaná v euro (2008)	51,1			-0,2	-0,2	50,9
5. emise státních dluhopisů denominovaná v euro (2010)	50,1			-0,1	-0,1	50,0
6. emise státních dluhopisů denominovaná v euro (2012)	70,2			-0,3	-0,3	69,9
1. emise státních dluhopisů denominovaná v japonských jenech (2006)	5,7			0,1	0,1	5,8
Úvěry od EIB	51,2		2,1		-2,1	49,1

Zdroj Přílohy č. 1: MF

### III. Situační zpráva státní pokladny

**Státní pokladna** (dále též „SP“) zahrnuje souhrn peněžních prostředků, které jsou odděleně vedeny na

- příjmových a výdajových účtech státního rozpočtu,
- účtech státních finančních aktiv (SFA),
- účtech MF pro řízení likvidity státní pokladny a pro řízení státního dluhu,
- účtech finančních a celních úřadů, na kterých jsou spravovány daňové a jiné příjmy, které jsou následně určeny rozpočtům územních samosprávných celků, státním fondům, Národnímu fondu (NF), rezervním fondům organizačních složek státu, do státních finančních aktiv a na účtech určených ke správě peněžních prostředků z vybraných cel určených k odvodům do vlastních zdrojů Evropské unie,
- účtech rezervních fondů a FKSP organizačních složek státu,
- účtech cizích a podobných prostředků organizačních složek státu, jež nejsou součástí příjmů nebo výdajů státního rozpočtu, na zvláštním účtu Ministerstva spravedlnosti podle zákona o použití peněžních prostředků z majetkových trestních sankcí, na účtech závodního stravování, sdružených prostředků apod.,
- účtech příspěvkových organizací,
- účtech státních fondů a Národního fondu,
- zvláštních účtech MF podle zákona, kterým se ruší Fond národního majetku ČR (FNM),
- účtech státní organizace Správa železniční dopravní cesty,
- účtech územních samosprávných celků a dobrovolných svazků obcí určených k příjmu prostředků poskytovaných ze státního rozpočtu, státních fondů a NF a dalších prostředků podle zákona o rozpočtových pravidlech,
- účtech Regionálních rad regionů soudržnosti určených k příjmu prostředků poskytovaných ze státního rozpočtu a NF a dalších prostředků podle rozpočtových pravidel,
- účtech veřejných výzkumných institucí určených k příjmu prostředků poskytovaných ze státního rozpočtu a NF a dalších prostředků podle rozpočtových pravidel,
- účtech veřejných vysokých škol určených k příjmu prostředků poskytovaných ze státního rozpočtu, státních fondů a Národního fondu a dalších prostředků podle rozpočtových pravidel
- účtech Všeobecné zdravotní pojišťovny ČR, včetně zvláštního účtu veřejného zdravotního pojištění, účtech resortních, oborových, podnikových a dalších zdravotních pojišťoven a svazů zdravotních pojišťoven a
- účtech dalších právnických osob vedených se souhlasem Ministerstva financí u České národní banky.

Účty podřízené státní pokladně jsou podřízeny jednotlivým souhrnným účtům státní pokladny. Celkový součet peněžních prostředků na účtech podřízených jednotlivým souhrnným účtům SP nesmí být záporný. Přebytky prostředků na jednotlivých souhrnných účtech státní pokladny může Ministerstvo financí krátkodobě ukládat nebo investovat na finančním trhu s cílem minimalizovat výdaje spojené s řízením likvidity státní pokladny a řízením státního dluhu.

Od roku 2013 dochází v souvislosti s novelou zákona o rozpočtových pravidlech k dalšímu postupnému rozšiřování okruhu prostředků příslušejících do SP a jejich zapojení do financování a řízení likvidity SP. Přehled o objemech a druzích prostředků zahrnovaných do státní pokladny (vedených v korunách) podává následující tabulka.



**Tabulka č. 14: Souhrnné účty státní pokladny (v mil. Kč)**

Ukazatel	31.3.2017 (1)	31.3.2018 (2)	Rozdíl (2-1)	Index v % (2:1)
1. Státní rozpočet - saldo příjmů a výdajů	4 680	16 259	11 579	347,4
v tom - příjmy	307 666	345 695	38 029	112,4
- výdaje	302 986	329 436	26 450	108,7
2. Prostředky na účtech státních finančních aktiv				
- saldo příjmů a výdajů	143 524	71 722	-71 802	50,0
3. Příjmy veřejných rozpočtů spravované FÚ, CÚ				
- saldo příjmů a výdajů	15 194	15 304	110	100,7
v tom - příjmy celkem	63 106	71 479	8 373	113,3
- výdaje celkem	47 912	56 175	8 263	117,2
4. Fondy organizačních složek státu				
- saldo příjmů a výdajů	5 308	4 803	-505	90,5
5. Cizí prostředky organizačních složek státu				
- saldo příjmů a výdajů	14 749	16 843	2 094	114,2
6. Účty příspěvkových organizací				
- saldo příjmů a výdajů	24 104	30 665	6 561	127,2
7. Účty státních fondů a Národního fondu (v Kč)				
- saldo příjmů a výdajů	51 023	56 013	4 990	109,8
8. Účet bývalého Fondu národního majetku				
- saldo příjmů a výdajů	17 190	23 442	6 252	136,4
9. Účty územních samosprávných celků				
- saldo příjmů a výdajů	18 111	20 223	2 112	111,7
10. Ostatní subjekty				
- saldo příjmů a výdajů	33 883	45 912	12 029	135,5
<b>A. Prostředky státní pokladny celkem</b> (součet 1. až 10.)	<b>327 766</b>	<b>301 186</b>	<b>-26 580</b>	<b>91,9</b>
<b>B. Financování státní pokladny:</b>				
- dluhopisové	-227	-16 674	-16 447	7 345,4
- účet hospodaření státního rozpočtu	185	-301	-486	-162,7
<b>C. Celková pozice státní pokladny (A+B)</b>	<b>327 724</b>	<b>284 211</b>	<b>-43 513</b>	<b>86,7</b>

Jak je patrné z tabulky, státní pokladna byla v 1. čtvrtletí 2018 v největší míře tvořena prostředky na účtech státních finančních aktiv, státních fondů a Národního fondu (v Kč), příspěvkových organizací, prostředky bývalého Fondu národního majetku, územních samosprávných celků, dále cizími prostředky organizačních složek státu, přebytkem státního rozpočtu, prostředky na účtech finančních a celních úřadů určených pro správu prostředků veřejných rozpočtů a prostředky ostatních subjektů v souladu se zákonem o rozpočtových pravidlech.

**Celková pozice souhrnných účtů SP** ke konci března 2018 **ve výši 284,2 mld. Kč** je tvořena součtem:

- **přebytku státního rozpočtu ve výši 16,3 mld. Kč**, představujícího rozdíl mezi příjmy v objemu 345,7 mld. Kč a výdaji ve výši 329,4 mld. Kč,
- **úctů státních finančních aktiv ve výši 71,7 mld. Kč**, na kterých Ministerstvo financí eviduje kromě prostředků jako jsou např. rezerva na důchodovou reformu, prostředky

úrazového pojištění, jaderného účtu nebo zvláštní účelové prostředky také další zdroje, např. peněžní prostředky získané emisemi a prodeji státních dluhopisů, přebytek státního rozpočtu za rok 2016 nebo rezerva peněžních prostředků z vydávání a prodeje státních dluhopisů, z přijatých zápůjček a úvěrů, z jiných zdrojů financování státního dluhu a ze sjednaných finančních zajištění nebo srovnatelných zajištění podle práva cizího státu sloužících jako zdroje ministerstva pro vyloučení tržních rizik, rizik z neumístění státních dluhopisů na finančním trhu a jiných možných rizik souvisejících s financováním schodku státního rozpočtu a státního dluhu. Ministerstvo financí v rámci výkonu řízení státních finančních aktiv sjednává obchody s tuzemskými i zahraničními osobami za účelem omezení úrokových a měnových nebo jiných rizik. Vytváření rezervy peněžních prostředků zákon o rozpočtových pravidlech pouze umožňuje, nikoli přikazuje, přičemž tento zdroj prostředků od roku 2013 postupně ztrácí na významu a vlivem legislativních změn (rozšiřování okruhu subjektů, jejichž účty jsou podřízeny souhrnnému účtu státní pokladny) a vývoje na finančních trzích je jeho role pouze marginální. Rezervu peněžních prostředků, která byla v minulých letech vytvářena emisní činností při souvztažném růstu hrubého státního dluhu, tak nahrazují ostatní disponibilní peněžní prostředky centrálního systému řízení souhrnných účtů státní pokladny. Ministerstvo financí údaje o výši rezervy peněžních prostředků nepublikuje, neboť pro účastníky trhu mohou být tyto údaje zavádějící a snadno chybně interpretovatelné bez souvislosti s celkovou disponibilní likviditou státní pokladny, což by mohlo vést k nežádoucímu ovlivňování účastníků trhu i veřejného mínění. Výše rezervy peněžních prostředků je proto sledována pouze pro interní potřeby Ministerstva financí (v rámci výkonu řízení státního dluhu a řízení likvidity státní pokladny),

- **zůstatku příjmů a výdajů veřejných rozpočtů** spravovaných finančními a celními úřady **ve výši 15,3 mld. Kč**, představujícího rozdíl mezi příjmy (nárokem) z celostátního výnosu daní a skutečným převodem daňových příjmů územním rozpočtům (jde o prostředky na účtech finančních úřadů určené pro územní orgány – kraje a obce – za daň z přidané hodnoty, daně z příjmů fyzických osob, daně z příjmů právnických osob a některé další daňové příjmy, korigované provedenými převody do územních rozpočtů prostřednictvím převodových účtů); obdobně jde o příjmy a poplatky náležející Státnímu fondu dopravní infrastruktury a Státnímu fondu životního prostředí, o převody sdílených příjmů (cla) do rozpočtu EU a státního rozpočtu, o převod odvodu z loterií a hazardních her do státního rozpočtu, některé příjmy Českého báňského úřadu a jejich převod obcím, resp. do státního rozpočtu a další prostředky,
- **zůstatku na účtech fondů** organizačních složek státu v celkové výši **4,8 mld. Kč**, představujícího saldo prostředků přijatých do rezervních fondů a fondů kulturních a sociálních potřeb a prostředků čerpaných,
- **zůstatku na účtech cizích prostředků** organizačních složek státu v celkové výši **16,8 mld. Kč**, představujícího saldo přijatých a čerpaných cizích a zvláštních mimorozpočtových prostředků jako jsou např. soudní a jiné úschovy prostředků, prostředky zabavené v rámci trestního řízení (§ 78 a 79 trestního řádu), prostředky na narovnání škod v trestním řízení (§ 309 trestního řádu), prostředky dočasně inkasované pro zajištění celního dluhu v rámci celního řízení, srážky ze mzdy zaměstnanců z titulu exekuce, peněžní částky (konta) vězňů, pacientů a chovanců v léčebných a jiných ústavech, prostředky spojené s placením náhrad výdajů za odborné úkony prováděné na žádost (SÚKL, úhrady za žádosti o registraci léčiv, povolení výroby léčiv, vydání certifikátů atd.), omylem došlé peněžní prostředky, sdružené prostředky, zálohy na soudní řízení a na návrhy konkurzů a insolvenčního řízení, kauce v trestním řízení, složené jistoty (na předběžná opatření), prostředky jistot k zajištění pohledávek podle § 4b zákona č. 202/1990 Sb., o loteriích a jiných podobných hrách atd. Patří sem též platy a související výdaje pracovníků OSS za měsíc prosinec, vyplácené v lednu následujícího roku, prostředky, které správci

kapitol soustřeďují v rámci finančního vypořádání od příjemců prostředků ze státního rozpočtu apod.,

- **zůstatku na účtech příspěvkových organizací** v celkové výši **30,7 mld. Kč**,
- **zůstatku na účtech státních fondů a Národního fondu** (v Kč) v celkové výši **51,0 mld. Kč**; na státní fondy připadá částka 22,2 mld. Kč a na Národní fond částka 28,8 mld. Kč,
- **zůstatku na účtu bývalého Fondu národního majetku** v celkové výši **24,4 mld. Kč**,
- **zůstatku na účtech územních samosprávných celků** v celkové výši **20,2 mld. Kč**,
- **zůstatku na účtech ostatních subjektů** ve výši **45,9 mld. Kč**, které se nejvíce týkají zdravotních pojišťoven a svazů ZP (34,4 mld. Kč), veřejných výzkumných institucí (2,7 mld. Kč), státní organizace Správa železniční dopravní cesty (1,6 mld. Kč), veřejných vysokých škol (1,0 mld. Kč) a ostatních právnických osob se souhlasem Ministerstva financí (6,2 mld. Kč),
- **zůstatku dluhopisového financování státní pokladny ve výši -16,7 mld. Kč**, které představuje dočasné reinvestování určených prostředků státní pokladny formou nákupu pokladničních poukázek ČNB, a tím získání úrokových výnosů, resp. úsporu úrokových nákladů v případě odkupu vlastních státních pokladničních poukázek Ministerstvem financí,
- **zůstatku financování státní pokladny prostřednictvím účtu hospodaření státního rozpočtu<sup>11</sup> ve výši -301 mil. Kč**, který slouží pro financování některých specifických výdajů rozpočtových kapitol z úvěrů od Evropské investiční banky a ze státních finančních aktiv.

Zůstatek prostředků státní pokladny ke konci března 2018 dosáhl 284,2 mld. Kč a jeho snížení proti stavu ke konci března 2017 souviselo s poklesem objemu prostředků zahrnovaných do SP o 26,6 mld. Kč, tj. o 8,1 % a zvýšením (krátkodobého) dluhopisového financování státní pokladny (o 16,4 mld. Kč), resp. zvýšením financování SP prostřednictvím účtu hospodaření státního rozpočtu (o 486 mil. Kč). Meziroční snížení prostředků zahrnovaných do SP bylo ovlivněno především poklesem prostředků na účtech SFA, když téměř všechny ostatní položky se zvýšily, nejvíce přebytek státního rozpočtu, prostředky na účtech zdravotních pojišťoven, státních fondů, příspěvkových organizací a bývalého Fondu národního majetku.

---

<sup>11</sup> Účet „Hospodaření státního rozpočtu“ (ÚHSR) je oboustranným rozpočtovým účtem, na který se v poslední den roku převádí z účtu prostředků získaných emisí a prodejem státních dluhopisů částka určená na krytí deficitu státního rozpočtu (včetně odhadované rezervy na „dodatky“) z emisní činnosti MF. V případě nedostatku prostředků na účtu prostředků získaných emisí a prodejem státních dluhopisů se situace řeší vytvořením pasiva v potřebné výši na ÚFSD. V průběhu roku ÚHSR slouží rovněž k financování některých specifických výdajů rozpočtových kapitol (navýšením deficitu) z úvěrů EIB a ze SFA (nejedná se o výdaje kapitoly SD a OSFA). Věcně jde o financování výdaje jiné kapitoly, ke kterému dá kapitola SD nebo OSFA rozpočtovým opatřením povolení zvýšit výdaj. Kapitola výdaj provede, zvýší se schodek státního rozpočtu a ten je uhrazen buď z úvěru EIB anebo z účtu SFA, kdy výdaj z účtu aktiv představuje financující operaci a transfer (nikoliv příjem či výdaj státního rozpočtu).

## IV. Informace o plnění cíle stanoveného v Konvergenčním programu pro rok 2018

Ministerstvo financí vypracovává pravidelně k pokladnímu plnění státního rozpočtu za 1. a za 1. až 3. čtvrtletí informaci pro rozpočtový výbor PSP ČR<sup>12</sup> o tom, jakým způsobem je naplňován Konvergenční program ČR<sup>13</sup>.

V roce 2018 lze očekávat pokračování vývoje z roku 2017 v obdobném rozsahu, přičemž **přebytek** vládního sektoru **by měl dosáhnout 1,5 % HDP**. Aktuální odhad hospodaření sektoru vládních institucí v roce 2018 je v porovnání s odhadem v Konvergenčním programu (duben 2017) o 1,2 p. b. lepší, což je zejména důsledek rekordního přebytku hospodaření v roce 2017. Na aktuálně odhadovaném zlepšení se ve srovnání s dubnem 2017 podílí všechny subsektory, nicméně téměř dvě třetiny celkového přebytku by mělo tvořit kladné saldo rozpočtů místních vládních institucí dále prohlubováno změnou rozpočtového určení daní od počátku roku 2018. Pozitivně se vyvíjí také **zadlužení sektoru vládních institucí**, které podle odhadů ČSÚ ke konci roku 2017 činilo 34,6 % HDP a pro rok 2018 je očekáván jeho další **pokles až na 33,0 % HDP**.

**Tabulka č. 15: Celkové vládní saldo a strukturální saldo v letech 2017–2018 a porovnání s Konvergenčním programem (duben 2017) v % HDP**

	Notifikace k 1. 4. 2018		KP 2017	rozdíl 2018 v
	2017	2018	2018	p.b. HDP
	(1)	(2)	(3)	(2) - (3)
saldo sektoru vládních institucí	1,6	1,5	0,3	1,2
strukturální saldo	1,1	0,8	0,0	0,8

Příjmy sektoru vládních institucí by měly v roce 2018 meziročně růst tempem 6,4 %. Dominantní vliv by i přes meziroční zpomalení (o 1,6 p.b. na 6,1 %) měly mít daňové příjmy včetně příspěvků na sociální zabezpečení. Růst těchto příjmů bude ovlivněn zejména příznivým ekonomickým vývojem, u daňových příjmů by se měly i nadále projevit efekty opatření zaměřující se na omezování daňových úniků, i když v menší míře než v roce 2017. U výdajů je předpokládáno meziroční zrychlení nárůstu o 2,6 p.b. na 6,8 %. Mírné meziroční zpomalení by měla zaznamenat konečná spotřeba vládních institucí. Hlavním faktorem 5% meziročního růstu konečné spotřeby vlády i nadále zůstává dynamika náhrad zaměstnancům s meziročním růstem 7,5 %. Výdajovou stranu ovlivní také rostoucí investiční aktivita.

Z pohledu strukturálního salda by mělo dojít k mírnému meziročnímu poklesu přebytku o 0,3 p. b. na 0,8 % HDP. To je do určité míry zapříčiněno i již zmiňovaným předpokládaným nárůstem investičních výdajů. Predikce počítá s náběhem projektů z finanční perspektivy 2014-2020 i s nárůstem národních investic. Celkem se očekává růst investičních výdajů vládních institucí o téměř 15 %.

<sup>12</sup> Vypracování této informace plyne z usnesení rozpočtového výboru PSP ČR č. 128 ze dne 28. dubna 2011, ve kterém byl ministr financí požádán o aktuální odečet vždy k termínu čtvrtletního pokladního plnění.

<sup>13</sup> Konvergenční program ČR je zásadním strategickým dokumentem zpracovávaným Ministerstvem financí ČR. Od roku 2011 je publikován vždy koncem dubna. Dokument specifikuje základní souhrnné fiskální údaje a nejvýznamnější připravovaná opatření s rozpočtovým dopadem formou střednědobé fiskální strategie vlády. Blíže a aktuální znění viz [www.mfcr.cz/kopr](http://www.mfcr.cz/kopr).