

Tabulky a grafy:

C.1 Ekonomický výkon

Prameny: ČSÚ, propočty MF ČR.

Tabulka C.1.1: HDP reálně – roční
zřetězené objemy, referenční rok 2000

		2005	2006	2007	2008	2009	2010	2011	2012	2013	2014
							Předb.	Predikce	Predikce	Výhled	Výhled
Hrubý domácí produkt	<i>mld. Kč 2000</i>	2630	2809	2982	3055	2928	2997	3060	3092	3154	3258
	<i>růst v %</i>	6,3	6,8	6,1	2,5	-4,1	2,3	2,1	1,0	2,0	3,3
Výdaje domácností na spotřebu ¹⁾	<i>mld. Kč 2000</i>	1342	1411	1482	1535	1532	1535	1526	1519	1537	1575
	<i>růst v %</i>	2,5	5,1	5,0	3,6	-0,2	0,2	-0,6	-0,5	1,2	2,5
Výdaje vládních inst. na spotřebu	<i>mld. Kč 2000</i>	542	548	551	557	571	571	564	561	560	564
	<i>růst v %</i>	2,9	1,2	0,5	1,1	2,6	-0,1	-1,2	-0,5	-0,2	0,8
Tvorba hrubého kapitálu	<i>mld. Kč 2000</i>	767	841	921	895	753	797	830	843	866	893
	<i>růst v %</i>	-0,8	9,6	9,4	-2,8	-15,8	5,8	4,1	1,5	2,8	3,1
– fixní kapitál	<i>mld. Kč 2000</i>	729	773	856	844	777	753	769	780	802	827
	<i>růst v %</i>	1,8	6,0	10,8	-1,5	-7,9	-3,1	2,1	1,4	2,8	3,2
– změna zásob a cenností	<i>mld. Kč 2000</i>	38	69	64	51	-24	44	61	63	64	66
Vývoz zboží a služeb	<i>mld. Kč 2000</i>	2275	2633	3029	3210	2865	3381	3697	3862	4107	4461
	<i>růst v %</i>	11,6	15,8	15,0	6,0	-10,8	18,0	9,3	4,5	6,3	8,6
Dovoz zboží a služeb	<i>mld. Kč 2000</i>	2301	2629	3004	3144	2810	3316	3568	3692	3904	4210
	<i>růst v %</i>	5,0	14,3	14,3	4,7	-10,6	18,0	7,6	3,5	5,7	7,8
Domácí konečné užití	<i>mld. Kč 2000</i>	2652	2796	2943	2979	2868	2908	2920	2920	2956	3024
	<i>růst v %</i>	1,7	5,4	5,2	1,2	-3,7	1,4	0,4	0,0	1,3	2,3
Metodická diskrepance ²⁾	<i>mld. Kč 2000</i>	6	5	3	2	17	29	12	-1	-12	-26
Reálný hrubý domácí důchod	<i>mld. Kč 2000</i>	2712	2869	3074	3110	3031	3051	3077	3087	3139	3238
	<i>růst v %</i>	5,0	5,8	7,1	1,2	-2,5	0,6	0,9	0,3	1,7	3,1
Příspěvky k růstu HDP ³⁾											
– domácí konečné užití	<i>proc.body</i>	1,7	5,3	5,1	1,2	-3,6	1,3	0,4	0,0	1,2	2,1
– konečná spotřeba	<i>proc.body</i>	1,9	2,8	2,5	1,9	0,4	0,1	-0,6	-0,3	0,6	1,4
– tvorba hrubého kapitálu	<i>proc.body</i>	-0,2	2,5	2,5	-0,8	-4,0	1,3	0,9	0,3	0,6	0,7
– tvorba fixního kapitálu	<i>proc.body</i>	0,5	1,5	2,7	-0,4	-1,9	-0,7	0,4	0,3	0,6	0,7
– změna zásob	<i>proc.body</i>	-0,7	1,0	-0,1	-0,4	-2,1	2,0	0,5	0,0	0,0	0,0
– saldo zahraničního obchodu	<i>proc.body</i>	4,6	1,5	1,1	1,3	-0,6	1,0	1,7	1,0	0,8	1,2

¹⁾ Spotřeba neziskových institucí je zařazena do spotřeby sektoru domácností.

²⁾ Deterministicky určený vliv používání cen a struktury předchozího roku jako základu pro výpočet reálných přírůstků.

³⁾ Výpočet na základě cen a struktury předchozího roku, kde jsou příspěvky beze zbytku sčitatelné.

Tabulka C.1.2: **HDP reálně – čtvrtletní**
zřetěžené objemy, referenční rok 2000

		2010				2011			
		Q1	Q2	Q3	Q4	Q1	Q2	Q3	Q4
		<i>Předb.</i>	<i>Předb.</i>	<i>Předb.</i>	<i>Předb.</i>	<i>Předb.</i>	<i>Odhad</i>	<i>Odhad</i>	<i>Predikce</i>
Hrubý domácí produkt	<i>mld. Kč 2000</i>	712	764	756	765	734	781	771	774
	<i>růst v %</i>	1,2	2,9	2,3	3,0	3,1	2,2	2,0	1,2
	<i>růst v %¹⁾</i>	1,2	2,3	2,6	2,7	2,8	2,2	1,8	1,4
	<i>mezičtvrtletní růst v %¹⁾</i>	0,8	0,6	0,8	0,5	0,9	0,1	0,3	0,1
Výdaje domácností na spotřebu	<i>mld. Kč 2000</i>	363	384	388	399	363	382	387	394
	<i>růst v %</i>	-0,1	0,1	-0,3	1,0	-0,2	-0,6	-0,3	-1,2
Výdaje vládních inst. na spotřebu	<i>mld. Kč 2000</i>	133	140	140	157	131	138	139	156
	<i>růst v %</i>	2,3	0,9	-0,7	-2,4	-1,0	-1,4	-1,1	-1,2
Tvorba hrubého kapitálu	<i>mld. Kč 2000</i>	184	204	223	187	192	214	232	192
	<i>růst v %</i>	-7,4	4,4	16,3	11,1	4,5	5,4	4,0	2,6
– fixní kapitál	<i>mld. Kč 2000</i>	165	190	194	204	170	197	197	204
	<i>růst v %</i>	-7,8	-4,7	-0,2	-0,1	3,3	3,5	1,5	0,4
– změna zásob a cenností	<i>mld. Kč 2000</i>	19	13	29	-17	22	17	35	-13
Vývoz zboží a služeb	<i>mld. Kč 2000</i>	786	862	837	896	908	942	900	946
	<i>růst v %</i>	18,0	20,7	15,7	17,7	15,5	9,4	7,5	5,6
Dovoz zboží a služeb	<i>mld. Kč 2000</i>	756	826	843	890	858	892	893	925
	<i>růst v %</i>	15,4	20,0	18,6	17,9	13,5	8,0	5,9	3,9
Metodická diskrepance	<i>mld. Kč 2000</i>	2	0	10	17	-2	-4	6	12
Reálný hrubý domácí důchod	<i>mld. Kč 2000</i>	730	778	768	775	735	784	777	780
	<i>růst v %</i>	-0,1	1,2	0,4	1,0	0,7	0,9	1,2	0,7

¹⁾ Z dat očištěných o sezóny a počet pracovních dnů

Tabulka.C.1.3: HDP – užití v běžných cenách – roční

		2005	2006	2007	2008	2009	2010	2011	2012	2013	2014
							Předb.	Predikce	Predikce	Výhled	Výhled
Hrubý domácí produkt	<i>mld. Kč</i>	2984	3222	3535	3689	3626	3667	3743	3846	3960	4145
	<i>růst v %</i>	6,0	8,0	9,7	4,3	-1,7	1,1	2,1	2,8	3,0	4,7
Výdaje domácností na spotřebu	<i>mld. Kč</i>	1464	1562	1688	1835	1837	1864	1891	1942	1997	2091
	<i>růst v %</i>	3,4	6,6	8,1	8,7	0,1	1,5	1,4	2,7	2,8	4,7
Výdaje vládních inst. na spotřebu	<i>mld. Kč</i>	658	687	717	753	799	800	799	815	824	842
	<i>růst v %</i>	5,9	4,3	4,4	5,0	6,1	0,1	-0,2	2,1	1,1	2,2
Tvorba hrubého kapitálu	<i>mld. Kč</i>	766	863	955	934	788	829	860	882	912	945
	<i>růst v %</i>	-1,1	12,7	10,6	-2,2	-15,5	5,1	3,8	2,5	3,3	3,6
– fixní kapitál	<i>mld. Kč</i>	742	796	890	883	814	783	800	827	856	892
	<i>růst v %</i>	2,0	7,3	11,8	-0,8	-7,8	-3,8	2,2	3,3	3,5	4,3
– změna zásob a ceností	<i>mld. Kč</i>	24	67	65	50	-26	46	60	56	56	52
Saldo zahraničního obchodu	<i>mld. Kč</i>	95	110	176	168	201	175	194	207	227	268
– vývoz zboží a služeb	<i>mld. Kč</i>	2155	2462	2830	2844	2507	2909	3173	3325	3541	3860
	<i>růst v %</i>	9,1	14,3	14,9	0,5	-11,8	16,0	9,1	4,8	6,5	9,0
– dovoz zboží a služeb	<i>mld. Kč</i>	2060	2352	2655	2676	2305	2734	2979	3118	3314	3592
	<i>růst v %</i>	4,4	14,2	12,9	0,8	-13,8	18,6	9,0	4,7	6,3	8,4
Hrubý národní důchod ¹⁾	<i>mld. Kč</i>	2850	3062	3288	3523	3411	3427	3498	3583	3678	3845
	<i>růst v %</i>	7,1	7,5	7,4	7,1	-3,2	0,5	2,1	2,4	2,7	4,5
Saldo prvotních důchodů ²⁾	<i>mld. Kč</i>	-134	-160	-247	-166	-215	-240	-245	-264	-282	-300

¹⁾ Hrubý národní důchod je součtem HDP a salda čistých prvotních důchodů se zahraničím. Představuje úhrn prvotních příjmových důchodů rezidentů (náhrady zaměstnancům, čisté daně na výrobu a dovoz, důchody z vlastnictví, hrubý provozní přebytek a smíšený důchod).

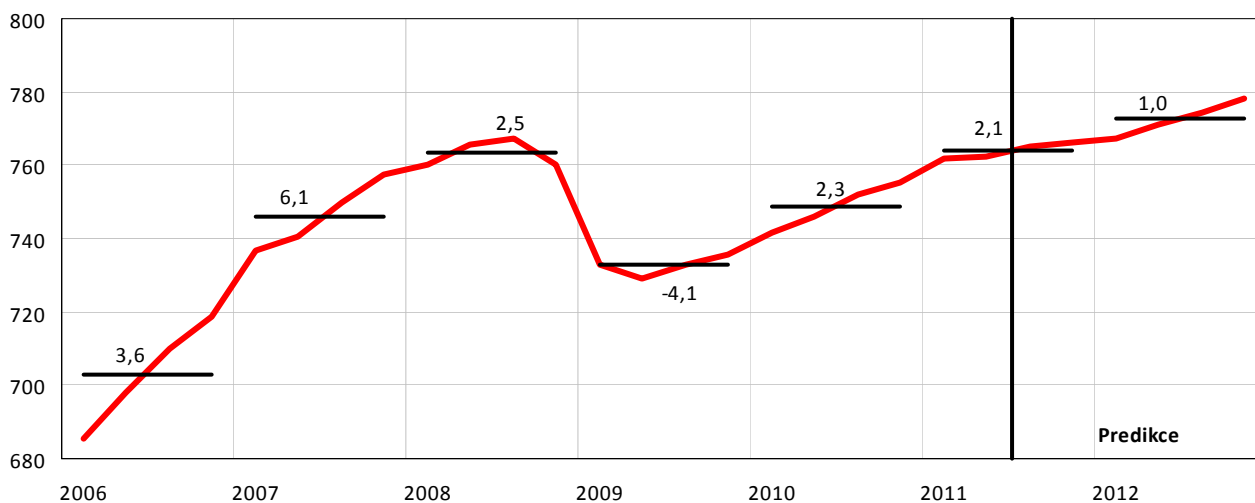
²⁾ Saldo čistých prvotních důchodů rezidentů ve vztahu k zahraničí je součtem rozdílů přijatých a vyplacených mezd a důchodů z vlastnictví (úroků, dividend a reinvestovaných zisků z aktiv vlastněných nerezidenty). Věcně odpovídá bilanci výnosů platební bilance.

Tabulka C.1.4: HDP – užití v běžných cenách – čtvrtletní

		2010				2011			
		Q1	Q2	Q3	Q4	Q1	Q2	Q3	Q4
		Předb.	Předb.	Předb.	Předb.	Předb.	Předb.	Odhad	Predikce
Hrubý domácí produkt	<i>mld. Kč</i>	870	936	923	938	886	953	945	960
	<i>růst v %</i>	-0,6	1,8	1,8	1,6	1,8	1,9	2,3	2,3
Výdaje domácností na spotřebu	<i>mld. Kč</i>	439	467	474	485	446	474	481	490
	<i>růst v %</i>	0,1	1,1	1,6	3,0	1,7	1,5	1,5	1,1
Výdaje vládních inst. na spotřebu	<i>mld. Kč</i>	182	196	195	228	181	195	194	229
	<i>růst v %</i>	2,2	1,1	0,1	-2,2	-0,7	-0,6	-0,3	0,6
Tvorba hrubého kapitálu	<i>mld. Kč</i>	191	213	231	193	200	222	240	198
	<i>růst v %</i>	-8,5	4,4	16,6	9,0	4,3	4,7	3,9	2,4
– fixní kapitál	<i>mld. Kč</i>	172	198	202	211	176	203	207	214
	<i>růst v %</i>	-9,4	-5,4	-0,3	-0,7	2,3	2,5	2,3	1,6
– změna zásob a ceností	<i>mld. Kč</i>	20	14	29	-18	24	19	34	-16
Saldo zahraničního obchodu	<i>mld. Kč</i>	58	60	23	33	60	62	29	43
– vývoz zboží a služeb	<i>mld. Kč</i>	676	750	719	764	776	806	787	803
	<i>růst v %</i>	9,4	19,3	17,7	17,5	14,8	7,5	9,4	5,2
– dovoz zboží a služeb	<i>mld. Kč</i>	618	689	696	731	717	744	758	761
	<i>růst v %</i>	8,9	21,3	23,6	20,4	16,0	7,9	8,9	4,1

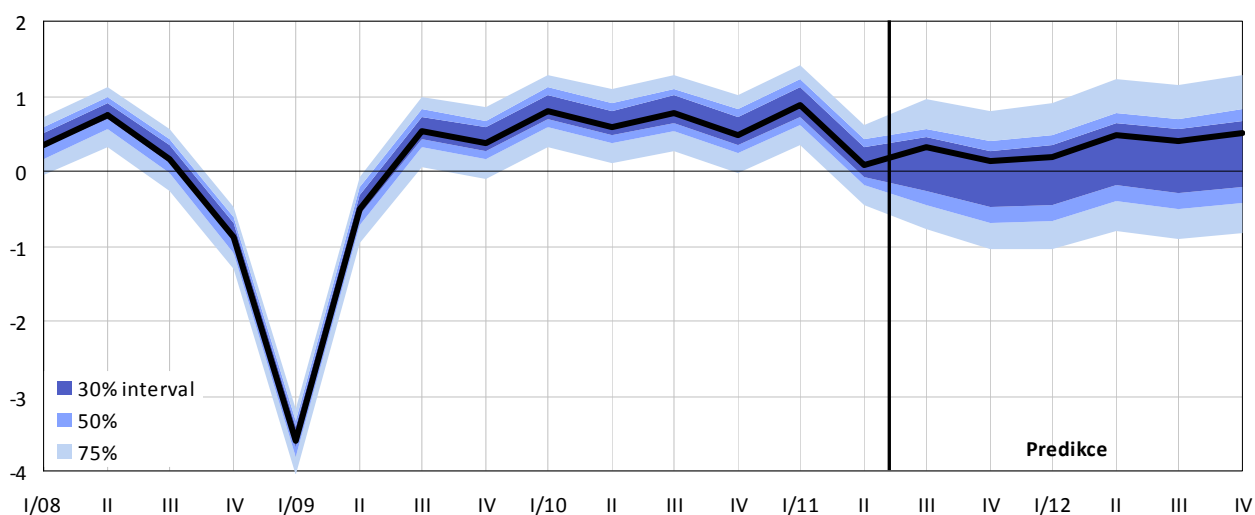
Graf C.1.1: Hrubý domácí produkt (reálný)

zřetězené objemy, mld. Kč s. c. roku 2000, sezónně očištěno



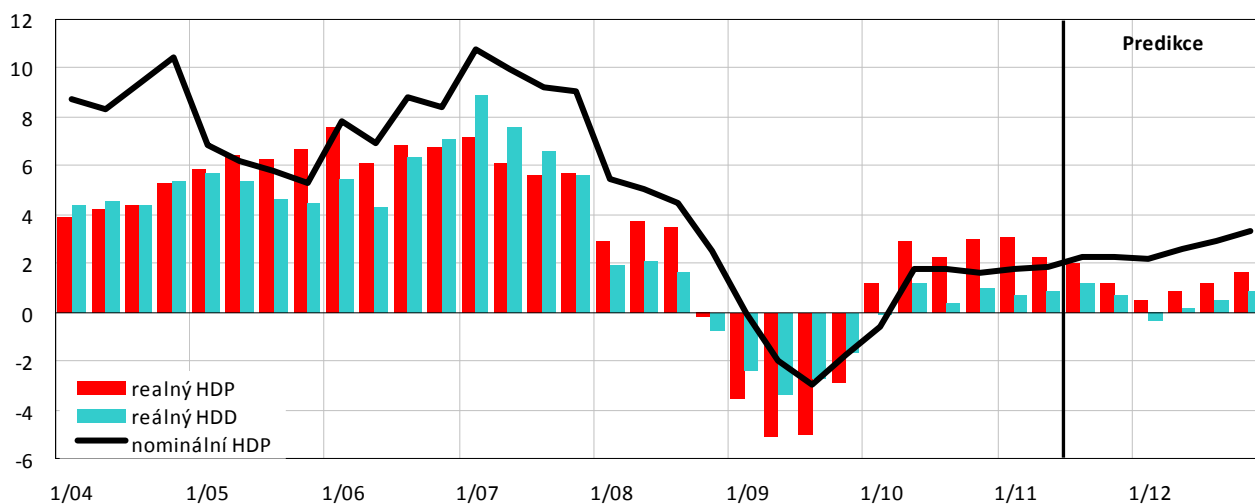
Graf C.1.2: Hrubý domácí produkt (reálný)

sezónně očištěno, mezičtvrtletní růst v %, rozložení pravděpodobností za minulost je dáno skutečným rozložením revizí

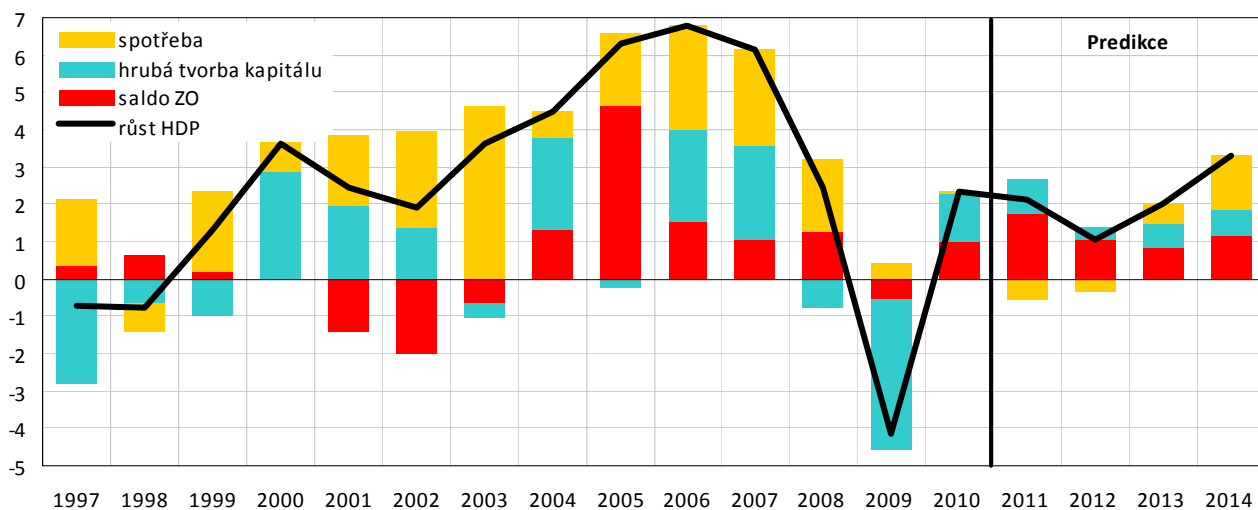


Graf C.1.3: Hrubý domácí produkt a reálný hrubý domácí důchod

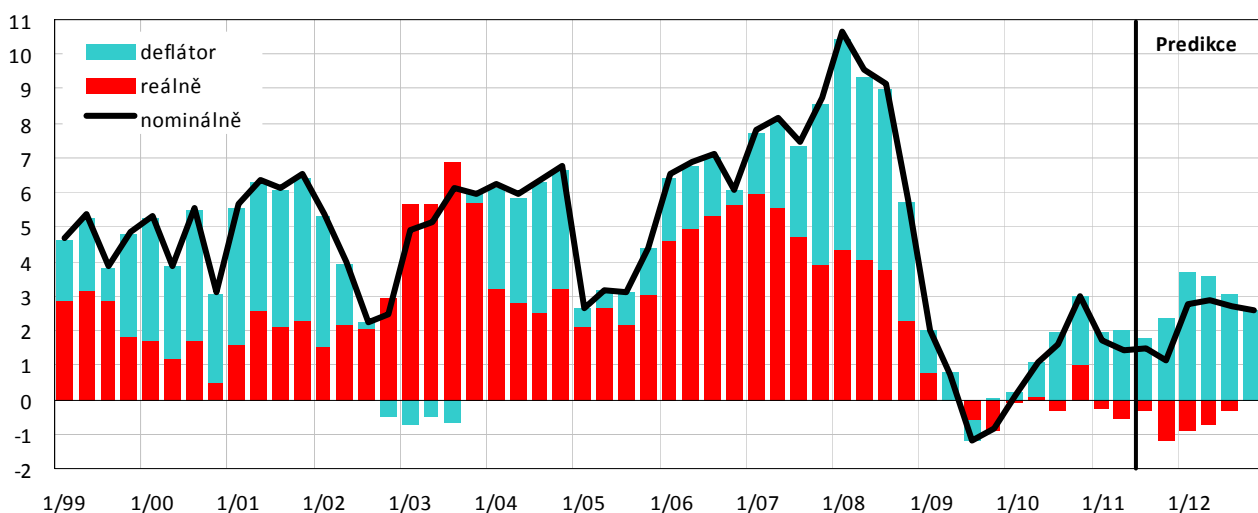
meziroční růst v %



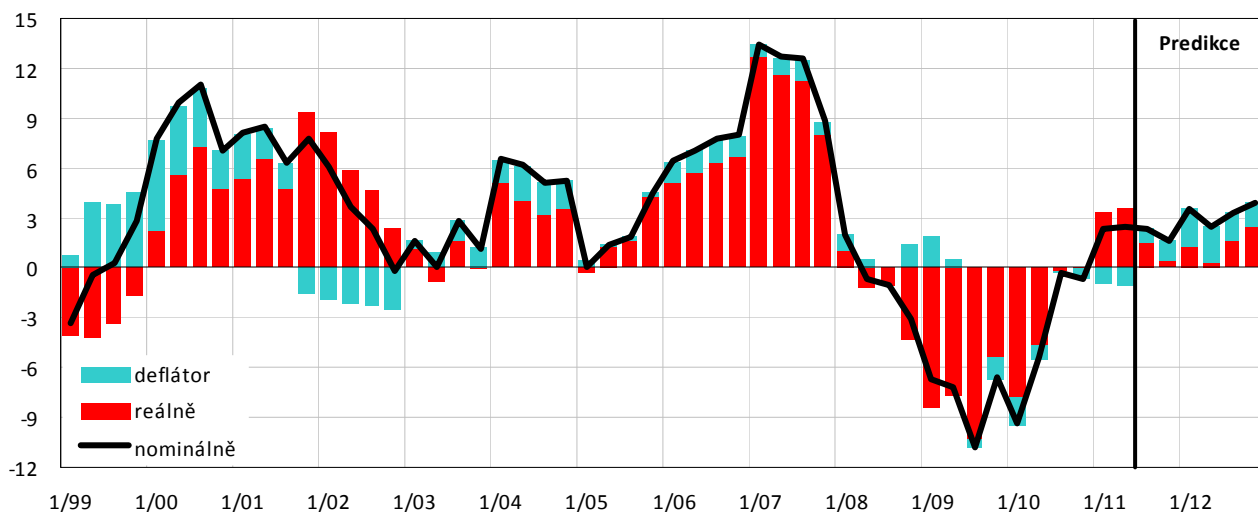
Graf C.1.4: **Hrubý domácí produkt (reálný) – příspěvky k růstu**
rozklad meziročního růstu, růst v %, příspěvky v procentních bodech



Graf C.1.5: **Spotřeba domácností (včetně neziskových institucí)**
meziroční růst v %

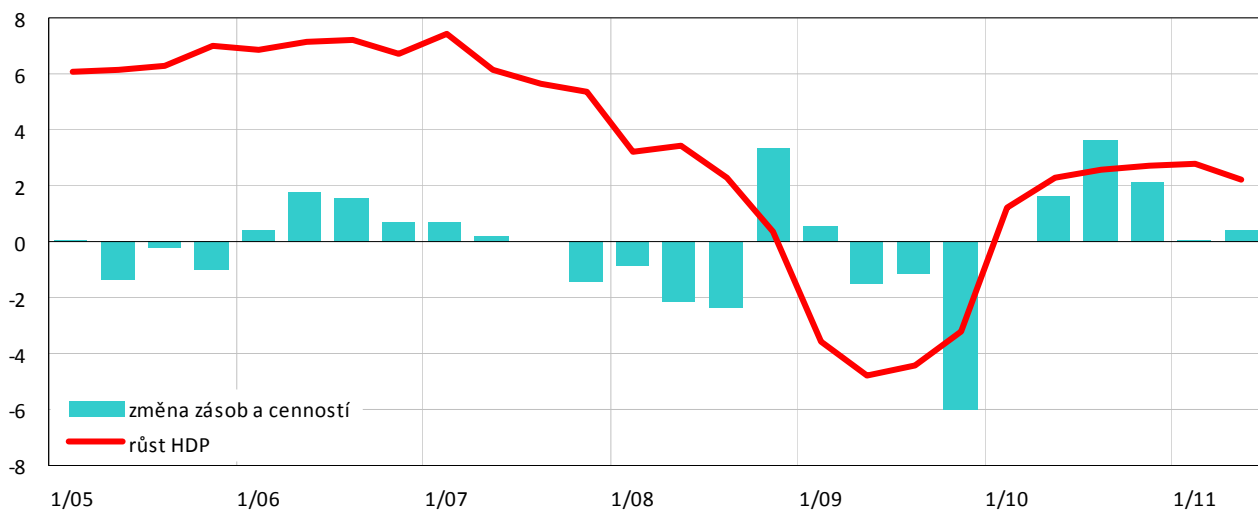


Graf C.1.6: **Tvorba hrubého fixního kapitálu**
meziroční růst v %



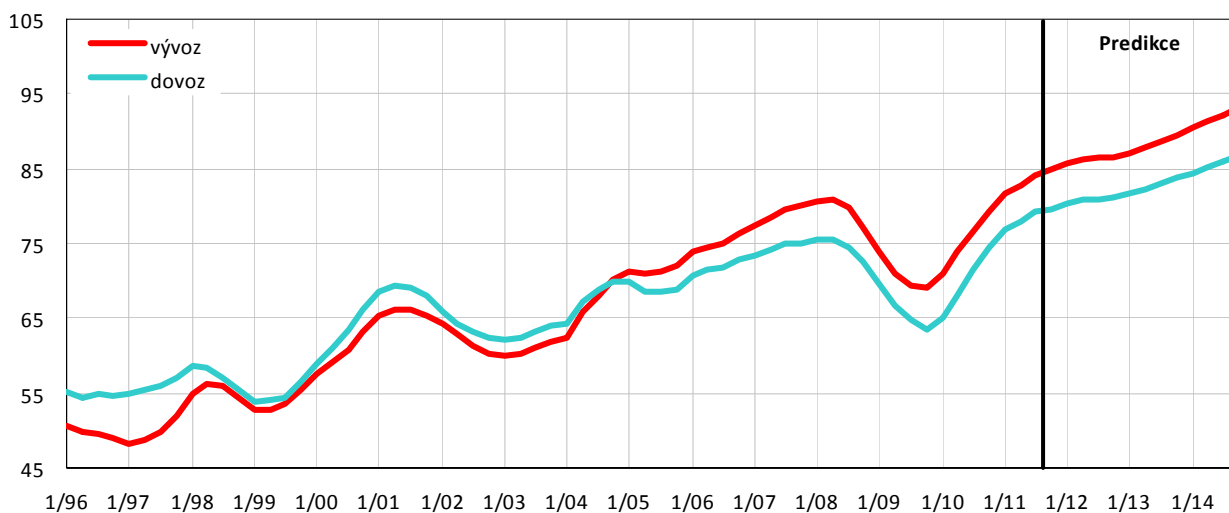
Graf C.1.7: Změna zásob a ceností (reálně)

sezónně očištěno, příspěvky k meziročnímu růstu HDP v p.b



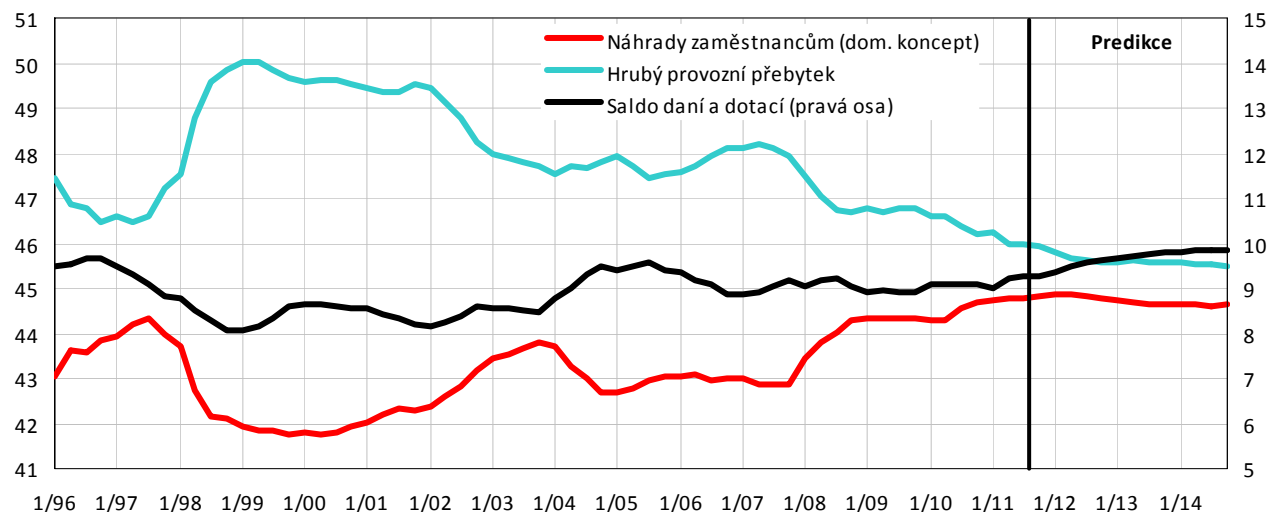
Graf C.1.8: Podíl vývozu a dovozu zboží a služeb na HDP (v b.c.)

z ročních klouzavých úhrňů, v %



Graf C.1.9: HDP – důchodová struktura

z ročních klouzavých úhrňů, v %



Tabulka C.1.5: HDP – důchodová struktura – roční

		2005	2006	2007	2008	2009	2010	2011	2012	2013	2014
							<i>Předb.</i>	<i>Předikce</i>	<i>Předikce</i>	<i>Výhled</i>	<i>Výhled</i>
HDP	<i>mld. Kč</i>	2984	3222	3535	3689	3626	3667	3743	3846	3960	4145
	<i>růst v %</i>	6,0	8,0	9,7	4,3	-1,7	1,1	2,1	2,8	3,0	4,7
Saldo daní a dotací	<i>mld. Kč</i>	281	285	325	333	322	333	346	371	387	409
	<i>růst v %</i>	5,1	1,6	13,8	2,5	-3,2	3,4	3,9	7,0	4,5	5,5
– Daně z výroby a dovozu	<i>mld. Kč</i>	353	363	407	418	424	433	447	474	494	518
	<i>růst v %</i>	6,4	2,9	12,0	2,9	1,4	2,1	3,2	6,0	4,2	5,0
– Dotace na výrobu	<i>mld. Kč</i>	72	78	82	85	102	100	101	103	106	109
	<i>růst v %</i>	12,2	7,8	5,4	4,1	19,3	-1,9	0,9	2,5	3,0	3,0
Náhrady zaměstnancům domácí	<i>mld. Kč</i>	1285	1386	1516	1633	1608	1639	1677	1718	1768	1850
	<i>růst v %</i>	6,9	7,9	9,4	7,7	-1,6	2,0	2,3	2,4	2,9	4,7
– Mzdy a platy domácí	<i>mld. Kč</i>	970	1047	1145	1245	1244	1259	1289	1324	1363	1426
	<i>růst v %</i>	6,9	7,9	9,4	8,7	0,0	1,2	2,3	2,7	2,9	4,7
– Příspěvky na SZ placené zaměstnavatelem	<i>mld. Kč</i>	315	339	371	389	363	380	389	394	405	424
	<i>růst v %</i>	6,7	7,8	9,5	4,7	-6,6	4,6	2,2	1,5	2,7	4,7
Hrubý provozní přebytek	<i>mld. Kč</i>	1418	1551	1694	1722	1696	1695	1720	1758	1805	1886
	<i>růst v %</i>	5,4	9,3	9,3	1,7	-1,5	-0,1	1,5	2,2	2,7	4,5
– Spotřeba fixního kapitálu	<i>mld. Kč</i>	554	576	611	639	655	661	666	672	682	696
	<i>růst v %</i>	3,0	4,1	6,1	4,5	2,4	1,0	0,7	1,0	1,5	2,0
– Čistý provozní přebytek	<i>mld. Kč</i>	865	974	1083	1083	1041	1034	1054	1085	1123	1190
	<i>růst v %</i>	7,0	12,7	11,1	0,0	-3,9	-0,8	2,0	3,0	3,4	6,0

Tabulka C.1.6: HDP – důchodová struktura – čtvrtletní

		2010				2011			
		Q1	Q2	Q3	Q4	Q1	Q2	Q3	Q4
						<i>Předb.</i>	<i>Předb.</i>	<i>Odhad</i>	<i>Předikce</i>
HDP	<i>mld. Kč</i>	870	936	923	938	886	953	945	960
	<i>růst v %</i>	-0,6	1,8	1,8	1,6	1,8	1,9	2,3	2,3
Saldo daní a dotací	<i>mld. Kč</i>	78	90	93	72	77	100	95	74
	<i>růst v %</i>	10,4	1,9	0,2	2,4	-2,0	11,3	2,6	2,9
Náhrady zaměstnancům domácí	<i>mld. Kč</i>	392	405	405	438	400	414	415	448
	<i>růst v %</i>	-0,9	1,8	4,3	2,8	2,1	2,4	2,3	2,4
– Mzdy a platy domácí	<i>mld. Kč</i>	299	310	313	337	306	318	320	346
	<i>růst v %</i>	-0,7	1,7	2,4	1,4	2,2	2,5	2,3	2,4
– Příspěvky na SZ placené zaměstnavatelem	<i>mld. Kč</i>	92	94	93	101	94	96	95	103
	<i>růst v %</i>	-1,5	2,0	11,0	7,6	2,0	2,1	2,3	2,4
Hrubý provozní přebytek	<i>mld. Kč</i>	400	441	425	428	409	439	435	437
	<i>růst v %</i>	-2,3	1,8	-0,2	0,2	2,2	-0,5	2,2	2,0

C.2 Ceny

Prameny: ČSÚ, propočty MF ČR.

Tabulka C.2.1: Ceny – roční

		2005	2006	2007	2008	2009	2010	2011	2012	2013	2014
							Předb.	Predikce	Predikce	Výhled	Výhled
Spotřebitelské ceny											
průměr roku	<i>průměr 2005=100</i>	100,0	102,5	105,4	112,1	113,3	115,0	117,2	120,9	122,9	125,5
–průměrná míra inflace	<i>růst v %</i>	1,9	2,5	2,8	6,3	1,0	1,5	1,9	3,2	1,6	2,1
prosinec	<i>průměr 2005=100</i>	100,6	102,3	107,9	111,8	112,9	115,5	118,6	121,4	123,9	126,4
	<i>růst v %</i>	2,2	1,7	5,4	3,6	1,0	2,3	2,6	2,4	2,0	2,0
z toho příspěvek											
–administrativních¹⁾ opatření	<i>proc. body</i>	1,9	0,8	2,2	4,3	1,0	1,6	1,1	2,2	0,5	0,8
–tržního růstu	<i>proc. body</i>	0,4	0,8	3,3	-0,7	0,0	0,7	1,6	0,2	1,5	1,3
HICP²⁾	<i>průměr 2005=100</i>	100,0	102,1	105,1	111,7	112,4	113,7	116,1	120,0	122,1	124,8
	<i>růst v %</i>	1,6	2,1	3,0	6,3	0,6	1,2	2,1	3,4	1,7	2,2
Nabídkové ceny bytů											
	<i>průměr 2005=100</i>	100,0	108,9	131,6	162,4	157,9	151,6
	<i>růst v %</i>	-1,6	8,9	20,8	23,4	-2,8	-4,0
Deflátoři											
HDP	<i>průměr 2000=100</i>	113,4	114,7	118,6	120,8	123,8	122,4	122,3	124,4	125,6	127,2
	<i>růst v %</i>	-0,3	1,1	3,4	1,8	2,5	-1,2	0,0	1,7	0,9	1,3
Hrubé domácí výdaje	<i>průměr 2000=100</i>	108,9	111,3	114,2	118,2	119,4	120,1	121,6	124,7	126,3	128,2
	<i>růst v %</i>	1,0	2,2	2,6	3,5	1,0	0,6	1,2	2,5	1,3	1,6
Spotřeba domácností (vč. NZI)	<i>průměr 2000=100</i>	109,1	110,7	113,9	119,5	119,9	121,5	123,9	127,9	130,0	132,7
	<i>růst v %</i>	0,8	1,4	2,9	4,9	0,3	1,3	2,0	3,2	1,6	2,1
Spotřeba vlády	<i>průměr 2000=100</i>	121,5	125,3	130,1	135,2	139,8	140,2	141,6	145,2	147,1	149,2
	<i>růst v %</i>	3,0	3,1	3,8	3,9	3,4	0,2	1,0	2,6	1,3	1,4
Tvorba fixního kapitálu	<i>průměr 2000=100</i>	101,8	103,0	104,0	104,7	104,8	104,0	104,0	106,0	106,8	107,9
	<i>růst v %</i>	0,2	1,3	0,9	0,7	0,1	-0,8	0,1	1,9	0,7	1,1
Vývoz zboží a služeb	<i>průměr 2000=100</i>	94,7	93,5	93,4	88,6	87,5	86,0	85,8	86,1	86,2	86,5
	<i>růst v %</i>	-2,2	-1,3	-0,1	-5,2	-1,2	-1,7	-0,2	0,3	0,1	0,3
Dovoz zboží a služeb	<i>průměr 2000=100</i>	89,5	89,5	88,4	85,1	82,0	82,5	83,5	84,5	84,9	85,3
	<i>růst v %</i>	-0,5	-0,1	-1,2	-3,7	-3,6	0,5	1,3	1,2	0,5	0,5
Směnné relace	<i>průměr 2000=100</i>	105,8	104,5	105,7	104,1	106,6	104,3	102,8	101,9	101,6	101,4
	<i>růst v %</i>	-1,7	-1,2	1,2	-1,6	2,5	-2,2	-1,5	-0,8	-0,4	-0,2

¹⁾ Změna regulovaných maximálních nebo věcně usměrňovaných cen a nepřímých daní.

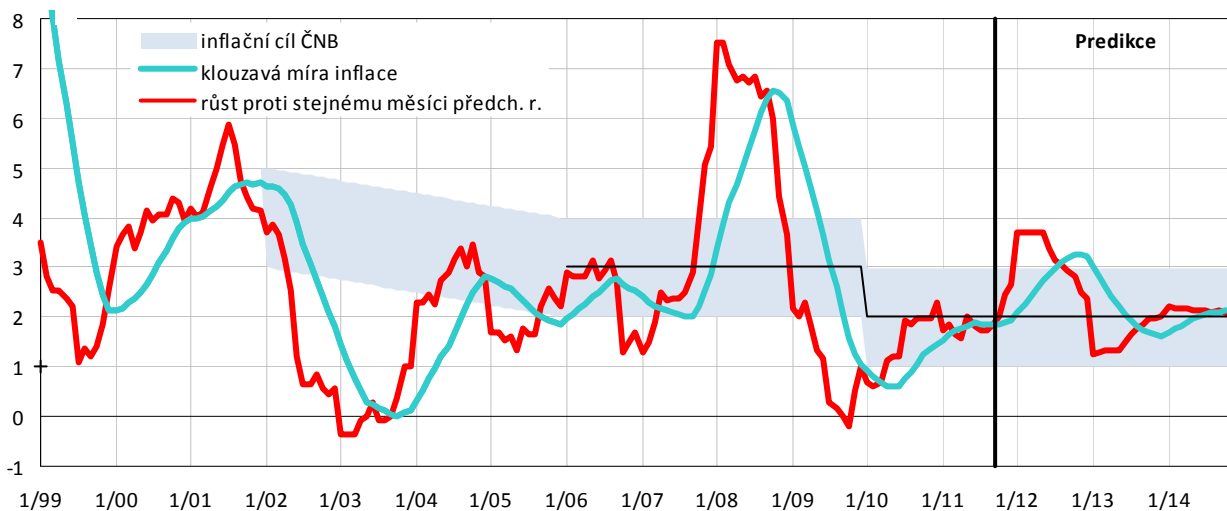
²⁾ HICP – harmonizovaný index spotřebitelských cen. Slouží mimo jiné k posouzení cenové stability podle Maastrichtských kritérií.

Tabulka C.2.2: Ceny – čtvrtletní

		2010				2011			
		Q1	Q2	Q3	Q4	Q1	Q2	Q3	Q4
						Odhad Predikce			
Spotřebitelské ceny (prům. čtvrtletí)	<i>průměr 2005=100</i>	114,4	115,1	115,2	115,1	116,4	117,2	117,3	117,8
	<i>růst v %</i>	0,7	1,2	1,9	2,1	1,7	1,8	1,8	2,4
přísp. administrativních opatření	<i>proc. body</i>	1,0	1,3	1,6	1,6	0,8	0,7	0,8	1,0
příspěvek tržního růstu cen	<i>proc. body</i>	-0,3	-0,1	0,4	0,5	0,9	1,1	1,0	1,4
HICP	<i>průměr 2005=100</i>	113,1	113,9	114,0	113,8	115,3	116,0	116,3	116,7
	<i>růst v %</i>	0,4	0,9	1,7	2,0	1,9	1,9	2,0	2,5
Nabídkové ceny bytů	<i>průměr 2005=100</i>	152,7	152,2	151,3	150,0	147,3	144,4	.	.
	<i>růst v %</i>	-7,3	-2,2	-3,3	-3,0	-3,5	-5,1	.	.
Deflátor HDP	<i>průměr 2000=100</i>	122,2	122,4	122,1	122,7	120,7	122,0	122,5	124,0
	<i>růst v %</i>	-1,8	-1,1	-0,5	-1,3	-1,2	-0,4	0,3	1,1
Deflátor hrubých domácích výdajů	<i>průměr 2000=100</i>	119,1	120,1	120,0	121,0	120,4	121,5	121,4	123,0
	<i>růst v %</i>	-0,1	0,6	1,2	0,6	1,1	1,1	1,1	1,7
Směnné relace	<i>průměr 2000=100</i>	105,2	104,2	104,1	103,9	102,4	102,6	103,1	103,2
	<i>růst v %</i>	-1,8	-2,2	-2,4	-2,2	-2,7	-1,6	-1,0	-0,6

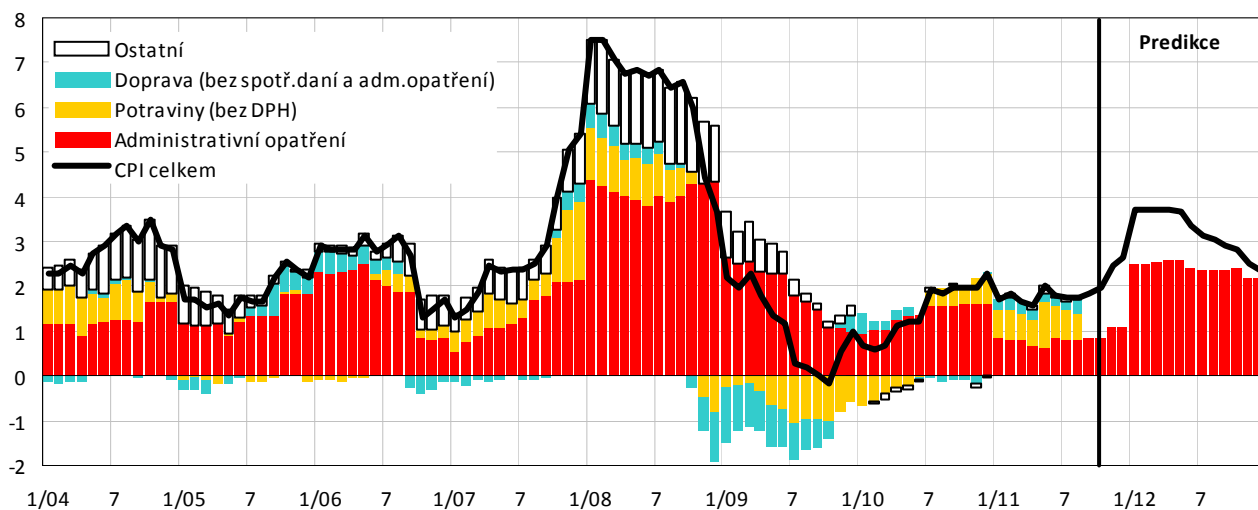
Graf C.2.1: Spotřebitelské ceny

meziroční růst v %



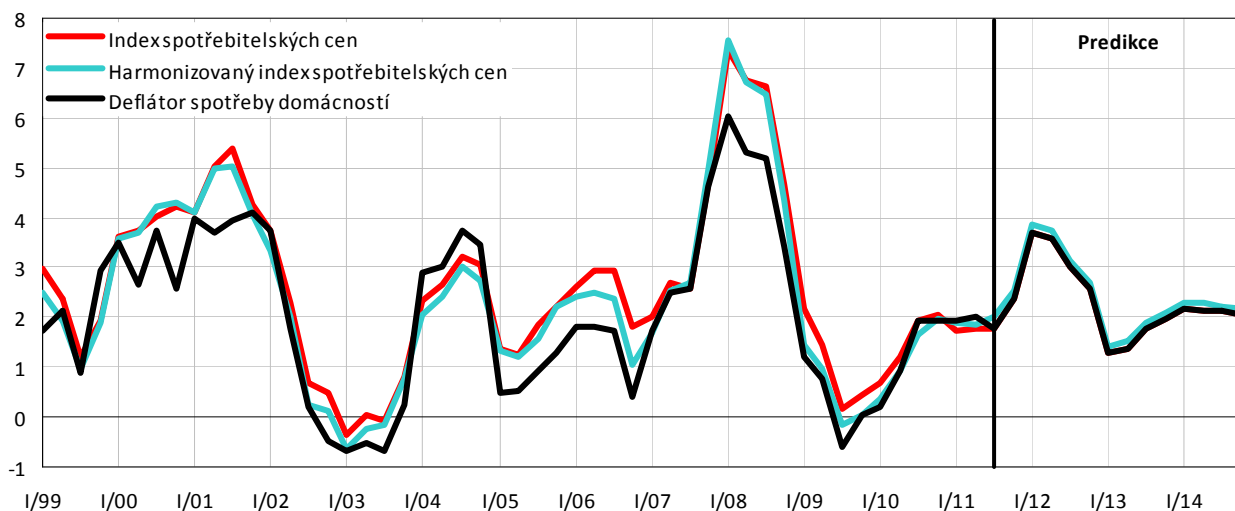
Graf C.2.2: Spotřebitelské ceny

rozklad meziročního růstu spotřebitelských cen, procentní body



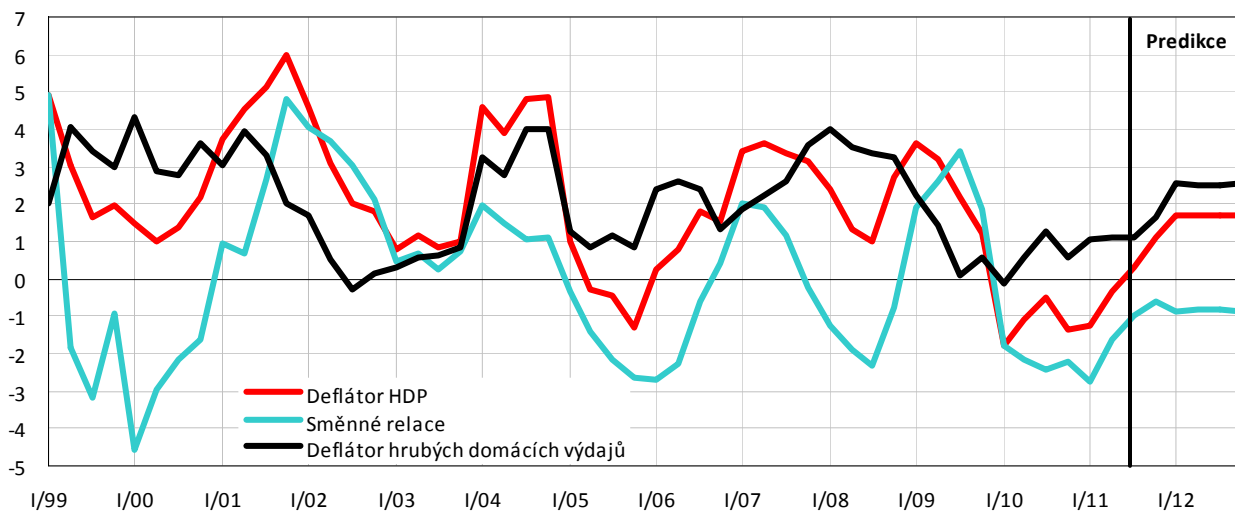
Graf C.2.3: Indikátory spotřebitelských cen

meziroční růst v %

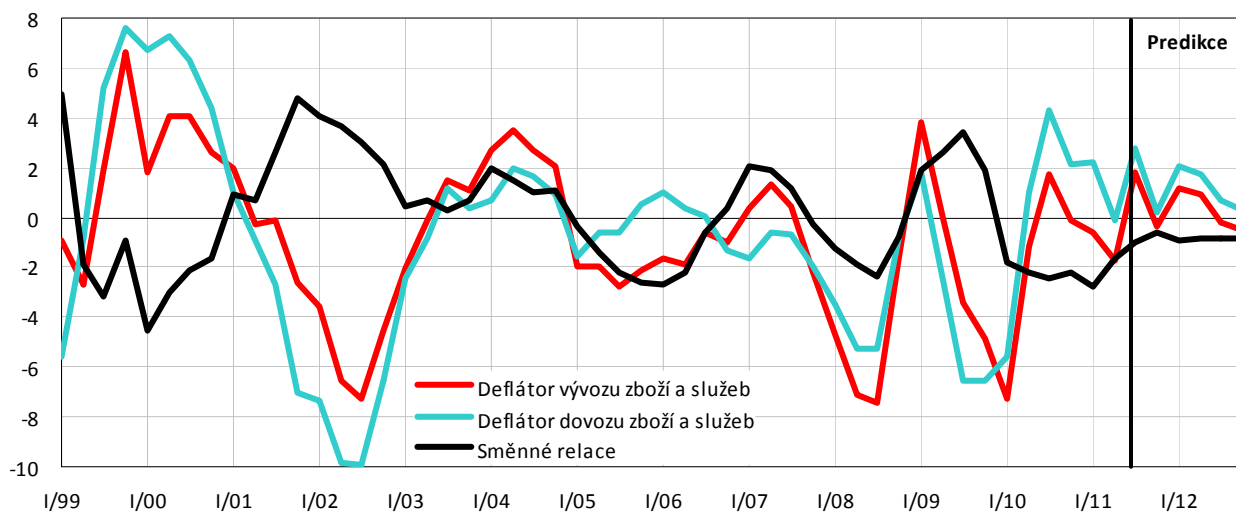


Graf C.2.4: Deflátor HDP

meziroční indexy deflátoru domácího konečného užití a směnných relací, v %



Graf C.2.5: Směnné relace
meziroční růst v %



C.3 Trh práce

Prameny: ČSÚ, MPO ČR, MPSV ČR, propočty MF ČR.

Tabulka C.3.1: Zaměstnanost – roční

		2005	2006	2007	2008	2009	2010	2011	2012	2013	2014
								Predikce	Predikce	Výhled	Výhled
Výběrové šetření pracovních sil – ČSÚ:											
Zaměstnanost ¹⁾	<i>prům. v tis.osob</i>	4764	4828	4922	5002	4934	4885	4905	4896	4901	4927
	<i>růst v %</i>	1,2	1,3	1,9	1,6	-1,4	-1,0	0,4	-0,2	0,1	0,5
– zaměstnanci ²⁾	<i>prům. v tis.osob</i>	4001	4048	4125	4196	4107	4019	4032	4024	4022	4037
	<i>růst v %</i>	2,2	1,2	1,9	1,7	-2,1	-2,1	0,3	-0,2	-0,1	0,4
– podnikatelé ³⁾	<i>prům. v tis.osob</i>	763	780	797	807	827	866	874	872	879	890
	<i>růst v %</i>	-3,7	2,2	2,2	1,2	2,5	4,7	0,9	-0,2	0,8	1,2
Nezaměstnanost	<i>prům. v tis.osob</i>	410	371	276	230	352	384	362	366	365	355
Míra nezaměstnanosti	<i>průměr v %</i>	7,9	7,1	5,3	4,4	6,7	7,3	6,9	6,9	6,9	6,7
Pracovní síla	<i>prům. v tis.osob</i>	5174	5199	5198	5232	5286	5269	5268	5262	5266	5282
	<i>růst v %</i>	0,8	0,5	0,0	0,7	1,0	-0,3	0,0	-0,1	0,1	0,3
Populace ve věku 15–64 let	<i>prům. v tis.osob</i>	7270	7307	7347	7410	7431	7399	7348	7291	7235	7185
	<i>růst v %</i>	0,3	0,5	0,5	0,9	0,3	-0,4	-0,7	-0,8	-0,8	-0,7
Zaměstnanost / Populace 15–64	<i>průměr v %</i>	65,5	66,1	67,0	67,5	66,4	66,0	66,8	67,2	67,7	68,6
Míra zaměstnanosti 15–64 let ⁴⁾	<i>průměr v %</i>	64,8	65,3	66,1	66,6	65,4	65,0	65,7	66,0	66,6	67,4
Prac.síla / Populace 15–64	<i>průměr v %</i>	71,2	71,2	70,8	70,6	71,1	71,2	71,7	72,2	72,8	73,5
Míra ekon.aktivity 15–64 let ⁵⁾	<i>průměr v %</i>	70,4	70,3	69,8	69,7	70,1	70,2	70,6	71,0	71,6	72,4
Národní účty – ČSÚ:											
Zaměstnanost (domácí koncept) ⁶⁾	<i>prům. v tis.osob</i>	4992	5088	5224	5288	5226	5185	5202	5190	5195	5223
	<i>růst v %</i>	1,0	1,9	2,7	1,2	-1,2	-0,8	0,3	-0,2	0,1	0,5
Odpracované hodiny	<i>mld. hodin</i>	9,81	9,97	10,18	10,37	9,88	9,89	9,90	9,81	9,73	9,71
	<i>růst v %</i>	1,6	1,7	2,0	1,9	-4,7	0,1	0,1	-0,9	-0,8	-0,2
Odpracované hodiny/zaměstnanost	<i>hodiny/osobu</i>	1965	1960	1948	1962	1891	1907	1903	1890	1873	1859
	<i>růst v %</i>	0,6	-0,2	-0,6	0,7	-3,6	0,9	-0,2	-0,7	-0,9	-0,8
Registrovaná nezaměstnanost – MPSV:											
Nezaměstnanost	<i>prům. v tis.osob</i>	514,3	474,8	392,8	324,6	465,6	528,7	506	493	493	475
Míra nezaměstnanosti	<i>průměr v %</i>	8,97	8,13	6,62	5,45	7,98	9,01	8,5	8,4	8,4	8,1
Registrovaní zahraniční pracovníci – MPSV, MPO											
Celkem	<i>prům. v tis.osob</i>	195,2	233,2	276,2	343,5	335,4	313,5
	<i>růst v %</i>	15,3	19,4	18,5	24,4	-2,3	-6,5
– zaměstnanci	<i>prům. v tis.osob</i>	131,2	165,5	209,7	270,2	252,6	219,6
	<i>růst v %</i>	23,7	26,1	26,7	28,8	-6,5	-13,0
– podnikatelé	<i>prům. v tis.osob</i>	64,0	67,7	66,5	73,3	82,8	93,9
	<i>růst v %</i>	1,2	5,7	-1,8	10,2	13,0	13,4

Rozdíly mezi nezaměstnaností podle VŠPS a podle registrace na úřadech práce vyplývají jednak z odlišné definice obou ukazatelů a jednak ze způsobu šetření VŠPS, který pravděpodobně systémově snižuje vykazovaný počet nezaměstnaných (pořadí otázek v dotazníku, struktura non-response).

¹⁾ Zaměstnaní s jediným nebo hlavním zaměstnáním podle Výběrového šetření pracovních sil (VŠPS).

²⁾ Včetně členů produkčních družstev.

³⁾ Včetně pomáhajících rodinných příslušníků.

⁴⁾ Na rozdíl od předchozího ukazatele nezahrnuje zaměstnané nad 64 let.

⁵⁾ Na rozdíl od předchozího ukazatele nezahrnuje pracovní sílu nad 64 let.

⁶⁾ Oproti VŠPS zahrnuje navíc i odhady zaměstnanosti v šedé ekonomice, zaměstnanosti cizinců – nerezidentů (zejména pendlerů) či v zemědělském samozásobení apod.

Tabulka C.3.2: Zaměstnanost – čtvrtletní

		2010				2011			
		Q1	Q2	Q3	Q4	Q1	Q2	Q3	Q4
						Odhad Predikce			
Výběrové šetření pracovních sil – ČSÚ:									
Zaměstnanost	<i>průměr v tis.osob</i>	4829	4881	4912	4919	4864	4908	4918	4931
	<i>meziroční růst v %</i>	-2,4	-1,2	-0,2	-0,2	0,7	0,6	0,1	0,3
	<i>mezičtvrtletní růst v %</i>	-0,5	0,2	0,3	0,1	0,0	0,1	0,0	0,0
– zaměstnanci	<i>průměr v tis.osob</i>	3992	4013	4035	4036	3989	4034	4042	4061
	<i>růst v %</i>	-3,2	-2,6	-1,3	-1,5	-0,1	0,5	0,2	0,6
– podnikatelé	<i>průměr v tis.osob</i>	837	868	876	883	875	874	876	871
	<i>růst v %</i>	1,7	5,5	5,2	6,3	4,6	0,7	-0,1	-1,4
Nezaměstnanost	<i>průměr v tis.osob</i>	423	375	374	363	376	355	363	355
Míra nezaměstnanosti	<i>průměr v %</i>	8,0	7,1	7,1	6,9	7,2	6,7	6,9	6,7
Pracovní síla	<i>průměr v tis.osob</i>	5252	5256	5286	5282	5241	5263	5281	5286
	<i>růst v %</i>	0,0	-0,4	-0,4	-0,6	-0,2	0,1	-0,1	0,1
Populace ve věku 15–64 let	<i>průměr v tis.osob</i>	7412	7406	7393	7387	7371	7354	7341	7328
	<i>růst v %</i>	-0,3	-0,3	-0,5	-0,6	-0,6	-0,7	-0,7	-0,8
Zaměstnanost / Populace 15–64	<i>průměr v %</i>	65,2	65,9	66,4	66,6	66,0	66,7	67,0	67,3
	<i>meziroční přírůstek</i>	-1,4	-0,6	0,2	0,3	0,8	0,8	0,6	0,7
Míra zaměstnanosti 15–64 let ¹⁾	<i>průměr v %</i>	64,1	64,9	65,4	65,5	65,0	65,7	65,9	66,2
	<i>meziroční přírůstek</i>	-1,4	-0,5	0,2	0,3	0,9	0,8	0,5	0,7
Prac.síla / Populace 15–64	<i>průměr v %</i>	70,9	71,0	71,5	71,5	71,1	71,6	71,9	72,1
	<i>meziroční přírůstek</i>	0,2	0,0	0,1	0,0	0,2	0,6	0,4	0,6
Míra ekon. aktivity 15–64 let ²⁾	<i>průměr v %</i>	69,8	70,0	70,5	70,4	70,1	70,5	70,9	71,0
	<i>meziroční přírůstek</i>	0,2	0,0	0,1	0,0	0,3	0,6	0,4	0,6
Národní účty – ČSÚ:									
Zaměstnanost (domácí koncept)	<i>průměr v tis.osob</i>	5126	5176	5215	5224	5162	5205	5213	5227
	<i>růst v %</i>	-2,1	-1,0	-0,1	0,0	0,7	0,6	0,0	0,1
Odpracované hodiny	<i>mlđ. hodin</i>	2,46	2,54	2,39	2,50	2,46	2,56	2,39	2,49
	<i>růst v %</i>	-1,9	-0,9	1,7	1,6	0,0	0,6	0,0	-0,1
Odpracované hodiny / zaměstnanost	<i>hodiny</i>	480	492	458	478	476	492	458	477
	<i>růst v %</i>	0,2	0,1	1,8	1,5	-0,7	0,0	0,0	-0,2
Registrovaná nezaměstnanost – MPSV:									
Počet nezaměstnaných	<i>průměr v tis.osob</i>	571,1	530,5	502,4	510,9	564,5	506	481	473
Míra nezaměstnanosti	<i>průměr v %</i>	9,75	9,00	8,59	8,69	9,57	8,48	8,14	7,9
Registrovaní zahraniční pracovníci – MPSV, MPO									
Celkem	<i>průměr v tis.osob</i>	315,0	316,2	312,9	310,0	303,0	305,6	309,5	.
	<i>růst v %</i>	-9,6	-6,0	-5,7	-4,6	-3,8	-3,4	-1,1	.
– zaměstnanci ³⁾	<i>průměr v tis.osob</i>	222,8	218,4	218,1	219,3	211,2	212,7	216,3	.
	<i>růst v %</i>	-17,5	-14,3	-11,8	-7,9	-5,2	-2,6	-0,9	.
– podnikatelé ⁴⁾	<i>průměr v tis.osob</i>	92,2	97,9	94,7	90,7	91,8	92,9	93,3	.
	<i>růst v %</i>	17,7	20,1	11,9	4,5	-0,5	-5,1	-1,5	.

¹⁾ Na rozdíl od předchozího ukazatele nezahrnuje zaměstnané nad 64 let.

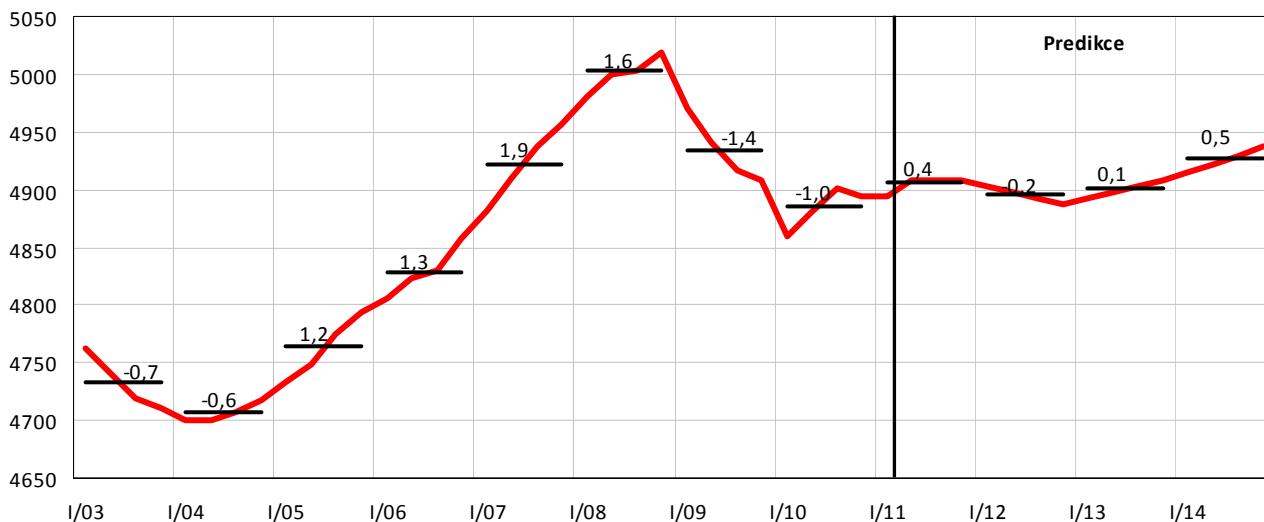
²⁾ Na rozdíl od předchozího ukazatele nezahrnuje pracovní sílu nad 64 let.

³⁾ Vážený aritmetický průměr počátečního, průběžných a koncového stavu.

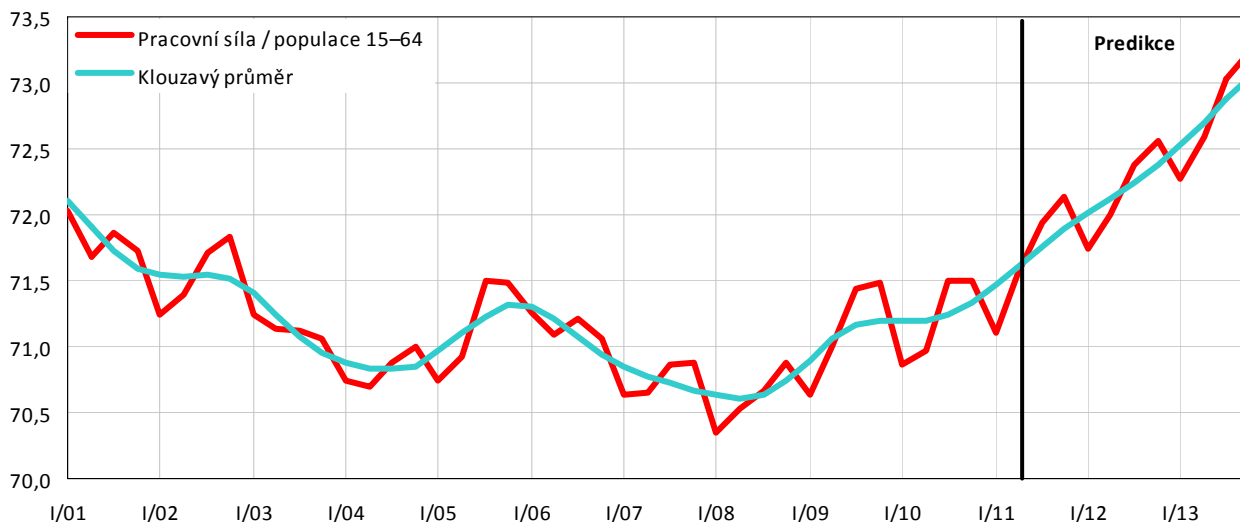
⁴⁾ Prostý aritmetický průměr počátečního a koncového stavu.

Graf C.3.1: **Zaměstnanost (VŠPS)**

Sezónně očištěná data, v tis. osob, míra růstu v %

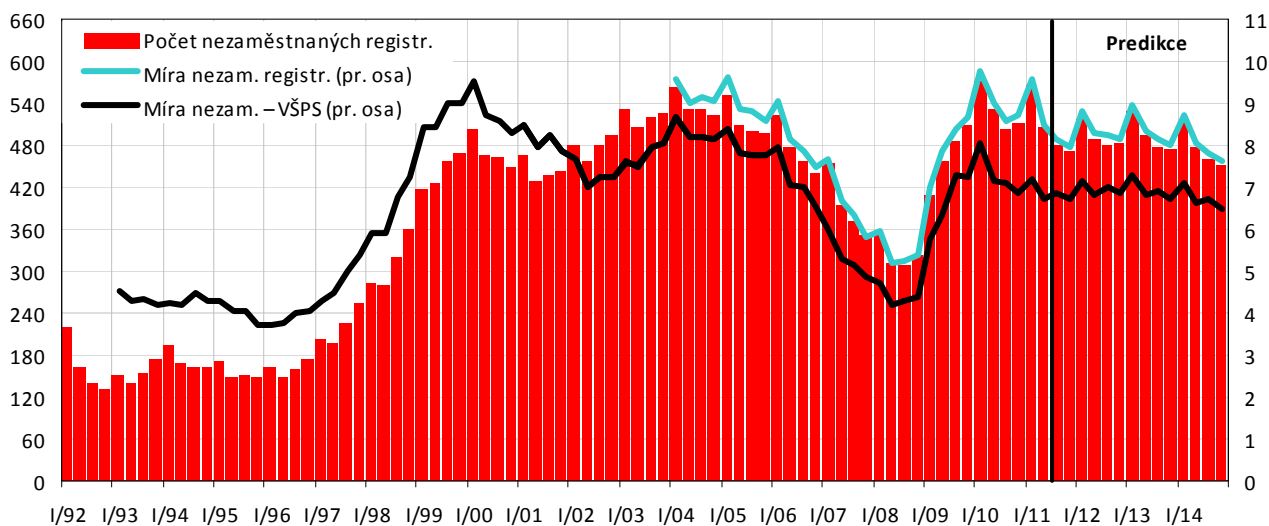


Graf C.3.2: **Poměr pracovní síly k počtu obyvatel ve věkové skupině 15–64 let (v %)**



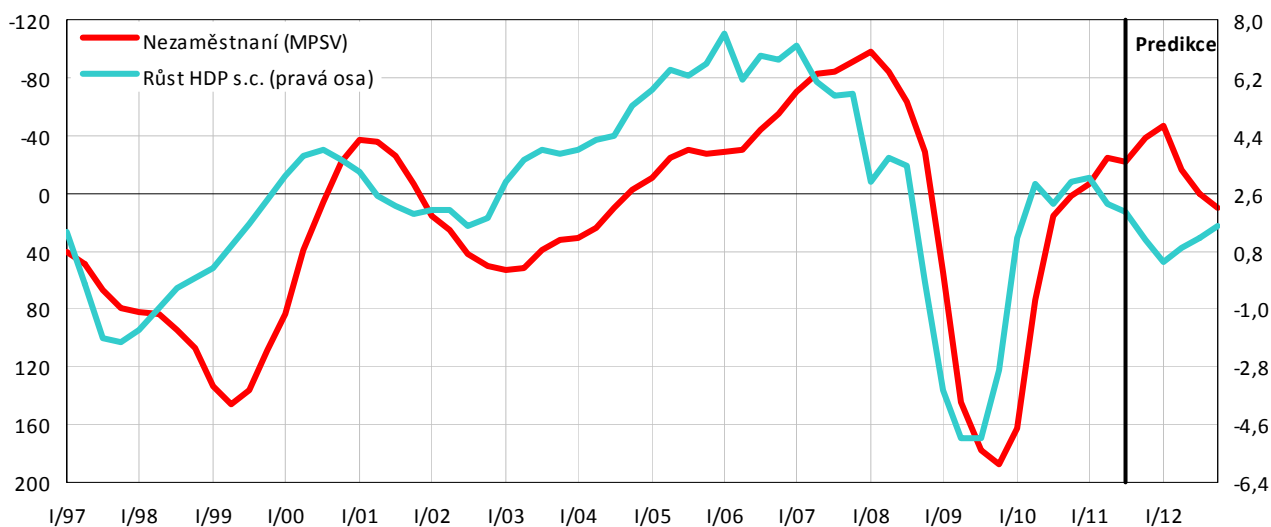
Graf C.3.3: **Nezaměstnanost**

čtvrtletní průměry, v tis. osob, v % (pravá osa)



Graf C.3.4: Ekonomický výkon a nezaměstnanost

meziroční přírůstky reálného HDP v % a registrované nezaměstnanosti v tis. osob



Tabulka C.3.3: Trh práce – analytické ukazatele

		2003	2004	2005	2006	2007	2008	2009	2010	2011	2012
									Předb.	Predikce	Predikce
Náhrady na 1 zaměstnance: ¹⁾											
- nominální	růst v %	8,2	6,7	4,6	6,6	7,3	5,9	0,5	4,2	2,0	2,6
- reálné ²⁾	růst v %	8,1	3,8	2,6	4,0	4,4	-0,4	-0,5	2,7	0,1	-0,6
Průměrná hrubá měsíční mzda ³⁾											
- nominální	Kč	16 430	17 466	18 344	19 546	20 957	22 592	23 344	23 797	24 300	25 000
	růst v %	5,8	6,3	5,0	6,6	7,2	7,8	3,3	1,9	2,2	2,7
- reálná	Kč 2005	17 206	17 791	18 344	19 063	19 874	20 147	20 602	20 699	20 800	20 700
	růst v %	5,7	3,4	3,1	3,9	4,3	1,4	2,3	0,5	0,3	-0,5
Produktivita práce	růst v %	4,3	5,1	5,0	5,4	4,1	0,8	-2,8	3,4	1,7	1,2
Jednotkové náklady práce ⁴⁾	růst v %	3,8	1,5	-0,5	1,2	3,1	5,1	3,5	0,8	0,3	1,4
Náhrady zaměstnancům / HDP	%	43,8	42,7	43,1	43,0	42,9	44,3	44,3	44,7	44,8	44,7

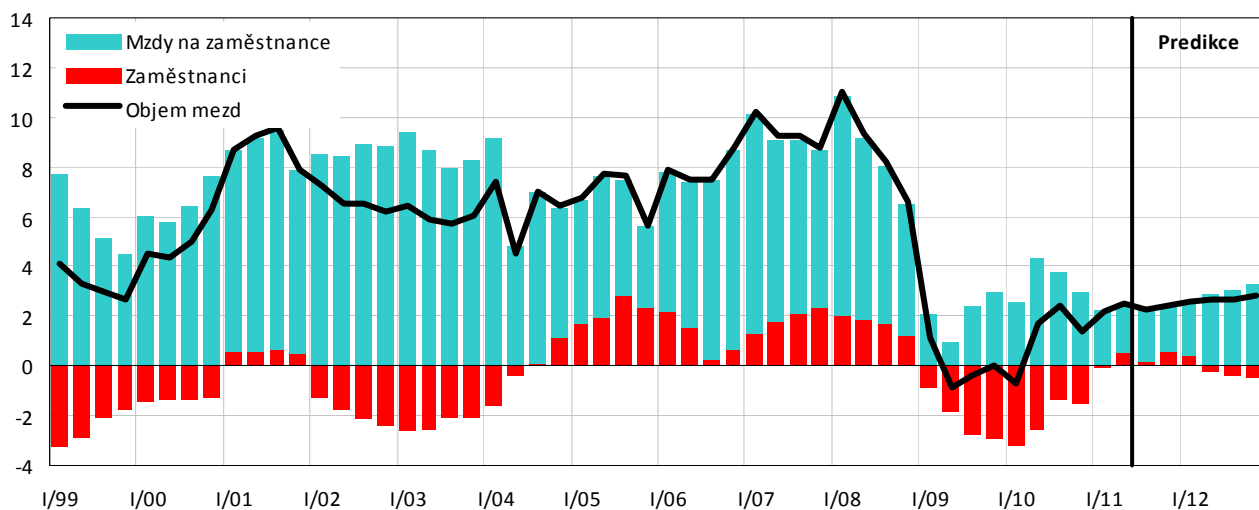
¹⁾ Náhrady zaměstnancům (domácí koncept) na 1 zaměstnance podle VŠPS.

²⁾ Deflováno indexem spotřebitelských cen.

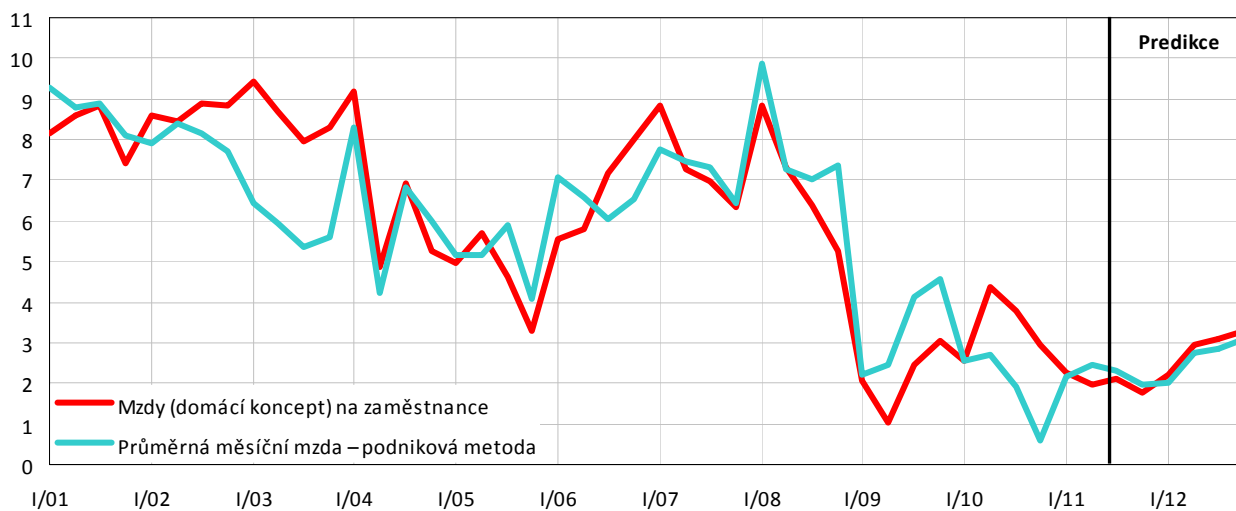
³⁾ Od června 2009 nová časová řada: průměrná mzda se vztahuje na přepočtené počty zaměstnanců v celém národním hospodářství.

⁴⁾ Podíl nominálních náhrad na 1 zaměstnance a reálné produktivity práce.

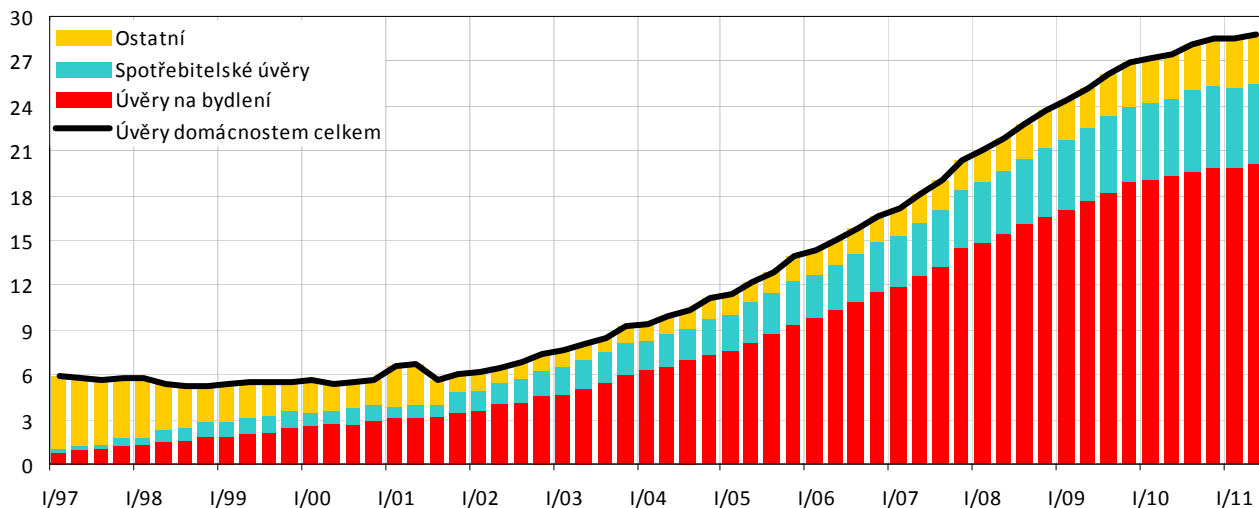
Graf C.3.5: **Objem mezd a platů** – nominální, domácí koncept
meziroční růst v %



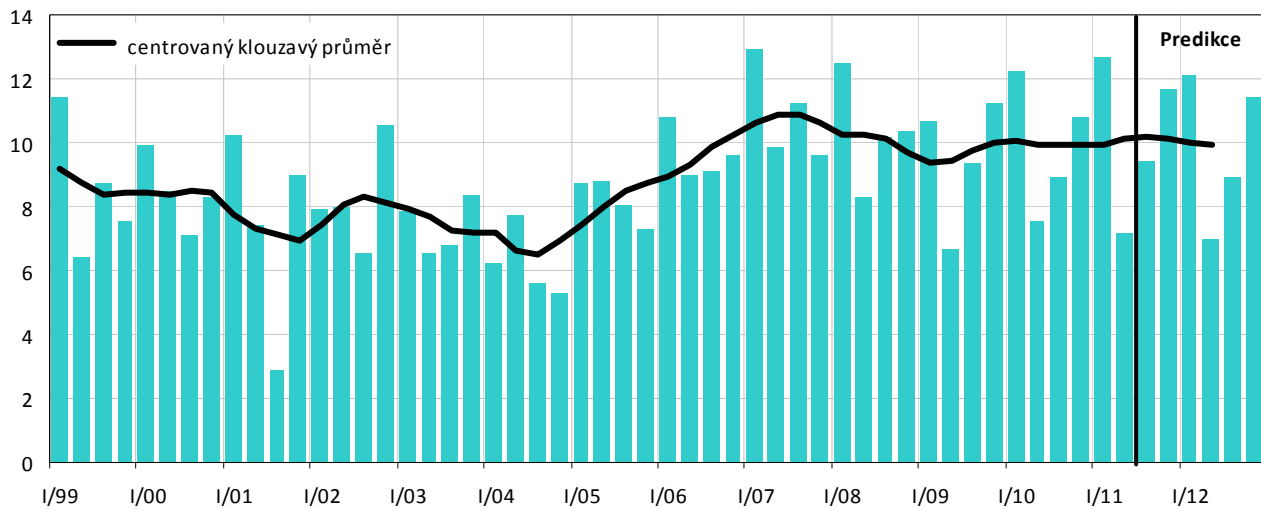
Graf C.3.6: **Průměrná mzda** – nominální
meziroční růst v %



Graf C.3.7: **Poměr bankovních úvěrů domácnostem k HDP**
z ročních klouzavých úhrnů, v %



Graf C.3.8: Míra hrubých úspor domácností
v % disponibilního důchodu



Tabulka C.3.4: Účet domácností

		2003	2004	2005	2006	2007	2008	2009	2010	2011	2012
										Predikce	Predikce
Běžné příjmy											
Náhrady zaměstnancům	<i>mld. Kč</i>	1120	1186	1273	1387	1511	1614	1594	1636	1673	1710
	<i>růst v %</i>	6,8	5,9	7,3	8,9	8,9	6,8	-1,3	2,6	2,3	2,2
Hrubý provozní přebytek a smíšený důchod ¹⁾	<i>mld. Kč</i>	425	449	446	470	505	543	495	488	487	491
	<i>růst v %</i>	7,5	5,7	-0,6	5,4	7,5	7,5	-8,8	-1,4	-0,3	1,0
Přijaté důchody z vlastnictví ²⁾	<i>mld. Kč</i>	97	109	120	133	158	151	122	127	128	132
	<i>růst v %</i>	-1,1	12,7	9,6	11,2	18,5	-4,2	-19,5	4,7	0,6	3,0
Sociální dávky	<i>mld. Kč</i>	324	369	386	417	466	488	527	534	546	554
	<i>růst v %</i>	3,6	.	4,6	8,1	11,8	4,5	8,1	1,4	2,2	1,4
Ostatní přijaté běžné transfery ³⁾	<i>mld. Kč</i>	91	93	103	113	122	137	144	146	146	153
	<i>růst v %</i>	6,8	2,9	10,1	9,8	8,4	12,2	4,8	1,9	-0,1	5,0
Běžné výdaje											
Placené důchody z vlastnictví ⁴⁾	<i>mld. Kč</i>	19	21	20	25	29	33	22	19	16	16
	<i>růst v %</i>	49,0	12,4	-5,3	22,3	19,5	12,5	-34,3	-13,6	-16,6	0,0
Běžné daně z důchodu a jmění ⁵⁾	<i>mld. Kč</i>	128	138	140	141	157	140	135	136	137	138
	<i>růst v %</i>	11,9	7,6	1,7	0,7	10,9	-10,8	-3,6	0,9	0,8	0,5
Sociální příspěvky ⁶⁾	<i>mld. Kč</i>	408	474	507	561	615	634	596	619	635	648
	<i>růst v %</i>	6,7	.	7,1	10,6	9,5	3,2	-6,1	3,9	2,6	2,0
Ostatní placené běžné transfery ⁷⁾	<i>mld. Kč</i>	93	100	109	118	129	141	150	147	145	145
	<i>růst v %</i>	13,7	7,2	9,2	8,6	9,3	9,1	6,7	-2,1	-1,7	0,0
Disponibilní důchod	<i>mld. Kč</i>	1409	1474	1551	1675	1833	1985	1979	2011	2047	2094
	<i>růst v %</i>	4,5	4,6	5,3	8,0	9,4	8,3	-0,3	1,6	1,8	2,3
Výdaje na konečnou spotřebu	<i>mld. Kč</i>	1317	1399	1443	1537	1660	1804	1804	1828	1854	1904
	<i>růst v %</i>	5,6	6,2	3,1	6,6	8,0	8,7	0,0	1,3	1,4	2,7
Změna podílu v penz. fondech ⁸⁾	<i>mld. Kč</i>	13	17	19	23	26	24	14	15	16	17
Hrubé úspory	<i>mld. Kč</i>	105	92	128	161	200	205	189	199	210	207
Kapitálové transfery (příjem (-) / výdaj (+))	<i>mld. Kč</i>	-21	-23	-25	-23	-23	-23	-23	-27	-29	-18
Tvorba hrubého kapitálu	<i>mld. Kč</i>	122	132	136	154	191	191	197	199	193	185
	<i>růst v %</i>	-5,1	7,8	2,6	13,5	24,2	-0,2	3,5	0,6	-2,8	-4,0
Změna finančních aktiv a pasiv	<i>mld. Kč</i>	6	-18	20	30	31	37	14	27	45	40
Disponibilní důchod reálný ⁹⁾	<i>růst v %</i>	4,4	1,8	3,3	5,3	6,4	1,8	-1,3	0,2	-0,1	-0,9
Míra hrubých úspor ¹⁰⁾	%	7,4	6,2	8,2	9,6	10,9	10,3	9,5	9,9	10,3	9,9

¹⁾ Smíšený důchod drobných podnikatelů, který je souhrnem důchodu z podnikání (zisku) a důchodu z jejich pracovní činnosti pro vlastní podnik.

²⁾ Přijaté úroky, dividendy, důchody z půdy, čerpání podnikatelského důchodu, důchodu z rozděleného zisku apod.

³⁾ Náhrady z neživotního pojištění, soukromé mezinárodní transfery, výhry v sázkách a loteriích, státní příspěvky na stavební spoření apod.

⁴⁾ Placené úroky.

⁵⁾ Daň z příjmu, daň z převodu nemovitostí, místní poplatky a používání dálnic.

⁶⁾ Příspěvky na sociální a zdravotní pojištění, penzijní připojištění a zákonné úrazové pojištění placené zaměstnavatelem i zaměstnancem a tzv. imputované příspěvky (nenávratné sociální výpomoci poskytnuté zaměstnavatelem).

⁷⁾ Čisté pojistné na neživotní pojištění, soukromé mezinárodní transfery, pokuty ve správním a blokovém řízení, sázky apod.

⁸⁾ Rozdíl mezi přijatým pojistným a vyplacenými důchody z penzijního připojištění.

⁹⁾ Deflováno indexem spotřebitelských cen.

¹⁰⁾ Podíl hrubých úspor na disponibilním důchodu.

C.4 Vztahy k zahraničí

Prameny: ČNB, ČSÚ, Eurostat, propočty MF ČR.

Tabulka C.4.1: Platební bilance – roční

		2003	2004	2005	2006	2007	2008	2009	2010	2011	2012
										Predikce	Predikce
Výkonová bilance ¹⁾	mld. Kč	-57	3	86	108	106	100	161	129	138	148
– obchodní bilance ²⁾	mld. Kč	-70	-13	49	59	47	26	87	54	66	76
— z toho minerální paliva (SITC 3) ³⁾	mld. Kč	-68	-72	-110	-139	-124	-166	-106	-138	-180	-188
– bilance služeb	mld. Kč	13	17	38	49	59	74	74	75	71	72
Bilance výnosů	mld. Kč	-120	-157	-128	-165	-255	-175	-250	-255	-267	-287
– náhrady zaměstnancům	mld. Kč	-17	-16	4	3	-4	-19	-11	-1	-3	-7
– investiční výnosy	mld. Kč	-103	-141	-132	-168	-251	-156	-239	-254	-264	-280
Bilance převodů	mld. Kč	16	6	11	-11	-8	-6	-1	9	11	10
Běžný účet	mld. Kč	-161	-147	-31	-67	-157	-81	-89	-116	-118	-129
Kapitálový účet	mld. Kč	0	-14	6	10	22	27	51	32	22	24
Finanční účet	mld. Kč	157	177	160	100	125	92	143	183	.	.
– přímé zahraniční investice	mld. Kč	54	102	280	90	179	36	38	97	.	.
– portfoliové investice	mld. Kč	-36	53	-81	-27	-57	-9	159	157	.	.
– ostatní investice ⁴⁾	mld. Kč	139	23	-38	36	3	65	-53	-71	.	.
Změna devizových rezerv	mld. Kč	13	7	93	2	16	40	61	41	.	.
Zahraniční zadluženost ⁵⁾	mld. Kč	895	1012	1144	1196	1377	1630	1639	1789	1846	1953
Výkonová bilance ¹⁾ / HDP	%	-2,2	0,1	2,9	3,4	3,0	2,7	4,4	3,5	3,7	3,8
Běžný účet / HDP	%	-6,2	-5,2	-1,0	-2,1	-4,4	-2,2	-2,5	-3,2	-3,1	-3,3
Finanční účet / HDP	%	6,1	6,3	5,4	3,1	3,5	2,5	3,9	5,0	.	.
Zahr. zadluženost / HDP ⁶⁾	%	34,7	35,9	38,4	37,1	39,0	44,2	45,2	48,8	49	51

Od roku 2005 jsou na běžném účtu vykazována tzv. národní data platební bilance.

¹⁾ Jedná se o součet obchodní bilance a bilance služeb.

²⁾ Dovoz v metodice fob od května 2004

³⁾ Dovoz v metodice cif (v cenách na hranici ČR včetně nákladů na přepravu a pojištění)

⁴⁾ Včetně derivátů

⁵⁾ Zahraniční zadluženost je sumou devizových a korunových pasiv bankovní soustavy (vč. ČNB), podnikové sféry a vlády vůči nerezidentům.

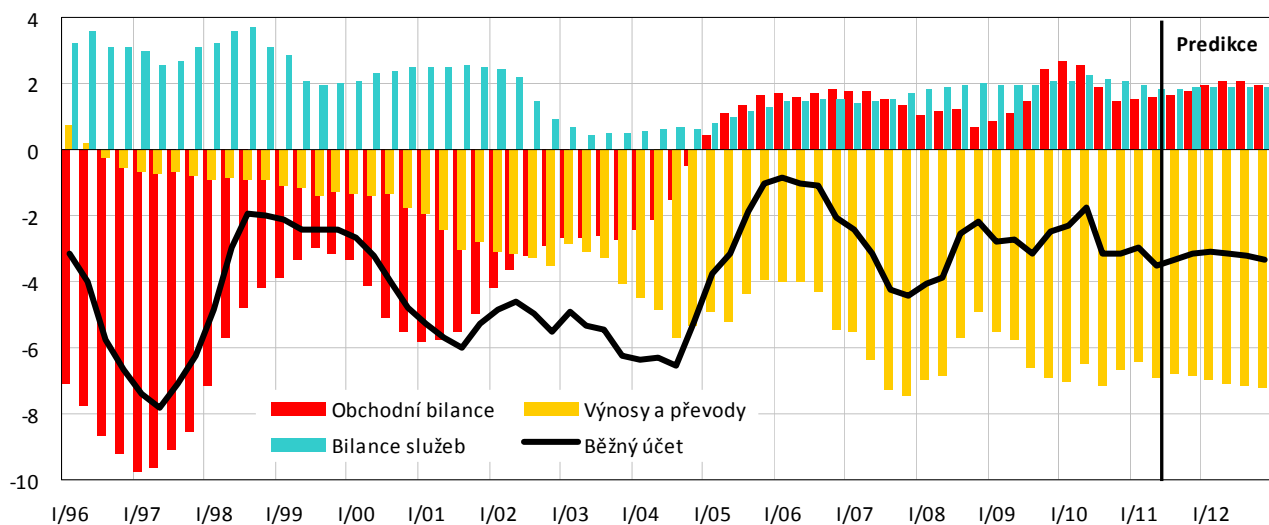
⁶⁾ Podíl zahraniční zadluženosti v Kč koncem roku na HDP v Kč vytvořeném v průběhu roku.

Tabulka C.4.2: **Platební bilance** – čtvrtletní
roční klouzavé úhrny, u zahraniční zadluženosti konec období

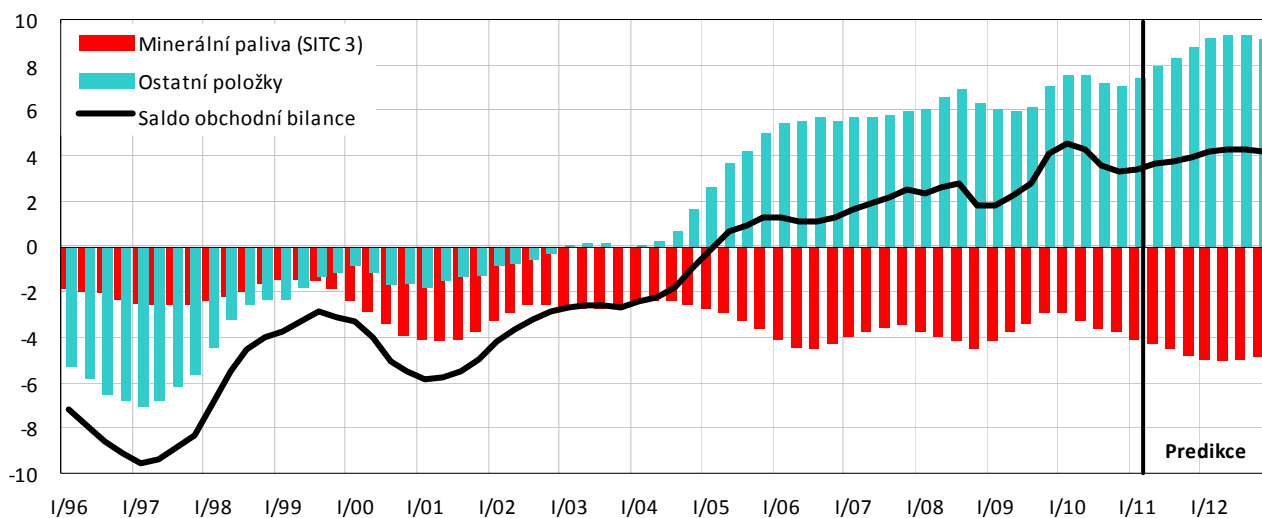
		2010				2011			
		Q1	Q2	Q3	Q4	Q1	Q2	Q3	Q4
							Odhad	Predikce	
Výkonová bilance	<i>mld. Kč</i>	171	173	145	129	128	125	129	138
– obchodní bilance	<i>mld. Kč</i>	97	92	68	54	57	59	61	66
— z toho minerální paliva (SITC 3)	<i>mld. Kč</i>	-108	-121	-132	-138	-149	-159	-170	-180
– bilance služeb	<i>mld. Kč</i>	74	81	78	75	71	66	68	71
Bilance výnosů	<i>mld. Kč</i>	-247	-233	-264	-255	-246	-265	-266	-267
– náhrady zaměstnancům	<i>mld. Kč</i>	-7	-4	-2	-1	-2	-3	-3	-3
– investiční výnosy	<i>mld. Kč</i>	-241	-229	-262	-254	-244	-262	-263	-264
Bilance převodů	<i>mld. Kč</i>	-8	-4	4	9	10	8	12	11
Běžný účet	<i>mld. Kč</i>	-84	-63	-115	-116	-109	-131	-125	-118
Kapitálový účet	<i>mld. Kč</i>	38	43	51	32	31	21	22	22
Finanční účet	<i>mld. Kč</i>	124	97	219	183	188	.	.	.
– přímé zahraniční investice	<i>mld. Kč</i>	52	62	150	97	80	.	.	.
– portfoliové investice	<i>mld. Kč</i>	173	157	211	157	99	.	.	.
– ostatní investice	<i>mld. Kč</i>	-101	-122	-141	-71	9	.	.	.
Změna devizových rezerv	<i>mld. Kč</i>	18	15	78	41	21	.	.	.
Zahraněční zadluženost	<i>mld. Kč</i>	1601	1716	1732	1789	1749	1782	1836	1846

Graf C.4.1: **Běžný účet platební bilance**

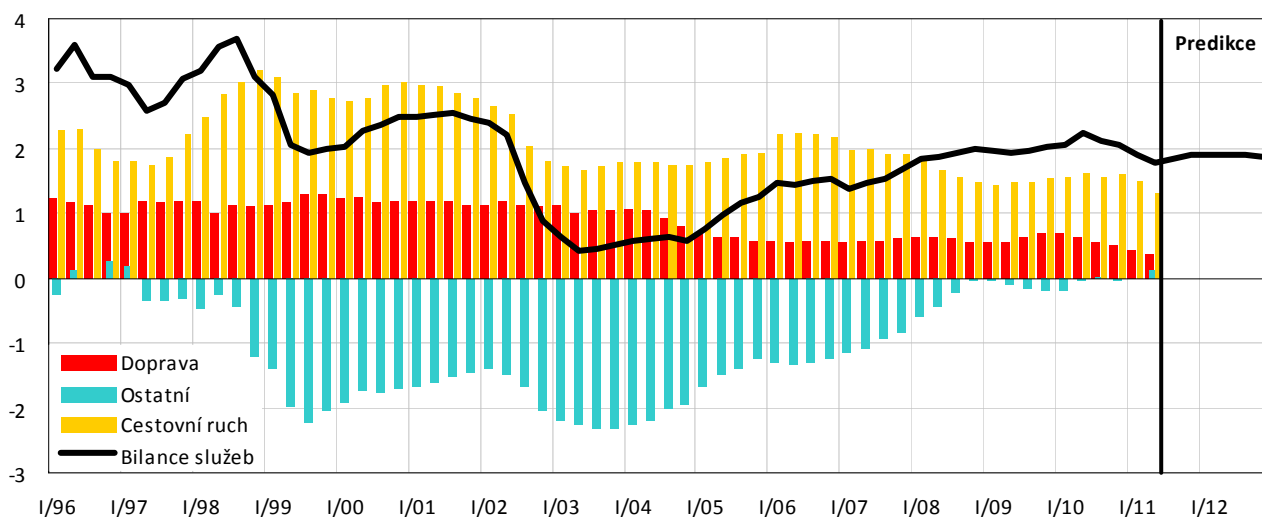
v % HDP (roční klouzavé úhrny)



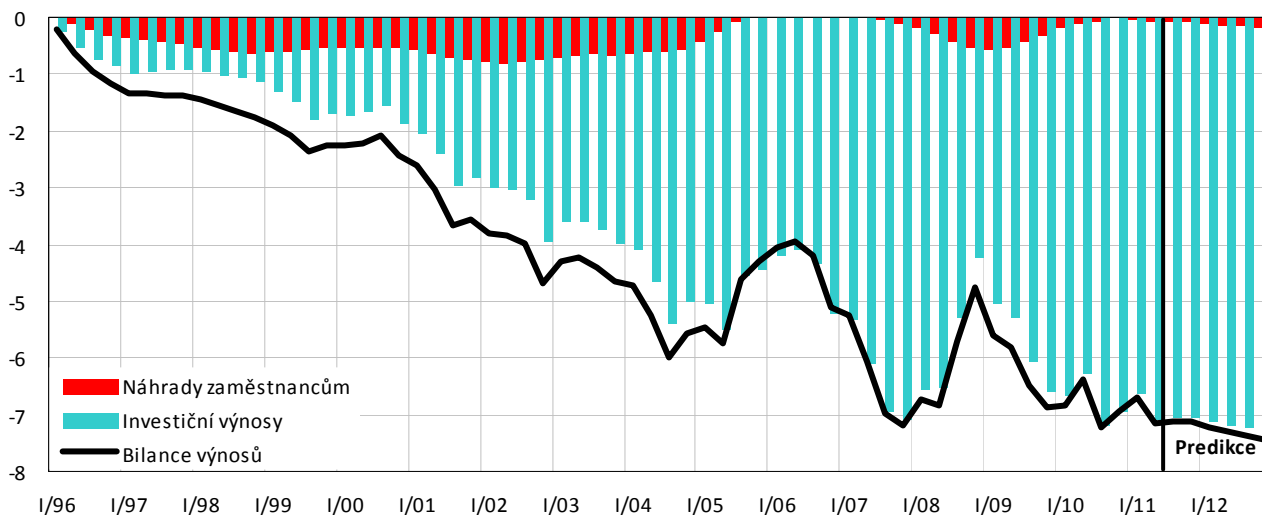
Graf C.4.2: **Obchodní bilance** (přeshraniční statistika – vývoz fob, dovoz cif)
v % HDP (roční klouzavé úhrny)



Graf C.4.3: **Bilance služeb**
v % HDP (roční klouzavé úhrny)



Graf C.4.4: **Bilance výnosů**
v % HDP (roční klouzavé úhrny)



Tabulka C.4.3: Rozklad vývozu zboží (v metodice národních účtů) – roční

		2003	2004	2005	2006	2007	2008	2009	2010	2011	2012	
											Predikce	Predikce
HDP ¹⁾	<i>průměr 2000=100</i>	103,8	105,9	108,0	112,7	117,6	119,4	114,5	118,0	121	123	
	<i>růst v %</i>	1,0	2,0	2,0	4,3	4,3	1,5	-4,1	3,1	2,7	1,5	
Dovozní náročnost ²⁾	<i>průměr 2000=100</i>	105,7	112,2	118,6	127,6	130,3	129,9	120,4	130,3	137	140	
	<i>růst v %</i>	4,6	6,2	5,7	7,6	2,1	-0,3	-7,3	8,2	4,8	2,3	
Exportní trhy ³⁾	<i>průměr 2000=100</i>	109,7	118,8	128,1	143,8	153,2	155,1	137,8	153,7	165	172	
	<i>růst v %</i>	5,6	8,3	7,8	12,3	6,5	1,2	-11,1	11,5	7,6	3,8	
Exportní výkonnost ⁴⁾	<i>průměr 2000=100</i>	120,3	136,7	141,5	146,9	159,8	166,8	160,2	171,1	175	175	
	<i>růst v %</i>	3,5	13,6	3,5	3,8	8,7	4,4	-3,9	6,8	2,4	0,2	
Export reálně	<i>průměr 2000=100</i>	132,0	162,4	181,3	211,3	244,8	258,7	220,8	263,0	290	301	
	<i>růst v %</i>	9,3	23,0	11,6	16,6	15,8	5,7	-14,6	19,1	10,2	4,0	
Směnný kurz ⁵⁾	<i>průměr 2000=100</i>	86,3	85,2	80,0	76,5	74,3	67,0	68,9	67,9	65	64	
	<i>růst v %</i>	0,4	-1,2	-6,1	-4,4	-2,8	-9,8	2,8	-1,5	-4,0	-1,3	
Dosahované ceny na zahr. trzích ⁶⁾	<i>průměr 2000=100</i>	107,4	111,1	115,0	118,4	121,7	127,0	123,3	123,6	129	132	
	<i>růst v %</i>	-0,4	3,4	3,5	3,0	2,7	4,4	-2,9	0,3	4,3	2,2	
Deflátor exportu	<i>průměr 2000=100</i>	92,7	94,6	92,0	90,6	90,4	85,1	84,9	83,9	84	85	
	<i>růst v %</i>	0,0	2,1	-2,8	-1,5	-0,1	-5,9	-0,2	-1,3	0,1	0,8	
Export nominálně	<i>průměr 2000=100</i>	122,3	153,7	166,7	191,3	221,1	220,0	187,3	220,5	243	255	
	<i>růst v %</i>	9,3	25,7	8,5	14,8	15,6	-0,5	-14,9	17,7	10,3	4,9	

¹⁾ Vážený průměr růstu HDP nejvýznamnějších obchodních partnerů ČR, jimiž jsou od roku 1998 stabilně Německo, Slovensko, Rakousko, Británie, Polsko, Francie a Itálie.

²⁾ Index podílu reálného dovozu na reálném HDP těchto zemí.

³⁾ Index vyjadřující vážený průměr dovozů zboží.

⁴⁾ Index vyjadřující změnu podílu ČR na exportních trzích. Tento ukazatel vystihuje konkurenceschopnost českých výrobců na zahraničních trzích.

⁵⁾ Převrácená hodnota nominálního efektivního směnného kurzu z tabulky A.4.1.

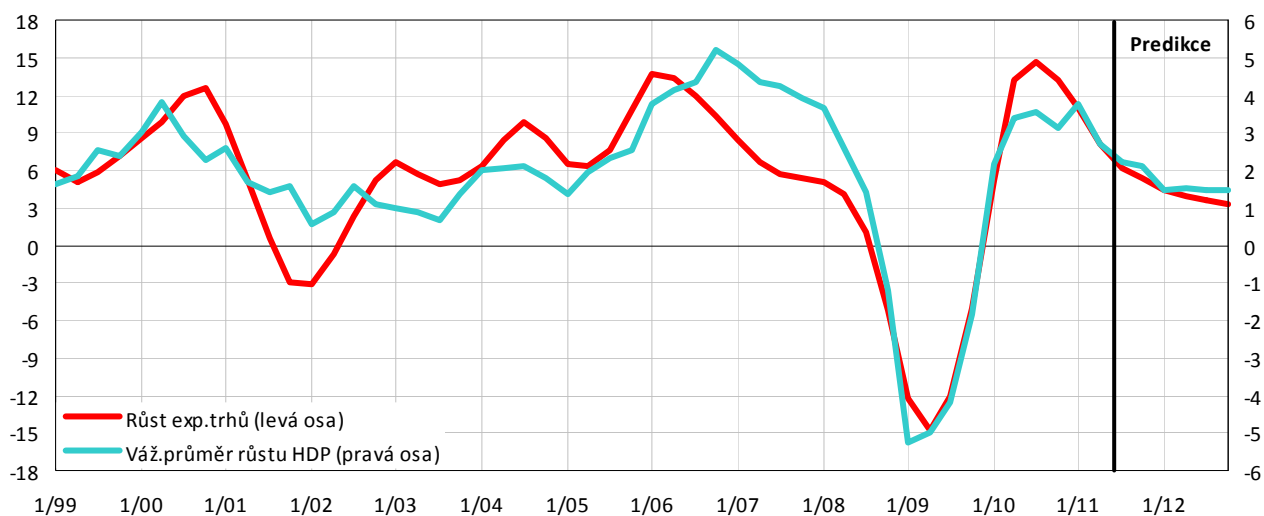
⁶⁾ Index vyjadřující změnu dosahovaných cen na exportních trzích v příslušných měnách.

Tabulka C.4.4: Rozklad vývozu zboží (v metodice národních účtů) – čtvrtletní

		2010				2011					
		Q1	Q2	Q3	Q4	Q1	Q2	Q3	Q4		
										Odhad	Predikce
HDP	<i>průměr 2000=100</i>	116,1	117,8	118,7	119,3	120,5	120,9	121	122		
	<i>růst v %</i>	2,2	3,4	3,6	3,1	3,8	2,7	2,2	2,1		
Dovozní náročnost	<i>průměr 2000=100</i>	125,9	129,3	132,1	133,8	134,7	136,1	137	138		
	<i>růst v %</i>	2,9	9,4	10,7	9,8	7,0	5,3	3,8	3,2		
Exportní trhy	<i>průměr 2000=100</i>	146,2	152,3	156,8	159,6	162,3	164,6	166	168		
	<i>růst v %</i>	5,1	13,1	14,7	13,3	11,0	8,1	6,1	5,4		
Exportní výkonnost	<i>průměr 2000=100</i>	169,6	176,2	165,6	172,9	178,6	181,2	168	173		
	<i>růst v %</i>	14,0	7,8	1,6	4,2	5,3	2,8	1,5	0,0		
Export reálně	<i>průměr 2000=100</i>	247,9	268,3	259,6	276,0	289,9	298,1	280	291		
	<i>růst v %</i>	19,9	22,0	16,5	18,0	16,9	11,1	7,7	5,4		
Směnný kurz	<i>průměr 2000=100</i>	68,1	69,5	66,3	67,6	65,3	64,9	65	65		
	<i>růst v %</i>	-4,2	-0,1	-0,4	-1,3	-4,1	-6,5	-1,5	-3,5		
Dosahované ceny na zahr. trzích	<i>průměr 2000=100</i>	122,6	122,1	126,6	123,2	128,1	128,9	131	127		
	<i>růst v %</i>	-2,7	-0,7	2,9	1,8	4,5	5,5	3,7	3,3		
Deflátor exportu	<i>průměr 2000=100</i>	83,5	84,8	83,9	83,2	83,6	83,7	86	83		
	<i>růst v %</i>	-6,8	-0,8	2,4	0,5	0,1	-1,4	2,1	-0,3		
Export nominálně	<i>průměr 2000=100</i>	207,0	227,6	217,8	229,7	242,4	249,5	240	241		
	<i>růst v %</i>	11,8	21,1	19,4	18,6	17,1	9,6	10,0	5,0		

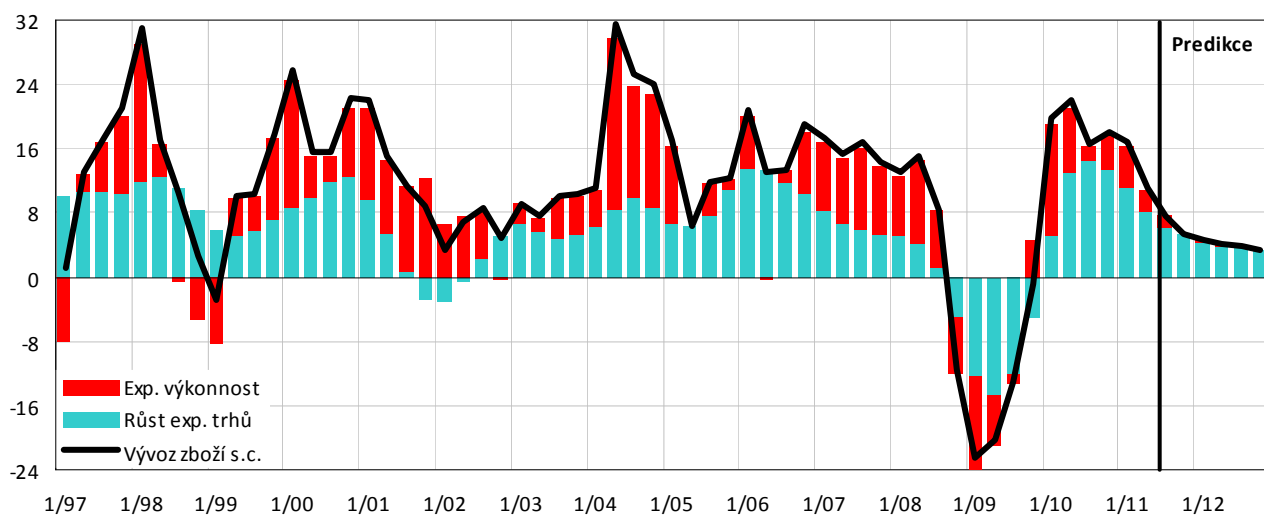
Graf C.4.5: HDP a dovoz zboží partnerských zemí

tempa růstu v %



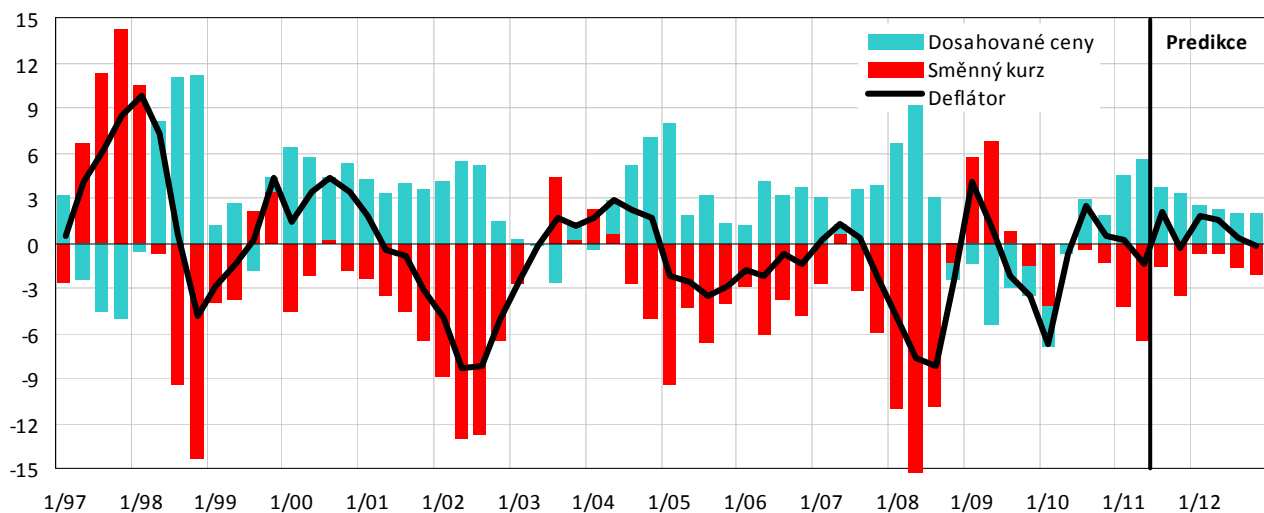
Graf C.4.6: Vývoz zboží reálně

rozklad meziročního růstu v %



Graf C.4.7: Deflátor vývozu zboží

rozklad meziročního růstu v %



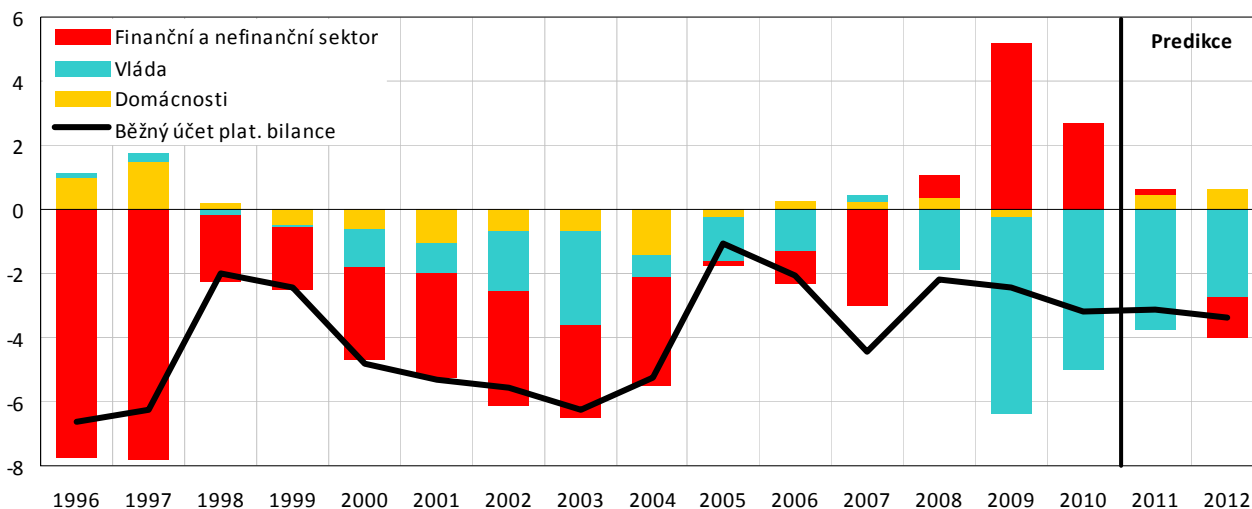
Tabulka C.4.5: Úspory a investice – roční

		2003	2004	2005	2006	2007	2008	2009	2010	2011	2012
									Předb.	Predikce	Predikce
Tvorba hrubého kapitálu	% HDP	27,2	27,5	25,7	26,8	27,0	25,3	21,7	22,6	23,0	22,9
– fixní kapitál	% HDP	26,7	25,8	24,9	24,7	25,2	23,9	22,5	21,3	21,4	21,5
– změna zásob a rezerv	% HDP	0,5	1,7	0,8	2,1	1,8	1,4	-0,7	1,2	1,6	1,4
– vládní sektor	% HDP	4,4	4,7	4,9	5,0	4,6	4,9	5,3	4,6	5,3	5,8
– domácnosti	% HDP	4,8	4,7	4,5	4,8	5,4	5,2	5,4	5,4	5,2	4,8
– nefinanční a finanční sektor	% HDP	18,1	18,1	16,3	17,0	17,0	15,2	11,0	12,5	12,5	12,3
Hrubé národní úspory	% HDP	20,7	22,0	23,9	24,7	24,4	24,5	20,5	20,3	19,8	19,6
– vládní sektor	% HDP	1,4	4,0	3,5	3,7	4,8	3,0	-0,9	-0,4	1,6	3,1
– domácnosti	% HDP	4,1	3,3	4,3	5,0	5,6	5,6	5,2	5,4	5,6	5,5
– nefinanční a finanční sektor	% HDP	15,2	14,7	16,1	16,0	14,0	15,9	16,2	15,2	12,6	11,0
Finanční bilance											
– vládní sektor	% HDP	-2,9	-0,7	-1,3	-1,3	0,2	-1,9	-6,2	-5,0	-3,7	-2,7
– domácnosti	% HDP	-0,7	-1,4	-0,3	0,2	0,2	0,4	-0,2	0,0	0,5	0,6
– nefinanční a finanční sektor	% HDP	-2,9	-3,4	-0,1	-1,0	-3,0	0,7	5,2	2,7	0,1	-1,2
– metodologická diference ¹⁾	% HDP	0,3	0,2	0,7	0,0	-1,8	-1,4	-1,2	-0,9	0,0	0,0
Běžný účet platební bilance	% HDP	-6,2	-5,2	-1,0	-2,1	-4,4	-2,2	-2,5	-3,2	-3,1	-3,3

¹⁾ Diference mezi saldem běžných transakcí se zahraničím v pojetí národních účtů a běžným účtem v pojetí statistiky platební bilance.

Graf C.4.8: Finanční bilance sektorů

rozdíl úspor a investic v jednotlivých sektorech, v % HDP



Pozn.: Rozdíl mezi součtem finančních bilancí a běžným účtem je způsoben metodologickou diferencí mezi národními účty a statistikou platební bilance.

C.5 Mezinárodní srovnání

Prameny: Eurostat, OECD, MMF, propočty MF ČR

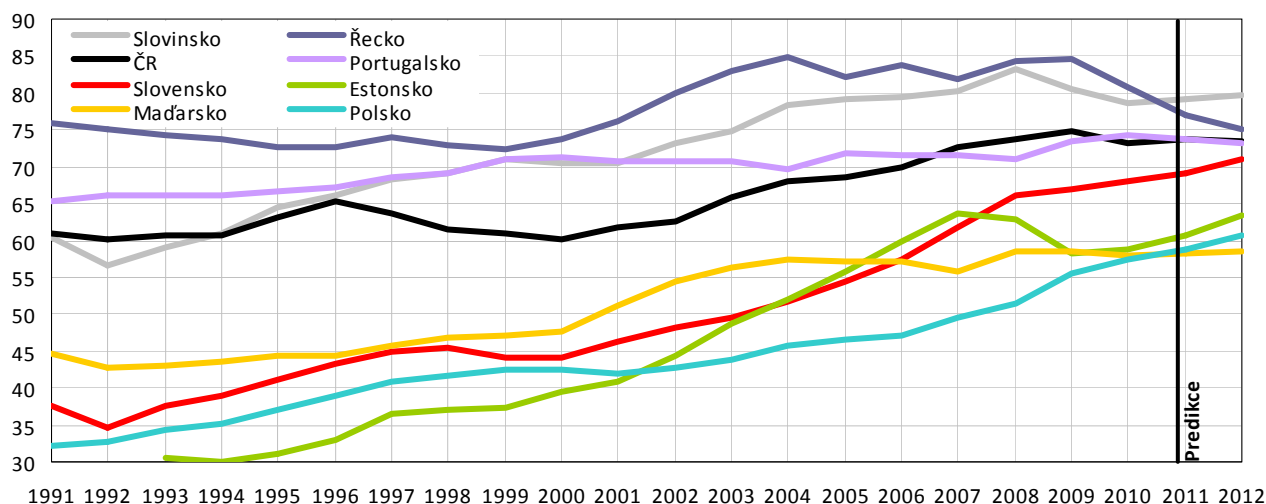
Tabulka C.5.1: Úroveň HDP na obyvatele při přepočtu pomocí běžné parity kupní síly

		2003	2004	2005	2006	2007	2008	2009	2010	2011	2012	
										Předb.	Predikce	Predikce
Slovensko	PPS	17 300	18 800	19 600	20 700	22 100	22 800	20 700	20 900	21 600	22 300	
	EA12=100	75	78	79	79	80	83	80	79	79	80	
Řecko	PPS	19 200	20 300	20 400	21 800	22 500	23 100	21 800	21 500	21 000	21 000	
	EA12=100	83	85	82	84	82	84	85	81	77	75	
Česká republika	PPS	15 200	16 300	17 000	18 200	19 900	20 200	19 300	19 500	20 100	20 500	
	EA12=100	66	68	69	70	73	74	75	73	74	73	
Portugalsko	PPS	16 400	16 700	17 800	18 600	19 600	19 500	18 900	19 800	20 100	20 400	
	EA12=100	71	70	72	71	71	71	73	74	74	73	
Slovensko	PPS	11 500	12 300	13 500	15 000	17 000	18 100	17 200	18 100	18 800	19 800	
	EA12=100	50	52	55	57	62	66	67	68	69	71	
Estonsko	PPS	11 300	12 400	13 800	15 600	17 500	17 200	15 000	15 700	16 500	17 800	
	EA12=100	49	52	56	60	64	63	58	59	61	64	
Polsko	PPS	10 100	11 000	11 500	12 300	13 600	14 100	14 300	15 300	16 000	17 000	
	EA12=100	44	46	46	47	49	51	55	57	59	61	
Maďarsko	PPS	13 000	13 700	14 200	14 900	15 400	16 000	15 000	15 500	15 900	16 400	
	EA12=100	56	57	57	57	56	59	58	58	58	59	
Litva	PPS	10 200	11 000	11 900	13 100	14 800	15 400	12 900	14 200	14 800	15 700	
	EA12=100	44	46	48	50	54	56	50	53	54	56	
Lotyšsko	PPS	8 900	9 900	10 800	12 200	13 900	14 000	12 200	12 600	13 100	13 800	
	EA12=100	39	41	44	47	50	51	47	47	48	49	

Pozn.: Paritou kupní síly je takový poměr mezi měnami, který vyjadřuje schopnost zakoupit stejný soubor statků v obou zemích. Země jsou seřazeny podle ekonomické úrovně v roce 2011.

Graf C.5.1: Úroveň HDP na obyvatele při přepočtu pomocí běžné parity kupní síly

EA12 = 100



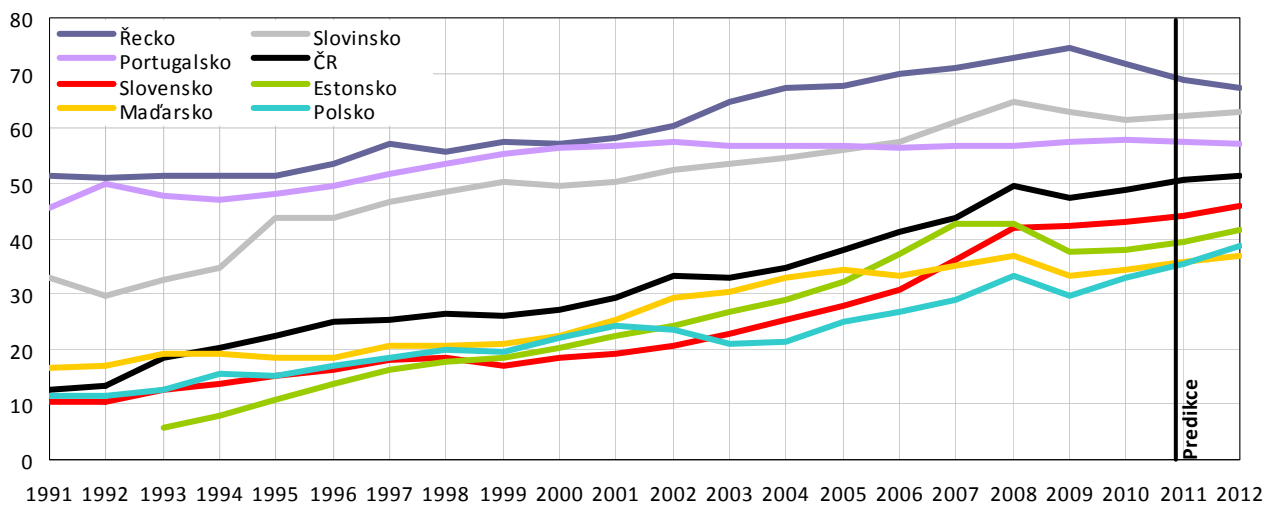
Tabulka C.5.2: Úroveň HDP na obyvatele při přepočtu pomocí běžného směnného kurzu

		2003	2004	2005	2006	2007	2008	2009	2010	2011	2012
									<i>Předb.</i>	<i>Predikce</i>	<i>Predikce</i>
Řecko	<i>EUR</i>	15 600	16 700	17 400	18 700	19 900	20 700	20 500	20 100	19 800	19 900
	<i>EA12=100</i>	65	67	68	70	71	73	75	71	69	67
	<i>Index cenové hladiny HDP</i>	78	79	83	84	87	86	88	89	89	89
Slovinsko	<i>EUR</i>	12 900	13 600	14 400	15 400	17 100	18 400	17 300	17 300	17 900	18 600
	<i>EA12=100</i>	54	55	56	57	61	65	63	61	62	63
	<i>Index cenové hladiny HDP</i>	72	70	71	72	76	78	78	78	79	79
Portugalsko	<i>EUR</i>	13 700	14 200	14 600	15 100	16 000	16 200	15 900	16 200	16 600	16 900
	<i>EA12=100</i>	57	57	57	57	57	57	58	58	58	57
	<i>Index cenové hladiny HDP</i>	80	82	79	79	80	80	79	78	78	78
Česká republika	<i>EUR</i>	7 900	8 600	9 800	11 100	12 300	14 200	13 100	13 800	14 600	15 200
	<i>EA12=100</i>	33	35	38	41	44	50	48	49	51	51
	<i>Index cenové hladiny HDP</i>	50	51	56	59	61	67	64	67	69	70
Slovensko	<i>EUR</i>	5 500	6 300	7 100	8 300	10 200	11 900	11 600	12 100	12 700	13 600
	<i>EA12=100</i>	23	25	28	31	36	42	42	43	44	46
	<i>Index cenové hladiny HDP</i>	46	49	51	54	59	63	63	64	64	65
Estonsko	<i>EUR</i>	6 400	7 200	8 300	10 000	12 000	12 200	10 300	10 700	11 300	12 300
	<i>EA12=100</i>	27	29	32	37	43	43	38	38	39	42
	<i>Index cenové hladiny HDP</i>	55	55	58	62	67	68	65	64	65	65
Maďarsko	<i>EUR</i>	7 300	8 200	8 800	8 900	9 900	10 500	9 100	9 700	10 300	10 900
	<i>EA12=100</i>	31	33	34	33	35	37	33	35	36	37
	<i>Index cenové hladiny HDP</i>	54	57	60	58	63	63	57	59	61	63
Polsko	<i>EUR</i>	5 000	5 300	6 400	7 100	8 100	9 500	8 100	9 300	10 200	11 400
	<i>EA12=100</i>	21	21	25	27	29	33	30	33	36	39
	<i>Index cenové hladiny HDP</i>	48	47	54	57	59	65	53	58	60	64
Litva	<i>EUR</i>	4 800	5 300	6 100	7 100	8 500	9 700	8 000	8 400	8 800	9 300
	<i>EA12=100</i>	20	21	24	27	30	34	29	30	30	31
	<i>Index cenové hladiny HDP</i>	45	46	50	53	56	60	58	56	56	56
Lotyšsko	<i>EUR</i>	4 300	4 800	5 600	7 000	9 300	10 100	8 200	8 000	8 100	8 500
	<i>EA12=100</i>	18	19	22	26	33	35	30	29	28	29
	<i>Index cenové hladiny HDP</i>	46	47	50	56	66	69	63	60	59	58

Pozn.: Index cenové hladiny je podíl směnného kurzu a parity kupní síly mezi měnami.

Graf C.5.2: Úroveň HDP na obyvatele při přepočtu pomocí běžného směnného kurzu

EA12 = 100



Graf C.5.3: Komparativní cenová hladina HDP

EA12 = 100

