

## Tabulky a grafy:

### C.1 Ekonomický výkon

Prameny: ČSÚ, propočty MF ČR.

Tabulka C.1.1: HDP reálně – roční  
zřetězené objemy, referenční rok 2000

		2005	2006	2007	2008	2009	2010	2011	2012	2013	2014
							Odhad	Predikce	Predikce	Výhled	Výhled
<b>Hrubý domácí produkt</b>	<i>mld. Kč 2000</i>	2630	2809	2982	3055	2928	3001	3067	3151	3252	3375
	<i>růst v %</i>	<b>6,3</b>	<b>6,8</b>	<b>6,1</b>	<b>2,5</b>	<b>-4,1</b>	<b>2,5</b>	<b>2,2</b>	<b>2,7</b>	<b>3,2</b>	<b>3,8</b>
<b>Výdaje domácností na spotřebu <sup>1)</sup></b>	<i>mld. Kč 2000</i>	1342	1411	1482	1535	1532	1547	1561	1606	1662	1732
	<i>růst v %</i>	<b>2,5</b>	<b>5,1</b>	<b>5,0</b>	<b>3,6</b>	<b>-0,2</b>	<b>1,0</b>	<b>1,0</b>	<b>2,9</b>	<b>3,5</b>	<b>4,2</b>
<b>Výdaje vládních inst. na spotřebu</b>	<i>mld. Kč 2000</i>	542	548	551	557	571	572	552	537	524	517
	<i>růst v %</i>	<b>2,9</b>	<b>1,2</b>	<b>0,5</b>	<b>1,1</b>	<b>2,6</b>	<b>0,2</b>	<b>-3,5</b>	<b>-2,7</b>	<b>-2,5</b>	<b>-1,4</b>
<b>Tvorba hrubého kapitálu</b>	<i>mld. Kč 2000</i>	767	841	921	895	753	806	835	865	912	975
	<i>růst v %</i>	<b>-0,8</b>	<b>9,6</b>	<b>9,4</b>	<b>-2,8</b>	<b>-15,8</b>	<b>7,0</b>	<b>3,6</b>	<b>3,6</b>	<b>5,4</b>	<b>6,9</b>
<b>– fixní kapitál</b>	<i>mld. Kč 2000</i>	729	773	856	844	777	777	783	811	857	918
	<i>růst v %</i>	<b>1,8</b>	<b>6,0</b>	<b>10,8</b>	<b>-1,5</b>	<b>-7,9</b>	<b>0,0</b>	<b>0,8</b>	<b>3,6</b>	<b>5,6</b>	<b>7,2</b>
<b>– změna zásob a ceností</b>	<i>mld. Kč 2000</i>	38	69	64	51	-24	30	52	54	56	57
<b>Vývoz zboží a služeb</b>	<i>mld. Kč 2000</i>	2275	2633	3029	3210	2865	3281	3651	4022	4425	4903
	<i>růst v %</i>	<b>11,6</b>	<b>15,8</b>	<b>15,0</b>	<b>6,0</b>	<b>-10,8</b>	<b>14,5</b>	<b>11,3</b>	<b>10,2</b>	<b>10,0</b>	<b>10,8</b>
<b>Dovoz zboží a služeb</b>	<i>mld. Kč 2000</i>	2301	2629	3004	3144	2810	3234	3546	3884	4272	4755
	<i>růst v %</i>	<b>5,0</b>	<b>14,3</b>	<b>14,3</b>	<b>4,7</b>	<b>-10,6</b>	<b>15,1</b>	<b>9,7</b>	<b>9,5</b>	<b>10,0</b>	<b>11,3</b>
<b>Domácí konečné užití</b>	<i>mld. Kč 2000</i>	2652	2796	2943	2979	2868	2930	2946	3000	3081	3198
	<i>růst v %</i>	<b>1,7</b>	<b>5,4</b>	<b>5,2</b>	<b>1,2</b>	<b>-3,7</b>	<b>2,2</b>	<b>0,6</b>	<b>1,8</b>	<b>2,7</b>	<b>3,8</b>
<b>Metodická diskrepance <sup>2)</sup></b>	<i>mld. Kč 2000</i>	6	5	3	2	17	29	14	5	1	4
<b>Reálný hrubý domácí důchod</b>	<i>mld. Kč 2000</i>	2712	2869	3074	3110	3031	3065	3109	3195	3302	3434
	<i>růst v %</i>	<b>5,0</b>	<b>5,8</b>	<b>7,1</b>	<b>1,2</b>	<b>-2,5</b>	<b>1,1</b>	<b>1,5</b>	<b>2,7</b>	<b>3,3</b>	<b>4,0</b>
<b>Příspěvky k růstu HDP <sup>3)</sup></b>											
<b>– domácí konečné užití</b>	<i>proc.body</i>	<b>1,7</b>	<b>5,3</b>	<b>5,1</b>	<b>1,2</b>	<b>-3,6</b>	<b>2,0</b>	<b>0,5</b>	<b>1,7</b>	<b>2,6</b>	<b>3,5</b>
<b>– konečná spotřeba</b>	<i>proc.body</i>	<b>1,9</b>	<b>2,8</b>	<b>2,5</b>	<b>1,9</b>	<b>0,4</b>	<b>0,5</b>	<b>-0,3</b>	<b>0,9</b>	<b>1,3</b>	<b>1,9</b>
<b>– tvorba hrubého kapitálu</b>	<i>proc.body</i>	<b>-0,2</b>	<b>2,5</b>	<b>2,5</b>	<b>-0,8</b>	<b>-4,0</b>	<b>1,5</b>	<b>0,8</b>	<b>0,8</b>	<b>1,3</b>	<b>1,6</b>
<b>– tvorba fixního kapitálu</b>	<i>proc.body</i>	<b>0,5</b>	<b>1,5</b>	<b>2,7</b>	<b>-0,4</b>	<b>-1,9</b>	<b>0,0</b>	<b>0,2</b>	<b>0,8</b>	<b>1,2</b>	<b>1,6</b>
<b>– změna zásob</b>	<i>proc.body</i>	<b>-0,7</b>	<b>1,0</b>	<b>-0,1</b>	<b>-0,4</b>	<b>-2,1</b>	<b>1,5</b>	<b>0,6</b>	<b>0,0</b>	<b>0,0</b>	<b>0,0</b>
<b>– saldo zahraničního obchodu</b>	<i>proc.body</i>	<b>4,6</b>	<b>1,5</b>	<b>1,1</b>	<b>1,3</b>	<b>-0,6</b>	<b>0,4</b>	<b>1,7</b>	<b>1,0</b>	<b>0,6</b>	<b>0,3</b>

<sup>1)</sup> Spotřeba neziskových institucí je zařazena do spotřeby sektoru domácností.

<sup>2)</sup> Deterministicky určený vliv používání cen a struktury předchozího roku jako základu pro výpočet reálných přírůstků.

<sup>3)</sup> Výpočet na základě cen a struktury předchozího roku, kde jsou příspěvky beze zbytku sčitatelné.

Tabulka C.1.2: **HDP reálně – čtvrtletní**  
zřetěžené objemy, referenční rok 2000

		2010				2011			
		Q1 <i>Předb.</i>	Q2 <i>Předb.</i>	Q3 <i>Předb.</i>	Q4 <i>Odhad</i>	Q1 <i>Predikce</i>	Q2 <i>Predikce</i>	Q3 <i>Predikce</i>	Q4 <i>Predikce</i>
<b>Hrubý domácí produkt</b>	<i>mld. Kč 2000</i>	711	764	758	768	732	781	776	779
	<i>růst v %</i>	<b>1,0</b>	<b>2,9</b>	<b>2,5</b>	<b>3,4</b>	<b>3,0</b>	<b>2,2</b>	<b>2,3</b>	<b>1,4</b>
	<i>růst v % 1)</i>	<b>1,0</b>	<b>2,3</b>	<b>2,8</b>	<b>3,5</b>	<b>2,9</b>	<b>2,6</b>	<b>2,1</b>	<b>1,4</b>
	<i>mezičtvrtletní růst v %1)</i>	<b>0,6</b>	<b>0,8</b>	<b>1,0</b>	<b>1,0</b>	<b>0,1</b>	<b>0,4</b>	<b>0,5</b>	<b>0,3</b>
<b>Výdaje domácností na spotřebu</b>	<i>mld. Kč 2000</i>	364	388	393	402	367	389	398	407
	<i>růst v %</i>	<b>0,0</b>	<b>1,0</b>	<b>0,9</b>	<b>1,8</b>	<b>1,0</b>	<b>0,4</b>	<b>1,1</b>	<b>1,3</b>
<b>Výdaje vládních inst. na spotřebu</b>	<i>mld. Kč 2000</i>	132	141	141	159	128	136	136	153
	<i>růst v %</i>	<b>2,2</b>	<b>1,2</b>	<b>-0,5</b>	<b>-1,7</b>	<b>-3,7</b>	<b>-3,6</b>	<b>-3,2</b>	<b>-3,6</b>
<b>Tvorba hrubého kapitálu</b>	<i>mld. Kč 2000</i>	184	212	218	192	188	218	229	201
	<i>růst v %</i>	<b>-7,4</b>	<b>8,9</b>	<b>13,9</b>	<b>14,0</b>	<b>1,9</b>	<b>2,8</b>	<b>4,6</b>	<b>4,9</b>
<b>– fixní kapitál</b>	<i>mld. Kč 2000</i>	169	192	198	218	176	199	200	209
	<i>růst v %</i>	<b>-5,6</b>	<b>-3,7</b>	<b>1,7</b>	<b>6,8</b>	<b>4,2</b>	<b>3,3</b>	<b>0,8</b>	<b>-4,0</b>
<b>– změna zásob a cenností</b>	<i>mld. Kč 2000</i>	15	20	20	-26	12	20	29	-8
<b>Vývoz zboží a služeb</b>	<i>mld. Kč 2000</i>	758	821	821	880	867	915	906	963
	<i>růst v %</i>	<b>13,8</b>	<b>15,0</b>	<b>13,4</b>	<b>15,6</b>	<b>14,3</b>	<b>11,4</b>	<b>10,4</b>	<b>9,4</b>
<b>Dovoz zboží a služeb</b>	<i>mld. Kč 2000</i>	728	799	825	881	812	873	899	961
	<i>růst v %</i>	<b>11,1</b>	<b>16,2</b>	<b>16,0</b>	<b>16,7</b>	<b>11,6</b>	<b>9,2</b>	<b>9,0</b>	<b>9,0</b>
<b>Metodická diskrepance</b>	<i>mld. Kč 2000</i>	0	2	9	17	-5	-3	6	16
<b>Reálný hrubý domácí důchod</b>	<i>mld. Kč 2000</i>	729	778	771	787	744	787	784	794
	<i>růst v %</i>	<b>-0,2</b>	<b>1,3</b>	<b>0,7</b>	<b>2,6</b>	<b>2,2</b>	<b>1,1</b>	<b>1,7</b>	<b>0,9</b>

<sup>1)</sup> Z dat očištěných o sezóny a počet pracovních dnů

Tabulka.C.1.3: HDP – užití v běžných cenách – roční

		2005	2006	2007	2008	2009	2010	2011	2012	2013	2014
							Odhad	Predikce	Predikce	Výhled	Výhled
<b>Hrubý domácí produkt</b>	<i>mld. Kč</i>	<b>2984</b>	<b>3222</b>	<b>3535</b>	<b>3689</b>	<b>3626</b>	<b>3693</b>	<b>3806</b>	<b>3984</b>	<b>4193</b>	<b>4440</b>
	<i>růst v %</i>	6,0	8,0	9,7	4,3	-1,7	1,9	3,1	4,7	5,3	5,9
<b>Výdaje domácností na spotřebu</b>	<i>mld. Kč</i>	<b>1464</b>	<b>1562</b>	<b>1688</b>	<b>1835</b>	<b>1837</b>	<b>1880</b>	<b>1941</b>	<b>2043</b>	<b>2162</b>	<b>2296</b>
	<i>růst v %</i>	3,4	6,6	8,1	8,7	0,1	2,4	3,2	5,3	5,8	6,2
<b>Výdaje vládních inst. na spotřebu</b>	<i>mld. Kč</i>	<b>658</b>	<b>687</b>	<b>717</b>	<b>753</b>	<b>799</b>	<b>808</b>	<b>791</b>	<b>783</b>	<b>780</b>	<b>788</b>
	<i>růst v %</i>	5,9	4,3	4,4	5,0	6,1	1,1	-2,0	-1,0	-0,5	1,1
<b>Tvorba hrubého kapitálu</b>	<i>mld. Kč</i>	<b>766</b>	<b>863</b>	<b>955</b>	<b>934</b>	<b>788</b>	<b>840</b>	<b>875</b>	<b>919</b>	<b>982</b>	<b>1065</b>
	<i>růst v %</i>	-1,1	12,7	10,6	-2,2	-15,5	6,5	4,1	5,1	6,8	8,5
<b>– fixní kapitál</b>	<i>mld. Kč</i>	<b>742</b>	<b>796</b>	<b>890</b>	<b>883</b>	<b>814</b>	<b>810</b>	<b>824</b>	<b>867</b>	<b>930</b>	<b>1010</b>
	<i>růst v %</i>	2,0	7,3	11,8	-0,8	-7,8	-0,5	1,7	5,3	7,2	8,6
<b>– změna zásob a ceností</b>	<i>mld. Kč</i>	<b>24</b>	<b>67</b>	<b>65</b>	<b>50</b>	<b>-26</b>	<b>30</b>	<b>51</b>	<b>52</b>	<b>52</b>	<b>55</b>
<b>Saldo zahraničního obchodu</b>	<i>mld. Kč</i>	<b>95</b>	<b>110</b>	<b>176</b>	<b>168</b>	<b>201</b>	<b>166</b>	<b>199</b>	<b>238</b>	<b>269</b>	<b>291</b>
<b>– vývoz zboží a služeb</b>	<i>mld. Kč</i>	<b>2155</b>	<b>2462</b>	<b>2830</b>	<b>2844</b>	<b>2507</b>	<b>2824</b>	<b>3120</b>	<b>3428</b>	<b>3782</b>	<b>4210</b>
	<i>růst v %</i>	9,1	14,3	14,9	0,5	-11,8	12,7	10,5	9,9	10,3	11,3
<b>– dovoz zboží a služeb</b>	<i>mld. Kč</i>	<b>2060</b>	<b>2352</b>	<b>2655</b>	<b>2676</b>	<b>2305</b>	<b>2658</b>	<b>2921</b>	<b>3190</b>	<b>3513</b>	<b>3919</b>
	<i>růst v %</i>	4,4	14,2	12,9	0,8	-13,8	15,3	9,9	9,2	10,1	11,6
<b>Hrubý národní důchod <sup>1)</sup></b>	<i>mld. Kč</i>	<b>2850</b>	<b>3062</b>	<b>3288</b>	<b>3523</b>	<b>3411</b>	<b>3449</b>	<b>3532</b>	<b>3651</b>	<b>3801</b>	<b>3990</b>
	<i>růst v %</i>	7,1	7,5	7,4	7,1	-3,2	1,1	2,4	3,4	4,1	5,0
<b>Saldo prvotních důchodů <sup>2)</sup></b>	<i>mld. Kč</i>	<b>-134</b>	<b>-160</b>	<b>-247</b>	<b>-166</b>	<b>-215</b>	<b>-244</b>	<b>-274</b>	<b>-333</b>	<b>-392</b>	<b>-450</b>

<sup>1)</sup> Hrubý národní důchod je součtem HDP a salda čistých prvotních důchodů se zahraničím. Představuje úhrn prvotních příjmových důchodů rezidentů (náhrady zaměstnancům, čisté daně na výrobu a dovoz, důchody z vlastnictví, hrubý provozní přebytek a smíšený důchod).

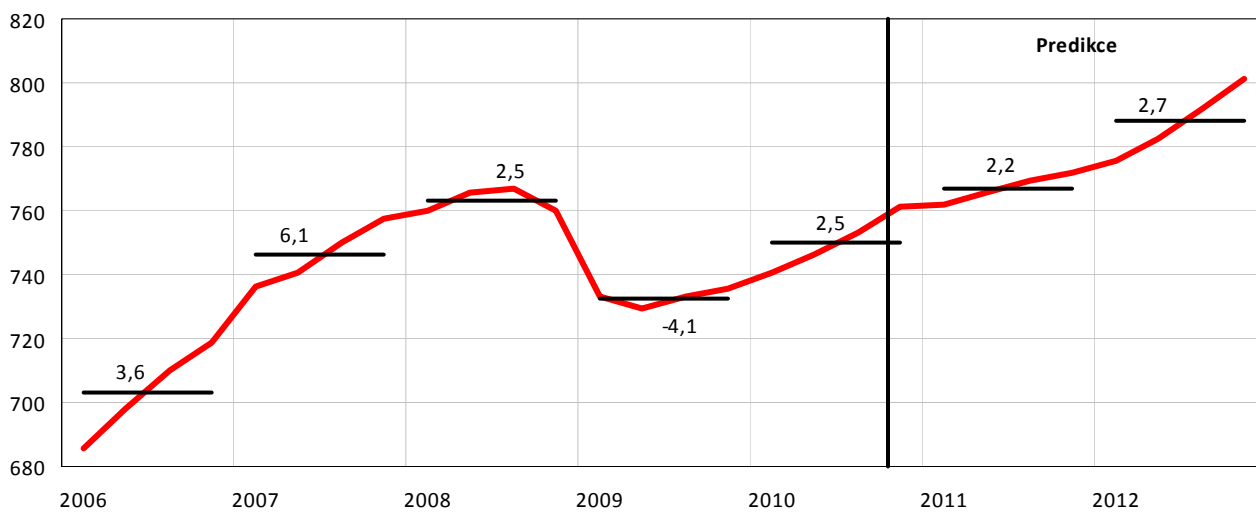
<sup>2)</sup> Saldo čistých prvotních důchodů rezidentů ve vztahu k zahraničí je součtem rozdílu přijatých a vyplacených mezd a důchodů z vlastnictví (úroků, dividend a reinvestovaných zisků z aktiv vlastněných nerezidenty). Věcně odpovídá bilanci výnosů platební bilance.

Tabulka C.1.4: HDP – užití v běžných cenách – čtvrtletní

		2010				2011			
		Q1	Q2	Q3	Q4	Q1	Q2	Q3	Q4
		Předb.	Předb.	Předb.	Odhad	Predikce	Predikce	Predikce	Predikce
<b>Hrubý domácí produkt</b>	<i>mld. Kč</i>	<b>871</b>	<b>937</b>	<b>928</b>	<b>957</b>	<b>902</b>	<b>961</b>	<b>958</b>	<b>985</b>
	<i>růst v %</i>	-0,5	1,9	2,3	3,6	3,5	2,6	3,2	2,9
<b>Výdaje domácností na spotřebu</b>	<i>mld. Kč</i>	<b>439</b>	<b>471</b>	<b>480</b>	<b>490</b>	<b>453</b>	<b>483</b>	<b>497</b>	<b>509</b>
	<i>růst v %</i>	0,3	1,9	3,0	4,1	3,0	2,6	3,4	3,9
<b>Výdaje vládních inst. na spotřebu</b>	<i>mld. Kč</i>	<b>182</b>	<b>197</b>	<b>196</b>	<b>232</b>	<b>179</b>	<b>193</b>	<b>192</b>	<b>227</b>
	<i>růst v %</i>	2,5	1,8	0,7	-0,3	-2,0	-2,0	-2,0	-2,0
<b>Tvorba hrubého kapitálu</b>	<i>mld. Kč</i>	<b>193</b>	<b>222</b>	<b>227</b>	<b>199</b>	<b>196</b>	<b>229</b>	<b>238</b>	<b>211</b>
	<i>růst v %</i>	-8,0	9,0	14,3	12,0	1,8	3,1	5,1	6,4
<b>– fixní kapitál</b>	<i>mld. Kč</i>	<b>176</b>	<b>200</b>	<b>206</b>	<b>228</b>	<b>184</b>	<b>208</b>	<b>210</b>	<b>222</b>
	<i>růst v %</i>	-7,2	-4,5	1,6	7,4	4,8	4,0	1,9	-2,9
<b>– změna zásob a ceností</b>	<i>mld. Kč</i>	<b>17</b>	<b>22</b>	<b>21</b>	<b>-29</b>	<b>12</b>	<b>20</b>	<b>29</b>	<b>-10</b>
<b>Saldo zahraničního obchodu</b>	<i>mld. Kč</i>	<b>57</b>	<b>47</b>	<b>25</b>	<b>37</b>	<b>74</b>	<b>57</b>	<b>31</b>	<b>38</b>
<b>– vývoz zboží a služeb</b>	<i>mld. Kč</i>	<b>653</b>	<b>715</b>	<b>705</b>	<b>752</b>	<b>737</b>	<b>783</b>	<b>777</b>	<b>823</b>
	<i>růst v %</i>	5,6	13,8	15,4	15,7	12,9	9,5	10,2	9,5
<b>– dovoz zboží a služeb</b>	<i>mld. Kč</i>	<b>596</b>	<b>668</b>	<b>680</b>	<b>715</b>	<b>663</b>	<b>726</b>	<b>746</b>	<b>786</b>
	<i>růst v %</i>	5,0	17,4	20,9	17,8	11,3	8,8	9,7	9,9

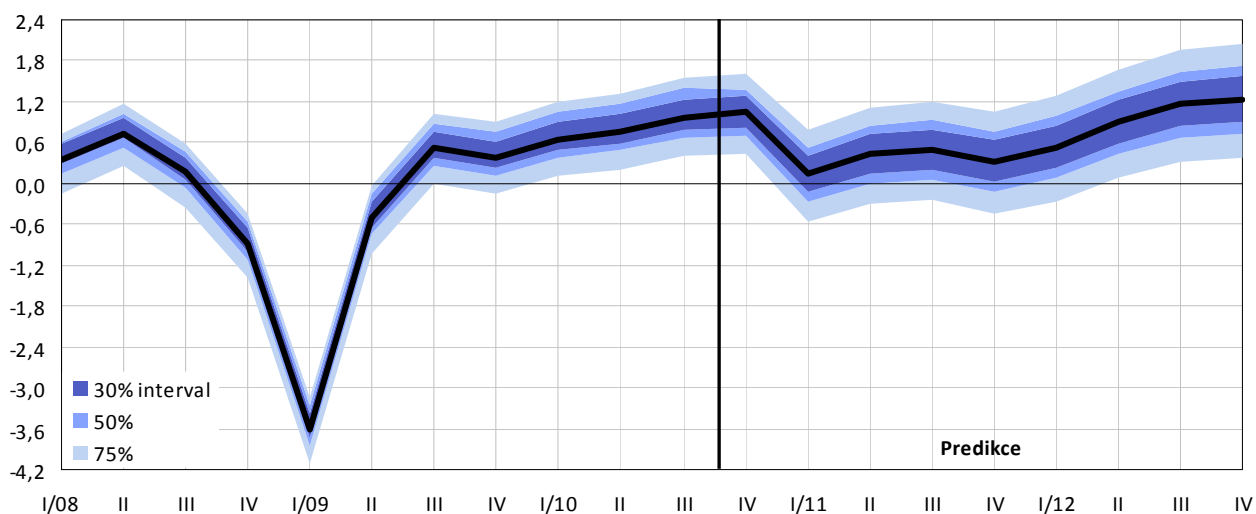
Graf C.1.1: Hrubý domácí produkt (reálný)

zřetězené objemy, mld. Kč s. c. roku 2000, sezónně očištěno



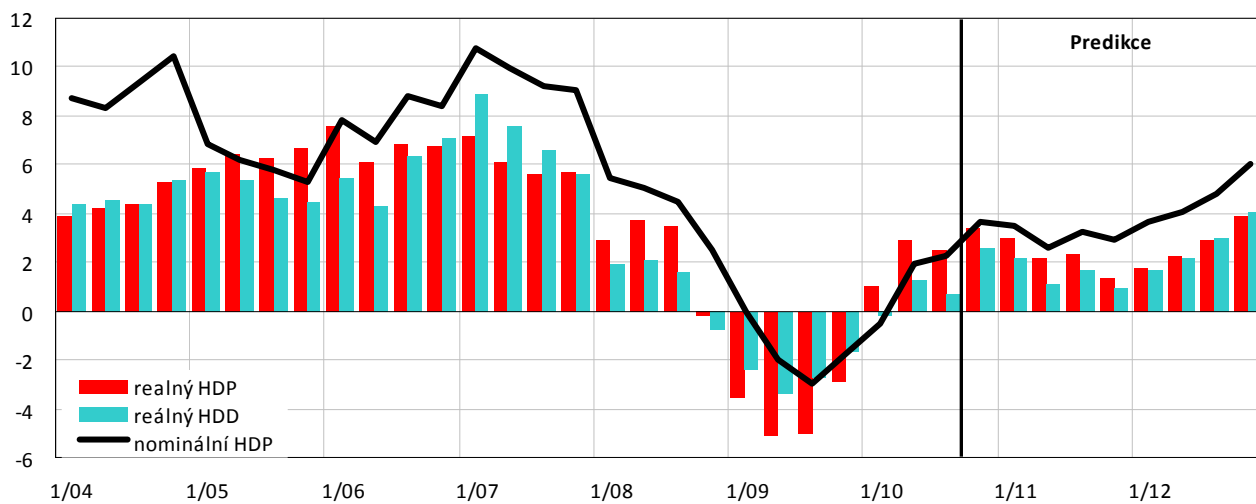
Graf C.1.2: Hrubý domácí produkt (reálný)

sezónně očištěno, mezičtvrtletní růst v %, rozložení pravděpodobností za minulost je dáno skutečným rozložením revizí

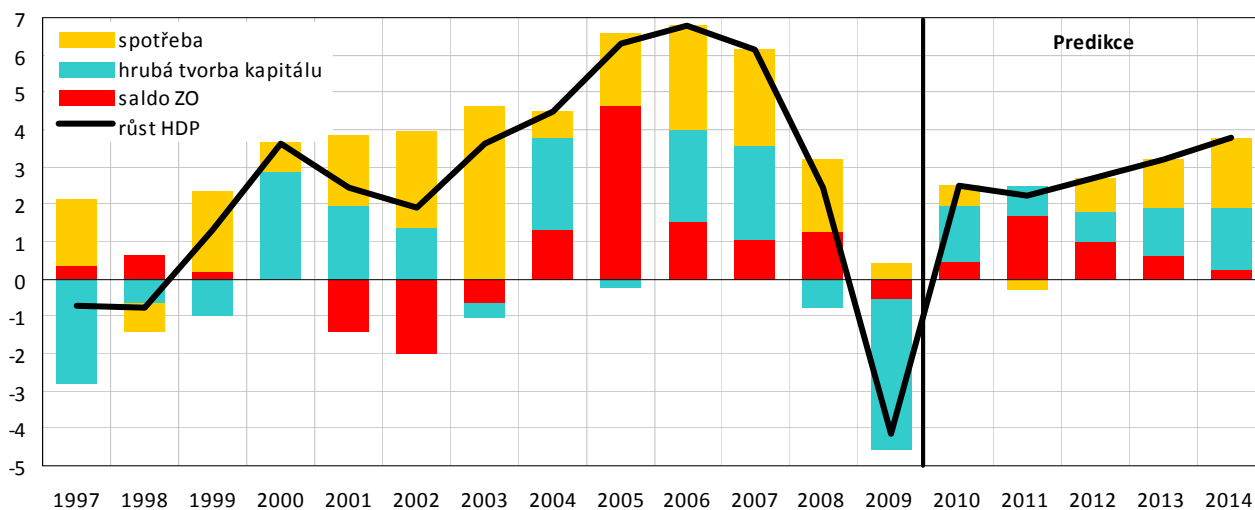


Graf C.1.3: Hrubý domácí produkt a reálný hrubý domácí důchod

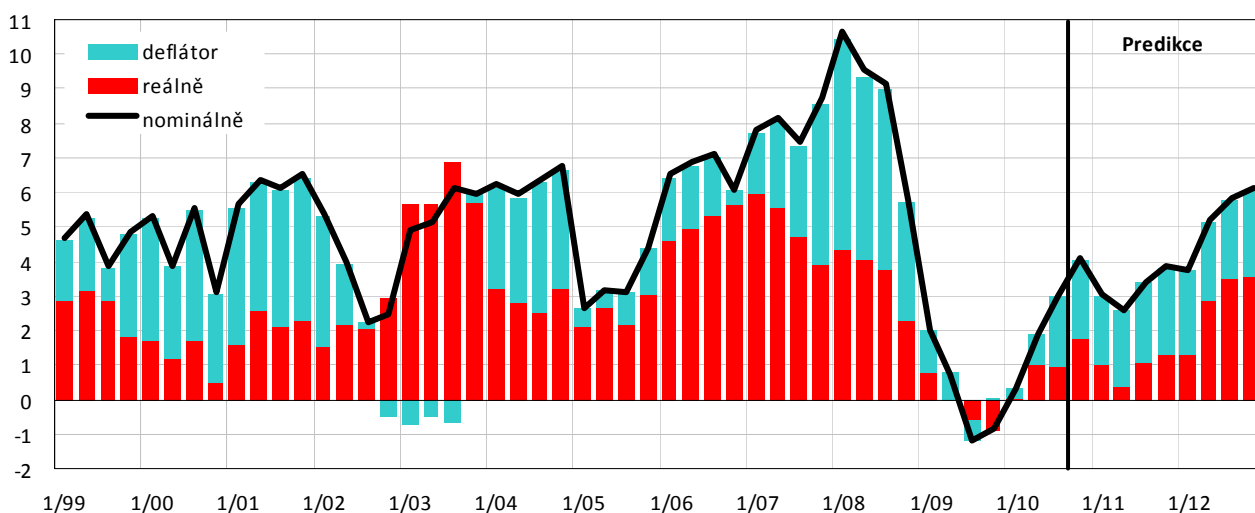
meziroční růst v %



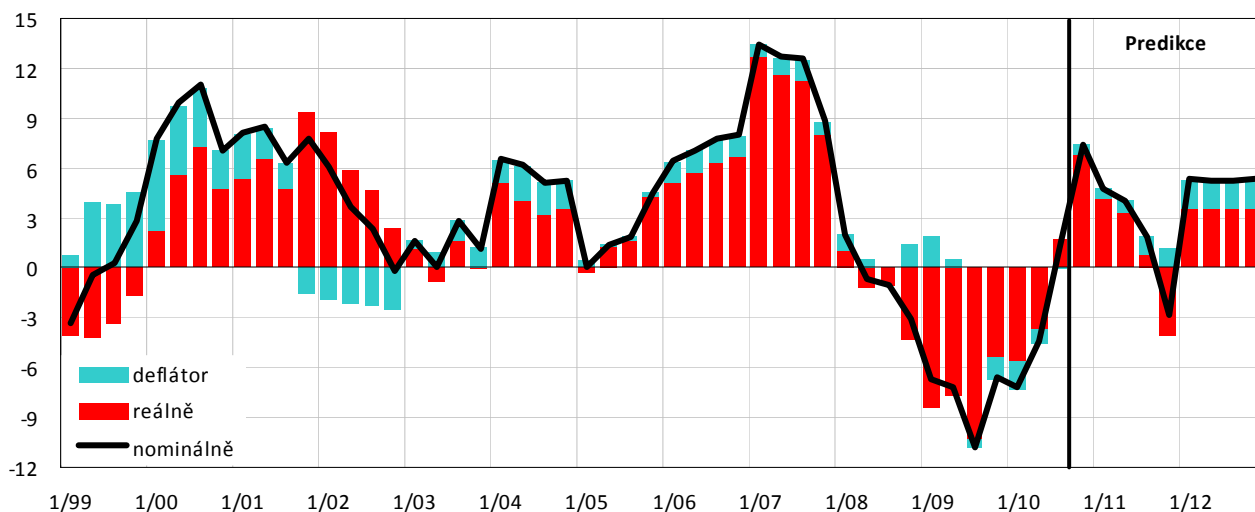
Graf C.1.4: **Hrubý domácí produkt (reálný) – příspěvky k růstu**  
rozklad meziročního růstu, růst v %, příspěvky v procentních bodech



Graf C.1.5: **Spotřeba domácností (včetně neziskových institucí)**  
meziroční růst v %

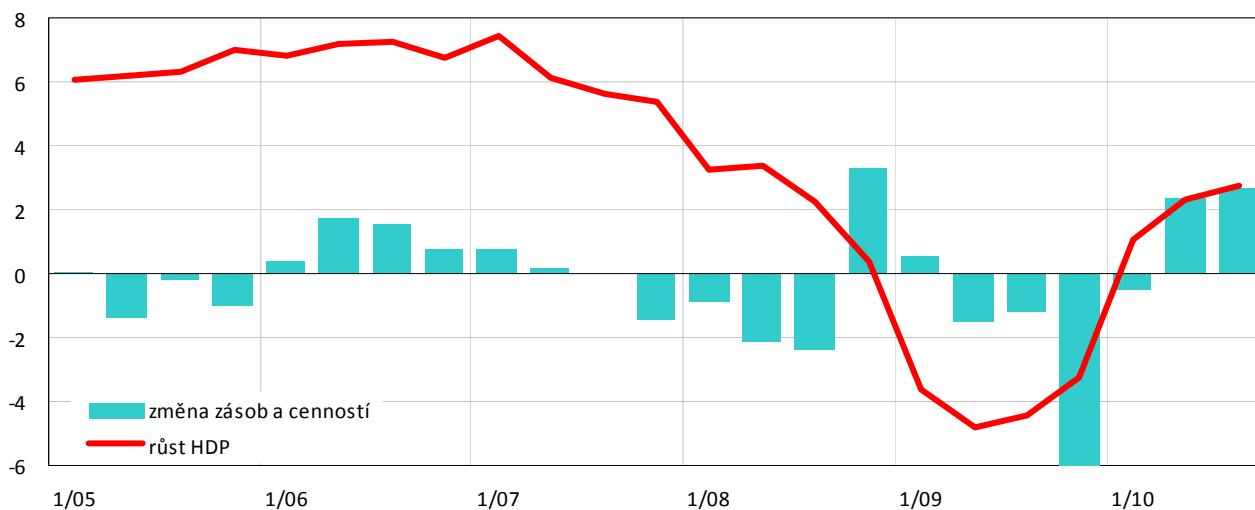


Graf C.1.6: **Tvorba hrubého fixního kapitálu**  
meziroční růst v %



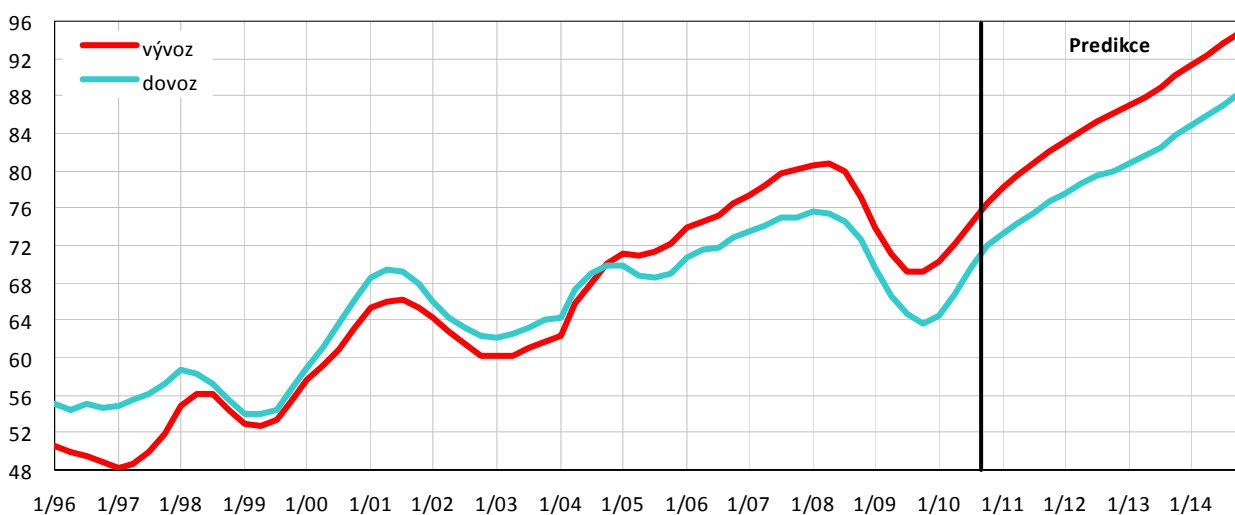
Graf C.1.7: Změna zásob a ceností (reálně)

sezóně očištěno, příspěvky k meziročnímu růstu HDP v p.b



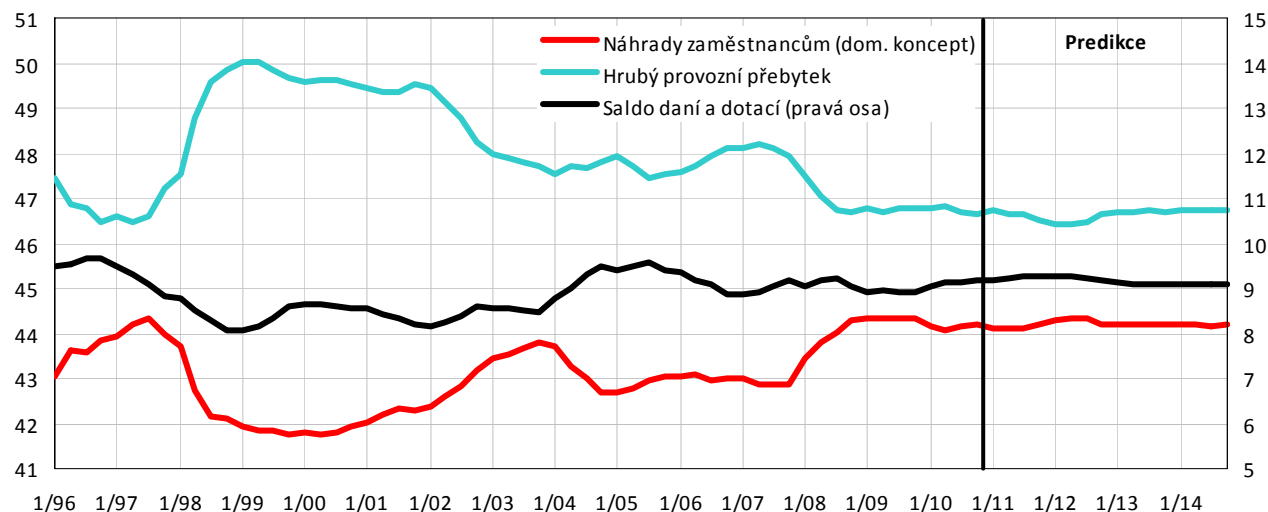
Graf C.1.8: Podíl vývozu a dovozu zboží a služeb na HDP (v b.c.)

z ročních klouzavých úhrnů, v %



Graf C.1.9: HDP – důchodová struktura

z ročních klouzavých úhrnů, v %



Tabulka C.1.5: HDP – důchodová struktura – roční

		2005	2006	2007	2008	2009	2010	2011	2012	2013	2014
							<i>Odhad</i>	<i>Predikce</i>	<i>Predikce</i>	<i>Výhled</i>	<i>Výhled</i>
<b>HDP</b>	<i>mld. Kč</i>	<b>2984</b>	<b>3222</b>	<b>3535</b>	<b>3689</b>	<b>3626</b>	<b>3693</b>	<b>3806</b>	<b>3984</b>	<b>4193</b>	<b>4440</b>
	<i>růst v %</i>	6,0	8,0	9,7	4,3	-1,7	1,9	3,1	4,7	5,3	5,9
<b>Saldo daní a dotací</b>	<i>mld. Kč</i>	<b>281</b>	<b>285</b>	<b>325</b>	<b>333</b>	<b>322</b>	<b>339</b>	<b>353</b>	<b>365</b>	<b>381</b>	<b>403</b>
	<i>růst v %</i>	5,1	1,6	13,8	2,5	-3,2	5,2	4,0	3,4	4,6	5,6
<b>– Daně z výroby a dovozu</b>	<i>mld. Kč</i>	<b>353</b>	<b>363</b>	<b>407</b>	<b>418</b>	<b>424</b>	<b>442</b>	<b>457</b>	<b>472</b>	<b>492</b>	<b>516</b>
	<i>růst v %</i>	6,4	2,9	12,0	2,9	1,4	4,2	3,5	3,2	4,2	5,0
<b>– Dotace na výrobu</b>	<i>mld. Kč</i>	<b>72</b>	<b>78</b>	<b>82</b>	<b>85</b>	<b>102</b>	<b>103</b>	<b>104</b>	<b>107</b>	<b>110</b>	<b>114</b>
	<i>růst v %</i>	12,2	7,8	5,4	4,1	19,3	1,0	1,8	2,5	3,0	3,0
<b>Náhrady zaměstnancům domáci</b>	<i>mld. Kč</i>	<b>1285</b>	<b>1386</b>	<b>1516</b>	<b>1633</b>	<b>1608</b>	<b>1632</b>	<b>1683</b>	<b>1761</b>	<b>1853</b>	<b>1963</b>
	<i>růst v %</i>	6,9	7,9	9,4	7,7	-1,6	1,5	3,1	4,6	5,2	5,9
<b>– Mzdy a platy domáci</b>	<i>mld. Kč</i>	<b>970</b>	<b>1047</b>	<b>1145</b>	<b>1245</b>	<b>1244</b>	<b>1251</b>	<b>1290</b>	<b>1350</b>	<b>1421</b>	<b>1504</b>
	<i>růst v %</i>	6,9	7,9	9,4	8,7	0,0	0,5	3,1	4,7	5,2	5,9
<b>– Příspěvky na SZ placené zaměstnavatelem</b>	<i>mld. Kč</i>	<b>315</b>	<b>339</b>	<b>371</b>	<b>389</b>	<b>363</b>	<b>381</b>	<b>393</b>	<b>411</b>	<b>433</b>	<b>458</b>
	<i>růst v %</i>	6,7	7,8	9,5	4,7	-6,6	4,9	3,1	4,6	5,3	5,9
<b>Hrubý provozní přebytek</b>	<i>mld. Kč</i>	<b>1418</b>	<b>1551</b>	<b>1694</b>	<b>1722</b>	<b>1696</b>	<b>1722</b>	<b>1771</b>	<b>1858</b>	<b>1958</b>	<b>2075</b>
	<i>růst v %</i>	5,4	9,3	9,3	1,7	-1,5	1,6	2,8	4,9	5,4	6,0
<b>– Spotřeba fixního kapitálu</b>	<i>mld. Kč</i>	<b>554</b>	<b>576</b>	<b>611</b>	<b>639</b>	<b>655</b>	<b>662</b>	<b>679</b>	<b>699</b>	<b>720</b>	<b>742</b>
	<i>růst v %</i>	3,0	4,1	6,1	4,5	2,4	1,1	2,5	3,0	3,0	3,0
<b>– Čistý provozní přebytek</b>	<i>mld. Kč</i>	<b>865</b>	<b>974</b>	<b>1083</b>	<b>1083</b>	<b>1041</b>	<b>1060</b>	<b>1092</b>	<b>1159</b>	<b>1238</b>	<b>1334</b>
	<i>růst v %</i>	7,0	12,7	11,1	0,0	-3,9	1,8	3,0	6,1	6,8	7,7

Tabulka C.1.6: HDP – důchodová struktura – čtvrtletní

		2010				2011			
		Q1	Q2	Q3	Q4	Q1	Q2	Q3	Q4
		<i>Předb.</i>	<i>Předb.</i>	<i>Předb.</i>	<i>Odhad</i>	<i>Predikce</i>	<i>Predikce</i>	<i>Predikce</i>	<i>Predikce</i>
<b>HDP</b>	<i>mld. Kč</i>	<b>871</b>	<b>937</b>	<b>928</b>	<b>957</b>	<b>902</b>	<b>961</b>	<b>958</b>	<b>985</b>
	<i>růst v %</i>	-0,5	1,9	2,3	3,6	3,5	2,6	3,2	2,9
<b>Saldo daní a dotací</b>	<i>mld. Kč</i>	<b>76</b>	<b>93</b>	<b>95</b>	<b>75</b>	<b>79</b>	<b>96</b>	<b>99</b>	<b>78</b>
	<i>růst v %</i>	7,0	5,3	3,2	6,0	4,0	3,9	3,8	4,4
<b>Náhrady zaměstnancům domáci</b>	<i>mld. Kč</i>	<b>387</b>	<b>401</b>	<b>401</b>	<b>442</b>	<b>397</b>	<b>413</b>	<b>415</b>	<b>458</b>
	<i>růst v %</i>	-2,0	0,8	3,2	3,8	2,6	3,0	3,3	3,5
<b>– Mzdy a platy domáci</b>	<i>mld. Kč</i>	<b>295</b>	<b>306</b>	<b>308</b>	<b>341</b>	<b>303</b>	<b>316</b>	<b>319</b>	<b>353</b>
	<i>růst v %</i>	-2,1	0,5	1,1	2,5	2,6	3,0	3,3	3,5
<b>– Příspěvky na SZ placené zaměstnavatelem</b>	<i>mld. Kč</i>	<b>92</b>	<b>94</b>	<b>93</b>	<b>101</b>	<b>95</b>	<b>97</b>	<b>96</b>	<b>105</b>
	<i>růst v %</i>	-1,5	2,0	11,0	8,5	2,6	3,0	3,3	3,5
<b>Hrubý provozní přebytek</b>	<i>mld. Kč</i>	<b>408</b>	<b>443</b>	<b>431</b>	<b>440</b>	<b>425</b>	<b>452</b>	<b>444</b>	<b>449</b>
	<i>růst v %</i>	-0,4	2,3	1,2	3,0	4,2	2,0	3,1	2,0

## C.2 Ceny zboží a služeb

Prameny: ČSÚ, propočty MF ČR.

Tabulka C.2.1: Ceny zboží a služeb – roční

		2005	2006	2007	2008	2009	2010	2011	2012	2013	2014
							Odhad	Predikce	Predikce	Výhled	Výhled
<b>Spotřebitelské ceny</b>											
<b>průměr roku</b>	<i>průměr 2005=100</i>	100,0	102,5	105,4	112,1	113,3	115,0	117,6	120,4	123,1	125,5
<b>– průměrná míra inflace</b>	<i>růst v %</i>	<b>1,9</b>	<b>2,5</b>	<b>2,8</b>	<b>6,3</b>	<b>1,0</b>	<b>1,5</b>	<b>2,3</b>	<b>2,4</b>	<b>2,2</b>	<b>1,9</b>
<b>prosinec</b>	<i>průměr 2005=100</i>	100,6	102,3	107,9	111,8	112,9	115,5	118,5	121,5	123,8	126,2
<b>– zvýšení cen v průběhu roku</b>	<i>růst v %</i>	<b>2,2</b>	<b>1,7</b>	<b>5,4</b>	<b>3,6</b>	<b>1,0</b>	<b>2,3</b>	<b>2,5</b>	<b>2,5</b>	<b>1,9</b>	<b>1,9</b>
<b>z toho příspěvek</b>											
<b>– administrativních <sup>1)</sup> opatření</b>	<i>proc. body</i>	<b>1,9</b>	<b>0,8</b>	<b>2,2</b>	<b>4,3</b>	<b>1,0</b>	<b>1,6</b>	<b>0,9</b>	<b>0,9</b>	<b>0,6</b>	<b>0,8</b>
<b>– tržního růstu</b>	<i>proc. body</i>	<b>0,4</b>	<b>0,8</b>	<b>3,3</b>	<b>-0,7</b>	<b>0,0</b>	<b>0,7</b>	<b>1,6</b>	<b>1,7</b>	<b>1,3</b>	<b>1,2</b>
<b>HICP <sup>2)</sup></b>	<i>průměr 2005=100</i>	100,0	102,1	105,1	111,7	112,4	113,7	116,3	119,0	121,6	123,9
	<i>růst v %</i>	<b>1,6</b>	<b>2,1</b>	<b>3,0</b>	<b>6,3</b>	<b>0,6</b>	<b>1,2</b>	<b>2,3</b>	<b>2,3</b>	<b>2,2</b>	<b>1,9</b>
<b>Deflátoři</b>											
<b>HDP</b>	<i>průměr 2000=100</i>	113,4	114,7	118,6	120,8	123,8	123,1	124,1	126,4	128,9	131,6
	<i>růst v %</i>	<b>-0,3</b>	<b>1,1</b>	<b>3,4</b>	<b>1,8</b>	<b>2,5</b>	<b>-0,6</b>	<b>0,8</b>	<b>1,9</b>	<b>2,0</b>	<b>2,0</b>
<b>Hrubé domácí výdaje</b>	<i>průměr 2000=100</i>	108,9	111,3	114,2	118,2	119,4	120,4	122,4	124,9	127,3	129,8
	<i>růst v %</i>	<b>1,0</b>	<b>2,2</b>	<b>2,6</b>	<b>3,5</b>	<b>1,0</b>	<b>0,8</b>	<b>1,7</b>	<b>2,0</b>	<b>2,0</b>	<b>1,9</b>
<b>Spotřeba domácností (vč. NZI)</b>	<i>průměr 2000=100</i>	109,1	110,7	113,9	119,5	119,9	121,6	124,3	127,2	130,1	132,6
	<i>růst v %</i>	<b>0,8</b>	<b>1,4</b>	<b>2,9</b>	<b>4,9</b>	<b>0,3</b>	<b>1,4</b>	<b>2,3</b>	<b>2,4</b>	<b>2,2</b>	<b>1,9</b>
<b>Spotřeba vlády</b>	<i>průměr 2000=100</i>	121,5	125,3	130,1	135,2	139,8	141,1	143,3	145,8	148,7	152,5
	<i>růst v %</i>	<b>3,0</b>	<b>3,1</b>	<b>3,8</b>	<b>3,9</b>	<b>3,4</b>	<b>0,9</b>	<b>1,6</b>	<b>1,7</b>	<b>2,0</b>	<b>2,5</b>
<b>Tvorba fixního kapitálu</b>	<i>průměr 2000=100</i>	101,8	103,0	104,0	104,7	104,8	104,3	105,2	106,9	108,5	110,0
	<i>růst v %</i>	<b>0,2</b>	<b>1,3</b>	<b>0,9</b>	<b>0,7</b>	<b>0,1</b>	<b>-0,4</b>	<b>0,9</b>	<b>1,6</b>	<b>1,5</b>	<b>1,3</b>
<b>Vývoz zboží a služeb</b>	<i>průměr 2000=100</i>	94,7	93,5	93,4	88,6	87,5	86,1	85,5	85,2	85,5	85,9
	<i>růst v %</i>	<b>-2,2</b>	<b>-1,3</b>	<b>-0,1</b>	<b>-5,2</b>	<b>-1,2</b>	<b>-1,6</b>	<b>-0,7</b>	<b>-0,3</b>	<b>0,3</b>	<b>0,5</b>
<b>Dovoz zboží a služeb</b>	<i>průměr 2000=100</i>	89,5	89,5	88,4	85,1	82,0	82,2	82,4	82,1	82,2	82,4
	<i>růst v %</i>	<b>-0,5</b>	<b>-0,1</b>	<b>-1,2</b>	<b>-3,7</b>	<b>-3,6</b>	<b>0,2</b>	<b>0,2</b>	<b>-0,3</b>	<b>0,1</b>	<b>0,2</b>
<b>Směnné relace</b>	<i>průměr 2000=100</i>	105,8	104,5	105,7	104,1	106,6	104,7	103,8	103,8	104,0	104,2
	<i>růst v %</i>	<b>-1,7</b>	<b>-1,2</b>	<b>1,2</b>	<b>-1,6</b>	<b>2,5</b>	<b>-1,8</b>	<b>-0,9</b>	<b>0,0</b>	<b>0,2</b>	<b>0,2</b>

<sup>1)</sup> Změna regulovaných maximálních nebo věcně usměrňovaných cen a nepřímých daní.

<sup>2)</sup> HICP – harmonizovaný index spotřebitelských cen. Slouží mimo jiné k posouzení cenové stability podle Maastrichtských kritérií.

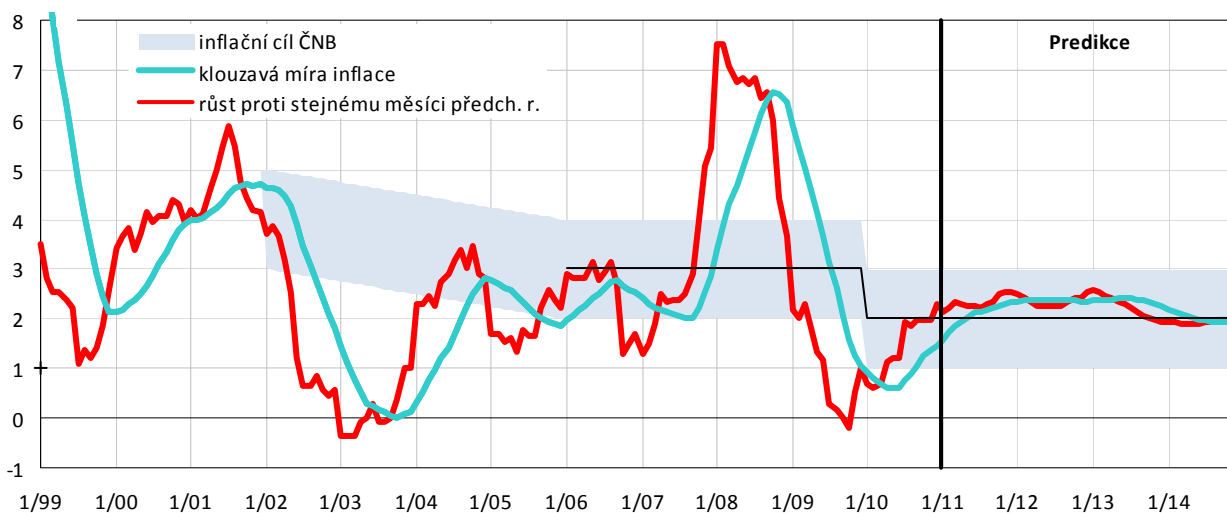


Tabulka C.2.2: Ceny zboží a služeb – čtvrtletní

	2010				2011			
	Q1	Q2	Q3	Q4	Q1	Q2	Q3	Q4
<b>Spotřebitelské ceny (průměr čtvrtletí průměr 2005=100)</b>	114,4	115,1	115,2	115,1	117,0	117,7	117,9	118,0
<i>růst v %</i>	<b>0,7</b>	<b>1,2</b>	<b>1,9</b>	<b>2,1</b>	<i>Predikce</i> <b>2,2</b>	<i>Predikce</i> <b>2,3</b>	<i>Predikce</i> <b>2,3</b>	<i>Predikce</i> <b>2,5</b>
<b>přísp. administrativních opatření</b> <i>proc. body</i>	<b>1,0</b>	<b>1,3</b>	<b>1,6</b>	<b>1,6</b>	<i>Predikce</i> <b>1,0</b>	<i>Predikce</i> <b>0,9</b>	<i>Predikce</i> <b>0,8</b>	<i>Predikce</i> <b>0,9</b>
<b>příspěvek tržního růstu cen</b> <i>proc. body</i>	<b>-0,3</b>	<b>-0,1</b>	<b>0,4</b>	<b>0,5</b>	<i>Predikce</i> <b>1,2</b>	<i>Predikce</i> <b>1,3</b>	<i>Predikce</i> <b>1,5</b>	<i>Predikce</i> <b>1,6</b>
<b>HICP</b> <i>průměr 2005=100</i>	113,1	113,9	114,0	113,8	115,6	116,5	116,6	116,6
<i>růst v %</i>	<b>0,4</b>	<b>0,9</b>	<b>1,6</b>	<b>2,0</b>	<i>Predikce</i> <b>2,2</b>	<i>Predikce</i> <b>2,2</b>	<i>Predikce</i> <b>2,3</b>	<i>Predikce</i> <b>2,5</b>
<b>Deflátor HDP</b> <i>průměr 2000=100</i>	122,6	122,6	122,4	124,6	123,2	123,1	123,5	126,5
<i>růst v %</i>	<b>-1,5</b>	<b>-1,0</b>	<b>-0,2</b>	<b>0,2</b>	<i>Predikce</i> <b>0,5</b>	<i>Predikce</i> <b>0,4</b>	<i>Predikce</i> <b>0,9</b>	<i>Predikce</i> <b>1,5</b>
<b>Deflátor hrubých domácích výdajů</b> <i>průměr 2000=100</i>	119,5	120,2	120,3	121,6	121,2	122,1	122,2	124,1
<i>růst v %</i>	<b>0,1</b>	<b>0,6</b>	<b>1,4</b>	<b>1,1</b>	<i>Predikce</i> <b>1,4</b>	<i>Predikce</i> <b>1,6</b>	<i>Predikce</i> <b>1,6</b>	<i>Predikce</i> <b>2,0</b>
<b>Směnné relace</b> <i>průměr 2000=100</i>	105,2	104,2	104,1	105,2	104,2	102,9	103,3	104,6
<i>růst v %</i>	<b>-1,8</b>	<b>-2,2</b>	<b>-2,4</b>	<b>-0,9</b>	<i>Predikce</i> <b>-1,0</b>	<i>Predikce</i> <b>-1,3</b>	<i>Predikce</i> <b>-0,8</b>	<i>Predikce</i> <b>-0,6</b>

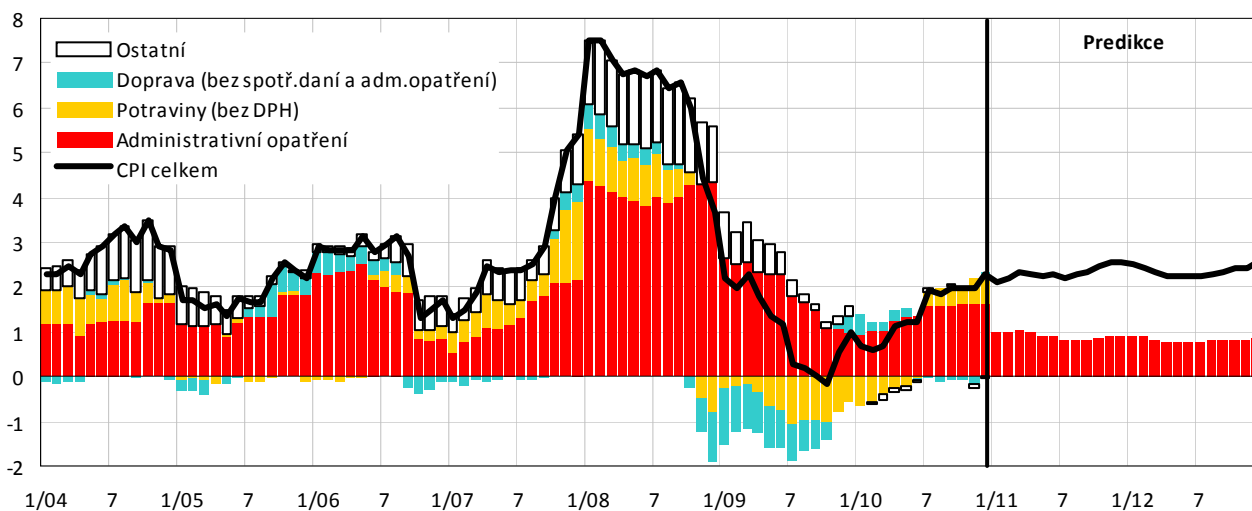
Graf C.2.1: Spotřebitelské ceny

meziroční růst v %



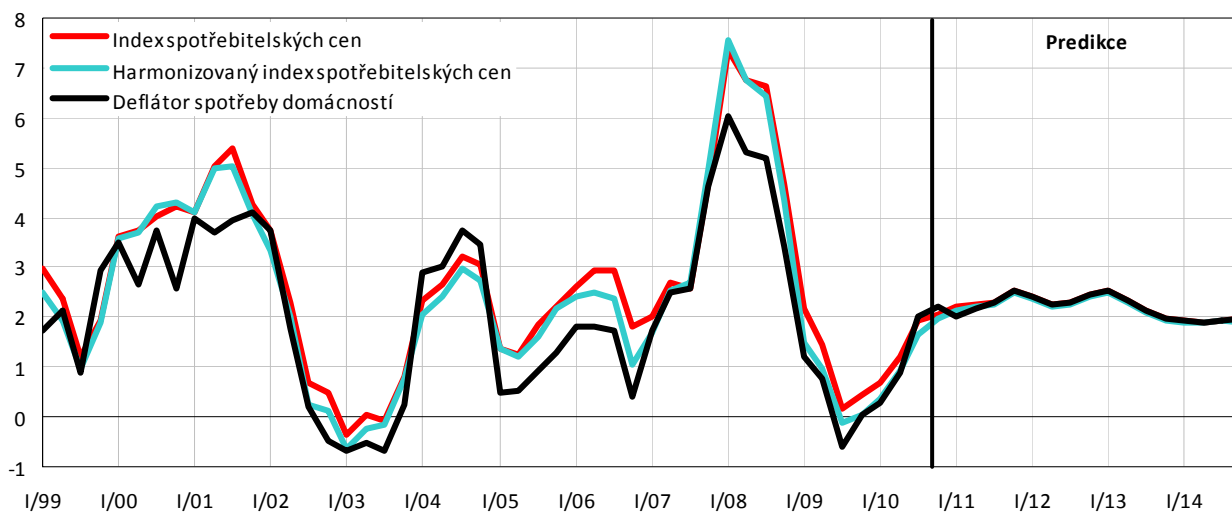
Graf C.2.2: Spotřebitelské ceny

rozklad meziročního růstu spotřebitelských cen, procentní body



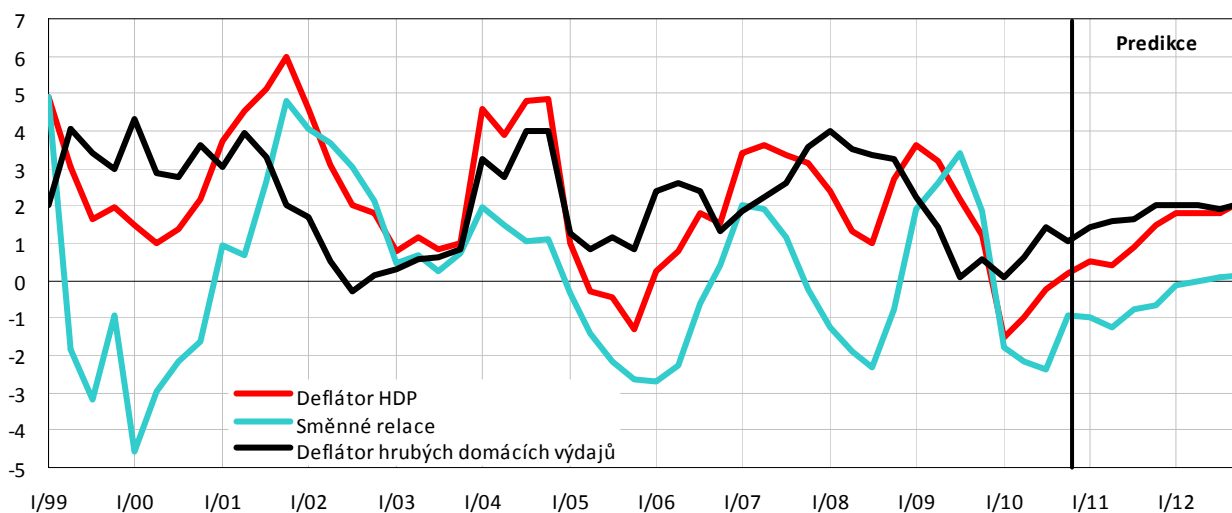
Graf C.2.3: Indikátory spotřebitelských cen

meziroční růst v %



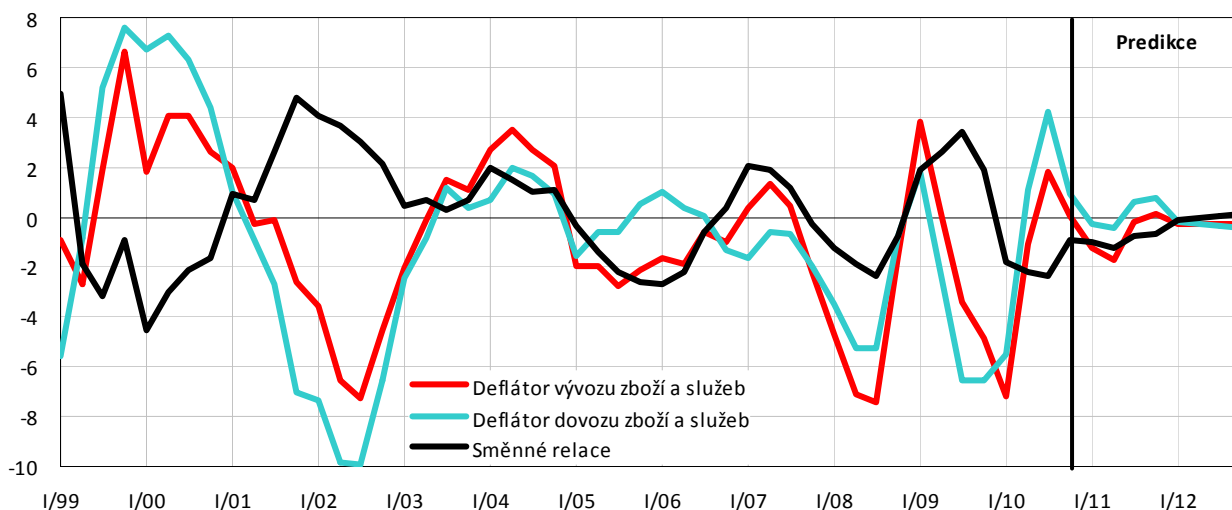
Graf C.2.4: Deflátor HDP

meziroční indexy deflátoru domácího konečného užití a směnných relací, v %



Graf C.2.5: Směnné relace

meziroční růst v %



## C.3 Trh práce

Prameny: ČSÚ, MPO ČR, MPSV ČR, propočty MF ČR.

Tabulka C.3.1: Zaměstnanost – roční

		2004	2005	2006	2007	2008	2009	2010	2011	2012	2013
								Odhad	Predikce	Predikce	Výhled
<b>Výběrové šetření pracovních sil – ČSÚ:</b>											
Zaměstnanost <sup>1)</sup>	<i>prům. v tis.osob</i>	4707	4764	4828	4922	5002	4934	4885	4900	4927	4958
	<i>růst v %</i>	-0,6	1,2	1,3	1,9	1,6	-1,4	-1,0	0,3	0,6	0,6
– zaměstnanci <sup>2)</sup>	<i>prům. v tis.osob</i>	3914	4001	4048	4125	4196	4107	4021	4018	4038	4060
	<i>růst v %</i>	-0,2	2,2	1,2	1,9	1,7	-2,1	-2,1	-0,1	0,5	0,6
– podnikatelé <sup>3)</sup>	<i>prům. v tis.osob</i>	792	763	780	797	807	827	865	881	889	897
	<i>růst v %</i>	-2,4	-3,7	2,2	2,2	1,2	2,5	4,5	1,9	0,9	0,9
Nezaměstnanost	<i>prům. v tis.osob</i>	426	410	371	276	230	352	387	380	358	343
Míra nezaměstnanosti	<i>průměr v %</i>	8,3	7,9	7,1	5,3	4,4	6,7	7,3	7,2	6,8	6,5
Pracovní síla	<i>prům. v tis.osob</i>	5133	5174	5199	5198	5232	5286	5273	5280	5285	5301
	<i>růst v %</i>	0,0	0,8	0,5	0,0	0,7	1,0	-0,3	0,1	0,1	0,3
Populace ve věku 15–64 let	<i>prům. v tis.osob</i>	7247	7270	7307	7347	7410	7431	7399	7349	7291	7235
	<i>růst v %</i>	0,4	0,3	0,5	0,5	0,9	0,3	-0,4	-0,7	-0,8	-0,8
Zaměstnanost / Populace 15–64	<i>průměr v %</i>	64,9	65,5	66,1	67,0	67,5	66,4	66,0	66,7	67,6	68,5
Míra zaměstnanosti 15–64 let <sup>4)</sup>	<i>průměr v %</i>	64,2	64,8	65,3	66,1	66,6	65,4	65,0	65,6	66,5	67,4
Prac.síla / Populace 15–64	<i>průměr v %</i>	70,8	71,2	71,2	70,8	70,6	71,1	71,3	71,8	72,5	73,3
Míra ekon.aktivity 15–64 let <sup>5)</sup>	<i>průměr v %</i>	70,1	70,4	70,3	69,8	69,7	70,1	70,2	70,7	71,4	72,1
<b>Národní účty – ČSÚ:</b>											
Zaměstnanost (domácí koncept) <sup>6)</sup>	<i>prům. v tis.osob</i>	4940	4992	5088	5224	5288	5226	5187	5223	5261	5308
	<i>růst v %</i>	0,3	1,0	1,9	2,7	1,2	-1,2	-0,7	0,7	0,7	0,9
Odpracované hodiny	<i>mld. hodin</i>	9,65	9,81	9,97	10,18	10,37	9,88	9,87	9,91	9,99	10,11
	<i>růst v %</i>	0,8	1,6	1,7	2,0	1,9	-4,7	-0,2	0,4	0,8	1,2
Odpracované hodiny/zaměstnanost	<i>hodiny</i>	1954	1965	1960	1948	1962	1891	1902	1897	1899	1905
	<i>růst v %</i>	0,4	0,6	-0,2	-0,6	0,7	-3,6	0,6	-0,3	0,1	0,3
<b>Registrovaná nezaměstnanost – MPSV:</b>											
Nezaměstnanost	<i>prům. v tis.osob</i>	537,4	514,3	474,8	392,8	324,6	465,6	529	519	481	454
Míra nezaměstnanosti	<i>průměr v %</i>	9,2	9,0	8,1	6,6	5,4	8,0	9,0	8,8	8,2	7,8
<b>Registrovaní zahraniční pracovníci – MPSV, MPO</b>											
Celkem	<i>prům. v tis.osob</i>	169,4	195,2	233,2	276,2	343,5	335,4	313,5	.	.	.
	<i>růst v %</i>	3,8	15,3	19,4	18,5	24,4	-2,3	-6,5	.	.	.
– zaměstnanci	<i>prům. v tis.osob</i>	106,1	131,2	165,5	209,7	270,2	252,6	219,6	.	.	.
	<i>růst v %</i>	3,7	23,7	26,1	26,7	28,8	-6,5	-13,0	.	.	.
– podnikatelé	<i>prům. v tis.osob</i>	63,3	64,0	67,7	66,5	73,3	82,8	93,9	.	.	.
	<i>růst v %</i>	3,9	1,2	5,7	-1,8	10,2	13,0	13,4	.	.	.

Rozdíly mezi nezaměstnaností podle VŠPS a podle registrace na úřadech práce vyplývají jednak z odlišné definice obou ukazatelů a jednak ze způsobu šetření VŠPS, který pravděpodobně systémově snižuje vykazovaný počet nezaměstnaných (pořadí otázek v dotazníku, struktura non-response).

<sup>1)</sup> Zaměstnaní s jediným nebo hlavním zaměstnáním podle Výběrového šetření pracovních sil (VŠPS).

<sup>2)</sup> Včetně členů produkčních družstev.

<sup>3)</sup> Včetně pomáhajících rodinných příslušníků.

<sup>4)</sup> Na rozdíl od předchozího ukazatele nezahrnuje zaměstnané nad 64 let.

<sup>5)</sup> Na rozdíl od předchozího ukazatele nezahrnuje pracovní sílu nad 64 let.

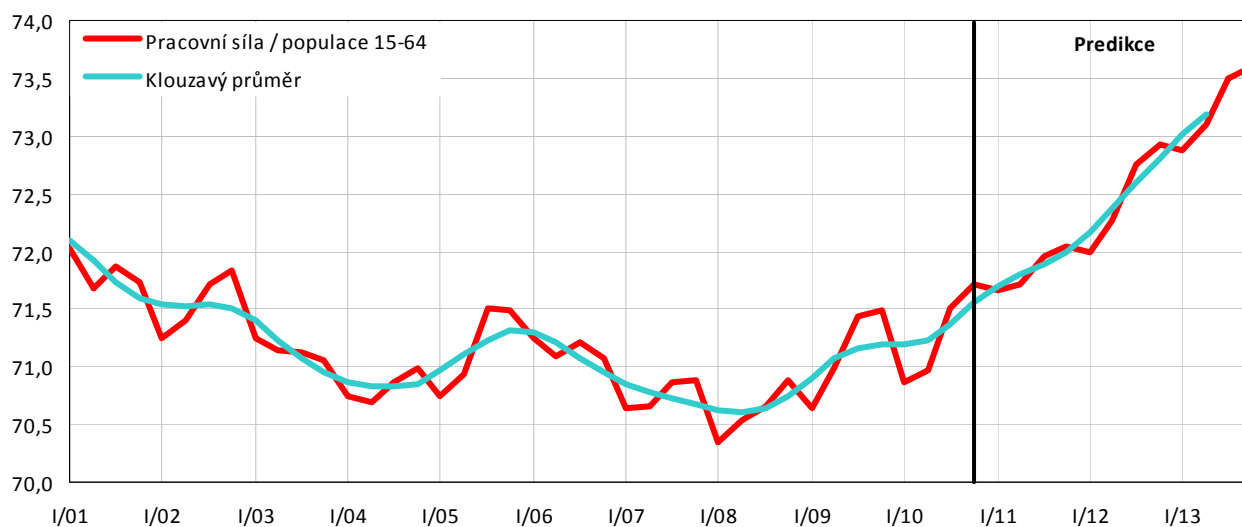
<sup>6)</sup> Oproti VŠPS zahrnuje navíc i odhady zaměstnanosti v šedé ekonomice, zaměstnanosti cizinců – nerezidentů (zejména pendlerů) či v zemědělském samozásobení apod.

Tabulka C.3.2: Zaměstnanost – čtvrtletní

		2010				2011			
		Q1	Q2	Q3	Q4	Q1	Q2	Q3	Q4
					Odhad	Predikce	Predikce	Predikce	Predikce
<b>Výběrové šetření pracovních sil – ČSÚ:</b>									
<b>Zaměstnanost</b>	<i>průměr v tis.osob</i>	<b>4829</b>	<b>4881</b>	<b>4912</b>	<b>4918</b>	<b>4873</b>	<b>4900</b>	<b>4908</b>	<b>4917</b>
	<i>růst v %</i>	-2,4	-1,2	-0,2	-0,2	0,9	0,4	-0,1	0,0
	<i>mezičtvrtletní růst v % <sup>1)</sup></i>	-1,3	0,6	0,5	0,1	-0,3	0,1	0,1	0,1
<b>– zaměstnanci</b>	<i>průměr v tis.osob</i>	<b>3992</b>	<b>4013</b>	<b>4035</b>	<b>4041</b>	<b>3995</b>	<b>4019</b>	<b>4026</b>	<b>4033</b>
	<i>růst v %</i>	-3,2	-2,6	-1,3	-1,4	0,1	0,2	-0,2	-0,2
<b>– podnikatelé</b>	<i>průměr v tis.osob</i>	<b>837</b>	<b>868</b>	<b>877</b>	<b>877</b>	<b>878</b>	<b>880</b>	<b>882</b>	<b>884</b>
	<i>růst v %</i>	1,7	5,5	5,3	5,6	5,0	1,4	0,7	0,8
<b>Nezaměstnanost</b>	<i>průměr v tis.osob</i>	<b>423</b>	<b>375</b>	<b>374</b>	<b>378</b>	<b>409</b>	<b>375</b>	<b>374</b>	<b>363</b>
<b>Míra nezaměstnanosti</b>	<i>průměr v %</i>	<b>8,0</b>	<b>7,1</b>	<b>7,1</b>	<b>7,1</b>	<b>7,7</b>	<b>7,1</b>	<b>7,1</b>	<b>6,9</b>
<b>Pracovní síla</b>	<i>průměr v tis.osob</i>	<b>5252</b>	<b>5256</b>	<b>5286</b>	<b>5296</b>	<b>5282</b>	<b>5275</b>	<b>5283</b>	<b>5280</b>
	<i>růst v %</i>	0,0	-0,4	-0,4	-0,3	0,6	0,4	-0,1	-0,3
<b>Populace ve věku 15–64 let</b>	<i>průměr v tis.osob</i>	<b>7412</b>	<b>7406</b>	<b>7393</b>	<b>7384</b>	<b>7370</b>	<b>7356</b>	<b>7342</b>	<b>7328</b>
	<i>růst v %</i>	-0,3	-0,3	-0,5	-0,6	-0,6	-0,7	-0,7	-0,8
<b>Zaměstnanost / Populace 15–64</b>	<i>průměr v %</i>	<b>65,2</b>	<b>65,9</b>	<b>66,4</b>	<b>66,6</b>	<b>66,1</b>	<b>66,6</b>	<b>66,8</b>	<b>67,1</b>
	<i>meziroční přírůstek</i>	-1,4	-0,6	0,2	0,3	1,0	0,7	0,4	0,5
<b>Míra zaměstnanosti 15–64 let <sup>2)</sup></b>	<i>průměr v %</i>	<b>64,1</b>	<b>64,9</b>	<b>65,4</b>	<b>65,5</b>	<b>65,1</b>	<b>65,5</b>	<b>65,8</b>	<b>66,0</b>
	<i>meziroční přírůstek</i>	-1,4	-0,5	0,2	0,3	0,9	0,6	0,3	0,5
<b>Prac.síla / Populace 15–64</b>	<i>průměr v %</i>	<b>70,9</b>	<b>71,0</b>	<b>71,5</b>	<b>71,7</b>	<b>71,7</b>	<b>71,7</b>	<b>71,9</b>	<b>72,1</b>
	<i>meziroční přírůstek</i>	0,2	0,0	0,1	0,2	0,8	0,7	0,4	0,3
<b>Míra ekon. aktivity 15–64 let <sup>3)</sup></b>	<i>průměr v %</i>	<b>69,8</b>	<b>70,0</b>	<b>70,5</b>	<b>70,6</b>	<b>70,6</b>	<b>70,6</b>	<b>70,9</b>	<b>70,9</b>
	<i>meziroční přírůstek</i>	0,2	0,0	0,1	0,2	0,8	0,6	0,4	0,3
<b>Národní účty – ČSÚ:</b>									
<b>Zaměstnanost (domácí koncept)</b>	<i>průměr v tis.osob</i>	<b>5126</b>	<b>5176</b>	<b>5215</b>	<b>5232</b>	<b>5179</b>	<b>5209</b>	<b>5243</b>	<b>5263</b>
	<i>růst v %</i>	-2,1	-1,0	-0,1	0,2	1,0	0,6	0,5	0,6
<b>Odpracované hodiny</b>	<i>mld.</i>	<b>2,46</b>	<b>2,54</b>	<b>2,39</b>	<b>2,47</b>	<b>2,49</b>	<b>2,57</b>	<b>2,36</b>	<b>2,48</b>
	<i>růst v %</i>	-1,9	-0,9	1,7	0,5	1,4	1,0	-1,1	0,4
<b>Odpracované hodiny / zaměstnanost</b>	<i>hodiny</i>	<b>480</b>	<b>492</b>	<b>458</b>	<b>472</b>	<b>481</b>	<b>493</b>	<b>451</b>	<b>472</b>
	<i>růst v %</i>	0,2	0,1	1,8	0,4	0,4	0,4	-1,7	-0,2
<b>Registrovaná nezaměstnanost – MPSV:</b>									
<b>Počet nezaměstnaných</b>	<i>průměr v tis.osob</i>	<b>571,1</b>	<b>530,5</b>	<b>502,4</b>	<b>510,9</b>	<b>573</b>	<b>524</b>	<b>495</b>	<b>483</b>
<b>Míra nezaměstnanosti</b>	<i>průměr v %</i>	<b>9,7</b>	<b>9,0</b>	<b>8,6</b>	<b>8,7</b>	<b>9,8</b>	<b>8,9</b>	<b>8,5</b>	<b>8,2</b>
<b>Registrovaní zahraniční pracovníci – MPSV, MPO</b>									
<b>Celkem</b>	<i>průměr v tis.osob</i>	<b>315,0</b>	<b>316,2</b>	<b>312,9</b>	<b>310,0</b>	.	.	.	.
	<i>růst v %</i>	-9,6	-6,0	-5,7	-4,6	.	.	.	.
<b>– zaměstnanci <sup>4)</sup></b>	<i>průměr v tis.osob</i>	<b>222,8</b>	<b>218,4</b>	<b>218,1</b>	<b>219,3</b>	.	.	.	.
	<i>růst v %</i>	-17,5	-14,3	-11,8	-7,9	.	.	.	.
<b>– podnikatelé <sup>5)</sup></b>	<i>průměr v tis.osob</i>	<b>92,2</b>	<b>97,9</b>	<b>94,7</b>	<b>90,7</b>	.	.	.	.
	<i>růst v %</i>	17,7	20,1	11,9	4,5	.	.	.	.

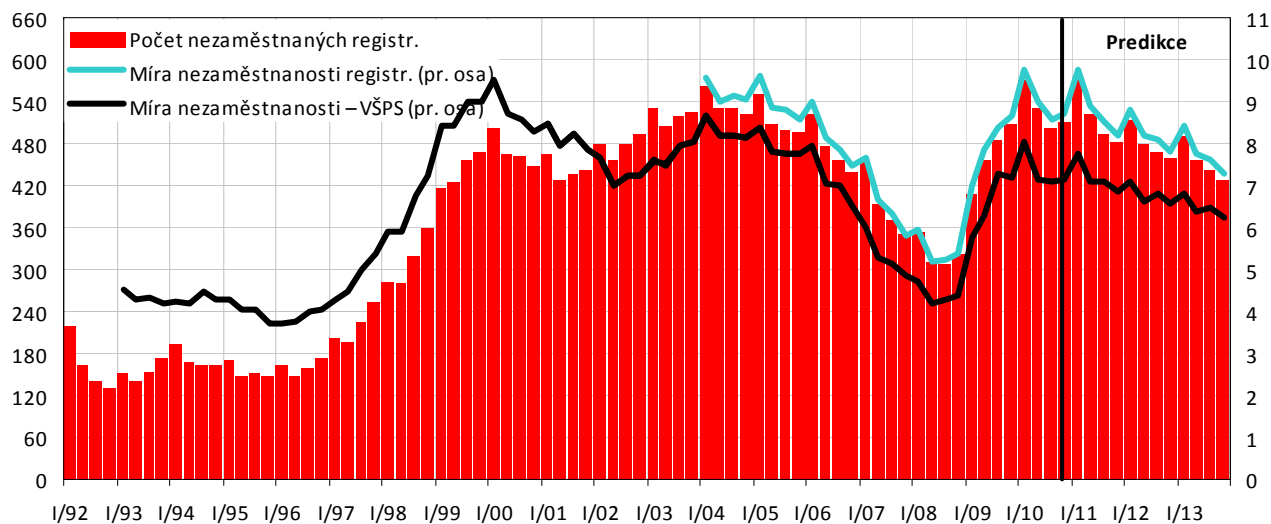
<sup>1)</sup> Sezónní očištění MF ČR<sup>2)</sup> Na rozdíl od předchozího ukazatele nezahrnuje zaměstnané nad 64 let.<sup>3)</sup> Na rozdíl od předchozího ukazatele nezahrnuje pracovní sílu nad 64 let.<sup>4)</sup> Vážený aritmetický průměr počátečního, průběžných a koncového stavu.<sup>5)</sup> Prostý aritmetický průměr počátečního a koncového stavu.

Graf C.3.1: Poměr pracovní síly k počtu obyvatel ve věkové skupině 15–64 let (v %)



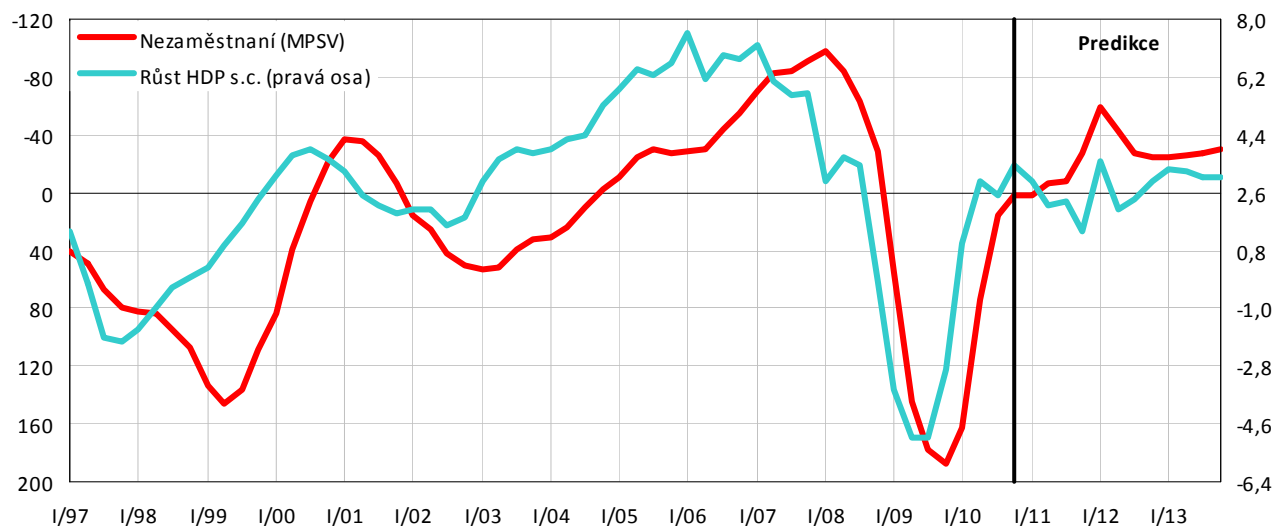
Graf C.3.2: Nezaměstnanost

čtvrtletní průměry, v tis. osob, v % (pravá osa)



Graf C.3.3: Ekonomický výkon a nezaměstnanost

meziroční přírůstky reálného HDP v % a registrované nezaměstnanosti v tis. osob



Tabulka C.3.3: Trh práce – analytické ukazatele

		2003	2004	2005	2006	2007	2008	2009	2010	2011	2012
									Odhad	Predikce	Predikce
<b>Náhrady na 1 zaměstnance: <sup>1)</sup></b>											
– nominální	růst v %	8,2	6,7	4,6	6,6	7,3	5,9	0,5	3,7	3,2	4,1
– reálné <sup>2)</sup>	růst v %	8,1	3,8	2,6	4,0	4,4	-0,4	-0,5	2,2	0,8	1,7
<b>Průměrná hrubá měsíční mzda <sup>3)</sup></b>											
– nominální	Kč	16 430	17 466	18 344	19 546	20 957	22 691	23 488	24 100	24 800	25 800
	růst v %	5,8	6,3	5,0	6,6	7,2	8,3	3,5	2,6	2,9	4,1
– reálná	Kč 2005	17 206	17 791	18 344	19 063	19 874	20 235	20 729	21 000	21 100	21 400
	růst v %	5,7	3,4	3,1	3,9	4,3	1,8	2,4	1,1	0,5	1,7
<b>Produktivita práce</b>	růst v %	4,3	5,1	5,0	5,4	4,1	0,8	-2,8	3,5	1,9	2,2
<b>Jednotkové náklady práce <sup>4)</sup></b>	růst v %	3,8	1,5	-0,5	1,2	3,1	5,1	3,5	0,2	1,2	1,9
<b>Náhrady zaměstnancům / HDP</b>	%	43,8	42,7	43,1	43,0	42,9	44,3	44,3	44,2	44,2	44,2

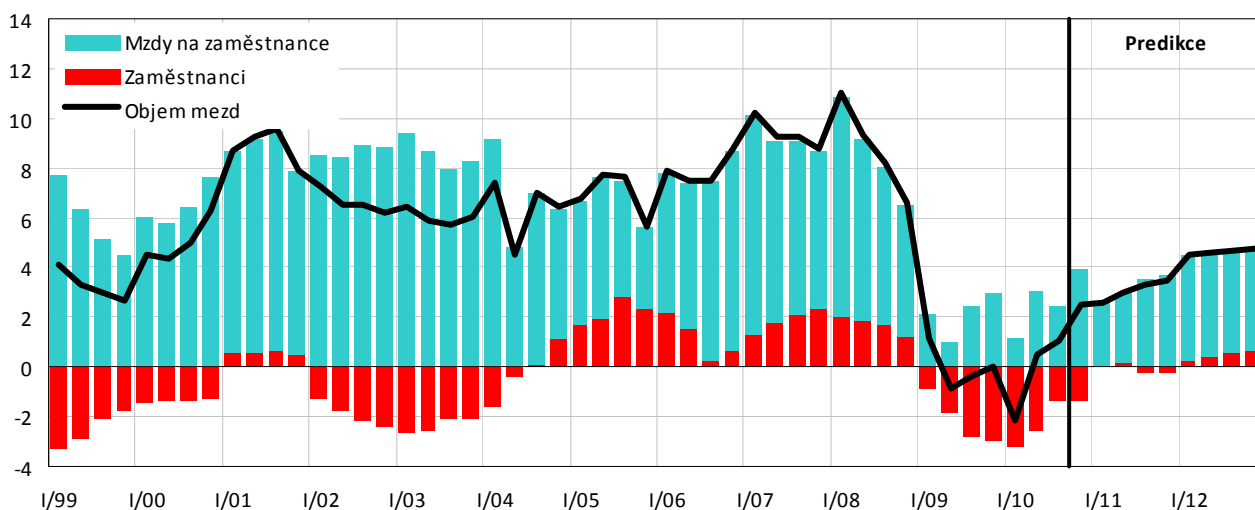
<sup>1)</sup> Náhrady zaměstnancům (domácí koncept) na 1 zaměstnance podle VŠPS.

<sup>2)</sup> Deflováno indexem spotřebitelských cen.

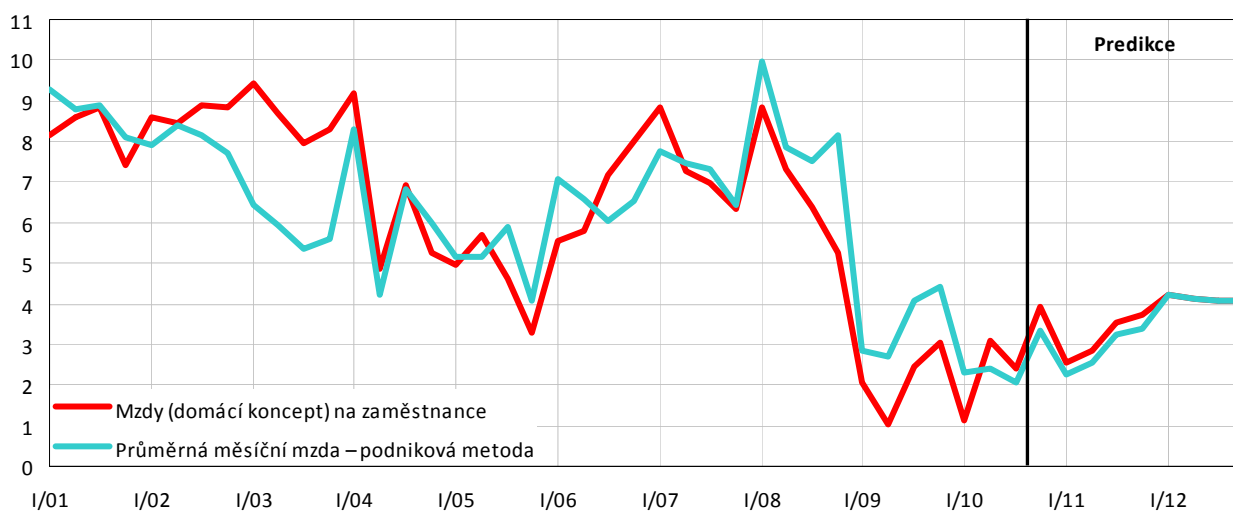
<sup>3)</sup> Od června 2009 nová časová řada: průměrná mzda se vztahuje na přepočtené počty zaměstnanců v celém národním hospodářství.

<sup>4)</sup> Podíl nominálních náhrad na 1 zaměstnance a reálné produktivity práce.

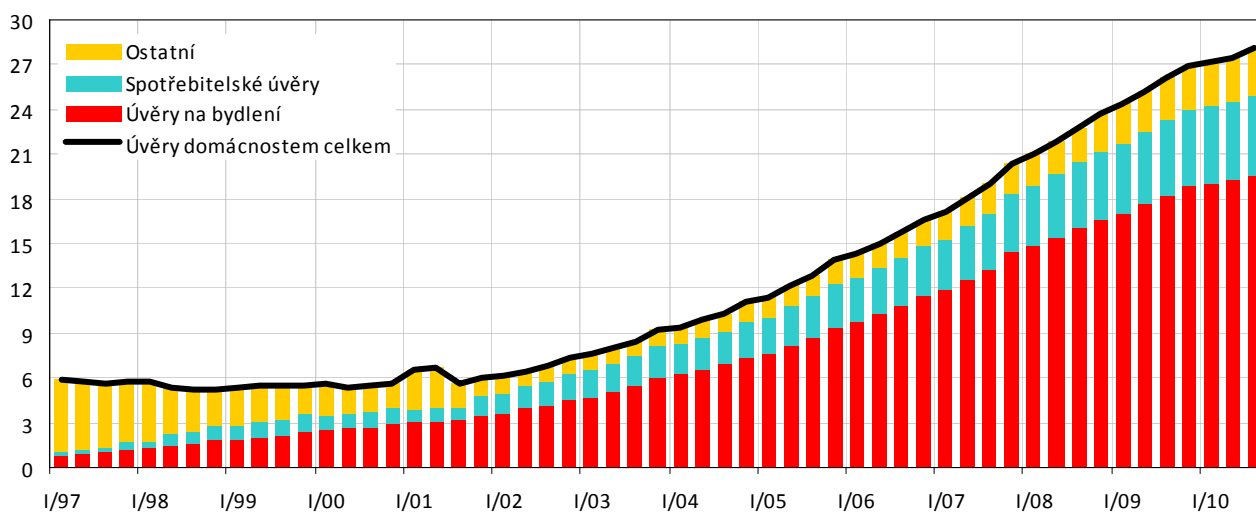
Graf C.3.4: Objem mezd a platů – nominální, domácí koncept  
meziroční růst v %



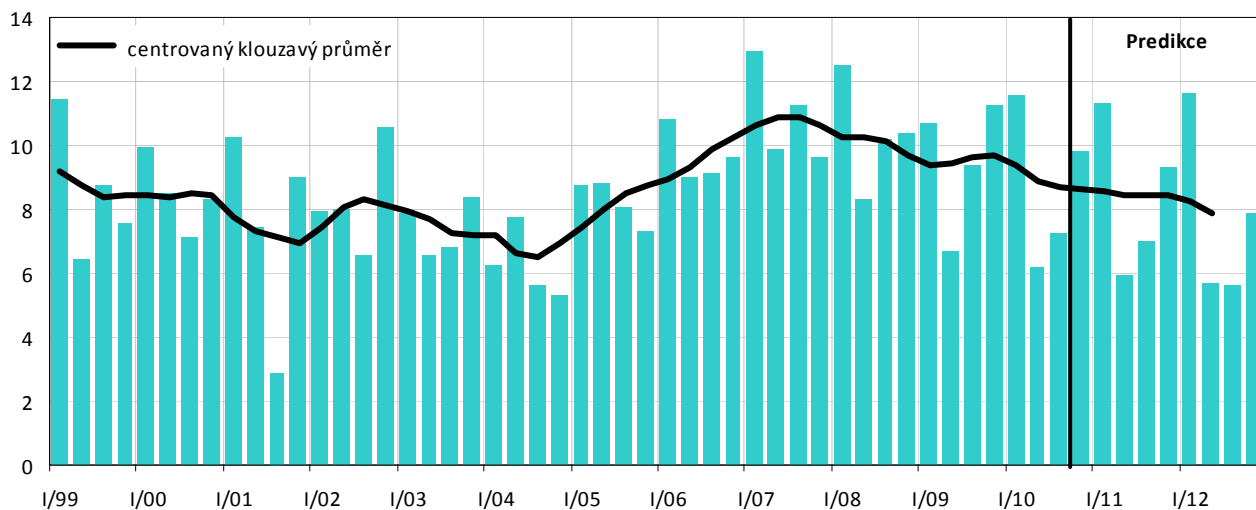
Graf C.3.5: Průměrná mzda – nominální  
meziroční růst v %



Graf C.3.6: Podíl bankovních úvěrů domácnostem na HDP  
z ročních klouzavých úhrnů, v %



Graf C.3.7: Míra hrubých úspor domácností  
v % disponibilního důchodu



Tabulka C.3.4: Účet domácností

		2003	2004	2005	2006	2007	2008	2009	2010	2011	2012
									Odhad	Predikce	Predikce
<b>Běžné příjmy</b>											
Náhrady zaměstnancům	mld. Kč	1120	1186	1273	1387	1511	1614	1594	1629	1680	1750
	růst v %	6,8	5,9	7,3	8,9	8,9	6,8	-1,3	2,2	3,1	4,2
Hrubý provozní přebytek a smíšený důchod <sup>1)</sup>	mld. Kč	425	449	446	470	505	543	495	499	523	557
	růst v %	7,5	5,7	-0,6	5,4	7,5	7,5	-8,8	0,7	5,0	6,5
Přijaté důchody z vlastnictví <sup>2)</sup>	mld. Kč	97	109	120	133	158	151	122	123	125	130
	růst v %	-1,1	12,7	9,6	11,2	18,5	-4,2	-19,5	0,6	2,0	4,0
Sociální dávky	mld. Kč	324	369	386	417	466	488	527	532	535	542
	růst v %	3,6	.	4,6	8,1	11,8	4,5	8,1	1,0	0,5	1,4
Ostatní přijaté běžné transfery <sup>3)</sup>	mld. Kč	91	93	103	113	122	137	144	145	151	158
	růst v %	6,8	2,9	10,1	9,8	8,4	12,2	4,8	1,0	4,0	5,0
<b>Běžné výdaje</b>											
Placené důchody z vlastnictví <sup>4)</sup>	mld. Kč	19	21	20	25	29	33	22	20	20	20
	růst v %	49,0	12,4	-5,3	22,3	19,5	12,5	-34,3	-6,2	-2,0	0,0
Běžné daně z důchodu a jmění <sup>5)</sup>	mld. Kč	128	138	140	141	157	140	135	137	144	147
	růst v %	11,9	7,6	1,7	0,7	10,9	-10,8	-3,6	1,5	5,6	1,8
Sociální příspěvky <sup>6)</sup>	mld. Kč	408	474	507	561	615	634	596	617	636	662
	růst v %	6,7	.	7,1	10,6	9,5	3,2	-6,1	3,5	3,1	4,2
Ostatní placené běžné transfery <sup>7)</sup>	mld. Kč	93	100	109	118	129	141	150	149	152	155
	růst v %	13,7	7,2	9,2	8,6	9,3	9,1	6,7	-1,0	2,0	2,0
Disponibilní důchod	mld. Kč	1409	1474	1551	1675	1833	1985	1979	2005	2062	2154
	růst v %	4,5	4,6	5,3	8,0	9,4	8,3	-0,3	1,3	2,9	4,5
Výdaje na konečnou spotřebu	mld. Kč	1317	1399	1443	1537	1660	1804	1804	1846	1906	2006
	růst v %	5,6	6,2	3,1	6,6	8,0	8,7	0,0	2,3	3,2	5,3
Změna podílu v penz. fondech <sup>8)</sup>	mld. Kč	13	17	19	23	26	24	14	16	17	18
Hrubé úspory	mld. Kč	105	92	128	161	200	205	189	175	173	165
Kapitálové transfery (příjem (-) / výdaj (+))	mld. Kč	-21	-23	-25	-23	-23	-23	-23	-25	-20	-15
Tvorba hrubého kapitálu	mld. Kč	122	132	136	154	191	191	197	181	175	181
	růst v %	-5,1	7,8	2,6	13,5	24,2	-0,2	3,5	-8,2	-3,2	3,0
Změna finančních aktiv a pasiv	mld. Kč	6	-18	20	30	31	37	14	18	18	0
Disponibilní důchod reálný <sup>9)</sup>	růst v %	4,4	1,8	3,3	5,3	6,4	1,8	-1,3	-0,2	0,5	2,1
Míra hrubých úspor <sup>10)</sup>	%	7,4	6,2	8,2	9,6	10,9	10,3	9,5	8,7	8,4	7,7

<sup>1)</sup> Smíšený důchod drobných podnikatelů, který je souhrnem důchodu z podnikání (zisku) a důchodu z jejich pracovní činnosti pro vlastní podnik.

<sup>2)</sup> Přijaté úroky, dividendy, důchody z půdy, čerpání podnikatelského důchodu, důchodu z rozděleného zisku apod.

<sup>3)</sup> Náhrady z neživotního pojištění, soukromé mezinárodní transfery, výhry v sázkách a loteriích, státní příspěvky na stavební spoření apod.

<sup>4)</sup> Placené úroky.

<sup>5)</sup> Daň z příjmu, daň z převodu nemovitostí, místní poplatky a používání dálnic.

<sup>6)</sup> Příspěvky na sociální a zdravotní pojištění, penzijní připojištění a zákonné úrazové pojištění placené zaměstnavatelem i zaměstnancem a tzv. imputované příspěvky (nenávratné sociální výpomoci poskytnuté zaměstnavatelem).

<sup>7)</sup> Čisté pojistné na neživotní pojištění, soukromé mezinárodní transfery, pokuty ve správním a blokovém řízení, sázky apod.

<sup>8)</sup> Rozdíl mezi přijatým pojistným a vyplacenými důchody z penzijního připojištění.

<sup>9)</sup> Deflováno indexem spotřebitelských cen.

<sup>10)</sup> Podíl hrubých úspor na disponibilním důchodu.



## C.4 Vztahy k zahraničí

Prameny: ČNB, ČSÚ, Eurostat, propočty MF ČR.

Tabulka C.4.1: Platební bilance – roční

		2003	2004	2005	2006	2007	2008	2009	2010	2011	2012
									Odhad	Predikce	Predikce
Výkonová bilance <sup>1)</sup>	mld. Kč	-57	3	96	110	170	169	208	163	196	235
-- obchodní bilance <sup>2)</sup>	mld. Kč	-70	-13	59	65	121	103	181	200	233	271
--- celní statistika ČSÚ <sup>3)</sup>	mld. Kč	-70	-26	39	40	88	67	150	123	147	177
---- minerální paliva (SITC 3) <sup>3)</sup>	mld. Kč	-68	-72	-110	-139	-124	-166	-106	-138	-156	-163
---- ostatní <sup>3)</sup>	mld. Kč	-1	46	149	179	212	233	256	261	303	340
--- diference bilance ČNB a ČSÚ	mld. Kč	.	13	21	25	33	35	31	77	86	94
-- bilance služeb	mld. Kč	13	17	37	45	50	66	27	-37	-36	-36
Bilance výnosů	mld. Kč	-120	-157	-143	-167	-256	-174	-231	-266	-298	-362
- náhrady zaměstnancům	mld. Kč	-17	-16	-11	1	-5	-19	-14	-3	-3	-11
- investiční výnosy	mld. Kč	-103	-141	-132	-168	-251	-155	-217	-263	-295	-351
Bilance převodů	mld. Kč	16	6	7	-20	-28	-17	-14	-2	6	10
Běžný účet	mld. Kč	-161	-147	-40	-77	-113	-23	-37	-104	-96	-117
Kapitálový účet	mld. Kč	0	-14	5	8	20	30	41	42	41	43
Finanční účet	mld. Kč	157	177	155	92	126	59	95	.	.	.
- přímé zahraniční investice	mld. Kč	54	102	280	90	179	36	26	.	.	.
- portfoliové investice	mld. Kč	-36	53	-81	-27	-57	-9	114	.	.	.
- ostatní investice <sup>4)</sup>	mld. Kč	139	23	-44	29	4	32	-45	.	.	.
Změna devizových rezerv	mld. Kč	13	7	93	2	16	40	61	.	.	.
Zahraniční zadluženost <sup>5)</sup>	mld. Kč	895	1012	1142	1194	1375	1607	1590	1828	1935	2061
Výkonová bilance <sup>1)</sup> / HDP	%	-2,2	0,1	3,2	3,4	4,8	4,6	5,7	4,4	5,2	5,9
Běžný účet / HDP	%	-6,2	-5,2	-1,3	-2,4	-3,2	-0,6	-1,0	-2,8	-2,5	-2,9
Finanční účet / HDP	%	6,1	6,3	5,2	2,9	3,6	1,6	2,6	.	.	.
Zahr. zadluženost / HDP <sup>6)</sup>	%	34,7	35,9	38,3	37,0	38,9	43,6	43,8	50	51	52

Vzhledem k významným rozdílům mezi platební bilancí a čtvrtletními národními účty není prognózován objem vývozu a dovozu zboží a služeb.

<sup>1)</sup> Jedná se o součet obchodní bilance a bilance služeb.

<sup>2)</sup> Dovoz v metodice fob od května 2004

<sup>3)</sup> Dovoz v metodice cif (v cenách na hranici ČR včetně nákladů na přepravu a pojištění)

<sup>4)</sup> Včetně derivátů

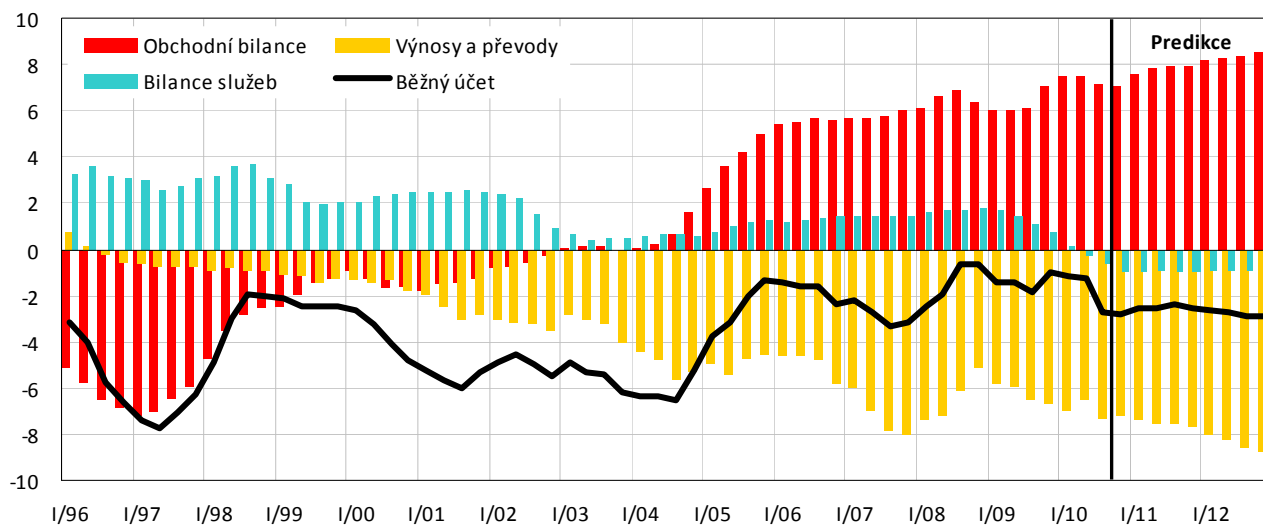
<sup>5)</sup> Zahraniční zadluženost je soumou devizových a korunových pasiv bankovní soustavy (vč. ČNB), podnikové sféry a vlády vůči nerezidentům.

<sup>6)</sup> Podíl zahraniční zadluženosti v Kč koncem roku na HDP v Kč vytvořeném v průběhu roku.

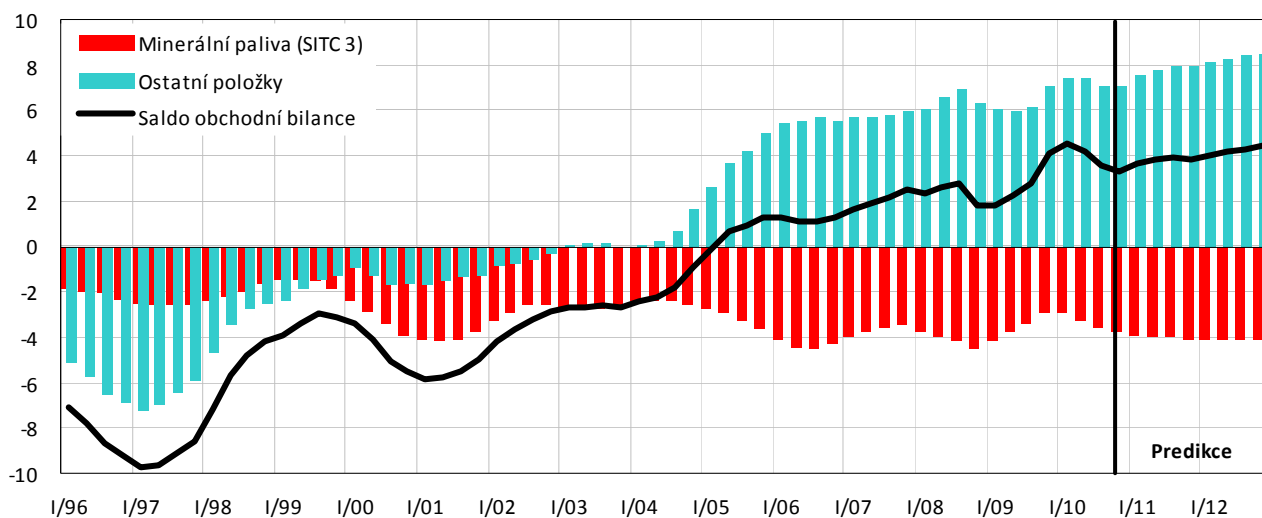
Tabulka C.4.2: **Platební bilance – čtvrtletní**  
roční klouzavé úhrny

		2010				2011			
		Q1	Q2	Q3	Q4	Q1	Q2	Q3	Q4
					Odhad	Predikce	Predikce	Predikce	Predikce
Výkonová bilance	<i>mld. Kč</i>	208	192	169	163	180	190	196	196
-- obchodní bilance	<i>mld. Kč</i>	203	203	194	200	216	224	232	233
--- celní statistika ČSÚ	<i>mld. Kč</i>	163	152	130	123	137	143	148	147
---- minerální paliva (SITC 3)	<i>mld. Kč</i>	-108	-120	-131	-138	-145	-150	-153	-156
---- ostatní	<i>mld. Kč</i>	271	272	261	261	281	293	301	303
--- diference bilance ČNB a ČSÚ	<i>mld. Kč</i>	40	51	65	77	80	82	84	86
-- bilance služeb	<i>mld. Kč</i>	5	-11	-25	-37	-37	-35	-36	-36
Bilance výnosů	<i>mld. Kč</i>	-233	-223	-260	-266	-274	-282	-290	-298
- náhrady zaměstnancům	<i>mld. Kč</i>	-10	-7	-5	-3	-3	-3	-3	-3
- investiční výnosy	<i>mld. Kč</i>	-224	-216	-255	-263	-271	-279	-287	-295
Bilance převodů	<i>mld. Kč</i>	-18	-14	-8	-2	-1	-2	4	6
Běžný účet	<i>mld. Kč</i>	-43	-44	-98	-104	-95	-95	-90	-96
Kapitálový účet	<i>mld. Kč</i>	28	33	42	42	43	40	40	41
Finanční účet	<i>mld. Kč</i>	75	79	180	.	.	.	.	.
- přímé zahraniční investice	<i>mld. Kč</i>	46	66	129	.	.	.	.	.
- portfoliové investice	<i>mld. Kč</i>	129	112	166	.	.	.	.	.
- ostatní investice	<i>mld. Kč</i>	-99	-99	-115	.	.	.	.	.
Změna devizových rezerv	<i>mld. Kč</i>	18	15	78	.	.	.	.	.
Zahraniční zadluženost	<i>mld. Kč</i>	1553	1686	1818	1828	1808	1847	1919	1935

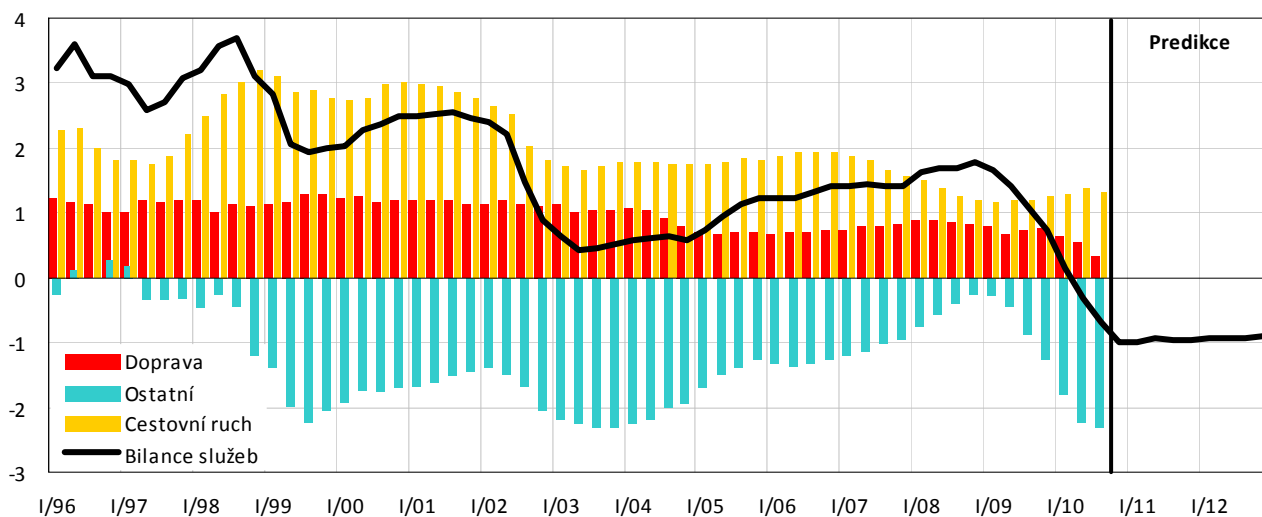
Graf C.4.1: **Běžný účet platební bilance**  
v % HDP (roční klouzavé úhrny)



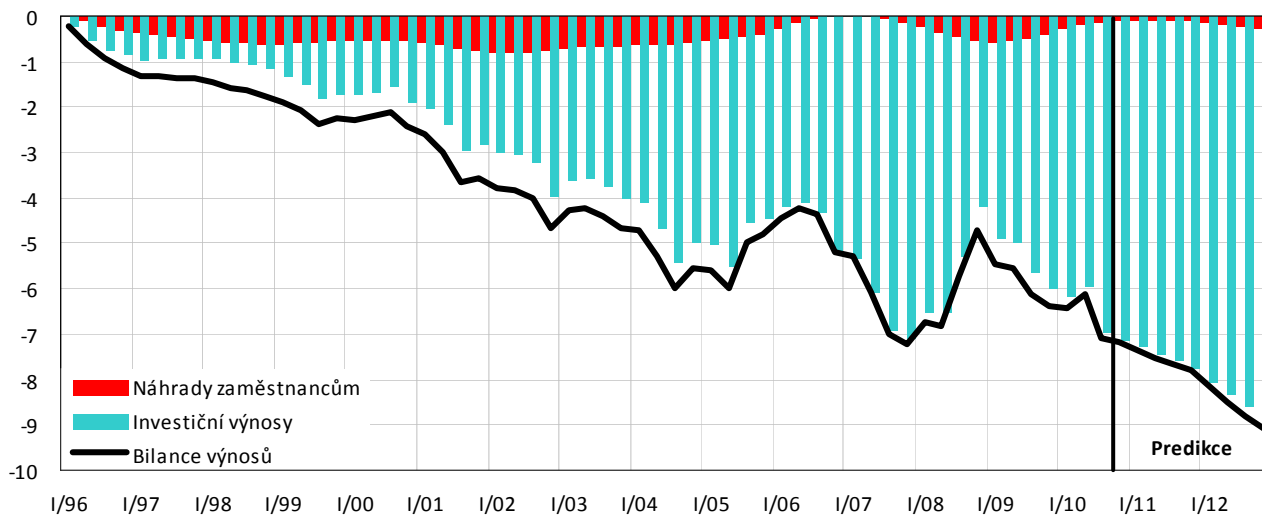
Graf C.4.2: **Obchodní bilance** (vývoz fob, dovoz cif)  
v % HDP (roční klouzávé úhrny)



Graf C.4.3: **Bilance služeb**  
v % HDP (roční klouzávé úhrny)



Graf C.4.4: **Bilance výnosů**  
v % HDP (roční klouzávé úhrny)



Tabulka C.4.3: Rozklad vývozu zboží – roční

		2003	2004	2005	2006	2007	2008	2009	2010	2011	2012
									Odhad	Predikce	Predikce
HDP <sup>1)</sup>	<i>průměr 2000=100</i>	103,7	105,8	108,0	112,5	117,0	118,8	114,2	118	121	123
	<i>růst v %</i>	<b>1,0</b>	<b>2,0</b>	<b>2,1</b>	<b>4,1</b>	<b>4,0</b>	<b>1,6</b>	<b>-3,9</b>	<b>3,1</b>	<b>2,4</b>	<b>2,2</b>
Dovozní náročnost <sup>2)</sup>	<i>průměr 2000=100</i>	105,8	112,3	118,7	127,9	130,7	130,1	120,1	131	139	146
	<i>růst v %</i>	<b>4,4</b>	<b>6,1</b>	<b>5,7</b>	<b>7,8</b>	<b>2,2</b>	<b>-0,5</b>	<b>-7,7</b>	<b>9,0</b>	<b>6,3</b>	<b>4,8</b>
Exportní trhy <sup>3)</sup>	<i>průměr 2000=100</i>	109,7	118,8	128,2	143,9	152,9	154,5	137,1	154	168	180
	<i>růst v %</i>	<b>5,5</b>	<b>8,2</b>	<b>7,9</b>	<b>12,3</b>	<b>6,3</b>	<b>1,1</b>	<b>-11,3</b>	<b>12,4</b>	<b>8,9</b>	<b>7,1</b>
Exportní výkonnost <sup>4)</sup>	<i>průměr 2000=100</i>	120,3	136,7	141,4	146,9	160,1	167,4	161,0	165	170	175
	<i>růst v %</i>	<b>3,6</b>	<b>13,7</b>	<b>3,5</b>	<b>3,8</b>	<b>9,0</b>	<b>4,6</b>	<b>-3,8</b>	<b>2,5</b>	<b>2,8</b>	<b>3,3</b>
Export reálně	<i>průměr 2000=100</i>	132,0	162,4	181,3	211,3	244,8	258,7	220,8	254	285	315
	<i>růst v %</i>	<b>9,3</b>	<b>23,0</b>	<b>11,6</b>	<b>16,6</b>	<b>15,8</b>	<b>5,7</b>	<b>-14,6</b>	<b>15,2</b>	<b>12,0</b>	<b>10,7</b>
Směnný kurz <sup>5)</sup>	<i>průměr 2000=100</i>	85,9	85,3	80,3	76,4	74,5	66,7	69,2	67	65	63
	<i>růst v %</i>	<b>0,0</b>	<b>-0,7</b>	<b>-6,0</b>	<b>-4,8</b>	<b>-2,5</b>	<b>-10,4</b>	<b>3,7</b>	<b>-2,6</b>	<b>-3,4</b>	<b>-2,9</b>
Dosahované ceny na zahr. trzích <sup>6)</sup>	<i>průměr 2000=100</i>	107,8	110,9	114,6	118,5	121,4	127,5	122,8	124	128	131
	<i>růst v %</i>	<b>0,0</b>	<b>2,8</b>	<b>3,3</b>	<b>3,4</b>	<b>2,4</b>	<b>5,0</b>	<b>-3,7</b>	<b>1,3</b>	<b>2,7</b>	<b>2,7</b>
Deflátor exportu	<i>průměr 2000=100</i>	92,7	94,6	92,0	90,6	90,4	85,1	84,9	84	83	83
	<i>růst v %</i>	<b>0,0</b>	<b>2,1</b>	<b>-2,8</b>	<b>-1,5</b>	<b>-0,1</b>	<b>-5,9</b>	<b>-0,2</b>	<b>-1,3</b>	<b>-0,8</b>	<b>-0,3</b>
Export nominálně	<i>průměr 2000=100</i>	122,3	153,7	166,7	191,3	221,1	220,0	187,3	213	237	262
	<i>růst v %</i>	<b>9,3</b>	<b>25,7</b>	<b>8,5</b>	<b>14,8</b>	<b>15,6</b>	<b>-0,5</b>	<b>-14,9</b>	<b>13,9</b>	<b>11,1</b>	<b>10,3</b>

<sup>1)</sup> Vážený průměr růstu HDP nejvýznamnějších obchodních partnerů ČR, jimiž jsou od roku 1998 stabilně Německo, Slovensko, Rakousko, Británie, Polsko, Francie a Itálie.

<sup>2)</sup> Index podílu reálného dovozu na reálném HDP těchto zemí.

<sup>3)</sup> Index vyjadřující vážený průměr dovozů zboží.

<sup>4)</sup> Index vyjadřující změnu podílu ČR na exportních trzích. Tento ukazatel vystihuje konkurenceschopnost českých výrobců na zahraničních trzích.

<sup>5)</sup> Převrácená hodnota nominálního efektivního směnného kurzu z tabulky A.4.1.

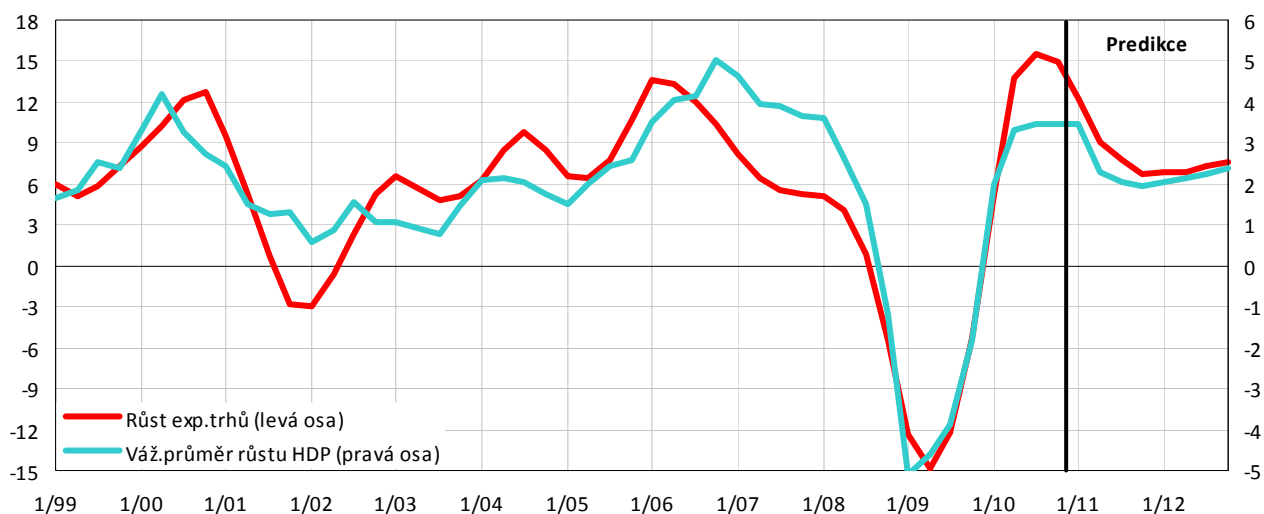
<sup>6)</sup> Index vyjadřující změnu dosahovaných cen na exportních trzích v příslušných měnách.

Tabulka C.4.4: Rozklad vývozu zboží – čtvrtletní

		2010				2011			
		Q1	Q2	Q3	Q4	Q1	Q2	Q3	Q4
					Odhad	Predikce	Predikce	Predikce	Predikce
HDP	<i>průměr 2000=100</i>	115,7	117,6	118,4	119	120	120	121	121
	<i>růst v %</i>	<b>2,0</b>	<b>3,3</b>	<b>3,5</b>	<b>3,5</b>	<b>3,4</b>	<b>2,3</b>	<b>2,1</b>	<b>2,0</b>
Dovozní náročnost	<i>průměr 2000=100</i>	126,1	129,8	132,6	135	137	138	140	141
	<i>růst v %</i>	<b>3,2</b>	<b>10,1</b>	<b>11,6</b>	<b>11,1</b>	<b>8,5</b>	<b>6,6</b>	<b>5,6</b>	<b>4,7</b>
Exportní trhy	<i>průměr 2000=100</i>	145,9	152,6	157,0	161	164	166	169	172
	<i>růst v %</i>	<b>5,3</b>	<b>13,8</b>	<b>15,5</b>	<b>15,0</b>	<b>12,3</b>	<b>9,1</b>	<b>7,7</b>	<b>6,7</b>
Exportní výkonnost	<i>průměr 2000=100</i>	162,9	166,0	161,7	170	167	171	167	174
	<i>růst v %</i>	<b>9,1</b>	<b>1,2</b>	<b>-1,4</b>	<b>1,6</b>	<b>2,8</b>	<b>2,8</b>	<b>3,0</b>	<b>2,8</b>
Export reálně	<i>průměr 2000=100</i>	237,6	253,3	253,8	273	274	284	282	300
	<i>růst v %</i>	<b>14,9</b>	<b>15,2</b>	<b>13,9</b>	<b>16,8</b>	<b>15,4</b>	<b>12,2</b>	<b>11,0</b>	<b>9,7</b>
Směnný kurz	<i>průměr 2000=100</i>	68,5	68,5	66,8	66	66	65	65	64
	<i>růst v %</i>	<b>-5,2</b>	<b>-1,8</b>	<b>-0,4</b>	<b>-2,6</b>	<b>-3,9</b>	<b>-4,5</b>	<b>-2,8</b>	<b>-2,4</b>
Dosahované ceny na zahr. trzích	<i>průměr 2000=100</i>	122,1	124,0	125,7	126	125	127	129	129
	<i>růst v %</i>	<b>-1,5</b>	<b>1,2</b>	<b>2,9</b>	<b>3,0</b>	<b>2,7</b>	<b>2,7</b>	<b>2,7</b>	<b>2,7</b>
Deflátor exportu	<i>průměr 2000=100</i>	83,6	84,9	83,9	83	83	83	84	83
	<i>růst v %</i>	<b>-6,7</b>	<b>-0,7</b>	<b>2,5</b>	<b>0,3</b>	<b>-1,3</b>	<b>-2,0</b>	<b>-0,2</b>	<b>0,2</b>
Export nominálně	<i>průměr 2000=100</i>	198,6	215,0	213,0	227	226	236	236	250
	<i>růst v %</i>	<b>7,3</b>	<b>14,4</b>	<b>16,7</b>	<b>17,2</b>	<b>13,9</b>	<b>10,0</b>	<b>10,7</b>	<b>10,0</b>

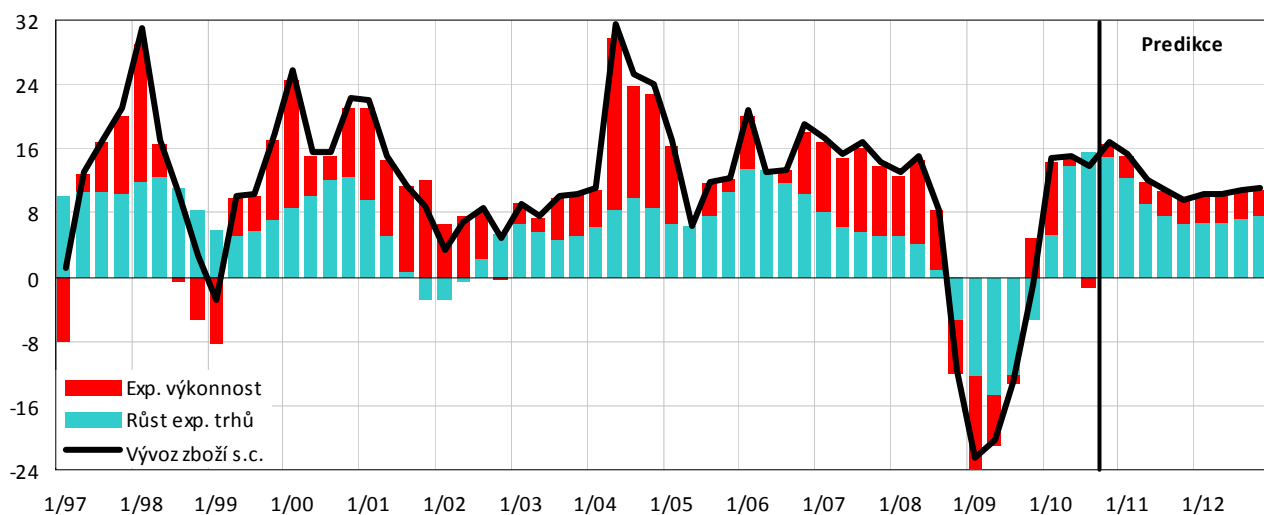
Graf C.4.5: HDP a dovoz zboží partnerských zemí

tempa růstu v %



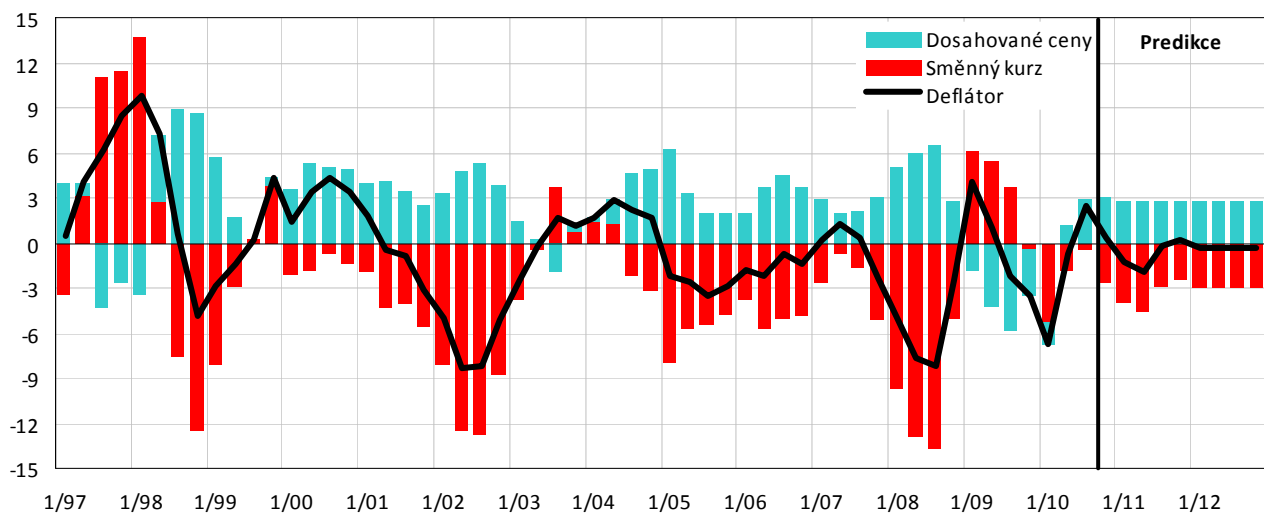
Graf C.4.6: Vývoz zboží reálně

rozklad meziročního růstu v %



Graf C.4.7: Deflátor vývozu zboží

rozklad meziročního růstu v %



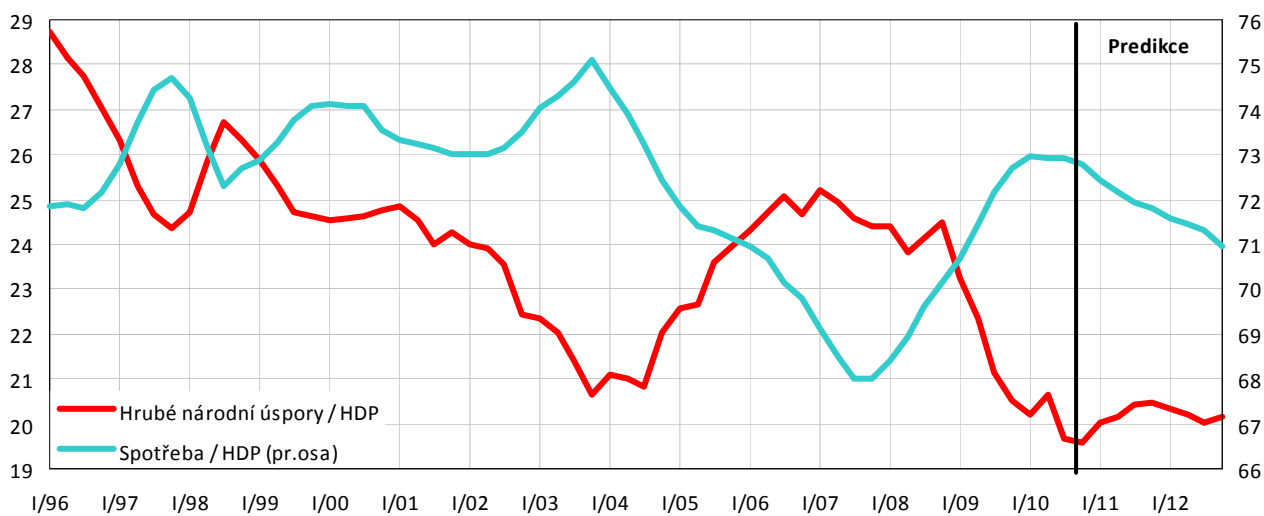
Tabulka C.4.5: Úspory a investice – roční

		2003	2004	2005	2006	2007	2008	2009	2010	2011	2012
									Odhad	Predikce	Predikce
<b>Tvorba hrubého kapitálu</b>	% HDP	27,2	27,5	25,7	26,8	27,0	25,3	21,7	22,7	23,0	23,1
– fixní kapitál	% HDP	26,7	25,8	24,9	24,7	25,2	23,9	22,5	21,9	21,6	21,8
– změna zásob a rezerv	% HDP	0,5	1,7	0,8	2,1	1,8	1,4	-0,7	0,8	1,3	1,3
– vládní sektor	% HDP	4,4	4,7	4,9	5,0	4,6	4,9	5,3	5,6	5,6	5,6
– domácnosti	% HDP	4,8	4,7	4,5	4,8	5,4	5,2	5,4	4,9	4,6	4,5
– nefinanční a finanční sektor	% HDP	18,1	18,1	16,3	17,0	17,0	15,2	11,0	12,3	12,7	12,9
<b>Hrubé národní úspory</b>	% HDP	20,7	22,0	23,9	24,7	24,4	24,5	20,5	19,9	20,5	20,1
– vládní sektor	% HDP	1,4	4,0	3,5	3,7	4,8	3,0	-0,9	1,4	2,1	2,5
– domácnosti	% HDP	4,1	3,3	4,3	5,0	5,6	5,6	5,2	4,7	4,5	4,1
– nefinanční a finanční sektor	% HDP	15,2	14,7	16,1	16,0	14,0	15,9	16,2	13,8	13,8	13,5
<b>Finanční bilance</b>											
– vládní sektor	% HDP	-2,9	-0,7	-1,3	-1,3	0,2	-1,9	-6,2	-4,2	-3,5	-3,1
– domácnosti	% HDP	-0,7	-1,4	-0,3	0,2	0,2	0,4	-0,2	-0,2	-0,1	-0,4
– nefinanční a finanční sektor	% HDP	-2,9	-3,4	-0,1	-1,0	-3,0	0,7	5,2	1,5	1,1	0,6
– metodologická diference <sup>1)</sup>	% HDP	0,3	0,2	0,4	-0,3	-0,6	0,2	0,2	0,0	0,0	0,0
<b>Běžný účet platební bilance</b>	% HDP	-6,2	-5,2	-1,3	-2,4	-3,2	-0,6	-1,0	-2,8	-2,5	-2,9

<sup>1)</sup> Diference mezi saldem běžných transakcí se zahraničím v pojetí národních účtů a běžným účtem v pojetí statistiky platební bilance.

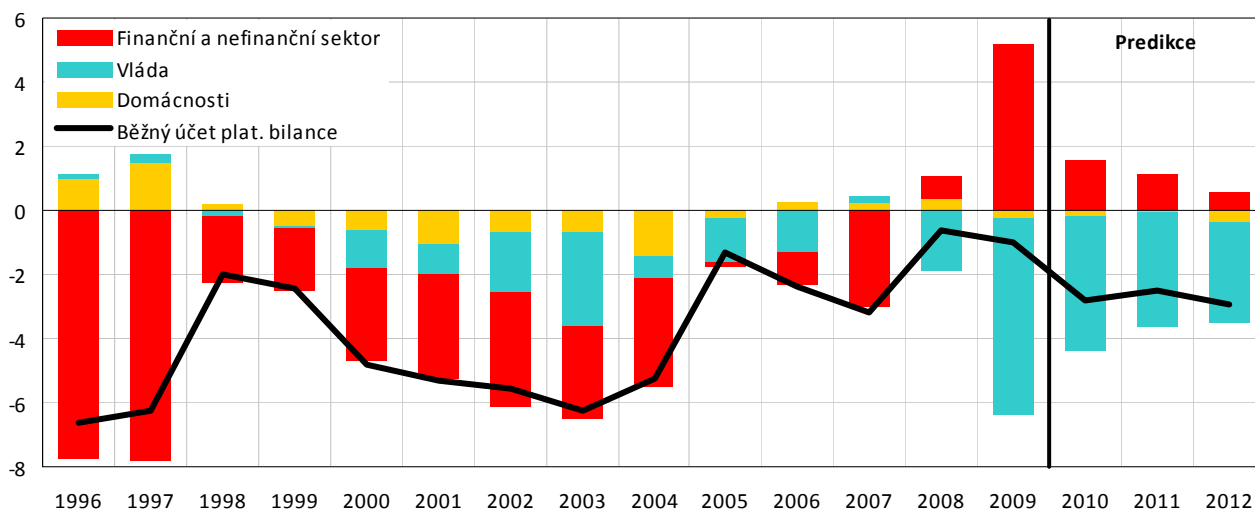
Graf C.4.8: Hrubé národní úspory a spotřeba

v procentech HDP (roční klouzavé úhrny)



Graf C.4.9: Finanční bilance sektorů

rozdíl úspor a investic v jednotlivých sektorech, v % HDP



Pozn.: Rozdíl mezi součtem finančních bilancí a běžným účtem je způsoben metodologickou diferencí mezi národními účty a statistikou platební bilance.

## C.5 Mezinárodní srovnání

Prameny: Eurostat, OECD, IMF, propočty MF ČR

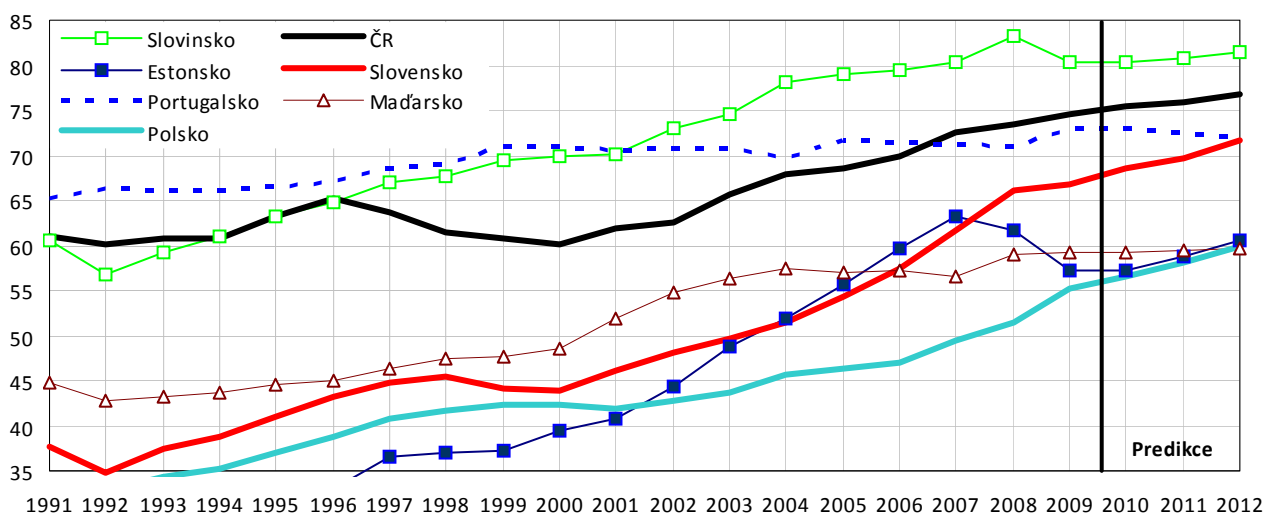
Tabulka C.5.1: Úroveň HDP na obyvatele při přepočtu pomocí běžné parity kupní síly

		2003	2004	2005	2006	2007	2008	2009	2010	2011	2012	
										Odhad	Predikce	Predikce
Slovensko	PPS	17 300	18 700	19 700	20 700	22 100	22 800	20 700	21 100	21 800	22 500	
	EA 12 = 100	75	78	79	79	80	83	80	80	81	82	
Řecko	PPS	19 200	20 300	20 600	21 900	22 800	23 300	21 900	21 200	20 700	20 700	
	EA 12 = 100	83	85	83	84	83	85	85	80	77	75	
Česká republika	PPS	15 200	16 300	17 100	18 200	19 900	20 200	19 200	19 800	20 500	21 200	
	EA 12 = 100	66	68	69	70	73	74	75	75	76	77	
Portugalsko	PPS	16 400	16 700	17 800	18 600	19 600	19 500	18 800	19 200	19 500	19 900	
	EA 12 = 100	71	70	72	71	71	71	73	73	73	72	
Slovensko	PPS	11 500	12 300	13 500	15 000	17 000	18 100	17 200	18 000	18 800	19 800	
	EA 12 = 100	50	52	54	57	62	66	67	69	70	72	
Maďarsko	PPS	13 000	13 700	14 200	14 900	15 600	16 200	15 300	15 600	16 000	16 500	
	EA 12 = 100	56	57	57	57	57	59	59	59	59	60	
Estonsko	PPS	11 300	12 400	13 800	15 600	17 400	16 900	14 800	15 000	15 900	16 700	
	EA 12 = 100	49	52	56	60	63	62	57	57	59	60	
Polsko	PPS	10 100	11 000	11 500	12 300	13 600	14 100	14 300	14 900	15 700	16 600	
	EA 12 = 100	44	46	46	47	49	51	55	57	58	60	
Litva	PPS	10 200	10 900	11 900	13 100	14 700	15 300	12 900	13 100	13 600	14 400	
	EA 12 = 100	44	46	48	50	54	56	50	50	51	52	
Lotyšsko	PPS	9 000	9 900	10 900	12 200	13 900	14 100	12 200	12 300	12 800	13 500	
	EA 12 = 100	39	41	44	47	51	52	47	47	47	49	

Pozn.: Paritou kupní síly je takový poměr mezi měnami, který vyjadřuje schopnost zakoupit stejný soubor statků v obou zemích

Graf C.5.1: Úroveň HDP na obyvatele při přepočtu pomocí běžné parity kupní síly

EA 12 = 100





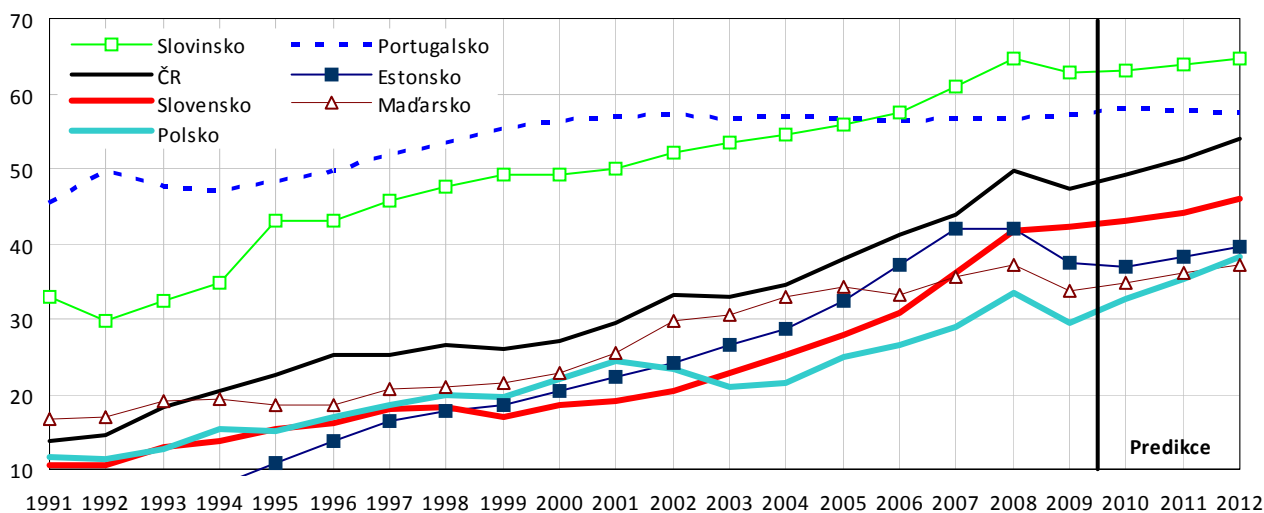
Tabulka C.5.2: Úroveň HDP na obyvatele při přepočtu pomocí běžného směnného kurzu

		2003	2004	2005	2006	2007	2008	2009	2010	2011	2012	
										Odhad	Predikce	Predikce
Slovinsko	EUR	12 900	13 600	14 400	15 400	17 100	18 400	17 300	17 700	18 400	19 100	
	EA 12 = 100	53	55	56	57	61	65	63	63	64	65	
	Index cenové hladiny HDP	72	70	71	72	76	78	78	78	79	79	
Řecko	EUR	15 600	16 700	17 500	18 800	20 200	21 000	20 700	20 400	20 000	20 100	
	EA 12 = 100	65	67	68	70	72	73	75	72	70	68	
	Index cenové hladiny HDP	78	79	83	84	87	86	88	90	90	91	
Česká republika	EUR	7 900	8 600	9 800	11 100	12 300	14 200	13 000	13 900	14 800	15 900	
	EA 12 = 100	33	35	38	41	44	50	47	49	51	54	
	Index cenové hladiny HDP	50	51	56	59	61	67	63	65	68	70	
Portugalsko	EUR	13 700	14 200	14 600	15 100	15 900	16 200	15 800	16 300	16 600	17 000	
	EA 12 = 100	57	57	57	56	57	57	57	58	58	57	
	Index cenové hladiny HDP	80	82	79	79	80	80	79	79	80	80	
Slovensko	EUR	5 500	6 300	7 100	8 300	10 200	11 900	11 600	12 100	12 700	13 600	
	EA 12 = 100	23	25	28	31	36	42	42	43	44	46	
	Index cenové hladiny HDP	46	49	51	54	59	63	63	63	63	64	
Maďarsko	EUR	7 300	8 200	8 800	8 900	10 000	10 600	9 300	9 800	10 400	11 000	
	EA 12 = 100	30	33	34	33	36	37	34	35	36	37	
	Index cenové hladiny HDP	54	57	60	58	63	63	57	59	61	62	
Estonsko	EUR	6 400	7 200	8 300	10 000	11 800	12 000	10 300	10 400	11 000	11 700	
	EA 12 = 100	27	29	32	37	42	42	38	37	38	40	
	Index cenové hladiny HDP	55	55	58	62	67	68	66	64	65	65	
Polsko	EUR	5 000	5 300	6 400	7 100	8 100	9 500	8 100	9 200	10 200	11 300	
	EA 12 = 100	21	21	25	27	29	33	30	33	35	38	
	Index cenové hladiny HDP	48	47	54	57	59	65	53	58	61	64	
Litva	EUR	4 800	5 300	6 100	7 100	8 500	9 600	7 900	8 100	8 400	9 000	
	EA 12 = 100	20	21	24	26	30	34	29	29	29	30	
	Index cenové hladiny HDP	45	46	50	53	56	60	58	58	58	58	
Lotyšsko	EUR	4 300	4 800	5 700	7 000	9 300	10 200	8 200	7 900	7 900	8 300	
	EA 12 = 100	18	19	22	26	33	36	30	28	28	28	
	Index cenové hladiny HDP	46	47	50	56	66	69	63	60	58	57	

Pozn.: Index cenové hladiny je podíl směnného kurzu a parity kupní síly mezi měnami.

Graf C.5.2: Úroveň HDP na obyvatele při přepočtu pomocí běžného směnného kurzu

EA 12 = 100



Graf C.5.3: Komparativní cenová hladina HDP  
EA 12 = 100

