

C.3 Trh práce

Prameny kapitoly 3: ČSÚ, MPO ČR, MPSV ČR, propočty MF ČR.

Tabulka C.3.1: Zaměstnanost – roční

		2003	2004	2005	2006	2007	2008	2009	2010	2011	2012
								Odhad	Predikce	Predikce	Výhled
Výběrové šetření pracovních sil – ČSÚ:											
Zaměstnanost ¹⁾	<i>průměr v tis. osob</i>	4733	4707	4764	4828	4922	5002	4934	4847	4844	4877
	<i>růst v %</i>	-0,7	-0,6	1,2	1,3	1,9	1,6	-1,4	-1,8	0,0	0,7
– zaměstnanci ²⁾	<i>průměr v tis. osob</i>	3922	3914	4001	4048	4125	4196	4106	4010	4003	4026
	<i>růst v %</i>	-2,0	-0,2	2,2	1,2	1,9	1,7	-2,1	-2,3	-0,2	0,6
– podnikatelé ³⁾	<i>průměr v tis. osob</i>	811	792	763	780	797	807	828	837	841	851
	<i>růst v %</i>	6,4	-2,4	-3,7	2,2	2,2	1,2	2,7	1,1	0,5	1,1
Nezaměstnanost	<i>průměr v tis. osob</i>	399	426	410	371	276	230	356	465	457	402
Míra nezaměstnanosti	<i>průměr v %</i>	7,8	8,3	7,9	7,1	5,3	4,4	6,7	8,8	8,6	7,6
Pracovní síla	<i>průměr v tis. osob</i>	5132	5133	5174	5199	5198	5232	5290	5312	5302	5278
	<i>růst v %</i>	-0,1	0,0	0,8	0,5	0,0	0,7	1,1	0,4	-0,2	-0,4
Populace ve věku 15–64 let	<i>průměr v tis. osob</i>	7214	7247	7270	7307	7347	7410	7430	7423	7393	7348
	<i>růst v %</i>	0,4	0,4	0,3	0,5	0,5	0,9	0,3	-0,1	-0,4	-0,6
Zaměstnanost / Populace 15–64	<i>průměr v %</i>	65,6	64,9	65,5	66,1	67,0	67,5	66,4	65,3	65,5	66,4
Míra zaměstnanosti 15–64 let ⁴⁾	<i>průměr v %</i>	64,9	64,2	64,8	65,3	66,1	66,6	65,4	64,2	64,3	65,1
Prac.síla / Populace 15–64	<i>průměr v %</i>	71,1	70,8	71,2	71,2	70,8	70,6	71,2	71,6	71,7	71,8
Míra ekon.aktivity 15–64 let ⁵⁾	<i>průměr v %</i>	70,4	70,1	70,4	70,3	69,8	69,7	70,1	70,4	70,5	70,6
Národní účty – ČSÚ:											
Zaměstnanost (domácí koncept) ⁶⁾	<i>průměr v tis. osob</i>	4923	4940	4992	5088	5224	5288	5219	5137	5117	5150
	<i>růst v %</i>	-1,3	0,3	1,0	1,9	2,7	1,2	-1,3	-1,6	-0,4	0,6
Od pracované hodiny	<i>mlad. hodin</i>	9,58	9,65	9,81	9,96	10,16	10,30	9,87	9,63	9,59	9,67
	<i>růst v %</i>	-1,3	0,8	1,6	1,5	2,0	1,4	-4,1	-2,4	-0,4	0,8
Od pracované hodiny / zaměstnanost	<i>hodiny</i>	1945	1954	1965	1957	1944	1947	1892	1875	1875	1877
	<i>růst v %</i>	0,1	0,4	0,6	-0,4	-0,6	0,2	-2,9	-0,9	0,0	0,1
Registrovaná nezaměstnanost – MPSV:											
Nezaměstnanost	<i>průměr v tis. osob</i>	521,6	537,4	514,3	474,8	392,8	324,6	465,6	586	568	495
Míra nezaměstnanosti ⁷⁾	<i>průměr v %</i>	9,90	10,24	9,79
	<i>průměr v %</i>	.	9,2	8,97	8,13	6,62	5,44	7,97	10,1	9,8	8,6
Registrovaní zahraniční pracovníci – MPSV, MPO											
Celkem	<i>průměr v tis. osob</i>	163,2	169,4	195,2	233,2	276,2	343,5	335,4	.	.	.
	<i>růst v %</i>	-2,6	3,8	15,3	19,4	18,5	24,4	-2,3	.	.	.
– zaměstnanci	<i>průměr v tis. osob</i>	102,3	106,1	131,2	165,5	209,7	270,2	252,6	.	.	.
	<i>růst v %</i>	-3,5	3,7	23,7	26,1	26,7	28,8	-6,5	.	.	.
– podnikatelé	<i>průměr v tis. osob</i>	60,9	63,3	64,0	67,7	66,5	73,3	82,8	.	.	.
	<i>růst v %</i>	-1,1	3,9	1,2	5,7	-1,8	10,2	13,0	.	.	.

Rozdíly mezi nezaměstnaností podle VŠPS a podle registrace na úřadech práce vyplývají jednak z odlišné definice obou ukazatelů a jednak ze způsobu šetření VŠPS, který pravděpodobně systémově snižuje vykazovaný počet nezaměstnaných (pořadí otázek v dotazníku, struktura non-response).

¹⁾ Zaměstnaní s jediným nebo hlavním zaměstnáním podle Výběrového šetření pracovních sil (VŠPS).

²⁾ Včetně členů produkčních družstev.

³⁾ Včetně pomáhajících rodinných příslušníků.

⁴⁾ Na rozdíl od předchozího ukazatele nezahrnuje zaměstnané nad 64 let.

⁵⁾ Na rozdíl od předchozího ukazatele nezahrnuje pracovní sílu nad 64 let.

⁶⁾ Oproti VŠPS zahrnuje navíc i odhady zaměstnanosti v šedé ekonomice, zaměstnanosti cizinců – nerezidentů (zejména pendlerů) či v zemědělském samozásobení apod.

⁷⁾ V prvním řádku podle „staré“ metodiky, ve druhém řádku podle „nové“ metodiky.

Tabulka C.3.2: Zaměstnanost – čtvrtletní

		2009				2010			
		Q1	Q2	Q3	Q4	Q1	Q2	Q3	Q4
				Odhad	Predikce	Predikce	Predikce	Predikce	
Výběrové šetření pracovních sil – ČSÚ:									
Zaměstnanost	<i>průměr v tis. osob</i>	4947	4941	4922	4925	4843	4845	4840	4858
	<i>růst v %</i>	-0,2	-1,2	-1,9	-2,2	-2,1	-2,0	-1,7	-1,4
– zaměstnanci	<i>průměr v tis. osob</i>	4124	4119	4089	4091	4008	4009	4003	4019
	<i>růst v %</i>	-0,9	-1,8	-2,8	-3,1	-2,8	-2,7	-2,1	-1,8
– podnikatelé	<i>průměr v tis. osob</i>	823	823	833	834	835	836	837	838
	<i>růst v %</i>	3,2	1,8	3,0	2,6	1,5	1,7	0,6	0,5
Nezaměstnanost	<i>průměr v tis. osob</i>	303	334	387	401	449	445	485	481
Míra nezaměstnanosti	<i>průměr v %</i>	5,8	6,3	7,3	7,5	8,5	8,4	9,1	9,0
Pracovní síla	<i>průměr v tis. osob</i>	5250	5275	5309	5326	5292	5290	5325	5339
	<i>růst v %</i>	0,9	1,0	1,3	1,2	0,8	0,3	0,3	0,2
Populace ve věku 15–64 let	<i>průměr v tis. osob</i>	7432	7431	7430	7429	7427	7424	7422	7419
	<i>růst v %</i>	0,5	0,3	0,2	0,0	-0,1	-0,1	-0,1	-0,1
Zaměstnanost / Populace 15–64	<i>průměr v %</i>	66,6	66,5	66,2	66,3	65,2	65,3	65,2	65,5
	<i>meziroční přírůstek</i>	-0,5	-1,1	-1,4	-1,5	-1,3	-1,2	-1,0	-0,8
Míra zaměstnanosti 15–64 let ¹⁾	<i>průměr v %</i>	65,6	65,4	65,2	65,2	64,1	64,2	64,1	64,3
	<i>meziroční přírůstek</i>	-0,5	-1,2	-1,5	-1,6	-1,4	-1,2	-1,1	-0,9
Prac.síla / Populace 15–64	<i>průměr v %</i>	70,6	71,0	71,4	71,7	71,3	71,3	71,8	72,0
	<i>meziroční přírůstek</i>	0,3	0,5	0,8	0,8	0,6	0,3	0,3	0,3
Míra ekon.aktivity 15–64 let ²⁾	<i>průměr v %</i>	69,6	69,9	70,4	70,6	70,2	70,1	70,6	70,8
	<i>meziroční přírůstek</i>	0,2	0,3	0,7	0,7	0,5	0,2	0,2	0,2
Národní účty – ČSÚ:									
Zaměstnanost (domácí koncept)	<i>průměr v tis. osob</i>	5232	5215	5210	5221	5139	5122	5127	5158
	<i>růst v %</i>	0,0	-1,2	-2,1	-1,9	-1,8	-1,8	-1,6	-1,2
Odpracované hodiny	<i>mld.</i>	2,51	2,56	2,34	2,46	2,43	2,51	2,28	2,41
	<i>růst v %</i>	-3,5	-4,6	-6,4	-4,9	-3,0	-2,2	-2,4	-2,2
Odpracované hodiny / zaměstnanost	<i>hodiny</i>	479	491	449	472	473	489	445	467
	<i>růst v %</i>	-3,5	-3,4	-4,4	-3,1	-1,2	-0,4	-0,9	-1,0
Registrovaná nezaměstnanost – MPSV:									
Počet nezaměstnaných	<i>průměr v tis. osob</i>	409,2	456,8	487,1	509,2	584	586	586	587
Míra nezaměstnanosti	<i>průměr v %</i>	7,0	7,9	8,4	8,7	10,0	10,1	10,1	10,1
Registrovaní zahraniční pracovníci - MPSV, MPO									
Celkem	<i>průměr v tis. osob</i>	348,4	336,5	331,8	324,8
	<i>růst v %</i>	10,4	-0,2	-6,5	-11,2
– zaměstnanci ³⁾	<i>průměr v tis. osob</i>	270,1	255,0	247,2	238,1
	<i>růst v %</i>	9,9	-3,8	-11,9	-17,8
– podnikatelé ⁴⁾	<i>průměr v tis. osob</i>	78,3	81,5	84,6	86,8
	<i>růst v %</i>	12,1	12,8	13,6	13,6

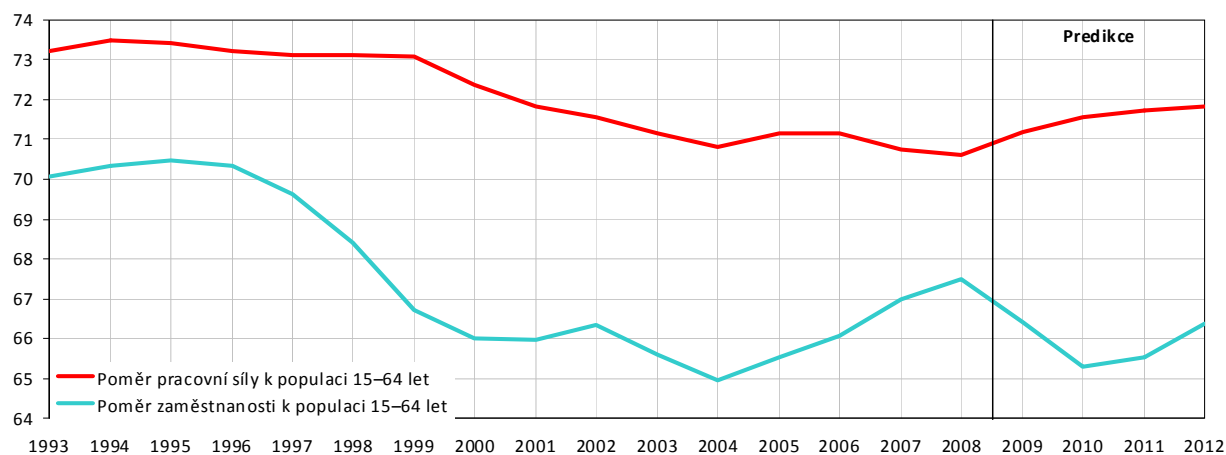
¹⁾ Na rozdíl od předchozího ukazatele nezahrnuje zaměstnané nad 64 let.

²⁾ Na rozdíl od předchozího ukazatele nezahrnuje pracovní sílu nad 64 let.

³⁾ Vážený aritmetický průměr počátečního, průběžných a koncového stavu.

⁴⁾ Prostý aritmetický průměr počátečního a koncového stavu.

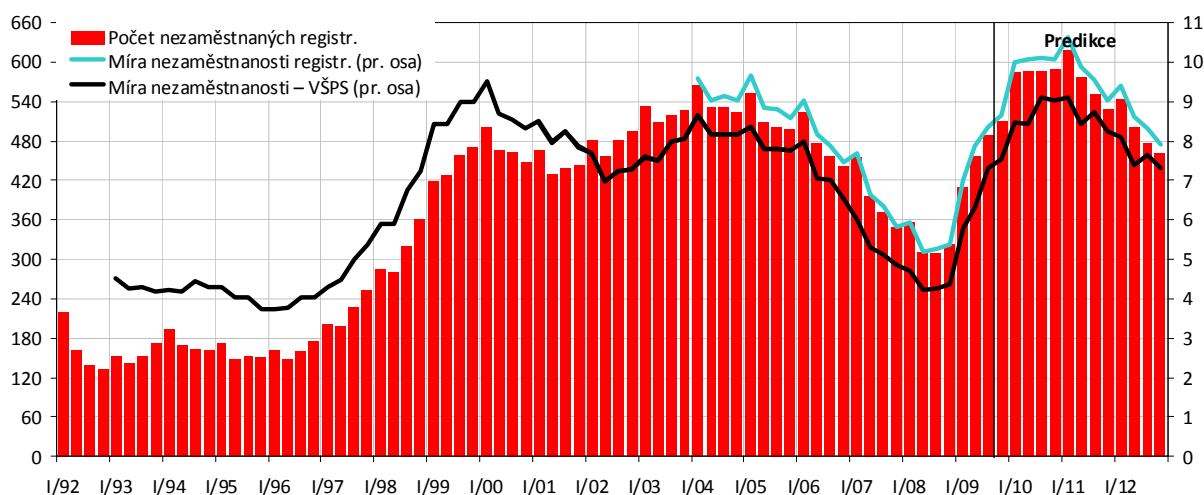
Graf C.3.1: Poměr pracovní síly a zaměstnanosti na počtu obyvatel ve věkové skupině 15-64 let (v %)



Časová řada míry zaměstnanosti mezi roky 2001 a 2002 není metodicky konzistentní.

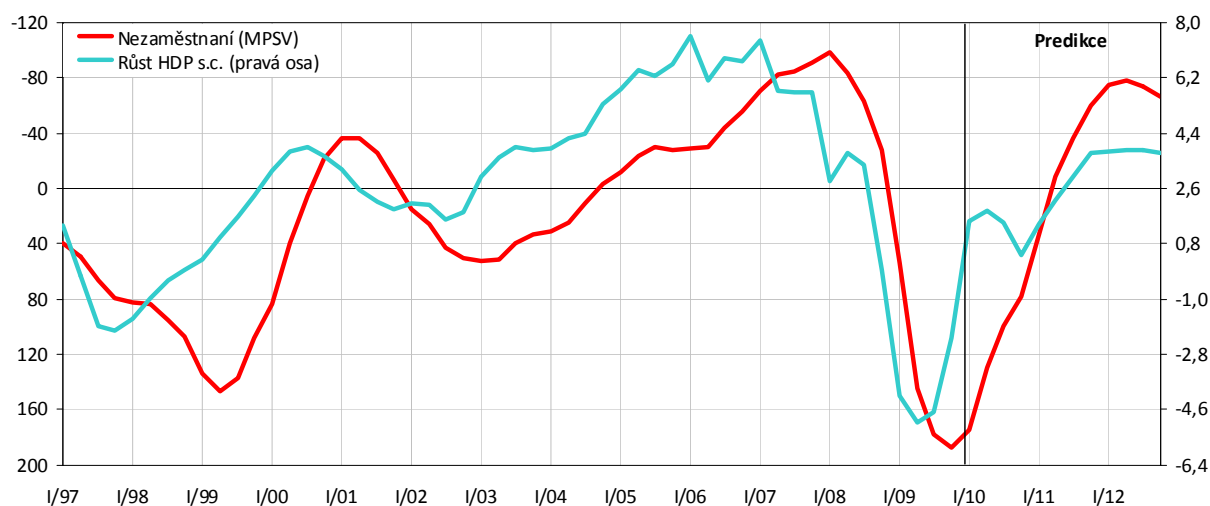
Graf C.3.2: Nezaměstnanost

čtvrtletní průměry, v tis. osob, v % (pravá osa)



Graf C.3.3: Ekonomický výkon a nezaměstnanost

meziroční přírůstky reálného HDP v % a registrované nezaměstnanosti v tis. osob

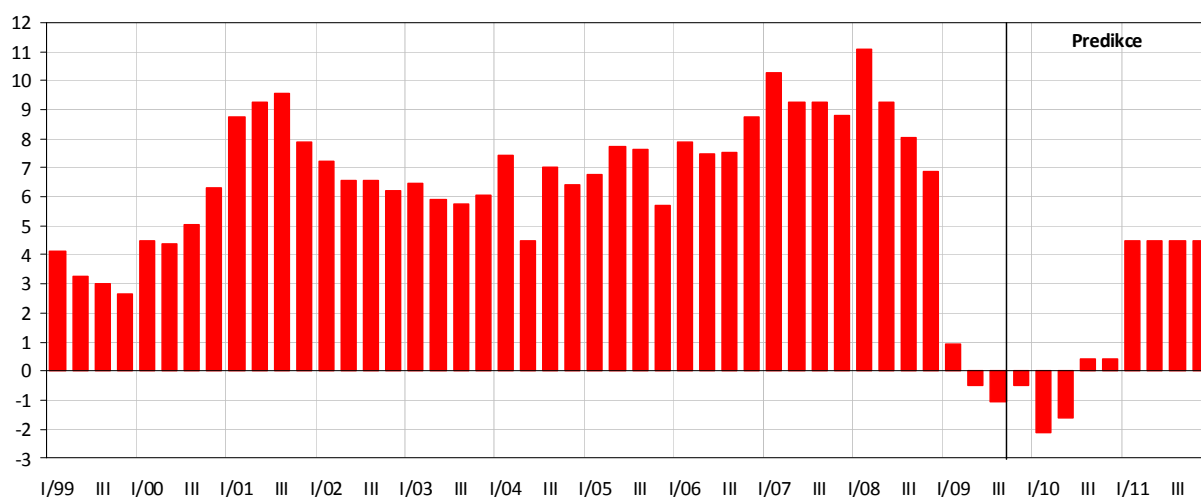


Tabulka C.3.3: Trh práce - analytické ukazatele

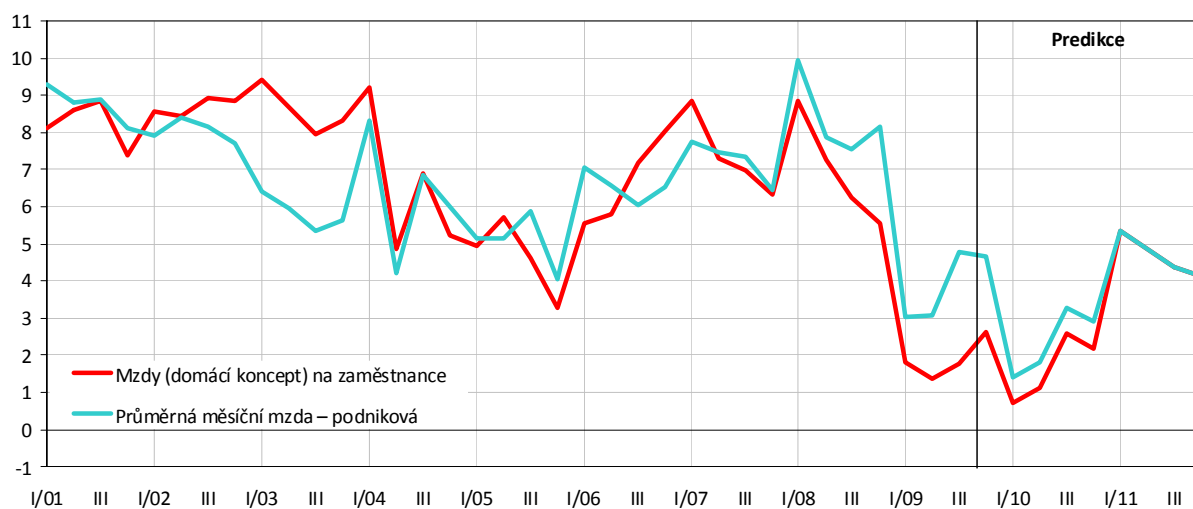
		2002	2003	2004	2005	2006	2007	2008	2009	2010	2011
									Odhad	Predikce	Predikce
Náhrady na 1 zaměstnance: ¹⁾											
– nominální	růst v %	7,3	8,2	6,7	4,6	6,6	7,3	5,9	0,3	2,5	4,1
– reálné ²⁾	růst v %	5,4	8,1	3,8	2,6	4,0	4,4	-0,4	-0,7	0,5	2,3
Průměrná hrubá měsíční mzda ³⁾											
– nominální	Kč	15 524	16 430	17 466	18 344	19 546	20 957	22 691	23 600	24 100	25 300
	růst v %	8,0	5,8	6,3	5,0	6,6	7,2	8,3	3,9	2,4	4,7
– reálná	Kč 2005	16 274	17 206	17 791	18 344	19 063	19 874	20 235	20 800	20 900	21 500
	růst v %	6,1	5,7	3,4	3,1	3,9	4,3	1,8	2,9	0,4	2,8
Produktivita práce	růst v %	1,1	4,3	5,1	5,0	5,4	4,1	0,8	-2,7	3,2	2,7
Jednotkové náklady práce ⁴⁾	růst v %	6,1	3,8	1,5	-0,5	1,2	3,1	5,1	3,1	-0,7	1,4
Náhrady zaměstnancům / HDP	%	43,2	43,8	42,7	43,1	43,0	42,9	44,3	44,0	43,2	43,3

¹⁾ Náhrady zaměstnancům (domácí koncept) na 1 zaměstnance podle VŠPS.²⁾ Deflováno indexem spotřebitelských cen.³⁾ Od června 2009 nová časová řada: průměrná mzda se vztahuje na přepočtené počty zaměstnanců v celém národním hospodářství.⁴⁾ Podíl nominálních náhrad na 1 zaměstnance a reálné produktivity práce.

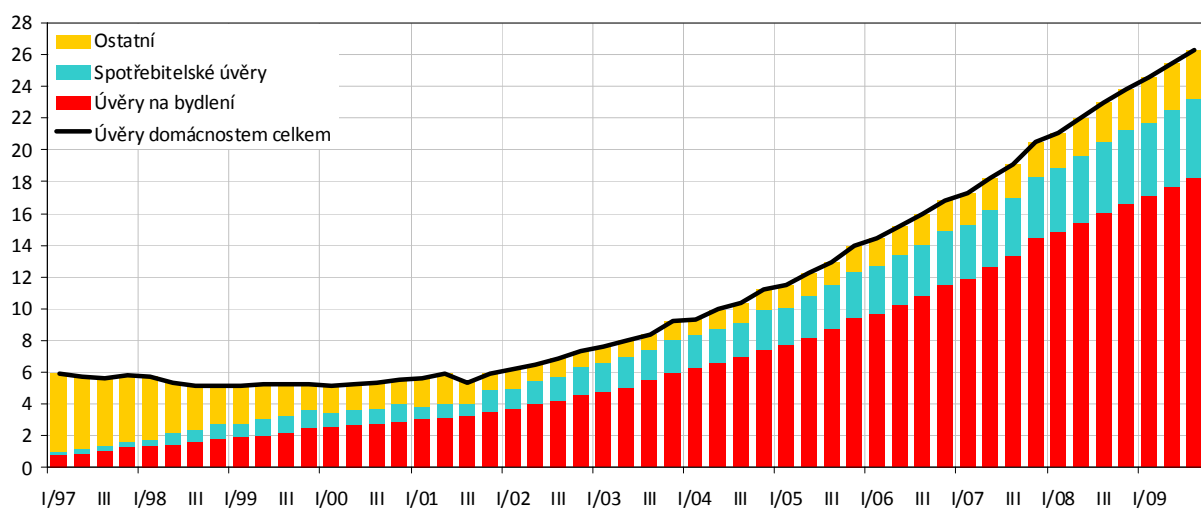
Graf C.3.4: **Objem mezd a platů – nominální, domácí koncept**
meziroční růst v %



Graf C.3.5: **Průměrná mzda – nominální**
meziroční růst v %



Graf C.3.6: **Podíl bankovních úvěrů domácnostem na HDP**
z ročních klouzavých úhrnů, v %



Tabulka C.3.4: Účet domácností

		2002	2003	2004	2005	2006	2007	2008	2009	2010	2011
									Odhad	Predikce	Predikce
Běžné příjmy											
Náhrady zaměstnancům	<i>m ld. Kč</i>	1049	1120	1186	1273	1387	1511	1615	1590	1595	1649
	<i>růst v %</i>	6,8	6,8	5,9	7,3	8,9	8,9	6,8	-1,5	0,3	3,4
Hrubý smíšený důchod ¹⁾	<i>m ld. Kč</i>	395	425	449	446	470	505	543	528	539	552
	<i>růst v %</i>	1,2	7,5	5,7	-0,6	5,4	7,5	7,5	-2,8	2,0	2,5
Přijaté důchody z vlastnictví ²⁾	<i>m ld. Kč</i>	98	97	109	120	133	158	165	135	139	144
	<i>růst v %</i>	-5,1	-1,1	12,7	9,6	11,2	18,5	4,5	-18,4	3,0	3,5
Sociální dávky	<i>m ld. Kč</i>	313	324	369	386	417	466	488	528	542	566
	<i>růst v %</i>	8,0	3,6	.	4,6	8,1	11,8	4,5	8,4	2,5	4,5
Ostatní přijaté běžné transfery ³⁾	<i>m ld. Kč</i>	85	91	93	103	113	122	137	148	155	163
	<i>růst v %</i>	7,8	6,8	2,9	10,1	9,8	8,4	12,2	7,7	5,0	5,0
Běžné výdaje											
Placené důchody z vlastnictví ⁴⁾	<i>m ld. Kč</i>	13	19	21	20	25	29	33	26	25	25
	<i>růst v %</i>	-18,0	49,0	12,4	-5,3	22,4	19,4	12,5	-21,5	-5,0	1,0
Běžné daně z důchodu a jmění ⁵⁾	<i>m ld. Kč</i>	115	128	138	140	141	157	152	136	142	146
	<i>růst v %</i>	8,0	11,9	7,6	1,7	0,7	10,9	-3,0	-10,4	4,0	3,4
Sociální příspěvky ⁶⁾	<i>m ld. Kč</i>	382	408	474	507	561	615	634	584	613	622
	<i>růst v %</i>	9,2	6,7	.	7,1	10,6	9,5	3,2	-7,9	4,9	1,4
Ostatní placené běžné transfery ⁷⁾	<i>m ld. Kč</i>	82	93	100	109	118	129	141	155	162	172
	<i>růst v %</i>	3,4	13,7	7,2	9,2	8,6	9,3	9,1	9,6	5,0	6,0
Disponibilní důchod	<i>m ld. Kč</i>	1348	1409	1474	1551	1675	1833	1987	2028	2027	2109
	<i>růst v %</i>	4,3	4,5	4,6	5,3	8,0	9,4	8,4	2,1	0,0	4,0
Výdaje na konečnou spotřebu	<i>m ld. Kč</i>	1248	1317	1399	1443	1537	1659	1804	1833	1847	1912
	<i>růst v %</i>	3,4	5,6	6,2	3,1	6,6	7,9	8,7	1,6	0,8	3,5
Změna podílu v penz. fondech ⁸⁾	<i>m ld. Kč</i>	11	13	17	19	23	26	24	12	12	12
Hrubé úspory	<i>m ld. Kč</i>	112	105	92	128	161	200	207	207	193	210
Kapitálové transfery (příjem (-) / výdaj (+))	<i>m ld. Kč</i>	-36	-21	-23	-25	-23	-23	-37	-38	-24	-24
Tvorba hrubého kapitálu	<i>m ld. Kč</i>	129	122	132	136	154	191	191	178	177	175
	<i>růst v %</i>	6,8	-5,1	7,8	2,6	13,5	24,2	-0,2	-6,5	-1,0	-1,0
Změna finančních aktiv a pasiv	<i>m ld. Kč</i>	23	6	-18	20	30	32	39	51	40	59
Disponibilní důchod reálný ⁹⁾	<i>růst v %</i>	2,4	4,4	1,8	3,3	5,3	6,4	1,9	1,0	-2,0	2,2
Míra hrubých úspor ¹⁰⁾	%	8,3	7,4	6,2	8,2	9,6	10,9	10,4	10,2	9,5	9,9

¹⁾ Smíšený důchod drobných podnikatelů, který je souhrnem důchodu z podnikání (zisku) a důchodu z jejich pracovní činnosti pro vlastní podnik.

²⁾ Přijaté úroky, dividendy, důchody z půdy, čerpání podnikatelského důchodu, důchodu z rozděleného zisku apod.

³⁾ Náhrady z neživotního pojištění, soukromé mezinárodní transfery, výhry v sázkách a loteriích, státní příspěvky na stavební spoření apod.

⁴⁾ Placené úroky.

⁵⁾ Daň z příjmu, daň z převodu nemovitostí, místní poplatky a používání dálnic.

⁶⁾ Příspěvky na sociální a zdravotní pojištění, penzijní připojištění a zákonné úrazové pojištění placené zaměstnavatelem i zaměstnancem a tzv. imputované příspěvky (nenávratné sociální výpomoci poskytnuté zaměstnavatelem).

⁷⁾ Čisté pojistné na neživotní pojištění, soukromé mezinárodní transfery, pokuty ve správním a blokovém řízení, sázky apod.

⁸⁾ Rozdíl mezi přijatým pojistným a vyplacenými důchody z penzijního připojištění.

⁹⁾ Deflováno indexem spotřebitelských cen.

¹⁰⁾ Podíl hrubých úspor na disponibilním důchodu.

Graf 3.7: Míra hrubých úspor domácností

v % disponibilního důchodu

