

# 1. Ekonomický výkon

Prameny: ČSÚ, propočty MF ČR.

Tabulka 1.1: HDP reálně – roční  
zřetěžené objemy, referenční rok 2000

		2002	2003	2004	2005	2006	2007	2008	2009	2010	2011
							Předb.	Predikce	Predikce	Výhled	Výhled
<b>Hrubý domácí produkt</b>	<i>m ld. Kč 2000</i>	2285,5	2367,8	2474,0	2631,7	2799,0	2979,8	3126	3284	3458	3641
	<i>předch.r.=100</i>	<b>101,9</b>	<b>103,6</b>	<b>104,5</b>	<b>106,4</b>	<b>106,4</b>	<b>106,5</b>	<b>104,9</b>	<b>105,1</b>	<b>105,3</b>	<b>105,3</b>
<b>Výdaje domácností na spotřebu</b> <sup>1)</sup>	<i>m ld. Kč 2000</i>	1199,7	1271,5	1309,0	1339,7	1412,7	1492,1	1546	1613	1681	1752
	<i>předch.r.=100</i>	<b>102,2</b>	<b>106,0</b>	<b>102,9</b>	<b>102,3</b>	<b>105,5</b>	<b>105,6</b>	<b>103,6</b>	<b>104,3</b>	<b>104,2</b>	<b>104,2</b>
<b>Výdaje vládních inst. na spotřebu</b>	<i>m ld. Kč 2000</i>	509,6	546,0	526,7	538,5	538,6	543,2	540	538	536	535
	<i>předch.r.=100</i>	<b>106,7</b>	<b>107,1</b>	<b>96,5</b>	<b>102,2</b>	<b>100,0</b>	<b>100,9</b>	<b>99,4</b>	<b>99,7</b>	<b>99,5</b>	<b>100,0</b>
<b>Tvorba hrubého kapitálu</b>	<i>m ld. Kč 2000</i>	720,0	709,6	773,9	770,9	855,4	934,3	1019	1083	1153	1228
	<i>předch.r.=100</i>	<b>104,6</b>	<b>98,6</b>	<b>109,1</b>	<b>99,6</b>	<b>111,0</b>	<b>109,2</b>	<b>109,0</b>	<b>106,3</b>	<b>106,5</b>	<b>106,5</b>
<b>- fixní kapitál</b>	<i>m ld. Kč 2000</i>	686,1	689,1	716,3	732,6	772,8	819,7	886	955	1024	1098
	<i>předch.r.=100</i>	<b>105,1</b>	<b>100,4</b>	<b>103,9</b>	<b>102,3</b>	<b>105,5</b>	<b>106,1</b>	<b>108,1</b>	<b>107,8</b>	<b>107,2</b>	<b>107,2</b>
<b>- změna zásob a ceností</b>	<i>m ld. Kč 2000</i>	33,9	20,5	57,6	38,3	82,6	114,7	133	128	129	131
<b>Vývoz zboží a služeb</b>	<i>m ld. Kč 2000</i>	1575,2	1688,5	2038,6	2279,8	2608,5	2986,9	3286	3620	4017	4451
	<i>předch.r.=100</i>	<b>102,1</b>	<b>107,2</b>	<b>120,7</b>	<b>111,8</b>	<b>114,4</b>	<b>114,5</b>	<b>110,0</b>	<b>110,2</b>	<b>111,0</b>	<b>110,8</b>
<b>Dovoz zboží a služeb</b>	<i>m ld. Kč 2000</i>	1721,7	1859,1	2192,3	2301,7	2620,2	2978,7	3263	3557	3902	4285
	<i>předch.r.=100</i>	<b>105,0</b>	<b>108,0</b>	<b>117,9</b>	<b>105,0</b>	<b>113,8</b>	<b>113,7</b>	<b>109,5</b>	<b>109,0</b>	<b>109,7</b>	<b>109,8</b>
<b>Domácí konečné užití</b>	<i>m ld. Kč 2000</i>	2429,2	2530,2	2608,3	2649,3	2799,8	2956,0	3082	3205	3331	3467
	<i>předch.r.=100</i>	<b>103,8</b>	<b>104,2</b>	<b>103,1</b>	<b>101,6</b>	<b>105,7</b>	<b>105,6</b>	<b>104,3</b>	<b>104,0</b>	<b>103,9</b>	<b>104,1</b>
<b>Metodická diskrepance</b> <sup>2)</sup>	<i>m ld. Kč 2000</i>	2,6	11,2	18,1	4,4	4,1	1,9	-2	-13	-27	-40
<b>Reálný hrubý domácí důchod</b>	<i>m ld. Kč 2000</i>	2372,9	2466,3	2582,8	2710,6	2863,5	3077,8	3209	3378	3562	3765
	<i>předch.r.=100</i>	<b>104,1</b>	<b>103,9</b>	<b>104,7</b>	<b>105,0</b>	<b>105,6</b>	<b>107,5</b>	<b>104,3</b>	<b>105,3</b>	<b>105,4</b>	<b>105,7</b>
<b>Příspěvky k růstu HDP</b> <sup>3)</sup> :											
<b>- domácí konečné užití</b>	<i>proc.body</i>	<b>3,9</b>	<b>4,2</b>	<b>3,2</b>	<b>1,6</b>	<b>5,5</b>	<b>5,4</b>	<b>4,1</b>	<b>3,8</b>	<b>3,7</b>	<b>3,8</b>
<b>- - konečná spotřeba</b>	<i>proc.body</i>	<b>2,6</b>	<b>4,7</b>	<b>0,7</b>	<b>1,7</b>	<b>2,7</b>	<b>2,9</b>	<b>1,6</b>	<b>2,1</b>	<b>1,9</b>	<b>2,0</b>
<b>- - hrubá tvorba kapitálu</b>	<i>proc.body</i>	<b>1,4</b>	<b>-0,4</b>	<b>2,5</b>	<b>-0,1</b>	<b>2,8</b>	<b>2,5</b>	<b>2,4</b>	<b>1,7</b>	<b>1,8</b>	<b>1,8</b>
<b>- saldo zahraničního obchodu</b>	<i>proc.body</i>	<b>-2,0</b>	<b>-0,6</b>	<b>1,3</b>	<b>4,8</b>	<b>0,9</b>	<b>1,0</b>	<b>0,8</b>	<b>1,3</b>	<b>1,6</b>	<b>1,5</b>

<sup>1)</sup> Spotřeba neziskových institucí je zařazena do spotřeby sektoru domácností.

<sup>2)</sup> Deterministicky určený vliv používání cen a struktury předchozího roku jako základu pro výpočet reálných přírůstků.

<sup>3)</sup> Výpočet na základě cen a struktury předchozího roku, kde jsou příspěvky beze zbytku sčitatelné.

Tabulka 1.2: HDP reálně – čtvrtletní  
zřetěžené objemy, referenční rok 2000

		2007				2008			
		Q1	Q2	Q3	Q4	Q1	Q2	Q3	Q4
		<i>Předb.</i>	<i>Předb.</i>	<i>Předb.</i>	<i>Předb.</i>	<i>Odhad</i>	<i>Predikce</i>	<i>Predikce</i>	<i>Predikce</i>
<b>Hrubý domácí produkt</b>	<i>m ld. Kč 2000</i>	697,2	758,5	753,2	770,8	734	796	789	806
	<i>st.obd.p.r.=100</i>	<b>106,5</b>	<b>106,5</b>	<b>106,3</b>	<b>106,6</b>	<b>105,3</b>	<b>104,9</b>	<b>104,8</b>	<b>104,6</b>
<b>Výdaje domácností na spotřebu</b>	<i>m ld. Kč 2000</i>	346,9	373,4	380,4	391,5	357	386	394	409
	<i>st.obd.p.r.=100</i>	<b>106,8</b>	<b>106,3</b>	<b>105,7</b>	<b>104,0</b>	<b>103,0</b>	<b>103,3</b>	<b>103,6</b>	<b>104,5</b>
<b>Výdaje vládních inst. na spotřebu</b>	<i>m ld. Kč 2000</i>	127,2	132,9	130,4	152,6	126	132	130	151
	<i>st.obd.p.r.=100</i>	<b>100,7</b>	<b>99,7</b>	<b>99,7</b>	<b>103,1</b>	<b>99,0</b>	<b>99,5</b>	<b>99,8</b>	<b>99,2</b>
<b>Hrubá tvorba kapitálu</b>	<i>m ld. Kč 2000</i>	207,7	252,7	249,5	224,3	230	278	270	241
	<i>st.obd.p.r.=100</i>	<b>109,1</b>	<b>110,4</b>	<b>110,1</b>	<b>107,1</b>	<b>110,6</b>	<b>109,9</b>	<b>108,3</b>	<b>107,4</b>
<b>- fixní kapitál</b>	<i>m ld. Kč 2000</i>	183,2	207,5	208,4	220,6	197	224	226	239
	<i>st.obd.p.r.=100</i>	<b>105,3</b>	<b>105,2</b>	<b>105,5</b>	<b>108,0</b>	<b>107,7</b>	<b>108,2</b>	<b>108,2</b>	<b>108,2</b>
<b>- změna zásob a ceností</b>	<i>m ld. Kč 2000</i>	24,6	45,3	41,1	3,8	33	53	45	2
<b>Vývoz zboží a služeb</b>	<i>m ld. Kč 2000</i>	715,0	735,7	729,4	806,8	796	809	800	881
	<i>st.obd.p.r.=100</i>	<b>115,8</b>	<b>114,4</b>	<b>115,6</b>	<b>112,5</b>	<b>111,3</b>	<b>109,9</b>	<b>109,7</b>	<b>109,3</b>
<b>Dovoz zboží a služeb</b>	<i>m ld. Kč 2000</i>	698,8	733,7	735,4	810,7	772	805	803	883
	<i>st.obd.p.r.=100</i>	<b>115,8</b>	<b>114,2</b>	<b>115,1</b>	<b>110,2</b>	<b>110,5</b>	<b>109,7</b>	<b>109,2</b>	<b>108,9</b>
<b>Metodická diskrepance</b>	<i>m ld. Kč 2000</i>	-0,8	-2,5	-1,1	6,2	-3	-4	-2	7
<b>Reálný hrubý domácí důchod</b>	<i>m ld. Kč 2000</i>	723,9	783,9	776,7	793,2	752	816	810	831
	<i>st.obd.p.r.=100</i>	<b>108,3</b>	<b>108,0</b>	<b>107,1</b>	<b>106,6</b>	<b>103,9</b>	<b>104,1</b>	<b>104,3</b>	<b>104,7</b>

Tabulka 1.3: HDP - užití v běžných cenách - roční

		2002	2003	2004	2005	2006	2007	2008	2009	2010	2011
							Předb.	Předikce	Předikce	Výhled	Výhled
<b>Hrubý domácí produkt</b>	<i>mld. Kč</i>	<b>2464,4</b>	<b>2577,1</b>	<b>2814,8</b>	<b>2987,7</b>	<b>3231,6</b>	<b>3557,7</b>	<b>3851</b>	<b>4138</b>	<b>4451</b>	<b>4798</b>
	<i>předch.r.=100</i>	104,8	104,6	109,2	106,1	108,2	110,1	108,2	107,4	107,6	107,8
<b>Výdaje domácností na spotřebu</b>	<i>mld. Kč</i>	<b>1262,4</b>	<b>1332,5</b>	<b>1416,9</b>	<b>1462,7</b>	<b>1577,1</b>	<b>1713,5</b>	<b>1873</b>	<b>2005</b>	<b>2135</b>	<b>2273</b>
	<i>předch.r.=100</i>	103,4	105,6	106,3	103,2	107,8	108,7	109,3	107,0	106,5	106,5
<b>Výdaje vládních inst. na spotřebu</b>	<i>mld. Kč</i>	<b>549,5</b>	<b>603,2</b>	<b>621,6</b>	<b>658,2</b>	<b>685,4</b>	<b>713,0</b>	<b>747</b>	<b>771</b>	<b>792</b>	<b>820</b>
	<i>předch.r.=100</i>	110,6	109,8	103,1	105,9	104,1	104,0	104,8	103,2	102,8	103,5
<b>Tvorba hrubého kapitálu</b>	<i>mld. Kč</i>	<b>704,0</b>	<b>700,3</b>	<b>774,4</b>	<b>771,1</b>	<b>869,6</b>	<b>965,2</b>	<b>1063</b>	<b>1137</b>	<b>1223</b>	<b>1312</b>
	<i>předch.r.=100</i>	101,4	99,5	110,6	99,6	112,8	111,0	110,2	106,9	107,6	107,3
<b>- fixní kapitál</b>	<i>mld. Kč</i>	<b>677,8</b>	<b>687,5</b>	<b>727,2</b>	<b>746,1</b>	<b>794,8</b>	<b>856,7</b>	<b>935</b>	<b>1015</b>	<b>1096</b>	<b>1183</b>
	<i>předch.r.=100</i>	102,8	101,4	105,8	102,6	106,5	107,8	109,2	108,6	108,0	108,0
<b>- změna zásob a ceností</b>	<i>mld. Kč</i>	<b>26,2</b>	<b>12,8</b>	<b>47,2</b>	<b>25,0</b>	<b>74,8</b>	<b>108,5</b>	<b>128</b>	<b>122</b>	<b>127</b>	<b>129</b>
<b>Saldo zahraničního obchodu</b>	<i>mld. Kč</i>	<b>-51,4</b>	<b>-58,8</b>	<b>1,9</b>	<b>95,7</b>	<b>99,6</b>	<b>165,9</b>	<b>168</b>	<b>226</b>	<b>301</b>	<b>393</b>
<b>- vývoz zboží a služeb</b>	<i>mld. Kč</i>	<b>1484,1</b>	<b>1592,2</b>	<b>1974,5</b>	<b>2156,0</b>	<b>2448,6</b>	<b>2808,7</b>	<b>2994</b>	<b>3312</b>	<b>3742</b>	<b>4231</b>
	<i>předch.r.=100</i>	96,5	107,3	124,0	109,2	113,6	114,7	106,6	110,6	113,0	113,1
<b>- dovoz zboží a služeb</b>	<i>mld. Kč</i>	<b>1535,5</b>	<b>1651,0</b>	<b>1972,6</b>	<b>2060,3</b>	<b>2349,0</b>	<b>2642,8</b>	<b>2826</b>	<b>3086</b>	<b>3441</b>	<b>3837</b>
	<i>předch.r.=100</i>	96,2	107,5	119,5	104,4	114,0	112,5	106,9	109,2	111,5	111,5
<b>Hrubý národní důchod<sup>1)</sup></b>	<i>mld. Kč</i>	<b>2352,1</b>	<b>2466,1</b>	<b>2660,1</b>	<b>2841,4</b>	<b>3057,2</b>	<b>3311,6</b>	<b>3566</b>	<b>3809</b>	<b>4079</b>	<b>4382</b>
	<i>předch.r.=100</i>	103,5	104,8	107,9	106,8	107,6	108,3	107,7	106,8	107,1	107,4
<b>Saldo prvotních důchodů<sup>2)</sup></b>	<i>mld. Kč</i>	<b>-112,3</b>	<b>-111,0</b>	<b>-154,6</b>	<b>-146,3</b>	<b>-174,4</b>	<b>-246,1</b>	<b>-285</b>	<b>-328</b>	<b>-372</b>	<b>-416</b>

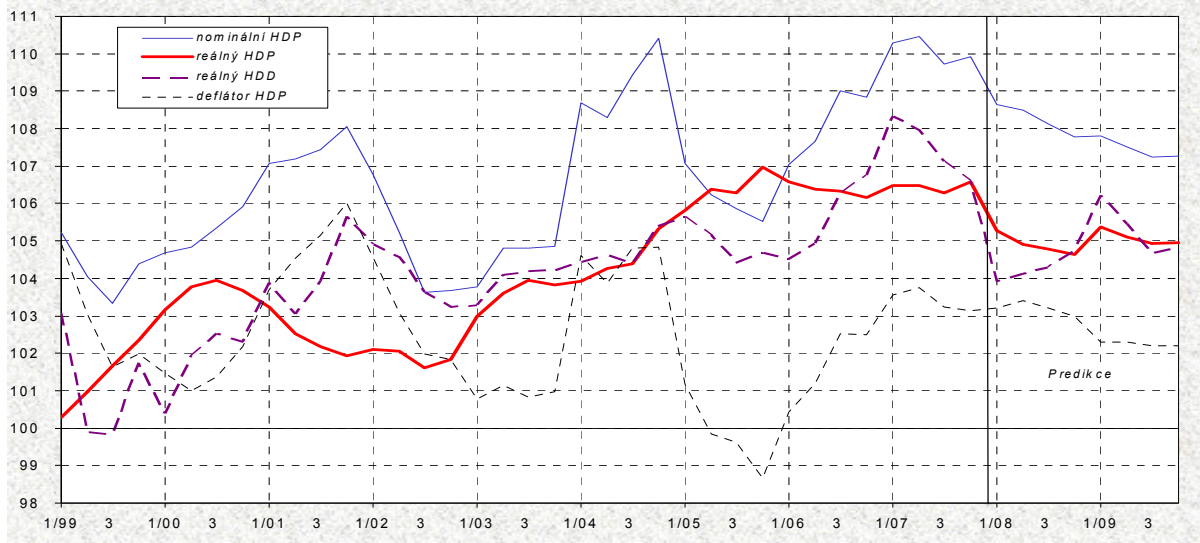
<sup>1)</sup> Hrubý národní důchod je součtem HDP a salda čistých prvotních důchodů se zahraničím. Představuje úhrn prvotních příjmových důchodů rezidentů (náhrady zaměstnancům, čisté daně na výrobu a dovoz, důchody z vlastnictví, hrubý provozní přebytek a smíšený důchod).

<sup>2)</sup> Saldo čistých prvotních důchodů rezidentů ve vztahu k zahraničí je součtem rozdílu přijatých a vyplacených mezd a důchodů z vlastnictví (úroků, dividend a reinvestovaných zisků z aktiv vlastněných nerezidenty). Věcně odpovídá bilanci výnosů platební bilance.

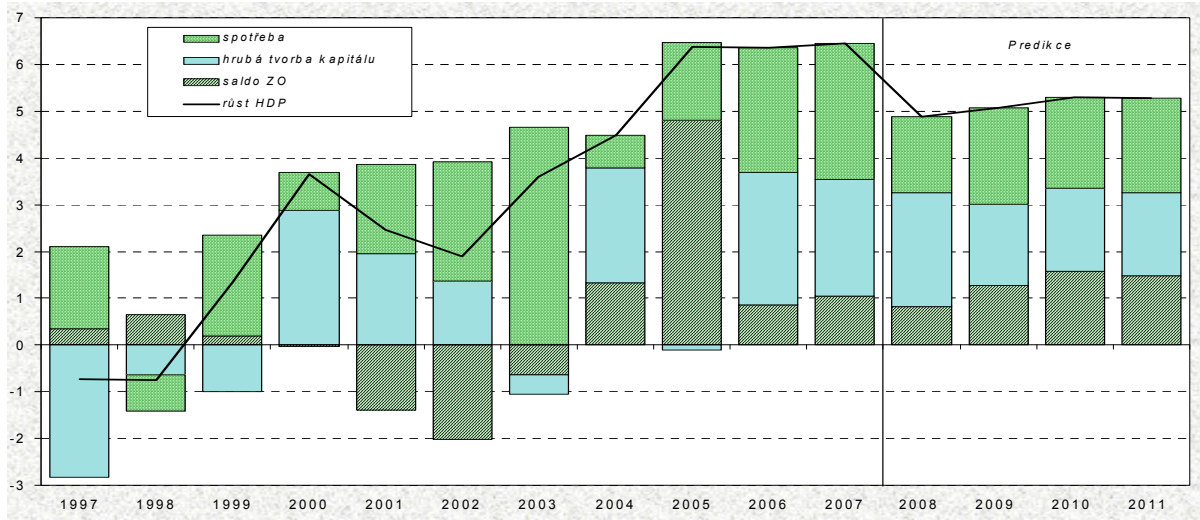
Tabulka 1.4: HDP - užití v běžných cenách – čtvrtletní

		2007				2008			
		Q1	Q2	Q3	Q4	Q1	Q2	Q3	Q4
		Předb.	Předb.	Předb.	Předb.	Odhad	Předikce	Předikce	Předikce
<b>Hrubý domácí produkt</b>	<i>mld. Kč</i>	<b>822,2</b>	<b>903,5</b>	<b>901,6</b>	<b>930,4</b>	<b>893</b>	<b>980</b>	<b>975</b>	<b>1003</b>
	<i>st.obd.p.r.=100</i>	110,3	110,5	109,7	109,9	108,6	108,5	108,1	107,8
<b>Výdaje domácností na spotřebu</b>	<i>mld. Kč</i>	<b>391,9</b>	<b>427,1</b>	<b>439,0</b>	<b>455,4</b>	<b>432</b>	<b>469</b>	<b>478</b>	<b>494</b>
	<i>st.obd.p.r.=100</i>	108,5	109,0	108,4	108,7	110,1	109,9	108,8	108,4
<b>Výdaje vládních inst. na spotřebu</b>	<i>mld. Kč</i>	<b>161,1</b>	<b>173,1</b>	<b>170,8</b>	<b>208,1</b>	<b>169</b>	<b>183</b>	<b>179</b>	<b>215</b>
	<i>st.obd.p.r.=100</i>	103,6	102,8	102,9	106,4	105,2	105,6	105,0	103,5
<b>Hrubá tvorba kapitálu</b>	<i>mld. Kč</i>	<b>212,7</b>	<b>261,1</b>	<b>259,4</b>	<b>232,0</b>	<b>238</b>	<b>289</b>	<b>285</b>	<b>252</b>
	<i>st.obd.p.r.=100</i>	110,9	112,2	112,1	108,5	111,7	110,7	109,7	108,7
<b>- fixní kapitál</b>	<i>mld. Kč</i>	<b>189,6</b>	<b>216,4</b>	<b>218,9</b>	<b>231,7</b>	<b>206</b>	<b>237</b>	<b>239</b>	<b>253</b>
	<i>st.obd.p.r.=100</i>	106,7	106,9	107,5	109,8	108,8	109,3	109,3	109,3
<b>- změna zásob a ceností</b>	<i>mld. Kč</i>	<b>23,1</b>	<b>44,6</b>	<b>40,5</b>	<b>0,3</b>	<b>31</b>	<b>52</b>	<b>45</b>	<b>-1</b>
<b>Saldo zahraničního obchodu</b>	<i>mld. Kč</i>	<b>56,4</b>	<b>42,1</b>	<b>32,5</b>	<b>34,9</b>	<b>55</b>	<b>39</b>	<b>33</b>	<b>41</b>
<b>- vývoz zboží a služeb</b>	<i>mld. Kč</i>	<b>674,6</b>	<b>701,4</b>	<b>692,8</b>	<b>739,9</b>	<b>720</b>	<b>738</b>	<b>736</b>	<b>799</b>
	<i>st.obd.p.r.=100</i>	116,3	116,1	116,4	110,6	106,7	105,2	106,3	108,1
<b>- dovoz zboží a služeb</b>	<i>mld. Kč</i>	<b>618,2</b>	<b>659,3</b>	<b>660,3</b>	<b>705,0</b>	<b>666</b>	<b>699</b>	<b>703</b>	<b>758</b>
	<i>st.obd.p.r.=100</i>	113,8	113,8	114,7	108,3	107,7	106,0	106,5	107,5

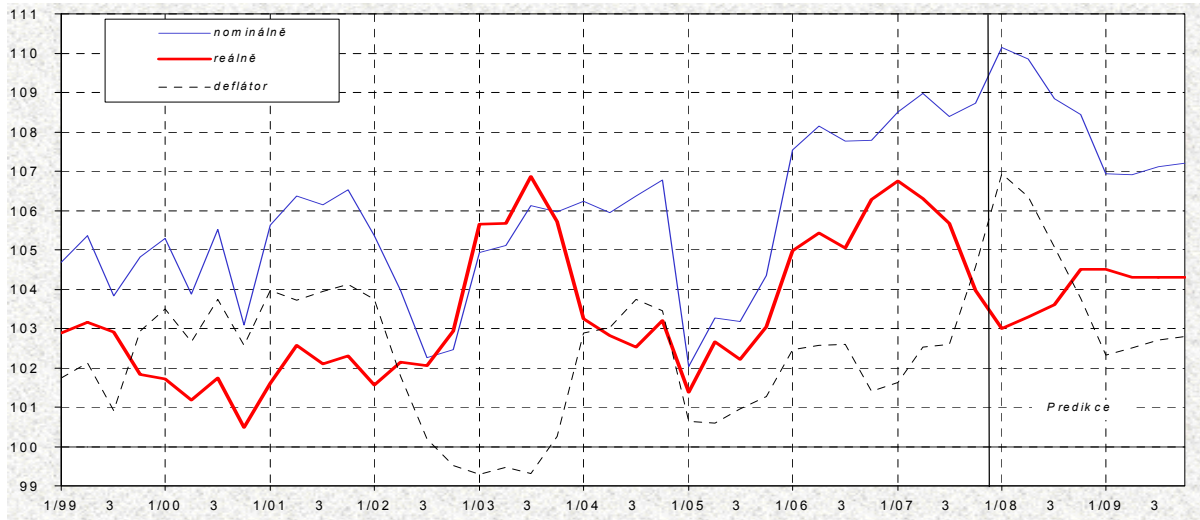
**Graf 1.1: Hrubý domácí produkt a reálný hrubý domácí důchod**  
meziroční indexy růstu, *sopr* = 100 %



**Graf 1.2: Hrubý domácí produkt – příspěvky k růstu**  
rozklad meziročního růstu, procentní body

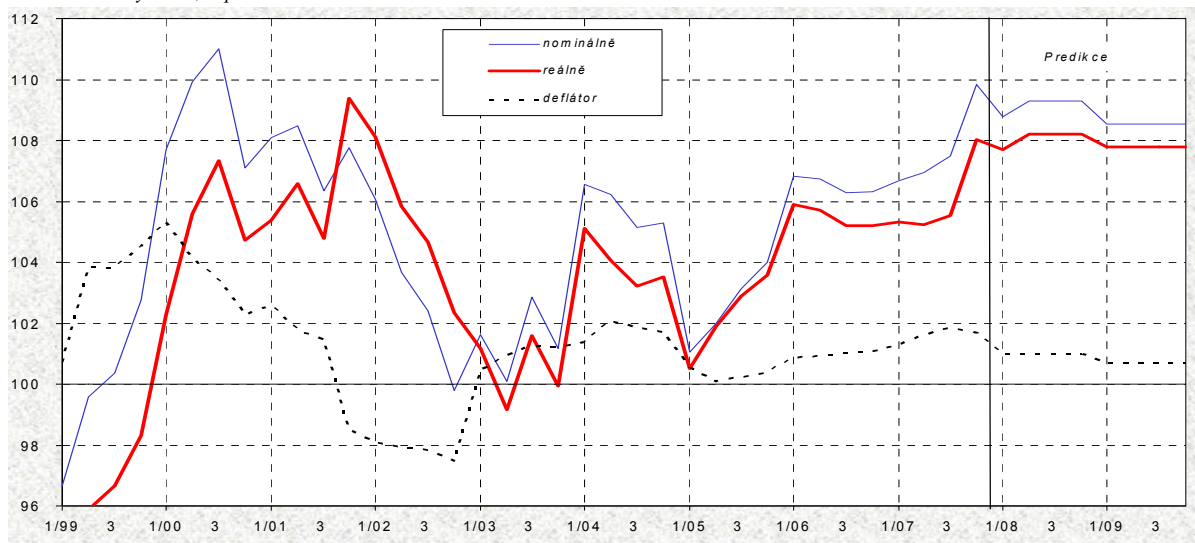


**Graf 1.3: Spotřeba domácností (včetně neziskových institucí)**  
meziroční indexy růstu, *sopr* = 100 %



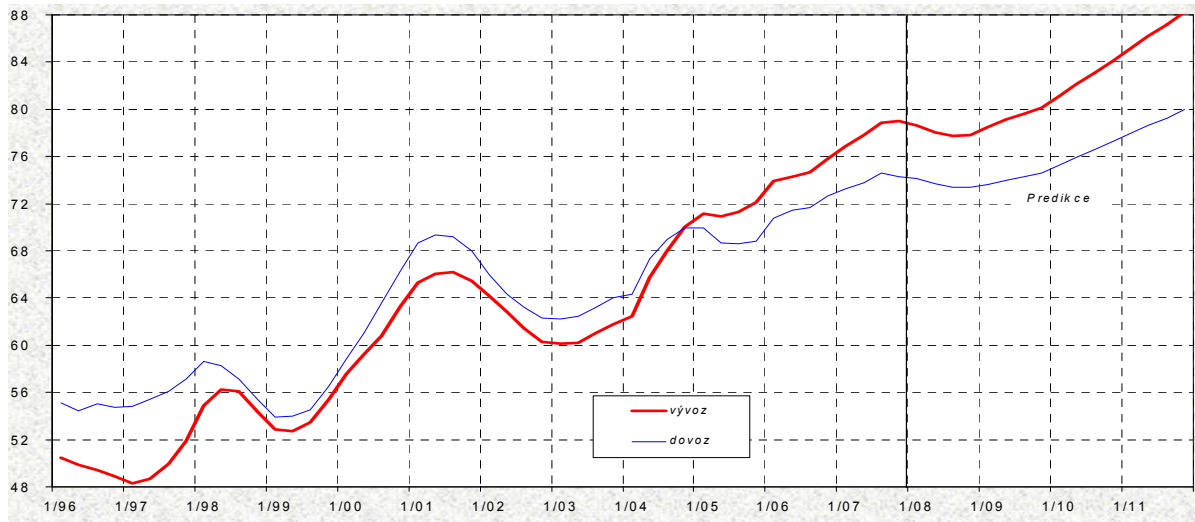
Graf 1.4: Tvorba hrubého fixního kapitálu

meziroční indexy růstu,  $sopr = 100\%$



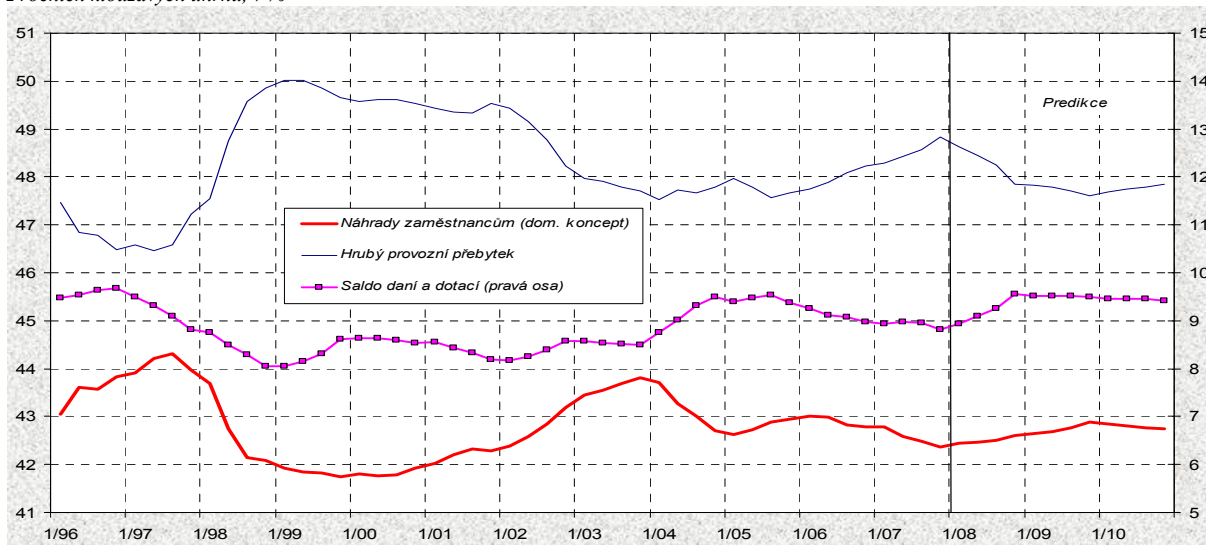
Graf 1.5: Podíl vývozu a dovozu zboží a služeb na HDP (v b.c.)

z ročních klouzavých úhrňů, v %



Graf 1.6: HDP - důchodová struktura

z ročních klouzavých úhrňů, v %



Tabulka 1.5: HDP - důchodová struktura – roční

		2001	2002	2003	2004	2005	2006	2007	2008	2009	2010
									<i>Predikce</i>	<i>Predikce</i>	<i>Výhled</i>
<b>HDP</b>	<i>mld. Kč</i>	<b>2352,2</b>	<b>2464,4</b>	<b>2577,1</b>	<b>2814,8</b>	<b>2987,7</b>	<b>3231,6</b>	<b>3557,7</b>	<b>3851</b>	<b>4138</b>	<b>4451</b>
	<i>předch.r.=100</i>	107,4	104,8	104,6	109,2	106,1	108,2	110,1	108,2	107,4	107,6
<b>Saldo daní a dotací</b>	<i>mld. Kč</i>	<b>192,6</b>	<b>211,5</b>	<b>218,7</b>	<b>267,2</b>	<b>280,3</b>	<b>289,9</b>	<b>313,3</b>	<b>368</b>	<b>393</b>	<b>419</b>
	<i>předch.r.=100</i>	103,0	109,8	103,4	122,2	104,9	103,4	108,1	117,5	106,7	106,7
<b>- Daně z výroby a dovozu</b>	<i>mld. Kč</i>	<b>258,0</b>	<b>268,0</b>	<b>286,9</b>	<b>331,4</b>	<b>352,8</b>	<b>368,1</b>	<b>396,2</b>	<b>457</b>	<b>487</b>	<b>519</b>
	<i>předch.r.=100</i>	104,1	103,9	107,1	115,5	106,4	104,3	107,6	115,3	106,5	106,6
<b>- Dotace na výrobu</b>	<i>mld. Kč</i>	<b>65,4</b>	<b>56,6</b>	<b>68,2</b>	<b>64,2</b>	<b>72,5</b>	<b>78,2</b>	<b>82,9</b>	<b>89</b>	<b>94</b>	<b>100</b>
	<i>předch.r.=100</i>	107,3	86,5	120,6	94,1	113,0	107,9	106,0	107,0	106,0	106,0
<b>Náhrady zaměstnancům</b>	<i>mld. Kč</i>	<b>994,7</b>	<b>1064,4</b>	<b>1129,0</b>	<b>1202,2</b>	<b>1283,2</b>	<b>1382,9</b>	<b>1507,1</b>	<b>1640</b>	<b>1775</b>	<b>1903</b>
<b>domácí</b>	<i>předch.r.=100</i>	108,4	107,0	106,1	106,5	106,7	107,8	109,0	108,8	108,2	107,2
<b>- Mzdy a platy domácí</b>	<i>mld. Kč</i>	<b>754,8</b>	<b>804,8</b>	<b>853,3</b>	<b>907,3</b>	<b>968,6</b>	<b>1043,9</b>	<b>1136,3</b>	<b>1239</b>	<b>1340</b>	<b>1437</b>
	<i>předch.r.=100</i>	108,8	106,6	106,0	106,3	106,8	107,8	108,9	109,0	108,2	107,2
<b>- Příspěvky na SZ placené</b>	<i>mld. Kč</i>	<b>239,8</b>	<b>259,6</b>	<b>275,6</b>	<b>294,9</b>	<b>314,6</b>	<b>339,0</b>	<b>370,7</b>	<b>402</b>	<b>435</b>	<b>466</b>
<b>zaměstnavatelem</b>	<i>předch.r.=100</i>	106,9	108,3	106,2	107,0	106,7	107,8	109,4	108,4	108,2	107,2
<b>Hrubý provozní přebytek</b>	<i>mld. Kč</i>	<b>1164,9</b>	<b>1188,6</b>	<b>1229,4</b>	<b>1345,3</b>	<b>1424,3</b>	<b>1558,8</b>	<b>1737,3</b>	<b>1843</b>	<b>1970</b>	<b>2130</b>
	<i>předch.r.=100</i>	107,4	102,0	103,4	109,4	105,9	109,4	111,4	106,1	106,9	108,1
<b>- Spotřeba fixního kapitálu</b>	<i>mld. Kč</i>	<b>477,4</b>	<b>491,6</b>	<b>508,7</b>	<b>537,5</b>	<b>553,5</b>	<b>571,9</b>	<b>592</b>	<b>616</b>	<b>644</b>	<b>673</b>
	<i>předch.r.=100</i>	105,8	103,0	103,5	105,7	103,0	103,3	103,6	104,0	104,5	104,5
<b>- Čistý provozní přebytek</b>	<i>mld. Kč</i>	<b>687,5</b>	<b>697,0</b>	<b>720,7</b>	<b>807,8</b>	<b>870,7</b>	<b>987,0</b>	<b>1145</b>	<b>1226</b>	<b>1326</b>	<b>1457</b>
	<i>předch.r.=100</i>	108,6	101,4	103,4	112,1	107,8	113,3	116,0	107,1	108,1	109,9

Tabulka 1.6: HDP - důchodová struktura – čtvrtletní

		2007				2008			
		Q1	Q2	Q3	Q4	Q1	Q2	Q3	Q4
		<i>Předb.</i>	<i>Předb.</i>	<i>Předb.</i>	<i>Předb.</i>	<i>Odhad</i>	<i>Predikce</i>	<i>Predikce</i>	<i>Predikce</i>
<b>HDP</b>	<i>mld. Kč</i>	<b>822,2</b>	<b>903,5</b>	<b>901,6</b>	<b>930,4</b>	<b>893</b>	<b>980</b>	<b>975</b>	<b>1003</b>
	<i>st.obd.př.r.=100</i>	110,3	110,5	109,7	109,9	108,6	108,5	108,1	107,8
<b>Saldo daní a dotací</b>	<i>mld. Kč</i>	<b>70,3</b>	<b>82,8</b>	<b>87,5</b>	<b>72,7</b>	<b>81</b>	<b>95</b>	<b>101</b>	<b>91</b>
	<i>st.obd.př.r.=100</i>	108,7	112,7	107,5	103,3	115,5	115,1	114,8	125,2
<b>Náhrady zaměstnancům</b>	<i>mld. Kč</i>	<b>352,7</b>	<b>371,3</b>	<b>373,0</b>	<b>410,1</b>	<b>386</b>	<b>405</b>	<b>406</b>	<b>445</b>
<b>domácí</b>	<i>st.obd.př.r.=100</i>	110,1	108,8	108,8	108,3	109,3	108,9	108,8	108,4
<b>- Mzdy a platy domácí</b>	<i>mld. Kč</i>	<b>266,0</b>	<b>280,0</b>	<b>281,3</b>	<b>309,1</b>	<b>291</b>	<b>305</b>	<b>306</b>	<b>337</b>
	<i>st.obd.př.r.=100</i>	109,8	108,9	108,6	108,2	109,3	108,9	108,9	108,9
<b>- Příspěvky na SZ placené</b>	<i>mld. Kč</i>	<b>86,7</b>	<b>91,3</b>	<b>91,7</b>	<b>101,0</b>	<b>95</b>	<b>100</b>	<b>99</b>	<b>108</b>
<b>zaměstnavatelem</b>	<i>st.obd.př.r.=100</i>	111,0	108,8	109,2	108,7	109,5	109,1	108,3	106,9
<b>Hrubý provozní přebytek</b>	<i>mld. Kč</i>	<b>399,2</b>	<b>449,4</b>	<b>441,1</b>	<b>447,6</b>	<b>426</b>	<b>480</b>	<b>469</b>	<b>467</b>
	<i>st.obd.př.r.=100</i>	110,7	111,4	111,0	112,6	106,8	106,9	106,3	104,4

## 2. Ceny zboží a služeb

Prameny: ČSÚ, propočty MF ČR.

Tabulka 2.1: Ceny zboží a služeb – roční

		2000	2001	2002	2003	2004	2005	2006	2007	2008	2009
		<i>Predikce Predikce</i>									
<b>Spotřebitelské ceny</b>											
<b>průměr roku</b>	<i>průměr 2005=100</i>	89,5	93,7	95,4	95,5	98,2	100,0	102,5	105,4	111,8	114,8
<b>- průměrná míra inflace</b>	<i>růst v %</i>	<b>3,9</b>	<b>4,7</b>	<b>1,8</b>	<b>0,1</b>	<b>2,8</b>	<b>1,9</b>	<b>2,5</b>	<b>2,8</b>	<b>6,0</b>	<b>2,7</b>
<b>koncem roku</b>	<i>průměr 2005=100</i>	90,6	94,3	94,8	95,8	98,5	100,6	102,3	107,9	112,1	115,4
<b>- zvýšení cen v průběhu roku</b>	<i>růst v %</i>	<b>4,0</b>	<b>4,1</b>	<b>0,6</b>	<b>1,0</b>	<b>2,8</b>	<b>2,2</b>	<b>1,7</b>	<b>5,4</b>	<b>3,9</b>	<b>2,9</b>
<b>- z toho příspěvek administrativních<sup>1)</sup> opatření</b>	<i>proc. body</i>	<b>1,8</b>	<b>2,3</b>	<b>0,7</b>	<b>0,3</b>	<b>1,7</b>	<b>1,9</b>	<b>0,8</b>	<b>2,2</b>	<b>3,4</b>	<b>1,4</b>
<b>HICP<sup>2)</sup></b>											
	<i>průměr 2005=100</i>	90,6	94,7	96,1	96,0	98,4	100,0	102,1	105,1	111,6	114,7
	<i>růst v %</i>	<b>3,9</b>	<b>4,5</b>	<b>1,4</b>	<b>-0,1</b>	<b>2,6</b>	<b>1,6</b>	<b>2,1</b>	<b>3,0</b>	<b>6,2</b>	<b>2,8</b>
<b>Deflátoři</b>											
<b>HDP</b>	<i>průměr 2000=100</i>	100,0	104,9	107,8	108,8	113,8	113,5	115,5	119,4	123,2	126,0
	<i>předch.r.=100</i>	<b>101,5</b>	<b>104,9</b>	<b>102,8</b>	<b>100,9</b>	<b>104,5</b>	<b>99,8</b>	<b>101,7</b>	<b>103,4</b>	<b>103,2</b>	<b>102,2</b>
<b>Hrubé domácí výdaje</b>	<i>průměr 2000=100</i>	100,0	103,1	103,6	104,2	107,8	109,2	111,9	114,7	119,5	122,1
	<i>předch.r.=100</i>	<b>103,4</b>	<b>103,1</b>	<b>100,5</b>	<b>100,6</b>	<b>103,5</b>	<b>101,2</b>	<b>102,5</b>	<b>102,6</b>	<b>104,1</b>	<b>102,2</b>
<b>Spotřeba domácností (vč. NZI)</b>	<i>průměr 2000=100</i>	100,0	103,9	105,2	104,8	108,2	109,2	111,6	114,8	121,1	124,2
	<i>předch.r.=100</i>	<b>103,1</b>	<b>103,9</b>	<b>101,2</b>	<b>99,6</b>	<b>103,3</b>	<b>100,9</b>	<b>102,2</b>	<b>102,9</b>	<b>105,5</b>	<b>102,6</b>
<b>Spotřeba vlády</b>	<i>průměr 2000=100</i>	100,0	104,0	107,8	110,5	118,0	122,2	127,3	131,3	138,4	143,1
	<i>předch.r.=100</i>	<b>103,9</b>	<b>104,0</b>	<b>103,7</b>	<b>102,4</b>	<b>106,8</b>	<b>103,6</b>	<b>104,1</b>	<b>103,2</b>	<b>105,4</b>	<b>103,4</b>
<b>Tvorba fixního kapitálu</b>	<i>průměr 2000=100</i>	100,0	101,0	98,8	99,8	101,5	101,8	102,8	104,5	105,6	106,3
	<i>předch.r.=100</i>	<b>103,7</b>	<b>101,0</b>	<b>97,8</b>	<b>101,0</b>	<b>101,8</b>	<b>100,3</b>	<b>101,0</b>	<b>101,6</b>	<b>101,0</b>	<b>100,7</b>
<b>Vývoz zboží a služeb</b>	<i>průměr 2000=100</i>	100,0	99,7	94,2	94,3	96,9	94,6	93,9	94,0	91,1	91,5
	<i>předch.r.=100</i>	<b>103,2</b>	<b>99,7</b>	<b>94,5</b>	<b>100,1</b>	<b>102,7</b>	<b>97,6</b>	<b>99,3</b>	<b>100,2</b>	<b>96,9</b>	<b>100,4</b>
<b>Dovoz zboží a služeb</b>	<i>průměr 2000=100</i>	100,0	97,4	89,2	88,8	90,0	89,5	89,6	88,7	86,6	86,8
	<i>předch.r.=100</i>	<b>106,1</b>	<b>97,4</b>	<b>91,6</b>	<b>99,6</b>	<b>101,3</b>	<b>99,5</b>	<b>100,2</b>	<b>99,0</b>	<b>97,6</b>	<b>100,2</b>
<b>Směnné relace</b>	<i>průměr 2000=100</i>	100,0	102,4	105,6	106,2	107,6	105,6	104,7	106,0	105,2	105,5
	<i>předch.r.=100</i>	<b>97,2</b>	<b>102,4</b>	<b>103,2</b>	<b>100,5</b>	<b>101,4</b>	<b>98,1</b>	<b>99,1</b>	<b>101,2</b>	<b>99,3</b>	<b>100,2</b>

<sup>1)</sup> Změna regulovaných maximálních nebo věcně usměrňovaných cen a nepřímých daní.

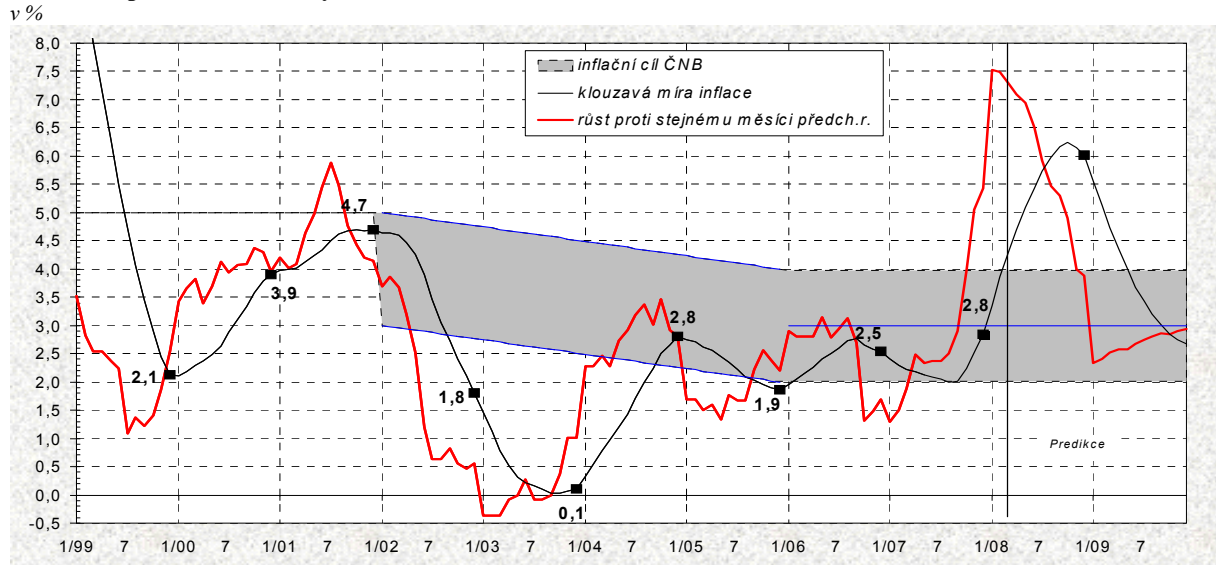
<sup>2)</sup> HICP – harmonizovaný index spotřebitelských cen. Slouží mimo jiné k posouzení cenové stability podle Maastrichtských kritérií.

Tabulka 2.2: Ceny zboží a služeb – čtvrtletní průměr období

		2007				2008			
		Q1	Q2	Q3	Q4	Q1	Q2	Q3	Q4
						<i>Odhad</i>	<i>Predikce</i>	<i>Predikce</i>	<i>Predikce</i>
<b>Spotřebitelské ceny</b>	<i>průměr 2005=100</i>	103,7	105,0	105,9	107,2	111,4	112,2	111,8	111,8
	<i>st.obd.p.r.=100</i>	<b>101,6</b>	<b>102,4</b>	<b>102,6</b>	<b>104,8</b>	<b>107,4</b>	<b>106,8</b>	<b>105,6</b>	<b>104,3</b>
<b>HICP</b>	<i>průměr 2005=100</i>	103,3	104,7	105,5	106,9	111,2	112,0	111,5	111,6
	<i>st.obd.p.r.=100</i>	<b>101,7</b>	<b>102,5</b>	<b>102,7</b>	<b>104,9</b>	<b>107,7</b>	<b>107,0</b>	<b>105,7</b>	<b>104,4</b>
<b>Deflátoři</b>	<i>průměr 2000=100</i>	117,9	119,1	119,7	120,7	121,7	123,2	123,5	124,3
	<i>st.obd.p.r.=100</i>	<b>103,6</b>	<b>103,7</b>	<b>103,2</b>	<b>103,1</b>	<b>103,2</b>	<b>103,4</b>	<b>103,2</b>	<b>103,0</b>
<b>Deflátoři hrubých domácích výdajů</b>	<i>průměr 2000=100</i>	112,7	114,3	115,2	116,6	118,3	119,5	119,7	120,2
	<i>st.obd.p.r.=100</i>	<b>101,9</b>	<b>102,4</b>	<b>102,5</b>	<b>103,4</b>	<b>105,0</b>	<b>104,6</b>	<b>104,0</b>	<b>103,1</b>
<b>Směnné relace</b>	<i>průměr 2000=100</i>	106,7	106,1	105,8	105,5	105,0	105,0	105,1	105,6
	<i>předch.r.=100</i>	<b>102,2</b>	<b>101,9</b>	<b>101,1</b>	<b>100,0</b>	<b>98,4</b>	<b>99,0</b>	<b>99,4</b>	<b>100,2</b>

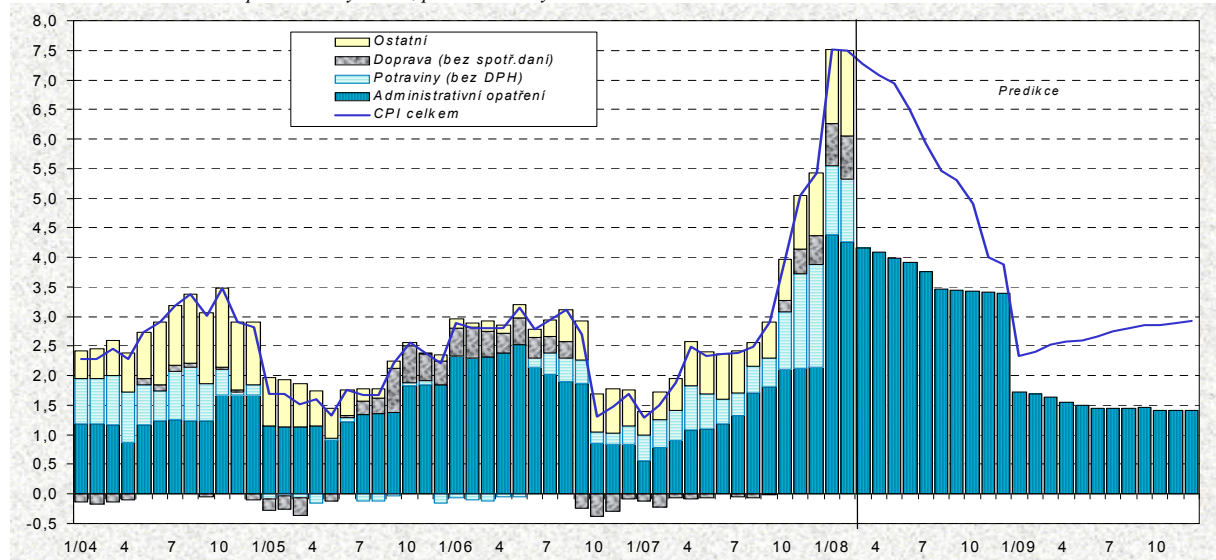


Graf 2.1: Spotřebitelské ceny



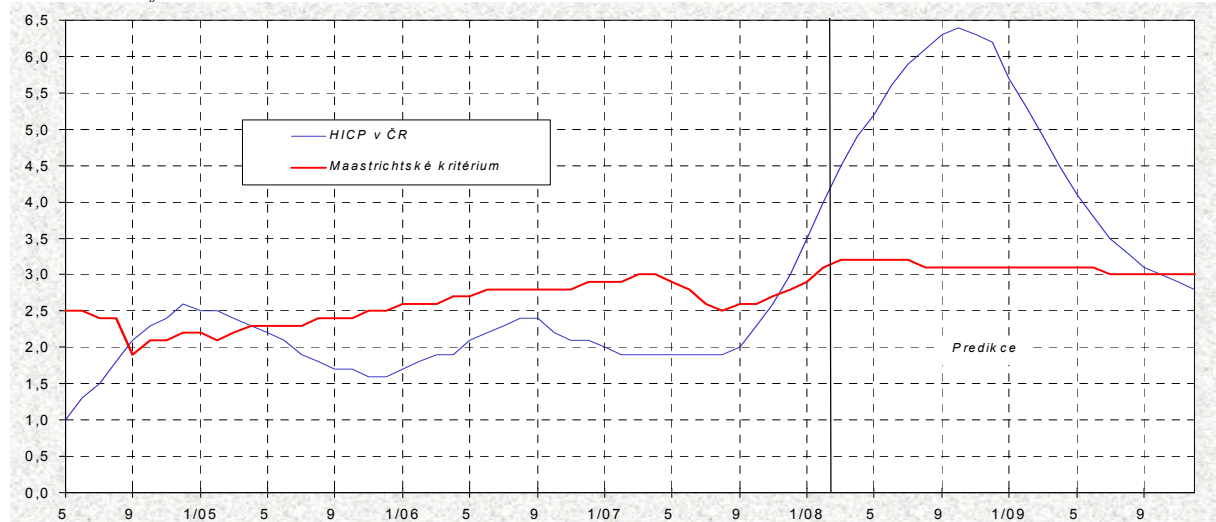
Graf 2.2: Spotřebitelské ceny

rozklad meziročního růstu spotřebitelských cen, procentní body

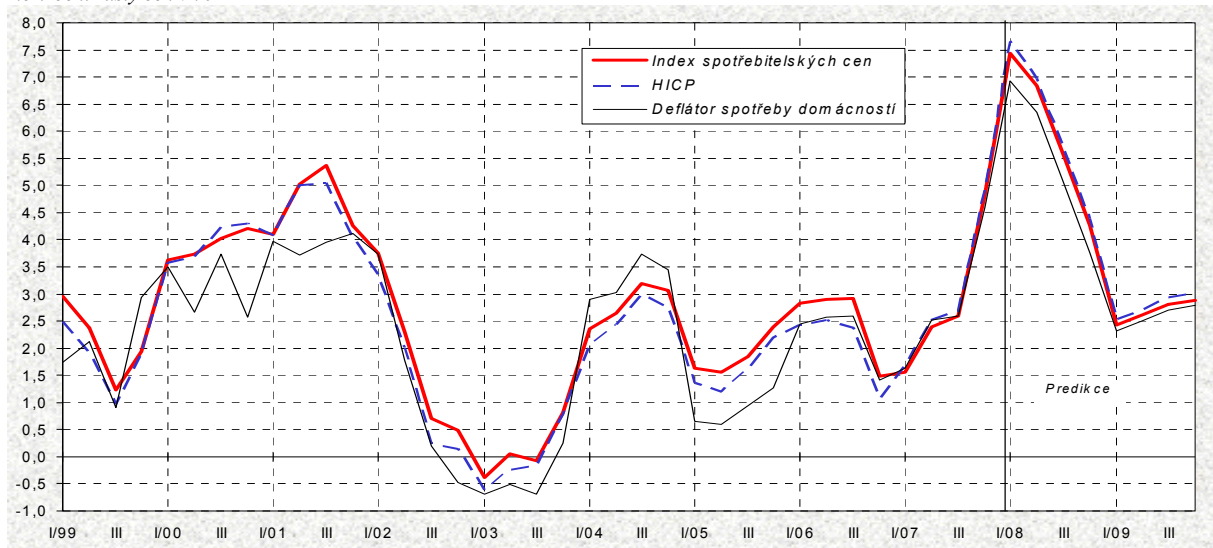


Graf 2.3: HICP a Maastrichtské kritérium inflace

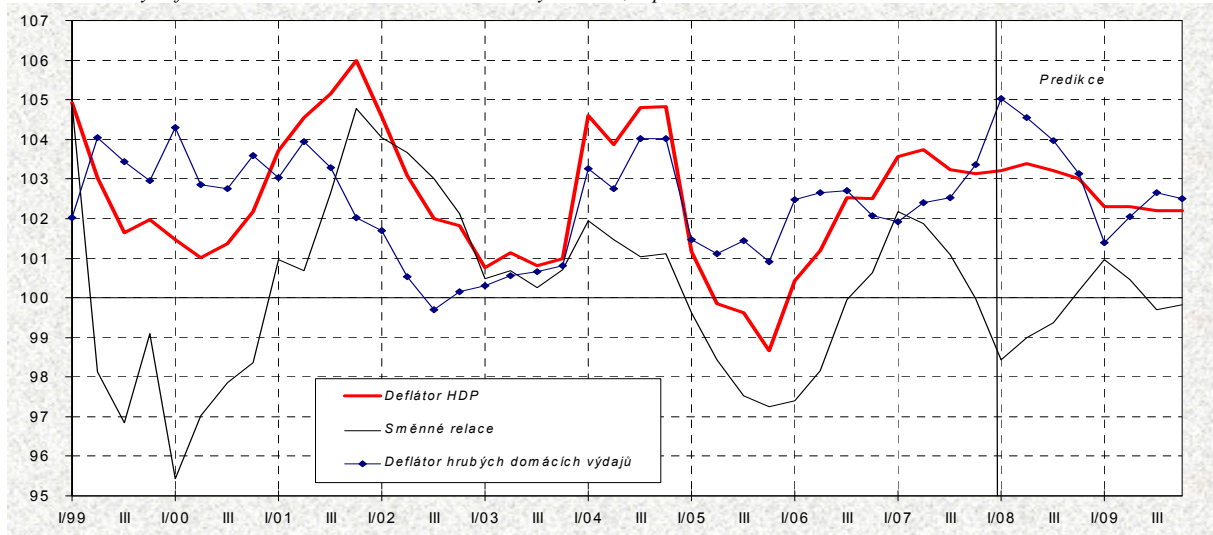
klouzavá míra inflace z HICP



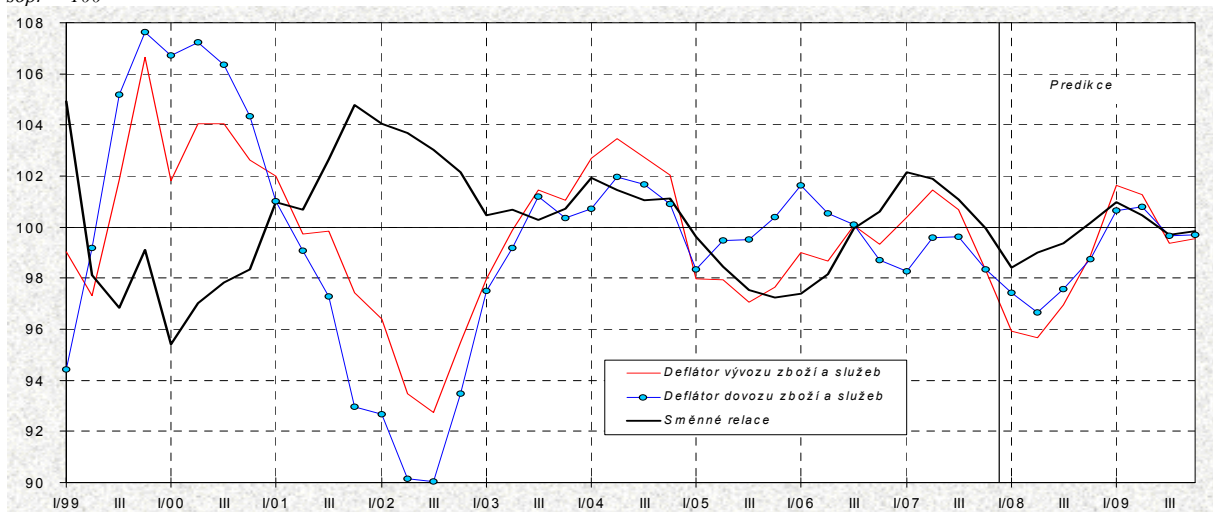
Graf 2.4: Indikátory spotřebitelských cen  
meziroční růsty cen v %



Graf 2.5: Deflátor HDP  
meziroční indexy deflátoru domácího konečného užití a směnných relací, sopr = 100



Graf 2.6: Směnné relace  
sopr = 100





### 3. Trh práce a domácnosti

Prameny kapitoly 3: ČSÚ, MPSV ČR, propočty MF ČR.

Tabulka 3.1: Zaměstnanost – roční

		2001	2002	2003	2004	2005	2006	2007	2008	2009	2010
									<i>Predikce</i>	<i>Predikce</i>	<i>Výhled</i>
<b>Výběrové šetření pracovních sil - ČSÚ:</b>											
<b>Zaměstnanost</b> <sup>1)</sup>	průměr v tis.osob	4728	4765	4733	4707	4764	4828	4922	5004	5043	5056
	předch.r.=100	100,4	(100,8)	99,3	99,4	101,2	101,3	101,9	101,7	100,8	100,3
<b>- zaměstnanci</b> <sup>2)</sup>	průměr v tis.osob	4014	4002	3922	3914	4001	4048	4125	4185	4206	4211
	předch.r.=100	100,2	(99,7)	98,0	99,8	102,2	101,2	101,9	101,5	100,5	100,1
<b>- podnikatelé</b> <sup>3)</sup>	průměr v tis.osob	714	763	811	792	763	780	797	819	837	846
	předch.r.=100	100,8	(106,8)	106,4	97,6	96,3	102,2	102,2	102,8	102,2	101,0
<b>Nezaměstnanost</b>	průměr v tis.osob	421	374	399	426	410	371	276	218	190	184
<b>Míra nezaměstnanosti</b>	průměr v %	8,1	7,3	7,8	8,3	7,9	7,1	5,3	4,2	3,6	3,5
<b>Pracovní síla</b>	průměr v tis.osob	5149	5139	5132	5133	5174	5199	5198	5222	5233	5240
	předch.r.=100	99,7	99,8	99,9	100,0	100,8	100,5	100,0	100,5	100,2	100,1
<b>Populace ve věku 15 - 64 let</b>	průměr v tis.osob	7165	7183	7214	7247	7270	7307	7347	7372	7373	7365
	předch.r.=100	100,4	100,3	100,4	100,4	100,3	100,5	100,5	100,3	100,0	99,9
<b>Zaměstnanost / Populace 15 - 64</b>	průměr v %	66,0	66,3	65,6	64,9	65,5	66,1	67,0	67,9	68,4	68,7
<b>Míra zaměstnanosti 15 - 64 let</b> <sup>4)</sup>	průměr v %	65,2	65,6	64,9	64,2	64,8	65,3	66,1	66,9	67,3	67,4
<b>Prac.síla / Populace 15 - 64</b>	průměr v %	71,9	71,5	71,1	70,8	71,2	71,2	70,8	70,8	71,0	71,2
<b>Míra ekon.aktivity 15 - 64 let</b> <sup>5)</sup>	průměr v %	71,1	70,8	70,4	70,1	70,4	70,3	69,8	69,8	69,8	69,9
<b>Národní účty - ČSÚ:</b>											
<b>Zaměstnanost (domácí koncept)</b> <sup>6)</sup>	průměr v tis.osob	4963	4991	4923	4940	4988	5082	5172	5258	5299	5313
	předch.r.=100	100,5	100,6	98,7	100,3	101,0	101,9	101,8	101,7	100,8	100,3
<b>Registrovaná nezaměstnanost - MPSV:</b>											
<b>Nezaměstnanost</b>	průměr v tis.osob	443,8	477,5	521,6	537,4	514,3	474,8	392,8	307	258	237
<b>Míra nezaměstnanosti</b> <sup>7)</sup>	průměr v %	8,54	9,16	9,90	10,24	9,79	.	.	.	.	.
	průměr v %	.	.	.	9,2	8,97	8,13	6,62	5,2	4,3	4,0
<b>Registrace zahraniční pracovníci - MPSV, MPO</b>											
<b>Celkem</b>	průměr v tis.osob	166,7	167,6	163,2	169,4	195,2	233,2	276,2	.	.	.
	předch.r.=100	107,5	100,5	97,4	103,8	115,3	119,4	118,5	.	.	.
<b>- zaměstnanci</b>	průměr v tis.osob	105,1	106,0	102,3	106,1	131,2	165,5	209,7	.	.	.
	předch.r.=100	109,8	100,9	96,5	103,7	123,7	126,1	126,7	.	.	.
<b>- podnikatelé</b>	průměr v tis.osob	61,7	61,6	60,9	63,3	64,0	67,7	66,5	.	.	.
	předch.r.=100	103,8	99,9	98,9	103,9	101,2	105,7	98,2	.	.	.

U ukazatelů Výběrového šetření pracovních sil nejsou data za rok 2001 srovnatelná s následujícími roky vlivem harmonizace dotazníku se standardem Eurostatu. Rozdíly mezi nezaměstnaností podle VŠPS a podle registrace na úřadech práce vyplývají jednak z odlišné definice obou ukazatelů a jednak ze způsobu šetření VŠPS, který pravděpodobně systematicky snižuje vykazovaný počet nezaměstnaných (pořadí otázek v dotazníku, struktura non-response).

<sup>1)</sup> Zaměstnaní s jediným nebo hlavním zaměstnáním podle Výběrového šetření pracovních sil (VŠPS).

<sup>2)</sup> Včetně členů produkčních družstev.

<sup>3)</sup> Včetně pomáhajících rodinných příslušníků.

<sup>4)</sup> Na rozdíl od předchozího ukazatele nezahrnuje zaměstnané nad 64 let.

<sup>5)</sup> Na rozdíl od předchozího ukazatele nezahrnuje pracovní sílu nad 64 let

<sup>6)</sup> Oproti VŠPS zahrnuje navíc i odhady zaměstnanosti v šedé ekonomice, zaměstnanosti cizinců – nerezidentů (zejména pendlerů) či v zemědělském samozásobení apod.

<sup>7)</sup> V prvním řádku podle „staré“ metodiky, ve druhém řádku podle „nové“ metodiky.

Tabulka 3.2: Zaměstnanost – čtvrtletní

		2007				2008			
		Q1	Q2	Q3	Q4	Q1 <i>Odhad</i>	Q2 <i>Predikce</i>	Q3 <i>Predikce</i>	Q4 <i>Predikce</i>
<b>Výběrové šetření pracovních sil - ČSÚ:</b>									
<b>Zaměstnanost</b>	<i>průměr v tis. osob</i>	<b>4865</b>	<b>4914</b>	<b>4942</b>	<b>4967</b>	<b>4966</b>	<b>5004</b>	<b>5019</b>	<b>5028</b>
	<i>st.obd.p.r.=100</i>	101,7	101,8	102,1	102,2	102,1	101,8	101,6	101,2
<b>- zaměstnanci</b>	<i>průměr v tis. osob</i>	<b>4078</b>	<b>4119</b>	<b>4136</b>	<b>4168</b>	<b>4159</b>	<b>4189</b>	<b>4196</b>	<b>4198</b>
	<i>st.obd.p.r.=100</i>	101,3	101,8	102,1	102,4	102,0	101,7	101,5	100,7
<b>- podnikatelé</b>	<i>průměr v tis. osob</i>	<b>787</b>	<b>795</b>	<b>806</b>	<b>799</b>	<b>807</b>	<b>815</b>	<b>823</b>	<b>831</b>
	<i>st.obd.p.r.=100</i>	103,5	101,8	102,1	101,2	102,5	102,5	102,1	104,0
<b>Nezaměstnanost</b>	<i>průměr v tis. osob</i>	<b>311</b>	<b>275</b>	<b>267</b>	<b>253</b>	<b>245</b>	<b>209</b>	<b>211</b>	<b>207</b>
<b>Míra nezaměstnanosti</b>	<i>průměr v %</i>	<b>6,0</b>	<b>5,3</b>	<b>5,1</b>	<b>4,8</b>	<b>4,7</b>	<b>4,0</b>	<b>4,0</b>	<b>3,9</b>
<b>Pracovní síla</b>	<i>průměr v tis. osob</i>	<b>5176</b>	<b>5189</b>	<b>5209</b>	<b>5220</b>	<b>5211</b>	<b>5212</b>	<b>5230</b>	<b>5235</b>
	<i>st.obd.p.r.=100</i>	99,6	99,9	100,1	100,4	100,7	100,5	100,4	100,3
<b>Populace ve věku 15 - 64 let</b>	<i>průměr v tis. osob</i>	<b>7328</b>	<b>7344</b>	<b>7351</b>	<b>7364</b>	<b>7367</b>	<b>7370</b>	<b>7373</b>	<b>7376</b>
	<i>předch.r.=100</i>	100,4	100,5	100,6	100,6	100,5	100,4	100,3	100,2
<b>Zaměstnanost / Populace 15 - 64</b>	<i>průměr v %</i>	<b>66,4</b>	<b>66,9</b>	<b>67,2</b>	<b>67,4</b>	<b>67,4</b>	<b>67,9</b>	<b>68,1</b>	<b>68,2</b>
	<i>m ezirční přírůstek</i>	0,8	0,8	1,0	1,0	1,0	1,0	0,8	0,7
<b>Míra zaměstnanosti 15 - 64 let <sup>1)</sup></b>	<i>průměr v %</i>	<b>65,5</b>	<b>66,0</b>	<b>66,3</b>	<b>66,5</b>	<b>66,4</b>	<b>66,9</b>	<b>67,0</b>	<b>67,1</b>
	<i>m ezirční přírůstek</i>	0,7	0,7	0,9	0,9	0,9	0,9	0,7	0,6
<b>Prac.síla / Populace 15 - 64</b>	<i>průměr v %</i>	<b>70,6</b>	<b>70,7</b>	<b>70,9</b>	<b>70,9</b>	<b>70,7</b>	<b>70,7</b>	<b>70,9</b>	<b>71,0</b>
	<i>m ezirční přírůstek</i>	-0,6	-0,4	-0,4	-0,2	0,1	0,1	0,1	0,1
<b>Míra ekon.ak.tivity 15 - 64 let <sup>2)</sup></b>	<i>průměr v %</i>	<b>69,8</b>	<b>69,7</b>	<b>69,9</b>	<b>69,9</b>	<b>69,7</b>	<b>69,7</b>	<b>69,9</b>	<b>69,9</b>
	<i>m ezirční přírůstek</i>	-0,7	-0,5	-0,4	-0,3	0,0	-0,1	-0,1	0,0
<b>Národní účty - ČSÚ:</b>									
<b>Zaměstnanost (domácí koncept)</b>	<i>průměr v tis. osob</i>	<b>5115</b>	<b>5154</b>	<b>5183</b>	<b>5236</b>	<b>5221</b>	<b>5248</b>	<b>5264</b>	<b>5300</b>
	<i>předch.r.=100</i>	102,1	101,6	101,5	101,9	102,1	101,8	101,6	101,2
<b>Registrovaná nezaměstnanost - MPSV:</b>									
<b>Počet nezaměstnaných</b>	<i>průměr v tis. osob</i>	<b>453,2</b>	<b>395,4</b>	<b>372,4</b>	<b>350,1</b>	<b>355</b>	<b>304</b>	<b>292</b>	<b>279</b>
<b>Míra nezaměstnanosti</b>	<i>průměr v %</i>	<b>7,68</b>	<b>6,65</b>	<b>6,33</b>	<b>5,83</b>	<b>6,0</b>	<b>5,1</b>	<b>4,9</b>	<b>4,6</b>
<b>Registrace zahraniční pracovníci - MPSV, MPO</b>									
<b>Celkem</b>	<i>průměr v tis. osob</i>	<b>252,1</b>	<b>266,6</b>	<b>282,9</b>	<b>303,2</b>	.	.	.	.
	<i>předch.r.=100</i>	115,6	117,4	119,0	121,4	.	.	.	.
<b>- zaměstnanci <sup>3)</sup></b>	<i>průměr v tis. osob</i>	<b>186,6</b>	<b>201,1</b>	<b>216,2</b>	<b>235,0</b>	.	.	.	.
	<i>předch.r.=100</i>	126,1	127,0	125,7	128,1	.	.	.	.
<b>- podnikatelé <sup>4)</sup></b>	<i>průměr v tis. osob</i>	<b>65,5</b>	<b>65,5</b>	<b>66,7</b>	<b>68,2</b>	.	.	.	.
	<i>předch.r.=100</i>	93,5	95,2	101,5	103,0	.	.	.	.

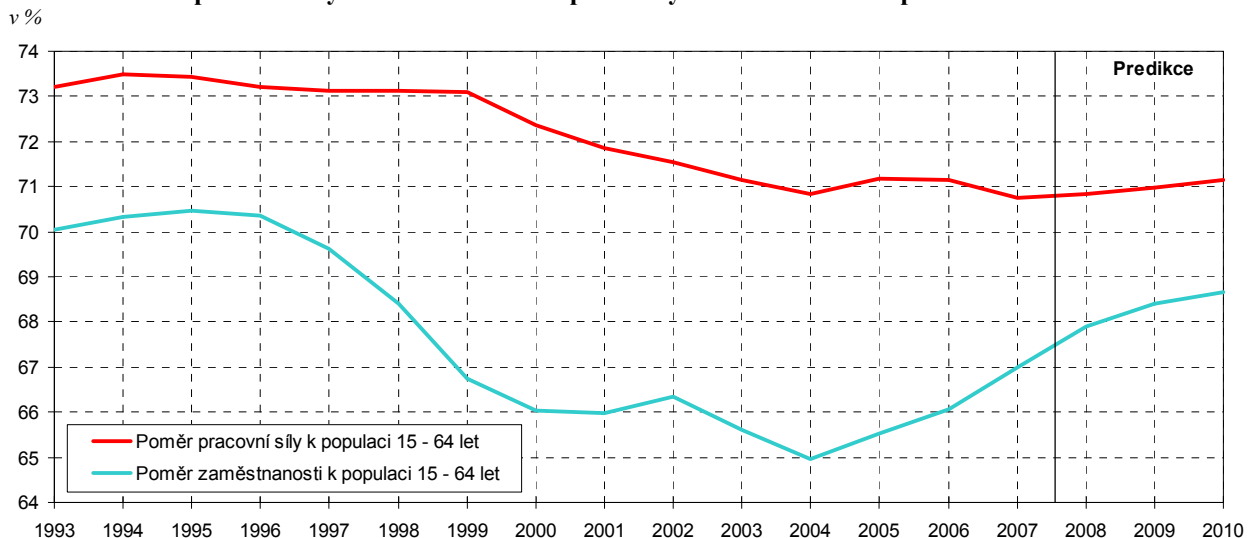
<sup>1)</sup> Na rozdíl od předchozího ukazatele nezahrnuje zaměstnané nad 64 let.

<sup>2)</sup> Na rozdíl od předchozího ukazatele nezahrnuje pracovní sílu nad 64 let.

<sup>3)</sup> Vážený aritmetický průměr počátečního, průběžných a koncového stavu.

<sup>4)</sup> Prostý aritmetický průměr počátečního a koncového stavu.

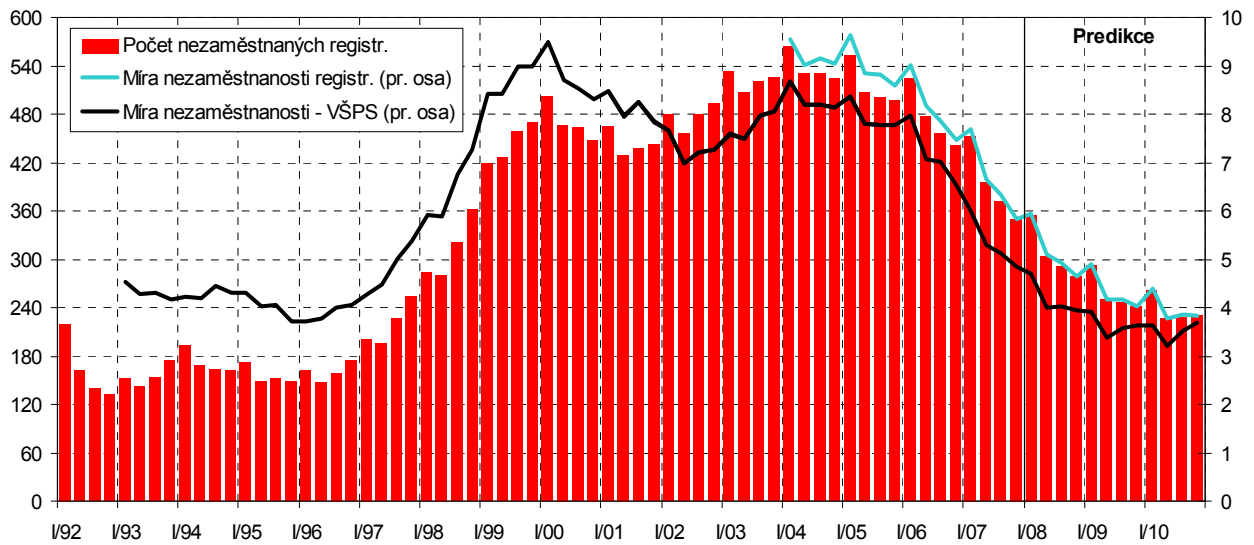
Graf 3.1: Poměr pracovní síly a zaměstnanosti na počtu obyvatel ve věkové skupině 15-64 let



Časová řada míry zaměstnanosti mezi roky 2001 a 2002 není metodicky konzistentní. Bližší viz pozn. u tab. 3.1.

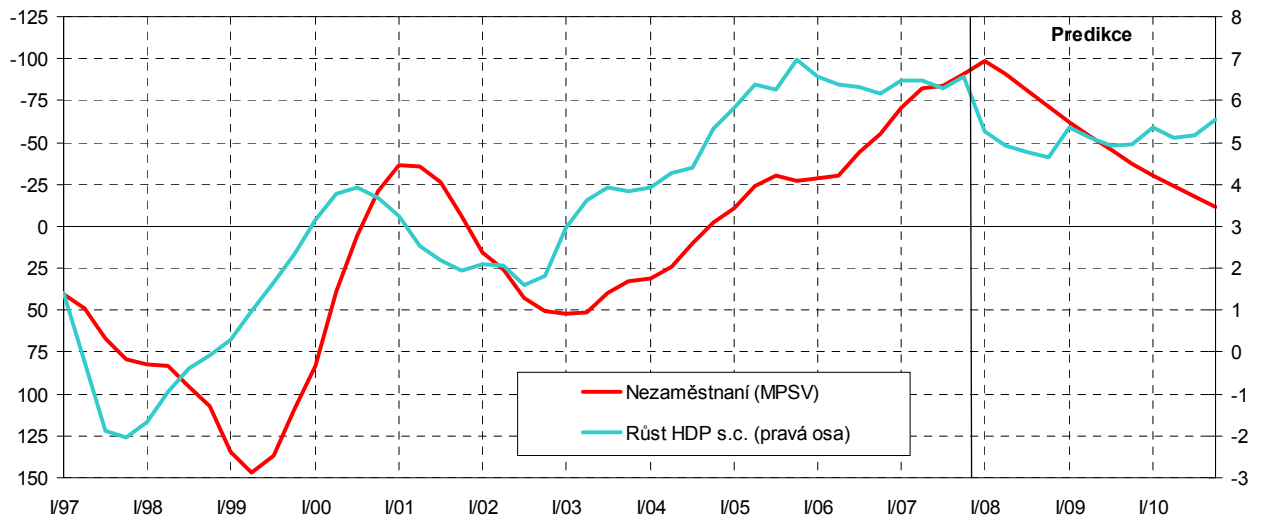
Graf 3.2: **Nezaměstnanost**

čtvrtletní průměry, v tis. osob, v % (pravá osa)



Graf 3.3: **Ekonomický výkon a nezaměstnanost**

meziroční přírůstky reálného HDP v % a registrované nezaměstnanosti v tis. osob



Tabulka 3.3: Trh práce - analytické ukazatele

		2001	2002	2003	2004	2005	2006	2007	2008	2009	2010
								Předb.	Predikce	Predikce	Výhled
<b>Náhrady na 1 zaměstnance: <sup>1)</sup></b>											
- nominální	<i>předch.r.=100</i>	108,1	107,3	108,2	106,7	104,4	106,5	106,9	107,3	107,7	107,1
- reálné <sup>2)</sup>	<i>předch.r.=100</i>	103,3	105,4	108,1	103,8	102,5	103,9	104,0	101,2	104,9	104,5
<b>Průměrná měsíční mzda <sup>3)</sup></b>											
- nominální	Kč	14 793	15 866	16 917	18 041	18 992	20 207	21 687	23 300	25 100	26 900
	<i>předch.r.=100</i>	108,7	107,3	106,6	106,6	105,3	106,4	107,3	107,7	107,7	107,1
- reálná	Kč 2005	15 788	16 632	17 716	18 377	18 992	19 707	20 566	20 900	21 900	22 900
	<i>předch.r.=100</i>	103,8	105,4	106,5	103,7	103,3	103,8	104,4	101,5	104,9	104,5
<b>Produktivita práce</b>	<i>předch.r.=100</i>	102,1	101,1	104,3	105,1	105,1	104,9	104,4	103,2	104,3	105,0
<b>Jednotkové náklady práce <sup>4)</sup></b>	<i>předch.r.=100</i>	105,9	106,1	103,8	101,5	99,4	101,5	102,4	104,0	103,3	102,0
<b>Náhrady zaměstnancům / HDP</b>	%	42,3	43,2	43,8	42,7	42,9	42,8	42,4	42,6	42,9	42,7

<sup>1)</sup> Náhrady zaměstnancům (domácí koncept) na 1 zaměstnance podle VŠPS.

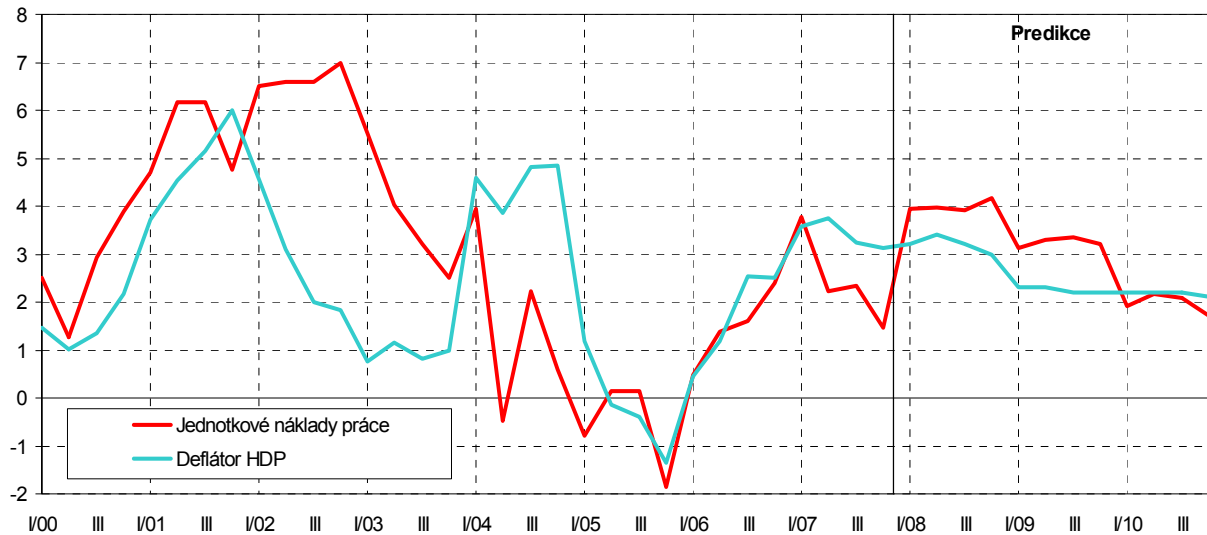
<sup>2)</sup> Deflováno indexem spotřebitelských cen.

<sup>3)</sup> Zahnuje pouze subjekty podnikatelské sféry s 20 a více zaměstnanci a všechny organizace nepodnikatelské sféry. Predikované údaje jsou zaokrouhleny na stovky Kč.

<sup>4)</sup> Podíl nominálních náhrad na 1 zaměstnance a reálné produktivity práce.

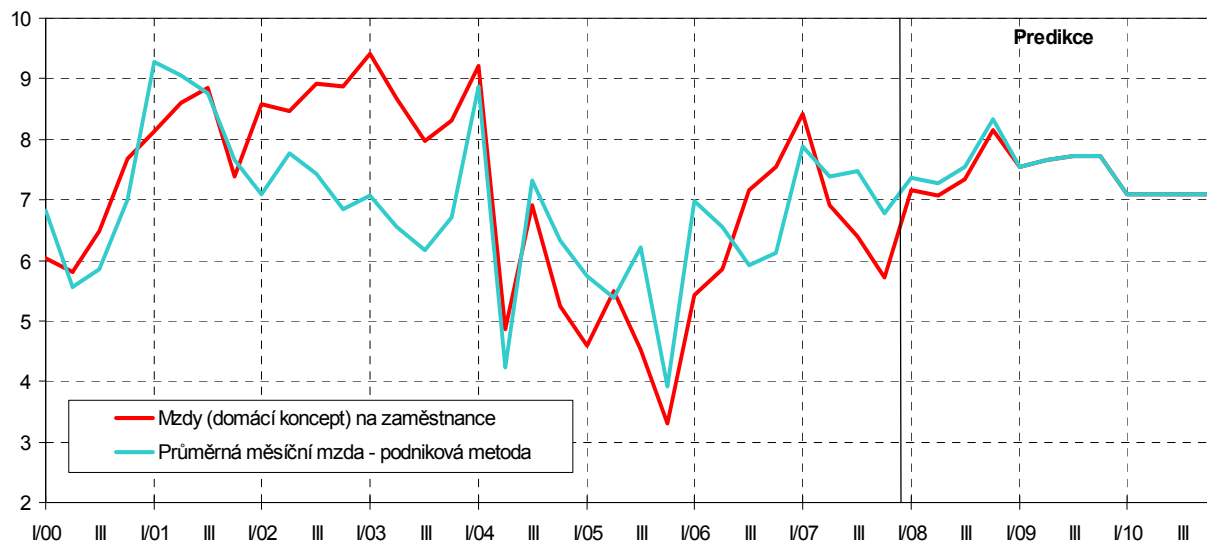
Graf 3.4: Jednotkové náklady práce

(domácí koncept), *sopr = 100*



Graf 3.5: Průměrná mzda – nominální

*sopr = 100*



Tabulka 3.4: **Zdroje a užití důchodů v sektoru domácností – roční**  
*metodika národních účtů – národní koncept*

		2000	2001	2002	2003	2004	2005	2006	2007	2008	2009
									<i>Odhad</i>	<i>Predikce</i>	<i>Predikce</i>
<b>Běžné příjmy</b>	<i>mld. Kč</i>	<b>1748,5</b>	<b>1844,2</b>	<b>1940,0</b>	<b>2057,0</b>	<b>2193,3</b>	<b>2288,2</b>	<b>2460,4</b>	<b>2655</b>	<b>2838</b>	<b>3034</b>
	<i>předch.r.=100</i>	104,9	105,5	105,2	106,0	.	104,3	107,5	107,9	106,9	106,9
<b>Náhrady zaměstnancům</b>	<i>mld. Kč</i>	<b>909,6</b>	<b>981,8</b>	<b>1048,9</b>	<b>1120,1</b>	<b>1186,3</b>	<b>1259,6</b>	<b>1349,4</b>	<b>1460</b>	<b>1577</b>	<b>1695</b>
	<i>předch.r.=100</i>	106,4	107,9	106,8	106,8	105,9	106,2	107,1	108,2	108,0	107,5
<b>- Mzdy a platy (včetně naturálních)</b>	<i>mld. Kč</i>	<b>688,0</b>	<b>745,7</b>	<b>793,7</b>	<b>848,2</b>	<b>895,1</b>	<b>951,2</b>	<b>1019,3</b>	<b>1102</b>	<b>1192</b>	<b>1282</b>
	<i>předch.r.=100</i>	105,8	108,4	106,4	106,9	105,5	106,3	107,2	108,1	108,2	107,5
<b>- Sociální příspěvky zaměstnavatelů</b>	<i>mld. Kč</i>	<b>221,6</b>	<b>236,1</b>	<b>255,1</b>	<b>271,9</b>	<b>291,2</b>	<b>308,5</b>	<b>330,1</b>	<b>358</b>	<b>385</b>	<b>413</b>
	<i>předch.r.=100</i>	108,3	106,6	108,0	106,6	107,1	105,9	107,0	108,3	107,5	107,4
<b>Hrubý smíšený důchod<sup>1)</sup></b>	<i>mld. Kč</i>	<b>374,0</b>	<b>390,6</b>	<b>395,2</b>	<b>425,0</b>	<b>449,1</b>	<b>444,6</b>	<b>470,6</b>	<b>497</b>	<b>532</b>	<b>572</b>
	<i>předch.r.=100</i>	104,3	104,4	101,2	107,5	105,7	99,0	105,8	105,6	107,0	107,5
<b>Přijaté důchody z vlastnictví<sup>2)</sup></b>	<i>mld. Kč</i>	<b>101,7</b>	<b>103,4</b>	<b>98,1</b>	<b>97,0</b>	<b>96,1</b>	<b>97,3</b>	<b>113,4</b>	<b>126</b>	<b>136</b>	<b>146</b>
	<i>předch.r.=100</i>	81,1	101,6	94,9	98,9	99,0	101,2	116,6	111,1	108,0	107,0
<b>Sociální dávky</b>	<i>mld. Kč</i>	<b>276,8</b>	<b>289,7</b>	<b>312,9</b>	<b>324,3</b>	<b>368,6</b>	<b>386,0</b>	<b>418,3</b>	<b>459</b>	<b>474</b>	<b>494</b>
	<i>předch.r.=100</i>	109,6	104,6	108,0	103,6	.	104,7	108,4	109,8	103,1	104,3
<b>Ostatní přijaté běžné transfery<sup>3)</sup></b>	<i>mld. Kč</i>	<b>86,3</b>	<b>78,7</b>	<b>84,8</b>	<b>90,6</b>	<b>93,3</b>	<b>100,7</b>	<b>108,7</b>	<b>113</b>	<b>120</b>	<b>127</b>
	<i>předch.r.=100</i>	113,7	91,2	107,8	106,8	102,9	107,9	108,0	104,1	106,0	106,0
<b>Běžné výdaje</b>	<i>mld. Kč</i>	<b>517,4</b>	<b>551,0</b>	<b>591,5</b>	<b>648,2</b>	<b>732,7</b>	<b>766,1</b>	<b>835,7</b>	<b>903</b>	<b>951</b>	<b>1015</b>
	<i>předch.r.=100</i>	106,5	106,5	107,4	109,6	.	104,6	109,1	108,0	105,3	106,8
<b>Placené důchody z vlastnictví<sup>4)</sup></b>	<i>mld. Kč</i>	<b>16,4</b>	<b>15,5</b>	<b>12,7</b>	<b>18,9</b>	<b>21,3</b>	<b>20,1</b>	<b>24,9</b>	<b>35</b>	<b>45</b>	<b>56</b>
	<i>předch.r.=100</i>	70,4	94,6	82,0	149,0	112,4	94,6	123,7	141,2	128,0	125,0
<b>Běžné daně z důchodu a jmění<sup>5)</sup></b>	<i>mld. Kč</i>	<b>100,1</b>	<b>106,0</b>	<b>114,6</b>	<b>128,2</b>	<b>138,0</b>	<b>139,7</b>	<b>153,6</b>	<b>157</b>	<b>145</b>	<b>145</b>
	<i>předch.r.=100</i>	107,1	105,9	108,0	111,9	107,6	101,2	109,9	102,0	92,5	100,0
<b>Sociální příspěvky<sup>6)</sup></b>	<i>mld. Kč</i>	<b>328,0</b>	<b>350,4</b>	<b>382,4</b>	<b>408,1</b>	<b>473,7</b>	<b>504,6</b>	<b>549,5</b>	<b>596</b>	<b>641</b>	<b>689</b>
	<i>předch.r.=100</i>	109,0	106,8	109,2	106,7	.	106,5	108,9	108,5	107,6	107,4
<b>Ostatní placené běžné transfery<sup>7)</sup></b>	<i>mld. Kč</i>	<b>72,9</b>	<b>79,1</b>	<b>81,9</b>	<b>93,0</b>	<b>99,7</b>	<b>101,7</b>	<b>107,8</b>	<b>115</b>	<b>119</b>	<b>125</b>
	<i>předch.r.=100</i>	106,9	108,5	103,4	113,7	107,2	101,9	106,0	106,5	104,0	104,5
<b>Disponibilní důchod</b>	<i>mld. Kč</i>	<b>1231,1</b>	<b>1293,2</b>	<b>1348,4</b>	<b>1408,8</b>	<b>1460,6</b>	<b>1522,0</b>	<b>1624,7</b>	<b>1752</b>	<b>1888</b>	<b>2019</b>
	<i>předch.r.=100</i>	104,2	105,0	104,3	104,5	103,7	104,2	106,7	107,9	107,7	106,9
<b>Výdaje na konečnou spotřebu</b>	<i>mld. Kč</i>	<b>1134,7</b>	<b>1206,9</b>	<b>1248,1</b>	<b>1317,4</b>	<b>1399,2</b>	<b>1442,9</b>	<b>1554,4</b>	<b>1689</b>	<b>1846</b>	<b>1976</b>
	<i>předch.r.=100</i>	104,4	106,4	103,4	105,6	106,2	103,1	107,7	108,7	109,3	107,0
<b>Změny čistého podílu v penzijních fondech<sup>8)</sup></b>	<i>mld. Kč</i>	<b>7,6</b>	<b>9,4</b>	<b>11,5</b>	<b>13,3</b>	<b>17,1</b>	<b>19,0</b>	<b>23,2</b>	<b>27</b>	<b>30</b>	<b>35</b>
<b>Hrubé úspory</b>	<i>mld. Kč</i>	<b>103,9</b>	<b>95,6</b>	<b>111,8</b>	<b>104,6</b>	<b>78,5</b>	<b>98,1</b>	<b>93,5</b>	<b>90</b>	<b>72</b>	<b>78</b>
<b>Kapitálové transfery</b>											
<b>(příjem (-) / výdaj (+))</b>	<i>mld. Kč</i>	<b>-16,4</b>	<b>-16,5</b>	<b>-35,9</b>	<b>-21,1</b>	<b>-23,3</b>	<b>-25,2</b>	<b>-22,8</b>	<b>-22</b>	<b>-21</b>	<b>-18</b>
<b>Tvorba hrubého kapitálu</b>	<i>mld. Kč</i>	<b>115,5</b>	<b>117,0</b>	<b>125,2</b>	<b>119,3</b>	<b>132,9</b>	<b>123,6</b>	<b>131,4</b>	<b>148</b>	<b>157</b>	<b>166</b>
	<i>předch.r.=100</i>	103,8	101,3	107,0	95,3	111,4	93,0	106,3	112,7	106,0	106,0
<b>Změna finančních aktiv a pasiv</b>	<i>mld. Kč</i>	<b>4,9</b>	<b>-4,8</b>	<b>22,6</b>	<b>6,4</b>	<b>-31,1</b>	<b>-0,3</b>	<b>-15,1</b>	<b>-34</b>	<b>-64</b>	<b>-70</b>
<b>Disponibilní důchod reálný<sup>9)</sup></b>	<i>mld. Kč 2000</i>	1375,5	1380,1	1413,6	1475,3	1487,8	1522,0	1584,5	1662	1689	1759
	<i>předch.r.=100</i>	<b>100,3</b>	<b>100,3</b>	<b>102,4</b>	<b>104,4</b>	<b>100,8</b>	<b>102,3</b>	<b>104,1</b>	<b>104,9</b>	<b>101,6</b>	<b>104,1</b>
<b>Míra hrubých úspor<sup>10)</sup></b>	%	<b>8,4</b>	<b>7,4</b>	<b>8,3</b>	<b>7,4</b>	<b>5,4</b>	<b>6,4</b>	<b>5,8</b>	<b>5,1</b>	<b>3,8</b>	<b>3,9</b>

<sup>1)</sup> Smíšený důchod drobných podnikatelů, který je souhrnem důchodu z podnikání (zisku) a důchodu z jejich pracovní činnosti pro vlastní podnik.

<sup>2)</sup> Přijaté úroky, dividendy, důchody z půdy, čerpání podnikatelského důchodu, důchodu z rozděleného zisku apod.

<sup>3)</sup> Náhrady z neživotního pojištění, soukromé mezinárodní transfery, výhry v sázkách a loteriích, státní příspěvky na stavební spoření apod.

<sup>4)</sup> Placené úroky.

<sup>5)</sup> Daň z příjmu, daň z převodu nemovitosti, místní poplatky a používání dálnic.

<sup>6)</sup> Příspěvky na sociální a zdravotní pojištění, penzijní připojištění a zákonné úrazové pojištění placené zaměstnavatelem i zaměstnancem a tzv. imputované příspěvky (nenávratné sociální výpomoci poskytnuté zaměstnavatelem).

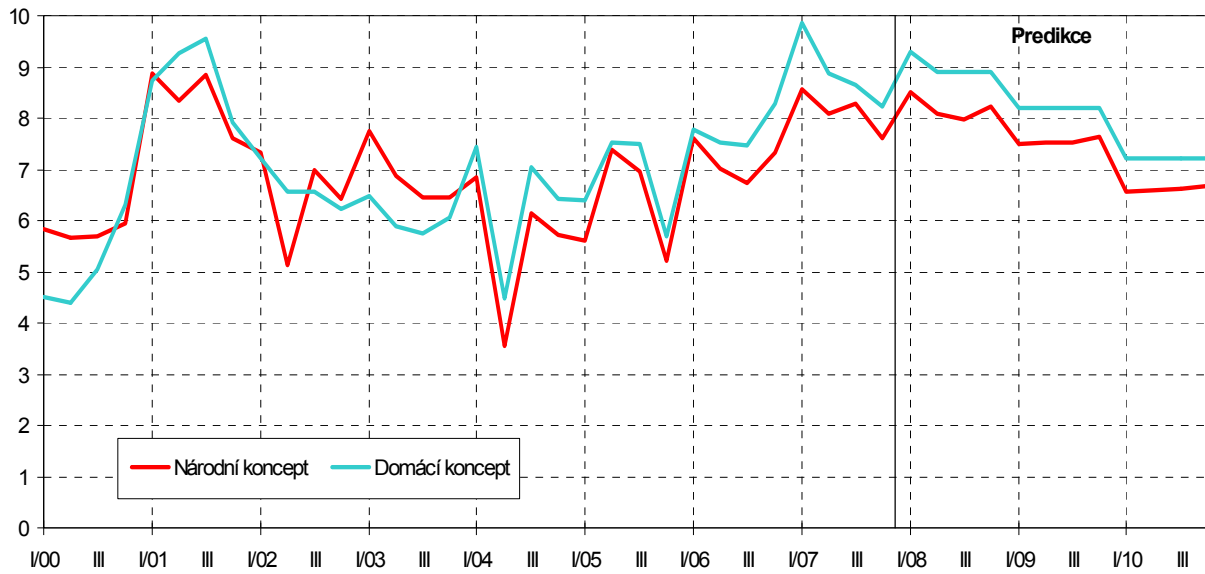
<sup>7)</sup> Čisté pojistné na neživotní pojištění, soukromé mezinárodní transfery, pokuty ve správním a blokovém řízení, sázky apod.

<sup>8)</sup> Rozdíl mezi přijatým pojistným a vyplacenými důchody.

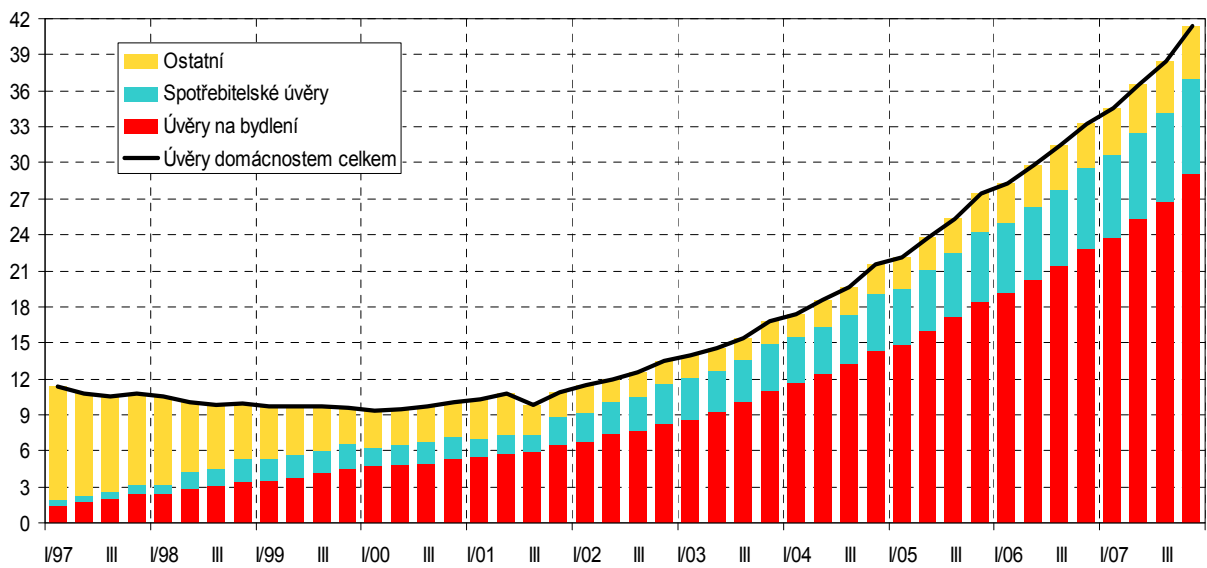
<sup>9)</sup> Deflováno indexem spotřebitelských cen.

<sup>10)</sup> Podíl hrubých úspor na disponibilním důchodu.

Graf 3.6: Mzdy a platy  
sopr = 100



Graf 3.7: Podíl bankovních úvěrů domácnostem na disponibilním důchodu  
z ročních klouzavých úhrnů, v %





## 4. Vztahy k zahraničí

Prameny: ČNB, ČSÚ, Eurostat, propočty MF ČR.

Tabulka 4.1: Směnné kurzy – roční

		2001	2002	2003	2004	2005	2006	2007	2008	2009	2010
									Predikce	Predikce	Výhled
<b>Směnné kurzy nominální:</b>											
<b>CZK / EUR</b>	roční průměr	<b>34,08</b>	<b>30,81</b>	<b>31,84</b>	<b>31,90</b>	<b>29,78</b>	<b>28,34</b>	<b>27,76</b>	<b>25,8</b>	<b>25,4</b>	<b>24,8</b>
	index zhodnocení předch.r.=100	104,5	110,6	96,8	99,8	107,1	105,1	102,1	107,7	101,3	102,5
<b>CZK / USD</b>	roční průměr	<b>38,04</b>	<b>32,74</b>	<b>28,23</b>	<b>25,70</b>	<b>23,95</b>	<b>22,61</b>	<b>20,31</b>	<b>17,2</b>	<b>17,3</b>	<b>17,1</b>
	index zhodnocení předch.r.=100	101,5	116,2	116,0	109,8	107,3	105,9	111,3	117,8	99,5	101,2
<b>NEER<sup>1)</sup></b>	průměr 2005=100	<b>84,4</b>	<b>94,3</b>	<b>94,0</b>	<b>94,4</b>	<b>100,0</b>	<b>104,8</b>	<b>106,8</b>	<b>116</b>	<b>117</b>	<b>120</b>
	index zhodnocení předch.r.=100	104,3	111,7	99,7	100,4	105,9	104,8	101,8	108,6	101,0	102,3
<b>Reálný směnný kurz<sup>2)</sup></b>											
<b>vůči EA-12</b>	průměr 2005=100	<b>87,8</b>	<b>97,4</b>	<b>93,1</b>	<b>95,3</b>	<b>100,0</b>	<b>104,9</b>	<b>108,4</b>	<b>118</b>	<b>120</b>	<b>123</b>
	index zhodnocení předch.r.=100	107,0	110,9	95,6	102,4	104,9	104,9	103,3	108,9	101,7	102,9

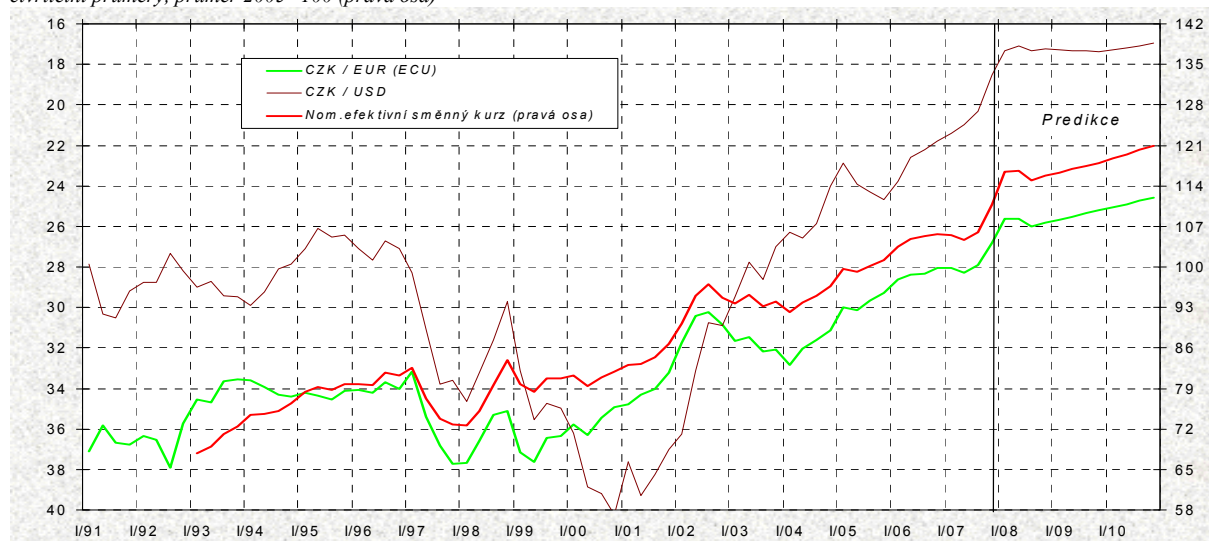
<sup>1)</sup> Nominální efektivní směnný kurz – index agregující směnné kurzy na základě vah zahraničního obchodu.

<sup>2)</sup> Index popisuje meziroční reálné zhodnocení CZK proti EUR, deflováno deflátory HDP.

Tabulka 4.2: Směnné kurzy – čtvrtletní

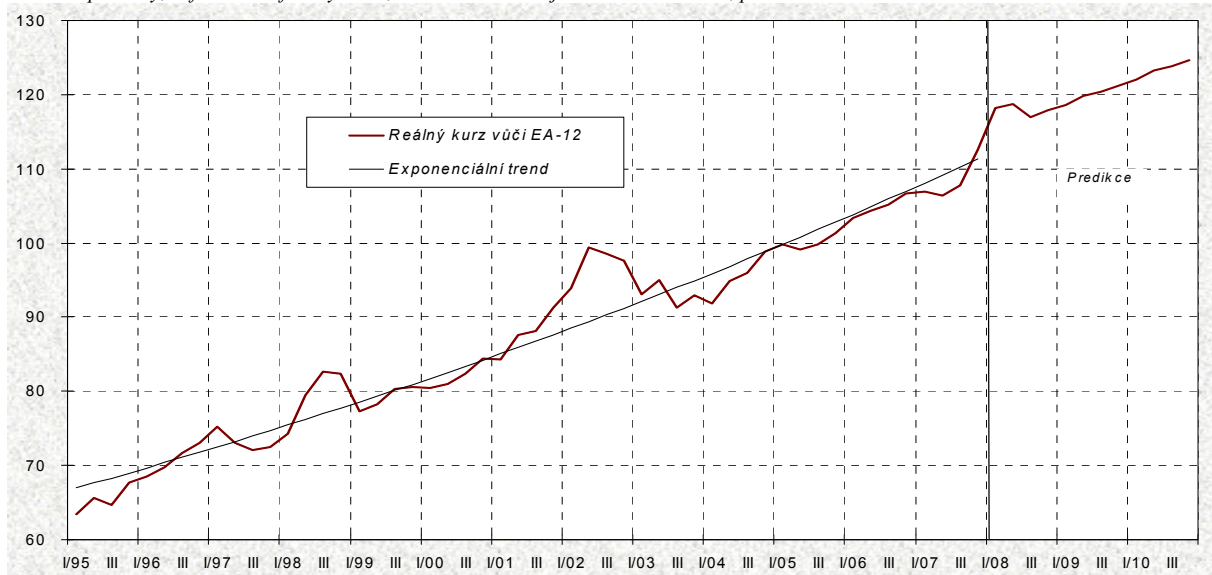
		2007				2008			
		Q1	Q2	Q3	Q4	Q1	Q2	Q3	Q4
						Odhad	Predikce	Predikce	Predikce
<b>Směnné kurzy nominální:</b>									
<b>CZK / EUR</b>		<b>28,04</b>	<b>28,27</b>	<b>27,92</b>	<b>26,83</b>	<b>25,6</b>	<b>25,6</b>	<b>26,0</b>	<b>25,8</b>
	index zhodnocení st.obd.p.r.=100	102,0	100,4	101,5	104,5	109,4	110,3	107,4	103,8
<b>CZK / USD</b>		<b>21,39</b>	<b>20,97</b>	<b>20,33</b>	<b>18,53</b>	<b>17,3</b>	<b>17,1</b>	<b>17,3</b>	<b>17,2</b>
	index zhodnocení st.obd.p.r.=100	111,2	107,7	109,3	117,5	123,6	122,7	117,3	107,6
<b>Nominální efektivní směnný kurz</b>	průměr 2005=100	<b>105,4</b>	<b>104,7</b>	<b>106,0</b>	<b>110,9</b>	<b>116</b>	<b>117</b>	<b>115</b>	<b>116</b>
	index zhodnocení st.obd.p.r.=100	102,0	99,8	100,7	104,9	110,4	111,4	108,5	104,4
<b>Reálný směnný kurz</b>									
<b>vůči EA-12</b>	průměr 2005 = 100	<b>106,9</b>	<b>106,3</b>	<b>107,7</b>	<b>112,5</b>	<b>118</b>	<b>119</b>	<b>117</b>	<b>118</b>
	index zhodnocení st.obd.p.r.=100	103,5	101,9	102,5	105,5	110,6	111,7	108,6	104,7

Graf 4.1: Nominální směnné kurzy  
čtvrtletní průměry, průměr 2005=100 (pravá osa)



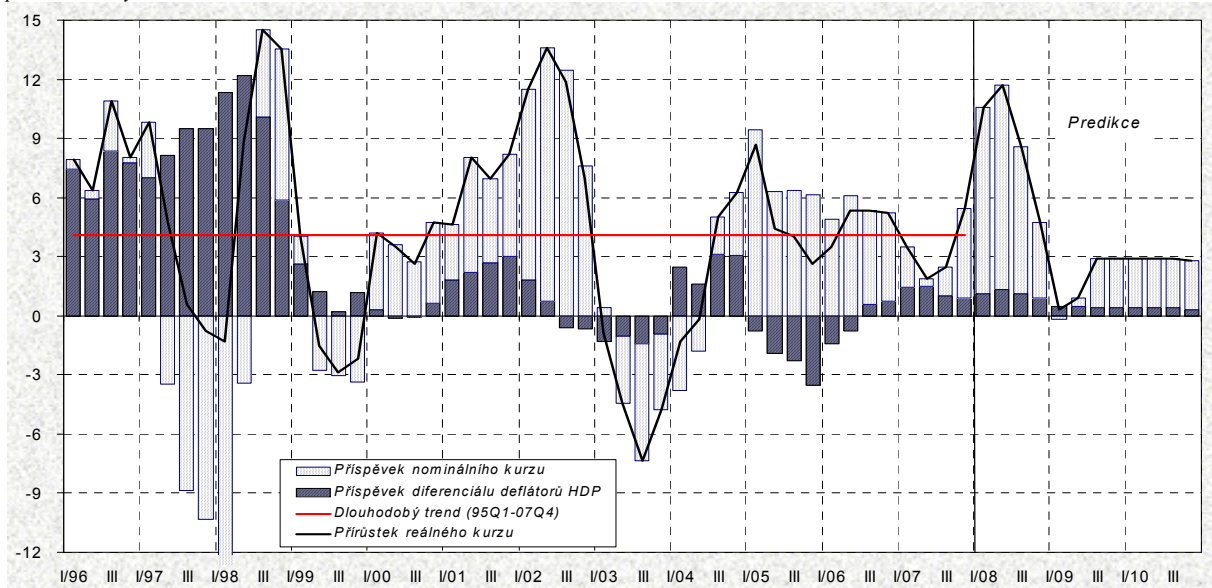
Graf 4.2: Reálný směnný kurz vůči EA-12

čtvrtletní průměry, deflováno deflátory HDP, růst indexů indikuje reálné zhodnocení, průměr 2005=100



Graf 4.3: Reálný směnný kurz vůči EA-12

rozklad meziročního přírůstku na příspěvek nominálního kurzu a cenového diferenciálu deflátorů HDP, růst indikuje reálné zhodnocení, procentní body



Tabulka 4.3: Platební bilance – roční

		2000	2001	2002	2003	2004	2005	2006	2007	2008	2009
										<i>Predikce</i>	<i>Predikce</i>
Vývoz zboží (fob)	<i>m ld. Kč</i>	1121	1270	1254	1371	1723	1869	2145	2472	2634	2931
	<i>předch.r.=100</i>	123,4	113,2	98,8	109,3	125,7	108,5	114,8	115,3	106,5	111,3
Dovoz zboží (fob) <sup>1)</sup>	<i>m ld. Kč</i>	1242	1386	1326	1441	1736	1809	2079	2355	2523	2769
	<i>předch.r.=100</i>	127,4	111,6	95,6	108,7	.	104,2	114,9	113,2	107,2	109,7
Obchodní bilance <sup>2)</sup>	<i>m ld. Kč</i>	-120,8	-116,7	-71,3	-69,8	-13,4	59,4	65,1	117,5	111	162
z toho:											
- minerální paliva (SITC 3) <sup>3)</sup>	<i>m ld. Kč</i>	-85,7	-87,6	-64,3	-68,4	-72,2	-110,2	-139,0	-124,0	-149	-161
- ostatní <sup>3)</sup>	<i>m ld. Kč</i>	-35,1	-29,1	-7,0	-1,4	45,8	148,8	178,7	208,9	225	284
- rozdíl mezi dovozem cif a fob	<i>m ld. Kč</i>	.	.	.	.	13,1	20,7	25,3	32,5	35	38
Vývoz služeb	<i>m ld. Kč</i>	264,8	269,7	231,1	219,2	247,1	282,0	309,8	341,5	365	387
	<i>předch.r.=100</i>	108,6	101,8	85,7	94,8	.	114,1	109,9	110,2	107,0	106,0
Dovoz služeb	<i>m ld. Kč</i>	210,2	211,7	209,3	205,9	230,5	245,5	267,6	286,0	300	315
	<i>předch.r.=100</i>	103,9	100,7	98,9	98,4	.	106,5	109,0	106,9	105,0	105,0
Bilance služeb	<i>m ld. Kč</i>	54,6	58,0	21,9	13,2	16,6	36,5	42,2	55,4	65	72
Bilance výnosů	<i>m ld. Kč</i>	-53,0	-83,5	-115,6	-119,9	-156,6	-155,7	-201,3	-253,8	-293	-338
z toho:											
- náhrady zaměstnancům	<i>m ld. Kč</i>	-12,0	-17,3	-18,3	-17,0	-15,9	-23,5	-35,7	-49,5	-65	-81
- investiční výnosy	<i>m ld. Kč</i>	-41,0	-66,3	-97,3	-102,8	-140,7	-132,2	-165,6	-204,3	-228	-257
Bilance převodů	<i>m ld. Kč</i>	14,4	17,8	28,7	15,8	6,0	11,3	-6,8	-8,1	4	20
Běžný účet	<i>m ld. Kč</i>	-104,9	-124,5	-136,4	-160,6	-147,5	-48,5	-100,8	-89,0	-114	-85
Kapitálový účet	<i>m ld. Kč</i>	-0,2	-0,3	-0,1	-0,1	-14,2	4,7	8,5	19,7	.	.
Finanční účet	<i>m ld. Kč</i>	148,0	172,8	347,8	157,1	177,3	154,8	104,9	104,5	122	121
- přímé zahraniční investice	<i>m ld. Kč</i>	190,8	208,3	270,9	53,5	101,8	279,6	102,8	158,2	.	.
- portfoliové investice	<i>m ld. Kč</i>	-68,2	34,9	-46,7	-35,7	53,0	-81,2	-26,9	-53,2	.	.
- deriváty	<i>m ld. Kč</i>	-1,4	-3,2	-4,3	3,9	-3,2	-2,8	-6,2	1,8	.	.
- ostatní investice	<i>m ld. Kč</i>	26,9	-67,1	127,9	135,5	25,7	-40,8	35,3	-2,3	.	.
Změna devizových rezerv	<i>m ld. Kč</i>	31,6	67,2	216,9	12,9	6,8	92,9	2,1	15,7	.	.
Zahraniční zadluženost <sup>4)</sup>	<i>m ld. Kč</i>	817	811	813	895	1012	1142	1194	1349	1449	1541
Obchodní bilance / HDP <sup>2)</sup>	%	-5,5	-5,0	-2,9	-2,7	-0,5	2,0	2,0	3,3	2,9	3,9
Běžný účet / HDP	%	-4,8	-5,3	-5,5	-6,2	-5,2	-1,6	-3,1	-2,5	-3,0	-2,1
Finanční účet / HDP	%	6,8	7,3	14,1	6,1	6,3	5,2	3,2	2,9	3,2	2,9
Zahr. zadluženost / HDP <sup>5)</sup>	%	37,3	34,5	33,0	34,7	35,9	38,2	36,9	37,9	38	37

<sup>1)</sup> v metodice fob (v cenách na hranici vyvážející země) od května 2004<sup>2)</sup> dovoz v metodice fob od května 2004<sup>3)</sup> dovoz v metodice cif (v cenách na hranici ČR včetně nákladů na přepravu a pojištění)<sup>4)</sup> Zahraniční zadluženost je soumou devizových a korunových pasív bankovní soustavy (vč. ČNB), podnikové sféry a vlády vůči nerezidentům.<sup>5)</sup> Podíl zahraniční zadluženosti v Kč koncem roku na HDP v Kč vytvořeném v průběhu roku.

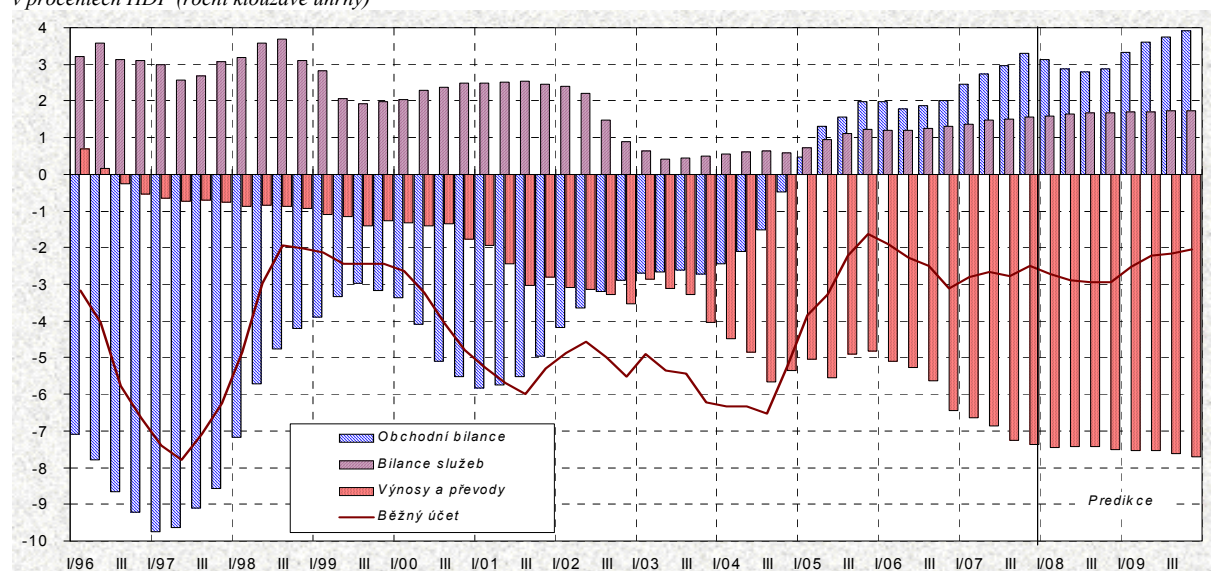
Tabulka 4.4: Platební bilance – čtvrtletní

		2007				2008			
		Q1	Q2	Q3	Q4	Q1	Q2	Q3	Q4
						<i>Odhad</i>	<i>Predikce</i>	<i>Predikce</i>	<i>Predikce</i>
Vývoz zboží (fob)	<i>m ld. Kč</i>	601,2	614,8	602,3	654,1	641	645	640	708
	<i>st.obd.p.r.=100</i>	117,6	116,7	116,6	110,9	106,7	104,9	106,3	108,3
Dovoz zboží (fob)	<i>m ld. Kč</i>	555,6	588,7	583,4	627,2	600	625	623	676
	<i>st.obd.p.r.=100</i>	115,3	114,8	115,0	108,6	108,0	106,1	106,7	107,9
Obchodní bilance	<i>m ld. Kč</i>	45,7	26,1	18,9	26,9	41	20	18	32
- minerální paliva (SITC 3) <sup>1)</sup>	<i>m ld. Kč</i>	-29,1	-30,7	-33,2	-31,0	-36	-39	-39	-34
- ostatní <sup>1)</sup>	<i>m ld. Kč</i>	67,2	48,8	44,0	48,9	70	50	48	57
- rozdíl mezi dovozem cifa fob	<i>m ld. Kč</i>	7,5	7,9	8,1	9,0	8	9	9	9
Vývoz služeb	<i>m ld. Kč</i>	74,3	88,0	91,9	87,3	80	95	98	93
	<i>st.obd.p.r.=100</i>	106,4	111,4	114,3	108,4	107,5	107,5	106,5	106,5
Dovoz služeb	<i>m ld. Kč</i>	62,2	70,2	76,3	77,3	65	74	80	81
	<i>st.obd.p.r.=100</i>	102,8	106,3	112,4	105,7	105,0	105,0	105,0	105,0
Bilance služeb	<i>m ld. Kč</i>	12,1	17,8	15,6	9,9	15	21	18	12
Bilance výnosů	<i>m ld. Kč</i>	-33,4	-75,0	-74,8	-70,6	-43	-84	-85	-81
- náhrady zaměstnancům	<i>m ld. Kč</i>	-10,9	-11,7	-13,4	-13,4	-15	-16	-17	-17
- investiční výnosy	<i>m ld. Kč</i>	-22,5	-63,2	-61,4	-57,2	-28	-69	-67	-63
Bilance převodů	<i>m ld. Kč</i>	-1,7	-4,8	-2,4	0,9	0	0	2	2
Běžný účet	<i>m ld. Kč</i>	22,6	-35,9	-42,8	-32,9	13	-43	-48	-35
Kapitálový účet	<i>m ld. Kč</i>	2,6	0,1	3,4	13,5	.	.	.	.
Finanční účet	<i>m ld. Kč</i>	-5,7	11,2	37,9	60,9	-11	45	50	37
- přímé zahraniční investice	<i>m ld. Kč</i>	34,2	31,5	33,9	58,6	.	.	.	.
- portfoliové investice	<i>m ld. Kč</i>	-19,6	-5,9	-40,3	12,7	.	.	.	.
- deriváty	<i>m ld. Kč</i>	4,0	11,1	-11,7	-1,5	.	.	.	.
- ostatní investice	<i>m ld. Kč</i>	-24,1	-25,4	56,1	-8,8	.	.	.	.
Změna devizových rezerv	<i>m ld. Kč</i>	0,8	-8,5	5,2	18,1	.	.	.	.
Zahraniční zadluženost	<i>m ld. Kč</i>	1217	1296	1288	1349	1369	1395	1425	1449

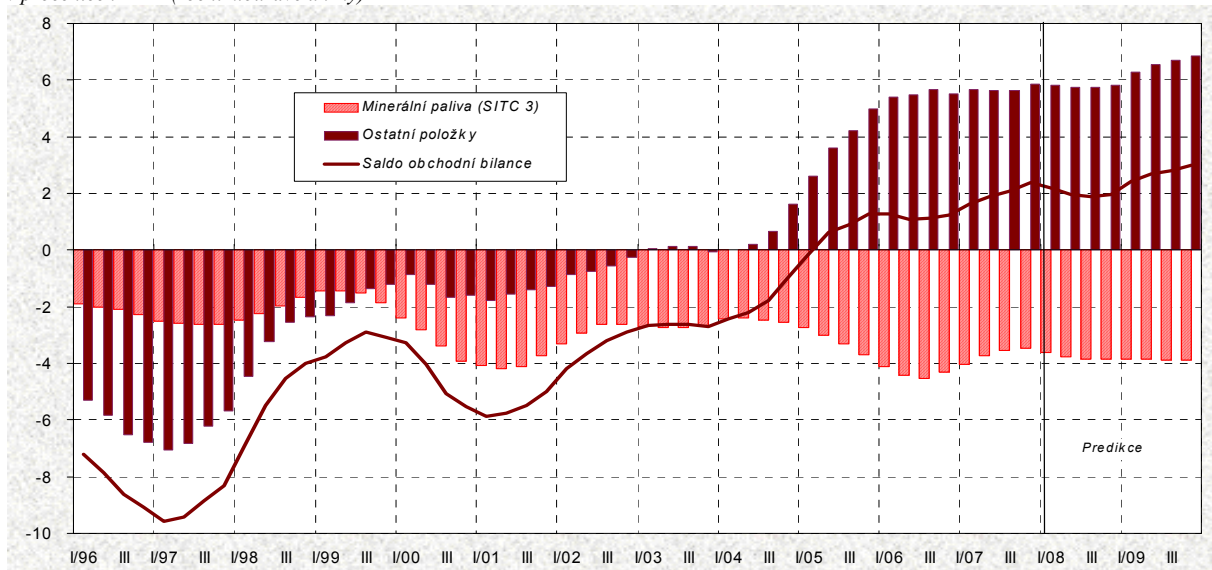
<sup>1)</sup> Dovoz v metodice cif

Graf 4.4: Běžný účet platební bilance

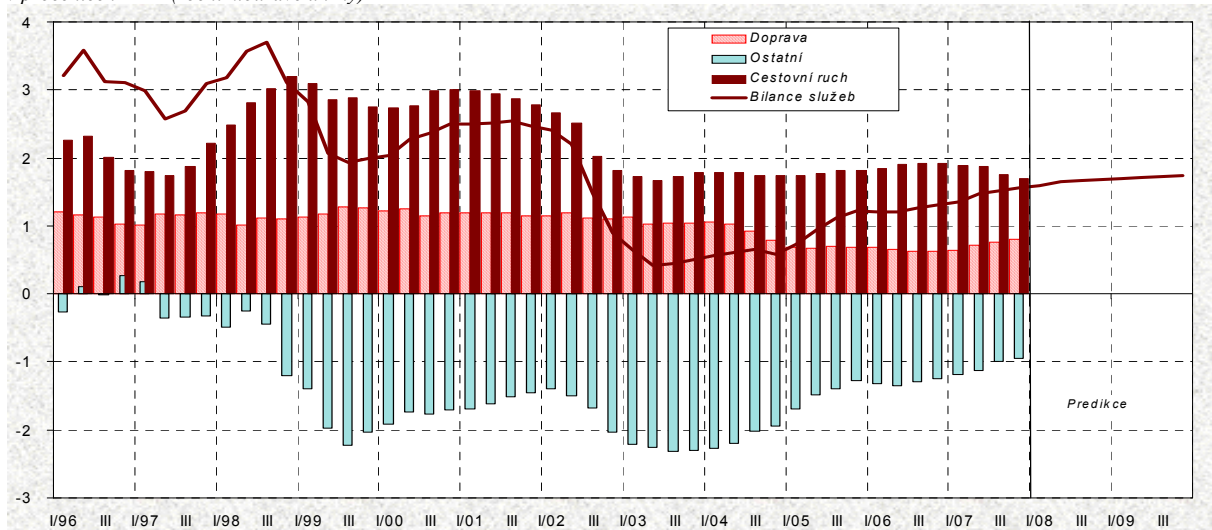
v procentech HDP (roční klouzavé úhrny)



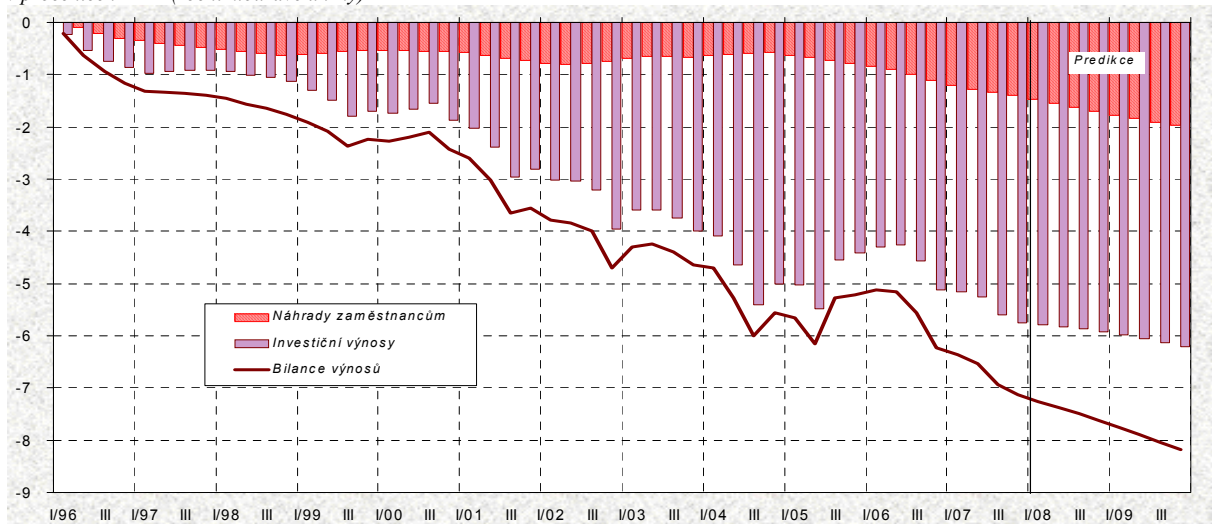
Graf 4.5: **Obchodní bilance** (vývoz fob, dovoz cif)  
v procentech HDP (roční klouzavé úhrny)



Graf 4.6: **Bilance služeb**  
v procentech HDP (roční klouzavé úhrny)



Graf 4.7: **Bilance výnosů**  
v procentech HDP (roční klouzavé úhrny)



Tabulka 4.5: Rozklad vývozu zboží – roční

		2000	2001	2002	2003	2004	2005	2006	2007	2008	2009
										Predikce	Predikce
HDP <sup>1)</sup>	průměr 2000=100	100,0	101,6	102,6	103,7	105,7	107,8	111,9	116,3	120	123
	předch.r.=100	<b>103,3</b>	<b>101,6</b>	<b>100,9</b>	<b>101,1</b>	<b>101,9</b>	<b>102,0</b>	<b>103,9</b>	<b>103,9</b>	<b>103,0</b>	<b>102,8</b>
Dovozní náročnost <sup>2)</sup>	průměr 2000=100	100,0	101,2	101,3	105,8	112,2	119,1	128,1	129,9	132	136
	předch.r.=100	<b>106,8</b>	<b>101,2</b>	<b>100,1</b>	<b>104,4</b>	<b>106,0</b>	<b>106,2</b>	<b>107,6</b>	<b>101,4</b>	<b>101,4</b>	<b>103,2</b>
Exportní trhy <sup>3)</sup>	průměr 2000=100	100,0	102,9	103,9	109,7	118,5	128,3	143,4	151,0	158	167
	předch.r.=100	<b>110,4</b>	<b>102,9</b>	<b>101,0</b>	<b>105,5</b>	<b>108,0</b>	<b>108,3</b>	<b>111,8</b>	<b>105,3</b>	<b>104,4</b>	<b>106,1</b>
Exportní výkonnost <sup>4)</sup>	průměr 2000=100	100,0	110,9	116,2	120,3	137,1	141,4	146,8	160,6	170	178
	předch.r.=100	<b>108,4</b>	<b>110,9</b>	<b>104,8</b>	<b>103,5</b>	<b>113,9</b>	<b>103,1</b>	<b>103,8</b>	<b>109,4</b>	<b>105,9</b>	<b>104,5</b>
Export reálně	průměr 2000=100	100,0	114,1	120,8	132,0	162,4	181,4	210,4	242,6	268	297
	předch.r.=100	<b>119,6</b>	<b>114,1</b>	<b>105,9</b>	<b>109,3</b>	<b>123,0</b>	<b>111,7</b>	<b>116,0</b>	<b>115,3</b>	<b>110,6</b>	<b>110,9</b>
Směnný kurz <sup>5)</sup>	průměr 2000=100	100,0	95,9	85,9	86,1	85,7	80,9	77,2	75,8	70	69
	předch.r.=100	<b>98,8</b>	<b>95,9</b>	<b>89,6</b>	<b>100,2</b>	<b>99,6</b>	<b>94,3</b>	<b>95,5</b>	<b>98,2</b>	<b>92,0</b>	<b>99,0</b>
Dosahované ceny na zahr.trzích <sup>6)</sup>	průměr 2000=100	100,0	103,6	107,9	107,7	110,4	113,7	117,8	120,0	126	127
	předch.r.=100	<b>104,4</b>	<b>103,6</b>	<b>104,1</b>	<b>99,8</b>	<b>102,5</b>	<b>103,0</b>	<b>103,6</b>	<b>101,8</b>	<b>104,6</b>	<b>101,4</b>
Deflátor exportu	průměr 2000=100	100,0	99,3	92,7	92,7	94,6	91,9	90,9	91,0	88	88
	předch.r.=100	<b>103,1</b>	<b>99,3</b>	<b>93,3</b>	<b>100,0</b>	<b>102,1</b>	<b>97,2</b>	<b>98,9</b>	<b>100,0</b>	<b>96,3</b>	<b>100,4</b>
Export nominálně	průměr 2000=100	100,0	113,2	111,9	122,3	153,7	166,7	191,3	220,5	235	261
	předch.r.=100	<b>123,4</b>	<b>113,2</b>	<b>98,8</b>	<b>109,3</b>	<b>125,7</b>	<b>108,5</b>	<b>114,8</b>	<b>115,3</b>	<b>106,6</b>	<b>111,3</b>

<sup>1)</sup> Vážený průměr růstu HDP sedmi nejvýznamnějších obchodních partnerů ČR, jimiž jsou od roku 1998 stabilně Německo, Slovensko, Rakousko, Británie, Polsko, Francie a Itálie.

<sup>2)</sup> Index podílu reálného dovozu na reálném HDP těchto zemí.

<sup>3)</sup> Index vyjadřující vážený průměr dovozů zboží.

<sup>4)</sup> Index vyjadřující změnu podílu ČR na exportních trzích. Tento ukazatel vystihuje konkurenceschopnost českých výrobců na zahraničních trzích.

<sup>5)</sup> Převrácená hodnota nominálního efektivního směnného kurzu z tabulky 4.1.

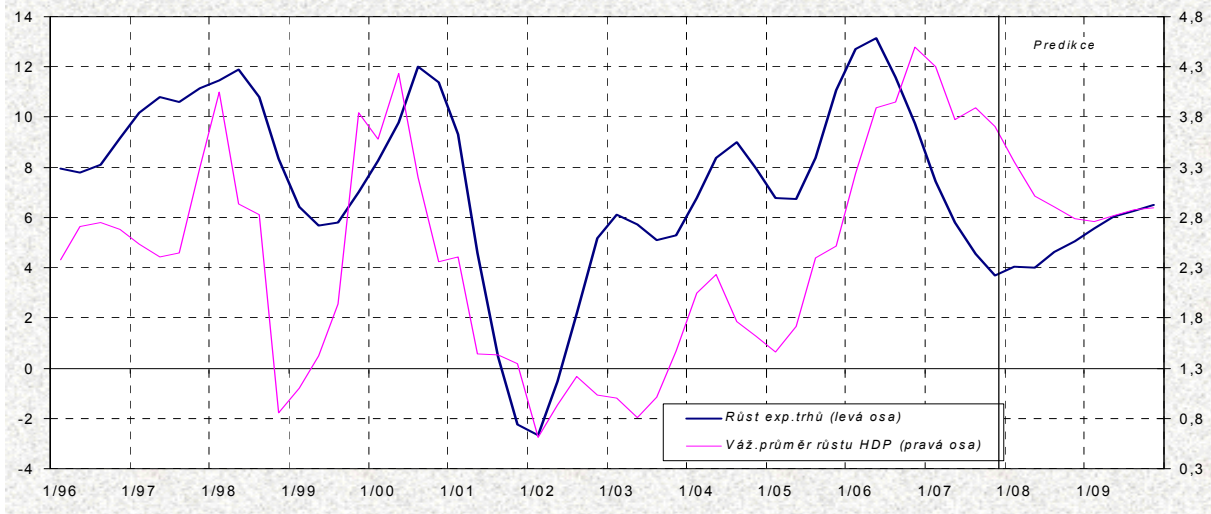
<sup>6)</sup> Index vyjadřující změnu dosahovaných cen na exportních trzích v příslušných měnách.

Tabulka 4.6: Rozklad vývozu zboží – čtvrtletní

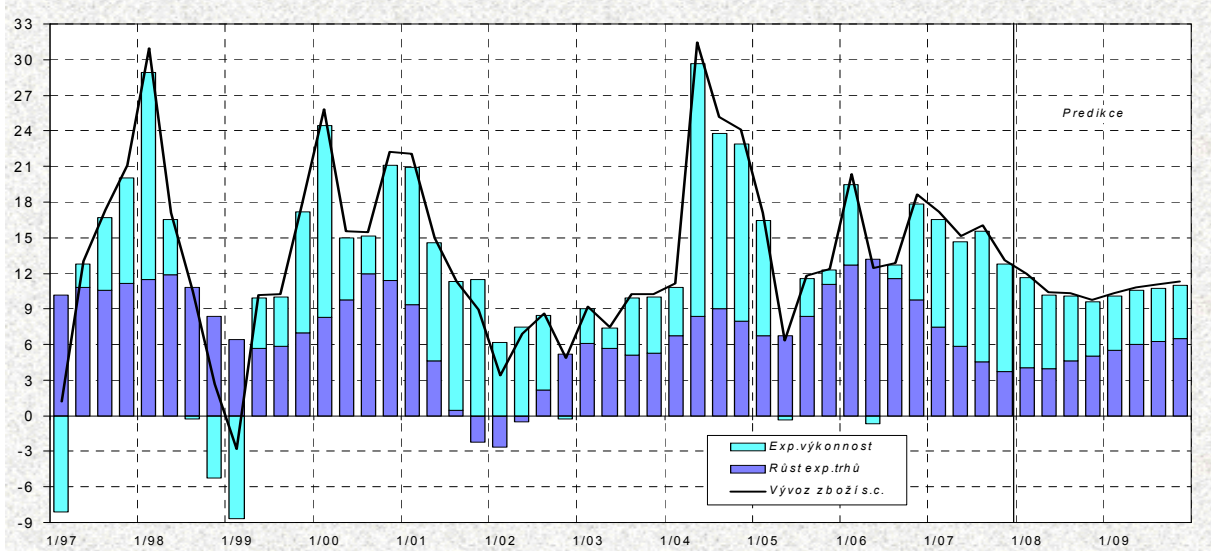
		2007				2008			
		Q1	Q2	Q3	Q4	Q1	Q2	Q3	Q4
						Odhad	Predikce	Predikce	Predikce
HDP	průměr 2000=100	114,8	115,6	116,8	117,9	119	119	120	121
	předch.r.=100	<b>104,3</b>	<b>103,8</b>	<b>103,9</b>	<b>103,7</b>	<b>103,3</b>	<b>102,9</b>	<b>102,9</b>	<b>102,8</b>
Dovozní náročnost	průměr 2000=100	129,7	130,2	129,8	129,9	131	131	132	133
	předch.r.=100	<b>103,0</b>	<b>102,0</b>	<b>100,6</b>	<b>100,0</b>	<b>100,7</b>	<b>101,0</b>	<b>101,7</b>	<b>102,2</b>
Exportní trhy	průměr 2000=100	148,8	150,5	151,6	153,1	155	157	159	161
	st.obd.p.r.=100	<b>107,5</b>	<b>105,8</b>	<b>104,5</b>	<b>103,7</b>	<b>104,0</b>	<b>104,0</b>	<b>104,6</b>	<b>105,1</b>
Exportní výkonnost	průměr 2000=100	158,0	158,1	154,3	171,9	170	168	163	180
	st.obd.p.r.=100	<b>109,1</b>	<b>108,8</b>	<b>111,0</b>	<b>109,0</b>	<b>107,6</b>	<b>106,2</b>	<b>105,4</b>	<b>104,5</b>
Export reálně	průměr 2000=100	235,1	238,0	234,1	263,2	263	263	258	289
	st.obd.p.r.=100	<b>117,2</b>	<b>115,2</b>	<b>116,1</b>	<b>113,1</b>	<b>111,9</b>	<b>110,4</b>	<b>110,3</b>	<b>109,8</b>
Směnný kurz	průměr 2000=100	76,7	77,3	76,3	73,0	69	69	70	70
	st.obd.p.r.=100	<b>98,1</b>	<b>100,2</b>	<b>99,3</b>	<b>95,3</b>	<b>90,6</b>	<b>89,7</b>	<b>92,2</b>	<b>95,8</b>
Dosahované ceny na zahr. trzích	průměr 2000=100	119,0	119,2	120,3	121,5	125	126	126	125
	st.obd.p.r.=100	<b>102,3</b>	<b>101,1</b>	<b>101,2</b>	<b>102,8</b>	<b>105,2</b>	<b>105,8</b>	<b>104,5</b>	<b>102,9</b>
Deflátor exportu	průměr 2000=100	91,3	92,2	91,8	88,7	87	87	88	87
	st.obd.p.r.=100	<b>100,3</b>	<b>101,3</b>	<b>100,5</b>	<b>98,0</b>	<b>95,3</b>	<b>94,9</b>	<b>96,4</b>	<b>98,6</b>
Export nominálně	průměr 2000=100	214,5	219,3	214,9	233,4	229	230	228	253
	st.obd.p.r.=100	<b>117,6</b>	<b>116,7</b>	<b>116,6</b>	<b>110,9</b>	<b>106,7</b>	<b>104,9</b>	<b>106,3</b>	<b>108,3</b>



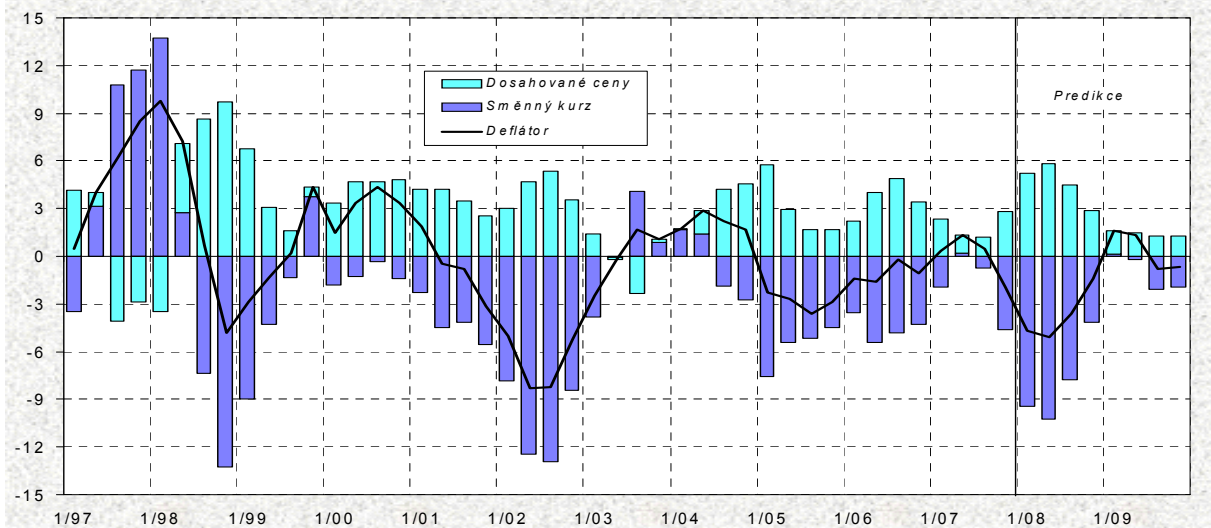
Graf 4.8: HDP a dovoz zboží partnerských zemí  
tempa růstu v %



Graf 4.9: Vývoz zboží reálně  
rozklad meziročního růstu v %



Graf 4.10: Deflátor vývozu zboží  
rozklad meziročního růstu v %



## 5. Úspory a investice

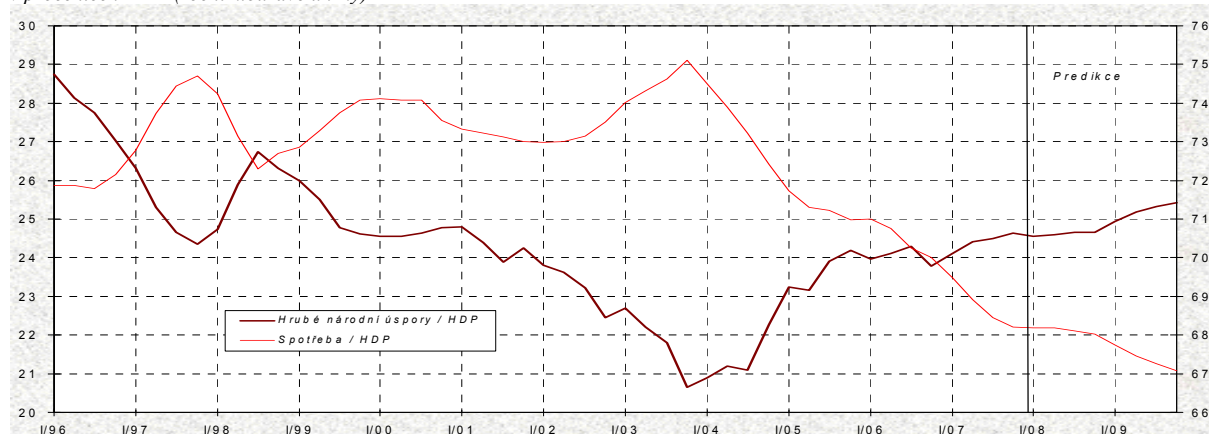
Prameny: ČSÚ, propočty MF ČR.

Tabulka 5.1: Úspory a investice – roční

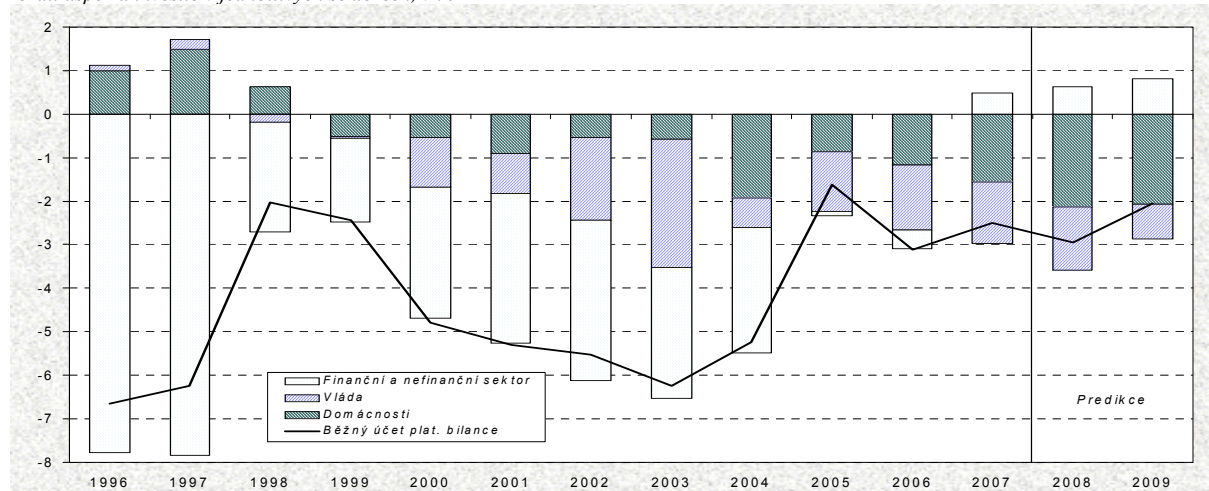
		2000	2001	2002	2003	2004	2005	2006	2007	2008	2009
									<i>Předb.</i>	<i>Předikce</i>	<i>Předikce</i>
<b>Tvorba hrubého kapitálu</b>	% HDP	29,5	29,5	28,6	27,2	27,5	25,8	26,9	27,1	27,6	27,5
- fixní kapitál	% HDP	28,0	28,0	27,5	26,7	25,8	25,0	24,6	24,1	24,3	24,5
- změna zásob a rezerv	% HDP	1,5	1,5	1,1	0,5	1,7	0,8	2,3	3,0	3,3	2,9
<b>- vládní sektor</b>	% HDP	3,5	3,6	3,9	4,4	4,7	4,9	5,0	5,1	5,3	4,9
- domácnosti	% HDP	5,3	5,0	5,1	4,6	4,7	4,1	4,1	4,2	4,1	4,0
- nefinanční a finanční sektor	% HDP	20,7	20,9	19,6	18,2	18,1	16,8	17,9	17,9	18,3	18,6
<b>Hrubé národní úspory</b>	% HDP	24,8	24,2	22,4	20,7	22,0	23,5	23,8	24,6	24,7	25,4
- vládní sektor	% HDP	2,4	2,7	2,0	1,4	4,0	3,5	3,5	3,7	3,8	4,1
- domácnosti	% HDP	4,7	4,1	4,5	4,1	2,8	3,3	2,9	2,6	1,9	2,0
- nefinanční a finanční sektor	% HDP	17,7	17,5	15,9	15,2	15,2	16,7	17,5	18,4	18,9	19,4
<b>Finanční bilance</b>											
- vládní sektor	% HDP	-1,2	-0,9	-1,9	-2,9	-0,7	-1,4	-1,5	-1,4	-1,5	-0,8
- domácnosti	% HDP	-0,5	-0,9	-0,5	-0,6	-1,9	-0,9	-1,2	-1,6	-2,1	-2,1
- nefinanční a finanční sektor	% HDP	-3,0	-3,4	-3,7	-3,0	-2,9	-0,1	-0,4	0,5	0,6	0,8
- metodologická diference <sup>1)</sup>	% HDP	-0,1	0,0	0,6	0,3	0,2	0,7	0,0	0,0	0,0	0,0
<b>Běžný účet platební bilance</b>	% HDP	-4,8	-5,3	-5,5	-6,2	-5,2	-1,6	-3,1	-2,5	-3,0	-2,1

<sup>1)</sup> Diference mezi saldem běžných transakcí se zahraničím v pojetí národních účtů a běžným účtem v pojetí statistiky platební bilance.

Graf 5.1: Hrubé národní úspory a spotřeba  
v procentech HDP (roční klouzavé úhrny)



Graf 5.2: Finanční bilance sektorů  
rozdíl úspor a investic v jednotlivých sektorech, v % HDP



Pozn.: Rozdíl mezi součtem finančních bilancí a běžným účtem je způsoben metodologickou diferencí mezi národními účty a statistikou platební bilance.

## 6. Demografie

Prameny: ČSÚ, ČSSZ, propočty MF ČR podle Demografické projekce ČSÚ 2003, vysoká varianta

Tabulka 6.1: Demografie  
v tis. osob koncem roku

	2002	2003	2004	2005	2006	2007	2008	2009	2010	2011
						<i>Odhad</i>	<i>Predikce</i>	<i>Predikce</i>	<i>Výhled</i>	<i>Výhled</i>
<b>Počet obyvatel</b>	<b>10 203</b>	<b>10 211</b>	<b>10 221</b>	<b>10 251</b>	<b>10 287</b>	<b>10 381</b>	<b>10 351</b>	<b>10 383</b>	<b>10 414</b>	<b>10 445</b>
<i>předch.r.=100</i>	100,0	100,1	100,1	100,3	100,4	100,9	.	100,3	100,3	100,3
<b>Věkové skupiny:</b>										
<b>(0 - 19)</b>	<b>2 255</b>	<b>2 219</b>	<b>2 184</b>	<b>2 155</b>	<b>2 131</b>	<b>2 104</b>	<b>2 076</b>	<b>2 052</b>	<b>2 025</b>	<b>2 000</b>
<i>předch.r.=100</i>	98,2	98,4	98,5	98,7	98,9	98,8	98,7	98,8	98,7	98,8
<b>(20 - 59)</b>	<b>6 016</b>	<b>6 022</b>	<b>6 020</b>	<b>6 042</b>	<b>6 033</b>	<b>6 024</b>	<b>6 025</b>	<b>6 027</b>	<b>6 028</b>	<b>6 025</b>
<i>předch.r.=100</i>	100,2	100,1	100,0	100,4	99,9	99,9	100,0	100,0	100,0	100,0
<b>(60 a více)</b>	<b>1 932</b>	<b>1 971</b>	<b>2 017</b>	<b>2 054</b>	<b>2 123</b>	<b>2 190</b>	<b>2 250</b>	<b>2 304</b>	<b>2 361</b>	<b>2 419</b>
<i>předch.r.=100</i>	101,4	102,0	102,3	101,9	103,4	103,2	102,7	102,4	102,5	102,5
<b>Starobní důchodci</b>	<b>1 921</b>	<b>1 933</b>	<b>1 945</b>	<b>1 962</b>	<b>1 995</b>	<b>2 029</b>	<b>2 063</b>	<b>2 097</b>	<b>2 128</b>	<b>2 158</b>
<i>předch.r.=100</i>	99,3	100,6	100,6	100,9	101,7	101,7	101,7	101,6	101,5	101,4
<b>Míry závislosti (v %):</b>										
<b>Demografická <sup>1)</sup></b>	<b>32,1</b>	<b>32,7</b>	<b>33,5</b>	<b>34,0</b>	<b>35,2</b>	<b>36,4</b>	<b>37,3</b>	<b>38,2</b>	<b>39,2</b>	<b>40,2</b>
<b>Podle platné legislativy <sup>2)</sup></b>	<b>32,8</b>	<b>32,8</b>	<b>32,8</b>	<b>33,0</b>	<b>33,3</b>	<b>33,5</b>	<b>33,9</b>	<b>34,2</b>	<b>34,5</b>	<b>34,7</b>
<b>Efektivní míra závislosti <sup>3)</sup></b>	<b>40,1</b>	<b>40,9</b>	<b>41,1</b>	<b>40,8</b>	<b>41,0</b>	<b>40,8</b>	<b>41,0</b>	<b>41,5</b>	<b>42,0</b>	<b>42,5</b>
<b>Úhrnná plodnost <sup>4)</sup></b>	<b>1,171</b>	<b>1,179</b>	<b>1,226</b>	<b>1,282</b>	<b>1,33</b>	<b>1,44</b>	<b>1,33</b>	<b>1,34</b>	<b>1,36</b>	<b>1,37</b>
<b>Přírůstek populace</b>	<b>-3</b>	<b>8</b>	<b>9</b>	<b>31</b>	<b>36</b>	<b>94</b>	<b>.</b>	<b>32</b>	<b>31</b>	<b>31</b>
<b>Přirozený přírůstek</b>	<b>-15</b>	<b>-18</b>	<b>-10</b>	<b>-6</b>	<b>1</b>	<b>10</b>	<b>-8</b>	<b>-8</b>	<b>-9</b>	<b>-9</b>
<b>Živě narození</b>	<b>93</b>	<b>94</b>	<b>98</b>	<b>102</b>	<b>106</b>	<b>115</b>	<b>104</b>	<b>104</b>	<b>104</b>	<b>104</b>
<b>Zemřelí</b>	<b>108</b>	<b>111</b>	<b>107</b>	<b>108</b>	<b>104</b>	<b>105</b>	<b>112</b>	<b>112</b>	<b>112</b>	<b>113</b>
<b>Saldo migrace</b>	<b>12</b>	<b>26</b>	<b>19</b>	<b>36</b>	<b>35</b>	<b>84</b>	<b>40</b>	<b>40</b>	<b>40</b>	<b>40</b>
<b>Imigrace</b>	<b>45</b>	<b>60</b>	<b>53</b>	<b>60</b>	<b>68</b>	<b>104</b>	<b>.</b>	<b>.</b>	<b>.</b>	<b>.</b>
<b>Emigrace</b>	<b>32</b>	<b>34</b>	<b>35</b>	<b>24</b>	<b>33</b>	<b>21</b>	<b>.</b>	<b>.</b>	<b>.</b>	<b>.</b>

Údaje se týkají obyvatel, kteří mají na území ČR trvalé bydliště, a to bez ohledu na jejich státní občanství.

Údaje o struktuře populace za rok 2006 (předběžná skutečnost) jsou odděleny od dat za rok 2007, protože data za minulost se do jisté míry odchylní od projekce.

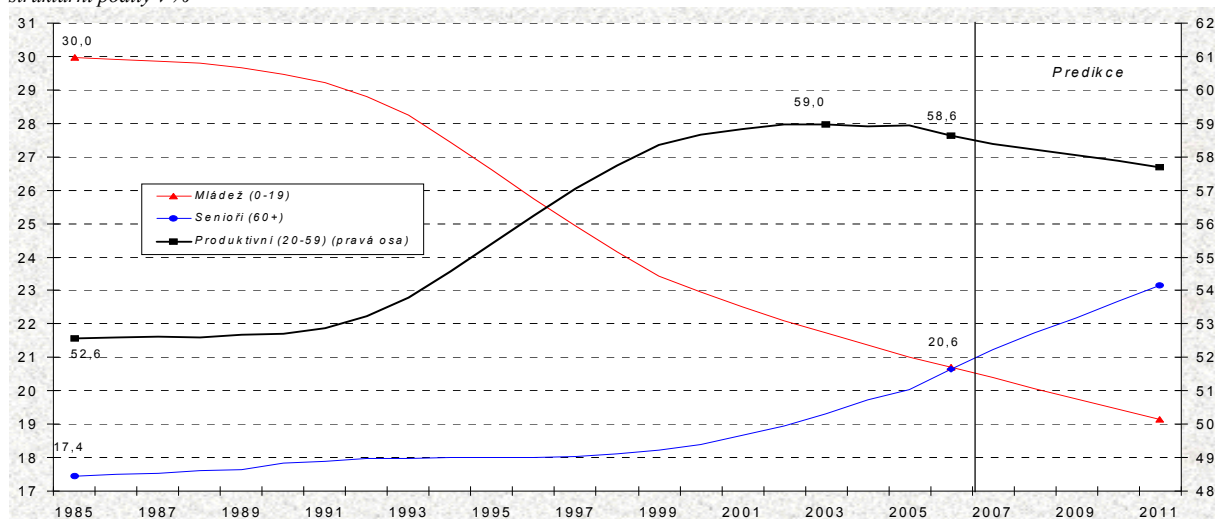
<sup>1)</sup> Podíl počtu obyvatel v seniorském věku (nad 59 let) na počtu obyvatel v produkt. věku - nezohledňuje tedy prodlužování věku odchodu do důchodu.

<sup>2)</sup> Podíl počtu obyvatel v důchodovém věku podle platné legislativy na počtu ostatních obyvatel nad 19 let.

<sup>3)</sup> Podíl počtu vyplácených starobních důchodů na počtu zaměstnaných.

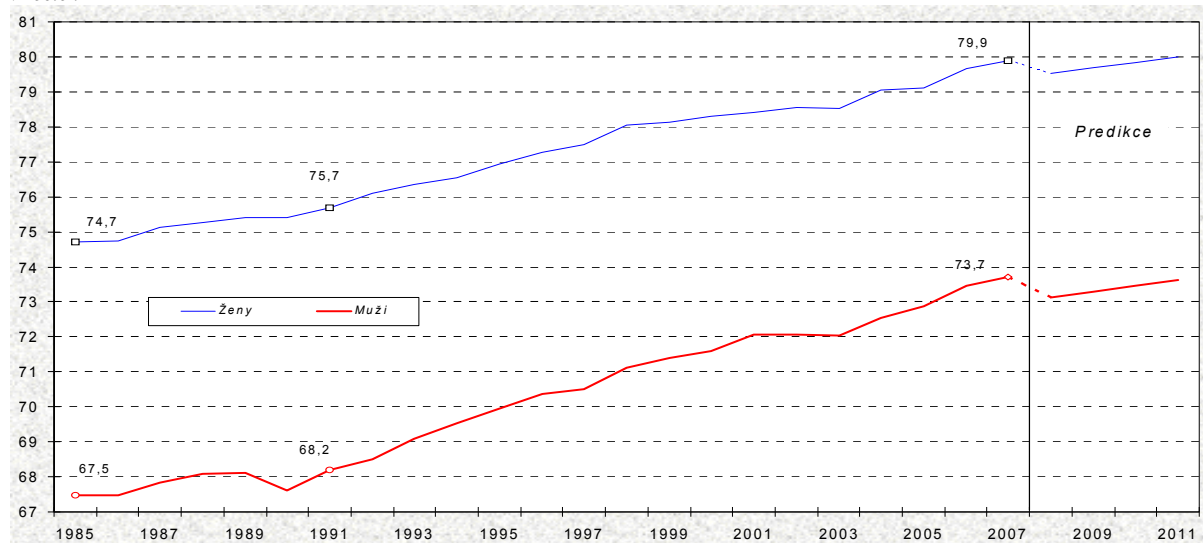
<sup>4)</sup> Počet živě narozených dětí připadajících na 1 ženu, pokud by po celé její reprodukční období zůstala její plodnost stejná jako v uvedeném roce. Pro udržení dlouhodobé stabilní populace by měl tento ukazatel v podmínkách ČR dosahovat hodnoty cca 2,04.

Graf 6.1: Věkové skupiny  
strukturní podíly v %



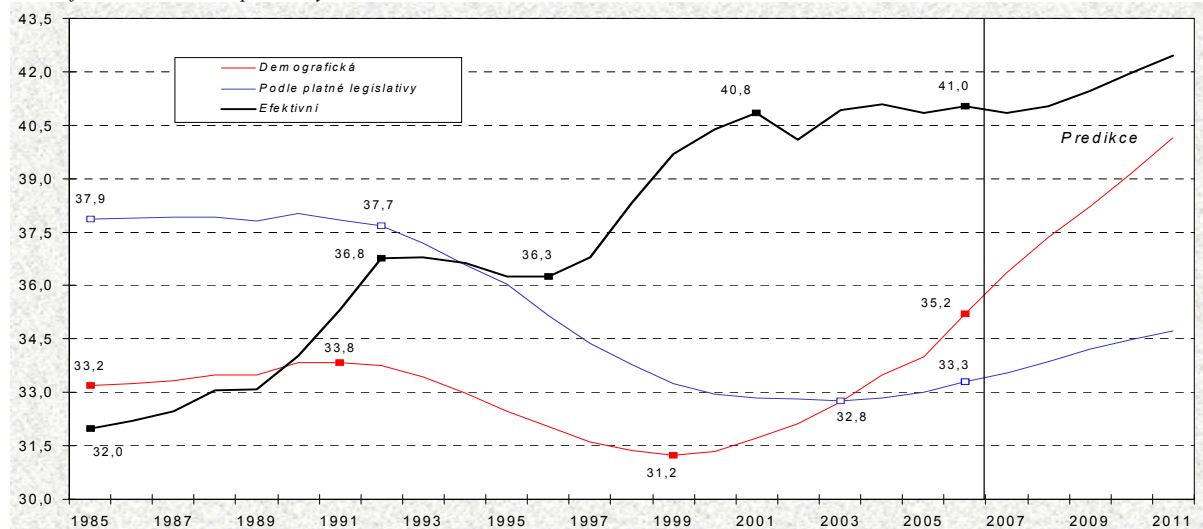
Graf 6.2: Střední délka života

v rocích



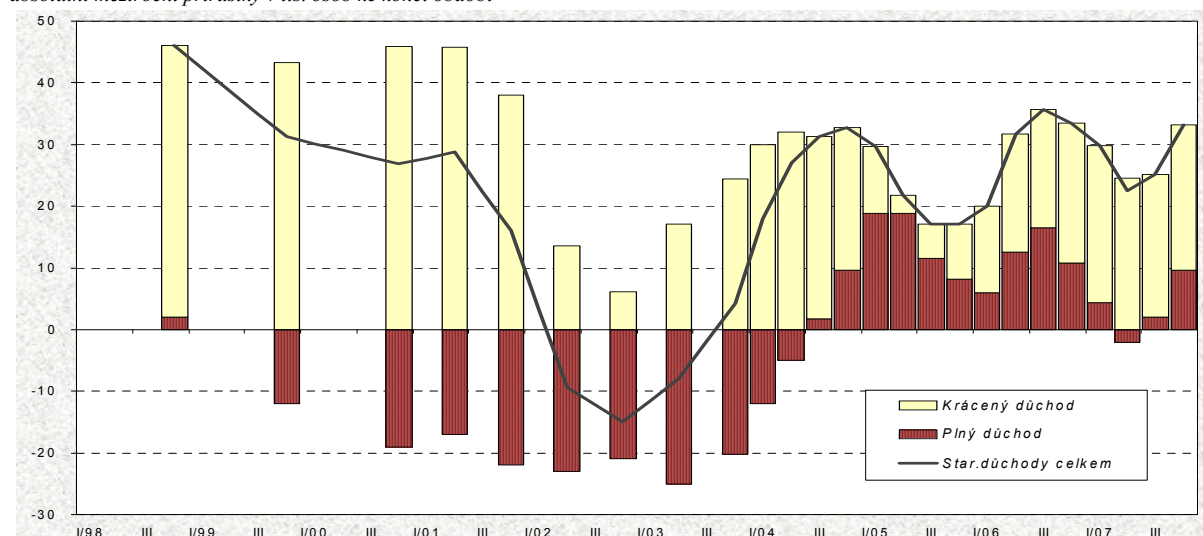
Graf 6.3: Míry závislosti

v %, definice ukazatelů viz poznámky k tabulce 6.1



Graf 6.4: Starobní důchodci

absolutní meziroční přírůstky v tis. osob ke konci období



## 7. Úrokové sazby

Prameny: ČNB, propočty MF ČR.

Tabulka 7.1: Úrokové sazby – roční průměrné sazby - v % p.a.

	2000	2001	2002	2003	2004	2005	2006	2007	2008	2009
									Predikce	Predikce
Diskontní sazba (konec roku)	5,00	3,75	1,75	1,00	1,50	1,00	1,50	2,50	.	.
Repo 2T (konec roku)	5,25	4,75	2,75	2,00	2,50	2,00	2,50	3,50	.	.
Lombardní sazba (konec roku)	7,50	5,75	3,75	3,00	3,50	3,00	3,50	4,50	.	.
PRIBOR 3M <sup>1)</sup>	5,36	5,18	3,55	2,28	2,36	2,01	2,30	3,09	4,0	3,7
Výnos do doby splatnosti státních dluhopisů pro konvergenční účely <sup>2)</sup> 10R	.	6,35	4,94	4,12	4,75	3,51	3,78	4,28	4,6	4,2
Úrokové sazby z úvěrů nefinančním podnikům	.	6,83	5,82	4,57	4,51	4,27	4,29	4,82	5,6	5,5
Úrokové sazby z vkladů domácností	.	2,90	2,06	1,40	1,33	1,24	1,22	1,29	1,5	1,5
Reálné sazby z úvěrů nefinančním podnikům <sup>3)</sup>	.	6,3	5,2	1,0	3,2	1,7	1,7	1,0	3,5	3,5
Čisté reálné sazby z vkladů domácností s dohodnutou splatností <sup>4)</sup>	.	-2,1	-0,1	1,1	-1,6	-0,8	-1,5	-1,7	-4,0	-1,0

<sup>1)</sup> 3měsíční sazba PRIBOR na mezibankovním trhu.

<sup>2)</sup> Výnos 10letých státních dluhopisů pro konvergenční účely podle statistiky ČNB. Slouží k posouzení výše dlouhodobých úrokových sazeb podle Maastrichtských kritérií.

<sup>3)</sup> Deflováno meziročním růstem deflátoru domácí poptávky ve 4. čtvrtletí.

<sup>4)</sup> Deflováno růstem spotřebitelských cen v průběhu roku, uvažována jednotná 15% daň z kapitálových výnosů.

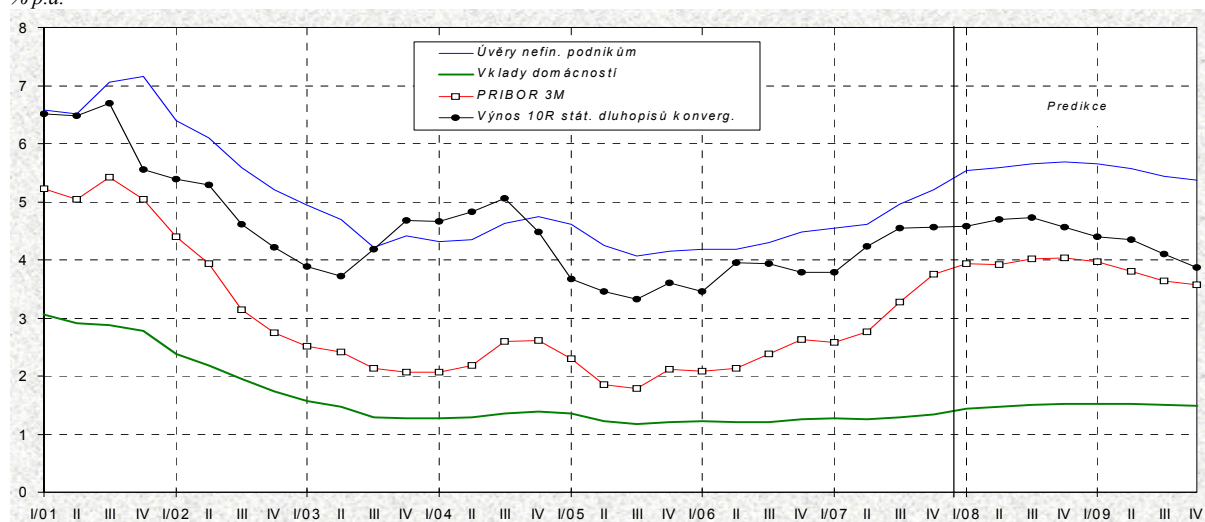
Tabulka 7.2: Úrokové sazby – čtvrtletní průměrné sazby - v % p.a.

	2007				2008			
	Q1	Q2	Q3	Q4	Q1	Q2	Q3	Q4
					Odhad	Predikce	Predikce	Predikce
Diskontní sazba (konec období)	1,50	1,75	2,25	2,50	2,75	.	.	.
Repo 2T (konec období)	2,50	2,75	3,25	3,50	3,75	.	.	.
Lombardní sazba (konec období)	3,50	3,75	4,25	4,50	4,75	.	.	.
PRIBOR 3M	2,58	2,77	3,27	3,75	3,9	3,9	4,0	4,0
Výnos do doby splatnosti 10letých státních dluhopisů pro konvergenční účely <sup>1)</sup>	3,79	4,23	4,54	4,56	4,6	4,7	4,7	4,6
Úrokové sazby z úvěrů nefinančním podnikům	4,54	4,60	4,95	5,20	5,5	5,6	5,6	5,7
Úrokové sazby z vkladů domácností	1,27	1,25	1,28	1,34	1,4	1,5	1,5	1,5

<sup>1)</sup> Viz poznámka 2 u tabulky 7.1.

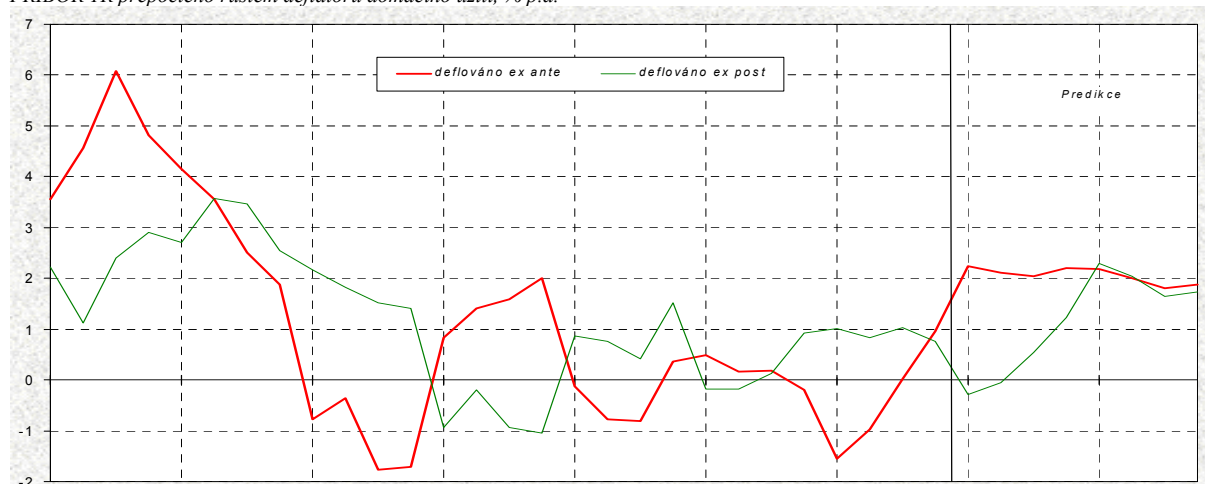
Graf 7.1: Úrokové sazby

% p.a.



Graf 7.2: Reálné sazby mezibankovního trhu

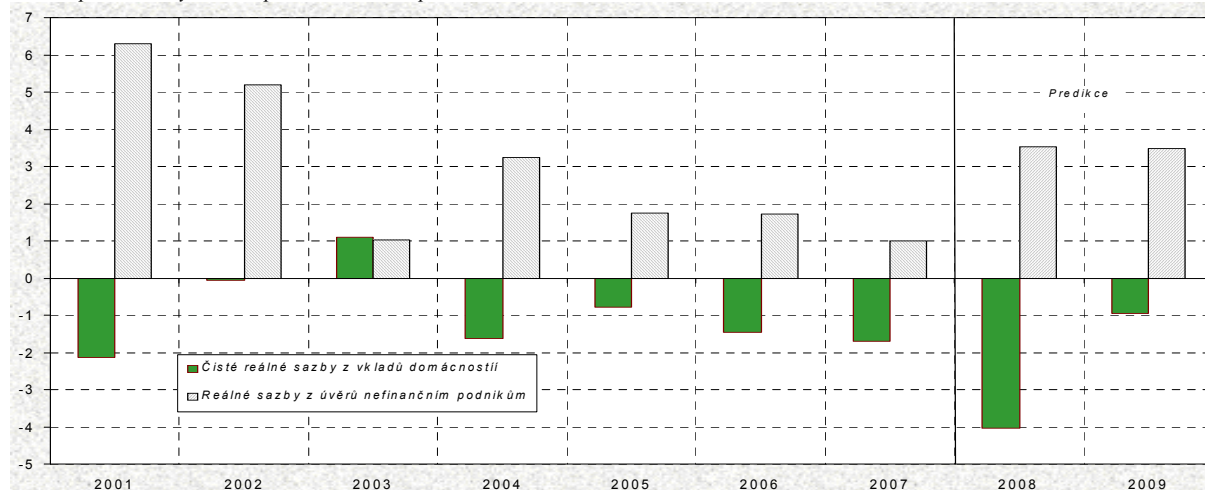
PRIBOR 1R přepočteno růstem deflátoru domácího užití, % p.a.



Roční sazba PRIBOR na mezibankovním trhu přepočtená růstem deflátoru domácí poptávky. Při deflování ex post je použit růst cen za uplynulá čtyři čtvrtletí. Při deflování ex ante je použit růst cen v následujících čtyřech čtvrtletích, tedy do splatnosti mezibankovního vkladu. V případě, že skutečné hodnoty růstu cen ještě nejsou známy, je použito predikce. Deflování ex ante podle našeho názoru lépe odráží ekonomický charakter reálných úrokových sazeb.

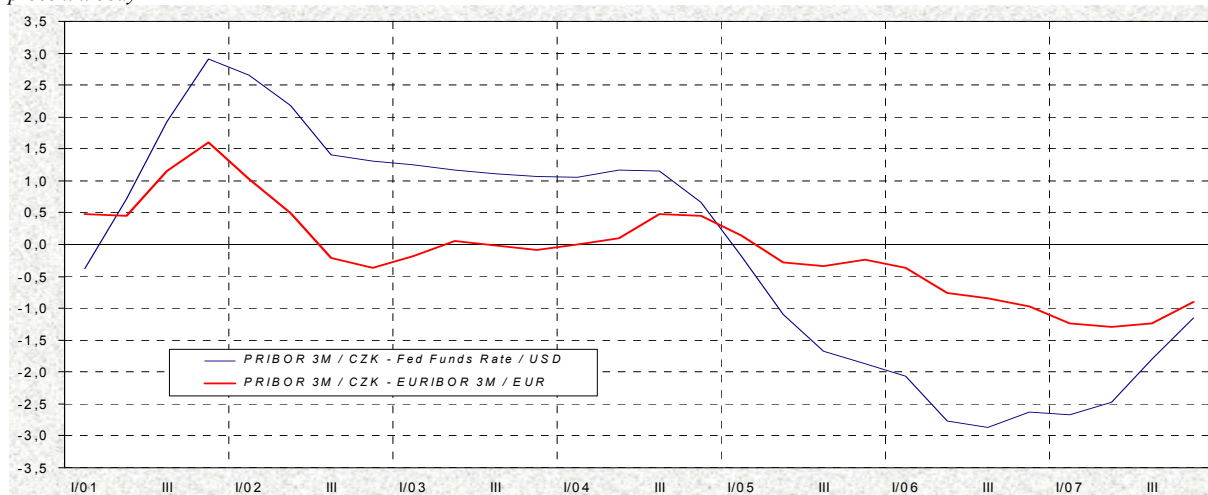
Graf 7.3: Průměrné reálné sazby z úvěrů a termínovaných vkladů

Sazby z úvěrů přepočteny růstem deflátoru domácího užití v průběhu roku, sazby z termínovaných vkladů po zdanění deflovány růstem indexu spotřebitelských cen v průběhu roku., % p.a.

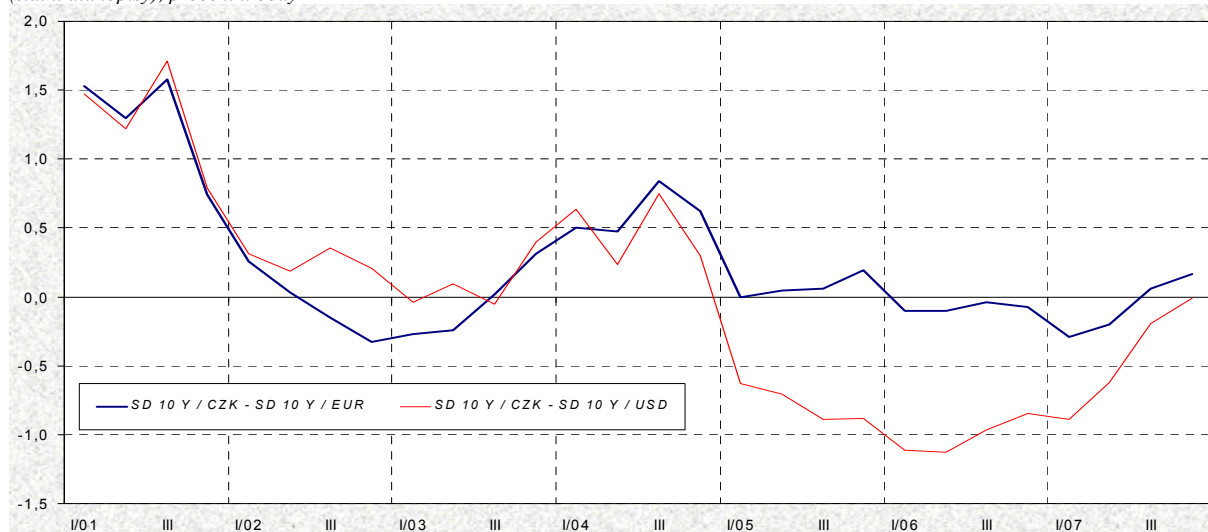




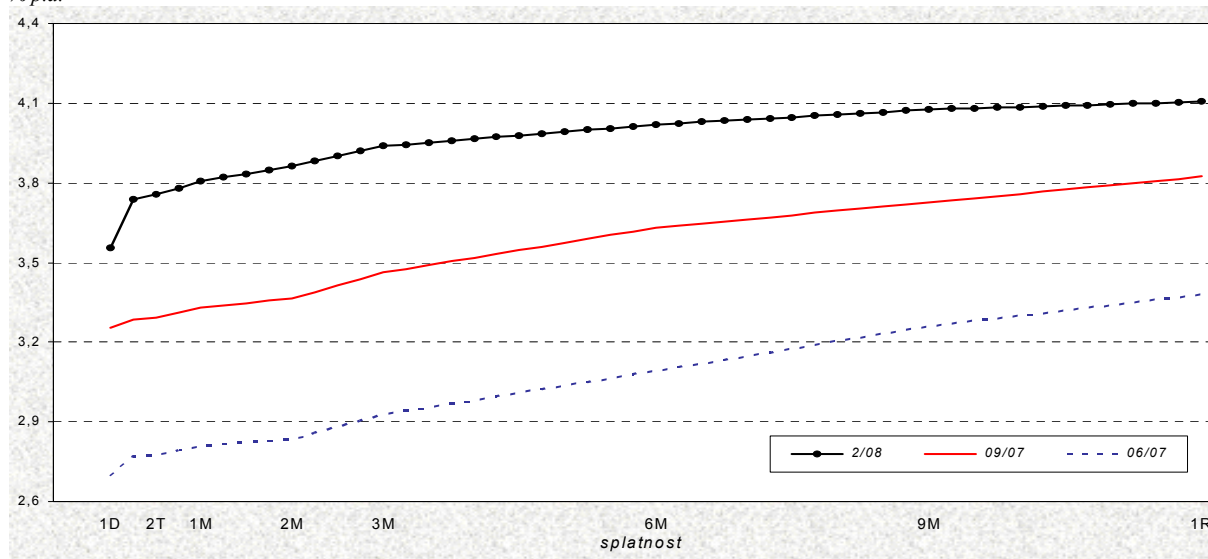
Graf 7.4: Krátkodobý úrokový diferencál  
procentní body



Graf 7.5: Dlouhodobý úrokový diferencál  
(státní dluhopisy), procentní body



Graf 7.6: Výnosové křivky PRIBOR  
% p.a.



## 8. Vládní sektor

Prameny kapitoly 8: MF ČR, ČSÚ

Tabulka 8.1: Saldo a dluh

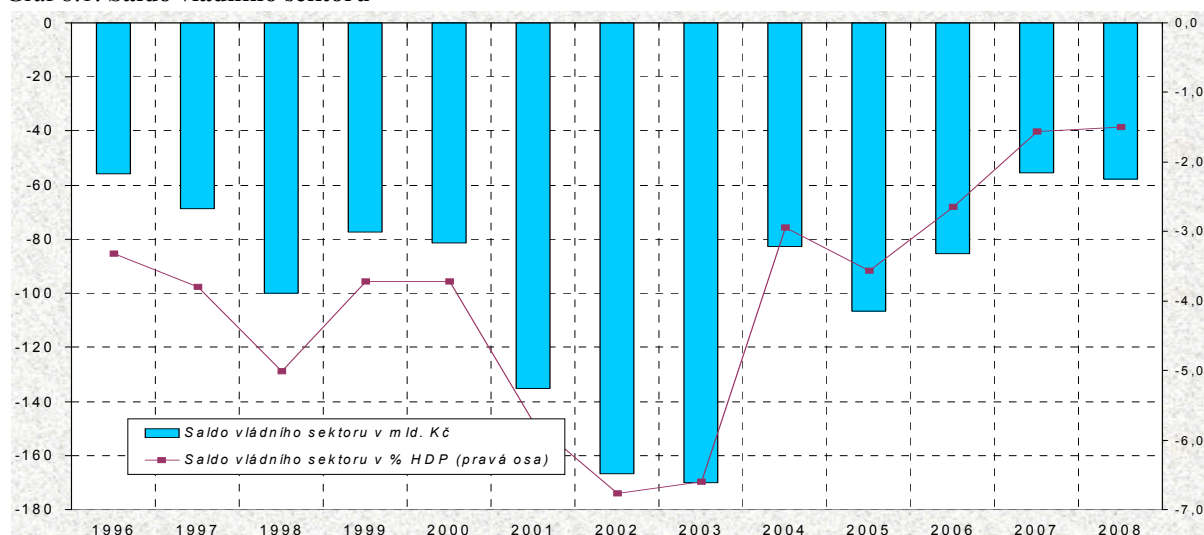
		1999	2000	2001	2002	2003	2004	2005	2006	2007	2008
										Předb.	Predikce
Saldo vládního sektoru	mld. Kč	-77,3	-81,5	-135,0	-166,8	-170,0	-82,7	-106,6	-85,5	-55,4	-57,9
Dluh vládního sektoru	mld. Kč	340,5	405,4	591,5	702,3	775,0	855,1	888,6	951,5	1019,4	1095,2
	předch.r.=100	113,6	119,1	145,9	118,7	110,3	110,3	103,9	107,1	107,1	107,4
	% HDP	16,4	18,5	25,1	28,5	30,1	30,4	29,7	29,4	28,7	28,4
Úrokové deriváty <sup>1)</sup>	mld. Kč	0,0	0,0	0,0	0,0	-0,5	-0,5	-0,2	-0,4	-0,7	-0,3
Saldo vládního sektoru včetně úrokových derivátů <sup>2)</sup>	mld. Kč	-77,3	-81,5	-135,0	-166,8	-170,6	-83,3	-106,7	-85,9	-56,1	-58,3
	% HDP	-3,7	-3,7	-5,7	-6,8	-6,6	-3,0	-3,6	-2,7	-1,6	-1,5
Úroky	% HDP	1,0	0,8	1,0	1,2	1,1	1,2	1,2	1,1	1,1	1,2
Primární saldo	% HDP	-2,7	-2,9	-4,7	-5,5	-5,5	-1,8	-2,4	-1,5	-0,4	-0,3

Pozn.: Vládní dluh je definován následujícími finančními instrumenty: oběživo a depozita, emitované cenné papíry jiné než účasti s vyloučením finančních derivátů a úvěry (půjčky). Vládní dluh je vyjádřen v nominální hodnotě, která je považována za ekvivalent jmenovité hodnoty (face value). Vládní dluh je konsolidován, tzn. závazky odpovídající finančním aktivům jiných subjektů v subsektoru, resp. sektoru vládních institucí jsou vyloučeny

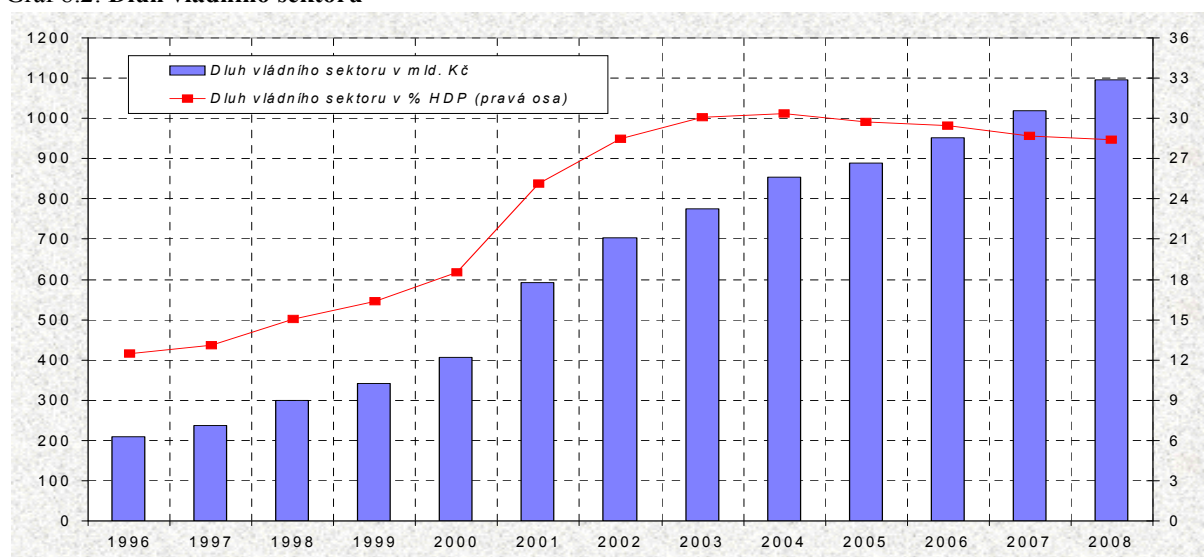
<sup>1)</sup> Jedná se o zajišťovací instrumenty proti úrokovému riziku.

<sup>2)</sup> Deficit vládního sektoru, který je relevantní pro ověřování plnění maastrichtských konvergenčních kritérií.

Graf 8.1: Saldo vládního sektoru



Graf 8.2: Dluh vládního sektoru



## 9. Světová ekonomika

Prameny: Eurostat; OECD – Main Economic Indicators, Quarterly National Accounts; The Economist; IMF – Financial Statistics; odhady MF

Tabulka 9.1: **Hrubý domácí produkt** – roční  
růst ve stálých cenách - v %, sezónně očištěná data

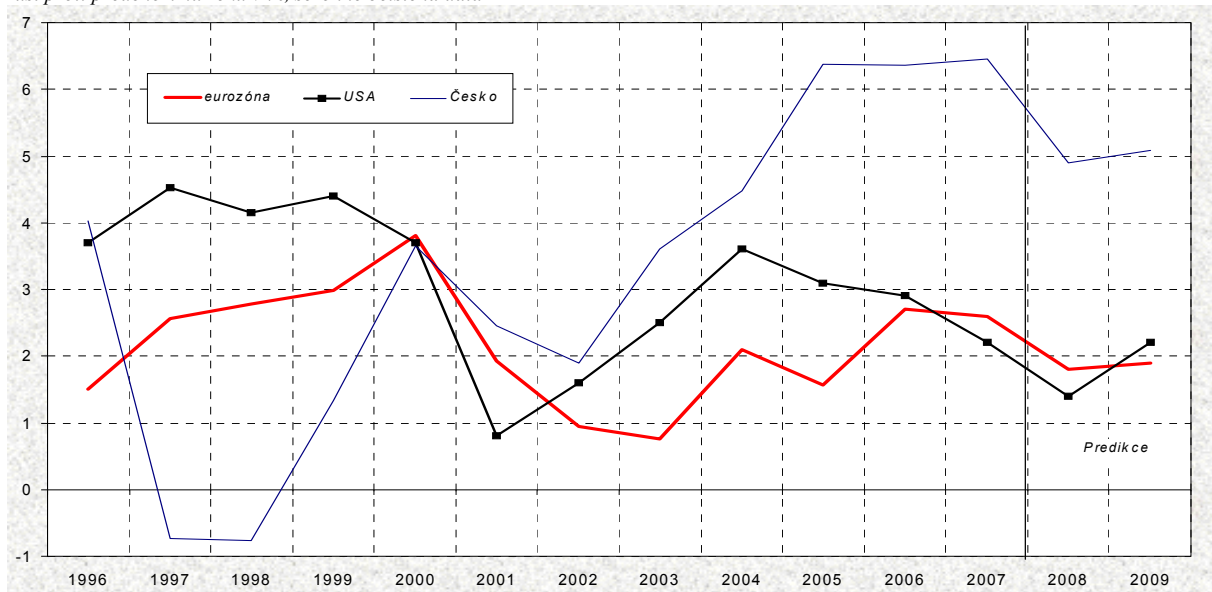
	2000	2001	2002	2003	2004	2005	2006	2007	2008	2009
									<i>Predikce</i>	<i>Predikce</i>
EU-27	3,9	2,0	1,2	1,3	2,5	1,9	3,0	2,9	2,0	2,2
EA-12	3,8	1,9	0,9	0,8	2,1	1,6	2,7	2,6	1,8	1,9
Německo	3,2	1,2	0,0	-0,2	1,1	0,8	2,9	2,5	1,7	1,9
Francie	3,9	1,9	1,0	1,1	2,4	1,7	2,0	1,9	1,6	1,7
Británie	3,8	2,3	2,1	2,8	3,3	1,8	2,9	3,2	1,9	2,0
Rakousko	3,4	0,8	0,9	1,3	2,3	2,1	3,3	3,3	2,5	2,3
USA	3,7	0,8	1,6	2,5	3,6	3,1	2,9	2,2	1,4	2,2
Japonsko	2,8	0,2	0,3	1,4	2,7	1,9	2,4	2,1	1,5	1,7
Maďarsko	5,2	4,0	4,4	4,2	4,8	4,2	3,9	1,5	2,6	3,6
Polsko	4,2	1,2	1,4	3,9	5,3	3,6	6,1	6,5	5,2	4,5
Slovensko	1,4	3,5	4,8	4,8	5,1	6,6	8,5	10,4	8,2	7,5
Česko	3,6	2,5	1,9	3,6	4,5	6,4	6,4	6,5	4,9	5,1

Tabulka 9.2: **Hrubý domácí produkt** – čtvrtletní  
růst ve stálých cenách proti stejnému období předchozího roku - v %, sezónně očištěná data

	2007				2008			
	Q1	Q2	Q3	Q4	Q1	Q2	Q3	Q4
					<i>Odhad</i>	<i>Predikce</i>	<i>Predikce</i>	<i>Predikce</i>
EU-27	3,3	2,7	2,9	2,5	2,1	2,0	1,9	1,8
EA-12	3,1	2,4	2,6	2,2	2,0	1,9	1,7	1,7
Německo	3,7	2,5	2,5	1,8	1,8	1,7	1,5	1,6
Francie	1,9	1,3	2,2	2,1	1,8	1,5	1,5	1,4
Británie	3,1	3,2	3,3	2,9	2,2	1,8	1,8	2,0
Rakousko	3,6	3,5	3,4	3,0	3,0	2,6	2,4	2,3
USA	1,6	1,8	2,9	2,5	1,9	1,3	1,2	1,3
Japonsko	2,8	1,6	2,0	2,0	1,7	1,5	1,3	1,5
Maďarsko	2,6	1,5	1,0	0,7	1,7	2,6	2,9	2,9
Polsko	6,7	6,6	6,0	6,1	5,8	5,4	5,0	4,8
Slovensko	8,7	9,7	10,8	12,2	9,5	8,0	7,7	7,7
Česko	6,5	6,5	6,3	6,6	5,3	4,9	4,8	4,6

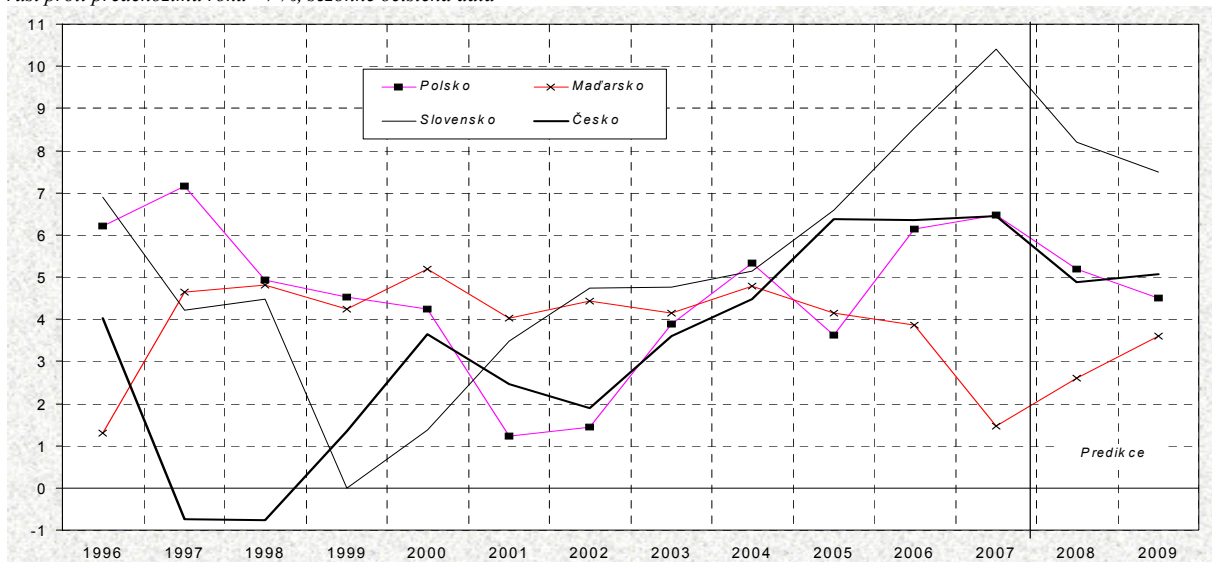
Graf 9.1: Hrubý domácí produkt

růst proti předchozímu roku v %, sezónně očištěná data



Graf 9.2: Hrubý domácí produkt – vybrané tranzitivní země

růst proti předchozímu roku - v %, sezónně očištěná data



Tabulka 9.3: Světové ceny komodit – roční

ceny okamžitého dodání

		2000	2001	2002	2003	2004	2005	2006	2007	2008	2009
										<i>Predikce</i>	<i>Predikce</i>
<b>Ropa Brent</b>	USD/barel	<b>28,3</b>	<b>24,4</b>	<b>25,3</b>	<b>28,8</b>	<b>38,3</b>	<b>54,4</b>	<b>65,4</b>	<b>72,7</b>	<b>97</b>	<b>103</b>
	<i>předch.r.=100</i>	159,9	86,2	103,6	114,0	133,0	142,0	120,1	111,2	133,4	106,4
<b>Index v CZK</b>	2005=100	<b>83,8</b>	<b>71,2</b>	<b>63,5</b>	<b>62,4</b>	<b>75,6</b>	<b>100,0</b>	<b>113,4</b>	<b>113,3</b>	<b>128</b>	<b>137</b>
	<i>předch.r.=100</i>	178,4	85,0	89,1	98,3	121,1	132,3	113,4	99,9	113,3	107,0
<b>Index NFC<sup>*)</sup> (USD)</b>	2005=100	<b>79,6</b>	<b>75,8</b>	<b>77,3</b>	<b>81,8</b>	<b>97,3</b>	<b>100,0</b>	<b>123,2</b>	<b>140,5</b>	<b>156</b>	<b>148</b>
	<i>předch.r.=100</i>	104,2	95,2	101,9	105,9	118,9	102,8	123,2	114,0	110,6	95,3
<b>Index NFC (Kč)</b>	2005=100	<b>128,3</b>	<b>120,4</b>	<b>105,7</b>	<b>96,4</b>	<b>104,4</b>	<b>100,0</b>	<b>116,4</b>	<b>119,2</b>	<b>112</b>	<b>107</b>
	<i>předch.r.=100</i>	116,3	93,9	87,7	91,3	108,3	95,8	116,4	102,4	93,9	95,8

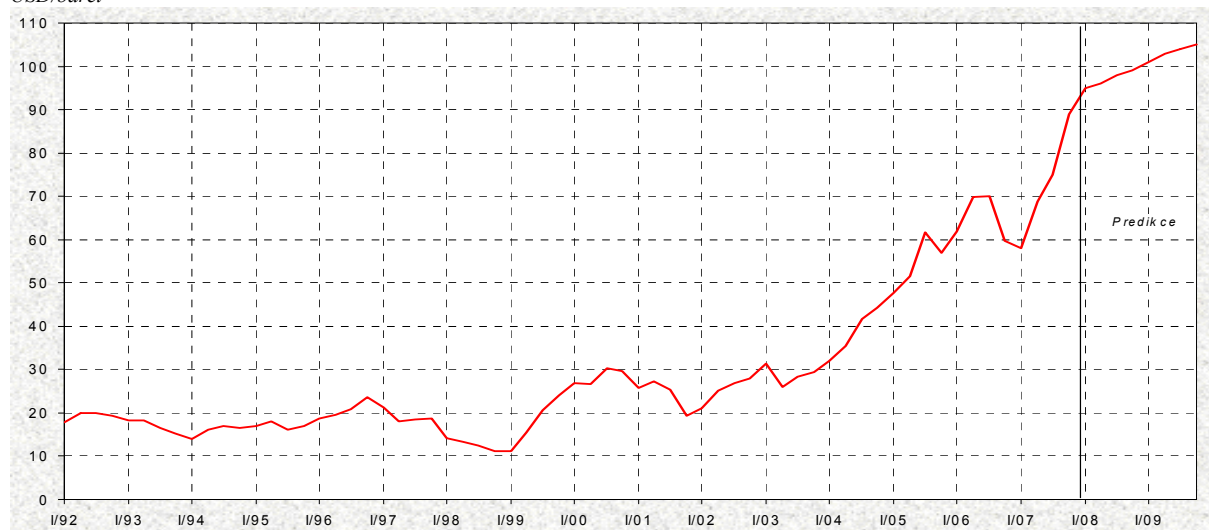
\*) NFC – Nonfuel commodities (suroviny mimo palivových)

Tabulka 9.4: Světové ceny komodit – čtvrtletní  
ceny okamžitého dodání

		2007				2008			
		Q1	Q2	Q3	Q4	Q1 <i>Odhad</i>	Q2 <i>Predikce</i>	Q3 <i>Predikce</i>	Q4 <i>Predikce</i>
<b>Ropa Brent</b>	<i>USD/barel</i>	58,1	68,7	75,0	89,0	95	96	98	99
	<i>st.obd.p.r.=100</i>	93,9	98,4	107,0	149,1	163,5	139,7	130,7	111,2
<b>Index v CZK</b>	<i>2005=100</i>	95,1	110,3	116,7	126,2	126	126	130	131
	<i>st.obd.p.r.=100</i>	84,4	91,4	97,8	126,9	132,3	113,9	111,4	103,4
<b>Index NFC (USD)</b>	<i>2005=100</i>	134,5	143,5	141,1	143,1	155	157	157	153
	<i>st.obd.p.r.=100</i>	121,2	115,2	111,2	109,5	115,3	109,4	111,3	106,9
<b>Index NFC (Kč)</b>	<i>2005=100</i>	120,1	125,6	119,7	110,7	112	112	114	110
	<i>st.obd.p.r.=100</i>	109,0	107,0	101,7	93,2	93,3	89,1	94,9	99,4

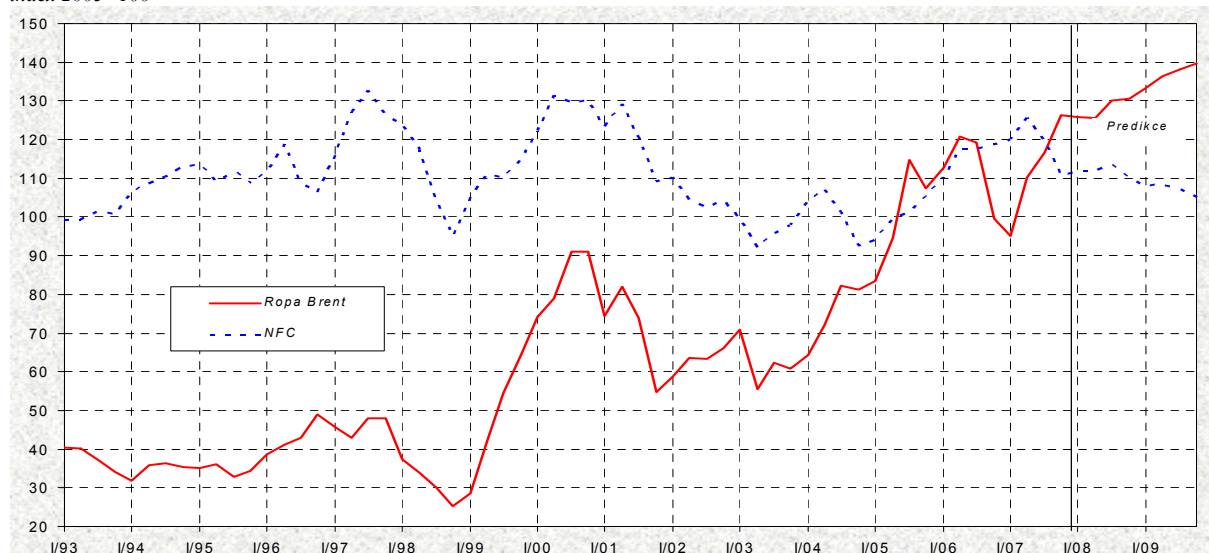
Graf 9.3: Dolarová cena ropy

USD/barel



Graf 9.4: Korunové indexy světových cen komodit

index 2005=100



## 10. Mezinárodní srovnání

Prameny: Eurostat, OECD, IMF, propočty MF ČR

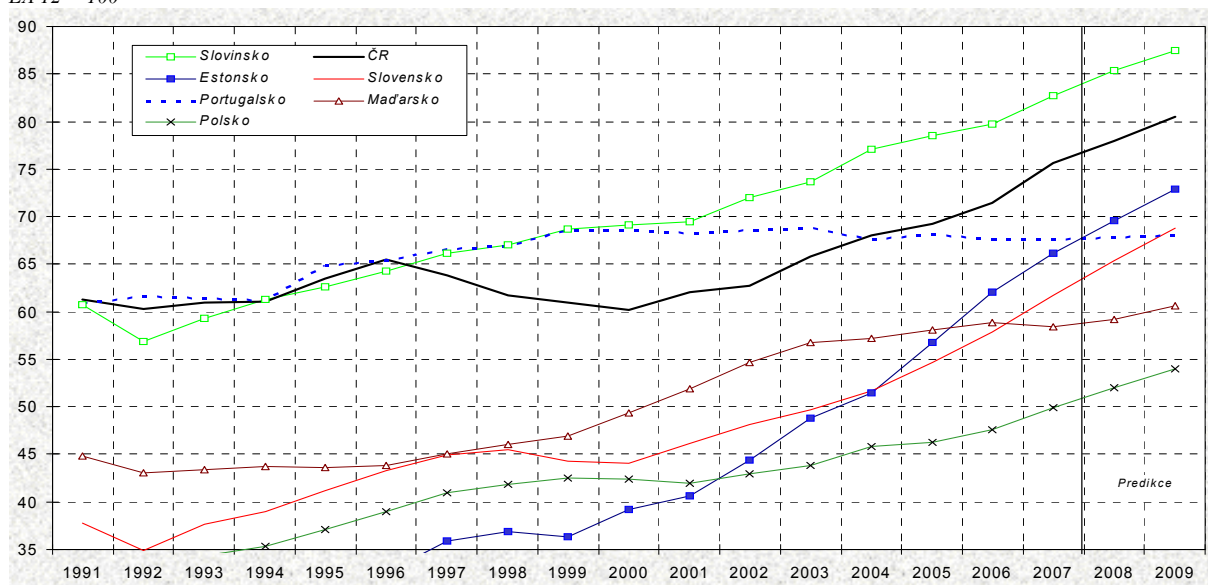
Tabulka 10.1: Úroveň HDP na obyvatele při přepočtu pomocí běžné parity kupní síly

		2000	2001	2002	2003	2004	2005	2006	2007	2008	2009
										Predikce	Predikce
<b>Řecko</b>	PPS	16 000	17 200	18 600	19 100	20 300	21 500	22 900	24 500	25 800	27 300
	EA 12 = 100	74	77	81	82	85	87	88	90	92	94
<b>Slovensko</b>	PPS	15 000	15 600	16 600	17 000	18 400	19 500	20 700	22 400	24 000	25 500
	EA 12 = 100	69	69	72	74	77	78	80	83	85	87
<b>Česko</b>	PPS	13 000	13 900	14 400	15 200	16 300	17 200	18 500	20 500	21 900	23 500
	EA 12 = 100	60	62	63	66	68	69	71	76	78	80
<b>Portugalsko</b>	PPS	14 900	15 300	15 800	15 900	16 100	16 900	17 500	18 300	19 000	19 800
	EA 12 = 100	69	68	69	69	68	68	68	68	68	68
<b>Estonsko</b>	PPS	8 500	9 100	10 200	11 300	12 300	14 100	16 100	17 900	19 500	21 300
	EA 12 = 100	39	41	44	49	51	57	62	66	70	73
<b>Slovensko</b>	PPS	9 500	10 300	11 100	11 500	12 400	13 600	15 000	16 700	18 400	20 100
	EA 12 = 100	44	46	48	50	52	55	58	62	65	69
<b>Maďarsko</b>	PPS	10 700	11 600	12 600	13 100	13 700	14 400	15 300	15 800	16 600	17 700
	EA 12 = 100	49	52	55	57	57	58	59	58	59	61
<b>Litva</b>	PPS	7 500	8 200	9 000	10 100	10 900	11 900	13 200	14 900	16 400	17 900
	EA 12 = 100	35	37	39	44	46	48	51	55	58	61
<b>Lotyšsko</b>	PPS	7 000	7 700	8 400	9 000	9 900	11 200	12 700	14 200	15 600	17 100
	EA 12 = 100	32	34	37	39	41	45	49	52	56	59
<b>Polsko</b>	PPS	9 200	9 400	9 900	10 100	11 000	11 500	12 300	13 500	14 600	15 700
	EA 12 = 100	42	42	43	44	46	46	48	50	52	54

Paritou kupní síly je takový poměr mezi měnami, který vyjadřuje schopnost zakoupit stejný soubor statků v obou zemích.

Graf 10.1: Úroveň HDP na obyvatele při přepočtu pomocí běžné parity kupní síly

EA 12 = 100

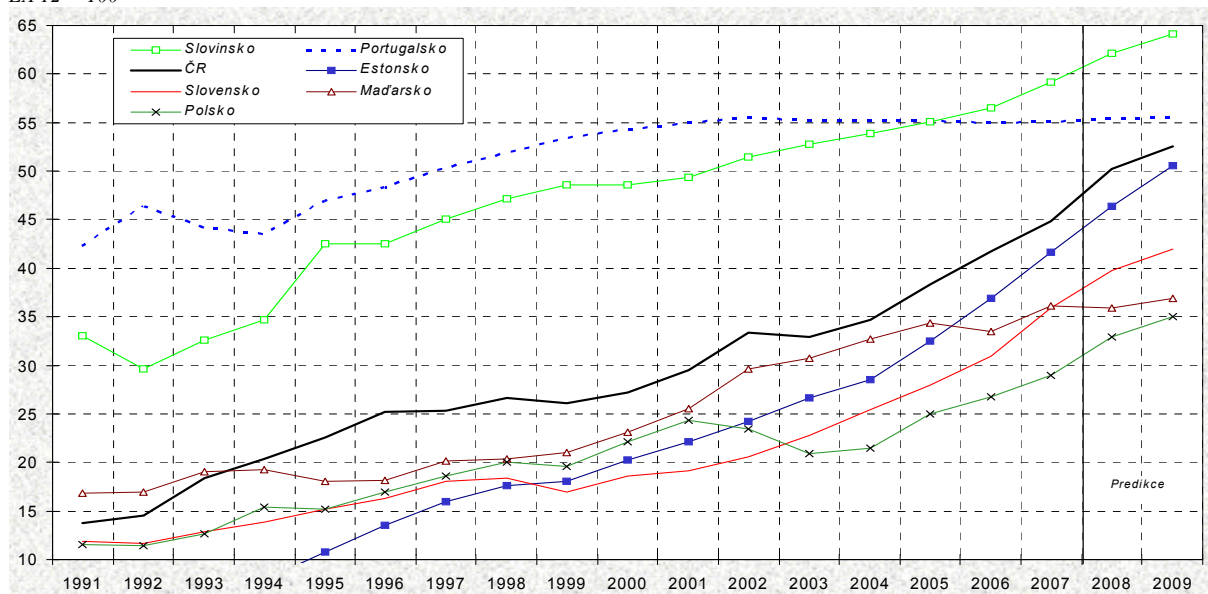




Tabulka 10.2: Úroveň HDP na obyvatele při přepočtu pomocí běžného směnného kurzu

		2000	2001	2002	2003	2004	2005	2006	2007	2008	2009
		<i>Predikce Predikce</i>									
<b>Řecko</b>	EUR	12 600	13 500	14 300	15 500	16 700	17 900	19 200	20 600	21 800	23 300
	EA 12 = 100	57	59	61	65	67	70	72	74	76	78
	Index cenové hladiny HDP	78	77	76	78	79	80	81	82	82	83
<b>Slovinsko</b>	EUR	10 700	11 300	12 100	12 700	13 400	14 100	15 100	16 400	17 900	19 200
	EA 12 = 100	49	49	51	53	54	55	57	59	62	64
	Index cenové hladiny HDP	70	71	71	72	70	70	71	71	73	73
<b>Česko</b>	EUR	6 000	6 800	7 800	7 900	8 600	9 800	11 100	12 500	14 500	15 700
	EA 12 = 100	27	30	33	33	35	38	42	45	50	53
	Index cenové hladiny HDP	45	48	53	50	51	55	58	59	64	65
<b>Portugalsko</b>	EUR	12 000	12 600	13 100	13 300	13 700	14 100	14 700	15 300	16 000	16 600
	EA 12 = 100	54	55	56	55	55	55	55	55	55	55
	Index cenové hladiny HDP	79	81	81	80	82	81	81	82	82	82
<b>Estonsko</b>	EUR	4 400	5 100	5 700	6 400	7 100	8 300	9 800	11 600	13 400	15 100
	EA 12 = 100	20	22	24	27	29	32	37	42	46	51
	Index cenové hladiny HDP	51	54	55	55	55	57	59	63	67	69
<b>Slovensko</b>	EUR	4 100	4 400	4 800	5 500	6 300	7 100	8 300	10 000	11 500	12 600
	EA 12 = 100	19	19	21	23	25	28	31	36	40	42
	Index cenové hladiny HDP	42	41	43	46	49	51	54	58	61	61
<b>Maďarsko</b>	EUR	5 100	5 800	7 000	7 400	8 100	8 800	8 900	10 000	10 300	11 100
	EA 12 = 100	23	26	30	31	33	34	34	36	36	37
	Index cenové hladiny HDP	47	49	54	54	57	59	57	62	61	61
<b>Litva</b>	EUR	3 500	3 900	4 300	4 800	5 300	6 100	7 000	8 300	9 600	10 800
	EA 12 = 100	16	17	18	20	21	24	26	30	33	36
	Index cenové hladiny HDP	46	47	47	45	46	49	51	54	57	59
<b>Lotyšsko</b>	EUR	3 600	4 000	4 200	4 300	4 800	5 700	7 100	8 900	10 600	12 000
	EA 12 = 100	16	17	18	18	19	22	27	32	37	40
	Index cenové hladiny HDP	50	51	49	46	47	49	54	61	66	68
<b>Polsko</b>	EUR	4 900	5 600	5 500	5 000	5 300	6 400	7 100	8 100	9 500	10 500
	EA 12 = 100	22	24	23	21	21	25	27	29	33	35
	Index cenové hladiny HDP	52	58	55	48	47	54	56	58	63	65

Index cenové hladiny je podíl směnného kurzu a parity kupní síly mezi měnami.

Graf 10.2: Úroveň HDP na obyvatele při přepočtu pomocí běžného směnného kurzu  
EA 12 = 100



Graf 10.3: Komparativní cenová hladina HDP

EA 12 = 100

