

6. Demografie

Prameny: ČSÚ, ČSSZ, propočty MF ČR podle Demografické projekce ČSÚ 2003, vysoká varianta

Tabulka 6.1: Demografie
v tis. osob koncem roku

	2001	2002	2003	2004	2005	2006	2007	2008	2009	2010
							Predikce	Predikce	Výhled	Výhled
Počet obyvatel	10 206	10 203	10 211	10 221	10 251	10 287	10 319	10 351	10 383	10 414
<i>předch. r.=100</i>	99,7	100,0	100,1	100,1	100,3	100,4	100,3	100,3	100,3	100,3
Věkové skupiny:										
(0 - 19)	2 296	2 255	2 219	2 184	2 155	2 131	2 104	2 076	2 052	2 025
<i>předch. r.=100</i>	97,8	98,2	98,4	98,5	98,7	98,9	98,8	98,7	98,8	98,7
(20 - 59)	6 005	6 016	6 022	6 020	6 042	6 033	6 024	6 025	6 027	6 028
<i>předch. r.=100</i>	100,0	100,2	100,1	100,0	100,4	99,9	99,9	100,0	100,0	100,0
(60 a více)	1 905	1 932	1 971	2 017	2 054	2 123	2 190	2 250	2 304	2 361
<i>předch. r.=100</i>	101,2	101,4	102,0	102,3	101,9	103,4	103,2	102,7	102,4	102,5
Starobní důchodci	1 935	1 921	1 933	1 945	1 962	1 995	2 026	2 060	2 094	2 126
<i>předch. r.=100</i>	100,8	99,3	100,6	100,6	100,9	101,7	101,6	101,7	101,6	101,5
Míry závislosti (v %) :										
Demografická ¹⁾	31,7	32,1	32,7	33,5	34,0	35,2	36,4	37,3	38,2	39,2
Podle platné legislativy ²⁾	32,8	32,8	32,8	32,8	33,0	33,3	33,5	33,9	34,2	34,5
Efektivní míra závislosti ³⁾	40,8	40,1	40,9	41,1	40,8	41,0	41,2	41,5	42,0	42,6
Úhrnná plodnost ⁴⁾	1,146	1,171	1,179	1,226	1,28	1,33	1,31	1,33	1,34	1,36
Přírůstek populace	-26	-3	8	9	31	36	32	32	32	31
Přirozený přírůstek	-17	-15	-18	-10	-6	1	-8	-8	-8	-9
Živě narození	91	93	94	98	102	106	103	104	104	104
Zemřelí	108	108	111	107	108	104	111	112	112	112
Saldo migrace	-9	12	26	19	36	35	40	40	40	40
Imigrace	13	45	60	53	60	68
Emigrace	21	32	34	35	24	33

Údaje se týkají obyvatel, kteří mají na území ČR trvalé bydliště, a to bez ohledu na jejich státní občanství.

Údaje o struktuře populace za rok 2006 (předběžná skutečnost) jsou odděleny od dat za rok 2007, protože data za minulost se do jisté míry odchylují od projekce.

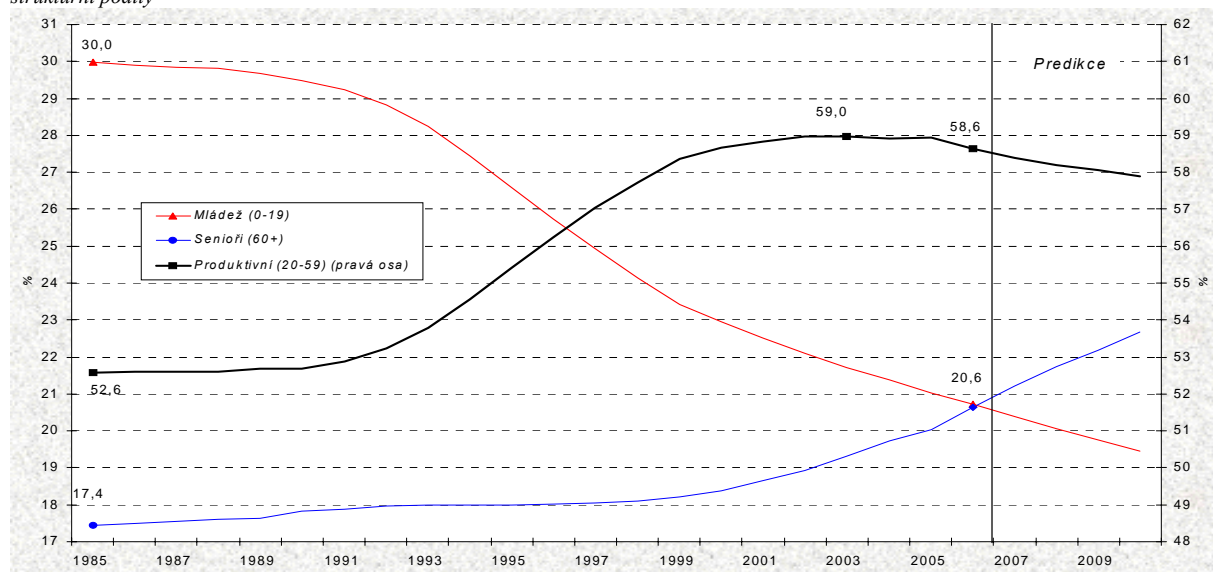
¹⁾ Podíl počtu obyvatel v seniorském věku (nad 59 let) na počtu obyvatel v produkt. věku - nezohledňuje tedy prodlužování věku odchodu do důchodu.

²⁾ Podíl počtu obyvatel v důchodovém věku podle platné legislativy na počtu ostatních obyvatel nad 19 let.

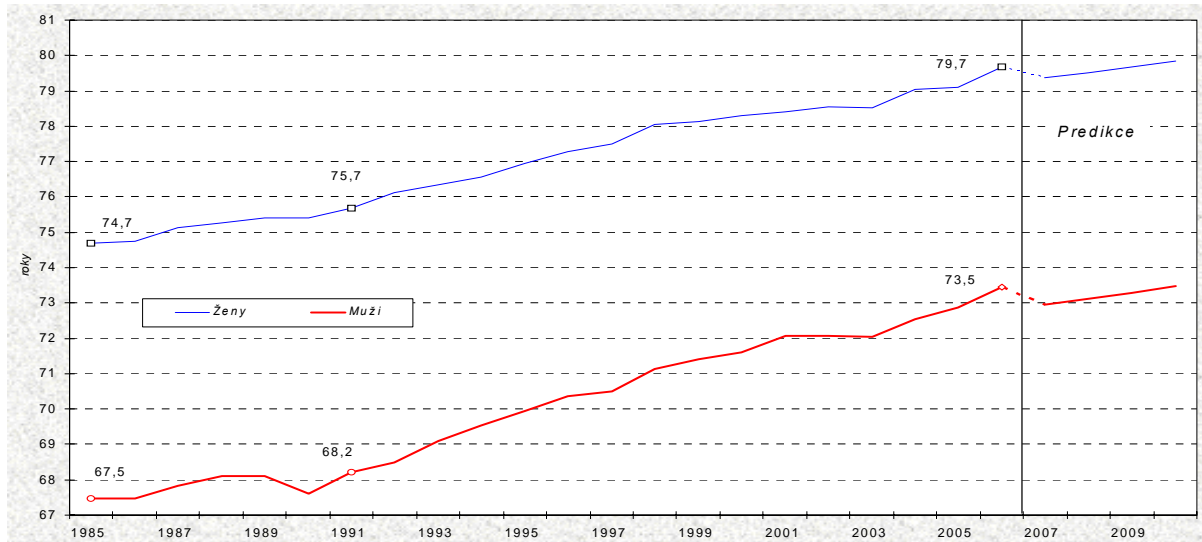
³⁾ Podíl počtu vyplácených starobních důchodů na počtu zaměstnaných.

⁴⁾ Počet živě narozených dětí připadajících na 1 ženu, pokud by po celé její reprodukční období zůstala její plodnost stejná jako v uvedeném roce. Pro udržení dlouhodobě stabilní populace by měl tento ukazatel v podmínkách ČR dosahovat hodnoty cca 2,04.

Graf 6.1: Věkové skupiny
strukturní podíly

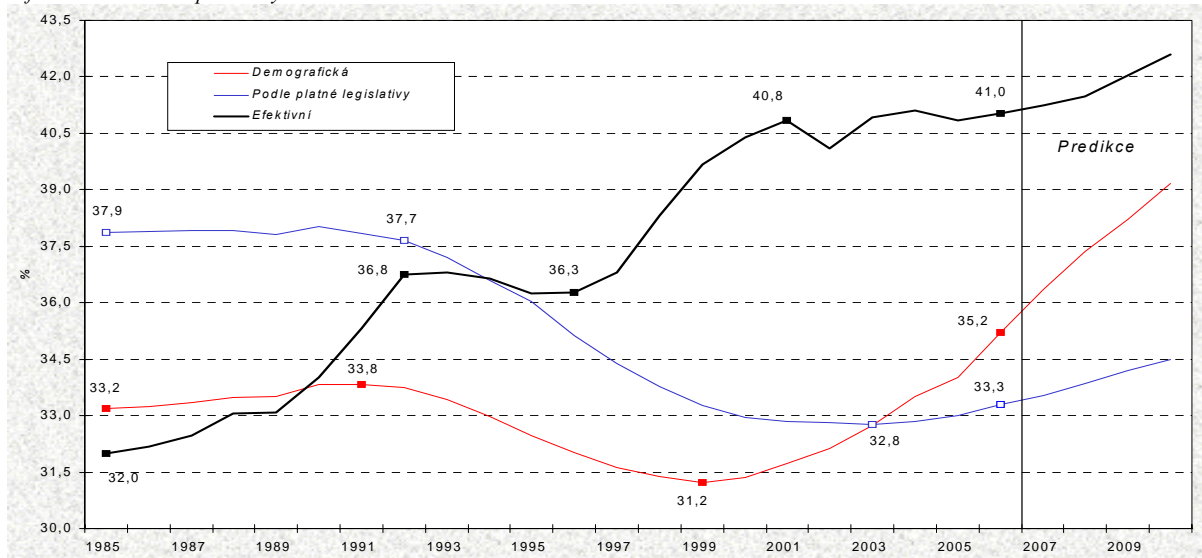


Graf 6.2: Střední délka života



Graf 6.3: Míry závislosti

definice ukazatelů viz poznámky k tabulce 6.1



Graf 6.4: Starobní důchodci

absolutní meziroční přírůstky v tis. osob ke konci období

