

6. Demografie

Tabulka 6.1: Demografie

v tis. osob koncem roku

	1999	2000	2001	2002	2003	2004	2005	2006	2007	2008
							Predikce	Predikce	Výhled	Výhled
Počet obyvatel	10 278	10 232	10 206	10 203	10 211	10 221	10 236	10 247	10 257	10 267
<i>predch. r. = 100</i>	99,9	99,6	99,7	100,0	100,1	100,1	100,2	100,1	100,1	100,1
Věkové skupiny:										
(0 - 19)	2 407	2 348	2 296	2 255	2 219	2 184	2 139	2 105	2 073	2 038
<i>predch. r. = 100</i>	96,9	97,5	97,8	98,2	98,4	98,5	97,9	98,4	98,5	98,3
(20 - 59)	5 998	6 003	6 005	6 016	6 022	6 020	6 053	6 035	6 012	5 998
<i>predch. r. = 100</i>	101,0	100,1	100,0	100,2	100,1	100,0	100,5	99,7	99,6	99,8
(60 a více)	1 873	1 882	1 905	1 932	1 971	2 017	2 044	2 106	2 172	2 231
<i>predch. r. = 100</i>	100,5	100,5	101,2	101,4	102,0	102,3	101,4	103,0	103,1	102,7
Starobní důchodci	1 891	1 919	1 935	1 921	1 933	1 945	1 971	1 996	2 024	2 055
<i>predch. r. = 100</i>	101,7	101,5	100,8	99,3	100,6	100,6	101,3	101,3	101,4	101,5
Míry závislosti (v %):										
Demografická ¹⁾	31,2	31,3	31,7	32,1	32,7	33,5	33,8	34,9	36,1	37,2
Podle platné legislativy ²⁾	33,3	33,0	32,8	32,8	32,8	32,8	32,8	33,0	33,3	33,7
Efektivní míra závislosti ³⁾	39,7	40,4	40,8	40,1	40,9	41,1	41,3	41,5	42,1	42,8
Úhrnná plodnost ⁴⁾	1,133	1,144	1,146	1,171	1,179	1,230	1,22	1,24	1,26	1,28
Přírůstek populace	-12	-46	-26	-3	8	9	15	11	10	10
Přirozený přírůstek	-20	-18	-17	-15	-18	-10	-14	-14	-15	-15
Živě narození	89	91	91	93	94	98	97	98	98	98
Zemřelí	110	109	108	108	111	107	112	112	112	113
Saldo migrace	9	7	-9	12	26	19	30	25	25	25
Imigrace	10	8	13	45	60	53
Emigrace	1	1	21	32	34	35
Diference při S čítání lidu	x	-35	x	x	x	x	x	x	x	x

Údaje se týkají obyvatel, kteří mají na území ČR trvalé bydliště, a to bez ohledu na jejich státní občanství.

Údaje o struktuře populace za rok 2004 (předběžná skutečnost) jsou odděleny od dat za rok 2005, protože data za minulost se do jisté míry odchyli od projekce.

¹⁾ Podíl počtu obyvatel v seniorském věku (nad 59 let) na počtu obyvatel v produkt. věku - nezohledňuje tedy prodlužování věku odchodu do důchodu.

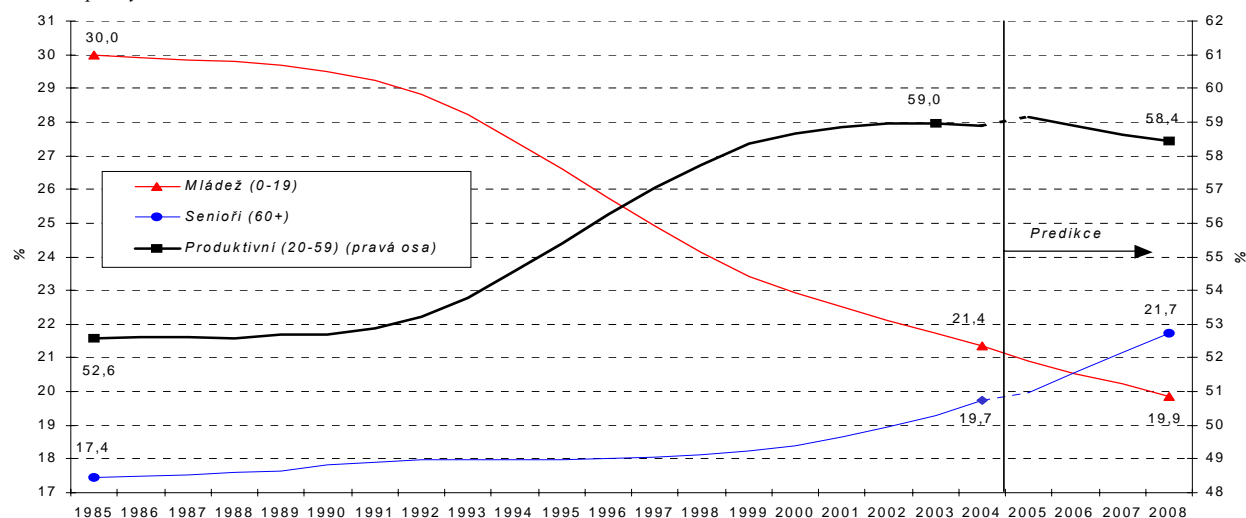
²⁾ Podíl počtu obyvatel v důchodovém věku podle platné legislativy na počtu ostatních obyvatel nad 19 let.

³⁾ Podíl počtu vyplácených starobních důchodů na počtu zaměstnaných.

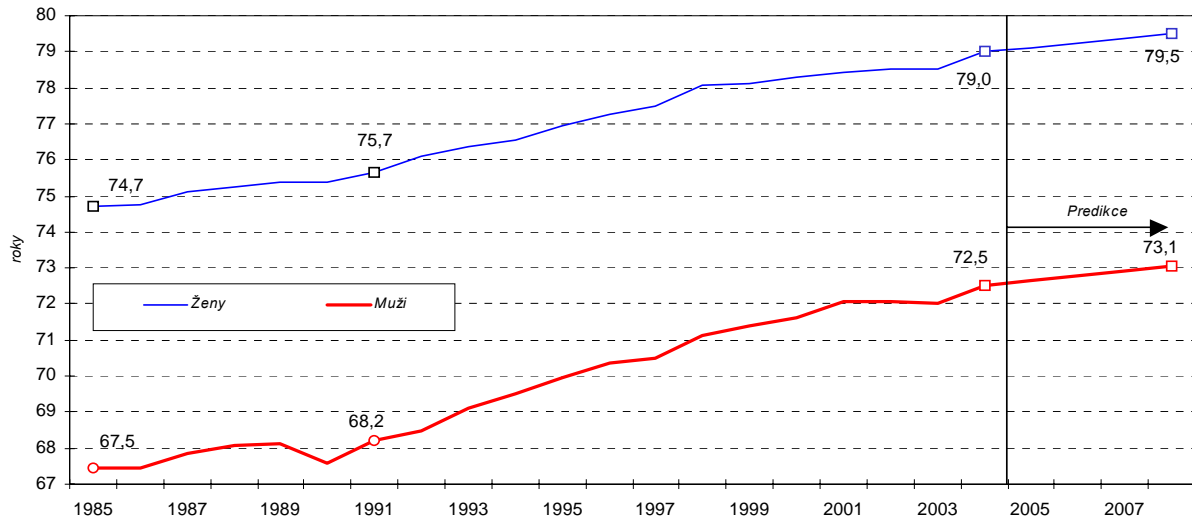
⁴⁾ Počet živě narozených dětí připadajících na 1 ženu, pokud by po celé její reprodukční období zůstala její plodnost stejná jako v uvedeném roce. Pro udržení dlouhodobě stabilní populace by měl tento ukazatel v podmínkách ČR dosahovat hodnoty cca 2,04.

Prameny kapitoly 6: demografická projekce 2003 ČSÚ, propočty MF ČR.

Graf 6.1: Věkové skupiny
strukturní podíly

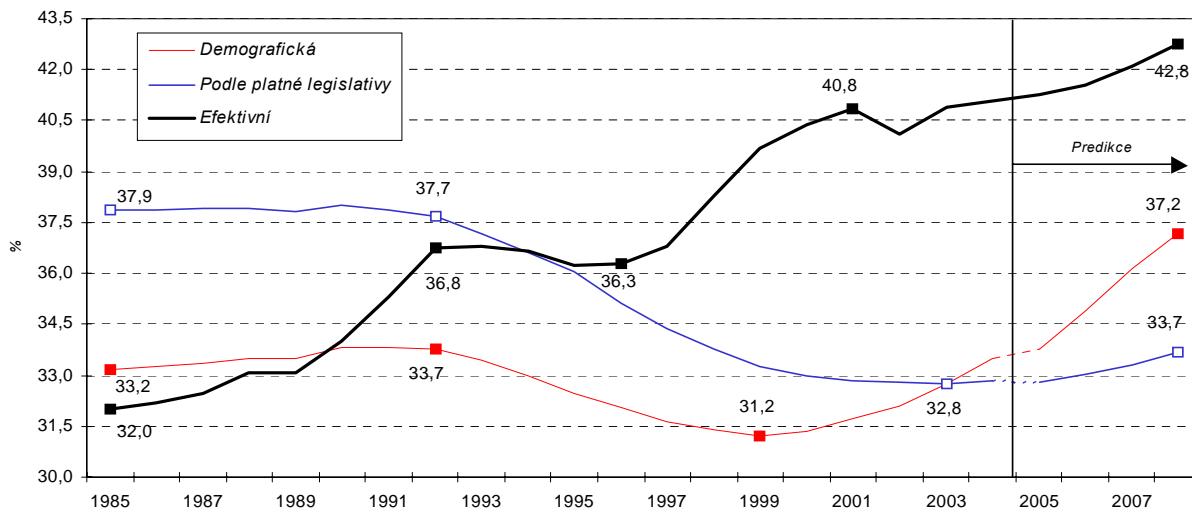


Graf 6.2: Střední délka života



Graf 6.3: Míry závislosti

definice ukazatelů viz poznámky k tabulce 6.1



Graf 6.4: Starobní důchodci

absolutní meziroční přírůstky v tis. osob ke konci období

