



Ing. Jaroslava Musilová

Z historie budov Ministerstva financí

Z historie budov Ministerstva Financí

Autor: Ing. Jaroslava Musilová
Technická redakce: Mgr. Jiří Machonský

Vydalo Ministerstvo financí
Personální odbor
Oddělení Finanční a ekonomické informace
Letenská 15, 118 10 Praha 1

Výhrada práv: Všechna práva vyhrazena
Reprodukce nebo rozšiřování díla nebo jeho částí
jakýmkoli způsobem jsou bez písemného souhlasu
vydavatele zakázány.

ISBN: 978-80-85045-44-4
Rok 1. vydání: 2013

Neprodejné

© Ministerstvo financí ČR

*Předmluva ředitelky
Personálního odboru MFČR*

Ministerstvo financí v současné době sídlí v několika budovách v Praze, z nichž každá má svůj osobitý charakter. Publikace, která je výsledkem dlouhodobé práce autorky Ing. Jaroslavy Musilové, přináší zajímavosti o architektuře a historii těchto budov, oživené osudy dvou významných osobností. Publikace je doplněna fotografiemi, z velké části pocházejícími z dílny autorky. Grafickou úpravu provedl Mgr. Jiří Machonský.

Ráda bych při této příležitosti poděkovala PhDr. Stanislavovi Kokoškovi z Ústavu pro soudobé dějiny AV ČR, řádovým sestřím z Karmelu sv. Josefa v Praze, Ústavu anglických panen v Praze a Ing. Pavlovi Kopeckému a jeho kolegům z odboru Hospodářské správy MF, kteří ochotně pomohli při hledání potřebných informací nebo umožnili pořízení fotografií v ne běžně dostupných interiérech.

V případě zájmu o další odborné informace z historie Ministerstva financí od roku 1918 se čtenáři mohou obrátit na zaměstnance Oddělení Finanční a ekonomické informace.

Věřím, že čas strávený při četbě této nové publikace bude pro všechny čtenáře zajímavým a příjemným zážitkem.

Ing. Zdeňka Pikešová, MPA

Ministerstvo financí v budovách bývalého kláštera na Malé Straně

Po vzniku samostatného československého státu v roce 1918 bylo nutné vytvořit jeho organizační strukturu. Prvním přijatým zákonem byl zákon č. 11/1918 Sb. z. a n., o zřízení samostatného státu československého (autorem původního textu je JUDr. Alois Rašín), který zajistil kontinuitu s rakousko-uherským právním řádem. Zákonem č. 2/1918 Sb. bylo zřízeno dvanáct nejvyšších správních úřadů nového státu - mezi jinými i Úřad pro správu finanční.

Usnesením vlády ze dne 18. listopadu 1918 byly tyto úřady přejmenovány na ministerstva. Nebylo snadné pro ně nalézt vhodné prostory, proto bylo nakonec rozhodnuto o zavedení tzv. daně z oken. Majitelé velkých paláců nevládali platit tak vysokou daň a museli své budovy pronajímat státu. Ministerstvo financí tak získalo první patro Clam - Gallasova paláce v Husově ulici. Tento palác nechal v roce 1713 do nynější podoby přestavět neapolský místokrál Jan Václav Gallas vídeňským architektem Johannem Bernhardem Fischerem z Erlachu, sochařská výzdoba Neptunovy kašny, schodiště a průčelí je od jeho přítele Matyáše Bernarda Brauna.

Vzhledem k rozrůstající se činnosti ministerstva se část úředníků přestěhovala do kanceláří zřízených v pronajatých prostorách Voršilského kláštera (jednalo se o uvolněné místnosti po zrušené německé škole). Později byly pronajaty další prostory v klášterní budově do ulice Ostrovní. Stále se rozšiřujícímu ministerstvu bylo dále přiděleno několik místností v německé teologické a filosofické fakultě. Nakonec byl ještě zakoupen dům v ulici Karolíny Světlé.

Kanceláře roztroušené v několika budovách však nebyly pro chod ministerstva příliš praktické. Na jaře roku 1921 se Ministerstvu financí podařilo získat klášterní komplex Ústavu anglických panen (od řádu byl zakoupen za 7 milionů prvorepublikových korun). Vnitřek kláštera byl zrekonstruován, původní barokní styl byl vkusně sladěn s prvky Art deco. Vzhledem k umístění v historické části města byl však zachován původní vnější vzhled budov.

Na základě projektu architekta Františka Roitha byla v roce 1928 zahájena přístavba dvou křídel směrem do Dražického náměstí a Letenské ulice. Hlavní vchod s reprezentační vstupní halou se nachází v křídle do ulice Letenské.



Hlavní vstup do budovy z Letenské ulice

Po obou stranách vstupní haly vede schodiště se zábradlím zdobeným mramorem. Na deskový obklad průčelí budovy byl použit nažloutlý mšenský křídový pískovec, obklady stěn a zábradlí tvoří český loděnický mramor a části obkladu ve vestibulu jsou z krásného lochkovského ortocerového mramoru. Takto se stará i nová část budovy v podstatě uchovaly dodnes.

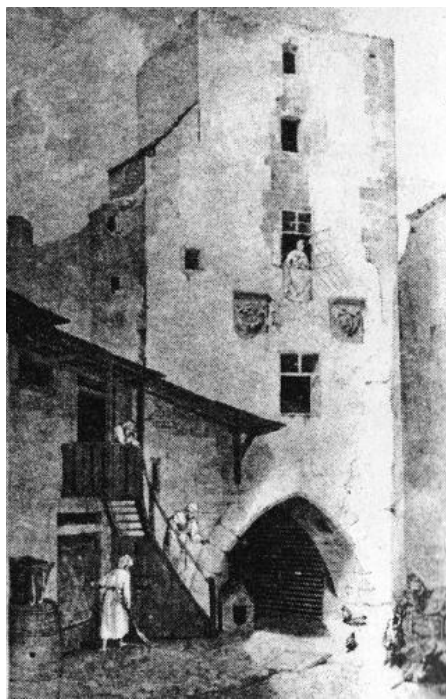


Hala v křídle do Letenské ulice

Starší část objektu byla původně postavena jako klášter bosých karmelitek, proto jsou následující stránky věnovány nejenom bohaté historii tohoto kláštera, ale i samotného řádu.

Biskupský dvůr

Pražské biskupství bylo založeno v roce 973 za knížete Boleslava II. Původně pražští biskupové sídlili na Hradě vedle chrámu sv. Víta (v tzv. starém proboštví), jehož větší část se dodnes zachovala v původním stavu. V roce 1182 se biskupství přestěhovalo na Malou Stranu - pravděpodobně do opevněného hrádku v předpolí Juditina mostu. Hlavním důvodem pro přesídlení byla snaha církve oslabit její podřízenost světské moci. V dobových pramenech najdeme první zmínku o biskupském dvoře až v roce 1249, ale jeho stavba byla zahájena asi v 2. polovině 12. stol.



Věž Biskupského dvora na lavírované kresbě Josefa V. Hellicha z r. 1831

Ve 13. stol. nechal biskup Ondřej (1214 - 1224) pro biskupství postavit novou rozsáhlou budovu v pozdně románském slohu, která dosahovala až do Mostecké ulice. Ve 14. stol. byla přestavěna do gotického slohu biskupem Janem IV. z Dražic (1301 - 1343). V té době biskupský dvůr opravdu vzkvétal. Původně románská stavba s dřevěnou bránou byla nejenom přestavěna, ale i opevněna, takže se vlastně stala tvrzí. Ke dvoru patřily i rozsáhlé zahrady, jejichž pozůstatkem jsou dnešní Vojanovy sady. O výstavbu dvora se zasloužili i arcibiskupové Arnošt z Pardubic (1344 - 1364) a Jan Očko z Vlašimi (1364 - 1378). Stavba původně navazovala na Juditin most, když ho ale v roce 1342 zničila povodeň, začala být orientována spíše na Karlův most, který Juditin most nahradil. Toto nádherné sídlo prý obdivoval i král Václav IV.

Po založení Karlovy univerzity v roce 1348, kdy už bylo v Praze čtyři roky arcibiskupství¹, se zde konaly první promoce a až do roku 1366 většina církevních slavnostních aktů. Na příkaz samotného arcibiskupa Zbyňka Zajíce z Hasenburka (1403 - 1411) byly ve dvoře 16. července 1410 spáleny knihy anglického reformátora Jana Viklefa² a o čtyři roky později mistr Jan Hus svým prohlášením, které umístil na vrata dvora, oznámil katolickým hodnostářům, že bude hájit své reformní názory na Kostnickém koncilu.

Během husitských bojů v roce 1420 byl biskupský dvůr vypálen a pobořen. Tehdejší arcibiskup Konrád z Vechty (1413 - 1421) se v dubnu 1421 veřejně přihlásil ke Čtyřem artikulům pražským³. Arcibiskupský stolec zůstal od tohoto roku neobsazen. Teprve po 140 letech se stal pražským arcibiskupem Antonín Brus z Mohelnice (1561 - 1580).

Biskupský dvůr tedy zanikl a na jeho místě byly postaveny nové domy. Zachovala se pouze jediná čtyřhranná věž v gotickém slohu (dnes se nachází ve dvoře domu U Tří zlatých zvonků v Mostecké ulici č. 47/16). Věž je nově opravena, během rekonstrukce bylo její dno sníženo až na původní úroveň. Stále na ní můžeme obdivovat zachovalé erby, zdobené portály průjezdu i zbytky středověkých kreseb.

¹ Arcibiskupství v Praze bylo založeno díky úsilí Karla IV. 30. dubna 1344. Prvním pražským arcibiskupem se stal Arnošt z Pardubic. Současně byla zahájena i stavba nové arcibiskupské katedrály sv. Víta.

² Jan Viklef (?-1384) - anglický teolog na Oxfordské univerzitě a propagátor reformy římsko - katolické církve. Z jeho učení vycházel i mistr Jan Hus.

³ Husitský politický a věroučný program: 1. svoboda hlásání slova božího, 2. přijímání podobojím způsobem pro všechny, 3. zákaz světského panování kněží a 4. trestání smrtelných hříchů a závažných neřadů ve všech stavech. Byl přijat na Časlavském sněmu v červnu 1421.

Řád karmelitánů

Řád bratří blahosladené Panny Marie z hory Karmel (zkráceně řád karmelitánů) je katolický řád založený ve 12. stol. Svůj počátek odvozuje od poustevnického bratrstva, které se usadilo v jeskyních na úpatí této hory na území dnešního Izraele. Muslimové toto místo nazvali kvetoucí zahradou - „El-Khader“. Členy bratrstva byli bývalí účastníci křížových výprav do „Svaté země, jejichž společenství roku 1156 založil vysvěcený mnich Bertold (sám původně křížák). Mnich měl mystické vidění, ve kterém dostal příkaz, aby shromáždil všechny poustevníky z okolí a začal s nimi žít podle odkazu proroka Eliáše.

Podle bible byl prorok Eliáš seslán Hospodinem, aby vedl lidi k víře v jediného Boha. Žil poustevnickým životem na hoře Karmel. Král Achab⁴ i jeho manželka Jezabel místo této víry uctívali boha Baala⁵ a nabádali k tomu i své poddané. Eliáš přesvědčil shromážděný dav, že sucho, neúroda a hlad jsou následkem božího hněvu. Pobil pohanské proroky a po třech letech se do země vrátil déšť. Lidé mu uvěřili a úcta k pravému Bohu byla obnovena.

Patriarcha Albert Jeruzalémský v roce 1209 vytvořil pro poustevníky pravidla. Skládají se ze šestnácti článků, které například prikazují poslušnost převorovi, vytrvalost v modlitbě, chudobu, zachování posvátného mlčení nebo abstinenci od masa. Řeholi roku 1226 schválil papež Honorius III., Inocenc IV. však její podmínky zmírnil, protože mu připadaly na evropské poměry příliš tvrdé.

Strach z muslimů přinutil řeholníky v roce 1238 opustit Svatou zemi. Usadili se na Kypru a Sicílii, později také v Anglii a jižní Francii.

V roce 1631 se na úpatí hory Karmel vrátil karmelitánský mnich Prosper a vybudoval tam klášter, který je zasvěcen sv. Eliášovi. V roce 1828 byl přebudován do své současné podoby. V klášterní bazilice, která se jmenuje „Stella Maris“ (český překlad latinského názvu je Hvězda moře) jsou k vidění krásné fresky a mozaiky věnované právě sv. Eliášovi.

⁴ Achab patřil k nejvýznamnějším králům Severního Izraele. Vládl asi v letech 874-852 před Kristem. Opevnil izraelská města a uskutečnil rozsáhlé stavební práce v hlavním městě Samaří. Úspěšně bojoval se Sýrií a Asýrií. Jeho manželkou byla fénická princezna Jezabel, která v Izraeli podporovala kult boha Baala. V Bibli jsou Achab a jeho manželka vyličeni jako bezbožní a krutí vladaři.

⁵ Baal - západosemitsko-fénický bůh, který je pánem bouře a plodnosti.

Generální představený řádu Jan Soreth se kolem roku 1452 rozhodl, že založí druhý řád karmelitánů, a to ženský řád karmelitek. Bylo rozhodnuto, že ženské kláštery budou podléhat představenému příslušné provincie řádu karmelitánů, ale i jejich převorky, které jsou voleny klášterní kapitulou na období tří let, budou mít velkou část pravomocí.

Během své existence prošel řád úpadkem a několika pokusy o reformu. Obnovit původní karmelitánskou řeholi se nakonec podařilo až sv. Terezii z Ávily společně se sv. Janem od Kříže ve druhé polovině 16. stol. Tak vznikl řád bosých karmelitánů.

Duchovní život karmelitánů je zaměřen na hluboké rozjímání. Podstatou je účast na vnitřním životě tří osob Boha. Nepraktikují žádná meditativní cvičení, ale pouze svobodně přijímají boží pozvání. Vedou skromný a chudý život, sílu a inspiraci jim dává především příklad Panny Marie a proroka Eliáše.

První český karmelitánský klášter založil Karel IV. roku 1347 v Praze. Jeho součástí se stal kostel Panny Marie Sněžné, který je nejvyšší chrámovou stavbou ve městě. V roce 1351 nechal Karel IV. postavit další karmelitánský klášter v Tachově.



Klášter s bazilikou Stella Maris

Založení ženského karmelitánského kláštera

První podnět pro založení ženského karmelitánského kláštera v Praze vzešel od bosých karmelitánů již v roce 1631. I když se jim podařilo pro svůj úmysl získat pražskou šlechtu, k výstavbě kláštera nakonec nedošlo. O neuskutečněném plánu je pouze zmínka v pozdější klášterní kronice.

K myšlence založení kláštera se vrátila Marie Anna Španělská, manželka Ferdinanda III. Podle některých pramenů nemohla dlouho otěhotnět, a proto slíbila, že pokud se jí podaří porodit dítě, založí v Praze klášter karmelitek. Bůh její prosbu vyslyšel a 8. září 1633 se jí narodil syn (budoucí Ferdinand IV.). Podporoval ji i její manžel, ale k výstavbě kláštera opět nedošlo. Papež Inocenc X. trval na tom, že nově založené ženské kláštery musí podléhat pravomoci příslušných biskupů a bosí karmelitáni nechtěli připustit oslabení pozice svých představených.



Marie Anna Španělská na obraze Diega Velasqueze

Patrně podle vzoru její tchýně císařovny Eleonory zřídila Marie Anna po svém příchodu do Vídně rozsáhlý dvůr. I po její smrti v roce 1646 zde byl silný vliv jejího španělského doprovodu, který se nadále snažil založení kláštera prosadit.

U Marie Leopoldiny Tyrolské, druhé manželky Ferdinanda III., však tato silná španělská skupina neuspěla. Teprve po její smrti (zemřela po téměř dvouletém manželství v roce 1649) třetí Ferdinandova manželka Eleonora Magdalena de Gonzaga se plánu Marie Anny ujala.

Z lásky ke své první ženě jí pomáhal i sám císař. Nový papež Alexandr VII., kterému záleželo na dobrých vztazích s císařem, výstavbu kláštera povolil.

První finanční prostředky byly získány prodejem domu na Malostranském náměstí, který projektu odkázala Frebonie z Pernštejna (poslední členka perňštejnského rodu). Důvodem prodeje bylo poměrně hlučné okolí domu, které nevyhovovalo spirituálnímu charakteru karmelitánského kláštera. Prodej vynesl 18 000 kop míšeňských grošů. Ferdinand III. v roce 1655 zakoupil bývalý Valdštejnův dům v Josefské ulici, ve kterém se po svém příchodu do Prahy ubytovaly první karmelitky vedené ctihodnou Marií Elektou (později musel být kvůli špatnému stavu zbořen). Stavba kláštera byla zahájena v roce 1663, autorem projektu byl významný architekt Carlo Lurago, ale o jeho výstavbě se bohužel nedochovaly téměř žádné záznamy. V prosinci 1671 se karmelitky přestěhovaly do nedokončené budovy. Stavební práce probíhaly ještě během první poloviny 18. stol.

Na základě dekretu Josefa II. z 12. ledna 1782 bylo v Čechách zrušeno 91 mužských a 20 ženských klášterů. Tuto císařovu reformu přežily pouze kláštery, které podle něho byly pro společnost užitečné (věnovaly se například výuce a výchově ve školách, péči o nemocné a nemohoucí staré lidi nebo vědecké činnosti). Řád karmelitánů tehdy dopltil na svoji silnou vnitřní spiritualitu. Karmelitkám bylo povoleno dožít v Pohledu u Německého Brodu (dnešního Havlíčkova Brodu). Po deseti letech se opět vrátily do Prahy, kde jim císař Leopold II. (nástupce Josefa II.) věnoval bývalý klášter mužského řádu barnabitů na Hradčanském náměstí. Do jejich původního kláštera se nastěhovala kongregace anglických panen⁶, které doposud sídlily v Lažanském paláci v Karmelitské ulici. V klášteře proběhly další stavební úpravy financované z prodeje Lažanského paláce. Nebyly ale poslední. Již v roce 1829 byla v Josefské ulici vybudována přízemní stavba s podkrovím a krámcí a v roce 1869 byly postaveny přízemní učebny ve zvýšené části zahrady. V roce 1906 byla přístavba s krámcí zbořena a na jejím místě byl později vystavěn činžovní dům.

⁶ Nejstarší ženská řeholní instituce. Založila ji angličanka Mary Wardová (1585-1645) roku 1609 ve flanderském městě St. Omer. První sestry pocházely z Anglie - odtud lidový název „anglické panny“. Zakladatelka se však nedožila schválení kongregace, protože její působení bylo na tehdejší dobu nezvyklé. Hlavním posláním sester je výchova ve školách a péče o staré a nemocné lidi. V Čechách působí od roku 1746.

Architektonické zajímavosti klášterní budovy

Bývalý karmelitánský klášter tvoří soubor několika historických budov s přilehlým kostelem sv. Josefa. Jihovýchodně od kostela leží křížová chodba propojující někdejší cely jeptišek a jejíž čtyři křídla uzavírají rajský dvůr. Rajský dvůr (někdy též nazývaný rajská zahrada) je pro klášterní budovy charakteristický a měl být obrazem nebeského ráje. Je rozdělen čtyřmi navzájem kolnými cestičkami na kvadranty (symbolika kříže), v jeho středu je umístěna kašna, která znázorňuje pramen života. Toto místo bylo určeno k odpočinku a rozjímání. Všechna křídla obklopující rajský dvůr jsou podsklepená, sklepní prostory jsou půdorysně shodné s přízemím. Některé příčky byly zřejmě postaveny dodatečně. Všude se v nich zachovaly valené klenby, pouze sklep vnějšího traktu východního křídla, který byl za druhé světové války přestavěn na kryt, je opatřen železobetonovou konstrukcí.

Z oken místností situovaných na východní straně křížové chodby je krásný výhled do bývalé klášterní zahrady (dnešních Vojanových sadů). Její modernizovaná fasáda je velmi jednoduchá, zvláštní je pouze jiný rytmus oken, který odpovídá schodišti. Na ni navazuje spojovací chodba s arkádami. Z ní lehce šikmo vybíhá křídlo, které zdobí střední polokruhově ukončené okno údajně zrekonstruované architektem F. Roithem. Pod ním jsou krásné malované sluneční hodiny patrně ze 17. století zobrazující žehnající představenou kláštera Marii Elektu, jejichž fotografii najdete v kapitole popisující Vojanovy sady. Ke křídlu přiléhá renesanční dům, který byl přizpůsoben potřebám kláštera.



Arkády spojovací chodby

Od Letenské ulice stavbu odděluje zeď s krásnou raně barokní branou, jejíž plechová vrata zdobí cvikly⁷ vyplněné květinovými motivy. Nad branou je pozoruhodná nika⁸ s mušlovitou konchou⁹, ve které je umístěno pozdně barokní kamenné sousoší sv. Rodiny (pravděpodobně od J. A. Geigera).

Ve východním křídle je velmi zajímavá neckově klenutá místnost. Její klenbu zdobí střední štukové zrcadlo s motivy zavěšených šátků a ovocnými a akantovými rozvilinami¹⁰, které jsou charakteristické pro ornamentální umění 17. století.



Štuková výzdoba neckově klenuté místnosti východního křídla

Je zde také umístěno oválné vřetenové schodiště ze dřeva, jehož stěny zdobí niky s mušlemi v konchách. Za tímto schodištěm se chodba východního křídla pravouhle lomí a pokračuje spojovací chodbou s arkádami k další části klášterních budov. Severní dvoukřídlová část chodby je v přízemí dvouraktová.

⁷ Výplňová plocha vymezená třemi rovnými nebo zakřivenými stranami.

⁸ Pravoúhlý nebo okrouhlý výklenek v tloušťce zdi.

⁹ Specifický typ kulové klenby, která tvoří horní část niky.

¹⁰ Plastický nebo malovaný ornamentální motiv listů a úponků rostliny *Acanthus mollis* (paznehtník).

Na jejím západním okraji je umístěna kašna. Tvoří ji nika s krápníkovou omítkou, do které jsou vsazeny fosilie. Vlastní kašna má dvě mísovité mramorové nádrže. Horní mísa má tři chrliče vody ve tvaru hlaviček andělů. Recirkulaci vody dnes zajišťuje čerpadlo, původně byla ale do kašny přiváděna voda z petřínských svahů.

V přízemí křížové chodby se zachovala raně barokní klenba, která je v některých přilehlých místnostech dekorována štukováním ze 17. a začátku 18. století. První patro chodby zdobí raně i vrcholně barokní klenba, zatímco ve druhém patře je klenba opět pouze raně barokní.

V některých místnostech klášterní budovy se dochovala původní výzdoba. Ve dvou sálových prostorách jsou trémové stropy s malovanými záklopy, u jednoho z nich je podstropní vlys¹¹ zdobený scénami ze života řádu. V této sálové místnosti je také krásný arkýř zdobený namalovanými postavami českých světců (sv. Václav, Vít, Vojtěch, Zikmund a Ludmila).



Grottová nika s kašnou

¹¹ Vodorovný pás na budovách, který je zdobený figurálním, rostlinným nebo ornamentálním reliéfem, případně malbou.

Kostel sv. Josefa

Kostel sv. Josefa byl původně součástí kláštera bosých karmelitek. Základní kámen k jeho stavbě byl položen 9. září 1673 za přítomnosti císaře Leopolda I., ale kvůli nedostatku peněz a snad i problémům s výběrem místa byla stavba nakonec odložena.

Když byly v letech 1681-1682 zahájeny práce na základech, objevila se další komplikace. Na sousedním domě, který vlastnil kníže Lobkovic, se objevily nebezpečné trhliny. Kníže si stěžoval až k samotnému císaři, na jehož příkaz byly práce zastaveny. Lobkovicové odmítli i přepracované plány, podle kterých se již kostel přímo nedotýkal jejich domu. Nakonec musel být pro výstavbu kostela vybrán úplně nový pozemek a v roce 1687 se rozběhly stavební práce na dnešním místě. Hrubá stavba byla dokončena roku 1690, v říjnu 1692 byl kostel vysvěcen, i když stavební práce pokračovaly ještě nejméně rok. Zařízení a výzdoba kostela byly dokončeny až v roce 1702.

Většina historických pramenů uvádí, že kostel byl postaven podle návrhu P. Ignáce à Jesu, jehož vlastní jméno bylo Johann Rass. Na skice rakouského architekta a stavitele Johanna Bernharda Fischera z Erlachu, která kopíruje plány výstavby, je ale jako autor uveden Abraham Paris (Parigi).

Vysoké a štíhlé průčelí kostela má jihonizozemský charakter a je zdobeno třemi sochami. Největší z nich je umístěna uprostřed a představuje patrona chrámu sv. Josefa, po stranách jsou sochy sv. Terezie z Ávily a sv. Jana od Kříže. Italský původ má členění do tří os (oddělených bosovanými polosloupky) a dvou etáží. Půdorys chrámu je oválný, což je pro karmelitánské stavby charakteristické. Po stranách jsou umístěny kaple.



Průčelí kostela sv. Josefa

Kostel je obklopen dalšími stavbami, proto jeho osvětlení muselo být řešeno netradičním způsobem. Světlo vstupující do prostoru kopulí kostela nejvíce dopadá na hlavní oltář, čímž vytváří v kostele zvláštní duchovní atmosféru.

Kostel má velmi krásnou a cennou vnitřní výzdobu, na které se podíleli významní umělci té doby. Petr Brandl namaloval obrazy umístěné na hlavním oltáři, sochy jsou dílem Matěje Václava Jäckela. V roce 1735 byl kostel doplněn o dva boční oltáře - sv. Jana Nepomuckého a sv. Anny. Později zde byla z někdejšího světlíku vedle chrámového chóru zřízena kaple převorky kláštera Marie Elekty, ve které byla vystavena její mumie k veřejnému uctění.

Ctihodná Marie Elekta od Ježíše

Marie Elekta byla dcera chudého italského šlechtice (její rodné jméno bylo Caterina Tramazzoli). Narodila se 28. ledna 1605 v Terni, do kláštera bosých karmelitek vstoupila v 21 letech. V roce 1629 byla vyslána manželkou císaře Ferdinanda II. Eleonorou Gonzaga spolu s dalšími čtyřmi sestrami do Vídně, aby tam založily nový klášter. Marie Elekta prokázala velmi dobré organizační schopnosti, proto byla později pověřena založením dvou dalších ženských karmelitánských klášterů (ve Štýrském Hradci a v Praze).



Skutečná rekonstruovaná podoba ct. Marie Elekty

Do Prahy přišla Marie Elekta v roce 1656 a zůstala zde až do své smrti. Byla jmenována představenou kláštera bosých karmelitek na Malé Straně a pověřena řízením výstavby klášterních budov. V životopisech je líčena jako velmi silná, pracovitá a vyrovnaná, někdy je ale zmiňována její přílišná péče o maličkosti. Některé sestry ji obvinily z přehnané náročnosti a tvrdosti, většina sester ji ale popisuje jako velmi laskavou a dobrotivou.

V době svého pražského pobytu již byla Marie Elekta velmi nemocná a její stav se neustále zhoršoval. Život ji znepříjemňovaly časté bolesti hlavy, poruchy funkce jater, později i chrlení krve a nakonec ochrnula na jednu nohu. Zemřela v brzkých ranních hodinách 11. ledna 1663 ve své cele. Bohužel se po ní zachovalo jen několik dopisů, všechny svoje deníky před smrtí spálila. Podle antropologa Emanuela Vlčka byl příčinou její smrti prudký zánět plic. Později se ale ukázalo, že její smrt způsobila cirhóza jater (hlavní onemocnění, které trvalo více jak třicet let), vodnatelnost břišní (ascites) a výše zmíněný zánět plic. Bylo obdivuhodné, jak statečně a trpělivě snášela bolesti. Její tělo bylo pohřbeno v klášterní zahradě pod kaplí sv. Eliáše.

Po třech letech bylo její tělo vyjmuto z hrobu. Říkalo se, že jedné ze sester se Marie Elekta zjevila ve snu, aby jí sdělila, že její tělo je v hrobě neporušené a sestry si to prý chtěly ověřit. Podle jiných pramenů byla Elekta exhumována proto, že do jejího hrobu zatékala voda.

Tělo jejich představené bylo nalezeno pod zbytky roucha skutečně neporušené, i když nebylo před pohřbením žádným způsobem mumifikováno. Pro sestry to znamenalo zázrak. Nejprve nechaly tělo vyschnout a potom ho omyly odvarem z vína a bylin. Následkem toho pleť Marie Elekty zahnědla. Po octových obkladech, kterými chtěly sestry chybu napravit, kůže ještě více ztmavla. Bohužel se to již nepodařilo napravit.

Kvůli posmrtné ztuhlosti se sestrám nedařilo Marii Elektu posadit do křesla a narovnat jí hlavu (při ukládání do rakve, která pro ni byla malá, jí byl nechtěně zlomen vaz). Matka Eufrasie (tehdejší představená kláštera) jim poradila, aby jí připomněly slib poslušnosti. Když tak učinily, Elekta prý pozvedla hlavu, ohnula kolena a sestry ji mohly bez problémů do křesla posadit.

Zpráva o tomto zázraku se rychle rozšířila. Byla ustavena zvláštní komise, aby tuto záležitost prošetřila. Přivolaní lékaři potvrdili nezvyklou zachovalost těla. Nakonec bylo rozhodnuto, že Marie Elekta bude vystavena k veřejnému uctění v postranní kapličky kostela sv. Josefa.



Ct. Marie Elekta

V důsledku církevních reforem Josefa II. byl v roce 1782 řád karmelitek zrušen a sestry musely opustit Prahu. Marii Elektu, která jim byla velmi drahá, vzaly s sebou. V roce 1792 jim Leopold II. umožnil návrat do Prahy a daroval jim klášter u kostela sv. Benedikta na Hradčanech (bývalý klášter barnabitů). Elekta oblečená do řeholního roucha byla umístěna do kostela, kde odpočívá dodnes. Přežila zde i komunistický režim, kdy byly sestry z kláštera opět vyhnány. Můžeme ji vidět sedící ve vitríně po pravé straně presbytáře. Její přímluvě lidé připisují řadu zázračných vyslyšení.

V roce 2003 odborníci z lékařské fakulty Univerzity Karlovy po 324 letech opět prozkoumali tělo Marie Elekty. I když věda mezitím velmi pokročila, znovu byla potvrzena neobvyklá zchovalost jejího těla.

Vojanovy sady

Vojanovy sady patří k nejstarším pražským zahradám. Jejich rozloha je asi 2,4 ha a doposud si částečně zachovaly své původní geometrické uspořádání, které odpovídalo přísné karmelitánské řeholi. Po celém obvodu jsou obestavěny vysokými zdmi a budovami, díky kterým sem nedoléhá hluk z okolních ulic. Návštěvníka asi nejvíc překvapí staré ovocné stromy, které zde vytváří osobitou atmosféru zcela odlišnou od ostatních pražských zahrad. Je příjemné posedět si v jejich stínu a zamyslet se nad historií tohoto místa, které nebylo vždy tak mírumilovně poklidné.

Původně byla zahrada součástí zahrady biskupského dvora (později zde sídlilo pražské arcibiskupství). Během husitských bouří však došlo v roce 1420 ke zničení celé zástavby včetně přilehlé zeleně. Některé historické prameny uvádí, že stromy byly vykáceny, aby se za nimi během bojů nemohlo skrývat Zikmundovo vojsko. Arcibiskupský dvůr již nebyl nikdy obnoven a ani zahrada nebyla zachována jako celek. Její část získal v roce 1421 od pražské obce sladovník Ondřej za účelem zvětšení svého pivovaru, větší díl získal od krále Vladislava II. perkmistr viničných hor Jan Pytlík a od roku 1573 východní část zahrady dokonce užíval řeznický cech jako jatka. Část pozemků na začátku 17. století koupil Albrecht z Valdštejna, ale později mu byly zkonfiskovány. Roku 1653 Ferdinand III. ke zkonfiskovaným pozemkům dokoupil i zbytek původní zahrady, pozemky scelil a daroval je klášteru bosých karmelitek.

Dodnes se zde zachovaly tři kaple: nejstarší je krápníková kaple sv. Eliáše vystavěná v letech 1660 - 1670, jejíž půdorys připomíná latinský kříž. Kaple je ve velmi špatném stavu a nemá již své původní vnitřní vybavení (pouze na klenbě zůstalo pět nepříliš vydařených obrazových výjevů ze života sv. Eliáše od neznámého autora).



Kaple sv. Terezie z Ávily

Cenná socha sv. Josefa od Matěje Václava Jäckela je dnes uložena v depozitáři Národní galerie. V současné době se kaple rekonstruuje. Podle klášterní kroniky byla v roce 1743 na náklady Eleonory z Valdštejna postavena barokní kaple sv. Terezie z Ávily. Jiné prameny ale uvádí jako datum výstavby rok 1715. Zařízení kaple se nedochovalo, na stěnách jsou přemalované fresky z roku 1745 údajně od Jana Karla Kováře, čelní vytváří iluzi oltáře, boční zachycují výjevy ze života sv. Terezie. I freska v kopuli je oslavou této světice. Kaple sv. Jana Nepomuckého byla postavena asi ve 2. polovině 17. století během výstavby arkádové ohradní zdi. Skládá se ze dvou výklenků, v hlubším bývala socha sv. Jana Nepomuckého, v mělčím jsou dveře k točitému schodišti, které vede na terasu nad kaplí. I tato kaple se nyní rekonstruuje.



Sluneční hodiny se žehnající Marií Elektou

Po hlavní cestě dojdeme až ke schodům na terasu v zadní části zahrady, kterou zdobí nádherná magnólie a pergoly s lavičkami. Na stěně jedné z budov, které ji obklopují, jsou sluneční hodiny s velmi krásnou freskovou malbou zobrazující žehnající představenou kláštera Marii Elektu. Pochází pravděpodobně z druhé poloviny 17. stol. a jejich stupnice je zjednodušená vypuštěním křivek zvěrokruhu pro znamení Lva, Raka a Blížence. V devadesátých letech 20. století byly hodiny úspěšně zrestaurovány. V době komunismu je zakrývaly záměrně vysazené dřeviny. V roce 2001 během úpravy terasy byly dřeviny prožezány. Díky tomu mohou návštěvníci zahrady hodiny opět obdivovat.

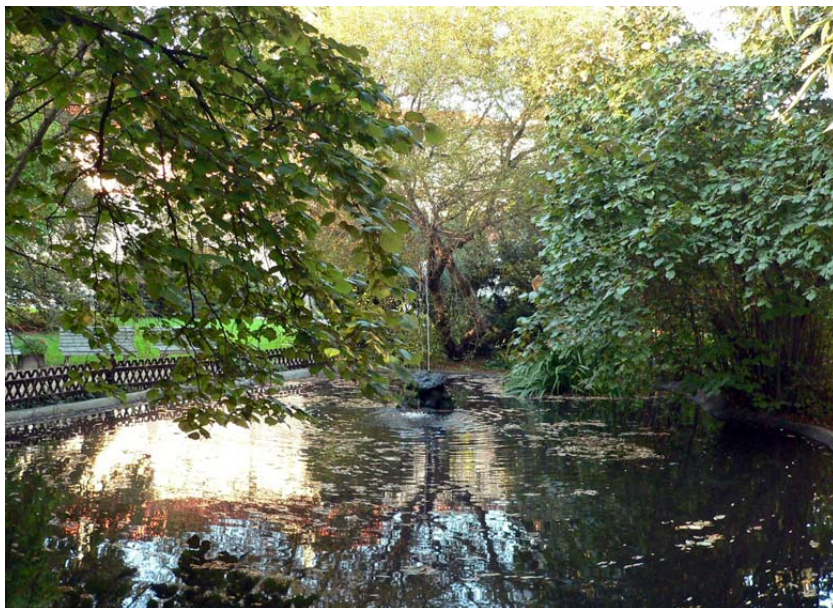
Na terase je umístěna nově zrestaurovaná barokní kašna ve tvaru čtyřlístku. Byla objevena náhodně během zahradních prací v roce 1980. Nejdříve měla být pouze osázena květinami, ale po jejím vyčištění se ukázalo, že je mnohem krásnější než se původně předpokládalo. Nakonec bylo rozhodnuto, že bude vybavena vodotryskem a vsazena do záhonu. Kolem ní byly rozmístěny lavičky, jejichž design připomíná atmosféru anglických zahrad.



Barokní kašna ve tvaru čtyřlístku v zadní části zahrady

V roce 1783 přešel klášter do majetku řádu anglických panen, které na začátku 19. století upravily část zahrady ve stylu anglického parku s umělým jezírkem a okrasnými dřevinami. Některé stromy jsou opravdu pozoruhodné (například jinan dvoulaločný, červenolistý buk lesní nebo vrba bílá převislá) a spolu s jezírkem vytváří magické zákoutí.

Na jaře roku 1921 získalo klášterní areál Ministerstvo financí. Jižní část zahrady byla zastavěna novými budovami ministerstva, severní část byla upravena podle návrhu architekta Chlustiny. Veřejnosti byla zahrada zpřístupněna až v roce 1954, kdy byla také pojmenována po významném českém herci Eduardu Vojanovi, který v její blízkosti bydlel. V srpnu roku 2002 byla zničena povodní, voda zde dosahovala téměř do výšky čtyř metrů. Oprava stála Městskou část Praha 1 celkem 1,5 mil. korun a trvala necelého půl roku. Po rekonstrukci jsou některé její části ještě krásnější než předtím.



Jezírko v přední části zahrady

Ministerstvo financí během druhé světové války Generálmajor František Bürger - Bartoš

František Bürger se narodil 25. listopadu 1898 v malé vesničce Čertyni, kde měl jeho otec pronajatý hostinec. První světová válka přerušila jeho studia na gymnáziu. Jako mnoho jiných byl odveden do rakousko-uherské armády, se kterou se během bojů dostal až na italskou frontu. Zde se připojil k českým vojákům, kteří přešli dobrovolně do zajetí. Reagovali tak na politiku vídeňské vlády, která nasazovala slovanské vojáky do předních linií nejtěžších bojů. Na podzim roku 1917 vstoupil do revolučních dobrovolných vojsk (později nazývaných Československé legie), s nimiž se na jaře následujícího roku vrátil na frontu. Po absolvování kadetky byl 1. prosince 1918 jmenován důstojníkem a po skončení války se v roce 1919 zúčastnil vojenského střetnutí Československa a Polska o Těšínsko (tzv. sedmidenní války). V roce 1926 začal studovat Vysokou školu válečnou v Praze, pak již následovala úspěšná vojenská kariéra. Od října 1929 začal pracovat jako vedoucí sekce Maďarsko ve 2. (zpravodajském) oddělení hlavního štábu čs. branné moci, později jako přednosta organizační, mobilizační a osobní skupiny. Zde získal cenné zkušenosti, které později využil v odboji.

V roce 1936 byl jmenován náčelníkem štábu 5. pěší divize v Českých Budějovicích. Začátek druhé světové války však znamenal konec československé armády. Vojáci většinou přešli do civilních zaměstnání v rámci protektorátu. František Bürger pracoval na Ministerstvu financí jako odborový rada penzijního oddělení pro otázky bývalých důstojníků čs. armády. Tajně spolupracoval s ministerským předsedou generálem A. Eliášem, kterému předával zprávy zahraničního rozhlasu. Později začal spolupracovat s odbojovou organizací Obrana národa¹². Generálové, kteří stáli v čele této organizace, však byli postupně zatýkáni, proto od srpna 1944 začal pracovat samostatně. Jeho cílem bylo založit vojenské velitelství, které by bylo schopno zorganizovat vojenskou akci proti německým okupantům. Velitelství dostalo krycí jméno Bartoš a za jeho sídlo byl vybrán kryt pražské protiletdecké policie v Bartolomějské ulici č. 5, protože zde bylo vybudováno kabelové, telefonní a radiotelegrafní spojení se všemi částmi Prahy.

Velitelství mělo k dispozici šest praporů Luftschutzu (protiletdecká ochranná policie), 4026 uniformovaných policistů, 425 zaměstnanců

¹² Tuto organizaci tvořili především bývalí vysocí důstojníci čs. armády.

elektrických podniků, 400 četníků, 385 příslušníků vládního vojska a na 200 příslušníků bývalé finanční stráže. Během povstání toto velitelství řídilo i všechny menší složky, které se vytvořily během bojů.



Vojenské velitelství Velké Prahy „Bartoš“ (uprostřed podplukovník Bürger)

Velitelství Bartoš neslo všechny znaky tajné odbojové organizace. Členové se setkávali pouze v pečlivě vybraných úředních budovách a neoslovovali se vojenskými hodnostmi. Kvůli vyvolání dojmu, že se jedná pouze o běžný pracovní styk, setkání probíhala v úředních hodinách a k oslovení se používaly úřední nebo služební tituly. Zvláštní opatrnost byla věnována sjednávání míst setkání - ta probíhala pouze ústní formou. Čas se dojednával i telefonicky, ale z bezpečnostních důvodů byl oproti skutečnému času posunut o jednu hodinu a jeden den. Ideálním místem pro tajné schůzky byla právě budova Ministerstva financí, kde F. Bürger pracoval. Budova měla tři vchody, což v případě odhalení zvyšovalo možnost úniku. Pracovníci ministerstva byli spolehliví, vrátní podle chování rozpoznávali bývalé důstojníky a nevedli o jejich návštěvách žádné záznamy. Během samotných bojů bylo toto velitelství podřízeno velitelství Alex, které vytvořil koncem dubna 1945 generál František Slunečko. Obě velitelství Alex i Bartoš byla podřízena České národní radě, která zastupovala čs. vládu a prezidenta Beneše a poprvé veřejně vystoupila až 5. května 1945 odpoledne.



Vojenské velitelství Velké Prahy „Bartoš“ (druhý zprava podplukovník Bürger)

Bezprostředními podněty pro vypuknutí Pražského povstání byly nepodložené zprávy o příjezdu spojeneckých vojsk do Prahy a zrušení nařízení o dvojjazyčném úřadování, dvojjazyčných nápisech a o zákazu vyvěšování československých vlajek. Nařízení zrušila protektorátní vláda po dohodě s K. H. Frankem 4. 5. 1945 a jeho cílem mělo být celkové uklidnění situace. Výsledek však byl zcela opačný. Lidé začali spontánně strhávat německé nápisy a vlajky a v ulicích Prahy se nakonec rozhořely tuhé boje. Díky připravenosti odbojových organizací se podařilo povstání poměrně brzy zorganizovat. Fakta o jeho průběhu jsou všeobecně známa. Nás bude více zajímat jeho zákulisí, zejména důvody pro podepsání protokolu o kapitulaci německých branných sil v Praze. Pod ním byl totiž podepsán i František Bürger a tento podpis byl důvodem pro jeho pozdější perzekuci.

Na jaře roku 1945 bylo jasné, že porážka německé armády je neodvratná. Německý státní ministr K. H. Frank se rozhodl vyjednávat se západními mocnostmi prostřednictvím delegace sestavené z českých politiků a průmyslníků. Skupina se vydala na cestu 25. dubna 1945, ale navázat kontakt s Američany se jí vůbec nepodařilo. Ani Frankova snaha vytvořit přechodnou vládu, která by převzala moc v protektorátu nevyšla. Dne 6. 5. 1945 jednala s K. H. Frankem Česká národní rada, které nakonec nabídl zrušení protektorátu a vlastní rezignaci. Zástupce ČNR dr. J. Kotrlý však trval na právní kontinuitě Československé republiky a nabídku

odmítl. Od této chvíle se vyjednání ujal generál Rudolf Toussaint (vrchní velitel Wehrmachtu).

K dohodě došlo až 8. května 1945, kdy se generál Toussaint dostavil na velitelství Bartoš. Jednání začalo asi před jedenáctou a kromě Toussainta se ho zúčastnil například také generál Arthur von Briesen. V té době byla situace v Praze kritická. Obráncům docházely zbraně a munice a neměli žádné zprávy o postupu Rudé armády. Německé tanky a jednotky SS se blížily ke Staroměstskému náměstí. Tato situace a obavy, aby se Rudá armáda nezachovala podobně jako v případě Varšavského povstání¹³, přispěly k tomu, že byl nakonec místo bezpodmínečné kapitulace podepsán pouze Protokol o provedení formy kapitulace německých branných sil v Praze. V tomto dokumentu si Němci především snažili zajistit volný odchod do amerického zajetí. Panuje domněnka, že Toussaintovo rozhodnutí ovlivnil i fakt, že v bojích u Masarykova nádraží byl zajat jeho jediný syn.



Německá delegace po podepsání kapitulace (gen. Toussaint uprostřed)

¹³ Varšavské povstání vypuklo 1. srpna 1944 v Němci okupované Varšavě. Bylo organizované Zemskou armádou s cílem osvobodit město před příchodem Rudé armády a založit fungující státní správu. To mělo zabránit Stalinovi dosadit v Polsku vládu sestavenou z jeho přívrženců. Vzhledem k počtu povstalců a jejich vybavení nemělo povstání bez vnější pomoci naději na úspěch. Rudá armáda však zastavila svůj postup a nechala povstání krvavě potlačit.

Pro dokreslení situace je důležité se zmínit o tzv. velichovské misi. O vyslání mise bylo pravděpodobně rozhodnuto v Remeši při podepisování bezpodmínečné kapitulace Německa¹⁴. Jejím cílem bylo urychlit ukončení bojů. Kapitulační podmínky do štábu skupiny armád Střed, kterému velel polní maršál Ferdinand Schörner, měl doručit zvláštní zmocněnec Vrchního velení Wehrmachtu - pplk. Wilhelm Meyer-Detring. Za tímto účelem ho Britové dopravili do Plzně a tato americká mise ho měla bezpečně převézt do malého lázeňského městečka Velichovky, kde štáb skupiny armád Střed sídlil. Na cestu vyrazila 7. května 1945 ve 21:40 z Plzně a okolo půlnoci při průjezdu Prahou její zástupci navštívili velitelství Bartoš, kde byli seznámeni se situací v Praze. Před odjezdem se setkali v Dejvicích i s generálem Toussaintem, kterého se snažili přesvědčit, aby vzhledem ke kapitulaci Německa i on protokol podepsal a ukončil boje. Generál Toussaint se tedy ocitl pod velkým tlakem.

Protokol byl podepsán 8. května 1945 v 16.00 a nadporučík Toussaint byl předán svému otci. Generál Kutlvašr ve svých pamětech uvádí překvapivý fakt, že Toussaint nepřiznal, že byl informován o kapitulaci Německa. Jinak účastníci hodnotili vystupování generála jako korektní. Prozradil jim ale, že měl od polního maršála Schörnera rozkaz, aby pokud se situace pro německé jednotky bude vyvíjet nepříznivě, Prahu co nejvíce zničil. Dvě hodiny po podepsání protokolu začaly německé jednotky opouštět Prahu. Podle dohodnutých podmínek si ustupující vojáci ponechali pouze lehké zbraně. Část jednotek však pokračovala v bojích až do příchodu Rudé armády.

Odpůrci podepsání německé kapitulace v Praze tvrdí, že její podmínky umožnily části německé armády přejít do amerického zajetí. Jiné zdroje ale uvádí, že obcházením Prahy se německá vojska zdržela a Rudá armáda části z nich odřízla cestu na západ. Sověti obvinili signatáře kapitulace z předem připraveného plánu na záchranu německých vojáků. Generála Kutlvašra a kapitána Nechanského označili dokonce za nepřátele Sovětského svazu.

Dne 5. června 1945 ministr národní obrany generál Ludvík Svoboda odvolal Františka Bürgera z funkce náčelníka štábu I. armádního sboru. Stalo se tak pravděpodobně na nátlak Sovětského svazu. Spolu s ním byli potrestáni i ostatní signatáři pražské kapitulace.

¹⁴ Bezpodmínečná kapitulace byla podepsána 7. května 1945 v 02.41 v hlavním stanu generála Eisenhowera, v platnost vstoupila 8. května od 23.01.

20. června 1945 přijal František Bürger krycí jméno Bartoš za své příjmení. Na doporučení vojenské rady při předsednictvu vlády ze dne 2. srpna 1945 byl František Bartoš vzhledem ke svým zásluhám sice ponechán ve službě, ale odvelen do Budapešti jako velitel československé vojenské mise při spojenecké kontrolní komisi. Po více jak ročním působení byl přeložen do Paříže jako vojenský atašé u francouzské vlády. Nakonec byl v září 1948 jmenován velitelem Nejvyšší vojenské akademie. Ani zde nepůsobil dlouho. Nikdy se nevzdal svých předválečných ideálů, které nebyly v souladu s novými sovětskými metodami. Mezi posluchači akademie byli informátoři, díky jejichž zprávám byl dne 28. října 1949 rozhodnutím ministra národní obrany poslán na dovolenou a po jejím uplynutí měl odejít na odpočinek. Místo toho byl zatčen a odsouzen k osmi měsícům odnětí svobody a ztrátě vojenské hodnosti. Po skončení trestu byl až do začátku roku 1953 postupně držen ve třech táborech nucených prací (v Pardubicích, Jáchymově a Příbrami).

Po propuštění pracoval ve Státním pedagogickém nakladatelství v Praze. Dne 5. listopadu 1957 ho nejvyšší soud zprostil původní obžaloby a byla mu vrácena hodnost generálmajora v záloze. O pět let později ho postihl záchvat mozkové mrtvice. Zbytek života strávil na lůžku, protože levá část jeho těla zůstala ochrnutá. Zemřel 15. října 1964.

V úterý 3. května 2005 ve 13 hodin se ve vestibulu Ministerstva financí v Letenské ulici při příležitosti šedesátého výročí osvobození naší země uskutečnilo slavnostní odhalení pamětní desky generálmajorovi Františku Bürgeru-Bartošovi.



První místopředseda vlády a ministr financí B.Sobotka, M.Opletalová, dcera a J.Opletal, vnuk Františka Bürgera-Bartoše

Nejlepším zakončením této kapitoly je úryvek z projevu Františka Bürgera, kterým se v červnu 1945 rozloučil s důstojníky, kteří s ním během války pracovali na Ministerstvu financí:

„Ministerstvo financí přijalo bývalé důstojníky a vojenské osoby s porozuměním pro jejich situaci - nikoliv hmotnou, nýbrž morální; ztratili zdánlivě cíl svého života - bez křivdy jiným. Cítili se mezi svými, nebyli cizím tělesem. V dobách perzekuce skýtalo záštitu, pokud bylo možno. Ve věcech podpory příslušníků popravených činilo nad své síly, dokud nebylo brzděno kolaboranty a čechouny, které dnes rázně vymýtlo ze svých řad. Naše činnost v Ministerstvu financí byla jen z polovice úřední - valnou část času zabralo plnění vojenských povinností k národu. V tom jsme našli plné porozumění úředníků; bez zdráhání, ochotně, i když cíl a účel byl utajen. V roce 1944 -1945 spolupracovali otevřeně ke krytí činnosti a k pomoci vojákům. Nebylo případu odřeknutí, nebylo případu slabosti ani zrady od vysokého úředníka po finančního strážníka a zřízence. Ministerstvo financí nás po šest let skrývalo ve svém aparátu, zde v ústředí i u podřízených úřadů, tak jako po šest let skrývalo vytesaný československý státní znak na průčelí své budovy pod nevinným povrchem. Ve dnech bojů poskytlo přístřeší a pomoc letecké složce Bartoše. Děkuji jménem všech svých druhů Vám všem, kteří jste se snažili stejně jako my konat svou povinnost k vlasti a národu!“

Historie budovy v ulici Legerova č. 1581/69

Budova Ministerstva financí stojí na rohu ulic Legerova a Čelakovského sady na místě původního obytného domu, který zde stál až do roku 1936. Sousední činžovní dům v Legerově ulici patřil Ing. Viktoru Novotnému (nynější hotel Down Town), sousední dům v ulici Čelakovského sady patřil Františku Balounovi (bývalý hotel Neptun, nyní zde mají zastoupení zahraniční firmy).



Původní dům na fotografii z 30. let minulého století

Po demolici tohoto domu zde v roce 1937

Českomoravská stavební, a.s. postavila pro paní Josefínu Osersovou klasický činžovní dům podle návrhu projektanta Ing. Rudolfa Bislera. Budova byla navržena jako dům pro vyšší společenskou třídu, u jednotlivých bytů bylo pamatováno i na samostatné pokoje pro služku. Projektantem technického zařízení budovy (přecherčovací stanice, trafostanice, žehlárna, ústřední topení) byl Ing. Rudolf Winternitz, montáž výtahu pro 3 osoby s nosností 225 kg provedla ČKD a.s. Dům měl svůj vlastní zdroj pitné vody - studnu o průměru 1,1 m.

NÁVRH NA STAVBU ČINŽ. DOMU Č. POD. 1501 V PRAZE 2, ROH LEGEROVY ULICE A ČELAKOVSKÉHO SADY PRO PÁNĚ OSERSOVOU



Dokreslený návrh na fotografii z roku 1936

V 50. letech minulého století zde působila Krajská vojenská a ubytovací správa pro Prahu město, která byty v tomto domě přidělovala rodinám vyšších důstojníků. V té době zde byl nainstalován první stupňový systém EPS (elektronické požární signalizace). Počátkem 80. let bylo v objektu celkem 30 bytů. Od r. 1982 sídlil

v budově Projektový ústav dopravních a inženýrských staveb, který byl v květnu roku 1992 zprivatizován a přeměněn na akciovou společnost.

V roce 2001 přešel objekt do vlastnictví státu a byl svěřen do správy Ministerstva financí. Nachází se v památkové zóně Vinohrady, Žižkov, Vršovice, a proto je chráněn ve smyslu vyhlášky hlavního města Prahy č. 10/1993, což musí být zohledněno během všech rekonstrukčních a údržbových prací. Například při výměně oken musela být použita speciální špaletová dřevěná okna, která tvarem a šířkou profilace věrně simulují původní.

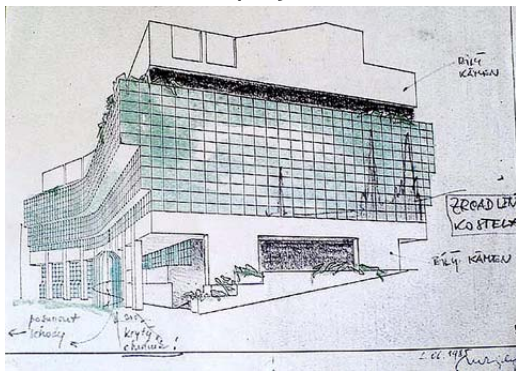
Za zmínku stojí i krásný výhled z oken některých kanceláří do zeleně Čelakovského sadů, které vyprojektoval zahradní architekt František Thomayer na místě zbořených městských hradeb. Kvůli výstavbě metra a magistrály se nejenom zmenšila rozloha parku, ale byl zároveň rozdělen na dvě části. Jeho chloubou je asi třicet druhů dřevin, nejpočetnější jsou lípy malolisté a jertliny japonské. V roce 1933 zde byla odhalena socha legendární herečky Otýlie Sklenářové - Malé od sochaře Ladislava Šalouna.



Současná fotografie budovy

Historie budovy v ulici Janovského č. 438/2

Na výstavbu budovy byla v roce 1975 vypsána soutěž, kterou vyhrál návrh architekta Milana Rejchla z Pražského projektového ústavu. V letech 1981 až 1985 byl návrh na základě požadavků investora přepracován do druhé a později do třetí konečné verze. Výkresovou dokumentaci prováděla firma Keramoprojekt. Stavební povolení bylo vydáno 31. července 1986, povolení k užívání části stavby pro technické prostory 29. prosince 1992.



Druhá verze návrhu Milana Rejchla

Objekt měl původně sloužit jako informační a výpočetní centrum pro Státní plánovací komisi, která sídlila ve vedlejší budově (dnes radnice Městské části Praha 7). Měla zde být umístěna velkokapacitní počítačová technika. S přechodem na tržní hospodářství byla komise zrušena a po vydání kolaudačního rozhodnutí (22. února 1993) se do objektu nastěhovala Konsolidační banka. Činnost banky byla k 31. srpnu 2001 ukončena a jejím právním nástupcem se dne 1. září 2001 dle zákona č. 239/2001 Sb. stala Česká konsolidační agentura. Po více než šestileté činnosti k 31. prosinci 2007 Česká konsolidační agentura zanikla a jejím právním nástupcem se od 1. ledna 2008 stal stát zastoupený Ministerstvem financí, na který přešla veškerá práva a závazky agentury.

Budova má pět podlaží. Zajímavým architektonickým prvkem je nárůst ploch jednotlivých pater s výškou. Nosnou konstrukcí objektu tvoří ocelový skelet. Uvnitř je pětipatrová dvorana, v jednom z jejích mramorových ochozů je umístěn model rakety Ariane (raketa Evropské kosmické agentury ESA určená k vynášení kosmických družic na oběžnou dráhu). Stavba je jednou z prvních energeticky úsporných budov, měděná střecha o ploše 620 m² je v podstatě předchůdcem dnešních solárních deskových kolektorů.



Současná fotografie budovy

V pátek 10. prosince 2010 ministři Evropské unie schválili rozhodnutí velvyslanců členských zemí Evropské unie o přestěhování administrativní části navigačního systému Galileo do Prahy. Pro Prahu hlasovalo během jednání dvacet dva velvyslanců, pro největšího konkurenta nizozemský projekt Noordwijk pouze čtyři.

Česká republika nabídla Evropské unii pronájem dvou pater budovy v ulici Janovského za velmi výhodných podmínek. Prvních pět let bude platit pouze symbolické 1 euro měsíčně, později zlevněný tržní nájem. V objektu byly provedeny některé úpravy, jedná se zejména o rekonstrukci kongresového sálu a modernizaci techniky tak, aby odpovídala současným požadavkům.

Program Galileo se zaměřuje na vybudování globálního družicového navigačního systému, který bude pod civilní kontrolou. Měl by Evropě zajistit nezávislost na americkém systému GPS a ruském systému Glonass. Počítá se s náklady asi 3,5 miliardy eur a je to doposud nejdražší společný projekt Evropské unie. Na oběžné dráze jsou zatím dva z plánovaných třiceti satelitů (dvacet sedmi operačních a třech záložních). Uvedení do plného provozu bylo původně plánováno již na rok 2010, nyní se počítá s rokem 2014.

Přesídlení administrativní části Galilea do Prahy je pro náš stát nejenom prestižní záležitostí, podle odborníků by mohl znamenat i velkou výhodu pro udržení naší konkurenceschopnosti, protože kosmický výzkum je velmi perspektivním oborem. České firmy by se mohly snáze zapojit do vývoje aplikací pro systém i jeho uživatele. Vedle Rádia Svobodná Evropa je to další významná mezinárodní instituce se sídlem v našem hlavním městě.

Historie budovy v ulici Voctářova č. 2145/9-11

Zřizovatelem stavby byla společnost České loděnice, a. s., která působí na trhu nepřetržitě od 19. století. Je známa jako tradiční výrobce nákladních lodí, technických plavidel a plovoucích zařízení. Rozhodnutí o umístění stavby získala společnost 9. března 1987, stavební povolení o více než rok později 10. června 1988. Autorem projektu je projekční společnost IDOP, Olomouc. Původně měl objekt sloužit jako ubytovna s vývařovnou. V roce 1989 se váhalo, jestli bude budova dostavěna, nakonec byla dokončena 30. června 1992.



Současná fotografie budovy

I po roce 1989 vlastnila budovu společnost České loděnice, postupně ji však prodávala Poštovní bance (později Investiční a poštovní banka). Po krachu Investiční a poštovní banky byla 19. června 2000 veškerá její aktiva a pasiva převzata Československou obchodní bankou formou koupě podniku. Československá obchodní banka nevlastnila objekt dlouho, na podzim roku 2001 se stal majetkem České konsolidační agentury a o několik měsíců později Usnesením vlády č. 286 ze dne 18. března 2002 vláda schválila bezúplatný převod na Ministerstvo financí. Ministerstvo začalo budovu rekonstruovat, ale v srpnu roku 2002 byl objekt zasažen povodní. Byl vyplaven archiv, a protože stejný osud potkal i archiv Městské části Praha 8, o budově se nedochovaly téměř žádné dokumenty.

V té době mělo část objektu pronajato Generální ředitelství cel pro svoji Celně technickou laboratoř (CTL), která byla vybavena velmi cennými přístroji. Během noci z 12. na 13. srpna pracovníci laboratoře přestěhovali drahá zařízení, počítačovou techniku a nejdůležitější dokumentaci z přízemní části laboratoře do vyšších pater budovy. Díky jejich obětavosti byla většina zařízení a dokumentů zachráněna, později voda v přízemí dosahovala až ke stropu. Po povodních byla prověřena konstrukce budovy a objekt byl prohlášen za bezpečný a

stavebně nepoškozený, nicméně několik spár a prasklin se na vnitřních zdech objevilo. Zaplavení a částečné zničení laboratoře urychlilo výstavbu nové budovy Celně technické laboratoře, pro kterou již byly připraveny plány. Tentokrát bylo vybráno bezpečné místo na Praze 4 - daleko od řeky. Po dokončení stavby v roce 2004 se celní laboratoř přestěhovala.

Pokud to finanční prostředky dovolují, ministerstvo i po povodních pokračuje v rekonstrukci budovy. Velká pozornost je věnována zejména energetické úspornosti, kromě zateplení střechy byla provedena výměna oken a připravuje se i tepelná izolace obvodových stěn.

Budova je architektonicky zajímavá, byla navržena ve tvaru lodi, což bude navždy připomínat jejího prvního vlastníka. Má šest nadzemních podlaží a dva vchody, každý z nich má své orientační číslo. V katastru je objekt evidován jako jedna budova. V této oblasti byla velmi komplikovaná vlastnická práva k pozemkům. V roce 2005 se zjistilo, že část budovy stojí na cizím pozemku. Tehdejší ministr financí Bohuslav Sobotka rozhodl o narovnání vlastnických vztahů. Bylo zahájeno jednání s vlastníkem sousedních pozemků, který navrhl výměnu parkoviště u vody za dva vedlejší polozříčené objekty s pozemky, které patřily k budově ministerstva. K tomu měl doplatit 300 tis. Kč. Ministerstvo však nechalo majetek ocenit a podařilo se mu získat doplatek 21 mil. Kč.

Díky zájmu developerů okolí budovy mění svou tvář. Například na místě dnešních libeňských doků se plánuje výstavba luxusních bytů, kanceláří a obchodů. Slepé rameno Vltavy bude vyčištěno a na jeho březích má vyrůst přístaviště pro menší lodě do délky dvaceti metrů. Břehy Vltavy tak pomalu získávají moderní velkoměstský vzhled, ale zároveň ztrácí své původní nostalgické kouzlo.

Historie budovy v ulici Lazarská č. 15/7

Původním vlastníkem budovy byla Bářská a hutní společnost založená v roce 1905 jako Rakouská bářská a hutní společnost se sídlem ve Vídni. Po zániku Rakousko - Uherska se přestěhovala do Brna, které mělo výhodnou polohu blízko k severomoravským průmyslovým oblastem. Kvůli svému napojení na československý zbrojní průmysl byl její význam pro nově vzniklý stát nejenom hospodářský, ale i strategický.



Současná fotografie budovy

Vzhledem k tomu, že se Praha stávala důležitým obchodním střediskem, asi po sedmi letech bylo rozhodnuto, že se společnost přestěhuje do Prahy, kde si postaví svoji vlastní budovu. Nejprve byly zakoupeny dva domy na rohu ulic Jungmanova a Lazarská, později byl přikoupen další dům na rohu ulic Lazarská a Vladislavova. Vypsanou soutěž vyhrál návrh architekta J. K. Říhy. V jeho funkcionalistickém pojetí má budova jednoduché a účelové tvary, zbytečná komplikovanost byla nahrazena geometrickou čistotou. Architektonické řešení zajišťuje dostatek světla a vzduchu a umožňuje snadnou komunikaci mezi jednotlivými částmi. Interiéry budovy navrhl architekt Bohumír František Antonín Čermák.

Původní domy byly zbourány v roce 1928, v červenci téhož roku se začalo s kopáním základů a již na podzim bylo možné zahájit betonování suterénů, které se opozdilo kvůli tuhé zimě. Ocelová konstrukce byla vyrobena mostárnou v Karlově huti a její montáž trvala čtyři a půl měsíce. Nosná konstrukce spočívá na železobetonových suterénech. Stropy jsou ze silnostěnných dutých cihel, veškeré vnitřní zasklené přičky a stěny z oceli potažené bílým bronzem. Podlahy byly pokryty linoleem. Uliční strana budovy byla osazena dvojitými okny, která měla chránit zaměstnance před hlukem z ulice, opačná strana pouze jednoduchými. Přízemí a mezipatro bylo obloženo světle hnědou hrubozrnnou bavorskou waldsteinskou žulou. Na obklad vestibulu,

dvorany, hlavního schodiště (až do šestého poschodí) a pasáže byl použit mléčně bílý italský mramor Calacatta s nepravidelnou šedou až černou kresbou z proslulé kararské lomařské oblasti. V pasáži přechází do druhu Arabescato - jemný bílý mramor s tmavě šedým žilkováním, jehož obrazce připomínají arabesky. Části dlažeb a obkladů na schodišti a ve vestibulu bývalého Burianova divadla jsou z efektního černého lipovského mramoru, který pochází ze slezského Jesenicka. Obklady krásně ladí s funkcionalistickou jednoduchostí budovy.

Centrum tvoří hlavní schodiště s výtahy, haly v jednotlivých patrech sloužily jako čekárny. Tvar přilehlých chodeb s kanceláři je obdélníkový (v jednom rohu zakulacený), po stranách jsou umístěna dvě nouzová schodiště, která původně sloužila jako přístup k pronajímaným kancelářím, hostinským pokojům, ateliérům a prádelnám. Všechny místnosti v mezaninu, přízemí a suterénu byly určeny k pronajmutí.

V suterénu budovy sídlilo až do podzimu 2012 Divadlo Komédie, jehož předchůdcem bylo slavné Divadlo Vlasty Buriana. Známy komik založil vlastní divadlo v září 1925 v Adrii na Václavském náměstí. V roce 1928 se přestěhovalo do Švandova divadla na Smíchově a v prosinci roku 1930 do paláce Báňské a hutní společnosti. Divadlo velmi dobře prosperovalo, Vlasta Burian zde nechal vybudovat foyer, ateliér, módní salon a dílny.

V prostorách provozoval dokonce své kino Vlasta, kde se promítaly nejenom jeho filmy, ale i němé a zvukové grotesky. V divadle hrálo mnoho známých českých herců (např. Jaroslav Marvan, Jindřich Plachta, Věra Ferbasová nebo Čeněk Šlégl). Od 1. září 1944, kdy říšský ministr propagandy Goebbels nechal uzavřít všechna divadla, zůstalo opuštěné. Po skončení války v květnu 1945 bylo znárodněno a přejmenováno na Divadlo kolektivní tvorby. Vlasta Burian se do něj již nikdy nevrátil. V roce 1990 proběhla v divadle rekonstrukce, během které byla většina původního vybavení zničena. Na podzim roku 2011 vyhrálo Divadlo company.cz výběrové řízení na nového provozovatele Divadla Komédie, kde v říjnu roku 2012 zahájilo svoji první sezonu.



Divadlo Komédie

Ve druhém suterénu budovy je krásný šermířský sál, který byl donedávna jedinou šermírnou v České republice navrženou již v samém projektu (dnes je to ještě Centrum sportovního šermu SC Praha v nové hale Sportcentra Avion v Praze 9). Zasadil se o to tehdejší náměstek generálního ředitele Báňské a hutní společnosti Dr. Ing. Jan Tille, který byl aktivním členem Prvního českého šermířského klubu Riegel a jistě ho v tom podpořil i projektant arch. Josef Říha, který byl také členem klubu. Šermířský klub Riegel se sem přestěhoval z Měšťanské besedy v roce 1930. Technické vybavení šermírny bylo na tehdejší dobu na vysoké technické úrovni, ale velká část tohoto vybavení se bohužel díky pozdějším rekonstrukcím nedochovala. Místnost byla obložena spišským travertinem a kromě vlastní šermírny zde byly zřízeny i společenské prostory klubu, šatny a sprchy s malým bazénkem. Výzdobu stále tvoří sportovní trofeje členů klubu. I v současné době je šermírna plně funkční.

Oběžný výtah páternoster společnosti ČKD byl vyroben v roce 1932. V té době již byla budova dva roky v provozu. Původně jezdil jen do sedmého patra a měl 16 kabin s maximálním zatížením 160 kg. V roce 2002 prošel kompletní rekonstrukcí, kterou provedla společnost KONE. Byl vyměněn celý elektrický systém, obnoveny kabiny a výtah začal jezdit až do osmého patra.

Po skončení druhé světové války byla na Báňskou a hutní společnost uvalena nucená správa a následně byla znárodněna. Budova v Lazarské ulici se postupně stala sídlem několika státních institucí (např. Ministerstvo národní obrany, Úřad vlády ČR, Ministerstvo pro správu národního majetku a jeho privatizaci). V roce 1996 budovu převzalo Ministerstvo financí. Od začátku roku 2010 zde sídlí Generální finanční ředitelství, část prostor však dále využívá Ministerstvo financí.

Seznam literatury

ČERVENKOVÁ, Denisa. *Píseň svatého Jana od Kříže: Rozbor textu a recepce karmelitánské spirituality v českém prostředí 18. století*. Praha, 1997. Magisterská diplomová práce. Univerzita Karlova, filozofická fakulta.

KALISTA, Zdeněk. *Ctihodná Marie Elekta Ježíšova: Po stopách španělské mystiky v českém baroku*. 2. vyd. Kostelní Vydří: Karmelitánské nakladatelství, 1992, 271 s. ISBN 80-855-2702-2.

KOUTEK, Jaroslav. *A národ se bránil: K historii českého nekomunistického odboje 1939 -1945*. Praha: ČSPB., 1987.

MAREK, Jindřich. *Barikáda z kaštanů: pražské povstání v květnu 1945 a jeho skuteční hrdinové*. 1. vyd. Cheb: Svět křídel, 2005, 415 s. ISBN 80-868-0816-5.

NOVOTNÝ, Antonín. *Pražské Karmelitky: kus historie staré Prahy*. Praha: Vladimír Žikeš, 1941, 226 s.

POCHE, Emanuel. *Prahou krok za krokem: uměleckohistorický průvodce městem*. 3., aktualizované a dop. vyd. Litomyšl: Paseka, 2001, 533 p. Svět křídel. ISBN 80-718-5373-9.

RUTH, František. *Kronika královské Prahy a obcí sousedních: ulice Anenská - Karlov*. 1. vyd. Praha: Pavel Körber, 1903, 472 s.

RYBAŘÍK, Václav. Kámen v pražské architektuře a plastice meziválečného období (1). *Kámen*. 2006, roč. 12, č. 2, s. 19-24.

RYBAŘÍK, Václav. Kámen v pražské architektuře a plastice meziválečného období (2). *Kámen*. 2006, roč. 12, č. 3, s. 19-25.

SLANINA, Josef a Zdeněk VALIŠ. *Generál Karel Kutlvašr*. 1. vyd. Praha: Naše vojsko, 1993, 157 p. ISBN 80-206-0331-X.

Státní finanční hospodářství v prvním desetiletí republiky: Zvláštní otisk z publikace Deset let Československé republiky. Praha, 1928, 127 s.

TRUTNOVSKÝ, Karel. Nebe plné satelitů: Novinky ze světa GNSS technologie. *Geodis News*. 2009, roč. 8, č. 4, s. 16-18.

VLČEK, Pavel. *Umělecké památky Prahy: Malá Strana*. 1. vyd. Praha: Academia, 1999, 685 s. ISBN 80-200-0771-7.

VALIŠ, Zdeněk. Generálmajor František Bürger-Bartoš. *Vojenské rozhledy*. Praha: Agentura vojenských informací a služeb (AVIS), 1997, 6(38), č. 4. ISSN 1210-3292.

Seznam elektronických zdrojů

...na Hradčanech je zázračná mumie. In: *Prazskychytrak* [online]. 2012 [cit. 2013-03-21]. Dostupné z: <http://prazskychytrak.cz/?p=917>

Arcibiskupský palác. In: *Arcibiskupství pražské* [online]. 2012 [cit. 2013-03-21]. Dostupné z: <http://www.apha.cz/historie-arcibiskupsky-palac/>

Arcibiskupský palác v Praze. In: *Wikipedia: the free encyclopedia* [online]. San Francisco (CA): Wikimedia Foundation, 2012 [cit. 2013-03-21]. Dostupné z: http://cs.wikipedia.org/wiki/Arcibiskupsk%C3%BD_pal%C3%A1c_v_Praze

Biskupský dvůr: Blog. Praga Magica aneb Praha pro pokročilé. [online]. 2011 [cit. 2013-03-21]. Dostupné z: <http://praga-magica.blog.cz/1103/biskupsky-dvur>

Biskupský dvůr (Praha). In: *Wikipedia: the free encyclopedia* [online]. San Francisco (CA): Wikimedia Foundation, 2012 [cit. 2013-03-21]. Dostupné z: http://cs.wikipedia.org/wiki/Biskupsk%C3%BD_dv%C5%AFr_%28Praha%29

Biskupský dvůr. In: *Neznámá Praha* [online]. [cit. 2013-03-21]. Dostupné z: <http://www.neznamapraha.cz/biskupsky-dvur/>

Clam-Gallasův palác (Praha). In: *Wikipedia: the free encyclopedia* [online]. San Francisco (CA): Wikimedia Foundation, 2012 [cit. 2013-03-21]. Dostupné z: [http://cs.wikipedia.org/wiki/Clam-Gallas%C5%AFv_pal%C3%A1c_\(Praha\)](http://cs.wikipedia.org/wiki/Clam-Gallas%C5%AFv_pal%C3%A1c_(Praha))

Český šermířský klub Riegel. [online]. 2012 [cit. 2013-03-21]. Dostupné z: <http://riegel.militaria.cz/>

Dražického náměstí. In: *Městská část Praha 1* [online]. 2012 [cit. 2013-03-21]. Dostupné z: <http://www.praha1.cz/cps/praha-1-drazickeho-namesti.html>

František Roith. In: *Wikipedia: the free encyclopedia* [online]. San Francisco (CA): Wikimedia Foundation, 2012 [cit. 2013-03-21]. Dostupné z: http://cs.wikipedia.org/wiki/Franti%C5%A1ek_Roith

Historie řádu. In: *Klášter bosých karmelitánů ve Slaném* [online]. 2012 [cit. 2013-03-21]. Dostupné z: <http://www.klasterslany.cz/historie-adu>

KABELE, David. Budova Ministerstva financí. In: *Pát pornostery* [online]. 2012 [cit. 2013-03-21]. Dostupné z: <http://paternoster.archii.cz/pn-ministerstvo-financi.html>

KAŠPAR, Milan. Navigační systém Galileo bude mít administrativní budovu v Praze. In: *Stavebnictví a interiér* [online]. 2011 [cit. 2013-03-21]. Dostupné z: <http://www.stavebnictvi3000.cz/clanky/navigacni-system-galileo-bude-mit-administrativni-centrum-v-praze>

Klášter bosých karmelitánek s kostelem sv. Josefa. In: *Hrady* [online]. 2007 [cit. 2013-03-21]. Dostupné z: <http://www.hrady.cz/index.php?OID=5202>

Kostel sv. Josefa. In: *Prague Minos Guide* [online] 2012 [cit. 2013-03-21]. Dostupné z: <http://www.digital-guide.cz/cs/poi/mala-strana-6/kostel-sv-josefa/>

Kostel sv. Josefa (Malá strana). In: *Wikipedia: the free encyclopedia* [online]. San Francisco (CA): Wikimedia Foundation, 2012 [cit. 2013-03-21]. Dostupné z: http://cs.wikipedia.org/wiki/%C5%98%C3%A1d_karmelit%C3%A1n%C5%AF

Kostel sv. Josefa na Malé Straně. In: *Prague-stay* [online]. 2012 [cit. 2013-03-21]. Dostupné z: <http://cz.prague-stay.com/lifestyle/clanek/1605-kostel-sv-josefa-na-male-strane/>

KŘÍŽEK, Leonid. Český šermířský klub Riegel. In: *BudoNews* [online]. 2012 [cit. 2013-03-21]. Dostupné z: http://www.budonews.cz/cesky-sermirsky-klub-riegel-budonews_id-123

LOPOUR, Jaroslav. Divadlo Vlasty Buriana (1925 - 1945). In: *Vlasta Burian* [online]. 2012 [cit. 2013-03-21]. Dostupné z: <http://vlastaburian.webz.cz/DVB.html>

LOPOUR, Jaroslav. Vlasta Burian (biografie). In: *Česko-Slovenská filmová databáze* [online]. 2012 [cit. 2013-03-21]. Dostupné z: <http://www.csfd.cz/tvurce/1445-vlasta-burian/>

Ministr financí odhalil pamětní desku Františku Bürgerovi - Bartošovi. In: *Ministerstvo financí České republiky* [online]. 2005 [cit. 2013-03-21]. Dostupné z: http://www.mfcr.cz/cps/rde/xchg/mfcr/xsl/tiskove_zpravy_16481.html?year=2005

MUSIL, Michal M. Vyplenění Malé Strany v listopadu roku 1419. In: *ČeskéNoviny.cz* [online]. 2001 [cit. 2013-03-21]. Dostupné z: <http://m.ceskenoviny.cz/archiv/zpravy/vypleneni-male-strany-v-listopadu-roku-1419/11215>

Navigační systém Galileo. In: *Wikipedia: the free encyclopedia* [online]. San Francisco (CA): Wikimedia Foundation, 2012 [cit. 2013-03-21]. Dostupné z: http://cs.wikipedia.org/wiki/Naviga%C4%8Dn%C3%AD_syst%C3%A9m_Galileo

Potvrzeno: Navigační systém Galileo bude řízen z Prahy. In: *Aktuálně.cz* [online]. 2010 [cit. 2013-03-21]. Dostupné z: <http://aktualne.centrum.cz/zahranici/evropska-unie/clanek.phtml?id=685129>

PIGULA, Topí. Mumie v Česku. *Koktejl* [online]. 2006, č. 6 [cit. 2013-03-21]. Dostupné z: http://www.czech-press.cz/index.php?option=com_content&view=article&id=2699%3Amumie-v-esku&Itemid=4

POTŮČEK, Jakub. Palác báňské a hutní společnosti. In: *Archiweb* [online]. 2007 [cit. 2013-03-21]. Dostupné z: <http://www.archiweb.cz/buildings.php?&action=show&id=1124>

Pražské zahrady, zastavení třicáté druhé: Vojanovy sady. In: *Cestovatel* [online]. 2012 [cit. 2013-03-21]. Dostupné z: <http://www.cestovatel.cz/clanky/prazske-zahrady-vojanovy-sady/>

Řád karmelitánů. In: *Wikipedia: the free encyclopedia* [online]. San Francisco (CA): Wikimedia Foundation, 2012 [cit. 2013-03-21]. Dostupné z: http://cs.wikipedia.org/wiki/%C5%98%C3%A1d_karmelit%C3%A1n%C5%AF

Stručná historie řádu. In: *Klášteř bosých karmelitek v Dačicích* [online]. 2012 [cit. 2013-03-21]. Dostupné z: <http://www.karmelitky.cz/bose-karmelitky/>

Světki k nám hovoří...ct. Marie Elekta. In: *Catholica* [online]. 2012 [cit. 2013-03-21]. Dostupné z: <http://catholica.cz/?id=141>

ŠÍDLOVÁ, Tereza. Češi řeší, kdo zaplatí stěhování Galilea z Bruselu. In: *Aktuálně.cz* [online]. 2011 [cit. 2013-03-21]. Dostupné z: <http://aktualne.centrum.cz/domaci/zivot-v-cesku/clanek.phtml?id=687738>

TURYNA, Petr. Biskupský dvůr. In: *Hrady* [online]. 2004 [cit. 2013-03-21]. Dostupné z: <http://www.hrady.cz/index.php?OID=1866>

Vojanovy sady. In: *Prague City Line* [online]. 2012. [cit. 2013-03-21]. Dostupné z: <http://www.praguecityline.cz/prazske-pamatky/vojanovy-sady>

Vojanovy sady. In: *Praha (Portál hlavního města Prahy)* [online]. 2012 [cit. 2013-03-21]. Dostupné z: http://www.praha.eu/jnp/cz/home/zabava/prazske_parky/vojanovy_sady/index.html

Vojanovy sady. In: *Prostor: architektura, interiér, design* [online]. 2012. [cit. 2013-03-21]. Dostupné z: <http://www.prostor-ad.cz/pruvodce/praha/vuva/vojsad/vojsad.htm>

Vojanovy sady - nejstarší pražská zahrada. In: *Novinky: Cestování* [online]. 2008 [cit. 2013-03-21]. Dostupné z: <http://www.novinky.cz/cestovani/142312-vojanovy-sady-nejstarsi-prazska-zahrada.html>

ZAHRADNÍČEK, Pavel. Prorok Eliáš a jeho doba. In: *České katolické biblické dílo* [online]. 2007 [cit. 2013-03-21]. Dostupné z: <http://biblickedilo.cz/bible-v-liturgii/liturgicky-rok-b/prorok-elias-a-jeho-doba/>

Záplava v CTL Praha. In: *Celní správa České republiky* [online]. [cit. 2013-03-21]. Dostupné z: <http://www.celnisprava.cz/cz/o-nas/celni-technicke-laboratore/Stranky/zaplava-v-ctl-praha.aspx>