

Metodický pokyn C – Pokyny pro hodnocení *ex ante* včetně strategického posuzování vlivů na životní prostředí (SEA)

Tento metodický pokyn předkládá pokyny pro hodnocení programů pro rozvoj venkova na období 2007–2013 *ex ante*, včetně požadavků na strategické posuzování vlivů na životní prostředí (SEA).

Účelem těchto pokynů je:

- poskytnout syntetický operativní nástroj k navrhování a provádění hodnocení *ex ante* programů pro rozvoj venkova;
- poskytnout přehled o metodologickém rámci pro hodnocení *ex ante*;
- objasnit úlohu hodnocení *ex ante* týkající se programů pro rozvoj venkova;
- vysvětlit požadavky na konkrétní úkoly hodnocení *ex ante*;
- objasnit požadavky týkající se strategického posuzování vlivů na životní prostředí.

Obsah

1.	Úvod	3
2.	Nařízení o podpoře pro rozvoj venkova	3
3.	Metodologický rámec hodnocení <i>ex ante</i>	4
3.1	Intervenční logika	5
3.2	Ukazatele	6
4.	Právní rámec pro hodnocení <i>ex ante</i>	7
5.	Úlohy a odpovědnosti	8
6.	Konkrétní úkoly hodnocení <i>ex ante</i>	8
6.1	Hodnocení analýzy SWOT vztahující se k programu	8
6.2	Posuzování cílů programu	9
6.3	Posuzování očekávaných dopadů	10
6.4	Posuzování navrhovaných prováděcích postupů, včetně monitorování, hodnocení a finančního řízení	10
7.	Podávání zpráv	11
	Příloha 1: Informativní shrnutí zprávy o hodnocení <i>ex ante</i>	12
	Příloha 2: Hodnocení <i>ex ante</i> a strategické posuzování vlivů na životní prostředí.....	14

1. Úvod

Nařízení Rady 1698/2005 o podpoře pro rozvoj venkova z Evropského zemědělského fondu pro rozvoj venkova – EZFRV stanoví právní rámec pro přípravu a provádění programů pro rozvoj venkova v členských státech na období 2007–2013. Podle článků 16 a 85 nařízení Rady 1698/2005 je hodnocení *ex ante* závazným úkolem při zavádění programu pro rozvoj venkova pro dotčenou zeměpisnou oblast.

Účelem těchto pokynů je poskytnout členským státům syntetický operativní nástroj pro vypracování a provádění hodnocení programů pro rozvoj venkova *ex ante*, které je prvním krokem ve „společném rámci pro monitorování a hodnocení“. Cílem hodnocení *ex ante* je zlepšování programů a přispívání k vytváření kapacit pro budoucí monitorovací a hodnotící činnosti.

Tyto pokyny budou součástí „Příručky ke společnému rámci pro monitorování a hodnocení“, která poskytne členským státům úplnou sadu metodických dokumentů vztahujících se na monitorování, hodnocení *ex ante* a průběžné hodnocení.

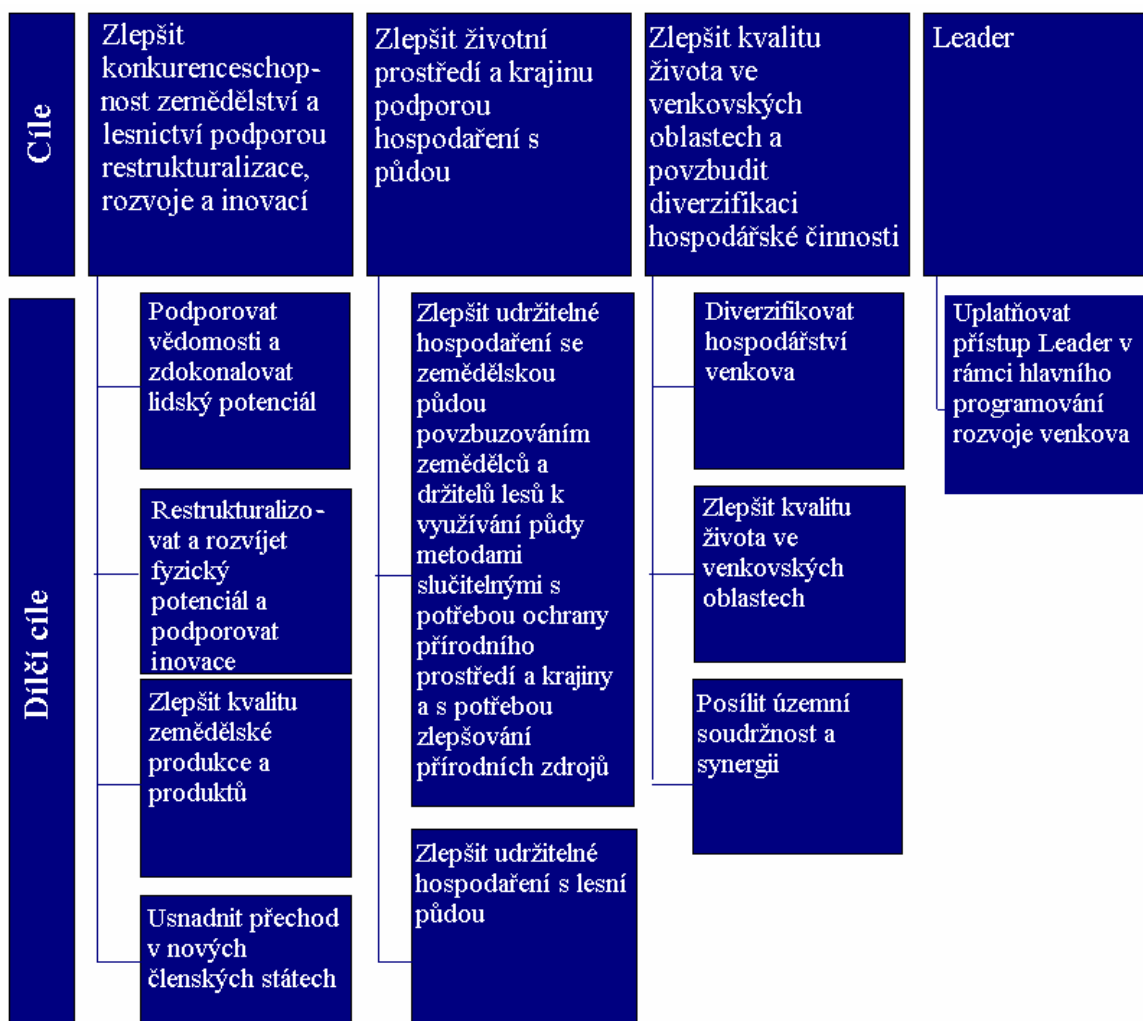
2. Nařízení o podpoře pro rozvoj venkova

Hlavní změny politik rozvoje venkova důležité pro hodnocení *ex ante*:

1. Naprosté zjednodušení provádění politiky zavedením jednotného systému financování a úpravy programování, rámce finančního řízení a kontroly programů pro rozvoj venkova;
2. Definice tří hlavních cílů opatření k rozvoji venkova (článek 4):
 - Zlepšování konkurenceschopnosti zemědělství a lesnictví podporou restrukturalizace, rozvoje a inovací;
 - Zlepšování životního prostředí a krajiny podporou hospodaření s půdou;
 - Zlepšování kvality života ve venkovských oblastech a povzbuzení diverzifikace hospodářské činnosti.

Tematická osa odpovídá všem hlavním cílům, pro jejichž splnění musí být vytvořeny programy pro rozvoj venkova, zatímco čtvrtá horizontální a metodická osa je vyhrazena integrování přístupu LEADER.

Hierarchie cílů obsažených v nařízení Rady 1698/2005 označuje hlavní priority pro rozvoj venkova na úrovni Společenství. Je schematicky znázorněna na tomto schématu:



Členské státy musí vyvíjet své strategie rozvoje venkova z hlediska této hierarchie cílů a vybrat na základě analýzy své vlastní situace ta opatření, která jsou pro provádění každé konkrétní strategie nejvhodnější. Strategie se pak uskuteční v programech pro rozvoj venkova prováděním těchto opatření plánovaných ve čtyřech operačních osách (články 20, 36, 52 a 63 nařízení Rady 1698/2005).

3. Metodologický rámec hodnocení *ex ante*

Hodnocení ex ante podporuje přípravu návrhů nových nebo obnovených akcí Společenství. Jeho účelem je shromážďovat informace a provádět analýzy, které pomohou zajistit, aby bylo úspěšně dosaženo cílů politik, aby použitá opatření byla efektivní z hlediska nákladů a aby bylo následně možné provést spolehlivé hodnocení¹.

Hodnocení *ex ante* v souvislosti s programy pro rozvoj venkova proto pro každý program podrobně analyzuje jeho základní strategii a cíle – včetně základních úrovní, kvantifikovatelných cílů a cílových úrovní. Uskutečňuje se před prováděním programu

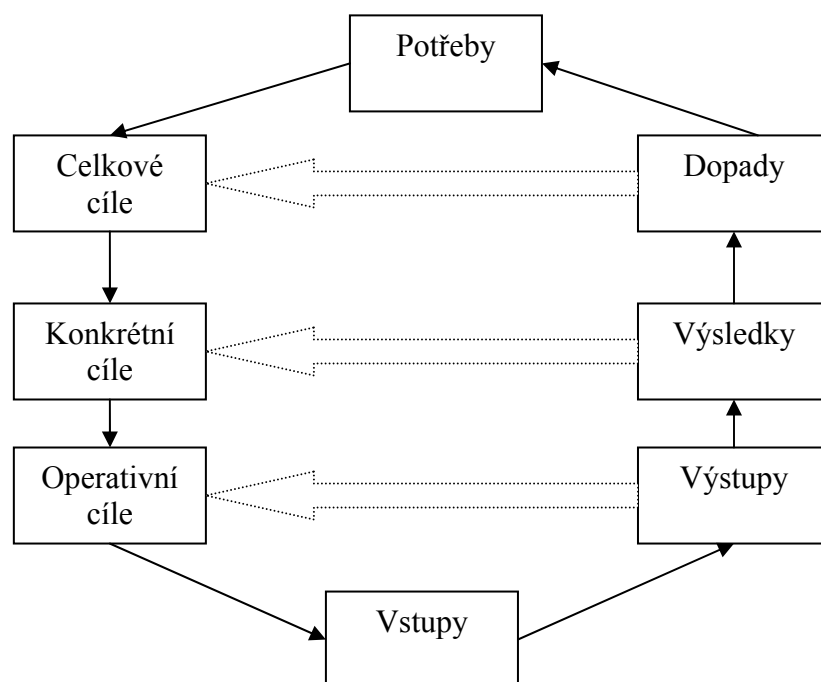
¹ *Hodnocení činností EU: praktická příručka pro útvary Komise, generální ředitelství pro rozpočet, červenec 2004, strana 12.*

s cílem podpořit programování a musí být navrženo tak, aby mohly být jasně zjištěny potřeby a strategie rozvoje.

3.1 Intervenční logika

Intervenční logika je metodickým nástrojem, který vytváří logickou souvislost mezi cíli programu a předpokládanými operativními opatřeními. Tento pojmový vztah představuje konceptuální souvislost od vstupu intervence k jejím výstupům a následně k výsledkům a dopadům. Intervenční logika tak umožňuje posuzovat přínos opatření k dosažení jeho cílů.

Různé prvky intervenční logiky jsou znázorněny na tomto schématu:



Potřeby souvisejí se socioekonomickými nebo environmentálními požadavky, na něž by program měl reagovat. Vstupy jsou finanční zdroje a/nebo administrativní zdroje, které budou generovat výstupy a dosahovat zamýšlených operativních cílů (nebo cílů opatření) prostřednictvím programových činností. Následnými výsledky jsou nejbezprostřednější dopady pomoci, jinými slovy přínos operativních cílů ke konkrétním cílům.

Například v rámci intervence, jejímž cílem je zlepšit technologii výroby v dané oblasti, jsou investice na zařízení příkladem výstupu, zatímco by dostupnost těchto zařízení podporovaným zemědělským podnikům byla považována za výsledky. Dopady vyplývají z výsledků; ve stejném příkladě by střednědobým dopadem mohla být vyšší produktivita a/nebo pozitivní dopad na životní prostředí v oblasti intervence.

Celkové dopady souvisejí s celkovými cíli programu a ve správně navrženém programu splňují předem určené potřeby, které vedly k provádění programu. Ve výše uvedeném

příkladu by celkovým dopadem mohla být vyšší úroveň příjmu ze zemědělské činnosti nebo zlepšení konkurenceschopnosti zemědělských podniků díky dostupnosti účinnějších systémů produkce.

3.2 Ukazatele

Ukazatele stanovené pro posouzení pokroku programu směrem k dosažení předem vymezených cílů musí být v zásadě konkrétní, měřitelné, hospodárně dostupné / dosažitelné, důležité pro program a musí být k dispozici včas.

Hodnocení *ex ante* musí zahrnovat posouzení ukazatelů navržených pro posuzování úspěšnosti příslušných programů pro rozvoj venkova. Hodnocení *ex ante* bude posuzovat soudržnost těchto ukazatelů s cíli programu a zajišťovat, aby ukazatele byly používány a doplňovány údaji smysluplně za účelem vytvoření užitečného základu pro monitorování a hodnocení.

„Prováděcí pravidla k nařízení Rady 1698/2005“ stanoví seznam **společných základních ukazatelů**, které odrážejí priority a cíle Společenství. Kromě společných základních ukazatelů se na úrovni programu stanoví **základní ukazatele specifické pro program** za účelem pokrytí specifických vnitrostátních nebo regionálních potřeb, jakož i specifických vnitrostátních priorit nebo priorit týkajících se programu.

Jak u společných ukazatelů, tak i u základních ukazatelů specifických pro program se rozlišují dva druhy ukazatelů:

Za prvé **základní ukazatele týkající se souvislosti**, které se používají pro popis obecné situace zeměpisné oblasti, na niž se tento program vztahuje. Odrážejí sociálně ekonomickou situaci, aspekty životního prostředí nebo zemědělskou strukturu a program je neřeší přímo. Poskytují důležité informace pro posouzení slabých a silných stránek příslušného regionu (regionů) a týkají se hnacích sil, které mohou mít buď podpůrný nebo negativní účinek na dosažení cílů programu.

Za druhé **základní ukazatele týkající se cílů**, které se používají za účelem poskytnutí důležitých informací o výchozím stavu parametrů, které chce program změnit. Tyto ukazatele jsou základem pro posuzování pokroku z hlediska dosažení cílů programu.

Vytvořením základních ukazatelů se rozumí posouzení stavu souvisejícího s cílovými parametry na začátku programu; změna základních ukazatelů v průběhu doby tak poskytuje údaje pro posouzení účinků (dopadů) intervencí podle cíle. Ukazatele týkající se cílů se vztahují na předem vymezené cílové úrovně, které představují očekávanou změnu výchozího stavu daného základního ukazatele.

„Prováděcí pravidla k nařízení Rady 1698/2005“ kromě toho předpokládají sedm **společných ukazatelů dopadu** pro posouzení dopadu opatření z hlediska jednoznačných cílů stanovených Evropskou radou a strategickými směry pro rozvoj venkova. Dopad jak jednotlivých opatření, tak i programu jako celku by měl být posouzen na základě těchto sedmi ukazatelů a měl by vyjadřovat přínos z hlediska růstu, pracovních míst, produktivity, biologické rozmanitosti, oblastí vysoké přírodní hodnoty, vody a klimatických změn. Tyto společné ukazatele dopadu však musí být doplněny ukazateli dopadu specifickými pro program.

4. Právní rámec pro hodnocení *ex ante*

Jak stanoví článek 85 nařízení Rady 1698/2005,

hodnocení ex ante je součástí přípravy každého programu pro rozvoj venkova a jeho cílem je optimalizovat přidělování rozpočtových zdrojů a zlepšovat kvalitu programování. Jsou při něm zjišťovány a vyhodnocovány:

- *střednědobé a dlouhodobé potřeby;*
- *cíle, jichž má být dosaženo;*
- *očekávané výsledky;*
- *kvantifikované cíle zejména z hlediska účinku v porovnání s výchozí situací;*
- *přidaná hodnota pro Společenství;*
- *míra zohlednění priorit Společenství;*
- *závěry z předchozího programování;*
- *kvalita postupů pro provádění, monitorování, hodnocení a finanční řízení.*

Článek 85 nařízení Rady 1698/2005 stanoví, že *hodnocení ex ante je prováděno v pravomoci členských států*. Podle čl. 84 odst. 4 téhož nařízení kromě toho *provádějí hodnocení nezávislí hodnotitelé*.

Hodnocení *ex ante* také prověří, do jaké míry je pomoc EZFRV v souladu zejména s cíli hospodářské a sociální soudržnosti a s cíli nástroje podpory Společenství pro rybolov (článek 5 nařízení Rady 1698/2005) a do jaké míry by navrhovaný prováděcí systém mohl prosadit rovnost mezi muži a ženami a zajistit, aby nedocházelo k žádné formě diskriminace (článek 8 nařízení Rady 1698/2005).

Programy pro rozvoj venkova musí řádně odrážet strategický přístup uvedený v hlavě II nařízení Rady 1698/2005. V tomto ohledu se hodnocení *ex ante* zaměří na míru, do jaké příslušné programy pro rozvoj venkova odrážejí priority vymezené ve:

- „strategických směrech Společenství pro politiku rozvoje venkova na programové období od 1. ledna 2007 do 31. prosince 2013“ (článek 9 nařízení Rady 1698/2005), kterými se na úrovni Společenství stanoví strategické priority pro každou osu programů pro rozvoj venkova;
- národních strategických plánech pro rozvoj venkova vytvořených členskými státy na základě strategických směrů Společenství určujících vnitrostátní strategie a priority sledované programy pro rozvoj venkova (článek 11 nařízení Rady 1698/2005);

Hodnocení *ex ante* vezme v úvahu také ustanovení prováděcích pravidel k nařízení Rady 1698/2005, která poskytují podrobné informace o provádění programů pro rozvoj venkova.

Jak je stanoveno v prováděcích pravidlech k nařízení Rady 1698/2005, musí být posouzení vlivů na životní prostředí požadované směrnicí 2001/42/ES o posuzování vlivů některých plánů a programů včleněno do hodnocení *ex ante*.

5. Úlohy a odpovědnosti

Úkolem hodnocení *ex ante* je poskytnout nezávislé posouzení a doporučení k technickým otázkám a/nebo otázkám politik souvisejícím s programem se zřetelem na zlepšení a zvýšení jeho kvality.

Hodnocení *ex ante* je výchozím bodem pro průběžné hodnocení ve společném rámci pro monitorování a hodnocení. Hodnocení *ex ante* vytvoří základ pro účinné monitorování, hodnocení v polovině období a hodnocení *ex post* tím, že zajistí, aby existovaly jednoznačné, kvantifikované cíle a příslušné ukazatele odrážející strategické a operativní cíle programu.

Vzájemná provázanost vytváření programu a hodnocení *ex ante* by měla odpovědným orgánům umožnit vyvíjet každou část programu na základě vstupů získávaných postupně z hodnocení *ex ante*. V průběhu různých fází procesu programování mohou příslušné orgány rozhodnout, která z doporučení vyplývajících z hodnocení *ex ante* přijmout a která představují změny, které je třeba zahrnout do programu. Tato vzájemná provázanost může vést k přezkumům programů. Hodnocení dopadu strategie může například vést k přehodnocení kombinace politik a k přezkumu strategie programu.

Vzhledem k důležité funkci hodnocení *ex ante* kriticky posoudit program (návrh programu) ve vztahu ke strategiím a cílům je zřejmé, že toto hodnocení musí být provedeno hodnotitelem *ex ante*, který není přímo zapojen do tvoření, provádění, řízení nebo financování programu. V každém případě je ověřování základních úrovní, posuzování cílových úrovní, referenčních údajů a ukazatelů specifických pro program náročným úkolem, který vyžaduje odborné znalosti metodik hodnocení. Při provádění těchto úkolů budou pro programové orgány užitečné zejména zkušenosti odborných hodnotitelů. Stejně tak provádění posuzování vlivů na životní prostředí vyžaduje specifické odborné znalosti, které nezávislí hodnotitelé musí mít.

6. Konkrétní úkoly hodnocení *ex ante*

6.1 Hodnocení analýzy SWOT vztahující se k programu

Hodnocení *ex ante* předchází analýza silných stránek, slabin, možností a hrozeb (dále jen „analýza SWOT“) zeměpisné oblasti, na kterou se program vztahuje. Ta je prvním krokem k vymezení strategie programu a jejím cílem je odhalit potřeby dotčených venkovských oblastí. Analýza SWOT upozorňuje na hlavní strukturální složky venkovských oblastí a musí vést k vhodné a ucelené klasifikaci rozdílů, které je nutno řešit.

Analýza SWOT a vymezení strategie programu jsou založeny na používání kvantifikovaných údajů a příslušných **základních ukazatelů**.

Hodnocení *ex ante* musí posuzovat výsledky analýzy SWOT týkající se programu. Článek 85 nařízení Rady 1698/2005 v tomto ohledu vyžaduje:

- *zjišťovat a vyhodnocovat střednědobé a dlouhodobé potřeby.*

Při provádění tohoto úkolu musí hodnocení *ex ante*:

- posuzovat úplnost analýzy SWOT;

- analyzovat příčiny rozdílů, které byly zjištěny;
- určit a posoudit hnací sílu směrem k udržitelnému rozvoji venkova;
- přispívat ke kvantifikaci základních ukazatelů týkajících se souvislostí a cílů (společné ukazatele a ukazatele specifické pro program) ověřením a popřípadě doporučením úprav navrhovaných ukazatelů a údajů;
- posoudit a popřípadě doporučit přezkoumání klasifikace rozdílů a priorit přiřazených ke zjištěným potřebám a jejich přenos do cílů a konkrétních priorit činnosti.

6.2 Posuzování cílů programu

S ohledem na zajištění souladu navrhovaných cílů programu se strategickými cíli programů a národních strategických plánů vyžaduje článek 85 nařízení Rady 1698/2005:

- *zjišťovat a vyhodnocovat cíle, jichž má být dosaženo;*
- *zjišťovat a vyhodnocovat očekávané výsledky;*
- *zjišťovat a vyhodnocovat závěry z předchozího programování;*
- *zjišťovat a vyhodnocovat přidanou hodnotu pro Společenství;*
- *zjišťovat a vyhodnocovat míru zohlednění priorit Společenství.*

Se zřetelem na plnění těchto úkolů musí hodnocení *ex ante*:

- posuzovat cíle týkající se programu, které vyplývají z potřeb, a význam cílů programu („cílů, kterých se má dosáhnout“) pro tyto potřeby;
- zjišťovat a přezkoumat intervenční logiku opatření od výstupu k výsledku a dopadu a posoudit míru, do jaké očekávané výsledky opatření přispívají k dosažení vytyčených cílů a k celkovým cílům jak na úrovni Společenství, tak na vnitrostátní úrovni;
- posuzovat vnitřní soudržnost programů ověřením rovnováhy mezi operativními cíli různých opatření s cílem ověřit existenci vzájemně se podporujících interakcí a absenci možných rozporů a nesrovnalostí mezi nimi;
- případně zohlednit závěry z předchozího programového období, které se týkají zejména osvědčených postupů, významných důsledků ovlivňujících provádění politiky, účinnosti a nákladové efektivity opatření a možných problémů specifických pro opatření, jak je uvedeno ve zprávách o hodnocení nebo v jiných zdrojích informací;
- posuzovat míru, do jaké lze reálně dosáhnout očekávaných cílů s finančními zdroji přidělenými různým opatřením v rámci každé osy;

- posuzovat míru, do jaké programy pro rozvoj venkova přispívají k dosažení priorit Společenství a priorit pro intervenci vymezených v národním strategickém plánu, zejména s ohledem na růst, pracovní místa a udržitelnost²;
- posuzovat soulad programů pro rozvoj venkova s cíli hospodářské a sociální soudržnosti a s cíli nástroje podpory Společenství pro rybolov;
- analyzovat účinky programů na životní prostředí na základě strategického posuzování vlivů na životní prostředí v souladu se směrnicí 2001/42/ES (viz. příloha II).

6.3 Posuzování očekávaných dopadů

Na základě informací zahrnutých do návrhu programových dokumentů článek 85 nařízení Rady 1698/2005 vyžaduje:

- *zjišťovat a vyhodnocovat kvantifikované cíle zejména z hlediska účinku v porovnání s výchozí situací*

S ohledem na plnění tohoto úkolu musí hodnocení *ex ante*:

- posuzovat, zda jsou cíle kvantifikovány účelným a ověřitelným způsobem, který umožní následné monitorování a hodnocení programu, zejména co se týče užitečnosti a udržitelnosti programu;
- posuzovat správné používání společných základních ukazatelů a použitelnost základních ukazatelů specifických pro program, jakož i ukazatelů dopadu specifických pro program, které odrážejí konkrétní cíle a okolnosti dotyčného programu;
- posuzovat očekávané dopady opatření oproti základním úrovním; v tomto ohledu by hodnocení *ex ante* mělo věnovat zvláštní pozornost ověřitelnosti dopadů dotyčných opatření;
- ověřovat fungování mechanismů shromažďování údajů se zřetelem na zajištění pravidelného hodnocení vývojových tendencí během různých fází programu, které se projevují v používaných ukazatelích.

6.4 Posuzování navrhovaných prováděcích postupů, včetně monitorování, hodnocení a finančního řízení

S ohledem na posuzování praktického provádění opatření pro rozvoj venkova, systému monitorování a hodnocení a mechanismu zajišťujícího řádné finanční řízení programů pro rozvoj venkova článek 85 nařízení Rady 1698/2005 vyžaduje:

² Výsledky hodnocení *ex ante* a související doporučení hodnotitelů *ex ante* mohou vést k přezkumům národních strategických plánů.

- *zjišťovat a vyhodnocovat kvalitu postupů pro provádění, monitorování, hodnocení a finanční řízení.*

Se zřetelem na plnění tohoto úkolu musí hodnocení *ex ante*:

- posuzovat provádění ustanovení pro řízení, monitorování a hodnocení programu se zaměřením na zajištění řádného a účinného řízení. To bude zahrnovat posouzení rizika vyplývajícího z možných problémových míst, která mohou bránit provádění programu a doporučení preventivních opatření;
- s ohledem na hodnocení zajistit, aby cíle a související ukazatele byly používány účelně tak, aby tvořily vhodný základ pro monitorování a hodnocení výsledků;
- analyzovat potíže při provádění a kritických událostech na základě zkušeností získaných během předchozích programových období;
- posuzovat kvalitu a rozsah dohod o partnerství, včetně prosazování rovnosti mezi muži a ženami.

7. Podávání zpráv

Informativní shrnutí zprávy o hodnocení *ex ante* je uvedeno na následující straně. Tato zpráva o hodnocení *ex ante* bude připojena k programovému dokumentu rozvoje venkova, který bude předložen Komisi.

Příloha 1: Informativní shrnutí zprávy o hodnocení *ex ante*

1. Úvod

- Účel zprávy o hodnocení *ex ante*
- Struktura zprávy o hodnocení *ex ante*
- Hlavní zdroje důkazů a informací
- Odkaz na hodnocení, audity, studie nebo zprávy o podobných intervencích

2. Jaký problém má návrh programu řešit?

Na základě kritického hodnocení analýzy SWOT, určení a popisu:

- problémů, rizik a potřeb v příslušné programové oblasti z hlediska sociálních, ekonomických a ekologických kritérií;
- hnacích sil, silných stránek a příležitostí v dotyčné programové oblasti;
- příčin zjištěných rozdílů;
- stanovení cílových skupin intervence a jejich potřeb;
- problémů, které nejsou řešeny prováděním programu.

4. Jakých cílů má návrh programu dosáhnout?

- Celkový cíl politiky z hlediska očekávaných dopadů
- Obecné, specifické a operativní cíle a očekávané výsledky
- Základní ukazatele a ukazatele dopadu jsou navrženy pro posouzení
- Soudržnost mezi cíly programu a národním strategickým plánem
- Základní ukazatele a ukazatele dopadu navrhované pro posouzení úspěšnosti návrhů programů a posouzení jejich používání

5. Jaká opatření se navrhují?

- Zjištěné závěry a důkazy zohledněné při tvoření návrhu programu
- Základní úroveň (potřeby a cíle) pro předpokládané intervence
- Opatření použitá s ohledem na dosažení cílů programu
- Intervenční logika každého použitého opatření
- Rovnováha použitých opatření s ohledem na sledované cíle

6. Jaké pozitivní a negativní dopady se očekávají od opatření, která mají být použita?

- Očekávané dopady opatření, která mají být použita (sociální a ekonomické dopady i dopad na životní prostředí)
- Dopady očekávané v průběhu času
- Možné rozpory mezi různými dopady
- Zúčastněné strany, které jsou programem (pozitivně nebo negativně) ovlivněny

7. Přidaná hodnota zásahu Společenství

- Subsidiarita a proporcionalita zohledněná v návrhu
- Odkaz návrhu programu na cíle Společenství
- Doplnkovost a synergie návrhu programu s ostatními intervencemi
- Míra dalších („marginálních“) účinků, které lze přičíst návrhu programu

8. Pomoc k dosažení nákladové efektivity

- Předpoklady, na nichž jsou založeny výdaje na návrh programu
- Náklady na finanční a lidské zdroje návrhu programu
- Posouzení, zda lze dosáhnout očekávaných výsledků s nižšími náklady

9. Monitorování a hodnocení

- Provádění systému monitorování a hodnocení
- Ukazatele, které je třeba použít pro posouzení vstupů, výstupů, výsledků a dopadů
- Systém zavedený pro shromažďování, ukládání a zpracovávání monitorovaných údajů

10. Zpráva o vlivech na životní prostředí³

³ Příloha 2 těchto pokynů poskytuje informace ke způsobu provádění strategického posuzování vlivů na životní prostředí

Příloha 2: Hodnocení *ex ante* a strategické posuzování vlivů na životní prostředí

1. Souvislosti

Cílem směrnice 2001/42/ES o posuzování vlivů některých plánů a programů na životní prostředí (tak zvané „směrnice o strategickém posuzování vlivů na životní prostředí“ – SEA) (článek 1) je „*zajistit vysokou úroveň ochrany životního prostředí a přispět k zahrnutí úvah o životním prostředí do přípravy a přijetí plánů a programů [...] stanovením, aby [...] některé plány a programy, které mohou mít významný vliv na životní prostředí, podléhaly posouzení vlivů na životní prostředí*“.

Zatímco programy spolufinancované z Evropského zemědělského orientačního a záručního fondu (na základě nařízení (ES) 1257/1999) byly vyňaty z působnosti směrnice o strategickém posuzování vlivů na životní prostředí, nebude se tato výjimka vztahovat na budoucí programy pro rozvoj venkova, které budou financovány z nového Evropského zemědělského fondu pro rozvoj venkova od roku 2007 (na základě nařízení (ES) 1698/2005).

V zájmu podpory zahrnutí životního prostředí do programů pro rozvoj venkova a za účelem vyloučení duplicitní práce se posuzování vlivů na životní prostředí požadované směrnicí o strategickém posuzování vlivů na životní prostředí zahrne přímo do hodnocení programů pro rozvoj venkova *ex ante*. V tomto ohledu čl. 11 odst. 2 směrnice o strategickém posuzování vlivů na životní prostředí stanoví, že: *u plánů a programů, u kterých vzniká povinnost provést posouzení vlivů na životní prostředí současně z této směrnice a jiných právních předpisů Společenství, mohou členské státy stanovit koordinované a společné postupy, které splňují požadavky příslušných právních předpisů Společenství, aby se mimo jiné zabránilo opakovanému posuzování*.

2 Požadavky směrnice o strategickém posuzování vlivů na životní prostředí

Právní povinnost provádět posuzování vlivů na životní prostředí se vztahuje na programy pro rozvoj venkova hlavně podle čl. 3 odst. 2 písm. a) směrnice o strategickém posuzování vlivů na životní prostředí, který stanoví, že posuzování vlivů na životní prostředí se provádí u všech plánů a programů⁴, které se připravují v odvětvích zemědělství, lesnictví, rybolovu (a některých dalších odvětvích) a které stanoví rámec pro budoucí schvalování záměrů uvedených ve směrnici o posuzování vlivů na životní prostředí (EIA)⁵.

Ustanovení čl. 3 odst. 2 písm. b) kromě toho požadují posuzování vlivů na životní prostředí u plánů a programů, u nichž je vyžadováno posouzení podle článků 6 nebo 7 směrnice o ochraně přírodních stanovišť⁶, zatímco čl. 3 odst. 4 uvádí v rámci směrnice plány a programy, které stanoví rámec pro budoucí schvalování záměrů neuvedené ve směrnici o posuzování vlivů na životní prostředí (EIA) nebo mezi odvětvími uvedenými v čl. 3 odst. 2 písm. a) a které mohou mít významný vliv na životní prostředí.

⁴ Včetně plánů a programů spolufinancovaných Evropským společenstvím.

⁵ Příloha II směrnice 85/337/EHS („směrnice o posuzování vlivů na životní prostředí“ (EIA)) odkazuje v případě programů pro rozvoj venkova na „zemědělské záměry“. V této souvislosti je třeba uvést, že členské státy mohou požádat jednotlivé zpracovatele projektů, aby provedli specifická hodnocení dopadu na životní prostředí (EIA) na úrovni jednotlivých projektů

⁶ Směrnice 92/43/EHS.

Strategické posouzení vlivů na životní prostředí podle směrnice o strategickém posuzování vlivů na životní prostředí musí být ve formě zprávy o vlivech na životní prostředí se zaměřením, mimo jiné, na možné významné vlivy programů pro rozvoj venkova na životní prostředí. Informace, které mají být ve zprávě poskytnuty, jsou v tomto ohledu podrobně uvedeny v příloze I směrnice o strategickém posuzování vlivů na životní prostředí.

Směrnice o strategickém posuzování vlivů na životní prostředí také vyžaduje konzultace s příslušnými orgány v členských státech, které mají zvláštní působnost v oblasti životního prostředí, jakož i s veřejností (včetně příslušných nevládních organizací) pravděpodobně dotčenou vlivy na životní prostředí vyplývajícími z provádění programů, nebo která se o ně z nějakých zvláštních důvodů zajímá. Případně musí být zajištěny také přeshraniční konzultace.

Konzultace musí včas poskytnout příležitost k vyjádření stanovisek k návrhu programu a ke zprávě o vlivech na životní prostředí.

Konečně musí opatření v oblasti monitorování zajistit hodnocení významných vlivů vyplývajících z provádění programu.

Programové orgány plně odpovídají za kvalitu zprávy, včetně vedení konzultací, zohlednění zprávy o vlivech na životní prostředí a výsledků konzultací při rozhodování a poskytování informací o rozhodnutí.

3. Zahrnutí požadavků směrnice o strategickém posuzování vlivů na životní prostředí do hodnocení *ex ante*

Nařízení (ES) 1698/2005 o podpoře venkova z Evropského zemědělského fondu pro rozvoj venkova (EZFRV) stanoví pro nové programové období 2007–2013 komplexní posuzování vlivů na životní prostředí členskými státy v souvislosti s hodnocením *ex ante* pro každý program pro rozvoj venkova.

Členské státy jsou v rámci rozvoje strategie programu povinny posoudit současnou situaci zeměpisné oblasti, která může být programem ovlivněna, pomocí kvantifikovaných údajů, zdůrazněním silných a slabých míst, rozdílů, potřeb a nedostatků a potenciálu pro rozvoj venkova na základě odpovídajících základních ukazatelů. V případě řízení životního prostředí a obhospodařování půdy stanoví návrh prováděcích pravidel tyto požadavky:

„Životní prostředí a obhospodařování půdy: znevýhodněné zemědělské podniky v oblastech, kde hrozí opouštění a marginalizace; souhrnný popis biologické rozmanitosti se zaměřením na tu, která souvisí se zemědělstvím a lesnictvím, včetně systémů zemědělství a lesnictví s vysokou přírodní hodnotou, situace z hlediska provádění směrnic Natura 2000 v oblasti zemědělské / lesnické půdy; popisy kvality a množství vody, úloha zemědělství při využívání / znečišťování vody a provádění rámcových směrnic o dusičnanech a vodě; znečištění ovzduší a klimatické změny a jejich souvislost se zemědělstvím: skleníkové plyny a emise amoniaku a souvislost s různými akčními plány / iniciativami, které uskutečňuje členský stát / region, aby se podílel na dosahování mezinárodních cílů, včetně kodexu osvědčených postupů za účelem snížení emisí amoniaku (Úmluva o dálkovém znečišťování ovzduší přecházejícím hranice států); používání bioenergie; popisy kvality půdy (vodní a větrná eroze, organická hmota, kontaminace) a ochrana, používání pesticidů, ekologické zemědělství a dobré životní

podmínky zvířat; rozloha ochranných a chráněných lesních oblastí, lesní oblasti s vysokým / středním nebezpečím vzniku požáru, roční průměrná lesnatost. Výše uvedené popisy by měly být doloženy kvantifikovanými údaji“.

Prioritní témata životního prostředí, v souvislosti s nimiž se očekává, že členské státy navrhnou vhodná opatření k rozvoji venkova, jsou stanovena „strategickými směry pro rozvoj venkova (programové období 2007–2013)“, které vymezují tři prioritní oblasti na úrovni Evropské unie, a to: biologickou rozmanitost a zachování systémů zemědělství a lesnictví s vysokou přírodní hodnotou, ochranu vody a změny klimatu. Vzhledem k požadavkům strategického posuzování vlivů na životní prostředí musí vzít členské státy v úvahu také jakékoli další otázky životního prostředí programů pro rozvoj venkova, které mohou mít vliv životní prostředí.⁷

Třemi klíčovými úkoly posouzení *ex ante* tedy je:

- 1) Posoudit důkladnost analýzy výchozí situace, stanovení potřeb a vymezení strategie. (Podle přílohy I písm. a) až e) směrnice o strategickém posuzování vlivů na životní prostředí).
- 2) Analyzovat předpokládané vlivy programů pro rozvoj venkova na životní prostředí, pokud jde o prioritní oblasti uvedené výše, ale i o další důležité otázky životního prostředí (podle přílohy I písm. f) až h) směrnice o strategickém posuzování vlivů na životní prostředí).
- 3) Vzhledem k tomu, že pro široký okruh opatření (např. investiční podpory, vyrovnávacích příspěvků ve znevýhodněných oblastech, opatření v oblasti zemědělství a životního prostředí) je výslovně vyžadován soulad se závaznými normami, posouzení vlivů na životní prostředí musí zjistit také soulad nebo rozpory opatření s ohledem na tyto environmentální normy (podle přílohy I písm. f) až h) směrnice o strategickém posuzování vlivů na životní prostředí).

„Společný rámec pro monitorování a hodnocení“ zavádí ustanovení týkající se příslušných základních environmentálních ukazatelů, které je třeba stanovit pro posuzování a hodnocení pokroku v průběhu doby v těchto prioritních oblastech (podle přílohy I písm. i) směrnice o strategickém posuzování vlivů na životní prostředí):

- Pro základní analýzu byl sestaven rozsáhlý seznam ukazatelů týkajících se souvislostí a dopadu.
- Pro posuzování vlivů programů na životní prostředí musí být na úrovni programu stanoveny čtyři povinné společné environmentální ukazatele, specificky zaměřené na posuzování dopadu programů pro rozvoj venkova na biologickou rozmanitost, oblasti vysoké přírodní hodnoty, kvalitu vody a změny klimatu. Členské státy kromě toho vybírají další ukazatele z předem sestaveného seznamu nebo doplňují další ukazatele specifické pro program, které považují za nezbytné pro zahrnutí vlivů konkrétních opatření na životní prostředí.

⁷ Kritéria pro stanovení možné závažnosti vlivů programu na životní prostředí jsou podrobně uvedena v příloze II směrnice o strategickém posuzování vlivů na životní prostředí.

- Vedle použití pro strategické posuzování vlivů na životní prostředí v souvislosti s hodnocením *ex ante* umožní tyto ukazatele průběžné monitorování stavu životního prostředí v programové oblasti během celého cyklu programu.

4. Co je nutno udělat

Pro úplné splnění požadavků směrnice o strategickém posuzování vlivů na životní prostředí a souvisejících požadavků vyplývajících z nařízení o podpoře pro rozvoj venkova z Evropského zemědělského fondu pro rozvoj venkova (EZFRV) budou muset programové orgány zajistit následující:

- Posuzování vlivů programů pro rozvoj venkova na životní prostředí se bude provádět na úrovni programu, a proto bude zaměřeno na zeměpisnou oblast, na kterou se program vztahuje. Požadovaná zpráva o vlivech na životní prostředí bude zahrnuta do zvláštní kapitoly zprávy o hodnocení *ex ante*.
- Hodnocení *ex ante* budou provádět nezávislí hodnotitelé. V rámci zadávání veřejných zakázek pro výběr nezávislých hodnotitelů musí členské státy vzít v úvahu nezbytné podmínky z hlediska odborných znalostí v oblasti životního prostředí. Ty musí být řádně podrobně uvedeny v soupisu podkladů pro hodnocení *ex ante*.
- Programové orgány povedou konzultace „orgánů s příslušnou působností v oblasti životního prostředí“ a „veřejnosti dotčené nebo pravděpodobně dotčené rozhodováním nebo zajímaví se o toto rozhodování“, jakož i přeshraniční konzultace. Na žádost příslušného programového orgánu budou do procesu konzultací zapojeni hodnotitelé *ex ante*.
- Hodnotitelé *ex ante* budou posuzovat předpokládané vlivy programů pro rozvoj venkova na životní prostředí zejména, i když ne výlučně, z hlediska tří prioritních oblastí uvedených ve „strategických směrech pro rozvoj venkova (programové období 2007–2013)“.
- V souladu s požadavkem na dodržování závazných environmentálních norem musí hodnotitelé *ex ante* posuzovat, jak členské státy zajistily soulad programů s těmito normami (nebo zabránily rozporům s nimi).
- Hodnotitelé *ex ante* budou posuzovat také, do jaké míry platný právní rámec pro oblast životního prostředí (včetně podmínek, minimálních standardů životního prostředí atd.) pravděpodobně zmírní jakýkoli negativní vliv provádění programu na životní prostředí.
- Hodnotitelé *ex ante* budou podporovat stanovení ukazatelů vztahujících se k životnímu prostředí a budou je posuzovat, jakož i systém zavedený pro posuzování vlivů programů pro rozvoj venkova na životní prostředí, a případně navrhnout změny.
- V souladu s přílohou I směrnice o strategickém posuzování vlivů na životní prostředí musí posouzení vlivů na životní prostředí v souvislosti s hodnocením *ex ante* obsahovat potřebné informace v ní stanovené, které jsou uvedeny v rámečku přiloženém k tomuto metodickému dokumentu.

Příloha I směrnice 2001/42/EC (směrnice o strategickém posuzování vlivů na životní prostředí)

- a) shrnutí obsahu, hlavních cílů plánu nebo programu a vztah k jiným příslušným plánům a programům;
- b) příslušné aspekty současného stavu životního prostředí a jejich pravděpodobný vývoj bez provedení plánu nebo programu;
- c) charakteristiky životního prostředí oblastí, které by mohly být významně zasaženy;
- d) veškeré stávající změny životního prostředí souvisejí s plánem nebo programem, zejména včetně těch týkajících se oblastí se zvláštním významem pro životní prostředí, jako jsou oblasti stanovené podle směrnic 79/409/EHS a 92/43/EHS;
- e) cíle ochrany životního prostředí stanovené na mezinárodní úrovni, na úrovni Společenství nebo členského státu související s plánem nebo programem a způsob, jak byly tyto cíle a úvahy o životním prostředí vzaty v úvahu během jeho přípravy;
- f) možné významné vlivy⁸ na životní prostředí, včetně vlivů na otázky, jako jsou biologická rozmanitost, obyvatelstvo, lidské zdraví, fauna, flora, půda, voda, ovzduší, klimatické faktory, hmotné statky, kulturní dědictví včetně architektonického a archeologického dědictví, krajina a vzájemný vztah mezi výše uvedenými faktory;
- g) plánovaná opatření pro předcházení, snížení a pokud možno vyrovnání všech významných negativních vlivů na životní prostředí vyplývajících z provádění plánu nebo programu;
- h) shrnutí důvodů pro výběr projednávaných řešení a popis, jak bylo posuzování provedeno, včetně případných potíží (jako jsou technické nedostatky nebo nedostatečné know-how) při shromažďování požadovaných informací;
- i) popis plánovaných opatření týkajících se monitorování v souladu s článkem 10;
- j) netechnické shrnutí výše uvedených údajů.

⁸ Tyto vlivy by měly zahrnovat sekundární, kumulativní, synergické, krátkodobé, střednědobé a dlouhodobé, trvalé a přechodné, pozitivní a negativní vlivy