



# Kompletní technická specifikace informačního systému provozování hazardních her

Verze 1.0.0

19. 12. 2019



## Obsah

1	Úvodní informace .....	4
1.1	Přehled zkratk a základních pojmů .....	4
2	Komunikační scénáře .....	7
2.1	Nahlášení a evidence certifikátů .....	7
2.1.1	Nahlášení certifikátu .....	7
2.1.2	Ukončení používání certifikátu .....	8
2.1.3	Kontaktní osoby pro certifikáty .....	9
2.2	Ověření osoby .....	9
2.2.1	A - Registrace u provozovatele .....	10
2.2.2	B – Vstup do herního prostoru .....	12
2.2.3	C – Přihlášení k uživatelskému kontu .....	13
2.3	Hromadné ověření osob .....	15
2.4	Změna údajů osoby .....	18
3	Popis služeb .....	20
3.1	Služby .....	20
3.1.1	Ověření osoby .....	20
3.1.2	Hromadné ověření osob .....	23
3.1.3	Získání výsledku hromadného ověření osob .....	26
3.1.4	Změna údajů osoby .....	28
3.1.5	Test komunikace .....	30
3.2	Společné elementy datových zpráv .....	32
3.2.1	Identifikační údaje osoby .....	32
3.2.2	Místo narození osoby .....	32
3.2.3	Místo narození osoby v ČR .....	33
3.2.4	Místo narození osoby mimo ČR .....	33
3.2.5	Trvalý pobyt osoby .....	33
3.2.6	Trvalý pobyt osoby v ČR .....	33
3.2.7	Trvalý pobyt osoby mimo ČR .....	34
3.3	Datové typy .....	35
3.3.1	Text (délka znaků) .....	35
3.3.2	Krátký text .....	35
3.3.3	Dlouhý text .....	35
3.3.4	Výsledek kontroly plnoletosti osoby .....	35
3.3.5	Výsledek kontroly v RVO .....	35
3.3.6	Výsledek kontroly v ROB .....	35
3.3.7	HID .....	36
3.3.8	UUID .....	36



3.3.9	Datum .....	36
3.3.10	Kladné číslo .....	36
3.3.11	Číslo (počet číslic) .....	36
3.3.12	IČO/VČP .....	36
3.3.13	PSČ.....	36
3.3.14	Seznam hodnot.....	36
3.4	Kontroly datových zpráv.....	37
3.5	Struktura datových zpráv .....	38
3.5.1	Kódování datových položek.....	38
3.5.2	Přehled struktury datových zpráv .....	38
4	Zabezpečení komunikace.....	39
4.1	Šifrování .....	39
4.2	Certifikáty .....	39
4.2.1	Podpisy datových zpráv požadavků .....	39
4.2.2	Podpisy datových zpráv odpovědí .....	40
5	Produkční a neprodukční prostředí .....	41
5.1	Produkční prostředí .....	41
5.2	Neprodukční prostředí.....	41
6	Závěrečná ustanovení .....	42
6.1	Verze rozhraní .....	42
6.1.1	Číslování .....	42
6.1.2	Oznamování .....	42
7	Přílohy .....	43



# 1 Úvodní informace

Ministerstvo financí České republiky (dále jen „ministerstvo“) vyhláší tuto kompletní technickou specifikaci informačního systému provozování hazardních her (dále jen „AISG“) týkající se rejstříku fyzických osob vyloučených z účasti na hazardních hrách podle ustanovení § 16 zákona č. 186/2016 Sb., o hazardních hrách, ve znění pozdějších předpisů (dále jen „zákon o hazardních hrách“) a ověření totožnosti a věku osoby podle § 46 odst. 1 a § 77 odst. 6 zákona o hazardních hrách, a to v souladu s přechodným ustanovením § 137 zákona o hazardních hrách (dále jen „technická specifikace“). Provozovatelé jsou povinni plnit povinnosti stanovené ustanoveními zákona o hazardních hrách, jež jsou taxativně vyjmenovány v ustanovení § 137 odst. 1 zákona o hazardních hrách, a to po uplynutí 1 roku ode dne vyhlášení této technické specifikace. Za den vyhlášení této technické specifikace se považuje den zveřejnění technické specifikace na úřední desce ministerstva a na internetových stránkách ministerstva.

Tato technická specifikace popisuje datové rozhraní AISG pro výměnu informací a dat s informačními systémy provozovatelů hazardních her zajišťující zejména dálkovým způsobem ověření totožnosti a věku osob žádajících o registraci a ověření, zda konkrétní osoba je nebo není zapsána v rejstříku fyzických osob vyloučených z účasti na hazardních hrách (dále jen „RVO“) (celé dále jen jako „datové rozhraní“).

Datovým rozhraním ministerstvo zajišťuje provozovatelům nepřetržitým dálkovým způsobem ověření totožnosti a věku osob a ověření, zda konkrétní osoba je nebo není zapsána v RVO, a to při registraci osoby, vstupu osoby do herních prostorů a přihlašování osoby k uživatelskému kontu. Datové rozhraní rovněž za účelem zabezpečení řádného fungování RVO zajišťuje ověření osob, které byly u provozovatele již registrovány před spuštěním RVO, jelikož je nezbytně nutné každému účastníku hazardní hry přidělit herní identifikátor osoby (dále jen „HID“). Tento postup také umožní provozovateli se s dostatečným předstihem řádně připravit na plnění povinností, jejichž účinnost byla podle § 137 zákona o hazardních hrách odložena.

Soubory obsahující technický popis rozhraní - webové služby (dále jen „WSDL“) a popis produkčního a neprodukčního prostředí jsou přílohou této technické specifikace a jsou její nedílnou součástí.

Vzhledem ke znění ustanovení § 137 odst. 1 zákona o hazardních hrách ministerstvo v souvislosti s výše uvedeným uvádí, že provozovatel je oprávněn dobrovolně plnit povinnosti v souladu s předmětným zákonným ustanovením i před uplynutím 1 roku ode dne vyhlášení této technické specifikace, nejdříve však po spuštění datového rozhraní v (ostrém) produkčním prostředí. V takovém případě však doporučujeme postup pro informovanost účastníků hazardních her zakotvit do textace herních plánů, které jsou ministerstvem schvalovány. Informace o datu spuštění datového rozhraní (jak produkčního prostředí, tak neprodukčního prostředí) budou zveřejněny na internetových stránkách ministerstva.

## 1.1 Přehled zkratk a základních pojmů

Níže uvádíme definice zkratk a základních pojmů, které jsou používány v rámci textu tohoto dokumentu.

Zkratka	Definice
AISG	Informační systém provozování hazardních her ve smyslu zákona o hazardních hrách
Certifikační řetězec	Řetězec certifikátů vedoucí od daného certifikátu až ke kořenovému certifikátu certifikační autority, platí, že následující certifikát vždy podepisuje (resp. validuje) předchozí
CRL	Certificate Revocation List
Datové rozhraní	Rozhraní poskytované ministerstvem obsahující webové služby



	vystavené pro provozovatele, které slouží k ověření totožnosti a věku osob a ověření, zda konkrétní osoba je nebo není zapsána v RVO.
Datová zpráva	Požadavek nebo odpověď v protokolu SOAP
HID	Herní identifikátor osoby
HTTP	Hypertext Transfer Protocol
HTTPS	Hypertext Transfer Protocol Secure, použití HTTP protokolu společně s jeho zabezpečením protokolem TLS
ISZR	Informační systém základních registrů
Ministerstvo	Ministerstvo financí České republiky
Odpověď	Informace poskytované informačnímu systému provozovatele jako výsledek zpracování jím zasláného požadavku
Ověřovaná osoba	Fyzická osoba, jejíž identifikační údaje nebo HID zaslal provozovatel požadavkem na ověření osoby v souladu se zákonem o hazardních hrách
PG	Playground – neprodukční prostředí
Podpis zprávy	Elektronický podpis nebo elektronická pečeť datové zprávy ve formátu a s využitím certifikátu dle této specifikace
Provozovatel	Provozovatel hazardních her ve smyslu ustanovení § 6 zákona o hazardních hrách
Požadavek	Informace předávané službě z informačního systému provozovatele za účelem ověření totožnosti a věku osob a ověření, zda konkrétní osoba je nebo není zapsána v RVO
RFC	Request for Comments (RFC), označení dokumentů popisující internetové protokoly, systémy, apod.
RFC 3339	Date and Time on the Internet: Timestamps <a href="https://tools.ietf.org/html/rfc3339">https://tools.ietf.org/html/rfc3339</a>
RFC 4122	A Universally Unique IDentifier (UUID) URN Namespace <a href="https://tools.ietf.org/html/rfc4122">https://tools.ietf.org/html/rfc4122</a>
ROB	Registr obyvatel
RVO	Rejstřík fyzických osob vyloučených z účasti na hazardních hrách
RUIAN	Registr územní identifikace, adres a nemovitostí
Služba	Umožňuje automatizované zpracování požadavku zasláného z informačního systému provozovatele předepsaným způsobem a poskytuje odpověď na tento požadavek
Service Desk ministerstva	Elektronický nástroj pro řízení a evidenci incidentů, problémů a požadavků na podporu informačních systémů ministerstva
SOAP	Protokol pro výměnu zpráv založených na XML dle specifikace <a href="https://www.w3.org/TR/soap/">https://www.w3.org/TR/soap/</a>
Technická specifikace	Kompletní technická specifikace informačního systému provozování hazardních her týkající se rejstříku fyzických osob vyloučených z účasti na hazardních hrách podle ustanovení § 16 zákona o hazardních hrách a ověření totožnosti a věku osoby podle § 46 odst. 1 a § 77 odst. 6 zákona o hazardních hrách, a to v souladu s přechodným ustanovením § 137 zákona o hazardních hrách
TLS	Transport Layer Security, kryptografický protokol umožňující aplikacím komunikovat po síti způsobem, který zabraňuje odposlouchávání či falšování zpráv
Vyhláška č. 10/2019 Sb.	Vyhláška č. 10/2019 Sb., o způsobu oznamování a zasílání informací a přenosu dat provozovatelem hazardních her, rozsahu přenášených dat a jiných technických parametrech přenosu dat
WSDL	Web Services Description Language –jazyk založený na XML určený pro popis funkcí, jež nabízí WWW služba, dle specifikace <a href="https://www.w3.org/TR/wsdl">https://www.w3.org/TR/wsdl</a>
WS-security	Web Services Security – rozšíření SOAP standardu o zabezpečení WWW služeb dle specifikace publikované <a href="https://www.oasis-">https://www.oasis-</a>



	open.org/committees/tc_home.php?wg_abbrev=wss
XML Schema, XSD	Jazyk založený na XML, určený pro definici struktury XML dokumentů, dle specifikace <a href="https://www.w3.org/TR/xmlschema11-1/">https://www.w3.org/TR/xmlschema11-1/</a> a <a href="https://www.w3.org/TR/xmlschema11-2/">https://www.w3.org/TR/xmlschema11-2/</a>
Zákon o hazardních hrách	Zákon č. 186/2016 sb., o hazardních hrách, ve znění pozdějších předpisů



## 2 Komunikační scénáře

### 2.1 Nahlášení a evidence certifikátů

Při každém volání služby na datovém rozhraní se ověřuje, zda se jedná o požadavek provozovatele. Z tohoto důvodu je vyžadováno, aby provozovatel každou datovou zprávu podepsal s využitím certifikátu, který nahlásil ministerstvu a ministerstvo jej k danému provozovateli zaevidovalo. V případě, že datová zpráva nebude podepsána, popř. bude podepsána s využitím certifikátu, který nebyl ministerstvu nahlášen a ministerstvem zaevidován, obdrží v odpovědi chybovou datovou zprávu.

#### 2.1.1 Nahlášení certifikátu

Provozovatel nahláší ministerstvu certifikát prostřednictvím žádosti o zaevidování certifikátu, a to formou podání zasílaného ministerstvu způsobem podle § 12 odst. 2 vyhlášky č. 10/2019 Sb., o způsobu oznamování a zasílání informací a přenosu dat provozovatelem hazardních her, rozsahu přenášených dat a jiných technických parametrech přenosu dat (dále jen „vyhláška č. 10/2019 Sb.“) obsahující žádost o zaevidování certifikátu a platný certifikát včetně certifikačního řetězce. Vzor žádosti o zaevidování certifikátu bude dostupný na internetových stránkách ministerstva nejpozději ke dni spuštění RVO.

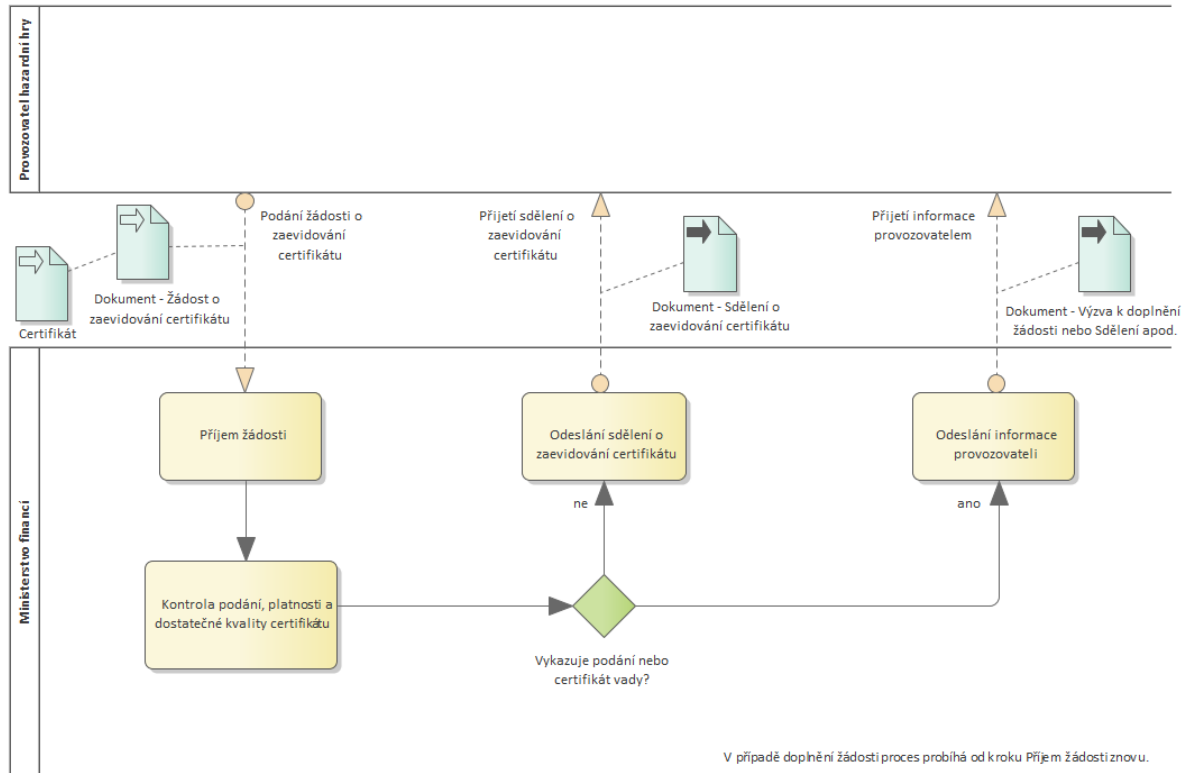
Certifikáty musí být nahlášený včetně kompletního certifikačního řetězce. Povolené formáty certifikátů jsou PEM a DER.

Ministerstvo kontroluje platnost a dostatečnou kvalitu certifikátu a zasílá provozovateli sdělení o zaevidování certifikátu či výzvu k doplnění žádosti, pokud by podání vykazovalo vady, a to zpravidla do 5 pracovních dnů od přijetí podání. Certifikát provozovatel nemůže pro účely ověřování osob používat, dokud není certifikát na straně ministerstva zaevidován.

Jeden certifikát nemůže být zaevidován pro více provozovatelů. Provozovateli je umožněno zaevidovat více certifikátů, evidované certifikáty však mohou být vždy použity pro všechny služby bez ohledu na jejich využívání např. pro různé druhy hazardních her.

Povinnost nahlášení certifikátu platí pouze pro produkční prostředí datového rozhraní. Pro řádné nahlášení a následnou evidenci musí certifikáty splňovat parametry specifikované v příloze č. 2 - Produkční prostředí – přístupové a provozní informace.

Pro neprodukční prostředí datového rozhraní poskytuje ministerstvo testovací sadu dat a fixní sadu testovacích identit provozovatelů, viz příloha č. 3 - Neprodukční prostředí – přístupové a provozní informace. V neprodukčním prostředí datového rozhraní nebudou certifikáty provozovatelů evidovány.



Obrázek 1: Schéma komunikace při nahlášení certifikátu

## 2.1.2 Ukončení používání certifikátu

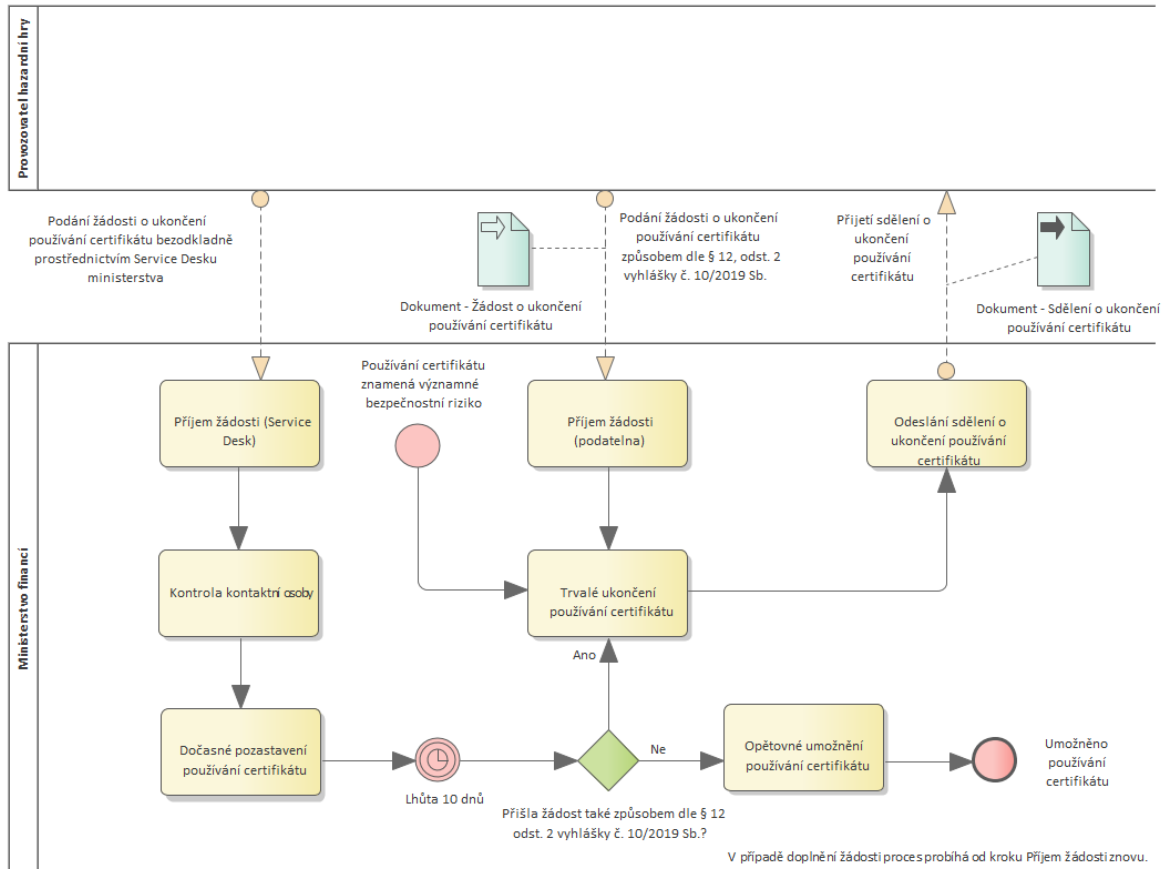
Žádost o ukončení používání certifikátu provede provozovatel formou podání zasílaného ministerstvu způsobem podle § 12 odst. 2 vyhlášky č. 10/2019 Sb. Žádost o ukončení používání certifikátu musí obsahovat jednoznačnou identifikaci certifikátu (sériové číslo a uvedení certifikační autority, která certifikát vydala), jehož používání má být ukončeno. Ministerstvo vyřídí tuto žádost (zaslání provozovateli sdělení o zaevidování ukončení certifikátu či výzvu k doplnění žádosti, pokud by podání vykazovalo vady) zpravidla do 5 pracovních dnů od přijetí podání.

Vyvstanou-li případy, kdy bude s ohledem na bezpečnostní rizika nutno ukončit používání certifikátu bezodkladně, je možné požádat o ukončení používání certifikátu prostřednictvím Service Desku ministerstva. O toto ukončení bude moci požádat prostřednictvím autentizovaného komunikačního kanálu Service Desku ministerstva (tj. zejména prostřednictvím web rozhraní) pouze kontaktní osoba pro certifikáty (viz kapitola 2.1.3) a v takovém případě bude používání certifikátu bezodkladně dočasně pozastaveno, nicméně maximálně na dobu 10 kalendářních dnů. Aby bylo používání certifikátu ukončeno trvale, musí provozovatel žádost zaslou prostřednictvím Service Desku ministerstva zaslat také způsobem podle § 12 odst. 2 vyhlášky č. 10/2019 Sb., a to nejpozději do 7 kalendářních dnů od prokazatelného požádání o ukončení používání certifikátu prostřednictvím Service Desku ministerstva. Nebude-li ve stanovené lhůtě žádost způsobem uvedeným v předchozí větě doplněna, bude certifikát po uplynutí doby, na kterou je dočasně pozastaven, opět možno využívat pro podepisování požadavků. Neurčí-li provozovatel kontaktní osobu pro certifikáty, může být používání certifikátu provozovatelem ukončeno pouze na základě žádosti podle prvního odstavce a jejího následného vyřízení.

Ministerstvo si vyhrazuje právo ukončit používání certifikátu i bez předchozí žádosti provozovatele, a to v případech, kdy by používání takového certifikátu znamenalo významné bezpečnostní riziko.

Vzor žádosti o ukončení používání certifikátu bude dostupný na internetových stránkách ministerstva nejpozději ke dni spuštění RVO. O ukončení používání certifikátu bude provozovatel, případně kontaktní osoba pro certifikáty, pokud ji nahlásil, informován.





Obrázek 2: Schéma komunikace při ukončení používání certifikátu

### 2.1.3 Kontaktní osoby pro certifikáty

Za účelem zvýšení efektivity a rychlosti komunikace mezi provozovatelem a ministerstvem ohledně správy certifikátů, doporučuje ministerstvo provozovatelům nahlásit v žádosti o zaevidování certifikátu nebo samostatným podáním zasláným způsobem podle § 12 odst. 2 vyhlášky č. 10/2019 Sb. ministerstvu kontaktní osoby pro certifikáty, které budou oprávněny jednat za provozovatele prostřednictvím Service Desku ministerstva ve věcech týkajících se certifikátů. Provozovatel může mít jednu i více nahlášených a evidovaných kontaktních osob pro certifikáty.

Podrobnosti týkající se nahlášení kontaktních osob pro certifikáty a k fungování služby Service Desku ministerstva lze nalézt v kapitolách 4 a 5 Přílohy č. 2 – Produkční prostředí – přístupové a provozní informace a v kapitolách 5 a 6 Přílohy č. 3 – Neprodukční prostředí – přístupové a provozní informace

Oprávnění kontaktních osob pro certifikáty může být rovněž ze strany provozovatele ukončeno. Oprávnění provozovatel ukončuje žádostí o ukončení oprávnění kontaktních osob pro certifikáty zaslánou způsobem podle § 12 odst. 2 vyhlášky č. 10/2019 Sb.

## 2.2 Ověření osoby

Datovým rozhraním ministerstvo v souladu s ustanovením § 16 odst. 9, § 46 odst. 1 a § 77 odst. 6 zákona o hazardních hrách zajišťuje provozovatelům nepřetržitým dálkovým způsobem ověření totožnosti a věku osob a ověření, zda konkrétní osoba je nebo není zapsána v RVO, a to při registraci osob, vstupu osob do herních prostorů a přihlašování osob k uživatelským kontům.



Provozovatel zasílá požadavek na ověření osoby ve struktuře a formátu definovaném v kapitole 3.1.1, na jehož základě získá ze služby ověření odpověď s výsledkem provedených kontrol.

V rámci služby Ověření osoby jsou prováděny v návaznosti na důvod ověření následující kontroly:

- Plnoletosti osob,
- Evidence osob v registru obyvatel (dále jen „ROB“),
- Evidence osob v RVO.

Služba poskytuje výsledky ověření osoby z těchto kontrol. Výsledky kontrol jsou poskytovány výlučně na základě identifikačních údajů ověřované osoby, jež byly provozovatelem zaslány v rámci požadavku. Odpovědnost za správnost těchto zasláných údajů nese provozovatel.

Níže uvedená tabulka upřesňuje probíhající kontroly v návaznosti na jednotlivé důvody ověření, které budou podrobněji popsány v následujících podkapitolách. Sloupec „Označení“ zavádí zkratku Důvodu ověření pro lepší orientaci v tomto dokumentu. Sloupec „Důvod ověření“ znamená zákonný důvod, na základě kterého je osoba ověřována. Sloupec „Identifikace osoby“ znamená, jakými identifikátory osoby je nutné se v případě konkrétního důvodu ověření dotazovat, aby byla poskytnuta požadovaná odpověď. Sloupec „Probíhající kontroly“ značí, jaké kontroly v případě konkrétního důvodu ověření probíhají a jejichž výsledek bude v rámci odpovědi provozovateli poskytnut. Sloupec „Poskytnutí HID“ vymezuje případy, kdy je (případně za jakých podmínek) v rámci odpovědi provozovateli poskytnut HID.

Principy ověřování dle důvodů:

Označení	Důvod ověření	Identifikace osoby	Probíhající kontroly	Poskytnutí HID
A	Registrace u provozovatele	Identifikační údaje osoby	Plnoletost osob Evidence v ROB Evidence v RVO	Ano
B	Vstup do herního prostoru	Identifikační údaje osoby nebo HID	Plnoletost osoby Evidence v ROB <sup>1</sup> Evidence v RVO	Ne
C	Přihlášení k uživatelskému kontu	HID	Evidence v ROB <sup>2</sup> Evidence v RVO	Ne

### 2.2.1 A - Registrace u provozovatele

Provozovatel zasílá požadavek na ověření osoby z důvodu Registrace u provozovatele za účelem ověření totožnosti a věku osoby žádající o registraci v rámci procesu registrace ve smyslu ustanovení § 45 a násl. a § 77 zákona o hazardních hrách a ověření, zda taková osoba je nebo není zapsána v RVO ve smyslu § 16 odst. 9 zákona o hazardních hrách.

<sup>1</sup> Kontrola „Evidence v ROB“ může být při ověření z důvodu „Vstup do herního prostoru“ při identifikaci osoby prostřednictvím HID s ohledem na zajištění dostatečné rychlosti odezvy služby kdykoliv pozastavena.

<sup>2</sup> Kontrola „Evidence v ROB“ může být při ověření z důvodu „Přihlášení k uživatelskému kontu“ s ohledem na zajištění dostatečné rychlosti odezvy služby kdykoliv pozastavena.



Ověření osob probíhá výlučně na základě identifikačních údajů uvedených v požadavku. Provozovatel je odpovědný za zjištění a potvrzení identifikačních údajů ověřovaných osob a plnění povinností, které mu vyplývají ze zákona o hazardních hrách. Ministerstvo v tomto kontextu pouze v souvislosti s příslušnými ustanoveními zákona o hazardních hrách poskytuje provozovateli informace, na jejichž základě a na základě dalších jím zjišťovaných informací (např. zda předložený identifikační doklad odpovídá osobě, která jej předkládá apod.) je povinen učinit příslušná rozhodnutí a nést za ně odpovědnost.

Ministerstvo zajišťuje ověření osoby, jejíž identifikační údaje byly provozovatelem poskytnuty, ve vztahu k jednotlivým kontrolám, a to s následujícími hodnotami:

#### Kontrola: Plnoletost osob

Hodnota	Stručný popis hodnoty	Význam hodnoty
ANO	Osoba je plnoletá	Osoba je dle poskytnutého data narození starší 18 let.
NE	Osoba není plnoletá	Osoba není dle poskytnutého data narození starší 18 let.

#### Kontrola: Evidence v ROB

Hodnota	Stručný popis hodnoty	Význam hodnoty
NALEZENA	Osoba byla nalezena v ROB	Osoba s poskytnutými identifikačními údaji byla v ROB nalezena.
MRTVA	Osoba dle ROB zemřela	Osoba s poskytnutými identifikačními údaji byla v ROB nalezena s vyplněným datem úmrtí.
NENALEZENA	Osoba nebyla v ROB nalezena	Osoba s poskytnutými identifikačními údaji nebyla v ROB nalezena.
DUPLICITA	Nalezeno více osob v ROB	Osobu se nepodařilo jednoznačně identifikovat v ROB. Zašlete nový požadavek s upřesněnými či doplněnými identifikačními údaji osoby.
NEODPOVEZENO	Nepodařilo se získat odpověď z ROB	Pokus o ověření osoby v ROB nebyl úspěšný (výsledek kontroly nebylo možné získat), požadavek bude nutno ze strany provozovatele opakovat.

#### Kontrola: Evidence v RVO

Hodnota	Stručný popis hodnoty	Význam hodnoty
ANO	Osoba je zapsána v RVO	Osoba s poskytnutými identifikačními údaji byla v RVO nalezena.
NE	Osoba není zapsána v RVO	Osoba s poskytnutými identifikačními údaji nebyla v RVO nalezena.
NEOVERENO	Osobu se nepodařilo ztotožnit	Osoba s poskytnutými identifikačními údaji nebyla jednoznačně identifikována, a tedy nemohlo být určeno, zda je nebo není zapsána v RVO. Důvodem může být nejednoznačné identifikování na základě poskytnutých identifikačních údajů nebo nepodařilo-li se získat odpověď z ROB. Zašlete nový požadavek



		s upřesněnými či doplněnými identifikačními údaji osoby, nebo požadavek opakujte.
--	--	---

V rámci ověření z důvodu Registrace u provozovatele obdrží provozovatel pro ověřovanou osobu její HID, a to pouze pokud je na základě sdělených údajů ověřeno, že tato osoba je starší 18 let (dále jen „plnoletá“), výsledek ověření osoby v ROB je Nalezena, nebo Nenalezena a zároveň není zapsána v RVO. HID je používán jako jedinečný identifikátor osoby v rámci služby Ověřování osoby z důvodu Přihlášení k uživatelskému kontu, nebo může být používán jako identifikátor osoby v rámci služby Ověřování osoby z důvodu Vstup do herního prostoru. Níže uvedená tabulka zobrazuje, v jakých případech je sdělován HID ověřované osoby provozovateli, a to za předpokladu, že jde o osobu starší 18 let. Je-li u kombinace odpovědí uvedeno ANO, je HID provozovateli sdělen. Je-li u kombinace odpovědí uvedeno NE, tak se HID provozovateli nesděluje. Je-li kombinace odpovědí uvedeno x, nemůže tato kombinace odpovědí nastat.

#### Sdělení HID provozovateli

	ROB - NALEZENA	ROB - NENALEZENA	ROB- DUPLICITA	ROB - MRTVA	ROB - NEODPOVEZENO
RVO - ANO	NE	NE	x	NE	x
RVO - NE	ANO	ANO	NE	NE	NE
RVO - NEOVERENO	x	x	NE	x	NE

### 2.2.2 B – Vstup do herního prostoru

Provozovatel zasílá požadavek na ověření osoby s důvodem Vstup do herního prostoru za účelem ověření totožnosti a věku osoby při jejím vstupu do herny nebo kasina a ověření, zda taková osoba je nebo není zapsána v RVO ve smyslu ustanovení § 71 zákona o hazardních hrách.

Ověření osob probíhá výlučně na základě identifikátorů uvedených v požadavku. Provozovatel je odpovědný za zjištění a potvrzení identifikačních údajů ověřovaných osob a plnění povinností, které mu vyplývají ze zákona o hazardních hrách. Ministerstvo v tomto kontextu pouze v souvislosti s příslušnými ustanoveními zákona o hazardních hrách poskytuje provozovateli informace, na jejichž základě a na základě dalších jím zjišťovaných informací (např. zda předložený identifikační doklad odpovídá osobě, která jej předkládá apod.) je povinen učinit příslušná rozhodnutí a nést za ně odpovědnost.

Ministerstvo zajišťuje ověření osoby, jejíž identifikační údaje nebo HID byly provozovatelem poskytnuty, ve vztahu k jednotlivým kontrolám, a to s následujícími hodnotami:

#### Kontrola: Plnoletost osob

Hodnota	Stručný popis hodnoty	Význam hodnoty
ANO	Osoba je plnoletá	Osoba je dle poskytnutého data narození starší 18 let.
NE	Osoba není plnoletá	Osoba není dle poskytnutého data narození starší 18 let.



### Kontrola: Evidence v ROB<sup>3</sup>

Hodnota	Stručný popis hodnoty	Význam hodnoty
NALEZENA	Osoba byla nalezena v ROB	Osoba s poskytnutými identifikačními údaji byla v ROB nalezena.
MRTVA	Osoba dle ROB zemřela	Osoba s poskytnutými identifikačními údaji byla v ROB nalezena s vyplněným datem úmrtí.
NENALEZENA	Osoba nebyla v ROB nalezena	Osoba s poskytnutými identifikačními údaji nebyla v ROB nalezena.
DUPLICITA	Nalezeno více osob v ROB	Osobu se nepodařilo jednoznačně identifikovat v ROB. Zašlete nový požadavek s upřesněnými či doplněnými identifikačními údaji osoby.
NEODPOVEZENO	Nepodařilo se získat odpověď z ROB	Pokus o ověření osoby v ROB nebyl úspěšný (výsledek kontroly nebylo možné získat).
NEPROVEDENA	Ověření v ROB nebylo provedeno	Ověření v ROB nebylo provedeno z důvodu pozastavení ověřování v ROB.

### Kontrola: Evidence v RVO

Hodnota	Stručný popis hodnoty	Význam hodnoty
ANO	Osoba je zapsána v RVO	Osoba s poskytnutými identifikačními údaji byla v RVO nalezena.
NE	Osoba není zapsána v RVO	Osoba s poskytnutými identifikačními údaji nebyla v RVO nalezena.
NEOVERENO	Osobu se nepodařilo ztotožnit	Osoba s poskytnutými identifikačními údaji nebyla jednoznačně identifikována, a tedy nemohlo být jednoznačně určeno, zda je nebo není zapsána v RVO. Důvodem může být nejednoznačné identifikování na základě poskytnutých identifikačních údajů, nepodařilo-li se získat odpověď z ROB, případně nebylo ověření v ROB provedeno. Zašlete nový požadavek s upřesněnými či doplněnými identifikačními údaji osoby, nebo požadavek opakujte.

## 2.2.3 C – Přihlášení k uživatelskému kontu

Provozovatel provádí ověření osob z důvodu Přihlášení k uživatelskému kontu za účelem ověření, zda taková osoba je nebo není zapsána v RVO podle ustanovení § 17 zákona o hazardních hrách, a to při každém jejím přihlášení k uživatelskému kontu.

Požadavku na ověření osoby z důvodu Přihlášení k uživatelskému kontu musí vždy předcházet požadavek na ověření osoby z důvodu Registrace u provozovatele nebo požadavek na Hromadné ověření osob zahrnující danou osobu, jelikož pouze tímto způsobem je provozovateli sdělena informace o přiděleném HID ověřované osoby.

Ověření osob probíhá výlučně na základě identifikátorů uvedených v požadavku. Provozovatel je odpovědný za zjištění a potvrzení identifikačních údajů ověřovaných osob a plnění povinností, které mu vyplývají ze zákona o hazardních hrách. Ministerstvo v tomto

<sup>3</sup> Kontrola „Evidence v ROB“ může být při ověření z důvodu „Vstup do herního prostoru“ při identifikaci osoby prostřednictvím HID s ohledem na zajištění dostatečné rychlosti odezvy služby kdykoliv pozastavena.



kontextu pouze v souvislosti s příslušnými ustanoveními zákona o hazardních hrách poskytuje provozovateli informace, na jejichž základě a na základě dalších jím zjišťovaných informací (např. zda předložený identifikační doklad odpovídá osobě, která jej předkládá apod.) je povinen učinit příslušná rozhodnutí a nést za ně odpovědnost.

Při ověřování z důvodu Přihlášení k uživatelskému kontu již nedochází ke kontrole plnoletosti.

Ministerstvo zajišťuje ověření osoby, jejíž HID byl provozovatelem poskytnut, ve vztahu k jednotlivým kontrolám, a to s následujícími hodnotami:

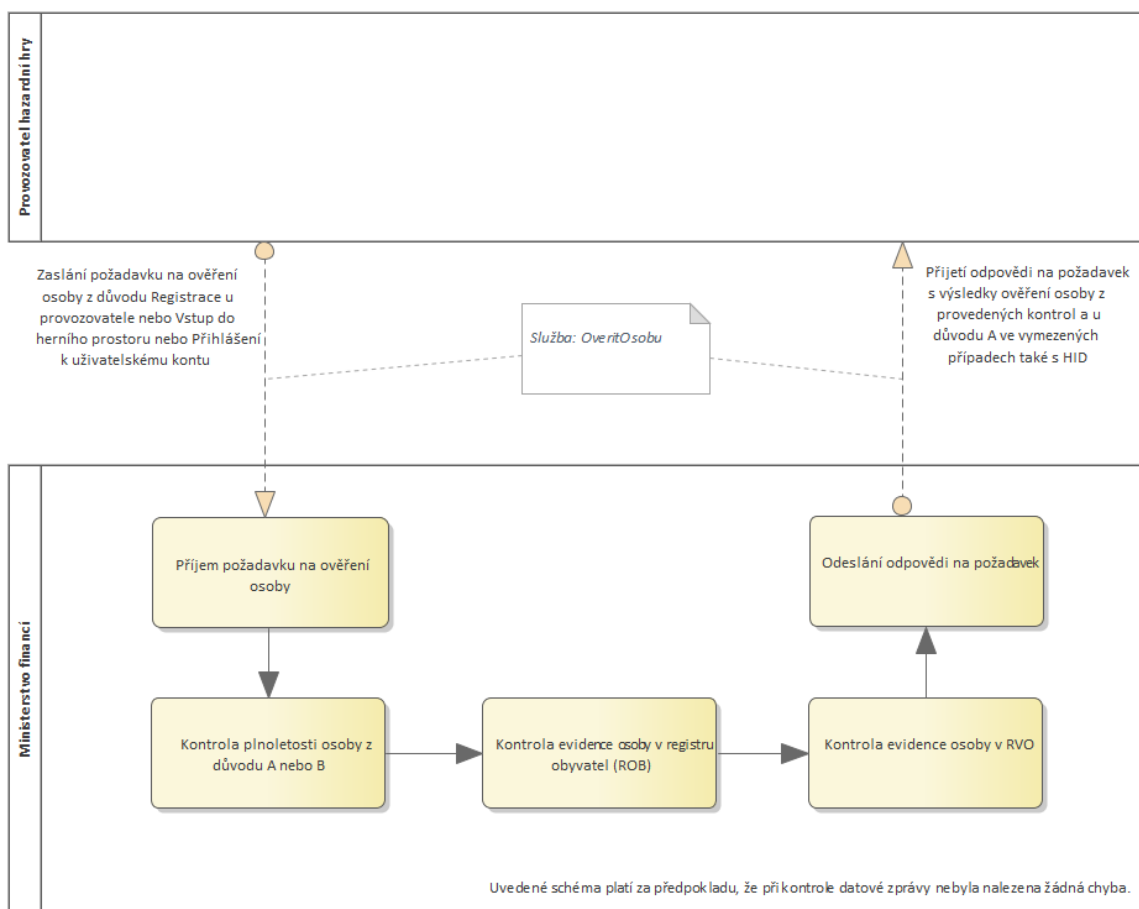
#### Kontrola: Evidence v ROB<sup>4</sup>

Hodnota	Stručný popis hodnoty	Význam hodnoty
NALEZENA	Osoba byla nalezena v ROB	Osoba s poskytnutými identifikačními údaji byla v ROB nalezena.
MRTVA	Osoba dle ROB zemřela	Osoba s poskytnutými identifikačními údaji byla v ROB nalezena s vyplněným datem úmrtí.
NENALEZENA	Osoba nebyla v ROB nalezena	Osoba s poskytnutými identifikačními údaji nebyla v ROB nalezena.
NEODPOVEZENO	Nepodařilo se získat odpověď z ROB	Pokus o ověření osoby v ROB nebyl úspěšný (výsledek kontroly nebylo možné získat).
NEPROVEDENA	Ověření v ROB nebylo provedeno	Ověření v ROB nebylo provedeno z důvodu pozastavení ověřování v ROB.

#### Kontrola: Evidence v RVO

Hodnota	Stručný popis hodnoty	Význam hodnoty
ANO	Osoba je zapsána v RVO	Osoba s poskytnutými identifikačními údaji byla v RVO nalezena.
NE	Osoba není zapsána v RVO	Osoba s poskytnutými identifikačními údaji nebyla v RVO nalezena.

<sup>4</sup> Kontrola „Evidence v ROB“ může být při ověření z důvodu „Přihlášení k uživatelskému kontu“ s ohledem na zajištění dostatečné rychlosti odezvy služby kdykoliv pozastavena.



Obrázek 3: Schéma komunikace při ověření osoby

## 2.3 Hromadné ověření osob

Cílem služby Hromadné ověření osob je v rámci přechodného období zabezpečit možnost řádného ověřování prostřednictvím datového rozhraní i pro osoby, které byly u provozovatele již registrovány před vznikem povinnosti ověřit, zda osoba je, nebo není zapsána v RVO. Prostřednictvím služby Hromadné ověření osob se provádí ověření osob, kterým je provozovatelem zřízeno uživatelské konto před zahájením ověřování v RVO provozovatelem.

V rámci tohoto procesu bude ve vymezených případech účastníku hazardní hry přidělen HID, který bude v některých případech sdělen provozovatelem.

Provozovatel bude tento HID následně užívat ke komunikaci prostřednictvím datového rozhraní v případě některých požadavků (např. v rámci Služby Ověření osoby z důvodu Přihlášení k uživatelskému kontu), které se budou týkat této osoby. Toto ověření provozovatel musí provést tak, aby informací o přiděleném HID disponoval nejpozději ke dni, ke kterému je provozovatel povinen plnit povinnosti podle § 137 zákona o hazardních hrách, tedy do jednoho roku ode dne vyhlášení této technické specifikace. V této souvislosti ministerstvo upozorňuje, že bude umožněno využít službu Hromadné ověření osob v dostatečném předstihu před tímto dnem tak, aby byl zajištěn dostatečný časový úsek pro přípravu informačních systémů rovněž na straně provozovatelů. Nicméně s ohledem na předpokládané množství požadavků, které bude nutné do jednoho roku ode dne zveřejnění této technické specifikace vyřídit, a na omezení uvedená níže ministerstvo doporučuje zahájení ověřování prostřednictvím služby Hromadné ověření osob na straně provozovatele v dostatečném předstihu.



Skutečnost, že dojde ke sdělení HID provozovateli, však nemá za následek změnu lhůty pro plnění povinností uvedených v § 137 zákona o hazardních hrách. Tato lhůta je vázána na vyhlášení technické specifikace, nikoli na sdělení HID osoby provozovateli.

Při hromadném ověřování zašle provozovatel požadavek obsahující seznam osob s jejich identifikačními údaji (blíže viz podkapitola 3.1.2). Maximální počet osob k ověření v jednom požadavku (dávce) je 1000. Ministerstvo požadavek zkontroluje a zaznamená k dalšímu zpracování.

Ke zpracování hromadného požadavku na ověření osob dochází zpravidla do 1 kalendářního dne od přijetí požadavku. Výsledky ověření však budou poskytnuty vždy až po ověření všech osob, které byly uvedeny v rámci jednoho požadavku (dávky). Jeden provozovatel může předpokládat zodpovězení maximálně 100 požadavků (dávek) na službu Hromadné ověření osob za 1 den, lze tedy předpokládat sdělení výsledků ověření maximálně ke 100 000 osobám za 1 den jednomu provozovateli.

Celková kapacita služby se může lišit v závislosti na počtu přijatých požadavků (dávek) a počtu ověřovaných osob, proto může zpracování trvat i více než 14 dní. Pro vyzvednutí výsledků hromadného ověření je provozovateli k dispozici další služba (blíže viz 3.1.3 Získání výsledku hromadného ověření osob). Ministerstvo proto doporučuje periodické dotazování této služby v intervalu 1 dne.

S ohledem na kapacity služby Hromadné ověření osob a zabezpečení rychlého vyřízení požadavků provozovatelů na tato ověření doporučujeme před jejich zasláním předchozí konzultaci termínu prostřednictvím Service Desku ministerstva, a to nejméně 5 pracovních dnů předem.

V rámci služby Hromadné ověřování osob probíhají kontroly:

- Plnoletosti osob,
- Evidence osob v ROB,
- Evidence osob v RVO.

Ověření osob probíhá výlučně na základě identifikátorů uvedených v požadavku. Provozovatel je odpovědný za zjištění a potvrzení identifikačních údajů ověřovaných osob a plnění povinností, které mu vyplývají ze zákona o hazardních hrách. Ministerstvo v tomto kontextu pouze v souvislosti s příslušnými ustanoveními zákona o hazardních hrách poskytuje provozovateli informace, na jejichž základě a na základě dalších jím zjišťovaných informací (např. zda předložený identifikační doklad odpovídá osobě, která jej předkládá apod.) je povinen učinit příslušná rozhodnutí a nést za ně odpovědnost.

Ministerstvo zajišťuje ověření osoby, jejíž identifikační údaje byly provozovatelem poskytnuty v rámci požadavku, ve vztahu k jednotlivým kontrolám, a to s následujícími hodnotami:

#### Kontrola: Plnoletost osob

Hodnota	Stručný popis hodnoty	Význam hodnoty
ANO	Osoba je plnoletá	Osoba je dle poskytnutého data narození starší 18 let.
NE	Osoba není plnoletá	Osoba není dle poskytnutého data narození starší 18 let.

#### Kontrola: Evidence v ROB

Hodnota	Stručný popis hodnoty	Význam hodnoty
NALEZENA	Osoba byla nalezena v ROB	Osoba s poskytnutými identifikačními údaji byla v ROB nalezena.
MRTVA	Osoba dle ROB zemřela	Osoba s poskytnutými identifikačními údaji byla v ROB nalezena s vyplněným datem úmrtí.
DUPLICITA	Nalezeno více osob v ROB	Osobu se nepodařilo jednoznačně identifikovat v ROB. Zašlete nový





		požadavek s upřesněnými či doplněnými identifikačními údaji osoby.
NENALEZENA	Osoba nebyla v ROB nalezena	Osoba s poskytnutými identifikačními údaji nebyla v ROB nalezena.
NEODPOVEZENO	Nepodařilo se získat odpověď z ROB	Pokus o ověření osoby v ROB nebyl úspěšný (výsledek kontroly nebylo možné získat), požadavek bude nutno ze strany provozovatele opakovat.

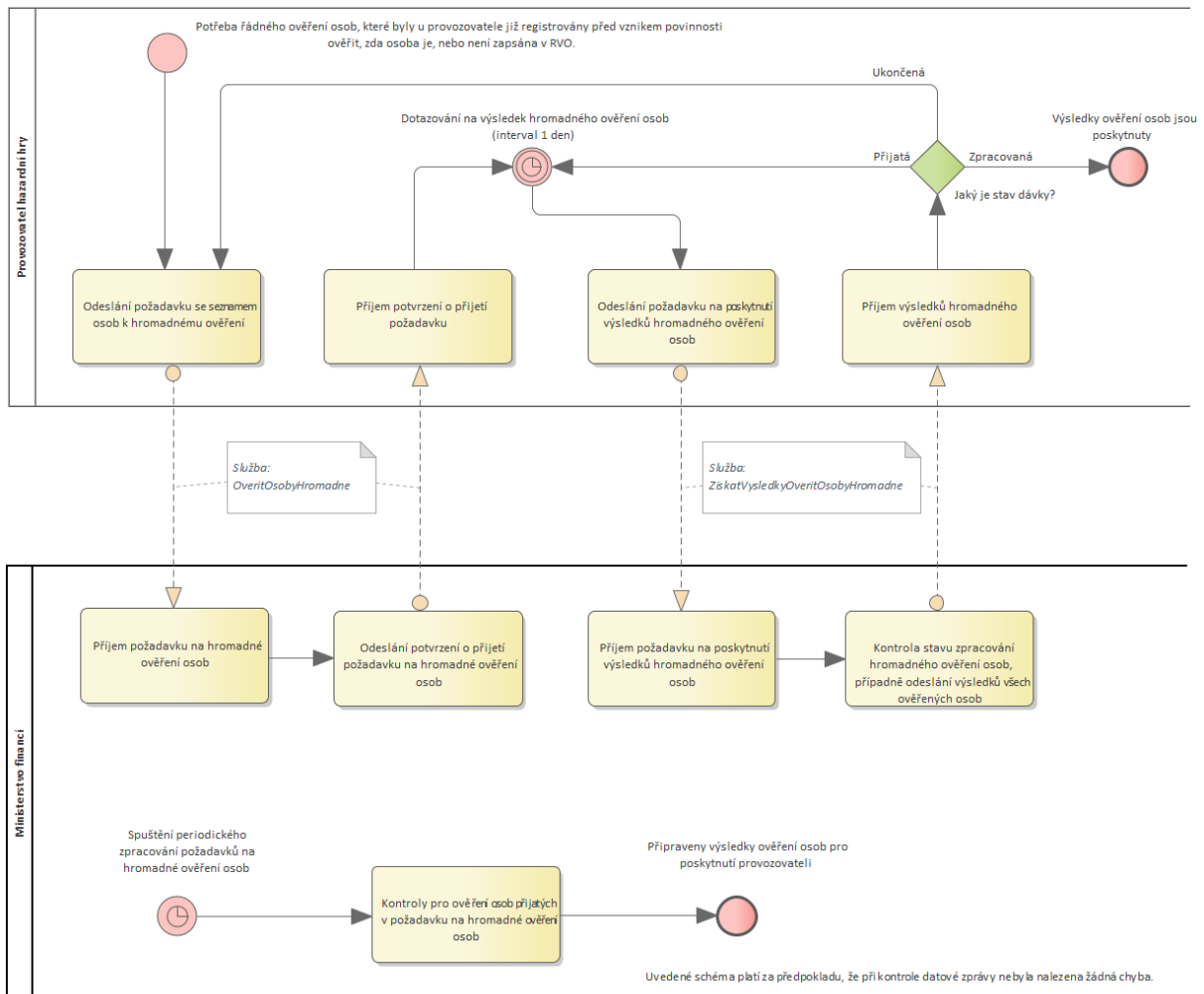
### Kontrola: Evidence v RVO

Hodnota	Stručný popis hodnoty	Význam hodnoty
ANO	Osoba je zapsána v RVO	Osoba s poskytnutými identifikačními údaji byla v RVO nalezena.
NE	Osoba není zapsána v RVO	Osoba s poskytnutými identifikačními údaji nebyla v RVO nalezena.
NEOVERENO	Osobu se nepodařilo ztotožnit	Osoba s poskytnutými identifikačními údaji nebyla jednoznačně identifikována, a tedy nemohlo být určeno, zda je nebo není zapsána v RVO. Důvodem může být nejednoznačné identifikování na základě poskytnutých identifikačních údajů nebo nepodařilo-li se získat odpověď z ROB. Zašlete nový požadavek s upřesněnými či doplněnými identifikačními údaji osoby, nebo požadavek opakujte.

Zpravidla dochází v souvislosti s požadavkem v návaznosti na výsledek ověření ke sdělení HID ověřované osoby provozovateli. Níže uvedená tabulka zobrazuje, v jakých případech je sdělován HID ověřované osoby provozovateli, a to za předpokladu, že jde o osobu starší 18 let. Je-li u kombinace odpovědí uvedeno ANO, je HID provozovateli sdělen. Je-li u kombinace odpovědí uvedeno NE, tak se HID provozovateli nesděluje. Je-li kombinace odpovědí uvedeno x, nemůže tato kombinace odpovědí nastat.

### Sdělení HID provozovateli

	ROB - NALEZENA	ROB - NENALEZENA	ROB-DUPLICITA	ROB - MRTVA	ROB - NEODPOVEZENO
RVO - ANO	ANO	ANO	x	NE	x
RVO - NE	ANO	ANO	NE	NE	NE
RVO - NEOVERENO	x	x	NE	x	NE

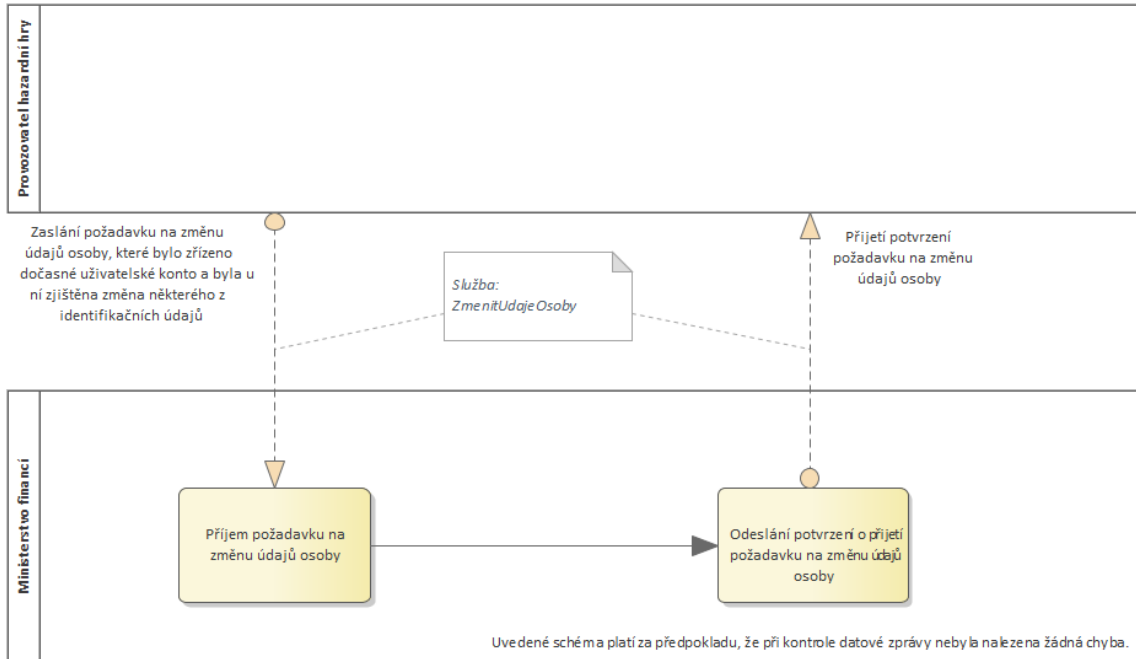


Obrázek 4: Schéma komunikace při hromadném ověření osob

## 2.4 Změna údajů osoby

V případě, že provozovatel zjistí změnu některého z identifikačních údajů u osoby, které bylo zřízeno dočasné uživatelské konto podle § 47 zákona o hazardních hrách a současně při ověření osoby z důvodu Registrace u provozovatele byla hodnota výsledku kontroly Evidence v ROB „NENALEZENA“, nahlásí tuto změnu ministerstvu prostřednictvím služby Změna údajů osoby.

Služba Změna údajů osoby nezasílá provozovateli odpověď, pouze jej informuje o přijetí požadavku.



Obrázek 5: Schéma komunikace při změně údajů osoby



## 3 Popis služeb

Datové rozhraní je veřejné rozhraní sloužící k připojení informačních systémů provozovatelů metodou server-to-server.

Datové rozhraní je vytvořeno pomocí těchto standardů webových služeb:

1. Interface služeb pomocí standardu WSDL 1.1  
Datové rozhraní je implementováno pomocí standardu Web Service Description Language 1.1 (WSDL).
2. Komunikační protokol pomocí standardu SOAP 1.1  
Webové služby komunikují pomocí standardního protokolu Simple Object Access Protokol verze 1.1 (SOAP 1.1). Je využit SOAP/HTTP binding.
3. Podpora interoperabilní specifikace služeb WS-I Basic Profile 1.0 (WS-I BP 1.0), která definuje závazná pravidla pro interface webových služeb tak, aby byla zajištěna bezproblémová komunikace mezi technologicky různorodými systémy.

### 3.1 Služby

#### 3.1.1 Ověření osoby

SOAP název služby: OveritOsobu

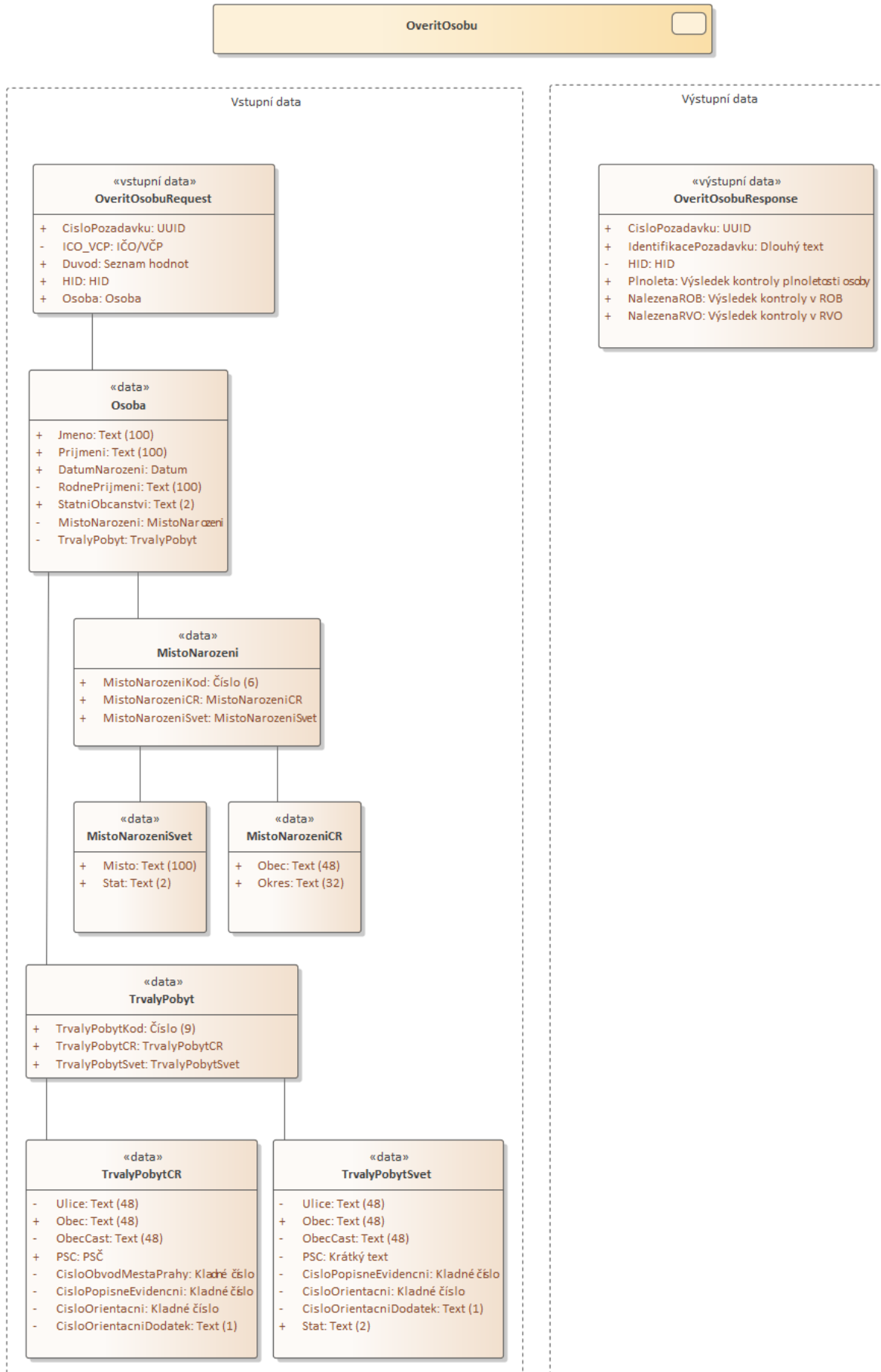
Služba Ověření osoby zajišťuje ověření totožnosti a věku osob nebo ověření, zda konkrétní osoba je nebo není zapsána v RVO při registraci osob, vstupu osob do herních prostorů nebo přihlašování osob k uživatelským kontům.

V rámci služby Ověření osoby jsou prováděny v návaznosti na důvod ověření následující kontroly:

- Plnoletosti osob,
- Evidence osob v ROB,
- Evidence osob v RVO.

Služba poskytuje výsledky ověření osoby z těchto kontrol. Výsledky kontrol jsou poskytovány výlučně na základě identifikačních údajů ověřované osoby, jež byly provozovatelem zaslány v rámci požadavku.

Kontrola Evidence v ROB může být při ověření osoby z důvodů Vstup do herního prostoru nebo Přihlášení k uživatelskému kontu při identifikaci osoby prostřednictvím HID s ohledem na zajištění dostatečné rychlosti odezvy služby kdykoliv pozastavena.



Obrázek 6: Datový model pro službu Ověření osoby



### 3.1.1.1 Vstupní údaje

OveritOsobuRequest

Datový objekt obsahující vstupní údaje služby Ověřování osoby.

Údaj	XML element	Typ	Povinnost	Popis
Číslo požadavku	CisloPozadavku	UUID	Ano	Unikátní identifikátor požadavku provozovatele.
IČO/VČP	ICO_VCP	IČO/VČP	Ne	Identifikátor provozovatele, který je využíván pro identifikaci provozovatelů v rámci testování služeb.  Ačkoliv se jedná o nepovinný údaj, je doporučeno jej používat alespoň v neprodukčním prostředí, kde umožní ze strany ministerstva zajištění zvýšené a cílené podpory provozovatelům.
Důvod požadavku na ověření	Duvod	Seznam hodnot	Ano	Důvod požadavku na ověření osoby.  Seznam hodnot: <ul style="list-style-type: none"><li>„Registrace“ – registrace osoby u provozovatele,</li><li>„Vstup“ – vstup osoby do herního prostoru,</li><li>„Prihlaseni“ – přihlášení osoby k uživatelskému kontu.</li></ul>
Herní identifikátor osoby	HID	HID	Ano, právě jeden z údajů	Herní identifikátor osoby.  Povinný, pokud nejsou zadány identifikační údaje osoby nebo jde o důvod „Prihlaseni“, dle kap. 2.2.
Identifikační údaje osoby	Osoba	Osoba		Identifikační údaje osoby, která má být ověřena.  Povinný, pokud není zadán HID nebo je vyžadován pro důvod „Registrace“, dle kap. 2.2.

### 3.1.1.2 Výstupní údaje

OveritOsobuResponse

Datový objekt obsahující výstupní údaje služby Ověřování osoby.

Údaj	XML element	Typ	Povinnost	Popis
Číslo požadavku	CisloPozadavku	UUID	Ano	Unikátní identifikátor požadavku provozovatele.
Identifikace	IdentifikacePozadavku	Dlouhý	Ano	Obsahuje vybrané vstupní



požadavku		text		údaje zprávy pro její identifikaci.  Struktura je ve formátu: Datum a čas přijetí, Důvod, HID nebo Osoba (Jméno, Příjmení, Datum narození).
Herní identifikátor osoby	HID	HID	Ne	Herní identifikátor osoby.  Identifikátor je sdělen provozovateli pouze ve vymezených případech u požadavku na ověření z důvodu Registrace u provozovatele, dle kap. 2.2.1.
Kontrola plnoletosti osoby	Plnoleta	Výsledek kontroly plnoletosti osoby	Ano	Výsledek kontroly, zda je osoba starší 18 let.
Kontrola nalezení osoby v ROB	NalezenaROB	Výsledek kontroly v ROB	Ano	Výsledek kontroly, zda byla osoba nalezena v ROB.
Kontrola nalezení osoby v RVO	NalezenaRVO	Výsledek kontroly v RVO	Ano	Výsledek kontroly, zda je osoba zapsána v RVO.

### 3.1.2 Hromadné ověření osob

SOAP název služby: OveritOsobyHromadne

Služba slouží k zažádání o hromadné ověření plnoletosti osob, jejich nalezení v ROB či RVO a zpravidla k získání HID pro ověřované osoby. Služba musí být použita pro ověření všech osob, kterým bylo ke dni, ke kterému je provozovatel povinen plnit povinnosti podle § 137 zákona o hazardních hrách, zřízeno uživatelské konto.

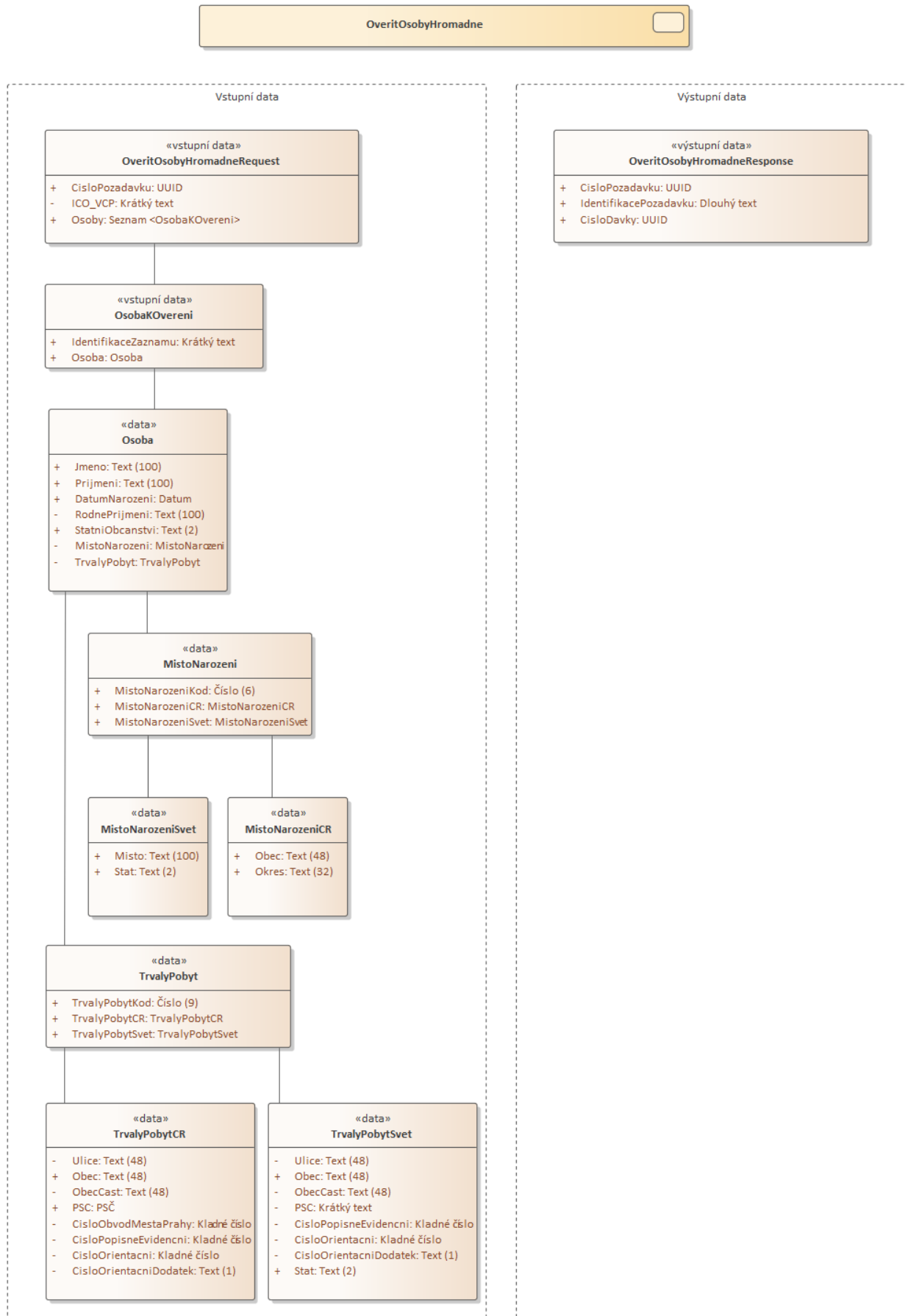
Maximální počet osob k ověření v jednom požadavku (dávce) je 1000. Ministerstvo požadavek zkontroluje a zaznamená k dalšímu zpracování. Ke zpracování hromadného požadavku na ověření osob dochází zpravidla do 1 dne od přijetí požadavku (dávky). Výsledky ověření však budou poskytnuty vždy až po ověření všech osob, které byly uvedeny v rámci jednoho požadavku (dávky). Jeden provozovatel může předpokládat zodpovězení maximální 100 požadavků (dávek) na službu Hromadné ověření osob za 1 den, lze tedy předpokládat maximálně ověření 100 000 ověřovaných osob za 1 den u jednoho provozovatele.

Celková kapacita služby se však může lišit v závislosti na počtu přijatých požadavků (dávek) a počtu ověřovaných osob, proto může zpracování trvat i více jak 14 dní.

V rámci služby hromadné ověřování osob probíhají kontroly:

- Plnoletosti osob,
- Evidence osob v ROB,
- Evidence osob v RVO.

Zpravidla dochází v návaznosti na výsledek ověření k přidělení HID ověřované osobě a jeho sdělení provozovateli. Informace o HID je v rámci této služby provozovateli sdělována podle pravidel uvedených v tabulce v podkapitole 2.3.



Obrázek 7: Datový model pro službu Hromadné ověření osob





### 3.1.2.1 Vstupní údaje

OveritOsobyHromadneRequest

Datový objekt obsahující vstupní údaje služby Hromadné ověření osob.

Údaj	XML element	Typ	Povinnost	Popis
Číslo požadavku	CisloPozadavku	UUID	Ano	Unikátní identifikátor požadavku provozovatele.
IČO/VČP	ICO_VCP	IČO/VČP	Ne	Identifikátor provozovatele, který je využíván pro identifikaci provozovatelů v rámci testování služeb.  Ačkoliv se jedná o nepovinný údaj, je doporučeno jej používat alespoň v neprodukčním prostředí, kde umožní ze strany ministerstva zajištění zvýšené a cílené podpory provozovatelům.
Seznam osob k ověření	Osoby	Seznam <OsobaKOvereni>	Ano	Seznam osob, které mají být hromadně ověřeny.

OsobaKOvereni

Datový objekt pro předání identifikačních údajů osoby k ověření.

Údaj	XML element	Typ	Povinnost	Popis
Unikátní identifikátor záznamu v dávce	IdentifikaceZaznamu	Krátký text	Ano	Unikátní identifikátor záznamu v dávce. Slouží provozovateli pro identifikaci záznamu při získávání výsledku ověření. Provozovatel může například použít číselné pořadí záznamu, unikátní identifikátor uživatelského konta osoby či jakýkoliv jiný unikátní identifikátor, který mu umožní spárovat výsledek ověření s konkrétní ověřovanou osobu v rámci dávky.
Identifikační údaje osoby	Osoba	Osoba	Ano	Identifikační údaje osoby, která má být ověřena.

### 3.1.2.2 Výstupní údaje

OveritOsobyHromadneResponse

Datový objekt obsahující výstupní údaje služby Hromadné ověření osob.

Údaj	XML element	Typ	Povinnost	Popis
Číslo požadavku	CisloPozadavku	UUID	Ano	Unikátní identifikátor požadavku provozovatele.



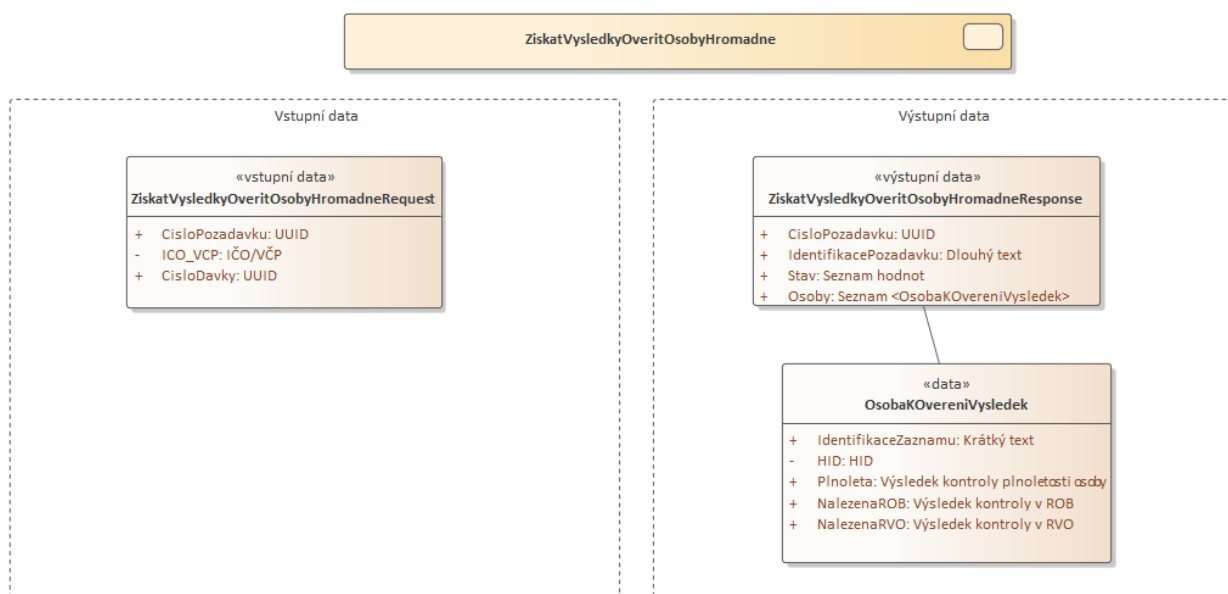
Identifikace požadavku	IdentifikacePozadavku	Dlouhý text	Ano	Obsahuje vybrané vstupní údaje zprávy pro její identifikaci.  Struktura je ve formátu: Datum a čas přijetí, Počet osob.
Číslo dávky	CisloDavky	UUID	Ano	Unikátní identifikátor přijaté dávky.

### 3.1.3 Získání výsledku hromadného ověření osob

SOAP název služby: ZiskatVysledkyOveritOsobyHromadne

Služba slouží k získání výsledku požadavku zasláného prostřednictvím služby Hromadné ověření osob. Vzhledem k tomu, že výsledky hromadného ověření nemusí být k dispozici ve shodný den, ve kterém byl požadavek ministerstvu zaslán, doporučuje se periodické dotazování této služby v intervalu 1 dne.

Výsledky požadavku na hromadné ověření osob budou uschovány k vyzvednutí po dobu 10 kalendářních dnů od jejich zpracování. Po uplynutí této doby je nutné, pokud si provozovatel výsledky již nevyzvedl, opakovat požadavek na službu Hromadné ověření osob.



Obrázek 8: Datový model pro službu Získání výsledku hromadného ověření osob

#### 3.1.3.1 Vstupní údaje

ZiskatVysledkyOveritOsobyHromadneRequest

Datový objekt obsahující vstupní údaje služby Získání výsledků hromadného ověření osob.

Údaj	XML element	Typ	Povinnost	Popis
Číslo požadavku	CisloPozadavku	UUID	Ano	Unikátní identifikátor požadavku provozovatele.



IČO/VČP	ICO_VCP	IČO/VČP	Ne	Identifikátor provozovatele, který je využíván pro identifikaci provozovatelů v rámci testování služeb.  Ačkoliv se jedná o nepovinný údaj, je doporučeno jej používat alespoň v neprodukčním prostředí, kde umožní ze strany ministerstva zajištění zvýšené a cílené podpory provozovatelům.
Číslo dávky	CisloDavky	UUID	Ano	Unikátní identifikátor přijaté dávky.

### 3.1.3.2 Výstupní údaje

ZiskatVysledkyOveritOsobyHromadneResponse

Datový objekt obsahující výstupní údaje služby Získání výsledků hromadného ověření osob.

Údaj	XML element	Typ	Povinnost	Popis
Číslo požadavku	CisloPozadavku	UUID	Ano	Unikátní identifikátor požadavku provozovatele.
Identifikace požadavku	IdentifikacePozadavku	Dlouhý text	Ano	Obsahuje vybrané vstupní údaje zprávy pro její identifikaci.  Struktura je ve formátu: Datum a čas přijetí, Číslo dávky.
Stav	Stav	Seznam hodnot	Ano	Stav zpracování dávky.  Seznam hodnot: <ul style="list-style-type: none"><li>• Prijata – u všech osob dosud nebylo provedeno ověření, seznam osob k ověření s výsledky ověření není součástí odpovědi služby,</li><li>• Zpracovana – u všech osob bylo provedeno ověření a seznam osob k ověření s výsledky ověření je součástí odpovědi služby,</li><li>• Ukoncena - u všech osob bylo provedeno ověření, ale doba pro vyzvednutí dávky již vypršela,</li></ul>



				seznam osob k ověření s výsledky ověření není součástí odpovědi služby.
Seznam osob k ověření	Osoby	Seznam <OsobaKOvereni Vysledek>	Ano	Seznam osob, u kterých bylo provedeno ověření.

### OsobaKOvereniVysledek

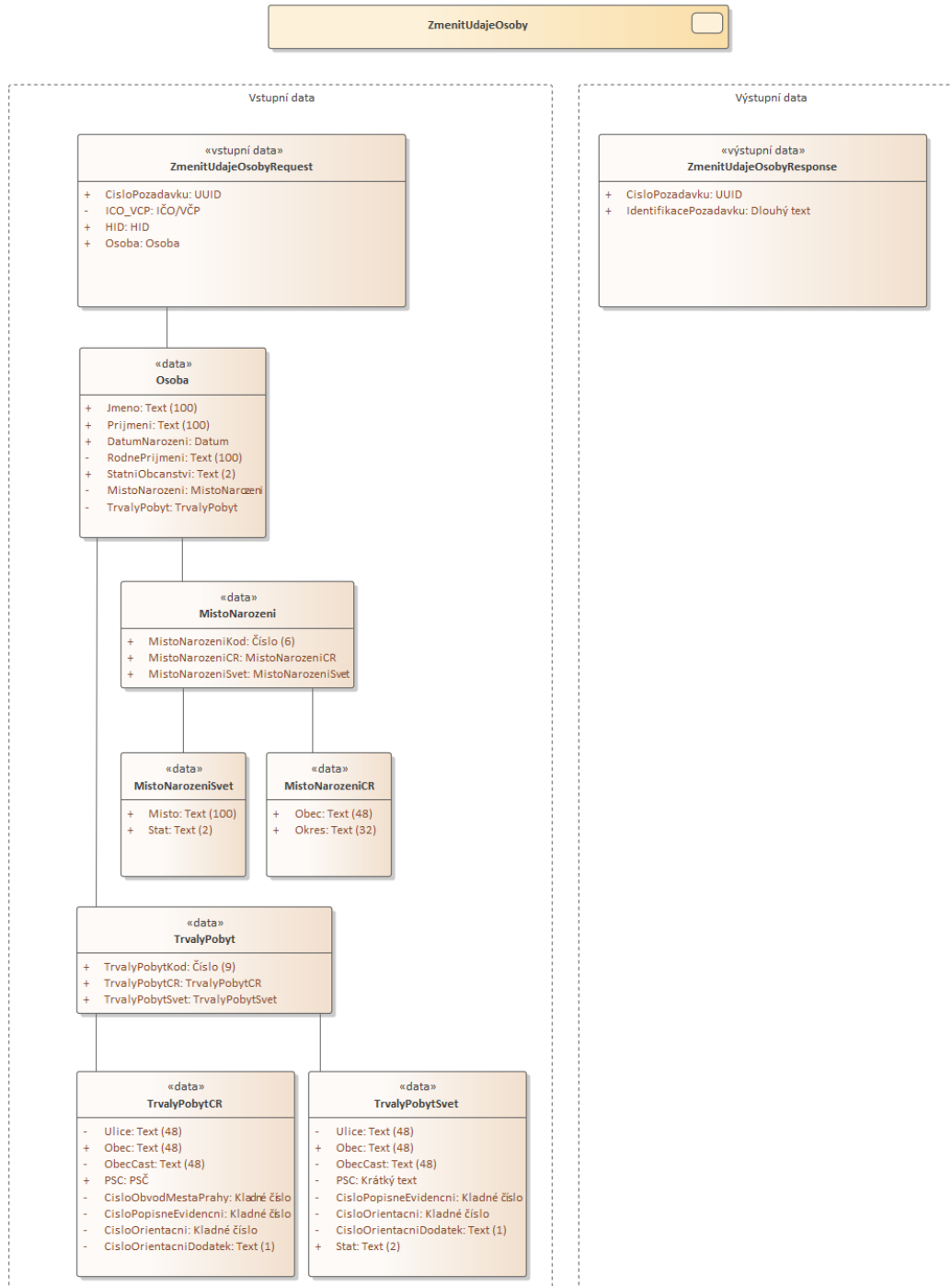
Datový objekt pro předání výsledků ověření osoby.

Údaj	XML element	Typ	Povinnost	Popis
Unikátní identifikátor záznamu v dávce	IdentifikaceZaznamu	Krátký text	Ano	Unikátní identifikátor záznamu v dávce. Slouží provozovateli pro identifikaci záznamu při získávání výsledku ověření. Provozovatel může například použít číselné pořadí záznamu, unikátní identifikátor osoby či jakýkoliv jiný unikátní identifikátor, který mu umožní spárovat ověřovanou osobu v rámci dávky.
Herní identifikátor osoby	HID	HID	Ne	Herní identifikátor osoby.  Identifikátor je sdělen provozovateli pouze ve vymezených případech, dle kap. 2.3.
Kontrola plnoletosti osoby	Plnoleta	Výsledek kontroly plnoletosti osoby	Ano	Výsledek kontroly, zda je osoba starší 18 let.
Kontrola nalezení osoby v ROB	NalezenaROB	Výsledek kontroly v ROB	Ano	Výsledek kontroly, zda byla osoba nalezena v ROB.
Kontrola nalezení osoby v RVO	NalezenaRVO	Výsledek kontroly v RVO	Ano	Výsledek kontroly, zda je osoba zapsána v RVO.

### 3.1.4 Změna údajů osoby

SOAP název služby: ZmenitUdajeOsoby

Služba slouží k zaslání informací o změně některého z identifikačních údajů u osoby, které bylo zřízeno dočasné uživatelské konto podle § 47 zákona o hazardních hrách a současně při ověření osoby z důvodu Registrace u provozovatele byla hodnota výsledku kontroly Evidence v ROB „NENALEZENA“.



Obrázek 9: Datový model pro službu Změna údajů osoby

### 3.1.4.1 Vstupní údaje

ZmenitUdajeOsobyRequest

Datový objekt obsahující vstupní údaje služby Změna údajů osoby.

Údaj	XML element	Typ	Povinnost	Popis
Číslo požadavku	CisloPozadavku	UUID	Ano	Unikátní identifikátor požadavku provozovatele.
IČO/VČP	ICO_VCP	IČO/VČP	Ne	Identifikátor provozovatele,



				který je využíván pro identifikaci provozovatelů v rámci testování služeb.  Ačkoliv se jedná o nepovinný údaj, je doporučeno jej používat alespoň v neprodukčním prostředí, kde umožní ze strany ministerstva zajištění zvýšené a cílené podpory provozovatelům.
Herní identifikátor osoby	HID	HID	Ano	Unikátní identifikátor osoby, pro kterou mají být změněny údaje.
Identifikační údaje osoby pro změnu	Osoba	Osoba	Ano	Identifikační údaje osoby, u které mají být údaje změněny. Provozovatel uvede i ty identifikační údaje, u kterých nedochází ke změně.

### 3.1.4.2 Výstupní údaje

ZmenitUdajeOsobyResponse

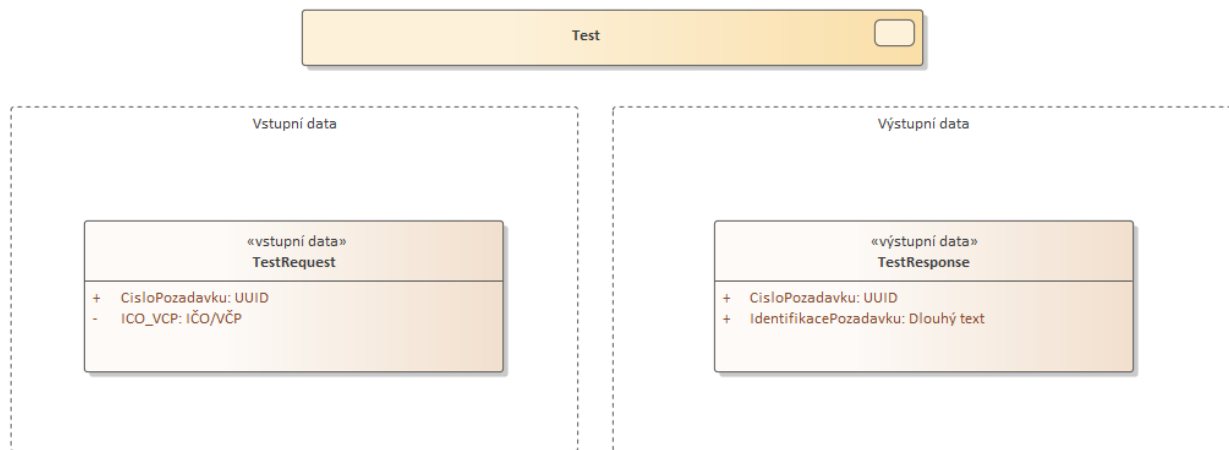
Datový objekt obsahující výstupní údaje služby Změna údajů osoby.

Údaj	XML element	Typ	Povinnost	Popis
Číslo požadavku	CisloPozadavku	UUID	Ano	Unikátní identifikátor požadavku provozovatele.
Identifikace požadavku	IdentifikacePozadavku	Dlouhý text	Ano	Obsahuje vybrané vstupní údaje zprávy pro její identifikaci.  Struktura je ve formátu: Datum a čas přijetí, HID, Osoba (Jméno, Příjmení, Datum narození).

### 3.1.5 Test komunikace

SOAP název služby: Test

Služba Test komunikace slouží provozovatelům k ověření spojení s datovým rozhraním a kontrole nastavení zabezpečení služeb – zejména kontrole použití zaevidovaného a platného certifikátu pro podepisování zpráv.



Obrázek 10: Datový model pro službu Test komunikace

### 3.1.5.1 Vstupní údaje

#### TestRequest

Datový objekt obsahující vstupní údaje služby Test komunikace.

Údaj	XML element	Typ	Povinnost	Popis
Číslo požadavku	CisloPozadavku	UUID	Ano	Unikátní identifikátor požadavku provozovatele.
IČO/VČP	ICO_VCP	IČO/VČP	Ne	Identifikátor provozovatele, který je využíván pro identifikaci provozovatelů v rámci testování služeb.  Ačkoliv se jedná o nepovinný údaj, je doporučeno jej používat alespoň v neprodukčním prostředí, kde umožní ze strany ministerstva zajištění zvýšené a cílené podpory provozovatelům.

### 3.1.5.2 Výstupní údaje

#### TestResponse

Datový objekt obsahující výstupní údaje služby pro test komunikace.

Údaj	XML element	Typ	Povinnost	Popis
Číslo požadavku	CisloPozadavku	UUID	Ano	Unikátní identifikátor požadavku provozovatele.
Identifikace požadavku	IdentifikacePozadavku	Dlouhý text	Ano	Obsahuje vybrané vstupní údaje zprávy pro její identifikaci.



				Struktura je ve formátu: Datum a čas přijetí
--	--	--	--	---

## 3.2 Společné elementy datových zpráv

### 3.2.1 Identifikační údaje osoby

Osoba

Obecný objekt používaný pro předání identifikačních údajů o osobě.

Ačkoliv u určitých polí není povinnost je uvádět, je doporučeno je zadávat, zejména s ohledem na potenciální eliminaci duplicit a zvýšení úspěšnosti získání jednoznačného výsledku ověření.

Údaj	XML element	Typ	Povinnost	Popis
Jméno	Jmeno	Text (100)	Ano	Jméno osoby.
Příjmení	Prijmeni	Text (100)	Ano	Příjmení osoby.
Datum narození	DatumNarozeni	Datum	Ano	Datum narození osoby. Datum nesmí být starší než 150 let nebo v budoucnosti.
Rodné příjmení	RodnePrijmeni	Text (100)	Ne	Rodné příjmení osoby.
Státní občanství	StatniObcanstvi	Text (2)	Ano	Státní občanství osoby. Dvoumístný alfabetský kód (A-2) státu dle číselníku zemí <a href="https://www.czso.cz/csu/czso/ciselnik-zemi-czem-">https://www.czso.cz/csu/czso/ciselnik-zemi-czem-</a>
Místo narození	MistoNarozeni	MistoNarozeni	Ne	Místo narození osoby.
Trvalý pobyt	TrvalyPobyt	TrvalyPobyt	Ne	Trvalý pobyt osoby.

### 3.2.2 Místo narození osoby

MistoNarozeni

Obecný objekt používaný pro společné údaje místa narození osoby.

Údaj	XML element	Typ	Povinnost	Popis
Kód obce místa narození v ČR	MistoNarozeniKod	Číslo (6)	Ano, právě jeden z údajů	Kód obce místa narození - pro ČR dle RUIAN.
Místo narození v ČR	MistoNarozeniCR	MistoNarozeniCR		Místo narození v ČR.
Místo narození mimo ČR	MistoNarozeniSvet	MistoNarozeniSvet		Místo narození mimo ČR.





### 3.2.3 Místo narození osoby v ČR

MistoNarozeniCR

Obecný objekt používaný pro společné údaje místa narození osoby v ČR.

Údaj	XML element	Typ	Povinnost	Popis
Obec	Obec	Text (48)	Ano	Obec místa narození v ČR.
Okres	Okres	Text (32)	Ano	Okres místa narození - v ČR.

### 3.2.4 Místo narození osoby mimo ČR

MistoNarozeniSvet

Obecný objekt používaný pro společné údaje místa narození osoby mimo ČR.

Údaj	XML element	Typ	Povinnost	Popis
Místo	Misto	Text (100)	Ano	Místo narození.
Stát	Stat	Text (2)	Ano	Stát narození.  Dvoumístný alfabtický kód (A-2) státu dle číselníku zemí <a href="https://www.czso.cz/csu/czso/ciselnik_zemi_-czem-">https://www.czso.cz/csu/czso/ciselnik_zemi_-czem-</a>

### 3.2.5 Trvalý pobyt osoby

TrvalyPobyt

Obecný objekt používaný pro společné údaje trvalého pobytu.

Údaj	XML element	Typ	Povinnost	Popis
Kód trvalého pobytu v ČR	TrvalyPobytKod	Číslo (9)	Ano, právě jeden z údajů	Kód adresního místa trvalého pobytu osoby ze systému RUIAN v ČR.
Trvalý pobyt v ČR	TrvalyPobytCR	TrvalyPobytCR		Trvalý pobyt osoby v ČR.
Trvalý pobyt mimo ČR	TrvalyPobytSvet	TrvalyPobytSvet		Trvalý pobyt osoby mimo ČR.

### 3.2.6 Trvalý pobyt osoby v ČR

TrvalyPobytCR

Obecný objekt používaný pro společné údaje trvalého pobytu osoby v ČR.



Ačkoliv u určitých polí není povinnost je uvádět, je doporučeno je zadávat, zejména s ohledem na potenciální eliminaci duplicit a zvýšení úspěšnosti získání jednoznačného výsledku ověření.

Údaj	XML element	Typ	Povinnost	Popis
Název ulice	Ulice	Text (48)	Ano, je-li přiřazen název ulice nebo jiného veřejného prostranství	Název ulice nebo jiného veřejného prostranství.
Název obce	Obec	Text (48)	Ano	Název obce.
Část obce	ObecCast	Text (48)	Ano, je-li území obce členěné na městské obvody nebo městské části	Název části obce.
Poštovní směrovací číslo	PSC	PSC	Ano	Poštovní směrovací číslo.
Číslo popisné či evidenční	CisloPopisneEvidencni	Kladné číslo	Ano, je-li přiřazeno číslo popisné nebo číslo evidenční	Číslo popisné či evidenční.
Číslo obvodu hlavního města Prahy	CisloObvodMestaPrahy	Kladné číslo	Ano, jde-li o trvalý pobyt na území hlavního města Prahy	Číslo obvodu hlavního města Prahy.
Číslo orientační	CisloOrientacni	Kladné číslo	Ano, je-li přiřazeno číslo orientační	Číslo orientační.
Dodatek orientačního čísla	CisloOrientacniDodatek	Text (1)	Ne	Dodatek orientačního čísla.

### 3.2.7 Trvalý pobyt osoby mimo ČR

#### TrvalyPobytSvet

Obecný objekt používaný pro společné údaje trvalého pobytu osoby mimo ČR.

Ačkoliv u určitých polí není povinnost je uvádět, je doporučeno je zadávat, zejména s ohledem na potenciální eliminaci duplicit a zvýšení úspěšnosti získání jednoznačného výsledku ověření.

Údaj	XML element	Typ	Povinnost	Popis
Název ulice	Ulice	Text (48)	Ne	Název ulice.
Název obce	Obec	Text (48)	Ano	Název obce.
Část obce	ObecCast	Text (48)	Ne	Název části obce.
Poštovní směrovací číslo	PSC	Krátký text	Ne	Poštovní směrovací číslo (PSC).
Číslo popisné či evidenční	CisloPopisneEvidencni	Kladné číslo	Ne	Číslo popisné či evidenční.
Číslo orientační	CisloOrientacni	Kladné číslo	Ne	Číslo orientační.
Stát	Stat	Text (2)	Ano	Stát - pro jiné adresy než ty v ČR.  Dvoumístný alfabertický kód (A-2) státu dle číselníku zemí <a href="https://www.czso.cz/csu/">https://www.czso.cz/csu/</a>



				<a href="#">czso/ciselnik_zemi - czem-</a>
Dodatek čísla orientačního	CisloOrientacni Dodatek	Text (1)	Ne	Dodatek čísla orientačního.

### 3.3 Datové typy

#### 3.3.1 Text (délka znaků)

Popis: Řetězec znaků psaný latinkou.  
Maximální délka řetězce může být v definici položky omezena.  
Délka: Uvedeno v datovém typu u položky  
Příklad: „František“

#### 3.3.2 Krátký text

Popis: Řetězec znaků psaný latinkou.  
Maximální délka řetězce může být 50 znaků.  
Délka: 50 znaků  
Příklad: „Libovolný identifikátor záznamu v dávce.“

#### 3.3.3 Dlouhý text

Popis: Řetězec znaků psaný latinkou.  
Maximální délka řetězce může být 1000 znaků.  
Délka: 1000 znaků  
Příklad: „1234, 1.1.2021, 1f1749fd-bf27-418c-a689-adb0e025e811, Jakub, Novák“ nebo „Libovolně dlouhý popis do délky 1000 znaků“.

#### 3.3.4 Výsledek kontroly plnoletosti osoby

Jedna z následujících hodnot:

- ANO
- NE

Detailní specifikace dle důvodů ověření uvedena v kapitole 2.2.

#### 3.3.5 Výsledek kontroly v RVO

Jedna z následujících hodnot:

- ANO
- NE
- NEOVERENO

Detailní specifikace dle důvodů ověření uvedena v kapitole 2.2.

#### 3.3.6 Výsledek kontroly v ROB

Jedna z následujících hodnot:

- NALEZENA
- MRTVA
- NENALEZENA
- DUPLICITA
- NEODPOVEZENO
- NEPROVEDENA



Detailní specifikace dle důvodů ověření uvedena v kapitole 2.2.

### 3.3.7 HID

Popis: Datový typ pro unikátní herní identifikátor osoby podle RFC 4122 vydaném IETF

Maska datového formátu: UUID

$[0-9a-fA-F]{8}\-[0-9a-fA-F]{4}\-[0-9a-fA-F]{4}\-[0-9a-fA-F]{4}\-[0-9a-fA-F]{12}$

Délka: 36

Příklad: 1f1749fd-bf27-418c-a689-adb0e025e811

### 3.3.8 UUID

Popis: Datový typ pro unikátní identifikátory podle RFC 4122 vydaném IETF

Maska datového formátu: UUID

$[0-9a-fA-F]{8}\-[0-9a-fA-F]{4}\-[0-9a-fA-F]{4}\-[0-9a-fA-F]{4}\-[0-9a-fA-F]{12}$

Délka: 36

Příklad: 1f1749fd-bf27-418c-a689-adb0e025e811

### 3.3.9 Datum

Popis: Datum obsahuje den, měsíc a rok podle standardu RFC 3339

Maska datového formátu: YYYY-MM-DD

Délka: 10 znaků

Příklad: 1985-04-09

### 3.3.10 Kladné číslo

Popis: Číselná hodnota vyjadřující reálné číslo větší než nula bez desetinných míst a oddělovače řádů.

Datový formát: 0 – 2147483647

Příklad: 282374

### 3.3.11 Číslo (počet číslic)

Popis: Číselná hodnota vyjadřující reálné číslo větší než nula bez desetinných míst a oddělovače řádů.

Maska datového formátu:  $[0..9]{\text{počet číslic}}$

Délka: Uvedeno v datovém typu u položky

Příklad: 281

### 3.3.12 IČO/VČP

Popis: Hodnota vyjadřující identifikační číslo provozovatele, který zasílá požadavek, nebo, nebylo-li identifikační číslo provozovateli přiděleno, vlastní číslo provozovatele, jež bylo provozovateli přiděleno v souvislosti s vydáním základního povolení.

Maska datového formátu:  $[0..9]{8-11}$

Délka: 8-11

Příklad: 12345678

### 3.3.13 PSČ

Popis: Poštovní směrovací číslo slouží k identifikaci adresy v ČR bez mezery mezi čísly.

Maska datového formátu:  $[0..9]{5}$

Délka: 5

Příklad: 33026

### 3.3.14 Seznam hodnot

Popis: Datový typ pro vyjmenovaný (omezený) seznam hodnot, které může nabývat daná položka.



Datový formát: vyjmenovaný seznam hodnot  
Délka: dle položek seznamu hodnot  
Příklad:

- Vstup
- Přihlaseň
- Registrace

### 3.4 Kontroly datových zpráv

U všech služeb probíhají tyto kontroly:

1. kontrola kódování SOAP datové zprávy – předepsáno je kódování UTF-8,
2. kontrola validity SOAP datové zprávy, která obsahuje přesnou definici struktury dat a formátů jednotlivých datových položek a kontrolu přítomnosti povinných položek,
3. kontrola podpisu SOAP datové zprávy dle standardu WS-Security a
4. kontrola zaevidování certifikátu a jeho platnosti.

Pokud je jakákoliv z kontrol neúspěšná, služby vrací chybovou datovou zprávu obsahující chybový kód a textový popis chyby:

Kód	Popis	Řešení
9001	Struktura datové zprávy není validní.	Zkontrolovat datovou zprávu XML validátorem a opravit její strukturu dle specifikace.
9002	Datová zpráva není podepsána.	Podepsat datovou zprávu s využitím zaevidovaného a platného certifikátu.
9003	Zpráva je chybně podepsána.	Opravit podpis datové zprávy.
9004	Certifikát není zaevidován.	Použít jiný zaevidovaný a platný certifikát nebo nahlásit nový platný certifikát.
9005	Platnost certifikátu vypršela.	Použít jiný zaevidovaný a platný certifikát nebo nahlásit nový platný certifikát.
9006	Platnost certifikátu je na žádost provozovatele dočasně pozastavena.	Použít jiný zaevidovaný a platný certifikát nebo nahlásit nový platný certifikát. Případně požádat ministerstvo o zrušení pozastavení certifikátu.
9007	Používání certifikátu bylo ministerstvem ukončeno.	Použít jiný zaevidovaný a platný certifikát nebo nahlásit nový platný certifikát.
9010	Herní identifikátor osoby (HID) nenalezen.  Platnost pouze pro služby „Ověření osoby“, „Změnit údaje osoby“.	Překontrolovat zasláný HID, nebo zaslat identifikační údaje osoby, pokud to důvod požadavku umožňuje.
9011	Číslo dávky neexistuje.  Platnost pouze pro službu Získání výsledků hromadného ověření osob.	Zkontrolovat číslo dávky a změnit za platné, případně poslat nový požadavek na hromadné ověření osob.
9012	Nelze změnit údaje osoby evidované v ROB.  Platnost pouze pro službu Změnit údaje osoby.	Posílat změnu údajů pouze u osob, u kterých při jejich ověření z důvodu Registrace u provozovatele byla hodnota výsledku kontroly Evidence v ROB „NENALEZENA“.
9020	Obsah datové zprávy neodpovídá specifikaci.	Zkontrolovat zasláné údaje v datové zprávě, zda odpovídají specifikaci.
9999	Datová zpráva nebyla zpracována kvůli technické chybě.	Nahlásit technickou chybu ministerstvu (Doporučeno činit tak prostřednictvím Service Desk).



## 3.5 Struktura datových zpráv

### 3.5.1 Kódování datových položek

Kódování datových zpráv jakožto XML dokumentů bude povinně UTF-8, tj. 1. řádek XML SOAP obálky bude mít vždy tvar:

```
<?xml version="1.0" encoding="UTF-8"?>
```

Všechny XML elementy patří do jmenného prostoru (namespace), který je specifikován v definici webové služby (WSDL), např.:

```
xmlns= http://hazard.mfcr.cz/rovo/v1
```

Masky datového formátu jednotlivých položek jsou uvedeny v jejich detailním popisu či v obecných datových typech.

### 3.5.2 Přehled struktury datových zpráv

Všechny datové zprávy mají společný základní datový formát daný protokolem SOAP (Simple Object Access Protocol), tj. aplikační XML datové struktury jsou vloženy do tzv. těla SOAP obálky (<SOAP Envelope Body>).

Všechny datové zprávy, kromě chybové datové zprávy, budou podepsány, viz 4.2.1 a 4.2.2.

Datová zpráva včetně SOAP obálky je SOAP XML struktura obsahující všechny údaje, které jsou stanoveny ve schématu AISG, které budou obsaženy v XML elementu <SOAP Envelope Body>.

V XML elementu <SOAP Envelope Header> bude uložen XML signature a certifikát, k němuž příslušný privátní klíč byl použit k vytvoření XML signature.



## 4 Zabezpečení komunikace

### 4.1 Šifrování

Pro zabezpečení webových služeb musí být použit HTTPS protokol, kde šifrování HTTP komunikace je zajištěno v rámci TLS protokolu.

Klient musí v rámci navázání TLS spojení (TLS handshake) s aplikačním severem kontrolovat platnost TLS certifikátu serveru, zda byl vystaven důvěryhodnou autoritou a zda se shoduje jméno, na které byl vydán, se jménem uvedeným v URL datového rozhraní. Výměna serverového TLS certifikátu bude oznamována vždy 1 měsíc před vypršením jeho platnosti.

Autentizace klienta TLS není v rámci navázání TLS spojení požadována, ale všechny zprávy musí být podepsány s využitím certifikátů provozovatelů podle standardu WS-Security.

### 4.2 Certifikáty

Certifikáty používané pro účely zabezpečení TLS spojení a pro podpis datových zpráv jsou popsány v dokumentu „Přístupové a provozní informace“ příslušném pro dané prostředí.

CRL příslušné certifikační autority a distribuční body CRL uvedené v certifikátech nahlášených provozovatelem nebudou ze strany ministerstva aktivně využívány. V případě zneplatnění certifikátu musí provozovatel zároveň požádat o ukončení používání certifikátu způsobem popsaným v kapitole 2.1.

#### 4.2.1 Podpisy datových zpráv požadavků

Každý požadavek musí být povinně podepsán klíčem, k němuž je vydán X509 certifikát provozovatele. Certifikát provozovatele musí být nahlášený a zaevidovaný postupem dle kapitoly 2.1. Do podpisu SOAP zprávy musí být zahrnut právě jeden element, a to element <soap:Body> obsahující XML dle platného XML Schema (XSD). Podpis musí být realizován dle standardu XML Signature Syntax and Processing (Second Edition) s následujícími požadavky:

- Pro realizaci podpisu zprávy je využito standardu WS-Security 1.0 a XML Digital Signature
  - Vlastní digitální podpis musí být vložen do SOAP obálky požadavku a to v sekci hlaviček WS-Security. Odkaz na podepisovaný objekt (element <soap:Body>) je realizován referencí s využitím relativního odkazu v rámci SOAP zprávy.
  - Je požadován algoritmus „Exclusive C14N“ kanonizace podepisovaného objektu (Exclusive XML Canonicalization Version 1.0, <https://www.w3.org/TR/xml-exc-c14n/>)
  - Pro výpočet otisku (digest) podepisovaného objektu (element <soap:Body>) pro elektronický podpis SOAP zprávy je požadován hashovací algoritmus SHA256 (<http://www.w3.org/2001/04/xmldsig-more#sha256>)
  - Pro elektronický podpis SOAP zprávy je požadován algoritmus RSA-SHA256 (<http://www.w3.org/2001/04/xmldsig-more#rsa-sha256>)
  - X509 certifikát náležející k privátnímu klíči použitému pro realizaci elektronického podpisu požadavku včetně SOAP obálky musí být přiložen v elementu BinarySecurityToken v rámci sekce WS-Security hlavičky SOAP zprávy (typ <http://docs.oasis-open.org/wss/2004/01/oasis-200401-wss-soap-message-security1.0#Base64Binary>) ve formátu X509v3 (typ <http://docs.oasis-open.org/wss/2004/01/oasis-200401-wss-x509-token-profile-1.0#X509v3>).
- Z digitálního podpisu je tento certifikát standardními prostředky referencován.



Požadavek nesmí obsahovat další hlavičky (jako např. Timestamp a WS-Addressing) a nesmí být podepisovány jiné elementy než <soap:Body>.

```
<soapenv:Envelope xmlns:soapenv="http://schemas.xmlsoap.org/soap/envelope/" xmlns:v1="http://hazard.mfcr.cz/rovo/v1">
  <soapenv:Header>
    <wsse:Security xmlns:wsse="http://docs.oasis-open.org/wss/2004/01/oasis-200401-wss-wssecurity-secext-1.0.xsd"
      xmlns:wsu="http://docs.oasis-open.org/wss/2004/01/oasis-200401-wss-wssecurity-utility-1.0.xsd">
      <wsse:BinarySecurityToken EncodingType="http://docs.oasis-open.org/wss/2004/01/oasis-200401-wss-soap-message-security-1.0#Base64Binary"
        ValueType="http://docs.oasis-open.org/wss/2004/01/oasis-200401-wss-x509-token-profile-1.0#X509v3"
        wsu:Id="X509-81A558422D4341511115753607772216">MIIFljCCBLEgAwIBAgIDEm3eMRA0GCSqGSIb3DQEBCwUAMFwxCzAJBgNVBAYTAkNaMSwwKgYDVQQKDCPEjGvZa8K
      </wsse:BinarySecurityToken>
      <ds:Signature Id="SIG-81A558422D4341511115753607772216" xmlns:ds="http://www.w3.org/2000/09/xmldsig#">
        <ds:SignedInfo>
          <ds:CanonicalizationMethod Algorithm="http://www.w3.org/2001/10/xml-exc-c14n#">
            <ec:InclusiveNamespaces PrefixList="soapenv v1" xmlns:ec="http://www.w3.org/2001/10/xml-exc-c14n#" />
          </ds:CanonicalizationMethod>
          <ds:SignatureMethod Algorithm="http://www.w3.org/2001/04/xmldsig-more#rsa-sha256"/>
          <ds:Reference URI="#id-81A558422D4341511115753607772219">
            <ds:Transforms>
              <ds:Transform Algorithm="http://www.w3.org/2001/10/xml-exc-c14n#">
                <ec:InclusiveNamespaces PrefixList="v1" xmlns:ec="http://www.w3.org/2001/10/xml-exc-c14n#" />
              </ds:Transform>
            </ds:Transforms>
            <ds:DigestMethod Algorithm="http://www.w3.org/2001/04/xmldsig-more#sha256"/>
            <ds:DigestValue>yGWhgTKj4EN6zJHuU4uaAj/3rZwzCBOAEt6oJiFVvG</ds:DigestValue>
          </ds:Reference>
        </ds:SignedInfo>
        <ds:SignatureValue>6USg9TP5z+agx6EaBQttZlB9QmlBrmACTvKniceLivKsbUdwUfncK7AI+1185/gFHoRVB5+ed8z1T6q7exbNu7yIoGoU37mz1+HmX3U1cFrBytrix
      </ds:SignatureValue>
      <ds:KeyInfo Id="KI-81A558422D4341511115753607772217">
        <wsse:SecurityTokenReference wsu:Id="STR-81A558422D4341511115753607772218">
          <wsse:Reference URI="#X509-81A558422D4341511115753607772216" ValueType="http://docs.oasis-open.org/wss/2004/01/oasis-200401-w
        </wsse:Reference>
        </wsse:SecurityTokenReference>
      </ds:KeyInfo>
    </ds:Signature>
  </wsse:Security>
</soapenv:Header>
<soapenv:Body wsu:Id="id-81A558422D4341511115753607772219" xmlns:wsu="http://docs.oasis-open.org/wss/2004/01/oasis-200401-wss-wssecurity-uti
  <v1:OveritOsobuRequest>
```

**Obrazek 11: Ukázka podpisu datové zprávy využitím standardu WS-Security 1.0**

## 4.2.2 Podpisy datových zpráv odpovědí

SOAP datové zprávy odpovědí budou opatřeny podpisem ve stejné formě jako datové zprávy požadavků.





## 5 Produkční a neprodukční prostředí

### 5.1 Produkční prostředí

Produkční prostředí datového rozhraní je určeno pro provozovatele a slouží pro běžný provoz datového rozhraní, které zajišťuje ověření totožnosti a věku osob žádajících o registraci a sděluje informaci, zda konkrétní osoba je nebo není zapsána v rejstříku fyzických osob vyloučených z účasti na hazardních hrách. Rovněž jeho prostřednictvím dochází ke sdělení informace o přiděleném HID ověřované osobě.

Přístupové a provozní informace k produkčnímu prostředí datového rozhraní budou zveřejněny před zahájením běžného provozu, Příloha č. 2 – Produkční prostředí – přístupové a provozní informace.

### 5.2 Neprodukční prostředí

Neprodukční prostředí datového rozhraní („playground“) slouží výhradně vývojářům informačních systémů provozovatelů. Zaslání datové zprávy do neprodukčního prostředí není zasláním údaje o osobě ve smyslu zákona o hazardních hrách, tj. HID vrácený službami v neprodukčním prostředí není platným HID osoby a informace o výsledcích ověření z neprodukčního prostředí nemůže sloužit k rozhodnutí provozovatele, zda ověřované osobě smí být umožněna účast na hazardní hře nebo vstup do herního prostoru.

Přístupové a provozní informace k neprodukčnímu prostředí datového rozhraní jsou zveřejněny s uveřejněním této specifikace, Příloha č. 3 – Neprodukční prostředí – přístupové a provozní informace.



## 6 Závěrečná ustanovení

Ministerstvo si vyhrazuje možnost upřesnění a změn technické specifikace vyhlášené podle ustanovení § 137 zákona o hazardních hrách formou doplňků, které s dostatečným předstihem zveřejní na své úřední desce a na svých internetových stránkách.

### 6.1 Verze rozhraní

#### 6.1.1 Číslování

Verze rozhraní je číslována dvojicí čísel: hlavní (první) a vedlejší (druhé), např. 1.0, 1.1, 1.2 atd. Hlavní číslo verze rozhraní je součástí URL adresy ve všech cílových prostředích (např. v3 pro verzi 3.1).

Změny v rozhraní jsou zveřejňovány následujícím způsobem:

1. V případě drobných změn, které nemají vliv na implementaci v informačních systémech provozovatelů (tzv. kompatibilní změny), dojde ke změně pouze vedlejšího čísla verze: 1.0 -> 1.1 -> 1.2 -> ... atd. Verze XML schématu a WSDL dokumentu v jejich hlavičce se analogicky změní z 1.0 na 1.1, 1.2, atd. Naproti tomu uvnitř XML schématu a WSDL dokumentu se URL jmenných prostorů, cílová URL adresa služby nezmění, tj. na konci zůstane /v1.
2. Pokud dojde ke změnám struktury datových zpráv, které vyžadují změnu implementace v informačních systémech provozovatelů (tzv. nekompatibilní změny – změny formátu datových položek apod.), dojde ke změně čísla hlavní verze: např. 1.2 -> 2.0. Následné drobné změny (viz bod 1.) budou opět číslovány: 2.1, 2.2, atd. Uvnitř XML schématu a WSDL dokumentu se URL adresa jmenných prostorů, cílová URL služby změní, tj. na konci bude /v2.

#### 6.1.2 Oznamování

Ministerstvo bude vždy zveřejňovat novou verzi rozhraní pro otestování s dostatečným předstihem na neprodukčním prostředí.

Ministerstvo oznámí s dostatečným předstihem datum nasazení nové verze rozhraní na produkční prostředí.

Ministerstvo si vyhrazuje právo v případech, kdy by rychlá změna rozhraní byla nezbytná pro zamezení významnému bezpečnostnímu riziku, provést změnu ve zrychleném režimu. V takovém případě by změna byla řízena v rámci operativní komunikace s provozovateli, resp. jejich kontaktními osobami.



## 7 Přílohy

Přílohy:	
Příloha č. 1:	Technická specifikace datového rozhraní - verze 1.0
Příloha č. 2:	Produkční prostředí – přístupové a provozní informace- verze 1.0.0
Příloha č. 3:	Neprodukční prostředí – přístupové a provozní informace- verze 1.0.0