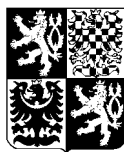


VLÁDA ČESKÉ REPUBLIKY



USNESENÍ

VLÁDY ČESKÉ REPUBLIKY

ze dne 11. června 2003 č. 573

ke Zprávě o využívání prostředků předvstupní pomoci Evropských společenství
v České republice v období 2002 - 2003

V l á d a

I. b e r e n a v ě d o m í Zprávu o využívání prostředků předvstupní pomoci Evropských společenství v České republice v období 2002 – 2003 obsaženou v části III materiálu č. j. 685/03 s úpravami podle připomínek vlády;

II. u k l á d á ministru financí ve spolupráci s ministry pro místní rozvoj, životního prostředí a dopravy zpracovat a vládě předložit rozbor připravenosti samosprávných celků při spolufinancování schválených projektů v rámci předvstupní pomoci Evropských společenství České republiky.

Provedou:

ministři financí,
pro místní rozvoj,
životního prostředí,
dopravy

Předseda vlády

PhDr. Vladimír Š p i d l a , v. r.

III.

ZPRÁVA O VYUŽÍVÁNÍ PROSTŘEDKŮ PŘEDVSTUPNÍ POMOCI EVROPSKÝCH SPOLEČENSTVÍ V ČESKÉ REPUBLICE V OBDOBÍ 2002 - 2003 (Phare, ISPA a SAPARD)

1. ÚVOD

V letech 2002 - 2003 disponuje Česká republika prostředky ze tří nástrojů předvstupní pomoci – Phare, ISPA a SAPARD – a dále se může účastnit komunitárních programů a práce komunitárních agentur po úhradě vstupních poplatků, které jsou částečně financovány ze zdrojů Phare.

Základním smluvním dokumentem pro poskytování pomoci mezi Českou republikou a Komisí Evropských společenství je *Evropská dohoda* uzavřená 4. října 1993 a následně *Rámcová dohoda mezi vládou České republiky a Evropskou komisí o účasti České republiky na programu pomoci Evropského společenství*¹, publikovaná ve Sbírce zákonů pod č. 207/1997.

Pomoc ES je čerpána na základě podepsaných *Finančních memorand* (FM), respektive v případě programu SAPARD na základě *Ročních finančních dohod* (RFD), které vycházejí z *Rámcové dohody*, resp. *Víceleté finanční dohody*, a přesně vymezují množství a způsob čerpání prostředků v souladu s příslušnými programovými dokumenty. Každé Finanční memorandum a Roční finanční dohoda také specifikují období kontrahování a čerpání prostředků, které je vždy víceleté.

Program Phare je na jedné straně určen na projekty přípravy centrální státní správy na vstup do EU, a na straně druhé je jeho část věnována přípravě na přijímání prostředků ze strukturálních fondů EU v jednotlivých regionech.

Zatímco prostředky z Phare využívá Česká republika již od roku 1990², nástroj ISPA a program SAPARD byly zahájeny až v roce 2000³, s cílem asistovat kandidátským státům v implementaci *acquis communautaire* ve specifických oblastech životního prostředí a dopravy (ISPA) a zemědělství a rozvoje venkova (SAPARD). ISPA slouží k přípravě na čerpání z Fondu soudržnosti EU a SAPARD k přípravě na čerpání z Evropského zemědělského orientačního a záručního fondu (EAGGF) a Finančního nástroje pro orientaci rybolovu (FIGF).

V rámci programu **Phare** bylo pro rok 2002 **alokováno** pro Českou republiku **103,8 mil. € (3 217,8 mil. Kč)**⁴. Přibližně stejná částka bude alokována také pro rok 2003. V rámci běžících projektů Phare bylo v roce 2002 kontrahováno **117 mil. € (3 627 mil. Kč)** a čerpáno **72,9 mil. € (2 260 mil. Kč)**. V rámci **českého spolufinancování** těchto projektů bylo v roce 2002 proplaceno **1 248,7 mil. Kč (40,3 mil. €)** ze **státního rozpočtu** a **484,7 mil. Kč (15,6 mil. €)** z **ostatních zdrojů**, především obcí.

¹ *Framework Agreement between the Government of the Czech Republic and the European Commission Concerning Participation of the Czech Republic in the European Community's Aid Programme.*

² V letech 1990 – 1992 čerpalo pomoc z Phare Československo, od roku 1993 pak samostatná Česká republika.

³ V případě programu SAPARD začaly v roce 2000 probíhat přípravné práce na přijímání prostředků z programu SAPARD, ke skutečnému zahájení programu došlo až po akreditaci Agentury SAPARD v roce 2002.

⁴ Částky v tomto materiálu jsou převedeny orientačním kurzem 31 Kč za 1 €.

V rámci nástroje **ISPA** bylo pro rok 2002 **alokováno** (včetně alokace na odstranění povodňových škod) pro ČR **80,5 mil. € (2 495 mil. Kč)**. Kontrahováno bylo **105,84 mil. € (3 281 mil. Kč)**, a čerpáno **6,79 mil. € (210,5 mil. Kč)**. V rámci českého spolufinancování těchto projektů bylo proplaceno **273,19 mil. Kč (8,81 mil. €)**.

V rámci programu **SAPARD** je každoročně **alokováno cca 22,063 mil.€⁵ (683,95 mil. Kč)**. V roce 2002 bylo v rámci programu SAPARD proplaceno z prostředků EU 50,05 mil. Kč (1,62 mil. €); celkem včetně spolufinancování z národních zdrojů bylo proplaceno **66,73 mil. Kč (2,15 mil. €)**.

V rámci speciální pomoci pro ČR na řešení povodňových škod bylo alokováno **11,5 mil. € (356,5 mil. Kč) v rámci Phare** (10,5 mil. € – 325,5 mil. Kč z NP Phare 2001 a 1 mil. € (31 mil. Kč) z NP Phare 2002), **30 mil. € (930 mil. Kč) v rámci ISPA** (24 mil. € - 744 mil. Kč z rozpočtu roku 2002 a 6 mil. € - 186 mil. Kč z rozpočtu roku 2003) a **7,17 mil. € (228,9 mil. Kč) v rámci SAPARD**. V únoru 2003 bylo dále podepsáno finanční memorandum CZ/TS/02 (ZZ9916), kterým bylo poskytnuto **0,455 mil. € (14,11 mil. Kč)** na náhradu a opravu vybavení **Ústavu jaderného výzkumu**, které bylo poškozeno při srpnových povodních 2002.

⁵ V cenách roku 1999.

2. PHARE

Program Phare byl prvním programem předvstupní pomoci, ze kterého mohla samostatná Česká republika čerpat již od roku 1993. V období 1993 – 2002 bylo alokováno celkem **736 mil. € (22 816 mil. Kč)**. V rámci Phare 2003 bylo alokováno dalších **103,8 mil. € (3 217,8 mil. Kč)**.

2.1. Právní a institucionální zajištění

Program Phare se řídí nařízením Rady 3906/89 ze dne 18. prosince 1989, ve znění posledních úprav. Od svého počátku až do druhé poloviny 90. let se jednalo o program, jehož hlavním cílem bylo pomoci post-komunistickým státům při řešení problémů spojených s transformací jejich ekonomiky. V roce 1997 proběhla reforma systému poskytování pomoci Phare a tento původně uplatňovaný přístup (*demand-driven approach*) se změnil na přístup orientovaný na přípravu kandidátských zemí na členství v EU (*accession-driven approach*). Od Národního programu Phare 1998 se tedy oblasti pomoci EU zaměřují zejména na plnění předem stanovených priorit pro vstup do EU.

Od roku 1998 jsou pro přípravu priorit programů Phare využívány závěry přijaté Evropskou radou na summitu v Kodani v červnu 1993 (tzv. *kodaňská kritéria*) a v Essenu v prosinci 1994 (*Strategie pro integraci přidružených států střední a východní Evropy do Evropské unie*), dokument *Přístupové partnerství (Accession Partnership – AP - 1998, 1999, 2001)* a *Národní program přípravy ČR na členství v EU (National programme for adoption of acquis – NPAA)*. Zvláště *NPAA* a *Přístupové partnerství* se staly výchozími podklady pro stanovení priorit ČR při přípravě Národních programů Phare od roku 1998.

Počínaje Národním programem Phare 1998 se Phare realizuje decentralizovaně (tzv. systém *DIS – Decentralised implementation system*) při důsledném oddělení funkce koordinační, programovací a monitorovací od řízení finančních toků, kdy je zajištěna transparentnost procesů spojených s využíváním prostředků pomoci Evropských společenství (ES).

Hlavní kontaktní osobou odpovědnou za koordinaci přípravy, implementace a za monitorování všech programů pomoci ES je Národní koordinátor pomoci ES (*National Aid Co-ordinator - NAC*), kterým je jmenován náměstek ministra financí a který má zastřešující funkci vyplývající z potřeby celkové koordinace programů předvstupní pomoci ES na národní úrovni. Jeho výkonným pracovištěm je Centrum pro zahraniční pomoc (CZP) na Ministerstvu financí.

Za řízení finančních prostředků pomoci ES v České republice je odpovědný Národní schvalující úředník (*National Authorising Officer - NAO*), kterým je jmenován 1. náměstek ministra financí a který nese celkovou odpovědnost za hospodaření s finančními prostředky ES v ČR. Jeho výkonným pracovištěm je Národní fond⁶ (NF) na Ministerstvu financí.

Nejvyšším koordinačním orgánem předvstupní pomoci Phare, ISPA a SAPARD je Společný monitorovací výbor (*Joint Monitoring Committee – JMC*), jehož úkolem je

⁶ Národní fond byl založen Memorandem o porozumění ke zřízení Národního fondu ze dne 31. prosince 1998. S finančními prostředky na jeho účtech se nakládá jako s prostředky státních finančních aktiv, aby se zabezpečilo víceleté programování a převod prostředků do dalších let. V systému je zajištěna také koordinace spolufinancování z dalších (národních) zdrojů. V zákoně č. 218/2000 Sb., o rozpočtových pravidlech, je Národní fond nově definován jako samostatný nástroj, jehož prostřednictvím MF koordinuje řízení finančních toků z ES a tuzemských zdrojů k příjemcům pomoci a dodržování postupů upravujících realizaci společných programů ČR a ES. Původní odpovědnost NAO za hospodaření s finančními prostředky ES je tímto rozšířena i na oblast hospodaření s tuzemskými zdroji při realizaci programů předvstupní pomoci ES v ČR.

monitorovat a hodnotit implementaci programů a projektů z hlediska celkového dosažení cílů stanovených ve Finančních memorandech s ohledem na postup přípravy ČR na vstup do EU. Společný monitorovací výbor v případě Phare doplňují Sektorové monitorovací podvýbory zasedající 2x ročně, které sledují postup implementace projektů v příslušném sektoru.

Za plnění úkolů vyplývajících z legislativy ES v oblasti finanční kontroly prostředků pomoci Phare je odpovědný Národní kontrolní orgán pro Phare. Tímto orgánem byl Národním schvalujícím úředníkem, zodpovědným za řízení a kontrolu prostředků pomoci EU, jmenován odbor Finanční kontroly ve veřejné správě Ministerstva financí.

Implementace programu Phare se od 1.ledna 2001 řídí *Praktickým manuálem pro smluvní postupy Phare, ISPA a SAPARD (Practical Guide for Phare, ISPA and SAPARD Contracting Procedures – PRAG)*. Za administraci projektů odpovídají implementační agentury specifikované ve Finančních memorandech. Na technické implementaci programů Phare běžících v roce 2002 se podílely tyto implementační agentury :

MF	Centrální finanční a kontraktační jednotka (oddělení 462 MF)	projekty posilování institucí, včetně souvisejících investic
MPSV	Národní vzdělávací fond	rozvoj lidských zdrojů v oblasti hospodářské a sociální soudržnosti
MMR	Centrum pro regionální rozvoj	investiční projekty v oblasti hospodářské a sociální soudržnosti a přeshraniční spolupráce
NROS	Nadace pro rozvoj občanské společnosti	podpora a rozvoj neziskového sektoru

Za věcnou implementaci programů odpovídají příslušná ministerstva a další úřady státní správy.

2.2. Rozdělení programů Phare

Programy Phare lze rozdělit do těchto základních kategorií:

- a) **Národní programy (NP) Phare** zahrnují zejména projekty zaměřené na přípravu orgánů centrální státní správy na členství v EU. Podporováno je nejen přejímání příslušného *acquis*, ale především schopnost těchto institucí evropskou legislativu efektivně implementovat. Především v prvních letech přístupu založeného na *accession-driven approach* byl kladen důraz na posilování institucí, a to především v šesti prioritních oblastech: finance, spravedlnost, vnitro, zemědělství, životní prostředí a hospodářská a sociální soudržnost. NP Phare dále spolufinancují investiční projekty realizované v regionech, které je možné pokládat za přímou přípravu na strukturální fondy, které bude Česká republika využívat po vstupu do Evropské unie.
- b) **Program přeshraniční spolupráce (Cross Border Cooperation – CBC)** je přípravou na účast v iniciativě Společenství INTERREG III. Program byl zahájen v roce 1994 na podporu aktivit dvoustranné přeshraniční spolupráce v regionech zemí střední a východní Evropy se sousedními zeměmi EU a je zaměřen na pomoc příhraničním regionům při překonávání specifických problémů jejich rozvoje. Zejména jsou podporovány projekty investičního charakteru do příhraniční infrastruktury. Na realizaci projektů dohlíží příslušný Společný koordinační výbor složený ze zástupců sousedících zemí. Program se řídí nařízením Evropské komise 2760/1998 (pro programy od roku

1998). Podmínkou získání prostředků bylo zpracování tzv. *Joint Programming Document* – Společného programového dokumentu, který slouží ke koordinaci priorit sousedících zemí v příhraničních regionech.

Kromě projektů naplňujících obecné cíle programu⁷ existuje od roku 2001 v rámci CBC tzv. *Společný fond malých projektů*, který může dosáhnout maximálně 10% celkových prostředků a umožňuje realizovat malé neinvestiční projekty z oblasti kultury, cestovního ruchu či školství.

- c) V rámci programu Phare jsou dále realizovány **Mnohonárodní projekty**, které buď implementuje ČR (*Consensus III* – Reforma systému sociální ochrany a implementace sociálního *acquis*, *Access 2000* – příprava kandidátských zemí na vstup do EU v oblasti posílení občanské společnosti, *Jaderná bezpečnost* – zlepšení jaderné bezpečnosti a snížení rizika spojeného s provozováním civilních jaderných zařízení, atd.) anebo přímo Evropská komise (např. *Statistika* – posílení statistických systémů kandidátských států pro zajištění přesných a spolehlivých statistických dat shromážděných v souladu s mezinárodními standardy a metodologií, *TAIEX* – technická pomoc implementaci *acquis* v oblasti posilování institucí, atd).

2.3. Čerpání a kontrahování v rámci podepsaných finančních memorand v roce 2002

V roce 2002 bylo v rámci běžících projektů Phare **kontrahováno 117 mil. € (3 627 mil. Kč) a proplaceno 72,9 mil. € (2 260 mil. Kč).**

V rámci **národního spolufinancování** bylo v roce 2002 čerpáno **1 248,7 mil. Kč (40,3 mil.€)** ze státního rozpočtu a **484,7 mil. Kč (15,6 mil. €)** z jiných zdrojů (zdroje příjemců pomoci).

Tabulka 1. Finanční memoranda vymezující projekty Phare v roce 2002

Rok	Číslo	Název	Datum podpisu FM	Termín kontrahování	Termín proplacení	Alokace Phare (mil. €)	Závazek spolufinancování (mil. Kč)
1999	CZ9901 – CZ9905	Národní program Phare 1999	25.7.1999	31.12.2000	30.9.2002	16	5,96
	CZ9909	CBC Polsko	29.12.1999	31.12.2001	30.6.2003	3	1,02
	CZ9910	LSIF, část V	29.12.1999	31.12.2000	31.12.2003	14,2	11
	CZ9912	CBC Rakousko	29.12.1999	31.5.2002	30.11.2003	10,6	5,031
	CZ9913	CBC Slovensko	29.12.1999	30.6.2002	31.8.2003	2	0,634
	CZ9914	CBC Německo	29.12.1999	31.5.2002	30.9.2003	29,4	11,12
	CZ9915	Consensus III	29.12.1999	31.12.2001	31.12.2002	2	0
	CZ9916	Příprava projektů	29.12.1999	31.12.2001	31.12.2002	2	0
	ZZ9916	Jaderná bezpečnost	24.5.2002	30.12.2004	30.12.2005	1,1	0
2000	CZ0002 – CZ0010	Národní program Phare 2000	31.10.2000	31.10.2002	31.10.2003	59	45,56
	CZ0011	Access 2000	29.12.2000	30.11.2002	31.8.2004	1,67	10%/grant
	CZ0012	CBC Německo	13.12.2000	31.10.2002	31.10.2004	10	5,1
	CZ0013	CBC Polsko	29.12.2000	30.11.2002	30.11.2004	5	5,36
	CZ0014	CBC Rakousko	13.12.2000	31.10.2002	31.10.2004	4	3,75

⁷ Obecnými cíli programů CBC jsou podpora hospodářského rozvoje příhraničních regionů posilováním stávajících struktur, posilování konkurenceschopnosti českých podniků a celkové oživení hospodářství na obou stranách hranic, překonávání problémů zatěžujících regiony na obou stranách hranic (např. znečišťování životního prostředí a nedostatečná infrastruktura), snižování periferního charakteru těchto oblastí a tím zvyšování životní úrovně obyvatel a prohlubování spolupráce mezi občany hraničních regionů.

	CZ0016	Podpůrné investiční projekty	29.12.2000	30.11.2002	30.11.2003	8,1	5,57
	CZ0017	Účast na komunitárních programech	29.12.2000	31.12.2001	31.12.2002	6,87	3,16
2001	CZ0101 – CZ0110	Národní program Phare 2001	19.6.2001	31.10.2003	31.10.2004	65,4	25,1
	CZ0111	CBC Rakousko	13.12.2001	30.9.2003	30.9.2005	4	1,27
	CZ0112	CBC Německo	13.12.2001	31.10.2003	31.10.2005	10	26,67
	CZ0113	CBC Polsko	13.12.2001	30.11.2003	30.11.2005	5	2,85
	CZ0114	Jaderná bezpečnost	7.1.2002	30.11.2003	30.11.2004	2,19	0,05
2002	CZ0201 – CZ0209	Národní program Phare 2002 - I	24.5.2002	31.10.2004	31.10.2005	78,5	26,7
	CZ0210	Národní program Phare 2002 – II (Příprava na strukturální fondy a fond soudržnosti)	25.10.2002	31.10.2004	31.10.2005	6,3	0
	CZ0211	CBC Rakousko	25.10.2002	31.10.2004	31.10.2005	4	1,27
	CZ0212	CBC Německo	25.10.2002	30.11.2004	30.11.2005	10	3,33
	CZ0213	CBC Polsko	2.12.2002	30.11.2004	30.11.2005	5	2,61

Phare 1999

Národní program Phare 1999 byl zaměřen zejména na posílení institucí při přebírání a implementování *acquis*, lidská práva a ochranu menšin, bezpečnost a vnětro (např. Schengenský informační systém) a projekty hospodářské a sociální soudržnosti (např. podpora malému a střednímu podnikání a aktivní politice zaměstnanosti). Dále byly v rámci NP Phare 1999 realizovány projekty LSIF V (Rekonstrukce kanalizační sítě města Brna), který je předchůdcem projektů ISPA v oblasti životního prostředí, a Consensus III, který se soustředil na projekty v oblasti sociální ochrany a dialogu a budoucího zapojení do systému Evropského sociálního fondu.

V případě těchto projektů již proběhl termín kontrahování a během roku 2002 byly propláceny poslední prostředky.

Tabulka 2. Průběh financování projektů Phare 1999

Číslo	Název	Alokace Phare (mil. €)	Kontrahováno v 2002 (mil. €)	Čerpáno v 2002 (mil. €)	Spolufin. ze SR (mil. Kč)	Spolufin. z ost. zdrojů (mil. Kč)
CZ9901 – CZ9905	Národní program Phare 1999	16	0	3,36	69,35	53,98
CZ9909	CBC Polsko	3	0	1,33	0	35,41
CZ9910	LSIF, část V	14,2	0	4,4	0	0
CZ9912	CBC Rakousko	10,6	0	6,67	0	106,86
CZ9913	CBC Slovensko	2	0,4	1,38	0	18,71
CZ9914	CBC Německo	29,4	3,54	14,86	0	233,82
CZ9915	Consensus III	2	0	1,09	0	0
CZ9916	Příprava projektů	2	0	1,82	0	0
ZZ9916	Jaderná bezpečnost	1,1	0	0	0	0

Phare 2000

Národní program Phare 2000 je zaměřen na posílení schopnosti institucí přebírat a implementovat *acquis communautaire* a na přípravu v oblasti ekonomické a sociální soudržnosti. V rámci alokace Phare 2000 umožnila EK České republice čerpat 8,1 mil.€ na podpůrné investiční projekty v cílových regionech Ostravsko a Severozápad. Byly připraveny projekty rozvoje průmyslových zón v Ostravě-Mošnově (fáze 2), v Chebu (fáze 1) a v Kopřivnici-Vlčovicích (fáze 2) a projekt průmyslové zóny a logistického centra v Lovosicích.

Dále byl připraven program Access 2000 na podporu nevládních neziskových organizací. Implementací byla pověřena Nadace rozvoje občanské společnosti (NROS)

Tabulka 3. Průběh financování projektů Phare 2000

Číslo	Název	Alokace Phare (mil. €)	Kontraho- váno v 2002 (mil. €)	Čerpáno v 2002 (mil. €)	Spolufin. ze SR (mil. Kč)	Spolufin. z ost. zdrojů (mil. Kč)
CZ0002 – CZ0010	Národní program Phare 2000	59	44,25	16,73	614,69	32,11
CZ0011	Access 2000	1,67	1,64	1,28	0	0
CZ0012	CBC Německo	10	9,98	0,36	0	2,36
CZ0013	CBC Polsko	5	5	0,02	0	0
CZ0014	CBC Rakousko	4	4	0,1	0	1,18
CZ0016	Podpůrné investiční projekty	8,1	7,89	0	0	0
CZ0017	Účast na komunitárních programech	6,87	0	0	n.a.	n.a.

Phare 2001

Národní program Phare 2001 se soustředí na stejnou oblast priorit, jako v předešlých dvou letech. V tomto roce byl dále zahájen Horizontální program podpory Evropských společenství v oblasti jaderné bezpečnosti, který má za cíl zajistit vyhovění podmínkám jaderné bezpečnosti kladeným na ČR ze strany EU.

Tabulka 4. Průběh financování projektů Phare 2001

Číslo	Název	Alokace Phare (mil. €)	Kontraho- váno v 2002 (mil. €)	Čerpáno v 2002 (mil. €)	Spolufin. ze SR (mil. Kč)	Spolufin. z ost. zdrojů (mil. Kč)
CZ0101 – CZ0110	Národní program Phare 2001	65,4	24,94	18,24	395,19	0
CZ0111	CBC Rakousko	4	0	0	0	0
CZ0112	CBC Německo	10	0	0	0	0
CZ0113	CBC Polsko	5	0	0	0	0
CZ0114	Jaderná bezpečnost	2,19	0	0	1,13	0

Phare 2002

Národní program Phare 2002 byl na základě požadavku EK rozdělen do dvou částí.

NP Phare 2002 – část I. je zaměřena výlučně na posilování institucí tak, aby byla zajištěna jejich co nejvyšší připravenost již před vstupem.

NP Phare 2002 – část II. je zaměřena na přípravu administrativních struktur pro příjem ze strukturálních fondů EU po vstupu.

Tabulka 5. Průběh financování projektů Phare 2002

Číslo	Název	Alokace Phare (mil. €)	Kontraho- váno v 2002 (mil. €)	Čerpáno v 2002 (mil. €)	Spolufin. ze SR (mil. Kč)	Spolufin. z ost. zdrojů (mil. Kč)
CZ0201 – CZ0209	Národní program Phare 2002 – část I.	78,5	15,45	1,26	168,33	0,2
CZ0210	Národní program Phare 2002 – část II.	6,3	0	0	0	0
CZ0211	CBC Rakousko	4	0	0	0	0
CZ0212	CBC Německo	10	0	0	0	0
CZ0213	CBC Polsko	5	0	0	0	0

Phare 2003 – příprava

V rámci programu Phare 2003 bude pro ČR alokováno cca **103 - 104 mil. € (3 193 – 3 224 mil. Kč)**, z toho 19 mil. € (589 mil. Kč) na programy přeshraniční spolupráce. K rozpočtu Phare 2003 ještě přibude částka, která bude použita na podporu rozvoje podnikatelské infrastruktury v regionech (**9,75 mil. €, tj. 302,25 mil. Kč**). Tento projekt byl z důvodu využití části prostředků Phare 2001 na nápravu škod po povodních přesunut do Phare 2003 nad rámec standardních alokací.

NP Phare – část I. je věnována projektům posilování institucí v celkové výši 38,5 mil. €. Jednotlivé projektové dokumentace byly Řídicím výborem Phare schváleny počátkem dubna 2003. V druhé polovině dubna začíná proces vybírání twinningových partnerů. Podpis finančního memoranda se očekává nejdříve na konci dubna 2003.

NP Phare – část II. ve výši 56,68 € se soustředí na realizaci projektů, které jak svým věcným zaměřením, tak také způsobem realizace kopírují strukturální fondy EU, ze kterých bude ČR čerpat od doby svého vstupu do EU. Účelem těchto projektů je ověřit, popř. posílit schopnost jednotlivých budoucích Řídicích orgánů i regionálních struktur připravovat a implementovat projekty. Přípravovány jsou projekty pro MMR, MPO a MPSV. Realizace NP Phare 2003 - části II. se dosud nachází ve fázi přípravy dokumentace, která bude předána Evropské komisi do konce dubna 2003.

V roce 2003 také pokračuje program Přeshraniční spolupráce, na který bylo z celkové alokace vyčleněno obvyklých 19 mil. €, i horizontální program Jaderné bezpečnosti.

3. ISPA

Předvstupní nástroj ISPA (*Instrument for Structural Policies for Pre-Accession*) je zaměřen na podporu investičních projektů, které přispívají ke zlepšení infrastruktury v oblasti životního prostředí a dopravy. Kandidátské země mohou alokace z nástroje ISPA získat v letech 2000 - 2006, maximálně však do data vstupu do Evropské unie.

Evropská komise stanovila roční alokaci pro ČR v rozmezí **57,2-83,2 mil.€/rok (1 773,2 mil. – 2 579,2 mil. Kč)**, tzn. v průměru přibližně **70 mil.€/rok (2 170 mil. Kč)**.

3.1. Právní a institucionální zajištění

Nástroj ISPA se řídí Nařízením Rady 1267/1999, ze dne 21. června 1999. 13. prosince 2000 bylo podepsáno *Memorandum o porozumění o použití Národního fondu pro ISPA*, které rozšířilo platnost *Rámcové dohody* na nástroj ISPA. Toto memorandum také definovalo implementační strukturu zajišťující realizaci projektů ISPA v ČR.

Národním koordinátorem ISPA (*National ISPA Co-ordinator - NIC*) je náměstek ministra pro místní rozvoj⁸, který je odpovědný za přípravu, realizaci a monitorování projektů a předsedá Monitorovacímu výboru ISPA. Ten je nejvyšším monitorovacím orgánem a kromě NIC jsou jeho členy také NAO, NAC, a zástupci Ministerstva dopravy (MD), Ministerstva životního prostředí (MŽP), Ministerstva pro místní rozvoj (MMR), příslušných implementačních agentur, konečných příjemců a Evropské komise.

Projednáním návrhů projektů a souvisejících strategií, včetně otázek týkajících se implementace nástroje ISPA, a zejména koordinací s programovými dokumenty v oblasti hospodářské a sociální soudržnosti, se zabývá Koordinační výbor (KV) ISPA. Předsedou KV ISPA je náměstek jmenovaný ministrem pro místní rozvoj. Výbor se skládá se zástupců příslušných ministerstev (MMR, MF, MD, MŽP, MZV, MZe); Národního koordinátora pomoci ES zastupuje ředitelka Centra pro zahraniční pomoc MF; Národního schvalujícího úředníka zastupuje ředitel Národního fondu. Jednání výboru se také účastní zástupce Delegace EK v Praze.

Přípravou projektů a strategií v sektorech dopravy a životního prostředí se zabývají dvě pracovní skupiny ISPA, jejichž výsledky jednání jsou zohledňovány při jednáních KV ISPA. Pracovní skupiny podporují přípravu návrhů projektů, implementaci projektů, včetně jejího monitorování a zajišťují koordinaci činnosti v rámci ISPA s ostatními sektorovými aktivitami. Členy pracovních skupin jsou předsedové jmenovaní příslušným ministrem (MD, MŽP), a další zástupci příslušného resortu. Jednání se dále účastní zástupci MF a MMR, v pracovní skupině životního prostředí též zástupce MZe a nevládního sektoru.

Na MD a MŽP je Národním schvalujícím úředníkem jmenován na úrovni náměstka Sektorový schvalující úředník (*Sectoral Authorising Officer – SAO*), který je jmenován na návrh příslušného ministra (tj. dopravy a životního prostředí) po konzultaci s Národním koordinátorem ISPA. Sektorový schvalující úředník je odpovědný za implementaci a za řádné hospodaření s finančními prostředky jednotlivých projektů. Mezi NAO a SAO se podepisují dohody o implementaci.

⁸ Národní koordinátor pomoci Evropských společenství v rámci svých odpovědností odpovídá za souhrnnou koordinaci prostředků pomoci Evropských společenství a vyjadřuje se k projektům ISPA před jejich odesláním Evropské komisi po technické, věcné a finanční stránce, včetně poskytnutých finančních záruk. Posuzuje a podepisuje Finanční memoranda projektů.

Za plnění úkolů vyplývajících z legislativy ES v oblasti finanční kontroly prostředků pomoci ISPA je odpovědný Národní kontrolní orgán pro ISPA. Tímto orgánem byl Národním schvalujícím úředníkem, zodpovědným za řízení a kontrolu prostředků pomoci EU, jmenován odbor Finanční kontroly ve veřejné správě Ministerstva financí.

Pro nástroj ISPA existují čtyři implementační agentury, v oblasti dopravy byla ustavena implementační agentura při MD, která spolupracuje s Českými drahami a Ředitelstvím silnic a dálnic, a v oblasti životního prostředí byla pro projekty financované z alokace roku 2000 určena implementační agentura Centrum pro regionální rozvoj (CRR). Pro projekty financované z alokací od roku 2001 a dále je implementační agenturou Státní fond životního prostředí (SFŽP). Pro projekty technické asistence ISPA je implementační agenturou Centrální finanční a kontraktační jednotka (CFCU) na Ministerstvu financí.

3.2. Projekty realizované v rámci nástroje ISPA

Minimální výše projektu pro čerpání z ISPA činí 5 mil.€ (155 mil. Kč). Nižší jsou částky pro projekty technické pomoci. U jednotlivých projektů může příspěvek EU činit až 75% z celkových uznatelných výdajů z veřejných (nebo jiných) prostředků. U projektů technické pomoci může být příspěvek EU výjimečně až 100% celkových nákladů. Pro každý projekt je podepisováno zvláštní Finanční memorandum.

Prostředky z nástroje ISPA mají být rozděleny rovnoměrně mezi oblast dopravy a oblast životního prostředí v celkovém poměru cca 50:50, i když jsou v jednotlivých letech možné odchylky. Priority ISPA jsou stanoveny v *Národní strategii ISPA pro dopravu a Národní strategii ISPA pro životní prostředí*, které byly předloženy a odsouhlaseny Evropskou komisí.

3.3. Čerpání a kontrahování v rámci běžících projektů ISPA v roce 2002

V rámci nástroje ISPA bylo doposud podepsáno 21 Finančních memorand. Jedno z Finančních memorand – Čistá Bečva – bylo dosud podepsáno pouze ze strany Evropské komise. V ČR je podpis memoranda pozdržen nutností předem zajistit dostatečné národní spolufinancování (jedná se o opakovaný problém v projektech životního prostředí). V roce 2002 bylo **kontrahováno 105,84 mil. € (3 281 mil. Kč)** a **čerpáno 6,79 mil. € (210,5 mil. Kč)**. V rámci **českého spolufinancování** těchto projektů bylo v roce 2002 proplaceno **273,19 mil. Kč (8,81 mil. €)** z celkového závazku českého spolufinancování ve výši 3 845,24 mil. Kč (124,04 mil. €).

Tabulka 6. Finanční memoranda vymezující projekty ISPA aktivní v roce 2002

Číslo FM	Název projektu	FM		Celkové náklady	ISPA Příspěvek (€)	Spolufinancování (€)		
		Podpis (ES)	Termín platnosti			SR	Regiony	ostatní
Investiční Programy								
Doprava								
2000/CZ/16/P/PT/03	Section of expressway R48 Frydek-Mistek-Dobra	22.12.2000	31.12.2004	36 341 990	20 391 677	13 594 451		
2000/CZ/16/P/PT/002	Optimisation of Usti nad Orlici - Ceska Trebova railway section	29.12.2000	31.12.2004	30 485 160	14 300 080	14 300 080		
2000/CZ/16/P/PT/006	Modernisation of Zabori - Prelouc Railway section	22.12.2000	31.12.2004	65 560 339	30 907 420	30 907 419		
2000/CZ/16/P/PT/001	Expressway R48 Belotin by-pass	26.10.2001	31.12.2006	29 993 064	17 117 121	11 411 414		
2001/CZ/16/P/PT/012	Expressway R48 - Dobrá-Tosanovice-Zukov: Stage 1 Dobrá-Tosanovice	17.12.2001	31.12.2006	36 515 111	19 797 676	13 198 451		
2002/CZ/16/PT/013	Optimalisation of Zabreh na Morave- krasikov railway section	17.10.2002	31.12.2007	143 059 015	72 789 814	48 519 878		
Životní prostředí								
2000/CZ/16/P/PE/001	Extension of sewerage System in the City of Ostrava	21.12.2000	31.12.2005	40 720 168	16 644 682	2 106 742	6 091 385	
2000/CZ/16/P/PE/002	Sewer System of the City of Brno	29.12.2000	31.12.2005	39 273 300	17 841 373	2 083 300	8 394 967	
2001/CZ/16/P/PE/004	Water Reconstruction Podkrusnohori (North Bohemia)	23.10.2001	31.12.2006	21 569 700	12 870 325		6 930 175	
2001/CZ/16/P/PE/005	Jihlava Waste Water Treatment plant and sewer systém upgrading			15 390 000	9 620 000	2 200 000	2 980 000	
2001/CZ/16/P/PE/008	Olomouc Sewer Systém Upgrading	18.12.2001	31.12.2006	14 672 000	10 123 400		4 338 600	
2001/CZ/16P/PE/009	Water Protection of the Dyje River Basin	10.12.2002	31.12.2007	49 105 700	33 387 320	2 454 953	8 098 232	5 158 232
	Waste Water and Drinking Water Supply for Jesenik Region	16.9.2002	31.12.2007	15 975 000	9 145 200	2.286.300	3.810.500	
2002/CZ/16P/PE/012	Clean Becva project	13.12.2002	31.12.2007	51 556 178	32 353 264			13 865 685
Technická Asistence								
6 Finančních memorand v celkové hodnotě:				2 196 402	1 893 069	208 333		
Povodně								
2002/CZ/16/P/PM/001	Floods 2002 relief: reconstruction of transport and environment infrastructure damaged or destroyed by floods during August 2002	18.10.2002	30,6,2004	35 294 118	30 000 000			11

4. SAPARD

Cílem programu SAPARD (*Special Accession Programme for Agriculture and Rural Development*) je především urychlit přejímání *acquis communautaire* do praxe v oblasti společné zemědělské politiky a řešit specifické problémy spojené s trvale udržitelnými změnami v sektoru zemědělství a ve venkovských oblastech České republiky. Nejvýznamnějším přínosem programu SAPARD je možnost osvojit si pravidla pro využívání možností nabízených Evropskou unií prostřednictvím strukturálních fondů, připravit se na princip programování a vybudovat potřebné instituce. Kandidátské země mohou alokace programu SAPARD získat v letech 2000 - 2006, maximálně však do data vstupu do Evropské unie.

Účast České republiky na programu SAPARD je zajištěna na základě *Víceleté finanční dohody* podepsané 5. února 2001 mezi vládou ČR a Komisí ES. S touto rámcovou dohodou následně 7. srpna 2001 vyslovil souhlas Parlament ČR a 18. září 2001 ji podepsal Prezident ČR. Konkrétní podmínky čerpání upravují jednotlivé *roční finanční dohody* (RFD).

Alokace z programu SAPARD pro Českou republiku je **ročně v průměru 22,063 mil.€ (683,95 mil. Kč** -v cenách roku 1999).

4.1. Právní a institucionální zajištění

Za program SAPARD odpovídá v České republice Ministerstvo zemědělství, které koordinuje jeho naplňování v souladu s prioritami a opatřeními stanovenými v *Plánu rozvoje zemědělství a venkova České republiky na období 2000-2006*. Pro implementaci programu SAPARD v České republice byla zřízena na MZe Agentura SAPARD (usnesením vlády č. 817/1998), odpovědná za příjem žádostí, administraci projektů, kontrolu, monitorování, platby, atd. Některé její funkce, vyjma funkce provádění plateb a funkce účtování závazků a plateb, mohou být delegovány na jiné orgány, v podmínkách ČR na Ministerstvo pro místní rozvoj.

V rámci Agentury SAPARD působí Řídící orgán ustavený v souladu s *Víceletou finanční dohodou*, který je odpovědný především za účinnost a správnost koordinace a podávání zpráv o monitorování a hodnocení programu, za systém shromažďování finančních a statistických informací o provádění programu, za hodnocení programu. Agentura SAPARD má kromě centrálního pracoviště sedm regionálních pracovišť pokrývajících všech osm regionů NUTS II (pracoviště pro Prahu a Střední Čechy je společné).

Pro monitorování průběhu programu SAPARD byl zřízen Národní monitorovací výbor, jehož předsedu (na úrovni náměstka) i členy jmenuje po souhlasu ministra pro místní rozvoj ministr zemědělství. Členy jsou zástupci zainteresovaných ministerstev (včetně ministerstva financí na úrovni NAC a NAO a jejich zástupců) a zástupci nevládních organizací.

4.2. Akreditace Agentury SAPARD

V souladu s *Víceletou finanční dohodou* probíhala v roce 2001 a následně také v roce 2002 příprava na akreditaci Agentury SAPARD pro převzetí přípravy, realizace i ex-ante kontrol projektů od EK – tzv. *Conferral of management of aid*. K 31. lednu 2001 bylo ukončeno sebehodnocení prováděné interním auditem Agentury SAPARD (Mze) a 1. února 2001 požádal ministr zemědělství ministra financí⁹ o zahájení akreditačního procesu. Národní

⁹ Usnesením vlády ze dne 15. března 2000 č. 274 bylo Ministerstvo financí jmenováno tzv. Kompetentním orgánem pro akreditaci agentur zabezpečujících realizaci programů předvstupní pomoci Evropských společenství v České republice. Kompetentní orgán vydává, monitoruje a odebírá akreditaci Agentuře SAPARD a ustavuje Certifikační orgán. Certifikačním orgánem byla na základě výběrového řízení jmenována externí auditorská firma CAAC, s.r.o., která zajišťuje dle ustanovení *Víceleté finanční dohody* certifikaci, t.j. vydává

akreditace byla udělena Agentuře SAPARD 29. června 2001. V návaznosti na tento akt následovalo ověření ze strany Evropské komise, které bylo oficiálně zahájeno 6. listopadu 2001, kdy Národní fond (NF) Ministerstva financí odeslal EK dokumenty Agentury SAPARD, včetně auditorských zpráv a oficiální žádosti NAO o převedení řízení na Agenturu SAPARD pro šest opatření (1.1., 1.2., 1.3., 2.1., 2.2. a 3.2.). Na přelomu let 2001 a 2002 byl proveden interní audit pro opatření 1.4. a následně auditorská firma CAAC s r.o. uskutečnila kontrolu připravenosti Agentury SAPARD jej implementovat. Žádost o převedení řízení byla následně odeslána EK 1. února 2002. Rozhodnutí o akreditaci Agentury SAPARD pro všechna výše uvedená opatření vydala EK 15. dubna 2002. Akreditace pro opatření 2.3. byla Kompetentním orgánem udělena 11. října 2002, Evropská komise vydala rozhodnutí 19. února 2003. Akreditace pro opatření 3.1. byla Kompetentním orgánem udělena 15. ledna 2003, audit ze strany Evropské komise proběhl v únoru 2003.

4.3. Opatření a projekty v rámci programu SAPARD v roce 2002

Evropská unie uvolňuje na program SAPARD ročně částku 520 mil.€ pro všechny kandidátské země. Česká republika tak může **ročně čerpat cca 22,063 mil.€ (683,95 mil. Kč)** -v cenách roku 1999). Tato částka je orientačně rozdělena mezi projekty na podporu zemědělství a projekty na rozvoj venkova v poměru 2:1. Podíl spolufinancování programu z českých veřejných zdrojů by měl tvořit 12,5% u projektů vytvářejících výnosy (žadatel musí zajistit spolufinancování alespoň 50% z vlastních zdrojů, 37,5% financuje ES) a 25% u projektů nevytvářejících výnosy (zde ES financuje 75%, u technické pomoci 80%, zbývající část by měla být spolufinancována z veřejných zdrojů). Ve výjimečných případech (2% celkových přidělených finančních prostředků) může ES financovat i 100 % nákladů na opatření zaměřená na technickou a odbornou pomoc.

V rámci programu SAPARD jsou vyhlášována kola přijímání žádostí na projekty realizované v rámci těchto priorit a opatření¹⁰:

Tabulka 7. Priority a opatření programu SAPARD

Priorita Opatření	Název
1.	Zvyšování konkurenceschopnosti zemědělství a zpracovatelského průmyslu
1.1.	Investice do zemědělského majetku
1.2.	Zlepšování zpracování a marketingu zemědělských produktů a produktů rybolovu
1.3.	Zlepšování struktur pro kontrolu kvality, pro kvalitu potravin a ochranu spotřebitele
1.4.	Meliorizace a pozemkové úpravy
2.	Trvale udržitelný rozvoj venkovských oblastí
2.1.	Obnova a rozvoj vesnic a venkovské infrastruktury
2.2.	Rozvoj a diverzifikace hospodářských činností zajišťujících rozmanitost aktivit a alternativní zdroje příjmu
2.3.	Metody zemědělské produkce určené k ochraně životního prostředí a k uchování krajiny

osvědčení o ročním vyúčtování Agentury SAPARD a o SAPARD EUro účtu, podává každoročně zprávu o přiměřenosti řídicích a kontrolních systémů Agentury SAPARD a ověřuje existenci a správnost národního spolufinancování.

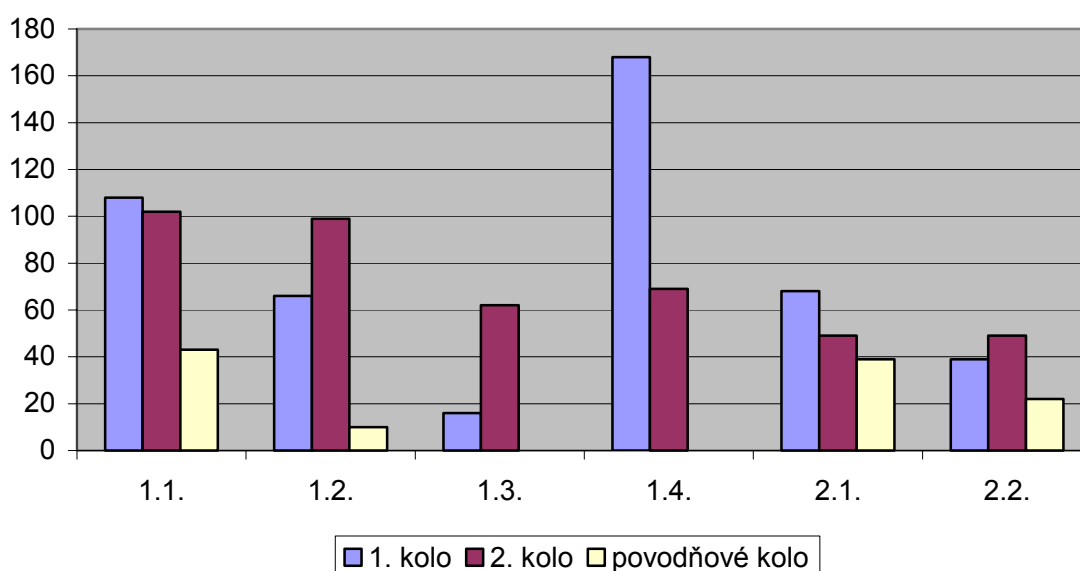
¹⁰ Výjimkou je opatření 3.2. Technická pomoc, které je implementováno jiným způsobem.

3.	Podmínky pro plné využití plánu
3.1.	Zlepšování profesního vzdělávání
3.2.	Technická pomoc

V průběhu roku 2002 byla vyhlášena dvě standardní kola podávání žádostí o pomoc z programu SAPARD a jedno speciální kolo určené na „povodňové“ projekty¹¹. V prvním kole bylo podáno 881 žádostí, z nichž bylo 465 doporučeno Národní výběrovou komisí (NVK) k financování. Na tyto projekty bylo ke konci roku 2002 proplaceno z prostředků EU 50,05 mil. Kč (1,62 mil. €); celkem včetně spolufinancování z národních zdrojů bylo proplaceno **66,73 mil. Kč (2,15 mil. €)**. V rámci druhého kola bylo podáno 908 projektů. NVK z nich 31. ledna 2003 odsouhlasila 435 v celkové hodnotě 1 375,25 mil. Kč (44,36 mil. €).

Ve dnech 9. – 30. dubna 2003 se uskutečňuje třetí a poslední kolo přijímání žádostí¹².

Tabulka 8. Počet schválených projektů v rámci kola 1, 2 a povodňového podle opatření



¹¹ Podrobná informace o povodňových projektech programu SAPARD je uvedena v části *Zapojení nástrojů předvstupní pomoci do nápravy povodňových škod ze srpna 2002* tohoto materiálu.

¹² Jedná se o projekty v rámci opatření 1.1., 1.2., 1.3. a 1.4., na projekty 2.1. a 2.2., které má v gesci MMR, již byly prostředky vyčerpány. Jednalo se především o malé projekty s dobou ukončení do konce roku 2005 v celkové hodnotě 655 mil. Kč.

5. EDIS

V současné době probíhá proces přípravy na akreditaci implementačních agentur Phare a ISPA na rozšířený decentralizovaný systém přípravy projektů EDIS (*Extended Decentralisation Implementation System*).

Po jeho ukončení se příprava projektů, předběžná kontrola (ex-ante) a schvalování dokumentace k tendrovým řízením a kontrola nad uzavíráním smluv s dodavateli projektů přesune z EK na ČR. EK bude kontrolovat jednotlivé kroky implementace projektů pouze následně (ex-post). Základní podmínkou pro přistoupení k systému EDIS pro programy Phare a ISPA je akreditace příslušných implementačních agentur ze strany Evropské komise.

Evropská komise zpracovala pro kandidátské země harmonogram postupu, podle kterého se příprava dělí do čtyř stádií:

- i. Zhodnocení současného stavu struktur implementujících ISPA a Phare, založené na sebehodnocení a auditu provedeném na základě zadání kandidátské země – zhodnocení nedostatků (*gap assesement*)
- ii. Realizace změn - odstranění nedostatků (zaplnění mezer - *gap plugging*)
- iii. Zhodnocení připravenosti na EDIS na národní úrovni (*compliance assessment*)
- iv. Zhodnocení připravenosti na EDIS Evropskou komisí (*akreditace*)

Na přípravě se podílejí odbory MF 46 – Centrum pro zahraniční pomoc (z titulu Národního koordinátora pomoci) a 55 – Národní fond (z titulu Národního schvalujícího úředníka) a 17- Finanční kontroly ve veřejné správě (z titulu Národního kontrolního orgánu). Implementační agentury v prvním stádiu přípravy obdržely a vyplnily dotazníky pro sebehodnocení. Ukončení tohoto stádia včetně auditu nezávislou firmou na základě zadání ČR již bylo provedeno v případě implementačních agentur Phare i ISPA. V současné době probíhá výběr kontraktorů pro technickou pomoc v rámci druhého stadia – *gap plugging*. Implementační agentury současně samostatně pracují na odstranění zjištěných nedostatků. Útvary Interního auditu a kontroly liniových ministerstev ve spolupráci s Národním kontrolním orgánem dohlízejí nad plněním těchto úkolů. Evropská komise financuje technickou asistenci pro pomoc při přípravě systému EDIS v rámci Phare a ISPA.

Do konce srpna 2003 se očekává, že proběhne druhé stadium příprav a třetí – audit na národní úrovni – by mělo proběhnout do konce listopadu 2003. Žádost Evropské komisi o akreditaci implementačních agentur by měla být Národním schvalujícím úředníkem odeslána EK nejpozději v prosinci 2003 tak, aby agentury byly plně připraveny ještě před vstupem ČR do EU.

6. ZAPOJENÍ NÁSTROJŮ PŘEDVSTUPNÍ POMOCI DO NÁPRAVY POVODŇOVÝCH ŠKOD ZE SRPNA 2002

V roce 2002 byly alokovány prostředky v rámci všech tří nástrojů předvstupní pomoci na řešení škod způsobených povodněmi v srpnu 2002. **Celkově dosáhla pomoc určená na povodně výše 182,51 mil. € (5 657,8 mil. Kč).**

Tabulka 9. Prostředky předvstupní pomoci alokované na řešení povodňových škod ze srpna 2002

NP Phare 2001		10,5 mil. € (325,5 mil. Kč)
NP Phare 2002		1 mil. € (31 mil. Kč)
ISPA		30 mil. € (930 mil. Kč)
Obnova 2002		4,84 mil. € (150 mil. Kč)
SAPARD		7,17 mil. € (228,9 mil. Kč)
Fond solidarity		129 mil. € (3 999 mil. Kč)

6.1. PHARE

V rámci Národních programů Phare 2001 a 2002 byly realokovány prostředky v celkové hodnotě **11,5 mil. € (356,5 mil. Kč)** na podporu oblastí zasažených povodněmi v srpnu 2002. 9,75 mil. € (302,25 mil. Kč) bude České republice vráceno prostřednictvím NP Phare 2003 a 1,75 mil. € (54,25 mil. Kč) bylo přeměrováno z již rozpočtovaných prostředků Phare. Z důvodu urychleného řešení krizové situace byly dohodnuty zjednodušené procedury pro implementaci: projekty nemusí být spolufinancovány z národních zdrojů, mohly být předkládány v češtině bez standardní rozsáhlé dokumentace, kontrahování se řídí českými pravidly pro zadávání veřejných zakázek a Evropská komise dokumenty schvaluje zrychlenou procedurou.

V únoru 2003 bylo dále podepsáno finanční memorandum CZ/TS/02 (ZZ9916), kterým bylo poskytnuto **0,455 mil. € (14,11 mil. Kč)** na náhradu a opravu vybavení **Ústavu jaderného výzkumu**, které bylo poškozeno při srpnových povodních 2002.

Phare 2001

Prostřednictvím změny Finančního memoranda pro Národní program Phare 2001 bylo nejvíce postiženým krajům (Jihočeský, Ústecký, Středočeský a Plzeňský) poskytnuto celkem **10,5 mil. € (325,5 mil. Kč)**, z toho je 0,1 mil. € (3,1 mil. Kč) určeno na administraci grantu. Program je zaměřen na obnovu lokální infrastruktury v oblasti dopravy a životního prostředí. Výzva k podávání žádostí o granty byla vyhlášena v září, na začátku listopadu výběrové komise projekty zhodnotily a doporučily projekty k financování. Seznamy doporučených návrhů projektů byly schváleny Delegací EK 21. listopadu 2002.

Tabulka 10. Rozvržení prostředků z NPP Phare určených na povodňovou pomoc mezi jednotlivé kraje

	Navržené projekty			Doporučené projekty			Rezervní projekty		
	Počet	Částka mil. EUR	Částka mil. Kč	Počet	Částka mil. EUR	Částka mil. Kč	Počet	Částka mil. EUR	Částka mil. Kč
Ústecký kraj	20	3,609	108,3	16	2,264	67,9	-	-	-

Středočeský kraj	51	9,402	282	13	2,333	70	31	5,267	158
Jihočeský kraj	45	6,712	201,4	25	3,667	110	15	2,291	68,7
Plzeňský kraj	34	3,927	117,8	9	0,950	28,5	22	2,428	72,8

POZN.: Z alokace náležící Ústeckém kraji nebylo využito cca 0,65 mil. € (20,15 mil. Kč) z důvodu nízkého počtu předložených projektů. Tato částka tedy bude realokována proporčně do ostatních krajů, v nichž byly příslušné alokace vyčerpány a v záloze zbyly k financování rezervní projekty, a to podle pořadí rezervních projektů s cílem vždy maximálně pokrýt jejich finanční náklady.

Phare 2002

V rámci Národního programu Phare 2002 byl uvolněn **1 mil. € (31 mil. Kč)** ze zrušeného projektu INTRASTAT. Tyto prostředky jsou určeny na podporu neziskových organizací, které přímo v terénu pracují s obyvatelstvem postiženým povodněmi. Program je zaměřen na obnovu životních podmínek lidí ze slabších sociálních skupin.

Implementační agenturou tohoto programu je Nadace rozvoje občanské společnosti (NROS), která vyhlásila výzvu pro podávání žádostí s uzávěrkou dne 30. října 2002. K tomuto termínu bylo podáno 20 návrhů projektů a hodnotící komise se rozhodla navrhnout k podpoře celkem 14 z nich v celkové výši **0,93 mil. € (28,83 mil. Kč)**. Tato částka představuje celou alokaci programu, protože 0,07 mil. € (2,17 mil. Kč) je určeno na administraci programu. Delegace Evropské komise schválila výsledky hodnotícího řízení dne 22. listopadu 2002.

Tabulka 11. Projekty financované z NPP 2002 - pomoc neziskovému sektoru po povodních

Číslo	Organizace	Název projektu	Trvání projektu (měs.)	Celkové náklady (€)	Příspěvek ES (€)
220 001	Farní charita Třeboň	Terénní pomoc při obnově životních podmínek	12	57 325	51 593
220 002	Centrum komunitní práce	Dobrovolná kolegiální psychologická poradna	12	59 794	53 794
220 004	Informační centrum občanského sektoru Český Krumlov	Pomoc a obnova po záplavách na Českokrumlovsku	12	52 344	47 109
220 005	Informační centrum občanského sektoru Český Krumlov	Materiální pomoc občanům obce Majdalena	6	110 959	99 863
220 006	Diecézní charita Litoměřice	Solidarita po povodních	12	93 625	84 262
220 007	Oblastní charita Ústí nad Labem	POPAP - Povodňová asistenční pomoc	12	56 860	51 174
220 009	Diecézní charita Brno - Oblastní charita Blansko	Odpověď Charity na povodně 2002 - Psychosociální podpora	10	130 567	31 367
220 011	Diecézní charita Plzeň	Poskytnutí materiální, odborné, sociální a psychologické pomoci	12	590 116	100 000
220 012	Armáda spásy	Počáply - záplavy 2002	8	33 660	30 294
220 013	ARNIKA Děčín	Zapojení nezaměstnaných do pomoci děčínským domácnostem	10	137 693	96 768

220 014	Člověk v tísní - společnost při ČT, o.p.s.	Podpora administrace sbírky SOS Povodně	12	131 082	100 000
220 017	Asociace občanských poraden	Zajištění odborného sociálního a právního poradenství obětem povodní...	12	14 320	12 888
200 019	Občanské sdružení ADRA	Obnova bytového fondu	9	96 305	86 675
220 020	Občanské sdružení ADRA	Pro ně a s nimi	9	93 750	84 213
Celkem				1 658 400	930 000

OBNOVA 2002

Kromě toho prostředky Phare přispěly k nápravě povodňových škod prostřednictvím programu zvýhodněných půjček Obnova 2002 realizovaného MPO. Program je cílen na podporu obnovy činnosti malých podniků postižených povodněmi. Prostředky byly získány z obrátkového fondu Phare, který je v gesci MPO. Souhlas s využitím prostředků vyslovila EK 6. září 2002. Zodpovědnost delegovala na MPO Dodatkem č. 1 k *Memorandu o porozumění*, který byl podepsán 27. září 2002. Z prostředků Phare MPO plánuje v rámci programu OBNOVA 2002 využít cca **150 mil. Kč (4,84 mil. €)**.

6.2. ISPA

V rámci nástroje ISPA bylo na nápravu povodňových škod vyčleněno cca. **30 mil. € (930 mil. Kč)**. 24 mil. € (744 mil. Kč) bylo vyčleněno z rozpočtu roku 2002 a 6 mil. € (186 mil. Kč) z rozpočtu roku 2003. Tyto prostředky jsou poskytovány žadatelům za zvýhodněných a zjednodušených podmínek. Maximální podíl příspěvku ISPA na celkových nákladech každého projektu byl zvýšen na 85% (maximální podíl běžně představuje 75%; skutečný podíl spolufinancování na České straně se pohybuje mezi 50 – 60 %), bylo rozhodnuto o urychlení plateb a zjednodušení procedur podávání projektů a s tím spojené dokumentace.

Z takto vyčleněných prostředků nástroje ISPA jsou podporovány projekty v oblasti životního prostředí a dopravy, které jsou rozděleny rovným dílem mezi oba tyto sektory (tzn. 15 mil. € pro životní prostředí a 15 mil. € pro dopravu).

6.3. SAPARD

Agentura SAPARD vyhlásila mimořádné povodňové kolo podávání žádostí určené pro žadatele postižené srpnovými povodněmi. Žádosti se přijímaly od 2. prosince 2002 do 13. prosince 2002. Finanční částka určená na toto kolo je cca **7,17 mil. € (228,9 mil. Kč)**, tyto prostředky byly převedeny z opatření programu SAPARD, která v té době ještě nebyla akreditována (tj. opatření 2.3 a 3.1) a také z opatření 3.2.

Žádosti o podporu byly podávány a administrovány jednodušeji v porovnání se standardním postupem – neposuzovalo se finanční zdraví žadatele, neuskutečňovalo se bodování projektů a Národní výběrová komise rozhodla o přidělení finančních prostředků žadatelům podle míry poškození subjektu. Přijatelné výdaje jsou totožné, jako v jiných kolech, žadatelé však mohou požadovat proplacení prostředků investovaných po povodních před uzavřením smlouvy s Agenturou SAPARD. Zvýšeno je spolufinancování až do výše 75% celkových přijatelných nákladů (bez DPH), jejichž maximální výše je 166,7 tis. EUR (5

mil. Kč). Žadatel tedy může získat nanejvýš 125 tis. EUR (3,75 mil. Kč), u projektů zaměřených na infrastrukturu 166,7 tis. EUR (5 mil. Kč).

Podáno bylo 190 projektů, z nichž bylo Národní výběrovou komisí k financování doporučeno 114 v celkové hodnotě 228,9 mil. Kč.

6.4. Fond solidarity Evropské unie

Fond solidarity Evropské unie (FSEU) byl založen Nařízením Rady (ES) 2012/2002 jako zcela nový nástroj v reakci na povodně ze srpna 2002, které zasáhly celou střední Evropu. Jeho cílem je poskytovat okamžitou pomoc členským, ale také kandidátským státům v případech jejich postižení velkou přírodní katastrofou. Roční alokace FSEU je 1 mld. €, která se v případě nevyužití převádí do dalšího roku. V roce 2002 získaly z FSEU prostředky Německo (444 mil. €), Rakousko (134 mil. €), **Česká republika (129 mil. €)** a Francie (21 mil. €).

Česká republika podepsala *Dohodu o implementaci Rozhodnutí Komise ze dne 11. prosince 2002, jímž se z Fondu solidarity Evropské unie poskytuje grant k financování nouzových opatření* (dále *Dohoda*) dne 19. prosince 2002. Prostředky následně obdržel Národní fond MF na svůj účet dne 15. ledna 2003. První vyplácení dotací z FSEU konečným příjemcům se očekává v průběhu měsíce května.

Celkovou koordinaci využití Fondu solidarity v České republice zabezpečuje Ministerstvo financí – odbor 46 – Centrum pro zahraniční pomoc, které také bude odpovědné za vypracování zprávy o realizaci této pomoci. Vystavení prohlášení o uznání platnosti (dle článku 9 Dohody) zabezpečí odbor 17 - Finanční kontroly ve veřejné správě Ministerstva financí.

Fond solidarity EU má přispívat veřejným rozpočtům, a to především na následující typy opatření, které jsou specifikované v *Dohodě* v článku 5:

- I. okamžitá obnova fungování infrastruktury a zařízení v oblasti:
 - a) energetiky k zajištění dodávky tepla, plynu a elektřiny;
 - b) vodárenství a odpadních vod, včetně produkce pitné vody (vč. čištění studní a dalších zdrojů pitné vody), vodovodního potrubí, kanalizačních systémů, čistíren odpadních vod;
 - c) dopravy, včetně železničních tratí, silnic, mostů, chodníků, vodních cest, systému vodní dopravy a pražského metra;
 - d) zdravotnictví k zajištění fungování nemocnic a ostatních zdravotnických zařízení poskytujících základní zdravotní péči obyvatelstvu (vč. očkování);
 - e) vzdělávání, včetně veřejně provozovaných základních, středních a vysokých škol a jejich vybavení;
 - f) poštovních služeb a dočasné obnovy telefonních sítí.
- II. poskytování následujících služeb k pokrytí okamžitých potřeb obyvatelstva postiženého povodněmi:
 - a) dočasné ubytování zajišťující základní životní podmínky;
 - b) záchranné služby, především požární služba, policie a zdravotnická záchranná služba, včetně hygienických a protiepidemických opatření, organizace dobrovolné práce a obnovení schopnosti poskytovat tyto služby.
- III. okamžité zajištění:
 - a) preventivních infrastruktur, včetně přehrad, hrází, říčních břehů, propustí a zdymadel, ochrana systému uskladnění odpadů, posílení staticky narušených budov, skal a svahů;
 - b) ochrana kulturního dědictví, včetně obnovy základního fungování (historické budovy a centra měst, sbírky, staré tisky, knihovny, archivy).

IV. okamžitá sanace katastrofou postižených oblastí a přírodních zón, včetně vysoušení, odstranění bahna, trosek a jiného odpadu, desinfekce, odstranění znečištění půdy a vod a odstranění staticky narušených budov.

MF zpracovalo a předložilo vládě dokument *Závazné podmínky udělení dotace z Fondu solidarity Evropské unie*, který vláda schválila usnesením č. 298 ze dne 26. března 2003. Odsouhlasila přitom také návrh na rozdělení prostředků z Fondu solidarity, který zobrazuje tabulka 12.

V níže uvedeném rozdělení byla ponechána rezerva ve výši 420 mil. Kč. Návrh na využití této rezervy projednala vláda dne 28.5.2003 (v době dopracování zprávy nebyla ještě k dispozici oficiální verze příslušného usnesení vlády).

Tabulka 12. Rozdělení prostředků Fondu solidarity Evropské unie mezi kraje a ústřední orgány (v tis. Kč)

Kraj / Ústřední orgán	Náklady doporučené k financování
	bez DPH
OKRUH 1	
Hl. m. Praha	908 717
Středočeský	68 830
Jihočeský	54 657
Plzeňský	43 213
Ústecký	19 265
Karlovarský	230
Celkem	1 094 912
OKRUH 2	
Hl. m. Praha	787 370
Středočeský	468 691
Jihočeský	515 852
Plzeňský	126 434
Ústecký	386 112
Karlovarský	1 189
Celkem	2 285 648
OKRUH 3	
Ministerstvo vnitra	73 279
Ministerstvo financí	9 811
Ministerstvo průmyslu a obchodu	0
Ministerstvo práce a sociálních věcí	0
Ministerstvo dopravy	11 597
Ministerstvo zemědělství	0
SP Lesy; SP Povodí Vltavy; SP Povodí Labe; SP Povodí Ohře	120 403
Ministerstvo zdravotnictví	72
Ministerstvo školství, mládeže a tělovýchovy	4 272
Ministerstvo životního prostředí	3 309
Ministerstvo kultury	47 764
Ministerstvo pro místní rozvoj	0
Akademie věd	15 653
Celkem	286 160
Celkem k financování	3 666 720

7. CELKOVÉ HODNOCENÍ IMPLEMENTACE PŘEDVSTUPNÍ POMOCI V LETECH 2002 – POČÁTEK 2003

České republice se v uvedeném období podařilo sjednat projekty v rámci nabízených alokací Evropské unie. Realizaci běžících projektů Phare lze považovat za úspěšnou a motivující pro všechny zainteresované partnery, což se týká jak projektů posilování institucí, tak i projektů zaměřených na podporu hospodářské a sociální soudržnosti (příprava na fondy EU), včetně Přeshraniční spolupráce, kde jsou investice směřovány do regionů. Ve srovnání s dalšími kandidátskými zeměmi se úspěšně rozběhl program SAPARD (vybrány byly projekty, zahájeny byly platby), v rámci nástroje ISPA se realizovala zdlouhavá tendrová řízení, proto je objem uskutečněných plateb dosud nízký. Lze předpokládat, že zavedení systému rozšířené decentralizace implementace pomoci ES - EDIS (předpokládá se do data vstupu do EU) výběrová řízení uspíší.

Nezbytnou podmínkou čerpání pomoci ES – a to i předvstupní – bude ovšem po vstupu do EU Zákon o veřejných zakázkách, kompatibilní s evropskou legislativou, jemuž bude nutno fungování implementačních struktur přizpůsobit. Příprava tohoto zákona se dlouhodobě zdržuje.

Povinnost spolufinancovat investiční projekty z národních zdrojů byla v uvedeném období dodržena. Nicméně je nutno upozornit na nedostatky v evidenci spolufinancování na straně jednotlivých odpovědných úřadů a promítnutí těchto závazků do přípravy státního rozpočtu v jednotlivých kapitolách. Zejména v rámci ISPA chybí strategie spolufinancování z různých zdrojů v oblasti životního prostředí (města a obce, Státní fond životního prostředí, státní rozpočet). Vzhledem ke zdlouhavým jednáním o vyjádření závazků spolufinancování se neúměrně zdržují podpisy finančních memorand projektů tohoto sektoru, které již byly schváleny Evropskou komisí (v současnosti projekt Čistá Bečva), což se může negativně promítnout do hodnocení schopnosti čerpat prostředky EU Českou republikou ze strany EK a následně do výše budoucích alokací.

Ministerstvo financí připravilo změnu zákona o rozpočtových pravidlech a spolu s Ministerstvem pro místní rozvoj též podklad k očekávané výši spolufinancování jak předvstupní pomoci, tak i fondů EU, ve střednědobém rozpočtovém výhledu. Tyto iniciativy by měly přispět k metodickému vyjasnění problematiky spolufinancování a reálnějším odhadům závazků na straně jednotlivých resortů. MF rovněž posílilo svoji úlohu v oblasti metodického řízení a kontroly finančních prostředků poskytnutých z fondů ES a připravuje se na zabezpečení Prohlášení o ukončení pomoci z nástrojů předvstupní pomoci.

Zkušenost z přípravy projektů předvstupní pomoci indikuje možné problémy při přípravě dostatečného zásobníku projektů pro strukturální fondy EU a Fond soudržnosti. V tomto ohledu je nutné nasměrovat úsilí odpovědných centrálních úřadů pod vedením Ministerstva pro místní rozvoj.

V současnosti se ve spolupráci s Evropskou komisí uskutečňuje administrativně poměrně značně náročný systém monitorování a hodnocení předvstupní pomoci. V rámci EDIS bude odpovědnost za řízení tohoto systému zcela přenesena na českou stranu – předpokládá se jeho zjednodušení, důsledné zaměření na identifikaci problémů implementace a maximální přenos zkušeností s monitorováním a hodnocením pomoci ES na řídicí orgány budoucích strukturálních fondů.

Projekty na nápravu škod po povodních v rámci předvstupní pomoci byly v době zpracování této zprávy již z velké části připraveny k financování (rovněž zde bylo nutno čekat na dokončení výběrových procedur, které však byly maximálně urychleny). Bylo též rozhodnuto o využití převážné části prostředků z Fondu solidarity EU.

Koordinace předvstupní pomoci ES – role Národního koordinátora pomoci ES

Dokončení čerpání předvstupní pomoci ES se na základě sjednaných finančních dohod / finančních memorand očekává do roku 2006 (včetně); v průběhu roku 2004 lze předpokládat největší objem plateb, s následným postupným útlumem. Zatímco nástroje pomoci ISPA a SAPARD budou „překlopeny“ do odpovídajících fondů EU (Fond soudržnosti, Evropský orientační a záruční fond pro zemědělství, Finanční nástroj pro orientaci rybolovu), program Phare bude dle sjednaných finančních memorand dobíhat jako předvstupní pomoc. Projektům posilování institucí pro plnění podmínek členství v EU bude věnováno též tzv. *Přechodné opatření (Transition Facility)*, kde orientační alokace pro Českou republiku v letech 2004 – 2006 bude představovat cca 45 mil.€ (1 395 mil. Kč). *Přechodné opatření* bude programováno na základě zjištění monitorovacích zpráv EU o přípravě veřejné správy v České republice na vstup do EU, které budou vydány ještě před vstupem.

V rámci Phare Ministerstvo financí (kompetenčně odpovědné za příjem finanční pomoci ze zahraničí) prostřednictvím Národního koordinátora pomoci a jeho výkonného pracoviště (Centra pro zahraniční pomoc) jedná průřezově se všemi centrálními úřady jak při přípravě projektů, tak i při jejich implementaci, monitorování a hodnocení. Národní koordinátor pomoci spolu se zástupcem Evropské komise předsedá Společnému monitorovacímu výboru. Tyto funkce bude nutno plynule plnit až do ukončení čerpání předvstupní pomoci Phare a obdobně se budou vztahovat i na *Přechodné opatření*. Navrženým usnesením vlády je proto nutno zajistit pokračování funkce Národního koordinátora pomoci ES až do ukončení čerpání předvstupní pomoci Phare a čerpání Přechodného opatření (toto nebylo zohledněno Usnesením vlády č. 897 ze dne 18. září 2002, jehož změna se tímto navrhuje).