

II. PŘÍJMY STÁTNÍHO ROZPOČTU

1. Celkové příjmy státního rozpočtu

Celkový objem příjmů, schválený zákonem č. 622/2006 Sb., o státním rozpočtu České republiky na rok 2007, byl stanoven ve výši 949,5 mld. Kč.

Proti schválenému rozpočtu na rok 2006 byly celkové rozpočtované **příjmy na rok 2007 vyšší o 60,1 mld. Kč**, tj. o 6,8 %. Na jejich zvýšení se podílely zejména **příjmy z daní a poplatků**, které měly vzrůst **o 43,7 mld. Kč**, tj. o 9,2 %. Největší růst se předpokládal u daní z příjmů právnických osob (o 19,5 mld. Kč, tj. 22,2 %), spotřebních daní (o 12,4 mld. Kč, tj. o 10,4 %), DPH (o 6,9 mld. Kč, tj. o 4,4 %) a u daní z příjmů fyzických osob (o 5,8 mld. Kč, tj. o 6,3 %). **Pojistné na sociální zabezpečení** mělo vzrůst **o 18,6 mld. Kč, tj. o 5,5 %**. **U nedaňových a ostatních příjmů** se předpokládal **pokles o 2,2 mld. Kč (tj. o 2,7 %)**.

V průběhu roku 2007 došlo k některým rozpočtovým změnám, které znamenaly **navýšení celkového rozpočtu příjmů na 966,0 mld. Kč** (o 16,5 mld. Kč). Tyto změny jsou blíže popsány v části I.2. této zprávy. Změny se však netýkaly rozpočtu daňových příjmů a ani příjmů z pojistného na sociální zabezpečení.

Celkové skutečné příjmy státního rozpočtu dosáhly za rok 2007 výše 1025,9 mld. Kč, tj. 106,2 % rozpočtu, což je o 2,4 procentního bodu více než bylo procento plnění v roce 2006. V absolutním vyjádření došlo k překročení rozpočtu po změnách **o 59,9 mld. Kč**.

Meziročně vzrostly celkové příjmy o 102,8 mld. Kč, tj. o 11,1 % (v roce 2006 to bylo o 6,5 %). Na jejich růstu se podílely **především příjmy z daní a poplatků ve výši 64,3 mld. Kč**, tj. dynamika růstu o 13,7 %. Na tomto růstu se nejvíce podílelo inkaso daní z příjmů právnických osob, které vzrostlo o 19,3 mld. Kč (nárůst o 20,2 %), dále inkaso spotřebních daní o 19,0 mld. Kč (nárůst o 16,9 %), inkaso DPH o 13,1 mld. Kč (nárůst o 8,5 %) a inkaso daní z příjmů fyzických osob o 10,6 mld. Kč (nárůst o 11,5 %). **Příjmy z pojistného na sociální zabezpečení vzrostly o 33,4 mld. Kč, tj. o 10,0 %**.

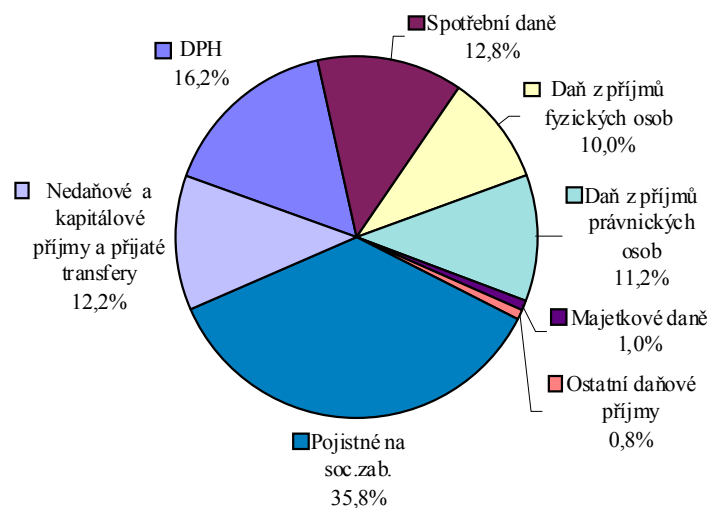
Celkové příjmy, jejich plnění a meziroční srovnání ilustruje následující tabulka:

Tabulka č. 3

UKAZATEL	v mld. Kč						
	Skutečnost 2006	Rozpočet 2007		Skutečnost 2007	% (4:3)	Rozdil (4-3)	Index 2007/2006 (4:1)
		Schválený rozpočet	Rozpočet po změnách				
	1	2	3	4	5	6	7
Daňové příjmy (daně, poplatky, pojistné)	802,89	871,85	871,85	900,65	103,3	28,8	112,2
<i>Příjmy z daní a poplatků</i>	<i>469,19</i>	<i>516,90</i>	<i>516,90</i>	<i>533,51</i>	<i>103,2</i>	<i>16,6</i>	<i>113,7</i>
Daň z příjmů fyzických osob (DPFO)	91,59	98,10	98,10	102,14	104,1	4,0	111,5
v tom: DPFO ze závislé činnosti a z funkčních požitků	77,01	83,60	83,60	87,20	104,3	3,6	113,2
DPFO ze samostatné výdělečné činnosti	9,34	9,50	9,50	8,89	93,6	-0,6	95,2
DPFO z kapitálových výnosů	5,24	5,00	5,00	6,05	121,0	1,1	115,5
Daň z příjmů právnických osob (DPPO)	95,47	107,50	107,50	114,75	106,7	7,3	120,2
Obecné vnitř. daně ze zboží a služeb v tuzemsku (DPH)	153,51	163,60	163,60	166,63	101,9	3,0	108,5
Zvláštní daň a poplatky ze zboží a služeb v tuzemsku (SD)	112,56	131,30	131,30	131,59	100,2	0,3	116,9
Poplatky za znečištění životního prostředí	1,31	1,30	1,30	1,31	100,8	0,0	100,0
Správní poplatky	3,95	4,60	4,60	4,12	89,5	-0,5	104,3
Daně z mezinár. obchodu a transakcí (clo)	1,22	1,20	1,20	1,44	119,6	0,2	117,7
Daně z majetkových a kapitál. převodů	8,52	9,00	9,00	10,58	117,5	1,6	124,1
Ostatní daňové příjmy	1,06	0,30	0,30	0,96	319,8	0,7	90,5
<i>Pojistné na soc. zabezpečení, příspěvek na státní politiku zaměstnanosti a veřejné zdrav. pojištění</i>	<i>333,70</i>	<i>354,95</i>	<i>354,95</i>	<i>367,14</i>	<i>103,4</i>	<i>12,2</i>	<i>110,0</i>
z toho: Pojistné na důchodové pojištění	276,86	294,44	294,44	304,86	103,5	10,4	110,1
Nedaňové příjmy celkem	25,49	13,78	13,76	23,28	169,2	9,5	91,3
<i>Příjmy z vlastní činnosti a odvody přebytků</i>	<i>11,65</i>	<i>5,75</i>	<i>5,72</i>	<i>10,79</i>	<i>188,6</i>	<i>5,1</i>	<i>92,6</i>
z toho: Odvody přebytků organizací s přímým vztahem	1,83	0,95	0,95	1,80	188,4	0,8	98,2
Příjmy z vlastní činnosti	2,72	2,30	2,30	2,97	129,2	0,7	109,1
Příjmy z úroků a realizace finančního majetku	5,68	1,37	1,36	4,45	326,4	3,1	78,3
Soudní poplatky	0,83	0,70	0,70	0,94	134,5	0,2	113,4
<i>Přijaté sankční platby a vratky transferů</i>	<i>3,82</i>	<i>2,12</i>	<i>2,12</i>	<i>5,09</i>	<i>239,6</i>	<i>3,0</i>	<i>133,1</i>
<i>Příjmy z prodeje nekap.majetku a ost nedaň. příjmy</i>	<i>7,95</i>	<i>2,53</i>	<i>2,54</i>	<i>3,97</i>	<i>156,1</i>	<i>1,4</i>	<i>49,9</i>
z toho: Dobrovolné pojistné	0,89	0,64	0,64	0,97	151,9	0,3	109,5
<i>Přijaté splátky půjčených prostředků</i>	<i>2,07</i>	<i>3,38</i>	<i>3,38</i>	<i>3,44</i>	<i>101,9</i>	<i>0,1</i>	<i>166,2</i>
z toho: Splátky půjčených prostředků od podnikatel. subjektů	0,62	2,27	2,27	0,41	18,2	-1,9	66,8
Splátky půjčených prostř. ze zahraničí (z vládních úvěrů)	0,80	0,77	0,77	0,25	32,6	-0,5	31,4
Splátky za úhradu dluhů nebo dodávek	0,00	0,00	0,00	2,37	x	2,4	x
Kapitálové příjmy celkem	2,34	0,78	0,79	1,24	156,3	0,4	53,1
Přijaté transfery celkem	92,34	63,07	79,57	100,71	126,6	21,1	109,1
v tom: Neinvestiční přijaté transfery	86,00	32,50	48,17	85,99	178,5	37,8	100,0
z toho: Neinvestiční transfery přijaté od EU	19,61	18,71	18,81	20,01	106,4	1,2	102,1
Neinv. přijaté transfery od vef. rozp. ústř. úrovně	13,44	13,71	28,77	19,70	68,5	-9,1	146,6
Převody z vlastních fondů	47,20	0,00	0,51	46,24	9145,7	45,7	98,0
Investiční přijaté transfery	6,34	30,57	31,40	14,72	46,9	-16,7	232,2
z toho: Investiční převody z Národního fondu	0,00	30,45	30,79	13,48	43,8	-17,3	x
PŘÍJMY STÁTNÍHO ROZPOČTU CELKEM	923,06	949,48	965,97	1025,88	106,2	59,9	111,1

Struktura celkových příjmů dosažených v roce 2007 je zřejmá z následujícího grafu:

Graf č. 3



2. Daňové příjmy

2.1. Celostátní daňové příjmy

Rozpočet celostátních daňových příjmů počítal pro rok 2007 s objemem 716,7 mld. Kč, tj. s meziročním růstem o 8,3 %, tj. o 54,7 mld. Kč (měřeno k rozpočtu. 2006).

Skutečné celostátní inkaso dosáhlo ke konci roku 2007 výše **736,6 mld. Kč**, což představuje **102,8 %** celoročně rozpočtovaného objemu a **meziroční růst o 78,8 mld. Kč, tj. o 12,0 %** (měřeno ke skutečnosti roku 2006). Z toho **nejvyšší absolutní nárůst** vykázaly daně z příjmu právnických osob (24,7 mld. Kč, nárůst o 17,4 %), spotřební daně (19,4 mld. Kč, nárůst o 16,2 %), DPH (16,9 mld. Kč, nárůst o 7,8 %) a daně z příjmů fyzických osob (14,7 mld. Kč, nárůst o 10,7 %).

Ze skutečného celostátního výnosu daní **připadlo na státní rozpočet 72,4 % (533,5 mld. Kč)**. Podíl **rozpočtů územně samosprávných celků činil 25,5 % (187,4 mld. Kč**, z toho na daňové příjmy obcí připadlo 141,4 mld. Kč, kraje získaly do svých rozpočtů 46,0 mld. Kč). **Státnímu fondu dopravní infrastruktury** bylo z celostátního daňového inkasa převedeno 15,7 mld. Kč, tj. 2,1 % (z daně z minerálních olejů 7,3 mld. Kč, ze silniční daně 5,9 mld. Kč a dálničních poplatků 2,4 mld. Kč).

Přehled o celostátních daňových příjmech ve srovnání roku 2007 a 2006 podává následující tabulka.

Tabulka č. 4

Meziroční srovnání celostátních daňových příjmů

v mld. Kč

UKAZATEL	Celkem 2006			Celkem 2007			Meziroční rozdíl skutečnosti		Meziroční index skutečnosti	
	Rozpočet schválený	Skutečnost	% plnění	Rozpočet schválený	Skutečnost	% plnění	2006-2005	2007-2006	2006/2005	2007/2006
	DAŇOVÉ PŘÍJMY	662,05	657,82	99,4	716,70	736,62	102,8	13,71	78,80	102,1
z toho:										
- daň z přidané hodnoty (DPH)	222,30	218,12	98,1	232,10	235,04	101,3	11,23	16,92	105,4	107,8
- spotřební daň (SD)	126,20	119,55	94,7	138,70	138,93	100,2	8,99	19,38	108,1	116,2
- clo	1,20	1,22	101,7	1,20	1,44	119,6	-0,03	0,22	97,6	117,7
- daně z příjmů PO celkem	130,90	141,77	108,3	158,70	166,42	104,9	-3,03	24,65	97,9	117,4
v tom - daně z příjmů PO	124,80	135,57	108,6	152,50	159,97	104,9	-3,38	24,40	97,6	118,0
- daně z příjmů PO za obce	5,80	5,94	102,4	5,80	6,18	106,6	0,35	0,24	106,3	104,0
- daně z příjmů PO za kraje	0,30	0,26	86,7	0,40	0,27	67,5	0,00	0,01	100,0	103,8
- daně z příjmů FO celkem	140,40	136,79	97,4	146,60	151,46	103,3	-5,62	14,67	96,1	110,7
v tom: - ze záv. činn. a z funkč.pozitků	105,80	111,59	105,5	121,20	125,94	103,9	1,22	14,35	101,1	112,9
- z příznání	28,10	17,82	63,4	18,30	17,00	92,9	-7,87	-0,82	69,4	95,4
- z kapitálových výnosů	6,50	7,38	113,5	7,10	8,52	120,0	1,03	1,14	116,2	115,4
- silniční daň	5,60	5,43	97,0	5,70	5,91	103,7	0,25	0,48	104,8	108,8
- daň z nemovitosti	5,10	4,97	97,5	5,40	4,96	91,9	0,00	-0,01	100,0	99,8
- majetkové daně	10,30	8,52	82,7	9,00	10,58	117,5	0,41	2,06	105,1	124,1
- dálniční poplatek	3,20	3,29	102,8	2,00	2,43	121,5	0,24	-0,86	107,9	73,9
- ostatní daně a poplatky	16,85	18,16	107,8	17,30	19,45	112,4	1,27	1,29	107,5	107,1

Pozn.: údaje jsou v mezinárodně jednotlivých letech

Strukturu celostátních daňových příjmů za rok 2007 ilustruje následující tabulka.

Tabulka č. 5

Struktura celostátních daňových příjmů v roce 2007

UKAZATEL	v mld. Kč									
	Celkem		Státní rozpočet		Obce		Kraje		SFDI	
	Rozpočet 2007	Skutečnost 2007	Rozpočet 2007	Skutečnost 2007	Rozpočet 2007	Skutečnost 2007	Rozpočet 2007	Skutečnost 2007	Rozpočet 2007	Skutečnost 2007
DAŇOVÉ PŘÍJMY	716,70	736,62	516,90	533,51	139,10	141,35	45,60	46,08	15,10	15,68
z toho:										
- daň z přidané hodnoty (DPH)	232,10	235,04	163,60	166,63	48,50	48,31	20,00	20,10	x	x
- spotřební daň	138,70	138,93	131,30	131,59	x	x	x	x	7,40	7,34
- clo	1,20	1,44	1,20	1,44	x	x	x	x	x	x
- daně z příjmů PO vč. obcí a krajů	158,70	166,42	107,50	114,75	37,60	38,13	13,60	13,54	x	x
v tom - daně z příjmů PO	152,50	159,97	107,50	114,75	31,80	31,95	13,20	13,27	x	x
- daně z příjmů PO za obce a kraje	6,20	6,45	x	x	5,80	6,18	0,40	0,27	x	x
- daně z příjmů FO	146,60	151,46	98,10	102,14	36,50	36,92	12,00	12,40	x	x
v tom - z kapitálových výnosů	7,10	8,52	5,00	6,05	1,50	1,74	0,60	0,73	x	x
- záv. činnosti a funkč. požitky	121,20	125,94	83,60	87,20	27,10	27,92	10,50	10,82	x	x
- z příznání	18,30	17,00	9,50	8,89	7,90	7,26	0,90	0,85	x	x
- silniční daň	5,70	5,91	x	x	x	x	x	x	5,70	5,91
- daň z nemovitosti	5,40	4,96	x	x	5,40	4,96	x	x	x	x
- majetkové daně	9,00	10,58	9,00	10,58	x	x	x	x	x	x
- dálniční poplatek	2,00	2,43	x	x	x	x	x	x	2,00	2,43
- ostatní daně a poplatky ³⁾	17,30	19,45	6,20	6,39	11,10	13,02	x	0,04	x	x

x) SR včetně poplatků a odvodů v oblasti životního prostředí

Celostátní výnos DPH za rok 2007 dosáhl 235,0 mld. Kč, což je 101,3 % celoročního rozpočtu. Proti skutečnosti roku 2006 se jedná o nárůst o 16,9 mld. Kč, tj. o 7,8 % . **Do příjmů obcí** bylo převedeno **48,3 mld. Kč**, **kraje získaly 20,1 mld. Kč** a **státní rozpočet 166,6 mld. Kč**.

Celostátní výnos spotřebních daní dosáhl 138,9 mld. Kč, tj. 100,2 % rozpočtu, a je o 19,4 mld. Kč, tj. o 16,2 % nad úroveň předchozího roku. Z této inkasované částky **bylo 7,3 mld. Kč převedeno do příjmů SFDI**.

Celostátní výnos daně z příjmů fyzických osob dosáhl 151,5 mld. Kč (plnění rozpočtu na 103,3 %) a byl proti stejnému období roku 2006 **vyšší o 14,7 mld. Kč, tj. o 10,7 %**. Z celkového inkasa **státnímu rozpočtu zůstalo 102,1 mld. Kč**, **do rozpočtu obcí** bylo převedeno **36,9 mld. Kč** a **do rozpočtů krajů 12,4 mld. Kč**. Rozhodující část této daně tvoří **daň z příjmů ze závislé činnosti a z funkčních požitků**. Její **celostátní inkaso** za hodnocený rok dosáhlo **125,9 mld. Kč, tj. plnění rozpočtu na 103,9 %**.

Celostátní inkaso daně z příjmů právnických osob včetně DPPO za obce a kraje dosáhlo výše 166,4 mld. Kč, tj. 104,9 % rozpočtu a meziročně vzrostlo o 24,7 mld. Kč (tj. o 17,4 %). Do rozpočtu **obcí** bylo převedeno **38,1 mld. Kč**, do rozpočtů **krajů celkem 13,5 mld. Kč**. **Státní rozpočet** na těchto příjmech participoval částkou **114,8 mld. Kč**.

Inkaso daňových příjmů částečně ovlivňuje i výše **poskytovaných úlev na daních**. Obecný legislativní rámec pro poskytování daňových úlev je vymezen v § 55a zákona č. 337/1992 Sb., o správě daní a poplatků, v platném znění.

Podle tohoto právního předpisu může Ministerstvo financí daň zcela nebo částečně prominout z důvodu nesrovnalostí vyplývajících z uplatňování daňových zákonů. U příslušenství daně tak může učinit i z důvodu odstranění tvrdosti.

Pro řízení ve věci povolování úlev platí interní předpisy Ministerstva financí. O částkách do 1 mil. Kč rozhoduje příslušný ředitel odboru. Požadavky na úlevy přesahující částku 1 mil. Kč posuzuje zvláštní komise zřízená k tomuto účelu. O požadavcích v rozmezí:

- a) nad 1 mil. Kč - do 4 mil. Kč rozhoduje vrchní ředitel skupiny
- b) nad 4 mil. Kč - do 7 mil. Kč rozhoduje náměstek ministra,
- c) nad 7 mil. Kč rozhoduje ministr financí.

Ve srovnání s rokem 2006 bylo v roce 2007 prominuto o 40,5 mil. Kč méně daní včetně příslušenství. Celkově lze konstatovat, že úlevy na daních mají klesající tendenci. Přehled o **poskytnutých úlevách** podle jednotlivých daní za rok 2007 podává následující tabulka.

Tabulka č. 6

DRUH DANĚ	Rok 2006			Rok 2007			Rozdíl 2007-2006	Index 2007/2006 v %
	Prominutá daň	Prominuté přísluš. daně	Celkem prominuto	Prominutá daň	Prominuté přísluš. daně	Celkem prominuto		
	mil. Kč							
Daň z příjmů právnických osob	7,0	190,1	197,1	2,1	119,6	121,7	-75,4	61,7
Daň z příjmu fyzických osob	7,3	70,7	78,0	9,6	73,1	82,7	4,7	106,0
Spotřební daně	2,9	24,7	27,6	51,6	9,8	61,4	33,8	222,5
DPH	12	373	385,0	5	419,0	424,0	39,0	110,1
Majetkové daně celkem	40,0	55,3	95,3	32,0	42,0	74,0	-21,3	77,6
v tom: - daň dědická	0,0	0,1	0,1	0,0	0,0	0,0	-0,1	0,0
- daň darovací	1,0	2,8	3,8	2,0	2,0	4,0	0,2	105,3
- daň z převodu nem.	39,0	52,4	91,4	30,0	40,0	70,0	-21,4	76,6
CELKEM	109,2	769,1	878,3	132,3	705,5	837,8	-40,5	95,4

Z 15 žádostí na **prominutí daně z příjmu právnických osob** v celkové částce 64,2 mil. Kč, které v roce 2007 vyřizovalo Ministerstvo financí, byla daň prominuta pouze v jednom případě, a to ve výši 2,1 mil. Kč. U ostatních podaných žádostí nebyly shledány zákonné důvody pro vyhovění, jimiž jsou v případě prominutí daně nesrovnalosti vyplývající z uplatňování daňových zákonů. V případě prominutí **příslušenství daně z příjmu právnických osob** vyřizovalo Ministerstvo financí celkem 100 žádostí v celkové částce 242,3 mil. Kč. V pěti případech bylo žádostem plně vyhověno a prominutá částka činila 5,0 mil. Kč, v dalších 76 případech (požadavek 379,6 mil. Kč) bylo příslušenství daně prominuto částečně, a to ve výši 114,6 mil. Kč. Ve zbývajících 19 případech nebyly k požadovanému prominutí shledány zákonné důvody.

V žádném z případů prominutého příslušenství daně nebyla jeho součástí veřejná podpora v režimu „de minimis“ (jedná se o dodržení podmínek hospodářské soutěže v EU).

Na **dani z příjmů fyzických osob** bylo prominuto celkem 9,6 mil. Kč z důvodu zjištění nesrovnalostí vyplývajících z uplatňování daňových zákonů. U příslušenství daně z příjmu fyzických osob bylo promítnuto celkem 73,1 mil. Kč. Nejvyšší případy prominutí této daně reprezentuje částka 13,4 mil. Kč u daně ze závislé činnosti a 4,3 mil. Kč u osob podávajících daňové přiznání. Byly posouzeny jako tvrdost zákona, neboť zjištění, ze kterého plynulo příslušenství daně bylo realizováno se značným časovým odstupem, převyšovalo doměřenou daň a jednalo se o poplatníky, kteří plnili daňové povinnosti řádně a neměli nedoplatky na jiných daních.

Na **spotřebních daních** bylo v roce 2007 prominuto celkem 61,4 mil. Kč, z toho na samotné dani 51,6 mil. Kč a na příslušenství 9,8 mil. Kč, a to především z důvodu odstranění tvrdosti zákona.

V roce 2007 bylo na **dani z přidané hodnoty** prominuto podle § 55a zákona o správě daní a poplatků 5,0 mil. Kč daně a 419,0 mil. Kč na příslušenství daně. K úlevě došlo v případech, kdy byly v daňovém řízení shledány nesrovnalosti vyplývající z uplatňování daňových zákonů. Příslušenství daně bylo promítnuto také z důvodu odstranění tvrdosti zákona. Do částky 600 tis. Kč o prominutí příslušenství rozhodují správci daně.

Na **majetkových daních** bylo v roce 2007 celkově prominuto 74,0 mil. Kč, což je o 21,4 mil. Kč méně než v roce 2006. Prominutí daně bylo poskytováno především u poměrně četných případů odstoupení od kupní smlouvy, jemuž zákonná úprava majetkových daní poskytuje při splnění stanovených podmínek nárokové právo na daňovou úlevu.

2.2. Daňové příjmy státního rozpočtu

2.2.1. Daň z příjmů fyzických osob

Daň z příjmů fyzických osob (dále jen „DPFO“) zahrnuje DPFO ze závislé činnosti, DPFO ze samostatné výdělečné činnosti (z přiznání) a DPFO z kapitálových výnosů sráženou podle zvláštní sazby. Podle zákona č. 1/2005 Sb., o rozpočtovém určení daní náleželo pro rok 2007 státnímu rozpočtu 70,49 % výnosu DPFO srážené podle zvláštní sazby, 68,99 % výnosu DPFO ze závislé činnosti a 52,29 % DPFO placené poplatníky podávajícími daňová přiznání (SVČ).

Rozpočet DPFO a jeho skutečné plnění za rok 2007 ukazuje následující tabulka:

Tabulka č. 7

Ukazatel	v mld. Kč											
	Rozpočet 2007			Skutečnost 2007			% plnění 2007			Index 2007/2006		
	Celkem	v tom		Celkem	v tom		Celkem	v tom		Celkem	v tom	
		státní rozpočet	územní rozpočty		státní rozpočet	územní rozpočty		státní rozpočet	územní rozpočty		státní rozpočet	územní rozpočty
Daň z příjmu fyzických osob celkem	146,6	98,1	48,5	151,4	102,1	49,3	103,3	104,1	101,6	110,7	111,5	109,1
v tom:												
- ze závislé činnosti a z funkč. požitků	121,2	83,6	37,6	125,9	87,2	38,7	103,9	104,3	103,0	112,9	113,2	112,0
- z příznání	18,3	9,5	8,8	17,0	8,9	8,1	92,9	93,6	92,1	95,4	95,2	95,6
- z kapitálových výnosů	7,1	5,0	2,1	8,6	6,1	2,5	120,4	121,0	119,0	115,9	115,5	116,8

Schválený **státní rozpočet počítal**, že inkaso z těchto třech daní bude činit **98,1 mld. Kč**. **Dosažená skutečnost 102,1 mld. Kč jej naplnila na 104,1 %**, což představuje **meziroční nárůst o 10,5 mld. Kč**, tj. o 11,5 %.

a) Daň z příjmů fyzických osob ze závislé činnosti a z funkčních požitků

Objem daňových příjmů ze **závislé činnosti a z funkčních požitků, náležící státnímu rozpočtu dosáhl výše 87,2 mld. Kč** při naplnění rozpočtu na 104,3 %. **Meziročně pak tyto příjmy vzrostly o 10,2 mld. Kč**, tj. o 13,2 % (rozpočet počítal s růstem o 6,6 mld. Kč, tj. o 8,6 % proti skutečnosti 2006).

V roce 2007 pokračoval dlouhodobý trend zvyšování inkasa daně kopírující růst průměrných mezd i minimální mzdy. Meziroční přírůstek výnosu daně za období 2006-2007 o 10,2 mld. Kč byl však výrazně vyšší nežli v předchozích letech (za období 2005-2006 to bylo o 0,7 mld. Kč).

Vývoj inkasa na této dani pozitivně ovlivnil zejména hospodářský růst v České republice, spojený s poklesem nezaměstnanosti a vytvářením nových pracovních míst. Kromě toho opět vzrostl počet poplatníků - zaměstnanců, kteří využili výhod institutu společného zdanění manželů (§ 13a) a podáním daňového přiznání k dani z příjmů fyzických osob přesunuli vypořádání své daňové povinnosti z plátců daně - zaměstnavatelů na sebe.

Nárůst inkasa je zaznamenán i přes skutečnost, že se zde plně projevilo snížení dvou sazeb daně (z 15 % na 12 % a z 20 % na 19 % - zákon č. 545/2005 Sb.) a současně rozšíření pásem klouzávě progresivní stupnice daňové sazby. Daňové subjekty stále ve větším měřítku využívají výhod, které jim zákon o daních z příjmů poskytuje (zejména se jedná o možnost snížení základu daně o úroky z úvěrů ze stavebního spoření a hypotečních úvěrů, o příspěvky na penzijní připojištění a soukromé životní pojištění).

b) Daň z příjmů fyzických osob z příznání

Na dani z příjmů placené na základě daňového příznání inkasoval státní rozpočet **8,9 mld. Kč**, což představovalo 93,6 % rozpočtu. Proti skutečnosti roku 2006 (celkem 9,3 mld. Kč) bylo inkaso nižší o 0,4 mld. Kč.

Negativní dopad na rozpočet, který se projevil již při podání daňových příznání v roce 2006, má z hlediska legislativních úprav zákona o daních z příjmů možnost vykázat **společný základ daně manželů – fyzických osob** vyživujících v domácnosti alespoň jedno dítě (§ 13a zákona). Přijetím tohoto způsobu zdanění došlo k eliminaci negativního vlivu klouzavě progresivní stupnice daňové sazby v případech, kdy jeden z manželů nemá zdanitelné příjmy (např. právě proto, že pečuje o domácnost s dětmi) nebo má příjmy výrazně nižší, tedy nezátížené vyššími sazbami daně, jakož i k daňové podpoře nízkopříjmových rodin s dětmi. Územní finanční orgány signalizují velký počet daňových subjektů, kteří tuto možnost využili až s určitým časovým zpožděním formou dodatečného daňového příznání. To se projevilo výrazným zvýšením počtu podaných daňových příznání k dani z příjmů fyzických osob v letech 2006 a 2007, s vykázanými přeplatky na dani, které finanční úřady v průběhu roku vracely daňovým subjektům. Vracené přeplatky zaměstnancům uplatňujícím společné zdanění manželů pak podstatně snížily inkaso daně z příjmů fyzických osob podávajících příznání, neboť uhrazené zálohy na daň z příjmů zaměstnanců zůstaly na účtu daně z příjmů fyzických osob ze závislé činnosti (pro jejich převedení na jiný „vypořádací“ účet není zákonná opora).

Dalším zásadním prvkem, který ovlivnil inkaso na dani je rozšířený systém výdajových paušálů, a to jak u příjmů z podnikatelské a jiné samostatné výdělečné činnosti (§ 7), tak i u příjmů z pronájmu (§ 9). Jedná se o prvek, který je součástí komplexu úprav zahrnujících zjednodušující prvky zdanění. Ke změně v této oblasti došlo zejména z důvodu dosavadního poměrně nízkého využití výdajových paušálů v praxi. Přitom právě využití výdajových paušálů vede v konečném důsledku ke snížení administrativy a časové náročnosti jak u poplatníků, tak i správců daně.

Další změnou negativně ovlivňující rozpočet je zavedení daňového zvýhodnění na vyživované dítě, které je tvořeno slevou na dani a nově i daňovým bonusem, a dále i zrychlení odpisů v 1. až 3. odpisové skupině. Tyto změny ovlivnily již inkaso daně v roce 2006.

c) Daň z příjmů fyzických osob z kapitálových výnosů

Na dani z kapitálových výnosů srážené podle zvláštní sazby inkasoval **státní rozpočet 6,1 mld. Kč**, tj. o 1,1 mld. Kč víc, než předpokládal rozpočet (plnění rozpočtových příjmu na 121,0 %). Ve srovnání s rokem 2006 bylo toto inkaso vyšší o 0,8 mld. Kč, z čeho plyne meziroční dynamika růstu o 15,5%.

Pozitivní obrat ve vývoji inkasa tohoto druhu příjmu odpovídá růstu ekonomiky, vyšším ziskům společností a z toho plynoucímu vyššímu objemu vyplácených dividend a podílů na zisku. Celkovou výši inkasa však u této daně dlouhodobě negativně ovlivňuje nízká úroková míra z vkladů fyzických osob. Vliv legislativních změn se v této oblasti neprojevil.

2.2.2. *Daň z příjmů právnických osob*

Inkaso daně z příjmů právnických osob (dále jen „DPPO“) je tvořeno dvěma složkami, daní sráženou podle zvláštní sazby plátců daně a daní ze zisku odváděnou samotnými daňovými poplatníky ve formě běžných záloh a ročního vyrovnání daně.

DPPO patří do kategorie tzv. sdílených příjmů, tzn., že její výnos je rozdělován mezi státní rozpočet a územní rozpočty. V roce 2007 se na celostátním výnosu této daně podle zákona č. 1/2005 Sb. podílí státní rozpočet 70,49 %, obce 20,59 % a kraje 8,92 %.

Vývoj celostátního výnosu daně z příjmů právnických osob (státní rozpočet a územní rozpočty bez DPPO za obce a kraje) je uveden v následující tabulce:

Tabulka č. 8

Ukazatel	v mld. Kč					
	Skutečnost 2006	Rozpočet 2007	Skutečnost 2007	% plnění	Index 2007/2006	Rozdíl sk. 2007-2006
DPPO celkem ^{x)}	135,44	152,50	162,79	106,7	120,2	27,35
z toho:						
DPPO státní rozpočet	95,47	107,50	114,75	106,7	120,2	19,28
v tom DPPO ^{xx)}						
- daň vybíraná srážkou	6,57	x	7,12	x	108,4	0,55
- daň z příznání	128,87	x	155,67	x	120,8	26,80

^{x)} bez DPPO vybírané obcemi a kraji

^{xx)} rozdělení na daň vybíranou srážkou a daň z příznání je orientační

Celkový celostátní výnos DPPO vybraný finančními úřady v České republice za rok 2007 činil **162,8 mld. Kč**, tj. 106,7 % rozpočtu s meziročním zvýšením o 27,4 mld. Kč (o 20,2 %). Z celkového inkasa **připadlo na státní rozpočet**

114,8 mld. Kč, což je o **19,3 mld. Kč**, tj. o **20,2 %**, více než na rok **2006** a současně o **7,3 mld. Kč (o 6,7 %)** více než bylo rozpočtováno.

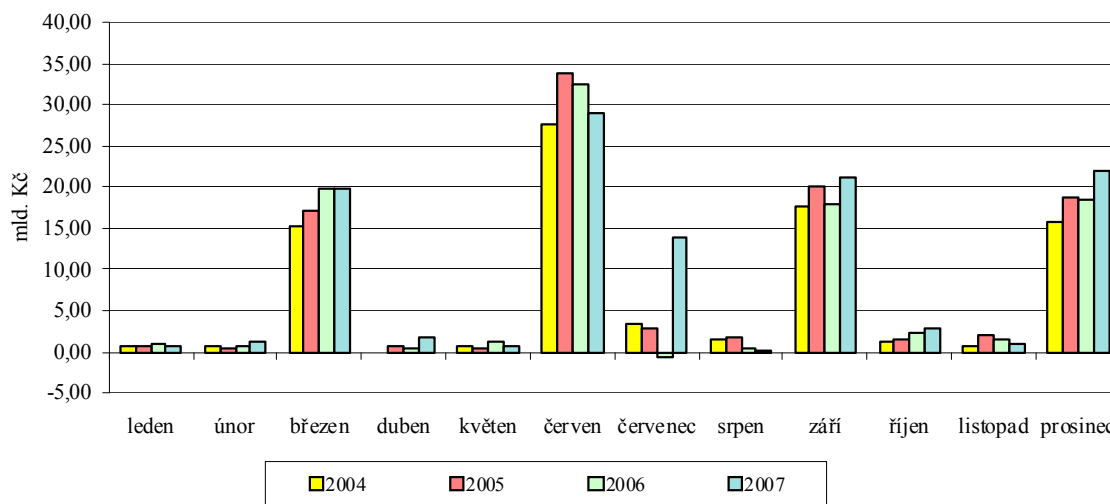
Pokud se týká dopadů legislativních změn, **nebyla** s účinností pro zdaňovací období započatá již v roce 2006 **přijata žádná významná novela zákona č. 586/1992 Sb., o daních z příjmů**, která by ovlivňovala způsob stanovení daňového základu a výši daně z příjmů právnických osob, jejíž splatnost spadala do roku 2007. Výjimkou byla novela zákona č. 593/1992 Sb., o rezervách pro zjištění základu daně z příjmů, která zúžila možnost tvorby rezerv na opravy najatého hmotného majetku, kterou může s účinností již od 1. ledna 2006 tvořit pouze nájemce na základě smlouvy o nájmu podniku, která vedla ke zvýšení inkasa DPPO cca o 1,5 mld. Kč.

Celkový objem inkasa DPPO a jeho rozložení v průběhu roku 2007 byl v rozhodující míře ovlivněn zákonnou úpravou stanovení **výše a periodicity záloh na daň**, která **vychází z daňové povinnosti za předchozí dvě zdaňovací období**. U převážně uplatňovaného typu zdaňovacího období, kterým je kalendářní rok, platili poplatníci v prvním čtvrtletí 2007, a jejich část též ve druhém čtvrtletí 2007, zálohy podle daňové povinnosti přiznané v předchozím roce 2006 (stanovené podle výsledku hospodaření předminulého roku 2005). Od druhého či třetího čtvrtletí 2007 (jestliže zpracovával přiznání daňový poradce nebo je poplatník účetní jednotkou podléhající auditu) platili poplatníci zálohy podle daňové povinnosti uvedené v přiznání, stanovené podle výsledku hospodaření předchozího roku 2006, podaného v roce 2007.

Z pohledu **časového rozložení inkasa DPPO** v průběhu roku 2007 lze konstatovat, že výraznější výkyvy v plnění mezi jednotlivými měsíci se projevují zejména v závislosti na zákonných lhůtách splatnosti záloh na daň a vyúčtování daně, kdy poslední měsíc čtvrtletí je vůči předcházejícím měsícům zpravidla nejsilnější. Tato tendence platí již od roku 2002, kdy byly nově vymezeny zákonné podmínky pro stanovení výše a periodicity placení záloh. Přesun lhůty pro placení daně na nejbližší pracovní den se v roce 2007 projevil na výši inkasa ve druhém čtvrtletí, které je zpravidla nejvýnosnějším obdobím kalendářního roku. V důsledku přesunu lhůty pro zaplacení DPPO, týkající se rozhodující skupiny poplatníků, kteří trvale vykazují nejvyšší daňovou povinnost, ze soboty 30. června na pondělí 2. července 2007, se část inkasa v částce 18,2 mld. Kč projevila až ve třetím čtvrtletí.

Průběh měsíčního inkasa DPPO do SR během roku ilustruje následující graf.

Graf č.4



Jak již bylo uvedeno v předchozím textu, výnos **daně z příjmů právnických osob tvoří dvě složky**, a to daně z příjmů právnických osob na základě daňových příznání a daně vybírané srážkou podle zvláštní sazby.

Celkové inkaso - **Daň z příjmů právnických osob z příznání**

Skutečnost 2006	Skutečnost 2007	Rozdíl 2007-2006	Index 2007/2006
128,9 mld. Kč	155,7 mld. Kč	+ 26,8 mld. Kč	20,8 %

Meziroční nárůst inkasa výnosově rozhodující složky, tj. **DPPO z příznání**, a to o 26,8 mld. Kč, byl rozhodujícím způsobem ovlivněn výší zákonných záloh na daň splatných v roce 2007 a vyúčtováním záloh zaplacených poplatníky v průběhu roku 2006 na daňové povinnosti za zdaňovací období započatá v roce 2006, které bylo provedeno v roce 2007.

Dopady legislativních změn přijatých s účinností do 31. prosince 2005 na celkové inkaso daně (zejména postupný pokles základní daňové sazby), byly eliminovány rostoucí výkonností české ekonomiky (např. za účetní období započatá v roce 2006 se sice úhrnný výsledek hospodaření proti účetním obdobím započatým v roce 2005 snížil o 8,59 mld.Kč (z 484,79 mld.Kč na 476,20 mld.Kč), zatímco úhrn zisků vzrostl o 43,23 mld.Kč a úhrn ztrát o 51,82 ml.Kč.

Kromě toho se na zvýšení inkasa DPPO podílelo další zvýšení počtu podaných daňových příznání (z 293 659 za zdaňovací období započatá v roce 2005, na 299 132

za zdaňovací období započatá v roce 2006, tj. o 5 473 příznání), společně se zvýšením počtu poplatníků, kteří v daňových příznáních za zdaňovací období započatá v roce 2006 vykazali daňovou povinnost (oproti zdaňovacím obdobím započatým v roce 2005 se jednalo navíc o 9 165 poplatníků).

I z pohledu vnitřní struktury porovnávaných celkových daňových povinností přispěly příznivé výsledky hospodaření k meziročnímu nárůstu daňových povinností u většiny poplatníků s dlouhodobě nadprůměrnou roční sumou odvedené DPPO, neboť u prvního sta poplatníků s největším objemem inkasa DPPO v roce 2007 (inkaso 72,85 mld. Kč) došlo v porovnání s rokem 2006 (inkaso 57,30 mld.Kč) k nárůstu o 15,55 mld. Kč, inkaso DPPO vzrostlo i proti roku 2005, kdy za tuto skupinu poplatníků dosáhlo zatím nejvyššího objemu 63,22 mld. Kč (nárůst o 9,63 mld.Kč).

Významnou měrou se na zvýšení inkasa DPPO v roce 2007 podílel pokles odečtu daňových ztrát, vzniklých a vyměřených v předchozích zdaňovacích obdobích, od základu daně za zdaňovací období započatá v roce 2006 proti zdaňovacím obdobím započatým v roce 2005, a to o 14,04 mld. Kč, který se projevil zvýšením daňové povinnosti o 3,37 mld.Kč.

Celkové inkaso - **Daň z příjmů právnických osob vybíraná srážkou**

Skutečnost 2006	Skutečnost 2007	Rozdíl 2007-2006	Index 2007/2006
6,57 mld. Kč	7,12 mld. Kč	+ 0,55 mld. Kč	8,4 %

Inkaso **DPPO vybírané srážkou** sice v roce 2007 v porovnání s rokem 2006 vzrostlo o 0,55 mld. Kč, nedosáhlo však již nárůstu mezi roky 2006 a 2005 (1,8 mld.Kč). Na tomto zpomalení nárůstu inkasa se významně projevilo další zvýšení rozsahu osvobození příjmu mateřské společnosti z dividend a jiných podílů na zisku vyplácených dceřinou společností, a to na základě novely zákona o daních z příjmů, provedené zákonem č. 545/2005 Sb., s účinností již od 1. ledna 2006. Touto novelou byl snížen mateřské společnosti podíl na základním kapitálu jiné (dceřiné) společnosti z původních 20 % na 10 % a rozhodná hranice pro nepřetržité držení tohoto podílu z 24 měsíců na 12 měsíců. Současně bylo osvobození dosud uplatňované mezi společnostmi se sídlem v EU rozšířeno i na společnosti se sídlem ve Švýcarsku.

Jelikož se v řadě případů, s ohledem na očekávané další zmírnění podmínek pro osvobození příjmů z dividend a jiných podílů na zisku, s účinností od 1. ledna 2007, uskutečnily jejich výplaty ze zisku nakumulovaného za více předchozích let, je nutné u těchto příjmů uvažovat v následujících letech s poklesem (při pokračujícím hospodářském růstu se stagnací) inkasa DPPO vybírané srážkou.

Ostatních příjmů podléhajících dani vybírané srážkou (výplata náhrad za poskytnutí práva na užití nebo užití předmětu průmyslového vlastnictví, počítačových programů, výrobně technických a jiných hospodářsky využitelných poznatků - licenčních poplatků, know-how, z užívání movitých věcí nebo jejich částí umístěné na území České republiky) se legislativní změny přijaté touto novelou nedotkly, a inkaso daně z těchto příjmů se ustálilo na úrovni dosažené v roce 2006.

2.2.3. Daň z přidané hodnoty

Výběr daně z přidané hodnoty je prováděn prostřednictvím dvou státních institucí, a to finančními úřady a celními orgány. **Finanční úřady vybírají tuto daň ze zdanitelných plnění uskutečněných v tuzemsku a celní úřady ji inkasují zejména při neobchodních dovozech zboží do republiky.** DPH inkasovaná těmito orgány odráží režim placení, kdy veškeré odpočty jsou spravovány výhradně finančními úřady.

Finanční úřady (FÚ) a celní úřady (CÚ) se podílely na celostátním inkasu DPH v letech 2005 až 2007 takto:

Tabulka č. 9

	2005			2006			2007		
	Celkem	FÚ	CÚ	Celkem	FÚ	CÚ	Celkem	FÚ	CÚ
Inkaso DPH	379,83	376,36	3,47	428,50	428,11	0,39	476,28	475,74	0,54
Nadměrné odpočty	-171,42	-171,42	0,00	-210,71	-210,71	0,00	-239,90	-239,90	0,00
Čisté inkaso¹⁾	208,41	204,94	3,47	217,78	217,39	0,39	236,38	235,84	0,39
meziroční index inkasa v %	91,9	138,8	2,4	112,8	113,7	11,2	111,2	111,1	138,5
meziroční index čistého inkasa v %	113,1	486,2	2,4	104,5	106,1	11,2	108,5	108,5	100,0

¹⁾ údaje nesouhlasí s údajem za celostátní daň vykázané v účetnictví o peníze na cestě

V roce 2007 představoval celkový celostátní výnos této fiskálně nejvýznamnější daně 235,0 mld. Kč, tj. meziroční nárůst o 7,8 % (absolutně o 16,9 mld. Kč). Proti celostátně rozpočtované částce bylo dosažené inkaso vyšší o 2,9 mld. Kč, tj. o 1,2 %.

Na celostátních příjmech DPH participují, v souladu se zákonem č. 243/2000 Sb., o rozpočtovém určení daní, vedle státního rozpočtu i obce a kraje. Z celkového celostátního výnosu DPH náleží 20,59 % rozpočtům obcí, 8,92 % rozpočtům krajů a 70,49 % státnímu rozpočtu. Za celý rok 2007 byly **do rozpočtů obcí** převedeny příjmy z DPH ve výši **48,3 mld. Kč** a do **rozpočtů krajů** ve výši **20,1 mld. Kč.**

Příjem státního rozpočtu z DPH dosáhl 166,6 mld. Kč, což představuje 101,9 % rozpočtu (v roce 2005 byl rozpočet plněn na 95,2 %) a meziroční nárůst o 13,1 mld. Kč, tj. o 8,5 %.

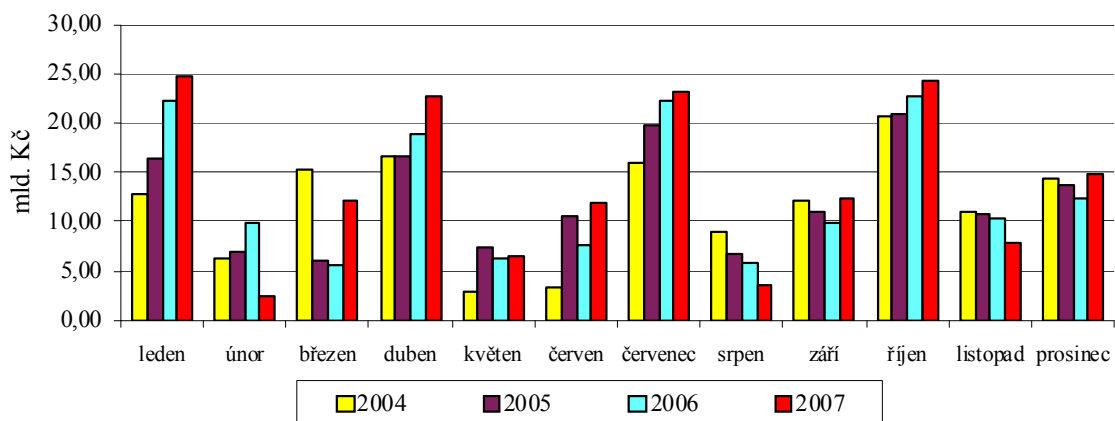
V průběhu roku 2007 nedošlo u DPH k žádným podstatným legislativním změnám, které by měly vliv na výši inkasa. Pozitivně se projevilo avizované zvýšení snížené sazby daně na 9 % od 1. ledna 2008 a také obavy z ukončení platnosti výjimky týkající se výstavby bytových a rodinných domů ve snížené sazbě.

Inkaso daně z přidané hodnoty je koncentrováno do Prahy (57 % celkového inkasa v roce 2007). Finanční ředitelství pro hlavní město Prahu zvýšilo proti roku 2006 inkaso o 13,6 mld. Kč na 133,7 mld. Kč (index 111,3 %). K významnému zvýšení došlo také u Finančního ředitelství v Brně (o 5,2 mld. Kč na 30,6 mld. Kč, index 120,7 %). Podrobnější rozbor ukazuje, že pouze tři finanční úřady (pro Prahu 4, 5 a 10) se podílejí na celkových příjmech daně téměř jednou třetinou (31,7 %) a každý z nich převyšuje celkové inkaso většiny finančních ředitelství.

Významným způsobem inkaso daně ovlivňují plátcí registrovaní na Finančním úřadě pro Prahu 1 podle § 94 odst. 11 zákona o DPH (tj. osoby registrované k dani v jiném členském státě, které nemají v tuzemsku sídlo, místo podnikání nebo provozovnu) - v roce 2005 odvod 7 mld. Kč, v roce 2006 odpočty ve výši 5,8 mld. Kč, v roce 2007 odpočty ve výši 2,3 mld. Kč (vlastní daňová povinnost 28,2 mld., odpočty 30,5 mld. Kč). Je zřejmé, že **další vývoj inkasa této skupiny plátců lze těžko odhadnout.**

Rozložení inkasa v průběhu roku dle jednotlivých měsíců:

Graf č. 5



2.2.4. Zvláštní daně a poplatky ze zboží a služeb v tuzemsku (spotřební daně)

Spotřební daně zahrnují daň z minerálních olejů, daň z tabákových výrobků, daň z lihu, daň z piva a daň z vína. S výjimkou daně z minerálních olejů je výnos spotřebních daní určen výhradně do státního rozpočtu. Pokud jde o daň z minerálních olejů, podle platného rozpočtového určení daní náleží 90,9 % výnosu daně státnímu rozpočtu a 9,1 % náleží Státnímu fondu dopravní infrastruktury (SFDI).

Celostátní výnos spotřebních daní v roce 2007 představoval **138,9 mld. Kč**, což bylo o 19,4 mld. Kč víc, než v roce 2006. Jedná se o meziroční nárůst o 16,2 %. Na **státní rozpočet** připadlo z celkového výnosu spotřebních daní **131,6 mld. Kč**, což je o 0,3 mld. Kč víc, než předpokládal rozpočet. Do příjmů Státního fondu dopravní infrastruktury bylo z celkového čistého výnosu daně z minerálních olejů převedeno 7,3 mld. Kč.

Výnos spotřebních daní podle jednotlivých komodit a srovnání s předchozími roky ukazuje následující přehled:

Tabulka č. 10

SPOTŘEBNÍ DAŇ	v mil. Kč							
	2004		2005		2006		2007	
	Skutečnost	Index 2004/2003	Skutečnost	Index 2005/2004	Skutečnost	Index 2006/2005	Skutečnost	Index 2007/2006
- z minerálních olejů	67 191,0	115,0	77 690	115,6	78 836	101,5	82 901	105,2
- z tabáku a tabák. výrobků	21 525,0	121,7	25 428	118,1	32 241	126,8	46 998	145,8
- z vína	236,0	76,4	308	130,6	318	103,1	336	105,8
- z piva	3 613,0	100,8	3 503	97,0	3 548	101,3	3 657	103,1
- z lihu a lihovin	5 305,0	96,2	5 774	108,8	6 806	117,9	7 122	104,6
vratky SD - zelená nafta	-1 403,0	110,3	-1 499	106,9	-1 477	98,5	-1 504	101,8
vratky SD - pro výrobu tepla	-613,0	1277,1	-738	120,4	-702	95,1	-539	76,8
vratky SD osobám jiných států	-14,0	100,0	-14	102,1	-15	106,3	-12	77,6
vratky SD z ostat. benzinů dle § 56a	x	x	-3	x	-21	x	-20	x
- převod SD z minerálních olejů do SFDI	-13 046	114,3	-6 865	52,6	-6 974	101,6	-7 337	105,2
CELKEM	82 794	113,8	103 584	125,1	112 561	108,7	131 591	116,9

U všech komodit byl zaznamenán meziroční růst inkasa daně. Pouze u tabákových výrobků byl hlavním důvodem růst sazeb, v případě minerálních olejů, lihu, piva a vína došlo ke zvýšení spotřeby.

Fiskálně nejvýznamnější spotřební daní je **daň z minerálních olejů**; jako jediná je daní sdílenou státním rozpočtem a Státním fondem dopravní infrastruktury (SFDI). Na státní rozpočet v roce 2007 připadlo z celkového výnosu spotřebních daně z minerálních olejů 73,5 mld. Kč a 7,3 mld. Kč plynulo do SFDI. Jedná se o nejdynamičtější složku spotřebních daní, částečně souvisí s reálným vývojem ekonomiky, zejména reálného HDP a příjmy domácností. Dalším faktorem, který ovlivňuje celkové inkaso této daně jsou i kolísající světové ceny ropy.

Druhou výnosově nejvýznamnější komoditou zatíženou spotřební daní jsou **tabákové výrobky**. Meziroční nárůst výběru této daně v roce 2007 činil 45,8 %. Výrazný růst byl způsoben závazkem České republiky dosáhnout do 1. 1. 2008 minimálních sazeb této daně požadovaných EU.

V případě výnosu **spotřební daně z lihu** došlo k významnějšímu meziročnímu nárůstu, a to o 4,6 %. Růst inkasa byl zaznamenán poprvé od roku 1999 již v roce 2005 (9,5 %). Tento vývoj lze přisuzovat nejen zvýšené poptávce po této komoditě, ale i zvýšené kontrole nelegální výroby a distribuce.

Výnos spotřební daně z piva zůstává meziročně přibližně stabilní, v roce 2007 byl vykázán růst o 3,1 %. U fiskálně zanedbatelného inkasa spotřební daně z vína činil nárůst 5,8 %. V obou případech bylo zvýšení inkasa spojeno především s vyšší poptávkou po těchto komoditách.

Vybrané inkaso spotřebních daní bylo též ovlivněno vyšší vrácené daně z titulu nároku na vrácení daně u tzv. „zelené nafty“, technických benzinů, u osob požívajících výsady a imunitu a dále u ozbrojených sil cizích států.

2.3. Poplatky z vybraných činností

2.3.1. Správní poplatky

Položka správní poplatky zahrnuje poplatky stanovené zákonem o správních poplatcích č. 634/2004 Sb., v platném znění, který upravuje inkaso poplatků za správní úkony a správní řízení, jejichž výsledkem jsou vydaná povolení, rozhodnutí apod., upravená zvláštními zákony.

V roce 2007 **inkasoval státní rozpočet na správních poplatcích 4,1 mld. Kč**. Předpokládaný výnos ve státním rozpočtu ve výši 4,6 mld. Kč nebyl splněn o 0,5 mld. Kč, což představuje plnění pouze na 89,5 %. **Proti roku 2006 bylo na správních poplatcích vybráno o 0,2 mld. Kč více, to je meziroční růst o 4,3 %.**

Rozpočtový výnos ze správních poplatků lze pro státní rozpočet jen kvalifikovaně odhadnout podle minulých let. Inkasované příjmy závisí na skutečně podaných návrzích na správní řízení, která jsou předmětem správního poplatku. V údajích není zahrnut výnos ze správních poplatků vybraných územně samosprávnými celky. Jimi vybrané správní poplatky jsou příjmem územních rozpočtů.

2.3.2. Poplatky a odvody v oblasti životního prostředí

Poplatky a odvody v oblasti životního prostředí se řídí zákonem č. 185/2001 Sb., o odpadech. Tato položka zahrnuje poplatky představující **povinnou platbu za využívání životního prostředí**. Poplatky zahrnují i příslušenství ukládané v řízení o poplatku, pokud toto není evidováno samostatně. Nepatří sem však pokuty za porušení předpisů a opatření k ochraně životního prostředí.

Jedná se **především o odvody za ukládání radioaktivních odpadů** od původců těchto odpadů (především od ČEZ, a.s.) na tzv. jaderný účet. Vykázaná **skutečnost za rok 2007 ve výši 1,31 mld. Kč** tak naplnila jejich předpokládanou rozpočtovanou výši 1,30 mld. Kč na 100,8 %.

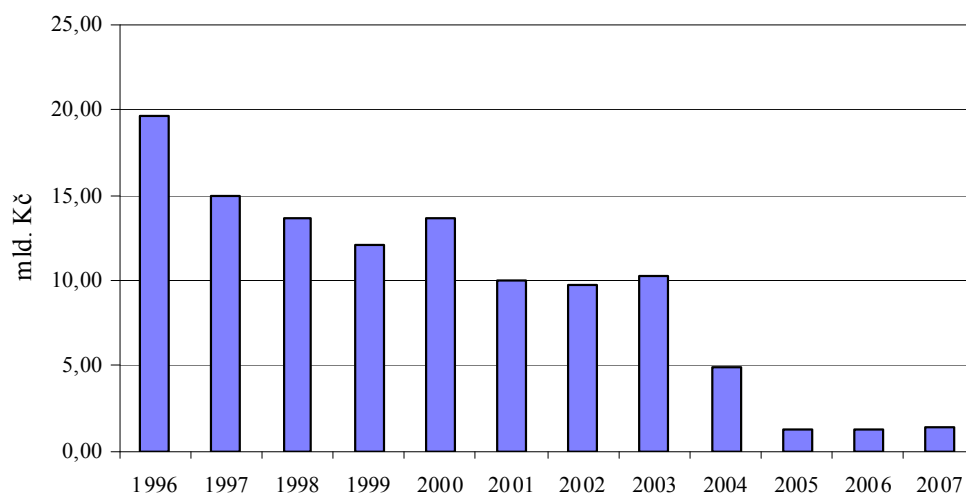
2.4. Daně a cla za zboží a služby ze zahraničí

Do příjmů státního rozpočtu (po vstupu do EU) plyne z předepsaného cla 25 %. Tato částka slouží ke krytí nákladů spojených s jeho výběrem.

Předpokládaný výnos státního rozpočtu pro rok 2007 z výběru cla byl stanoven na 1,2 mld. Kč. **Skutečný příjem ze cla dosáhl částky 1,4 mld. Kč**, což představuje plnění na 119,6 %. Celkové vybrané clo za rok 2007 činilo 7,4 mld. Kč.

Vývoj cla od roku 1996, kdy dosáhl maxima - téměř 20 mld. Kč, má trvale klesající tendenci, což je vidět z následujícího grafu:

Graf č.6



2.5. Daň z majetkových a kapitálových převodů (majetkové daně)

V rozpočtu na rok 2007 byly zapracovány příjmy z majetkových daní, tj. daně dědické, darovací a z převodu nemovitostí, ve výši 9 000 mil. Kč. Skutečně dosažené příjmy z těchto daní za rok 2007 činily 10 576 mil. Kč, což představuje plnění na 117,5 % rozpočtované částky. Ve srovnání se skutečností roku 2006 vzrostlo daňové inkaso z majetkových daní o 2 060 mil. Kč, což je nárůst o 24,2 %. Údaje o plnění jsou uvedeny v následující tabulce:

Tabulka č. 11

Majetkové daně

v mil. Kč

Ukazatel	Rok 2006				Rok 2007				
	Rozpočet	Skutečnost	% plnění	Index 2006/2005	Rozpočet	Skutečnost	% plnění	Index 2007/2006	Rozdíl sk. 2007-2006
Majetkové daně celkem	10 300	8 516	82,7	105,0	9 000	10 576	117,5	124,2	2 060
v tom:									
- daň dědická	100	124	124,0	120,4	100	109	109,1	88,0	-15
- daň darovací	700	604	86,3	118,4	600	692	115,4	114,6	88
- daň z převodu nemovitostí	9 500	7 788	82,0	103,9	8 300	9 774	117,8	125,5	1 986

2.5.1. Daň dědická

Výnos inkasa u daně dědické dosáhl v roce 2007 částky 109 mil. Kč, což představuje plnění rozpočtu na 109,1 %. Proti skutečnosti roku 2006 se jedná o pokles inkasa o 15 mil. Kč, a to především z důvodu, že u této daně byl výnos ovlivněn osvobozením veškerého bezúplatně nabytého majetku děděním mezi osobami zařazenými do I. skupiny osob pro účely výpočtu daně dědické (příbuzní v řadě přímé a manželé).

2.5.2. Daň darovací

Celkové inkaso daně darovací dosáhlo v roce 2007 částky 692 mil. Kč, což představuje plnění rozpočtu na 115,4 % a ve srovnání s rokem 2006 se jedná o nárůst o 88 mil. Kč, tj. o 14,6 %.

U daně darovací jsou zakotvena poměrně rozsáhlá osvobození bezúplatných nabytí majetku. Zejména se jedná o bezúplatná nabytí majetku ze strany manželů a nejbližších příbuzných u movitých věcí do výše 1 mil. Kč a do stejné výše 1 mil. Kč i nabytí vkladů na účtech u bank, peněžních prostředků a cenných papírů v tuzemsku. Rovněž jsou osvobozena bezúplatná nabytí majetku veřejnými neziskovými ústavními zdravotnickými zařízeními či právníckými osobami, jejichž předmětem činnosti je veřejně prospěšná činnost.

Vývoj inkasa daně darovací vykázal obdobně jako v roce 2006 i v roce 2007 opětovný vzestup výnosu nejen v důsledku zvýšení počtu a hodnot bezúplatně převáděného majetku, ale nepochybně také v důsledku pokračujícího zvýšení efektivnosti vymáhací činnosti správců daně.

2.5.3. Daň z převodu nemovitostí

Výnos daně z převodu nemovitostí je každoročně z celkového inkasa majetkových daní příznivý a nejvýznamnější. V roce 2007 **představuje řádově 92 % z celkového úhrnu majetkových daní.**

Příjmy daně z převodu nemovitostí dosáhly v roce 2007 **částky 9 774 mil. Kč**, což je **o 1 986 mil. Kč více** oproti inkasu této daně v roce 2006 a současně o 1 474 mil. Kč více, než byla stanovena rozpočtovaná částka, a představuje tak plnění na 117,8 %.

Výše inkasa daně z převodu nemovitostí je ovlivněna zejména hodnotou převáděných nemovitostí a počtem uskutečněných úplatných převodů či přechodů vlastnického práva k nemovitostem. Na **vzestupném vývoji výběru daně z převodu nemovitostí se nadále pozitivně podílí i změna režimu splatnosti této daně**, tj. placení ve lhůtě pro podání daňového přiznání, účinná ode dne 1. ledna 2004. V souvislosti s nesplněním podmínek pro osvobození od daně z převodu nemovitostí z důvodu zániku účasti v obchodní společnosti nebo členství v družstvu do 5 let od vložení vkladu byl s účinností od 31. 10. 2007 **změněn režim penalizace**. S účinností ode dne 1. ledna 2007 došlo také ke zpřesnění postupu při stanovování základu daně z převodu nemovitostí, a to nelze-li cenu nebo hodnotu nemovitostí stanovit způsobem uvedeným v § 10 odst. 1 zákona č. 357/1992 Sb., ve znění pozdějších předpisů, je základem daně z převodu nemovitostí cena zjištěná podle zvláštního právního předpisu (zákon č. 151/1997 Sb., o oceňování majetku a o změně některých zákonů, ve znění pozdějších předpisů).

3. Daňové nedoplatky

Daňové nedoplatky **představují rozdíl mezi daní, která měla být zaplacená, a skutečně zaplacenou částkou.** Daní, která měla být zaplacená, může být nejen daň poplatníkem nebo plátcem přiznaná, ale i daň doměřená správcem daně a příslušenství daně (penále, pokuty, úrok, náklady řízení atd.). Daňové nedoplatky se týkají jak daňových příjmů státního rozpočtu, tak i daňových příjmů územních samosprávných celků a státních fondů.

Nedoplatky všech daňových příjmů dosáhly ke konci roku 2007 celkové výše 167,1 mld. Kč a proti roku 2006 klesly o 5,7 mld. Kč.

Daňové nedoplatky jsou spravovány třemi subjekty – územními finančními orgány, Českou správou sociálního zabezpečení (ČSSZ) a celními orgány. **Největší objem nedoplatků (60,5 %) za rok 2007 evidovaly ve výši 101,1 mld. Kč územní finanční orgány.** Ty spravují nedoplatky všech daňových příjmů, vyjma nedoplatků pojistného spravovaných ČSSZ a vyjma cla a části nedoplatků daně z přidané hodnoty a spotřebních daní, které spravují celní orgány.

Druhý největší objem (34,4 %) daňových nedoplatků za rok 2007 ve výši 57,5 mld. Kč evidovala Česká správa sociálního zabezpečení. Ta spravuje nedoplatky pojistného na sociální zabezpečení a na státní politiku zaměstnanosti. Podrobněji jsou nedoplatky v působnosti ČSSZ uvedeny v části II. 4. této zprávy.

Třetím subjektem, spravujícím daňové nedoplatky, jsou **celní orgány.** Jimi sledované nedoplatky dosáhly v roce 2007 výše **8,5 mld. Kč**, což z celkového objemu všech daňových nedoplatků znamená **5,1 %**. Podrobný vývoj nedoplatků v působnosti celních orgánů je součástí zprávy o činnosti celních orgánů (viz příloha B sešitu C).

Daňové nedoplatky v evidenci územních finančních orgánů

Územní finanční orgány v postavení správce daně evidují u všech daňových subjektů jejich daňové a platební povinnosti, úhrady nebo zániky daňových a platebních povinností a z toho vyplývající přeplatky a nedoplatky. Daňovým dlužníkem je každý, kdo je povinen podle zvláštního zákona daň platit nebo vybranou daň odvádět. Jestliže dlužník neuhradí splatnou částku daně nejpozději v den její splatnosti, stane se jeho neuhrazená daňová povinnost daňovým nedoplatkem. Daňové nedoplatky tedy **představují souhrnnou částku daňovým subjektem včas neuhrazené splatné daně** a po dni splatnosti daně také částku naběhlého příslušenství daně k určitému dni sledování.

Daňová pohledávka a její výše je stanovena správcem daně ve vyměřovacím řízení, kde je též určena lhůta její splatnosti. Podle délky časové prodlevy mezi splatností a úhradou daně a podle stanovené sazby je souhrnná částka daňového nedoplatku zvyšována o vyměřenou výši penále.

Do daňových nedoplatků **není zahrnuta tzv. posečkaná daň** (posečkání daně nebo její zaplacení ve splátkách podle § 60 zákona č. 337/1992 Sb.), jejíž vymáhání je správcem daně v mnoha případech odloženo. Z evidence daní vyplývá, že celkový objem posečkané daně v průběhu roku 2007 dosáhl 37,2 mld. Kč. Vzhledem k tomu, že celková splatná povinnost v průběhu roku činila 31,5 mld. Kč, **objem posečkávané daně na konci roku 2007 dosáhl výše 5,7 mld. Kč.**

Celkový objem daňových nedoplatků evidovaných územními finančními orgány v České republice k 31.12.2007 **dosáhl 101,1 mld. Kč.** Z toho nedoplatky na daních **nové daňové soustavy** platné od 1.1.1993 (dále jen „nové daně“) činily **97,5 mld. Kč** (tj. 96,4 % k celkovému objemu nedoplatků) a **nedoplatky daní staré daňové soustavy** platné do 31. 12. 1992 (dále jen „staré daně“) **dosáhly 3,6 mld. Kč** (tj. 3,6 % z celkového objemu daňových nedoplatků evidovaných územními finančními orgány). **Proti roku 2006 klesla celková kumulovaná výše daňových nedoplatků o 4,3 mld. Kč, tj. o 4,0 % - u nových daní klesla o 3,8 mld. Kč a u starých daní klesla o 0,4 mld. Kč.**

Vývoj daňových nedoplatků v roce 2007 je příznivější než v minulém roce. Došlo, na rozdíl od roku 2006, k meziročnímu poklesu daňových nedoplatků (o 4,3 mld. Kč), a to i díky tomu, že objem nedoplatků odepsaných pro nedobytnost v roce 2007 vzrostl o 2,5 mld. Kč (v roce 2007 bylo odepsáno 13,7 mld. Kč proti 11,3 mld. Kč v roce 2006).

Tabulka č. 12

	2002	index 2002/2001 v %	2003	index 2003/2002 v %	2004	index 2004/2003 v %	2005	index 2005/2004 v %	2006	index 2006/2005 v %	2007	index 2007/2006 v %
Daňové nedoplatky evid. územ. fin. orgány	103,7	104,3	99,8	96,2	103,3	103,5	101,7	98,5	105,4	103,6	101,1	96,0
z toho:												
staré daně	6,6	97,1	6,3	95,5	5,6	88,7	4,4	78,7	4,0	91,6	3,6	89,4
nové daně	97,1	104,9	93,5	96,3	97,7	104,5	97,3	99,6	101,3	104,1	97,5	96,2

Největší objem splatných daňových nedoplatků byl evidován finančními úřady v působnosti Finančního ředitelství pro hlavní město Prahu (30,6 mld. Kč, tj. 30,3 % z celkového objemu daňových nedoplatků, evidovaných územními finančními orgány v České republice), Finančního ředitelství v Brně (20,8 mld. Kč, tj. 20,6 %) a Finančního ředitelství v Ústí nad Labem (16,2 mld. Kč, tj. 16,0 %). Naopak nejnižší objem vykazovaly finanční úřady v působnosti Finančního ředitelství v Českých

Budějovicích (2,5 mld. Kč), Finančního ředitelství v Hradci Králové (5,4 mld. Kč), Finančního ředitelství v Plzni (7,3 mld. Kč), Finančního ředitelství v Ostravě (8,6 mld. Kč) a Finančního ředitelství v Praze (9,6 mld. Kč).

Údaje za rok 2007 dokládají, že větší objem daňových **nedoplatků nových daní** je vykazován **u přímých daní**. Jejich výše dosáhla **50,9 mld. Kč**, což znamená 52,2 % z celkového objemu daňových nedoplatků nových daní evidovaných územními finančními orgány v České republice. **V porovnání s rokem 2006 klesl jejich objem o 3,7 mld. Kč**, jejich podíl se na celkovém objemu daňových nedoplatků nových daní také snížil, a to o 1,6 procentního bodu. Nejvyšší suma nedoplatků této skupiny daní byla evidována **na daních z příjmů**. Jejich výše dosáhla za rok 2007 částku **38,5 mld. Kč**, tj. 39,5 % z celkového objemu nedoplatků nových daní a meziročně vzrostla o 0,3 mld. Kč, tj. o 0,8 %. **U ostatních přímých daní** (majetkové daně, daň silniční a ostatní příjmy, odvody a poplatky) dosáhl objem daňových nedoplatků za rok 2007 částky **12,4 mld. Kč** (z toho 5,3 mld. Kč připadlo na majetkové daně a z nich nejvíce na daň z převodu nemovitostí ve výši 4,0 mld. Kč), **což je o 4,0 mld. Kč méně** než v předchozím roce. Jejich podíl na celkovém objemu daňových nedoplatků nových daní činil 12,7 %.

U nepřímých daní dosáhl objem daňových nedoplatků evidovaných územními finančními orgány za rok 2007 výše **46,6 mld. Kč** a proti minulému roku došlo k poklesu o 0,2 mld. Kč. Jejich podíl na celkovém objemu daňových nedoplatků nových daní (47,8 %) se proti předchozímu roku zvýšil o 1,6 procentního bodu. Rozhodující objem zde představovaly **nedoplatky na dani z přidané hodnoty**, jejichž hodnota dosáhla **44,1 mld. Kč**, tj. 45,2 % celkového objemu daňových nedoplatků nových daní a meziročně vzrostla o 0,7 mld. Kč. **Nedoplatky spotřebních daní se snížily z 3,5 mld. Kč na 2,6 mld. Kč.**

Rozbor efektivnosti vymáhání daňových pohledávek

Rozbor efektivnosti vymáhání daňových nedoplatků se vztahuje na činnost územních finančních orgánů v procesním postavení správce daně podle § 1 zákona č. 337/1992 Sb., o správě daní a poplatků, ve znění pozdějších předpisů (dále jen „ZSDP“). Podle ustanovení § 62 ZSDP zajišťují územní finanční orgány evidenci daňových a platebních povinností, jejich úhrad nebo zániků a z toho vyplývajících daňových přeplatků a nedoplatků.

Agregované údaje, které umožňují z dlouhodobějšího pohledu (období let 1995 až 2007) posoudit vývoj objemu vymáhaných a vymožených daňových nedoplatků evidovaných územními finančními orgány, jsou uvedeny v následující tabulce:

Tabulka č. 13

Rok	Nedoplatky vymáhané (stav)		Nedoplatky vymožené (v daném roce)		% úspěšnosti	
	počet případů	částka v mld. Kč	počet případů	částka v mld. Kč	počet případů	objem
1995	30 633	17,284	24 714	2,648	80,7	15,3
1996	49 954	22,649	35 973	2,895	72,0	12,8
1997	80 558	29,006	51 226	4,240	63,6	14,6
1998	100 743	31,375	72 371	3,957	71,8	12,6
1999	127 278	33,131	92 710	4,235	72,8	12,8
2000	138 919	40,860	96 365	4,482	69,4	11,0
2001	195 548	46,219	134 622	6,716	68,8	14,5
2002	223 015	48,489	169 054	3,827	75,8	7,9
2003	1 234 535 ^{*)}	54,164	349 375 ^{*)}	3,960	28,3	7,3
2004	1 434 436 ^{*)}	64,385	376 258 ^{*)}	4,073	26,2	6,3
2005	1 608 868 ^{*)}	68,205	412 234 ^{*)}	5,111	25,6	7,5
2006	1 751 207 ^{*)}	68,505	443 009 ^{*)}	5,203	25,3	7,6
2007	1 811 163 ^{*)}	68,477	471 228 ^{*)}	6,054	26,0	8,8

Pozn.: Údaje jsou uvedeny sumárně za dané staré daňové soustavy platné do 31.12.1992 a nové daňové soustavy platné od 1.1.1993

^{*)} Vyšší počet případů (viz údaje za rok 2003 až 2007) je ovlivněn změnou metodiky vykazování počtu případů v souvislosti se zavedením nového plně automatizovaného systému zpracování dat v oblasti vymáhání. U evidovaných daňových nedoplatků ve vymáhání je počet případů dán počtem neuhrazených POV (předpisných a odpisných vět) k poslednímu dni sledovaného období, resp. u evidovaných vymožených daňových nedoplatků počtem POV, na kterých došlo v období od 1. 1. 2003 do 31. 12. 2003 a ve stejném období roku 2004 až 2007 k jejich úhradě.

Údaje v tabulce potvrzují, že v oblasti vymáhání daňových nedoplatků se dlouhodobě projevuje trend růstu objemu vymáhaných a vymožených daňových nedoplatků evidovaných územními finančními orgány. Nejvyšší dynamiky meziročního růstu objemu vymáhaných daňových nedoplatků bylo dosaženo v roce 2004 (nárůst o 10,2 mld. Kč) a v roce 2003 (o 5,7 mld. Kč), nejnižší **v roce 2006 (o 0,3 mld. Kč) a v roce 2007**. Vývoj v roce 2007 je z hlediska vymáhaných daňových nedoplatků téměř **na stejné úrovni jako v roce 2006 (vymáháno 68,5 mld. Kč daňových nedoplatků, tj. o necelých 30 mil. Kč méně než v roce 2006)**. Podíl vymáhaných daňových nedoplatků k celkovému objemu daňových nedoplatků evidovaných územními finančními orgány k 31.12.2007 (101,1 mil. Kč) činil **67,7 %**. Za sledované období (**od 1.1.2007 do 31.12.2007**) územní finanční orgány evidovaly **ve vymáhání 26,6 mld. Kč daňových nedoplatků, což je o 2,9 mld. Kč více než v roce 2006**. Rostoucí aktivita finančních úřadů je patrná také z porovnání vývoje podílu vymáhaných daňových pohledávek k celkovému objemu evidovaných daňových nedoplatků v posledních letech - v roce 2002 činil tento podíl 46,7 %, v roce 2003 54,3 %, v roce 2004 62,3 %, v roce 2005 dosáhl 67,1 %, v roce 2006 mírně klesl na 65,1 % a v roce 2007 se zvýšil na 67,7 %.

Pozitivní vývojový trend byl zaznamenán i u **objemu vymožených daňových nedoplatků**. V porovnání s minulým rokem **vzrostl** celkový objem vymožených daňových nedoplatků v roce 2007 o **0,9 mld. Kč** (o 16,4 %) a dosáhl téměř **6,1 mld. Kč**. Rovněž porovnání podílu vymožených nedoplatků k celkovému objemu vymáhaných daňových nedoplatků ukazuje na příznivější vývoj, a to zvláště v posledním roce (v roce 2004 byl tento podíl 6,3 %, v roce 2005 vzrostl na 7,5 %, v roce 2006 na 7,6 % a v roce 2007 již na 8,8 %).

Rozhodující objem vymáhaných i vymožených daňových nedoplatků je evidován na daních **nové daňové soustavy** platné od 1.1.1993. U této kategorie daní bylo **vymáháno** k 31.12.2007 více než **66,9 mld. Kč**, tj. **97,7 %** z celkové sumy daňových nedoplatků ve vymáhání. Za rok 2007 bylo na daních nové daňové soustavy **vymoženo 6,043 mld. Kč**, tj. **99,8 %** z celkové sumy vymožených daňových nedoplatků za sledované období. Na daních **staré daňové soustavy** platné do 31.12.1992 jsou vykazované hodnoty vymáhaných a vymožených daňových nedoplatků výrazně nižší. K 31.12.2007 bylo na daních staré daňové soustavy **vymáháno 1,6 mld. Kč**, tj. 2,3 % z celkové sumy daňových nedoplatků ve vymáhání a za rok 2007 **vymoženo 11,3 mil. Kč**, tj. pouze 0,2 % z celkové sumy daňových nedoplatků vymožených za sledované období. Tento stav je dlouhodobě ovlivněn tím, že se v jednotlivých letech postupně snižuje celková částka daňových nedoplatků evidovaných na daních staré daňové soustavy (k 31.12.2007 se jejich objem snížil na 3,6 mld. Kč). Negativním faktorem je, že převážná většina starého bloku daňových nedoplatků je v současnosti již nedobytná, popř. dobytná jen zčásti.

Největší objem vymáhaných i vymožených daňových nedoplatků evidovaných na daních nové daňové soustavy je dlouhodobě vykazován u **daně z přidané hodnoty**. K 31.12.2007 bylo na této dani vymáháno **30,7 mld. Kč** a za rok 2007 bylo vymoženo **3,6 mld. Kč**, což je o 0,7 mld. Kč více než v roce 2006. Vyšší objem vymáhaných daňových nedoplatků byl evidován také u **daní z příjmů**. Jejich souhrnná výše činila k 31.12.2007 částku **26,6 mld. Kč**, tj. o 1,1 mld. Kč více než v roce 2006. V průběhu roku 2007 bylo na daních z příjmů vymoženo přes **1,5 mld. Kč** daňových nedoplatků. Na **dani z nemovitostí a na daních dědické, darovací a z převodu nemovitostí** bylo k 31.12.2007 vymáháno více než **3,4 mld. Kč**, přičemž za rok 2007 bylo vymoženo necelých **0,5 mld. Kč**.

Poměr mezi vymáhanými daněmi a vymáhaným příslušenstvím daní je v zásadě srovnatelný s vývojem v předchozích letech. Z celkového objemu vymáhaných daňových nedoplatků (68,5 mld. Kč) jich bylo k 31.12.2007 vymáháno **na daních 46,6 mld. Kč**, tj. 68,1 %. Téměř jedna třetina je jich evidována na **příslušenství daní**, kde bylo vykazováno **21,8 mld. Kč**, tj. 31,9 % (dle § 58 ZSDP se

příslušenstvím daní rozumí penále, zvýšení daně, náklady daňového řízení, úroky a pokuty uložené podle ZSDP nebo jiného daňového zákona).

Územní finanční orgány jsou dlouhodoběji úspěšnější při vymáhání nedoplatků, jejichž výše se pohybuje v řádu do 1 mil. Kč, resp. též od 1 mil. Kč do 10 mil. Kč. Nedoplatky v řádu nad 10 mil. Kč jsou z větší části nedobytné nebo jsou vymahatelné jen zčásti. Podle údajů zpracovaných územními finančními orgány činil kvalifikovaný odhad **nedobytných daňových nedoplatků** k 31.12.2007 částku **51,9 mld. Kč**, tj. 51,4 % z celkového objemu daňových nedoplatků (101,1 mld. Kč) evidovaných územními finančními orgány k 31.12.2007. Z tohoto objemu je na daních evidováno 32,8 mld. Kč nedobytných pohledávek a na příslušenství daní 19,1 mld. Kč. Na daních staré daňové soustavy je tento podíl výrazně vyšší a již dřívější analýzy potvrzují, že se pohybuje nad 90 %.

Vymáhání daňových nedoplatků je jednou z fází daňového řízení, k níž dochází po té, kdy na straně daňového dlužníka nedošlo k dobrovolnému plnění daňové povinnosti ve lhůtě splatnosti a zpravidla ani v náhradní lhůtě stanovené správcem daně. Finanční úřady přitom využívají všech zákonných prostředků, vyplývajících zejména z úpravy uvedené v § 73 ZSDP a z přiměřeného použití občanského soudního řádu, přičemž tato právní úprava nedoznala v roce 2007 a ani v předchozích letech zásadních změn, na rozdíl od úpravy soudních výkonů rozhodnutí či výkonů exekucí prováděných soudními exekutory. Rozhodující objem vymáhaných daňových nedoplatků byl v roce 2007 dosažen v daňovém řízení, resp. v řízení o vymáhání daňových nedoplatků. Více než **2,8 mld. Kč**, tj. o 0,4 mld. Kč více než v roce 2006, bylo finančními úřady vymoženo v **exekučních řízeních** postupem podle § 73 ZSDP. Navíc téměř **3,0 mld. Kč** byly vybrány pracovníky finančních úřadů ještě **před zahájením nebo provedením daňové exekuce**.

Nejefektivnějším a finančními úřady nejvíce využívaným exekučním prostředkem byla také v roce 2007 **daňová exekuce vedená příkázáním pohledávek**, zejména příkázáním pohledávky na peněžní prostředky daňových dlužníků na účtech vedených u bank nebo jiné pohledávky. Tímto způsobem bylo v roce 2007 vymáháno téměř **7,8 mld. Kč**, tj. 29,2 % z celkového objemu vymáhaných daňových nedoplatků za sledované období a vymoženo téměř **2,2 mld. Kč**, tj. 36,1 % z celkového objemu daňových nedoplatků vymáhaných v roce 2007. **Exekucemi vedenými na prodej movitých věcí** bylo v roce 2007 vymáháno necelých **0,5 mld. Kč** a vymoženo **0,2 mld. Kč** daňových nedoplatků. **Exekucemi vedenými na prodej nemovitostí** vymáhaly finanční úřady necelých **0,4 mld. Kč** daňových nedoplatků, přičemž vymoženo bylo necelých **0,2 mld. Kč**. Tyto údaje naznačují nízkou efektivitu a i nízkou míru uspokojení daňových pohledávek při

realizaci mobiliárních exekucí, resp. při dražbách organizovaných finančními úřady. Ve větší míře jsou finančními úřady využívány k vymáhání daňových nedoplatků **exekuce na srážku ze mzdy**, jiné odměny za závislou činnost nebo náhrady za pracovní příjem, důchody, sociální a nemocenské dávky, stipendia apod. Tímto způsobem vymáhaly finanční úřady v roce 2007 přes **1,6 mld. Kč**, přičemž vymoženo bylo pouze necelých **0,3 mld. Kč**.

Z celkového objemu vymáhaných daňových nedoplatků přihlásily finanční úřady **do konkursních řízení k 31.12.2007 přes 17,7 mld. Kč**, tj. 25,9 %. V průběhu roku 2007 se jednalo o **2,8 mld. Kč**. Uvedené údaje zahrnují pouze daňové nedoplatky předané správcem daně k vymáhání, které jsou od 1.1.2003 evidovány v rámci informačního systému ADIS. V této evidenci již není vykazován celý souhrn daňových pohledávek, které byly finančními úřady přihlášeny do konkursních řízení před tímto datem. O nich je na finančních úřadech vedena zvláštní evidence. Z obou těchto evidencí vyplývá, že **souhrnná kumulovaná hodnota daňových pohledávek přihlášených do konkursních řízení v letech 1993 až 2007 dosáhla 76,5 mld. Kč**. Z tohoto souhrnného objemu daňových pohledávek jich bylo v průběhu konkursu do vydání rozvrhového usnesení a v rámci rozvrhového usnesení **uspokojeno k 31.12.2007 celkem 2,9 mld. Kč**, tj. pouze 3,8 %. V roce 2007 bylo v rámci konkursních řízení uhrazeno jen **216 mil. Kč** daňových pohledávek. Tyto údaje potvrzují, že efektivita těchto řízení je z hlediska vynaložených nákladů, kapacit finančních úřadů a i z hlediska míry uspokojení daňových pohledávek, velmi nízká. Návrhy na prohlášení konkursu jsou ze strany dlužníků podávány až v době, kdy již nedisponují téměř s žádným majetkem, jež by postačoval alespoň k částečnému uspokojení konkursních věřitelů. Konkursy nejsou často pro nedostatek majetku prohlášeny a zejména právnické osoby jsou tak vymazány z obchodního rejstříku bez vydání souhlasu ze strany správce daně. Přetrvávají problémy s uspokojením pohledávek státu i v těch případech, kdy bylo k nemovitosti úpadce zřízeno zástavní právo, což přímo souvisí s legislativními změnami zákonného zástavního práva, provedenými zejména zákonem č. 367/2000 Sb., s účinností od 1.1.2001. Oproti ostatním odděleným věřitelům jsou správci daně v těchto řízeních výrazně znevýhodněni. Ačkoli se relativně snižuje počet daňových dlužníků přihlášených do konkursu, evidují finanční úřady poměrně velkou sumu nedoplatků dlužníků, na jejichž majetek byl prohlášen konkurs před pěti a více lety. To má za následek, že zpeněžený majetek získaný do konkursní podstaty je krácen o náklady spojené se správou a udržováním konkursní podstaty, čímž klesá i výtěžnost pro správce daně. Finanční úřady, stejně jako mnozí další věřitelé, si slibují zlepšení od nové právní úpravy přijaté zákonem č. 182/2006 Sb., o úpadku a způsobech jeho řešení (insolvenční zákon).

V roce 2007 předaly finanční úřady k vymáhání **soudům** návrhy na výkon rozhodnutí ve výši přes **0,2 mld. Kč** daňových nedoplatků, přičemž z této částky bylo vymoženo necelých **20 mil. Kč**, tj. 8,2 %. Finanční úřady i zde upozorňují na zdlouhavost soudních řízení, zejména při realizaci návrhů na výkon rozhodnutí prodejem nemovitostí, a také na nepřiměřeně dlouhé lhůty od podání návrhu na výkon rozhodnutí do doby provedení prvních úkonů dražby.

Podle § 73 odst. 3 ZSDP mohou finanční úřady požádat o výkon exekuce též **soudního exekutora**. Soudním exekutorům byly za sledované období předány k výkonu exekuce daňové nedoplatky ve výši **91 mil. Kč** (celkem stav k 31.12.2007 činil 452 mil. Kč) a z této částky bylo vymoženo necelých **13 mil. Kč**, tj. 14,3 %. Finanční úřady opakovaně upozorňují na problémy, které se vyskytují při poskytování součinnosti soudním exekutorům podle exekučního řádu. Vedle neúměrného rozsahu požadavků soudních exekutorů na sdělení řady údajů, jejichž vyřizování odvádí správce daně od výkonu správy daní, způsobuje problémy také nepřiměřenost jejich exekucí. Projevují se i případy, kdy finančním úřadům nejsou soudními exekutory zasílány exekuční příkazy na prodej nemovitostí, ani následně vydávané dražební vyhlášky, tak jak to ukládá exekuční zákon. Častým využíváním exekucí prodejem podniku ze strany soudních exekutorů dochází často k zablokování majetku dlužníků, přestože výše dluhu je mnohdy podstatně nižší než hodnota majetku postiženého exekucí. V souvislosti s vymáháním daňových nedoplatků cestou soudních exekutorů nutno zmínit problematické oprávnění exekutora požadovat od oprávněného, resp. od správce daně, přiměřenou zálohu na náklady exekuce, ale zejména také, že v případech zastavení exekuce pro nemajetnost dlužníka lze podle exekučního řádu uložit oprávněnému (tj. i správci daně) povinnost úhrady paušálně určených či účelně vynaložených výdajů soudního exekutora.

Efektivitu výběru daní a vymáhání daňových pohledávek **negativně ovlivňuje** i celá **řada dalších faktorů**. Mezi nejzávažnější patří:

➤ Přesto, že daňové nedoplatky jsou předávány k vymáhání v relativně krátké době od naplnění podmínek pro vymáhání, jsou z velké části těžko vymahatelné, neboť **řada daňových dlužníků nemá exekucí postižitelný majetek**, popř. majetek mají, ale je velmi obtížné jej dohledat a zajistit. Daňoví **dlužníci** činí často úkony, kterými **se svého majetku zbavují s cílem vyhnout se daňové exekuci**, popř. vyhnout se zajištění daňové pohledávky zřízením zástavního práva. Přitom možnost domoci se neúčinnosti těchto úkonů u soudů bývá pro pracovníky správce daně často problematická a vždy časově náročná.

➤ Opakovaně se objevují případy, kdy **daňoví dlužníci** (zejména obchodní společnosti) **utlumí, resp. ukončí podnikatelské aktivity, aniž by byly z jejich strany uhrazeny platební povinnosti vůči státu**. Většinou **dále pokračují** v podnikatelských aktivitách, např. **v nově zřízených firmách** se stejným předmětem činnosti. Mezi dlouhodobé problémy patří i neserióznost a často až „podvodné“ jednání jednatelů a společníků společností s ručením omezeným, kteří velmi jednoduše opouštějí bezmajetné společnosti zatížené nemalými **závazky, převádějí je na nekontaktní osoby a na adresy, na kterých se tyto společnosti nevyskytují, popř. mění sídla na zcela fiktivní adresy**.

➤ Nadále přetrvává **praxe peněžních ústavů, kdy** po doručení exekučního příkazu na příkázání pohledávky na peněžní prostředky dlužníků na účtech vedených u bank zpravidla neprodleně **vyrozumí svého klienta (daňového dlužníka)** o nařízené exekuci **a ihned mu zřídí nový účet**, na který dlužník směřuje platby svých pohledávek a na zablokované účty již nejsou připisovány další platby.

➤ Z pozice časové náročnosti se nadále potvrzuje **problematičnost stávající úpravy doručování písemností v daňovém řízení do vlastních rukou**. **Daňoví dlužníci** jsou si velmi dobře vědomi svých nedoplatků (většinou dluží i dalším věřitelům na více místech) a proto **písemností doručované do vlastních rukou nevyzvedávají**. Následným doručováním nepřevzatých písemností veřejnou vyhláškou se celé řízení prodlužuje. Vlivem neúčasti či nekontaktnosti dlužníka dochází v některých případech i k nedorozuměním, zejména při následných mobiliárních exekucích.

➤ Významným **novým prvkem komplikujícím průběh vymáhání je pořizování majetku od leasingových společností**, nikoliv formou finančního leasingu, ale **na úvěr, který je následně zajištěn smlouvou o zajišťovacím převodu vlastnického práva**. Tyto smlouvy jsou vázány na řadu podmínek a nezřídka je i v průběhu trvání doby splácení úvěru změněn i jejich obsah. **To znesnadňuje identifikaci skutečného vlastníka dané věci v momentě zahájené exekuce**. Kromě toho daňoví dlužníci v daleko větší míře než dříve uzavírají fiktivní smlouvy o výpůjčce movitých věcí na dobu určitou. Daňoví dlužníci tímto úkonem zabraňují mobiliární exekuci movitých věcí, které jsou však de facto jejich vlastnictvím.

➤ Dalším problémem je **narůstající počet daňových dlužníků s nahlášeným trvalým bydlištěm na příslušném obecním úřadu**. Tito dlužníci nepřebírají písemnosti zasílané jim finančními úřady a ani se na tomto místě zpravidla nezdržují. Ukazuje se, že se v mnoha případech jedná o účelové jednání dlužníků, kteří se tak snaží „ukrýt“ před věřiteli.

➤ Přetrvávajícím problémem je i komplikované nebo jen **omezené využívání údajů z jiných databází a evidencí jiných orgánů státní správy**, např. registru motorových vozidel, evidence správy sociálního zabezpečení, **nebo** jiných již existujících centrálních registrů, jako např. **databází dlužníků vedených leasingovými společnostmi nebo bankami**. Neexistuje přístup do centrálního registru bankovních účtů, jehož prostřednictvím by bylo možno získat potřebné údaje o stavu a pohybu peněžních prostředků na účtech daňových dlužníků daleko rychleji a efektivněji, než je tomu dosud formou výzev k součinnosti třetích osob.

4. Pojistné na sociální zabezpečení a příspěvek na státní politiku zaměstnanosti

Výběr pojistného na sociální zabezpečení a příspěvku na státní politiku zaměstnanosti uvádí následující tabulka.

Tabulka č. 14

Pojistné na sociální zabezpečení	2006 Skutečnost	2007			% plnění (skut/rozp. po změn.)	Index v % 2007/2006	Rozdíl skutečnosti 2007-2006
		Schválený rozpočet	Rozpočet po změnách	Skutečnost			
MPSV	323 435	343 946	343 946	356 227	103,6	110,1	32 792
Min. obrany	2 407	2 536	2 536	2 523	99,5	104,8	116
Min. vnitra	6 551	7 109	7 109	7 004	98,5	106,9	453
Min. sprav.	693	719	719	750	104,3	108,2	57
Min. financí (GR cel)	618	637	637	645	101,3	104,4	27
Celkem	333 704	354 947	354 947	367 149	103,4	110,0	33 445
Dobrovolné pojistné	894			974		108,9	80
Celkem povinné a dobrovolné pojistné	334 598			368 123		110,0	33 525

Pojistné na sociální zabezpečení a příspěvek na státní politiku zaměstnanosti placené povinně plátcí podle zákona č. 589/1992 Sb., o pojistném na sociální zabezpečení a příspěvku na státní politiku zaměstnanosti, ve znění pozdějších předpisů, bylo inkasováno ve výši **367,1 mld. Kč**. Proti roku 2006 vzrostl výběr pojistného o 33,4 mld. Kč, což představuje zvýšení o 10,0 %. Rozpočet na rok 2007 byl **splněn na 103,4 %, tj. překročen o 12,2 mld. Kč**. Obecně je vývoj příjmů z pojistného ovlivňován především vývojem počtu plátců pojistného a jejich složením, vývojem mezd, který je závislý na vývoji ekonomiky, a na úspěšnosti výběru pojistného.

Kromě povinného pojistného placeného ze zákona bylo vybráno v rámci nedaňových příjmů **dobrovolné pojistné ve výši 974,5 mil. Kč**. Z této částky činilo nemocenské **pojištění osob samostatně výdělečně činných 901,4 mil. Kč** a **dobrovolné důchodové pojištění 73,1 mil. Kč**. Ve srovnání s rokem 2006, ve kterém bylo vybráno na dobrovolném pojistném 894,0 mil. Kč, se zvýšilo inkaso tohoto pojistného o 8,9 %.

Po zahrnutí částky vybrané na dobrovolném pojistném k povinnému pojistnému dosáhlo **celkové vybrané pojistné** na sociální zabezpečení a příspěvek na státní politiku zaměstnanosti **368,1 mld. Kč**. Ve srovnání s rokem 2006 se zvýšilo celkové vybrané pojistné, tj. povinné i dobrovolné, o 10,0 %.

Pojistné na důchodové pojištění, které je sledováno ve státním rozpočtu jako závazný ukazatel, bylo inkasováno ve výši **304,9 mld. Kč**. Schválený rozpočet, u kterého nedošlo v průběhu roku k úpravám, byl splněn na 103,5 %. Ve srovnání s rokem 2006 bylo na důchodovém pojištění vybráno více o 28,0 mld. Kč, což je více o 10,1%.

Z povinného pojistného na sociální zabezpečení a příspěvku na státní politiku zaměstnanosti vybraného v roce 2007 představovaly **příjmy z vlastního pojistného 367,1 mld. Kč**. Příslušenství pojistného činilo 39,5 mil. Kč, z toho penále 12,6 mil. Kč, pokuty 19,9 mil. Kč a přírážky k pojistnému 0,5 mil. Kč a ostatní závazky a pohledávky 6,4 mil. Kč.

Z povinného pojistného na sociální zabezpečení a příspěvku na státní politiku zaměstnanosti vybraného v roce 2007 představovalo **pojistné na důchodové pojištění 304,9 mld. Kč, pojistné na nemocenské pojištění 44,9 mld. Kč a příspěvek na státní politiku zaměstnanosti 17,4 mld. Kč** (údaje jsou uváděny včetně příslušenství).

Na **povinném pojistném** na sociální zabezpečení a příspěvku na státní politiku zaměstnanosti vybraném v roce 2007 **zaplatili zaměstnavatelé 265,1 mld. Kč, 81,6 mld. Kč zaměstnanci a 205 mld. Kč osoby samostatně výdělečně činné**. Výše podílu plateb jednotlivých skupin plátců vyplývá ze sazeb pojistného daných právním předpisem.

Povinné pojistné na sociální zabezpečení a příspěvek na státní politiku zaměstnanosti jsou podle zákona příjmem státního rozpočtu. Převážná část pojistného, 97,0 %, byla vybírána Českou správou sociálního zabezpečení, v jejíž působnosti je výběr pojistného v civilním sektoru. Další orgány sociálního zabezpečení vybírají pojistné za ozbrojené složky zaměstnanců státu (za vojáky z povolání, příslušníky Sboru nápravné výchovy, policisty a celníky). Českou správou sociálního zabezpečení bylo vybíráno povinné pojistné celkem od 264 336 organizací, v tom bylo 29 893 velkých organizací (nad 25 zaměstnanců), které zaměstnávaly 3 173 503 zaměstnanců, a 234 443 malých organizací (do 25 zaměstnanců), které zaměstnávaly 988 148 zaměstnanců. Proti roku 2006 se počet velkých organizací zvýšil o 531 a počet zaměstnanců v nich o 23 980 osob. Počet malých organizací se zvýšil o 2 726, počet jejich zaměstnanců vzrostl o 761 osob. K 31. prosinci 2007 bylo evidováno 716 303 osob samostatně výdělečně činných s povinností platit zálohy na důchodové pojištění a 210 540 osob samostatně výdělečně činných nemocensky pojištěných. Proti stejnému období roku 2006 došlo ke snížení počtu osob samostatně výdělečně činných s povinností platit zálohy na důchodové pojištění o 6 973 osobu a ke snížení počtu osob samostatně výdělečně činných nemocensky pojištěných o 11 534 osobu.

Nedoplatky pojistného na sociální zabezpečení a příspěvku na státní politiku zaměstnanosti jsou evidovány pouze v kapitole Ministerstvo práce a sociálních věcí. V ostatních kapitolách státního rozpočtu jsou plátcí pojistného organizace státní správy a pojistné je hrazeno v rámci schváleného rozpočtu těchto organizací, takže k nedoplatkům nedochází. Nedoplatky na pojistném (včetně pokut a penále) činily k 31. prosinci 2007 celkem 57,5 mld. Kč. Jedná se o nedoplatky vzniklé od roku 1993, kdy začalo být vybíráno v souladu se zákonem pojistné na sociální zabezpečení a příspěvek na státní politiku zaměstnanosti. Proti roku 2006, kdy nedoplatky činily na konci roku 59,7 mld. Kč, se nedoplatky snížily o 2,2 mld. Kč.

Vývoj nedoplatků pojistného a příslušenství v časové řadě za celé období výběru pojistného je uveden v následující tabulce.

Tabulka č. 15

ROK	v mil. Kč	
	Celková výše nedoplatků k 31.12.	Přírůstek proti předchozímu roku
1993	3 145	
1994	7 049	3 904
1995	13 762	6 713
1996	21 985	8 223
1997	32 564	10 579
1998	39 854	7 290
1999	49 127	9 273
2000	55 850	6 723
2001	60 638	4 788
2002	61 749	1 111
2003	63 754	2 005
2004	61 977	-1 777
2005	62 180	203
2006	59 721	-2 459
2007	57 488	-2 233

Vývoj nedoplatků je ovlivňován mnoha faktory, které mají vliv na platební kázeň plátců pojistného. Mimo ekonomické situace a z toho vyplývajících vlivů, je vývoj nedoplatků v časové řadě ovlivněn i právní úpravou, která v minulosti doznala některé změny. Např. podle úpravy platné v roce 1994 a 1995 se při úhradách nedoplatků pojistného a příslušenství přednostně hradily dluhy na pokutách a penále, a pak teprve dluh na pojistném, což zvyšovalo celkový objem nedoplatků. Vliv na zvyšování dluhů na pojistném měla i legislativa platná do konce roku 1997, kdy se penalizovalo dlužné pojistné i u odhlášených organizací. Naopak pozitivní vliv na pokles růstu nedoplatků měla nová právní úprava trestního zákona od roku 1998, podle které je neplacení pojistného trestným činem.

Vývoj celkového objemu nedoplatků je ovlivněn i objemem odpisů nedobytných pohledávek a prominutých penále, které je prováděno v souladu s platnou právní úpravou. V roce 2007 byly odepsány nedobytné pohledávky v částce 2,4 mld. Kč, tj. o 2,2 mld. Kč méně než v předchozím roce. Penále bylo prominuto v částce 290,0 mil. Kč, což je o 14,8 mil. Kč méně než v roce 2006.

Z celkové výše nedoplatků pojistného a příslušenství k **31. prosinci 2007 činily nedoplatky na pojistném 27,4 mld. Kč** (47,7 % z celkových nedoplatků), což představuje proti roku 2006 snížení o 678,8 mil. Kč. Nedoplatky **na příslušenství dosáhly výše 30,0 mld. Kč** (52,3 % z celkových nedoplatků), což představuje proti roku 2006 snížení o 1,6 mld. Kč.

V roce 2007 činily nedoplatky pojistného a příslušenství u velkých organizací 11,8 mld. Kč (v roce 2006 13,2 mld. Kč), nejvíce, 36,3 mld. Kč, dlužily pojistné a příslušenství malé organizace, osoby samostatně výdělečně činné měly dluh na pojistném a příslušenství 9,3 mld. Kč (v roce 2006 to bylo 8,5 mld. Kč). V delší časové řadě (od roku 2001) klesají dlužné částky pojistného a příslušenství u velkých organizací a vzrůstá dluh u osob samostatně výdělečně činných.

Nedoplatky odhlášených plátců pojistného, které vykazovaly po několik let v zestupnou tendenci, v porovnání s rokem 2006 poklesly o 342,7 mil. Kč. V roce 2007 tyto nedoplatky činily 35,3 mld. Kč, představují tak 61,3 % celkových nedoplatků.

Struktura dlužníků podle výše dluhu na pojistném a příslušenství byla následující: k 31. prosinci 2007 bylo evidováno 175 dlužníků s pohledávkou na pojistném a příslušenství vyšší než 30 mil. Kč, o 12 dlužníků méně než v roce 2006. Z tohoto počtu bylo v konkurzu 145 dlužníků a 37 dlužníků v likvidaci. S pohledávkou vyšší než 300 mil. Kč byli 3 dlužníci, stejně jako v roce 2006, kteří jsou všichni v konkursu. S pohledávkou vyšší než 700 mil. Kč byl evidován 1 dlužník v konkursu, stejně jako v roce 2006.

V roce 2007 bylo povoleno celkem 11 883 splátkových režimů, z toho 9 803 u osob samostatně výdělečně činných, 1 760 u malých organizací a 320 u velkých organizací. Ve srovnání s rokem 2006, kdy bylo povoleno 10 958 splátkových režimů, to představuje zvýšení o 925 splátkových režimů.

Nedoplatky na pojistném (včetně pokut a penále) v územním členění uvádí následující tabulka.

Tabulka č. 16

Region	v tis. Kč	
	Nedoplatky na pojistném a příslušenství k 31. 12. 2006	Nedoplatky na pojistném a příslušenství k 31. 12. 2007
Praha	13 115 182	12 872 552
Středočeský kraj	4 454 367	4 102 043
Jihočeský kraj	1 198 230	1 097 369
Plzeňský kraj	2 395 013	2 296 573
Karlovarský kraj	1 425 475	1 362 049
Ústecký kraj	4 817 383	4 636 477
Liberecký kraj	3 103 401	3 000 484
Královéhradecký kraj	2 291 885	2 233 859
Pardubický kraj	2 522 935	2 433 325
kraj Vysočina	1 424 150	1 326 028
Jihomoravský kraj	3 745 590	3 627 735
Zlínský kraj	4 196 918	4 027 336
Olomoucký kraj	4 443 018	4 304 263
Moravskoslezský kraj	7 145 305	6 977 683
MSSZ Brno	3 441 851	3 190 593
CELKEM	59 720 703	57 488 369

Výše nedoplatků v jednotlivých regionech závisí na počtu, struktuře, velikosti a ekonomické situaci zaměstnavatelských subjektů. Výše nedoplatků záleží i na objemu inkasovaného pojistného. V územním členění byly ke konci roku 2007 nejvyšší nedoplatky v oblasti obhospodařované Pražskou správou sociálního zabezpečení. Dalšími regiony, kde byly v minulém roce vysoké nedoplatky, jsou kraje Moravskoslezský, Ústecký, Olomoucký, Středočeský a Zlínský. Nejnižší nedoplatky byly vykázány v kraji Jihočeském.

Celkové vyměřovací základy zaměstnanců organizací a malých organizací, za které bylo placeno pojistné České správě sociálního zabezpečení, činily 984 292 196 tis. Kč. Ve srovnání s rokem 2006 vzrostly o 84 340 311 tis. Kč. Meziroční index růstu vyměřovacího základu dosáhl 109,37 %.

5. Nedaňové a ostatní příjmy

Kromě daňových příjmů, pojistného na sociální zabezpečení a příspěvku na politiku zaměstnanosti tvoří příjmy státního rozpočtu též **nedaňové příjmy, kapitálové příjmy a přijaté transfery**. Do této kategorie patří především veškeré příjmy z vlastní činnosti organizačních složek státu, příjmy z úroků, přijaté sankční platby a vratky transferů, příjmy z prodeje investičního a neinvestičního majetku, pronájmu majetku, převody z vlastních fondů a též investiční a neinvestiční transfery přijaté z Evropské unie (či převody z Národního fondu), jiných veřejných rozpočtů a institucí.

Podíl těchto příjmů na celkových příjmech státního rozpočtu je relativně malý, nicméně v posledních letech vykazuje spíše stoupající tendenci. V roce 2004 činil tento podíl 6,7 %, v roce 2005 pak 10,9 %, v roce 2006 13,0 % a v roce 2007 klesl na 12,2 %.

Tabulka č. 17

U K A Z A T E L	v mil. Kč						
	Skutečnost 2006	Rozpočet 2007		Skutečnost 2007	Plnění v % (4:3)	Rozdíl (4-3)	Index v % 2007/2006 (4:1)
		schválený	po změnách				
	1	2	3	4	5	6	7
Nedaňové a ostatní příjmy celkem	120 165	77 631	94 125	125 235	133,1	31 110	104,2
v tom:							
Nedaňové příjmy celkem	25 488	13 776	13 763	23 285	169,2	9 522	91,4
v tom:							
<i>Příjmy z vlast. činnosti a odvodů přebyt. organiz. s přímým vztahem</i>	<i>11 652</i>	<i>5 748</i>	<i>5 722</i>	<i>10 791</i>	<i>188,6</i>	<i>5 070</i>	<i>92,6</i>
v tom:							
Příjmy z vlastní činnosti	2 724	2 300	2 296	2 966	129,2	670	108,9
Odvody přebytků organizací s přímým vztahem	1 834	954	954	1 798	188,4	843	98,0
Příjmy z pronájmu majetku	583	425	408	638	156,4	230	109,4
Příjmy z úroků a realizace finančního majetku	5 685	1 368	1 363	4 448	326,4	3 085	78,2
Soudní poplatky	826	700	700	941	134,5	241	114,0
<i>Přijaté sankční platby a vratky transferů</i>	<i>3 816</i>	<i>2 121</i>	<i>2 123</i>	<i>5 085</i>	<i>239,6</i>	<i>2 963</i>	<i>133,3</i>
v tom:							
Přijaté sankční platby	1 975	1 252	1 253	2 358	188,2	1 105	119,4
Přijaté vratky transferů a ost. příjmy z finanč. vypořádání předchoz. let	1 840	869	869	2 727	313,6	1 858	148,2
<i>Příjmy z prodeje nekapitálového majetku a ostatní nedaňové příjmy</i>	<i>7 949</i>	<i>2 527</i>	<i>2 542</i>	<i>3 967</i>	<i>156,1</i>	<i>1 426</i>	<i>49,9</i>
z toho:							
Dobrovolné pojistné	894	641	641	974	151,9	333	109,0
<i>Přijaté splátky půjčených prostředků</i>	<i>2 071</i>	<i>3 380</i>	<i>3 377</i>	<i>3 441</i>	<i>101,9</i>	<i>64</i>	<i>166,1</i>
z toho:							
Splátky půjčených prostředků od podnikatelských subjektů	622	2 273	2 270	414	18,2	-1 856	66,5
Splátky půjčených prostředků od veřejných rozpočtů územní úrovně	598	230	230	295	128,4	65	49,3
Splátky půjčených prostředků ze zahraničí	805	771	771	251	32,6	-520	31,2
Splátky za úhradu dluhů nebo dodávek	0	0	0	2 374	x	2 374	x
Kapitálové příjmy celkem	2 338	782	795	1 243	156,3	448	53,2
Přijaté transfery	92 340	63 073	79 567	100 707	126,6	21 140	109,1
v tom:							
<i>Neinvestiční přijaté transfery</i>	<i>85 997</i>	<i>32 503</i>	<i>48 170</i>	<i>85 987</i>	<i>178,5</i>	<i>37 817</i>	<i>100,0</i>
v tom:							
Neinvest. přij. transfery od veř. rozp. ústřed. úrovně	13 441	13 708	28 765	19 697	68,5	-9 068	146,5
Převody z vlastních fondů	47 198	0	506	46 238	9145,7	45 732	98,0
Neinvestiční přijaté transfery ze zahraničí	25 357	18 795	18 899	20 052	106,1	1 153	79,1
<i>Investiční přijaté transfery</i>	<i>6 343</i>	<i>30 570</i>	<i>31 397</i>	<i>14 720</i>	<i>46,9</i>	<i>-16 677</i>	<i>232,1</i>

Zákon č. 622/2006 Sb., o státním rozpočtu na rok 2007, stanovil nedaňové a kapitálové příjmy a přijaté transfery v celkové výši 77,6 mld. Kč (v roce 2006 to bylo 79,8 mld. Kč). Rozpočtovými úpravami byla provedena řada změn rozpočtu (podrobněji byly popsány v části I.2. této části). Ty vedly k navýšení rozpočtu těchto příjmů (výhradně přijatých transferů) na 94,1 mld. Kč (o 16,5 mld. Kč).

Vykázaná skutečnost nedaňových a kapitálových příjmů a přijatých transferů za rok 2007 ve výši **125,2 mld. Kč představovalo 133,1 %** (v roce 2006 to bylo 150,6 %) upraveného rozpočtu a meziroční růst o 5,1 mld. Kč, tj. o 4,2 %.

5.1. Nedaňové příjmy

Nedaňové příjmy státního rozpočtu **dosáhly celkem 23,3 mld. Kč** a byly tak nad úroveň rozpočtu po změnách o 9,5 mld. Kč, tj. o 69,2 %, ale pod úroveň roku 2006, a to o 2,2 mld. Kč (tj. o 8,6 %).

Na nedaňových příjmech se nejvíce podílelo seskupení položek „příjmy z vlastní činnosti a odvody přebytků organizací s přímým vztahem“ ve výši **10,8 mld. Kč**, což znamená překročení upraveného rozpočtu o 5,1 mld. Kč, tj. o 88,6 %. V rámci tohoto seskupení dosáhly příjmy z úroků a realizace finančního majetku 4,4 mld. Kč, příjmy z vlastní činnosti 3,0 mld. Kč, odvody přebytků organizací s přímým vztahem 1,8 mld. Kč, soudní poplatky 0,9 mld. Kč a příjmy z pronájmu majetku 0,6 mld. Kč.

Příjmy z úroků a realizace finančního majetku byly rozpočtovány ve výši 1,4 mld. Kč, skutečné inkaso dosáhlo **4,4 mld. Kč**, tj. 326,4 % rozpočtu. Oproti roku 2006 byly nižší o 1,2 mld. Kč, což je způsobeno především **metodickou změnou**, která s účinností od 1.1.2007 znamená **přesun příjmů z alikvotních úrokových výnosů emisí SDD a nerozpočtovaných příjmů z emisí SDD do kapitoly Státní dluh** (vykazovány v podseskupení položek 514). V následující tabulce je z důvodu meziroční srovnatelnosti tento vliv očištěn, a proto se údaje ve srovnání s tabulkou č. 17 liší.

Tabulka č. 18

	v mil. Kč					
	Skutečnost 2006	Rozpočet 2007		Skutečnost 2007	Plnění v % (4:3)	Index v % (4:1)
		schválený	po změnách			
	1	2	3	4	5	6
1. Kreditní úroky vyúčtované na souhrnném účtu státní pokladny	0	0	0	2	x	x
2. Úrokové výnosy z finančního investování státních prostředků	1 874	995	995	3 251	326,7	173,5
v tom : z investování na účtu Řízení likvidity státní pokladny	1 641	760	760	2 934	386,1	178,8
z investování na jaderném účtu	233	235	235	317	134,9	136,1
3. Ostatní rozpočtové příjmy	1 732	373	368	1 195	325,1	69,0
v tom : dividendy	1 516	292	292	1 043	357,2	68,8
ostatní úrokové výnosy *)	216	81	76	152	201,1	70,4
Příjmy z kreditních úroků a realizace finančního majetku celkem **)	3 606	1 368	1 363	4 448	326,4	123,3

*) ve skutečnosti roku 2006 v částce 36,9 mil. Kč a roku 2007 v částce 31,6 mil.Kč se jedná o úroky splacené Tříneckými železárnami z nečerpané schválené veřejné podpory .

**) ve skutečnosti roku 2006 nejsou z důvodů meziroční srovnatelnosti zahrnuty 2,1 mld. Kč za alikvótní úrokové výnosy emisí SDD a prémie z emisí SDD - metodická změna od 1.1.2007 (vysvětleno v textu)

Většina příjmů (93,2 %) je inkasována v kapitolách státního rozpočtu v působnosti Ministerstva financí, a to **Všeobecná pokladní správa** (68,1 %) a **Operace státních finančních aktiv** (25,1 %). V rámci kapitoly VPS jsou vykazovány **výnosy z investování na účtu Řízení likvidity státní pokladny, ostatní úrokové výnosy a úroky vyúčtované na souhrnném účtu státní pokladny**. V kapitole OSFA se jedná o **příjmy z investování na jaderném účtu a o příjmy z dividend**. U příjmů ostatních resortů (6,8 %) se pak jedná pouze o příjmy z dividend a o ostatní úrokové výnosy.

V roce 2007 došlo celkem čtyřikrát k úpravě diskontní sazby a to 1.6. (z 1,5 % p.a. na 1,75 % p.a.), 27.7. (na 2,00 % p.a.), 31.8. (na 2,25 % p.a.) a 30.11. (na 2,50 % p.a.). **Zvýšení úrokových sazeb mělo pozitivní dopad na výnosy z úročení prostředků na souhrnném účtu státní pokladny (SÚŘL)**, jehož denní zůstatek do výše 30 mil. Kč je i nadále úročen ve výši diskontní sazby + 0,90 % a pro ostatní přebytky státního rozpočtu je ČNB stanoveno úročení ve výši diskont - 2,1 %. Pro bezporuchovou likviditu státní pokladny byl ponecháván denní zůstatek na SÚŘL v průměru cca 14 mil. Kč.

Dočasně volné prostředky souhrnného účtu **řízení likvidity státní pokladny** byly krátkodobě **investovány do nákupu pokladničních poukázek ČNB**. Operacemi s přebytkem finančních zdrojů státní pokladny bylo dosaženo **o 1,3 mld Kč vyššího výnosu než v roce 2006**. U finančního investování na jaderném účtu SFA, realizovaného podle atomového zákona č.18/1997 Sb., se dočasně volné prostředky

investovaly do **nákupu státních pokladničních poukázek a poukázek ČNB** a v menší míře i do státních střednědobých a dlouhodobých dluhopisů. Ve výnosech, které jsou v souladu se zákonem kapitalizovány, činil narostlý úrok 8,9 mil. Kč.

Příjmy z dividend představovaly celkem **1 043 mil. Kč**, z toho ve výši 799 mil. Kč se jednalo o dividendy inkasované resortem MF, z nichž **475,8 mil. Kč bylo inkasováno z titulu správcovství majetkových účastí** (119,6 mil. Kč od ČMZRB a 356,2 mil. Kč od a.s. ČEPS – určených na úhradu nákupu těchto akcií od a.s. ČEZ). V částce **323,3 mil. Kč** se jednalo o převod od Ministerstva práce a sociálních věcí a šlo o **dividendy z podnikání elektroenergetických distribučních společností** (Pražská energetika, a.s. a ČEPS, a.s.), které jsou dle usnesení vlády č. 797/2004 určeny pro důchodovou reformu a byly proto převedeny do státních finančních aktiv. **Dividendy od ČMZRB** byly vyplaceny Ministerstvu průmyslu a obchodu (121,7 mil. Kč) a Ministerstvu pro místní rozvoj (121,7 mil. Kč).

U ostatních úrokových výnosů se jednalo především o příjmy z fixního úročení mimorozpočtových prostředků organizačních složek státu ve výši 0,5 %.

Příjmy z vlastní činnosti, zahrnující především příjmy z poskytování služeb a výrobků, byly jako součást nedaňových příjmů rozpočtovány ve výši 2,3 mld. Kč; ve skutečnosti **dosáhly 3,0 mld. Kč** a převýšily tak upravený rozpočet o 0,7 mld. Kč, tj. o 29,2 %. **Z toho 2,5 mld. Kč tvořily příjmy z poskytování služeb a výrobků**, z čehož **1,5 mld. Kč tvořily příjmy Českého telekomunikačního úřadu** (splátka poplatku za licenci UMTS od mobilního operátora Vodafone Czech Republic, a.s. ve výši 500 mil. Kč, dále příjmy z poplatků za využívání radiových kmitočtů operátory sítí mobilních telefonů ve výši 877 mil. Kč a z poplatků za přidělená čísla ve výši 114 mil. Kč).

Z ostatních kapitol nejvíce příjmů z poskytování služeb a výrobků vykázaly Ministerstvo zemědělství (320 mil. Kč), Český úřad zeměměřický a katastrální (157 mil. Kč) a Ministerstvo obrany (135 mil. Kč).

Příjmy z odvodů přebytků organizací s přímým vztahem dosáhly 1,8 mld. Kč a převýšily tak upravený rozpočet o 0,8 mld. Kč. **Příznivé plnění ovlivnily příjmy z přebytku zákonného pojištění dle Zákoníku práce v částce 1,6 mld. Kč**. V roce 2007 byl z provozu zákonného pojištění odpovědnosti zaměstnavatele za škodu při pracovním úrazu nebo nemoci z povolání převeden do státního rozpočtu celkový přebytek za rok 2006 ve výši 1 557 mil. Kč, který se v porovnání s přebytkem z roku 2005 zvýšil o 38 mil. Kč. Přebytku dosáhly obě pověřené pojišťovny (Česká pojišťovna, a.s. i Kooperativa, a.s.). Dle Zákoníku práce zúčtovávají pojišťovny každoročně vztahy se státním rozpočtem, přičemž přebytky z hospodaření z předchozího roku převádějí do státního rozpočtu a naopak je jim ze státního

rozpočtu uhrazována případná újma. Tím, že v současném systému jsou přebytky z hospodaření za běžný rok odváděny do státního rozpočtu, nevytvářejí pojišťovny žádné pojistné rezervy na závazky splatné v následujících letech, které jim z tohoto pojištění vznikají.

Soudní poplatky byly inkasovány ve výši **0,9 mld. Kč** při rozpočtu 0,7 mld. Kč. Meziročně došlo k růstu o 0,1 mld. Kč. Z celkové částky bylo formou kolkových známek vybráno 0,3 mld. Kč. Výnos soudních poplatků je přímo úměrný počtu podaných návrhů (žalob) v občanskoprávních řízeních soudů, jakož i počtu podaných návrhů u obchodních soudů. V plnění se promítá i úspěšnost soudů při vymáhání nedoplatků na soudních poplatcích.

Příjmy z pronájmu majetku dosáhly **638 mil. Kč**, což představuje meziroční růst o 230 mil. Kč při plnění upraveného rozpočtu na 156,4 %.

Přijaté sankční platby a vratky transferů představují další seskupení položek nedaňových příjmů. Jejich výše činila **5,1 mld. Kč** a překročila tak upravený rozpočet o 3,0 mld. Kč při meziročním růstu o 1,3 mld. Kč. Z toho přijaté sankční platby činily 2,4 mld. Kč a přijaté vratky transferů a ostatní příjmy z finančního vypořádání předchozích let 2,7 mld. Kč.

Z celkové výše **2,4 mld. Kč přijatých sankčních plateb** připadlo kapitole VPS 2,3 mld. Kč. **Překročení rozpočtu o 1,1 mld. Kč** ovlivnily vyšší příjmy z přijatých pokut uložených oprávněnými úřady a z realizovaných odvodů za porušení finanční kázně.

Přijaté vratky transferů ve výši **2,7 mld. Kč** převýšily rozpočet o 1,9 mld. Kč. Z nich **2,3 mld. Kč** se týkalo **kapitoly VPS**. Jednalo se zejména o odvody provedené územními samosprávnými celky při **finančním vypořádání**, které se týkaly zejména zůstatků **poskytnutých dotací na výplatu dávek sociální péče a finančního vypořádání dalších poskytnutých prostředků**, které byly územním samosprávným celkům poskytnuty v roce 2006. Kromě toho šlo o odvody prostředků, které byly v minulých letech poskytovány z kapitoly VPS **na dávky státní sociální podpory** z důvodu nedodržení podmínek jejich poskytnutí.

Příjmy z prodeje nekapitálového majetku a ostatní nedaňové příjmy dosáhly **4,0 mld. Kč** při meziročním poklesu o 4,0 mld. Kč. Jejich rozpočet po změnách byl naplněn na 156,1 %.

Převýšení rozpočtu ovlivnily především **ostatní nedaňové příjmy** ve výši **2,7 mld. Kč** (upravený rozpočet činil 1,7 mld. Kč). Z nich **1,2 mld. Kč** se týkalo

kapitoly **VPS**, kde součástí těchto příjmů jsou odvody příspěvků na penzijní připojištění, odvody příspěvku na stavební spoření provedené příslušnými subjekty při nesplnění podmínek pro jejich přiznání a dále odvody nařízené finančními úřady (téměř 0,5 mld. Kč) a další.

Součástí těchto příjmů státního rozpočtu jsou (od roku 2003) rovněž **příjmy z dobrovolného pojistného** (dříve byly součástí daňových příjmů v širším pojetí), které zahrnuje nemocenské pojištění osob samostatně výdělečně činných a dobrovolné důchodové pojištění. Tyto příjmy **dosáhly téměř 1,0 mld. Kč** a jejich rozpočet byl naplněn na 151,9 %.

Příjmy z využívání výhradních práv k přírodním zdrojům dosáhly necelých 0,2 mld. Kč.

Přijaté splátky půjčených prostředků dosáhly výše **3,4 mld. Kč**, což představovalo 101,9 % upraveného rozpočtu a meziroční růst o 1,4 mld. Kč.

Meziroční růst byl ovlivněn především **2,4 mld. Kč** v rámci splátek za úhradu dluhů nebo dodávek, které byly v roce 2006 nulové. Jednalo se o **úhradu** některých **pohledávek za dlužníky**, které vznikly realizací ručitelských závazků z prostředků státního rozpočtu. **Aero Vodochody, a.s.**, resp. její nový vlastník, poukázal částku **2 365 mil. Kč** a **Mitas, a.s.** necelých 5 mil. Kč.

Splátky půjčených prostředků od podnikatelských subjektů dosáhly výše **0,4 mld. Kč**, tj. pouze 18,2 %. Nízké plnění souviselo s **nerealizací plateb souvisejících s plynárenskými VIA**. Plnění těchto příjmů bylo vázáno zejména na poskytnutí státní půjčky k úhradě daňových nedoplatků za stavby realizované na území Ruské federace a reciproční úhradu dodávkou zemního plynu odpovídající hodnotě 1,8 mld. Kč (což odpovídá hodnotě rozpočtované na výdajové straně kapitoly VPS). Protože ruská strana nebyla schopna konkretizovat své požadavky, nepodařilo se tyto platby, stejně jako v roce 2006, realizovat.

Většina splátek půjčených prostředků od podnikatelských subjektů a veřejných rozpočtů územní úrovně (celkem 0,7 mld. Kč) **byla příjmem kapitoly VPS** (0,6 mld. Kč). Splátky se týkaly především prostředků poskytnutých na výstavbu vodovodů, kanalizací a čističek odpadních vod (477 mil. Kč). Dále byly realizovány splátky půjčených prostředků poskytovaných do agropotravinářského komplexu v letech 1991-1995 (77,5 mil. Kč) a splátky návratných finančních výpomocí poskytnutých na obnovu a modernizaci bytového fondu (45,2 mil. Kč).

Splátky půjčených prostředků ze zahraničí dosáhly 0,3 mld. Kč. Jejich rozpočet nebyl splněn o 0,5 mld. Kč a meziročně klesly o téměř 0,6 mld. Kč

(ovlivněno zejména nižšími příjmy od deblokátorů ruského dluhu). Ve výši cca 20 mil. Kč se jednalo i o vliv debetních kursových rozdílů z titulu zpevnění kursu české koruny vůči USD.

Tabulka č. 19

v mil. Kč

	Skutečnost 2006	Rozpočet 2007		Skutečnost 2007	Plnění v % (4:3)	Index v % (4:1)
		schválený	po změnách			
	1	2	3	4	5	6
1. Příjmy ze splátek vládních úvěrů	298	187	187	188	100,5	63,1
v tom : splátky jistiny	121	100	100	109	109,0	90,3
splátky úroků	18	10	10	14	140,0	77,5
splátky v rámci deblokací	159	77	77	65	84,4	40,8
2. Příjmy ze splátek pohledávek převzatých od ČSOB	507	584	584	63	10,8	12,4
v tom : splátky jistiny	50	46	46	22	47,8	43,7
splátky úroků	0	0	0	0	x	x
splátky v rámci deblokací bez RF	42	29	29	29	100,0	68,6
splátky v rámci deblokací - RF	414	509	509	12	2,4	2,9
Příjmy ze splátek půjček ze zahraničí celkem	805	771	771	251	32,6	31,2
v tom : splátky v konvertibilních měnách	728	760	760	245	32,2	33,7
z toho : RF - deblokátoři	414	509	509	12	2,4	2,9
splátky v nekonvertibilních měnách	77	11	11	6	54,5	7,8

Pozn. RF = Ruská federace

U pohledávek převzatých od ČSOB bylo realizováno inkaso v rámci deblokací z Alžírsko a splátka z Albánie a Laosu. Propad v příjmech se zcela týkal převzatých pohledávek, kde došlo především k propadu splátek z deblokací pohledávek Ruské federace. Ve výši cca 329 mil. Kč se jednalo o výpadek u společnosti ALTA, které bylo na základě dodatku ke Smlouvě (uzavřeném na začátku roku 2007) prodloužena splatnost až do prosince 2008. Dále pak společnost Škoda Export Limited nedodržela splátkový kalendář, což představovalo cca 180 mil. Kč. Vykázané příjmy se týkaly pouze nerozpočtovaného úroku splaceném společností ALTA z titulu výše uvedeného prodloužení splátek. Nesplnění rozpočtu ve výši 23 mil. Kč se týkalo splátky z Albánie, která byla uhrazena již v předstihu v závěru roku 2006 a byla vykázána jako nerozpočtovaný příjem. U společnosti Lanatex (Indie) došlo oproti splátkovému plánu k nižším příjmům o 9,3 mil. Kč.

Realizované splátky u vládních úvěrů se týkaly splátek jistiny a úroků z Alžírsko a inkas z deblokací Barmy a Nikaragui.

Příjmy ze splátek půjčených prostředků od veřejných rozpočtů ústřední úrovně ve výši 106 mil. Kč se týkaly splátky půjčených prostředků Zdravotní pojišťovně Ministerstva vnitra.

5.2. Kapitálové příjmy

Kapitálové příjmy tvoří příjmy z prodeje dlouhodobého majetku (kromě drobného), ostatní kapitálové příjmy (např. příjmy z prodeje pozemků, nemovitostí, hmotného a nehmotného dlouhodobého majetku, přijaté dary a příspěvky na pořízení dlouhodobého majetku) a dále příjmy z prodeje akcií a majetkových podílů. Schválený rozpočet počítal s částkou 782 mil. Kč, **upravený pak se 795 mil. Kč, skutečné plnění dosáhlo 1 243 mil. Kč** (156,3 % rozpočtu). Překročení ovlivnily především vyšší **příjmy z prodeje pozemků a ostatních nemovitostí** (položky 3111 a 3112), které dosáhly **1,1 mld. Kč** (upravený rozpočet činil 0,5 mld. Kč). Na této částce se podílely především Ministerstvo financí (0,7 mld. Kč) a Ministerstvo zahraničních věcí (0,2 mld. Kč).

5.3. Přijaté transfery

Kromě výše uvedených patří k příjmům státního rozpočtu rovněž transfery získané převodem z vlastních fondů organizačních složek státu a transfery přijaté od EU (či převody z Národního fondu), popř. od veřejných rozpočtů ústřední úrovně. Přitom jsou zvlášť rozlišovány neinvestiční a investiční přijaté transfery.

Upravený rozpočet přijatých transferů ve výši 79,6 mld. Kč (schválený rozpočet v průběhu roku zvýšen o 16,5 mld. Kč) byl ke konci roku 2007 **naplněn v celkovém objemu 100,7 mld. Kč**, tj. na 126,6 %. Meziročně se tyto příjmy zvýšily o 8,4 mld. Kč, tj. o 9,1 %.

Tento růst ovlivnily především **transfery přijaté od EU (včetně převodů z Národního fondu)**, které dosáhly **38,8 mld. Kč**, což je **o 9,3 mld. Kč více** než v roce 2006 (rok 2006 vč. přijatých kompenzačních plateb ve výši 5,7 mld. Kč, které nejsou od roku 2007 vypláceny), při **plnění upraveného rozpočtu na 61,3 %**. Z nich **neinvestiční přijaté transfery od EU** dosáhly **20,0 mld. Kč** (v roce 2006 to bylo 19,6 mld. Kč), při plnění rozpočtu na 106,4 %. **Největšími příjemci neinvestičních transferů od EU** bylo **Ministerstvo zemědělství (19,2 mld. Kč)** a Ministerstvo školství, mládeže a tělovýchovy (0,6 mld. Kč). **Investiční převody z Národního fondu** dosáhly **13,5 mld. Kč** (tj. 43,8 % rozpočtu po změnách) a **neinvestiční 5,3 mld. Kč** (tj. 38,8 % rozpočtu po změnách). Tyto prostředky představují transfery EU získané jednotlivými kapitolami prostřednictvím Národního fondu. **Největšími**

příjemci převodů z Národního fondu byly Ministerstvo pro místní rozvoj (6,8 mld. Kč), Ministerstvo životního prostředí (3,6 mld. Kč), Ministerstvo dopravy (2,7 mld. Kč), Ministerstvo práce a sociálních věcí (2,5 mld. Kč), Ministerstvo průmyslu a obchodu (1,6 mld. Kč), Ministerstvo zemědělství (1,6 mld. Kč) a další.

Meziroční růst přijatých transferů ovlivnilo také **usnesení vlády č. 629/2007**, na jehož základě byly do příjmů kapitoly VPS převedeny finanční prostředky **z rezervních fondů OSS** ve výši **13,9 mld. Kč**. Týkalo se to především kapitol Ministerstvo obrany (5,4 mld. Kč), Ministerstvo školství, mládeže a tělovýchovy (1,2 mld. Kč), Ministerstvo práce a sociálních věcí (1,1 mld. Kč), Ministerstvo vnitra (1,1 mld. Kč), Ministerstvo zdravotnictví (1,0 mld. Kč) a dalších. Tyto prostředky byly dále uvolněny do výdajových rozpočtů jiných kapitol.

Převody z vlastních fondů dosáhly **46,2 mld. Kč**, což je o 1,0 mld. Kč méně než v roce 2006. Z toho **8,4 mld. Kč** činily **příjmy prostředků z fondu státních záruk do kapitoly VPS** (nerozpočtované; v roce 2006 dosáhly 10,5 mld. Kč) a **37,8 mld. Kč** (v roce 2006 to bylo 36,4 mld. Kč) prostředky převedené **z rezervních fondů organizačních složek státu do příjmů kapitol** (nejvíce Ministerstvo zemědělství – 9,6 mld. Kč, Ministerstvo práce a sociálních věcí – 6,0 mld. Kč, Ministerstvo obrany – 5,7 mld. Kč, Ministerstvo pro místní rozvoj - 4,6 mld. Kč, Ministerstvo průmyslu a obchodu – 2,8 mld. Kč, Ministerstvo životního prostředí – 1,9 mld. Kč, Ministerstvo školství, mládeže a tělovýchovy – 1,9 mld. Kč, Ministerstvo vnitra - 1,5 mld. Kč atd.), které se také nerozpočtovaly.

Dalších **0,5 mld. Kč** představovaly investiční přijaté transfery ze zvláštních fondů ústřední úrovně. Šlo o **převod prostředků z výnosů z prodeje privatizovaného majetku** do státních finančních aktiv.

Z celkového objemu přijatých transferů ve výši 100,7 mld. Kč tvořily většinu **neinvestiční transfery ve výši 86,0 mld. Kč; investiční transfery přijal státní rozpočet ve výši 14,7 mld. Kč.**