

# Programy pomoci Evropských společenství České republiky

od roku  
1995

## ÚVOD

Tento dokument vydává Centrum pro zahraniční pomoc (CZP) při Ministerstvu financí ČR, které je výkonným orgánem Národního koordinátora pomoci. CZP odpovídá za koordinaci a monitorování pomoci ES v ČR a v rámci toho spolupracuje s Evropskou komisí, českými ministerstvy a dalšími úřady státní správy.

S blížícím se vstupem České republiky do Evropské unie se prohlubuje spolupráce mezi českými institucemi a orgány EU a stoupá celkový objem prostředků předvstupní pomoci do ČR. Jedním ze záměrů tohoto dokumentu je poskytnout náhled do programů pomoci Evropských společenství České republiky v letech 1995–1999. Dokument se zaměřuje na základní strukturu programů a shrnuje cíle, priority, strategie a projekty v jednotlivých letech. Zhodnocení plnění programů doprovází rozbor institucionálního zajištění programů zahrnující koordinaci pomoci, spolupráci mezi jednotlivými ministerstvy a úřady, monitorování a kontrolu hospodaření. Cílem je nejen nastínit celkový přehled programů pomoci, ale především usnadnit orientaci odborné a laické veřejnosti v problematice předvstupní pomoci.

Program PHARE je, co do objemu poskytnutých prostředků a technické asistence ze strany Evropské komise, nejvýznamnějším nástrojem, který napomáhá kandidátským zemím v jejich úsilí ke vstupu do EU. Čtenář se seznámí se základní strategií PHARE, jež se soustřeďuje na priority kandidátských zemí související s posilováním institucí a podporou investic. V prvním případě jde o pomoc národním a regionálním institucím, regulačním a kontrolním orgánům při posilování vnitřních administrativních struktur potřebných pro převzetí legislativy ES. Investiční podpora zaměřená na jednotlivá odvětví průmyslu a důležitou infrastrukturu má za cíl pozvednout národní hospodářství kandidátských zemí na úroveň zemí Evropské unie.

V rámci programu PHARE jsou také realizovány tzv. mnohonárodní programy. V České republice se jedná zejména

o projekty týkající se přeshraničních infrastrukturálních investic. Dalším prostředkem pomoci je umožnění účasti českých institucí v tzv. komunitárních programech, kde ČR platí vstupní poplatky, který je zčásti hrazen z PHARE.

Vedle rozboru čerpání pomoci v letech 1995–1999 dokument také nahlíží do priorit programu PHARE pro rok 2000. V současnosti se Česká republika intenzivně připravuje na využívání pomoci ze strukturálních fondů a Kohezního fondu. Od roku 2000 byly do struktur předvstupní pomoci zařazeny další dva významné nástroje - programy SAPARD (zemědělství a regionální rozvoj) a ISPA (doprava a životní prostředí).

## 1. PRIORITY A STRATEGIE POSKYTOVÁNÍ PŘEDVSTUPNÍ POMOCI

Proces programování, poskytování a vyhodnocování předvstupní pomoci vychází z *Indikativního programu pomoci Evropských společenství České republiky* (dále jen Indikativní program-IP).<sup>1</sup> IP je rámec zaměření programu technické a ekonomické pomoci Evropských společenství – PHARE. V letech 1991 až 1993 byl Indikativní program zpracováván jako roční a v roce 1994 navrhla Evropská komise tříleté období. Další indikativní program byl zpracován na pět let pro období 1995–1999 a nahradil předcházející tříletý program. Zpracováváním indikativních programů Evropská komise usiluje o větší koncepčnost pomoci kandidátským zemím. Na základě indikativních programů jsou zpracovávány roční *Národní programy PHARE* (do roku 1998 to byly tzv. *Country Operational Programmes*).

Jako výchozí dokumenty Indikativního programu byly využity závěry přijaté Evropskou radou v souvislosti s jednáním o možnosti vstupu států střední a východní Evropy do Evropské unie, zejména summitu v Kodani v červnu 1993 (tzv. *kodaňská kritéria*) a v Essenu v prosinci 1994 (*Strategie pro integraci přidružených států střední a východní Evropy do Evropské unie*). Indikativní program vycházel přitom ze stávajících ekonomických a sociálních podmínek ČR a současně navazoval na výstupy programu PHARE z předchá-

<sup>1</sup> Multi-annual Indicative Programme (MIP) 1995–1999.

zejících období. Pro období 1995–1999 byl podepsán zástupci ČR a Evropské komise dne 7. 7. 1995 a stanovil priority programu PHARE pro Českou republiku. Roční programové dokumenty Národního programu PHARE v letech 1995–1997 vycházely z priorit stanovených v Indikativním programu a z konkrétních potřeb ČR.

S cílem identifikovat krátkodobé a střednědobé priority v přípravě přidružených zemí na vstup do EU zpracovala Evropská komise pro období 1998–1999, v souladu s *Agendou 2000*,<sup>2</sup> dokument *Přístupové partnerství (Accession Partnership)*. Současně Česká republika vypracovala *Národní program přípravy ČR na členství v EU (National programme for adoption of acquis – NPAA)*, kde ČR vytyčuje strategii vstupu do EU, včetně způsobů dosažení priorit obsažených v Přístupovém partnerství. NPAA je „živým dokumentem“, který se každoročně aktualizuje a upřesňuje. Tyto dokumenty se staly výchozími podklady zejména pro stanovení priorit ČR v přípravě programových dokumentů *Národního programu PHARE 1998 a 1999*. Od roku 1998 se tedy oblasti pomoci ES zaměřují zejména na plnění stanovených priorit potřebných pro vstup do EU. V současné době se připravuje aktualizovaný *Národní program přípravy ČR na členství v EU 2000*, který spolu s *Přístupovým partnerstvím 1999* (vycházejícím z *Pravidelné zprávy EK 1999*) bude výchozím dokumentem pro stanovení priorit pomoci ES v dalším období.

Pomoc ES je čerpána na základě podepsaných *Finančních memorand (Financing Memorandum)*, které přesně vymezují množství a způsob čerpání prostředků v souladu s příslušnými programovými dokumenty. Finanční memoranda také specifikují období kontrahování a čerpání prostředků, které je zpravidla víceleté, např. termín pro kontrahování prostředků *Národního programu PHARE 1999* je 31. 12. 2000 a pro čerpání 31. 12. 2001.

### 1.1 Priority Indikativního programu

Hlavním cílem Indikativního programu je *podpora ekonomické transformace a následně vytváření podmínek pro integraci České republiky do Evropské unie*. Priority se zaměřují zejména na tři základní oblasti:

- Provádění *Evropské dohody (European Agreement)* a institucionální integrace;
- Podpora rozvoje infrastruktury;
- Podpora účasti ČR v programech ES.

Další priority zahrnují podporu nástrojů vládní politiky v těchto oblastech:

- Soukromý sektor (podpora vývozu, podpora zahraničních investic, podpora malých a středních podniků, regionální rozvoj, bankovníctví a nebankovní finanční sektor);
- Životní prostředí, energetika, podpora zaměstnanosti, sociální ochrana, vzdělávání;

- Technická pomoc institucím státní správy při implementaci pomoci ES.

### 1.2 Alokace prostředků

Součástí navrhované alokace Indikativního programu nebyly trilaterální programy přeshraniční spolupráce, mnohonárodní programy, programy velkých infrastrukturních investic a přípravy investic (LSIF IV a V, PPF) a program Consensus III, pro které získala ČR v období 1995–1999 alokaci v celkové výši 31,45 mil. €. IP indikoval celkovou alokaci pro ČR 300 mil. €,<sup>3</sup> skutečně však bylo na oblasti pokryté IP alokováno 336 mil. €, v rámci dalších programů pak 31,45 mil. €, celkem tedy 367,45 mil. €.

Předběžná alokace (dle IP) v letech 1995–1999 pro ČR viz tab. na str. 3.

Skutečná alokace prostředků v letech 1995–1999 viz tab. na str. 4.

V těchto přehledech alokací nejsou zahrnuty další prostředky z účasti ČR na mnohonárodních programech, které nelze přesně vyčíslit. Rozdíly mezi předběžnou alokací IP a skutečnou alokací dle podepsaných *Finančních memorand* jsou dány upřesňováním během vyjednávání jednotlivých *Národních programů PHARE* a získáním dalších finančních prostředků.

Skutečné alokace dle oblastí viz graf na str. 5.

Od roku 1998 je vždy zhruba 30 % prostředků alokovaných z programu PHARE využito na budování a posilování institucí při implementaci *acquis*.<sup>4</sup> Dalších 70 % prostředků je určeno na podporu investic k posílení regulační infrastruktury potřebné k zajištění shody s *acquis* a k podpoře hospodářské a sociální soudržnosti.

## 2. NÁRODNÍ PROGRAMY PHARE 1995–1999

Tato kapitola poskytuje stručnou informaci o zaměření Národních programů PHARE v letech 1995–1999, se stručným hodnocením a s vyznačením problémů, které se při jejich implementaci vyskytly. Zvláště je v dalších kapitolách pojednána účast České republiky v programu *Velkých infrastrukturních investic – LSIF*, v programu *Přeshraniční spolupráce*, v mnohonárodních programech, v programu *Tempus* a v *komunitárních programech*.

### 2.1 PHARE 1995

V rámci programu PHARE 1995 (*Country Operational Programme 1995*) byly realizovány tyto priority:

- Podpora legislativní a institucionální integrace s EU, se zvláštním důrazem na institucionální integraci a připravenost České republiky na účast na vnitřním trhu EU;
- Podpora integrace ČR do tzv. Transevropských sítí (*Trans European Networks – TENs*);

<sup>2</sup> Program Agenda 2000 obsahuje posudky EK týkající se připravenosti deseti kandidátských zemí a program reforem vnitřní politiky EU a její nový finanční rámec.

<sup>3</sup> Pro zjednodušení jsou všechny částky v celém dokumentu vedeny v měnové jednotce Euro = €.

<sup>4</sup> Zkrácení výrazu *Acquis communautaire – legislativa ES*.

## PŘEDBĚŽNÁ ALOKACE (podle IP) v letech 1995–1999 pro ČR

OBLASTI		předběžná alokace IP
		mil. €
<b>Podpora integrace</b>	provádění <i>Evropské dohody</i> /posilování institucí ( <i>Institution building</i> – IB)	21–30
	integrace	přeshraniční spolupráce ( <i>Cross-Border Cooperation</i> – CBC)
	infrastruktury	
	Transevropské sítě (TEN) – infrastruktura	51–60
	zapojení do evropských programů a program Tempus	30–54
<b>Soukromý sektor</b>	podpora podnikání/regionální rozvoj	21–30
<b>Sektorové fondy</b>	životní prostředí	max. 9
	energetika	max. 15
	rozvoj lidských zdrojů	9–12
	rozvoj trhu práce, podpora zaměstnanosti	max. 6
<b>Všeobecná technická pomoc</b>		9–15
<b>Celkem</b>		<b>300</b>

- Posílení ekonomiky ČR pomocí podpory konkurenceschopnosti a připravenosti na účast na vnitřním trhu Unie pomocí:
  - podpory rozvoje lidských zdrojů v návaznosti na politickou, ekonomickou a sociální reformu, zvláště pak zvyšování kvalifikace českých manažerů a podnikatelů;
  - podpory vládní politiky v oblasti přilákání přímých zahraničních investic, které přispívají k diverzifikaci a posílení místních a regionálních ekonomik;
  - podpory institucí veřejné správy v pokračování směřování k tržní ekonomice a sociální stabilitě.

Při realizaci programu v oblasti infrastruktury byly podpořeny investice do železniční infrastruktury (koridor Děčín–Praha–Břeclav) a do rozvoje silniční sítě (evropské sítě silnic typu E). U obou těchto programů implementace stále ještě probíhá.

V rámci podpory institucím bylo modernizováno vybavení Úřadu pro technickou normalizaci, metrologii a státní zkušebnictví a Českého statistického úřadu a zajištěn přenos kvalitního *know-how* těmto institucím. V projektu podpory lidských zdrojů došlo k vybudování a podpoře sítě 33 vzdělávacích institucí a byly poskytnuty dotace 4900 absolventům ve více než 80-ti manažerských programech. Významné podpory se dostalo přípravě přímých zahraničních investic přes CzechInvest.<sup>5</sup> Velmi důležitým nástrojem pomoci se stal *Fond technické asistence* v oblasti legislativní a institucionální integrace s EU dostupný všem sekto-

rům. Celkový dopad tohoto programu lze tedy hodnotit pozitivně.

## 2.2 PHARE 1996

Program PHARE 1996 (*Country Operational Programme 1996*) vychází ze dvou základních cílů: (1) přijímání *acquis communautaire* a (2) konsolidace a posilování české ekonomiky ve prospěch konkurenceschopnosti. Specifické cíle programu zahrnují:

- Podporu plnění strategických cílů ve smyslu dosažení kvality životního prostředí srovnatelné s průměrem zemí OECD<sup>6</sup> z let 1990/1991 do roku 2005;
- Diverzifikaci a posilování místních a regionálních ekonomik, podporu přímých zahraničních investic a podporu rozvoje místních iniciativ s důrazem na zlepšování podnikatelského prostředí.

V oblasti regionálního a místního rozvoje jsou podporovány tyto aktivity:

- Byl ustaven *Regionální rozvojový fond* (*Regional Development Fund*), který zajišťuje podporu soukromých investic pro posílení ekonomických aktivit ve městech a v obcích. Důraz je kladen na vybudování kapacity spolufinancování pro podporu investic místní samosprávy do infrastruktury s cílem posílit místní podnikatelské prostředí. V tomto smyslu je podporováno zřizování průmyslových zón ve vlastnictví místních samospráv. Fond je spravován Českomoravskou záruční a rozvojovou bankou, která zvítězila v tendro-

<sup>5</sup> CzechInvest je příspěvková organizace Ministerstva průmyslu a obchodu zaměřená na podporu (získávání) přímých zahraničních investic do ČR.

<sup>6</sup> OECD – Organisation for Economic Cooperation and Development – Organizace pro ekonomickou spolupráci a rozvoj.

## SKUTEČNÁ ALOKACE PROSTŘEDKŮ V LETECH 1995–1999 (v mil.€)

Oblast	1995	1996	1997	1998	1999	Celkem	%
TEMPUS	8,00	7,50	3,00	1,00	1,00	20,50	5,58
Přeshraniční spolupráce (CBC)	31,00	34,00	25,00	19,00	45,00	154,00	41,91
Trilaterální progr. (přeshraniční spolupráce)	2,00	2,25	0	0	0	4,25	1,16
Posilování institucí	5,00	0	18,00	7,00	5,80	35,80	9,74
Infrastruktura	60,00	0	0	0	0	60,00	16,33
Mnohonárodní prog. (hran. přechody)	2,60	1,80	2,20	0	0	6,60	1,80
Lidské zdroje/trh práce	2,00	0	4,00	0	1,50	7,50	2,04
Technická asistence	3,00	0	0	0,50	0,65	4,15	1,13
Životní prostředí	0	5,00	2,00	2,15	0	9,15	2,49
Regionální rozvoj	0	7,50	2,00	3,00	0	12,50	3,40
Občanská společnost/romská otázka	0	0	3,00	2,00	0,50	5,50	1,50
Spolufin. účasti na komunitárních programech	0	0	0	3,55	4,00	7,55	2,05
Podnikání/zahraniční investice	1,00	0	3,00	0	3,35	7,35	2,00
Zemědělství	0	0	0	3,00	0	3,00	0,82
Spravedlnost a vnitřní věci	0	0	0	4,80	4,20	9,00	2,45
Příprava infrastruktur. projektů (LSIF IV, PPF)	0	0	0	0	4,40	4,40	1,20
LSIF V (Brno – kanalizace)	0	0	0	0	14,20	14,20	3,86
Consensus III (sociální politika)	0	0	0	0	2,00	2,00	0,54
<b>Celkem</b>	<b>114,60</b>	<b>58,05</b>	<b>62,20</b>	<b>46,00</b>	<b>86,60</b>	<b>367,45</b>	<b>100 %</b>

vém řízení. U fondu došlo v počáteční fázi k pomalejšímu rozběhu, a to především v souvislosti se zdlouhavou přípravou grantového schématu. Zatím byly poskytnuty 4 úvěry v celkové výši 1 877 854 €, z toho činil příspěvek PHARE 938 927 €.

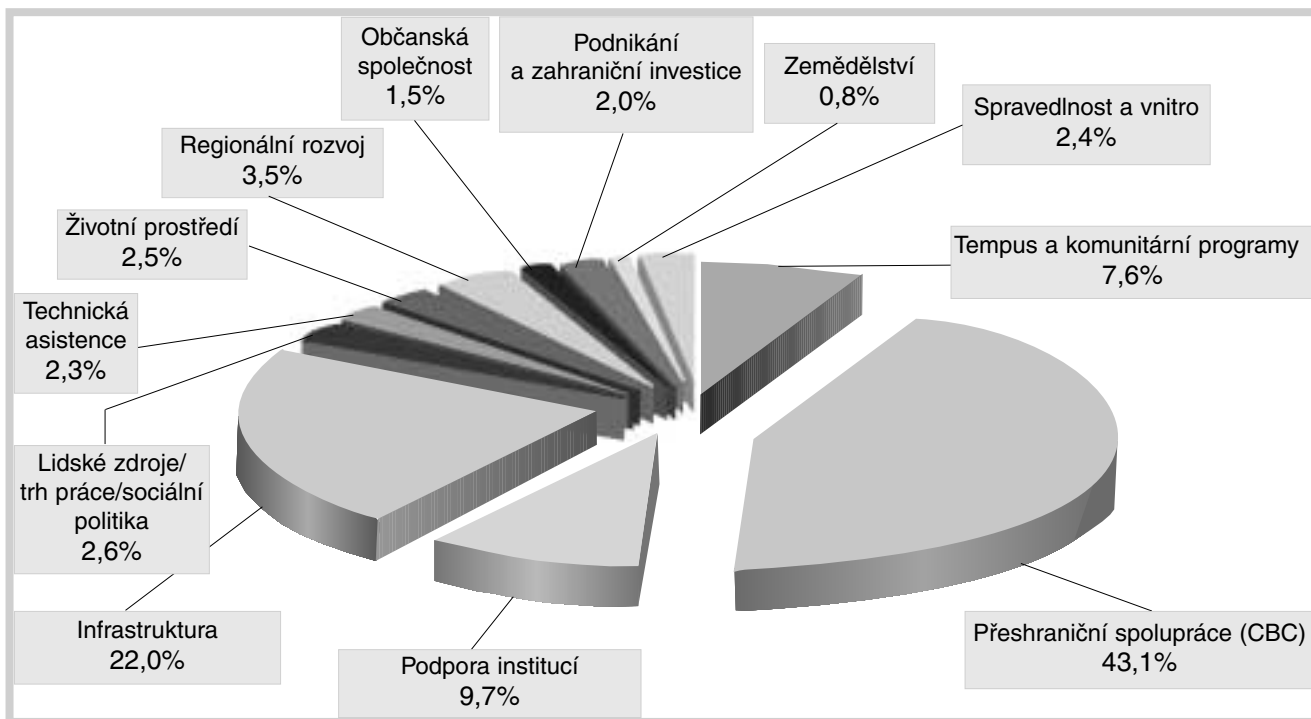
- *Regionální rozvoj – Severní Morava a Slezsko.* Rozšíření podpory regionu zvláště postiženého restrukturalizací české ekonomiky prostřednictvím podpory rozvoje regionální infrastruktury (letišť, vědeckotechnologický park, atd.), podpory přímých zahraničních investic a regionálního informačního centra.
- *Podpora regionálních investic* zahrnuje doplňkové aktivity k předchozím dvěma programům. Zvláště je podporován CzechInvest a vypracovávání studií a marketingových materiálů.

V oblasti podpory soukromých investic do životního prostředí byl ustaven *Podnikatelský fond životního prostředí (Business Environmental Programme – BEP)*, jehož správou je, na základě výsledků výběrového řízení a kontrak-

tu, pověřena Investiční a poštovní banka. BEP by měl doplňovat funkci Státního fondu životního prostředí a podporovat další investice do oblasti životního prostředí. Cílem je poskytnout malým a středním podnikům finančně dostupné úvěry, které by jim umožnily aktivity zaměřené na zlepšení kvality životního prostředí. Přednost je dána podpoře těch činností, kterými budou redukovány škodlivé emise v průběhu technologických nebo jiných procesů před těmi projekty, které řeší úpravu emisí před konečným vypuštěním do prostředí. Z předložených 113 investičních záměrů je počet skutečně realizovaných projektů zatím 4 – využito bylo zatím 11,5 % alokovaných prostředků. V současné době se přehodnocují úvěrové podmínky tak, aby se dostupnost úvěrů pro podnikatelskou sféru zvýšila.

Plnění obou specifických cílů programu – životní prostředí a regionální rozvoj – pomáhá akcelarovat rozvoj investic v těchto oblastech a vytvořit struktury pro další investice do životního prostředí a regionálního rozvoje.

## SKUTEČNÁ ALOKACE PODLE OBLASTÍ



## 2.3 PHARE 1997

Program PHARE 1997 (*Country Operational Programme 1997*) vymezil tyto základní priority při implementaci *acquis*:

- Posílení celkové administrativní kapacity státní správy s důrazem na vymahatelnost práva zvláště v oblasti životního prostředí, zdraví a bezpečnosti práce, finanční kontroly, zemědělství, energetiky, cel a v audio-vizuální oblasti;
- Investice do budování institucí v sektorech zemědělství, životního prostředí, dopravy a vnitra;
- Posílení české ekonomiky tak, aby byla schopna konkurovat v prostoru vnitřního trhu EU se zaměřením na restrukturalizaci a posilování řízení vztahů mezi bankami a jimi přímo nebo nepřímo kontrolovanými společnostmi; rozvoj lidských zdrojů a trhu práce.

Na základě priorit programu byly realizovány tyto aktivity:

- Budování institucí pomocí podpory aktivit směřujících k přijímání, implementaci a vymahatelnosti *acquis* včetně podpory modernizace státní správy a účasti na komunitárních programech, kde může ČR získat konkrétní zkušenosti s mechanismy spolupráce v rámci ES. V oblasti institucionální integrace jsou realizovány projekty cílené na oblast aproximace práva, na podporu reformy veřejné správy, na vzdělávání úředníků v evropských záležitostech, na podporu informovanosti o Evropské unii a na technickou pomoc pro jednotlivá ministerstva. Z této části programu PHARE rovněž ply-

nula podpora konečných uživatelů v komunitárních programech Socrates, Leonardo da Vinci, Mládež pro Evropu, SAVE II (energetika) a ve 3. SME (malé a střední podnikání) tak, aby účast v těchto programech byla dostupná co nejširšímu okruhu českých subjektů;

- Pokračování podpory rozvoje občanské společnosti, zvláště posilování nevládních organizací;
- Hospodářská a sociální soudržnost a konkurenceschopnost se zaměřením na přípravu na účast ve strukturálních fondech ES; podpora je směřována do tří hlavních oblastí:
  - (1) regionální rozvoj (příprava na strukturální fondy a Kohezní fond);
  - (2) podpora podnikání (CzechInvest, EXDEV<sup>7</sup>), podpora malého a středního podnikání;
  - (3) podpora trhu práce (PALMIF – Fond aktivních opatření trhu práce).

Výše zmíněné aktivity se postupně realizují a lze očekávat splnění cílů programu.

## 2.4 PHARE 1998

*Národní program PHARE 1998* vychází z *Přístupového partnerství 1998* (především pak z krátkodobých priorit) a z *Národního programu přípravy ČR na členství v EU 1998*. Od tohoto roku je důsledně vyžadováno i spolufinancování projektů českou stranou (u neinvestičních projektů může jít i o nepřímé spolufinancování, tj. podpora obdobných nebo souvisejících aktivit). Program je zaměřen zejména na posí-

<sup>7</sup> EXDEV je řídicí jednotka programu na podporu exportu, jejíž zřizovatelem je MPO.

lení institucionální integrace klíčových sektorů v přípravě na vstup do EU, jeho prostřednictvím také pokračuje příprava ČR v oblasti ekonomické a sociální soudržnosti. Program podpořil aktivity vycházející z těchto priorit:

- posilování lidských práv a práv menšin se zaměřením na romskou problematiku (integrace Romské komunity do české společnosti); další podpora nevládních organizací rozvíjejících občanskou společnost;
- příprava České republiky na účast ve strukturálních fondech po přijetí do EU ve smyslu budování právního, administrativního a rozpočtového rámce, investiční podpora pilotních projektů typu strukturálních fondů;
- příprava ČR na účast v nových programech pomoci ISPA a SAPARD od roku 2000;
- posilování institucionální a regulační kapacity veřejné správy v oblastech státních dotací, pojišťovnictví a bankovníctví (právní rámec a transparentnost);
- podpora ministerstva zemědělství zvláště v oblasti veterinární a potravinářské kontroly, příprava na společnou zemědělskou politiku se zaměřením na monitorování zemědělského trhu a strukturální opatření a opatření k rozvoji venkova;
- oblast soudnictví a vnitřních věcí se zaměřením na posílení ostrahy hranic, posilování institucí vymáhajících právo v oblasti azylové politiky a migrace, boj proti organizovanému zločinu, posilování nezávislosti a fungování soudnictví, školicí programy pro soudce v komunitárním právu a jeho aplikaci;
- posilování institucionální a regulační kapacity v oblasti životního prostředí (Česká inspekce životního prostředí), pomoc při implementaci směrnic Společenství v oblasti ovzduší a nakládání s odpady;
- podpora Národního koordinátora pomoci, Národního fondu a Centrální finanční a kontraktační jednotky (CFCU) při koordinaci, organizaci a realizaci pomoci ES.

#### 2.4.1. Twinning

V rámci Národního programu PHARE 1998 byla zahájena nová forma implementace projektů PHARE a to ve spolupráci s administrativou členských států EU – tzv. *twinning*. Prostřednictvím *twinningu* úřady veřejné správy přijímají dlouhodobé i krátkodobé poradce v klíčových oblastech přidružení k EU. Úkolem poradců – státních úředníků institucí členských států EU – je přispět svými znalostmi, zkušenostmi a kontakty k zajištění schopnosti ČR plnit nároky, které pro ni vyplývají z budoucího členství v EU i k úspěšnému zapojení ČR do struktur EU. Součástí projektů jsou také školení, studijní pobyty v zemích EU, související vybavení aj. Tuto novou formu pomoci však zpočátku komplikovala nejasná pravidla, jež byla teprve tvořena v průběhu procesu přípravy *twinningu*. K 31. 12. 1999 působilo v ČR 8 dlouhodobých poradců – *twinnerů*. Jejich práce je přijímacími institucemi hodnocena velice pozitivně.

Implementace všech programů PHARE 1998 právě probíhá, cíle Finančních memorand se postupně naplňují. Očekává se, že Národní program PHARE 1998 významnou

měrou přispěje k přibližování České republiky k EU a že pomoc při budování a posilování institucí zlepší kapacity a fungování příslušných orgánů státní správy.

#### 2.5 PHARE 1999

Národní program PHARE 1999 vychází z *Přístupového partnerství 1998*, z *Národního programu přípravy ČR na členství v EU 1998* a z pravidelné hodnotící zprávy EK ze 4. listopadu 1998. Program byl zpracován obdobně jako v předchozím roce, to znamená, že pokrývá podobné i další klíčové oblasti týkající se příprav institucionálního zajištění ČR pro vstup do EU. V oblasti institucionální integrace je kladen důraz na aproximaci legislativy ve všech níže zmíněných oblastech. Program se soustřeďuje na tyto hlavní priority/aktivity:

- *posílení demokratického systému*, právního státu, lidských práv a ochrany menšin, zejména Romů (posilování vztahů mezi romskou a českou komunitou);
- *hospodářská a sociální soudržnost* včetně podpory malých a středních podniků a opatření na podporu aktivní politiky zaměstnanosti; zde se realizují programy přípravy restrukturalizace ocelářského průmyslu, podpory konkurenceschopnosti a zahraničních investic a zlepšování podnikatelského prostředí;
- *posílení institucí a veřejné správy* obecně při provádění *acquis* a celková podpora sladování legislativy, zejména v oblasti veřejných financí, fytosanitárních norem, ochrany zdraví, bezpečnosti práce a ochrany životního prostředí;
- *soudnictví a vnitřní věci* – podporováno je především budování technických a odborných struktur pro boj proti organizovanému zločinu a hospodářské kriminalitě, ochrana hranic (příprava implementace *Schengenské dohody* v ČR) a posílení fungování soudnictví (zlepšení technického vybavení soudů);
- *účast na komunitárních programech* a programu Tempus a podpora řízení programu;
- *příprava projektů* – má za cíl zajistit nezbytnou technickou a projektovou dokumentaci pro přípravu projektů realizovaných z podpory PHARE 2000 a 2001 (program *Project Preparation Facility – PPF*);
- v rámci programu *Consensus III* jsou připravovány projekty zaměřené na posílení institucí odpovědných za implementaci *acquis* v sociální oblasti a na reformu sociálního systému.

Program je ve stadiu přípravy realizace, tj. probíhá příprava tendrové dokumentace, výběrových řízení, *twinningových covenantů* atp. V roce 2000 lze očekávat kontrahování všech prostředků programu a začátek jeho faktické implementace.

### 3. PROGRAM VELKÝCH INFRASTRUKTURÁLNÍCH INVESTIC (LSIF)

V rámci multibenefičního programu LSIF (*Large-Scale Infrastructure Facility* – Velké infrastrukturální investice) soutěžily o alokaci prostředků kandidátské země mezi

sebou. Podmínkou účasti na programu je spolufinancování projektu (EIB, EBRD, WB),<sup>8</sup> což se v ČR v počáteční fázi programu nepodařilo zajistit. V rámci programu PHARE LSIF 1999 získala ČR alokaci 14,2 mil. € (LSIF V) pro obnovu kanalizační sítě města Brna na základě připraveného projektu spolufinancovaného Evropskou bankou pro obnovu a rozvoj. V současné době probíhá příprava tendrové dokumentace pro veřejnou soutěž na realizaci projektu.

V rámci LSIF IV byly alokovány pro ČR 2,4 mil. € jako technická pomoc při přípravě projektů pro program ISPA.

#### 4. PROGRAM PŘESHRAŇIČNÍ SPOLUPRÁCE (CBC)

Program přeshraniční spolupráce (*Cross-Border Co-operation-CBC*)<sup>9</sup> je samostatným programem v rámci PHARE s určenou alokací a jeho čerpání probíhá na základě samostatného Finančního memoranda. Program byl zahájen v roce 1994 na podporu aktivit dvoustranné přeshraniční spolupráce v regionech zemí střední a východní Evropy se sousedními zeměmi EU a je zaměřen na pomoc příhraničním regionům při překonávání specifických problémů jejich rozvoje. Zpočátku byly podporovány zejména investiční projekty do infrastruktury. Na realizaci projektů dohlíží příslušný *Společný koordinační výbor*, v němž zasedají zástupci orgánů sousedících zemí. Program CBC spolupracuje na německé a rakouské straně s programem INTERREG.<sup>10</sup>

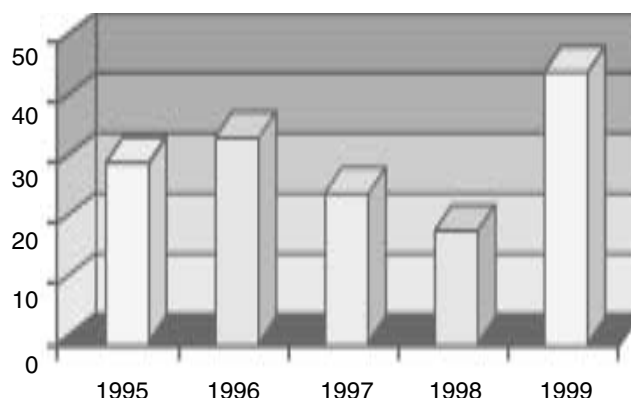
Program CBC pro ČR se od roku 1994 realizuje s Německem, od roku 1995 i s Rakouskem. Programy pro spolupráci s Polskem a Slovenskem byly zahájeny až v roce 1999, a to na základě rozhodnutí Evropského parlamentu (12/1998) umožňujícího programy CBC i mezi kandidátskými zeměmi navzájem. Vzhledem k relativně nízké alokaci je tato spolupráce zaměřena především na přípravu programu v následujících letech. V období 1995–1999 bylo pro program přeshraniční spolupráce alokováno z Národních programů PHARE 154 mil. € (což představuje 43,1 % celkové alokace pro ČR v tomto období), z toho na spolupráci s Německem 111,4 mil. €, s Rakouskem 37,6 mil. €, s Polskem 3 mil. € a se Slovenskem 2 mil. €.

Alokace pro programy přeshraniční spolupráce viz graf na str. 7.

Kromě financování velkých infrastrukturálních projektů vznikly v rámci programu CBC tyto fondy:

- *Fond na obnovu venkova* – podporuje další rozvoj ekonomického potenciálu hraničních regionů a pomáhá při překonávání problémů v pohraničí, usiluje o snížení periferní povahy těchto oblastí a tím i zlepšení kvality života na obou stranách hranice. Fond je zaměřen mimo jiné na zachování a rozvíjení místních tradic a společenského života, podporu místní ekonomiky z vlastních zdrojů, rekonstrukci místní infrastruktury, obnovu místní přeshraniční spolupráce aj.

#### ALOKACE PRO PROGRAMY PŘESHRAŇIČNÍ SPOLUPRÁCE (CBC) V LETECH 1995–1999 (mil. €)



- *Fond obnovy lesů* – podporuje investiční projekty související s lesy a doplňkové neinvestiční projekty, jež se vztahují k novému zalesňování, zlepšení a spolupráci ve správě lesů. Předpokládá se také, že tyto projekty povzbudí místní angažovanost a iniciativu a usnadní realizaci drobných aktivit představujících základ pro větší projekty přeshraniční spolupráce v sektoru lesnictví.
- *Program Hranice* je fondem na podporu pro malé podnikatele v příhraničním území (s Německem a Rakouskem) pomocí dotovaných úvěrů. Řízením programu je pověřena Českomoravská záruční a rozvojová banka a jeho realizace teprve začíná.
- *Fond malých projektů* je zaměřen na neinvestiční projekty rozvoje spolupráce mezi obcemi, školami, nevládními sdruženími a dalšími institucemi v příhraničních oblastech. Velmi pozitivně lze hodnotit delegování odpovědnosti ve stanovení priorit, výběru projektů a jejich realizaci do příslušných regionů.

Program CBC je celkově hodnocen pozitivně. Jeho dopady na infrastrukturu a místní ekonomiku vůbec jsou v příhraničních regionech neocenitelné. Důležitým výstupem je posílení pracovních kontaktů na místní úrovni se zástupci příhraničních regionů sousedních zemí. Představitelé místních a regionálních samospráv se tak postupně setkávají s nástroji pomoci ES, což po vstupu ČR do EU usnadní čerpání prostředků ze strukturálních fondů a z Kohezního fondu.

#### 5. TEMPUS

Tempus je *mnohonárodní program* financovaný z PHARE, podporující projekty spolupráce a rozvoj vysokých škol v zemích střední a východní Evropy a jejich spolupráci s vysokými školami v členských zemích EU. Existuje již od

<sup>8</sup> Evropská investiční banka (European Investment Bank – EIB), Evropská banka pro obnovu a rozvoj (European Bank for Reconstruction and Development – EBRD), Světová banka (World Bank – WB).

<sup>9</sup> Program PHARE CBC je vymezen směrnicí Evropské komise č. 1628/94 ze 4. července 1994.

<sup>10</sup> INTERREG je nejrozsáhlejší iniciativa Společenství (Community Initiative), která podporuje rozvoj pozemních i námořních pohraničních regionů členských zemí.

roku 1990 a poslední projekty v tomto programu budou ukončeny v roce 2001. Na aktivity programu Tempus navazuje komunitární program *Socrates*.

Do roku 1998 byly schválené projekty tříleté a jejich zaměření bylo především na rozvoj učebních osnov, zavádění evropského kreditního systému (*European Credit Transfer System–ECTS*) a systému hodnocení kvality vzdělávání. Původní širší zaměření programů Tempus se od roku 1998 změnilo a vysoké školy nyní připravují a realizují projekty, které přispívají ke vzdělávání pracovníků veřejné správy a jsou zaměřené především na oblast související s přípravou na vstup ČR do EU. V současné době v této prioritě běží 13 projektů, zbývajících 4 projekty řeší problematiku univerzitního managementu a evropských studií. V období 1995–1999 bylo pro program Tempus alokováno celkem 20,5 mil. €.

Program Tempus umožňuje vysokým školám nejen investice do vysoce kvalitního technického vybavení, ale také inovaci dosavadních studijních programů či dokonce zavádění nových předmětů či nových oborů, a to i v cizích jazycích. Pozitivním výsledkem je, že vysoké školy za dobu jeho existence navázaly řadu velmi užitečných kontaktů s univerzitami v zemích EU a tyto vztahy dnes pokračují v dalším programu *Socrates*.

V období 1995–1999 bylo celkem přijato 64 projektů a na studijní pobyty v rámci programu Tempus vyjelo více než 2000 učitelů a 700 studentů. Celkově lze program hodnotit velice pozitivně, zvláště proto, že významnou měrou přispívá k transformaci vysokého školství, ke zkvalitnění a zavádění moderních typů výuky.

V průběhu přípravy a implementace programu se nevyskytly žádné závažné problémy. Řízení programu se po celou dobu jeho existence postupně vyvíjelo: prostřednictvím priorit, které pro každý rok stanovilo Ministerstvo školství mládeže a tělovýchovy ČR, měla národní agentura Tempus větší možnosti se do celého řízení programu aktivně zapojit a úspěšně naplňovat cíle programu.

## 6. MNOHONÁRODNÍ PROGRAMY PHARE

Mnohonárodní programy slouží zejména k dodatečné podpoře spolupráce a přípravy kandidátských zemí na vstup do EU a při jejich implementaci tyto země spolu navzájem spolupracují. Mnohonárodní programy byly zahájeny v roce 1991.

### 6.1 Mnohonárodní programy PHARE v gesci ČR

#### DOPRAVA

Česká republika byla odpovědná za implementaci mnohonárodního programu v oblasti dopravy (*PHARE Multi-Country Transport Programme*). Program byl zaměřen na podporu řízení společných projektů kandidátských zemí v sektoru dopravy. Probíhal v letech 1992–1997 a celkově pro něj byla alokována částka 105 mil. €, z toho 56 mil. € na modernizaci infrastruktury hraničních přechodů. Řídila jej EK za asistence *Programové koordinační jednotky* se sídlem v Praze. V rámci tohoto programu bylo pro ČR alokováno v letech 1995–1997 celkem 6,6 mil. €.

Celkové zajištění programu je hodnoceno velmi pozitivně. Program výrazně přispěl k modernizaci hraničních přechodů a související infrastruktury, zvláště pak hranic se Slovenskem.

#### PŘESHHRANIČNÍ SPOLUPRÁCE

Dále byla ČR odpovědná za implementaci trilaterálních programů CBC v letech 1995 a 1996 (ČR–Německo–Polsko a ČR–Rakousko–Slovensko) – části určené pro ČR. Celková alokovaná částka pro ČR představovala ve zmíněném období 6,45 mil. €. Priority těchto programů zahrnovaly dopravní infrastrukturu, životní prostředí, cestovní ruch a místní ekonomický rozvoj. Dále byly podporovány instituce státní správy a samosprávy při přípravě a implementaci projektů programu PHARE CBC.

### 6.2 Ostatní mnohonárodní programy PHARE

Česká republika se účastnila či účastní mnohonárodních programů PHARE týkajících se: spolupráce v oblasti ekonomiky a ekonomického výzkumu, sociální politiky a bezpečnosti práce, politiky ochrany spotřebitele, dále programů podporujících sousedské vztahy mezi jednotlivými zeměmi, distanční a vyšší vzdělávání a s tím související uznávání diplomů, programů zaměřených na ochranu životního prostředí, boj proti drogám, boj proti korupci, ochranu duševního vlastnictví, upevnění fungování nevládních a neziskových organizací, sladování standardů a předpisů s normami ES/EU, programů s cílem vytvářet podmínky pro fungování telekomunikačních a poštovních služeb a zlepšení dopravních sítí. Tyto programy jsou zaměřeny především na poradenství, školení, rozvoj mezinárodní spolupráce a získávání nových kontaktů.

## 7. KOMUNITÁRNÍ PROGRAMY

Programy Evropských společenství patří mezi nástroje na podporu řešení společných problémů členských zemí EU. Usnesením vlády č. 435 ze dne 9. 8. 1995 souhlasila vláda České republiky se sjednáním *Dodatkového protokolu č. 1 Evropské dohody mezi Společenstvím a Českou republikou*, který vstoupil v platnost 1. února 1996 a který umožňuje účast České republiky společně s členskými zeměmi na programech Společenství postupně otevíraných zemím střední a východní Evropy. Kandidátské země účastníci se komunitárních programů platí vstupní poplatek, který je zčásti hrazen z prostředků PHARE. Účast členských zemí EU je hrazena ze společného rozpočtu EK.

Česká republika se účastní ve vzdělávacích programech *Socrates*, *Leonardo da Vinci* a *Mládež pro Evropu* od roku 1997, v programech *Raphael*, *SAVE II* a *3. SME* (podpora malého a středního podnikání) od roku 1998, ostatních dále zmíněných programů se účastní od roku 1999. Úhrada vstupního příspěvku pro rok 1997 byla provedena z rozpočtové rezervy Ministerstva školství, mládeže a tělovýchovy ČR. V následujících letech bylo možno využít ke spolufinancování vstupních poplatků prostředků programu PHARE, a to až do výše 50 % celkového příspěvku České republiky. Pro kandidátské země platí pravidlo, že při nevyčerpání celé částky v jednom roce se o tuto částku sníží poplatek v roce následujícím. Celkový příspěvek za Českou republi-

ku na účast ve výše zmíněných komunitárních programech činil v roce 1998 cca 9,65 mil. € (z toho 3,45 mil. € z PHARE), a roce 1999 již téměř 10,59 mil. € (z toho 3,89 mil. € z PHARE). U komunitárních programů v oblasti vzdělávání, energetiky a malého a středního podnikání byli také podporováni koneční uživatelé.

Roční vstupní poplatek na 5. *rámcový program ES pro vědu a výzkum*, kterého se ČR také účastní, je plně hrazen z rozpočtových zdrojů ČR (8,84 mil. €), není tedy předmětem tohoto materiálu.

### 7.1 Socrates – gesce MŠMT

Všeobecně vzdělávací program zahrnující soubor specializovaných podprogramů, v jejichž rámci se realizují projekty, stáže, výměny a odborné semináře. *Socrates* navazuje na program *Tempus*. Zvláště je podporována evropská dimenze výuky a přípravy učitelů.

<b>Erasmus</b>	program pro vysoké školy
<b>Comenius</b>	program pro spolupráci všech stupňů škol
<b>Lingua</b>	program pro zkvalitnění jazykové vybavenosti učitelů a žáků
<b>Arion</b>	program pro řídicí pracovníky v oblasti školství
<b>Open Distance Learning</b>	otevřené distanční vzdělávání – zlepšení přístupu ke vzdělávání
<b>Vzdělávání dospělých</b>	podpora znalostí o Evropě a povědomí evropské sounáležitosti
<b>Naric</b>	zapojení do informační sítě vysokých škol a uznávání kvalifikací
<b>Eurydice</b>	informace o vzdělávání v zemích zapojených do programu Socrates

Participující studenti mají možnost část studijního programu absolvovat na zahraniční vysoké škole. Důležitou roli sehrály výjezdy učitelů a ředitelů škol, které se často staly impulzem ke změnám v rámci školy a k zapojení škol do mezinárodní spolupráce. Neméně důležitým přínosem aktivit je i propagace české kultury a vzdělanosti v zemích EU. V rámci programu vyjelo do různých zemí EU přes 1000 studentů a více než 500 pedagogů. Výsledky spolupráce v rámci programu jsou průběžně využívány i při práci odborných útvarů MŠMT a při koncepci dlouhodobých záměrů v oblasti vzdělávání. Účast ČR v programu Socrates je velice přínosná pro všechny stupně škol.

### 7.2 Leonardo da Vinci – gesce MŠMT a MPSV

Program podporuje inovaci a zvyšování kvality odborného vzdělávání. Jsou podporovány pilotní projekty, projekty stáží a výměn, zpracování přehledů a analýz týkajících se odborného vzdělávání, kariérového poradenství, rovnosti studijních příležitostí, vzdělávání znevýhodněných skupin,

inovací odborné přípravy v důsledku technologických změn, spolupráce VŠ a podniků zaměřené na přenos technologických inovací, zlepšování jazykových dovedností. V letech 1996 a 1997 se do programu Leonardo da Vinci začleňovaly první instituce, do konce roku 1999 to již bylo více než 500 českých organizací. 35 institucí realizuje a řídí schválené pilotní projekty a dalších asi 250 organizací bylo začleněno do projektů řízených zahraničními předkladateli. V rámci programu bylo realizováno 148 projektů stáží a výměn a vycestovalo více než 1300 účastníků do 16 zemí.

Zásadní problémy se při implementaci programu nevyskytly. Komplikace však působily složité a zdoluhavé administrativní procedury při přípravě stáží zahraničních studentů a mladých pracovníků v ČR a pozdní zasilání grantů Evropskou komisí českým institucím. Účast ČR v programu je velice pozitivní: Nadnárodní spolupráce umožňuje zvyšovat kvalitu odborného vzdělávání a lépe reagovat na potřeby trhu práce.

### 7.3 Youth for Europe (Mládež pro Evropu) – gesce MŠMT

Program zahrnuje různé výměnné aktivity mládeže do 26 let zaměřené na mimoškolní vzdělávání a využívání volného času. Věnuje se aktivitám určeným přímo mládeži (250 projektů): výměnným pobytům (3650 mladých lidí), podpoře iniciativy (8 projektů), tvořivosti a solidarity mládeže (9 projektů). Další aktivity jsou určeny pracovníkům s mládeží a řídicí a odpovědné sféře: 115 studijních pobytů a školení pro 270 pracovníků, spolupráce mezi strukturami členských států, informace pro mládež a výzkumné programy mládeže. Program se naplno rozběhl v letech 1997–1999. Tím, že se programu může zúčastnit i neorganizovaná mládež, jej lze považovat za vhodný a potřebný doplněk současné dotační politiky MŠMT.

### 7.4 Raphael – gesce MK

Komunitární program podpory projektů v oblasti evropského kulturního dědictví. Program je zvláště zaměřen na udržování kulturního dědictví, podporu evropské spolupráce ve prospěch kulturního dědictví a jeho zpřístupňování veřejnosti.

V letech 1995–1998 se 17 českých subjektů zapojilo celkem do 14 projektů programu Raphael (do roku 1998 se ČR účastnila se statutem třetí země). V roce 1999 se 2 čeští účastníci zapojili do dvou projektů programu. Kromě finančního příspěvku oceňují účastníci z ČR možnost navázání mezinárodní spolupráce v oboru, která překračuje období realizace projektu, zvýšené ocenění kulturních hodnot, které se stanou součástí projektů EU, i zvýšení aktivity domácích subjektů a kumulaci financí při záchraně památky či její prezentace, odborný výzkum apod. Při přípravě a realizaci programů se ukázalo – v oblasti spolufinancování – obtížné spojení víceletého rozpočtového systému programu a rozpočtových pravidel státních organizací a dalších subjektů hospodařících s ročním rozpočtem.

### 7.5 SAVE II – gesce MPO

Netechnologický program na podporu projektů zaměřených na snižování energetické náročnosti. Pro rok 1998 a 1999 získala ČR finanční podporu na 10 projektů. Další projekty byly přijaty pro rok 2000.

### 7.6 Third multi-annual programme for SMEs (Třetí víceletý program pro malé a střední podniky) – gesce MPO a MMR

Cílem programu je podpora a rozšíření úlohy malých a středních podniků v hospodářství prostřednictvím účelových aktivit v oblasti poradenství, systémů finanční podpory, podpory podnikání a podnikatelských informací. Program je rovněž zaměřen na podporu vzájemné spolupráce institucí malých a středních podniků tak, aby bylo možné přizpůsobit orientaci podpůrných programů. ČR se účastnila projektů *Euro Info*, *Europartenariat* a *Interprise*.

Celkově lze účast ČR na tomto programu hodnotit velmi pozitivně – byla poskytnuta výrazná logistická podpora malým a středním podnikům v ČR.

### 7.7 Equal opportunities for men and women (Rovné příležitosti pro muže a ženy) – gesce MPSV

Komunitární program pro zlepšení rovných příležitostí pro muže a ženy a posílení role žen v rozhodovacím procesu. Česká republika doposud předložila 4 projekty v celkové hodnotě více než 330 000 €, které jsou v současné době posuzovány EK.

### 7.8 Programy v oblasti zdraví – gesce MZd

- *Drug Dependence* (Drogová závislost) je program zaměřený na snížení poptávky po drogách, trestní postih dealerů a mezinárodní spolupráci policie v této oblasti.
- *Health Promotion* (Podpora zdraví) podporuje informovanost, vzdělávání a školení v rámci veřejného zdravotnictví, nové zdravotnické koncepce zaměřené na boj proti AIDS, boj proti drogám a alkoholismu a zdravotnickou výchovu.
- *Combating Cancer* (Boj proti rakovině) je akční plán boje proti rakovině v rámci veřejného zdravotnictví, soustřeďuje se na sběr dat a výzkum zaměřený na prevenci proti rakovině a na vzdělávání.
- *Prevention of AIDS and Other Communicable Diseases* (Prevence AIDS a jiných přenosných nemocí) je zaměřená především na osvětu: informace o prevenci, zdravotní péči, poradenskou službu, vzdělávání lékařského personálu i na monitorovací a výzkumné aktivity.

## 8. IMPLEMENTACE PROGRAMŮ POMOCI ES V OBDOBÍ 1995–1999

Implementace programu PHARE se řídí manuálem *PHARE Decentralised Implementation System* (DIS), který sestavila Evropská komise.

### 8.1 Realokace

Realokace programů před rokem 1998 se řešila vždy v rámci příslušného pracovního programu (*Working Programme*), který schvalovala Evropská komise.

V souvislosti s ustavením Národního fondu existuje od roku 1998 modifikovaný systém schvalování realokací. Realokace mohou být v zásadě uskutečňovány pouze z jednoho podprogramu do jiného v rámci jednoho Finančního memoranda (FM). Pokud je realokace menší než 15 % objemu prostředků daného FM a nemění cíle FM, schvaluje realokace Delegation EK v Praze. V ostatních případech je nutné požádat o souhlas Evropskou komisí v Bruselu, což představuje časově značně náročný proces.

#### 8.1.1 Povodně 1997

V rámci programů PHARE 1994 až 1996 bylo realokováno celkem 9,63 mil. € na rekonstrukci oblastí zasažených povodněmi v roce 1997, a to z programů CBC, institucionální integrace, regionální rozvoj a z mnohonárodního programu dopravy. Tyto prostředky byly rozděleny do následujících dvou oblastí:

- (1) Infrastrukturální projekty – 9,13 mil. €

*Fond malých infrastrukturálních projektů* přispíval na obnovu místní infrastruktury a spolufinancoval jednotlivé projekty maximální částkou 0,3 mil. € do výše 75 % celkových nákladů na projekt. Prostředky realokované z programů přeshraniční spolupráce s Německem (2,55 mil. €) a s Rakouskem (2,08 mil. €) byly použity na nápravu škod způsobených povodněmi prostřednictvím projektů s přeshraničním dopadem pro příslušnou zemi. Zbylé prostředky byly rozděleny mezi Ostravský (1,5 mil. €) a Olomoucký (3,0 mil. €) region. Celkem Fond realizoval 195 projektů, příjemci nevratných dotací byly postižené obce.

- (2) Podpora rozvoje občanské společnosti – 0,5 mil. €

Projekt podpořil zlepšení životních podmínek v postižených oblastech (informační centra, pomoc při hledání alternativního bydlení atp.).

#### 8.1.2 PHARE 1998

V rámci *Národního programu PHARE 1998* byly v dubnu 2000 realokovány prostředky v oblastech vnitřních věcí, justice, zemědělství a financí, a to pouze v rámci jednotlivých podprojektů.

### 8.2 Institucionální zajištění

Program PHARE se do roku 1998 realizoval decentralizovaně. Ustavením Národního koordinátora pomoci, Národního schvalujícího úředníka a Národního fondu se řízení a celková odpovědnost za program koncentrovala a byl vytvořen mechanismus, v němž je důsledně oddělena funkce koordinační, programovací a monitorovací od řízení finančních toků. Významnou funkci v procesu přípravy a realizace programů má i Delegation EK, která dohlíží na postup smluvního zajišťování a potvrzuje všechny smlouvy financované z PHARE ještě před jejich vstupem v platnost.

V důsledku potřeby přesněji vymezit orgány a instituce zabývající se problematikou předvstupní pomoci ES v České republice a zefektivnit finanční toky a proces spolufinancování vypracovalo Ministerstvo financí ČR tyto dva materiály:

1. *Koordinace využívání prostředků pomoci ES (PHARE, ISPA, SAPARD) v České republice* (schváleno usnesením vlády č. 275 ze dne 15. března 2000);
2. *Systém upravující vztahy mezi předstrukturálními a strukturálními fondy, veřejnými rozpočty a popřípadě jinými finančními zdroji, Pokyny pro hospodaření s finančními prostředky při realizaci programů předvstupní pomoci ES (PHARE, ISPA, SAPARD) v České republice* (schváleno usnesením vlády č. 274 ze dne 15. března 2000).

Důsledné uplatňování zásad vyplývajících z těchto materiálů povede k větší transparentnosti, jasnějšímu rozdělení kompetencí a dalšímu zefektivnění koordinace a finančních toků pomoci ES v ČR.

#### 8.2.1 Národní koordinátor pomoci

Národní koordinátor pomoci je oficiální představitel a hlavní kontaktní osoba odpovědná za koordinaci přípravy, implementace a monitorování programů; má zastřešující, vrcholovou odpovědnost, vyplývající z potřeby společné koordinace programů předvstupní pomoci ES na národní úrovni. Jeho výkonným pracovištěm je Centrum pro zahraniční pomoc při Ministerstvu financí ČR.

#### 8.2.2 Národní schvalující úředník

Národní schvalující úředník je odpovědný za řízení finančních prostředků pomoci ES v České republice, jeho výkonným pracovištěm je Národní fond. Na základě *Memoranda o porozumění ke zřízení Národního fondu*, které bylo podepsáno dne 12. 10. 1998, byl zřízen k 31. 12. 1998 na Ministerstvu financí ČR Národní fond jako centrální místo státní správy pro převod finančních prostředků pomoci ES do ČR, a to počínaje Finančními memorandy roku 1998. V České národní bance byly otevřeny depozitní zdrojové účty Ministerstva financí ČR a byly určeny osoby s dispozičním právem k těmto účtům.<sup>11</sup> Nový systém má zabezpečit soulad mezi kontrolními a monitorovacími požadavky EK a národními požadavky kladenými na kontrolu a monitorování prostředků státního rozpočtu a jiných veřejných zdrojů. S finančními prostředky na účtech se nakládá jako s prostředky státních finančních aktiv, aby se zabezpečilo víceleté programování a převod prostředků do dalších let. V systému je zabezpečena také koordinace spolufinancování z dalších zdrojů.

#### 8.2.3 Společný monitorovací výbor

Společný monitorovací výbor (*Joint Monitoring Committee – JMC*)<sup>12</sup> je nejvyšším koordinačním orgánem předvstupní

pomoci PHARE, ISPA a SAPARD, jeho úkolem je monitorování a hodnocení implementace programů a projektů z hlediska dosažení cílů stanovených ve Finančních memorandech a s ohledem na přípravu ČR na vstup do EU.

#### 8.2.4 Věcná a technická implementace

Za přípravu a realizaci programů a projektů odpovídají implementační agentury, zpravidla v návaznosti na příslušné resorty – ministerstva, schválené pro jednotlivé programy Národním schvalujícím úředníkem. Na technické implementaci programů pomoci ES v letech 1995–1999 se podílejí tyto implementační agentury (v pravém sloupci jsou prostředky alokované pro implementaci programů v gesci příslušné implementační agentury – v mil. €):

Centrální finanční a kontraktační jednotka (CFCU) – MF	<b>68,35</b>
Národní vzdělávací fond (NVF) – MPSV	<b>8,00</b>
Centrum pro regionální rozvoj (CRR) – MMR	<b>181,45</b>
CzechInvest– MPO	<b>3,00</b>
Nadace rozvoje občanské společnosti (NROS)	<b>5,00</b>
Ministerstvo životního prostředí ČR	<b>5,00</b>
Ředitelství silnic a dálnic	<b>16,60</b>
České dráhy	<b>50,00</b>
Agentura pro regionální rozvoj, Ostrava	<b>2,00</b>
<i>Programy řízené EK (TEMPUS a komunitární programy)</i>	<b>28,05</b>
<b>CELKEM</b>	<b>367,45</b>

Za věcnou implementaci programů odpovídají příslušná ministerstva a úřady státní správy, které pro tento účel jmenují tzv. *Senior Programme Officer* – SPO (Úředníky odpovědné za program).

#### 8.3 Kontrola

Kromě kontrol organizovaných složkami Evropské komise a Evropským účetním dvorem byla nejrozsáhlejší kontrolní aktivitou ze strany České republiky kontrola provedená orgány Nejvyššího kontrolního úřadu (NKÚ). Kontrolní závěr NKÚ č. 96/42 z této kontrolní akce nazvané *Hospodaření s prostředky poskytnutými České republice v rámci zahraniční pomoci* byl projednán vládou ČR a vzat na vědomí usnesením vlády č. 1264/1999 ze dne 29. 11. 1999. Kontrolnímu závěru NKÚ byla věnována náležitá pozor-

<sup>11</sup> Osoba s dispozičním právem je *Programme Authorising Officer* – PAO (Schvalující úředník programu), dohlížející na fungování příslušné implementační agentury.

<sup>12</sup> Členy JMC jsou: Národní koordinátor pomoci, Národní schvalující úředník, předseda Národního programového výboru a Monitorovacího výboru pro oblast hospodářské a sociální soudržnosti, zástupci Evropské komise a zástupce MZV.

nost a doporučení NKÚ byla vzata v úvahu kromě jiného i při ustavování Národního fondu a dalších koordinačních a implementačních struktur. Výše uvedeným usnesením vlády bylo též uloženo místopředsedovi vlády a ministru financí provést kontrolu hospodaření u dříve existujících programových řídicích jednotek implementujících projekty PHARE. Tato kontrola je v současné době ukončena.

V březnu 1999 proběhla na základě uzavřené dohody o administrativní spolupráci mezi Finančním kontrolorem Evropské komise a Ministerstvem financí ČR společná kontrolní mise uskutečněná pracovníky *Generálního ředitelství XX – Finanční kontrola Evropské komise* a odboru kontroly Ministerstva financí ČR.

Hodnocení využívání prostředků programů PHARE je ze strany EK prováděno rovněž nezávislým konsorciem OMAS, jež často poukazuje na pomalou implementaci (kontrahování a čerpání prostředků).

#### 8.4 Celkové hodnocení

Celková částka, jež byla do ČR alokována v rámci všech programů pomoci ES České republiky v letech 1995–1999, činí 367,450 mil. €. V této částce nejsou zahrnuty mnohonárodní programy implementované ze zahraničí, jejichž alokace pro Českou republiku jsou obtížně vyčíslitelné. Z celkové částky bylo k 31. 12. 1999 kontrahováno cca 242,2 mil. € a čerpáno 134,7 mil. €.

Priority Indikativního programu jsou průběžně naplňovány a lze očekávat, že po skončení jeho implementace budou splněny. I přesto, že většina projektů pomoci ES 1995–1999 se stále nachází ve fázi implementace či přípravy implementace, lze celkový dopad programů PHARE hodnotit jako velmi pozitivní. V mnoha důležitých sektorech projekty významně pomáhají ke sblížení České republiky s Evropskou unií. Zvláště se to týká oblastí právního prostředí, infrastruktury a institucí státní správy. Dochází k účinnému předávání *know-how*, nedostatkových zařízení a finančních zdrojů, například v rozvoji malého a středního podnikání, k podpoře obchodu a investic, regionálního rozvoje, zaměstnanosti, energetiky, životního prostředí, zemědělství atd.

Zejména je třeba vyzdvihnout dvě oblasti podpory ES:

- investice do infrastruktury, které výrazně přispěly k posílení místních ekonomických aktivit;
- budování institucí, což v mnoha směrech urychlilo modernizaci státní správy a přejímání *acquis*.

Vzhledem k tomu, že pomoc ES od roku 2000 bude v rámci předvstupních programů výrazně posílena a celková částka výrazně zvýšena z 60–70 mil. € na 158–184 mil. € ročně, je důležité, aby Česká republika věnovala zvýšenou pozornost příslušné administrativě (včetně personálního zajištění), která tuto pomoc koordinuje a implementuje. Finanční prostředky pomoci ES budou přidělovány a čerpány také podle schopnosti zajistit kvalitní koordinaci a implementaci (tzn. dostatečnou absorpční kapacitu).

# PHARE 2000

Projekty navržené pro financování v programu PHARE 2000 byly vybrány v souladu s prioritami Přístupového Partnerství pro rok 1999 (NPAA) a v návaznosti na Národní program přípravy ČR na členství v EU a Pravidelnou zprávu EK. Pomoc se vztahuje na 9 prioritních oblastí:

- rozvoj občanské společnosti a podpora etnické rovnosti,
- právní a regulační rámec pro hospodářskou činnost v České Republice,
- zemědělství,
- životní prostředí,
- justice a vnitřní věci,
- administrativní kapacita,
- zaměstnanost a sociální věci,
- hospodářská a sociální soudržnost.

Pro období 2000–2002 činí souhrn prostředků pro programy PHARE v České republice 237 mil. €. Národní program 2000 pokrývá 59 mil. € této pomoci včetně alokace 1 mil. € na podporu boje proti drogám. Dále bylo na program přeshraniční spolupráce (CBC) přiděleno 19 mil. €. Na příspěvek na komunitární programy bylo alokováno 6,52 mil. €. Jednotlivá finanční memoranda přinesou v celkovém souhrnu alokovaných prostředků PHARE pro Českou republiku pro rok 2000 částku 84,52 mil. €. <sup>13</sup>

Pro přípravu programu PHARE 2000 byla podstatná analýza postupu sladování českých právních norem s *acquis* podle hodnocení v Pravidelné zprávě EK pro rok 1999. Přístupové partnerství 1999 a NPAA byly určujícím hlediskem pro výběr priorit a činností v rámci Národního programu 2000. Pracovní dokument *Programming-By-Objectives* zdůvodňuje výběr priorit a jejich seřazení podle důležitosti zejména v návaznosti na probíhající financování dosud schválených programů PHARE. Dalšími hledisky výběru byla existence jasných koncepčních strategií a projektová připravenost. Navíc byl program PHARE 2000 vypracován v souladu se Směrnicí 1266/99 o koordinaci předvstupní pomoci, která indikuje rozdělení opatření, která by měla být financována programy PHARE, ISPA a SAPARD.

V programu PHARE 2000 jsou zahrnuty následující krátkodobé a střednědobé priority:

## Politická kritéria

Realizace aktivit na podporu rozvoje občanské společnosti a rasové a etnické rovnosti, především v rámci koncepce vlády České republiky o politice vůči příslušníkům

romské komunity, napomáhající její integraci do společnosti ze 14. června 2000 (č. 599). PHARE poskytne podporu udržitelnosti neziskového sektoru, pomůže posílit rasovou a etnickou rovnost zaváděním opatření k potírání diskriminace na úrovni centrální vlády a zlepšit kvalitu vzdělávání romské komunity.

## Hospodářská kritéria

Program PHARE poskytne pomoc při zlepšování právního a regulačního prostředí pro podnikání v České republice. Pomoc je zaměřena především na zlepšení a prosazení legislativy o bankrotech, na urychlení činnosti obchodních soudů a účinného prosazení soudních rozhodnutí. PHARE také poskytne podporu aktivitám, jež mají za cíl zlepšit řízení úvěrových rizik v bankovním sektoru a činnosti v oblasti financování, aby byla zajištěna reforma a plná kompatibilita českého penzijního systému se systémy v členských zemích EU.

## Vnitřní trh

PHARE bude podporovat činnosti, které si kladou za cíl posílit nezávislou instituci pro ochranu dat, posílit Komisi pro cenné papíry a posílit regulační orgán (Národní regulační úřad) v oblasti telekomunikací. PHARE pomůže zavést regulační orgán v oblasti energetiky a bude asistovat při zajišťování plného souladu obsahu a implementace Zákona o veřejných zakázkách před vstupem do EU.

## Zemědělství

PHARE pomůže České republice při přípravách na zavedení Společné zemědělské politiky zejména prostřednictvím zavedení registračního systému IACS (*Independent Administration Control System*), zlepšení práce veterinární inspekce na budoucích vnějších hranicích Unie a posílení regulační kapacity fytoosanitárního sektoru, především ochrany rostlin.

## Životní prostředí

PHARE pomůže při reformě institucí, které jsou nutné pro zavedení *acquis* v oblasti zpracování odpadu, monitorování kvality ovzduší, prevence před jeho znečištěním a kontroly.

## Justice a vnitřní věci

PHARE bude dále poskytovat finanční pomoc při úsilí České republiky bojovat proti organizované kriminalitě a praní špinavých peněz. Vedle toho také podpoří zavede-

<sup>13</sup> Z fondů PHARE se České republice podařilo získat navíc 4,52 mil. €.

ní Schengenského informačního systému, zlepšení kontroly českých hranic a opatření proti zneužívání drog. Navíc PHARE pomůže při vytváření programu na školení pracovníků české justice na všech úrovních aplikace *acquis* – zvláštní pozornost věnuje Nejvyššímu soudu.

#### **Posilování administrativní kapacity**

PHARE pomůže při zavedení Zákona o státní službě, který poslouží jako nástroj modernizace české veřejné správy. PHARE bude také financovat projekty, které by měly zajistit soulad statistických požadavků pro zavedení Společné zemědělské politiky a strukturálních fondů.

#### **Zaměstnanost a sociální věci**

PHARE pomůže zajistit plný soulad českých právních norem s *acquis* v oblasti zdraví a bezpečnosti zaměstnanců.

#### **Hospodářská a sociální soudržnost**

PHARE se bude podílet na financování několika opatření s cílem pomoci výrobnímu sektoru, politice zaměstnanosti

a zlepšení infrastruktury ve dvou cílových regionech na úrovni NUTS II (Severozápad a Ostravsko). Tyto regiony vybrali čeští vládní představitelé při přípravě Národního rozvojového plánu předloženého Evropské komisi v lednu 2000. Navíc PHARE nadále podpoří projekty přípravy na strukturální fondy na národní úrovni se zaměřením na rozšíření administrativních kapacit příslušných ministerstev. Cílem je úspěšná realizace sektorových operačních programů (SOP) pro oblast průmyslu, konkurenceschopnost a rozvoj lidských zdrojů.

Rozsah a plnění programu PHARE 2000 je v souladu s kodaňskými a madridskými kritérii pro vstup do Evropské unie. Tato kritéria se týkají především upevnění demokratického systému, včetně respektování práv menšin a zákonů, dosažení funkční tržní ekonomiky konkurenceschopné uvnitř EU, přijetí a zavedení *acquis communautaire* v oblastech vnitřního trhu, zemědělství, životního prostředí, justice a vnitřních věcí, zaměstnanosti a sociálních věcí, a posílení institucionální a regulační kapacity pro zavedení *acquis*. Kromě toho má program PHARE 2000 za cíl zajistit přípravu na implementaci strukturálních fondů po přijetí země do EU.

# SAPARD

V období 2000–2006 bude předvstupní pomoc poskytována České republice prostřednictvím dvou dalších programů. Prvním z nich je Speciální předvstupní program pro zemědělství a rozvoj venkova SAPARD.<sup>14</sup> Program SAPARD bude napomáhat kandidátským zemím při řešení konkrétních úkolů při zavádění *acquis* vztahujícího se ke společné zemědělské politice (CAP), strukturálním změnám v jednotlivých zemědělských sektorech a na venkově. Kandidátské země mohou program SAPARD využívat v časovém rozmezí roku 2000 až 2006, maximálně však do konkrétního data vstupu do Evropské unie. Na zavedení a využívání programu v České republice se podílejí Ministerstvo zemědělství ČR (MZe) a Ministerstvo pro místní rozvoj ČR (MMR). Obě ministerstva budou koordinovat naplňování programu SAPARD v souladu s prioritami a opatřeními stanovenými v Plánu rozvoje zemědělství a venkova České republiky na období 2000–2006 předkládanému Evropské komisi v roce 2000.

MZe odpovídá za vybudování institucí potřebných pro implementaci programu SAPARD v České republice (Platební agentura, systém administrace a výběru projektů, a monitorování). Podíl spolufinancování programu českou stranou by měl tvořit 12,5 % u projektů vytvářejících výnosy (žadatel musí zajistit spolufinancování 50 % z vlastních zdrojů, 37,5 % financuje EU) a 25 % u projektů nevytvářejících

výnosy (zde EU financuje až 75 %, zbývající část by měla být spolufinancována z veřejných zdrojů). Ve výjimečných případech (2 % přidělených finančních prostředků) může EU financovat i 100 % nákladů na opatření zaměřená na technickou a odbornou pomoc. České republice bylo přiděleno celkem 22,063 mil. €, tj. asi 816 mil. Kč ročně. Předpokládá se, že finanční prostředky se budou poskytovat v podílu 2:1 mezi projekty v sektorech zemědělství a rozvoje venkova.

Plnění programu SAPARD bude do konce roku 2000 organizačně upraveno založením Agentury SAPARD. Ta se dále dělí na Platební agenturu a implementační odbor. Platební agentura se bude zabývat autorizací žádostí, prováděním plateb, účtováním plateb a vnitřním auditem (kontrola předběžná, průběžná, následná a kontrola na místě), informačním systémem, uchováváním dokumentů a podkladovými daty. Implementační odbor bude dohlížet na proces přípravy a vyhodnocení žádostí a jejich výběr. Materiál k ustavení Platební agentury byl předán Evropské komisi k posouzení. V současné době je připravován podrobný rozbor české a evropské legislativy, který slouží jako podklad pro akreditaci platební a implementační složky Agentury SAPARD. Na přípravách na akreditaci se podílí MZe ve spolupráci s MF. Za implementační část odpovídá podle projektové příslušnosti MZe a MMR.

# ISPA

Program ISPA<sup>15</sup> je zaměřen na podporu investičních projektů, které přispívají ke zlepšení infrastruktury životního prostředí a dopravních sítí Transevropských koridorů (TEN). V rámci životního prostředí je kandidátským zemím poskytnuta pomoc při uplatňování legislativy Evropských společenství zejména v oblastech znečištění vod a ovzduší a odpadového hospodářství. V případě dopravní infrastruktury poskytne program ISPA investiční podporu při výstavbách, rekonstrukcích a propojování národních dopravních sítí, jejichž kvalita a průchodnost je nezbytná pro hospodářský rozvoj zemí a regionů. Pro ČR je indikována částka 55–80 mil. € ročně. Tato částka bude rozdělena mezi uvedené dvě oblasti v poměru 50:50. Za přípravu projektů odpovídá Ministerstvo dopravy a spojů ČR (MDS) a Ministerstvo životního prostředí ČR (MŽP) a za celkovou koordinaci Ministerstvo pro místní rozvoj ČR. Priori-

ty programu ISPA jsou stanoveny v Národní strategii ISPA pro dopravu a Národní strategii pro životní prostředí. Oba strategické dokumenty jsou předkládány Evropské komisi.

Program ISPA má dvě základní fáze: přípravnou a implementační. V přípravné fázi jsou předkládány návrhy infrastrukturálních projektů Evropské komisi k zařazení na spolufinancování z programu ISPA. Předkládané projekty musí splňovat podmínky pro jejich posouzení a následné zařazení do programu ISPA. V implementační fázi musí být projekt v takové úrovni technické a územní přípravy, aby v případě, že bude schválen Řídícím výborem programu ISPA, byl ve stejném roce kontrahován na základě výsledků mezinárodního výběrového řízení. S ohledem na detailní technickou dokumentaci je příprava a předkládání projektů do programu ISPA náročná.

<sup>14</sup> Z angl. Special Accession Programme for Agriculture and Rural Development.

<sup>15</sup> Z angl. Instrument for Structural Policies for Pre-Accession.

# Zásady koordinace využívání prostředků pomoci Evropských společenství (PHARE, ISPA a SAPARD) v České republice<sup>1</sup>

## 1. KOORDINAČNÍ STRUKTURY

Pro využití prostředků nenávratné předvstupní pomoci ES existují následující koordinační struktury dle přijatých dokumentů: *Návrh institucionálního rámce účasti České republiky na programech strukturálních fondů Evropské unie* (usnesení vlády č. 417/1998; viz též usnesení vlády č. 159/1998 k pozičnímu dokumentu pro oblast *Hospodářská a sociální soudržnost*), *Zabezpečení přípravy pro využití strukturálních fondů* (usnesení vlády č. 40/1999), *Informace o Národním fondu zřízeném na Ministerstvu financí ČR a o zabezpečení jeho činnosti* (usnesení vlády č. 705/1999), *Nařízení Rady (ES) č. 1266/1999*, o koordinaci předvstupní pomoci kandidátským zemím a na ně navazující *Vademecum* ke koordinaci tří finančních předvstupních nástrojů, zveřejněným EK v únoru 2000. Základní rámec pro využití prostředků představuje *Rámcová dohoda mezi vládou České republiky a Evropským společenstvím o účasti ČR na programech pomoci Evropského společenství a zákon č. 2/1969, o zřízení ministerstev a jiných ústředních orgánů státní správy České republiky v platném znění* (kompetenční zákon).

### 1.1 Společná koordinace nástrojů předvstupní pomoci ES na národní úrovni

Účelem koordinace na národní úrovni je zajistit společnou koordinaci nástrojů pomoci ES v předvstupním období – PHARE, ISPA a SAPARD, jejichž prostředky se do České republiky dostávají prostřednictvím jednoho místa v České republice: Národního fondu na MF. Společnou koordinaci zajišťuje Ministerstvo financí ČR v osobě Národního koordinátora pomoci ve spolupráci s ostatními ministerstvy. Zod-

povídá se při této činnosti Výboru vlády pro evropskou integraci a Pracovnímu výboru pro integraci České republiky do EU, jehož pracovní skupinu PHARE řídí. V případě velmi závažných rozhodnutí či problémů se zodpovídá přímo vládě ČR.

#### A. Národní koordinátor pomoci

- oficiální představitel a hlavní kontaktní osoba odpovědná za koordinaci přípravy programů v zemi přijímající pomoc; má zastřešující, vrcholovou odpovědnost, vyplývající z potřeby společné koordinace programů předvstupní pomoci ES na národní úrovni;
- jmenován ministrem financí na úrovni náměstka ministra.

#### B. Národní schvalující úředník

- nese odpovědnost za celkové řízení finančních prostředků pomoci ES v České republice;
- jmenován ministrem financí na úrovni náměstka ministra (odlišný od Národního koordinátora pomoci).

#### C. Společný monitorovací výbor

- je nejvyšším koordinačním orgánem předvstupní pomoci PHARE, ISPA a SAPARD, jeho úkolem je monitorování a hodnocení implementace programů a projektů z hlediska zajištění dosažení všech cílů stanovených ve Finančních memorandech a s ohledem na přípravu České republiky na vstup do EU.
- *Předseda*: Národní koordinátor pomoci.

<sup>1</sup> Zkrácená a aktualizovaná verze usnesení vlády České republiky č. 275 schváleného dne 15. března 2000. Vláda také ukládá místopředsedovi vlády a ministru financí předkládat vládě ve spolupráci s ostatními členy vlády v rámci roční souhrnné zprávy o využívání prostředků pomoci Evropského společenství návrhy opatření na další zpřesnění koordinace využívání uvedených prostředků, členům vlády a vedoucím ostatních ústředních orgánů státní správy dodržovat důsledně Zásady, zajistit efektivní využívání prostředků pomoci Evropského společenství a doplnit koordinační struktury o nové členy podle Zásad.

- **Složení:** Národní koordinátor pomoci, Národní schvalující úředník, předseda Národního programového výboru a Monitorovacího výboru pro oblast hospodářské a sociální soudržnosti, zástupci Evropské komise a MZV.

#### D. Monitorovací podvýbory

- připravují podklady pro jednání Společného monitorovacího výboru.
- **Předseda:** Národní koordinátor pomoci nebo jím jmenovaný zástupce.
- **Složení:** zástupci ČR ve Společném monitorovacím výboru, schvalující úředníci programu jmenovaní příslušnými ministerstvy a dalšími institucemi (*Programme Authorising Officers – PAO*) a úředníci odpovědní za program (*SPO – Senior Programme Officers*).

#### E. Implementační agentury

- odpovídají za přípravu a realizaci programů a projektů zpravidla v návaznosti na příslušné resorty – ministerstva; schválené pro jednotlivé programy Národním schvalujícím úředníkem; pro program SAPARD bude tuto funkci plnit Platební agentura a *Centrální koordinační jednotka pro program SAPARD*.
- **Zřizují:** příslušní ministři.

#### 1.2 Koordinace nástrojů předvstupní pomoci ES v oblasti hospodářské a sociální soudržnosti

Oblast hospodářské a sociální soudržnosti představuje obsahově relativně samostatný blok, za který je odpovědné Ministerstvo pro místní rozvoj ČR a který koordinuje Národní programový výbor a Monitorovací výbor pro oblast hospodářské a sociální soudržnosti. Předseda těchto výborů předkládá výstupy činnosti Monitorovacího výboru pro oblast hospodářské a sociální soudržnosti Společnému monitorovacímu výboru. Koordinace je svázána s přípravou na využívání strukturálních fondů a Kohezního fondu a týká se programů Phare v oblasti regionálních a sektorových rozvojových programů, programů přeshraniční spolupráce a předvstupních nástrojů ISPA a SAPARD. Cílem je koordinace předvstupních podpor ES (PHARE, ISPA, SAPARD) a celkové přípravy ČR zaměřené na dopracování *Národního rozvojového plánu* a jeho konečné transformace do podoby *Rámce podpory Společenství* včetně finančního institucionálního a administrativního zabezpečení.

PHARE podporuje přípravu na Evropský regionální rozvojový fond (ERDF) a Evropský sociální fond (ESF), ISPA podporuje přípravu na Kohezní fond (CF) a SAPARD podporuje přípravu na Evropský zemědělský záruční a orientační fond (EAGGF).

#### A. Národní programový výbor pro oblast hospodářské a sociální soudržnosti

- koordinuje práce spojené s přípravou na využívání strukturálních fondů a Kohezního fondu, s důrazem na

zpracování programových dokumentů a systémových opatření;

- koordinuje aktivity podřízených regionálních a sektorových struktur.
- **Předseda:** jmenuje ministr pro místní rozvoj na úrovni náměstka ministra.
- **Složení:** předseda, Národní koordinátor pomoci, Národní schvalující úředník, náměstci ministrů a vedoucí sekcí integračních odborů zainteresovaných ministerstev určených příslušnými ministry (MMR, MF, MPSV, MPO, MDS, MŽP, MZe, MZV, MV, MK, MŠMT, MZdr), zástupce CZP, předseda Národního monitorovacího výboru SAPARD, předseda Koordinačního výboru ISPA, zástupce ČSÚ, předsedové Regionálních řídicích a monitorovacích výborů, ekonomičtí a sociální partneři – jmenuje ministr pro místní rozvoj; zástupci EK se mohou účastnit jako pozorovatelé.

#### B. Monitorovací výbor pro oblast hospodářské a sociální soudržnosti

- vyhodnocuje realizaci programů v oblasti hospodářské a sociální soudržnosti a monitoruje dopady programů.
- **Předseda:** jmenuje ministr pro místní rozvoj na úrovni náměstka ministra.
- **Složení:** předseda, Národní koordinátor pomoci, Národní schvalující úředník, náměstci ministrů a vedoucí sekcí integračních odborů zainteresovaných ministerstev určených příslušnými ministry (MMR, MF, MPSV, MPO, MDS, MŽP, MZe, MZV, MV, MK, MŠMT, MZdr), zástupce CZP, předsedové Regionálních řídicích a monitorovacích výborů, ekonomičtí a sociální partneři, zástupci Evropské komise, předseda Národního monitorovacího výboru SAPARD, předseda Koordinačního výboru ISPA, předsedové pracovních skupin v oblastech životního prostředí a dopravy a *PAO (Programme Authorising Officer – schvalující úředník programu)* pro program přeshraniční spolupráce.

#### 1.2.1 Koordinace programů pomoci ES v oblasti přípravy na strukturální fondy

##### a) Sektorové řídicí a monitorovací výbory

- koordinují přípravu sektorových operačních programů (SOP) v rámci přípravy na strukturální fondy ES, vyhodnocují realizaci programů a jejich dopady; v současné době jsou ustaveny SOP pro oblasti rozvoje lidských zdrojů – MPSV, a konkurenceschopnosti – MPO.
- **Předseda:** jmenuje příslušný ministr z vedoucích pracovníků ministerstva.

- **Složení:** předseda, další zástupci daného ministerstva a ostatních zainteresovaných ministerstev určené příslušnými ministry, zástupci regionů, hospodářských a sociálních partnerů, nevládních organizací a univerzit – jmenuje příslušný ministr a zástupce Národního koordinátora pomoci (MF).

#### b) Regionální řídicí a monitorovací výbory

- koordinují aktivity spojené s přípravou na využívání strukturálních fondů a jednotlivé programy v oblasti hospodářské a sociální soudržnosti na regionální úrovni, vyhodnocují realizaci programů a jejich dopady.
- **Předseda:** jmenuje ministr pro místní rozvoj.
- **Složení:** předseda, zástupci vybraných ministerstev a jejich územních odborů určené příslušnými ministry, okresních úřadů, samosprávy a dalších regionálních subjektů – jmenuje ministr pro místní rozvoj, a předsedové regionálních monitorovacích výborů SAPARD, vybraní členové příslušného společného koordinačního výboru programu přeshraniční spolupráce; s tím, že vazby na finanční nástroj ISPA zabezpečí zástupci Ministerstva dopravy a spojují ČR a Ministerstva životního prostředí ČR v Regionálním řídicím a monitorovacím výboru.

#### c) Společné koordinační výbory přeshraniční spolupráce

- koordinují programy přeshraniční spolupráce, pracují na bilaterální nebo trilaterální úrovni sousedících zemí.
- **Složení:** *odpovědný úředník za ČR pro přeshraniční spolupráci a další zástupci ČR ve Společných koordinačních výborech* (jmenuje ministr pro místní rozvoj).

### 1.2.2 Koordinace programu ISPA

#### a) Koordinační výbor ISPA

- prosazuje strategii využívání finančního nástroje ISPA, vyhodnocuje postup přípravných prací, dohlíží nad dodržováním procedur při zajišťování výběru projektů pro ISPA, odpovídá za předkládání návrhů projektů pro financování v rámci ISPA Evropské komisi.
- **Složení:** zástupci MMR, MF, MDS, MŽP, MZV a MZe.

#### b) Pracovní skupiny ISPA

- připravují, v rámci sektorů dopravy a životního prostředí, sektorové strategie pro využívání ISPA, navrhují prioritní projekty, podporují jejich přípravu a implementaci, koordinují činnosti v rámci ISPA s ostatními sektorovými aktivitami.

- **Předseda:** jmenuje příslušný ministr (MDS, MŽP).
- **Složení:** předseda, další zástupci příslušného resortu (MDS, MŽP) jmenovaní ministrem, zástupci realizačních jednotek a nevládních organizací; v pracovních skupinách ISPA se dále účastní zástupce MMR a v pracovní skupině ISPA – životní prostředí zástupci MPO a MZe.

#### c) Národní koordinátor ISPA

- Ministr financí jmenuje Národního koordinátora ISPA (Národní koordinátor pomoci ES). Na návrh příslušných ministerstev a po schválení Národního koordinátora jsou jmenováni Sektoroví schvalující úředníci v oblastech dopravy a životního prostředí (SAO). Po zahájení projektů bude jmenován Monitorovací výbor ISPA.

### 1.2.3 Koordinace programu SAPARD

#### a) Společná komise pro přípravu a implementaci programu SAPARD

- projednává zásadní otázky související s realizací programu SAPARD;
- předpokládá se, že úlohu komise po oficiálním zahájení programu převezme Národní monitorovací výbor pro SAPARD.
- **Předseda:** není jmenován, komisi střídavě svolávají a řídí pověřeni pracovníci MZe a MMR.
- **Složení:** zástupci MZe, MŽP, MMR, MF jmenovaní příslušnými ministry, zástupce Národního koordinátora pomoci (MF) a zástupce MZV – jako pozorovatelé mohou být zváni zástupci EK a dalších institucí.

#### b) Národní výběrová komise pro SAPARD a Regionální výběrové komise

- provádějí výběr projektů vhodných k financování;
- předsedy jmenuje ministr zemědělství po dohodě s ministrem pro místní rozvoj.

#### c) Národní monitorovací výbor pro SAPARD a Regionální monitorovací výbory

- zajišťují monitorování programu SAPARD;
- předsedy jmenuje ministr zemědělství po dohodě s ministrem pro místní rozvoj.

#### d) Agentura SAPARD

- zajišťuje finanční toky programu SAPARD na úrovni implementační agentury.
- Agentura byla ustavena jako samostatný odbor ekonomického úseku MZe.
- **Zřizuje:** ministr zemědělství.

## 2. ZÁKLADNÍ PRINCIPY KOORDINACE VYUŽITÍ POMOCI ES V ČESKÉ REPUBLICE:

- a) systém koordinace nástrojů pomoci ES České republiky v předvstupním období (PHARE, ISPA a SAPARD) sleduje principy vzájemného doplňování využití těchto nástrojů, zabránění jejich překrývání a účelného využití jak prostředků Evropského společenství, tak i prostředků ze státního rozpočtu a z dalších zdrojů určených na spolufinancování těchto nástrojů; koordinaci zajišťuje Ministerstvo financí ČR ve spolupráci s MMR, MZV a s věcně příslušnými ministerstvy;
- b) systém koordinace zajišťuje využití nástrojů pomoci ES pro plnění cílů předvstupní strategie, indikovaných v Národním programu přípravy ČR na členství v EU a v dokumentu Přístupové partnerství; koordinaci zajišťuje Ministerstvo financí ČR ve spolupráci s MMR, MZV a s věcně příslušnými ministerstvy;
- c) systém koordinace respektuje návaznost činnosti koordinačních orgánů pro využití pomoci ES na činnost Výboru vlády pro evropskou integraci (VVEI) a Pracovního výboru pro integraci České republiky do EU (PVIEU); tyto výbory sledují využívání finančních prostředků ES v souladu s prioritami ČR a její přípravy na vstup do EU a vyhodnocují implementaci programů pomoci ES po obsahové i finanční stránce; VVEI, resp. PVIEU též projednává návrhy nových priorit v případě realokací;
- d) věcně příslušná ministerstva odpovídají za věcnou náplň nástrojů pomoci ES včetně souvisejícího zpracování programových dokumentů a implementace i monitorování implementace pomoci ES, informují Národního koordinátora pomoci a spolupracují s ním;
- e) Ministerstvo pro místní rozvoj ČR odpovídá za koordinaci věcné náplně nástrojů pomoci v oblasti hospodářské a sociální soudržnosti včetně souvisejícího zpracování programových dokumentů a implementace i monitorování implementace pomoci ES;
- f) odpovědnými osobami za využití pomoci ES jsou ministři vlády České republiky a jimi pověřeni pracovníci; výkon koordinace zajišťují vyjmenované koordinační orgány;
- g) základní programové (koncepční) dokumenty týkající se využití pomoci ES schvaluje vláda na návrh věcně odpovědných ministrů;
- h) o přípravě na využití nástrojů pomoci ES a o její implementaci i o problémech v těchto oblastech vládu informují věcně odpovědní ministři; v případě programu PHARE informuje vládu zejména ministr financí; v případě oblasti hospodářské a sociální soudržnosti zejména ministr pro místní rozvoj; v případě programu ISPA zejména ministr pro místní rozvoj, ministr životního prostředí a ministr dopravy a spojů; v případě programu SAPARD zejména ministr zemědělství; v případě realizace SOP konkurenceschopnost ministr průmyslu a obchodu; v případě realizace SOP lidské zdroje ministr práce a sociálních věcí; a případně další ministři;
- i) ministr financí poskytuje vládě ročně souhrnnou zprávu o přípravě a využití nástrojů pomoci ES, o vzniklých závažných problémech informuje ministr financí vládu průběžně;
- j) v systému koordinace si odpovědní ministři a pověřené koordinační orgány důsledně vyměňují informace, vzájemně si podávají zprávy, rozesílají dokumenty (včetně včasného vypracování a distribuce zápisů z jednání obsahujících popis problémů a zdůvodněné závěry) a konzultují vzniklé problémy podle vzájemné návaznosti jejich působnosti;
- k) věcně odpovědná ministerstva a koordinační orgány informují Národního koordinátora pomoci o všech závažných skutečnostech týkajících se přípravy a implementace programů a ve spolupráci s ním okamžitě řeší všechny problémy, které se v rámci přípravy projektů či jejich plnění mohou vyskytnout;
- l) Ministerstvo financí ČR ve spolupráci s Ministerstvem pro místní rozvoj ČR a s dalšími ministerstvy zabezpečují provázanost procedur výběru projektů a pravidel pro alokaci finančních příspěvků ze státního rozpočtu a z prostředků ES i z dalších zdrojů;
- m) Ministerstvo financí ČR ve spolupráci s Ministerstvem pro místní rozvoj ČR a s dalšími ministerstvy zabezpečují provázanost systému monitorování využití pomoci ES prostřednictvím monitorovacích výborů a navazujících monitorovacích systémů;
- n) Ministerstvo financí ČR ve spolupráci s Ministerstvem pro místní rozvoj ČR a s dalšími ministerstvy zabezpečují provázanost systému kontroly využití pomoci ES na základě usnesení vlády č. 705/1999 a v souladu s návrhy zákona o rozpočtových pravidlech a o změně některých souvisejících zákonů (rozpočtová pravidla) a zákona o finanční kontrole ve veřejné správě;
- o) zástupci EK se účastní jednání vrcholových koordinačních orgánů (jako členové ve Společném monitorovacím výboru, v Monitorovacím výboru pro oblast hospodářské a sociální soudržnosti, a jako přizvaní pozorovatelé v Národním programovém výboru pro oblast hospodářské a sociální soudržnosti, v Koordinačním výboru ISPA a ve Společné komisi pro přípravu a implementaci programu SAPARD); tyto orgány vedou přípravná jednání bez účasti zástupců EK (v případě Společného monitorovacího výboru přípravná jednání zajišťují Monitorovací podvýbory);
- p) Národní koordinátor pomoci a Ministerstvo zahraničních věcí ČR jsou předem konzultováni ve věcech jednání v záležitostech využití pomoci ES, vedených odpovědnými ministerstvy s věcně příslušnými DG Evropské komise a s Delegací Evropské komise v České republice, a zpětně jsou o výsledcích těchto jednání informováni;
- q) oficiální jednání s *DG Enlargement* i předkládání návrhů české strany *DG Enlargement* jakož i svodná jednání za ČR s Delegací EK v České republice ve věcech pomoci ES zajišťuje ministr financí a Národní koordinátor pomoci ve spolupráci s Ministerstvem zahraničních věcí ČR.

### 3. SPECIFIKACE FUNKCÍ NÁRODNÍHO KOORDINÁTORA POMOCI

Národní koordinátor pomoci zejména:

- a) spolupracuje s Ministerstvem zahraničních věcí ČR, Ministerstvem pro místní rozvoj ČR a dalšími odpovědnými ministerstvy i s příslušnými koordinačními orgány při stanovení návrhů priorit jednotlivých programů a jejich projednání s Evropskou komisí v souladu s výchozími dokumenty (*Národní program přípravy České republiky na členství v Evropské unii, Přístupové partnerství, Pravidelné hodnotící zprávy a výsledky screeningu*, resp. jednání o přistoupení ČR k EU);
- b) spolupracuje s jednotlivými ministerstvy a orgány státní správy při rozpracování stanovených priorit a jejich zapracování do ucelených programových (konceptních) dokumentů a jejich předložení vládě ČR a následně Evropské komisí;
- c) koordinuje zpracování souhrnných národních programových dokumentů pomoci ES s příslušnými ministerstvy a orgány státní správy před jejich předložením EK tak, aby předvstupní pomoc ES byla využita co nejefektivněji a ve vzájemné návaznosti jednotlivých programů;
- d) případné rozpory vzniklé při zpracování souhrnných národních programových dokumentů pomoci ES předkládá prostřednictvím ministra financí k rozhodnutí Výboru vlády pro evropskou integraci;
- e) zasílá základní souhrnné programové dokumenty týkající se pomoci ES Evropské komisí;
- f) po dohodě se zainteresovanými ministerstvy podepisuje Finanční memoranda schválených programů pro Českou republiku; v případě námitek věcně zainteresovaných ministerstev vůči návrhům EK vede ve spolupráci s Ministerstvem zahraničních věcí ČR příslušná jednání s Evropskou komisí;
- g) dohlíží na plnění schválených programových dokumentů a jejich prioritních cílů při přípravě a realizaci konkrétních projektů;
- h) na základě schválených programových dokumentů a podepsaných Finančních memorand spolupracuje s Národním schvalujícím úředníkem na formulování žádostí o transfer finančních prostředků z Evropské komise do České republiky;
- i) zajišťuje svodné monitorování přípravy a implementace programů a projektů, která je v odpovědnosti příslušných ministerstev a orgánů státní správy tak, aby byly včas indikovány případné problémy; od Ministerstva pro místní rozvoj ČR souhrnně přijímá výsledky monitorování přípravy a implementace programů a projektů v oblasti hospodářské a sociální soudržnosti;
- j) konzultuje věcně příslušná ministerstva v případě rozhodnutí, která se jich týkají a předává jim neprodleně všechny získané informace týkající se oblastí jejich působnosti;
- k) dohlíží na implementaci jednotlivých programů příslušnými implementačními agenturami;
- l) na základě výsledků monitorování implementace jednotlivých programů připravuje podklady pro schválení transferu finančních prostředků z Národního fondu na implementační agentury v jednotlivých fázích projektů, které je v kompetenci Národního schvalujícího úředníka;
- m) odpovídá za přípravu podkladů pro Společný monitorovací výbor, včetně návrhů k rozhodování o realokaci finančních prostředků s cílem jejich maximálního využití;
- n) jedná s příslušnými odpovědnými ministerstvy a s dalšími orgány státní správy o záležitostech programů pomoci ES a v případě problémů v přípravě a implementaci programů pomoci ES ve spolupráci s nimi navrhuje a společně s Ministerstvem zahraničních věcí ČR projednává s EK možná řešení problémů, k jejichž řešení je nutná spolupráce s EK;
- o) připravuje podklady pro ministra financí pro projednání Výborem vlády pro evropskou integraci a Pracovním výborem pro integraci České republiky do EU, případně přímo vládou ČR, a odpovídá za přípravu podkladů a návrhů opatření pro jejich rozhodnutí;
- p) zpracovává, ve spolupráci s dalšími odpovědnými ministerstvy, roční souhrnnou zprávu o využití nástrojů pomoci ES pro vládu ČR, předkládanou ministrem financí;
- q) odpovídá, ve spolupráci s ostatními ministerstvy, za celkovou informovanost nejširší veřejnosti o programech pomoci ES v České republice;
- r) plní další související funkce – zejména koordinuje, ve spolupráci s dalšími odpovědnými ministerstvy, příjem pomoci ES s dalšími formami bilaterální a multilaterální finanční pomoci;
- s) partnerem Národního koordinátora pomoci na straně Evropské komise je *DG – Enlargement* a velvyslanec Evropské komise v České republice. Na národní úrovni Národní koordinátor pomoci jedná s odpovědnými náměstkyněmi ministrů; ve zvláště naléhavých případech může oslovit přímo ministry. Závažné kroky vůči Evropské komisi Národní koordinátor pomoci konzultuje s Ministerstvem zahraničních věcí ČR a s věcně příslušnými ministerstvy;
- t) Výkonným pracovištěm Národního koordinátora pomoci je Centrum pro zahraniční pomoc (MF).

Formulováním funkcí Národního koordinátora pomoci nejsou dotčeny věcné odpovědnosti ostatních resortů a koordinační kompetence již zřízených koordinačních orgánů v oblasti přípravy programů a programových dokumentů i implementace programů a jejich monitorování.

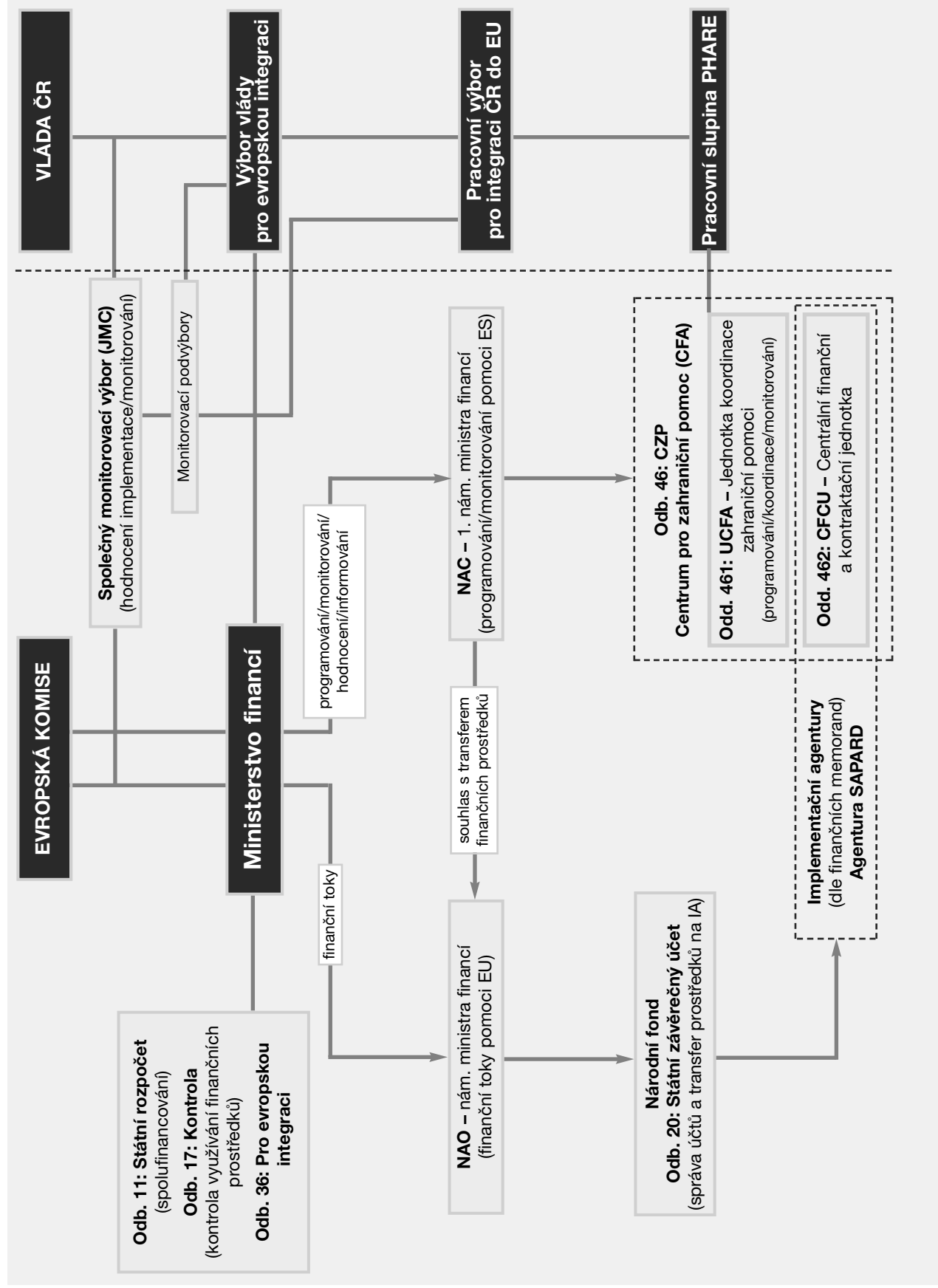
## KONTRAHOVÁNÍ A ČERPÁNÍ POMOCI ES 1995 – 1999 (v €)

číslo	název	alokace
CZ 9501	TEMPUS	8 000 000
CZ 9502	Program přeshraniční spolupráce – Německo (CBC)	25 000 000
CZ 9503	Integrace institucí	5 000 000
CZ 9504	Integrace infrastruktury	60 000 000
CZ 9505	Rozvoj lidských zdrojů	2 000 000
CZ 9506	Přímé zahraniční investice	1 000 000
CZ 9507	Fond pro technickou pomoc – multisektorální	3 000 000
CZ 9508	Program přeshraniční spolupráce Rakousko (CBC)	6 000 000
ZZ 9523(-02)	Modernizace hraničních přechodů	2 600 000
ZZ 9524(-01-01)	Přehraniční spolupráce trilaterální (SRN–Pol.–ČR)	1 500 000
ZZ 9524(-01-02)	Přehraniční spolupráce trilaterální (Rak.–SR–ČR)	500 000
<b>Celkem 1995</b>		<b>114 600 000</b>
CZ 9601	TEMPUS	7 500 000
CZ 9602	Životní prostředí	5 000 000
CZ 9603	Regionální a místní rozvoj	7 500 000
CZ 9604	Přehraniční spolupráce – Německo	25 000 000
CZ 9605	Přehraniční spolupráce – Rakousko	9 000 000
ZZ 9611	Modernizace hraničních přechodů	1 800 000
ZZ 9621(-01-01)	Přehraniční spolupráce trilaterální (SRN–Pol.–ČR)	1 500 000
ZZ 9621(-01-02)	Přehraniční spolupráce trilaterální (Rak.–SR–ČR)	750 000
<b>Celkem 1996</b>		<b>58 050 000</b>
CZ 9701	Přehraniční spolupráce – Německo	25 000 000
CZ 9702	TEMPUS	3 000 000
CZ 9703	Posilování institucí	18 000 000
CZ 9704	Rozvoj občanské společnosti	3 000 000
CZ 9705	Hospodářská a sociální soudržnost a konkurenceschopnost	11 000 000
ZZ 9730	Modernizace hraničních přechodů	2 200 000
<b>Celkem 1997</b>		<b>62 200 000</b>

číslo	název	alokace	
CZ 9801	Přehraniční spolupráce – Rakousko	9 100 000	
	<i>Příspěvek na účast ČR v komunitárních programech</i>	3 550 000	
CZ 9802	TEMPUS	1 000 000	
CZ 9804	Přehraniční spolupráce – Německo	7 000 000	
CZ 9805	Přehraniční spolupráce – Rakousko	2 900 000	
CZ 9806	Lidská práva/minority	2 000 000	
CZ 9807	Hospodářská a sociální soudržnost	7 000 000	
CZ 9808	Posilování institucí	3 000 000	
CZ 9809	Zemědělství	3 000 000	
CZ 9810	Vnitro	4 800 000	
CZ 9811	Životní prostředí	2 150 000	
CZ 9812	Management NP 98	500 000	
<b>Celkem 1998</b>		<b>46 000 000</b>	
CZ 9901	Lidská práva/minority	500 000	
	<i>Příspěvek na účast ČR v komunitárních programech</i>	4 000 000	
CZ 9902	Hospodářská a sociální soudržnost	5 350 000	
CZ 9903	Posilování institucí	5 800 000	
CZ 9904	Vnitro	4 200 000	
CZ 9905	Management NP 99	150 000	
	TEMPUS	1 000 000	
CZ 9908	LSIF IV	2 400 000	
CZ 9909	CBC Polsko	3 000 000	
CZ 9910	LSIF V	14 200 000	
CZ 9912	CBC Rakousko	10 600 000	
CZ 9913	CBC Slovensko	2 000 000	
CZ 9914	CBC Německo	29 400 000	
CZ 9915	Consensus III	2 000 000	
CZ 9916	PPF	2 000 000	
<b>Celkem 1999</b>		<b>86 600 000</b>	
<b>Celková alokace</b>		<b>367 450 000</b>	
Celková alokace pro období 1995–1999 (mil. €)		367 450 000	
Celkový rozpočet pro období 1995–1999 (mil. €)		362 371 912	99 % alokace
Celkem kontrahováno v období 1995–1999 (mil. €)		248 885 806	68 % alokace
Celkem čerpáno v období 1995–1999 (mil. €)		140 302 641	38 % alokace

## KOMUNITÁRNÍ PROGRAMY

Program	1998 (v €)		1999 (v €)	
	Celkový příspěvek ČR	z toho PHARE	Celkový příspěvek ČR	z toho PHARE
Socrates	5 186 000	1 599 500	5 186 000	1 599 510
Leonardo da Vinci	2 654 000	1 239 500	2 654 000	1 239 500
Mládež pro Evropu	600 000	184 800	600 000	184 800
Raphael	166 441	80 000	166 441	80 000
Save II	386 280	150 000	386 280	150 000
Malé a střední podnikání (SME)	654 626	200 000	654 626	200 000
Drogová závislost			109 354	51 100
Podpora zdraví			164 031	76 650
Boj proti rakovině			284 320	132 860
Prevence AIDS			218 708	102 200
Rovné příležitosti			163 870	76 575
<b>CELKEM</b>	<b>9 647 347</b>	<b>3 453 800</b>	<b>10 587 630</b>	<b>3 893 195</b>



## SEZNAM ZKRATEK

<b>Acquis</b>	– ( <i>Acquis Communautaire</i> ) – soubor právních norem ES (tzv. komunitární legislativa)
<b>CAP</b>	– ( <i>Common Agriculture Policy</i> ) – Společná zemědělská politika
<b>CBC</b>	– ( <i>Cross-Border Cooperation</i> ) – Program přeshraniční spolupráce
<b>CFCU</b>	– ( <i>Central Financing and Contracting Unit</i> ) – Centrální finanční a kontraktační jednotka
<b>CZP</b>	– Centrum pro zahraniční pomoc (angl. CFA – <i>Centre for Foreign Assistance</i> )
<b>DIS</b>	– ( <i>Phare Decentralised Implementation System</i> ) – Manuál pro implementaci programu PHARE
<b>EBRD</b>	– ( <i>European Bank for Reconstruction and Development</i> ) – Evropská banka pro obnovu a rozvoj
<b>ECTS</b>	– ( <i>European Credit Transfer System</i> ) – Evropský kreditní systém
<b>EIB</b>	– ( <i>European Investment Bank</i> ) – Evropská investiční banka
<b>EK</b>	– Evropská komise
<b>ES</b>	– Evropská společenství
<b>EU</b>	– Evropská unie
<b>EXDEV</b>	– ( <i>Export Development</i> ) – řídicí jednotka programu na podporu exportu (zřizovatelem je MPO)
<b>FM</b>	– Finanční memorandum
<b>IACS</b>	– ( <i>Independent Administration Control System</i> ) – Systém nezávislé administrativní kontroly
<b>INTERREG</b>	– iniciativa Společenství ( <i>Community Initiative</i> ) na podporu rozvoje pozemních i námořních pohraničních regionů členských zemí
<b>IA</b>	– Implementační agentura
<b>IP</b>	– Indikativní program
<b>ISPA</b>	– ( <i>Instrument for Structural Policies for Pre-Accession</i> ) – Program pro předvstupní infrastrukturální investice
<b>JMC</b>	– ( <i>Joint Monitoring Committee</i> ) – Společný monitorovací výbor
<b>LSIF</b>	– ( <i>Large-Scale Infrastructure Facility</i> ) – Program velkých infrastrukturálních investic
<b>MDS</b>	– Ministerstvo dopravy a spojů
<b>MF</b>	– Ministerstvo financí
<b>MMR</b>	– Ministerstvo pro místní rozvoj
<b>MPO</b>	– Ministerstvo průmyslu a obchodu
<b>MPSV</b>	– Ministerstvo práce a sociálních věcí
<b>MZd</b>	– Ministerstvo zdravotnictví
<b>MZV</b>	– Ministerstvo zahraničních věcí
<b>MŽP</b>	– Ministerstvo životního prostředí
<b>NAC</b>	– ( <i>National Aid Coordinator</i> ) – Národní koordinátor pomoci
<b>NAO</b>	– ( <i>National Authorising Officer</i> ) – Národní schvalující úředník
<b>NKÚ</b>	– Nejvyšší kontrolní úřad
<b>NPA</b>	– ( <i>National Programme for Adoption of Acquis</i> ) – Národní program přípravy ČR na členství v EU
<b>NROS</b>	– Nadace rozvoje občanské společnosti
<b>NUTS II</b>	– NUTS ( <i>Nomenclature des Unités Territoriales Statistiques</i> ) je územní statistickou jednotkou užívanou v zemích EU. Úroveň NUTS II odpovídá územní jednotce o rozsahu jednoho až dvou miliónů obyvatel (region).
<b>NVF</b>	– Národní vzdělávací fond
<b>OECD</b>	– ( <i>Organisation for Economic Cooperation and Development</i> ) – Organizace pro ekonomickou spolupráci a rozvoj
<b>OMAS</b>	– nezávislé konsorcium hodnotící využívání prostředků předvstupní pomoci
<b>PALMIF</b>	– ( <i>Pro-Active Labour Market Investment Fund</i> ) – Fond aktivních opatření trhu práce
<b>PAO</b>	– ( <i>Programme Authorising Officer</i> ) – Schvalující úředník programu
<b>PHARE</b>	– ( <i>Pologne-Hongrie Actions pour la Reconversion Economique</i> ) Program finanční a odborné spolupráce ES se zeměmi střední a východní Evropy
<b>PPF</b>	– ( <i>Project Preparation Facility</i> ) – Program pro projektovou přípravu
<b>SAO</b>	– ( <i>Sectoral Authorising Officer</i> ) sektorový schvalující úředník programu ISPA
<b>SAPARD</b>	– ( <i>Special Accession Programme for Agriculture and Rural Development</i> ) – Speciální předvstupní program pro zemědělství a rozvoj venkova
<b>SAVE</b>	– Netecnologické programy ES na podporu projektů zaměřených na snižování energetické náročnosti
<b>SME</b>	– ( <i>Small and Medium-Sized Enterprise</i> ) – malé a střední podnikání
<b>SPO</b>	– ( <i>Senior Programme Officer</i> ) – Úředník odpovědný za program
<b>TAIEX</b>	– ( <i>Technical Assistance Information Exchange Office</i> ) – Program aproximace legislativy
<b>TEN</b>	– ( <i>Trans European Networks</i> ) – Transevropské dopravní sítě
<b>UCFA</b>	– ( <i>Unit for Coordination of Foreign Assistance</i> ) – Jednotka koordinace zahraniční pomoci
<b>WB</b>	– ( <i>World Bank</i> ) – Světová banka

**DŮLEŽITÉ ADRESY**

(pro potřeby plnění programů předstupní pomoci)

**MINISTERSTVO FINANČÍ ČR****NÁRODNÍ KOORDINÁTOR POMOCI**

(National Aid Coordinator – NAC)

Ing. Jan Mládek, CSc., I. náměstek ministra

**Centrum pro zahraniční pomoc (CZP)**

Kpt. Jaroše 1000, Praha 7

Poštovní adresa: Letenská 15, 118 10 Praha 1

URL: www.mfcr.cz

PhDr. Jana Hendrichová, ředitelka

Tel: 02-5704 4559 Fax: 02-5704 4550

E-mail: jana.hendrichova@mfcr.cz

**Oddělení koordinace pomoci EU**

Ing. Ludmila Lefnerová, vedoucí

Tel: 02-5704 4562

E-mail: ludmila.lefnerova@mfcr.cz

**Centrální finanční a kontraktační jednotka (CFCU)<sup>1</sup>**

Ing. Jan Slaviček, CSc., vedoucí

Tel: 02-5704 4553

E-mail: jan.slavicek@mfcr.cz

**Oddělení pomoci EU pro resort MF****a finanční nebankovní sektor**

Ing. Jana Stará, vedoucí

Tel: 02-5407 2612

E-mail: jana.stara@mfcr.cz

**NÁRODNÍ SCHVALUJÍCÍ ÚŘEDNÍK**

(National Authorising Officer – NAO)

Ing. Eduard Janota, náměstek ministra

**Oddělení Státního závěrečného účtu**

Ing. Karel Bidlo, ředitel

Tel: 02-5704 2203 Fax: 02-5704 2390

E-mail: karel.bidlo@mfcr.cz

**Oddělení Národního fondu**

Ing. Pavel Rott, vedoucí

Tel: 02-5704 3290

E-mail: pavel.rott@mfcr.cz

**MINISTERSTVO****ZAHRAŇIČNÍCH VĚCÍ ČR**

Ing. Jiří Havlík, ředitel odboru koordinace vztahů s EU

Tel: 02-2418 3176, 2418 2510

Fax: 02-2418 2046

E-mail: s\_okeu@mzv.cz

URL: www.euroskop.cz

**Stálá mise ČR v Bruselu**

Rue Caroly 15

B – 1050 Brussels

RNDr. Ivo Mádr, II. tajemník

Tel: +32-2-2130111 Fax: +32-2-5137154

E-mail: eu.brussels@embassy.mzv.cz

**MINISTERSTVO PRO MÍSTNÍ ROZVOJ ČR**

RNDr. Jiří Horáček, ředitel odboru programů EU

Tel: 02-2486 1207 Fax: 2486 1415

E-mail: horjir@mmr.cz

Ing. Drahomíra Vrbská, ředitelka odboru

integrace a strukturálních fondů

Tel: 02-2486 1424 Fax: 02-2481 2930

E-mail: vrbdra@mmr.cz

**Program SAPARD****MINISTERSTVO ZEMĚDĚLSTVÍ ČR**

MVDr. Milena Vicenová, ředitelka odboru

strukturální politiky a ekologie

Tel: 02-2181 2937 Fax: 02-2181 2818

E-mail: vicenova@mze.cz

**MINISTERSTVO****PRO MÍSTNÍ ROZVOJ ČR**

Ing. Jiří Vačkář, ředitel odboru realizace

rozvojových programů

Tel: 02-2486 1166 Fax: 02-2486 1243

E-mail: vacjir@mmr.cz

**Program ISPA****MINISTERSTVO****DOPRAVY A SPOJŮ ČR**

Ing. Michal Lehocký, odbor financí a ekonomiky

Tel: 02-5143 1091 Fax: 02-2481 2339

E-mail: lehocky@mdcr.cz

**MINISTERSTVO ŽIVOTNÍHO PROSTŘEDÍ ČR**

Ing. Ctibor Kocman, ředitel odboru

integrovaného financování

Tel: 02-6712 2530 Fax: 02-739 411

E-mail: Ctibor\_Kocman@env.cz

**IMPLEMENTAČNÍ AGENTURY****PROGRAMU PHARE:****CFCU (viz MF ČR)****Centrum pro regionální rozvoj**

RNDr. Ivo Ryšlavý, ředitel

Tel: 02-2158 0200 Fax: 02-2158 0284

E-mail: ryslavy@crr.cz

**CzechInvest**

Ing. Martin Jahn, ředitel

Tel: 02-9634 2500 Fax: 02-9634 2502

E-mail: jahn@czechinvest.org

**Nadace rozvoje občanské společnosti**

PhDr. Hana Šilhánová, ředitelka

Tel: 02-3335 0021 Fax: 02-3335 4708

E-mail: madlenka@nros.cz

**Národní vzdělávací fond**

PhDr. Miroslava Kopicová, ředitelka

Tel: 02-267841 Fax: 02-2421 4475

E-mail: kopi@nvf.cz

**Tempus**

JUDr. Josef Vochozka

Tel: 02-5732 1071 Fax: 538 187

E-mail: vochozka@csvg.cz

**DELEGACE EVROPSKÉ KOMISE V ČR**

Pod hradbami 17

P.O. BOX 192

160 00 Praha 6

Tel: 02-2431 2835

Fax: 02-2431 2850; 02-2432 0810

E-mail: eumail@delcze.cec.eu.int

URL: www.evropska-unie.cz

Stephen Collins, vedoucí investiční sekce

Tel: 02/2431 2835

E-mail: Stephen.Collins@delcze.cec.eu.int

Marie-Thérèse Duffy-Häusler, vedoucí sekce

pro rozvoj institucí

Tel: 02/3122 754

E-mail: Marie-Therese.Duffy@delcze.cec.eu.int

**KOMUNITÁRNÍ PROGRAMY****Leonardo da Vinci**

Marcin Stryjecki

Tel: 02-2421 5178 Fax: 02-2421 4533

E-mail: marcins@leonardo.nvf.cz

**Socrates**

JUDr. Josef Vochozka

Tel: 02-5732 1071 Fax: 538 187

E-mail: vochozka@csvg.cz

**Youth for Europe**

Mgr. Jitka Šneiderová

Tel: 02-2487 2280-3 Fax: 2487 2280

PhDr. Pavel Cink

Tel/Fax: 02-5719 3253, 5719 3794

E-mail: agency@mbox.vol.cz

**Raphael**

Dr. Eva Lukášová

Tel: 02-5701 0249 Fax: 5701 0248

E-mail: program.raaphael@pha.pvnet.cz

PhDr. Markéta Vinická

Tel: 02-5708 5296 Fax: 2432 4282

E-mail: vinickam@mkcr.cz

**SAVE II**

Ing. Jan Pouček

Tel: 02-2485 2564 Fax: 02-2485 2232

E-mail: poucek@mpo.cz

**SME III**

Ing. Jana Kubů

Tel: 02-2486 2634 Fax: 02-2481 1089

E-mail: kubu@mpo.cz

**Health Promotion**

Doc. MUDr. Jaroslav Kříž

Tel: 02-6731 2138 Fax: 02-7274 4354

E-mail: jaroslav.kriz@szu.cz

**Combating Cancer**

MUDr. Josef Drbal

Tel: 05-4313 4102 Fax: 05-4321 1169

E-mail: direct@mou.cz

**Europe against AIDS**

MUDr. Jaroslav Jedlička

Tel: 02-6708 2650 Fax: 02-6708 2532

E-mail: jdckj@yahoo.com, jdckj@post.cz

**Equal Opportunities**

Ing. Jiří Neuberg

Tel: 02-2192 3453 Fax: 02-2192 3320

E-mail: neuberg@mpsv.cz

<sup>1</sup> Implementační agentura pro projekty posilování institucí