



Programy pomoci Evropských společenství 2002



Centrum pro zahraniční pomoc Ministerstva financí



Co jsou programy předvstupní pomoci ES

V období před vstupem do Evropské unie (EU) využívá Česká republika (ČR) několika nástrojů finanční pomoci Evropských společenství (ES): Phare, ISPA a SAPARD a účastní se v některých tzv. Komunitárních programech a agenturách. Tyto finanční nástroje a programy se liší jak v zaměření priorit podpory, tak ve způsobu administrace. Důležitou zásadou při poskytování podpory je princip adicionality, podle kterého se Česká republika podílí na této pomoci určitým objemem finančních prostředků, který zpravidla představuje nejméně 25% celkových nákladů investičních projektů.

Phare

Program Phare pro Českou republiku se skládá z programových celků: Národního programu Phare, programů přeshraniční spolupráce a Mnohonárodních programů Phare. Phare přispívá i na účast České republiky v Komunitárních programech a agenturách. Národní program Phare je zaměřen na dva hlavní cíle: posilování institucí a investiční podporu projektů. V oblasti posilování institucí Phare podporuje národní a regionální instituce, regulační a kontrolní orgány při dotváření vnitřních administrativních struktur potřebných pro převzetí legislativy Evropských společenství a pro přípravu na čerpání z fondů EU. Přípravě na strukturální fondy je také věnován stále větší podíl investiční podpory programu Phare. Cílem programů přeshraniční spolupráce Phare CBC je pomoc příhraničním regionům při překonávání specifických problémů jejich rozvoje a zejména jejich příprava na iniciativu ES INTERREG. Mnohonárodní programy Phare slouží zejména k dodatečné podpoře spolupráce a přípravy kandidátských zemí na vstup do EU a podpoře projektů založených na účasti více zemí.

ISPA

Cílem nástroje finanční pomoci ISPA je připravit příslušné struktury a účastníky projektů na přijímání pomoci z Fondu soudržnosti EU. Podpora v rámci ISPA je určena výhradně pro velké infrastrukturální projekty v oblasti životního prostředí a dopravy. V sektoru životního prostředí podporuje ISPA zejména projekty týkající se ochrany ovzduší, znečištění vod a odpadového hospodářství. V oblasti dopravní infrastruktury podporuje ISPA projekty výstavby, rekonstrukce a propojování mezinárodních dopravních sítí.

SAPARD

Mezi hlavní cíle programu SAPARD patří připravit struktury na přijímání pomoci Evropského zemědělského podpůrného a záručního fondu. SAPARD podporuje projekty zaměřené na trvale udržitelný rozvoj zemědělství a venkova a zavádění a implementaci předpisů a nařízení EU týkajících se Společné zemědělské politiky.

Komunitární programy

Komunitární programy slouží k posilování spolupráce mezi členskými zeměmi EU za účelem podpory řešení společných problémů v mnoha hospodářských, kulturních a sociálních oblastech. Každý rok se Česká republika zapojuje do nových programů, které v současné době pokrývají široké spektrum spolupráce včetně podpory vzdělávání, malých a středních podniků, zaměstnanosti, demokracie a lidských práv a ochrany životního prostředí.

Obsah

1	Institucionální rámec pomoci ES	
1.1	Institucionální zajištění řízení pomoci ES	3
1.2	Věcná a technická implementace Phare	3
1.3	Implementace nástroje ISPA	3
1.4	Implementace programu SAPARD	4
2	Využívání pomoci ES	
2.1	Program Phare	5
2.2	ISPA	10
2.3	Program SAPARD	10
2.4	Pomoc ES při podpoře účasti v Komunitárních programech a agenturách	11
3	Systém výběru příjemců pomoci ES	
3.1	Výběrová řízení v rámci programu Phare	13
3.2	Příjemci pomoci a výběrová řízení ISPA	13
3.3	Příjemci pomoci a výběrová řízení SAPARD	14
3.4	Komunitární programy a agentury	14
4	Příklady projektů financovaných z prostředků ES	
4.1	Národní program Phare 1998: Rozvoj občanské společnosti	15
4.2	Národní program Phare 2000: Posílení systému celoživotního vzdělávání v justici	16
4.3	Národní program Phare 1999: Státní rostlinolékařská správa	16
4.4	Národní program Phare 1999: Program podpory subdodavatelů	17
4.5	Program přeshraniční spolupráce: Dokončení rekonstrukce státního zámku Kynžvart	18
4.6	Program velkých infrastrukturálních projektů LSIF: Rekonstrukce kanalizační sítě v Brně	18
4.7	ISPA: Rekonstrukce železnice v úseku Ústí nad Orlicí–Česká Třebová	19
4.8	Komunitární program Leonardo da Vinci: Průvodce světem povolání	19
5	Řízení a kontrola finančních toků programů pomoci ES	
5.1	Principy spolufinancování projektů předvstupní pomoci ES z národních zdrojů	21
5.2	Zajištění spolufinancování ve státním rozpočtu	21
5.3	Kontrola využívání prostředků pomoci ES	22
5.4	Administrativní rámec řízení strukturálních fondů EU a Fondu soudržnosti EU	22
6	Národní fond	23
7	Centrum pro zahraniční pomoc	24



Institucionální rámec pomoci ES

Účel finanční pomoci Evropských společenství je dvojitý: nejen účelně poskytovat finanční prostředky, ale také cíleně zdokonalovat všechny účastníky ve strategických aktivitách, v procesech přípravy projektů a v jejich manažerském řízení. Osvědčilo se přitom pravidlo, že se vzrůstajícími schopnostmi českých institucí tyto rozvojové aktivity plánovat, řídit a implementovat jsou na ně Evropskou komisí (EK) postupně delegovány související odpovědnosti.

Nejlépe můžeme tento trend pozorovat právě u programu Phare, který v r. 2000 oslavil deset let své působnosti v České republice. Od r. 1998 je implementace Phare realizována decentralizovaně. Ustavením funkce Národního koordinátora pomoci, Národního schvalujícího úředníka a Národního fondu byl vytvořen mechanismus, v němž je důsledně oddělena funkce koordináční, programovací a monitorovací od řízení finančních toků. Zajištěna je transparentnost procesů spojených s využíváním pomoci ES. Významnou funkci při přípravě a realizaci programů má dosud Delegace Evropské komise, která dohlíží na postup výběrových řízení a potvrzuje všechny smlouvy financované z Phare ještě před jejich vstupem v platnost a sleduje průběh projektů. Evropská komise tak uplatňuje tzv. kontrolu ex-ante. To se týká i nového nástroje pomoci ISPA, který Česká republika využívá od roku 2000. Tato úloha Delegace EK má ještě před vstupem České republiky do Evropské unie pominout v souvislosti s přijetím systému rozšířené decentralizace (Extended Decentralised Implementation System – EDIS).

Očekáváme, že přijetím systému EDIS implementačními agenturami se podstatně urychlí příprava a realizace projektů a posílí odborný růst agentur. Evropská komise tak bude provádět pouze kontrolu projektů ex-post, tj. po ukončení implementace projektů, tak jako je to obvyklé u pomoci, kterou poskytuje v rámci členských zemí.

Prvního skutečně decentralizovaného programu pomoci jsme se již dočkali v případě programu SAPARD. Po potvrzené akreditaci Agentury SAPARD Evropskou komisí na jaře 2002 se tato stala zatím jedinou implementační agenturou v ČR, která má veškerou zodpovědnost za řízení programu.

Proces postupné decentralizace pomoci spěje k přípravě na situaci po vstupu do EU, kdy naše země získá přístup ke strukturálním fondům EU a k Fondu soudržnosti. Státní správa se již několik let postupně připravuje na administraci fondů Evropské unie a podpora této přípravy je také hlavní prioritou Národního programu Phare v oblasti ekonomické a sociální soudržnosti pro rok 2002.

Velký význam má pro Českou republiku skutečnost, že již podruhé může být část prostředků pomoci Evropských společenství využita pro nápravu škod způsobených povodněmi. Poprvé byly prostředky ES uvolněny v důsledku živelné katastrofy v roce 1997 a podruhé v roce 2002.

PhDr. Jana Hendrichová

ředitelka Centra pro zahraniční pomoc

Institucionální rámec pomoci ES

1.1 Institucionální zajištění řízení pomoci ES

Od r. 1998 je řízení pomoci Evropských společenství zajišťováno prostřednictvím na sobě nezávislých institucí, reprezentovaných Národním koordinátorem pomoci, Národním schvalujícím úředníkem a Společným monitorovacím výborem.

Národní koordinátor pomoci ES (*National Aid Co-ordinator – NAC*) je oficiální představitel a hlavní kontaktní osoba odpovědná za koordinaci přípravy, implementace a monitorování všech nástrojů pomoci ES; má zastřešující, vrcholovou odpovědnost, vyplývající z potřeby společné koordinace pomoci ES na národní úrovni. Jeho výkonným pracovištěm je Centrum pro zahraniční pomoc. Národní koordinátor pomoci předsedá, spolu se zástupcem Evropské komise, Společnému monitorovacímu výboru.

Národní schvalující úředník (*National Authorising Officer – NAO*) je odpovědný za řízení finančních prostředků pomoci ES v České republice. NAO nese celkovou odpovědnost za hospodaření s těmito prostředky. Na základě *Memoranda o porozumění ke zřízení Národního fondu*, které bylo podepsáno dne 12. října 1998, byl zřízen k 31. prosinci 1998 na Ministerstvu financí **Národní fond** jako centrální místo státní správy pro převod finančních prostředků pomoci ES do ČR, a to počínaje Finančními memorandy roku 1998. Účty Národního fondu jsou vedeny v České národní bance. S finančními prostředky na účtech se nakládá tak, aby se zabezpečilo víceleté programování a převod prostředků do dalších let. Národní fond je výkonným pracovištěm Národního schvalujícího úředníka.

V *Zákoně č. 218/2000 Sb., o rozpočtových pravidlech*, je Národní fond definován jako souhrn peněžních prostředků, jehož prostřednictvím Ministerstvo financí koordinuje řízení finančních toků z ES a tuzemských zdrojů k příjemcům pomoci a dodržování postupů upravujících realizaci společných programů ČR a ES.

Společný monitorovací výbor (*Joint Monitoring Committee – JMC*) je nejvyšším koordinačním orgánem předvstupní pomoci Phare, ISPA a SAPARD. Je zároveň společným orgánem ČR a EU. Jeho úkolem je monitorování a hodnocení implementace programů a projektů z hlediska dosažení cílů stanovených ve Finančních memorandech a finančních dohodách a s ohledem na přípravu ČR na vstup do EU. Jeho činnost doplňují sektorové monitorovací podvýbory, které sledují postup implementace projektů v těchto sektorech:

- Zemědělství
- Podpora podnikání
- Přeshraniční spolupráce
- Finance a bankovníctví
- Hospodářská a sociální soudržnost
- Životní prostředí
- Rozvoj občanské společnosti
- Vnitřní trh
- Vnitro
- Justice a veřejná správa

- Sociální věci a zdravotnictví
- Jaderná bezpečnost

Stále důležitější složkou podpory se stává oblast hospodářské a sociální soudržnosti – příprava na strukturální fondy EU. V ní hrají velmi důležitou roli regiony ČR. Tyto programy jsou v návaznosti na ustanovení *Zákona č. 248/2000, o podpoře regionálního rozvoje*, koordinovány prostřednictvím **Řídicího a koordinačního výboru**, zahrnujícího zastoupení jak centrálních úřadů, tak i regionálních rad zřízených na úrovni regionů soudržnosti NUTS II a statutárních orgánů komor, svazů a ostatních institucí.

1.2 Věcná a technická implementace Phare

Za technickou realizaci projektů **Národního programu Phare** (s výjimkou Komunitárních programů) a programů **přeshraniční spolupráce** odpovídají příslušné implementační agentury, a to zpravidla v návaznosti na příslušné resorty – ministerstva, která jsou specifikována ve Finančních memorandech. Za věcnou stránku implementace projektů odpovídají příslušná ministerstva a další zainteresované úřady veřejné správy.

Na technické implementaci programů Phare běžících v roce 2002 se podílejí tyto implementační agentury:

Centrální finanční a kontraktační jednotka (CFCU) je implementační agenturou při Ministerstvu financí, odpovědnou za přípravu a implementaci výběrových řízení, kontraktačních jednání a přípravu smluv projektů Phare v oblasti posilování institucí určených pro úřady veřejné správy.

Centrum pro regionální rozvoj (CRR) je příspěvkovou organizací Ministerstva pro místní rozvoj odpovědnou za implementaci investičních projektů v rámci Národních programů Phare a programů přeshraniční spolupráce.

Národní vzdělávací fond (NVF) je obecně prospěšnou společností Ministerstva práce a sociálních věcí odpovědnou za programy rozvoje lidských zdrojů ve veřejné správě.

CzechInvest je příspěvkovou organizací Ministerstva průmyslu a obchodu odpovědnou za řízení programu podpory zahraničních investic.

Nadace rozvoje občanské společnosti (NROS) je obecně prospěšnou společností odpovědnou za programy na podporu demokracie, lidských práv a občanského sektoru.

1.3 Implementace nástroje ISPA

Implementaci projektů ISPA v oblasti životního prostředí zajišťuje **Centrum pro regionální rozvoj** (alokace 2000) a **Státní fond**

životního prostředí (počínaje alokací 2001). Příjemci pomoci jsou města a obce. V oblasti dopravy je implementačním orgánem **Ministerstvo dopravy a spojů**, přičemž konečnými příjemci pomoci jsou České dráhy a Ředitelství silnic a dálnic.

Národní koordinátor ISPA (*National ISPA Co-ordinator – NIC*) je odpovědný za přípravu, realizaci a monitorování projektů a předsedá **Koordinačnímu výboru ISPA** a **Monitorovacímu výboru ISPA**. Odpovědnost za předkládání projektů mají jednotlivá oborová ministerstva, Ministerstvo dopravy a spojů a Ministerstvo životního prostředí, která k tomuto účelu zřídila Pracovní skupiny.

1.4 Implementace programu SAPARD

Implementace programu SAPARD je zajišťována **Agenturou SAPARD**. Dohledem nad realizací programu je pověřen **Národní monitorovací výbor pro program SAPARD**.

Agentura SAPARD disponuje sítí 7 regionálních pracovišť, pokrývajících celé území ČR. Byla zřízena při Ministerstvu zemědělství a je zodpovědná za celý proces řízení programu včetně příjmu žádostí, administrace projektů, kontroly, monitorování i plateb. Některé její funkce, vyjma funkce platební a funkce kontroly závazků a plateb, mohou být delegovány na jiné orgány – v podmínkách ČR bylo řízení projektů rozvoje venkova delegováno na Ministerstvo pro místní rozvoj.

Potvrzení akreditace Agentury SAPARD kompetentním orgánem (Ministerstvo financí) vydala Evropská komise 15. dubna 2002. První výzva k podávání návrhů projektů byla oficiálně vyhlášena stejného dne, s termínem přijímání žádostí do 15. května 2002. Do konce roku 2002 bude vyhlášeno ještě jedno kolo přijímání žádostí.



Koordinace pomoci ES

Koordinace nástrojů pomoci ES vyžaduje velkou míru součinnosti, spolupráce všech zainteresovaných a respektování jejich požadavků. Jedině tak může být zabezpečen transparentní a co neefektivnější proces přípravy a využívání pomoci Evropských společenství.

Zkušenosti Centra pro zahraniční pomoc, Oddělení koordinace pomoci EU se zajištěním a celkovou koordinací programu Phare v České republice se odrážejí ve schopnostech maximálně využívat alokované prostředky. Podle výroční zprávy Ministerstva financí za rok 2001 bylo kontrahováno 95% alokovaných prostředků, což představuje i podle hodnocení Evropské komise vysoký podíl čerpání přidělených finančních prostředků. Kontrahování nižší než 100% znamená převážně úsporu v důsledku nižších nabídek firem ve výběrových řízeních, kdy uspořené prostředky již nebylo možné realokovat na nové projekty.

Celkově bylo z projektů běžících v roce 2001 čerpáno téměř 60 mil. EUR, což odpovídá rozsahu alokací předchozích let. Kontrahování a čerpání sjednaných alokací totiž probíhá vždy ve víceletém období, takže v konkrétním roce jsou čerpány příslušné části alokací programů sjednaných v předcházejících letech.

Prostředky Národního programu Phare jsou v posledních letech cíleny zejména na projekty k zajištění přípravy a posilování institucí ve všech klíčových oblastech procesu přidružení (životní prostředí, zemědělství, vnitřní trh, právní prostředí, rozvoj veřejné správy, finanční sektor a investice do souvisejícího zařízení).

Využívání pomoci ES

2.1 Program Phare

Rámec pro využívání prostředků programu Phare tvoří od r. 1998 dokument **Přístupové partnerství** (*Accession Partnership* 1998, 1999, 2001), kde Evropská komise vytyčuje krátkodobé a střednědobé priority, jejichž splnění je žádoucí pro vstup do Evropské unie. Současně také Česká republika každoročně až do roku 2001 zpracovávala **Národní program přípravy ČR na členství v EU** (*National programme for adoption of the acquis – NPAA*), věnovaný strategii vstupu do EU, včetně strategie dosažení priorit obsažených v Přístupovém partnerství. Priority Národních programů Phare jsou v souladu s prioritami těchto dokumentů. Jejich postupné naplňování je hodnoceno v **Pravidelných zprávách Evropské komise**.

Prostředky přidělované v rámci programu Phare lze rozdělit do těchto čtyř programů:

Národní programy obsahují zejména projekty přímo zaměřené na přípravu ČR na členství v EU. Jsou to projekty pro českou veřejnou správu, které napomáhají přejímání a implementaci *acquis communautaire*. Realizují se formou technické asistence a také souvisejících investic do vybavení.

Od roku 1998 jsou důležitou součástí této pomoci tzv. twinningové projekty, zahrnující dlouhodobou přímou spolupráci administrativy členských a kandidátských zemí zajišťovanou prostřednictvím dlouhodobého poradce z členské země. Součástí těchto projektů je spolupráce členské země na přípravě a implementaci legislativy v oblasti vymezené projektem, nejirůznější školení za účasti krátkodobých expertů a studijní pobyty zástupců české veřejné správy v dané zemi.

Součástí Národních programů, jejichž podíl postupně narůstá, jsou projekty v oblasti hospodářské a sociální soudržnosti, které slouží k vytváření a testování struktur a postupů pro budoucí účast České republiky ve strukturálních fondech. Tyto projekty se realizují jak formou přípravy institucí, tak i investic. Národní programy zahrnují také spolufinancování vstupního příspěvku ČR na účast v **Komunitárních programech EU** (viz dále).

Česká republika získávala v průběhu 90. let v průměru 60 mil. EUR ročně v rámci Národních programů Phare; od roku 2000 se tato pomoc zvýšila v průměru na více než 90 mil. EUR ročně.

Programy přeshraniční spolupráce (*Cross-border Co-operation – CBC*) jsou přípravou na účast v iniciativě ES INTERREG. Projekty v rámci těchto programů jsou zpravidla investičního charakteru, realizují se v příhraničních regionech a mají přeshraniční dosah. Česká republika v současnosti získává v rámci programů přeshraniční spolupráce 19 mil. EUR ročně.

Specifickou část Phare tvoří tzv. **Mnohonárodní programy**, jejichž programování a realizace byly od počátku přizpůsobeny společným potřebám kandidátských zemí. Tyto programy zahrnují spolupráci v oblasti ekonomického výzkumu, sociální politiky a bezpeč-

Investice pro oblast hospodářské a sociální soudržnosti jsou zahrnuty především v programech přeshraniční spolupráce Phare (CBC) a stále větší podíl prostředků Národního programu Phare je věnován přípravě na strukturální fondy EU. Podpora Phare směřuje nejen do přípravy administrativní struktury, ale existuje i přímá podpora investic do oblastí malého a středního podnikání, pro rozvoj podnikatelské infrastruktury a lidských zdrojů.

Z prostředků Phare jsou rovněž spolufinancované vstupní příspěvky pro zajištění účasti České republiky v Komunitárních programech a agenturách EU.

Prostředky ISPA jsou určeny stejným dílem pro sektor dopravy a životního prostředí. Zatím alokované prostředky pro schválené projekty České republiky v oblasti dopravy v současné době převažují nad alokací pro projekty v oblasti životního prostředí. Je zřejmé, že tento poměr je nutné postupně vyrovnat. To je také jedním z předpokladů úspěšného využívání pomoci Fondu soudržnosti EU, jehož kritéria ISPA postupně zavádí.

S Evropskou komisí byla zatím uzavřena Finanční memoranda na poskytnutí prostředků na financování projektů ve výši cca 171 mil. EUR ze zdrojů ISPA. Z toho bylo 103 mil. EUR alokováno do oblasti dopravy a 67 mil. EUR do životního prostředí. Roční alokace ISPA pro Českou republiku je od roku 2000 v průměru 70 mil. EUR.

Program SAPARD je předchůdcem podpůrné části Evropského zemědělského podpůrného a záručního fondu. Ihned po schválení akreditace Agentury SAPARD Evropskou komisí dne 15. dubna 2002 byl program SAPARD oficiálně vyhlášen. Protože projekty musí být předfinancovány jejich předkladateli, může být proplácení finančních prostředků SAPARD zahájeno až zhruba od poloviny roku 2002. Roční alokace SAPARD od roku 2000 je cca 22,4 mil. EUR.

Ing. Ludmila Lefnerová

vedoucí oddělení Koordinace pomoci EU

nosti práce, politiku ochrany spotřebitelů, podpory malého a středního podnikání, ochranu životního prostředí, protidrogovou a protikorupční politiku, ochranu duševního vlastnictví, podporu nevládních a neziskových organizací, podporu telekomunikací a poštovních služeb, modernizaci dopravních sítí a šíření informací o EU. Mezi programy, které jsou centrálně řízeny Evropskou komisí, avšak implementovány jednotlivými kandidátskými zeměmi, patří například program pro přípravu na velké infrastrukturální projekty: *Large Scale Infrastructure Facility* – LSIF, program přípravy projektů v regionech: *Project Preparation Facility* – PPF, program pro integraci menšin: ACCESS 2000, program zaměřený na sociální problematiku: Consensus III. Na Mnohonárodní programy připadá přibližně 25 % prostředků z programu Phare.

2.1.1 Zaměření programu Phare v letech 1993–2001

V letech 1993–2001 bylo v rámci programu Phare pro Českou republiku alokováno celkem 632 mil. EUR (od roku 1990 je to celkem 816 mil. EUR). V roce 2001 byly implementovány projekty ve výši cca 304 mil. EUR, z nichž bylo do konce roku 2001 celkově vyčerpáno 72 mil. EUR. To odpovídá rozsahu předchozích ročních alokací a skutečnosti, že kontrahování a vyplácení prostředků z jednotlivých alokací vždy probíhá ve víceletém období.

2.1.2 Program Phare v předvstupním období

V letech 2001–2003 se Phare soustředí na podporu klíčových oblastí přípravy na vstup ČR do EU. **Národní program Phare 2001** vy-

chází z *Národního programu přípravy ČR na členství v EU, Přístupového partnerství 1999 a Pravidelné zprávy EK 1999*.

V r. 2001 bylo v rámci Národního programu Phare alokováno celkem 65,4 mil. EUR a podpora jednotlivých sektorů je zaměřena následovně:

- Vnitřní trh: zaměření na správu daní a cel, účetnictví, pravidla volné soutěže, duševní vlastnictví, farmaceutické produkty a podporu energetického trhu.
- Zemědělství: příprava ČR na Společnou zemědělskou politiku a zajišťování veterinární a rostlinolékařské správy.
- Životní prostředí: monitorování znečištění ovzduší a implementace Rámcové směrnice o vodě.
- Soudnictví a vnitro: pomoc při reformě soudnictví a zlepšení informační sítě soudnictví, zkvalitnění úrovně české vězeňské služby, posílení hraniční kontroly, migračních a azylových politik, uvedení EFQM (modelu řízení) do systému české policie a v neposlední řadě boj proti korupci a ekonomickému zločinu a proti násilnému a organizovanému zločinu.
- Zaměstnanost a sociální záležitosti: podpora rovných příležitostí a příprava legislativy sociálního zabezpečení.
- Administrativní kapacita: zajištění řízení a kontroly fondů Evropské unie a zdrojů státního rozpočtu (příprava na rozšířenou decentralizaci implementace prostředků EU – EDIS), školení pro Nejvyšší kontrolní úřad a ve veřejné správě zaměřené na ustavení rámce efektivní územní samosprávy v regionální a místní úrovni.

Rozdělení finančních prostředků mezi jednotlivé oblasti

Oblast podpory programu Phare v letech 1993–2001	Alokace (mil. EUR)
Podpora neziskových organizací, podpora menšin	16,770
Přeshraniční spolupráce	221,250
Doprava	71,000
Zaměstnanost, lidské zdroje, sociální politika, školství	47,550
Příprava na strukturální fondy a Fond soudržnosti	9,900
Finanční sektor, bankovníctví, celní správa	22,600
Podpora podnikání, exportu, přímých zahraničních investic	32,850
Regionální rozvoj – investice	54,350
Energetika (včetně jaderné)	9,790
Zdravotnictví	1,600
Technická asistence, reforma státní správy, standardy, statistika, legislativa, průmyslové vlastnictví, telekomunikace	38,800
Komunitární programy	24,457
Zemědělství	24,680
Životní prostředí	20,750
Soudnictví	13,650
Vnitro	22,200
Celkem	632,197

Národní program Phare 2002 – část I je zaměřen na dokončení přípravy českých institucí na jejich fungování v rámci EU. Finanční memorandum tohoto programu v celkové výši 78,5 mil. EUR bylo podepsáno mezi Evropskou komisí a Českou republikou dne 24. května 2002.

Projekty jsou zpravidla spolufinancovány českou stranou. U investičních projektů je minimální poměr spolufinancování 25 %. Bude realizováno celkem 37 projektů, z nichž velká část využije spolupráce s administrativou členských zemí – twinningu. Téměř 45 mil. EUR bude využito na nákup zařízení pro příslušné úřady státní správy pro zajištění vymahatelnosti legislativy EU.

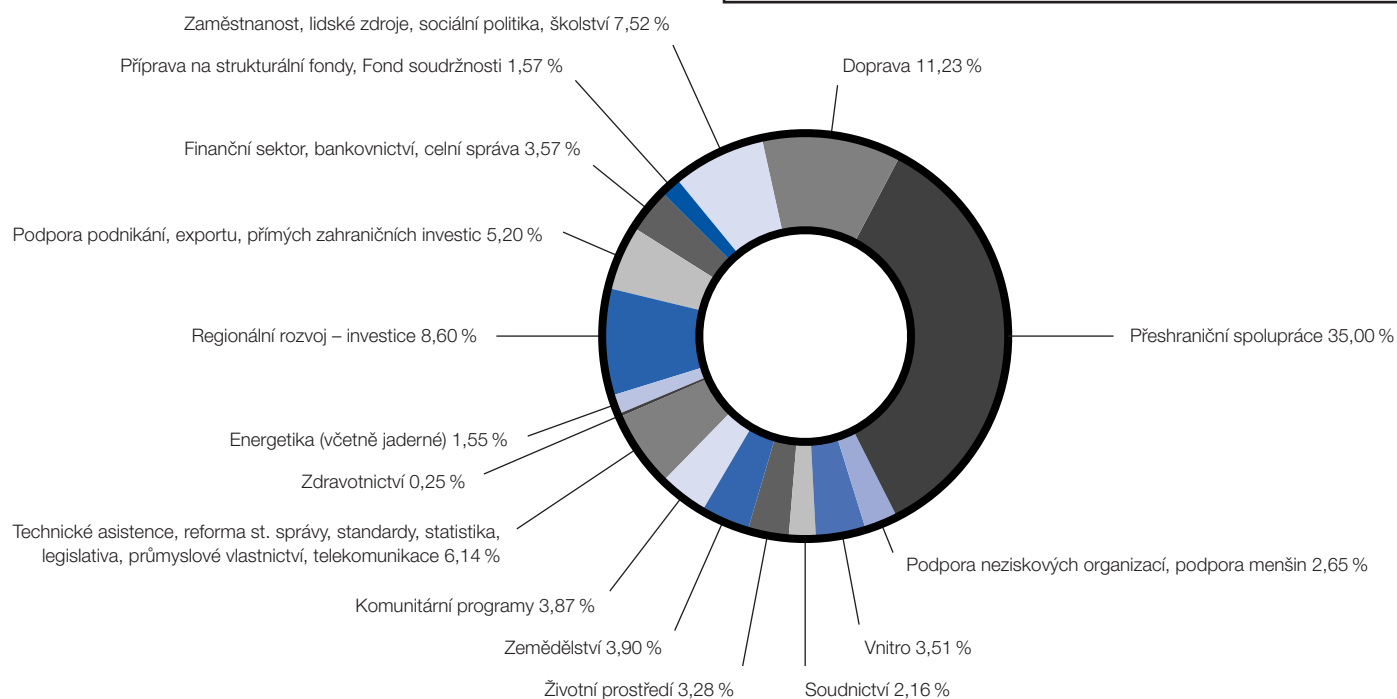
Podpora jednotlivých sektorů v rámci Phare 2002 je zaměřena na následující priority:

- Politická kritéria: zajištění dlouhodobě udržitelného rozvoje občanské společnosti a zlepšení aktivní účasti seniorů na společenském životě v České republice.
- Doprava: zajištění integrace železničního systému ČR do trans-evropské železniční sítě pomocí aplikace Směrnice 2001/16/EC týkající se provozu běžného trans-evropského železničního systému a Směrnice 96/48/EC týkající se provozu rychlostního trans-evropského železničního systému.
- Vnitřní trh: příprava státních institucí na podmínky fungování vnitřního trhu v EU, podpora telekomunikací, zlepšení fungování systému státní pokladny, zlepšení transparentnosti kapitálového trhu,

zajištění aplikace Mezinárodních účetních standardů a Mezinárodních standardů ve výkaznictví, dohled nad pojišťovnictvím, zajištění informačních technologií pro Celní správu ČR, zavedení evropského systému platebních standardů, zvýšení schopnosti malých a středních podniků produkovat výrobky na úrovni zahraničních výrobců, zavedení efektivního finančního řízení do systému zdravotního pojištění a posílení administrativní kapacity Státní energetické inspekce.

- Zemědělství: zlepšení veterinárních kontrol na hranicích, posílení politiky bezpečnosti potravin, aplikace kvalitativních standardů SEU-ROP, posílení diagnostických metod pro Státní rostlinolékařskou správu a zvýšení kapacit na detekci BSE.
- Životní prostředí: implementace legislativy EU na regionální úrovni, zajištění plného souladu české legislativy s legislativou EU v oblasti dopadů lidské činnosti na životní prostředí (EIA), správa lokalit NATURA 2000, vybavení Centra pro hospodaření s odpady potřebnou technikou, posílení zavádění systému IPPC (Integrovaná prevence a omezování znečištění) a vypracování finanční strategie pro zavádění legislativy EU týkající se životního prostředí.
- Spravedlnost a vnitro: zlepšení ochrany státních hranic, zavedení legislativy EU v oblasti Schengenských dohod, posílení boje proti organizovanému zločinu, dokončení vybavení soudů výpočetní technikou a zdokonalení probační a mediační služby.
- Zaměstnanost, sociální věci a zdravotnictví: posílení kapacity hygienické služby, příprava na účast v iniciativě Společenství EQUAL, příprava národního akčního plánu pro sociální inkluzi a posílení České správy sociálního zabezpečení a Sociální pojišťovny při bu-

Alokované prostředky Phare 1993–2001 dle sektorů



Podpora sektorů v rámci Národního programu Phare 2002 – 1. část (v mil. EUR)

Oblast podpory	Projekty Phare 2002	Phare celkem
Účast v programech ES	Účast v Komunitárních programech a agenturách ES	7,94
Politická kritéria	Dlouhodobá udržitelnost rozvoje občanské společnosti	3,00
	Boj proti diskriminaci seniorů	
Doprava	Aplikace směrnice 2001/16/EK o železniční interoperabilitě	0,70
Vnitřní trh	Zavedení a management Globálního automatizovaného systému pro monitorování frekvenčního spektra (GASFMS)	16,98
	Zavedení systému státní pokladny	
	Legislativa a regulace kapitálových trhů	
	Aplikace IAS pro nekotované společnosti	
	Dohled nad pojišťovnictvím	
	Implementace IT strategie na Generálním ředitelství cel	
	Implementace standardů EU pro platební orgány	
	Program na podporu zdokonalování a propojení dodavatelů	
	Zavedení systému kontroly kvality ve zdravotnictví (DRG)	
	Posílení Státní energetické inspekce	
Zemědělství	Zlepšení veterinární kontroly na státních hranicích	12,35
	Posílení politiky bezpečnosti potravin	
	Aplikace standardů kvality EU – SEUROP	
	Posílení speciálních diagnostických metod v rostlinolékařství – zdraví rostlin	
	Zlepšení kapacity pro detekci BSE	
Životní prostředí	Implementace acquis na regionální úrovni	7,44
	Hodnocení dopadu na životní prostředí	
	Realizace programu NATURA 2000	
	Dodatečné vybavení Centra pro nakládání s odpady	
	Posílení zavedení IPPC (Integrovaná prevence omezování znečištění)	
Finanční nástroje na implementaci acquis v sektoru životního prostředí		
Spravedlnost a vnitro	Zlepšení ochrany státních hranic	18,65
	Schengenský akční plán a informační systém (SIS) – fáze II	
	Finanční zpravodajství a zabavování výnosů z trestné činnosti	
	Informační systém v soudnictví – část II	
Zdokonalení probační a mediační služby		
Zaměstnanost, sociální záležitosti, zdravotnictví	Posílení administrativní kapacity ve zdravotnictví	7,45
	Iniciativa EQUAL	
	Příprava Národního akčního plánu sociální inkluze	
	Vybudování školicí kapacity ČSSZ	
Administrativní kapacita	Zlepšení kvality řízení lidských zdrojů v rámci ústřední správy	3,99
	Systém školení pro pracovníky orgánů územní samosprávy	
	Rezerva »twinning light«	
Celkem		78,50

doucí reformě penzijního systému a systému zdravotního pojištění.

- Posilování administrativní kapacity: zlepšení rozvoje lidských zdrojů ve státní správě a zavedení všeobecného systému vzdělávání pro státní zaměstnance.

V Národních programech 2001 a 2002 je také podpořena účast České republiky v **Komunitárních programech**.

Program **Jaderná bezpečnost 1999** s alokací 1,1 mil. EUR pro Českou republiku se skládá ze dvou projektů. Cílem prvního projektu je podpora Státního úřadu pro jadernou bezpečnost při hodnocení bezpečnostních analýz pro potřeby licenčního procesu reaktorů typu VVER-440/213 a druhý projekt se týká pomoci při zavádění systému RODOS pro včasné varování a havarijní připravenost v České republice. Oblast jaderné bezpečnosti je podpořena také v programu Phare v roce 2001.

Národní program Phare 2002 – část II bude výlučně zaměřen na přípravu a dokončení řídicích a implementačních struktur pro příjem

pomoci ze strukturálních fondů EU, kterou bude Česká republika získávat po vstupu do EU. Příprava této části programu byla dokončena počátkem června 2002 a navazuje na usnesení vlády o implementačních strukturách č. 102 ze dne 23. ledna 2002.

Národní program Phare 2003 bude zaměřen zejména na investiční projekty v oblasti hospodářské a sociální soudržnosti. Na základě Pravidelné zprávy EK, která bude publikována v říjnu 2002, bude možné zahrnout také limitovanou podporu pro aktivity na posílení oblastí, které budou Evropskou komisí explicitně identifikovány. Alo-kace pro Program Phare 2003 se předpokládá ve výši 84,8 mil. EUR (bez programu přeshraniční spolupráce).

V programu **přeshraniční spolupráce Phare CBC 2002** je, stejně jako v programu Phare CBC 2001, alokováno pro ČR 19 mil. EUR, z nichž 10 mil. EUR bude alokováno pro program CBC s Německem, 5 mil. EUR pro CBC s Polskem a 4 mil. EUR pro CBC s Rakouskem. Stejná částka se očekává i pro rok 2003.

Schválené projekty ke spolufinancování z ISPA (mil. EUR)

Sektor	Číslo	Název projektu	Podpis FM EK	ISPA*	Spolufinancování ČR
Doprava	2000/CZ/16/P/PT/003	Rychlostní komunikace R 48 Frýdek–Místek–Dobrá	22/12/00	20,392	13,594
	2000/CZ/16/P/PT/002	Železniční úsek Ústí n. Orlicí–Č. Třebová	22/12/00	14,300	14,300
	2000/CZ/16/P/PT/006	Modernizace železničního úseku Zábouří–Přelouč	22/12/00	30,907	30,907
	2001/CZ/16/P/PT/001	Rychlostní komunikace R48 obchvat Běloutína	26/10/01	17,117	11,411
	2001/CZ/16/P/PT/012	Rychlostní komunikace R48 Dobrá–Tošanovice–Žukov: Etapa 1	17/12/01	19,798	13,198
Životní prostředí	2000/CZ/16/P/PE/001	Rozšíření kanalizačního systému v Ostravě	21/12/00	16,645	8,198
	2000/CZ/16/P/PE/002	Kanalizační systém města Brna	29/12/00	17,841	10,478
	2001/CZ/16/P/PE/004	Rekonstrukce zásobování pitnou vodou, kanalizace a čistírna odpadních vod v Podkrušnohoří	23/10/01	12,870	6,930
	2001/CZ/16/P/PE/005	Jihlava – čistírna odpadních vod a zlepšení kanalizačního systému	17/12/01	9,620	5,180
	2001/CZ/16/P/PE/008	Olomouc – zlepšení kanalizačního systému	18/12/01	10,123	4,339
Technická asistence	2000/CE/16/P/AT/006	Technická asistence pro seminář na přípravu EIA	14/2/01	0,002	0,000
	2000/CZ/P/PA/002	Technická pomoc na přípravu projektů v sektoru životní prostředí	7/3/01	0,285	0,095
	2000/CZ/16/P/PA/001	Technická pomoc na přípravu projektů v sektoru doprava	7/3/01	0,625	0,208
	2001/CZ/16/P/PA/003	Podpora Ministerstva dopravy a spojů v řízení a realizaci ISPA	8/5/01	0,200	0,000
	2001/CE/16/P/AT/002	Podpora na organizaci Monitorovacích výborů	16/7/01	0,100	0,000
	2001/CZ/16/P/PA/004	Zhodnocení kapacity Národního fondu a implementačních agentur ISPA pro realizaci v EDIS	14/12/01	0,681	0,000
Celkem				171,507	118,745

*Uvedené částky zahrnují tzv. oprávněné náklady („eligible costs“), tzn. náklady splňující podmínky na spolufinancování z ISPA; celkové náklady projektů jsou obvykle vyšší a mohou zahrnovat další dopro-vodné náklady přímo či nepřímo spojené s realizací („non-eligible costs“), které musí financovat česká strana (možná je účast Státního fondu dopravní infrastruktury – SFDI a Státního fondu životního pro-středí – SFŽP). Pro informaci: SFŽP spolufinancuje i zpracování přípravné a projektové dokumentace.

2.2 ISPA

Předvstupní nástroj ISPA (*Instrument for Structural Policies for Pre-Accession*) je zaměřen na podporu investičních projektů, které přispívají ke zlepšení infrastruktury životního prostředí a dopravy. Kandidátské země mohou alokace ISPA získat v časovém rozmezí let 2000 až 2006, maximálně však do konkrétního data vstupu do Evropské unie. Rozhodnutí Komise 229/2000, ze dne 7. března 2000, o alokaci mezi přijímající země v rámci ISPA, indikovalo roční alokaci pro ČR v rozmezí 57,2–83,2 mil. EUR/rok, tzn. v průměru přibližně 70 mil. EUR/rok. Minimální výše projektu pro čerpání z fondu ISPA činí 5 mil. EUR. Část alokace je určena pro projekty technické asistence související s přípravou a implementací projektů ISPA.

Za přípravu projektů odpovídá Ministerstvo dopravy a spojů a Ministerstvo životního prostředí. Priority ISPA jsou stanoveny v *Národní strategii ISPA pro dopravu a Národní strategii ISPA pro životní prostředí*. Oba strategické dokumenty byly předloženy a odsouhlaseny Evropskou komisí, v současné době příslušné úřady pracují na jejich aktualizaci. Nástroj ISPA se řídí Nařízením Rady 1267/1999, ze dne 21. června 1999.

2.2.1 Projekty ISPA schválené Evropskou komisí

Česká republika do května 2001 podepsala 16 Finančních memorandum pro nástroj ISPA: 5 investičních projektů v sektoru dopravy, 5 investičních projektů v sektoru životního prostředí a 6 projektů technické pomoci. Celkový objem dosud přidělených prostředků ISPA činí celkem 171,507 mil. EUR, tj. cca 5,7 mld. Kč.

2.3 Program SAPARD

Program SAPARD (*Special Accession Programme for Agriculture and Rural Development*) pomáhá kandidátským zemím při řešení konkrétních úkolů zavádění *acquis communautaire* vztahujícího se ke Společné zemědělské politice (*Common Agricultural Policy – CAP*), při strukturálních změnách v jednotlivých zemědělských sektorech a při obnově venkova.

Program je přímou přípravou na využívání podpůrné části Evropského zemědělského podpůrného a záručního fondu. Kandidátské země mohou program SAPARD využívat v časovém rozmezí roku 2000 až 2006, maximálně však do konkrétního data vstupu do Evropské unie. Česká republika může ročně čerpat cca 22,4 mil. EUR. Podíl spolufinancování programu z českých veřejných zdrojů by měl tvořit 12,5 % u projektů vytvářejících výnosy (žadatel musí zajistit spolufinancování alespoň 50 % z vlastních zdrojů, 37,5 % financuje ES) a 25 % u projektů nevytvářejících výnosy (zde ES financuje 75 %, u technické pomoci 80 %, zbývající část by měla být spolufinancována z veřejných zdrojů). Ve výjimečných případech (2 % celkových přidělených finančních prostředků) může ES financovat i 100 % nákladů na opatření zaměřená na technickou a odbornou pomoc. Předpokládá se, že finanční prostředky se budou poskytovat v poměru 2:1 mezi projekty v sektorech zemědělství a rozvoje venkova.

Významným přínosem programu SAPARD je příležitost osvojit si obecná pravidla pro využívání možností nabízených Evropskou unií prostřednictvím strukturálních fondů, připravit se na princip programování a vybudovat potřebné instituce.

Pro program SAPARD byly schváleny tři priority (celkem 9 opatření), dané *Plánem rozvoje zemědělství a venkova ČR na období 2000–2006*, který byl schválen Evropskou komisí dne 26. října 2000. V první vlně byla Evropská komise, respektive generální ředitelství (GR) pro zemědělství, požádáno o převedení řízení pomoci SAPARD na Agenturu SAPARD pro těchto sedm opatření:

Priorita 1: „Zvýšení konkurenceschopnosti zemědělství a zpracovatelského průmyslu“

Opatření 1.1 Investice do zemědělského majetku

Opatření 1.2 Zlepšování zpracování a marketingu zemědělských produktů a produktů rybolovu

Opatření 1.3 Zlepšování struktur pro kontrolu kvality potravin a ochranu spotřebitele

Opatření 1.4 Meliorace a pozemkové úpravy

Priorita 2: „Trvale udržitelný rozvoj venkovských oblastí“

Opatření 2.1 Obnova a rozvoj vesnic a venkovské infrastruktury

Opatření 2.2 Rozvoj a diverzifikace hospodářských činností zajišťujících rozmanitost aktivit a alternativní zdroje příjmů

Priorita 3: „Podmínky pro plné využití plánu“

Opatření 3.2 Technická pomoc

Česká republika zatím nežádala o umožnění realizace Opatření 2.3 Metody zemědělské produkce určené k ochraně životního prostředí a k uchování krajiny a opatření 3.1 Zlepšování profesního vzdělávání. Předpokládá se, že žádost o implementaci těchto opatření bude generálnímu ředitelství pro zemědělství Českou republikou zaslána v průběhu roku 2002. Česká republika je první kandidátská země, která získala rozhodnutí o převedení řízení pomoci i pro opatření 3.2 Technická pomoc.

Účast České republiky na programu SAPARD je zajištěna na základě *Víceleté finanční dohody* podepsané 5. února 2001 mezi vládou ČR a Evropskou komisí. Tato dohoda vstoupila v platnost dne 10. prosince 2001. Konkrétní podmínky čerpání upravují jednotlivé *Roční finanční dohody*.

2.3.1 Očekávané čerpání prostředků SAPARD

V následující tabulce je uveden odhad čerpání prostředků SAPARD. Konkrétní průběh čerpání finanční pomoci bude záviset na termínech dokončení realizace jednotlivých projektů a na navazujících platbách.

Podle odhadů Agentury SAPARD by do konce roku 2002 mělo být v rámci programu SAPARD vyčerpáno z veřejných zdrojů přibližně 916 mil. Kč, přičemž zhruba 690,5 mil. Kč bude z prostředků EU a 225,5 mil. Kč připadne na spolufinancování z národních zdrojů ČR

Očekávané čerpání prostředků SAPARD (mil. Kč) při předpokládaném členství ČR v EU od 1. 1. 2004 – odhad

Rok		2000	2001	2002	2003	2004	2005
SAPARD	alokace	740,540	755,592	777,084	777,084	0,00	0,00
	k čerpání	740,540	1 496, 132	2 273,217	2 359,800	1 011,801	234,717
	čerpání	0,00	0,00	690,500	1 348,000	777,084	234,717
Státní rozpočet	čerpání	0,00	0,00	225,500	444,500	254,637	73,848

Při výpočtech byl použit směnný kurz 33 CZK/EUR. Všechny alokace EU jsou v cenách roku 2002, alokace pro léta 2002 a 2003 vycházejí z návrhu EK.

(ze státního rozpočtu – rozpočtové kapitoly Ministerstva zemědělství (MZe) a Ministerstva pro místní rozvoj (MMR) a z regionálních zdrojů – rozpočty obcí, krajů, apod.).

Koneční příjemci se svými soukromými zdroji budou podílet na spolufinancování projektů, které budou patřit pouze do čtyř z celkových sedmi akreditovaných opatření. Výši spolufinancování ze soukromých zdrojů lze odhadnout jen velmi přibližně, bude záležet především na tom, kolik projektů ze kterého opatření bude v prvním výběrovém kole vybráno a jaká bude doba realizace a následného proplacení těchto projektů. Na základě současných informací a predikcí lze odhadnout účast soukromých zdrojů na financování projektů programu SAPARD v roce 2002 ve výši kolem 280 mil. Kč.

2.4 Pomoc ES při podpoře účasti v Komunitárních programech a agenturách

Programy Evropských společenství (tzv. Komunitární programy) a Komunitární agentury patří mezi nástroje na podporu řešení společných problémů členských zemí EU. Usnesením vlády č. 435 ze dne 9. srpna 1995 souhlasila vláda České republiky se sjednáním *Dodatkového protokolu č. 1 Evropské dohody mezi Společenstvím a Českou republikou*, který vstoupil v platnost dne 1. února 1996, a který umožňuje účast České republiky na programech a v agenturách ES postupně otevíraných zemím střední a východní Evropy.

Kandidátské země účastníci se Komunitárních programů a agentur platí vstupní poplatek, který může být zčásti hrazen z prostředků Phare, a to maximálně do výše 75 % celkového vstupního poplatku ČR, přičemž příspěvek z Phare se v jednotlivých programech postupně snižuje a zvyšuje se podíl prostředků ze zdrojů ČR.

Program Phare v současnosti podporuje účast ČR v následujících Komunitárních programech a agenturách:

Oblast podpory	Komunitární programy
Vzdělávání	Socrates II, Leonardo da Vinci II, Youth (Mládež)
Životní prostředí	European Environment Agency (Evropská agentura pro životní prostředí)
Energetika	SAVE II (šetření energií)
Malé a střední podnikání	SMEs III, MAP – Multi-annual Programme for Enterprises and Entrepreneurs (Víceletý program pro podniky a podnikání)
Finance	FISCALIS, Customs 2002 (Cla)
Kultura	Culture 2000, MEDIA Plus
Rozvoj informačních systémů	E-Content, IDA II

Uhrazené vstupní příspěvky ČR na účast v Komunitárních programech (mil. EUR)

Rok	Phare*	ČR	Vstupní příspěvky celkem
1998	3,45	6,20	9,65
1999	3,89	6,70	10,59
2000	6,87	3,91	10,78
2001	6,87	3,16	10,03
2002	7,70	4,97	12,67

*Tato čísla neodpovídají výši alokace pro jednotlivé rozpočtové roky Phare, protože část prostředků na účast v programech v roce 2001 byla kryta z alokace Phare 2000



Výběrová řízení programů pomoci ES

Pomoc ES hraje v České republice důležitou úlohu také díky kontrolním mechanismům, které podmiňují tok finančních prostředků z EU. V českých podmínkách je tato funkce důležitá už proto, že stále nebyl novelizován Zákon o veřejných zakázkách tak, aby byl kompatibilní se zákonodárstvím EU. Navíc systém kritérií pro udělování grantů a získávání pomoci ES podporuje transparentnost hospodaření společností účastnících se výběrových řízení jednotlivých finančních nástrojů a programů pomoci.

Dalším aspektem účasti českých subjektů ve výběrových řízeních je prvek podpory konkurence v rámci evropského trhu. Pokud jsou projekty financované z programů předstupní pomoci implementovány prostřednictvím výběrových řízení, pak jakákoliv společnost registrovaná v členském státě Evropské unie nebo partnerské zemi Phare může předložit nabídku na jejich realizaci.

Výběrová řízení podle standardů EU jsou tedy převažující formou výběru příjemců pomoci ES. Většina projektů Phare na dodávku služeb, zboží a práce je realizována výběrovými řízeními, která zajišťují příslušné implementační agentury ve spolupráci s Evropskou komisí. Podmínky výběrových řízení se liší podle objemů kontrahovaných finančních prostředků. Pro každý druh výběrového řízení jsou stanoveny přesné informační povinnosti kompetentních orgánů.

Implementační agentura při Ministerstvu financí, Centrální finanční a kontraktační jednotka (CFCU), připravuje a vypracovává zadání pro výběrová řízení pro jednotlivé projekty a aktivity pro centrální úřady, organizuje výběrová řízení, kontraktační jednání a připravuje smlouvy, vede bankovní účty a provádí finanční operace spojené s realizací projektů i činnosti týkající se realokací prostředků, převodů majetku a vracení DPH, monitoruje a kontroluje provádění projektů, spolupracuje na činnostech Ministerstva financí týkajících se vytváření společného informačního systému pro prostředky ČR a EU realizované prostřednictvím projektů sjednaných s EU a příslušných finančních toků.

CFCU organizuje ročně na 50 výběrových řízení různého rozsahu. CFCU přitom odpovídá pouze za kontrahování v rámci programu Phare – oblast posilování institucí. Implementuje také technickou pomoc pro ISPA. Za výběr příjemců pomoci v ostatních oblastech Phare, v ISPA a SAPARD jsou odpovědné další implementační agentury, v případě Komunitárních programů se uplatňují národní kanceláře programů. Pravidla jsou specifikována v příslušných implementačních manuálech. Metodologie výběru příjemců pomoci je navíc vždy popsána v příslušných Finančních memorandech a dohodách.

Výběr účastníků projektů se specifickým způsobem uplatňuje v projektech implementovaných formou twinningu. V případě těchto projektů se o účast ucházejí instituce veřejné správy členských zemí a o jejich výběru rozhoduje příslušný úřad veřejné správy v kandidátské zemi.

Ing. Jan Slavíček, CSc.

vedoucí Centrální finanční a kontraktační jednotky

System výběru příjemců pomoci ES

3.1 Výběrová řízení v rámci programu Phare

Výběrová řízení v rámci programu Phare se řídí pravidly stanovenými EK (DIS – viz <http://phare.mfcr.cz>), nikoli zákonem o zadávání veřejných zakázek. Většina projektů Phare je z důvodu maximální transparentnosti a důvěryhodnosti realizována formou výběrových řízení, která zajišťují příslušné implementační agentury, zatím v úzké spolupráci s Evropskou komisí. Jedná se o následující formy výběrových řízení, jejichž podmínky se liší také ve způsobu povinného informování.

Výběrová řízení pro služby (poradenství, odborné expertízy nebo školení)

- nižší než 200 000 EUR – jsou realizována Rámcovým kontraktorem (viz níže) nebo je použit systém omezeného výběru (výzva minimálně třem zájemcům),
- nad 200 000 EUR jsou oznamována na internetové stránce EK (dvoustupňová soutěž).

Výběrová řízení pro dodávky (zboží a vybavení)

- nižší než 30 000 EUR jsou realizována omezeným výběrem (výzva minimálně třem zájemcům),
- mezi 30 000 EUR a 150 000 EUR jsou inzerována v Obchodním věstníku a reference o publikaci je uveřejněna na Internetové stránce EK,
- nad 150 000 EUR musí být uveřejněna v The Official Journal of the European Communities a na internetové stránce EK, naopak v Obchodním věstníku jsou uveřejňována pouze výjimečně.

Výběrová řízení pro stavební práce (dodávky investičních celků)

- nižší než 300 000 EUR jsou realizována omezeným výběrem (výzva minimálně třem zájemcům),
- mezi 300 000 EUR a 5 000 000 EUR musí být publikována v Obchodním věstníku nebo v místním tisku a reference o publikaci je uveřejněna na Internetu,
- nad 5 000 000 EUR musí být uveřejněna v The Official Journal of the European Communities a na Internetu.

Jak vyplývá z uvedeného přehledu, ke každému druhu výběrového řízení se váží předem stanovené oznamovací povinnosti. Oznámení o zahájení výběrových řízení menšího rozsahu jsou umístována v **Obchodním věstníku**, na internetových stránkách **implementačních agentur** (Centrum pro regionální rozvoj, Národní vzdělávací fond, Nadace rozvoje občanské společnosti, CzechInvest apod.), nebo **Delegace EK v Praze**. Informace o výběrových řízeních většího rozsahu pořádaných tuzemskými implementačními agenturami, Evropskou komisí, ale také například Evropskou investiční bankou, najdete na internetových stránkách **The Official Journal of the European Communities** a na stránkách Evropské komise <http://europa.eu.int/comm/europeaid/cgi/frame12.pl>.

Je nutné zdůraznit, že informace o výběrových řízeních uveřejňované v Obchodním věstníku, The Official Journal of the European Communities a na internetové stránce EK jsou oficiálního charakteru, zatímco údaje k výběrovým řízením uváděné na internetových

stránkách implementačních agentur a Delegace EK v Praze jsou pouze informativní.

Projekty, které nejsou realizovány formou výběrových řízení, zahrnují služby v hodnotě nižší než 200 000 EUR, a jsou realizovány tzv. Rámcovým kontraktorem v dané oblasti specializace (*Framework Contractor*). Rámcový kontraktor je obvykle vybrán předchozím výběrovým řízením uveřejněným v The Official Journal of the European Communities.

3.1.1 Kritéria pro získání podpory Phare

Phare je strategickým nástrojem, který má podpořit úsilí české administrativy připravit Českou republiku na vstup do EU. Proto jsou orgány státní správy primárním příjemcem pomoci programu. Například v twinningových projektech česká instituce, která projekt připravila, rozhoduje o výběru zájemce o účast v projektu, kterým je úřad veřejné správy v členské zemi EU.

Účast veřejnosti a komerčních subjektů v jednotlivých projektech programu Phare je tedy možná v případech, kdy součástí projektu jsou investice nebo technická asistence (služby). Zaměření a cíle projektu jsou v každém případě definovány zástupci příslušné státní administrativy a účastníci výběrových řízení se zapojují pouze do implementace projektů.

Hovoříme-li tedy o kritériích získání podpory, jsou tato kritéria zúžena pouze na kritéria výběru účastníků grantových schémat v rámci programu Phare a účastníků výběrových řízení.

Při výběrových řízeních Phare se uplatňuje bodový systém, který hodnotí způsob řešení (navrhovanou metodologii), předchozí praxi a zkušenosti, implementační potenciál a zázemí, hospodaření účastnických subjektů (na základě vyžádaných výročních zpráv) a v neposlední řadě rozpočet či navrhovanou cenu.

3.2 Příjemci pomoci a výběrová řízení ISPA

Příjemcem pomoci ISPA v oblasti životního prostředí jsou obce, města a regiony, v oblasti dopravy Ředitelství silnic a dálnic a České dráhy. Úkolem příjemců je v souladu se strategií příslušného sektoru předložit návrhy projektů v termínech stanovených ministerstvem odpovědným za implementaci ISPA v daném sektoru. Projekty jsou v prvním kole posuzovány Pracovní skupinou zřízenou příslušným ministerstvem (Ministerstvo životního prostředí, Ministerstvo dopravy a spojů), dále se vyjadřuje Koordinační výbor ISPA a Evropská komise. Finanční stránku předkládaných projektů posuzuje Ministerstvo financí, které vyžaduje potvrzení záruk spolufinancování z národních zdrojů konečným příjemcem, respektive příslušným úřadem veřejné správy. Projekty jsou implementovány prostřednictvím implementačních agentur: v oblasti životního prostředí Centrum pro regionální rozvoj (alokace 2000) a Státní fond životního prostředí (počínaje alokací 2001) a v oblasti dopravy Ministerstvo dopravy a spojů.

Z prostředků ISPA může být financována technická pomoc při přípravě projektů.

Výběrová řízení na investiční projekty a technickou pomoc se realizují obdobně jako projekty tohoto typu v rámci Phare.

3.3 Příjemci pomoci a výběrová řízení SAPARD

Veškerá odpovědnost za programovací i implementační část administrace programu SAPARD leží na akreditované Agentuře SAPARD. Ta definuje prioritní oblasti podpory v rámci programu SAPARD, vypisuje a organizuje Výzvy k předložení návrhů projektů (*Call for Proposals*) a zajišťuje výběr projektů dle předem stanovených kritérií.

Každý žadatel o finanční podporu z programu SAPARD musí předložit vyplněný standardní formulář žádosti spolu s vypracovaným projektem a všemi povinnými přílohami na jednotlivá regionální pracoviště Agentury SAPARD (pro opatření 1.1, 1.2, 1.3, 1.4) nebo na regionální pracoviště MMR (opatření 2.1 a 2.2). Standardizované formuláře žádosti jsou k dispozici na regionálních pracovištích Agentury SAPARD a MMR, v zemědělských agenturách nebo na internetové stránce www.mze.cz/sapard. Žádosti lze předkládat v určených termínech.

Výběr projektů, kterým bude poskytnut příspěvek z programu SAPARD, se provádí podle stanovených objektivních bodovacích kritérií, která jsou k dispozici na jednotlivých regionálních pracovištích Agentury SAPARD či na zmíněné internetové stránce. Seznam doporučených projektů schvaluje generální ředitel Agentury SAPARD.

3.4 Komunitární programy a agentury

Oprávnění žadatelé zpravidla předkládají žádosti na základě publikování Výzvy k předložení návrhů projektů (*Call for Proposals*) příslušnou národní kanceláří programu. Nejaktuálnější informace o termínech vyhlášení výzev jsou obvykle přímo na internetových stránkách kanceláří agentur v ČR. Zastoupení komunitárních agentur v Evropské komisi mají za povinnost informovat o termínech vyhlášení dalších kol programů.



Projektové řízení:

Monitorování a hodnocení projektů

Proces řízení programů pomoci prostředků EU má mnoho částí, z nichž všechny mají nezastupitelnou roli. Úspěšné naplnění každé z částí projektového cyklu přitom tvoří předpoklad nejen pro efektivní využívání prostředků, ale hraje i roli při získávání dalších alokací. Cyklus začíná programováním priorit podpory, identifikací projektů, formulací konkrétních záměrů, pokračuje zajištěním financování, transparentním výběrovým řízením a implementací. Nedílnou součástí tohoto procesu je monitorování realizace projektů a jejich následné vyhodnocení.

Monitorování realizace projektů je zejména nástrojem jejich řízení, který je uplatňován průběžně po celou dobu implementace projektů. Monitorování je především proces vzájemné informovanosti všech subjektů podílejících se na realizaci projektu. Tento proces je nutno podpořit sestavováním zpráv, které přesně a přehledně popisují aktuální situaci a které mohou být podkladem pro rozhodování o dalších krocích při realizaci projektu. Centrum pro zahraniční pomoc proto sestavuje 12 komplexních monitorovacích zpráv ročně ve všech oblastech podpory Phare.

V rámci programu Phare je monitorování projektů institucionálně zajištěno pomocí Společného monitorovacího výboru, který je zároveň nejvyšším koordinačním orgánem předstupní pomoci Phare, ISPA a SAPARD. Jeho úkolem je monitorování a koordinace implementace programů a projektů z hlediska dosažení cílů stanovených ve Finančních memorandech a s ohledem na přípravu ČR na vstup do EU. Jeho činnost do-

Příklady projektů financovaných z prostředků ES

4.1 Národní program Phare 1998: Rozvoj občanské společnosti (CZ 98.06)

Projekt: *Ars Aequi et Boni* – Hlídky práv občana spotřebitele.

Projekt byl podpořen v rámci programu Phare částkou 270 000 Kč z celkových nákladů 480 000 Kč. Projekt byl realizován nezávislým sdružením mladých právníků *Ars Aequi et Boni* pod názvem Hlídky práv občana spotřebitele v období od prosince 1999 do února 2001. Cílem projektu bylo konstituovat model právnické osoby, která bude na základě principu občanské svépomoci hájit zájmy spotřebitelů a vystupovat proti nekalé soutěži a dalším formám poškozování spotřebitele.

Mezi hlavní výstupy projektu patří v první řadě samotné ustanovení subjektu, který se stal odbornou občanskou organizací na ochranu práv spotřebitelů respektovanou ze strany soudů, poslanců, ostatních spotřebitelských organizací a médií. Dále byly vystavěny a stále jsou doplňovány internetové stránky www.atelierprav.cz, které se těší stoupající návštěvnosti. Za důležitá témata, která byla v Atelieru práv zpracována, lze považovat analýzy zkušeností s naplňováním ustanovení o spotřebitelských smlouvách, které se nově objevily v občanském zákoníku, nebo soustavné monitorování praktik nekalé soutěže. V rámci projektu bylo dále rozvinuto 5 soudních kauz, zejména v oblasti BIO/EKO označování potravin, a dále ve sféře využití zákona o svobodném přístupu k informacím spotřebiteli. Dále byly poskytnuty desítky bezplatných porad a konzultací aktivistům nevládních organizací i individuálním spotřebitelům. V rámci osvětové části projektu byla vypracována komplexní studie o spotřebitelských organizacích, na niž navázala realizace odborné konference. Konference vyústila v založení Koalice občanských spotřebitelských aktivit sdružující celkem 10 spotřebitelských organizací. Příjemce i po vyčerpání příspěvku z fondu Phare nadále rozvíjí aktivity nastartované daným projektem a soustřeďuje se na právní podporu rozvoje aktivity Koalice se zřejmým záměrem, aby v ČR vyrostlo silné, sebevědomé a odborně zdatné seskupení na ochranu spotřebitelů.

plňují Sektorové monitorovací podvýbory, které podrobněji sledují postup implementace projektů v příslušných oblastech. Díky působení těchto výborů se do monitorování zapojuje široké spektrum zástupců různých institucí včetně zástupců Národního koordinátora pomoci, Národního schvalujícího úředníka, Evropské komise, implementačních agentur a dalších zodpovědných úřadů. Monitorovací výbory především řeší problémy, které se mohou v průběhu implementace vyskytnout, a přijímají návrhy opatření k jejich řešení. Společný monitorovací výbor také rozhoduje o případných realokacích, pokud např. u některých projektů není vyčerpán celý plánovaný rozpočet.

Závěrečným krokem při implementaci projektu je jeho zhodnocení. Tento proces je definován jako zhodnocení relevantnosti, hospodárnosti, účinnosti, udržitelnosti a především dopadů projektu. Účelem hodnocení je porovnat skutečné dopady projektu s plánovanými cíli. Hodnocení je pak i vstupem do programování dalších projektů a tím se kruh programového cyklu uzavírá.

V rámci programu Phare se provádí průběžné a následné hodnocení projektů. Průběžné hodnocení běžících projektů sice neposkytuje ucelený přehled o dopadech a výsledcích projektu, nicméně je velice důležité pro možnost reflektovat závěry tohoto hodnocení v dalších fázích realizace projektu a maximalizovat tak jeho dopad. Realizace jednotlivých projektů v rámci příslušného sektoru je tak zpravidla průběžně nezávisle zhodnocena jednou ročně. Následné hodnocení pak poskytuje celkový obrázek o skutečných dopadech projektu. V současné době je na tento typ hodnocení kladen důraz, a proto se rozbíhá následné hodnocení projektů Phare 1997, 1998 a 1999. Tato hodnocení provádějí vždy nezávislé externí společnosti.

Cyklus projektového řízení představuje efektivní formu implementace pomoci EU a přispívá tak k vysoké míře její využitelnosti. Šíří záběr pomoci EU lze nejlépe představit uvedením několika příkladů projektů.

Jiří Švarc, M. A.

oddělení Koordinace pomoci EU



Školení v rámci projektu Hlídky práv občana spotřebitele

Zástupce implementační agentury, Tereza Chrbolková, hodnotí dopady projektu velmi pozitivně: „*Sdružení významně přispívá k pozitivnímu obrazu právního řádu a právníckého stavu v očích veřejnosti. Navíc se jak implementace projektu, tak poskytování služeb touto organizací vyznačují vysokou profesionalitou. Projekt je součástí širšího programu a je příkladnou ukázkou dobré praxe jak na poli ochrany práv a zájmů spotřebitelů, tak v oblasti přibližování práva laické veřejnosti a zastupování veřejného zájmu.*“

Implementaci programu zajišťovala Nadace rozvoje občanské společnosti. Projekt realizovalo sdružení Ars Aequi et Boni, které za něj obdrželo cenu čtyř nadací Prorok 2001 v kategorii Benjamin.

4.2 Národní program Phare 2000: Posílení systému celoživotního vzdělávání v justici (CZ 00.07.05)

Twinningový projekt Phare 2000 mezi Ministerstvem spravedlnosti a Národní justiční školou Francie pod názvem Posílení systému celoživotního vzdělávání v justici byl podpořen částkou 800 000 EUR. Cílem projektu je podpořit nově budovanou českou Justiční akademii, aby byla schopna poskytovat systematické celoživotní vzdělávání soudců, státních zástupců a dalších pracovníků v justici. Justiční akademie vznikla v dubnu 2002 na základě nového zákona o soudech a soudcích.

Projekt se zaměřuje na školení budoucích školitelů Justiční akademie, aby byli schopni dále předávat získané vědomosti, a dále na pomoc při vytváření důležitých dokumentů, jako je Statut akademie nebo učební osnovy. V rámci projektu se konají kurzy v následujících oblastech: právo EU, soudní spolupráce v trestních věcech, ekonomický zločin, úpadkové právo, ochrana práv duševního a průmyslového vlastnictví, lidská práva a azylové právo.

Dosud proběhl v rámci projektu v lednu 2002 seminář, věnovaný tvorbě prozatímního statutu Justiční akademie. Následovaly tři semináře nazvané školení školitelů, v rámci nichž byli v oblasti evropského

práva vzdělávání budoucí školitelé spolupracující s Justiční akademií. Uskutečnily se rovněž studijní cesty do Nizozemí, Francie a Portugalska za účelem poznávání systémů celoživotního vzdělávání v justici ve vybraných členských státech EU. Studijních cest se zúčastnili zástupci soudců, státní zástupci, zaměstnanci Justiční akademie a Ministerstva spravedlnosti. V průběhu května 2002 proběhly rovněž dva pilotní semináře a v červnu se budou konat dva pravidelné semináře pro soudce a státní zástupce zaměřené na mezinárodní spolupráci v trestních věcech a právu ES.

Význam projektu zhodnotil ředitel Justiční akademie Mgr. Jan Opravil: „*Již dnes je možné konstatovat, že projekt výrazně přispívá k vytvoření vzdělávacího systému, který by měl umožnit skutečnou nezávislost soudcovského stavu a zajistit fungování Justiční akademie.*“

Implementaci projektu zajišťovala Centrální finanční a kontraktační jednotka.

4.3 Národní program Phare 1999: Státní rostlinolékařská správa (CZ 99.03.02)

V rámci projektu přispělo Phare celkovým rozpočtem 1,127 mil. EUR, který pokryl náklady na modernizaci specializovaných laboratoří Státní rostlinolékařské správy a zaškolení personálu. Implementace projektu byla zahájena v roce 1999 a ukončena 31. března 2002. Spolufinancování tohoto projektu ve výši 0,5 mil. EUR bylo hrazeno z rozpočtu Ministerstva zemědělství.

Cílem projektu bylo pomoci Státní rostlinolékařské správě při implementaci části *acquis communautaire* v následujících oblastech: rostlinolékařská inspekce ve vstupních místech a v místech produkce rostlin a rostlinných produktů, registrační systém výrobců a obchodníků, rostlinných pasů, monitoringu škodlivých organismů a zřizování chráněných zón, které jsou bez výskytu určitých karanténních organismů. V průběhu projektu byly uspořádány semináře ke všem vyjmenovaným tematickým okruhům, kterých se zúčastnila



Justiční akademie ve Stráži pod Ralskem



Rostlinolékařská technika

převážná většina specialistů Státní rostlinolékařské správy. Na úseku diagnostiky škodlivých organismů byli díky projektu Phare specialisté zaškoleni v diagnostice nových metod na získaných moderních přístrojích a byl tím učiněn dobrý základ pro zvládnutí diagnostiky nebezpečných škodlivých karanténních organismů. Na tento projekt Phare 1999 navazují logicky další projekty Phare 2000, Phare 2001 a Phare 2002 tak, aby při vstupu České republiky do EU byla Státní rostlinolékařská správa schopna zajistit veškeré požadavky kladené na ochranu území EU před zavlečením škodlivých karanténních organismů a na úseku registrace a používání přípravků na ochranu rostlin zajistit stejné postupy jako v ostatních členských zemích EU.

Ukončený program Phare 1999 byl velice pozitivně hodnocen ředitelem Státní rostlinolékařské správy Ing. Vladimírem Kupcem a také zástupci Delegace EK. Ing. Vladimír Kupec zhodnotil program následujícími slovy: „Program Phare 1999 umožnil velkému počtu našich specialistů se seznámit s řešením důležitých otázek na úseku diagnostiky a karantény a dal velmi dobrý základ pro rozvíjení další naší činnosti před vstupem do EU.“

Implementaci projektu zajišťovala Centrální finanční a kontrakční jednotka.

4.4 Národní program Phare 1999: Program podpory subdodavatelů (CZ 99.02.01)

Národní program Phare podpořil projekt Ministerstva průmyslu a obchodu/CzechInvestu na zvyšování standardů potenciálních českých subdodavatelů při zajišťování spolupráce s mezinárodními společnostmi investujícími v ČR. Podpora byla poskytnuta ve výši 1,5 mil. EUR. Tento projekt bude pokračovat i v rámci Phare 2002 (CZ 02.04.09) s finanční alokací 2 mil. EUR.

Hlavním cílem programu bylo maximalizovat objem zakázek českým dodavatelům od nadnárodních společností působících zejména v elektronickém průmyslu. Program je zaměřen na malé

a střední podniky vlastněné českými majiteli. Firmy, zařazené do pilotní fáze programu, získaly přístup k know-how, konzultacím v rámci „svého“ týmu mentorů a přístup k podpůrným opatřením včetně všeobecné podpory na rozvoj podnikatelské činnosti a ke vzdělávacím seminářům.

Hodnotící komise složená ze zástupců Ministerstva průmyslu a obchodu, Ministerstva financí, Svazu průmyslu a dopravy, Elektrotechnické asociace a CzechInvestu stanovila pravidla a poté vybrala devět nejlepších podniků/subdodavatelů ve třech kategoriích.

V první kategorii „Uzavřené kontrakty za asistence agentury CzechInvest“ byl hodnocen objem uzavřených kontraktů v r. 2001. Vítězem se stala firma UNI CZ, a. s., následována firmami ADACO, a. s. a NATIVEL, a. s.

Ve druhé kategorii pod názvem „Nejlepší společnost z Twinning programu“ byly jako nejlepší vyhodnoceny společnosti 1. Isolit Bravo, s. r. o., 2. Kastek UB, s. r. o. a 3. KOMFI, s. r. o. Kritéria hodnocení zahrnovala metodu hodnocení EFQM, kvalitu akčního rozvojového plánu, schopnosti a potenciál k uspokojení požadavků nadnárodních firem a dvě kola business review.

Třetí kategorie pod názvem „Společnost s nejlepším růstem v rámci Twinning programu“ ocenila jako 1. TANEX, PLASTY, a. s., 2. CUBE CZ, s. r. o. a 3. LUX, s. r. o. Hodnoceno bylo celkové zlepšení výsledků firmy od jejího zařazení do Twinning programu.

Význam projektu zhodnotil zástupce oceněných firem, ředitel firmy LUX, s. r. o., Ing. Karel Fiedler: „Na základě auditů prováděných v rámci Twinning programu se nám podařilo uvědomit si naše slabé stránky a zaměřit se na personální práci, motivační programy pro zaměstnance, stanovení jasných cílů a propagaci našich výsledků. Věříme, že naše úsilí směřuje správným směrem, a že se nám podaří zvýšit konkurenceschopnost naší firmy a připravenost na nové podmínky v rámci Evropské unie. Toho bychom bez cílené pomoci



Oceněné firmy v rámci programu podpory subdodavatelů 2001

jistě nedosáhli tak snadno. Závěrečný obchodní audit potvrdil, že se ubíráme správnou cestou. Podobné akce jako je tento twinning mají velký význam pro podniky v praxi.“

V rámci vyhledávání a propagace českých subdodavatelů, účastníků Twinning programu v zahraničí, firma LUX z Jablonné nad Orlicí začala spolupracovat v roce 2001 s firmou IDI-USA – druhým největším výrobcem měřících kontaktů na světě – na vývoji a výrobě zařízení pro automatickou montáž kontaktů. V průběhu roku 2001 zkonstruovala a vyrobila firma LUX pro svého partnera z USA velmi náročná zařízení v hodnotě téměř za 0,5 mil. USD.

Implementaci projektu zajišťovala Centrální finanční a kontraktační jednotka a CzechInvest.

4.5 Program přeshraniční spolupráce: Dokončení rekonstrukce státního zámku Kynžvart (CZ 95.02 a CZ 97.01)

V rámci programů přeshraniční spolupráce byla financována rekonstrukce zámku Kynžvart ve městě Lázně Kynžvart. Phare přispělo na rekonstrukci částkou celkem 42,3 mil. Kč z celkové částky 75,6 mil. Kč. Spolufinancování české strany bylo hrazeno Památkovým ústavem Plzeň. Rekonstrukční práce financované z programu Phare začaly v r. 1994 a 13. listopadu 2000 byl zámek slavnostně uveden do provozu.

Až do r. 1976 patřil zámek k nejnavštěvovanějším v České republice. V letech 1976–1994 byl uzavřen a kompletně vystěhován z důvodu dlouholeté rekonstrukce vyvolané rozšířením dřevomorky v objektu. Od r. 1994 byl částečně zpřístupněn, ale finanční prostředky Památkového ústavu ze státního rozpočtu nestačily na dokončení obnovy této unikátní historické památky. Evropská unie tedy poskytla asi 34,5 mil. Kč převážně na restaurátorské práce a práce spojené se sanací zámku a 7,8 mil. Kč na opravu exteriéru zámku. Uvedení zámku Kynžvart do provozu má rozhodující význam pro rozvoj turistiky v regionu. Optimální poloha areálu uprostřed západočeských



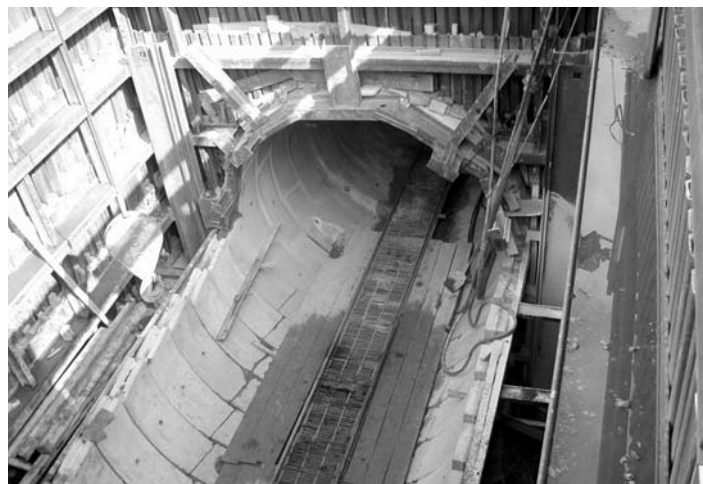
Zrekonstruovaný zámek Kynžvart

lázni a dobrá komunikační dostupnost z obou stran příhraničí České republiky a Spolkové republiky Německo dává dobrou perspektivu pro rozvoj infrastruktury spojené s turistikou, lázeňstvím a kulturou. Unikátní je také skutečnost, že zámek je bezbariérový.

Implementaci projektu zajišťovalo Centrum pro regionální rozvoj. Jeden z vedoucích manažerů implementační agentury, Centra pro regionální rozvoj, Ing. Otakar Hobst, hodnotí dopady projektu velmi pozitivně: „Po rekonstrukci se zámek Kynžvart stal jediným ekonomicky soběstačným zámkem Západočeského kraje.“

4.6 Program velkých infrastrukturálních projektů LSIF: Rekonstrukce kanalizační sítě v Brně (CZ 99.10)

V rámci projektu byla financována rekonstrukce kanalizační stoky »C« v Brně. Stoka byla postavena na konci 19. století a byla ve značně zchátralém stavu. Prostředky Phare byly poskytnuty ve výši 13,82 mil. EUR. Investorem a příjemcem pomoci je Magistrát statutárního



Rekonstrukce kanalizační stoky »C« v Brně

města Brno. Inženýrský dohled nad realizací projektu zajišťovalo mezinárodní konsorcium Acquaplus/DUIS.

Projekt se skládá z vybudování tří nových úseků kmenové stoky, rekonstrukcí části stávající stoky, vybudování domovních kanalizačních přípojek, přeložek inženýrských sítí v dotčených oblastech a vybudování odlehčovací komory. Jedná se o úseky v ulici Křenová, Ponávka a v ulici Hradecká.

Způsob realizace stavby zhodnotil manažer Centra pro regionální rozvoj, Ing. Jiří Kubíček: „Způsob provádění stavby, výsledná kvalita díla, termínové záležitosti – to vše bylo velmi kladně hodnoceno několika zahraničními audity.“

Dodavatelem díla je konsorcium firem ŽS Brno, Subterra a IMOS Brno, kterému bylo dílo zadáno na základě mezinárodního výběrového řízení

konaného dle pravidel EU. Smlouva byla podepsána v prosinci 2000, stavba byla zahájena v únoru 2001 a bude ukončena v červnu 2003.

Implementaci projektu zajišťuje Centrum pro regionální rozvoj.

4.7 ISPA: Rekonstrukce železnice v úseku Ústí nad Orlicí–Česká Třebová (2000/CZ/16/P/PT/002)

V rámci využívání finančního nástroje ISPA získal podporu projekt Rekonstrukce železniční trati v úseku Ústí nad Orlicí–Česká Třebová. Železniční trať v úseku Ústí nad Orlicí–Česká Třebová je součástí transevropského koridoru TEN IV Berlín–Drážďany–Děčín–Praha–Česká Třebová–Brno–Břeclav–Viedeň–Bratislava, představující na české straně 455 km dlouhou trasu.

V rámci projektu financovaného ISPA dojde k mnoha dílčím rekonstrukcím a výstavbám, které zajistí optimalizaci úseku tak, aby byla zabezpečena rychlejší a bezpečnější přeprava osob i nákladů. Konkrétně se uskuteční tyto plánované úpravy: bude provedena rekonstrukce úseku o délce 6,3 km tak, aby mohlo být dosaženo rychlosti vlaků až do 160 km/hod. Dále budou zrušeny dva úrovněvé železniční přejezdy a jejich povrchy srovnány s okolní vozovkou. Dojde také k rekonstrukci železničního spodku, sanaci traťových kolejí a zhlaví, rekonstrukci trakčního vedení, výstavbě protihlukových stěn, dodání zabezpečených výhybek, výstavbě 1 nového železničního mostu, 2 silničních mostů a rekonstrukci 8 mostů, rekonstrukci budovy železniční stanice a výstavbě jednoho podchodu pro chodce. Ukončení kontraktační fáze a zahájení vlastních prací se uskuteční v červenci 2002. Ukončení celého projektu je plánováno koncem roku 2003. Celkový objem poskytnutého grantu z fondu ISPA pro tento projekt činí 14,3 mil. EUR.

Předpokládá se, že po ukončení modernizace koridoru na českém území, se obslužnost do r. 2007 zvýší o více než 2 mil. pasažérů/km a o více než 4 mil. pasažérů/km do r. 2010. Nárůst objemu přepravovaného zboží se očekává o 3 % tun/km od r. 2005. Velmi zajímavé je rovněž předpokládané významné zkrácení času mezi jednotlivými velkými městy. Například trasa Praha–Břeclav bude zkrácena o 1 hod a 36 min ze stávajícího cestovního času 4 hod a 16 min.

Implementaci projektu řídí Ministerstvo dopravy a spojů, vlastní realizaci zajišťují prostřednictvím zhotovitele České dráhy, státní organizace.

4.8 Komunitární program Leonardo da Vinci: Průvodce světem povolání (CZ 98/1/82507)

V rámci Komunitárního programu Leonardo da Vinci, který v České republice úspěšně funguje již několik let, získal podporu projekt Průvodce světem povolání ve výši 127 724 EUR.

Projekt reagoval na zvyšující se nároky na účinné poradenství při volbě povolání nebo pracovních činností vyvolané změnami poptáv-

ky a nabídky na trhu práce a přesuny ve struktuře zaměstnanosti. Realizovala jej česká organizace DHV CR ve spolupráci s partnerskými organizacemi z Velké Británie (National Institute for Careers Education and Counselling, Cambridge), Řecka (Centrum pro rozvoj průmyslu a vzdělávání, Pireus), Slovenska (Výskumný ústav práce, sociálních věcí a rodiny, Bratislava) a společností 5D Software.

V rámci projektu byla vypracována multimediální databáze textových, obrazových a zvukových informací několika set povolání. Mladým nebo dospělým zájemcům databáze rychle poskytuje informace o povoláních nebo pracovních činnostech podle různých hledisek (např. odvětví, fyzické a mentální nároky, míra styku s lidmi). Každá ze zúčastněných zemí má databázi modifikovanou podle svých specifických požadavků.

Využitelnost výsledků projektu v České republice je velmi vysoká díky skutečnosti, že databáze byla implementována ve všech informačních a poradenských střediscích úřadů práce. Využívají ji také kariéroví poradci v asi 6 000 základních, středních, vyšších a vysokých školách. Obdobně jsou výsledky projektu využívány i v dalších zemích. Vzhledem k úspěšnosti projektu byla udělena další podpora pro pokračování projektu ve výši 591 014 EUR, díky níž dojde k dalšímu rozšíření a zkvalitnění projektu. Oproti dřívějším zemím je partnerství rozšířeno o organizace z Itálie, Španělska, Kypru, Bulharska, Rumunska a Litvy, což mimo jiné umožní vypracovat další jazykové mutace databáze o povoláních a zavést ji v dalších evropských zemích. Demonstrační verze programu je dostupná na internetu na adrese: www.volny.cz/psp2/cz.

Program Leonardo da Vinci podporuje každoročně také projekty odborných stáží v zemích EU pro asi tisíc mladých lidí z ČR. Přínos těchto stáží vyjadřují následující stanoviska jejich účastníků. Robert Lakosil se zúčastnil tříměsíční stáže pro nezaměstnané absolventy v Itálii v rámci projektu Soukromé školy cestovního ruchu v Rožnově pod Radhoštěm ve spolupráci s úřady práce ve Vsetíně, Hodoníně, Olomouci a Bruntále: „Absolvovaná stáž pro mě byla obrovským životním přínosem. Nemyslím si, že jenom kvůli práci a jazyku, ale hlavně díky tomu, že se nyní dokážu na spoustu věcí dívat jinak. Nyní se mi otevírají možnosti, o kterých se mi před tím ani nezdálo. Chtěl bych poděkovat všem, kdo se podíleli na tomto projektu Leonardo da Vinci, za tuto skvělou možnost naučit se novým věcem, novému jazyku, poznat mnoho nových přátel, rozšířit si obzory a hlavně děkuji za nově vybudovanou pozici na trhu práce.“

Pavel Trčka, žák oboru instalatér ve Středním odborném učilišti ve Vyškově, který absolvoval dvouměsíční stáž v Rakousku, říká: „V průběhu stáže jsem získal nové vědomosti zejména pro rozvod plynu nebo vody. Používali jsme i moderní pomůcky pro spojování potrubí. Získal jsem zručnost a přesnost v práci. Podobné stáže bych se v budoucnu ještě rád zúčastnil. Stáže by měly být organizovány častěji.“

Implementaci programu Leonardo da Vinci zajišťuje Národní kancelář Leonardo, která je součástí Národního vzdělávacího fondu.



Řízení a kontrola finančních toků programů pomoci ES

V administrativním systému řízení pomoci ES má oblast řízení finančních toků a finanční kontroly klíčové místo. Pro výkon funkcí spojených s řízením finančních toků je nutné zabezpečit nezávislost zodpovědných institucí. Národní fond působí na Ministerstvu financí od r. 1998 jako centrální místo státní správy pro převod finančních prostředků pomoci ES do ČR. Od r. 2000 se funkce Národního fondu dále rozšířily o oblast hospodaření s tuzemskými zdroji zahrnujícími státní rozpočet a ostatní veřejné rozpočty při realizaci programů předvstupní pomoci ES v ČR. Působnost Národního fondu je v zájmu nezávislosti oddělena od procesů věcné koordinace a monitorování nástrojů pomoci.

Kromě ustavení Národního fondu došlo dále k institucionalizaci funkce finanční kontroly prostředků ES. To se projevuje již dnes posilováním těchto kontrolních funkcí a zajištěním jejich nezávislé činnosti. V srpnu 2001 byl schválen zákon č. 320/2001 Sb., o finanční kontrole ve veřejné správě a o změně některých zákonů, který řeší mj., spolu se zákonem č. 218/2000 Sb., přístup k finanční kontrole prostředků poskytnutých z fondů EU prostřednictvím Národního fondu a jiných prostředků ze zahraničí poskytnutých na základě mezinárodních smluv nebo k plnění úkolů veřejné správy. V návaznosti na zákon byla vypracována a s Evropskou komisí zkonultována prováděcí vyhláška, která vstoupila v platnost 1. března 2002. Ministerstvo financí dále dopracovává metodiku finančních toků a kontroly prostředků strukturálních fondů a Fondu soudržnosti.

Na základě usnesení vlády ČR ze dne 23. ledna 2002 č. 102 byl Národní fond ministrem financí určen jako Platební orgán pro využívání strukturálních fondů a Fondu soudržnosti EU. Je zřejmé, že v souvislosti se vstupem ČR do EU a očekávaným mnohonásobným zvýšením toků peněz z fondů EU bude nutné zajistit odpovídající kapacitu tohoto útvaru, včetně potřebné kvalifikace jeho pracovníků.

Základním pravidlem Evropské komise při poskytování finanční pomoci je tzv. adicionalita, tj. pravidlo, že prostředky EU představují doplněk k financování z národních zdrojů. Proto koordinace a plánování předpokládaných alokací v rámci státního rozpočtu ČR a plánování dalších zdrojů financování tvoří nezbytný předpoklad pro optimální využívání finanční pomoci ES. S ohledem na výši předpokládaných příjmů z fondů Evropské unie po vstupu ČR do EU je nezbytné zajistit odpovídající kapacitu platebních a řídicích struktur, které se budou podílet na adekvátním využívání těchto prostředků, a zároveň zohlednit stoupající nároky na alokace ve státním rozpočtu. Příležitost k čerpání nadstandardních prostředků z fondů, které nám Evropská komise bude postupně přidělovat, bude vždy časově omezena. Proto musí být naší prioritou zajištění kvalitního administrativního zázemí a nastavení rámce zabezpečujícího adekvátní garance budoucího spolufinancování pomoci EU.

Ing. Jan Gregor

ředitel Národního fondu

5.1 Principy spolufinancování projektů předvstupní pomoci ES z národních zdrojů

Spolufinancování pomoci EU začíná být aktuální především vlivem nárůstu objemu investic realizovaných v regionech v souvislosti s přípravou na budoucí strukturální fondy a na Fond soudržnosti EU. Po vstupu do EU se jejich objem spolu s objemem přijímaných prostředků dále zvýší. Schopnost spolufinancování je důležitým aspektem absorpční kapacity České republiky vůči prostředkům EU. Pro nástroje a programy předvstupní pomoci ES platí tato kritéria:

- U programu Phare musí být z národních zdrojů spolufinancovány všechny investiční projekty (nebo investiční komponenty projektů) ve výši minimálně 25 % z celkové částky investic.
- Pro nástroj ISPA může příspěvek EU činit až 75 % z celkových uvažovaných výdajů z veřejných prostředků. U projektů technické pomoci může být příspěvek EU výjimečně až 100 % celkových nákladů.
- Pro program SAPARD může příspěvek EU činit až 75 % z celkových uvažovaných výdajů z veřejných prostředků. Technická pomoc a opatření z iniciativy Komise na předběžné studie, výměnné návštěvy expertů, hodnocení a kontrolní činnost nemusí být spolufinancovány. Na investice, které přinášejí výnosy, výše podpory z veřejných prostředků činí maximálně 50 % z celkových uvažovaných nákladů a z nich příspěvek EU činí nejvýše 75 %. Zbytek je hrazen ze soukromých zdrojů.

Při financování programů pomoci ES přicházejí v úvahu tyto zdroje spolufinancování:

- státní rozpočet – v současnosti největší zdroj spolufinancování. To probíhá prostřednictvím jednotlivých rozpočtových kapitol a případně rezervy Národního fondu. V případě projektů, kde se jedná o tzv. souběžné spolufinancování, jsou prostředky vedeny přes účty Národního fondu. V případě projektů posilování institucí je využito paralelní spolufinancování, kdy příslušné částky hradí jednotlivé kapitoly přímo;
- státní fondy – ze státních fondů bude dle existujících závazků hrazeno především spolufinancování nástroje pomoci ES – ISPA (týká se Státního fondu dopravní infrastruktury v oblasti dopravy a Státního fondu životního prostředí v oblasti životního prostředí). Předpokládá se, že financování z kapitol státního rozpočtu se v tomto případě uplatní jen v omezené míře;
- rozpočty měst a obcí – jedná se především o projekty přeshraniční spolupráce a o další projekty typu hospodářské a sociální soudržnosti realizované v gesci Ministerstva pro místní rozvoj. Tyto rozpočty se uplatní také v nástrojích ISPA a SAPARD;
- krajské rozpočty – týká se budoucích projektů. U *Společného regionálního operačního programu*, na jehož základě budou čerpány prostředky fondů EU pro regiony, bude nutné definovat, v jaké výši se nejrůznější veřejné rozpočty budou podílet na spolufinancování – dle jejich reálných možností (státní rozpočet, kraje, města a obce či nějaká jejich kombinace na základě určitého klíče a definovaných kritérií);
- úvěry od mezinárodních finančních institucí – doposud se za podpory tohoto typu úvěru realizuje jediný projekt – kanalizační síť v Brně,

ktej získal úvěr EBRD. V budoucnu bude výhodné směřovat úvěrovou politiku státu ve vztahu k mezinárodním finančním institucím na spolufinancování projektů financovaných z prostředků EU v zájmu zvýšení absorpční schopnosti České republiky pro tuto nenávratnou pomoc. Mezinárodní banky, ke kterým patří zejména Evropská investiční banka (EIB), Evropská banka pro obnovu a rozvoj (EBRD) a Rozvojová banka Rady Evropy (CEB) hrají důležitou roli při financování projektů v České republice, i když se tyto instituce zatím v širší míře neuplatňují při spolufinancování pomoci EU;

- soukromé zdroje (včetně zdrojů neziskových organizací) – uplatňují se zejména při podpoře malých a středních podniků a projektů na podporu občanské společnosti. V budoucnu se uplatní také například u programu SAPARD a v dalších projektech hospodářské a sociální soudržnosti.

5.2 Zajištění spolufinancování ve státním rozpočtu

Dnem 1. ledna 2001 vstoupil v účinnost nový *Zákon č. 218/2000 Sb., o rozpočtových pravidlech republiky*, a nový *Zákon č. 250/2000 Sb., o rozpočtových pravidlech územních rozpočtů*. Tyto zákony přispěly k souladu rozpočtové legislativy se standardy platnými v členských státech EU. Zákon o rozpočtových pravidlech má za cíl zlepšit transparentnost finančních toků, poskytuje rámec pro řízení rozpočtových vztahů s EU, zajišťuje stejné nakládání s finančními prostředky EU a s národními finančními prostředky, definuje Národní fond jako souhrn peněžních prostředků, které svěřují Evropská společenství České republice k realizaci společných programů v ČR, a peněžních prostředků, které se zavázaly pro realizaci těchto programů poskytnout jiné zahraniční zdroje, státní rozpočet, rozpočty územních samosprávných celků a další veřejné zdroje a soukromé zdroje. V neposlední řadě tento zákon plní požadavek Evropské komise, vyjádřený např. v *Pravidelné zprávě EK za rok 2001*, a ukládá sestavování víceletého rozpočtového výhledu, který se sestavuje na období 2 let následujících po roce, na který je předkládán státní rozpočet.

Pro zajištění adekvátního spolufinancování projektů a programů pomoci ES ze státního rozpočtu, které musí být nárokováno jednotlivými úřady každoročně při přípravě rozpočtu, je nutno brát v úvahu několikaletý průběh projektů, které se realizují ze sjednané pomoci Evropských společenství. Stejná potřeba plánování víceletého financování projektů se týká i dalších zdrojů.

5.2.1 Systémové zajištění garancí programu Phare

Závazek spolufinancování je vyjádřen podpisem Finančního memoranda Národním koordinátorem pomoci ES. V České republice je však ve smyslu *Zákona č. 2/1969 Sb.* zajištění dostatečného objemu finančních prostředků odpovědností příslušných ministrů a vedoucích ostatních organizačních složek státu. Jednotlivé subjekty se při sjednání Finančního memoranda zavazují zahrnout prostředky na spolufinancování do rámce svého rozpočtu, resp. rozpočtové kapitoly. Za splnění tohoto úkolu je plně zodpovědný subjekt podílející se na spolufinancování, resp. ministr – správce rozpočtové kapitoly. Tento závazek se v případě programu Phare před podpisem Finanč-

ního memoranda dále nijak neupravuje. Potvrzení závazku spolufinancování je předkládáno příslušným úřadem Delegaci Evropské komise před schválením tendrové dokumentace.

V investicích v oblasti hospodářské a sociální soudržnosti se v programu Phare uplatňuje též spolufinancování z dalších veřejných prostředků – měst/obcí. Pokud toto není možné před realizací již sjednaných projektů z uvedených prostředků zajistit, je projekt z programu stažen a nahrazen dalším.

Pokud se v programu Phare 2003 vyskytnou velké infrastrukturální projekty, lze využít obdobný systém garancí, jaký je u nástroje ISPA, tj. závazné vyjádření konečného příjemce již před podpisem Finančního memoranda.

5.2.2 Systémové zajištění garancí u finančního nástroje ISPA

Již při přípravě návrhů projektů předkládaných ke schválení a spolufinancování z rozpočtu EU je nezbytné v kompetenci odpovědného resortního ministerstva předložit návrh zajištění spolufinancování z národních zdrojů. Při předkládání projektů do *Řídícího výboru ISPA* (Evropská komise a členské státy) již musí být stanovena struktura financování celého projektu a závazně projednáno zajištění budoucího spolufinancování národního podílu. Předkladatelé jednotlivých projektů (koneční příjemci) musí doložit způsob zajištění spolufinancování z různých zdrojů, včetně prohlášení o zajištění financování nákladů projektu, které nejsou financovatelné ze zdrojů EU.

V průběhu realizace je spolufinancování prostředků ES prostředky z národních zdrojů zajištěno v systému finančních toků, které jsou popsány v *Manuálu finančních toků ISPA*. Spolufinancování probíhá v jednotlivých krocích realizace projektů před realizací finančních toků z EU. Jeho nedostatečné zajištění by tedy mohlo znamenat nemožnost financování z prostředků EU pro již sjednané projekty.

5.2.3 Systémové zajištění garancí programu SAPARD

V případě programu SAPARD je spolufinancování prostředků ES prostředky z národních zdrojů plně zajištěno v systému finančních toků programu. Systém vychází z příslušných ustanovení *Víceleté finanční dohody*, kde v odst. 2, čl. 8, oddíl A přílohy je stanoveno, že „Agentura SAPARD zajistí, aby byl příspěvek Společenství poskytnut současně s výdaji jakýchkoli jiných veřejných orgánů... V žádném případě nelze poskytnout příspěvek Společenství před příspěvkem veřejných orgánů České republiky.“

Každý projekt programu SAPARD musí být nejprve realizován a zaplacen z vlastních zdrojů příslušného konečného příjemce. Teprve následně mohou být proplaceny ty náklady na projekt, které jsou přijatelné pro financování z programu SAPARD (a to jak ze zdrojů EU, tak ze státního rozpočtu). Agentura SAPARD rozhodne o proplacení

příslušné částky po provedení stanovených kontrolních a schvalovacích procedur. Způsobem zpětného proplácení nákladů je zajištěno, že každý projekt bude odpovídajícím způsobem spolufinancován z českých zdrojů.

5.3 Kontrola využívání prostředků pomoci ES

Do 31. prosince 1999 byla kontrola hospodaření s prostředky ze zahraničí zákonem umožněna pouze *Nejvyššímu kontrolnímu úřadu*. Kontroly a audity byly rovněž prováděny orgány Evropské komise, včetně auditorských firem, které k tomu byly Evropskou komisí pověřeny. Nezávislé audity mohly být prováděny *Evropským účetním dvorem*.¹

Přístup ke kontrole hospodaření s prostředky poskytovanými z EU byl zásadně změněn vydáním *Zákona č. 218/2000 Sb., o rozpočtových pravidlech a o změně některých souvisejících zákonů* (rozpočtová pravidla), který nabyl účinnosti ke dni 1. ledna 2001. Zákon č. 218/2000 Sb. stanovil stejný přístup finanční kontroly k hospodaření s prostředky poskytovanými České republikou ze zahraničí cestou vlády jako k hospodaření s prostředky státního rozpočtu a jinými peněžními prostředky státu.

Od počátku roku 2001 proběhla řada jednání k nové základní legislativě v oblasti finanční kontroly jak v ČR, tak s orgány Evropské komise, především *GŘ Rozpočet*. V návaznosti na tato jednání byl v srpnu 2001 schválen *Zákon č. 320/2001 Sb., o finanční kontrole ve veřejné správě a o změně některých zákonů* (zákon o finanční kontrole). Zákon řeší mj. přístup k finanční kontrole prostředků poskytnutých z fondů EU prostřednictvím Národního fondu a jiných prostředků ze zahraničí poskytnutých na základě mezinárodních smluv nebo k plnění úkolů veřejné správy. Navíc nově obsahuje i ustanovení pro výkon finanční kontroly mezinárodními organizacemi, jejich kontrolními orgány nebo určenými zmocněnci a spolupráci orgánů veřejné správy České republiky s nimi při kontrolách. V návaznosti na zákon byla vypracována a s Evropskou komisí zkonultována prováděcí vyhláška, která vstoupila v platnost 1. března 2002.

Získané zkušenosti z kontrol prováděných orgány MF i jednotlivých resortů ukazují na nezbytnost zvýšení kontrolních aktivit především s ohledem na výstavbu nových řídicích a kontrolních systémů pro hospodaření s prostředky fondů EU.

5.4 Administrativní rámec řízení strukturálních fondů EU a Fondu soudržnosti EU

Po předpokládaném vstupu ČR do EU v r. 2004 získá ČR přístup k většímu množství finančních prostředků v rámci strukturálních

¹ Do roku 1997 byla správa prostředků EU včetně jejich kontroly prováděna centralizovaně Evropskou komisí. Počínaje zřízením Národního fondu na Ministerstvu financí a ustavením funkcí schvalujících úředníků programu (Programme Authorising Officers – PAO) pro každou agenturu implementující projekty Phare na příslušném ministerstvu (s výjimkou Nadace rozvoje občanské společnosti, kde funkci PAO vykonává ředitelka nadace) byla v roce 1998 funkce řídicí kontroly přenesena na orgány České republiky. Evropská komise si nicméně ponechala kontrolu ex-ante při přípravě projektů, tendrových řízení a schvalování jejich výsledků. Provádí též audity v průběhu projektů a po jejich ukončení. Dalším stupněm decentralizace implementace projektů ze strany EK, který se vztahuje i na oblast kontroly, je systém Rozšířené decentralizace implementace projektů – EDIS.

fondů a Fondu soudržnosti EU. Na základě finanční perspektivy EK 2000–2006 stanovené na Berlínském summitu bude alokace pro nové členské státy v období 2004–2006 činit (v cenách r. 1999) celkem 25 567 mil. EUR. Česká republika tak bude moci v tomto období získat přes 1 900 mil. EUR.

Česká republika bude takto moci využívat Evropský fond regionálního rozvoje, Evropský sociální fond, Evropský zemědělský podpůrný a záruční fond, Finanční nástroje na podporu rybolovu a Fond soudržnosti k naplňování tří prioritních cílů evropské politiky:

- Cíl 1. Povzbuzování rozvoje a strukturálních změn regionů, jejichž rozvoj zaostává.
- Cíl 2. Podpora hospodářské a sociální přeměny oblastí, jež čelí strukturálním obtížím.
- Cíl 3. Podpora přizpůsobování a modernizace politik a systémů vzdělávání, školení a zaměstnanosti. (Tento cíl poskytuje finanční pomoc regionům kromě regionů, na něž se vztahuje Cíl 1 a stanoví politický rámec pro všechna opatření pro podporu lidských zdrojů na vnitrostátním území.)

Administrativní rámec pro řízení pomoci EU v rámci strukturálních fondů a Fondu soudržnosti EU byl ustaven *Usnesením vlády č. 120/2002*, přijatým v lednu 2002. Podle vládního usnesení bude zachováno oddělení funkce Řídicího a Platebního orgánu, které je požadováno *Nařízením Rady EK č. 1260/99*. Stanoveny byly úřady, které budou zajišťovat funkci Řídicího orgánu *Rámce podpory společenství* (základní smluvní dokument členské země s EU, který vymezuje výši a určení pomoci v příslušném finančním období – dle současných předpokladů se sjednání tohoto dokumentu pro ČR bude týkat období 2004 – 2006) a Řídicích orgánů jednotlivých připravovaných operačních programů. Platebním orgánem pro všechny strukturální fondy i Fond soudržnosti bylo určeno Ministerstvo financí. Výkonem funkce platebního orgánu následně ministr financí pověřil odbor Národního fondu.

Mezi hlavní odpovědnosti **Řídicího orgánu** patří zajistit informovanost veřejnosti o pomoci EU, organizovat výběr projektů vhodných k financování z prostředků EU, ověřovat spolufinancování, kontrolovat a schvalovat žádosti o platby, zajistit prevenci, odhalování a napravování nesrovnalostí, zavést a používat informační systém, předkládat podrobné zprávy o platbách konečným příjemcům, zavést a dodržovat systém auditu. Řídicí orgány jsou dále zodpovědné za ověřování dodávek produktů a služeb, oprávněnost požadavků na proplacení výdajů z prostředků EU, dodržování národní legislativy a legislativy EU v oblastech veřejné podpory.

Odpovědnosti **Platebního orgánu** zahrnují řízení finančních toků z EU, vypracování a předávání certifikovaných žádostí o platby EK na základě reálně uskutečněných výdajů konečnými příjemci, zajištění včasného transferu příspěvku EU konečnému příjemci, předkládání aktualizovaných odhadů týkajících se žádostí o platby, vrácení neoprávněně vyplacených prostředků EK, provádění finančních oprav a vedení evidence o finančních prostředcích.

Národní fond (NF) zajišťuje přímou podporu funkce Národního schvalujícího úředníka. Tato úloha se realizuje prostřednictvím dvou oddělení Phare/ISPA a SAPARD, Právního referátu a funkcí interního auditora.

Úkolem Národního fondu je řízení finančních toků poskytovaných ČR z programů pomoci ES, tj. Phare, ISPA a SAPARD. Národní fond se podílí na přípravě metodiky spolufinancování projektů z národních zdrojů, zajišťuje sjednávání rámcových dohod přijímání pomoci ES po věcné stránce, řídí toky z EU a z národních a jiných finančních zdrojů dle ustanovení jednotlivých Finančních memorand Phare a ISPA a dle Ročních finančních dohod SAPARD.

Národní fond vede rovněž systém finančního výkaznictví včetně podvojného účtování o účtech NF v účetním a informačním systému (pro nástroje ISPA a Phare) k výše uvedeným nástrojům pomoci, administrativní závěrečné řízení k jednotlivým programům a poskytuje informace pro věrné zobrazení finančních operací souvisejících s příjmem pomoci.

Úkolem **oddělení Phare/ISPA** je, kromě zajištění realizace finančních toků, také zabezpečení podkladů pro jmenování schvalujících úředníků Phare a ISPA, zabezpečení procesu akreditace implementačních agentur a příprava účasti Národního schvalujícího úředníka ve Společném monitorovacím výboru.

Oddělení SAPARD zabezpečovalo akreditaci agentury SAPARD a výběr certifikačního orgánu a dále zajišťuje přípravu ročních finančních dohod SAPARD a podpis a certifikaci žádostí o platby z agentury SAPARD.

Právní referát zajišťuje sjednávání rámcových mezinárodních smluv pro příjem pomoci Phare, ISPA a SAPARD, vypracovává společná stanoviska ke všem právním aktům EU a ČR upravujícím příjem pomoci ES, navrhuje legislativní úpravy v souvislosti s činností odboru a spolupracuje na přípravě zásadních dokumentů pro jednání vlády k finančně rozpočtové problematice.

Interní auditor je funkčně nezávislý na odboru. Úkolem interního auditora je poskytování konzultací a vyjádření řediteli Národního fondu a úsilí vedoucí k ochraně finančních zájmů ČR a EU.

Centrum pro zahraniční pomoc (CZP) zabezpečuje prostřednictvím své koordinační složky koordinaci a monitorování programů pomoci ES v České republice a působí jako výkonný orgán Národního koordinátora pomoci ES. Prostřednictvím Centrální finanční a kontraktační jednotky zajišťuje výběrová řízení, monitorování a kontrolu implementace projektů posilování institucí realizovaných v rámci programu Phare. Součástí CZP je rovněž Oddělení pomoci EU pro resort MF a finanční nebankovní sektor.

Koordinační složka CZP – oddělení Koordinace pomoci Evropské unie – zpracovává návrhy priorit programů Phare tak, aby byly v souladu se základními strategickými dokumenty *Přístupové partnerství* a *Národní program přípravy ČR na členství v EU*.

Oddělení koordinace sleduje a vyhodnocuje realizaci programů a plnění Finančních memorand. Funkce monitorování je konkrétně naplňována přípravou podkladů pro jednání Společného monitorovacího výboru pomoci ES a přípravou monitorovacích zpráv o průběhu programů /projektů a jejich projednávání na monitorovacích podvýborech.

Oddělení dále připravuje podklady pro jednání vlády o využívání pomoci ES, zabezpečuje spolupráci s Delegací EK a jednotlivými ředitelstvími EK v Bruselu, s útvary dalších ministerstev a s ostatními institucemi zabývajícími se využitím pomoci ES.

Důležitým úkolem je rovněž sjednání mezinárodních smluv týkajících se pomoci ES v rámci nástrojů Phare a ISPA (Finanční memoranda).

Implementační agentura – Centrální finanční a kontraktační jednotka (CFCU) – připravuje realizaci výběrových řízení v rámci programu Phare, a to včetně přípravy smluv a uzavírání kontraktů s vybranými firmami. Dále vede bankovní účty a uskutečňuje veškeré operace spojené s realizací projektů. CFCU dále monitoruje a kontroluje implementaci projektů. CFCU se také účastní na vytváření

společného informačního systému zaměřeného na sledování alokací a čerpání prostředků EU a ČR na financování programů ES.

Oddělení Pomoci EU pro resort MF a finanční nebankovní sektor zabezpečuje sektorovou koordinaci přijímání zahraniční pomoci z prostředků Phare a jiných programů EU; připravuje a předkládá návrhy na projekty spolupráce mezi MF a partnerskými orgány státní správy v členských zemích EU a návrhy na technickou pomoc poskytovanou v rámci národních a mnohonárodních programů, zpracovává podklady pro přípravu projektové dokumentace; zajišťuje realizaci projektů v rámci MF a případně ve spolupráci s dalšími resorty a územními samosprávnými celky v oblastech, které jsou metodicky řízeny Ministerstvem financí; ve spolupráci s Úřadem pro výměnu informací a technické pomoci (TALEX) zabezpečuje pomoc odborníků ze zemí EU při přebírání *acquis*.

Centrum pro zahraniční pomoc mimo jiné zabezpečuje také informační funkce spojené s výkonem koordinace programů pomoci ES. CZP pravidelně informuje o aktuálních alokacích ES prostřednictvím tiskových zpráv, vydává souhrnné publikace o programech pomoci ES, poskytuje informace široké veřejnosti jak prostřednictvím internetových stránek, tak také formou osobních konzultací. Centrální finanční a kontraktační jednotka zajišťuje v rámci své působnosti zveřejňování informací o výběrových řízeních Phare.

Internetové stránky CZP: <http://phare.mfcr.cz> podávají přehled o aktuálních programech pomoci ES v ČR, informují o odpovědných orgánech pro jednotlivé programy a nástroje pomoci ES, vysvětlují používanou terminologii a uvádějí nejdůležitější dokumenty a publikace. K nejnavštěvovanějším částem internetových stránek patří Důležité odkazy a kontakty, obsahující seznam odpovědných koordinačních a implementačních orgánů jednotlivých programů ES a sekce Dokumenty, z níž lze stáhnout důležité dokumenty včetně mezinárodních smluv, procedurálních manuálů a programových dokumentů.

Programy pomoci Evropských společenství 2002

Vydalo: Ministerstvo financí – Centrum pro zahraniční pomoc

Text: Centrum pro zahraniční pomoc

Odpovědný redaktor: Markéta Pěchoučková

Foto: Daniel Černovský, Michael Sklář, CZP, MZe, NVF, NROS, Ekonom

Grafická úprava: Poster Print Praha, s. r. o.

Tisk: Tiskárna Kavka, s. r. o.

Neprodejná publikace



Národní fond



Centrum pro zahraniční pomoc

Centrum pro zahraniční pomoc

Ministerstvo financí
nábřeží Kpt. Jaroše 1000, Praha 7

Poštovní adresa:
Letenská 15, 118 10 Praha 1

<http://phare.mfcr.cz>