

A.1 Světová ekonomika

Prameny: Eurostat; OECD – Main Economic Indicators, Quarterly National Accounts; The Economist; IMF – Financial Statistics; odhady MF

Tabulka A.1.1: **Hrubý domácí produkt** – roční
růst ve stálých cenách - v %, sezónně očištěná data

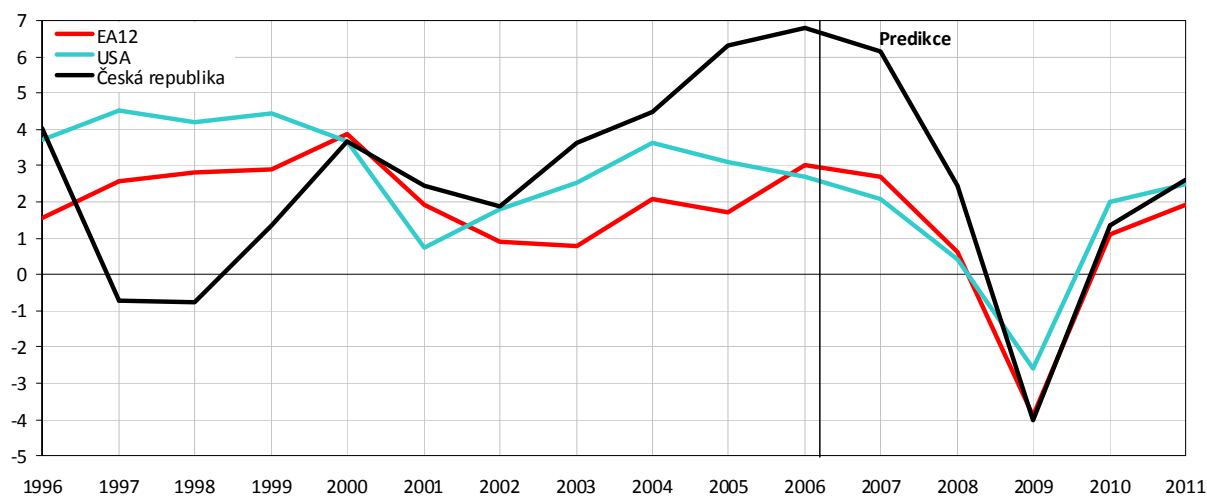
	2002	2003	2004	2005	2006	2007	2008	2009 Odhad	2010 Predikce	2011 Predikce
EU27	1,2	1,3	2,5	2,0	3,2	2,9	0,8	-4,0	1,1	2,0
EA12	0,9	0,8	2,1	1,7	3,0	2,7	0,6	-3,9	1,1	1,9
Německo	0,0	-0,2	1,2	0,8	3,2	2,5	1,3	-5,0	1,4	1,9
Francie	1,0	1,1	2,5	1,9	2,2	2,3	0,4	-2,2	1,3	1,7
Spojené království	2,1	2,8	3,0	2,2	2,9	2,6	0,5	-4,7	1,2	2,1
Rakousko	1,6	0,8	2,5	2,5	3,5	3,5	2,0	-3,7	1,0	1,9
USA	1,8	2,5	3,6	3,1	2,7	2,1	0,4	-2,6	2,0	2,5
Maďarsko	4,4	4,3	4,9	3,5	4,0	1,0	0,6	-6,9	-1,0	1,5
Polsko	1,4	3,9	5,3	3,6	6,2	6,8	5,0	1,2	2,3	3,0
Slovensko	4,6	4,8	5,0	6,7	8,5	10,6	6,2	-5,3	2,1	3,9
Česká republika	1,9	3,6	4,5	6,3	6,8	6,1	2,5	-4,0	1,3	2,6

Tabulka A.1.2: **Hrubý domácí produkt** – čtvrtletní
růst ve stálých cenách - v %, sezónně očištěná data

		2009				2010			
		Q1	Q2	Q3	Q4 Odhad	Q1 Predikce	Q2 Predikce	Q3 Predikce	Q4 Predikce
EU27	mezičtvrtletní	-2,4	-0,3	0,3	0,3	0,3	0,2	0,4	0,3
	meziroční	-4,9	-5,0	-4,3	-2,1	0,7	1,1	1,2	1,2
EA12	mezičtvrtletní	-2,4	-0,1	0,4	0,3	0,3	0,2	0,4	0,3
	meziroční	-5,0	-4,8	-4,0	-1,8	0,9	1,2	1,2	1,2
Německo	mezičtvrtletní	-3,5	0,4	0,7	0,1	0,2	0,3	0,3	0,4
	meziroční	-6,7	-5,8	-4,8	-2,3	1,5	1,3	0,9	1,2
Francie	mezičtvrtletní	-1,4	0,3	0,3	0,3	0,2	0,4	0,2	0,4
	meziroční	-3,5	-2,8	-2,3	-0,5	1,1	1,2	1,1	1,2
Spojené království	mezičtvrtletní	-2,5	-0,7	-0,2	0,3	0,4	0,5	0,3	0,4
	meziroční	-5,2	-5,8	-5,1	-3,0	-0,1	1,0	1,5	1,6
Rakousko	mezičtvrtletní	-2,5	-0,4	0,5	0,2	0,2	0,2	0,3	0,2
	meziroční	-4,0	-4,8	-3,7	-2,2	0,5	1,1	0,9	0,9
USA	mezičtvrtletní	-1,6	-0,2	0,6	0,4	0,3	0,5	0,7	0,8
	meziroční	-3,3	-3,8	-2,6	-0,9	1,1	1,8	1,9	2,3
Maďarsko	mezičtvrtletní	-2,5	-1,9	-1,8	-0,3	-0,1	0,3	0,2	0,5
	meziroční	-5,5	-7,2	-7,9	-6,4	-4,1	-1,9	0,1	0,9
Polsko	mezičtvrtletní	0,1	0,5	0,5	0,6	0,5	0,6	0,5	0,5
	meziroční	1,5	1,3	1,0	1,7	2,1	2,2	2,2	2,1
Slovensko	mezičtvrtletní	-8,6	1,1	1,6	0,5	0,4	0,3	0,2	0,4
	meziroční	-4,9	-5,4	-5,0	-5,7	3,6	2,8	1,4	1,3
Česko	mezičtvrtletní	-4,4	0,2	0,8	0,8	-0,2	0,2	0,2	0,2
	meziroční	-4,2	-4,7	-4,1	-2,7	1,6	1,6	1,1	0,5

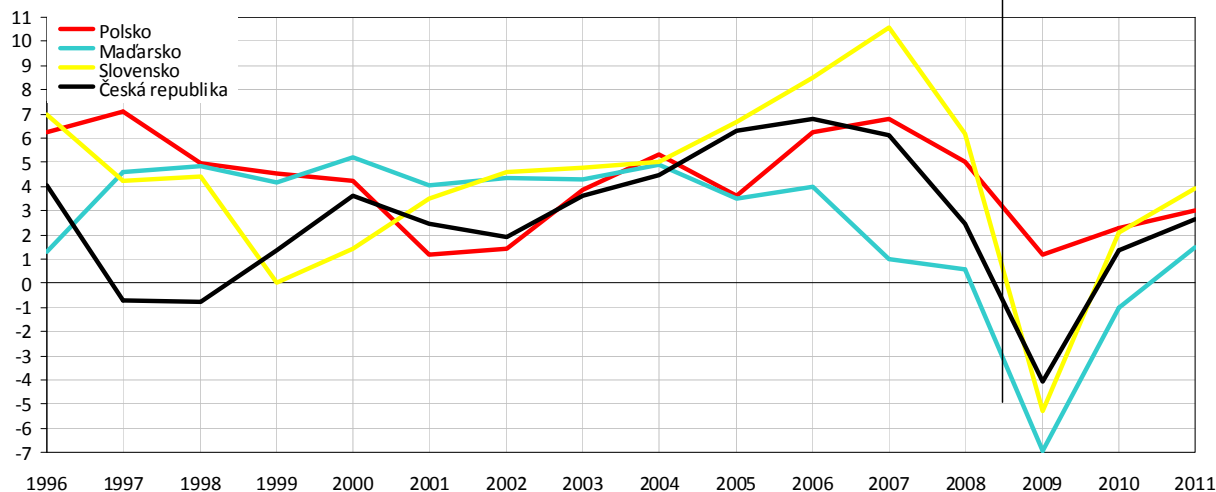
Graf A.1.1: Hrubý domácí produkt

růst proti předchozímu roku v %, sezónně očištěná data



Graf A.1.2: Hrubý domácí produkt – vybrané tranzitivní země

růst proti předchozímu roku - v %, sezónně očištěná data



Tabulka A.1.3: Světové ceny komodit – roční

ceny okamžitého dodání

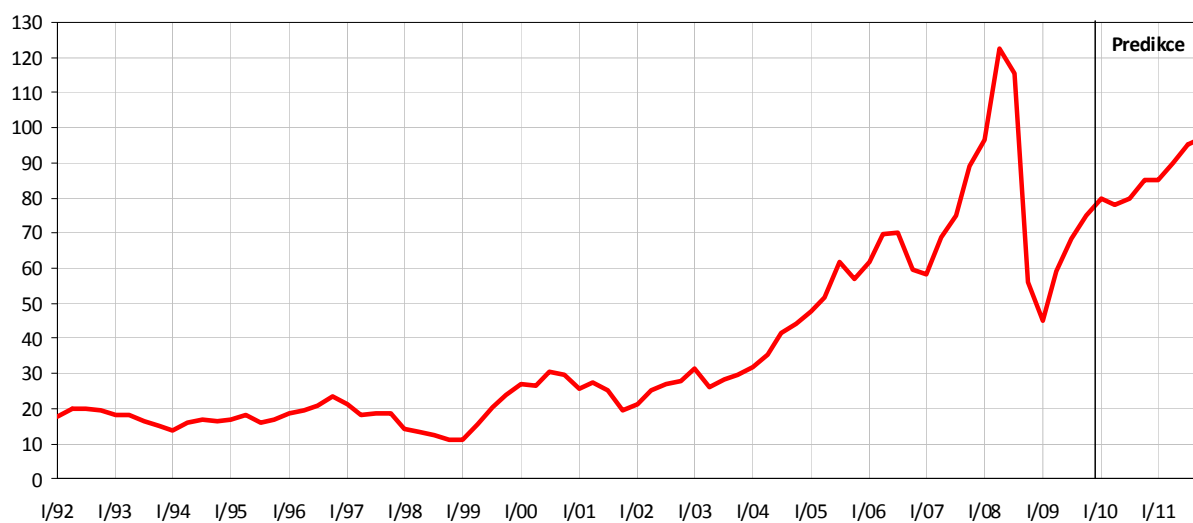
		2002	2003	2004	2005	2006	2007	2008	2009	2010	2011
										Predikce	Predikce
Ropa Brent	USD/barel	25,3	28,8	38,3	54,4	65,4	72,7	97,7	61,9	81	92
	růst v %	3,6	14,0	33,0	42,0	20,1	11,2	34,4	-36,7	30,5	13,6
Index v CZK	2005=100	63,5	62,4	75,6	100,0	113,4	113,3	127,7	90,5	111	122
	růst v %	-10,9	-1,7	21,1	32,3	13,4	-0,1	12,7	-29,1	22,9	9,5
Pšenice	USD/t	148,5	146,1	156,9	152,4	191,7	255,2	326,0	223,5	.	.
	růst v %	17,1	-1,6	7,3	-2,8	25,8	33,1	27,7	-31,4	.	.
Index v CZK	2005=100	133,2	113,0	110,5	100,0	118,7	142,0	152,1	116,7	.	.
	růst v %	0,8	-15,2	-2,3	-9,5	18,7	19,6	7,1	-23,3	.	.

Tabulka A.1.4: **Světové ceny komodit** – čtvrtletní
ceny okamžitého dodání

		2009				2010			
		Q1	Q2	Q3	Q4	Q1 <i>Predikce</i>	Q2 <i>Predikce</i>	Q3 <i>Predikce</i>	Q4 <i>Predikce</i>
Ropa Brent	<i>USD/barel</i>	45,0	59,1	68,4	75,0	80	78	80	85
	<i>růst v %</i>	-53,5	-51,8	-40,8	34,2	77,8	32,0	17,0	13,3
Index v CZK	<i>2005=100</i>	73,0	88,6	93,7	100,7	111	108	109	115
	<i>růst v %</i>	-42,2	-40,5	-34,0	22,2	52,5	21,4	16,7	14,4
Pšenice	<i>USD/t</i>	232,0	248,0	209,0	205,0
	<i>růst v %</i>	107,4	68,5	15,7	-33,3
Index v CZK	<i>2005=100</i>	192,3	150,7	139,7	120,1
	<i>růst v %</i>	65,5	27,6	-8,7	-30,7

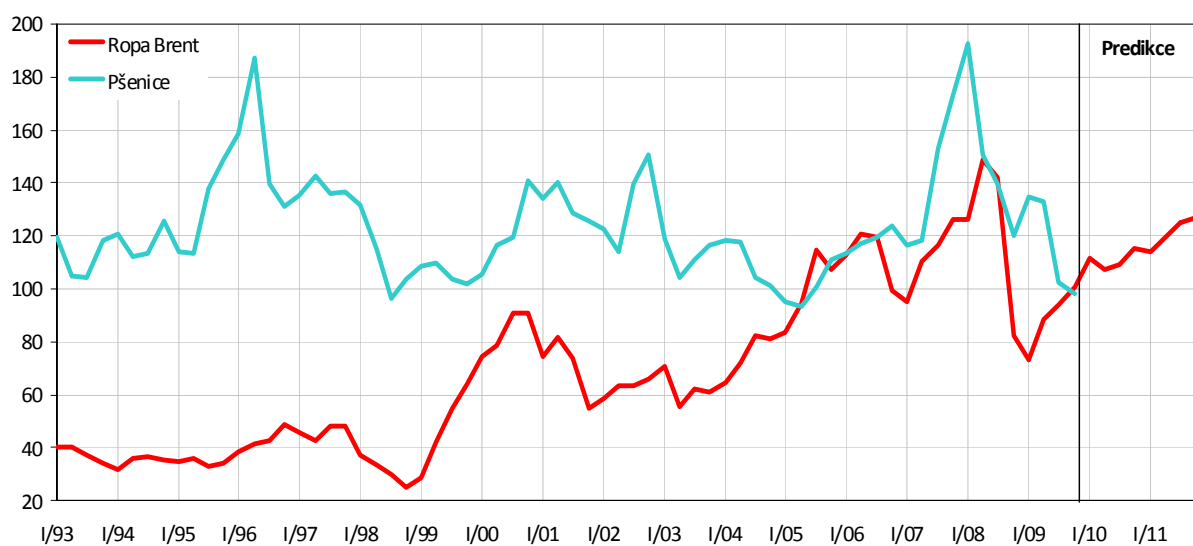
Graf A.1.3: **Dolarová cena ropy**

USD/barel



Graf A.1.4: **Korunové indexy světových cen komodit**

index 2005=100



A.2 Vládní sektor

Prameny: MF ČR, ČSÚ

Tabulka A.2.1: Saldo a dluh

		2001	2002	2003	2004	2005	2006	2007	2008	2009	2010
									Předb.	Odhad	Predikce
Saldo vládního sektoru	mld. Kč	-132	-167	-170	-83	-107	-84	-23	-76	-235	-195
Dluh vládního sektoru	mld. Kč	585	695	768	848	885	948	1024	1105	1284	1434
	růst v %	44,2	18,9	10,5	10,4	4,4	7,1	8,0	7,9	16,2	11,7
	% HDP	24,9	28,2	29,8	30,1	29,7	29,4	29,0	30,0	35,2	38,6
Úrokové deriváty ¹⁾	mld. Kč	0,0	0,0	-0,5	-0,5	-0,2	-0,4	-0,7	-1,8	-4,8	-0,5
Saldo včetně úrokových derivátů ²⁾	mld. Kč	-132	-167	-171	-83	-107	-85	-24	-77	-240	-196
	% HDP	-5,6	-6,8	-6,6	-3,0	-3,6	-2,6	-0,7	-2,1	-6,6	-5,3
Úroky	% HDP	1,0	1,2	1,1	1,2	1,2	1,1	1,1	1,1	1,2	1,7
Primární saldo	% HDP	-4,6	-5,5	-5,5	-1,8	-2,4	-1,5	0,5	-1,0	-5,2	-3,5

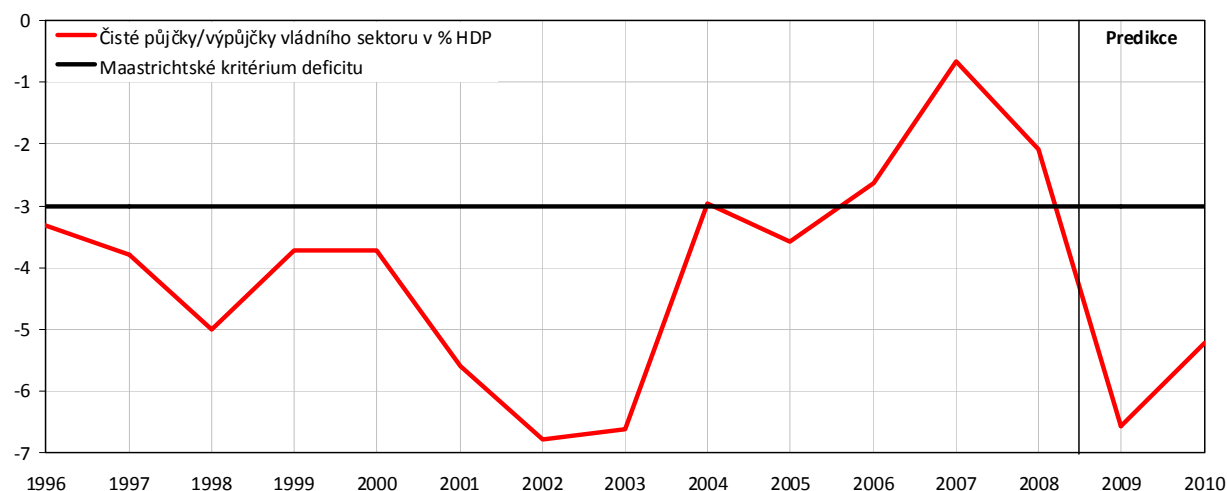
Pozn.: Vládní dluh je definován následujícími finančními instrumenty: oběživo a depozita, emitované cenné papíry jiné než účasti s vyloučením finančních derivátů a úvěry (půjčky). Vládní dluh je vyjádřen v nominální hodnotě, která je považována za ekvivalent jmenovité hodnoty (face value). Vládní dluh je konsolidován, tzn. závazky odpovídající finančním aktivům jiných subjektů v subsektoru, resp. sektoru vládních institucí jsou vyloučeny

¹⁾ Jedná se o zajišťovací instrumenty proti úrokovému riziku.

²⁾ Deficit vládního sektoru, který je relevantní pro ověřování plnění maastrichtských konvergenčních kritérií.

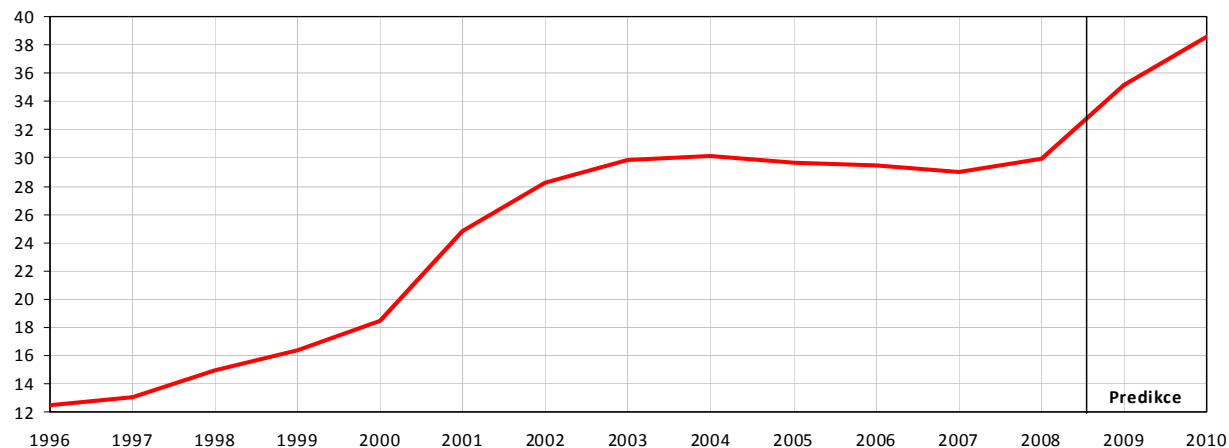
Graf A.2.1: Saldo vládního sektoru

v % HDP



Graf A.2.2: Dluh vládního sektoru

v % HDP



A.3 Úrokové sazby

Prameny: ČNB, propočty MF ČR.

Tabulka A.3.1: **Úrokové sazby – roční průměrné sazby - v % p.a.**

	2002	2003	2004	2005	2006	2007	2008	2009	2010	2011
								<i>Odhad</i>	<i>Predikce</i>	<i>Predikce</i>
Repo 2T ČNB (<i>konec roku</i>)	2,75	2,00	2,50	2,00	2,50	3,50	2,25	1,00	.	.
Hlavní refinanční sazba ECB (<i>konec roku</i>)	2,75	2,00	2,00	2,25	3,50	4,00	2,50	1,00	.	.
Hlavní refinanční sazba Fed (<i>konec roku</i>)	1,25	1,00	2,25	4,25	5,25	4,25	0,25	0,25	.	.
PRIBOR 3M ¹⁾	3,55	2,28	2,36	2,01	2,30	3,09	4,04	2,19	1,7	2,4
Výnos do doby splatnosti státních dluhopisů pro konvergenční účely ²⁾ 10R	4,94	4,12	4,75	3,51	3,78	4,28	4,55	4,67	3,8	4,0
Úrokové sazby z úvěrů nefinančním podnikům	5,82	4,57	4,51	4,27	4,29	4,85	5,59	4,6	4,2	4,5
Úrokové sazby z vkladů domácností	2,06	1,40	1,33	1,24	1,22	1,29	1,54	1,4	1,3	1,4
Reálné sazby z úvěrů nefinančním podnikům ³⁾	5,65	3,72	0,47	3,38	2,95	1,22	2,33	4,1	3,6	3,4
Čisté reálné sazby z vkladů domácností s dohodnutou splatností ⁴⁾	1,19	0,18	-1,64	-1,13	-0,63	-4,10	-2,26	0,2	-1,3	1,2

¹⁾ 3měsíční sazba PRIBOR na mezibankovním trhu.

²⁾ Výnos 10letých státních dluhopisů pro konvergenční účely podle statistiky ČNB. Slouží k posouzení výše dlouhodobých úrokových sazeb podle Maastrichtských kritérií.

³⁾ Deflováno meziročním růstem deflátoru domácí poptávky ve 4. čtvrtletí.

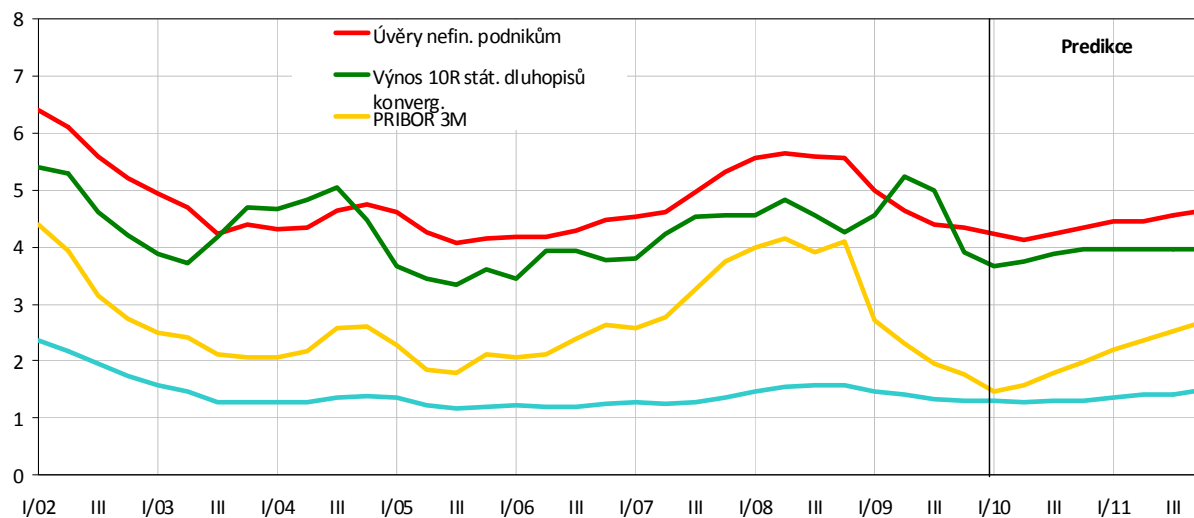
⁴⁾ Deflováno růstem spotřebitelských cen v průběhu roku, uvažována jednotná 15% daň z kapitálových výnosů.

Tabulka A.3.2: **Úrokové sazby – čtvrtletní průměrné sazby - v % p.a.**

	2009				2010			
	Q1	Q2	Q3	Q4	Q1	Q2	Q3	Q4
				<i>Odhad</i>	<i>Predikce</i>	<i>Predikce</i>	<i>Predikce</i>	<i>Predikce</i>
Repo 2T ČNB (<i>konec období</i>)	1,75	1,50	1,25	1,00
Hlavní refinanční sazba ECB (<i>konec období</i>)	1,50	1,00	1,00	1,00
Hlavní refinanční sazba Fed (<i>konec období</i>)	0,25	0,25	0,25	0,25
PRIBOR 3M	2,71	2,32	1,97	1,77	1,5	1,6	1,8	2,0
Výnos do doby splatnosti 10letých státních dluhopisů pro konvergenční účely	4,55	5,24	4,99	3,91	3,7	3,7	3,9	4,0
Úrokové sazby z úvěrů nefinančním podnikům	4,99	4,63	4,40	4,3	4,2	4,1	4,2	4,3
Úrokové sazby z vkladů domácností	1,48	1,40	1,33	1,3	1,3	1,3	1,3	1,3

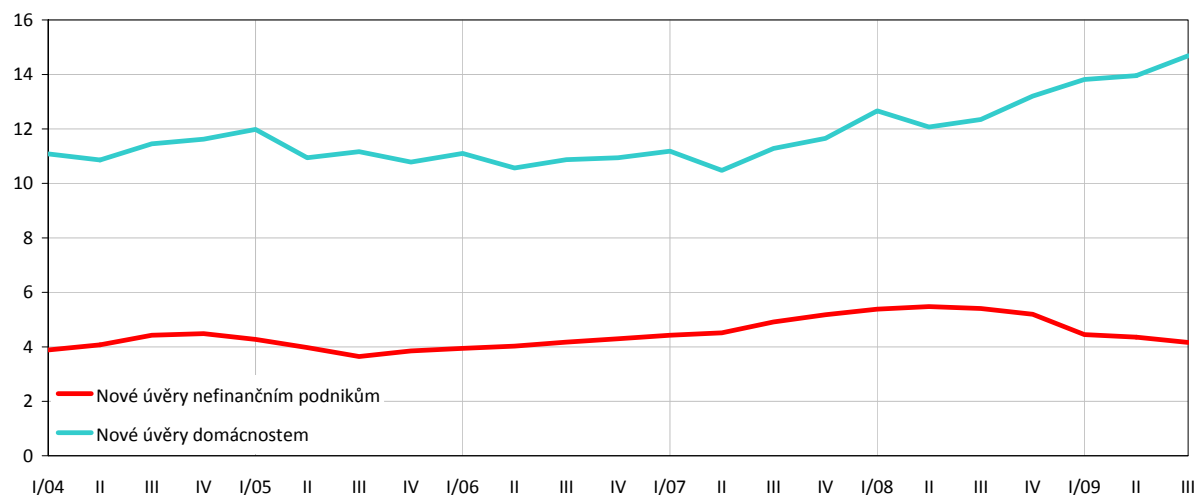
Graf A.3.1: Úrokové sazby

% p.a.



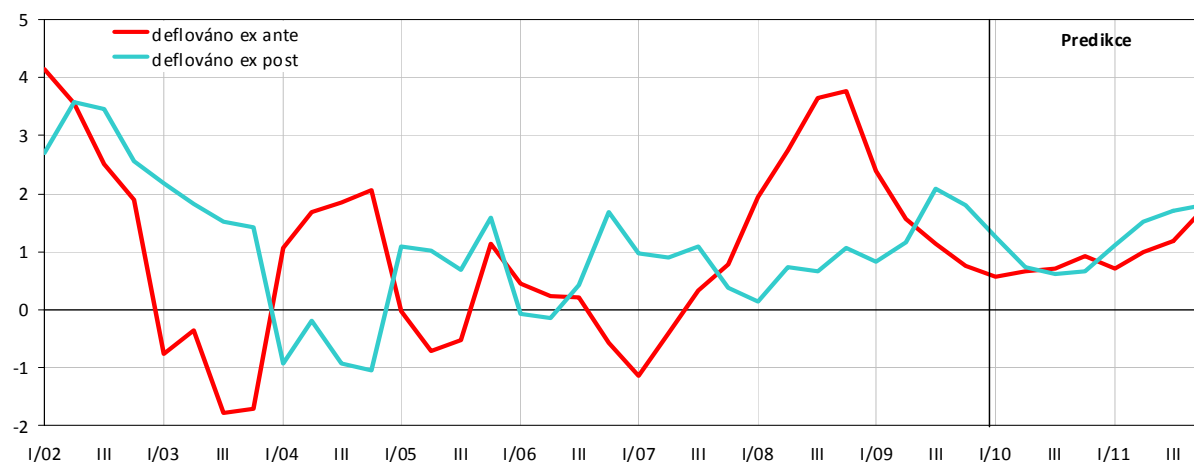
Graf A.3.2: Úrokové sazby z nových úvěrů nefinančním podnikům a domácnostem

% p.a.



Graf A.3.3: Reálné sazby mezibankovního trhu

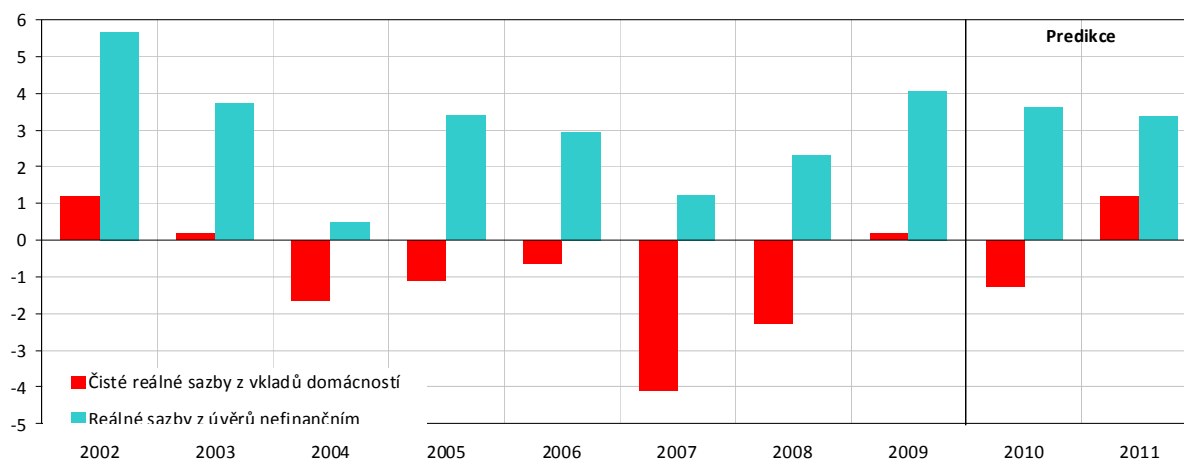
PRIBOR 1R přepočteno růstem deflátoru domácího užití, % p.a.



Roční sazba PRIBOR na mezibankovním trhu přepočtená růstem deflátoru domácí poptávky. Při deflování ex post je použit růst cen za uplynulá čtyři čtvrtletí. Při deflování ex ante je použit růst cen v následujících čtyřech čtvrtletích, tedy do splatnosti mezibankovního vkladu. V případě, že skutečné hodnoty růstu cen ještě nejsou známy, je použito predikce. Deflování ex ante podle našeho názoru lépe odráží ekonomický charakter reálných úrokových sazeb.

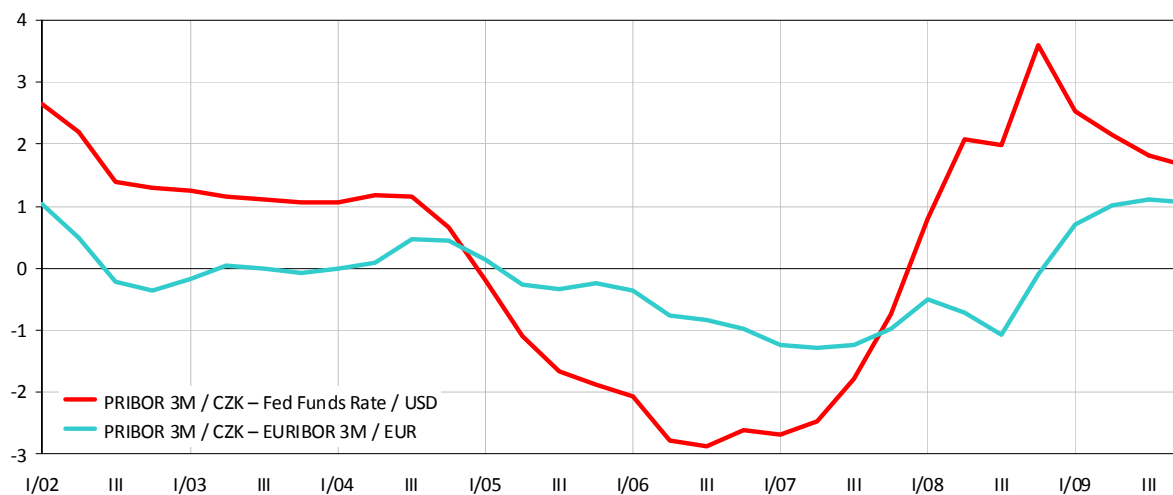
Graf A.3.4: Průměrné reálné sazby z úvěrů a vkladů

Sazby z úvěrů přepočteny růstem deflátoru domácího užití v průběhu roku, sazby z termínovaných vkladů po zdanění deflovány růstem indexu spotřebitelských cen v průběhu roku., % p.a.



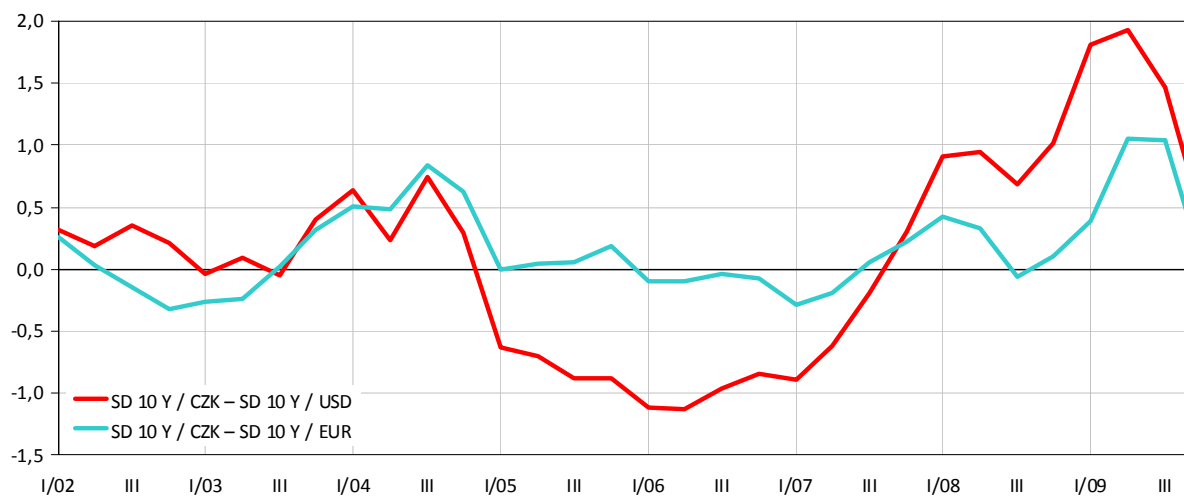
Graf A.3.5: Krátkodobý úrokový diferencál

procentní body



Graf A.3.6: Dlouhodobý úrokový diferencál

(státní dluhopisy), procentní body



A.4 Směnné kurzy

Prameny: ČNB, ČSÚ, Eurostat, propočty MF ČR.

Tabulka A.4.1: Směnné kurzy – roční

	2003	2004	2005	2006	2007	2008	2009	2010	2011	2012
							Odhad	Predikce	Predikce	Výchled
Směnné kurzy nominální:										
CZK / EUR	31,84	31,90	29,78	28,34	27,76	24,94	26,45	25,8	24,8	23,8
roční průměr										
index zhodnocení	růst v %	-3,2	-0,2	7,1	5,1	2,1	11,3	-5,7	2,5	4,1
CZK / USD	28,23	25,70	23,95	22,61	20,31	17,03	19,06	17,9	17,3	16,7
roční průměr										
index zhodnocení	růst v %	16,0	9,8	7,3	5,9	11,3	19,2	-10,6	6,2	3,8
NEER ¹⁾	93,5	94,1	100,0	105,1	107,9	120,4	116	119	124	129
průměr 2005=100										
index zhodnocení	růst v %	-0,1	0,7	6,2	5,1	2,6	11,6	-3,5	2,3	4,1
Reálný směnný kurz ²⁾										
vůči EA12	93,2	95,4	100,0	104,2	107,5	119,2	115	117	121	126
průměr 2005=100										
index zhodnocení	růst v %	-4,4	2,4	4,8	4,2	3,1	10,9	-3,8	2,1	3,8

¹⁾ Nominální efektivní směnný kurz – index agregující směnné kurzy na základě vah zahraničního obchodu.

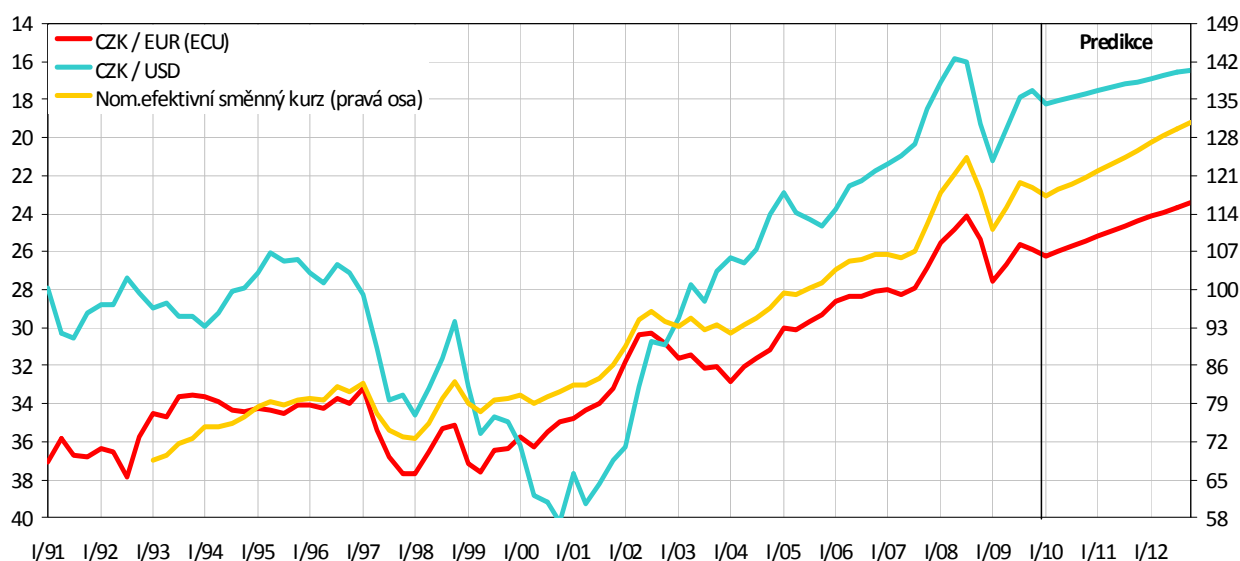
²⁾ Index popisuje meziroční reálné zhodnocení CZK proti EUR, deflováno deflátory HDP.

Tabulka A.4.2: Směnné kurzy – čtvrtletní

	2009				2010				
	Q1	Q2	Q3	Q4	Q1	Q2	Q3	Q4	
				Odhad	Predikce	Predikce	Predikce	Predikce	
Směnné kurzy nominální:									
CZK / EUR	27,60	26,68	25,60	25,91	26,2	25,9	25,7	25,4	
index zhodnocení	růst v %	-7,4	-6,9	-5,9	-2,2	5,3	2,9	-0,3	2,0
CZK / USD	21,21	19,59	17,90	17,53	18,2	18,0	17,9	17,7	
index zhodnocení	růst v %	-19,5	-18,9	-10,4	9,8	16,5	8,7	0,2	-0,9
Nominální efektivní směnný kurz	111,1	115,1	119,8	119	117	118	120	121	
průměr 2005=100									
index zhodnocení	růst v %	-5,7	-5,2	-3,6	0,7	5,4	2,8	-0,2	1,6
Reálný směnný kurz vůči EA12	110,2	113,3	116,8	118	116	116	116	121	
průměr 2005 = 100									
index zhodnocení	růst v %	-5,6	-4,8	-4,6	0,0	4,8	2,1	-0,5	2,0

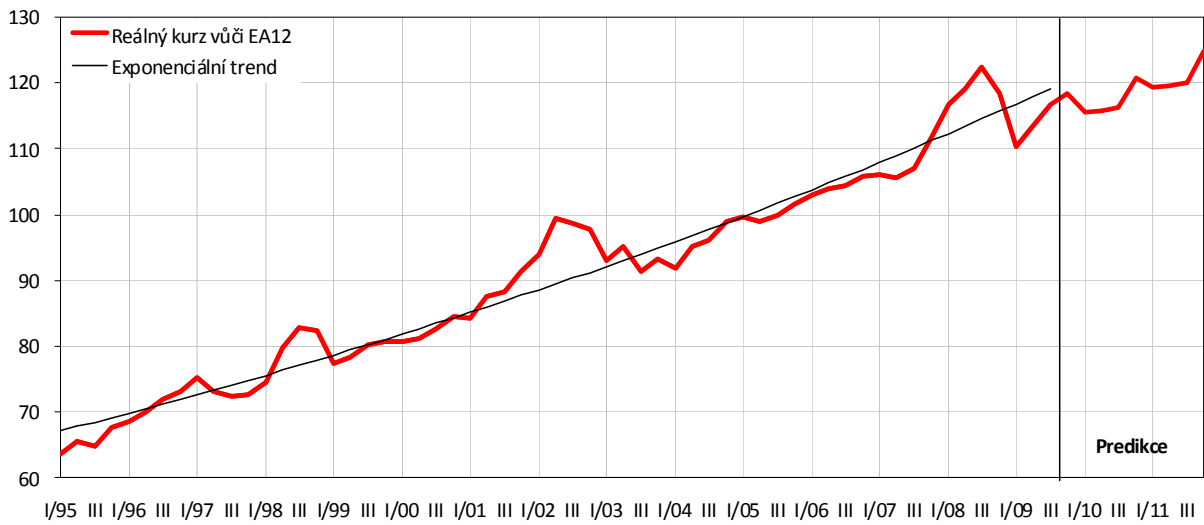
Graf A.4.1: Nominální směnné kurzy

čtvrtletní průměry, průměr 2005=100 (pravá osa)



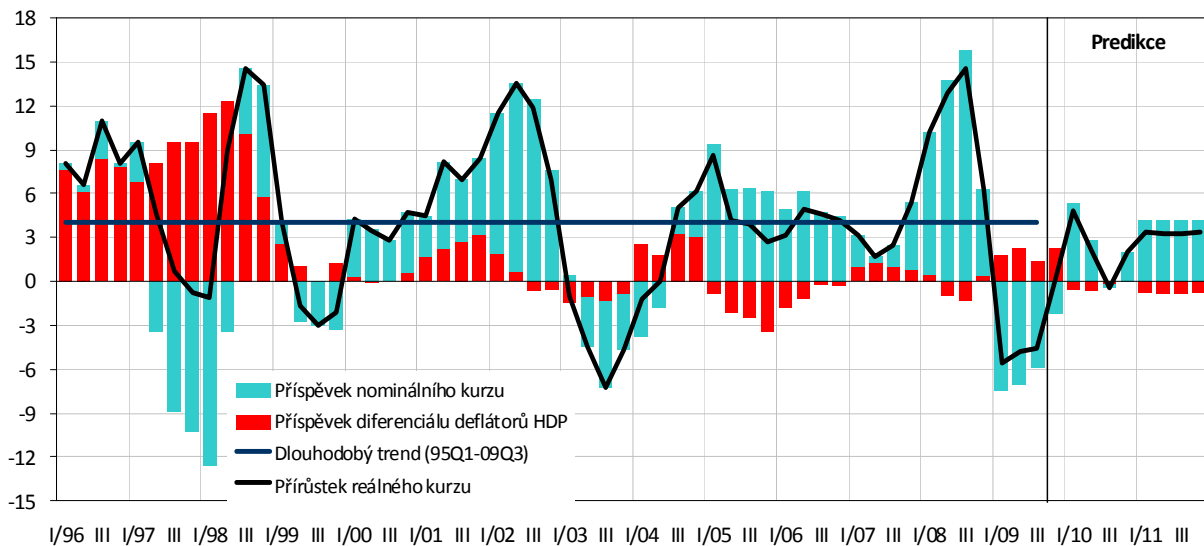
Graf A.4.2: Reálný směnný kurz vůči EA12

čtvrtletní průměry, deflováno deflátoři HDP, růst indexů indikuje reálné zhodnocení, průměr 2005=100



Graf A.4.3: Reálný směnný kurz vůči EA12

rozklad meziročního přírůstku na příspěvek nominálního kurzu a cenového diferenciálu deflátoři HDP, růst indikuje reálné zhodnocení, procentní body



A.6 Demografie

Prameny: ČSÚ – vysoká varianta demografická projekce 2009, ČSSZ, propočty MF ČR
Upozornění: Stavové veličiny se nově vztahují k 1.1. příslušného kalendářního roku (dříve k 31.12.)

Tabulka A.6.1: Demografie

v tis. osob koncem roku

	2004	2005	2006	2007	2008	2009	2010	2011	2012	2013
						Odhad	Predikce	Predikce	Výhled	Výhled
Počet obyvatel k 1. 1.	10 211	10 221	10 251	10 287	10 381	10 468	10 519	10 572	10 625	10 677
<i>růst v %</i>	0,1	0,1	0,3	0,4	0,9	0,8	0,5	0,5	0,5	0,5
Věkové skupiny k 1.1.:										
(0–19)	2 219	2 184	2 155	2 131	2 123	2 117	2 109	2 099	2 091	2 089
<i>růst v %</i>	-1,6	-1,5	-1,3	-1,1	-0,3	-0,3	-0,4	-0,5	-0,4	-0,1
(20–59)	6 022	6 020	6 042	6 033	6 061	6 087	6 089	6 090	6 087	6 079
<i>růst v %</i>	0,1	0,0	0,4	-0,1	0,5	0,4	0,0	0,0	0,0	-0,1
(60 a více)	1 971	2 017	2 054	2 123	2 197	2 264	2 321	2 383	2 447	2 509
<i>růst v %</i>	2,0	2,3	1,9	3,4	3,5	3,0	2,5	2,7	2,7	2,6
Starobní důchodci k 1. 1. ¹⁾	1 933	1 965	1 985	2 024	2 061	2 102	2 145	2 182	2 218	2 253
<i>růst v %</i>	0,6	1,7	1,0	2,0	1,8	2,0	2,0	1,7	1,6	1,6
Míry závislosti k 1. 1. (v %):										
Demografická ²⁾	32,7	33,5	34,0	35,2	36,3	37,2	38,1	39,1	40,2	41,3
Podle platné legislativy ³⁾	32,8	32,8	33,0	33,3	33,4	33,7	34,1	34,5	34,8	35,2
Efektivní míra závislosti ⁴⁾	40,9	41,5	41,3	41,6	41,5	41,8	43,5	44,9	45,5	45,9
Úhrnná plodnost ⁵⁾	1,226	1,282	1,328	1,438	1,497	1,50	1,51	1,53	1,54	1,55
Přírůstek populace	9	31	36	94	86	52	53	53	53	52
Přirozený přírůstek	-10	-6	1	10	15	12	13	13	13	12
Živě narození	98	102	106	115	120	119	118	118	117	116
Zemřelí	107	108	104	105	105	107	106	105	105	104
Saldo migrace	19	36	35	84	72	40	40	40	40	40
Imigrace	53	60	68	104	78
Emigrace	35	24	33	21	6

Údaje se týkají obyvatel, kteří mají na území ČR trvalé bydliště, a to bez ohledu na jejich státní občanství.

¹⁾ Včetně důchodců v kompetenci ministerstev vnitra, obrany a spravedlnosti.

²⁾ Podíl počtu obyvatel v seniorském věku (nad 59 let) na počtu obyvatel v produkt. věku - nezohledňuje tedy prodlužování věku odchodu do důchodu.

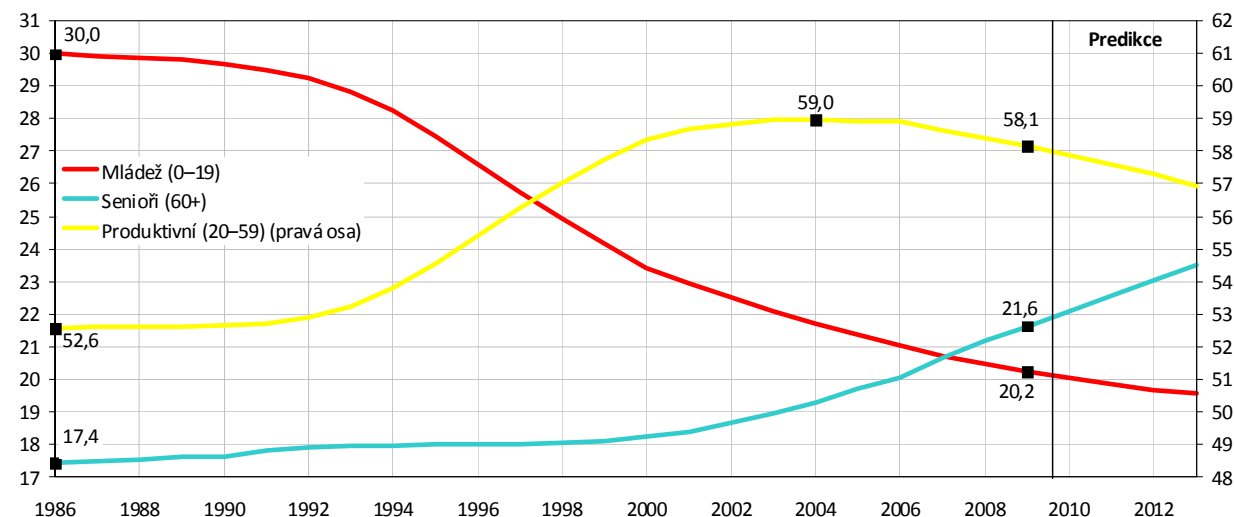
³⁾ Podíl počtu obyvatel v důchodovém věku podle platné legislativy na počtu ostatních obyvatel nad 19 let.

⁴⁾ Podíl počtu vyplácených starobních důchodů na počtu zaměstnaných.

⁵⁾ Počet živě narozených dětí připadajících na 1 ženu, pokud by po celé její reprodukční období zůstala její plodnost stejná jako v uvedeném roce. Pro udržení dlouhodobě stabilní populace by měl tento ukazatel v podmínkách ČR dosahovat hodnoty cca 2,04.

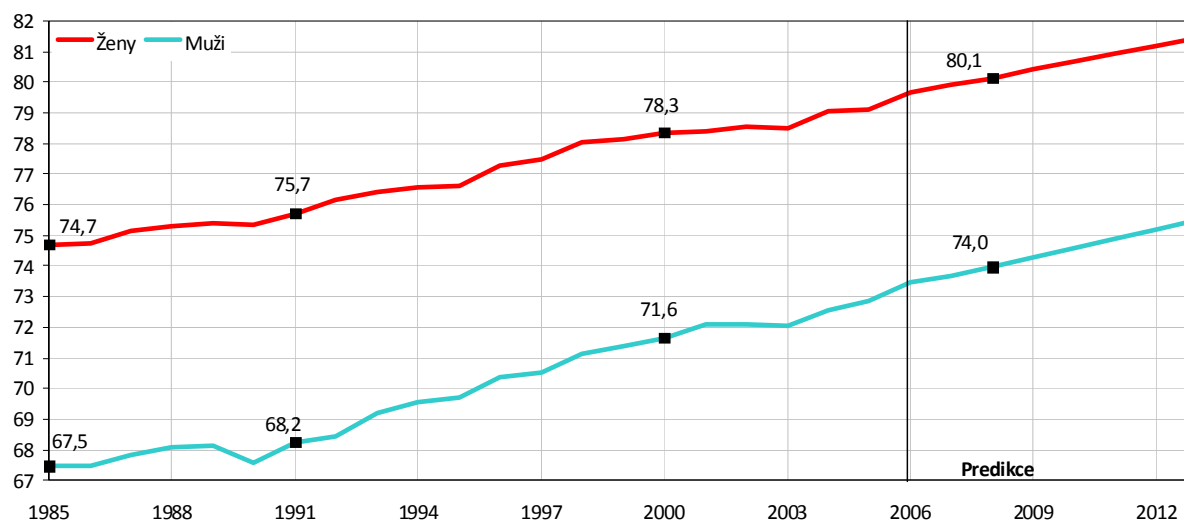
Graf A.6.1: Věkové skupiny

strukturní podíly v %



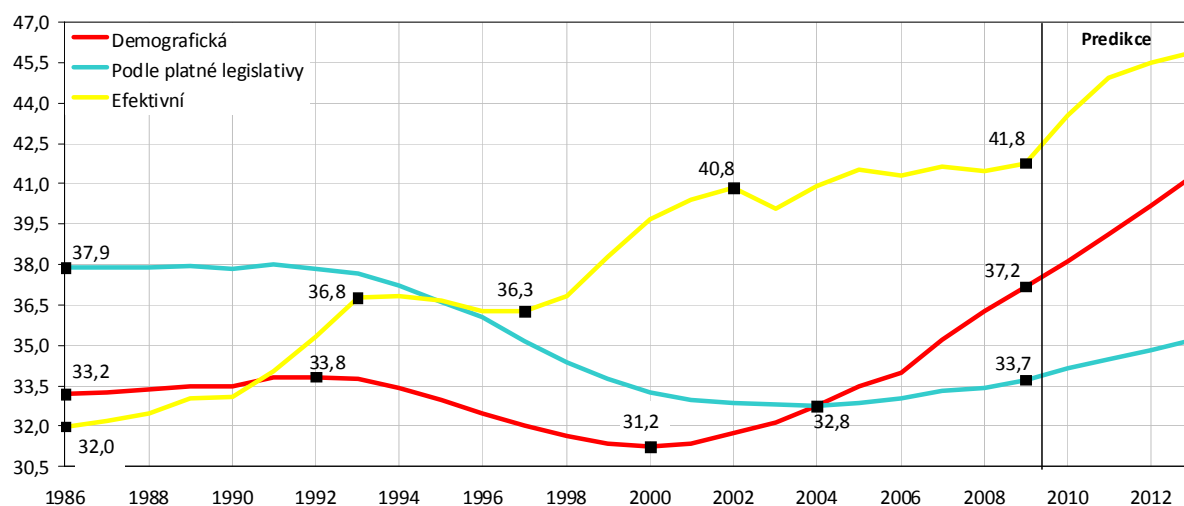
Graf A.6.2: Střední délka života

v letech



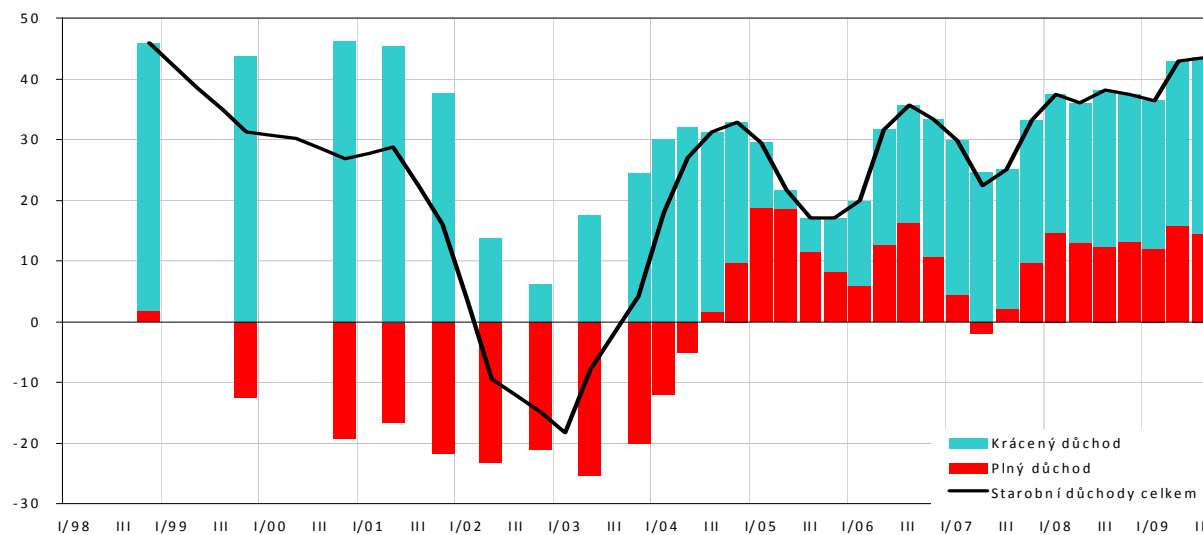
Graf A.6.3: Míry závislosti

v %, definice ukazatelů viz poznámky k tabulce A.6.1



Graf A.6.4: Starobní důchodci

absolutní meziroční přírůstky v tis. osob ke konci období, pouze důchody v kompetenci ČSSZ



C.1 Ekonomický výkon

Prameny: ČSÚ, propočty MF ČR.

Tabulka C.1.1: HDP reálně – roční
zřetězené objemy, referenční rok 2000

		2004	2005	2006	2007	2008	2009	2010	2011	2012	2013
						Předb.	Odhad	Predikce	Predikce	Výhled	Výhled
Hrubý domácí produkt	<i>mld. Kč 2000</i>	2474	2630	2809	2982	3055	2932	2971	3049	3166	3305
	<i>růst v %</i>	4,5	6,3	6,8	6,1	2,5	-4,0	1,3	2,6	3,8	4,4
Výdaje domácností na spotřebu¹⁾	<i>mld. Kč 2000</i>	1309	1342	1411	1481	1534	1556	1544	1574	1613	1675
	<i>růst v %</i>	2,9	2,5	5,2	5,0	3,6	1,4	-0,8	2,0	2,5	3,8
Výdaje vládních inst. na spotřebu	<i>mld. Kč 2000</i>	527	542	548	552	557	579	570	575	574	571
	<i>růst v %</i>	-3,5	2,9	1,2	0,7	1,0	4,0	-1,7	1,0	-0,1	-0,5
Tvorba hrubého kapitálu	<i>mld. Kč 2000</i>	774	767	841	920	895	719	740	767	805	864
	<i>růst v %</i>	9,1	-0,8	9,6	9,4	-2,7	-19,6	2,9	3,7	4,9	7,3
- fixní kapitál	<i>mld. Kč 2000</i>	716	729	773	856	844	780	751	770	798	855
	<i>růst v %</i>	3,9	1,8	6,0	10,8	-1,5	-7,5	-3,7	2,5	3,6	7,2
- změna zásob a cenností	<i>mld. Kč 2000</i>	58	38	69	64	51	-61	-11	-3	7	8
Vývoz zboží a služeb	<i>mld. Kč 2000</i>	2039	2275	2633	3029	3210	2828	2952	3141	3346	3631
	<i>růst v %</i>	20,7	11,6	15,8	15,0	6,0	-11,9	4,4	6,4	6,5	8,5
Dovoz zboží a služeb	<i>mld. Kč 2000</i>	2192	2301	2629	3004	3144	2771	2838	3010	3157	3410
	<i>růst v %</i>	17,9	5,0	14,3	14,3	4,7	-11,9	2,4	6,1	4,9	8,0
Domácí konečné užití	<i>mld. Kč 2000</i>	2608	2652	2796	2943	2979	2871	2866	2927	2999	3109
	<i>růst v %</i>	3,1	1,7	5,4	5,2	1,2	-3,6	-0,2	2,1	2,5	3,7
Metodická diskrepance²⁾	<i>mld. Kč 2000</i>	18	5	4	3	2	20	4	2	-16	-26
Reálný hrubý domácí důchod	<i>mld. Kč 2000</i>	2582	2712	2869	3074	3110	3047	3071	3147	3265	3431
	<i>růst v %</i>	4,7	5,0	5,8	7,1	1,2	-2,0	0,8	2,5	3,7	5,1
Příspěvky k růstu HDP³⁾											
- domácí konečné užití	<i>proc. body</i>	3,2	1,7	5,3	5,1	1,2	-3,5	-0,2	2,0	2,3	3,4
- konečná spotřeba	<i>proc. body</i>	0,7	1,9	2,8	2,6	1,9	1,5	-0,8	1,2	1,2	1,8
- tvorba hrubého kapitálu	<i>proc. body</i>	2,5	-0,2	2,5	2,5	-0,7	-5,0	0,6	0,8	1,0	1,6
- saldo zahraničního obchodu	<i>proc. body</i>	1,3	4,6	1,5	1,1	1,3	-0,6	1,5	0,6	1,5	1,0

¹⁾ Spotřeba neziskových institucí je zařazena do spotřeby sektoru domácností.

²⁾ Deterministicky určený vliv používání cen a struktury předchozího roku jako základu pro výpočet reálných přírůstků.

³⁾ Výpočet na základě cen a struktury předchozího roku, kde jsou příspěvky beze zbytku sčítatelné.

Tabulka C.1.2: HDP reálně – čtvrtletní
zřetězené objemy, referenční rok 2000

		2009				2010			
		Q1	Q2	Q3	Q4	Q1	Q2	Q3	Q4
		<i>Prelim.</i>	<i>Prelim.</i>	<i>Prelim.</i>	<i>Estim.</i>	<i>Forecast</i>	<i>Forecast</i>	<i>Forecast</i>	<i>Forecast</i>
Gross domestic product	<i>bill. CZK 2000</i>	700	741	742	749	711	755	753	752
	<i>growth in %</i>	-4,2	-5,0	-4,7	-2,3	1,6	1,9	1,5	0,5
	<i>growth in %¹⁾</i>	-4,2	-4,7	-4,1	-2,7	1,6	1,6	1,1	0,5
	<i>quart. growth in %¹⁾</i>	-4,4	0,2	0,8	0,8	-0,2	0,2	0,2	0,2
Private consumption exp.	<i>bill. CZK 2000</i>	369	391	396	399	366	389	392	396
	<i>growth in %</i>	2,3	1,8	1,1	0,4	-0,7	-0,5	-1,0	-0,9
Government consumption exp.	<i>bill. CZK 2000</i>	134	142	143	160	132	140	141	157
	<i>growth in %</i>	4,6	3,9	5,4	2,4	-1,3	-1,6	-1,9	-2,0
Gross capital formation	<i>bill. CZK 2000</i>	179	175	173	192	190	183	178	189
	<i>growth in %</i>	-15,4	-22,4	-24,4	-16,1	6,0	4,5	3,0	-1,6
- Gross fixed capital formation	<i>bill. CZK 2000</i>	183	201	196	200	174	193	190	195
	<i>growth in %</i>	-6,1	-7,0	-9,6	-7,3	-4,5	-4,3	-3,5	-2,5
- Change in stocks and valuables	<i>bill. CZK 2000</i>	-4	-26	-23	-8	15	-10	-11	-6
Exports of goods and services	<i>bill. CZK 2000</i>	668	714	734	712	688	748	768	747
	<i>growth in %</i>	-18,5	-16,0	-8,1	-4,1	2,9	4,8	4,7	5,0
Imports of goods and services	<i>bill. CZK 2000</i>	653	681	707	729	665	700	724	749
	<i>growth in %</i>	-17,3	-16,2	-8,6	-5,1	1,8	2,7	2,4	2,7
Methodological discrepancy	<i>bill. CZK 2000</i>	3	0	3	15	-1	-5	-2	12
Real gross domestic income	<i>bill. CZK 2000</i>	728	767	768	784	738	775	775	783
	<i>growth in %</i>	-2,8	-3,2	-2,4	0,3	1,4	1,0	0,9	-0,1

¹⁾ Z dat očištěných o sezóny a počet pracovních dnů

Tabulka.C.1.3: HDP - užití v běžných cenách – roční

		2004	2005	2006	2007	2008	2009	2010	2011	2012	2013
						Předb.	Odhad	Predikce	Predikce	Výhled	Výhled
Hrubý domácí produkt	<i>mld. Kč</i>	2815	2984	3222	3535	3689	3649	3718	3852	4059	4356
	<i>růst v %</i>	9,2	6,0	8,0	9,7	4,3	-1,1	1,9	3,6	5,4	7,3
Výdaje domácností na spotřebu	<i>mld. Kč</i>	1417	1464	1562	1687	1834	1865	1879	1945	2037	2161
	<i>růst v %</i>	6,3	3,4	6,6	8,0	8,7	1,7	0,8	3,5	4,8	6,1
Výdaje vládních inst. na spotřebu	<i>mld. Kč</i>	622	658	687	718	753	798	790	808	818	837
	<i>růst v %</i>	3,1	5,9	4,3	4,5	4,9	6,0	-1,0	2,2	1,2	2,4
Tvorba hrubého kapitálu	<i>mld. Kč</i>	774	766	863	955	934	767	795	831	876	947
	<i>růst v %</i>	10,6	-1,1	12,7	10,6	-2,2	-17,8	3,6	4,5	5,5	8,0
– fixní kapitál	<i>mld. Kč</i>	727	742	796	890	883	831	806	832	868	937
	<i>růst v %</i>	5,8	2,0	7,3	11,8	-0,8	-5,9	-3,0	3,2	4,3	8,0
– změna zásob a cenností	<i>mld. Kč</i>	47	24	67	64	51	-64	-11	-1	8	10
Saldo zahraničního obchodu	<i>mld. Kč</i>	2	95	110	176	168	218	253	269	328	411
– vývoz zboží a služeb	<i>mld. Kč</i>	1975	2155	2462	2830	2844	2514	2617	2748	2956	3331
	<i>růst v %</i>	24,0	9,1	14,3	14,9	0,5	-11,6	4,1	5,0	7,6	12,7
– dovoz zboží a služeb	<i>mld. Kč</i>	1973	2060	2352	2655	2676	2296	2364	2479	2628	2920
	<i>růst v %</i>	19,5	4,4	14,2	12,9	0,8	-14,2	3,0	4,9	6,0	11,1
Hrubý národní důchod ¹⁾	<i>mld. Kč</i>	2660	2850	3062	3288	3426	3409	3486	3574	3736	3988
	<i>růst v %</i>	7,9	7,1	7,5	7,4	4,2	-0,5	2,2	2,5	4,5	6,7
Saldo prvotních důchodů ²⁾	<i>mld. Kč</i>	-155	-134	-160	-247	-263	-240	-233	-278	-323	-368

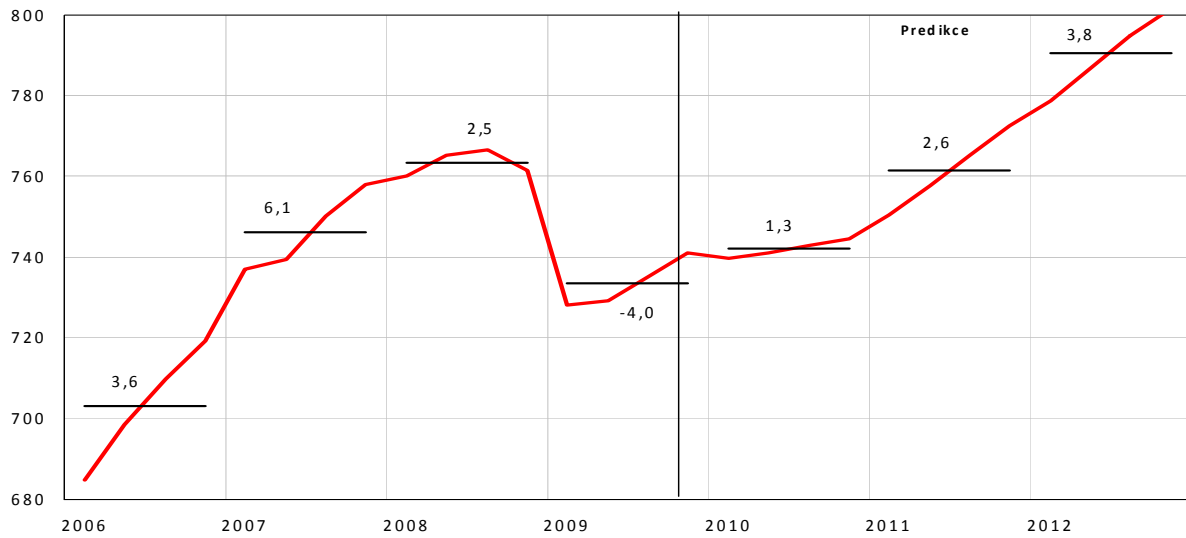
¹⁾ Hrubý národní důchod je součtem HDP a salda čistých prvotních důchodů se zahraničím. Představuje úhrn prvotních příjmových důchodů rezidentů (náhrady zaměstnancům, čisté daně na výrobu a dovoz, důchody z vlastnictví, hrubý provozní přebytek a smíšený důchod).

²⁾ Saldo čistých prvotních důchodů rezidentů ve vztahu k zahraničí je součtem rozdílu přijatých a vyplacených mezd a důchodů z vlastnictví (úroků, dividend a reinvestovaných zisků z aktiv vlastněných nerezidenty). Věcně odpovídá bilanci výnosů platební bilance.

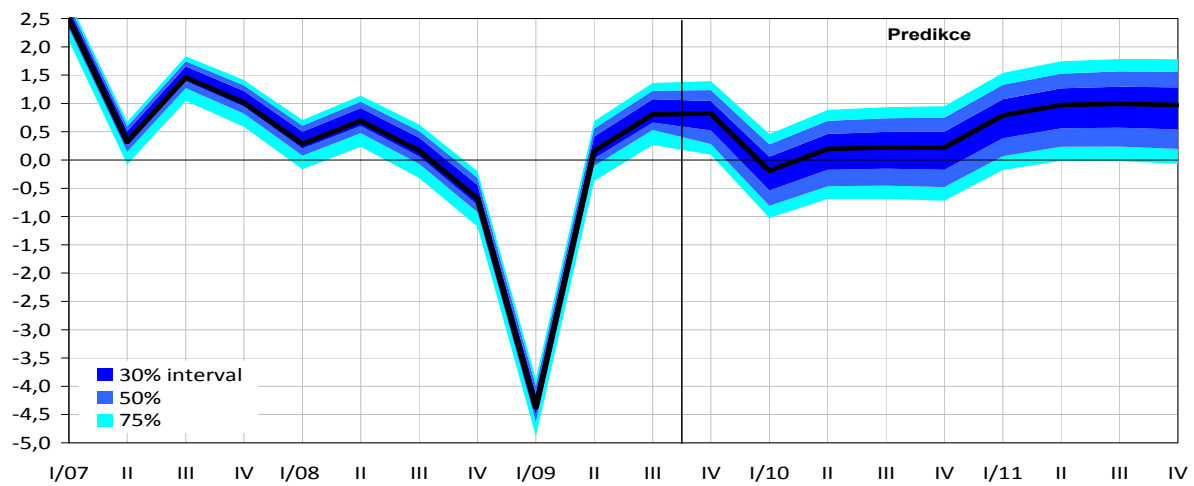
Tabulka C.1.4: HDP - užití v běžných cenách – čtvrtletní

		2009				2010			
		Q1	Q2	Q3	Q4	Q1	Q2	Q3	Q4
		<i>Prelim.</i>	<i>Prelim.</i>	<i>Prelim.</i>	<i>Estim.</i>	<i>Forecast</i>	<i>Forecast</i>	<i>Forecast</i>	<i>Forecast</i>
Gross domestic product	<i>bill. CZK</i>	872	919	912	945	890	938	932	958
	<i>growth in %</i>	-0,5	-1,8	-2,5	0,5	2,0	2,1	2,2	1,4
Private consumption	<i>bill. CZK</i>	445	470	475	475	446	474	478	481
	<i>growth in %</i>	3,6	2,5	0,6	0,2	0,2	0,9	0,8	1,1
Government consumption	<i>bill. CZK</i>	179	194	195	230	177	192	193	228
	<i>growth in %</i>	7,9	6,1	6,6	4,0	-1,0	-1,0	-1,0	-1,0
Gross capital formation	<i>bill. CZK</i>	192	188	184	203	204	198	190	203
	<i>growth in %</i>	-12,3	-20,0	-23,0	-15,5	6,1	5,3	3,6	-0,4
– Gross fixed capital formation	<i>bill. CZK</i>	197	215	207	212	189	207	202	209
	<i>growth in %</i>	-2,9	-4,9	-8,7	-6,7	-3,8	-3,6	-2,8	-1,8
– Change in stocks and valuables	<i>bill. CZK</i>	-4	-27	-24	-9	15	-9	-11	-6
External balance	<i>bill. CZK</i>	56	67	59	36	62	74	71	47
– Exports of goods and services	<i>bill. CZK</i>	619	628	619	648	628	654	654	681
	<i>growth in %</i>	-15,6	-16,0	-11,2	-2,6	1,5	4,0	5,8	5,1
– Imports of goods and services	<i>bill. CZK</i>	562	562	560	612	566	580	583	635
	<i>growth in %</i>	-16,2	-18,5	-14,5	-7,3	0,6	3,3	4,2	3,7

Graf C.1.1: Hrubý domácí produkt (reálný)
zřetězené objemy, mld. Kč s. c. roku 2000, sezóně očištěno

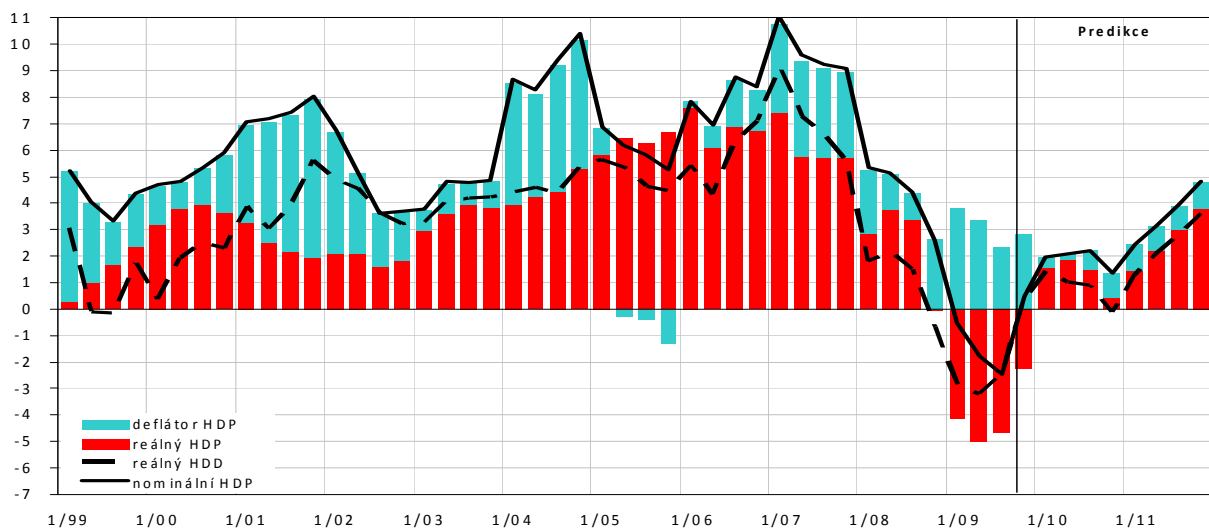


Graf C.1.2: Hrubý domácí produkt (reálný)
sezóně očištěno, mezičtvrtletní růst v %

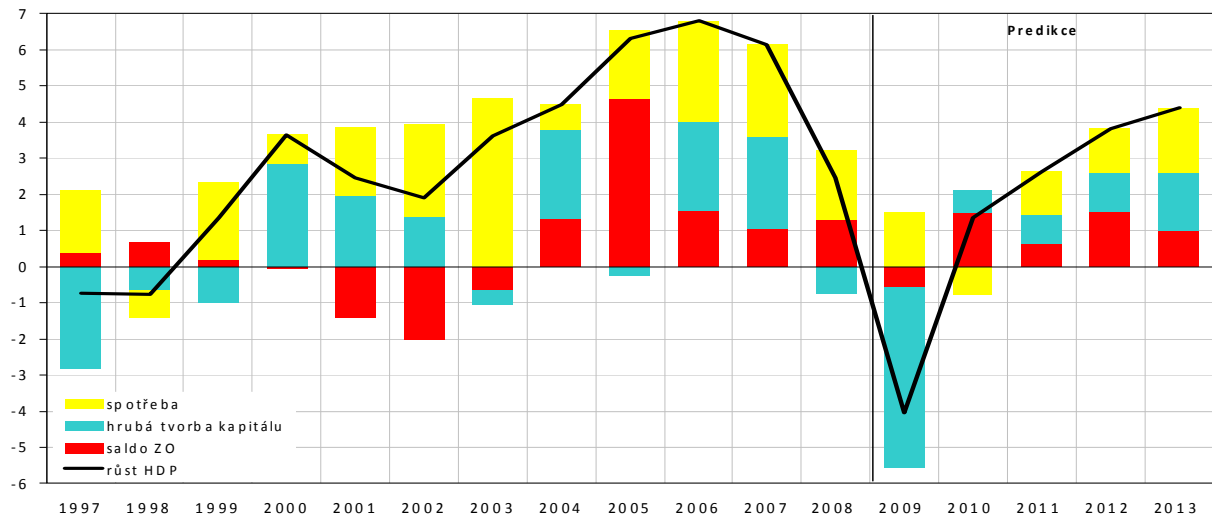


Pozn.: Rozložení pravděpodobností za minulost je dáno skutečným rozložením revizí.

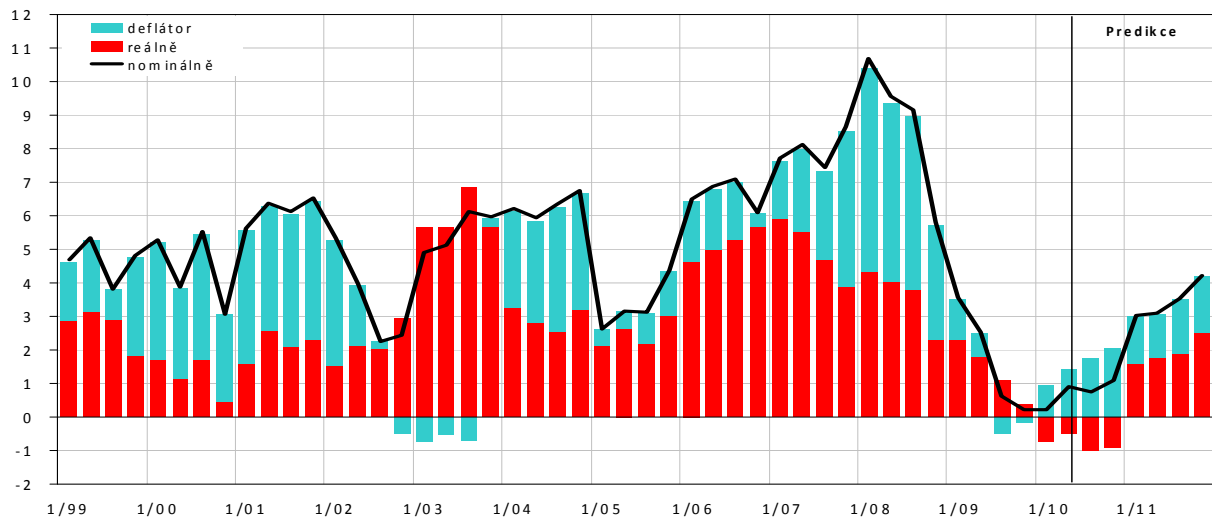
Graf C.1.3: Hrubý domácí produkt a reálný hrubý domácí důchod
meziroční růst v %



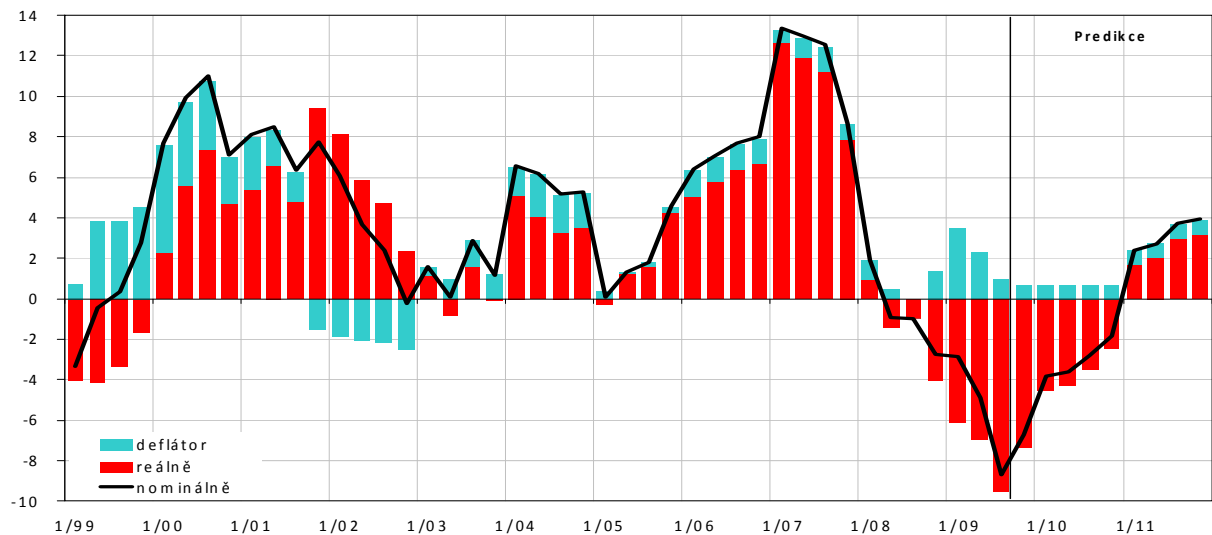
Graf C.1.4: **Hrubý domácí produkt (reálný) – příspěvky k růstu**
rozklad meziročního růstu, procentní body



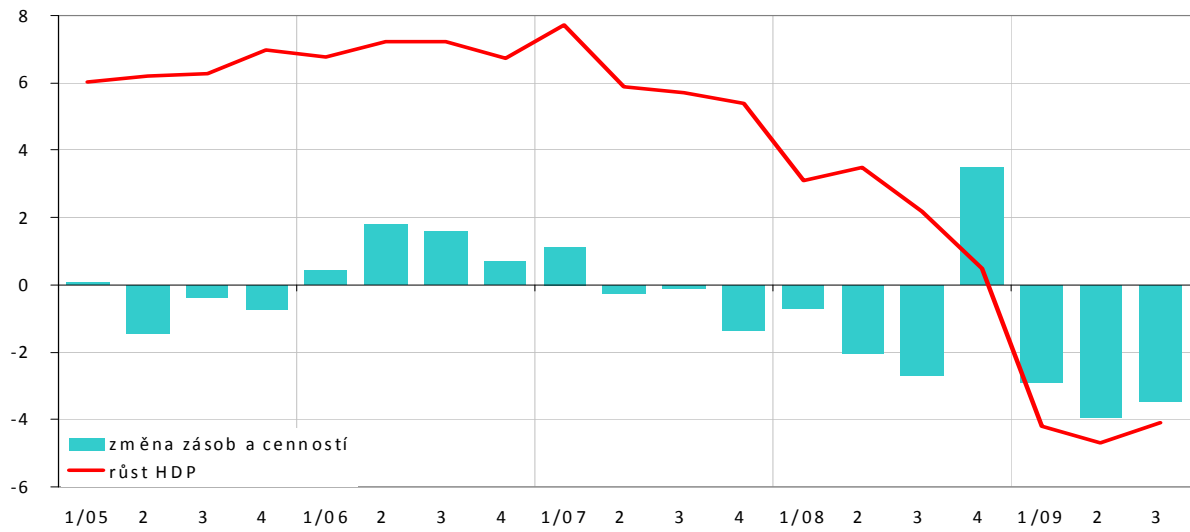
Graf C.1.5: **Spotřeba domácností (včetně neziskových institucí)**
meziroční růst v %



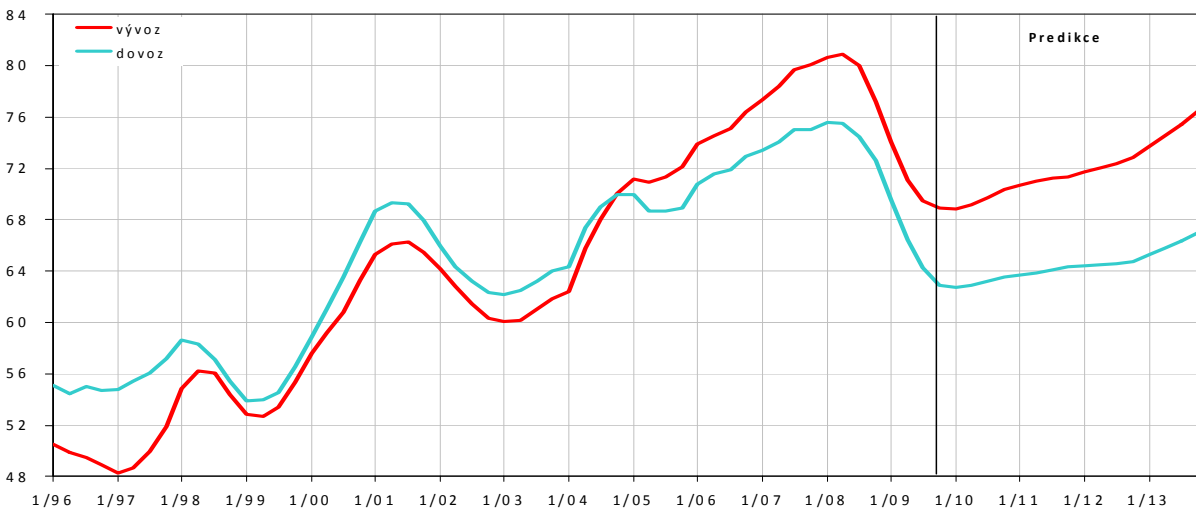
Graf C.1.6: **Tvorba hrubého fixního kapitálu**
meziroční růst v %



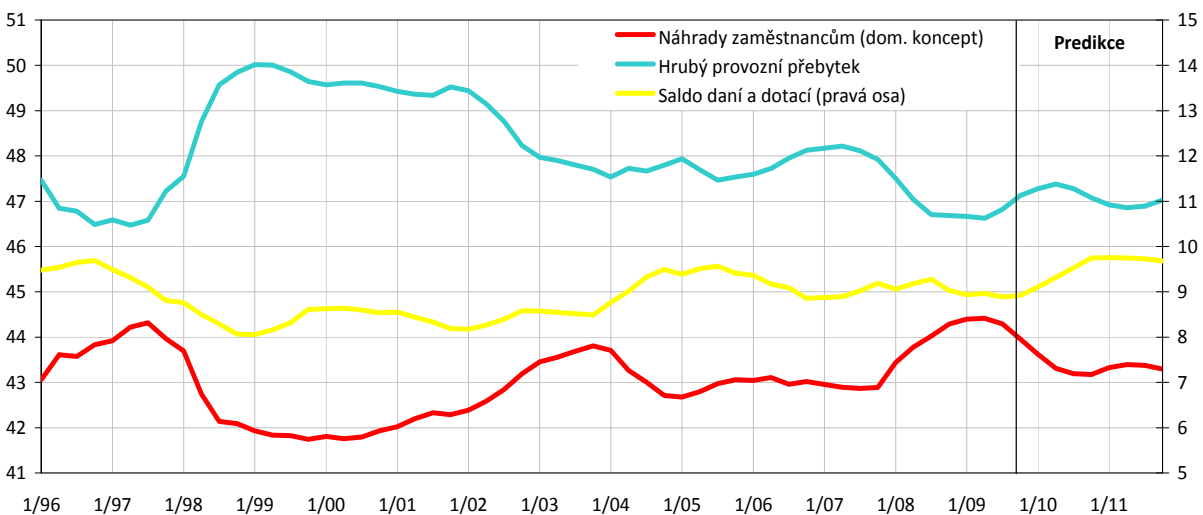
Graf C.1.7: Změna zásob a ceností (reálně)
sezóně očištěno, příspěvky k meziročnímu růstu HDP v p.b.



Graf C.1.8: Podíl vývozu a dovozu zboží a služeb na HDP (v b.c.)
z ročních klouzavých úhrnů, v %



Graf C.1.9: HDP – důchodová struktura
z ročních klouzavých úhrnů, v %



Tabulka C.1.5: HDP - důchodová struktura – roční

		2002	2003	2004	2005	2006	2007	2008	2009	2010	2011
								Předb.	Předikce	Předikce	Předikce
HDP	<i>mld. Kč</i>	2464	2577	2815	2984	3222	3535	3689	3649	3718	3852
	<i>růst v %</i>	4,8	4,6	9,2	6,0	8,0	9,7	4,3	-1,1	1,9	3,6
Saldo daní a dotací	<i>mld. Kč</i>	211	219	267	281	285	325	333	325	362	373
	<i>růst v %</i>	9,8	3,4	22,2	5,1	1,6	13,8	2,5	-2,3	11,4	2,9
– Daně z výroby a dovozu	<i>mld. Kč</i>	268	287	331	353	363	407	418	418	455	466
	<i>růst v %</i>	3,9	7,1	15,5	6,4	2,9	12,0	2,9	-0,2	9,0	2,5
– Dotace na výrobu	<i>mld. Kč</i>	57	68	64	72	78	82	85	92	93	94
	<i>růst v %</i>	-13,5	20,6	-5,9	12,2	7,8	5,4	4,1	8,3	0,5	0,9
Náhrady zaměstnancům domácí	<i>mld. Kč</i>	1064	1129	1202	1285	1386	1516	1634	1604	1605	1668
	<i>růst v %</i>	7,0	6,1	6,5	6,9	7,9	9,4	7,7	-1,8	0,1	3,9
– Mzdy a platy do mácí	<i>mld. Kč</i>	805	853	907	970	1047	1145	1245	1241	1233	1288
	<i>růst v %</i>	6,6	6,0	6,3	6,9	7,9	9,4	8,7	-0,3	-0,7	4,5
– Příspěvky na SZ placené zaměstnavatelem	<i>mld. Kč</i>	260	276	295	315	339	371	389	363	373	380
	<i>růst v %</i>	8,3	6,2	7,0	6,7	7,8	9,5	4,7	-6,7	2,7	1,9
Hrubý provozní přebytek	<i>mld. Kč</i>	1189	1229	1345	1418	1551	1694	1722	1720	1750	1812
	<i>růst v %</i>	2,0	3,4	9,4	5,4	9,3	9,3	1,6	-0,1	1,8	3,5
– Spotřeba fixního kapitálu	<i>mld. Kč</i>	492	509	538	554	576	611	639	657	682	710
	<i>růst v %</i>	3,0	3,5	5,7	3,0	4,1	6,1	4,6	2,8	3,8	4,0
– Čistý provozní přebytek	<i>mld. Kč</i>	697	721	808	865	974	1083	1083	1062	1068	1102
	<i>růst v %</i>	1,4	3,4	12,1	7,0	12,7	11,1	0,0	-1,9	0,5	3,2

Tabulka C.1.6: HDP - důchodová struktura – čtvrtletní

		2009				2010			
		Q1	Q2	Q3	Q4	Q1	Q2	Q3	Q4
		Předb.	Předb.	Předb.	Odhad	Předikce	Předikce	Předikce	Předikce
HDP	<i>mld. Kč</i>	872	919	912	945	890	938	932	958
	<i>růst v %</i>	-0,5	-1,8	-2,5	0,5	2,0	2,1	2,2	1,4
Saldo daní a dotací	<i>mld. Kč</i>	71	88	93	73	80	97	103	83
	<i>růst v %</i>	-5,0	-0,7	-4,8	1,9	12,0	10,9	10,5	12,7
Náhrady zaměstnancům domácí	<i>mld. Kč</i>	396	398	387	424	391	395	391	428
	<i>růst v %</i>	0,5	-1,7	-3,7	-2,3	-1,3	-0,8	1,2	1,2
– Mzdy a platy do mácí	<i>mld. Kč</i>	301	306	303	332	294	301	304	333
	<i>růst v %</i>	0,9	-0,5	-1,0	-0,5	-2,1	-1,6	0,4	0,4
– Příspěvky na SZ placené zaměstnavatelem	<i>mld. Kč</i>	95	92	84	92	97	94	87	95
	<i>růst v %</i>	-0,7	-5,5	-12,1	-8,5	1,4	1,9	3,9	3,9
Hrubý provozní přebytek	<i>mld. Kč</i>	405	434	432	449	419	446	438	447
	<i>růst v %</i>	-0,7	-2,1	-0,8	3,0	3,4	2,9	1,4	-0,3

C.2 Ceny zboží a služeb

Prameny: ČSÚ, propočty MF ČR.

Tabulka C.2.1: Ceny zboží a služeb – roční

		2002	2003	2004	2005	2006	2007	2008	2009	2010	2011
									<i>Odhad</i>	<i>Predikce</i>	<i>Predikce</i>
Spotřebitelské ceny											
průměr roku	<i>průměr 2005=100</i>	95,4	95,5	98,2	100,0	102,5	105,4	112,1	113,3	115,6	117,6
– průměrná míra inflace	<i>růst v %</i>	1,8	0,1	2,8	1,9	2,5	2,8	6,3	1,0	2,0	1,8
koncem roku	<i>průměr 2005=100</i>	94,8	95,8	98,5	100,6	102,3	107,9	111,8	112,9	115,7	117,9
– zvýšení cen v průběhu roku	<i>růst v %</i>	0,6	1,0	2,8	2,2	1,7	5,4	3,6	1,0	2,4	1,9
– z toho příspěvek											
administrativních¹⁾ opatření	<i>proc. body</i>	0,7	0,3	1,7	1,9	0,8	2,2	4,3	1,0	2,1	1,1
tržního růstu	<i>proc. body</i>	-0,2	0,7	1,1	0,4	0,8	3,3	-0,7	0,0	0,3	0,9
HICP²⁾	<i>průměr 2005=100</i>	96,1	96,0	98,4	100,0	102,1	105,1	111,7	112,4	114,3	116,1
	<i>růst v %</i>	1,4	-0,1	2,6	1,6	2,1	3,0	6,3	0,6	1,8	1,5
Deflátoři											
HDP	<i>průměr 2000=100</i>	107,8	108,8	113,8	113,4	114,7	118,6	120,8	124,5	125,1	126,3
	<i>růst v %</i>	2,8	0,9	4,5	-0,3	1,1	3,4	1,8	3,1	0,5	1,0
Hrubé domácí výdaje	<i>průměr 2000=100</i>	103,6	104,2	107,8	108,9	111,3	114,2	118,2	119,5	120,9	122,4
	<i>růst v %</i>	0,5	0,6	3,5	1,0	2,2	2,6	3,5	1,1	1,2	1,3
Spotřeba domácností (vč. NZI)	<i>průměr 2000=100</i>	105,2	104,8	108,2	109,1	110,7	113,9	119,5	119,9	121,7	123,6
	<i>růst v %</i>	1,2	-0,4	3,3	0,8	1,4	2,9	4,9	0,3	1,6	1,5
Spotřeba vlády	<i>průměr 2000=100</i>	107,8	110,5	118,0	121,5	125,3	130,1	135,2	137,8	138,8	140,5
	<i>růst v %</i>	3,7	2,4	6,8	3,0	3,1	3,8	3,9	1,9	0,7	1,2
Tvorba fixního kapitálu	<i>průměr 2000=100</i>	98,8	99,8	101,5	101,8	103,0	104,0	104,7	106,6	107,3	108,1
	<i>růst v %</i>	-2,2	1,0	1,8	0,2	1,3	0,9	0,7	1,8	0,7	0,7
Vývoz zboží a služeb	<i>průměr 2000=100</i>	94,2	94,3	96,9	94,7	93,5	93,4	88,6	88,9	88,7	87,5
	<i>růst v %</i>	-5,5	0,1	2,7	-2,2	-1,3	-0,1	-5,2	0,4	-0,3	-1,3
Dovoz zboží a služeb	<i>průměr 2000=100</i>	89,2	88,8	90,0	89,5	89,5	88,4	85,1	82,9	83,3	82,4
	<i>růst v %</i>	-8,4	-0,4	1,3	-0,5	-0,1	-1,2	-3,7	-2,6	0,5	-1,1
Směnné relace	<i>průměr 2000=100</i>	105,6	106,2	107,6	105,8	104,5	105,7	104,1	107,3	106,4	106,2
	<i>růst v %</i>	3,2	0,5	1,4	-1,7	-1,2	1,2	-1,6	3,1	-0,8	-0,2

¹⁾ Změna regulovaných maximálních nebo věcně usměrňovaných cen a nepřímých daní.

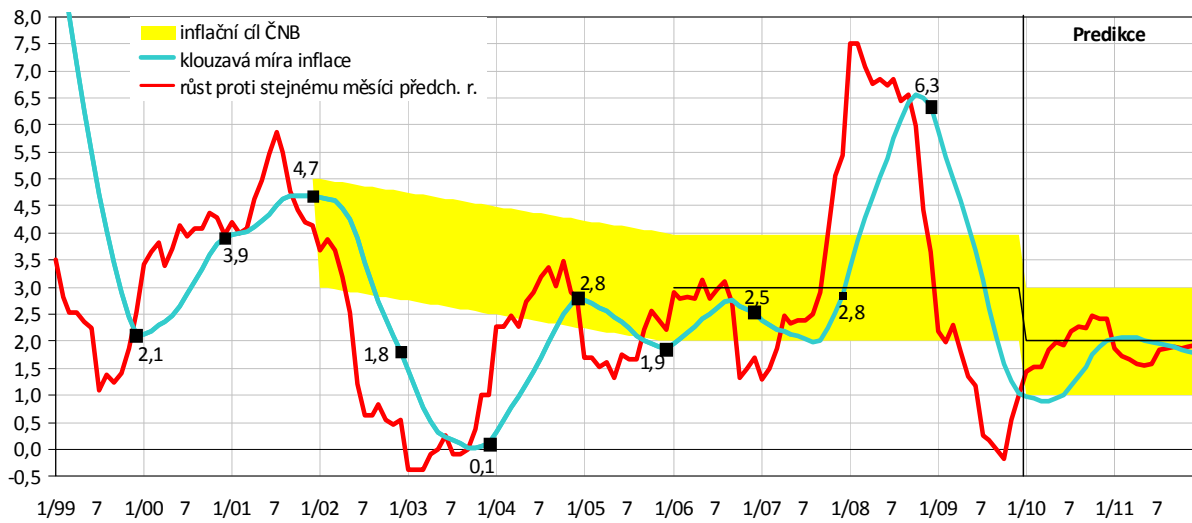
²⁾ HICP – harmonizovaný index spotřebitelských cen. Slouží mimo jiné k posouzení cenové stability podle Maastrichtských kritérií.

Tabulka C.2.2: Ceny zboží a služeb – čtvrtletní

		2009				2010			
		Q1	Q2	Q3	Q4	Q1	Q2	Q3	Q4
					<i>Odhad</i>	<i>Predikce</i>	<i>Predikce</i>	<i>Predikce</i>	<i>Predikce</i>
Spotřebitelské ceny									
průměr roku	<i>průměr 2005=100</i>	113,7	113,7	113,1	112,7	115,4	115,9	115,6	115,5
	<i>růst v %</i>	2,2	1,4	0,1	0,4	1,5	1,9	2,2	2,4
Příspěvky:									
administrativních opatření	<i>proc. body</i>	2,6	2,3	1,7	1,0	1,3	1,6	1,8	2,1
tržního růstu	<i>proc. body</i>	-0,4	-0,9	-1,5	-0,6	0,1	0,3	0,4	0,4
HICP	<i>průměr 2005=100</i>	112,7	112,9	112,2	111,6	114,1	114,8	114,4	114,1
	<i>růst v %</i>	1,5	1,0	-0,1	0,1	1,2	1,7	2,0	2,2
Deflátoři	<i>průměr 2000=100</i>	124,7	124,0	122,9	126,3	125,2	124,2	123,8	127,4
	<i>růst v %</i>	3,8	3,4	2,3	2,8	0,4	0,2	0,7	0,9
Deflátoři hrubých domácích výdajů	<i>průměr 2000=100</i>	119,3	119,6	118,9	120,2	120,0	120,9	120,5	122,1
	<i>růst v %</i>	2,2	1,5	0,4	0,5	0,6	1,1	1,3	1,6
Směnné relace	<i>průměr 2000=100</i>	107,5	106,7	106,5	108,5	107,3	105,3	105,7	107,6
	<i>růst v %</i>	2,2	2,8	3,3	4,1	-0,2	-1,3	-0,8	-0,8

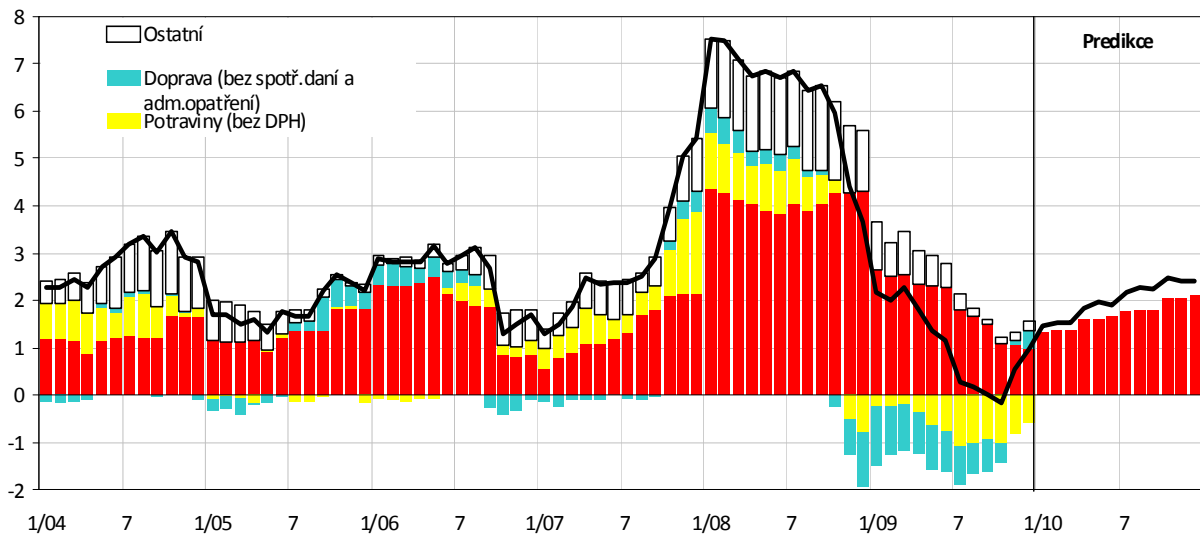
Graf C.2.1: Spotřebitelské ceny

meziroční růst v %



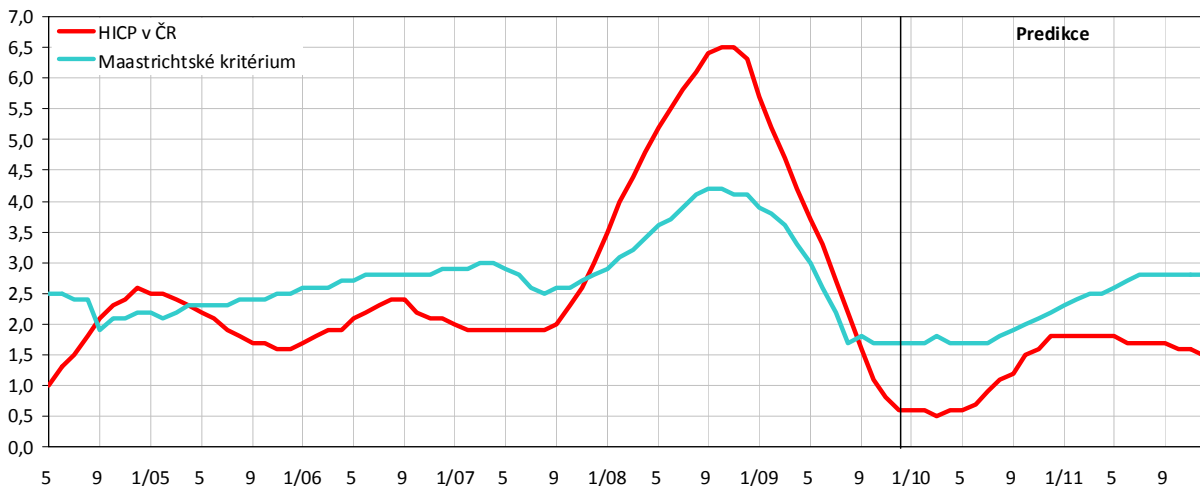
Graf C.2.2: Spotřebitelské ceny

rozklad meziročního růstu spotřebitelských cen, procentní body

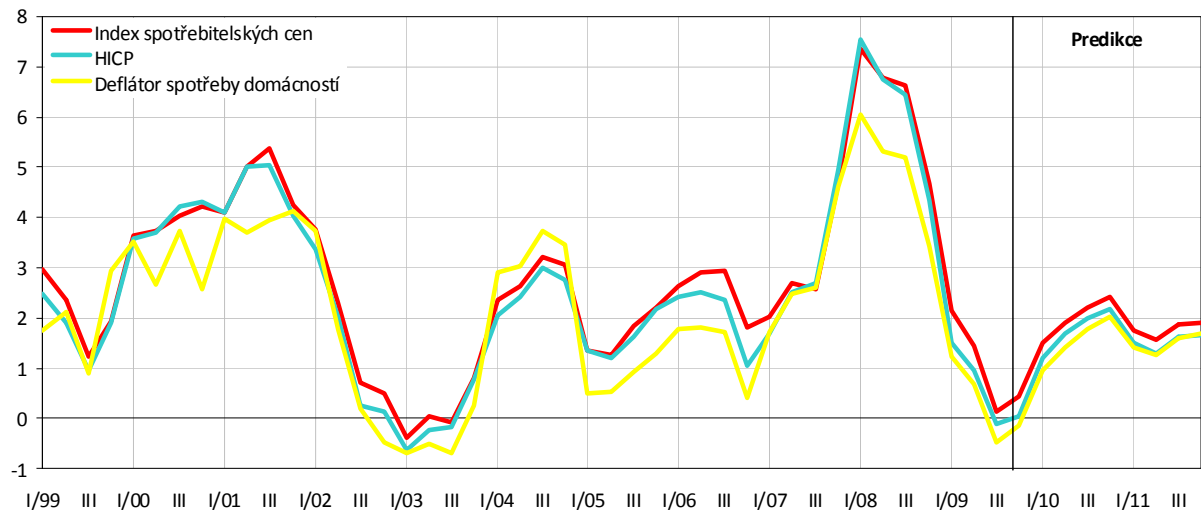


Graf C.2.3: HICP a Maastrichtské kritérium inflace

klouzavá míra inflace z HICP v %

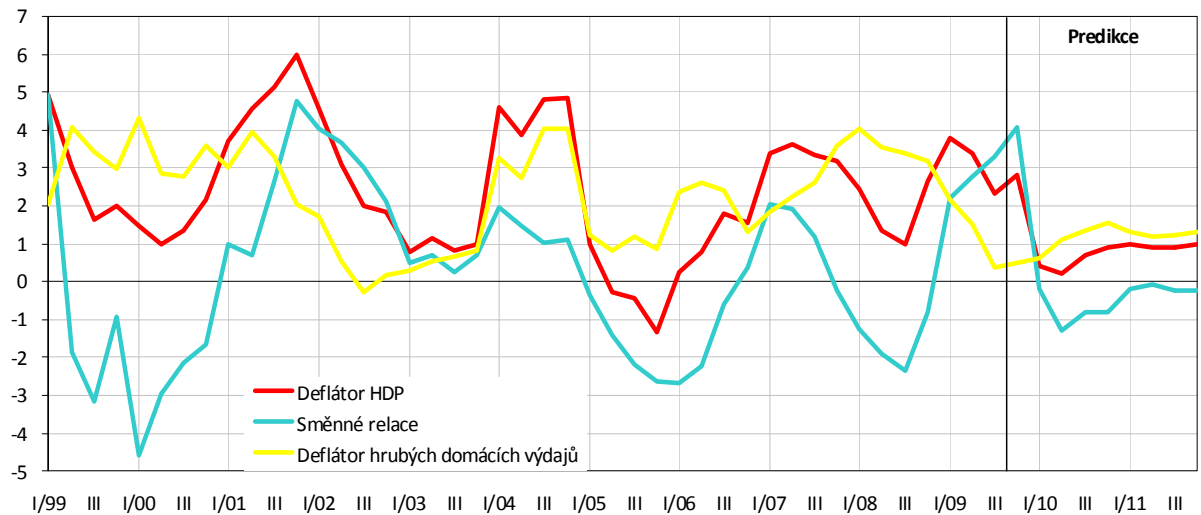


Graf C.2.4: Indikátory spotřebitelských cen
meziroční růst v %



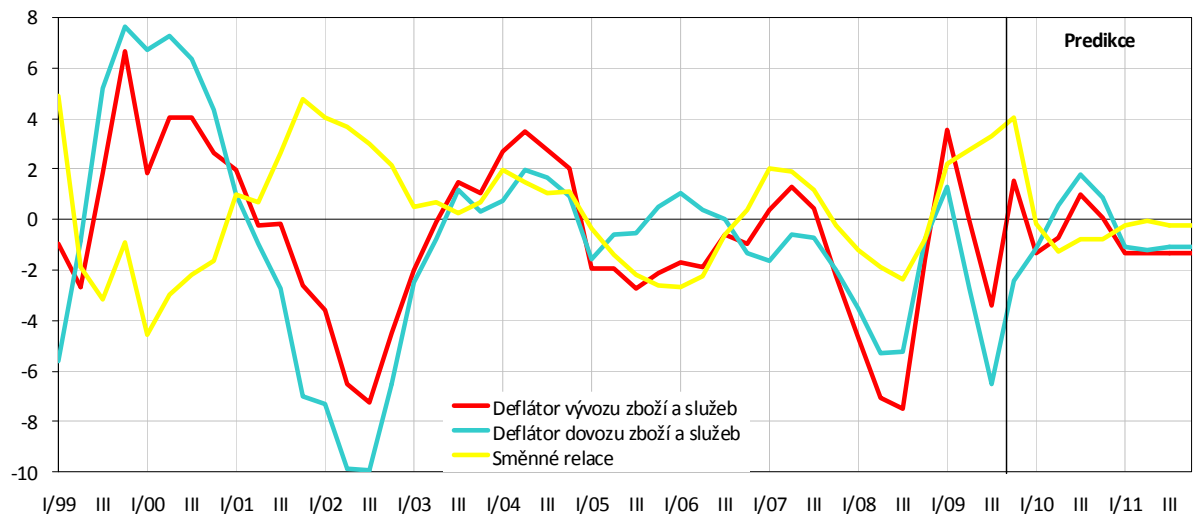
Graf C.2.5: Deflátor HDP

meziroční indexy deflátoru domácího konečného užití a směnných relací, v %



Graf C.2.6: Směnné relace

meziroční růst v %



C.3 Trh práce

Prameny kapitoly 3: ČSÚ, MPO ČR, MPSV ČR, propočty MF ČR.

Tabulka C.3.1: Zaměstnanost – roční

		2003	2004	2005	2006	2007	2008	2009	2010	2011	2012
								Odhad	Predikce	Predikce	Výhled
Výběrové šetření pracovních sil – ČSÚ:											
Zaměstnanost ¹⁾	<i>průměr v tis. osob</i>	4733	4707	4764	4828	4922	5002	4934	4847	4844	4877
	<i>růst v %</i>	-0,7	-0,6	1,2	1,3	1,9	1,6	-1,4	-1,8	0,0	0,7
– zaměstnanci ²⁾	<i>průměr v tis. osob</i>	3922	3914	4001	4048	4125	4196	4106	4010	4003	4026
	<i>růst v %</i>	-2,0	-0,2	2,2	1,2	1,9	1,7	-2,1	-2,3	-0,2	0,6
– podnikatelé ³⁾	<i>průměr v tis. osob</i>	811	792	763	780	797	807	828	837	841	851
	<i>růst v %</i>	6,4	-2,4	-3,7	2,2	2,2	1,2	2,7	1,1	0,5	1,1
Nezaměstnanost	<i>průměr v tis. osob</i>	399	426	410	371	276	230	356	465	457	402
Míra nezaměstnanosti	<i>průměr v %</i>	7,8	8,3	7,9	7,1	5,3	4,4	6,7	8,8	8,6	7,6
Pracovní síla	<i>průměr v tis. osob</i>	5132	5133	5174	5199	5198	5232	5290	5312	5302	5278
	<i>růst v %</i>	-0,1	0,0	0,8	0,5	0,0	0,7	1,1	0,4	-0,2	-0,4
Populace ve věku 15–64 let	<i>průměr v tis. osob</i>	7214	7247	7270	7307	7347	7410	7430	7423	7393	7348
	<i>růst v %</i>	0,4	0,4	0,3	0,5	0,5	0,9	0,3	-0,1	-0,4	-0,6
Zaměstnanost / Populace 15–64	<i>průměr v %</i>	65,6	64,9	65,5	66,1	67,0	67,5	66,4	65,3	65,5	66,4
Míra zaměstnanosti 15–64 let ⁴⁾	<i>průměr v %</i>	64,9	64,2	64,8	65,3	66,1	66,6	65,4	64,2	64,3	65,1
Prac. síla / Populace 15–64	<i>průměr v %</i>	71,1	70,8	71,2	71,2	70,8	70,6	71,2	71,6	71,7	71,8
Míra ekon. aktivity 15–64 let ⁵⁾	<i>průměr v %</i>	70,4	70,1	70,4	70,3	69,8	69,7	70,1	70,4	70,5	70,6
Národní účty – ČSÚ:											
Zaměstnanost (domácí koncept) ⁶⁾	<i>průměr v tis. osob</i>	4923	4940	4992	5088	5224	5288	5219	5137	5117	5150
	<i>růst v %</i>	-1,3	0,3	1,0	1,9	2,7	1,2	-1,3	-1,6	-0,4	0,6
Od pracované hodiny	<i>mlad. hodin</i>	9,58	9,65	9,81	9,96	10,16	10,30	9,87	9,63	9,59	9,67
	<i>růst v %</i>	-1,3	0,8	1,6	1,5	2,0	1,4	-4,1	-2,4	-0,4	0,8
Od pracované hodiny / zaměstnanost	<i>hodiny</i>	1945	1954	1965	1957	1944	1947	1892	1875	1875	1877
	<i>růst v %</i>	0,1	0,4	0,6	-0,4	-0,6	0,2	-2,9	-0,9	0,0	0,1
Registrovaná nezaměstnanost – MPSV:											
Nezaměstnanost	<i>průměr v tis. osob</i>	521,6	537,4	514,3	474,8	392,8	324,6	465,6	586	568	495
Míra nezaměstnanosti ⁷⁾	<i>průměr v %</i>	9,90	10,24	9,79
	<i>průměr v %</i>	.	9,2	8,97	8,13	6,62	5,44	7,97	10,1	9,8	8,6
Registrovaní zahraniční pracovníci – MPSV, MPO											
Celkem	<i>průměr v tis. osob</i>	163,2	169,4	195,2	233,2	276,2	343,5	335,4	.	.	.
	<i>růst v %</i>	-2,6	3,8	15,3	19,4	18,5	24,4	-2,3	.	.	.
– zaměstnanci	<i>průměr v tis. osob</i>	102,3	106,1	131,2	165,5	209,7	270,2	252,6	.	.	.
	<i>růst v %</i>	-3,5	3,7	23,7	26,1	26,7	28,8	-6,5	.	.	.
– podnikatelé	<i>průměr v tis. osob</i>	60,9	63,3	64,0	67,7	66,5	73,3	82,8	.	.	.
	<i>růst v %</i>	-1,1	3,9	1,2	5,7	-1,8	10,2	13,0	.	.	.

Rozdíly mezi nezaměstnaností podle VŠPS a podle registrace na úřadech práce vyplývají jednak z odlišné definice obou ukazatelů a jednak ze způsobu šetření VŠPS, který pravděpodobně systémově snižuje vykazovaný počet nezaměstnaných (pořadí otázek v dotazníku, struktura non-response).

¹⁾ Zaměstnaní s jediným nebo hlavním zaměstnáním podle Výběrového šetření pracovních sil (VŠPS).

²⁾ Včetně členů produkčních družstev.

³⁾ Včetně pomáhajících rodinných příslušníků.

⁴⁾ Na rozdíl od předchozího ukazatele nezahrnuje zaměstnané nad 64 let.

⁵⁾ Na rozdíl od předchozího ukazatele nezahrnuje pracovní sílu nad 64 let.

⁶⁾ Oproti VŠPS zahrnuje navíc i odhady zaměstnanosti v šedé ekonomice, zaměstnanosti cizinců – nerezidentů (zejména pendlerů) či v zemědělském samozásobení apod.

⁷⁾ V prvním řádku podle „staré“ metodiky, ve druhém řádku podle „nové“ metodiky.

Tabulka C.3.2: Zaměstnanost – čtvrtletní

		2009				2010			
		Q1	Q2	Q3	Q4	Q1	Q2	Q3	Q4
				Odhad	Predikce	Predikce	Predikce	Predikce	
Výběrové šetření pracovních sil – ČSÚ:									
Zaměstnanost	<i>průměr v tis.osob</i>	4947	4941	4922	4925	4843	4845	4840	4858
	<i>růst v %</i>	-0,2	-1,2	-1,9	-2,2	-2,1	-2,0	-1,7	-1,4
– zaměstnanci	<i>průměr v tis.osob</i>	4124	4119	4089	4091	4008	4009	4003	4019
	<i>růst v %</i>	-0,9	-1,8	-2,8	-3,1	-2,8	-2,7	-2,1	-1,8
– podnikatelé	<i>průměr v tis.osob</i>	823	823	833	834	835	836	837	838
	<i>růst v %</i>	3,2	1,8	3,0	2,6	1,5	1,7	0,6	0,5
Nezaměstnanost	<i>průměr v tis.osob</i>	303	334	387	401	449	445	485	481
Míra nezaměstnanosti	<i>průměr v %</i>	5,8	6,3	7,3	7,5	8,5	8,4	9,1	9,0
Pracovní síla	<i>průměr v tis.osob</i>	5250	5275	5309	5326	5292	5290	5325	5339
	<i>růst v %</i>	0,9	1,0	1,3	1,2	0,8	0,3	0,3	0,2
Populace ve věku 15–64 let	<i>průměr v tis.osob</i>	7432	7431	7430	7429	7427	7424	7422	7419
	<i>růst v %</i>	0,5	0,3	0,2	0,0	-0,1	-0,1	-0,1	-0,1
Zaměstnanost / Populace 15–64	<i>průměr v %</i>	66,6	66,5	66,2	66,3	65,2	65,3	65,2	65,5
	<i>meziroční přírůstek</i>	-0,5	-1,1	-1,4	-1,5	-1,3	-1,2	-1,0	-0,8
Míra zaměstnanosti 15–64 let ¹⁾	<i>průměr v %</i>	65,6	65,4	65,2	65,2	64,1	64,2	64,1	64,3
	<i>meziroční přírůstek</i>	-0,5	-1,2	-1,5	-1,6	-1,4	-1,2	-1,1	-0,9
Prac.síla / Populace 15–64	<i>průměr v %</i>	70,6	71,0	71,4	71,7	71,3	71,3	71,8	72,0
	<i>meziroční přírůstek</i>	0,3	0,5	0,8	0,8	0,6	0,3	0,3	0,3
Míra ekon.aktivity 15–64 let ²⁾	<i>průměr v %</i>	69,6	69,9	70,4	70,6	70,2	70,1	70,6	70,8
	<i>meziroční přírůstek</i>	0,2	0,3	0,7	0,7	0,5	0,2	0,2	0,2
Národní účty – ČSÚ:									
Zaměstnanost (domácí koncept)	<i>průměr v tis.osob</i>	5232	5215	5210	5221	5139	5122	5127	5158
	<i>růst v %</i>	0,0	-1,2	-2,1	-1,9	-1,8	-1,8	-1,6	-1,2
Odpracované hodiny	<i>mld.</i>	2,51	2,56	2,34	2,46	2,43	2,51	2,28	2,41
	<i>růst v %</i>	-3,5	-4,6	-6,4	-4,9	-3,0	-2,2	-2,4	-2,2
Odpracované hodiny / zaměstnanost	<i>hodiny</i>	479	491	449	472	473	489	445	467
	<i>růst v %</i>	-3,5	-3,4	-4,4	-3,1	-1,2	-0,4	-0,9	-1,0
Registrovaná nezaměstnanost – MPSV:									
Počet nezaměstnaných	<i>průměr v tis.osob</i>	409,2	456,8	487,1	509,2	584	586	586	587
Míra nezaměstnanosti	<i>průměr v %</i>	7,0	7,9	8,4	8,7	10,0	10,1	10,1	10,1
Registrovaní zahraniční pracovníci - MPSV, MPO									
Celkem	<i>průměr v tis.osob</i>	348,4	336,5	331,8	324,8
	<i>růst v %</i>	10,4	-0,2	-6,5	-11,2
– zaměstnanci ³⁾	<i>průměr v tis.osob</i>	270,1	255,0	247,2	238,1
	<i>růst v %</i>	9,9	-3,8	-11,9	-17,8
– podnikatelé ⁴⁾	<i>průměr v tis.osob</i>	78,3	81,5	84,6	86,8
	<i>růst v %</i>	12,1	12,8	13,6	13,6

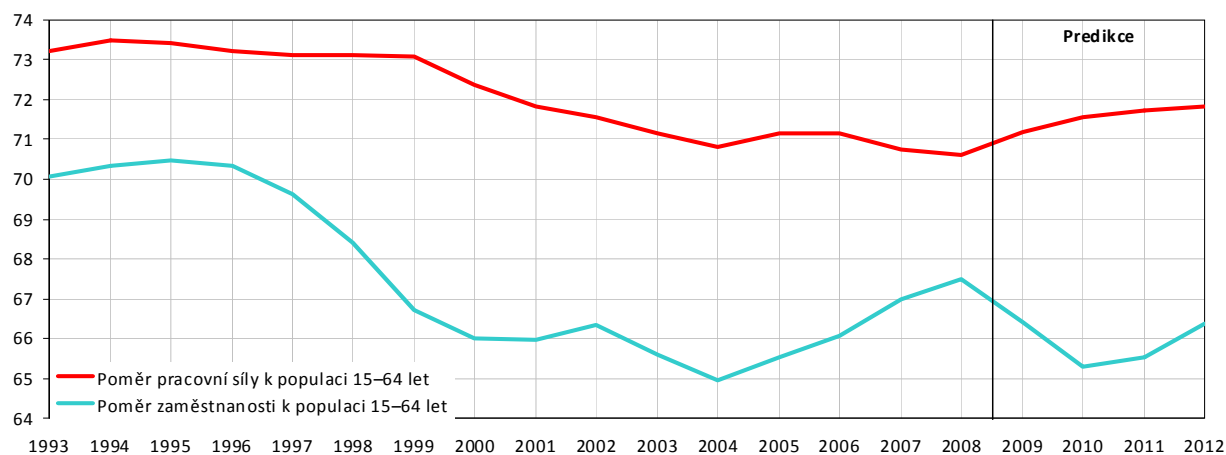
¹⁾ Na rozdíl od předchozího ukazatele nezahrnuje zaměstnané nad 64 let.

²⁾ Na rozdíl od předchozího ukazatele nezahrnuje pracovní sílu nad 64 let.

³⁾ Vážený aritmetický průměr počátečního, průběžných a koncového stavu.

⁴⁾ Prostý aritmetický průměr počátečního a koncového stavu.

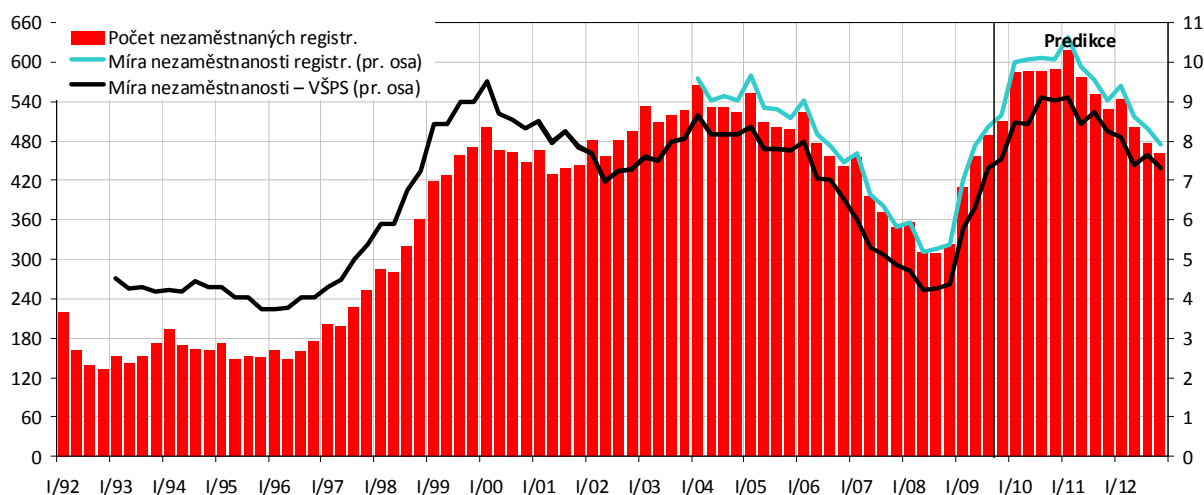
Graf C.3.1: Poměr pracovní síly a zaměstnanosti na počtu obyvatel ve věkové skupině 15-64 let (v %)



Časová řada míry zaměstnanosti mezi roky 2001 a 2002 není metodicky konzistentní.

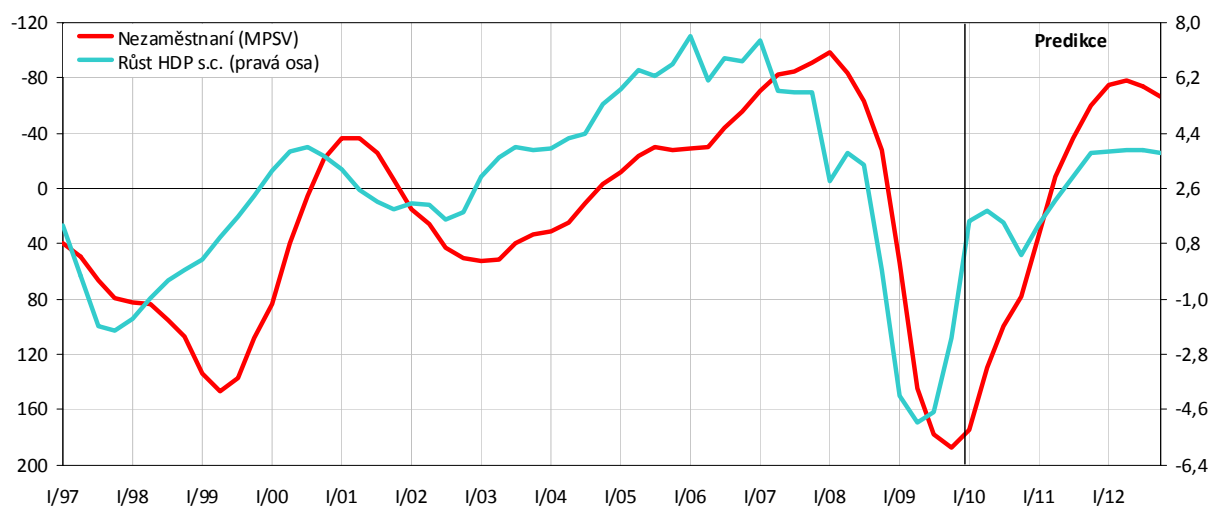
Graf C.3.2: Nezaměstnanost

čtvrtletní průměry, v tis. osob, v % (pravá osa)



Graf C.3.3: Ekonomický výkon a nezaměstnanost

meziroční přírůstky reálného HDP v % a registrované nezaměstnanosti v tis. osob

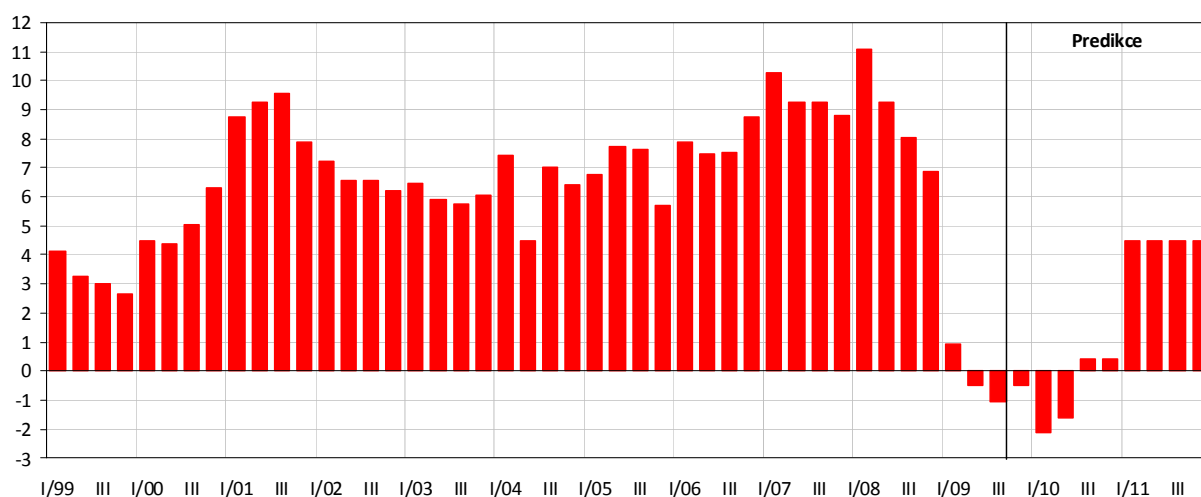


Tabulka C.3.3: Trh práce - analytické ukazatele

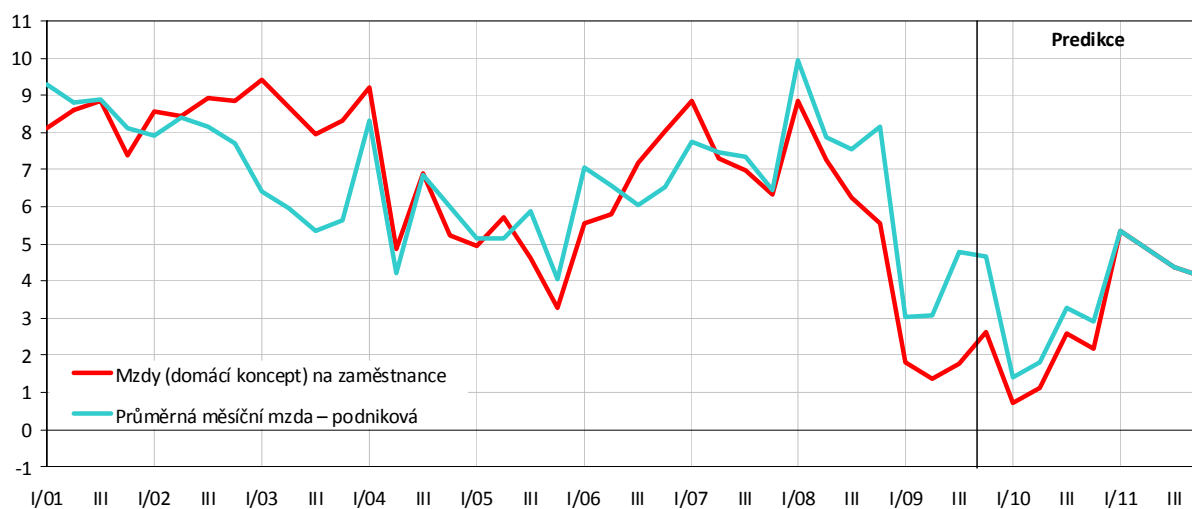
		2002	2003	2004	2005	2006	2007	2008	2009	2010	2011
									Odhad	Predikce	Predikce
Náhrady na 1 zaměstnance: ¹⁾											
– nominální	růst v %	7,3	8,2	6,7	4,6	6,6	7,3	5,9	0,3	2,5	4,1
– reálné ²⁾	růst v %	5,4	8,1	3,8	2,6	4,0	4,4	-0,4	-0,7	0,5	2,3
Průměrná hrubá měsíční mzda ³⁾											
– nominální	Kč	15 524	16 430	17 466	18 344	19 546	20 957	22 691	23 600	24 100	25 300
	růst v %	8,0	5,8	6,3	5,0	6,6	7,2	8,3	3,9	2,4	4,7
– reálná	Kč 2005	16 274	17 206	17 791	18 344	19 063	19 874	20 235	20 800	20 900	21 500
	růst v %	6,1	5,7	3,4	3,1	3,9	4,3	1,8	2,9	0,4	2,8
Produktivita práce	růst v %	1,1	4,3	5,1	5,0	5,4	4,1	0,8	-2,7	3,2	2,7
Jednotkové náklady práce ⁴⁾	růst v %	6,1	3,8	1,5	-0,5	1,2	3,1	5,1	3,1	-0,7	1,4
Náhrady zaměstnancům / HDP	%	43,2	43,8	42,7	43,1	43,0	42,9	44,3	44,0	43,2	43,3

¹⁾ Náhrady zaměstnancům (domácí koncept) na 1 zaměstnance podle VŠPS.²⁾ Deflováno indexem spotřebitelských cen.³⁾ Od června 2009 nová časová řada: průměrná mzda se vztahuje na přepočtené počty zaměstnanců v celém národním hospodářství.⁴⁾ Podíl nominálních náhrad na 1 zaměstnance a reálné produktivity práce.

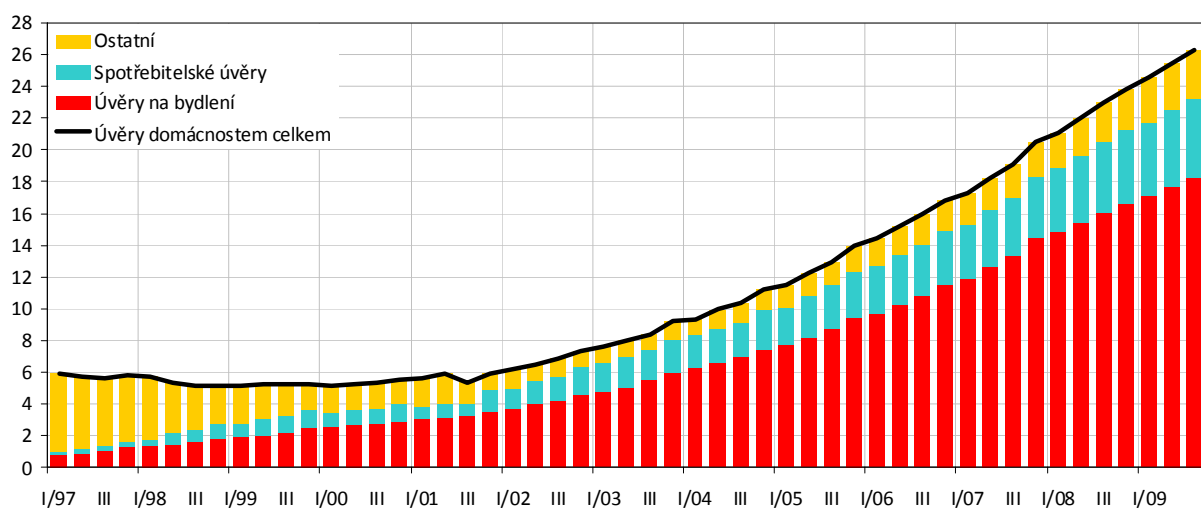
Graf C.3.4: **Objem mezd a platů – nominální, domácí koncept**
meziroční růst v %



Graf C.3.5: **Průměrná mzda – nominální**
meziroční růst v %



Graf C.3.6: **Podíl bankovních úvěrů domácnostem na HDP**
z ročních klouzavých úhrnů, v %



Tabulka C.3.4: Účet domácností

		2002	2003	2004	2005	2006	2007	2008	2009	2010	2011
									Odhad	Predikce	Predikce
Běžné příjmy											
Náhrady zaměstnancům	<i>m ld. Kč</i>	1049	1120	1186	1273	1387	1511	1615	1590	1595	1649
	<i>růst v %</i>	6,8	6,8	5,9	7,3	8,9	8,9	6,8	-1,5	0,3	3,4
Hrubý smíšený důchod ¹⁾	<i>m ld. Kč</i>	395	425	449	446	470	505	543	528	539	552
	<i>růst v %</i>	1,2	7,5	5,7	-0,6	5,4	7,5	7,5	-2,8	2,0	2,5
Přijaté důchody z vlastnictví ²⁾	<i>m ld. Kč</i>	98	97	109	120	133	158	165	135	139	144
	<i>růst v %</i>	-5,1	-1,1	12,7	9,6	11,2	18,5	4,5	-18,4	3,0	3,5
Sociální dávky	<i>m ld. Kč</i>	313	324	369	386	417	466	488	528	542	566
	<i>růst v %</i>	8,0	3,6	.	4,6	8,1	11,8	4,5	8,4	2,5	4,5
Ostatní přijaté běžné transfery ³⁾	<i>m ld. Kč</i>	85	91	93	103	113	122	137	148	155	163
	<i>růst v %</i>	7,8	6,8	2,9	10,1	9,8	8,4	12,2	7,7	5,0	5,0
Běžné výdaje											
Placené důchody z vlastnictví ⁴⁾	<i>m ld. Kč</i>	13	19	21	20	25	29	33	26	25	25
	<i>růst v %</i>	-18,0	49,0	12,4	-5,3	22,4	19,4	12,5	-21,5	-5,0	1,0
Běžné daně z důchodu a jmění ⁵⁾	<i>m ld. Kč</i>	115	128	138	140	141	157	152	136	142	146
	<i>růst v %</i>	8,0	11,9	7,6	1,7	0,7	10,9	-3,0	-10,4	4,0	3,4
Sociální příspěvky ⁶⁾	<i>m ld. Kč</i>	382	408	474	507	561	615	634	584	613	622
	<i>růst v %</i>	9,2	6,7	.	7,1	10,6	9,5	3,2	-7,9	4,9	1,4
Ostatní placené běžné transfery ⁷⁾	<i>m ld. Kč</i>	82	93	100	109	118	129	141	155	162	172
	<i>růst v %</i>	3,4	13,7	7,2	9,2	8,6	9,3	9,1	9,6	5,0	6,0
Disponibilní důchod	<i>m ld. Kč</i>	1348	1409	1474	1551	1675	1833	1987	2028	2027	2109
	<i>růst v %</i>	4,3	4,5	4,6	5,3	8,0	9,4	8,4	2,1	0,0	4,0
Výdaje na konečnou spotřebu	<i>m ld. Kč</i>	1248	1317	1399	1443	1537	1659	1804	1833	1847	1912
	<i>růst v %</i>	3,4	5,6	6,2	3,1	6,6	7,9	8,7	1,6	0,8	3,5
Změna podílu v penz. fondech ⁸⁾	<i>m ld. Kč</i>	11	13	17	19	23	26	24	12	12	12
Hrubé úspory	<i>m ld. Kč</i>	112	105	92	128	161	200	207	207	193	210
Kapitálové transfery (příjem (-) / výdaj (+))	<i>m ld. Kč</i>	-36	-21	-23	-25	-23	-23	-37	-38	-24	-24
Tvorba hrubého kapitálu	<i>m ld. Kč</i>	129	122	132	136	154	191	191	178	177	175
	<i>růst v %</i>	6,8	-5,1	7,8	2,6	13,5	24,2	-0,2	-6,5	-1,0	-1,0
Změna finančních aktiv a pasiv	<i>m ld. Kč</i>	23	6	-18	20	30	32	39	51	40	59
Disponibilní důchod reálný ⁹⁾	<i>růst v %</i>	2,4	4,4	1,8	3,3	5,3	6,4	1,9	1,0	-2,0	2,2
Míra hrubých úspor ¹⁰⁾	%	8,3	7,4	6,2	8,2	9,6	10,9	10,4	10,2	9,5	9,9

¹⁾ Smíšený důchod drobných podnikatelů, který je souhrnem důchodu z podnikání (zisku) a důchodu z jejich pracovních činností pro vlastní podnik.

²⁾ Přijaté úroky, dividendy, důchody z půdy, čerpání podnikatelského důchodu, důchodu z rozděleného zisku apod.

³⁾ Náhrady z neživotního pojištění, soukromé mezinárodní transfery, výhry v sázkách a loteriích, státní příspěvky na stavební spoření apod.

⁴⁾ Placené úroky.

⁵⁾ Daň z příjmu, daň z převodu nemovitostí, místní poplatky a používání dálnic.

⁶⁾ Příspěvky na sociální a zdravotní pojištění, penzijní připojištění a zákonné úrazové pojištění placené zaměstnavatelem i zaměstnancem a tzv. imputované příspěvky (nenávratné sociální výpomoci poskytnuté zaměstnavatelem).

⁷⁾ Čisté pojistné na neživotní pojištění, soukromé mezinárodní transfery, pokuty ve správním a blokovém řízení, sázky apod.

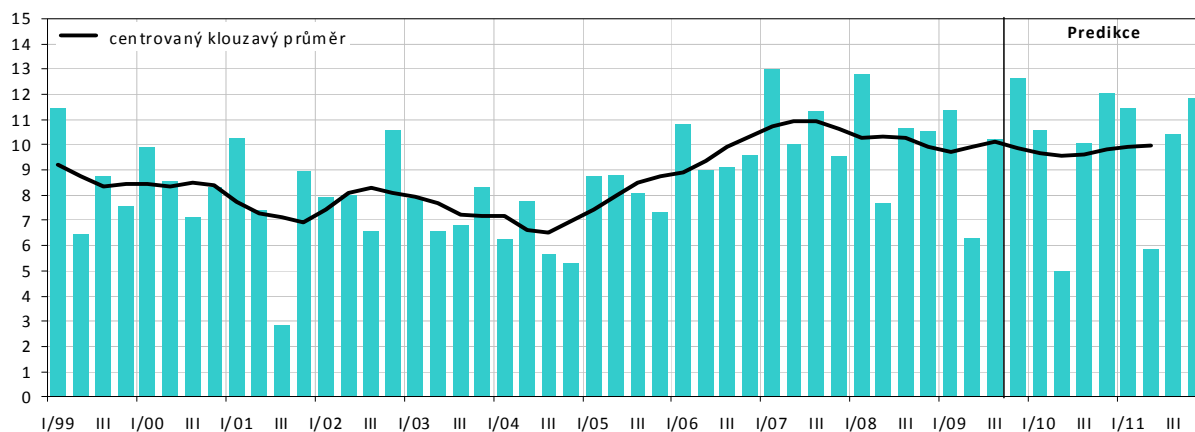
⁸⁾ Rozdíl mezi přijatým pojistným a vyplacenými důchody z penzijního připojištění.

⁹⁾ Deflováno indexem spotřebitelských cen.

¹⁰⁾ Podíl hrubých úspor na disponibilním důchodu.

Graf 3.7: Míra hrubých úspor domácností

v % disponibilního důchodu



C.4 Vztahy k zahraničí

Prameny: ČNB, ČSÚ, Eurostat, propočty MF ČR.

Tabulka C.4.1: Platební bilance – roční

		2002	2003	2004	2005	2006	2007	2008	2009	2010	2011
									Odhad	Predikce	Predikce
Vývoz zboží (fob)	mld. Kč	1254	1371	1723	1869	2145	2479	2465	2126	2221	2333
	růst v %	-1,2	9,3	25,7	8,5	14,8	15,6	-0,6	-13,7	4,4	5,0
Dovoz zboží (fob) ¹⁾	mld. Kč	1326	1441	1736	1809	2079	2359	2362	1952	2006	2106
	růst v %	-4,4	8,7	.	4,2	14,9	13,4	0,2	-17,4	2,8	5,0
Obchodní bilance ²⁾	mld. Kč	-71	-70	-13	59	65	121	103	174	214	226
z toho:											
– minerální paliva (SITC 3) ³⁾	mld. Kč	-64	-68	-72	-110	-139	-124	-166	-110	-135	-150
– ostatní ³⁾	mld. Kč	-7	-1	46	149	179	212	233	255	318	344
– diference bilance ČNB a ČSÚ	mld. Kč	.	.	13	21	25	33	36	30	31	33
Vývoz služeb	mld. Kč	231	219	247	282	314	342	377	386	394	412
	růst v %	-14,3	-5,2	.	14,3	11,2	8,8	10,5	2,3	2,0	4,7
Dovoz služeb	mld. Kč	209	206	231	245	269	292	295	331	344	359
	růst v %	-1,1	-1,6	.	6,5	9,6	8,5	1,2	12,0	4,0	4,3
Bilance služeb	mld. Kč	22	13	17	37	45	50	82	55	50	53
Bilance výnosů	mld. Kč	-116	-120	-157	-143	-167	-256	-289	-256	-248	-296
z toho:											
– náhrady zaměstnancům	mld. Kč	-18	-17	-16	-11	1	-5	-35	-18	-14	-22
– investiční výnosy	mld. Kč	-97	-103	-141	-132	-168	-251	-254	-237	-233	-273
Bilance převodů	mld. Kč	29	16	6	7	-20	-28	-10	-9	4	8
Běžný účet	mld. Kč	-136	-161	-147	-40	-77	-113	-114	-35	20	-8
Kapitálový účet	mld. Kč	0	0	-14	5	8	20	31	36	38	36
Finanční účet	mld. Kč	348	157	177	155	92	126	151	.	.	.
– přímé zahraniční investice	mld. Kč	271	54	102	280	90	179	150	.	.	.
– portfoliové investice	mld. Kč	-47	-36	53	-81	-27	-57	-9	.	.	.
– ostatní investice ⁴⁾	mld. Kč	124	139	23	-44	29	4	10	.	.	.
Změna devizových rezerv	mld. Kč	217	13	7	93	2	16	40	.	.	.
Zahraniční zadluženost ⁵⁾	mld. Kč	813	895	1012	1142	1194	1375	1556	1417	1410	1427
Obchodní bilance / HDP ²⁾	%	-2,9	-2,7	-0,5	2,0	2,0	3,4	2,8	4,8	5,8	5,9
Běžný účet / HDP	%	-5,5	-6,2	-5,2	-1,3	-2,4	-3,2	-3,1	-1,0	0,5	-0,2
Finanční účet / HDP	%	14,1	6,1	6,3	5,2	2,9	3,6	4,1	.	.	.
Zahr. zadluženost / HDP ⁶⁾	%	33,0	34,7	35,9	38,3	37,0	38,9	42,2	39	38	37

¹⁾ V metodice fob (v cenách na hranici vyvážející země) od května 2004

²⁾ Dovoz v metodice fob od května 2004

³⁾ Dovoz v metodice cif (v cenách na hranici ČR včetně nákladů na přepravu a pojištění)

⁴⁾ Včetně derivátů

⁵⁾ Zahraniční zadluženost je soumou devizových a korunových pasiv bankovní soustavy (vč. ČNB), podnikové sféry a vlády vůči nerezidentům.

⁶⁾ Podíl zahraniční zadluženosti v Kč koncem roku na HDP v Kč vytvořeném v průběhu roku.

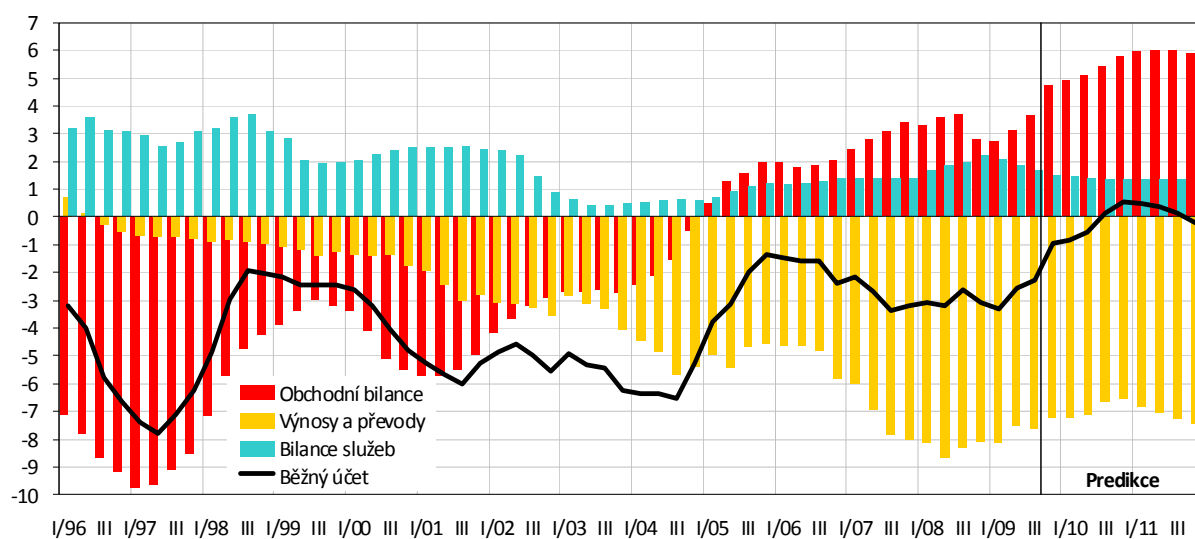
Tabulka C.4.2: Platební bilance – čtvrtletní

		2009				2010			
		Q1	Q2	Q3	Q4	Q1	Q2	Q3	Q4
					<i>Odhad</i>	<i>Predikce</i>	<i>Predikce</i>	<i>Predikce</i>	<i>Predikce</i>
Vývoz zboží (fob)	<i>mld. Kč</i>	523	528	522	554	528	552	556	585
	<i>růst v %</i>	-18,8	-19,0	-13,2	-2,5	1,1	4,4	6,5	5,6
Dovoz zboží (fob)	<i>mld. Kč</i>	482	475	477	519	482	490	497	538
	<i>růst v %</i>	-19,8	-22,5	-17,0	-9,6	0,0	3,2	4,3	3,6
Obchodní bilance	<i>mld. Kč</i>	41	54	46	34	47	62	59	47
– minerální paliva (SITC 3) ¹⁾	<i>mld. Kč</i>	-29	-24	-26	-31	-32	-34	-33	-36
– ostatní ¹⁾	<i>mld. Kč</i>	61	71	65	57	71	88	84	75
– diference bilance ČNB a ČSÚ	<i>mld. Kč</i>	8	7	6	8	8	8	8	8
Vývoz služeb	<i>mld. Kč</i>	95	99	95	97	97	101	97	98
	<i>růst v %</i>	6,7	3,1	-0,3	0,0	2,0	2,0	2,0	2,0
Dovoz služeb	<i>mld. Kč</i>	78	86	82	85	81	89	86	88
	<i>růst v %</i>	16,2	16,4	8,3	8,0	4,0	4,0	4,0	4,0
Bilance služeb	<i>mld. Kč</i>	17	13	13	12	16	12	12	10
Bilance výnosů	<i>mld. Kč</i>	-39	-94	-67	-56	-37	-92	-65	-54
– náhrady zaměstnancům	<i>mld. Kč</i>	-4	-3	-3	-8	-3	-2	-2	-7
– investiční výnosy	<i>mld. Kč</i>	-35	-90	-64	-48	-34	-89	-63	-47
Bilance převodů	<i>mld. Kč</i>	4	-1	-12	0	1	1	1	1
Běžný účet	<i>mld. Kč</i>	23	-28	-20	-10	27	-17	7	4
Kapitálový účet	<i>mld. Kč</i>	16	5	6	10	16	5	6	10
Finanční účet	<i>mld. Kč</i>	-6	25	34
– přímé zahraniční investice	<i>mld. Kč</i>	13	-2	-9
– portfoliové investice	<i>mld. Kč</i>	-1	74	24
– ostatní investice	<i>mld. Kč</i>	-19	-47	19
Změna devizových rezerv	<i>mld. Kč</i>	36	6	-1
Zahraníční zadluženost	<i>mld. Kč</i>	1507	1466	1413	1417	1386	1411	1410	1407

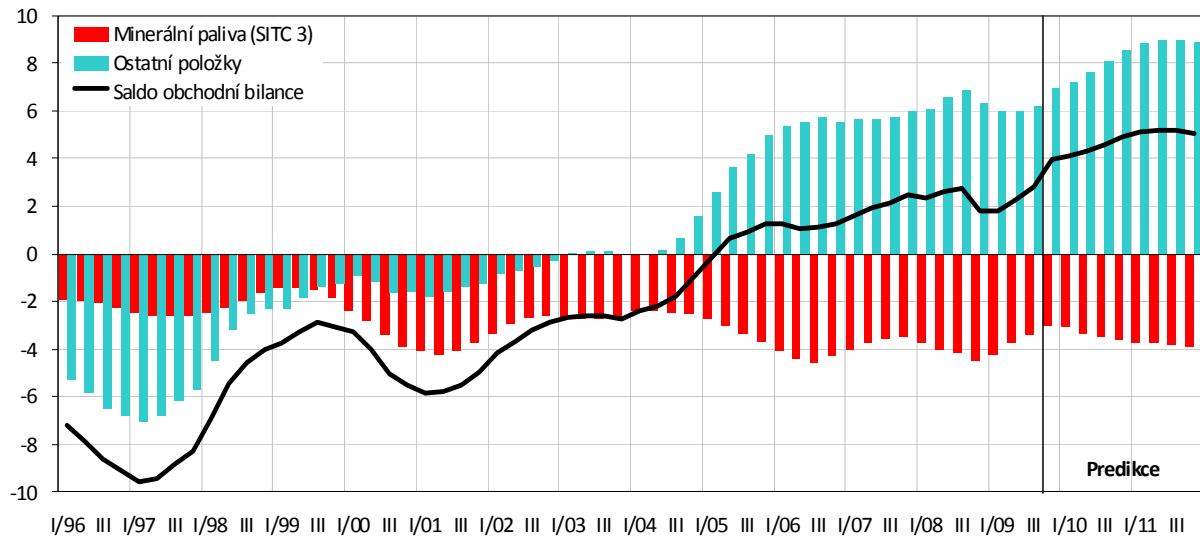
¹⁾ Dovoz v metodice cif

Graf C.4.1: Běžný účet platební bilance

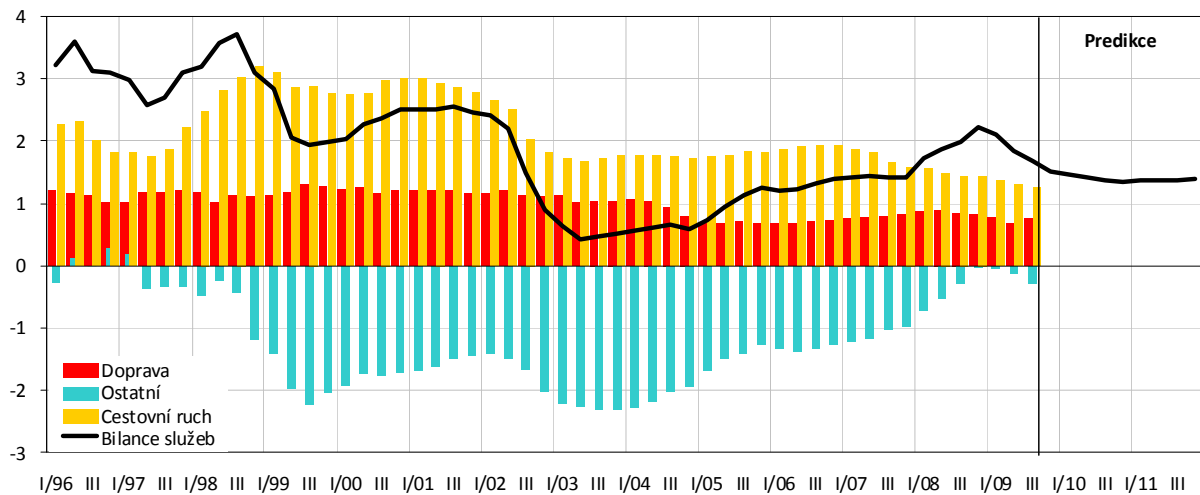
v procentech HDP (roční klouzavé úhrny)



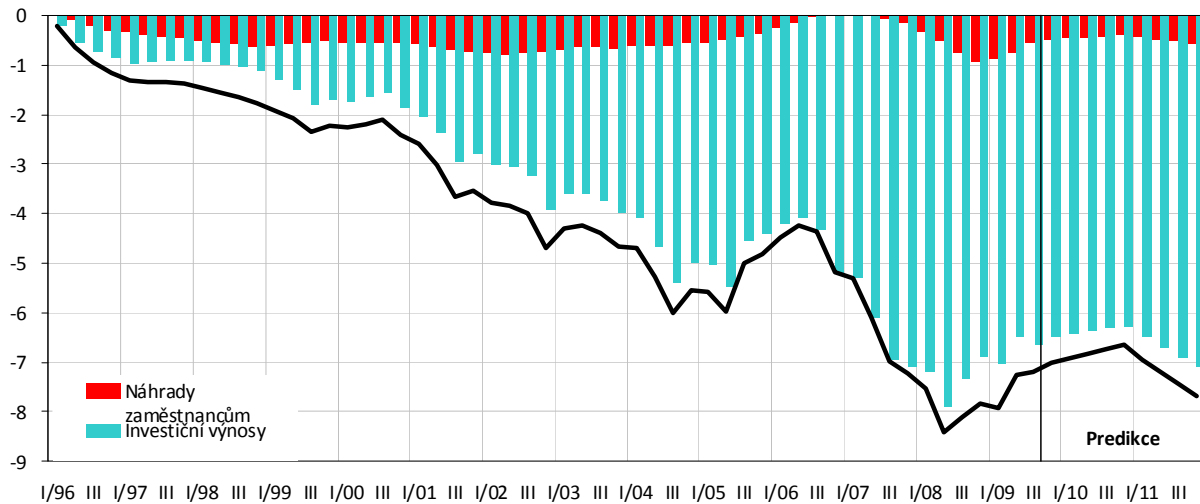
Graf C.4.2: **Obchodní bilance** (vývoz fob, dovoz cif)
v procentech HDP (roční klouzavé úhrny)



Graf C.4.3: **Bilance služeb**
v procentech HDP (roční klouzavé úhrny)



Graf C.4.4: **Bilance výnosů**
v procentech HDP (roční klouzavé úhrny)



Tabulka C.4.3: Rozklad vývozu zboží – roční

		2002	2003	2004	2005	2006	2007	2008	2009	2010	2011
									Odhad	Predikce	Predikce
HDP ¹⁾	průměr 2000=100	102,6	103,7	105,8	108,0	112,4	116,8	118,9	114	116	118
	růst v %	1,0	1,1	2,0	2,1	4,0	3,9	1,8	-4,0	1,5	2,0
Dovozní náročnost ²⁾	průměr 2000=100	101,3	105,8	112,3	118,6	128,0	130,7	130,4	120	121	124
	růst v %	0,0	4,4	6,1	5,7	7,9	2,1	-0,2	-8,2	0,7	3,2
Exportní trhy ³⁾	průměr 2000=100	104,0	109,8	118,8	128,2	143,9	152,7	155,1	137	140	147
	růst v %	1,0	5,5	8,2	7,9	12,2	6,1	1,6	-11,9	2,2	5,2
Exportní výkonnost ⁴⁾	průměr 2000=100	116,1	120,3	136,7	141,5	146,9	160,4	166,8	161	165	167
	růst v %	4,8	3,5	13,7	3,5	3,8	9,2	4,0	-3,5	2,4	1,4
Export reálné	průměr 2000=100	120,8	132,0	162,4	181,3	211,3	244,8	258,7	220	230	245
	růst v %	5,9	9,3	23,0	11,6	16,6	15,8	5,7	-15,0	4,6	6,7
Směnný kurz ⁵⁾	průměr 2000=100	85,9	85,9	85,3	80,3	76,4	74,5	66,7	69	68	65
	růst v %	-10,5	0,0	-0,7	-5,9	-4,9	-2,5	-10,4	3,6	-2,4	-3,9
Dosahované ceny na zahr. trzích ⁶⁾	průměr 2000=100	107,8	107,8	110,9	114,5	118,5	121,4	127,5	125	127	131
	růst v %	4,2	0,0	2,8	3,2	3,5	2,4	5,0	-2,3	2,3	2,5
Deflátor exportu	průměr 2000=100	92,7	92,7	94,6	92,0	90,6	90,4	85,1	86	86	85
	růst v %	-6,7	0,0	2,1	-2,8	-1,5	-0,1	-5,9	1,3	-0,1	-1,5
Export nominálně	průměr 2000=100	111,9	122,3	153,7	166,7	191,3	221,1	220,0	189	198	208
	růst v %	-1,2	9,3	25,7	8,5	14,8	15,6	-0,5	-14,0	4,5	5,0

¹⁾ Vážený průměr růstu HDP sedmi nejvýznamnějších obchodních partnerů ČR, jimiž jsou od roku 1998 stabilně Německo, Slovensko, Rakousko, Británie, Polsko, Francie a Itálie.

²⁾ Index podílu reálného dovozu na reálném HDP těchto zemí.

³⁾ Index vyjadřující vážený průměr dovozů zboží.

⁴⁾ Index vyjadřující změnu podílu ČR na exportních trzích. Tento ukazatel vystihuje konkurenceschopnost českých výrobců na zahraničních trzích.

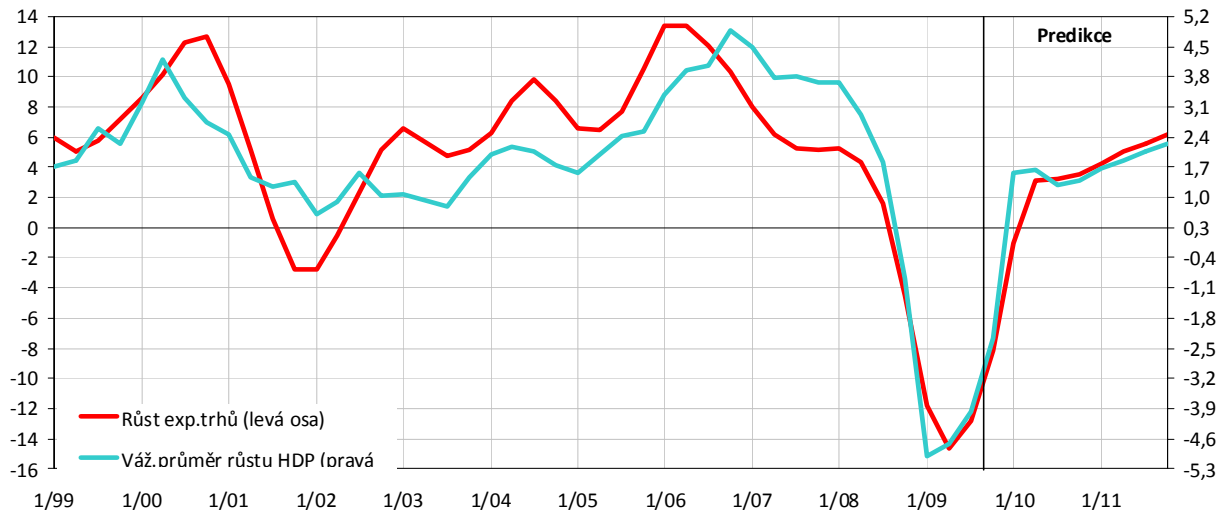
⁵⁾ Převrácená hodnota nominálního efektivního směnného kurzu z tabulky A.4.1.

⁶⁾ Index vyjadřující změnu dosahovaných cen na exportních trzích v příslušných měnách.

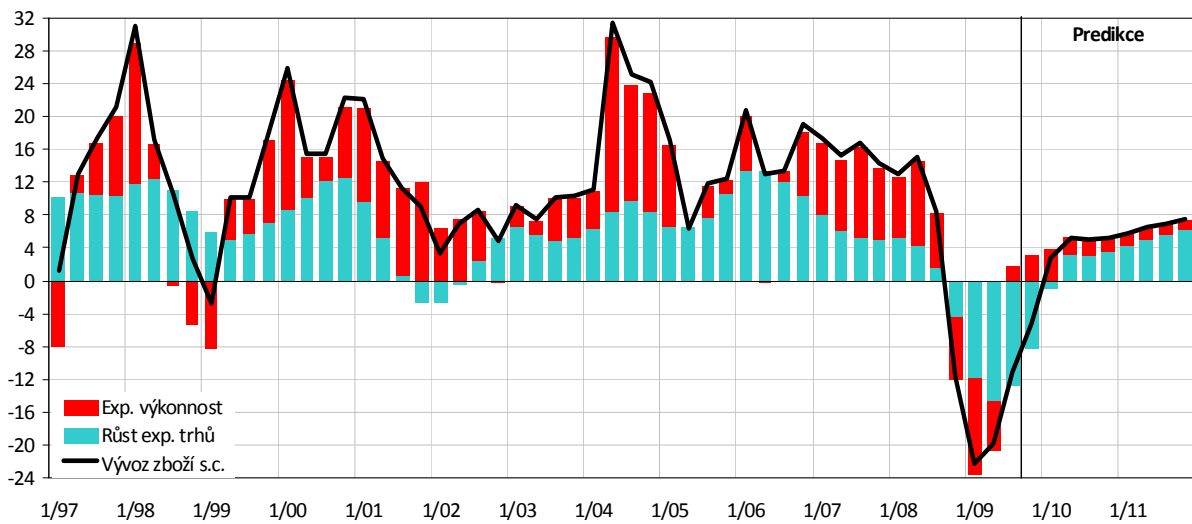
Tabulka C.4.4: Rozklad vývozu zboží – čtvrtletní

		2009				2010				
		Q1	Q2	Q3	Q4	Q1	Q2	Q3	Q4	
					Odhad	Predikce	Predikce	Predikce	Predikce	Predikce
HDP	průměr 2000=100	113,4	113,8	114,5	115	115	116	116	116	116
	růst v %	-5,1	-4,8	-4,0	-2,3	1,6	1,6	1,3	1,4	1,4
Dovozní náročnost	průměr 2000=100	122,8	118,4	118,6	119	120	120	121	122	122
	růst v %	-7,0	-10,4	-9,2	-6,0	-2,6	1,4	1,9	2,1	2,1
Exportní trhy	průměr 2000=100	139,3	134,6	135,8	137	138	139	140	142	142
	růst v %	-11,8	-14,7	-12,8	-8,2	-1,1	3,1	3,2	3,5	3,5
Exportní výkonnost	průměr 2000=100	149,2	163,9	167,7	163	155	167	171	166	166
	růst v %	-11,9	-6,1	1,8	3,2	3,9	2,1	1,7	1,7	1,7
Export reálné	průměr 2000=100	207,8	220,6	227,7	223	214	232	239	235	235
	růst v %	-22,2	-19,9	-11,2	-5,2	2,8	5,2	4,9	5,2	5,2
Směnný kurz	průměr 2000=100	72,3	69,8	67,0	68	69	68	67	67	67
	růst v %	6,0	5,4	3,7	-0,6	-5,1	-2,7	0,2	-1,6	-1,6
Dosahované ceny na zahr. trzích	průměr 2000=100	123,9	122,5	122,1	130	129	125	124	133	133
	růst v %	-1,9	-4,3	-5,8	3,0	4,0	2,0	1,2	2,0	2,0
Deflátor exportu	průměr 2000=100	89,5	85,5	81,8	88	88	85	83	88	88
	růst v %	4,0	0,9	-2,3	2,3	-1,3	-0,8	1,4	0,4	0,4
Export nominálně	průměr 2000=100	185,9	188,5	186,3	196	189	197	198	207	207
	růst v %	-19,1	-19,1	-13,3	-3,0	1,4	4,4	6,5	5,6	5,6

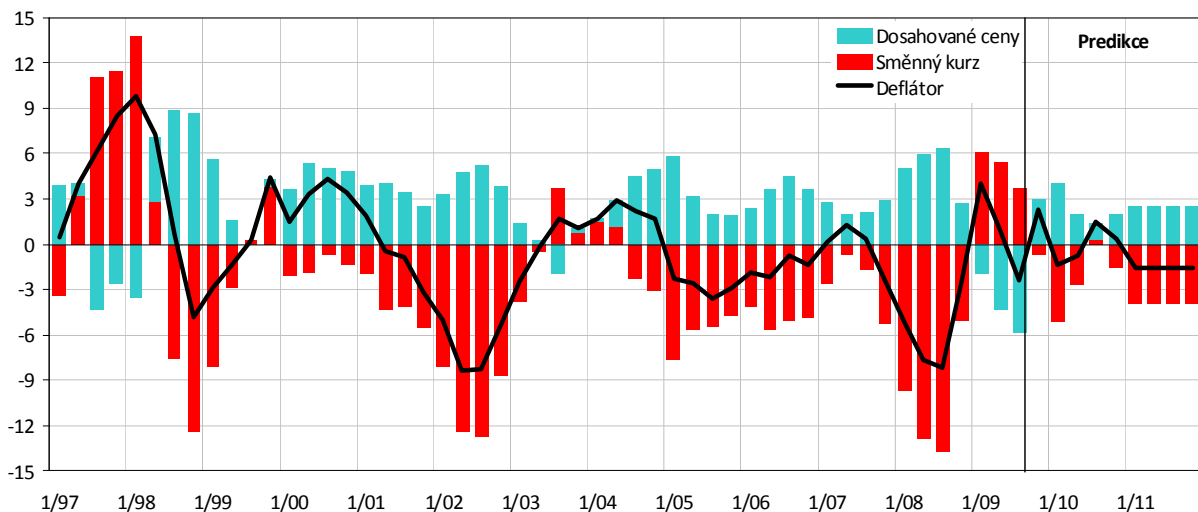
Graf C.4.5: HDP a dovoz zboží partnerských zemí
tempa růstu v %



Graf C.4.6: Vývoz zboží reálně
rozklad meziročního růstu v %



Graf C.4.7: Deflátor vývozu zboží
rozklad meziročního růstu v %



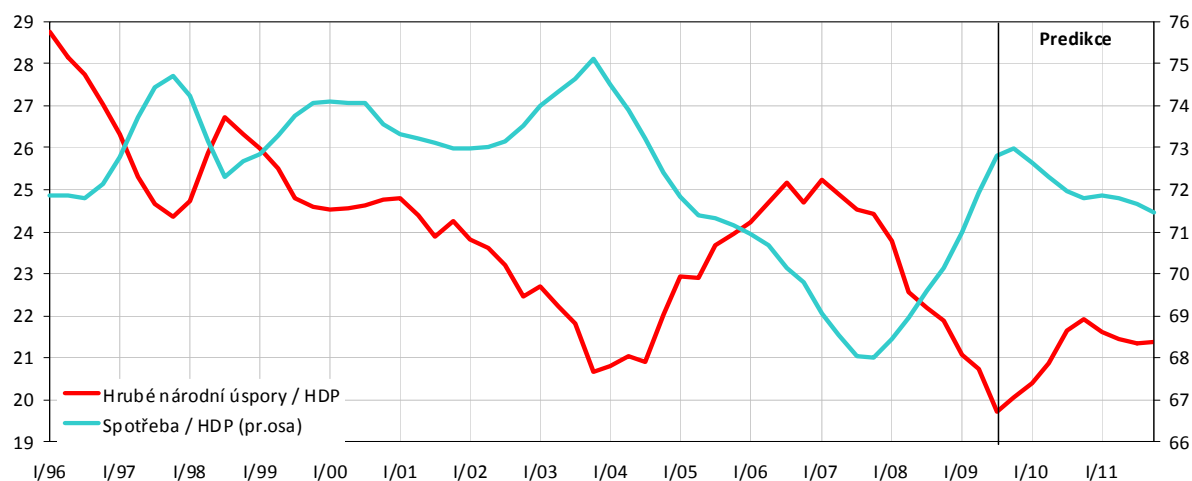
Tabulka C.4.5: Úspory a investice – roční

		2002	2003	2004	2005	2006	2007	2008	2009	2010	2011
									Odhad	Predikce	Predikce
Tvorba hrubého kapitálu	% HDP	28,6	27,2	27,5	25,7	26,8	27,0	25,3	21,0	21,4	21,6
– fixní kapitál	% HDP	27,5	26,7	25,8	24,9	24,7	25,2	23,9	22,8	21,7	21,6
– změna zásob a rezerv	% HDP	1,1	0,5	1,7	0,8	2,1	1,8	1,4	-1,8	-0,3	0,0
– vládní sektor	% HDP	3,9	4,4	4,7	4,9	5,0	4,6	4,9	5,1	5,5	5,7
– domácnosti	% HDP	5,2	4,8	4,7	4,5	4,8	5,4	5,2	4,9	4,7	4,5
– nefinanční a finanční sektor	% HDP	19,4	18,1	18,1	16,3	17,0	17,0	15,2	11,0	11,1	11,3
Hrubé národní úspory	% HDP	22,4	20,7	22,0	23,9	24,7	24,4	21,9	20,1	21,9	21,4
– vládní sektor	% HDP	2,0	1,4	4,0	3,5	3,7	4,8	3,7	1,1	1,6	2,1
– domácnosti	% HDP	4,5	4,1	3,3	4,3	5,0	5,7	5,6	5,7	5,2	5,4
– nefinanční a finanční sektor	% HDP	15,9	15,2	14,7	16,1	16,0	14,0	12,6	13,3	15,1	13,8
Finanční bilance											
– vládní sektor	% HDP	-1,9	-2,9	-0,7	-1,3	-1,3	0,2	-1,3	-4,0	-3,9	-3,6
– domácnosti	% HDP	-0,7	-0,7	-1,4	-0,3	0,2	0,3	0,4	0,8	0,4	0,9
– nefinanční a finanční sektor	% HDP	-3,5	-2,9	-3,4	-0,1	-1,0	-3,0	-2,6	2,3	4,0	2,5
– metodologická diference ¹⁾	% HDP	0,6	0,3	0,2	0,4	-0,3	-0,6	0,4	0,0	0,0	0,0
Běžný účet platební bilance	% HDP	-5,5	-6,2	-5,2	-1,3	-2,4	-3,2	-3,1	-1,0	0,5	-0,2

¹⁾ Diference mezi saldem běžných transakcí se zahraničím v pojetí národních účtů a běžným účtem v pojetí statistiky platební bilance.

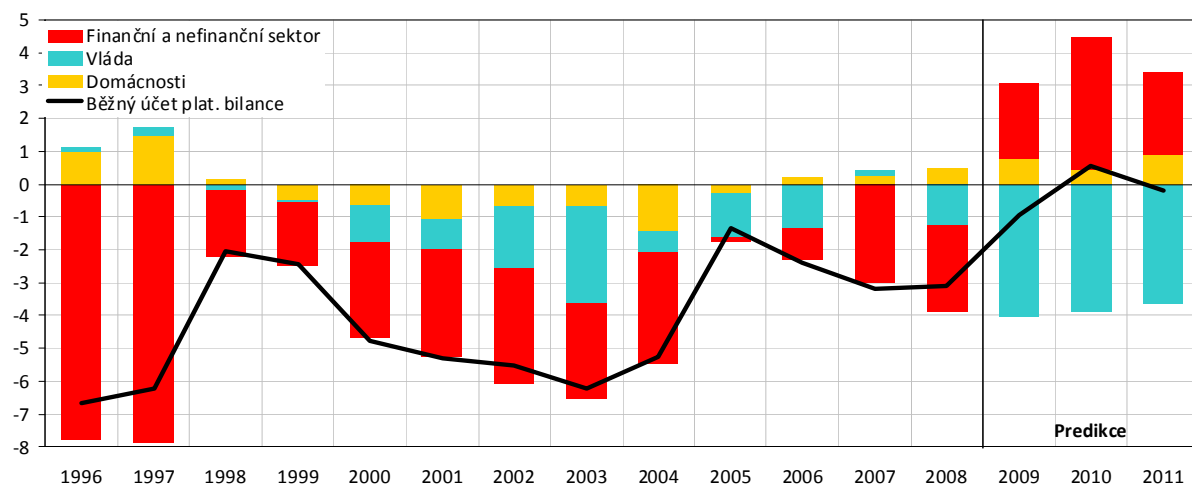
Graf C.4.8: Hrubé národní úspory a spotřeba

v procentech HDP (roční klouzavé úhrny)



Graf C.4.9: Finanční bilance sektorů

rozdíl úspor a investic v jednotlivých sektorech, v % HDP



Pozn.: Rozdíl mezi součtem finančních bilancí a běžným účtem je způsoben metodologickou diferencí mezi národními účty a statistikou platební bilance.

C.5 Mezinárodní srovnání

Prameny: Eurostat, OECD, IMF, propočty MF ČR

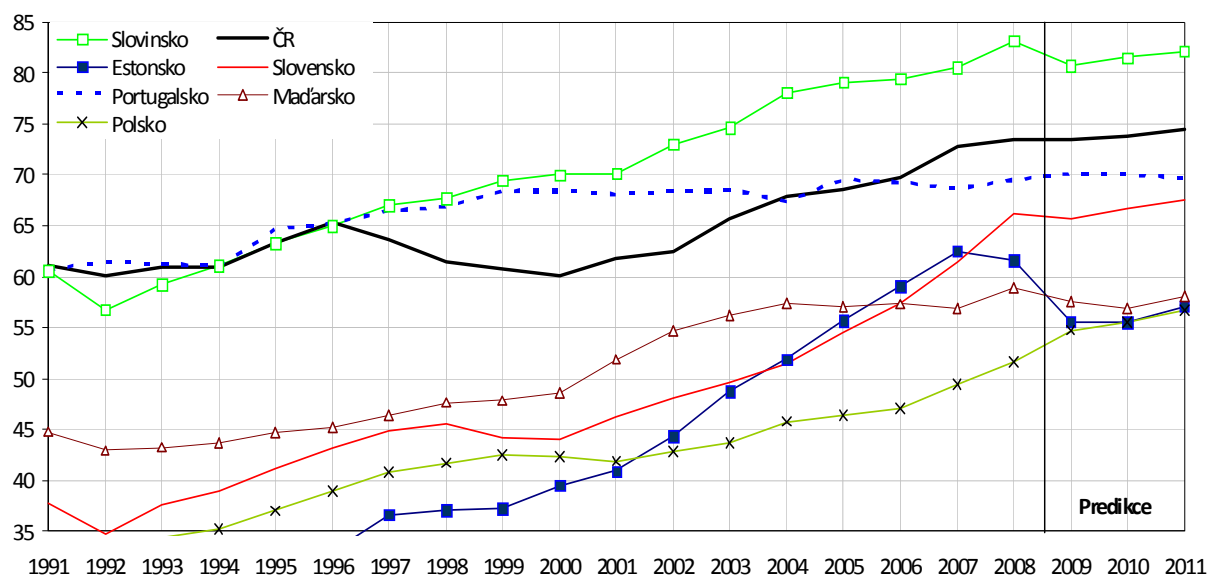
Tabulka C.5.1: Úroveň HDP na obyvatele při přepočtu pomocí běžné parity kupní síly

Paritou kupní síly je takový poměr mezi měnami, který vyjadřuje schopnost zakoupit stejný soubor statků v obou zemích.

		2002	2003	2004	2005	2006	2007	2008	2009	2010	2011
									<i>Odhad</i>	<i>Predikce</i>	<i>Predikce</i>
Řecko	<i>PPS</i>	18 500	19 200	20 400	20 600	22 000	23 100	23 600	23 500	23 600	24 000
	<i>EA 12 = 100</i>	80	83	85	83	84	84	86	89	88	87
Slovinsko	<i>PPS</i>	16 800	17 300	18 700	19 700	20 700	22 100	22 800	21 400	21 900	22 600
	<i>EA 12 = 100</i>	73	75	78	79	79	81	83	81	82	82
Česko	<i>PPS</i>	14 400	15 200	16 300	17 100	18 200	19 900	20 100	19 400	19 800	20 500
	<i>EA 12 = 100</i>	63	66	68	69	70	73	74	73	74	74
Portugalsko	<i>PPS</i>	15 800	15 900	16 100	17 300	18 100	18 800	19 000	18 600	18 800	19 200
	<i>EA 12 = 100</i>	68	69	67	70	69	69	70	70	70	70
Slovensko	<i>PPS</i>	11 100	11 500	12 300	13 500	15 000	16 900	18 100	17 400	17 900	18 600
	<i>EA 12 = 100</i>	48	50	52	54	57	61	66	66	67	68
Maďarsko	<i>PPS</i>	12 600	13 000	13 700	14 200	15 000	15 600	16 100	15 200	15 300	16 000
	<i>EA 12 = 100</i>	55	56	57	57	57	57	59	58	57	58
Estonsko	<i>PPS</i>	10 200	11 300	12 400	13 800	15 400	17 100	16 900	14 700	14 900	15 700
	<i>EA 12 = 100</i>	44	49	52	56	59	63	62	56	56	57
Polsko	<i>PPS</i>	9 900	10 100	11 000	11 500	12 300	13 600	14 100	14 500	14 900	15 600
	<i>EA 12 = 100</i>	43	44	46	46	47	49	52	55	56	57
Litva	<i>PPS</i>	9 000	10 200	10 900	11 900	13 100	14 800	15 500	13 400	13 100	13 600
	<i>EA 12 = 100</i>	39	44	46	48	50	54	57	51	49	49
Lotyšsko	<i>PPS</i>	8 400	9 000	9 900	10 900	12 200	13 900	14 400	12 000	11 700	12 100
	<i>EA 12 = 100</i>	37	39	41	44	47	51	52	45	43	44

Graf C.5.1: Úroveň HDP na obyvatele při přepočtu pomocí běžné parity kupní síly

EA 12 = 100



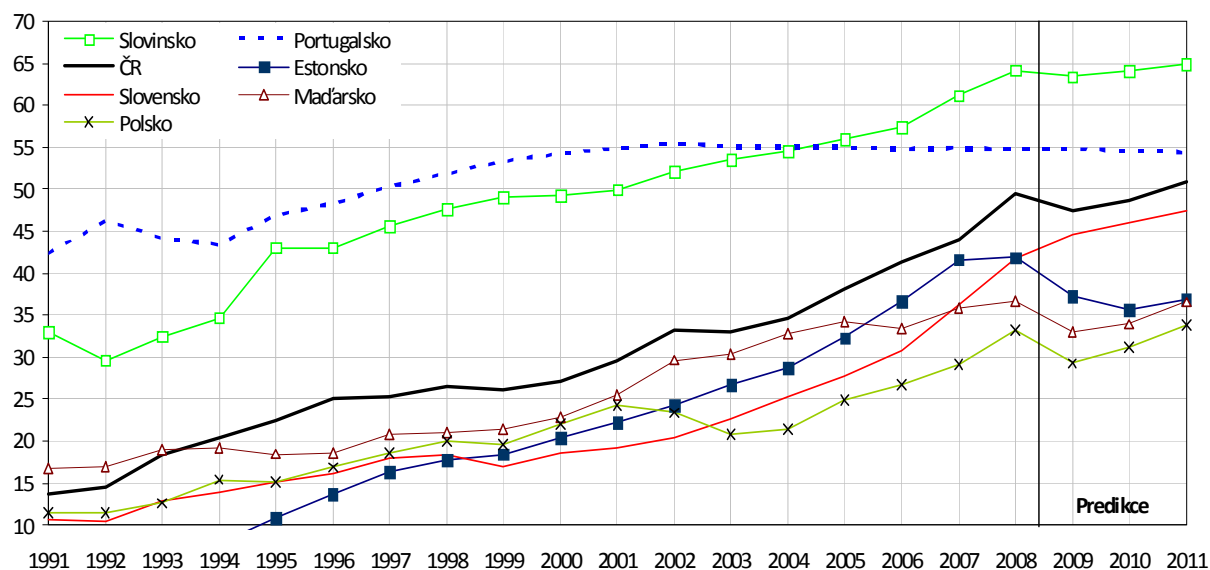
Tabulka C.5.2: Úroveň HDP na obyvatele při přepočtu pomocí běžného směnného kurzu

		2002	2003	2004	2005	2006	2007	2008	2009	2010	2011	
									Odhad	Predikce	Predikce	
Řecko	EUR	14 300	15 600	16 800	17 600	18 900	20 200	21 300	21 300	21 400	22 000	
	EA 12 = 100	60	65	67	69	70	72	74	77	76	76	
Index cenové hladiny HDP		EA 12 = 100	76	78	79	83	84	86	86	87	87	88
Slovensko	EUR	12 300	12 900	13 600	14 400	15 400	17 100	18 400	17 500	18 000	18 700	
	EA 12 = 100	52	53	55	56	57	61	64	63	64	65	
Index cenové hladiny HDP		EA 12 = 100	71	72	70	71	72	76	79	79	79	
Česko	EUR	7 800	7 900	8 600	9 800	11 100	12 300	14 200	13 100	13 600	14 600	
	EA 12 = 100	33	33	35	38	41	44	50	47	49	51	
Index cenové hladiny HDP		EA 12 = 100	53	50	51	56	59	61	65	66	68	
Portugalsko	EUR	13 100	13 300	13 700	14 100	14 700	15 400	15 700	15 200	15 300	15 700	
	EA 12 = 100	55	55	55	55	55	55	55	55	55	54	
Index cenové hladiny HDP		EA 12 = 100	81	80	82	79	80	79	78	78	78	
Slovensko	EUR	4 800	5 500	6 300	7 100	8 300	10 200	12 000	12 300	12 900	13 600	
	EA 12 = 100	20	23	25	28	31	36	42	45	46	47	
Index cenové hladiny HDP		EA 12 = 100	43	46	49	51	54	59	63	68	69	
Maďarsko	EUR	7 000	7 300	8 200	8 800	8 900	10 100	10 500	9 100	9 500	10 500	
	EA 12 = 100	30	30	33	34	33	36	37	33	34	37	
Index cenové hladiny HDP		EA 12 = 100	54	54	57	60	58	63	62	57	60	
Estonsko	EUR	5 700	6 400	7 200	8 300	9 800	11 600	12 000	10 300	10 000	10 600	
	EA 12 = 100	24	27	29	32	37	42	42	37	36	37	
Index cenové hladiny HDP		EA 12 = 100	55	55	55	58	62	66	67	64	65	
Polsko	EUR	5 500	5 000	5 300	6 400	7 100	8 100	9 500	8 100	8 700	9 700	
	EA 12 = 100	23	21	21	25	27	29	33	29	31	34	
Index cenové hladiny HDP		EA 12 = 100	55	48	47	54	57	59	64	53	56	
Litva	EUR	4 300	4 800	5 300	6 100	7 100	8 500	9 600	8 100	7 700	8 000	
	EA 12 = 100	18	20	21	24	26	30	34	29	27	28	
Index cenové hladiny HDP		EA 12 = 100	47	45	46	50	53	56	58	56	56	
Lotyšsko	EUR	4 200	4 300	4 800	5 700	7 000	9 300	10 200	8 200	7 500	7 600	
	EA 12 = 100	18	18	19	22	26	33	36	30	27	26	
Index cenové hladiny HDP		EA 12 = 100	49	46	47	50	56	66	66	62	60	

Index cenové hladiny je podíl směnného kurzu a parity kupní síly mezi měnami.

Graf C.5.2: Úroveň HDP na obyvatele při přepočtu pomocí běžného směnného kurzu

EA 12 = 100



Graf C.5.3: Komparativní cenová hladina HDP

EA 12 = 100

