

II. Příjmy státního rozpočtu

1. Celkové příjmy státního rozpočtu

Zákonem č. 487/2009 Sb., o státním rozpočtu České republiky ze dne 9. prosince 2009 schválila Poslanecká sněmovna Parlamentu ČR na rok 2010 příjmy státního rozpočtu ve výši 1 022,2 mld. Kč.

Proti schválenému rozpočtu na rok 2009 byly celkové rozpočtované příjmy na rok 2010 nižší o 91,8 mld. Kč, tj. o 8,2 %. Na jejich snížení se měly podílet zejména příjmy z daní a poplatků, které měly klesnout o 60,8 mld. Kč, tj. o 10,2 %. Největší pokles se předpokládal u daní z příjmů právnických osob (o 30 mld. Kč, tj. 23,0 %), daní z příjmů fyzických osob (o 18,9 mld. Kč, tj. o 17,6 %) a daně z přidané hodnoty (o 5,5 mld. Kč, tj. o 2,8 %). Pojistné na sociální zabezpečení a příspěvek na státní politiku zaměstnanosti měly klesnout o 29,6 mld. Kč, tj. o 7,5 %. U nedaňových a ostatních příjmů se předpokládal pokles o 1,5 mld. Kč (tj. o 1,2 %).

V průběhu roku 2010 došlo k některým rozpočtovým změnám, které jsou blíže popsány v části I.2. této zprávy. Změny se však netýkaly rozpočtu daňových příjmů a ani příjmů z pojistného na sociální zabezpečení.

Celkové skutečné příjmy státního rozpočtu dosáhly za rok 2010 výše 1 000,4 mld. Kč, tj. 94,8 % rozpočtu po změnách, což je o 8,7 procentního bodu více než bylo procento plnění v roce 2009. V absolutním vyjádření došlo k nenaplnění rozpočtu po změnách o 54,8 mld. Kč.

Meziročně vzrostly celkové příjmy o 25,8 mld. Kč, tj. o 2,6 % (v roce 2009 to byl oproti roku 2008 pokles o 8,4 %). Na jejich zvýšení se podílely především příjmy z daně z přidané hodnoty, které vzrostly o 11,1 mld. Kč, tj. o 6,3 % (předpokládaného rozpočtu však nedosáhly o 0,8 mld. Kč, tj. o 0,4 %), dále spotřební daně, které byly oproti roku 2009 vyšší o 7,0 mld. Kč, tj. o 5,7 %, zůstaly však pod úrovní předpokládaného rozpočtu o 10,2 mld. Kč (tj. o 7,3 %).

Příjmy z pojistného na sociální zabezpečení a příspěvek na státní politiku zaměstnanosti vzrostly oproti roku 2009 o 8,0 mld. Kč, tj. o 2,3 %. Pokles oproti roku 2009 zaznamenalo inkaso nedaňových a ostatních příjmů celkem o 4,9 mld. Kč (tj. o 3,4 %).

Celkové příjmy, jejich plnění a meziroční srovnání ilustruje následující tabulka:

Tabulka č. 3 – Celkové příjmy státního rozpočtu v roce 2010 (v mld. Kč)

UKAZATEL	Skutečnost 2009	Rozpočet 2010		Skutečnost 2010	% Plnění (4:3)	Rozdíl (4-3)	Index 2010/2009 (4:1)
		Schválený rozpočet	Rozpočet po změnách				
	1	2	3	4	5	6	7
Daňové příjmy (daně, poplatky, pojistné)	833,22	901,86	901,86	863,86	95,8	-38,0	103,7
<i>Příjmy z daní a poplatků*</i>	<i>485,36</i>	<i>534,74</i>	<i>534,74</i>	<i>508,02</i>	<i>95,0</i>	<i>-26,7</i>	<i>104,7</i>
Daň z příjmů fyzických osob (DPFO)	85,65	88,30	88,30	87,49	99,1	-0,8	102,1
v tom: DPFO ze závislé činnosti a z funkčních požitků	75,71	71,80	71,80	76,25	106,2	4,5	100,7
DPFO ze samostatné výdělečné činnosti	2,88	9,90	9,90	4,14	41,8	-5,8	143,5
DPFO z kapitálových výnosů	7,06	6,60	6,60	7,10	107,5	0,5	100,5
Daň z příjmů právnických osob (DPPO)	83,34	100,30	100,30	86,30	86,0	-14,0	103,6
Obecné vnitř. daně z zboží a služeb v tuzemsku (DPH)	176,72	188,60	188,60	187,82	99,6	-0,8	106,3
Zvláštní daně a poplatky ze zboží a služeb v tuzemsku (**)	123,84	141,10	141,10	130,86	92,7	-10,2	105,7
Poplatky za znečišťování životního prostředí	1,38	1,36	1,36	1,43	104,9	0,1	104,0
Správní poplatky	2,45	2,42	2,42	2,51	103,6	0,1	102,2
Daně z mezinár. obchodu a transakcí (clo)	1,40	1,30	1,30	1,66	127,8	0,4	118,9
Daně z majetkových a kapitál. převodů	8,06	9,10	9,10	7,68	84,4	-1,4	95,3
Ostatní daňové příjmy (***)	2,54	2,25	2,25	2,27	100,9	0,0	89,7
<i>Pojistné na soc. zabezpečení a příspěvek na státní politiku zaměstnanosti****)</i>	<i>347,86</i>	<i>367,13</i>	<i>367,13</i>	<i>355,84</i>	<i>96,9</i>	<i>-11,3</i>	<i>102,3</i>
z toho: Pojistné na důchodové pojištění	310,21	329,49	329,49	317,77	96,4	-11,7	102,4
Nedaňové příjmy celkem	29,23	18,80	18,98	30,02	158,2	11,0	102,7
<i>Příjmy z vlastní činnosti a odvody přebytků</i>	<i>18,71</i>	<i>12,72</i>	<i>12,76</i>	<i>21,46</i>	<i>168,3</i>	<i>8,7</i>	<i>114,7</i>
z toho: Odvody přebytků organizací s přímým vztahem	2,68	1,55	1,60	2,55	160,0	1,0	95,3
Příjmy z vlastní činnosti	2,99	1,95	1,93	2,51	129,6	0,6	83,9
Výnosy z finančního majetku	11,22	7,93	7,94	14,83	186,8	6,9	132,1
Soudní poplatky	1,11	0,86	0,89	0,94	105,1	0,0	84,9
<i>Přijaté sankční platby a vratky transferů</i>	<i>4,29</i>	<i>1,47</i>	<i>1,52</i>	<i>3,59</i>	<i>236,6</i>	<i>2,1</i>	<i>83,8</i>
<i>Příjmy z prodeje nekap.majetku a ost nedaň. příjmy</i>	<i>3,25</i>	<i>2,06</i>	<i>2,15</i>	<i>3,43</i>	<i>159,5</i>	<i>1,3</i>	<i>105,7</i>
z toho: Dobrovolné pojistné	0,62	0,40	0,40	0,67	169,0	0,3	107,8
<i>Přijaté splátky půjčených prostředků</i>	<i>2,98</i>	<i>2,55</i>	<i>2,55</i>	<i>1,53</i>	<i>59,8</i>	<i>-1,0</i>	<i>51,1</i>
z toho : Splátky půjčených prostředků od podnikatel. subjektů	1,18	2,38	2,38	1,17	49,2	-1,2	98,8
Splátky půjčených prostř. ze zahraničí (z vládních úvěrů)	0,48	0,05	0,05	0,20	383,9	0,1	41,3
Splátky půjčených prostř. od veř. rozpočtů územ. úrovně	0,18	0,11	0,11	0,14	133,8	0,0	80,4
Kapitálové příjmy celkem	2,37	3,58	3,40	2,72	79,9	-0,7	114,8
Přijaté transfery celkem	109,80	97,97	130,93	103,78	79,3	-27,2	94,5
v tom: Neinvestiční přijaté transfery	81,16	36,76	43,35	42,16	97,3	-1,2	51,9
z toho: Neinvestiční transfery přijaté od EU	25,24	20,13	20,20	26,81	132,7	6,6	106,2
Neinv. přijaté transfery od veř. rozp. ústř. úrovně	49,43	16,22	22,73	14,33	63,0	-8,4	29,0
Převody z vlastních fondů	6,38	0,04	0,04	0,89	2 509,4	0,9	14,0
Investiční přijaté transfery	28,63	61,21	87,58	61,62	70,4	-26,0	215,2
z toho: Investiční převody z Národního fondu	26,00	58,84	85,24	58,79	69,0	-26,4	226,1
PŘÍJMY STÁTNÍHO ROZPOČTU CELKEM	974,61	1022,22	1055,18	1000,38	94,8	-54,8	102,6

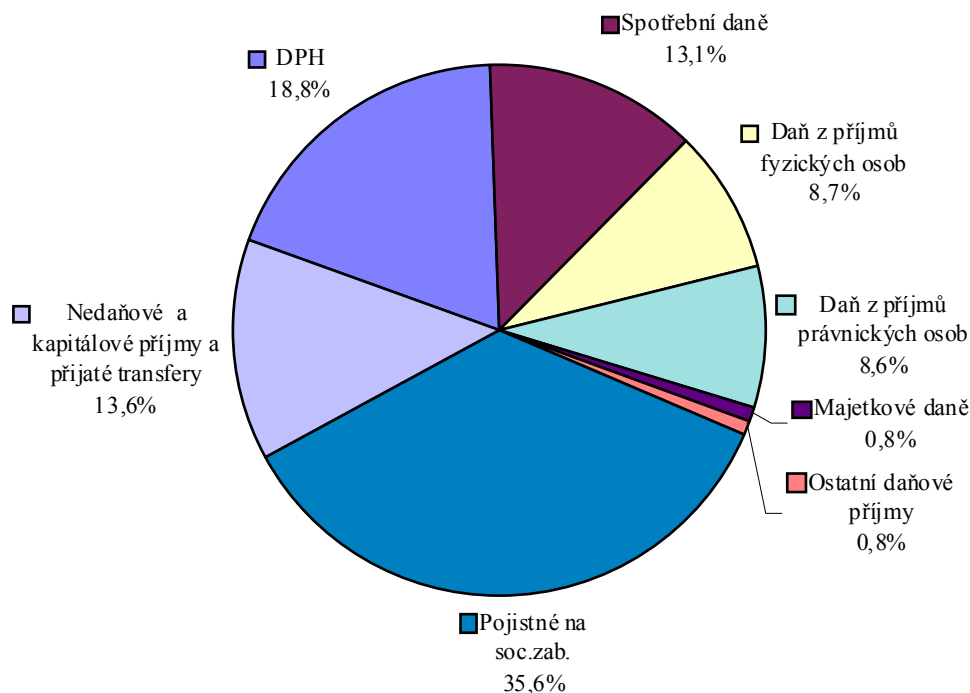
*) v r. 2009 kromě položky 1701 (Nerozúčtované, nespécifikované a nezařaditelné daňové příjmy) v kapitole 313

**) včetně tzv. energetických daní (daň z elektřiny, zemn. plynu a někt. dalších plynů a pevných paliv) vybíraných od r. 2008

***) dopočet do celku

****) v roce 2009 včetně položky 1701 v kapitole 313

Graf č. 3 – Struktura celkových příjmů v roce 2010



2. Daňové příjmy

2.1. Celostátní daňové příjmy

Rozpočet celostátních daňových příjmů počítal pro rok 2010 s objemem 752,4 mld. Kč, tj. s meziročním poklesem o 10,0 %, tj. o 83,9 mld. Kč (měřeno k rozpočtu 2009). Zákonem č. 377/2007 Sb., kterým se měnil zákon č. 243/2000 Sb., o rozpočtovém určení výnosu některých daní územním samosprávným celkům a některým státním fondům (zákon o rozpočtovém určení daní), ve znění pozdějších předpisů, došlo s splatností od 1.1.2008 ke změnám rozpočtového určení daní. Změna ovlivnila výši příjmu obcí a státního rozpočtu již v roce 2008.

Skutečné celostátní inkaso dosáhlo ke konci roku 2010 výše 711,2 mld. Kč, což představuje 94,5 % celoročně rozpočtovaného objemu a meziroční nárůst o 30,6 mld. Kč, tj. o 4,5 % (měřeno ke skutečnosti roku 2009). Z toho nejvyšší absolutní nárůst vykázaly daň z přidané hodnoty (15,8 mld. Kč, nárůst o 6,2 %), spotřební daně (7,2 mld. Kč, nárůst o 5,5 %) a daň z příjmů fyzických osob (3,7 mld. Kč, nárůst o 2,9 %). Naopak pokles zaznamenaly majetkové daně (o 0,4 mld. Kč, tj. o 4,7 %), silniční daň (0,1 mld. Kč, tj. o 2,4 %) a ostatní daně a poplatky (o 0,9 mld. Kč, tj. o 4,5 %).

Ze skutečného celostátního výnosu daní připadlo na státní rozpočet 71,4 % (508,0 mld. Kč). Podíl rozpočtů územně samosprávných celků činil 26,4 % (188,0 mld. Kč, z toho na daňové příjmy obcí připadlo 142,9 mld. Kč, kraje získaly do svých rozpočtů 45,1 mld. Kč). Státnímu fondu dopravní infrastruktury z celostátního daňového inkasa náleželo 15,2 mld. Kč, tj. 2,2 % (z daně z minerálních olejů 7,4 mld. Kč, ze silniční daně 4,7 mld. Kč a dálničních poplatků 3,1 mld. Kč).

Přehled o celostátních daňových příjmech podávají následující tabulky.

Tabulka č. 4 – Meziroční srovnání celostátních daňových příjmů (v mld. Kč)

UKAZATEL	Celkem 2009			Celkem 2010			Meziroční rozdíl skutečností		Meziroční index skutečností	
	Rozpočet schválený	Skutečnost	% plnění	Rozpočet schválený	Skutečnost	% plnění	2009-2008	2010-2009	2009/2008	2010/2009
DAŇOVÉ PŘÍJMY*)	836,32	680,63	81,4	752,44	711,21	94,5	-84,24	30,58	89,0	104,5
z toho:										
- daň z přidané hodnoty (DPH)	278,60	252,73	90,7	270,80	268,50	99,1	-2,06	15,77	99,2	106,2
- spotřební daně**)	151,80	131,07	86,3	149,20	138,27	92,7	-1,96	7,20	98,5	105,5
- clo	1,60	1,40	87,3	1,30	1,66	127,8	-0,81	0,26	63,4	118,9
- daně z příjmů PO celkem	193,30	127,14	65,8	150,10	129,59	86,3	-60,48	2,45	67,8	101,9
v tom - daně z příjmů PO	187,00	121,08	64,7	143,90	123,79	86,0	-59,96	2,71	66,9	102,2
- daně z příjmů PO za obce	5,90	5,76	97,7	5,80	5,47	94,3	-0,26	-0,29	95,6	94,9
- daně z příjmů PO za kraje	0,40	0,30	75,0	0,40	0,34	84,0	-0,25	0,04	54,3	112,0
- daně z příjmů FO celkem	162,90	127,39	78,2	134,20	131,08	97,7	-15,93	3,69	88,9	102,9
v tom: - ze záv. činn. a z funkč. požitků	128,10	109,85	85,8	105,30	111,58	106,0	-5,10	1,73	95,6	101,6
- z příznání	25,00	7,47	29,9	19,30	9,35	48,4	-10,59	1,88	41,4	125,2
- z kapitálových výnosů	9,80	10,07	102,8	9,60	10,16	105,8	-0,24	0,08	97,7	100,8
- silniční daň	6,50	4,80	73,9	5,50	4,69	85,3	-1,20	-0,11	80,1	97,6
- daň z nemovitosti	6,40	6,32	98,8	9,60	8,66	90,2	1,23	2,34	124,0	137,0
- majetkové daně	11,80	8,06	68,3	9,10	7,68	84,4	-2,35	-0,38	77,4	95,3
- dálniční poplatek	2,60	2,90	111,5	2,60	3,11	119,5	0,14	0,21	104,9	107,1
- ostatní daně a poplatky	20,82	18,82	90,4	20,04	17,97	89,7	-0,82	-0,85	95,8	95,5

*) Skutečnost roku 2009 bez položky 1701 v kapitole 313

Pozn.: údaje jsou v metodice jednotlivých let

Tabulka č. 5 – Struktura celostátních daňových příjmů v roce 2010 (v mld. Kč)

UKAZATEL	Celkem		Státní rozpočet		Obce		Kraje		SFDI	
	Rozpočet 2010	Skutečnost 2010	Rozpočet 2010	Skutečnost 2010	Rozpočet 2010	Skutečnost 2010	Rozpočet 2010	Skutečnost 2010	Rozpočet 2010	Skutečnost 2010
DAŇOVÉ PŘÍJMY	752,44	711,21	534,74	508,02	154,30	142,88	47,20	45,10	16,20	15,20
z toho:										
- daň z přidané hodnoty (DPH)	270,80	268,50	188,60	187,82	58,70	57,55	23,50	23,13	x	x
- spotřební daň	149,20	138,27	141,10	130,86	x	x	x	x	8,10	7,41
- clo	1,30	1,66	1,30	1,66	x	x	x	x	x	x
- daně z příjmů vč. obcí a krajů	150,10	129,59	100,30	86,30	37,00	32,26	12,80	11,03	x	x
v tom - daně z příjmů PO	143,90	123,79	100,30	86,30	31,20	26,79	12,40	10,69	x	x
- daně z příjmů PO za obce a kraje	6,20	5,81	x	x	5,80	5,47	0,40	0,34	x	x
- daně z příjmů FO	134,20	131,08	88,30	87,49	35,00	32,67	10,90	10,92	x	x
v tom - z kapitálových výnosů	9,60	10,16	6,60	7,10	2,10	2,18	0,90	0,88	x	x
- záv. činnosti a funkč. požitky	105,30	111,58	71,80	76,25	24,40	25,71	9,10	9,62	x	x
- z příznání	19,30	9,35	9,90	4,14	8,50	4,78	0,90	0,43	x	x
- silniční daň	5,50	4,69	x	x	x	x	x	x	5,50	4,69
- daň z nemovitosti	9,60	8,66	x	x	9,60	8,66	x	x	x	x
- majetkové daně	9,10	7,68	9,10	7,68	x	x	x	x	x	x
- dálniční poplatek	2,60	3,11	x	x	x	x	x	x	2,60	3,11
- ostatní daně a poplatky	20,04	17,97	6,04	6,21	14,00	11,74	x	0,02	x	x

Celostátní výnos DPH za rok 2010 dosáhl 268,5 mld. Kč, což je 99,1 % celoročního rozpočtu. Proti skutečnosti roku 2009 se jedná o nárůst o 15,8 mld. Kč, tj. o 6,2 %. Z celkového příjmu náleželo obcím 57,6 mld. Kč, kraje získaly 23,1 mld. Kč a státní rozpočet 187,8 mld. Kč.

Celostátní výnos spotřebních daní dosáhl 138,3 mld. Kč, tj. 92,7 % rozpočtu, a je o 7,2 mld. Kč, tj. o 5,5 % nad úroveň předchozího roku. Z této inkasované částky plynulo 7,4 mld. Kč do SFDI.

Celostátní výnos daně z příjmů fyzických osob dosáhl 131,1 mld. Kč (plnění rozpočtu na 97,7 %) a byl proti stejnému období roku 2009 vyšší o 3,7 mld. Kč, tj. o 2,9 %. Z celkového inkasa státnímu rozpočtu zůstalo 87,5 mld. Kč, rozpočtům obcí náleželo 32,7 mld. Kč a rozpočtům krajů 10,9 mld. Kč. Rozhodující část této daně tvoří daň z příjmů ze závislé činnosti a z funkčních požitků. Její celostátní inkaso za hodnocený rok dosáhlo 111,6 mld. Kč, tj. plnění rozpočtu na 106,0 %.

Celostátní inkaso daně z příjmů právnických osob včetně DPPO za obce a kraje dosáhlo výše 129,6 mld. Kč, tj. 86,3 % rozpočtu a meziročně vrostlo o 2,5 mld. Kč (tj. o 1,9 %). Z toho rozpočtům obcí připadlo 32,3 mld. Kč, rozpočtům krajů celkem 11,0 mld. Kč. Státní rozpočet na těchto příjmech participoval částkou 86,3 mld. Kč.

Inkaso daňových příjmů částečně ovlivnila i výše **poskytovaných úlev na daních**. Obecný legislativní rámec pro poskytování daňových úlev v roce 2010 vymezoval zákon

č. 337/1992 Sb., o správě daní a poplatků, ve znění pozdějších předpisů. Podle tohoto právního předpisu bylo Ministerstvo financí oprávněno prominout daň z důvodu nesrovnalostí vyplývajících z uplatňování daňových zákonů. Příslušenství daně bylo možné prominout i z důvodu odstranění tvrdosti.

Pro řízení ve věci povolování úlev platily interní předpisy Ministerstva financí. O částkách do 1 mil. Kč rozhodoval příslušný ředitel odboru. Požadavky na úlevy přesahující částku 1 mil. Kč posuzovala zvláštní komise ministerstva zřízená k tomuto účelu. O požadavcích v rozmezí:

- nad 1 mil. Kč do 4 mil. Kč rozhodoval vrchní ředitel skupiny,
- nad 4 mil. Kč do 7 mil. Kč rozhodoval náměstek ministra,
- vyšších než 7 mil. Kč rozhodoval ministr financí.

Ve srovnání s rokem 2009 bylo v roce 2010 prominuto o 121,8 mil. Kč více daní včetně příslušenství. Přehled o poskytnutých úlevách podle jednotlivých daní za rok 2010 podává následující tabulka.

Tabulka č. 6 – Přehled o poskytnutých úlevách podle jednotlivých daní (v mil. Kč)

DRUH DANĚ	Rok 2009			Rok 2010			Rozdíl 2010-2009	Index 2010/2009 v %
	Prominutá daň	Prominuté přísluř. daně	Celkem prominuto	Prominutá daň	Prominuté přísluř. daně	Celkem prominuto		
Daň z příjmů právnických osob	38,0	132,5	170,5	3,1	254,7	257,8	87,3	151,2
Daň z příjmu fyzických osob	9,4	65,7	75,1	0,4	33,9	34,3	-40,8	45,7
Spotřební daně (vč. energetických)	21,2	0,9	22,1	0,0	5,3	5,3	-16,8	24,0
DPH	3,5	364,2	367,7	3,0	450,0	453,0	85,3	123,2
Majetkové daně celkem	29,0	31,2	60,2	48,0	19,0	67,0	6,8	111,3
v tom: - daň dědická	0,0	0,1	0,1	0,0	0,0	0,0	-0,1	x
- daň darovací	1,0	0,4	1,4	0,0	1,0	1,0	-0,4	71,4
- daň z převodu nem.	28,0	30,7	58,7	48,0	18,0	66,0	7,3	112,4
CELKEM	101,1	594,5	695,6	54,5	762,9	817,4	121,8	117,5

Z celkového počtu 25 žádostí o prominutí **daně z příjmů právnických osob** v úhrnné částce 65,5 mil.Kč, které v roce 2010 vyřizovalo Ministerstvo financí, byla daň prominuta pouze v jednom případě, a to ve výši 3,1 mil. Kč. U ostatních podaných žádostí nebyly shledány zákonné důvody pro vyhovění.

Z celkového počtu žádostí o prominutí příslušenství daně z příjmů právnických osob v úhrnné částce 357,5 mil. Kč bylo v 5 případech plně vyhověno a prominutá částka činila 5,0 mil.Kč, v 53 případech bylo příslušenství daně prominuto částečně, a to ve výši 249,7 mil. Kč. Ve zbývajících 16 případech nebyly k požadovanému prominutí příslušenství v celkové výši 17,7 mil.Kč shledány zákonné důvody.

Na **dani z příjmů fyzických osob** bylo prominuto celkem 0,4 mil. Kč (celkový požadavek byl 43,4 mil. Kč). U příslušenství daně z příjmů fyzických osob bylo prominuto celkem 33,9 mil. Kč (celkový požadavek byl 110,4 mil. Kč).

Kromě daňových úlev, o kterých rozhodlo Ministerstvo financí v rámci své působnosti, byly k promíjení příslušenství daně zmocněny také územní finanční orgány, a to na základě vyhlášky č. 299/1993 Sb., o zmocňování územních finančních orgánů k promíjení příslušenství daně. Na úrovni finančních úřadů bylo v roce 2010 prominuto na DPFO celkem dalších cca 168 mil. Kč (nezahrnuta DPFO srážkou) a DPPO 142,3 mil. Kč.

Na **spotřebních daních** bylo v roce 2010 prominuto 5,3 mil. Kč, a to pouze na příslušenství (v roce 2009 bylo celkově prominuto o 16,8 mil. Kč více).

V roce 2010 bylo **u daně z přidané hodnoty** prominuto podle § 55a zákona o správě daní a poplatků 3,0 mil. Kč na daních a 450,0 mil. Kč na příslušenství daně, což ve svém souhrnu představuje nárůst oproti roku 2009 o 85,3 mil. Kč. K úlevě došlo v případech, kdy byly

v daňovém řízení shledány nesrovnalosti vyplývající z uplatňování daňových zákonů. Příslušenství daně bylo prominuto také z důvodu odstranění tvrdosti zákona. Do částky 600 tis. Kč o prominutí příslušenství rozhodovali správci daně.

Na majetkových daních bylo v roce 2010 celkově prominuto 67,0 mil. Kč, což je o 6,8 mil. Kč více než v roce 2009. Prominutí daně bylo poskytováno především v případech zániků či neplatností kupních smluv, u nichž zákonná úprava majetkových daní poskytuje při splnění stanovených podmínek nárok na daňovou úlevu.

2.2. Daňové příjmy státního rozpočtu

2.2.1. Daň z příjmů fyzických osob

Daň z příjmů fyzických osob (dále jen „DPFO“) zahrnuje DPFO ze závislé činnosti, DPFO ze samostatné výdělečné činnosti (z příznání) a DPFO z kapitálových výnosů sráženou podle zvláštní sazby. Podle platného znění zákona č. 243/2000 Sb., o rozpočtovém určení daní, náleželo pro rok 2010 státnímu rozpočtu 69,68 % výnosu DPFO srážené podle zvláštní sazby, 68,18 % výnosu DPFO ze závislé činnosti a 51,81 % DPFO placené poplatníky podávajícími daňová příznání (SVC).

Rozpočet DPFO a jeho skutečné plnění za rok 2010 ukazuje následující tabulka:

Tabulka č. 7 – Meziroční srovnání vývoje inkasa daní z příjmů fyzických osob (v mld. Kč)

Ukazatel	Rozpočet 2010			Skutečnost 2010			% plnění 2010			Index 2010/2009		
	Celkem	v tom		Celkem	v tom		Celkem	v tom		Celkem	v tom	
		státní rozpočet	územní rozpočty		státní rozpočet	územní rozpočty		státní rozpočet	územní rozpočty		státní rozpočet	územní rozpočty
Daň z příjmu fyzických osob celkem	134,2	88,3	45,9	131,1	87,5	43,6	97,7	99,1	95,0	102,9	102,1	104,4
v tom:												
- ze závislé činnosti a z funkč. požitků	105,3	71,8	33,5	111,6	76,3	35,3	106,0	106,2	105,4	101,6	100,7	103,5
- z příznání	19,3	9,9	9,4	9,3	4,1	5,2	48,4	41,8	55,4	125,2	143,5	113,6
- z kapitálových výnosů	9,6	6,6	3,0	10,2	7,1	3,1	105,8	107,5	102,0	100,8	100,5	101,5

Státní rozpočet pro rok 2010 předpokládal výnos z DPFO celkem 88,3 mld. Kč. **Ve skutečnosti bylo dosaženo příjmu ve výši 87,5 mld. Kč**, tj. 99,1 % plnění, při meziročním nárůstu o 1,8 mld. Kč, tj. o 2,1 % (v roce 2009 to byl oproti roku 2008 pokles o 9,3 mld. Kč, tj. o 9,8 %).

Daň z příjmů fyzických osob ze závislé činnosti a z funkčních požitků

Objem **daňových příjmů ze závislé činnosti a z funkčních požitků**, náležící státnímu rozpočtu, dosáhl výše **76,3 mld. Kč** (tj. rozhodující podíl na celkovém inkasu DPFO 87,2 %) při naplnění rozpočtu na 106,2 %. Meziročně pak tyto příjmy vzrostly o 0,6 mld. Kč, tj. o 0,7 % (rozpočet počítal naopak s poklesem o 5,2 % proti skutečnosti 2009). Podíl této daně na celkových daňových příjmech státního rozpočtu činil 8,8 %.

Vzhledem k finanční a hospodářské krizi byl plánovaný příjem státního rozpočtu pro rok 2010 z daně z příjmů fyzických osob ze závislé činnosti nastaven na nejnižší hodnotu za poslední 4 kalendářní roky. Také proto se podařilo plánovaný příjem dosáhnout a překročit.

Pokud jde o vyhodnocení dopadů realizace tzv. „Janotova balíčku“, jedinou legislativní změnou, která mohla mít negativní vliv na inkaso daně, bylo zvýšení hodnoty daňového zvýhodnění na vyživované dítě pro zdaňovací období roku 2010 z částky 10 680 Kč na částku 11 604 Kč ročně (zákonem č. 326/2009 Sb., o podpoře hospodářského růstu a sociální stability). U daně z příjmů fyzických osob ze závislé činnosti tato úprava působila již v průběhu kalendářního roku 2010, neboť daňové zvýhodnění mohli zaměstnanci čerpat měsíčně.

Výnos daně z příjmů fyzických osob ze závislé činnosti je přímo ovlivněn objemem vyplacených mezd. Jedna skupina zaměstnanců, a to ti s vyššími příjmy, kterým byly sráženy

zálohy na daň, čerpala daňové zvýhodnění v průběhu roku ve formě slevy ze záloh na daň. Z evidence správců daně vyplývá, že objem předepsaných záloh na daň v roce 2010 mírně překročil hodnotu dosaženou v roce 2008 a vyrovnal propad roku 2009.

Přírůstku objemu předepsaných záloh bylo v roce 2010 dosaženo i přesto, že daňové zvýhodnění na jedno vyživované dítě vzrostlo oproti roku 2009 o 924 Kč (tj. o 8,7%). Jednou z příčin tohoto stavu mohl být růst objemu vyplacených mezd. Podle veřejně dostupných informací Českého statistického úřadu však mzdy v roce 2010 nerostly takovým tempem.

K 31.12.2010 bylo na úřadech práce evidováno celkem 561 551 uchazečů o zaměstnání. Ve srovnání se stejným obdobím roku 2009 jejich počet vzrostl o 22 415. Přestože byl v některých odvětvích zaznamenán růst hodnoty průměrné hrubé mzdy, vzhledem k poklesu počtu zaměstnanců v rámci celé republiky, se objem vyplacených mzdových prostředků meziročně zvýšil přibližně jen o 0,8 %.

Z uvedeného vyplývá, že negativní působení zvýšené částky daňového zvýhodnění pro zdaňovací období roku 2010 bylo kromě mírného přírůstku objemu vyplacených mezd eliminováno také poklesem počtu vyživovaných dětí, na které zaměstnanci s vyššími příjmy v roce 2010 čerpali daňové zvýhodnění (menší objem zvýhodnění ve formě slevy na dani).

Druhá skupina zaměstnanců, a to ti s nízkými příjmy nebo větším počtem vyživovaných dětí, čerpala daňové zvýhodnění v průběhu roku 2010 ve formě daňového bonusu.

Z evidence správců daně vyplývá, že objem daňových bonusů poukázaných zaměstnavatelům za poslední 3 kalendářní roky neustále stoupá. V roce 2010 činil přírůstek poukázaných bonusů 0,4 mld. Kč proti roku 2009. Z porovnání přírůstku objemu poukázaných daňových bonusů (12,9 %) a přírůstku hodnoty daňového zvýhodnění z titulu přijetí „Janotova balíčku“ (8,7%) lze dovést, že zaměstnanci s nízkými příjmy nebo větším počtem vyživovaných dětí čerpali v roce 2010 daňové zvýhodnění na větší počet dětí než v roce 2009 (větší objem zvýhodnění ve formě bonusu). To bylo společně s vyšší částkou daňového zvýhodnění příčinou určitého poklesu inkasa daně v roce 2010, který však nezabránil meziročnímu přírůstku inkasa.

Z šetření správců daně vyplývá, že nezanedbatelná skupina zaměstnavatelů prezentuje daňové bonusy na děti jako vlastní benefit, ačkoli jsou bonusy hrazeny z veřejných rozpočtů státu. Díky tomu si zaměstnavatelé snižují náklady na pracovní sílu, neboť v řadě případů vyplácejí jen minimální mzdu s tím, že daňový bonus deklarují jako kompenzaci výpadku čisté mzdy.

Zástupci orgánů daňové správy se domnívají, že negativní dopady této daňové podpory (administrativní náročnost v důsledku častých chyb ve výkazech, spekulace zaměstnavatelů v souvislosti s bonusy a výpadek inkasa veřejných rozpočtů z titulu bonusů) převažují nad pozitivním záměrem, pro který byla zavedena.

Kromě shora uvedeného existují signály o rostoucím objemu tzv. „černých mezd,“ tj. mezd neevidovaných a nezdaněných, vyplácených vedle oficiálně vykázaných mezd.

Z evidence správců daně vyplývá, že stále stoupá objem předepsaného přeplatku z ročního zúčtování, čímž klesá inkaso daně. Je to ovlivněno mírně rostoucí tendencí hodnoty darů fyzickým osobám-invalidům, uplatněnou slevou na manželku/manžela bez vlastních příjmů a růstem objemu splácených hypotečních úvěrů a úvěrů ze stavebního spoření.

Byl zaznamenán také velmi významný fenomén. Mnoho nízko příjmových zaměstnanců podepíše u zaměstnavatele prohlášení, aniž uplatní jakékoliv výhody (neuplatňují slevy na dani ani daňové zvýhodnění), tyto výhody uplatní až jednorázově v ročním zúčtování. Důvodem je, že čisté příjmy rodiny pro sociální dávky se posuzují podle příjmů konkrétního čtvrtletí. Tito zaměstnanci tak tři čtvrtletí kalendářního roku pobírají sociální dávky podle

nižších čistých příjmů, ve čtvrtém čtvrtletí si nechají vyplatit roční daňové úlevy a akceptují absenci sociální dávky.

I přes shora uvedené je třeba konstatovat, že příjmy veřejných rozpočtů za položku DPFO z převážné části dlouhodobě „naplňují“ zaměstnanci, kteří nemají srovnatelné podmínky zdanění jako podnikatelé, tj. superhrubá mzda zvyšující míru zdanění, nemožnost uplatňování daňových výdajů ke zdanitelným příjmům, nemožnost vykázat daňovou ztrátu nebo nemožnost odečtu ztráty od základu daně v 5-ti následujících zdaňovacích obdobích.

Daň z příjmů fyzických osob z příznání

Výnos daně z příjmů placené na základě daňového příznání vybrané v roce 2010 pro státní rozpočet činil **4,1 mld. Kč** (tj. podíl na DPFO 4,7%) a naplnil tak rozpočtový předpoklad jen na 41,8 %. Meziročně však došlo ke zvýšení skutečného příjmu státního rozpočtu o 1,3 mld. Kč, tj. o 43,5 %. Podíl této daně na celkových daňových příjmech státního rozpočtu činil 0,5 %.

Plánovaný příjem státního rozpočtu pro rok 2010 z daně z příjmů fyzických osob ze samostatné výdělečné činnosti vycházel z reálného stavu české ekonomiky (hospodářské krize) a počítal nejen s poklesem o 3,1 mld. Kč proti plánu roku 2009, ale také s přírůstkem o 7 mld. Kč proti skutečnosti 2009 (zohlednění faktu, že v roce 2010 již podnikatelé s max. 5 zaměstnanci nebudou mít zrušenu povinnost odvádět zálohy na daň tak, jak tomu bylo v roce 2009 na základě usnesení vlády České republiky č. 204 ze dne 16. února 2009, dále jen „protikrizové opatření“).

Výše inkasa na této dani za kalendářní rok se v první řadě odvíjí od ekonomických výsledků podnikatelů dosažených v předchozích dvou letech, neboť systém výběru záloh na daň je takto nastaven. V letech 2008/2009 vzrostl počet podnikatelů vykazujících daňovou ztrátu.

Legislativní změny, které negativně ovlivnily inkaso daně:

- zavedení institutu mimořádných odpisů pro hmotný majetek pořízený v období od 1.1.2009 do 30.6.2010 (zákon č. 216/2009 Sb.). Cílem této úpravy byla stimulace daňových poplatníků k pořízení hmotného majetku zatříděného v prvních dvou odpisových skupinách tím, že se zkrátila doba jeho odpisování (podpora zakázek),
- zvýšení limitů výdajů stanovených % z příjmů pro zdaňovací období roku 2009 u většiny výdělečných činností, a to až o 20 % nahoru proti zdaňovacímu období roku 2008 (zákon č. 289/2009 Sb.).

Naopak snížení limitů výdajů uplatněných % z příjmů pro zdaňovací období roku 2010 v rámci „Janotova balíčku“ bylo správným rozhodnutím, neboť předchozí úprava byla příliš velkorysá, jak dokazuje tabulka (údaje z daňových příznání k dani z příjmů fyzických osob).

Tabulka č. 8 – Vykázané výdaje uplatněné procentem z příjmů

Zdaňovací období	2008	2009	Rozdíl 2009/2008	
	v mld. Kč	v mld. Kč	v mld. Kč	index v %
Vykázané výdaje % z příjmů (jen § 7 zákona č. 586/1992 Sb., o daních z příjmů)	57,9	97,1	39,2	167,7

- zavedení tzv. paušálních výdajů na dopravu (zákon č. 304/2009 Sb.).

Pokles inkasa daně prohloubily i další vlivy nelegislativního charakteru:

- Stoupající počet vyživovaných dětí, na které podnikatelé čerpají daňové zvýhodnění. V kalendářním roce 2010 se ještě nemohl projevit vliv zvýšené částky daňového zvýhodnění (úprava zavedená v rámci „Janotova balíčku“). Zvýšená částka daňového zvýhodnění na vyživované dítě (11 604 Kč ročně) se projeví až v kalendářním roce 2011, kdy většina podnikatelů bude podávat daňové přiznání za zdaňovací období roku 2010. Daňové zvýhodnění za rok 2009 vzrostlo o 0,4 mld. Kč oproti roku 2008 a činilo tak 9,5 mld. Kč.
- Výrazněji stoupá objem daňového zvýhodnění čerpaného ve formě daňového bonusu. Alarmující je však stoupající počet daňových nerezidentů, kteří uplatňují daňové zvýhodnění na vyživované děti, neboť pro správce daně je velmi obtížné ověřit, zda skutečné příjmy nerezidenta ze zdrojů na území ČR činí 90 a více % z jeho celosvětových příjmů a zda děti, na které je čerpáno daňové zvýhodnění, skutečně existují. Daňový bonus za rok 2009 činil 4,5 mld. Kč a byl tak oproti roku 2008 vyšší o 0,6 mld. Kč.
- Stoupající objem zaplacených úroků z hypotečních úvěrů a z úvěrů ze stavebního spoření uplatněných jako nezdanitelná část základu daně. Úroky z úvěrů činily v roce 2009 14,0 mld. Kč, oproti 11,9 mld. Kč v roce 2008.
- Žádosti podnikatelů o stanovení záloh jinak než vyplývá z jejich poslední známé daňové povinnosti. Výpadek inkasa za kalendářní rok 2010 z tohoto titulu představuje v úhrnu částku okolo 1,6 mld. Kč.

Proti poklesu inkasa v roce 2010 naopak působilo protikrizové opatření o zrušení povinnosti hradit zálohy na daň splatné v roce 2009. Na základě toho část podnikatelů hradila daňovou povinnost za zdaňovací období roku 2009 jednorázově až v roce 2010.

Podle údajů Českého statistického úřadu patří Česká republika mezi země s nadprůměrným podílem podnikatelů na celkové zaměstnanosti. Podíl inkasa DPFO ze samostatné výdělečné činnosti na celkových daňových příjmech však tomuto stavu neodpovídá. Příklady z praxe svědčí o tom, že podpora podnikání je u fyzických osob nastavena vysoko (tolerance vykazované daňové ztráty po mnoho let i přes zjevný dostatek prostředků na výživu rodiny podnikatele a prokazatelný přírůstek majetku, tolerance dalšího podnikání u osob, které přivedly několik podniků do úpadku, rostoucí podíl cizinců bez kvalifikace z východních zemí žádajících o povolení k pobytu za účelem podnikání v ČR apod.).

Daň z příjmů fyzických osob z kapitálových výnosů

Na dani z kapitálových výnosů srážené podle zvláštní sazby inkasoval státní rozpočet 7,1 mld. Kč (podíl na DPFO 8,1 %), tj. o 0,5 mld. Kč více, než předpokládal rozpočet (plnění rozpočtových příjmu na 107,5 %). Ve srovnání s rokem 2009 bylo toto inkaso vyšší o 0,04 mld. Kč. Podíl této daně na celkových daňových příjmech státního rozpočtu činil 0,8 %. Vliv legislativních změn na inkaso daně nebyl zaznamenán.

Inkaso DPFO vybírané srážkou z příjmů fyzických osob již dva kalendářní roky překračuje inkaso DPFO z přiznání (při vyloučení vlivu protikrizového opatření). Příčinou je zřejmě nárůst krátkodobých pracovních úvazků na dohody o provedení práce či dohody o pracovní činnosti v důsledku nedostatku pracovních míst s příjmem nepřekračujícím 5000 Kč měsíčně, který se zdaňuje tímto způsobem.

2.2.2. Daň z příjmů právnických osob

Inkaso daně z příjmů právnických osob (dále jen „DPPO“) je tvořeno dvěma složkami, daní sráženou podle zvláštní sazby plátců daně a daní ze zisku odváděnou samotnými daňovými poplatníky ve formě běžných záloh a ročního vyrovnání daně.

DPPO patří do kategorie tzv. sdílených příjmů, tzn. její výnos je rozdělován mezi státní rozpočet a územní rozpočty. V roce 2010 bylo z jejího celkového výnosu určeno státnímu rozpočtu 69,68 %, rozpočtům obcí 21,40 % a rozpočtům krajů 8,92 %.

Vývoj celostátního výnosu daně z příjmů právnických osob (státní rozpočet a územní rozpočty bez DPPO za obce a kraje) je uveden v následující tabulce:

Tabulka č. 9 – Vývoj celostátního výnosu daní z příjmů právnických osob (v mld. Kč)

Ukazatel	Skutečnost 2009	Rozpočet 2010	Skutečnost 2010	% plnění	Index 2010/2009	Rozdíl sk. 2010-2009
DPPO celkem ^{*)}	119,6	143,90	123,86	86,1	103,6	4,26
- v tom: ^{**)}						
- daň vybíraná srážkou	9,06	x	9,11	x	100,6	0,05
- daň z příznání	110,54	x	114,75	x	103,8	4,20
- z toho:						
- DPPO státní rozpočet	83,34	100,30	86,30	86,0	103,6	2,96

**) bez DPPO vybírané obcemi a kraji, údaje vychází z výkazů ÚFDŘ (nikoliv z údajů státní pokladny)*

****) rozdělení na daň vybíranou srážkou a z příznání je orientační*

Celkový celostátní výnos DPPO, vybraný finančními úřady v České republice za rok 2010, činil 123,9 mld. Kč, tj. 86,1 % rozpočtu, s meziročním zvýšením o 4,3 mld. Kč (o 3,6 %); nutno uvést, že v roce 2009 došlo naopak ke snížení inkasa oproti roku 2008 o 62,9 mld. Kč (o 34,5 %). **Z celkového inkasa bylo převedeno do státního rozpočtu 86,3 mld. Kč**, což je o 14 mld. Kč (tj. o 14,0 %) méně než bylo pro rok 2010 rozpočtováno (100,3 mld. Kč).

Mírný nárůst inkasa DPPO z příznání v roce 2010 byl v meziročním srovnání způsoben především poklesem objemu tzv. „vratek“, představujících rozdíl mezi celkovou výší DPPO z příznání za rok 2009 podávaných v hodnoceném roce 2010 a zálohami, zaplacenými na tuto daň v předchozím roce 2009. Zatímco v roce 2009 činily vratky 27,8 mld. Kč, v roce 2010 poklesly v důsledku realizace protikrizového opatření na 21,6 mld. Kč, tj. o 6,2 mld. Kč.

V důsledku zrušení povinnosti platit zálohy daňovými subjekty, zaměstnávajícím maximálně 5 zaměstnanců a zrealnění výše záloh na daň splatnou v roce 2010, dosáhl v roce 2009 výpadek inkasa DPPO částky 37,1 mld. Kč, z toho zrušené zálohy činily 11,5 mld. Kč a snížení záloh proti jejich zákonné výši 25,3 mld. Kč.

V roce 2010 pokračovalo využívání zákonné možnosti stanovit v odůvodněných případech na žádost poplatníků zálohy na daň jinak. Zálohy na DPPO splatnou v roce 2011, tak byly v roce 2010 sníženy 13 570 poplatníkům o 16,1 mld. Kč proti jejich zákonné výši. V důsledku toho v roce 2010 v porovnání s rokem 2009 pouze mírně vzrostl objem splatných záloh na daň, a to o 4,1 mld. Kč (ze 101,4 mld. Kč na 105,5 mld. Kč, tj. o 4,0 %).

Celková daňová povinnost na DPPO z příznání za zdaňovací období započatá v roce 2009, splatná v roce 2010 dosáhla 125,0 mld. Kč, oproti 141,7 mld. Kč za zdaňovací období započatá v roce 2008, splatným v roce 2009 (pokles o 16,7 mld. Kč, tj. o 11,8 %). Kromě toho v roce 2010 poklesl i objem doměrků proti roku 2009 o 0,73 mld. Kč, tj. o 45,3 %. Inkaso DPPO z příznání v roce 2010 nepříznivě ovlivnily pokračující dopady celosvětové hospodářské krize na českou ekonomiku z roku 2009, v kombinaci s částí legislativních změn, které byly přijaty s účinností pro zdaňovací období započatá v roce 2009 zákonem

č. 261/2007 Sb., o stabilizaci veřejných rozpočtů, zejména dalším poklesem sazby daně z 21 % na 20 %. Naproti tomu se i v roce 2010 příznivě projeví pokračující důsledky realizace protikrizového opatření meziročním poklesem „vratek“ o 6,2 mld. Kč.

Z analýzy údajů z přiznání k DPPO za zdaňovací období započatá v roce 2009, za který konec lhůty pro podání přiznání k DPPO spadl do roku 2010, a za zdaňovací období započatá v roce 2009, vplynulo:

- Dopady celosvětové hospodářské krize do daňové povinnosti za rok 2009 vedly v porovnání s rokem 2008 k dalšímu meziročnímu poklesu celorepublikového úhrnu účetních výsledků hospodaření o 32,1 mld. Kč (z 564,3 mld.Kč na 531,5 mld.Kč), když z hlediska jeho vnitřní struktury poklesl i úhrn zisků, a to o 40,0 mld.Kč (z 832,3 na 792,3 mld.Kč), avšak při současném mírném poklesu úhrnu účetních ztrát o 7,2 mld.Kč (ze 267,9 na 260,7 mld.Kč), jejichž dopad do daňového inkasa se projeví prostřednictvím odečtu daňových ztrát od základu daně nejdříve za zdaňovací období započatá v roce 2010, za která konec lhůty pro podání daňových přiznání spadá do roku 2011. V úhrnu s nevyužitými daňovými ztrátami z předchozích zdaňovacích období zbývá k uplatnění odečtu od základu daně v nejdříve pěti následujících zdaňovacích obdobích částka 548,7 mld.Kč. Výpadek inkasa DPPO z přiznání v důsledku dopadů hospodářské krize vyčíslený s použitím 20 % sazby činil 8,0 mld. Kč.
- Pokles výkonnosti české ekonomiky se nepodařilo výrazněji eliminovat legislativními úpravami, které sledovaly zúžení rozsahu daňově uznatelných výdajů (nákladů), když úhrn základů DPPO po vyloučení celorepublikového snížení objemu zisků, meziročně poklesl o 36,7 mld. Kč (z minus 45,7 mld. Kč na minus 82,4 mld. Kč), což při použití 20 % sazby daně představuje výpadek inkasa ve výši 7,4 mld.Kč,
- Při vykázaném celorepublikovém úhrnu základů DPPO před snížením o odčitatelné položky a položky snižující základ daně za zdaňovací období započatá v roce 2009, ve výši 709,9 mld. Kč, činil dopad snížení sazby daně z 21 % na 20 % dalších 7,1 mld. Kč,
- Meziroční nárůst odečtu daňových ztrát od základu daně o 9,3 mld. Kč (z 51,0 na 60,3 mld. Kč) se projevil poklesem inkasa DPPO o 1,9 mld. Kč,
- Meziroční nárůst odečtu nákladů na realizaci projektů výzkumu a vývoje od základu daně o 0,6 mld. Kč (ze 4,7 mld. Kč na 5,3 mld. Kč) se projevil poklesem inkasa DPPO o 0,1 mld. Kč,

Rozdílnou míru dopadů ekonomické krize v závislosti na odvětvové struktuře daňových subjektů odráží teritoriální vývoj inkasa DPPO z přiznání. Územní vývoj inkasa DPPO i přes jeho celorepublikový nárůst v roce 2010 oproti roku 2009 o 4,2 mld. Kč byl výrazně diferencován. Zatímco v působnosti většiny Finančních ředitelství (FŘ) již byl v roce 2010 zaznamenán nárůst inkasa, z toho nejvyšší u FŘ pro hl.m. Prahu (o 4,6 mld. Kč, tj. o 7,7 %) a FŘ v Ústí nad Labem (o 0,9 mld. Kč, tj. o 13,7 %), pokles inkasa pokračoval v působnosti FŘ v Brně (o 1,0 mld. Kč, tj. o 7,1 %) a FŘ v Ostravě (o 1,2 mld. Kč, tj. o 11,6 %).

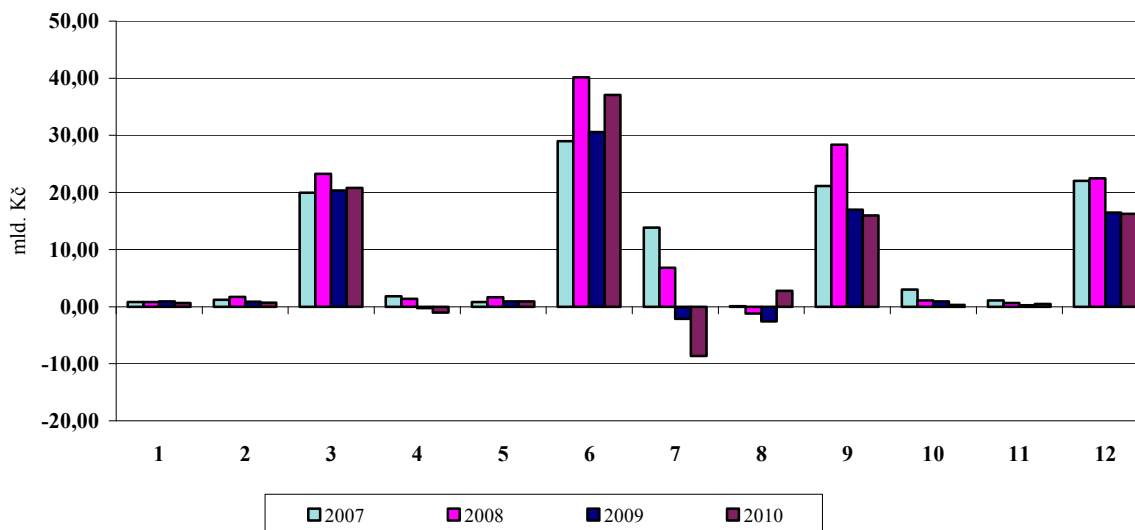
Dopady celosvětové hospodářské krize se nepříznivě promítly též do výše daňové povinnosti poplatníků s dlouhodobě nadprůměrnou roční sumou odvedené DPPO. V porovnání s rokem 2009 došlo v roce 2010 u prvního sta poplatníků s největším objemem inkasa DPPO k dalšímu poklesu, a to o 15,8 mld. Kč (ze 73,5 mld. Kč na 57,7 mld. Kč, tj. o 21,5 %). Současně se meziročně snížil i jejich podíl na celkovém objemu inkasa DPPO z přiznání z 66,5 % na 50,3 %. Výrazně se u této skupiny poplatníků změnila i struktura inkasa podle

odvětví, v němž se zvýšil podíl peněžnictví a pojišťovnictví a naopak podstatně poklesl podíl těžebního a zpracovatelského průmyslu.

V porovnání s rokem 2009 došlo v roce 2010 ke změnám v časovém rozložení inkasa DPPO z přiznání do jednotlivých měsíců.

Průběh měsíčního inkasa DPPO do SR během roku ilustruje následující graf.

Graf č. 4 – Průběh měsíčního inkasa DPPO do státní rozpočtu v letech 2007-2010 (v mld. Kč)



V důsledku změny v legislativním vymezení „dne platby daně“ podle § 61 odst. 1 zákona o správě daní a poplatků, účinného od 1.11.2009, v návaznosti na zákonné lhůty splatnosti daně, docházela část plateb o jeden kalendářní den dříve. Nejvýrazněji se dopad této změny projevil při meziročním srovnání inkasa DPPO na přelomu června a července.

Jak již bylo uvedeno v předchozím textu, výnos daně z příjmů právnických osob tvoří dvě složky, a to **daň z příjmů právnických osob na základě daňových přiznání a daň vybíraná srážkou podle zvláštní sazby**.

Tabulka č. 10 - Celostátní inkaso daně z příjmů právnických osob z přiznání

Skutečnost 2008	Skutečnost 2009	Změna absolutní	Změna v %
173,6 mld. Kč	110,5 mld. Kč	- 63,1 mld. Kč	- 36,3 %
Skutečnost 2009	Skutečnost 2010	Změna absolutní	Změna v %
110,5 mld. Kč	114,7 mld. Kč	+ 4,2 mld. Kč	+ 3,8 %

Výše inkasa výnosově rozhodující složky, tj. **DPPO z přiznání, byla v hodnoceném období roku 2010 kromě dopadů hospodářské krize nepříznivě ovlivněna především dalším snížením sazby daně z 21 % na 20 %**, na základě novely zákona o daních z příjmů, provedené zákonem č. 261/2007 Sb., o stabilizaci veřejných rozpočtů, s účinností pro zdaňovací období započatá v roce 2009, za která splatnost daně spadala do roku 2010. Pokračující pokles výkonnosti české ekonomiky v roce 2009 se nepodařilo výrazněji eliminovat legislativními úpravami, přijatými s účinností pro zdaňovací období započatá v roce 2008 (zákonem č. 261/2007 Sb., o stabilizaci veřejných rozpočtů) a v roce 2009 (zákony č. 2/2009 Sb., č. 87/2009 Sb., č. 216/2009 Sb. a č. 304/2009 Sb.), které sledovaly především zúžení možností ke snižování základu daně (zvyšování daňové ztráty). S ohledem

na chybějící podrobná data o meziročních změnách ve struktuře daňově neuznatelných výdajů (nákladů) lze pouze konstatovat, že tyto legislativní úpravy zabránily vyššímu meziročnímu poklesu celorepublikového úhrnu základů DPPO, po vyloučení celorepublikového snížení objemu zisků.

I v roce 2010 pokračovalo využívání zákonné možnosti stanovit v odůvodněných případech zálohy na daň jinak. Jelikož by výše zákonných záloh splatných v roce 2010, vycházející z poslední známé daňové povinnosti za zdaňovací období započatá v roce 2009, která již sice byla plně ovlivněna dopady celosvětové hospodářské krize, vyvolala v roce 2011 vzhledem k nerovnoměrnému průběhu ožívání ekonomiky započatému ve 2. pololetí roku 2010, v řadě případů vznik přeplatků, byly v 13 750 případech sníženy zákonné zálohy na DPPO splatnou v roce 2011, o 16,1 mld. Kč.

Výrazně se na vývoji inkasa DPPO v roce 2010 neprojevil další nárůst počtu podaných daňových přiznání (z 347 457 za zdaňovací období započatá v roce 2008, na 360 233 za zdaňovací období započatá v roce 2009, tj. o 12 776 přiznání), neboť se snížil počet poplatníků, kteří v daňových přiznáních za zdaňovací období započatá v roce 2009 vykázali daňovou povinnost (ze 112 193 daňových přiznání s vykázanou daňovou povinností za zdaňovací období započatá v roce 2008 na 106 479 daňových přiznání za zdaňovací období započatá v roce 2009, tj. pokles o 5 714 přiznání). Současně poklesl i podíl daňových přiznání s vykázanou daňovou povinností z celkového počtu podaných daňových přiznání z 32,3 % za zdaňovací období započatá v roce 2008, na 29,6 % za zdaňovací období započatá v roce 2009.

Tabulka č. 11 - Celostátní inkaso daně z příjmů právnických osob vybíraná srážkou

Skutečnost 2008	Skutečnost 2009	Změna abs.	Změna v %
8,9 mld. Kč	9,1 mld. Kč	0,2 mld. Kč	2,2 %
Skutečnost 2009	Skutečnost 2010	Změna abs.	Změna v %
9,1 mld. Kč	9,1 mld. Kč	0,0 mld.	

Inkaso DPPO vybírané srážkou za rok 2010 zůstalo na úrovni roku 2009. V hodnoceném období nebyla přijata žádná legislativní změna, která by měla dopad na jeho výši. Největší podíl na celkovém inkasu si udržela daň sražená z dividend a podílů na zisku, nepodléhajících osvobození od daně, jejichž příjemci jsou především subjekty kolektivního investování, penzijní fondy nebo stát z titulu své majetkové účasti na obchodních společnostech, vyplacených ze zisku po zdanění vytvořeného do konce roku 2009, neboť nepříznivé dopady krize na výsledky hospodaření byly kompenzovány poklesem míry zdanění příjmů právnických osob prostřednictvím dalšího snížení sazby daně z 21 % za zdaňovací období započatá v roce 2008, na 20 % za zdaňovací období započatá v roce 2009.

2.2.3. Daň z přidané hodnoty

Výběr daně z přidané hodnoty je prováděn prostřednictvím dvou státních institucí, a to finančními úřady a celními orgány. Finanční úřady vybírají tuto daň ze zdanitelných plnění uskutečněných v tuzemsku a celní úřady ji inkasují zejména při neobchodních dovozech zboží do republiky. DPH inkasovaná těmito orgány odráží režim placení, kdy veškeré odpočty jsou spravovány výhradně finančními úřady.

Finanční úřady (FÚ) a celní úřady (CÚ) se podílely na celostátním inkasu DPH v letech 2008 až 2010 takto:

Tabulka č. 12 – Celostátní inkaso DPH v členění na finanční a celní úřady (v mld. Kč)

	2008			2009			2010		
	Celkem	FÚ	CÚ	Celkem	FÚ	CÚ	Celkem	FÚ	CÚ
Inkaso DPH	516,81	516,56	0,25	470,39	470,24	0,15	500,41	500,45	-0,03
Nadměrné odpočty	-261,62	-261,62	0,00	-216,78	-216,78	0,00	-230,87	-230,87	0,00
Čisté inkaso^{*)}	255,19	254,94	0,25	253,61	253,46	0,15	269,55	269,58	-0,03
meziroční index inkasa v %	108,51	108,58	46,30	91,02	91,03	59,20	106,38	106,42	x
meziroční index čistého inkasa v %	107,96	108,10	46,30	99,38	99,42	59,20	106,28	106,36	x

**) údaje nesouhlasí s údajem za celostátní daně (tab. č. 4) vykázané v účetnictví o peníze na cestě*

V roce 2010 představoval celkový celostátní výnos této fiskálně nejvýznamnější daně 268,5 mld. Kč, tj. meziroční nárůst o 6,2 % (absolutně o 15,8 mld. Kč). Proti celostátně rozpočtované částce bylo dosažené inkaso nižší o 2,3 mld. Kč, tj. o 0,9 %.

Na celostátních příjmech DPH participují, v souladu se zákonem č. 243/2000 Sb., o rozpočtovém určení daní, vedle státního rozpočtu i obce a kraje. Z celkového celostátního výnosu DPH náleží 21,4 % rozpočtům obcí, 8,92 % rozpočtům krajů a 69,68 % státnímu rozpočtu. Za celý rok 2010 byly do rozpočtů obcí převedeny příjmy z DPH ve výši 57,6 mld. Kč a do rozpočtů krajů ve výši 23,1 mld. Kč.

Příjem státního rozpočtu z DPH dosáhl 187,8 mld. Kč, což představuje 99,6 % rozpočtu (absolutně o 0,8 mld. Kč méně).

Na vývoj celkového inkasa v uplynulých letech dopadal zejména rychlejší nárůst hodnoty nadměrných odpočtů než vlastní daňové povinnosti, přičemž ale meziroční nárůst vykazovaly obě tyto hodnoty. V roce 2009 došlo u obou ukazatelů k poklesu a přestože v roce 2010 pokles nepokračoval, nedosahují tyto hodnoty úrovně roku 2008. Přes jisté oživení trvá pokles ekonomické aktivity daňových subjektů v důsledku přetrvávající ekonomické recese.

Z pohledu legislativy DPH nejvýznamnější změnou pro rok 2010 je změna snížené sazby daně z 9 % na 10 % a základní sazby daně z 19 % na 20 % (součást opatření tzv. Janotova balíčku).

Příznivě se na celkovém inkasu projevil pokles daně z přidané hodnoty vrácené plátcům v jiných členských státech EU a zahraničním osobám povinným k dani (§§ 82 a 83 zákona o DPH). V roce 2010 vráceny 3 mld. Kč (v roce 2009 vráceno 4,9 mld. Kč).

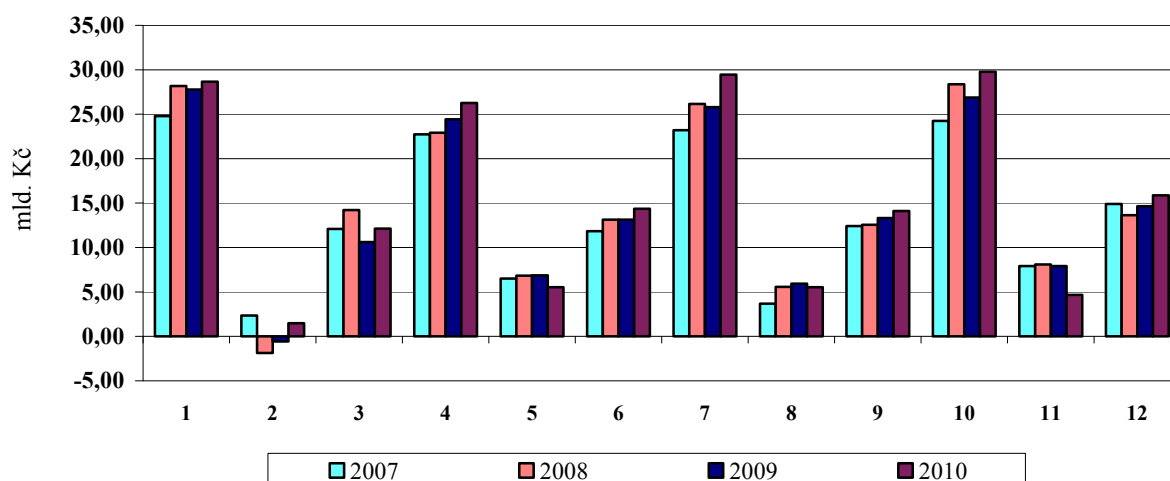
V roce 2009 zavedený nový institut skupinové registrace nemá na celkové inkaso daně výraznější dopad. I skupina v působnosti Finančního úřadu v Litvínově, podnikající v petrochemickém průmyslu, jejíž členové vykazali za rok 2008 daňovou povinnost 11,1 mld. Kč, po poklesu na 7,6 mld. Kč v roce 2009, vykazala v roce 2010 daňovou povinnost ve výši 10,1 mld. Kč.

Poměrně významným faktorem může být výše odpočtů čerpaná při výstavbě fotovoltaických elektráren. Vzhledem k nově zavedenému zdanění těchto elektráren jsou očekávána arbitrážní řízení proti sátu a v této souvislosti dochází i ke spekulativním nákupům hotových elektráren.

Z regionálního hlediska se do celkového inkasa nejvíce promítá vývoj na Finančním ředitelství pro hlavní město Prahu vzhledem k jeho podstatnému podílu na celkovém inkasu. Zde došlo k meziročnímu nárůstu o 14,6 mld. Kč, což činí více než 91,0 % celkového přírůstu. Tím došlo k navýšení již tak podstatného podílu z hodnoty 52,4 % v roce 2009 na 54,7 % v roce 2010. Vývoj na ostatních finančních ředitelstvích nevykazuje zásadní odchylky. Nejvýznamnější propad proti roku 2009 je zaznamenán u Finančního ředitelství v Praze (pokles oproti roku 2009 o 1,1 mld. Kč).

Rozložení inkasa v průběhu roku dle jednotlivých měsíců ukazuje následující graf.

Graf č. 5 – Inkaso DPH do státního rozpočtu v jednotlivých měsících let 2007-2010 (v mld. Kč)



2.2.4. Zvláštní daně a poplatky ze zboží a služeb v tuzemsku (spotřební daně)

Spotřební daně zahrnují daň z minerálních olejů, daň z tabákových výrobků, daň z lihu, daň z piva a daň z vína a meziproductů. Zákonem č. 261/2007 Sb., o stabilizaci veřejných rozpočtů, byly od 1.1.2008 nově zavedeny tzv. energetické daně, tj. daň ze zemního plynu a některých dalších plynů, daň z elektřiny a daň z pevných paliv. S výjimkou daně z minerálních olejů je výnos spotřebních daní určen výhradně do státního rozpočtu. Pokud jde o daň z minerálních olejů, podle platného rozpočtového určení daní náleží 90,9 % výnosu daně státnímu rozpočtu a 9,1 % náleží Státnímu fondu dopravní infrastruktury (SFDI).

Celostátní výnos spotřebních daní v roce 2010 představoval 138,3 mld. Kč, což bylo o 7,2 mld. Kč více, než v roce 2009. Jedná se o meziroční nárůst o 5,5 %. **Na státní rozpočet připadlo z celkového výnosu spotřebních daní 130,9 mld. Kč**, což je o 10,2 mld. Kč méně, než předpokládal rozpočet. Státnímu fondu dopravní infrastruktury náleželo z celkového čistého výnosu daně z minerálních olejů 7,4 mld. Kč.

Výnos spotřebních daní podle jednotlivých komodit a srovnání s předchozími roky ukazuje následující přehled:

Tabulka č. 13 – Zvláštní daně a poplatky a jejich struktura v letech 2007-2011 (v mil. Kč)

Zvláštní daně a poplatky ze zboží a služeb v tuzemsku	2007		2008		2009		2010	
	Skutečnost	Index 2007/2006	Skutečnost	Index 2008/2007	Skutečnost	Index 2009/2008	Skutečnost	Index 2010/2009
CELKEM	131 591	116,9	125 538	95,4	123 836	98,6	130 859	105,7
v tom:								
spotřební daně								
- z minerálních olejů	82 901	105,2	84 224	101,6	81 600	96,9	83 722	102,6
vratky SD - zelená nafta	-1 504	101,8	-1 517	100,9	-1 559	102,8	-1 679	107,7
vratky SD - pro výrobu tepla	-539	76,8	-598	111,0	-565	94,4	-606	107,3
vratky SD osobám jiných států	-12	77,6	-13	113,6	-12	89,6	-12	100,0
vratky SD z ostat. benzinů dle § 56a	-20	x	-13	65,8	-11	83,5	-21	189,2
SD z minerálních olejů plynoucí do SFDI	-7 337	105,2	-7 486	102,0	-7 230	96,6	-7 408	102,5
- z tabáku a tabák. výrobků	46 998	145,8	37 507	79,8	37 704	100,5	42 467	112,6
- z vína	336	105,8	336	99,9	326	97,0	320	98,3
- z piva	3 657	103,1	3 564	97,4	3 439	96,5	4 297	125,0
- z lihu a lihovin	7 122	104,6	7 082	99,4	6 965	98,3	6 528	93,7
energetické daně*) (od r. 2008)								
- ze zemního plynu a někt. dalších plynů	x	x	1 003	x	1 285	128,1	1 339	104,2
- z pevných paliv	x	x	432	x	508	117,8	494	97,2
- z elektřiny	x	x	1 019	x	1 387	136,1	1 418	102,2

*) tzv. energetické daně na základě zákona č. 261/2007 Sb. nově od r. 2008

Reálné příjmy státního rozpočtu ze spotřebních daní od roku 2004 do roku 2007 meziročně narůstaly v průměru zhruba o 14 %, v roce 2008 došlo k meziročnímu poklesu o 6,5 % (nezahrnuty energetické daně), další pokles byl zaznamenán i v roce 2009. V roce 2010 nastalo určité oživení, avšak celkové příjmy ze spotřebních daní (bez energetických daní) stále nedosáhly hodnoty roku 2007 a jsou o 3 % nižší.

V roce 2010 byla rozpočtovaná částka u spotřebních daní naplněna pouze u vína a meziproductů stejně jako v předchozích třech letech. U všech ostatních komodit, zejména u minerálních olejů a tabákových výrobků, nedošlo k naplnění rozpočtu. U energetických daní byl naplněn rozpočet u daně z elektřiny a zemního plynu.

Fiskálně nejvýznamnější spotřební daní je spotřební daň z minerálních olejů, jejíž meziroční nárůst sice činil 2,5 % a celkové inkaso za rok 2010 81,4 mld. Kč, rozpočtované částky 88,6 mld. Kč však nebylo dosaženo. **Na státní rozpočet v roce 2010 připadlo z celkového výnosu spotřební daně z minerálních olejů 74,0 mld. Kč** (rozpočet předpokládal 80,5 mld. Kč) a 7,4 mld. Kč plynulo do SFDI (rozpočet byl ve výši 8,1 mld. Kč). Příčinou meziročního poklesu a zároveň odchylky od rozpočtu je zejména:

- od 1.1.2010 došlo k navýšení sazeb daně u motorových benzinů, ostatních benzinů a leteckých pohonných hmot benzinového typu a dále u středních olejů a těžkých plynových olejů z 11 840 Kč/1000 l na 12 840 Kč/1000 l (u benzinů), resp. z 9 950 Kč/1000 l na 10 950 Kč/1000 l (u středních olejů a těžkých plynových olejů), tj. cca o 9 %,
- obecná hospodářská krize, stagnace ekonomického růstu a vysoká cena pohonných hmot způsobila, že se jejich nákup, především pro nákladní dálkovou dopravu, trvale přesouval z České republiky do okolních států, v nichž jsou ceny motorové nafty nižší (mnohdy až o 4 Kč za 1 litr),
- navýšení spotřební daně a tím i konečné ceny u motorové nafty mělo za následek větší poptávku a spotřebu daňově zvýhodněné směsné nafty a bionafty osvobozené od spotřební daně,
- daňové úniky způsobené nelegálními dopravami zejména motorové nafty do České republiky.

V komoditě tabákových výrobků došlo s účinností od 1.2.2010 ke zvýšení sazeb daně u cigaret a tabáku ke kouření, a to v průměru o cca 4,5 %. **Odvedená spotřební daň z tabákových výrobků** se ve sledovaném období meziročně mírně zvýšila, a to o 4,8 mld. Kč. Příčinou meziročního nárůstu bylo nejen navýšení spotřebních sazeb daně, ale i výrazný propad ve výběru daně na počátku roku 2009. Celkové inkaso činilo **42,5 mld. Kč**. Plánovaný odhad inkasa ve výši 44,9 mld. Kč však dosažen nebyl, a to především z důvodu nižší spotřeby cigaret, odklonu k cenově dostupnějším značkám (s nižším daňovým zatížením) a „daňové turistiky“.

V komoditě líh bylo na daních inkasováno za rok 2010 celkem 6,5 mld. Kč, což v porovnání s rokem 2009 znamená pokles o 0,4 mld. Kč, resp. o 6,3 %, a naplnění rozpočtu na 87,0 %.

Odvedená spotřební daň z piva činila za sledované období 4,3 mld. Kč, což představuje oproti stejnému období roku 2009 nárůst o 0,9 mld. Kč (o 25 %) a naplnění rozpočtu na 91,4 %, přestože od 1.1.2010 došlo u této komodity k navýšení spotřební daně o 33 %. Na vzniku této situace se podílí zejména trend stagnace prodeje piva a trvale rostoucí obliba a spotřeba piv nealkoholických a dále rostoucí produkce regionálních značek malých nezávislých pivovarů, zdaňovaná sníženou sazbou daně.

V případě výnosu spotřební daně z vína a meziproductů bylo v roce 2010 inkasováno celkem 0,32 mld. Kč, což ve srovnání se stejným obdobím roku 2009 představuje pokles o 6,2 mil. Kč (překročení rozpočtu o 19,8 mil. Kč). Přestože obliba a spotřeba této komodity na daňovém území České republiky neustále stoupá, nejsou ve výnosu této komodity zaznamenávány významné výkyvy, a to zejména z toho důvodu, že roste spotřeba tzv. tichých vín, podléhajících nulové spotřební dani.

V komoditě energetické daně bylo v roce 2010 inkasováno celkem 3,25 mld. Kč, což ve srovnání se shodným obdobím roku 2009 představuje nárůst o 70,7 mil. Kč. V případě daně z elektřiny a zemního plynu došlo ke meziročnímu nárůstu inkasa daně o 2,2 % a 4,2 %. Mírný meziroční propad byl zaznamenán u spotřební daně z pevných paliv (o 2,8 %).

2.3. Poplatky z vybraných činností

2.3.1. Správní poplatky

Položka správní poplatky zahrnuje poplatky stanovené zákonem č. 634/2004 Sb., o správních poplatcích v platném znění, který upravuje inkaso poplatků za správní úkony a správní řízení, jejichž výsledkem jsou vydaná povolení, rozhodnutí apod. upravená zvláštními zákony.

Na základě změn daňové legislativy pro rok 2009 nejsou správní poplatky příjmem kapitoly Všeobecná pokladní správa, ale jsou příjmem věcně příslušných správců jednotlivých kapitol. Příjmem kapitoly Všeobecná pokladní správa zůstávají pouze příjmy z prodeje kolkových známek, které jsou však od roku 2009 zahrnovány do daňových příjmů ostatních (za rok 2010 činily příjmy z kolkových známek kapitoly VPS 0,9 mld. Kč).

Za rok 2010 inkasoval státní rozpočet na správních poplatcích 2,51 mld. Kč. Předpokládaný výnos ve státním rozpočtu ve výši 2,42 mld. Kč byl překročen o 0,09 mld. Kč, což představuje plnění na 103,6 %. Proti roku 2009 bylo na správních poplatcích vybráno o 0,05 mld. Kč více.

Rozpočtový výnos ze správních poplatků lze pro státní rozpočet a jednotlivé kapitoly jen kvalifikovaně odhadnout pouze podle skutečností minulých let. Inkasované příjmy závisí na skutečně podaných návrzích na správní řízení, která jsou předmětem správního poplatku. V údajích není zahrnut výnos ze správních poplatků vybraných územně samosprávnými celky. Jimi vybrané správní poplatky jsou příjmem územních rozpočtů.

2.3.2. Poplatky a odvody v oblasti životního prostředí

Z pohledu státního rozpočtu je rozhodující odvod za ukládání radioaktivního odpadu, který se řídí zákonem č. 18/1997 Sb., atomový zákon.

Vykázaná skutečnost v odvodech za ukládání radioaktivních odpadů od původců těchto odpadů (především od ČEZ, a.s.) na tzv. jaderný účet za rok 2010 činila 1,42 mld. Kč. Předpokládaná rozpočtovaná výše 1,35 mld. Kč tak byla naplněna na 104,8 %.

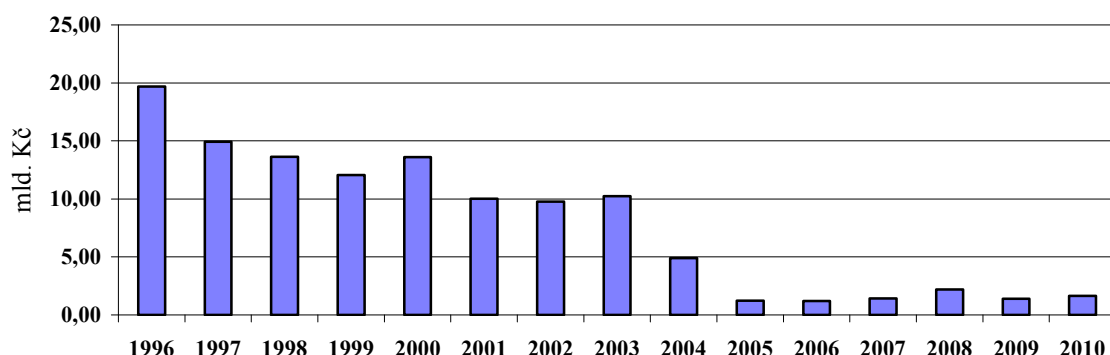
2.4. Daně a cla za zboží a služby ze zahraničí

Do příjmů státního rozpočtu (po vstupu do EU) plyne z předepsaného cla 25 %. Tato částka slouží ke krytí nákladů spojených s jeho výběrem ve prospěch rozpočtu Evropské unie.

Předpokládaný výnos státního rozpočtu pro rok 2010 z výběru cla byl stanoven na 1,30 mld. Kč. Skutečný příjem dosáhl částky 1,66 mld. Kč, což představuje plnění na 127,8 %, tj. o 0,26 mld. Kč více než v roce 2009. Do EU bylo v loňském roce odvedeno cca 4,7 mld. Kč. Tato hodnota je v meziročním srovnání vyšší o 0,4 mld. Kč.

Vývoj cla od roku 1996, kdy dosáhl maxima - téměř 20 mld. Kč, měl klesající tendenci a v posledních letech jeho výše stagnuje, což je zřejmé z následujícího grafu:

Graf č. 6 – Vývoj inkasa cla ve prospěch státního rozpočtu v letech 1996-2010 (v mld. Kč)



2.5. Daně z majetkových a kapitálových převodů (majetkové daně)

V rozpočtu na rok 2010 byly zapracovány příjmy z majetkových daní, tj. daně dědické, darovací a z převodu nemovitostí, ve výši 9 100 mil. Kč. Skutečně dosažené **příjmy z těchto daní k 31.12.2010 činily 7 678 mil. Kč**, což představuje plnění na 84,4 % rozpočtované částky. Ve srovnání se skutečností za stejné období roku 2009 kleslo inkaso z majetkových daní o 381 mil. Kč.

Tabulka č. 14 – Meziroční srovnání inkasa majetkových daní

Ukazatel	Rok 2009					Rok 2010				
	Rozpočet	Skutečnost	% plnění	Index 2009/2008	Rozdíl sk. 2009-2008	Rozpočet	Skutečnost	% plnění	Index 2010/2009	Rozdíl sk. 2010-2009
Majetkové daně celkem	11 800	8 059	68,3	77,4	-2 351	9 100	7 678	84,4	95,3	-381
v tom:										
- daň dědická	100	88	87,5	76,1	-27	60	87	144,5	99,1	-1
- daň darovací	800	162	20,2	46,9	-183	140	138	98,7	85,3	-24
- daň z převodu nemovitostí	10 900	7 809	71,6	78,5	-2 141	8 900	7 453	83,7	95,4	-356

2.5.1. Daň dědická

Příjmy daně dědické byly rozpočtovány ve výši 60 mil. Kč, skutečně dosažené **inkaso činilo 87 mil. Kč**, tj. plnění na 144,5 %. Ve srovnání se skutečností za stejné období roku 2009 pokleslo inkaso daně dědické o 1 mil. Kč.

Roční výše inkasa této daně je ovlivněna velmi rozsáhlým osvobozením, počtem bezúplatných převodů majetku, nízkými sazbami daně a hodnotou majetku nabývaného děděním. Vedle osob zařazených do I. skupiny poplatníků jsou rovněž od daně dědické osvobozeni příbuzní v řadě pobočné, dále manželé dětí (zeťové a snachy), děti manžela, rodiče manžela, manželé rodičů a osoby, které se zůstavitelem žily nejméně po dobu jednoho roku před smrtí zůstavitele ve společné domácnosti a které z tohoto důvodu pečovaly o společnou domácnost nebo byly odkázány výživou na zůstavitele.

Dle očekávání byla rozpočtovaná částka překročena.

2.5.2. Daň darovací

Celkově **inkaso daně darovací** v roce 2010 dosáhlo částky **138 mil. Kč**, což představuje 98,7 % rozpočtované částky. Ve srovnání se skutečností za stejné období roku 2009 bylo inkaso daně darovací nižší o 24 mil. Kč.

Výnos daně darovací závisí na počtech a hodnotách bezúplatných převodů majetku a je ovlivněn nízkými sazbami daně a rozsáhlým osvobozením. Od daně darovací jsou osvobozeny bezúplatné převody majetku, pokud k nim dochází mezi osobami zařazenými

v I. a II. skupině, obdobně jako je tomu v případě daně dědické. Výši inkasa ovlivňuje i přetrvávající celková hospodářská situace s přímou vazbou na snižující se solventnost dárců.

Ačkoliv výnos této daně je dlouhodobě stabilní, na roční výši výnosu daně darovací se obdobně jako v roce 2009 projeví dopady právní úpravy přijaté zákonem č. 261/2007 Sb., o stabilizaci veřejných rozpočtů, ve znění pozdějších předpisů, který celkové osvobození od této daně dále prohloubil.

2.5.3. Daň z převodu nemovitostí

Výnos daně z převodu nemovitostí je každoročně z celkového inkasa majetkových daní nejvýznamnější. V roce 2010 představuje řádově 97 % z celkového úhrnu majetkových daní. **Příjmy daně z převodu nemovitostí** dosáhly v roce 2010 částky **7 453 mil. Kč**, což je o 356 mil. Kč méně ve srovnání s výši inkasa této daně v roce 2009 a představuje tak plnění na 83,7 %.

S účinností od 1.1.2009 bylo zákonem č. 476/2008 Sb., kterým se mění zákon č. 357/1992 Sb., o dani dědické, dani darovací a dani z převodu nemovitostí, ve znění pozdějších předpisů, osvobození od daně z převodu nemovitostí rozšířeno i na případy, kdy vlastnické právo k nemovitosti, která se nachází na území České republiky, je převáděno nebo přechází do vlastnictví nebo z vlastnictví jiného členského státu EU, Norska a Islandu, s výjimkou případů, kdy s majetkem státu hospodařil nebo vykonával jeho správu podnikatelský subjekt.

Výše inkasa daně z převodu nemovitostí je ovlivněna zejména situací na trhu s nemovitostmi, hodnotou převáděných nemovitostí, počtem uskutečněných úplatných převodů či přechodů vlastnického práva k nemovitostem, ale také rozsahem daňového osvobození od této daně. Roční inkaso této daně bylo v roce 2010 oproti roku 2009 nižší, což bylo ovlivněno pokračující krizí na trhu s nemovitostmi, tj. celkovou nižší poptávkou po nemovitostech a rovněž poklesem cen nemovitostí.

3. Daňové nedoplatky

Daňové nedoplatky představují rozdíl mezi daní, která měla být zaplacená, a skutečně zaplacenou částkou. Daní, která měla být zaplacená, může být nejen daň poplatníkem nebo plátcem priznaná, ale i daň doměřená správcem daně a příslušenství daně (penále, pokuty, úrok, náklady řízení atd.). Daňové nedoplatky se týkají jak daňových příjmů státního rozpočtu, tak i daňových příjmů územních samosprávných celků a státních fondů.

Nedoplatky všech daňových příjmů dosáhly ke konci roku 2010 celkové výše 175,5 mld. Kč a proti roku 2009 vzrostly o 8,3 mld. Kč, tj. o 4,9 %.

Daňové nedoplatky jsou spravovány třemi subjekty – územními finančními orgány, Českou správou sociálního zabezpečení (ČSSZ) a celními orgány.

Největší objem nedoplatků (60,6 %) za rok 2010 evidovaly ve výši 106,4 mld. Kč územní finanční orgány. Ty spravují nedoplatky všech daňových příjmů, vyjma nedoplatků pojistného spravovaných ČSS Z a vyjma cla a části nedoplatků daně z přidané hodnoty a spotřebních daní, které spravují celní orgány.

Druhý největší objem (34,3 %) daňových nedoplatků za rok 2010 ve výši 60,1 mld. Kč evidovala Česká správa sociálního zabezpečení. Ta spravuje nedoplatky pojistného na sociální zabezpečení a na státní politiku zaměstnanosti. Podrobněji jsou nedoplatky v působnosti ČSS Z uvedeny v části II. 4. této zprávy.

Třetím subjektem, spravujícím daňové nedoplatky, jsou celní orgány. Jimi sledované nedoplatky dosáhly v roce 2010 výše **9,0 mld. Kč**, což z celkového objemu všech daňových

nedoplatků znamená 5,1 %. Podrobný vývoj nedoplatků v působnosti celních orgánů je součástí zprávy o činnosti celních orgánů (viz příloha č. 2 sešitu C).

Daňové nedoplatky v evidenci územních finančních orgánů

Územní finanční orgány v postavení správce daně evidují u všech daňových subjektů jejich daňové a platební povinnosti, úhrady nebo zániky daňových a platebních povinností a z toho vyplývající přeplatky a nedoplatky. Daňovým dlužníkem je každý, kdo je povinen podle zvláštního zákona daň platit nebo vybranou daň odvádět. Jestliže dlužník neuhradí splatnou částku daně nejpozději v den její splatnosti, stane se jeho neuhrazená daňová povinnost daňovým nedoplatkem. Daňové nedoplatky tedy představují souhrnnou částku daňovým subjektem včas neuhrazené splatné daně a po dni splatnosti daně také částku naběhlého příslušenství daně k určitému dni sledování.

Daňová pohledávka a její výše je stanovena správcem daně ve vyměřovacím řízení, kde je též určena lhůta její splatnosti. Podle délky časové prodlevy mezi splatností a úhradou daně a podle stanovené sazby je souhrnná částka daňového nedoplatku zvyšována o vyměřenou výši penále.

Do daňových nedoplatků není zahrnuta tzv. posečkaná daň (posečkání daně nebo její zaplacení ve splátkách podle § 60 zákona č. 337/1992 Sb.), jejíž vymáhání je správcem daně v mnoha případech odloženo. Z evidence daní vyplývá, že celkový objem posečkané daně v průběhu roku 2010 dosáhl 29,7 mld. Kč. Vzhledem k tomu, že celková splatná povinnost v průběhu roku činila 24,1 mld. Kč, objem posečkávané daně na konci roku 2010 dosáhl výše 5,6 mld. Kč.

Celkový objem daňových nedoplatků evidovaných územními finančními orgány v České republice k 31.12.2010 dosáhl 106,4 mld. Kč. Z toho nedoplatky na daních nové daňové soustavy platné od 1.1.1993 (dále jen „nové daně“) činily 104,2 mld. Kč (tj. 98,0 % k celkovému objemu nedoplatků) a nedoplatky daní staré daňové soustavy platné do 31.12.1992 (dále jen „staré daně“) dosáhly 2,2 mld. Kč (tj. 2,0 % z celkového objemu daňových nedoplatků evidovaných územními finančními orgány). Proti roku 2009 vzrostla celková kumulovaná výše daňových nedoplatků o 7,9 mld. Kč, tj. o 8,1 % - u nových daní vzrostla o 8,1 mld. Kč a u starých daní klesla o téměř 0,2 mld. Kč.

Vývoj daňových nedoplatků není tak příznivý jako v roce 2009. Došlo sice tradičně ke snížení daňových nedoplatků na daních staré daňové soustavy, ale v rámci daňových nedoplatků nové daňové soustavy došlo k poměrně výraznému růstu. Přispělo tomu i meziroční snížení objemu nedoplatků na daních nové daňové soustavy odepsaných pro nedobytnost o 7,1 mld. Kč (v roce 2010 bylo odepsáno 6,9 mld. Kč proti 14,0 mld. Kč v roce 2009).

Tabulka č. 15 – Vývoj daňových nedoplatků evidovaných územními finanč. orgány (v mld. Kč)

	2005	index 2005/2004 v %	2006	index 2006/2005 v %	2007	index 2007/2006 v %	2008	index 2008/2007 v %	2009	index 2009/2008 v %	2010	index 2010/2009 v %
Daňové nedoplatky evid. územ. fin. orgány	101,7	98,5	105,4	103,6	101,1	96,0	100,53	99,4	98,45	97,9	106,39	108,1
z toho:												
staré daně	4,4	78,7	4,0	91,6	3,6	89,4	2,68	74,3	2,30	85,8	2,15	93,7
nové daně	97,3	99,6	101,3	104,1	97,5	96,2	97,85	100,4	96,15	98,3	104,23	108,4

Největší objem splatných daňových nedoplatků byl evidován finančními úřady v působnosti Finančního ředitelství pro hlavní město Prahu (39,9 mld. Kč při meziročním růstu o 7,7 mld. Kč, tj. 37,5 % z celkového objemu daňových nedoplatků evidovaných územními finančními orgány v České republice), Finančního ředitelství v Brně (20,8 mld. Kč, tj. 19,6 %) a Finančního ředitelství v Ústí nad Labem (14,9 mld. Kč, tj. 14,0 %).

Naopak nejnižší objem vykazovaly finanční úřady v působnosti Finančních ředitelství v Českých Budějovicích (2,6 mld. Kč), Hradci Králové (5,5 mld. Kč), Plzni (6,4 mld. Kč), Praze (7,8 mld. Kč) a Ostravě (8,5 mld. Kč).

Následující tabulka ukazuje vývoj nedoplatků v evidenci územních finančních orgánů v roce 2009 a 2010.

Tabulka č. 16 – Struktura nedoplatků v evidenci územních finančních orgánů (v mil. Kč)

Daň	Nedoplatek	Nedoplatek	Rozdíl
	2 009	2 010	2010-2009
DPH - celkem	48 019	57 337	9 318
Daně spotřební celkem	1 560	1 106	-454
Daň z příjmů právnických osob	16 668	17 505	837
Daň z příjmů srážkou § 36	304	311	8
Daň silniční	1 249	1 346	96
Daň dědická	10	10	1
Daň darovací	171	172	2
Daň z převodu nemovitostí	3 503	3 270	-233
Daň z příjmů fyz. osob z příznání	14 340	14 364	24
Daň z příjmů fyz. osob - záv. činnost	4 099	4 053	-46
Daň z nemovitostí	902	901	-2
Ostat. příjmy, odvody a poplatky	5 324	3 857	-1 466
CELKEM NOVÉ DANĚ	96 149	104 233	8 085
Daň z příjmů obyvatelstva	23	19	-3
Ostatní zruš. daně	2 277	2 134	-142
CELKEM STARÉ DANĚ	2 299	2 154	-145
CELKEM	98 448	106 387	7 939

Údaje za rok 2010 dokládají, že větší objem daňových nedoplatků nových daní je vykazován u nepřímých daní. Jejich výše dosáhla 58,4 mld. Kč, což znamená 56,1 % z celkového objemu daňových nedoplatků nových daní evidovaných územními finančními orgány v České republice. V porovnání s rokem 2009 vzrostl jejich objem o 8,9 mld. Kč, jejich podíl na celkovém objemu daňových nedoplatků nových daní také vzrostl, a to o 4,5 procentního bodu. Rozhodující objem zde představovaly nedoplatky na dani z přidané hodnoty, jejichž hodnota dosáhla 57,3 mld. Kč, tj. 55,0 % celkového objemu daňových nedoplatků nových daní a meziročně vzrostla o 9,3 mld. Kč. Nedoplatky spotřebních daní se meziročně snížily z 1,6 mld. Kč na 1,1 mld. Kč.

U přímých daní dosáhl objem daňových nedoplatků evidovaných územními finančními orgány za rok 2010 výše 45,8 mld. Kč a proti předchozímu roku došlo k poklesu o 0,8 mld. Kč. Jejich podíl na celkovém objemu daňových nedoplatků nových daní (43,9 %) se proti předchozímu roku snížil o 4,5 procentního bodu. Nejvyšší suma nedoplatků této skupiny daní byla evidována na daních z příjmů. Jejich výše dosáhla za rok 2010 částku 36,2 mld. Kč, tj. 34,8 % z celkového objemu nedoplatků nových daní a meziročně vzrostla o 0,8 mld. Kč, tj. o 2,3 %. U ostatních přímých daní (majetkové daně, daň silniční a ostatní příjmy, odvody a poplatky) dosáhl objem daňových nedoplatků za rok 2010 částky 9,6 mld. Kč (z toho 4,4 mld. Kč připadlo na majetkové daně a z nich nejvíce na daň z převodu nemovitostí ve výši 3,3 mld. Kč), což je o 1,6 mld. Kč méně než v předchozím roce. Jejich podíl na celkovém objemu daňových nedoplatků nových daní činil 9,2 %.

Rozbor efektivnosti vymáhání daňových pohledávek

Rozbor efektivnosti vymáhání daňových pohledávek z titulu neuhrazených povinností za rok 2009 se vztahuje na činnost územních finančních orgánů v postavení správce daně podle § 1 zákona č. 337/1992 Sb., o správě daní a poplatků, ve znění pozdějších předpisů (dále jen „ZSDP“). Územní finanční orgány zajišťují podle ustanovení § 62 ZSDP evidenci daňových a platebních povinností, jejich úhrad nebo zániků a z toho vyplývajících daňových přeplatků a nedoplatků.

Základní agregované údaje, které z dlouhodobějšího pohledu (období let 1995 až 2010) charakterizují vývoj objemu vymáhaných a vymožených daňových nedoplatků evidovaných územními finančními orgány, ukazuje následující tabulka:

Tabulka č. 17 – Vývoj objemu vymáhaných a vymožených daňových nedoplatků v evidenci ÚFO

Rok	Nedoplatky vymáhané (stav)		Nedoplatky vymožené (v daném roce)		% úspěšnosti	
	počet případů	částka v mld. Kč	počet případů	částka v mld. Kč	počet případů	objem
1995	30 633	17,284	24 714	2,648	80,7	15,3
1996	49 954	22,649	35 973	2,895	72,0	12,8
1997	80 558	29,006	51 226	4,240	63,6	14,6
1998	100 743	31,375	72 371	3,957	71,8	12,6
1999	127 278	33,131	92 710	4,235	72,8	12,8
2000	138 919	40,860	96 365	4,482	69,4	11,0
2001	195 548	46,219	134 622	6,716	68,8	14,5
2002	223 015	48,489	169 054	3,827	75,8	7,9
2003	1 234 535 ^{*)}	54,164	349 375 ^{*)}	3,960	28,3	7,3
2004	1 434 436 ^{*)}	64,385	376 258 ^{*)}	4,073	26,2	6,3
2005	1 608 868 ^{*)}	68,205	412 234 ^{*)}	5,111	25,6	7,5
2006	1 751 207 ^{*)}	68,505	443 009 ^{*)}	5,203	25,3	7,6
2007	1 811 163 ^{*)}	68,477	471 228 ^{*)}	6,054	26,0	8,8
2008	2 237 389 ^{*)}	67,382	521 621 ^{*)}	6,334	23,3	9,4
2009	2 997 730 ^{*)}	68,011	553 470 ^{*)}	5,999	18,5	8,8
2010	3 996 484 ^{*)}	71,166	614 493 ^{*)}	7,012	15,4	9,9

Pozn.: Údaje jsou uvedeny sumárně za daně staré daňové soustavy platné do 31.12.1992 a nové daňové soustavy platné od 1.1.1993

*) Od r. 2003 je v evidenci nedoplatků ve vymáhání uplatňována nová metodika vykazování - podle ní je počet případů u evidovaných nedoplatků ve vymáhání dán počtem neuhrazených POV (předpisných a odpisných vět) k poslednímu dni sledovaného období, resp. u evidovaných vymožených daňových nedoplatků počtem POV, na kterých došlo v příslušném roce k jejich úhradě.

Z údajů v tabulce vyplývá, že vývoj v této oblasti v roce 2010 i v předchozích letech byl provázen meziročním růstem počtu případů vymáhaných i vymožených daňových pohledávek evidovaných územními finančními orgány ČR. Charakteristickým rysem tohoto vývoje je vyrovnanost a stabilita dosahovaných hodnot objemu vymáhaných a vymožených daňových nedoplatků v letech 2006 až 2009. V roce 2010 došlo k výraznému překročení těchto hodnot, a to nejen u počtu případů, ale v objemu vymáhaných a zejména vymožených daňových nedoplatků. Údaje v tabulce potvrzují, že i přes narůstající aktivitu územních finančních orgánů je patrné, že v této oblasti lze při běžném využívání kapacit územních finančních orgánů, při využití všech dostupných prostředků a stávající úrovně legislativy, získat do veřejných rozpočtů cca 6 až 7 mld. Kč za kalendářní rok.

Územní finanční orgány evidovaly k 31.12.2010 ve vymáhání celkem 71,2 mld. Kč daňových nedoplatků. Ve srovnání s minulým rokem se jejich objem zvýšil téměř o 3,2 mld. Kč

(o 4,6 %). Podíl vymáhaných daňových nedoplatků k celkové kumulované hodnotě daňových pohledávek evidovaných územními finančními orgány k 31.12.2010 (106,4 mld. Kč) dosáhl 66,9 %, přičemž hodnota tohoto ukazatele vykazuje oproti roku 2009 mírný pokles o 2,1 procentního bodu, a to zejména v důsledku relativně vyššího nárůstu celkového objemu daňových nedoplatků za rok 2010. Částka, která tvoří rozdíl mezi celkovým objemem evidovaných daňových nedoplatků a daňových nedoplatků evidovaných ve vymáhání (35,2 mld. Kč), tvoří daňové nedoplatky dosud nepředané vymáhacím útvarům finančních úřadů a jsou předmětem řízení o odvolání, vytykácích řízení a nebo se jedná o nedoplatky, k jejichž uhrazení byly daňovými subjekty podány žádosti o posečkání nebo zaplacení daně ve splátkách, a o nichž nebylo ke konci sledovaného období správcem daně rozhodnuto. V období od 1.1.2010 do 31.12.2010 bylo finančními úřady ve vymáhání evidováno 37,9 mld. Kč daňových nedoplatků a ve srovnání s rokem 2009 vzrostl jejich objem meziročně o 5,9 mld. Kč.

Každoročně je vývoj v oblasti vymáhání daňových nedoplatků ovlivňován v rozdílné výši prováděním odpisů daňových nedoplatků pro nedobytnost podle § 66 ZSDP. V letech 1996 až 2010 bylo finančními úřady tímto způsobem odepsáno v souhrnu 139,6 mld. Kč nedobytných daňových nedoplatků, přičemž v roce 2010 se jednalo o částku 6,5 mld. Kč (v porovnání s rokem 2009 je to o 10,9 mld. Kč méně).

Dalším indikátorem k objektivnímu posouzení vývoje daňových nedoplatků ve vymáhání je podíl daňových pohledávek evidovaných ve vymáhání k celkovému objemu daňových nedoplatků evidovaných za sledované období. V uplynulých letech byly u tohoto ukazatele zaznamenány tyto hodnoty - v roce 2006 = 65,1 %, v roce 2007 = 67,7 %, v roce 2008 = 67 %, v roce 2009 = 69 % a v roce 2010 = 66,9 %.

Příznivě lze hodnotit vývoj u ukazatele objemu vymožených daňových nedoplatků za příslušný rok. V roce 2010 byla finančními úřady dosažena dosud nejvyšší hodnota objemu vymožených daňových nedoplatků, která poprvé přesáhla 7 mld. Kč a ve srovnání s rokem 2009 vzrostla o více než 1 mld. Kč (o 16,9 %). Úspěšnost vývoje v této oblasti lze hodnotově vyjádřit i porovnáním ukazatele podílu vymožených nedoplatků za příslušný rok k celkovému objemu vymáhaných daňových nedoplatků k 31.12. příslušného roku. V uplynulých letech byly u tohoto ukazatele dosaženy následující hodnoty - v roce 2006 = 7,6 %, v roce 2007 = 8,8 %, v roce 2008 = 9,4 %, v roce 2009 = 8,8 % a v roce 2010 = 9,9 %.

Rozhodující objem vymáhaných i vymožených daňových nedoplatků je dlouhodobě evidován na daních nové daňové soustavy platné od 1.1.1993. K 31.12.2010 vymáhaly finanční úřady u této kategorie daní 70,1 mld. Kč, tj. 98,9 % z celkové sumy daňových nedoplatků evidovaných ve vymáhání. Za období od 1.1.2010 do 31.12.2010 jich bylo na daních nové daňové soustavy vymoženo 7 mld. Kč. Naopak vývoj u daní staré daňové soustavy platné do 31.12.1992 je logicky zcela opačný a vykazuje podstatně nižší hodnoty. K 31.12.2010 jich bylo vymáháno necelých 1,1 mld. Kč, tj. 1,5 % z celkové sumy daňových nedoplatků evidovaných ve vymáhání a v průběhu roku 2010 vymoženo pouze 5,2 mil. Kč, tj. 0,1 % z celkové sumy daňových nedoplatků vymožených za sledované období. Tento vývoj je dlouhodobě ovlivněn postupným snižováním celkové částky daňových nedoplatků evidovaných na daních staré daňové soustavy v přecházejícím období (k 31.12.2010 se jejich objem snížil na necelé 2,2 mld. Kč, tj. o 0,1 mld. Kč oproti stavu v předchozím roce).

Největší objem vymáhaných i vymožených daňových nedoplatků evidovaných na daních nové daňové soustavy je vykazován na dani z přidané hodnoty. K 31.12.2010 bylo na této dani vymáháno 37,3 mld. Kč a za období od 1.1.2010 do 31.12.2010 vymoženo 4,7 mld. Kč, což je o 1 mld. Kč více než v předchozím roce. Vyšší objem vymáhaných daňových nedoplatků je evidován na daních z příjmů. K 31.12.2010 dosáhla jejich výše v souhrnu

25,9 mld. Kč, tj. o 0,7 mld. Kč více než v roce 2009. V průběhu roku 2010 bylo na daních z příjmů vymoženo přes 1,5 mld. Kč daňových nedoplatků, což je zhruba na stejné úrovni jako v roce 2009. Na dani z nemovitostí a na daních dědické, darovací a z převodu nemovitostí byly k 31.12.2010 vymáhány téměř 3 mld. Kč a v průběhu roku 2010 bylo vymoženo přes 0,4 mld. Kč daňových nedoplatků a tento vývoj kopíruje stav dosažený v předchozích letech. Na dani silniční bylo k 31.12.2010 vymáháno 1,1 mld. Kč a v průběhu roku 2010 vymoženo 0,2 mld. Kč.

Poměr mezi objemem vymáhaných daní a vymáhaným příslušenstvím daní je v zásadě srovnatelný s vývojem v předchozích letech. Z celkového objemu vymáhaných daňových nedoplatků (71,2 mld. Kč) jich bylo k 31.12.2010 vymáháno na daních 51,4 mld. Kč, tj. 72,2 % a více než jedna čtvrtina objemu nedoplatků je evidována na příslušenství daní, kde bylo za sledované období vykázáno 19,8 mld. Kč, tj. 27,8 %.

Územní finanční orgány jsou dlouhodoběji úspěšnější při vymáhání nedoplatků, jejichž výše se pohybuje v řádu do 1 mil. Kč, event. do 10 mil. Kč. Již z dřívějších analýz z vyplývá, že nedoplatky nad 10 mil. Kč jsou vymahatelné jen z části nebo jsou již v mnoha případech zcela nedobytné. Údaje předložené územními finančními orgány ukazují, že dle kvalifikovaného odhadu činil objem nedobytných daňových pohledávek k 31.12.2010 částku 59,3 mld. Kč, tj. již přes polovinu (50,3 %) z celkové kumulované hodnoty daňových nedoplatků evidovaných územními finančními orgány za sledované období (106,4 mld. Kč). Z toho na daních jich bylo vykázáno 38,2 mld. Kč, tj. 64,4 % a na příslušenství daní přes 21,1 mld. Kč, tj. 35,6 %. Výrazně vyšší podíl nedobytných daňových pohledávek je dlouhodobě vykazován na daních staré daňové soustavy, přičemž již dřívější analýzy a nízké objemy vymáhaných i vymožených daňových pohledávek u této kategorie daní potvrzují, že tyto pohledávky jsou v podstatě nevymahatelné. Základními příčinami nedobytnosti jsou nemajetnost a předluženost dlužníků a nemožnost dohledání jejich majetku, zánik daňového subjektu bez právního nástupce, úmrtí dlužníka a předluženost dědictví, u řady daňových subjektů je nařízeno několik soudních exekucí, přičemž některé jsou z důvodu nezjištěného majetku zastaveny, nízké uspokojení daňových pohledávek přihlášených do insolvenčních, resp. konkursních řízení, zvyšující se počet společností, které se dostávají do likvidace, přičemž mnohé z nich zůstávají dlouhodobě neřešeny. Nevymahatelnost pohledávek je dále ovlivňována převody majetku daňových subjektů na jiné osoby ještě před vznikem nedoplatku, přičemž řada těchto subjektů je bez příjmů, nekontaktních, často s bydlíštěm na adrese obecního či městského úřadu, nebo jde o cizince, kterým byl ukončen dlouhodobý pobyt v České republice apod. Specifickou příčinou vzniku nedobytných pohledávek je často i nepřiměřené doměření daňových povinností podle pomůcek daňovým subjektům, které jsou již bez majetku a nebo před insolvenčním řízením.

Rozhodující objem vymáhaných i vymožených daňových nedoplatků byl finančními úřady dosažen úkony v daňové exekuci. V roce 2010 bylo tímto způsobem vymáháno 15,6 mld. Kč, tj. 41 % z objemu vymáhaných daňových nedoplatků za sledované období (37,9 mld. Kč) a vymoženo bylo 2,8 mld. Kč, tj. 40 % z objemu vymožených nedoplatků v roce 2010 (7 mld. Kč). Na základě výzvy správce daně k zaplacení nedoplatku v náhradní lhůtě, tedy ještě před zahájením a nařízením daňové exekuce, bylo daňovými subjekty uhrazeno 3,1 mld. Kč, což je o 0,5 mld. Kč více než v předchozím roce. Dalších téměř 0,9 mld. Kč bylo exekutory finančních úřadů vybráno od daňových subjektů ještě před provedením vymáhacího úkonu.

Nejefektivnějším a nejvíce využívaným exekučním prostředkem je daňová exekuce příkázáním pohledávky na peněžní prostředky daňových dlužníků na účtech vedených u bank nebo příkázáním jiné pohledávky. Tímto způsobem vymáhaly finanční úřady v roce 2010 přes 12,9 mld. Kč, tj. více než jednu třetinu, resp. 34 % z celkového objemu vymáhaných daňových nedoplatků za sledované období a vymoženo bylo 2,2 mld. Kč, tj. 31,4 %

z celkového objemu daňových nedoplatků vymožených za sledované období. Efektivita tohoto exekučního prostředku byla vedle patrného poklesu volných finančních prostředků na účtech daňových subjektů v důsledku hospodářské recese ovlivňována i skutečností, že zákon neumožňuje exekučně postihnout peněžní prostředky daňových dlužníků, kteří své příjmy z podnikatelské činnosti (nejen fyzické, ale i právnické osoby) deponují na účtech třetích osob.

Ve větší míře je finančními úřady využívána při vymáhání daňových nedoplatků exekuce na srážku ze mzdy, jiné odměny za závislou činnost nebo náhrady za pracovní příjem, důchody, sociální a nemocenské dávky, stipendia apod. V roce 2010 bylo takto vymáháno téměř 1,7 mld. Kč daňových nedoplatků, tj. 4,5 % z celkového objemu vymáhaných daňových nedoplatků za sledované období, avšak vymoženo pouze přes 0,2 mld. Kč. Efektivita těchto exekucí je delší dobu negativně ovlivňována omezenými možnostmi správce daně zjistit a případně i dále sledovat změny zaměstnavatele dlužníka, který se snaží vyhýbat exekuci krátkodobými pracovními úvazky s častou změnou zaměstnavatele. V případě „fluktuantů“ dochází k rozvázání pracovního poměru ihned po obdržení exekučního příkazu. Finanční úřady jsou v těchto případech nuceny vydávat další exekuční příkazy, postupně pro 3 i více plátců mzdy, přičemž výtěžnost těchto exekucí je téměř nulová. Nadále přetrvává „praxe“ některých zaměstnavatelů, kteří vyplácející zaměstnancům sjednanou mzdu „rozloženě“, část ve vykazované minimální výši a zbývající část v hotovosti přímo zaměstnanci (dlužníkovi), případně pouze v hotovosti, navíc mnohdy bez záznamu v mzdové evidenci. Důsledkem hospodářské recese je vedle růstu nezaměstnanosti v některých regionech České republiky i pokles výtěžnosti exekucí na srážku ze mzdy, neboť řada zaměstnanců (dlužníků) má mzdu již na tak nízké úrovni (mnohdy i po vzájemné dohodě zaměstnanec se zaměstnavatelem), že to již neumožňuje plátcům mzdy provádět srážky. Finanční úřady opakovaně upozorňují na problémy spojené s vymáháním daňových nedoplatků u ČSSZ, jako poddlužníka při realizaci výkonu exekuce srážkami z důchodů. ČSS Z není schopna již delší dobu zajistit výkon exekuce, aniž by z její strany nedocházelo k několikaměsíčním časovým prodlevám. Tento stav trvá i přesto, že Ministerstvo práce a sociálních věcí přislíbilo v této věci již v roce 2008 nápravu.

Nízká úroveň efektivity vymáhání daňových nedoplatků v posledních letech přetrvává u mobiliárních exekucí. V roce 2010 vymáhaly finanční úřady v exekucích na prodej movitých věcí 0,6 mld. Kč, tj. 1,7 % z celkového objemu daňových nedoplatků ve vymáhání za sledované období a vymoženy byly pouze necelé 0,2 mld. Kč. Nejnižší částka daňových nedoplatků byla v roce 2010 vymáhána exekucemi na prodej nemovitostí. Jednalo se pouze o částku 0,4 mld. Kč, tj. 1,1 % z celkového objemu vymáhaných daňových nedoplatků za sledované období (o 1,2 procentního bodu méně než v předchozím roce) a vymoženy byly tímto způsobem necelé 0,2 mld. Kč, což je na stejné úrovni jako v roce 2009. Nízká výtěžnost exekucí v případě movitých věcí je ovlivněna zejména poklesem zájmu potencionálních uchazečů o nabízené věci v místech konání dražeb, ale i poklesem hodnoty věcí prodávaných v dražbě. Ovlivňována je i tím, že řada daňových subjektů si majetek, včetně strojů a zařízení určených k podnikání, pořizuje formou finančního leasingu nebo na úvěr, který je pak následně zajištěn smlouvou o zajišťovacím převodu vlastnického práva ve prospěch jejich poskytovatele. Efektivita daňových exekucí prodejem nemovitostí je negativně ovlivňována i tím, že řada nemovitostí, které by mohly být postiženy touto exekucí, je zatížena zástavními právy dalších věřitelů s přednostním právem na uspokojení pohledávky, zejména bank. Finanční úřady v těchto případech od záměru nařídit exekuci raději odstoupí, neboť v konečném důsledku by při realizaci výkonu daňové exekuce byli uspokojeni jiní věřitelé, než správce daně. Nicméně exekuce na prodej nemovitostí zůstává nadále významným prostředkem vymáhání daňových nedoplatků, neboť řada dlužníků již po vydání exekučního

příkazu na prodej nemovitosti raději zaplatí pohledávku dobrovolně, aby tím zamezila finalizaci prodeje nemovitosti v rámci dražby. Nutno uvést, že podíl uhrazené částky je v tomto případě podstatně vyšší než při realizaci prodeje v dražbě.

Z celkového objemu daňových nedoplatků evidovaných ve vymáhání k 31.12.2010 (71,2 mld. Kč) jich byla téměř pětina přihlášena finančními úřady do insolvenčních řízení. K 31.12.2010 se jednalo o částku 14,1 mld. Kč, tj. 19,8 %. Za období od 1.1.2010 do 31.12.2010, jich bylo přihlášeno do insolvenčních řízení přes 2,5 mld. Kč (o 0,5 mld. Kč více než v předchozím roce) a v rámci těchto řízení jich bylo v tomto období uspokojeno přes 132 mil. Kč, tj. 5,3 % (o 0,7 procentního bodu méně). Tento výsledek je v podstatě srovnatelný s vývojem v předchozích letech, nicméně efektivita těchto řízení je z hlediska vynaložených nákladů, vyčleněných kapacit finančních úřadů a z hlediska míry uspokojení daňových pohledávek, dlouhodobě na nízké úrovni.

V roce 2010 byl zaznamenán nárůst počtu zahájených insolvenčních řízení. Vzestupný trend se několikanásobně projevil zejména u fyzických osob. Nejčastěji uváděnými důvody insolvence jsou především problémy spojené se zhoršenou platební morálkou obchodních partnerů, narůstající druhotná platební neschopnost, opožděnými platbami a neustále se prodlužujícími lhůtami splatnosti za jednotlivé zakázky. K tomu bohužel dochází zejména u společností, které mají dominantní postavení na trhu zakázek, a to hlavně tím, že v platebním styku dochází k záměrnému zpoždování plateb za již splatné pohledávky. K zaplacení některých splatných faktur dochází mnohdy až na základě hrozby nebo po podání žalobního návrhu. To vše za současného poklesu zakázek menšího rozsahu a zhoršení platební morálky i ostatních menších obchodních partnerů. Největší podíl nárůstu zahájených insolvenčních řízení byl zaznamenán zejména ve stavebnictví.

Stále platí, že návrh na zahájení insolvenčního řízení je často podáván až v okamžiku, kdy dlužník již nevlastní žádný mobiliární či jiný majetek. Přihlášené pohledávky jsou tak uspokojovány v minimální míře z důvodu nemajetnosti dlužníků nebo nemožnosti vymáhání nedobytných pohledávek z obchodního styku. V období před prohlášením insolvenčního řízení je proto potřebné zaměřit pozornost správců daně na včasné zajištění daňových pohledávek, zvýšit četnost šetření solventnosti a majetkových poměrů u tzv. „rizikových“ daňových subjektů, sledovat včas a využívat signální informace o platební morálce jednotlivých subjektů a stanovit závazné lhůty pro předávání zjištěných informací pracovníkům vymáhacích oddělení finančních úřadů.

Finančními úřady je pozitivně hodnocen insolvenční rejstřík, ve kterém jsou zveřejňovány veškeré úkony a události jednotlivých fází insolvenčního řízení. Jeho obsah je přehledný s maximem informací o daňových subjektech a stavu řízení v daném čase. Plně se osvědčilo přebírání dat z insolvenčního rejstříku Ministerstva spravedlnosti a jejich následné zaslání na jednotlivé finanční úřady prostřednictvím IS ADIS.

V oblasti vymáhání daňových nedoplatků se stále negativně projevují zdlouhavá a poměrně málo výtěžná řízení o výkonu rozhodnutí vedená soudy. Tyto faktory mají vliv na rozsah předávaných návrhů na výkon rozhodnutí příslušným soudům. V roce 2010 byly předány soudům k vymáhání daňové nedoplatky ve výši 0,2 mld. Kč (226 mil. Kč), což je ve srovnání s předchozím rokem o 104 mil. Kč více. Z této částky jich však bylo soudy vymoženo pouze 6 mil. Kč, tj. 2,7%. Finanční úřady opakovaně upozorňují na zdlouhavost soudních řízení, zejména u návrhů na výkon rozhodnutí prodejem nemovitostí, na nepřiměřeně dlouhé lhůty od podání návrhu na výkon rozhodnutí do doby provedení prvních úkonů dražby. Obdobná situace je i v případech, kdy správci daně předkládají příslušným soudům odpůrčí či určovací žaloby, u nichž rovněž dochází k průtahům soudního řízení a dlužníkům je tak vytvářen další prostor k tomu, aby se zbavili i svého zbylého majetku. Není výjimkou, že k projednání

některých kauz z dochází až po několika letech. Tuto situaci ovlivňuje i skutečnost, že soudy odmítají správcům daně vydat předběžné opatření proti nakládání s majetkem, který je předmětem exekuce.

O výkon exekuce žádají finanční úřady i soudní exekutory. Objem daňových nedoplatků předaných k vymáhání soudním exekutorům je stále spíše zanedbatelný (k 31.12.2010 činil jejich objem částku 193 mil. Kč). Za rok 2010 dosáhla tato částka pouze 41 mil. Kč a oproti roku 2009 vzrostla o 20 mil. Kč. V hodnoceném období byly z této částky vymoženy pouze 2 mil. Kč, tj. 4,9%. Finanční úřady nadále upozorňují na některé problémy, s nimiž se setkávají nejen při zajišťování součinnosti soudním exekutorům podle exekučního řádu (zákon č. 120/2001 Sb.). Kromě stále se zvyšujícího počtu požadavků soudních exekutorů na sdělení řady údajů z daňového řízení, v mnoha případech se opakujících, jejichž vyřizování v nemalé míře zatěžuje pracovníky finančních úřadů a odvádí je od výkonu správy daní, byly i v roce 2010 zaznamenány problémy spočívající v nepřiměřenosti exekucí prováděných soudními exekutory s dopadem do vymáhání daňových nedoplatků. V průběhu roku 2010 se jednalo zejména o případy, kdy exekucemi na prodej nemovitostí vedenými některými exekutorskými úřady si soudní exekutoři řešili, zpravidla po dohodě s dlužníkem, zajištění pohledávek po dobu, než se nedoplatek v plném rozsahu exekutorskému úřadu uhradí formou splátek. Správce daně přihlášený do zahájeného exekučního řízení je v těchto případech a není jich málo, nucen pasivně vyčkávat a teprve až po uplynutí delší doby zjišťuje, že exekutorský úřad dražbu vůbec nerealizoval. Mnohdy je nařízena soudním exekutorem exekuce na prodej nemovitosti pro částku velmi nízkou ve vztahu k ceně nemovitosti a běžné jsou i případy, kdy se jedná o nedoplatek zejména elektrárenských a plynárenských společností v částkách 10 až 20 tis. Kč, ačkoliv hodnota nemovitosti přesahuje částku 2,5 mil. Kč. Tímto jednáním soudních exekutorů dochází k zablokování majetku dlužníka a správce daně je pak nucen probíhající daňovou exekuci přerušit, případně odložit nařízená dražební jednání na prodej movitých věcí či nemovitostí dlužníka. Je zřejmé, že účelem těchto řízení je pouze vynucení si úhrady dlužných částek, aniž by byly vzaty v úvahu pohledávky dalších věřitelů. Tato praxe v nemalé míře dopadá i na efektivitu vymáhání daňových nedoplatků. Finanční úřady proto opakovaně požadují, aby byla v zákoně č. 119/2001 Sb., kterým se stanoví pravidla pro případy souběžně probíhajících výkonů rozhodnutí, stanovena v § 11 a § 14 maximální doba od sepsání věci do soupisu a do jejího zpeněžení u movitých věcí a u nemovitostí maximální doba od doručení exekučního příkazu na katastrální úřad do konání dražby, pod sankcí, že pokud nebude věc (movitá i nemovitá) v této době zpeněžena, může v exekuci (podle pořadí) pokračovat další oprávněný.

Efektivita výběru daní a vymáhání daňových pohledávek byla i v roce 2010 negativně ovlivňována i dalšími faktory. K nejzávažnějším patří:

- Vývoj nedoplatků a jejich vymáhání bylo významně ovlivněno dopady hospodářské recese. Výrazně vzrostl počet daňových subjektů, jejichž daňové nedoplatky byly v důsledku neplnění splatných daňových povinností předány k vymáhání poprvé, přičemž v minulých letech byla jejich platební morálka bezproblémová. V roce 2010 došlo k dalšímu růstu druhotné platební neschopnosti, která vedla v mnoha případech k omezení nebo až k úplnému ukončení podnikatelské činnosti některých firem, u nichž však v evidenci finančních úřadů zůstávají vysoké daňové nedoplatky. Obecným důsledkem je i nárůst počtu případů vydaných exekučních příkazů a následných dražebních jednání nejen u správců daně, ale také u soudních exekutorů. Na druhé straně nárůst nezaměstnanosti se projevil v omezování počtu prováděných exekucí na srážku ze mzdy a zejména v jejich výtěžnosti.

- Nemalá část daňových dlužníků (fyzických i právnických osob) je předlužena. Avšak tyto osoby mají závazky nejen vůči správci daně, ale i vůči dalším institucím či podnikatelským subjektům nebo občanům. U fyzických osob jde mnohdy o osoby v současné době sociálně slabé, bez majetku, s obtížně zjistitelným nebo nepostižitelným příjmem. U právnických osob se do postavení největších dlužníků často dostávají obchodní společnosti, za něž vystupují jako statutární orgány osoby nekontaktní, mnohdy cizinci, které na sebe formálně přebírají účasti v obchodních společnostech, aniž by byly informovány o jejich skutečném stavu, o jejich pohledávkách a závazcích, často deklarujících nemožnost přístupu do účetnictví s odůvodněním, že ho nemají k dispozici.
- Přibývají případy, kdy daňoví dlužníci (zejména obchodní společnosti) utlumí, resp. ukončí podnikatelské aktivity, aniž by byly z jejich strany uhrazeny platební povinnosti vůči státu. Přesto nadále pokračují v podnikatelských aktivitách, avšak v nově zřízených firmách, se stejným předmětem činnosti, neboť jim to naše dosud platná právní úprava umožňuje, přičemž i v těchto společnostech zanechávají nevymahatelné pohledávky v řádech milionů Kč a bez jakýchkoliv legislativních překážek je jim umožněno zakládat další a další společnosti. Vymožení daňového nedoplatku je v těchto případech již téměř nemožné. Na tuto skutečnost upozorňují finanční úřady opakovaně již několik let, avšak bez jakékoliv odezvy příslušných orgánů. Jejich požadavky se týkají zejména:
 - zavedení trestní a majetkové odpovědnosti statutárních orgánů obchodních společností, především společností s ručením omezeným;
 - zakotvení neúčinnosti právních úkonů, jimiž se daňový subjekt po zahájení daňové kontroly, nebo často již po podání daňového přiznání, zbavuje svého majetku (obdoba úpravy v insolvenčním zákoně).
- Přetrvávajícím jevem, ovlivňujícím efektivitu výběru daní a vymáhání daňových nedoplatků, je stálý růst nekontaktních daňových subjektů. U fyzických osob jde převážně o dlužníky, kteří jsou sice přihlášení k pobytu na tzv. „ohlašovací administrativní adrese“, tj. na adrese obecního či městského úřadu, nicméně pouze formálně a smysl tohoto opatření se tak zcela vytrácí. U právnických osob jde o firmy bez statutárního zástupce, příp. s nekontaktním statutárním zástupcem, event. cizincem, o firmy bez reálného sídla, resp. se sídlem, kde jsou na jedné adrese registrovány desítky či stovky dalších subjektů,
- K efektivnějšímu vymáhání pohledávek státu, ke zrychlení řízení a snížení jeho administrativní náročnosti u správců daně i dalších orgánů státní správy, je dlouhodobě požadováno vytvoření legislativních a technických podmínek pro umožnění přímého přístupu do veřejnoprávních registrů, resp. do již existujících databází bank, pojišťoven a správních úřadů. Ke zlepšení stávajícího stavu byla již sice přijata některá legislativní opatření, např. k zajištění přímého přístupu správních orgánů do základních registrů (viz zákon o základních registrech), prostřednictvím geografického informačního systému MISYS byl správcům daně umožněn přístup do evidence katastru nemovitostí. Správcům daně je dále umožněn přístup do Centrální evidence obyvatel, Registru motorových vozidel, Registru daňových subjektů a plátců DPH, a některých dalších informačních systémů MF, např. do databáze KSP (kontrola státní podpory stavebního spoření), ARES (registr ekonomických subjektů) apod. Nyní je požadováno zejména zpřístupnění centrálního registru účtů vedených u bank a přístupu do evidence zdravotních pojišťoven.

- Významně je činnost vymáhacích útvarů finančních úřadů limitována výší finančních prostředků rozdělovaných v rámci rozpočtů územních finančních orgánů. Stávající rozsah rozpočtových prostředků neumožňuje vytvářet podmínky pro zlepšení materiálně technické vybavenosti pro zajištění řádného výkonu činnosti exekutorů, zejména při práci v terénu. Nevyhovující je dosud vybavenost motorovými vozidly, manipulační technikou, skladovými prostory a prostředky pro záznam a dokumentaci při provádění mobiliárních exekucí.

4. Pojistné na sociální zabezpečení a příspěvek na státní politiku zaměstnanosti

Výběr pojistného na sociální zabezpečení a příspěvku na státní politiku zaměstnanosti uvádí následující tabulka.

Tabulka č. 18 - Povinné a dobrovolné pojistné na sociální zabezpečení (v mil. Kč)

Pojistné na sociální zabezpečení	2009 Skutečnost	2010			% plnění (skut./rozp. po změn.)	Index v % 2010/2009	Rozdíl skutečnosti 2010-2009
		Schválený rozpočet	Rozpočet po změnách	Skutečnost			
MPSV	337 125	357 107	357 107	345 423	96,7	102,5	8 298
Min. obrany	2 471	2 233	2 233	2 352	105,3	95,2	-119
Min. vnitra	6 824	6 534	6 534	6 657	101,9	97,6	-167
Min. sprav	796	682	682	814	119,4	102,3	18
Min. financí	643	571	571	589	103,2	91,6	-54
Celkem povinné poj.	347 859	367 127	367 127	355 835	96,9	102,3	7 976
Dobrovolné pojistné	621			669		107,7	48
Celkem povinné a dobrovolné pojistné	348 480			356 504		102,3	8 024

Pojistné na sociální zabezpečení a příspěvek na státní politiku zaměstnanosti placené povinně plátcí podle zákona č. 589/1992 Sb., o pojistném na sociální zabezpečení a příspěvku na státní politiku zaměstnanosti, ve znění pozdějších předpisů, **bylo inkasováno ve výši 355,8 mld. Kč**. Proti roku 2009 vzrostl výběr pojistného o 8 mld. Kč, což představuje zvýšení o 2,3 %. Rozpočet roku 2010 byl splněn na 96,9 %.

Příčinou nižšího výběru pojistného na sociální zabezpečení a příspěvku na státní politiku zaměstnanosti placeného povinně, než jaký byl očekáván při sestavení a schválení státního rozpočtu na rok 2010, je především:

- ekonomická krize, která se na trhu práce projevila vysokou mírou registrované nezaměstnanosti, kdy ke konci měsíce února bylo dosaženo vrcholu míry registrované nezaměstnanosti v roce 2010 (9,9 %) s následným pozvolným poklesem, s výjimkou měsíce prosince, kdy míra registrované nezaměstnanosti ke dni 31.12.2010 znovu vzrostla o jeden procentní bod na 9,6 % (listopad 2010 - 8,6 %, říjen 2010 - 8,5 %),
- snížení vyměřovacích základů pro pojistné (objemu mezd a jiných pracovních příjmů), které má přímou souvislost s ekonomickou krizí a jejím vlivem na pokles ekonomické aktivity v 1. pololetí roku 2010,
- zhoršení platební schopnosti plátců, které se promítá meziročně do zvýšení stavu nedoplatků pojistného a příslušenství, o 379 mil. Kč.

Protisměrně zřejmě působilo ožívování ekonomického výkonu, které zapříčinilo vzestupný trend inkasa pojistného v mezičtvrtletním srovnání roku 2010.

Tabulka č. 19 – Čtvrtletní vývoj inkasa pojistného na SZ a příspěvku na SPZ (v mil. Kč)

Pojistné na SZ a příspěvek na SPZ	2009	2010 skutečnost				2010
	skutečnost	1. Q	2. Q	3. Q	4. Q	skutečnost
	347 859	85 360	88 688	89 061	92 725	355 835

Kromě povinného pojistného placeného ze zákona **bylo vybráno v rámci nedaňových příjmů dobrovolné pojistné ve výši 669,1 mil. Kč**. Z této částky činilo nemocenské pojištění osob samostatně výdělečně činných 559,4 mil. Kč a dobrovolné důchodové pojištění 109,7 mil. Kč. Ve srovnání s rokem 2009, ve kterém bylo vybráno na dobrovolném pojistném 620,6 mil. Kč, se zvýšilo inkaso tohoto pojistného o 7,82 %.

Z dlouhodobé časové řady inkasa dobrovolného pojistného je patrný vzestupný trend důchodového pojištění.

Tabulka č. 20 – Vývoj inkasa dobrovolného pojištění (v mil. Kč)

Dobrovolné pojistné	2005	2006	2007	2008	2009	2010
nemocenské pojištění OSVČ	825	838	901	840	518	559
důchodové pojištění	50	56	73	81	102	110
Celkem	875	894	974	921	620	669

V úhrnu bylo na důchodovém pojištění povinném a dobrovolném získáno celkem 317,9 mld. Kč. **Pojistné na důchodové pojištění**, které je sledováno ve státním rozpočtu jako závazný ukazatel, **bylo inkasováno ve výši 317,8 mld. Kč**. Schválený rozpočet ve výši 329,5 mld. Kč, u kterého nedošlo v průběhu roku k úpravám, byl splněn na 96,4 %. Proti roku 2009 jde o navýšení o 7,6 mld. Kč (o 2,4 %).

Z povinného pojistného na sociální zabezpečení a příspěvku na státní politiku zaměstnanosti vybraného v roce 2010 představovaly příjmy z vlastního pojistného 355,4 mld. Kč (347,5 mld. Kč v roce 2009).

Příslušenství pojistného činilo v roce 2010 436,8 mil. Kč (324 mil. Kč v roce 2009), z toho penále 450,8 mil. Kč, pokuty 8 mil. Kč a přírázky k pojistnému 0,415 mil. Kč. V příslušenství pojistného jsou započteny vratky nerozúčtovaných a neidentifikovaných daňových příjmů vykázaných Českou správou sociálního zabezpečení ve výši 22,4 mil. Kč.

Na povinném pojistném na sociální zabezpečení a příspěvku na státní politiku zaměstnanosti vybraném v roce 2010 zaplatili zaměstnavatelé 264,7 mld. Kč, 68,8 mld. Kč zaměstnanci a 21,9 mld. Kč osoby samostatně výdělečně činné. Výše podílu plateb jednotlivých skupin plátců vyplývá ze sazeb pojistného daných právním předpisem.

Povinné pojistné na sociální zabezpečení a příspěvek na státní politiku zaměstnanosti jsou podle zákona č. 589/1992 Sb., o pojistném na sociální zabezpečení a příspěvku na státní politiku zaměstnanosti, ve znění pozdějších předpisů, příjmem státního rozpočtu. Převážná část pojistného, 97,1 %, byla vybírána Českou správou sociálního zabezpečení, v jejíž působnosti je výběr pojistného v civilním sektoru. Další orgány sociálního zabezpečení vybírají pojistné za ozbrojené složky zaměstnanců státu (za vojáky z povolání, příslušníky Sboru nápravné výchovy, policisty a celníky).

V roce 2010 odvádělo České správě sociálního zabezpečení pojistné 263 235 zaměstnavatelů s 4 272 541 pojištěnci. V roce 2009 odvádělo České správě sociálního zabezpečení pojistné 267 387 zaměstnavatelů s 4 155 026 pojištěnci. Proti roku 2009 se tak snížil počet zaměstnavatelů o 4 152 a počet pojištěnců se zvýšil o 117 515. Celkové vyměřovací základy pojištěnců zaměstnavatelů v roce 2010 činily 1 033,4 mld. Kč, tj. proti roku 2009 o 15,7 mld. Kč více.

K 31. prosinci 2010 bylo evidováno 734 711 osob samostatně výdělečně činných s povinností platit zálohy na důchodové pojištění a 151 881 osob samostatně výdělečně činných nemocensky pojištěných. Proti stejnému dni roku 2009 došlo ke snížení počtu osob samostatně výdělečně činných s povinností platit zálohy na důchodové pojištění o 11 678 osob a ke zvýšení počtu osob samostatně výdělečně činných nemocensky pojištěných o 10 492 osob.

Nedoplatky pojistného na sociální zabezpečení a příspěvku na státní politiku zaměstnanosti jsou evidovány pouze v kapitole Ministerstvo práce a sociálních věcí. V ostatních kapitolách státního rozpočtu jsou plátcí pojistného organizace státní správy a pojistné je hrazeno v rámci schváleného rozpočtu těchto organizací, takže k nedoplatkům nedochází. **Nedoplatky na pojistném (včetně pokut a penále) činily k 31. prosinci 2010 60,1 mld. Kč.** Jedná se o nedoplatky vzniklé od roku 1993, kdy začalo být vybíráno v souladu se zákonem pojistné na sociální zabezpečení a příspěvek na státní politiku zaměstnanosti. Proti roku 2009, kdy nedoplatky činily na konci roku 59,7 mld. Kč, se nedoplatky zvýšily o 379 mil. Kč.

Tabulka č. 21 – Vývoj nedoplatků pojistného a příslušenství v letech 1993-2010 (v mil. Kč)

ROK	Celková výše nedoplatků k 31.12.	Přírůstek proti předchozímu roku
1993	3 145	
1994	7 049	3 904
1995	13 762	6 713
1996	21 985	8 223
1997	32 564	10 579
1998	39 854	7 290
1999	49 127	9 273
2000	55 850	6 723
2001	60 638	4 788
2002	61 749	1 111
2003	63 754	2 005
2004	61 977	-1 777
2005	62 180	203
2006	59 721	-2 459
2007	57 488	-2 233
2008	55 797	-1 691
2009	59 713	3 916
2010	60 092	379

Vývoj nedoplatků je ovlivňován mnoha faktory, které mají vliv na platební kázeň plátců pojistného. Zcela rozhodující vliv na vývoj nedoplatků měla ekonomická situace v roce 2010. Kromě tohoto vlivu je vývoj nedoplatků v časové řadě ovlivněn i právní úpravou, která v minulosti doznala některé změny. Např. podle úpravy platné v roce 1994 a 1995 se při úhradách nedoplatků pojistného a příslušenství přednostně hradily dluhy na pokutách a penále, a pak teprve dluh na pojistném, což zvyšovalo celkový objem nedoplatků. Vliv na zvyšování dluhů na pojistném měla i legislativa platná do konce roku 1997, kdy se penalizovalo dlužné pojistné i u odhlášených organizací. Naopak pozitivní vliv na pokles růstu nedoplatků měla nová právní úprava trestního zákona od roku 1998, podle které je neplacení pojistného trestným činem.

Vývoj celkového objemu nedoplatků je ovlivněn i objemem odpisů nedobytných pohledávek a prominutých penále, které je prováděno v souladu s platnou právní úpravou. V roce 2010 byly odepsány nedobytné pohledávky v částce 27 208 mil. Kč, tj. o 877 mil. Kč více než v předchozím roce. Penále bylo prominuto v částce 152,8 mil. Kč, což je o 5,6 mil. Kč méně než v roce 2009.

Z celkové výše nedoplatků pojistného a příslušenství k 31. prosinci 2010 činily nedoplatky na pojistném 32 mld. Kč (53,2 % z celkové výše nedoplatků), což představuje proti roku 2009 zvýšení o 0,9 mld. Kč. Nedoplatky na příslušenství dosáhly výše 28,1 mld. Kč (46,8 % z celkové výše nedoplatků), což představuje proti roku 2009 snížení o 0,53 mld. Kč.

V roce 2010 činily nedoplatky pojistného a příslušenství u zaměstnavatelů 46,4 mld. Kč (47,2 mld. Kč v roce 2009) a u osob samostatně výdělečně činných 13,7 mld. Kč (12,5 mld. Kč v roce 2009).

K 31. prosinci 2010 evidovala Česká správa sociálního zabezpečení 141 dlužníků pojistného s pohledávkou vyšší než 30 mil. Kč (o 18 dlužníků méně než v roce 2009), z toho 87 v konkursu, 10 v insolventním řízení a 13 v likvidaci. Celková výše pohledávek za těmito dlužníky činí 11,9 mld. Kč, tj. 19,8 % celkové výše pohledávek, proti stavu k 31. prosinci 2009 došlo ke snížení o 1,2 mld. Kč.

S pohledávkou vyšší než 300 mil. Kč byli k 31. prosinci 2010 evidováni 2 dlužníci, oba v konkursu. Pohledávky na ně připadající jsou ve výši 2,29 mld. Kč, tj. 3,8 % celkové výše pohledávek. Proti roku 2009 ke změně nedošlo.

S pohledávkou vyšší než 700 mil. Kč byl evidován 1 dlužník v konkursu (stejně jako v předchozím roce). Celková výše jeho dluhu představuje 1,6 mld. Kč, což je 2,7 % celkové výše pohledávek.

K 31. prosinci 2010 evidovala Česká správa sociálního zabezpečení celkem 19 855 splátkových režimů s celkovou pohledávkou 2,376 mld. Kč, z toho 14 238 u osob samostatně výdělečně činných s pohledávkou 390 mil. Kč a 5 617 organizací s pohledávkou 1 986 mil. Kč.

Nedoplatky na pojistném (včetně pokut a penále) v územním členění uvádí následující tabulka.

Tabulka č. 22 – Nedoplatky pojistného podle regionů (v tis. Kč)

Region	Nedoplatky na pojistném a příslušenství k 31. 12. 2008	Nedoplatky na pojistném a příslušenství k 31. 12. 2009	Nedoplatky na pojistném a příslušenství k 31. 12. 2010
Praha	12 675 047	13 796 481	14 056 486
Střední Čechy	3 811 181	4 247 147	4 206 676
České Budějovice	1 069 304	1 248 742	1 264 659
Plzeň	3 580 135	3 813 483	3 851 617
Ústí nad Labem	7 464 211	7 661 575	7 678 510
Hradec Králové	4 119 007	4 343 987	4 352 969
Bmo	11 906 869	12 592 200	12 618 277
Ostrava	11 171 696	12 009 415	12 063 202
Celkem	55 797 450	59 713 030	60 092 396

Výše nedoplatků v jednotlivých regionech závisí na počtu, struktuře, velikosti a ekonomické situaci zaměstnavatelských subjektů. Výše nedoplatků záleží i na objemu inkasovaného pojistného.

Slevy na pojistném pro zaměstnavatele zaměstnávající osoby, jejichž vyměřovací základ je nižší než 1,15násobek průměrné mzdy, které byly zavedeny zákonem č. 221/2009 Sb., kterým se měnil zákon č. 589/1992 Sb., původně s účinností pro léta 2009 a 2010, a jejichž účinnost byla zákonem č. 362/2009 Sb. omezena jen na rok 2009, byly v roce 2010 vykázány v kapitole Ministerstvo práce a sociálních věcí ve výši 865 mil. Kč.

5. Nedaňové a ostatní příjmy

Kromě daňových příjmů, pojistného na sociální zabezpečení a příspěvku na politiku zaměstnanosti tvoří příjmy státního rozpočtu též nedaňové příjmy, kapitálové příjmy a přijaté transfery. Do této kategorie patří především veškeré příjmy z vlastní činnosti organizačních složek státu, příjmy z úroků, přijaté sankční platby a vratky transferů, příjmy z prodeje investičního a neinvestičního majetku, pronájmu majetku, převody z vlastních fondů a též investiční a neinvestiční transfery přijaté z Evropské unie (či převody z Národního fondu), jiných veřejných rozpočtů a institucí.

Tabulka č. 23 – Inkaso nedaňových a kapitálových příjmů a přijatých transferů (v mil. Kč)

U K A Z A T E L	Skutečnost 2009	Rozpočet 2010		Skutečnost 2010	Plnění v % (4:3)	Rozdíl Skut - SR (4-3)	Index v % 2010/2009 (4:1)
		schválený	po změnách				
	1	2	3	4	5	6	7
Nedaňové a ostatní příjmy celkem	141 394	120 355	153 316	136 518	89,0	-16 798	96,6
v tom:							
Nedaňové příjmy celkem	29 227	18 804	18 980	30 017	158,2	11 038	102,7
v tom:							
Příjmy z vlast. činnosti a odvody přebyt.orga niz.s přímým vztahem	18 708	12 720	12 757	21 464	168,3	8 708	114,7
v tom:							
Příjmy z vlastní činnosti	2 988	1 953	1 933	2 506	129,6	573	83,9
Odvody přebytků organizací s přímým vztahem	2 680	1 551	1 596	2 554	160,0	957	95,3
Příjmy z pronájmu majetku	711	422	397	640	161,2	243	90,0
Výnosy z finančního majetku	11 223	7 934	7 936	14 826	186,8	6 889	132,1
Soudní poplatky	1 106	859	894	939	105,1	45	84,9
Přijaté sankční platby a vratky transferů	4 287	1 473	1 519	3 594	236,6	2 075	83,8
v tom:							
Přijaté sankční platby	2 597	965	1 006	1 702	169,2	696	65,5
Přijaté vratky transferů a ost.příjmy z finanč.vypořádání předchoz.let	1 690	507	513	1 892	368,7	1 379	111,9
Příjmy z prodeje nekapitálového majetku a ostatní nedaňové příjmy	3 249	2 061	2 154	3 434	159,5	1 280	105,7
z toho:							
Dobrovolné pojistné	621	396	396	669	169,0	273	107,8
Přijaté splátky půjčených prostředků	2 983	2 551	2 550	1 525	59,8	-1 025	51,1
z toho:							
Splátky půjčených prostředků od podnikatelských subjektů	1 184	2 378	2 377	1 169	49,2	-1 208	98,8
Splátky půjčených prostředků od veřejných rozpočtů územní úrovně	175	105	105	141	133,8	36	80,4
Splátky půjčených prostředků ze zahraničí	484	52	52	200	383,9	148	41,3
Splátky za úhradu dluhů nebo dodávek	1 139	15	15	14	95,6	-1	1,3
Kapitálové příjmy celkem	2 367	3 580	3 404	2 719	79,9	-685	114,8
v tom:							
Příjmy z prodeje dlouhodobého majetku a ostatní kapitálové příjmy	1 327	1 606	1 430	1 723	120,5	293	129,9
Příjmy z prodeje dlouhodobého finančního majetku	1 041	1 974	1 974	995	50,4	-979	95,6
Přijaté transfery	109 799	97 971	130 933	103 782	79,3	-27 151	94,5
v tom:							
Neinvestiční přijaté transfery	81 164	36 764	43 350	42 161	97,3	-1 188	51,9
v tom:							
Neinvest.přij.transfery od veř.rozp.ústřed.úrovně	49 425	16 225	22 727	14 328	63,0	-8 399	29,0
Převody z vlastních fondů	6 384	36	36	892	2 509,4	856	14,0
Neinvestiční přijaté transfery ze zahraničí	25 355	20 503	20 587	26 941	130,9	6 354	106,3
Investiční přijaté transfery	28 635	61 208	87 583	61 620	70,4	-25 963	215,2

Zákon č. 487/2009 Sb., o státním rozpočtu ČR na rok 2010, stanovil nedaňové a kapitálové příjmy a přijaté transfery v celkové výši 120,4 mld. Kč (v roce 2009 to bylo 121,8 mld. Kč). Rozpočtovými úpravami byla provedena řada změn rozpočtu (podrobněji byly popsány v části I.2. této části). Ty vedly k navýšení rozpočtu těchto příjmů (výhradně vlivem zvýšení rozpočtu přijatých transferů) na 153,3 mld. Kč (o 33,0 mld. Kč).

Vykázaná skutečnost nedaňových a kapitálových příjmů a přijatých transferů za rok 2010 ve výši 136,5 mld. Kč představovalo 89,0 % (v roce 2009 to bylo 101,3 %) upraveného rozpočtu a meziroční pokles o 4,9 mld. Kč, tj. o 3,4 %. Podíl těchto příjmů na celkových příjmech státního rozpočtu klesl z 14,5 % za rok 2009 na 13,6 % za rok 2010.

5.1. Nedaňové příjmy

Nedaňové příjmy státního rozpočtu dosáhly celkem 30,0 mld. Kč a byly tak nad úrovní rozpočtu po změnách o 11,0 mld. Kč, tj. o 58,2 %, a nad úrovní roku 2009 o 0,8 mld. Kč (tj. o 2,7 %).

Na nedaňových příjmech se nejvíce podílelo seskupení položek „**příjmy z vlastní činnosti a odvody přebytků organizací s přímým vztahem**“ ve výši 21,5 mld. Kč, což znamená překročení upraveného rozpočtu o 8,7 mld. Kč, tj. o 68,3 %. V rámci tohoto seskupení dosáhly výnosy z finančního majetku 14,8 mld. Kč, odvody přebytků organizací s přímým vztahem 2,6 mld. Kč, příjmy z vlastní činnosti 2,5 mld. Kč, soudní poplatky 0,9 mld. Kč a příjmy z pronájmu majetku 0,6 mld. Kč.

Výnosy z finančního majetku (dříve příjmy z úroků a realizace finančního majetku) byly rozpočtovány ve výši 7,9 mld. Kč, skutečné inkaso dosáhlo 14,8 mld. Kč, tj. 186,8 % rozpočtu. Oproti roku 2009 byly vyšší o 3,6 mld. Kč.

Na překročení státního rozpočtu měly největší podíl příjmy vykazované v kapitole Státní dluh (příjmy 12,9 mld. Kč; rozpočet byl překročen o 6,0 mld. Kč) a v kapitole OSFA (příjmy 1,1 mld. Kč; překročení rozpočtu o 0,2 mld. Kč).

Většina výnosů z finančního majetku je inkasována v kapitolách v působnosti Ministerstva financí (Státní dluh 87,0 % a OSFA 7,2 %). Následující tabulka ukazuje příjmy kapitoly Státní dluh.

Tabulka č. 24 – Výnosy z finančního majetku v kapitole OSFA (v mil. Kč)

Ukazatel	Skutečnost 2009	Rozpočet 2010			Skutečnost 2010	%	Index 2010/2009 (%)
		Schválený	Vč. všech změn	Konečný			
1	2	3	4	5	6	6 : 4	6 : 2
1. Úrokové příjmy celkem	7 639	6 568	6 568	6 568	12 894	196,3	168,8
vnitřního dluhu	6 465	5 790	5 790	5 790	12 338	213,1	190,9
<i>v tom:</i>							
krátkodobé půjčky	1 784	1 600	1 600	1 600	618	38,7	34,7
středně- a dlouhodobé dluhopisy	4 681	4 190	4 190	4 190	11 720	279,7	250,4
vnějšího dluhu	1 174	778	778	778	485	62,4	41,4
<i>v tom:</i>							
zahraniční emise dluhopisů	1 172	778	778	778	485	62,4	41,4
krátkodobé půjčky	2	-	-	-	-	-	-
bankovní účty	-	-	-	-	70	-	-
<i>v tom:</i>							
úroky přijaté ze vkladů na účtech	-	-	-	-	70	-	-
2. Realizovaný kurzový zisk	963	300	300	300	5	1,8	0,6

Úrokové příjmy kapitoly Státní dluh ve výši 12 894 mil. Kč byly tvořeny z větší části příjmy vnitřního dluhu, které dosáhly 12 338 mil. Kč. Z této částky představují příjmy ze střednědobých a dlouhodobých dluhopisů celkem 11 720 mil. Kč, kdy 2 365 mil. Kč činily alikvotní úrokové výnosy spojené s emisemi SDD na primárním trhu a prodeji těchto instrumentů na trhu sekundárním a 9 354 mil. Kč prémie spojené s transakcemi s SDD na primárním a sekundárním trhu. Příjmy ze střednědobých a dlouhodobých dluhopisů vzrostly oproti roku 2009 o 150,4 % především v důsledku poklesu výnosů do splatnosti ve srovnání s kupónovými sazbami SDD.

Příjmy z krátkodobých poskytnutých půjček ve výši 618 mil. Kč jsou tvořeny zejména příjmy z aktivních operací řízení likvidity na účtu řízení likvidity státní pokladny (repo operacemi se zástavou poukázek ČNB a SPP a depozitními operacemi) ve výši 588 mil. Kč, příjmy

z ostatních aktivních depozitních operací pak představovaly 30 mil. Kč. Příjmy z krátkodobých poskytnutých půjček poklesly ve srovnání s rokem 2009 o 65,3 %. Tento enormní pokles byl způsoben výrazně menším objemem prostředků investovaných v rámci státní pokladny a nižšími úrokovými sazbami.

Úrokové příjmy vnějšího dluhu dosáhly v roce 2010 velikosti 485 mil. Kč, přičemž byly dány výhradně příjmy ze swapových operací. Ve srovnání s rokem 2009 došlo k poklesu příjmů vnějšího dluhu o 58,6%, což bylo dáno zejména poklesem úrokových sazeb.

V průběhu roku 2010 došlo poprvé v souladu s rozpočtovými pravidly k vypořádání přijatých úroků ze vkladů vzniklých na cizoměnovém eurovém vkladovém účtu MF se státním rozpočtem, a to v celkové výši 70 mil. Kč, z čehož 47 mil. Kč činily prostředky přímo připisované ČNB na příjmový účet MF a 23 mil. Kč prostředky převedené do příjmů z euroúctu dluhové služby za období od počátku roku 2007 do konce 3. čtvrtletí 2010.

V kapitole OSFA se jedná o příjmy z dividend a o výnosy z investování na jaderném a důchodovém účtu.

Příjmy z dividend dosáhly v rámci této kapitoly 390 mil. Kč. Šlo o 260 mil. Kč z dividend od energetických společností, jejichž akcie jsou v držení resortu MPSV a které budou dle rozhodnutí vlády výhledově využity na řešení problémů spojených s důchodovou reformou (usnesení vlády č. 797/2004). Dále se jednalo o dividendy od ČMZRБ ve výši 130 mil. Kč.

Dočasně volné prostředky na jaderném a důchodovém účtu SFA byly investovány převážně do nákupu státních pokladničních poukázek a poukázek ČNB. Na jaderném účtu bylo dosaženo čistých úrokových výnosů 483 mil. Kč a na účtu rezervy pro důchodovou reformu 197 mil. Kč.

Kapitola Ministerstvo průmyslu a obchodu byla v rámci toho podseskupení položek příjemcem 0,5 mld. Kč (z toho 313 mil. Kč příjmy z dividend od společnosti ČEPS, a.s., 132 mil. Kč z dividend od ČMZRБ a 41 mil. Kč příjmy z úroků z poskytnutého úvěru ČSA).

Příjmy z vlastní činnosti, zahrnující především příjmy z poskytování služeb a výrobků, byly jako součást nedaňových příjmů rozpočtovány ve výši 1,9 mld. Kč; ve skutečnosti dosáhly 2,5 mld. Kč (plnění na 129,6 %) a meziročně klesly o 0,5 mld. Kč, tj. o 16,1 %. Z toho 2,2 mld. Kč tvořily příjmy z poskytování služeb a výrobků, z čehož 1,1 mld. Kč tvořily příjmy Českého telekomunikačního úřadu (příjmy z poplatků za využívání radiových kmitočtů operátory sítí mobilních telefonů ve výši 978 mil. Kč a příjmy z poplatků za přidělená čísla ve výši 109 mil. Kč), což je o 0,4 mld. Kč méně než v roce 2009 z důvodu mimořádných příjmů v roce 2009.

Z ostatních kapitol nejvíce příjmů z poskytování služeb a výrobků vykázaly Ministerstvo zemědělství (298 mil. Kč), Český úřad zeměměřický a katastrální (195 mil. Kč) a Správa státních hmotných rezerv (163 mil. Kč).

Příjmy z odvodů přebytků organizací s přímým vztahem dosáhly 2,6 mld. Kč a převýšily tak upravený rozpočet o 1,0 mld. Kč. Příznivé plnění ovlivnily příjmy z přebytku zákonného pojištění dle Zákoníku práce v částce téměř 2,0 mld. Kč. V roce 2010 byl z provozu zákonného pojištění odpovědnosti zaměstnavatele za škodu při pracovním úrazu nebo nemoci z povolání převeden do státního rozpočtu celkový přebytek za rok 2009 ve výši 1 950 mil. Kč (rozpočet překročen o 450 mil. Kč), který se v porovnání s přebytkem z roku 2008 snížil o 236 mil. Kč. Přebytku dosáhly obě pověřené pojišťovny (Česká pojišťovna, a.s. i Kooperativa, a.s.). Dle zákoníku práce zúčtovávají pojišťovny každoročně vztahy se státním rozpočtem, přičemž přebytky z hospodaření z předchozího roku převádějí do státního rozpočtu a naopak je jim ze státního rozpočtu uhrazována případná újma. Tím, že

v současném systému jsou přebytky z hospodaření za běžný rok odváděny do státního rozpočtu, nevytvářejí pojišťovny žádné pojistné rezervy na závazky splatné v následujících letech, které jim z tohoto pojištění vznikají.

Soudní poplatky byly inkasovány ve výši téměř 0,9 mld. Kč při plnění rozpočtu na 105,1 %. Meziročně došlo k jejich poklesu o 0,2 mld. Kč, tj. o 15,1 %. Tržby z prodeje kolků (jak ze správních, tak i soudních poplatků) jsou od roku 2009 v rozpočtové skladbě klasifikovány společně jako daňový příjem. Výnos soudních poplatků je přímo úměrný počtu podaných návrhů (žalob) v občanskoprávních řízeních soudů, jakož i počtu podaných návrhů u obchodních soudů. V plnění se promítá i úspěšnost soudů při vymáhání nedoplatků na soudních poplatcích.

Příjmy z pronájmu majetku dosáhly přes 0,6 mld. Kč, což představuje meziroční pokles o 10,0 % při plnění upraveného rozpočtu na 161,2 %.

Přijaté sankční platby a vratky transferů představují další seskupení položek nedaňových příjmů. Jejich výše činila 3,6 mld. Kč a překročila tak upravený rozpočet o 2,1 mld. Kč při meziročním poklesu o 0,7 mld. Kč, tj. o 16,2 %. Z toho přijaté sankční platby činily 1,7 mld. Kč a přijaté vratky transferů a ostatní příjmy z finančního vypořádání předchozích let 1,9 mld. Kč.

Přijaté sankční platby dosáhly výše 1,7 mld. Kč při plnění rozpočtu po změnách na 169,2 % a při meziročním poklesu o 0,9 mld. Kč. Velká část sankčních plateb se stala příjmem kapitoly Ministerstvo financí (1,4 mld. Kč – příjmy realizované Generálním ředitelstvím cel ve výši 0,9 mld. Kč a územními finančními orgány v částce 0,5 mld. Kč), dále kapitoly Ministerstvo spravedlnosti (0,1 mld. Kč), kapitoly Ministerstvo vnitra (0,1 mld. Kč) a dalších.

Přijaté vratky transferů a ostatní příjmy z finančního vypořádání minulých let ve výši 1,9 mld. Kč převýšily rozpočet o 1,4 mld. Kč. Z nich téměř 1,4 mld. Kč se týkalo kapitoly VPS. Zde se jednalo o odvody provedené při finančním vypořádání správci kapitol, územními samosprávnými celky a příp. dalšími subjekty. Z prostředků odvedených při finančním vypořádání připadl největší podíl na odvody provedené jednotlivými kapitolami a dalšími subjekty (1 209 mil. Kč) a územními samosprávnými celky (44 mil. Kč). Necelých 39 mil. Kč bylo odvedeno na vypořádací účet mimo termín finančního vypořádání. Dalších 0,4 mld. Kč bylo příjmem kapitoly Ministerstvo práce a sociálních věcí (především vratky sociálních dávek).

Příjmy z prodeje nekapitálového majetku a ostatní nedaňové příjmy dosáhly 3,4 mld. Kč při meziročním růstu o 0,2 mld. Kč. Jejich rozpočet po změnách byl naplněn na 159,5 %.

Převýšení rozpočtu ovlivnily především **ostatní nedaňové příjmy** ve výši 2,5 mld. Kč (upravený rozpočet činil 1,5 mld. Kč). Z nich 0,8 mld. Kč se týkalo kapitoly VPS, kde součástí těchto příjmů jsou odvody příspěvků na penzijní připojištění, odvody příspěvku na stavební spoření provedené příslušnými subjekty při nesplnění podmínek pro jejich přiznání a odvody kaucí z voleb podle vyhlášky č. 396/2003 Sb. V rámci kapitola OSFA zde došlo také k příjmu téměř 0,3 mld. Kč z likvidačního zůstatku společnosti Osinek a.s., v likvidaci.

Součástí těchto příjmů státního rozpočtu jsou (od roku 2003) rovněž příjmy z **dobrovolného pojistného** (dříve byly součástí daňových příjmů v širším pojetí), které zahrnuje nemocenské pojištění osob samostatně výdělečně činných a dobrovolné důchodové pojištění. Tyto příjmy dosáhly necelých 0,7 mld. Kč (meziroční růst o 49 mil. Kč) a jejich rozpočet byl naplněn na 169,0 %. Z této částky činilo nemocenské pojištění osob samostatně výdělečně činných 559 mil. Kč a dobrovolné důchodové pojištění 110 mil. Kč.

Příjmy z využívání výhradních práv k přírodním zdrojům dosáhly necelých 0,2 mld. Kč.

Přijaté splátky půjčených prostředků dosáhly výše 1,5 mld. Kč, což představovalo 59,8 % upraveného rozpočtu a meziroční pokles o 1,5 mld. Kč.

Splátky půjčených prostředků od podnikatelských subjektů dosáhly výše 1,2 mld. Kč, tj. 49,2 % rozpočtu po změnách. Nižší plnění souviselo s nerealizací plateb souvisejících s plynárenskými VIA. Plnění těchto příjmů bylo vázáno zejména na poskytnutí státní půjčky k úhradě daňových nedoplatků za stavby realizované na území Ruské federace a reciproční úhradu dodávkou zemního plynu odpovídající hodnotě 1,8 mld. Kč (což odpovídá hodnotě rozpočtované na výdajové straně kapitoly VPS). Protože ruská strana nebyla schopna konkretizovat své požadavky, nepodařilo se tyto platby realizovat (stejně jako v roce 2009).

Z této částky (1,2 mld. Kč) tvořilo necelých 0,8 mld. Kč příjem kapitoly Ministerstvo financí v souvislosti s převzetím agendy po ČKA, která zanikla k 31.12.2007. Jednalo se o splátky pohledávek z úvěrů na družstevní bytovou výstavbu a z úvěrů poskytnutých obcím. Další necelé 0,4 mld. Kč byly příjmem kapitoly VPS. Jednalo se zejména o úhrady splátek na výstavbu vodovodů, kanalizací a ČOV a dále splátky menšího rozsahu od ostatních právnických osob (109 mil. Kč); vedle toho byly prostřednictvím příslušných finančních úřadů realizovány splátky v úhrnné výši 20 mil. Kč od subjektů agropotravinářského komplexu, které obdržely návratné finanční výpomoci na vybrané dotační tituly v letech 1991 až 1995.

Splátky půjčených prostředků ze zahraničí dosáhly 200 mil. Kč. Jejich rozpočet byl překročen o 148 mil. Kč, ale meziročně klesly o 284 mil. Kč.

Tabulka č. 25 – Splátky půjčených prostředků ze zahraničí (v tis. Kč)

	Skutečnost 2009	Rozpočet 2010		Skutečnost 2010	Plnění v % (4:3)	Index v % (4:1)
		schválený	po změnách			
	1	2	3	4	5	6
1. Příjmy ze splátek vládních úvěrů	296 954	29 573	29 573	168 820	570,9	56,9
v tom : splátky jistiny	165 086	0	0	0	x	0,0
splátky úroků	21 327	29 573	29 573	27 792	94,0	130,3
splátky v rámci deblokací	110 541	0	0	141 028	x	127,6
2. Příjmy ze splátek pohledávek převzatých od ČSOB	187 311	22 565	22 565	31 347	138,9	16,7
v tom : splátky jistiny	18 907	21 065	21 065	22 905	108,7	121,1
splátky úroků	1 879	1 500	1 500	1 530	102,0	81,4
splátky v rámci deblokací	166 525	0	0	6 912	x	4,2
Příjmy ze splátek půjček ze zahraničí celkem	484 265	52 138	52 138	200 167	383,9	41,3
v tom : splátky v konvertibilních měnách	323 353	52 138	52 138	200 167	383,9	61,9
splátky v nekonvertibilních měnách	160 912	0	0	0	x	0,0

Příjmy ze splátek půjčených prostředků ze zahraničí byly tvořeny příjmy ze splátek vládních úvěrů dříve poskytnutých do zahraničí a příjmy ze splátek pohledávek převzatých od ČSOB. Nad rámec rozpočtu došlo především ke splátkám z Myanmaru (141 mil. Kč; dle smluvních dokumentů měl Myanmar předčasně splatit celý svůj závazek již do konce roku 2009). Dále se pak jednalo o splátky z Alžírsko (5 mil. Kč), o úhradu vyplývající ze soudního rozhodnutí týkající se p. Murárika a Ponocného ve věci pohledávky vůči Peru (5 mil. Kč) a o splátku za pohledávku vůči Rusku (0,3 mld. Kč). Rozpočtované příjmy u vládních úvěrů se týkaly

splátek úroků z Iráku (28 mil. Kč) a u pohledávek převzatých od ČSOB se jednalo o splátky z Albánie (19 mil. Kč).

Příjmy ze splátek půjčených prostředků od obcí v roce 2010 dosáhly 141 mil. Kč. Šlo především o splátky návratných finančních výpomocí poskytnutých na výstavbu vodovodů, kanalizací a čističek odpadních vod.

Splátky za úhradu dluhů nebo dodávek činily 14 mil. Kč (příjmy kapitoly VPS) a šlo o rozpočtovanou úhradu závazků společnosti MITAS, a.s. z titulu realizace státní záruky v souladu s uzavřenou Dohodou o narovnání.

5.2. Kapitálové příjmy

Kapitálové příjmy tvoří příjmy z prodeje dlouhodobého majetku (kromě drobného), ostatní kapitálové příjmy (např. příjmy z prodeje pozemků, nemovitostí, hmotného a nehmotného dlouhodobého majetku, přijaté dary a příspěvky na pořízení dlouhodobého majetku) a dále příjmy z prodeje akcií a majetkových podílů.

Upravený rozpočet počítal s částkou 3,4 mld. Kč, **skutečné plnění dosáhlo 2,7 mld. Kč** (79,9 % rozpočtu) při meziročním růstu o téměř 0,4 mld. Kč.

Příjmy z prodeje dlouhodobého majetku a ostatní kapitálové příjmy dosáhly 1,7 mld. Kč (plnění na 120,5 % při meziročním růstu 0,4 mld. Kč). Plnění se týkalo především inkasa za příjmy z prodeje pozemků a ostatních nemovitostí (položky 3111 a 3112), které dosáhly 1,3 mld. Kč. Na této částce se podílelo především Ministerstvo financí (1,0 mld. Kč).

Příjmy z prodeje dlouhodobého finančního majetku dosáhly 1,0 mld. Kč, z nichž 966 mil. Kč se týkala příjmů kapitoly OSFA. Šlo o druhou část úhrady za prodej majetkové účasti státu ve společnosti Arcelor Mittal Ostrava na základě usnesení vlády č. 968/2009, o převodu výnosů z prodeje majetkových účastí, převzatých Ministerstvem financí po ukončení činnosti ČKA, do státních finančních aktiv.

5.3. Přijaté transfery

Kromě výše uvedených patří k příjmům státního rozpočtu rovněž transfery získané převodem z vlastních fondů organizačních složek státu a transfery přijaté od EU (či převody z Národního fondu), popř. od veřejných rozpočtů ústřední úrovně. Přitom jsou zvlášť rozlišovány neinvestiční a investiční přijaté transfery.

Upravený rozpočet přijatých transferů ve výši 130,9 mld. Kč (schválený rozpočet v průběhu roku zvýšen o 33,0 mld. Kč) byl ke konci roku 2010 naplněn **v celkovém objemu 103,8 mld. Kč**, tj. na 79,3 %. Meziročně se tyto příjmy snížily o 6,0 mld. Kč, tj. o 5,5 %.

Na meziroční pokles působily především některé skutečnosti v rámci **neinvestičních přijatých transferů**, které dosáhly 42,2 mld. Kč, což představuje 97,3 % rozpočtu po změnách a meziročně klesly o 39,0 mld. Kč, tj. o 48,1 %. Na výrazný pokles měla vliv vysoká skutečnost roku 2009, kdy se projevilo usnesení vlády č. 122/2009, kterým vláda schválila převedení prostředků z rezervních fondů organizačních složek státu do příjmů kapitoly VPS. Tyto prostředky byly určeny na snížení schodku státního rozpočtu a jejich převod činil 31,7 mld. Kč (příjmy nad rámec rozpočtu). Dalších 3,6 mld. Kč v rámci tohoto usnesení a usnesení vlády č. 1626/2008 a č. 457/2009 představovalo souvztažné zvýšení příjmů i výdajů bez vlivu na schodek.

Neinvestičních přijaté transfery od veřejných rozpočtů ústřední úrovně dosáhly 14,3 mld. Kč při plnění rozpočtu po změnách na 63,0 % a meziročním poklesu o 35,1 mld. Kč (zdůvodněno v předchozím odstavci).

Z toho **neinvestiční převody z Národního fondu** dosáhly **11,0 mld. Kč** (v roce 2009 to bylo 8,4 mld. Kč), což představuje 49,8 % rozpočtu po změnách. Největšími příjemci těchto prostředků byly kapitoly Ministerstvo práce a sociálních věcí (4,2 mld. Kč – především na operační program Lidské zdroje a zaměstnanost), Ministerstvo pro místní rozvoj (2,3 mld. Kč – zejména regionální operační programy, operační program Technická pomoc, operační program Praha Adaptabilita), Ministerstvo průmyslu a obchodu (1,4 mld. Kč – především operační program Podnikání a inovace), Ministerstvo školství, mládeže a tělovýchovy (1,3 mld. Kč – zejména operační program Vzdělávání pro konkurenceschopnost), Ministerstvo životního prostředí (0,8 mld. Kč).

V rámci tohoto podseskupení položek jsou ještě zahrnuty převody příjmů ze SZIF (1,0 mld. Kč) a prostředků z Pozemkového fondu (1,65 mld. Kč) do příjmů kapitoly Ministerstvo zemědělství. Součástí příjmů kapitoly Ministerstvo průmyslu a obchodu byly finanční prostředky zaslané ze zvláštního účtu privatizace MF (0,6 mld. Kč).

V rámci **neinvestičních transferů ze zahraničí** (26,9 mld. Kč při meziročním růstu o 1,6 mld. Kč) byly přijaty **transfery od EU ve výši 26,8 mld. Kč**. To představovalo plnění na 132,7 % a meziroční růst o 1,6 mld. Kč. Z této částky připadlo kapitole Ministerstvo zemědělství 26,7 mld. Kč (především **na financování společné zemědělské politiky** - přímé platby 14,2 mld. Kč, program rozvoje venkova 11,2 mld. Kč, Společná organizace trhu 1,1 mld. Kč).

V rámci **převodů z vlastních fondů** (0,9 mld. Kč) došlo především k převodu prostředků rezervních fondů organizačních složek do příjmů kapitol ve výši 0,7 mld. Kč (v roce 2009 to bylo 6,3 mld. Kč), které nebyly rozpočtovány. Z této částky připadlo nejvíce na kapitoly Ministerstvo zdravotnictví (0,3 mld. Kč) a Ministerstvo obrany (0,2 mld. Kč).

Investiční přijaté transfery dosáhly 61,6 mld. Kč, což představuje 70,4 % rozpočtu po změnách a meziroční růst o 33,0 mld. Kč, tj. o 115,2 %.

Z této částky připadlo na **investiční převody z Národního fondu 58,8 mld. Kč**, (plnění na 69,0 % rozpočtu po změnách) a meziročně vzrostly o 32,8 mld. Kč. Příjemci těchto prostředků byly kapitoly Ministerstvo pro místní rozvoj (23,9 mld. Kč – především na krytí regionálních operačních programů), Ministerstvo dopravy (19,3 mld. Kč – především na operační program Doprava), Ministerstvo životního prostředí (9,1 mld. Kč – zejména na operační program Životní prostředí), Ministerstvo průmyslu a obchodu (4,3 mld. Kč především na operační program Podnikání a inovace) a Ministerstvo zdravotnictví (1,5 mld. Kč).

Dalším příjemcem investičního transferu byla kapitola OSFA. Jednalo se o převod výnosů z privatizovaného majetku v rozsahu 0,7 mld. Kč do státních finančních aktiv podle zákona č. 178/2005 Sb. o zrušení FNM, určených na spolufinancování protipovodňových opatření (dalších 0,1 mld. Kč vykázáno v neinvestičních přijatých transferech).

Do kapitoly Ministerstvo zdravotnictví bylo (v souladu s § 5 odst. 3 písm. k) zákona č. 178/2005 Sb., o zrušení Fondu národního majetku) ze zvláštního účtu MF převedeno 2,1 mld. Kč (zůstatek roku 2009 ve výši 0,6 mld. Kč a 1,5 mld. Kč určených pro rok 2010). Ke konci roku bylo na zvláštní účet MF vráceno 0,9 mld. Kč nečerpaných prostředků. Skutečně vykázaný příjem kapitoly tak dosáhl 1,2 mld. Kč a byl určen na financování strategických investic ve zdravotnictví.

Celkové transfery přijaté od EU (včetně převodů z Národního fondu), které se staly příjmem státního rozpočtu v roce 2010, dosáhly **96,7 mld. Kč**, což je o 37,1 mld. Kč, tj. o 62,2 %, více než v roce 2009. Další informace o finančních tocích ve vazbě na EU jsou uvedeny v části VI. tohoto sešitu.