

B.

**INFORMACE
O POKLADNÍM PLNĚNÍ
STÁTNÍHO ROZPOČTU ČESKÉ REPUBLIKY
ZA 1. ČTVRTLETÍ 2012**

Obsah

I. POKLADNÍ PLNĚNÍ STÁTNÍHO ROZPOČTU	1
1. ZÁMĚRY SCHVÁLENÉHO ROZPOČTU NA ROK 2012	1
2. CELKOVÉ VÝSLEDKY HOSPODAŘENÍ STÁTNÍHO ROZPOČTU	3
3. PŘÍJMY STÁTNÍHO ROZPOČTU	5
3.1. <i>Daňové příjmy a příjmy z pojistného na sociální zabezpečení</i>	6
3.2. <i>Nedaňové a kapitálové příjmy a přijaté transfery</i>	11
4. VÝDAJE STÁTNÍHO ROZPOČTU	12
4.1. <i>Běžné výdaje</i>	14
4.2. <i>Kapitálové výdaje</i>	20
II. ŘÍZENÍ STÁTNÍHO DLUHU	22
1. VÝVOJ STÁTNÍHO DLUHU	22
2. PŘÍJMY A VÝDAJE KAPITOLY STÁTNÍ DLUH	25
2.1. <i>Příjmy kapitoly Státní dluh</i>	25
2.2. <i>Výdaje kapitoly Státní dluh</i>	26
3. ŘÍZENÍ STÁTNÍHO DLUHU	28
3.1. <i>Dluhová strategie a řízení rizik</i>	28
3.2. <i>Přehled plnění strategických cílů pro rok 2012</i>	28
3.3. <i>Refinanční riziko</i>	29
3.4. <i>Úrokové riziko</i>	30
3.5. <i>Měnové riziko</i>	31
4. ŘÍZENÍ LIKVIDITY V 1. ČTVRTLETÍ 2012	31
4.1. <i>Řízení likvidity státní pokladny</i>	31
4.2. <i>Ostatní operace řízení likvidity</i>	34
III. SITUAČNÍ ZPRÁVA STÁTNÍ POKLADNY	35
IV. INFORMACE O PLNĚNÍ CÍLE STANOVENÉHO V KONVERGENČNÍM PROGRAMU PRO ROK 2011	38
V. TABULKOVÁ ČÁST	40

Informace o pokladním plnění státního rozpočtu České republiky za 1. čtvrtletí 2012

Informace o plnění státního rozpočtu za 1. čtvrtletí 2012 je předkládána ve zjednodušené formě a obsahuje pouze výsledky pokladního plnění státního rozpočtu, jak to ukládá § 20 zákona č. 218/2000 Sb., o rozpočtových pravidlech.

Některé údaje v předkládané informaci nemusí být tedy plně srovnatelné s údaji, které jsou obsaženy ve finančních výkazech jednotlivých kapitol státního rozpočtu a jsou sumarizovány zhruba jeden měsíc po skončení čtvrtletí.

Součástí informace je kromě stručného hodnocení příjmů a výdajů státního rozpočtu z podkladů ČNB i zpráva o řízení státního dluhu, situační zpráva o státní pokladně a aktuální informace o plnění cíle stanoveného v Konvergenčním programu pro rok 2011.

I. Pokladní plnění státního rozpočtu

1. Záměry schváleného rozpočtu na rok 2012

Státní rozpočet na rok 2012 byl schválen Poslaneckou sněmovnou Parlamentu ČR 14. prosince 2011 zákonem č. 455/2011 Sb., který stanovil příjmy ve výši 1 084,7 mld. Kč, výdaje ve výši 1 189,7 mld. Kč a schodek ve výši 105,0 mld. Kč.

Východiska přípravy státního rozpočtu na rok 2012 byla následující:

- Programové prohlášení vlády.
- Koaliční smlouva a dodatek ke koaliční smlouvě z 30. června 2011.
- Schválený rozpočet na rok 2011 je v materiálu zohledněn v podobě, která byla upravena zákonem č. 97/2011 Sb., kterým se mění zákon č. 433/2010 Sb., o státním rozpočtu ČR na rok 2011.
- Střednědobé výdajové rámce na léta 2012 a 2013 stanovené usnesením Poslanecké sněmovny Parlamentu ČR č. 566/2011. Podle rozpočtových pravidel byla provedena aktualizace střednědobého výdajového rámce centrální vlády na rok 2012, a to jeho zvýšením z důvodu zapojení příjmů z Evropské unie a změny dotací státním fondům. Maximálně možná výše, do které bylo možné rozpočtovat prostředky státního rozpočtu a státních fondů ve výdajích, nebyla využita.
- Predikce základních makroekonomických indikátorů (zpracovaná Ministerstvem financí v červenci 2011). Návrh rozpočtu počítal s meziročním přírůstkem hrubého domácího produktu ve stálých cenách o 2,5 %, s prognózou průměrné míry inflace 3,5 % a průměrnou mírou nezaměstnanosti 8,0 % (podle metodiky MPSV).

Následující tabulka naznačuje tendence základních ukazatelů schváleného rozpočtu na rok 2012 ve srovnání s rozpočtem a skutečností roku 2011.

Tabulka č. 1 Rozpočet 2012 ve srovnání se skutečností a rozpočtem 2011 (v mld. Kč)

	2011		2012	Rozdíl	Rozdíl	Index v %	Index v %
	Rozpočet schválený *)	Skutečnost	Rozpočet schválený	SR 2012- SR 2011	SR 2012 Skut.2011	SR 2012/ SR 2011	SR 2012/ Skut.2011
Celkové příjmy	1 055,70	1 012,76	1 084,70	29,00	71,95	102,7	107,1
<i>Daňové příjmy (bez poj. na SZ)</i>	<i>543,16</i>	<i>523,43</i>	<i>561,52</i>	<i>18,36</i>	<i>38,09</i>	<i>103,4</i>	<i>107,3</i>
DPH	195,10	191,89	221,60	26,50	29,71	113,6	115,5
Spotřební daně (vč. energ. daní)	140,80	139,21	142,30	1,50	3,09	101,1	102,2
DPP	84,00	82,30	85,60	1,60	3,30	101,9	104,0
DPFO	101,50	90,61	92,00	-9,50	1,39	90,6	101,5
Ostatní daňové příjmy	21,76	19,41	20,02	-1,74	0,61	92,0	103,1
<i>Pojistné na SZ</i>	<i>373,29</i>	<i>366,82</i>	<i>384,01</i>	<i>10,73</i>	<i>17,20</i>	<i>102,9</i>	<i>104,7</i>
<i>Nedaňové a ost. příjmy</i>	<i>139,25</i>	<i>122,51</i>	<i>139,16</i>	<i>-0,09</i>	<i>16,66</i>	<i>99,9</i>	<i>113,6</i>
Celkové výdaje	1 190,70	1 155,53	1 189,70	-1,00	34,17	99,9	103,0
<i>Běžné výdaje</i>	<i>1 086,20</i>	<i>1 036,65</i>	<i>1 092,80</i>	<i>6,60</i>	<i>56,15</i>	<i>100,6</i>	<i>105,4</i>
Sociální dávky	446,47	444,07	491,58	45,11	47,51	110,1	110,7
<i>Kapitálové výdaje</i>	<i>104,50</i>	<i>118,87</i>	<i>96,90</i>	<i>-7,60</i>	<i>-21,97</i>	<i>92,7</i>	<i>81,5</i>
Saldo SR	-135,00	-142,77	-105,00	30,00	37,77	77,8	73,5

*) Rozpočet vč. zákona č. 97/2011 Sb., kterým se mění zákon č. 433/2010 Sb., o státním rozpočtu ČR na rok 2011

V porovnání se skutečností roku 2011 počítá schválený rozpočet na rok 2012 s růstem celkových příjmů o 71,9 mld. Kč, tj. o 7,1 %, celkové výdaje by měly vzrůst o 34,2 mld. Kč, tj. o 3,0 %, a schodek by se tak měl snížit o 37,8 mld. Kč, tj. o 26,5 %.

Z růstu celkových příjmů o 71,9 mld. Kč připadá na **příjmy z daní a poplatků** růst o 38,1 mld. Kč, tj. o 7,3 %, když největší nárůst proti skutečnosti 2011 představuje předpokládané inkasa DPH (o 29,7 mld. Kč), což souvisí především s novelou zákona o DPH, která zvýšila sníženou sazbu daně z přidané hodnoty z 10 na 14 procent s účinností od 1. ledna 2012. V souvislosti s touto změnou došlo i ke změně parametrů rozpočtového určení daní (pro státní rozpočet 71,78 % celostátního výnosu, pro obce 19,93 % a pro kraje 8,29 %).

Rozpočet příjmů z pojistného na sociální zabezpečení je proti skutečnosti 2011 vyšší o 17,2 mld. Kč, tj. o 4,7 % (vliv např. rozšíření počtu osob povinně nemocensky pojištěných či povinnosti platit pojistné z dohod o provedení práce).

Rozpočet nedaňových a ostatních příjmů by měl vzrůst o 16,7 mld. Kč, tj. o 13,6 %. Předpokládaný růst výrazně ovlivňuje příjem ve výši 15 mld. Kč z privatizačního účtu na kompenzaci deficitu důchodového systému (v roce 2011 nerozpočtováno). Transfery přijaté od EU a převody z Národního fondu by měly dosáhnout 101,6 mld. Kč (rozpočet 2011 činil 117,1 mld. Kč a skutečnost dosáhla 89,8 mld. Kč).

Výdajová strana státního rozpočtu počítá s vyšším čerpáním prostředků proti skutečnosti 2011 o 34,2 mld. Kč, z toho růst o 56,2 mld. Kč (tj. o 5,4 %) připadá na běžné výdaje a pokles o 22,0 mld. Kč (tj. o 18,5 %) na výdaje kapitálové.

Na růstu rozpočtovaných běžných výdajů proti skutečnosti 2011 se podílejí především sociální dávky (růst o 47,5 mld. Kč, tj. o 10,7 %). Zde se výrazně projevil metodický vliv, kdy dávky pomoci v hmotné nouzi, dávky zdravotně postiženým a příspěvek na péči již nejsou od roku 2012 z hlediska rozpočtové skladby transferem územním rozpočtům, ale staly se sociálními dávkami vyplácenými úřadem práce. Uvedené dávky a příspěvky jsou rozpočtovány ve výši 27,5 mld. Kč a bez nich by sociální dávky ve vztahu ke skutečnosti 2011 rostly o 20,0 mld. Kč především díky výdajům na důchody (růst o 14,4 mld. Kč). Zmíněný metodický vliv ovlivnil tedy i předpokládaný pokles rozpočtu neinvestičních transferů územním rozpočtům proti skutečnosti 2011, a to o 25,8 mld. Kč. Rozpočet neinvestičních výdajů kapitoly Státní dluh (zejména úroky) předpokládá proti skutečnosti 2011 růst o 23,8 mld. Kč. Mandatorní výdaje by měly dosáhnout 690,8 mld. Kč a převýšit tak

skutečnost 2011 o 38,1 mld. Kč, tj. o 5,8 %. Jejich podíl na celkových výdajích se má zvýšit na 58,1 % (rozpočet 2011 předpokládal podíl ve výši 57,1 %, skutečnost 2011 dosáhla 56,5 %).

I přesto, že **rozpočet kapitálových výdajů** proti skutečnosti 2011 počítá s poklesem o 22,0 mld. Kč, lze v průběhu roku (stejně jako v minulých letech) očekávat navyšování rozpočtu po změnách a následně i skutečného čerpání. Na základě zmocnění ministra financí daného § 24 odst. 4 rozpočtových pravidel lze navyšovat souvztažně rozpočet příjmů i výdajů státního rozpočtu v návaznosti na zajištění financování programů spolufinancovaných z rozpočtu EU.

2. Celkové výsledky hospodaření státního rozpočtu

Z údajů o pokladním plnění státního rozpočtu vykázaných ČNB ke konci března roku 2012 vyplývá převaha výdajů státního rozpočtu nad jeho příjmy o 22,7 mld. Kč. Celkové příjmy dosáhly 258,4 mld. Kč a výdaje 281,1 mld. Kč.

Tabulka č. 2 Příjmy, výdaje a saldo hospodaření SR v 1. čtvrtletí 2012 (v mld. Kč)

Ukazatel	Skutečnost leden-březen 2011	2012			% plnění v roce 2011	Index 2012/2011
		Schválený rozpočet	Skutečnost leden-březen	% plnění		
1	2	3	4=3:2	5	6=3:1	
PŘÍJMY CELKEM	253,37	1084,70	258,45	23,8	24,0	102,0
VÝDAJE CELKEM	278,57	1189,70	281,13	23,6	23,4	100,9
SALDO	-25,20	-105,00	-22,69	21,6	18,7	90,0

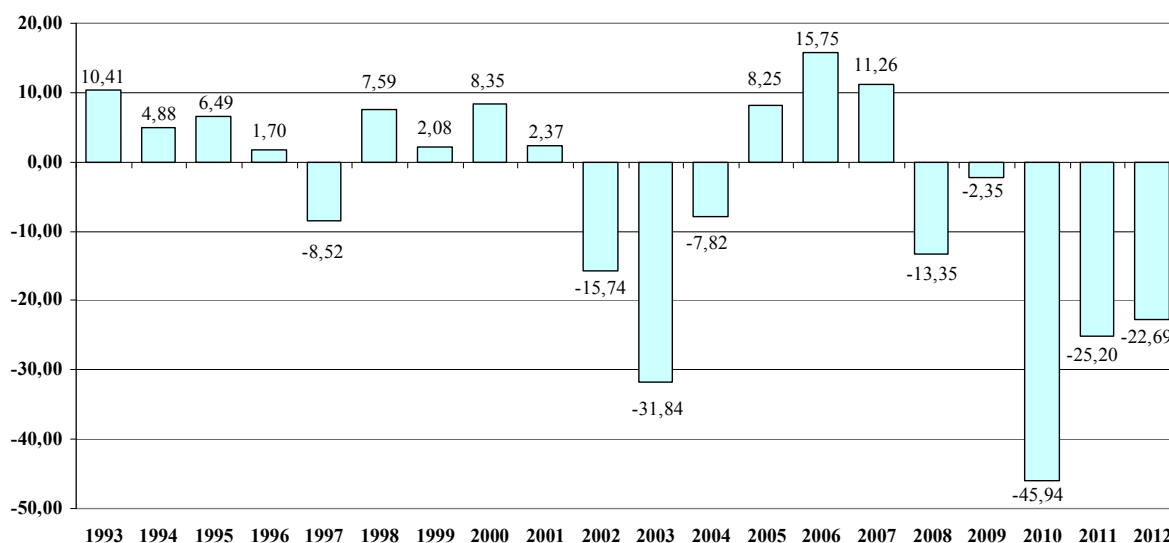
Celkové příjmy státního rozpočtu za 1. čtvrtletí roku 2012 ve výši 258,4 mld. Kč představovaly 23,8 % schváleného rozpočtu (v roce 2011 to bylo 24,0 %) a meziroční růst o 5,1 mld. Kč, tj. o 2,0 %. Proti 1/4 rozpočtu bylo inkaso o 12,7 mld. Kč nižší. Na meziročním růstu se podílely především **daňové příjmy** (bez pojistného na SZ), které při plnění na 22,7 % dosáhly 127,3 mld. Kč a vzrostly o 7,7 mld. Kč. Největší zásluhu na tom mělo inkaso spotřebních daní vč. energetických daní a odvodu ze slunečního záření (o 3,2 mld. Kč), inkaso DPH (o 2,6 mld. Kč) a inkaso DPFO (o 1,6 mld. Kč). Nižší než alikvotní plnění celkových příjmů ovlivnilo i přes meziroční růst zejména inkaso DPH (proti ¼ rozpočtu bylo inkaso nižší o 13,4 mld. Kč), které bylo tradičně v únoru zbrzděno vysokými vratkami daně (inkaso v samotném únoru dosáhlo záporné hodnoty -3,4 mld. Kč). Na meziročním růstu celkových příjmů se podílelo i **inkaso pojistného na sociální zabezpečení** (růst o 3,3 mld. Kč, tj. o 3,7 %). Naopak **inkaso nedaňových příjmů a ostatních příjmů** vykázalo meziroční pokles o 5,9 mld. Kč (o 13,1 %). Na tom se podílely především příjmy z EU, které dosáhly 27,9 mld. Kč (plnění na 27,5 %) a meziročně tak klesly o 7,4 mld. Kč.

Celkové výdaje státního rozpočtu v 1. čtvrtletí roku 2012 ve výši 281,1 mld. Kč představovaly 23,6 % schváleného rozpočtu (v roce 2011 to bylo 23,4 %). Meziročně vzrostly o 2,6 mld. Kč, tj. o 0,9 %. Proti alikvotě rozpočtu byly nižší o 16,3 mld. Kč. V rámci běžných výdajů (258,3 mld. Kč při meziročním růstu o 5,8 mld. Kč) byly nejvíce čerpány sociální dávky, které dosáhly 120,3 mld. Kč při čerpání rozpočtu na 24,5 %. Z nich výdaje na důchody dosáhly 95,2 mld. Kč (24,9 % rozpočtu) při meziročním růstu o 3,4 mld. Kč, tj. o 3,7 %. Meziroční růst vykázaly také odvody vlastních zdrojů ES do EU ve výši 14,4 mld. Kč (o 2,6 mld. Kč). V rámci **kapitálových výdajů** (22,9 mld. Kč při meziročním poklesu

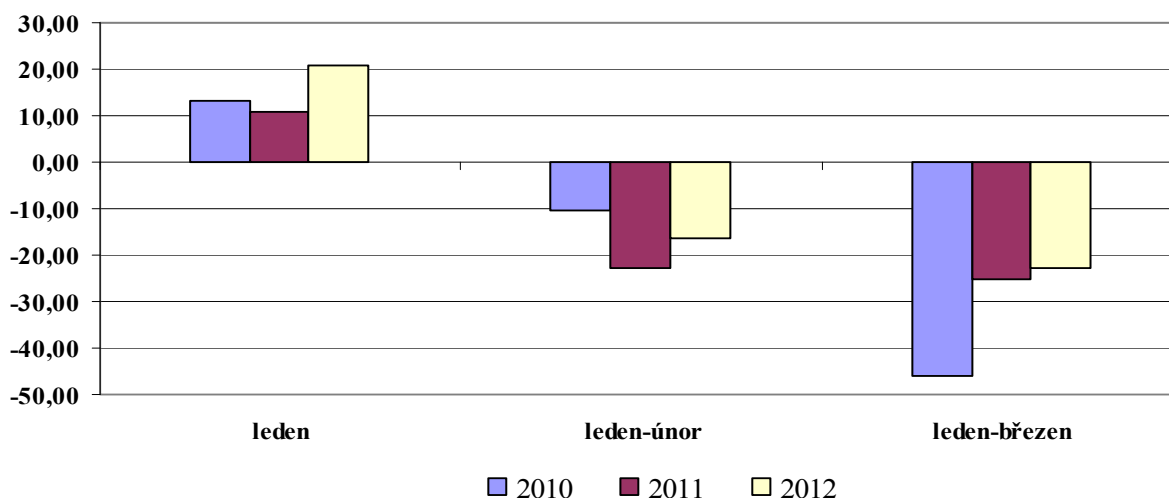
o 3,3 mld. Kč) se výrazněji projeví např. transfery Státnímu fondu dopravní infrastruktury (6,3 mld. Kč při meziročním poklesu o 3,3 mld. Kč).

Vykázané saldo hospodaření státního rozpočtu (-22,7 mld. Kč) za 1. čtvrtletí roku 2012 představovalo výsledek o 2,5 mld. Kč příznivější než ve stejném období roku 2011. Čtvrtletní alikvota schváleného schodku státního rozpočtu odpovídá 26,3 mld. Kč. V meziročním srovnání se pozitivně projevilo zejména meziročně vyšší inkaso daňových příjmů včetně pojistného na sociální zabezpečení (o 11,0 mld. Kč). Negativně naopak působí příjmy z EU, které jsou zatím meziročně nižší o 7,4 mld. Kč. Na straně výdajů je meziroční srovnání mírně zkruseno u záloh na regionální školství, kde do konce března 2012 došlo k platbám již na první čtyři měsíce roku (převod záloh na bázi dvouměsíčních cyklů), zatímco v roce 2011 byla v tuto dobu proplacena pouze záloha na 1. čtvrtletí roku. Při očištění tohoto vlivu by celkové výdaje i schodek státního rozpočtu byly nižší (vliv cca 6,5 mld. Kč).

Graf č. 1 Vývoj salda hospodaření SR v 1. čtvrtletí v letech 1993 – 2012 (v mld. Kč)



Graf č. 2 Srovnání vývoje salda SR za leden až březen v letech 2010-2012 (v mld. Kč)



Podrobněji je hodnocení jednotlivých druhů příjmů a výdajů státního rozpočtu provedeno v dalších částech informace.

3. Příjmy státního rozpočtu

Za první čtvrtletí roku 2012 vykázal státní rozpočet celkové příjmy ve výši 258,4 mld. Kč, tj. 23,8 % celoročního rozpočtu, z toho daňové příjmy (bez pojistného na SZ) představují 127,3 mld. Kč (22,7 % rozpočtu), příjmy z pojistného na sociální zabezpečení 91,9 mld. Kč (23,9 %) a ostatní příjmy 39,2 mld. Kč (28,2%).

Tabulka č. 3 Příjmy státního rozpočtu za 1. čtvrtletí 2012 (v mld. Kč)

Příjmy státního rozpočtu	2011	2012			% plnění SR leden-březen 2011	Index skutečnost 2012/2011
	Skutečnost	Schválený	Skutečnost	% plnění		
	leden-březen	rozpočet	leden-březen	4=3:2		
	1	2	3	4=3:2	5	6=3:1
Příjmy celkem	253,37	1084,70	258,45	23,8	24,0	102,0
v tom:						
Daňové příjmy celkem	208,18	945,54	219,19	23,2	22,7	105,3
Daňové příjmy (bez pojistného SZ)	119,55	561,52	127,30	22,7	22,0	106,5
v tom:						
- DPH	39,40	221,60	42,02	19,0	20,2	106,6
- spotřební daně (vč. tzv. energetických daní)	31,93	142,30	35,16	24,7	22,7	110,1
z toho: odvod z elektřiny ze slunečního záření*)	0,00	4,20	0,52	12,4	0,0	x
- daně z příjmů PO	20,20	85,60	20,20	23,6	24,1	100,0
- daně z příjmů FO	24,14	92,00	25,79	28,0	23,8	106,8
vybíraná srážkou	1,67	9,00	2,69	29,9	12,4	161,0
ze závislé činnosti	19,70	80,30	20,46	25,5	23,9	103,9
z přiznání	2,77	2,70	2,64	97,6	51,2	95,3
- správní poplatky	0,46	2,39	0,52	21,8	19,7	112,6
- majetkové daně	1,78	12,20	2,18	17,9	13,7	122,7
- clo**)	0,41	x	0,00	x	34,3	x
- poplatky za uložení odpadů***)	0,40	1,40	0,40	28,7	28,6	100,4
- ostatní daňové příjmy****)	0,83	4,03	1,03	25,5	21,8	123,3
z toho: odvod za odnětí půdy ze zem. půdního fondu	0,00	1,70	0,05	2,7	0,0	x
Pojistné na SZ	88,63	384,01	91,90	23,9	23,7	103,7
z toho: na důchodové pojištění	78,78	341,35	81,69	23,9	23,7	103,7
Nedaňové a kapitálové příjmy a přijaté transfery	45,19	139,16	39,25	28,2	32,4	86,9
v tom:						
- kapitoly	41,35	110,57	33,87	30,6	32,1	81,9
z toho: transfery přijaté od EU a Národního fondu	35,27	101,56	27,92	27,5	30,1	79,2
převody z fondů OSS	1,75	0,00	0,89	x	x	51,1
přijaté sankční platby	0,37	1,05	0,30	28,8	35,7	81,5
soudní poplatky	0,24	0,65	0,38	58,8	41,6	159,5
dobrovolné pojistné	0,12	0,44	0,07	15,4	27,3	55,1
- kapitola Operace SFA	0,69	3,34	0,22	6,6	24,6	32,3
- kapitola Státní dluh	1,64	6,54	3,50	53,5	29,1	213,7
- VPS	1,51	18,70	1,66	8,9	53,0	109,7
v tom:						
- výnosy z real.fin.majet	0,00	0,00	0,00	34,5	10,1	43,3
- splátky půjček ze zahraničí	0,03	0,16	0,08	47,0	31,5	219,6
- příjmy sdílené s EU (clo)**)	x	1,10	0,40	36,8	x	x
- ostatní příjmy VPS****)	1,47	17,44	1,18	6,7	35,1	79,8

*) údaj sledován od 2. čtvrtletí 2011

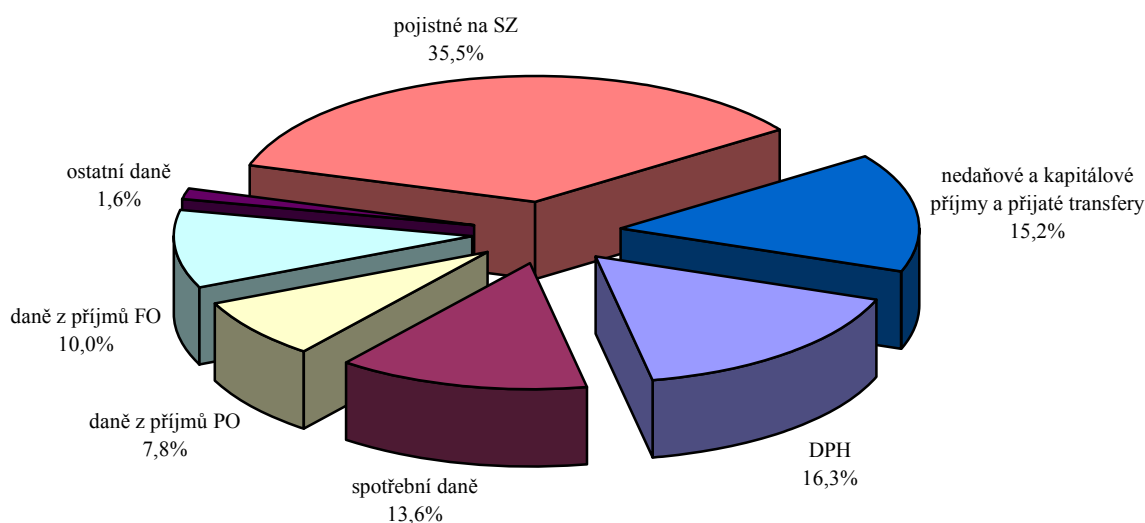
***) do roku 2011 byl národní podíl na clech součástí daňových příjmů

****) rozpočet i skutečnost za kapitolu OSFA

*****) dopočet do celku

Z celkových příjmů představují 35,5 % příjmy z pojistného na sociální zabezpečení, 16,3 % tvoří daň z přidané hodnoty (DPH), 13,6 % je podíl příjmů ze spotřebních daní, 10,0 % jsou daně z příjmů fyzických osob (DPFO) a 7,8 % daně z příjmů právnických osob (DPPO). Nedaňové a kapitálové příjmy a přijaté transfery představují cca 15,2 %. Ostatní příjmy zahrnující mimo jiné poplatky a odvody v oblasti životního prostředí, majetkové daně, správní poplatky a tržby z prodeje kolků jsou váhově méně významné a představují 1,6 % celkových příjmů.

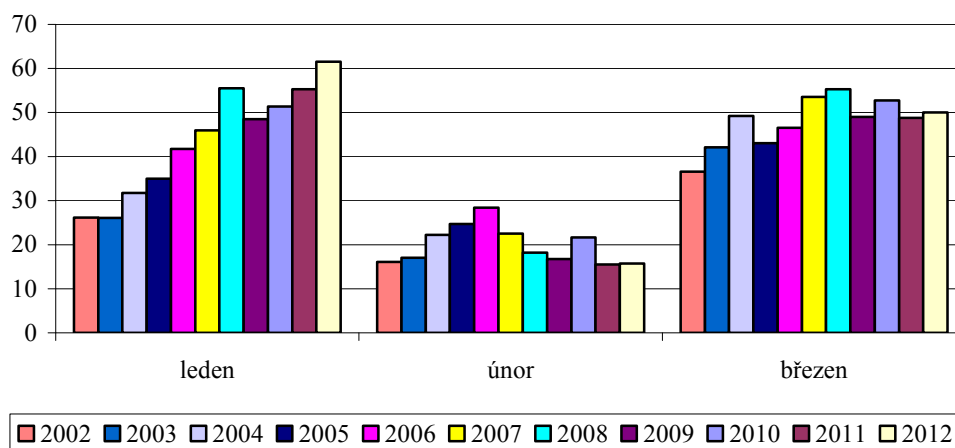
Graf č. 3 Struktura celkových příjmů za 1. čtvrtletí 2012



3.1. Daňové příjmy a příjmy z pojistného na sociální zabezpečení

Příjmy z daní a poplatků bez pojistného na sociální zabezpečení dosáhly za první čtvrtletí letošního roku **127,3 mld. Kč**, což představuje 22,7 % schváleného rozpočtu a meziroční nárůst o 7,7 mld. Kč, tj. o 6,5 % (rozpočet počítá s růstem 7,3 % proti skutečnosti roku 2011). Ve srovnání se stejným obdobím minulého roku je plnění rozpočtu o 0,7 procentního bodu vyšší.

Graf č. 4 Vývoj daňových příjmů bez pojistného na sociální zabezpečení v jednotlivých měsících 1. čtvrtletí v letech 2002-2012 (v mld. Kč)

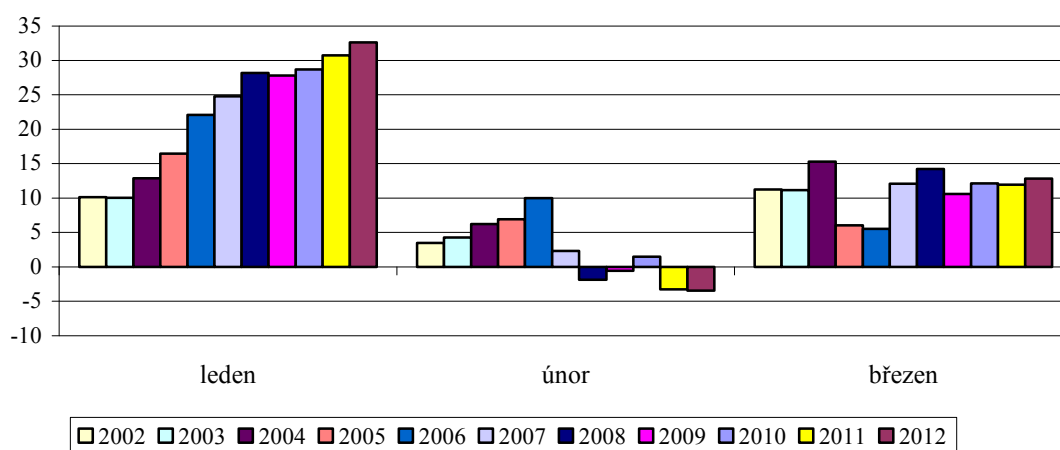


Na dani z přidané hodnoty bylo za 1. čtvrtletí letošního roku vybráno **42,0 mld. Kč**, tj. 19,0 % rozpočtu, což je o 1,2 procentního bodu nižší plnění než ve stejném období minulého roku (relativně nízké plnění ovlivnilo únorové inkaso daně, které dosáhlo vlivem vrátek záporné hodnoty 3,4 mld. Kč). Meziročně vzrostlo o 2,6 mld. Kč, tj. o 6,6 %. Rozpočet počítá s růstem o 15,5 % oproti skutečnosti roku 2011, což je ovlivněno především novelou zákona o DPH, která zvyšuje sníženou sazbu daně z přidané hodnoty z 10 na 14 procent

s účinností od 1. ledna 2012. V souvislosti s touto změnou došlo i ke změně parametrů rozpočtového určení daní (od 1.1.2012 připadá z celostátního výnosu DPH 71,78 % státnímu rozpočtu, 19,93 % obcím a 8,29 % krajům, tj. zvýšení podílu pro státní rozpočet o 2,1 p.b. proti stavu v roce 2011).

Meziroční vývoj inkasa DPH v 1. čtvrtletí roku 2012 je ovlivněn hlavně výší částky nadměrných odpočtů a vrácení daní, která meziročně rostla pomaleji než daňová povinnost (dostupné údaje pouze za měsíce leden a únor 2012). Meziroční částka nadměrných odpočtů v měsíci únoru se dle splatnosti daně váže k ekonomické činnosti uskutečněné v měsíci prosinci roku 2011 a pro čtvrtletní plátce DPH, k činnosti uskutečněné v posledním čtvrtletí roku 2011. Inkaso prvního čtvrtletí letošního roku zahrnuje platbu daňové povinnosti za prosinec a poslední čtvrtletí roku 2011, stejně jako vrácení nadměrných odpočtů přiznaných za stejné období loňského roku. Po další měsíce tohoto roku očekáváme pozvolný růst inkasa DPH, který bude způsoben hlavně zvýšením snížené sazby DPH o 4 procentní body.

Graf č. 5 Meziroční srovnání inkasa DPH za jednotlivé měsíce 1. čtvrtletí v letech 2002-2012 (v mld. Kč)



Inkaso **spotřebních daní (včetně tzv. daní energetických) dosáhlo 35,2 mld. Kč**, což představuje 24,7 % rozpočtu (ke konci března 2011 činilo 31,9 mld. Kč, tj. plnění rozpočtu na 22,7 %). Rozpočet na rok 2012 počítá s růstem 2,2 % proti skutečnosti roku 2011. Proti stejnému období minulého roku došlo k nárůstu inkasa u těchto daní o 3,2 mld. Kč, tj. o 10,1 %. Nejvýraznější vliv na růst inkasa spotřebních daní v prvním čtvrtletí roku 2012 mělo zvýšení sazeb tabákových výrobků platné od 1.1.2012, kdy došlo k předzásobením se výrobky s nižší sazbou spotřební daně před jejím zvýšením, přičemž díky posunutí splatnosti daně došlo k jejímu zaplacení až v průběhu prvního čtvrtletí letošního roku.

Nutno poznamenat, že od roku 2011 byly do kategorie spotřebních daní zařazeny i **odvody z elektřiny ze slunečního záření** zavedené na základě zákona č. 402/2010 Sb., kterým se změnil zákon č. 180/2005 Sb., o podpoře využívání obnovitelných zdrojů, a mají sloužit jako kompenzace výdajů v důsledku poskytování dotací na úhradu vícenákladů spojených s podporou elektřiny z obnovitelných zdrojů. V důsledku toho, že tato legislativní změna byla podepsána prezidentem ČR dne 29. března 2011 s účinností dnem vyhlášení ve Sbírce zákonů ČR, byl odvod elektřiny ze slunečního záření sledován až od 2. čtvrtletí roku 2011. Za první čtvrtletí letošního roku činí tento odvod **0,5 mld. Kč**.

Inkaso váhově nejsilnější položky **spotřební daně z minerálních olejů** v prvním čtvrtletí roku 2012 dosáhlo **16,9 mld. Kč** a zaznamenalo oproti stejnému období roku 2011 pokles o 0,1 mld. Kč (tj. o 0,4 %). Lze předpokládat, že by v důsledku dalšího růstu cen pohonných

hmot mohlo dojít k omezení nákupů pohonných hmot, a tak k poklesu inkasa daně z minerálních olejů

Ve sledovaném období vzrostlo inkaso spotřební **daně z tabákových výrobků na 13,5 mld. Kč** (nárůst oproti 1. čtvrtletí roku 2011 o 2,7 mld. Kč, tj. o 24,9 %). Inkaso spotřební **daně z lihu** vykázalo v prvním čtvrtletí roku 2012 oproti stejnému období roku 2011 rovněž nárůst, a to o 0,1 mld. Kč, tj. o 6,5 % na **2,2 mld. Kč**. Novelou zákona č. 353/2003 Sb., o spotřebních daních, ve znění pozdějších předpisů došlo od 1.1.2012 k navýšení sazby spotřební daně z tabákových výrobků, která sleduje dosažení minimální hodnoty spotřební daně z tabákových výrobků stanovených k roku 2014 (90€/ 1 000 kusů).

Inkaso spotřební **daně z piva** mírně stouplo (o 0,05 mld. Kč) a činilo tak **1,0 mld. Kč**. Spotřební **daň z vína** zůstala přes mírný pokles (o 0,02 mld. Kč) na stejné úrovni výběru minulého roku a dosáhla **0,15 mld. Kč**.

V případě **energetických daní** zavedených od 1. 1. 2008 (spotřební daň z elektřiny, pevných paliv, zemního plynu a některých dalších plynů) bylo v prvním čtvrtletí roku 2012 vybráno **0,9 mld. Kč** (27,4 % rozpočtu), tj. oproti stejnému období minulého roku o 0,07 mld. Kč (o 6,8 %) méně.

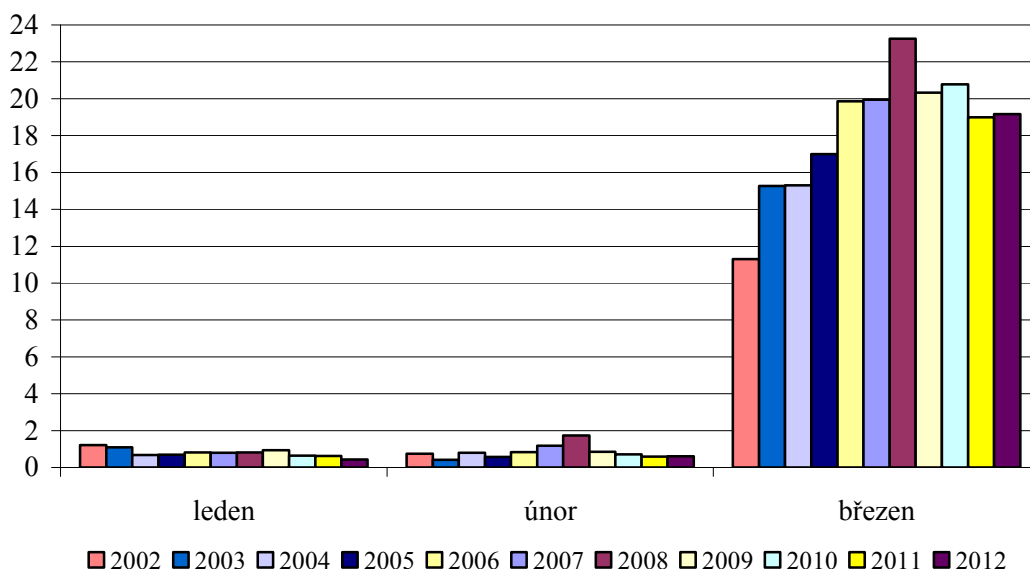
Daně z příjmů právnických osob (DPPO) svým objemem **20,2 mld. Kč** představovaly 23,6 % rozpočtu (v roce 2011 to bylo plnění rozpočtu na 24,1 %). Rozpočet počítá s růstem o 4,0 % proti skutečnosti roku 2011.

V prvních čtvrtletích bývá u daně z příjmů právnických osob obvyklé nižší plnění na úrovni cca 20 % rozpočtu, což souvisí s možností podání daňového přiznání do konce pololetí, kdy většina významných poplatníků DPPO využívá služby daňových poradců s odkladem podání přiznání. Výše inkasa odpovídá současné úrovni sazby daně ve výši 19 %.

V absolutním vyjádření dosáhla výše inkasa DPPO na úrovni SR za první čtvrtletí stejného plnění jako v roce 2011. Pro srovnání s rokem 2010 a předchozími lety je však nutno vzít v úvahu legislativní změnu ve vymezení posledního dne lhůty pro podání daňových přiznání a na ni navazující lhůty splatnosti daně, která se od roku 2011 prodloužila o jeden pracovní den (z 31. března na 1. duben, respektive na 2. dubna v roce 2012). Dále je při srovnání s předchozími lety nutno přihlídnout k vlivu zmírnění sankcí za prodlení s placením daně zakotveném v daňovém řádu, proto pro objektivnější komparaci bude rozhodující výše inkasa k datu 10. dubna. Stejně jako v předchozích letech lze očekávat, že výše inkasa DPPO může být negativně ovlivněna uplatněním daňových ztrát, vzniklých a vyměřených v předchozích zdaňovacích obdobích zasažených ekonomickou krizí a recesí, jako položek odčitatelných od základu daně. Dopady tohoto vlivu do daňového inkasa však aktuálně nelze přesněji vymezit. V současné době celkový objem daňových ztrát, které splňují zákonné podmínky pro uplatnění k odpočtu od základu daně, vykázané v daňových přiznáních za zdaňovací období započatá v roce 2009, činí 548,7 mld. Kč. Přesnější predikce inkasa DPPO bude možná až na přelomu června a července, neboť 1. července 2012 uplyne lhůta pro podání daňových přiznání poplatníků s nejvýznamnějším podílem na celoročním objemu inkasa daně z příjmů právnických osob.

Nejsou doposud známy skutečnosti, které by nasvědčovaly, že rozpočet nebude naplněn. Přesnější závěry bude však možno učinit až měsíc po lhůtě pro podání daňového přiznání u poplatníků podléhajících auditu, tedy v závěru července. Vývoj inkasa bude výrazně ovlivněn změnami daňové povinnosti u skupiny nejvýznamnějších 20 až 100 poplatníků, vývojem investic a restrukturalizacemi v této skupině.

Graf č. 6 Rozložení inkasa z DPPO do jednotlivých měsíců 1. čtvrtletí v letech 2002-2012 (v mld. Kč)



Změny legislativy DPPO, které se zpravidla promítají až za celé zdaňovací období, tj. při sestavení daňového přiznání, se projeví v inkasu DPPO s ročním skluzem. Úpravy platné od roku 2011 se tak odrazí až v inkasu DPPO v roce 2012. Dopad na výši inkasa DPPO bude mít osvobození licenčních poplatků od 1.1.2011, pokud plynou spojeným osobám se sídlem na území EU. Zde lze očekávat stejně jako v roce 2011 negativní dopad na výběr srážkové daně. Dalším opatřením je zrušení 50% slevy na dani pro poplatníky zaměstnávající osoby se zdravotním postižením. Odstraněním tohoto prostoru pro obcházení účelu zákona lze očekávat mírně kladný dopad na příjmy státního rozpočtu (cca 0,2 mld. Kč).

Inkaso daní z příjmů fyzických osob (DPFO) dosáhlo celkem 25,8 mld. Kč, tj. 28,0 % rozpočtu (loni plnění na 23,8 %), což představuje meziroční nárůst o 1,6 mld. Kč, tj. o 6,8 %. Rozpočet uvažuje s růstem 1,5 % oproti skutečnosti roku 2011. V porovnání s rokem 2011 došlo ke zvýšení základní slevy na dni (snížení o 100 Kč měsíčně, tzv. povodňová stokoruna, platilo pouze v roce 2011)

Daň z příjmů fyzických osob ze závislé činnosti dosáhla 20,5 mld. Kč při plnění rozpočtu na 25,5 % (loni na 23,9 %) a meziročním nárůstu o 0,8 mld. Kč, tj. o 3,9 %. Rozpočet je pod úrovní skutečnosti roku 2011 o 1,3 % především z důvodu zvýšení slevy na dani na dítě o 1 800 Kč ročně.

Daň z příjmů fyzických osob vybíraná srážkou, resp. z kapitálových výnosů, dosáhla 2,7 mld. Kč, což představuje 29,9 % rozpočtu (loni plnění na 12,4 %) a meziroční inkaso vyšší o 1,0 mld. Kč, tj. o 61,0 %. Rozpočet 2012 počítá s růstem o 16,8 % (tj. o 1,3 mld. Kč) proti skutečnosti roku 2011. Na vyšší výnos by mělo mít vliv především zrušení osvobození příjmů z úroků z vkladů ze stavebního spoření, a to včetně úroků ze státní podpory.

Daň z příjmů fyzických osob ze samostatné výdělečné činnosti ve výši 2,6 mld. Kč znamená plnění rozpočtu na 97,6 % (loni to bylo 51,2 %) a byla tak o 0,1 mld. Kč, tj. o 4,7 % pod úrovní inkasa ve stejném období roku 2011. Rozpočet 2012 je nad úrovní skutečnosti roku 2011 o 77,3 % (o 1,2 mld. Kč). Inkaso této daně v samotném březnu dosáhlo 2,4 mld. Kč (v březnu 2011 to bylo 2,5 mld. Kč) a souvisí s termínem podání daňového přiznání na odvod daně za rok 2011. Následně v dubnu dochází tradičně ke korekci březnového vysokého plnění, kdy jsou na základě daňových přiznání podávaných v březnu realizovány vratky daně.

Správní poplatky zahrnuté v příjmech státního rozpočtu představovaly za 1. čtvrtletí 2012 částku **0,5 mld. Kč** a naplnily tak celoroční předpoklad na **21,8 %** (ve stejném období roku 2011 na 19,7 %).

Na **daních z majetkových a kapitálových převodů**, které zahrnují daň dědickou, darovací a daň z převodu nemovitostí, inkasoval státní rozpočet v 1. čtvrtletí 2012 celkem **2,2 mld. Kč**, což představuje **17,9 %** rozpočtu a meziroční nárůst oproti skutečnosti předchozího roku o 0,4 mld. Kč. Od roku 2011 je součástí majetkových daní i 32 % darovací daň za bezúplatné nabytí emisních povolenek (rozpočet ve výši 4,8 mld. Kč).

Rozpočtované celostátní inkaso daní na rok 2012 (bez DPPO placené obcemi a kraji a bez správních a ostatních poplatků placených obcím) ve výši **754,3 mld. Kč** je proti skutečnosti roku 2011 o 46,0 mld. Kč, tj. o 6,5 % vyšší. Objemově je nejvyšší růst rozpočtován (proti skutečnosti 2011) u DPH o 34,3 mld. Kč (o 12,5 %).

Skutečné celostátní inkaso všech daní dosáhlo k 31.3.2012 výše 169,7 mld. Kč, což představuje 22,5 % rozpočtu a meziroční nárůst o 8,0 mld. Kč, tj. 5,0 %. Ve stejném období minulého roku dosáhlo celostátní inkaso daní 161,7 mld. Kč, tj. 22,2 % schváleného rozpočtu, a měřeno k roku 2010 meziročně kleslo o 8,4 mld. Kč, tj. o 5,0

Celostátní výnos DPH dosáhl 58,4 mld. Kč (18,9 % rozpočtu), což je o 1,8 mld. Kč, tj. o 3,2 % více, než ve stejném období minulého roku. Od 1.1.2012 vstoupila v platnost novela zákona č. 243/2000 Sb., o rozpočtovém určení daní, která zohledňuje zvýšení snížené sazby DPH a mění tak podíl obcí na výnosu DPH z 21,4 % na 19,93 % a krajů z 8,92 % na 8,29 %, a to ve prospěch státního rozpočtu (z 69,68 % na 71,78 %). Z celkového objemu inkasa DPH připadlo do rozpočtu obcí 11,6 mld. Kč (rozpočet na rok 2012 počítá s částkou 61,5 mld. Kč), téměř 4,8 mld. Kč do rozpočtů krajů (rozpočet 25,6 mld. Kč) a 42,0 mld. Kč zůstalo ve státním rozpočtu (rozpočet 221,6 mld. Kč).

Celostátní výnos spotřebních daní dosáhl za 1. čtvrtletí objemu 36,8 mld. Kč (plnění rozpočtu na 24,6 %) a z tohoto inkasa bylo téměř **1,7 mld. Kč převedeno SFDI** (9,1 % daně z minerálních olejů).

Celostátní výnos DPFO dosáhl 38,4 mld. Kč (plnění rozpočtu na 28,2 %) a byl proti stejnému období předchozího roku vyšší o 2,3 mld. Kč, tj. o 6,4 %. Na této dani se kromě státního rozpočtu podílejí i rozpočty obcí a krajů, tzn. z toho náleželo rozpočtům obcí 9,4 mld. Kč (rozpočet počítá s objemem 32,0 mld. Kč), rozpočtům krajů 3,2 mld. Kč (rozpočet 11,9 mld. Kč) a ve státním rozpočtu zůstal výnos ve výši téměř 25,8 mld. Kč (rozpočet 92,0 mld. Kč).

Celostátní inkaso DPPO dosáhlo ke konci března 28,4 mld. Kč (rozpočet plněn na 23,1 %) a je tak pod úrovní stejného období roku 2011 o 0,2 mld. Kč. I na této dani participují rozpočty obcí a krajů, jejichž příjmům náleželo za 1. čtvrtletí 8,2 mld. Kč, z toho obcím 5,8 mld. Kč (rozpočet počítá s objemem 26,3 mld. Kč) a krajům 2,4 mld. Kč (rozpočet 11,0 mld. Kč). Zbytek inkasa ve výši 20,2 mld. Kč byl příjmem státního rozpočtu (rozpočet 85,6 mld. Kč).

Příjmy z pojistného na sociální zabezpečení dosáhly 91,9 mld. Kč, což představuje 23,9 % rozpočtu (loni to bylo 23,7 %) a meziroční růst o 3,3 mld. Kč, tj. o 3,7 %. Rozpočet 2012 počítá s růstem o 4,7 % oproti skutečnosti roku 2011 (vliv např. rozšíření počtu osob povinně nemocensky pojištěných či povinnosti platit pojistné z dohod o provedení práce). Z celkové částky připadlo na **důchodové pojištění 81,7 mld. Kč**, tj. 23,9 % rozpočtu (loni 23,7 %), při meziročním růstu o 2,9 mld. Kč, tj. o 3,7 %. Rozpočet počítá s růstem o 4,7 % proti skutečnosti roku 2011.

3.2. Nedaňové a kapitálové příjmy a přijaté transfery

Nedaňové a kapitálové příjmy a přijaté transfery jsou v roce 2012 rozpočtovány ve výši 139,2 mld. Kč, tj. o 0,1 mld. Kč (o 0,1 %) méně než předpokládal schválený státní rozpočet na rok 2011. Meziročně vzrostl rozpočet nedaňových příjmů o 0,4 mld. Kč, naopak rozpočet kapitálových příjmů klesl o 0,3 mld. Kč a rozpočet přijatých transferů o 0,2 mld. Kč (rozpočet transferů přijatých z EU a převodů z Národního fondu meziročně klesl o 15,6 mld. Kč, což bylo „kompenzováno“ plánovaným příjmem ve výši 15 mld. Kč z privatizačního účtu na kompenzaci deficitu důchodového systému, který nebyl v roce 2011 rozpočtován).

V 1. čtvrtletí roku 2012 dosáhly nedaňové a kapitálové příjmy a přijaté transfery celkové výše 39,3 mld. Kč, tj. 28,2 % rozpočtu, což je o 5,9 mld. Kč, tj. o 13,1 %, méně než v roce 2011. Meziroční pokles ovlivnily především přijaté transfery z EU a převody z Národního fondu (pokles o 7,4 mld. Kč).

Nedaňové příjmy - schválený rozpočet 18,0 mld. Kč - tvoří především výnosy z finančního majetku (7,8 mld. Kč), příjmy jednotlivých kapitol z vlastní činnosti za služby, které poskytují veřejnosti (2,0 mld. Kč), odvody přebytků organizací s přímým vztahem (1,8 mld. Kč), přijaté sankční platby (1,0 mld. Kč), soudní poplatky (0,7 mld. Kč), přijaté vratky transferů a ostatní příjmy z finančního vypořádání předchozích let (0,5 mld. Kč), dobrovolné pojistné (0,4 mld. Kč), příjmy z pronájmu majetku (0,4 mld. Kč), příjmy ze splátek půjčených prostředků od podnikatelských subjektů (0,4 mld. Kč) a nově jsou zde také zařazeny příjmy sdílené s Evropskou unií (dříve národní podíl na cle v rámci daňových příjmů) rozpočtované ve výši 1,1 mld. Kč.

Za 1. čtvrtletí roku 2012 dosáhly **nedaňové příjmy** podle údajů pokladního plnění státního rozpočtu celkem **10,0 mld. Kč**, tj. 55,5 % rozpočtu. V roce 2011 to bylo 7,3 mld. Kč při plnění rozpočtu na 41,7 %. U výnosů z finančního majetku tvořilo 3,5 mld. Kč (plnění na 53,5 % rozpočtu) příjem z kreditních úroků operací řízení státního dluhu a likvidity státní pokladny v rámci kapitoly Státní dluh (loni to bylo 1,6 mld. Kč). Další příjem v rámci tohoto podseskupení položek tvořilo 0,2 mld. Kč v kapitole OSFA - šlo především o dividendy vyplacené Ministerstvu financí jako správci majetkové účasti státu u ČMZRB (138 mil. Kč) a o úrokové výnosy z investování na jaderném účtu (27 mil. Kč) a účtu rezervy pro důchodovou reformu (30 mil. Kč). Z dalších nedaňových příjmů dosáhly soudní poplatky 0,4 mld. Kč, příjmy sdílené s EU 0,4 mld. Kč, přijaté sankční platby 0,3 mld. Kč a dobrovolné pojistné, které bylo příjmem kapitoly Ministerstvo práce a sociálních věcí, 0,1 mld. Kč. Dále šlo např. o přijaté vratky transferů (0,9 mld. Kč - údaje pouze za kapitoly VPS a OSFA) a o splátky půjčených prostředků ze zahraničí (necelých 0,1 mld. Kč).

Rozpočet **kapitálových příjmů** předpokládá v roce 2012 inkaso příjmů ve výši 2,2 mld. Kč (v roce 2011 to bylo 2,5 mld. Kč). Z toho 1,2 mld. Kč se týká příjmů z prodeje dlouhodobého majetku a 1,0 mld. Kč příjmů z prodeje dlouhodobého finančního majetku.

Za 1. čtvrtletí roku 2012 dosáhly **kapitálové příjmy výše 0,4 mld. Kč**, tj. 18,9 % rozpočtu. V roce 2011 to bylo 0,3 mld. Kč při plnění rozpočtu na 13,4 %.

V rámci **přijatých transferů** (rozpočet ve výši 118,9 mld. Kč) jsou rozpočtovány zejména prostředky plynoucí z rozpočtu Evropské unie. Patří sem především investiční (rozpočet 48,2 mld. Kč) a neinvestiční (21,9 mld. Kč) převody z Národního fondu. Jedná se hlavně o prostředky ze strukturálních fondů EU a Fondu soudržnosti na financování společných programů EU a ČR. V rámci neinvestičních transferů přijatých od EU (31,4 mld. Kč) jsou plánovány zejména příjmy kapitoly Ministerstvo zemědělství v rámci Společné zemědělské politiky (z toho 12,3 mld. Kč na projekty Programu rozvoje venkova, částka 18,6 mld. Kč na přímé platby včetně jednotné platby za plochu, cukr a rajčata a 0,4 mld. Kč na tržní opatření

včetně opatření „včely“). V tomto roce je v kapitole VPS také narozpočtován příjem 15 mld. Kč z privatizačního účtu na kompenzaci deficitu důchodového systému.

V 1. čtvrtletí roku 2012 dosáhly **přijaté transfery výše 28,8 mld. Kč**, tj. 24,2 % rozpočtu. V roce 2011 to bylo 37,5 mld. Kč při plnění rozpočtu na 31,5 %. Na meziročním poklesu se podílely především **příjmy z rozpočtu EU** (transfery přijaté od EU a Národního fondu). Ty dosáhly **27,9 mld. Kč** (plnění na 27,5 %), což je o 7,4 mld. Kč méně než v březnu 2011. Převody z fondů organizačních složek státu a zapojené ostatní mimorozpočtové zdroje dosáhly 0,9 mld. Kč, což je o 0,9 mld. Kč méně než v roce 2011. Tato částka zahrnovala prostředky převedené z rezervních fondů a nečerpané mzdové prostředky za prosinec 2011.

Podrobnější plnění nedaňových a kapitálových příjmů a přijatých transferů za 1. čtvrtletí bude známo až po zpracování finančních výkazů kapitol státního rozpočtu (tj. koncem měsíce dubna).

4. Výdaje státního rozpočtu

Zákon č. 455/2011 Sb., o státním rozpočtu České republiky na rok 2012, stanoví **výdaje** v celkové výši **1 189,7 mld. Kč**, z toho 102,3 mld. Kč mají být kryty prostředky z příjmů z rozpočtu Evropské unie¹. Proti schválenému rozpočtu roku 2011 jsou tyto výdaje nižší o 0,1 % (o 1,0 mld. Kč). **Běžné výdaje** jsou ve schváleném rozpočtu na rok 2012 zahrnuty v objemu **1 092,8 mld. Kč** při předpokládaném meziročním růstu o 0,6 % (o 6,6 mld. Kč), **kapitálové výdaje** v objemu **96,9 mld. Kč** při meziročním plánovaném poklesu o 7,3 % (o 7,6 mld. Kč). Ve srovnání se skutečnými výdaji čerpanými v roce 2011 jsou celkové výdaje schváleného rozpočtu na rok 2011 vyšší téměř o 3,0 % (o 34,2 mld. Kč); běžné výdaje jsou vyšší o 5,4 % (o 56,1 mld. Kč) a kapitálové výdaje nižší o 18,5 % (o 22,0 mld. Kč). K dodržení plánovaného schodku státního rozpočtu na rok 2012 (105,0 mld. Kč) přijala vláda dne 21. března 2012 usnesení č. 178 týkající se mj. vázání výdajů státního rozpočtu na rok 2012 ve výši 23,6 mld. Kč.

Mandatorní výdaje, které stát hradí na základě platných zákonných předpisů nebo mezinárodních dohod a smluv, jsou ve schváleném státním rozpočtu na rok 2012 zahrnuty ve výši **690,8 mld. Kč**, tj. 58,1 % z celkových rozpočtovaných výdajů (o 0,98 procentního bodu více než ve schváleném rozpočtu 2011 a o 1,57 procentního bodu více než ve skutečných výdajích roku 2011). Meziročně se tyto výdaje mají zvýšit o 1,6 % (o 11,2 mld. Kč) proti schválenému rozpočtu roku 2011, resp. o 5,8 % (38,1 mld. Kč) proti skutečnosti roku 2011. Z celku **mandatorní sociální výdaje** jsou ve státním rozpočtu plánovány v částce **557,2 mld. Kč** s předpokladem meziročního růstu o 3,7 % (o 20,0 mld. Kč) proti srovnatelným výdajům schváleného státního rozpočtu roku 2011, resp. o 4,4 % (o 23,6 mld. Kč) proti skutečnosti roku 2011. Tyto sociální výdaje tak odčerpají 51,4 % celkových rozpočtem stanovených příjmů a na celkových rozpočtovaných výdajích roku 2012 se podílejí 46,8 %. Z ostatních mandatorních výdajů jsou ve schváleném státním rozpočtu objemově největší výdaje na dluhovou službu 79,4 mld. Kč, výdaje na odvody do rozpočtu Evropské unie 35,3 mld. Kč, příspěvek na podporu stavebního spoření 6,0 mld. Kč, výdaje na úhradu státních záruk a negarantovaných úvěrů s.o. Správa železniční a dopravní cesty 4,1 mld. Kč, atd. Ostatní quasi mandatorní výdaje, které představují zejména finanční prostředky nutné k zabezpečení chodu a obrany státu, jsou rozpočtovány ve výši 201,5 mld. Kč, vč. mezd organizačních složek státu a příspěvkových organizací. Další prostředky nutné na zajištění provozu a plnění

¹ Rozpočet příjmů z rozpočtu EU je stanoven ve výši 100,9 mld. Kč (rozdíl spočívá v zavedení principu předfinancování).

úkolů jednotlivých kapitol státního rozpočtu, vybrané neinvestiční nákupy a související výdaje, jsou ve schváleném rozpočtu zahrnuty v částce 67,4 mld. Kč.

Transfery veřejným rozpočtům územní úrovně jsou rozpočtem stanoveny ve výši 132,6 mld. Kč, dotace státním fondům ve výši 61,1 mld. Kč (bez dotací na činnost SZIF), transfery podnikatelským subjektům 47,3 mld. Kč, transfery neziskovým a podobným organizacím 8,7 mld. Kč, atd.

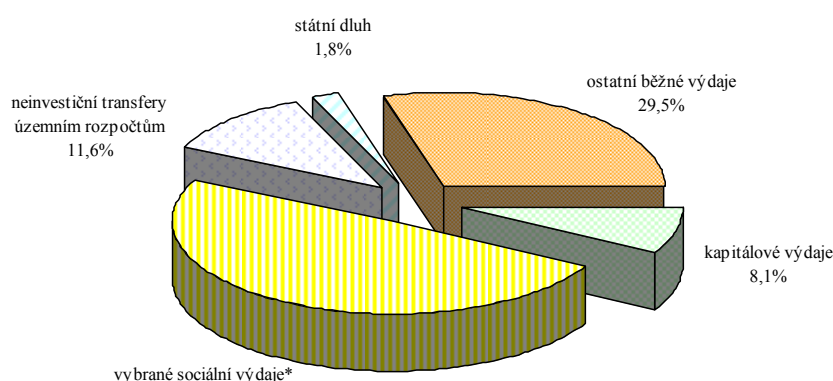
Tabulka č. 4 Pokladní plnění výdajů státního rozpočtu za 1. čtvrtletí 2012 (v mld. Kč)

VÝDAJE STÁTNÍHO ROZPOČTU	2011		2012			Index skutečnost 2012/2011	Rozdíl skutečnost 2012-2011
	Skutečnost leden-březen	% plnění SR za leden-březen	Schválený rozpočet	Skutečnost leden-březen	% plnění SR za leden-březen		
	1	2	3	4	4:3		
VÝDAJE celkem	278,57	23,6	1 189,70	281,13	23,6	100,9	2,57
běžné výdaje	252,45	23,5	1 092,80	258,28	23,6	102,3	5,83
z toho:							
- platy a ostatní platby za provedenou práci a pojistné	14,05	15,7	89,02	14,35	16,1	102,2	0,31
- neinv. trans. fondům soc. a zdrav. pojištění (VPS)	13,30	25,1	52,92	13,25	25,0	99,6	-0,05
- neinvestiční transfery státním fondům	6,63	15,6	37,71	7,36	19,5	111,0	0,73
- neinv. transfery veř. rozpočtům územní úrovně z toho: transfery na dávky*)	33,47	26,6	106,45	32,62	30,6	97,5	-0,84
	6,68	26,9			x		-6,68
- neinv. transfery příspěvkovým a pod. org.	12,29	23,3	52,94	14,32	27,1	116,5	2,03
- sociální dávky	112,94	25,3	491,58	120,26	24,5	106,5	7,31
z toho:							
dávky důchodového pojištění	91,83	25,2	382,51	95,20	24,9	103,7	3,36
podpory v nezaměstnanosti	3,62	25,3	12,48	2,63	21,1	72,7	-0,99
dávky nemocenského pojištění	6,07	25,5	22,86	5,21	22,8	85,8	-0,86
dávky státní sociální podpory	9,38	24,5	37,91	8,89	23,4	94,7	-0,50
dávky sociální péče*)			27,52	6,36	23,1	x	6,36
- aktivní politika zaměstnanosti	1,21	19,2	6,10	0,55	9,1	45,7	-0,66
- prostředky na insolventnost	0,13	18,4	0,60	0,09	15,3	71,6	-0,04
- odvody do rozpočtu EU	11,84	33,6	35,30	14,45	40,9	122,0	2,61
- kapitola Státní dluh	5,04	6,9	79,41	5,04	6,3	100,0	0,00
- kapitola OSFA	0,02	4,2	0,54	0,03	5,4	121,8	0,01
kapitálové výdaje	26,12	25,0	96,90	22,85	23,6	87,5	-3,26

*) dávky pomoci v hmotné nouzi, dávky osobám se zdravotním postižením, příspěvek na péči podle zákona o sociálních službách - v roce 2011 byly rozpočtovány v rámci neinvestičních transferů územním rozpočtům z kapitoly Ministerstvo práce a sociálních věcí a vypláceny příslušnými obecními úřady, od roku 2012 jsou tyto dávky rozpočtovány v rámci sociálních dávek a jejich výplatu převzaly pobočky Úřadu práce ČR

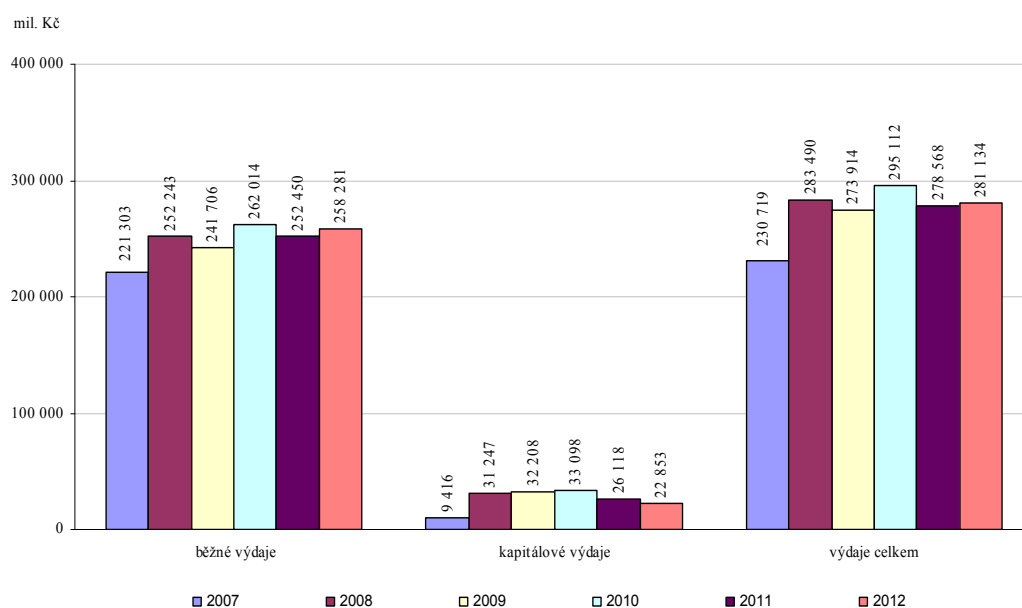
Výdaje za 1. čtvrtletí 2012 dosáhly celkem 281,1 mld. Kč, tj. 23,6 % schváleného rozpočtu, při meziročním růstu o 0,9 % (o 2,6 mld. Kč). U běžných výdajů se jednalo o meziroční navýšení celkem o 5,8 mld. Kč. V roce 2012 dochází k metodické změně rozpočtování dávek pomoci v hmotné nouzi, dávek zdravotně postiženým občanům a příspěvku na péči podle zákona o sociálních službách (dále dávky sociální péče), které nejsou již transferem územně samosprávným celkům, ale stávají se součástí rozpočtu sociálních dávek. Po korekci uvedené změny k objemově největšímu meziročnímu navýšení čerpání výdajů došlo u neinvestičních transferů veřejným rozpočtům územní úrovně, a to o 5,8 mld. Kč, když byly zálohy na přímé náklady škol zřizovaných kraji a obcemi a soukromých škol převedeny ve výši 28,0 mld. Kč (o 8,6 mld. Kč více než v 1. čtvrtletí roku 2011) – viz dále. Ke zvýšení výdajů došlo také u dávek důchodového pojištění (o 3,7 mld. Kč), u neinvestičních transferů příspěvkovým organizacím (o 2,0 mld. Kč), u odvodů do rozpočtu EU (o 2,6 mld. Kč), atd. Naopak meziročně se snížily výdaje u všech typů sociálních dávek s výjimkou důchodů - celkem o 2,7 mld. Kč, atd. Kapitálové výdaje se meziročně snížily celkem o 3,3 mld. Kč, z toho např. u investičních transferů státním fondům o 3,3 mld. Kč, naopak k meziročnímu navýšení o 1,2 mld. Kč došlo u investičních výdajů na předfinancování programů spolufinancovaných z rozpočtu EU, atd. Celkem bylo čerpáno o 16,2 mld. Kč pod čtvrtletní alikvotou celoročního rozpočtu. Pro srovnání: v 1. čtvrtletí 2011 byly výdaje celkem plněny na stejné úrovni (23,6 % rozpočtu a proti jeho příslušné alikvotě o 16,3 mld. Kč méně).

Graf č. 7 Struktura výdajů státního rozpočtu za 1. čtvrtletí 2012



*viz pozn. pod čarou č. 2

Graf č. 8 Čerpání výdajů celkem v 1. čtvrtletí let 2007 až 2012 (v mil. Kč)



4.1. Běžné výdaje

Běžné výdaje ve výši **258,3 mld. Kč** byly čerpány na 23,6 % rozpočtu při meziročním růstu o 2,3 % (o 5,8 mld. Kč); proti rozpočtové alikvotě byly nižší o 14,9 mld. Kč.

Významná část výdajů **137,8 mld. Kč** (49,0 % celkových výdajů, resp. 53,3 % běžných výdajů) směřovala **do sociální oblasti**². Ve srovnání s 1. čtvrtletím 2011 se tyto výdaje zvýšily o 1,9 % (o 2,5 mld. Kč); jejich čerpání z celkových výdajů bylo o 0,5 procentního bodu vyšší, resp. z běžných výdajů o 0,3 procentního bodu nižší, než v roce 2011. Kromě valorizace dávek důchodového pojištění a zvýšení životního a existenčního minima ovlivnil rozpočtem stanovenou výši sociálních výdajů státu na rok 2012 a skutečné čerpání finančních prostředků mj. zákon č. 364/2011 Sb., kterým se mění některé zákony v souvislosti s úspornými opatřeními v působnosti Ministerstva práce a sociálních věcí, který převzal,

² sociální dávky, příspěvek zaměstnavatelům zaměstnávajícím více než 50 % osob se zdravotním postižením, platba státu do systému veřejného zdravotního pojištění za vybrané skupiny obyvatel, výdaje na insolventnost, státní příspěvek na penzijní připojištění

případně upravil či zpřísnil, podmínky pro pobírání dávek, podpor a příplatků v oblasti sociálního zabezpečení stanovené zákonem č. 347/2010 Sb.³

Sociální dávky⁴ dosáhly celkem **120,3 mld. Kč**, tj. 24,5 % rozpočtu při meziročním růstu o 6,5 % (o 7,3 mld. Kč). Ve státním rozpočtu na rok 2012 jsou zahrnuty ve výši 491,6 mld. Kč, vč. dávek sociální péče, tj. dávek pomoci v hmotné nouzi, dávek zdravotně postiženým občanům a příspěvku na péči podle zákona o sociálních službách, které byly v roce 2011, jak již bylo uvedeno, rozpočtovány v rámci neinvestičních transferů územním rozpočtům a vypláceny byly obecními úřady obcí s rozšířenou působností a pověřenými obecními úřady a které jsou od 1.1.2012 vypláceny krajskými pobočkami Úřadu práce ČR. Rozpočet sociálních dávek se tak navýšil o 10,1 % (o 45,1 mld. Kč) proti rozpočtu roku 2011 a o 10,7 % (47,5 mld. Kč) proti skutečnosti roku 2011. Po korekci počítá státní rozpočet s meziročním růstem sociálních dávek o 4,3 % (o 20,2 mld. Kč) proti schválenému rozpočtu roku 2011, resp. o 4,7 % (o 22,2 mld. Kč) proti skutečnosti 2011, a meziroční srovnání výdajů na tyto dávky představuje navýšení o 0,5 % (o 633,6 mil. Kč).

Největší objem z celkových sociálních dávek (79,2 %) představovaly výdaje na **dávky důchodového pojištění**, které činily 95,2 mld. Kč, tj. 24,9 % rozpočtu, při meziročním růstu o 3,7 % (o 3,4 mld. Kč). Schválený rozpočet na rok 2012 ve výši 382,5 mld. Kč předpokládá meziroční růst o 5,1 % (o 18,5 mld. Kč) proti schválenému rozpočtu roku 2011, resp. proti skutečnosti roku 2011 o 3,9 % (o 14,4 mld. Kč). Od roku 2012 je valorizace důchodů pevně definována zákonem č. 220/2011 Sb.⁵ – od ledna běžného roku se stanoví zvýšení procentní výměry důchodů podle růstu indexu spotřebitelských cen a podle 1/3 růstu reálné mzdy, základní výměra důchodů se stanoví tak, aby odpovídala 9 % průměrné mzdy. Vyhláška č. 286/2011 Sb. v návaznosti na uvedený zákon upravuje pro rok 2012 mj. výši základní výměry starobního, invalidního, vdovského, vdoveckého a sirotčího na 2 270 Kč, zvýšení procentní výměry důchodu o 1,6 % procentní výměry, která náleží ke dni, od něhož se procentní výměra zvyšuje, a redukční hranice pro stanovení výpočtového základu. Průměrný starobní důchod se tak zvyšuje cca o 174 Kč, předpokládaný dopad valorizace důchodů v roce 2012 na státní rozpočet by neměl překročit 6,0 mld. Kč za všechny dotčené kapitoly. Kromě uvedeného jsou ve schváleném rozpočtu rovněž zahrnuty prostředky na pokrytí zvýšených výdajů spojených s růstem počtu důchodců a se zvyšováním průměrného důchodu daným mezigenerační obměnou. Pro rok 2012 došlo v oblasti důchodového zabezpečení k dalším změnám, např. platí přísnější pravidla pro výplatu předčasných důchodů, doplňuje se okruh důchodově pojištěných osob, mění se podmínky pro nárok na sirotčí důchod, účastníci odboje

³ zákon č. 347/2010 Sb., kterým se mění některé zákony v souvislosti s úspornými opatřeními v působnosti Ministerstva práce a sociálních věcí, byl na návrh vlády projednán a schválen Poslaneckou sněmovnou Parlamentu ve stavu legislativní nouze, po schválení Senátem a po podpisu prezidentem republiky vstoupil v platnost s účinností od 1.1.2011; na návrh opozičních poslanců byl 14.3.2011 způsob projednávání a tím i platnost tohoto zákona řešen Ústavním soudem s verdiktem, že přijatá opatření zůstanou v platnosti do 31.12.2011 a zákon musí do tohoto data být projednán běžnou legislativní cestou

⁴ dávky důchodového pojištění, dávky nemocenského pojištění, dávky státní sociální podpory, dávky pomoci v hmotné nouzi, dávky zdravotně postiženým občanům, příspěvek na péči podle zákona o sociálních službách, podpory v nezaměstnanosti, ostatní dávky včetně zvláštních sociálních dávek příslušníků ozbrojených sil při skončení služebního poměru

⁵ zákon č. 220/2011 Sb., kterým se mění zákon č. 155/1995 Sb., o důchodovém pojištění, ve znění pozdějších předpisů, a některé další zákony, řeší především dopady nálezu Ústavního soudu Pl. ÚS 8/07 (publikováno pod č. 135/2010 Sb.), který shledal dosavadní způsob stanovení výpočtového základu, z něhož se vypočítává procentní výměra důchodu, tedy i výše tzv. redukčních hranic, protiústavním. K 30.9.2011 byl zrušen § 15 zákona o důchodovém pojištění, který tento způsob výpočtu stanovil; samotná existence redukčních hranic však zpochybněna nebyla, a tak pro vyjádření zásluhovosti v základním důchodovém pojištění byla mj. uzákoněna pravidla pro stanovení výše redukčních hranic a základní výměry důchodu ve vazbě na průměrnou mzdu.

a odporu proti komunismu po obdržení osvědčení od Ministerstva obrany mohou za určených podmínek požádat o úpravu důchodu, atd.

Dávky nemocenského pojištění představovaly **5,2 mld. Kč**, tj. 22,8 % rozpočtu při meziročním poklesu o 14,2 % (o 863,3 mil. Kč). Schválený rozpočet dávek nemocenského pojištění na rok 2012 je stanoven ve výši 22,9 mld. Kč, tj. o 4,3 % (o 935,8 mil. Kč) více proti schválenému rozpočtu roku 2011 a o 5,2 % (o 1,1 mld. Kč) více proti skutečnosti 2011. Pro rok 2012 je zachována jednotná procentní sazba pro výpočet nemocenského 60 % denního vyměřovacího základu po celou dobu nemoci a poskytování náhrady mzdy (platu) a odměny zaměstnavatelem v prvních 21 dnů trvání dočasné pracovní neschopnosti (karantény) s 3denní tzv. karenční dobou – nemocenské se tak vyplácí až od 22. dne trvání dočasné pracovní neschopnosti (karantény).

Dávky státní sociální podpory⁶ byly čerpány v celkové výši **8,9 mld. Kč**, tj. 23,4 % rozpočtu při meziročním poklesu o 5,3 % (o 496,5 mil. Kč). Ve schváleném rozpočtu jsou stanoveny ve výši 37,9 mld. Kč, tj. 99,1 % schváleného rozpočtu roku 2011 (o 343,1 mil. Kč méně). Proti skutečnosti 2011 jsou plánované výdaje vyšší o 5,0 % (o 1,8 mld. Kč). Řada dávek státní sociální podpory je stanovena v absolutních částkách bez přímé vazby na životní minimum a neprobíhají jejich automatické valorizace. Rodič si může pružně volit délku čerpání rodičovského příspěvku (do 2, 3 nebo 4 let věku dítěte) a tím i jeho měsíční výši, vyčerpat může maximálně 220 tis. Kč. Nárok na porodné 13 000 Kč se i dále vztahuje na osoby, kterým se narodilo první živé dítě, jestliže žijí v rodinách s příjmem do 2,4-násobku životního minima rodiny (při narození prvního dítěte při vícečetném porodu, náleží porodné ve výši 19 500 Kč), zůstává zúžen okruh osob, které mají za určených podmínek nárok na pohřebné 5 000 Kč, omezuje se výplata příspěvku na bydlení na 84 měsíce v období posledních 10 kalendářních let (s výjimkou osob starších 70 let a osob se zdravotním postižením). S účinností od 1.1.2012 se nařízením vlády č. 409/2011 mění částka životního a existenčního minima, např. měsíční částka životního minima u jednotlivce se zvyšuje z 3 126 Kč na 3 410 Kč, u osoby, která je považována jako první v pořadí, z 2 880 Kč na 3 140 Kč, atd.; existenční minimum se zvyšuje z 2 020 Kč na 2 200 Kč měsíčně. Závislý na výši životního minima je zejména přírůstek na dítě, jako základní dlouhodobá dávka poskytovaná rodinám s dětmi s příjmem do 2,4-násobku životního minima, a to ve třech výších podle věku dítěte.

Podpory v nezaměstnanosti byly vyplaceny v částce **2,6 mld. Kč**, tj. 21,1 % rozpočtu při meziročním poklesu o 27,3 % (o 988,1 mil. Kč). Výše výdajů na podpory v nezaměstnanosti závisí na celkové míře nezaměstnanosti a na jejím vývoji v souvislosti s hospodářským stavem země. Schválený státní rozpočet stanoví výdaje na tuto dávku pro rok 2012 ve výši 12,5 mld. Kč, tj. o 12,7 % (o 1,8 mld. Kč) méně, než stanovil rozpočet roku 2011, resp. o 6,5 % (o 874,8 mil. Kč) méně proti skutečným výdajům v roce 2011. Od ledna 2012 se změnily podmínky pro vznik nároku na podporu v nezaměstnanosti, resp. byla snížena doba rozhodného období, ve kterém je nutné získat alespoň 12 měsíců doby důchodového pojištění, ze tří na dva roky. Změnily se rovněž podmínky pro vstup do evidence uchazečů o zaměstnání na Úřadu práce ČR – pokud úřad práce zprostředkuje uchazeči vhodné zaměstnání, ale on je ukončí bez vážného důvodu sám nebo dohodou se zaměstnavatelem, může být na úřadu práce evidován až po uplynutí 6 měsíců, stejně jako ten, komu úřad práce zprostředkuje vhodné zaměstnání a se kterým zaměstnavatel ukončí pracovní poměr z důvodu zvlášť hrubého porušení pracovní kázně. Pro uchazeče o zaměstnání, kteří jsou v evidenci Úřadu práce ČR vedeni nepřetržitě déle než jeden rok nebo byli v posledním tříletém období vedeni v evidenci

⁶ přírůstek na dítě, příspěvek na bydlení, rodičovský příspěvek, dávky péče o dítě, porodné, pohřebné

Úřadu práce ČR v součtu déle než rok nebo u nich existuje důvodné podezření na výkon nelegální práce či účelovou evidenci, je primárně nabízena veřejná služba. Pokud ji uchazeč bez vážného důvodu odmítne, je z evidence Úřadu práce ČR vyřazen. Od 1.1.2012 si uchazeč o zaměstnání může sám vybrat rekvalifikační kurz i rekvalifikační zařízení, které však musí mít akreditovaný program (stanoven je maximální limit úhrady ceny, pokud je překročen, rozdíl si hradí sám uchazeč). Spolupráce Úřadu práce ČR s agenturami práce umožňuje zprostředkovat práci nezaměstnaným rychleji a efektivněji. Posiluje a zefektivňuje se boj s nelegálním zaměstnáváním. Je nově upravena definice nelegální práce tak, že její prokazování je snazší a jednoznačnější, zpřisňuje se postih za výkon nelegální práce – maximální částka pokuty se zvyšuje z 10 tis. Kč na 100 tis. Kč, zvyšuje se maximální částka pokuty za umožnění výkonu nelegální práce z 5,0 mil. Kč na 10,0 mil. Kč (minimální výše pokuty činí 250 tis. Kč). Jsou ztíženy podmínky pro nelegální zaměstnávání firmám i nezaměstnaným v evidenci úřadu práce tak, že vytipovaní uchazeči o zaměstnání docházejí v určený čas v běžné pracovní době na kontaktní místa Czech POINT.

Tabulka č. 5 Vývoj nezaměstnanosti

	březen 2007	březen 2008	březen 2009	březen 2010	březen 2011	prosinec 2011	leden 2012	únor 2012	březen 2012
míra nezaměstnanosti v %	7,3	5,6	7,7	9,7	9,2	8,6	9,1	9,2	8,9
nezaměstnanost v tis. osob	430,5	336,3	448,9	572,8	547,8	508,5	534,1	541,7	525,2
volná pracovní místa v tis.	107,7	151,3	55,4	33,1	33,9	35,8	34,5	36,7	39,9

Míra registrované nezaměstnanosti k 31.3.2012 vypočtená z dosažitelných uchazečů o zaměstnání činila **8,9 %**, počet evidovaných nezaměstnaných dosáhl 525,2 tis. osob a počet volných pracovních míst 39,9 tis. Vyšší míra nezaměstnanosti než republikový průměr byla zaznamenána v 44 okresech - nejvyšší v okresech Jeseník 17,2 %, Bruntál 17,0 %, Most 16,0 %, Hodonín 14,9 %, Znojmo 14,8 %, Děčín 14,7 %, Chomutov 13,9 %, Ústí nad Labem po 13,8 %, Karviná 13,7 %, atd. Nejnižší míra nezaměstnanosti byla dosažena v okresech Praha-východ 3,6 %, Praha 4,0 %, Praha-západ 4,3 %, Mladá Boleslav 4,8 %, Rokycany 5,5 %, Plzeň-jih 5,6 %, Plzeň-sever 5,8 %, Benešov 6,0 %, atd. Míra registrované nezaměstnanosti žen dosáhla 10,0 % a mužů 8,1 %.

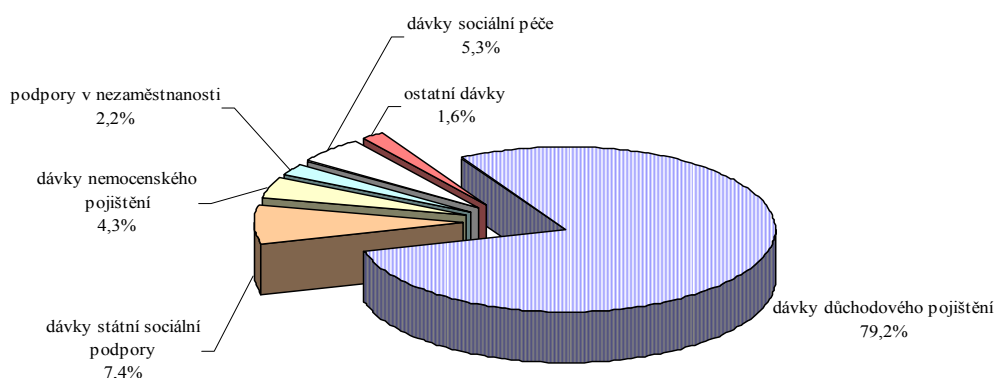
V rámci sociální reformy došlo od ledna 2012 ke zjednodušení systému státem vyplácené podpory zdravotně handicapovaným a sociálně slabým občanům. Dávky, příspěvky a podpory nově vyplácejí místo obecních úřadů detašovaná pracoviště Úřadu práce ČR. Zásadní změna se týká osob se zdravotním postižením: byl přijat zcela nový zákon (č. 329/2011 Sb.), který zakotvil změny ve struktuře dávek tak, že z mnoha dílčích dávek vznikly pouze dvě „příspěvek na mobilitu“ a „příspěvek na zvláštní pomůcku“, také se změnil systém posuzování zdravotního stavu osob pro příspěvek na péči i jiných dávek (např. pro příspěvek na mobilitu), když se hodnotí zvládnutí 10 základních životních potřeb. Dále se např. zvýšil měsíční příspěvek na péči pro děti do 18 let z 5 000 Kč na 6 000 Kč, příspěvek na péči v prvním stupni postižení zůstává 800 Kč měsíčně, v průběhu roku 2012 budou zaváděny tzv. sociální karty, které nahradí průkazy pro zdravotně postižené a budou sloužit jako karty identifikační a platební. Změny v systému dávek pomoci v hmotné nouzi přinesly jak zjednodušení podávání žádostí a procesu administrativního rozhodování, tak zpřísnění podmínek pro osoby, které se vědomě vyhýbají práci.

Dávky pomoci v hmotné nouzi, dávky pro osoby se zdravotním postižením a příspěvek na péči podle zákona o sociálních službách byly v 1. čtvrtletí 2012 čerpány v celkové výši **6,4 mld. Kč**, tj. 23,1 % rozpočtu při meziročním poklesu o 4,7 % (o 315,4 mil. Kč). Ve státním rozpočtu na rok 2012 jsou zahrnuty v částce 27,5 mld. Kč, tj. o 10,6 % (o 2,6 mld. Kč) více než stanovil schválený rozpočet transferů územním samosprávným celkům na tyto

dávky v roce 2011, nejvíce byl navýšen příspěvek na péči o 2,1 mld. Kč, a to s přihlédnutím na skutečné čerpání v roce 2011. Proti skutečnosti 2011 je rozpočet na tyto dávky o 8,8 % (o 2,2 mld. Kč) vyšší. Z celku na rozpočet dávek pomoci v hmotné nouzi připadá téměř 5,7 mld. Kč, na rozpočet dávek osobám se zdravotním postižením 2,0 mld. Kč a na rozpočet příspěvku na péči téměř 20,0 mld. Kč.

Ostatní sociální dávky dosáhly celkem **2,0 mld. Kč**. Jedná se zejména o zvláštní sociální dávky příslušníků ozbrojených sil při skončení služebního poměru, vyplácené ministerstvy obrany, vnitra, spravedlnosti a financí, které jsou ve schváleném rozpočtu zahrnuty v částce 8,3 mld. Kč při meziročním navýšení o 4,8 % (o 285,0 mil. Kč) proti schválenému rozpočtu roku 2011 a o 5,7 % (441,9 mil. Kč) proti skutečnosti roku 2011 a které si řadu let udržují stabilní dynamiku růstu, která vychází z legislativy nedotčené úspornými záměry.

Graf č. 9 Sociální dávky v 1. čtvrtletí 2012



Výdaje státu na **aktivní politiku zaměstnanosti**⁷ činily **552,6 mil. Kč**, tj. 9,1 rozpočtu při meziroční snížení o 54,3 % (o 656,0 mil. Kč). Schválený rozpočet 6,1 mld. Kč (vč. prostředků z rozpočtu EU) předpokládá meziroční pokles výdajů o 3,2 % (o 206,6 mil. Kč) proti schválenému rozpočtu roku 2011 a růst o 59,8 % (o 2,3 mil. Kč) proti skutečnosti 2011.

Výdaje na ochranu zaměstnanců při platební neschopnosti zaměstnavatele jsou poskytovány podle zákona č. 118/2000 Sb., ve znění pozdějších předpisů, na úhradu mezd zaměstnanců místo zaměstnavatele při jeho pracovní neschopnosti, na odvod pojistného na sociální zabezpečení a státní politiku zaměstnanosti, odvod pojistného na veřejné zdravotní pojištění a na odvod daně z příjmu za zaměstnance. V 1. čtvrtletí 2012 dosáhly celkem **92,0 mil. Kč**, tj. 15,3 % rozpočtu; meziročně se tyto výdaje snížily o 28,4 % (o 36,6 mil. Kč). Ve státním rozpočtu na rok 2011 byly schváleny v částce 600,0 mil. Kč, tj. o 14,3 % (o 100,0 mil. Kč) méně než stanovil schválený rozpočet na rok 2011 a o 54,2 % (o 210,9 mil. Kč) více než bylo v roce 2011 čerpáno.

Příspěvek na podporu zaměstnávání osob se zdravotním postižením je poskytován zaměstnavateli zaměstnávajícímu v pracovním poměru více než 50 % zaměstnanců, kteří jsou osobami se zdravotním postižením. V 1. čtvrtletí 2012 bylo vyplaceno **804,6 mil. Kč**, tj. 25,8 % schváleného rozpočtu, meziročně se tyto výdaje zvýšily o 1,7 % (o 13,2 mil. Kč).

⁷ výdaje na rekvalifikaci, veřejně prospěšné práce, účelná pracovní místa, zaměstnanost občanů se změněnou pracovní schopností a ostatní výdaje APZ (např. investiční pobídky, cílené regionální programy, společné programy EU a ČR)

Schválený rozpočet 3,1 mld. Kč je o 19,7 % (o 513,0 mil. Kč) vyšší než schválený rozpočet roku 2011, proti skutečnému čerpání v roce 2011 je naopak nižší o 5,2 % (o 169,4 mil. Kč). V rozpočtu je promítnuta řada legislativních opatření zlepšujících zprostředkování práce a flexibilitu při hledání zaměstnání osob se zdravotním postižením.

Nízké čerpání výdajů na **platy, ostatní platby za provedenou práci a povinné pojistné placené zaměstnavatelem** ve výši 16,1 % rozpočtu (14,4 mld. Kč) je obvyklé a souvisí s měsíčním posunem v účtování (ve stejném období předchozího roku to bylo 15,7 % rozpočtu). Meziročně tyto se výdaje zvýšily o 2,2 %, tj. o 305,7 mil. Kč.

Neinvestiční transfery příspěvkovým a podobným organizacím (bez transferů veřejným výzkumným institucím a cizím příspěvkovým organizacím) byly uvolněny ve výši **14,3 mld. Kč**, tj. 27,1 % rozpočtu. Meziročně se tyto výdaje státního rozpočtu zvýšily o 16,5 % (o 2,0 mld. Kč). Schválený rozpočet neinvestičních transferů příspěvkovým a podobným organizacím celkem (52,9 mld. Kč) počítá s meziročním růstem výdajů o 0,3 % (o 167,5 mil. Kč) proti schválenému rozpočtu roku 2011, proti skutečnosti roku 2011 je však nižší o 7,5 % (o 4,3 mld. Kč).

Neinvestiční transfery veřejným rozpočtům ústřední úrovně byly čerpány v celkovém objemu **20,6 mld. Kč**. Z toho na **transfery fondům sociálního a zdravotního pojištění**, představující platby státu na zdravotní pojištění za vybrané skupiny obyvatel (tzv. státní pojištěnce), připadlo **13,2 mld. Kč**, tj. 25,0 % rozpočtu při meziročním poklesu o 0,4 % (o 50,1 mil. Kč). Státní rozpočet ve výši 52,9 mld. Kč je přibližně na stejné úrovni jako rozpočet i skutečnost roku 2011. Vláda nezvýšila nařízením vlády vyměřovací základ pro tuto platbu, který tak zůstává v roce 2012 stejný jako v roce 2011 ve výši 5 355 Kč, zrovna tak jako z něj odvozená měsíční platba státu v částce 723 Kč za osobu. **Neinvestiční transfery státním fondům** jsou ve schváleném státním rozpočtu na rok 2012 zahrnuty v částce 37,7 mld. Kč, tj. o 11,4 % (o 4,8 mld. Kč) méně proti schválenému rozpočtu roku 2011, ale o 27,6 % (o 8,2 mld. Kč) více proti skutečnosti roku 2011. V 1. čtvrtletí 2012 bylo státním fondům převedeno celkem **7,4 mld. Kč** neinvestičních prostředků, tj. 19,5 % rozpočtu při meziročním růstu o 11,0 % (o 728,0 mil. Kč).

V rámci běžných výdajů státního rozpočtu bylo **veřejným rozpočtům územní úrovně** převedeno **32,6 mld. Kč** neinvestičních prostředků, tj. 30,6 % rozpočtu při meziročním poklesu o 2,5 % (o 844,6 mil. Kč). Po očištění vlivu dávek sociální péče v roce 2011 navýšení těchto výdajů činilo 21,8 % (o 5,8 mld. Kč více) a souviselo zejména s tím, že k 31. březnu 2012 byly kapitolou Ministerstvo školství, mládeže a tělovýchovy převedeny zálohy na přímé náklady škol zřizovaných kraji a obcemi na první čtyři měsíce roku 2012 ve výši 26,0 mld. Kč a zálohy soukromým školám na první a druhé čtvrtletí 2012 ve výši 2,0 mld. Kč (v roce 2011 byly v 1. čtvrtletí převedeny zálohy pouze na první tři měsíce v celkové výši 19,4 mld. Kč). Schválený rozpočet neinvestičních transferů veřejným rozpočtům územní úrovně 106,4 mld. Kč předpokládá snížení výdajů o 15,7 % (o 19,8 mld. Kč) proti schválenému rozpočtu roku 2011 a o 19,5 % (o 25,8 mld. Kč), po korekci o transfery na dávky v roce 2011 meziroční předpoklad navýšení výdajů činí 5,0 % (o 5,1 mld. Kč více) proti schválenému rozpočtu 2011 a snížení 0,5 % (o 95,5 mil. Kč) proti skutečnosti 2011.

Státní příspěvek účastníkům penzijního připojištění poskytnutý v 1. čtvrtletí roku 2012 dosáhl **1,4 mld. Kč**, tj. 22,7 % rozpočtu, při meziročním růstu o 1,0 % (o 14,1 mil. Kč). Schválený státní rozpočet 6,2 mld. Kč počítá s navýšením těchto výdajů o 1,6 % (o 100 mil. Kč) proti rozpočtu roku 2011, proti skutečnosti roku 2011 téměř o 11,0 % (o 612,2 mil. Kč).

Odvody vlastních zdrojů Evropských společenství do rozpočtu Evropské unie dosáhly ke konci března 2012 celkem **14,4 mld. Kč**, tj. 40,9 % rozpočtu a o 22,0 % (o 2,6 mld. Kč) více než v 1. čtvrtletí 2011. Tyto výdaje jsou ve státním rozpočtu na rok 2012 vyčleněny částkou

35,3 mld. Kč, tj. o 0,1 % (o 50,0 mil. Kč) více, než stanovil rozpočet v roce 2011 a o 2,8 % (o 1,0 mld. Kč) méně než byla skutečnost roku 2011, kdy došlo k vypořádání finančních vztahů z minulých let ve prospěch EU (dodatečný odvod 5,0 mld. Kč).

Výdaje kapitoly **Státní dluh** (zejména úroky) dosáhly více než **5,0 mld. Kč**, tj. 6,3 % rozpočtu, tzn. o 0,6 procentního bodu méně než v 1. čtvrtletí 2011. V porovnání se stejným obdobím roku 2011 byly na stejné úrovni (snížení o 1,2 mil. Kč). Čerpání v průběhu roku souvisí s úrokovými platbami v návaznosti na platební kalendář střednědobých a dlouhodobých státních dluhopisů.

4.2. Kapitálové výdaje

Státní rozpočet na rok 2012 stanovil rozsah **kapitálových výdajů** ve výši **96,9 mld. Kč**, což představuje proti schválenému rozpočtu roku 2011 o 7,6 mld. Kč, tj. o 7,3 % méně, proti skutečnosti dosažené v roce 2011 pak o 22,0 mld. Kč, tj. o 18,5 % méně. K meziročnímu poklesu těchto výdajů došlo zejména z důvodu snížení výdajů krytých příjmy z rozpočtu Evropské unie (hlavně v kapitolách Ministerstvo dopravy, Ministerstvo životního prostředí, Ministerstvo pro místní rozvoj a Ministerstvo vnitra). Naopak např. v kapitole Ministerstvo školství, mládeže a tělovýchovy se tyto výdaje oproti roku 2011 zvýšily. Kromě toho dochází k ukončování akcí a ke snížení výdajů v důsledku přijetí úsporných opatření. Strukturu kapitálových výdajů v roce 2012 ovlivnil převod výdajů krytých úvěry od Evropské investiční banky do kapitoly Ministerstvo dopravy (3,7 mld. Kč) a Ministerstvo zemědělství (2,2 mld. Kč). V roce 2011 byly tyto výdaje rozpočtovány v kapitole Státní dluh (5,5 mld. Kč).

Výdaje státního rozpočtu **na financování programů** reprodukce majetku jsou stanoveny v celkové výši **39,8 mld. Kč** (včetně 6,9 mld. Kč souvisejících neinvestičních výdajů), tj. proti schválenému rozpočtu na rok 2011 o 6,6 mld. Kč, resp. o 14,2 %, nižší. Do výdajů roku 2012 je zahrnuta i část transferů poskytnutých na financování programů z fondů Evropské unie v celkové výši 12,9 mld. Kč, proti roku 2011 o 7,6 mld. Kč, resp. o 37,2 % nižší, a transferů poskytovaných z finančních mechanismů v celkové výši 393 mil. Kč.

Rozpočet vychází z výdajů na programy vedených v informačním systému programového financování ISPROFIN EDS/SMVS tak, jak byly jednotlivými resorty zpracovány ve vazbě na oznámená „směrná čísla“ kapitol. Ve státním rozpočtu jsou jednotlivé programy rozlišeny počátečním číslem podle data jejich zařazení do programového financování a to tak, že programy začínající číslem 3 byly zahájeny do konce roku 2000, programy začínající číslem 2 byly zahájeny v rozmezí let 2001-2007 a programy začínající číslem 1 jsou programy zahajované od roku 2007 s tím, že dochází k částečnému překrývání s programy začínajícími číslem 2. V informačním systému programového financování ISPROFIN EDS/SMVS jsou Ministerstvem financí sledovány věcné, časové a finanční parametry akcí (projektů) zabezpečujících cíle jednotlivých programů.

Ve státním rozpočtu na rok 2012 je programové financování reprezentováno jedním průřezovým závazným ukazatelem „Výdaje vedené v informačním systému programového financování celkem“. V souvislosti s transformací programového financování byla změněna struktura členění těchto výdajů s tím, že akce v jednotlivých programech jsou rozděleny podle typu na výdaje vedené v EDS (evidenční dotační systém) a v SMVS (správa majetku ve vlastnictví státu) a zároveň jsou jednotlivé programy členěny na krátkodobé akce, střednědobé a střednědobé dokončované akce a dlouhodobé a dlouhodobé dokončované akce. Jmenovitý seznam akcí je uváděn s finančními objemy ve všech letech jejich realizace, resp. jednotlivě v letech do r. 2010, pak rok 2011, 2012, 2013, 2014 a od 1.1.2015 dle údajů uvedených v informačním systému programového financování ISPROFIN EDS/SMVS. Tyto údaje slouží ke sledování rozestavenosti a možnosti státního rozpočtu financovat investiční

výstavbu a sledovat výdaje na reprodukci majetku. Z celkových výdajů na programové financování ve výši 39,8 mld. Kč připadá na výdaje v EDS 18,5 mld. Kč a v SMVS 21,3 mld. Kč.

V roce 2012 lze očekávat změny přístupu resortů k reprodukci majetku ve vlastnictví státu, a to směrem k její neinvestiční části, tj. od pořizování nového majetku ke kvalitnější péči o jeho stav a hospodárnějšímu přístupu k pořizování nových investic vzhledem k nižším objemům výdajů.

Z druhového hlediska jsou kapitálové výdaje rozpočtovány nejvíce jako investiční transfery veřejným rozpočtům územní úrovně (26,1 mld. Kč), transfery veřejným rozpočtům ústřední úrovně (25,2 mld. Kč), transfery příspěvkovým a podobným organizacím (18,1 mld. Kč), pořízení dlouhodobého hmotného majetku (9,9 mld. Kč), transfery podnikatelským subjektům (7,4 mld. Kč) apod.

Z celkové částky 96,9 mld. Kč rozpočtovaných kapitálových výdajů **nejvíce prostředků připadá na Ministerstvo dopravy** (28,2 mld. Kč, tj. 29 % všech kapitálových výdajů státního rozpočtu), Ministerstvo pro místní rozvoj (23,1 mld. Kč), Ministerstvo školství, mládeže a tělovýchovy (15,2 mld. Kč), Ministerstvo životního prostředí (6,9 mld. Kč), Ministerstvo obrany (5,5 mld. Kč), Ministerstvo zdravotnictví (4,3 mld. Kč), na kapitolu Všeobecná pokladní správa (2,4 mld. Kč), Ministerstvo kultury (2,2 mld. Kč), na kapitolu Operace státních finančních aktiv (2,0 mld. Kč), Ministerstvo vnitra (1,3 mld. Kč), Ministerstvo práce a sociálních věcí (1,2 mld. Kč), Ministerstvo zdravotnictví (1,1 mld. Kč) apod.

K meziročnímu poklesu rozpočtovaných kapitálových výdajů došlo především u kapitoly Státní dluh, u Ministerstva životního prostředí, Ministerstva pro místní rozvoj a Ministerstva dopravy, **nárůst** byl vykázán zejména u Ministerstva školství, mládeže a tělovýchovy, Ministerstva zemědělství, u kapitol Všeobecná pokladní správa a Operace státních finančních aktiv, u Ministerstva kultury a Ministerstva obrany.

Z uvedené celkové rozpočtované částky 39,8 mld. Kč určené na financování programů připadá největší část na státní rozpočet, resp. rozpočet kapitol správců programů (26,6 mld. Kč, tj. 66,8 %), část na zdroje z Fondu soudržnosti EU (8,9 mld. Kč), ze strukturálních fondů EU (4,0 mld. Kč), resp. na zdroje z Finančních mechanismů (393 mil. Kč).

Čerpání kapitálových výdajů v prvních třech měsících roku 2012 ve výši **22,9 mld. Kč** představovalo 23,6 % rozpočtu a bylo tak o 1,4 mld. Kč pod úrovní alikvoty rozpočtované hodnoty. Nejvíce investičních prostředků bylo čerpáno na předfinancování programů spolufinancovaných Evropskou unií ze státního rozpočtu (8,2 mld. Kč) a na transfery Státnímu fondu dopravní infrastruktury (6,3 mld. Kč) a Státnímu zemědělskému intervenčnímu fondu (1,7 mld. Kč). Meziročně bylo čerpání kapitálových výdajů o 3,3 mld. Kč, tj. o 12,5 % nižší než ve stejném období roku 2011.

Podrobnější plnění běžných a kapitálových výdajů za 1. čtvrtletí bude známo po zpracování finančních výkazů kapitol státního rozpočtu (koncem měsíce dubna).

II. Řízení státního dluhu

1. Vývoj státního dluhu

V 1. čtvrtletí 2012 došlo ke zvýšení celkového státního dluhu o 113,7 mld. Kč z 1 499,4 mld. Kč na 1 613,0 mld. Kč. Znamená to, že v průběhu 1. čtvrtletí 2012 se tento dluh zvýšil o 7,6 %. **Nárůst státního dluhu po očištění o změnu rezervy financování (čistý státní dluh) činil 16,7 mld. Kč, tj. 1,2 %.** Nárůst celkového (hrubého) státního dluhu byl způsoben především zvýšením rezervy financování o 96,9 mld. Kč.

Při zvýšení **celkového** státního dluhu z 1 499,4 mld. Kč na 1 613,0 mld. Kč se vnitřní státní dluh zvýšil o 71,3 mld. Kč a korunová hodnota vnějšího státního dluhu se zvýšila o 42,4 mld. Kč.

Tabulka č. 6 Vývoj státního dluhu v 1. čtvrtletí 2012 (v mil. Kč)

	Stav	Půjčky	Splátky	Kurzové rozdíly	Změna	Stav
	1.1.2012	(a)	(b)	(c)	(a-b+c)	31.3.2012
STÁTNÍ DLUH CELKEM	1 499 374	169 254	48 233	-7 350	113 671	1 613 045
Vnitřní dluh	1 182 169	119 194	47 875		71 319	1 253 488
Státní pokladniční poukázky	162 609	60 952	46 452		14 500	177 109
Spořicí státní dluhopisy	20 429				0	20 429
Střednědobé a dlouhodobé státní dluhopisy	999 132	56 819			56 819	1 055 951
Krátkodobé půjčky	0	1 423	1 423		0	0
Vnější dluh	317 204	50 060	358	-7 350	42 352	359 557
Zahraniční emise dluhopisů	245 746	50 060		-7 340	42 720	288 465
Půjčky od EIB	71 323		358		-358	70 965
Směnky	136			-10	-10	126

Pramen: MF

Státní půjčky v 1. čtvrtletí 2012 spočívaly především v emisích státních dluhopisů. Bylo realizováno 7 emisí krátkodobých státních dluhopisů, a sice státních pokladničních poukázek (SPP). Všechny tyto emise SPP byly primárně určeny k financování dlouhodobého státního dluhu. Celkový objem půjček prodejem SPP dosáhl v uvedeném období hodnoty 60 952 mil. Kč. Objem splátek SPP činil 46 452 mil. Kč. Stav státních pokladničních poukázek v oběhu se tak v průběhu 1. čtvrtletí 2012 zvýšil z 162 609 mil. Kč na počátku roku na 177 109 mil. Kč, tj. o 14 500 mil. Kč.

Celkový objem čerpání krátkodobých půjček v 1. čtvrtletí roku 2012 činil 1 423 mil. Kč, splátky těchto půjček pak dosáhly rovněž 1 423 mil. Kč. Stav těchto půjček tak byl na konci 1. čtvrtletí roku 2012 stejný jako na počátku roku, a to nulový.

Tyto půjčky řešily krátkodobý nedostatek likvidních finančních prostředků při řízení likvidity státní pokladny, přičemž se jednalo výhradně o pasivní repo operace se zástavou poukázek ČNB realizované na účtu řízení likvidity státní pokladny.

V 1. čtvrtletí 2012 pokračovalo MF ve vydávání střednědobých a dlouhodobých dluhopisů na domácím primárním trhu podle emisního plánu v souladu s emisní politikou nastoupenou od začátku roku 2000. Dne 23.1.2012 proběhlo vydání 1. tranše 67. emise 5letých variabilně úročených dluhopisů v objemu 8 181 mil. Kč. Dále byla realizována dvě znovuotevření

41. emise 15letých dluhopisů v celkovém objemu 9 580 mil. Kč, jedno zновуotevření 49. emise 30letých dluhopisů v objemu 1 320 mil. Kč, dvě zновуotevření 60. emise 5letých dluhopisů v celkovém objemu 10 750 mil. Kč, jedno zновуotevření 61. emise 11letých dluhopisů v objemu 5 854 mil. Kč, jedno zновуotevření 62. emise 3letých dluhopisů v objemu 8 950 mil. Kč, dvě zновуotevření 63. emise 12letých variabilně úročených dluhopisů v celkovém objemu 8 126 mil. Kč a jedno zновуotevření 1. tranše 67. emise 5letých variabilně úročených dluhopisů v objemu 2 208 mil. Kč. Celkově tak emise domácích střednědobých a dlouhodobých dluhopisů na primárním trhu dosáhly v 1. čtvrtletí 2012 výše 54 969 mil. Kč.

Tabulka č. 7 Přehled SDD vydaných na primárním trhu

Číslo emise a tranše	Datum tranše (emise)	Datum splatnosti	Nominální objem tranše	Částka získaná primární aukcí	Kupón	Výnos do splatnosti	Průměrný spread proti PRIBORU
			(mil. Kč)	(mil. Kč)	(%)	(% pa)	bps
62, 6. tranše	9.1.2012	31.3.2014	8 950,41	9 103,21	2,75	1,95	-
67, 1. tranše	23.1.2012	23.7.2017	8 181,01	8 164,94	VAR	-	88,9
60, 8. tranše	6.2.2012	1.9.2015	9 091,51	9 516,85	3,40	2,03	-
63, 5. tranše	20.2.2012	18.4.2023	3 730,10	3 609,85	VAR	-	98,5
41, 9. tranše	20.2.2012	18.8.2018	5 090,05	5 639,92	4,60	2,76	-
61, 6. tranše	5.3.2012	29.9.2021	5 853,66	6 131,59	3,85	3,26	-
67, 2. tranše	5.3.2012	23.7.2017	2 207,81	2 216,26	VAR	-	77,4
41, 10. tranše	12.3.2012	18.8.2018	4 490,08	4 984,09	4,60	2,71	-
49, 3. tranše	12.3.2012	4.12.2036	1 320,21	1 369,53	4,20	3,96	-
60, 9. tranše	26.3.2012	1.9.2015	1 658,22	1 729,98	3,40	2,08	-
63, 6. tranše	26.3.2012	18.4.2023	4 395,88	4 267,51	VAR	-	95,6

Pramen: MF

V průběhu 1. čtvrtletí roku 2012 byly uskutečněny na sekundárním trhu obchody se státními střednědobými a dlouhodobými cennými papíry, kdy se jednalo o prodeje SDD z portfolia MF.

Celkem bylo provedeno 7 prodejů SDD z portfolia v celkovém objemu 1 850 mil. Kč. Ve všech případech se jednalo o prodej 58. emise 15letých státních dluhopisů z roku 2009.

Prémii emisí střednědobých a dlouhodobých státních dluhopisů na domácím primárním trhu bylo v 1. čtvrtletí 2012 dosaženo v případě 8 z 11 vydaných tranší, přičemž jejich celková výše dosáhla 2 029 mil. Kč. Spolu s prémiemi dosaženými v rámci obchodů s SDD na sekundárním trhu ve výši 366 mil. Kč tak dosáhly celkové prémie transakcí s SDD výše 2 395 mil. Kč. Diskonty byly zaznamenány u zbývajících 3 vydaných tranší, přičemž jejich celková výše dosáhla 265 mil. Kč s tím, že na sekundárním trhu diskont zaznamenán nebyl. Pro srovnání, v 1. čtvrtletí 2011 dosáhly prémie na domácím trhu výše 964 mil. Kč a diskonty 374 mil. Kč. Výrazně vyšší prémie než ve stejném čtvrtletí uplynulého roku jsou především důsledkem zновуotevření emisí z minulých let s relativně vysokou kupónovou mírou. Jde především o 41., 58. a 60. emise SDD, u kterých byl zaznamenán relativně vysoký rozdíl mezi výnosem do splatnosti a kupónovou mírou a tím i výrazná prémie.

Prémie emisí státních střednědobých a dlouhodobých dluhopisů jsou od roku 2008 součástí příjmů kapitoly Státní dluh, diskonty jsou součástí výdajů kapitoly Státní dluh.

Celkový objem domácích střednědobých a dlouhodobých státních dluhopisů v oběhu se v důsledku emisí na primárním trhu a obchodů na trhu sekundárním zvýšil z 999 132 mil. Kč na počátku roku 2012 o 56 819 mil. Kč na 1 055 951 mil. Kč na konci 1. čtvrtletí roku 2012, a to v důsledku emisí SDD na primárním trhu ve výši 54 969 mil. Kč a prodejů z portfolia MF

na sekundárním trhu ve výši 1 850 mil. Kč. V průběhu 1. čtvrtletí roku 2012 nebyly uskutečněny žádné splátky jistin ani zpětné odkupy.

V průběhu 1. čtvrtletí 2012 se stav spořicíh státních dluhopisů, který ke konci roku 2011 činil 20 429 mil. Kč, nezměnil.

Na počátku roku 2012 byly v oběhu státní střednědobé a dlouhodobé dluhopisy emitované na zahraničních trzích v celkovém objemu 245 746 mil. Kč. Dne 24. února 2012 vydala Česká republika 6. emisi eurobondů v objemu 2,0 mld. EUR s kupónovou sazbou 3,875 % a s dobou splatnosti 10 let, přičemž čistý výnos emise činil 1 979,130 mil. EUR. Korunová hodnota emitovaných prostředků v den emise činila 50 060 mil. Kč. Trend zhodnocování české koruny přispěl k poklesu objemu zahraničních emisí dluhopisů o 7 340 mil. Kč a jejich stav na konci 1. čtvrtletí 2012 tudíž činil 288 465 mil. Kč.

Objem státních dluhopisů v oběhu vzrostl v 1. čtvrtletí 2012 o 114 039 mil. Kč (v nominálním vyjádření) z 1 427 915 mil. Kč na 1 541 954 mil. Kč. Znamená to, že objem státních dluhopisů v oběhu vzrostl v průběhu 1. čtvrtletí 2012 na 108,0 % jejich stavu na začátku roku.

V průběhu 1. čtvrtletí 2012 se uskutečnily též splátky půjček od Evropské investiční banky v celkovém objemu 358 mil. Kč, v tom 177 mil. Kč činily dílčí splátky půjčky na výstavbu dálnic B, 77 mil. Kč dílčí splátky půjčky pro Masarykovu univerzitu, 60 mil. Kč dílčí splátky půjčky na prevenci povodní, 11 mil. Kč dílčí splátky půjčky na výstavbu Pražského okruhu část A a 33 mil. Kč dílčí splátky půjčky na odstraňování povodňových škod.

Celkem se tak objem půjček od EIB v průběhu 1. čtvrtletí roku 2012 snížil z 71 323 mil. Kč na 70 965 mil. Kč.

Zatímco na počátku roku 2012 dosahovala korunová hodnota dolarové směny pro úhradu účasti u IBRD v hodnotě 6,8 mil. USD výše 136 mil. Kč, v důsledku zhodnocení koruny došlo v průběhu 1. čtvrtletí 2012 k poklesu této hodnoty o 10 mil. Kč na 126 mil. Kč.

Výnosy SPP v 1. čtvrtletí roku 2012 dosahovaly ve srovnání se stejným obdobím roku 2011 mírně nižších hodnot. Zatímco výnos 3měsíční emise SPP dosahoval v 1. čtvrtletí 2012 0,81 % p.a., v 1. čtvrtletí 2011 se nacházel v rozmezí 0,82 – 1,03 % p.a. V případě výnosu 12měsíční emise SPP dosahoval výnos v 1. čtvrtletí 2012 hodnoty 1,01 % p.a. oproti intervalu 1,28 – 1,30 % p.a v 1. čtvrtletí 2011.

Výnosy do splatnosti střednědobých a dlouhodobých státních dluhopisů byly v průběhu 1. čtvrtletí 2012 v zásadě konstantní, přičemž oproti výnosům v 1. čtvrtletí roku 2011 dosahovaly výrazně nižších hodnot.

Výnos 6. tranše 3leté 62. emise SDD z roku 2011 činil na počátku ledna 1,95 % p.a., zatímco u 1. tranše na konci února 2011 činil výnos 2,69 % p.a. tj. letošní výnos byl o 74 bazických bodů nižší.

Výnos 8. tranše 5leté 60. emise SDD z roku 2010 činil na počátku února 2,03 % p.a, zatímco na konci března u 9. tranše této emise mírně vzrostl na 2,08 % p.a., tj. byl o 5 bazických bodů vyšší.

Výnos 6. tranše 11leté 61. emise SDD z roku 2010 dosáhl na počátku března hodnoty 3,26 % p.a., zatímco u 2. tranše této emise z poloviny března 2011 činil 4,19 % p.a., tj. letošní výnos byl o 93 bazických bodů nižší.

Výnos 9. tranše 15leté 41. emise SDD z roku 2003 činil v polovině února 2,76 % p.a., u 10. tranše této emise z poloviny března tento výnos činil 2,71 % p.a., tj. došlo k poklesu o 5 bazických bodů.

Výnos 3. tranše 30leté 49. emise SDD z roku 2006 dosáhl v polovině března hodnoty 3,96 % p.a.

Spread proti sazbě PRIBOR 1. tranše nové 5leté 67. emise variabilně úročených SDD se na konci ledna pohyboval na úrovni 89 bazických bodů, zatímco v případě 2. tranše na počátku března poklesl na 77 bazických bodů, tj. o 12 bazických bodů.

Spread proti sazbě PRIBOR 5. tranše 12leté 63. emise z roku 2011 variabilně úročených SDD v polovině února činil 98 bazických bodů, u 6. tranše této emise na konci března činil 96 bazických bodů, tj. poklesl o 2 bazické body.

2. Příjmy a výdaje kapitoly Státní dluh

2.1. Příjmy kapitoly Státní dluh

Tabulka č. 8 Příjmy kapitoly Státní dluh (v mil. Kč)

Ukazatel	Skutečnost	Rozpočet 2012		Skutečnost	%	Index
	1. čtvrtletí 2011	Schválený	Po změnách	1. čtvrtletí 2012	Plnění	2012/2011
1	2	3	4	6	6 : 4	6 : 2
Příjmy kapitoly celkem	1 639	6 544	6 544	3 503	53,5	213,7
1. Úrokové příjmy celkem	1 639	6 244	6 244	3 503	56,1	213,7
vnitřního dluhu	1 607	5 471	5 471	3 500	64,0	217,8
krátkodobé půjčky a příjmy z pře-půjčení	135	1 894	1 894	230	12,2	170,9
středně- a dlouhodobé dluhopisy	1 472	3 577	3 577	3 269	91,4	222,1
vnějšího dluhu	30	773	773	-	-	-
zahraniční emise dluhopisů	30	773	773	-	-	-
<i>z toho: z derivátových operací</i>	-	773	773	-	-	-
bankovní účty	2	-	-	4	-	216,9
úroky přijaté z vkladů na účtech	2	-	-	4	-	216,9
2. Realizovaný kurzový zisk	-	300	300	-	-	-
3. Příjmy z poplatků	0	-	-	-	-	-

Pramen: MF

Tyto výsledky kapitoly znamenají, že v porovnání s 1. čtvrtletím 2011 se v 1. čtvrtletí 2012 celkové a též úrokové příjmy kapitoly zvýšily o 113,7 %. Příjmy kapitoly za 1. čtvrtletí 2012 jsou ve srovnání se stejným obdobím minulého roku vyšší o 1 864 mil. Kč. Příjmy kapitoly jsou ve srovnání se schváleným rozpočtem, který je shodný s rozpočtem po změnách, o 28,5 procentních bodů nad alikvotou pro 1. čtvrtletí 2012.

Celkové příjmy kapitoly v 1. čtvrtletí 2012 dosáhly výše **3 503 mil. Kč**, což představuje 53,5 % příjmů rozpočtovaných pro rok 2012. Příjmy kapitoly Státní dluh byly v 1. čtvrtletí 2012 tvořeny výhradně **úrokovými příjmy**.

Úrokové příjmy kapitoly Státní dluh ve výši 3 503 mil. Kč byly tvořeny převážně příjmy vnitřního dluhu ve výši 3 500 mil. Kč. Z této částky představují příjmy ze střednědobých a dlouhodobých dluhopisů celkem 3 269 mil. Kč, kdy 2 395 mil. Kč činily prémie spojené s emisemi SDD na primárním trhu a prodeji těchto instrumentů na trhu sekundárním

a 874 mil. Kč alikvotní úrokové výnosy spojené s transakcemi s SDD na primárním a sekundárním trhu. Příjmy ze střednědobých a dlouhodobých dluhopisů vzrostly oproti 1. čtvrtletí 2011 o 122,1 % především v důsledku znovuvytváření emisí z minulých let s relativně vysokou kupónovou mírou, které v 1. čtvrtletí 2012 při relativně nízkých výnosech do splatnosti generovaly významné prémie.

Příjmy z krátkodobých poskytnutých půjček a pře-půjčení ve výši 230 mil. Kč jsou tvořeny zejména příjmy z aktivních operací řízení likvidity na účtu řízení likvidity státní pokladny (repo operacemi se zástavou poukázek ČNB a SPP a depozitními operacemi) ve výši 226 mil. Kč. Příjmy z cizoměnových aktivních operací, které byly výsledkem zhodnocení volných prostředků z emisí eurobondů, pak činily 5 mil. Kč. Růst příjmů z krátkodobých půjček o 70,9 % oproti 1. čtvrtletí 2012 je především důsledkem vyššího objemu investovaných prostředků státní pokladny.

V průběhu 1. čtvrtletí 2012 došlo v souladu s rozpočtovými pravidly k připsání úroků z vkladů vzniklých na eurovém vkladovém účtu MF a na souhrnném účtu státní pokladny na příjmový účet, a to ve výši 4 mil. Kč. Růst takto získaných prostředků o 116,9 % oproti 1. čtvrtletí 2011 je dán zejména vyšším objemem prostředků na Euroúctu dluhové služby v důsledku realizace 6. emise eurobondů.

Z hlediska rozpočtové skladby byly veškeré příjmy kapitoly Státní dluh zaznamenány na položce 2141 – Příjmy z úroků (část).

2.2. Výdaje kapitoly Státní dluh

Tabulka č. 9 Výdaje kapitoly Státní dluh (v mil. Kč)

Ukazatel	Skutečnost 1. čtvrtletí 2011	Rozpočet 2012			Skutečnost 1. čtvrtletí 2012	%	Index 2012/2011 (%)
		Schválený	Po změnách	Konečný			
1	2	3	4	5	6	6 : 4	6 : 2
Výdaje kapitoly celkem	5 039	79 406	79 406	73 706	5 038	6,3	100,0
1. Úrokové výdaje celkem	5 019	77 656	77 656	71 956	4 902	6,3	97,7
na vnitřní dluh	3 148	61 740	61 740	56 040	3 048	4,9	96,8
na peněžní instrumenty	341	6 922	6 922	6 922	350	5,1	102,8
<i>z toho: na derivátové operace</i>	-	22	22	22	-	-	-
na spořicí státní dluhopisy	-	-	-	-	-	-	-
na středně- a dlouhodobé dluhopisy	2 807	54 818	54 818	49 118	2 697	4,9	96,1
na vnější dluh	1 871	15 916	15 916	15 916	1 854	11,6	99,1
na zahraniční emise dluhopisů	1 612	13 125	13 125	13 125	1 573	12,0	97,6
<i>z toho: na derivátové operace</i>	<i>1 010</i>	<i>5 835</i>	<i>5 835</i>	<i>5 835</i>	<i>1 155</i>	<i>19,8</i>	<i>114,4</i>
na půjčky od EIB	260	2 792	2 792	2 792	281	10,1	108,2
bankovní účty	0	-	-	-	-	-	-
úroky hrazené z vkladů na účtech	0	-	-	-	-	-	-
2. Poplatky	20	750	750	750	136	18,1	675,4
3. Realizovaná kurzová ztráta	-	1 000	1 000	1 000	-	-	-

Pramen: MF

Celkové výdaje kapitoly v 1. čtvrtletí 2012 dosáhly výše **5 038 mil. Kč**, což představuje 6,3 % rozpočtu po změnách pro rok 2012. **Úrokové výdaje** činily 4 902 mil. Kč a **poplatky** 136 mil. Kč.

Tyto výsledky kapitoly znamenají, že v porovnání s 1. čtvrtletím 2011 v 1. čtvrtletí 2012 celkové výdaje kapitoly zůstaly v zásadě nezměněny, zatímco státní dluh vzrostl o 14,9 % (v porovnání konec 1Q2012 / konec 1Q2011). Výdaje kapitoly za 1. čtvrtletí 2012 se snížily meziročně ve srovnání s 1. čtvrtletím 2011 o 1 mil. Kč. Výdaje kapitoly jsou ve srovnání s rozpočtem po změnách o 18,7 procentních bodů pod alikvotou pro 1. čtvrtletí 2012.

Celkové úrokové výdaje poklesly ve srovnání s 1. čtvrtletím roku 2011 o 2,3 %. V úrokových výdajích stále dominují úrokové výdaje na vnitřní dluh (3 048 mil. Kč), přičemž v porovnání s 1. čtvrtletím 2011 se podíl úrokových výdajů na vnitřní dluh na celkových úrokových výdajích snížil o 0,5 procentních bodů z 62,7 % na 62,2 %.

Úrokové výdaje na vnitřní (domácí) dluh jsou složeny z úrokových výdajů na peněžní instrumenty a z úrokových výdajů na střednědobé a dlouhodobé státní dluhopisy. Úrokové výdaje na peněžní instrumenty dosáhly v 1. čtvrtletí 2012 výše 350 mil. Kč oproti 341 mil. Kč ve stejném období roku 2011, což představuje zvýšení o 2,8 % dané zejména růstem objemu emitovaných SPP oproti 1. čtvrtletí 2011. Úrokové výdaje na peněžní instrumenty jsou určeny výdaji na státní pokladniční poukázky ve výši rovněž 350 mil. Kč, výdaje na krátkodobé půjčky činí pouhých 91 tis. Kč.

Úrokové výdaje na střednědobé a dlouhodobé státní dluhopisy dosáhly v 1. čtvrtletí 2012 výše 2 697 mil. Kč oproti 2 807 mil. Kč ve stejném období roku 2011, poklesly tedy o 3,9 %. Většinu z těchto výdajů tvořily výdaje na vyplacené kupóny SDD, a to 2 432 mil. Kč. Úrokové výdaje na SDD byly dále zvyšovány výdaji na diskonty SDD ve výši 265 mil. Kč, které byly dány emisemi na primárním trhu.

Úrokové výdaje na vnější (zahraniční) dluh ve výši 1 854 mil. Kč oproti 1 871 mil. Kč v 1. čtvrtletí 2011 byly dány zejména úroky zahraničních emisí státních dluhopisů České republiky, které v 1. čtvrtletí 2012 činily 1 573 mil. Kč oproti 1 612 mil. Kč v 1. čtvrtletí 2011 (pokles o 2,4 %). Tyto úrokové výdaje byly určeny především výdaji na swapové operace, jenž byly realizovány pro zajištění zahraničních emisí dluhopisů proti devizovému a úrokovému riziku. Výdaje na tyto zajišťovací operace činily v 1. čtvrtletí 2012 celkem 1 155 mil. Kč. Diskont spojený se 6. emisí eurobondů činil 416 mil. Kč a ostatní úrokové výdaje 3 mil. Kč.

Druhou složkou úrokových výdajů na vnější dluh byly výdaje z titulu půjček od Evropské investiční banky (EIB) ve výši 281 mil. Kč, které se v porovnání s 1. čtvrtletím 2011 zvýšily o 8,2 % především v důsledku růstu objemu těchto půjček.

V 1. čtvrtletí 2012 činily poplatky spojené s obsluhou státního dluhu 136 mil. Kč, což je 18,1 % rozpočtu. Ve srovnání s 1. čtvrtletím 2011 se úhrady z titulu poplatků zvýšily, což je dáno zejména skutečností emise eurobondů, resp. úhrady poplatků vedoucím manažerům této emise v 1. čtvrtletí 2012 v kontrastu se stejným obdobím minulého roku.

Z hlediska rozpočtové skladby byla jedna část úrokových výdajů ve výši 3 747 mil. Kč zaznamenána na položce 5141 – Úroky vlastní a druhá část ve výši 1 155 mil. Kč pak na položce 5146 – Úrokové výdaje na finanční deriváty. Téměř veškeré poplatky ve výši 135 mil. Kč byly v 1. čtvrtletí 2012 zaznamenány na položce 5144 – Poplatky dluhové služby, pouze 1 mil. Kč bylo zaznamenáno na položce 5362 – Platby daní a poplatků státnímu rozpočtu.

Zatímco rozpočet po změnách jediného specifického závazného ukazatele kapitoly Státní dluh „Obsluha státního dluhu“ je shodný s rozpočtem po změnách, konečný rozpočet kapitoly byl snížen ze 79 406 mil. Kč na 73 706 mil. Kč, tj. o 5 700 mil. Kč, v důsledku vázání výdajů kapitoly Státní dluh provedeného na základě usnesení vlády č. 178 / 2012.

3. Řízení státního dluhu

3.1. Dluhová strategie a řízení rizik

V souladu se Strategií financování a řízení státního dluhu pro rok 2012 sledovalo Ministerstvo financí během prvního čtvrtletí roku 2012 strategické cíle v oblasti řízení dluhového portfolia. Tento řídicí dokument konkretizuje roční program financování potřeb centrální vlády a kvantifikuje cíle, které vymezují operační prostor pro taktické řízení státního dluhu a státních finančních aktiv prostřednictvím aktivních operací na sekundárním trhu státních dluhopisů a finančních derivátů.

3.2. Přehled plnění strategických cílů pro rok 2012

Hodnocení směřování struktury dluhového portfolia k vyhlášeným cílům a plnění ročního programu financování státu v průběhu roku 2012 je shrnuto v následujícím přehledu.

Tabulka č. 10 Přehled plnění strategických cílů

UKAZATEL	Vyhlášený cíl pro rok 2012	Stav k 31. 3. 2012
Zahraniční emisní činnost	max. 30,0 % roční hrubé výpůjční potřeby	20,6 %
	0,0 až 73,0 mld. Kč	50,1 mld. Kč
Hrubá emise SDD	64,5 až 177,5 mld. Kč	56,8 mld. Kč
Hrubá emise spořicíh státních dluhopisů	20,0 až 40,0 mld. Kč	0,0 mld. Kč
Čistá emise peněžních instrumentů bez investičních operací Ministerstva	40,0 až 60,0 mld. Kč	17,0 mld. Kč
Půjčky od Evropské investiční banky	5,9 mld. Kč	0,0 mld. Kč
Krátkodobý státní dluh	25,0 % a méně	18,8 %
Střednědobý státní dluh	70,0 % a méně	50,8 %
Průměrná doba do splatnosti	5,0 až 6,0 let	5,7 let
Úroková refixace do 1 roku	30,0 až 40,0 %	34,9 %
Průměrná doba do refixace	4,0 až 5,0 let	4,5 let
Cizoměnový státní dluh	max. 15,0 až 17,0 %	11,4 %

Pramen: MF

Poznámky: SDD – domácí korunové středně a dlouhodobé státní dluhopisy; Hrubá emise SDD je včetně přímých prodejů z vlastního portfolia na sekundárním trhu, Evropské investiční bance a investičních operací Ministerstva

V oblasti zahraniční emisní činnosti byla dne 24. února 2012 vydána šestá veřejná syndikovaná zahraniční emise denominovaná v EUR ve jmenovité hodnotě 2,0 mld. EUR, tj. cca 50,1 mld. Kč, což je 68,6 % maximální zahraniční emisní činnosti v rámci finančního programu pro rok 2012. V prvním čtvrtletí nedošlo k čerpání žádné tranše půjček od Evropské investiční banky.

V oblasti domácí emisní činnosti došlo v prvním čtvrtletí k hrubé emisi středně a dlouhodobých státních dluhopisů ve jmenovité hodnotě 56,8 mld. Kč, z čehož byly v souladu se Strategií uskutečněny prodeje Dluhopisu ČR, 2009 – 2024, 5,70 % z vlastního portfolia na sekundárním trhu prostřednictvím elektronického obchodního systému MTS Czech Republic v celkové jmenovité hodnotě 1,85 mld. Kč. V prvním čtvrtletí nebyly uskutečněny žádné prodeje středně a dlouhodobých státních dluhopisů Evropské investiční bance. Tímto došlo k využití 32,0 % plánovaného ročního maximálního emisního limitu.

V průběhu prvního čtvrtletí nebyl uskutečněn žádný zpětný odkup státních dluhopisů. Čistá emise středně a dlouhodobých státních dluhopisů za první čtvrtletí činila 56,8 mld. Kč.

Celkový nárůst peněžních instrumentů v oběhu činil v prvním čtvrtletí 14,5 mld. Kč, z toho představovaly čistá emise peněžních instrumentů bez investičních operací Ministerstva 17,0 mld. Kč a čistá vlastní investice Ministerstva v rámci jaderného a důchodového portfolia -2,5 mld. Kč.

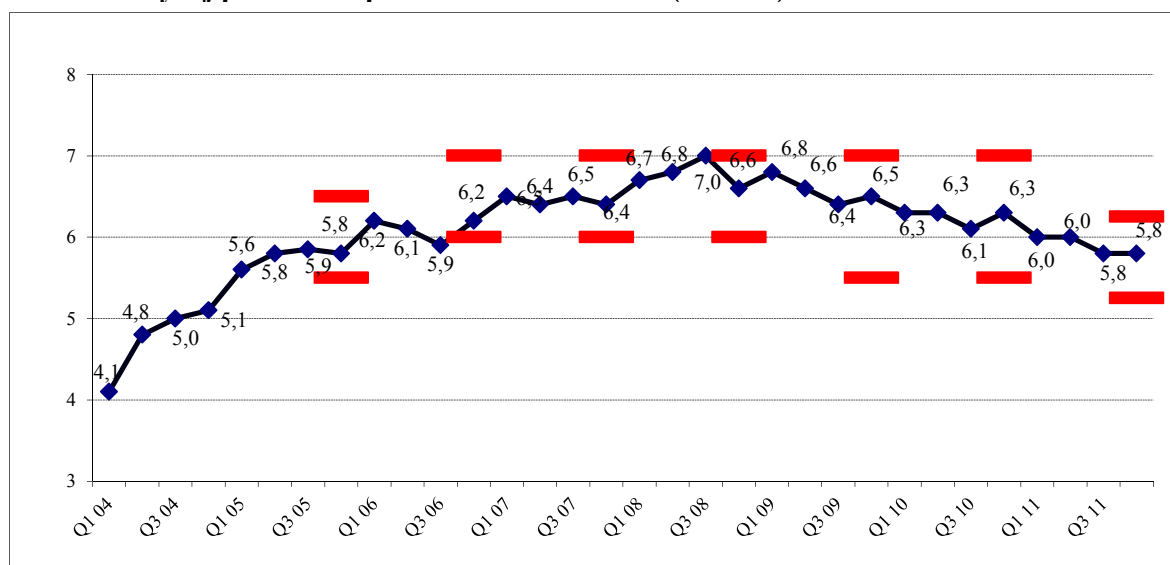
3.3. Refinanční riziko

Rovněž i v roce 2012 zůstává stabilizace refinančního rizika ústředním bodem řízení emisní činnosti Ministerstva financí. Hlavním kritériem, které Ministerstvo financí dlouhodobě používá pro měření tohoto rizika, je podíl krátkodobého státního dluhu (tj. podíl dluhu splatného do jednoho roku na celkovém dluhu). Krátkodobý státní dluh ke konci prvního čtvrtletí poklesl oproti konci roku 2011 o 0,5 procentního bodu na 18,8 % a dosahuje tak hodnot, které jsou v souladu s vyhlášenou strategií, přičemž zároveň dochází k udržení refinančního rizika pod cílovanou limitní hranicí 25,0 % platnou pro rok 2012.

Počínaje rokem 2012 Ministerstvo aktivně řídí v rámci refinančního rizika střednědobý státní dluh (dluh splatný do pěti let) pomocí ukazatele podílu střednědobého státního dluhu na celkovém dluhu s limitní hranicí 70,0 % celkového státního dluhu platnou pro rok 2012 i střednědobý horizont. Ke konci prvního čtvrtletí nabývá tento ukazatel hodnoty 50,8 % a nachází se tak pod limitní hranicí.

Průměrná splatnost státního dluhu ke konci prvního čtvrtletí poklesla oproti konci roku 2011 o 0,1 roku a nabývá hodnoty 5,7 let. Průměrná splatnost státního dluhu se tak nachází v intervalu vyhlášeného cílového pásma 5,0 až 6,0 let platného pro rok 2012. Vývoj průměrné splatnosti státního dluhu společně s cílovým pásmem je zobrazen na následujícím grafu.

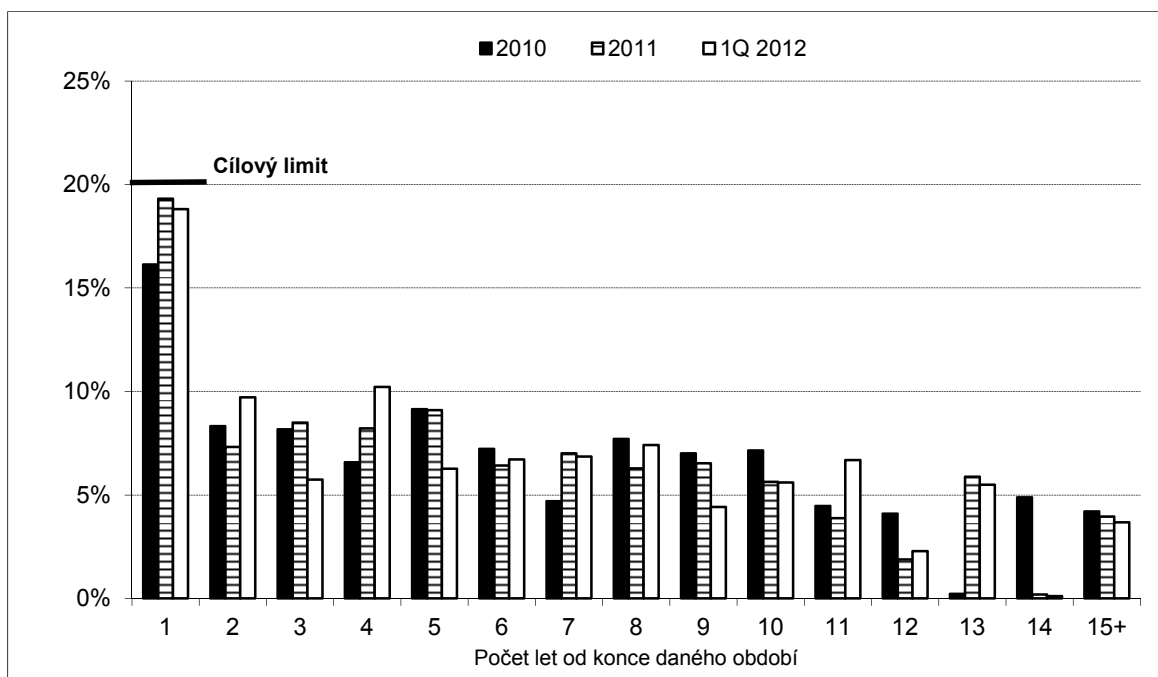
Graf č. 10 Vývoj průměrné splatnosti státního dluhu (v letech)



Pramen: MF

Klíčovým ukazatelem refinančního rizika je stabilizace profilu splácení státního dluhu. Vývoj tohoto profilu ke konci prvního čtvrtletí ve srovnání s koncem let 2010 a 2011 zachycuje následující graf:

Graf č. 11 Vývoj průměrné splatnosti státního dluhu (v letech)



Pramen: MF

3.4. Úrokové riziko

Na základě schválené Strategie financování a řízení státního dluhu došlo na začátku roku 2006 k opuštění explicitního cílování modifikované durace. Klíčovým cílem pro řízení úrokového rizika byla vyhlášena úroková refixace dluhového portfolia do 1 roku v pásmu 30,0 až 40,0 % celkového státního dluhu s výhledem v horní polovině tohoto intervalu. Ke konci prvního čtvrtletí se hodnota tohoto ukazatele zvýšila o 0,4 procentního bodu a dosahuje hodnoty 34,9 %, přičemž se stále pohybuje v rámci střednědobého cílovaného pásma. Počínaje rokem 2011 Ministerstvo financí vyhláší nový klíčový cíl průměrnou dobu do refixace státního dluhu s cílovým pásmem 4,0 až 5,0 let platným pro rok 2011 i střednědobý horizont. Ke konci prvního čtvrtletí se hodnota tohoto ukazatele snížila o 0,1 roku a nabývá hodnoty 4,5 let, čímž je vyhlášený cíl splněn.

Tabulka č. 11 Státní dluh z hlediska úročení v letech 2007 až 1Q 2012 (stav ke konci období, v %)

	2007	2008	2009	2010	2011	1Q 2012
Bezúročný dluh	0,1	0,1	0,0	0,0	0,0	0,0
Fixně úročený střednědobý a dlouhodobý dluh ¹	86,6	84,7	79,4	79,5	74,4	74,2
z toho: splatný do 1 roku ²	9,7	9,0	7,0	7,6	5,4	5,0
Státní pokladniční poukázky a krátkodobé půjčky na peněžním a depozitním trhu	9,2	7,9	7,5	8,4	10,8	11,0
Variabilně úročený dlouhodobý dluh	4,1	7,3	13,1	12,1	14,8	14,8
Dluh s úrokovou refixací do 1 roku včetně vlivu derivátových operací	26,2	28,5	30,5	31,7	34,5	34,9

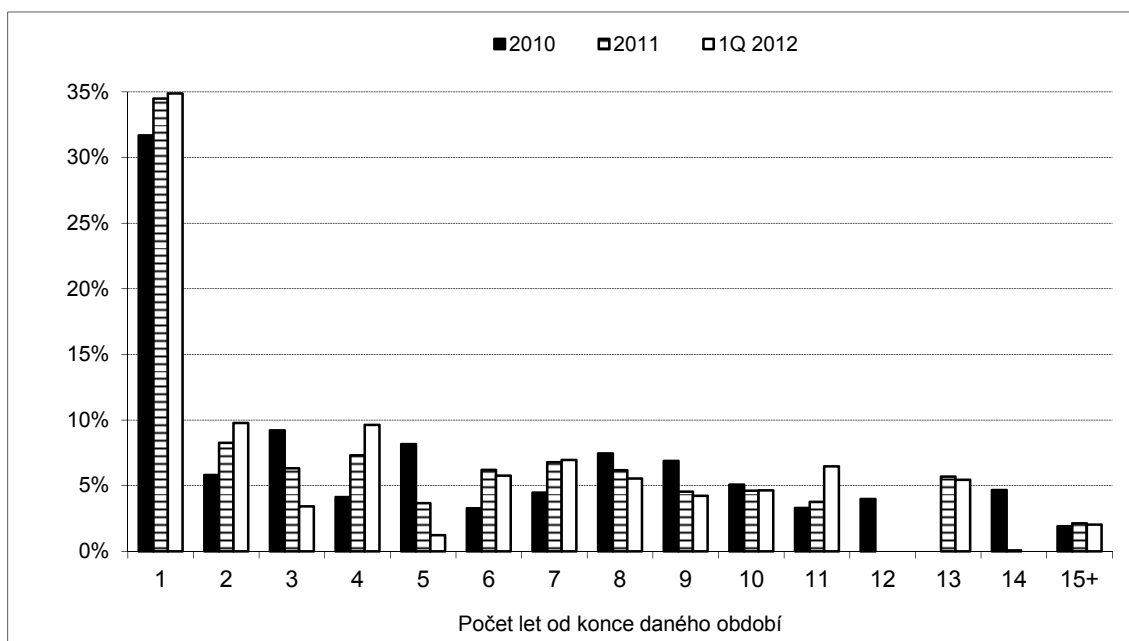
¹ včetně spořicíh státních dluhopisů

² základ je celkové dluhové portfolio

Pramen: MF

Časový profil refixace nominálního dluhového portfolia ke konci prvního čtvrtletí ve srovnání se stavem na konci let 2010 a 2011 zachycuje následující graf:

Graf č. 12 Refixační profil státního dluhu (% státního dluhu)



Pramen: MF

3.5. Měnové riziko

Počínaje rokem 2011 Ministerstvo financí aktivně řídí i měnové riziko. Hlavním ukazatelem v této oblasti byl stanoven podíl cizoměnového dluhu na celkovém státním dluhu, jehož strategická limitní hranice je vyhlášena i pro rok 2012 na 15,0 % + 2,0 procentního bodu (krátkodobě tedy až 17,0 %). Hodnota tohoto ukazatele se ke konci prvního čtvrtletí zvýšila oproti konci roku 2011 o 2,2 procentního bodu a dosahuje hodnoty 11,4 %, přičemž se pohybuje pod limitní hranicí 15,0 %. Dále Ministerstvo sleduje podíl euroměnové expozice státního dluhu vůči celkové cizoměnové expozici státního dluhu. Hodnota tohoto podílu dosáhla ke konci prvního čtvrtletí 90,6 % a ukazuje tak na dominanci eura v cizoměnovém portfoliu státního dluhu.

4. Řízení likvidity v 1. čtvrtletí 2012

4.1. Řízení likvidity státní pokladny

V rámci řízení likvidity Souhrnného účtu státní pokladny byly v 1. čtvrtletí roku 2012 provedeny krátkodobé investice s použitím zástavy poukázek ČNB v hodnotě 879 469 mil. Kč, splátky přitom dosáhly do konce 1. čtvrtletí 806 187 mil. Kč⁸. Výnos těchto investic činil 216,66 mil. Kč. Z důvodu krátkodobého nedostatku prostředků při řízení likvidity byly rovněž přijaty krátkodobé půjčky se zástavou poukázek ČNB ve výši 1 423 mil. Kč, splátky těchto půjček činily rovněž 1 423 mil. Kč. Úrokový náklad těchto půjček činil 0,09 mil. Kč. Celkový čistý výnos operací s použitím zástavy poukázek ČNB (po zahrnutí

⁸ U všech instrumentů se jedná o hotovostní hodnotu bez úroků.

půjček) činil 216,57 mil. Kč. K 31.3.2012 byly na majetkovém účtu MF evidovány poukázky ČNB v nominální hodnotě 149 969 mil. Kč.

Současně byly do konce 1. čtvrtletí 2012 provedeny krátkodobé investice s použitím zástavy SPP v objemu 27 131 mil. Kč a splátky přitom dosáhly objemu 26 213 mil. Kč. Celkový výnos těchto investic činil 6,03 mil. Kč. K 31.3.2012 byly na majetkových účtech MF evidovány poukázky SPP v nominální hodnotě 67 471 mil. Kč, z čehož poukázky SPP v nominální hodnotě 7 471 mil. Kč představovaly hodnotu zástavy aktivních operací a poukázky SPP v nominální hodnotě 60 000 mil. Kč byly emitovány do vlastního portfolia.

V rámci řízení likvidity Souhrnného účtu státní pokladny byly v 1. čtvrtletí 2012 realizovány krátkodobé investice ve formě depozitních operací v objemu 95 675 mil. Kč, splátky těchto investic pak dosáhly objemu 109 241 mil. Kč. Celkový výnos depozitních operací činil 2,92 mil. Kč.

Tabulka č. 12 Porovnání výnosů a nákladů dosažených při řízení likvidity státní pokladny v 1. čtvrtletí 2012 (v mil. Kč)

Řízení likvidity státní pokladny	1. čtvrtletí 2011	1. čtvrtletí 2012	2012/2011
			(%)
Výnosy/náklady z operací s P ČNB	104,92	216,57	206,41
Výnosy/náklady z operací se SPP	3,14	6,03	192,04
Výnosy/náklady z operací s SDD	-	-	-
Výnosy/náklady z depozitních operací	3,36	2,92	86,90
Celkem	111,42	225,52	202,41

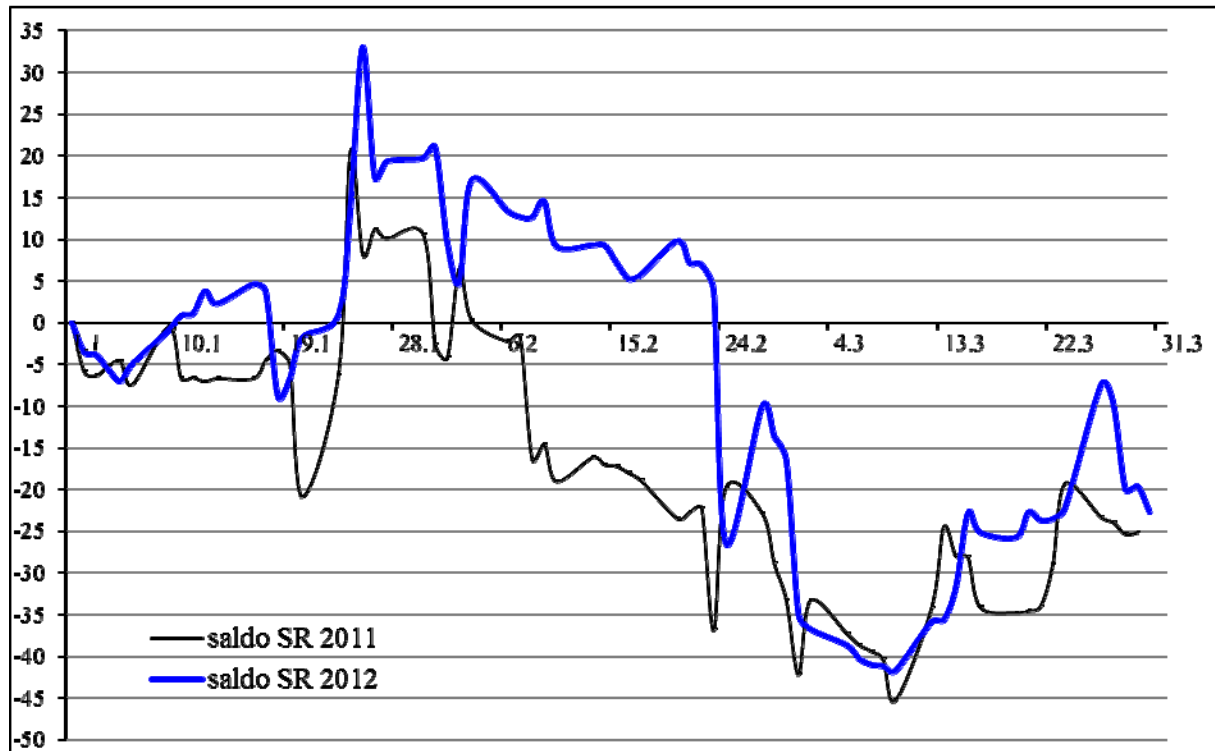
Pramen: MF

Z tabulky je zřejmé, že zatímco za 1. čtvrtletí roku 2012 úspory převýšily náklady celkem o 225,52 mil. Kč, ve stejném období roku 2011 úspory převýšily náklady o 111,42 mil. Kč. Operacemi s přebytkem finančních zdrojů státní pokladny bylo dosaženo v 1. čtvrtletí letošního roku o 114,10 mil. Kč vyššího výnosu než v 1. čtvrtletí minulého roku.

Podstatně vyšší výnos z investování finančních prostředků Souhrnného účtu státní pokladny v 1. čtvrtletí roku 2012 ve srovnání se stejným obdobím předchozího roku byl způsoben větším objemem finančních zdrojů Státní pokladny, a to denně v průměru o 66,91 mld. Kč.

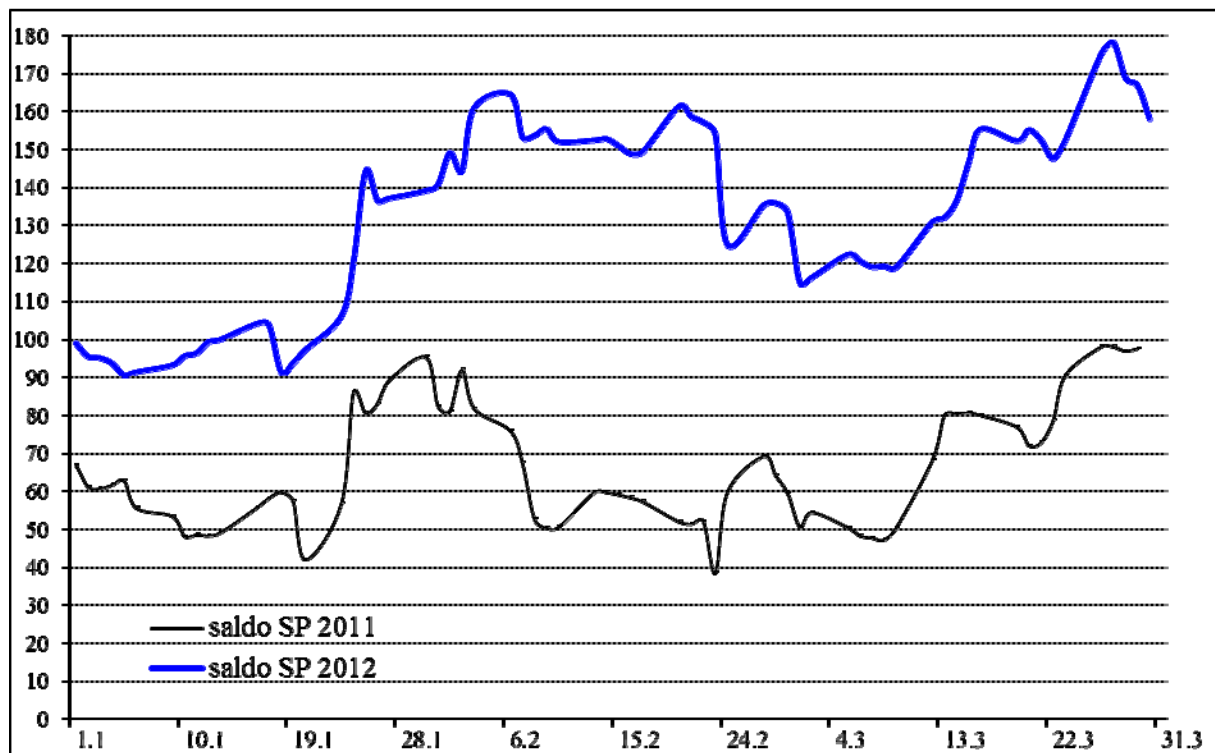
Průměrný denní zůstatek na Souhrnném účtu řízení likvidity státní pokladny v 1. čtvrtletí letošního roku činil 5,74 mil. Kč, ve stejném období předchozího roku byl 6,30 mil. Kč.

Graf č. 13 Vývoj salda státního rozpočtu za 1. čtvrtletí roku 2012 a 2011 (v mld. Kč)



Pramen: MF

Graf č. 14 Vývoj salda státní pokladny za 1. čtvrtletí roku 2012 a 2011 (v mld. Kč)



Pramen: MF

4.2. Ostatní operace řízení likvidity

V průběhu 1. čtvrtletí 2012 došlo k investování volných prostředků na Euroúctu dluhové služby, které MF získalo prostřednictvím 6. emise eurobondů, na finančních trzích. Jednalo se o sérii aktivních depo operací s tím, že první depo operace ve výši 900 mil. euro byly uzavřeny vzápětí po emisi na konci února, poté došlo k jejich opakovanému částečnému prodlužování, kdy část jistin těchto operací se z důvodu změn protistran vracela zpět na účty MF a následně byla z těchto účtů opět odesílána. Celková suma investic ve formě depozitních operací probíhajících přes účty MF činila 1 400 mil. eur, splátek těchto investic pak 1 200 mil. eur. Přes konec 1. čtvrtletí 2012 byly investovány prostředky ve výši 639 mil. eur, z toho 200 mil. eur činily depo operace a 439 mil. eur repo operace se zástavou eurobondů vydaných MF. Úroky inkasované z výše uvedených depozitních operací v hodnotě 5 mil. Kč byly odvedeny do státního rozpočtu.

III. Situační zpráva státní pokladny

Státní pokladna (SP) zahrnuje veřejné peněžní prostředky, které jsou odděleně vedeny na příjmových a výdajových účtech státního rozpočtu, na účtech státních finančních aktiv, na účtu řízení likvidity státní pokladny, na účtech finančních a celních úřadů, na kterých jsou spravovány daňové příjmy, které jsou následně určeny územním rozpočtům, Evropské unii, Státnímu fondu dopravní infrastruktury a Státnímu fondu životního prostředí, dále na účtech mimorozpočtových prostředků organizačních složek státu (vč. rezervních fondů, FKSP, „cizích prostředků“ apod.), na účtech příspěvkových organizací, státních fondů, Národního fondu a dalších účtech, pokud tak stanoví zvláštní zákon.

Ke správě stanovených peněžních prostředků státní pokladny slouží, v souladu se zákonem č. 218/2000 Sb., o rozpočtových pravidlech, tzv. **souhrnný účet státní pokladny**, kterému jsou podřízeny účty výše uvedených veřejných prostředků, resp. jejich podstatné části, včetně výnosů z prodeje státních dluhopisů. Zůstatek prostředků na souhrnném účtu je využíván při řízení likvidity státní pokladny prostřednictvím obchodování s pokladničními poukázkami ČNB nebo státními pokladničními poukázkami s cílem minimalizace výdajů spojených s obsluhou státního dluhu.

Tabulka č. 13 Souhrnný účet státní pokladny (v mil. Kč)

Ukazatel	31.3.2011 (1)	31.3.2012 (2)	Rozdíl (2-1)	Index v % (2:1)
1. Státní rozpočet - saldo příjmů a výdajů	-25 202	-22 690	2 512	90,0
2. Sdílené daně určené územním rozpočtům - saldo	8 171	8 389	218	102,7
3. Sdílené příjmy ES/NF a SR - saldo	714	556	-158	77,9
4. Sdílené daně určené SFDI, SFŽP - saldo	319	244	-75	76,5
5. Prostředky na účtech SFA	1 11 549	149 518	37 969	134,0
- toho: prostředky na umořovacím účtu	100 133	135 358	35 225	135,2
6. Účet řízení likvidity státní pokladny	-97 542	-158 084	-60 542	162,1
7. Účet financování státního dluhu				
8. Rezerv. fondy a FKSP OSS, zvl. fondy - zůstatek	1 860	22 308	20 448	1 199,4
A. Celková pozice státní pokladny (1. až 8.)	-131	241	372	-184,0
B. Účet hospodaření státního rozpočtu	142	-229	-371	-161,3
C. Souhrnný účet státní pokladny (A+B)	11	12	1	109,1

Jak je patrné z tabulky, souhrnný účet státní pokladny byl v největší míře tvořen prostředky na účtech státních finančních aktiv. V 1. čtvrtletí 2012, stejně jako v roce 2011, byly na účtech státních finančních aktiv vykazovány nejenom prostředky účelově určené ke krytí výdajů státního rozpočtu v průběhu roku (např. na restituce, povodně apod.), ale především prostředky získané dřívějšími emisemi státních dluhopisů (evidované na tzv. umořovacím účtu). Zapojení prostředků umořovacího účtu v rámci souhrnného účtu SP se proti roku 2011 zvýšilo (o 35,2 mld. Kč), když na druhé straně došlo k poklesu stavů na účtech sdílených příjmů ES/NF a státního rozpočtu a sdílených daní určených státním fondům. Výrazně vyšší bylo i zapojení prostředků fondů organizačních složek státu – celkem o 20,4 mld. Kč – což bylo způsobeno zapojením (od února 2012) účtů prostředků z privatizace bývalého Fondu národního majetku do souhrnného účtu SP (v rámci kapitoly Ministerstvo financí).

Na souhrnném účtu SP byl ke konci března 2012 vykázán **zůstatek ve výši 12 mil. Kč** (podrobněji viz tabulku č. 5 v příloze). Tento byl součtem:

- Vývoj salda státní pokladny za 1. čtvrtletí roku 2012 a 2011 (v mld. Kč) v objemu 258,4 mld. Kč a výdaji ve výši 281,1 mld. Kč,

- **zůstatku sdílených daní určených územním rozpočtům ve výši 8,4 mld. Kč**, představujícího rozdíl mezi příjmy (nárokem) z celostátního výnosu daní ve výši 37,6 mld. Kč a skutečným převodem těchto daňových příjmů územním rozpočtům ve výši 29,2 mld. Kč (jde o prostředky na příjmových účtech finančních úřadů určené pro územní orgány – kraje a obce – za daň z přidané hodnoty, daně z příjmů fyzických osob, daně z příjmů právnických osob a některé další daňové příjmy, korigované provedenými převody do územních rozpočtů prostřednictvím převodových účtů),
- **zůstatku sdílených příjmů (cla) Evropských společenství (ES)/Národního fondu a státního rozpočtu ve výši 556 mil. Kč**, představujícího rozdíl mezi celkovými příjmy ve výši 2,2 mld. Kč a jejich převody do rozpočtu ES/NF (1,2 mld. Kč) a do státního rozpočtu (450 mil. Kč),
- **zůstatku sdílených daní určených státním fondům (SFDI a SFŽP) ve výši 244 mil. Kč**, představujícího rozdíl mezi jejich nárokem (3,1 mld. Kč) a převodem (2,9 mld. Kč),
- **prostředků na účtech státních finančních aktiv ve výši 149,5 mld. Kč**, představujících zůstatky účelových prostředků vedených na vkladových účtech u ČNB (na umořovacím účtu 135,4 mld. Kč, na účtu zvláštních účelových prostředků 6,7 mld. Kč, na účtu rezervy pro důchodovou reformu 2,7 mld. Kč, na účtu pro úhradu restitucí a ostatních účelových prostředků pro Ministerstvo zemědělství 1,6 mld. Kč, na účtu prostředků z úvěrů přijatých od EIB 1,1 mld. Kč, na účtu prostředků z malé privatizace na výdaje spojené se zánikem věcných břemen 913 mil. Kč, na účtu prostředků úrazového pojištění 678 mil. Kč, na účtu státních finančních rezerv 266 mil. Kč, na účtu prostředků na odstraňování důsledků povodní 126 mil. Kč, na účtu prostředků souvisejících s reformou veřejné správy 10 mil. Kč, na umořovacím účtu cizích prostředků 7 mil. Kč a dalších),
- **zůstatku na účtech rezervních fondů a FKSP organizačních složek státu a zvláštních fondů** (bývalého Fondu národního majetku) v celkové výši **22,3 mld. Kč** (z toho účty FNM 20,9 mld. Kč), představujícího saldo prostředků přijatých do fondů a jejich čerpáním,
- **zůstatku účtu řízení likvidity státní pokladny a účtu financování státního dluhu⁹ ve výši -158,1 mld. Kč**, který představoval dočasné reinvestování určených prostředků státní pokladny formou nákupu pokladničních poukázek ČNB, a tím získání úrokových výnosů, resp. úsporu úrokových nákladů v případě odkupu vlastních státních pokladničních poukázek Ministerstvem financí,
- **zůstatku účtu hospodaření státního rozpočtu¹⁰ ve výši -229 mil. Kč**, který slouží pro financování některých specifických výdajů rozpočtových kapitol z úvěrů od Evropské investiční banky a ze státních finančních aktiv.

⁹ Účet „Financování státního dluhu“ (ÚFSD) je aktivně-pasivní účet (v rámci SFAP) sloužící ke krytí (přechodného) schodku státního rozpočtu ke konci roku stanovenými vybranými zdroji souhrnného účtu státní pokladny. „Vypůjčené“ zdroje SP jsou evidovány jako pasivum na ÚFSD, které je v následujícím roce umořeno prostředky jsou „vráceny“ z emisní činnosti.

¹⁰ Účet „Hospodaření státního rozpočtu“ (ÚHSR) je oboustranným rozpočtovým účtem, na který se v poslední den roku převádí z umořovacího účtu částka určená na krytí deficitu státního rozpočtu (včetně odhadované rezervy na „dodatky“) z emisní činnosti MF. V případě nedostatku prostředků na umořovacím účtu se situace řeší vytvořením pasiva v potřebné výši na ÚFSD. V průběhu roku ÚHSR slouží rovněž k financování některých specifických výdajů rozpočtových kapitol (navýšením deficitu) z úvěrů EIB a ze SFA (nejedná se o výdaje kapitoly SD a OSFA). Věcně jde o financování výdaje jiné kapitoly, ke kterému dá kapitola SD nebo OSFA rozpočtovým opatřením povolení zvýšit výdaj. Kapitola výdaj provede, zvýší se schodek státního rozpočtu a ten je uhrazen buď z úvěru EIB anebo z účtu SFA, kdy výdaj z účtu aktiv představuje financující operaci a transfer (nikoliv příjem či výdaj státního rozpočtu).

Řízení likvidity státní pokladny v lednu až březnu 2012, tj. vyrovnávání nesouladu mezi příjmy a výdaji státního rozpočtu v průběhu roku, se proti loňskému 1. čtvrtletí mírně zlepšilo, když průměrný denní stav nevyužitých prostředků na souhrnném účtu státní pokladny dosahoval 5 mil. Kč proti 6 mil. Kč v roce 2011. Průměrný denní objem reinvestovaných prostředků na účtu řízení likvidity SP byl v meziročním srovnání výrazně vyšší (135,0 mld. Kč proti 62,9 mld. Kč v roce 2011). Souviselo to se značně vyšším zapojením vkladových účtů státních finančních aktiv do souhrnného účtu SP (průměrný denní stav v 1. čtvrtletí 2012 představoval 119,3 mld. Kč proti 71,8 mld. Kč v roce 2011), a se zapojením účtů zvláštních fondů bývalého Fondu národního majetku (průměrný denní stav, včetně rezervních fondů a FKSP organizačních složek státu, představoval v 1. čtvrtletí 2012 16,4 mld. Kč, což proti stejnému období předchozího roku znamenalo nárůst o 14,1 mld. Kč). Vyšší bylo i zapojení zůstatků účtů určených pro převod daní územním samosprávným celkům, státním fondům a Evropské unii (průměrný denní stav v 1. čtvrtletí 2012 představoval 6,3 mld. Kč proti 5,2 mld. Kč v roce 2011). Záporné bylo zapojení prostředků státního rozpočtu - průměrné denní saldo státního rozpočtu za 1. čtvrtletí roku 2012 bylo schodkové ve výši 6,8 mld. Kč proti 16,4 mld. Kč v 1. čtvrtletí 2011, což znamenalo zlepšení o 9,6 mld. Kč. Meziroční nárůst průměrného denního zůstatku na účtech státních finančních aktiv dosáhl 47,5 mld. Kč a tohoto stavu bylo dosaženo především z důvodu nárůstu zůstatku umořovacího účtu o 35,2 mld. Kč (zde jde o rozdíl koncových stavů k 31.3.2012 a 2011, nikoli průměrných denních stavů):

Tabulka č. 14 Průměrné denní stavy (v mil. Kč)

Průměrné denní stavy*)	Saldo běž. hospodaření SR	Zůstatky účtů pro převod daní USC, SF a EU	Vkladové účty SFA	Účet řízení likvidity SP	Účet financování st. dluhu	Rezerv. fondy a FKSP OSS a zvláštní fondy	Celková pozice SP	Účet hospodaření SR	Souhrnný účet SP
	1	2	3	4	5	6	7=1 až 6	8	9=7+8
leden - březen 2012	-6 778	6 337	119 289	-135 022		16 354	180	-175	5
2011	-16 438	5 226	71 820	-62 864		2 251	-5	11	6
rozdíl	9 660	1 111	47 469	-72 158		14 103	185	-186	-1

*) počítáno na pracovní dny

Průměrný denní zůstatek finančních prostředků na souhrnném účtu státní pokladny v lednu až březnu 2012 **představoval 5 mil. Kč** a proti 1. čtvrtletí 2011 se snížil o 1 mil. Kč. Tvořily jej průměrný denní schodek státního rozpočtu (6,8 mld. Kč), průměrný denní zůstatek na účtech pro převod sdílených daní územních samosprávných celků, státních fondů a Evropské unie (6,3 mld. Kč), průměrný denní zůstatek na účtech státních finančních aktiv (119,3 mld. Kč), na účtu řízení likvidity SP (-135,0 mld. Kč), na účtu hospodaření státního rozpočtu (-175 mil. Kč) a průměrný denní zůstatek rezervních fondů a FKSP organizačních složek státu a zvláštních fondů (16,4 mld. Kč).

Z volných prostředků souhrnného účtu bylo prostřednictvím účtu řízení likvidity státní pokladny **umístěno do krátkodobých operací** (reverzní repo operace nebo buy & sell operace) s pokladničními poukázkami ČNB nebo státními pokladničními poukázkami **v průměru denně 135,0 mld. Kč** (ve stejném období roku 2011 to bylo 62,9 mld. Kč). Průměrný denní stav volných (nevyužitých) prostředků na souhrnném účtu SP (5 mil. Kč) byl proti roku 2011 nižší o 1 mil. Kč.

IV. Informace o plnění cíle stanoveného v Konvergenčním programu pro rok 2011

Podle aktuálních odhadů odeslaných Eurostatu k 31.3.2012 očekává ČSÚ v roce **2011 vládní deficit¹¹** ve výši 117,9 mld. Kč, tj. **3,1 % HDP**. Tato data svědčí o tom, že **vládní deficit bude o 1,1 p.b. nižší než cíl stanovený v Konvergenčním programu** (duben 2011). Výše **vládního dluhu** dosáhla ke konci roku 2011 hodnoty 1 567,8 mld. Kč, tj. **41,2 % HDP**.

Tabulka č. 15 Vládní deficit podle subsektorů v letech 2010–2011 a porovnání s Konvergenčním programem (duben 2011)

	ČSÚ		KoPr	Rozdíl
	2010	2011	2011	2-3
	1	2	3	2-3
Saldo sektoru vládních institucí v mld. Kč	-182,2	-117,9	-154,3	36,4
v % HDP	-4,8	-3,1	-4,2	1,1
ústřední vládní instituce v mld. Kč	-153,6	-100,2	-131,7	31,5
v % HDP	-4,1	-2,6	-3,5	0,9
místní vládní instituce v mld. Kč	-19,8	-10,0	-19,0	9,0
v % HDP	10,9	-0,3	-0,5	0,2
fondy sociálního zabezpečení v mld. Kč	-8,7	-7,6	-3,6	-4,0
v % HDP	-0,2	-0,2	-0,1	-0,1

V letech 2007 a 2008 Česká republika plnila fiskální mastrichtská konvergenční kritéria, následně v důsledku vnějšího ekonomického šoku způsobeného světovou finanční a hospodářskou krizí ale došlo v roce 2009 (zejména kvůli výpadkům na příjmové straně vládního sektoru) k výraznému prohloubení schodku o 132,4 mld. Kč na -5,8 % HDP (meziroční zhoršení o 3,6 p.b.). Díky souboru přijatých konsolidačních opatření a v průběhu roku 2010 realizovaným vázáním výdajů státního rozpočtu došlo ke korekci vývoje vládního salda na -4,8 % HDP.

Podle předběžné skutečnosti ČSÚ se aktualizované saldo vládního sektoru ve srovnání s Konvergenčním programem (duben 2011) zlepšilo o 36,4 mld. Kč, na čemž se výrazně podílejí ústřední vládní instituce (částkou 31,5 mld. Kč). Ke zlepšení přispěly také místní vládní instituce (částkou 9,0 mld. Kč), naopak fondy sociálního zabezpečení své hospodaření zhoršily o 4,0 mld. Kč.

U vládního salda došlo v roce 2011 k výraznému meziročnímu zlepšení o 64,3 mld. Kč, na němž se podílely všechny subsektory vládního sektoru. V rámci hospodaření centrální vlády dochází ke snížení deficitu o 53,5 mld. Kč, u místních vlád došlo ke zlepšení o 9,8 mld. Kč a také fondy sociálního zabezpečení hospodařily lépe o 1,1 mld. Kč.

Na straně příjmů sice došlo oproti původním očekáváním k výpadku inkasa daní, to ale bylo silně převáženo vývojem na výdajové straně. K citelným úsporám došlo u vládních investic ve formě tvorby hrubého fixního kapitálu, což rozhodující měrou ovlivnilo pozitivní vývoj v minulém roce. Šlo především o investice, které byly financovány z vlastních zdrojů (velikost investičních dotací z Evropské unie se ukázala jako v čase stabilní). Subjekty vládního sektoru tak pravděpodobně velmi obezřetně vnímají současný nepříznivý ekonomický vývoj a z opatrnosti tak začaly šetřit především na položkách, které jsou

¹¹ Deficit je definován jako čisté výpůjčky sektoru vládních institucí v metodice ESA 95.

nemandatorní a mohou o nich ve velké míře rozhodovat naprosto autonomně (především tedy investice z vlastních zdrojů). Negativní expektace o ekonomickém vývoji ovlivnily prostřednictvím následného úsporného chování subjektů rovněž vývoj provozních výdajů a v menší míře pak mzdové náklady vládního sektoru. Jednotky vládního sektoru byly disciplinovanější, než se původně očekávalo. Ostatní položky příjmů a výdajů již byly ve velké míře naplněny, případné rozdíly byly pouze drobné a téměř se navzájem kompenzovaly. **Konsolidační úsilí se v roce 2011 projevovalo zejména na výdajové straně.**

Úroveň vládního dluhu se stále pohybuje pod hranicí prohibitivní hodnoty 60 % HDP a jeho dynamika po výrazném nárůstu v roce 2009 zpomaluje. Vládní dluh roku 2011 se meziročně zvýšil o 145,9 mld. Kč na 1 567,8 mld. Kč, tj. 41,2 % HDP. Jeho růst se však meziročně snížil z 12,9 % na 9,6 %. V porovnání s Konvergenčním programem (duben 2011) se vládní dluh snížil o 30,0 mld. Kč.

Informace o plnění Konvergenčního programu za rok 2012 bude součástí nového dokumentu Konvergenční program (duben 2012), který bude předložen Rozpočtovému výboru PSP v rámci vnějšího připomínkového řízení a projednání dokumentu se zástupcem Ministerstva financí v RV se předpokládá ve druhé polovině dubna tohoto roku.

V. Tabulková část

Tabulka č. 1 - Pokladní plnění státního rozpočtu ČR 2012 – příjmy

Tabulka č. 2 - Pokladní plnění státního rozpočtu ČR 2012 – výdaje

Tabulka č. 3 - Příjmy kapitol r. 2012

Tabulka č. 4 - Výdaje kapitol r. 2012

Tabulka č. 5 - Souhrnný účet státní pokladny

Tabulka č. 6 - Meziroční porovnání celostátních daňových příjmů

Pokladní plnění státního rozpočtu České republiky 2012 - Příjmy

v mil. Kč

	Schválený rozpočet 2012	Skutečnost k 30.3.2012	Plnění v %
PŘÍJMY CELKEM (A+B)	1 084 701	258 445	23,8
v tom:			
A. DAŇOVÉ PŘÍJMY CELKEM	945 538	219 192	23,2
1. Daň z příjmů, zisku a kapitálových výnosů	177 600	45 987	25,9
1.1. Daň z příjmů právnických osob	85 600	20 202	23,6
1.2. Daň z příjmů fyzických osob	92 000	25 785	28,0
1.2.1. Daň z příjmů fyz.osob ze závislé činnosti	80 300	20 460	25,5
1.2.2. Daň z příjmů fyz.osob z kapitálových výnosů	9 000	2 689	29,9
1.2.3. Daň z příjmů fyz.osob ze samostatné výdělečné činnosti	2 700	2 636	97,6
2. Daně ze zboží a služ v tuzemsku	363 900	77 180	21,2
2.1. Daň z přidané hodnoty	221 600	42 021	19,0
2.2. Zvlášť.daně a popl.ze zboží a služ.v tuzemsku (spotřební a energ. daně)	142 300	35 159	24,7
3. Daně a poplatky z vybraných činností	2 393	521	21,8
3.1. Správní poplatky	2 393	521	21,8
4. Majetkové daně	12 200	2 180	17,9
4.1. Daně z majetkových a kapitálových převodů	12 200	2 180	17,9
5. Pojistné na SZ, příspěvek na státní pol. zaměstnanosti	384 014	91 896	23,9
5.1. Pojistné na důchodové pojištění	341 346	81 685	23,9
6. Ostatní daňové příjmy	5 430	1 428	26,3
B. NEDAŇOVÉ A KAPITÁLOVÉ PŘÍJMY A PŘIJATÉ TRANSFERY CELKEM	139 163	39 253	28,2
z toho:			
7. Výnosy z finančního majetku*)	7 487	3 699	49,4
8. Soudní poplatky	650	382	58,8
9. Přijaté sankční platby	1 047	302	28,8
10. Příjmy sdílené s EU (clo)**)	1 100	405	36,8
11. Přijaté splátky půjčených prostředků	784	n.a.	x
z to ho:			
11.1. Splátky půjčených prostředků ze zahraničí	162	76	47,0
12. Kapitálové příjmy celkem	2 208	418	18,9
13. Přijaté transfery	118 911	28 816	24,2

Údaje jsou čerpány ze stavů na účtech SR ČR, vedených u ČNB

*) údaje pouze za kapitoly Státní dluh, VPS a OSFA

**) do roku 2011 byl národní podíl na clech součástí daňových příjmů

Pozn. : n.a. - údaje jsou nedostupné

Pokladní plnění státního rozpočtu České republiky 2012 - Výdaje

v mil. Kč

	Schválený rozpočet 2012	Skutečnost k 30.3.2012	Plnění v %
VÝDAJE CELKEM (A+B)	1 189 701	281 135	23,6
z toho:			
A. BĚŽNÉ VÝDAJE	1 092 802	258 281	23,6
z toho:			
Neinvestiční nákupy a související výdaje*)	67 271	13 113	19,5
z toho: poskytnuté zálohy, jistiny a záruky a vládní úvěry	4 161	3	0,1
Výdaje na platy, ost.platby za provedenou práci a pojistné	89 020	14 351	16,1
Neinvestiční transfery podnikatelským subjektům	39 818	5 430	13,6
Neinvestič.trans.veř.rozpočt.ústřední úrovně	90 925	20 634	22,7
z toho: neinvestič. transfery fondům soc.a zdrav.pojištění (jen z VPS)	52 924	13 246	25,0
neinvestič. transfery státním fondům	37 708	7 362	19,5
Neinvestič.transfery veřejným rozpočtům územní úrovně	106 449	32 625	30,6
Neinvestič.transfery příspěvkovým apod. organizacím ****)	52 942	14 321	27,1
Neinvestiční transfery občanským sdružením *****)	x	979	x
Sociální dávky	491 580	120 257	24,5
- důchody	382 508	95 195	24,9
- prostředky na podpory v nezaměstnanosti	12 480	2 632	21,1
- ostatní sociální dávky	58 682	13 514	23,0
- dávky státní sociální podpory	37 910	8 888	23,4
Státní politika zaměstnanosti - aktivní	6 099	553	9,1
Prostředky na insolventnost	600	92	15,3
Odvody vlastních zdrojů ES do rozpočtu EU	35 300	14 446	40,9
Neinvestiční půjčené prostředky	100	0	0,0
z toho:			
veřejným rozpočtům územní úrovně	0	0	x
podnikatelským subjektům	100	0	0,0
Kapitola Státní dluh	79 406	5 038	6,3
B. KAPITÁLOVÉ VÝDAJE**)	96 899	22 854	23,6
z toho:			
Investiční transfery podnikatelským subjektům***)	7 433	664	8,9
Invest.transf.veř.rozpočt.úz.úrovně***) (skut.jen za kapitoly VPS a OSFA)	26 122	20	0,1
Investiční transfery příspěvkovým organizacím***)	18 089	187	1,0
Investiční nákupy a související výdaje	11 960	1 160	9,7
PREBYTEK/SCHODEK	-105 000	-22 690	21,6
FINANCOVÁNÍ STÁTNÍ POKLADNY	0	-158 313	x
PREBYTEK/SCHODEK vč. FINANCOVÁNÍ	-105 000	-181 003	172,4

Údaje jsou čerpány ze stavů na účtech SR ČR, vedených u ČNB

*) bez kapitoly Státní dluh

**) vč.záloh poskytnutých ČMRZB, UniCredit Bank, a.s. a ČSOB, a.s. na výdaje podle § 16 odst.2 zákona č. 218/2000 Sb.

***) bez záloh poskytnutých ČMRZB, UniCredit Bank, a.s. a ČSOB, a.s. na výdaje podle § 16 odst.2 zákona č. 218/2000 Sb.

****) skutečnost bez transferů veřejným výzkumným institucím a cizím příspěvkovým organizacím

*****) schválený rozpočet bude znám později

Příjmy kapitol r. 2012

v tis. Kč

Kapitoly	Stav ČNB 31.3.2011	Schválený rozpočet 2012	Stav ČNB 31.3.2012	% plnění k SR	Index 2012/2011
301 Kancelář prezidenta republiky	413	60	298	496,7	72,2
302 Posl. sněmovna Parlamentu	4 623	20 000	4 694	23,5	101,5
303 Senát Parlamentu	950	4 000	1 208	30,2	127,2
304 Úřad vlády	2 966	34 085	688	2,0	23,2
305 Bezpeč. informační služba	37 611	138 000	36 787	26,7	97,8
306 Min. zahraničních věcí	171 485	403 175	620 134	153,8	361,6
307 Min. obrany	1 214 753	3 206 467	1 210 278	37,7	99,6
308 Národní bezpečnostní úřad	684	300	558	186,0	81,6
309 Kancelář Veř. ochránce práv	384	350	465	132,9	121,1
312 Min. financí	1 419 009	4 370 649	1 386 333	31,7	97,7
313 Min. práce a soc. věci	88 401 978	381 221 278	91 786 689	24,1	103,8
314 Min. vnitra	1 779 248	6 915 896	1 797 718	26,0	101,0
315 Min. životního prostředí	186 635	7 013 777	121 684	1,7	65,2
317 Min. pro místní rozvoj	3 116 779	23 630 820	2 785 507	11,8	89,4
321 Grantová agentura	106	0	350	x	330,2
322 Min. průmyslu a obchodu	946 399	7 248 147	3 139 550	43,3	331,7
327 Min. dopravy	11 203 368	9 666 346	37 549	0,4	0,3
328 Český telekomunikační úřad	1 136 931	1 057 994	1 199 675	113,4	105,5
329 Min. zemědělství	18 561 287	32 623 712	20 288 520	62,2	109,3
333 Min. školství, mládeže a těl.	433 292	15 149 282	497 632	3,3	114,8
334 Min. kultury	101 439	1 154 837	159 027	13,8	156,8
335 Min. zdravotnictví	1 314 198	686 399	576 384	84,0	43,9
336 Min. spravedlnosti	659 854	2 294 492	805 870	35,1	122,1
343 Úřad pro ochranu osob. údajů	1 438	22 942	921	4,0	64,0
344 Úřad prům. vlastnictví	52 546	171 912	62 135	36,1	118,2
345 Český statistický úřad	9 095	92 974	3 383	3,6	37,2
346 Čes. úřad zeměměř. a katastrál.	82 933	309 028	100 056	32,4	120,6
348 Český báňský úřad	1 183	2 841	740	26,0	62,6
349 Energetický regulační úřad	4 119	217 623	55 613	25,6	1350,2
353 Úřad pro ochranu hosp.soutěže	6 688	24 481	8 546	34,9	127,8
355 Ústav pro studium total.režimů	143	0	990	x	692,3
358 Ústavní soud	86	0	166	x	193,0
361 Akademie věd	2 451	656	1 938	295,4	79,1
372 Rada pro rozhl. a TV vys.	1 557	5 200	3 648	70,2	234,3
374 Správa st. hmotných rezerv	66 600	130 000	38 163	29,4	57,3
375 St.úřad pro jad.bezpečnost	3 849	41 218	13 554	32,9	352,1
376 Gen.inspekce bezp.sborů	0	0	4 954	x	x
377 Technologická agentura ČR	0	0	15	x	x
381 Nejvyšší kontrolní úřad	217	466	347	74,5	159,9
Celkem kap. 301-381	130 927 297	497 859 407	126 752 767	25,5	96,8
396 Státní dluh	1 639 073	6 544 056	3 503 301	53,5	213,7
397 Operace státních finančních aktiv	1 085 981	4 741 000	623 809	13,2	57,4
398 Všeobecná pokladní správa	119 713 562	575 556 315	127 565 436	22,2	106,6
Celkem	253 365 913	1 084 700 778	258 445 313	23,8	102,0

Výdaje kapitol r. 2012

v tis. Kč

Kapitoly	Stav ČNB 31.3.2011	Schválený rozpočet 2012	Stav ČNB 31.3.2012	% plnění k SR	Index 2012/2011
301 Kancelář prezidenta republiky	73 796	334 238	68 874	20,6	93,3
302 Posl. sněmovna Parlamentu	223 578	1 102 500	188 874	17,1	84,5
303 Senát Parlamentu	85 774	525 530	82 129	15,6	95,8
304 Úřad vlády	86 109	685 451	86 717	12,7	100,7
305 Bezpeč. informační služba	173 269	1 148 827	172 773	15,0	99,7
306 Min. zahraničních věcí	1 733 657	5 834 885	1 588 764	27,2	91,6
307 Min. obrany	10 913 251	43 474 131	9 890 634	22,8	90,6
308 Národní bezpečnostní úřad	35 505	238 339	36 252	15,2	102,1
309 Kancelář Veř. ochránce práv	12 334	93 750	12 297	13,1	99,7
312 Min. financí	2 941 053	15 074 204	2 528 737	16,8	86,0
313 Min. práce a soc. věcí	123 159 800	504 917 239	123 140 917	24,4	100,0
314 Min. vnitra	9 710 510	52 656 658	9 814 254	18,6	101,1
315 Min. životního prostředí	3 011 353	10 174 414	1 239 235	12,2	41,2
317 Min. pro místní rozvoj	6 059 861	27 843 093	5 918 762	21,3	97,7
321 Grantová agentura	749 769	3 023 794	1 174 310	38,8	156,6
322 Min. průmyslu a obchodu	3 834 259	27 927 095	8 518 751	30,5	222,2
327 Min. dopravy	13 479 178	38 731 671	8 908 641	23,0	66,1
328 Český telekomunikační úřad	71 593	634 702	70 933	11,2	99,1
329 Min. zemědělství	9 012 381	48 573 340	11 275 928	23,2	125,1
333 Min. školství, mládeže a těl.	38 942 857	137 851 240	46 985 608	34,1	120,7
334 Min. kultury	1 279 366	8 422 123	1 615 620	19,2	126,3
335 Min. zdravotnictví	1 627 950	6 668 127	1 126 969	16,9	69,2
336 Min. spravedlnosti	3 436 830	20 690 101	3 685 379	17,8	107,2
343 Úřad pro ochranu osob. údajů	14 071	146 219	44 605	30,5	317,0
344 Úřad prům. vlastnictví	30 278	169 753	25 880	15,2	85,5
345 Český statistický úřad	493 585	984 382	244 428	24,8	49,5
346 Čes. úřad zeměměř. a katastrál.	398 516	2 768 237	409 687	14,8	102,8
348 Český báňský úřad	24 143	126 974	21 668	17,1	89,7
349 Energetický regulační úřad	14 389	191 905	18 177	9,5	126,3
353 Úřad pro ochranu hosp. soutěže	20 334	146 516	28 454	19,4	139,9
355 Ústav pro studium total.režimů	26 690	153 679	25 777	16,8	96,6
358 Ústavní soud	22 082	154 459	25 554	16,5	115,7
361 Akademie věd	1 859 566	4 668 406	1 503 005	32,2	80,8
372 Rada pro rozhl. a TV vys.	8 983	53 430	9 342	17,5	104,0
374 Správa st. hmotných rezerv	441 852	2 086 248	444 922	21,3	100,7
375 St.úřad pro jad.bezpečnost	52 868	359 092	52 255	14,6	98,8
376 Gen.inspekce bezp.sborů	0	0	27 271	x	x
377 Technologická agentura ČR	590 304	2 170 206	828 107	38,2	140,3
381 Nejvyšší kontrolní úřad	85 835	512 331	82 358	16,1	95,9
Celkem kap. 301-381	234 737 529	971 317 289	241 922 848	24,9	103,1
396 Státní dluh	5 039 102	79 406 488	5 037 864	6,3	100,0
397 Operace státních finančních aktiv	32 100	2 515 064	40 000	1,6	124,6
398 Všeobecná pokladní správa	38 759 579	136 461 937	34 134 253	25,0	88,1
Celkem	278 568 310	1 189 700 778	281 134 965	23,6	100,9

Souhrnný účet státní pokladny

v mil. Kč

Ukazatel	31.3.2011 (1)	31.3.2012 (2)	Rozdíl (2-1)	Index v % (2:1)
1. Státní rozpočet - saldo příjmů a výdajů	-25 202	-22 690	2 512	90,0
v tom - příjmy	253 366	258 445	5 079	102,0
- výdaje	278 568	281 135	2 567	100,9
2. Sdílené daně určené územním rozpočtům				
- saldo příjmů a výdajů	8 171	8 389	218	102,7
v tom - příjmy	37 818	37 631	-187	99,5
- výdaje	29 647	29 242	-405	98,6
3. Sdílené příjmy ES/NF a státního rozpočtu				
- saldo příjmů a převodů	714	556	-158	77,9
v tom - příjmy celkem	2 468	2 234	-234	90,5
- převody do rozpočtu ES/NF	1 323	1 228	-95	92,8
- převody do SR	431	450	19	104,4
4. Sdílené daně určené SFDI - saldo příjmů a výdajů	198	93	-105	47,0
v tom - příjmy	6 643	2 644	-3 999	39,8
- výdaje	6 445	2 551	-3 894	39,6
5. Sdílené daně určené SFŽP - saldo příjmů a výdajů	121	151	30	124,8
v tom - příjmy	454	458	4	100,9
- výdaje	333	307	-26	92,2
6. Prostředky na účtech SFA				
- zůstatek salda příjmů a výdajů	111 549	149 518	37 969	134,0
- toho: prostředky na umořovacím účtu	100 133	135 358	35 225	135,2
7. Účet řízení likvidity státní pokladny	-97 542	-158 084	-60 542	162,1
8. Účet financování státního dluhu				
9. Rezervní fondy a FKSP OSS a zvláštní fondy (účty bývalého FNM) - zůstatek	1 860	22 308	20 448	1 199,4
A. Celková pozice státní pokladny (součet 1. až 9.)	-131	241	372	-184,0
B. Účet hospodaření státního rozpočtu	142	-229	-371	-161,3
C. Souhrnný účet státní pokladny (A+B)	11	12	1	109,1

Meziroční porovnání celostátních daňových příjmů

mld. Kč

	Celkem r. 2010			Celkem r. 2011			Celkem r. 2012			meziroč.přirůstek skut.		meziroč.index skut.	
	Rozpočet schválený	sk. k 31.3.*)	% plnění	Rozpočet schválený	sk. k 31.3.**)	% plnění	Rozpočet schválený	sk. k 31.3.***)	% plnění	2011/2010	2012/2011	2011/2010	2012/2011
	1	2	3	4	5	6	7	8	9	5-2	8-5	5:2	8:5
Daňové příjmy	732,24	170,12	23,2	727,76	161,67	22,2	754,32	169,69	22,5	-8,45	8,02	95,0	105,0
- DPH	270,80	60,63	22,4	278,50	56,62	20,3	308,70	58,44	18,9	-4,02	1,82	93,4	103,2
- spotřební daň	149,20	34,89	23,4	144,20	33,63	23,3	149,90	36,84	24,6	-1,26	3,21	96,4	109,5
- clo	1,30	0,33	25,5	1,20	0,41	34,3	x	x	x	0,08	x	123,9	x
- daně z příjmů PO	143,90	31,31	21,8	120,60	28,61	23,7	122,90	28,42	23,1	-2,69	-0,20	91,4	99,3
- daně z příjmů FO	134,20	36,63	27,3	151,00	36,07	23,9	135,90	38,39	28,2	-0,56	2,32	98,5	106,4
vybíraná srážkou	9,60	2,15	22,4	19,30	2,37	12,3	12,80	3,82	29,8	0,22	1,45	110,1	161,0
závislá činnost	105,30	27,81	26,4	121,10	28,88	23,8	117,80	30,00	25,5	1,07	1,12	103,9	103,9
z příznání	19,30	6,67	34,6	10,60	4,82	45,5	5,30	4,57	86,3	-1,85	-0,25	72,3	94,8
- silniční daň	5,50	0,78	14,2	5,60	0,89	16,0	5,30	0,96	18,2	0,11	0,07	114,5	107,9
- daň z nemovitosti	9,60	0,18	1,9	9,70	0,13	1,4	8,70	0,23	2,7	-0,05	0,10	71,6	175,4
- majetkové daně	9,10	1,90	20,8	8,20	1,78	21,7	12,20	2,18	17,9	-0,12	0,40	93,7	122,7
- dálniční poplatek	2,60	1,74	67,1	2,90	1,83	63,1	2,90	2,28	78,6	0,09	0,45	105,0	124,5
- ostatní daně a poplatky	6,04	1,72	28,5	5,86	1,69	28,9	7,82	1,95	24,9	-0,03	0,25	98,3	115,0

*) v rozp.celost.daní v roce 2010 není zahrn.DPPO za obce a kraje (6,2 mld. Kč) a dále správní a místní popl.obcím (7,8 mld. Kč) a popl.za znečišť.ŽP také obcím (6,2 mld. Kč) - ve skut. je lze sledovat pouze v účetnictví

**) v rozp.celost.daní v roce 2011 není zahrn.DPPO za obce a kraje (6,2 mld. Kč) a dále správní a místní popl. obcím (7,4 mld. Kč) a popl.za znečišť.ŽP také obcím (6,2 mld. Kč) - ve skut. je lze sledovat pouze v účetnictví

***) v rozp.celost.daní v roce 2012 není zahrn.DPPO za obce a kraje (6,2 mld. Kč), správní a místní popl.a další odvody obcím (5,8 mld. Kč) a popl.za znečišť.ŽP také obcím (6,2 mld. Kč)-ve skut. je lze sledovat pouze v účetnictví