

II.

Informace o pokladním plnění státního rozpočtu České republiky za 1. čtvrtletí 2004

O b s a h

Strana

| | |
|--|-----------|
| INFORMACE O POKLADNÍM PLNĚNÍ STÁTNÍHO ROZPOČTU ZA 1. ČTVRTLETÍ 2004 | 1 |
| A. POKLADNÍ PLNĚNÍ STÁTNÍHO ROZPOČTU | 1 |
| 1. Záměry schváleného rozpočtu na rok 2004 | 1 |
| 2. Celkové výsledky hospodaření státního rozpočtu | 4 |
| 3. Příjmy státního rozpočtu | 5 |
| 4. Výdaje státního rozpočtu | 13 |
| 5. Výdaje kapitoly Státní dluh | 17 |
| B. STÁTNÍ DLUH | 18 |
| 1. Vývoj státního dluhu | 18 |
| 2. Dluhová strategie a řízení rizik | 20 |
| C. SITUAČNÍ ZPRÁVA STÁTNÍ POKLADNY | 24 |

Tabulková část

Tab. č. 1 - Pokladní plnění státního rozpočtu - příjmy

Tab. č. 2 – Pokladní plnění státního rozpočtu - výdaje

Tab. č. 3 - Příjmy kapitol

Tab. č. 4 – Výdaje kapitol

Tab. č. 5 – Souhrnná pozice státní pokladny

Tab. č. 6 – Meziroční srovnání celostátních daňových příjmů

Informace o pokladním plnění státního rozpočtu České republiky za 1. čtvrtletí 2004

Zpráva o plnění státního rozpočtu za 1. čtvrtletí 2004 je předkládána ve zjednodušené formě a obsahuje pouze výsledky **pokladního plnění státního rozpočtu**, tak jak to ukládá § 20 zákona č. 218/2000 Sb., o rozpočtových pravidlech.

Některé údaje v předkládané zprávě nemusí být tedy plně srovnatelné s údaji, které jsou zpracovány z účetních výkazů rozpočtových kapitol a jsou sumarizovány cca jeden měsíc po skončení čtvrtletí.

Součástí informace je, kromě stručného hodnocení příjmů a výdajů státního rozpočtu z podkladů ČNB, i **vývoj státního dluhu a situační zpráva o státní pokladně**.

A. POKLADNÍ PLNĚNÍ STÁTNÍHO ROZPOČTU

1. Záměry schváleného rozpočtu na rok 2004

Státní rozpočet na rok 2004 byl schválen Poslaneckou sněmovnou Parlamentu ČR zákonem č. 457/2003 Sb. ze dne 3. prosince 2003 **se schodkem ve výši –115,0 mld Kč**, při objemu celkových **příjmů 754,1 mld Kč** a celkových **výdajů 869,1 mld Kč**. Proti schválenému státnímu rozpočtu na rok 2003 se počítá s nárůstem příjmů o 70,0 mld Kč, tj. o 10,2 %, výdaje by měly vzrůst o 73,7 mld Kč, tj. o 9,3 % a saldo by se mělo absolutně zvýšit o 3,7 mld Kč, tj. o 3,3 %.

Z růstu celkových příjmů o 70,0 mld Kč připadá na příjmy z daní a poplatků 36,6 mld Kč (nárůst o 9,5 %), **na pojistné na sociální zabezpečení 16,8 mld Kč** (nárůst o 6,1 %) a **na ostatní příjmy 16,6 mld Kč** (nárůst o 71,7 %); z toho přijaté dotace vzrostou o 11,1 mld Kč, což v rozhodující míře souvisí s kompenzačními platbami z rozpočtu EU ve výši 10,1 mld Kč.

Proti skutečnosti roku 2003 jsou celkové rozpočtované **příjmy vyšší o 54,4 mld Kč**, tj. o 7,8 %. Z toho **daňové příjmy**, představující cca 56 % všech příjmů státního rozpočtu, jsou vyšší o **26,1 mld Kč**, tj. o 6,6 %, **příjmy z pojistného na sociální zabezpečení o 19,9 mld Kč**, tj. o 7,3 % (představují téměř 39 % příjmů státního rozpočtu) a **ostatní příjmy jsou vyšší o 8,3 mld Kč**, tj. o 26,6 %. Z nich pak nedaňové příjmy by měly být vyšší o 1,9 mld Kč, kapitálové příjmy o 0,6 mld Kč a přijaté dotace o 5,8 mld Kč.

Celkové rozpočtované příjmy státního rozpočtu na letošní rok ovlivňují (z hlediska metodického i obsahového) **novely daňových zákonů**, přijaté Parlamentem v rámci Koncepce reformy veřejných financí a v souvislosti se vstupem ČR do EU. Jde především o

- změnu **zákona o dani z přidané hodnoty** a dalších zákonů - o správě daní a poplatků (č. 368/1992 Sb.) a celního zákona (č.322/2003 Sb.),
- nový **zákon o spotřebních daních** (č.353/2003 Sb.),
- změnu **zákona o daních z příjmů** (č.438/2003 Sb.) a
- změnu **zákona o majetkových daních** (420/2003 Sb.).

U **daně z přidané hodnoty** došlo od 1. lednu 2004 k přesunu některých položek zdaňovaných dosud 5 % sazbou do sazby s 22 % (např. bionafta a bioplyn, vodou ředitelné barvy a laky, náplně do domácích přístrojů na úpravu vody a malých čistíren odpadních vod, skleněné láhve pro nápoje, telekomunikační služby, právní služby, účetnické a poradenské služby, zpracování dat a související služby). Další etapa přesunu ze snížené do základní sazby je uvažovaná v souvislosti se vstupem ČR do EU. Od tohoto data dojde ke zrušení fiskálních hranic a DPH z transakcí mezi podnikateli z různých členských států EU bude spravována finančními úřady (dosud to jsou celní úřady). Celní úřady budou i nadále vybírat DPH z českého zboží a ze zboží dováženého z třetích zemí.

Hlavní změny nově přijatého zákona o **spotřebních daních** se týkají zvýšení daňových sazeb u uhlovodíkových paliv a maziv, cigaret a lihu. Dále došlo k posunu splatnosti daně na 40. den po skončení zdaňovacího období (dosud 55 dnů). Po vstupu do EU bude zavedeno tzv. podmíněné osvobození od daně, kdy povinnost přiznat a zaplatit daň vznikne až vyskladněním z tzv. daňového skladu (přiblížení inkasa daně k okamžiku spotřeby), čímž dojde k jeho oddálení.

Po přijetí novely zákona o **daních z příjmů** s účinností od 1. ledna 2004 se očekává **snížení inkasa DPPO**. Hlavními změnami je snížení sazby daně z 31 % na 28 %, implementace směrnice ES o zdanění dividend a zrušení srážkové daně u úrokových výnosů právnických osob. Měl by se začít projevovat také dlouhodobý efekt legislativních úprav přijatých od roku 1998 a zpřesněných od roku 2001, které do určité míry omezily možnosti pro legální vyhnutí se daňové povinnosti.

Podobně jako u daní z příjmů právnických osob očekává se snížení inkasa rovněž u **daní z příjmů fyzických osob**. Hlavní změny, které by se měly v inkasu projevovat, je zvýšení odečitatelné položky na dítě o 2040 Kč a dále zavedení minimálního základu daně pro osoby samostatně výdělečně činné, které se však projeví až v dalších zdaňovacích obdobích.

U **majetkových daní**, které zahrnují daň dědickou, darovací a daň z převodu nemovitostí, se hlavní změna týká splatnosti daně z převodu nemovitostí. Dosud byla tato daň placena až po vyměření daně finančním úřadem a doručení platebního výměru plátcí daně. Podle novelizovaného zákona dochází k posunu splatnosti již v termínu pro podání daňového přiznání. To bude znamenat značné zvýšení výnosu daně v roce zavedení. Protisměrně naopak bude působit snížení sazby daně z 5 % na 3 %.

Nové zákony současně **ovlivňují** do určité míry **vypovídací schopnost meziročního srovnání** plnění státního rozpočtu.

Vzhledem k tomu, že státní rozpočet vycházel také z navrhovaných, v době jeho přípravy však dosud neschválených zákonů, došlo během legislativního procesu na příjmové straně veřejných rozpočtů k některým změnám, které nebyly zahrnuty do návrhu rozpočtu, ale mají dopad na daňové příjmy roku 2004. Jedná se zejména o **změny DPH v rámci druhé etapy reformy veřejných financí (především snížení základní sazby z 22 % na 19 %** a přeřazení některých druhů zboží a služeb do základní sazby DPH z důvodu kompenzace snížení daňového zatížení v oblasti daně z příjmu; vše s platností od 1. května 2004) s odhadovaným **dalším celoročním pozitivním dopadem** na veřejné rozpočty ve výši 4,7 mld. Kč, z toho **3,6 mld Kč na státní rozpočet**. Tato změna však nebyla dosud schválena.

Naopak negativní dopad na příjmy státního rozpočtu bude mít v roce 2003 navrhované, ale pro rok 2004 **neschválené zrušení některých osvobození u daně z převodu nemovitostí**.

Výraznější změny budou u inkasa cla. V prvních čtyřech měsících roku by se v jeho vývoji nemělo proti předcházejícím letům nic změnit. Po vstupu do EU, která je celní unií, budou dovozy zboží z těchto teritorií bezcelní. To způsobí pokles výnosu cla asi o polovinu. Clo však bude Česká republika vybírat ve prospěch EU, které náleží výnos cla členských států. Na úhradu nákladů spojených s výběrem cla si ČR ponechá 25 % vybrané částky.

Celkové výdaje zapracované do státního rozpočtu **na rok 2004** představují částku **869,1 mld Kč** a jsou proti schválenému rozpočtu r. 2003 **vyšší o 73,7 mld Kč**, tj. o 9,3 %. Z toho běžné výdaje by se měly zvýšit o 62,1 mld Kč, tj. o 8,4 %. Z nich pak největší položku představují výdaje na důchody, jejichž nárůst o 2,8 % znamená v absolutním vyjádření 6,3 mld Kč. Kapitálové výdaje by měly dosáhnout částky 65,8 mld Kč, což je navýšení o 11,6 mld Kč, tj. 21,4 %.

Ve srovnání se skutečností roku 2003 jsou **celkové výdaje schváleného rozpočtu vyšší o 60,3 mld Kč**, tj. o 7,5 %. Z toho na běžné výdaje připadá navýšení o 51,4 mld Kč a na kapitálové výdaje o 8,9 mld Kč.

2. Celkové výsledky hospodaření státního rozpočtu

Z údajů o pokladním plnění státního rozpočtu vykázaných ČNB ke konci března roku 2004 vyplývá převaha výdajů státního rozpočtu nad jeho příjmy o 7,8 mld Kč. Proti stejnému období loňského roku jsou příjmy o 28,4 mld Kč, tj. o 18,0 % vyšší, výdaje o 4,4 mld Kč, tj. o 2,3 % vyšší a saldo o 24,0 mld Kč lepší.

v mld Kč

| Rok | Skutečnost leden - březen 2003 | 2004 | | | % plnění v r. 2003 | Index 2004/2003 | Rozdíl sk. 2004/2003 |
|---------------|--------------------------------------|-----------------------|------------------------------|-------------|-----------------------|--------------------|-------------------------|
| | | Schválený rozpočet | Skutečnost leden - březen | % plnění | | | |
| Příjmy celkem | 158,36 | 754,08 | 186,80 | 24,8 | 23,2 | 118,0 | 28,44 |
| Výdaje celkem | 190,20 | 869,05 | 194,62 | 22,4 | 23,9 | 102,3 | 4,42 |
| Saldo | -31,84 | -114,97 | -7,82 | 6,8 | 28,6 | 24,6 | 24,02 |

Celkové příjmy státního rozpočtu za období leden až březen 2004 dosáhly výše 186,8 mld Kč, což představuje 24,8 % schváleného rozpočtu (v roce 2003 to bylo 23,2 %) a meziroční růst o 28,4 mld Kč, tj. o 18,0 % (v roce 2003 vzrostly meziročně o 9,6 mld Kč, tj. o 6,4 %). Proti 1/4 rozpočtu zaostávají pouze o 1,7 mld Kč, zatímco v 1. čtvrtletí 2003 byly pod úrovní tříměsíční alikvoty o 12,6 mld Kč (celoročně však převýšily schválený rozpočet o 15,6 mld Kč).

Plnění rozpočtu celkových výdajů je ve srovnání s 1. čtvrtletím předchozího roku nižší o 1,5 procentního bodu, při meziročním růstu o 4,4 mld Kč, tj. o 2,3 % (v loňském 1. čtvrtletí vzrostly meziročně o 25,7 mld Kč, tj. o 15,6 %). Proti alikvotě zaostávají o 22,7 mld Kč (v roce 2003 o 12,6 mld Kč).

Nižší letošní schodek státního rozpočtu ve srovnání s loňským prvním čtvrtletím o 24,0 mld Kč byl ovlivněn jednak vyšším plněním celkových příjmů (o 1,6 procentního bodu), zejména příjmů z daní a poplatků (o 2,4 procentního bodu), jednak nižším čerpáním celkových výdajů, a to o 1,5 procentního bodu.

3. Příjmy státního rozpočtu

Z celkových příjmů státního rozpočtu inkasovaných v prvním čtvrtletí letošního roku ve výši 186,8 mld Kč připadá na daňové příjmy 103,2 mld Kč (55,3 % všech příjmů), na příjmy z pojistného na sociální zabezpečení 70,0 mld Kč (37,5 %) a na ostatní příjmy 13,5 mld Kč (7,2 %).

Pokladní plnění příjmů:

| Rok | v mld Kč | | | | | |
|--|------------------------------|-----------------------|------------------------------|-------------|--|----------------------------------|
| | 2003 | 2004 | | % plnění | % plnění SR za leden - březen 2003 | Index skutečnost 2004/2003 |
| | Skutečnost leden - březen | Schválený rozpočet | Skutečnost leden - březen | | | |
| 1 | 2 | 4 | 4:3 | 4:1 | | |
| Příjmy celkem | 158,36 | 754,08 | 186,80 | 24,8 | 23,2 | 118,0 |
| v tom: | | | | | | |
| Daňové příjmy celkem*) | 150,04 | 714,40 | 173,26 | 24,3 | 22,7 | 115,5 |
| Daňové příjmy (bez pojistného SZ)*) | 85,50 | 422,08 | 103,25 | 24,5 | 22,1 | 120,8 |
| z toho: | | | | | | |
| - DPH | 25,48 | 133,40 | 34,41 | 25,8 | 21,0 | 135,0 |
| - spotřební daň | 15,51 | 84,20 | 21,04 | 25,0 | 23,0 | 135,7 |
| - daně z příjmů PO | 16,78 | 84,60 | 16,77 | 19,8 | 20,5 | 99,9 |
| - daně z příjmů FO | 22,15 | 95,20 | 25,00 | 26,3 | 24,4 | 112,9 |
| vybíraná srážkou | 1,31 | 4,50 | 1,70 | 37,8 | 29,1 | 129,8 |
| ze závislé činnosti | 16,42 | 76,50 | 18,06 | 23,6 | 22,6 | 110,0 |
| z přiznání | 4,42 | 14,20 | 5,24 | 36,9 | 33,2 | 118,6 |
| - správní poplatky | 0,78 | 4,30 | 0,85 | 19,8 | 11,7 | 109,0 |
| - majetkové daně | 1,94 | 14,30 | 2,21 | 15,5 | 21,8 | 113,9 |
| - clo | 2,23 | 4,40 | 2,45 | 55,7 | 23,2 | 109,9 |
| - ostatní daňové příjmy**) | 0,63 | 1,68 | 0,52 | 31,0 | 23,2 | 82,5 |
| Pojistné SZ*) | 64,54 | 292,32 | 70,01 | 23,9 | 23,5 | 108,5 |
| z toho: na důchody*) | 49,49 | 242,27 | 53,54 | 22,1 | 23,3 | 108,2 |
| Nedaňové a kapitálové příjmy a přijaté dotace*) | 8,32 | 39,68 | 13,54 | 34,1 | 36,4 | 162,7 |
| v tom: | | | | | | |
| - kapitoly | 3,30 | 12,43 | 4,56 | 36,7 | 58,4 | 138,2 |
| - kapitola Operace SFA | 2,25 | 2,03 | 1,63 | 80,3 | 42,7 | 72,4 |
| - VPS | 2,77 | 25,22 | 7,35 | 29,1 | 23,5 | 265,3 |
| v tom : | | | | | | |
| - příjmy z úroků a real.fin.majet. | 0,03 | 1,72 | 0,06 | 3,5 | 0,9 | 200,0 |
| - splátky půjček ze zahraničí | 0,86 | 3,65 | 0,29 | 7,9 | 44,6 | 33,7 |
| - přijaté sankční platby | 0,25 | 1,20 | 0,27 | 22,5 | 20,8 | 108,0 |
| - soudní poplatky | 0,27 | 0,60 | 0,24 | 40,0 | 32,7 | 88,9 |
| - dobrovolné pojistné | 0,17 | 0,31 | 0,11 | 35,5 | 22,9 | 64,7 |
| - ostatní příjmy**) | 1,19 | 17,74 | 6,38 | 36,0 | 30,0 | 536,1 |

*) skutečnost r. 2003 srovnatelně upravena na metodiku 2004

***) dopočet do celku

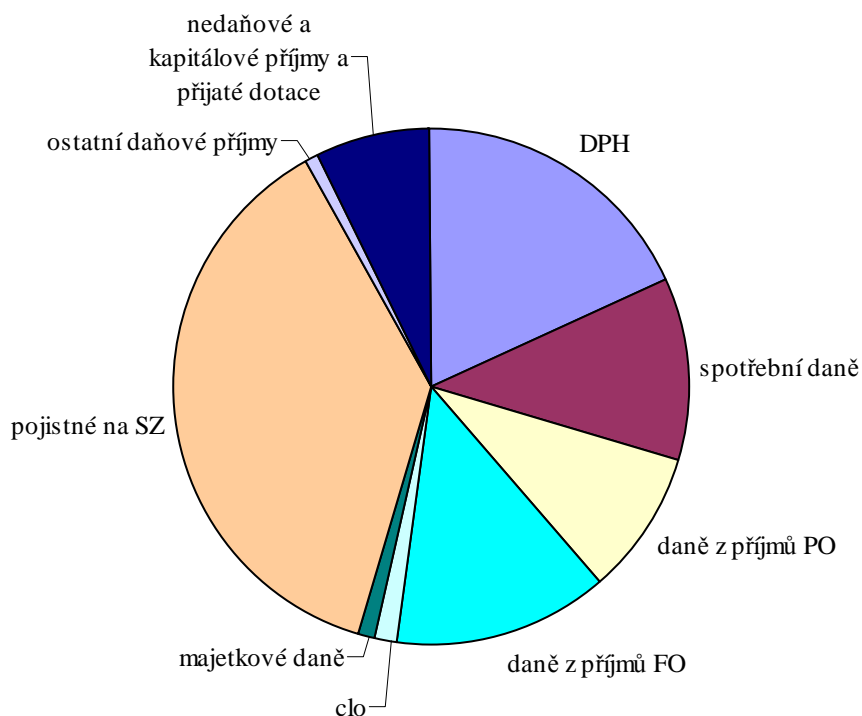
Plnění rozpočtu daňových příjmů je v letošním 1. čtvrtletí výrazně lepší než ve stejném období minulého roku (o 2,4 procentního bodu), když jejich inkaso zaostává za tříměsíční alikvotou pouze o 2,3 mld Kč, zatímco v loňském roce činil tento výpadek

11,1 mld Kč (celoroční inkaso daní v roce 2003 však převýšilo rozpočet o 10,5 mld Kč). **Příznivá je i jejich meziroční dynamika**, a to jak ve srovnání s rokem 2003 (v letošním 1. čtvrtletí vzrostly meziročně příjmy státního rozpočtu z daní o 17,8 mld Kč, tj. o 20,8 % proti meziročnímu růstu o 7,0 mld Kč, tj. o 8,9 % v roce 2003), tak i v porovnání se záměry schváleného rozpočtu, který počítá s meziročním růstem o 9,5 % (proti rozpočtu 2003), resp. o 6,6 % (proti skutečnosti 2003).

Na příznivém plnění celkových daňových příjmů se podílí především daně z příjmů fyzických osob (26,3 %), DPH (25,8 %), clo (55,7 %) a spotřební daně (25,0 %).

Naproti tomu za 1/4 celoročního rozpočtu **zaostávají daně z příjmů právnických osob o 4,4 mld Kč** (v 1. čtvrtletí 2003 činil výpadek 3,7 mld Kč), **majetkové daně o 1,4 mld Kč** (v roce 2003 byly pod úrovní alikvoty pouze o 0,3 mld Kč) a příjmy ze správních poplatků o 0,2 mld Kč.

Struktura celkových příjmů dosažených za 1.čtvrtletí 2004 je zřejmá z grafu:

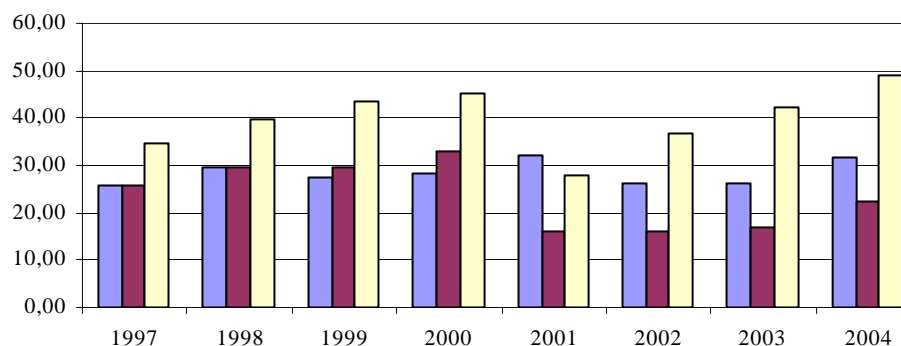


Proti stejnému období minulého roku se **zvýšil podíl nepřímých daní (DPH a SD) o 3,8 procentního bodu (z 25,9 % na 29,7 %)** a **dále podíl nedaňových a ostatních příjmů**

o 2,0 procentního bodu (z 5,3 % na 7,3 %), při současném poklesu podílu daní z příjmů (DPPO a DPFO) o 2,2 procentního bodu (z 24,6 % na 22,4 %) a podílu pojistného na sociální zabezpečení o 3,3 procentního bodu (z 40,8 % na 37,5 %).

Příjmy z daní a poplatků dosáhly výše 103,3 mld Kč, tj. 24,5 % rozpočtu a meziročně vzrostly o 20,8 %. Jejich podíl na celkových příjmech se meziročně zvýšil z 54,0 % na 55,3 %, přičemž rozpočet počítá s podílem 56,0 %.

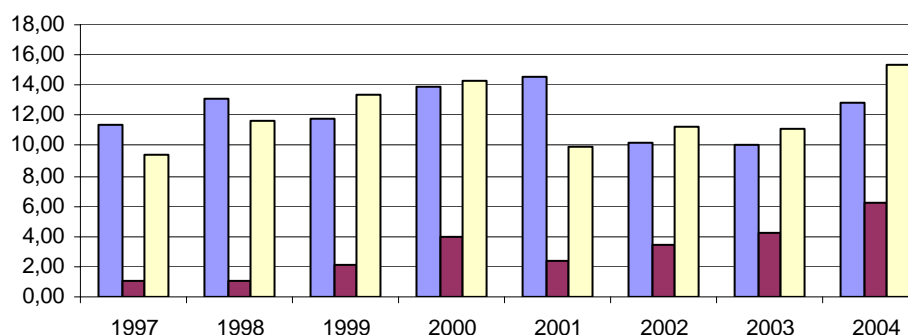
Vývoj daňových příjmů bez pojistného na SZ v jednotlivých měsících 1. čtvrtletí je patrný z následujícího grafu (v mld Kč):



Plnění daňových příjmů je **ovlivněno především inkasem nepřímých daní**, jež dosáhlo **výše 55,5 mld Kč** a na celkových daňových příjmech se podílí 53,7 % (schválený rozpočet počítá s podílem ve výši 51,6 %) což je o 5,8 procentního bodu vyšší podíl než ve stejném období minulého roku. Výrazná je zejména jejich **meziroční dynamika** představující růst **o 14,5 mld Kč**, tj. **o 35,3 %**, a to jak ve srovnání s dynamikou dosaženou v 1. čtvrtletí 2003 (+1,1 mld Kč, tj. +2,7 %), tak i proti záměrům schváleného rozpočtu, který počítá s meziročním růstem o 15,3 % (proti rozpočtu 2003), resp. o 9,7 % (proti skutečnosti 2003).

Na dani z přidané hodnoty bylo do konce března vybráno do státního rozpočtu 34,4 mld Kč, což je 25,8 % rozpočtované částky. Proti stejnému období roku 2003 je inkaso vyšší o 8,9 mld Kč, tj. o 35,0 % (v roce 2003 vzrostlo meziročně pouze o 0,6 mld Kč, tj. o 2,5 %), přičemž rozpočet počítá s celoročním růstem o 12,2 mld Kč, tj. o 10,1 % (proti rozpočtu 2003). Ve vztahu k alikvotnímu podílu je skutečné inkaso vyšší o téměř 1,1 mld Kč, zatímco v loňském 1. čtvrtletí bylo pod úrovní rozpočtu o 4,8 mld Kč (celoročně jej však převýšilo o 4,5 mld Kč, tj. o 6,2 %).

Srovnání meziročních přírůstků DPH za leden až březen 1997 až 2004 (v mld Kč):



Celostátní výnos DPH^{*)} dosáhl výše 44,2 mld Kč, což je o 11,1 mld Kč více než ve stejném období minulého roku. Z toho **8,5 mld Kč bylo převedeno do rozpočtů obcí**, tj. o 1,9 mld Kč více než ve stejném období předchozího roku, a **1,3 mld Kč do rozpočtů krajů**, tj. o 0,3 mld Kč více.

Na **spotřebních daních** bylo za první tři měsíce do státního rozpočtu **vybráno 21,0 mld Kč**, což představuje 25,0 % schváleného rozpočtu a meziroční nárůst o 5,5 mld Kč, tj. o 35,7 % (rozpočet počítá s růstem o 24,7 % proti rozpočtu 2003). Ve srovnání s rokem 2003, kdy inkaso spotřebních daní vzrostlo meziročně pouze o 3,1 % (0,5 mld Kč), dochází k výrazné akceleraci dynamiky této daně. Rozhodující váhu v plnění jejich celkového inkasa má **daň z uhlovodíkových paliv a maziv a daň z tabáku a tabákových výrobků**. Inkaso těchto dvou daní za 1. čtvrtletí 2004 představovalo cca **18,0 mld Kč** a proti stejnému období loňského roku vzrostlo o 5,0 mld Kč, tj. o 38,4 %. Meziroční růst vykázala i daň z lihu (o 0,2 mld Kč), když bylo ke konci března inkasováno do státního rozpočtu 1,8 mld Kč.

Celostátní výnos spotřebních daní dosáhl 24,1 mld Kč a proti 1. čtvrtletí 2003 je o 6,2 mld Kč, tj. o 34,7 % vyšší. Z toho 3,1 mld Kč bylo převedeno SFDI (20 % z daně z minerálních olejů).

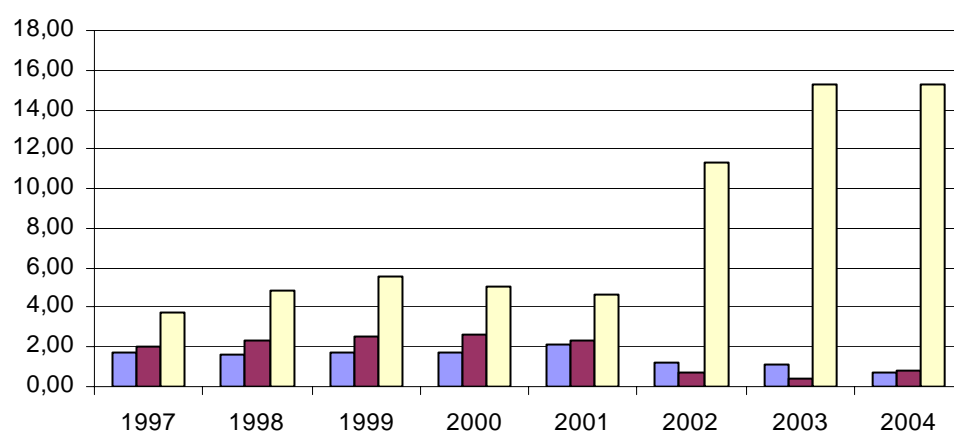
Inkaso **daně z příjmů právnických osob dosáhlo výše 16,8 mld Kč**, tj. pouze 19,8 % schváleného rozpočtu (v roce 2003 to bylo 20,5 %) a zůstalo tak na úrovni loňského 1. čtvrtletí (schválený rozpočet počítá s meziročním růstem o 2,8 mld Kč, tj. o 3,4 % proti rozpočtu 2003), zatímco v roce 2003 vzrostlo meziročně o 3,5 mld Kč, tj. o 26,5 %. Za 1/4 rozpočtu tak zaostalo o 4,4 mld Kč (v roce 2003 o 3,7 mld Kč, celoročně však převýšilo rozpočet o 2,5 mld Kč, tj. o 9,6 %).

^{*)} Meziroční srovnání celostátních daňových příjmů viz tabulka č.5 v příloze

Celostátní inkaso této daně dosáhlo ke konci března 21,8 mld Kč a je rovněž na úrovni roku 2003. I na této dani participují rozpočty obcí a krajů, do jejichž příjmů bylo za 1. čtvrtletí 2003 převedeno 5,0 mld Kč. Rozpočet počítá s celoroční participací ve výši 26,2 mld Kč, což je o 0,8 mld Kč více než bylo rozpočtováno v roce 2003.

Na výši daně v průběhu roku má vliv především **způsob výpočtu zálohových plateb DPPO**, který je z hlediska výše a periodicity placených záloh členěn do dvou samostatných částí, tzv. zálohových období. V končícím zálohovém období, tj. zpravidla do konce prvního čtvrtletí, platí poplatníci zálohy na daň podle daňové povinnosti přiznané v předcházejícím roce (vyměřené podle hospodářských výsledků předminulého roku). V novém zálohovém období, obvykle počínajícím od druhého či třetího čtvrtletí (zpracovává-li přiznání daňový poradce nebo se jednalo o osoby povinně podléhající auditu), platí poplatníci zálohy podle daňové povinnosti přiznané v daném roce (vyměřené podle hospodářských výsledků předchozího roku).

Rozložení inkasa státního rozpočtu z DPPO do jednotlivých měsíců a jeho výrazná výše v posledním měsíci čtvrtletí, v návaznosti na změnu periodicity zálohových plateb z měsíční na čtvrtletní, počínaje rokem 2002 ilustruje následující graf (v mld Kč):



Příznivěji než DPPO se vyvíjelo inkaso u **daně z příjmů fyzických osob** – to **dosáhlo 25,0 mld Kč**, což představuje 26,3 % rozpočtu a meziroční růst o 2,9 mld Kč, tj. o 12,9 % (v loňském 1. čtvrtletí byl rozpočet plněn na 24,4 % při meziročním růstu o 1,6 mld Kč, tj. o 5,1 %), zatímco rozpočet počítá s růstem o 5,1 % (proti rozpočtu 2003). Vysoké plnění i meziroční růst vykazovalo inkaso daně z přiznání (36,9 % rozpočtu a 18,6 % růstu) a daně vybírané srážkou (37,8 % a 29,8 %), zatímco daň ze závislé činnosti je plněna na 23,6 % při meziročním růstu o 10,0 %.

Celostátní výnos této daně dosáhl 34,8 mld Kč a byl proti stejnému období předchozího roku **vyšší o 4,0 mld Kč, tj. o 13,0 %**. Obdobně jako u DPPO se i na této dani

podílejí rozpočty krajů a obcí do jejichž příjmů bylo převedeno 9,8 mld Kč (rozpočet počítá celoročně s objemem 35,6 mld Kč).

Na **daních z majetkových a kapitálových převodů**, které zahrnují daň dědickou, darovací a daň z převodu nemovitostí, inkasoval státní rozpočet v 1. čtvrtletí 2004 celkem **2,2 mld Kč**, což představuje pouze 15,5 % rozpočtu a meziroční nárůst o 13,9 %. Z toho 2,0 mld Kč (91 %) připadá na daň z převodu nemovitostí.

Odvody cla do státního rozpočtu dosáhly téměř 2,5 mld Kč a představují již 55,7 % rozpočtu a byly o 9,9 % (o 0,2 mld Kč) vyšší než v loňském 1. čtvrtletí. Do konce dubna lze očekávat příjmy ze cla ve výši 3,2 mld Kč (73 % rozpočtu) s tím, že po vstupu ČR do EU budou celní dávky vybírané od třetích zemí příjmem EU a ČR si ponechá na úhradu nákladů spojených s výběrem 25 % z vybrané částky.

Správní poplatky včetně odpovídající části tržeb za kolky zahrnuté v příjmech státního rozpočtu představovaly za 1.čtvrtletí 2004 částku **0,9 mld Kč** a naplnily tak celoroční předpoklad na 19,8 %.

Příjmy z pojistného na sociální zabezpečení dosáhly výše **70,0 mld Kč**, což představuje 23,9 % schváleného rozpočtu a meziroční růst o 5,5 mld Kč, tj. o 8,5 % (ve stejném období minulého roku byly plněny na 23,5 % při meziročním růstu o 3,6 mld Kč, tj. o 5,9 %). Proti tříměsíční alikvotě zaostávají o 3,1 mld Kč (v roce 2003 o 4,2 mld Kč a celoročně zůstaly pod úrovní rozpočtu o 3,2 mld Kč).

Z celkových **příjmů** pojistného na sociální zabezpečení připadá na **důchodové pojištění 53,5 mld Kč**, tj. 22,1 % celoročně rozpočtované částky, s meziročním růstem o 4,1 mld Kč, tj. o 8,2 % (ve stejném období minulého roku vzrostly tyto příjmy meziročně o 2,8 mld Kč, tj. o 6,0 %).

Výdaje na důchody vč. správních výdajů převýšily příjmy z pojistného na důchodové pojištění o 4,4 mld Kč, zatímco celoroční **rozpočet počítá s kladným saldem ve výši 6,1 mld Kč** (vliv snížení sazby příspěvku na státní politiku zaměstnanosti z 3,6 % na 1,6 % vyměřovacího základu při současném zvýšení sazby pojistného na důchody z 26,0 % na 28,0 % od 1.1.2004). **Proti loňskému 1. čtvrtletí**, kdy byl vykázán schodek ve výši 8,7 mld Kč, **je však tento výsledek o 4,3 mld Kč lepší.**

Nedaňové a kapitálové příjmy a přijaté dotace jsou v roce 2004 rozpočtovány ve výši 39,7 mld Kč, tj. o 16,6 mld Kč (o 72 %) více než předpokládal schválený státní rozpočet na rok 2003. Meziroční růst je způsoben zejména očekávanými příjmy z rozpočtu Evropské unie v souvislosti se vstupem České republiky do Evropské unie (cca 10 mld Kč), vyššími příjmy z vlastní činnosti (o 4,4 mld Kč) ovlivněnými především vyššími příjmy

z činnosti kapitoly Český telekomunikační úřad (předpokládané splátky licencí UMTS od dvou mobilních operátorů ve výši 4,8 mld Kč) a vyššími splátkami u vládních úvěrů (o 1,7 mld Kč) v souvislosti s deblokacemi ruského dluhu.

Nedaňové příjmy (schválený rozpočet 25,2 mld Kč) tvoří především příjmy jednotlivých kapitol z vlastní činnosti za služby, které poskytují veřejnosti (6,5 mld Kč) a příjmy ze splátek půjčených prostředků od podnikatelských subjektů (2,3 mld Kč) a od veřejných rozpočtů územní úrovně (0,2 mld Kč) a dále příjmy z úroků a realizace finančního majetku (1,7 mld Kč), přijaté sankční platby (1,2 mld Kč), přijaté vratky transferů a ostatní příjmy z finančního vypořádání předchozích let (0,8 mld Kč), soudní poplatky (0,6 mld Kč), odvody přebytků organizací s přímým vztahem (0,4 mld Kč), příjmy z pronájmu majetku (0,4 mld Kč), příjmy z využívání výhradních práv k přírodním zdrojům (0,4 mld Kč), dobrovolné pojistné (0,3 mld Kč) a příjmy z prodeje krátkodobého a drobného dlouhodobého majetku (0,2 mld Kč). Patří sem též splátky za úhradu dluhů nebo dodávek (4,7 mld Kč) a splátky půjčených prostředků ze zahraničí (3,7 mld Kč).

Do kapitálových příjmů (1,2 mld Kč) patří hlavně příjmy z prodeje dlouhodobého hmotného i nehmotného majetku (kromě drobného). Rozpočtovaná částka se týká zejména odprodeje státního majetku podle zákona č. 77/2002 Sb., o akciové společnosti České dráhy, státní organizaci Správa železniční dopravní cesty a o změně zákona č. 266/1994 Sb., o dráhách, a zákona č. 77/1997 Sb., o státním podniku.

V rámci přijatých dotací (13,3 mld Kč) jsou v letošním roce nově rozpočtovány i prostředky plynoucí z rozpočtu Evropské unie, tzv. kompenzační platby ve výši cca 10 mld Kč, které zabezpečují, aby u nových členů EU nedošlo ke zhoršení jejich čisté finanční pozice vůči EU. Rozpočtován je i vymezený objem prostředků ve výši 0,6 mld Kč transferovaných od FNM z výnosů malé privatizace a určených na obnovu koryt vodních toků a vodohospodářských děl a na protipovodňová opatření.

Schválený rozpočet nedaňových a kapitálových příjmů a přijatých dotací ve výši 39,7 mld Kč byl **ke konci března 2003 naplněn v celkovém objemu 13,5 mld Kč, tj. na 34,1 %,** což je o 3,6 mld Kč více než čtvrtletní rozpočtová alikvota. Nadalíkovní plnění souvisí jak se **zapojením prostředků rezervních fondů,** vytvořených z úspor výdajů v minulých letech, do příjmů kapitol k jejich použití v letošním roce, což se projevilo v převodu doplňkových zdrojů na financování programů reprodukce majetku v celkové výši

1,4 mld Kč (z toho u Ministerstva obrany činí převedené mimorozpočtové doplňkové zdroje 645 mil. Kč a u Ministerstva spravedlnosti 438 mil. Kč), tak **především s úhradou od ČSOB ve výši 4,7 mld Kč** z transakce IPB, vyplývající z plnění státní záruky v plně celoročně rozpočtované výši. Na vysokém plnění rozpočtu se podílí též **kapitola Operace státních finančních aktiv**, když jí vykázané nedaňové příjmy a přijaté dotace v objemu 1,2 mld Kč představují již 61,2 % plnění rozpočtu, a to zejména přijetím prostředků z Fondu národního majetku z výnosů malé privatizace (na základě novel vodního zákona a zákona o vodovodech a kanalizacích) v celoročně rozpočtované výši 620 mil. Kč a inkasa přijatých úroků z emisí státních dluhopisů ve výši 434 mil. Kč (37,7 % rozpočtu).

Podrobnější plnění nedaňových a kapitálových příjmů a přijatých dotací za 1. čtvrtletí bude známo až po zpracování finančních výkazů kapitol státního rozpočtu (tj. koncem měsíce dubna).

4. Výdaje státního rozpočtu

Celkové výdaje schváleného státního rozpočtu na rok 2004 ve výši 869,1 mld Kč jsou proti skutečnosti roku 2003 vyšší o 60,3 mld Kč, tj. o 7,5 %. Tento přírůstek je z 85 % tvořen běžnými výdaji, které rostou o 51,5 mld Kč (tj. o 6,8 %), kapitálové výdaje jsou vyšší o 8,9 mld Kč (tj. o 15,6 %).

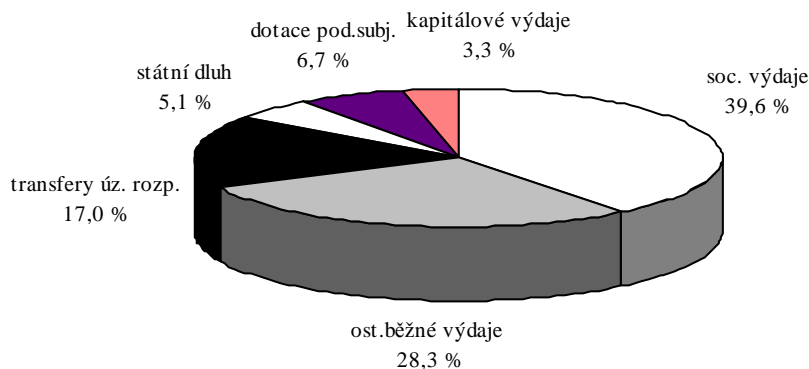
Celkové výdaje státního rozpočtu v 1. čtvrtletí 2004 dosáhly 194,6 mld Kč, což představuje 22,4 % rozpočtu a meziroční růst pouze o 2,3 % (o 4,4 mld Kč), zatímco ve stejném období loňského roku byly čerpány na 23,9 % při meziročním růstu o 15,6 % (o 25,7 mld Kč). Jejich skutečnost je tak o 22,6 mld Kč pod úrovní čtvrtletní alikvoty celoročního rozpočtu (v roce 2003 byly pod úrovní alikvoty o 8,6 mld Kč).

Pokladní plnění výdajů:

| Ukazatel | 2003 Skutečnost leden-březen | 2004 | | | % plnění SR za leden-březen 2003 | Index skutečnost 2003/2004 |
|---|------------------------------------|-----------------------|----------------------------|-------------|--|----------------------------------|
| | | Schválený rozpočet | Skutečnost leden-březen | % plnění | | |
| Výdaje celkem | 190,20 | 869,05 | 194,62 | 22,4 | 23,9 | 102,3 |
| běžné výdaje | 181,22 | 803,23 | 188,17 | 23,4 | 24,5 | 103,8 |
| z toho: | | | | | | |
| - neinvestiční nákupy a související výdaje | 11,30 | 99,92 | 12,64 | 12,7 | 14,6 | 111,9 |
| - výdaje na platy, ostatní platby za provedenou práci a pojistné | 11,38 | 80,69 | 11,97 | 14,8 | 14,3 | 105,2 |
| - dotace podnikatelským subjektům | 3,92 | 65,16 | 13,05 | 20,0 | 7,4 | 332,9 |
| - neinv. trans. fondům soc. a zdrav. pojištění | 10,87 | 33,39 | 11,15 | 33,4 | 33,7 | 102,6 |
| - neinvestiční transfery státním fondům | 0,98 | 7,53 | 2,54 | 33,7 | 20,6 | 259,2 |
| - neinv. trans. veř. rozpočtům územní úrovně | 42,71 | 107,88 | 33,08 | 30,7 | 41,1 | 77,5 |
| - neinv. transfery příspěvkovým apod. organ. | 7,79 | 35,85 | 9,61 | 26,8 | 23,5 | 123,4 |
| - sociální dávky | 78,24 | 313,11 | 76,98 | 24,6 | 25,5 | 98,4 |
| z toho: | | | | | | |
| důchody | 57,22 | 232,12 | 56,94 | 24,5 | 25,3 | 99,5 |
| státní politika zaměstnanosti - pasivní | 1,86 | 7,90 | 1,98 | 25,1 | 29,5 | 106,5 |
| ostatní sociální dávky | 10,92 | 38,02 | 10,10 | 26,6 | 27,0 | 92,5 |
| dávky státní sociální podpory | 8,24 | 35,08 | 7,95 | 22,7 | 23,8 | 96,5 |
| - státní politika zaměstnanosti - aktivní | 0,37 | 4,13 | 0,51 | 12,3 | 9,7 | 137,8 |
| - kapitola Státní dluh | 8,00 | 27,03 | 9,96 | 36,8 | 34,0 | 124,5 |
| kapitálové výdaje | 8,99 | 65,82 | 6,45 | 9,8 | 16,6 | 71,7 |
| z toho: | | | | | | |
| - investiční nákupy a související výdaje | 4,06 | 21,16 | 3,18 | 15,0 | 17,0 | 78,3 |
| - invest. transfery veř. rozp. územní úrovně | 0,50 | 16,02 | 1,61 | 10,0 | 5,0 | 322,0 |
| - investiční dotace příspěvkovým organizacím | 0,18 | 20,35 | 0,24 | 1,2 | 1,8 | 133,3 |

Čerpání jednotlivých druhů rozpočtových výdajů je **značně diferencované**. Podobně jako v předcházejících letech, je i v letošním 1. čtvrtletí **vyšší čerpání běžných výdajů (23,4 %)**, a to zejména u neinvestičních transferů státním fondům (33,7 %), u neinvestičních transferů fondům sociálního a zdravotního pojištění (33,4 %) a u neinvestičních transferů veřejným rozpočtům územní úrovně (30,7 %). V kapitole Státní dluh bylo čerpáno již 36,8 % schváleného rozpočtu, což souvisí s úrokovými platbami v návaznosti na platební kalendář střednědobých a dlouhodobých státních dluhopisů.

Strukturu výdajů státního rozpočtu ke konci 1. čtvrtletí 2004 ukazuje následující graf :



Významná část celkových výdajů - téměř 40 % - směřovala do sociální oblasti. **Sociální dávky**¹⁾ dosáhly výše **77,0 mld Kč**, tj. 24,6 % schváleného rozpočtu, a meziročně klesly o 1,3 mld Kč, tj. o 1,6 % (v prvním čtvrtletí 2003 byly plněny na 25,5 % při meziročním růstu o 2,4 mld Kč, tj. o 3,1 %).

Největší objem sociálních dávek (74 %) představovaly **výdaje na důchody**, které byly čerpány ve výši **56,9 mld Kč**, tj. na 24,5 % rozpočtu, při meziročním poklesu o 273 mil. Kč, tj. o 0,5 %. Na výši těchto výdajů působily dva protichůdné vlivy: na jedné straně došlo k 1.1.2004 k jejich, i když velmi nízké, **valorizaci** (naříz. vlády č. 337/2003 Sb. – u důchodů přiznaných před 1.1.2004 se procentní výměra důchodu zvýšila pouze o 2,5 %), na druhé straně zde měla vliv nízká záloha České pošty čerpaná koncem roku 2002 na výplatu důchodů v prvních dnech ledna 2003 v částce 2 935 mil. Kč, zatímco v prosinci 2003 byla poskytnuta záloha České pošty na výplatu důchodů počátkem ledna 2004 ve výši 4 985 mil. Kč.

Na **ostatní sociální dávky**²⁾ bylo vynaloženo **10,1 mld Kč**, tj. 26,6 % rozpočtu, meziročně se tyto výdaje snížily o 815 mil. Kč, tj. o 7,5 %. Zde se projevil vliv zákonných úprav v nemocenském pojištění s účinností od 1.1.2004 (zákon č. 421/2003 Sb.), kdy došlo ke změně procentní sazby pro výpočet nemocenského, denního vyměřovacího základu a rozhodného období pro jeho zjišťování tak, aby tyto dávky nebyly zneužívány.

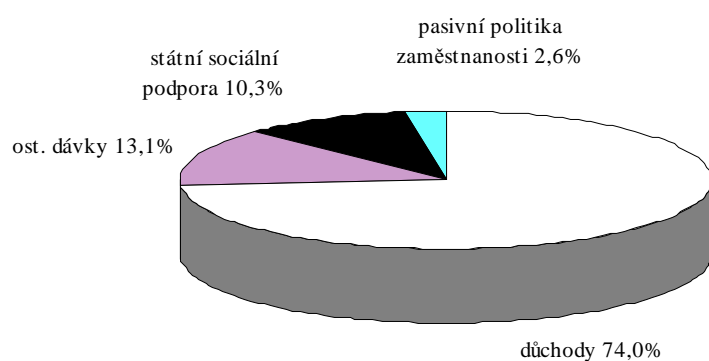
¹⁾ zahrnují výdaje na důchody, ostatní sociální dávky, výdaje na dávky státní sociální podpory a výdaje na státní politiku zaměstnanosti – pasivní část

²⁾ zahrnují dávky nemocenského pojištění (nemocenské, podpora při ošetřování člena rodiny, peněžité pomoci v mateřství, vyrovnávací příspěvek v mateřství a těhotenství), zvýšení důchodu pro bezmocnost, výdaje na zvláštní sociální dávky příslušníků ozbrojených sil při skončení služebního poměru a další drobné dávky

Dávky státní sociální podpory³⁾ byly čerpány ve výši **téměř 8,0 mld Kč**, tj. na 22,7 % rozpočtu, což je o 290 mil. Kč, tj. o 3,5 % méně než v 1. čtvrtletí minulého roku. Meziroční pokles souvisel s růstem nominálních příjmů rodin s nezaopatřenými dětmi. Výše životního minima byla naposledy upravována k 1.1.2001, a tak řada rodin ztratila nárok na výplatu dávek nebo je pobírala v nižší výši.

Výdaje na pasivní politiku zaměstnanosti (podpora v nezaměstnanosti) dosáhly téměř **2,0 mld Kč**, tj. 25,1 % schváleného rozpočtu. V důsledku růstu nezaměstnanosti po celý rok 2003 a v 1. čtvrtletí 2004 vzrostly meziročně tyto výdaje o 120 mil. Kč, tj. o 6,5 %.

Podíl jednotlivých druhů sociálních dávek na celkových sociálních dávkách je následující:



Náklady státu na **aktivní politiku zaměstnanosti⁴⁾** dosáhly objemu **513 mil. Kč**, tj. pouze 12,4 % rozpočtu, a proti stejnému období minulého roku byly vyšší o 148 mil. Kč, tj. o 40,5 %.

V rámci běžných výdajů státního rozpočtu **značný meziroční pokles vykázaly neinvestiční transfery veřejným rozpočtům územní úrovně čerpané v celkové výši 33,1 mld Kč** (30,7 % schváleného rozpočtu), a to o 22,5 %, tj. o 9,6 mld Kč. Nejvyšší objem prostředků téměř 21,3 mld Kč byl poskytnut kapitolou Ministerstvo školství, mládeže a tělovýchovy na přímé náklady škol zřizovaných obcemi a kraji, kdy byly uvolněny prostředky pouze pro první čtyři měsíce roku (v roce 2003 to bylo 31 mld Kč na celých prvních šest měsících).

³⁾ zahrnují přídavek na dítě, sociální příplatek, příspěvek na bydlení, příspěvek na dopravu, rodičovský příspěvek, zaopatřovací příspěvek, dávky pěstounské péče, porodné a pohřebné

⁴⁾ zahrnují výdaje na rekvalifikaci, veřejně prospěšné práce, účelná pracovní místa, zaměstnanost občanů se změněnou pracovní schopností, odbornou praxi absolventů a ostatní výdaje na APZ (např. investiční pobídky)

Neinvestiční transfery veřejným rozpočtům centrální úrovně byly čerpány ve výši **13,7 mld Kč**, tj. na 33,4 % rozpočtu. Z toho rozhodující objem připadl na **transfery fondům sociálního a zdravotního pojištění**, představující platby státu na zdravotní pojištění za vybrané skupiny obyvatelstva. V čerpání téměř **11,2 mld Kč** (33,4 % rozpočtu) je zahrnuta předsunutá platba státu ve prospěch Všeobecné zdravotní pojišťovny v celkové výši 2,8 mld Kč, o kterou budou kráceny běžné platby státu do systému veřejného zdravotního pojištění v listopadu a prosinci (v roce 2003 byla VZP rovněž poskytnuta předsunutá platba, a to ve výši 2,7 mld Kč, která byla vyrovnána v září a v prosinci téhož roku). Po odečtení uvedených předsunutých plateb byl rozpočet plněn na 25,0 % a meziroční růst činil cca 177 mil. Kč, tj. 2,1 % (vliv zvýšení měsíční platby státu za jednoho pojištěnce od 1. ledna 2004 z 467 Kč na 476 Kč). **Neinvestiční transfery státním fondům** (Státnímu zemědělskému intervenčnímu fondu) ve výši **2,5 mld Kč** byly plněny již na 33,7 % rozpočtu, jehož podstatná část by měla být vyčerpána do konce dubna t.r. - po vstupu České republiky do Evropské unie bude oblast regulace zemědělského trhu financována převážně z prostředků EU).

Nízké čerpání výdajů na **platy, ostatní platby za provedenou práci a povinné pojistné placené zaměstnavatelem** ve výši **12,0 mld Kč** (14,8 % rozpočtu) je obvyklé a souvisí s měsíčním posunem v účtování (v minulém roce to bylo 14,3 % rozpočtu). Meziroční růst o 585 mil. Kč, tj. o 5,1 % ovlivnilo zvýšení platových tarifů v rozpočtové sféře od 1.1.2004 (přechod z 12-ti třídního platového modelu na 16-ti třídní).

Neinvestiční nákupy a související výdaje byly čerpány ve výši **12,6 mld Kč**, což představuje 12,7 % rozpočtu a meziroční růst o 1,3 mld Kč (o 11,9 %). Z celkové částky připadlo na poskytnuté zálohy, jistiny, záruky a vládní úvěry 2,4 mld Kč, z toho na úhradu závazků státní organizaci Správa železniční dopravní cesty podle zákona č. 77/2002 Sb. téměř 1,4 mld Kč.

Neinvestiční dotace podnikatelským subjektům byly čerpány ve výši **13,1 mld Kč** (20,0 % rozpočtu), což je o 9,1 mld Kč více než ve stejném období loňského roku. Jejich výrazný meziroční růst (o 233 %) byl ovlivněn zejména úhradou části ztráty ČKA za rok 2002 ve výši 7,4 mld Kč z kapitoly VPS (schválený rozpočet počítá s částkou 19,0 mld Kč).

Čerpání kapitálových výdajů v prvních třech měsících letošního roku ve výši **6,5 mld Kč představuje pouze 9,8 %** schváleného rozpočtu a je tak o 10,0 mld Kč pod čtvrtletní alikvotou. Jejich meziroční pokles o 2,5 mld Kč (o 28,3 %) znamená, že po relativně vysokém čerpání v loňském roce (na 16,6 %) se plnění rozpočtu vrátilo na obvyklou, dlouhodobě vykazovanou úroveň.

Z celoročně rozpočtovaných výdajů **na projekty financované z úvěrů od EIB** (na odstraňování povodňových škod z roku 2002, na prevenci proti povodním, na obchvat Plzně, na Masarykovu univerzitu a na projekt dálnic) ve výši 9,9 mld Kč nebyly zatím čerpány žádné prostředky.

5. Výdaje kapitoly Státní dluh

Z kapitoly Státní dluh jsou **financovány výdaje na dluhovou službu státu**, tj. úroky a poplatky spojené s obsluhou státního dluhu a dále realizované **kurzové ztráty** při splátkách jistiny zahraničního dluhu.

(v mil. Kč)

| Ukazatel | Skutečnost 1. čtvrtletí 2003 | Rozpočet 2004 | | Skutečnost 1. čtvrtletí 2004 | % Plnění | Index 2004/2003 (%) |
|---|------------------------------------|---------------|-------------------|------------------------------------|-------------|---------------------------|
| | | Schválený | vč. všech změn | | | |
| 1 | 2 | 3 | 4 | 5 | 5:4 | 5:2 |
| Výdaje kapitoly celkem | 8 001 | 27 029 | 27 029 | 9 958 | 36,8 | 124,5 |
| 1. Úrokové výdaje celkem | 7 960 | 26 729 | 26 729 | 9 939 | 37,2 | 124,9 |
| na vnitřní dluh | 7 809 | 26 150 | 26 150 | 9 882 | 37,8 | 126,5 |
| <i>z toho:</i> | | | | | | |
| na státní pokladniční poukázky | 1 243 | 4 200 | 4 200 | 1 500 | 35,7 | 120,7 |
| na střednědobé a dlouhodobé dluhopisy | 6 566 | 21 950 | 21 950 | 8 382 | 38,2 | 127,6 |
| na vnější dluh | 151 | 579 | 579 | 57 | 9,9 | 38,1 |
| <i>z toho:</i> | | | | | | |
| na vládní půjčky pro podporu platební bilance | 133 | - | - | - | - | - |
| na půjčky od EIB | 18 | 579 | 579 | 57 | 9,9 | 319,0 |
| 2. Poplatky | 14 | 300 | 300 | 19 | 6,20 | 130,1 |
| 3. Realizované kurzové ztráty | 27 | - | - | - | - | - |

Státní rozpočet pro letošní rok počítá s celkovými výdaji kapitoly ve výši 27,0 mld Kč, což je o 4,5 mld Kč, tj. o 19,3 % vyšší objem než byla skutečnost roku 2003. Jejich značný nárůst odráží **akcelerující růst státního dluhu** – na 606,7 mld Kč, tj. o **23,0 %** (proti skutečnosti roku 2003).

Ke konci března dosáhly výdaje kapitoly výše téměř 10,0 mld Kč, což představuje již 36,8 % rozpočtu a meziroční růst o téměř 2,0 mld Kč, tj. o 24,5 %, při současném růstu státního dluhu o 25,3 %.

Vysoké čerpání je ovlivněno zejména úrokovými platbami souvisejícími s emisním kalendářem střednědobých a dlouhodobých státních dluhopisů. Podle něj bylo již v průběhu 1. čtvrtletí **vyplaceno na úrocích ze střednědobých a dlouhodobých dluhopisů již více než 38 %** celoročně rozpočtovaného objemu.

Rovněž tak i **úrokové výdaje na státní pokladniční poukázky (SPP)** převýšily tříměsíční alikvotu, když byly k 31. březnu **čerpány ve výši 1,5 mld Kč, tj. na 35,7 %** celoročního rozpočtu.

B. STÁTNÍ DLUH

1. Vývoj státního dluhu

Nominální hodnota státního dluhu vzrostla v průběhu 1. čtvrtletí z 493,2 mld Kč na 537,7 mld Kč, tj. o 44,7 mld Kč (o 9,1 %). Tržní hodnota¹⁾ státního dluhu představuje na konci 1. čtvrtletí 563,8 mld Kč.

Zvýšení dluhu v 1. čtvrtletí roku 2004 bylo z části způsobeno vývojem rozpočtového hospodaření, když deficit státního rozpočtu na konci čtvrtletí dosáhl 7,8 mld Kč a přijetím dalších tří tranší půjček od Evropské investiční banky (EIB) ve výši 1,9 mld Kč.

Zbývající nárůst státního dluhu (35,0 mld Kč) souvisí s emisním kalendářem státních dluhopisů, který je konstruován na zajištění financování celoročně rozpočtovaného schodku (-115,0 mld Kč). Tím došlo, vzhledem k nízkému schodku vykázaném ke konci března, k převisu zdrojů krytí, který tak představuje rezervu jež je reinvestována do pokladničních poukázek ČNB.

Při zvýšení státního dluhu o 44,7 mld Kč vzrostl vnitřní státní dluh o 42,8 mld Kč, tj. o 8,9 % a vnější státní dluh o 1,9 mld Kč, tj o 14,1 %.

Přehled o vývoji státního dluhu v 1. čtvrtletí roku 2004 podává následující tabulka:

mil. Kč

| | Stav 1. 1. 2004 | Výpůjčky (a) | Splátky (b) | Kurzové rozdíly (c) | Změna (a-b+c) | Stav 31.3.2004 |
|---|--------------------|-----------------|----------------|---------------------------|------------------|-------------------|
| STÁTNÍ DLUH CELKEM | 493 185 | 136 982 | 92 304 | 4 | 44 682 | 537 867 |
| Vnitřní dluh | 479 854 | 135 106 | 92 304 | | 42 802 | 522 657 |
| Státní pokladniční poukázky | 160 582 | 97 520 | 87 234 | | 10 286 | 170 868 |
| Střednědobé a dlouhodobé státní dluhopisy | 319 272 | 37 586 | 5 070 | | 32 516 | 351 789 |
| Vnější dluh | 13 330 | 1 876 | | 4 | 1 880 | 15 210 |
| Půjčky od EIB | 11 730 | 1 876 | | | 1 876 | 13 605 |
| Směnky pro úhradu účasti u IBRD a EBRD | 1 601 | | | 4 | 4 | 1 605 |

¹⁾ Představuje současnou hodnotu, tj. souhrn všech diskontovaných plateb státního dluhu. U obchodovatelného státního dluhu (SPP a SDD) se pro diskontování používá výnos splatnosti, který odpovídá tržní ceně státních dluhopisů kotované na finančním trhu (čistá cena) plus naběhlému úroku (aliquotní úrokový výnos). U neobchodovatelného státního dluhu (půjčky a směnky) je jeho tržní hodnota odhadována jako součet nominální hodnoty a naběhlého úroku.

Státní výpůjčky v 1. čtvrtletí roku 2004 spočívaly převážně v emisích státních dluhopisů. Bylo realizováno 9 emisí krátkodobých státních dluhopisů, tj. **státních pokladničních poukázek, v celkovém objemu 97,5 mld Kč**. Současně byly splaceny SPP v objemu 87,2 mld Kč, takže čistý přírůstek těchto krátkodobých státních dluhopisů činí 10,3 mld Kč, tj. 6,4 %.

V průběhu 1. čtvrtletí se uskutečnilo **6 tranší střednědobých a dlouhodobých státních dluhopisů (SDD) v celkové objemu 37,6 mld Kč** a současně byly splaceny SDD ve výši 5,1 mld Kč, takže **čistý přírůstek činí 32,5 mld Kč (10,2 %)**.

| Číslo emise | Datum tranše (emise) | Datum splatnosti | Nominální objem emise (mil. Kč) | Částka získaná primární aukcí (mil. Kč) | Roční kupón (%) | Výnos do splatnosti (% pa) |
|---------------|----------------------|------------------|---------------------------------|---|-----------------|----------------------------|
| 40, 3. tranše | 12. 1. 2004 | 16. 6. 2013 | 6 984,94 | 6 390,73 | 3,70 | 4,84 |
| 38, 4. tranše | 26. 1. 2004 | 20. 1. 2006 | 4 000,00 | 4 012,66 | 3,00 | 2,83 |
| 41, 2. tranše | 9. 2. 2004 | 18. 8. 2018 | 5 601,38 | 5 252,88 | 4,60 | 5,22 |
| 39, 4. tranše | 23. 2. 2004 | 17. 3. 2008 | 7 000,00 | 6 786,83 | 2,90 | 3,72 |
| 40, 4. tranše | 8. 3. 2004 | 16. 6. 2013 | 6 000,00 | 5 521,32 | 3,70 | 4,78 |
| 42, 1. tranše | 22. 3. 2004 | 22. 3. 2009 | 8 000,00 | 8 042,40 | 3,80 | 3,68 |

Počínaje rokem 2004 zahájilo MF reverzní aukce SDD, kdy jsou do portfolia MF z trhu zpětně odkupovány SDD s krátkou dobou do splatnosti (kratší než 1 rok). Hlavním motivem zpětných odkupů je snížení refinančního rizika. V průběhu 1. čtvrtletí proběhly 3 aukce tohoto typu. Zatím jediná aukce, při které došlo k odkoupení SDD z trhu, se uskutečnila dne 21. 1. 2004, kdy byly odkoupeny cenné papíry z 35. emise střednědobých dluhopisů ve výši 70 mil.Kč. Výnos této transakce vypořádané 26. 1. 2004 byl 2,18% pa.

Finanční prostředky získané prodejem jak emisí SPP, tak emisí střednědobých a dlouhodobých státních dluhopisů **sloužily ke splátkám jistin** dlouhodobého státního dluhu a ke krytí schodků státního rozpočtu.

Prémie emisí střednědobých a dlouhodobých státních dluhopisů dosáhly v 1. čtvrtletí roku 2004 výše 55 mil. Kč. Tyto premie byly převedeny do příjmů kapitoly VPS. Suma diskontů střednědobých a dlouhodobých dluhopisů ve stejném období však činí 1 636 mil. Kč. To je způsobeno skutečností, že kupóny většiny emisí prodávaných v 1. čtvrtletí 2004 byly stanoveny v období historických minim úrokových sazeb na kapitálovém trhu, avšak výnosy do splatnosti tranší prodávaných v 1.čtvrtletí 2004 byly určeny již v situaci růstu těchto sazeb. Pro srovnání, **v 1. čtvrtletí roku 2003 dosáhly premie výše 2 650 mil. Kč**.

Kromě výpůjček emisemi státních dluhopisů se dne 15. ledna 2004 uskutečnilo **čerpání 2. tranše půjčky od EIB** na Masarykovu univerzitu ve výši 97 mil. Kč, dne 15. března 2004 pak proběhlo čerpání 4. tranše půjčky od EIB na obchvat Plzně ve výši 778 mil. Kč. Téhož dne byla také čerpána 4. tranše půjčky od EIB na odstraňování povodňových škod 2002 ve výši 1 000 mil. Kč. Celkově tak čerpání těchto půjček dosáhlo ve sledovaném období výše 1 876 mil.Kč.

2. Dluhová strategie a řízení rizik

Konkretizace dluhové strategie Ministerstva financí pro rok 2004 přinesla definování nového klíčového střednědobého cíle řízení refinančního rizika v podobě podílu státního dluhu splatného do 1 roku – **krátkodobý dluh**.¹ MF usiluje v první zveřejněné fázi o **snížení tohoto podílu do pásma 25-30%**, přičemž rychlost tohoto snížení bude záviset především na podmínkách na domácím a evropském kapitálovém trhu. Po dosažení tohoto pásma je plánována druhá fáze stabilizace refinančního rizika státního dluhu, která bude spočívat **v konečném snížení krátkodobého dluhu pod hranici 20%**, která se po jejím dosažení stane jedním z klíčových kvantitativních limitů řízení rizik. Cílem je dosáhnout a nastavit tento limit před vstupem České republiky do eurozóny.

V oblasti řízení úrokového rizika bylo vyhlášeno nové **cílové pásmo pro modifikovanou duraci státního dluhu pro rok 2004 na úrovni 3,3-4,3 let**, tj. oproti roku 2003 dochází k symetrickému posunu pásma o 0,3 roku směrem nahoru. Tento posun byl odvozen na základě střednědobých emisních plánů a deterministických scénářů vývoje státního dluhu a úrokových sazeb. Z pohledu MF jako dluhového manažera vyjadřuje durace průměrnou dobu v letech, s jakou se projeví současná změna tržních úrokových sazeb do plateb plynoucích ze současné struktury dluhového portfolia. S růstem durace tak klesá úroková citlivost cash flow státního dluhu, a tedy klesá riziko neočekávaných výdajů státního rozpočtu. Vzhledem k tomu, že vysoká růstová dynamika státního dluhu generuje stále vyšší nominální expozici centrální vlády úrokovému riziku, pokračování ve strategii prodloužení durace státního dluhu se jeví jako optimální strategie státu i v budoucích letech.

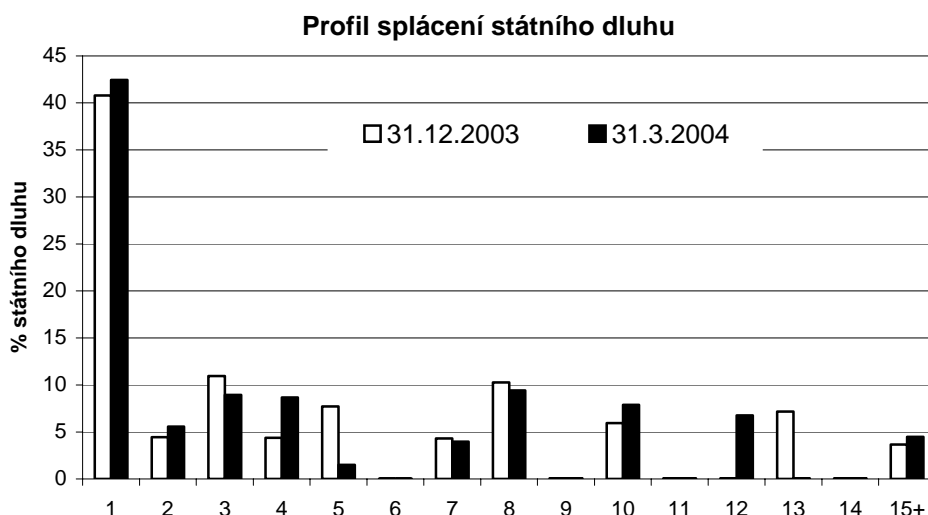
Refinanční riziko

¹ Prezentace této strategie byla na základě schválení ministrem financí (čj. 409/108 716/2003) zveřejněna také na internetových stránkách Ministerstva financí (viz http://www.mfcr.cz/static/Ruzne/Czech_Issuance_Strategy_for_the_year_2004.pdf).

Refinanční riziko je hlavním rizikem, jehož minimalizace a stabilizace směrem k akceptovatelným úrovním běžným v zemích eurozóny hraje klíčovou roli při řízení státního dluhu a koncipování jeho strategie ve střednědobém horizontu.

Krátkodobý dluh se oproti konci roku 2003 zvýšil ke konci 1. čtvrtletí o 1,7 procentního bodu na úroveň **42,5%**. Důvodem tohoto růstu byl růst podílu střednědobých a dlouhodobých dluhopisů splatných do 1 roku z úrovně 39,0 na 55,9 mld. Kč. Tento efekt převážil z tohoto pohledu pozitivní dopad dalšího poklesu podílu státních pokladničních poukázek o 0,8 procentního bodu na úroveň 31,8% na státním dluhu.

Dalším klíčovým ukazatelem refinančního rizika je **stabilizace profilu splácení státního dluhu**. Vývoj tohoto profilu za 1. čtvrtletí roku 2004 zachycuje následující graf :



Úrokové riziko

Struktura státního dluhu z hlediska úročení dluhových instrumentů generuje i v 1. čtvrtletí 2004 vysokou expozici úrokového rizika ve srovnání s vyspělými zeměmi eurozóny.

Státní dluh z hlediska úročení (stav na konci období)

| | Podíl (%) | | | |
|-------------------------------|-----------|------|------|--------|
| | 2001 | 2002 | 2003 | 1Q2004 |
| Bezúročný dluh | 0,4 | 0,4 | 0,3 | 0,3 |
| Fixně úročený dlouhodobý dluh | 44,8 | 57,1 | 64,7 | 65,4 |
| z toho: splatný do 1 roku | 4,6 | 7,2 | 7,9 | 10,4 |

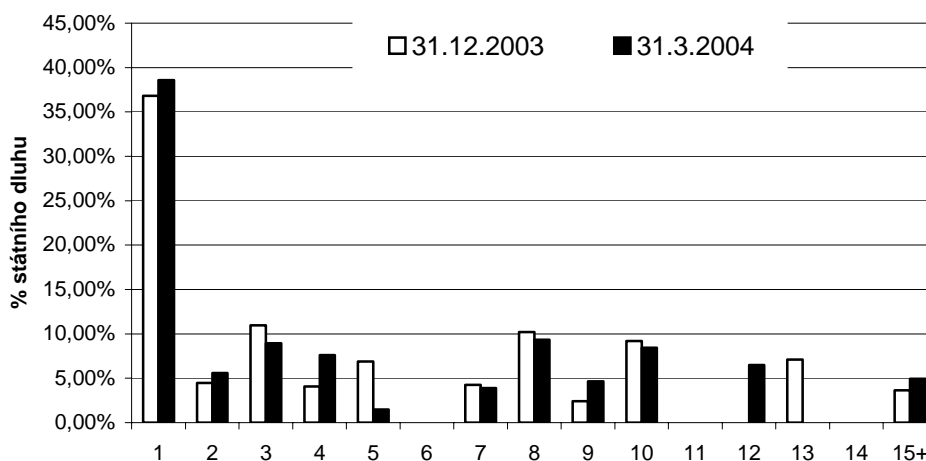
| | | | | |
|---|-------------|-------------|-------------|-------------|
| Státní pokladniční poukázky | 54,1 | 41,4 | 32,6 | 31,8 |
| Variabilně úročený dlouhodobý dluh | 0,7 | 1,1 | 2,4 | 2,5 |
| Dluh s úrokovou refixací do 1 roku | 59,7 | 50,5 | 43,2 | 45,0 |
| Po zahrnutí efektu úrokových swapů | 59,7 | 47,4 | 36,8 | 38,6 |

Durace státního dluhu k 31. 3. 2004 včetně úrokových swapů dosáhla **3,44 let**. Znamená to, že již byla překročena dolní hranice cílového pásma 3,3-4,3 roku vyhlášeného na rok 2004. Durace státního dluhu k témuž datu bez úrokových swapů by byla o cca 96 dní nižší.

Obchodovatelný státní dluh měl duraci včetně úrokových swapů 3,53 roku. Durace obchodovatelného státního dluhu k témuž datu bez úrokových swapů by byla o cca 97 dní nižší. Podíl pevně úročeného obchodovatelného dluhu s reziduální splatností do 1 roku činil 43,4%.

Při řízení úrokové citlivosti nákladů dluhové služby je vedle agregátního ukazatele modifikované durace nutné monitorovat také časový profil refixování kupónů instrumentů nominálního dluhového portfolia.

Profil refixování úrokových nákladů státního dluhu



I po zohlednění derivátových operací zůstává stále více než 35% nominální hodnoty státního dluhu vystaveno změně úrokových sazeb do 1 roku. Růst této citlivosti o 1,8 procentního bodu během prvního čtvrtletí 2004 byl způsobem již výše zmíněným růstem podílu střednědobých a dlouhodobých dluhopisů splatných do 1 roku ze 7,9 na 10,4%. Na růstu se dále podílelo čerpání variabilně úročených půjček od EIB, jejichž podíl na státním dluhu vzrostl na úroveň 2,5%.

C. SITUAČNÍ ZPRÁVA STÁTNÍ POKLADNY

Státní pokladna (SP) zahrnuje veřejné peněžní prostředky, které jsou odděleně sledovány na příjmových a výdajových účtech státního rozpočtu, na účtech státních finančních aktiv, na souhrnných zůstatcích na účtech finančních úřadů, na kterých jsou spravovány daňové příjmy, které jsou následně určeny územním rozpočtům, Státnímu fondu dopravní infrastruktury a Státnímu fondu životního prostředí, dále na účtu řízení likvidity státní pokladny, na účtech mimorozpočtových prostředků organizačních složek státu, na účtech státních právnických osob, státních fondů a dalších subjektů, pokud tak stanoví zákon.

Ke správě peněžních prostředků státní pokladny slouží, v souladu se zákonem č. 218/2000 Sb., o rozpočtových pravidlech, tzv. **souhrnný účet běžného hospodaření státní pokladny**, na kterém jsou kromě všech příjmů a výdajů státního rozpočtu vedeny též výnosy z prodeje státních dluhopisů, jiné peněžní prostředky státu a příjmy územních samosprávných celků, spravované finančními úřady. Zůstatek prostředků na souhrnném účtu je využíván při řízení likvidity státní pokladny prostřednictvím obchodování s pokladničními poukázkami ČNB nebo státními pokladničními poukázkami s cílem minimalizace výdajů spojených s obsluhou státního dluhu.

Souhrnná pozice státní pokladny

| Ukazatel | v mil. Kč | | | |
|---|------------------|------------------|-----------------|--------------------|
| | 31.3.2003 (1) | 31.3.2004 (2) | Rozdíl (2-1) | Index v % (2:1) |
| 1. Státní rozpočet - saldo příjmů a výdajů | -31 840 | -7 819 | 24 021 | 24,6 |
| 2. Sdílené daně určené územním rozpočtům - saldo | 4 389 | 4 541 | 152 | 103,5 |
| 3. Sdílené daně určené SFDI, SFŽP - saldo | 230 | 467 | 237 | 203,0 |
| 4. Prostředky na účtech SFA (netermínované) | 55 361 | 54 182 | -1 179 | 97,9 |
| - toho: prostředky na umořovacím účtu | 41 852 | 45 931 | 4 079 | 109,7 |
| A. Souhrnný účet státní pokladny (ř. 1 až 4) | 28 140 | 51 371 | 23 231 | 182,6 |
| B. Financování státní pokladny (řízení likvidity) | -27 918 | -51 246 | -23 328 | 183,6 |
| C. Celková pozice souhrnného účtu SP (A+B) | 222 | 125 | -97 | 56,3 |

V 1. čtvrtletí 2004 stejně jako v minulém roce byly na účtech státních finančních aktiv vykazovány nejenom prostředky účelově určené ke krytí výdajů státního rozpočtu v průběhu roku (např. na restituce, povodně, obchvat Plzně apod.), ale také prostředky získané dřívějšími emisemi státních dluhopisů (evidované na tzv. umořovacím účtu). Zapojení prostředků umořovacího účtu v rámci souhrnného účtu SP je stále výraznější – proti stavu k 31. březnu loňského roku je letos vyšší o 4,0 mld Kč.

Ke konci března 2004 byl na souhrnném účtu SP vykázán zůstatek ve výši 51,4 mld Kč (podrobněji viz tabulku č. 6 v příloze). Tento byl součtem:

- **schodku státního rozpočtu ve výši -7,8 mld Kč**, představujícího rozdíl mezi příjmy v objemu 186,8 mld Kč a výdaji ve výši 194,6 mld Kč,

- **zůstatku sdílených daní určených do územních rozpočtů ve výši 4,5 mld Kč**, představujícího rozdíl mezi převedeným podílem z celostátního výnosu daní ve výši 24,4 mld Kč a skutečným čerpáním převedených daňových příjmů územními rozpočty ve výši 19,9 mld Kč (jde o prostředky na příjmových účtech finančních úřadů určené prostřednictvím převodových účtů k čerpání územními orgány - obcemi a kraji - za DPH, DPFO, DPPO a některé další daňové příjmy),

- **zůstatku sdílených daní určených státním fondům (SFDI a SFŽP) ve výši 0,5 mld Kč**, představujícího rozdíl mezi jejich nárokem (1,4 mld Kč) a převodem (0,9 mld Kč),

- **prostředků na účtech státních finančních aktiv ve výši 54,2 mld Kč**, představujících zůstatky účelových prostředků vedených na netermínovaných účtech u ČNB (např. na umořovacím účtu 45,9 mld Kč, na účtu prostředků z malé privatizace na výdaje spojené se zánikem věcných břemen 1,6 mld Kč, na účtu pro úhradu restitucí a ostatních účelových prostředků pro Ministerstvo zemědělství 1,6 mld Kč, na účtech prostředků z úvěrů EIB na odstraňování škod z povodní roku 2002 ve výši 1,0 mld Kč a na dálniční obchvat Plzně v částce 0,8 mld Kč, dále na účtu prostředků úrazového pojištění 0,7 mld Kč, na účtu prostředků na odstraňování důsledků povodní /mimo prostředků z úvěru EIB/ 0,5 mld Kč a dalších).

Zůstatek na souhrnném účtu státní pokladny umožnil dočasné reinvestování prostředků formou nákupu pokladničních poukázek ČNB, a tím získání **úrokových výnosů**, resp. **úsporu úrokových nákladů** v případě odkupu vlastních státních pokladničních poukázek Ministerstvem financí.

Řízení likvidity státní pokladny v lednu až březnu 2004 bylo proti loňskému 1. čtvrtletí **výrazně lepší, a to v důsledku příznivějšího vývoje salda státního rozpočtu** v průběhu čtvrtletí; průměrné denní saldo státního rozpočtu za celé 1. čtvrtletí letošního roku je plusové (+1,5 mld Kč), když až do závěru února bylo denní saldo státního rozpočtu přebytkové, zatímco v loňském 1. čtvrtletí bylo průměrné denní saldo schodkové (-17,4 mld Kč), když již od 1. ledna bylo denní saldo státního rozpočtu schodkové. Naproti tomu došlo k meziročnímu poklesu průměrného zůstatku na účtech státních finančních aktiv o 1,2 mld Kč, a to vlivem poklesu na účtech účelových prostředků o 5,3 mld Kč, zatímco prostředky na

umořovacím účtu získané emisemi státních dluhopisů vzrostly o 4,1 mld Kč (poslední dva údaje jsou koncové stavy, nikoli průměrné denní):

| | v mil. Kč | | | | | |
|--|--------------------------|--------------------------|-----------------------------|---------------------|-------------------|----------------------|
| | Saldo běž. hospod. SR | Zůstatky účtů FÚ a SF | Netermínované vklady SFA | Souhrnný účet SP | Financování SP | Celková pozice SP |
| | 1 | 2 | 3 | 4=1+2+3 | 5 | 6=4+5 |
| průměrné denní stavy (počítáno na pracovní dny) | | | | | | |
| leden - březen 2004 | 1 487 | 4 148 | 31 172 | 36 807 | -36 405 | 402 |
| 2003 | -17 407 | 3 758 | 32 333 | 18 684 | -18 094 | 590 |
| rozdíl | 18 894 | 390 | -1 161 | 18 123 | -18 311 | -188 |

Průměrný denní zůstatek finančních prostředků na souhrnném účtu státní pokladny v lednu až březnu letošního roku **představoval 36,8 mld Kč** a proti loňskému 1. čtvrtletí vzrostl na téměř dvojnásobek (o 18,1 mld Kč). Tvořily jej průměrný denní přebytek státního rozpočtu (+1,5 mld Kč), průměrný denní zůstatek na účtech sdílených daní finančních úřadů a státních fondů (+4,1 mld Kč) a průměrný denní zůstatek na účtech netermínovaných vkladů státních finančních aktiv (+31,2 mld Kč).

Z volných prostředků souhrnného účtu bylo **umístěno do krátkodobých operací** (reverzní repo operace nebo buy & sell operace) s pokladničními poukázkami ČNB nebo státními pokladničními poukázkami **v průměru denně 36,4 mld Kč** (ve stejném období minulého roku to bylo 18,1 mld Kč). Průměrný denní **stav volných** (nevyužitých) **prostředků** na souhrnném účtu tak činil **0,4 mld Kč** a proti stejnému období minulého roku se snížil o téměř jednu třetinu.

Úrokový výnos z nákupu poukázek ČNB (účet operace na finančním trhu) od počátku roku do konce března představoval 171 mil. Kč (ve stejném období roku 2003 činil 107 mil. Kč), **náklady na státní pokladniční poukázky** nebyly letos zatím zaznamenány (v roce 2003 dosáhly 3 mil. Kč).

Pokladní plnění státního rozpočtu České republiky 2004 - Příjmy

v mil. Kč

| BŘEZEN | Schválený rozpočet 2004 | Skutečnost k 31.3.2004 | Plnění v % |
|---|----------------------------|---------------------------|---------------|
| PŘÍJMY CELKEM (A+B) | 754 081 | 186 801 | 24,8 |
| z toho: | | | |
| A. DAŇOVÉ PŘÍJMY CELKEM | 714 398 | 173 265 | 24,3 |
| 1. Daň z příjmů, zisku a kapitálových výnosů | 179 800 | 41 775 | 23,2 |
| 1.1. Daň z příjmů právnických osob | 84 600 | 16 771 | 19,8 |
| 1.2. Daň z příjmů fyzických osob | 95 200 | 25 004 | 26,3 |
| 1.2.1. Daň z příjmů fyz.osob ze závislé činnosti | 76 500 | 18 060 | 23,6 |
| 1.2.2. Daň z příjmů fyz.osob z kapitálových výnosů | 4 500 | 1 701 | 37,8 |
| 1.2.3. Daň z příjmů fyz.osob ze samostatné výdělečné činnosti | 14 200 | 5 243 | 36,9 |
| 2. Daně ze zboží a služb v tuzemsku | 217 600 | 55 446 | 25,5 |
| 2.1. Daň z přidané hodnoty | 133 400 | 34 408 | 25,8 |
| 2.2. Zvláštní daně a poplatky ze zboží a služb v tuzemsku (spotřební daň) | 84 200 | 21 038 | 25,0 |
| 3. Daně a poplatky z vybraných činností | 4 300 | 851 | 19,8 |
| 3.1. Správní poplatky | 4 300 | 851 | 19,8 |
| 4. Daně a cla za zboží a služby ze zahraničí | 4 400 | 2 451 | 55,7 |
| 4.1. Daně a cla za zboží a služby ze zahraničí | 4 400 | 2 451 | 55,7 |
| 5. Majetkové daně | 14 300 | 2 212 | 15,5 |
| 5.1. Daně z majetkových a kapitálových převodů | 14 300 | 2 212 | 15,5 |
| 6. Pojistné na SZ, příspěvek na státní pol. zaměstnanosti | 292 318 | 70 015 | 24,0 |
| 6.1. Pojistné na důchodové pojištění | 242 271 | 53 541 | 22,1 |
| 7. Ostatní daňové příjmy | 1 680 | 515 | 30,7 |
| NEDAŇOVÉ A KAPITÁLOVÉ PŘÍJMY A | | | |
| B. PŘIJATÉ DOTACE CELKEM | 39 683 | 13 536 | 34,1 |
| z toho: | | | |
| 8. Příjmy z úroků a realizace finančního majetku *) | 1 720 | 498 | 29,0 |
| 9. Soudní poplatky | 600 | 236 | 39,3 |
| 10. Přijaté sankční platby | 1 203 | 274 | 22,8 |
| 11. Přijaté splátky půjčených prostředků | 10 932 | n.a. | 0,0 |
| z toho: | | | |
| 11.1. Splátky půjčených prostředků ze zahraničí | 3 651 | 289 | 7,9 |
| 12. Kapitálové příjmy celkem | 1 188 | 212 | 17,8 |
| 13. Přijaté dotace | 13 292 | 994 | 7,5 |

Údaje jsou čerpány ze stavů na účtech SR ČR, vedených u ČNB

*) ve sloupci skutečnost údaje pouze za kapitolu VPS a OSFA

Pozn. : n.a. - údaje jsou nedostupné

Pokladní plnění státního rozpočtu České republiky 2004 - Výdaje

v mil. Kč

| BŘEZEN | Schválený rozpočet 2004 | Skutečnost k 31.3.2004 | Plnění v % |
|--|----------------------------|---------------------------|---------------|
| VÝDAJE CELKEM (A+B) | 869 051 | 194 620 | 22,4 |
| z toho: | | | |
| A. BĚŽNÉ VÝDAJE | 803 227 | 188 168 | 23,4 |
| z toho: | | | |
| Neinvestiční nákupy a související výdaje | 99 918 | 12 641 | 12,7 |
| z toho: poskytnuté zálohy, jistiny a záruky a vládní úvěry | 15 218 | 2 362 | 15,5 |
| Výdaje na platy, ost.platby za provedenou práci a pojistné | 80 691 | 11 966 | 14,8 |
| Neinvestiční dotace podnikatelským subjektům | 65 158 | 13 054 | 20,0 |
| Neinvestič.transfery veřejným rozpočtům ústřední úrovně | 41 075 | 13 689 | 33,3 |
| - neinvestič.transfery fondům soc.a zdrav.pojištění | 33 394 | 11 154 | 33,4 |
| - neinvestič. transfery státním fondům (SZIF) | 7 530 | 2 535 | 33,7 |
| Neinvestič.transfery veřejným rozpočtům územní úrovně | 107 884 | 33 080 | 30,7 |
| Neinvestič.transfery příspěvkovým apod. organizacím | 35 846 | 9 612 | 26,8 |
| Neinvestiční dotace občanským sdružením | 2 106 | 364 | 17,3 |
| Sociální dávky | 313 110 | 76 977 | 24,6 |
| - důchody | 232 120 | 56 944 | 24,5 |
| - státní politika zaměstnanosti - pasivní | 7 900 | 1 979 | 25,1 |
| - ostatní dávky | 38 015 | 10 102 | 26,6 |
| - dávky státní sociální podpory | 35 075 | 7 953 | 22,7 |
| Státní politika zaměstnanosti - aktivní | 4 134 | 513 | 12,4 |
| Ochrana zaměstnanců při platební neschopnosti zaměstnavatelů | 324 | 27 | 8,3 |
| Neinvestiční půjčené prostředky | 3 367 | 0 | 0,0 |
| z toho: | | | |
| veřejným rozpočtům územní úrovně | 4 | 0 | 0,0 |
| podnikatelským subjektům | 3 318 | 0 | 0,0 |
| Kapitola Státní dluh | 27 029 | 9 958 | 36,8 |
| B. KAPITALOVÉ VÝDAJE*) | 65 824 | 6 452 | 9,8 |
| z toho: | | | |
| Investiční dotace podnikatelským subjektům**) | 5 214 | 518 | 9,9 |
| Investiční transfery veř.rozpočt.územní úrovně**) | 16 023 | 1 606 | 10,0 |
| Investiční dotace příspěvkovým organizacím**) | 20 353 | 241 | 1,2 |
| Investiční nákupy a související výdaje | 21 162 | 3 177 | 15,0 |
| PŘEBYTEK/SCHODEK | -114 970 | -7 819 | x |
| FINANCOVÁNÍ STÁTNÍ POKLADNY | 0 | -51 246 | x |
| PŘEBYTEK/SCHODEK vč. FINANCOVÁNÍ | -114 970 | -59 065 | x |

Údaje jsou čerpány ze stavů na účtech SR ČR, vedených u ČNB

*) vč.záloh poskytnutých ČKA, ČMRZB a ČS, a.s. na výdaje podle § 16 odst.2 zákona č. 218/2000 Sb.

***) bez záloh poskytnutých ČKA, ČMRZB a ČS, a.s. na výdaje podle § 16 odst.2 zákona č. 218/2000 Sb.

Příjmy kapitol r. 2004

v tis.Kč

| Kapitoly | Stav ČNB | Schválený rozpočet | Stav ČNB | % plnění k schvál. | Index |
|------------------------------------|-------------------|--------------------|-------------------|--------------------|---------------|
| | 31.3.2003 | r. 2004 | 31.3.2004 | rozpočtu | r. 2004/2003 |
| 301 Kancelář prezidenta | 264 | 60 | 4 837 | 8061,67 | 1832,20 |
| 302 Posl.sněmovna Parlamentu | 4 602 | 18 500 | 3 990 | 21,57 | 86,70 |
| 303 Senát Parlamentu | 4 002 | 2 700 | 2 621 | 97,07 | 65,49 |
| 304 Úřad vlády | 4 328 | 5 900 | 6 731 | 114,08 | 155,52 |
| 305 Bezpeč. informační služba | 25 442 | 95 000 | 27 491 | 28,94 | 108,05 |
| 306 Min. zahraničních věcí | 29 050 | 140 000 | 37 228 | 26,59 | 128,15 |
| 307 Min. obrany | 1 427 349 | 3 394 800 | 1 428 857 | 42,09 | 100,11 |
| 308 Národní bezpečnostní úřad | 1 262 | 0 | 210 | x | 16,64 |
| 309 Kancelář veř.ochránce práv | 291 | 0 | 238 | x | 81,79 |
| 312 Min. financí | 370 996 | 991 190 | 614 886 | 62,04 | 165,74 |
| 313 Min. práce a soc.věcí | 62 825 278 | 283 889 886 | 68 146 424 | 24,00 | 108,47 |
| 314 Min. vnitra | 1 519 364 | 6 106 000 | 1 674 964 | 27,43 | 110,24 |
| 315 Min. životního prostředí | 13 376 | 64 500 | 11 894 | 18,44 | 88,92 |
| 317 Min. pro místní rozvoj | 13 747 | 28 700 | 15 319 | 53,38 | 111,44 |
| 321 Grantová agentura | 32 | 380 | 265 | 69,74 | 828,13 |
| 322 Min. průmyslu a obchodu | 54 180 | 321 187 | 84 357 | 26,26 | 155,70 |
| 327 Min. dopravy a spojů | 12 598 | 531 174 | 234 960 | 44,23 | 1865,06 |
| 328 Český telekomunikační úřad | 992 566 | 5 220 000 | 1 000 880 | 19,17 | 100,84 |
| 329 Min. zemědělství | 110 971 | 2 258 742 | 194 384 | 8,61 | 175,17 |
| 333 Min. školství, mládeže a těl. | 43 640 | 12 837 | 3 167 | 24,67 | 7,26 |
| 334 Min. kultury | 19 335 | 132 814 | 145 609 | 109,63 | 753,09 |
| 335 Min. zdravotnictví | 8 562 | 14 000 | 21 083 | 150,59 | 246,24 |
| 336 Min. spravedlnosti | 434 947 | 962 185 | 745 932 | 77,52 | 171,50 |
| 338 Min. informatiky | 1 444 | 300 | 467 | 155,67 | 32,34 |
| 343 Úřad pro ochranu osob. údajů | 684 | 0 | 3 096 | x | x |
| 344 Úřad prům. vlastnictví | 17 387 | 60 000 | 18 616 | 31,03 | 107,07 |
| 345 Český statistický úřad | 3 369 | 5 000 | 4 491 | 89,82 | 133,30 |
| 346 Čes.úřad zeměměř. a katastrál. | 39 049 | 165 000 | 44 134 | 26,75 | 113,02 |
| 347 Komise pro cenné papíry | 532 | 0 | 323 | x | 60,71 |
| 348 Český báňský úřad | 886 | 4 700 | 2 033 | 43,26 | 229,46 |
| 349 Energetický regulační úřad | 338 | 0 | 448 | x | x |
| 353 Úřad pro ochranu hosp.soutěže | 60 | 0 | 118 | x | 196,67 |
| 358 Ústavní soud | 118 | 20 | 975 | 4875,00 | 826,27 |
| 361 Akademie věd | 178 | 12 000 | 1 905 | 15,88 | 1070,22 |
| 372 Rada pro rozhl.a TV vys. | 0 | 0 | 0 | x | x |
| 374 Správa st. hmotných rezerv | 34 811 | 303 150 | 88 204 | 29,10 | 253,38 |
| 375 St.úřad pro jad.bezpečnost | 732 | 1 000 | 721 | 72,10 | 98,50 |
| 381 Nejvyšší kontrolní úřad | 335 | 1 030 | 379 | 36,80 | 113,13 |
| Celkem | 68 016 105 | 304 742 755 | 74 572 237 | 24,47 | 109,64 |

Výdaje kapitol r.2004

v tis.Kč

| Kapitoly | Stav ČNB | Schválený rozpočet | Stav ČNB | % plnění k schvál. rozpočtu | Index r. 2004/2003 |
|------------------------------------|--------------------|--------------------|--------------------|-----------------------------|-----------------------|
| | 31.3.2003 | r. 2004 | 31.3.2004 | | |
| 301 Kancelář prezidenta | 35 736 | 333 174 | 40 639 | 12,20 | 113,72 |
| 302 Posl.sněmovna Parlamentu | 165 967 | 980 495 | 165 538 | 16,88 | 99,74 |
| 303 Senát Parlamentu | 83 096 | 591 154 | 82 013 | 13,87 | 98,70 |
| 304 Úřad vlády | 65 152 | 516 756 | 70 152 | 13,58 | 107,67 |
| 305 Bezpeč. informační služba | 140 909 | 968 905 | 155 713 | 16,07 | 110,51 |
| 306 Min. zahraničních věcí | 1 193 871 | 4 748 514 | 1 246 846 | 26,26 | 104,44 |
| 307 Min. obrany | 10 462 704 | 50 725 985 | 9 466 910 | 18,66 | 90,48 |
| 308 Národní bezpečnostní úřad | 30 465 | 228 223 | 28 418 | 12,45 | 93,28 |
| 309 Kancelář veř.ochránce práv | 10 569 | 90 388 | 9 477 | 10,48 | 89,67 |
| 312 Min. financí | 2 183 982 | 14 808 358 | 2 184 764 | 14,75 | 100,04 |
| 313 Min. práce a soc.věcí | 69 586 510 | 283 386 794 | 68 416 929 | 24,14 | 98,32 |
| 314 Min. vnitra | 6 937 152 | 45 186 731 | 7 836 389 | 17,34 | 112,96 |
| 315 Min. životního prostředí | 445 413 | 4 183 693 | 742 143 | 17,74 | 166,62 |
| 317 Min. pro místní rozvoj | 371 289 | 5 090 750 | 1 098 010 | 21,57 | 295,73 |
| 321 Grantová agentura | 567 093 | 1 252 460 | 495 698 | 39,58 | 87,41 |
| 322 Min. průmyslu a obchodu | 1 872 392 | 10 970 481 | 1 917 854 | 17,48 | 102,43 |
| 327 Min. dopravy a spojů | 4 977 169 | 13 989 620 | 1 606 844 | 11,49 | 32,28 |
| 328 Český telekomunikační úřad | 42 660 | 467 343 | 43 030 | 9,21 | 100,87 |
| 329 Min. zemědělství | 1 509 427 | 24 818 554 | 2 934 622 | 11,82 | 194,42 |
| 333 Min. školství, mládeže a těl. | 38 648 196 | 94 000 146 | 31 362 076 | 33,36 | 81,15 |
| 334 Min. kultury | 897 164 | 6 045 710 | 960 269 | 15,88 | 107,03 |
| 335 Min. zdravotnictví | 827 381 | 9 118 047 | 1 040 541 | 11,41 | 125,76 |
| 336 Min. spravedlnosti | 2 427 429 | 17 410 923 | 2 689 271 | 15,45 | 110,79 |
| 338 Min. informatiky | 28 505 | 652 017 | 19 578 | 3,00 | 68,68 |
| 343 Úřad pro ochranu osob. údajů | 11 792 | 205 338 | 12 208 | 5,95 | 103,53 |
| 344 Úřad prům. vlastnictví | 26 790 | 151 859 | 29 028 | 19,12 | 108,35 |
| 345 Český statistický úřad | 115 646 | 1 269 258 | 131 427 | 10,35 | 113,65 |
| 346 Čes.úřad zeměměř. a katastrál. | 300 618 | 2 323 657 | 319 546 | 13,75 | 106,30 |
| 347 Komise pro cenné papíry | 16 560 | 124 427 | 17 128 | 13,77 | 103,43 |
| 348 Český báňský úřad | 18 605 | 153 998 | 19 405 | 12,60 | 104,30 |
| 349 Energetický regulační úřad | 10 190 | 116 417 | 12 436 | 10,68 | 122,04 |
| 353 Úřad pro ochranu hosp.soutěže | 10 725 | 142 964 | 10 093 | 7,06 | 94,11 |
| 358 Ústavní soud | 13 289 | 106 769 | 15 045 | 14,09 | 113,21 |
| 361 Akademie věd | 1 017 850 | 4 033 338 | 1 070 405 | 26,54 | 105,16 |
| 372 Rada pro rozhl.a TV vys. | 6 868 | 42 016 | 6 434 | 15,31 | 93,68 |
| 374 Správa st. hmotných rezerv | 240 147 | 1 791 152 | 268 127 | 14,97 | 111,65 |
| 375 St.úřad pro jad.bezpečnost | 45 011 | 373 965 | 61 286 | 16,39 | 136,16 |
| 381 Nejvyšší kontrolní úřad | 52 575 | 502 217 | 59 066 | 11,76 | 112,35 |
| Celkem | 145 396 897 | 601 902 596 | 136 645 358 | 22,70 | 93,98 |

Meziroční srovnání celostátních daňových příjmů

v mld Kč

| | Celkem r. 2002 | | | Celkem r. 2003 | | | Celkem r. 2004 | | | meziroč.přírůstek skutečností | | meziroční index skutečností | |
|---------------------------|-----------------------|---------------------|-------------|-----------------------|----------------------|-------------|-----------------------|-----------------------|-------------|----------------------------------|-------------|--------------------------------|--------------|
| | Rozpočet schválený | sk. 1.1.-31.3.*) | % plnění | Rozpočet schválený | sk. 1.1.-31.3.**) | % plnění | Rozpočet schválený | sk. 1.1.-31.3.***) | % plnění | 2003/2002 | 2004/2003 | 2003/2002 | 2004/2003 |
| | 1 | 2 | 3 | 4 | 5 | 6 | 7 | 8 | 9 | 5:2 | 8:5 | 5:2 | 8:5 |
| Daňové příjmy | 470,16 | 103,00 | 21,9 | 507,73 | 111,02 | 21,9 | 553,4 | 133,4 | 24,1 | 8,0 | 22,4 | 107,8 | 120,2 |
| - DPH | 160,50 | 32,56 | 20,3 | 158,80 | 33,13 | 20,9 | 174,8 | 44,2 | 25,3 | 0,6 | 11,1 | 101,8 | 133,4 |
| - spotřební daň | 82,40 | 17,40 | 21,1 | 78,20 | 17,87 | 22,9 | 97,0 | 24,1 | 24,8 | 0,5 | 6,2 | 102,7 | 134,7 |
| - clo | 10,00 | 2,35 | 23,5 | 9,60 | 2,23 | 23,2 | 4,4 | 2,5 | 55,7 | -0,1 | 0,2 | 94,9 | 109,9 |
| - daně z příjmů PO | 74,60 | 17,24 | 23,1 | 107,20 | 21,77 | 20,3 | 110,8 | 21,8 | 19,7 | 4,5 | 0,0 | 126,3 | 100,1 |
| - daně z příjmů FO | 117,20 | 28,49 | 24,3 | 127,20 | 30,78 | 24,2 | 133,7 | 34,8 | 26,0 | 2,3 | 4,0 | 108,0 | 113,0 |
| <i>výbráná srážkou</i> | 8,30 | 2,25 | 27,1 | 5,90 | 1,71 | 29,0 | 5,9 | 2,2 | 37,5 | -0,5 | 0,5 | 76,0 | 129,2 |
| <i>závislá činnost</i> | 89,30 | 19,95 | 22,3 | 97,40 | 21,93 | 22,5 | 102,2 | 24,1 | 23,6 | 2,0 | 2,2 | 109,9 | 110,0 |
| <i>z příznání</i> | 19,60 | 6,29 | 32,1 | 23,90 | 7,14 | 29,9 | 25,6 | 8,5 | 33,0 | 0,9 | 1,3 | 113,5 | 118,3 |
| - silniční daň | 5,50 | 0,85 | 15,5 | 5,80 | 0,95 | 16,4 | 5,9 | 0,9 | 15,9 | 0,1 | 0,0 | 111,8 | 98,9 |
| - daň z nemovitosti | 4,60 | 0,25 | 5,4 | 4,50 | 0,22 | 4,9 | 4,7 | 0,2 | 4,9 | 0,0 | 0,0 | 88,0 | 104,5 |
| - majetkové daně | 8,20 | 1,56 | 19,0 | 8,90 | 1,94 | 21,8 | 14,3 | 2,2 | 15,5 | 0,4 | 0,3 | 124,4 | 113,9 |
| - dálniční poplatek | 1,80 | 1,09 | 60,6 | 1,70 | 0,98 | 57,6 | 1,8 | 1,4 | 76,1 | -0,1 | 0,4 | 89,9 | 139,8 |
| - ostatní daně a poplatky | 5,36 | 1,21 | 22,6 | 5,83 | 1,15 | 19,7 | 6,0 | 1,4 | 22,9 | -0,1 | 0,2 | 95,0 | 119,1 |

*) v rozpočtu celostátních daní v roce 2002 není zahrnuta DPPO za obce ve výši 6,5 mld Kč a dále správní a místní poplatky ve výši 5,8 mld Kč a ostatní daně ve výši 0,7 mld Kč (ve skutečnosti je lze sledovat pouze v účetnictví)

**) v rozpočtu celostátních daní v roce 2003 není zahrnuta DPPO za obce ve výši 6,7 mld Kč a dále správní a místní poplatky ve výši 4,0 mld Kč a ostatní daně ve výši 3,9 mld Kč (ve skutečnosti je lze sledovat pouze v účetnictví)

***) v rozpočtu celostátních daní v roce 2004 není zahrnuta DPPO za obce ve výši 6,3 mld Kč a dále správní a místní poplatky ve výši 3,8 mld Kč a ostatní daně ve výši 4,2 mld Kč (ve skutečnosti je lze sledovat pouze v účetnictví)

Souhrnná pozice státní pokladny

v mil. Kč

| Ukazatel | 31.3.2003 (1) | 31.3.2004 (2) | Rozdíl (2-1) | Index v % (2:1) |
|--|------------------|------------------|-----------------|--------------------|
| 1. Státní rozpočet - saldo příjmů a výdajů | -31 840 | -7 819 | 24 021 | 24,6 |
| v tom - příjmy | 158 364 | 186 801 | 28 437 | 118,0 |
| - výdaje | 190 204 | 194 620 | 4 416 | 102,3 |
| 2. Sdílené daně určené územním rozpočtům | | | | |
| - saldo příjmů a výdajů | 4 389 | 4 541 | 152 | 103,5 |
| v tom - příjmy | 21 006 | 24 456 | 3 450 | 116,4 |
| - výdaje | 16 617 | 19 915 | 3 298 | 119,8 |
| 3. Sdílené daně určené SFDI - saldo příjmů a výdajů | 26 | 53 | 27 | 203,8 |
| v tom - příjmy | 966 | 982 | 16 | 101,7 |
| - výdaje | 940 | 929 | -11 | 98,8 |
| 4. Sdílené daně určené SFŽP - saldo příjmů a výdajů | 204 | 414 | 210 | 202,9 |
| v tom - příjmy | 341 | 414 | 73 | 121,4 |
| - výdaje | 137 | 0 | -137 | 0,0 |
| 5. Prostředky na účtech SFA (netermínované) | | | | |
| - zůstatek salda příjmů a výdajů | 55 361 | 54 182 | -1 179 | 97,9 |
| - toho: prostředky na umořovacím účtu | 41 852 | 45 931 | 4 079 | 109,7 |
| A. Souhrnný účet státní pokladny (součet sald 1. až 5.) | 28 140 | 51 371 | 23 231 | 182,6 |
| B. Financování státní pokladny (účet řízení likvidity) | -27 918 | -51 246 | -23 328 | 183,6 |
| C. Celková pozice souhrnného účtu státní pokladny u ČNB (A+B) | 222 | 125 | -97 | 56,3 |