

**STŘEDNĚDOBÝ VÝHLED
STÁTNÍHO ROZPOČTU ČESKÉ REPUBLIKY
NA LÉTA 2017 A 2018**

Úvod.....	3
A. Makroekonomický rámec na léta 2016 až 2018.....	4
1. Shrnutí makroekonomického rámce.....	4
2. Předpoklady budoucího vývoje.....	6
2.1. Vnější prostředí.....	6
2.1.1. Ekonomický výkon.....	6
2.1.2. Situace v Řecku.....	8
2.1.3. Ropné suroviny.....	10
2.2. Fiskální politika.....	11
2.3. Měnová politika a měnový kurz.....	12
2.4. Strukturální politiky.....	13
3. Makroekonomický vývoj v České republice.....	14
3.1. Ekonomický výkon.....	14
3.2. Ceny zboží a služeb.....	17
3.3. Trh práce.....	18
3.3.1. Zaměstnanost a nezaměstnanost (v metodice VŠPS).....	18
3.3.2. Mzdy.....	20
3.4. Vztahy k zahraničí.....	20
4. Ověření makroekonomického rámce nezávislými prognózami.....	22
B. Fiskální cílení centrální vlády v letech 2016 až 2018.....	23
5. Schválený výdajový rámec pro roky 2016 a 2017.....	23
6. Nový výdajový rámec na léta 2016 až 2018.....	23
C. Vývoj základních ukazatelů střednědobého výhledu v letech 2017 až 2018.....	26
7. Základní ukazatele státního rozpočtu ve střednědobém výhledu.....	26
7.1. Východiska zpracování střednědobého výhledu.....	26
7.2. Predikce příjmů.....	27
7.2.1. Daňové příjmy státního rozpočtu.....	27
7.2.1.1. Vývoj daňové kvóty.....	27
7.2.1.2. Daňové příjmy podle jednotlivých daní.....	29
7.2.2. Příjmy z pojistného na sociální zabezpečení a příspěvku na státní politiku zaměstnanosti.....	32
7.2.3. Nedaňové příjmy, kapitálové příjmy a přijaté transfery.....	33
7.3. Predikce výdajů.....	34
7.3.1. Vybrané výdaje stanovené usnesením vlády a další vybrané výdaje, které byly promítnuty do návrhu výdajů kapitol v letech 2016 až 2018.....	34
7.3.2. Mandatorní sociální výdaje.....	38
7.3.3. Odvody vlastních zdrojů do rozpočtu EU.....	41
7.3.4. Výdaje na platy a ostatní platby za provedenou práci.....	41
7.3.5. Výdaje na výzkum, vývoj a inovace.....	43
7.4. Předpokládaný způsob financování deficitu.....	43

8. Základní ukazatele státních fondů ve střednědobém výhledu.....	43
8.1. Státní fond dopravní infrastruktury	44
8.2. Státní zemědělský intervenční fond	45
8.3. Státní fond kinematografie	45
8.4. Státní fond kultury České republiky.....	46
8.5. Státní fond rozvoje bydlení	47
8.6. Státní fond životního prostředí České republiky.....	47
8.7. Úhrnná bilance státních fondů.....	48
D. Další vybrané údaje střednědobého výhledu na léta 2017 a 2018.....	50
9. Výdaje na programy nebo projekty spolufinancované z rozpočtu Evropské unie v letech 2017 až 2018	50
10. Výdaje na Finanční mechanismy EHP/ Norska 2009 - 2014 a Program švýcarsko-české spolupráce v letech 2017 až 2018	52
11. Přehled závazků fyzických a právnických osob, za které se zaručily jménem státu jeho organizační složky.....	53
12. Vývoj státního dluhu, příjmů a výdajů kapitoly Státní dluh	55
13. Závazky státu vyplývající z víceletých významných veřejných zakázek a z koncesních smluv	57
E. Tabulková část.....	59

Úvod

Povinnost předložit Poslanecké sněmovně schválený střednědobý výhled ukládá vládě zákon o rozpočtových pravidlech.

Střednědobý výhled se zpracovává zároveň s návrhem státního rozpočtu na příslušný rok a jeho obsah tvoří příjmy a výdaje státního rozpočtu a státních fondů na dvouleté období následující po roce, na který je sestavován a zpracováván návrh státního rozpočtu. Výhled poskytuje přehled o klíčových aspektech budoucího vývoje ve fiskální oblasti.

A. Makroekonomický rámec na léta 2016 až 2018

1. Shrnutí makroekonomického rámce

Makroekonomický rámec výhledu státního rozpočtu na léta 2017 a 2018 vychází z Makroekonomické predikce MF z července 2015 (zpracované na základě dat k 7. 7. 2015) a navazuje na makroekonomický rámec státního rozpočtu na rok 2016 (viz část A. rozpočtové dokumentace).

Česká ekonomika se na počátku roku 2015 nacházela ve fázi dynamického ekonomického růstu. Vývoj v roce 2015 je však do značné míry mimořádný, protože v jeho průběhu působí synergický efekt několika příznivých jednorázových faktorů. Zaprvé jde o pozitivní nabídkový šok v podobě nízkých cen ropy – průměrná korunová cena ropy Brent by v roce 2015 měla být o čtvrtinu nižší než v roce 2014. Dalším pozitivním faktorem je fiskální stimulace, jejíž vliv na HDP odhadujeme okolo 0,4 %. Efekt expanzivní fiskální politiky je dále prohlubován čerpáním z fondů EU z Programového období 2007–2013, které je možno využít do konce roku 2015.

Od roku 2016 by měly výše uvedené jednorázové faktory odeznít a ekonomický růst by měl odrážet normální podmínky a možnosti české ekonomiky. Intenzita růstu bude kriticky závislá jak na stabilitě vnějšího okolí české ekonomiky a jeho ekonomické dynamice, tak i na adekvátních hospodářských politikách respektujících průběh ekonomického cyklu. Makroekonomický rámec přitom předpokládá, že v roce 2015 dojde k uzavření záporné produkční mezery, přičemž v letech výhledu by ekonomika měla operovat mírně nad svým potenciálem.

Fiskální politika by měla být mírně proticyklická, orientovaná na snižování deficitu vládního sektoru. To by mělo být dále umocněno postupným náběhem čerpání prostředků z nové finanční perspektivy 2014–2020, což zmírní růst investic.

Předpokládáme, že ČNB bude nadále používat měnový kurz jako další nástroj měnové politiky i v letech 2015 a 2016. Opuštění tohoto režimu bude záviset na pomnutí rizika soustavného podstřelování inflačního cíle ČNB. V celém horizontu makroekonomického rámce předpokládáme umírněný růst spotřebitelských cen, přičemž zhruba na konci roku 2016 by se meziroční inflace měla přiblížit inflačnímu cíli ČNB.

Stav trhu práce by se měl nadále zlepšovat. Při mírném růstu zaměstnanosti a postupně se snižující míře nezaměstnanosti by se měla dále zvyšovat míra ekonomické aktivity. Ta bude podporována prodlužováním statutárního věku odchodu do starobního důchodu a demografickým vývojem.

Běžný účet platební bilance v roce 2014 dosáhl prvního přebytku od roku 1993. V horizontu výhledu by pak měl běžný účet zůstat víceméně vyrovnaný.

Rizika tohoto makroekonomického rámce považujeme za mírně vychýlená směrem dolů, a to zejména kvůli rizikům ve vnějším okolí české ekonomiky. Pro vývoj světového obchodu jsou to nejistoty spojené s vývojem ekonomiky Číny, což by mohlo vést i ke zpomalení evropských exportů do této oblasti. Další rizika pro globální ekonomiku představují přetrvávající napětí na Ukrajině či nestabilita na Blízkém východě a v severní Africe, jež by mohly ovlivnit trhy s ropou a zemním plynem. Naopak pozitivně ve smyslu zpomalení cenového růstu ropy by mohl působit návrat íránské ropy na světové trhy. Situace Řecka, i když prochází poměrně dramatickým vývojem, by českou ekonomiku neměla přímo zásadněji ovlivnit. Nepřímé efekty budou záviset na tom, zda a jak se podaří či nepodaří situaci vyřešit.

Tabulka č. 1 Hlavní makroekonomické indikátory
(Makroekonomická predikce MF ČR, červenec 2015 na základě dat k 7. 7. 2015)

		2012	2013	2014	2015	2016	2017	2018
					Predikce	Predikce	Výhled	Výhled
Hrubý domácí produkt	<i>mld. Kč, b.c.</i>	4 042	4 077	4 261	4 469	4 647	4 821	5 006
Hrubý domácí produkt	<i>růst v %, s.c.</i>	-0,9	-0,5	2,0	3,9	2,5	2,3	2,3
Spotřeba domácností	<i>růst v %, s.c.</i>	-1,5	0,7	1,5	2,9	2,4	2,3	2,1
Spotřeba vlády	<i>růst v %, s.c.</i>	-1,8	2,3	1,8	2,0	1,6	1,5	1,3
Tvorba hrubého fixního kapitálu	<i>růst v %, s.c.</i>	-3,2	-2,7	2,0	6,4	3,1	3,4	3,2
Příspěvek zahr. obchodu k růstu HDP	<i>proc. body, s.c.</i>	1,3	0,0	-0,2	-0,4	0,3	0,2	0,2
Příspěvek změny zásob k růstu HDP	<i>proc. body, s.c.</i>	-0,2	-0,6	0,6	0,9	-0,1	-0,2	0,0
Deflátor HDP	<i>růst v %</i>	1,4	1,4	2,5	1,0	1,5	1,4	1,5
Průměrná míra inflace	<i>%</i>	3,3	1,4	0,4	0,5	1,5	1,9	1,9
Zaměstnanost (VŠPS)	<i>růst v %</i>	0,4	1,0	0,8	1,0	0,2	0,1	0,1
Míra nezaměstnanosti (VŠPS)	<i>průměr v %</i>	7,0	7,0	6,1	5,7	5,5	5,4	5,3
Objem mezd a platů (domácí koncept)	<i>růst v %, b.c.</i>	2,5	0,4	1,9	4,2	4,1	4,1	4,1
Poměr salda BÚ k HDP	<i>%</i>	-1,6	-0,5	0,6	0,5	0,2	-0,2	-0,3
Předpoklady:								
Směnný kurz CZK/EUR		25,1	26,0	27,5	27,5	27,5	27,2	26,8
Dlouhodobé úrokové sazby (10 let)	<i>% p.a.</i>	2,8	2,1	1,6	0,8	1,3	1,2	1,8
Ropa Brent	<i>USD/barel</i>	112	109	99	61	68	74	77
HDP eurozóny (EA12)	<i>růst v %, s.c.</i>	-0,8	-0,4	0,8	1,4	1,8	2,0	2,1

Pramen: ČNB, ČSÚ, Eurostat, U. S. Energy Information Administration. Výpočty a predikce MF ČR.

2. Předpoklady budoucího vývoje

2.1. Vnější prostředí

2.1.1. Ekonomický výkon

Růst světové ekonomiky je od roku 2012 stabilizovaný a pohybuje se v úzkém intervalu mezi 3,0 a 3,5 %. V horizontu makroekonomického rámce by měl být obdobně či nepatrně více dynamický. I přes dočasné zpomalení v roce 2015, dané nižším růstem čínské ekonomiky a poklesem ekonomického výkonu v Rusku a Brazílii, by měly rozvíjející se ekonomiky vykazovat vyšší tempa růstu než ekonomiky vyspělé. Ty by měly být taženy ekonomikou USA, naopak eurozóna i přes mírné zlepšení situace nejspíše zůstane nejpomaleji rostoucí oblastí globální ekonomiky s výjimkou Japonska.

Ekonomika USA pokračuje v růstu, který by se měl v horizontu makroekonomického rámce pohybovat v rozmezí 2–3 %. Růst by měl být i nadále tažen spotřebou domácností a investicemi. Ekonomika je stále podporována měnovou politikou Fedu. V souvislosti se zlepšováním situace na trhu práce a předpokládaným návratem míry inflace k dlouhodobému cíli se však očekává postupné zvyšování úrokových sazeb. Rizika spojená s krátkodobou nejistotou v oblasti fiskální politiky ustoupila do pozadí, ve střednědobém období však bude fiskální konsolidace nezbytná, neboť vládní dluh převyšuje 100 % HDP.

V eurozóně posílilo hospodářské oživení, které ale v řadě zemí stále brzdí strukturální problémy. Ve výhledu by se měl růst HDP eurozóny mírně zrychlovat. Vývoj v jednotlivých zemích eurozóny zůstává rozdílný, v horizontu výhledu by se nicméně tempa růstu měla sbližovat. Specifickým případem v souvislosti s aktuálním vývojem je Řecko, o nejistotách spojených s tamějším výhledem pojednává následující subkapitola.

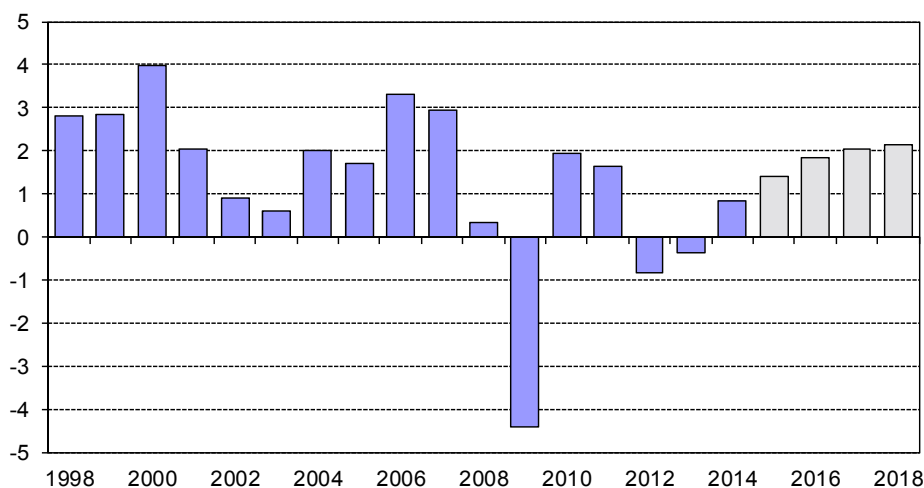
Značné rozdíly lze pozorovat i na trzích práce, v důsledku hospodářského oživení však očekáváme další snižování míry nezaměstnanosti v eurozóně jako celku. Ekonomiku eurozóny nadále podporuje rozvolněná monetární politika ECB, která na počátku roku 2015 v situaci, kdy se většina ukazatelů skutečné i očekávané inflace v eurozóně přibližovala ke svým historickým minimům, rozhodla o dalším uvolnění monetární politiky prostřednictvím rozšíření programu nákupu aktiv o dluhopisy vydané vládami států a agenturami v eurozóně a evropskými institucemi. Příznivě také působí oslabené euro, nízké ceny energií a zlepšující se sentiment

spotřebitelů a firem. Riziko představují vysoká zadluženost a nízká produktivita a konkurenceschopnost některých zemí.

Ekonomiku Německa kromě nízkých sazeb ECB nadále příznivě ovlivňuje velmi dobrá situace na trhu práce, jež posiluje spotřebu domácností. Očekávaný růst aktivity v rozvinutých ekonomikách by spolu s vysokou konkurenceschopností německých firem měl příznivě působit na německý export, a přinést tak nové příležitosti i pro české vývozce. Úvěrové standardy byly dále uvolněny, úvěry firmám i domácnostem nadále meziročně rostou. V této souvislosti očekáváme pozitivní vliv na spotřební a investiční aktivitu.

Situace se zlepšila i v ostatních velkých ekonomikách eurozóny, bylo by však prozatím předčasné toto oživení vnímat jako stabilní. Očekáváme postupné upevnění růstu ve Francii a Itálii. Španělsku se podařilo navázat na dynamiku růstu minulého roku, stále jej však tíží extrémně vysoká míra nezaměstnanosti. Všechny uvedené ekonomiky nadále trápí rozličné strukturální problémy spojené s vysokým zadlužením, rigiditami na trhu práce a nízkou produktivitou.

Graf č. 1 Reálný hrubý domácí produkt EA12 (růst proti předchozímu roku v %)



Pramen: Eurostat, propočty MF ČR

Makroekonomický rámec počítá s pozvolným zrychlováním růstu reálného HDP EA12 z 1,4 % v roce 2015 až na 2,1 % v roce 2018. Očekáváme, že v důsledku stabilizace trhu práce a zlepšení sentimentu spotřebitelů dojde k posílení soukromé spotřeby, nízké úrokové sazby by pak měly pozitivně působit na investiční aktivitu. Předpokládáme také pokračující stabilizaci

v bankovním sektoru. V oblasti zahraničního obchodu by mělo příznivě působit oslabené euro. Ve výhledu lze spatřovat rizika v podobě přetrvávajících strukturálních problémů, zejména na trhu práce, dlouhodobě problematického stavu veřejných financí, možných negativních dopadů souvisejících se situací v Řecku a eventuálního stupňování napětí v obchodních vztazích s Ruskou federací.

2.1.2. Situace v Řecku

Řecko jakožto nejzadluženější země eurozóny v roce 2010 ztratilo přístup na primární trh státních dluhopisů (po „zpřesnění“ dat o výši deficitu a dluhu vládního sektoru v předchozích letech došlo k razantnímu nárůstu výnosů státních dluhopisů). V rámci záchranných programů z let 2010 a 2012, financovaných státy eurozóny a MMF, bylo Řecku poskytnuto přibližně 227 mld. eur (v rámci druhého programu navíc došlo k odepsání více než 50 % dluhu v držení soukromých věřitelů), přístup Řecka na primární trh státních dluhopisů se ale trvale obnovit nepodařilo. Fiskální restrikce podmíněná záchrannými programy přitom významně prohloubila depresi řecké ekonomiky – reálný HDP se mezi roky 2007 a 2014 propadl o cca 26 %.

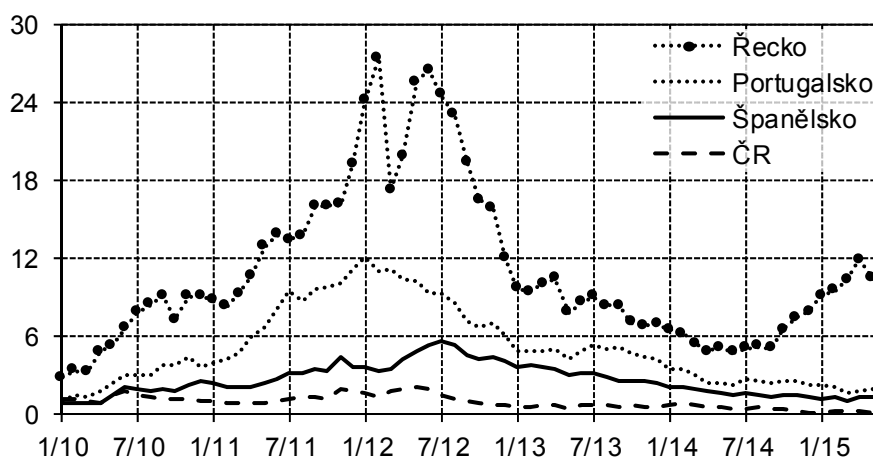
Ani třetí záchranný program, v jehož rámci Řecko během tří let obdrží až 86 mld. eur, přitom nemusí skončit úspěchem. Nejistota ohledně dalšího setrvání Řecka v eurozóně se tak v budoucnu opět může zvýšit.

Bez ohledu na události, které přinese budoucí vývoj, se domníváme, že by dopad vývoje v Řecku (jeho případný odchod z eurozóny nevyjímaje) na českou ekonomiku měl být omezený. Přímý dopad prostřednictvím zahraničního obchodu může být významný pro jednotlivé firmy, z pohledu české ekonomiky jako celku ale bude zanedbatelný. Podíl Řecka na celkovém exportu zboží v roce 2014 činil méně než 0,2 %, u služeb pak šlo o cca 0,4 %. Ani ostatní státy EU (s výjimkou Kypru či Bulharska) by problémy řecké ekonomiky neměly prostřednictvím tohoto kanálu výrazně pocítit. Do zemí EU směřovalo v minulém roce jen 48 % celkového vývozu zboží Řecka, zatímco u dovozu zboží činil podíl zemí EU 49 %.

Negativně by vývoj v Řecku mohl ovlivnit sentiment firem a domácností, a to pochopitelně nejen v ČR, ale i v zemích našich obchodních partnerů v EU. Zhoršená očekávání by se následně mohla promítnout do vývoje investic a soukromé spotřeby či prostřednictvím zahraniční poptávky do výsledků zahraničního obchodu ČR.

Na vývoj v Řecku pak zcela jistě budou reagovat finanční trhy. Akciový trh sice v tuzemské ekonomice nehraje významnou roli, to ale pochopitelně neplatí pro trh státních dluhopisů. V případě odchodu Řecka z eurozóny by se pod tlak kromě řeckých státních dluhopisů mohly dostat i dluhopisy jiných států eurozóny, pravděpodobně těch z „jižního křídla“. Eventuální šíření paniky na dluhopisových trzích by ale zřejmě tlumily dopady kvantitativního uvolňování, v jehož rámci ECB do své bilance nakupuje mj. státní dluhopisy zemí eurozóny (zatím vyjma Řecka). České státní dluhopisy finanční trhy dlouhodobě považují za důvěryhodné (viz graf č. 2), případná eskalace problémů Řecka by tak mohla dokonce vést k poklesu jejich výnosů.

Graf č. 2 Riziková prémie (spread vůči 10letým SD Německa, v p. b., průměr měsíce)



Pramen: Eurostat

Rovněž je nutné zdůraznit, že český bankovní sektor je podle zátěžových testů ČNB (Zpráva o finanční stabilitě 2014/2015) dostatečně odolný i proti velmi nepříznivým šokům. Jeho expozice vůči Řecku je přitom zanedbatelná.

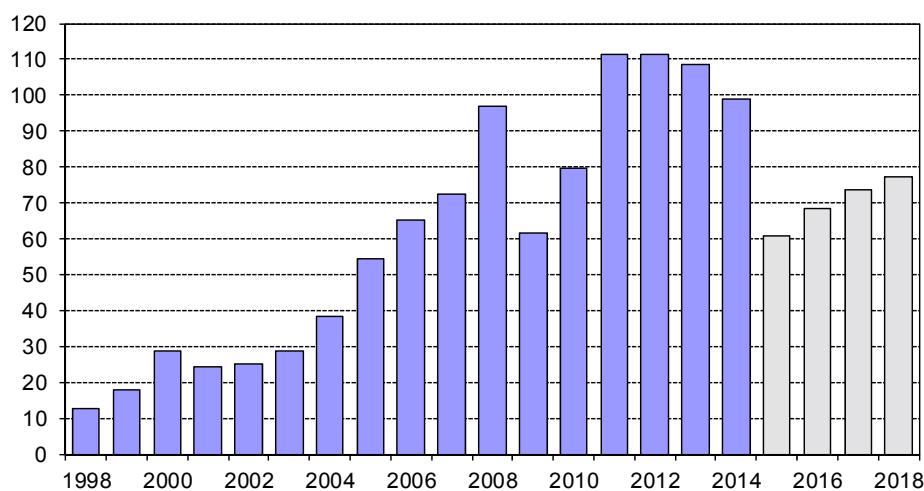
Po institucionální stránce (zejména existence Evropského stabilizačního mechanismu a základů bankovní unie) se eurozóna zdá být lépe připravena čelit nepříznivým šokům. Tyto mechanismy by však v horizontu výhledu mohly být vystaveny zatěžkávací zkoušce. S ohledem na výše uvedené by ani případný odchod Řecka z eurozóny neměl českou ekonomiku přímo ohrozit. Nepřímé efekty přes ekonomiky našich hlavních obchodních partnerů či přes finanční trhy však nelze zcela vyloučit.

2.1.3. Ropné suroviny

V druhé polovině roku 2014 došlo k výraznému poklesu cen ropy v důsledku převisu nabídky nad poptávkou a rozhodnutí organizace OPEC o zachování těžebních limitů. Cena ropy Brent se od počátku roku 2015 pohybuje kolem 60 USD/barel. Především u producentů v USA lze pozorovat výrazný pokles investičních záměrů v těžebním odvětví v souvislosti s poklesem cen komodity. Na růst ceny pak dále působí rostoucí globální poptávka a rizika v podobě nečekaných výpadků dodávek ropy. Nabídka na trhu s ropou však v současné době převyšuje poptávku a zásoby dosahují vysokých úrovní. Stejným směrem na cenu působí i možný návrat íránské ropy na světové trhy. Ceny by tak ve výhledu měly pouze pozvolně růst, případně mohou i delší období stagnovat. Pro rok 2015 očekáváme průměrnou cenu ropy Brent na úrovni 60 USD/barel, pro rok 2018 počítáme s cenou 77 USD/barel.

Cena zemního plynu by měla v souvislosti s rostoucí produkcí ve výhledu stagnovat. Rizika růstu cen ropy a plynu spojená s eskalací geopolitických konfliktů zůstávají vážná. Soudě dle situace na derivátových trzích by ceny komodit obecně měly ve výhledu pozvolna narůstat. Vývoj cen bude odvislý od tempa a charakteru růstu světové ekonomiky.

Graf č. 3 Cena ropy Brent (USD/barel)



Pramen: MMF, propočty MF ČR

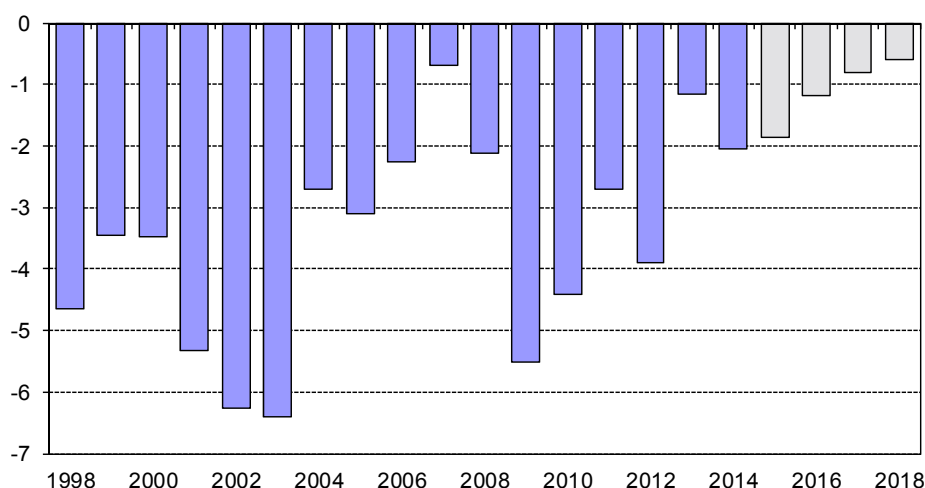
2.2. Fiskální politika

Hospodaření vládního sektoru skončilo v roce 2014 deficitem ve výši 2,0 % HDP, což ve srovnání s rokem 2013 představuje zvýšení deficitu o 0,8 p. b. Mezi hlavní vlivy patří jednorázová výplata náhrad klientům zkrachovalých družstevních záložen Fondem pojištění vkladů ve výši cca 0,3 % HDP, meziroční akruální pokles výnosu daně z tabákových výrobků vlivem omezení časové platnosti tabákových nálepek a v neposlední řadě meziroční nárůst investic vládního sektoru o více jak 17 %. Ke zvýšení investic došlo především u místních vládních institucí (nicméně k růstu došlo i v ústřední vládě), a to vlivem nárůstu investic financovaných z evropských i národních zdrojů. Investice se tak po období neustálých poklesů od roku 2009 dostaly blízko úrovně roku 2011.

V roce 2015 očekáváme nepatrný pokles relativní výše deficitu vládního sektoru na 1,9 % HDP. Na příjmové straně by mělo dojít k opětovnému skokovému navýšení výnosu daně z tabákových výrobků a také inkaso DPH by se i přes zavedení druhé snížené sazby na vybrané skupiny komodit mělo vyvíjet příznivě. O více než 3 % by mělo vzrůst inkaso přímých daní, které bude podobně jako v roce 2014 taženo především výnosem DPPO. Na straně výdajů očekáváme akceleraci růstu u sociálních dávek díky znovuzavedení indexace důchodů o inflaci a 1/3 růstu reálné mzdy, umocněné jednorázovým mimořádným příspěvkem k důchodu ve výši 600 Kč, který bude vyplacen v prosinci. V letošním roce by měla vrcholit silná investiční aktivita vládních institucí z evropských zdrojů a pokračovat ze zdrojů národních. Do investic se v metodice ESA 2010 jednorázově rovněž promítne pronájem nadzvukových letadel JAS-39 Gripen ve výši 10,5 mld. Kč.

Pro rok 2016 počítáme s lepším výsledkem hospodaření vládního sektoru než v letošním roce. Především opatření na příjmové straně by měla zajistit fiskální úsilí ve výši 0,4 p. b. Celkové saldo vládního sektoru vlivem příznivé makroekonomické situace a kladné produkční mezery očekáváme na úrovni -1,2 % HDP. Od roku 2016 by již mělo docházet k postupnému náběhu vyšších daňových příjmů z důvodu zavedení opatření, která by měla redukovat daňové úniky. Jde především o kontrolní hlášení u DPH, elektronickou evidenci tržeb a restrukturalizaci finanční a celní správy.

Graf č. 4 Saldo vládního sektoru (v % HDP)



Pramen: ČSÚ, predikce a propočty MF ČR.

V dalších letech by měl deficit sektoru vládních institucí klesnout na 0,8 % HDP v roce 2017 a 0,6 % HDP v roce 2018, a to na základě vládních opatření i vývoje ekonomiky. Klesající trend očekáváme i u strukturálního salda, které by v roce 2018 mělo činit -0,9 % HDP. Střednědobý rozpočtový cíl ČR, který činí -1,0 % HDP, by tak měl být dosažen.

2.3. Měnová politika a měnový kurz

Hlavním úkolem měnové politiky, založené na režimu cílování inflace, je zabezpečovat cenovou stabilitu. Inflační cíl je definovaný jako meziroční přírůstek indexu spotřebitelských cen ve výši 2 % s tolerančním pásmem ± 1 p. b. a je koncipován jako střednědobý, s délkou horizontu transmise měnové politiky 12–18 měsíců.

S cílem zamezit dlouhodobému podstřelování inflačního cíle a urychlit návrat do situace, kdy opět bude moci využívat svůj standardní nástroj, rozhodla Bankovní rada ČNB dne 7. listopadu 2013 o používání měnového kurzu jako dalšího nástroje monetární politiky. Na základě tohoto rozhodnutí se ČNB zavázala, že nepřipustí posílení kurzu koruny pod hladinu 27 korun za euro a v případě potřeby bude intervenovat na devizovém trhu.

V návaznosti na zavedení kurzového závazku se nominální měnový kurz od konce roku 2013 pohybuje v blízkosti hladiny 27,50 CZK/EUR. S výjimkou několika dočasných výkyvů byl přitom kurz poměrně stabilní, bez výrazných fluktuací. Na základě dostupných informací byl pro období do konce roku 2016 zvolen technický předpoklad stability kurzu na hladině

27,50 CZK/EUR. Poté by měla koruna proti euru znovu začít velmi mírně posilovat. Ani v roce 2018 by ale průměrný roční měnový kurz neměl být výrazně silnější než 27 CZK/EUR.

Graf č. 5 Měnový kurz CZK/EUR



Pramen: ČNB, propočty MF ČR

V dokumentu Vyhodnocení plnění maastrichtských konvergenčních kritérií a stupně ekonomické sladění ČR s eurozónou, schváleném vládou v prosinci 2014, MF ČR a ČNB vládě doporučily prozatím nestanovovat cílové datum vstupu do eurozóny, a to zejména kvůli probíhajícím významným institucionálním změnám ve fungování měnové unie. Předpokládáme, že ani v horizontu makroekonomického rámce nebude ČR usilovat o vstup do mechanismu měnových kurzů ERM II.

2.4. Strukturální politiky

V únoru 2014 se vláda ČR ve svém programovém prohlášení zavázala prosazovat ekonomický program založený na podpoře podnikání, fungující a transparentní státní správě, efektivním trhu práce, dlouhodobě udržitelném penzijním systému, sociálním smíru ve společnosti a investicích do vzdělání, vědy a výzkumu. Stanovené cíle by měly být postupně naplňovány během celého volebního období 2013-2017.

Mezi nejvýznamnější schválené reformy patří zákon o státní službě, jenž by měl zvýšit efektivnost a přispět k modernizaci státní správy. Zákon nabyl účinnosti dne 1. ledna 2015, přičemž klíčové prvky zákona byly zavedeny k 1. červenci 2015.

Ústavní zákon o rozpočtové odpovědnosti a jeho prováděcí zákon o pravidlech rozpočtové odpovědnosti definují pravidla pro fungování veřejných financí, posilují střednědobou dimenzi rozpočtového procesu, stanovují požadavky na realistické makroekonomické a rozpočtové prognózy a zřizují nezávislou instituci s odpovědností za hodnocení plnění rozpočtových a fiskálních pravidel. Zákon je nyní projednáván, předpokládaná účinnost je k 1. lednu 2016.

V daňové oblasti jsou pak realizována a plánována opatření, která by měla zvýšit efektivnost výběru daní (zavedení kontrolního hlášení, zřízení registrů osob podnikajících ve vybraných odvětvích, zavedení elektronické evidence tržeb či rozšíření režimu přenesení daňové povinnosti, anebo restrukturalizace daňové a celní správy) a preventivního charakteru (zákon o prokazování původu majetku).

Další reformy jsou přijímány v oblasti investičních pobídek, veřejných zakázek, vzdělávání, výzkumu a vývoje, trhu práce či zvyšování dostupných služeb péče o děti.

3. Makroekonomický vývoj v České republice

3.1. Ekonomický výkon

Česká ekonomika vystoupila z poslední recese ve 2. čtvrtletí roku 2013. Ekonomické oživení nabralo na intenzitě během roku 2014 a následně byl v 1. čtvrtletí 2015 zaznamenán mezičtvrtletní přírůstek hrubé přidané hodnoty o 1,3 %. V tomto čtvrtletí byla rovněž předstížena úroveň předchozího vrcholu hospodářského cyklu z 3. čtvrtletí roku 2008 o 2,5 %.

Pro zbývající část roku 2015 makroekonomický rámec počítá s pokračujícím růstem ekonomické aktivity, přičemž za celý rok by měl HDP reálně vzrůst o 3,9 %. Vývoj v roce 2015 je však zcela mimořádný, neboť v jeho průběhu působí synergický efekt několika příznivých jednorázových faktorů.

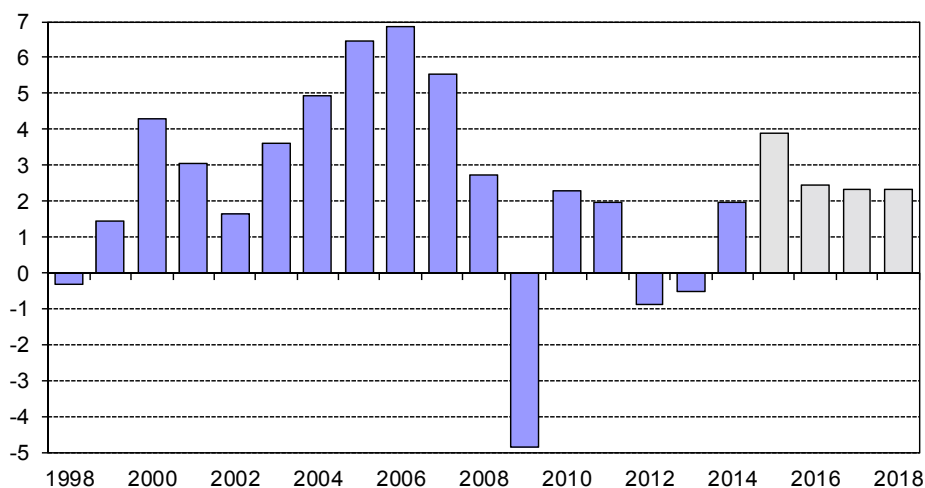
Zaprvé jde o pozitivní nabídkový šok v podobě nízkých cen ropy, kdy by průměrná korunová cena ropy Brent měla v roce 2015 dosáhnout o čtvrtinu nižší hodnoty než v roce předchozím. V této souvislosti by úspora nákladů podnikové sféry a nízká spotřebitelská inflace měly přispět k růstu HDP v rozsahu cca 0,7 p. b. Další pozitivní faktor představuje fiskální stimulace, jejíž rozsah odhadujeme okolo 0,4 % HDP. Efekt expanzivní fiskální politiky je navíc

prohlubován snahou o maximální využití prostředků z fondů EU z minulé finanční perspektivy 2007–2013 do konce roku 2015. To by mohlo zvýšit HDP až o 0,6 p. b. V neposlední řadě přispěje k růstu HDP v roce 2015 obnovení zásob tabákových nálepek po zavedení omezené platnosti kolků s předchozí sazbou spotřební daně. Velikost tohoto efektu lze odhadnout na cca 0,2 p. b.

Hospodářský růst by měl být tažen domácí poptávkou. Předstih růstu objemu dovozu před vývozem v důsledku dynamicky rostoucí domácí poptávky se odrazí v mírně záporném příspěvku zahraničního obchodu.

Od roku 2016 by měly uvedené jednorázové faktory odeznít a ekonomický růst by měl odrážet normální podmínky a možnosti české ekonomiky. Růst HDP by se v roce 2016 mohl zpomalit na 2,5 %. Pro další roky pak počítáme s růstem ekonomiky o 2,3 %, což zhruba odpovídá odhadované dynamice potenciálního produktu. Po celé sledované období by dominantním faktorem růstu měla být domácí poptávka, příspěvek zahraničního obchodu by však měl být již kladný.

Graf č. 6 Reálný hrubý domácí produkt (růst proti předchozímu roku v %)



Pramen: ČSÚ, propočty MF ČR

Růst spotřeby domácností by měl odrážet očekávané zlepšování situace na trhu práce a nárůst reálného disponibilního důchodu, na nějž bude příznivě působit nízká inflace. V roce 2015 se projevuje vysoká úroveň spotřebitelského sentimentu a spotřeba domácností by se tak mohla zvýšit o 2,9 %. V následujících letech by k předpokládanému zpomalování růstu spotřeby

domácností ke 2 % v roce 2018 měla primárně přispívat vyšší inflace. V nominálním vyjádření naopak počítáme se zrychlením růstu výdajů domácností na konečnou spotřebu z 3,5 % v roce 2015 až k hranici 4 % v roce 2018.

Očekáváme, že po zvýšení o 2,0 % v roce 2015 bude růst reálné spotřeby vlády postupně zpomalovat k 1,3 % v roce 2018. Na růst reálné spotřeby vlády působí především růst naturálních sociálních dávek, brzdu naopak představuje snižování tempa nákupů zboží a služeb.

Predikce růstu tvorby hrubého fixního kapitálu odráží očekávaný vývoj domácí spotřeby a vývozu (vedoucí k potřebě investic do rozšiřování výrobních kapacit), růst interních zdrojů pro financování investic (na základě vývoje hrubého provozního přebytku), uvolněnou měnovou politiku a předpokládané intenzivní čerpání prostředků z evropských fondů z finanční perspektivy 2007–2013 do konce roku 2015. Probíhající oživení investiční aktivity potvrzují i data o vývoji ve stavebnictví. V investicích za rok 2015 se projeví i pronájem nadzvukových stíhaček JAS-39 Gripen (tato transakce však bude zároveň zachycena i v dovozech). V roce 2015 by se tak tvorba hrubého fixního kapitálu mohla zvýšit o 6,4 %. Po odeznění jednorázových faktorů by se v dalších letech měl růst zpomalit mírně nad 3 %.

V saldu zahraničního obchodu proti sobě působí růst ekonomik hlavních obchodních partnerů ČR a zvýšené dovozy, dané rychlejším růstem domácí poptávky a vysokou dovozní náročností českého exportu. Příspěvek salda zahraničního obchodu k růstu reálného HDP by tak letos mohl dosáhnout -0,4 p. b., pro nadcházející roky pak počítáme s mírně kladným příspěvkem.

Česká ekonomika se od roku 2009 pohybovala pod svým potenciálním produktem. V roce 2015 by měla produkční mezera opustit záporné hodnoty a dosáhnout 0,4 % potenciálního produktu. V dalších letech by měla být dynamika ekonomiky přibližně v souladu s růstem potenciálu, a tak by kladná produkční mezera ani v horizontu výhledu neměla přesáhnout 0,8 % potenciálního produktu.

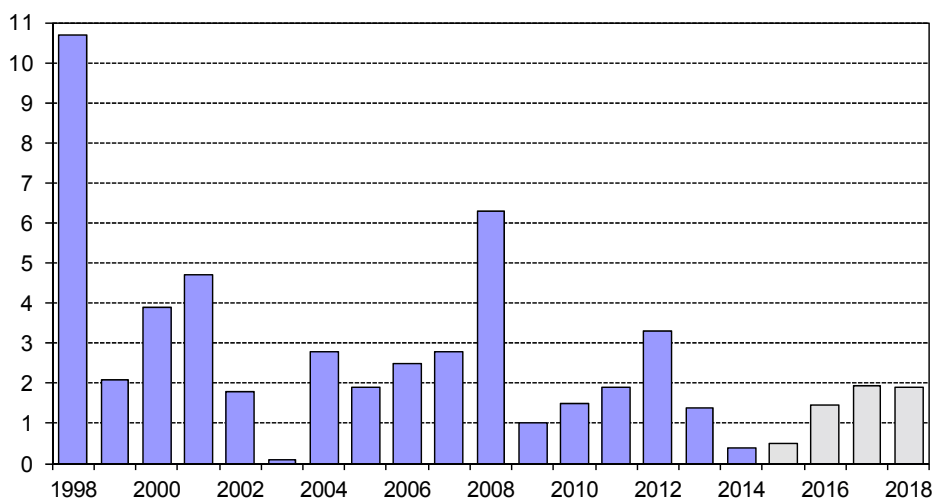
Růst nominálního HDP je dán vývojem reálného ekonomického výkonu a cenové složky HDP. Růst deflátoru hrubých domácích výdajů by se měl po výkyvu v roce 2015 způsobeném poklesem cen ropy stabilizovat mezi 1,3 % a 1,5 %. Směnné relace by se po vyprcháání efektu cen ropy většinou měly mírně zlepšovat do 0,4 % meziročně. V roce 2015 by tak nominální HDP mohl vzrůst o 4,9 %, v dalších letech by se jeho růst měl pohybovat těsně pod hranicí 4 %.

3.2. Ceny zboží a služeb

Českou ekonomiku lze z dlouhodobého pohledu charakterizovat jako nízkoinflační. Rok 2015 by měl být stále ve znamení příznivého nabídkového šoku v podobě výrazného meziročního poklesu ceny ropy. V porovnání s předchozími roky je příspěvek administrativních opatření nízký, daný zejména zvýšením spotřební daně z tabákových výrobků. Růst cen naopak zpomaluje zavedení druhé snížené sazby DPH a zrušení většiny poplatků ve zdravotnictví. Průměrná míra inflace by tak v roce 2015 mohla dosáhnout jen 0,5 %.

V roce 2016 by hlavní faktory inflace měly působit buď neutrálně (měnový kurz, regulované ceny), nebo proinflačně (rostoucí poptávka ve spojení s kladnou produkční mezerou, růst ceny ropy a jednotkových nákladů práce). Dopad snížení DPH ve stravovacích službách by měl být přibližně vykompenzován očekávaným zvýšením cen v reakci na zavedení elektronické evidence tržeb. V průběhu příštího roku by se tak inflace měla dále zrychlovat k 2% inflačnímu cíli ČNB, v jehož těsné blízkosti by pak v průběhu let 2017 a 2018 měla setrvat.

Graf č. 7 Spotřebitelské ceny (průměrná míra inflace v %)



Pramen: ČSÚ, propočty MF ČR

3.3. Trh práce

3.3.1. Zaměstnanost a nezaměstnanost (v metodice VŠPS)

Trh práce bude v nadcházejících letech podléhat odlišným strukturálním charakteristikám, než tomu bylo v období předcházejícím recesi z přelomu let 2008 a 2009. Míra participace¹ by v letech 2015 až 2018 měla v důsledku nárůstu strukturního podílu obyvatel s vysokou mírou ekonomické aktivity (zejména 40-49 let) a zvyšování statutárního věku odchodu do důchodu vykazovat relativně silný růst v průměru o 0,7 p. b. Cyklické faktory by měly mít na míru participace zásadnější vliv až od roku 2016, kdy by se ČR měla pohybovat v oblasti kladné produkční mezery. Vzhledem k tomu, že je míra participace v ČR proticyklická, by měl hospodářský vývoj růst míry participace poněkud tlumit.

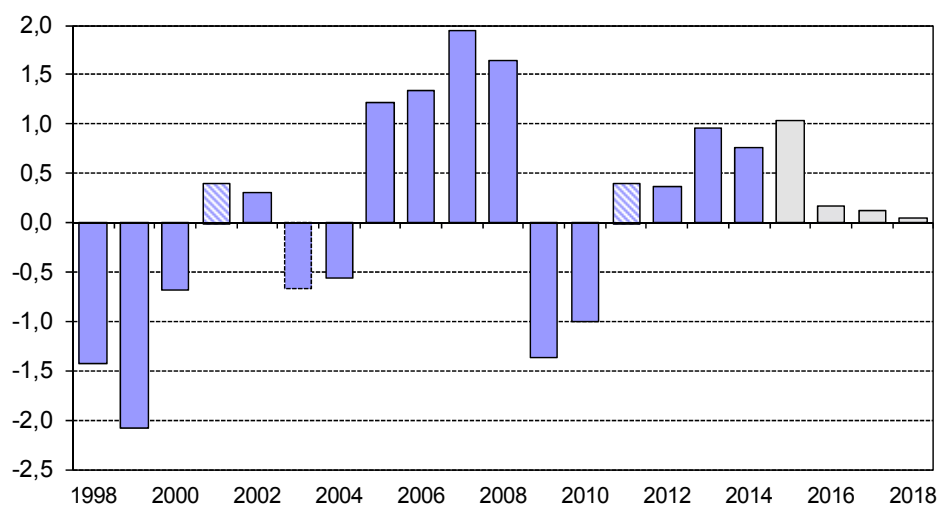
Navzdory nedávné hospodářské recesi a snižující se populaci v produktivním věku tak zaměstnanost od roku 2011 roste. Tento nárůst byl především v letech recese podpořen cyklickým zvýšením počtu zkrácených úvazků. Ten sice v současné době stagnuje, po horizont výhledu však počítáme s jeho postupným nárůstem. Z hlediska struktury zaměstnanosti již nejspíše kulminoval počet míst v neformální části ekonomiky, čemuž odpovídá rychle se snižující rozdíl mezi počtem nezaměstnaných registrovaných na úřadech práce a podle metodiky VŠPS². Zlepšující se struktura zaměstnanosti taktéž může napovídat snižující se počet sebezaměstnaných, což by mohlo souviset s omezováním „daňové optimalizace“ prostřednictvím tzv. švarcsystému díky zlepšující se finanční situaci podniků.

Hospodářské oživení by spolu s výše uvedenými faktory působícími na počet osob participujících na trhu práce mělo v letošním roce vést k růstu zaměstnanosti o 1,0 %. V následujících letech by se zaměstnanost měla zvyšovat jen mírně, v rozmezí 0,1 až 0,2 % ročně. Růst zaměstnanosti bude brzděn zejména poklesem počtu osob v produktivním věku, který by měl ve sledovaném období činit v průměru 0,9 % ročně.

¹ Míra participace vyjadřuje podíl součtu nezaměstnaných a zaměstnaných na populaci v produktivním věku.

² Nezaměstnanost podle VŠPS je nižší též z metodických důvodů. Pro to, aby se dotyčný mohl označit za zaměstnaného, stačí odpracovat 1 hodinu během referenčního týdne.

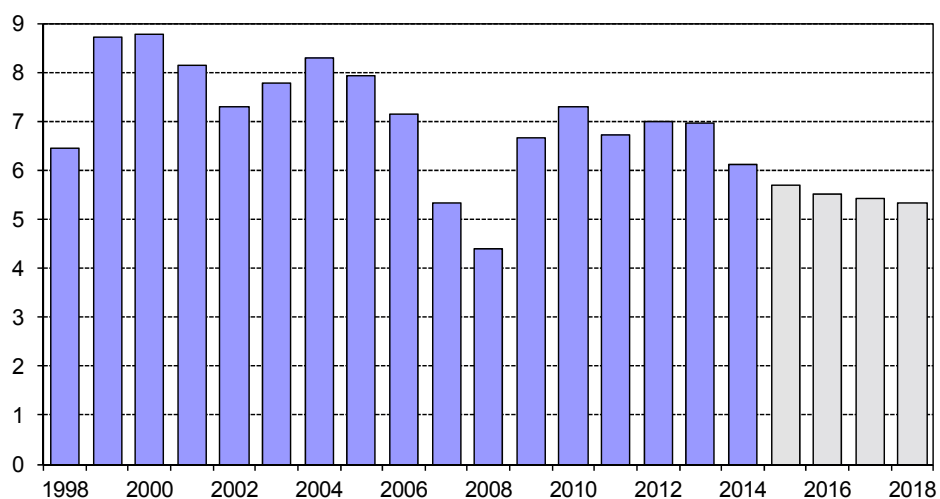
Graf č. 8 Zaměstnanost (podle metodiky VŠPS, růst proti předchozímu roku v %)



Pramen: ČSÚ, propočty MF ČR

Vzhledem k očekávanému hospodářskému růstu by měla míra nezaměstnanosti nadále klesat až na 5,3 % v roce 2018. Její strmější pokles však pravděpodobně budou brzdit strukturální faktory – vysoká míra dlouhodobé³ nezaměstnanosti či nesoulad mezi poptávkou a nabídkou práce (zejména nesoulad dosaženého vzdělání obyvatel a charakteru nových volných pracovních pozic). K těmto fricím nemalou měrou přispívá také tradičně nízká pracovní mobilita.

Graf č. 9 Míra nezaměstnanosti (podle metodiky VŠPS, v %)



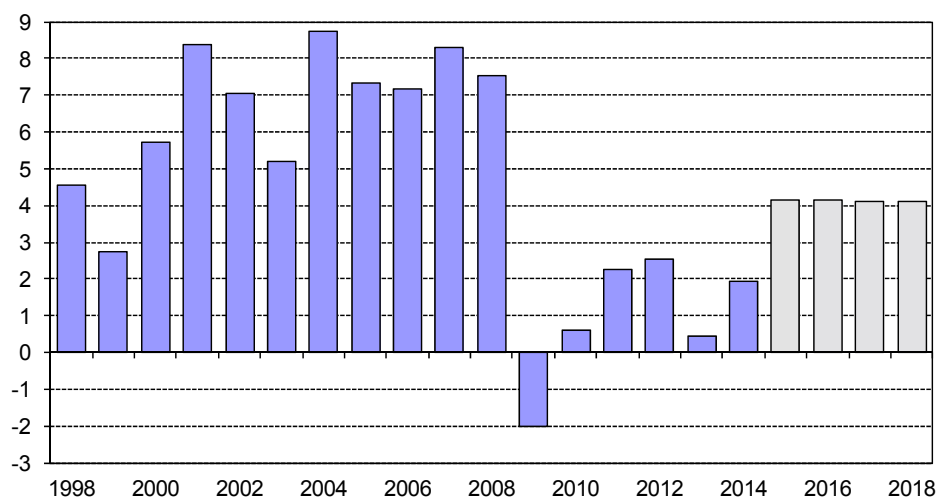
Pramen: ČSÚ, propočty MF ČR

³ Delší než 12 měsíců

3.3.2. Mzdy

Pro rok 2015 očekáváme meziroční růst objemu nominálních mezd a platů o 4,2 %, který by měl být zapříčiněn růstem počtu zaměstnanců i jejich mezd.

Graf č. 10 Objem mezd a platů (domácí koncept, růst proti předchozímu roku v %)



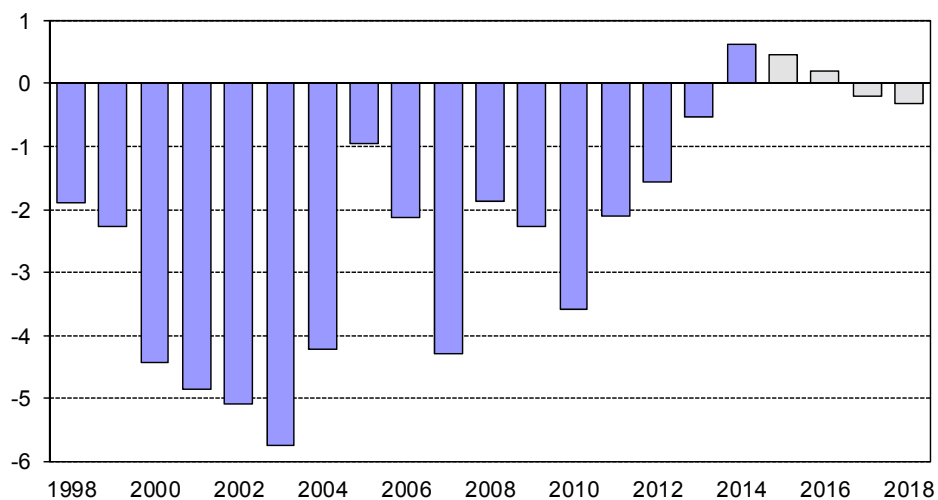
Pramen: ČSÚ, propočty MF ČR

V dalších letech předpokládáme velmi obdobný vývoj, podpořený očekávanými solidními růsty reálné produktivity práce. Tlak na vyšší růst objemu mezd bude dále přinášet již výše zmíněný příznivý vývoj struktury zaměstnanosti, zvyšování platů v rozpočtové sféře a frikce na trhu práce. Jediným výraznějším faktorem brzdícím růst mezd by tak měla být očekávaná nízká míra inflace. Z celkového pohledu by tento mzdový vývoj neměl mít za následek snižování cenové konkurenceschopnosti české ekonomiky prostřednictvím výraznějšího růstu jednotkových nákladů práce, taktéž podíl náhrad zaměstnancům na HDP by se měl v horizontu makroekonomického rámce pohybovat v blízkosti dlouhodobého průměru 40 %.

3.4. Vztahy k zahraničí

Běžný účet platební bilance zaznamenal po několika letech zlepšování v roce 2014 malý přebytek ve výši 0,6 % HDP. Kladného salda běžného účtu bylo dosaženo poprvé od roku 1993.

Graf č. 11 Saldo běžného účtu platební bilance (poměr k HDP v %)



Pramen: ČNB, ČSÚ, propočty MF ČR

V rámci jednotlivých složek pokračoval nárůst přebytku obchodu se zbožím vlivem oživení v zemích našich obchodních partnerů i zlepšením exportní výkonnosti zejména ve zpracovatelském průmyslu. Přebytek se zvýšil o 1,5 p. b. na 5,6 % HDP, což byl nejlepší výsledek v historii ČR. Rovněž tak nebyla přerušena tendence ke zmenšování přebytku obchodu se službami, který se snížil o 0,4 p. b. na 1,3 % HDP. Chronicky deficitní saldo bilance prvotních důchodů, způsobené zejména odlivem zisků z přímých zahraničních investic, zůstalo stabilní na úrovni -6,1 % HDP. Obdobně stabilní byla i bilance druhotných důchodů ve výši -0,2 % HDP.

Hlavní tendence ovlivňující saldo běžného účtu by měly pokračovat i v dalších letech, běžný účet však je a bude ovlivňován i jednorázovými faktory. Mezi ty nejvýznamnější patří hluboký propad cen ropy z druhé poloviny roku 2014 a začátku roku 2015 a jejich očekávané postupné zvyšování, snaha o maximální využití prostředků z fondů EU z finanční perspektivy 2007–2013 do konce roku 2015 a pomalý náběh čerpání z následující perspektivy, jednorázová platba za pronájem bojových letounů JAS-39 Gripen v roce 2015 za 10,5 mld. Kč (0,2 % HDP) či předpokládaná tendence k mírnému posilování měnového kurzu koruny po očekávaném opuštění kurzového závazku koncem roku 2016.

Předpokládáme, že výsledkem těchto jevů by měl být přibližně vyrovnaný běžný účet s tendencí k velmi pozvolnému zhoršování jeho salda.

4. Ověření makroekonomického rámce nezávislými prognózami

MF ČR monitoruje makroekonomické predikce ostatních institucí zabývajících se předpovídáním budoucího vývoje české ekonomiky. Z veřejně přístupných datových zdrojů jsou průběžně sledovány prognózy 13 institucí, z čehož 7 institucí je tuzemských (ČNB, MPSV, finanční instituce), ostatní jsou zahraniční (Evropská komise, OECD, MMF aj.)

Tabulka č. 2 Ověření makroekonomického rámce nezávislými prognózami

	Růst HDP (%)		Míra inflace (%)		Růst průměrné mzdy (%)		Běžný účet / HDP (%)	
	2015	2016	2015	2016	2015	2016	2015	2016
České instituce	3,3	2,7	0,6	1,7	2,8	3,8	1,7	1,0
Zahraniční instituce	3,0	2,7	0,2	1,6	.	.	0,7	0,6
Průměr celého souboru	3,1	2,7	0,5	1,6	2,8	3,8	1,3	0,8
minimum	2,0	2,2	-0,1	1,3	2,4	3,4	-0,1	0,0
maximum	4,2	3,0	0,9	2,1	3,4	4,3	4,2	1,8
MF ČR	3,9	2,5	0,5	1,5	3,3	4,0	0,5	0,2

Pramen: prognózy jednotlivých institucí k polovině srpna 2015, propočty MF ČR

Prognózu MF ČR pro rok 2016 lze považovat za realistickou. V případě růstu HDP, průměrné míry inflace a růstu průměrné mzdy je predikce MF ČR v souladu s odhady sledovaných institucí. Za nižším odhadem přebytku běžného účtu platební bilance stojí dle MF ČR předpokládaný pomalejší růst až stagnace přebytku obchodní bilance, silnější pokles přebytku bilance služeb a rychlejší prohlubování deficitu prvotních důchodů. Nicméně jde o ukazatel s nejnižší vazbou k problematice návrhu rozpočtu na rok 2016.

B. Fiskální cílení centrální vlády v letech 2016 až 2018

Významným systémovým prvkem rozpočtového procesu je povinnost vlády prezentovat střednědobé fiskální cíle a s nimi provázaný střednědobý výdajový rámec. Operativním kritériem, z jehož plnění se vláda zodpovídá, je dodržování limitů výdajů státního rozpočtu a státních fondů v jednotlivých letech střednědobého výdajového rámce.

Závaznost střednědobého výdajového rámce vyplývá ze zákona č. 218/2000 Sb., o rozpočtových pravidlech. V roce 2012 vstoupila v platnost novela zákona č. 218/2000 Sb. (zákon č. 501/2012 Sb.), která upravuje náplň částek výdajového rámce tak, že jsou nyní plně konzistentní s metodikou sestavování státního rozpočtu a rozpočtů státních fondů. To s sebou přináší i to, že rámce jsou stanovovány v konsolidovaném vyjádření (na rozdíl od dřívější praxe, kdy byly stanovovány jako nekonsolidované).

5. Schválený výdajový rámec pro roky 2016 a 2017

Poslanecká sněmovna schválila dne 10. prosince 2014 usnesením č. 556/2014 částky střednědobého výdajového rámce na 1 182,4 mld. Kč pro rok 2016 a 1 215,5 mld. Kč pro rok 2017 (v konsolidovaném vyjádření). Na rok 2016 je dále částka rámce v souladu s § 8a zákona č. 218/2000 Sb., o rozpočtových pravidlech, zvýšena o 94,5 mld. Kč v důsledku očekávaných výdajů spolufinancovaných z fondů Evropské unie a z finančních mechanismů (viz tabulka 3).

Tabulka č. 3 Úprava původního střednědobého výdajového rámce (SDVR) v mld. Kč

		2016	2017
SDVR dle usnesení PS PČR 556 2014 - konsolidovaný	?	1182,4	1215,5
Úpravy dle rozpočtových pravidel (zákon č. 218/2000 Sb.)	?	94,5	-
- změna rozpočtového užití daní vyvolávající změnu výdajů	2a	-	-
- výdaje financované prostředky z EÚ a finančních mechanismů	2b	94,5	-
- navýšení rámce podle § 8a, odst. 2, písm. d	2c	-	-
SDVR upravený dle rozpočtových pravidel - konsolidovaný	3 = 1+2	1276,9	1215,5

Pozn.: SDVR označuje střednědobý výdajový rámec pro státní rozpočet a státní fondy. Částky SDVR jsou na konsolidované bázi.

6. Nový výdajový rámec na léta 2016 až 2018

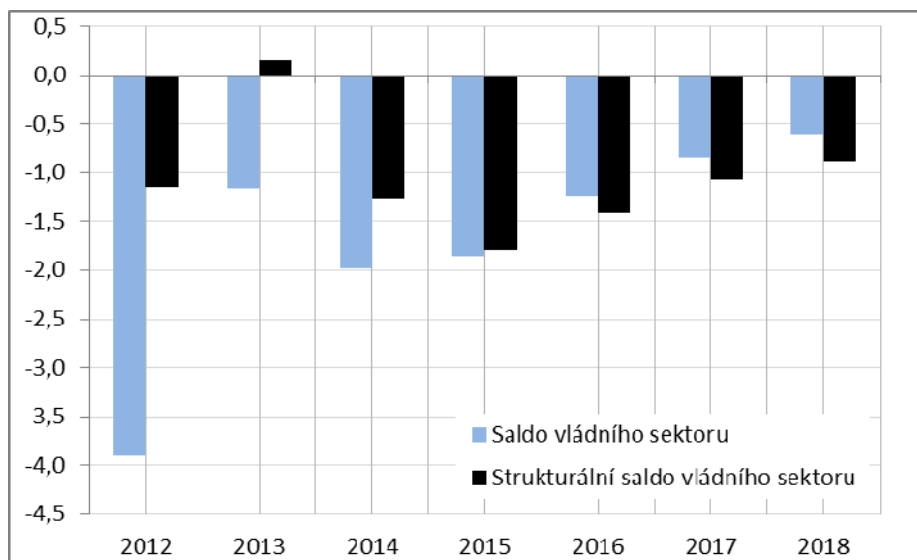
V roce 2014 dosáhlo hospodaření sektoru vládních institucí v metodice ESA 2010 deficitu ve výši 2,0 % HDP. Saldo bylo výrazně ovlivněno jak nově zahrnutými finančními

institucemi do vládního sektoru, tak značným jednorázovým akruálním výpadkem spotřebních daní. V neposlední řadě se do salda promítlo i oživení investiční aktivity jednotek vládního sektoru. Fiskální úsilí (tj. meziroční změna strukturálního salda) pak činilo cca $-1,5$ p.b., neboť většina výše zmíněných vlivů se výrazně promítá právě do strukturálního salda.

V roce 2015 očekáváme mírné zlepšení deficitu sektoru vládních institucí na $1,9$ % HDP. Záporné fiskální úsilí minulého roku by se mělo značným způsobem redukovat na $-0,5$ p.b.

Prioritou v oblasti fiskální politiky pro následující roky je zvýšení efektivity výběru daní. Hlavními opatřeními by měly být kontrolní hlášení, elektronická evidence tržeb a restrukturalizace finanční a celní správy. S opatřeními v daňové oblasti se počítá jako s hlavním faktorem v kladném fiskálním úsilí v horizontu predikce. V důsledku opatření na straně příjmů a predikovaného makroekonomického vývoje by se schodek měl snižovat až na $0,6$ % HDP v roce 2018. Zlepšení hospodaření vládního sektoru by mělo být doprovázeno snížením schodku očištěného o vliv hospodářského cyklu a jednorázových a přechodných operací z $1,8$ % HDP v roce 2015 na $0,9$ % HDP v roce 2018 (viz graf 12). Na konci horizontu predikce by tak měl být dosažen střednědobý rozpočtový cíl, který v případě ČR odpovídá strukturálnímu saldu $-1,0$ % HDP.

Graf č. 12 Vývoj celkového a strukturálního salda vládního sektoru v letech 2012 – 2018
(akruální metodika ESA 2010, v % HDP)



Při odvození částek střednědobého výdajového rámce z celkového salda vládního sektoru v akruální metodice bylo zapotřebí vyjít z předpokladů o výsledku hospodaření ostatních složek vládního sektoru vyjma hospodaření státního rozpočtu a státních fondů (viz tabulka č. 4).

Tabulka č. 4 Odvození aktuální výše salda státního rozpočtu a státních fondů z celkového salda vládního sektoru
(aktuální metodika ESA 2010, v % HDP)

			2016	2017	2018
			rozpočet	výhled	výhled
Saldo vládního sektoru (ESA 2010)	% HDP	1	-1,2	-0,8	-0,6
	mlrd. Kč	2	-57,4	-40,9	-30,9
Rozdíl (ESA 2010 - hotovostní saldo)	mlrd. Kč	3	18,8	25,3	26,7
Saldo veřejných rozpočtů (hotovostní metodika)	% HDP	4=2-3	-7,2	-6,2	-5,7
	mlrd. Kč	5	-1,6	-1,4	-1,1
Saldo složek VR, mimo SR a SF	% HDP	6	-0,1	-0,1	-0,1
- privátní fondy	% HDP	6a	-0,2	-0,2	-0,2
- zdravotní pojišťovny	% HDP	6b	0,0	0,0	0,0
- místní rozpočty	% HDP	6c	0,1	0,1	0,1
Saldo SR a SF	% HDP	7=5-6	-1,5	-1,3	-1,0
	mlrd. Kč	8	-71,6	-61,4	-51,7
Konsolidované příjmy SR a SF	mlrd. Kč	9	1210,1	1190,3	1194,1
Konsolidované výdaje SR a SF (SDVR)	mlrd. Kč	10=9-8	1281,6	1211,7	1245,7

Pozn.: SR označuje státní rozpočet, SF státní fondy.

Nově navržené částky střednědobého výdajového rámce státního rozpočtu a státních fondů v konsolidovaném vyjádření tedy činí 1281,6 mld. Kč pro rok 2016, dále 1211,7 mld. Kč pro rok 2017 a 1245,7 mld. Kč pro rok 2018. Výdajový rámec na rok 2016 je oproti schválenému rámci z prosince 2014 překročen o 4,7 mld. Kč, na rok 2017 naopak o 3,8 mld. Kč snížen (viz tabulka 5).

Tabulka č. 5 Rozdíly mezi upraveným SDVR schváleným v roce 2014 a nově navržené částky SDVR až do roku 2018 (v mld. Kč)

		2016	2017	2018
SDVR dle usnesení PS PČR - upravené dle rozpočt. pravidel	1	1276,9	1215,5	-
Nově navržené SDVR	2	1281,6	1211,7	1245,7
Překročení (+) / zúžení (-) výdajového rámce	3=2-1	4,7	-3,8	-

C. Vývoj základních ukazatelů střednědobého výhledu v letech 2017 až 2018

7. Základní ukazatele státního rozpočtu ve střednědobém výhledu

7.1. Východiska zpracování střednědobého výhledu

- Programové prohlášení vlády České republiky;
- výdajové rámce na rok 2016 a 2017 stanovené usnesením Poslanecké sněmovny Parlamentu ČR č. 556/2014;
- střednědobý výhled státního rozpočtu ČR na léta 2016 a 2017 schválený usnesením vlády č. 769/2014 a předložený PSP ČR na vědomí;
- v příjmech a ve výdajích na rok 2017 a 2018 nejsou zahrnuty prostředky z rozpočtu EU a FM;
- predikce základních makroekonomických indikátorů do roku 2018 zpracovaná Ministerstvem financí v červenci 2015.

Na léta 2017 a 2018 jsou navrženy střednědobé výdajové rámce státního rozpočtu a státních fondů (v metodice sestavování státního rozpočtu a konsolidované) v následující výši.

Tabulka č. 6 Střednědobé výdajové rámce na léta 2017 – 2018 (v mld. Kč)

	2017	2018
státní rozpočet	1 152,3	1 185,4
státní fondy	59,4	60,3
centrální vláda	1 211,7	1 245,7

Souhrnnou bilanci základních ukazatelů státního rozpočtu v letech 2016 až 2018 demonstruje následující tabulka.

Tabulka č. 7 Souhrnné veličiny celkových příjmů, celkových výdajů a salda státního rozpočtu v letech 2012 až 2018 (v mld. Kč)

ukazatel	skutečnost 2012 (bez EU a FM)	skutečnost 2013 (bez EU a FM)	skutečnost 2014 (bez EU a FM)	rozpočet 2015 (bez EU a FM)	návrh 2016 (bez EU a FM)	výchled 2017 (bez EU a FM)	výchled 2018 (bez EU a FM)
	1	2	3	4	5	6	7
příjmy státního rozpočtu	965,4	976,7	1 011,6	1 029,7	1 086,4	1 121,8	1 165,5
výdaje státního rozpočtu	1 036,1	1 058,5	1 075,7	1 129,7	1 156,4	1 181,8	1 215,5
saldo státního rozpočtu	-70,7	-81,8	-64,1	-100,0	-70,0	-60,0	-50,0

7.2. Predikce příjmů

Tabulka č. 8 Vývoj příjmů státního rozpočtu v letech 2012 až 2018 (v mld. Kč)

ukazatel	skutečnost 2012 (bez EU a FM)	skutečnost 2013 (bez EU a FM)	skutečnost 2014 (bez EU a FM)	rozpočet 2015 (bez EU a FM)	návrh 2016 (bez EU a FM)	výchled 2017 (bez EU a FM)	výchled 2018 (bez EU a FM)
daňové příjmy	540,8	550,2	569,6	575,1	619,7	645,7	670,4
příjmy z pojistného na sociální zabezpečení	371,5	372,2	382,9	400,5	422,0	440,8	460,0
nedaňové příjmy	53,1	54,3	59,1	54,1	44,7	35,3	35,1
celkem	965,4	976,7	1 011,6	1 029,7	1 086,4	1 121,8	1 165,5

7.2.1. Daňové příjmy státního rozpočtu

7.2.1.1. Vývoj daňové kvóty

Jednoduchá daňová kvóta zahrnuje pouze daňové příjmy veřejných rozpočtů, které se jako daně skutečně označují. Naproti tomu složená daňová kvóta zahrnuje kromě výše zmíněných daňových příjmů i příjmy z povinného pojistného na sociální zabezpečení a příspěvek na státní politiku zaměstnanosti i příjmy z povinného pojistného na zdravotní pojištění. Tato kvóta je komplexnějším ukazatelem daňového zatížení.

Pro všechny metodiky výpočtů daňových kvót je společné, že jmenovatelem vždy zůstává hodnota nominálního HDP a liší se tedy pouze hodnoty v čitateli podle toho, co jednotlivé

metodiky definují jako daňové příjmy. Daňové příjmy v čitateli mohou být na hotovostním nebo na akruálním principu. Akruální princip je založen na tom, že příjmy jsou evidovány v době, kdy nastaly ekonomické skutečnosti, které zavadaly příčinu zdanění, a nikoli v okamžiku, kdy jsou peníze přijaty na účet.

Národní metodika dle rozpočtové skladby je založena na hotovostním základě, stejně jako státní rozpočet a vychází z rozpočtové skladby daňových příjmů platných v ČR.

Tabulka č. 9 Daňová kvóta dle rozpočtové skladby v ČR (v %)

	2009	2010	2011	2012	2013	2014	2015	2016	2017	2018
jednoduchá daňová kvóta v %	17,5	18,2	18,3	18,5	19,0	18,9	18,5	18,9	19,1	19,1
složená daňová kvóta v %	31,7	32,6	32,8	33,3	33,7	33,5	33,0	33,5	33,6	33,6

7.2.1.2. Daňové příjmy podle jednotlivých daní

Tabulka č. 10 Vývoj daňových příjmů v letech 2012 až 2018 (v mld. Kč)

daňový příjem	2012	2013	2014	2015			2016		2017	2018
	skutečnost	skutečnost	skutečnost	schválený rozpočet	oček. skut.	rozdíl	návrh	rozdíl	výhled	výhled
	1	2	3	4	5	6=5-4	7	8=7-5	9	10
DPH	199,7	220,0	230,2	229,3	230,2	0,9	247,7	17,5	260,6	271,5
Spotřební daně	133,2	130,7	132,0	133,4	137,3	3,9	140,1	2,8	141,4	143,7
v tom: minerální oleje	71,6	69,6	72,8	72,0	74,3	2,3	73,9	-0,4	74,4	75,4
energetické daně	3,1	3,0	2,8	3,0	2,8	-0,2	2,8	0,0	2,7	2,7
ostatní	58,5	58,1	56,4	58,4	60,2	1,8	63,4	3,2	64,3	65,6
Daně z příjmů	181,8	176,0	187,6	193,8	199,1	5,3	210,0	10,9	221,1	232,5
v tom: DPPO	89,2	81,5	89,4	89,0	95,8	6,8	101,4	5,6	105,5	109,5
DPFO ze závislé činnosti	81,7	84,5	87,6	92,4	91,1	-1,3	95,9	4,8	101,7	107,8
DPFO zvláštní sazba	9,2	8,7	10,0	9,1	10,7	1,6	11,0	0,3	11,2	11,5
DPFO z příznání	1,7	1,3	0,6	3,3	1,5	-1,8	1,7	0,2	2,7	3,7
Majetkové daně / Daň z nabytí nemovitých věcí	11,1	9,1	9,4	9,5	10,3	0,8	10,3	0,0	10,4	10,4
Ostatní daně a poplatky	5,0	4,3	4,4	3,7	3,7	0,0	3,9	0,2	3,9	3,9
Poplatky za znečišťování životního prostředí (odvodů na jaderný účet)	1,5	1,5	1,5	1,5	1,5	0,0	1,5	0,0	1,5	1,5
Odvod za el. ze slunečního záření	6,4	5,8	2,0	2,0	1,9	-0,1	1,9	0,0	1,9	1,9
Odvod za odnětí půdy	0,2	0,2	0,1	0,2	0,1	-0,1	0,1	0,0	0,1	0,2
Odvod z loterií/ daň z hazardu	1,9	2,6	2,4	1,7	2,3	0,6	4,2	1,9	4,8	4,8
Daňové příjmy celkem	540,8	550,2	569,6	575,1	586,4	11,3	619,7	33,3	645,7	670,4

Daň z přidané hodnoty

V roce 2017 je předpokládané inkaso DPH na úrovni státního rozpočtu 260,6 mld. Kč. Meziročně tak dojde k nárůstu inkasa o cca 5,2 %, tj. 12,9 mld. Kč. Inkaso DPH v roce 2017 nebude ovlivněno žádnými novými legislativními návrhy, dojde pouze k plnému a vyššímu promítnutí dopadů některých opatření, která byla zavedena v roce 2016. Prvním z těchto opatření je elektronická evidence tržeb. Navýšení dopadu elektronické evidence tržeb mezi roky 2016 a 2017 činí 1,9 mld. Kč. Dalším opatřením, které bylo zavedeno v roce 2016 a jehož dopad se mezi roky 2016 a 2017 ještě zvýší, je kontrolní hlášení. Meziroční zvýšení dopadu se předpokládá na úrovni 2 mld. Kč.

V roce 2018 je předpokládané inkaso DPH na úrovni státního rozpočtu 271,5 mld. Kč. Meziročně tak dojde k nárůstu inkasa o cca 4,2 %, tj. 10,9 mld. Kč. Rok 2018 nepočítá s žádnými

novými legislativními opatřeními, která by měla zásadní vliv na inkaso DPH. Důvod růstu inkasa lze spatřovat především v autonomním růstu inkasa DPH a v plném promítnutí dopadů zavedení kontrolního hlášení. Postupný náběh dopadů je dán především efektivnějším plánováním kontrol a preventivní účinky zavedení kontrolního hlášení. Předpokládaný plný dopad zavedení kontrolního hlášení na inkaso DPH v roce 2018 činí 10,3 mld. Kč.

Spotřební daně

Příjem státního rozpočtu v oblasti minerálních olejů bude v roce 2017 mírně růst na úroveň 74,4 mld. Kč, vlivem růstu HDP. V roce 2018 je očekáván vlivem růstu HDP další mírný růst o cca 1,4 % na úroveň 75,4 mld. Kč.

Inkaso spotřební daně z tabákových výrobků bude v letech 2016 až 2018 ovlivněno návrhem zákona zavádějícím tříletý harmonogram zvyšování sazeb spotřební daně z tabákových výrobků. Dodatečné dopady tohoto návrhu na inkaso státního rozpočtu jsou očekávány ve výši 1,1 mld. Kč v roce 2017, celkové očekávané inkaso na úrovni státního rozpočtu bude v roce 2017 činit 52,7 mld. Kč. Dodatečné dopady tohoto návrhu v roce 2018 jsou očekávány ve výši 1,4 mld. Kč, očekávané inkaso na úrovni státního rozpočtu bude v roce 2018 činit 54,0 mld. Kč.

Autonomní vývoj spotřební daně z lihu reflektuje dlouhodobý trend snižování spotřeby lihu, inkaso v roce 2017 mírně poklesne na 6,7 mld. Kč. V roce 2018 v komoditě líh dosáhne inkaso spotřební daně rovněž výše 6,7 mld. Kč. Inkaso spotřební daně z piva bude v roce 2017 i v roce 2018 na stabilní úrovni ve výši 4,6 mld. Kč. Komodita víno je dlouhodobě stálým příjmem státního rozpočtu, v letech 2017 - 2018 bude činit inkaso cca 0,3 mld. Kč.

Výhled v oblasti energetických daní reflektuje dosavadní trend snižování spotřeby pevných paliv, elektřiny a zemního plynu. V roce 2017 je očekáván mírný pokles inkasa daně ze zemního plynu. V roce 2018 se očekává příjem státního rozpočtu ve výši 2,7 mld. Kč.

Daň z příjmů právnických osob

V roce 2017 se předpokládá inkaso DPPO ve výši 105,5 mld. Kč. Meziročně tak dojde k nárůstu inkasa o 4,0 %, tj. o 4,1 mld. Kč. V roce 2017 je ve výhledu zohledněn dopad postupného zavádění elektronické evidence tržeb. Na úrovni státního rozpočtu je očekáván pozitivní vliv na inkaso DPPO ve výši cca 0,8 mld. Kč. Zároveň je pro rok 2017 ve výhledu zohledněno zavedení rezolučních fondů ve finančním sektoru. Dopad této legislativní úpravy je v roce 2017 po zavedení na úrovni státního rozpočtu očekáván ve výši -0,4 mld. Kč.

V roce 2018 se předpokládá inkaso DPPO ve výši 109,5 mld. Kč. Meziročně tak dojde k nárůstu inkasa o 3,8 %, tj. o 4 mld. Kč. V roce 2018 se ve výhledu projevuje dopad plného zavedení elektronické evidence tržeb. Na úrovni státního rozpočtu je očekáván z tohoto důvodu pozitivní vliv na inkaso DPPO ve výši cca 1,3 mld. Kč. Stejně jako v roce 2017 je na úrovni státního rozpočtu v roce 2018 předpokládán negativní dopad existence rezolučního fondu ve výši -0,4 mld. Kč.

Daň z příjmů fyzických osob

V roce 2017 je předpoklad odhadu celkového inkasa u této daně ve výši cca 115,6 mld. Kč na úrovni státního rozpočtu. V roce 2018 je předpoklad odhadu celkového inkasa u této daně ve výši cca 123 mld. Kč na úrovni státního rozpočtu.

Inkaso daně z příjmů fyzických osob ze závislé činnosti je predikováno ve výši 101,7 mld. Kč v roce 2017 a 107,8 mld. Kč v roce 2018 a bude v obou letech ovlivněno stejnými daňovými opatřeními jako v roce 2016.

Odhadované inkaso daně z příznání fyzických osob za rok 2017 je ve výši 2,7 mld. Kč. Inkaso je pozitivně ovlivněno hlavně zavedením tzv. elektronické evidence tržeb (EET). U tohoto opatření se předpokládá pozitivní dopad na inkaso ve výši cca 1,1 mld. Kč. Výše pozitivního dopadu je snižována vlivem návrhu na zavedení nové jednorázové slevy pro poplatníka evidujícího tržby. Nicméně v této první fázi zavedení je počítáno s postupným zavedením EET na jednotlivé sektory ekonomiky a tudíž s nižším celoročním rozpočtovým dopadem z tohoto opatření (v dalších letech bude dopad vyšší). Postupně se počítá i se zvyšujícím se vlivem preventivního účinku tohoto opatření. Zavedení daňového zvýhodnění na druhé a další dítě (od roku 2016 opět dodatečně zvýšeno) bude mít v roce 2017 dodatečný negativní dopad oproti předcházejícímu roku ve výši 0,1 mld. Kč. Odhadované inkaso daně z příznání fyzických osob za rok 2018 je ve výši 3,7 mld. Kč. V tomto roce je počítáno už s plným rozpočtovým dopadem ze zavedení elektronické evidence tržeb ve výši 2 mld. Kč.

Inkaso zvláštní sazby daně z příjmů fyzických osob je pro rok 2017 odhadováno na 1,2 mld. Kč a pro rok 2018 na 11,5 mld. Kč.

Daň z nabytí nemovitých věcí

V období 2016 až 2018 se nepočítá s žádnými legislativními změnami, které by měly mít zásadní dopad na inkaso daně z nabytí nemovitých věcí. Inkaso je odhadováno na úrovni 10,4 mld. Kč v roce 2017 a 10,5 mld. Kč v roce 2018.

Odvod z elektřiny vyrobené ze slunečního záření

V letech 2017 - 2018 bude odvod z elektřiny vyrobené ze slunečního záření na úrovni 1,9 mld. Kč. Nejsou plánovány žádné legislativní změny, které by měly bezprostřední vliv na inkaso odvodu.

Daň z hazardu

Od roku 2017 se počítá se zavedením nové daně z hazardu, která nahradí stávající odvod z loterií. Celkové inkaso této nové daně v letech 2017 až 2018 se predikuje ve výši 4,8 mld. Kč.

7.2.2. Příjmy z pojistného na sociální zabezpečení a příspěvku na státní politiku zaměstnanosti

Tabulka č. 11 Příjmy z pojistného v letech 2012 až 2018 (v mld. Kč)

ukazatel	2012 Skutečnost	2013 Skutečnost	2014 Skutečnost	2015 Rožpočet	2015 Očekávaná skutečnost	2016	2017	2018	Indexy v %	
						Rožpočet	Výhled	Výhled	4=2/1	5=3/2
						1	2	3		
Příjmy z pojistného celkem	371,5	372,2	382,9	400,7	404,4	422,0	440,8	460,0	104,5	104,4
z toho: na důchodové pojištění	332,0	332,5	341,9	356,4	359,5	375,3	392,0	409,1	104,5	104,4

Výhled příjmů z pojistného pro roky 2017 a 2018 se opírá o makroekonomickou predikci z července 2015, ve které se v odhadu vývoje mezd, platů a zaměstnanosti promítají zlepšené výsledky ekonomiky i očekávaný nárůst platů ve vládním sektoru. V každém roce výhledu příjmů pojistného je zahrnuto zhruba 0,9 mld. Kč v důsledku ukončení důchodové spoření, kdy v inkasu od jeho účastníků jsou obsaženy příjmy v plné výši 6,5 % povinné sazby na důchodové pojištění z vyměřovacího základu pro pojistné. Ve výhledu však není zahrnuta kvantifikace případného dobrovolného využití možnosti pro bývalé účastníky důchodového spoření doplatit si individuálně pojistné na důchodové pojištění (z prostředků jim vyplacených z důchodového spoření), jakoby účastníky důchodového spoření nebyli. Predikce pojistného v letech výhledu 2017-2018 neuvažuje se změnami sazeb, vyměřovacích základů, ani se změnami stávající organizace rozpočtování příjmů v kapitolách správců pojistného. Za těchto předpokladů dosahuje

odhad příjmů z povinných odvodů pojistného 440,8 mld. Kč v roce 2017 (meziroční nárůst o 4,5 %) a 460,0 mld. Kč v roce 2018 (meziroční nárůst o 4,4 %). Příjmy z pojistného se podílejí na celkových příjmech státního rozpočtu v obou letech výhledu okolo 39,5 %.

Při naplnění predikce růstu příjmů a výdajů na důchodové pojištění, včetně započtení odhadovaných výdajů na správu důchodové služby, činí odhad deficitu hospodaření důchodového pojištění v každém roce výhledu 32 až 33 mld. Kč.

7.2.3. Nedaňové příjmy, kapitálové příjmy a přijaté transfery

V rámci těchto příjmů jsou mj. rozpočtovány odvody prostředků ze státních podniků v působnosti Ministerstva obrany (částka 0,2 mld. Kč každoročně), Ministerstva zemědělství (částka 6,6 mld. Kč v roce 2016, částka 4 mld. Kč v roce 2017 a částka 3 mld. Kč v roce 2018) a Ministerstva dopravy (každoročně 100 mil. Kč). V kapitole Ministerstva průmyslu a obchodu jsou rozpočtovány příjmy z dividend (Česká energetická přenosová soustava - ČEPS, a.s.) ve výši 0,5 mld. Kč každoročně v letech 2016 - 2018. Oproti výhledu na léta 2016-2017 se rozpočtují v této kapitole nižší příjmy z poplatků za přístup k technickým normám ČSN, a to na úrovni roku 2015 (částka 110 mil. Kč ročně) v souladu s novelou vyhlášky Ministerstva průmyslu a obchodu č. 486/2008 Sb. V kapitole Ministerstva životního prostředí jsou zahrnuty mj. i příjmy z obchodování s povolenkami na emise skleníkových plynů (částka 5,7 mld. Kč v roce 2016, částka 8,8 mld. Kč v roce 2017 a ve výši 10,1 mld. Kč v roce 2018). V kapitole Všeobecná pokladní správa jsou zahrnuty příjmy z privatizačních účtů na kompenzaci deficitu důchodového systému (rok 2016 ve výši 11,7 mld. Kč, pro roky 2017 a 2018 částky 7 mld. Kč). Zdrojem těchto příjmů by měly být dividendy ze společností s účastí státu a prostředky z účtu malé privatizace podle novely zákona č. 500/1990 Sb. Rozpočet příjmů kapitoly Ministerstva zdravotnictví nezahrnuje pro léta 2016-2018 odvod prostředků Státního úřadu pro kontrolu léčiv (v roce 2015 částka 1,7 mld. Kč). Rozpočet příjmů z úhrad dobývacího prostoru a z vydobytých nerostů v kapitole Ministerstva průmyslu a obchodu a v kapitole Ministerstva životního prostředí činí celkem 0,23 mld. Kč v každém roce výhledu 2016-2018.

7.3. Predikce výdajů

Tabulka č. 12 Vývoj celkových výdajů v letech 2012 až 2018 (v mld. Kč)

	skutečnost 2012 (bez EU a FM)	skutečnost 2013 (bez EU a FM)	skutečnost 2014 (bez EU a FM)	rozpočet 2015 (bez EU a FM)	návrh 2016 (bez EU a FM)	výhled 2017 (bez EU a FM)	výhled 2018 (bez EU a FM)
výdaje státního rozpočtu celkem	1 036,1	1 058,5	1 075,7	1 129,7	1 156,4	1 181,8	1 215,5

Pozn: EU a FM = prostředky z rozpočtu EU a z finančních mechanismů (vč. účetní operace v rámci PRV).

7.3.1. Vybrané výdaje stanovené usnesením vlády a další vybrané výdaje, které byly promítnuty do návrhu výdajů kapitol v letech 2016 až 2018

K dosažení stanovených deficitů státního rozpočtu v letech 2016 až 2018 a zajištění výdajových priorit je rozpočtováno snížení výdajů kapitol v úhrnu o 4,6 mld. Kč každoročně. Jedná se o snížení výdajů o 10 % stavu nároků z nespotřebovaných neprofilujících výdajů a nespotřebovaných výdajů na programy podle § 13 odst. 3 zákona č. 218/2000 Sb. k 1. 1. 2015.

V předloženém návrhu výdajů státního rozpočtu na rok 2016 a výhledu na léta 2017 a 2018 jsou obsaženy i výdaje dlouhodobějšího charakteru vyplývající z příslušných usnesení vlády a některé další výdaje. Jedná se například o následující výdaje.

V rozpočtu kapitol (kromě tzv. parlamentních kapitol, jejichž rozpočet schvaluje rozpočtový výbor) je rozpočtováno navýšení přídělu fondu kulturních a sociálních potřeb o 0,5 % v roce 2016 a o 1 % v letech 2017-2018.

Výdaje na zahraniční rozvojovou spolupráci a humanitární pomoc pro léta 2016 až 2018 vychází z rozpočtu na tuto oblast, který byl schválen usnesením vlády č. 468/2015.

Podle usnesení vlády č. 348/2015 jsou v návrhu rozpočtu kapitol Ministerstva školství, mládeže a tělovýchovy, Ministerstva zahraničních věcí a Ministerstva zdravotnictví rozpočtovány prostředky na pokračování **Programu podpory českého kulturního dědictví v zahraničí na léta 2016 až 2020**.

Výdaje **kapitoly Úřad vlády ČR** byly posíleny s určením na zabezpečení prevence hazardního hraní a na opravy a údržbu budovy sídla vlády.

Výdaje **kapitoly Bezpečnostní informační služby** byly zvýšeny oproti výhledu v roce 2016 o částku 280,2 mil. Kč a v roce 2017 o částku 387,2 mil. Kč na zajištění potřeb v návaznosti na nové bezpečnostní hrozby. Tyto výdaje jsou zajištěny i pro rok 2018.

V **kapitole Ministerstva zahraničních věcí** jsou zajištěny pro rok 2016 výdaje na Světovou výstavu EXPO 2015 v Miláně podle usnesení vlády č. 964/2012, aktualizované investiční potřeby diplomatické mise ČR v USA podle usnesení vlády č. 903/2014 a prostředky na poskytnutí daru Kalifornské univerzity podle usnesení vlády č. 616/2015. Výdaje byly dále posíleny na zajištění bezpečnosti zastupitelských úřadů, na konzulární službu, na rekonstrukce zastupitelských úřadů a na projekty ekonomické diplomacie.

Výdaje kapitoly Ministerstva obrany jsou navrženy v letech 2016 až 2018 ve výši 47,8 mld. Kč pro rok 2016 (výhled částka 46,1 mld. Kč), ve výši téměř 52 mld. Kč pro rok 2017 (původní výhled částka 48,6 mld. Kč) a ve výši 57,2 mld. Kč pro rok 2018. Podíl těchto výdajů na HDP (dle makroekonomické predikce z července 2015) činí cca 1,02 % až 1,14 %.

V **kapitole Ministerstva financí** je rozpočtován převod části agendy majetkové újmy peněžních ústavů z kapitoly Všeobecná pokladní správa do kapitoly Ministerstva financí (úhrada za činnost mandátáře ČSOB, a.s. v částkách 73 mil. Kč, 67 mil. Kč a 64 mil. Kč v letech 2016 až 2018). Ve výhledu jsou mj. vytvořeny předpoklady pro zavedení elektronické evidence tržeb, pro rozšíření trestní kompetence celní správy a pro rozšíření kompetence Kanceláře finančního arbitra.

V **kapitole Ministerstva práce a sociálních věcí** byly posíleny dotace na sociální služby a ostatní dotační a podobné systémy, pro rok 2016 byly posíleny investiční výdaje na domovy důchodců v působnosti krajů. Výdaje na neinvestiční nedávkové transfery (bez prostředků EU a FM) se rozpočtují ve výši 10,9 mld. Kč každoročně v letech 2016-2018. Z uvedeného objemu připadá na transfery podle zákona č. 108/2006 Sb., o sociálních službách částka téměř 8,6 mld. Kč v každém roce (na rok 2015 byl schválen rozpočet 7,85 mld. Kč a ve výhledu pro rok 2016 byla rozpočtována částka 7,7 mld. Kč). Dále na transfery na činnosti vykonávané obcemi s rozšířenou působností v oblasti sociálně právní ochrany dětí připadá částka 1,1 mld. Kč ročně.

V **kapitole Ministerstva vnitra** jsou rozpočtovány výdaje k zajištění dopadů migrace, integrace cizinců na území ČR a posíleny výdaje k zajištění bezpečnosti státu. Posíleny byly i výdaje na financování činnosti dobrovolných hasičů. Podle usnesení vlády č. 19/2015 jsou rozpočtovány prostředky na program asistence uprchlíkům ve výši 100 mil. Kč každoročně

v letech 2016-2018. Oproti výhledu 2016-2017 byly zvýšeny výdaje kapitoly (bez prostředků na platy a příslušenství OSS a sociálních dávek) pro rok 2016 o 2,8 mld. Kč a pro rok 2017 o 2,7 mld. Kč.

V kapitole **Ministerstva životního prostředí** jsou mj. rozpočtovány v návaznosti na příjmy z prodeje emisních povolenek (viz výše) výdaje v poloviční výši těchto rozpočtovaných objemů. Druhá polovina je rozpočtována v kapitole MPO na podporu obnovitelných zdrojů energie.

V kapitole **Ministerstva pro místní rozvoj** byly posíleny výdaje na podporu cestovního ruchu, podporu bydlení, na územně plánovací činnost obcí do 3 tis. obyvatel. Výdaje byly zvýšeny o 1,5 mld. Kč v roce 2016 na spolufinancování IROP.

V kapitole **Ministerstva průmyslu a obchodu** je uvažováno pro léta 2016 až 2018 s **dotacemi na obnovitelné zdroje energie** ve výši 20,4 mld. Kč pro rok 2016 a ve výši 15,7 mld. Kč v každém roce výhledu. Byly posíleny výdaje na zahlazování následků hornické činnosti (technický útlum), na podporu strategických investičních akcí a budování průmyslových zón, na technologická centra a centra strategických služeb a na činnost aparátu MPO a podřízených organizací.

V kapitole **Ministerstva dopravy** jsou rozpočtovány výdaje na úhradu ztráty ze závazku veřejné služby ve veřejné drážní osobní dopravě ve výši 7,14 mld. Kč ročně v letech 2016 až 2018, z toho pro kraje a hl. m. Prahu 2,77 mld. Kč ročně. Dále je rozpočtována dotace pro Státní fond dopravní infrastruktury ve výši 20,8 mld. Kč pro rok 2016 a v částkách 18,2 mld. Kč a 21,9 mld. Kč pro léta 2017 a 2018. Rozpočet byl zvýšen o dopady kompenzace slev jízdného ve veřejné osobní dopravě (0,26 mld. Kč každoročně) a dále na kosmické projekty ESA (+0,2 mld. Kč ročně).

V kapitole **Ministerstva zemědělství** byly posíleny výdaje na národní kofinancování Podpory rozvoje venkova a dotace do PGRLF.

V kapitole **Ministerstva školství, mládeže a tělovýchovy** jsou zajištěny prostředky podle usnesení vlády č. 743/2014 na konání Kontinentálního poháru v atletice v roce 2018 (částka 20 mil. Kč v roce 2017 i v roce 2018). Výdaje kapitoly byly zvýšeny každoročně o částku 676 mil. Kč na financování soukromého a církevního školství s ohledem na to, že nebyly realizovány zamýšlené změny financování regionálního školství a dále v návaznosti na novelu nařízení vlády č. 564/2006 Sb., kterým byly zvýšeny platové tarify ve veřejných školách v roce

2015. Oproti výhledu byly posíleny výdaje na podporu činností v oblasti sportu, dále výdaje na regionální školství, soukromé a církevní školství v souvislosti s nárůstem výkonů v těchto institucích. Dále jsou rozpočtovány dopady z usnesení vlády č. 686/2015 o nařízení vlády, kterým se mění nařízení vlády č. 75/2005 Sb., o stanovení rozsahu přímé vyučovací, přímé výchovné, přímé speciálně pedagogické a přímé pedagogicko-psychologické činnosti pedagogických pracovníků, ve znění nařízení vlády č. 273/2009 Sb., a prostředky na inkluzivní vzdělávání.

V kapitole **Ministerstva kultury** je rozpočtován příspěvek na podporu činnosti dotčených církví a náboženských společností v návaznosti na zákon o majetkovém vyrovnání s církvemi a náboženskými společnostmi ve výši 1 372 515 tis. Kč pro rok 2016, ve výši 1 300 278 tis. Kč pro rok 2017 a 1 228 040 tis. Kč pro rok 2018. Dále rozpočet kapitoly obsahuje prostředky na finanční náhrady poskytované církvím podle výše citovaného zákona (pro rok 2016 částka 2 060 261 tis. Kč, pro rok 2017 částka 2 101 466 tis. Kč a pro rok 2018 částka 2 143 495 tis. Kč). Podle usnesení vlády č. 324/2015 jsou zajištěny prostředky na konání Česko bavorské zemské výstavy 2016 (rok 2016 částka 20 860 tis. Kč, rok 2017 částka 150 tis. Kč). Schválený výhled obsahuje i prostředky na financování Programu péče o Národní kulturní poklad (v letech 2016 a 2017 každoročně 1 mld. Kč). Dále je rozpočtována dotace pro Státní fond kinematografie (0,18 mld. Kč ročně), zvýšena dotace na filmové pobídky (+0,3 mld. Kč ročně). Rovněž byly posíleny výdaje zabezpečující investice příspěvkových organizací, výdaje na záchranu a obnovu kulturních památek, na obnovu státních kulturních zařízení a regionálních kulturních zařízení, na podporu živého umění, na podporu kultury národnostních menšin a na kulturní dědictví ve vlastnictví státu podporované evropskými fondy.

V kapitole **Ministerstva spravedlnosti** jsou rozpočtovány příjmy a výdaje ve výši 71 mil. Kč na problematiku poštovního (sleva poskytovaná Českou poštou, a.s. na příjmový účet Ústředí Ministerstva spravedlnosti) ve všech letech. Součástí rozpočtu jsou i aktualizované výdaje na výstavbu justičního areálu Krajského soudu v Ústí nad Labem. Ve výdajích kapitoly jsou kromě změn v platové oblasti zajištěny výdaje podle usnesení vlády č. 554/2015 k zajištění finančních prostředků na pořízení a provoz elektronického monitorovacího systému na trestní justici, posíleny provozní výdaje Vězeňské služby, výdaje na znalecké posudky v návaznosti na nový občanský zákoník a na zajištění novely zákona, kterým se mění zákon č. 159/2006 Sb., o střetu zájmů, ve znění pozdějších předpisů.

V kapitole **Český telekomunikační úřad** jsou zabezpečeny prostředky na úhradu čistých nákladů představujících nespravedlivou finanční zátěž držiteli poštovní licence pro Českou poštu, s.p. (částka 0,7 mld. Kč pro rok 2016, částka 0,6 mld. Kč pro rok 2017 a částka 0,5 mld. Kč pro rok 2018).

V kapitole **Český úřad zeměměřický a katastrální** byly posíleny provozní výdaje a výdaje na zajištění provozu centrálních informačních systémů ČÚZK a udržitelnosti projektů financovaných z EU a dále výdaje na služby pošt v návaznosti na úkoly stanovené novým katastrálním zákonem. Posíleny byly i výdaje na obnovu infrastruktury centrálních informačních systémů.

V kapitole **Energetický regulační úřad** jsou zajištěny prostředky na převod nové rozšířené kontrolní činnosti (vliv novely energetického zákona).

Podle usnesení rozpočtového výboru č. 264/2015 jsou rozpočtovány v kapitole **Nejvyšší kontrolní úřad** chybějící prostředky na výstavbu sídla úřadu ve výši 121 mil. Kč v roce 2018.

V kapitole **Všeobecná pokladní správa** se mj. se rozpočtují výdaje na datové schránky ve výši 605 mil. Kč ročně a na pozemkové úpravy ve výši 700 mil. Kč ročně. Zvýšeny byly výdaje na platbu státu do veřejného zdravotního pojištění o 0,9 mld. Kč proti roku 2015 a tyto výdaje dosahují 63,1 mld. Kč ročně. V letech 2016 až 2018 jsou zajištěny prostředky na pokračování podprogramu Podpora rozvoje a obnovy materiálně technické základny regionálních škol v okolí velkých měst, pro rok 2016 prostředky na dořešení podmínek pro výkon státní správy vykonávané obcí s rozšířenou působností Brandýs nad Labem – Stará Boleslav podle usnesení vlády č. 717/2015. Jsou rozpočtovány výdaje na podporu exportu pro Českou exportní banku, a.s., a to na zvýšení základního kapitálu o 1 mld. Kč ročně. Dále byla posílena dotace na úhradu ztráty z podpořeného financování ztráty na celkovou částku pro rok 2016 ve výši 1,27 mld. Kč, pro rok 2017 ve výši 1,22 mld. Kč a pro rok 2018 ve výši 1,12 mld. Kč. Dotace do pojistných fondů Exportní a garanční pojišťovny, a.s. byla pro rok 2016 stanovena na konečnou částku 2,2 mld. Kč, pro rok 2017 a 2018 na částku 4,1 mld. Kč každý rok.

7.3.2. Mandatorní sociální výdaje

Aktualizace schváleného výhledu na rok 2017 a návrh výhledu na rok 2018 vychází z legislativních a metodických úprav, které byly promítnuty již do odhadů jednotlivých

výdajových položek v návrhu státního rozpočtu na rok 2016 spolu se zohledněním vlivu predikcí makroekonomických ukazatelů v roce 2015.

Odhad výdajů sledovaného souboru sociálních výdajů včetně výdajů na služby zaměstnanosti na rok 2017 je ve výhledu zpracován v celkové částce 618,7 mld. Kč a jejich podíl na celkových výdajích státního rozpočtu bez EU a FM je 52,4 %. Odhad byl aktualizován a snížen o 14,6 mld. Kč oproti schválenému výhledu na roky 2016 a 2017. Výrazně se na tomto snížení podílí zrušení zákona č. 266/2006 Sb., o úrazovém pojištění zaměstnanců, který měl nabýt účinnosti k 1. lednu 2017, z důvodu jeho zrušení byly vypuštěny výdaje na dávky úrazového pojištění. Odhad výdajů na ostatní dávkové tituly byl zpřesněn na základě očekávané skutečnosti roku 2015 a návrhu rozpočtu na rok 2016. V absolutním vyjádření nejvyšší zvýšení oproti návrhu rozpočtu na rok 2016 vykazují v roce 2017 již tradičně výdaje na dávky důchodového pojištění a jsou vyšší o 16,9 mld. Kč, což znamená navýšení o 4,2 procentního bodu. V tomto navýšení je zohledněna jak valorizace důchodů, tak i mezigenerační obměna důchodců a s tím související zvyšování průměrné výše důchodu, dále pak postupný nárůst příjemců důchodů.

Odhad celkových výdajů na sociální transfery a služby zaměstnanosti je ve výhledu na rok 2018 zpracován v celkové výši 638,0 mld. Kč s meziročním tempem růstu 3,1 % a v absolutním vyjádření jsou výdaje roku 2018 oproti roku 2017 vyšší o 19,3 mld. Kč., což představuje 52,5 % celkových výdajů státního rozpočtu bez prostředků EU a FM. Z celkových výdajů činí výdaje na sociální dávky 557,6 mld. Kč, což je 87,4 % sociálních transferů obyvatelstvu. Jejich tempo růstu je o 0,4 procentního bodu vyšší, než tempo růstu všech sociálních transferů.

Odhad výdajů na platbu pojistného na veřejné zdravotní pojištění ze státního rozpočtu za osoby, za které je plátcem stát, činí pro léta 2016-2018 cca 63,1 mld. Kč každoročně.

Tabulka č. 13 Přehled výhledu sociálních mandatorních výdajů podle jednotlivých výdajových segmentů v mil. Kč

	Ukazatel	Skutečnost	Skutečnost	Skutečnost	SR 2015	Očekávaná skutečnost 2015	Návrh rozpočtu 2016	Návrh výhledu 2017	Návrh výhledu 2018	Index v %		
		2012	2013	2014						3/2	4/3	5/4
					1	2	3	4	5			
I.	Výdaje na sociální dávky	481 250	490 293	496 966	513 849	509 332	517 036	538 596	557 617	101,5	104,2	103,5
I.1	Důchodové pojištění	382 031	382 773	386 150	394 752	394 452	400 668	417 567	433 948	101,6	104,2	103,9
I.2	Nemocenské pojištění	19 602	20 350	22 283	24 057	24 545	24 729	25 929	27 329	100,7	104,9	105,4
I.3	Úrazové pojištění	0	0	0	0	0	0	0	0	0,0	0,0	0,0
I.4	Státní sociální podpora	35 554	37 891	38 070	40 250	39 250	40 140	41 090	41 495	102,3	102,4	101,0
I.5	Podpora v nezaměstnanosti	8 760	9 675	9 280	11 000	8 800	7 500	8 800	8 800	85,2	117,3	100,0
I.6	Dávky pomoci ve hmotné nouzi	7 800	10 570	11 352	11 915	11 915	12 785	13 133	13 300	107,3	102,7	101,3
I.7	Dávky pro zdravotně postižené	1 533	1 940	1 944	2 738	2 100	2 200	2 350	2 488	104,8	106,8	105,9
I.8	Příspěvek na péči v sociálních službách	18 428	19 589	20 442	21 000	21 000	21 300	21 900	22 317	101,4	102,8	101,9
I.9	Zvláštní dávky ozbrojených sborů	7 540	7 503	7 443	8 133	7 268	7 710	7 823	7 936	106,1	101,5	101,4
I.10	Ostatní dávky povahy soc. zabezpečení	2	2	2	4	2	4	4	4	200,0	100,0	100,0
II.	Odškodnění a náhrady obyvatelstvu	943	970	815	872	792	798	798	797	100,8	100,0	99,9
III.	Náhrady mezd - ochrana zaměstnanců	452	333	392	400	400	400	400	400	100,0	100,0	100,0
I. až III.	Mandatorní peněžní transfery fyz. osobám celkem	482 645	491 596	498 173	515 121	510 524	518 234	539 794	558 814	101,5	104,2	103,5
IV.	Příspěvek na penzijní připojištění	5 745	6 690	6 888	7 800	6 825	7 200	7 300	7 400	105,5	101,4	101,4
V.	Platba do veřejného zdravotního pojištění	52 867	53 676	59 867	62 181	61 246	63 058	63 058	63 058	103,0	100,0	100,0
VI.	Sociální dotace a příspěvky zaměstnavatelům	4 447	4 526	4 763	4 700	5 100	5 500	5 680	5 860	107,8	103,3	103,2
VI.1	Podpora zaměstnávání zdravotně postižených osob	3 468	3 670	4 019	3 700	4 300	4 700	4 900	5 100	109,3	104,3	104,1
VI.2	Příspěvky na sociální důsledky restrukturalizace	979	856	744	1 000	800	800	780	760	100,0	97,5	97,4
I. až VI.	Mandatorní sociální výdaje celkem	545 704	556 488	569 691	589 802	583 695	593 992	615 832	635 132	101,8	103,7	103,1
VII.	Aktivní politika zaměstnanosti (služby) *)	1 319	1 538	1 535	3 000	3 000	2 900	2 900	2 900	96,7	100,0	100,0
I. až VII.	Sociální výdaje a služby zaměstnanosti celkem	547 023	558 026	571 226	592 802	586 695	596 892	618 732	638 032	101,7	103,7	103,1

*) nezahrnuje prostředky z EU a finančních mechanismů

7.3.3. Odvody vlastních zdrojů do rozpočtu EU

Na odvody vlastních zdrojů do rozpočtu EU jsou ve výhledu rozpočtovány prostředky ve výši 39,5 mld. Kč pro rok 2017 a ve výši 39 mld. Kč pro rok 2018.

V návaznosti na přípravu rozpočtového výhledu na roky 2017 - 2018 byla pro výši vlastních zdrojů EU, které jsou financovány ze státního rozpočtu (tj. zdrojů dle DPH, HND, korekci UK a hrubé snížení), použita následující východiska.

- Odhady za rok 2017 a 2018 vychází se ze stropů plateb finančního rámce na roky 2014 – 2020⁴, z možné mobilizace a financování nástrojů flexibility, které jsou uvedeny mimo finanční rámec a z nové legislativy (tj. rozhodnutí Rady č. 2014/335/EU, Euratom) vztahující se k vlastním zdrojům.
- V uvedených letech se předpokládá stejný podíl vlastních zdrojů ČR hrazených ze státního rozpočtu na celkových vlastních zdrojích EU hrazených z národních rozpočtů členských zemí. Tento podíl vychází ze schváleného rozpočtu Unie na rok 2015 a z výše HND ČR v metodice ESA 2010.

7.3.4. Výdaje na platy a ostatní platby za provedenou práci

Ve mzdové oblasti pro roky 2017 a 2018 není v současné době uvažováno s meziročním plošným nárůstem prostředků na platy a ostatní platby za provedenou práci (ostatní osobní náklady) s tím, že příslušné plošné navýšení bude předmětem jednání při přípravě návrhu státního rozpočtu na rok 2017.

Střednědobý výhled v sobě nezahrnuje prostředky spolufinancování z nadnárodních zdrojů (EU/FM), neboť jsou rozpočtovány pouze ročně.

Ve střednědobém výhledu na rok 2017 dochází k meziročnímu nárůstu objemu prostředků na platy a ostatní platby za provedenou práci bez započtení prostředků EU/FM o 0,56 mld. Kč a nárůstu o 1 189 míst, z čehož 0,2 mld. Kč tvoří dopad navýšení prostředků na platy soudců, státních zástupců a ostatních ústavních činitelů, jejichž platy se odvíjí od platové základny stanovené zákonem č. 236/1995 Sb., o platu a dalších náležitostech spojených s výkonem funkce představitelů státní moci a některých státních orgánů a soudců, ve znění

⁴ Finanční rámec stanoví maximální strop výdajů rozpočtu EU, které lze čerpat. Cca 13 % vlastních zdrojů představují příjmy z tradičních vlastních zdrojů, které nejsou financovány prostřednictvím národních rozpočtů. Rozpočet EU má navíc vedle vlastních zdrojů EU své další příjmy ovlivňující výši vlastních zdrojů EU.

pozdějších předpisů. Je odhadováno, že platová základna soudců a státních zástupců poroste oproti základně roku 2016 o 3 % a platová základna ostatních ústavních činitelů o 7 %. Odhadovaná výše bude zpřesněna při přípravě rozpočtu na rok 2017 podle aktuální úrovně průměrné nominální měsíční mzdy fyzických osob (přepočtené počty) v nepodnikatelské sféře dosažené podle zveřejněných údajů Českého statistického úřadu za předminulý kalendářní rok, od které se výpočet základny pro platy ústavních činitelů, soudců a státních zástupců odvíjí.

Dalšími významnými vlivy jsou zahrnutí výdajů ve výši 0,27 mld. Kč a 1 049 míst vojáků u Ministerstva obrany na Koncepti výstavby Armády ČR a na řešení kybernetické obrany, zahrnutí výdajů ve výši 0,08 mld. Kč a navýšení 164 míst u Generálního ředitelství cel v souvislosti s rozšířením kompetencí v oblasti trestního řízení a elektronické evidence tržeb, dále pak například zařazení výdajů na výplatu odchodného pro poslance či navýšení prostředků na platy a 10 míst u Ministerstva spravedlnosti na dopady zákona o střetu zájmů (usnesení vlády č. 588/2015). Záporně se v rozpočtu projevují jednorázové vlivy z roku 2016 (např. dopad usnesení vlády č. 604/2015) a některé vlivy přenesené ze střednědobého výhledu na rok 2017 schváleného usnesením vlády č. 769/2014.

Ve střednědobém výhledu na rok 2018 dochází k meziročnímu nárůstu objemu prostředků na platy a ostatní platby za provedenou práci o 0,57 mld. Kč a nárůstu 1 290 míst. Nejvýraznějšími vlivy jsou dopad navýšení prostředků na platy soudců, státních zástupců a ostatních ústavních činitelů ve výši 0,2 mld. Kč, kdy růst platové základny oproti platové základně roku 2017 je odhadován u soudců a státních zástupců o 3 % a u ostatních ústavních činitelů o 5 % (přesnou výši bude možno stanovit až při přípravě rozpočtu na rok 2018), dále 0,17 mld. Kč a 284 míst u Generálního ředitelství cel v souvislosti s rozšířením kompetencí v oblasti trestního řízení a elektronické evidence tržeb, 0,15 mld. Kč a 1 000 vojáků u Ministerstva obrany na Koncepti výstavby Armády ČR a zařazení výdajů ve výši 0,05 mld. Kč na odchodné poslanců v kapitole Poslanecká sněmovna Parlamentu ČR.

Souhrnné údaje o vývoji objemu prostředků na platy a ostatní platby za provedenou práci, počtu míst a průměrném platu demonstruje následující tabulka. Údaje jsou poměřovány mezi rozpočty očištěnými o prostředky spolufinancování z EU/FM.

Tabulka č. 14 Vývoj objemu prostředků na platy a ostatní platby za provedenou práci, počtu míst a průměrných platů v OSS a PO v letech 2012 – 2018 (údaje nezahrnují prostředky spolufinancování EU/FM)

OSS a PO celkem	Rozpočet 2012	Rozpočet 2013	Rozpočet 2014	Rozpočet 2015	Návrh 2016	Výhled 2017	Rozdíl	Výhled 2018	Rozdíl
	1	2	3	4	5	6	7=6-5	8	9=8-6
<i>Prostředky na platy a ostatní platby za provedenou práci celkem (mil. Kč)</i>	<i>126 740</i>	<i>126 681</i>	<i>131 008</i>	<i>137 547</i>	<i>147 267</i>	<i>147 824</i>	<i>557</i>	<i>148 398</i>	<i>573</i>
<i>Počet míst celkem</i>	<i>421 855</i>	<i>421 679</i>	<i>421 398</i>	<i>421 274</i>	<i>433 120</i>	<i>434 309</i>	<i>1 189</i>	<i>435 599</i>	<i>1 290</i>
<i>Průměrný plat celkem (Kč)</i>	<i>23 781</i>	<i>23 810</i>	<i>24 602</i>	<i>25 812</i>	<i>26 957</i>	<i>26 963</i>	<i>6</i>	<i>26 954</i>	<i>-9</i>

7.3.5. Výdaje na výzkum, vývoj a inovace

Prostředky v této oblasti jsou rozpočtovány ve výši 29 mld. Kč (bez EU) v roce 2017 a 29,2 mld. Kč v roce 2018. Podíl výdajů na výzkum, vývoj a inovace na HDP v b.c. se v letech střednědobého výhledu pohybuje na úrovni okolo 0,60 %.

7.4. Předpokládaný způsob financování deficitu

V předloženém střednědobém výhledu státního rozpočtu se předpokládá, že schodky státního rozpočtu budou vypořádány emisemi státních dluhopisů na finančních trzích a změnou stavu na účtech státních finančních aktiv, v roce 2017 pak i přijetím úvěru od zahraničních institucí.

8. Základní ukazatele státních fondů ve střednědobém výhledu

Státní fondy jsou samostatné právnické osoby zřízené příslušnými zákony. Střednědobý výhled státních fondů obsahuje očekávané příjmy a výdaje státních fondů na rok, na který je předkládán návrh státního rozpočtu a na dva roky bezprostředně následující po tomto roce.

V České republice jsou zřízeny následující státní fondy.

- Státní fond dopravní infrastruktury
- Státní zemědělský intervenční fond
- Státní fond kinematografie
- Státní fond kultury České republiky
- Státní fond rozvoje bydlení
- Státní fond životního prostředí České republiky

8.1. Státní fond dopravní infrastruktury

Návrh rozpočtu na rok 2016 i na oba následující roky střednědobého výhledu jsou sestaveny jako vyrovnané. Celkové příjmy a výdaje jsou pro rok 2016 rozpočtovány ve výši 61,4 mld. Kč a pro roky 2017 a 2018 ve výši 47 mld. Kč, resp. 48 mld. Kč. Hlavní zdroje příjmů v návrhu na rok 2016 tvoří spotřební daň z minerálních olejů ve výši 7,4 mld. Kč, silniční daň ve výši 5,7 mld. Kč, poplatků za užívání dálnic a rychlostních silnic ve výši 4,2 mld. Kč a mýtné ve výši 9 mld. Kč. Přijaté transfery (dotace) jsou v návrhu na rok 2016 rozpočtovány v celkové výši 35,1 mld. Kč, z toho dotace ze státního rozpočtu z kapitoly Ministerstva dopravy určené na společné programy EU a ČR ve výši 14,3 mld. Kč. Dotace ze státního rozpočtu určené na krytí deficitu jsou pro rok 2016 stanoveny na 20,8 mld. Kč. Přijaté transfery na rok 2017 jsou plánovány ve výši 21,2 mld. Kč a na rok 2018 ve výši 21,9 mld. Kč, z toho dotace ze státního rozpočtu určené na krytí deficitu jsou stanoveny na 18,2 mld. Kč v roce 2017 a na 21,9 mld. Kč v roce 2018.

Na výdajové straně v roce 2016 z celkových výdajů ve výši 61,4 mld. Kč tvoří rozhodující část výdaje určené na výstavbu, modernizaci, opravy a údržbu silnic, dálnic, celostátních i regionálních drah, na výstavbu a modernizaci vodních cest a na příspěvkové programy. Fond uvažuje v roce 2016 se zapojením zůstatků na účtech fondu v očekávané výši 4,2 mld. Kč. Výdaje na roky 2017 a 2018 jsou rozpočtovány ve výši 47 mld. Kč, resp. 48 mld. Kč, které neosahují prostředky EU a FM (promítají se až při přípravě ročního rozpočtu).

Tabulka č. 15 Státní fond dopravní infrastruktury (v Kč)

UKAZATEL		2016	2017	2018
PŘÍJMY CELKEM		61 448 554 405	47 000 000 000	48 000 000 000
<i>z toho</i>	<i>dotace z kapitoly MD na projekty spolufinancované z EIB</i>		3 000 000 000	
	<i>dotace ze státního rozpočtu z kapitoly MD na společné programy (projekty) EU a ČR</i>	14 348 554 405		
	<i>dotace ze státního rozpočtu na krytí deficitu</i>	20 800 000 000	18 200 000 000	21 900 000 000
VÝDAJE CELKEM		61 448 554 405	47 000 000 000	48 000 000 000
<i>Saldo příjmů a výdajů</i>		0	0	0

8.2. Státní zemědělský intervenční fond

V návrhu příjmů rozpočtu na rok 2016 v celkové výši 37,5 mld. Kč tvoří nejvýznamnější příjmovou položku dotace na Společnou zemědělskou politiku z kapitoly Ministerstva zemědělství ve výši 36,3 mld. Kč. Součástí příjmů fondu je i dotace ze státního rozpočtu na krytí deficitu ve výši 0,9 mld. Kč. Celkové přijaté transfery ze státního rozpočtu tak činí 37,2 mld. Kč.

Celkové výdaje fondu na rok 2016 jsou rozpočtovány ve výši 37,5 mld. Kč. Fond provádí administraci řady podpor, které jsou v rámci Společné zemědělské politiky poskytovány. Jedná se zejména o přímé platby, opatření Společné organizace trhu (finanční podpory, vývozní subvence, dotace, intervenční nákupy aj.) a další výdaje spojené s účastí v Programu rozvoje venkova.

V letech střednědobého výhledu se předpokládá vyrovnaná bilance ve výši 7,5 mld. Kč v roce 2017 a 7,2 mld. Kč v roce 2018 na straně příjmů i výdajů fondu. Výdaje na léta 2017 a 2018 neosahují prostředky EU a FM (promítají se až při přípravě ročního rozpočtu).

Tabulka č. 16 Státní zemědělský intervenční fond

UKAZATEL		2016	2017	2018
PŘÍJMY CELKEM		37 454 573 355	7 502 127 000	7 227 871 000
z toho	<i>dotace ze státního rozpočtu z kapitoly Mze</i>	36 269 109 355	5 167 388 000	5 163 536 000
	<i>dotace ze státního rozpočtu na krytí deficitu</i>	900 000 000	1 800 000 000	1 800 000 000
VÝDAJE CELKEM		37 454 573 355	7 502 127 000	7 227 871 000
<i>Saldo příjmů a výdajů</i>		0	0	0

8.3. Státní fond kinematografie

Příjmy Státního fondu kinematografie pro rok 2016 jsou rozpočtovány ve výši 1 226,8 mil. Kč. Z vlastních příjmů fondu tvoří největší část příjmy od provozovatelů televizního vysílání, příjmy z poskytování licencí k užití filmů, k nimž fond vykonává práva výrobce, příjmy od pořadatelů kinematografických představení a příjmy od provozovatelů převzatého vysílání. Celková výše dotace ze státního rozpočtu na rok 2016 je pro fond určena ve výši 981,8 mil. Kč, z toho dotace na filmové pobídky činí 800 mil. Kč.

Výdaje pro rok 2016 jsou navrhovány ve výši 1 226,9 mil. Kč, deficit je rozpočtován ve výši 91,4 tis. Kč. Výdaje jsou určeny především na poskytování podpor projektů v oblasti kinematografie a podporu filmových pobídek.

V roce 2017 jsou Státním fondem kinematografie plánovány příjmy i výdaje ve výši 1 256,7 mil. Kč a v roce 2018 pak příjmy i výdaje ve výši 1 223,8 mil. Kč.

Tabulka č. 17 Státní fond kinematografie (v Kč)

UKAZATEL		2016	2017	2018
PŘÍJMY CELKEM		1 226 800 000	1 256 700 000	1 223 800 000
<i>z toho</i>	<i>dotace ze státního rozpočtu na krytí deficitu</i>	<i>981 800 000</i>	<i>981 800 000</i>	<i>981 800 000</i>
VÝDAJE CELKEM		1 226 891 400	1 256 700 000	1 223 800 000
<i>Saldo příjmů a výdajů</i>		<i>-91 400</i>	<i>0</i>	<i>0</i>

8.4. Státní fond kultury České republiky

Celkové příjmy fondu jsou na rok 2016 rozpočtovány ve výši 63,5 mil. Kč.

Hlavní příjmy v roce 2016 i v následujících letech tvoří výnosy z reklam vysílaných na ČT2 v předpokládané výši 26,5 mil. Kč a příjmy z pronájmu nemovitostí ve výši 33 mil. Kč.

Výdaje fondu pro rok 2016 jsou rozpočtovány ve výši 52,6 mil. Kč. Největší výdajové položky představují zákonem stanovené podpory poskytované na projekty v oblasti kultury v předpokládané výši 20 mil. Kč a technické zhodnocení objektů U Hybernů a Národního domu Vinohrady v Praze v předpokládané výši 15,4 mil. Kč.

Rozpočty na rok 2016 i léta výhledu 2017 a 2018 jsou navrhovány jako přebytkové. Příjmy jsou na rok 2017 stanoveny ve výši 63,8 mil. Kč a výdaje ve výši 52,6 mil. Kč, na rok 2018 příjmy ve výši 62 mil. Kč a výdaje ve výši 52,5 mil. Kč.

Tabulka č. 18 Státní fond kultury ČR (v Kč)

UKAZATEL		2016	2017	2018
PŘÍJMY CELKEM		63 500 000	63 800 000	62 000 000
<i>z toho</i>	<i>dotace ze státního rozpočtu</i>	<i>0</i>	<i>0</i>	<i>0</i>
VÝDAJE CELKEM		52 580 000	52 580 000	52 500 000
<i>Saldo příjmů a výdajů</i>		<i>10 920 000</i>	<i>11 220 000</i>	<i>9 500 000</i>

8.5. Státní fond rozvoje bydlení

Pro rok 2016 jsou příjmy rozpočtovány ve výši 958 mil. Kč, ve výhledu na rok 2017 ve výši 937,2 mil. Kč a na rok 2018 ve výši 950,8 mil. Kč. Příjmy fondu jsou tvořeny především splátkami úvěrů, které fond poskytl. Roční splátky úvěrů v roce 2016 činí 735,4 mil. Kč. Úroky z těchto úvěrů činí 103 mil. Kč. Dotace ze státního rozpočtu na rok 2016 z rozpočtu MMR je ve výši 118,6 mil. Kč.

Výdaje na rok 2016 jsou stanoveny na 2 323,8 mil. Kč a jsou především určeny na úvěry fyzickým a právnickým osobám ve výši 1 060 mil. Kč, na výplatu úrokových dotací k úvěrům na rekonstrukce a modernizace bytových domů 2001 - 2010 ve výši 769 mil. Kč, na výplatu úrokových dotací k úvěrům na rekonstrukce a modernizace bytových domů z roku 2011 ve výši 150 mil. Kč, na výdaje zajišťování podpor ve výši 154,1 mil. Kč, na snižování jistiny úvěrů mladým lidem na výstavbu ve výši 50 mil. Kč a na správní výdaje fondu ve výši 72,1 mil. Kč.

V roce 2017 jsou příjmy plánovány ve výši 937,2 mil. Kč a výdaje ve výši 2 143,6 mil. Kč, v roce 2018 příjmy ve výši 950,8 mil. Kč a výdaje ve výši 2 134,9 mil. Kč.

Tabulka č. 19 Státní fond rozvoje bydlení (v Kč)

UKAZATEL		2016	2017	2018
PŘÍJMY CELKEM		958 000 000	937 200 000	950 800 000
<i>z toho</i>	<i>dotace ze státního rozpočtu kapitoly MMR</i>	<i>118 600 000</i>	<i>107 700 000</i>	<i>107 600 000</i>
VÝDAJE CELKEM		2 323 800 000	2 143 600 000	2 134 850 000
<i>Saldo příjmů a výdajů</i>		<i>-1 365 800 000</i>	<i>-1 206 400 000</i>	<i>-1 184 050 000</i>

8.6. Státní fond životního prostředí České republiky

Příjmy fondu jsou pro rok 2016 rozpočtovány ve výši 1 766,5 mil. Kč, přičemž převážnou část příjmů tvoří poplatky za znečišťování životního prostředí ve výši 1 207 mil. Kč. Zbývající část příjmů tvoří dotace ze státního rozpočtu na úhradu výdajů vynaložených z technické asistence programů EU ve výši 300 mil. Kč, dále splátky půjček poskytnutých příjemcům podpor ve výši 242,3 mil. Kč a platby úroků z těchto půjček ve výši 17,2 mil. Kč.

Výdaje fondu na rok 2016 jsou stanoveny ve výši 1 990 mil. Kč. Největší výdaje představuje kofinancování závazků v rámci programu OPŽP ve výši 470,3 mil. Kč, výdaje

na akce národních programů ve výši 409 mil. Kč, financování programu Nová Zelená úsporám 2013 (NZÚ 2013) ve výši 396,7 mil. Kč a úhrada nákladů spojených s činností kanceláře fondu včetně technické asistence ve výši 614 mil. Kč.

V roce 2017 jsou příjmy fondu navrženy ve výši 1 282,2 mil. Kč a výdaje ve výši 1 500 mil. Kč, v roce 2018 příjmy ve výši 1 200 mil. Kč a výdaje ve výši 1 700 mil. Kč.

Tabulka č. 20 Státní fond životního prostředí ČR (v Kč)

UKAZATEL		2016	2017	2018
PŘÍJMY CELKEM		1 766 500 000	1 282 200 000	1 200 000 000
<i>z toho</i>	<i>dotace ze státního rozpočtu z kapitoly MŽP na TA</i>	<i>300 000 000</i>	<i>240 000 000</i>	<i>180 000 000</i>
VÝDAJE CELKEM		1 990 000 000	1 500 000 000	1 700 000 000
<i>Saldo příjmů a výdajů</i>		<i>-223 500 000</i>	<i>-217 800 000</i>	<i>-500 000 000</i>

8.7. Úhrnná bilance státních fondů

Úhrnná celková bilance základních ukazatelů státních fondů je v rámci střednědobého výhledu na roky 2017 a 2018 uvedena spolu s návrhem rozpočtu na rok 2016 v následující tabulce. Výdaje na léta 2017 a 2018 neosahují prostředky EU a FM (promítají se až při přípravě ročního rozpočtu).

Tabulka č. 21 Úhrnná bilance státních fondů v letech 2016 až 2018 (v Kč)

metodika sestavování státního rozpočtu

ukazatel	2016	2017	2018
příjmy celkem	102 917 927 760	58 042 027 000	58 664 471 000
v tom: daňové příjmy	18 457 211 000	18 473 911 000	18 431 800 000
nedaňové a kapitálové příjmy	10 742 653 000	10 071 228 000	10 099 735 000
z toho: příjmy ze spolufinancování z rozpočtu EU	0	197 000 000	192 000 000
splátky půjček	977 700 000	927 500 000	927 200 000
výnos z mýtného	9 000 000 000	8 400 000 000	8 400 000 000
přijaté transfery	73 718 063 760	29 496 888 000	30 132 936 000
z toho: dotace ze státního rozpočtu z kapitoly Mze	36 269 109 355	5 167 388 000	5 163 536 000
dotace z kapitoly MD na projekty spolufinancované z EIB	0	3 000 000 000	0
dotace ze státního rozpočtu z kapitoly MD na společné programy (projekty) EU a ČR	14 348 554 405	0	0
dotace ze státního rozpočtu z kapitoly MŽP na TA	300 000 000	240 000 000	180 000 000
dotace ze státního rozpočtu kapitoly MMR	118 600 000	107 700 000	107 600 000
dotace ze státního rozpočtu na krytí deficitu	22 681 800 000	20 981 800 000	24 681 800 000
výdaje celkem	104 496 399 160	59 455 007 000	60 339 021 000
z toho: poskytnuté půjčky	1 100 000 000	1 093 000 000	1 490 000 000
saldo příjmů a výdajů	-1 578 471 400	-1 412 980 000	-1 674 550 000

D. Další vybrané údaje střednědobého výhledu na léta 2017 a 2018

9. Výdaje na programy nebo projekty spolufinancované z rozpočtu Evropské unie v letech 2017 až 2018

Skutečné výdaje státního rozpočtu na předfinancování prostředků EU v letech 2017 a 2018 se budou v podstatě týkat pouze programů období 2014-2020.

V letech 2017 a 2018 již nelze očekávat žádné financování programů období 2007-2013 ze státního rozpočtu. Mohou nastat pouze specifické případy tzv. nedokončených nebo nefungujících projektů EU, jejichž financování může být po 1. 1. 2016 dokončeno z národních zdrojů, aby výdaje za tyto projekty vzniklé do 31. 12. 2015 Evropská komise při uzavírání programového období 2007-2013 uznala jako způsobilé. Oproti tomu je z hlediska příjmů státního rozpočtu možné očekávat platby konečného zůstatku, které Evropská komise členskému státu vyplatí po uzavření operačního programu. Na bilanci příjmů a výdajů za operační programy z období 2007-2013 bude mít dopad vlastní čerpání a vyčerpání jejich alokace a případné přezávazkování, které nebude kryto příjmem z Evropské unie.

Česká republika má nárok na Politiku soudržnosti v programovém období 2014-2020 vyčerpat alokaci ve výši 23,1 mld. EUR a tato alokace se musí vyčerpat v souladu s pravidlem n+3. Tato částka obsahuje i převod prostředků z alokace ČR na Fond soudržnosti ve výši 1,1 mld. EUR do Nástroje pro propojení Evropy. Tuto alokaci má ČR garantovanou do konce roku 2016, do kdy musí předložit vhodné dopravní projekty pro financování. Zásadním dokumentem v oblasti čerpání prostředků Politiky soudržnosti je Dohoda o partnerství, která definuje rozdělení prostředků na jednotlivé operační programy a stanoví rámec pro budoucí charakter intervencí. Dohoda o partnerství byla v konečné podobě schválena v srpnu 2014 Evropskou komisí. Vzhledem ke skutečnosti, že žádný z programů nebyl schválen do konce roku 2014, byla alokace jednotlivých programů na rok 2014 přičtena k alokaci na rok 2015. V souladu s pravidlem n+3 se proto poprvé bude pravidlo zrušení závazku hodnotit na konci roku 2018. V průběhu dubna až června 2015 byly schváleny všechny operační programy a ČR byly na účty Národního fondu již proplaceny veškeré zálohové platby na roky 2014 a 2015.

S ohledem na zpožděné schvalování programů je významnější náběh předfinancování programů období 2014 - 2020 reálný až od roku 2016. Podotýkáme, že beze změn zůstává způsob předfinancování výdajů ze SR i přijímání prostředků z EU do SR prostřednictvím

Národního fondu, takže realizace rozpočtových příjmů bude opět probíhat s určitým odstupem od uskutečněných výdajů.

Pokud jde o míru podílu ČR na financování programů, byly usnesením vlády ČR č. 583 z 14. července 2014 stanoveny minimální procentní hodnoty účasti příjemců pomoci a současně maximální výše podílu státního rozpočtu. Obě tyto hodnoty by měly být respektovány při přípravě návrhů státního rozpočtu do budoucna. U strukturálních fondů a Fondu soudržnosti se obecně předpokládá národní spolufinancování ve výši 15 %, v případě regionu Praha bude národní podíl činit 50 %.

Financování Společné zemědělské politiky je tvořeno dvěma hlavními zdroji: přímými platbami a prostředky na rozvoj venkova. Předfinancování přímých plateb ze státního rozpočtu je na období roku 2017 a 2018 stanoveno na základě schválených alokací, přičemž na přímé platby může ČR v programovém období čerpat téměř 6 mld. EUR a na rozvoj venkova 2,3 mld. EUR. Z rozpočtu EU jsou přímé platby propláceny vždy až v roce následujícím po roce jejich vyplacení ze státního rozpočtu. Co se týká míry spolufinancování EU, v případě Evropského zemědělského fondu pro rozvoj venkova a Evropského námořního a rybářského fondu je míra evropského spolufinancování stanovena na 75 %.

Pro přepočítání částek do Kč je použit kurz dle Makroekonomické predikce MF z července 2015.

Předpokládané financování politik EU vyvolávajících předfinancování prostředků fondů EU v letech 2017 a 2018 je obsaženo v následující tabulce:

Tabulka č. 22 Odhad skutečných výdajů státního rozpočtu na předfinancování politik EU v letech 2017 a 2018 (v mil. Kč)

Programové období 2014-2020	2017	2018
Strukturální fondy	55 000	60 000
Fond soudržnosti	23 000	27 000
Celkem strukturální fondy a Fond soudržnosti	78 000	87 000
Společná zemědělská politika		
I. pilíř *	23 000	22 500
II. pilíř **	9 000	10 000
Celkem SZP	32 000	32 500
Celkem fondy Politiky soudržnosti a SZP	110 000	119 500

* I. pilíř zahrnuje přímé platby

** II. Pilíř zahrnuje rozvoj venkova

10. Výdaje na Finanční mechanismy EHP/ Norska 2009 - 2014 a Program švýcarsko-české spolupráce v letech 2017 až 2018

V ČR je za oblast EHP a Norské fondy pro programovací období 2009 – 2014 realizováno 15 programů zahrnujících 21 prioritních oblastí. V druhé polovině roku 2013 byla spuštěna implementace programů a následně v první polovině roku 2014 byly vyhlášeny výzvy ve většině programů. Programy jsou zaměřeny zejména na ochranu a management životního prostředí, zachycování a ukládání uhlíku (CCS), ochranu kulturního dědictví, zdravotnictví, vědu a výzkum, na rozvoj občanské společnosti, uplatňování hlediska rovných příležitostí žen a mužů, na ochranu ohrožených dětí a mladistvých, na spolupráci škol a na podporu justice. Do programů jsou zapojeny Ministerstvo životního prostředí, Ministerstvo vnitra, Ministerstvo kultury, Ministerstvo práce a sociálních věcí, Ministerstvo školství, mládeže a tělovýchovy, Ministerstvo zdravotnictví, Ministerstvo spravedlnosti a také Ministerstvo financí. Kraje zapojeny nejsou. V první polovině roku 2016 dojde k ukončování většiny projektů a v druhé polovině tohoto roku k proplácení závěrečných výdajů, nicméně i v tomto roce lze, vzhledem k charakteru některých projektů, předpokládat výši výdajů na úrovni předchozích dvou let. V odůvodněných případech může dojít k prodloužení implementační fáze některých projektů až do dubna 2017. V takovém případě by byly příslušné programy ukončeny až na konci roku 2017.

Pokud jde o Program švýcarsko-české spolupráce k jeho nejvyššímu rozvinutí by mělo dojít v roce 2016, v kterém mj. započne tzv. „phasing out“ fáze programu, tj. ukončování většiny projektů a proplácení závěrečných výdajů. V počátku roku 2017 by mělo být všech zhruba 37 projektů, programů, fondů a 1 blokový grant uzavřeno nebo bezprostředně v závěrečné fázi. Na principech realizace programu se pro uvedené roky nic nemění, neboť se stále počítá s předfinancováním a spolufinancováním na úrovni jednotlivých resortů. Největší toky jsou předpokládány u Ministerstva životního prostředí, Ministerstva práce a sociálních věcí, Ministerstva zdravotnictví, Ministerstva průmyslu a obchodu, Ministerstva vnitra a v omezené míře také Ministerstva financí a Ministerstva spravedlnosti. Ani do tohoto Programu kraje zapojeny nejsou. V rámci Programu švýcarsko-české spolupráce jsou podporovány projekty v oblasti životního prostředí, sdílení know-how a lepší praxe mezi institucemi ČR a Švýcarska, modernizace soudnictví a probačních programů, zavádění nových

metod sociální práce pro seniory, podpora začínajících podnikatelů a zlepšení regulace ve finančním sektoru.

11. Přehled závazků fyzických a právnických osob, za které se zaručily jménem státu jeho organizační složky

Objem poskytnutých státních záruk za úvěry a emitované dluhopisy se za poslední léta výrazně snížil; z objemu 280,5 mld. Kč v roce 2005 až k objemu ve výši 181,5 mld. Kč v roce 2012. K přerušení tohoto trendu došlo v roce 2013. Česká republika vyhověla požadavku Rady EU a poskytla půjčku Mezinárodnímu měnovému fondu. Půjčku ve výši 2,53 mld. EUR poskytla Česká národní banka ze svých devizových rezerv. Státní záruka za tuto půjčku je zakotvena v zákoně č. 216/2013 Sb.

Přehled všech poskytnutých státních záruk včetně jejich splátek do doby jejich konečné splatnosti obsahuje tabulka č. 8 v tabulkové části E. V nejbližších letech se další nárůst objemu záruk o nově poskytnuté úvěry neočekává. Průběžné splátky stávajících garantovaných závazků podle platných splátkových kalendářů ze smluvní dokumentace budou celkový objem záruk dále snižovat.

Celkový objem garancí nejvíce zatěžují státní záruky směřující do bankovního sektoru, tzv. nestandardní, včetně výše uvedené poskytnuté státní záruky za půjčku MMF. Z roku 2000 pochází záruka ve prospěch České národní banky, určená k pokrytí některých ztrát, které ČNB vzniknou v souvislosti se „Smlouvou a slibem odškodnění“ a záruka ve prospěch Československé obchodní banky „Smlouva a státní záruka“ v kauze převzetí Investiční a poštovní banky bankou ČSOB. Jako zásadní pro tuto státní záruku se jeví jednostranné prohlášení ČSOB, ve kterém svůj požadavek na plnění ze záruky omezila maximálním objemem 160 mld. Kč a časovým limitem splatnosti rokem 2016. Platby z těchto záruk byly od roku 2003 doposud, v poměru k zaručenému objemu, nízké (5,840 mld. Kč). Úhrady jsou navázány na průběh projednávání a rozhodování jednotlivých kauz soudy. Ve výhledu konečného roku splatnosti 2016 jsou avizovány možné dopady do rozpočtu ze dvou probíhajících arbitrází (ICEC Holding a České pivo) a z kauzy Investiční společnosti podnikatelů (Banka Haná). V případě, že bude v roce 2016 zaplácena záloha na plnění ze záruky, pak bude muset plnění pokračovat i po tomto roce.

Správa železniční dopravní cesty, s. o. (resp. bývalé České dráhy) patřila již od roku

1998 k dlužníkům státního rozpočtu z titulu plnění z poskytnutých záruk. Garance byly SŽDC poskytovány jednak podle zákona o rozpočtových pravidlech a od roku 2003 ještě podle zvláštního zákona č. 77/2002 Sb. Výše dluhu této státní organizace vůči státnímu rozpočtu a vývoj jejího hospodaření nedává dosud předpoklady, že by byla schopna svým závazkům v nejbližších letech dostát. Příjmy a úhrady za použití železniční dopravní cesty SŽDC nepostačují na pokrytí nákladů na její správu, provoz, údržbu a další rozvoj. SŽDC proto nevytváří volné zdroje, ze kterých by byla schopna plnit své závazky z dluhové služby.

Na základě usnesení vlády byly v minulých letech prováděny vzájemné zápočty závazků a pohledávek SŽDC a České republiky a od roku 2005 jsou každoročně částečně promíjeny dluhy této státní organizace vůči státnímu rozpočtu. Celkově byly dosud prominuty závazky SŽDC za 51,551 mld. Kč.

Celková pohledávka státního rozpočtu za SŽDC se tak k 1. 1. 2015 snížila na částku 1,018 mld. Kč. Zároveň se však za I. pololetí 2015 dluh SŽDC opět navýšil o 709 mil. Kč za v tomto období realizované státní záruky. V letošním roce se předpokládá prominutí dluhu ve výši 1,727 mld. Kč. Rovněž v roce 2016 a následujících se počítá s částečným prominutím dluhu. Je předpoklad, že tento nástroj bude používán k oddlužování SŽDC vůči státu i nadále, resp. do splatnosti všech garantovaných úvěrů této organizace, tj. rok 2019. Z toho vyplývá, že zatížení výdajové stránky státního rozpočtu rizikem vyplývajícím z poskytnutých státních záruk tomuto subjektu je trvalejšího charakteru, i když má sestupný trend.

Dlouhodobé investiční úvěry poskytnuté Evropskou investiční bankou v letech 1996 – 2000, určené na infrastrukturální programy (silnice, dálnice, odstranění povodňových škod, vodohospodářské stavby) jsou všechny již vyčerpány a dochází pouze k jejich splácení. Poslední úvěr má být splacen v roce 2022. Zdrojem splátek je státní rozpočet, který se již při jejich přijetí ke splácení přímo zavázal. Příjemcem a zároveň finančním manažerem úvěrů je Českomoravská záruční a rozvojová banka, a. s. Od roku 2003 jsou úvěry na financování obdobných programů financovány přímými úvěry státu a instrument státních záruk již z tohoto titulu není využíván.

Od roku 2003 financují České dráhy, a.s. nákup nových železničních vozů i prostřednictvím státem garantovaných úvěrů od společnosti EUROFIMA. Jednalo se o pět úvěrů v hodnotě 165 mil. EUR, z nichž byly již tři v letech 2013, 2014 a 2015 splaceny (celkem 105 mil. EUR). Zdrojem úhrady nebyly prostředky státního rozpočtu. Rizikem těchto

úvěrů zůstává jednorázová splatnost jejich jistin v letech 2016 – 2017 a vysoké dluhové zatížení a.s. České dráhy. Splatnost těchto úvěrů zajišťují ČD dalšími úvěrovými prostředky, či vlastními emisemi dluhopisů, které již nejsou garantovány státní zárukou.

Nové impulzy, které by vedly k požadavkům na úvěrové financování za podpory státních záruk od nových subjektů, nebyly zaznamenány.

12. Vývoj státního dluhu, příjmů a výdajů kapitoly Státní dluh

Střednědobý výhled pro kapitolu Státní dluh na léta 2016 až 2018, doplněný o výhled vývoje státního dluhu, byl zpracován na základě následujících předpokladů.

Stávající státní dluh bude refinancován zejména prostředky získanými z emisí státních dluhopisů. Vládou přijímané reformní kroky, stabilní ratingová hodnocení a v letech 2014 a 2015 i pokles, resp. stabilizace stavu státního dluhu v důsledku efektivnějšího řízení disponibilní likvidity státu podporují zájem investorů nakupovat české státní dluhopisy i při relativně nízkých výnosech, což dále přispívá k úsporám výdajů na obsluhu státního dluhu.

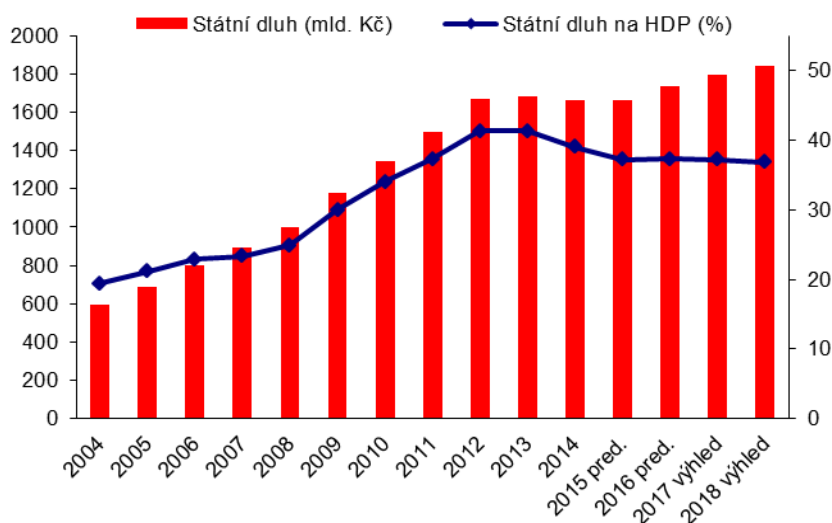
Rozpočtová salda budou ve střednědobém výhledu nadále dosahovat záporných hodnot, avšak vzhledem k předpokládanému růstu HDP nebude prakticky docházet k růstu podílu státního dluhu na HDP, což je v souladu s požadavkem omezení růstu zadlužování.

Tabulka č. 23 Vývoj státního dluhu a jeho podíl na HDP v letech 2005 - 2018

	2005	2006	2007	2008	2009	2010	2011	2012	2013	2014	2015 pred.	2016 pred.	2017 výhled	2018 výhled
Státní dluh na konci roku (mld. Kč)	691,2	802,5	892,3	999,8	1178,2	1344,1	1499,4	1667,6	1683,3	1663,7	1663,0	1733,7	1794,3	1844,7
Podíl státního dluhu na HDP (%)	21,2	22,9	23,3	24,9	30,0	34,0	37,3	41,3	41,3	39,0	37,2	37,3	37,2	36,8

Skutečný vývoj státního dluhu a výdajů na obsluhu státního dluhu v letech 2016 až 2018 však bude záviset zejména na dalším rozvoji systému státní pokladny a případném zapojování dalších peněžních prostředků státních a veřejných institucí do centrálního systému refinancování státu. Výdaje na obsluhu státního dluhu v letech 2016 až 2018 budou dále záviset zejména na budoucím vývoji na finančních trzích.

Graf č. 13 Vývoj státního dluhu a jeho střednědobý výhled



Nezbytné kroky ke stabilizaci rozpočtů a optimalizace procesu financování státu také umožňují významný pokles rozpočtovaných výdajů na obsluhu státního dluhu v letech 2016 a 2017 oproti původním střednědobým výdajovým rámcům z minulých let.

Tabulka č. 24 Základní ukazatele státního rozpočtu v kapitole Státní dluh v letech 2012 - 2018 (v mil. Kč)

Rok	Skutečnost 2012	Skutečnost 2013	Skutečnost 2014	Rozpočet 2015	Návrh rozpočtu 2016	Výhled 2017	Výhled 2018
Příjmy kapitoly	15 687	6 952	7 402	7 200	0	0	0
Výdaje kapitoly	57 089	57 843	55 895	64 466	52 766	53 643	58 493
v tom: úroky	56 742	57 516	55 694	64 016	52 216	53 193	58 093
poplatky	347	327	201	450	550	450	400

Poznámka: Od roku 2016 dojde ke změně metodiky rozpočtování kapitoly Státní dluhu spočívající ve vzájemném měsíčním započítávání realizovaných úrokových příjmů a výdajů.

Ve schváleném střednědobém rozpočtovém výhledu činilo saldo rozpočtových výdajů kapitoly Státní dluh na rok 2016 celkem 63,9 mld. Kč (výdaje kapitoly ve výši 68,9 mld. Kč a příjmy ve výši 5,0 mld. Kč). Vzhledem ke změně zákona č. 218/2000 Sb. (rozpočtových pravidel), která umožnila vzájemný zápočet příjmů a výdajů souvisejících s řízením likvidity státní pokladny nebo řízením státního dluhu, se navrhuje rozpočet příjmů kapitoly v nulové výši při souvztažném snížení rozpočtu hrubých výdajů kapitoly jednak z titulu možnosti započítávání rozpočtovaných příjmů a výdajů ve výši 5,0 mld. Kč, a jednak z titulu situace na finančním trhu, kdy se výnosy státních dluhopisů nalézají na rekordně nízkých úrovních, tj. snížení o dodatečných 11,2 mld. Kč.

Díky předchozímu je tak možné navrhnout celkové výdaje kapitoly ve výši 52,8 mld. Kč, což představuje pokles salda kapitoly oproti schválenému střednědobému výdajovému rámci o cca 11,2 mld. Kč a pokles hrubých výdajů oproti schválenému střednědobému výdajovému rámci činí cca 16,2 mld. Kč.

Pro rok 2017 je navrženo snížení salda kapitoly oproti schválenému střednědobému výdajovému rámci o cca 19,7 mld. Kč. Navrhovaný rámec výdajů kapitoly poklesne o 22,2 mld. Kč a činí 53,6 mld. Kč. Navrhovaný rámec příjmů kapitoly, který je stejně jako v roce 2016 rozpočtován v nulové výši, poklesne oproti schválenému výhledu o 2,5 mld. Kč.

Pro rok 2018 je stanoven rámec výdajů kapitoly na úrovni 58,5 mld. Kč. Nastavení rámce pro rok 2018 je problematické nejen s ohledem na vývoj úrokových sazeb při takto dlouhém horizontu předpovědi, ale také s ohledem na vysokou míru nejistoty ve struktuře financování na domácím, případně na zahraničním trhu.

13. Závazky státu vyplývající z víceletých významných veřejných zakázek a z koncesních smluv

Ministerstva zahraničních věcí, obrany, vnitra, dopravy a kultury a Státní zemědělský intervenční fond předpokládají na léta 2017 a 2018 realizaci 23 již uzavřených nebo připravených smluv na víceleté významné veřejné zakázky. Celková hodnota výdajů na realizaci těchto smluv v období od roku 2017 do roku 2027 dosáhne 38 873 mil. Kč. Z toho v letech 2017 a 2018 budou výdaje činit 7 660 mil. Kč resp. 7 596 mil. Kč.

Nejvyšších hodnot v jednotlivých případech dosahují víceleté zakázky ministerstev obrany a vnitra. U Ministerstva obrany jde zejména o zakázku na udržení a rozvoj schopností nadzvukového letectva, na mobilní 3D radiolokátor, na nákupy velitelsko-štabních a spojovacích vozidel a na servisní podporu letounů a vrtulníků. Mezi víceletými zakázkami Ministerstva vnitra je rozpočtově nejvýznamnější provozování informačního systému datových schránek.

Koncesní smlouvy jsou u organizačních složek státu, státních příspěvkových organizací a státních fondů spíše výjimečně využívanou formou zadání a realizace služeb či dodávek. Předpokládaná hodnota koncesních smluv uzavřených státními institucemi činí 1 890 mil. Kč. Finančně nejvýznamnější jsou smlouvy Ministerstva pro místní rozvoj na vytváření a provozování Informačního systému o veřejných zakázkách a elektronických tržišť veřejné

správy. Výdaje zadavatelů na realizaci koncesních smluv představují minoritní část celkové hodnoty smluv, převážná část příjmů koncesionářů plyne od třetích osob.

E. Tabulková část

E. Tabulková část

Tabulka č. 1	Střednědobé výdajové rámce v letech 2017 a 2018
Tabulka č. 2	Celkové příjmy státního rozpočtu na léta 2016 až 2018 podle kapitol
Tabulka č. 3	Celkové výdaje státního rozpočtu na léta 2016 až 2018 podle kapitol
Tabulka č. 4	Výdaje na zahraniční rozvojovou spolupráci a humanitární pomoc na léta 2016 až 2018
Tabulka č. 5	Výdaje státního rozpočtu na výzkum, vývoj a inovace na léta 2016 až 2018 podle kapitol
Tabulka č. 6	Objem prostředků na platy, ostatní platby za provedenou práci (ostatní osobní náklady) a počty zaměstnanců v organizačních složkách státu a příspěvkových organizacích v letech 2016 až 2018
Tabulka č. 7	Výdajové limity státních fondů v letech 2016 až 2018
Tabulka č. 8	Státní záruky za úvěry a rozložení splátek úvěrů podle roků do konce jejich splatnosti
Tabulka č. 9	Příjmy a výdaje státních fondů na rok 2016
Tabulka č. 10	Příjmy a výdaje státních fondů na rok 2017
Tabulka č. 11	Příjmy a výdaje státních fondů na rok 2018
Tabulka č. 12	Specifické ukazatele rozpočtových kapitol v letech 2016 až 2018

Tabulka č. 1

Střednědobé výdajové rámce v letech 2017 a 2018

(v metodice sestavování státního rozpočtu a konsolidované)

v mld. Kč

	2017	2018
státní rozpočet	1 152,3	1 185,4
státní fondy	59,4	60,3
centrální vláda	1 211,7	1 245,7

CELKOVÉ PŘÍJMY STÁTNÍHO ROZPOČTU NA LÉTA 2016 AŽ 2018 PODLE KAPITOL

v Kč

č.kapitoly	Kapitola	skutečnost 2012 bez EU a FM	skutečnost 2013 bez EU a FM	skutečnost 2014 bez EU a FM	SR 2015 bez EU a FM	2016	SR 2016 bez EU a FM	2017	2018
301	Kancelář prezidenta republiky	422 422	947 191	774 979	60 000	60 000	60 000	60 000	60 000
302	Poslanecká sněmovna Parlamentu	16 309 369	15 551 410	16 804 792	16 000 000	16 000 000	16 000 000	16 000 000	16 000 000
303	Senát Parlamentu	4 798 207	4 488 796	4 779 643	2 500 000	2 500 000	2 500 000	2 500 000	2 500 000
304	Úřad vlády České republiky	1 428 258	4 079 266	2 057 773	1 200 000	80 405 745	1 200 000	1 200 000	1 200 000
305	Bezpečnostní informační služba	141 415 846	139 955 481	148 123 484	144 400 000	145 500 000	145 500 000	146 700 000	147 700 000
306	Ministerstvo zahraničních věcí	1 219 628 131	852 801 948	747 768 965	650 000 000	650 000 000	650 000 000	650 000 000	650 000 000
307	Ministerstvo obrany	3 934 635 078	3 553 628 549	3 903 358 233	3 506 086 729	5 127 884 319	5 127 884 319	4 606 845 683	4 491 176 137
308	Národní bezpečnostní úřad	1 240 903	715 821	931 318	800 000	800 000	800 000	800 000	800 000
309	Kancelář veřejného ochránce práv	1 042 991	1 968 037	1 482 460	350 000	150 000	150 000	150 000	150 000
312	Ministerstvo financí	4 625 790 759	4 062 853 346	6 098 082 110	4 121 617 498	4 777 182 291	4 313 958 890	4 368 092 624	4 482 648 418
313	Ministerstvo práce a sociálních věcí	363 680 976 602	364 581 621 072	374 780 319 436	390 930 536 582	423 006 614 625	411 415 662 920	430 210 018 326	449 358 168 908
314	Ministerstvo vnitra	6 604 181 576	6 520 895 754	6 757 109 017	7 120 082 834	7 273 321 614	7 170 173 932	6 970 173 932	6 970 173 932
315	Ministerstvo životního prostředí	371 483 229	2 367 812 868	1 670 092 326	2 165 037 000	9 225 716 712	5 874 220 000	8 982 970 000	10 312 220 000
317	Ministerstvo pro místní rozvoj	200 884 216	260 860 391	124 451 501	26 300 000	8 693 011 093	31 300 000	31 300 000	35 000 000
321	Grantová agentura České republiky	472 748	166 141	805 564	0	0	0	0	0
322	Ministerstvo průmyslu a obchodu	501 985 503	593 327 811	542 274 807	1 725 000 000	13 290 883 431	905 000 000	905 000 000	905 000 000
327	Ministerstvo dopravy	178 190 763	190 680 023	200 111 021	230 000 000	16 716 051 994	270 000 000	270 000 000	270 000 000
328	Český telekomunikační úřad	1 252 745 137	1 162 268 342	9 655 526 463	1 095 182 000	2 447 294 000	2 447 294 000	1 120 729 000	1 120 447 000
329	Ministerstvo zemědělství	2 695 416 441	10 430 392 203	10 116 021 844	10 551 175 000	40 696 023 350	8 264 375 000	5 564 375 000	4 466 547 000
333	Ministerstvo školství, mládeže a tělovýchovy	112 736 144	152 379 824	140 312 169	89 952 000	8 118 893 585	89 952 000	89 952 000	89 952 000
334	Ministerstvo kultury	177 545 448	312 465 584	175 657 546	164 701 000	157 195 000	157 195 000	122 766 000	122 766 000
335	Ministerstvo zdravotnictví	534 333 167	438 107 997	1 194 073 446	2 241 800 000	1 540 361 700	841 800 000	41 800 000	41 800 000
336	Ministerstvo spravedlnosti	3 011 017 487	2 861 548 883	2 873 497 310	2 654 642 772	2 783 901 933	2 565 755 610	2 576 301 956	2 577 279 956
343	Úřad pro ochranu osobních údajů	4 574 124	7 501 261	1 975 255	0	0	0	0	0
344	Úřad průmyslového vlastnictví	242 153 356	246 552 607	254 328 680	225 000 000	227 151 792	225 000 000	225 000 000	225 000 000
345	Český statistický úřad	5 973 377	11 685 568	8 559 051	3 060 000	17 468 570	3 087 000	3 060 000	3 060 000
346	Český úřad zeměměřičký a katastrální	580 475 050	720 700 391	740 012 818	580 000 000	700 000 000	700 000 000	700 000 000	700 000 000
348	Český báňský úřad	3 286 494	3 240 519	4 071 761	2 600 000	2 600 000	2 600 000	2 600 000	2 600 000
349	Energetický regulační úřad	228 280 680	216 799 872	210 284 976	209 114 000	297 122 910	297 122 910	301 967 000	302 467 000
353	Úřad pro ochranu hospodářské soutěže	-545 886 887	-401 796 176	14 432 272	5 500 000	5 500 000	5 500 000	5 500 000	5 500 000
355	Ústav pro studium totalitních režimů	1 615 151	2 521 057	795 090	0	0	0	0	0
358	Ústavní soud	279 874	275 355	479 830	0	0	0	0	0
361	Akademie věd České republiky	5 910 430	1 847 604	1 788 975	0	0	0	0	0
372	Rada pro rozhlasové a televizní vysílání	8 903 373	13 230 198	8 353 485	6 550 000	6 550 000	6 550 000	6 550 000	6 550 000
374	Správa státních hmotných rezerv	143 691 033	130 999 654	91 718 350	90 000 000	90 000 000	90 000 000	90 000 000	36 100 000
375	Státní úřad pro jadernou bezpečnost	55 421 938	179 034 792	184 065 110	170 400 000	170 400 000	170 400 000	170 400 000	170 400 000
376	Generální inspekce bezpečnostních sborů	34 156 000	40 693 818	43 804 334	42 814 275	44 098 703	44 098 703	44 098 702	44 098 702
377	Technologická agentura České republiky	15 618	155 113	2 226 517	0	0	0	0	0
381	Nejvyšší kontrolní úřad	1 059 861	953 150	1 247 677	339 000	346 940	346 940	339 000	339 000
396	Státní dluh	15 686 928 697	6 951 670 461	7 402 168 563	7 200 000 000	0	0	0	0
397	Operace státních finančních aktiv	3 599 648 113	3 511 711 799	3 339 658 563	3 231 000 000	2 155 000 000	2 155 000 000	2 266 500 000	2 001 500 000
398	Všeobecná pokladní správa	556 118 324 695	566 581 703 486	580 159 382 671	590 551 180 000	632 390 796 860	632 390 796 860	651 277 009 000	675 976 161 800
	celkem	965 443 491 403	976 728 997 265	1 011 623 770 185	1 029 754 980 690	1 180 856 787 167	1 086 381 284 084	1 121 770 758 223	1 165 535 365 853

VÝDAJE NA ZAHRANIČNÍ ROZVOJOVOU SPOLUPRÁCI A HUMANITÁRNÍ POMOC NA LÉTA 2016 AŽ 2018 *)

v Kč

č. kapitoly	Kapitola	skutečnost 2012	skutečnost 2013	skutečnost 2014	SR 2015	2016	2017	2018
306	Ministerstvo zahraničních věcí	605 293 437	577 923 686	619 826 620	742 166 000	741 166 000	734 166 000	694 166 000
	<i>v tom:</i>							
	<i>dvoustranná rozvojová spolupráce</i>	483 567 510	455 258 677	480 198 086	608 166 000	608 166 000	608 166 000	608 166 000
	<i>transformační spolupráce</i>	48 908 239	49 650 792	57 358 512	61 000 000	60 000 000	53 000 000	53 000 000
	<i>humanitární pomoc</i>	72 817 689	73 014 218	82 270 022	73 000 000	73 000 000	80 000 000	80 000 000
		0						
312	Ministerstvo financí	2 522 721	2 701 987	1 353 851	0	0	0	0
314	Ministerstvo vnitra	10 160 406	6 825 518	2 546 200	0	0	0	0
315	Ministerstvo životního prostředí	5 410 419	13 885 241	13 433 308	0	0	0	0
322	Ministerstvo průmyslu a obchodu	23 235 122	14 296 138	12 527 368	0	0	0	0
329	Ministerstvo zemědělství	2 793 000	5 151 022	4 467 024	0	0	0	0
333	Ministerstvo školství, mládeže a tělovýchovy	84 467 000	97 119 239	96 840 826	110 000 000	110 000 000	110 000 000	110 000 000
335	Ministerstvo zdravotnictví	5 799 605	1 487 981	1 061 642	3 000 000	3 000 000	3 000 000	3 000 000
	Celkem	739 681 709	719 390 812	752 056 839	855 166 000	854 166 000	854 166 000	854 166 000

*) Tyto výdaje jsou součástí výdajů uvedených v tabulce č. 3

OBJEM PROSTŘEDKŮ NA PLATY, OSTATNÍ PLATBY ZA PROVEDNOU PRÁCI (OSTATNÍ OSOBNÍ NÁKLADY) A POČTY ZAMĚŠTNANCVŮ V OSS A PO v letech 2017 - 2018

KAPITOLY	Státní rozpočet 2016					Státní rozpočet 2017					Státní rozpočet 2018					
	PROSTŘEDKY NA PLATY ZAMĚŠTNANCVŮ A OSTATNÍ PLATBY v Kč	v tom :		PRŮMĚRNÝ POČET ZAMĚŠT- NANCŮ	PRŮMĚRNÝ POČET ZAMĚŠT- NANCŮ	PROSTŘEDKY NA PLATY ZAMĚŠTNANCVŮ A OSTATNÍ PLATBY v Kč	v tom :		PRŮMĚRNÝ POČET ZAMĚŠT- NANCŮ	PRŮMĚRNÝ POČET ZAMĚŠT- NANCŮ	PROSTŘEDKY NA PLATY ZAMĚŠTNANCVŮ A OSTATNÍ PLATBY v Kč	v tom :		PRŮMĚRNÝ POČET ZAMĚŠT- NANCŮ		
		OSTATNÍ PLATBY ZA PROV. PRÁCI v Kč	Z toho: Platy představitelů státní moci v Kč				PROSTŘEDKY NA PLATY v Kč	OSTATNÍ PLATBY ZA PROV. PRÁCI v Kč				Z toho: Platy představitelů státní moci v Kč	PROSTŘEDKY NA PLATY v Kč		OSTATNÍ PLATBY ZA PROV. PRÁCI v Kč	Z toho: Platy představitelů státní moci v Kč
Kancelář prezidenta republiky	142 586 245	7 799 756	2 626 800	134 786 489	407	142 779 445	7 992 956	2 820 000	134 786 489	407	142 923 445	8 136 956	2 964 000	134 786 489	407	
Poslanecká sněmovna Parlamentu	379 040 833	207 091 115	199 921 600	171 949 718	360	397 803 612	225 853 894	214 675 814	171 949 718	360	454 758 435	282 808 717	225 624 281	171 949 718	360	
Senát Parlamentu	188 714 596	94 355 522	81 300 000	94 359 074	213	182 198 596	87 839 522	86 184 000	94 359 074	213	200 214 596	105 855 522	91 700 000	94 359 074	213	
Úřad vlády České republiky	404 562 528	60 609 197	7 252 800	343 953 331	692	352 034 099	54 266 050	7 788 000	297 768 049	592	351 389 687	54 664 540	8 186 400	296 725 237	590	
Ministerstvo zahraničních věcí	796 541 807	8 698 950	1 503 600	787 842 857	2 068	796 327 207	8 809 350	1 614 000	787 517 857	2 068	796 410 007	8 892 150	1 696 800	787 517 857	2 068	
Ministerstvo obrany	12 170 137 728	771 509 912	1 503 600	11 398 627 816	31 420	12 439 038 528	771 620 312	1 614 000	11 667 418 216	32 469	12 586 246 128	771 703 112	1 696 800	11 814 543 016	33 469	
Národní bezpečnostní úřad	164 916 377	1 999 871	0	162 916 506	324	170 102 009	1 999 871	0	168 102 138	332	175 287 641	1 999 871	0	173 287 770	340	
Kancelář veřejného ochránce práv	58 603 536	5 953 580	3 327 600	52 649 956	127	58 848 336	6 198 380	3 572 400	52 649 956	127	59 030 736	6 380 780	3 754 800	52 649 956	127	
Ministerstvo financí	9 932 195 024	65 187 653	0	9 867 007 371	25 516	9 835 043 417	61 279 323	0	9 773 764 094	25 356	10 003 028 417	61 279 323	0	9 941 749 094	25 640	
Ministerstvo práce a sociálních věcí	6 922 247 438	52 371 943	1 503 600	6 869 875 495	23 147	6 668 878 925	29 688 979	1 614 000	6 639 189 946	21 540	6 668 961 725	29 771 779	1 696 800	6 639 189 946	21 540	
Ministerstvo vnitra	26 526 745 079	296 483 748	1 503 600	26 230 261 331	68 653	26 468 544 302	294 343 238	1 614 000	26 174 201 064	68 534	26 468 627 102	294 426 038	1 696 800	26 174 201 064	68 534	
Ministerstvo životního prostředí	1 216 392 588	29 624 612	1 503 600	1 186 767 976	3 335	1 145 202 538	27 815 838	1 614 000	1 117 386 700	3 228	1 145 285 338	27 898 638	1 696 800	1 117 386 700	3 228	
Ministerstvo pro místní rozvoj	698 640 508	40 239 712	1 503 600	658 400 796	1 261	329 055 819	10 841 937	1 614 000	318 213 882	564	329 138 619	10 924 737	1 696 800	318 213 882	564	
Grantová agentura České republiky	46 381 315	26 181 881	0	20 199 434	44	46 381 315	26 181 881	0	20 199 434	44	46 381 315	26 181 881	0	20 199 434	44	
Ministerstvo průmyslu a obchodu	1 028 035 904	40 767 503	1 503 600	987 268 401	2 198	815 714 244	32 309 591	1 614 000	783 404 653	1 755	815 797 044	32 392 391	1 696 800	783 404 653	1 755	
Ministerstvo dopravy	473 099 080	16 191 451	1 503 600	456 907 629	1 001	411 881 695	8 152 152	1 614 000	403 729 543	961	411 964 495	8 234 952	1 696 800	403 729 543	961	
Český telekomunikační úřad	243 994 316	7 625 777	5 938 800	236 368 539	633	244 435 916	8 067 377	6 380 400	236 368 539	633	244 758 716	8 390 177	6 703 200	236 368 539	633	
Ministerstvo zemědělství	2 344 741 084	28 751 068	1 503 600	2 315 990 016	6 227	2 331 990 394	26 080 393	1 614 000	2 305 910 001	6 226	2 332 073 194	26 163 193	1 696 800	2 305 910 001	6 226	
Ministerstvo školství, mládeže a tělovýchovy	65 356 486 984	1 130 996 118	1 503 600	64 225 490 866	224 511	64 935 053 915	907 990 507	1 614 000	64 027 063 408	223 949	64 935 136 715	908 073 307	1 696 800	64 027 063 408	223 949	
Ministerstvo kultury	2 074 563 107	99 078 788	1 503 600	1 975 484 319	6 762	2 074 673 507	99 189 188	1 614 000	1 975 484 319	6 762	2 074 756 307	99 271 988	1 696 800	1 975 484 319	6 762	
Ministerstvo zdravotnictví	1 341 537 583	40 190 539	1 503 600	1 301 347 044	3 638	1 321 848 232	38 216 126	1 614 000	1 283 632 106	3 590	1 321 931 032	38 298 926	1 696 800	1 283 632 106	3 590	
Ministerstvo spravedlnosti	12 936 033 752	4 322 452 294	4 103 944 325	8 613 581 458	25 094	13 053 129 336	4 433 068 593	4 227 127 947	8 620 060 743	24 939	13 226 329 143	4 559 916 811	4 353 976 165	8 666 412 332	24 939	
Úřad pro ochranu osobních údajů	51 006 080	2 245 992	0	48 760 088	104	51 720 080	2 245 992	0	49 474 088	104	52 239 680	2 245 992	0	49 993 688	104	
Úřad průmyslového vlastnictví	86 824 481	864 182	0	85 960 299	224	85 283 894	864 182	0	84 419 712	224	85 283 894	864 182	0	84 419 712	224	
Český statistický úřad	562 777 813	42 995 248	0	519 782 565	1 390	554 312 038	42 284 248	0	512 027 790	1 390	554 411 638	42 284 248	0	512 127 390	1 390	
Český úřad zeměměřický a katastrální	1 598 741 859	2 167 452	0	1 596 574 407	5 230	1 598 741 859	2 167 452	0	1 596 574 407	5 230	1 598 741 859	2 167 452	0	1 596 574 407	5 230	
Český báňský úřad	86 566 250	93 813	0	86 472 437	194	86 566 250	93 813	0	86 472 437	194	86 566 250	93 813	0	86 472 437	194	
Energetický regulační úřad	142 279 374	2 315 524	0	139 963 850	294	142 413 773	2 315 524	0	140 098 249	294	142 513 373	2 315 524	0	140 197 849	294	
Úřad pro ochranu hospodářské soutěže	114 633 586	2 003 182	0	112 630 404	251	115 099 186	2 003 182	0	113 096 004	251	115 447 186	2 003 182	0	113 444 004	251	
Ústav pro studium totalitních režimů	90 399 857	3 207 452	2 330 400	87 192 405	287	90 573 857	3 381 452	2 504 400	87 192 405	287	90 697 457	3 505 052	2 628 000	87 192 405	287	
Ústavní soud	89 915 851	31 324 600	30 363 600	58 591 251	127	90 826 651	32 235 400	31 274 400	58 591 251	127	91 760 251	33 169 000	32 208 000	58 591 251	127	
Akademie věd České republiky	41 681 639	1 161 073	0	40 520 566	77	41 681 639	1 161 073	0	40 520 566	77	41 681 639	1 161 073	0	40 520 566	77	
Rada pro rozhlasové a televizní vysílání	29 212 032	12 148 896	10 651 200	17 063 136	45	29 990 832	12 927 696	11 430 000	17 063 136	45	30 575 232	13 512 096	12 014 400	17 063 136	45	
Správa státních hmotných rezerv	133 527 539	1 357 529	0	132 170 010	369	133 527 539	1 357 529	0	132 170 010	369	133 527 539	1 357 529	0	132 170 010	369	
Státní úřad pro jadernou bezpečnost	117 497 329	209 700	0	117 287 629	214	117 497 329	209 700	0	117 287 629	214	117 497 329	209 700	0	117 287 629	214	
Generální inspekce bezpečnostních sborů	160 766 206	1 913 784	0	158 852 422	300	160 766 206	1 913 784	0	158 852 422	300	160 766 206	1 913 784	0	158 852 422	300	
Technologická agentura České republiky	32 189 991	2 323 835	0	29 866 156	59	32 189 991	2 323 835	0	29 866 156	59	32 189 991	2 323 835	0	29 866 156	59	
Nejvyšší kontrolní úřad	270 630 315	21 822 794	19 959 600	248 807 521	495	272 117 115	23 309 594	21 446 400	248 807 521	495	273 199 515	24 391 994	22 528 800	248 807 521	495	
C E L K E M	149 054 847 614	7 482 316 046	4 485 659 925	141 572 531 568	437 291	147 824 273 626	7 298 599 914	4 634 571 761	140 525 673 712	434 309	148 397 528 876	7 505 184 155	4 782 649 646	140 892 344 721	435 599	

Výdajové limity státních fondů v letech 2016 až 2018

v metodice sestavování státního rozpočtu

v Kč

státní fond	2016	2017	2018
Státní fond dopravní infrastruktury	61 448 554 405	47 000 000 000	48 000 000 000
Státní zemědělský intervenční fond	37 454 573 355	7 502 127 000	7 227 871 000
Státní fond kinematografie	1 226 891 400	1 256 700 000	1 223 800 000
Státní fond kultury	52 580 000	52 580 000	52 500 000
Státní fond rozvoje bydlení	2 323 800 000	2 143 600 000	2 134 850 000
Státní fond životního prostředí	1 990 000 000	1 500 000 000	1 700 000 000
celkem	104 496 399 160	59 455 007 000	60 339 021 000

Státní záruky za úvěry a rozložení splátek úvěrů podle roků do konce jejich splatnosti

Státní záruky	Rok poskyt.	Výše záruky celkem	Stav záruky k 31.12. 2015	Splátky v letech				Splatnost rok
				2016	2017	2018	po r. 2018	
				v mil. Kč				
A. Standardní záruky podle zákona č. 576/1990 Sb. a 218/2000 Sb.			11 647	4 147	3 429	1 538	2 534	
a) na rozvoj infrastruktury celkem			8 614	3 495	2 798	926	892	
z toho:								
I. koridor SŽDC, Děčín-Praha-Břeclav, I. úvěr KfW (25 DEM)	1995	12,782 EUR	0	0	0		0	2015
I. koridor SŽDC, 2. úvěr EIB	1997	75 EUR	212	151	72		0	2017
I. koridor SŽDC, úvěr KfW navýšení	2002	46 EUR	258	99	95	92	0	2018
II. koridor SŽDC Břeclav-Přerov-Petrovice, úvěr KfW (200 DEM)	1997	102,258 EUR	430	307	147		0	2017
II. koridor SŽDC, úvěr EIB	1996	200 EUR	373	389	0		0	2016
II. koridor SŽDC - projekt III, úvěr EIB	2000	160 EUR	1 600	391	376	361	677	2020
Vozy ČD od společnosti EUROFIMA (zák. 358/2005 Sb.)	2005	45 EUR	1 260	0	0		0	2015
Vozy ČD od společnosti EUROFIMA (zák.180 /2006 Sb.)	2006	30 EUR	840	842	0		0	2016
Vozy ČD od společnosti EUROFIMA (zák. 297/2007 Sb.)	2007	30 EUR	840	4	843		0	2017
Projekt dálnice D5 Praha-Norimberk	1998	165 EUR	729	304	289		0	2017
Projekt české dálnice - A (D8,D11,R1,R35)	1999	230 EUR	1 292	552	530	256	0	2018
Program zlepšení stavu silnic třídy E - II	2000	100 EUR	569	225	221	217	215	2019
Program oprav silnic I. II. tř. a dálnic	2000	95 EUR	211	230	223		0	2017
b) ostatní			3 033	652	632	611	1 642	
z toho: Projekt na odstranění škod z povodní	1998	200 EUR	2 341	427	411	395	1 322	2022
Vodohospodářský program	2000	100 EUR	692	225	221	217	320	2020
B. Nestandardní záruky podle zákona č. 576/1990 Sb. a 218/2000 Sb.			225 002	2 000	0	0	0	
Záruka za IPB ve prospěch ČNB (usn. vl. 622/2000)	2000							
Záruka za IPB ve prospěch ČSOB (usn.vl. 622/2000)	2000	160 000 CZK	154 162	2 000	0	0	0	2016
Záruka na zajištění půjčky ČNB pro MMF (zák č. 216/2013 Sb.)	2013	2 530 EUR	70 840					2019-27
C. Záruky podle zákona č. 77/2002 Sb.			280					
Kontokorentní úvěr - Komerční banka			280					
Ú h r n e m A + B + C			236 929	6 147	3 429	1 538	2 534	

POZNÁMKA:

- 1) Simulace splátek úvěrů je odborným odhadem pro nemožnost přesného vyjádření veličin, které výši platby ovlivní (pohyblivé úroky, kursové změny)
- 2) Stav záruky k 31. 12. 2015 se týká pouze jistiny, bez příslušenství.
- 3) Splátky v letech jsou včetně příslušenství

Státní záruky za úvěry a rozložení splátek úvěrů podle roků do konce jejich splatnosti

Státní záruky	Splátky v letech					Splatnost rok
	2019	2020	2021	2022	2023	
A. Standardní záruky podle zákona č. 576/1990 Sb. a 218/2000 Sb.	1 127	777	323	308		
a) na rozvoj infrastruktury celkem	561	331				
z toho:						
I. koridor SŽDC, Děčín-Praha-Břeclav, 1. úvěr KfW (25 DEM)						
I. koridor SŽDC, 2. úvěr EIB						
I. koridor SŽDC, úvěr KfW navýšení						2018
II. koridor SŽDC Břeclav-Přerov-Petrovice, úvěr KfW (200 DEM)						
II. koridor SŽDC, úvěr EIB						
II. koridor SŽDC - projekt III, úvěr EIB	346	331				2020
Vozy ČD od společnosti EUROFIMA (zák. 358/2005 Sb.)						
Vozy ČD od společnosti EUROFIMA (zák. 180 /2006 Sb.)						
Vozy ČD od společnosti EUROFIMA (zák. 297/2007 Sb.)						
Projekt dálnice D5 Praha-Norimberk						
Projekt české dálnice - A (D8,D11,R1,R35)						2018
Program zlepšení stavu silnic třídy E - II	215					2019
Program oprav silnic I. II. tř. a dálnic						
b) ostatní	566	446	323	308		
Projekt na odstranění škod z povodní	353	338	323	308		2022
Vodohospodářský program	212	108				2020
B. Nestandardní záruky podle zákona č. 576/1990 Sb. a 218/2000 Sb.						
Záruka za IPB ve prospěch ČNB (usn. vl. 622/2000)						
Záruka za IPB ve prospěch ČSOB (usn.vl. 622/2000)						
Záruka na zajištění půjčky ČNB pro MMF (zák č. 216/2013 Sb.)						2019-27
C. Záruky podle zákona č. 77/2002 Sb.						
Kontokorentní úvěr - Komerční banka						
Ú h r n e m A + B + C	1 127	777	323	308	0	

POZNÁMKA:

- 1) Simulace splátek úvěrů je odborným odhadem pro nemožnost přesného vyjádření veličin, které výši platby ovlivní (pohyblivé úroky, kursové změny)
- 2) Stav záruky k 31. 12. 2015 se týká pouze jistiny, bez příslušenství.
- 3) Splátky v letech jsou včetně příslušenství

Příjmy a výdaje státních fondů na rok 2016

metodika sestavování státního rozpočtu

v Kč

ukazatel	celkem	Státní fond dopravní infra- struktury	Státní zemědělský intervenční fond	Státní fond kinema- tografie	Státní fond kultury	Státní fond rozvoje bydlení	Státní fond životního prostředí
příjmy celkem	102 917 927 760	61 448 554 405	37 454 573 355	1 226 800 000	63 500 000	958 000 000	1 766 500 000
v tom: daňové příjmy	18 457 211 000	17 300 000 000	122 911 000	177 300 000			857 000 000
nedaňové a kapitálové příjmy	10 742 653 000	9 000 000 000	162 553 000	67 700 000	63 500 000	839 400 000	609 500 000
z toho: příjmy ze spolufinancování z rozpočtu EU	0						
splátky půjček	977 700 000					735 400 000	242 300 000
výnos z mýtného	9 000 000 000	9 000 000 000					
přijaté transfery	73 718 063 760	35 148 554 405	37 169 109 355	981 800 000	0	118 600 000	300 000 000
z toho: dotace ze státního rozpočtu z kapitoly Mze	36 269 109 355		36 269 109 355				
dotace z kapitoly MD na projekty spolufinancované z EIB	0						
dotace ze státního rozpočtu z kapitoly MD na společné programy (projekty) EU a ČR	14 348 554 405	14 348 554 405					
dotace ze státního rozpočtu z kapitoly MŽP na TA	300 000 000						300 000 000
dotace ze státního rozpočtu kapitoly MMR	118 600 000					118 600 000	
dotace ze státního rozpočtu na krytí deficitu	22 681 800 000	20 800 000 000	900 000 000	981 800 000			
výdaje celkem	104 496 399 160	61 448 554 405	37 454 573 355	1 226 891 400	52 580 000	2 323 800 000	1 990 000 000
z toho: poskytnuté půjčky	1 100 000 000					1 060 000 000	40 000 000
saldo příjmů a výdajů	-1 578 471 400	0	0	-91 400	10 920 000	-1 365 800 000	-223 500 000

Příjmy a výdaje státních fondů na rok 2017

metodika sestavování státního rozpočtu

v Kč

ukazatel	celkem	Státní fond dopravní infra- struktury	Státní zemědělský intervenční fond	Státní fond kinema- tografie	Státní fond kultury	Státní fond rozvoje bydlení	Státní fond životního prostředí
příjmy celkem	58 042 027 000	47 000 000 000	7 502 127 000	1 256 700 000	63 800 000	937 200 000	1 282 200 000
v tom: daňové příjmy	18 473 911 000	17 400 000 000	122 911 000	207 000 000			744 000 000
nedaňové a kapitálové příjmy	10 071 228 000	8 400 000 000	411 828 000	67 900 000	63 800 000	829 500 000	298 200 000
z toho: příjmy ze spolufinancování z rozpočtu EU	197 000 000						197 000 000
splátky půjček	927 500 000					724 500 000	203 000 000
výnos z mýtného	8 400 000 000	8 400 000 000					
přijaté transfery	29 496 888 000	21 200 000 000	6 967 388 000	981 800 000	0	107 700 000	240 000 000
z toho: dotace ze státního rozpočtu z kapitoly Mze	5 167 388 000		5 167 388 000				
dotace z kapitoly MD na projekty spolufinancované z EIB	3 000 000 000	3 000 000 000					
dotace ze státního rozpočtu z kapitoly MD na společné programy (projekty) EU a ČR	0						
dotace ze státního rozpočtu z kapitoly MŽP na TA	240 000 000						240 000 000
dotace ze státního rozpočtu kapitoly MMR	107 700 000					107 700 000	
dotace ze státního rozpočtu na krytí deficitu	20 981 800 000	18 200 000 000	1 800 000 000	981 800 000			
výdaje celkem	59 455 007 000	47 000 000 000	7 502 127 000	1 256 700 000	52 580 000	2 143 600 000	1 500 000 000
z toho: poskytnuté půjčky	1 093 000 000					1 085 000 000	8 000 000
saldo příjmů a výdajů	-1 412 980 000	0	0	0	11 220 000	-1 206 400 000	-217 800 000

Příjmy a výdaje státních fondů na rok 2018

metodika sestavování státního rozpočtu

v Kč

ukazatel	celkem	Státní fond dopravní infra- struktury	Státní zemědělský intervenční fond	Státní fond kinema- tografie	Státní fond kultury	Státní fond rozvoje bydlení	Státní fond životního prostředí
příjmy celkem	58 664 471 000	48 000 000 000	7 227 871 000	1 223 800 000	62 000 000	950 800 000	1 200 000 000
v tom: daňové příjmy	18 431 800 000	17 700 000 000	0	199 800 000			532 000 000
nedaňové a kapitálové příjmy	10 099 735 000	8 400 000 000	264 335 000	42 200 000	62 000 000	843 200 000	488 000 000
z toho: příjmy ze spolufinancování z rozpočtu EU	192 000 000						192 000 000
splátky půjček	927 200 000					734 200 000	193 000 000
výnos z mýtného	8 400 000 000	8 400 000 000					
přijaté transfery	30 132 936 000	21 900 000 000	6 963 536 000	981 800 000	0	107 600 000	180 000 000
z toho: dotace ze státního rozpočtu z kapitoly Mze	5 163 536 000		5 163 536 000				
dotace z kapitoly MD na projekty spolufinancované z EIB	0						
dotace ze státního rozpočtu z kapitoly MD na společné programy (projekty) EU a ČR	0						
dotace ze státního rozpočtu z kapitoly MŽP na TA	180 000 000						180 000 000
dotace ze státního rozpočtu kapitoly MMR	107 600 000					107 600 000	
dotace ze státního rozpočtu na krytí deficitu	24 681 800 000	21 900 000 000	1 800 000 000	981 800 000			
výdaje celkem	60 339 021 000	48 000 000 000	7 227 871 000	1 223 800 000	52 500 000	2 134 850 000	1 700 000 000
z toho: poskytnuté půjčky	1 490 000 000					1 090 000 000	400 000 000
saldo příjmů a výdajů	-1 674 550 000	0	0	0	9 500 000	-1 184 050 000	-500 000 000

Specifické ukazatele rozpočtových kapitol v letech 2016 až 2018**Kapitola: 301 Kancelář prezidenta republiky**

v Kč

Specifické ukazatele - výdaje	2016	2017	2018
Výdaje vlastního úřadu Kanceláře prezidenta republiky	112 312 558	112 685 698	112 962 898
Celkové výdaje na areál Pražského hradu a zámku Lány	208 300 519	208 278 519	208 278 519
Celkové výdaje na lesní hospodářství	137 275 000	82 275 000	142 275 000

Specifické ukazatele rozpočtových kapitol v letech 2016 až 2018**Kapitola: 302 Poslanecká sněmovna Parlamentu**

v Kč

Specifické ukazatele - výdaje	2016	2017	2018
Výdaje Poslanecké sněmovny Parlamentu ČR	1 158 753 499	1 191 936 750	1 275 713 561

Specifické ukazatele rozpočtových kapitol v letech 2016 až 2018**Kapitola: 303 Senát Parlamentu**

v Kč

Specifické ukazatele - výdaje	2016	2017	2018
Výdaje Senátu Parlamentu ČR	558 239 207	547 198 902	573 671 616

Specifické ukazatele rozpočtových kapitol v letech 2016 až 2018

Kapitola: 304 Úřad vlády České republiky

v Kč

Specifické ukazatele - výdaje	2016	2017	2018
Výdaje na zabezpečení úkolů Úřadu vlády ČR	1 002 117 011	1 007 341 876	992 387 507
v tom: výdaje vlastního Úřadu vlády ČR	610 021 581	616 892 584	591 938 215
výdaje spojené s činností poradních orgánů vlády	392 095 430	390 449 292	400 449 292

Specifické ukazatele rozpočtových kapitol v letech 2016 až 2018**Kapitola: 305 Bezpečnostní informační služba**

v Kč

Specifické ukazatele - výdaje	2016	2017	2018
Výdaje na zabezpečení plnění úkolů Bezpečnostní informační služby	1 499 664 000	1 619 156 000	1 632 244 000

Specifické ukazatele rozpočtových kapitol v letech 2016 až 2018

Kapitola: 306 Ministerstvo zahraničních věcí

v Kč

Specifické ukazatele - výdaje	2016	2017	2018
Výdaje na plnění úkolů Ministerstva zahraničních věcí	6 690 852 286	6 193 234 214	6 193 447 631
v tom: transformační spolupráce	60 000 000	53 000 000	53 000 000
humanitární pomoc	73 000 000	80 000 000	80 000 000
příspěvky mezinárodním organizacím a peněžní dary vybraným institucím do zahraničí	1 637 802 981	1 475 598 189	1 475 598 189
podpora českého kulturního dědictví v zahraničí	21 000 000	21 000 000	21 000 000
zahraniční vysílání rozhlasu	27 200 000	27 200 000	27 200 000
vrcholné návštěvy	20 185 000	20 185 000	20 185 000
bezpečnostní a biometrické prvky v cestovních pasech a cestovních dokladech	47 283 000	47 283 000	47 283 000
prostředky na financování zapojení občanů ČR do civilních struktur Evropské unie a dalších mezinárodních vládních organizací a do volebních pozorovatelských misí	0	0	0
ostatní výdaje na plnění úkolů Ministerstva zahraničních věcí	4 804 381 305	4 468 968 025	4 469 181 442

Specifické ukazatele rozpočtových kapitol v letech 2016 až 2018

Kapitola: 307 Ministerstvo obrany

v Kč

Specifické ukazatele - výdaje	2016	2017	2018
Zajištění obrany ČR silami Armády ČR	29 688 627 613	33 748 108 042	38 187 648 471
Vytváření a rozvoj systému obrany státu	7 939 921 869	7 794 679 865	8 442 257 631
Zajištění strategického zpravodajství	2 486 397 235	2 700 004 046	2 632 111 140
Zajištění podpory prezidenta republiky ve funkci vrchního velitele ozbrojených sil	486 204 883	464 731 058	665 170 615
Zajištění dávek důchodového zabezpečení	4 279 000 000	4 309 000 000	4 319 000 000
Zajištění ostatních sociálních dávek	2 712 000 000	2 722 000 000	2 722 000 000
Zajištění státní sportovní reprezentace	190 985 634	232 650 809	274 519 647

Specifické ukazatele rozpočtových kapitol v letech 2016 až 2018**Kapitola: 308 Národní bezpečnostní úřad**

v Kč

Specifické ukazatele - výdaje	2016	2017	2018
Výdaje na zabezpečení plnění úkolů Národního bezpečnostního úřadu	365 371 713	366 338 151	367 390 008

Specifické ukazatele rozpočtových kapitol v letech 2016 až 2018**Kapitola: 309 Kancelář veřejného ochránce práv**

v Kč

Specifické ukazatele - výdaje	2016	2017	2018
Výdaje na zabezpečení plnění úkolů Kanceláře veřejného ochránce práv	100 949 874	101 859 507	102 134 007

Specifické ukazatele rozpočtových kapitol v letech 2016 až 2018

Kapitola: 312 Ministerstvo financí

v Kč

Specifické ukazatele - výdaje	2016	2017	2018
Daňová správa zajišťovaná finančními orgány	10 351 827 360	10 381 566 271	10 381 566 271
Výdaje na zabezpečení plnění úkolů ústředního orgánu	2 586 381 068	2 156 208 928	2 087 808 928
Daňová správa zajišťovaná celními orgány	5 113 751 191	4 984 476 094	5 248 809 334
v tom: sociální dávky	448 701 000	460 609 000	473 410 000
výdaje na činnost celní správy	4 665 050 191	4 523 867 094	4 775 399 334
Správa majetku státu a právní zastupování státu ve věcech majetkových	1 479 117 714	1 485 352 959	1 488 380 319
Výdaje na zabezpečení činnosti Kanceláře finančního arbitra	43 137 941	43 276 515	43 276 515
Výdaje na zabezpečení činnosti Finančně analytického útvaru	0	0	0

Specifické ukazatele rozpočtových kapitol v letech 2016 až 2018

Kapitola: 313 Ministerstvo práce a sociálních věcí

v Kč

Specifické ukazatele - výdaje	2016	2017	2018
Dávky důchodového pojištění	390 610 000 000	407 210 000 000	423 310 000 000
Dávky státní sociální podpory a pěstounské péče	40 140 000 000	41 090 000 000	41 494 984 000
Dávky nemocenského pojištění	24 500 000 000	25 700 000 000	27 100 000 000
Dávky pomoci v hmotné nouzi	12 784 740 353	13 132 559 757	13 300 000 000
Dávky osobám se zdravotním postižením	2 200 000 000	2 350 000 000	2 487 840 000
Ostatní sociální dávky	4 000 000	4 000 000	4 000 000
Podpory v nezaměstnanosti	7 500 000 000	8 800 000 000	8 800 000 000
Příspěvek na péči podle zákona o sociálních službách	21 300 000 000	21 900 000 000	22 317 235 000
Aktivní politika zaměstnanosti celkem	10 020 245 467	2 900 000 000	2 900 000 000
Výdaje spojené s realizací zákona č. 118/2000 Sb.	400 000 000	400 000 000	400 000 000
Výdaje spojené s realizací odškodňovacích zákonů	750 000 000	750 000 000	750 000 000
Příspěvek na podporu zaměstnávání osob se zdravotním postižením	4 700 000 000	4 900 000 000	5 100 000 000
Ostatní výdaje organizačních složek státu	14 460 359 343	13 556 637 694	13 559 637 647
Neinvestiční nedávkové transfery	14 533 137 403	10 947 300 000	10 947 300 000
Transfery na podporu reprodukce majetku nestátním subjektům v sociální oblasti	288 336 400	36 113 000	33 224 000

Specifické ukazatele rozpočtových kapitol v letech 2016 až 2018

Kapitola: 314 Ministerstvo vnitra

v Kč

Specifické ukazatele - výdaje	2016	2017	2018
Výdaje Policie ČR	31 422 965 815	31 529 838 121	31 409 838 121
Výdaje Hasičského záchranného sboru ČR	7 807 958 142	7 823 368 544	7 903 368 544
Výdaje na zabezpečení plnění úkolů Ministerstva vnitra a ostatních organizačních složek státu	10 521 781 449	10 318 513 213	10 348 624 165
Výdaje na sportovní reprezentaci	65 267 504	51 326 862	51 326 862
Dávky důchodového pojištění	5 064 066 000	5 287 982 000	5 518 828 000
Ostatní sociální dávky	4 196 241 000	4 273 260 000	4 350 515 000

Specifické ukazatele rozpočtových kapitol v letech 2016 až 2018

Kapitola: 315 Ministerstvo životního prostředí

v Kč

Specifické ukazatele - výdaje	2016	2017	2018
Ochrana přírody a krajiny	627 500 000	227 500 000	227 500 000
Technická ochrana životního prostředí	1 229 000 000	24 000 000	24 000 000
Ochrana klimatu a ovzduší	4 005 994 505	4 416 708 253	5 081 083 253
Ostatní činnosti v životním prostředí	3 581 273 191	2 984 880 510	2 985 241 463

Specifické ukazatele rozpočtových kapitol v letech 2016 až 2018

Kapitola: 317 Ministerstvo pro místní rozvoj

v Kč

Specifické ukazatele - výdaje	2016	2017	2018
Podpora regionálního rozvoje a cestovního ruchu	12 184 138 153	1 815 342 059	1 794 139 848
v tom: Horská služba	130 000 000	140 000 000	140 000 000
ostatní výdaje na regionální rozvoj a cestovní ruch	12 054 138 153	1 675 342 059	1 654 139 848
Podpora bydlení	618 594 482	444 232 245	452 550 000
Územní plánování a stavební řád	49 128 474	49 179 550	49 179 550
Ostatní činnosti resortu	555 497 519	581 631 796	594 627 204

Specifické ukazatele rozpočtových kapitol v letech 2016 až 2018**Kapitola: 321 Grantová agentura České republiky**

v Kč

Specifické ukazatele - výdaje	2016	2017	2018
Výdaje Kanceláře Grantové agentury ČR	109 759 000	109 783 000	109 783 000
Dotace jiným subjektům	3 723 351 000	3 773 351 000	3 823 351 000

Specifické ukazatele rozpočtových kapitol v letech 2016 až 2018

Kapitola: 322 Ministerstvo průmyslu a obchodu

v Kč

Specifické ukazatele - výdaje	2016	2017	2018
Podpora podnikání	15 370 493 333	2 899 256 000	2 951 388 000
Zahlazování následků hornické činnosti a mandatorní výdaje	2 151 900 000	2 151 900 000	2 151 900 000
Výdaje spojené s další činností resortu	2 319 472 031	2 248 776 488	2 227 887 440
Dotace na obnovitelné zdroje energie	20 399 000 000	15 700 000 000	15 700 000 000

Specifické ukazatele rozpočtových kapitol v letech 2016 až 2018

Kapitola: 327 Ministerstvo dopravy

v Kč

Specifické ukazatele - výdaje	2016	2017	2018
Drážní a kombinovaná doprava	9 245 046 000	7 689 546 000	7 689 546 000
Pozemní komunikace	0	0	0
Dotace pro Státní fond dopravní infrastruktury	35 148 554 405	21 200 000 000	21 900 000 000
v tom: dotace pro společné programy (projekty) EU a ČR	14 348 554 405	0	0
dotace na projekty spolufinancované z Evropské investiční banky	0	3 000 000 000	0
ostatní dotace pro Státní fond dopravní infrastruktury	20 800 000 000	18 200 000 000	21 900 000 000
Ostatní výdaje spojené s dopravní politikou státu	3 414 094 725	2 874 263 776	2 874 374 728

Specifické ukazatele rozpočtových kapitol v letech 2016 až 2018

Kapitola: 328 Český telekomunikační úřad

v Kč

Specifické ukazatele - výdaje	2016	2017	2018
Výdaje na zabezpečení plnění úkolů Českého telekomunikačního úřadu	1 497 507 075	1 264 280 661	1 164 713 213
v tom: výdaje na úhradu ztráty z poskytování univerzální služby - zvláštní ceny	105 000 000	105 000 000	105 000 000
výdaje na úhradu ztráty z poskytování univerzální služby - čisté náklady	53 000 000	53 000 000	53 000 000
ostatní výdaje na zabezpečení plnění úkolů Českého telekomunikačního úřadu	1 339 507 075	1 106 280 661	1 006 713 213

Specifické ukazatele rozpočtových kapitol v letech 2016 až 2018

Kapitola: 329 Ministerstvo zemědělství

v Kč

Specifické ukazatele - výdaje	2016	2017	2018
Podpora agropotravinářského komplexu	40 557 812 800	6 111 975 536	6 142 003 688
v tom: dotace Státnímu zemědělskému intervenčnímu fondu	36 269 109 355	5 167 388 000	5 163 536 000
ostatní výdaje	4 288 703 445	944 587 536	978 467 688
Dotace na činnost Státního zemědělského intervenčního fondu	900 000 000	1 800 000 000	1 800 000 000
v tom: dotace Státnímu zemědělskému intervenčnímu fondu na činnost	800 000 000	1 600 000 000	1 600 000 000
ostatní dotace	100 000 000	200 000 000	200 000 000
Podpora lesního hospodářství	305 000 000	520 000 000	505 000 000
Podpora vodního hospodářství	1 300 000 000	2 900 000 000	2 900 000 000
v tom: výdaje na projekty spolufinancované z Evropské investiční banky	0	0	0
ostatní výdaje na vodní hospodářství	1 300 000 000	2 900 000 000	2 900 000 000
Podpora neziskovým organizacím	80 000 000	75 000 000	75 000 000
Ostatní výdaje na státní politiku resortu, inspekční, kontrolní a výzkumnou činnost	8 049 629 869	7 955 314 760	7 940 397 560

Specifické ukazatele rozpočtových kapitol v letech 2016 až 2018

Kapitola: 333 Ministerstvo školství, mládeže a tělovýchovy

v Kč

Specifické ukazatele - výdaje	2016	2017	2018
Věda a vysoké školy	35 918 334 945	32 310 436 910	32 365 698 910
v tom: vysoké školy	20 177 076 980	20 177 076 980	20 177 076 980
výzkum, experimentální vývoj a inovace	15 741 257 965	12 133 359 930	12 188 621 930
Výdaje regionálního školství a přímo řízených organizací	94 932 276 066	95 290 546 306	95 623 096 038
Podpora činnosti v oblasti mládeže	215 053 000	215 059 000	215 059 000
Podpora činnosti v oblasti sportu	3 482 992 758	4 003 190 672	4 003 190 672
v tom: sportovní reprezentace	1 036 892 708	1 057 090 622	1 057 090 622
všeobecná sportovní činnost	2 446 100 050	2 946 100 050	2 946 100 050
Výdaje na programy spolufinancované z rozpočtu Evropské unie a z prostředků finančních mechanismů mimo výzkum, vývoj a inovace	5 674 219 956	1 039 567 951	1 039 567 951
Ostatní výdaje na zabezpečení úkolů resortu	1 695 968 142	1 699 076 769	1 689 187 721

Specifické ukazatele rozpočtových kapitol v letech 2016 až 2018

Kapitola: 334 Ministerstvo kultury

v Kč

Specifické ukazatele - výdaje	2016	2017	2018
Výdaje na výzkum, vývoj a inovace celkem	512 223 000	512 223 000	512 223 000
Výdaje dle zákona o majetkovém vyrovnání s církvemi a náboženskými společnostmi	3 432 776 266	3 401 743 834	3 371 535 507
v tom: finanční náhrada	2 060 260 916	2 101 466 134	2 143 495 457
příspěvek na podporu činnosti dotčených církví a náboženských společností	1 372 515 350	1 300 277 700	1 228 040 050
Výdaje na zabezpečení plnění úkolů Ministerstva kultury	324 115 864	290 897 460	291 008 412
v tom: rozvoj a obnova materiálně technické základny	42 880 000	8 880 000	8 880 000
neinvestiční výdaje na projekty spolufinancované z rozpočtu Evropské unie	0	0	0
výdaje na činnost úřadu	256 175 364	256 956 960	257 067 912
platby mezinárodním společnostem a dalším organizacím	25 060 500	25 060 500	25 060 500
Příspěvkové organizace zřízené Ministerstvem kultury	4 948 785 398	5 106 332 027	4 126 332 027
v tom: příspěvek na provoz příspěvkovým organizacím	3 476 468 398	3 451 285 027	3 451 285 027
program péče o národní kulturní poklad	1 000 000 000	1 000 000 000	0
rozvoj a obnova materiálně technické základny státních kulturních zařízení	422 137 000	576 137 000	586 137 000
společné projekty spolufinancované z prostředků finančních mechanismů	0	2 000 000	12 500 000
kulturní dědictví ve vlastnictví státu, podporované evropskými fondy	50 180 000	76 910 000	76 410 000
Kulturní služby, podpora živého umění	688 442 783	555 817 783	535 667 783
v tom: program státní podpory profesionálních divadel a stálých profesionálních symfonických orchestrů a pěveckých sborů	91 726 000	91 726 000	91 726 000
kulturní aktivity	536 716 783	404 091 783	383 941 783

pokračování na další straně

Specifické ukazatele rozpočtových kapitol v letech 2016 až 2018

- pokračování z předchozí strany

Kapitola: 334 Ministerstvo kultury

v Kč

Specifické ukazatele - výdaje	2016	2017	2018
veřejné informační služby knihoven	60 000 000	60 000 000	60 000 000
Záchrana a obnova kulturních památek, veřejné služby muzeí	711 000 000	721 915 000	721 915 000
v tom: programy podpory veřejných služeb v muzeích	53 000 000	63 915 000	63 915 000
programy na záchranu a obnovu kulturních památek	658 000 000	658 000 000	658 000 000
Podpora kultury národnostních menšin	33 000 000	33 000 000	33 000 000
v tom: podpora projektů integrace příslušníků romské komunity	2 000 000	2 000 000	2 000 000
podpora kulturních aktivit národnostních menšin a informací v jazycích národnostních menšin	31 000 000	31 000 000	31 000 000
Podpora rozvoje a obnovy materiálně technické základny regionálních kulturních zařízení	75 000 000	27 000 000	27 000 000
Státní fond kinematografie	981 800 000	981 800 000	981 800 000
v tom: dotace na filmové pobídky	800 000 000	800 000 000	800 000 000
dotace ze státního rozpočtu	181 800 000	181 800 000	181 800 000

Specifické ukazatele rozpočtových kapitol v letech 2016 až 2018

Kapitola: 335 Ministerstvo zdravotnictví

v Kč

Specifické ukazatele - výdaje	2016	2017	2018
Výdaje na státní správu	2 354 850 605	1 980 197 496	1 979 570 262
Výzkum a vývoj ve zdravotnictví	1 518 655 756	1 518 688 512	1 518 688 512
Ústavní péče	1 248 250 368	642 600 000	642 600 000
Zvláštní zdravotnická zařízení a služby pro zdravotnictví	1 162 900 946	1 065 203 689	1 064 571 343
Zdravotnické programy	617 845 118	214 500 000	198 817 439
Ostatní činnosti ve zdravotnictví	240 862 649	425 147 687	442 200 780

Specifické ukazatele rozpočtových kapitol v letech 2016 až 2018

Kapitola: 336 Ministerstvo spravedlnosti

v Kč

Specifické ukazatele - výdaje	2016	2017	2018
Výdajový blok - Výdaje justiční část	15 758 612 298	16 080 479 621	16 373 496 623
v tom: platy soudců	4 102 440 725	4 225 513 947	4 352 279 365
platy státních zástupců	1 460 051 429	1 505 052 972	1 551 404 561
ostatní výdaje justiční části	10 196 120 144	10 349 912 702	10 469 812 697
Výdajový blok - Výdaje vězeňská část	8 933 311 317	8 803 503 473	8 858 503 473
v tom: dávky důchodového pojištění	715 303 500	760 303 500	800 303 500
ostatní sociální dávky	571 460 000	586 460 000	601 460 000
ostatní výdaje vězeňské části	7 646 547 817	7 456 739 973	7 456 739 973

Specifické ukazatele rozpočtových kapitol v letech 2016 až 2018**Kapitola: 343 Úřad pro ochranu osobních údajů**

v Kč

Specifické ukazatele - výdaje	2016	2017	2018
Výdaje na zabezpečení plnění úkolů Úřadu pro ochranu osobních údajů	151 648 575	153 235 416	153 942 072

Specifické ukazatele rozpočtových kapitol v letech 2016 až 2018**Kapitola: 344 Úřad průmyslového vlastnictví**

v Kč

Specifické ukazatele - výdaje	2016	2017	2018
Výdaje na zabezpečení plnění úkolů Úřadu průmyslového vlastnictví	173 542 940	171 815 246	171 815 246

Specifické ukazatele rozpočtových kapitol v letech 2016 až 2018

Kapitola: 345 Český statistický úřad

v Kč

Specifické ukazatele - výdaje	2016	2017	2018
Výdaje na zabezpečení plnění úkolů Českého statistického úřadu	947 239 609	905 166 866	905 302 322
v tom: výdaje na volby a referenda	0	0	0
výdaje na Sčítání lidu, domů a bytů	0	0	0
ostatní výdaje na zabezpečení plnění úkolů Českého statistického úřadu	947 239 609	905 166 866	905 302 322

Specifické ukazatele rozpočtových kapitol v letech 2016 až 2018**Kapitola: 346 Český úřad zeměměřický a katastrální**

v Kč

Specifické ukazatele - výdaje	2016	2017	2018
Výdaje na zabezpečení plnění úkolů Českého úřadu zeměměřického a katastrálního	2 958 291 868	2 936 285 502	2 936 285 502

Specifické ukazatele rozpočtových kapitol v letech 2016 až 2018**Kapitola: 348 Český báňský úřad**

v Kč

Specifické ukazatele - výdaje	2016	2017	2018
Výdaje na zabezpečení plnění úkolů Českého báňského úřadu	147 653 564	134 665 927	134 665 927

Specifické ukazatele rozpočtových kapitol v letech 2016 až 2018**Kapitola: 349 Energetický regulační úřad**

v Kč

Specifické ukazatele - výdaje	2016	2017	2018
Výdaje na zabezpečení plnění úkolů Energetického regulačního úřadu	273 219 265	269 101 867	269 237 323

Specifické ukazatele rozpočtových kapitol v letech 2016 až 2018**Kapitola: 353 Úřad pro ochranu hospodářské soutěže**

v Kč

Specifické ukazatele - výdaje	2016	2017	2018
Výdaje na zabezpečení plnění úkolů Úřadu pro ochranu hospodářské soutěže	241 230 862	238 427 232	238 900 512

Specifické ukazatele rozpočtových kapitol v letech 2016 až 2018

Kapitola: 355 Ústav pro studium totalitních režimů

v Kč

Specifické ukazatele - výdaje	2016	2017	2018
Výdaje na zabezpečení plnění úkolů OSS Ústavu pro studium totalitních režimů	95 475 468	84 565 068	84 730 692
Výdaje na zabezpečení plnění úkolů Archivu bezpečnostních složek	78 975 340	80 554 864	80 554 864

Specifické ukazatele rozpočtových kapitol v letech 2016 až 2018

Kapitola: 358 Ústavní soud

v Kč

Specifické ukazatele - výdaje	2016	2017	2018
Výdaje na zabezpečení plnění úkolů Ústavního soudu	177 502 723	167 406 750	168 809 682
v tom: platy soudců	30 363 600	31 274 400	32 208 000
ostatní výdaje na zajištění činnosti Ústavního soudu	147 139 123	136 132 350	136 601 682

Specifické ukazatele rozpočtových kapitol v letech 2016 až 2018**Kapitola: 361 Akademie věd České republiky**

v Kč

Specifické ukazatele - výdaje	2016	2017	2018
Infrastruktura výzkumu	4 829 411 000	4 879 432 000	4 879 432 000
Programy výzkumu	0	0	0

Specifické ukazatele rozpočtových kapitol v letech 2016 až 2018**Kapitola: 372 Rada pro rozhlasové a televizní vysílání**

v Kč

Specifické ukazatele - výdaje	2016	2017	2018
Výdaje na zabezpečení plnění úkolů Rady pro rozhlasové a televizní vysílání celkem	59 567 221	60 696 130	61 479 226

Specifické ukazatele rozpočtových kapitol v letech 2016 až 2018**Kapitola: 374 Správa státních hmotných rezerv**

v Kč

Specifické ukazatele - výdaje	2016	2017	2018
Civilní připravenost na krizové stavy	2 363 582 535	2 259 643 386	2 259 643 386
Zabezpečení potřeb ozbrojených sil	19 190 000	23 790 000	23 790 000

Specifické ukazatele rozpočtových kapitol v letech 2016 až 2018

Kapitola: 375 Státní úřad pro jadernou bezpečnost

v Kč

Specifické ukazatele - výdaje	2016	2017	2018
Výdaje na zabezpečení plnění úkolů Státního úřadu pro jadernou bezpečnost	359 960 926	327 547 366	327 547 366
v tom: výdaje Státního úřadu pro jadernou bezpečnost na výkon funkcí	359 960 926	327 547 366	327 547 366
výdaje Státního úřadu pro jadernou bezpečnost na rozvojové programy	0	0	0

Specifické ukazatele rozpočtových kapitol v letech 2016 až 2018**Kapitola: 376 Generální inspekce bezpečnostních sborů**

v Kč

Specifické ukazatele - výdaje	2016	2017	2018
Výdaje na zabezpečení plnění úkolů Generální inspekce bezpečnostních sborů	268 847 048	269 641 311	269 641 311
Sociální dávky	9 300 000	9 800 000	18 500 000

Specifické ukazatele rozpočtových kapitol v letech 2016 až 2018**Kapitola: 377 Technologická agentura České republiky**

v Kč

Specifické ukazatele - výdaje	2016	2017	2018
Výdaje Kanceláře Technologické agentury ČR	106 428 000	106 445 000	106 445 000
Dotace jiným subjektům	2 852 511 000	2 852 511 000	2 852 511 000

Specifické ukazatele rozpočtových kapitol v letech 2016 až 2018**Kapitola: 381 Nejvyšší kontrolní úřad**

v Kč

Specifické ukazatele - výdaje	2016	2017	2018
Výdaje na zabezpečení plnění úkolů Nejvyššího kontrolního úřadu	499 595 711	501 858 780	624 443 920

Specifické ukazatele rozpočtových kapitol v letech 2016 až 2018**Kapitola: 396 Státní dluh**

v Kč

Specifické ukazatele - výdaje	2016	2017	2018
Obsluha státního dluhu	52 765 513 630	53 642 500 000	58 492 500 000

Specifické ukazatele rozpočtových kapitol v letech 2016 až 2018

Kapitola: 397 Operace státních finančních aktiv

v Kč

Specifické ukazatele - výdaje	2016	2017	2018
Transfery do jiných kapitol	760 000 000	720 000 000	750 000 000
v tom: transfery pro výdaje státu na sociální politiku	0	0	0
transfery na výdaje vyvolané zánikem věcných břemen na restituovaném majetku	130 000 000	100 000 000	130 000 000
ostatní transfery do jiných kapitol	630 000 000	620 000 000	620 000 000
Výdaje na financování nakládání s radioaktivními odpady	394 900 000	512 200 000	537 700 000
Ostatní výdaje	365 000 000	365 000 000	365 000 000

Specifické ukazatele rozpočtových kapitol v letech 2016 až 2018

Kapitola: 398 Všeobecná pokladní správa

v Kč

Specifické ukazatele - výdaje	2016	2017	2018
Vládní rozpočtová rezerva	3 784 656 240	4 605 987 973	4 662 688 572
Rezerva na řešení krizových situací, jejich předcházení a odstraňování jejich následků (zákon č. 240/2000 Sb., ve znění pozdějších předpisů)	140 000 000	140 000 000	140 000 000
Rezerva na mimořádné výdaje podle zákona č. 239/2000 Sb., o integrovaném záchranném systému	60 000 000	60 000 000	60 000 000
Stavební spoření	4 900 000 000	4 800 000 000	4 800 000 000
Podpora exportu; majetková újma; státní záruky; investiční pobídky	8 368 000 000	9 017 011 000	7 790 534 000
Sociální výdaje; náhrady; neziskové a podobné organizace	8 580 755 000	9 260 455 000	8 770 755 000
Finanční vztahy státního rozpočtu k rozpočtům krajů (s výjimkou hlavního města Prahy) - viz příloha č. 5	1 069 942 700	1 069 942 700	1 069 942 700
Finanční vztahy státního rozpočtu k rozpočtům obcí v úhrnech po jednotlivých krajích (s výjimkou hlavního města Prahy) - viz příloha č. 6	7 517 337 044	7 517 337 044	7 517 337 044
Finanční vztah státního rozpočtu k rozpočtu hlavního města Prahy - viz příloha č. 7	833 725 300	833 725 300	833 725 300
Další prostředky pro územní samosprávné celky	305 495 200	305 495 200	305 495 200
Transfery veřejným rozpočtům ústřední úrovně	63 058 000 000	63 058 000 000	63 058 000 000
Ostatní výdaje	4 590 977 550	7 176 407 076	12 250 839 329
Odvody do rozpočtu Evropské unie	40 500 000 000	39 500 000 000	39 000 000 000
Výdaje vedené v informačním systému programového financování EDS/SMVS celkem	905 000 000	605 000 000	605 000 000
Prostředky na odstraňování důsledků povodní a na následnou obnovu	0	0	0
Výdaje vzniklé v průběhu roku, které nelze věcně zařadit do ostatních specifických ukazatelů	0	0	0