

3. Trh práce

Prameny kapitoly 3: ČSÚ, MPO ČR, MPSV ČR, propočty MF ČR.

Tabulka 3.1: Zaměstnanost – roční

		2001	2002	2003	2004	2005	2006	2007	2008	2009	2010
										Predikce	Predikce
Výběrové šetření pracovních sil - ČSÚ:											
Zaměstnanost ¹⁾	<i>průměr v tis. osob</i>	4728	4765	4733	4707	4764	4828	4922	5002	4951	4873
	<i>předch.r.=100</i>	100,4	(100,8)	99,3	99,4	101,2	101,3	101,9	101,6	99,0	98,4
- zaměstnanci ²⁾	<i>průměr v tis. osob</i>	4014	4002	3922	3914	4001	4048	4125	4196	4145	4073
	<i>předch.r.=100</i>	100,2	(99,7)	98,0	99,8	102,2	101,2	101,9	101,7	98,8	98,3
- podnikatelé ³⁾	<i>průměr v tis. osob</i>	714	763	811	792	763	780	797	807	806	800
	<i>předch.r.=100</i>	100,8	(106,8)	106,4	97,6	96,3	102,2	102,2	101,2	99,9	99,3
Nezaměstnanost	<i>průměr v tis. osob</i>	418	374	399	426	410	371	276	230	322	396
Míra nezaměstnanosti	<i>průměr v %</i>	8,1	7,3	7,8	8,3	7,9	7,1	5,3	4,4	6,1	7,5
Pracovní síla	<i>průměr v tis. osob</i>	5146	5139	5132	5133	5174	5199	5198	5232	5273	5269
	<i>předch.r.=100</i>	99,7	99,9	99,9	100,0	100,8	100,5	100,0	100,7	100,8	99,9
Populace ve věku 15 - 64 let	<i>průměr v tis. osob</i>	7165	7183	7214	7247	7270	7307	7347	7410	7431	7430
	<i>předch.r.=100</i>	100,4	100,3	100,4	100,4	100,3	100,5	100,5	100,9	100,3	100,0
Zaměstnanost / Populace 15 - 64	<i>průměr v %</i>	66,0	66,3	65,6	64,9	65,5	66,1	67,0	67,5	66,6	65,6
Míra zaměstnanosti 15 - 64 let ⁴⁾	<i>průměr v %</i>	65,2	65,6	64,9	64,2	64,8	65,3	66,1	66,6	65,8	64,7
Prac.síla / Populace 15 - 64	<i>průměr v %</i>	71,8	71,5	71,1	70,8	71,2	71,2	70,8	70,6	71,0	70,9
Míra ekon.akivity 15 - 64 let ⁵⁾	<i>průměr v %</i>	71,0	70,8	70,4	70,1	70,4	70,3	69,8	69,7	70,1	70,0
Národní účty - ČSÚ:											
Zaměstnanost (domácí koncept) ⁶⁾	<i>průměr v tis. osob</i>	4963	4991	4923	4940	4992	5072	5207	5268	5161	5070
	<i>předch.r.=100</i>	100,5	100,6	98,7	100,3	101,0	101,6	102,7	101,2	98,0	98,2
Odpracované hodiny	<i>ml.</i>	9,75	9,70	9,58	9,65	9,81	9,96	10,16	10,23	9,99	9,83
	<i>předch.r.=100</i>	96,0	99,5	98,7	100,8	101,6	101,5	102,0	100,7	97,7	98,4
Odpracované hodiny / zaměstnanost	<i>hodiny</i>	1965	1944	1945	1954	1965	1963	1950	1942	1936	1940
	<i>předch.r.=100</i>	95,6	98,9	100,1	100,4	100,6	99,9	99,4	99,6	99,7	100,2
Registrovaná nezaměstnanost - MPSV:											
Nezaměstnanost	<i>průměr v tis. osob</i>	443,8	477,5	521,6	537,4	514,3	474,8	392,8	324,6	445	537
Míra nezaměstnanosti ⁷⁾	<i>průměr v %</i>	8,54	9,16	9,90	10,24	9,79
	<i>průměr v %</i>	.	.	.	9,2	8,97	8,13	6,62	5,44	7,6	9,1
Registrovaní zahraniční pracovníci - MPSV, MPO											
Celkem	<i>průměr v tis. osob</i>	166,7	167,6	163,2	169,4	195,2	233,2	276,2	343,5	.	.
	<i>předch.r.=100</i>	107,5	100,5	97,4	103,8	115,3	119,4	118,5	124,4	.	.
- zaměstnanci	<i>průměr v tis. osob</i>	105,1	106,0	102,3	106,1	131,2	165,5	209,7	270,2	.	.
	<i>předch.r.=100</i>	109,8	100,9	96,5	103,7	123,7	126,1	126,7	128,8	.	.
- podnikatelé	<i>průměr v tis. osob</i>	61,7	61,6	60,9	63,3	64,0	67,7	66,5	73,3	.	.
	<i>předch.r.=100</i>	103,8	99,9	98,9	103,9	101,2	105,7	98,2	110,2	.	.

U ukazatelů Výběrového šetření pracovních sil nejsou data za rok 2001 srovnatelná s následujícími roky vlivem harmonizace dotazníku se standardem Eurostatu. Rozdíly mezi nezaměstnaností podle VŠPS a podle registrace na úřadech práce vyplývají jednak z odlišné definice obou ukazatelů a jednak ze způsobu šetření VŠPS, který pravděpodobně systematicky snižuje vykazovaný počet nezaměstnaných (pořadí otázek v dotazníku, struktura non-response).

¹⁾ Zaměstnaní s jediným nebo hlavním zaměstnáním podle Výběrového šetření pracovních sil (VŠPS).

²⁾ Včetně členů produkčních družstev.

³⁾ Včetně pomáhajících rodinných příslušníků.

⁴⁾ Na rozdíl od předchozího ukazatele nezahrnuje zaměstnané nad 64 let.

⁵⁾ Na rozdíl od předchozího ukazatele nezahrnuje pracovní sílu nad 64 let

⁶⁾ Oproti VŠPS zahrnuje navíc i odhady zaměstnanosti v šedé ekonomice, zaměstnanosti cizinců – nerezidentů (zejména pendlerů) či v zemědělském samozásobení apod.

⁷⁾ V prvním řádku podle „staré“ metodiky, ve druhém řádku podle „nové“ metodiky.

Tabulka 3.2: Zaměstnanost – čtvrtletní

		2008				2009			
		Q1	Q2	Q3	Q4	Q1 <i>Odhad</i>	Q2 <i>Predikce</i>	Q3 <i>Predikce</i>	Q4 <i>Predikce</i>
Výběrové šetření pracovních sil - ČSÚ:									
Zaměstnanost	<i>průměr v tis. osob</i>	4958	5003	5014	5034	4976	4958	4930	4938
	<i>st.obd.p.r.=100</i>	101,9	101,8	101,5	101,3	100,4	99,1	98,3	98,1
- zaměstnanci	<i>průměr v tis. osob</i>	4161	4195	4206	4220	4166	4151	4126	4137
	<i>st.obd.p.r.=100</i>	102,0	101,9	101,7	101,2	100,1	99,0	98,1	98,0
- podnikatelé	<i>průměr v tis. osob</i>	797	808	808	813	810	807	804	801
	<i>st.obd.p.r.=100</i>	101,3	101,6	100,3	101,8	101,6	99,9	99,5	98,5
Nezaměstnanost	<i>průměr v tis. osob</i>	245	220	224	231	286	315	334	355
Míra nezaměstnanosti	<i>průměr v %</i>	4,7	4,2	4,3	4,4	5,4	6,0	6,3	6,7
Pracovní síla	<i>průměr v tis. osob</i>	5203	5223	5238	5264	5262	5274	5264	5293
	<i>st.obd.p.r.=100</i>	100,5	100,7	100,6	100,8	101,1	101,0	100,5	100,5
Populace ve věku 15 - 64 let	<i>průměr v tis. osob</i>	7397	7406	7413	7426	7428	7430	7432	7434
	<i>předch.r.=100</i>	100,9	100,8	100,9	100,8	100,4	100,3	100,2	100,1
Zaměstnanost / Populace 15 - 64	<i>průměr v %</i>	67,0	67,6	67,6	67,8	67,0	66,7	66,3	66,4
	<i>m ezir oční přírůstek</i>	0,6	0,6	0,4	0,3	0,0	-0,8	-1,3	-1,4
Míra zaměstnanosti 15 - 64 let ¹⁾	<i>průměr v %</i>	66,1	66,6	66,7	66,8	66,1	65,9	65,5	65,6
	<i>m ezir oční přírůstek</i>	0,6	0,6	0,4	0,3	0,0	-0,8	-1,3	-1,2
Prac.síla / Populace 15 - 64	<i>průměr v %</i>	70,3	70,5	70,7	70,9	70,8	71,0	70,8	71,2
	<i>m ezir oční přírůstek</i>	-0,3	-0,1	-0,2	0,0	0,5	0,4	0,2	0,3
Míra ekon.ak tivity 15 - 64 let ²⁾	<i>průměr v %</i>	69,4	69,6	69,7	69,9	70,0	70,1	70,0	70,3
	<i>m ezir oční přírůstek</i>	-0,4	-0,1	-0,2	0,0	0,6	0,5	0,2	0,4
Národní účty - ČSÚ:									
Zaměstnanost (domácí koncept)	<i>průměr v tis. osob</i>	5250	5277	5280	5267	5224	5173	5131	5117
	<i>předch.r.=100</i>	102,0	101,6	101,0	100,2	99,5	98,0	97,2	97,2
Opracované hodiny	<i>m ld.</i>	2,59	2,65	2,46	2,54	2,57	2,58	2,37	2,47
	<i>předch.r.=100</i>	99,8	101,7	103,1	98,6	99,1	97,6	96,4	97,5
Opracované hodiny / zaměstnanost	<i>hodiny</i>	494	502	465	481	492	499	462	483
	<i>předch.r.=100</i>	97,8	100,2	102,1	98,5	99,6	99,6	99,2	100,3
Registrovaná nezaměstnanost - MPSV:									
Počet nezaměstnaných	<i>průměr v tis. osob</i>	355,1	311,9	309,5	321,8	409	439	453	477
Míra nezaměstnanosti	<i>průměr v %</i>	5,95	5,19	5,24	5,39	7,00	7,5	7,8	8,1
Registrace zahraniční pracovníci - MPSV, MPO									
Celkem	<i>průměr v tis. osob</i>	315,7	337,1	355,1	365,9	348,4	.	.	.
	<i>předch.r.=100</i>	125,2	126,5	125,5	120,7	110,4	.	.	.
- zaměstnanci ³⁾	<i>průměr v tis. osob</i>	245,8	264,9	280,5	289,6	270,1	.	.	.
	<i>předch.r.=100</i>	131,7	131,7	129,8	123,2	109,9	.	.	.
- podnikatelé ⁴⁾	<i>průměr v tis. osob</i>	69,9	72,2	74,5	76,4	78,3	.	.	.
	<i>předch.r.=100</i>	106,7	110,3	111,8	112,0	112,1	.	.	.

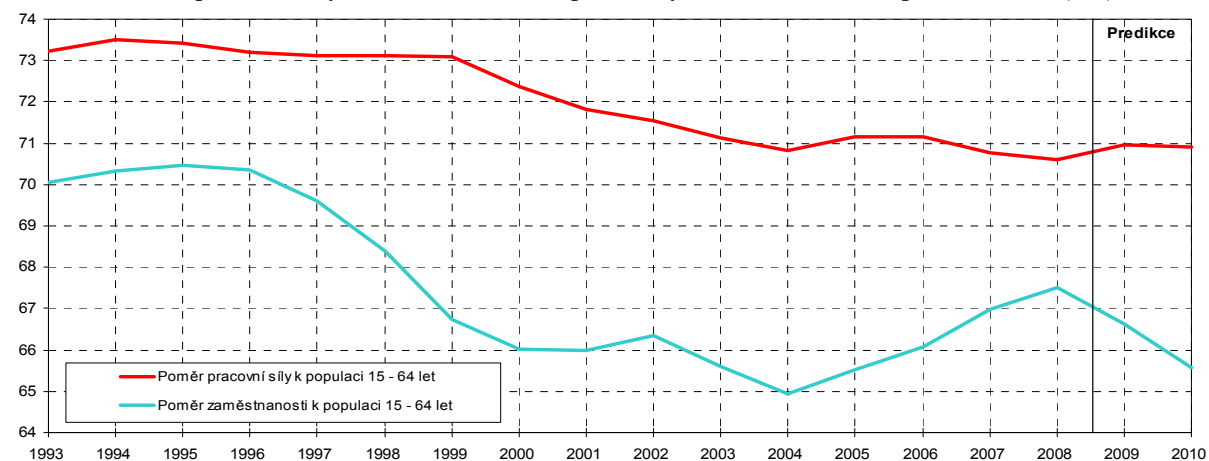
¹⁾ Na rozdíl od předchozího ukazatele nezahrnuje zaměstnané nad 64 let.

²⁾ Na rozdíl od předchozího ukazatele nezahrnuje pracovní sílu nad 64 let.

³⁾ Vážený aritmetický průměr počátečního, průběžných a koncového stavu.

⁴⁾ Prostý aritmetický průměr počátečního a koncového stavu.

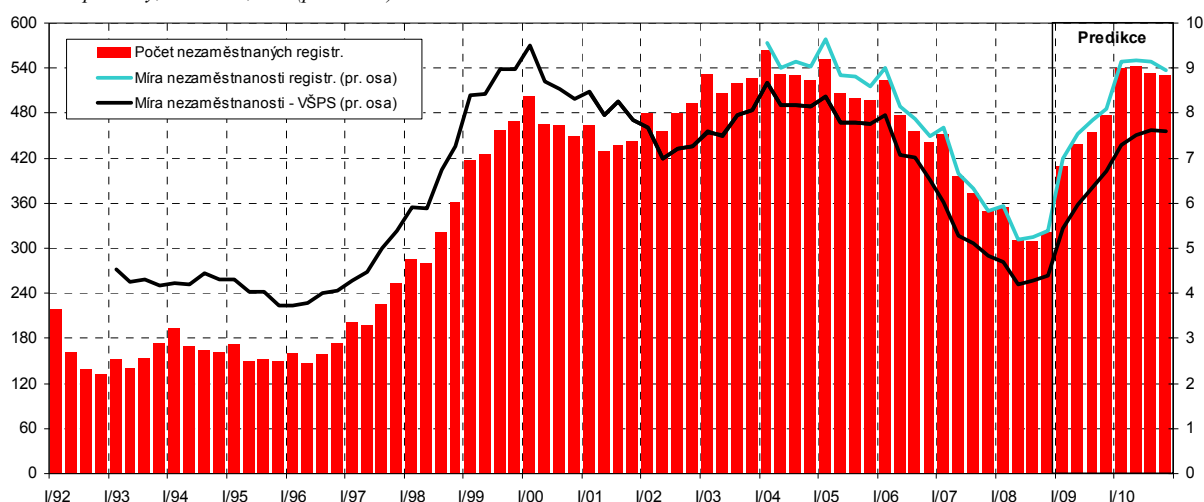
Graf 3.1: Poměr pracovní síly a zaměstnanosti na počtu obyvatel ve věkové skupině 15-64 let (v %)



Časová řada míry zaměstnanosti mezi roky 2001 a 2002 není metodicky konzistentní. Bližší viz pozn. u tab. 3.1.

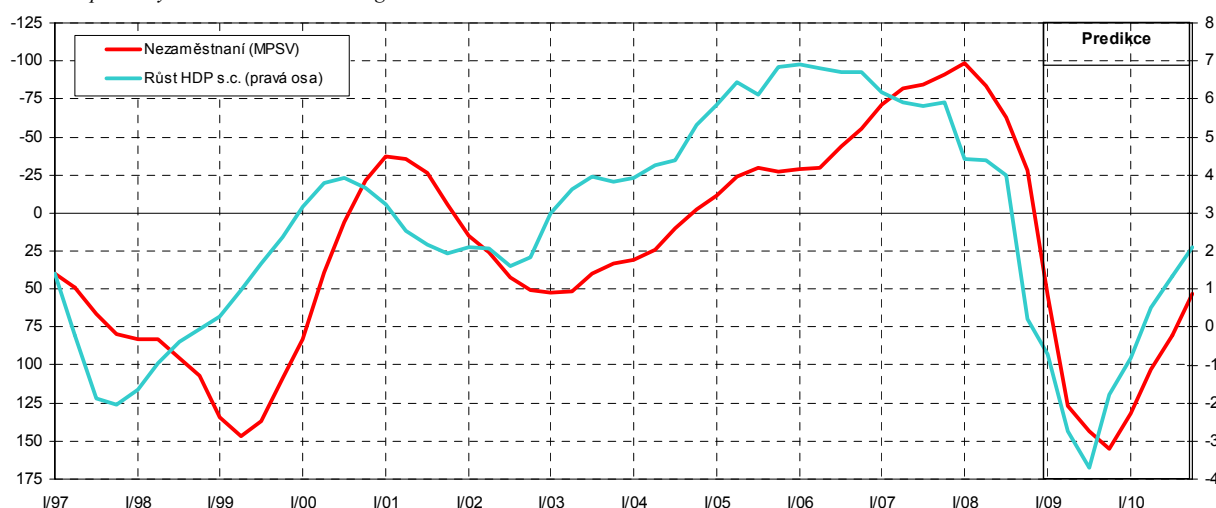
Graf 3.2: Nezaměstnanost

čtvrtletní průměry, v tis. osob, v % (pravá osa)



Graf 3.3: Ekonomický výkon a nezaměstnanost

meziroční přírůstky reálného HDP v % a registrované nezaměstnanosti v tis. osob



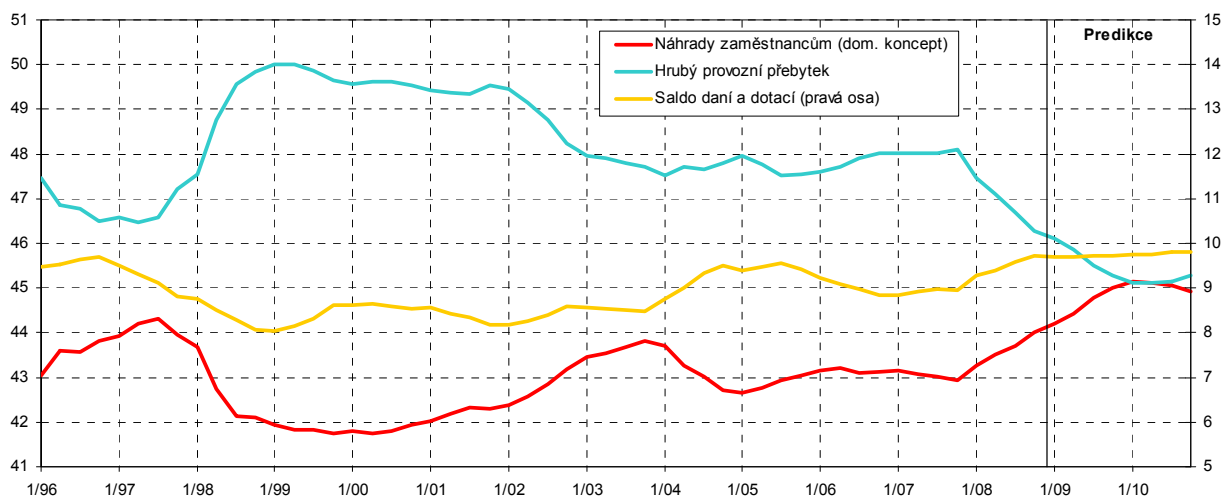
Tabulka 3.3: Trh práce - analytické ukazatele

		2001	2002	2003	2004	2005	2006	2007	2008	2009	2010
										Predikce	Predikce
Náhrady na 1 zaměstnance: ¹⁾											
- nominální	<i>předch.r.=100</i>	108,1	107,3	108,2	106,7	104,6	106,7	107,3	105,8	103,1	103,1
- reálné ²⁾	<i>předch.r.=100</i>	103,3	105,4	108,1	103,8	102,6	104,1	104,3	99,4	102,0	102,2
Průměrná hrubá měsíční mzda ³⁾											
- nominální	Kč	14 793	15 866	16 917	18 041	18 992	20 219	21 694	23 545	24 500	25 500
	<i>předch.r.=100</i>	108,7	107,3	106,6	106,6	105,3	106,5	107,3	108,5	104,0	104,0
- reálná	Kč 2005	15 788	16 632	17 716	18 377	18 992	19 719	20 573	20 996	21 600	22 300
	<i>předch.r.=100</i>	103,8	105,4	106,5	103,7	103,3	103,8	104,3	102,1	102,8	103,2
Produktivita práce	<i>předch.r.=100</i>	102,1	101,1	104,3	105,1	105,0	105,4	103,9	101,6	98,8	102,4
Jednotkové náklady práce ⁴⁾	<i>předch.r.=100</i>	105,9	106,1	103,8	101,5	99,5	101,3	103,2	104,1	104,4	100,7
Náhrady zaměstnancům / HDP	%	42,3	43,2	43,8	42,7	43,1	43,1	42,9	44,0	45,0	44,9

¹⁾ Náhrady zaměstnancům (domácí koncept) na 1 zaměstnance podle VŠPS.²⁾ Deflováno indexem spotřebitelských cen.³⁾ Zahrnuje pouze subjekty podnikatelské sféry s 20 a více zaměstnanci a všechny organizace nepodnikatelské sféry. Predikované údaje jsou zaokrouhleny na stovky Kč.⁴⁾ Podíl nominálních náhrad na 1 zaměstnance a reálné produktivity práce.

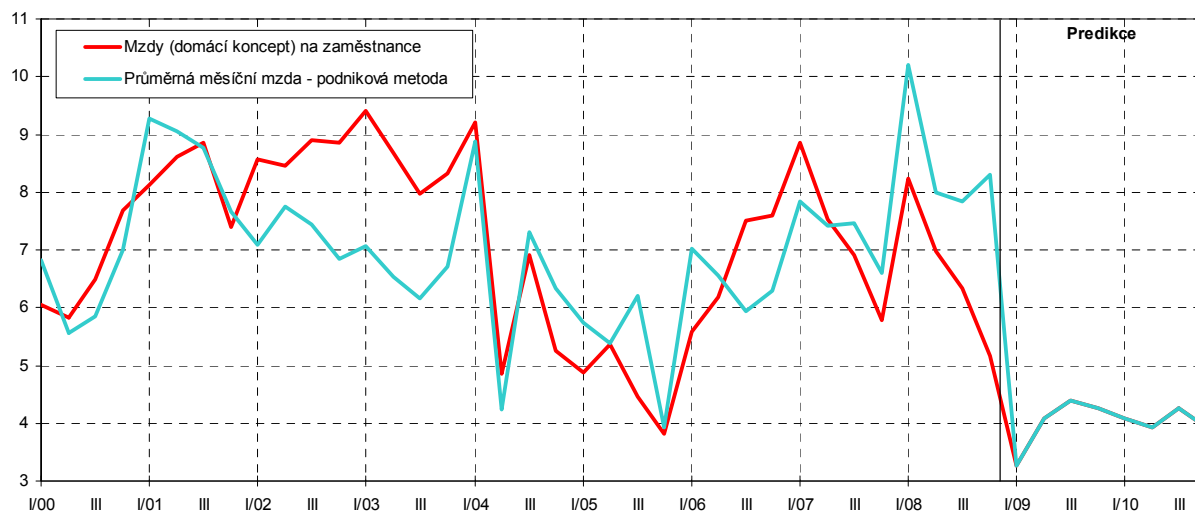
Graf 3.4: HDP - důchodová struktura

z ročních klouzavých úhrňů, v %



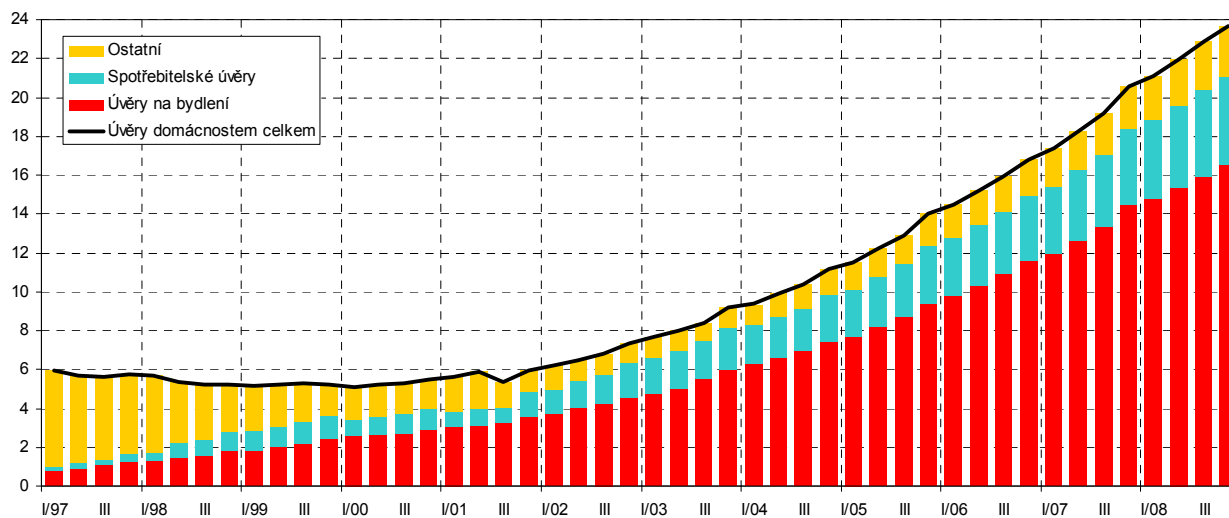
Graf 3.5: Průměrná mzda – nominální

meziroční růst v %



Graf 3.6: Podíl bankovních úvěrů domácnostem na HDP

z ročních klouzavých úhrňů, v %



Tabulka 3.4: Účet domácností

		2001	2002	2003	2004	2005	2006	2007	2008	2009	2010
										Predikce	Predikce
Běžné příjmy											
Náhrady zaměstnancům	m ld. Kč	982	1049	1120	1186	1273	1374	1497	1596	1627	1648
	předch.r.=100	107,9	106,8	106,8	105,9	107,3	107,9	108,9	106,6	101,9	101,3
Hrubý smíšený důchod ¹⁾	m ld. Kč	391	395	425	449	446	469	495	514	499	509
	předch.r.=100	104,4	101,2	107,5	105,7	99,4	105,2	105,5	103,9	97,0	102,0
Přijaté důchody z vlastnictví ²⁾	m ld. Kč	103	98	97	109	120	137	157	165	168	173
	předch.r.=100	101,6	94,9	98,9	112,7	109,6	113,9	114,7	105,2	102,0	103,0
Sociální dávky	m ld. Kč	290	313	324	369	386	419	466	489	518	540
	předch.r.=100	104,6	108,0	103,6	.	104,6	108,7	111,2	104,9	106,0	104,2
Ostatní přijaté běžné transfery ³⁾	m ld. Kč	79	85	91	93	103	113	120	134	141	147
	předch.r.=100	91,2	107,8	106,8	102,9	110,1	109,9	106,4	111,9	105,0	104,0
Běžné výdaje											
Placené důchody z vlastnictví ⁴⁾	m ld. Kč	15	13	19	21	20	25	37	36	36	36
	předch.r.=100	94,6	82,0	149,0	112,4	94,7	123,3	149,6	96,5	100,0	101,0
Běžné daně z důchodu a jmění ⁵⁾	m ld. Kč	106	115	128	138	140	140	156	145	148	151
	předch.r.=100	105,9	108,0	111,9	107,6	101,7	99,8	111,4	93,0	102,0	101,8
Sociální příspevky ⁶⁾	m ld. Kč	350	382	408	474	507	556	610	631	592	587
	předch.r.=100	106,8	109,2	106,7	.	107,1	109,7	109,6	103,5	93,7	99,2
Ostatní placené běžné transfery ⁷⁾	m ld. Kč	79	82	93	100	109	115	127	138	148	157
	předch.r.=100	108,5	103,4	113,7	107,2	109,2	105,9	109,9	109,0	107,0	106,0
Disponibilní důchod	m ld. Kč	1293	1348	1409	1474	1551	1675	1805	1948	2030	2086
	předch.r.=100	105,0	104,3	104,5	104,6	105,3	108,0	107,7	107,9	104,2	102,8
Výdaje na konečnou spotřebu	m ld. Kč	1207	1248	1317	1399	1443	1543	1669	1812	1843	1873
	předch.r.=100	106,4	103,4	105,6	106,2	103,1	107,0	108,2	108,6	101,7	101,6
Změna podílu v PF ⁸⁾	m ld. Kč	9	11	13	17	19	23	26	25	25	26
Hrubé úspory	m ld. Kč	96	112	105	92	128	156	162	161	212	239
Kapitálové transfery											
(příjem (-) / výdaj (+))	m ld. Kč	-17	-36	-21	-23	-25	-23	-23	-38	-24	-24
Tvorba hrubého kapitálu	m ld. Kč	121	129	122	132	136	153	187	177	168	175
	předch.r.=100	102,7	106,8	94,9	107,8	102,6	112,6	122,3	94,8	95,0	104,0
Změna finančních aktiv a pasív	m ld. Kč	-5	23	6	-18	20	25	-3	7	68	89
Disponibilní důchod reálný ⁹⁾	předch.r.=100	100,3	102,4	104,4	101,8	103,3	105,3	104,8	101,5	103,0	101,9
Míra hrubých úspor ¹⁰⁾	%	7,4	8,3	7,4	6,2	8,2	9,3	9,0	8,2	10,4	11,5

¹⁾ Smíšený důchod drobných podnikatelů, který je souhrnem důchodu z podnikání (zisku) a důchodu z jejich pracovní činnosti pro vlastní podnik.

²⁾ Přijaté úroky, dividendy, důchody z pŕdy, čerpání podnikatelského důchodu, důchodu z rozděleného zisku apod.

³⁾ Náhrady z neživotního pojištění, soukromé mezinárodní transfery, výhry v sázkách a loteriích, státní příspěvky na stavební spoření apod.

⁴⁾ Placené úroky.

⁵⁾ Daň z příjmu, daň z převodu nemovitostí, místní poplatky a používání dálnic.

⁶⁾ Příspěvky na sociální a zdravotní pojištění, penzijní připojištění a zákonné úrazové pojištění placené zaměstnavatelem i zaměstnancem a tzv. imputované příspěvky (nenávratné sociální výpomoci poskytnuté zaměstnavatelem).

⁷⁾ Čisté pojistné na neživotní pojištění, soukromé mezinárodní transfery, pokuty ve správním a blokovém řízení, sázky apod.

⁸⁾ Rozdíl mezi přijatým pojistným a vyplacenými důchody z penzijního připojištění.

⁹⁾ Deflováno indexem spotřebitelských cen.

¹⁰⁾ Podíl hrubých úspor na disponibilním důchodu.

Graf 3.7: Míra hrubých úspor domácností

v % disponibilního důchodu

