

## II. PŘÍJMY STÁTNÍHO ROZPOČTU

### 1. Celkové příjmy státního rozpočtu

Celkový objem příjmů, schválený zákonem č. 360/2007 Sb., o státním rozpočtu České republiky na rok 2008, byl stanoven ve výši **1 036,5 mld. Kč**.

Proti schválenému rozpočtu na rok 2007 byly celkové rozpočtované příjmy na rok 2008 vyšší o **87 mld. Kč**, tj. o 9,2 %. Na jejich zvýšení se měly podílet zejména příjmy z daní a poplatků, které měly vzrůst o **34,4 mld. Kč**, tj. o 6,7 %. Největší růst se předpokládal u DPH (o 28,3 mld. Kč, tj. 17,3 %), daní s příjmů právnických osob (o 10,4 mld. Kč, tj. o 9,7 %), spotřebních daní (o 3,5 mld. Kč, tj. o 2,7 %), u daní z příjmů fyzických osob mělo dojít naopak k poklesu (o 7,9 mld. Kč, tj. o 8,1 %). Pojistné na sociální zabezpečení mělo vzrůst o **32,1 mld. Kč**, tj. o 9,0 %. U nedaňových a ostatních příjmů se předpokládal nárůst o **20,5 mld. Kč** (tj. o 26,5 %).

V průběhu roku 2008 došlo k některým rozpočtovým změnám, které znamenaly navýšení celkového rozpočtu příjmů na **1 044,1 mld. Kč** (o 7,6 mld. Kč). Tyto změny jsou blíže popsány v části I.2. této zprávy. Změny se však netýkaly rozpočtu daňových příjmů a ani příjmů z pojistného na sociální zabezpečení.

Celkové skutečné příjmy státního rozpočtu dosáhly za rok 2008 výše **1 063,9 mld. Kč**, tj. **101,9 % rozpočtu**, což je o 4,3 procentního bodu méně než bylo procento plnění v roce 2007. V absolutním vyjádření došlo k překročení rozpočtu po změnách o **19,8 mld. Kč**.

Meziročně vzrostly celkové příjmy o **38,1 mld. Kč**, tj. o 3,7 % (v roce 2007 to bylo o 11,1 %). Na jejich růstu se podílely především příjmy z daní a poplatků ve výši **10,9 mld. Kč**, tj. dynamika růstu o 2,0 %. Na tomto zvýšení se podílelo především inkaso daní právnických osob ve výši **12,4 mld. Kč**, tj. dynamika růstu o 10,8 % a dále inkaso DPH o 11,2 mld. Kč (nárůst o 6,7 %). Naopak pokles oproti roku 2007 zaznamenalo inkaso daní z příjmů fyzických osob o 7,2 mld. Kč (pokles o 7 %) a inkaso spotřebních daní o 6,1 mld. Kč (pokles o 4,6 %). Příjmy z pojistného na sociální zabezpečení vzrostly o **18,4 mld. Kč**, tj. o 5,0 %.

Celkové příjmy, jejich plnění a meziroční srovnání ilustruje následující tabulka:

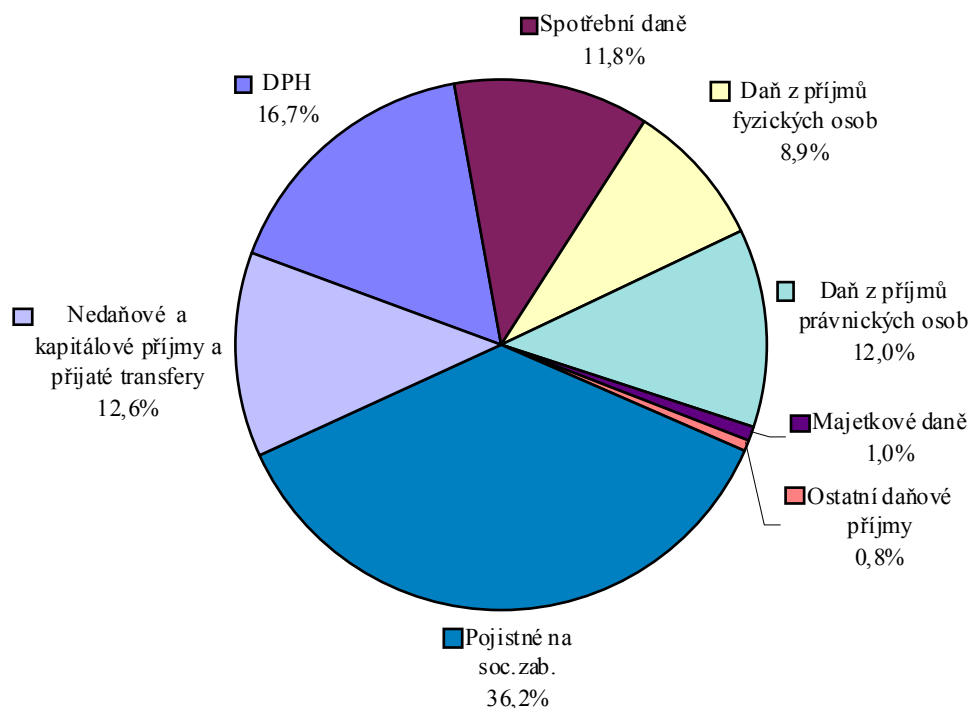
Tabulka č. 3

UKAZATEL	v mld. Kč						
	Skutečnost 2007	Rozpočet 2008		Skutečnost 2008	% Plnění (4:3)	Rozdíl (4-3)	Index 2008/2007 (4:1)
		Schválený rozpočet	Rozpočet po změnách				
	1	2	3	4	5	6	7
<b>Daňové příjmy (daně, poplatky, pojistné)</b>	<b>900,65</b>	<b>938,35</b>	<b>938,35</b>	<b>929,89</b>	<b>99,1</b>	<b>-8,5</b>	<b>103,2</b>
<i>Příjmy z daní a poplatků</i>	<i>533,51</i>	<i>551,30</i>	<i>551,30</i>	<i>544,39</i>	<i>98,7</i>	<i>-6,9</i>	<i>102,0</i>
Daň z příjmů fyzických osob (DPFO)	102,14	90,20	90,20	94,96	105,3	4,8	93,0
v tom: DPFO ze závislé činnosti a z funkčních požitků	87,20	78,00	78,00	78,53	100,7	0,5	90,1
DPFO ze samostatné výdělečné činnosti	8,89	8,30	8,30	9,20	110,8	0,9	103,4
DPFO z kapitálových výnosů	6,05	3,90	3,90	7,23	185,4	3,3	119,5
Daň z příjmů právnických osob (DPPO)	114,75	117,90	117,90	127,17	107,9	9,3	110,8
Obecné vnitř. daně ze zboží a služeb v tuzemsku (DPH)	166,63	191,90	191,90	177,82	92,7	-14,1	106,7
Zvláštní daně a poplatky ze zboží a služeb v tuzemsku *)	131,59	134,80	134,80	125,54	93,1	-9,3	95,4
Poplatky za znečištění životního prostředí	1,31	1,30	1,30	1,34	103,2	0,0	102,4
Správní poplatky	4,12	4,60	4,60	4,11	89,5	-0,5	99,9
Daně z mezinár. obchodu a transakcí (clo)	1,44	1,30	1,30	2,20	169,5	0,9	153,5
Daně z majetkových a kapitál. převodů	10,58	8,80	8,80	10,41	118,3	1,6	98,4
Ostatní daňové příjmy	0,96	0,50	0,50	0,84	167,3	0,3	87,2
<i>Pojistné na soc. zabezpečení, příspěvek na státní politiku zaměstnanosti a veřejné zdrav.pojištění</i>	<i>367,14</i>	<i>387,05</i>	<i>387,05</i>	<i>385,50</i>	<i>99,6</i>	<i>-1,5</i>	<i>105,0</i>
z toho: Pojistné na důchodové pojištění	304,86	321,29	321,29	319,95	99,6	-1,3	104,9
<b>Nedaňové příjmy celkem</b>	<b>23,28</b>	<b>16,61</b>	<b>16,87</b>	<b>27,16</b>	<b>160,9</b>	<b>10,3</b>	<b>116,6</b>
<i>Příjmy z vlastní činnosti a odvody přebytků</i>	<i>10,79</i>	<i>8,41</i>	<i>8,40</i>	<i>16,13</i>	<i>192,0</i>	<i>7,7</i>	<i>149,5</i>
z toho: Odvody přebytků organizací s přímým vztahem	1,80	1,20	1,20	2,42	202,0	1,2	134,7
Příjmy z vlastní činnosti	2,97	3,31	3,29	2,87	87,2	-0,4	96,7
Příjmy z úroků a realizace finančního majetku	4,45	2,78	2,77	9,19	331,9	6,4	206,6
Soudní poplatky	0,94	0,70	0,70	0,97	138,1	0,3	102,7
<i>Přijaté sankční platby a vratky transferů</i>	<i>5,09</i>	<i>2,46</i>	<i>2,46</i>	<i>2,76</i>	<i>112,2</i>	<i>0,3</i>	<i>54,3</i>
<i>Příjmy z prodeje nekap.majetku a ost nedaň. příjmy</i>	<i>3,97</i>	<i>2,62</i>	<i>2,89</i>	<i>5,87</i>	<i>203,1</i>	<i>3,0</i>	<i>147,9</i>
z toho: Dobrovolné pojistné	0,97	0,96	0,96	0,92	95,8	0,0	94,5
<i>Přijaté splátky půjčených prostředků</i>	<i>3,44</i>	<i>3,12</i>	<i>3,12</i>	<i>2,39</i>	<i>76,7</i>	<i>-0,7</i>	<i>69,6</i>
z toho: Splátky půjčených prostředků od podnikatel.subjektů	0,41	2,19	2,19	1,67	76,4	-0,5	403,3
Splátky půjčených prostř. ze zahraničí (z vládních úvěrů)	0,25	0,69	0,69	0,52	75,6	-0,2	208,6
Splátky půjčených prostř. od veř. rozpočtů územ. úrovně	0,30	0,23	0,23	0,19	81,6	0,0	63,6
<b>Kapitálové příjmy celkem</b>	<b>1,24</b>	<b>2,27</b>	<b>2,01</b>	<b>1,17</b>	<b>58,3</b>	<b>-0,8</b>	<b>94,2</b>
<b>Přijaté transfery celkem</b>	<b>100,71</b>	<b>79,28</b>	<b>86,87</b>	<b>105,72</b>	<b>121,7</b>	<b>18,8</b>	<b>105,0</b>
v tom: Neinvestiční přijaté transfery	85,99	33,51	45,65	93,16	204,1	47,5	108,3
z toho: Neinvestiční transfery přijaté od EU	20,01	24,63	24,61	16,50	67,0	-8,1	82,4
Neinv. přijaté transfery od veř. rozp. ústř. úrovně	19,70	8,58	20,56	24,09	117,2	3,5	122,3
Převody z vlastních fondů	46,24	0,00	0,18	52,51	29 169,0	52,3	113,6
Investiční přijaté transfery	14,72	45,77	41,22	12,56	30,5	-28,7	85,3
z toho: Investiční převody z Národního fondu	13,48	44,51	39,95	11,83	29,6	-28,1	87,8
<b>PRÍJMY STÁTNÍHO ROZPOČTU CELKEM</b>	<b>1025,88</b>	<b>1036,51</b>	<b>1044,10</b>	<b>1063,94</b>	<b>101,9</b>	<b>19,8</b>	<b>103,7</b>

\*) spotřební daně od r. 2008 včetně tzv. ekologických daní na základě zákona č. 261/2007 Sb.

Struktura celkových příjmů dosažených v roce 2008 je zřejmá z následujícího grafu:

Graf č. 3



## 2. Daňové příjmy

### 2.1. Celostátní daňové příjmy

**Rozpočet celostátních daňových příjmů** počítal pro rok 2008 s objemem **770,7 mld. Kč**, tj. s meziročním růstem o 7,5 %, tj. o 54,0 mld. Kč (měřeno k rozpočtu 2007). Zákonem č. 377/2007 Sb., kterým se měnil zákon č. 243/2000 Sb., zákon o rozpočtovém určení daní, došlo ke změnám rozpočtového určení daní. Změna ovlivnila výši příjmu obcí a státního rozpočtu. Státní rozpočet roku 2008 vycházel z předchozího rozpočtového určení daní.

**Skutečné celostátní inkaso** dosáhlo ke konci roku 2008 výše **764,9 mld. Kč**, což představuje **99,2 %** celoročně rozpočtovaného objemu a **meziroční nárůst o 28,3 mld. Kč, tj. o 3,8 %** (měřeno ke skutečnosti roku 2007). Z toho **nejvyšší absolutní nárůst** vykázaly daně z příjmu právnických osob (**21,2 mld. Kč, nárůst o 12,7 %**) a DPH (**19,8 mld. Kč, nárůst o 8,4 %**). Naopak **největší pokles** zaznamenaly daně z příjmů fyzických osob (o 8,1 mld. Kč, pokles o 5,4 %) a spotřební daně (o 5,9 mld. Kč, pokles o 4,3 %).

Ze skutečného celostátního výnosu daní **případlo na státní rozpočet 71,2 % (544,4 mld. Kč)**. Podíl **rozpočtů územně samosprávných celků činil 26,7 % (204,2 mld. Kč**, z toho na daňové příjmy **obcí** připadlo **154,4 mld. Kč**, kraje získaly do svých rozpočtů **49,8 mld. Kč**). **Státnímu fondu dopravní infrastruktury** bylo z celostátního daňového inkasa převedeno **16,3 mld. Kč**, tj. **2,1 %** (z daně z minerálních olejů 7,5 mld. Kč, ze silniční daně 6,0 mld. Kč a dálničních poplatků 2,8 mld. Kč).

Přehled o celostátních daňových příjmech ve srovnání roku 2008 a 2007 podává následující tabulka.

Tabulka č. 4

Meziroční srovnání celostátních daňových příjmů

v mld. Kč

UKAZATEL	Celkem 2007			Celkem 2008			Meziroční rozdíl skutečností		Meziroční index skutečností	
	Rozpočet schválený	Skutečnost	% plnění	Rozpočet schválený	Skutečnost	% plnění	2007/2006	2008/2007	2007/2006	2008/2007
<b>DAŇOVÉ PŘÍJMY</b>	<b>716,70</b>	<b>736,62</b>	<b>102,8</b>	<b>770,70</b>	<b>764,87</b>	<b>99,2</b>	<b>78,80</b>	<b>28,25</b>	<b>112,0</b>	<b>103,8</b>
z toho:										
- daň z přidané hodnoty (DPH)	232,10	235,04	101,3	274,50	254,79	92,8	16,92	19,75	107,8	108,4
- spotřební daně <sup>1)</sup>	138,70	138,93	100,2	142,30	133,02	93,5	19,38	-5,91	116,2	95,7
- clo	1,20	1,44	119,6	1,30	2,20	169,5	0,22	0,77	117,7	153,5
- daně z příjmů PO celkem	158,70	166,42	104,9	175,50	187,62	106,9	24,65	21,20	117,4	112,7
v tom - daně z příjmů PO	152,50	159,97	104,9	168,60	181,04	107,4	24,40	21,07	118,0	113,2
- daně z příjmů PO za obce	5,80	6,18	106,6	6,50	6,03	92,7	0,24	-0,15	104,0	97,5
- daně z příjmů PO za kraje	0,40	0,27	67,5	0,40	0,55	138,1	0,01	0,28	103,8	204,6
- daně z příjmů FO celkem	146,60	151,46	103,3	135,40	143,31	105,8	14,67	-8,14	110,7	94,6
v tom: - ze záv. činn. a z funkč. požitků	121,20	125,94	103,9	114,00	114,95	100,8	14,35	-10,99	112,9	91,3
- z přiznání	18,30	17,00	92,9	15,80	18,05	114,2	-0,82	1,05	95,4	106,2
- z kapitálových výnosů	7,10	8,52	120,0	5,60	10,31	184,1	1,14	1,79	115,4	121,0
- silniční daň	5,70	5,91	103,7	6,10	6,00	98,3	0,48	0,09	108,8	101,5
- daň z nemovitosti	5,40	4,96	91,9	5,50	5,10	92,7	-0,01	0,14	99,8	102,8
- majetkové daně	9,00	10,58	117,5	8,80	10,41	118,3	2,06	-0,17	124,1	98,4
- dálniční poplatek	2,00	2,43	121,5	2,30	2,76	120,2	-0,86	0,33	73,9	113,7
- ostatní daně a poplatky	17,30	19,45	112,4	19,00	19,65	103,4	1,29	0,19	107,1	101,0

<sup>1)</sup> od r. 2008 včetně tzv. ekologických daní na základě zákona č. 261/2007 Sb.

Pozn.: údaje jsou v metodice jednotlivých let

Strukturu celostátních daňových příjmů za rok 2008 ilustruje následující tabulka.

Tabulka č. 5

Struktura celostátních daňových příjmů v roce 2008

v mld. Kč

UKAZATEL	Celkem		Státní rozpočet		Obce		Kraje		SFDI	
	Rozpočet 2008	Skutečnost 2008	Rozpočet 2008	Skutečnost 2008	Rozpočet 2008	Skutečnost 2008	Rozpočet 2008	Skutečnost 2008	Rozpočet 2008	Skutečnost 2008
<b>DAŇOVÉ PŘÍJMY</b>	<b>770,70</b>	<b>764,87</b>	<b>551,30</b>	<b>544,39</b>	<b>154,10</b>	<b>154,42</b>	<b>49,40</b>	<b>49,82</b>	<b>15,90</b>	<b>16,25</b>
z toho:										
- daň z přidané hodnoty (DPH)	274,50	254,79	191,90	177,82	59,10	54,77	23,50	22,20	x	x
- spotřební daně <sup>1)</sup>	142,30	133,02	134,80	125,54	x	x	x	x	7,50	7,49
- clo	1,30	2,20	1,30	2,20	x	x	x	x	x	x
- daně z příjmů PO vč. obcí a krajů	175,50	187,62	117,90	127,17	42,80	44,55	14,80	15,90	x	x
v tom - daně z příjmů PO	168,60	181,04	117,90	127,17	36,30	38,52	14,40	15,35	x	x
- daně z příjmů PO za obce a kraje	6,90	6,58	x	x	6,50	6,03	0,40	0,55	x	x
- daně z příjmů FO	135,40	143,31	90,20	94,96	34,10	36,67	11,10	11,69	x	x
v tom: - z kapitálových výnosů	5,60	10,31	3,90	7,23	1,20	2,19	0,50	0,89	x	x
- záv. činnosti a funkč. požitky	114,00	114,95	78,00	78,53	26,20	26,51	9,80	9,91	x	x
- z přiznání	15,80	18,05	8,30	9,20	6,70	7,96	0,80	0,90	x	x
- silniční daň	6,10	6,00	x	x	x	x	x	x	6,10	6,00
- daň z nemovitosti	5,50	5,10	x	x	5,50	5,10	x	x	x	x
- majetkové daně	8,80	10,41	8,80	10,41	x	x	x	x	x	x
- dálniční poplatek	2,30	2,76	x	x	x	x	x	x	2,30	2,76
- ostatní daně a poplatky	19,00	19,65	6,40	6,29	12,60	13,33	x	0,02	x	x

<sup>1)</sup> od r. 2008 včetně tzv. ekologických daní na základě zákona č. 261/2007 Sb.

**Celostátní výnos DPH** za rok 2008 **dosáhl 254,8 mld. Kč**, což je 92,8 % celoročního rozpočtu. Proti skutečnosti roku 2007 se jedná o nárůst o 19,8 mld. Kč, tj. o 8,4 %. **Do příjmů obcí** bylo převedeno **54,8 mld. Kč**, kraje získaly **22,2 mld. Kč** a **státní rozpočet 177,8 mld. Kč**.

**Celostátní výnos spotřebních daní** dosáhl **133,0 mld. Kč**, tj. 93,5 % rozpočtu, a je o 5,9 mld. Kč, tj. o 4,3 % pod úrovní předchozího roku. Z této inkasované částky bylo **7,5 mld. Kč převedeno do příjmů SFDI**.

**Celostátní výnos daně z příjmů fyzických osob** dosáhl **143,3 mld. Kč** a byl proti stejnému období roku 2007 **nižší o 8,1 mld. Kč, tj. o 5,4 %**. Z celkového inkasa **státnímu rozpočtu zůstalo 95,0 mld. Kč**, **do rozpočtu obcí** bylo převedeno **36,7 mld. Kč** a **do rozpočtů krajů 11,7 mld. Kč**. Rozhodující část této daně tvoří **daň z příjmů ze závislé činnosti a z funkčních požitků**. Její **celostátní inkaso** za hodnocený rok dosáhlo **115,0 mld. Kč**, tj. plnění rozpočtu na 100,8 %.

**Celostátní inkaso daně z příjmů právnických osob** včetně DPPO za obce a kraje **dosáhlo výše 187,6 mld. Kč**, tj. meziročně vzrostlo o 21,2 mld. Kč (tj. o 12,7 %). Do rozpočtu **obcí** bylo převedeno **44,6 mld. Kč**, do rozpočtů **krajů** celkem **15,9 mld. Kč**. **Státní rozpočet** na těchto příjmech participoval částkou **127,2 mld. Kč**.

Inkaso daňových příjmů částečně ovlivňuje i výše **poskytovaných úlev na daních**. Obecný legislativní rámec pro poskytování daňových úlev je vymezen v § 55a zákona č. 337/1992 Sb., o správě daní a poplatků, ve znění pozdějších předpisů. Podle tohoto právního předpisu je Ministerstvo financí oprávněno prominout daň z důvodu nesrovnalostí vyplývajících z uplatňování daňových zákonů. Příslušenství daně lze prominout i z důvodu odstranění tvrdosti.

Pro řízení ve věci povolování úlev platí interní předpisy Ministerstva financí. O částkách do 1 mil. Kč rozhoduje příslušný ředitel odboru. Požadavky na úlevy přesahující částku 1 mil. Kč posuzuje zvláštní komise ministerstva zřízená k tomuto účelu. O požadavcích v rozmezí:

- a) nad 1 mil. Kč do 4 mil. Kč rozhoduje vrchní ředitel skupiny,
- b) nad 4 mil. Kč do 7 mil. Kč rozhoduje náměstek ministra,
- c) o žádostech na úlevy vyšší než 7 mil. Kč rozhoduje ministr financí.

Ve srovnání s rokem 2007 bylo v roce 2008 prominuto o 127,1 mil. Kč více daní včetně příslušenství. Přehled o **poskytnutých úlevách** podle jednotlivých daní za rok 2008 podává následující tabulka.

Tabulka č. 6

DRUH DANĚ	Rok 2007			Rok 2008			mil. Kč	
	Prominutá daň	Prominuté přísluš. daně	Celkem prominuto	Prominutá daň	Prominuté přísluš. daně	Celkem prominuto	Rozdíl 2008-2007	Index
								2008/2007 v %
Daň z příjmů právnických osob	2,1	119,6	121,7	51,0	315,3	366,3	244,6	301,0
Daň z příjmu fyzických osob	9,6	73,1	82,7	4,9	82,8	87,7	5,0	106,0
Spotřební daně	51,6	9,8	61,4	8,1	12,1	20,2	-41,2	32,9
DPH	5	419,0	424,0	14	357,7	371,7	-52,3	87,7
Majetkové daně celkem	32,0	42,0	74,0	35,0	24,5	59,5	-14,5	80,4
v tom: - daň dědická	0,0	0,0	0,0	0,0	0,2	0,2	0,2	x
- daň darovací	2,0	2,0	4,0	3,0	1,0	4,0	0,0	100,0
- daň z převodu nem.	30,0	40,0	70,0	32,0	23,3	55,3	-14,7	79,0
<b>CELKEM</b>	<b>132,3</b>	<b>705,5</b>	<b>837,8</b>	<b>148,0</b>	<b>816,9</b>	<b>964,9</b>	<b>127,1</b>	<b>115,2</b>

Z 26 žádostí na **prominutí daně z příjmu právnických osob** v celkové částce 80,2 mil. Kč, které v roce 2008 vyřizovalo Ministerstvo financí, byla daň prominuta ve třech případech, a to ve výši 51,0 mil. Kč. U ostatních 23 podaných žádostí nebyly shledány zákonné důvody pro vyhovění, jimiž jsou v případě prominutí daně nesrovnalosti vyplývající z uplatňování daňových zákonů. V případě prominutí **příslušenství daně z příjmu právnických osob** vyřizovalo Ministerstvo financí celkem 150 žádostí v celkové částce 538,1 mil. Kč. V 17 případech bylo žádostem plně vyhověno a prominutá částka činila 21,1 mil. Kč, v dalších 113 případech (požadavek 464,2 mil. Kč) bylo příslušenství daně prominuto částečně, a to ve výši 294,2 mil. Kč. Ve zbývajících 20 případech nebyly k požadovanému prominutí příslušenství ve výši 52,8 mil. Kč shledány zákonné důvody.

V žádném z případů prominutého příslušenství daně nebyla jeho součástí veřejná podpora v režimu „de minimis“ (jedná se o dodržení podmínek hospodářské soutěže v EU).

Na **dani z příjmů fyzických osob** bylo prominuto celkem 4,9 mil. Kč (vše daň ze samostatné výdělečné činnosti) z důvodu zjištění nesrovnalostí vyplývajících z uplatňování daňových zákonů. U příslušenství daně z příjmů fyzických osob bylo prominuto celkem 82,8 mil. Kč.

Na **spotřebních daních** bylo v roce 2008 prominuto celkem 20,2 mil. Kč, z toho na samotné dani 8,1 mil. Kč a na příslušenství 12,1 mil. Kč.

V roce 2008 bylo na **dani z přidané hodnoty** prominuto podle § 55a zákona o správě daní a poplatků 14,0 mil. Kč daně a 371,7 mil. Kč na příslušenství daně.

K úlevě došlo v případech, kdy byly v daňovém řízení shledány nesrovnalosti vyplývající z uplatňování daňových zákonů. Příslušenství daně bylo prominuto také z důvodu odstranění tvrdosti zákona. Do částky 600 tis. Kč o prominutí příslušenství rozhodují správci daně.

Na majetkových daních bylo v roce 2008 celkově prominuto 59,5 mil. Kč, což je o 14,5 mil. Kč méně než v roce 2007. Prominutí daně bylo poskytováno především v případech zániků či neplatností kupních smluv, u nichž zákonná úprava majetkových daní poskytuje při splnění stanovených podmínek nárok na daňovou úlevu.

## 2.2. Daňové příjmy státního rozpočtu

### 2.2.1. Daň z příjmů fyzických osob

Daň z příjmů fyzických osob (dále jen „DPFO“) zahrnuje DPFO ze závislé činnosti, DPFO ze samostatné výdělečné činnosti (z příznání) a DPFO z kapitálových výnosů sráženou podle zvláštní sazby. Podle platného znění zákona č. 243/2000 Sb., o rozpočtovém určení daní, náleželo pro rok 2008 státnímu rozpočtu 69,68 % výnosu DPFO srážené podle zvláštní sazby, 68,18 % výnosu DPFO ze závislé činnosti a 51,81 % DPFO placené poplatníky podávajícími daňová příznání (SVČ).

Rozpočet DPFO a jeho skutečné plnění za rok 2008 ukazuje následující tabulka:

Tabulka č. 7

Ukazatel	Rozpočet 2008			Skutečnost 2008			% plnění 2008			Index 2008/2007		
	Celkem	v tom		Celkem	v tom		Celkem	v tom		Celkem	v tom	
		státní rozpočet	územní rozpočty		státní rozpočet	územní rozpočty		státní rozpočet	územní rozpočty		státní rozpočet	územní rozpočty
Daň z příjmu fyzických osob celkem	135,4	90,2	45,2	143,3	95,0	48,4	105,8	105,3	107,0	94,6	93,0	98,1
v tom:												
- ze závislé činnosti a z funkč. požitků	114,0	78,0	36,0	115,0	78,5	36,4	100,8	100,7	101,2	91,3	90,1	94,0
- z příznání	15,8	8,3	7,5	18,1	9,2	8,9	114,3	110,8	118,1	106,3	103,5	109,3
- z kapitálových výnosů	5,6	3,9	1,7	10,3	7,2	3,1	184,1	185,4	181,2	120,6	119,5	123,2

Schválený státní rozpočet počítal, že inkaso z těchto třech daní bude činit **90,2 mld. Kč**. Dosažená skutečnost **95,0 mld. Kč** jej naplnila na **105,3 %**, což představuje **meziroční pokles o 7,18 mld. Kč**, tj. o 7,0 %. Snížení meziročního celkového výnosu DPFO je odrazem daňových změn, které vstoupily v účinnost od 1. ledna 2008. Jedná se zejména o zavedené jednotné daňové sazby ve výši 15 %.

#### a) Daň z příjmů fyzických osob ze závislé činnosti a z funkčních požitků

Objem daňových příjmů ze závislé činnosti a z funkčních požitků, náležící státnímu rozpočtu, dosáhl výše **78,5 mld. Kč** (tj. rozhodující podíl na celkovém inkasu DPFO 82,7 %) při naplnění rozpočtu na 100,7 %. **Meziročně** pak tyto příjmy **klesly o 8,7 mld. Kč**, tj. o 9,9 % (rozpočet počítal s poklesem o 9,2 mld. Kč, tj. o 10,5 % proti skutečnosti 2007).

Vzhledem k legislativním úpravám, které přinesla novela zákona o daních z příjmů, provedená zákonem č. 261/2007 Sb., o stabilizaci veřejných rozpočtů (tj. zejména zavedení jednotné 15 % sazby daně a vyšších slev na dani), část společností kvůli očekávanému výhodnějšímu zdanění zaměstnanců s vyššími příjmy vyplatila odměny za rok 2007 až se mzdou za leden 2008.

Management obchodních společností také kalkuloval s tzv. „zastropováním“ základu daně, kdy po dosažení příjmů ve výši maximálního vyměřovacího základu pro pojistné, již zaměstnanci v dalším období roku nebyli zdaňováni ze „superhrubé mzdy“, ale stejně jako v minulých letech již jen z hrubé mzdy.

Podle předběžných údajů Českého statistického úřadu v roce 2008 rostla průměrná hrubá měsíční nominální mzda a klesala nezaměstnanost. Přesto byly **měsíční výnosy této daně v průběhu roku 2008 (s výjimkou měsíce ledna) nižší než měsíční výnosy za srovnatelné období předchozího roku.**

Jednou z příčin uvedeného vývoje byla skutečnost, že v roce 2008 významné skupině zaměstnanců s nižšími příjmy vznikl nárok na daňové zvýhodnění za vyživované dítě v domácnosti ve výši, která překročila jejich daňovou povinnost. Zaměstnavatelé proto z příjmů těchto zaměstnanců neodváděli žádné zálohy na daň, ale naopak žádali správce daně o poskytnutí nárokované částky daňové úlevy ve formě daňového bonusu (§ 35d), což v konečném důsledku snížilo výsledné inkaso daně.

V závěru roku 2008 se také začaly negativně projevovat dopady celosvětové finanční krize, kdy některá odvětví průmyslu podstatně snižovala objem výroby a počty zaměstnanců, případně zaměstnancům vyplácela pouze 60 % mzdy. Rostl také počet subjektů, které se dostaly do úpadku a přestaly plnit své daňové povinnosti.

Podle správců daně byla vyšší zaměstnanost v roce 2008 pravděpodobně ovlivněna brigádnickou činností nebo zaměstnáváním na dohodu s výdělkem do 5 000 Kč měsíčně. Takový příjem byl zdaňován srážkou podle zvláštní sazby a inkaso daně z příjmu fyzických osob ze závislé činnosti neovlivnil.

Naopak mírné zvýšení daňového zatížení u některých zaměstnanců s nižšími příjmy při uplatňování nového systému zdanění ze superhrubé mzdy mělo na inkaso daně pozitivní vliv.

Dalším faktorem, který působil ve směru posílení inkasa byl pokračující **nárůst počtu poplatníků - zaměstnanců, kteří využili** poslední možnost získat **výhody institutu společného zdanění manželů** (§ 13a) a podáním daňového přiznání k dani z příjmů fyzických osob za rok 2007 (v roce 2008) přesunuli vypořádání své daňové povinnosti z plátců daně (zaměstnavatelů) na sebe. Opakovala se tak situace



z předchozích dvou let, kdy tato skupina fyzických osob „ponechala“ odvedené zálohy na daň na účtu **DPFO** ze závislé činnosti a čerpala přeplatky, vzniklé uplatněním společného zdanění manželů (dále jen „SZM“) z účtu **DPFO** ze samostatné výdělečné činnosti. Důvody k tomuto chování, narušujícímu principy stanovené zákonem o rozpočtovém určení daní, pominuly zrušením společného zdanění manželů.

#### b) Daň z příjmů fyzických osob z příznání

**Na dani z příjmů placené na základě daňového příznání** inkasoval státní rozpočet **9,2 mld. Kč (tj. podíl na DPFO 9,7 %)**, což představovalo 110,8 % rozpočtu. Proti skutečnosti roku 2007 (celkem 8,9 mld. Kč) bylo inkaso vyšší o 0,3 mld. Kč. Tento pozitivní **vývoj ovlivnily především příznivé ekonomické výsledky podnikatelů v letech 2006 a 2007**, které přinesly vyšší částky odvedené daně za toto období a také vyšší placené zálohy v roce 2008. Ze stejného důvodu ve sledovaném období poklesl počet fyzických osob vykazujících daňovou ztrátu a těch, které by podle dříve platné úpravy měly povinnost hradit daň pouze z částky tzv. minimálního základu daně (§ 7c).

Pozitivní vliv na inkaso měla také ta skutečnost, že oproti zaměstnancům byl u osob samostatně výdělečně činných nižší počet takových, které čerpaly daňové zvýhodnění na vyživované dítě v domácnosti formou daňového bonusu (zjednodušeně se dá říci, že bylo méně podnikatelů - rodičů s nízkými příjmy).

Naopak nižší výnos daně ovlivnila skutečnost, že opět vzrostl počet osob, které využily výhodu nižšího daňového zatížení při společném zdanění manželů (SZM). **V roce 2008 byl zaznamenán dosud nejvyšší objem vrácených přeplatků na dani vzniklých v přímé souvislosti se SZM.**

Kromě shora uvedeného bylo zaznamenáno zvýšení celkového objemu nezdanitelných částí základu daně dle § 15 zákona o daních z příjmů (zaplacené pojistné na soukromé životní pojištění, penzijní připojištění a zaplacené úroky ze stavebního spoření či hypotečních úvěrů), což se projevilo dalším snížením daňové povinnosti a celkového inkasa daně za rok 2008. **V daňových příznáních k DPFO ze samostatné výdělečné činnosti za zdaňovací období 2007** (podaných v roce 2008) **bylo uplatněno o 3,4 mld. Kč více jako nezdanitelná část základu daně než v daňových příznáních za předchozí zdaňovací období (2006)**. To svědčí o tom, že fyzické osoby v období růstu ekonomiky více investovaly do produktů zajišťujících vyšší životní standard v pozdějším věku.

Podle údajů Českého statistického úřadu patří Česká republika již dlouhodobě mezi země s nadprůměrným podílem podnikatelů na celkové zaměstnanosti. Podíl inkasa daně z příjmů fyzických osob ze samostatné výdělečné činnosti na celkové hodnotě inkasa DPFO však tomuto stavu neodpovídá. Příjmy veřejných rozpočtů za položku DPFO tak již mnoho let „naplňují“ zaměstnanci, kteří nemají srovnatelné podmínky zdanění jako podnikatelé, t.j. např. možnost uplatňování daňových výdajů ke zdanitelným příjmům, možnost vykázat daňovou ztrátu nebo možnost odečtu ztráty od základu daně v pěti následujících zdaňovacích obdobích.

### c) Daň z příjmů fyzických osob z kapitálových výnosů

**Na dani z kapitálových výnosů srážené** podle zvláštní sazby inkasoval **státní rozpočet 7,2 mld. Kč (podíl na DPFO 7,6 %)**, tj. o 3,3 mld. Kč víc, než předpokládal rozpočet (plnění rozpočtových příjmu na 185,4 %). Ve srovnání s rokem 2007 bylo toto inkaso vyšší o 1,18 mld. Kč.

Oproti DPFO ze závislé činnosti zde naopak **ve všech kalendářních měsících roku 2008** bylo **překročeno inkaso** dosažené ve srovnatelném období **předchozího roku** (2007), přičemž v měsících červenci a říjnu 2008 činil meziroční přírůstek inkasa téměř 20 %.

Vývoj inkasa tohoto druhu příjmu odpovídá růstu ekonomiky v předchozích letech, který přinesl vyšší zisky společností a z toho plynoucí vyšší objem vyplácených dividend a podílů na zisku. Vliv legislativních změn v této oblasti nebyl zaznamenán.

### **2.2.2. Daň z příjmů právnických osob**

Inkaso daně z příjmů právnických osob (dále jen „DPPO“) je tvořeno dvěma složkami, daní sráženou podle zvláštní sazby plátců daně a daní ze zisku odváděnou samotnými daňovými poplatníky ve formě běžných záloh a ročního vyrovnání daně.

DPPO patří do kategorie tzv. sdílených příjmů, tzn. její výnos je rozdělován mezi státní rozpočet a územní rozpočty. V roce **2008** bylo z jejího celkového výnosu určeno **státnímu rozpočtu 69,68 %**, rozpočtům obcí **21,40 %** a rozpočtům krajů **8,92 %**.

**Vývoj celostátního výnosu daně z příjmů právnických osob** (státní rozpočet a územní rozpočty bez DPPO za obce a kraje) je uveden v následující tabulce:

Tabulka č. 8

Ukazatel	v mld. Kč					
	Skutečnost 2007	Rozpočet 2008	Skutečnost 2008	% plnění	Index 2008/2007	Rozdíl sk. 2008-2007
DPPO celkem <sup>*)</sup> :	162,79	169,20	182,51	107,9	112,1	19,72
- v tom: <sup>**)</sup>						
- daň vybíraná srážkou	7,12	x	8,92	x	125,3	1,80
- daň z příznání	155,67	x	173,59	x	111,5	17,92
- z toho:						
- DPPO státní rozpočet	<b>114,75</b>	<b>117,90</b>	<b>127,17</b>	<b>107,9</b>	<b>110,8</b>	<b>12,42</b>

<sup>\*)</sup> bez DPPO vybírané obcemi a kraji

<sup>\*\*)</sup> rozdělení na daň vybíranou srážkou a daň z příznání je orientační

**Celkový celostátní výnos DPPO**, vybraný finančními úřady v České republice za rok 2008, činil **182,5 mld. Kč**, t.j. 107,9 % rozpočtu, s meziročním zvýšením o **19,7 mld. Kč** (o 12,1 %). Z celkového inkasa **případlo na státní rozpočet 127,2 mld. Kč**, což je o **12,4 mld. Kč**, t.j. o 10,8 %, více než za rok 2007, a současně o **9,3 mld. Kč** (o 7,9 %) více než bylo rozpočtováno.

Přitom se v roce 2008 v porovnání s rokem 2007 projevil dopad legislativní změny provedené zákonem č. 377/2007 Sb., v jejímž důsledku se podíl státního rozpočtu na celkovém inkasu DPPO snížil ze 70,49 % na 69,68 %, což v absolutním vyjádření znamenalo snížení příjmu státního rozpočtu ve prospěch obcí o **1,5 mld. Kč**, u nichž se podíl na celkovém inkasu DPPO zvýšil z 20,59 % na 21,40 %. U krajů zůstal uvedený podíl beze změny na 8,92 %.

Celkový objem inkasa DPPO a jeho rozložení v průběhu roku 2008 byl v rozhodující míře ovlivněn zákonnými lhůtami pro podání daňových příznání a zákonnou úpravou pro stanovení **výše a periodicity záloh na daň**, neboť zejména výše záloh **zprostředkovaně odráží daňovou povinnost dosaženou za dvě bezprostředně předcházející zdaňovací období**.

**U převážně uplatňovaného typu zdaňovacího období**, kterým je kalendářní rok, **platili poplatníci** nepodléhající účetnímu auditu nebo jimž nezpracovával příznání daňový poradce v prvním čtvrtletí 2008 zálohy podle daňové povinnosti přiznané v předchozím roce, stanovené podle výsledku hospodaření předminulého roku, t.j. za rok 2006, stanovené **s použitím sazby 24 %**, ostatní poplatníci platili takto stanovené zálohy ještě ve 2. čtvrtletí 2008. Od druhého či třetího čtvrtletí 2008 (jestliže příznání zpracovával daňový poradce nebo byl poplatník účetní jednotkou

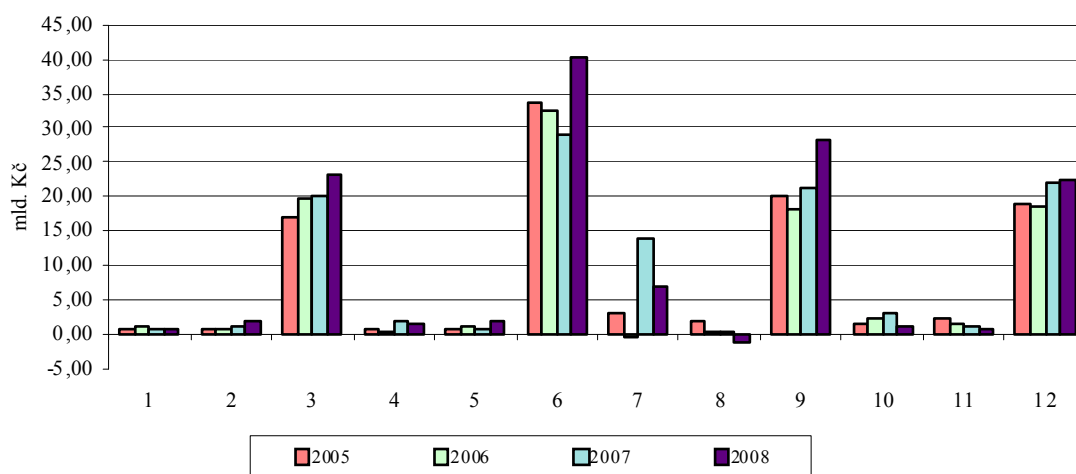
podléhající auditu) vycházela výše záloh z daňové povinnosti uvedené v přiznání vycházející z výsledku hospodaření předchozího roku 2007, stanovené rovněž s použitím sazby 24 %.

**Daňová povinnost za rok 2008, stanovená s použitím sazby 21 % z výsledku hospodaření**, na který již ve 4. čtvrtletí 2008 začala nepříznivě působit počínající hospodářská recese, **ovlivní inkaso DPPO až v roce 2009** a prostřednictvím záloh částečně ještě v roce 2010.

**V časovém rozložení inkasa DPPO** se i v průběhu roku 2008 projevovaly **výrazné výkyvy mezi jednotlivými měsíci**, a to v závislosti na zákonných lhůtách splatnosti záloh na daň a vyúčtování daně, přičemž výnosově nejsilnější byly poslední měsíce čtvrtletí. Tento trend s dlouhodobě nejvýnosnějším druhým čtvrtletím kalendářního roku trvá již od roku 2002, kdy byly nově vymezeny zákonné podmínky pro stanovení výše a periodicity placení záloh. Tato skutečnost je dána též legislativní úpravou lhůt pro podávání daňových přiznání za předchozí zdaňovací období, které jsou současně lhůtami splatnosti případných nedoplatků na DPPO, přičemž u skupiny poplatníků s rozhodujícím podílem na celkovém objemu inkasa připadly tyto lhůty právě na červen 2008.

Průběh měsíčního inkasa DPPO do SR během roku ilustruje následující graf.

Graf č. 4



Jak již bylo uvedeno v předchozím textu, výnos **daně z příjmů právnických osob tvoří dvě složky**, a to daně z příjmů právnických osob na základě daňových příznání a daně vybírané srážkou podle zvláštní sazby.

#### Celkové inkaso - **Daň z příjmů právnických osob z příznání**

<b>Skutečnost 2007</b>	<b>Skutečnost 2008</b>	<b>Rozdíl 2008-2007</b>	<b>Index 2008/2007</b>
155,7 mld. Kč	173,6 mld. Kč	+ 17,9 mld. Kč	+11,5 %

Výše inkasa výnosově rozhodující složky, tj. **DPPO z příznání, nebyla v hodnoceném období legislativními změnami ovlivněna**, neboť s účinností pro zdaňovací období započatá v roce 2007 nebyla přijata žádná významná novela zákona č. 586/1992 Sb., o daních z příjmů, která by ovlivňovala způsob stanovení daňového základu a výši daně z příjmů právnických osob, jejíž splatnost spadala do roku 2008.

Pro stanovení daňové povinnosti za zdaňovací období započatá v roce 2006, která ovlivnila výši záloh splatných začátkem roku 2008, i daňové povinnosti za zdaňovací období započatá v roce 2007, splatné v roce 2008, byla uplatňována sazba daně ve výši 24 %, účinná od 1. ledna 2006. Dopad novely zákona o daních z příjmů, provedené zákonem č. 261/2007 Sb., o stabilizaci veřejných rozpočtů, se s ohledem na její účinnost pro zdaňovací období započatá v roce 2008 projeví v inkasu **DPPO** až v roce 2009.

**Na růstu inkasa DPPO z příznání v roce 2008 se tudíž rozhodující měrou podílela rostoucí výkonnost české ekonomiky v předchozích dvou letech**, především v odvětvích energetiky, spojů, bankovníctví, strojírenství a pojišťovnictví.

Příznivé výsledky hospodaření v letech 2006 a 2007 přispěly v roce 2008 k mírnému meziročnímu nárůstu daňových povinností u většiny poplatníků s dlouhodobě nadprůměrnou roční sumou odvedené DPPO.

Kromě toho se na zvýšení inkasa **DPPO** podílel další nárůst počtu podaných daňových příznání (z 307 986 za zdaňovací období započatá v roce 2006, na 320 059 za zdaňovací období započatá v roce 2007, tj. o 12 073 příznání), společně se zvýšením počtu poplatníků, kteří v daňových příznáních za zdaňovací období započatá v roce 2007 vykážali daňovou povinnost (oproti zdaňovacím obdobím započatým v roce 2006 se jednalo navíc o 9 385 poplatníků), zakládající povinné placení zákonných záloh na daň.

Významnější měrou se na zvýšení inkasa **DPPO** v roce 2008 podílel výrazný pokles uplatněného odečtu daňových ztrát vzniklých a vyměřených v předchozích zdaňovacích obdobích za zdaňovací období započatá v roce 2007. Oproti přiznáním za zdaňovací období započatá v roce 2006 došlo k poklesu uplatněného odečtu o 12,5 mld. Kč, v jehož důsledku vzrostla daňová povinnost splatná v roce 2008, ovlivňující výši záloh splatných ve 2. čtvrtletí a ve 2. pololetí 2008, o 3,0 mld. Kč.

#### Celkové inkaso - **Daň z příjmů právnických osob vybíraná srážkou**

<b>Skutečnost 2007</b>	<b>Skutečnost 2008</b>	<b>Rozdíl 2008-2007</b>	<b>Index 2008/2007</b>
7,1 mld. Kč	8,9 mld. Kč	+ 1,8 mld. Kč	+ 25,3 %

Nárůst inkasa **DPPO vybírané srážkou** za rok 2008 o **1,8 mld. Kč** v porovnání s rokem 2007 ovlivnilo především zvýšení sazby srážkové daně z nájemného u finančního pronájmu s následnou koupí najaté věci, hrazeného do zahraničí, z 1 % na 5 %, s účinností od 1. ledna 2008, a také rostoucí objem výplat dividend a podílů na zisku, nepodléhajících osvobození od daně, jejichž příjemci jsou m.j. subjekty kolektivního investování, penzijní fondy nebo stát z titulu své majetkové účasti na obchodních společnostech, který odráží příznivý hospodářský vývoj v předchozích letech.

#### **2.2.3. Daň z přidané hodnoty**

Výběr daně z přidané hodnoty je prováděn prostřednictvím dvou státních institucí, a to finančními úřady a celními orgány. **Finanční úřady vybírají tuto daň ze zdanitelných plnění uskutečněných v tuzemsku a celní úřady ji inkasují zejména při neobchodních dovozech zboží do republiky.** DPH inkasovaná těmito orgány odráží režim placení, kdy veškeré odpočty jsou spravovány výhradně finančními úřady.

Finanční úřady (FÚ) a celní úřady (CÚ) se podílely na celostátním inkasu DPH v letech 2006 až 2008 takto:

Tabulka č. 9

## Daň z přidané hodnoty

v mld. Kč

	2006			2007			2008		
	Celkem	FÚ	CÚ	Celkem	FÚ	CÚ	Celkem	FÚ	CÚ
Inkaso DPH	428,50	428,11	0,39	476,28	475,74	0,54	516,81	516,56	0,25
Nadměrné odpočty	-210,71	-210,71	0,00	-239,90	-239,90	0,00	-261,62	-261,62	0,00
<b>Čisté inkaso<sup>*)</sup></b>	<b>217,78</b>	<b>217,39</b>	<b>0,39</b>	<b>236,38</b>	<b>235,84</b>	<b>0,54</b>	<b>255,19</b>	<b>254,94</b>	<b>0,25</b>
meziroční index inkasa v %	112,8	113,7	11,2	111,2	111,1	138,5	108,51	108,58	46,30
meziroční index čistého inkasa v %	104,5	106,1	11,2	108,5	108,5	138,5	107,96	108,10	46,30

\*) údaje nesouhlasí s údajem za celostátní daň vykázané v účetnictví o peníze na cestě

V roce 2008 představoval celkový celostátní výnos této fiskálně nejvýznamnější daně **254,8 mld. Kč**, tj. meziroční nárůst o 8,4 % (absolutně o 19,8 mld. Kč). Proti celostátně rozpočtované částce bylo dosažené inkaso nižší o 19,7 mld. Kč, tj. o 7,2 %.

Na celostátních příjmech DPH participují, v souladu se zákonem č. 243/2000 Sb., o rozpočtovém určení daní, vedle státního rozpočtu i obce a kraje. Z celkového celostátního výnosu DPH náleží 21,4 % rozpočtům obcí, 8,92 % rozpočtům krajů a 69,68 % státnímu rozpočtu. Za celý rok 2008 byly **do rozpočtů obcí** převedeny příjmy z DPH ve výši **54,8 mld. Kč** a do **rozpočtů krajů** ve výši **22,2 mld. Kč**.

**Příjem státního rozpočtu** z DPH dosáhl **177,8 mld. Kč**, což představuje **92,7 % rozpočtu**; skutečnost však meziročně vzrostla o 11,2 mld. Kč, tj. o 6,7 %.

Inkaso DPH bylo pozitivně ovlivněno zvýšením snížené sazby z 5 % na 9 % od 1. ledna 2008. Nižší než očekávaný výnos lze vysvětlit předzásobením či předfakturací, kdy se firmy snažily uskutečnit zdanitelná plnění ještě v závěru roku 2007 s 5 % sazbou. K tomuto jevu docházelo zejména u stavebních prací a u léků.

Určitý neočekávaný výpadek inkasa byl dále způsoben výrazně silnějším kurzem koruny, který měl za následek, že zboží prodávané v zahraničí bylo často výrazně levnější než stejné zboží nabízené v tuzemsku. Výsledkem byl pokles domácí poptávky a její realizace na zahraničních trzích.

V závěru roku se pak na výši spotřeby začala projevovat i finanční krize spojená s nastupující ekonomickou recesí.

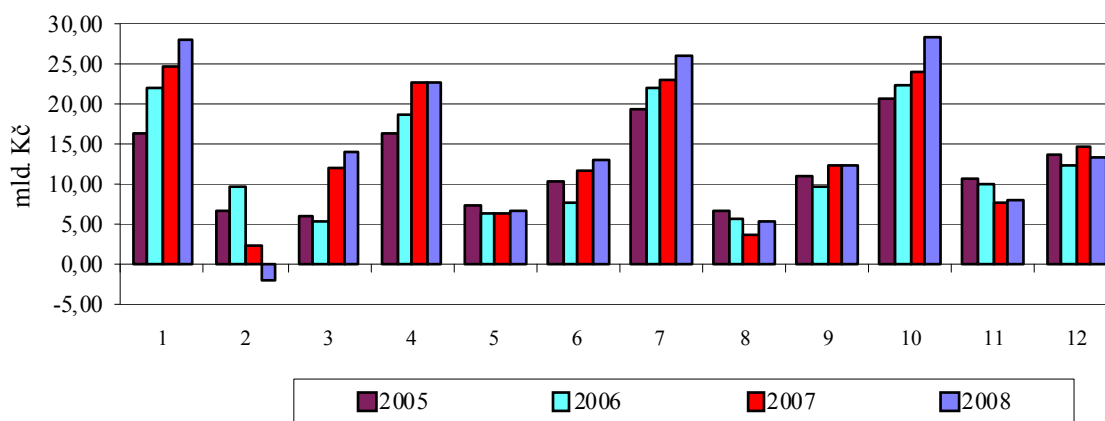
V roce 2008 nedošlo u daně z přidané hodnoty k výrazným legislativním změnám, které by zásadně ovlivnily výši inkasa. Naopak je pravděpodobné, že institut skupinové registrace zahrnutý do zákona o DPH od 1.1.2009 ovlivnil inkaso pozitivně, protože lze očekávat, že plátce vstupující do skupiny, kterému by byl odpočet daně v roce 2008 významně krácen koeficientem, odloží uplatnění odpočtů daně až na rok 2009, kdy bude koeficient celé skupiny příznivější.

U všech finančních ředitelství došlo k nárůstu inkasa, ale například u FŘ pro Hlavní město Prahu pouze o 3,4 %, a tím došlo ke snížení jeho podílu na celkovém inkasu z hodnoty 56,6 % v roce 2007 na 54,2 %. I když jde stále o podstatný podíl, vývoj na tomto FŘ negativně ovlivnil celkové inkaso DPH. Nárůst odpovídající předpokladům (16,1 %) dosáhla pouze 4 finanční ředitelství, která vzhledem ke svému podílu na celkovém inkasu nemohla nepříznivý vývoj zvrátit.

Zvláštní pozornost zasluhují plátcí registrovaní na Finančním úřadě pro Prahu 1 podle § 94 odst. 11 zákona o DPH (tj. osoby registrované k dani v jiném členském státě, které nemají v tuzemsku sídlo, místo podnikání nebo provozovnu) - v roce 2005 odvod 7 mld. Kč, v roce 2006 odpočty ve výši 5,8 mld. Kč, v roce 2007 odpočty ve výši 2,3 mld. Kč a v roce 2008 převýšila hodnota předepsaných nadměrných odpočtů vlastní daňovou povinností o 6,1 mld. Kč (33,8 – 27,7). **Další vývoj inkasa této skupiny plátců nelze odhadnout.**

Rozložení inkasa v průběhu roku dle jednotlivých měsíců:

Graf č. 5



#### 2.2.4. Zvláštní daně a poplatky ze zboží a služeb v tuzemsku (spotřební daně)

Spotřební daně zahrnují daň z minerálních olejů, daň z tabákových výrobků, daň z lihu, daň z piva a daň z vína. Zákonem č. 261/2007 Sb., o stabilizaci veřejných rozpočtů byly od 1.1.2008 nově zavedeny tzv. ekologické daně, tj. daň ze zemního plynu a některých dalších plynů, daň z elektřiny a daň z pevných paliv. Zavedení těchto nových daní bude mírně zkreslovat meziroční porovnání celkového inkasa spotřebních daní.



S výjimkou daně z minerálních olejů je výnos spotřebních daní určen výhradně do státního rozpočtu. Pokud jde o daň z minerálních olejů, podle platného rozpočtového určení daní náleží 90,9 % výnosu daně státnímu rozpočtu a 9,1 % náleží Státnímu fondu dopravní infrastruktury (SFDI).

Celostátní výnos spotřebních daní v roce 2008 představoval **133,0 mld. Kč**, což bylo o 5,9 mld. Kč méně, než v roce 2007. Jedná se o meziroční pokles o 4,3 %. Na **státní rozpočet** připadlo z celkového výnosu spotřebních daní **125,5 mld. Kč**, což je o 9,3 mld. Kč méně, než předpokládal rozpočet. Do příjmů Státního fondu dopravní infrastruktury bylo z celkového čistého výnosu daně z minerálních olejů převedeno 7,5 mld. Kč.

**Výnos spotřebních daní podle jednotlivých komodit a srovnání s předchozími roky** ukazuje následující přehled:

Tabulka č. 10

Zvláštní daň a poplatky ze zboží a služeb v tuzemsku	v mil. Kč							
	2005		2006		2007		2008	
	Skutečnost	Index 2005/2004	Skutečnost	Index 2006/2005	Skutečnost	Index 2007/2006	Skutečnost	Index 2008/2007
<b>CELKEM</b>	<b>103 584</b>	<b>125,1</b>	<b>112 561</b>	<b>108,7</b>	<b>131 591</b>	<b>116,9</b>	<b>125 538</b>	<b>95,4</b>
v tom:								
spotřební daně								
- z minerálních olejů	77 690	115,6	78 836	101,5	82 901	105,2	84 224	101,6
vratky SD - zelená nafta	-1 499	106,9	-1 477	98,5	-1 504	101,8	-1 517	100,9
vratky SD - pro výrobu tepla	-738	120,4	-702	95,1	-539	76,8	-598	111,0
vratky SD osobám jiných států	-14	102,1	-15	106,3	-12	77,6	-13	113,6
vratky SD z ostat. benzínů dle § 56a	-3	x	-21	x	-20	x	-13	65,8
- převod SD z minerálních olejů do SFDI	-6 865	52,6	-6 974	101,6	-7 337	105,2	-7 486	102,0
- z tabáku a tabák. výrobků	25 428	118,1	32 241	126,8	46 998	145,8	37 507	79,8
- z vína	308	130,6	318	103,1	336	105,8	336	99,9
- z piva	3 503	97,0	3 548	101,3	3 657	103,1	3 564	97,4
- z lihu a lihovin	5 774	108,8	6 806	117,9	7 122	104,6	7 082	99,4
ekologické daně* (od r. 2008)								
- ze zemního plynu a někt. dalších plynů	x	x	x	x	x	x	1 003	x
- z pevných paliv	x	x	x	x	x	x	432	x
- z elektřiny	x	x	x	x	x	x	1 019	x

\*tzv. ekologické daně na základě zákona č. 261/2007 Sb. nově od r. 2008

Rozpočtovaná částka byla naplněna u spotřební daně u minerálních olejů, téměř naplněna u SD z olejů, piva a vína. K výraznému propadu daňových příjmů došlo u SD z tabákových výrobků.

Fiskálně nejvýznamnější spotřební daní je SD z minerálních olejů; jako jediná je daní sdílenou státním rozpočtem a SFDI. Na státní rozpočet v roce 2008 připadlo z celkového výnosu spotřební daně z minerálních olejů 74,6 mld. Kč a 7,5 mld. Kč plynulo do SFDI. Je zřejmé, že poptávka po pohonných hmotách příliš nezávisí na jejich ceně, neboť vývoj inkasa během roku příliš neovlivnily ani rekordně vysoké ceny pohonných hmot v létě, ani významný pokles cen v závěru roku. Rozpočtovaná částka, jak již bylo uvedeno výše, byla naplněna.

Odvedená spotřební daň z tabákových výrobků ve sledovaném období meziročně poklesla, a to o 9,5 mld. Kč, t.j. o 20,2 %; celkové inkaso činilo 37,5 mld. Kč. Pokles lze přičíst především vlivu předzásobení se tabákovými výrobky s nižší sazbou daně ve druhém pololetí roku 2007. Zásoby cigaret zdaněných nižší sazbou se objevovaly na trhu ještě v září roku 2008, a to přes zákonnou regulaci předzásobení, která je firmami zjevně obcházena.

V případě výnosu spotřební daně uvalené na líh, pivo a víno nedošlo k výrazné meziroční změně inkasa, naplněn byl i rozpočet na rok 2008, vyjma SD z piva.

V případě nově zavedených ekologických daní (daň z elektřiny, pevných paliv, zemního plynu a některých dalších plynů) činil rozpočtovaný příjem 4,3 mld. Kč, skutečný výnos činil 2,45 mld. Kč. Rozpočet byl přibližně naplněn pouze v případě spotřební daně z elektřiny. Významně nižší skutečnost daně z pevných paliv (0,43 mld. Kč) než rozpočtované inkaso (1,7 mld. Kč) lze přisoudit předzásobení se subjekty pevnými palivy již v roce 2007, tedy nezdaněnými.

Problém při predikci příjmů z nových daní tkví především ve skutečnosti, že nejsou k dispozici údaje o inkasu daně z minulých let a je nutné se spoléhat především na statistické údaje o spotřebě zdaněných komodit ve všech odvětvích, které mohou vykazovat jistou odchylku od skutečnosti. Toto bylo dalším důvodem pro nenaplnění rozpočtované částky.

Vybrané inkaso spotřebních daní bylo též ovlivněno výší vrácené daně z titulu nároku na vrácení daně u tzv. „zelené nafty“, technických benzinů, u osob požívajících výsady a imunitu a dále u ozbrojených sil cizích států.

### ***2.3. Poplatky z vybraných činností***

#### ***2.3.1. Správní poplatky***

Položka správní poplatky zahrnuje poplatky stanovené zákonem o správních poplatcích č. 634/2004 Sb., v platném znění, který upravuje inkaso poplatků za správní úkony a správní řízení, jejichž výsledkem jsou vydaná povolení, rozhodnutí apod. upravená zvláštními zákony.

V roce 2008 **inkasoval státní rozpočet na správních poplatcích 4,1 mld. Kč**, z toho **formou kolkové známky bylo vybráno 1,7 mld. Kč**. Předpokládaný výnos ve státním rozpočtu ve výši 4,6 mld. Kč nebyl splněn o 0,5 mld. Kč, což představuje

plnění pouze na 89,5 %. **Proti roku 2007** bylo na správních poplatcích **vybráno o 3,7 mil. Kč méně.**

Rozpočtový výnos ze správních poplatků lze pro státní rozpočet jen kvalifikovaně odhadnout podle minulých let. Inkasované příjmy závisí na skutečně podaných návrzích na správní řízení, která jsou předmětem správního poplatku. V údajích není zahrnut výnos ze správních poplatků vybraných územně samosprávnými celky. Jimi vybrané správní poplatky jsou příjmem územních rozpočtů.

### ***2.3.2. Poplatky a odvody v oblasti životního prostředí***

Z pohledu státního rozpočtu je rozhodující odvod za ukládání radioaktivního odpadu, který se řídí zákonem č. 18/1997 Sb., atomový zákon.

Vykázaná skutečnost v **odvodech za ukládání radioaktivních odpadů** od původců těchto odpadů (především od ČEZ, a.s.) na tzv. jaderný účet **za rok 2008 činila 1,34 mld. Kč.** Předpokládaná rozpočtovaná výše 1,30 mld. Kč tak byla naplněna na 103,2 %.

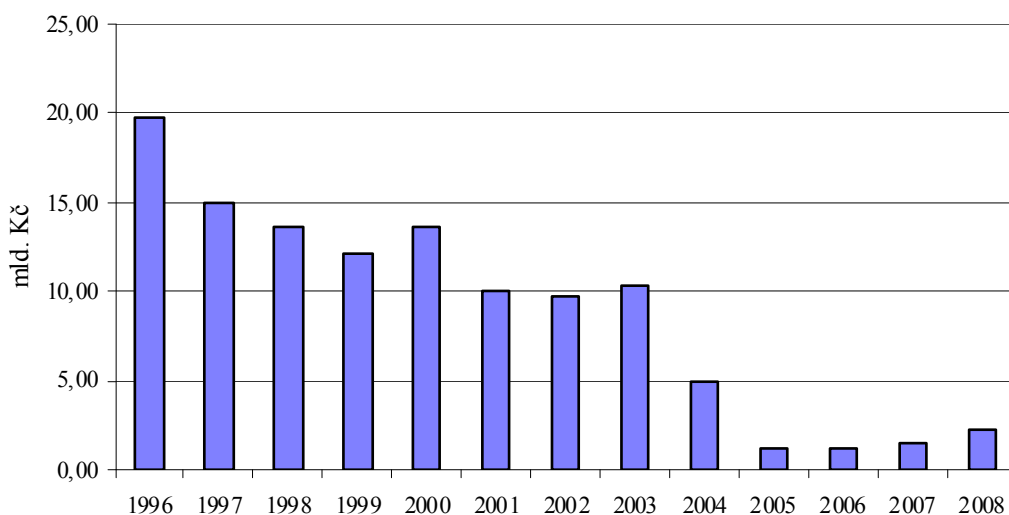
### ***2.4. Daně a cla za zboží a služby ze zahraničí***

Do příjmů státního rozpočtu (po vstupu do EU) plyne z předepsaného cla 25 %. Tato částka slouží ke krytí nákladů spojených s jeho výběrem.

Předpokládaný výnos státního rozpočtu pro rok 2008 z výběru cla byl stanoven na 1,3 mld. Kč. **Skutečný příjem dosáhl částky 2,2 mld. Kč,** což představuje plnění na 169,5 %. Neočekávané překročení rozpočtového předpokladu bylo způsobeno především převodem nárokového podílu ČR ve výši cca 0,6 mld. Kč z vybraného cla za období 2004-2007, kdy byly zálohové odvody do státního rozpočtu nižší než činil nárokový podíl. Toto dodatečné navýšení by se již nemělo v příštích rozpočtových obdobích opakovat. Celkové vybrané clo za rok 2008 činilo 7,9 mld. Kč.

Vývoj cla od roku 1996, kdy dosáhl maxima - téměř 20 mld. Kč, má trvale klesající tendenci, což je vidět z následujícího grafu:

Graf č.6



## 2.5. Daň z majetkových a kapitálových převodů (majetkové daně)

V rozpočtu na rok 2008 byly zapracovány příjmy z majetkových daní, tj. daně dědické, darovací a z převodu nemovitostí, ve výši **8 800 mil. Kč**. **Skutečně dosažené příjmy** z těchto daní k 31.12.2008 činily **10 410 mil. Kč**, což představuje plnění na 118,3 % rozpočtované částky. Ve srovnání se skutečností za stejné období roku 2007 kleslo inkaso z majetkových daní o 165 mil. Kč, na daně dědické bylo vybráno o 6 mil. Kč více, inkaso daně darovací pokleslo o 347 mil. Kč a inkaso daně z převodu nemovitostí bylo vyšší o 176 mil. Kč. Údaje o plnění jsou uvedeny v následující tabulce:

Tabulka č. 11

Majetkové daně

Ukazatel	Rok 2007				Rok 2008				
	Rozpočet	Skutečnost	% plnění	Index 2007/2006	Rozpočet	Skutečnost	% plnění	Index 2008/2007	Rozdíl sk. 2008-2007
Majetkové daně celkem	9 000	10 576	117,5	124,2	8 800	10 410	118,3	98,4	-165
v tom:									
- daň dědická	100	109	109,1	88,0	50	115	230,1	105,5	6
- daň darovací	600	692	115,4	114,6	350	345	98,6	49,8	-347
- daň z převodu nemovitostí	8 300	9 774	117,8	125,5	8 400	9 950	118,5	101,8	176

### 2.5.1. Daň dědická

Výnos daně dědické při 230 % plnění rozpočtované částky byl oproti roku 2007 o 6 mil. Kč vyšší. Inkaso u této daně dosáhlo v roce 2008 výše 115 mil. Kč. Dlouhodobě je výnos této daně stabilní a je ovlivněn hodnotou majetku nabývaného děděním, ale také počtem bezúplatných přechodů.

Dne 1.1.2008 nabyt účinnosti zákon č. 261/2007 Sb., o stabilizaci veřejných rozpočtů, kterým došlo k rozšíření osvobození veškerého bezúplatně nabytého majetku děděním, neboť nově jsou od daně dědické osvobozeni nejen příbuzní v řadě přímé a manželé, ale také příbuzní v řadě pobočné, dále manželé dětí (zeťové a snachy), děti manžela, rodiče manžela, manželé rodičů a osoby, které se zůstavitelem žily nejméně po dobu jednoho roku před smrtí zůstavitele ve společné domácnosti a které z tohoto důvodu pečovaly o společnou domácnost nebo byly odkázány výživou na zůstavitele. Projevy dopadů na roční výši výnosu daně dědické v důsledku této nové úpravy se očekávají v průběhu následujícího roku.

### ***2.5.2. Daň darovací***

**Celkové inkaso daně darovací dosáhlo v roce 2008 částky 345 mil. Kč,** což představuje plnění rozpočtu na 98,6 % a ve srovnání s rokem 2007 se jedná **o pokles 347 mil. Kč,** tj. o 50,2 %.

U daně darovací jsou zakotvena poměrně rozsáhlá osvobození bezúplatných nabytí majetku. Nově došlo obdobně jako u daně dědické s účinností od dne 1.1.2008 k zakotvení osvobození bezúplatných nabytí majetku darováním mezi osobami zařazenými v I. a II. skupině poplatníků. Tato nová právní úprava přijatá zákonem č. 261/2007 Sb., o stabilizaci veřejných rozpočtů, ovlivnila výrazný pokles výše inkasa daně darovací. Uvedený propad příjmů lze očekávat i v roce 2009.

### ***2.5.3. Daň z převodu nemovitostí***

Výnos daně z převodu nemovitostí je každoročně z celkového inkasa majetkových daní příznivý a nejvýznamnější. V roce 2008 **představuje řádově 96 % z celkového úhrnu majetkových daní.**

**Příjmy daně z převodu nemovitostí dosáhly v roce 2008 částky 9 950 mil. Kč,** což je **o 176 mil. Kč více oproti inkasu této daně v roce 2007** a současně o 1 550 mil. Kč více, než byla stanovena rozpočtovaná částka, a představuje tak plnění na 118,5 %.

Na **vzestupném vývoji výběru daně z převodu nemovitostí se nadále pozitivně podílí i změna režimu splatnosti této daně**, tj. placení ve lhůtě pro podání daňového přiznání, účinná ode dne 1. ledna 2004., ale také změna režimu splatnosti daně v případech zániku účasti společníka v obchodní společnosti nebo zániku členství člena v družstvu do 5 let ode dne vložení nemovitosti jako vkladu do základního kapitálu obchodní společnosti nebo družstva. S účinností ode dne 1.1.2008 je předmětem daně z převodu nemovitostí rovněž převod vlastnictví k nemovitostem na základě smlouvy o zajišťovacím převodu práva.

V souvislosti s novelou insolvenčního zákona č. 296/2007 Sb., ve znění pozdějších předpisů, byl nově koncipován základ daně z převodu nemovitostí v případě prodeje nemovitosti mimo dražbu v rámci insolvenčního řízení při zpeněžení majetkové podstaty v konkurzu nebo při oddlužení. Základem daně je v těchto případech cena dosažená prodejem nemovitosti.

Výše inkasa daně z převodu nemovitostí je ovlivněna zejména hodnotou převáděných nemovitostí, počtem uskutečněných úplatných převodů či přechodů vlastnického práva k nemovitostem, ale také rozsahem osvobození od této daně. Nově jsou s účinností od 1.1.2008 osvobozeny od této daně převody a přechody vlastnictví k nemovitostem při provádění reorganizace v rámci insolvenčního řízení, jde-li o vydání části dlužnickových aktiv věřitelům nebo o převod dlužnickových aktiv na nově založenou právnickou osobu, ve které mají věřitelé majetkovou účast.

Lze předpokládat, že vývoj daňových příjmů v oblasti úplatných převodů a přechodů k nemovitostem bude v dalším období ovlivněn především prostředím na trhu s nemovitostmi a celkovou hospodářskou situací.

### **3. Daňové nedoplatky**

Daňové nedoplatky **představují rozdíl mezi daní, která měla být zaplacená, a skutečně zaplacenou částkou.** Daní, která měla být zaplacená, může být nejen daň poplatníkem nebo plátcem přiznaná, ale i daň doměřená správcem daně a příslušenství daně (penále, pokuty, úrok, náklady řízení atd.). Daňové nedoplatky se týkají jak daňových příjmů státního rozpočtu, tak i daňových příjmů územních samosprávných celků a státních fondů.

**Nedoplatky všech daňových příjmů dosáhly ke konci roku 2008 celkové výše 164,9 mld. Kč a proti roku 2007 klesly o 2,2 mld. Kč, tj. o 1,3 %.**

**Daňové nedoplatky jsou spravovány třemi subjekty – územními finančními orgány, Českou správou sociálního zabezpečení (ČSSZ) a celními orgány. Největší objem nedoplatků (61,0 %) za rok 2008 evidovaly ve výši 100,5 mld. Kč územní finanční orgány.** Ty spravují nedoplatky všech daňových příjmů, vyjma nedoplatků pojistného spravovaných ČSSZ a vyjma cla a části nedoplatků daně z přidané hodnoty a spotřebních daní, které spravují celní orgány.

**Druhý největší objem (33,8 %) daňových nedoplatků za rok 2008 ve výši 55,8 mld. Kč evidovala Česká správa sociálního zabezpečení.** Ta spravuje nedoplatky pojistného na sociální zabezpečení a na státní politiku zaměstnanosti. Podrobněji jsou nedoplatky v působnosti ČSSZ uvedeny v části II. 4. této zprávy.

Třetím subjektem, spravujícím daňové nedoplatky, jsou **celní orgány.** Jimi sledované nedoplatky dosáhly v roce 2008 výše **8,6 mld. Kč**, což z celkového objemu všech daňových nedoplatků znamená **5,2 %**. Podrobný vývoj nedoplatků v působnosti celních orgánů je součástí zprávy o činnosti celních orgánů (viz příloha B sešitu C).

#### **Daňové nedoplatky v evidenci územních finančních orgánů**

Územní finanční orgány v postavení správce daně evidují u všech daňových subjektů jejich daňové a platební povinnosti, úhrady nebo zániky daňových a platebních povinností a z toho vyplývající přeplatky a nedoplatky. Daňovým dlužníkem je každý, kdo je povinen podle zvláštního zákona daň platit nebo vybranou daň odvádět. Jestliže dlužník neuhradí splatnou částku daně nejpozději v den její splatnosti, stane se jeho neuhrazená daňová povinnost daňovým nedoplatkem. Daňové nedoplatky tedy **představují souhrnnou částku daňovým subjektem včas neuhrazené splatné daně** a po dni splatnosti daně také částku naběhlého příslušenství daně k určitému dni sledování.

**Daňová pohledávka a její výše je stanovena správcem daně** ve vyměřovacím řízení, kde je též určena lhůta její splatnosti. Podle délky časové prodlevy mezi splatností a úhradou daně a podle stanovené sazby je souhrnná částka daňového nedoplatku zvyšována o vyměřenou výši penále.

Do daňových nedoplatků **není zahrnuta tzv. posečkaná daň** (posečkání daně nebo její zaplacení ve splátkách podle § 60 zákona č. 337/1992 Sb.), jejíž vymáhání je správcem daně v mnoha případech odloženo. Z evidence daní vyplývá, že celkový objem posečkané daně v průběhu roku 2008 dosáhl 31,8 mld. Kč. Vzhledem k tomu, že celková splatná povinnost v průběhu roku činila 27,1 mld. Kč, **objem posečkávané daně na konci roku 2008 dosáhl výše 4,7 mld. Kč.**

**Celkový objem daňových nedoplatků** evidovaných územními finančními orgány v České republice k 31.12.2008 **dosáhl 100,5 mld. Kč.** Z toho nedoplatky na daních **nové daňové soustavy** platné od 1.1.1993 (dále jen „nové daně“) činily **97,85 mld. Kč** (tj. 97,3 % k celkovému objemu nedoplatků) a **nedoplatky daní staré daňové soustavy** platné do 31.12.1992 (dále jen „staré daně“) **dosáhly 2,68 mld. Kč** (tj. 2,7 % z celkového objemu daňových nedoplatků evidovaných územními finančními orgány). **Proti roku 2007 klesla celková kumulovaná výše daňových nedoplatků o 0,57 mld. Kč, tj. o 0,6 % - u nových daní vzrostla o 0,36 mld. Kč a u starých daní klesla o 0,93 mld. Kč.**

Vývoj daňových nedoplatků v roce 2008 není tak příznivý jako v roce předchozím. Došlo sice k mírnému poklesu daňových nedoplatků (o 0,6 mld. Kč), avšak pouze díky poklesu nedoplatků na daních staré daňové soustavy. Navíc objem nedoplatků odepsaných pro nedobytnost v roce 2008 vzrostl o 2,5 mld. Kč (v roce 2008 bylo odepsáno 16,2 mld. Kč proti 13,7 mld. Kč v roce 2007).

Tabulka č. 12

	2003	index 2003/2002 v %	2004	index 2004/2003 v %	2005	index 2005/2004 v %	2006	index 2006/2005 v %	2007	index 2007/2006 v %	2008	index 2008/2007 v %
<b>Daňové nedoplatky evid. územ. fin. orgány</b>	<b>99,8</b>	96,2	<b>103,3</b>	103,5	<b>101,7</b>	98,5	<b>105,4</b>	103,6	<b>101,1</b>	96,0	<b>100,53</b>	99,4
z toho:												
staré daně	6,3	95,5	5,6	88,7	4,4	78,7	4,0	91,6	3,6	89,4	2,68	74,3
nové daně	93,5	96,3	97,7	104,5	97,3	99,6	101,3	104,1	97,5	96,2	97,85	100,4

Největší objem splatných daňových nedoplatků byl evidován finančními úřady v působnosti Finančního ředitelství pro hlavní město Prahu (32,2 mld. Kč, tj. 32,1 % z celkového objemu daňových nedoplatků, evidovaných územními finančními orgány v České republice), Finančního ředitelství v Brně (21,2 mld. Kč, tj. 21,1 %) a Finančního ředitelství v Ústí nad Labem (15,6 mld. Kč, tj. 15,5 %). Naopak nejnižší objem vykazovaly finanční úřady v působnosti Finančního ředitelství v Českých



Budějovicích (2,5 mld. Kč), Finančního ředitelství v Hradci Králové (5,4 mld. Kč), Finančního ředitelství v Plzni (6,2 mld. Kč), Finančního ředitelství v Ostravě (8,0 mld. Kč) a Finančního ředitelství v Praze (9,3 mld. Kč).

Údaje za rok 2008 dokládají, že větší objem daňových **nedoplatků nových daní** je vykazován **u přímých daní**. Jejich výše dosáhla **50,2 mld. Kč**, což znamená 51,3 % z celkového objemu daňových nedoplatků nových daní evidovaných územními finančními orgány v České republice. **V porovnání s rokem 2007 klesl jejich objem o 0,7 mld. Kč**, jejich podíl se na celkovém objemu daňových nedoplatků nových daní také snížil, a to o 0,9 procentního bodu. Nejvyšší suma nedoplatků této skupiny daní byla evidována **na daních z příjmů**. Jejich výše dosáhla za rok 2008 částku **37,4 mld. Kč**, tj. 38,2 % z celkového objemu nedoplatků nových daní a meziročně klesla o 1,1 mld. Kč, tj. o 2,9 %. **U ostatních přímých daní** (majetkové daně, daň silniční a ostatní příjmy, odvody a poplatky) dosáhl objem daňových nedoplatků za rok 2008 částky **12,8 mld. Kč** (z toho 5,0 mld. Kč připadlo na majetkové daně a z nich nejvíce na daň z převodu nemovitostí ve výši 3,8 mld. Kč), **což je o 0,4 mld. Kč více** než v předchozím roce. Jejich podíl na celkovém objemu daňových nedoplatků nových daní činil 13,0 %.

**U nepřímých daní** dosáhl objem daňových nedoplatků evidovaných územními finančními orgány za rok 2008 výše **47,7 mld. Kč** a proti předchozímu roku došlo k růstu o 1,1 mld. Kč. Jejich podíl na celkovém objemu daňových nedoplatků nových daní (48,7 %) se proti předchozímu roku zvýšil o 0,9 procentního bodu. Rozhodující objem zde představovaly **nedoplatky na dani z přidané hodnoty**, jejichž hodnota dosáhla **45,6 mld. Kč**, tj. 46,6 % celkového objemu daňových nedoplatků nových daní a meziročně vzrostla o 1,6 mld. Kč. **Nedoplatky spotřebních daní se meziročně snížily z 2,6 mld. Kč na 2,1 mld. Kč.**

### **Rozbor efektivnosti vymáhání daňových pohledávek**

Rozbor efektivnosti vymáhání daňových nedoplatků se vztahuje na činnost územních finančních orgánů v procesním postavení správce daně podle § 1 zákona č. 337/1992 Sb., o správě daní a poplatků, ve znění pozdějších předpisů (dále jen „ZSDP“). Podle ustanovení § 62 ZSDP zajišťují územní finanční orgány evidenci daňových a platebních povinností, jejich úhrad nebo zániků a z toho vyplývajících daňových přeplatků a nedoplatků.

Agregované údaje, které umožňují z dlouhodobějšího pohledu (období let 1995 až 2008) posoudit vývoj objemu vymáhaných a vymožených daňových nedoplatků evidovaných územními finančními orgány, jsou uvedeny v následující tabulce:

Tabulka č. 13

Rok	Nedoplatky vymáhané (stav)		Nedoplatky vymožené (v daném roce)		% úspěšnosti	
	počet případů	částka v mld. Kč	počet případů	částka v mld. Kč	počet případů	objem
1995	30 633	17,284	24 714	2,648	80,7	15,3
1996	49 954	22,649	35 973	2,895	72,0	12,8
1997	80 558	29,006	51 226	4,240	63,6	14,6
1998	100 743	31,375	72 371	3,957	71,8	12,6
1999	127 278	33,131	92 710	4,235	72,8	12,8
2000	138 919	40,860	96 365	4,482	69,4	11,0
2001	195 548	46,219	134 622	6,716	68,8	14,5
2002	223 015	48,489	169 054	3,827	75,8	7,9
2003	1 234 535 <sup>*)</sup>	54,164	349 375 <sup>*)</sup>	3,960	28,3	7,3
2004	1 434 436 <sup>*)</sup>	64,385	376 258 <sup>*)</sup>	4,073	26,2	6,3
2005	1 608 868 <sup>*)</sup>	68,205	412 234 <sup>*)</sup>	5,111	25,6	7,5
2006	1 751 207 <sup>*)</sup>	68,505	443 009 <sup>*)</sup>	5,203	25,3	7,6
2007	1 811 163 <sup>*)</sup>	68,477	471 228 <sup>*)</sup>	6,054	26,0	8,8
2008	2 237 389 <sup>*)</sup>	67,382	521 621 <sup>*)</sup>	6,334	23,3	9,4

Pozn.: Údaje jsou uvedeny sumárně za daně staré daňové soustavy platné do 31.12.1992 a nové daňové soustavy platné od 1.1.1993

<sup>\*)</sup> Od r. 2003 je v evidenci nedoplatků ve vymáhání uplatňována nová metodika vykazování - podle ní je počet případů u evidovaných nedoplatků ve vymáhání dán počtem neuhrazených POV (předpisných a odpisných vět) k poslednímu dni sledovaného období, resp. u evidovaných vymožených daňových nedoplatků počtem POV, na kterých došlo v příslušném roce k jejich úhradě.

Údaje v tabulce potvrzují dlouhodobý trend **meziročního nárůstu objemu vymáhaných i vymožených daňových pohledávek** evidovaných územními finančními orgány ČR. V roce 2008 dosáhl objem vymáhaných daňových nedoplatků **67,4 mld. Kč** a ve srovnání s rokem 2007 se snížil o **1,1 mld. Kč** na (tj. o 1,6 %). Podíl vymáhaných daňových nedoplatků k celkovému objemu daňových nedoplatků evidovaných územními finančními orgány tak oproti roku 2007 poklesl o **0,7 procentního bodu** na **67,0 %**. Vývoj v roce 2008 byl ovlivněn zejména zvýšeným odpisem daňových nedoplatků pro nedobytnost podle § 66 ZSDP (ve srovnání s rokem 2007 jejich objem vzrostl téměř o **2,5 mld. Kč** na **16,2 mld. Kč**). Vývoj růstu objemu vymáhaných daňových nedoplatků v předchozích letech vyplývá rovněž z ukazatele podílu vymáhaných daňových pohledávek na celkovém objemu evidovaných daňových nedoplatků v jednotlivých letech (v roce 2003 - 54,3 %; v roce 2004 - 62,3 %; v roce 2005 - 67,1 %; v roce 2006 - 65,1 %; v roce 2007 - 67,7 % a v roce 2008 - 67 %).

Obdobný trend byl zaznamenán také u ukazatele **objemu vymožených daňových nedoplatků**. Meziroční růst objemu vymožených daňových nedoplatků pokračoval i v roce 2008, kdy tento činil **6,3 mld. Kč**, tj. o **0,3 mld. Kč** více než v roce 2007 (tj. o 4,6 %). Pozitivní vývoj potvrzují i údaje vyplývající z porovnání ukazatele podílu vymožených nedoplatků k celkovému objemu vymáhaných daňových nedoplatků za uplynulá období (v roce 2004 - 6,3 %; v roce 2005 - 7,5 %; v roce 2006 - 7,6 %; v roce 2007 - 8,8 % a v roce 2008 - 9,4 %).

Rozhodující objem vymáhaných i vymožených daňových nedoplatků je evidován na daních **nové daňové soustavy** platné od 1.1.1993. U této kategorie daní bylo územními finančními orgány vymáháno k 31.12.2008 téměř **66 mld. Kč, tj. 97,9 %** z celkové sumy daňových nedoplatků evidovaných ve vymáhání. V roce 2008 (od 1.1.2008 do 31.12.2008) bylo na daních nové daňové soustavy **vymoženo 6,3 mld. Kč**. Na daních **staré daňové soustavy** platné do 31.12.1992 jsou vykazované hodnoty vymáhaných i vymožených daňových nedoplatků výrazně nižší. K 31.12.2008 bylo na těchto daních **vymáháno 1,4 mld. Kč**, tj. pouze **2,1 %** z celkové sumy daňových nedoplatků evidovaných ve vymáhání a v průběhu roku 2008 bylo **vymoženo 6,9 mil. Kč**, tj. pouze **0,1 %** z celkové sumy daňových nedoplatků vymožených za sledované období. Tento stav je dlouhodobě ovlivněn postupným snižováním celkové částky daňových nedoplatků evidovaných na daních staré daňové soustavy v uplynulých letech (k 31.12.2008 se jejich objem snížil na 2,7 mld. Kč, tj. téměř o 1 mld. Kč proti stavu v předchozím roce).

Největší objem vymáhaných i vymožených daňových nedoplatků evidovaných na daních nové daňové soustavy je vykazován u **daně z přidané hodnoty**. K 31.12.2008 bylo na této dani vymáháno **31,8 mld. Kč** a v roce 2008 vymoženo **3,9 mld. Kč**, což je o 0,3 mld. Kč více než v předcházejícím roce. Vyšší objem vymáhaných daňových nedoplatků byl evidován rovněž u **daní z příjmů**. Jejich souhrnná výše činila k 31.12.2008 částku **25,3 mld. Kč**, tj. o 1,3 mld. Kč méně než v roce 2007. V průběhu roku 2008 bylo na daních z příjmů vymoženo přes **1,7 mld. Kč** daňových nedoplatků, tj. o 0,2 mld. Kč více než v roce 2007. Na **dani z nemovitostí a na daních dědické, darovací a z převodu nemovitostí** bylo k 31.12.2008 vymáháno přes **3,2 mld. Kč** a v roce 2008 bylo vymoženo necelých **0,4 mld. Kč** daňových nedoplatků a tento vývoj v podstatě kopíruje stav v předchozích letech.

Porovnání **poměru mezi vymáhanými daněmi a vymáhaným příslušenstvím daní** je srovnatelné s vývojem v předchozích letech. Z celkového objemu vymáhaných daňových nedoplatků (67,4 mld. Kč) jich bylo k 31.12.2008 vymáháno **na daních 45,3 mld. Kč, tj. 67,3 %**. Téměř jedna třetina objemu nedoplatků je evidována na **příslušenství daní**, kde bylo za sledované období vykázáno přes **22 mld. Kč, tj. 32,7 %** (dle § 58 ZSDP se příslušenstvím daní rozumí penále, zvýšení daně, náklady daňového řízení, úroky a pokuty uložené podle ZSDP nebo jiného daňového zákona).

Územní finanční orgány jsou dlouhodoběji úspěšnější při vymáhání nedoplatků, jejichž výše se pohybuje v řádu do 1 mil. Kč nebo od 1 mil. Kč do 10 mil. Kč. Již dřívější analýzy ukázaly, že nedoplatky nad 10 mil. Kč a výše jsou vymahatelné jen

z části nebo jsou v mnoha případech zcela nedobytné. Přehled o nedobytných daňových nedoplatcích za Českou republiku zpracovaný podle údajů územních finančních orgánů ukazuje, že kvalifikovaný odhad **nedobytných daňových nedoplatků** k 31.12.2008 představuje částku **49,3 mld. Kč**, tj. 49,1 % z celkové kumulované částky daňových nedoplatků evidovaných územními finančními orgány k 31.12.2008 (100,5 mld. Kč). Z toho **na daních** ve výši **31,3 mld. Kč**, tj. 63,4 % a **na příslušenství daní** více než **18 mld. Kč**, tj. 36,6 %. Na daních staré daňové soustavy je podíl nedobytných daňových nedoplatků výrazně vyšší a již dřívější analýzy potvrzují, že se pohybuje nad 90 %.

V roce 2008 (obdobně jako v předchozích letech) byl rozhodující objem vymožených daňových nedoplatků (tj. **42,9 % - 2,7 mld. Kč**) vybrán územními finančními orgány úkony v daňové exekuci. Přibližně stejná částka daňových nedoplatků evidovaných ve vymáhání (tj. necelých **2,7 mld. Kč**) byla uhrazena daňovými dlužníky na základě výzvy správce daně k zaplacení nedoplatku v náhradní lhůtě a dalších **0,8 mld. Kč** bylo vybráno přímo pracovníky finančních úřadů ještě před zahájením vymáhání.

Nejefektivnějším a finančními úřady stále nejvíce využívaným exekučním prostředkem je **daňová exekuce na příkazání pohledávky** na peněžní prostředky dlužníků na účtech vedených u bank nebo jiné pohledávky. Tímto způsobem bylo v roce 2008 vymáháno **14,2 mld. Kč**, tj. **34,5 %** z celkového objemu vymáhaných daňových nedoplatků za sledované období a vymoženy byly téměř **2 mld. Kč** (tj. **31,5 %** celkového objemu daňových nedoplatků vymožených za sledované období). **Prodejem movitých věcí** bylo v roce 2008 vymáháno necelých **0,6 mld. Kč**, tj. pouze **1,4 %** z celkového objemu vymáhaných daňových nedoplatků za sledované období a vymoženy necelé **0,3 mld. Kč**. Ještě nižší částka daňových nedoplatků byla finančními úřady vymáhána **prodejem nemovitostí**. V roce 2008 bylo tímto exekučním prostředkem vymáháno **0,5 mld. Kč** daňových nedoplatků, tj. pouze **1,2 %** z celkového objemu vymáhaných daňových nedoplatků za sledované období, přičemž vymoženy byly necelé **0,2 mld. Kč**. Nízká výslednost těchto exekucí je v případě movitých věcí ovlivněna zejména platnou právní úpravou dražeb movitých věcí, sociální situací potencionálních zájemců o nabízené věci v místech dražeb a v některých případech se negativně projevuje i samotná povaha věcí, které jsou správci daní draženy. Jedná se o dlouhodobý trend, který se projevuje i při exekucích prodejem nemovitostí. Nicméně exekuce prodejem nemovitostí se ukazuje jako perspektivní způsob vymáhání, neboť řada dlužníků uhradí nedoplatky již po vydání tohoto exekučního příkazu a k finalizaci prodeje nemovitosti v rámci dražby nedochází.

K vymáhání daňových nedoplatků využívají finanční úřady ve větším rozsahu také **exekuce na srážku ze mzdy**, jiné odměny za závislou činnost nebo náhrady za pracovní příjem, důchody, sociální a nemocenské dávky, stipendia apod. V roce 2008 bylo takto vymáháno téměř **1,9 mld. Kč** daňových nedoplatků, tj. **4,6 %** z celkového objemu vymáhaných daňových nedoplatků za sledované období, vymoženo však bylo jen necelých **0,3 mld. Kč**. Efektivita těchto exekucí je dlouhodoběji negativně ovlivňována omezenými možnostmi správce daně zjistit a případně dále sledovat změnu zaměstnavatele dlužníka, který se snaží vyhýbat exekuci vykonáváním prací na krátkodobé pracovní poměry s častou změnou zaměstnavatele. Dále je patrný i vliv „praxe“ některých zaměstnavatelů, kteří vyplácejí sjednanou odměnu zaměstnanci (dlužníkovi) rozloženě, tj. ve vykazované minimální výši a v zůstatku na hotovosti přímo zaměstnanci (dlužníkovi), případně pouze na hotovosti bez evidence odměňované osoby jako zaměstnance. V posledním období se jako poměrně problematická jeví i spolupráce s Českou správou sociálního zabezpečení v Praze, jako poddlužníkem při výkonu exekuce srážkami z vyplácených důchodů. Z její strany je opožděně reagováno na exekuční příkazy správců daně, v řadě případů s několikaměsíčním zpožděním a nebo až na základě urgencye správce daně. Opožděně je ČSSZ rovněž reagováno na následná rozhodnutí správce daně o zastavení exekučního řízení a dochází k situacím, kdy ČSSZ provádí srážky dva až tři měsíce po doručení rozhodnutí a správce daně je pak nucen vysvětlovat dlužníkům chybný postup ČSSZ nebo případné neoprávněné srážky vracet zpět.

Z celkového objemu daňových nedoplatků evidovaných ve vymáhání jich finanční úřady přihlásily k 31.12.2008 **do insolvenčních řízení** celkem **15,8 mld. Kč**, tj. **23,4 %**. Za rok 2008, tj. od 1.1.2008 do 31.12.2008, jich bylo přihlášeno téměř **2,8 mld. Kč**. V roce 2008 bylo v rámci insolvenčních řízení uspokojeno **160 mil. Kč** daňových pohledávek, tj. **5,7 %**. Efektivita těchto řízení je z hlediska vynaložených nákladů, kapacit finančních úřadů a i z hlediska míry uspokojení daňových pohledávek, stále na velmi nízké úrovni. Finanční úřady také evidují vysokou částku nedoplatků dlužníků, na jejichž majetek byl prohlášen konkurs před pěti a i více lety a jsou dosud neuhrazeny. To má negativní vliv i z pohledu výtěžku takových řízení, kdy možný výtěžek takových konkursních řízení bude krácen o náklady spojené se správou a udržováním konkursní podstaty. V roce 2008 se u insolvenčních řízení zvýšila časová pracnost zpracovávání přihlášek do těchto řízení a vyřizování agendy těchto mnohdy komplikovaných soudních řízení pak odčerpává nemalou část fondu pracovní doby pracovníků finančních úřadů. Tento problém byl zčásti vyřešen formulářem přihlášek v novém formátu (Ministerstvem spravedlnosti byl zveřejněn počátkem roku 2009), který akceptuje potřeby a požadavky správců daně (zejména přihlašování pohledávek za plátcí DPH). V souvislosti s aplikací nařízení Rady EU č.

1346/2000, o konkursních řízeních, lze očekávat nárůst agendy související s konkursními řízeními, které probíhají u úpadců se sídlem v členských zemích EU. Ke zlepšení činnosti v této oblasti by přispělo přijetí systémových opatření k řešení vznikajících problémů – zejména k řešení otázky právního zakotvení oprávnění správce daně příslušné členské země EU zastupovat v těchto řízeních správce daně jiného členského státu EU, resp. i správce daně z České republiky, pokud je zastupování požadováno.

Na výsledcích činnosti finančních úřadů v oblasti vymáhání daňových nedoplatků se vedle konkursních a insolvenčních řízení negativně projevují i zdlouhavé a málo výtěžné výkony rozhodnutí vedené soudy. V roce 2008 byly **soudy** požádány finančními úřady o vymáhání daňových nedoplatků v rozsahu necelých **0,4 mld. Kč**. Z této částky pak bylo ve sledovaném období vymoženo **0,02 mld. Kč**, resp. **23 mil. Kč**, tj. **4,8 %** takto vymáhaných nedoplatků. Finanční úřady opakovaně upozorňují na zdlouhavost těchto soudních řízení, zejména při realizaci návrhů na výkon rozhodnutí prodejem nemovitostí a na nepřiměřeně dlouhé lhůty od podání návrhu na výkon rozhodnutí do doby provedení prvních úkonů dražby. Obdobně je na tento problém poukazováno i v případech, kdy správci daně podávají příslušným soudům odpůřčí či určovací žaloby, při nichž rovněž dochází k průtahům soudního řízení a dlužníkům se tím vytváří další prostor k tomu, aby se zbavili i zbylého majetku, který pak již ve většině případů nelze exekucí postihnout.

Finanční úřady žádají o výkon exekuce též **soudního exekutora**. Celková částka daňových nedoplatků předaných finančními úřady soudním exekutorům k vymáhání je zanedbatelná (k 31.12.2008 - **545 mil. Kč**). Za rok 2008 se již jednalo o **289 mil. Kč** a z této částky jich bylo za sledované období vymoženo necelých **30 mil. Kč**, tj. **10,4 %**. Finanční úřady znovu upozorňují na problémy, které se vyskytují při poskytování součinnosti soudním exekutorům podle exekučního řádu (zákon č. 120/2001 Sb.). Vedle **narůstajícího rozsahu požadavků soudních exekutorů** na sdělení řady údajů, v mnoha případech se opakujících, jejichž vyřizování odvádí pracovníky finančních úřadů od výkonu správy daní, přetrvával také v roce 2008 problém spočívající v **nepřiměřenosti exekucí prováděných soudními exekutory**. Stále častěji se ukazuje, že exekuce na prodej nemovitostí vedené některými exekutorskými úřady slouží, zpravidla po dohodě s dlužníkem, spíše k zajištění pohledávky na dobu, než je nedoplatek v plném rozsahu exekutorskému úřadu uhrazen formou splátek. Správce daně přihlášený do zahájeného exekučního řízení je nucen pasivně vyčkávat, zda exekutorský úřad dražbu vůbec provede a zda, nebo v jaké výši budou přihlášené daňové pohledávky následně uspokojeny. Zásada přiměřenosti podle občanského soudního řádu je soudními exekutory porušována tím, že často vydávají exekuční příkazy nejen na prodej

nemovitostí, ale i na prodej podniku podle § 70 a § 71 exekučního řádu, čímž dochází k zablokování majetku dlužníků, a to přesto, že **výše dluhu je podstatně nižší než hodnota exekucí postiženého majetku**. Správci daně jsou v těchto případech nuceni přerušit již probíhající daňovou exekuci, nebo odložit nařízená dražební jednání na prodej movitých věcí či nemovitostí dlužníka, i když soudní exekutor po nařízení exekuce již další exekuční úkony nečiní. Praxe ukazuje, že tyto exekuční prostředky jsou soudními exekutory využívány s cílem vynucení si úhrady dlužných částek. V těchto případech však správce daně nemůže efektivně vymáhat daňové nedoplatky až do doby ukončení exekuce nařízené soudním exekutorem. Problém nečinnosti soudních exekutorů, u exekucí nařízených jako první v pořadí, by bylo možné řešit úpravou především v zákoně č. 119/2001 Sb., kterým se stanoví pravidla pro případy souběžně probíhajících výkonů rozhodnutí, zejména v ustanoveních § 11 a § 14, kde by byla stanovena maximální lhůta od sepsání věci do soupisu a po její zpeněžení u movitých věcí a lhůta od doručení exekučního příkazu na katastrální úřad do konání dražby u nemovitostí pod sankcí, že pokud nebude věc (movitá i nemovitá) v této lhůtě zpeněžena, bude moci v exekuci pokračovat další oprávněný (dle pořadí). Jako problematické se pro vymáhání daňových nedoplatků cestou soudních exekutorů jeví oprávnění soudního exekutora požadovat od oprávněného, resp. správce daně, přiměřenou zálohu na náklady exekuce a zejména také ustanovení exekučního řádu, podle něhož lze v případech zastavení exekuce pro nemajetnost povinného (dlužníka) uložit oprávněnému (tj. i správci daně) povinnost úhrady paušálně určených či účelně vynaložených výdajů soudního exekutora (exekuční náklady).

**Efektivita výběru daní a vymáhání daňových pohledávek byla nejen v roce 2008 negativně ovlivňována i dalšími faktory. K nejzávažnějším patří:**

➤ Daňové nedoplatky jsou v rámci finančních úřadů předávány k vymáhání zpravidla v relativně krátké době od naplnění podmínek pro vymáhání, avšak v řadě případů jsou již prakticky nevymahatelné, neboť nemalá část daňových dlužníků (fyzických i právnických osob) jsou **subjekty předlužené, mající závazky i vůči dalším podnikatelským subjektům, občanům či institucím**. U fyzických osob se jedná mnohdy o osoby nemajetné s obtížně zjistitelným nebo nepostižitelným příjmem. U právnických osob se v postavení největších dlužníků **často nacházejí obchodní společnosti, za něž jako statutární orgány vystupují osoby nekontaktní**, které na sebe formálně přebírají účasti v obchodních společnostech, aniž by byly informovány o jejich skutečném stavu, o jejich pohledávkách a závazcích, často deklarují nemožnost přístupu do účetnictví s odůvodněním, že ho nemají k dispozici.

➤ Zjišťovány jsou případy, kdy **daňoví dlužníci** (zejména obchodní společnosti) **utlumí, resp. ukončí podnikatelské aktivity, aniž by byly z jejich strany uhrazeny**

**platební povinnosti vůči státu.** Přesto nadále pokračují v podnikatelských aktivitách, např. v nově zřízených firmách se stejným předmětem činnosti. Dosud platná právní úprava umožňuje jednatelům a společníkům, často v jedné osobě, jednoduchým způsobem opustit společnost prostou majetku, zatíženou závazky a založit si společnost novou. Vymožení daňového nedoplatku je pak v těchto případech téměř nemožné. V této záležitosti je již delší dobu požadována novela příslušných ustanovení obchodního zákoníku, která by vedla k posílení odpovědnosti zakladatelů, společníků za závazky založených obchodních společností, včetně zvýšení trestní odpovědnosti a omezení dalších podnikatelských aktivit, pokud úmyslně ponechávají závazky vůči věřitelům bez úhrad.

➤ Jednou z prohlubujících se příčin nedobytnosti daňových pohledávek je **druhotná platební neschopnost** celé řady subjektů. Také na úseku vymáhání daňových nedoplatků byly již v roce 2008 zaznamenány zřetelné známky nastupujícího útlumu hospodářství a krize ve finančním sektoru. Narůstá počet daňových subjektů, kteří se dostávají do problémů se zajištěním financování a žádají správce daně o posečkání či odložení plateb na daňové povinnosti. I když jsou posečkané částky daňových nedoplatků finančními úřady zajišťovány zástavními právy, existuje důvodná obava z toho, že daňové subjekty, u nichž se hospodářská recese projeví menším odbytem, nebudou schopny dostát v průběhu roku 2009 plnění daňových povinností.

➤ Nadále existují **problémy s doručováním písemností v daňovém řízení** do vlastních rukou. Daňoví dlužníci jsou si vědomi svých závazků (většinou dluží i dalším věřitelům) a písemnosti doručované do vlastních rukou úmyslně nevyzvedávají. Následné doručování nepřevzatých písemností veřejnou vyhláškou pak celé řízení prodlužuje. Takto způsobené prodlevy se odráží nejen do rychlosti řízení, ale i efektivnosti vymáhání.

➤ Obdobným problémem je vzrůstající počet daňových dlužníků, kteří mají nahlášeno trvalé bydliště na příslušném obecním úřadu (tzv. úřední adresa). Tito dlužníci písemnosti zasílané jim finančními úřady nepřebírají a samozřejmě se na tomto místě ani nezdržují. Provedená místní šetření potvrzují, že se v mnoha případech jedná o účelové jednání dlužníků, kteří se tak snaží „skrýt“ před věřiteli. Institut tzv. úřední adresy se tak v praxi ukazuje jako problematický a oslabuje se tím i účel jeho zavedení.

K efektivnějšímu vymáhání pohledávek státu, ke zrychlení řízení a snížení jeho administrativní náročnosti pro správce daně i další orgány státní správy, je dlouhodobě požadováno vytvoření legislativních a organizačně technických opatření pro zajištění přímého přístupu do veřejnoprávních registrů, resp. do jichž existujících



databázi bank, pojišťoven a správních úřadů pro účely zajištění a vymáhání daňových nedoplatků. Ke zlepšení stávajícího stavu již byla přijata některá legislativní opatření, např. k zajištění přímého přístupu správních orgánů do čtyř základních registrů (viz zákon o základních registrech). Dosud je však správcům daně umožněn přístup pouze do Centrální evidence obyvatel, Registru daňových subjektů a plátců DPH, Geografického a informačního systému MISYS a některých dalších informačních systémů MF, např. do databáze KSP (kontrola státní podpory stavebního spoření), ARES (registr ekonomických s

#### 4. Pojistné na sociální zabezpečení a příspěvek na státní politiku zaměstnanosti

Výběr pojistného na sociální zabezpečení a příspěvku na státní politiku zaměstnanosti uvádí následující tabulka.

Tabulka č. 14

##### Povinné a dobrovolné pojistné na sociální zabezpečení

v mil. Kč

Pojistné na sociální zabezpečení	2007 Skutečnost	2008		% plnění (skut/rozp. po změn.)	Index v % 2008/2007	Rozdíl skutečnosti 2008-2007	
		Schválený rozpočet	Rozpočet po změnách				Skutečnost
MPSV	356 227	375 521	375 521	374 427	99,7	105,1	18 200
Min. obrany	2 523	2 668	2 668	2 649	99,3	105,0	126
Min. vnitra	7 004	7 427	7 427	7 023	94,6	100,3	20
Min. sprav.	750	763	763	752	98,7	100,3	2
Min. financí (GR cel)	645	668	668	649	97,1	100,6	4
<b>Celkem</b>	<b>367 148</b>	<b>387 046</b>	<b>387 046</b>	<b>385 500</b>	<b>99,6</b>	<b>105,0</b>	<b>18 352</b>
Dobrovolné pojistné	974			921		94,5	-53
Celkem povinné a dobrovolné pojistné	<b>368 123</b>			<b>386 421</b>		<b>105,0</b>	<b>18 298</b>

**Pojistné na sociální zabezpečení a příspěvek na státní politiku zaměstnanosti placené povinně plátcí** podle zákona č. 589/1992 Sb., o pojistném na sociální zabezpečení a příspěvku na státní politiku zaměstnanosti, ve znění pozdějších předpisů, bylo inkasováno ve výši **385,5 mld. Kč**. Proti roku 2007 vzrostl výběr pojistného o 18,4 mld. Kč, což představuje zvýšení o 5 %. **Rozpočet roku 2008 byl splněn na 99,6 %**. Obecně je vývoj příjmů z pojistného ovlivňován především vývojem počtu plátců pojistného a jejich složením, vývojem mezd, který je závislý na vývoji ekonomiky, a na úspěšnosti výběru pojistného.

Kromě povinného pojistného placeného ze zákona bylo vybráno v rámci nedaňových příjmů **dobrovolné pojistné ve výši 921 mil. Kč**. Z této částky činilo nemocenské **pojištění osob samostatně výdělečně činných 840 mil. Kč** a **dobrovolné důchodové pojištění 80,6 mil. Kč**. Ve srovnání s rokem 2007, ve kterém bylo vybráno na dobrovolném pojistném 974 mil. Kč, se snížilo inkaso tohoto pojistného na 94,5 %.

Po zahrnutí částky vybrané na dobrovolném pojistném k povinnému pojistnému dosáhlo **celkové vybrané pojistné** na sociální zabezpečení a příspěvek na státní politiku zaměstnanosti **386,4 mld. Kč**. Ve srovnání s rokem 2007 se zvýšilo celkové vybrané pojistné, tj. povinné i dobrovolné, o 5 %.

**Pojistné na důchodové pojištění**, které je sledováno ve státním rozpočtu jako závazný ukazatel, bylo inkasováno ve výši **319,9 mld. Kč**. Schválený rozpočet, u kterého nedošlo v průběhu roku k úpravám, byl splněn na 99,6 %. Ve srovnání

s rokem 2007 bylo na důchodovém pojištění vybráno více o 15,1 mld. Kč, což je více o 5 %. V úhrnu bylo na důchodovém pojištění povinném a dobrovolném získáno celkem **320 mld. Kč**.

Z povinného pojistného na sociální zabezpečení a příspěvku na státní politiku zaměstnanosti vybraného v roce 2008 představovaly **příjmy z vlastního pojistného 385,5 mld. Kč**. Příslušenství pojistného činilo 25,1 mil. Kč, z toho penále 9,4 mil. Kč, pokuty 18,8 mil. Kč, přírážky k pojistnému 0,5 mil. Kč. V příslušenství pojistného je započtena vratka nerozúčtovaných a neidentifikovaných daňových příjmů vykázaná Českou správou sociálního zabezpečení ve výši 3,5 mil. Kč.

Z povinného pojistného na sociální zabezpečení a příspěvku na státní politiku zaměstnanosti vybraného v roce 2008 představovalo **pojistné na důchodové pojištění 319,9 mld. Kč, pojistné na nemocenské pojištění 47,3 mld. Kč a příspěvek na státní politiku zaměstnanosti 18,3 mld. Kč** (údaje jsou uváděny včetně příslušenství).

Na **povinném pojistném** na sociální zabezpečení a příspěvku na státní politiku zaměstnanosti vybraném v roce 2008 **zaplatili zaměstnavatelé 279,3 mld. Kč, 85,9 mld. Kč zaměstnanci a 20,2 mld. Kč osoby samostatně výdělečně činné**. Výše podílu plateb jednotlivých skupin plátců vyplývá ze sazeb pojistného daných právním předpisem.

Povinné pojistné na sociální zabezpečení a příspěvek na státní politiku zaměstnanosti jsou podle zákona příjmem státního rozpočtu. Převážná část pojistného, 97,1 %, byla vybírána Českou správou sociálního zabezpečení, v jejíž působnosti je výběr pojistného v civilním sektoru. Další orgány sociálního zabezpečení vybírají pojistné za ozbrojené složky zaměstnanců státu (za vojáky z povolání, příslušníky Sboru nápravné výchovy, policisty a celníky). Českou správou sociálního zabezpečení bylo vybíráno povinné pojistné celkem od 266 674 organizací, v tom bylo 30 079 velkých organizací (nad 25 zaměstnanců), které zaměstnávaly 3 250 136 zaměstnanců, a 236 595 malých organizací (do 25 zaměstnanců), které zaměstnávaly 999 450 zaměstnanců. Proti roku 2007 se počet velkých organizací zvýšil o 186 a počet zaměstnanců v nich vzrostl o 76 633 osob. Počet malých organizací se zvýšil o 2 152, počet jejich zaměstnanců vzrostl o 11 302 osob. K 31. prosinci 2008 bylo evidováno 727 063 osob samostatně výdělečně činných s povinností platit zálohy na důchodové pojištění a 196 225 osob samostatně výdělečně činných nemocensky pojištěných. Proti stejnému období roku 2007 došlo ke zvýšení počtu osob samostatně výdělečně činných s povinností platit zálohy na důchodové pojištění o 10 760 osob a ke snížení počtu osob samostatně výdělečně činných nemocensky pojištěných o 14 315 osob.

**Nedoplatky pojistného** na sociální zabezpečení a příspěvku na státní politiku zaměstnanosti jsou evidovány pouze v kapitole Ministerstvo práce a sociálních věcí. V ostatních kapitolách státního rozpočtu jsou plátcí pojistného organizace státní správy a pojistné je hrazeno v rámci schváleného rozpočtu těchto organizací, takže k nedoplatkům nedochází. Nedoplatky na pojistném (včetně pokut a penále) činily k 31. prosinci 2008 55,8 mld. Kč. Jedná se o nedoplatky vzniklé od roku 1993, kdy začalo být vybíráno v souladu se zákonem pojistné na sociální zabezpečení a příspěvek na státní politiku zaměstnanosti. Proti roku 2007, kdy nedoplatky činily na konci roku 57,5 mld. Kč, se nedoplatky snížily o 1,7 mld. Kč.

Vývoj nedoplatků pojistného a příslušenství v časové řadě za celé období výběru pojistného je uveden v následující tabulce.

Tabulka č. 15

ROK	v mil. Kč	
	Celková výše nedoplatků k 31.12.	Přírůstek proti předchozímu roku
1993	3 145	
1994	7 049	3 904
1995	13 762	6 713
1996	21 985	8 223
1997	32 564	10 579
1998	39 854	7 290
1999	49 127	9 273
2000	55 850	6 723
2001	60 638	4 788
2002	61 749	1 111
2003	63 754	2 005
2004	61 977	-1 777
2005	62 180	203
2006	59 721	-2 459
2007	57 488	-2 233
2008	55 797	-1 691

Vývoj nedoplatků je ovlivňován mnoha faktory, které mají vliv na platební kázeň plátců pojistného. Mimo ekonomické situace a z toho vyplývajících vlivů, je vývoj nedoplatků v časové řadě ovlivněn i právní úpravou, která v minulosti doznala některé změny. Např. podle úpravy platné v roce 1994 a 1995 se při úhradách nedoplatků pojistného a příslušenství přednostně hradily dluhy na pokutách a penále, a pak teprve dluh na pojistném, což zvyšovalo celkový objem nedoplatků. Vliv na zvyšování dluhů na pojistném měla i legislativa platná do konce roku 1997, kdy se penalizovalo dlužné pojistné i u odhlášených organizací. Naopak pozitivní vliv na pokles růstu nedoplatků měla nová právní úprava trestního zákona od roku 1998, podle které je neplacení pojistného trestným činem.

Vývoj celkového objemu nedoplatků je ovlivněn i objemem odpisů nedobytných pohledávek a prominutých penále, které je prováděno v souladu s platnou právní úpravou. V roce 2008 byly odepsány nedobytné pohledávky v částce 1,3 mld. Kč, tj. o 1,1 mld. Kč méně než v předchozím roce. Penále bylo prominuto v částce 224,8 mil. Kč, což je o 65,2 mil. Kč méně než v roce 2007.

Z celkové výše nedoplatků pojistného a příslušenství k **31. prosinci 2008 činily nedoplatky na pojistném 27,8 mld. Kč** (49,8 % z celkových nedoplatků), což představuje proti roku 2007 zvýšení o 325,5 mil. Kč. Nedoplatky **na příslušenství dosáhly výše 28 mld. Kč** (50,2 % z celkových nedoplatků), což představuje proti roku 2007 snížení o 2 mld. Kč.

V roce 2008 činily nedoplatky pojistného a příslušenství u velkých organizací 11,5 mld. Kč (v roce 2007 11,8 mld. Kč), nejvíce, 34,2 mld. Kč, dlužily pojistné a příslušenství malé organizace, osoby samostatně výdělečně činné měly dluh na pojistném a příslušenství 10,2 mld. Kč (v roce 2007 9,3 mld. Kč). V delší časové řadě (od roku 2001) klesají dlužné částky pojistného a příslušenství u velkých organizací a vzrůstá dluh u osob samostatně výdělečně činných.

Nedoplatky odhlášených plátců pojistného, které vykazovaly po několik let vzestupnou tendenci, v porovnání s rokem 2007 poklesly o 1,4 mld. Kč. V roce 2008 tyto nedoplatky činily 33,9 mld. Kč, představovaly tak 60,7 % celkových nedoplatků.

Struktura dlužníků podle výše dluhu na pojistném a příslušenství byla následující: k 31. prosinci 2008 bylo evidováno 167 dlužníků s pohledávkou na pojistném a příslušenství vyšší než 30 mil. Kč, tj. o 8 dlužníků méně než v roce 2007. Z tohoto počtu bylo v konkurzu 137 dlužníků a 43 dlužníků v likvidaci. S pohledávkou vyšší než 300 mil. Kč byli 2 dlužníci, oba v konkurzu, tj. o 1 dlužníka méně než v roce 2007. S pohledávkou vyšší než 700 mil. Kč byl evidován 1 dlužník v konkurzu, stejně jako v roce 2007.

K 31. prosinci 2008 bylo evidováno celkem 10 549 splátkových režimů, z toho 8 908 u osob samostatně výdělečně činných, 1 361 u malých organizací a 280 u velkých organizací. Ve srovnání s rokem 2007, kdy bylo ke stejnému dni evidováno 11 883 splátkových režimů, to představuje snížení o 1 334 splátkových režimů.

Nedoplatky na pojistném (včetně pokut a penále) v územním členění uvádí následující tabulka.

Tabulka č. 16

v tis. Kč

Region	Nedoplatky na pojistném a příslušenství k 31. 12. 2007	Nedoplatky na pojistném a příslušenství k 31. 12. 2008
Praha	12 872 552	12 675 047
Středočeský kraj	4 102 043	3 811 181
Jihočeský kraj	1 097 369	1 069 304
Plzeňský kraj	2 296 573	2 233 097
Karlovarský kraj	1 362 049	1 347 038
Ústecký kraj	4 636 477	4 604 791
Liberecký kraj	3 000 484	2 859 420
Královéhradecký kraj	2 233 859	2 145 761
Pardubický kraj	2 433 325	1 973 246
kraj Vysočina	1 326 028	1 391 062
Jihomoravský kraj	3 627 735	3 587 520
Zlínský kraj	4 027 336	3 985 847
Olomoucký kraj	4 304 263	4 307 162
Moravskoslezský kraj	6 977 683	6 864 534
MSSZ Brno	3 190 593	2 942 440
<b>CELKEM</b>	<b>57 488 369</b>	<b>55 797 451</b>

Výše nedoplatků v jednotlivých regionech závisí na počtu, struktuře, velikosti a ekonomické situaci zaměstnavatelských subjektů. Výše nedoplatků záleží i na objemu inkasovaného pojistného. V územním členění byly ke konci roku 2008 nejvyšší nedoplatky v oblasti obhospodařované Pražskou správou sociálního zabezpečení. Dalšími regiony, kde byly v minulém roce vysoké nedoplatky, jsou kraje Moravskoslezský, Ústecký, Olomoucký, Zlínský, Středočeský a Jihomoravský. Nejnižší nedoplatky byly vykázány v kraji Jihočeském.

Celkové vyměřovací základy zaměstnanců organizací a malých organizací, za které bylo placeno pojistné České správě sociálního zabezpečení, činily 1 045 mld. Kč. Ve srovnání s rokem 2007 vzrostly o 60,7 mld. Kč. Meziroční index růstu vyměřovacího základu dosáhl 106,2 %.

## 5. Nedaňové a ostatní příjmy

Kromě daňových příjmů, pojistného na sociální zabezpečení a příspěvku na politiku zaměstnanosti tvoří příjmy státního rozpočtu též **nedaňové příjmy, kapitálové příjmy a přijaté transfery**. Do této kategorie patří především veškeré příjmy z vlastní činnosti organizačních složek státu, příjmy z úroků, přijaté sankční platby a vratky transferů, příjmy z prodeje investičního a neinvestičního majetku, pronájmu majetku, převody z vlastních fondů a též investiční a neinvestiční transfery přijaté z Evropské unie (či převody z Národního fondu), jiných veřejných rozpočtů a institucí.

**Podíl těchto příjmů na celkových příjmech státního rozpočtu je relativně malý, nicméně v posledních letech vykazuje spíše stoupající tendenci. V roce 2004 činil tento podíl 6,7 %, v roce 2005 pak 10,9 %, v roce 2006 13,0 %, v roce 2007 klesl na 12,2 % a v roce 2008 opět stoupl na 12,6 %.**

Tabulka č. 17

U K A Z A T E L	v mil. Kč						
	Skutečnost 2007	Rozpočet 2008		Skutečnost 2008	Plnění v % (4:3)	Rozdíl (4-3)	Index v % 2007/2006 (4:1)
		schválený	po změnách				
	1	2	3	4	5	6	7
<b>Nedaňové a ostatní příjmy celkem</b>	<b>125 235</b>	<b>98 165</b>	<b>105 754</b>	<b>134 046</b>	<b>126,8</b>	<b>28 292</b>	<b>107,0</b>
v tom:							
<b>Nedaňové příjmy celkem</b>	<b>23 285</b>	<b>16 610</b>	<b>16 873</b>	<b>27 156</b>	<b>160,9</b>	<b>10 282</b>	<b>116,6</b>
v tom:							
<i>Příjmy z vlast. činnosti a odvody přebyt. organiz. s přímým vztahem</i>	<i>10 791</i>	<i>8 409</i>	<i>8 400</i>	<i>16 132</i>	<i>192,0</i>	<i>7 732</i>	<i>149,5</i>
v tom:							
Příjmy z vlastní činnosti	2 966	3 308	3 287	2 867	87,2	-419	96,7
Odvody přebytků organizací s přímým vztahem	1 798	1 197	1 199	2 422	202,0	1 223	134,7
Příjmy z pronájmu majetku	638	429	445	685	153,9	240	107,3
Příjmy z úroků a realizace finančního majetku	4 448	2 775	2 770	9 191	331,9	6 422	206,6
Soudní poplatky	941	700	700	967	138,1	267	102,7
<i>Přijaté sankční platby a vratky transferů</i>	<i>5 085</i>	<i>2 457</i>	<i>2 462</i>	<i>2 762</i>	<i>112,2</i>	<i>300</i>	<i>54,3</i>
v tom:							
Přijaté sankční platby	2 358	1 432	1 433	806	56,2	-627	34,2
Přijaté vratky transferů a ost. příjmy z finanč. vypořádání předchoz. let	2 727	1 025	1 029	1 957	190,1	927	71,8
<i>Příjmy z prodeje nekapitálového majetku a ostatní nedaňové příjmy</i>	<i>3 967</i>	<i>2 618</i>	<i>2 889</i>	<i>5 866</i>	<i>203,1</i>	<i>2 977</i>	<i>147,9</i>
z toho:							
Dobrovolné pojistné	974	961	961	921	95,8	-40	94,5
<i>Přijaté splátky půjčených prostředků</i>	<i>3 441</i>	<i>3 125</i>	<i>3 122</i>	<i>2 395</i>	<i>76,7</i>	<i>-727</i>	<i>69,6</i>
z toho:							
Splátky půjčených prostředků od podnikatelských subjektů	414	2 188	2 186	1 669	76,4	-516	403,3
Splátky půjčených prostředků od veřejných rozpočtů územní úrovně	295	230	230	188	81,6	-42	63,6
Splátky půjčených prostředků ze zahraničí	251	693	693	524	75,6	-169	208,6
Splátky za úhradu dluhů nebo dodávek	2 374	14	14	14	101,1	0	0,6
<b>Kapitálové příjmy celkem</b>	<b>1 243</b>	<b>2 272</b>	<b>2 008</b>	<b>1 171</b>	<b>58,3</b>	<b>-838</b>	<b>94,2</b>
<b>Přijaté transfery</b>	<b>100 707</b>	<b>79 283</b>	<b>86 872</b>	<b>105 720</b>	<b>121,7</b>	<b>18 848</b>	<b>105,0</b>
v tom:							
<i>Neinvestiční přijaté transfery</i>	<i>85 987</i>	<i>33 509</i>	<i>45 652</i>	<i>93 163</i>	<i>204,1</i>	<i>47 511</i>	<i>108,3</i>
v tom:							
Neinvest. přij. transfery od veř. rozp. ústřed. úrovně	19 697	8 576	20 556	24 092	117,2	3 535	122,3
Převody z vlastních fondů	46 238	0	180	52 513	29169,0	52 333	113,6
Neinvestiční přijaté transfery ze zahraničí	20 052	24 933	24 915	16 558	66,5	-8 357	82,6
<i>Investiční přijaté transfery</i>	<i>14 720</i>	<i>45 774</i>	<i>41 220</i>	<i>12 557</i>	<i>30,5</i>	<i>-28 663</i>	<i>85,3</i>

**Zákon č. 360/2007 Sb., o státním rozpočtu na rok 2008, stanovil nedaňové a kapitálové příjmy a přijaté transfery v celkové výši 98,2 mld. Kč (v roce 2007 to bylo 77,6 mld. Kč). Rozpočtovými úpravami byla provedena řada změn rozpočtu (podrobněji byly popsány v části I.2. této části). Ty vedly k navýšení rozpočtu těchto příjmů (výhradně vlivem zvýšení rozpočtu přijatých transferů) na 105,8 mld. Kč (o 7,6 mld. Kč).**

**Vykázaná skutečnost** nedaňových a kapitálových příjmů a přijatých transferů za rok 2008 ve výši 134,0 mld. Kč představovalo 126,8 % (v roce 2007 to bylo 133,1 %) upraveného rozpočtu a meziroční růst o 8,8 mld. Kč, tj. o 7,0 %.

### **5.1. Nedaňové příjmy**

Nedaňové příjmy státního rozpočtu **dosáhly celkem 27,2 mld. Kč** a byly tak nad úrovní rozpočtu po změnách o 10,3 mld. Kč, tj. o 60,9 %, a nad úrovní roku 2007, a to o 3,9 mld. Kč (tj. o 16,6 %).

Na nedaňových příjmech se nejvíce podílelo seskupení položek „příjmy z vlastní činnosti a odvody přebytků organizací s přímým vztahem“ ve výši 16,1 mld. Kč, což znamená překročení upraveného rozpočtu o 7,7 mld. Kč, tj. o 92,0 %. V rámci tohoto seskupení dosáhly příjmy z úroků a realizace finančního majetku 9,2 mld. Kč, příjmy z vlastní činnosti 2,9 mld. Kč, odvody přebytků organizací s přímým vztahem 2,4 mld. Kč, soudní poplatky 1,0 mld. Kč a příjmy z pronájmu majetku 0,7 mld. Kč.

**Příjmy z úroků a realizace finančního majetku** byly rozpočtovány ve výši 2,8 mld. Kč, skutečné inkaso dosáhlo 9,2 mld. Kč, tj. 331,9 % rozpočtu. **Oproti roku 2007 byly vyšší o 4,7 mld. Kč.** K meziročnímu růstu přispěla i **metodická změna** ve vykazování – v roce 2007 byly příjmy související se správou státního dluhu (tj. alikvótní úrokové výnosy emisí SDD a prémie z emisí SDD) součástí podseskupení položek 514 (úroky a ostatní finanční výdaje), kde snižovaly úrokové výdaje na střednědobé a dlouhodobé dluhopisy (SDD). **V roce 2008 byly tyto nedaňové příjmy vykazovány v podseskupení položek „Příjmy z úroků a realizace finančního majetku“.** Z hlediska kontinuity jsou však ve skutečnosti roku 2007 též uváděny (odlišné druhové vykazování se týkalo pouze r. 2007). V následující tabulce je z důvodu meziroční srovnatelnosti tento vliv očištěn (rok 2007 je uveden v metodice roku 2008, což představuje meziroční růst o 2,8 mld. Kč), a proto se údaje ve srovnání s tabulkou č. 17 liší.



Tabulka č. 18

v tis. Kč

	Skutečnost 2007	Rozpočet 2008		Skutečnost 2008	Plnění v %	Index v %
		schválený	po změnách			
		1	2			
<b>1. Kreditní úroky vyúčtované na souhrnném účtu státní pokladny</b>	1 748	0	0	1 703	x	97,4
<b>2. Úrokové výnosy z finančního investování státních prostředků</b>	3 250 900	1 915 000	1 915 000	4 204 556	219,6	129,3
v tom : z investování při řízení likvidity státní pokladny	2 934 286	1 460 000	1 460 000	3 683 386	252,3	125,5
z investování na jaderném a důchodovém účtu	316 614	455 000	455 000	521 170	114,5	164,6
<b>3. Ostatní příjmy</b>	3 083 893	860 102	854 706	4 985 230	583,3	161,7
v tom : prémie z emisí SDD *)	66 895	0	0	41 803	x	62,5
alikvótní úrokové výnosy emisí SDD *)	1 821 783	0	0	2 315 842	x	127,1
příjmy související s vnějším státním dluhem	0	0	0	979 698	x	x
vratky nevyplacených kuponů SDD	0	0	0	2 912	x	x
dividendy celkem	1 042 794	770 150	770 520	1 146 849	148,8	110,0
zbývající úrokové výnosy **)	152 421	89 952	84 186	498 126	591,7	326,8
<b>C e l k e m p ř í j m y (metodika r.2008 tj. zahrnutí příjmů i z pods.pol.514)</b>	<b>6 336 541</b>	<b>2 775 102</b>	<b>2 769 706</b>	<b>9 191 489</b>	<b>331,9</b>	<b>145,1</b>
v tom : příjmy vykazované v pods.položek 514 (kapitola SD) *)	1 888 678	0	0	0	x	0
příjmy z kreditních úroků a realizace finančního majetku celkem (metodika r.2007)	4 447 863	2 775 102	2 769 706	9 191 489	331,9	206,6

\*) v celkové částce 1 888,7 mil. Kč se jedná o příjmy, které byly ve skutečnosti roku 2007 součástí kapitoly Státní dluh a byly vykazovány v podsek.

položek 514, v roce 2008 se jedná rovněž o příjmy kapitoly SD (2 357,6 mil. Kč), které však byly zahrnuty do podsek. položek 214;

\*\*) ve skutečnosti roku 2007 v částce 31,6 mil. Kč a roku 2008 v částce 0,9 mil. Kč (kapitola VPS) se jedná o úroky splacené Trineckými železárkami z nečerpané schválené veřejné podpory.

**Většina příjmů (92,4 %) je inkasována v kapitolách v působnosti Ministerstva financí (Státní dluh 77,1 % a Operace státních finančních aktiv 15,3 %).** V rámci kapitoly Státní dluh (SD) jsou vykazovány především **výnosy z investování při řízení likvidity státní pokladny, alikvótní úrokové výnosy emisí SDD, příjmy související s vnějším státním dluhem a příjmy z prémie z emisí SDD.** V kapitole OSFA se jedná o **příjmy z dividend** a o **výnosy z investování na jaderném a důchodovém účtu.** V příjmech ostatních resortů jsou zahrnuty dividendy a úroky z vkladů. V kapitole VPS se pak jedná o úrokové výnosy.

**Diskontní sazba byla v průběhu roku čtyřikrát upravena, a to 8.2. z 2,50 % p.a. na 2,75 % p.a., dále 8.8. na 2,5 % p.a., následně 7.11. na 1,75 % p.a. a 18.12. na 1,25 % p.a.** Výše diskontní sazby ovlivňuje výnosy z úročení prostředků na souhrnném účtu státní pokladny (denní zůstatek do 30 mil. Kč se úročí diskontní sazba +0,90 %, nad 30 mil. Kč je pak úročení diskont -2,1 %).

**Výnosy z investování prostředků souhrnného účtu řízení likvidity byly dosaženy krátkodobými repo operacemi, kde jako zástava sloužily především poukázky ČNB.** Těmito operacemi bylo dosaženo **3,7 mld. Kč**, tj. o 0,7 mld. Kč vyššího výnosu oproti roku 2007, a rozpočet tak byl překročen o 2,2 mld Kč. Dočasně **volné prostředky na jaderném a důchodovém účtu SFA byly investovány převážně do nákupu státních pokladničních poukázek a poukázek ČNB.**

Ostatní příjmy inkasované v kapitole SD se týkají v částce **2,3 mld Kč alikvótních úrokových výnosů** spojených převážně s emisemi SDD na primárním trhu, dále pak u příjmů ze zahraničních emisí dluhopisů se jednalo o **příjmy swapových operací**, jež byly realizovány pro zajištění těchto emisí dluhopisů proti měnovému a úrokovému riziku. Rozbor těchto příjmů vč. premií z emisí SDD je součástí sešitu F - Zpráva o řízení státního dluhu.

**Příjmy z dividend** byly ve výši **884,1 mil. Kč** inkasovány v kapitole OSFA a byly jednak z titulu správcovství majetkových účastí (**524,1 mil. Kč od společnosti ČEPS** určených na úhradu nákupu těchto akcií od a.s. ČEZ a **128,9 mil. Kč** vyplácené Ministerstvu financí jako správci **majetkové účasti státu u ČMZRB a.s.**). Dále se jednalo o **dividendy z podnikání elektroenergetické distribuční společnosti ČEPS (231,2 mil. Kč)**, které byly dle usnesení vlády č. 797/2004 převedeny do státních finančních aktiv s určením **pro důchodovou reformu**. Rovněž byly vyplaceny **dividendy od ČMZRB**, a to v částce **131,3 mil. Kč** pro Ministerstvo průmyslu a obchodu a **131,1 mil. Kč** pro Ministerstvo pro místní rozvoj.

U **zbývajících úrokových výnosů** se jedná především o příjmy z termínovaných vkladů (cca 69 %) a v menší míře pak o příjmy z fixního úročení ve výši 0,5 % mimorozpočtových prostředků organizačních složek státu.

**Příjmy z vlastní činnosti**, zahrnující především příjmy z poskytování služeb a výrobků, byly jako součást nedaňových příjmů rozpočtovány ve výši 3,3 mld. Kč; ve skutečnosti **dosáhly 2,9 mld. Kč** (plnění na 87,2 %) a meziročně klesly o 0,1 mld. Kč, tj. o 3,3 %. **Z toho 2,2 mld. Kč tvořily příjmy z poskytování služeb a výrobků**, z čehož **1,3 mld. Kč tvořily příjmy Českého telekomunikačního úřadu** (splátka poplatku za licenci UMTS od mobilního operátora Vodafone Czech Republic, a.s. ve výši 250 mil. Kč, dále příjmy z poplatků za využívání radiových kmitočtů operátory sítí mobilních telefonů ve výši 897 mil. Kč a z poplatků za přidělená čísla ve výši 114 mil. Kč).

Z ostatních kapitol nejvíce příjmů z poskytování služeb a výrobků vykázaly Ministerstvo zemědělství (285 mil. Kč), Český úřad zeměměřický a katastrální (192 mil. Kč) a Ministerstvo obrany (103 mil. Kč).

**Příjmy z odvodů přebytků organizací s přímým vztahem dosáhly 2,4 mld. Kč** a převýšily tak upravený rozpočet o 1,2 mld. Kč. **Příznivé plnění ovlivnily příjmy z přebytku zákonného pojištění dle Zákoníku práce v částce téměř 1,9 mld. Kč**. V roce 2008 byl z provozu zákonného pojištění odpovědnosti zaměstnavatele za škodu při pracovním úrazu nebo nemoci z povolání převeden do státního rozpočtu celkový přebytek za rok 2007 ve výši 1 856 mil. Kč, který se v porovnání s přebytkem z roku 2006 zvýšil o 299 mil. Kč (rozpočet 2008 byl

překročen o 856 mil. Kč). Přebytku dosáhly obě pověřené pojišťovny (Česká pojišťovna, a.s. i Kooperativa, a.s.). Dle zákoníku práce zúčtovávají pojišťovny každoročně vztahy se státním rozpočtem, přičemž přebytky z hospodaření z předchozího roku převádějí do státního rozpočtu a naopak je jim ze státního rozpočtu uhrazována případná újma. Tím, že v současném systému jsou přebytky z hospodaření za běžný rok odváděny do státního rozpočtu, nevytvářejí pojišťovny žádné pojistné rezervy na závazky splatné v následujících letech, které jim z tohoto pojištění vznikají.

**Soudní poplatky** byly inkasovány ve výši téměř **1,0 mld. Kč** při rozpočtu 0,7 mld. Kč. Meziročně došlo k nepatrnému růstu o 17 mil. Kč. Z celkové částky bylo formou kolkových známek vybráno 0,3 mld. Kč. Výnos soudních poplatků je přímo úměrný počtu podaných návrhů (žalob) v občanskoprávních řízeních soudů, jakož i počtu podaných návrhů u obchodních soudů. V plnění se promítá i úspěšnost soudů při vymáhání nedoplatků na soudních poplatcích.

**Příjmy z pronájmu majetku** dosáhly **685 mil. Kč**, což představuje meziroční růst o 47 mil. Kč při plnění upraveného rozpočtu na 153,9 %.

**Přijaté sankční platby a vratky transferů** představují další seskupení položek nedaňových příjmů. Jejich výše činila **2,8 mld. Kč** a překročila tak upravený rozpočet o 0,3 mld. Kč při meziročním poklesu o 2,3 mld. Kč. Z toho přijaté sankční platby činily 0,8 mld. Kč a přijaté vratky transferů a ostatní příjmy z finančního vypořádání předchozích let 2,0 mld. Kč.

Z celkové výše **0,8 mld. Kč přijatých sankčních plateb** připadlo kapitole VPS téměř 95 % prostředků. Rozpočet u této kapitoly nebyl naplněn o téměř 0,7 mld. Kč, což bylo ovlivněno příjmy z pokut. Na základě příslušných rozsudků Krajského soudu v Brně byly v průběhu roku 2008 Úřadem pro ochranu hospodářské soutěže **vráceny pokuty inkasované v minulých letech v celkové výši 1,0 mld. Kč**.

**Přijaté vratky transferů** ve výši **2,0 mld. Kč** převýšily rozpočet o 0,9 mld. Kč. Z nich **1,5 mld. Kč** se týkalo **kapitoly VPS**. Zde se jednalo o odvody provedené při finančním vypořádání správci kapitol, územními samosprávnými celky a příp. dalšími subjekty. Z prostředků odvedených při finančním vypořádání připadl největší podíl na odvody provedené jednotlivými kapitolami a dalšími subjekty (1 310 mil. Kč) a územními samosprávnými celky (55 mil. Kč). Dalších 0,4 mld. Kč přijala kapitola Ministerstvo práce a sociálních věcí (především vratky sociálních dávek).

**Příjmy z prodeje nekapitálového majetku a ostatní nedaňové příjmy** dosáhly **5,9 mld. Kč** při meziročním růstu o 1,9 mld. Kč. Jejich rozpočet po změnách byl naplněn na 203,1 %.

Převýšení rozpočtu ovlivnily především **ostatní nedaňové příjmy** ve výši **4,6 mld. Kč** (upravený rozpočet činil 1,7 mld. Kč). Z nich **2,8 mld. Kč** se týkalo kapitoly VPS, kde součástí těchto příjmů jsou odvody příspěvků na penzijní připojištění, odvody příspěvku na stavební spoření provedené příslušnými subjekty při nesplnění podmínek pro jejich přiznání, dále odvody nařízené finančními úřady (0,4 mld. Kč) a odvody kaucí z voleb podle vyhlášky č. 396/2003 Sb. Součástí těchto příjmů byl i **nerozpočtovaný odvod likvidačního zůstatku České inkasní, s.r.o.** ve výši téměř **2,0 mld. Kč**.

Součástí těchto příjmů státního rozpočtu jsou (od roku 2003) rovněž **příjmy z dobrovolného pojištění** (dříve byly součástí daňových příjmů v širším pojetí), které zahrnuje nemocenské pojištění osob samostatně výdělečně činných a dobrovolné důchodové pojištění. Tyto příjmy **dosáhly přes 0,9 mld. Kč** a jejich rozpočet byl naplněn na 95,8 %.

Příjmy z využívání výhradních práv k přírodním zdrojům dosáhly necelých 0,2 mld. Kč.

**Přijaté splátky půjčených prostředků** dosáhly výše **2,4 mld. Kč**, což představovalo 76,7 % upraveného rozpočtu a meziroční pokles o 1,0 mld. Kč.

**Splátky půjčených prostředků od podnikatelských subjektů** dosáhly výše **1,7 mld. Kč**, tj. 76,4 % rozpočtu po změnách. Nižší plnění souviselo s **nerealizací plateb souvisejících s plynárenskými VIA**. Plnění těchto příjmů bylo vázáno zejména na poskytnutí státní půjčky k úhradě daňových nedoplatků za stavby realizované na území Ruské federace a reciproční úhradu dodávkou zemního plynu odpovídající hodnotě 1,8 mld. Kč (což odpovídá hodnotě rozpočtované na výdajové straně kapitoly VPS). Protože ruská strana nebyla schopna konkretizovat své požadavky, nepodařilo se tyto platby realizovat (stejně jako v roce 2007).

Z této částky (1,7 mld. Kč) tvořilo **1,3 mld. Kč příjem kapitoly Ministerstvo financí v souvislosti s převzetím agendy po ČKA**, která zanikla k 31.12.2007. Jednalo se například o splátku pohledávky společností Galileo Real (0,4 mld. Kč) či o splátky úvěrů z titulu převodu bytů do vlastnictví členů družstev za rok 2007 (0,4 mld. Kč) a za rok 2008 (0,4 mld. Kč) a další. Dalšíh **0,3 mld. Kč byly příjmem kapitoly VPS**. Jednalo se zejména o úhrady splátek na výstavbu vodovodů, kanalizací

a ČOV a dále splátky menšího rozsahu od ostatních právnických osob; vedle toho byly prostřednictvím příslušných finančních úřadů realizovány splátky v úhrnné výši 67 mil. Kč od subjektů agropotravinářského komplexu, které obdržely návratné finanční výpomoci na vybrané dotační tituly v letech 1991 až 1995.

**Splátky půjčených prostředků ze zahraničí dosáhly 0,5 mld. Kč.** Jejich rozpočet nebyl splněn o 0,2 mld. Kč a meziročně vzrostly o téměř 0,3 mld. Kč (ovlivněno zejména nerealizací inkas z pohledávek za deblokátory Indie a debetními kursovými rozdíly).

Tabulka č. 19

v tis.Kč

	Skutečnost 2007	Rozpočet 2008		Skutečnost 2008	Plnění v % (4:3)	Index v % (4:1)
		schválený	po změnách			
	1	2	3	4	5	6
<b>1. Příjmy ze splátek vládních úvěrů</b>	<b>187 828</b>	<b>138 886</b>	<b>138 886</b>	<b>166 329</b>	<b>119,8</b>	<b>88,6</b>
v tom : splátky jistiny	108 705	59 936	59 936	60 703	101,3	55,8
splátky úroků	13 649	7 525	7 525	6 673	88,7	48,9
splátky v rámci deblokací	65 474	71 425	71 425	98 953	138,5	151,1
<b>2. Příjmy ze splátek pohledávek převzatých od ČSOB</b>	<b>63 206</b>	<b>553 814</b>	<b>553 814</b>	<b>357 421</b>	<b>64,5</b>	<b>565,5</b>
v tom : splátky jistiny	22 093	24 322	24 322	19 928	81,9	90,2
splátky úroků	0	0	0	2 350	x	x
splátky v rámci deblokací bez RF	28 924	222 741	222 741	26 562	11,9	91,8
splátky v rámci deblokací - RF	12 189	306 751	306 751	308 581	100,6	2 531,6
<b>Příjmy ze splátek půjček ze zahraničí celkem</b>	<b>251 034</b>	<b>692 700</b>	<b>692 700</b>	<b>523 750</b>	<b>75,6</b>	<b>208,6</b>
v tom : splátky v konvertibilních měnách	233 229	173 949	173 949	215 169	123,7	92,3
z toho : deblokátoři - RF	12 189	306 751	306 751	308 581	100,6	2 531,6
splátky v nekonvertibilních měnách	5 616	212 000	212 000	0	0,0	0,0

Pozn.: RF = Ruská federace

Celkem představují nerealizované příjmy z deblokace Indie 212 mil. Kč, přičemž v objemu 200 mil. Kč se jedná o skluz ve splátkách, což je důsledkem pozdějšího uzavírání příslušných smluv se společností FID Group, a.s. oproti původním předpokladům. Dále pak jde ve výši 12 mil. Kč o neplnění závazku společnosti Lanatex, vyplývajícího ze splátkového kalendáře. Posilování kursu české koruny vůči USD znamenalo snížení rozpočtovaných příjmů o 71,7 mil. Kč.

Oba tyto snižující dopady byly ve výsledném saldu částečně eliminovány u rozpočtovaných inkas vyššími splátkami z **Alžírsko** (o 17,1 mil. Kč), **Barmy** (o 39,4 mil. Kč) a **od a.s. ALTA (deblokátor Ruské federace)** o 8,5 mil. Kč a dále nerozpočtovanými příjmy v celkové výši 49,8 mil. Kč (40,2 mil. Kč od Ministerstva zahraničních věcí za postoupenou pohledávku vůči RF a 9,6 mil. Kč ze Sýrie).

**Příjmy ze splátek půjčených prostředků** od obcí v roce 2008 dosáhly **188 mil. Kč**. Šlo především o splátek návratných finančních výpomocí poskytnutých na výstavbu vodovodů, kanalizací a čističek odpadních vod.

### **5.2. Kapitálové příjmy**

Kapitálové příjmy tvoří příjmy z prodeje dlouhodobého majetku (kromě drobného), ostatní kapitálové příjmy (např. příjmy z prodeje pozemků, nemovitostí, hmotného a nehmotného dlouhodobého majetku, přijaté dary a příspěvky na pořízení dlouhodobého majetku) a dále příjmy z prodeje akcií a majetkových podílů.

Upravený rozpočet počítal s částkou 2,0 mld. Kč, **skutečné plnění** dosáhlo **1,2 mld. Kč** (58,3 % rozpočtu) při meziročním poklesu 5,8 %. Plnění se týkalo především inkasa za **příjmy z prodeje pozemků a ostatních nemovitostí** (položky 3111 a 3112), které dosáhly **0,9 mld. Kč**. Na této částce se podílely především Ministerstvo financí (0,7 mld. Kč) a Ministerstvo vnitra (0,1 mld. Kč).

### **5.3. Přijaté transfery**

Kromě výše uvedených patří k příjmům státního rozpočtu rovněž transfery získané převodem z vlastních fondů organizačních složek státu a transfery přijaté od EU (či převody z Národního fondu), popř. od veřejných rozpočtů ústřední úrovně. Přitom jsou zvlášť rozlišovány neinvestiční a investiční přijaté transfery.

**Upravený rozpočet přijatých transferů ve výši 86,9 mld. Kč** (schválený rozpočet v průběhu roku zvýšen o 7,6 mld. Kč) byl ke konci roku 2008 **naplněn v celkovém objemu 105,7 mld. Kč**, tj. na 121,7 %. Meziročně se tyto příjmy zvýšily o 5,0 mld. Kč, tj. o 5,0 %.

Vyšší plnění rozpočtu ovlivnily některé skutečnosti v rámci **neinvestičních přijatých transferů**, které dosáhly **93,2 mld. Kč**, což představuje **překročení rozpočtu po změnách o 47,5 mld. Kč**.

Jednalo se především o **převod prostředků rezervních fondů organizačních složek do příjmů kapitol ve výši 47,5 mld. Kč**, které nebyly rozpočtovány. Tyto prostředky měly být použity i na straně výdajů. Z této částky připadlo nejvíce na kapitoly Ministerstvo zemědělství (12,0 mld. Kč), Ministerstvo dopravy (7,6 mld. Kč), Ministerstvo pro místní rozvoj (5,4 mld. Kč), Ministerstvo průmyslu a obchodu (4,5 mld. Kč), Ministerstvo práce a sociálních věcí (4,3 mld. Kč), Ministerstvo

životního prostředí (3,5 mld. Kč), Ministerstvo obrany (2,8 mld. Kč), Ministerstvo školství, mládeže a tělovýchovy (2,6 mld. Kč), Ministerstvo zdravotnictví (1,5 mld. Kč), Ministerstvo vnitra (1,1 mld. Kč) atd.

Dále se jednalo o **převod prostředků z fondu státních záruk do kapitoly VPS ve výši 4,9 mld. Kč**, který také nebyl rozpočtován. Z toho téměř **1,1 mld. Kč souviselo s realizací státních záruk** a zbytek ve výši **3,8 mld. Kč činil převod související se zánikem fondu státních záruk** (po nabytí účinnosti novely rozpočtových pravidel v březnu 2008).

Nad rámec rozpočtu došlo také k **převodu kladného rozdílu hospodaření systému důchodového pojištění ve výši 9,9 mld. Kč** z kapitoly VPS prostřednictvím kapitoly OSFA **na zvláštní účet rezervy pro důchodovou reformu**. K převedení této částky došlo v souladu se zmocněním ministra financí podle § 2, odst. 3 zákona 360/2007 Sb., o státním rozpočtu ČR na rok 2008. Tato operace neměla vliv na saldo hospodaření státního rozpočtu.

V rámci neinvestičních přijatých transferů došlo na základě řady usnesení vlády (v souladu s rozpočtovými pravidly) k **převodu 8,0 mld. Kč z rezervních fondů OSS do příjmů kapitoly VPS** (došlo k navýšení rozpočtu příjmů kapitoly VPS). Vláda současně rozhodla o jejich použití k jiným účelům ve stejné výši. O tyto částky byl souvztažně zvýšen i rozpočet výdajů kapitoly VPS. Jedno z těchto usnesení (**usn. vlády č. 683/2008**) znamenalo převedení prostředků ve výši **4,3 mld. Kč** z rezervních fondů vybraných kapitol k zajištění finančních prostředků na mimořádné zvýšení důchodů od 1. srpna 2008.

**Neinvestiční přijaté transfery od EU ve výši 16,5 mld. Kč** znamenaly plnění rozpočtu na 67,0 % a meziročně klesly o 3,7 mld. Kč. Z této částky připadlo kapitole **Ministerstvo zemědělství 16,3 mld. Kč (na financování společné zemědělské politiky - přímé platby 10,3 mld. Kč, podpora a rozvoj venkova 5,3 mld. Kč, Společná organizace trhu 0,7 mld. Kč)**.

**Neinvestiční převody z Národního fondu dosáhly 6,1 mld. Kč**, což představuje 56,7 % rozpočtu po změnách. Největšími příjemci těchto prostředků byly kapitoly **Ministerstvo práce a sociálních věcí (2,7 mld. Kč)**, Ministerstvo zemědělství (1,3 mld. Kč), Ministerstvo pro místní rozvoj (1,1 mld. Kč), Ministerstvo školství, mládeže a tělovýchovy (0,6 mld. Kč), Ministerstvo průmyslu a obchodu (0,4 mld. Kč) a další.

**Investiční přijaté transfery** dosáhly **12,6 mld. Kč**, což představuje 30,5 % rozpočtu po změnách a **meziroční pokles o 2,2 mld. Kč**.

Z této částky připadlo na **investiční převody z Národního fondu 11,8 mld. Kč**, (plnění na 29,6 % rozpočtu po změnách) a meziročně klesly o 1,6 mld. Kč. Příjemci těchto prostředků byly kapitoly **Ministerstvo dopravy (3,4 mld. Kč)**, **Ministerstvo životního prostředí (3,1 mld. Kč)**, **Ministerstvo pro místní rozvoj (2,9 mld. Kč)** a **Ministerstvo průmyslu a obchodu (2,4 mld. Kč)**.

Dalším příjemcem investičního transferu byla kapitola **OSFA**. Jednalo se o převod výnosů z privatizovaného majetku v rozsahu **377,0 mil. Kč** do státních finančních aktiv určených jednak ve výši 217,9 mil. Kč k úhradě části 4. splátky za odkup akcií ČEPS, a.s. od společnosti ČEZ, a.s. do majetku státu, s nímž je příslušné hospodařit Ministerstvu financí dle usnesení vlády č. 1427/2006 a jednak o 159,1 mil. Kč určených na spolufinancování protipovodňových opatření podle zákona č. 178/2005 Sb., o zrušení FNM.

V rámci kapitoly Ministerstvo obrany byly přijaty prostředky ze zahraničí (NATO) ve výši 0,3 mld. Kč.

**Celkové transfery přijaté od EU** (včetně převodů z Národního fondu), které se staly příjmem státního rozpočtu v roce 2008, dosáhly **34,5 mld. Kč**, což **je o 4,4 mld. Kč méně než v roce 2007**. Další informace o finančních tocích ve vazbě na EU jsou uvedeny v části VI. tohoto sešitu.