

K otázce č. 3 - Jaké byly skutečné náklady na pořízení CRAB a dalších současně nakupovaných SW, HW a služeb v rámci celého projektu CRAB nebo ISMS?

Souhrn	v Kč bez DPH	v Kč vč. DPH
Pořízení a provoz IS CRAB v letech 2010-2019	663 948 364,90	800 084 421,59
v tom:		
vlastní pořízení IS	211 765 859,00	254 119 030,80
související výdaje za pasportizaci a rozšíření datového úložiště pro státní instituce	16 989 167,00	20 556 892,07
provoz CRAB 2012-2014	117 544 135,00	141 052 962,00
provoz CRAB 2015-2019	317 649 203,90	384 355 536,72

Veškeré níže uváděny objemy Kč jsou vč. DPH, tedy ve skutečné výši výdajů státního rozpočtu

1. Vývoj systému

Rok	Dodavatel, smlouva	Výše čerpání v Kč	Popis
2010	IBM, dodatek č. 15 ke smlouvě CEE005/2010	15 418 543,00	licence IS CRAB
2010	IBM, dodatek č. 15 ke smlouvě CEE005/2010	4 627 478,00	rozvoj IS CRAB
2011	IBM, dodatek č. 15 ke smlouvě CEE005/2010	83 285 160,00	rozvoj IS CRAB
2012	IBM, dodatek č. 15 ke smlouvě CEE005/2010	27 761 640,00	rozvoj IS CRAB
	SUMA	131 092 821,00	

Poznámka: IS CRAB byl spolufinancován z prostředků Evropské unie, evropského fondu pro regionální rozvoj, v poměru 85% EU, 15% státní rozpočet. Objem 85% je tedy uhrazen formou příjmů pro státní rozpočet ze zdrojů EU ve výši 216 001 171 Kč

2. Další výdaje související s rozvojem systému CRAB

Rok	Dodavatel, smlouva	Výše čerpání v Kč	Popis
2011	IBM, dodatek č. 17 ke smlouvě CEE005/2010	19 800 000,00	analytický modul
2011	Bison Rose s.r.o., smlouva č. 19/2011	1 790 640,00	publicita
2011	Corpus Solutions a.s., smlouva č. 18/2011	3 384 000,00	bezpečnostní oponent
2011	TAYLLOR cox s.r.o., smlouva č. 17/2011	2 016 000,00	ISVS atestace
2011	GC systém a.s., smlouva 20/2011	22 801 072,80	infrastruktura pro CRAB
2011	Anect a.s., smlouva 44/2011	1 056 000,00	úložiště pro exter. uživatele
2011	OR-CZ s.r.o., smlouva č. 23/2011	2 274 000,00	portál projektu CRAB
2012	IBM, dodatek č. 19 ke smlouvě CEE005/2010	29 991 600,00	registry a dat. úložiště
2012	di5-LEVEN s.r.o., smlouva č. 05/2012	34 548 896,40	pilotní pasportizace
2012	BSL, s.r.o. smlouva č. 004/2012	3 384 000,00	e-learning
2012	PricewaterhouseCoopers Audit s.r.o. smlouva č. 16/2012	1 980 000,00	audit CRAB
	SUMA	123 026 209,20	

3. Podpora systému čerpání

Rok, období	Dodavatel, smlouva	Výše čerpání v Kč	Popis
2012	STC, dodatek č. 3 smlouvy 034/2011	3 279 642,00	podpora provozu vč. drobných úprav
2013	STC, dodatek č. 3 smlouvy 034/2011	62 450 588,89	podpora provozu vč. drobných úprav
2014	STC, dodatek č. 8 smlouvy 034/2011	75 322 731,11	podpora provozu vč. drobných úprav
	SUMA	141 052 962,00	

4. Podpora systému předpokládaná

Rok, období	Dodavatel, smlouva	Výše čerpání v Kč	Popis
2015-2019	hodnota smlouvy s STC	384 355 536,72	podpora provozu vč. drobných úprav
	SUMA	384 355 536,72	

Závěr:

Původní odhadovaná cena projektu CRAB byla 269 mil. Kč vč. DPH. Jeho skutečná pořizovací cena včetně všech souvisejících výdajů (tabulky 1 a 2) byla necelých 255 mil. Kč vč. DPH.

Celková částka na vlastní vývoj systému byla 131 092 821 Kč vč. DPH a zahrnovala zajištění licencí, maintenance, vývoj IS, podporu importu dat státních institucí, které se projektu zúčastnily.

Složení ceny za CRAB: 216 001 176 Kč (hrazeno EU v rámci 85% podílu), 38 117 855 Kč hrazeno ze státního rozpočtu.

Otázka č. 8 - Kolik již stálo vytvoření a provoz původního systému ISMS bez CRAB před zářím 2012, se samostatným vyčíslením především částky za modul "Pasportizace"

Popis	Dodavatel	Rok, období	Částka v Kč vč. DPH
Pořízení ISMS vč. všech úprav do IX/2012	IBM, smlouva č. CEE005/2004,dod. 2,4,8,9,10,13,14, CEF002	2004-2012	284 806 674,10
Servis ISMS do VIII/2012	IBM, smlouva č. CEG011N, dod. 1-3 (do 08/2012)	2004-2012	189 359 438,46
c e l k e m :			474 166 112,56
v tom:			
pasportizace	IBM, dodatek č. 8/2007	2007	10 126 500,16
Související výdaje s pasportizací:			
Data pro pasportizaci	KORVI s. r. o., smlouva č. 30/2009	2009	38 636 392,00
Digitalizace dat	KORVI s. r. o., smlouva č. 4/2010	2010	15 253 820,00

KATALOGOVÝ LIST UZSVM/006-2

Název Služby:	Systémová integrace a aplikační podpora provozu ISMS modulu CRAB
---------------	---

1. OBDOBÍ POSKYTOVÁNÍ SLUŽBY

Služba Systémová integrace a aplikační podpora provozu ISMS modulu CRAB (dále jen Služba UZSVM/006-2 nebo jen Služba) je poskytována od termínu milníku, který definuje její zahájení, do termínu ukončení poskytování Služby.

Název milníku	Termín splnění milníku
Zahájení poskytování Služby UZSVM/006-2	01.01.2014
Ukončení poskytování Služby UZSVM/006-2	31.12.2019 nebo v termínu stanoveném v odst. 2 Přílohy č.2 Smlouvy

2. REŽIM POSKYTOVÁNÍ SLUŽBY

Služba UZSVM/006-2 podle tohoto Katalogového listu bude poskytována v režimu 5 × 9 hodin v pracovních dnech:

Režim poskytování Služby	Doba poskytování
Běžná provozní doba	Pracovní dny 8:00 – 17:00 hod.

3. POPIS ROZSAHU SLUŽBY

Obsahem Služby UZSVM/006-2 podle tohoto Katalogového listu je:

- podpora připojování SI formou akceptace připojení;
- aplikační podpora provozu ISMS modulu CRAB;
- zajištění přístupu k aplikacím v rozsahu nezbytných uživatelských práv k SW produktům;
- rozvoj ISMS modulu CRAB;
- provoz ISMS modulu CRAB včetně jeho dohledování;
- zajištění přístupu koncových uživatelů k ISMS modulu CRAB;
- zajištění podpory přístupu koncových uživatelů k Centrálnímu úložišti referenčních a rozšiřujících údajů.

3.1 Rozsah podporovaného ISMS modulu CRAB

ISMS modul CRAB (Centrální registr administrativních budov) byl vytvořen v rámci Dodatku č. 15 ke Smlouvě o dílo a Dodatku č. 17 ke Smlouvě o dílo uzavřenými mezi ÚZSVM a IBM (dále jen Implementační projekt CRAB).

V následující tabulce je uveden seznam podporovaných komponent ISMS modulu CRAB, které jsou součástí Služby UZSVM/006-2, a jejich umístění v jednotlivých provozních prostředích:

Název komponenty	Název příslušného Modulu dle seznamu Systémů Služby UZSVM/004	Vývojové prostředí	Testovací prostředí	Produktivní prostředí
CRAB	CRAB	Ano	Ano	Ano
CRAB mapové okno	Mapy CRAB	Ano	Ano	Ano
CRAB analytický modul	CRAB	Ano	Ano	Ano

Aplikační komponenty běžící na jiných Modulech (dle seznamu Systémů Služby UZSVM/004 v platném znění), než v tabulce výše, nejsou podporovány v rámci této Služby.

Stručný popis ISMS modulu CRAB je v kapitole 10 tohoto katalogového listu. Kompletní autoritativní popis ISMS modulu CRAB je obsažen ve výstupní dokumentaci Implementačního projektu CRAB.

Kapacitní parametry ISMS modulu CRAB jsou:

- Maximální počet uživatelů ISMS modulu CRAB je 650;
- Maximální počet evidovaných budov je 5 000;
- Maximální počet příloh je 500 000 o průměrné velikosti 1MB;
- Maximální počet paralelně pracujících uživatelů je 150;
- Maximální počet připojených státních institucí je 490;
- Maximální počet přenesených záznamů přes rozhraní v průběhu dne je 100 000;
- Maximální počet paralelních uživatelů reportů je 50.

V případě překročení kapacitních parametrů ISMS modulu CRAB musí proběhnout analýza potřebného rozšíření kapacity infrastruktury síťových připojení, výpočetního výkonu, práv užití SW produktů a rozsahu Služby UZSVM/006-2. Případné rozšíření bude řešeno v souladu se změnovým řízením. Zajištění kapacitních parametrů ISMS modulu CRAB je také realizováno zajištěním provozu Centrálního úložiště referenčních a rozšiřujících údajů (dále jen CURARU).

3.2 Podpora připojování SI formou akceptace připojení

Modul CRAB je integrální součástí ISMS s vnitřními vazbami na ISMS modul MS. Touto cestou zajišťuje vkládání a správu dat o budovách ve správě ÚZSVM. Data o budovách spravovaných ostatními státními institucemi (SI) jsou do ISMS modulu CRAB vkládána a spravována jednotlivými SI. Jednotlivé SI jsou odpovědné za správu, správnost a aktuálnost dat v ISMS modulu CRAB, která jim náleží. Z tohoto důvodu ISMS modul CRAB umožňuje práci externím uživatelům.

Jednotlivé SI přistupují do ISMS modulu CRAB právě jedním z následujících způsobů:

- Manuálně bez prvotní migrace dat – uživatelé SI vkládají/upravují data do systému prostřednictvím uživatelského rozhraní ISMS modulu CRAB, počínaje prázdnou sadou dat. ISMS modul CRAB je primárním zdrojem dat o budovách spravovaných SI;
- Manuálně s prvotní migrací dat – po prvotní migraci dat prostřednictvím dokumentovaného off-line integračního rozhraní ISMS modulu CRAB uživatelé SI vkládají/upravují data do systému prostřednictvím uživatelského rozhraní ISMS modulu CRAB. ISMS modul CRAB je primárním zdrojem dat o budovách spravovaných SI;

- Off-line integrace - data evidenčního systému SI jsou opakovaně vkládána a modifikována do ISMS modulu CRAB prostřednictvím off-line integračního rozhraní (přenos XML souborů). Primárním zdrojem dat o budovách SI je informační systém na straně SI;
- On-line integrace - data evidenčního systému SI jsou opakovaně vkládána a modifikována do ISMS modulu CRAB prostřednictvím on-line integračního rozhraní (WebServices). Primárním zdrojem dat o budovách SI je informační systém na straně SI.

Při připojování nových SI přístupujících do ISMS modulu CRAB formou on-line nebo off-line integrace nebo s prvotní migrací dat musí dojít k akceptaci připojení (migrace nebo integrace) ze strany STC. Předpoklady předcházejícími akceptaci připojení SI jsou:

- existence dokumentované definice integrovaných nebo migrovaných dat SI a jejich mapování na struktury CRAB včetně určení klíčových údajů;
- data pro migraci nebo integraci byla dodána ve výměnném formátu ISMS modulu CRAB popsaném v dokumentaci ISMS modulu CRAB;
- data pro migraci nebo integraci SI úspěšně nahrána na testovací prostředí ISMS modulu CRAB prostřednictvím integračního rozhraní;
- správnost a úplnost dat zkontrolována ze strany SI prostřednictvím webového uživatelského rozhraní;
- komunikace se SI je řízena ze strany ÚZSVM.

Naplnění těchto předpokladů není součástí Služby UZSVM/006-2.

Předmětem akceptace připojení SI ze strany STC je:

- kontrola definice migrovaných dat a mapování na struktury CRAB;
- kontrola správnosti formátu dat dodaných pro migraci nebo integraci;
- kontrola správnosti použití klíčových údajů a identifikátorů záznamů podle definice integračního rozhraní;
- kontrola logů integračního rozhraní.

Součástí Služby UZSVM/006-2 je provedení akceptace integrace maximálně dvěma iteracemi pro každý připojený evidenční systém SI (celkem maximálně 1), včetně nahrání první dávky dat do produktivního prostředí a zajištění podpory a konzultace při prvotním nahrání dat a podpory následného provozu. Součástí Služby UZSVM/006-2 je provedení akceptace migrace maximálně dvěma iteracemi, včetně nahrání první dávky dat do produktivního prostředí. Další požadavky na akceptaci integrací nebo migrací nad tento limit jsou řešeny formou změnového řízení. Iterací se rozumí zpracování nové dávky vstupních dat, včetně zpracování dat opravených na základě výsledků předchozí iterace. Po dvou opakovaných neúspěšných iteracích akceptace připojení budou další pokusy řešeny formou změnového řízení. Součástí Služby UZSVM/006-2 je poskytnutí služeb spojených s následnými/opakovanými integracemi off-line připojených SI (migrace dat každý měsíc).

3.3 Aplikační podpora provozu ISMS modulu CRAB

STC zajistí pro ISMS modul CRAB kvalifikované konzultační a servisní činnosti spojené s jeho aplikační podporou v tomto rozsahu:

Analýza incidentů a servisních požadavků přijatých prostřednictvím HelpDesku.

Definice incidentů a požadavků, popis jejich kategorizace a prioritizace a jejich další parametry jsou uvedeny dále v tomto dokumentu.

Poskytování servisní podpory formou servisních požadavků registrovaných v HelpDesku pro koncové uživatele v následujících oblastech:

- technická podpora koncových uživatelů v otázkách relevantních použití ISMS modulu CRAB;

- přímá podpora klíčových uživatelů poskytovaná analytikem v otázkách relevantních použití ISMS modulu CRAB;
- oprava chyb v datech na úrovni jednotlivých databázových záznamů (ne hromadná změna dat) vzniklých za běžného provozu (může být vyhodnoceno jako požadavek na rozvoj v závislosti na rozsahu ovlivněných dat). Způsob provedení opravy chyby bude konzultován a schválen žadatelem;
- změna jednotlivých položek číselníků (může být vyhodnocena jako požadavek na rozvoj v závislosti na složitosti navázané business logiky);
- předběžná analýza požadavků na rozvoj.

Zajištění technické aktuálnosti použitých standardních SW produktů

V rámci aplikační podpory je zahrnuto i zajištění nezbytné technické aktuálnosti následujících použitých standardních SW produktů:

- IBM Maximo Asset Management;
- IBM Tivoli Common Reporting;
- IBM WebSphere Application Server.

Hlavním cílem této činnosti je zabezpečení použitých SW produktů proti známým bezpečnostním problémům a udržování aktuální verze SW produktů nezbytné pro aplikaci opravných balíčků nezbytných pro zajištění SLA. STC bude informovat ÚZSVM o vzniku podnětu k provedení aktualizace použitých standardních SW produktů, rizicích a dopadech takové aktualizace. Aktualizace budou STC realizovány pouze na základě společného posouzení přínosů a rizik a výslovného schválení ÚZSVM. Pravidelné aktualizace použitých standardních SW produktů budou prováděny v souladu s doporučeným postupem v pododst. 3.4.3. Požadavky na aktualizaci nad rámec tohoto doporučeného postupu budou řešeny formou změnového řízení.

Obsluha integračních rozhraní

- Součástí Služby UZSVM/006-2 je obsluha off-line integračního rozhraní pro evidenční systémy SI, jejichž integrace již byla akceptována ze strany STC. Předpokládáme integraci maximálně 1 externího evidenčního systému;
- SI poskytne podklady pro off-line integraci na definované SFTP úložiště, které bude jedinečné pro každý evidenční systém SI. SFTP úložiště bude využíváno také jako úložiště pro odmítnutá nezpracovaná data (rejecty) a logy chyb. SFTP úložiště bude zřízeno a spravováno STC v souladu s Bezpečnostní politikou ÚZSVM, přístupová jména a hesla budou spravována STC, komunikace s externími uživateli a přístup externích uživatelů přes CMS bude zajištěn ze strany ÚZSVM;
- Požadavek na obsluhu off-line integračního rozhraní (provedení importu dat) pro daný evidenční systém SI je zadán formou servisního požadavku střední priority v HelpDesku. V rámci tohoto požadavku STC poskytne informaci o očekávaném termínu dokončení integrace. Dobu provedení importu dat může ovlivnit počet SI žádajících import souběžně, velikost dávky dat nebo množství chyb. Po dokončení importu dat uzavře STC servisní požadavek v HelpDesku s informací o výsledku. Časový režim komunikace se SI a obsluhy off-line integračního rozhraní bude zachycen v dokumentu "Příloha provozní příručky - Provozní režim off-line integračního rozhraní ISMS modulu CRAB";
- Pro jeden externí evidenční systém SI může být obsluha off-line integračního rozhraní vyžádána maximálně 1x za kvartál s jednou dodatečnou možností importu dat v případě výskytu chyb v první dávce. Další pokusy o provedení importu dat daného evidenčního systému SI budou řešeny v rámci změnového řízení;

- Analýza odmítnutých dat a logů chyb poskytnutých jako výstup na SFTP úložišti je odpovědností SI.

Dokumentace

- V rámci Služby UZSVM/006-2 je zahrnuta aktualizace dokumentace určené pro uživatele a správce ISMS modulu CRAB, která byla výstupem Implementačního projektu CRAB v důsledku změn v rozsahu Služby UZSVM/006-2 (s výjimkou služeb Rozvoje, které budou obsahovat příslušnou aktualizaci dokumentace ve svém rozsahu).

Ostatní činnosti

- pravidelné replikace změn na aplikační úrovni do DR lokality vždy po nasazení opravy chyb nebo aktualizaci, při níž dojde ke změně struktury databáze. Replikace změn do DR lokality může vyžadovat plánovanou odstávku ISMS modulu CRAB v rozsahu až 4 hodiny mimo dobu poskytování služby;
- podpora DR testů maximálně 1x ročně;
- pravidelné měsíční informování ÚZSVM o případných provedených změnách.

3.3.1 Podpora a provoz CURARU

Centrální úložiště referenčních a rozšiřujících údajů (CURARU) představuje lokální datové úložiště referenčních dat, které zajišťuje dostupnost referenčních údajů základních registrů pro potřeby ISMS modul CRAB a je jeho integrální součástí. CURARU zajišťuje:

- Jednotné rozhraní na informační systém základních registrů;
- Primární přístup ISMS modul CRAB k referenčním datům v datovém úložišti;
- Evidenci a aktualizaci referenčních dat v lokálním datovém úložišti, nezbytných pro funkce ISMS modul CRAB;
- Soulad referenčních dat (nikoliv datových struktur a typů) v datovém úložišti s referenčními údaji v základních registrech;
- On-line dotazy do základních registrů;
- Vedení rozšiřujících údajů, které nejsou součástí základních registrů, ale ISMS modul CRAB je pro plnění svých funkcí vyžaduje.

CURARU se skládá z datové základny a aplikační logiky. Struktura datové základny úložiště vychází z datových potřeb ISMS modulu CRAB, aplikační logika vychází z principů komunikace s ISZR (webové služby) a požadavků na zajištění tří základních typů komunikace, tj. on-line i off-line ověření proti rozhraní ISZR, případně proti rozhraní jeho zdrojových informačních systémů a ověření vůči datům distribuovaným na médiích pro lokální použití.

Pro CURARU zajistí Poskytovatel v běžné provozní době kvalifikované konzultační a servisní činnosti spojené s jeho aplikační podporou v rozsahu nezbytném pro naplnění požadovaných kvalitativních parametrů, tj.:

- poskytování servisní podpory, zejména poskytování servisní podpory pro řešení mimozáručních incidentů a požadavků produktivního provozu:
 - podpora koncových uživatelů, která bude poskytována elektronicky (např. emaily, vzdáleným pohledem na plochu uživatelů) nebo telefonicky,
- přímá podpora klíčových uživatelů poskytovaná analytikem;
- analýza vad a chyb přijatých prostřednictvím systému Helpdesk;
- aktualizace dokumentace určené pro uživatele a správce CURARU;
- pravidelná aktualizace dat z katastru nemovitostí a základních registrů.

3.3.2 Rozsah aplikační podpory provozu ISMS modulu CRAB

V následující tabulce jsou uvedeny počty požadavků uživatelů ISMS modulu CRAB, na které se vztahují parametry SLA pro jejich vyřešení.

Název modulu	SLA	Počet požadavků na aplikační podporu provozu/***
CRAB	Stanovena	10*

* počet požadavků přijatých prostřednictvím Služby UZSVM/002 za období 1 kalendářního měsíce s tím, že do celkového počtu požadavků nebudou započítávány požadavky s velmi nízkou prioritou a duplicitní požadavky, které jsou vyřešeny současně (tzn. jedním řešením). Do celkového počtu požadavků nejsou započítávány incidenty ani závady v odpovědnosti STC.

*** pro případ překročení stanoveného počtu požadavků na aplikační podporu provozu ISMS modulu CRAB zajistí STC zdroje bez garance reakčních dob v souladu s rozvojem ISMS modulu CRAB dle tohoto Katalogového listu.

Požadavky na obsluhu off-line integračního rozhraní dle pododst. 3.3. tohoto Katalogového listu se do tohoto limitu nezapočítávají.

3.3.3 Rozsah aplikační podpory provozu CURARU

V následující tabulce je uveden počet požadavků uživatelů systému CURARU, na které se vztahují parametry SLA pro jejich vyřešení.

Název systému	SLA	Počet požadavků na aplikační podporu provozu/*
CURARU	Stanovena	50*

* počet požadavků přijatých prostřednictvím služby Helpdesk za období 1 kalendářního měsíce s tím, že do celkového počtu požadavků nebudou započítávány požadavky s velmi nízkou prioritou a duplicitní požadavky, které jsou vyřešeny současně (tzn. jedním řešením). Do celkového počtu požadavků nejsou započítávány incidenty ani závady v odpovědnosti Poskytovatele.

3.3.4 Hlášení incidentů, servisních požadavků, jejich kategorizace a prioritizace

Incidenty i servisní požadavky budou STC nahlašovány výhradně prostřednictvím aplikace HelpDesk (Služba UZSVM/002).

Pro účely iniciálního nastavení způsobu hodnocení incidentů a požadavků uživatelů v rámci aplikační podpory provozu ISMS modulu CRAB bude použito následující hodnocení kategorií incidentů a priorit požadavků dle závažnosti a rozsahu dopadu na koncové uživatele ISMS modulu CRAB :

- **Incident kategorie A:** Aplikační vrstva ISMS modulu CRAB není použitelná ve svých základních funkcích nebo se vyskytuje závada znemožňující činnost aplikační vrstvy ISMS modulu CRAB. Tento stav může ohrozit běžný provoz ÚZSVM. Hlášení je STC předáváno prostřednictvím aplikace HelpDesk;

- **Incident kategorie B:** Funkčnost aplikační vrstvy ISMS modulu CRAB je ve svých funkcích degradována tak, že tento stav zásadně omezuje běžný provoz. Hlášení je STC předáváno prostřednictvím aplikace HelpDesk;
- **Incident kategorie C:** Drobné vady, které neomezují základní funkčnost a běžný provoz aplikační vrstvy ISMS modulu CRAB. Hlášení je STC předáváno výhradně prostřednictvím aplikace HelpDesk.

Při zařazení incidentů do příslušné kategorie bude zohledněno i časové hledisko, tj. doba vzniku incidentu ve vztahu k termínům závěrek a dalším termínům v oblasti agend ÚZSVM souvisejících s ISMS modulem CRAB (např. termíny stanovené Ministerstvem financí, termíny inventarizací, termíny exportu do Analytického modulu apod.).

Pro účely iniciačního nastavení způsobu hodnocení priorit servisních požadavků uživatelů v rámci aplikační podpory provozu ISMS modulu CRAB bude použito následující hodnocení priorit:

- Požadavek vysoké priority

Uživatel není schopen použít ISMS modul CRAB v situaci, kdy:

- modulem je potřeba zajišťovat činnosti související s výkaznictvím v období do 1 týdne do doby, kdy má být výkaznictví k dispozici;
- je potřeba zajistit realizaci transakcí, při jejichž absenci by došlo k penalizaci ÚZSVM třetí stranou.

- Požadavek střední priority

- modulem je potřeba zajišťovat činnosti související s výkaznictvím v období v rozsahu 1 až 3 týdnů do doby, kdy má být výkaznictví k dispozici;

- Požadavek nízké priority

- uživatel sám není schopen použít modul v situaci, která nezpůsobuje ohrožení běžných činností prováděných v daném modulu.

- Požadavek velmi nízké priority

- jedná se o požadavky na informaci a náměty na zlepšení.

Kategorii incidentu bude stanovovat ÚZSVM v aplikaci HelpDesk. STC bude oprávněna navrhnout změnu kategorie incidentu, doloží-li návrh na změnu argumenty podložené smluvním ujednáním. Incident bude moci být STC odmítnut v případě, že za jeho řešení nebude odpovědná ve vztahu k jí zajišťovaným Službám.

3.4 Zajištění přístupu k aplikacím v rozsahu nezbytných uživatelských práv k SW produktům

STC v rámci zajištění přístupu k aplikacím v rozsahu nezbytných uživatelských práv k SW produktům zajistí softwarovou údržbu:

- IBM Software Subscription and Support (dále jen IBM S&S) produktu IBM Maximo na 5 let od zahájení poskytování Služby ÚZSVM/006, tj. od 1.11.2012. Následně až do ukončení poskytování Služby zajistí STC možnost opce v souladu s aktuálními cenovými podmínkami IBM S&S.

3.4.1 Rozsah služby IBM Software Subscription and Support

STC v rámci poskytování Služby UZSVM/006-2 zajistí SW maintenance produktu IBM Maximo po dobu poskytování Služby UZSVM/006-2 v následujícím rozsahu:

Popis produktu/programu	Jednotka	Množství
IBM MAXIMO ASSET MANAGEMENT AUTHORIZED USER LICENSE	pojmenovaný uživatel	44
IBM MAXIMO ASSET MANAGEMENT LIMITED USE AUTHORIZED USER LICENSE	pojmenovaný uživatel	107

Uvedené počty uživatelů vychází ze zkušeností z testování a pilotního provozu ISMS modulu CRAB v rámci Implementačního projektu CRAB a z odhadu inkrementálního růstu počtu uživatelů v průběhu prvního roku provozu.

3.4.2 Popis služby IBM Software Subscription and Support

Součástí Služby UZSVM/006-2 je IBM S&S pro následující použité standardní SW produkty:

- IBM Maximo Asset Management
- IBM Tivoli Common Reporting - licencováno v rámci IBM Maximo licence
- IBM WebSphere Application Server - licencováno v rámci IBM Maximo licence

IBM S&S je standardní podpora poskytovaná k zakoupeným IBM SW produktům v rámci programu Passport Advantage (viz stávající Passport Advantage smlouva ÚZSVM: Agreement number 151019, Site number 7792640, IBM customer number: 172429). IBM S&S může využívat jak tým aplikační podpory modulu CRAB na straně STC, tak přímo ÚZSVM. IBM S&S zahrnuje zejména opravy chyb, telefonní podporu 24x7 a nové verze. IBM S&S umožní ÚZSVM zejména:

- Stahování nových verzí (download);
- Oznámení o nových vydáních nebo aktualizacích (eNotification);
- Počet osob oprávněných požadovat podporu - Bez omezení;
- Každý požadavek ÚZSVM je veden pod celosvětově unikátním číslem PMR (Problem Management Request);
- Elektronické zadávání incidentů (ESR) přes web ibm.com/software/support
- Možnost on-line sledování požadavků;
- Případně zadání incidentu "Severity 1" přes tel. +420 272 131 316, nebo email: sw_support@us.ibm.com;
- Webové stránky IBM support – rozšířené vyhledávání a přístup k informacím;
- Stahování oprav (bug-fixes);
- Přístup k technické dokumentaci.

Podmínky IBM S&S jsou dané samostatnou Passport Advantage smlouvou, která nezahrnuje garantované časy řešení incidentů. V případě incidentů ISMS modulu CRAB způsobených chybou standardních SW produktů může být incident řešen instalací opravného balíčku (aktualizace) vytvořené IBM v rámci IBM S&S nebo změnou konfigurace nebo kódu aplikace navrženou IBM S&S supportem k ošetření chyby produktu. V takovém případě STC tým podpory ISMS modulu CRAB poskytuje součinnost IBM S&S supportu v časech odpovídajících SLA, čas kroků na straně IBM S&S se do SLA doby řešení incidentu nezapočítává. Pokud existuje ze strany ÚZSVM návrh na náhradní řešení (work-around), jehož pracnost odpovídá maximálně době řešení Incidentu kategorie B, STC řeší incident nasazením náhradního řešení v SLA časech.

3.4.3 Doporučený postup aktualizace použitých IBM SW produktů

Verze IBM SW produkty jsou označovány ve formátu A.B.C.D (A=Release, B=RefreshPack, C=FixPack, D=Fix).

- aktualizace typu Fix opravují jednotlivé chyby a nevyžadují přetestování funkcionality mimo funkcionality přímo měněnou daným Fixem. Bezpečnostní Fixy doporučujeme instalovat po posouzení rizika a dopadů v době do jednoho měsíce od vydání výrobcem. Funkční Fixy budou nasazovány po posouzení přínosů, rizika a dopadů v dávkách jednou za 3-6 měsíců nebo v rámci řešení incidentů, pokud jsou pro řešení incidentů nezbytné;
- aktualizace typu FixPack sdružují jednotlivé chyby a mohou obsahovat i drobné změny funkcionality. Při instalaci FixPack nelze plně předvídat oblasti změny funkcionality SW produktu a vliv na jeho customizace a integrace, proto je nutné po aktualizaci provést regresní testování. FixPacky budou nasazovány po posouzení rizika a dopadů instalovat jednou za 1-2 roky;
- aktualizace typu Release nebo RefreshPack přináší zásadní změny funkcionality a dopady do customizací a jejich instalace musí být řešena formou změnového řízení;
- instalace aktualizací pro jednotlivé spolupracující produkty (zde IBM Maximo, IBM Tivoli Common Reporting a IBM WebSphere) budou nasazovány najednou pro všechny produkty.

3.5 Rozvoj ISMS modulu CRAB

STC v rámci rozvoje ISMS modulu CRAB zajistí:

- drobné úpravy;
- Služby na vyžádání;
- další rozvoj ISMS modulu CRAB;

3.5.1 Drobné úpravy

STC zajistí v rámci rozvoje ISMS modulu CRAB drobné úpravy na základě vyhodnocených požadavků uživatelů hlášených prostřednictvím HelpDesk a výslovného schválení ÚZSVM v rozsahu pracnosti:

- CRAB: 12 člověkodnů/měsíc.

Drobnými úpravami se rozumí např. konfigurační změny, práce související s analýzou, implementací, testováním a dokumentací drobných úprav.

Drobné úpravy v definovaném rozsahu pracnosti budou STC realizovány bez dopadu do ceny Služby ÚZSVM/006-2.

Evidence čerpání pracnosti uvedených činností bude STC vykazovat a evidovat vždy v minimálním rozsahu 0,25 člověkodne. Přehled čerpání bude součástí Zprávy o úrovni a rozsahu poskytování služeb v období.

3.5.2 Služba na vyžádání

ÚZSVM je za účelem rozšíření aplikační podpory provozu ISMS modulu CRAB oprávněn objednat Službu na vyžádání formou závazné objednávky, která bude minimálně obsahovat předmět objednávky, specifikaci požadovaných zdrojů a pracnost.

Součástí Služby na vyžádání může být školení realizované STC na základě požadavků ÚZSVM. Požadavky na školení musí být STC předloženy v písemné podobě.

Role pro zajištění Služby na vyžádání a jejich jednotkové ceny jsou uvedeny v odstavci 5 tohoto Katalogového listu. STC se zavazuje poskytnout zdroje bez garance reakční doby a doby řešení.

3.5.3 Další rozvoj ISMS modulu CRAB a souvisejících aplikací

STC bude realizovat další rozvoj ISMS modulu CRAB a souvisejících aplikací na základě požadavků ÚZSVM. Požadavky na další rozvoj nad rámec rozsahu drobných úprav musí být STC předloženy v písemné podobě. Pro realizaci dalšího rozvoje dle tohoto bodu bude vždy uzavřena příslušná smluvní dokumentace (dodatek) v souladu se změnovým řízením, která bude specifikovat předmět plnění, celkovou cenu a další podmínky zajištění rozvoje.

3.6 Provoz ISMS modulu CRAB včetně dohledování

STC zajistí proaktivní činnosti v oblasti provozu ISMS modulu CRAB včetně dohledování v rozsahu nezbytném pro naplnění požadovaných kvalitativních parametrů Služby. STC bude v rámci těchto činností vykonávat:

- administraci a dohledování, tj.:
 - kontrolu stavu procesů, uzamčených a neběžících procesů;
 - dohledování na úrovni aplikačních logů;
 - kontrolu dostupnosti databází a aplikačních serverů;
 - kontrolu počtu uživatelů a jejich aktivit;
 - blokování a odblokování aplikačních transakcí (včetně uzamčených uživatelů u spadlých procesů a transakcí);
 - plánování a kontrolu běhů procesů na pozadí;
 - kontrolu synchronizace uživatelských účtů s ADFS .
- provádění pravidelných profylaktických činností alespoň s periodou 1 měsíc z hlediska:
 - stavu kapacity příslušných diskových prostorů;
 - kontroly log souborů;
 - analýzy odezev aplikace a doporučení optimalizací.
- pravidelné kontroly logů on-line integračního rozhraní, alespoň s periodou 1 měsíc.

V rámci provozu včetně dohledování zajistí STC provoz a podporu prostředí definovaných modulů v rozsahu:

- produktivní prostředí (zajistí provoz všech definovaných modulů s reálnými daty);
- testovací prostředí (umožní testování změn vytvořených ve vývojovém prostředí a také zde budou testovány instalace aktualizací a oprav jednotlivých modulů; dále zde bude probíhat testování aplikačních a datových migrací);
- vývojové prostředí (umožní realizaci operativních oprav, úprav a vývoj funkčnosti jednotlivých modulů v souladu s rozsahem požadovaných činností zajišťovaných v rámci aplikační podpory a rozvoje ISMS modulu CRAB).

3.7 Zajištění přístupu koncových uživatelů k ISMS modulu CRAB

Užití ISMS modulu CRAB je umožněno na základě zajištění přístupu koncových uživatelů. Každý přístup je na „pojmenovaného uživatele“. To znamená, že každý uživatel má samostatný přístup.

Vzhledem k tomu, že nelze dostatečně přesně dopředu odhadnout počet koncových uživatelů, (každá státní instituce zajistí předání vlastních dat do modulu CRAB odlišným způsobem, kdy některé státní instituce budou například konsolidovat data za své podřízené složky, jiné ne), bude poskytnuta služba přístupu neomezeného počtu uživatelů do ISMS modulu CRAB (obdoba licenčního modelu „All You Can Eat“, který byl použit při realizaci ISMS modulu CRAB), která umožní po dohodnutou dobu užívat SW bez omezení počtu koncových uživatelů.

Poskytovatel zajistí přístup bez omezení počtu koncových uživatelů v období od 1.8.2013 do 31.7.2016. Nejpozději 30 dní před koncem tohoto období bude zahájeno změnové řízení, které stanoví nezbytný počet licencí a jejich cenu pro zajištění přístupu koncových uživatelů k ISMS modulu CRAB od 1.8.2016. Změna počtu licencí může mít dopad do ceny Služby UZSVM/006 v platném znění.

4. KVALITATIVNÍ PARAMETRY POSKYTOVANÉ SLUŽBY

V rámci Služby UZSVM/006-2 dle tohoto Katalogového listu jsou v oblasti aplikační podpory provozu ISMS modulu CRAB požadovány následující kvalitativní parametry (SLA):

Kategorie incidentu	Reakční doba (doba od nahlášení do zahájení řešení incidentu)	Doba řešení (doba od zahájení řešení do vyřešení incidentu)***
A	4 pracovní hodiny	10 pracovních hodin
B	1 pracovní den	5 pracovních dnů
C	5 pracovních dnů	25 pracovních dnů
Priorita požadavku	Reakční doba (doba od nahlášení do zahájení řešení požadavku)	
Požadavek vysoké priority	8 pracovních hodin	-
Požadavek střední priority	5 pracovních dnů	-
Požadavek nízké priority	15 pracovních dnů	-
Požadavek velmi nízké priority	Bez reakční doby	-

Reakční doby a doby řešení incidentů budou měřeny okamžikem prokazatelného nahlášení STC prostřednictvím služby Helpdesk pro koncové uživatele. Doby budou měřeny od času prokazatelného předání incidentu k zahájení řešení STC prostřednictvím aplikace HelpDesk. Do reakční doby a doby řešení bude započítáván jen čas v běžné provozní době.

Pokud řešení incidentu zahrnuje na základě oboustranně a písemně schváleného provozního procesu kroky na straně ÚZSVM nebo třetích stran (např. rozhodnutí o vlivu řešení na integrační rozhraní, rozhodnutí o rizicích nasazení aktualizace), čas kroků na straně ÚZSVM a třetích stran se nezapočítává do doby řešení incidentu.

V případě incidentů způsobených chybou standardních SW produktů uvedených v pododst. 3.4.2 se řešení incidentu a jeho SLA řídí postupem uvedeným v pododst. 3.4.2.

STC a ÚZSVM mohou v případě incidentů způsobených chybou standardních SW produktů učinit písemnou dohodu na úrovni projektových vedoucích, posléze potvrzenou ŘKO, o postupu a úpravě SLA řešení incidentu spojeného s chybou standardních SW produktů. STC není povinna výše uvedené reakční doby a doby řešení dodržet, pokud příčinou vzniku nesplnění kvalitativních parametrů poskytování Služby UZSVM/006-2 je chyba příslušných Systémů (dle Služby UZSVM/004 a tabulky v pododst. 3.1 tohoto Katalogového listu). STC dále není povinna výše uvedené reakční doby a doby řešení dodržet, pokud příčinou vzniku nesplnění kvalitativních parametrů poskytování Služby UZSVM/006-2 je chyba třetích stran.

V případě, že ze strany STC dojde k nedodržení kvalitativních parametrů Služby UZSVM/006-2 a pokud se ÚZSVM s STC nedohodnou jinak, ÚZSVM vzniká právo na uplatnění smluvních pokut.

Všechny kvalitativní parametry poskytované Služby UZSVM/006-2, definované v tomto Katalogovém listu, jsou platné, pokud nejsou implementovány změny (např. instalace nové funkcionality, nových modulů). V takovém případě budou dopad na kvalitativní parametry poskytované Služby UZSVM/006-2 nebo stanovení dočasných parametrů Služby UZSVM/006-2 schváleny ve změnovém řízení.

STC bude zproštěna povinnosti dodržet kvalitativní parametry Služby UZSVM/006-2 v případech uvedených v odst. 14.4 a 14.5 Smlouvy a dále v případě, že:

- ÚZSVM nebo třetí strana prokazatelně neposkytnou požadovanou součinnost;
- ÚZSVM nedodrží odpovědnosti vyplývající z licenčních ujednání mimo rozsah Služby UZSVM/006-2;
- ÚZSVM provede změny prostředí a neoznámí je STC v souladu s procesem změnového řízení;
- nesplnění kvalitativního parametru Služby UZSVM/006-2 bylo způsobeno zařízením nebo softwarem třetích stran.

5. CENA SLUŽBY

5.1 Měsíční cena Služby UZSVM/006-2

5.2 Cena Služby na vyžádání

Označení Katalogového listu	Název Služby	Měsíční cena za Službu UZSVM/006-2 v Kč		
		bez DPH	DPH	s DPH
UZSVM/006-2	Systémová integrace a podpora provozu ISMS modulu CRAB	5 207 364,00	1 093 546,44	6 300 910,44
Celková měsíční cena Služby UZSVM/006-2		5 207 364,00	1 093 546,44	6 300 910,44

Cena za role pro zajištění Služby na vyžádání:

Role pro Službu na vyžádání pro rozšíření Služby UZSVM/006-2	Cena za 1 člověkodenní bez DPH (Kč)	DPH za 1 člověkodenní ve výši (%)	Cena za 1 člověkodenní včetně DPH (Kč)
CRAB Konzultant/Analytik/Školitel	18 800,00	21%	22 748,00
CRAB Programátor/Tester	18 800,00	21%	22 748,00
Certifikovaný vývojář Maximo	27 800,00	21%	33 638,00
CRAB MO Senior aplikační inženýr	27 800,00	21%	33 638,00
Vedoucí Projektu	19 700,00	21%	23 837,00

Cena za 1 člověkodenní je STC garantována na dobu 5 let od zahájení poskytování Služby UZSVM/006, tj. od 1. 11. 2012. 6 měsíců před uplynutím této doby STC nabídne ÚZSVM aktualizovaný ceník rolí platný do konce poskytování Služby UZSVM/006-2 a nabídne realizaci Služeb na vyžádání za nabídnuté aktualizované ceny. Nabídnuté ceny Objednatel posoudí a po dohodě obou smluvních stran bude uzavřen dodatek ke Smlouvě.

V souvislosti s uvedenými sazbami je ÚZSVM oprávněn objednat pouze takové služby STC, které přímo souvisí s předmětem plnění tohoto Katalogového listu.

V případě, že objednané Služby na vyžádání přesáhnou 10 člověkodnů na jeden požadavek, je STC oprávněna zahrnout do nabídky činnost Vedoucího Projektu ve výši 10% z počtu požadovaných člověkodnů.

ÚZSVM je oprávněn v průběhu kalendářního roku čerpat Služby na vyžádání maximálně do úhrnné částky rovnající se 10% z roční ceny za plnění dle tohoto Katalogového listu.

6. SMLUVNÍ POKUTY

6.1 Smluvní pokuty za nesplnění kvalitativních parametrů dle odstavce 4 tohoto Katalogového listu:

V případě prodlení s dobou řešení nebo reakční dobou vzniká ÚZSVM právo na smluvní pokutu ve výši:

- 10 000 Kč za každý započatý pracovní den, kdy bude STC v prodlení s dobou řešení incidentu kategorie A oproti požadované době řešení uvedené výše, maximálně však do výše 5% měsíční ceny Služby UZSVM/006-2 daného kalendářního měsíce;
- 7 500 Kč za každý započatý pracovní den, kdy bude STC v prodlení s dobou řešení incidentu kategorie B oproti požadované době řešení uvedené výše, maximálně však do výše 5% měsíční ceny Služby UZSVM/006-2 daného kalendářního měsíce.

6.2 Maximální možná úhrnná výše smluvních pokut podle odst. 6.1 tohoto Katalogového listu v daném kalendářním měsíci je omezena 5% měsíční ceny Služby UZSVM/006-2 v daném kalendářním měsíci dle tohoto Katalogového listu.

7. PLATEBNÍ PODMÍNKY

Pro tento Katalogový list platí platební podmínky podle čl. 6 Smlouvy.

8. ČASOVÝ HARMONOGRAM

Časový harmonogram zajištění Služby UZSVM/006-2 dle tohoto Katalogového listu odpovídá období poskytování Služby UZSVM/006-2.

9. POŽADOVANÁ SOUČINNOST A PŘEDPOKLADY PRO ZAJIŠTĚNÍ POSKYTOVÁNÍ SLUŽBY

Pro účely plnění Služby UZSVM/006-2 dle tohoto Katalogového listu ÚZSVM poskytne následující součinnost:

- ÚZSVM je odpovědný za poskytnutí veškeré dokumentace, která je výstupem implementačního projektu CRAB – norem, standardů, směrnic, interních předpisů, informační a bezpečnostní strategie, dokumentace procesů a uživatelské dokumentace souvisejících aplikací;
- ÚZSVM je odpovědný za poskytnutí kompletní a aktuální dokumentace k rozhraním aplikací komunikujících s ISMS modulem CRAB;
- ÚZSVM nominuje uživatele a zajistí jejich účast na školení dle doporučení STC;
- ÚZSVM zajistí kapacitu klíčových uživatelů pro předávání znalostí získaných na školení dalším uživatelům ÚZSVM;
- ÚZSVM poskytne pro školení potřebné zázemí: školicí místnosti, školicí výpočetní techniku, konektivitu k aplikacím, jež jsou předmětem školení, a didaktickou audiovizuální techniku;

- ÚZSVM umožní členům týmu STC vzdálený přístup do infrastruktury ÚZSVM v rozsahu nezbytném pro poskytování Služby ÚZSVM/006-2;
- ÚZSVM se zavazuje poskytnout součinnost formou schválení požadovaných odstávek ISMS modulu CRAB na základě žádosti STC a bezdůvodně takový požadavek neodmítne;
- ÚZSVM poskytne součinnost pro plánování, řízení a realizaci uživatelských testů;
- ÚZSVM zajistí a ověří, že v průběhu definovaných testů dojde k otestování funkčnosti přístupu vybraných uživatelů ISMS modulu CRAB ze všech lokalit ÚZSVM a připojených SI do prostředí datového centra ÚZSVM;
- ÚZSVM zajistí nezbytná nastavení klientských stanic a další, STC vyžádaná, nastavení mimo rozsah služeb STC. Tato vyžádaná nastavení musí být v souladu s Bezpečnostní politikou ÚZSVM;
- ÚZSVM zajistí funkční komunikační kanály a rozhraní z ostatních IS a aplikací;
- Pro akceptaci připojení SI ÚZSVM zajistí splnění předpokladů uvedených v pododst. 3.2;
- Pro obsluhu off-line integračního interface ÚZSVM zajistí komunikaci s externími uživateli a přístup externích uživatelů přes CMS;
- V případě změn rozhraní třetích stran budou potřebné úpravy na straně ISMS modulu CRAB řešeny formou změnového řízení.

ÚZSVM v rámci součinnosti zajistí, aby klientské stanice pro provoz aplikací ISMS měly minimálně následující konfiguraci:

- Intel Pentium 4;
- Paměť 2 GB RAM;
- Rozlišení zobrazovací jednotky: min. 1024x768;
- Windows XP;
- 500 MB diskové kapacity vyhrazené pro provoz ISMS;
- Microsoft Internet Explorer 7;
- Acrobat Reader 6;
- Povolená instalace podepsaných ActiveX komponent.

10. POPIS ISMS MODULU CRAB

ISMS modul CRAB umožňuje evidenci všech administrativních budov státu, resp. prostor, které jsou ve správě SI. Cílem je vytvoření úplného, jednotně vedeného a pravidelně aktualizovaného registru administrativních budov, včetně souvisejících pozemků a staveb. Součástí registru jsou i administrativní budovy, resp. prostory, které nejsou ve správě SI, avšak jsou v nich jejich zaměstnanci dislokováni. Registr shromažďuje základní technická data o administrativních budovách a ekonomická data s budovami souvisejícími.

ISMS modul CRAB je vytvořen a spravován v rámci ISMS jako samostatný modul, přičemž potřebná data jsou vkládána a spravována jednotlivými SI. Z tohoto důvodu ISMS umožňuje práci v modulu CRAB externím uživatelům, obdobně jako je tomu u modulu CRPJ.

Data o administrativních budovách ve správě ÚZSVM jsou nadále zadávána a spravována zaměstnanci ÚZSVM v ISMS modulu MS. Prostřednictvím vnitřní vazby (integrace) na modul MS jsou relevantní data z uvedených komponent automaticky prezentována i v modulu CRAB. Implementace modulu CRAB je navržena jako rozšíření funkcionality stávajícího systému ISMS a využívá již realizovaných vazeb na externí systémy.

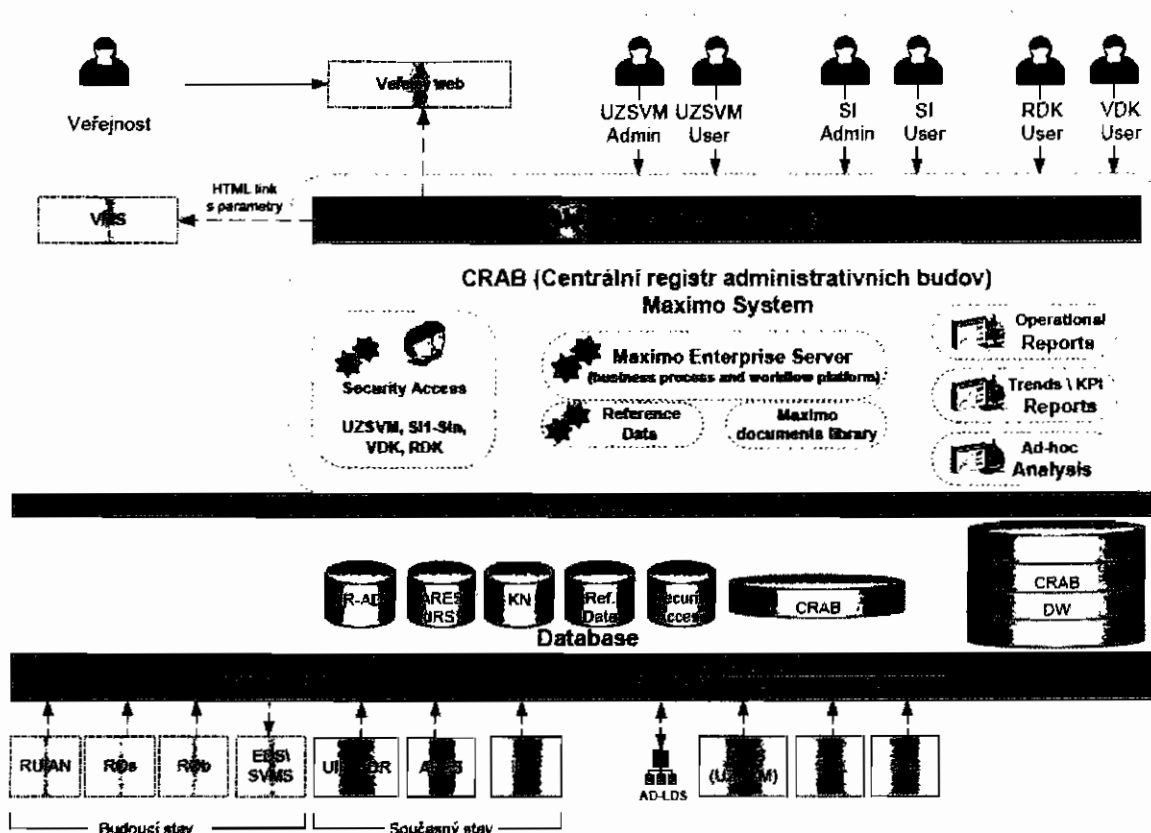


Schéma technologické struktury ISMS modulu CRAB.

10.1 Komponenta CRAB

Jako základ řešení ISMS modulu CRAB je použit již vyvinutý produkt IBM MAXIMO, který umožňuje přístup externích uživatelů a současně řeší oblast grafického rozhraní a integrační platformy. Tato platforma je integrována do systému ISMS tak, že tvoří jeho nedílnou součást pro potřeby evidence administrativních budov ostatních SI.

Grafické rozhraní umožňuje jednodušší způsob změny datových struktur na základě požadavků ze strany externích uživatelů, resp. ostatních SI.

Hlavními požadavky na ISMS modul CRAB jsou:

- zpřístupnění komplexních informací o administrativních budovách na jednom místě;
- udržování aktuálních informací o administrativních budovách;
- vyhledávání a třídění v evidenci podle zvolených kritérií včetně tisku reportů;
- zdroj dat pro nabídku nepotřebného majetku, resp. administrativních budov evidovaných v CRABU;
- geoprostorová lustrace majetku;
- poskytnutí informací o využití administrativních budov pro případné možnosti využití volných prostor;
- poskytnutí informací o ekonomických ukazatelích administrativních budov;
- sjednocení metodiky jednoznačné identifikace (kódování) majetku s cílem zamezit duplicitám z důvodu neprovozanosti dílčích evidencí a umožnění vzájemné porovnatelnosti údajů;

- poskytnutí informací o využití administrativních budov a ekonomických údajů za účelem snižování nákladů na správu a pronájem majetku.

Přístup SI do ISMS modulu CRAB

Z pohledu výše popsaných požadavků je ISMS modul CRAB chápán jako systém zajišťující přístup ke kompletním informacím o evidovaných administrativních budovách, spravující operace s nimi a nabízející jednotný přístup k evidencím s administrativními budovami úzce souvisejícími prostřednictvím webového rozhraní. Z důvodu různé úrovně vybavenosti (funkcionality) evidenčních systémů majetku v jednotlivých státních orgánech jsou podporovány následující varianty přístupu SI do ISMS modulu CRAB (každá SI používá právě jeden z nich). Způsob přístupu SI do ISMS modulu CRAB je upřesněn v pododst. 3.2 tohoto Katalogového listu.

Jednotlivé SI jsou odpovědné za správu, správnost a aktuálnost dat v ISMS modulu CRAB, která jim náleží.

Rozšiřování ISMS modulu CRAB

V rámci Implementačního projektu CRAB došlo k vytvoření centrálního registru včetně jeho plné funkcionality a jeho pilotního ověření. Implementačního projektu CRAB se účastnil ÚZSVM a vybrané SI. Systém CRAB včetně HW byl v rámci Implementačního projektu CRAB dimenzován na rozsah pilotního provozu.

V dalších fázích, resp. v následných projektech, bude docházet k postupnému rozšiřování počtu SI s přístupem do ISMS modulu CRAB. Postupné rozšiřování bude obsahovat zejména rozšiřování rozšíření kapacity infrastruktury síťových připojení, výpočetního výkonu, práv užití SW produktů a případné integrování systémů na správu majetku provozovaných SI. Rovněž je nutné pravidelně vyhodnocovat vliv rozšiřování na rozsah Služby popsané v tomto katalogovém listu.

Správa dat a číselníky

Jednotlivé SI jsou odpovědné za správu, správnost a aktuálnost těch dat v ISMS modulu CRAB, u kterých jsou uvedeny jako administrátor. Za správnost dat k budovám, se kterými má ÚZSVM příslušnost hospodařit, odpovídá ÚZSVM.

Číselníky systému CRAB jsou spravovány na úrovni ÚZSVM pro všechny subjekty mající do systému přístup. Správa číselníků je v gesci ÚZSVM.

Reporting

ISMS modul CRAB umožňuje tvorbu manažerských reportů, které obsahují přehledné sestavy klíčových ukazatelů včetně podpory sledování trendů a porovnání skutečností. Uživatelé budou moci generovat sestavy, které budou předem definovány. Sestavy jsou rozděleny na majetkové, ekonomické a sestavy pro potřeby vlády, VDK a RDK. Jedná se zejména o sestavy:

- Souhrnný přehled nemovitostí;
- Souhrnný přehled využití ploch objektů;
- Rozdílová sestava v evidovaných datech v CRAB oproti datům KN;
- Seznam nemovitostí evidovaných v CRAB;
- Seznam státních nemovitostí vyřazených z CRAB;
- Porovnání výdajů za nájem;
- Provozní výdaje a příjmy z pronájmu na objekt;
- Provozní výdaje na státní instituci;
- Přehled pro účely RDK/VDK/vlády;
- Porovnání rozhodnutí RDK/VDK/vlády a skutečnost;
- Celkový pohled;
- Průměrná plocha na 1 zaměstnance a průměrné výdaje za provoz a údržbu na 1 m²;
- Výdaje programového financování na akci dle objektu;

- Seznam nově nabytých státních nemovitostí;
- Objekty bez zadaných ekonomických údajů.

Uživatelé mohou generovat sestavy dle svých oprávnění a filtrovat je dle předdefinovaných kritérií (např. teritorium, typ vlastnictví, hierarchie státní instituce atd.)

Kromě výše uvedených 13 sestav je připravena administrátorská sestava zobrazující provozní statistiky systému ISMS modulu CRAB (počet přihlášených uživatelů za období, průměrný počet současně pracujících uživatelů za období, počet organizačních složek státu připojených k systému k danému dni).

Další formu reportingu představuje Analytický modul CRAB (odst. 10.3).

Rozhraní

ISMS modul CRAB používá následující vnitřní rozhraní:

- Data Katastru nemovitostí (v budoucnu se předpokládá realizace automatického předávání dat, které nahradí současnou off-line kopii dat katastru nemovitostí);
- Interní registr subjektů. Systém IRS disponuje již v současnosti vazbami na externí registry za účelem validace dat, a to ARES a základní registry (vazba na RUIAN pomocí modulu CURARU);
- Vnitřní on-line integrační rozhraní na ISMS modul MS;
- Generování a publikace vybraných údajů o nepotřebném majetku státu na Portal ve formátu XML (HTML). Jde o jednosměrnou komunikaci prováděnou pravidelně každý den.

ISMS modul CRAB dále používá následující externí rozhraní:

- ARES – ověřování obchodních partnerů;
- IS KN – kopie dat katastru nemovitostí pro porovnání s daty v evidenčním systému;
- ISZR – napojení na základní registry (RUIAN, ROs) pomocí CURARU pro ověření informací o existenci zadávaných adres, ověřování ekonomických subjektů a rozšířených informací o nemovitostech.

Architektura systému CRAB je připravena na napojení na základní registr (ROb). Implementace a provoz připojení na tento základní registr není součástí Služby UZSVM/006-2.

Vedle napojení na veřejné registry ISMS modul CRAB umožňuje napojení na externí evidenční systémy, které mohou být zdrojem dat pro modul CRAB, pomocí integrační platformy.

Správa uživatelů

Správa uživatelů ISMS modulu CRAB, včetně externích uživatelů, je řešena prostřednictvím integrace na systém ADFS ve správě ÚZSVM. Access management – nastavení a správa přístupových práv - je zajišťována ze strany ADFS.

10.2 Komponenta CRAB Mapové okno

Komponenta Mapové okno CRAB zajišťuje generování mapové vrstvy administrativních budov evidovaných v modulu CRAB. Mapové okno CRAB vygeneruje a zobrazí evidované administrativní budovy na mapových podkladech, které automaticky a on-line získá přes mapové služby (WMS – web map services) od ČÚZK, který je jedním z poskytovatelů referenčních dat. ISMS modul CRAB je tak rozšířen o webové mapové služby, které jsou v souladu se zákonem č. 123/1998 Sb., o právu na informace o životním prostředí a směrnicí 2007/2/ES.

Tak je zajištěno zobrazování evidovaných administrativních budov na nejaktuálnějších mapových podkladech. Mapové okno CRAB pracuje výhradně s aktuálními mapovými podklady získanými on-line přes webové služby. Současně jsou uživatelům ISMS modulu CRAB umožněny základní funkcionality, jako např. přiblížení či oddálení mapového výřezu (zoom in/out), posun po mapovém

podkladu a výběr mapových vrstev (např. ortofoto, KN), které budou poskytovatelem dat (ČÚZK) nabízeny.

Mapové okno CRAB vybranou administrativní budovu, popř. související georeferenční bod graficky zvýrazní na mapovém podkladu, resp. zvýrazní všechny evidované administrativní budovy v ISMS modulu CRAB jako další mapovou vrstvu (vrstva administrativních budov státu).

Veřejná služba ČÚZK je z pohledu Služby považována za službu třetí strany.

10.3 Komponenta CRAB Analytický modul

Komponenta Analytický modul zajišťuje uchování historických dat, analytický náhled do historických dat, sledování vývoje údajů v čase, vytváření historických srovnávacích analýz, sledování vývoje trendů a ad-hoc reportování (vytváření vlastních sestav uživatelem ISMS modulu CRAB).

Analytický modul představuje rozšíření reportovací základny ISMS modulu CRAB. Rozšíření možností vytváření manažerských reportů v ISMS modulu CRAB, tedy Analytický modul CRAB, proto umožní:

- Analýzu trendů vývoje, která umožní zobrazit vývoj jedné nebo více hodnot v čase, a to v podobě grafického výstupu i v podobě dále zpracovatelné tabulky;
- Analýzu změn dat, která poskytne informace o provedených změnách dat, například ověřit, jak často probíhají změny smluv, dodavatelů, migrace osob či jiných evidovaných položek;
- Analýzu vlivu přijatých opatření, která umožní zjistit odchylky od očekávaného trendu vývoje, například skokovou změnu nákladů na budovu po její rekonstrukci;
- Vytváření historických reportů nejen ze sady pravidelně ukládaných reportů, ale poskytne také možnost vlastního nastavení parametrů vytvářených historických reportů v závislosti na oprávněních přístupu ke zdrojovým datům v systému CRAB aktuálně přihlášeného uživatele.

Omezením výše vyjmenované funkcionality je dostupnost dat pouze ke stavu k příslušnému časovému snímku, nikoli k jakémukoli okamžiku. Podobně také reporty obsahující vývoj dat v čase reprezentují pouze stavy a jejich změny k okamžikům jednotlivých časových snímků, přestože u grafů může být zobrazení upraveno některou z interpolačních metod.

Pomocí tzv. ETL nástrojů (Extract/Transform/Load) produktů Oracle jsou zpřístupněna data modulu CRAB. Nástroje umožní načíst data ze zdrojového systému, doplnit časovou značku a uložit je do databáze Analytického modulu. Model vstupní oblasti (staging area) Analytického modulu je rozšířený o dimenzi času, v dalších aspektech je totožný s datovým modelem komponenty CRAB, resp. přesněji s tou částí datového modelu CRAB, která obsahuje relevantní data pro účely vytvoření manažerských reportů. Přidání časové dimenze umožní následně monitorovat a analyzovat časové trendy z dat ISMS modulu CRAB.

Z dat uložených ve vstupní oblasti je vytvořena konsolidovaná datová vrstva, která bude obsahovat logicky přetransformovaná data vstupní oblasti tak, aby jejich struktura a relace odpovídaly svému obrazu v reálném světě. V konsolidované vrstvě tak vzniká struktura objektů dle logických entit blízká struktuře analytického výstupu popsaného v souboru CRAB.xls. Tato struktura následně umožňuje vytváření ad-hoc reportů uživateli analytického modulu, bez nutnosti znalostí fyzického datového modelu CRAB.

Z konsolidované vrstvy jsou následně předpočítávána tzv. datová tržiště (data marts), vždy po dokončení plnění dat, které probíhá jednou za dané období. Datová tržiště jsou zpřístupněna pomocí produktu IBM Tivoli Common Reporting (součást produktu IBM Maximo), který obsahuje následující komponenty:

- **Framework Manager** – nástroj pro tvorbu modelů metadat, které slouží jako základ pro vytváření statických a ad-hoc reportů.
- **Report Studio** – nástroj pro vytváření profesionálních komplexních reportů.
- **Query Studio** – nástroj pro vytváření rychlých ad-hoc reportů.

Pro potřeby vykazování v ISMS modulu CRAB jsou pomocí nástroje Report Studio vytvořeny statické sestavy, které zobrazují data z Analytického modulu. Pro tento typ reportů je vytvořen model metadat v aplikaci Framework Manager. Jedná se zejména o následující sestavy:

- Souhrnný přehled nemovitostí;
- Souhrnný přehled využití ploch objektů;
- Profil velikosti objektů ve vlastnictví státu;
- Roční spotřeba energií na státní objekty;
- Roční spotřeba vody na státní objekty;
- Sledování důležitých parametrů objektů ve vlastnictví státu;
- Energetická náročnost objektů;
- Porovnání výdajů za nájem;
- Provozní výdaje a příjmy z pronájmu na objekt;
- Provozní výdaje na státní instituci;
- Výdaje programového financování na akci dle objektu;
- Vývoj příjmových a výdajových ukazatelů na objekt v čase;
- Příjmové a výdajové ukazatele na objekt v čase;
- Porovnání výdajových a příjmových ukazatelů za nájem v čase;
- Celkové veličiny;
- Průměrná plocha na 1 zaměstnance a průměrné výdaje za provoz a údržbu na 1 m²;
- Přehled nájemného.

Většina výše uvedených sestav zahrnuje jeden nebo více grafů či podsestav zobrazujících vybrané detaily.

Dále je vytvořen model metadat pro vytváření ad-hoc reportů v aplikaci Query Studio. Tento model je navržen tak, aby vyškoleným uživatelům umožňoval rychlé a intuitivní vytváření reportů v Query Studiu.

Údaje z monitoringu CRAB serverů

Níže jsou uvedeny zpracované údaje z monitoringu CRAB serverů. Jedná se o souhrn z dat v níže uvedeném intervalu a vyhodnocení špiček zátěže podle jednotlivých typů serverů.

Součástí zpracovaných údajů je i využívání CRABu uživateli.

Dle účelu jsou servery rozděleny na:

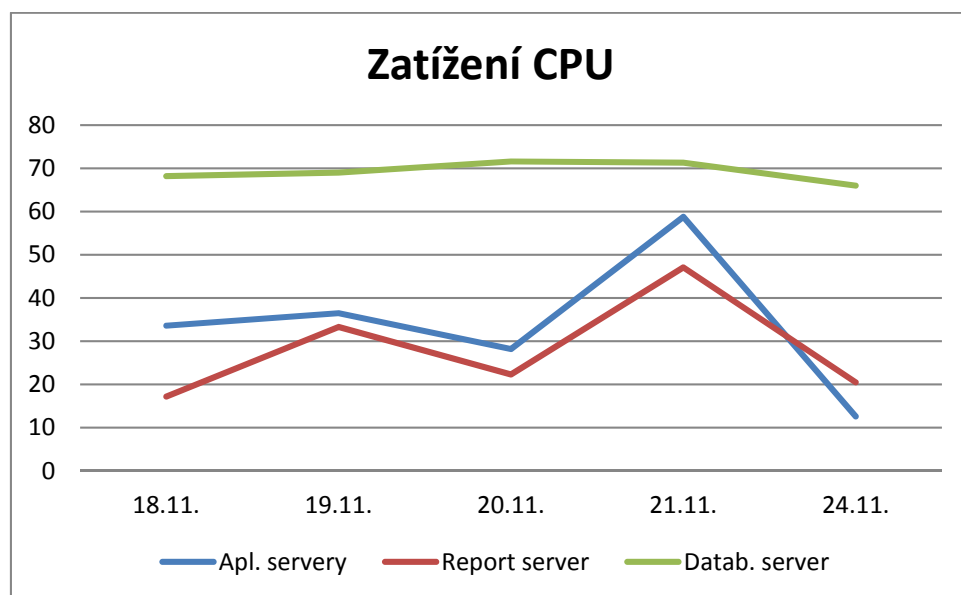
- aplikační servery
- report server
- databázový server

Systémový landscape CRAB obsahuje i další „podpůrné“ servery jako např. FTP server pro ukládání migračních dávek, migrační server pro přípravu katastrálních dat, server pro přístup na vzdálenou plochu, atp. Tyto servery mají pouze minimální nutné zdroje a nejsou proto v této zprávě zahrnuty.

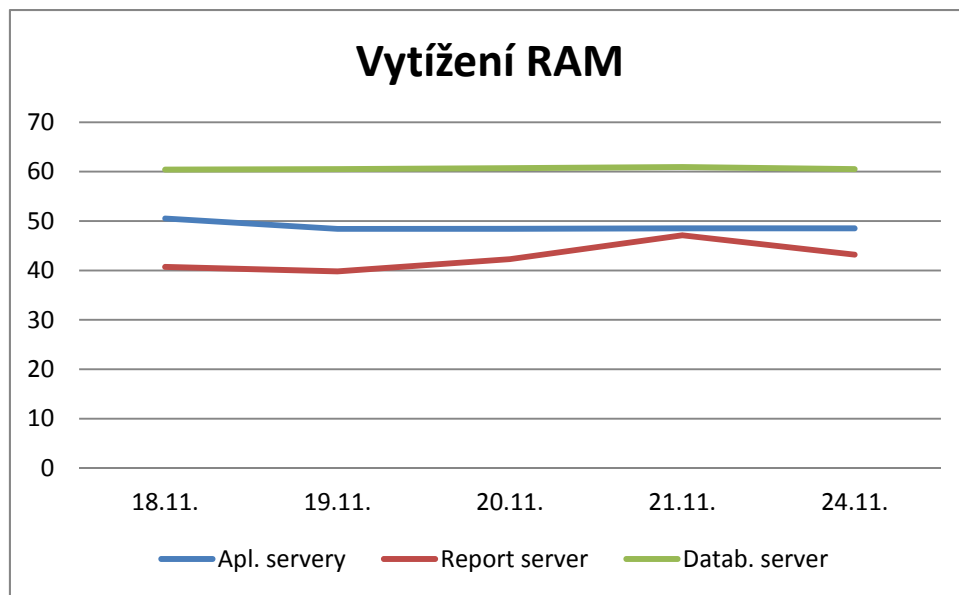
Využití CPU a paměti

V tabulkách níže jsou uvedeny údaje o využití zdrojů za období od 18.11.2014 do 24.11.2014 (v pracovní dny).

CRAB klíčové servery - zatížení CPU	ÚT	ST	ČT	PÁ	PO
	18.11.	19.11.	20.11.	21.11.	24.11.
Aplikační servery	33,6	36,5	28,2	58,8	12,6
Report server	17,2	33,3	22,3	47,1	20,5
Databázový server	68,2	69	71,6	71,3	66



CRAB klíčové servery - vytížení RAM	ÚT	ST	ČT	PÁ	PO
	18.11.	19.11.	20.11.	21.11.	24.11.
Aplikační servery	50,5	48,4	48,4	48,5	48,5
Report server	40,7	39,8	42,3	47,1	43,2
Databázový server	60,4	60,5	60,7	60,9	60,5



Využití diskových prostor

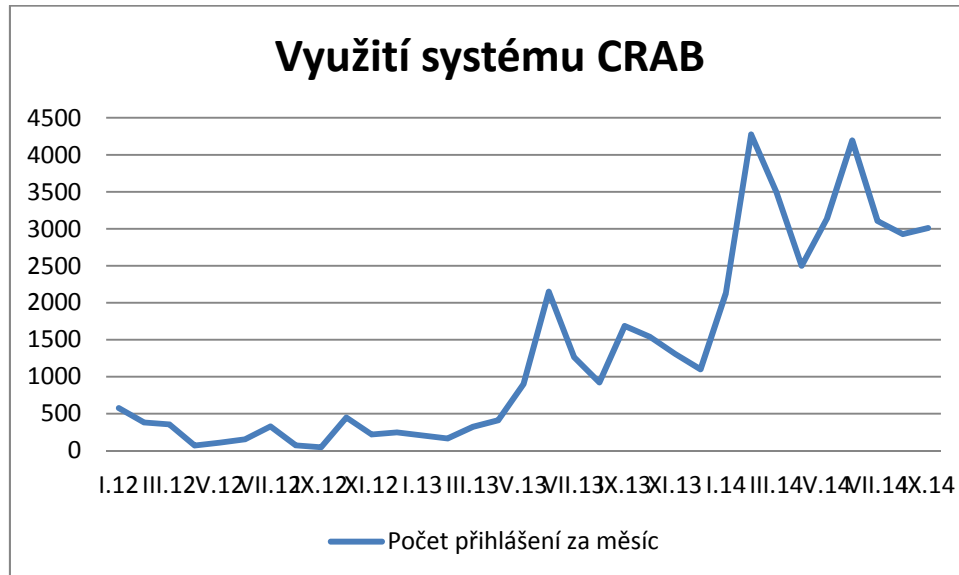
Stav zaplněnosti nesledujeme v čase, sledujeme aktuální stav a to, zda nebyly překročeny limitní hodnoty zaplněnosti souborových systémů.

Aktuální stav je následující:

- Aplikační servery – přidělená disková kapacita je využita na cca. 80 procent
- Report servery- přidělená disková kapacita je využita na cca. 30 procent
- Databázové servery a databáze:
 - databáze CRAB využívá cca. 44 procent přidělené diskové kapacity
 - databáze pro výkresy a geometrie využívá cca. 80 procent přidělené diskové kapacity

Využívání systému uživateli

V produkčním systému CRAB je zavedeno cca 850 jmenných uživatelů. Z logů vyplývá následující statistika měsíčního počtu přihlášení do systému CRAB od počátku jeho existence. Vyšší zatížení očekáváme počátkem příštího roku z důvodu aktualizace údajů v systému ze strany uživatelů.



Tento projekt je spolufinancován z prostředků Evropské unie prostřednictvím Evropského fondu pro regionální rozvoj.

Shrnutí zátěžových testů

ÚZSVM



Projekt:	„246 - Úprava Informačního systému majetku státu jako zvláštní grafické datové vrstvy nad RUIAN v návaznosti na další základní registry veřejné správy“
Registrační číslo:	CZ.1.06/1.1.00/03.06296

Subprojekt:	Rozšíření ISMS o modul CRAB		
Dodavatel:	IBM Česká Republika, spol. s r.o.		
Objednatel:	Úřad pro zastupování státu ve věcech majetkových		
Datum:	31.5.2012	Verze:	0.1
Zhotovil:			
Vlastník:			
Označení dokumentu:	ISMSCRAB _Shrnuti_zatezovych_testu		

Projekt „246– Úprava Informačního systému majetku státu jako zvláštní grafické datové vrstvy nad RUIAN v návaznosti na další základní registry veřejné správy“ je spolufinancovaný ze strukturálních fondů EU, v rámci Integrovaného operačního programu výzvy č. 3.

Autoři a historie verzí

Verze	Zpracoval	Stručný popis změn	Datum / příští revize
0.1		Založen draft dokumentu	1.10.2012
0.2		Zpracování připomínek	19.11.2012

Schválení

Datum	Jméno	Funkce	Podpis

Rozesláno

Jméno	Funkce	Datum

1	ÚVOD	4
2	PŘÍSTUP K TESTOVÁNÍ	4
3	POŽADAVKY A PRŮBĚH TESTOVÁNÍ	4
3.1	PRŮBĚH TESTOVÁNÍ	4
3.2	VÝKONNOSTNÍ POŽADAVKY	5
4	TESTOVANÉ PROSTŘEDÍ	5
5	SHRNUTÍ TESTOVACÍCH CYKLŮ	5
6	VÝSLEDEK TESTU	6
6.1	ODEZVY SYSTÉMU	6
6.2	ODEZVY PŘIHLÁŠENÍ A ODHLÁŠENÍ V PRŮBĚHU TESTU	7
6.3	ZATÍŽENÍ SYSTÉMU.....	7
7	PŘÍLOHY	8

1 Úvod

Tento dokument popisuje průběh zátěžových testů modulu ISMS CRAB. Obsah vychází z testovací strategie a přístupu z dokumentu ISMSCRAB_Zatezove_testy_v1-4.

2 Přístup k testování

Zátěžové testování proběhly na produkčním prostředí (PROD) dle smluveného rozsahu. Testy byly prováděny ze stanice s automatizovaným testovacím nástrojem.

Účelem zátěžových testů bylo ověřit kvalitu systému z pohledu výkonu a také stabilitu softwarové i hardwarové oblasti při zátěži simulující reálné uživatelské postupy a práci se systémem.

Předpokladem pro akceptaci zátěžových testů je úspěšné splnění kritérií uvedených v kapitole Výkonnostní požadavky a předložení reportu dokumentující zatížení a odezvy systému.

3 Požadavky a průběh testování

3.1 Průběh testování

Testování proběhlo dle testovací strategie celkem ve třech cyklech při zátěži 50 paralelně pracujících uživatelů. Testovány byly následující oblasti.

1. Uživatelské rozhraní CRAB
 - a. Přihlášení a odhlášení
 - b. Vyhledávání záznamů
 - c. Prohlížení záznamů
 - d. Evidence dat
2. Uživatelské rozhraní reportů
 - a. Výběr reportu ze seznamu
 - b. Vygenerování reportu
3. Uživatelské rozhraní analytického modulu
 - a. Výběr reportu ze seznamu
 - b. Vygenerování reportu
4. Integrované rozhraní CRAB
 - a. Vytváření záznamů přes integrační rozhraní dle výkonnostních požadavků

Test spočíval v simulaci skupin uživatelů (viz. seznam výše – označeno číslem)“, kteří postupovali přes obrazovky (označené písmenem). Detailní popis skupin uživatelů a průběhu jednotlivých testů je uveden v zátěžové testovací strategii.

3.2 Výkonnostní požadavky

- Maximální počet současně pracujících uživatelů: 50
- Maximální počet přenesených záznamů přes rozhraní v průběhu dne: 10 000
- Předpokládaný počet evidovaných budov: 2300
- Počet souborů o průměrné velikosti 1 MB: 6000

4 Testované prostředí

Název LPAR	Instalované SW komponenty	OS	CPU [počet jader]	Velikost paměti [GB]	Disková kapacita OS/APP/Data [GB]
PROD_DB	DB Server – produkce DB Oracle 11g Rel 1 Standard Edition	AIX v6.1	4	24	100/20/1500
PROD_APP_GUI	APP server - produkce WebSphere aplikační server MAXIMO enterprise server (GUI)	AIX v6.1	2	22	100/60/150
PROD_APP_INT	APP server - produkce WebSphere aplikační server MAXIMO reporting (TCR) MAXIMO Integration Framework	AIX v6.1	2	12	100/60/150

5 Shrnutí testovacích cyklů

Všechny testovací cykly byly provedeny dle akceptovaného postupu popsaného v dokumentu ISMSCRAB_Zatezove_testy_v1-4.docx. Výsledek zátěžových testů je zanesen v dokumentu ISMSCRAB_Zatezove_testy_final.xls (viz příloha).

Každá jednotlivá hodnota uvedená v přehledové tabulce (listy „Výsledek testu - CRAB“ a „Výsledek testu - COGNOS“) je průměrnou odezvou všech provedených kroků v rámci jedné oblasti.

6 Výsledek testu

Celková průměrná odezva dosáhla hodnoty 6,26 vteřin, průměrná minimální odezva 1,22 vteřina a průměrná maximální odezva 60,57 vteřin. Nejvyšších časů je dle očekávání dosaženo při zobrazování (generování) reportů.

Z těchto údajů je patrné, že průměrná odezva CRAB je pro práci uživatelů dostačující i v počtu 50 současně pracujících uživatelů. Při testovacím zatížení sice došlo ke zvětšení odezvy systému (např. při přihlašování uživatelů), ale stále v uživatelsky přijatelných mezích.

Ve stejnou dobu probíhalo testování vstupního interface, který zpracoval všechny importované xml soubory s průměrnou dobou zpracování 2,4 s. Rychlost zpracování vypovídá o schopnostech systému zpracovat požadovaných 10.000 zpráv denně.

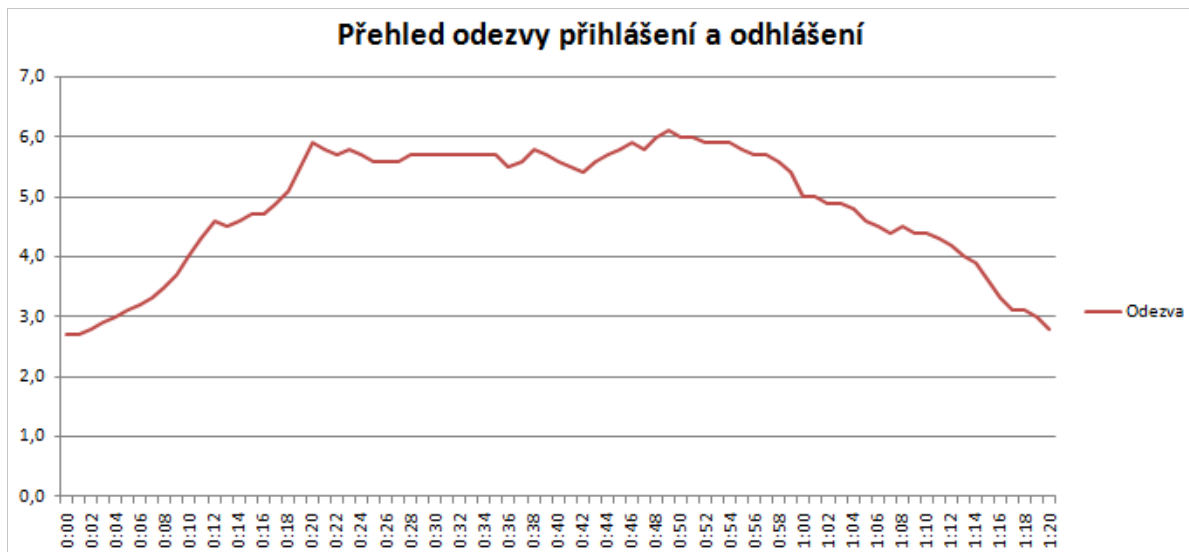
Během testování nebyly pozorovány negativní dopady simulované zátěže na výkon HW, nedošlo k plnému zatížení CPU a RAM. Zatížení se na nejvytíženějším LPARu pohybovalo v průměru okolo 80%.

Mimo smlouvaného rozsahu testování byl navíc proveden 1 zkušební cyklus, před kterým byla navýšena hardwarová kapacita LPARu PROD_APP_GUI, konkrétně CPU ze 2 na 3 a byl sledován dopad této úpravy na odezvy systému. Úprava vykazala zrychlení odezvy systému v průměru o 30-40%, v extrémních případech dokonce až o 70%. V budoucnu tak existuje ověřená cesta pro zlepšení výkonu systému.

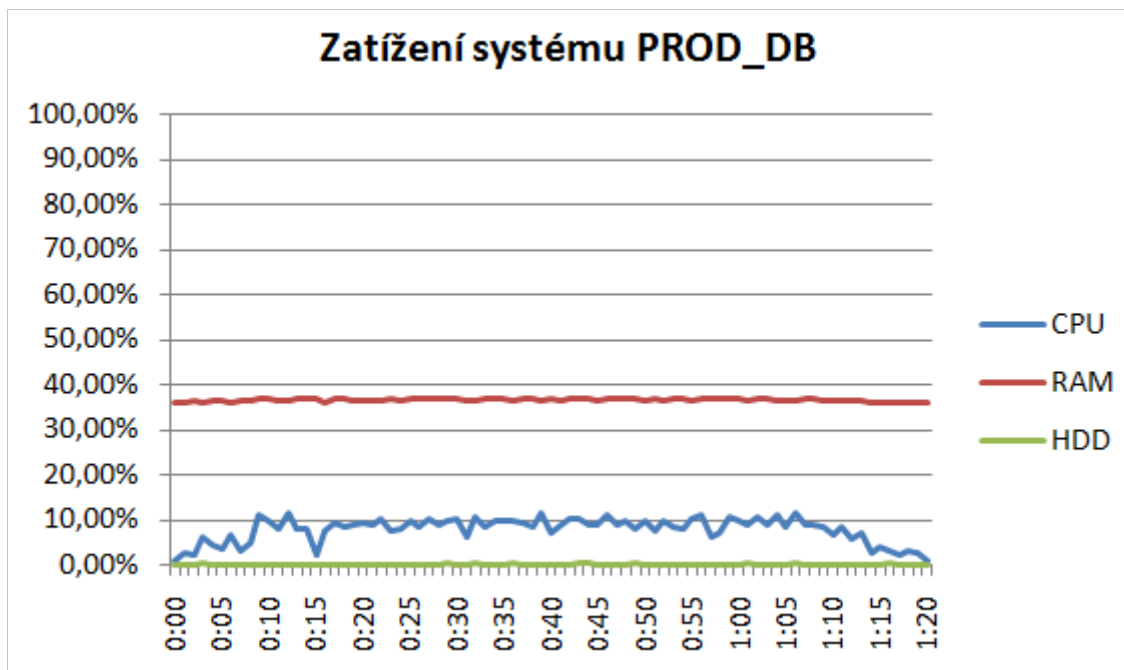
6.1 Odezvy systému

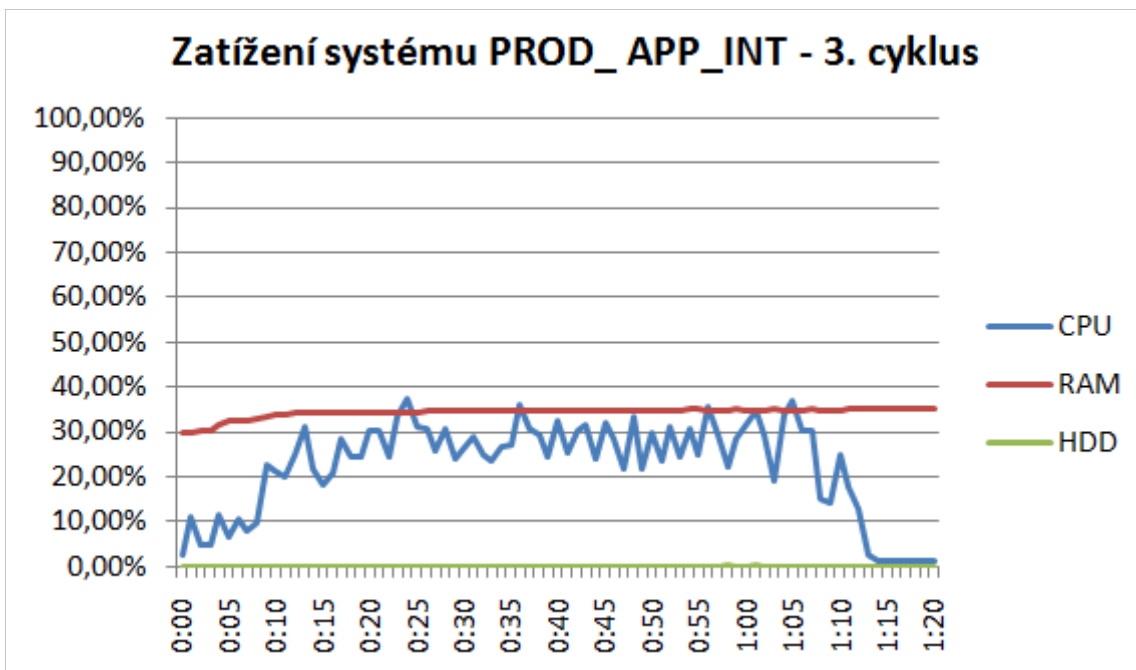
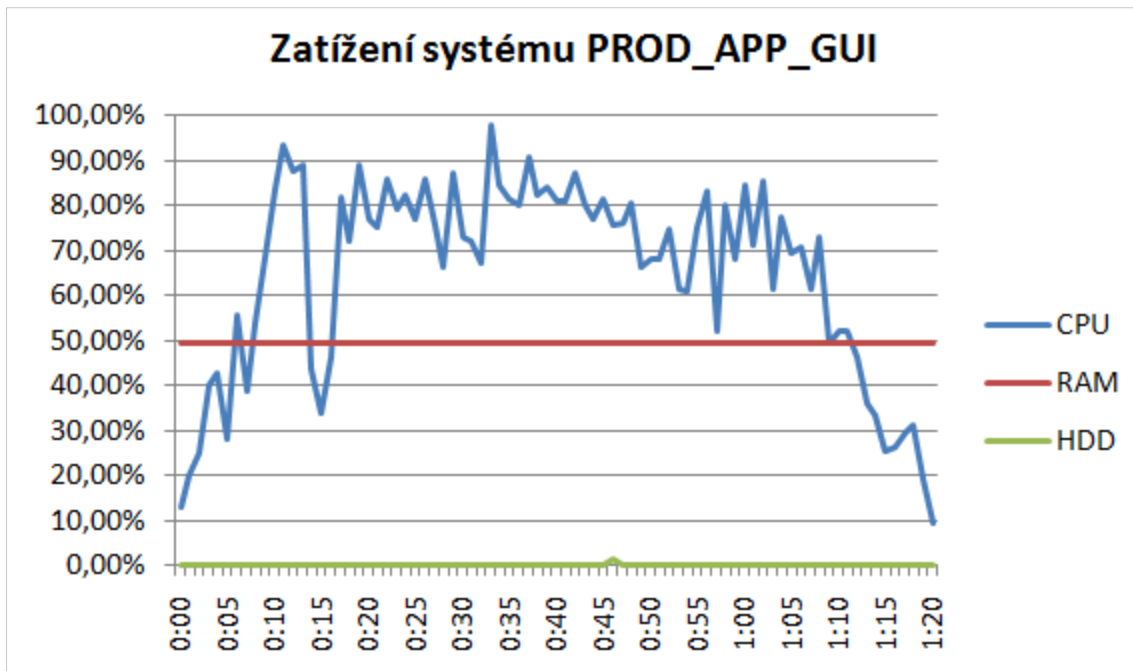
Testovaná oblast	Minimální průměrná odezva [s]	Průměrná odezva [s]	Maximální průměrná odezva [s]
Přihlášení a odhlášení	0,58	5,71	81,28
Vyhledávání záznamů	1,44	3,54	53,20
Prohlížení záznamů	2,27	12,43	65,62
Evidence dat	0,57	3,37	42,17
CRAB reporty	9,01	14,31	34,34

6.2 Odezvy přihlášení a odhlášení v průběhu testu



6.3 Zatížení systému





7 Přílohy

Podmínky k Dopisu ředitele odboru strukturálních fondů

č. j. MV-2059- *27*/OSF-2010 ze dne *22. 11. 2010*

(dále jen „Podmínky“)

Organizační složka státu: Úřad pro zastupování státu ve věcech majetkových

sídlem: Rašínovo nábřeží 390/42, 128 00 Praha 2

IČ: 69797111

Část I

Obecná ustanovení

1. Stanovují se následující Podmínky, které jsou nedílnou součástí Dopisu ředitele odboru strukturálních fondů ze dne *22. 11. 2010*, č.j. MV-2059-*27*/OSF-2010.
2. Peněžní prostředky jsou převedeny OSS (dále jen „příjemce“) v souladu s Integrovaným operačním programem pro období 2007–2013 (dále jen „IOP“).
3. Odbor strukturálních fondů MV ČR plní roli zprostředkujícího subjektu (ZS). Pro potřeby realizace tohoto projektu je kontaktním místem pro příjemce: Ministerstvo vnitra, odbor strukturálních fondů, poštovní schránka 21, Nad Štolou 3, 170 34 Praha 7.

Část II

Finanční rámeček

1. Finanční rámeček projektu

Finanční rámeček projektu	Kč
Celkové veřejné výdaje projektu	269 765 403,-
- Celkové nezpůsobilé veřejné výdaje projektu	0,-
- Příjmy připadající na způsobilé výdaje	269 765 403,-
- Celkové způsobilé veřejné výdaje ¹	269 765 403,-

¹ Viz Pravidla způsobilých výdajů pro programy spolufinancované ze strukturálních fondů a Fondu soudržnosti na programové období 2007 -2013

2. Zdroje spolufinancování způsobilých veřejných výdajů projektu a jejich výše:

Výše prostředků a zdroje spolufinancování	Kč	Podíl na celkových způsobilých veřejných výdajích v %
Prostředky ze strukturálního fondu ERDF ²	229 300 594,-	85,00
Prostředky ze státního rozpočtu ³	40 464 809,-	15,00
Celkové způsobilé veřejné výdaje	269 765 403,-	100,00

3. Celková výše peněžních prostředků uvedená v části II, bod 2. nebude překročena. Rovněž musí být dodržen poměr financování ze strukturálního fondu ERDF a prostředků státního rozpočtu v souladu s částí II, bodem 2 tak, aby financování ze státního rozpočtu činilo nejméně 15 % podílu na celkových způsobilých výdajích. Částka bude příjemci převedena na základě skutečně vynaložených, odůvodněných a řádně prokázaných způsobilých veřejných výdajů. Nezpůsobilé výdaje projektu hradí příjemce z vlastních zdrojů. V případě snížení způsobilých výdajů musejí být zachovány podíly jednotlivých druhů peněžních prostředků ze SF a SR na celkových způsobilých výdajích.

Část III

Podmínky, na které je poskytnutí peněžních prostředků vázáno

1. OSS je povinna plně a prokazatelně splnit účel, na který jsou peněžní prostředky určeny. Tímto účelem je realizace projektu, rámcově identifikovaného takto:
- a) **Registrační číslo projektu:** CZ.1.06/1.1.00/03.06296
 - b) **Prioritní osa IOP:** 1a - Modernizace veřejné správy – Cíl Konvergence
 - b) **Oblast podpory:** 1.1a – Rozvoj informační společnosti ve veřejné správě
 - c) **Název projektu:** Úprava informačního systému majetku státu jako zvláštní grafické datové vrstvy nad RUIAN
2. Při realizaci projektu bude uskutečňováno zadávání zakázek v souladu se zákonem č. 137/2006 Sb., o veřejných zakázkách, ve znění pozdějších předpisů, v souladu se Závaznými postupy pro zadávání veřejných zakázek spolufinancovaných ze zdrojů EU, nespádajících pod aplikaci zákona č. 137/2006 Sb., o veřejných zakázkách, v programovém období 2007 – 2013, schválenými usnesením vlády č. 48 ze dne 12. ledna 2009 a v souladu s příslušnými interními předpisy příjemce, jsou-li přísnější.

² Podle ustanovení § 44 odst. 2 písm. e zákona č. 218/2000 Sb., o rozpočtových pravidlech, ve znění pozdějších předpisů

³ Podle ustanovení § 44 odst. 2 písm. g zákona č. 218/2000 Sb., o rozpočtových pravidlech, ve znění pozdějších předpisů

3. Příjemce je povinen pravidelně předkládat ZS pravdivé a úplné informace o průběhu realizace projektu prostřednictvím monitorovacích zpráv a hlášení o pokroku. Hlášení o pokroku je příjemce povinen předkládat ZS každých 6 měsíců od prvního dne měsíce následujícího po vydání dopisu ředitele odboru strukturálních fondů až do ukončení realizace projektu. Předkládá je do pátého pracovního dne od ukončení sledovaného období. Hlášení o pokroku příjemce nepředkládá, pokud by mezi podáním hlášení o pokroku a etapové/závěrečné monitorovací zprávy měla uplynout doba kratší než třicet pracovních dnů. Etapovou/závěrečnou monitorovací zprávu příjemce předkládá ZS vždy do dvaceti pracovních dnů po ukončení etapy/realizace projektu.
4. Příjemce je povinen oznámit ZS všechny změny a skutečnosti, které mají vliv na plnění Podmínek nebo skutečnosti s tím související. Všechny změny týkající se projektu musí příjemce ohlásit neprodleně. Změny mohou být provedeny pouze písemnou formou na žádost příjemce. V případě, že příjemce odstoupí od projektu, je povinen tuto skutečnost neprodleně oznámit ZS. Účinnost je dána dnem doručení písemného oznámení na adresu ZS. V případě, že již byly příjemci převedeny finanční prostředky na projekt nebo jejich část, je příjemce povinen tyto prostředky vrátit na základě písemné výzvy ve stanovené výši a termínu.
5. Peněžní prostředky odpovídající zdrojům Společenství budou refundovány do kapitoly příjemce po ukončení etapy nebo realizace projektu na základě předložené Žádosti o platbu a dalších souvisejících dokumentů a po kontrole ZS. Žádost o platbu je příjemce povinen předložit vždy nejpozději do dvaceti pracovních dnů od ukončení etapy, resp. realizace projektu, spolu s monitorovací zprávou podle části III bodu 3. těchto Podmínek. V případě, že je realizace projektu, resp. etapy, ukončena před vydáním dopisu ředitele odboru strukturálních fondů, je povinen příjemce předložit Žádost o platbu do dvaceti pracovních dnů od vydání dopisu ředitele odboru strukturálních fondů.
6. Příjemce je povinen nejpozději při podání poslední Žádosti o platbu prokázat naplnění účelu, na který jí byly peněžní prostředky převedeny a naplnění indikátorů uvedených v Dopisu ředitele odboru strukturálních fondů. Výsledky projektu je příjemce povinen zachovat po dobu pěti let ode dne ukončení realizace projektu.
7. Majetek získaný v rámci projektu z finančních prostředků nesmí příjemce během projektu ani po dobu pěti let po jeho ukončení bez písemného souhlasu ZS prodat, převést, či pronajmout jinému subjektu a k tomuto majetku nesmí být po tuto dobu zřízeno věcné břemeno ani nesmí být předmětem zástavního práva.
8. Příjemce je povinen do roku 2021 za účelem ověřování plnění povinností vyplývajících z Podmínek poskytovat požadované informace a dokumentaci pověřeným zaměstnancům nebo zmocněncům pověřených orgánů (OSF MV ČR; MMR; Ministerstva financí; Evropské komise, Evropského účetního dvora, Nejvyššího kontrolního úřadu, příslušného finančního úřadu a dalších oprávněných orgánů státní správy) a je povinna vytvořit výše uvedeným osobám podmínky k provedení kontroly vztahující se k realizaci projektu a

poskytnout jim při provádění kontroly součinnost. Tato povinnost se vztahuje i na partnery a dodavatele projektu a příjemce.

9. Příjemce je povinen vést oddělenou účetní evidenci o projektu v souladu se zákonem č. 563/1991 Sb., o účetnictví, ve znění pozdějších předpisů.
10. Příjemce je povinen uchovávat řádně veškerou dokumentaci související s realizací projektu včetně účetních dokladů v souladu s článkem 90 nařízení Rady (ES) č. 1083/2006 minimálně do konce roku 2021, a pokud je v českých právních předpisech stanovena lhůta delší než v evropských předpisech, musí být použita pro úschovu delší lhůta. Každý originální účetní doklad musí obsahovat informaci, že se jedná o projekt IOP a musí být označen číslem projektu. Tato povinnost se vztahuje i na partnery a dodavatele projektu.
11. Příjemci nesmí být na realizaci projektu převedeny peněžní prostředky z žádného jiného operačního programu ani jiných prostředků krytých z rozpočtu EU a finančních mechanismů nebo národních dotačních titulů.
12. Příjemce je povinen provádět propagaci účasti prostředků strukturálních fondů na financování projektu v souladu s Pravidly pro provádění informačních a propagačních opatření a Logo manuálem IOP, která jsou přílohou Příručky pro žadatele a příjemce prioritní osy 1a Modernizace veřejné správy – Cíl Konvergence a 1b Modernizace veřejné správy – Cíl Regionální konkurenceschopnost a zaměstnanost/oblasti intervence 1.1a a 1.1b Rozvoj informační společnosti ve veřejné správě, verze 1.0, výzvy č. 03 - kontinuální.
13. Pokud bude v souvislosti s použitím prostředků z rozpočtu EU nebo veřejných zdrojů ČR zjištěno podezření na nesrovnalost ve smyslu nařízení Rady (ES) č. 1083/2006 a nařízení Komise (ES) č. 1828/2006, má kterýkoliv subjekt zapojený do implementace SF povinnost ohlásit toto podezření Řídícímu orgánu IOP, který odpovídá v rámci vnitřní úrovně za řádné hlášení nesrovnalostí. Platební a certifikační orgán může po projednání s Řídícím orgánem IOP na nezbytně nutnou dobu pozastavit platby a certifikaci na daný projekt. Pokud se podezření na nesrovnalost potvrdí a Platební a certifikační orgán rozhodne o tom, že výdaje projektu nemohou být certifikovány, Řídící orgán IOP se souhlasem správce kapitoly rozhodne o vyjmutí projektu ze spolufinancování z prostředků EU a financování projektu bude zajištěno pouze z národních zdrojů (tj. ze zdrojů příslušné kapitoly státního rozpočtu). jedná-li se o podezření na nesrovnalost spočívající v porušení rozpočtové kázně dle zákona č. 218/2000 Sb., o rozpočtových pravidlech, Řídící orgán předá případ k dalšímu řízení příslušnému územnímu finančnímu orgánu.

Část IV
Závěrečná ustanovení

1. Podmínky jsou vyhotoveny ve třech stejnopisech, z nichž každý má platnost originálu. Jeden stejnopis obdrží příjemce, dva stejnopisy obdrží ZS.
2. Na poskytnuté prostředky a nakládání s nimi se vztahuje zákon č. 218/2000 Sb., o rozpočtových pravidlech a o změně některých souvisejících zákonů, ve znění pozdějších předpisů, vyhláška Ministerstva financí č. 560/2006 Sb., o účasti státního rozpočtu na financování programů reprodukce majetku, a č. 52/2008 Sb., kterou se stanoví zásady a termíny finančního vypořádání vztahů se státním rozpočtem, státními finančními aktivy nebo Národním fondem, v platném znění.
3. Pro zajištění informovanosti o projektu dává příjemce souhlas s uvedením v seznamu příjemců a se zveřejněním seznamu příjemců, názvu projektu a výše peněžních prostředků přidělených projektu z veřejných zdrojů v příslušných informačních systémech.
4. Příjemce se řídí aktuální verzí Příručky pro žadatele a příjemce pro prioritní osy Ia Modernizace veřejné správy – Cíl Konvergence a Ib Modernizace veřejné správy – Cíl Regionální konkurenceschopnost a zaměstnanost/oblasti intervence 1.1a a 1.1b Rozvoj informační společnosti ve veřejné správě, verze 1.0, výzvy č. 03 - kontinuální.

Příjemce prohlašuje a svým podpisem také stvrzuje, že:

- a) údaje vztahující se k identifikaci příjemce jakož i údaje o projektu, uvedené v části II v bodech 1. a 2. a v části III bodu 1. Podmínek jsou pravdivé a úplné,*
- b) je si vědom právních následků, které by mohly vzniknout uváděním nepravdivých nebo neúplných údajů a vedly by tak k neoprávněnému čerpání dotace,*
- c) přijímá všechny stanovené podmínky, vyslovuje s nimi svůj bezvýhradný souhlas a zavazuje se k jejich splnění, stejně jako ke splnění závazků vyplývajících mu z právního aktu Dopisu ředitele odboru strukturálních fondů,*
- d) na shodné způsobilé výdaje zahrnuté v tomto projektu neobdržel žádnou jinou podporu financovanou ze zdrojů Evropské unie nebo národních zdrojů (krajský rozpočet, státní rozpočet).*

ÚŘAD PRO ZASTUPOVÁNÍ STÁTU
VE VĚCECH MAJETKOVÝCH
Územní pracoviště v hl.m. Praze
odbor Organizační a projektového řízení

-1-
Za příjemce
(jméno, příjmení, funkce, razítko, podpis)

Ministerstvo vnitra České republiky
Útvar hlavního architekta eGovernment
Nám. Hrdinů 1634/3
Praha 4 – Pankrác
CZ 14021

<http://www.mvcr.cz>
<mailto:uha@mvcr.cz>
tel.: + 420 974 816 205
fax: + 420 974 816 209

žadatel: Úřad pro zastupování státu ve
věcech majetkových
kontakt:
telefon:
adresa: Rašínovo nábř. 42, 128 00 Praha 2

Útvar hlavního architekta eGovernment obdržel projektovou dokumentaci k projektu „Úprava informačního systému majetku státu jako zvláštní grafické datové vrstvy nad RUIAN v návaznosti na další základní registry veřejné správy“ ve verzi ze dne 14. 12. 2009.

Hlavní architekt se podrobně seznámil s uvedenou dokumentací a vydává toto

Stanovisko Hlavního architekta eGovernment

k projektu „Úprava informačního systému majetku státu jako zvláštní grafické datové vrstvy nad RUIAN v návaznosti na další základní registry veřejné správy“

Hlavní architekt eGovernment shledává projekt „Úprava informačního systému majetku státu jako zvláštní grafické datové vrstvy nad RUIAN v návaznosti na další základní registry veřejné správy“ v souladu s Globální architekturou eGovernmentu. Projekt naplňuje projektový záměr z Usnesení vlády č. 536 ze dne 14. května 2008, o strategických projektových záměrech pro čerpání finančních prostředků ze Strukturálních fondů EU a přispívá k naplnění strategických cílů vlády eGovernment. Projekt tudíž odpovídá strategii v rámci Smart Administration.

Architekt konstatuje, že předložená Studie proveditelnosti obsahuje veškeré požadované části, definované ve výzvěch č. 03 a 07 a poskytuje jasný přehled o cílech projektu a způsobu jeho realizace. Studie proveditelnosti je z pohledu nároků na dokumentaci co do rozsahu dostačující.

Projekt přímo využívá základní registry a infrastrukturu eGovernmentu.

Hlavní architekt projekt „Úprava informačního systému majetku státu jako zvláštní grafické datové vrstvy nad RUIAN v návaznosti na další základní registry veřejné správy“ **doporučuje realizovat v plném rozsahu.**

V Praze dne 7. 1. 2010



evropský
sociální
fond v ČR



EVROPSKÁ UNIE



OPERAČNÍ PROGRAM
LIDSKÉ ZDROJE
A ZAMĚSTNANOST

PODPORUJEME
VAŠI BUDOUCNOST
www.esfcr.cz