

## V. Zpráva o řízení státního dluhu

### 1. Vývoj a stav státního dluhu

#### 1.1. Vývoj státního dluhu v 1. pololetí 2014

V 1. pololetí 2014 státní dluh poklesl o 35 mil. Kč, přičemž na konci roku 2013 činil 1 683,3 mld. Kč.

Zatímco v 1. pololetí 2014 došlo k růstu vnitřního dluhu o 52,8 mld. Kč, korunová hodnota vnějšího dluhu se ve stejném období o stejnou sumu, tj. 52,8 mld. Kč, snížila.

Tržní hodnota státního dluhu v 1. pololetí 2014 vzrostla z 1 863,3 mld. Kč na počátku roku 2014 na 1 903,9 mld. Kč na konci pololetí, tedy o 2,2 %.

**Tabulka č. 92: Vývoj státního dluhu v 1. pololetí 2014 (mil. Kč)**

	Stav	Půjčky	Splátky	Kurzové rozdíly	Změna	Stav
	1.1.2014	(a)	(b)	(c)	(a-b+c)	30.6.2014
<b>STÁTNÍ DLUH CELKEM</b>	<b>1 683 338</b>	<b>219 990</b>	<b>220 557</b>	<b>532</b>	<b>-35</b>	<b>1 683 303</b>
<b>Vnitřní dluh</b>	<b>1 288 144</b>	<b>219 990</b>	<b>167 178</b>		<b>52 812</b>	<b>1 340 957</b>
Státní pokladniční poukázky	120 891	60 843	83 585		-22 742	98 149
Spořicí státní dluhopisy	87 579	1 631	8 555		-6 925	80 654
Střednědobé a dlouhodobé státní dluhopisy	1 079 675	116 884	46 026		70 858	1 150 533
Krátkodobé půjčky	0	40 632	29 011		11 621	11 621
<b>Vnější dluh</b>	<b>395 194</b>	<b>0</b>	<b>53 379</b>	<b>532</b>	<b>-52 848</b>	<b>342 346</b>
Zahraniční emise dluhopisů	323 682		48 824	532	-48 293	275 389
Úvěry od EIB	71 512		4 555		-4 555	66 957

Zdroj: MF

Půjčky v 1. pololetí roku 2014 spočívaly převážně v emisích státních dluhopisů. Výnosy jak emisí státních pokladničních poukázek (dále „SPP“), tak emisí střednědobých a dlouhodobých státních dluhopisů na domácím trhu (dále „SDD“), stejně tak jako výnosy emisí spořicí státních dluhopisů (dále „SSD“) sloužily ke splátkám jistin státního dluhu. Podrobnější údaje o vývoji státního dluhu České republiky v 1. pololetí roku 2014 jsou uvedeny v příloze 1.

#### 1.2. Stav státního dluhu

##### 1.2.1. Měnová skladba

V 1. pololetí roku 2014 nadále zůstává dominantní měnou v měnové skladbě státního dluhu česká koruna s podílem na celkovém státním dluhu dosahujícím téměř 84 %. Významný podíl v měnové skladbě v hodnotě přesahující 15 % si udržuje euro, ačkoliv v důsledku splátky 1. emise eurobondů (kupón 4,625 %, 2004 – 2014) došlo k poklesu jeho podílu o cca 3 procentní body. Podíl ostatních měn zůstává zhruba stejný na úrovni cca 1 %.

**Tabulka č. 93: Měnová skladba státního dluhu**

	1.1.2014	v mld. Kč	%	30.6.2014	v mld. Kč	%
<b>CELKEM</b>	v původní měně	<b>1 683,34</b>	<b>100,00</b>	v původní měně	<b>1 683,30</b>	<b>100,00</b>
CZK	1 359 656 224 507,50	1 359,66	80,77	1 407 913 519 382,34	1 407,91	83,64
EUR	11 050 000 000,00	306,82	18,23	9 550 000 000,00	258,15	15,34
CHF	500 000 000,00	11,17	0,66	500 000 000,00	11,29	0,67
JPY	30 000 000 000,00	5,69	0,34	30 000 000 000,00	5,95	0,35

Zdroj: MF

## 1.2.2. Skladba podle držitele

**Tabulka č. 94: Skladba státního dluhu podle držitele<sup>29</sup>**

Typ držitele	Stav v mil. Kč k 1.1.2014	%	Stav v mil. Kč k 30.6.2014	%
Nefinanční podniky	23 412	1,39	20 191	1,20
Finanční instituce a korporace	617 204	36,67	653 353	38,81
Pojišťovny	343 737	20,42	367 628	21,84
Vládní sektor	24 394	1,45	20 009	1,19
Neziskové instituce sloužící domácnostem	4 272	0,25	3 629	0,22
Domácnosti	81 932	4,87	76 261	4,53
Zahraniční subjekty	193 193	11,48	188 264	11,18
<i>Korunové dluhopisy celkem</i>	<i>1 288 144</i>	<i>76,52</i>	<i>1 329 336</i>	<i>78,97</i>
<i>Zahraniční emise dluhopisů</i>	<i>323 682</i>	<i>19,23</i>	<i>275 389</i>	<i>16,36</i>
<i>Ostatní dluh</i>	<i>71 512</i>	<i>4,25</i>	<i>78 578</i>	<i>4,67</i>
<b>CELKEM</b>	<b>1 683 338</b>	<b>100,00</b>	<b>1 683 303</b>	<b>100,00</b>

Zdroj: Centrální depozitář cenných papírů a.s., Česká národní banka, MF

V průběhu 1. pololetí roku 2014 došlo k růstu podílu v držbě finančních institucí a korporací o více než 2,1 procentního bodu a rovněž pojišťoven o více než 1,4 procentního bodu. Podíl dluhu v držbě ostatních tuzemských subjektů poklesl, avšak pouze mírně (nejvíce v případě domácností, zahraničních subjektů a vládního sektoru cca o 0,3 procentního bodu). Podíl zahraničních emisí dluhopisů na celkovém dluhu poklesl o téměř 2,9 procentního bodu v důsledku splátky 1. emise eurobondů (kupón 4,625 %, 2004 – 2014), naopak podíl korunových dluhopisů se zvýšil o více než 2,4 procentního bodu na 79,0 %.

## 1.3. Emise dluhových instrumentů a přijímání půjček

Celkové půjčky prostřednictvím dluhových instrumentů v 1. pololetí roku 2014 činily 219 990 mil. Kč. Z toho 60 843 mil. Kč bylo půjčeno prostřednictvím emisí SPP, 1 631 mil. Kč (včetně reinvestice výnosu) prostřednictvím série emisí SSD, 116 884 mil. Kč prostřednictvím emisí SDD a 40 632 mil. Kč pak prostřednictvím přijímání krátkodobých půjček na domácím trhu.

### 1.3.1. Státní pokladniční poukázky

Bylo realizováno 8 emisí státních pokladničních poukázek, a to se splatnostmi 39 a 52 týdnů.

Celkové půjčky prostřednictvím emisí SPP činily 60 843 mil. Kč. Přijetí veškerých půjček bylo uskutečněno na primárním trhu. Celková jmenovitá hodnota splátek pak činila 83 585 mil. Kč. Celková jmenovitá hodnota SPP v oběhu se tak v průběhu 1. pololetí 2014 snížila z 120 891 mil. Kč na 98 149 mil. Kč, tedy o 22 742 mil. Kč.

<sup>29</sup> Skupiny držitelů jsou klasifikovány podle systému národních účtů

**Tabulka č. 95: Přehled všech emisí SPP v 1. pololetí 2014**

Číslo emise	Datum emise	Datum splatnosti	Prodáno	Bez emisí do portfolia MF	Doba splatnosti (dny)	Výnos
			(mil. Kč)			(% pa)
688	17.1.2014	17.10.2014	7 257	7 257	273	0,07
689	31.1.2014	30.1.2015	37 753	7 753	364	0,09
690	14.3.2014	13.3.2015	6 730	6 730	364	0,08
691	18.4.2014	16.1.2015	6 455	6 455	273	0,07
692	16.5.2014	15.5.2015	8 285	8 285	364	0,07
693	23.5.2014	20.2.2015	8 028	8 028	273	0,07
694	13.6.2014	12.6.2015	7 335	7 335	364	0,08
695	27.6.2014	27.3.2015	9 000	9 000	273	0,07

Zdroj: MF

### 1.3.2. Emise střednědobých a dlouhodobých státních dluhopisů na domácím primárním trhu

V 1. pololetí 2014 pokračovalo Ministerstvo ve vydávání SDD na primárním trhu. Celkově tak emise domácích SDD na primárním trhu dosáhly v 1. pololetí 2014 výše 116 884 mil. Kč, z toho 96 142 mil. Kč činily emise fixně úročených a 20 742 mil. Kč pak variabilně úročených dluhopisů.

V oběhu byly ke konci 1. pololetí 2014 emise s dobami splatnosti 3, 4, 5, 6, 8, 10, 11, 12, 13, 15, 30 a 50 let. Všechny tranše byly prodány v amerických výnosových aukcích:

**Tabulka č. 96: Přehled SDD vydaných na primárním trhu**

Číslo emise a tranše	Datum tranše (emise)	Datum splatnosti	Jmenovitá hodnota tranše	Částka získaná primární aukcí <sup>1</sup>	Kupón	Výnos do splatnosti	Průměrný spread proti PRIBORU
			(mil. Kč)	(mil. Kč)	(%)	(% pa)	bps
52, 11. tranše	20.1.2014	12.9.2022	6 702,21	7 996,70	4,70	2,22	-
78, 8. tranše	20.1.2014	25.8.2028	4 490,47	4 184,25	2,50	3,09	-
77, 7. tranše	27.1.2014	28.7.2016	5 599,75	5 616,63	0,50	0,38	-
63, 20. tranše	27.1.2014	18.4.2023	5 519,83	5 781,14	VAR	-	13,0
61, 15. tranše	3.2.2014	29.9.2021	5 695,14	6 457,84	3,85	1,95	-
49, 6. tranše	3.2.2014	4.12.2036	1 163,11	1 311,35	4,20	3,39	-
52, 12. tranše	17.2.2014	12.9.2022	4 488,43	5 406,93	4,70	2,07	-
76, 11. tranše	17.2.2014	29.10.2019	7 914,89	7 931,60	1,50	1,46	-
61, 16. tranše	3.3.2014	29.9.2021	3 599,93	4 087,12	3,85	1,91	-
78, 9. tranše	3.3.2014	25.8.2028	7 199,92	6 831,70	2,50	2,94	-
88, 1. tranše	17.3.2014	17.3.2018	8 177,80	8 181,27	0,85	0,84	-
89, 1. tranše	17.3.2014	17.9.2025	6 597,98	6 556,12	2,40	2,46	-
78, 10. tranše	14.4.2014	25.8.2028	5 697,61	5 558,92	2,50	2,71	-
88, 2. tranše	14.4.2014	17.3.2018	5 586,11	5 612,79	0,85	0,73	-
49, 7. tranše	28.4.2014	4.12.2036	1 582,38	1 836,93	4,20	3,19	-
76, 12. tranše	28.4.2014	29.10.2019	4 098,23	4 176,42	1,50	1,14	-
89, 2. tranše	28.4.2014	17.9.2025	6 828,39	6 948,63	2,40	2,22	-
89, 3. tranše	19.5.2014	17.9.2025	5 302,35	5 556,96	2,40	1,92	-
90, 1. tranše	19.5.2014	19.11.2027	5 377,55	5 245,96	VAR	-	7,8
88, 3. tranše	19.5.2014	17.3.2018	5 417,29	5 496,58	0,85	0,46	-
90, 2. tranše	9.6.2014	19.11.2027	5 438,27	5 307,90	VAR	-	8,3
91, 1. tranše	9.6.2014	9.12.2020	4 406,65	4 347,22	VAR	-	-9,3
<b>Celkem</b>			<b>116 884,29</b>	<b>120 430,96</b>			

<sup>1</sup> Bez alikvotních úrokových výnosů.

<sup>2</sup> Prodej dluhopisů z vlastního portfolia MF ČR formou primární aukce.

Zdroj: MF

Z 22 aukcí domácích SDD, které se uskutečnily v průběhu 1. pololetí roku 2014, byla v 15 případech výsledkem prémie, zatímco ve zbývajících 7 případech diskont.

Prémie emisí SDD na primárním trhu dosáhly v 1. pololetí 2014 výše zhruba 4 723 mil. Kč. Vysoké prémie jsou především důsledkem znovuotevření emisí z minulých let s relativně vysokou kupónovou sazbou. Jde především o 49, 52. a 61. emisi SDD, u kterých byl zaznamenán relativně vysoký rozdíl mezi výnosem do splatnosti a kupónovou sazbou, a tím i výrazná premie. V 1. pololetí 2013 dosahovaly přitom prémie emisí SDD na primárním a sekundárním trhu o něco nižších hodnot, konkrétně 4 214 mil. Kč.

Výdaje na diskonty domácích SDD v 1. pololetí roku 2014 dosáhly hodnoty 1 176 mil. Kč, což je určitý nárůst oproti 1. pololetí roku 2013, kdy tyto činily 463 mil. Kč.

Prémie emisí SDD v 1. pololetí roku 2014 byly součástí příjmů kapitoly Státní dluh, diskonty pak výdajů kapitoly Státní dluh.

### **1.3.3. Obchody se státními střednědobými a dlouhodobými dluhopisy na sekundárním trhu**

V průběhu 1. pololetí roku 2014 nebyly uskutečněny na sekundárním trhu žádné obchody s SDD.

### **1.3.4. Emise spořicíh státních dluhopisů**

Na počátku roku 2014 činil stav vydaných SSD 87 579 mil. Kč. V průběhu 1. pololetí 2014 se uskutečnilo vydání dalších tří emisí SSD. Jednalo se o 1 emisi reinvestičního SSD ve výši 746 mil. Kč, 1 emisi variabilního SSD ve výši 33 mil. Kč a znovuotevření 1 emise protiinflačního SSD ve výši 663 mil. Kč. Dále došlo k reinvesticím výnosu 6 emisí SSD v celkové výši 189 mil. Kč. Celkové emise SSD včetně reinvestic tak v 1. pololetí 2014 dosáhly 1 631 mil. Kč. V průběhu 1. pololetí 2014 došlo rovněž ke splátce 1 emise diskontovaného SSD ve výši 8 425 mil. Kč a rovněž k předčasnému splacení emisí SSD v celkové výši 130 mil. Kč. Celkové splátky SSD tak činily 8 555 mil. Kč. Celkem tak v průběhu 1. pololetí 2014 došlo k poklesu stavu SSD o 6 925 mil. Kč na 80 654 mil. Kč.

### **1.3.5. Emise střednědobých a dlouhodobých dluhopisů na zahraničních trzích**

Na počátku roku 2014 byly v oběhu střednědobé a dlouhodobé státní dluhopisy emitované na zahraničních trzích v celkové výši 323 682 mil. Kč. V průběhu 1. pololetí 2014 došlo ke splátce 1. emise eurobondů ve výši 48 824 mil. Kč. Naopak trend znehodnocování české koruny vůči euru přispěl k růstu korunové hodnoty zahraničních emisí dluhopisů o 532 mil. Kč, jejichž stav na konci 1. pololetí 2014 činil 275 389 mil. Kč.

### **1.3.6. Státní dluhopisy celkem**

Celková jmenovitá hodnota státních dluhopisů v oběhu poklesla v 1. pololetí 2014 o 7 101 mil. Kč z 1 611 826 mil. Kč na 1 604 725 mil. Kč.

Podíl SPP na celkovém státním dluhu se snížil ze 7,2 % na počátku roku 2014 na 5,8 % na konci pololetí, zatímco podíl ostatních státních dluhopisů<sup>30</sup> vzrostl z 88,6 % k 1.1.2014 na 89,5 % k 30. 6. 2014.

### **1.3.7. Úvěry od Evropské investiční banky**

V průběhu 1. pololetí 2014 nedošlo k čerpání žádné tranše úvěrů od Evropské investiční banky (dále „EIB“).

---

<sup>30</sup> SDD, SSD a zahraniční emise dluhopisů

V průběhu 1. pololetí 2014 se uskutečnily splátky úvěrů od EIB v celkové výši 4 555 mil. Kč, v tom 321 mil. Kč představovalo úplné předčasné splacení šesté tranše úvěru na výstavbu jihozápadní části Pražského okruhu (část A), 893 mil. Kč činilo úplné předčasné splacení sedmé tranše rámcového úvěru vodního hospodářství, 1 400 mil. Kč představovalo úplné předčasné splacení šesté tranše úvěru v rámci projektu Spolufinancování Operačního programu doprava – A, 1 400 mil. Kč pak činilo úplné předčasné splacení sedmé tranše úvěru v rámci projektu Spolufinancování Operačního programu doprava – A. Dílčí splátky úvěru na dálniční obchvat Plzně činily 183 mil. Kč, 177 mil. Kč dosáhly splátky úvěru na projekt České dálnice B, 77 mil. Kč pak dílčí splátky úvěru pro Masarykovu univerzitu, 60 mil. Kč dílčí splátky úvěru na prevenci povodní, 33 mil. Kč dílčí splátky úvěru na odstraňování povodňových škod z roku 2002 a konečně 11 mil. Kč dílčí splátky úvěru na výstavbu jihozápadní části Pražského okruhu (část A).

Celkem se tak hodnota úvěrů od EIB v průběhu 1. pololetí roku 2014 snížila z 71 512 mil. Kč na 66 957 mil. Kč.

### **1.3.8. Krátkodobé půjčky**

Na počátku roku 2014 nebyly evidovány žádné krátkodobé půjčky. Celková jmenovitá hodnota přijatých krátkodobých půjček v 1. pololetí 2014 činila 40 632 mil. Kč, splátky těchto půjček pak dosáhly 29 011 mil. Kč. Stav těchto půjček na konci 1. pololetí 2014 tak činil 11 621 mil. Kč. Jednalo se o půjčky formou repo operací se zástavou SDD. Tyto půjčky nebyly realizovány za účelem získání peněžních prostředků, ale v rámci zápůjční facility na podporu likvidity sekundárního trhu SDD.

### **1.4. Splátky jistiny**

Celkové splátky jistiny státního dluhu v 1. pololetí roku 2014 činily 220 557 mil. Kč, přičemž splátky vnitřního dluhu činily 167 178 mil. Kč, jejichž nejvýznamnější část představovaly splátky emisí SPP v celkové výši 83 585 mil. Kč.

Splátky SDD činily 46 026 mil. Kč a byly v plné míře dány splátkou jistiny 62. emise 3letých státních dluhopisů z roku 2011 uhrazené při své splatnosti dne 31. března 2014.

Splátky SSD ve výši 8 555 mil. Kč spočívaly především ve splátce diskontovaných SSD z podzimní série emisí z roku 2012 ve výši 8 425 mil. Kč. Dále byly tyto splátky ovlivněny předčasným splacením diskontovaných SSD z podzimní série emisí 2012 ve výši 4 mil. Kč, předčasným splacením kupónových SSD z roku 2011 ve výši 1 mil. Kč, předčasným splacením reinvestičních SSD z roku 2011 ve výši 17 mil. Kč, dále předčasným splacením kupónových SSD z jarní série emisí 2012 ve výši 4 mil. Kč, předčasným splacením reinvestičních SSD z jarní série emisí 2012 ve výši 9 mil. Kč, předčasným splacením protiinflačních SSD z jarní série emisí 2012 ve výši 31 mil. Kč, předčasným splacením kupónových SSD z podzimní série emisí 2012 ve výši 4 mil. Kč, předčasným splacením reinvestičních SSD z podzimní série emisí 2012 ve výši 17 mil. Kč, předčasným splacením diskontovaných SSD z jarní série emisí 2013 ve výši 7 mil. Kč, předčasným splacením prémiových SSD z jarní série emisí 2013 ve výši 12 mil. Kč, předčasným splacením kupónových SSD z jarní série emisí 2013 ve výši 1 mil. Kč, předčasným splacením reinvestičních SSD z jarní série emisí 2013 ve výši 12 mil. Kč a konečně předčasným splacením protiinflačních SSD z jarní série emisí 2013 ve výši 12 mil. Kč.

Splátky krátkodobých půjček činily 29 011 mil. Kč a byly dány splátkami půjček v rámci zápůjční facility na podporu likvidity sekundárního trhu SDD.

Splátky vnějšího dluhu v 1. pololetí 2014 činily 53 379 mil. Kč a byly určeny především splátkami zahraničních emisí dluhopisů ve výši 48 824 mil. Kč, přičemž tato částka

představuje splátku jistiny 1. emise 10letých eurobondů z roku 2004, která byla uhrazena při své splatnosti dne 23. června 2014. Splátky vnějšího dluhu byly ovlivněny rovněž splátkami úvěrů od EIB ve výši 4 555 mil. Kč.

## 2. Příjmy a výdaje kapitoly Státní dluh

### 2.1. Příjmy kapitoly Státní dluh

Tabulka č. 97: Příjmy kapitoly Státní dluh (mil. Kč)

Ukazatel	Skutečnost	Rozpočet 2014		Skutečnost	%	Index
	1. pololetí 2013	Schválený	Po změnách	1. pololetí 2014	Plnění	2014/2013
1	2	3	4	5	5 : 4	5 : 2
<b>Příjmy kapitoly celkem</b>	<b>4 879</b>	<b>7 400</b>	<b>7 400</b>	<b>5 747</b>	<b>77,7</b>	<b>117,8</b>
<b>Úrokové příjmy celkem</b>	<b>4 879</b>	<b>7 400</b>	<b>7 400</b>	<b>5 747</b>	<b>77,7</b>	<b>117,8</b>
<b>vnitřního dluhu</b>	<b>4 780</b>	<b>6 952</b>	<b>6 952</b>	<b>5 664</b>	<b>81,5</b>	<b>118,5</b>
krátkodobé půjčky	47	64	64	143	224,2	302,2
spořicí státní dluhopisy	0	-	-	0	-	-
středně- a dlouhodobé dluhopisy	4 733	6 888	6 888	5 520	80,1	116,6
<b>vnějšího dluhu</b>	<b>91</b>	<b>448</b>	<b>448</b>	<b>83</b>	<b>18,6</b>	<b>91,7</b>
zahraniční emise dluhopisů	91	448	448	83	18,6	91,7
<i>z toho: z derivátových operací</i>	<i>91</i>	<i>448</i>	<i>448</i>	<i>83</i>	<i>18,6</i>	<i>91,7</i>
<b>bankovní účty</b>	<b>8</b>	-	-	-	-	-
úroky přijaté z vkladů na účtech	8	-	-	-	-	-
<b>Ostatní příjmy</b>	-	-	-	<b>0</b>	-	-

Zdroj: MF

Celkové příjmy kapitoly v 1. pololetí 2014 dosáhly výše 5 747 mil. Kč, což představuje 77,7 % příjmů rozpočtovaných pro rok 2014. Příjmy kapitoly Státní dluh byly v 1. pololetí 2014 tvořeny téměř výhradně úrokovými příjmy.

Tyto výsledky kapitoly znamenají, že v porovnání s 1. pololetím 2013 se v 1. pololetí 2014 celkové a též úrokové příjmy kapitoly zvýšily o 17,8 %. Příjmy kapitoly za 1. pololetí 2014 jsou ve srovnání se stejným obdobím minulého roku vyšší o 868 mil. Kč.

Úrokové příjmy kapitoly Státní dluh ve výši 5 747 mil. Kč byly tvořeny v podstatné míře příjmy vnitřního dluhu ve výši 5 664 mil. Kč. Z této částky představují příjmy z SDD celkem 5 520 mil. Kč, kdy 4 723 mil. Kč činily prémie spojené s emisemi SDD na primárním trhu a 797 mil. Kč alikvotní úrokové výnosy spojené s emisemi SDD na primárním trhu. Příjmy z SDD vzrostly oproti 1. pololetí 2013 o 16,6 % především v důsledku pokračujícího znovuotevírání emisí z minulých let s relativně vysokou kupónovou mírou, které v 1. pololetí 2014 při relativně nízkých výnosech do splatnosti generovaly významné prémie.

Příjmy z krátkodobých půjček ve výši 143 mil. Kč jsou tvořeny především příjmy z řízení likvidity na eurovém účtu řízení likvidity státní pokladny, které dosáhly 95 mil. Kč, z čehož 48 mil. Kč představovaly příjmy z repo operací a 47 mil. Kč z depo operací. Příjmy z aktivních operací řízení likvidity na korunovém účtu řízení likvidity státní pokladny (repo operace se zástavou poukázek ČNB a SPP a depozitní operace) činily 48 mil. Kč a zápujčnicích facilit 0,4 mil. Kč. Výrazný nárůst příjmů z krátkodobých půjček o 202,2 % oproti

1. pololetí 2013 je především důsledkem investování eurových prostředků státní pokladny ve velkém měřítku v 1. pololetí 2014.

V průběhu 1. pololetí 2014 bylo rovněž dosaženo příjmů ze SSD ve výši 79 tis. Kč, které byly dány vratkami diskontů v případě předčasných splacení diskontovaných SSD.

Úrokové příjmy vnějšího dluhu ve výši 83 mil. Kč byly dány výhradně příjmy ze swapových operací. Ve srovnání s 1. pololetím 2013 došlo k poklesu příjmů vnějšího dluhu o 8,3 % především v důsledku dalšího poklesu úrokových sazeb.

Z hlediska druhového členění rozpočtové skladby byly téměř veškeré příjmy kapitoly Státní dluh ve výši 5 663 608 tis. Kč zaznamenány na položce 2141 – Příjmy z úroků (část), příjmy ve výši 83 253 tis. Kč byly zaznamenány na položce 2146 – Úrokové příjmy z finančních derivátů k vlastním dluhopisům, příjmy ve výši 79 tis. Kč byly zaznamenány na položce 2222 – Ostatní příjmy z finančního vypořádání předchozích let od jiných veřejných rozpočtů, příjmy ve výši 18 tis. Kč byly zaznamenány na položce 2324 – Přijaté nekapitálové příspěvky a náhrady a 0,2 tis. Kč bylo zaznamenáno na položce 4132 – Převody z ostatních vlastních fondů.

## 2.2. Výdaje kapitoly Státní dluh

Tabulka č. 98: Výdaje kapitoly Státní dluh (mil. Kč)

Ukazatel	Skutečnost	Rozpočet 2014		Skutečnost	%	Index
	1. pololetí 2013	Schválený	Po změnách	1. pololetí 2014	Plnění	2014/2013
1	2	3	4	5	6 = 5 : 4	7 = 5 : 2
<b>Výdaje kapitoly celkem</b>	<b>35 284</b>	<b>65 798</b>	<b>65 433</b>	<b>32 611</b>	<b>49,8</b>	<b>92,4</b>
<b>1. Úrokové výdaje celkem</b>	<b>35 071</b>	<b>65 199</b>	<b>64 834</b>	<b>32 450</b>	<b>50,1</b>	<b>92,5</b>
<b>na vnitřní dluh</b>	<b>24 668</b>	<b>51 161</b>	<b>50 796</b>	<b>22 354</b>	<b>44,0</b>	<b>90,6</b>
na peněžní instrumenty	144	944	944	36	3,8	24,8
<i>z toho: na derivátové operace</i>	<i>36</i>	<i>-</i>	<i>-</i>	<i>-</i>	<i>-</i>	<i>-</i>
na spořicí státní dluhopisy	173	1 251	1 251	216	17,3	124,9
na středně- a dlouhodobé dluhopisy	24 351	48 966	48 601	22 102	45,5	90,8
<b>na vnější dluh</b>	<b>10 402</b>	<b>14 028</b>	<b>14 028</b>	<b>10 096</b>	<b>72,0</b>	<b>97,0</b>
na zahraniční emise dluhopisů	9 983	13 142	13 142	9 774	74,4	97,9
<i>z toho: na derivátové operace</i>	<i>2 654</i>	<i>3 103</i>	<i>3 103</i>	<i>1 973</i>	<i>63,6</i>	<i>74,4</i>
na úvěry od EIB	419	886	886	321	36,3	76,6
<b>bankovní účty</b>	<b>1</b>	<b>10</b>	<b>10</b>	<b>1</b>	<b>7,1</b>	<b>74,0</b>
peněžní plnění nahrazující úrok	1	10	10	1	7,1	74,0
<b>2. Poplatky</b>	<b>213</b>	<b>599</b>	<b>599</b>	<b>162</b>	<b>27,0</b>	<b>76,0</b>

Zdroj: MF

Celkové výdaje kapitoly v 1. pololetí 2014 dosáhly výše 32 611 mil. Kč, což představuje 49,8 % rozpočtu po změnách pro rok 2014. Úrokové výdaje činily 32 450 mil. Kč a poplatky 162 mil. Kč.

Tyto výsledky kapitoly znamenají, že v porovnání s 1. pololetím 2013 v 1. pololetí 2014 celkové výdaje kapitoly poklesly o 7,6 %, tj. o 2 672 mil. Kč.

V úrokových výdajích převažují úrokové výdaje na vnitřní dluh (22 354 mil. Kč), které jsou složeny z úrokových výdajů na peněžní instrumenty, z úrokových výdajů na SDD a z úrokových výdajů na SSD. Úrokové výdaje na peněžní instrumenty dosáhly v 1. pololetí 2014 výše 36 mil. Kč oproti 144 mil. Kč ve stejném období roku 2013, což představuje velmi

výrazný pokles o 75,2 % daný především významným snížením krátkodobých sazeb na peněžním trhu oproti 1. pololetí 2013. Úrokové výdaje na peněžní instrumenty byly přitom v 1. pololetí 2014 dány výhradně výdaji na diskonty SPP.

Úrokové výdaje na SDD dosáhly v 1. pololetí 2014 výše 22 102 mil. Kč oproti 24 351 mil. Kč ve stejném období roku 2013, poklesly tedy o 9,2 %. Většinu z těchto výdajů tvořily výdaje na vyplacené kupóny SDD, a to 20 925 mil. Kč<sup>31</sup>. Úrokové výdaje na SDD byly dále zvyšovány výdaji na diskonty SDD ve výši 1 176 mil. Kč, které byly dány emisemi na primárním trhu.

Úrokové výdaje na SSD dosáhly 216 mil. Kč a skládaly se především z výdajů na reinvestice úrokových výnosů SSD ve výši 189 mil. Kč, dále z výdajů na kupony SSD včetně dovýplat ve výši 26 mil. Kč a konečně z výdajů na alikvotní úrokový výnos z titulu předčasného splacení v celkové výši 1 mil. Kč.

Úrokové výdaje na vnější (zahraniční) dluh ve výši 10 096 mil. Kč oproti 10 402 mil. Kč v 1. pololetí 2013 byly dány zejména úroky zahraničních emisí státních dluhopisů České republiky, které v 1. pololetí 2014 činily 9 774 mil. Kč oproti 9 983 mil. Kč v 1. pololetí 2013 (pokles o 2,1 %). Tyto úrokové výdaje byly určeny zejména výdaji na kupóny zahraničních emisí dluhopisů v celkové výši 7 800 mil. Kč a rovněž výdaji na swapové operace, jež byly realizovány pro zajištění těchto zahraničních emisí dluhopisů proti tržním rizikům v celkové výši 1 973 mil. Kč. Ostatní úrokové výdaje pak činily 1 mil. Kč.

Druhou složkou úrokových výdajů na vnější dluh byly výdaje z titulu úvěrů od EIB ve výši 321 mil. Kč, které se v porovnání s 1. pololetím 2013 snížily o 23,4 % zejména v důsledku nižších úrokových sazeb. Součástí úrokových výdajů kapitoly je i peněžní plnění nahrazující úrok povinně nepovinným subjektům státní pokladny ve výši 1 mil. Kč.

Výnosy do splatnosti u státních pokladničních poukázek v 1. pololetí 2014 byly stabilní a dosahovaly velmi nízkých hodnot v intervalu 0,07 – 0,09 % p.a. Ve srovnání se stejným obdobím minulého roku byly nižší o cca 3 až 8 bazických bodů.

Úrokové sazby na kapitálovém trhu u dlouhodobých státních dluhopisů vykazovaly v 1. pololetí roku 2014 obdobně nízkých hodnot jako v 1. pololetí 2013, přičemž v průměru došlo ještě k jejich mírnému poklesu.

V 1. pololetí 2014 činily poplatky spojené s obsluhou státního dluhu 162 mil. Kč, což je 27,0 % schváleného rozpočtu. Ve srovnání s 1. pololetím 2013 se úhrady z titulu poplatků snížily o 24,0 %.

Z hlediska rozpočtové skladby byla převážná část úrokových výdajů ve výši 30 475 936 tis. Kč zaznamenána na položce 5141 – Úroky vlastní, další část ve výši 1 973 236 tis. Kč na položce 5146 – Úrokové výdaje na finanční deriváty k vlastním dluhopisům a konečně poslední část ve výši 711 tis. Kč na položce 5192 - Poskytnuté neinvestiční příspěvky a náhrady (část). Z poplatků byla rozhodující část ve výši 158 538 tis. Kč zaznamenána na položce 5144 – Poplatky dluhové služby, dále 907 tis. Kč bylo zaznamenáno na položce 5161 – Služby pošt a 2 128 tis. Kč na položce 5362 – Platby daní a poplatků státnímu rozpočtu.

---

<sup>31</sup> Po zahrnutí vlivu retrocese úroků z dluhopisů prodaných EIB ve výši cca 47 mil. Kč.



### 2.3. Úpravy rozpočtu kapitoly Státní dluh v 1. pololetí 2014

Tabulka č. 99: Schválený rozpočet kapitoly Státní dluh na rok 2014 (tis. Kč)

Příjmy		
	Daňové příjmy	0
	Nedaňové příjmy, kapitálové příjmy a přijaté dotace celkem	7 400 000
	v tom: ostatní nedaňové příjmy, kapitálové příjmy a přijaté transfery celkem	7 400 000
Výdaje		
	Obsluha státního dluhu	65 797 529
Financování		
	Zvýšení stavu státních dluhopisů	113 568 800
	Zvýšení stavu přijatých dlouhodobých úvěrů	0
	Změna stavu na účtech státních finančních aktiv	-1 568 800

Zdroj: MF

V kapitole 396 – Státní dluh proběhlo 1 rozpočtové opatření snižující výdajový SU Obsluha státního dluhu, konkrétně výdajový okruh Úroky státního dluhu o 364 758 tis. Kč, a to ROP ve prospěch kapitoly VPS na pokrytí ztrát České exportní banky. V důsledku tohoto opatření tak byl schválený rozpočet SU Obsluha státního dluhu snížen z 65 797 529 tis. Kč o 364 758 tis. Kč na 65 432 771 tis. Kč.

Skutečnost dosažená v rámci ukazatele „Financování – zvýšení stavu státních dluhopisů“ v kapitole Státní dluh činila -492 182 tis. Kč, což znamená, že ostatní kapitoly státního rozpočtu (s výjimkou kapitoly OSFA) hospodařily v 1. pololetí 2014 s přebytkem 492 182 tis. Kč. Skutečnost dosažená v rámci ukazatele „Financování – zvýšení stavu přijatých dlouhodobých úvěrů“ v kapitole Státní dluh byla nulová. Skutečnost dosažená v rámci ukazatele „Financování – změna stavu na účtech státních finančních aktiv“ v kapitole Státní dluh činila -961 230 tis. Kč.

Kdyby přebytek vykazalo i celoroční hospodaření podle státního rozpočtu, bude se postupovat podle § 30 odst. 6 věty první zákona č. 218/2000 Sb. (rozpočtová pravidla), která zní: „Je-li saldo hospodaření státního rozpočtu odlišné od salda stanoveného v zákoně o státním rozpočtu, rozhodne o použití přebytku nebo o úhradě schodku na návrh vlády Poslanecká sněmovna.“

### 2.4. Očekávané plnění příjmů a výdajů kapitoly Státní dluh

Tabulka č. 100: Příjmy a výdaje kapitoly Státní dluh (tis. Kč)

<b>Příjmy</b>	
Rozpočet po změnách k 30.6.2014	7 400 000
Očekávaná skutečnost 2014	7 400 000
<b>Výdaje</b>	
Rozpočet po změnách k 30.6.2014	65 432 771
Očekávaná skutečnost 2014	61 385 169

Zdroj: MF

Celkové příjmy kapitoly Státní dluh za rok 2014 se očekávají na úrovni schváleného rozpočtu s tím, že se předpokládá změna struktury těchto příjmů. Konkrétně se očekávají vyšší příjmy na položce 2141 zejména v souvislosti s vysokými hodnotami prémie SDD v důsledku relativně nízkých výnosů emisí SDD oproti kuponovým sazbám. Naopak se očekávají nižší hodnoty na položce 2146 z titulu swapových operací, a to z důvodu nižších úrokových sazeb.

Celkové výdaje kapitoly Státní dluh za rok 2014 se očekávají o 4 412 mil. Kč pod úrovní schváleného rozpočtu a o 4 048 mil. Kč pod úrovní rozpočtu po změnách k 30.6.2014. Tento stav je dán zejména nižšími úrokovými výdaji o 4 263 mil. Kč oproti schválenému rozpočtu,

resp. 3 899 mil. Kč oproti rozpočtu po změnách k 30.6.2014 (položky rozpočtové skladby 5141, 5146 a 5192) a je do značné míry důsledkem nižších úrokových sazeb oproti předpokladům v době sestavování rozpočtu. Efekt nižších úrokových sazeb se dotýká zejména diskontů SPP a SDD, dále úvěrů od EIB a derivátů spojených se zahraničními emisemi dluhopisů.

V rámci výdajového okruhu Poplatky spojené s obsluhou státního dluhu se očekává snížení výdajů na položce 5144 o 149 mil. Kč oproti schválenému rozpočtu i rozpočtu po změnách k 30.6.2014 v důsledku absence zahraniční emise dluhopisů a nižších výdajů na poplatky spojené se SSD. Výdaje na položkách 5161, 5166, 5169 a 5362 se očekávají na úrovni schváleného rozpočtu.

### **3. Řízení státního dluhu**

#### **3.1. Řízení likvidity v 1. pololetí 2014**

##### **3.1.1. Řízení likvidity státní pokladny**

V rámci řízení likvidity korunové státní pokladny byly v 1. pololetí 2014 provedeny krátkodobé investice s použitím zástavy poukázek ČNB v celkové jmenovité hodnotě 2 619 600 mil. Kč, splátky přitom dosáhly celkové jmenovité hodnoty 2 593 600 mil. Kč. Celkový výnos operací s použitím zástavy poukázek ČNB činil 41,95 mil. Kč a byl dosažen při průměrné úrokové sazbě 0,04 % p. a. K 30. červnu 2014 byly na majetkovém účtu MF evidovány poukázky ČNB ve jmenovité hodnotě 166 097 mil. Kč.

Současně byly do konce 1. pololetí 2014 provedeny krátkodobé investice s použitím zástavy SPP v celkové jmenovité hodnotě 79 400 mil. Kč a splátky přitom dosáhly celkové jmenovité hodnoty 89 400 mil. Kč. Celkový výnos těchto investic činil 1,44 mil. Kč a byl dosažen při průměrné úrokové sazbě 0,04 % p. a. K 30. červnu 2014 byly na majetkových účtech MF evidovány SPP v celkové jmenovité hodnotě 38 007 mil. Kč, z čehož poukázky SPP ve jmenovité hodnotě 8 007 mil. Kč představovaly hodnotu zástavy aktivních operací a poukázky SPP ve jmenovité hodnotě 30 000 mil. Kč byly vydány do vlastního portfolia.

V rámci řízení likvidity korunové státní pokladny byly v 1. pololetí 2014 realizovány krátkodobé investice ve formě depozitních operací v celkové jmenovité hodnotě 848 570 mil. Kč, splátky těchto investic pak dosáhly celkové jmenovité hodnoty 841 459 mil. Kč. Celkový výnos depozitních operací činil 4,44 mil. Kč a byl dosažen při průměrné úrokové sazbě 0,04 % p. a.

V rámci řízení likvidity eurové státní pokladny byly v 1. pololetí 2014 provedeny krátkodobé investice s použitím zástavy střednědobých a dlouhodobých státních dluhopisů v celkové jmenovité hodnotě 6 456 mil. EUR, přičemž splátky činily 6 587 mil. EUR. Celkový výnos těchto investic činil 48,27 mil. Kč a byl dosažen při průměrné úrokové sazbě 0,30 % p. a.

Dále byly realizovány krátkodobé investice ve formě depozitních operací v celkové jmenovité hodnotě 8 499 mil. EUR, splátky těchto investic dosáhly celkové jmenovité hodnoty 8 028 mil. EUR. Celkový výnos těchto investic činil 46,98 mil. Kč a byl dosažen při průměrné úrokové sazbě 0,25 % p. a.

**Tabulka č. 101: Porovnání čistých úrokových výnosů dosažených při řízení likvidity státní pokladny v 1. pololetí 2014 s 1. pololetí 2013 (mil. Kč)**

Čisté úrokové výnosy	1. pololetí 2013	1. pololetí 2014	2014/2013
Výnosy z operací s P ČNB	35,99	41,95	116,57
Výnosy z operací se SPP	7,09	1,44	20,26
Výnosy z depozitních operací	3,66	4,44	121,38
Výnosy z REPO EUR operací	0,73	48,27	6 599,80
Výnosy z DEPO EUR operací	-	46,98	-
<b>Celkem</b>	<b>47,47</b>	<b>143,07</b>	<b>301,41</b>

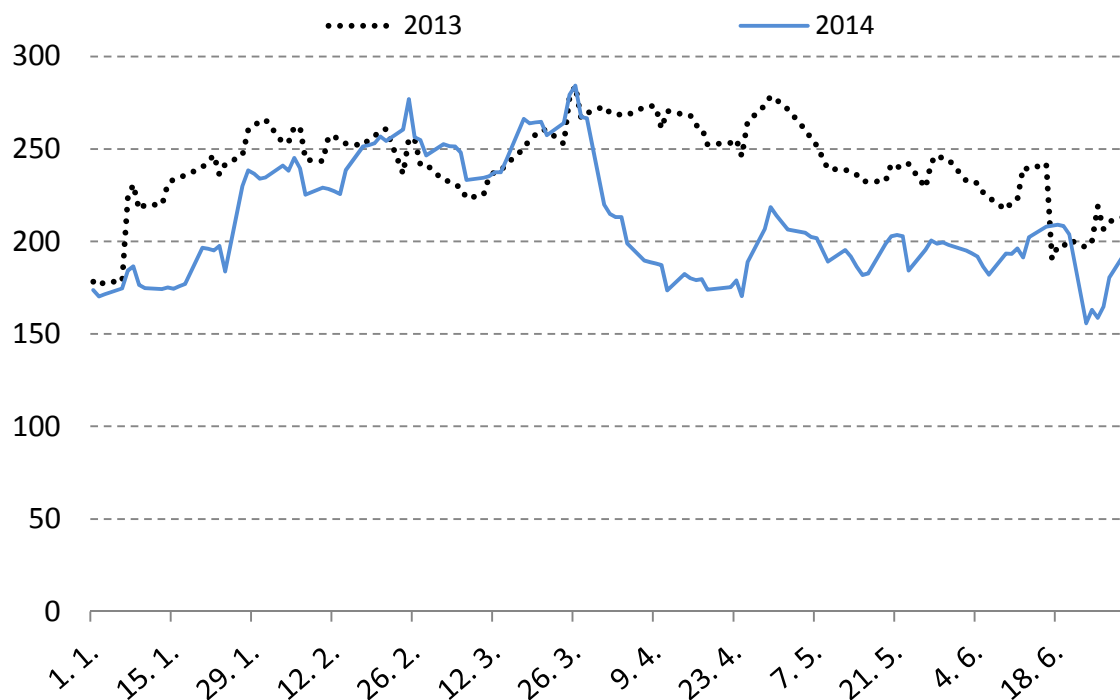
Zdroj: MF

Z tabulky je zřejmé, že zatímco v 1. pololetí roku 2014 dosáhly celkové úrokové výnosy 143,07 mil. Kč, ve stejném období roku 2013 výnosy dosáhly 47,47 mil. Kč. Investování peněžních prostředků státní pokladny bylo dosaženo v 1. pololetí 2014 o 95,61 mil. Kč vyššího výnosu než ve stejném období roku 2013.

Podstatně vyšší výnos z investování peněžních prostředků státní pokladny v 1. pololetí 2014 ve srovnání se stejným obdobím předchozího roku byl způsoben investováním eurové likvidity, které bylo technicky umožněno až od druhého čtvrtletí 2013, přičemž poptávka i výnosy byly významně zvýšeny devizovými intervencemi ČNB v listopadu 2013, což přineslo výrazně lepší podmínky pro investování volné eurové likvidity v roce 2014.

Vývoj korunové státní pokladny byl v prvním pololetí roku 2013 ovlivněn zejména nabytím účinnosti novely zákona č. 218/2000 Sb., o rozpočtových pravidlech, jež přinesla podstatné rozšíření okruhu účtů, které jsou podřízeny souhrnným účtům státní pokladny. Docházelo k jednorázovým výkyvům ve výši stavu státní pokladny, které se v roce 2014 již neopakovaly. Stav státní pokladny ovlivnil zejména vyšší přebytek státního rozpočtu ve srovnání s rokem 2013, dále splátka střednědobých a dlouhodobých státních dluhopisů dne 31. 3. 2014 a splátka zahraniční emise dluhopisů 23. 6. 2014, což způsobilo pokles stavu státní pokladny na konci čtvrtletí a pololetí.

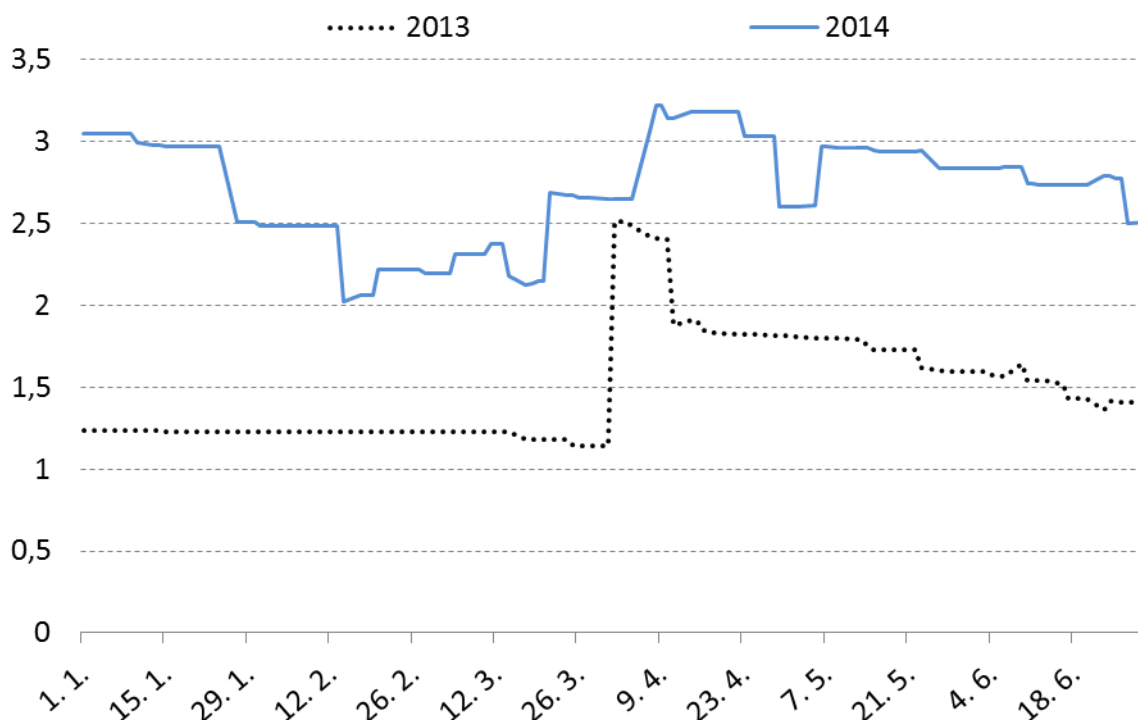
**Graf č. 34: Korunová státní pokladna za 1. pololetí roku 2013 a 2014 (mld. Kč)**



*Zdroj: ČNB a MF*

Jelikož souhrnný účet státní pokladny vedený v jednotné evropské měně byl technicky zřízen Českou národní bankou teprve 2. 4. 2013, lze do státní pokladny v 1. čtvrtletí 2013 zahrnout pouze euroúčet dluhové služby (EDS). Vývoj eurové státní pokladny ovlivňuje především převod prostředků z Národního fondu do příjmů státního rozpočtu a příjmy Národního fondu z Evropské komise.

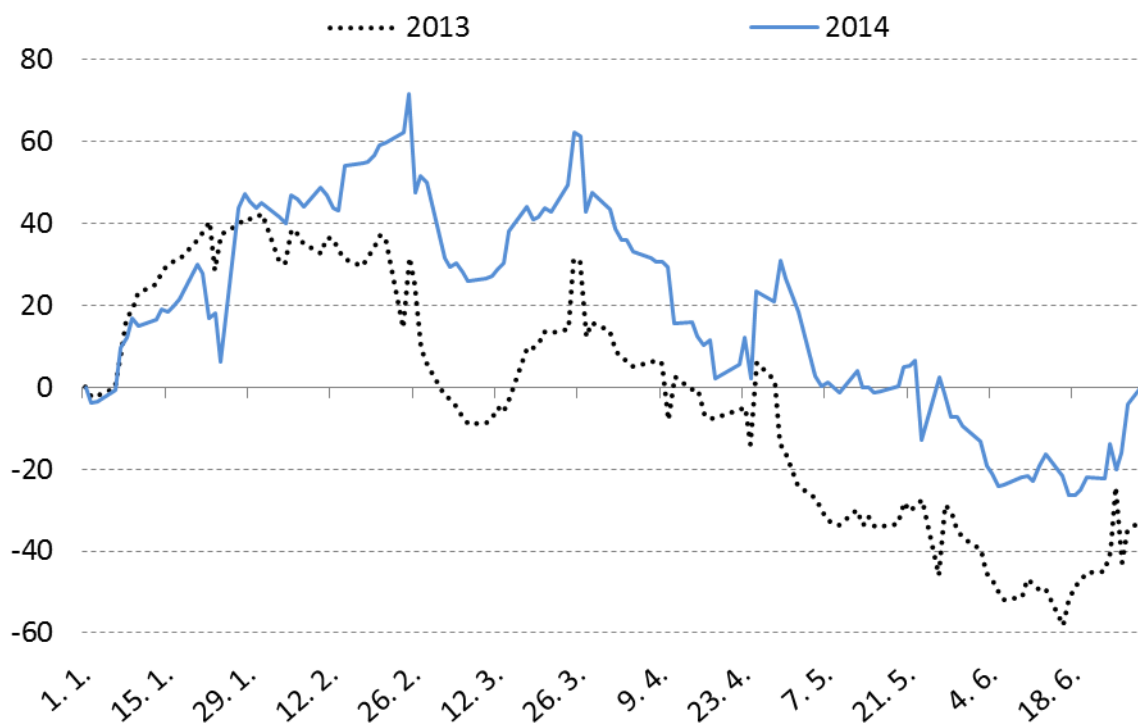
**Graf č. 35: Eurová státní pokladna za 1. pololetí roku 2013 a 2014 (mld. EUR)**



Zdroj: ČNB a MF

Saldo státního rozpočtu se v 1. pololetí roku 2014 ve srovnání s 1. pololetím roku 2013 vyvíjelo většinu období významně lépe. Rozdíly ve výkyvech salda státního rozpočtu v obou letech způsobuje především časový nesoulad ve dnech splatnosti DPH a splatných vrátek DPH, přičemž velkou roli hraje rovněž časové rozvržení převodu prostředků z Národního fondu do státního rozpočtu, jakož i další změny v rozložení některých výdajů státního rozpočtu v čase. Hospodaření státního rozpočtu za první čtvrtletí 2014 skončilo přebytkem ve výši 1,45 mld. Kč.

Graf č. 36: Salda státního rozpočtu za 1. pololetí roku 2013 a 2014 (mld. Kč)



Zdroj: ČNB a MF

#### **4. Tabulková příloha**

**Příloha č. 1** - Vývoj státního dluhu České republiky v 1. pololetí 2014

**Příloha č. 2** - Příjmy státního dluhu České republiky v 1. pololetí 2014

**Příloha č. 3** - Výdaje na státní dluh České republiky v 1. pololetí 2014

*Zdroj Příloh 1 až 3: MF*

**Příloha č. 1: Vývoj státního dluhu České republiky v 1. pololetí 2014 (mld. Kč)**

N á z e v	Stav	půjčky	splátky	kurzové	celková změna	Stav
	k 1. 1. 2014	(a)	(b)	rozdíly (c)	(a - b + c)	k 30. 6. 2014
<b>STÁTNÍ DLUH CELKEM</b>	<b>1 683,3</b>	<b>220,0</b>	<b>220,6</b>	<b>0,5</b>	<b>0,0</b>	<b>1 683,3</b>
<b>Vnitřní dluh</b>	<b>1 288,1</b>	<b>220,0</b>	<b>167,2</b>	<b>0,0</b>	<b>52,8</b>	<b>1 341,0</b>
Státní pokladniční poukázky	120,9	60,8	83,6		-22,7	98,1
34. emise dlouhodobých dluhopisů (2001)	35,0				0,0	35,0
41. emise dlouhodobých dluhopisů (2003)	74,0				0,0	74,0
44. emise dlouhodobých dluhopisů (2005)	58,9				0,0	58,9
46. emise dlouhodobých dluhopisů (2005)	71,9				0,0	71,9
49. emise dlouhodobých dluhopisů (2006)	25,7	2,7			2,7	28,4
51. emise dlouhodobých dluhopisů (2007)	94,0				0,0	94,0
52. emise dlouhodobých dluhopisů (2007)	63,9	11,2			11,2	75,1
53. emise dlouhodobých dluhopisů (2007)	11,0				0,0	11,0
55. emise dlouhodobých dluhopisů (2008)	79,0				0,0	79,0
56. emise dlouhodobých dluhopisů (2009)	89,1				0,0	89,1
58. emise dlouhodobých dluhopisů (2009)	89,0				0,0	89,0
60. emise střednědobých dluhopisů (2010)	65,0				0,0	65,0
61. emise dlouhodobých dluhopisů (2010)	66,3	9,3			9,3	75,6
62. emise střednědobých dluhopisů (2011)	46,0		46,0		-46,0	0,0
63. emise dlouhodobých dluhopisů (2011)	76,6	5,5			5,5	82,1
65. emise střednědobých dluhopisů (2011)	1,9		0,0		0,0	1,9
66. emise střednědobých dluhopisů (2011)	9,1		0,0		0,0	9,0
67. emise střednědobých dluhopisů (2012)	47,7				0,0	47,7
68. emise střednědobých dluhopisů (2012)	1,1		0,0		0,0	1,1
69. emise střednědobých dluhopisů (2012)	5,4	0,1	0,0		0,1	5,5
70. emise dlouhodobých dluhopisů (2012)	2,1	0,0	0,0		0,0	2,1
72. emise střednědobých dluhopisů (2012)	8,4		8,4		-8,4	0,0
73. emise střednědobých dluhopisů (2012)	11,5				0,0	11,5
74. emise střednědobých dluhopisů (2012)	1,8		0,0		0,0	1,8
75. emise střednědobých dluhopisů (2012)	7,4		0,0		0,0	7,4
76. emise dlouhodobých dluhopisů (2013)	47,9	12,0			12,0	59,9
77. emise střednědobých dluhopisů (2013)	20,0	5,6			5,6	25,6
78. emise dlouhodobých dluhopisů (2013)	18,7	17,4			17,4	36,1
79. emise střednědobých dluhopisů (2013)	3,1		0,0		0,0	3,1
80. emise střednědobých dluhopisů (2013)	7,4	0,0	0,0		0,0	7,4
81. emise střednědobých dluhopisů (2013)	0,8		0,0		0,0	0,8
82. emise střednědobých dluhopisů (2013)	5,8	0,0	0,0		0,0	5,8
83. emise dlouhodobých dluhopisů (2013)	0,4	0,0	0,0		0,0	0,4
84. emise střednědobých dluhopisů (2013)	11,0				0,0	11,0
85. emise střednědobých dluhopisů (2013)	1,4				0,0	1,4
86. emise střednědobých dluhopisů (2013)	7,6				0,0	7,6
87. emise dlouhodobých dluhopisů (2013)	1,4	0,7			0,7	2,0
88. emise střednědobých dluhopisů (2014)	0,0	19,2			19,2	19,2
89. emise dlouhodobých dluhopisů (2014)	0,0	18,7			18,7	18,7
90. emise dlouhodobých dluhopisů (2014)	0,0	10,8			10,8	10,8
91. emise dlouhodobých dluhopisů (2014)	0,0	4,4			4,4	4,4
92. emise střednědobých dluhopisů (2014)	0,0	0,7			0,7	0,7
93. emise dlouhodobých dluhopisů (2014)	0,0	0,0			0,0	0,0
Závazky ze zápujčnicích facilit	0,0	40,6	29,0		11,6	11,6
<b>Vnější dluh</b>	<b>395,2</b>	<b>0,0</b>	<b>53,4</b>	<b>0,5</b>	<b>-52,8</b>	<b>342,3</b>
1. emise eurobondů (2004)	48,8		48,8		-48,8	0,0
2. emise eurobondů (2005)	30,0			0,0	0,0	30,0
3. emise eurobondů (2008)	54,9			0,1	0,1	54,9
4. emise eurobondů (2009)	37,5				0,0	37,5
5. emise eurobondů (2010)	52,0			0,0	0,0	52,0
6. emise eurobondů (2012)	75,4			0,1	0,1	75,4
1. emise jenových bondů (2006)	5,7			0,3	0,3	5,9
1. emise eurodluhopisů (2009)	8,2			0,0	0,0	8,2
1. emise švýcarských bondů (2009)	11,2			0,1	0,1	11,3
Úvěry od EIB	71,5		4,6		-4,6	67,0

Zdroj: MF



**Příloha č. 2: Příjmy státního dluhu České republiky v 1. pololetí 2014 (mil. Kč)**

<b>N á z e v</b>	<b>Celkové příjmy</b>
<b>CELKEM</b>	<b>5 747,0</b>
<b>Vnitřní státní dluh</b>	<b>5 663,7</b>
49. emise dlouhodobých dluhopisů (2006)	437,4
52. emise dlouhodobých dluhopisů (2007)	2 415,8
61. emise dlouhodobých dluhopisů (2010)	1 384,7
63. emise dlouhodobých dluhopisů (2011)	322,7
72. emise střednědobých dluhopisů (2012)	0,0
76. emise dlouhodobých dluhopisů (2013)	161,1
77. emise střednědobých dluhopisů (2013)	30,8
78. emise dlouhodobých dluhopisů (2013)	229,8
79. emise střednědobých dluhopisů (2013)	0,1
88. emise střednědobých dluhopisů (2014)	121,0
89. emise dlouhodobých dluhopisů (2014)	415,7
90. emise dlouhodobých dluhopisů (2014)	1,1
Reversní repo operace v EUR	48,3
Reversní depozitní operace v EUR	47,0
Reversní repo operace v Kč - zástava PČNB	42,0
Reversní repo operace v Kč - zástava SPP	1,4
Reversní depozitní operace v Kč	4,4
Zápůjční facility	0,4
<b>Vnější státní dluh</b>	<b>83,3</b>
1. emise eurobondů (2004)	7,4
4. emise eurobondů (2009)	75,8
<b>Ostatní</b>	<b>0,0</b>

Zdroj: MF

**Příloha č. 3: Výdaje na státní dluh České republiky v 1. pololetí 2014 (mil. Kč)**

N á z e v	Splátky jistiny	Úrok	Poplatky dluhové služby	Celkové výdaje
<b>C E L K E M</b>	<b>136 972,0</b>	<b>32 449,9</b>	<b>161,6</b>	<b>169 583,4</b>
<b>Vnitřní státní dluh</b>	<b>83 592,7</b>	<b>22 353,6</b>	<b>143,9</b>	<b>106 090,2</b>
Státní pokladniční poukázky		35,8	0,0	35,8
34. emise dlouhodobých dluhopisů (2001)		2 432,5	0,2	2 432,7
41. emise dlouhodobých dluhopisů (2003)			0,2	0,2
44. emise dlouhodobých dluhopisů (2005)		2 236,6	0,2	2 236,8
46. emise dlouhodobých dluhopisů (2005)			0,2	0,2
49. emise dlouhodobých dluhopisů (2006)			1,1	1,1
51. emise dlouhodobých dluhopisů (2007)		3 744,8	0,2	3 745,0
52. emise dlouhodobých dluhopisů (2007)			4,9	4,9
53. emise dlouhodobých dluhopisů (2007)			0,2	0,2
55. emise dlouhodobých dluhopisů (2008)		223,9	0,2	224,1
56. emise dlouhodobých dluhopisů (2009)		4 455,0	0,2	4 455,2
58. emise dlouhodobých dluhopisů (2009)		5 040,9	0,2	5 041,1
60. emise střednědobých dluhopisů (2010)			0,2	0,2
61. emise dlouhodobých dluhopisů (2010)			4,1	4,1
62. emise střednědobých dluhopisů (2011)	46 026,0	1 265,7	0,2	47 291,9
63. emise dlouhodobých dluhopisů (2011)		1 173,8	3,1	1 176,9
65. emise střednědobých dluhopisů (2011)	1,0	0,1	1,7	2,8
66. emise střednědobých dluhopisů (2011)	16,8	0,3	13,6	30,7
67. emise střednědobých dluhopisů (2012)		350,7	0,2	350,9
68. emise střednědobých dluhopisů (2012)	3,8	22,6	0,0	26,4
69. emise střednědobých dluhopisů (2012)	8,6	107,6	0,0	116,2
70. emise dlouhodobých dluhopisů (2012)	31,4	12,1	0,0	43,5
71. emise střednědobých dluhopisů (2012)			0,9	0,9
72. emise střednědobých dluhopisů (2012)	8 429,3		0,0	8 429,3
73. emise střednědobých dluhopisů (2012)		0,0	0,1	0,1
74. emise střednědobých dluhopisů (2012)	4,0	0,0	0,0	4,0
75. emise střednědobých dluhopisů (2012)	16,5	0,1	0,1	16,7
76. emise dlouhodobých dluhopisů (2013)			3,7	3,7
77. emise střednědobých dluhopisů (2013)		1,3	1,2	2,4
78. emise dlouhodobých dluhopisů (2013)		813,1	11,8	824,9
79. emise střednědobých dluhopisů (2013)	7,1		0,0	7,1
80. emise střednědobých dluhopisů (2013)	12,0	32,1	0,0	44,1
81. emise střednědobých dluhopisů (2013)	0,9	3,7	0,0	4,6
82. emise střednědobých dluhopisů (2013)	11,6	25,3	0,0	36,9
83. emise dlouhodobých dluhopisů (2013)	12,3	2,9	0,0	15,2
84. emise střednědobých dluhopisů (2013)			39,9	39,9
85. emise střednědobých dluhopisů (2013)			4,5	4,5
86. emise střednědobých dluhopisů (2013)			27,5	27,5
87. emise dlouhodobých dluhopisů (2013)		9,6	4,6	14,2
88. emise střednědobých dluhopisů (2014)			4,5	4,5
89. emise dlouhodobých dluhopisů (2014)		41,9	10,2	52,1
90. emise dlouhodobých dluhopisů (2014)		262,0	3,6	265,5
91. emise dlouhodobých dluhopisů (2014)		59,4	0,2	59,6
92. emise střednědobých dluhopisů (2014)			0,0	0,0
93. emise dlouhodobých dluhopisů (2014)			0,0	0,0
Závazky ze zápůjčních fází	29 011,4			29 011,4
<b>Vnější státní dluh</b>	<b>53 379,3</b>	<b>10 095,5</b>	<b>0,0</b>	<b>63 474,8</b>
1. emise eurobondů (2004)	48 824,4	1 125,5		49 949,9
2. emise eurobondů (2005)		1 363,6		1 363,6
3. emise eurobondů (2008)		2 744,0		2 744,0
4. emise eurobondů (2009)		86,0		86,0
5. emise eurobondů (2010)		1 248,7		1 248,7
6. emise eurobondů (2012)		2 923,0		2 923,0
1. emise jenových bondů (2006)		216,9		216,9
1. emise eurodluhopisů (2009)		66,5		66,5
1. emise švýcarských bondů (2009)				0,0
Úvěry od EIB	4 554,9	321,3		4 876,2
<b>Bankovní účty</b>	<b>0,0</b>	<b>0,7</b>	<b>0,0</b>	<b>0,7</b>
Peněžní plnění nahrazující úrok		0,7		0,7
<b>Ostatní</b>			<b>17,7</b>	<b>17,7</b>

Zdroj: MF