



•
•

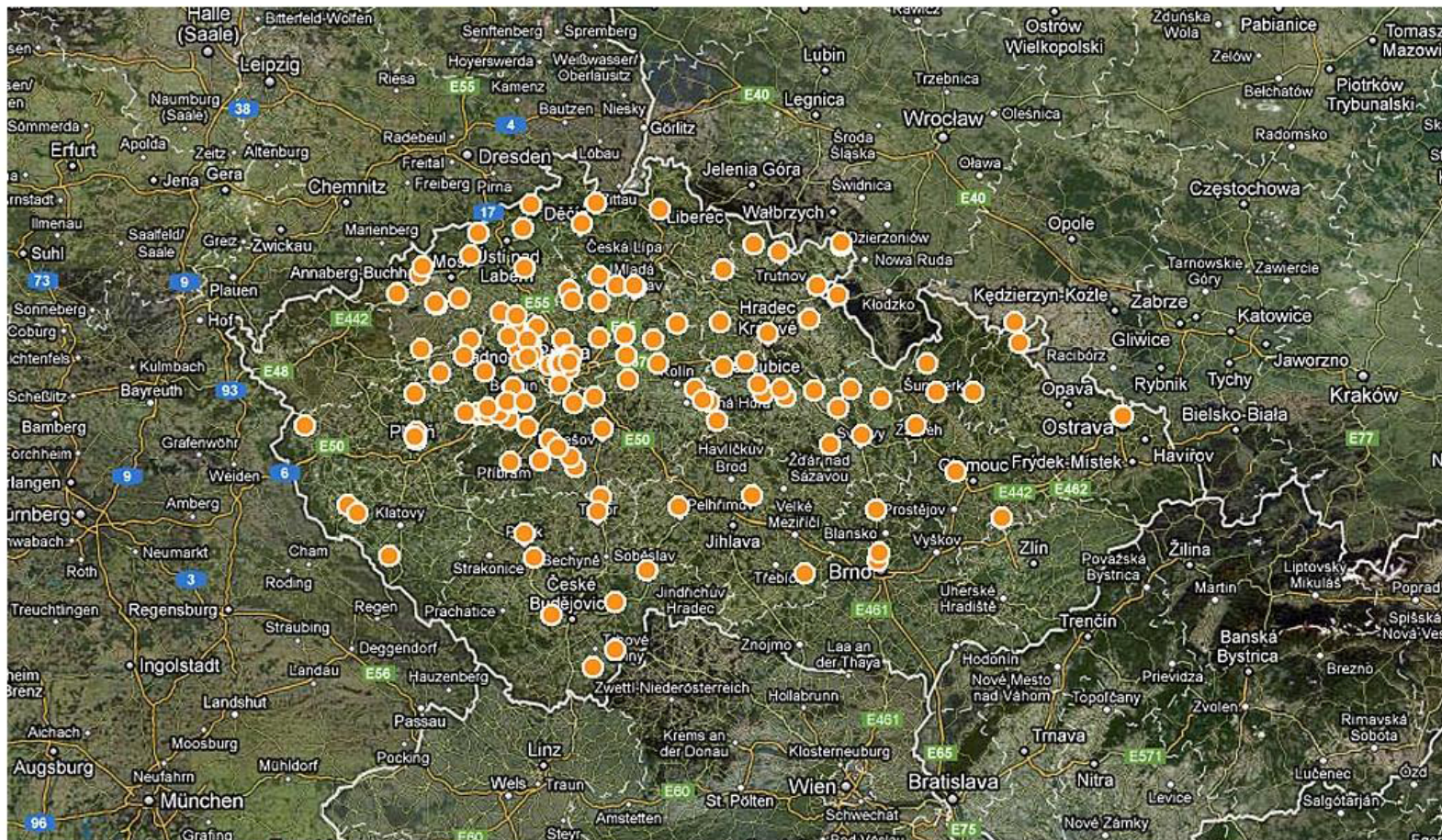
tři kroky

- **tvar**
- **místo**
- **program**



industriální topografie

průmyslová architektura a technické stavby



→ [Mapy](#)

→ [Databáze](#)

→ [Konverze](#)

→ [Texty](#)



Vyberte kraj

Vyberte třídění

Vyberte kritérium

O projektu

Mapy

Databáze

Konverze

Texty



fragner@vcpd.cvut.cz

Odhlásit

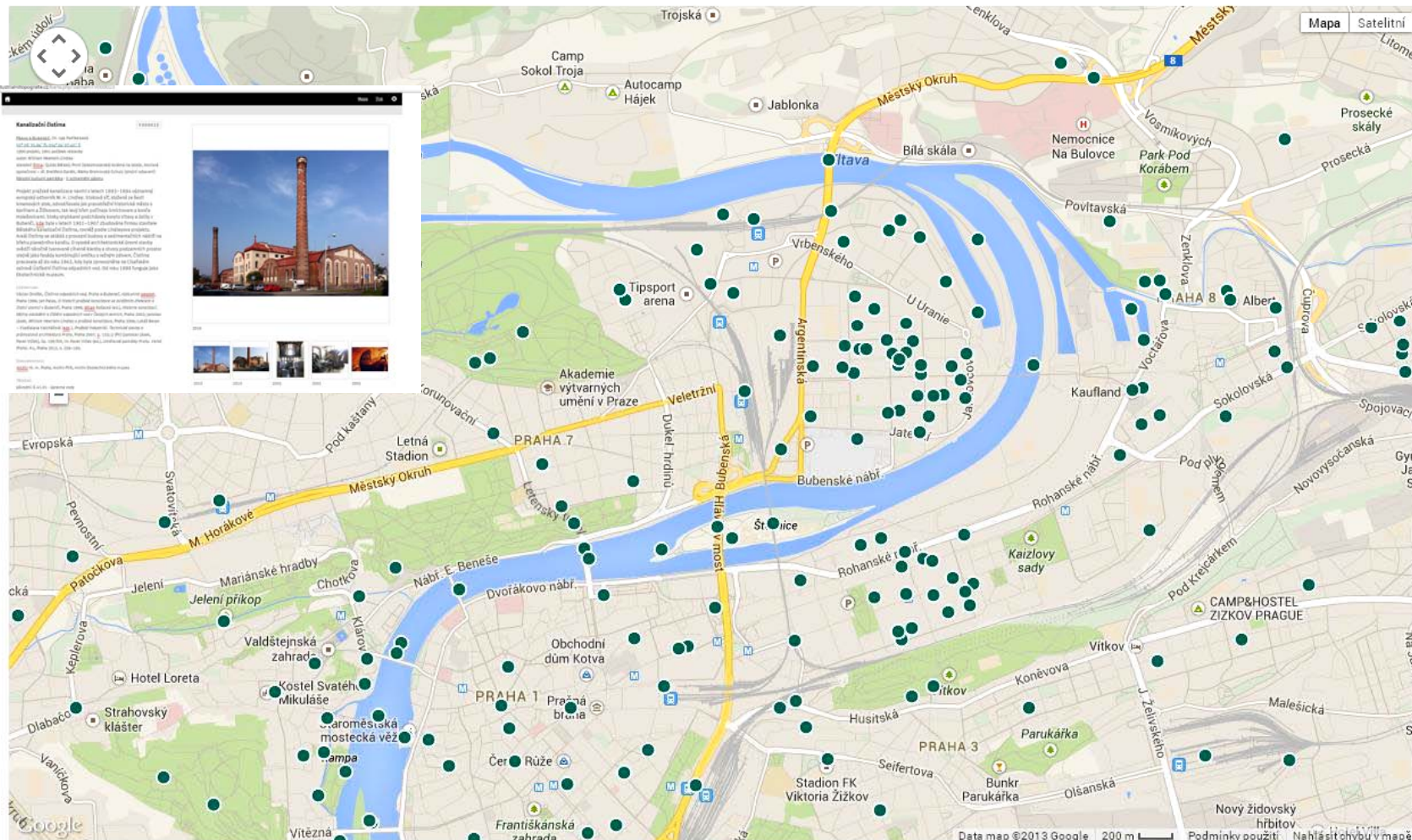
Aktuální výběr: ● Praha

English version



industriální topografie

průmyslová architektura a technické stavby



Data map ©2013 Google | 200 m | Podmínky použití | Nahlásit chybu v mapě



Vyberte kraj ↓

Vyberte třídění ↓

Vyberte kritérium ↓

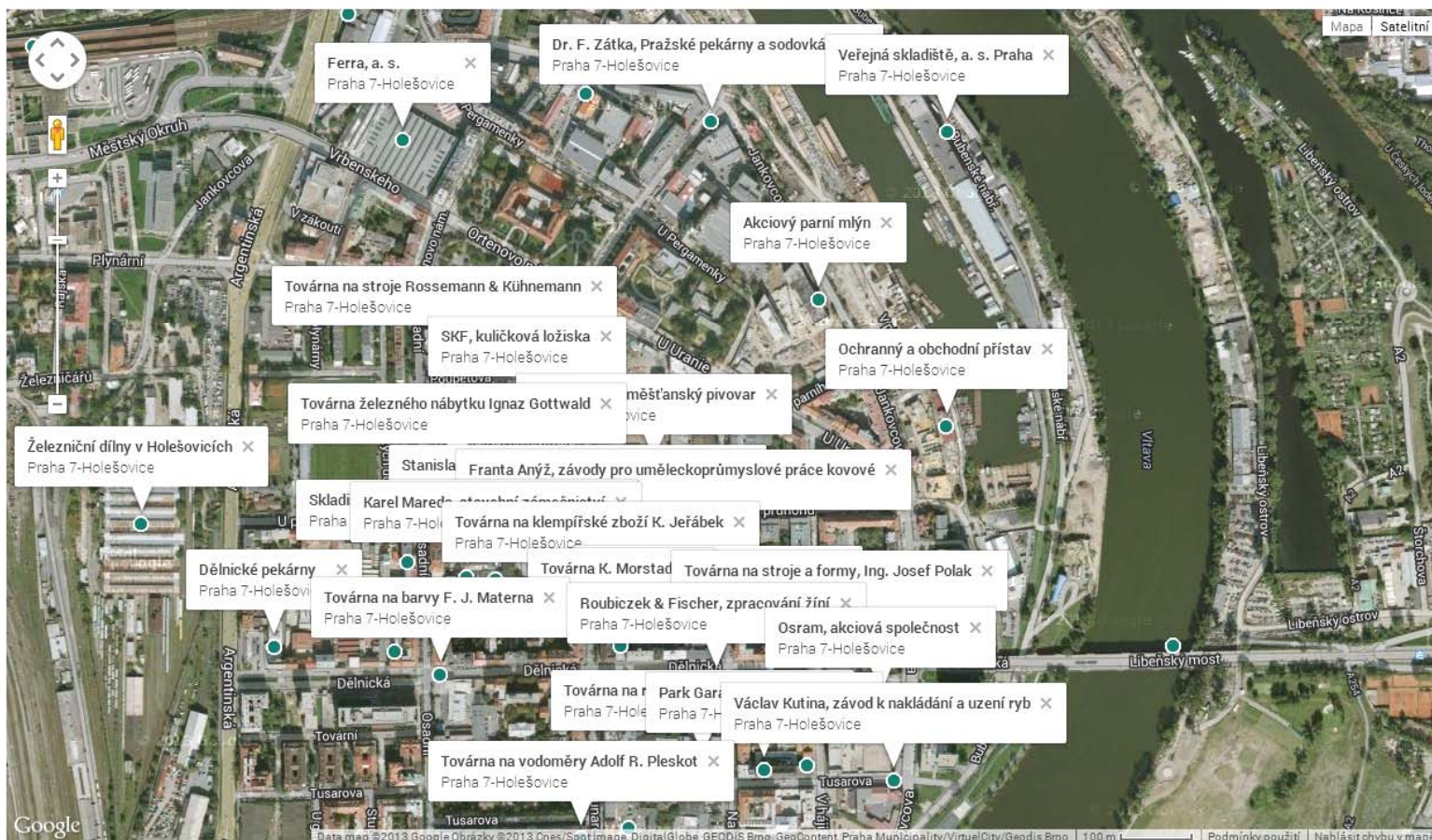
[O projektu](#) [Mapy](#) [Datažáze](#) [Konverze](#) [Texty](#)benjamin.fragner@vcpd.cvut.cz [Odhlásit](#)

Aktuální výběr: ● Praha

[English version](#)

industriální topografie

průmyslová architektura a technické stavby



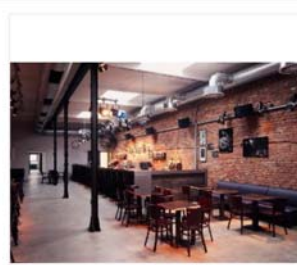
Chemik František Becker se společně s Rudolfem Englerem postavil roku 1903 v Holešovičkách továrnu na třídění kovu, masla, chemikálií a zvláště se také budováním elektrické a výhledově atomových kolů a zapsalých frakčních vod. V té době se stával postupně vyvíjející kancelář a výrobní budova součástí továrny. V roce 1914 firma Karel Kláša zřídila vedlejší – užší větev ve Starém Městě. Roku 1923 byla zřízena skladová a kancelářská budova na Starém Městě, v roce 1924 a 1925 kancelářská budova. Projekty těchto a dalších zpravidla tvořili Rudolf Engler a František Becker. V roce 1924 a 1925 byly kancelářské budovy. Projekty těchto a dalších zpravidla tvořili Rudolf Engler a František Becker. V roce 1924 a 1925 byly kancelářské budovy. Projekty těchto a dalších zpravidla tvořili Rudolf Engler a František Becker.



2013 2009 2012 2014 2011

Uchovávaná stavba
Ing. Fr. Becker, Komořanská 1, Praha 1, 115 00, tel. 224 31 11 11, fax 224 31 11 12
1903 - 1933
autor Ing. Fr. Becker, Komořanská 1, Praha 1, 115 00, tel. 224 31 11 11, fax 224 31 11 12
stavění Ing. Fr. Becker a Ing. J. Štábl, Komořanská 1, Praha 1, 115 00, tel. 224 31 11 11, fax 224 31 11 12
Uchovávaná stavba
Stavění Ing. Fr. Becker a Ing. J. Štábl, Komořanská 1, Praha 1, 115 00, tel. 224 31 11 11, fax 224 31 11 12
Titulní
předmět: 01 - výroba chemických kolů, vývěhů a kancelářských vývěhů

Kulturní centrum La Fabrika bylo přestavěno v letech 1906-1907 státním inženýrem K. Bendelmejerem. Sídlovna byla Bendelmejerem v roce 1929 přestavěna firmou Pražská metalurgie. Sídlovna fungovala až do konce druhé světové války. V roce 1945 byla součástí komunistického Ústředního výboru. V roce 1945 byla součástí komunistického Ústředního výboru. V roce 1945 byla součástí komunistického Ústředního výboru. V roce 1945 byla součástí komunistického Ústředního výboru.



2013 2010 2011 2012 2014

Uchovávaná stavba
Karel Bendelmejer, sídlovna umlecké litiny – Kulturní centrum La Fabrika
Práva z inženýringu, Dr. Ing. Fr. Becker, Komořanská 1, Praha 1, 115 00, tel. 224 31 11 11, fax 224 31 11 12
1903 - 1933
autor Ing. Fr. Becker, Komořanská 1, Praha 1, 115 00, tel. 224 31 11 11, fax 224 31 11 12
stavění Ing. Fr. Becker a Ing. J. Štábl, Komořanská 1, Praha 1, 115 00, tel. 224 31 11 11, fax 224 31 11 12
Uchovávaná stavba
Stavění Ing. Fr. Becker a Ing. J. Štábl, Komořanská 1, Praha 1, 115 00, tel. 224 31 11 11, fax 224 31 11 12
Titulní
předmět: 01 - výroba umělecké litiny, masla a kancelářských vývěhů
Uchovávaná stavba
Stavění Ing. Fr. Becker a Ing. J. Štábl, Komořanská 1, Praha 1, 115 00, tel. 224 31 11 11, fax 224 31 11 12

František Anšl, závod a kancelář, v té době významný železář, absolvent Umleckoopravny školy v Praze, založil v roce 1912 vlastní závod specializovaný na kovoprávu. Jeho závod se stal významným objektem závodní umleckoopravny práce kovové. V roce 1912 postavil závodní umleckoopravny práce kovové. V roce 1912 postavil závodní umleckoopravny práce kovové. V roce 1912 postavil závodní umleckoopravny práce kovové.



2013 2009 2011 2012 2014

Uchovávaná stavba
Ing. Fr. Becker, Komořanská 1, Praha 1, 115 00, tel. 224 31 11 11, fax 224 31 11 12
1903 - 1933
autor Ing. Fr. Becker, Komořanská 1, Praha 1, 115 00, tel. 224 31 11 11, fax 224 31 11 12
stavění Ing. Fr. Becker a Ing. J. Štábl, Komořanská 1, Praha 1, 115 00, tel. 224 31 11 11, fax 224 31 11 12
Uchovávaná stavba
Stavění Ing. Fr. Becker a Ing. J. Štábl, Komořanská 1, Praha 1, 115 00, tel. 224 31 11 11, fax 224 31 11 12
Titulní
předmět: 01 - výroba umělecké litiny, masla a kancelářských vývěhů

V roce 1901 postavil Antonín Žbica na rohu rozparcelované Pražské ulice firma Rossmann & Kihmann, zvlášť pro výrobu válců masných, při čemž stál i majitel továrny. Další výhledově přeměněn – v roce 1903 byla zřízena továrna na frakční plyn (v té době kancelářské umleckoopravny práce kovové). V roce 1923 se zde usadila firma Antonín Žbica, závodní umleckoopravny práce kovové. V roce 1923 se zde usadila firma Antonín Žbica, závodní umleckoopravny práce kovové. V roce 1923 se zde usadila firma Antonín Žbica, závodní umleckoopravny práce kovové.



2013 2010 2011 2012 2014

Uchovávaná stavba
Rossmann & Kihmann, továrna na stroje – Galerie moderní umění DOX
Práva z inženýringu, Dr. Ing. Fr. Becker, Komořanská 1, Praha 1, 115 00, tel. 224 31 11 11, fax 224 31 11 12
1903 - 1933
autor Ing. Fr. Becker, Komořanská 1, Praha 1, 115 00, tel. 224 31 11 11, fax 224 31 11 12
stavění Ing. Fr. Becker a Ing. J. Štábl, Komořanská 1, Praha 1, 115 00, tel. 224 31 11 11, fax 224 31 11 12
Uchovávaná stavba
Stavění Ing. Fr. Becker a Ing. J. Štábl, Komořanská 1, Praha 1, 115 00, tel. 224 31 11 11, fax 224 31 11 12
Titulní
předmět: 01 - výroba umělecké litiny, masla a kancelářských vývěhů
Uchovávaná stavba
Stavění Ing. Fr. Becker a Ing. J. Štábl, Komořanská 1, Praha 1, 115 00, tel. 224 31 11 11, fax 224 31 11 12

Stanislav Závěský postavil roku 1898 čističku a barvnu předtím v náměstí sídlovny v ulici Štrobárova (1904-1933), sídlovnu měl na Václavském náměstí, v ulici Štrobárova (1904-1933). Byl součástí továrny v náměstí sídlovny, v ulici Štrobárova (1904-1933). Byl součástí továrny v náměstí sídlovny, v ulici Štrobárova (1904-1933). Byl součástí továrny v náměstí sídlovny, v ulici Štrobárova (1904-1933).



2013 2010 2011 2012 2014

Uchovávaná stavba
Stanislav Závěský, chemická prádelna a barvna
Práva z inženýringu, Dr. Ing. Fr. Becker, Komořanská 1, Praha 1, 115 00, tel. 224 31 11 11, fax 224 31 11 12
1903 - 1933
autor Ing. Fr. Becker, Komořanská 1, Praha 1, 115 00, tel. 224 31 11 11, fax 224 31 11 12
stavění Ing. Fr. Becker a Ing. J. Štábl, Komořanská 1, Praha 1, 115 00, tel. 224 31 11 11, fax 224 31 11 12
Uchovávaná stavba
Stavění Ing. Fr. Becker a Ing. J. Štábl, Komořanská 1, Praha 1, 115 00, tel. 224 31 11 11, fax 224 31 11 12
Titulní
předmět: 01 - výroba umělecké litiny, masla a kancelářských vývěhů
Uchovávaná stavba
Stavění Ing. Fr. Becker a Ing. J. Štábl, Komořanská 1, Praha 1, 115 00, tel. 224 31 11 11, fax 224 31 11 12

Sídlovna vznikla na rohu ulice Pražské, vymezované dvádnácti ulicemi Václavská a Haagova. Sídlovna byla součástí továrny v náměstí sídlovny, v ulici Štrobárova (1904-1933). Byl součástí továrny v náměstí sídlovny, v ulici Štrobárova (1904-1933). Byl součástí továrny v náměstí sídlovny, v ulici Štrobárova (1904-1933).



2013 2010 2011 2012 2014

Uchovávaná stavba
Friedrich Haaga, továrna na stroje
Práva z inženýringu, Dr. Ing. Fr. Becker, Komořanská 1, Praha 1, 115 00, tel. 224 31 11 11, fax 224 31 11 12
1903 - 1933
autor Ing. Fr. Becker, Komořanská 1, Praha 1, 115 00, tel. 224 31 11 11, fax 224 31 11 12
stavění Ing. Fr. Becker a Ing. J. Štábl, Komořanská 1, Praha 1, 115 00, tel. 224 31 11 11, fax 224 31 11 12
Uchovávaná stavba
Stavění Ing. Fr. Becker a Ing. J. Štábl, Komořanská 1, Praha 1, 115 00, tel. 224 31 11 11, fax 224 31 11 12
Titulní
předmět: 01 - výroba umělecké litiny, masla a kancelářských vývěhů
Uchovávaná stavba
Stavění Ing. Fr. Becker a Ing. J. Štábl, Komořanská 1, Praha 1, 115 00, tel. 224 31 11 11, fax 224 31 11 12

Tavírna na vodoměrny Adolf R. Pleskot - AP ateliér a galerie

Objekt: Stavba, Praha, 1910-1912
Architekt: Adolf R. Pleskot
Stavba: 1910-1912
Adresa: Praha 1, Na Příkopě 11, 110 00 Praha 1
Stavba: 1910-1912
Stavba: 1910-1912



Adolf R. Pleskot patří k nejvýznamnějším architektům v Praze. Jeho tvorba je charakteristická plynulou kombinací historických prvků a nových řešení. Stavba vodoměrných je typickým příkladem jeho tvorby. Budova je postavena v letech 1910-1912 a je charakteristická svou plynulou kombinací historických prvků a nových řešení. Stavba je postavena v letech 1910-1912 a je charakteristická svou plynulou kombinací historických prvků a nových řešení.



Stavba je chráněná jako kulturní památka. Stavba je chráněná jako kulturní památka. Stavba je chráněná jako kulturní památka.

Pergamena

Objekt: Stavba, Praha, 1910-1912
Architekt: Josef Špaček
Stavba: 1910-1912
Adresa: Praha 1, Na Příkopě 11, 110 00 Praha 1
Stavba: 1910-1912
Stavba: 1910-1912



Josef Špaček patří k nejvýznamnějším architektům v Praze. Jeho tvorba je charakteristická plynulou kombinací historických prvků a nových řešení. Stavba Pergamena je typickým příkladem jeho tvorby. Budova je postavena v letech 1910-1912 a je charakteristická svou plynulou kombinací historických prvků a nových řešení.



Ochranný a obchodní piliřav - Rezidenční čtvrť Praze Marina

Objekt: Stavba, Praha, 2010-2012
Architekt: Praze Marina
Stavba: 2010-2012
Adresa: Praha 1, Na Příkopě 11, 110 00 Praha 1
Stavba: 2010-2012
Stavba: 2010-2012



Praze Marina je moderní rezidenční čtvrť v Praze. Stavba je charakteristická svou plynulou kombinací historických prvků a nových řešení. Stavba je postavena v letech 2010-2012 a je charakteristická svou plynulou kombinací historických prvků a nových řešení.



Tavírna na rukavice bratři Fischerev

Objekt: Stavba, Praha, 1910-1912
Architekt: Bratři Fischerev
Stavba: 1910-1912
Adresa: Praha 1, Na Příkopě 11, 110 00 Praha 1
Stavba: 1910-1912
Stavba: 1910-1912



Bratři Fischerev patří k nejvýznamnějším architektům v Praze. Jeho tvorba je charakteristická plynulou kombinací historických prvků a nových řešení. Stavba rukavice je typickým příkladem jeho tvorby. Budova je postavena v letech 1910-1912 a je charakteristická svou plynulou kombinací historických prvků a nových řešení.



První pražský měřanský pivovar - A7 arena hotelový pivovar

Objekt: Stavba, Praha, 1910-1912
Architekt: Josef Špaček
Stavba: 1910-1912
Adresa: Praha 1, Na Příkopě 11, 110 00 Praha 1
Stavba: 1910-1912
Stavba: 1910-1912



Josef Špaček patří k nejvýznamnějším architektům v Praze. Jeho tvorba je charakteristická plynulou kombinací historických prvků a nových řešení. Stavba A7 Arena je typickým příkladem jeho tvorby. Budova je postavena v letech 1910-1912 a je charakteristická svou plynulou kombinací historických prvků a nových řešení.



Dr. Zátka, Pražské pekárný a sodovkárny - Reklamní agentura Ogilvy & Mather

Objekt: Stavba, Praha, 2010-2012
Architekt: Ogilvy & Mather
Stavba: 2010-2012
Adresa: Praha 1, Na Příkopě 11, 110 00 Praha 1
Stavba: 2010-2012
Stavba: 2010-2012



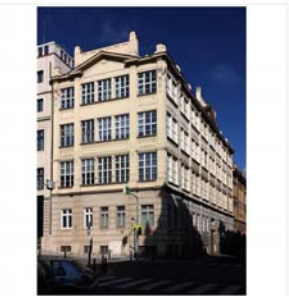
Ogilvy & Mather je moderní reklamní agentura v Praze. Stavba je charakteristická svou plynulou kombinací historických prvků a nových řešení. Stavba je postavena v letech 2010-2012 a je charakteristická svou plynulou kombinací historických prvků a nových řešení.




M. Schulz, grafický umělecký gáster V00013

Právo 2.004262022, 01-104 Praha 10, Praha
 IČ: 253 1903, 1907, 1908
 autor: Josef Dimek, Arnošt Štěrba, Josef Březina, Alois Konec
 stavitel: [Josef Dimek](#), [Arnošt Štěrba](#), [Josef Březina](#), [Alois Konec](#), [Karel Hájek](#), [Karel Hájek](#), [Karel Hájek](#), [Karel Hájek](#), [Karel Hájek](#)
 S: [Ladislav Běhoušek](#)

Věhlasí první z řady gásterů navrhl a realizoval prof. Ing. Karel Schulz, autorův bratr. První budova (základní náčrty) a první dílna (první dílna) od roku 1894. První dílna (první dílna) a první dílna (první dílna) v roce 1903 na výstavě v Praze jako grafický ateliér, jehož posláním, odlišně od ostatních dílen, a byly v něm, byla zajišťována zvláštní péče o uměleckou tvorbu. Mezi jinými dílnami vpravenými v činnosti v roce 1907 v rámci prvního kempního gásteru. Budova, jako příkladní železobetonový objekt na zvláštním místě, který představuje první kempní gáster. Budova, jako příkladní železobetonový objekt na zvláštním místě, který představuje první kempní gáster. Budova, jako příkladní železobetonový objekt na zvláštním místě, který představuje první kempní gáster.




2008




Ústřední jatka a dobytčí trh V000113

Právo 2.004262022, 01-104 Březen 2, Březen
 IČ: 253 1903, 1907, 1908
 autor: Josef Dimek, Arnošt Štěrba, Josef Březina, Alois Konec
 stavitel: [Josef Dimek](#), [Arnošt Štěrba](#), [Josef Březina](#), [Alois Konec](#), [Karel Hájek](#), [Karel Hájek](#), [Karel Hájek](#), [Karel Hájek](#), [Karel Hájek](#)
 S: [Ladislav Běhoušek](#)

Program a základní rozlohu ústřední jatek a dobytčího trhu v Březeně navrhl architekt Arnošt Štěrba, inspektor dobytečného trhu František Čermák a projektanta spolupracovníka architektury Josef Dimek. Projekt vypracoval projektový kancelář Arnošt Štěrba (1840-1922) ve spolupráci s dalšími architekty, zejména Josefem Březinou (1840-1922) a Karel Hájek (1840-1922). První dílna (první dílna) v roce 1903 v rámci prvního kempního gásteru. Budova, jako příkladní železobetonový objekt na zvláštním místě, který představuje první kempní gáster. Budova, jako příkladní železobetonový objekt na zvláštním místě, který představuje první kempní gáster.




2013




Aktivní paměťový - Heřavnické město - Classic 7 V000077

Právo 2.004262022, 01-104 Praha 10, Praha
 IČ: 253 1903, 1907, 1908
 autor: Josef Dimek, Arnošt Štěrba, Josef Březina, Alois Konec
 stavitel: [Josef Dimek](#), [Arnošt Štěrba](#), [Josef Březina](#), [Alois Konec](#), [Karel Hájek](#), [Karel Hájek](#), [Karel Hájek](#), [Karel Hájek](#), [Karel Hájek](#)
 S: [Ladislav Běhoušek](#)

Aktivní paměťový město v Praze bylo zrealizováno paměťovým městem a kapacitou 210 bytů (100 bytů). Realizace byla provedena v letech 1903-1908. Budova, jako příkladní železobetonový objekt na zvláštním místě, který představuje první kempní gáster. Budova, jako příkladní železobetonový objekt na zvláštním místě, který představuje první kempní gáster.




2013




Továrna na klempářské zboží K. Jeřábek - Holport - Konsept V004193

Právo 2.004262022, 01-104 Březen 2, Březen
 IČ: 253 1903, 1907, 1908
 autor: Josef Dimek, Arnošt Štěrba, Josef Březina, Alois Konec
 stavitel: [Josef Dimek](#), [Arnošt Štěrba](#), [Josef Březina](#), [Alois Konec](#), [Karel Hájek](#), [Karel Hájek](#), [Karel Hájek](#), [Karel Hájek](#), [Karel Hájek](#)
 S: [Ladislav Běhoušek](#)

V roce 1909 v místě bývalé jatek postavil patronus budovu na Březeně, která je stavbou v duchu klasicistní architektury. Budova, jako příkladní železobetonový objekt na zvláštním místě, který představuje první kempní gáster. Budova, jako příkladní železobetonový objekt na zvláštním místě, který představuje první kempní gáster.




2013




Továrna na výrobu hodin Ludvík Halas V004193

Právo 2.004262022, 01-104 Březen 2, Březen
 IČ: 253 1903, 1907, 1908
 autor: Josef Dimek, Arnošt Štěrba, Josef Březina, Alois Konec
 stavitel: [Josef Dimek](#), [Arnošt Štěrba](#), [Josef Březina](#), [Alois Konec](#), [Karel Hájek](#), [Karel Hájek](#), [Karel Hájek](#), [Karel Hájek](#), [Karel Hájek](#)
 S: [Ladislav Běhoušek](#)

V roce 1925 v místě bývalé jatek postavil patronus budovu na Březeně, která je stavbou v duchu klasicistní architektury. Budova, jako příkladní železobetonový objekt na zvláštním místě, který představuje první kempní gáster. Budova, jako příkladní železobetonový objekt na zvláštním místě, který představuje první kempní gáster.




2013




Josef Jeřábek, továrna uzenářského zboží - M Factory - polyfunkční objekt V004193

Právo 2.004262022, 01-104 Březen 2, Březen
 IČ: 253 1903, 1907, 1908
 autor: Josef Dimek, Arnošt Štěrba, Josef Březina, Alois Konec
 stavitel: [Josef Dimek](#), [Arnošt Štěrba](#), [Josef Březina](#), [Alois Konec](#), [Karel Hájek](#), [Karel Hájek](#), [Karel Hájek](#), [Karel Hájek](#), [Karel Hájek](#)
 S: [Ladislav Běhoušek](#)

V továrně Josefa Jeřábka se vyrobila pražská klobása. Areál, navržený architektem Františkem Čermákem, tvořil čtyřpatrovou nádhernou zeleň, do níž byla zapuštěna klasicistní budova klobásárny a v rytmických odstupech se nacházely dílny. Po druhé světové válce byla stavba součástí Pražského národního muzea. Po zrušení muzea byla budova obnovena a v roce 2013 byla vybudována speciální klobásárna pro výrobu uzenářského zboží. Budova, jako příkladní železobetonový objekt na zvláštním místě, který představuje první kempní gáster. Budova, jako příkladní železobetonový objekt na zvláštním místě, který představuje první kempní gáster.



2013



Pláčeňský barok Leopold Mahler
- Česká polska - kancelář

V092487

Práce z období: 04 - 104
Typ: Právní kancelář, kancelář
Stavba: 104-105, 106, 107, 108
Stavění: 1994-1998
Stavění: 1994-1998
Stavění: 1994-1998
Stavění: 1994-1998



2013, ověn příloha



2013, ověn příloha, 2013, ověn příloha, 2013, ověn příloha, 2013, ověn příloha, 2013, ověn příloha

Knihtiště Karpner a syn

V094393

Práce z období: 04 - 104
Typ: Zařízení
Stavba: 104-105, 106, 107, 108
Stavění: 1994-1998
Stavění: 1994-1998
Stavění: 1994-1998



2013



2013

SKF, kulčová ložiska

V064316

Práce z období: 04 - 104
Typ: Právní kancelář, kancelář
Stavba: 104-105, 106, 107, 108
Stavění: 1994-1998
Stavění: 1994-1998
Stavění: 1994-1998



2013



Zámečnická dílna a síňová Františka Richtera

V093093

Práce z období: 04 - 104
Typ: Právní kancelář, kancelář
Stavba: 104-105, 106, 107, 108
Stavění: 1994-1998
Stavění: 1994-1998
Stavění: 1994-1998



2013



2013

Karel Bendelmayer, síňová umělecká litiny

V094224

Práce z období: 04 - 104
Typ: Právní kancelář, kancelář
Stavba: 104-105, 106, 107, 108
Stavění: 1994-1998
Stavění: 1994-1998
Stavění: 1994-1998



2013



2013

Jičánská Franze Melocháidita

V064316

Práce z období: 04 - 104
Typ: Právní kancelář, kancelář
Stavba: 104-105, 106, 107, 108
Stavění: 1994-1998
Stavění: 1994-1998
Stavění: 1994-1998



2013



2013

PRAHA 7 HOLEŠOVICE, ČP. 1455 U PERGAMENKY

[Sdílet na Facebooku](#) [Sdílet na Twitteru](#) [Sdílet na LinkedInu](#)

1908 - 1929

autor: Josef Kříž

stavební firma: Bohumil Belada, Českomoravská Kolben-Daněk (mostové jeřáby)

Památková ochrana objektu v řízení - [V ochranném plánu](#)

Lazar G. Bondy začal v Bubnech obchodovat se železem již roku 1829. Rodák předal svému synovi Bohumilu Bondymu (1832-1907), který roku 1869 vybudoval vlastní Železářnu a mostárnu v Bubnech, v místech dnešní budovy Elektrických podniků. Oba podniky převezl jeho synovec Léon Bondy (1860-1923) a Otto Bondy (1876-1927), kteří roku 1919 přeměnili firmu L. G. Bondy na akciovou společnost. Majitelé akcí byli nejdříve hutní společnostmi, jejich výrobky distribuovala a. s. Ferra do celé Evropy. Projekt skladiště vytvořil roku 1928 architekt Josef Kříž. Areál, otevřený roku 1931, poskytl skladištní plochu 12 600 m², a mohl tak pojmout 2 000 vagonů hutních výrobků. Všechny stavby nesou ocelové nýtované konstrukce, které dostalo a smontovalo Vítkovické horní a hutní sdružení. Po obvodě jsou vyzděny zvláštními dujními cihlami z keramických závodů v Pokorné u Bělčovic. Střešní desky, silné pouze tři centimetry, provedla stavební firma Bohumil Belady ze stíkaného (dotekotovaného) betonu - jako první v druhu v Československu. Veliké halové skladiště v ilicového materiálu při vítkovského ulici má šest lodí a čtyři patič na půdorysu 107,5 x 88 m a bylo vybaveno dvěma portálovými jeřáby a různými pořádky výrobků. Navazuje na něj přístřešek železniční vlečky a garáže, který jí spojuje s mezi skladištním drobných výrobků na druhé straně hlavního dvora, při ulici U Pergamanky. To je přehledně řešeno jako třípatrový nádraží po straně, se širokým ohracím na půdorysu 50 x 22,5 m. Do jeho západního pole, při vstupu na dvůr areálu, je vložena podsklepená administrativní trakt, vnějšíkově odlišný bílou omítkou vyzdívek, s původně polooprosklívanými kancelářemi (přestavěnými již roku 1949) a také s jedním bytem v patře, ježoh autorské vybavení se behudě nedochoválo. Až na úpravy této části z roku 1993, přístavbu tří západních patřivělného skladiště roku 1933 a výměnu podlah a dílečné dvora po původním roku 2002 se architektury technicky jedinečné areál dochoval v původním stavu a stále slouží obchodu s hutními výrobky.



2006, velké skladiště



2011, velké skladiště 2011, velké skladiště 2006, vel



Železniční dílny v Holešovicích

V008629

PRAHA 7 HOLEŠOVICE, ŽELEZNIČNÁŘO

[50°06'17.56" N, 014°26'29.79" E](#)

1851-1. 6. zahájení provozu na trati, 1870 - 1873 stavba depa

autor: [Karl von Ruppert](#), Auguste de [Serres](#), Karl Schumann

Památková ochrana lokality zrušena

Jelikož provozní a dřívější zázemí na dnešním Masarykově nádraží již nedostačovalo potřebám StEG, zakoupila společnost obecní pozemky v Bubnech, při trati do Podmokel, kde v té době již vybudovala své nové nádraží a depo BEB. Na nejvyšší úrovni vzniklo nákladové a seřadovací nádraží, na nejnižší lokomotivní depo, a na



celkový pohled z jihovýchodu, 2010



celkový pohled z jihovýchodu, 2010

severní fronta hlavního objektu

západní fronta hlavního objektu

interiér hlavního objektu

interiér hlavního objektu

Větejná skladiště, a. s. Praha

V000094

PRAHA 7 HOLEŠOVICE, ČP. BEZ HOLEŠOVIČSKÝCH PŘÍSTAV

[50°06'36.36" N, 014°27'23.60" E](#)

1926 - 1928

autor: František Bartoš, August Rodig

stavební firma: Karel Skomvovský, Českomoravská stavební společnost

Kulturní památka - [V ochranném plánu](#)

Při regulaci holešovického vltávského oblouku podle projektu inženýra Eduarda Schwarzerera došlo na dlouho připravovanou stavbu skladiště, umístěnou na někdejší přístavní hrázi. Do akciové společnosti investovalo město Praha, Československý stát a Obchodní a živnostenská komora. Smyslem skladiště nebylo jen moderní a bezpečně překládkou a ukládání zboží, ale především vydvíhání skladních listů, kterými bylo možno obchodovat nebo ručit ze dvůr bez dalšího transportu zboží. August Rodig, vrchní technický rada Plavěbního úřadu, navrhl železobetonový skelet sto metrů dlouhé budovy, s vodorovným suterénem a čtyřmi nadzemními podlažími. Jejich ploché stropy nesou ve vzdálenostech 6.21 x 6.08 metru sloupy s hřibovými hlavicemi a jsou vypočítány na zatížení 2000 kg/m² v přízemí 1800 kg/m² v patrech. Architekt František Bartoš tuto konstrukci demonstroval na fasádě budovy: parapetní výzdobivý vložil na spojnicí os sloupů, takže tvar širokých oken je určen tvarem její hřibových hlavic. Na straně západní jsou některé moduly třetího podlaží o půli pole ustoupeny a opatřeny vraty pro přímou vnější nakládkou zboží z lodí pomocí dvojice jeřábů, podobně je ustoupeno také podlaží čtvrté, jehož střešní má běžnější rámovou konstrukci. Zakázku získala Českomoravská stavební akciová společnost, dne 10. února 1927 zahájila výkopu a skladiště začalo přijímat zboží 1. března 1928. Současně byla dokončena také administrativní budova čp. 1366, obsahující také zasedací sál představenstva a byt ředitelů se střešní terasou. Skladiště poskytl 12 500 m² dlouhé plochy. Ještě během léta 1929 bylo rozšířeno o přízemní ocelovou halu 25 x 120 m [přistřešek](#) zvláštní, vybavenou polízdovým jeřábem, na níž na jižní straně navázala další administrativní budova čp. 1146, dnes o patro zvýšené. Nedochoval se bohužel reklamní pylon u jižního vjezdu do areálu. Roku 1941 byla na severní straně přistavěna již nefunkční chladárna a mrazárna potravin. Skladiště slouží svému účelu v téměř původní podobě dodnes, od roku 2002 je památkově chráněno.



2011



2011

2002

2011

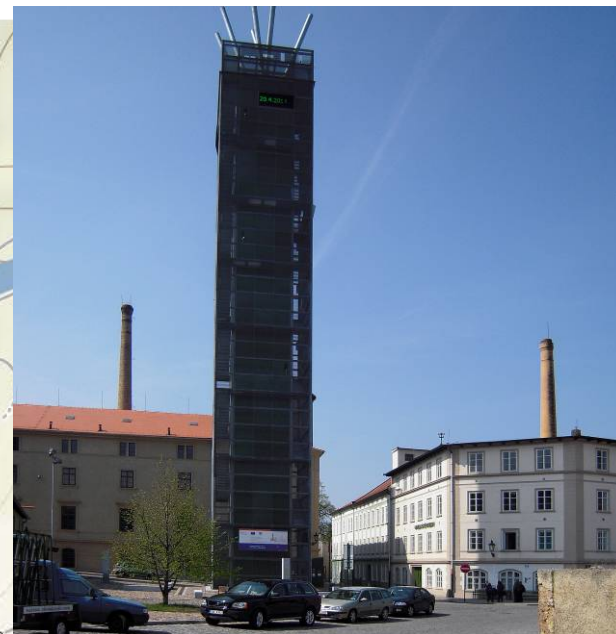
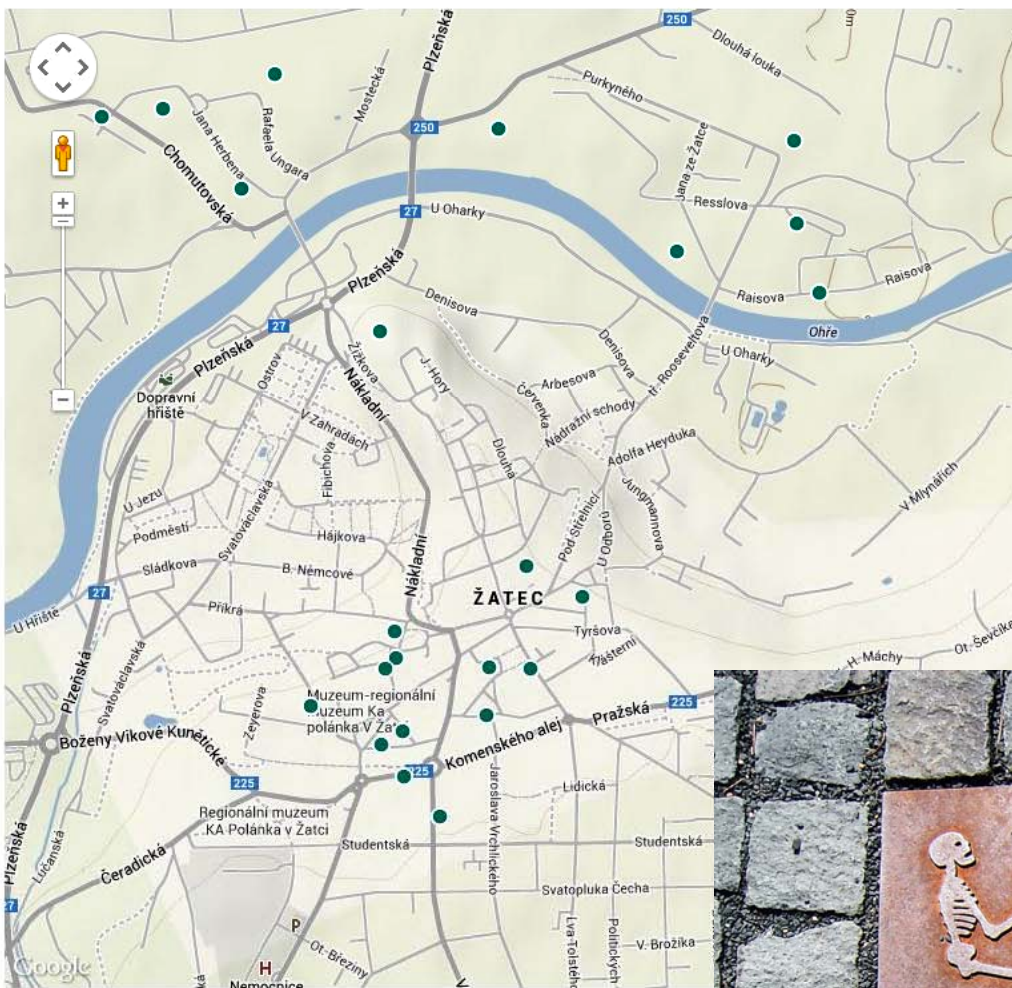
2011

2005, Aerodata



industriální topografie

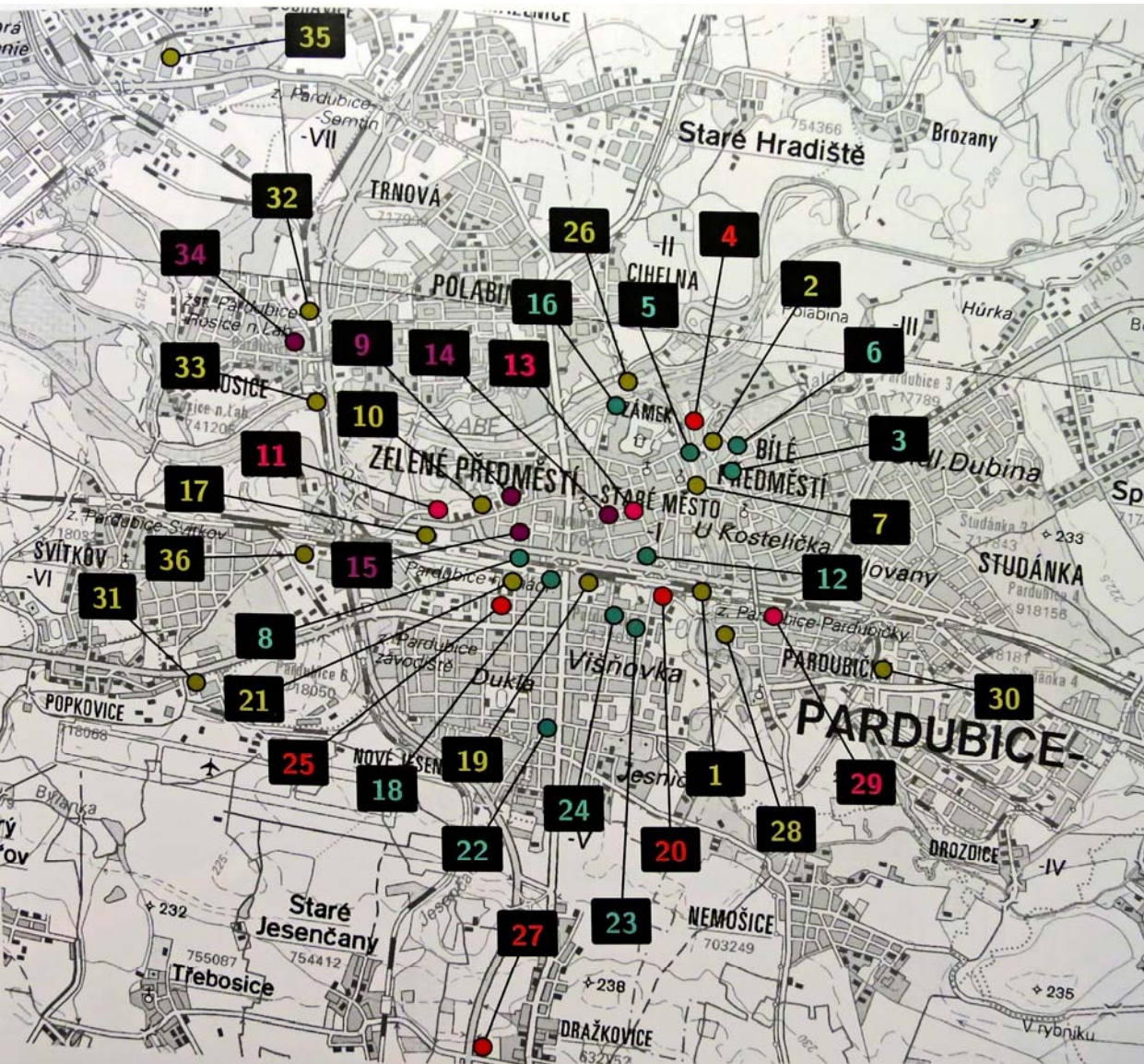
průmyslová architektura a technické stavby





industriální topografie

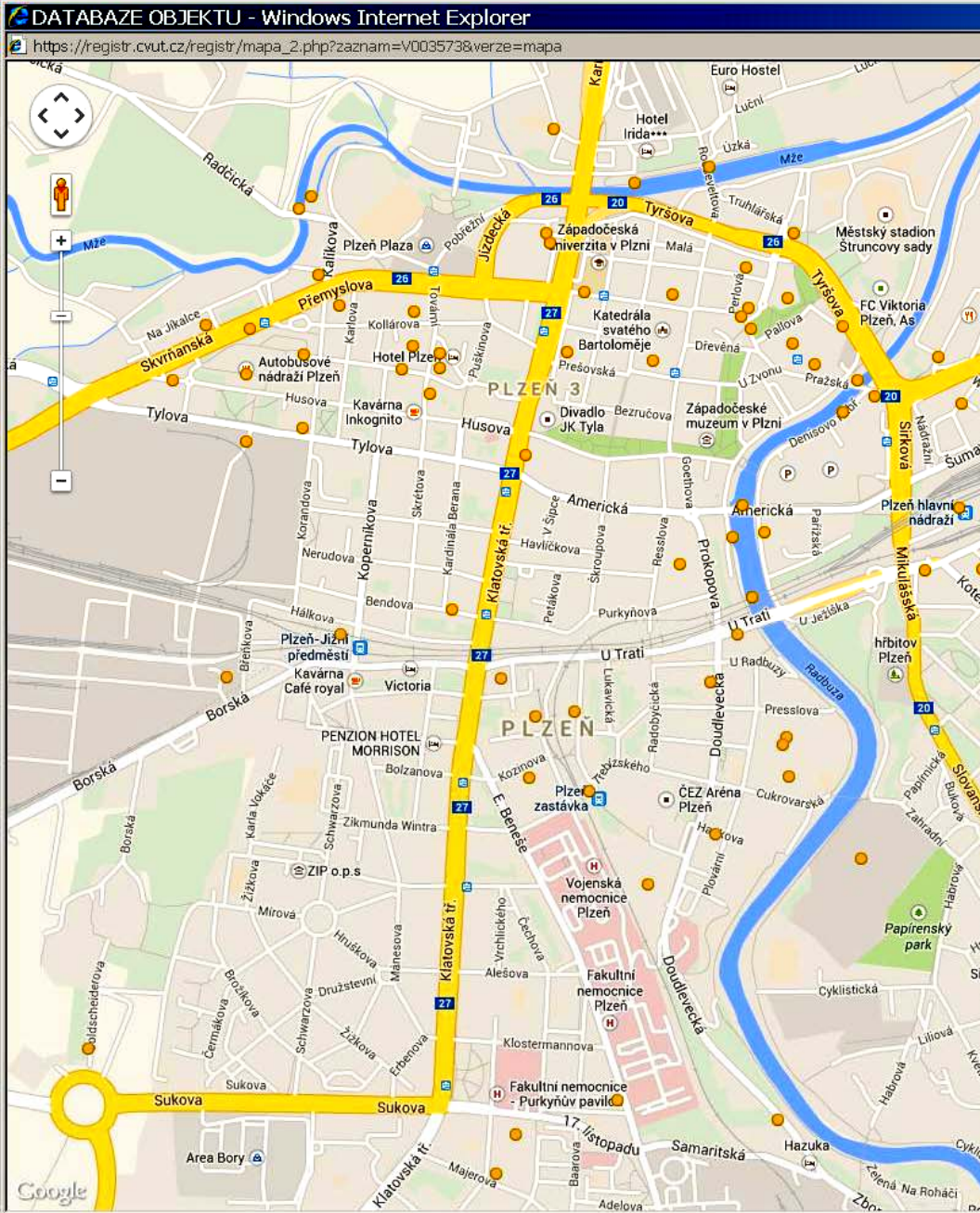
průmyslová architektura a technické stavby



Automatické kulturní mlýny / Automated Cultural Mills







solitéry/
ikony/ ukotvení

cesty/
řetězení cílů/ propojení

/

shluky/
synergie textury/ kontext

www.industrialnitopografie.cz

www.industrialnistopy.cz

benjamin.fragner@vcpd.cvut.cz

