

# Fiskální výhled

## České republiky

květen 2011

**Fiskální výhled České republiky**  
květen 2011

Ministerstvo financí ČR  
Letenská 15, 118 10 Praha 1

Tel.: 257 041 111

E-mail: [FiskalniVyhled@mfcz.cz](mailto:FiskalniVyhled@mfcz.cz)

ISSN 1804-7998

Vychází 2× ročně, zdarma

Elektronický archiv:  
<http://www.mfcz.cz/fiskalnivyhled>

# **Fiskální výhled**

## **České republiky**

**květen 2011**

# Obsah

Úvod .....	1
<b>1 Hospodářský vývoj a fiskální politika .....</b>	<b>2</b>
1.1 Makroekonomický vývoj.....	2
1.2 Záměry fiskální politiky .....	3
<b>2 Vývoj veřejných financí.....</b>	<b>6</b>
2.1 Veřejné rozpočty – peněžní toky (GFS 2001).....	6
2.2 Sektor vládních institucí – národní účty (ESA 95) .....	8
2.3 Mezinárodní srovnání.....	12
<b>3 Zdroje .....</b>	<b>14</b>
<b>4 Tabulková příloha – metodika GFS 2001 .....</b>	<b>15</b>
<b>5 Tabulková příloha – metodika ESA 95 .....</b>	<b>20</b>
5.1 Příjmy.....	20
5.2 Výdaje .....	25
5.3 Saldo .....	28
5.4 Dluh .....	28
5.5 Mezinárodní srovnání.....	30

Fiskální výhled ČR je zpracováván v odboru Finanční politika MF ČR s pololetní periodicitou (publikován zpravidla koncem května a října). Zahrnuje predikci na běžný a následující rok (tj. do roku 2012), u některých ukazatelů pak i výhled na další 2 roky (tj. do roku 2014). Publikace je dostupná na internetových stránkách MF ČR na adrese:

**<http://www.mfcr.cz/fiskalniVyhled>**

Nedílnou součástí Fiskálního výhledu ČR je i metodická příručka, která definuje, upřesňuje a vysvětluje řadu pojmů, metod a použitých statistik. Příručku si lze stáhnout na adrese:

**[http://www.mfcr.cz/cps/rde/xbcr/mfcr/Metodicka\\_priloha.pdf](http://www.mfcr.cz/cps/rde/xbcr/mfcr/Metodicka_priloha.pdf)**

Rádi přivítáme relevantní připomínky nebo náměty, které poslouží ke zkvalitnění publikace a přiblíží ji potřebám uživatelů. Případné připomínky prosím zasílejte na adresu:

**[FiskalniVyhled@mfcr.cz](mailto:FiskalniVyhled@mfcr.cz)**

## Seznam tabulek

Tabulka 1.1: Hlavní makroekonomické indikátory (2010–2014) .....	3
Tabulka 1.2: Nastavení fiskální politiky (2008–2014) .....	4
Tabulka 1.3: Struktura fiskální konsolidace (2012–2014) .....	4
Tabulka 1.4: Výhled příjmů a výdajů sektoru vládních institucí (2010–2014) .....	5
Tabulka 2.1: Příjmy sektoru vládních institucí (2005–2011) .....	11
Tabulka 2.2: Výdaje sektoru vládních institucí (2005–2011) .....	11
Tabulka 2.3: Saldo sektoru vládních institucí a jeho subsektorů (2005–2011) .....	11
Tabulka 2.4: Dluh sektoru vládních institucí a jeho subsektorů (2005–2011) .....	12
Tabulka 2.5: Přejchod od deficitu ke změně dluhu (2005–2011) .....	12
Tabulka 4.1: Konsolidované veřejné rozpočty – příjmy .....	15
Tabulka 4.2: Konsolidované veřejné rozpočty – příjmy .....	16
Tabulka 4.3: Konsolidované veřejné rozpočty – výdaje .....	17
Tabulka 4.4: Konsolidované veřejné rozpočty – výdaje .....	17
Tabulka 4.5: Konsolidované veřejné rozpočty – saldo .....	18
Tabulka 4.6: Konsolidované veřejné rozpočty – saldo .....	18
Tabulka 4.7: Struktura salda veřejných rozpočtů .....	18
Tabulka 4.8: Struktura salda pro fiskální cílení .....	18
Tabulka 4.9: Konsolidované veřejné rozpočty – zdroje a užití .....	19
Tabulka 4.10: Konsolidované veřejné rozpočty – vládní dluh .....	19
Tabulka 4.11: Konsolidované veřejné rozpočty – vládní dluh .....	19
Tabulka 5.1: Příjmy sektoru vládních institucí .....	20
Tabulka 5.2: Příjmy sektoru vládních institucí .....	21
Tabulka 5.3: Daňové příjmy sektoru vládních institucí .....	22
Tabulka 5.4: Daňové příjmy sektoru vládních institucí .....	23
Tabulka 5.5: Příjmy subsektoru ústředních vládních institucí .....	23
Tabulka 5.6: Příjmy subsektoru místních vládních institucí .....	24
Tabulka 5.7: Příjmy subsektoru fondů sociálního zabezpečení .....	24
Tabulka 5.8: Výdaje sektoru vládních institucí .....	25
Tabulka 5.9: Výdaje sektoru vládních institucí .....	26
Tabulka 5.10: Výdaje subsektoru ústředních vládních institucí .....	26
Tabulka 5.11: Výdaje subsektoru místních vládních institucí .....	27
Tabulka 5.12: Výdaje subsektoru fondů sociálního zabezpečení .....	27
Tabulka 5.13: Saldo sektoru vládních institucí podle subsektorů .....	28
Tabulka 5.14: Saldo sektoru vládních institucí podle subsektorů .....	28
Tabulka 5.15: Dluh sektoru vládních institucí podle finančních instrumentů .....	28
Tabulka 5.16: Dluh sektoru vládních institucí podle finančních instrumentů .....	29
Tabulka 5.17: Saldo a dluh vládního sektoru zemí EU (2007–2011) .....	30
Tabulka 5.18: Transakce vládního sektoru zemí EU v roce 2010 .....	31

## Seznam grafů

Graf 2.1: Salda veřejných rozpočtů (2005–2011) .....	6
Graf 2.2: Saldo vládního sektoru ve vybraných zemích EU (2008–2011) .....	13
Graf 2.3: Dluh vládního sektoru ve vybraných zemích EU (2008–2011) .....	13

## Seznam použitých zkratk

b.c.	.....	běžné ceny
CZK	.....	kódové označení české koruny
ČNB	.....	Česká národní banka
ČSÚ	.....	Český statistický úřad
DPH	.....	daň z přidané hodnoty
EDP B.9	.....	čisté půjčky/výpůjčky vládního sektoru v metodice aplikované pro EDP
ESA 95	.....	Evropský systém účtů (1995)
EU, EU27	.....	Evropská unie (svým pokrytím zahrnuje všech 27 zemí)
EUR	.....	kódové označení eura
GFS 2001	.....	Government Finance Statistics Manual 2001
HDP	.....	hrubý domácí produkt
KP	.....	Konvergenční program ČR
MF ČR	.....	Ministerstvo financí ČR
p.a.	.....	per annum (za rok)
p.b.	.....	procentní bod
s.c.	.....	stálé ceny
USD	.....	kódové označení amerického dolaru
VŠPS	.....	Výběrové šetření pracovních sil

## Značky použité v tabulkách

Pomlčka (–) na místě čísla značí, že se jev nevyskytoval nebo zápis není z logických důvodů možný.

## Uzávěrka datových zdrojů

Makroekonomické datové zdroje v této publikaci jsou vztaženy k 28. březnu 2011, fiskální data k 11. dubnu 2011, respektive zahraniční fiskální údaje k 26. dubnu 2011.

## Poznámka

Součtové údaje publikované v tabulkách mohou být v některých případech zatíženy nepřesností na posledním desetinném místě vzhledem k zaokrouhlování.

# Úvod

Rokem 2011 je odstartována série ex-ante koordinačních procedur hospodářských politik v Evropské unii. Každý rok začátkem ledna bude spuštěn šestiměsíční proces, během něhož budou revidovány rozpočtové a strukturální politiky členských zemí s cílem odhalit případný nesoulad či hrozící makroekonomické nerovnováhy. Výsledkem této nové architektury evropského řízení bude soubor strategických doporučení, u kterých se očekává, že je členské země zapracují ještě v době přípravy návrhů národních veřejných rozpočtů na příští rok.

Své představy o střednědobých cílech mají členské země promítnout do svých konvergenčních programů (nebo do programů stability, je-li měnou členské země euro) a národních programů reforem. Dle platného harmonogramu jsou všechny tyto dokumenty zasílány Evropské komisi do konce dubna.

Z uvedeného plyne, že jarní Fiskální výhled ČR (FV) by do velké míry vždy nesl duplicitní informace o budoucím vývoji sektoru vládních institucí. Proto jsme pružně přistoupili ke změně a květnový FV bude pojímán jako komplement Konvergenčního programu ČR (KP). Zájemce o vývoj v oblasti veřejných financí se tak v něm dozví doplňující informace zejména o běžném a minulém roce, a to jak v metodice aktuální, tak i v metodice peněžních toků, kterou KP nedisponuje. Dále v jarních vydáních FV zůstává zachováno mezinárodní srovnání a rozsáhlá statistická příloha, která obraz vývoje veřejného sektoru v ČR dotváří.

Změna se naopak téměř nedotkne říjnového FV, který bude vycházet v plném rozsahu a ve standardní struktuře, jako tomu bylo doposud. Podzimní FV budou navíc klást zvýšený důraz na pololetní hodnocení skutečnějších opatření fiskální politiky, zda jsou v souladu s KP a jakým způsobem se nová opatření promítnou do salda hospodaření sektoru vládních institucí.

Aktuální číslo FV tedy poprvé vychází v mírně modifikované podobě. Makroekonomický vývoj, který je založený na dubnové makroekonomické predikci MF ČR a který je nezbytnou součástí analýz a predikcí veřejných financí, konstatuje v podkapitole 1 nepříliš dynamické oživení české ekonomiky. Ačkoliv růst hlavních exportních trhů byl i díky nízké srovnávací základně v roce 2010 poměrně vysoký, české hospodářství v roce 2010 reálně vzrostlo pouze o 2,3 %. Při zohlednění všech faktorů je pak růst HDP v tomto a v příštím roce očekáván jako poměrně umírněný, nicméně budoucí trend vykazuje akceleraci ke 4 % v roce 2014. Více i k dalším stěžejním agregátům makroekonomického vývoje obsahuje následující kapitola.

Současné nastavení fiskální politiky v subkapitole 1.2 odráží vládou schválené konsolidační úsilí v podobě cílů podílů deficitů sektoru vládních institucí na HDP a z nich odvozené parametry sektoru vlády pro budoucí období. Kapitola rovněž naznačuje očekávaný vývoj hlavních příjmových a výdajových kategorií a strukturu konsolidačních opatření v letech 2012–2014.

Vývoj veřejných financí v minulém i současném roce v obou metodikách prezentuje 2. kapitola. Ve svých příjmových a výdajových parametrech vychází část kapitoly v metodice GFS 2001 jednak ze schválených rozpočtů sektoru centrální vlády a jednak ze státního závěrečného účtu za rok 2010. Podkapitola v metodice ESA 95 je potom založena na dubnové fiskální notifikaci, kterou publikuje ČSÚ ve spolupráci s MF ČR a kterou potvrzuje Eurostat.

Jelikož byl pozměněn charakter jarních vydání Fiskálního výhledu, byla vynechána tematická kapitola a pozornost byla více soustředěna na statistickou přílohu. Tu je nově možné si stáhnout v uživatelsky přívětivém rozhraní souboru MS Excel, kde navíc poskytujeme ukazatele sektoru vládních institucí v metodice ESA 95 v celé délce konzistentní časové řady.

V úvodu naznačenému tématu evropského semestru, jakožto i dalším významným změnám ve sladování hospodářských politik zemí EU, se hodláme blíže věnovat v informační studii MF ČR, jež bude k dispozici na konci léta, tedy v době, kdy budou všechna opatření odsouhlasena Evropským parlamentem a kdy bude známa finální podoba nového ekonomického koordinačního procesu.

# 1 Hospodářský vývoj a fiskální politika

## 1.1 Makroekonomický vývoj

Česká ekonomika vystoupila v polovině roku 2009 z recese a v současnosti prochází fází poněkud nespěšného oživení ekonomického výkonu. Ekonomické subjekty zatím plně neobnovily svou důvěru v další dynamický růst a určitý vliv má i probíhající fiskální konsolidace. Hlavní zdroje rizik pro budoucí vývoj malé otevřené české ekonomiky však leží ve vnějším prostředí na trzích s vládními dluhopisy některých zemí eurozóny s možným přesahem do bankovního sektoru. To, zda a případně kdy dojde k realizaci těchto rizik a jaké by byly ekonomické důsledky, však není možné v současné době ani rámcově odhadnout. Dalším rizikem by se mohl stát nárůst světových cen dovážených komodit.

Podle stávajících údajů ČSÚ vzrostl HDP v roce 2010 o 2,3 %. To znamená o 0,1 p.b. vyšší růst, než byl očekáván v minulém FV (viz Tabulka 1.1). Fiskální konsolidace stlačuje domácí poptávku a přesunuje hlavní zdroj růstu na bilanci obchodu se zbožím a službami. Pro rok 2011 očekáváme zpomalení ekonomického růstu na 1,9 %. Růst v tomto roce by měl být tažen, kromě zahraničního obchodu, v menší míře také tvorbou hrubého kapitálu. Od roku 2012 by měl podle předkládaného scénáře růst reálného HDP začít akcelarovat, i když mírněji proti původním očekáváním. V roce 2012 by se HDP měl zvýšit o 2,3 %, do roku 2014 by měl růst zrychlit na 4,0 %.

Spotřeba domácností byla v době recese stabilizující složkou užití HDP. V letech 2010–2012 však byla, je a bude ovlivněna fiskálními opatřeními, zejména zvýšením obou sazeb DPH o 1 p.b. v roce 2010, snížením objemu platů ve vládním sektoru v roce 2011 a zvýšením redukováné sazby DPH z 10 % na 14 % v roce 2012.

Konsolidace veřejných financí se v letech 2011–2013 také odrazí v setrvalém poklesu reálné vládní spotřeby. Projeví se zde jak pokles, respektive následný mírný růst, objemu mezd, tak i pokles zaměstnanosti ve vládním sektoru, spolu s redukcí nákupů zboží a služeb.

Po výrazném propadu investiční aktivity v letech 2008 až 2010 by mělo postupně docházet k obnovení její dynamiky. Pozitivně by se zde měla projevit realizace strukturálních reforem, upevnění důvěry v další ekonomický vývoj, postupný nárůst využití výrobních kapacit a urychlené čerpání investičních dotací ze strukturálních fondů a Fondu soudržnosti. Lze očekávat i určité obnovení přílivu přímých zahraničních

investic. Předpokládáme, že značná část nových kapacit bude i nadále převážně proexportně orientována.

Příspěvek bilance zboží a služeb ve stálých cenách k růstu HDP dosáhl v roce 2010 hodnoty 1,0 p.b. K ekonomickému růstu by zahraniční poptávka měla přispívat i nadále. Vlivem oživení domácí poptávky by se však měl příspěvek zahraničního obchodu postupně snižovat z 1,8 p.b. v roce 2011 k 0,2 p.b. v roce 2014.

Českou ekonomiku lze z dlouhodobého pohledu (s výjimkou roku 2008) charakterizovat jako nízkoinflační. Inflační očekávání jsou dobře ukotvená v blízkosti inflačního cíle, a to zejména díky kredibilitě ČNB, vysoké míře konkurence na vnitřním trhu, tendenci koruny ke zhodnocování a umírněnému růstu jednotkových nákladů práce.

V roce 2010 dosáhla míra inflace ze spotřebitelských cen v souladu s naším očekáváním 1,5 %. Pro rok 2011 počítáme s růstem spotřebitelských cen mírně nad 2 %, tedy v těsné blízkosti inflačního cíle ČNB. Pro nejbližší období jsou rizikem zvýšené světové ceny palivových komodit a potravin. K předpokládanému jednorázovému nárůstu inflace nad 3 % v roce 2012 významně přispějí změny nepřímých daní, především DPH s příspěvkem 1,2 p.b.

V horizontu výhledu již bude docházet k mírnému poklesu počtu obyvatel v produktivním věku vlivem stárnutí populace. Rostoucí míra participace by měla díky zvýšení motivace k práci, jako důsledku strukturálních opatření, i nadále kompenzovat nepříznivé demografické faktory.

Očekáváme, že situace na trhu práce se bude pozvolna zlepšovat. V roce 2011 by se po dvou letech poklesu měla zaměstnanost (VŠPS) zvýšit o 0,2 %, v roce 2012 pak o 0,5 %. Pro následující roky očekáváme velmi pozvolné zvyšování růstu zaměstnanosti až na 0,7 % v roce 2014, což by mělo odpovídat intenzitě ekonomického oživení a možnostem růstu produktivity práce. Míra nezaměstnanosti by letos měla dosáhnout 6,9 %, v dalších letech by měla mírně klesat až na 5,5 % v roce 2014. Po dvou letech stagnace by se v letošním roce měl objem mezd a platů zvýšit o 2,1 %. V následujících letech by mzdy a platy měly v souladu s vývojem nominálního HDP růst dynamičtěji, v roce 2014 o téměř 6 %.

Poměr deficitu běžného účtu platební bilance k HDP by měl zůstat na udržitelné úrovni, predikce je však zatížena zvýšenou mírou nejistoty v souvislosti s probíhající revizí údajů.



**Tabulka 1.1: Hlavní makroekonomické indikátory (2010–2014)**

		2010	2011	2012	2013	2014	2011	2012	2013
		Skutečnost	Současná predikce a výhled				Fiskální výhled říjen 2010		
<b>Hrubý domácí produkt</b>	<i>mld. Kč, b.c.</i>	3670	3718	3904	4095	4335	3812	4017	4239
	<i>růst v %, s.c.</i>	2,3	1,9	2,3	3,3	4,0	2,0	3,2	3,8
<b>Spotřeba domácností</b>	<i>růst v %, s.c.</i>	0,5	0,7	1,9	3,3	4,2	1,5	2,9	3,5
<b>Spotřeba vlády</b>	<i>růst v %, s.c.</i>	0,3	-3,4	-2,5	-1,3	0,1	-4,5	-0,8	-1,1
<b>Tvorba hrubého fixního kapitálu</b>	<i>růst v %, s.c.</i>	-4,6	0,7	3,2	5,6	7,2	1,3	3,6	5,6
<b>Příspěvek zahr. obchodu k růstu HDP</b>	<i>p.b., s.c.</i>	1,0	1,8	1,1	0,6	0,2	1,5	0,9	1,0
<b>Deflátor HDP</b>	<i>růst v %</i>	-1,1	-0,5	2,7	1,6	1,8	1,3	2,1	1,6
<b>Průměrná míra inflace</b>	<i>%</i>	1,5	2,1	3,2	1,5	2,0	2,2	2,3	2,0
<b>Zaměstnanost (VŠPS)</b>	<i>růst v %</i>	-1,0	0,2	0,5	0,6	0,7	0,8	0,6	0,7
<b>Míra nezaměstnanosti (VŠPS)</b>	<i>průměr v %</i>	7,3	6,9	6,5	6,1	5,5	7,2	7,0	6,5
<b>Objem mezd a platů dom. koncept</b>	<i>růst v %, b.c.</i>	0,1	2,1	4,4	4,9	5,9	3,4	5,4	5,5
<b>Podíl běžného účtu na HDP</b>	<i>%</i>	-3,8	-4,0	-3,4	-3,6	-4,1	-1,1	-1,5	-2,0
<b>Předpoklady:</b>									
<b>Směnný kurz CZK/EUR</b>		25,3	24,1	23,5	22,8	22,2	24,2	23,5	22,8
<b>Dlouhodobé úrokové sazby 10 let</b>	<i>% p.a.</i>	3,7	4,1	4,3	4,3	4,3	3,9	3,8	3,8
<b>Ropa Brent</b>	<i>USD/barel</i>	79,7	95,0	95,5	96,8	93,3	84,0	87,3	82,3
<b>HDP eurozóny EA12</b>	<i>růst v %, s.c.</i>	1,7	1,7	2,0	2,3	2,3	1,5	2,0	2,3

Zdroj: MF ČR (2010a), MF ČR (2011b).

## 1.2 Záměry fiskální politiky

Cíle fiskální konsolidace, ke kterým se ČR zavázala v dubnové aktualizaci Konvergenčního programu (MF ČR, 2011a), potvrzují trajektorii podílů deficitů vládního sektoru k HDP v roce 2012 a 2013 na hodnotách 3,5 % HDP a 2,9 % HDP. Naproti tomu byl pro rok 2011, v souvislosti s lepším než očekávaným výsledkem hospodaření sektoru vlády za rok 2010, snížen cíl deficitu z hodnoty 4,6 % HDP na 4,2 % HDP. Původně byl totiž v KP z ledna 2010 (MF ČR, 2010b) očekáván pro rok 2010 výsledek hospodaření ve výši -5,3 % HDP. V říjnovém čísle Fiskálního výhledu (MF ČR, 2010a) jsme predikci upravili na -5,1 % HDP, přičemž již na začátku ledna 2011 jsme odhadovali výsledek za rok 2010 na téměř aktuální úrovni -4,7 % HDP. Zdůvodnění notifikovaného salda pro rok 2010 diskutuje následující kapitola.

Pro rok 2014 odsouhlasila vláda 20. dubna 2011 nový cíl salda v úrovni -1,9 % HDP. I nadále přitom platí, že v roce 2016 je plánováno vyrovnat bilanci sektoru vládních institucí úplně, k čemuž plánovaný trend úspěšně směřuje.

Deficitní trajektorie a nezbytné fiskální úsilí shrnuje Tabulka 1.2. Z ní plyne, že strukturální saldo bude muset být v průměru redukováno o 0,6 % HDP v tomto a v následujících letech, aby bylo cíle v roce 2014 dosaženo.

Fiskální cíle pro roky 2011 až 2014 by současně měly směřovat k dosažení střednědobého rozpočtového cíle (MTO), který je stanoven v rámci Paktu stability

a růstu. Střednědobý rozpočtový cíl je pro všechny členské země EU definován jako strukturální bilance v relaci k HDP a pro ČR byl stanoven ve výši -1,0 % HDP. Na základě současného nastavení fiskální politiky, odhadu produkční mezery a navrhovaného pokračování konsolidační strategie za rámec FV, bude daný střednědobý cíl pravděpodobně dosažen kolem roku 2016.

Konsolidační strategie vlády reflektuje doporučení Rady EU (2009) důvěryhodným a udržitelným způsobem snížit do roku 2013 deficit vládního sektoru pod 3 % HDP a přistoupit k zásadním reformním krokům v oblasti diverzifikace zabezpečení ve stáří a v oblasti financování zdravotnictví. Kromě toho jsou připravovány reformy přímých daní a odvodů, reforma financování terciárního vzdělávání, vědy, výzkumu a inovací. Dále je třeba vyzdvihnout záměr zjednodušit, zefektivnit a zprůhlednit systém veřejné správy či reformu trhu práce a sociální oblasti. V současné době se dokončuje projekt vytvoření jednotného inkasního místa a v nejbližších letech bude kulminovat projekt státní pokladny. Pro bližší informace odkazujeme čtenáře na aktuální Konvergenční program ČR (MF ČR, 2011a).

Strukturu konsolidačních opatření v letech 2012–2014 přibližuje Tabulka 1.3. Je patrné, že značnou váhu mají v roce 2012 opatření na příjmové straně, převážně pak dopad zvýšení redukované sazby DPH jako zdroje krytí transformačních nákladů důchodové reformy. Od roku 2013 se na téže straně bilance rozpočtu vládního sek-

toru negativně projevují jak výpadek příspěvků na sociální pojištění od osob, které se rozhodly částečně vyvázat z průběžného systému důchodového pojištění, tak i opatření v souvislosti s reformou přímých daní a odvodů, která by zřejmě rovněž deficit prohloubila. Narozdíl od zmíněných let je v roce 2014 akcentována výdajová strana rozpočtů vládního sektoru. Ta se do značné míry kladně projevuje už i v roce 2013, a to v oblasti zvýšení efektivity a reforem ve veřejném sektoru.

Zvýšení sociálních dávek od roku 2013 je dáno zvýšením redukované sazby DPH, která by měla v roce 2012

významně přispět k růstu spotřebitelských cen, v roce 2013 by naopak měl být dopad změn v sazbách na růst cen víceméně neutrální. Vyšší růst cen tak bude kompenzován ex post valorizací stěžejních dávkových titulů a bude rovněž znamenat v řadě případů nárůst veřejných výdajů např. na léky či za některé jiné komodity nezbytné při provozu státní správy.

V průměru je roční rozsah konsolidačních opatření v letech 2012–2014 odhadován na necelých 30 mld. Kč. Roky výhledu FV jsou v členění na příjmovou a výdajovou stranu sumarizovány do hlavních kategorií v tabulce 1.4.

**Tabulka 1.2: Nastavení fiskální politiky (2008–2014)**

(v % HDP, změna strukturálního salda v p.b.)

	2008	2009	2010	2011	2012	2013	2014
<b>Saldo vládního sektoru</b>	<b>-2,7</b>	<b>-5,9</b>	<b>-4,7</b>	<b>-4,2</b>	<b>-3,5</b>	<b>-2,9</b>	<b>-1,9</b>
Cyklická složka salda	0,8	-0,9	-0,7	-0,8	-0,7	-0,5	-0,3
Jednorázové a ostatní přechodné operace	-0,1	0,3	0,0	-0,3	-0,3	0,0	0,0
Strukturální saldo	-3,5	-5,3	-4,0	-3,1	-2,5	-2,3	-1,6
<b>Změna strukturálního salda</b>	<b>-2,0</b>	<b>-1,8</b>	<b>1,3</b>	<b>0,9</b>	<b>0,6</b>	<b>0,2</b>	<b>0,7</b>

Zdroj: ČSÚ (2011b), MF ČR (2011a).

**Tabulka 1.3: Struktura fiskální konsolidace (2012–2014)**

		2012	2013	2014
<b>Opatření na příjmové straně celkem</b>	<i>mld. Kč</i>	<b>31,5</b>	<b>12,4</b>	<b>3,8</b>
Přímé daně	<i>mld. Kč</i>	3,1	-32,9	-46,0
Nepřímé daně	<i>mld. Kč</i>	27,0	31,9	33,4
Ostatní příjmy	<i>mld. Kč</i>	1,4	13,4	16,4
<b>Opatření na výdajové straně celkem</b>	<i>mld. Kč</i>	<b>0,4</b>	<b>15,8</b>	<b>20,9</b>
Sociální dávky	<i>mld. Kč</i>	-0,4	-4,1	-4,1
Zvýšení efektivity a reforma veřejného sektoru	<i>mld. Kč</i>	0,4	24,6	30,0
Ostatní veřejné výdaje	<i>mld. Kč</i>	0,4	-4,7	-5,0
<b>Celkový dopad na saldo</b>	<i>mld. Kč</i>	<b>31,9</b>	<b>28,2</b>	<b>24,7</b>
	<i>% HDP</i>	0,8	0,7	0,6

Zdroj: MF ČR (2011a). Výpočty MF ČR.

**Tabulka 1.4: Výhled příjmů a výdajů sektoru vládních institucí (2010–2014)**

		2010	2011	2012	2013	2014
<b>Příjmy celkem</b>	<i>mld. Kč</i>	<b>1488</b>	<b>1563</b>	<b>1650</b>	<b>1684</b>	<b>1737</b>
	<i>růst v %</i>	2,3	5,0	5,6	2,1	3,2
<b>Daňové příjmy</b>	<i>mld. Kč</i>	<b>683</b>	<b>734</b>	<b>785</b>	<b>792</b>	<b>817</b>
	<i>růst v %</i>	0,5	7,4	7,0	0,9	3,2
<b>Daně z výroby a dovozu</b>	<i>mld. Kč</i>	<b>422</b>	<b>447</b>	<b>489</b>	<b>507</b>	<b>520</b>
	<i>růst v %</i>	1,9	6,0	9,4	3,6	2,5
<b>Daň z přidané hodnoty</b>	<i>mld. Kč</i>	<b>259</b>	<b>275</b>	<b>308</b>	<b>325</b>	<b>341</b>
	<i>růst v %</i>	1,9	6,2	12,2	5,4	4,9
<b>Spotřební daně</b>	<i>mld. Kč</i>	<b>138</b>	<b>144</b>	<b>153</b>	<b>154</b>	<b>150</b>
	<i>růst v %</i>	0,9	3,7	6,7	0,5	-2,5
<b>Běžné daně z důchodů, jmění a jiné</b>	<i>mld. Kč</i>	<b>261</b>	<b>282</b>	<b>291</b>	<b>285</b>	<b>297</b>
	<i>růst v %</i>	-1,8	8,0	3,3	-2,3	4,4
<b>Daň z příjmů fyzických osob</b>	<i>mld. Kč</i>	<b>131</b>	<b>148</b>	<b>142</b>	<b>135</b>	<b>144</b>
	<i>růst v %</i>	1,7	12,8	-4,2	-4,7	6,3
<b>Daň z příjmů právnických osob</b>	<i>mld. Kč</i>	<b>125</b>	<b>131</b>	<b>144</b>	<b>144</b>	<b>148</b>
	<i>růst v %</i>	-5,3	4,4	10,5	0,0	2,6
<b>Kapitálové daně</b>	<i>mld. Kč</i>	<b>0</b>	<b>5</b>	<b>5</b>	<b>0</b>	<b>0</b>
	<i>růst v %</i>	0,9	1881,0	0,4	-94,7	1,0
<b>Sociální příspěvky</b>	<i>mld. Kč</i>	<b>578</b>	<b>588</b>	<b>617</b>	<b>635</b>	<b>653</b>
	<i>růst v %</i>	3,3	1,7	5,1	2,9	2,7
<b>Důchody z vlastnictví</b>	<i>mld. Kč</i>	<b>30</b>	<b>28</b>	<b>31</b>	<b>34</b>	<b>36</b>
	<i>růst v %</i>	-2,7	-5,8	10,7	8,8	5,4
<b>Ostatní</b>	<i>mld. Kč</i>	<b>197</b>	<b>213</b>	<b>216</b>	<b>222</b>	<b>231</b>
	<i>růst v %</i>	6,9	8,3	1,3	2,9	3,9
<b>Výdaje celkem</b>	<i>mld. Kč</i>	<b>1658</b>	<b>1715</b>	<b>1783</b>	<b>1801</b>	<b>1818</b>
	<i>růst v %</i>	-0,5	3,4	4,0	1,0	1,0
<b>Výdaje na konečnou spotřebu</b>	<i>mld. Kč</i>	<b>800</b>	<b>784</b>	<b>784</b>	<b>788</b>	<b>798</b>
	<i>růst v %</i>	0,1	-2,0	0,0	0,5	1,2
<b>Výdaje na kolektivní spotřebu</b>	<i>mld. Kč</i>	<b>389</b>	<b>375</b>	<b>364</b>	<b>365</b>	<b>370</b>
	<i>růst v %</i>	-0,7	-3,6	-2,8	0,1	1,4
<b>Výdaje na individuální spotřebu</b>	<i>mld. Kč</i>	<b>411</b>	<b>410</b>	<b>420</b>	<b>424</b>	<b>428</b>
	<i>růst v %</i>	0,8	-0,4	2,6	0,9	1,0
<b>Naturální sociální dávky</b>	<i>mld. Kč</i>	<b>222</b>	<b>223</b>	<b>223</b>	<b>224</b>	<b>226</b>
	<i>růst v %</i>	1,5	0,3	0,2	0,5	0,5
<b>Transfery individuálních netržních výrobků a služeb</b>	<i>mld. Kč</i>	<b>189</b>	<b>187</b>	<b>197</b>	<b>199</b>	<b>202</b>
	<i>růst v %</i>	-0,1	-1,2	5,5	1,2	1,5
<b>Sociální transfery jiné než naturální</b>	<i>mld. Kč</i>	<b>510</b>	<b>524</b>	<b>541</b>	<b>566</b>	<b>578</b>
	<i>růst v %</i>	1,6	2,6	3,4	4,5	2,1
<b>Úroky</b>	<i>mld. Kč</i>	<b>51</b>	<b>64</b>	<b>65</b>	<b>67</b>	<b>69</b>
	<i>růst v %</i>	7,8	24,8	2,6	2,0	3,7
<b>Dotace</b>	<i>mld. Kč</i>	<b>71</b>	<b>76</b>	<b>80</b>	<b>81</b>	<b>82</b>
	<i>růst v %</i>	-6,8	6,9	5,0	2,1	1,0
<b>Tvorba hrubého fixního kapitálu</b>	<i>mld. Kč</i>	<b>170</b>	<b>186</b>	<b>203</b>	<b>202</b>	<b>197</b>
	<i>růst v %</i>	-10,4	9,4	9,1	-0,7	-2,2
<b>Ostatní</b>	<i>mld. Kč</i>	<b>56</b>	<b>81</b>	<b>109</b>	<b>97</b>	<b>94</b>
	<i>růst v %</i>	10,6	45,5	33,9	-11,0	-2,9
<b>Náhrady zaměstnancům</b>	<i>mld. Kč</i>	<b>294</b>	<b>280</b>	<b>282</b>	<b>279</b>	<b>281</b>
	<i>růst v %</i>	0,0	-4,5	0,4	-1,0	0,8
<b>Sociální transfery celkem</b>	<i>mld. Kč</i>	<b>733</b>	<b>747</b>	<b>765</b>	<b>790</b>	<b>804</b>
	<i>růst v %</i>	1,6	1,9	2,4	3,3	1,7

Zdroj: ČSÚ (2011b), MF ČR (2011a).

## 2 Vývoj veřejných financí

### 2.1 Veřejné rozpočty – peněžní toky (GFS 2001)

Základní rozdíly mezi stávající a dříve používanou metodikou jsou mimo jiné obsaženy v metodické příručce Fiskálního výhledu.

#### 2.1.1 Veřejné rozpočty v roce 2010

Údaje o hospodaření veřejných rozpočtů v některých příjmových a výdajových položkách do roku 2010 nejsou plně srovnatelné s rozpočtovou dokumentací. Při porovnávání rozpočtovaných a dosažených příjmů a výdajů (a tím i salda) za tyto roky se text soustředí na srovnání položek a ukazatelů s metodicky obdobným obsahem. Údaje za skutečnost jsou v uvedené časové řadě metodicky zcela konzistentní.

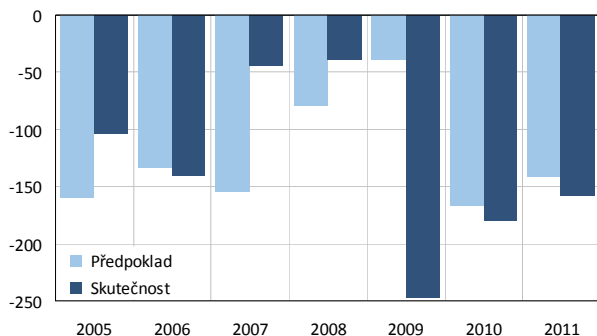
Na základě aktualizovaných údajů **saldo veřejných rozpočtů** (ekvivalent dříve uváděného salda bez čistých půjček v metodice GFS 1986) v roce 2010 dosáhlo -179,8 mld. Kč a v podílovém vyjádření -4,9 % HDP. Ve srovnání se zákonem o státním rozpočtu ČR na rok 2010 byl deficit o 13,2 mld. Kč vyšší. Tento výsledek hospodaření veřejných rozpočtů byl po předložském druhým nejhorším v historii ČR.

Následující Graf 2.1 ukazuje srovnání v rozpočtové dokumentaci předpokládaných a skutečně dosažených výsledků hospodaření veřejných rozpočtů v letech 2005–2010 a také očekávaný deficit pro rok 2011.

Meziročně došlo ke značnému snížení deficitu veřejných rozpočtů (o 67,7 mld. Kč). To bylo dáno zejména přijatými opatřeními na příjmové a výdajové straně, která byla hlavním faktorem obnovení růstu příjmů a poklesu výdajů. Primárně došlo ke snížení deficitu u státního rozpočtu, nicméně pozitivní vývoj zaznamenaly také místní rozpočty, jejichž výsledek hospodaření přešel z deficitního do v podstatě vyrovnaného stavu.

**Graf 2.1: Salda veřejných rozpočtů (2005–2011)**

(v mld. Kč)



Pozn.: V roce 2011 jde o předpoklad v rozpočtové dokumentaci pro rok 2011 a aktuální predikci MF ČR.

Zdroj: MF ČR.

Kladné hodnocení si zaslouží předně vývoj příjmů, které v podílovém vyjádření k HDP po poklesu v roce 2009 meziročně vzrostly o 0,6 p.b. Výdaje se v meziročním porovnání snížily o 1,3 p.b., čímž byl po dvou letech změněn jejich růstový trend. Ve srovnání s původními předpoklady v rozpočtové dokumentaci byly příjmy o 61,9 mld. Kč nižší, neboť i nadále přetrvává zhoršená ekonomická situace. Meziročně se příjmy vrátily k růstové trajektorii a vzrostly o 2,8 %. Zasloužilo se o to hlavně zvýšení sazby daně z nemovitosti, zvýšení obou sazeb DPH o 1 p.b. a také zvýšení sazeb spotřebních daní z minerálních olejů, lihu, piva a tabákových výrobků. Meziroční celkové daňové příjmy, resp. daňová zátěž, se tak zvýšila o 4,6 %, včetně pojistného na sociální zabezpečení pak o 3,3 %.

V porovnání se schváleným rozpočtem na rok 2010 se ale celkové daňové příjmy veřejných rozpočtů vyvíjely hůře, oproti rozpočtové dokumentaci byly o 66,4 mld. Kč nižší. Předpokládané výše nedosáhly především výnosy daně z příjmů právnických osob a ze spotřebních daní. U právnických osob bylo inkaso ovlivněno snížením sazby z 21 % na 20 % a projevil se také zvýšený počet žádostí podniků o snížení či promínutí záloh na uplatnění ztrát vytvořených v minulých letech. Výběr spotřebních daní sice kladně ovlivnilo zvýšení sazeb, ale tento vliv nebyl tak silný, jak se původně očekávalo. Došlo k obnovení růstového trendu nepřímých daní. Objem pojistného na sociální zabezpečení meziročně mírně vzrostl, nicméně stejně jako objem příjmových daní nedosáhl předkrizové úrovně roku 2008.

Celkové výdaje veřejných rozpočtů byly v roce 2010 ve srovnání s předchozím rokem o 1,8 % nižší (29,4 mld. Kč), avšak v důsledku přijatých opatření se ve srovnání s rozpočtovou dokumentací snížily o 48,7 mld. Kč. Stěžejní část výdajů (více než 60 %) je stále realizována prostřednictvím běžných transferů a sociálních dávek.

**Schodek státního rozpočtu** byl v rozpočtové dokumentaci na rok 2010 předpokládán ve výši 164,1 mld. Kč, konečný výsledek byl o 5,6 mld. Kč lepší, tedy 158,5 mld. Kč. Příjmy státního rozpočtu byly sice o 21,8 mld. Kč nižší než rozpočtované, ovšem výdaje o 27,4 mld. Kč nedosáhly rozpočtované výše. V souvislosti s neuspokojivým vývojem hospodaření veřejných rozpočtů došlo v průběhu roku dvakrát k vázání výdajů. V únoru jeho celkový objem dosáhl 5,6 mld. Kč. V červenci pak byly zavázány výdaje ve výši 9,9 mld. Kč

a současně byly o 50 %, tj. o cca 4 mld. Kč, sníženy vybrané nároky ze zákonem vymezené základny nespotřebovaných výdajů organizačních složek státu. V meziročním porovnání se deficit státního rozpočtu snížil o 76,3 mld. Kč a deficit místních rozpočtů o 25 mld. Kč, což byl hlavní důvod zlepšení celkového salda veřejných rozpočtů.

Poklesem deficitu veřejných rozpočtů zpomalila meziroční dynamika růstu dluhu. Objem úvěrů a vládních dluhopisů činil 1 422,9 mld. Kč, tj. 38,8 % HDP. Meziročně zadlužení vzrostlo o 171,3 mld. Kč, což v podílovém vyjádření k HDP činilo 4,3 p.b. Meziroční dynamika růstu dluhu veřejných rozpočtů sice zpomalila o 3,2 p.b. na 13,7 %, to ovšem nic nemění na skutečnosti, že již několik let zůstává nadměrná. Negativní vývoj tohoto ukazatele je ovlivněn zejména výdajovými trendy založenými v minulých letech a zároveň důsledky recese. Meziroční růst státního dluhu zůstal stejně jako v minulých letech jen mírně vyšší než celkový růst dluhu veřejných rozpočtů a dosáhl 14,5 %. Mírně se tak zvýšila váha státního dluhu na celkovém veřejném zadlužení a dosáhla 92,8 %. Výdaje dluhové služby jsou trvalou zátěží výdajové strany veřejných rozpočtů. V roce 2010 však došlo k jejich meziročnímu snížení o 7,8 mld. Kč, což bylo způsobeno optimálním načasováním emise dluhopisů, která byla uskutečněna za výhodnějších podmínek, tj. s nižší kupónovou úrokovou mírou, než se původně očekávalo.

### 2.1.2 Veřejné rozpočty v roce 2011

Sestavení rozpočtu pro rok 2011 a provedená opatření byly ovlivněny nezbytností fiskální konsolidace s cílem dosáhnout vyrovnaných veřejných rozpočtů nejpozději v roce 2016. Konsolidační úsilí se projeví zvláště v segmentu státního rozpočtu.

Meziročně lze očekávat zlepšení **salda veřejných rozpočtů** o 22,5 mld. Kč na -157,3 mld. Kč (-4,2 % HDP). Pokles deficitu je výsledkem opatření soustředěných z převážné většiny na výdajovou stranu (snížení objemu prostředků na platy ve státní správě o 10 %, snížení platů soudců a ústavních činitelů, zrušení či omezení rozsahu některých sociálních dávek, snížení běžných i investičních výdajů ve státní správě). Nicméně do očekávaného vývoje deficitu i dluhu veřejných rozpočtů se promítá stále ještě nízká dynamika růstu HDP.

Příjmová strana bude pozitivně ovlivněna opatřeními přijatými v roce 2010. Meziročně by měly příjmy vzrůst o 5,6 % (79,1 mld. Kč), zatímco výdaje pouze o 3,5 % (56,5 mld. Kč). Očekávané daňové příjmy patrně meziročně vzrostou o 5,5 %, přičemž inkaso daně z příjmů fyzických osob by se mělo zvýšit o 7,9 % (odhad reflektuje i 6,5 mld. Kč z mimořádné daně ze státního příspěvku na stavební spoření, proto je nutné zohlednit nedávný nález Ústavního soudu, viz Box 1) a daně

z příjmů právnických osob o 4,2 %. U nepřímých daní pravděpodobně rychleji porostou spotřební daně (o 7,3 %), zatímco příjem z DPH meziročně vzroste o cca 1,8 %.

Na výdajové straně se zřejmě budou meziročně nejrychleji zvyšovat ostatní kapitálové výdaje (o 20,3 %), které zahrnují investiční transfery podnikatelským i nepodnikatelským subjektům, včetně příspěvku na stavební spoření a penzijní připojištění, a úroky z dluhu, které patrně meziročně vzrostou o téměř 62 %.

V porovnání s rokem 2010 by mělo dojít ke snížení **schodku státního rozpočtu** o 25,3 mld. Kč na 132,5 mld. Kč. Očekává se poměrně výrazný růst příjmů (o 57,0 mld. Kč), a to převážně díky sociálním příspěvkům, růstu objemu prostředků čerpaných z evropských fondů a růstu daňových příjmů. Výdaje státního rozpočtu by měly růst meziročně pouze o 31,6 mld. Kč. Také u zdravotních pojišťoven dojde k meziročnímu zlepšení výsledků hospodaření v celkovém rozsahu 1,1 mld. Kč, zatímco u hospodaření státních fondů je anticipováno zhoršení o 18,5 mld. Kč.

V porovnání s původními záměry Návrhu státního rozpočtu pro rok 2011 očekáváme deficit o 15,0 mld. Kč vyšší. Dojde ke snížení celkových příjmů veřejných rozpočtů o 19,6 mld. Kč a současně i k poklesu výdajů o 4,6 mld. Kč. Na příjmové straně dojde podle aktuálních odhadů k největší odchylce u dotací od mezinárodních organizací (prostředky z fondů EU) v podobě snížení o 19,3 mld. Kč, u daní z příjmů fyzických osob (o 9,4 mld. Kč plus výše zmíněných 6,5 mld. Kč v důsledku rozhodnutí Ústavního soudu) a také u DPH o 4,8 mld. Kč. Naopak u spotřebních daní se očekává lepší inkaso o 4,2 mld. Kč a také daň z příjmů právnických osob by se měla vyvíjet o 8,2 mld. Kč lépe.

Růst výdajů v oblasti běžných transferů, způsobený zejména dotacemi provozovatelům přenosové soustavy a distribučních soustav související se snahou vlády zamezit nárůstu cen elektrické energie, je na druhé straně vyrovnáván přepokládaným poklesem investičních výdajů.

Pokles deficitu veřejných rozpočtů zpomalí dynamiku růstu dluhu o 6,7 p.b. na 7,0 % a očekávaný objem **úvěrů a vládních dluhopisů** se zvýší o 99,0 mld. Kč na 1 521,8 mld. Kč. V podílovém vyjádření se ve srovnání s rokem 2010 dluh zvýší o 2,2 p.b. na 40,9 % HDP. Váha státního dluhu na celkovém veřejném zadlužení se opět mírně zvýší a dosáhne 93,2 %. Jeho meziroční dynamika však ve srovnání s rokem 2010 zpomalí o 7,1 p.b. na 7,4 %.

U podílů jednotlivých segmentů veřejných rozpočtů na celkovém zadlužení nedojde k žádným výrazným změnám. Z hlediska váhy se po státním dluhu na celkovém dluhu veřejných rozpočtů nejvíce podílejí územní samosprávné celky, jejichž zadlužení v roce 2011 ve

srovnání s předchozím rokem vzroste zanedbatelně. Relativně výrazný pokles dluhu lze ale očekávat u mimorozpočtových fondů, a to v důsledku jeho snížení u dosud zadluženého Státního fondu životního prostředí a zejména pak u Státního zemědělského inter-

venčního fondu. Nicméně vyčerpání vlastních zdrojů mimorozpočtových fondů k financování svých deficitů představuje další potenciální riziko růstu dluhu veřejných rozpočtů. Zdravotní pojišťovny vykazují zanedbatelný dluh.

## 2.2 Sektor vládních institucí – národní účty (ESA 95)

### 2.2.1 Příjmy, výdaje a saldo v roce 2010

V roce 2010 dosáhlo **saldo sektoru vládních institucí** hodnoty –172,8 mld. Kč, což v podílovém vyjádření představuje –4,7 % HDP. Ve srovnání s rokem 2009 vzrostly příjmy přibližně o 2,3 %, a dosáhly tak hodnoty 1487,7 mld. Kč. Po dopadu negativního ekonomického šoku v roce 2009 tak opět začaly růst v absolutním i v relativním vyjádření.

**Vývoj příjmové strany** rozpočtu v roce 2010 reflektoval postupně se zlepšující stav hospodářství, kdy oproti poklesu v roce 2009 vzrostl nominální HDP o 1,2 %. Celkové daňové příjmy včetně sociálního pojištění, které dlouhodobě tvoří více než 90 % celkových příjmů, vzrostly přibližně o 1,7 %. Do vývoje daňových příjmů se ovšem také promítla celá řada opatření, která byla schválena ve snaze zvrátit negativní vývoj hospodaření vládního sektoru.

Pokud se zaměříme na vývoj jednotlivých daní, pak DPH vzrostla oproti roku 2009 o přibližně 1,9 %, a svým tempem tak mírně překročila růst nominální spotřeby vlády a domácností. Vzhledem k odhadované jednotkové elasticitě této daně je zde patrný vliv růstu základní i snížené sazby o 1 p.b.

Spotřební daně vzrostly cca o 0,9 % a podobně jako DPH tak slabě překonaly růst své makroekonomické základny. Opět se jedná o daň s předpokládanou jednotkovou celkovou elasticitou, a promítá se zde tak zvýšení sazeb spotřebních daní. Dopad inkasa do roku 2010 byl ovšem, jak je u této daně obvyklé, v nemalé míře ovlivněn předzásobením prodejců danými komoditami.

Daň z příjmů fyzických osob vzrostla o 1,7 %, a ač tato daň neprošla zásadnější legislativní úpravou, do jisté míry byl růst inkasa způsoben změnami u příspěvků na sociální a zdravotní pojištění, kdy se maximální vyměřovací základ posunul ze 48násobku průměrné mzdy na 72násobek. Jelikož při výpočtu daně z příjmů fyzických osob je daňová sazba aplikována na hrubou mzdu včetně příspěvků na sociální a zdravotní pojištění placené zaměstnavatelem, vzrostl tak i vyměřovací základ daně.

Daň z příjmů právnických osob, která bývá v průběhu cyklu jednoznačně nejvolatilnější, poklesla o více než 5 %. Pokles je způsoben jednak snížením sazby daně o 1 p.b. oproti roku 2009 a dále pak proběhnuvší rece-

sí. Během recese celá řada podniků utrpěla citelnou ztrátu, kterou následně v roce 2010 použila na snížení svých vyměřovacích základů. Svůj vliv mají i daňové výhody, které byly schváleny pro korporátní sektor v době recese (především zrychlení odpisů). Většina těchto efektů by ovšem měla během roku 2011 odeznívat. Je nutné brát v úvahu také skutečnost, že příjmy z daně z příjmů právnických osob za rok 2010 jsou stále pouze odhadem a relevantnější data vycházející z daňových přiznání budou k dispozici až v říjnové notifikaci vládního deficitu a dluhu. U vývoje této daně bude velmi záležet na tom, jak dopadne po podání daňových přiznání během června 2011 vyrovnání záloh.

Příspěvky na sociální zabezpečení vzrostly oproti roku 2009 o 3,3 %, a rostly tak nejvíce ze všech podstatných daní. Vliv na tento vývoj mělo již zmiňované rozšíření vyměřovacího základu pro vysokopříjmové skupiny obyvatelstva. Dalším důvodem jsou protikrizová opatření jednorázového charakteru přijatá v roce 2009 (sleva na nízkopříjmové zaměstnance), která rokem 2010 pozbyla platnosti.

U ostatních daní, které nejsou objemově zdaleka tak významné, došlo k růstu v první řadě vlivem zdvojnásobení sazby daně z nemovitostí.

Výraznější růst (6,3 %) byl zaznamenán i u tržeb, kde vzrostla tržní produkce vládního sektoru o více než 5 mld. Kč. K mírnému nárůstu došlo také u kapitálových a běžných transferů, což jsou především prostředky z fondů EU. Příliv peněžních prostředků z EU si tak udržel velmi slušnou výši z roku 2009. Dopad prostředků z EU fondů na saldo vládního sektoru bývá zpravidla neutrální, protože mají svůj odraz na výdajové straně, a deficit tak ovlivňuje pouze část českého spolufinancování.

**Výdaje vládního sektoru** v roce 2010 poklesly o 0,5 %. Tento vývoj je dán balíčkem úsporných kroků, které byly na rok 2010 schváleny. Zároveň v tomto roce došlo ke zrušení celé řady protikrizových opatření, která zvyšovala výdaje v roce 2009, a tím i základnu pro meziroční srovnání.

Výdaje na konečnou spotřebu vládního sektoru téměř stagnovaly ve výši z roku 2009. Odráží se zde snaha vlády o úspornou rozpočtovou politiku. Nejvýraznější úspora v konečné spotřebě vládního sektoru byla u mezispotřeby, která oproti roku 2009 klesla o 0,5 %,

což je způsobeno plošnou redukcí výdajů jednotlivých kapitol státního rozpočtu a dalších složek vládního sektoru (jednalo se primárně o výdaje na provoz).

Ke stagnaci došlo u náhrad zaměstnancům, které rovněž tvoří nemalou část výdajů na konečnou spotřebu vlády. Odráží se zde snížení prostředků na platy a zrušení funkčních míst v centrální státní správě. Dané opatření ovšem mohlo být z pozice vlády zacíleno pouze na část subsektoru ústřední vlády. Místní rozpočty mají v tomto ohledu značnou autonomii a zjevně tak nenásledovaly cestu úspor, protože v subsektoru místních rozpočtů naopak objem prostředků vynaložených na platy vzrostl.

V sociální oblasti došlo k výraznému zpomalení růstu. Peněžité sociální dávky se zvýšily pouze o 1,6 %, a to hlavně jako důsledek zmrazení důchodů na rok 2010 a zrušení některých dávek, které byly přijaté v rámci protikrizových opatření v roce 2009 (vyšší dávky v nezaměstnanosti, vyšší přídatky na dítě aj.). Naturální sociální dávky (výdaje zdravotních pojišťoven) se zvedly také o mírných 1,5 % (ve srovnání s předchozím rokem, kdy rostly více než 10% tempem).

Velmi pozitivní vývoj je také patrný u úrokových nákladů, které i přes relativně vysokou dluhovou dynamiku vzrostly pouze mírně. Jedná se o vliv poklesu úrokových sazeb ve všech emitovaných splatnostech výnosové křivky státních dluhopisů. To odráží pozitivní hodnocení implementované konsolidační strategie ČR.

Pokles zaznamenaly i dotace a kapitálové transfery, naopak mírně rostly běžné transfery. K růstu došlo u nevyráběných nefinančních aktiv v důsledku nižšího prodeje emisních povolenek CO<sub>2</sub>, jelikož prodej emisních povolenek CO<sub>2</sub> je zaznamenáván jako záporný výdaj, tedy s kladným vlivem na deficit.

K výraznému poklesu (o více než 10 %) došlo u vládních investic (tvorba hrubého fixního kapitálu). Tuto položku je ovšem nutné brát v současné době se značnou obezřetností, protože se jedná o odhad, který bude ovlivněn výsledky dodatečných statistických zjišťování.

### 2.2.2 Příjmy, výdaje a saldo v roce 2011

Pro rok 2011 byl v dubnu tohoto roku notifikován deficit ve výši 154,3 mld. Kč, což představuje 4,2 % HDP. Oproti předchozímu roku je tak očekáváno konsolidační úsilí ve výši přibližně 0,5 % HDP. V případě očištění o cyklus, jednorázové operace a výdajové úroky je fiskální úsilí odhadováno na 1,2 % HDP.

Relativně příznivý vývoj se očekává na příjmové straně, která by měla vzrůst asi o 5 %, z toho daňové příjmy o cca 4,8 %.

Silný nárůst se předpokládá u daně z přidané hodnoty, jejíž dynamika by měla překročit 6 %. Nicméně nejistota je v tomto případě značná. Pokladní plnění od ledna do dubna 2011 je o něco málo horší než v předchozím roce, především kvůli výsledkům z února 2011. Ostatní měsíce jsou na tom lépe než v roce 2010. Během roku se očekává výraznější nárůst inkasa této daně, kdy v případě schválení daňových úprav na příští rok dojde ke zvýšeným nákupům novostaveb, které budou od příštího roku zatíženy vyšší sazbou DPH.

Spotřební daně patrně vzrostou oproti předchozímu roku o 3,7 %. Do jisté míry by se v tempu růstu mohla projevit i legislativní změna v roce 2010, která již v roce 2011 není oslabována faktorem předzásobením a dopadá do výnosu této daně v plné míře. Daně z produktů jsou pak dále ovlivněny odvody z produkce elektřiny ze slunečního záření, které byly nově zavedeny v roce 2011.

U daně z příjmů právnických osob se předpokládá růst o 4,4 %, a po dvouletém poklesu tak dochází k opětovnému oživení. Hlavním důvodem je odeznívání vlivu protikrizových opatření (především zrychlení odpisů) a dále pak stagnace sazby této daně, která se po několikaletém poklesu zastavila na 19 %. Pokladní plnění je podobně jako u DPH v současné době horší, než bylo v roce 2010, což je způsobeno faktem, že firmy v současné době platí zálohy na daň spočtenou z minulých daňových přiznání. Vzhledem k proběhnuvší recesi tak byly tyto zálohy poměrně nízké.

Růst daně z příjmů fyzických osob byl odhadován na 12,8 %. V odhadu ovšem bylo obsaženo i 6,5 mld. Kč z mimořádné srážkové daně na státní příspěvek u stavebního spoření. Vzhledem k tomu, že toto opatření bylo zrušeno Ústavním soudem ČR (viz Box 1), dá se očekávat výnos daně o uvedenou částku nižší, což by odpovídalo cca 8% růstu. V současné době se hledají možnosti financování tohoto výpadku tak, aby nebyla dotčena výše deficitu vládního sektoru v roce 2011. Pozitivní vliv na výnos daně z příjmů fyzických osob má doznívání protikrizových opatření (zrychlení odpisů) u podnikatelů a dále pak tzv. povodňová daň, která má formu snížení slevy na dani na poplatníka o 100 Kč měsíčně a je platná pouze v roce 2011.

Příspěvky na sociální zabezpečení pravděpodobně porostou 1,7% tempem a vzhledem k absenci legislativních změn oproti minulému roku bude růst patrně jen o něco málo nižší než je růst její makroekonomické základny.

Výrazný skokový růst zaznamenaly majetkové daně, které jsou o 4,5 mld. Kč vyšší než v předchozích letech, kdy se pohybovaly stabilně ve výši cca 0,2 mld. Kč. To je způsobeno zavedením darovací daně na bezúplatné nabytí povolenek na emise skleníkových plynů.



## Box 1: Rozhodnutí Ústavního soudu ČR a veřejné finance

### Důchodové pojištění

Ústavní soud ČR (dále ÚS) shledal 16. dubna 2010 ustanovení paragrafu 15 zákona č. 155/1995 Sb., o důchodovém pojištění, protiústavním. Zákon ukotvuje způsob stanovení výpočtového základu, z něhož je určována procentní výměra důchodu, tedy i výše tzv. redukčních hranic. ÚS neoznačil za protiústavní existenci redukčních hranic jako takových, ale jejich působnost v kombinaci s ostatními parametry systému. Podle nálezu totiž stávající konstrukce důchodového systému dostatečně negarantuje ústavně zaručené právo na přiměřené hmotné zabezpečení podle čl. 30 odst. 1 Listiny základních práv a svobod a vede k neakceptovatelné nerovnosti mezi různými skupinami pojištěnců. ÚS proto zmiňované ustanovení zákona s účinností od 30. září 2011 zrušil.

V reakci na nálezu ÚS připravila vláda ČR novelu zákona, která posiluje vztah mezi zaplaceným pojistným na důchodové pojištění a výší důchodu z průběžného systému důchodového zabezpečení (viz MF ČR (2011a), kapitola 5.2.1). Novela, schválená 11.5.2011 Poslaneckou sněmovnou, byla připravena tak, aby měla víceméně neutrální rozpočtové dopady.

### Sociální zákony

Zákon č. 347/2010 Sb., kterým se mění některé zákony v souvislosti s úspornými opatřeními v působnosti Ministerstva práce a sociálních věcí, byl přijat v režimu legislativní nouze na mimořádné schůzi Poslanecké sněmovny.

Argumenty pro přijetí zákona v režimu legislativní nouze byly především ekonomické – odvrácení rizik zhoršení deficitu státního rozpočtu, souvisejících rizik zhoršení ratingu ČR a zvýšení dluhové služby. Nicméně ÚS rozhodl uplynutím 31. prosince 2011 o jeho zrušení, neboť shledal rozpor s čl. 1 odst. 1 a čl. 6 Ústavy ČR a čl. 22 Listiny základních práv a svobod. Nerozhodoval tak o schválené předloze zákona, ale pouze o proceduře jeho přijetí.

Vláda má do konce roku možnost připravit nový zákon, který naváže na platnost stávajícího zákona. To učinila, když 23. března 2011 schválila návrh nového zákona, který je totožný se stávajícím s výjimkou přechodných ustanovení pro rok 2011. Nepřijetí tohoto souboru novel by znamenalo výpadek 9,1 mld. Kč na straně příjmů a vyšší výdaje v rozsahu 11,2 mld. Kč.

### Stavební spoření

ÚS rozhodl, že zákon, kterým se změnila právní úprava stavebního spoření, není v souladu s Ústavou. Napadený zákon 348/2010 Sb. byl totiž rovněž přijat ve zkráceném jednání ve stavu legislativní nouze, k čemuž nebyl podle rozsudku důvod, a proto zákon zrušil uplynutím dne 31. prosince 2011.

ÚS rovněž přistoupil na některé námitky opozičních poslanců k obsahu zákona. Snížení příspěvku do budoucna (počínaje rokem 2011) pro všechny účastníky stavebního spoření neshledal v rozporu s ústavním pořádkem, protože se jedná o případ přípustné nepravé retroaktivity. Rozpor s ústavní zásadou právní jistoty a legitimního očekávání ale naopak shledal ve vztahu k mimořádnému zdanění příspěvku na stavební spoření za rok 2010. Ustanovení napadeného zákona, která ukládají mimořádnou daň na příspěvek na stavební spoření za rok 2010, proto zrušil již k 6. květnu 2011.

Rozhodnutí ÚS znamená nižší příjmy rozpočtu vládního sektoru ve výši 6,5 mld. Kč. Předběžně se počítá kompenzovat výpadek příjmů redukcí nemandatovaných výdajů, případně i v kombinaci s jinými opatřeními.

K růstu na příjmové straně došlo od 1. ledna 2011 také u produkce vládního sektoru (mýtné sazby). Rekordní vývoj se předpokládá u kapitálových transferů, což jsou prostředky přijaté z fondů EU. Oproti minulému roku je očekáván jejich nárůst o 28 %. Tento příjem je ovšem deficitně neutrální, respektive na deficit má vliv pouze ve výši národního spolufinancování (viz výše). Ostatní příjmové položky (důchody z vlastnictví, běžné transfery) patrně zaznamenají pouze mírný pokles.

Předpokládáme, že výdaje vládního sektoru vzrostou v roce 2011 o 3,4 %, a zdůrazní tak konsolidační snahy vlády, které jsou v tomto roce orientovány hlavně na výdajovou stranu sektoru.

Přijatá úsporná opatření se do značné míry dotknou výdajů na konečnou spotřebu vlády, kde je předpokládán pokles o 2 %. Na druhou stranu je nutno zdůraznit, že to může znamenat negativní ekonomický impuls, který by mohl vést i k nižšímu inkasu daňových příjmů.

Nejvýraznější pokles (o 4,5 %) se očekává u náhrad zaměstnancům v důsledku 10% poklesu objemu prostředků na platy ve státní správě. Opět se jedná o pokles platů na centrální úrovni a stejně jako v minulém roce se očekává, že místní rozpočty nebudou tento úsporný krok následovat. Proto je úbytek celkové sumy nižší. K poklesu platů došlo zároveň i u soudců a ústavních činitelů, na druhé straně byly navýšeny prostředky na platy učitelů a lékařů.

Mezispotřeba patrně poroste pouze 2% tempem, neboť se v ní promítnou plošné škrtky ve státním rozpočtu, které povedou ke snížení i nemandatovaných výdajů. Mírný růst se očekává u naturálních sociálních dávek.

Dle stávajících předpokladů dojde oproti minulému roku ke zvýšení ostatních dotací na výrobu, neboť vzrostou dotace provozovatelům přenosové soustavy a distribučních soustav. Jejich cílem je eliminovat nárůst cen elektrické energie způsobený garancí výkup-



ních cen z obnovitelných zdrojů a výrazným zvýšením počtu fotovoltaických elektráren.

Značný nárůst se očekává u kapitálových transferů, kde se předpokládá snaha vládního sektoru zvýšit absorpční schopnost hospodářství při spolufinancování soukromých projektů z evropských fondů. Naopak u běžných transferů se předpokládá setrvání na stavu minulého roku.

Negativní vývoj se projevuje u úrokových plateb, které mohou vzrůst až o 25 %. Jedná se o vliv nárůstu úrokových sazeb ze státních dluhopisů, kdy dojde s velkou pravděpodobností k postupné eliminaci výhody, kterou ČR požívala v průběhu minulého roku. Vzhledem k volatilitě finančních trhů představuje tato položka značná budoucí rizika pro hospodaření státního rozpočtu.

Z opatrnostního hlediska je na tento rok předpokládán vyšší růst vládních investic (9,4 %). Tato položka v sobě ovšem zahrnuje poměrně zásadní nejistotu. Údaje za rok 2010 jsou stále pouze hrubým odhadem a budou upřesněny až v říjnu 2011, a tedy i predikce na rok 2011, která vychází z minulého roku, je zatížena vyšší měrou nejistoty. Vyšší tempo bylo zvoleno s ohledem na výrazný příliv evropských prostředků, které mají svůj odraz obzvláště ve vládních investicích.

Oproti předchozímu roku se očekává zlepšení u centrální vlády i u fondů sociálního zabezpečení. Naproti tomu předpokládáme, že dojde ke zhoršení hospodaření místních rozpočtů, které nejspíše nebudou následovat úsporné kroky realizované na centrální úrovni.

**Tabulka 2.1: Příjmy sektoru vládních institucí (2005–2011)**

(v % HDP)

	2005	2006	2007	2008	2009	2010	2011
<b>Příjmy sektoru vládních institucí</b>	<b>41,4</b>	<b>41,1</b>	<b>41,8</b>	<b>40,2</b>	<b>40,1</b>	<b>40,5</b>	<b>42,0</b>
<b>daňové příjmy</b>	<b>20,7</b>	<b>20,1</b>	<b>20,6</b>	<b>19,0</b>	<b>18,7</b>	<b>18,6</b>	<b>19,7</b>
daň z příjmu fyzických osob	4,6	4,2	4,3	3,7	3,6	3,6	4,0
daň z příjmu právnických osob	4,5	4,8	5,0	4,2	3,6	3,4	3,5
daň z přidané hodnoty	7,1	6,5	6,4	6,9	7,0	7,1	7,4
spotřební daně	3,7	3,8	4,0	3,4	3,8	3,8	3,9
ostatní daně a poplatky	0,9	0,8	0,8	0,8	0,8	0,8	1,0
<b>sociální příspěvky</b>	<b>16,2</b>	<b>16,3</b>	<b>16,3</b>	<b>16,2</b>	<b>15,4</b>	<b>15,8</b>	<b>15,8</b>
<b>tržby</b>	<b>2,7</b>	<b>2,5</b>	<b>2,7</b>	<b>2,8</b>	<b>2,9</b>	<b>3,0</b>	<b>3,2</b>
<b>ostatní</b>	<b>1,9</b>	<b>2,2</b>	<b>2,2</b>	<b>2,2</b>	<b>3,1</b>	<b>3,2</b>	<b>3,3</b>

Zdroj: ČSÚ (2011b). Rok 2011 MF ČR (2011a).

**Tabulka 2.2: Výdaje sektoru vládních institucí (2005–2011)**

(v % HDP)

	2005	2006	2007	2008	2009	2010	2011
<b>Výdaje sektoru vládních institucí</b>	<b>45,0</b>	<b>43,7</b>	<b>42,5</b>	<b>42,9</b>	<b>45,9</b>	<b>45,2</b>	<b>46,1</b>
vládní spotřeba	22,1	21,3	20,3	20,4	22,1	21,8	21,1
sociální dávky jiné než naturální sociální transfery	12,6	12,6	12,8	12,8	13,9	13,9	14,1
tvorba hrubého fixního kapitálu	4,9	5,0	4,7	4,9	5,2	4,6	5,0
ostatní	5,4	4,8	4,7	4,8	4,8	4,8	5,9

Zdroj: ČSÚ (2011b). Rok 2011 MF ČR (2011a).

**Tabulka 2.3: Saldo sektoru vládních institucí a jeho subsektorů (2005–2011)**

(v % HDP)

	2005	2006	2007	2008	2009	2010	2011
<b>Saldo sektoru vládních institucí</b>	<b>-3,6</b>	<b>-2,6</b>	<b>-0,7</b>	<b>-2,7</b>	<b>-5,9</b>	<b>-4,7</b>	<b>-4,2</b>
Saldo ústředních vládních institucí	-3,5	-2,6	-1,6	-2,7	-4,9	-4,2	-3,6
Saldo místních vládních institucí	-0,1	-0,4	0,5	-0,2	-0,6	-0,3	-0,5
Saldo fondů sociálního zabezpečení	0,0	0,4	0,5	0,3	-0,3	-0,2	-0,1
<b>Primární saldo</b>	<b>-2,4</b>	<b>-1,5</b>	<b>0,5</b>	<b>-1,6</b>	<b>-4,5</b>	<b>-3,3</b>	<b>-2,4</b>

Zdroj: ČSÚ (2011b). Rok 2011 MF ČR (2011a).

### 2.2.3 Dluh sektoru vládních institucí

Dluh vládního sektoru dosáhl v roce 2010 hodnoty 1 413,5 mld. Kč, což představuje 38,5 % HDP. Jako v předchozím roce, došlo v absolutním vyjádření k nižšímu růstu dluhu, než činila výše deficitu. Deficitní hospodaření sektoru je tak financováno z nemalé míry z naakumulovaných rezerv uplynulých let.

Na konci roku 2011 se předpokládá dluh ve výši 1 538 mld. Kč, což je v podílu na HDP 41,4 %. Dluhová

kvóta tedy pravděpodobně překročí „psychologickou hranici“ 40 %. Vzhledem k rychlejšímu růstu HDP v dalších letech a snahám o konsolidaci veřejných financí by měl podíl dluhu na HDP postupně konvergovat ke stabilnější hodnotě. I v roce 2011 se očekává nižší nárůst dluhu, než je výše deficitu, a dále tak budou rozpouštěny naakumulované prostředky, i když v menší míře než v předchozím roce.

**Tabulka 2.4: Dluh sektoru vládních institucí a jeho subsektorů (2005–2011)**

(v % HDP)

	2005	2006	2007	2008	2009	2010	2011
<b>Dluh vládních institucí</b>	<b>29,7</b>	<b>29,4</b>	<b>29,0</b>	<b>30,0</b>	<b>35,4</b>	<b>38,5</b>	<b>41,4</b>
Dluh ústředních vládních institucí	27,2	26,9	26,6	27,5	32,7	35,9	38,8
Dluh místních vládních institucí	2,7	2,7	2,5	2,5	2,7	2,6	2,7
Dluh fondů sociálního zabezpečení	0,0	0,0	0,0	0,0	0,0	0,0	0,0

Zdroj: ČSÚ (2011b). Rok 2011 MF ČR (2011a).

**Tabulka 2.5: Přejít od deficitu ke změně dluhu (2005–2011)**

(úroveň dluhu v % HDP, ostatní v p.b.)

	2005	2006	2007	2008	2009	2010	2011
<b>Úroveň hrubého dluhu</b>	<b>29,7</b>	<b>29,4</b>	<b>29,0</b>	<b>30,0</b>	<b>35,4</b>	<b>38,5</b>	<b>41,4</b>
Změna hrubého dluhu	-0,4	-0,2	-0,5	1,0	5,4	3,2	2,8
<b>Příspěvky ke změně dluhu</b>							
<b>nominální růst HDP</b>	<b>-1,7</b>	<b>-1,9</b>	<b>-2,8</b>	<b>-0,9</b>	<b>0,9</b>	<b>-0,4</b>	<b>-0,5</b>
<b>saldo sektoru vládních institucí</b>	<b>3,6</b>	<b>2,6</b>	<b>0,7</b>	<b>2,7</b>	<b>5,9</b>	<b>4,7</b>	<b>4,2</b>
<b>ostatní faktory působící na úroveň dluhu</b>	<b>-2,3</b>	<b>-1,0</b>	<b>1,7</b>	<b>-0,8</b>	<b>-1,3</b>	<b>-1,1</b>	<b>-0,8</b>
rozdíl mezi hotovostním a aktuálním přístupem	-0,8	0,1	0,2	-2,2	0,2	-0,9	-0,6
čistá akumulace finančních aktiv	-1,2	-0,9	1,5	1,3	-1,5	-0,2	-0,2
privatizační příjmy	3,5	0,0	0,3	0,6	0,0	0,0	0,0
přecenění a ostatní faktory	-0,4	-0,2	-0,1	0,1	-0,1	-0,1	0,0

Zdroj: ČSÚ (2011b). Rok 2011 MF ČR (2011a).

## 2.3 Mezinárodní srovnání

### 2.3.1 Vládní saldo

Saldo vládního sektoru zemí EU27 dosáhlo v roce 2010 velmi nepříznivé hodnoty -6,4 % HDP, nicméně v souvislosti s postupným ožíváním ekonomiky bylo ve srovnání s předchozím, kritickým, rokem 2009 lepší o 0,4 p.b. Česká republika se s deficitem ve výši 4,7 % HDP nacházela pod průměrem EU27.

Nejhorší saldo vládního sektoru bylo v roce 2010 zaznamenáno v Irsku s rekordním schodkem 32,4 % HDP, který byl způsoben finanční pomocí ze strany státu tamnímu bankovnímu sektoru. Do hospodaření ústřední vlády byly zahrnuty vlastní směnky, jejichž remitenty jsou finanční instituce, v objemu téměř 31 mld. EUR (bez této operace by deficit Irsku činil cca 12,4 % HDP). Dalšího dvojciferného deficitu v relativním vyjádření dosáhlo Řecko (10,5 %) a Spojené království (10,0 % HDP, údaj za finanční, nikoliv kalen-

dání rok). Jedinou zemí, která v roce 2010 dosáhla přebytku, byl letošní „euronováček“ Estonsko.

V roce 2011 očekávají deficitní hospodaření vládního sektoru všechny země EU27 (Portugalsko data za rok 2011 jako jediné nedodalo, každopádně zde rozhodně není prostor pro jiný než schodkový výsledek) se dvěma výjimkami. Švédsko, tradiční fiskálně velmi disciplinovaná země, jejíž hospodaření vládního sektoru skončilo v roce 2010 přibližně vyrovnaně, dosáhne přebytku 0,6 % HDP. Maďarsko s očekávaným přebytkem 2 % HDP lze považovat za velké překvapení; příčinou není radikální změna fiskálního postoje země, ale úprava salda o výdaje určené na důchodovou reformu v objemu kolem 7,8 mld. EUR. Bez ní by Maďarsko zaznamenalo deficit cca 5,2 % HDP, tedy někde na úrovni Litvy. Nejvyšší deficity by měly být opět zaznamenány v ostrovních zemích – v Irsku 9,5 % HDP a ve Spojeném království 7,9 % HDP. Řecko, kterému

hrozí restrukturalizace dluhu, očekává deficit 7,4 % HDP.

Deficit vyšší než 3% kritérium Paktu stability a růstu očekává v roce 2011 v důsledku trvajících ekonomických problémů 19 zemí EU včetně ČR (u Portugalska se tento fakt předpokládá) – viz Tabulka 5.17 v příloze. Oproti roku 2010 anticipují horší výsledek hospodaření vládního sektoru fiskálně „zdatné“ země, Dánsko a Estonsko.

### 2.3.2 Vládní dluh

Dluh vládního sektoru dlouhodobě reflektuje vývoj deficitů příslušných zemí. U zemí EU27 dosáhl dluh vládního sektoru v roce 2010 hodnoty 80,0 % HDP, tedy o 5,6 p.b. více než v roce 2009.

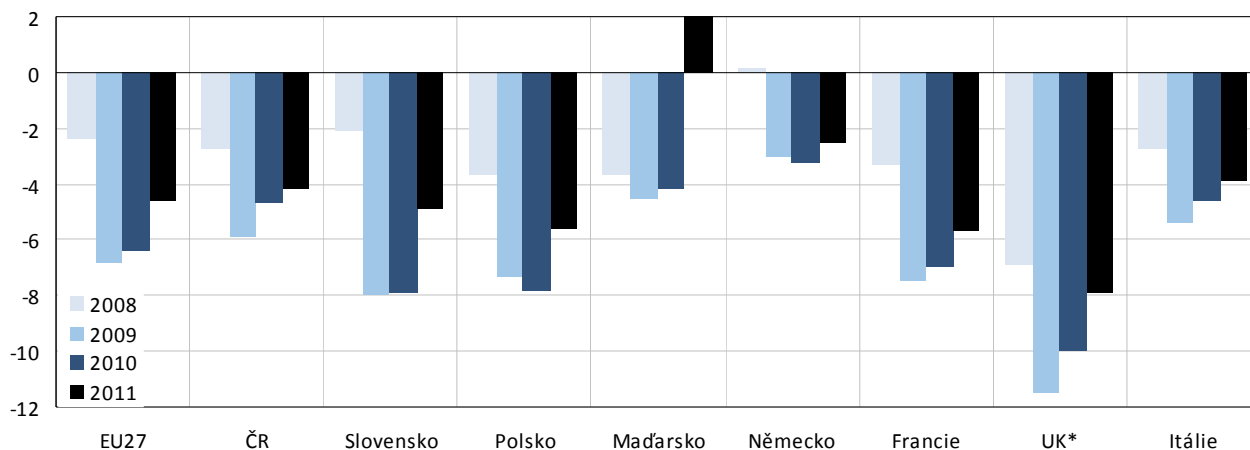
ČR je na tom z pohledu ukazatele vládního dluhu stále relativně dobře, nicméně varující je v posledních le-

tech zcela zřetelné zrychlení dynamiky jeho růstu (viz kapitola 2.2.3).

Mezi nejzadluženější země EU27 patří tradičně problémové a nadále se rychle zadlužující Řecko (142,8 % HDP v roce 2010 a 154,8 % HDP v roce 2011) a Itálie (119,0 % HDP v roce 2010 a 120,0 % HDP v roce 2011), přičemž podobný osud čeká i Irsko. O něco lepší situaci lze pozorovat v Belgii a dále u Francie, Německa a Spojeného království. Pozitivně se vyvíjí dluhový ukazatel ve Švédsku a v Estonsku, kde je jeho poměrová výše suverénně nejnižší a jako jediná jednociferná. V dalších zemích EU dochází víceméně k relativnímu zhoršení objemu dluhu. V letech 2007–2011 se tento trend nejmarkantněji jeví v Lotyšsku, kde se výše dluhu v procentech HDP za dané období více než zpětinásobí (viz Tabulka 5.17 v příloze).

**Graf 2.2: Saldo vládního sektoru ve vybraných zemích EU (2008–2011)**

(v % HDP)



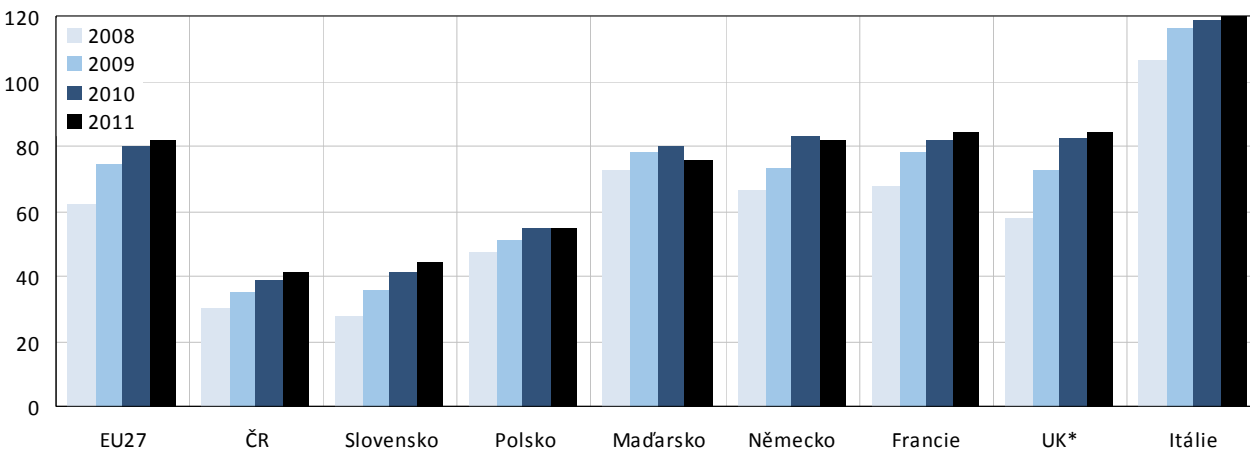
Pozn.: Rok 2011 pro EU27 je spočten bez Portugalska.

\*) data za finanční rok (1. duben roku t až 31. březen roku t+1), která jsou směrodatná pro implementaci Procedury při nadměrném schodku.

Zdroj: Eurostat (2011), údaje pro Spojené království za rok 2011 vycházejí z jeho Notifikace.

**Graf 2.3: Dluh vládního sektoru ve vybraných zemích EU (2008–2011)**

(v % HDP)



Pozn.: Rok 2011 pro EU27 je spočten bez Portugalska.

\*) data za finanční rok (1. duben roku t až 31. březen roku t+1), která jsou směrodatná pro implementaci Procedury při nadměrném schodku.

Zdroj: Eurostat (2011), údaje pro Spojené království za rok 2011 vycházejí z jeho Notifikace.

### 3 Zdroje

ČSÚ (2011a): Čtvrtletní národní účty. Praha, Český statistický úřad, 21.3.2011 [cit. 28.3.2011], <[http://www.czso.cz/csu/redakce.nsf/i/ctvrtletni\\_ucty](http://www.czso.cz/csu/redakce.nsf/i/ctvrtletni_ucty)>.

ČSÚ (2011b): Sektor vládních institucí, vládní deficit a dluh. Praha, Český statistický úřad, 11.4.2011 [cit. 11.4.2011], <[http://www.czso.cz/csu/redakce.nsf/i/sektor\\_vladnich\\_instituci\\_vladni\\_deficit\\_a\\_dluh](http://www.czso.cz/csu/redakce.nsf/i/sektor_vladnich_instituci_vladni_deficit_a_dluh)>.

Eurostat (2011): Eurostat Database. Lucemburk, Eurostat, 26.4.2011 [cit. 10.5.2011], <[http://epp.eurostat.ec.europa.eu/portal/page/portal/statistics/search\\_database](http://epp.eurostat.ec.europa.eu/portal/page/portal/statistics/search_database)>.

MF ČR (2010a): Fiskální výhled ČR. Praha, Ministerstvo financí ČR, říjen 2010 [cit. 11.5.2011], <[http://www.mfcr.cz/cps/rde/xbcr/mfcr/FiskalniVyhled\\_2010Q2\\_pdf.pdf](http://www.mfcr.cz/cps/rde/xbcr/mfcr/FiskalniVyhled_2010Q2_pdf.pdf)>.

MF ČR (2010b): Konvergenční program ČR (2010). Praha, Ministerstvo financí ČR, leden 2010 [cit. 15.3.2011], <[http://www.mfcr.cz/cps/rde/xbcr/mfcr/KoPr\\_201001\\_komplet\\_pdf.pdf](http://www.mfcr.cz/cps/rde/xbcr/mfcr/KoPr_201001_komplet_pdf.pdf)>.

MF ČR (2011a): Konvergenční program ČR (2011). Praha, Ministerstvo financí ČR, duben 2011 [cit. 5.5.2011], <[http://www.mfcr.cz/cps/rde/xbcr/mfcr/Konvergenčni-program-CR\\_2011-04\\_pdf.pdf](http://www.mfcr.cz/cps/rde/xbcr/mfcr/Konvergenčni-program-CR_2011-04_pdf.pdf)>.

MF ČR (2011b): Makroekonomická predikce ČR. Praha, Ministerstvo financí ČR, duben 2011 [cit. 10.4.2011], <[http://www.mfcr.cz/cps/rde/xbcr/mfcr/Makroekonomicka-predikce\\_2011-Q2.pdf](http://www.mfcr.cz/cps/rde/xbcr/mfcr/Makroekonomicka-predikce_2011-Q2.pdf)>.

Návrh státního závěrečného účtu České republiky za rok 2010.

Rada EU (2009): Council recommendation to the Czech Republic with a view to bringing an end to the situation of an excessive government deficit. Rada EU, Brusel, 30. listopadu 2009, No. 15755/09, [cit. 30.3.2011], <[http://ec.europa.eu/economy\\_finance/sgp/pdf/30\\_edps/104-07\\_council/2009-12-02\\_cz\\_126-7\\_council\\_en.pdf](http://ec.europa.eu/economy_finance/sgp/pdf/30_edps/104-07_council/2009-12-02_cz_126-7_council_en.pdf)>.

Střednědobé výdajové rámce pro období 2012–2014. Schváleno vládou ČR dne 20. dubna 2011.

Zákon č. 487/2009 Sb., o státním rozpočtu České republiky na rok 2010.

Zákon č. 433/2010 Sb., o státním rozpočtu České republiky na rok 2011.

## 4 Tabulková příloha – metodika GFS 2001

**Tabulka 4.1: Konsolidované veřejné rozpočty – příjmy**

(v mld. Kč)

	2005	2006	2007	2008	2009	2010
<b>Celkové příjmy</b>	<b>1190</b>	<b>1248</b>	<b>1391</b>	<b>1478</b>	<b>1384</b>	<b>1422</b>
Příjmy z provozní činnosti	1176	1233	1377	1461	1355	1400
<b>Daně</b>	<b>626</b>	<b>638</b>	<b>716</b>	<b>743</b>	<b>660</b>	<b>691</b>
Daně z příjmů, zisku a kapitálových výnosů	287	279	318	331	255	261
Placené fyzickými osobami	142	137	151	143	128	131
Placené společnostmi a ostatními podniky	145	142	166	188	127	130
Daně z majetku	13	13	16	16	14	16
Daně ze zboží a služeb	325	346	382	396	391	413
Daň z přidané hodnoty <sup>1</sup>	202	213	230	249	248	264
Spotřební daně	111	120	139	133	131	138
<b>Sociální příspěvky</b>	<b>446</b>	<b>473</b>	<b>522</b>	<b>548</b>	<b>510</b>	<b>517</b>
Příspěvky na sociální zabezpečení	431	457	505	530	496	503
Příspěvky zaměstnanců	147	113	123	130	114	117
Příspěvky zaměstnavatelů	255	316	346	365	338	349
Příspěvky OSVČ nebo nezaměstnaných	27	27	33	33	39	35
Ostatní sociální příspěvky	15	16	17	18	14	14
<b>Dotace</b>	<b>32</b>	<b>36</b>	<b>47</b>	<b>60</b>	<b>80</b>	<b>85</b>
Od mezinárodních organizací	32	36	47	60	79	85
Běžné	24	20	23	27	33	36
Kapitálové	7	16	24	34	46	48
<b>Ostatní příjmy</b>	<b>73</b>	<b>86</b>	<b>92</b>	<b>110</b>	<b>106</b>	<b>107</b>
<b>Příjmy z vlastnictví</b>	<b>18</b>	<b>22</b>	<b>23</b>	<b>34</b>	<b>34</b>	<b>35</b>
Úroky	5	6	7	10	7	7
Dividendy	7	10	10	16	19	20
<b>Prodej zboží a služeb</b>	<b>32</b>	<b>37</b>	<b>41</b>	<b>43</b>	<b>43</b>	<b>44</b>
Prodej realizovaný na tržním principu	17	20	19	19	20	20
Správní poplatky	15	16	21	24	23	24
<b>Pokuty, penále a propadnutí</b>	<b>4</b>	<b>5</b>	<b>5</b>	<b>4</b>	<b>5</b>	<b>5</b>
<b>Dobrovolné transfery jiné než dotace</b>	<b>13</b>	<b>12</b>	<b>13</b>	<b>12</b>	<b>15</b>	<b>16</b>
<b>Ostatní příjmy jinde nezařazené</b>	<b>6</b>	<b>10</b>	<b>9</b>	<b>17</b>	<b>9</b>	<b>8</b>
<b>Prodej nefinančních aktiv</b>	<b>14</b>	<b>15</b>	<b>14</b>	<b>17</b>	<b>29</b>	<b>22</b>
Fixní aktiva	8	9	7	10	9	10
Nevyráběná aktiva	6	6	7	8	19	12

Pozn.: 1) DPH je v souladu s metodikou GFS 2001 snížena o odvod do rozpočtu EU.

Zdroj: MF ČR.

**Tabulka 4.2: Konsolidované veřejné rozpočty – příjmy***(v % HDP)*

	2005	2006	2007	2008	2009	2010
<b>Celkové příjmy</b>	<b>39,9</b>	<b>38,7</b>	<b>39,4</b>	<b>40,1</b>	<b>38,2</b>	<b>38,8</b>
Příjmy z provozní činnosti	39,4	38,3	39,0	39,6	37,4	38,2
<b>Daně</b>	<b>21,0</b>	<b>19,8</b>	<b>20,3</b>	<b>20,1</b>	<b>18,2</b>	<b>18,8</b>
Daně z příjmů, zisku a kapitálových výnosů	9,6	8,6	9,0	9,0	7,0	7,1
Placené fyzickými osobami	4,8	4,2	4,3	3,9	3,5	3,6
Placené společnostmi a ostatními podniky	4,9	4,4	4,7	5,1	3,5	3,5
Daně z majetku	0,4	0,4	0,4	0,4	0,4	0,4
Daně ze zboží a služeb	10,9	10,7	10,8	10,7	10,8	11,3
Daň z přidané hodnoty <sup>1</sup>	6,8	6,6	6,5	6,8	6,8	7,2
Spotřební daně	3,7	3,7	3,9	3,6	3,6	3,8
<b>Sociální příspěvky</b>	<b>14,9</b>	<b>14,7</b>	<b>14,8</b>	<b>14,9</b>	<b>14,1</b>	<b>14,1</b>
Příspěvky na sociální zabezpečení	14,4	14,2	14,3	14,4	13,7	13,7
Příspěvky zaměstnanců	4,9	3,5	3,5	3,5	3,1	3,2
Příspěvky zaměstnavatelů	8,5	9,8	9,8	9,9	9,3	9,5
Příspěvky OSVČ nebo nezaměstnaných	0,9	0,8	0,9	0,9	1,1	1,0
Ostatní sociální příspěvky	0,5	0,5	0,5	0,5	0,4	0,4
<b>Dotace</b>	<b>1,1</b>	<b>1,1</b>	<b>1,3</b>	<b>1,6</b>	<b>2,2</b>	<b>2,3</b>
Od mezinárodních organizací	1,1	1,1	1,3	1,6	2,2	2,3
Běžné	0,8	0,6	0,7	0,7	0,9	1,0
Kapitálové	0,2	0,5	0,7	0,9	1,3	1,3
<b>Ostatní příjmy</b>	<b>2,5</b>	<b>2,7</b>	<b>2,6</b>	<b>3,0</b>	<b>2,9</b>	<b>2,9</b>
<b>Příjmy z vlastnictví</b>	<b>0,6</b>	<b>0,7</b>	<b>0,7</b>	<b>0,9</b>	<b>0,9</b>	<b>0,9</b>
Úroky	0,2	0,2	0,2	0,3	0,2	0,2
Dividendy	0,2	0,3	0,3	0,4	0,5	0,5
<b>Prodej zboží a služeb</b>	<b>1,1</b>	<b>1,1</b>	<b>1,2</b>	<b>1,2</b>	<b>1,2</b>	<b>1,2</b>
Prodej realizovaný na tržním principu	0,6	0,6	0,5	0,5	0,5	0,5
Správní poplatky	0,5	0,5	0,6	0,6	0,6	0,6
<b>Pokuty, penále a propadnutí</b>	<b>0,1</b>	<b>0,1</b>	<b>0,1</b>	<b>0,1</b>	<b>0,2</b>	<b>0,1</b>
<b>Dobrovolné transfery jiné než dotace</b>	<b>0,4</b>	<b>0,4</b>	<b>0,4</b>	<b>0,3</b>	<b>0,4</b>	<b>0,4</b>
<b>Ostatní příjmy jinde nezařazené</b>	<b>0,2</b>	<b>0,3</b>	<b>0,3</b>	<b>0,4</b>	<b>0,2</b>	<b>0,2</b>
<b>Prodej nefinančních aktiv</b>	<b>0,5</b>	<b>0,5</b>	<b>0,4</b>	<b>0,5</b>	<b>0,8</b>	<b>0,6</b>
Fixní aktiva	0,3	0,3	0,2	0,3	0,3	0,3
Nevyráběná aktiva	0,2	0,2	0,2	0,2	0,5	0,3

Pozn.: 1) DPH je v souladu s metodikou GFS 2001 snížena o odvod do rozpočtu EU.

Zdroj: MF ČR.

**Tabulka 4.3: Konsolidované veřejné rozpočty – výdaje***(v mld. Kč)*

	2005	2006	2007	2008	2009	2010
<b>Celkové výdaje</b>	<b>1 294</b>	<b>1 389</b>	<b>1 436</b>	<b>1 517</b>	<b>1 631</b>	<b>1 602</b>
<b>Výdaje na provozní činnost</b>	<b>1 212</b>	<b>1 290</b>	<b>1 346</b>	<b>1 421</b>	<b>1 513</b>	<b>1 495</b>
Náhrady zaměstnancům	121	128	136	141	147	146
Mzdy a platy	91	96	102	106	111	111
Sociální příspěvky	30	31	34	35	35	35
Skutečné sociální příspěvky	30	31	34	35	35	35
Užití zboží a služeb	114	126	125	133	148	142
Úroky	25	34	37	45	50	42
Běžné transfery	235	254	266	273	302	301
Veřejným společnostem	166	180	187	206	206	206
Soukromým společnostem	69	74	79	66	96	95
Dotace	24	24	27	29	30	31
Mezinárodním organizacím	24	24	27	29	30	31
Běžné	24	24	27	29	30	31
Sociální dávky	503	544	588	618	664	671
Dávky sociálního zabezpečení	503	544	588	618	664	671
Ostatní výdaje	190	181	168	182	173	163
Ostatní výdaje jinde nezařazené	190	181	168	182	173	163
Ostatní běžné výdaje	24	29	25	31	32	33
Ostatní kapitálové výdaje	166	153	143	151	141	130
<b>Nákup nefinančních aktiv</b>	<b>81</b>	<b>99</b>	<b>90</b>	<b>96</b>	<b>118</b>	<b>107</b>
Fixní aktiva	79	96	87	93	116	105
Nevyroběná aktiva	3	3	2	3	2	2

Zdroj: MF ČR.

**Tabulka 4.4: Konsolidované veřejné rozpočty – výdaje***(v % HDP)*

	2005	2006	2007	2008	2009	2010
<b>Celkové výdaje</b>	<b>43,4</b>	<b>43,1</b>	<b>40,6</b>	<b>41,1</b>	<b>45,0</b>	<b>43,7</b>
<b>Výdaje na provozní činnost</b>	<b>40,6</b>	<b>40,0</b>	<b>38,1</b>	<b>38,5</b>	<b>41,7</b>	<b>40,7</b>
Náhrady zaměstnancům	4,0	4,0	3,9	3,8	4,0	4,0
Mzdy a platy	3,0	3,0	2,9	2,9	3,1	3,0
Sociální příspěvky	1,0	1,0	1,0	0,9	1,0	1,0
Skutečné sociální příspěvky	1,0	1,0	1,0	0,9	1,0	1,0
Užití zboží a služeb	3,8	3,9	3,5	3,6	4,1	3,9
Úroky	0,9	1,0	1,1	1,2	1,4	1,1
Běžné transfery	7,9	7,9	7,5	7,4	8,3	8,2
Veřejným společnostem	5,6	5,6	5,3	5,6	5,7	5,6
Soukromým společnostem	2,3	2,3	2,2	1,8	2,7	2,6
Dotace	0,8	0,8	0,8	0,8	0,8	0,8
Mezinárodním organizacím	0,8	0,8	0,8	0,8	0,8	0,8
Běžné	0,8	0,8	0,8	0,8	0,8	0,8
Sociální dávky	16,8	16,9	16,6	16,8	18,3	18,3
Dávky sociálního zabezpečení	16,8	16,9	16,6	16,8	18,3	18,3
Ostatní výdaje	6,4	5,6	4,7	4,9	4,8	4,4
Ostatní výdaje jinde nezařazené	6,4	5,6	4,7	4,9	4,8	4,4
Ostatní běžné výdaje	0,8	0,9	0,7	0,8	0,9	0,9
Ostatní kapitálové výdaje	5,6	4,7	4,0	4,1	3,9	3,5
<b>Nákup nefinančních aktiv</b>	<b>2,7</b>	<b>3,1</b>	<b>2,5</b>	<b>2,6</b>	<b>3,3</b>	<b>2,9</b>
Fixní aktiva	2,6	3,0	2,5	2,5	3,2	2,9
Nevyroběná aktiva	0,1	0,1	0,1	0,1	0,1	0,1

Zdroj: MF ČR.

**Tabulka 4.5: Konsolidované veřejné rozpočty – saldo***(v mld. Kč)*

	2005	2006	2007	2008	2009	2010
<b>SALDO</b>	<b>-104</b>	<b>-141</b>	<b>-44</b>	<b>-39</b>	<b>-248</b>	<b>-180</b>
<b>SALDO pro fiskální cílení</b>	<b>-56</b>	<b>-101</b>	<b>-38</b>	<b>-37</b>	<b>-230</b>	<b>-151</b>
Čistý peněžní tok z provozní činnosti	-36	-57	31	40	-158	-94
Saldo primární bilance	-78	-107	-7	6	-198	-138

Zdroj: MF ČR.

**Tabulka 4.6: Konsolidované veřejné rozpočty – saldo***(v % HDP)*

	2005	2006	2007	2008	2009	2010
<b>SALDO</b>	<b>-3,5</b>	<b>-4,4</b>	<b>-1,3</b>	<b>-1,1</b>	<b>-6,8</b>	<b>-4,9</b>
<b>SALDO pro fiskální cílení</b>	<b>-1,9</b>	<b>-3,1</b>	<b>-1,1</b>	<b>-1,0</b>	<b>-6,3</b>	<b>-4,1</b>
Čistý peněžní tok z provozní činnosti	-1,2	-1,8	0,9	1,1	-4,4	-2,6
Saldo primární bilance	-2,6	-3,3	-0,2	0,2	-5,5	-3,8

Zdroj: MF ČR.

**Tabulka 4.7: Struktura salda veřejných rozpočtů***(v mld. Kč)*

	2005	2006	2007	2008	2009	2010
Státní rozpočet <sup>1</sup>	-64	-138	-63	-78	-221	-176
Mimorozpočtové fondy celkem	-47	-1	-10	12	5	3
Veřejné zdravotní pojištění	0	3	17	11	-6	-7
Územní samosprávné celky	7	-4	11	16	-25	0
<b>SALDO</b>	<b>-104</b>	<b>-141</b>	<b>-44</b>	<b>-39</b>	<b>-248</b>	<b>-180</b>

Pozn.: 1) včetně operací Národního fondu a bývalého Fondu národního majetku a čistého dopadu vyloučení převodů z/do rezervních fondů, v letech 2005–2007 včetně úhrady ztráty ČKA ze státních dluhopisů.

Zdroj: MF ČR.

**Tabulka 4.8: Struktura salda pro fiskální cílení***(v mld. Kč)*

	2005	2006	2007	2008	2009	2010
Státní rozpočet <sup>1</sup>	-17	-98	-55	-75	-206	-140
Mimorozpočtové fondy celkem	-47	-1	-10	12	5	2
Veřejné zdravotní pojištění	0	3	17	11	-6	-7
Územní samosprávné celky	7	-4	9	15	-22	-7
<b>SALDO pro fiskální cílení</b>	<b>-56</b>	<b>-101</b>	<b>-38</b>	<b>-37</b>	<b>-230</b>	<b>-151</b>

Pozn.: 1) včetně operací Národního fondu a bývalého Fondu národního majetku a čistého dopadu vyloučení převodů z/do rezervních fondů, v letech 2005–2007 včetně úhrady ztráty ČKA ze státních dluhopisů.

Zdroj: MF ČR.



**Tabulka 4.9: Konsolidované veřejné rozpočty – zdroje a užití**
*(v mld. Kč)*

	2005	2006	2007	2008	2009	2010
<b>PENĚŽNÍ TOKY Z PROVOZNÍ ČINNOSTI:</b>						
<b>Příjmy z provozní činnosti</b>	<b>1 176</b>	<b>1 233</b>	<b>1 377</b>	<b>1 461</b>	<b>1 355</b>	<b>1 401</b>
Daně	626	638	716	743	660	691
Sociální příspěvky	446	473	522	548	510	517
Dotace	32	36	47	60	80	85
Ostatní příjmy	73	86	92	110	106	108
<b>Výdaje na provozní činnost</b>	<b>1 212</b>	<b>1 290</b>	<b>1 346</b>	<b>1 421</b>	<b>1 513</b>	<b>1 495</b>
Náhrady zaměstnancům	121	128	136	141	147	146
Užití zboží a služeb	114	126	125	133	148	142
Úroky	25	34	37	45	50	42
Běžné transfery	235	254	266	273	302	301
Dotace	24	24	27	29	30	31
Sociální dávky	503	544	588	618	664	671
Ostatní výdaje	190	181	168	182	173	163
<b>Čistý peněžní tok z provozní činnosti</b>	<b>-36</b>	<b>-57</b>	<b>31</b>	<b>40</b>	<b>-158</b>	<b>-94</b>
<b>PENĚŽNÍ TOKY Z INVESTIC DO NEFINANČNÍCH AKTIV:</b>						
<b>Nákupy nefinančních aktiv</b>	<b>81</b>	<b>99</b>	<b>90</b>	<b>96</b>	<b>118</b>	<b>107</b>
Fixní aktiva	79	96	87	93	116	105
Strategické zásoby	0	0	0	0	0	0
Cennosti	0	0	0	0	0	0
Nevyráběná aktiva	3	3	2	3	2	2
<b>Prodeje nefinančních aktiv</b>	<b>14</b>	<b>15</b>	<b>14</b>	<b>17</b>	<b>29</b>	<b>22</b>
Fixní aktiva	8	9	7	10	9	10
Strategické zásoby	0	0	0	0	0	0
Cennosti	0	0	0	0	0	0
Nevyráběná aktiva	6	6	7	8	19	12
<b>Čistý peněžní tok z investic do nefinančních aktiv</b>	<b>67</b>	<b>84</b>	<b>76</b>	<b>79</b>	<b>90</b>	<b>85</b>
<b>Peněžní přebytek / schodek</b>	<b>-104</b>	<b>-141</b>	<b>-44</b>	<b>-39</b>	<b>-248</b>	<b>-179</b>

*Zdroj: MF ČR.*
**Tabulka 4.10: Konsolidované veřejné rozpočty – vládní dluh**
*(v mld. Kč)*

	2005	2006	2007	2008	2009	2010
<b>Hrubý konsolidovaný dluh veřejných rozpočtů</b>	<b>762</b>	<b>878</b>	<b>973</b>	<b>1 071</b>	<b>1 254</b>	<b>1 423</b>
Státní dluh konsolidovaný	684	794	882	980	1 156	1 320
Dluh mimorozpočtových fondů	2	1	4	1	1	3
Dluh veřejného zdravotního pojištění	0	0	0	0	0	0
Dluh územně samosprávných celků	82	89	91	95	100	102

*Zdroj: MF ČR.*
**Tabulka 4.11: Konsolidované veřejné rozpočty – vládní dluh**
*(v % HDP)*

	2005	2006	2007	2008	2009	2010
<b>Hrubý konsolidovaný dluh veřejných rozpočtů</b>	<b>25,5</b>	<b>27,2</b>	<b>27,5</b>	<b>29,0</b>	<b>34,6</b>	<b>38,5</b>
Státní dluh konsolidovaný	22,9	24,6	25,0	26,6	31,9	35,8
Dluh mimorozpočtových fondů	0,1	0,0	0,1	0,0	0,0	0,1
Dluh veřejného zdravotního pojištění	0,0	0,0	0,0	0,0	0,0	0,0
Dluh územně samosprávných celků	2,8	2,8	2,6	2,6	2,8	2,8

*Zdroj: MF ČR.*

## 5 Tabulková příloha – metodika ESA 95

Údaje za vládní příjmy a výdaje jsou konsolidovány na příslušné úrovni. Konsolidace představuje vyloučení vzájemných toků úroků, běžných a kapitálových transferů v rámci jednoho subsektoru i mezi jednotlivými subsektory vládního sektoru.

### 5.1 Příjmy

Tabulka 5.1: Příjmy sektoru vládních institucí

		2001	2002	2003	2004	2005	2006	2007	2008	2009	2010
<b>Celkové příjmy</b>	<i>mld. Kč</i>	<b>911</b>	<b>974</b>	<b>1049</b>	<b>1188</b>	<b>1236</b>	<b>1325</b>	<b>1479</b>	<b>1484</b>	<b>1454</b>	<b>1488</b>
	<i>růst v %</i>	9,3	6,9	7,7	13,2	4,0	7,2	11,6	0,3	-2,0	2,3
Běžné daně z důchodů, jmění a jiné	<i>mld. Kč</i>	<b>207</b>	<b>224</b>	<b>247</b>	<b>270</b>	<b>273</b>	<b>295</b>	<b>334</b>	<b>294</b>	<b>266</b>	<b>261</b>
	<i>růst v %</i>	14,0	8,3	10,5	9,1	1,3	8,0	13,1	-12,0	-9,6	-1,8
Sociální příspěvky <sup>1)</sup>	<i>mld. Kč</i>	<b>335</b>	<b>367</b>	<b>389</b>	<b>453</b>	<b>482</b>	<b>525</b>	<b>577</b>	<b>599</b>	<b>560</b>	<b>578</b>
	<i>růst v %</i>	7,4	9,7	5,8	16,4	6,5	8,8	9,9	3,9	-6,6	3,3
Daně z výroby a dovozu <sup>2)</sup>	<i>mld. Kč</i>	<b>258</b>	<b>267</b>	<b>285</b>	<b>325</b>	<b>342</b>	<b>352</b>	<b>394</b>	<b>406</b>	<b>414</b>	<b>422</b>
	<i>růst v %</i>	4,1	3,4	7,0	14,0	5,2	2,9	11,9	2,9	2,0	1,9
Kapitálové daně <sup>3)</sup>	<i>mld. Kč</i>	<b>1</b>	<b>1</b>	<b>1</b>	<b>1</b>	<b>1</b>	<b>1</b>	<b>0</b>	<b>0</b>	<b>0</b>	<b>0</b>
	<i>růst v %</i>	17,0	8,9	15,6	-28,1	18,5	9,2	-42,4	-44,8	-8,2	0,9
Důchody z vlastnictví	<i>mld. Kč</i>	<b>26</b>	<b>30</b>	<b>25</b>	<b>23</b>	<b>21</b>	<b>26</b>	<b>27</b>	<b>30</b>	<b>31</b>	<b>30</b>
	<i>růst v %</i>	42,8	13,9	-17,7	-5,5	-8,4	20,5	6,6	11,7	1,9	-2,7
Úroky	<i>mld. Kč</i>	<b>15</b>	<b>22</b>	<b>17</b>	<b>14</b>	<b>13</b>	<b>13</b>	<b>15</b>	<b>11</b>	<b>9</b>	<b>7</b>
	<i>růst v %</i>	2,5	43,1	-21,9	-17,5	-11,5	0,0	16,8	-24,4	-21,2	-17,2
Ostatní důchody z vlastnictví	<i>mld. Kč</i>	<b>11</b>	<b>8</b>	<b>7</b>	<b>9</b>	<b>9</b>	<b>13</b>	<b>13</b>	<b>19</b>	<b>22</b>	<b>23</b>
	<i>růst v %</i>	225,2	-27,6	-6,1	22,7	-3,6	50,2	-3,3	53,9	15,0	2,9
Tržby <sup>4)</sup>	<i>mld. Kč</i>	<b>63</b>	<b>66</b>	<b>75</b>	<b>78</b>	<b>80</b>	<b>82</b>	<b>95</b>	<b>103</b>	<b>104</b>	<b>110</b>
	<i>růst v %</i>	8,0	5,5	13,4	3,3	2,6	2,5	16,4	7,8	0,8	6,3
Ostatní běžné transfery a dotace	<i>mld. Kč</i>	<b>16</b>	<b>16</b>	<b>21</b>	<b>28</b>	<b>26</b>	<b>25</b>	<b>23</b>	<b>22</b>	<b>27</b>	<b>33</b>
	<i>růst v %</i>	26,8	4,2	29,7	32,5	-8,0	-2,9	-7,8	-7,6	26,7	19,3
Investiční dotace	<i>mld. Kč</i>	<b>1</b>	<b>1</b>	<b>3</b>	<b>3</b>	<b>5</b>	<b>14</b>	<b>15</b>	<b>27</b>	<b>50</b>	<b>53</b>
	<i>růst v %</i>	654,2	71,8	201,5	10,1	51,6	196,6	5,0	86,1	84,7	5,0
Ostatní kapitálové transfery	<i>mld. Kč</i>	<b>5</b>	<b>2</b>	<b>3</b>	<b>7</b>	<b>5</b>	<b>5</b>	<b>13</b>	<b>3</b>	<b>3</b>	<b>1</b>
	<i>růst v %</i>	86,2	-62,2	34,8	143,3	-21,8	2,3	147,1	-78,0	-2,8	-56,3

Pozn.: 1) Povinné i dobrovolné platby zaměstnavatelů (ve prospěch svých zaměstnanců), zaměstnanců, osob samostatně výdělečně činných a samoplátců orgánům sociálního zabezpečení a zdravotním pojišťovnám. Od roku 2004 včetně pojistného za tzv. státní pojištěnce (úprava nemá vliv na deficit, protože ve stejné výši jsou zvýšeny i výdaje).

2) Povinné platby, které výrobní jednotky musí platit státu a které se týkají výrobní činnosti či dovozu a/nebo použití výrobních faktorů (např. DPH, spotřební daně aj.).

3) Nepravidelné platby ve prospěch vládních institucí z hodnoty majetku, aktiv nebo čistého jmění jednotky (např. daň darovací, dědická).

4) Jedná se o součet tržní produkce, produkce pro vlastní konečné užití a plateb za ostatní netržní služby sektoru vládních institucí.

Zdroj: ČSÚ (2011b).

**Tabulka 5.2: Příjmy sektoru vládních institucí***(v % HDP)*

	2001	2002	2003	2004	2005	2006	2007	2008	2009	2010
<b>Celkové příjmy</b>	38,7	39,5	40,7	42,2	41,4	41,1	41,8	40,2	40,1	40,5
Běžné daně z důchodů mění a jiné	8,8	9,1	9,6	9,6	9,2	9,2	9,4	8,0	7,3	7,1
Sociální příspěvky	14,2	14,9	15,1	16,1	16,2	16,3	16,3	16,2	15,4	15,8
Daně z výroby a dovozu	11,0	10,8	11,1	11,6	11,5	10,9	11,2	11,0	11,4	11,5
Kapitálové daně	0,0	0,0	0,0	0,0	0,0	0,0	0,0	0,0	0,0	0,0
Důchod z vlastnictví	1,1	1,2	1,0	0,8	0,7	0,8	0,8	0,8	0,9	0,8
Úroky	0,7	0,9	0,7	0,5	0,4	0,4	0,4	0,3	0,2	0,2
Ostatní důchody z vlastnictví	0,5	0,3	0,3	0,3	0,3	0,4	0,4	0,5	0,6	0,6
Tržby	2,7	2,7	2,9	2,8	2,7	2,5	2,7	2,8	2,9	3,0
Ostatní běžné transfery a dotace	0,7	0,7	0,8	1,0	0,9	0,8	0,7	0,6	0,8	0,9
Investiční dotace	0,0	0,0	0,1	0,1	0,2	0,4	0,4	0,7	1,4	1,4
Ostatní kapitálové transfery	0,2	0,1	0,1	0,2	0,2	0,2	0,4	0,1	0,1	0,0

*Zdroj: ČSÚ (2011b).*

**Tabulka 5.3: Daňové příjmy sektoru vládních institucí**

		2001	2002	2003	2004	2005	2006	2007	2008	2009	2010
<b>Daně celkem a sociální příspěvky celkem</b>	<i>mld. Kč</i>	<b>800</b>	<b>859</b>	<b>923</b>	<b>1049</b>	<b>1099</b>	<b>1173</b>	<b>1305</b>	<b>1299</b>	<b>1239</b>	<b>1261</b>
	<i>růst v %</i>	7,9	7,3	7,4	13,7	4,8	6,8	11,3	-0,5	-4,6	1,7
<b>Běžné daně z důchodů a jiné</b>	<i>mld. Kč</i>	<b>207</b>	<b>224</b>	<b>247</b>	<b>270</b>	<b>273</b>	<b>295</b>	<b>334</b>	<b>294</b>	<b>266</b>	<b>261</b>
	<i>růst v %</i>	14,0	8,3	10,5	9,1	1,3	8,0	13,1	-12,0	-9,6	-1,8
Daně z příjmů jednotlivce nebo domácnosti vč. zisků z držby	<i>mld. Kč</i>	<b>106</b>	<b>115</b>	<b>126</b>	<b>135</b>	<b>136</b>	<b>137</b>	<b>153</b>	<b>136</b>	<b>129</b>	<b>131</b>
	<i>růst v %</i>	6,5	8,2	9,3	7,6	1,0	0,2	12,3	-11,0	-5,3	1,7
Daně z příjmů nebo zisků společností vč. zisků z držby	<i>mld. Kč</i>	<b>96</b>	<b>106</b>	<b>118</b>	<b>132</b>	<b>133</b>	<b>155</b>	<b>177</b>	<b>153</b>	<b>132</b>	<b>125</b>
	<i>růst v %</i>	26,4	9,8	11,4	11,9	1,3	16,0	14,0	-13,2	-13,9	-5,3
Daně z výher z loterií nebo sázek	<i>mld. Kč</i>	-	-	<b>0</b>	<b>1</b>	<b>1</b>	<b>1</b>	<b>1</b>	<b>1</b>	<b>1</b>	<b>1</b>
	<i>růst v %</i>	-	-	-	17,4	12,5	10,3	13,1	11,5	14,7	-16,9
Ostatní běžné daně	<i>mld. Kč</i>	<b>4</b>	<b>3</b>	<b>4</b>	<b>2</b>	<b>3</b>	<b>3</b>	<b>3</b>	<b>3</b>	<b>3</b>	<b>4</b>
	<i>růst v %</i>	-22,4	-26,0	12,8	-30,9	17,4	5,0	4,8	0,2	3,1	7,4
<b>Sociální příspěvky</b>	<i>mld. Kč</i>	<b>335</b>	<b>367</b>	<b>389</b>	<b>453</b>	<b>482</b>	<b>525</b>	<b>577</b>	<b>599</b>	<b>560</b>	<b>578</b>
	<i>růst v %</i>	7,4	9,7	5,8	16,4	6,5	8,8	9,9	3,9	-6,6	3,3
Skutečné sociální příspěvky <sup>1)</sup>	<i>mld. Kč</i>	<b>335</b>	<b>367</b>	<b>389</b>	<b>452</b>	<b>482</b>	<b>524</b>	<b>576</b>	<b>599</b>	<b>559</b>	<b>577</b>
	<i>růst v %</i>	7,5	9,7	5,8	16,4	6,5	8,9	9,9	3,9	-6,7	3,3
Skutečné sociální příspěvky	<i>mld. Kč</i>	<b>233</b>	<b>256</b>	<b>271</b>	<b>290</b>	<b>309</b>	<b>332</b>	<b>364</b>	<b>380</b>	<b>350</b>	<b>368</b>
	<i>růst v %</i>	7,5	9,7	5,8	7,0	6,5	7,7	9,4	4,5	-7,9	5,1
Sociální příspěvky zaměstnanců	<i>mld. Kč</i>	<b>83</b>	<b>90</b>	<b>95</b>	<b>101</b>	<b>108</b>	<b>117</b>	<b>128</b>	<b>133</b>	<b>112</b>	<b>117</b>
	<i>růst v %</i>	7,0	8,4	5,9	6,8	6,9	7,6	9,5	4,4	-15,8	4,2
Sociální příspěvky OSVČ a nezaměstnaných <sup>1)</sup>	<i>mld. Kč</i>	<b>19</b>	<b>22</b>	<b>23</b>	<b>61</b>	<b>65</b>	<b>75</b>	<b>85</b>	<b>86</b>	<b>97</b>	<b>93</b>
	<i>růst v %</i>	9,1	14,9	6,1	166,0	5,6	16,5	12,6	0,7	13,0	-4,1
Imputované sociální příspěvky	<i>mld. Kč</i>	<b>0</b>	<b>0</b>	<b>0</b>	<b>0</b>	<b>0</b>	<b>0</b>	<b>0</b>	<b>0</b>	<b>1</b>	<b>1</b>
	<i>růst v %</i>	-42,1	2,4	17,5	36,6	-1,5	2,0	-26,2	-4,7	190,5	-5,4
<b>Daně z výroby a dovozu</b>	<i>mld. Kč</i>	<b>258</b>	<b>267</b>	<b>285</b>	<b>325</b>	<b>342</b>	<b>352</b>	<b>394</b>	<b>406</b>	<b>414</b>	<b>422</b>
	<i>růst v %</i>	4,1	3,4	7,0	14,0	5,2	2,9	11,9	2,9	2,0	1,9
Daně z produktů <sup>2)</sup>	<i>mld. Kč</i>	<b>245</b>	<b>254</b>	<b>272</b>	<b>313</b>	<b>330</b>	<b>339</b>	<b>380</b>	<b>392</b>	<b>400</b>	<b>406</b>
	<i>růst v %</i>	4,6	3,5	7,2	15,2	5,5	2,6	12,2	3,0	2,1	1,5
DPH	<i>mld. Kč</i>	<b>149</b>	<b>155</b>	<b>164</b>	<b>202</b>	<b>211</b>	<b>209</b>	<b>227</b>	<b>255</b>	<b>254</b>	<b>259</b>
	<i>růst v %</i>	5,6	3,9	5,9	23,0	4,2	-0,8	8,6	12,3	-0,3	1,9
Spotřební daně	<i>mld. Kč</i>	<b>77</b>	<b>80</b>	<b>88</b>	<b>99</b>	<b>111</b>	<b>121</b>	<b>143</b>	<b>126</b>	<b>137</b>	<b>138</b>
	<i>růst v %</i>	7,6	3,6	10,0	13,4	11,4	9,4	17,9	-11,5	8,8	0,9
Ostatní daně z produktů <sup>3)</sup>	<i>mld. Kč</i>	<b>19</b>	<b>19</b>	<b>20</b>	<b>12</b>	<b>9</b>	<b>9</b>	<b>11</b>	<b>11</b>	<b>8</b>	<b>8</b>
	<i>růst v %</i>	-12,0	0,2	5,8	-40,9	-21,8	-0,3	18,1	-1,4	-21,3	-1,0
Jiné daně z výroby <sup>4)</sup>	<i>mld. Kč</i>	<b>13</b>	<b>13</b>	<b>14</b>	<b>12</b>	<b>12</b>	<b>13</b>	<b>14</b>	<b>14</b>	<b>14</b>	<b>16</b>
	<i>růst v %</i>	-4,9	0,6	4,2	-10,4	-2,3	12,8	5,2	-1,1	1,4	13,8
<b>Kapitálové daně</b>	<i>mld. Kč</i>	<b>1</b>	<b>1</b>	<b>1</b>	<b>1</b>	<b>1</b>	<b>1</b>	<b>0</b>	<b>0</b>	<b>0</b>	<b>0</b>
	<i>růst v %</i>	17,0	8,9	15,6	-28,1	18,5	9,2	-42,4	-44,8	-8,2	0,9

Pozn.:1) Od roku 2004 včetně pojistného za tzv. státní pojišťovnu.

2) Daně placené z jednotky vyrobeného nebo do transakce vstupujícího výrobku nebo služby.

3) Jedná se například o dovozní cla, poplatky z dovážených zemědělských produktů, daně z finančních a kapitálových transakcí, poplatky ze zábavních činností, daně z loterií, her a sázek a jiné.

4) Daně požadované od podniků z důvodu jejich zapojení do výrobní činnosti, nezávisle na množství jimi vyrobeného nebo prodaného zboží nebo služeb (např. daň z nemovitostí, silniční daň, poplatky za vypouštění odpadních vod do vod povrchových).

Zdroj: ČSÚ (2011b).

**Tabulka 5.4: Daňové příjmy sektoru vládních institucí**

(v % HDP)

	2001	2002	2003	2004	2005	2006	2007	2008	2009	2010
<b>Daně celkem a sociální příspěvky celkem</b>	<b>34,0</b>	<b>34,8</b>	<b>35,8</b>	<b>37,3</b>	<b>36,8</b>	<b>36,4</b>	<b>36,9</b>	<b>35,2</b>	<b>34,2</b>	<b>34,4</b>
<b>Běžné daně z důchodů a jiné</b>	<b>8,8</b>	<b>9,1</b>	<b>9,6</b>	<b>9,6</b>	<b>9,2</b>	<b>9,2</b>	<b>9,4</b>	<b>8,0</b>	<b>7,3</b>	<b>7,1</b>
Daně z příjmů jednotlivce nebo domácnosti vč. zisků z držby	4,5	4,7	4,9	4,8	4,6	4,2	4,3	3,7	3,6	3,6
Daně z příjmů nebo zisků společností vč. zisků z držby	4,1	4,3	4,6	4,7	4,5	4,8	5,0	4,2	3,6	3,4
Daně z výher z loterií nebo sázek	-	-	0,0	0,0	0,0	0,0	0,0	0,0	0,0	0,0
Ostatní běžné daně	0,2	0,1	0,1	0,1	0,1	0,1	0,1	0,1	0,1	0,1
<b>Sociální příspěvky</b>	<b>14,2</b>	<b>14,9</b>	<b>15,1</b>	<b>16,1</b>	<b>16,2</b>	<b>16,3</b>	<b>16,3</b>	<b>16,2</b>	<b>15,4</b>	<b>15,8</b>
Skutečné sociální příspěvky	14,2	14,9	15,1	16,1	16,1	16,3	16,3	16,2	15,4	15,7
Skutečné sociální příspěvky zaměstnavatelů	9,9	10,4	10,5	10,3	10,3	10,3	10,3	10,3	9,7	10,0
Sociální příspěvky zaměstnanců	3,5	3,6	3,7	3,6	3,6	3,6	3,6	3,6	3,1	3,2
Sociální příspěvky OSVČ a nezaměstnaných	0,8	0,9	0,9	2,2	2,2	2,3	2,4	2,3	2,7	2,5
Imputované sociální příspěvky	0,0	0,0	0,0	0,0	0,0	0,0	0,0	0,0	0,0	0,0
<b>Daně z výroby a dovozu</b>	<b>11,0</b>	<b>10,8</b>	<b>11,1</b>	<b>11,6</b>	<b>11,5</b>	<b>10,9</b>	<b>11,2</b>	<b>11,0</b>	<b>11,4</b>	<b>11,5</b>
Daně z produktů	10,4	10,3	10,5	11,1	11,1	10,5	10,8	10,6	11,0	11,1
DPH	6,3	6,3	6,4	7,2	7,1	6,5	6,4	6,9	7,0	7,1
Spotřební daně	3,3	3,2	3,4	3,5	3,7	3,8	4,0	3,4	3,8	3,8
Ostatní daně z produktů	0,8	0,8	0,8	0,4	0,3	0,3	0,3	0,3	0,2	0,2
Jiné daně z výroby	0,6	0,5	0,5	0,4	0,4	0,4	0,4	0,4	0,4	0,4
<b>Kapitálové daně</b>	<b>0,0</b>	<b>0,0</b>	<b>0,0</b>	<b>0,0</b>	<b>0,0</b>	<b>0,0</b>	<b>0,0</b>	<b>0,0</b>	<b>0,0</b>	<b>0,0</b>

Zdroj: ČSÚ (2011b).

**Tabulka 5.5: Příjmy subsektoru ústředních vládních institucí**

		2001	2002	2003	2004	2005	2006	2007	2008	2009	2010
<b>Celkové příjmy</b>	<i>mld. Kč</i>	<b>675</b>	<b>702</b>	<b>750</b>	<b>832</b>	<b>842</b>	<b>898</b>	<b>1006</b>	<b>1003</b>	<b>965</b>	<b>982</b>
	<i>růst v %</i>	11,5	4,0	6,8	11,0	1,2	6,7	12,0	-0,3	-3,8	1,8
Běžné daně z důchodů, jmění a jiné	<i>mld. Kč</i>	<b>154</b>	<b>160</b>	<b>177</b>	<b>193</b>	<b>182</b>	<b>197</b>	<b>224</b>	<b>195</b>	<b>176</b>	<b>172</b>
	<i>růst v %</i>	56,4	3,9	10,5	9,2	-5,9	8,5	13,5	-13,0	-9,6	-2,0
Sociální příspěvky	<i>mld. Kč</i>	<b>241</b>	<b>263</b>	<b>277</b>	<b>300</b>	<b>319</b>	<b>343</b>	<b>376</b>	<b>392</b>	<b>352</b>	<b>365</b>
	<i>růst v %</i>	8,7	9,0	5,5	8,3	6,2	7,5	9,8	4,3	-10,4	3,7
Daně z výroby a dovozu	<i>mld. Kč</i>	<b>221</b>	<b>224</b>	<b>240</b>	<b>270</b>	<b>272</b>	<b>283</b>	<b>319</b>	<b>320</b>	<b>328</b>	<b>332</b>
	<i>růst v %</i>	-8,5	1,2	7,2	12,5	0,7	3,8	12,8	0,2	2,6	1,4
Kapitálové daně	<i>mld. Kč</i>	<b>1</b>	<b>1</b>	<b>1</b>	<b>1</b>	<b>1</b>	<b>1</b>	<b>0</b>	<b>0</b>	<b>0</b>	<b>0</b>
	<i>růst v %</i>	17,0	8,9	15,0	-28,7	18,8	10,0	-42,6	-45,7	-10,4	1,8
Důchod z vlastnictví	<i>mld. Kč</i>	<b>22</b>	<b>23</b>	<b>17</b>	<b>15</b>	<b>14</b>	<b>18</b>	<b>20</b>	<b>22</b>	<b>23</b>	<b>24</b>
	<i>růst v %</i>	63,0	2,9	-22,8	-13,9	-3,6	26,8	6,4	10,6	8,4	0,4
Tržby	<i>mld. Kč</i>	<b>21</b>	<b>22</b>	<b>26</b>	<b>28</b>	<b>28</b>	<b>29</b>	<b>37</b>	<b>39</b>	<b>37</b>	<b>40</b>
	<i>růst v %</i>	17,2	4,6	15,5	7,5	2,8	3,8	26,1	5,9	-4,8	6,5
Ostatní příjmy	<i>mld. Kč</i>	<b>15</b>	<b>10</b>	<b>12</b>	<b>25</b>	<b>26</b>	<b>28</b>	<b>30</b>	<b>35</b>	<b>48</b>	<b>49</b>
	<i>růst v %</i>	34,2	-34,8	22,0	118,9	1,9	6,4	8,7	15,7	38,6	2,3

Zdroj: ČSÚ (2011b).

**Tabulka 5.6: Příjmy subsektoru místních vládních institucí**

		2001	2002	2003	2004	2005	2006	2007	2008	2009	2010
<b>Celkové příjmy</b>	<i>mld. Kč</i>	<b>228</b>	<b>260</b>	<b>329</b>	<b>349</b>	<b>352</b>	<b>375</b>	<b>410</b>	<b>411</b>	<b>428</b>	<b>436</b>
	<i>růst v %</i>	14,1	13,9	26,4	6,3	0,6	6,8	9,3	0,1	4,1	1,9
Běžné daně z důchodů, jmění a jiné	<i>mld. Kč</i>	<b>53</b>	<b>64</b>	<b>70</b>	<b>77</b>	<b>92</b>	<b>98</b>	<b>110</b>	<b>99</b>	<b>90</b>	<b>88</b>
	<i>růst v %</i>	-36,5	21,1	10,5	8,8	19,6	7,0	12,3	-10,0	-9,6	-1,3
Sociální příspěvky	<i>mld. Kč</i>	<b>0</b>	<b>0</b>	<b>0</b>	<b>0</b>	<b>0</b>	<b>0</b>	<b>0</b>	<b>0</b>	<b>0</b>	<b>0</b>
	<i>růst v %</i>	90,5	-40,0	4,2	20,0	21,7	61,6	-43,2	-79,1	2428,6	-10,2
Daně z výroby a dovozu	<i>mld. Kč</i>	<b>37</b>	<b>42</b>	<b>45</b>	<b>55</b>	<b>70</b>	<b>70</b>	<b>76</b>	<b>86</b>	<b>86</b>	<b>89</b>
	<i>růst v %</i>	520,0	16,3	6,2	21,8	27,4	-0,4	8,2	13,9	0,1	3,8
Kapitálové daně	<i>mld. Kč</i>	-	-	<b>0</b>	<b>0</b>	<b>0</b>	<b>0</b>	<b>0</b>	<b>0</b>	<b>0</b>	<b>0</b>
	<i>růst v %</i>	-	-	-	80,0	0,0	-55,6	0,0	50,0	83,3	-18,2
Důchod z vlastnictví	<i>mld. Kč</i>	<b>4</b>	<b>7</b>	<b>7</b>	<b>8</b>	<b>7</b>	<b>7</b>	<b>7</b>	<b>8</b>	<b>7</b>	<b>6</b>
	<i>růst v %</i>	-18,0	87,2	-0,3	16,6	-17,8	7,2	1,4	5,7	-12,1	-6,7
Tržby	<i>mld. Kč</i>	<b>41</b>	<b>44</b>	<b>50</b>	<b>50</b>	<b>51</b>	<b>52</b>	<b>58</b>	<b>63</b>	<b>66</b>	<b>70</b>
	<i>růst v %</i>	3,0	6,6	12,5	1,0	2,6	1,8	11,1	9,1	4,3	6,3
Ostatní příjmy	<i>mld. Kč</i>	<b>94</b>	<b>103</b>	<b>157</b>	<b>160</b>	<b>132</b>	<b>148</b>	<b>160</b>	<b>155</b>	<b>179</b>	<b>182</b>
	<i>růst v %</i>	41,0	9,4	52,3	1,9	-17,4	12,4	7,7	-2,9	15,6	1,4

Zdroj: ČSÚ (2011b).

**Tabulka 5.7: Příjmy subsektoru fondů sociálního zabezpečení**

		2001	2002	2003	2004	2005	2006	2007	2008	2009	2010
<b>Celkové příjmy</b>	<i>mld. Kč</i>	<b>127</b>	<b>138</b>	<b>149</b>	<b>159</b>	<b>170</b>	<b>185</b>	<b>203</b>	<b>211</b>	<b>211</b>	<b>216</b>
	<i>růst v %</i>	6,7	8,6	7,8	6,7	6,6	9,0	10,1	3,6	0,2	2,2
Běžné daně z důchodů, jmění a jiné	<i>mld. Kč</i>	-	-	-	-	-	-	-	-	-	-
	<i>růst v %</i>	-	-	-	-	-	-	-	-	-	-
Sociální příspěvky <sup>1)</sup>	<i>mld. Kč</i>	<b>94</b>	<b>105</b>	<b>112</b>	<b>153</b>	<b>163</b>	<b>182</b>	<b>200</b>	<b>207</b>	<b>208</b>	<b>213</b>
	<i>růst v %</i>	4,2	11,3	6,8	36,7	7,1	11,4	10,0	3,2	0,4	2,6
Daně z výroby a dovozu	<i>mld. Kč</i>	-	-	-	-	-	-	-	-	-	-
	<i>růst v %</i>	-	-	-	-	-	-	-	-	-	-
Kapitálové daně	<i>mld. Kč</i>	-	-	-	-	-	-	-	-	-	-
	<i>růst v %</i>	-	-	-	-	-	-	-	-	-	-
Důchod z vlastnictví	<i>mld. Kč</i>	<b>1</b>	<b>0</b>	<b>0</b>	<b>0</b>	<b>0</b>	<b>0</b>	<b>1</b>	<b>1</b>	<b>1</b>	<b>1</b>
	<i>růst v %</i>	28,2	-25,1	-26,3	-4,9	6,5	-5,5	125,3	110,8	-24,7	-45,2
Tržby	<i>mld. Kč</i>	<b>0</b>	<b>0</b>	<b>0</b>	<b>0</b>	<b>0</b>	<b>0</b>	<b>0</b>	<b>0</b>	<b>0</b>	<b>0</b>
	<i>růst v %</i>	509,1	-65,2	-24,3	45,3	3,2	-5,0	-7,9	-14,4	-2,5	-7,8
Ostatní příjmy	<i>mld. Kč</i>	<b>33</b>	<b>33</b>	<b>37</b>	<b>6</b>	<b>6</b>	<b>2</b>	<b>2</b>	<b>2</b>	<b>2</b>	<b>2</b>
	<i>růst v %</i>	13,2	2,3	11,3	-83,8	-4,1	-59,8	3,2	3,5	-5,6	-11,5

Pozn.: 1) Od roku 2004 včetně pojistného za tzv. státní pojištěnce.

Zdroj: ČSÚ (2011b).

## 5.2 Výdaje

Tabulka 5.8: Výdaje sektoru vládních institucí

		2001	2002	2003	2004	2005	2006	2007	2008	2009	2010
<b>Výdaje celkem</b>	<i>mld. Kč</i>	<b>1043</b>	<b>1141</b>	<b>1219</b>	<b>1270</b>	<b>1342</b>	<b>1410</b>	<b>1502</b>	<b>1582</b>	<b>1666</b>	<b>1658</b>
	<i>růst v %</i>	14,0	9,4	6,9	4,2	5,7	5,0	6,6	5,3	5,3	-0,5
Náhrady zaměstnancům	<i>mld. Kč</i>	<b>173</b>	<b>192</b>	<b>214</b>	<b>222</b>	<b>238</b>	<b>252</b>	<b>269</b>	<b>280</b>	<b>294</b>	<b>294</b>
	<i>růst v %</i>	11,8	10,8	11,8	3,7	7,1	6,1	6,4	4,1	5,0	0,0
Mezispotřeba	<i>mld. Kč</i>	<b>153</b>	<b>174</b>	<b>196</b>	<b>193</b>	<b>206</b>	<b>212</b>	<b>218</b>	<b>229</b>	<b>238</b>	<b>237</b>
	<i>růst v %</i>	6,2	13,5	12,9	-1,3	6,4	2,8	2,8	5,3	3,7	-0,5
Sociální dávky jiné než naturální sociální transfery <sup>1)</sup>	<i>mld. Kč</i>	<b>280</b>	<b>305</b>	<b>316</b>	<b>362</b>	<b>376</b>	<b>405</b>	<b>454</b>	<b>471</b>	<b>502</b>	<b>510</b>
	<i>růst v %</i>	6,3	8,8	3,4	14,7	4,0	7,6	12,0	3,8	6,6	1,6
Naturální sociální transfery	<i>mld. Kč</i>	<b>127</b>	<b>142</b>	<b>150</b>	<b>161</b>	<b>167</b>	<b>174</b>	<b>187</b>	<b>199</b>	<b>219</b>	<b>222</b>
	<i>růst v %</i>	10,4	11,5	5,7	7,0	4,2	3,7	7,8	6,1	10,3	1,5
Důchody z vlastnictví	<i>mld. Kč</i>	<b>24</b>	<b>31</b>	<b>29</b>	<b>33</b>	<b>34</b>	<b>36</b>	<b>40</b>	<b>40</b>	<b>47</b>	<b>51</b>
	<i>růst v %</i>	29,3	28,2	-4,1	11,2	5,6	3,3	12,2	-0,9	20,0	7,6
Úroky	<i>mld. Kč</i>	<b>24</b>	<b>31</b>	<b>29</b>	<b>33</b>	<b>34</b>	<b>36</b>	<b>40</b>	<b>39</b>	<b>47</b>	<b>51</b>
	<i>růst v %</i>	29,5	28,2	-4,1	11,2	5,6	3,3	12,2	-1,0	20,0	7,8
Ostatní důchody z vlastnictví	<i>mld. Kč</i>	<b>0</b>	<b>0</b>	<b>0</b>	<b>0</b>	<b>0</b>	<b>0</b>	<b>0</b>	<b>0</b>	<b>0</b>	<b>0</b>
	<i>růst v %</i>	-19,2	50,0	-25,4	12,8	-3,8	41,2	9,7	26,6	11,0	-46,8
Dotace	<i>mld. Kč</i>	<b>65</b>	<b>57</b>	<b>68</b>	<b>59</b>	<b>55</b>	<b>61</b>	<b>62</b>	<b>64</b>	<b>76</b>	<b>71</b>
	<i>růst v %</i>	7,3	-13,5	20,6	-13,5	-7,2	12,2	1,8	2,0	19,7	-6,8
Tvorba hrubého fixního kapitálu	<i>mld. Kč</i>	<b>83</b>	<b>95</b>	<b>117</b>	<b>136</b>	<b>147</b>	<b>161</b>	<b>166</b>	<b>183</b>	<b>190</b>	<b>170</b>
	<i>růst v %</i>	5,4	14,2	23,1	16,4	7,4	10,2	2,7	10,0	4,1	-10,4
Kapitálové transfery <sup>2)</sup>	<i>mld. Kč</i>	<b>124</b>	<b>120</b>	<b>98</b>	<b>72</b>	<b>76</b>	<b>59</b>	<b>59</b>	<b>96</b>	<b>83</b>	<b>79</b>
	<i>růst v %</i>	115,7	-3,3	-18,2	-26,3	5,5	-22,6	0,3	61,6	-13,5	-4,3
Investiční dotace <sup>3)</sup>	<i>mld. Kč</i>	<b>27</b>	<b>37</b>	<b>35</b>	<b>35</b>	<b>34</b>	<b>37</b>	<b>35</b>	<b>35</b>	<b>33</b>	<b>31</b>
	<i>růst v %</i>	5,8	34,5	-4,8	0,1	-3,7	8,4	-3,9	-1,5	-6,3	-5,9
Ostatní kapitálové transfery	<i>mld. Kč</i>	<b>97</b>	<b>83</b>	<b>63</b>	<b>37</b>	<b>43</b>	<b>22</b>	<b>24</b>	<b>61</b>	<b>50</b>	<b>49</b>
	<i>růst v %</i>	205,7	-14,0	-24,1	-41,1	14,3	-47,2	7,2	154,2	-17,6	-3,2
Ostatní výdaje	<i>mld. Kč</i>	<b>13</b>	<b>26</b>	<b>30</b>	<b>32</b>	<b>42</b>	<b>49</b>	<b>48</b>	<b>22</b>	<b>17</b>	<b>24</b>
	<i>růst v %</i>	-41,1	109,5	15,4	4,8	33,8	16,1	-3,0	-54,0	-24,9	43,9
<b>Výdaje na konečnou spotřebu</b>	<i>mld. Kč</i>	<b>497</b>	<b>549</b>	<b>603</b>	<b>622</b>	<b>658</b>	<b>687</b>	<b>717</b>	<b>753</b>	<b>800</b>	<b>800</b>
	<i>růst v %</i>	7,8	10,6	9,8	3,1	5,9	4,3	4,4	5,0	6,2	0,1
Kolektivní spotřeba <sup>4)</sup>	<i>mld. Kč</i>	<b>242</b>	<b>271</b>	<b>306</b>	<b>297</b>	<b>330</b>	<b>342</b>	<b>354</b>	<b>373</b>	<b>392</b>	<b>389</b>
	<i>růst v %</i>	4,2	12,2	12,7	-3,0	11,2	3,8	3,4	5,5	4,9	-0,7
Individuální spotřeba	<i>mld. Kč</i>	<b>255</b>	<b>278</b>	<b>298</b>	<b>325</b>	<b>329</b>	<b>345</b>	<b>363</b>	<b>380</b>	<b>408</b>	<b>411</b>
	<i>růst v %</i>	11,4	9,2	6,9	9,2	1,1	4,9	5,3	4,5	7,5	0,8

Pozn.: Výdaje na kolektivní spotřebu vlády byly pro rok 2010 rozděleny na kolektivní a individuální spotřebu na základě dopočtů MF ČR.

1) Sociální dávky, které mají sloužit domácnostem k pokrytí nákladů či ztrát plynoucích z existence nebo vzniku určitých rizik nebo potřeb. Jedná se především o dávky vyplacené v případě stáří, invalidity, nemoci, mateřství, nezaměstnanosti, pracovního úrazu, nemoci z povolání, náhlé sociální potřeby apod. Od roku 2004 včetně pojistného za tzv. státní pojišťovnu (úprava nemá vliv na deficit, protože ve stejné výši jsou zvýšeny i příjmy).

2) Transakce rozdělování kapitálu, které neovlivňují velikost běžného důchodu poživatele ani plátce takové transakce, ale velikost jejich čistého jmění. Mohou probíhat v peněžní i naturální formě.

3) Kapitálové transfery v peněžní i naturální podobě, které vládní instituce poskytují k celkovému nebo částečnému financování tvorby hrubého fixního kapitálu.

4) Hodnota kolektivních služeb poskytovaných celé společnosti nebo jejich specifickým skupinám, tj. výdaje na veřejné služby, obranu, bezpečnost, justici, ochranu zdraví, životní prostředí, vědu a výzkum, rozvoj infrastruktury a hospodářství.

Zdroj: ČSÚ (2011b), MF ČR.

**Tabulka 5.9: Výdaje sektoru vládních institucí**

(v % HDP)

	2001	2002	2003	2004	2005	2006	2007	2008	2009	2010
<b>Výdaje celkem</b>	<b>44,4</b>	<b>46,3</b>	<b>47,3</b>	<b>45,1</b>	<b>45,0</b>	<b>43,7</b>	<b>42,5</b>	<b>42,9</b>	<b>45,9</b>	<b>45,2</b>
Náhrady zaměstnancům	7,4	7,8	8,3	7,9	8,0	7,8	7,6	7,6	8,1	8,0
Mezispotřeba	6,5	7,0	7,6	6,9	6,9	6,6	6,2	6,2	6,6	6,4
Sociální dávky jiné než naturální sociální transfery	11,9	12,4	12,2	12,9	12,6	12,6	12,8	12,8	13,9	13,9
Naturální sociální dávky	5,4	5,8	5,8	5,7	5,6	5,4	5,3	5,4	6,0	6,1
Důchody z vlastnictví	1,0	1,2	1,1	1,2	1,2	1,1	1,1	1,1	1,3	1,4
Úroky	1,0	1,2	1,1	1,2	1,2	1,1	1,1	1,1	1,3	1,4
Ostatní důchody z vlastnictví	0,0	0,0	0,0	0,0	0,0	0,0	0,0	0,0	0,0	0,0
Dotace	2,8	2,3	2,6	2,1	1,8	1,9	1,8	1,7	2,1	1,9
Tvorba hrubého fixního kapitálu	3,5	3,9	4,5	4,8	4,9	5,0	4,7	4,9	5,2	4,6
Kapitálové transfery	5,3	4,9	3,8	2,6	2,6	1,8	1,7	2,6	2,3	2,2
Investiční dotace	1,2	1,5	1,4	1,3	1,1	1,1	1,0	0,9	0,9	0,8
Ostatní kapitálové transfery	4,1	3,4	2,5	1,3	1,4	0,7	0,7	1,7	1,4	1,3
Ostatní výdaje	0,5	1,1	1,2	1,1	1,4	1,5	1,4	0,6	0,5	0,6
<b>Výdaje na konečnou spotřebu</b>	<b>21,1</b>	<b>22,3</b>	<b>23,4</b>	<b>22,1</b>	<b>22,1</b>	<b>21,3</b>	<b>20,3</b>	<b>20,4</b>	<b>22,1</b>	<b>21,8</b>
Kolektivní spotřeba	10,3	11,0	11,9	10,5	11,0	10,6	10,0	10,1	10,8	10,6
Individuální spotřeba	10,8	11,3	11,5	11,5	11,0	10,7	10,3	10,3	11,3	11,2

Pozn.: Výdaje na kolektivní spotřebu vlády byly pro rok 2010 rozděleny na kolektivní a individuální spotřebu na základě dopočtů MF ČR.

Zdroj: ČSÚ (2011b), MF ČR.

**Tabulka 5.10: Výdaje subsektoru ústředních vládních institucí**

		2001	2002	2003	2004	2005	2006	2007	2008	2009	2010
<b>Výdaje celkem</b>	<i>mld. Kč</i>	<b>797</b>	<b>853</b>	<b>904</b>	<b>908</b>	<b>947</b>	<b>982</b>	<b>1062</b>	<b>1102</b>	<b>1143</b>	<b>1133</b>
	<i>růst v %</i>	16,9	7,1	6,0	0,4	4,3	3,7	8,1	3,8	3,7	-0,9
Náhrady zaměstnancům	<i>mld. Kč</i>	<b>106</b>	<b>117</b>	<b>109</b>	<b>111</b>	<b>121</b>	<b>128</b>	<b>137</b>	<b>143</b>	<b>150</b>	<b>148</b>
	<i>růst v %</i>	-0,7	9,9	-7,0	1,9	9,1	6,1	6,7	4,2	5,0	-1,3
Mezispotřeba	<i>mld. Kč</i>	<b>74</b>	<b>87</b>	<b>97</b>	<b>94</b>	<b>104</b>	<b>101</b>	<b>107</b>	<b>108</b>	<b>112</b>	<b>108</b>
	<i>růst v %</i>	-0,7	16,8	11,8	-3,5	11,7	-3,4	5,7	1,5	3,3	-3,2
Sociální dávky jiné než naturální sociální transfery <sup>1)</sup>	<i>mld. Kč</i>	<b>271</b>	<b>295</b>	<b>304</b>	<b>350</b>	<b>365</b>	<b>393</b>	<b>435</b>	<b>451</b>	<b>481</b>	<b>487</b>
	<i>růst v %</i>	6,6	8,6	3,0	15,2	4,2	7,8	10,7	3,5	6,7	1,3
Naturální sociální dávky	<i>mld. Kč</i>	<b>3</b>	<b>3</b>	<b>2</b>	<b>2</b>	<b>1</b>	<b>3</b>	<b>2</b>	<b>2</b>	<b>3</b>	<b>4</b>
	<i>růst v %</i>	64,8	7,1	-32,8	-16,0	-49,5	236,5	-23,9	-18,2	36,6	53,3
Úroky	<i>mld. Kč</i>	<b>22</b>	<b>29</b>	<b>27</b>	<b>30</b>	<b>32</b>	<b>33</b>	<b>37</b>	<b>36</b>	<b>45</b>	<b>50</b>
	<i>růst v %</i>	31,3	30,5	-5,6	9,9	9,0	2,9	12,1	-2,2	23,6	10,1
Dotace	<i>mld. Kč</i>	<b>49</b>	<b>38</b>	<b>39</b>	<b>33</b>	<b>25</b>	<b>30</b>	<b>31</b>	<b>31</b>	<b>38</b>	<b>30</b>
	<i>růst v %</i>	11,5	-21,4	1,5	-16,0	-22,3	18,9	3,7	-0,4	22,4	-21,9
Tvorba hrubého fixního kapitálu	<i>mld. Kč</i>	<b>35</b>	<b>34</b>	<b>47</b>	<b>62</b>	<b>77</b>	<b>81</b>	<b>87</b>	<b>96</b>	<b>89</b>	<b>76</b>
	<i>růst v %</i>	-6,3	-2,4	39,1	32,2	24,1	4,9	7,7	10,9	-7,1	-14,6
Kapitálové transfery	<i>mld. Kč</i>	<b>130</b>	<b>129</b>	<b>109</b>	<b>86</b>	<b>87</b>	<b>68</b>	<b>68</b>	<b>101</b>	<b>90</b>	<b>89</b>
	<i>růst v %</i>	100,7	-0,5	-15,7	-20,7	0,2	-21,6	0,3	47,5	-10,0	-1,5
Ostatní výdaje	<i>mld. Kč</i>	<b>106</b>	<b>121</b>	<b>171</b>	<b>141</b>	<b>135</b>	<b>145</b>	<b>157</b>	<b>134</b>	<b>135</b>	<b>141</b>
	<i>růst v %</i>	31,0	14,3	40,7	-17,6	-4,3	7,3	8,7	-14,7	0,3	4,5

Pozn.: 1) Od roku 2004 včetně pojistného za tzv. státní pojišťovnu.

Zdroj: ČSÚ (2011b).



**Tabulka 5.11: Výdaje subsektoru místních vládních institucí**

		2001	2002	2003	2004	2005	2006	2007	2008	2009	2010
<b>Výdaje celkem</b>	<i>mld. Kč</i>	<b>238</b>	<b>272</b>	<b>343</b>	<b>354</b>	<b>353</b>	<b>388</b>	<b>394</b>	<b>420</b>	<b>451</b>	<b>448</b>
	<i>růst v %</i>	13,9	14,0	26,1	3,3	-0,2	9,9	1,4	6,7	7,3	-0,7
Náhrady zaměstnancům	<i>mld. Kč</i>	<b>64</b>	<b>72</b>	<b>103</b>	<b>109</b>	<b>114</b>	<b>121</b>	<b>129</b>	<b>133</b>	<b>140</b>	<b>142</b>
	<i>růst v %</i>	41,3	12,2	42,6	5,7	5,1	6,1	6,1	3,8	4,9	1,4
Mezispotřeba	<i>mld. Kč</i>	<b>77</b>	<b>85</b>	<b>97</b>	<b>98</b>	<b>100</b>	<b>109</b>	<b>109</b>	<b>119</b>	<b>123</b>	<b>125</b>
	<i>růst v %</i>	13,5	10,6	13,9	0,8	1,4	9,7	-0,2	8,8	3,7	1,8
Sociální dávky jiné než naturální sociální transfery	<i>mld. Kč</i>	<b>9</b>	<b>10</b>	<b>12</b>	<b>12</b>	<b>12</b>	<b>12</b>	<b>18</b>	<b>21</b>	<b>22</b>	<b>23</b>
	<i>růst v %</i>	-3,4	13,4	15,6	0,6	-1,4	2,5	53,6	11,9	5,0	6,9
Naturální sociální dávky	<i>mld. Kč</i>	<b>1</b>	<b>1</b>	<b>2</b>	<b>3</b>	<b>3</b>	<b>3</b>	<b>3</b>	<b>3</b>	<b>3</b>	<b>2</b>
	<i>růst v %</i>	-38,9	15,6	69,9	4,5	2,4	8,9	19,0	-11,3	0,2	-16,4
Úroky	<i>mld. Kč</i>	<b>2</b>	<b>2</b>	<b>2</b>	<b>3</b>	<b>2</b>	<b>2</b>	<b>3</b>	<b>3</b>	<b>2</b>	<b>2</b>
	<i>růst v %</i>	10,3	4,5	18,9	26,8	-27,1	8,1	11,2	17,6	-23,0	-35,4
Dotace	<i>mld. Kč</i>	<b>17</b>	<b>18</b>	<b>29</b>	<b>26</b>	<b>29</b>	<b>31</b>	<b>31</b>	<b>33</b>	<b>38</b>	<b>41</b>
	<i>růst v %</i>	-3,4	9,6	60,7	-10,2	11,6	6,3	-0,1	4,4	17,1	8,3
Tvorba hrubého fixního kapitálu	<i>mld. Kč</i>	<b>48</b>	<b>61</b>	<b>70</b>	<b>74</b>	<b>69</b>	<b>80</b>	<b>79</b>	<b>85</b>	<b>99</b>	<b>93</b>
	<i>růst v %</i>	16,2	25,6	14,9	5,9	-6,7	16,8	-2,3	8,8	16,4	-6,6
Kapitálové transfery	<i>mld. Kč</i>	<b>14</b>	<b>12</b>	<b>16</b>	<b>20</b>	<b>14</b>	<b>15</b>	<b>14</b>	<b>13</b>	<b>11</b>	<b>8</b>
	<i>růst v %</i>	6,7	-16,6	38,2	23,7	-32,9	9,9	-5,1	-7,3	-13,1	-28,9
Ostatní výdaje	<i>mld. Kč</i>	<b>6</b>	<b>10</b>	<b>11</b>	<b>10</b>	<b>11</b>	<b>14</b>	<b>8</b>	<b>10</b>	<b>12</b>	<b>11</b>
	<i>růst v %</i>	-47,7	78,5	8,9	-11,3	17,4	26,8	-43,8	30,9	15,9	-5,4

Zdroj: ČSÚ (2011b).

**Tabulka 5.12: Výdaje subsektoru fondů sociálního zabezpečení**

		2001	2002	2003	2004	2005	2006	2007	2008	2009	2010
<b>Výdaje celkem</b>	<i>mld. Kč</i>	<b>128</b>	<b>143</b>	<b>151</b>	<b>162</b>	<b>170</b>	<b>173</b>	<b>187</b>	<b>201</b>	<b>222</b>	<b>224</b>
	<i>růst v %</i>	10,6	11,6	5,8	7,2	5,0	1,9	8,3	7,1	10,5	1,1
Náhrady zaměstnancům	<i>mld. Kč</i>	<b>2</b>	<b>3</b>	<b>3</b>	<b>3</b>	<b>3</b>	<b>3</b>	<b>3</b>	<b>4</b>	<b>4</b>	<b>4</b>
	<i>růst v %</i>	9,5	11,1	5,4	2,7	5,7	5,3	6,5	12,0	9,6	-1,1
Mezispotřeba	<i>mld. Kč</i>	<b>1</b>	<b>2</b>	<b>2</b>	<b>2</b>	<b>2</b>	<b>2</b>	<b>2</b>	<b>2</b>	<b>3</b>	<b>3</b>
	<i>růst v %</i>	27,3	5,3	23,4	2,1	5,9	-18,6	16,0	22,2	25,4	7,3
Sociální dávky jiné než naturální sociální transfery	<i>mld. Kč</i>	-	-	-	-	<b>0</b>	<b>0</b>	-	<b>0</b>	<b>0</b>	<b>0</b>
	<i>růst v %</i>	-	-	-	-	-	100,0	-	-	600,0	-14,3
Naturální sociální dávky	<i>mld. Kč</i>	<b>123</b>	<b>137</b>	<b>146</b>	<b>156</b>	<b>164</b>	<b>168</b>	<b>181</b>	<b>194</b>	<b>213</b>	<b>216</b>
	<i>růst v %</i>	10,4	11,6	6,0	7,4	4,8	2,2	8,3	6,8	10,2	1,1
Úroky	<i>mld. Kč</i>	<b>0</b>	<b>0</b>	<b>0</b>	<b>0</b>	<b>0</b>	<b>0</b>	<b>0</b>	<b>0</b>	<b>0</b>	-
	<i>růst v %</i>	-22,2	-50,0	-14,3	0,0	-83,3	200,0	-33,3	-50,0	0,0	-
Dotace	<i>mld. Kč</i>	-	-	-	-	-	-	-	-	-	-
	<i>růst v %</i>	-	-	-	-	-	-	-	-	-	-
Tvorba hrubého fixního kapitálu	<i>mld. Kč</i>	<b>1</b>	<b>1</b>	<b>1</b>	<b>1</b>	<b>1</b>	<b>0</b>	<b>0</b>	<b>1</b>	<b>1</b>	<b>1</b>
	<i>růst v %</i>	-16,0	54,6	-30,5	11,1	19,1	-41,7	-0,4	64,4	48,4	-18,2
Kapitálové transfery	<i>mld. Kč</i>	-	<b>0</b>	<b>0</b>	<b>0</b>	-	-	-	-	-	-
	<i>růst v %</i>	-100,0	-	-18,6	74,3	-	-	-	-	-	-
Ostatní výdaje	<i>mld. Kč</i>	<b>0</b>	<b>0</b>	<b>0</b>	<b>0</b>	<b>0</b>	<b>0</b>	<b>0</b>	<b>0</b>	<b>0</b>	<b>1</b>
	<i>růst v %</i>	232,1	-17,8	-70,6	-35,4	571,4	27,7	23,9	-15,5	7,7	33,7

Zdroj: ČSÚ (2011b).

## 5.3 Saldo

**Tabulka 5.13: Saldo sektoru vládních institucí podle subsektorů**

(v mld. Kč)

	2001	2002	2003	2004	2005	2006	2007	2008	2009	2010
<b>Sektor vládních institucí</b>	<b>-132</b>	<b>-167</b>	<b>-171</b>	<b>-83</b>	<b>-107</b>	<b>-85</b>	<b>-24</b>	<b>-100</b>	<b>-213</b>	<b>-173</b>
Ústřední vládní instituce	-121	-151	-155	-76	-105	-84	-57	-101	-179	-152
Místní vládní instituce	-10	-12	-14	-5	-2	-13	17	-9	-23	-12
Fondy soc. zabezpečení	0	-4	-2	-3	0	12	16	10	-11	-9

Zdroj: ČSÚ (2011b).

**Tabulka 5.14: Saldo sektoru vládních institucí podle subsektorů**

(v % HDP)

	2001	2002	2003	2004	2005	2006	2007	2008	2009	2010
<b>Sektor vládních institucí</b>	<b>-5,6</b>	<b>-6,8</b>	<b>-6,6</b>	<b>-3,0</b>	<b>-3,6</b>	<b>-2,6</b>	<b>-0,7</b>	<b>-2,7</b>	<b>-5,9</b>	<b>-4,7</b>
Ústřední vládní instituce	-5,2	-6,1	-6,0	-2,7	-3,5	-2,6	-1,6	-2,7	-4,9	-4,2
Místní vládní instituce	-0,4	-0,5	-0,5	-0,2	-0,1	-0,4	0,5	-0,2	-0,6	-0,3
Fondy soc. zabezpečení	0,0	-0,2	-0,1	-0,1	0,0	0,4	0,5	0,3	-0,3	-0,2

Zdroj: ČSÚ (2011b).

## 5.4 Dluh

**Tabulka 5.15: Dluh sektoru vládních institucí podle finančních instrumentů**

(v % HDP)

	2001	2002	2003	2004	2005	2006	2007	2008	2009	2010
<b>Dluh sektoru vládních institucí</b>	<b>24,9</b>	<b>28,2</b>	<b>29,8</b>	<b>30,1</b>	<b>29,7</b>	<b>29,4</b>	<b>29,0</b>	<b>30,0</b>	<b>35,4</b>	<b>38,5</b>
Oběživo a vklady	0,3	1,0	0,2	0,1	0,0	0,0	-	-	-	-
Cenné papíry jiné než účasti*	15,1	17,3	20,5	22,5	23,4	24,5	24,6	25,8	30,6	33,7
Půjčky	9,5	9,9	9,2	7,5	6,3	5,0	4,3	4,2	4,8	4,8
<b>Dluh ústředních vládních institucí</b>	<b>23,5</b>	<b>26,5</b>	<b>27,9</b>	<b>27,8</b>	<b>27,2</b>	<b>26,9</b>	<b>26,6</b>	<b>27,5</b>	<b>32,7</b>	<b>35,9</b>
Oběživo a vklady	0,3	1,0	0,2	0,1	0,0	0,0	-	-	-	-
Cenné papíry jiné než účasti*	14,8	16,9	20,1	21,7	22,6	23,8	24,0	25,2	30,2	33,3
Půjčky	8,4	8,7	7,7	6,0	4,6	3,1	2,6	2,4	2,6	2,6
<b>Dluh místních vládních institucí</b>	<b>1,7</b>	<b>2,0</b>	<b>2,3</b>	<b>2,6</b>	<b>2,7</b>	<b>2,7</b>	<b>2,5</b>	<b>2,5</b>	<b>2,7</b>	<b>2,6</b>
Oběživo a vklady	-	-	-	-	-	-	-	-	-	-
Cenné papíry jiné než účasti*	0,3	0,5	0,5	0,8	0,8	0,7	0,7	0,6	0,4	0,4
Půjčky	1,4	1,5	1,8	1,8	1,8	2,0	1,8	1,9	2,3	2,2
<b>Dluh fondů sociálního zabezpečení</b>	<b>0,0</b>	<b>0,0</b>	<b>0,0</b>	<b>0,0</b>	<b>0,0</b>	<b>0,0</b>	<b>0,0</b>	<b>0,0</b>	<b>0,0</b>	<b>0,0</b>
Oběživo a vklady	-	-	-	-	-	-	-	-	-	-
Cenné papíry jiné než účasti*	-	-	-	-	-	-	-	-	-	-
Půjčky	0,0	0,0	0,0	0,0	0,0	0,0	0,0	0,0	0,0	0,0

Pozn.: \*) Cenné papíry jiné než účasti nezahrnují finanční deriváty.

Zdroj: ČSÚ (2011b).

**Tabulka 5.16: Dluh sektoru vládních institucí podle finančních instrumentů**

		2001	2002	2003	2004	2005	2006	2007	2008	2009	2010
<b>Dluh sektoru vládních institucí</b>	<i>mld. Kč</i>	<b>585</b>	<b>695</b>	<b>768</b>	<b>848</b>	<b>885</b>	<b>948</b>	<b>1024</b>	<b>1105</b>	<b>1282</b>	<b>1414</b>
	<i>růst v %</i>	44,2	18,9	10,5	10,4	4,4	7,1	8,0	7,9	16,1	10,2
Oběživo a vklady	<i>mld. Kč</i>	<b>7</b>	<b>24</b>	<b>4</b>	<b>3</b>	<b>1</b>	<b>0</b>	-	-	-	-
	<i>růst v %</i>	-	240,9	-83,8	-28,6	-78,3	-96,3	-	-	-	-
Cenné papíry jiné než účasti, mimo fin.derivátů	<i>mld. Kč</i>	<b>355</b>	<b>427</b>	<b>528</b>	<b>634</b>	<b>698</b>	<b>789</b>	<b>871</b>	<b>951</b>	<b>1109</b>	<b>1238</b>
	<i>růst v %</i>	28,7	20,5	23,6	19,9	10,2	12,9	10,5	9,2	16,6	11,6
Půjčky	<i>mld. Kč</i>	<b>223</b>	<b>243</b>	<b>236</b>	<b>211</b>	<b>187</b>	<b>160</b>	<b>153</b>	<b>154</b>	<b>173</b>	<b>176</b>
	<i>růst v %</i>	71,7	9,2	-3,0	-10,5	-11,6	-14,4	-4,3	0,6	12,9	1,2
<b>Dluh ústředních vládních institucí</b>	<i>mld. Kč</i>	<b>553</b>	<b>653</b>	<b>719</b>	<b>783</b>	<b>813</b>	<b>867</b>	<b>939</b>	<b>1016</b>	<b>1187</b>	<b>1319</b>
	<i>růst v %</i>	46,2	18,1	10,0	8,9	3,8	6,7	8,3	8,2	16,8	11,2
Oběživo a vklady	<i>mld. Kč</i>	<b>7</b>	<b>24</b>	<b>4</b>	<b>3</b>	<b>1</b>	<b>0</b>	-	-	-	-
	<i>růst v %</i>	-	240,9	-83,8	-28,6	-78,3	-96,3	-	-	-	-
Cenné papíry jiné než účasti, mimo fin.derivátů	<i>mld. Kč</i>	<b>348</b>	<b>415</b>	<b>517</b>	<b>612</b>	<b>675</b>	<b>766</b>	<b>848</b>	<b>929</b>	<b>1094</b>	<b>1224</b>
	<i>růst v %</i>	29,8	19,4	24,6	18,2	10,3	13,5	10,7	9,5	17,7	11,9
Půjčky	<i>mld. Kč</i>	<b>198</b>	<b>213</b>	<b>197</b>	<b>169</b>	<b>137</b>	<b>101</b>	<b>91</b>	<b>87</b>	<b>93</b>	<b>95</b>
	<i>růst v %</i>	79,4	7,8	-7,5	-14,6	-18,5	-26,5	-10,1	-4,0	6,5	2,7
<b>Dluh místních vládních institucí</b>	<i>mld. Kč</i>	<b>40</b>	<b>50</b>	<b>59</b>	<b>72</b>	<b>79</b>	<b>87</b>	<b>88</b>	<b>92</b>	<b>98</b>	<b>97</b>
	<i>růst v %</i>	12,7	24,0	18,0	22,1	9,8	9,5	2,1	3,9	6,9	-1,4
Oběživo a vklady	<i>mld. Kč</i>	-	-	-	-	-	-	-	-	-	-
	<i>růst v %</i>	-	-	-	-	-	-	-	-	-	-
Cenné papíry jiné než účasti, mimo fin.derivátů	<i>mld. Kč</i>	<b>7</b>	<b>12</b>	<b>12</b>	<b>23</b>	<b>24</b>	<b>23</b>	<b>23</b>	<b>23</b>	<b>16</b>	<b>16</b>
	<i>růst v %</i>	-13,2	72,4	-3,4	90,7	5,8	-3,5	0,6	0,0	-30,4	-2,2
Půjčky	<i>mld. Kč</i>	<b>33</b>	<b>38</b>	<b>47</b>	<b>49</b>	<b>55</b>	<b>64</b>	<b>65</b>	<b>69</b>	<b>82</b>	<b>81</b>
	<i>růst v %</i>	20,4	13,6	25,0	4,8	11,6	15,2	2,6	5,3	19,5	-1,3
<b>Dluh fondů sociálního zabezpečení</b>	<i>mld. Kč</i>	<b>0</b>	<b>0</b>	<b>0</b>	<b>0</b>	<b>0</b>	<b>0</b>	<b>0</b>	<b>0</b>	<b>0</b>	<b>0</b>
	<i>růst v %</i>	-35,1	-15,4	-20,5	-25,5	17,5	-30,5	-69,1	55,9	-58,7	318,4
Oběživo a vklady	<i>mld. Kč</i>	-	-	-	-	-	-	-	-	-	-
	<i>růst v %</i>	-	-	-	-	-	-	-	-	-	-
Cenné papíry jiné než účasti, mimo fin.derivátů	<i>mld. Kč</i>	-	-	-	-	-	-	-	-	-	-
	<i>růst v %</i>	-	-	-	-	-	-	-	-	-	-
Půjčky	<i>mld. Kč</i>	<b>0</b>	<b>0</b>	<b>0</b>	<b>0</b>	<b>0</b>	<b>0</b>	<b>0</b>	<b>0</b>	<b>0</b>	<b>0</b>
	<i>růst v %</i>	-35,1	-15,4	-20,5	-25,5	17,5	-30,5	-69,1	55,9	-58,7	318,4

Pozn.: Vládní dluh je definován následujícími finančními instrumenty: oběživo a depozita, emitované cenné papíry jiné než účasti s vyloučením finančních derivátů a úvěry (půjčky). Vládní dluh je vyjádřen v nominální hodnotě, která je považována za ekvivalent jmenovité hodnoty (face value). Vládní dluh je konsolidován, tzn. dluh v držení jiných subjektů v subsektoru, resp. sektoru vládních institucí, je vyloučen.

Zdroj: ČSÚ (2011b).

## 5.5 Mezinárodní srovnání

**Tabulka 5.17: Saldo a dluh vládního sektoru zemí EU (2007–2011)**

(v % HDP)

	Saldo					Dluh				
	2007	2008	2009	2010	2011	2007	2008	2009	2010	2011
<b>EU27</b>	-0,9	-2,4	-6,8	-6,4	-4,6	59,0	62,3	74,4	80,0	81,6
<b>EA17<sup>1</sup></b>	-0,7	-2,0	-6,3	-6,0	-4,2	66,2	69,9	79,3	85,1	87,0
<b>Belgie</b>	-0,3	-1,3	-5,9	-4,1	-3,6	84,2	89,6	96,2	96,8	97,5
<b>Bulharsko</b>	1,1	1,7	-4,7	-3,2	-2,5	17,2	13,7	14,6	16,2	16,4
<b>Česká republika</b>	-0,7	-2,7	-5,9	-4,7	-4,2	29,0	30,0	35,3	38,5	41,4
<b>Dánsko</b>	4,8	3,2	-2,7	-2,7	-3,8	27,5	34,5	41,8	43,6	43,0
<b>Estonsko</b>	2,5	-2,8	-1,7	0,1	-0,5	3,7	4,6	7,1	6,6	6,3
<b>Finsko</b>	5,2	4,2	-2,6	-2,5	-0,9	35,2	34,1	43,8	48,4	50,1
<b>Francie</b>	-2,7	-3,3	-7,5	-7,0	-5,7	63,9	67,7	78,3	81,7	84,6
<b>Irsko</b>	0,1	-7,3	-14,3	-32,4	-9,5	25,0	44,4	65,6	96,2	102,2
<b>Itálie</b>	-1,5	-2,7	-5,4	-4,6	-3,9	103,6	106,3	116,1	119,0	120,0
<b>Kypr</b>	3,4	0,9	-6,0	-5,3	-4,2	58,3	48,3	58,0	60,8	62,0
<b>Litva</b>	-1,0	-3,3	-9,5	-7,1	-5,3	16,9	15,6	29,5	38,2	38,1
<b>Lotyšsko</b>	-0,3	-4,2	-9,7	-7,7	-5,4	9,0	19,7	36,7	44,7	49,4
<b>Lucembursko</b>	3,7	3,0	-0,9	-1,7	-1,5	6,7	13,6	14,6	18,4	17,7
<b>Maďarsko</b>	-5,0	-3,7	-4,5	-4,2	2,0	66,1	72,3	78,4	80,2	75,5
<b>Malta</b>	-2,3	-4,5	-3,7	-3,6	-2,8	62,0	61,5	67,6	68,0	67,9
<b>Německo</b>	0,3	0,1	-3,0	-3,3	-2,5	64,9	66,3	73,5	83,2	81,8
<b>Nizozemsko</b>	0,2	0,6	-5,5	-5,4	-3,7	45,3	58,2	60,8	62,7	64,5
<b>Polsko</b>	-1,9	-3,7	-7,3	-7,9	-5,6	45,0	47,1	50,9	55,0	54,9
<b>Portugalsko</b>	-3,1	-3,5	-10,1	-9,1	.	68,3	71,6	83,0	93,0	.
<b>Rakousko</b>	-0,9	-0,9	-4,1	-4,6	-3,9	60,7	63,8	69,6	72,3	73,6
<b>Rumunsko</b>	-2,6	-5,7	-8,5	-6,4	-4,5	12,6	13,4	23,6	30,8	33,2
<b>Řecko</b>	-6,4	-9,8	-15,4	-10,5	-7,4	105,4	110,7	127,1	142,8	154,8
<b>Slovensko</b>	-1,8	-2,1	-8,0	-7,9	-4,9	29,6	27,8	35,4	41,0	44,1
<b>Slovinsko</b>	-0,1	-1,8	-6,0	-5,6	-5,5	23,1	21,9	35,2	38,0	43,3
<b>Španělsko</b>	1,9	-4,2	-11,1	-9,2	-6,0	36,1	39,8	53,3	60,1	67,3
<b>Švédsko</b>	3,6	2,2	-0,7	0,0	0,6	40,2	38,8	42,8	39,8	36,8
<b>Spojené království<sup>2</sup></b>	-2,8	-6,9	-11,5	-10,0	-7,9	43,6	58,1	72,5	82,5	84,1

Pozn.: Celkové saldo a dluh v EU27 a EA17 v roce 2011 jsou spočteny bez údajů za Portugalsko.

1) 17 současných zemí eurozóny – Belgie, Estonsko, Finsko, Francie, Irsko, Itálie, Kypr, Lucembursko, Malta, Německo, Nizozemsko, Portugalsko, Rakousko, Řecko, Slovensko, Slovinsko, Španělsko.

2) Data za finanční rok (1.duben roku t až 31.březen roku t+1), která jsou směrodatná pro implementaci Procedury při nadměrném schodku.

Zdroj: Eurostat (2011). Údaje pro Spojené království za rok 2011 vycházejí z jeho Notifikace.

**Tabulka 5.18: Transakce vládního sektoru zemí EU v roce 2010**
*(v % HDP)*

	Příjmy	Výdaje	Mzdy	Peněžitě sociální dávky	Spotřeba <sup>1</sup>	Investice <sup>2</sup>	Úroky placené
<b>EU27</b>	43,9	50,3	11,0	17,1	22,1	2,7	2,7
<b>EA17<sup>3</sup></b>	44,5	50,4	10,6	17,8	21,9	2,5	2,8
<b>Belgie</b>	48,9	53,1	12,5	17,2	24,3	1,7	3,5
<b>Bulharsko</b>	34,5	37,7	9,4	12,6	15,8	4,6	0,6
<b>Česká republika</b>	40,5	45,2	8,0	13,9	21,8	4,6	1,4
<b>Dánsko</b>	55,3	58,2	19,1	17,0	29,4	2,2	2,0
<b>Estonsko</b>	40,1	40,0	11,8	12,9	20,6	3,6	0,1
<b>Finsko</b>	52,3	55,1	14,4	18,0	24,5	2,7	1,4
<b>Francie</b>	49,2	56,2	13,3	19,4	24,6	3,0	2,5
<b>Irsko</b>	34,6	67,0	11,8	15,9	19,1	3,9	3,3
<b>Itálie</b>	45,9	50,3	11,1	19,2	21,1	2,1	4,4
<b>Kypr</b>	41,3	46,6	15,4	14,7	19,3	3,6	2,2
<b>Litva</b>	34,2	41,3	11,1	13,0	20,6	4,6	1,8
<b>Lotyšsko</b>	35,2	42,9	10,2	12,5	16,9	3,6	1,4
<b>Lucembursko</b>	39,5	41,2	7,7	14,7	16,2	4,1	0,4
<b>Maďarsko</b>	44,6	48,9	10,7	15,6	21,4	3,2	4,1
<b>Malta</b>	38,7	42,3	13,4	12,9	20,6	2,1	3,0
<b>Německo</b>	43,3	46,6	7,3	18,0	19,5	1,6	2,4
<b>Nizozemsko</b>	45,9	51,2	10,0	11,7	28,5	3,7	1,9
<b>Polsko</b>	37,8	45,7	10,1	14,9	18,8	5,6	2,7
<b>Portugalsko</b>	41,5	50,7	12,2	17,0	21,4	3,3	3,0
<b>Rakousko</b>	48,3	53,0	9,7	19,8	19,5	1,2	2,7
<b>Rumunsko</b>	34,3	40,8	9,6	13,2	17,2	5,5	1,6
<b>Řecko</b>	39,1	49,5	11,8	20,6	18,2	2,8	5,5
<b>Slovensko</b>	33,1	41,0	7,9	13,7	19,6	2,6	1,3
<b>Slovinsko</b>	43,4	49,0	12,4	17,0	20,1	4,3	1,6
<b>Španělsko</b>	35,7	45,0	11,7	15,2	20,8	3,7	1,9
<b>Švédsko</b>	52,7	53,0	14,8	15,4	27,2	3,5	1,0
<b>Spojené království<sup>4</sup></b>	40,6	50,9	11,7	15,2	23,0	2,5	3,0

Pozn.: 1) Kolektivní a individuální spotřeba vládního sektoru.

2) Tvorba hrubého fixního kapitálu.

3) 17 současných zemí eurozóny – Belgie, Estonsko, Finsko, Francie, Irsko, Itálie, Kypr, Lucembursko, Malta, Německo, Nizozemsko, Portugalsko, Rakousko, Řecko, Slovensko, Slovinsko, Španělsko.

4) Údaje za kalendářní rok.

Zdroj: Eurostat (2011).

