

## Tabulky a grafy:

### C.1 Ekonomický výkon

Prameny: ČSÚ, propočty MF ČR.

Tabulka C.1.1: HDP reálně – roční  
zřetězené objemy, referenční rok 2000

		2004	2005	2006	2007	2008	2009	2010	2011	2012	2013
							Předb.	Predikce	Predikce	Výhled	Výhled
<b>Hrubý domácí produkt</b>	<i>mld. Kč 2000</i>	2474	2630	2809	2982	3055	2929	2994	3053	3151	3272
	<i>růst v %</i>	<b>4,5</b>	<b>6,3</b>	<b>6,8</b>	<b>6,1</b>	<b>2,5</b>	<b>-4,1</b>	<b>2,2</b>	<b>2,0</b>	<b>3,2</b>	<b>3,8</b>
<b>Výdaje domácností na spotřebu <sup>1)</sup></b>	<i>mld. Kč 2000</i>	1309	1342	1411	1481	1534	1532	1555	1578	1623	1680
	<i>růst v %</i>	<b>2,9</b>	<b>2,5</b>	<b>5,1</b>	<b>5,0</b>	<b>3,6</b>	<b>-0,2</b>	<b>1,5</b>	<b>1,5</b>	<b>2,9</b>	<b>3,5</b>
<b>Výdaje vládních inst. na spotřebu</b>	<i>mld. Kč 2000</i>	527	542	548	552	557	581	582	555	551	545
	<i>růst v %</i>	<b>-3,5</b>	<b>2,9</b>	<b>1,2</b>	<b>0,7</b>	<b>1,0</b>	<b>4,2</b>	<b>0,2</b>	<b>-4,5</b>	<b>-0,8</b>	<b>-1,1</b>
<b>Tvorba hrubého kapitálu</b>	<i>mld. Kč 2000</i>	774	767	841	920	895	742	767	791	828	873
	<i>růst v %</i>	<b>9,1</b>	<b>-0,8</b>	<b>9,6</b>	<b>9,4</b>	<b>-2,7</b>	<b>-17,1</b>	<b>3,3</b>	<b>3,2</b>	<b>4,6</b>	<b>5,5</b>
<b>– fixní kapitál</b>	<i>mld. Kč 2000</i>	716	729	773	856	844	766	743	753	780	824
	<i>růst v %</i>	<b>3,9</b>	<b>1,8</b>	<b>6,0</b>	<b>10,8</b>	<b>-1,5</b>	<b>-9,2</b>	<b>-3,0</b>	<b>1,3</b>	<b>3,6</b>	<b>5,6</b>
<b>– změna zásob a ceností</b>	<i>mld. Kč 2000</i>	58	38	69	64	51	-24	24	38	48	49
<b>Vývoz zboží a služeb</b>	<i>mld. Kč 2000</i>	2039	2275	2633	3029	3210	2865	3247	3561	3845	4150
	<i>růst v %</i>	<b>20,7</b>	<b>11,6</b>	<b>15,8</b>	<b>15,0</b>	<b>6,0</b>	<b>-10,8</b>	<b>13,3</b>	<b>9,7</b>	<b>8,0</b>	<b>7,9</b>
<b>Dovoz zboží a služeb</b>	<i>mld. Kč 2000</i>	2192	2301	2629	3004	3144	2810	3186	3447	3704	3974
	<i>růst v %</i>	<b>17,9</b>	<b>5,0</b>	<b>14,3</b>	<b>14,3</b>	<b>4,7</b>	<b>-10,6</b>	<b>13,4</b>	<b>8,2</b>	<b>7,4</b>	<b>7,3</b>
<b>Domácí konečné užití</b>	<i>mld. Kč 2000</i>	2608	2652	2796	2943	2979	2868	2914	2928	3002	3092
	<i>růst v %</i>	<b>3,1</b>	<b>1,7</b>	<b>5,4</b>	<b>5,2</b>	<b>1,2</b>	<b>-3,7</b>	<b>1,6</b>	<b>0,5</b>	<b>2,5</b>	<b>3,0</b>
<b>Metodická diskrepance <sup>2)</sup></b>	<i>mld. Kč 2000</i>	18	6	5	3	2	19	30	16	9	-1
<b>Reálný hrubý domácí důchod</b>	<i>mld. Kč 2000</i>	2582	2712	2869	3074	3110	3032	3064	3117	3238	3371
	<i>růst v %</i>	<b>4,7</b>	<b>5,0</b>	<b>5,8</b>	<b>7,1</b>	<b>1,2</b>	<b>-2,5</b>	<b>1,1</b>	<b>1,7</b>	<b>3,9</b>	<b>4,1</b>
<b>Příspěvky k růstu HDP <sup>3)</sup></b>											
<b>– domácí konečné užití</b>	<i>proc.body</i>	<b>3,2</b>	<b>1,7</b>	<b>5,3</b>	<b>5,1</b>	<b>1,2</b>	<b>-3,5</b>	<b>1,5</b>	<b>0,5</b>	<b>2,4</b>	<b>2,8</b>
– konečná spotřeba	<i>proc.body</i>	<b>0,7</b>	<b>1,9</b>	<b>2,8</b>	<b>2,6</b>	<b>1,9</b>	<b>0,8</b>	<b>0,8</b>	<b>-0,2</b>	<b>1,3</b>	<b>1,6</b>
– tvorba hrubého kapitálu	<i>proc.body</i>	<b>2,5</b>	<b>-0,2</b>	<b>2,5</b>	<b>2,5</b>	<b>-0,7</b>	<b>-4,3</b>	<b>0,7</b>	<b>0,7</b>	<b>1,0</b>	<b>1,2</b>
<b>– saldo zahraničního obchodu</b>	<i>proc.body</i>	<b>1,3</b>	<b>4,6</b>	<b>1,5</b>	<b>1,1</b>	<b>1,3</b>	<b>-0,6</b>	<b>0,7</b>	<b>1,5</b>	<b>0,9</b>	<b>1,0</b>

<sup>1)</sup> Spotřeba neziskových institucí je zařazena do spotřeby sektoru domácností.

<sup>2)</sup> Deterministicky určený vliv používání cen a struktury předchozího roku jako základu pro výpočet reálných přírůstků.

<sup>3)</sup> Výpočet na základě cen a struktury předchozího roku, kde jsou příspěvky beze zbytku sčitatelné.

Tabulka C.1.2: **HDP reálně** – čtvrtletní  
zřetězené objemy, referenční rok 2000

		2009				2010			
		Q1 <i>Předb.</i>	Q2 <i>Předb.</i>	Q3 <i>Předb.</i>	Q4 <i>Předb.</i>	Q1 <i>Předb.</i>	Q2 <i>Předb.</i>	Q3 <i>Odhad</i>	Q4 <i>Predikce</i>
<b>Hrubý domácí produkt</b>	<i>mld. Kč 2000</i>	704	741	740	744	711	763	758	762
	<i>růst v %</i>	<b>-3,6</b>	<b>-5,0</b>	<b>-5,0</b>	<b>-2,9</b>	<b>1,0</b>	<b>3,0</b>	<b>2,4</b>	<b>2,5</b>
	<i>růst v % <sup>1)</sup></i>	<b>-3,6</b>	<b>-4,7</b>	<b>-4,4</b>	<b>-3,2</b>	<b>1,0</b>	<b>2,4</b>	<b>2,6</b>	<b>2,5</b>
	<i>mezičtvrtletní růst v % <sup>1)</sup></i>	<b>-3,8</b>	<b>-0,5</b>	<b>0,5</b>	<b>0,5</b>	<b>0,4</b>	<b>0,9</b>	<b>0,7</b>	<b>0,5</b>
<b>Výdaje domácností na spotřebu</b>	<i>mld. Kč 2000</i>	364	384	390	395	365	388	396	406
	<i>růst v %</i>	<b>0,8</b>	<b>0,0</b>	<b>-0,6</b>	<b>-0,8</b>	<b>0,3</b>	<b>1,1</b>	<b>1,7</b>	<b>2,8</b>
<b>Výdaje vládních inst. na spotřebu</b>	<i>mld. Kč 2000</i>	132	142	144	164	136	143	142	161
	<i>růst v %</i>	<b>3,1</b>	<b>3,4</b>	<b>5,6</b>	<b>4,7</b>	<b>2,8</b>	<b>0,8</b>	<b>-1,0</b>	<b>-1,4</b>
<b>Tvorba hrubého kapitálu</b>	<i>mld. Kč 2000</i>	196	190	189	166	179	206	205	177
	<i>růst v %</i>	<b>-7,2</b>	<b>-15,7</b>	<b>-17,2</b>	<b>-27,4</b>	<b>-9,0</b>	<b>8,0</b>	<b>8,2</b>	<b>6,9</b>
<b>– fixní kapitál</b>	<i>mld. Kč 2000</i>	176	196	192	201	165	188	192	198
	<i>růst v %</i>	<b>-9,4</b>	<b>-9,2</b>	<b>-11,7</b>	<b>-6,8</b>	<b>-6,5</b>	<b>-4,3</b>	<b>0,0</b>	<b>-1,4</b>
<b>– změna zásob a cenností</b>	<i>mld. Kč 2000</i>	20	-6	-2	-35	14	18	13	-21
<b>Vývoz zboží a služeb</b>	<i>mld. Kč 2000</i>	666	714	724	761	756	817	823	850
	<i>růst v %</i>	<b>-18,8</b>	<b>-16,0</b>	<b>-9,3</b>	<b>2,6</b>	<b>13,5</b>	<b>14,5</b>	<b>13,6</b>	<b>11,7</b>
<b>Dovoz zboží a služeb</b>	<i>mld. Kč 2000</i>	656	688	711	755	726	793	817	850
	<i>růst v %</i>	<b>-17,0</b>	<b>-15,4</b>	<b>-8,0</b>	<b>-1,7</b>	<b>10,7</b>	<b>15,2</b>	<b>14,9</b>	<b>12,6</b>
<b>Metodická diskrepance</b>	<i>mld. Kč 2000</i>	1	0	5	13	1	2	9	18
<b>Reálný hrubý domácí důchod</b>	<i>mld. Kč 2000</i>	731	767	766	768	729	777	777	780
	<i>růst v %</i>	<b>-2,4</b>	<b>-3,3</b>	<b>-2,7</b>	<b>-1,7</b>	<b>-0,3</b>	<b>1,4</b>	<b>1,5</b>	<b>1,6</b>

<sup>1)</sup> Z dat očištěných o sezóny a počet pracovních dnů

Tabulka.C.1.3: HDP - užití v běžných cenách – roční

		2004	2005	2006	2007	2008	2009	2010	2011	2012	2013
							Předb.	Predikce	Predikce	Výhled	Výhled
<b>Hrubý domácí produkt</b>	<i>mld. Kč</i>	<b>2815</b>	<b>2984</b>	<b>3222</b>	<b>3535</b>	<b>3689</b>	<b>3628</b>	<b>3689</b>	<b>3812</b>	<b>4017</b>	<b>4239</b>
	<i>růst v %</i>	9,2	6,0	8,0	9,7	4,3	-1,7	1,7	3,4	5,4	5,5
<b>Výdaje domácností na spotřebu</b>	<i>mld. Kč</i>	<b>1417</b>	<b>1464</b>	<b>1562</b>	<b>1687</b>	<b>1834</b>	<b>1837</b>	<b>1885</b>	<b>1954</b>	<b>2056</b>	<b>2175</b>
	<i>růst v %</i>	6,3	3,4	6,6	8,0	8,7	0,2	2,6	3,6	5,2	5,8
<b>Výdaje vládních inst. na spotřebu</b>	<i>mld. Kč</i>	<b>622</b>	<b>658</b>	<b>687</b>	<b>718</b>	<b>753</b>	<b>800</b>	<b>806</b>	<b>778</b>	<b>782</b>	<b>770</b>
	<i>růst v %</i>	3,1	5,9	4,3	4,5	4,9	6,3	0,7	-3,5	0,5	-1,5
<b>Tvorba hrubého kapitálu</b>	<i>mld. Kč</i>	<b>774</b>	<b>766</b>	<b>863</b>	<b>955</b>	<b>934</b>	<b>789</b>	<b>814</b>	<b>855</b>	<b>897</b>	<b>954</b>
	<i>růst v %</i>	10,6	-1,1	12,7	10,6	-2,2	-15,5	3,2	5,0	4,9	6,3
<b>– fixní kapitál</b>	<i>mld. Kč</i>	<b>727</b>	<b>742</b>	<b>796</b>	<b>890</b>	<b>883</b>	<b>814</b>	<b>786</b>	<b>806</b>	<b>845</b>	<b>899</b>
	<i>růst v %</i>	5,8	2,0	7,3	11,8	-0,8	-7,8	-3,4	2,5	4,8	6,3
<b>– změna zásob a ceností</b>	<i>mld. Kč</i>	<b>47</b>	<b>24</b>	<b>67</b>	<b>64</b>	<b>51</b>	<b>-25</b>	<b>28</b>	<b>49</b>	<b>52</b>	<b>55</b>
<b>Saldo zahraničního obchodu</b>	<i>mld. Kč</i>	<b>2</b>	<b>95</b>	<b>110</b>	<b>176</b>	<b>168</b>	<b>201</b>	<b>182</b>	<b>226</b>	<b>282</b>	<b>340</b>
<b>– vývoz zboží a služeb</b>	<i>mld. Kč</i>	<b>1975</b>	<b>2155</b>	<b>2462</b>	<b>2830</b>	<b>2844</b>	<b>2507</b>	<b>2784</b>	<b>2997</b>	<b>3242</b>	<b>3557</b>
	<i>růst v %</i>	24,0	9,1	14,3	14,9	0,5	-11,8	11,0	7,7	8,2	9,7
<b>– dovoz zboží a služeb</b>	<i>mld. Kč</i>	<b>1973</b>	<b>2060</b>	<b>2352</b>	<b>2655</b>	<b>2676</b>	<b>2305</b>	<b>2601</b>	<b>2771</b>	<b>2959</b>	<b>3217</b>
	<i>růst v %</i>	19,5	4,4	14,2	12,9	0,8	-13,8	12,8	6,5	6,8	8,7
<b>Hrubý národní důchod <sup>1)</sup></b>	<i>mld. Kč</i>	<b>2660</b>	<b>2850</b>	<b>3062</b>	<b>3288</b>	<b>3426</b>	<b>3414</b>	<b>3465</b>	<b>3559</b>	<b>3734</b>	<b>3925</b>
	<i>růst v %</i>	7,9	7,1	7,5	7,4	4,2	-0,4	1,5	2,7	4,9	5,1
<b>Saldo prvotních důchodů <sup>2)</sup></b>	<i>mld. Kč</i>	<b>-155</b>	<b>-134</b>	<b>-160</b>	<b>-247</b>	<b>-263</b>	<b>-215</b>	<b>-223</b>	<b>-253</b>	<b>-283</b>	<b>-314</b>

<sup>1)</sup> Hrubý národní důchod je součtem HDP a salda čistých prvotních důchodů se zahraničím. Představuje úhrn prvotních příjmových důchodů rezidentů (náhrady zaměstnancům, čisté daně na výrobu a dovoz, důchody z vlastnictví, hrubý provozní přebytek a smíšený důchod).

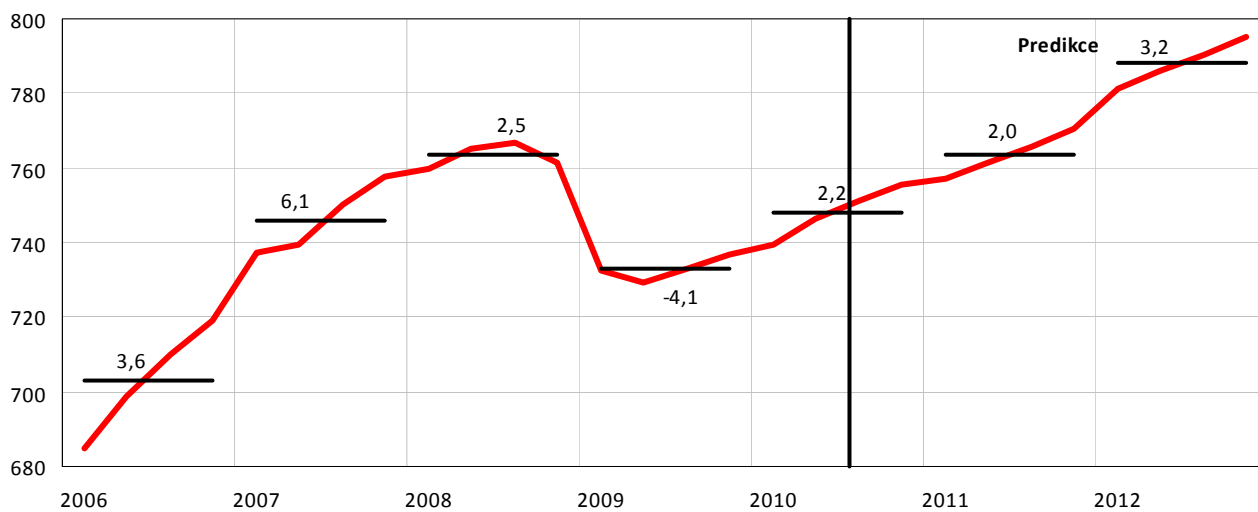
<sup>2)</sup> Saldo čistých prvotních důchodů rezidentů ve vztahu k zahraničí je součtem rozdílu přijatých a vyplacených mezd a důchodů z vlastnictví (úroků, dividend a reinvestovaných zisků z aktiv vlastněných nerezidenty). Věcně odpovídá bilanci výnosů platební bilance.

Tabulka C.1.4: HDP - užití v běžných cenách – čtvrtletní

		2009				2010			
		Q1	Q2	Q3	Q4	Q1	Q2	Q3	Q4
		Předb.	Předb.	Předb.	Předb.	Předb.	Předb.	Odhad	Predikce
<b>Hrubý domácí produkt</b>	<i>mld. Kč</i>	<b>876</b>	<b>918</b>	<b>909</b>	<b>925</b>	<b>869</b>	<b>934</b>	<b>932</b>	<b>953</b>
	<i>růst v %</i>	-0,1	-1,9	-2,8	-1,7	-0,7	1,7	2,6	3,0
<b>Výdaje domácností na spotřebu</b>	<i>mld. Kč</i>	<b>438</b>	<b>462</b>	<b>466</b>	<b>470</b>	<b>440</b>	<b>471</b>	<b>482</b>	<b>493</b>
	<i>růst v %</i>	2,0	0,8	-1,2	-0,8	0,6	1,9	3,3	4,7
<b>Výdaje vládních inst. na spotřebu</b>	<i>mld. Kč</i>	<b>178</b>	<b>194</b>	<b>195</b>	<b>233</b>	<b>183</b>	<b>196</b>	<b>195</b>	<b>233</b>
	<i>růst v %</i>	7,1	5,9	6,9	5,4	2,8	1,0	-0,3	-0,3
<b>Tvorba hrubého kapitálu</b>	<i>mld. Kč</i>	<b>210</b>	<b>202</b>	<b>199</b>	<b>178</b>	<b>189</b>	<b>217</b>	<b>216</b>	<b>192</b>
	<i>růst v %</i>	-4,5	-13,9	-16,6	-25,9	-9,8	7,6	8,4	7,7
<b>– fixní kapitál</b>	<i>mld. Kč</i>	<b>190</b>	<b>209</b>	<b>202</b>	<b>213</b>	<b>174</b>	<b>199</b>	<b>203</b>	<b>210</b>
	<i>růst v %</i>	-6,4	-7,3	-10,8	-6,6	-8,1	-5,0	0,1	-1,1
<b>– změna zásob a ceností</b>	<i>mld. Kč</i>	<b>20</b>	<b>-7</b>	<b>-3</b>	<b>-34</b>	<b>15</b>	<b>19</b>	<b>13</b>	<b>-18</b>
<b>Saldo zahraničního obchodu</b>	<i>mld. Kč</i>	<b>51</b>	<b>60</b>	<b>48</b>	<b>43</b>	<b>57</b>	<b>50</b>	<b>40</b>	<b>36</b>
<b>– vývoz zboží a služeb</b>	<i>mld. Kč</i>	<b>618</b>	<b>628</b>	<b>611</b>	<b>650</b>	<b>651</b>	<b>712</b>	<b>699</b>	<b>721</b>
	<i>růst v %</i>	-15,7	-16,0	-12,3	-2,3	5,3	13,3	14,5	11,0
<b>– dovoz zboží a služeb</b>	<i>mld. Kč</i>	<b>567</b>	<b>569</b>	<b>563</b>	<b>607</b>	<b>594</b>	<b>662</b>	<b>659</b>	<b>686</b>
	<i>růst v %</i>	-15,5	-17,5	-14,1	-8,2	4,6	16,5	17,2	13,0

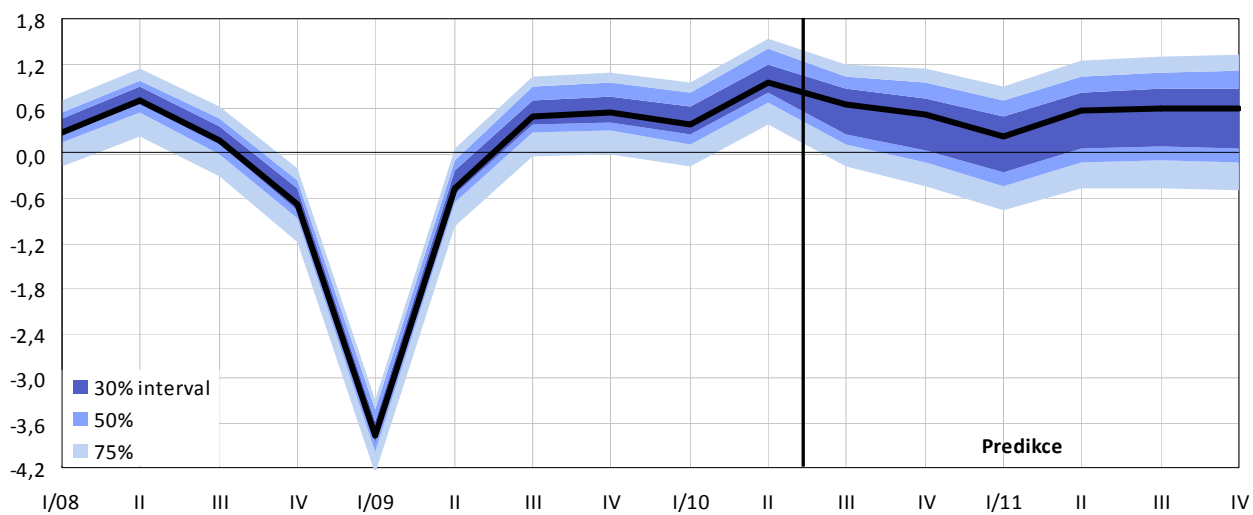
Graf C.1.1: Hrubý domácí produkt (reálný)

zřetězené objemy, mld. Kč s. c. roku 2000, sezóně očištěno



Graf C.1.2: Hrubý domácí produkt (reálný)

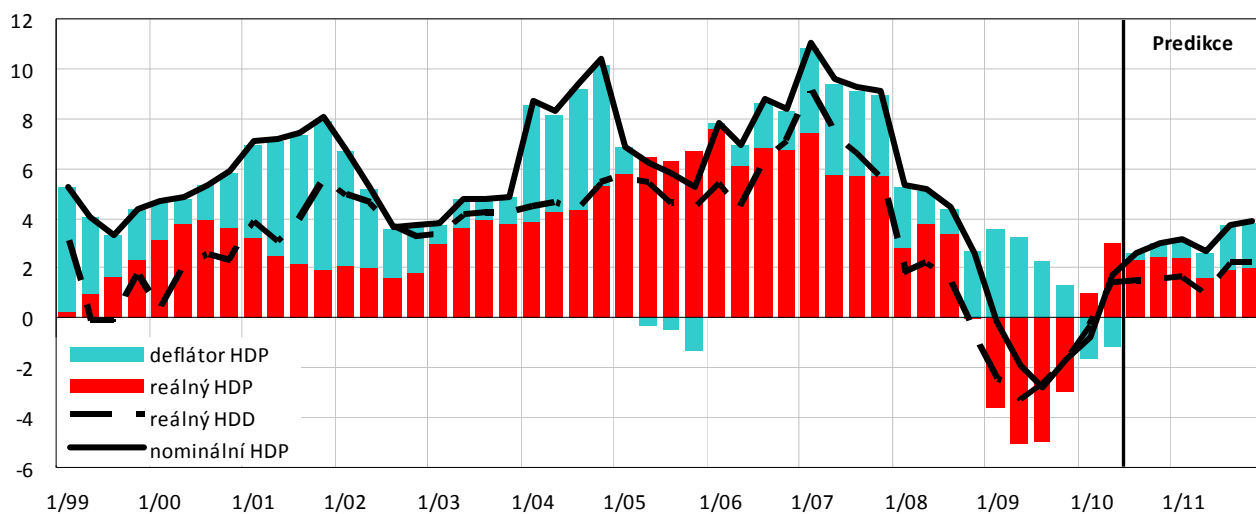
sezóně očištěno, mezičtvrtletní růst v %



Pozn.: Rozložení pravděpodobností za minulost je dáno skutečným rozložením revizí.

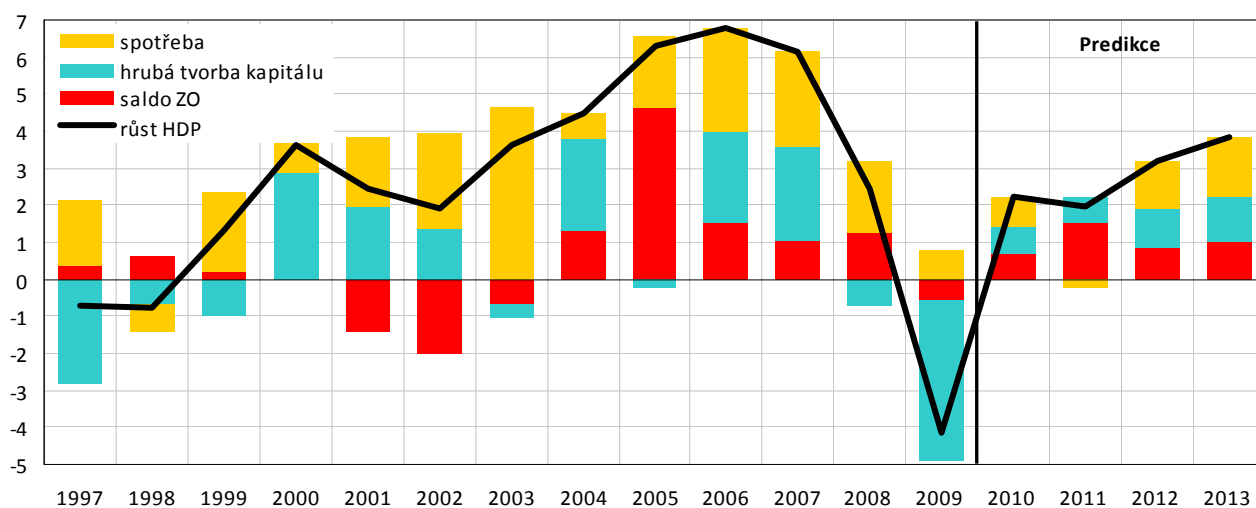
Graf C.1.3: Hrubý domácí produkt a reálný hrubý domácí důchod

meziroční růst v %



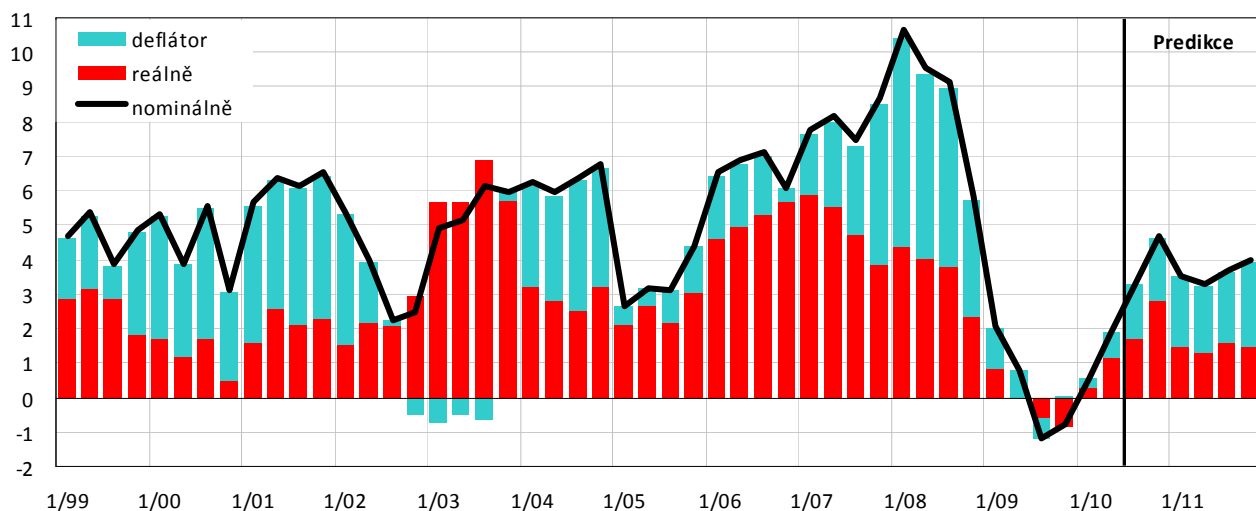
Graf C.1.4: Hrubý domácí produkt (reálný) – příspěvky k růstu

rozklad meziročního růstu, růst v %, příspěvky v procentních bodech



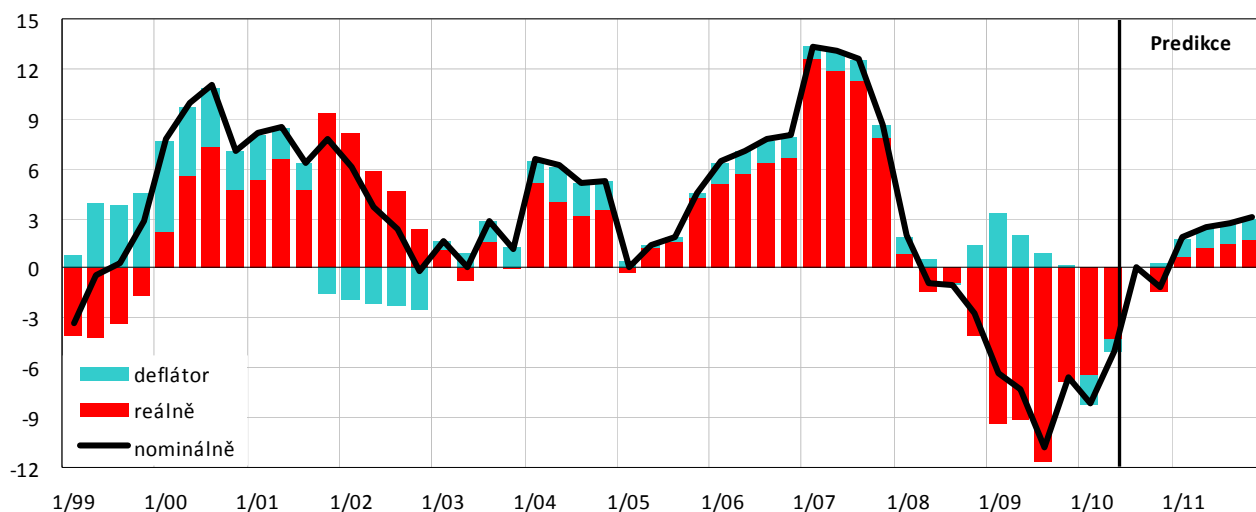
Graf C.1.5: Spotřeba domácností (včetně neziskových institucí)

meziroční růst v %



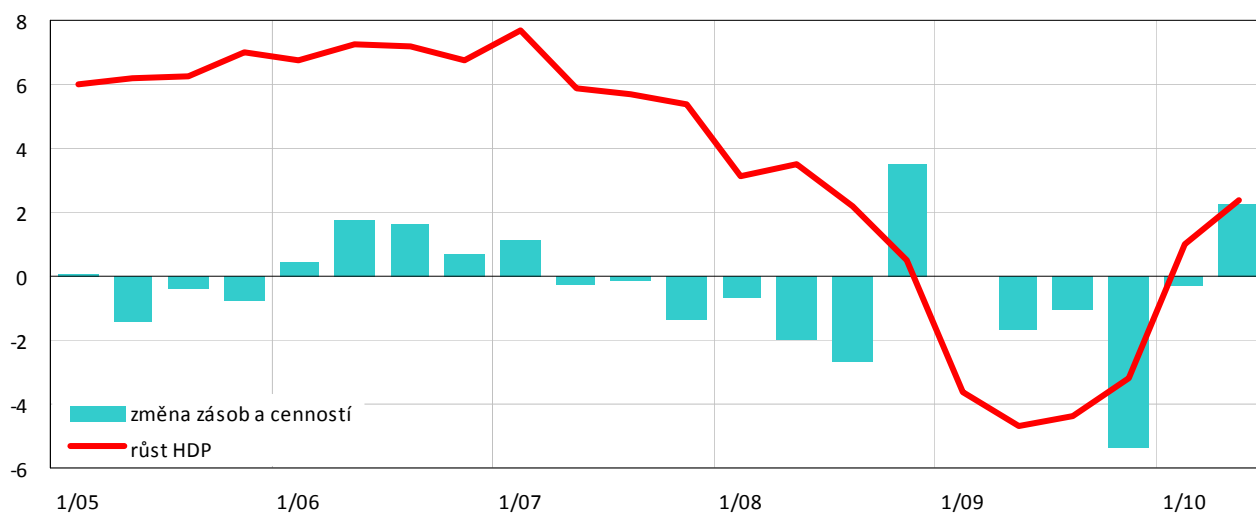
Graf C.1.6: Tvorba hrubého fixního kapitálu

meziroční růst v %



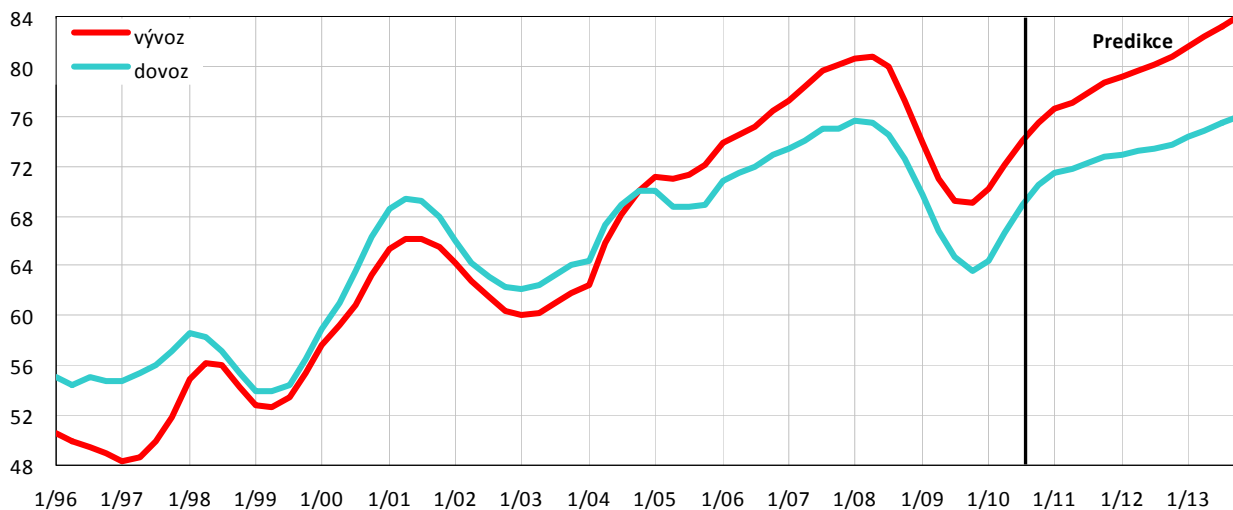
Graf C.1.7: Změna zásob a cenností (reálně)

sezóně očištěno, příspěvky k meziročnímu růstu HDP v p.b.



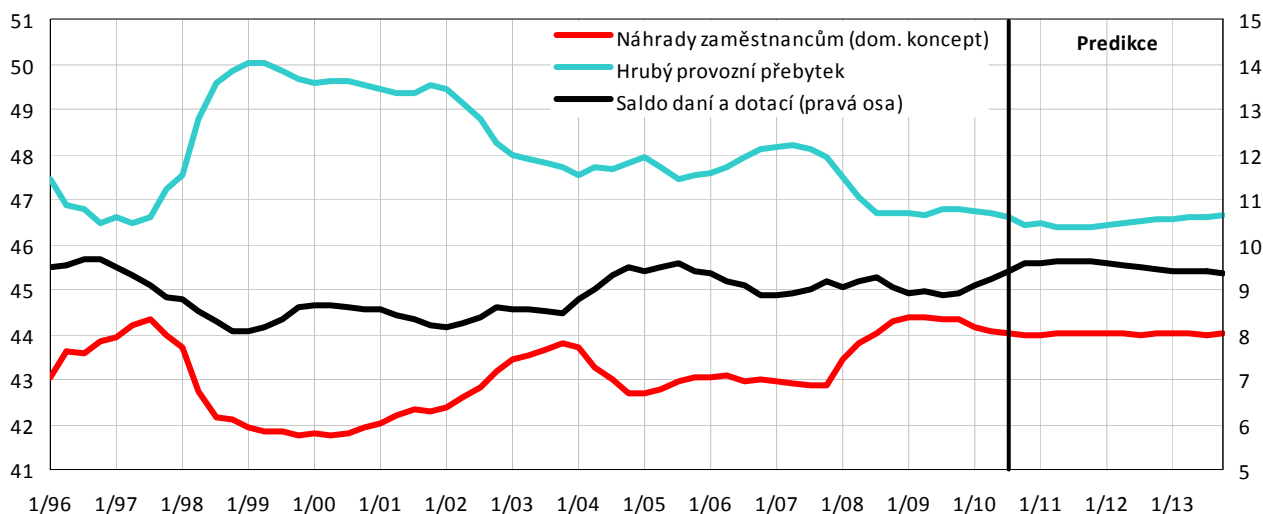
Graf C.1.8: Podíl vývozu a dovozu zboží a služeb na HDP (v b.c.)

z ročních klouzavých úhrnů, v %



Graf C.1.9: HDP – důchodová struktura

z ročních klouzavých úhrnů, v %



Tabulka C.1.5: HDP - důchodová struktura – roční

		2004	2005	2006	2007	2008	2009	2010	2011	2012	2013
							Předb.	Predikce	Predikce	Výhled	Výhled
<b>HDP</b>	<i>mld. Kč</i>	<b>2815</b>	<b>2984</b>	<b>3222</b>	<b>3535</b>	<b>3689</b>	<b>3628</b>	<b>3689</b>	<b>3812</b>	<b>4017</b>	<b>4239</b>
	<i>růst v %</i>	9,2	6,0	8,0	9,7	4,3	-1,7	1,7	3,4	5,4	5,5
<b>Saldo daní a dotací</b>	<i>mld. Kč</i>	<b>267</b>	<b>281</b>	<b>285</b>	<b>325</b>	<b>333</b>	<b>323</b>	<b>353</b>	<b>367</b>	<b>379</b>	<b>396</b>
	<i>růst v %</i>	22,2	5,1	1,6	13,8	2,5	-3,1	9,3	4,0	3,4	4,5
<b>– Daně z výroby a dovozu</b>	<i>mld. Kč</i>	<b>331</b>	<b>353</b>	<b>363</b>	<b>407</b>	<b>418</b>	<b>424</b>	<b>454</b>	<b>470</b>	<b>485</b>	<b>505</b>
	<i>růst v %</i>	15,5	6,4	2,9	12,0	2,9	1,4	7,0	3,5	3,2	4,2
<b>– Dotace na výrobu</b>	<i>mld. Kč</i>	<b>64</b>	<b>72</b>	<b>78</b>	<b>82</b>	<b>85</b>	<b>102</b>	<b>101</b>	<b>103</b>	<b>106</b>	<b>109</b>
	<i>růst v %</i>	-5,9	12,2	7,8	5,4	4,1	19,3	-0,2	1,8	2,5	3,0
<b>Náhrady zaměstnancům domáci</b>	<i>mld. Kč</i>	<b>1202</b>	<b>1285</b>	<b>1386</b>	<b>1516</b>	<b>1634</b>	<b>1609</b>	<b>1623</b>	<b>1678</b>	<b>1768</b>	<b>1866</b>
	<i>růst v %</i>	6,5	6,9	7,9	9,4	7,7	-1,5	0,9	3,4	5,4	5,5
<b>– Mzdy a platy domáci</b>	<i>mld. Kč</i>	<b>907</b>	<b>970</b>	<b>1047</b>	<b>1145</b>	<b>1245</b>	<b>1244</b>	<b>1250</b>	<b>1292</b>	<b>1362</b>	<b>1437</b>
	<i>růst v %</i>	6,3	6,9	7,9	9,4	8,7	-0,1	0,5	3,4	5,4	5,5
<b>– Příspěvky na SZ placené zaměstnavatelem</b>	<i>mld. Kč</i>	<b>295</b>	<b>315</b>	<b>339</b>	<b>371</b>	<b>389</b>	<b>365</b>	<b>373</b>	<b>385</b>	<b>406</b>	<b>429</b>
	<i>růst v %</i>	7,0	6,7	7,8	9,5	4,7	-6,2	2,3	3,4	5,4	5,5
<b>Hrubý provozní přebytek</b>	<i>mld. Kč</i>	<b>1345</b>	<b>1418</b>	<b>1551</b>	<b>1694</b>	<b>1722</b>	<b>1697</b>	<b>1713</b>	<b>1768</b>	<b>1870</b>	<b>1977</b>
	<i>růst v %</i>	9,4	5,4	9,3	9,3	1,6	-1,5	1,0	3,2	5,8	5,7
<b>– Spotřeba fixního kapitálu</b>	<i>mld. Kč</i>	<b>538</b>	<b>554</b>	<b>576</b>	<b>611</b>	<b>639</b>	<b>656</b>	<b>667</b>	<b>686</b>	<b>706</b>	<b>727</b>
	<i>růst v %</i>	5,7	3,0	4,1	6,1	4,6	2,6	1,7	2,8	3,0	3,0
<b>– Čistý provozní přebytek</b>	<i>mld. Kč</i>	<b>808</b>	<b>865</b>	<b>974</b>	<b>1083</b>	<b>1083</b>	<b>1041</b>	<b>1046</b>	<b>1082</b>	<b>1164</b>	<b>1250</b>
	<i>růst v %</i>	12,1	7,0	12,7	11,1	0,0	-3,9	0,5	3,4	7,6	7,3

Tabulka C.1.6: HDP - důchodová struktura – čtvrtletní

		2009				2010			
		Q1	Q2	Q3	Q4	Q1	Q2	Q3	Q4
		<i>Předb.</i>	<i>Předb.</i>	<i>Předb.</i>	<i>Předb.</i>	<i>Předb.</i>	<i>Předb.</i>	<i>Odhad</i>	<i>Predikce</i>
<b>HDP</b>	<i>mld. Kč</i>	<b>876</b>	<b>918</b>	<b>909</b>	<b>925</b>	<b>869</b>	<b>934</b>	<b>932</b>	<b>953</b>
	<i>růst v %</i>	-0,1	-1,9	-2,8	-1,7	-0,7	1,7	2,6	3,0
<b>Saldo daní a dotací</b>	<i>mld. Kč</i>	<b>71</b>	<b>88</b>	<b>92</b>	<b>71</b>	<b>78</b>	<b>94</b>	<b>101</b>	<b>80</b>
	<i>růst v %</i>	-5,1	0,2	-5,7	-1,7	10,0	6,1	9,3	12,3
<b>Náhrady zaměstnancům domáci</b>	<i>mld. Kč</i>	<b>397</b>	<b>397</b>	<b>388</b>	<b>426</b>	<b>388</b>	<b>401</b>	<b>397</b>	<b>437</b>
	<i>růst v %</i>	0,8	-1,9	-3,2	-1,7	-2,3	1,0	2,2	2,6
<b>– Mzdy a platy domáci</b>	<i>mld. Kč</i>	<b>302</b>	<b>305</b>	<b>305</b>	<b>333</b>	<b>295</b>	<b>307</b>	<b>309</b>	<b>339</b>
	<i>růst v %</i>	1,2	-0,8	-0,5	-0,2	-2,1	0,6	1,4	1,8
<b>– Příspěvky na SZ placené zaměstnavatelem</b>	<i>mld. Kč</i>	<b>95</b>	<b>92</b>	<b>84</b>	<b>93</b>	<b>92</b>	<b>94</b>	<b>88</b>	<b>98</b>
	<i>růst v %</i>	-0,7	-5,5	-12,1	-6,7	-3,1	2,4	4,9	5,3
<b>Hrubý provozní přebytek</b>	<i>mld. Kč</i>	<b>408</b>	<b>433</b>	<b>428</b>	<b>428</b>	<b>404</b>	<b>439</b>	<b>435</b>	<b>436</b>
	<i>růst v %</i>	-0,1	-2,3	-1,8	-1,7	-1,1	1,5	1,5	1,8



## C.2 Ceny zboží a služeb

Prameny: ČSÚ, propočty MF ČR.

Tabulka C.2.1: Ceny zboží a služeb – roční

		2003	2004	2005	2006	2007	2008	2009	2010	2011	2012
									<i>Predikce</i>	<i>Predikce</i>	<i>Výhled</i>
<b>Spotřebitelské ceny</b>											
<b>průměr roku</b>	<i>průměr 2005=100</i>	95,5	98,2	100,0	102,5	105,4	112,1	113,3	115,0	117,5	120,2
<b>– průměrná míra inflace</b>	<i>růst v %</i>	<b>0,1</b>	<b>2,8</b>	<b>1,9</b>	<b>2,5</b>	<b>2,8</b>	<b>6,3</b>	<b>1,0</b>	<b>1,5</b>	<b>2,2</b>	<b>2,3</b>
<b>koncem roku</b>	<i>průměr 2005=100</i>	95,8	98,5	100,6	102,3	107,9	111,8	112,9	115,4	118,3	121,1
<b>– zvýšení cen v průběhu roku</b>	<i>růst v %</i>	<b>1,0</b>	<b>2,8</b>	<b>2,2</b>	<b>1,7</b>	<b>5,4</b>	<b>3,6</b>	<b>1,0</b>	<b>2,2</b>	<b>2,5</b>	<b>2,3</b>
<b>z toho příspěvek</b>											
<b>- administrativních <sup>1)</sup> opatření</b>	<i>proc. body</i>	<b>0,3</b>	<b>1,7</b>	<b>1,9</b>	<b>0,8</b>	<b>2,2</b>	<b>4,3</b>	<b>1,0</b>	<b>1,6</b>	<b>1,3</b>	<b>0,9</b>
<b>- tržního růstu</b>	<i>proc. body</i>	<b>0,7</b>	<b>1,1</b>	<b>0,4</b>	<b>0,8</b>	<b>3,3</b>	<b>-0,7</b>	<b>0,0</b>	<b>0,6</b>	<b>1,2</b>	<b>1,5</b>
<b>HICP <sup>2)</sup></b>	<i>průměr 2005=100</i>	96,0	98,4	100,0	102,1	105,1	111,7	112,4	113,7	115,8	118,1
	<i>růst v %</i>	<b>-0,1</b>	<b>2,6</b>	<b>1,6</b>	<b>2,1</b>	<b>3,0</b>	<b>6,3</b>	<b>0,6</b>	<b>1,2</b>	<b>1,9</b>	<b>2,0</b>
<b>Deflátoři</b>											
<b>HDP</b>	<i>průměr 2000=100</i>	108,8	113,8	113,4	114,7	118,6	120,8	123,9	123,2	124,9	127,5
	<i>růst v %</i>	<b>0,9</b>	<b>4,5</b>	<b>-0,3</b>	<b>1,1</b>	<b>3,4</b>	<b>1,8</b>	<b>2,6</b>	<b>-0,5</b>	<b>1,3</b>	<b>2,1</b>
<b>Hrubé domácí výdaje</b>	<i>průměr 2000=100</i>	104,2	107,8	108,9	111,3	114,2	118,2	119,5	120,3	122,5	124,4
	<i>růst v %</i>	<b>0,6</b>	<b>3,5</b>	<b>1,0</b>	<b>2,2</b>	<b>2,6</b>	<b>3,5</b>	<b>1,1</b>	<b>0,7</b>	<b>1,8</b>	<b>1,6</b>
<b>Spotřeba domácností (vč. NZI)</b>	<i>průměr 2000=100</i>	104,8	108,2	109,1	110,7	113,9	119,5	119,9	121,3	123,8	126,6
	<i>růst v %</i>	<b>-0,4</b>	<b>3,3</b>	<b>0,8</b>	<b>1,4</b>	<b>2,9</b>	<b>4,9</b>	<b>0,3</b>	<b>1,1</b>	<b>2,1</b>	<b>2,3</b>
<b>Spotřeba vlády</b>	<i>průměr 2000=100</i>	110,5	118,0	121,5	125,3	130,1	135,2	137,8	138,5	140,0	141,9
	<i>růst v %</i>	<b>2,4</b>	<b>6,8</b>	<b>3,0</b>	<b>3,1</b>	<b>3,8</b>	<b>3,9</b>	<b>2,0</b>	<b>0,5</b>	<b>1,1</b>	<b>1,4</b>
<b>Tvorba fixního kapitálu</b>	<i>průměr 2000=100</i>	99,8	101,5	101,8	103,0	104,0	104,7	106,3	105,8	107,1	108,3
	<i>růst v %</i>	<b>1,0</b>	<b>1,8</b>	<b>0,2</b>	<b>1,3</b>	<b>0,9</b>	<b>0,7</b>	<b>1,6</b>	<b>-0,5</b>	<b>1,2</b>	<b>1,2</b>
<b>Vývoz zboží a služeb</b>	<i>průměr 2000=100</i>	94,3	96,9	94,7	93,5	93,4	88,6	87,5	85,7	84,2	84,3
	<i>růst v %</i>	<b>0,1</b>	<b>2,7</b>	<b>-2,2</b>	<b>-1,3</b>	<b>-0,1</b>	<b>-5,2</b>	<b>-1,2</b>	<b>-2,0</b>	<b>-1,9</b>	<b>0,2</b>
<b>Dovoz zboží a služeb</b>	<i>průměr 2000=100</i>	88,8	90,0	89,5	89,5	88,4	85,1	82,0	81,6	80,4	79,9
	<i>růst v %</i>	<b>-0,4</b>	<b>1,3</b>	<b>-0,5</b>	<b>-0,1</b>	<b>-1,2</b>	<b>-3,7</b>	<b>-3,6</b>	<b>-0,5</b>	<b>-1,5</b>	<b>-0,6</b>
<b>Směnné relace</b>	<i>průměr 2000=100</i>	106,2	107,6	105,8	104,5	105,7	104,1	106,6	105,0	104,7	105,5
	<i>růst v %</i>	<b>0,5</b>	<b>1,4</b>	<b>-1,7</b>	<b>-1,2</b>	<b>1,2</b>	<b>-1,6</b>	<b>2,5</b>	<b>-1,5</b>	<b>-0,3</b>	<b>0,8</b>

<sup>1)</sup> Změna regulovaných maximálních nebo věcně usměrňovaných cen a nepřímých daní.

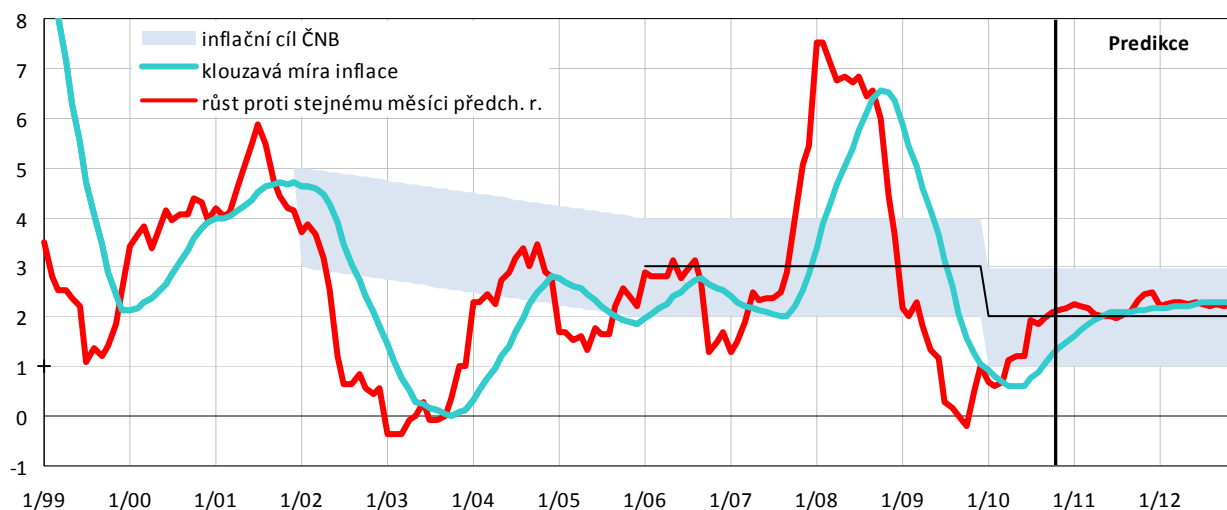
<sup>2)</sup> HICP – harmonizovaný index spotřebitelských cen. Slouží mimo jiné k posouzení cenové stability podle Maastrichtských kritérií.

Tabulka C.2.2: Ceny zboží a služeb – čtvrtletní

		2009				2010			
		Q1	Q2	Q3	Q4	Q1	Q2	Q3	Q4
						Odhad		Predikce	
<b>Spotřebitelské ceny</b>	<i>průměr 2005=100</i>	113,7	113,7	113,1	112,7	114,4	115,1	115,2	115,1
	<i>růst v %</i>	<b>2,2</b>	<b>1,4</b>	<b>0,1</b>	<b>0,4</b>	<b>0,7</b>	<b>1,2</b>	<b>1,9</b>	<b>2,1</b>
<b>Příspěvky:</b>									
- administrativních opatření	<i>proc. body</i>	<b>2,6</b>	<b>2,3</b>	<b>1,7</b>	<b>1,0</b>	<b>1,0</b>	<b>1,3</b>	<b>1,6</b>	<b>1,6</b>
- tržního růstu cen	<i>proc. body</i>	<b>-0,4</b>	<b>-0,9</b>	<b>-1,5</b>	<b>-0,6</b>	<b>-0,3</b>	<b>-0,1</b>	<b>0,4</b>	<b>0,5</b>
<b>HICP</b>	<i>průměr 2005=100</i>	112,7	112,9	112,2	111,6	113,1	113,9	114,0	113,6
	<i>růst v %</i>	<b>1,5</b>	<b>1,0</b>	<b>-0,1</b>	<b>0,0</b>	<b>0,4</b>	<b>0,9</b>	<b>1,6</b>	<b>1,8</b>
<b>Deflátor HDP</b>	<i>průměr 2000=100</i>	124,4	123,8	122,8	124,4	122,3	122,3	123,1	125,0
	<i>růst v %</i>	<b>3,6</b>	<b>3,3</b>	<b>2,3</b>	<b>1,3</b>	<b>-1,7</b>	<b>-1,2</b>	<b>0,2</b>	<b>0,5</b>
<b>Deflátor hrubých domácích výdajů</b>	<i>průměr 2000=100</i>	119,3	119,5	118,6	120,4	119,2	119,9	119,9	122,1
	<i>růst v %</i>	<b>2,2</b>	<b>1,5</b>	<b>0,1</b>	<b>0,7</b>	<b>-0,1</b>	<b>0,3</b>	<b>1,0</b>	<b>1,4</b>
<b>Směnné relace</b>	<i>průměr 2000=100</i>	107,2	106,6	106,6	106,2	105,2	104,3	105,4	105,2
	<i>růst v %</i>	<b>1,9</b>	<b>2,6</b>	<b>3,4</b>	<b>1,9</b>	<b>-1,8</b>	<b>-2,2</b>	<b>-1,2</b>	<b>-1,0</b>

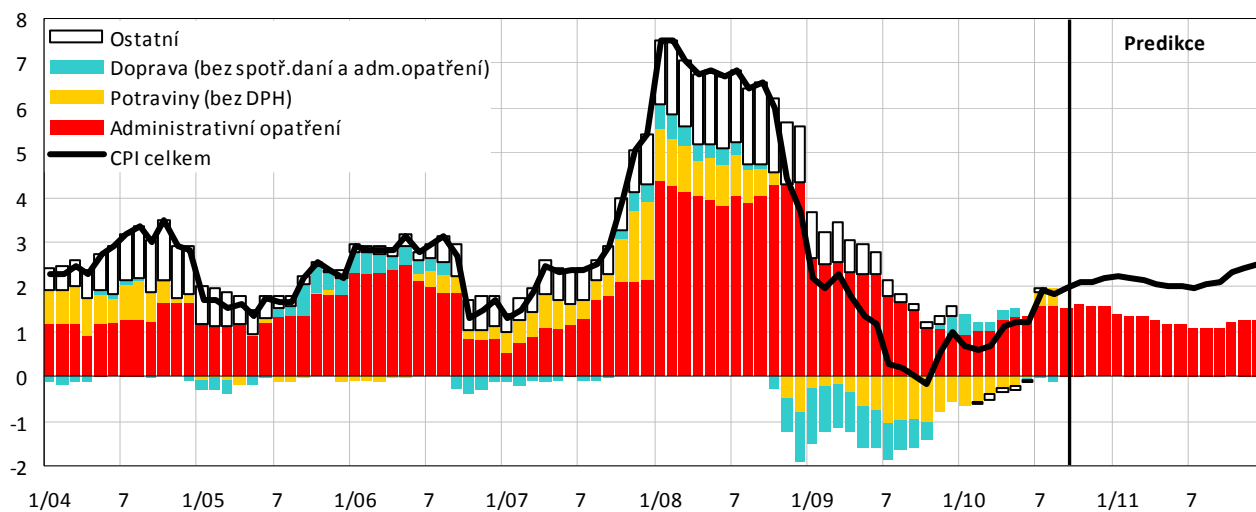
Graf C.2.1: Spotřebitelské ceny

meziroční růst v %



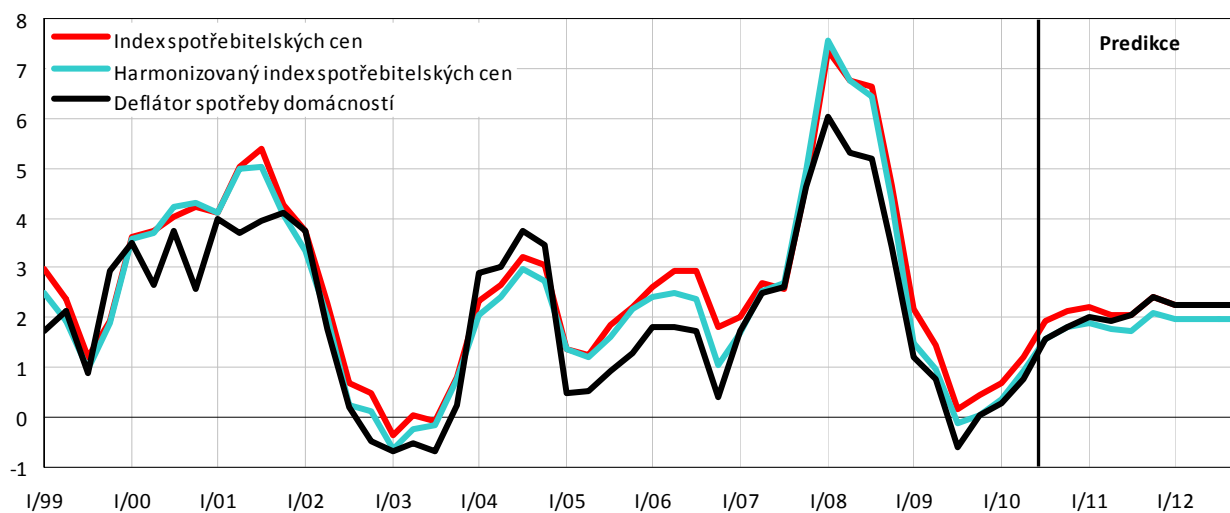
Graf C.2.2: Spotřebitelské ceny

rozklad meziročního růstu spotřebitelských cen, procentní body



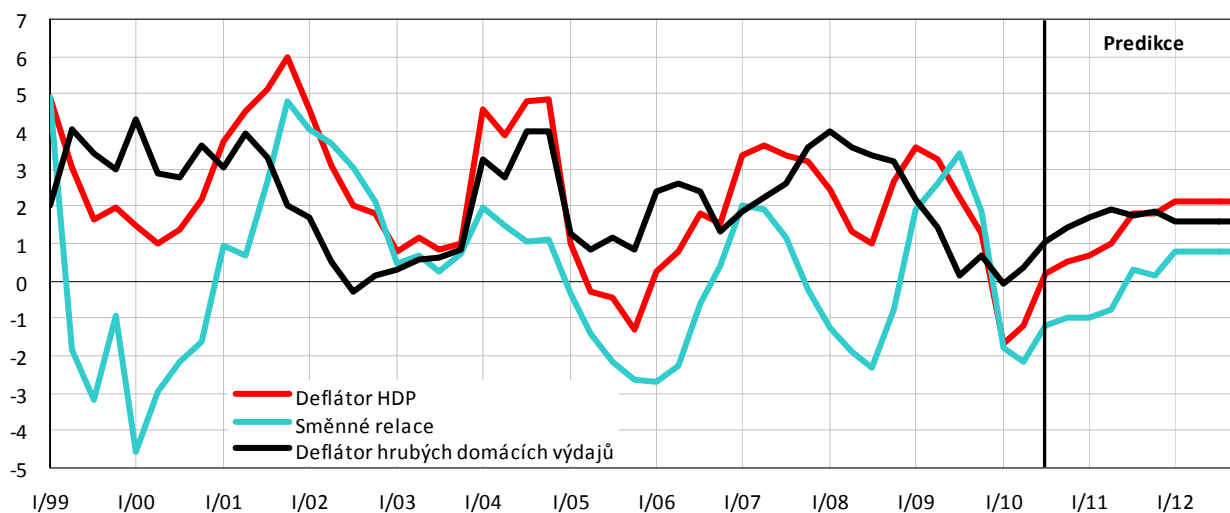
Graf C.2.3: Indikátory spotřebitelských cen

meziroční růst v %

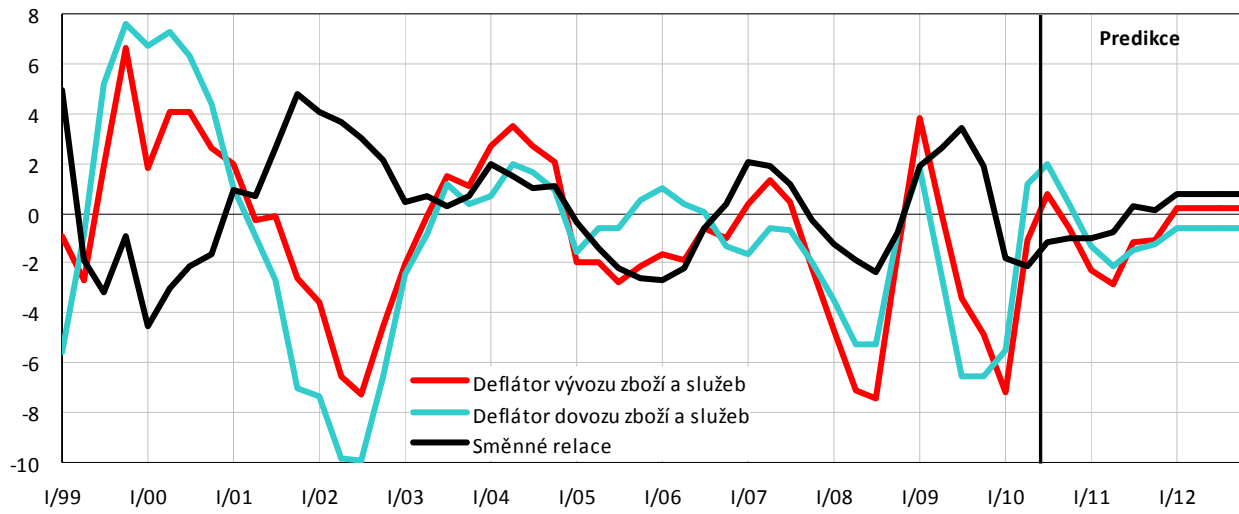


Graf C.2.4: Deflátor HDP

meziroční indexy deflátoru domácího konečného užití a směnných relací, v %



Graf C.2.5: Směnné relace  
meziroční růst v %



## C.3 Trh práce

Prameny kapitoly 3: ČSÚ, MPO ČR, MPSV ČR, propočty MF ČR.

Tabulka C.3.1: Zaměstnanost – roční

		2003	2004	2005	2006	2007	2008	2009	2010	2011	2012
									Predikce	Predikce	Výhled
<b>Výběrové šetření pracovních sil – ČSÚ:</b>											
<b>Zaměstnanost</b> <sup>1)</sup>	prům. v tis.osob	4733	4707	4764	4828	4922	5002	4934	4877	4916	4943
	růst v %	-0,7	-0,6	1,2	1,3	1,9	1,6	-1,4	-1,2	0,8	0,6
<b>– zaměstnanci</b> <sup>2)</sup>	prům. v tis.osob	3922	3914	4001	4048	4125	4196	4107	4017	4041	4056
	růst v %	-2,0	-0,2	2,2	1,2	1,9	1,7	-2,1	-2,2	0,6	0,4
<b>– podnikatelé</b> <sup>3)</sup>	prům. v tis.osob	811	792	763	780	797	807	827	861	875	887
	růst v %	6,4	-2,4	-3,7	2,2	2,2	1,2	2,5	4,1	1,7	1,4
<b>Nezaměstnanost</b>	prům. v tis.osob	399	426	410	371	276	230	352	390	384	369
<b>Míra nezaměstnanosti</b>	průměr v %	7,8	8,3	7,9	7,1	5,3	4,4	6,6	7,4	7,2	7,0
<b>Pracovní síla</b>	prům. v tis.osob	5132	5133	5174	5199	5198	5232	5286	5267	5300	5313
	růst v %	-0,1	0,0	0,8	0,5	0,0	0,7	1,0	-0,4	0,6	0,2
<b>Populace ve věku 15–64 let</b>	prům. v tis.osob	7214	7247	7270	7307	7347	7410	7431	7406	7377	7332
	růst v %	0,4	0,4	0,3	0,5	0,5	0,9	0,3	-0,3	-0,4	-0,6
<b>Zaměstnanost / Populace 15–64</b>	průměr v %	65,6	64,9	65,5	66,1	67,0	67,5	66,4	65,9	66,6	67,4
<b>Míra zaměstnanosti 15–64 let</b> <sup>4)</sup>	průměr v %	64,9	64,2	64,8	65,3	66,1	66,6	65,4	64,8	65,5	66,3
<b>Prac.síla / Populace 15–64</b>	průměr v %	71,1	70,8	71,2	71,2	70,8	70,6	71,1	71,1	71,8	72,5
<b>Míra ekon.aktivity 15–64 let</b> <sup>5)</sup>	průměr v %	70,4	70,1	70,4	70,3	69,8	69,7	70,1	70,1	70,7	71,3
<b>Národní účty – ČSÚ:</b>											
<b>Zaměstnanost (domácí koncept)</b> <sup>6)</sup>	prům. v tis.osob	4923	4940	4992	5088	5224	5288	5232	5184	5235	5283
	růst v %	-1,3	0,3	1,0	1,9	2,7	1,2	-1,1	-0,9	1,0	0,9
<b>Odpracované hodiny</b>	ml.d. hodin	9,58	9,65	9,81	9,97	10,18	10,37	9,88	9,82	9,92	10,04
	růst v %	-1,3	0,8	1,6	1,7	2,0	1,9	-4,7	-0,6	1,1	1,2
<b>Odpracované hodiny/zaměstnanost</b>	hodiny	1945	1954	1965	1960	1948	1962	1889	1894	1895	1900
	růst v %	0,1	0,4	0,6	-0,2	-0,6	0,7	-3,7	0,3	0,1	0,2
<b>Registrovaná nezaměstnanost – MPSV:</b>											
<b>Nezaměstnanost</b>	prům. v tis.osob	521,6	537,4	514,3	474,8	392,8	324,6	465,6	525	508	485
<b>Míra nezaměstnanosti</b>	průměr v %	.	9,2	8,97	8,13	6,62	5,44	7,97	9,0	8,7	8,3
<b>Registrovaní zahraniční pracovníci – MPSV, MPO</b>											
<b>Celkem</b>	prům. v tis.osob	163,2	169,4	195,2	233,2	276,2	343,5	335,4	.	.	.
	růst v %	-2,6	3,8	15,3	19,4	18,5	24,4	-2,3	.	.	.
<b>– zaměstnanci</b>	prům. v tis.osob	102,3	106,1	131,2	165,5	209,7	270,2	252,6	.	.	.
	růst v %	-3,5	3,7	23,7	26,1	26,7	28,8	-6,5	.	.	.
<b>– podnikatelé</b>	prům. v tis.osob	60,9	63,3	64,0	67,7	66,5	73,3	82,8	.	.	.
	růst v %	-1,1	3,9	1,2	5,7	-1,8	10,2	13,0	.	.	.

Rozdíly mezi nezaměstnaností podle VŠPS a podle registrace na úřadech práce vyplývají jednak z odlišné definice obou ukazatelů a jednak ze způsobu šetření VŠPS, který pravděpodobně systémově snižuje vykazovaný počet nezaměstnaných (pořadí otázek v dotazníku, struktura non-response).

1) Zaměstnaní s jediným nebo hlavním zaměstnáním podle Výběrového šetření pracovních sil (VŠPS).

2) Včetně členů produkčních družstev.

3) Včetně pomáhajících rodinných příslušníků.

4) Na rozdíl od předchozího ukazatele nezahrnuje zaměstnané nad 64 let.

5) Na rozdíl od předchozího ukazatele nezahrnuje pracovní sílu nad 64 let

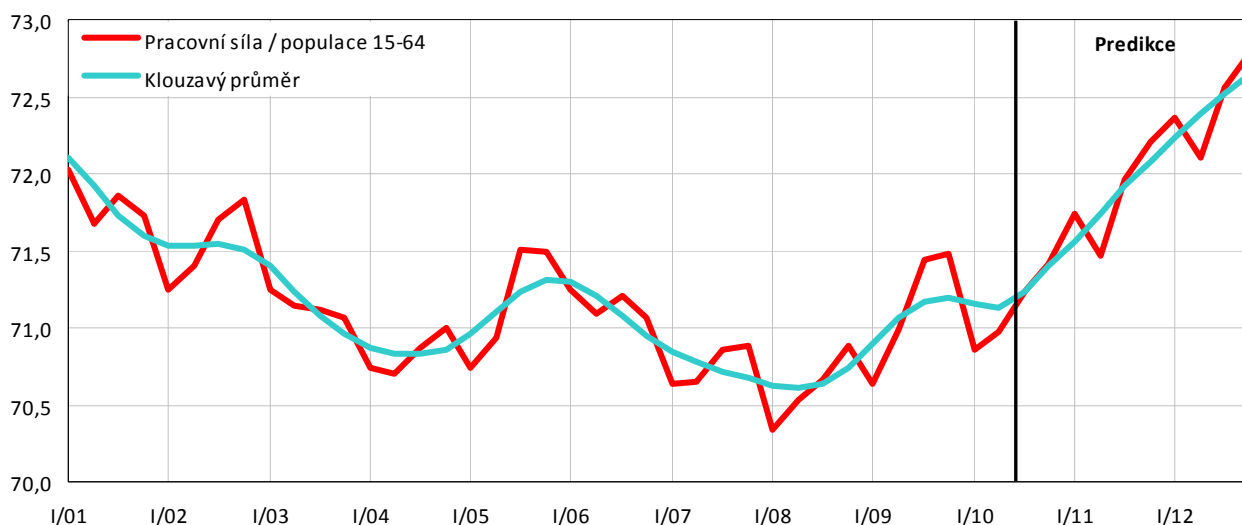
6) Oproti VŠPS zahrnuje navíc i odhady zaměstnanosti v šedé ekonomice, zaměstnanosti cizinců – nerezidentů (zejména pendlerů) či v zemědělském samozásobení apod.

Tabulka C.3.2: Zaměstnanost – čtvrtletní

		2009				2010			
		Q1	Q2	Q3	Q4	Q1	Q2	Q3	Q4
						Odhad		Predikce	
<b><u>Výběrové šetření pracovních sil – ČSÚ:</u></b>									
<b>Zaměstnanost</b>	<i>průměr v tis.osob</i>	<b>4947</b>	<b>4941</b>	<b>4922</b>	<b>4927</b>	<b>4829</b>	<b>4881</b>	<b>4893</b>	<b>4906</b>
	<i>růst v %</i>	-0,2	-1,2	-1,9	-2,1	-2,4	-1,2	-0,6	-0,4
	<i>mezičtvrtletní růst v % <sup>1)</sup></i>	-1,0	-0,6	-0,5	0,0	-1,3	0,6	0,1	0,2
<b>– zaměstnanci</b>	<i>průměr v tis.osob</i>	<b>4124</b>	<b>4119</b>	<b>4089</b>	<b>4097</b>	<b>3992</b>	<b>4013</b>	<b>4024</b>	<b>4037</b>
	<i>růst v %</i>	-0,9	-1,8	-2,8	-2,9	-3,2	-2,6	-1,6	-1,5
<b>– podnikatelé</b>	<i>průměr v tis.osob</i>	<b>823</b>	<b>823</b>	<b>833</b>	<b>830</b>	<b>837</b>	<b>868</b>	<b>869</b>	<b>869</b>
	<i>růst v %</i>	3,2	1,8	3,0	2,1	1,7	5,5	4,4	4,7
<b>Nezaměstnanost</b>	<i>průměr v tis.osob</i>	<b>303</b>	<b>334</b>	<b>387</b>	<b>385</b>	<b>423</b>	<b>375</b>	<b>382</b>	<b>381</b>
<b>Míra nezaměstnanosti</b>	<i>průměr v %</i>	<b>5,8</b>	<b>6,3</b>	<b>7,3</b>	<b>7,2</b>	<b>8,0</b>	<b>7,1</b>	<b>7,2</b>	<b>7,2</b>
<b>Pracovní síla</b>	<i>průměr v tis.osob</i>	<b>5250</b>	<b>5275</b>	<b>5309</b>	<b>5312</b>	<b>5252</b>	<b>5256</b>	<b>5274</b>	<b>5287</b>
	<i>růst v %</i>	0,9	1,0	1,3	0,9	0,0	-0,4	-0,6	-0,5
<b>Populace ve věku 15–64 let</b>	<i>průměr v tis.osob</i>	<b>7432</b>	<b>7431</b>	<b>7430</b>	<b>7431</b>	<b>7412</b>	<b>7406</b>	<b>7405</b>	<b>7403</b>
	<i>růst v %</i>	0,5	0,3	0,2	0,1	-0,3	-0,3	-0,3	-0,4
<b>Zaměstnanost / Populace 15–64</b>	<i>průměr v %</i>	<b>66,6</b>	<b>66,5</b>	<b>66,2</b>	<b>66,3</b>	<b>65,2</b>	<b>65,9</b>	<b>66,1</b>	<b>66,3</b>
	<i>meziroční přírůstek</i>	-0,5	-1,1	-1,4	-1,5	-1,4	-0,6	-0,2	0,0
<b>Míra zaměstnanosti 15–64 let <sup>2)</sup></b>	<i>průměr v %</i>	<b>65,6</b>	<b>65,4</b>	<b>65,2</b>	<b>65,2</b>	<b>64,1</b>	<b>64,9</b>	<b>65,0</b>	<b>65,2</b>
	<i>meziroční přírůstek</i>	-0,5	-1,2	-1,5	-1,6	-1,4	-0,5	-0,2	0,0
<b>Prac.síla / Populace 15–64</b>	<i>průměr v %</i>	<b>70,6</b>	<b>71,0</b>	<b>71,4</b>	<b>71,5</b>	<b>70,9</b>	<b>71,0</b>	<b>71,2</b>	<b>71,4</b>
	<i>meziroční přírůstek</i>	0,3	0,5	0,8	0,6	0,2	0,0	-0,2	-0,1
<b>Míra ekon. aktivity 15–64 let <sup>3)</sup></b>	<i>průměr v %</i>	<b>69,6</b>	<b>69,9</b>	<b>70,4</b>	<b>70,4</b>	<b>69,8</b>	<b>70,0</b>	<b>70,2</b>	<b>70,3</b>
	<i>meziroční přírůstek</i>	0,2	0,3	0,7	0,5	0,2	0,0	-0,2	-0,1
<b><u>Národní účty – ČSÚ:</u></b>									
<b>Zaměstnanost (domácí koncept)</b>	<i>průměr v tis.osob</i>	<b>5235</b>	<b>5228</b>	<b>5220</b>	<b>5222</b>	<b>5126</b>	<b>5176</b>	<b>5202</b>	<b>5232</b>
	<i>růst v %</i>	0,0	-0,9	-1,9	-1,9	-2,1	-1,0	-0,3	0,2
<b>Odpracované hodiny</b>	<i>mln.</i>	<b>2,51</b>	<b>2,57</b>	<b>2,35</b>	<b>2,46</b>	<b>2,46</b>	<b>2,54</b>	<b>2,34</b>	<b>2,47</b>
	<i>růst v %</i>	-3,8	-4,0	-6,2	-5,2	-1,9	-0,9	-0,3	0,6
<b>Odpracované hodiny / zaměstnanost</b>	<i>hodiny</i>	<b>479</b>	<b>491</b>	<b>450</b>	<b>471</b>	<b>480</b>	<b>492</b>	<b>450</b>	<b>473</b>
	<i>růst v %</i>	-3,8	-3,1	-4,4	-3,3	0,2	0,1	0,0	0,4
<b><u>Registrovaná nezaměstnanost – MPSV:</u></b>									
<b>Počet nezaměstnaných</b>	<i>průměr v tis.osob</i>	<b>409,2</b>	<b>456,8</b>	<b>487,1</b>	<b>509,2</b>	<b>571</b>	<b>531</b>	<b>502</b>	<b>498</b>
<b>Míra nezaměstnanosti</b>	<i>průměr v %</i>	<b>7,0</b>	<b>7,9</b>	<b>8,4</b>	<b>8,7</b>	<b>9,7</b>	<b>9,0</b>	<b>8,6</b>	<b>8,5</b>
<b><u>Registrace zahraniční pracovníci – MPSV, MPO</u></b>									
<b>Celkem</b>	<i>průměr v tis.osob</i>	<b>348,4</b>	<b>336,5</b>	<b>331,8</b>	<b>324,8</b>	<b>315,0</b>	<b>316,2</b>	<b>312,9</b>	.
	<i>růst v %</i>	10,4	-0,2	-6,5	-11,2	-9,6	-6,0	-5,7	.
<b>– zaměstnanci <sup>4)</sup></b>	<i>průměr v tis.osob</i>	<b>270,1</b>	<b>255,0</b>	<b>247,2</b>	<b>238,1</b>	<b>222,8</b>	<b>218,4</b>	<b>218,1</b>	.
	<i>růst v %</i>	9,9	-3,8	-11,9	-17,8	-17,5	-14,3	-11,8	.
<b>– podnikatelé <sup>5)</sup></b>	<i>průměr v tis.osob</i>	<b>78,3</b>	<b>81,5</b>	<b>84,6</b>	<b>86,8</b>	<b>92,2</b>	<b>97,9</b>	<b>94,7</b>	.
	<i>růst v %</i>	12,1	12,8	13,6	13,6	17,7	20,1	11,9	.

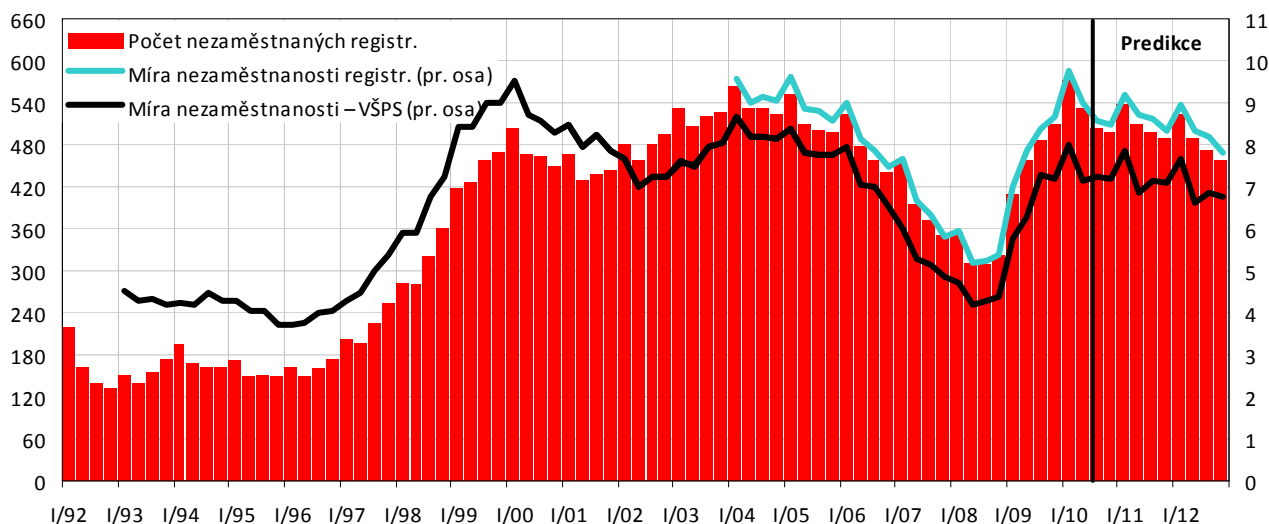
<sup>1)</sup> Sezónní očištění MF ČR<sup>2)</sup> Na rozdíl od předchozího ukazatele nezahrnuje zaměstnané nad 64 let.<sup>3)</sup> Na rozdíl od předchozího ukazatele nezahrnuje pracovní sílu nad 64 let.<sup>4)</sup> Vážený aritmetický průměr počátečního, průběžných a koncového stavu.<sup>5)</sup> Prostý aritmetický průměr počátečního a koncového stavu.

Graf C.3.1: Poměr pracovní síly k počtu obyvatel ve věkové skupině 15-64 let (v %)



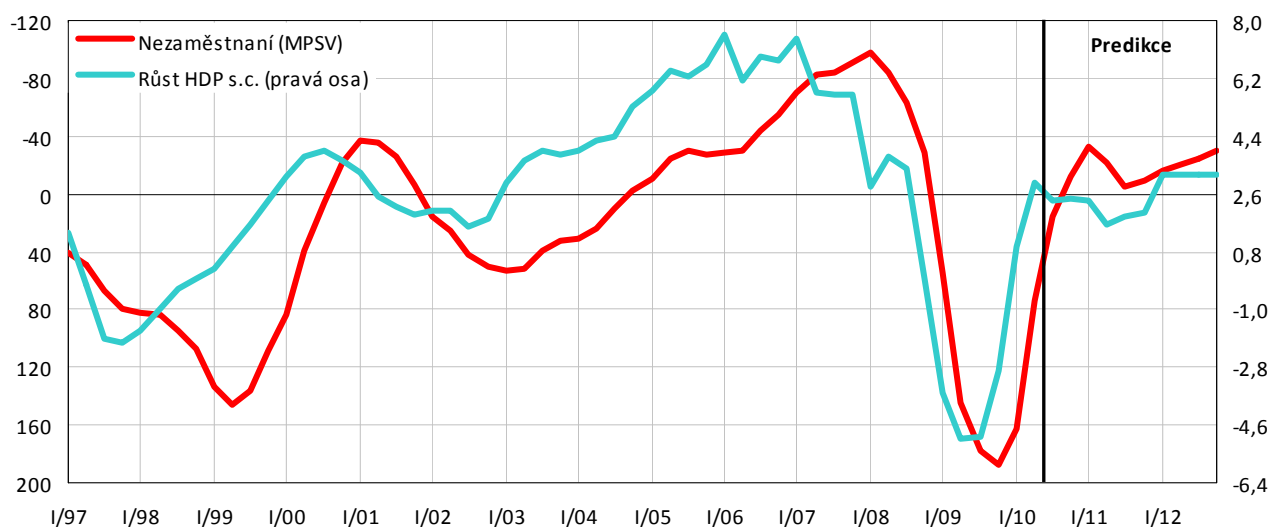
Graf C.3.2: Nezaměstnanost

čtvrtletní průměry, v tis. osob, v % (pravá osa)



Graf C.3.3: Ekonomický výkon a nezaměstnanost

meziroční přírůstek reálného HDP v % a registrované nezaměstnanosti v tis. osob



Tabulka C.3.3: Trh práce - analytické ukazatele

		2003	2004	2005	2006	2007	2008	2009	2010	2011	2012
									Predikce	Predikce	Výhled
<b>Náhrady na 1 zaměstnance: <sup>1)</sup></b>											
– nominální	růst v %	8,2	6,7	4,6	6,6	7,3	5,9	0,6	3,1	2,8	5,0
– reálné <sup>2)</sup>	růst v %	8,1	3,8	2,6	4,0	4,4	-0,4	-0,4	1,6	0,6	2,7
<b>Průměrná hrubá měsíční mzda <sup>3)</sup></b>											
– nominální	Kč	16 430	17 466	18 344	19 546	20 957	22 691	23 488	24 100	24 700	26 000
	růst v %	5,8	6,3	5,0	6,6	7,2	8,3	3,5	2,4	2,8	5,0
– reálná	Kč 2005	17 206	17 791	18 344	19 063	19 874	20 235	20 729	20 900	21 000	21 600
	růst v %	5,7	3,4	3,1	3,9	4,3	1,8	2,4	0,9	0,6	2,6
<b>Produktivita práce</b>	růst v %	4,3	5,1	5,0	5,4	4,1	0,8	-2,8	3,4	1,2	2,6
<b>Jednotkové náklady práce <sup>4)</sup></b>	růst v %	3,8	1,5	-0,5	1,2	3,1	5,1	3,5	-0,2	1,6	2,3
<b>Náhrady zaměstnancům / HDP</b>	%	43,8	42,7	43,1	43,0	42,9	44,3	44,3	44,0	44,0	44,0

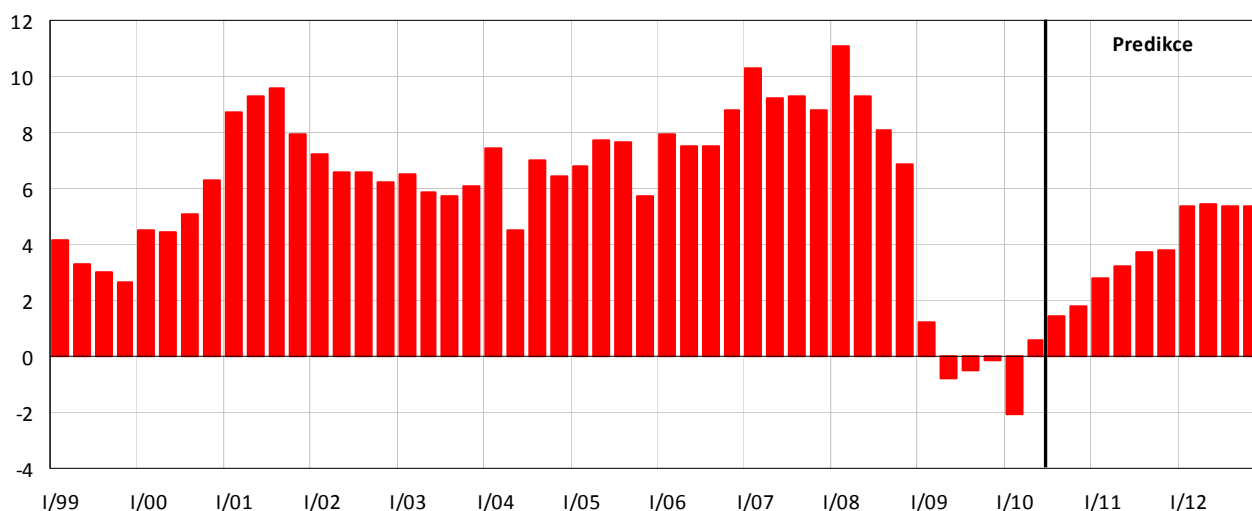
<sup>1)</sup> Náhrady zaměstnancům (domácí koncept) na 1 zaměstnance podle VŠPS.

<sup>2)</sup> Deflováno indexem spotřebitelských cen.

<sup>3)</sup> Od června 2009 nová časová řada: průměrná mzda se vztahuje na přepočtené počty zaměstnanců v celém národním hospodářství.

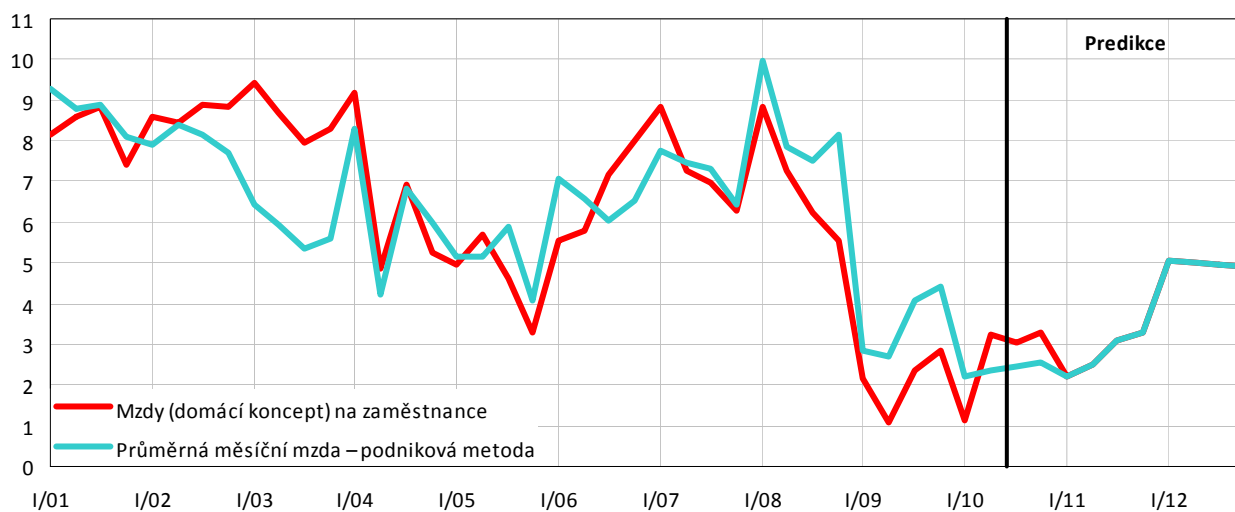
<sup>4)</sup> Podíl nominálních náhrad na 1 zaměstnance a reálné produktivity práce.

Graf C.3.4: Objem mezd a platů – nominální, domácí koncept  
meziroční růst v %

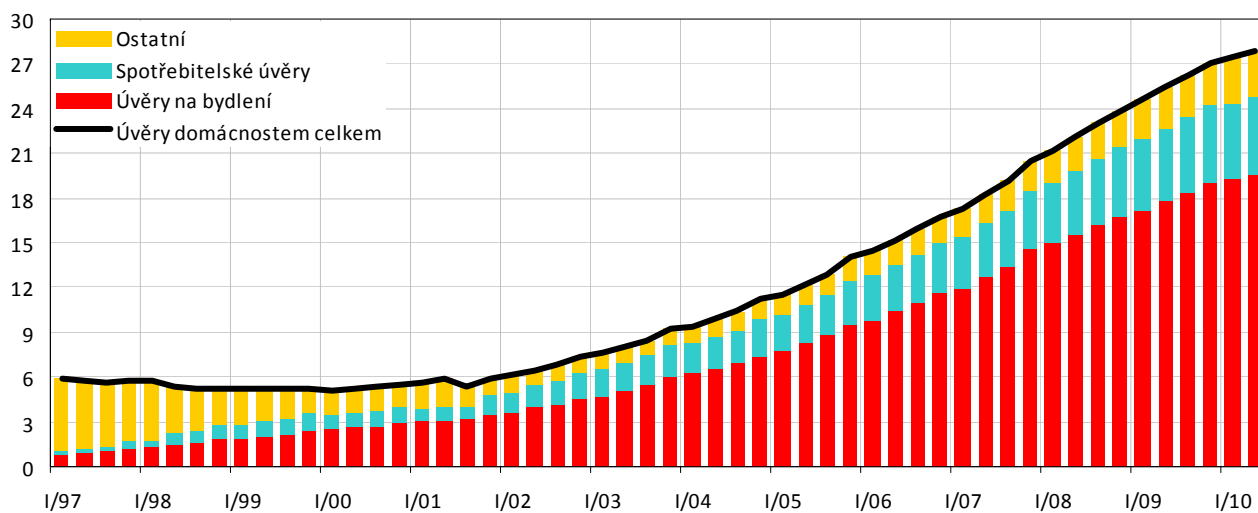




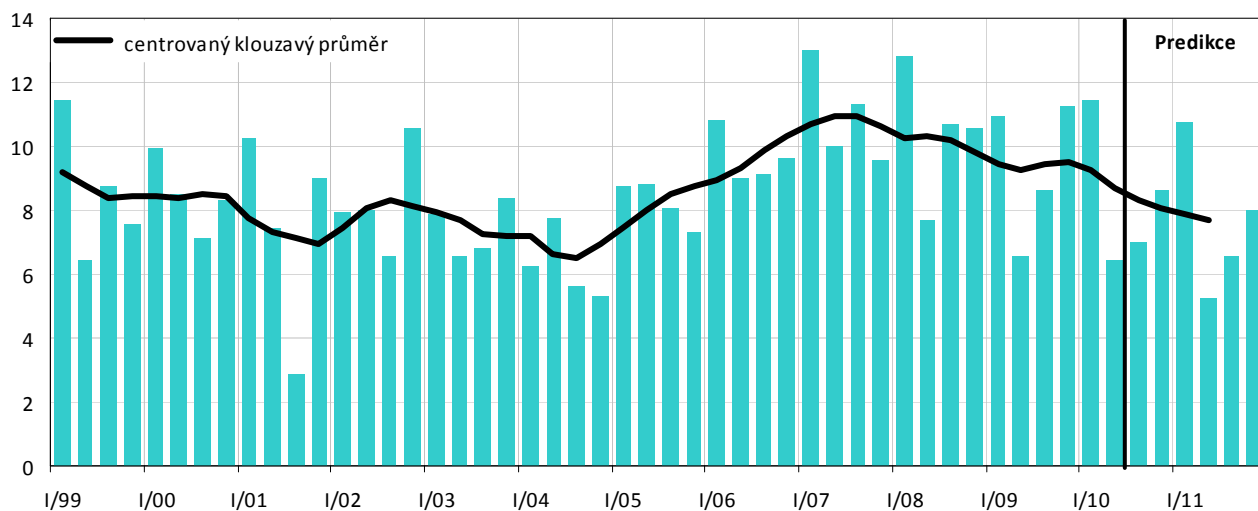
Graf C.3.5: Průměrná mzda – nominální  
meziroční růst v %



Graf C.3.6: Podíl bankovních úvěrů domácnostem na HDP  
z ročních klouzavých úhrnů, v %



Graf 3.7: Míra hrubých úspor domácností  
v % disponibilního důchodu



Tabulka C.3.4: Účet domácností

		2002	2003	2004	2005	2006	2007	2008	2009	2010	2011
									Předb.	Predikce	Predikce
<b>Běžné příjmy</b>											
Náhrady zaměstnancům	<i>mld. Kč</i>	1049	1120	1186	1273	1387	1511	1615	1595	1620	1675
	<i>růst v %</i>	6,8	6,8	5,9	7,3	8,9	8,9	6,8	-1,2	1,5	3,4
Hrubý smíšený důchod <sup>1)</sup>	<i>mld. Kč</i>	395	425	449	446	470	505	543	495	496	516
	<i>růst v %</i>	1,2	7,5	5,7	-0,6	5,4	7,5	7,5	-8,8	0,2	4,0
Přijaté důchody z vlastnictví <sup>2)</sup>	<i>mld. Kč</i>	98	97	109	120	133	158	165	122	120	125
	<i>růst v %</i>	-5,1	-1,1	12,7	9,6	11,2	18,5	4,5	-26,3	-1,2	3,5
Sociální dávky	<i>mld. Kč</i>	313	324	369	386	417	466	488	526	538	546
	<i>růst v %</i>	8,0	3,6	.	4,6	8,1	11,8	4,5	7,9	2,3	1,4
Ostatní přijaté běžné transfery <sup>3)</sup>	<i>mld. Kč</i>	85	91	93	103	113	122	137	144	147	154
	<i>růst v %</i>	7,8	6,8	2,9	10,1	9,8	8,4	12,2	4,8	2,2	5,0
<b>Běžné výdaje</b>											
Placené důchody z vlastnictví <sup>4)</sup>	<i>mld. Kč</i>	13	19	21	20	25	29	33	22	18	18
	<i>růst v %</i>	-18,0	49,0	12,4	-5,3	22,3	19,4	12,5	-34,3	-17,5	-2,0
Běžné daně z důchodu a jmění <sup>5)</sup>	<i>mld. Kč</i>	115	128	138	140	141	157	152	138	141	153
	<i>růst v %</i>	8,0	11,9	7,6	1,7	0,7	10,9	-3,0	-8,9	2,0	8,0
Sociální příspěvky <sup>6)</sup>	<i>mld. Kč</i>	382	408	474	507	561	615	634	596	605	625
	<i>růst v %</i>	9,2	6,7	.	7,1	10,6	9,5	3,2	-6,1	1,5	3,4
Ostatní placené běžné transfery <sup>7)</sup>	<i>mld. Kč</i>	82	93	100	109	118	129	141	150	151	157
	<i>růst v %</i>	3,4	13,7	7,2	9,2	8,6	9,3	9,1	6,7	0,4	4,0
Disponibilní důchod	<i>mld. Kč</i>	1348	1409	1474	1551	1675	1833	1987	1976	2006	2062
	<i>růst v %</i>	4,3	4,5	4,6	5,3	8,0	9,4	8,4	-0,6	1,5	2,8
Výdaje na konečnou spotřebu	<i>mld. Kč</i>	1248	1317	1399	1443	1537	1659	1804	1804	1851	1918
	<i>růst v %</i>	3,4	5,6	6,2	3,1	6,6	7,9	8,7	0,0	2,6	3,6
Změna podílu v penz. fondech <sup>8)</sup>	<i>mld. Kč</i>	11	13	17	19	23	26	24	14	13	13
Hrubé úspory	<i>mld. Kč</i>	112	105	92	128	161	200	207	185	168	157
Kapitálové transfery (příjem (-) / výdaj (+))	<i>mld. Kč</i>	-36	-21	-23	-25	-23	-23	-37	-38	-24	-19
Tvorba hrubého kapitálu	<i>mld. Kč</i>	129	122	132	136	154	191	191	189	181	179
	<i>růst v %</i>	6,8	-5,1	7,8	2,6	13,5	24,2	-0,2	-0,8	-4,5	-1,0
Změna finančních aktiv a pasiv	<i>mld. Kč</i>	23	6	-18	20	30	32	39	19	11	-2
Disponibilní důchod reálný <sup>9)</sup>	<i>růst v %</i>	2,4	4,4	1,8	3,3	5,3	6,4	1,9	-1,6	0,1	0,6
Míra hrubých úspor <sup>10)</sup>	%	8,3	7,4	6,2	8,2	9,6	10,9	10,4	9,4	8,4	7,6

<sup>1)</sup> Smíšený důchod drobných podnikatelů, který je souhrnem důchodu z podnikání (zisku) a důchodu z jejich pracovní činnosti pro vlastní podnik.

<sup>2)</sup> Přijaté úroky, dividendy, důchody z půdy, čerpání podnikatelského důchodu, důchodu z rozděleného zisku apod.

<sup>3)</sup> Náhrady z neživotního pojištění, soukromé mezinárodní transfery, výhry v sázkách a loteriích, státní příspěvky na stavební spoření apod.

<sup>4)</sup> Placené úroky.

<sup>5)</sup> Daň z příjmu, daň z převodu nemovitostí, místní poplatky a používání dálnic.

<sup>6)</sup> Příspěvky na sociální a zdravotní pojištění, penzijní připojištění a zákonné úrazové pojištění placené zaměstnavatelem i zaměstnancem a tzv. imputované příspěvky (nenávratné sociální výpomoci poskytnuté zaměstnavatelem).

<sup>7)</sup> Čisté pojistné na neživotní pojištění, soukromé mezinárodní transfery, pokuty ve správním a blokovém řízení, sázky apod.

<sup>8)</sup> Rozdíl mezi přijatým pojistným a vyplacenými důchody z penzijního připojištění.

<sup>9)</sup> Deflováno indexem spotřebitelských cen.

<sup>10)</sup> Podíl hrubých úspor na disponibilním důchodu.

## C.4 Vztahy k zahraničí

Prameny: ČNB, ČSÚ, Eurostat, propočty MF ČR.

Tabulka C.4.1: Platební bilance – roční

		2002	2003	2004	2005	2006	2007	2008	2009	2010	2011	
											Predikce	Predikce
<b>Vývoz zboží (fob)</b>	<i>mld. Kč</i>	<b>1254</b>	<b>1371</b>	<b>1723</b>	<b>1869</b>	<b>2145</b>	<b>2479</b>	<b>2474</b>	<b>2131</b>	.	.	
	<i>růst v %</i>	-1,2	9,3	25,7	8,5	14,8	15,6	-0,2	-13,8	.	.	
<b>Dovoz zboží (fob) <sup>1)</sup></b>	<i>mld. Kč</i>	<b>1326</b>	<b>1441</b>	<b>1736</b>	<b>1809</b>	<b>2079</b>	<b>2359</b>	<b>2371</b>	<b>1951</b>	.	.	
	<i>růst v %</i>	-4,4	8,7	.	4,2	14,9	13,4	0,5	-17,7	.	.	
<b>Obchodní bilance <sup>2)</sup></b>	<i>mld. Kč</i>	<b>-71</b>	<b>-70</b>	<b>-13</b>	<b>59</b>	<b>65</b>	<b>121</b>	<b>103</b>	<b>181</b>	<b>204</b>	<b>238</b>	
<b>z toho:</b>												
– minerální paliva (SITC 3) <sup>3)</sup>	<i>mld. Kč</i>	<b>-64</b>	<b>-68</b>	<b>-72</b>	<b>-110</b>	<b>-139</b>	<b>-124</b>	<b>-166</b>	<b>-106</b>	<b>-137</b>	<b>-146</b>	
– ostatní <sup>3)</sup>	<i>mld. Kč</i>	<b>-7</b>	<b>-1</b>	<b>46</b>	<b>149</b>	<b>179</b>	<b>212</b>	<b>233</b>	<b>256</b>	<b>265</b>	<b>303</b>	
– diference bilance ČNB a ČSÚ	<i>mld. Kč</i>	.	.	<b>13</b>	<b>21</b>	<b>25</b>	<b>33</b>	<b>35</b>	<b>31</b>	<b>77</b>	<b>81</b>	
<b>Vývoz služeb</b>	<i>mld. Kč</i>	<b>231</b>	<b>219</b>	<b>247</b>	<b>282</b>	<b>314</b>	<b>342</b>	<b>370</b>	<b>385</b>	.	.	
	<i>růst v %</i>	-14,3	-5,2	.	14,3	11,2	8,8	8,4	4,0	.	.	
<b>Dovoz služeb</b>	<i>mld. Kč</i>	<b>209</b>	<b>206</b>	<b>231</b>	<b>245</b>	<b>269</b>	<b>292</b>	<b>304</b>	<b>358</b>	.	.	
	<i>růst v %</i>	-1,1	-1,6	.	6,5	9,6	8,5	4,3	17,7	.	.	
<b>Bilance služeb</b>	<i>mld. Kč</i>	<b>22</b>	<b>13</b>	<b>17</b>	<b>37</b>	<b>45</b>	<b>50</b>	<b>66</b>	<b>27</b>	<b>-24</b>	<b>-15</b>	
<b>Bilance výnosů</b>	<i>mld. Kč</i>	<b>-116</b>	<b>-120</b>	<b>-157</b>	<b>-143</b>	<b>-167</b>	<b>-256</b>	<b>-174</b>	<b>-231</b>	<b>-238</b>	<b>-270</b>	
<b>z toho:</b>												
– náhrady zaměstnancům	<i>mld. Kč</i>	<b>-18</b>	<b>-17</b>	<b>-16</b>	<b>-11</b>	<b>1</b>	<b>-5</b>	<b>-19</b>	<b>-14</b>	<b>-3</b>	<b>-3</b>	
– investiční výnosy	<i>mld. Kč</i>	<b>-97</b>	<b>-103</b>	<b>-141</b>	<b>-132</b>	<b>-168</b>	<b>-251</b>	<b>-155</b>	<b>-217</b>	<b>-235</b>	<b>-267</b>	
<b>Bilance převodů</b>	<i>mld. Kč</i>	<b>29</b>	<b>16</b>	<b>6</b>	<b>7</b>	<b>-20</b>	<b>-28</b>	<b>-17</b>	<b>-14</b>	<b>5</b>	<b>6</b>	
<b>Běžný účet</b>	<i>mld. Kč</i>	<b>-136</b>	<b>-161</b>	<b>-147</b>	<b>-40</b>	<b>-77</b>	<b>-113</b>	<b>-23</b>	<b>-37</b>	<b>-52</b>	<b>-41</b>	
<b>Kapitálový účet</b>	<i>mld. Kč</i>	<b>0</b>	<b>0</b>	<b>-14</b>	<b>5</b>	<b>8</b>	<b>20</b>	<b>30</b>	<b>41</b>	<b>34</b>	<b>32</b>	
<b>Finanční účet</b>	<i>mld. Kč</i>	<b>348</b>	<b>157</b>	<b>177</b>	<b>155</b>	<b>92</b>	<b>126</b>	<b>59</b>	<b>95</b>	.	.	
– přímé zahraniční investice	<i>mld. Kč</i>	<b>271</b>	<b>54</b>	<b>102</b>	<b>280</b>	<b>90</b>	<b>179</b>	<b>36</b>	<b>26</b>	.	.	
– portfoliové investice	<i>mld. Kč</i>	<b>-47</b>	<b>-36</b>	<b>53</b>	<b>-81</b>	<b>-27</b>	<b>-57</b>	<b>-9</b>	<b>114</b>	.	.	
– ostatní investice <sup>4)</sup>	<i>mld. Kč</i>	<b>124</b>	<b>139</b>	<b>23</b>	<b>-44</b>	<b>29</b>	<b>4</b>	<b>32</b>	<b>-45</b>	.	.	
<b>Změna devizových rezerv</b>	<i>mld. Kč</i>	<b>217</b>	<b>13</b>	<b>7</b>	<b>93</b>	<b>2</b>	<b>16</b>	<b>40</b>	<b>61</b>	.	.	
<b>Zahraniční zadluženost <sup>5)</sup></b>	<i>mld. Kč</i>	<b>813</b>	<b>895</b>	<b>1012</b>	<b>1142</b>	<b>1194</b>	<b>1375</b>	<b>1607</b>	<b>1590</b>	<b>1620</b>	<b>1674</b>	
<b>Obchodní bilance / HDP <sup>2)</sup></b>	%	<b>-2,9</b>	<b>-2,7</b>	<b>-0,5</b>	<b>2,0</b>	<b>2,0</b>	<b>3,4</b>	<b>2,8</b>	<b>5,0</b>	<b>5,1</b>	<b>5,9</b>	
<b>Běžný účet / HDP</b>	%	<b>-5,5</b>	<b>-6,2</b>	<b>-5,2</b>	<b>-1,3</b>	<b>-2,4</b>	<b>-3,2</b>	<b>-0,6</b>	<b>-1,0</b>	<b>-1,4</b>	<b>-1,1</b>	
<b>Finanční účet / HDP</b>	%	<b>14,1</b>	<b>6,1</b>	<b>6,3</b>	<b>5,2</b>	<b>2,9</b>	<b>3,6</b>	<b>1,6</b>	<b>2,6</b>	.	.	
<b>Zahr. zadluženost / HDP <sup>6)</sup></b>	%	<b>33,0</b>	<b>34,7</b>	<b>35,9</b>	<b>38,3</b>	<b>37,0</b>	<b>38,9</b>	<b>43,6</b>	<b>43,8</b>	<b>44</b>	<b>44</b>	

Vzhledem k významným rozdílům mezi platební bilancí a čtvrtletními národními účty není prognózován objem vývozu a dovozu zboží a služeb.

<sup>1)</sup> V metodice fob (v cenách na hranici vyvážející země) od května 2004

<sup>2)</sup> Dovoz v metodice fob od května 2004

<sup>3)</sup> Dovoz v metodice cif (v cenách na hranici ČR včetně nákladů na přepravu a pojištění)

<sup>4)</sup> Včetně derivátů

<sup>5)</sup> Zahraniční zadluženost je sumou devizových a korunových pasiv bankovní soustavy (vč. ČNB), podnikové sféry a vlády vůči nerezidentům.

<sup>6)</sup> Podíl zahraniční zadluženosti v Kč koncem roku na HDP v Kč vytvořeném v průběhu roku.

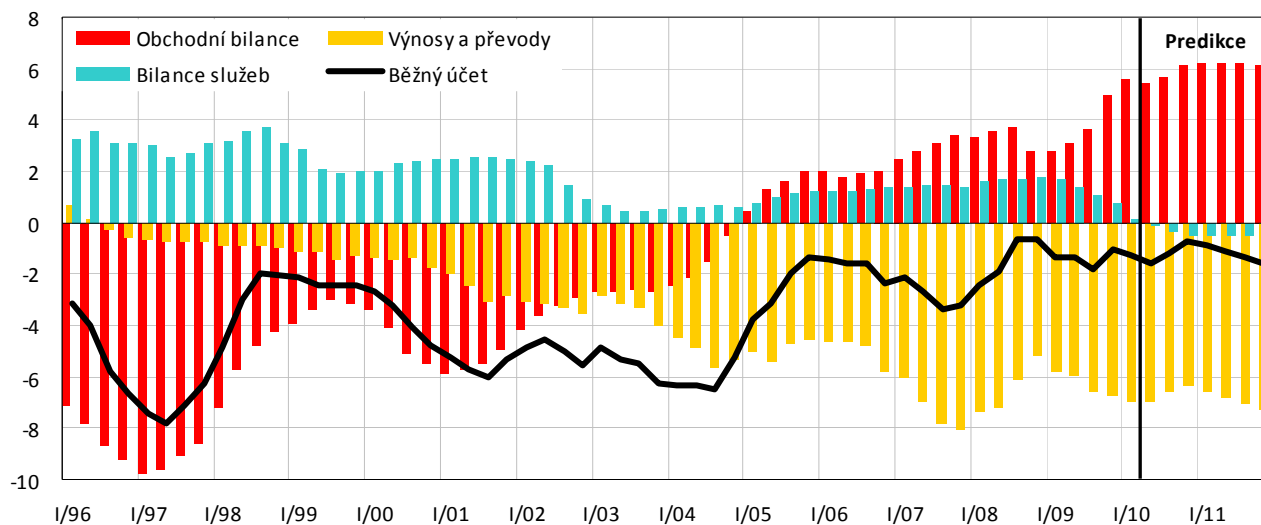
Tabulka C.4.2: Platební bilance – čtvrtletní

		2009				2010			
		Q1	Q2	Q3	Q4	Q1	Q2	Q3 <i>Odhad</i>	Q4 <i>Predikce</i>
<b>Vývoz zboží (fob)</b>	<i>mld. Kč</i>	522	527	525	557	578	627	.	.
	<i>růst v %</i>	-19,1	-19,4	-13,0	-2,4	10,7	18,9	.	.
<b>Dovoz zboží (fob)</b>	<i>mld. Kč</i>	481	475	481	515	514	573	.	.
	<i>růst v %</i>	-20,2	-22,7	-16,6	-10,9	7,0	20,7	.	.
<b>Obchodní bilance</b>	<i>mld. Kč</i>	42	52	44	42	64	54	44	42
– minerální paliva (SITC 3) <sup>1)</sup>	<i>mld. Kč</i>	-29	-24	-26	-28	-30	-36	-36	-35
– ostatní <sup>1)</sup>	<i>mld. Kč</i>	63	68	63	61	76	71	61	57
– diference bilance ČNB a ČSÚ	<i>mld. Kč</i>	8	8	6	9	18	19	19	20
<b>Vývoz služeb</b>	<i>mld. Kč</i>	96	99	95	95	97	111	.	.
	<i>růst v %</i>	10,1	5,8	2,4	-1,6	0,5	11,9	.	.
<b>Dovoz služeb</b>	<i>mld. Kč</i>	82	90	93	94	104	116	.	.
	<i>růst v %</i>	19,4	20,3	18,7	13,0	27,6	29,0	.	.
<b>Bilance služeb</b>	<i>mld. Kč</i>	15	9	3	0	-7	-5	-4	-7
<b>Bilance výnosů</b>	<i>mld. Kč</i>	-36	-92	-60	-44	-38	-83	-73	-44
– náhrady zaměstnancům	<i>mld. Kč</i>	-5	-3	-3	-2	-1	-1	-1	0
– investiční výnosy	<i>mld. Kč</i>	-31	-88	-56	-42	-37	-82	-71	-44
<b>Bilance převodů</b>	<i>mld. Kč</i>	4	-1	-11	-6	0	5	0	0
<b>Běžný účet</b>	<i>mld. Kč</i>	25	-31	-24	-8	19	-30	-33	-9
<b>Kapitálový účet</b>	<i>mld. Kč</i>	15	5	5	16	2	10	6	16
<b>Finanční účet</b>	<i>mld. Kč</i>	-9	26	27	51	-29	27	.	.
– přímé zahraniční investice	<i>mld. Kč</i>	15	0	-18	30	34	29	.	.
– portfoliové investice	<i>mld. Kč</i>	-1	74	24	17	14	58	.	.
– ostatní investice	<i>mld. Kč</i>	-22	-48	21	4	-76	-60	.	.
<b>Změna devizových rezerv</b>	<i>mld. Kč</i>	36	6	-1	19	-7	3	.	.
<b>Zahraniční zadluženost</b>	<i>mld. Kč</i>	1555	1519	1465	1590	1553	1579	1616	1620

<sup>1)</sup> Dovoz v metodice cif

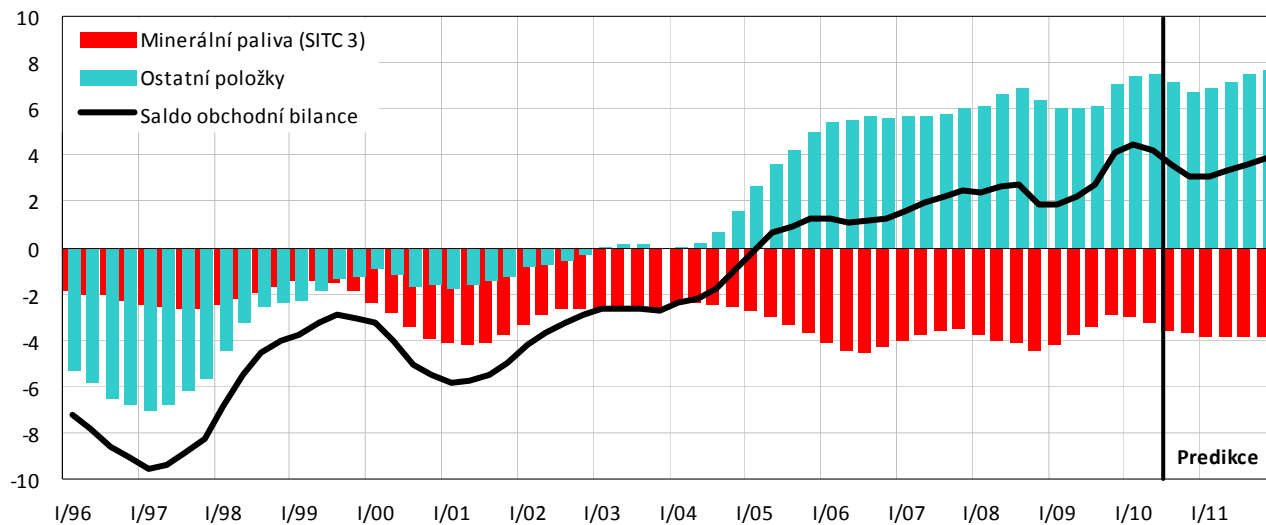
Graf C.4.1: Běžný účet platební bilance

v % HDP (roční klouzavé úhrny)



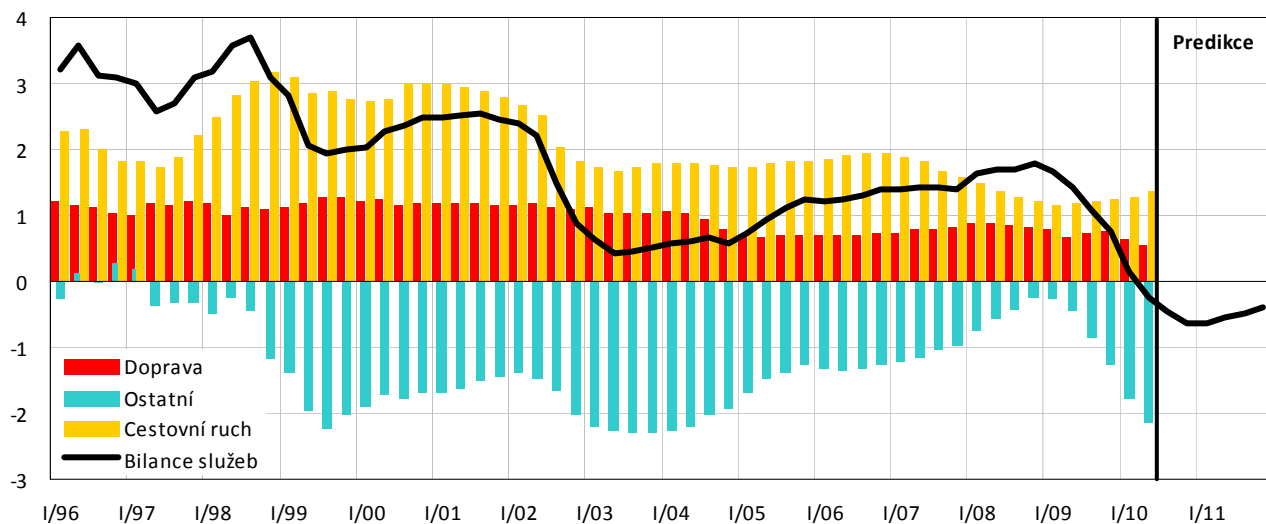
Graf C.4.2: Obchodní bilance (vývoz fob, dovoz cif)

v % HDP (roční klouzavé úhrny)



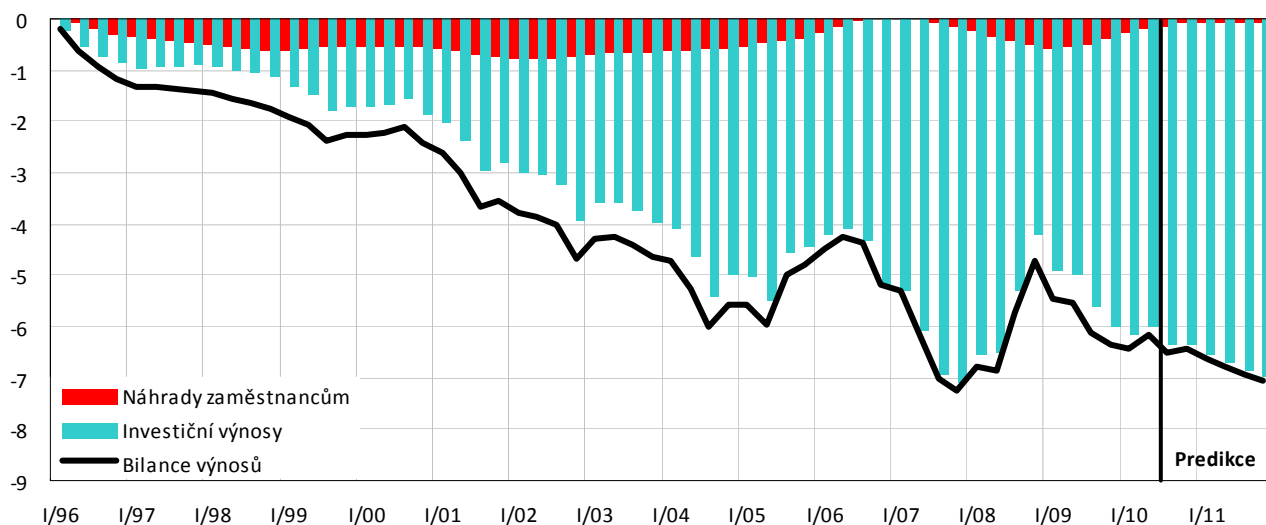
Graf C.4.3: Bilance služeb

v % HDP (roční klouzavé úhrny)



Graf C.4.4: Bilance výnosů

v % HDP (roční klouzavé úhrny)



Tabulka C.4.3: Rozklad vývozu zboží – roční

		2002	2003	2004	2005	2006	2007	2008	2009	2010	2011	
											Predikce	Predikce
HDP <sup>1)</sup>	<i>průměr 2000=100</i>	102,6	103,7	105,8	108,0	112,5	117,0	118,9	114,3	118	120	
	<i>růst v %</i>	<b>1,0</b>	<b>1,0</b>	<b>2,0</b>	<b>2,1</b>	<b>4,1</b>	<b>4,0</b>	<b>1,6</b>	<b>-3,9</b>	<b>2,9</b>	<b>2,4</b>	
Dovozní náročnost <sup>2)</sup>	<i>průměr 2000=100</i>	101,3	105,8	112,3	118,7	127,9	130,7	130,0	120,1	129	134	
	<i>růst v %</i>	<b>0,0</b>	<b>4,4</b>	<b>6,1</b>	<b>5,7</b>	<b>7,8</b>	<b>2,2</b>	<b>-0,5</b>	<b>-7,6</b>	<b>7,2</b>	<b>4,1</b>	
Exportní trhy <sup>3)</sup>	<i>průměr 2000=100</i>	104,0	109,8	118,8	128,2	143,9	152,9	154,6	137,2	151	161	
	<i>růst v %</i>	<b>1,0</b>	<b>5,5</b>	<b>8,2</b>	<b>7,9</b>	<b>12,2</b>	<b>6,3</b>	<b>1,1</b>	<b>-11,2</b>	<b>10,3</b>	<b>6,6</b>	
Exportní výkonnost <sup>4)</sup>	<i>průměr 2000=100</i>	116,1	120,3	136,7	141,4	146,9	160,0	167,4	160,9	167	172	
	<i>růst v %</i>	<b>4,8</b>	<b>3,6</b>	<b>13,7</b>	<b>3,5</b>	<b>3,8</b>	<b>9,0</b>	<b>4,6</b>	<b>-3,8</b>	<b>3,7</b>	<b>3,4</b>	
Export reálně	<i>průměr 2000=100</i>	120,8	132,0	162,4	181,3	211,3	244,8	258,7	220,8	252	278	
	<i>růst v %</i>	<b>5,9</b>	<b>9,3</b>	<b>23,0</b>	<b>11,6</b>	<b>16,6</b>	<b>15,8</b>	<b>5,7</b>	<b>-14,6</b>	<b>14,3</b>	<b>10,2</b>	
Směnný kurz <sup>5)</sup>	<i>průměr 2000=100</i>	85,9	85,9	85,3	80,3	76,4	74,5	66,7	69,2	67	65	
	<i>růst v %</i>	<b>-10,5</b>	<b>0,0</b>	<b>-0,7</b>	<b>-6,0</b>	<b>-4,8</b>	<b>-2,5</b>	<b>-10,4</b>	<b>3,7</b>	<b>-2,7</b>	<b>-4,0</b>	
Dosahované ceny na zahr. trzích <sup>6)</sup>	<i>průměr 2000=100</i>	107,8	107,8	110,9	114,6	118,5	121,4	127,5	122,8	124	127	
	<i>růst v %</i>	<b>4,2</b>	<b>0,0</b>	<b>2,8</b>	<b>3,3</b>	<b>3,4</b>	<b>2,4</b>	<b>5,0</b>	<b>-3,7</b>	<b>0,9</b>	<b>2,2</b>	
Deflátor exportu	<i>průměr 2000=100</i>	92,7	92,7	94,6	92,0	90,6	90,4	85,1	84,9	83	82	
	<i>růst v %</i>	<b>-6,7</b>	<b>0,0</b>	<b>2,1</b>	<b>-2,8</b>	<b>-1,5</b>	<b>-0,1</b>	<b>-5,9</b>	<b>-0,2</b>	<b>-1,8</b>	<b>-1,9</b>	
Export nominálně	<i>průměr 2000=100</i>	111,9	122,3	153,7	166,7	191,3	221,1	220,0	187,3	210	228	
	<i>růst v %</i>	<b>-1,2</b>	<b>9,3</b>	<b>25,7</b>	<b>8,5</b>	<b>14,8</b>	<b>15,6</b>	<b>-0,5</b>	<b>-14,9</b>	<b>12,3</b>	<b>8,2</b>	

<sup>1)</sup> Vážený průměr růstu HDP nejvýznamnějších obchodních partnerů ČR, jimiž jsou od roku 1998 stabilně Německo, Slovensko, Rakousko, Británie, Polsko, Francie a Itálie.

<sup>2)</sup> Index podílu reálného dovozu na reálném HDP těchto zemí.

<sup>3)</sup> Index vyjadřující vážený průměr dovozů zboží.

<sup>4)</sup> Index vyjadřující změnu podílu ČR na exportních trzích. Tento ukazatel vystihuje konkurenceschopnost českých výrobců na zahraničních trzích.

<sup>5)</sup> Převrácená hodnota nominálního efektivního směnného kurzu z tabulky A.4.1.

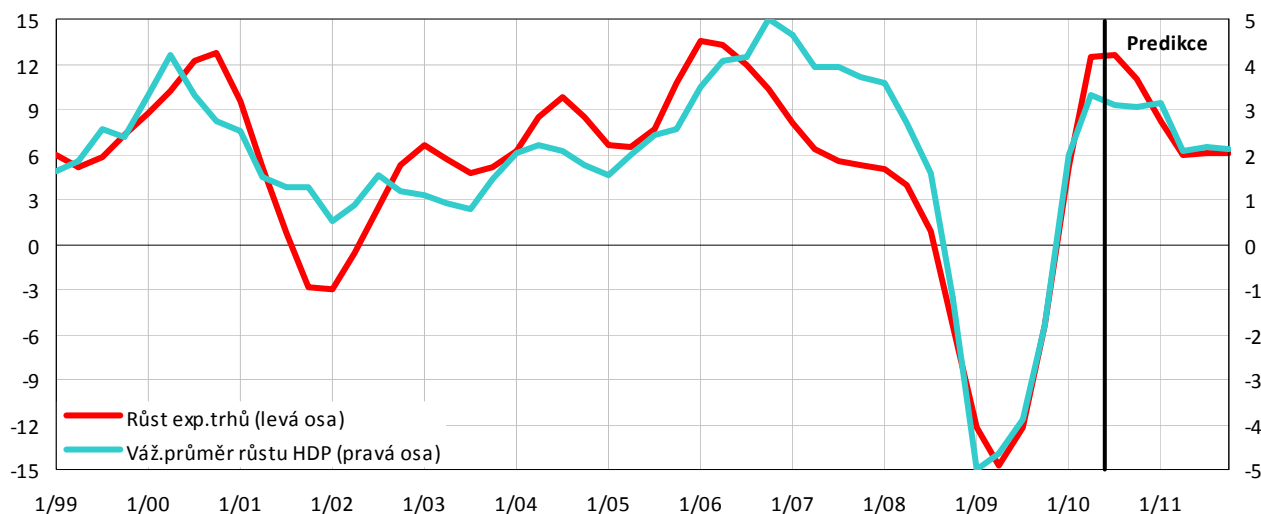
<sup>6)</sup> Index vyjadřující změnu dosahovaných cen na exportních trzích v příslušných měnách.

Tabulka C.4.4: Rozklad vývozu zboží – čtvrtletní

		2009				2010					
		Q1	Q2	Q3	Q4	Q1	Q2	Q3	Q4		
										Odhad	Predikce
HDP	<i>průměr 2000=100</i>	113,5	113,8	114,6	115,2	115,8	117,6	118	119		
	<i>růst v %</i>	<b>-5,1</b>	<b>-4,7</b>	<b>-3,9</b>	<b>-1,8</b>	<b>2,0</b>	<b>3,3</b>	<b>3,1</b>	<b>3,0</b>		
Dovozní náročnost	<i>průměr 2000=100</i>	122,0	117,9	118,8	121,6	125,9	128,4	130	131		
	<i>růst v %</i>	<b>-7,5</b>	<b>-10,5</b>	<b>-8,6</b>	<b>-3,6</b>	<b>3,1</b>	<b>8,9</b>	<b>9,2</b>	<b>7,7</b>		
Exportní trhy	<i>průměr 2000=100</i>	138,5	134,2	136,1	140,1	145,7	151,0	153	155		
	<i>růst v %</i>	<b>-12,2</b>	<b>-14,7</b>	<b>-12,2</b>	<b>-5,4</b>	<b>5,2</b>	<b>12,5</b>	<b>12,5</b>	<b>10,9</b>		
Exportní výkonnost	<i>průměr 2000=100</i>	149,3	163,9	163,7	166,9	162,7	167,7	167	170		
	<i>růst v %</i>	<b>-11,8</b>	<b>-6,3</b>	<b>-1,1</b>	<b>4,9</b>	<b>9,0</b>	<b>2,3</b>	<b>2,0</b>	<b>1,6</b>		
Export reálně	<i>průměr 2000=100</i>	206,8	219,9	222,8	233,9	237,0	253,2	256	264		
	<i>růst v %</i>	<b>-22,6</b>	<b>-20,1</b>	<b>-13,1</b>	<b>-0,7</b>	<b>14,6</b>	<b>15,2</b>	<b>14,8</b>	<b>12,7</b>		
Směnný kurz	<i>průměr 2000=100</i>	72,3	69,8	67,0	67,7	68,5	68,5	67	66		
	<i>růst v %</i>	<b>6,0</b>	<b>5,4</b>	<b>3,7</b>	<b>-0,4</b>	<b>-5,2</b>	<b>-1,8</b>	<b>-0,8</b>	<b>-2,7</b>		
Dosahované ceny na zahr. trzích	<i>průměr 2000=100</i>	124,0	122,6	122,2	122,3	122,1	124,1	124	125		
	<i>růst v %</i>	<b>-1,8</b>	<b>-4,2</b>	<b>-5,7</b>	<b>-3,2</b>	<b>-1,5</b>	<b>1,2</b>	<b>1,8</b>	<b>2,1</b>		
Deflátor exportu	<i>průměr 2000=100</i>	89,6	85,5	81,9	82,8	83,6	84,9	83	82		
	<i>růst v %</i>	<b>4,1</b>	<b>1,0</b>	<b>-2,2</b>	<b>-3,5</b>	<b>-6,7</b>	<b>-0,6</b>	<b>1,0</b>	<b>-0,6</b>		
Export nominálně	<i>průměr 2000=100</i>	185,2	188,0	182,5	193,7	198,1	215,1	212	217		
	<i>růst v %</i>	<b>-19,4</b>	<b>-19,4</b>	<b>-15,1</b>	<b>-4,3</b>	<b>7,0</b>	<b>14,4</b>	<b>16,0</b>	<b>12,0</b>		

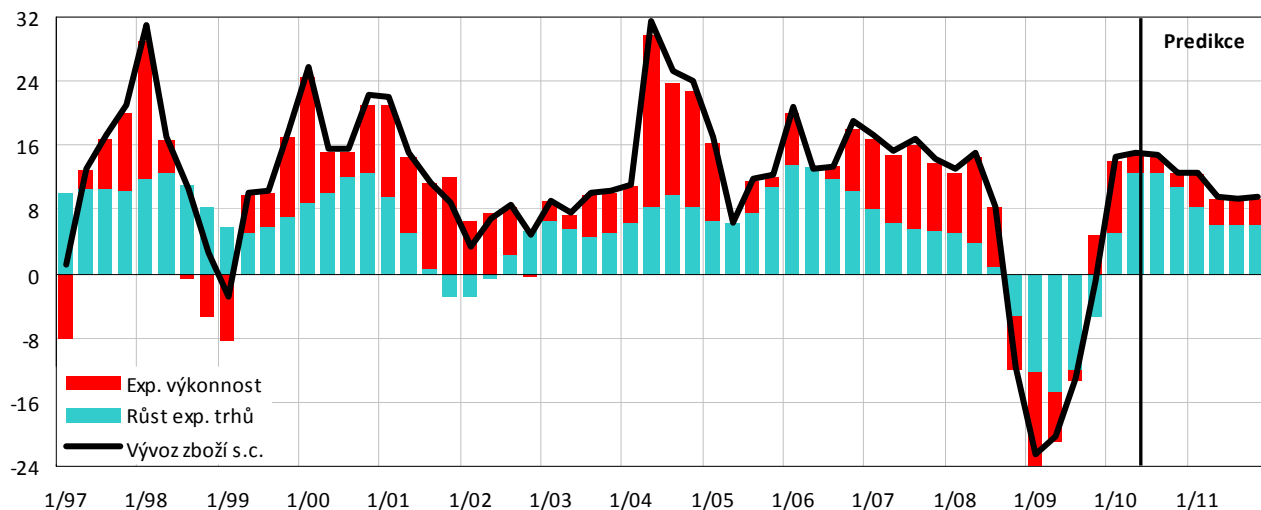
Graf C.4.5: HDP a dovoz zboží partnerských zemí

tempa růstu v %



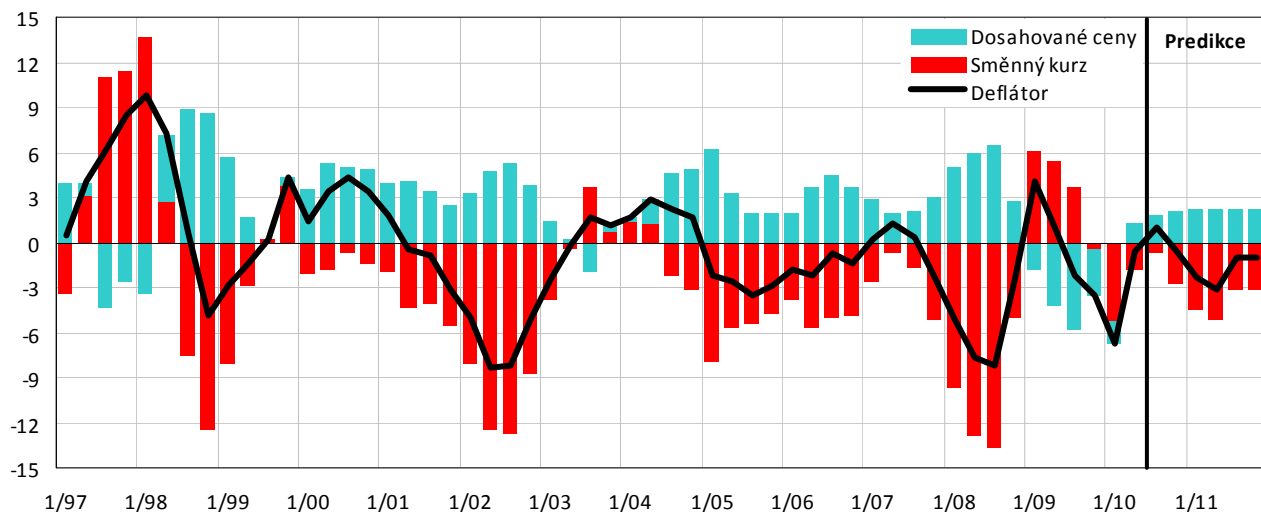
Graf C.4.6: Vývoz zboží reálně

rozklad meziročního růstu v %



Graf C.4.7: Deflátor vývozu zboží

rozklad meziročního růstu v %

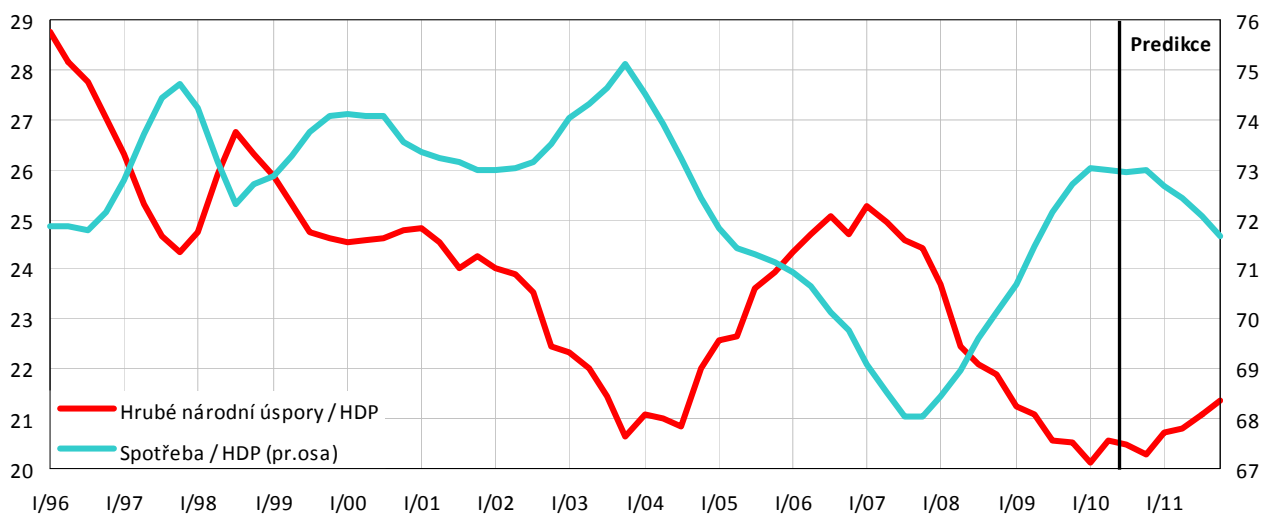


Tabulka C.4.5: Úspory a investice – roční

		2002	2003	2004	2005	2006	2007	2008	2009	2010	2011
									Předb.	Predikce	Predikce
Tvorba hrubého kapitálu	% HDP	28,6	27,2	27,5	25,7	26,8	27,0	25,3	21,8	22,1	22,4
– fixní kapitál	% HDP	27,5	26,7	25,8	24,9	24,7	25,2	23,9	22,4	21,3	21,1
– změna zásob a rezerv	% HDP	1,1	0,5	1,7	0,8	2,1	1,8	1,4	-0,7	0,8	1,3
– vládní sektor	% HDP	3,9	4,4	4,7	4,9	5,0	4,6	4,9	5,4	5,6	5,8
– domácnosti	% HDP	5,2	4,8	4,7	4,5	4,8	5,4	5,2	5,2	4,9	4,7
– nefinanční a finanční sektor	% HDP	19,4	18,1	18,1	16,3	17,0	17,0	15,2	11,1	11,6	12,0
Hrubé národní úspory	% HDP	22,4	20,7	22,0	23,9	24,7	24,4	21,9	20,5	20,7	21,4
– vládní sektor	% HDP	2,0	1,4	4,0	3,5	3,7	4,8	3,7	-0,9	1,6	2,6
– domácnosti	% HDP	4,5	4,1	3,3	4,3	5,0	5,7	5,6	5,1	4,6	4,1
– nefinanční a finanční sektor	% HDP	15,9	15,2	14,7	16,1	16,0	14,0	12,6	16,3	14,5	14,6
Finanční bilance											
– vládní sektor	% HDP	-1,9	-2,9	-0,7	-1,3	-1,3	0,2	-1,3	-6,3	-3,9	-3,1
– domácnosti	% HDP	-0,7	-0,7	-1,4	-0,3	0,2	0,3	0,4	-0,1	-0,4	-0,6
– nefinanční a finanční sektor	% HDP	-3,5	-2,9	-3,4	-0,1	-1,0	-3,0	-2,6	5,2	2,9	2,6
– metodologická diference <sup>1)</sup>	% HDP	0,6	0,3	0,2	0,4	-0,3	-0,6	2,8	0,2	0,0	0,0
Běžný účet platební bilance	% HDP	-5,5	-6,2	-5,2	-1,3	-2,4	-3,2	-0,6	-1,0	-1,4	-1,1

<sup>1)</sup> Diference mezi saldem běžných transakcí se zahraničím v pojetí národních účtů a běžným účtem v pojetí statistiky platební bilance.

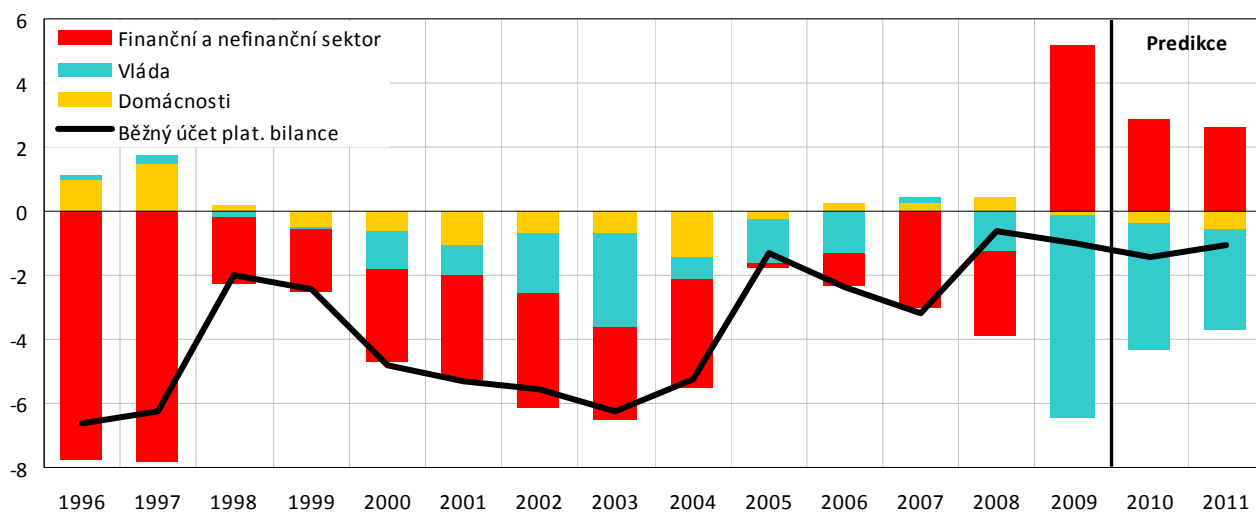
Graf C.4.8: Hrubé národní úspory a spotřeba  
v procentech HDP (roční klouzavé úhrny)





Graf C.4.9: Finanční bilance sektorů

rozíl úspor a investic v jednotlivých sektorech, v % HDP



Pozn.: Rozdíl mezi součtem finančních bilancí a běžným účtem je způsoben metodologickou diferencí mezi národními účty a statistikou platební bilance.

## C.5 Mezinárodní srovnání

Prameny: Eurostat, OECD, IMF, propočty MF ČR

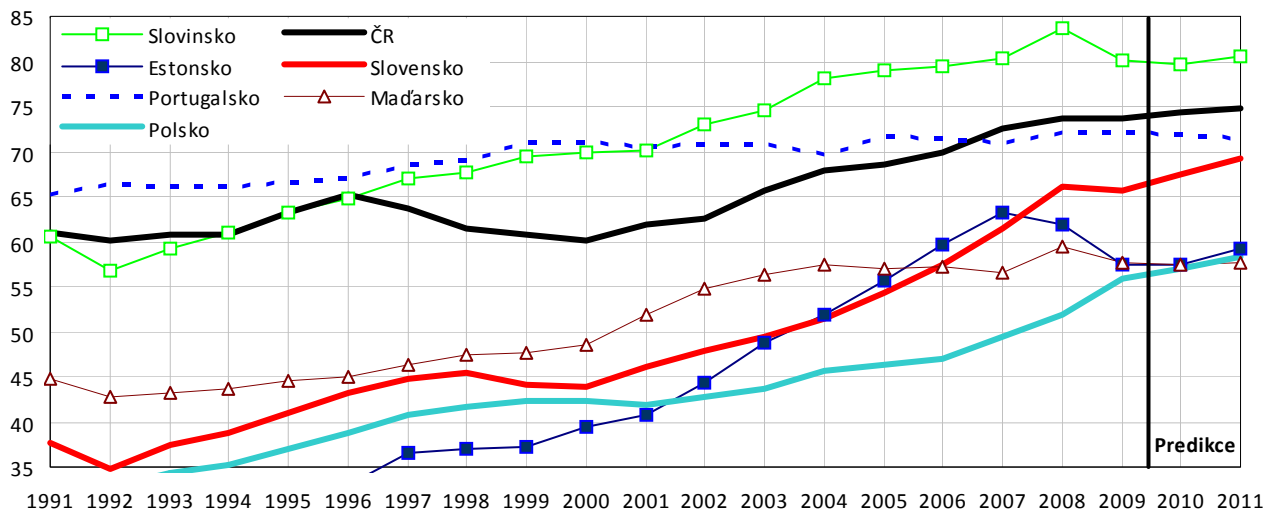
Tabulka C.5.1: Úroveň HDP na obyvatele při přepočtu pomocí běžné parity kupní síly

		2002	2003	2004	2005	2006	2007	2008	2009	2010	2011
									Předb.	Predikce	Predikce
<b>Řecko</b>	PPS	18 500	19 200	20 300	20 600	21 900	23 000	23 300	21 900	20 900	20 700
	EA 12 = 100	80	83	85	83	84	84	85	85	80	77
<b>Slovensko</b>	PPS	16 800	17 300	18 700	19 700	20 700	22 100	22 900	20 600	20 800	21 600
	EA 12 = 100	73	75	78	79	79	80	84	80	80	81
<b>Česká republika</b>	PPS	14 400	15 200	16 300	17 100	18 200	19 900	20 100	18 900	19 400	20 000
	EA 12 = 100	62	66	68	69	70	73	74	74	74	75
<b>Portugalsko</b>	PPS	16 300	16 400	16 700	17 800	18 600	19 500	19 700	18 500	18 800	19 200
	EA 12 = 100	71	71	70	72	71	71	72	72	72	72
<b>Slovensko</b>	PPS	11 100	11 500	12 300	13 500	15 000	16 900	18 100	16 900	17 600	18 500
	EA 12 = 100	48	50	51	54	57	61	66	66	67	69
<b>Maďarsko</b>	PPS	12 600	13 000	13 700	14 200	14 900	15 500	16 300	14 800	15 000	15 500
	EA 12 = 100	55	56	57	57	57	57	59	58	57	58
<b>Estonsko</b>	PPS	10 200	11 300	12 400	13 800	15 600	17 400	16 900	14 800	15 000	15 900
	EA 12 = 100	44	49	52	56	60	63	62	57	57	59
<b>Polsko</b>	PPS	9 900	10 100	11 000	11 500	12 300	13 600	14 200	14 300	14 900	15 600
	EA 12 = 100	43	44	46	46	47	49	52	56	57	58
<b>Litva</b>	PPS	9 000	10 200	10 900	11 900	13 100	14 800	15 600	12 500	12 400	12 900
	EA 12 = 100	39	44	46	48	50	54	57	49	47	48
<b>Lotyšsko</b>	PPS	8 400	9 000	9 900	10 900	12 200	13 900	14 300	11 400	11 200	11 700
	EA 12 = 100	37	39	41	44	47	51	52	45	43	44

Pozn.: Paritou kupní síly je takový poměr mezi měnami, který vyjadřuje schopnost zakoupit stejný soubor statků v obou zemích

Graf C.5.1: Úroveň HDP na obyvatele při přepočtu pomocí běžné parity kupní síly

EA 12 = 100



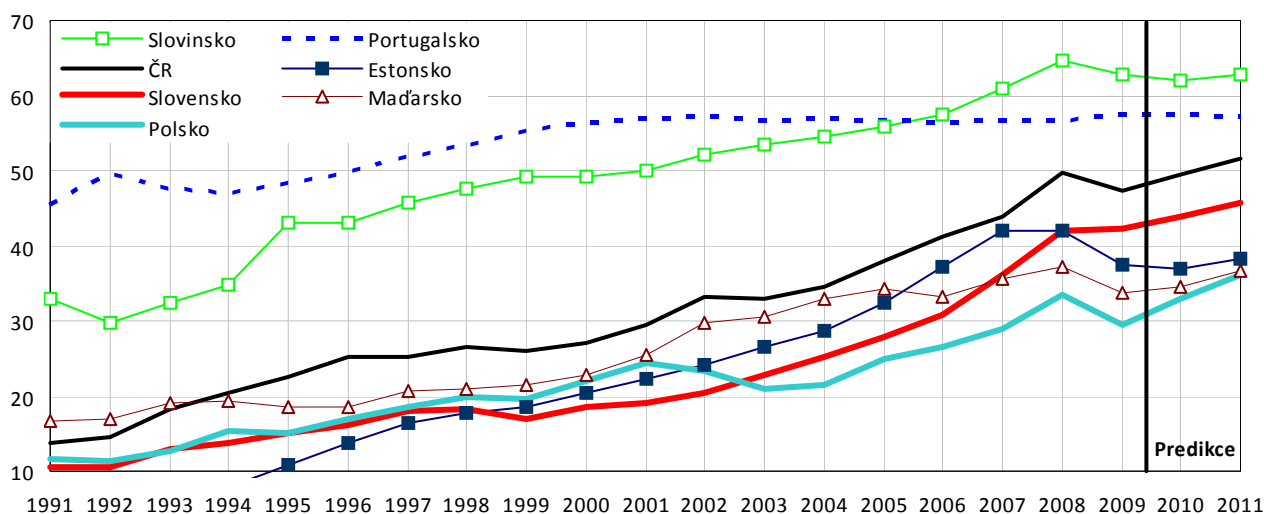
Tabulka C.5.2: Úroveň HDP na obyvatele při přepočtu pomocí běžného směnného kurzu

		2002	2003	2004	2005	2006	2007	2008	2009	2010	2011
									Předb.	Predikce	Predikce
Řecko	EUR	14 300	15 600	16 700	17 500	18 800	20 200	21 000	20 700	20 000	19 900
	EA 12 = 100	60	65	67	68	70	72	73	75	71	69
	Index cenové hladiny HDP EA 12 = 100	76	78	79	83	84	86	86	88	89	89
Slovinsko	EUR	12 300	12 900	13 600	14 400	15 400	17 100	18 400	17 300	17 400	18 100
	EA 12 = 100	52	53	55	56	57	61	65	63	62	63
	Index cenové hladiny HDP EA 12 = 100	71	72	70	71	72	76	77	78	78	78
Česká republika	EUR	7 800	7 900	8 600	9 800	11 100	12 300	14 200	13 100	13 900	14 900
	EA 12 = 100	33	33	35	38	41	44	50	47	49	52
	Index cenové hladiny HDP EA 12 = 100	53	50	51	56	59	61	67	64	66	69
Portugalsko	EUR	13 500	13 700	14 200	14 600	15 100	15 900	16 200	15 800	16 100	16 400
	EA 12 = 100	57	57	57	57	56	57	57	57	57	57
	Index cenové hladiny HDP EA 12 = 100	81	80	82	79	79	80	79	80	80	80
Slovensko	EUR	4 800	5 500	6 300	7 100	8 300	10 200	12 000	11 700	12 300	13 100
	EA 12 = 100	20	23	25	28	31	36	42	42	44	46
	Index cenové hladiny HDP EA 12 = 100	43	46	49	51	54	59	63	65	65	66
Maďarsko	EUR	7 000	7 300	8 200	8 800	8 900	10 000	10 600	9 300	9 700	10 600
	EA 12 = 100	30	30	33	34	33	36	37	34	34	37
	Index cenové hladiny HDP EA 12 = 100	54	54	57	60	58	63	62	58	60	64
Estonsko	EUR	5 700	6 400	7 200	8 300	10 000	11 800	12 000	10 300	10 400	11 000
	EA 12 = 100	24	27	29	32	37	42	42	38	37	38
	Index cenové hladiny HDP EA 12 = 100	55	55	55	58	62	66	68	65	64	65
Polsko	EUR	5 500	5 000	5 300	6 400	7 100	8 100	9 500	8 100	9 300	10 400
	EA 12 = 100	23	21	21	25	27	29	33	30	33	36
	Index cenové hladiny HDP EA 12 = 100	55	48	47	54	57	59	64	53	58	62
Litva	EUR	4 300	4 800	5 300	6 100	7 100	8 500	9 600	7 900	7 700	8 000
	EA 12 = 100	18	20	21	24	26	30	34	29	27	28
	Index cenové hladiny HDP EA 12 = 100	47	45	46	50	53	56	59	59	58	58
Lotyšsko	EUR	4 200	4 300	4 800	5 700	7 000	9 300	10 200	8 200	7 600	7 700
	EA 12 = 100	18	18	19	22	26	33	36	30	27	27
	Index cenové hladiny HDP EA 12 = 100	49	46	47	50	56	66	68	67	63	61

Pozn.: Index cenové hladiny je podíl směnného kurzu a parity kupní síly mezi měnami.

Graf C.5.2: Úroveň HDP na obyvatele při přepočtu pomocí běžného směnného kurzu

EA 12 = 100



Graf C.5.3: Komparativní cenová hladina HDP

EA 12 = 100

